

KYMENLAAKSON AMMATTIKORKEAKOULU
Sosiaalian koulutusohjelma

Satu Kytösaho ja Päivi Kolari

NEUVOLAN ENNALTAEHKÄISEVÄ PERHETYÖ
PERHEEN ARJESSA

Opinnäytetyö 2011

TIIVISTELMÄ

KYMENLAAKSON AMMATTIKORKEAKOULU

Sosiaalialan koulutusohjelma

KOLARI, PÄIVI

KYTÖSAHO, SATU

Opinnäytetyö

Toimeksiantaja

Helmikuu 2011

Avainsanat

Neuvolan ennaltaehkäisevä perhetyö perheen arjessa

63 sivua + 8 liitesivua

Kouvolan kaupunki /perusturva

ennaltaehkäisy, neuvolat, perhe, perhetyö, päivähoito, vanhemmuus

Opinnäytetyössä selvitettiin, miltä neuvolan ennaltaehkäisevä perhetyö näyttää perheiden näkökulmasta ja miten päivähoiton henkilökunta näkee yhteistyön neuvolan ennaltaehkäisevän perhetyön kanssa Kouvolassa. Opinnäytetyössä tuotiin esille neuvolan ennaltaehkäisevän perhetyön ja päiväkodin näkökulmaa perheiden arjen hallintaan. Teoria osa muodostui lapsiperheiden arjen tukemisesta, neuvolan ennaltaehkäisevästä perhetyöstä ja päiväkodin osallisuudesta.

Opinnäytetyö perustui kahteen aineistoon: neuvolan ennaltaehkäisevän perhetyön 13 asiakasperheelle lähetettyyn kyselyyn ja kolmeen päiväkodin henkilökunnalle tehtyyn haastatteluun, jotka koskivat yhteistyötä perheiden ja neuvolan kanssa. Aineistojen otos on pieni mutta suuntaa antava.

Opinnäytetyön tuloksista selviää, että neuvolan ennaltaehkäisevästä perhetyöllä on ollut merkitystä perheiden arjen hallintaan. Päiväkodin ja neuvoloitten yhteistyö ei ole vielä aktiivista. Päiväkoti tukee perheitä joka päivä omalla työskentelyllään. Oli merkittävää huomata, että päiväkotitoiminta ja neuvola toimivat samojen arvojen mukaan, joihin kuuluvat kuuleminen, kunnioitus, luottamus ja dialogisuus, näin molempien työssä korostuu perheen ja työntekijän välinen suhde. Toivottavasti opinnäytetyö herättää keskustelua perheen, neuvolan ja päiväkodin yhteistyöstä.

ABSTRACT

KYMENLAAKSON AMMATTIKORKEAKOULU

University of Applied Sciences

Social Care

KOLARI, PÄIVI

KYTÖSAHO, SATU

Preventive Family Work in Maternity Clinic Supporting a Family's Everyday Life

Bachelor's Thesis

63 pages + 8 pages of appendices

Commissioned by

City of Kouvola /Basic Health Care

February 2011

Keywords

prevention, maternity clinics, family, family work, day-care, parenthood,

The aim of our study was to determine how the preventive family work is seen from the family's viewpoint and how the daycare personnel saw the cooperation with the preventive family work in Kouvola. In the study we also brought up the perspective of the preventive work of the maternity clinics and daycare in everyday life of the family. The theoretical part of the study contained the support for families with children in everyday life, the preventive family work in maternity clinics and participating of daycare.

The study is built up on two different materials. The maternity clinics made a questionnaire of preventive family work to 13 families and three interviewees to daycare personnel concerning co-operation between families and maternity clinics. The material collection was small but indicative.

According to the results the preventive work of the maternity clinics has had an impact on everyday life of the families. The co-operation between daycare and maternity clinics is not yet active, but hopefully making some progress. Daycare is supporting the families every day with their work. It was remarkable to discover that both daycare and maternity clinics have same values by listening, appreciating and having trust and a dialogue. In this way the relation between a family and a co-worker is emphasized in both cases. We hope that the study awakes dialogues concerning cooperation between families, maternity clinics and daycare.

SISÄLLYS

TIIVISTELMÄ

ABSTRACT

1	JOHDANTO	6
2	PERHE JA VANHEMMUUS	7
	2.1 Perhe käsitteenä	8
	2.2 Perhekeskeisyys palveluissa	9
	2.3 Vanhemmuus ja parisuhde	10
	2.4 Varhainen vuorovaikutus	12
3	LAPSIPERHEIDEN TUEN TARVE	12
4	LAPSIPERHEEN ARJEN TUKEMINEN JA PALVELUT	14
	4.1 Lapsen arki	16
	4.2 Varhainen tukeminen	17
	4.3 Neuvola vanhemmuuden tukijana	18
	4.4 Päiväkoti vanhemmuuden tukijana	19
	4.5 Lasten ja nuorten hyvinvointisuunnitelma osana lapsiperheen arkea	20
5	EHKÄISEVÄ LASTENSUOJELU NEUVOLASSA	21
	5.1 Neuvolan ennaltaehkäisevä perhetyö ja sen tavoitteet	22
	5.2 Neuvolan ennaltaehkäisevä perhetyöntekijä	23
	5.3 Kouvolassa toimiva neuvolan ennaltaehkäisevä perhetyö	24
6	PÄIVÄKOTI NEUVOLAN ENNALTAEHKÄISEVÄN PERHETYÖN YHTEISTYÖ TAHONA	26
	6.1 Päiväkodin tehtävä	26
	6.2 Päiväkoti lapsen arjessa	27
	6.3 Varhaiskasvatus	28
	6.4 Kasvatuskumppanuus	30
7	TUTKIMUKSEN TOTEUTTAMINEN	30
	7.1 Tutkimuksen tarkoitus ja tutkimuskysymykset	31
	7.2 Tutkimuksen menetelmälliset lähtökohdat	32
	7.3 Tutkimuskohteiden valinta	33
	7.4 Tutkimusaineiston käsittely menetelmien valinta sekä keruu	33

7.5 Tutkimusaineiston käsittely	35
7.6 Tutkimuksen luotettavuus	37
8 NEUVOLAN ENNALTAEHKÄISEVÄÄ PERHETYÖTÄ KOSKEVAN KYSELYN TULOKSET	38
8.1 Tutkittava kohderyhmä	38
8.2 Kasvatusta tukevat tahot	39
8.3 Neuvolan ennaltaehkäisevään perhetyöhön ohjaavat tahot?	39
8.4 Syyt neuvolan ennaltaehkäisevän perhetyön aloittamiseen	39
8.5 Neuvolan ennaltaehkäisevästä perhetyöstä saatu apu	40
8.6 Perhetyön kesto	41
8.7 Perhetyöntekijän käyntien määrä ja niiden riittävyys	42
8.8 Parasta neuvolan ennaltaehkäisevässä perhetyössä	45
8.9 Perheiden esille tuomat epäkohdat	45
8.10 Konkreettisia esimerkkejä lapsiperheiden saamasta tuesta	46
8.11 Muutokset perheissä	47
8.12 Neuvolan ennaltaehkäisevän perhetyön merkitys	48
9 PÄIVÄKODIN HENKILÖKUNNALLE TEHTYJEN HAASTATTELUJEN TULOKSET	50
9.1 Yhteistyö perheiden kanssa	50
9.1.1 Päiväkodin näkökulma perheiden arjen sujuvuudesta	52
9.1.2 Huolen herätessä	52
9.2 Kuinka neuvolan ennaltaehkäisevä perhetyö koettiin päiväkodeissa?	53
10 JOHTOPÄÄTÖKSET	54
10.1 Miltä neuvolan ennaltaehkäisevä perhetyö näyttää perheiden näkökulmasta?	54
10.2 Miltä neuvolan ennaltaehkäisevä perhetyö näyttää päiväkodin näkökulmasta?	56
10.3 Yhteenveto	57
11 POHDINTA	57
12 LÄHTEET	59
Liite 1 Saate neuvolan ennaltaehkäisevän perhetyön perheille	
Liite 2 Kyselylomake neuvolan ennaltaehkäisevän perhetyön perheille	
Liite 3 Saate päiväkodin johtajille	
Liite 4 Haastattelukysymykset päiväkodeille.	

1 JOHDANTO

Kouvolan noin 90 000 asukkaan alueella aloitti 1.1.2009 uutena toimintamuotona neuvolan ennaltaehkäisevä perhetyö, johon nimettiin neljä neuvolan ennaltaehkäisevän perhetyöntekijää. Kiinnostuksemme Kouvolan neuvolan ennaltaehkäisevää perhetyötä kohtaan on lähtenyt vuoden 2008 syksyllä Kymenlaakson ammattikorkeakoulun sosiaali- ja terveystieteiden koulutuspäällikkö THM Riitta Penin innostamana. Aloitimme Vavu-koulutuksen (Varhainen vuorovaikutus) Riitta Penin ja Lehtori Anna-Kaarina Anttolaisen ohjauksessa. Tämän myötä ymmärryksemme on kasvanut lapsen varhaisen vuorovaikutuksen tärkeydestä. Olemme molemmat suorittaneet yhden työharjoittelujakson neuvolan ennaltaehkäisevässä perhetyössä. Omien kokemustemme kautta koimme työmuodon tärkeäksi perheiden hyvinvoinnille. Vahvistusta aiheemme ajankohtaisuuteen lisäsi osallistumisemme valtakunnallisille neuvolapäiville 29.10.2009, missä käsiteltiin ehkäisevää perhetyötä neuvolassa ja päivähoitossa. Olemme osallistuneet useisiin seminaareihin, joissa on käsitelty perheen ja lasten hyvinvointia. Neuvolan ennaltaehkäisevä perhetyö on Kouvolaan vasta aluillaan ja siten tulokset ovat vielä näkymättömissä korjaavaan työhön nähden.

Ehkäisevän perhetyön vaikutusta on arvioitu jo 1996–2000 MLL:n Lapsiperheprojektissa. Projektin tuloksena perheiden elämänlaatu koheni muun muassa lasten kasvatuksessa ja hoidossa sekä vanhemmuudessa ja parisuhteessa. Hankkeen arvioiden mukaan perhetyön avulla vältyttiin korjaavien palveluiden käytöltä, ja varhaisella tukemisella oli vaikutusta perheen hyvinvoinnin kohoamiseen. Ehkäisevä työ ja varhainen puuttuminen merkitsevät positiivisimmillaan kielteisten elämänjaksojen katkeamista. (Heino 2005, 37.) 2000-luvun alkupuolella neuvolan perhetyö on kehittynyt erilaisten hankkeiden ja projektien avulla. Vuonna 2004 Sosiaali- ja terveystieteiden ministeriön julkaisi lastenneuvolaoppaan, jossa annetaan suosituksia neuvolan perhetyöstä. (Järvinen, Lankinen, Taajama, Veistilä & Virolainen 2007, 39).

Päivähoito on yleisin ja merkittävin perheiden käyttämä palvelumuoto ja päivähoiton merkitys lasten ja perheiden elämään on suuri (Koivula 2004, 79). Vanhempainvapaan jälkeen kaikilla alle kouluikäisillä lapsilla on oikeus kunnan järjestämään päivähoitoon. Perheille ja lapsille se merkitsee oikeutta saada lapselle hoitopaikka, mikä takaa lapselle oikeuden päivähoitossa annettavaan varhaiskasvatukseen. Työelämän ja yhteiskunnan muutokset tuovat perheille entistä enemmän haasteellisuutta sovitaa per-

he- ja työelämä toisiinsa, jolloin päiväkodin tulee vastata perheiden tarpeisiin joustamalla muun muassa hoitoajoissa. Päivähoidon ohella hoitojärjestelyissä tulee ottaa huomioon tukiverkoston mahdollisuus tai lasten kotihoidon tai yksityisen hoidon tuen mahdollisuudet perheille. (Haliseva-Lahtinen 2008, 37–38.)

Pari & perhe –lehden artikkelissa Vappu Taipale painottaa ”Päivähoidon ja neuvola-järjestelmän merkitystä hyvinvoinnin lisääjinä. Niistä ei missään tapauksessa saisi su-pistaa.” Toimeentuloerot ja köyhyys ovat lisääntyneet lapsiperheissä. Lapsiperheiden taloudellisesti vaikeat tilanteet synnyttävät monivivahteisia ongelmia, jotka heijastuvat lasten hyvinvointiin. Taipaleen mielestä päivähoito on tärkeää, jolloin lapsilla on mahdollisuus turvallisiin rutiineihin. Päivähoito järjestelmänä kannattelee lapsia parhaiten silloin, kun vanhempien voimavarat ehtyvät. Näin lapsilla on mahdollisuus ammatilliseen huolenpitoon ja suhtautumiseen, sekä sosiaalisiin suhteisiin muiden lasten kanssa. (Taipale 2009, 5.) Neuvolan ja päivähoitoon henkilöstöllä on oma vahva osaamisensa ja näiden yhdistämiseen tarvitaan molempien osapuolten panostusta (Mäkinen 2009, 18).

Jotta vanhempien tukeminen ja lasten kehityksen seuraaminen olisi mahdollisimman yhdenmukaista, yhteistyö päiväkodin ja neuvolan välillä on välttämätöntä lapsen ja perheen etua ajatellen. Täysipainoisen ja monipuolisen tuen tarjoamiseen tarvitaan molempia näkökulmia. Molempien työn perusajatuksena on aktiivinen kuuntelu ja voimavarakeskeinen ajattelu. Tukeminen tapahtuu neuvolassa varhaisen vuorovaikutuksen tukemisen näkökulmasta ja päivähoitossa kasvatuskumppanuuden näkökulmasta. (Mäkinen 2009, 18.)

Tässä opinnäytetyössä kartoitetaan, miltä neuvolan ennaltaehkäisevä perhetyö näyttää perheiden ja päiväkodin näkökulmista. Selvitämme, millaista apua ja tukea perhe saa arkeen, mikä merkitys ennaltaehkäisevällä työllä on arjenhallintaan ja millaisia merkityksiä päivähoitoon henkilökunta näkee neuvolan ennaltaehkäisevässä perhetyössä.

2 PERHE JA VANHEMMUUS

Elämänhallinnan yksi merkityksellinen osa on arjen hallinta. Perheen selviytyminen arjessa on perheen oma kokemus, jolle ei ole mitään erityisiä kriteerejä. Perheiden oletetaan selviytyvän kuitenkin seuraavista arjen askareista kuten ruokataloudesta siisteystyöstä ja lasten huolenpidosta. Perheen arjen haasteita lisää se, kuinka arjen tehtävät

jaetaan perheen sisällä, miten huomioidaan puolison tarpeet sekä lasten huomioon ottaminen kotitöiden lomassa. (Järvinen et al. 2007, 84–88.)

Lasten hyvinvoinnin edellytyksenä on strukturoitu ja turvallinen arki, koska tällöin lapsi kykenee luottamaan kotinsa turvallisuuteen ja ennakoimaan päivän tapahtumat. (Järvinen et al. 2007, 84–88.) Mielestämme perheiden arjen hallintatavat eroavat toisistaan. Jokainen perhe pyrkii elämään arkeaan parhaalla mahdollisella tavalla ottaen huomioon puolison, lapset ja kodin perustarpeet ja rutiinit. Rutiinien pettäessä arjen hallinta voi monimutkaistua.

2.1 Perhe käsitteenä

Olemme seuranneet mediassa käytävää keskustelua perhekäsitteestä ja siitä, keiden nykyisin katsotaan kuuluvan perheeseen. On ”perinteisiä” perheitä, uusperheitä ja samaa sukupuolta olevien vanhempien perheitä. Perheiden moninaisuus herättää monenlaisia kysymyksiä ja haasteita perhetyötä tehtäessä. Perhe ei enää hahmotu yksiselitteisesti, eikä ole helppoa keksiä uutta määritelmää, joka kattaisi kaikki vaihtoehdot (Jokinen & Saaristo 2006, 222 - 223). Perhe itse määrittelee, millainen heidän perheensä on ja keitä siihen kuuluu. Perhe muodostuu jäsentensä välisistä suhteista. Perheessä on monenlaisia suhteita: puolisoitten välillä, vanhempien ja lasten välillä ja sisaruksilla keskenään. Perheessä kaikki vaikuttaa kaikkeen. (Järvinen et al. 2007, 24 - 25.)

Tilastokeskuksen tilastoissa perheet luokitellaan lapsettomiin tai lasten kanssa asuviin avio- ja avopareihin, rekisteröityihin mies- ja naispareihin sekä yhden vanhemman perheisiin. Avoparit päätellään yhdessä asumisen perusteella. Tilastoissa huomioidaan puolisoitten tai vanhempien ikä, kieli, kansalaisuus ja syntymämaa sekä jokaisen kotona asuvan lapsen ikä ja sukupuoli. Lapsiperheiksi luokitellaan perheet, joissa on alle 18-vuotiaita lapsia. (Vilén, Hansen, Janhunen, Kytöpuu, Salo, Seppänen, Seppänen & Tapio 2010, 10.)

Perhe mielletään ennen kaikkea lasten kasvun ja kasvatuksen paikkana, lapsen kotina. Perhekeskustelut kohdentuvat nimenomaan lapsiin perheissä. Yksilöt itse määrittelevät perheensä, joten samaankin perheeseen kuuluvilla voi olla eri käsitys perheen määrittämisestä. Perhe on olemassa oleva koti, läheisiä ihmissuhteita, verisiteitä ja per-

heen eri sukupolvia. Jokaisella perheellä on omanlaisensa tapa elää, eli omanlaisensa perhekuulttuuri. Kulttuuriset käsitykset perheissä, kuten lasten kasvatusta, perheen sisäiset roolit, ruokailuun liittyvät käytännöt, nukkumistavat, puhtaus, terveys ja vuorovaikutus vaihtelevat paljon eri perheiden välillä. (Koivunen 2009, 169.) Lisäksi yhteiskunnan muuttuvat rakenteet vaikuttavat äitiyteen, isyyteen ja lasten elämään (Pohjola 2005; 43, 47).

2.2 Perhekeskeisyys palveluissa

Perhekeskeisyyden näkökulmasta perheenjäsenet määrittelevät itse voimavaransa ja tarpeensa sekä määrittävät omat tavoitteensa. Perheiden kanssa työtä tekevällä tulee olla valmius muuttaa omaa toimintatapaansa asiakkaan ilmaisemien tarpeiden mukaisesti, jolloin tämä edellyttää luopumista asiantuntijakeskeisestä toiminnasta. Perheen tukeminen vaikuttaa aina lapseen, ja samoin lapsen suunnattu interventio vaikuttaa koko perheeseen. Perhekeskeisyydessä nähdään, että yksin lapsen kohdistuvat interventiot eivät aina riitä. Perhekeskeisyys ei siis tarkoita aikuislähtöisyyttä eikä sulje pois lapsilähtöisyyttä. Perheen tarpeita arvioidaan laaja-alaisesti, etsittäessä ratkaisuja perheelle asiantuntemus on sekä perheenjäsenillä että työntekijällä. (Vilén et al. 2010, 27–29.)

Neuvolan näkökulmasta perhekeskeisyys tarkoittaa mm., että äidit, isät ja lapset ovat neuvolan asiakkaita, joiden tieto ja taito oman perheensä asiantuntijoina on toiminnan lähtökohta. Perheen elämäntilanne, kulttuuritausta, tottumukset, tavat ja ympäristö otetaan huomioon. Lapsen paras ei yleensä toteudu ilman vanhempia, sillä lapsen hyvinvointi riippuu koko perheen hyvinvoinnin turvaamisesta. Perheen elämäntilanne ja vanhempien tarpeet ja huolet otetaan lähtökohdiksi tapaamisissa. Tärkeää neuvolassa on asiakkaan kuunteleminen, hienotunteisuus ja asiakkaan hyväksyminen omana itsenä. Neuvolan tehtävänä onkin edistää lapsiperheiden yhteenkuuluvuutta, perheiden keskinäistä yhteistyötä ja toistensa tukemista. (Lastenneuvola lapsiperheiden tukena 2004, 22–23.)

Päivähoidossa tehdään yhteistyötä lasten vanhempien kanssa, mikä on jatkuva haaste päivähoitohenkilökunnalle. Riitta Viitala toteaa seuraavaa Perhekeskus kumppanina –seminaarin juhlapuheessa 15.11.2005: ”Perhelähtöinen työtapa on laajentaa ammattilaisten työn ja osaamisen vuorovaikutteiseksi lasten ja vanhempien kanssa toimivaksi.

Tässä on kyse mitä vanhemmuus on suhteessa palveluihin? Mitä vanhemmat sijoittavat omaa vanhemmuuttaan palveluihin? Siitä, miten perheet itse määrittävät vanhemmuuttaan ja kokevat vanhemmuutensa tulevan mukaan otetuksi palvelutoiminnassa ja toimintasisällöissä?” (Tiensuu 2006, 7-8.)

Päivähoidossa perhekeskeisyys on rinnalla kulkemista eli kasvatuskumppanuutta, jossa tuetaan mm. lapsen ja perheen vuorovaikutusta ja mahdollisen huolen puheeksi ottoa. Oman kokemuksemme myötä rinnalla kulkeminen voi lähteä hyvin pienistä arjen asioista, kuten esimerkiksi haluaako perhe lapsen käyttävän kuravaatteita tai annetaanko lapselle jokaisen aterian jälkeen ksylitolipastilli purkan sijasta.

2.3 Vanhemmuus ja parisuhde

Epävarmoissa, haavoittavissa ja jopa julmissa elämäntilanteissa on Suomen historian aiemmissa vaiheissa elänyt varsin moni lapsi: esimerkiksi miten tavallista oli joutua pois kotoa jo varhain elantoa hakemaan. Nyky-yhteiskunnassa asetetaan lapsuudelle ja vanhemmuudelle erilaiset odotukset ja vaatimukset kuin sata vuotta sitten. (Söderholm, Halila, Kivitie-Kallio, Mertsola & Niemi 2004, 36.)

Vanhemmuus nähdään elämänmuutoksena, johon perhe tarvitsee tueksi omia sosiaalisia verkostoja sekä julkista palvelujärjestelmää (Helsingin kaupungin sosiaalivirasto, oppaita ja työkirjoja 2008; 7, 5). Hyvä vanhemmuus on sitä, että lapsen vanhemmat tukevat toisiaan lapsensa parhaaksi. Toimiva parisuhde, vanhemmuuden pysyvyys ja vastuullisuus lisäävät perheen hyvinvointia, jotka myös parantavat oleellisesti perheen sisäistä turvallisuutta. Lasten ja nuorten kehitykselle ja terveydelle luo hyvän pohjan, kun vanhemmat ovat tyytyväisiä parisuhteessaan ja nauttivat elämästään. (Perhe kannattaa. 2007, 1 - 4.) Vanhemmuus on yhä uudelleen luotava asia, joka voi saada eri aikoina ja eri kulttuureissa hyvin moninaisia muotoja, mutta se sisältää aina vahvan ja vaistonvaraisen tarpeen kasvattaa jälkeläisiä (Koivula 2004, 76).

Parisuhde on perusta lapsen syntymiselle sekä vanhemmuuden rooleille että perheen muodostumiselle. Lapsen syntymän myötä parisuhde muuttuu, jolloin saattaa syntyä säröjä parisuhteeseen. Vanhempien odotukset vauvan syntymästä voivat olla aivan erilaisia. (Koskela 2008, 10.) Vanhemmuus muuttaa joiltakin osin naisena ja miehenä olemista (Kyrönlampi-Kylmänen 2010, 113). Vanhemmaksi tuleminen on erinomi-

nen tilaisuus oppia lisää itsestään, toisesta ja kasvaa aikuiseksi (Klen, Lindqvist, Manninen & Mäkinen 2008, 5).

Vanhemmuus merkitsee sitä, että lapsesta otetaan vastuu, toimitaan ja eletään hänen kanssaan. Mielikuvat vanhemmuudesta eivät aina ole kovin selviä ja tietoisia. Millaiseksi todellinen perhe-elämä muodostuu, riippuu monesta eri asiasta. Vanhemmuus koostuu iloista ja erilaisista haasteista. (Hermanson 2007; 49, 56.) ”Oma lapsuus ja se vanhemmuus, mitä itse koki, nousee pintaan”. Jokaisella on jonkinlainen kokemus vanhemmuudesta. Vauvan syntymä muuttaa elämää hyvin konkreettisesti. Enää ei riitä aikaa omiin harrastuksiin, vaan yöunet jäävät lyhyeen. (Klen et al. 2008, 5.)

Vanhemmuus syntyy lapsen ja aikuisen kohtaamisessa. Täydellistä vanhemmuutta ei ole. Moni vanhempi tavoittelee ehkä täydellisyyttä, mutta kukaan meistä ei siihen pysy. Alkoholismi, mielenterveysongelmat, avioero, kuolema tai moni muu ennalta perhettä koetteleva tapahtuma voi viedä vanhemmilta aikaa ja energiaa, jolloin he eivät kykene olemaan vanhempia lapsilleen. (Kristeri 1999, 14–15.) Parisuhteen hajotessa vanhemmuus ei häviä, vaan vanhemmuussuhde jatkuu edelleen ja astuu uuteen vaiheeseen. Lapsen kannalta oleellista on se, että yhteistyö vanhempien välillä toimii. (Koskela 2008, 10; Pohjola 2005, 4.) Miksi vanhemmuuden katsotaan olevan kateissa tai heikompaa kuin ennen? (Söderholm et al. 2004, 36). Tähän kysymykseen ei ole yhtä ainoaa oikeaa vastausta. Vanhan sanonnan mukaan ”Me olemme jokainen oman aikamme kasvatteja”. Sitä selittävät osittain tämän hetkiset vanhemmuuden mallit ja kulttuuriset muutokset, sillä ne näyttäytyvät aina erilaisina eri aikakausina (Pohjola 2005, 52).

Kainuun maakunta –kuntayhtymässä toteutettiin Vartu–hanke perhetyössä elokuu 2007 – maaliskuu 2008 välisenä aikana. Hankkeessa perhetyön vanhemmilta kysyttiin, kuinka perheet ovat ohjautuneet perhetyön asiakkaiksi. Merkittävimmiä syiksi nousivat vanhempien jaksamattomuus, vuorovaikutuksen- ja vanhemmuuden tukeminen. Toinen merkittävä huomio oli, että perheiden mainitsemat merkitykset perhetyölle olivat pääsääntöisesti samoja kuin meidän tutkimuksessamme. Molemmista tutkimuksissa neljä suurinta tuen aihetta oli tuki lasten kanssa pärjäämiseen, tuki henkiseen jaksamiseen, nykyiseen elämäntilanteeseen liittyvien asioiden käsittely sekä arjessa jaksaminen. (Saari 2008, 10.)

2.4 Varhainen vuorovaikutus

Lapsi kasvaa ja kehittyy vain vuorovaikutuksessa aikuisten kanssa, sillä se luo pohjan ihmissuhteen kehittymiselle sekä vuorovaikutuksen vastavuoroisuudesta ja samantah-tisuudesta. Lapsen kasvun ydin on perushoito ja vuorovaikutus aikuisen kanssa. (Koskela 2008, 11; Kinnunen 2000, 16.) Omat vanhemmat ovat lapsen persoonan ja tunne-elämän kasvun peili. Vastavuoroinen kiintymyssuhde on edellytys lapsen empa-tiataidoille ja tottelemaan oppimiselle. Se on perusta toisiin ihmisiin luottamiselle ja omanarvontunnolle. Varhaiseen vuorovaikutukseen panostaminen ja symbioosivai-heen (0 - 1,5 v.) häiriötön eläminen on kasvatusta tulevaisuuteen. Kaikki, mitä lapsi kokee suhteessaan äitiin, on käytettävissä suhteessa isään. Isäksi kasvaminen edellyt-tää tiivistä vuorovaikutusta lapsen kanssa. (Kinnunen 2000, 16.)

Lapsen paras mahdollinen kehitys on riippuvainen ympäristöstä, joka vastaa hänen so-siaaliin ja emotionaaliin tarpeisiin (Lastenneuvola lapsiperheiden tukena 2004, 85). Koti on juuri sellainen paikka, jossa voi ja uskaltaa näyttää hellyyttä, vihanpurkauksia, väsyneisyyttä sekä surullisuutta (Koskela 2008, 22). Kiintymyssuhdeteorian mukaan ensimmäisen ikävuoden aikana vanhemman ja lapsen välille muotoutuva suhde on ratkaisevan tärkeä lapsen myöhemmälle psyykkiselle kehitykselle. Varhaiseen vuoro-vaikutukseen liittyvät tunnekokemukset ohjaavat aivojen toiminnallista kehitystä ja luovat pohjan ihmisen koko myöhemmälle kehitykselle. Varhaisessa vuorovaikutuk-sessa on kyse vanhempi-lapsiparin yhteensopivuudesta sekä vuorovaikutuksen vasta-vooroisuudesta ja samantahtisuudesta. Vuorovaikutuksen samantahtisuus riippuu van-hemman taidoista ja halusta sovittaa oma toimintansa lapsen tarpeisiin, rytmeihin ja vuorovaikutuksellisiin kykyihin. Vuorovaikutuksen toimiessa vanhempi pystyy naut-timaan suhteestaan lapseen ja on emotionaalisesti lapsen saatavilla. Lapsi kokee, että vanhempi ymmärtää ja hyväksyy hänen tarpeensa ja tunteensa. (Lastenneuvola lapsi-perheiden tukena 2004, 85.)

3 LAPSIPERHEIDEN TUEN TARVE

Suomalaisessa yhteiskunnassa on ollut jo pitkään havaittavissa merkkejä siitä, ettei kaikilla lapsilla mene hyvin. Lapset oirehtivat ensimmäisinä, kun perheillä on ongel-mia. Korkea työttömyys, alkoholin käytön kasvu, taloudellinen eriarvoistuminen ja syrjäytyminen heijastuvat perheistä neuvoloihin, päiväkoteihin, kouluihin ja oppilai-

toksiin lasten ja nuorten kautta. Ongelmat näkyvät eritasoisina käytöshäiriöinä, kouluvaikeuksina, mielenterveys- ja päihdeongelmina, fyysisinä terveysongelmina ja monena muuna. (Laaksola 2010, 3.)

Kuntien järjestämän kotipalvelun määrä lapsiperheille vähentyi voimakkaasti 1990-luvun laman kuluessa. Nykyiset lapsiperheiden kotipalvelut ovat muotoutuneet perhetyön lähtökohdista perheiden tukemiseen erityistilanteissa. Lastensuojelun avohuollon tukitoimenpiteenä ja toisinaan myös ennalta ehkäisevänä lapsiperheille suunnattuna sosiaalityön muotona kunnissa on käytössä erilaisia tehostetun perhetyön muotoja. (Hyssälä 2005.) Tämän päivän lapsiperheiden ongelmat ovat osaksi perua 1990-luvun lamasta. Tuolloin lapsiperheiden palveluja karsittiin, mikä aiheutti monessa vanhemmassa voimattomuutta ja välinpitämättömyyttä. Tuon ajan lapset ovat nyt itse vanhempia, jotka siirtävät kokemuksiaan omille lapsilleen. (Taipale 2009, 5.)

”Lasten ja perheiden palvelujen kehittämisen haasteet liittyvät lasten ja perheiden avun tarpeiden kasvuun, palvelujen käyttäjien aktivoitumiseen, voimavarojen vähenemiseen ja palvelurakenteen pirstoutuneisuuteen.” Lasten hyvinvointi on parantunut Suomessa viime vuosina, mutta huonosti voivat lapset voivat entistä huonommin. Eriytisesti psykososiaalinen pahoinvointi on lisääntynyt 1990- ja 2000-luvuilla, ja huonosti voivia ja aikuisten tukea tarvitsevia lapsia on arvioitu olevan 25–35 prosenttia kaikista lapsista. Ensisijainen vastuu lasten hyvinvoinnista on vanhemmilla. Kunnan ja valtion tehtävänä on tukea perheitä järjestämällä palveluja. Julkisen vallan vastuu korostuukin silloin, kun vanhempien voimavarat ovat alentuneet tai vähäiset. Todennäköisesti lasten pahoinvoinnin kasvuun on vaikuttanut myös kunnissa tehdyt päätökset ennaltaehkäisevien palvelujen supistamisesta, jolloin ongelmiin ei voida puuttua riittävän ajoissa. (Halme, Perälä & Laaksonen 2010, 17–18.)

Perheissä arjen haasteellisuus on lisääntynyt sekä perherakenteet ja perheen arki ovat monimutkaistuneet. Parisuhdeongelmat sekä avio- ja avoerot ovat lisääntyneet. Yksinhuoltajien määrä on kasvanut, ja alkoholin ja muiden päihteiden käyttö on lisääntynyt lapsiperheissä. 2000-luvun vanhempien voimavaroja kuormittaviksi tekijöiksi ovat nousseet stressi, epävarmuus vanhempana, vanhemmuuden roolin sovittaminen arkielämään, työn ja perhe-elämän yhdistäminen, parisuhdeongelmat sekä vaikeiden tunteiden hallinta ristiriitatilanteissa. (Halme et al. 2010, 19.)

Paikallinen Kouvolan Sanomat kirjoitti 14.6.2010 äidistä, joka ei saanut apua jouduttuaan vuodelepoon raskauden aikana, vaikka kotona oli kaksi alle kouluikäistä lasta. Kotihoidosta oli annettu kielteinen päätös, minkä seurauksena perhe joutui itse palkkaamaan hoitajan kotiin. Neuvolan ennaltaehkäisevän perhetyön auttaminen kohdistuu lapseen ja vanhempien vuorovaikutukseen eikä niin sanottuun kodinhoitoon. (Värjä 2010, 4.) Tässä tapauksessa palvelun tarjonta ei kohdannut perheen senhetkistä avun tarvetta.

Olemme seuranneet ajankohtaista keskustelua lapsiperheiden kotipalvelun aloittamisesta Kouvolassa. Kaupunginvaltuuston 31.1.2011 esityslistassa on hyväksytty lapsiperhepalvelujen varhaiseen tukeen vastaavan ohjaajan ja neljän perhetyöntekijän vakanssi (Kaupunginvaltuuston esityslista). Lapsiperheiden kotipalvelulle on tarvetta, koska neuvolan ennaltaehkäisevän työn tämänhetkiset resurssit eivät pysty vastaamaan sellaiseen akuuttiin tarpeeseen kuten lapsiperheissä olisi tarvetta. Lapsen tai vanhemman sairastuessa akuutisti tuen saaminen tilanteeseen on olematonta. Neuvolan ennaltaehkäisevän perhetyön perustehtävänä ei ole kotihoidolliset tehtävät.

4 LAPSIPERHEEN ARJEN TUKEMINEN JA PALVELUT

Vanhempana toimiminen on haasteellinen ja pulmallinenkin tehtävä, johon kasvetaan raskauden ja lapsen syntymän kautta. Ennaltaehkäisevästi vanhempien vanhemmuutta tuetaan neuvoloissa sekä myöhemmin päivähoidossa ja koulussa. Aiemmin vanhemmat saivat tukea vanhemmuuteensa muilta sukupolvilta. Nyt tukea saadaan pääasiassa neuvolan ja päivähoiton kautta. Vanhemmuuden tukeminen on yhteiskunnallinen laissakin määritelty tehtävä.

Arjessa selviytymiseen ei ole mitään tiettyjä kriteerejä sillä se on perheelle subjektiivinen kokemus. Vanhemmilta odotetaan selviytymistä mm perheen ruokataloudesta, asunnon siisteydestä, lasten hoidosta ja omien asioiden hoitamisesta. Kuitenkin perheen arkea ja rutiineja voivat horjuttaa odottamattomat elämäntilanteet ja elämänmuutokset. Mikäli arjen hallinta ei suju tai sosiaalinen verkosto puuttuu voi perheen hyvinvointi olla uhattuna. (Järvinen et al. 2007, 84–86.) Esimerkiksi Kouvolassa neuvolan asiakkaana oleva perhe voi olla yhteydessä omaan terveydenhoitajaansa, joka tarvittaessa keskustelee perhetyöntekijän kanssa jatko toimenpiteistä. Yhdessä perheen kanssa perhetyöntekijä arvioi perheen arjen sujumista ja suunnittelevat yhdessä tarvit-

tavan tuen arjen sujumiseksi kuitenkin on otettava huomioon, että perhetyön sisältö vaihtelee perheittäin sekä työskentelyprosesseittain. (Järvinen et al. 2007, 84–86).

Kunnan tehtävänä on sosiaalihuoltolain (710/1982) 13. §:n mukaan järjestää asiakkailleen sosiaalipalvelut sen sisältöisenä ja siinä laajuudessa kuin kulloinkin säädetään. Kotipalvelut kuuluvat sosiaalipalveluihin, ja niillä tarkoitetaan sosiaalihuoltolain 20. §:n mukaan asumiseen, henkilökohtaiseen hoivaan ja huolenpitoon, lasten hoitoon ja kasvatukseen sekä muuhun tavanomaiseen ja totunnaiseen elämään kuuluvien tehtävien ja toimintojen suorittamista tai niissä avustamista. Sosiaalihuoltolain (710/1982) 21. §:n mukaan kotipalveluja annetaan alentuneen toimintakyvyn, perhetilanteen, rasittuneisuuden, sairauden, synnytyksen, vamman tai muun vastaavanlaisen syyn perusteella niille, jotka tarvitsevat apua suoriutuakseen 20. §:ssä tarkoitetuista tehtävistä ja toiminnoista. (Hyssälä 2005.)

Sosiaalihuoltolaissa ei sellaisenaan puhuta perhetyöstä, laki kuitenkin määrittää ne sosiaalipalvelut, jotka voidaan mieltää perhetyön osa-alueiksi (Uusimäki 2005, 20). Lastensuojelun perhetyö perustuu lastensuojelun asiakkuuteen. Perhetyötä tarjotaan, kun perhe tarvitsee säännöllistä tukea arjen hallintaan ja selviytymiseen. Lastensuojelun avohuollon tukitoimena järjestettävästä perhetyöstä sosiaalityöntekijä tekee aina päätöksen ja tukitoimen järjestäminen tavoitteineen on kirjattava myös asiakassuunnitelmaan. Perhetyön tulee olla tavoitteellista, suunnitelmallista ja työskentelyn tarve ja tavoitteet kartoitetaan yleensä heti työskentelyprosessin alkaessa. (Perhetyö avohuollon tukitoimena.)

Lastensuojelun perhetyöllä tarkoitetaan lastensuojelullista, suunnitelmallista ja tavoitteellista perheen tilanteen selvittelyä ja yhdessä sovittuihin muutoksiin tukemista. Lastensuojelun perhetyö on korjaavaan perhetyötä. (Lastensuojelun avopalvelut.) Neuvolan ennaltaehkäisevä perhetyö eroaa lastensuojelun perhetyöstä. Ennaltaehkäisevä perhetyö on varhaista tukemista perheen tilanteeseen mahdollisimman aikaisessa vaiheessa ennen ongelmien kasaantumista. (Heino 2008, 15.)

4.1 Lapsen arki

Lapsen arki muodostuu hyvin yksinkertaisista asioista kuten rauhallisesta leikistä kavereiden kanssa, yhdessäolosta perheen kanssa ja riittävästä unesta. Meidän aikuisten tehtävä on kuunnella lasta ja tehdä arjesta lapselle sopiva. Lapset toivovat tavanomaisista yhdessäoloa vanhemmiltaan (Pohjola 2007, 56).

Lapsen perustarpeet ovat rakkaus, nähdä ja kuulla tuleminen sekä hyväksynnän ja arvostuksen saaminen. Perustarpeisiin kuuluu lisäksi riittävä ravinto, vaatetus, puhtaus, valvonta ja turvallisuus, virikkeiden saanti, terveydenhuolto ja koulutus. Perustarpeiden jatkuva ja vakava huomiotta jättäminen aiheuttaa merkittäviä ongelmia lapsen kasvulle ja kehitykselle. (Söderholm et al. 2004, 60.)

Lasten oikeuksien sopimus korostaa perheen merkitystä lapsen ensisijaisena kasvu- alustana. Ensisijaisesti vastuu lapsen kasvatuksesta ja kehityksestä on yhteisesti vanhemmilla. Lasta koskevia päätöksiä tehtäessä on aina ensimmäiseksi otettava huomioon lapsen etu. (Lapsen oikeuksien sopimus lyhennettynä.)

Lapsen hyvinvoinnille on tärkeää, että lapsi saa kasvaa rakastettuna, huolehdittuna ja käydä läpi kulloinkin ajankohtaisia kehitystehtäviään turvallisessa ympäristössä. Tämä voi kuulostaa itsestään selvyydeltä perheessä, johon odotetaan toivuttua lasta. Aikuisen malli on tärkeä lapsen kehitystä ohjaava tekijä. On tarpeen havahtua huomaamaan suhtautumis- ja toimintatapojensa siirtyminen lapselle. Lapsen myönteiselle kehitykselle on tärkeää saada huolenpitoa molemmilta vanhemmilta. Lapsen on tärkeä ymmärtää vanhempiensa välittävän toisistaan ja hänestä. Lapselta ei tule vaatia liian paljon, sillä kyvyt ja taidot ovat vielä kehittymässä. (Lastenneuvola lapsiperheiden tukena 2004, 91.)

Varhaisessa vaiheessa tarjottu laadukas tuki on vaikuttavaa ja tuloksellista. Perheen omia voimavaroja voidaan hyödyntää, kun perhe saa tukea ongelmien ollessa vielä pieniä. Tärkeitä lähtökohtia lapsen hyvinvoinnin onnistumiselle ovat vanhempien omat voimavarat, motivaatio sekä kaikkien lapsiperheiden kanssa työskentelevien yhteistyö. Tukemalla vanhempia ja perhettä varhaisessa vaiheessa saavutetaan lapsen hyvinvointi. (Varhainen tuki 2008.)

4.2 Varhainen tukeminen

Varhainen tuki edellyttää luottamuksellisen suhteen luomista perheen ja työntekijän välille. Siinä korostuu dialogisuus, kumppanuus ja asiakkaan omien voimavarojen käyttöönoton tukeminen. Tavoitteena on lapsen ja perheen elämänhallinnan ja voimavarojen vahvistaminen. Perheen arjessa varhainen tuki mahdollistuu, kun se on helpposti saatavaa ja toteutuu asiakkaan ehdoilla häntä kunnioittaen ja arvostaen. Varhaisessa tuessa haasteena on pitää lapsi toiminnan keskiössä, vaikka työskennellään vanhemmuutta tukien. Tärkeää on huomioida missä toiminta tapahtuu, miten sitä toteutetaan ja mitä toiminta on? Haastavaa perheen näkökulmasta on varhaisen tukemisen palveluiden saavutettavuus, tuen oikea-aikaisuus ja palveluiden vastaavuus suhteessa perheiden tarpeisiin. (Varhainen tuki 2008.)

Varhainen tukeminen edellyttää kaikilta työntekijöiltä riittävää ammattitaitoa. Työntekijän velvollisuus on puuttua näkemäänsä epäkohtaan ja hänen tulee hallita puheeksi ottamisen työtaidot. Toiminnoissa tulee määritellä se, mitä varhainen tuki kunkin omassa työssä on. Varhaisen tuen osa-alueina ovat asiakkaan kohtaaminen, kuuleminen, välittäjänä toimiminen, voimavaralähtöisyys, asiakaslähtöinen palveluihin ohjaus sekä riskien varhainen tunnistaminen. (Varhainen tuki 2008.)

Varhainen tuki tulisi kohdistaa erityisesti vauva- ja pikkulapsiperheisiin. Tuki toteutuu toki myös lapsen kasvun eri kehitysvaiheissa. Ensi kertaa vanhemmaksi tulevia voidaan tukea perhevalmennuksella, jossa vahvistetaan voimavaroja ja vanhemmuutta. Varhaisessa tukemisessa tulee ottaa huomioon lapsiperheiden elinolosuhteiden ja asuinalueiden sosiaalisen kehityksen seuraaminen, jolloin vahvistetaan toimintaympäristön voimavaroja ja heikennetään syrjäyttävää kehitystä. (Varhainen tuki 2008.)

Lastensuojelun ja erilaisten tukitoimien tarve on kasvanut 1990-luvun alusta tasaisesti tähän päivään. Perheiden muuttuvien tilanteiden ja yhteiskunnan toimintajärjestelmien monimutkaistumisen vuoksi perhetyö on tullut vaativammaksi. Varhaisella puuttumisella pyritään kehittämään palvelujärjestelmän kykyä puuttua tarpeeksi ajoissa lasten ja perheiden ongelmiin ja tukea heitä selviytymisessä. (Kananoja, Lähteinen, Marjamäki, Laiho, Sarvimäki, Karjalainen & Seppänen 2007, 123.)

Syksyllä 2010 Mannerheimin lastensuojeluliitto aloitti kehittämistyön Vahvuutta vanhemmuuteen ja vuorovaikutukseen 2010–2014. Kehittämistyön taustalla on mm Kas-te, Terveys 2015-kansanterveysohjelma, MLL:n Hyvinvointiohjelma sekä neuvola-asetus 2009. Hankkeen tavoitteena on kehittää perhepalvelu- ja neuvolajärjestelmään soveltuvaa ryhmämuotoista vanhempainohjausmallia. Kymenpiirissä pilottikuntana toimii Imatra. Vanhempainohjausmallin tarkoituksena on vanhemmuuden varhainen tukeminen. Hankkeessa vanhemmuuden tukeminen alkaa neuvoloiden järjestämistä kunnallisista perhevalmennuksista, jotka jatkuvat vauvan syntymän jälkeen vanhempainryhminä. (Riippa 2010.)

4.3 Neuvola vanhemmuuden tukijana

Äitiys- ja lastenneuvolajärjestelmä on luotu, jotta jokainen suomalainen lapsi saisi syntyä ja kasvaa mahdollisimman terveenä ja hyvinvoivana. Vuonna 1944 säädettiin laki kunnallisista terveydenhoitajista, ja niin neuvolaverkosto kasvoi valtakunnalliseksi. Kansanterveyslaki vuonna 1972 säätöi terveysneuvonnan osaksi lakisääteistä kunnallista terveydenhoitoa. Neuvolassa asiointi on maksutonta ja vapaaehtoista. (Hermansson 2007; 201, 203.)

Neuvolan tehtäviin kuuluu ennaltaehkäisy ja varhainen puuttuminen, jolloin terveydenhoitaja ja perhetyöntekijä voivat osallistua lapsiperheitä koskevien ongelmien ehkäisyyn ja tunnistettujen ongelmien pahenemisen estämiseen. Tarkoituksena on edistää lapsiperheiden yhteenkuuluvuutta, perheiden keskinäistä yhteistyötä ja toistensa tukemista. Neuvolan vahvuutena on mahdollisuus pitkäjänteiseen työhön. (Lastenneuvola lapsiperheiden tukena 2004, 22–24.)

Usein lastenneuvolatyössä kohdataan perheitä, joiden tilanne ja lasten käyttäytyminen antavat aihetta huoleen. Aina huolenaihe ei ole niin vakava, jotta esim. yhteydenotto lastensuojeluviranomaisiin tai ohjaus mielenterveyden tai päihdehoidon ammattilaisille tulisi kysymykseen. Jo varhaisessa vaiheessa perhetilanteen tarkempi selvittäminen sekä neuvolasta luontevasti ja matalalla kynnyksellä järjestyvä tuki ja keskusteluapu perheen kotona ovat paras ja nopein vaihtoehto. (Lastenneuvola lapsiperheiden tukena 2004, 35.)

Valtioneuvosto (2009) on antanut neuvolatyön asetuksessaan raamit neuvolatyössä toteutuvalla terveysneuvonnalle. Sen mukaan lasta odottavan perheen laajassa terveys-

tarkastuksessa äidin ja sikiön terveydentilan tutkimisen lisäksi selvitetään perheen hyvinvointia erilaisilla menetelmillä. Kunnan tulee järjestää vähintään yksi laaja terveystarkastus lasta odottavalle perheelle. Ensimmäistä lasta odottavalle perheelle on myös järjestettävä moniammatillista perhevalmennusta johon sisältyy vanhempainryhmätoimintaa. Ensimmäistä lasta odottavan perheen tai ensimmäisen lapsen saaneen perheen luokse on tehtävä kotikäynti. Muita kotikäyntejä järjestetään tarpeen mukaan. (Valtioneuvosto 2009.)

Valtioneuvoston (2009) asetuksen mukaan kunnan on järjestettävä lapselle tämän ensimmäisen ikävuoden aikana yhdeksän terveystarkastusta, joihin sisältyy kaksi lääkärintarkastusta. Lisäksi lapselle järjestetään tämän ollessa 1 - 6 vuoden ikäinen vähintään kuusi terveystarkastusta. Valtioneuvoston (2009) neuvolatyön asetuksen mukaan alle kouluikäisen lapsen ja hänen perheensä terveysneuvonnan on tuettava lapsen kehitystä, huolenpitoa ja kasvatusta. Tärkeää on myös lapsen ja vanhemman vuorovaikutuksen tukeminen. Tämän lisäksi on tuettava vanhempien hyvinvointia, sosiaalista verkostoa, jaksamista ja keskinäistä vuorovaikutusta sekä parisuhdetta. (Valtioneuvosto 2009.)

Lastenneuvolapalveluissa terveydenhoitaja ja asiakasperheet tapaavat toisiaan säännöllisesti kuuden vuoden aikana. Neuvolassa seurataan lapsen kehitystä ja kasvua. Lastenneuvolan määräaikaiset terveystarkastukset mahdollistavat lapsen ja perheen terveyden edistämisen, perheen voimavarojen ja erilaisten pulmien varhaisen tunnistamisen sekä tuen järjestämisen. (Hakulinen-Viitanen & Pelkonen 2009, 155.)

4.4 Päiväkoti vanhemmuuden tukijana

Kasvatustieteiden tohtori Päivi Kovasen mielestä vanhemmuuden tukeminen on arjen jakamista. Lapsen tärkein oppimisympäristö on arki kaikkine kokemuksineen. Kasvatuksen kentällä tämä tarkoittaa sitä, että etsitään yhdessä mahdollisimman yksinkertaisia ja toimivia keinoja ohjata lasta. Samalla sovitetaan lapsen ohjaus siihen yhteisöön, jonka puitteissa toimitaan, esimerkiksi kotiin eli perhelähtöisesti, jolle on olennaista, että otetaan huomioon kunkin perheen voimavarat ja arki. Päiväkodista vanhempia voidaan tukea kokeilemaan erilaisia toimintamalleja arjessa. (Komi 2010, 19.) Tärkeä väline vanhemmuuden tukemisessa on positiivisten asioiden vahvistaminen korostamalla perheen myönteisiä voimavaroja (Koivula 2004, 83).

Päiväkoti tukee vanhempia heidän kasvatustyössään, luo lapselle hänen kehitystään edistävää kasvatusta sekä tarvittaessa ohjaa perheitä lapsiperheiden palvelu- ja tukijärjestelmien piiriin. (Varhaiskasvatuksen valtakunnalliset linjaukset 2002. 14; Kyrönlampi-Kylmänen 2010, 56–57.) On huomioitava, että päiväkodin henkilökunnan ei tarvitse tehdä sellaisia töitä, jotka kuuluvat selkeästi perheneuvolan työntekijöille tai sosiaalityöntekijöille esimerkiksi jos perhe tarvitsee sellaista apua, jota päivähoito ei pysty tarjoamaan. Päivähoidon työntekijällä tulee olla selkeä ammatillinen rooli suhteessa vanhempiin. (Koivunen 2009; 17, 162.)

Päivähoito on yksi parhaista varhaisen tuen muodoista mitä vanhemmat voivat saada lapsen ollessa päivähoitoikäinen. Päivähoidon ammattilaiset tekevät työtä koko perheen parhaaksi. Päivähoidon ollessa toimivaa se tukee myös perheen arjen hallintaa positiivisesti.

4.5 Lasten ja nuorten hyvinvointisuunnitelma osana lapsiperheen arkea

Uusi lastensuojelulaki (417/2007) velvoittaa kuntia laatimaan valtuustokausittain suunnitelman siitä, miten lasten ja nuorten hyvinvointia edistetään ja kuinka lastensuojelupalveluja järjestetään ja kehitetään. Lain tavoitteena on lastensuojelun painopisteen siirtyminen ennaltaehkäisyyn, varhaiseen tukeen ja avohuoltoon.

Kymenlaakson alueella perheiden hyvinvointiin on vaikuttanut metsä- ja puuteollisuuden alasajo, jolloin työttömyys on kasvanut merkittävästi. Lisäksi monikulttuurisuus tuo oman haasteensa muun muassa varhaiskasvatukseen. Lasten vuorohoidon tarvetta on lisännyt vanhempien epätyypilliset työajat palvelualoilla. (Lapsen ääni – kehittämisohjelma. 2008, 7.)

”Kouvolan perusturvalautakunta on kokouksessaan 17.3.2010 § 27. ja perusturvapalvelujen johtokunta 8.4.2010 § 30. hyväksynyt lapsiperheiden palvelusopimuksen vuodelle 2010. Suunnitelman eräänä päämääränä on lasten ja nuorten hyvinvoinnin edistäminen ja syrjäytymisen väheneminen ja kriittisenä menestystekijänä painopisteen siirtyminen matalan kynnyksen apuun, ennaltaehkäiseviin palveluihin ja varhaiseen tukeen. Tässä yhtenä toimenpiteenä on lapsiperheiden varhaisen tuen ja kotipalvelun tiimin toiminnan suunnittelu ja käynnistäminen. Suunnitelman mukaan yksikköön palkataan 10 työntekijää vuosina 2010–2011”. (Esityslistat ja pöytäkirjat.)

Lasten ja nuorten hyvinvointisuunnitelma on hyväksytty Kouvolan kaupunginvaltuustossa 24.5.2010 § 36. Työryhmä on päätenyt malliin, jossa palveluina tarjotaan tilapäistä, maksullista kotipalvelua ja maksutonta, vanhempien ohjaukseen ja neuvontaan painottuvaa suunnitelmallista perhetyötä. Jälkimmäinen työmuoto vastaa sisällöltään neuvoloiden perhetyötä. Neuvolan perhetyön resurssit eivät käytännössä riitä edes kaikille neuvolaikäisille, saati muille lapsiperheille. (Perusturvapalvelun pöytäkirja 3.6.2010.)

5 EHKÄISEVÄ LASTENSUOJELU NEUVOLASSA

Ehkäisevä lastensuojelu tarkoittaa uudessa lastensuojelulaissa suunnitelmallista ja tavoitteellista lastensuojelun toimintamuotoa. Uuden lain myötä ennaltaehkäisevän työn asema vahvistuu ja systematisoituu. Uudessa laissa halutaan tietoisesti ohjeistaa kaikki yhteiskuntatoimijat kansalaisista ylimpiin hallintoelimiin panostamaan ennalta ehkäisyyn lapsiväestön kaikkinaisen hyvinvoinnin ylläpidossa, turvaamisessa ja kehittämisessä. (Ehkäisevä lastensuojelu.)

Neuvolan ennaltaehkäisevä perhetyö on osa ehkäisevää lastensuojelua. Ehkäisevä lastensuojelu on uusi käsite lastensuojelulaissa. Lastensuojelulain 3. §:n mukaan ehkäisevällä lastensuojelulla edistetään ja turvataan lasten kasvua, kehitystä ja hyvinvointia sekä tuetaan vanhemmuutta. Ehkäisevällä lastensuojelulla tarkoitetaan kunnan muiden palvelujen piirissä, kuten mm. äitiys- ja lastenneuvolassa, terveydenhuollossa, päiväkodissa ja opetuksessa annettavaa erityistä tukea silloin, kun lapsi ei ole lastensuojelun asiakkaana. (Heino 2008, 15.)

Lapsiperheille järjestettävää kokonaisvaltaista, suunnitelmallista ja pitkäjänteistä tukemista kutsutaan ennaltaehkäiseväksi perhetyöksi. Sen perustehtävänä on perheiden elämänhallinnan tukeminen, arjessa selviytymisen vahvistaminen, vanhemmuuden tukeminen, lasten hoidon ja kasvatuksen ohjaaminen, perheen voimavarojen vahvistaminen uusissa tilanteissa, perheen vuorovaikutustaitojen tukeminen sekä syrjäytymisen ehkäisy. Perhettä autetaan kokonaisuutena huomioiden jokaisen perheenjäsenen yksilölliset tarpeet. (Veistilä 2009.)

Ehkäisevän työn tuloksellisuutta ja tarpeellisuutta on hyvin vaikea näyttää, jos ehkäisevä työ onnistuu, ei synny ongelmia. Perheet tarvitsevat monenmuotoisissa elämänti-

lanteissa monenlaista tukea, apua ja vahvistusta. Poliittiset päätökset ovat merkittävässä asemassa määrittäessä kansalaisten huollon tarvetta. Jotta perheet eivät joutuisi äärimmäisiin tilanteisiin, tarvitaan ennaltaehkäisevää työtä jolloin ääritilanteet voitaisiin välttää. Ehkäisevän työn vaikutukset eivät rajoitu vain yhteen yksilöön vaan työllä on moninkertaiset vaikutukset läheisten hyvinvointiin sekä sukupolvien ketjuun. (Matila 2010, 16–18.)

5.1 Neuvolan ennaltaehkäisevä perhetyö ja sen tavoitteet

Määräaikaisseurannat, perheiden neuvonta ja tukeminen muodostavat neuvolatoiminnan tukirangan (Lastenneuvola lapsiperheiden tukena 2004, 3). Terveystoimijoiden avuksi tässä on tullut neuvolan ennaltaehkäisevä perhetyö. Perhettä autetaan kokonaisuutena, mutta myös perheenjäsenten yksilöllisiin tarpeisiin vastataan. Neuvolan ennaltaehkäisevä perhetyö on vapaaehtoisuuteen perustuvaa eikä vaadi lähetettä tai asiakkuutta lastensuojelussa. (Ehkäisevä lastensuojelu.) Terveystoimija keskustelee perhetyöstä perheen kanssa, jonka jälkeen perhe voi itse päättää ottaako tarjottua apua vastaan vai ei.

Neuvolan ennaltaehkäisevä perhetyö on matalalla kynnyksellä järjestyvää tukea, jos perheen tilanne tai lasten käyttäytyminen antavat aiheita huoleen. Neuvolan ennaltaehkäisevä perhetyö on kotiin tehtävää työtä, jolla annetaan tukea ja edistetään perheiden elämänhallintaa tilanteissa, joissa perhetilanteen selvittely ja perheen tukeminen edellyttävät toistuvia ja riittävän pitkäkestoisia kotikäyntejä. (Lastenneuvola lapsiperheiden tukena 2004, 35.)

Perhetyön tavoitteena on tukea perheitä arjessa selviytymiseen, rohkaisten elämässä eteenpäin, auttaa heitä sietämään elämän haasteita sekä mallittaa elämäkokemusten kautta saatua tietoa ja taitoa. Perhetyöllä pyritään tasa-arvoistamaan perheen elämän edellytyksiä ja vahvistamaan perheen toimintamahdollisuuksia sosiaalisissa, taloudellisissa, fyysisissä ja emotionaalisissa tilanteissa. (Uusimäki 2005, 40–41.)

Kouvolan mallissa neuvolan ennaltaehkäisevän perhetyön tavoitteina painotetaan arjen haltuunottoa ja keinojen löytymistä perheen selviytymiseen arjessa. Perheen voimaannuttaminen ja eheän lapsuuden perustan luominen, vuorovaikutuksen tukeminen vanhempien välillä ja vuorovaikutuksen tukeminen lapsen ja vanhemman välillä sekä luovuuden ja elämänilon uudelleen löytäminen. (Ennaltaehkäisevän perhetyön toimin-

tasuunnitelma vuosille 2009–2011.)

5.2 Neuvolan ennaltaehkäisevä perhetyöntekijä

Asiakkaat ohjautuvat neuvolan ennaltaehkäisevän perhetyön piiriin ensisijaisesti neuvolan kautta. Terveystenhoitaja ja perhetyöntekijä toimivat työparina perheen tilanteissa. Perhetyöntekijän tehtävänä on tukea ja edistää erityistä tukea tarvitsevien perheiden elämänhallintaa tilanteissa, joissa perhetilanteen selvittely ja perheen tukeminen edellyttävät toistuvia ja riittävän pitkäkestoisia kotikäyntejä (Lastenneuvola lapsiperheiden tukena 2004, 35).

Neuvolan ennaltaehkäisevän perhetyön työntekijöinä toimii tällä hetkellä eritasoisen koulutuksen saaneita ammattihenkilöitä (Lastenneuvola lapsiperheiden tukena 2004, 36). Perhetyöntekijän on omattava useita eri rooleja työpäivän aikana ja osattava vaihtaa niitä sujuvasti tilanteen mukaan. Perhetyöntekijältä odotetaan laajaa osaamista elämän eri tilanteista. (Reijonen 2005, 13–14.) Perhetyöntekijä on perheen ja heidän arkensa ytimessä. Perhetyöntekijän onkin kyettävä katsomaan perheen tilannetta monesta eri näkökulmasta.

Merkittävä tekijä perhetyössä on perheen ja työntekijöiden välinen suhde. Sen tulee olla aitoa dialogisuutta, molemminpuolista kunnioittamista, perheen aseman sekä tilanteen ymmärtämistä. Haasteellista perhetyöntekijälle on saada perheen luottamus, ettei perheelle tule tunne, että heidän yksityisyyteensä halutaan puuttua. (Uusimäki 2005, 37–38.) Perhetyöntekijän ammatillisiin vahvuuksiin tulee kuulua omien rajojen sekä vahvuuksien tunteminen (Mäkinen 2009, 19) sekä omien heikkouksien sietämistä. Perhetyöntekijä auttaa perhettä tiedostamaan ja selkiyttämään omia tavoitteitaan ja samalla työntekijän tulee kunnioittaa perheen omia näkemyksiä. Luottamus on perhetyöntekijän ja perheen tärkein kannatteleva osa. (Arvot ja etiikka.)

Hallintolaki 6.6.2003/434 edellyttää työntekijältä tietojen kirjaamista. Neuvolan ennaltaehkäisevän työn alkaessa perhetyöntekijä tekee perheen kanssa asiakassuunnitelman, jossa määritellään tämän hetkinen perhetilanne, kuvaus palvelun tarpeesta ja perhetyön tavoitteet. Näin työstä tulee konkreettisempi ja läpinäkyvä molemmille osapuolille. Laki sosiaalihuollon asiakkaan asemasta ja oikeuksista 22.9.2000/812 lain mukaan asiakkaalla on oikeus saada tutustua häntä itseään koskeviin tietoihin. Kou-

volassa neuvolan ennaltaehkäisevä perhetyöntekijä kirjaa jokaisen käynnin terveydenhuollon Efficaan äidin tietoihin.

Itse huomasimme työharjoittelussa, että oma elämäkokemus tuo ymmärrystä työhön. Se antoi myös voimavaroja kohdata erilaisia tilanteita. Oli haastavaa tuoda esille erilaisia näkökulmia, ohjata vanhempia tarkastelemaan omaa vanhemmuuttaan sekä lapsen tarpeita. Koimme, että avoin ja tasavertainen keskustelu perheen kanssa edisti perheen hyvinvointia sekä, että molemmat vanhemmat kokivat tullessa kuulluiksi.

Perhetyö sisältää myös oman ammatillisuuden arvostamisen lisäksi toisten ammattiryhmien työn ja perheen asiantuntijuuksien hyväksymisen (Mäkinen 2009, 19). Perhetyöntekijän tulee kyetä arvioimaan perheen kokonaistilanne yksin tai yhteistyössä muiden sosiaali- ja terveydenhuollon ammattilasten kanssa. Perhetyöntekijä auttaa perheitä perheen läheis- ja palveluverkostojen hyödyntämisessä ja kokoamisessa. Hänen tulee tuntea hyvin kuntansa lastensuojelutyön sekä aikuisten päihde-, mielenterveys-, perheterapia- ym. palveluiden mahdollisuudet ja kykenee toimimaan yhteistyössä näiden tahojen kanssa. (Lastenneuvola lapsiperheiden tukena 2004, 35.)

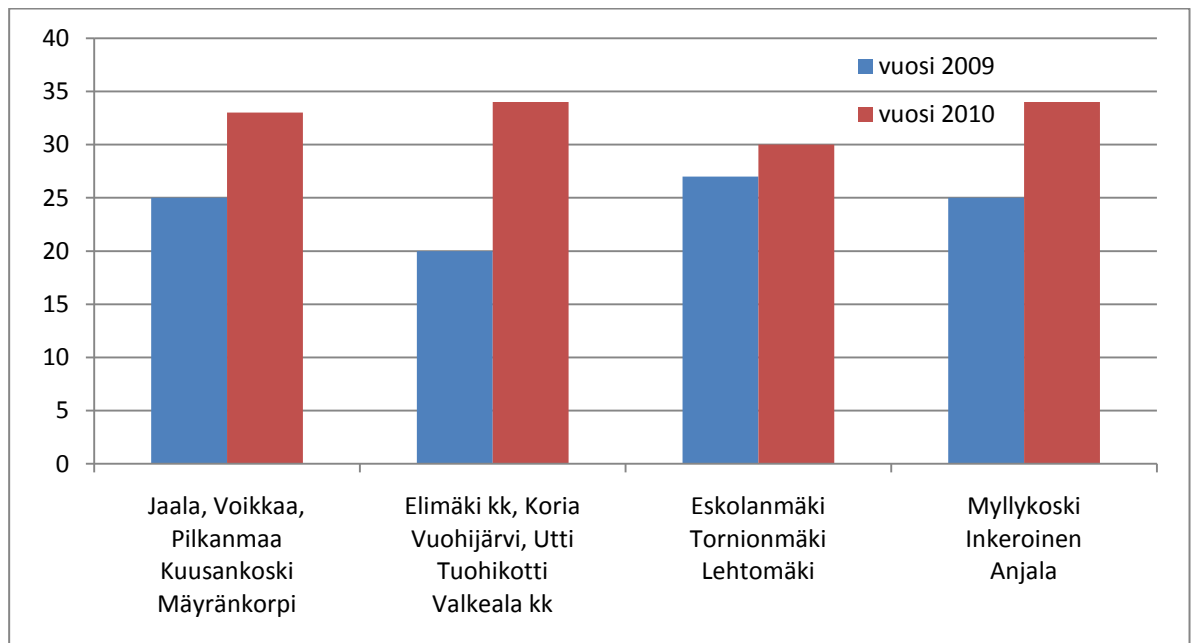
Neuvolan ennaltaehkäisevän perhetyöntekijän tulee olla myös valveutunut kohtaamaan tilanne, mikäli ennaltaehkäisevä perhetyö ei enää auta, vaan joudutaan turvautumaan avohuollon muihin palveluihin. Tässä kohtaa hyvä suhde ja luottamus perheen kanssa ovat ensiarvoisen tärkeitä. Tärkeintä on saada perhe vakuuttuneeksi siitä, että työntekijä toimii heidän parhaakseen.

5.3 Kouvolassa toimiva neuvolan ennaltaehkäisevä perhetyö

Kouvolassa neuvolan ennaltaehkäisevä perhetyö toimii neuvolaa koskevan lainsäädännön puitteissa. Mikään laki ei osastonhoitaja Parkkiman mukaan suoranaisesti määrittele, että neuvolan ennaltaehkäisevää perhetyötä tulee olla. Lastenneuvola lapsiperheiden tukena opas työntekijöille antaa seuraavan suosituksen: ”Lastenneuvolassa tai perhepalveluverkostossa on perhetyöntekijöitä, joilla on myös sosiaalialan osaamista. He toimivat terveydenhoitajien työpareina tukea tarvitsevilla perheillä. Paikallisten olosuhteiden mukaan perhetyöntekijä voi toimia päivähoiton ja koulun yhteistyökumppanina”. (Parkkima 2010, Lastenneuvola lapsiperheiden tukena 2004, 36.)

Kouvolan mallissa ennaltaehkäisevä perhetyö on yksilöllistä, suunnitelmallista ja tavoitteellista sekä pääsääntöisesti lyhytkestoista tukea perheille. Neuvolan ennaltaehkäisevää perhetyötä on mahdollisuus saada neuvolan terveydenhoitajan kautta, jos perheessä lapsen kehitykseen tai kasvuun liittyy huolta, oma vanhemmuus on kadoksissa, arjessa jaksaminen on vaikeaa, perhettä on kohdannut jokin kriisi (esim. avioero, synnytyksen jälkeinen masennus) tai sosiaalinen tukiverkko puuttuu kokonaan. (Parkkima 2009.)

Kouvolassa neuvolan ennaltaehkäisevän perhetyön perhetyöntekijöitä on neljä, joista jokainen vastaa oman alueensa neuvoloiden perheistä. Heidän ammattivaatimuksena on lähihoitajan koulutus tai muu vastaava. Kouvolan alueella toimii 16 eri neuvolaa, jotka on jaettu perhetyöntekijöille. Kaaviossa on kuvattu perhetyöntekijöittäin perheiden lukumäärä vuodelta 2009, jolloin perheitä oli 97 kappaletta ja vuonna 2010 perhetyöntekijöitä on työllistänyt 131 perhettä, eli tukea tarvitsevien perheiden määrä näyttää olevan kasvussa. (kuva 1).



KUVA 1. Asiakasperheiden määrä perhetyöntekijöiden toimialueella 2009 ja 2010. (Perhetyöntekijöiden kokoama yhteenveto)

6 PÄIVÄKOTI NEUVOLAN ENNALTAEHKÄISEVÄN PERHETYÖN YHTEISTYÖ TÄHÖN

Lapselle ja perheelle voidaan turvata hyvät lähtökohdat selvitä arjen haasteellisuudesta siten, että yhteiskunnan eri toimijat osallistuvat yhteistyöhön. Eri toimijoiden asiantuntemus ja mahdollisesti niiden yhdistäminen antaa mielestämme perheelle tukea monipuolisesti selviytymiseen arjessa. Asianmukaisen tiedonkulun varmistamisella ja yhteistyöllä voidaan välttää myös päällekkäistä toimintaa, koska toiminnan on vastattava perheen tarpeita. Perheellä tulee olla mahdollisuus saada tukea ja palvelua, jonne on helppoa mennä. Tyypillisiä yhteistyökumppaneita ovat päivähoito, perheneuvolat, sosiaalityö ja puheterapeutit. Tärkeimpänä ovat vanhemmat. (Lastenneuvola lapsiperheiden tukena 2004, 35 – 36.)

Omaan perheeseensä lapsella on syvimmat, pysyvimmat ja jatkuvimmat siteet. Merkittävä tekijä lapsen arjessa on myös päivähoitopaikka, missä osa lapsia saattaa viettää valvellaoloajastaan suuremman osan kuin kotona. Lapsen siirtyessä päivähoitoon hänen kokemuspääriinsä tulee uudenlaisia asioita. Vanhempien ja päivähoitohenkilöstön välinen keskustelu ja yhteisten kasvatusperiaatteiden löytäminen on tärkeää, jotta kotona ja päivähoitossa toimitaan lapsen tarpeista lähtien. (Kyrönlampi-Kylmänen 2010; 36, 62 - 63.) Mielestämme lasten hyvinvointi on riippuvainen monista tekijöistä. Vanhempien elämässä sattuneet muutokset heijastuvat myös lapsen hyvinvointiin. Lapsi tarvitsee tuekseen turvallisen aikuisen. Tällöin päiväkodissa lapsi voi luoda ainakin yhden pysyvän turvallisen siteen aikuiseseen.

6.1 Päiväkodin tehtävä

Kunnallinen päivähoito on yksi kattavimmista lasten- ja lapsiperheiden sosiaalipalveluista, jota on kehitetty osana kunnallista sosiaalipalvelujärjestelmää. Päivähoito vastaa moniin odotuksiin kuten varhaiskasvatuksen sekä perheen tukitoimena. Julkinen varhaiskasvatus sisältää kunnallisen päivähoidon ja esiopetuksen, yksityisen järjestämän päivähoidon sekä avoimen varhaiskasvatustoiminnan. Varhaiskasvatus ja siihen kuuluva esiopetus sekä perusopetus muodostavat lapsen kannalta johdonmukaisesti etenevän kokonaisuuden. Tavoitteena on palvelujärjestelmän kehittäminen lasten ja perheiden näkökulmasta. Päivähoidon tavoitteet ovat hoidollisia, kasvatuksellisia ja

opetuksellisia. Tavoitteista korostuvat opetukselliset ja kasvatukselliset asiat. (Haliseva-Lahtinen 2008, 37.)

Terveyden ja hyvinvoinninlaitos (THL) eli entinen Stakes on laatinut 2003 varhaiskasvatuksen suunnitelman perusteet, jonka ” tavoitteena on edistää varhaiskasvatuksen yhdenvertaista toteuttamista koko maassa, ohjata sisällöllistä kehittämistä ja luoda osaltaan edellytyksiä varhaiskasvatuksen laadun kehittämiseksi yhdenmukaistamalla toiminnan järjestämisen perusteita.” Suunnitelman perusteet muodostavat yhdessä muiden käytössä olevien opetussuunnitelmien perusteiden kanssa valtakunnallisesti lasten hyvinvointia, kasvua ja oppimista edistävän kokonaisuuden. (Haliseva-Lahtinen 2008, 37–38.)

6.2 Päiväkoti lapsen arjessa

”Lasten päivähoito on peruspalvelu, jonka järjestäminen on kunnan velvollisuus ja jonka rahoitus tapahtuu pääosin yhteiskunnan varoista. Yhteiskunnan tehtävänä on taata laadullisesti hyvän päivähoiton saatavuus siten, että kaikilla lapsilla on mahdollisuus osallistua palveluihin riippumatta perheen sosioekonomisesta tai muusta yhteiskunnallisesta asemasta tai asuinpaikasta. Päivähoitopalvelujen tulee olla monipuolisia, ja eri palvelumuotojen tasapuolisesta kehittämisestä tulee huolehtia”. (Varhaiskasvatuksen valtakunnalliset linjaukset.)

Lasten päivähoitolain tavoitteena on tukea päivähoitossa olevien lasten koteja kasvatustehtävässään ja yhdessä kotien kanssa edistää lapsen persoonallisuuden tasapainoista kehitystä. Päivähoidon tulee osaltaan tarjota lapsille jatkuvat, turvalliset ja lämpimät ihmissuhteet, lapsen kehitystä monipuolisesti tukevaa toimintaa sekä lapsen lähtökohdat huomioon ottaen suotuisa kasvuympäristö. Lisäksi päivähoiton tulee terveydellisiltä ja muilta olosuhteiltaan olla lapselle ja lapsen hoidolle ja kasvulle sopiva. (Laki lasten päivähoitosta 19.1.1973/36.)

Laki lasten päivähoitosta takaa lapselle oikeuden päiväkotihoidon, perhepäivähoitoon, leikkitoimintaan tai muuhun päiväkotitoimintaan. Perhetyö- sanaa asiakirjassa ei mainita, mutta siinä puhutaan kotikasvatuksen tukemisesta, mikä voidaan ymmärtää yhdeksi perhetyön osa-alueeksi. (Uusimäki 2005, 20.)

Julkisuudessa on keskusteltu siitä, onko subjektiivinen päivähoito-oikeus oikeudenmukaista silloin, kun toinen tai molemmat lapsen vanhemmista ovat kotona. Päivähoitoa koskevien kyselyjen tulosten mukaan subjektiivisesta oikeudesta ei haluta luopua. Vanhemmat pitävät tärkeänä sitä, että lapsilla on mahdollisuus päivähoitoon riippumatta siitä, minkälaisessa elämäntilanteessa perhe on. (Perhe kannattaa. 2007, 26–27.)

Päivähoidon ja kodin yhteistyön perinteisiä muotoja ovat spontaanit keskusteluhetket, vanhempainillat, joul- ja kevätjuhlat sekä viestivihkoissa välitetyt tiedotteet. Päiväkodeissa käydään myös kahdenkeskisiä lasten hoitoon ja kasvatukseen liittyviä keskusteluja. Päivähoidon rooli monitahoisen yhteistyön ylläpitäjänä on tärkeä, sillä monesti päivähoidossa havaitaan tarve saada lapsi tai perhe muiden palveluiden piiriin. (Rantala 2004, 105–106.)

Yhteistyön rakentamisen edellytyksenä näemme, että molempien osapuolten tulee kunnioittaa toisiaan. Koivunen kirjoittaa että, yhteistyön edellytyksenä on vanhempia osallistava yhteistyö työntekijän toimesta. Yhteistyö vaatii työntekijältä perheen tilanteen ymmärtämistä, hienotunteisuutta ja kykyä nähdä sopiva yhteistyömuoto kullekin perheelle. On monia syitä, miksi kaikki vanhemmat eivät halua tai pysty aktiiviseen yhteistyöhön työntekijän kanssa. Esimerkiksi perheen arki voi hankaloittaa yhteistyön aktiivisuutta. Yhteistyön onnistumisen kannalta ovat molempien osapuolten tieto toisensa rooleista ja keskinäinen luottamus. Luottamuksen rikkoutuessa sitä on hyvin vaikea rakentaa uudelleen. Vanhemmilla on oikeus määritellä yhteistyön rajat ja tasot. (Koivunen 2009, 152–153.)

Tarvitaan vanhempien ja kasvatuksen ammattilaisten kiinteää yhteistyötä, kasvatuskumppanuutta, jotta perheiden ja kasvattajien yhteinen kasvatustehtävä muodostaa lapsen kannalta mielekkään kokonaisuuden. Varhaiskasvatus koostuu hoidon, kasvatuksen ja opetuksen kokonaisuudesta. Se on suunnitelmallista ja tavoitteellista vuorovaikutusta ja yhteistoimintaa, jossa lapsen omaehtoisella leikillä on iso merkitys. Varhaiskasvatuksen keskeinen voimavara on ammattitaitoinen henkilöstö. (Varhaiskasvatuksen valtakunnalliset linjaukset 2002.)

6.3 Varhaiskasvatus

Suomalainen varhaiskasvatus perustuu Yhdistyneiden Kansakuntien Lapsen oikeuksien sopimukseen, perusoikeussäännöksiin sekä muuhun kansalliseen lainsäädäntöön.

Varhaiskasvatuksen valtakunnallisten linjausten (2002) erityisenä painopisteenä ovat varhaiskasvatuksen laatuun vaikuttaminen, vanhempien ja henkilöstön kasvatuskumppanuus sekä lasten neuvolan, päivähoidon, esiopetuksen ja perusopetuksen yhteistyö. Tavoitteena on, että kaikissa lapsiperheiden palveluissa omaksutaan lapsi- ja perhelähtöiset varhaiskasvatuksen tavoitteet, toimintatavat ja yhteistyökäytännöt. Lapsen varhaiskasvatuksen palvelukokonaisuus määrittyy tällöin kunkin lapsen ja hänen perheensä tarpeista. (Varhaiskasvatuksen valtakunnalliset linjaukset 2002.)

”Neuvolan henkilökunnan koulutuksessa tulee nykyistä enemmän kiinnittää huomiota terveydenhuollon ja varhaiskasvatuksen yhteistyöhön sekä varhaiskasvatusikäisten lasten kasvatukseen liittyvien kysymysten käsittelyyn. Poikkihallinnollista yhteistyötä lisätään varhaiskasvatuksen, terveydenhuollon ja opetustoimen henkilöstön yhteisellä koulutuksella”. (Varhaiskasvatuksen valtakunnalliset linjaukset 2002.)

Varhaiskasvatus on osa elinikäistä oppimista, jolla pyritään vahvistamaan lapsen elämänhallintaa (Haliseva-Lahtinen 2008, 37). Varhaiskasvatus on lapsen eri elämäntilanteissa ja erilaisissa toimintaympäristöissä tapahtuvaa kasvatuksellista vuorovaikutusta. Tavoitteena on edistää lapsen tasapainoista kasvua, kehitystä ja oppimista. Keskeinen toimintaympäristö varhaiskasvatukselle on päivähoito, jossa sosiaalinen ja pedagoginen tehtävä sulautuvat luontevasti yhteen. (Happo 2008, 99.)

Vielä muutama vuosikymmen sitten varhaiskasvatuksen perustana oli lasten kehitysvaiheiden tarkka tuntemus, toiminnan suunnitteleminen kehitysvaiheita vastaaviksi ja ryhmän hallinnan periaatteista lähteminen. Tänä päivänä toiminta lähtee paljolti lapsiyksilöstä. Lapsella katsotaan olevan oikeus tulla kohdelluksi yksilönä. Kasvattajalla tulee olla ”selvä kuva siitä, miten kunkin lapsen kasvatustapahtuma etenee”. Tämä edellyttää lapsen perusteellista tuntemista, edellyttäen perehtymistä lapsen persoonallisuuteen, kokemuksiin, tarpeisiin, vahvuuksiin ja tuen tarpeisiin sekä lapsen kommunikointi- ja oppimistyyliin. (Strandell 2009, 4 - 5.) Lapsen kasvatukseen osallistuvilla tulee olla yhteinen näkemys lapsen yksilöllisistä kasvatustavoitteista ja tarpeista näin jokaisella lapsella on oman näköisensä kasvupolku eli varhaiskasvatussuunnitelma (Kyrönlampi-Kylmänen 2010, 56–57).

6.4 Kasvatuskumppanuus

Kasvatuskumppanuus määritellään varhaiskasvatussuunnitelman perusteissa 2005 päiväkodin ja vanhempien yhteiseksi projektiksi, missä toimitaan lapsen kasvun, kehityksen ja oppimisen tukemiseksi, sekä jaetaan yhdessä kasvatustehtävä (Varhaiskasvatussuunnitelman perusteet, 2005).

Kaskelan ja Kekkosen (2006) mukaan kasvatuskumppanuuden toteuttamista ohjaavat neljä tärkeää periaatetta. Nämä ovat kuuleminen, kunnioitus, luottamus ja dialogisuus. Ollaan aidosti kiinnostuneita vanhempien kertomasta, toimitaan empaattisesti, ollaan läsnä ja keskitytään olemassa olevaan tilanteeseen. Ilmapiirin tulee olla turvallinen ja myönteinen. Kuulemisen periaatteeseen liittyy rehellisyys. Haasteena on vaikeiden ja negatiivisten asioiden esille ottaminen. Keskustelun tulee olla rehellistä ja avointa, pitää myös osata ottaa vastaan kielteiset reaktiot. (Kaskela & Kekkonen 2006, 32.) Jaettu kasvatustavoitteet tarkoittavatkin yhteisen näkemyksen syntymistä, ei välttämättä samanmielisyyttä (Kyrönlampi-Kylmänen 2010, 64).

Neuvolan termistöstä emme löytäneet kasvatuskumppanuus sanaa. Kuitenkin samat ammatillisen auttamisen muodot kuin päiväkodissa mallittavat myös neuvolan työntekijöiden tulkintaa lapsesta, perheestä sekä yhteistyötä ja ammatillisen tuen tarpeesta. Neuvolassakin vanhemmat ja ammatti-ihmiset työskentelevät yhteisen tavoitteen saavuttamiseksi ja yhteistyö perustuu molemminpuoliseen kunnioitukseen ja yhteistyöstä lapsen hyväksi. (Hurskainen & Kontturi.)

7 TUTKIMUKSEN TOTEUTTAMINEN

Kouvolassa neuvolan ennaltaehkäisevä perhetyö on toiminut vasta vuoden 2009 alusta lähtien. Oman kiinnostuksemme ja työharjoittelujemme kautta koimme työmuodon tärkeäksi perheiden hyvinvoinnille. Koimme, että päiväkotikiinnitys on avainasemassa yhdessä neuvolan perhetyön kanssa tukemassa perheiden arjen hallintaa. Lapsi viettää päiväkodissa suurimman osan päivästänsä. Jos yhteistyö perhetyöntekijän ja päiväkodin välillä sujuu, niin perhe saa parasta mahdollista tukea arkeen. Yhteistyötahomme on Kouvolan Kaupungin perusturva ja päiväkodin osalta varhaiskasvatus. Neuvolan ennaltaehkäisevää perhetyötä Kouvolassa on aiemmin tutkittu terveydenhoitaja opiskelijoiden näkökulmasta.

7.1 Tutkimuksen tarkoitus ja tutkimuskysymykset

Opinnäytetyön tarkoituksena on selvittää, millaisena neuvolan ennaltaehkäisevä perhetyö näyttäytyy Kouvolassa neuvolan ennaltaehkäisevän perhetyön asiakasperheiden sekä päiväkodin henkilökunnan näkökulmasta. Kiinnostuksemme kohde on perheiden arjen hallinta. Alun perin tarkoituksenamme oli myös todentaa, onko neuvolan ennaltaehkäisevällä perhetyöllä mahdollisuus vähentää korjaavia lastensuojelun toimenpiteitä. Totesimme kuitenkin, että vuosi perhetyötä on kovin lyhyt aika saada objektiivisiä vastauksia tähän kysymykseen.

Ennaltaehkäisevän perhetyön vaikutukset näkyvät usein pitemmän ajan kuluessa. Perheet itse kokevat, että perhetyöllä voidaan välttää heidän joutumisensa korjaavien toimenpiteiden ja erityispalveluiden piiriin. Perheen hyvinvointiin voidaan vaikuttaa pienillä toimilla ja moni perhe kokee, että perhetyö voi pelastaa heidän elämänsä. (Uusimäki 2005, 40.) Vuonna 2009 Kouvolan neuvolan perhetyön piirissä olleesta sadasta perheestä vain kaksi perhettä siirtyi lastensuojelun avohuollon piiriin (Parkkima 2010). Herääkin kysymys: mikä olisi ollut tilanne, jos ennaltaehkäisevää perhetyötä ei olisi ollut lainkaan saatavilla?

Koska monien lapsiperheiden arkeen kuuluu päivähoito, pidimme tärkeänä myös selvittää, miten päiväkotit näkee neuvolan ennaltaehkäisevän perhetyön merkityksen heidän työssään. Päiväkotien ryhmäkoot ovat kasvaneet vuosi vuodelta ja perheiden muuttuvat taloudelliset tilanteet kuten esimerkiksi lomautukset, pätkätyöt ja irtisanomiset aiheuttavat paineita myös päiväkodin arkeen. Mielestämme yhteistyö neuvolan ennaltaehkäisevän perhetyön ja päiväkodin välillä olisi tärkeää tilanteissa, jossa perhe on ennaltaehkäisevän perhetyön asiakas tai jossa päiväkotit on havainnut ongelmia lapsen arjen sujumisessa.

Tutkimuskysymyksemme ovat:

1. Miltä neuvolan ennaltaehkäisevä perhetyö näyttää perheiden näkökulmasta?

2. Miltä neuvolan ennaltaehkäisevä perhetyö näyttää päiväkodin näkökulmasta?

7.2 Tutkimuksen menetelmälliset lähtökohdat

Opinnäytetyömme on laadullinen eli kvalitatiivinen tutkimus. Lähtökohtana kvalitatiiviselle tutkimukselle on todellisen elämän kuvaaminen ja ajatus siitä, että todellisuus on moninainen. Kvalitatiivisessa tutkimuksessa pyritään kokonaisvaltaisesti tutkimaan kohdetta ja löytämään tosiasioita eikä todentaa jo olemassa olevia väittämiä. Tyypillistä kvalitatiiviselle tutkimukselle on, että tutkimus toteutetaan joustavasti ja suunnitelmia muutetaan olosuhteiden mukaan. Kohdejoukkoa ei valita kvalitatiiviseen tutkimukseen satunnaisesti vaan tarkoituksenmukaisesti. Kvalitatiivisen tutkimuksen yleisimmin käytetyt aineistokeruumenetelmät ovat haastattelu, kysely, havainnointi ja erilaisiin dokumentteihin perustuva tieto. (Hirsjärvi, Remes & Sajavaara 2008, 160.)

Tutkimusmenetelmämme valintaa ohjasi se, minkälaista tietoa etsitään, keneltä sekä mistä sitä etsitään. Tavoitteenamme oli ymmärtää tutkimuskohdetta eli perhetyön perhettä. Tutkimalla yksittäisiä perheitä saadaan tarkasti näkyviin se, mikä perhetyössä on merkittävää ja mitkä haasteet toistuvat usein tarkasteltaessa perhetyötä (Hirsjärvi et al. 2008, 176, 179). Halusimme tietoa tutkimukseemme neuvolan ennaltaehkäisevästä perhetyöstä perhetyön asiakkaiden näkökulmasta, jolloin tieto tulee suoraan heidän tarpeistaan ja kokemuksistaan.

Tutkimusmenetelmistä perhetyön perheiden kyselyssä käytimme kyselylomaketta (liite 2), jossa oli monivalintakysymyksiä, avoimia kysymyksiä sekä strukturoidun ja avoimen kysymyksen välimuotoa. Tavoitteenamme oli selvittää, muuttuiko perheiden arjen hallinta neuvolan ennaltaehkäisevän perhetyön avulla sekä millaisiin epäkohtiin perheet törmäsivät perhetyön aikana.

Päiväkoteja koskevassa tutkimus-osassa valitsimme tutkimusmenetelmäksemme haastattelun (liite 4). Haastattelulajiksi valitsimme teemahaastattelun, joka antoi tutkimus-hetkellä mahdollisuuden saada enemmän tietoa. Kyselylomakkeella tai muulla strukturoidulla menetelmällä meillä ei olisi ollut mahdollisuutta esittää tarkentavia kysymyksiä tai lisäkysymyksiä. Tarkasteltaessa teemahaastattelun etuja tutkimusmenetelmänä korostetaan sen joustavuutta, vuorovaikutuksellisuutta ja mahdollisuutta selvittää vastauksen taustaa (Hirsjärvi & Hurme 2000, 34, 102–103).

7.3 Tutkimuskohteiden valinta

Tutkimusluvan mukaan meillä oli mahdollisuus kartoittaa 6 - 10 perheen tilannetta, kyselylomakkeet oli alun perin tarkoitus jakaa neuvolan terveydenhoitajien kautta. Käytännön syiden vuoksi sovimme kuitenkin osastonhoitaja Parkkiman kanssa, että perhetyöntekijät jakavat kyselyt perheille. Jaoimme jokaiselle perhetyöntekijälle yhden ylimääräisen kyselylomakkeen, koska halusimme varmistaa sen, että palautuvia lomakkeita olisi tarvittava määrä analysoimista varten. Perheet saivat kyselomakkeen ohella myös saatekirjeen, jossa kerroimme mihin tarkoitukseen käytämme saatuja tietoja (liite 1). Opinnäytetyössämme ei ilmene mistä Kouvolan alueen neuvolan perheitä vastaukset ovat tulleet. Perheiden asuinalue tai heillä käynyt perhetyöntekijä ei selviä kyselyssämme. Jaoimme lomakekyselyt neuvolan perhetyöntekijöille viikolla kymmenen 2010 suljetuissa kirjekuorissa. He toimittivat kyselyt edelleen asiakasperheille. Perheet saivat tutustua kysymyksiin rauhassa, ja ha palauttivat vastaukset 15.4.2010 mennessä suljetussa kirjekuoressa nimettömänä osastonhoitaja Parkkimalle. Näin perheiden anonyymiys säilyi.

Ainoastaan oman alueen perhetyöntekijä tietää, kenelle hän on lomakkeen jättänyt mutta hän ei tiedä, onko perhe palauttanut kyselyä tai mitä perhe on siihen vastannut vai onko vastannut ollenkaan, palauttaen esimerkiksi tyhjän lomakkeen. Vastauksia ei voida yhdistää toisiinsa, joten vastausten kohdalla ei pystytä päättämään, kuka perheistä on kysymyksiin vastannut. Tutkimuksemme luotettavuus on haluttu pitää luotettavana. Teoriatietoa opinnäytetyöhömmö on kerätty erilaisista lähteistä.

Tutkimuksen piiriin päiväkodit valitsimme siten, että jokaisen neuvolan ennaltaehkäisevän perhetyöntekijän toimialueelta valitsimme yhden päiväkodin, jossa toimii alle 3-vuotiaiden päivähoitoryhmä. Neljä päiväkotia on pieni otos koko Kouvolan päiväkodeista, joten saatuja tuloksia ei voida yleistää koskemaan koko kaupungin päivähoitoa. Näillä valitsemallamme päiväkodilla halusimme saada alustavan kuvan päiväkotien ja neuvoloiden välisestä yhteistyöstä.

7.4 Tutkimusaineiston käsittely menetelmien valinta sekä keruu

Neuvolan ennaltaehkäisevän perhetyön haastattelukysymysten valinnassa käytimme hyväksi kysymyksiä, joita työharjoittelujaksojen pohjalta nousi mieleemme, myös

perhetyöntekijöiden kanssa käytyjen keskustelujen myötä saimme lisäymmärrystä millaisia asioita käsitellä opinnäytetyössämme.

Tutkimusaineiston keruunmenetelminä käytimme kyselytutkimusta ja teemahaastattelua. Kyselylomake (liite 2) soveltui neuvolan ennaltaehkäisevän perhetyön perheille parhaiten, koska näin perheiden anonyymiys säilyi. Kyselylomakkeessa käytimme strukturoituja, monivalinta- ja avoimia kysymyksiä. Avoimilla kysymyksillä halusimme saada esiin perheen näkökulmia omin sanoin sekä sen, mitä heillä on sanottavaa. (Hirsjärvi et al. 2008, 193–194.)

Osa kysymyksistä oli strukturoidun ja avoimen kysymyksen välimuotoja. Näin annoimme vastaajille mahdollisuuden kertoa omia näkökulmia, joita emme osanneet etukäteen tiedostaa. Antamamme valmiit vaihtoehdot olivat tulleet työharjoittelujemme kautta tietoomme, joiden lisäksi halusimme vielä tietää, nouseeko avointen kysymysten kautta uusia näkökulmia perheiltä.

Käytimme neuvolan ennaltaehkäisevässä perhetyössä viisisivuista kyselylomaketta, jossa kysymyksiä oli 14. Lomakkeen kohdissa 2 - 8 vastaajat merkitsivät rastilla oman vaihtoehdon tai vaihtoehdot. Lisäksi heillä oli mahdollisuus lisätä oma näkökulma, mikäli se valmiiksi annetuista vaihtoehdoista puuttui. Lomakkeen kohdat 9 - 14 olivat avoimia kysymyksiä, joihin perheet saivat vastata omin sanoin.

Päiväkodin tutkimuksessa käytimme teemahaastattelua (liite 4), joka on lomake- ja avoimen haastattelun välimuoto (Hirsjärvi et al. 2008, 203). Strukturoitua haastattelua emme halunneet suorittaa, koska emme halunneet rajata haastateltavien esiin nostamia asioita. Haastattelun aihepiiriin jaoimme kahteen osaan perhe ja päiväkotikiitos sekä neuvolan ennaltaehkäisevä perhetyö. Ennen haastatteluiden toteuttamista toimitimme haastateltaville päiväkodeille teemahaastattelu kysymykset sekä saatekirjeen (liite 3), jossa oli selvitys opinnäytetyömme taustasta ja mihin haastatteluita käytetään sekä näin heille jäi aikaa aihepiiriin tutustumiseen. Saatekirjeessä kerroimme, että otamme yhteyttä päiväkodin johtajaan viikolla 40/2010, jolloin voimme sopia ajan haastattelutilannetta varten. Haastattelutilanteet eivät olleet ilmapiiriltään virallisia vaan keskusteluita, joita ohjasimme kysymysten avulla. Haastattelut etenivät siten, että toinen meistä haastatteli ja toinen esitti apukysymyksiä. Haastattelut kestivät 25 minuutista 60 mi-

nuuttiin. Haastattelut olivat hyvin samankaltaisia tilanteiltaan. Haastattelun päätyttyä kerroimme, mistä ja milloin he voivat löytää valmiin opinnäytetyömme luettavakseen.

7.5 Tutkimusaineiston käsittely

Neuvolan ennaltaehkäisevän perhetyön kohdalla saimme takaisin kaikki perhetyön kyselylomakkeet suljetuissa kirjekuorissa osastonhoitaja Marja-Liisa Parkkimalta 15.4.2010 mennessä. Kyselyn vastausprosentti oli 100%. Saimme myös yhden ylimääräisen vastauksen 12 alkuperäisen kyselyn lisäksi. Perhetyöntekijöiden käyttöön annettu kyselylomake oli myös viety asiakasperheeseen. Avasimme kuoret ja numeroimme kyselylomakkeet 1 - 13. Perustimme SPSS-ohjelmaan (Statistical Package for Social Sciences) pohjan kysymysten mukaan, minne koodasimme kysymykset ja vastaukset.

Tallensimme kysymyslomakkeiden kohdat 1, 2, 7 ja 8, jotka olivat monivalintakysymyksiä, sellaisinaan koodauksen jälkeen SPSS-ohjelmaan. Olimme laatineet valmiit vastausvaihtoehdot, jolloin vastaaja merkitsi rastin lomakkeessa olevaan valmiiseen vastausvaihtoehtoon. Kysymyslomakkeen kohdissa 3, 4, 5 ja 6 meillä oli strukturoidun kysymyksen ja avoimen kysymyksen välimuoto. Tarkoituksena oli saada esille vaihtoehdot, joita emme osanneet ajatella etukäteen. Koodasimme antamamme vaihtoehdot SPSS-ohjelmaan, jonka jälkeen lisäsimme vastauksista muut esille tulleet vaihtoehdot.

Kohdat 9 - 14 olivat avoimia kysymyksiä, jolloin vastaajille jäi mahdollisuus ilmaista itseään omin sanoin. Saamistamme vastauksista keräsimme esiin nousseet pääkohdat, jotka useimmin toistuivat vastauksissa. Keräsimme ydinsanat luetteloksi tekstinkäsittely ohjelma Microsoft Office Wordillä. Tämän jälkeen koodasimme sanat SPSS-ohjelmaan, jolloin saimme oleelliset asiat jotka saimme todennettua erilaisten kaavioiden muodossa. Kerätyt tiedot tallensimme lopussa Microsoft Office Exceliin taulukkomuotoon jolloin saimme muodostettu vastauksista valmiit kaaviot. Koimme, että näin saimme tärkeää tietoa juuri kyseessä olevan vastaajan ajatuksista.

Lopuksi kokosimme taulukot Microsoft Office Power Pointilla graafisiksi kuvioiksi. Näin vastausten analysointi oli helpompaa. Ristiintaulukointia käytimme, kun tutkimme kahden kysymyksen välistä riippuvuutta. Koimme tarkoituksen mukaiseksi litteroida kohtien 9 - 14 vastaukset, näin saimme tutkimukseemme perheen omin sanoin

tuottamia ajatuksia, joita käytämme suorina lainauksina tutkimuksessamme. Lainaukset tuovat arjen mietteet elämänläheisesti esille.

Päiväkodin aineiston käsittelyn aloitimme kuuntelemalla haastattelunauhut huolellisesti kiinnittäen huomiota kysymysten ja vastausten sisältöön. Purimme auki nauhoitettut keskustelut haastattelujen jälkeisinä päivinä. Litteroimme haastattelut seuraavien teemojen mukaisesti: yhteistyö perheiden kanssa, päiväkodin näkökulma perheiden arjen sujuvuudesta ja yhteistyö neuvolan ennaltaehkäisevän perhetyön kanssa. Kirjoittamisen jälkeen kuuntelimme vielä haastattelut tarkasti. Luimme haastatteluaineiston useaan kertaan läpi. Alleviivasimme tärkeitä ilmaisuja kirjoitetusta tekstistä ja pohdimme alleviivattujen tärkeiden ilmaisujen merkitystä. Päivähoitoa koskevassa tulossiossa käytimme myös haastateltavien ilmauksista poimittuja suoria lainauksia elävöittämään ja syventämään tekstiä. (Hirsjärvi et al. 2000, 141–142.)

Kerätyn aineiston analyysi, tulkinta ja johtopäätösten teko on tutkimuksen ydinasia. Aineistoa voidaan analysoida monin tavoin. Käytimme tutkimuksessamme selittämiin pyrkivää lähestymistapaa analyysien ja päätelmien teossa. (Hirsjärvi et al. 2008; 216, 219.) Neuvolan ennaltaehkäisevän perhetyön aineiston analysointi tapahtui SPSS-ohjelmalla. Neuvolan ennaltaehkäisevän perhetyön kyselyn avointen kysymysten vastaukset analysoimme kvalitatiivisin menetelmin käyttäen vapaata luokittelua (Hirsjärvi&Hurme 2001, 147.) Pyrimme löytämään aineistoista ne asiat, jotka olivat perhetyön kannalta merkityksellisiä perheen arjen hallintaan.

Avointen kysymysten tarkoituksena oli ymmärtää vastaajien kokemuksia. Huomasimme käsitellessämme avointen kysymysten vastauksia kuinka vaikeaa oli ”koodata” asiakkaan vapaasta tekstistä oleellisia asioita. Mielestämme pystyimme analysoimaan objektiivisesti vastauksia, koska meitä oli kaksi. Kyselyiden vastaukset olivat hyvin yhdensuuntaisia ja toistivat ”samaa kieltä”. Näin päädyimme oletukseen, että tulokset ovat yleistettäviä.

Päiväkodin tutkimuksessa käytimme kvalitatiivista menetelmää. Litteroimme päiväkodin haastattelut. Tuloksissa käsitelimme aineistoa teemojen mukaan kokoamalla samaa teemaa koskevat vastaukset yhteen. Tulosten analysoinnin jälkeen koostimme yhteenvedon tutkimuskysymykseemme. Miten neuvolan ennaltaehkäisevä perhetyö näyttää päiväkodin näkökulmasta? Teemahaastattelulla saadaan yleensä runsaasti ai-

neistoa. Emme purkaneet aineistoa sanasta sanaan, vaan valitsimme haastattelujen pohjalta esiin nousseet tema-alueet. (Hirsjärvi & Hurme 2000, 138.)

7.6 Tutkimuksen luotettavuus

Hyvä eettisesti toteutettu tutkimus edellyttää, että tutkimuksenteossa noudatetaan hyvää tieteellistä käytäntöä. Tutkijan vastuulla on periaatteiden tunteminen ja niiden mukaan toimiminen. Tutkimuksen eettisyyteen vaikuttaa myös se, miksi tutkimukseen ryhdytään ja kenen ehdoilla kohde tai ongelma valitaan. (Hirsjärvi et al. 2008, 23–24.)

Tutkimuksen eettisyyttä lisää se, että neuvolan perhetyön asiakkaat ovat voineet vastata kyselylomakkeeseen nimettömänä ja palauttaa lomakkeet suljetussa kirjekuoressa, joten emme henkilökohtaisesti osaa yhdistää vastauksia mihinkään yksittäiseen perheeseen. Neuvolan ennaltaehkäisevän perhetyöntekijät eivät ole nähneet perheiden vastauksia.

Tutkimuksen luotettavuutta lisää myös tekemämme tarkka selostus tutkimuksen toteuttamisesta ja kaikista sen eri vaiheista. Olemme kertoneet selkeästi ja totuudenmukaisesti aineiston tuottamisen olosuhteet. Tulosten analysointi ei vielä kerro tutkimuksen tuloksia vaan olemme pyrkineet laatimaan synteesejä. Yhteen kootut pääseikat antavat vastaukset tutkimuskysymyksiimme. (Hirsjärvi et al. 2008, 225, 227.)

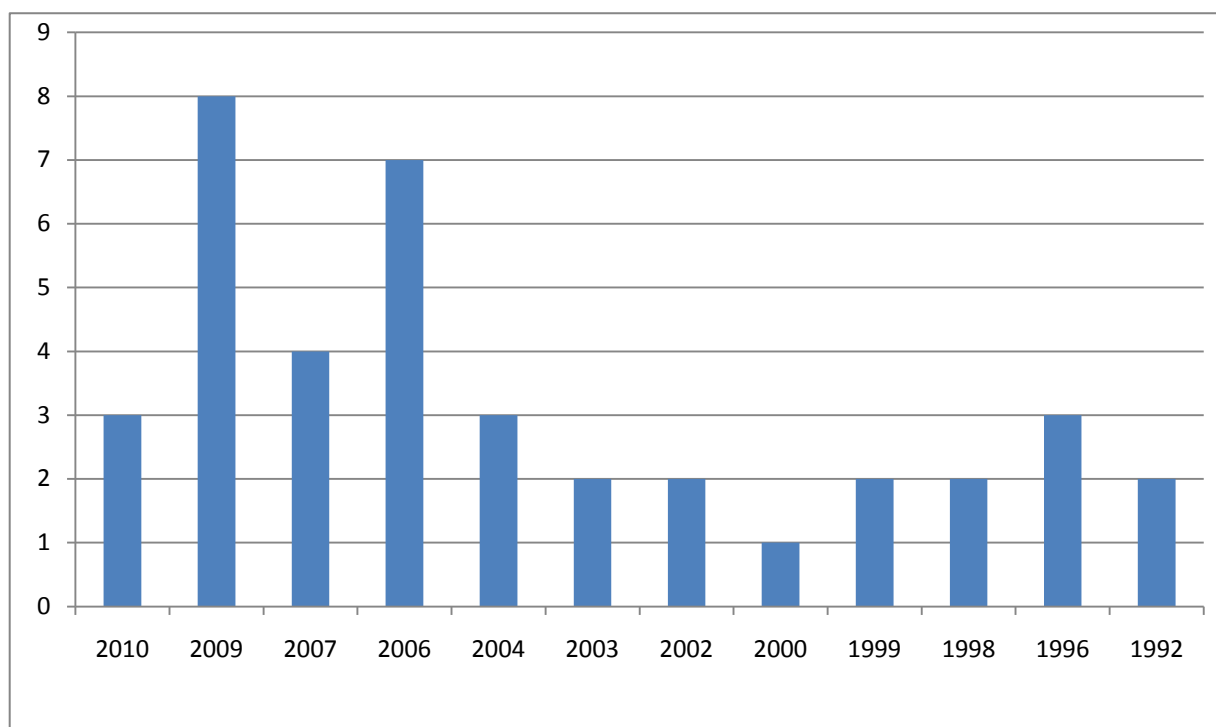
Päiväkodin haastattelutilanteet olivat rauhallisia, eivätkä ulkopuoliset tekijät häirinneet haastatteluja. Haastateltavat päiväkodinjohtajat olivat henkilökunnan kanssa keskustelleet ja käyneet läpi kysymyksiämme. He olivat kirjanneet myös ylös vastauksia. Koimme, että he olivat motivoituneita ja kokivat tutkimuksemme tärkeäksi. Haastattelijoina pyrimme olemaan neutraaleja ja ottamatta kantaa mihinkään asiaan.

Emme käyttäneet tekstissä olevissa suorissa lainauksissa mitään tunnistetietoja. Tutkimuksen valmistuttua hävitimme lomakkeet, muistiinpanot ja äänitetyt haastattelut asianmukaisesti. Tutkimuksessamme emme ole kaunistelleet tuloksia, vaan olemme pyrkineet objektiivisesti ja totuudenmukaisesti tuomaan asiat esille.

8 NEUVOLAN ENNALTAEHKÄISEVÄÄ PERHETYÖTÄ KOSKEVAN KYSELYN TU- LOKSET

8.1 Tutkittava kohderyhmä

Kymmenen vastaajista oli iältään 25–34 vuotiaita, yksi 35–44 vuotta ja kaksi yli 45 vuotiasta vastaajaa. Alle 25 vuotiaita vastaajia ei ollut. Vastanneista perheistä kymmenessä oli kaksi aikuista ja kolmessa perheessä oli yksi aikuinen. Kysymyksiin 1 ja 2 saimme vastauksen kaikilta kyselyyn osallistuneilta perheiltä.



KUVA 2. Neuvolan ennaltaehkäisevän perhetyön perheiden lasten määrä syntymävuoksittain.

Kyselyn ensimmäisessä kysymyksessä kysyimme *neuvolan ennaltaehkäisevän perhetyön perheiden lasten syntymävuosia*. Kyselyyn vastanneissa perheissä oli yhteensä 39 alaikäistä lasta. Suurin osa lapsista oli syntynyt vuosina 2009 ja 2006. Lapsista 56 % on syntynyt vuonna 2006 tai sen jälkeen. Lapsista 44 % oli syntynyt vuosien 1992–2005 välillä. Neuvolan ennaltaehkäisevän perhetyön apu Kouvolassa on rajattu niin, että perhetyötä tarjotaan pääosin perheisiin, joissa on alle 3-vuotias lapsi. Näistä tuloksista voi päätellä, että perhetyön aloittaessa perheessä pienin lapsi on pääsääntöisesti alle 3-vuotias, mutta tukea annetaan perheelle kokonaisuutena pois sulkeutumatta perheen vanhempia lapsia.

8.2 Kasvatusta tukevat tahot

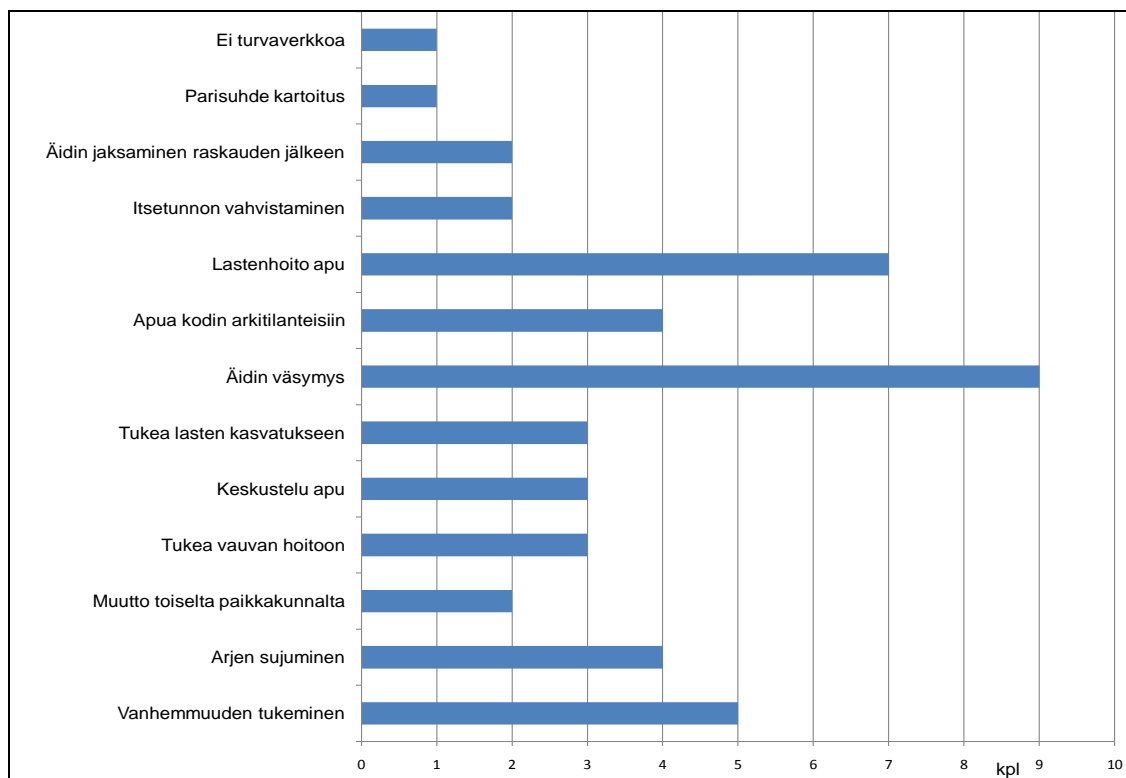
Kyselyn kolmannessa kysymyksessä kysyimme ”*Millaisia kasvatusta tukevia tahoja perheellänne on?*” Olimme antaneet valmiita vaihtoehtoja, joista vastaajat pystyivät valitsemaan yhden tai useamman tahon. Vastauksista nousi esiin, että isovanhemmat, kummit ja ystävät koetaan monessa perheessä tahona, josta he saavat tukea kasvatukseen. Emme kuitenkaan kysyneet, kuinka lähellä ja saatavilla tukiverkosto on ja kuinka tiiviisti he ovat yhteydessä. Näimme asian niin, että jokainen näkee ja kokee tukiverkoston sijainnin eritavoin.

8.3 Neuvolan ennaltaehkäisevään perhetyöhön ohjaavat tahot?

Kysymyksessä neljä kysyimme *keneltä perheet olivat saaneet tietoa neuvolan ennaltaehkäisevästä perhetyöstä?* Perustana tälle kysymykselle oli saada selville, kuinka laajalti neuvolan ennaltaehkäisevä perhetyö on tiedossa Kouvolan alueella 2009–2010. Kouvolaassa asiakkaat ohjautuvat pääsääntöisesti neuvolan terveydenhoitajan lähetteellä perhetyöntekijöille. Yhdeksän vastaajista oli saanut tietoa neuvolan terveydenhoitajan kautta, kaksi vastaajista päiväkodista, yksi terapeutilta sekä yksi perhetyöntekijältä.

8.4 Syyt neuvolan ennaltaehkäisevän perhetyön aloittamiseen

Lomakkeen kysymyksessä viisi kysyimme vastaajilta *miksi neuvolan ennaltaehkäisevä perhetyö on aloitettu perheessä?* Olimme antaneet 18 eri vaihtoehtoa, jotka pohjautuivat perhetyöntekijöiden kokemuksiin perhetyön tarpeesta. Emme lähteneet rajaamaan vastaajan valitsemien vaihtoehtojen määrää, koska perheiden tarpeet perhetyölle ovat moninaiset ja yksilölliset. Lisäksi he pystyivät lisäämään tarpeen mukaan oman vaihtoehdon.



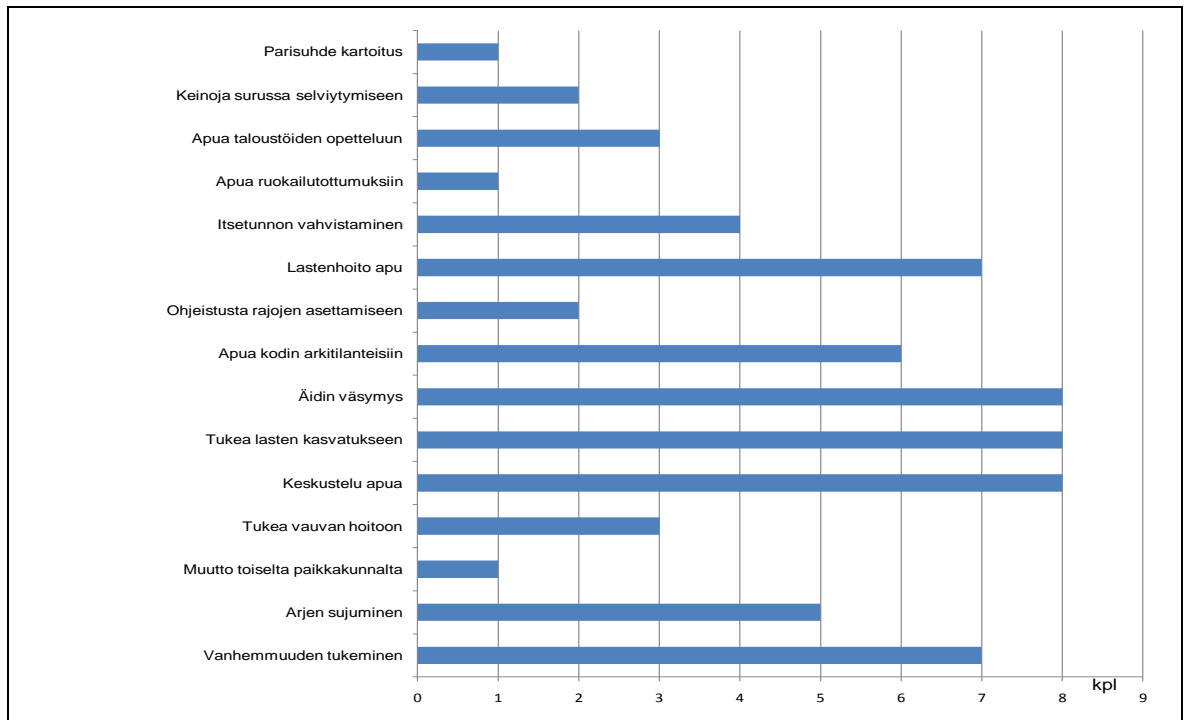
KUVA 3. Perhetyön aloittamisen lähtökohdat

Kuvassa 3 näkyvät perheiden ilmoittamat syyt neuvolan ennaltaehkäisevän perhetyön aloittamiseen. Suurimmiksi syiksi perhetyön tarpeeseen nousivat äidin väsymys, lastenhoito apu ja vanhemmuuden tukeminen. Seuraava sitaatti kertoo, kuinka äiti on kokenut perhetyön tarpeellisuuden.

”Perhetyöntekijä vei lapsia ulos jotta äiti pääsi nukkumaan ja lenkille, perhetyöntekijä hoiti lapsia jotta äiti pääsi käymään terapiassa ja lääkäreissä, perhetyöntekijälle voi kertoa huolista jotka otettiin vastaan kuuntelemalla ja asioista puhumalla”.

8.5 Neuvolan ennaltaehkäisevästä perhetyöstä saatu apu

Kyselylomakkeen kohdassa kuusi *”Millaista apua koette saaneenne perhetyöstä?”* annoimme vastaajille 18 eri vaihtoehtoa, jotka pohjautuivat neuvolan perhetyöntekijöiden kokemuksiin perhetyön tarpeesta. Emme lähteneet rajaamaan vastaajien valitsemien vaihtoehtojen määrää, koska näin saimme tietää kaikki ne osa-alueet, joihin perhe on kokenut saavansa tukea. Lisäksi he pystyivät lisäämään tarpeen mukaan oman vaihtoehdon.

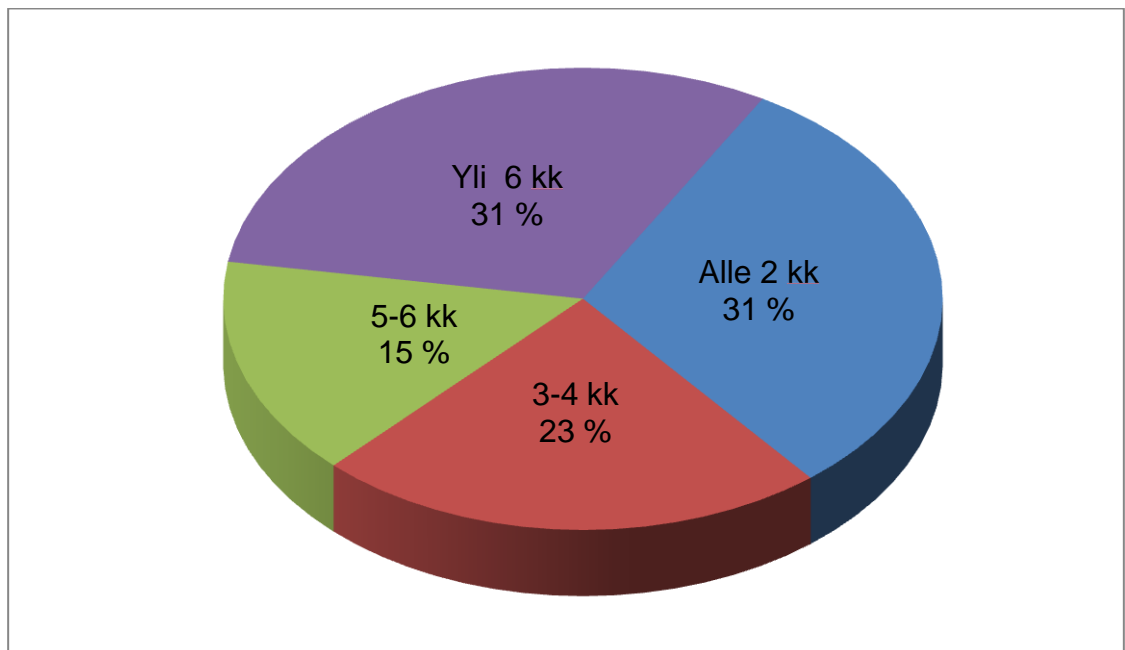


KUVA 4. Millaista tukea perhe kokee saaneensa perhetyöstä

Suuri osa perhetyön avusta kohdistui vanhemmuuden tukemiseen. Hyvään vanhemmuuteen tarvitaan toimiva parisuhde. Vanhemmat olivat kokeneet neuvolan perhetyön myönteisenä asiana, mikä on myös parantanut heidän parisuhdettaan.

8.6 Perhetyön kesto

Kysymyksessä seitsemän kysimme *perhetyön asiakkuuden kestoa perheessä*. Ennalta ehkäisevä perhetyö on lyhytkestoista tukea perheelle. Perheen tukeminen edellyttää toistuvia ja riittävän pitkäkestoisia kotikäyntejä (Lastenneuvola lapsiperheiden tukena 2004, 35). Perhetyöntekijöiden kokemuksen mukaan vuosikin perhetyötä on ”lyhyt aika”, jos se kannattelee perhettä niin, ettei jouduta muihin korjaaviin toimenpiteisiin.



KUVA 5. Perhetyön asiakkuuden kesto kuukausissa

Kuvassa 5 voi nähdä, että kolmasosa perheistä on saanut tukea yli puoli vuotta, näistä kahdessa perheessä perhetyöntekijä on käynyt yli vuoden. Perhetyön kesto riippuu perheen tarpeesta.

8.7 Perhetyöntekijän käyntien määrä ja niiden riittävyys

Kysymyksessä kahdeksan kysyimme *Kuinka usein neuvolan perhetyöntekijä käy luonanne?* Kuvassa 6 voimme huomata, että vastaajista kahdeksan kertoi perhetyöntekijän käyvän perheessä kerran viikossa. Vastaajista kolme ilmoitti, että perhetyöntekijä käy kerran kuukaudessa. Lopuissa perheitä oli käyty joko satunnaisesti tai joka toinen viikko.



KUVA 6. Perhetyöntekijän käynti kerrat / perhe kpl

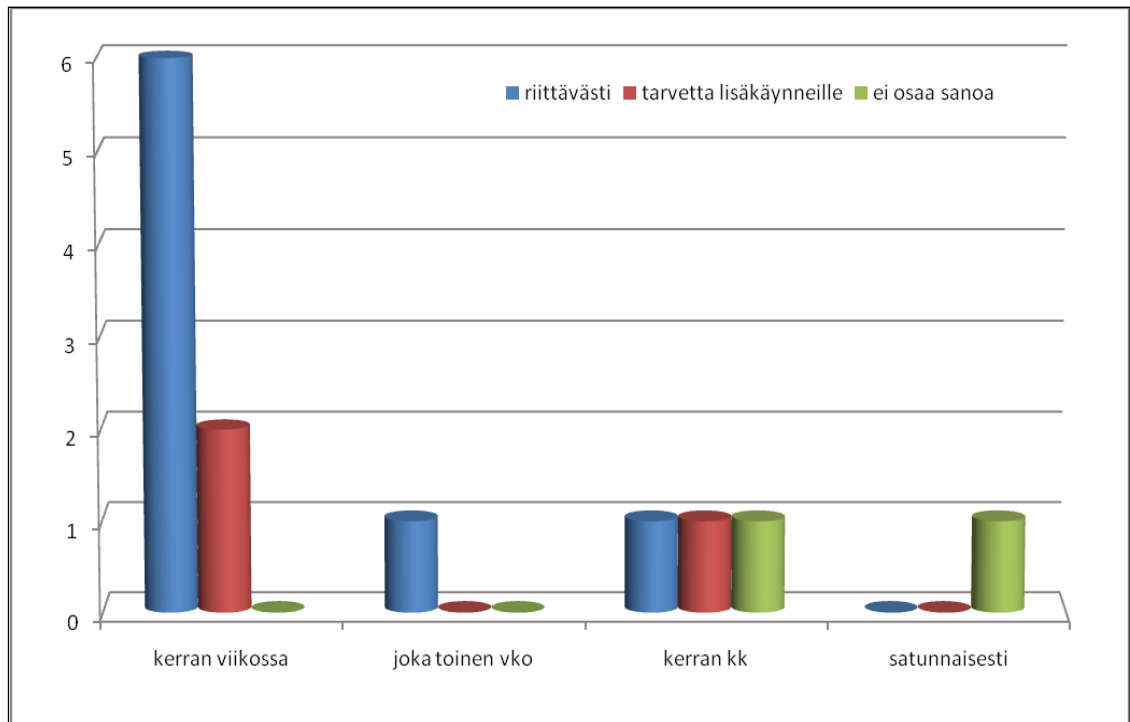
Kysymyksessä yhdeksän kysymme avoimella kysymyksellä ”Mitä mieltä olette käyntien riittävyydestä?” johon perheet saivat itse omasanaisesti kertoa miten he kokivat perhetyöntekijän käyntien riittävyyden. Käyntien riittävyys koettiin perheissä eritaivoin.

”Elämä ei ole aina hallittavissa siksi joustot hyviä”.

”Joskus olisin ehkä kaivannut lisäkäyntejä”.

”Voishan sitä olla enemmänkin jos omaa jaksamista ajattelee, mutta täytyy olla tyytyväinen tähänkin”.

Alla olevaan kuvaan (kuva 7) olemme ristiintaulukoineet neuvolan perhetyöntekijän käyntien määrät ja käyntien riittävyyden perheiden mielestä.



KUVA 7. Miten koettiin perhetyöntekijän käyntien riittävyys (kpl)

Perheistä kuusi koki käynnin kerran viikossa riittäviksi. Osa perheistä, joissa käyntejä oli kerran viikossa, olisivat toivoneet vielä lisäkäyntejä. Tässä kyselyssä perheistä kahdeksan 13:sta saivat mielestään riittävästi tukea ja käynnit olivat riittäviä. Osalle perheistä riitti perhetyön käynnit, vaikka ne tapahtuivatkin harvemmin, koska tieto siitä, että perhetyöntekijään saa tarvittaessa yhteyden, oli riittävä kannattelun muoto perheelle.

”Hyvä. Aluksi oli kerran viikossa, arjen sujumisen parannuttua siirrytty nyt kerran kahdesti viikossa. Tilanteen mukaan sopiminen – elämän mukaan joustaminen hyvä. Elämä ei aina ole hallittavissa siksi joustot hyviä”.

”Raskausaikana aikana käyntejä oli useammin, hyvä niin. Nyt riittää tämä kerran viikossa/harvemmin”.

”Käynnit riittävät meille, vaikkakin perhetyöntekijän kanssa on niin mukavaa, että useamminkin olisi tervetullut”.

8.8 Parasta neuvolan ennaltaehkäisevässä perhetyössä

Kysymyksessä 10 kartoitimme avoimella kysymyksellä perheiltä ”Mikä on ollut perheen mielestä parasta neuvolan ennaltaehkäisevässä perhetyössä?”. Perheet saivat omasanaisesti kertoa omia mielipiteitään. Seuraavassa muutamia asioita, jotka nousivat kyselyn pohjalta perheiden mielestä tärkeiksi: avun ja tuen saaminen arkeen, apua viranomaisten kanssa toimimiseen, apua lasten hoidossa, työntekijä koettiin luotettavaksi ja joustavaksi, monen kohdalla myös itsetunto sai vahvistusta.

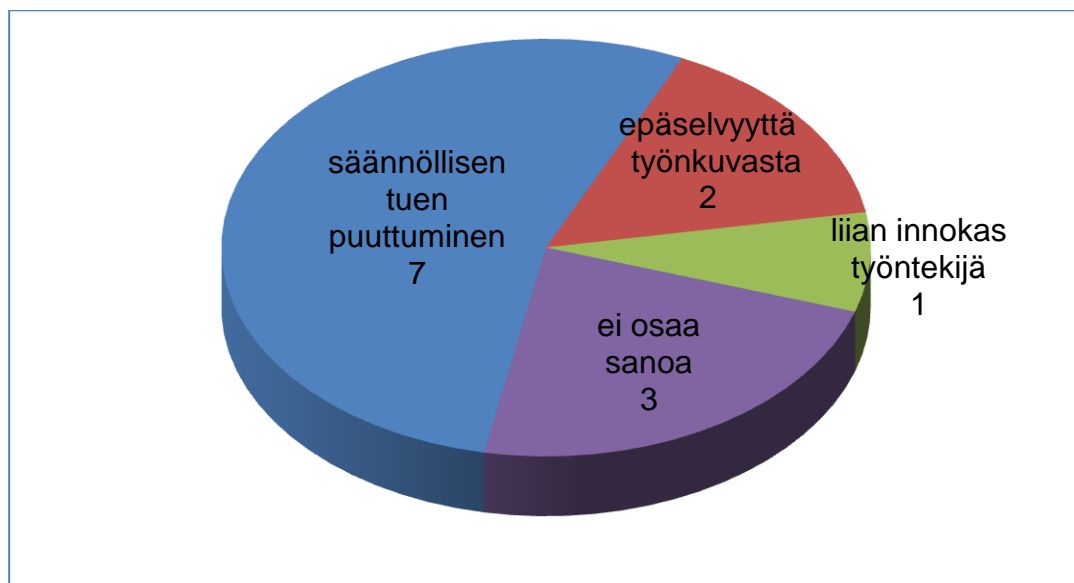
”Tieto, että lapset voi jättää turvallisesti hoitoon ja itse kerätä voimia ilman lapsia edes hetken”.

”On paljon tukenut vanhemmuudessa ja saanut itsetuntoa paremmaksi ja tullut rohkeutta lisää.”

”Yhteisen sävelen löytäminen helpotti henkilökemian toimivuutta”.

8.9 Perheiden esille tuomat epäkohdat

Kysyimme avoimessakysymyksessä 11, ”Millaisia epäkohtia perheet ovat kohdanneet neuvolan ennaltaehkäisevässä perhetyössä?”. Neuvolan ennaltaehkäisevän perhetyön kehittämisen kannalta halusimme tuoda esiin myös mahdollisia epäkohtia mitä perheet ovat kokeneet asiakkuuden aikana.



KUVA 8. Perheiden kohtaamat epäkohdat perhetyössä (perheitä/kpl)

Tulkitsimme vastauksista, että seitsemän perhettä koki epäkohdaksi säännöllisen tuen puuttumisen. Kuitenkin kohdassa 9.7, jossa tutkimme perhetyöntekijän käyntien määrää ja niiden riittävyyttä, perheistä kahdeksan oli tyytyväisiä käyntien määrään ja riittävyyteen. Yksi perheistä toi esille sen, että omaa mielipidettä oli vaikea tuoda esille, kahdella perheellä oli ollut epäselvyyttä perhetyöntekijän työnkuvasta sekä kolme ei osannut kertoa epäkohtia. Poimimme muutamia esimerkkejä perheiden kokemista epäkohdista:

”Käsitykseni mukaan perhetyöntekijöitä on liian vähän. Minäkin sain vasta sitten apua, kun aloin uupua.”

”Työntekijöitä tarvitaan lisää”.

”Aina ei ollut ihan varma mitä oli sovittu”.

”Aluksi oli neuvolan terveydenhoitajillakin erilainen kuva perhetyöntekijän työstä”.

8.10 Konkreettisia esimerkkejä lapsiperheiden saamasta tuesta

Kyselylomakkeen kysymyksessä 12 pyysimme perheitä kertomaan omin sanoin *konkreettisia esimerkkejä perhetyöstä saamasta tuesta*. Perheiden vastauksista tuli tämän kysymyksen perusteella esiin seuraavia asioita. Perheet kertoivat lasten saaneen ulkoiluseuraa, kun itse ei jaksanut. Apua lasten uniongelmiin ratkomiseen ja arjen käytännön asioiden hoitamiseen, kuten mitä syödään, mitä ruokaa on helppo valmistaa perheelle. Moni koki, että keskustelu ja asioiden jakaminen perhetyöntekijän kanssa helpotti arkea. Esille nousi myös se, että sovittua tapaamista odotettiin. Perhettä auttoi myös se tieto, että perhetyöntekijä tulee tiettyinä päivinä ja on perheen apuna ennalta sovitun ajan:

”Keskustelu apua ettei seinät kaadu niskaan, lastenhoitoapu.”

”Päätöksenteko, ohjaus, tuki kriisissä yksin jäädessä.”

”Perhetyöntekijä tulee 2xvko/2h.”

”Lapset ovat saaneet ulkoiluseuraa, kun itse ei jaksa. Olen päässyt omiin menoihin myös päivällä, kun mies töissä”.

8.11 Muutokset perheissä

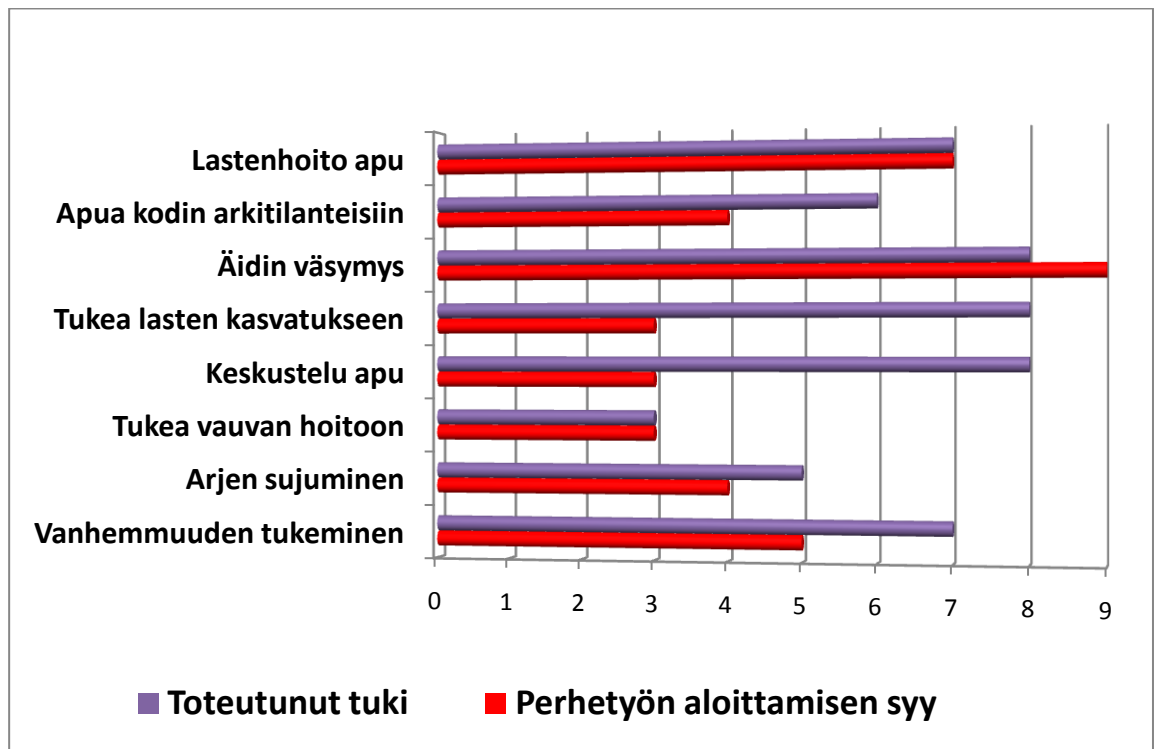
Kysymyksessä 13 kysyimme avoimella kysymyksellä *”Mikä on muuttunut perheessä perhetyön alettua?”* Neljä vastaajista kertoi oman jaksamisensa parantuneen. Lapsen hyvinvointi oli kohentunut kolmessa perheessä ja parisuhde parantunut kahdessa perheessä. Yksi vastaajista totesi synnytyksen jälkeisen masennuksen helpottuneen. Kolme vastaajista ilmoitti, että tilanne ei ole muuttunut. Vastauksista kävi ilmi, että näillä kolmella perhetyö oli vasta alkanut:

”Äidin synnytyksen jälkeinen masennus on alkanut helpottamaan ja sitä myöden perhetyöntekijän tarve on vähentynyt. Perhetyöntekijän on ollut yksi tärkeä lenkki paranemisprosessissa”

”Perheen tilanne ei ole hirveästi muuttunut, mutta tietysti jaksaminen on lisääntynyt ainakin niinä päivinä kun työntekijä on käynyt”

”Parisuhde on korostunut ja sen merkitys ja niistä asioista puhuminen ja niihin puuttuminen. Elämäntilanteen jakaminen perhetyöntekijän kanssa on helpottanut arjen pyörittystä”

Kuvassa 9 voimme todeta saamiemme vastausten perusteella, että neuvolan ennaltaehkäisevä perhetyö on vastannut toivotulla tavalla perheen arjen haasteisiin eli perheet ovat saaneet apua tarvitsemiinsa ongelmiin.

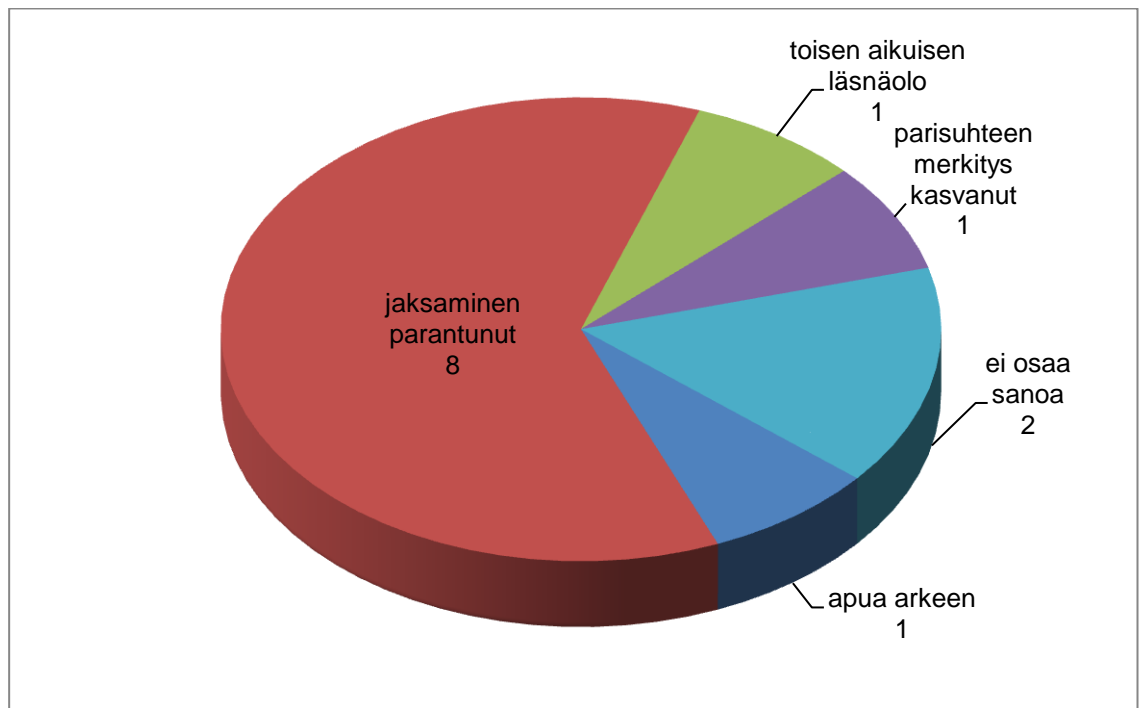


KUVA 9. Miten perhetyö on vastannut tarpeeseen?

Perhetyöntekijä saa toimeksiannon äitiys- ja lastenneuvolan terveydenhoitajan kautta. Pääasiallinen huoli on ollut lapsen ja/tai äidin hyvinvoinnista. Yllä oleva kuvio kertoo, että perhetyöntekijä joutuu paneutumaan perheeseen kokonaisuutena, koska perhetyön alettua esiin voi nousta myös muita pulmia kuin se mihin apua oli alun perin haettu.

8.12 Neuvolan ennaltaehkäisevän perhetyön merkitys

Kyselylomakkeen kysymyksessä 14 kysyimme: ”*Millaisia merkityksiä neuvolan ennaltaehkäisevällä perhetyöllä on perheen arjen hallintaan?*” Avoimeen kysymykseen perheistä vastasi 11 ja kaksi jätti vastaamatta. Vastauksista nousi esille neuvolan ennaltaehkäisevän perhetyön tärkeys, korvaamattomuus, se koettiin helpottavana, ymmärrystä ja toivoa lisäävänä perheen arjen hallinnassa. Suurimmaksi merkitykseksi esiin nousi jaksamisen parantuminen. Eritoten äidin jaksaminen arjessa on tärkeää.



KUVA 10. Perhetyön merkitys arkeen (perheitä/kpl)

Perhetyön merkitys näkyy myös vanhempien parisuhteen kannattelevana voimana. Seuraavassa poimintoja perhetyön merkityksestä perheille:

”Suurin merkitys niin lasten kuin parisuhteenkin kannalta. Vinkit ja neuvot ovat olleet kullanarvoisia, joita ei itse olisi kaikkia millään ymmärtänyt väsyneenä... Ja suuri ymmärrys ja toivon luominen on ollut hyvin tärkeää. Arjen ongelmien jakaminen jonkun kanssa on äärimmäisen tärkeää...”

”Perhetyöllä on ollut suuri merkitys meidän perheelle, vaikka aluksi olinkin epäuskoinen. Kovan väsymyksen aikana oli toinenkin aikuinen hoitamassa kahta pientä lasta, eritoten niinä aikoina kun isä oli poissa. Sitä jaksoi paremmin, kun tiesi perhetyöntekijän tulevan. Perhetyöntekijästä tulee helposti läheinen henkilö....”

”Perhetyöntekijä on ollut meillä vasta vähän aikaa. Sinä aikana olen oppinut paljon siitä, mikä on oman jaksamisen kannalta tärkeää. En murehdi enää niin paljon ja näinkin voimavaroja säästyä.”

9 PÄIVÄKODIN HENKILÖKUNNALLE TEHTYJEN HAASTATTELUIJEN TULOKSET

Saimme Kouvolan varhaiskasvatukselta tutkimusluvan haastattelun tekemiseen päiväkodeissa. Teimme haastattelututkimuksen kolmeen Kouvolan alueen päiväkotiin, koska yksi neljästä valitsemistamme päiväkodeista, ei vastannut haastattelupyyntöömme. Valitsimme päiväkodit niin, että jokaisen neuvolan ennaltaehkäisevän perhetyöntekijän alueelta olimme valinneet yhden päiväkodin, jossa oli hoidossa alle 3-vuotiaita lapsia. Lähetimme etukäteen kysymyslomakkeen päiväkotiin, jolloin päiväkodin henkilökunnalle jäi aikaa tutustua kysymyksiin. Otimme yhteyttä viikolla 40/2010 päiväkoteihin ja sovimme käyntiajat. Päiväkodit ottivat meidät hyvin vastaan. He olivat keränneet vastauksia lähettämiimme kysymyksiin. Nauhoitimme haastattelutilanteet. Kahdessa päiväkodissa paikalla oli päiväkodin johtaja ja yhdessä päiväkodin johtajan lisäksi myös henkilökuntaa.

9.1 Yhteistyö perheiden kanssa

Selvitimme päiväkodin ja perheen olemassa olevaa yhteistyötä. Vastauksissa korostettiin, että yhteistyö perheiden kanssa on jokapäiväistä. Lapsen asioista keskustellaan aamuisin lapsen tullessa hoitoon tai iltaisin kun lapsi haetaan hoidosta, jolloin käydään läpi päivän tapahtumia. Lapsen iästä yleensä riippuu, kuinka tarkkaan vanhemmat haluavat päivästä tietää. Muut yhteistyön muodot perheen kanssa ovat vanhempainillat, erilaiset yhteiset juhlat sekä muut tapahtumat. Päivähoidossa jokaiselle lapselle tehdään Vasu eli varhaiskasvatussuunnitelma yhdessä vanhempien kanssa. Vasu-keskustelussa voidaan ottaa puheeksi, myös jos lapsen kasvusta tai kehityksestä ilmenee huolta:

”Aamulla perheet tulevat ja siinä kuunnellaan mitä perheillä on viestitettävänä, toiveita lapsen päivän suhteen”

”Kaikki yhteistyö mikä edistää lapsen ja perheen hyvinvointia on tärkeää”

Haastateltavat kokivat, että yhteistyö perheiden kanssa sujuu pääsääntöisesti hyvin. Haasteellisia tilanteitakin toki löytyy, koska perheet ovat yksilöllisiä. Rajoittavina tekijöinä perheen kanssa tehtävään yhteistyöhän päiväkotien henkilökunnat kokivat haastavat tilanteet perheissä kuten väkivalta perheessä, avioerot sekä päihteiden käyt-

tön. Rajoittavana tekijänä yhdessä päiväkodissa koettiin myös henkilökunnan resurssipula. Esimerkiksi akuuttien keskustelujen hoitaminen on haasteellista jos työvuorosta vastaa vain yksi kasvattaja:

”Sehän on siinä kuinka asioista viestitetään”

”Kun on vaikeuksia kaikki perheet, eivät ole valmiita kertomaan, avioerosta tai päihteiden käytöstä”.

”Asioista puhutaan avoimesti vanhempien kanssa”

”On vain käännettävä sivua ja oltava avoin ei se auta, lasten eteen me työtä tehdään”.

Rajoittaviksi tekijöiksi nousivat myös kulttuuri- ja kielierot, mikä tekee työskentelyn haastavaksi. Maahanmuuttaja lasten määrä on noussut ja heidän sijoittumisensa tietyille Kouvolan kaupungin alueille tuo haasteita sen alueen päiväkodeille.

”Kun tulkkien kautta alkaa toimittamaan asioita se on aika hankalaa, kulttuuri erot ovat valtavia. Tulkin saa, mutta ei kaikkiin tapauksiin, ei kaikkiin kieliin.”

Kysyimme päiväkotien käytännöistä liittyen kotikäynteihin perheissä. Kotikäyntien suorittaminen perheisiin vaihteli. Yhdessä päiväkodissa on ollut tapana tehdä kotikäynti lapsen perheeseen lapsen aloitettua päivähoidon, jolloin käydään Vasu-keskustelu. Henkilökunta koki, että vanhemmat avautuvat enemmän kotikäynneillä, sekä samalla lapsi tulee paremmin tutuksi. Kotikäynti tuo esille mahdollisesti asioita, jotka eivät näkyisi keskustelutilanteessa päiväkodilla. Kotikäynnit sovitaan aina perhekohtaisesti ja tehdään vain vanhempien antaessa käyntiin luvan. Kotikäynnit eivät kuitenkaan ole välttämättä vielä kaikissa päiväkodeissa luonteva osa toimintaa ja myös henkilökunnan resurssipula asettaa omat haasteensa niiden suorittamiseen.

”Lapsen hoitoon tulo voi olla nopea tempoista. Tänään ilmoitetaan ja huomenna lapsi täällä. Päivähoitohenkilöstö on vedetty aika tiukille. Pienellä porukalla tehdään”

9.1.1 Päiväkodin näkökulma perheiden arjen sujuvuudesta

Vastausten perusteella voimme todeta, että päiväkotit seuraavat lapsen hyvinvointia ja perheen elämää päivittäisissä tapaamisissa. Päiväkodista annetaan ohjeita ja tukea perheelle lapsen kasvatukseen liittyvissä asioissa. Henkilökunta kokee kuitenkin, että viestittämisen tulee olla erittäin varovaista. Tällöin vanhemmille ei tule tunnetta, että heitä holhottaisiin päiväkodin taholta. Vanhempien yleisimmät kysymykset koskevat lasten vaatetusta tai ruokailua. Kodin arjen sujumattomuus voi henkilökunnan mukaan näkyä muun muassa lapsen kiukkuisuutena, haasteena ruokailutilanteissa tai viivästyneenä puheen kehityksenä:

”Kun lapsen käytös oireilee, näkee että lapsella on tuskaa tai muuta...annetaan vanhemmille tilaisuus keskusteluun mutta sitä ei voida kuitenkaan vaatia.”

Kysyimme myös, ovatko päiväkodit huomanneet perheissä uusavuttomuutta enemmän kuin ennen? Kahdessa päiväkodissa asiaan on kiinnitetty huomiota ja uusavuttomuuden koetaan lisääntyneen perheissä. Joissain perheissä perusasiat ovat hukassa. Osa vanhemmista ei osaa pukea lasta säänmukaisiin vaatteisiin. Yhteiset käytännöt puuttuvat muun muassa lasten nukkumaanmenoaikojen kohdalla. Ohjeita kaivataan erityisesti tilanteisiin, joissa joudutaan tuottamaan lapsille pettymyksen kokemuksia esimerkiksi TV:n katseluun, tietokoneen käyttöön sekä yhteisteisiin pelisääntöihin liittyvissä tilanteissa.

”Joissakin tilanteissa perheet sumeutuu ja he eivät hoksaa arjen käytänteitä ja kuinka rutiinit ovat tärkeitä”

9.1.2 Huolen herätessä

Kysyimme, mihin tahoihin päiväkodit ovat ensisijaisesti yhteydessä, kun huoli herää lapsen kehityksessä, oppimisessa tai perhetilanteesta. Huolen herätessä päiväkotit on aina ensisijaisesti yhteydessä lapsen vanhempiin. Kaikissa haastattelemissamme päiväkodeissa korostettiin koko henkilökunnan ammattitaitoa ja huolen puheeksi ottamisen taitoa. Yhteistyössä he korostavat läpinäkyvyyttä ja luottamusta perheen kanssa. Tilanteesta keskustellaan aina ensin perheen kanssa ja sovitaan yhdessä miten edetään.

Yleensä ensimmäisenä otetaan yhteyttä varhaiskasvatuksen erityisopettajaan (VEO), jonka kautta ongelmaa lähdetään purkamaan.

”Siihen pyritään, että se on avointa, että on vanhempien lupa”

Muita yhteistyötahoja on neuvola, kasvatus- ja perheneuvola tai sosiaalitoimi. Haastattelussa tuli esiin, että päiväkodit eivät koe neuvolaa ensisijaiseksi yhteistyökumppaniksi. Yhden päiväkodin haastattelussa käy ilmi, että tiedon kulku neuvolan ja päiväkotien välillä koetaan haasteelliseksi. Tämä päiväkotiki koki olevansa ”antavana” osapuolena, kun taas neuvola ei anna tietoa päiväkodille. Toiveena on, että neuvola ilmoittaisi päiväkotiin, jos neuvolan ennaltaehkäisevä perhetyöntekijä käy perheessä. Ottaen kuitenkin huomioon, että perhe on antanut luvan tietosuojalomakkeella olla yhteydessä päiväkotiin. Pelkästään tieto siitä, että perhe saa tukea, riittäisi päiväkodille. Näin ollen päiväkodin huoli lapsesta pienenisi.

”Tärkeintä olisi että myös me tiedettäisiin, että joku käy perheessä, että huoli meiltä olisi poissa”.

”Meillä on yksi ja sama kohde, lapsi”

9.2 Kuinka neuvolan ennaltaehkäisevä perhetyö koettiin päiväkodeissa?

Kysyimme onko ennaltaehkäisevä perhetyö päiväkodeille toimintamuotona tuttua? Tieto neuvolan ennaltaehkäisevästä perhetyöntekijästä oli hyvin erilaista. Osassa päiväkoteja tieto perhetyöntekijästä oli hyvin vähäistä, epäselvyyttä oli myös neuvolan ennaltaehkäisevän perhetyöntekijän toimenkuvasta sekä miten häneen saadaan yhteyttä. Yhdessä päiväkodissa on jo tehty yhteistyötä perhetyöntekijän kanssa ja kokemukset olivat hyviä. Päiväkotien toiveena olikin, että perhetyöntekijä kävisi esittäytymässä ja kertomassa toiminnastaan. Asiointia helpottaisi myös, jos päiväkodit voisivat olla suoraan yhteydessä neuvolan ennaltaehkäisevään perhetyöntekijään. Päiväkodit kokivat, että yhteistyö olisi lapsen ja perheen etu.

Perheiden muuttuvat tilanteet aiheuttavat paineita myös päiväkodin arkeen. Kysyimme olisiko yhteistyö neuvolan ennaltaehkäisevän perhetyön ja päiväkodin välillä merkityksellistä. Yhdessä päiväkodissa yhteistyö perhetyöntekijän kanssa on toiminut jo ennen uuden Kouvolan syntyä. Tämä koettiin päiväkodissa tärkeäksi ja yhteistyö on

ollut mutkatonta. Nyt päiväkodin työntekijöille on noussut huoli siitä, jatkuuko hyvä yhteistyö edelleen samanlaisena. Päiväkoti nosti esille myös monityöryhmän merkityksen perheen ongelmia ratkottaessa:

”Me ollaan samalla tavalla vaitiolovelvollisia ja että lapsen etu on se juttu, mitä meidän kaikkien pitää ajaa. Eikä mieltä sitä voinko kertoa tämän asian koska nyt uusi lastensuojelulaki sanoo, että kaikki väistyy tieltä, että voidaan pitää yhteistyötä.”

”Terveystenhoitaja näkee lapsen kerran vuodessa me näemme lapsen joka päivä 8-12 tuntia, jopa mahdollisesti enemmän. Mun mielestä me olemme avainasemassa antamaan lisätietoa ...”

10 JOHTOPÄÄTÖKSET

10.1 Miltä neuvolan ennaltaehkäisevä perhetyö näyttää perheiden näkökulmasta?

Vastauksista ilmeni, että ennaltaehkäisevällä työllä ohjataan, opastetaan ja mallinnetaan perhettä kuinka arjenhallinta sujuisi hallitummin. Perhetyöntekijän omalla persoonalla oli myös paljon vaikutusta työn muotoutumiseen. Miten perhetyöntekijä sujuvasti sulautuu perheen arkeen niin, ettei perheelle tule tunnetta holhoamisesta tai syyllistämistä. Neuvolan ennaltaehkäisevän perhetyön merkityksistä perheille päälimmäiseksi nousi vanhemmuuden tukemisen merkitys. Monet vanhemmat mainitsivat parisuhteen muuttuneen positiivisesti, vaikka parisuhdeterapiaa perhetyöntekijä ei suoranaisesti anna.

Kouvolassa perhetyöntekijä ja perhe sopivat keskenään käyntikerrat perheen tarpeen mukaan. Yksikin käynti kerran kuussa tukee perhettä jaksamaan eteenpäin. Tältä pohjalta voimme todeta sen olevan hyvin pieni satsaus perheen hyvinvointiin yhteiskunnallisesta näkökulmasta. Perhetyön saavutettua tavoitteensa tai perheen halutessa kokeilla ”omia siipiään” perhetyö voidaan lopettaa käyntien määrää vähentämällä tai perhe voidaan jättää ”kellumaan”. Heillä on kuitenkin jatkossa lupa ottaa yhteyttä perhetyöntekijään, jos heidän tilanteensa niin vaatii.

Pienillä arkea helpottavilla asioilla perhe saa voimaa ja rutiinit helpottavat arjen hallintaan perheessä. Perhe on voinut luottaa perhetyöntekijään henkilönä sekä ammatti-

laisena. Työntekijä koetaan luotettavaksi ja turvalliseksi, perheen on helpompaa avautua ja muodostaa toimiva ja avoin vuorovaikutussuhde työntekijään. Tällöin asioiden käsittely on helpompaa ja vaivatonta. Neuvolan ennaltaehkäisevässä perhetyössä esiin tulleet epäkohdat eivät kohdistuneet suoranaisesti perhetyöntekijän tekemään työhön, vaan perhetyön resursseihin. Kokeeko osa perheistä kuitenkin niin, että säännöllinen tuki ei ole riittävää?

Mielestämme perhesuhteen perusteella ei voida tehdä yleistävää johtopäätöstä, että yksinhuoltaja perheet tarvitsisivat enemmän perhetyötä kuin kahden aikuisen perheessä. Tutkimuksessamme 11 perhettä 13:sta oli kahden vanhemman perheitä. Uskomme tähän vaikuttavan yhteiskunnalliset muutokset esim. taloudelliset tilanteet.

Lastenhoitoapu terminä näyttäytyy hyvin monella eri tavalla. Perhetyöntekijöiden toimenkuvaan ei lastenhoito suoranaisesti kuulu, vaan lasten/äidin tukeminen, ohjaaminen arjessa sekä lastenhoidon ”mallittaminen” perheelle. Tulkitsimme vastauksista, että perheet kokevat lastenhoitoapuna sen, kun perhetyöntekijä viettää aikaa lasten kanssa, jolloin äiti voi levätä. Esimerkiksi äidin ollessa uupunut pienen valvottavan vauvan kanssa perhetyöntekijä vie lapsen tai lapset ulos tai viettää aikaa näiden kanssa jolloin äiti voi levätä sillä aikaa. Tämä saattaa näyttäytyä muille ihmisille lastenhoitona.

Positiivisena asiana koimme sen, että päiväkodin kautta on myös kulkeutunut tieto perheille neuvolan ennaltaehkäisevän perhetyön mahdollisuudesta tukea perhettä. Ulkopuolisen tahon ehdottaessa neuvolan ennaltaehkäisevää perhetyötä perheelle, perhe voi olla itse yhteydessä omaan lastenneuvolaan ja sen kautta päästä asiakkuuteen mikäli terveydenhoitaja ja perhetyöntekijä niin päättävät. Tutkimuksemme tulokset vastaavat juuri siihen tarpeeseen, miksi ennaltaehkäisevä työ on aloitettu. Kyselyjen vastauksista saa perustelut sille, miksi neuvolan ennaltaehkäisevä perhetyö on tuloksellista. Yhteiskunnallisesti sillä on suuri merkitys ennalta ehkäistä korjaavia toimenpiteitä.

Perhetyön perheiltä kyselylomakkeita palautui kolmetoista kappaletta, joten voimme tehdä tähän aineistoon liittyen yleistäviä johtopäätöksiä. Keskustelimme tuloksista yleisesti perhetyöntekijöiden kanssa, ja he kokivat yllättävänä sen, kuinka perhetyö koettiin voimaannuttavana elementtinä perheessä. Eritoten vanhempien itsetunnon ko-

hoaminen oli neuvolan perhetyöntekijöistä positiivinen ja merkittävä asia, koska perhetyöntekijän apua on suurimmaksi osaksi konkreettista apua perheen arkeen.

10.2 Miltä neuvolan ennaltaehkäisevä perhetyö näyttää päiväkodin näkökulmasta?

Päiväkodin haastatteluissa jäsensimme tulokset eri teemojen alle: perhe ja päiväkotiki sekä neuvolan ennaltaehkäisevä perhetyö. Haastatteluissa saimme paljon samantyyppisiä vastauksia, joten päätimme ryhmittää vastaukset niiden mukaan. Päiväkodin haastatteluissa nousi esille Vavu-koulutuksen tärkeys. Joissakin päiväkodeissa on ennetetty huolestua siitä, että vanhat hyvät toimintamuodot häviävät uuden kuntayhdistymisen myötä. Osassa vanhoja kuntia on toiminut ns. monityöryhmiä, joissa on ollut eri ammattiryhmien edustajia ja he ovat voineet kokoontua heti, kun huoli lapsesta on herännyt.

Haastattelussa kävi ilmi, että päiväkotiki on kokonaisvaltaisesti lapsen elämässä. Koska lapsi viettää 4 - 12 tuntia päiväkodissa, ellei enemmänkin, heillä on hyvä näkemys koko perheen hyvinvoinnista. Jos perheessä käy neuvolan ennaltaehkäisevän perhetyön perhetyöntekijä päiväkotien työntekijät näkevät tärkeänä sen, että heille tulisi tietoa tästä. Näin huolen voi jakaa ja molemmat osapuolet voisivat tukea perhettä yhdessä. Haastatteluissa korostui yleisesti neuvolan toiminta, ei niinkään perhetyöntekijän rooli. Neuvola ei koettu ensisijaiseksi yhteistyökumppaniksi vaan päiväkodit tukeutuvat varhaiskasvatuksen erityisopettajaan tai kasvatus- ja perheneuvolaan.

Tällä hetkellä yhteistyötä neuvolan kanssa tehdään Lene-kaavakkeen muodossa. Kaavake täytetään ennen 4-vuotisneuvola päiväkodissa, joka lähetetään neuvolaan. Kaavakkeen palautuminen päiväkotiin on epävarmaa. Yhdestä päiväkodista kerrottiin, että yhteistyö neuvolan ja päiväkodin välillä on melkein olematonta. He peräänkuuluttivat avointa keskustelua neuvolan työntekijöiden kanssa ja korostivat sitä, että myös heillä on vaihtelovollisuus perheen asioissa. Haastattelussa tuli esiin, että neuvola ei ole kuitenkaan se ensimmäinen paikka, johon otetaan yhteyttä, koska yhteistyö koetaan päiväkodin puolelta yksipuoliseksi, koettiin että päiväkotiki antaa tietoa mutta neuvola ei. Päiväkodeissa toivottiin, että neuvolan ennaltaehkäisevän perhetyön työntekijät kävisivät esittäytymässä ja kertomassa toimenkuvastaan päiväkodeilla. Näin esimerkiksi perhetyöntekijän tuominen osaksi päiväkotiki maailmaa voisi tapahtua lastenvanhempainilloissa.

10.3 Yhteenveto

Neuvolan ennaltaehkäisevän perhetyön perheet kokivat saaneensa apua omaan jaksamiseen ja arjen hallintaan. Myös päiväkodit osaltaan omassa työssään tukevat perheitä näissä samoissa asioissa. Molemmat tahot tekevät perheiden eteen tärkeää työtä, mutta olisi perheen edun mukaista, että nämä kaksi toimijaa yhdistäisivät voimavaransa. Päiväkoti ja neuvola toimivat samojen arvojen mukaan, joihin kuuluu kuuleminen, kunnioitus, luottamus ja dialogisuus, näin molempien työssä korostuu perheen etu.

11 POHDINTA

Opinnäytetyöprosessi vaatii pitkäjännitteisyyttä, tilaa miettimiselle ja suunnittelulle tulee olla. Positiivista oli se, että pystyimme työstämään työtä yhdessä ottaen huomioon molempien aikataulut ja perhetilanteet. Olimme varanneet opinnäytetyön tekemiseen runsaasti aikaa, jolloin meille on jäänyt mahdollisuus jäsentää työtämme. Opinnäytetyömme muodostui monesta eri kokonaisuudesta, joita käsitelimme aihe kerrallaan. Koimme haasteelliseksi tutkia neuvolan ennaltaehkäisevää perhetyötä, koska huomasimme, että perhetyö ja ennaltaehkäisevä perhetyö käsitteinä ovat jo teoreettisestikin hyvin monimuotoisia ja yhtä oikeaa määritelmää tai toimintamallia ei niille ole. Päiväkodin perustehtävänä on lasten hoidon, kasvatuksen ja opetuksen lisäksi vanhempien kanssa tehtävä yhteistyö. Toivomme, että nämä kaksi perheiden kanssa työtä tekevää tahoa voisivat yhdistää voimavaransa perheiden parhaaksi. Yhteistyötä hankaloittaa se, että tiedonsiirto eri hallintokuntien välillä ei ole aina mahdollista tai se on joustamatonta.

Työmme lähti liikkeelle teoreettisen tiedon etsimisellä. Saimme THM Riitta Peniltä aiheeseen liittyvää materiaalia ja lähdetietoja, jonka pohjalta oli hyvä lähteä työstämään teoriaa. Meitä helpottavat paljon omat työkokemuksemme neuvolan ennaltaehkäisevässä perhetyössä. Osasimme etsiä oikeanlaista teoreettista viitekehystä, ja aihetta oli helppo lähestyä. Koimme tärkeäksi ottaa työssämme esiin päiväkodin näkökulma perheiden arjen hallintaan, koska päiväkotit ja neuvola ovat varhaiskasvatuksen ammattilaisia.

Opinnäytetyömme aihe on ajankohtainen. Koimme aiheemme päivä päivältä mielenkiintoisemmaksi, joten haasteena oli työn sisällön rajaaminen. Pystyimme pitämään kokonaiskuvan työstämme koko ajan mielessämme, koska tärkeää meille on lapsen

hyvinvointi perheen arjessa. Tutkimusprosessin aloittaminen oli helppoa, mutta teoreettisten tutkimusmenetelmien esille tuominen työssä oli haastavaa. Uskomme, että opinnäytetyömme kautta neuvolan ennaltaehkäisevä perhetyö on tullut näkyväksi

Olemme jaksaneet paneutua työhömmе, koska matkan varrella olemme saaneet paljon positiivista palautetta. Esittelimme ennakkoon neuvolan ennaltaehkäisevän perhetyön työntekijöille ja osastonhoitaja Marja-Liisa Parkkimalla tulokset perhetyöstä. He olivat kovin tyytyväisiä tuloksiin ja siihen, että työmme on auttanut saamaan neuvolan ennaltaehkäisevän työn näkyväksi. Toivomme, että työmme kautta avautuu keskustelu neuvolan ja päiväkodin välille. Varhaiskasvatuksen tiedottamista palveluista tulisi kehittää, jotta lapsiperheet saavuttaisivat paremmin heille tarjolla olevat palvelut. Päiväkodit olivat selkeästi kiinnostuneita työstämme sekä yhteistyöstä neuvolan ennaltaehkäisevästä perhetyöstä.

Jatkotutkimuksen aiheena meitä kiinnostaa, miten neuvolan ennaltaehkäisevä perhetyö tulee muotoutumaan tulevaisuudessa osaksi perhepalvelukokonaisuutta, miten asiakkaat ja muut yhteistyökumppanit ovat tulleet tietoisemmiksi tästä palvelumuodosta.

12 LÄHTEET

Alasuutari, M. 2006. Kulttuuriset kehykset kasvatusvuorovaikutuksessa. Teoksessa: Rasku-Puttonen, H., Karila, K., Alasuutari, M., Hännikäinen, M., Nummenmaa, A R. (toim.) 2006. Kasvatusvuorovaikutus. Helsinki: Vastapaino.

Arvot ja etiikka. Sosweb-sosiaalityön työmenetelmät. Helsingin yliopiston verkkosivut. Saatavissa: <http://www.valt.helsinki.fi/yhpo/sosweb/sivut/tekstiversiot/arvot.htm>. [Viitattu 24.5.2010].

Ehkäisevä lastensuojelu. Työprosessi. Sosiaaliportin verkkosivut. Saatavissa: <http://www.sosiaaliportti.fi/fi-FI/lastensuojelunkasikirja/tyoprosessi/ehkaisevatyo/>. [viitattu 5.10.2009].

Esityslistat ja pöytäkirjat. Kouvolan kaupungin verkkosivut. Saatavissa: http://194.89.127.7/djulkaisu/cgi/DREQUEST.PHP?page=meeting_frames. [Viitattu 14.6.2010].

Hakulinen-Viitanen, T. & Pelkonen, M. 2009. Lastenneuvola lapsen ja perheen terveyden ja hyvinvoinnin edistäjänä. Teoksessa: Lammi-Taskula, J., Korhonen, S., Ahlström, S. (toim.). Lapsiperheiden hyvinvointi 2009. Terveyden ja hyvinvoinnin laitos: Helsinki.

Haliseva-Lahtinen, A.-M. 2008. Varhaiskasvatus. Teoksessa: Kunnalliset sosiaali- ja terveydenhuollon palvelut. Helsinki: Suomen Kuntaliitto Painotalo Miktor Oy.

Hallintolaki 6.6.2003/434.

Halme, N., Perälä, M.-L. & Laaksonen, C. 2010. THL Raportti 10/2010. Yhteistyön interventioiden vaikuttavuus lapsiperhepalveluissa. Helsinki: Yliopistopaino Oy. Saatavissa: <http://www.thl.fi/thl-client/pdfs/832873c2-7919-48cf-b394-11a7cd1d85b4>. [Viitattu 22.3.2010].

Happo, I. 2008. Sosionomin (amk) osaaminen ja osaamishaasteet varhaiskasvatuksessa. Teoksessa: Viinamäki, L. (toim.) 14 puheenvuoroa sosionomien (amk) asemasta

Suomen hyvinvointiasiantuntijajärjestelmässä. Raportteja ja tutkimuksia 2/2008. Anjalankoski: Solver palvelut Oy

Heino, T. 2008. Lastensuojelun avohuolto ja perhetyö: kehitys, nykytila, haasteet ja kehittämisehdotukset. Selvitys lastensuojelun kehittämishjelmalle. Sosiaali- ja terveysalan tutkimus- ja kehittämiskeskus. Helsinki

Hermanson, E. 2007. Lapsiperheen oma kirja. Terveys syntymästä kouluikään. Helsinki: Duodecim.

Hirsjärvi, S. & Hurme, H. 2000. Tutkimushaastattelu – Teemahaastattelun teoria ja käytäntö. Helsinki: Yliopistopaino.

Hirsjärvi, S. & Hurme, H. 2001. Tutkimushaastattelu – Teemahaastattelun teoria ja käytäntö. Helsinki: Yliopistopaino.

Hirsjärvi, S., Remes, P. & Sajavaara, P. 2008 13.-14., osin uudistettu painos. Tutki ja kirjoita. Helsinki: Tammi.

Hurskainen, S. & Kontturi, J.-P. Kasvatuskumppanuus pohdintoja 1. Saatavissa: <http://koulutukselta.wetpaint.com/page/kasvatuskumppanuus+pohdintoja1> [Viitattu: 6.2.2011].

Hyssälä, L. 2005. Lapsiperheiden ennalta ehkäisevän kotipalvelujärjestelmän kehittäminen. Asiakirjat: kirjallinen kysymys 380/2005 vp. Saatavissa: www.eduskunta.fi. [Viitattu 8.3.2010].

Jokinen, K., Saaristo, K. 2006. Suomalainen yhteiskunta. Toinen uudistettu painos. Helsinki: WSOY

Järvinen, R., Lankinen, A., Taajamo, T., Veistilä, M., & Virolainen, A. 2007. Perheen parhaaksi. Perhetyön arkea. Helsinki: Edita Prima.

Kananoja, A., Lähteinen, M., Marjamäki, P., Laiho, K., Sarvimäki, P., Karjalainen, P., & Seppänen, M. 2007. Sosiaalityön käsikirja. Tietosanoma. Jyväskylä: Gummerus Kirjapaino Oy.

Kaskela, M. & Kekkonen, M. 2006. Kasvatuskumppanuus kannattelee lasta – opas varhaiskasvatuksen kehittämiseen. Sosiaali- ja terveysalan tutkimus- ja kehittämiskeskus. Oppaita 63. Vaajakoski: Gummerus.

Kaupunginvaltuuston esityslista. Kouvolan kaupungin www-sivut. Saatavissa. http://194.89.127.7/djulkaisu/cgi/DREQUEST.PHP?page=meeting_frames. Viitattu [6.2.2011.]

Kinnunen, S. 2000. Lapsen kehitykselliset haasteet ja yhteisöllisyys. Teoksessa: Salmi, P. (toim.). Yhdessä kasvattamaan. Opetus 2000 kohti välittämisen toimintakulttuuria. PS-kustannus 2000. Keuruu: Otavan kirjapaino Oy.

Klen, I., Lindqvist, U., Manninen, S. & Mäkinen, A. 2008. Vanhemmaksi työkirja. Helsinki Helsingin kaupunki, Terveyskeskus ja Sosiaalivirasto, Lapaset-perheverkoston hanke. Saatavissa: <http://www.hel.fi/.Vanhemmaksityökirja>. [Viitattu 23.9.2010]

Koivunen, P.-L. 2009. Hyvä päivähoito. PS-Kustannus Juva: WS Bookwell Oy.

Koivula, M. 2004. Vanhempien kokemuksia perhetyöstä päiväkodissa. Teoksessa: Keskinen, S & Virjonen H. (toim.) Vanhemmuuden ja lapsen kasvun tukeminen päivähoitossa. Helsinki: TAMMI.

Komi, T. 2010. Onko vanhemmuus hukassa? Lastentarha 2/2010, 19.

Kouvolan ennaltaehkäisevän perhetyön toimintasuunnitelma vuosille 2009–2011. Moniste työntekijöiden hallussa.

Koskela, R. 2008. Ero lapsiperheessä. Miten tukea lasta ja vanhempia? Lastensuojelun Keskusliiton Neuvo-projekti (2005 - 2009). Helsinki: Libris Oy.

Kristeri, I. 1999. Riittävä vai riittämätön vanhemmuus. Teoksessa: Kristeri, I., Lehto, M., Koponen, T., Koponen, J., Lipsanen, U. & Valkama, E. Näe minut. Vanhemmuus ja lapsen kohtaaminen. Hämeenlinna: Karisto Oy, Kirjapaino.

Kyrönlampi-Kylmänen, T. 2010. Lapsen hyvä arki. Helsinki: Kirjapaja.

Laaksola, H. Lapsi on elävä huutomerkki. Opettaja 2010/38B s. 3. Saatavissa: http://www.lskl.fi/tiedostot/folder_3/A10YZdyp.pdf. [Viitattu 11.3.2010].

Laki sosiaalihuollon asiakkaan asemasta ja oikeuksista 22.9.2000/812.

Laki lasten päivähoidosta 19.1.1973/36.

Lapsen oikeuksien sopimus lyhennettynä . Unicefin verkkosivut . Saatavissa: http://www.unisef.fi/LOS_lyhyt . [viitattu 10.5.2010].

Lastenneuvola lapsiperheiden tukena. Opas työntekijöille. Sosiaali-ja terveystieteiden tutkimuskeskus 2004:14. Helsinki.

Lastensuojelulaki 417/2007.

Lapsen ääni -kehittämisohjelma. Materiaalit. Saatavissa: www.lapsenaani.fi/. [Viitattu 24.5.2010].

Mattila, K.-P. 2010. Asiakkaana ihminen. Työnä huolenpito ja auttaminen. Juva: WS Bookwell Oy. PS-kustannus.

Mäkinen, A. 2009. Neuvolan ja päivähoiton yhdessä tekemä työ tukee lapsiperheitä. Terveystieteiden tutkimuskeskus 9/2009.

Parkkima, M. 2010. Osastonhoitaja, Kouvolan kaupungin avoterveydenhuollon palvelut. Tapaaminen 7.4.2010. Kuusankoski.

Parkkima, M. 2009. Ennaltaehkäisevä terveydenhuolto. Neuvolatoiminta – kalvosarja. Kalvosarja Parkkiman hallussa.

Perhe kannattaa. 2007. Väestöliiton perhepoliittinen ohjelma.

Perheiden määrä perhetyöntekijöitten toimialueittain 2010. Lähteenä käytetty perhetyöntekijöiden kokoamaa yhteenvetoa. Tuloste työntekijöiden hallussa.

Perusturvalautakunnan pöytäkirja 3.6.2010. Saatavissa: Kouvolan kaupungin www-sivut. http://194.89.127.7/djulkaisu/cgi/DREQUEST.PHP?page=meeting_frames. [Viitattu: 22.9.2010].

Pohjola, K. 2005. Perhe ja lapsen perhe. Teoksessa: Reijonen, M. (toim.) Voimaa perhetyöhön Arjen tuki ja ammatilliset verkostot. Keuruu: Otavan kirjapaino Oy.

Rantala, A. 2004. Perheen ja päivähoiton yhteistyö. Teoksessa: Pihlaja, P. & Viitala, R. Erityiskasvatus varhaislapsuudessa. Helsinki: WSOY.

Reijonen, M. 2005. ”Mitä työtä se perhetyö oikein on?” –ammattina perhetyöntekijä. Teoksessa: Reijonen, M. (toim.) Voimaa perhetyöhön Arjen tuki ja ammatilliset verkostot. Keuruu: Otavan kirjapaino Oy.

Riippa, P. Perhetoiminnan ohjaaja. Mannerheimin lastensuojelun liitto. Kymen piiri. Keskustelu syksyllä 2010.

Saari, H. 2008. Vartu- varhain tukemalla turvallinen lapsuus toimintamalli perheyön – hanke . Loppuraportti: Maaliskuu 3/2008. Kainuun maakunta –kuntayhtymä.

Sosiaalihuoltolaki 710/1982.

Strandell, H. 2009. Lapsuuden yksilöllistyminen. Pelastakaa lapset 2. Liite: LOS Lapsen oikeuksien sopimus 20 vuotta.

Söderholm, A., Halila, R., Kivitie-Kallio, S., Mertsola, J. & Niemi, S. 2004. Lapsen kaltoinkohtelu. Duodecim. Helsinki. Keuruu: Otavan kirjapaino Oy.

Taipale, V. 2009. Lasten ja perheiden hyvinvoinnista ei pidä leikata. Pari & Perhe 3/2009. Väestöliitto.

Tiensuu, J. 2006. Kohtaamis-Oppia. Työkirja tunne- ja vuorovaikutustaitojen kehittämiseen päivähoiton asiakastyössä. Vantaa: Edufin, Mainiopaino

Uusimäki, M. 2005. Perhetyö palvelujärjestelmässä. Teoksessa: Reijonen, M. (toim.)
Voimaa perhetyöhön Arjen tuki ja ammatilliset verkostot. Keuruu: Otavan kirjapaino
Oy.

Varhainen tuki –kohti hyviä käytäntöjä. 2008. .Helsingin kaupungin sosiaalivirasto.
Oppaita ja työkirjoja 2008:7.

Varhaiskasvatussuunnitelman perusteet, 2005. Saatavissa: <http://www.thl.fi/thl-client/pdfs/7eef5448-e8a3-4887-ab97-19719ea74066>. [Viitattu 21.11.2010.]

Varhaiskasvatuksen valtakunnalliset linjaukset. Julkaisuja 2002:29. Saatavissa:
http://varttua.stakes.fi/FI/Sisallot/Vasu/vasu_asiakirja.htm. [Viitattu 21.11.2010].

Veistilä M. 2009. Luentomateriaali. Peruspaketti perhetyöstä.

Vilén, M., Hansen, M., Janhunen, T., Kytöpuu, K., Salo, S., Seppänen, P., Seppänen,
S., Tapio, N. Perhe ja perhetyö 2010. Teoksessa: Vilen, M., Seppänen, P. & Tapio, N.,
Toivanen, R. (toim.) Kohtaamisia lapsiperheissä. Menetelmiä perhetyöhön. Helsinki:
Kirjapaja.

Valtioneuvosto 2009. Suomen säädöskokoelma. Valtioneuvoston asetus neuvolatoiminnasta, koulu- ja opiskeluterveydenhuollosta sekä lasten ja nuorten ehkäisevästä suun terveydenhuollosta. Saatavissa:
<http://www.finlex.fi/fi/laki/kokoelma/2009/20090061.pdf> . [Viitattu 30.8.2010].

Värjä, J. 2010. Apua ei herunut, kun hätä oli suurin. Kouvolan Sanomat 14.6.2010, s. 4.

Hei

Olemme sosionomiopiskelijoita Kymenlaakson Ammattikorkeakoulusta. Teemme opinnäytetyötä, jonka aiheena on Neuvolan ennaltaehkäisevä perhetyö – perheen arjen hallinnan tukijana. Neuvolan ennaltaehkäisevä perhetyö on uusi toimintamuoto, jota on ollut Kouvolan alueella reilun vuoden ajan. Meitä kiinnostaa neuvolan ennaltaehkäisevänperhetyön merkitys perheen arjessa.

Toivomme, että vastaatte laatimiimme kysymyksiin. Teidän vastauksenne on tärkeä, koska näin neuvolan ennaltaehkäisevää perhetyötä voidaan kehittää perheiden tarpeiden mukaisiksi.

Kysely on luottamuksellinen ja tulee vain meidän käyttöömme. Sitoudumme käyttämään aineistoa vain tutkimustehtävän selvittämiseen siten, että tutkimukseen vastanneiden henkilöllisyys ei tule missään vaiheessa julki. Vastausten kirjaamisen jälkeen hävitämme paperit asianmukaisesti.

Vastauksen voitte laittaa mukana olevaan kirjekuoreen ja antaa sen **suljettuna** perhetyöntekijällemme hänen seuraavalla käynnillään. Perhetyöntekijä toimittaa sen **edelleen suljettuna meille ja me vasta avaamme kuoret.**

Kiitos vaivannäöstänne!

Terveisin

Satu Kytösaho

satu.kytosaho@student.kyamk.fi

Päivi Kolari

paivi.kolari@student.kyamk.fi

Kysely perheille

Liite 2/1

1. Merkitkää tähän perheenne lasten syntymävuodet?

--	--	--	--	--	--	--

Kohdat 2-8

Valitkaa Teille sopivin vaihtoehto ja merkitkää se rastilla.

2. a) Vastaajan ikä

< 25	
25 - 34	
35 - 44	
45 <	

b) Vastaajan perhesuhteet

Perheestämme huolehtii kaksi aikuista	
Huolehdin perheestäni yksin	

3. Millaisia kasvatusta tukevia tahoja perheellänne on?

Päiväkoti		Ystävät	
Seurakunnan kerho		Naapurit	
MLL:n kerho		Kummit	
Isovanhemmat		Joku muu, kuka?	

4. Mistä saitte tietää neuvolan ennaltaehkäisevästä perhetyöstä?

Neuvolan terveydenhoitajalta	
Perhetyöntekijältä	
Päiväkodista	
Jostain muualta	
Mistä?	

5. Miksi perhetyö aloitettiin perheessänne?

Voitte merkitä useita vaihtoehtoja.

Mikäli luettelosta ei löydy sopivaa lisätäkää mieleisenne vaihtoehdot.

Vanhemmuuden tukeminen		Lastenhoito apua	
Arjen sujuminen /organisointi Päiväjärjestyksen muokkaaminen		Apua sopeutua suomalaiseen yhteiskuntaan	
Muutto toiselta paikkakunnalta		Itsetunnon vahvistamiseen	
Tukea vauvan hoitoon		Synnytyspelon kestämiseen	
Keskustelu apua		Apua taloustöiden opetteluun	
Tukea lasten kasvatukseen		Äidin jaksamisen turvaaminen raskauden aikana ja sen jälkeen	
Äidin väsymys / uupuminen		Keinoja surussa selviytymiseen	
Apua kodin arkitilanteisiin		Parisuhde kartoitus	
Synnytyspelon kestämiseen		Apua ruokailutottumuksiin	
Ohjeistusta rajojen asettamisessa			

6. Minkälaista apua koette saaneenne perhetyöstä?

Voitte merkitä useita vaihtoehtoja.

Mikäli luettelosta ei löydy sopivaa lisätäkää mieleisenne vaihtoehdot.

Vanhemmuuden tukeminen		Lastenhoito apua	
Arjen sujuminen /organisointi Päiväjärjestyksen muokkaaminen		Apua sopeutua suomalaiseen yhteiskuntaan	
Muutto toiselta paikkakunnalta		Itsetunnon vahvistamiseen	
Tukea vauvan hoitoon		Synnytyspelon kestämiseen	
Keskustelu apua		Apua taloustöiden opetteluun	
Tukea lasten kasvatukseen		Äidin jaksamisen turvaaminen raskauden aikana ja sen jälkeen	
Äidin väsymys / uupuminen		Keinoja surussa selviytymiseen	
Apua kodin arkitilanteisiin		Parisuhde kartoitus	
Synnytyspelon kestämiseen		Apua ruokailutottumuksiin	
Ohjeistusta rajojen asettamisessa			

7. Kauanko asiakkuus on kestänyt?

< 2kk	3-4 kk	5-6 kk	7-12 kk	yli vuoden
-------	--------	--------	---------	------------

8. Kuinka usein perhetyöntekijä käy luonanne?

kerran viikossa	kaksi kertaa viikossa	kolme kertaa viikossa	joka toinen viikko	kerran kuukaudessa	satunnaisesti
-----------------	-----------------------	-----------------------	--------------------	--------------------	---------------

Kohdat 9-14

Vastatkaa seuraaviin kysymyksiin vapaamuotoisesti omin sanoin.

9. Mitä mieltä olette käyntien riittävydestä?

10. Mikä on ollut parasta neuvolan perhetyössä?

11. Millaisia epäkohtia olette kohdanneet neuvolan perhetyössä?

12. Kertokaa konkreettisia esimerkkejä saamastanne tuesta?

13. Mikä on muuttunut perheenne tilanteessa perhetyön alettua?

14. Millaisia merkityksiä neuvolan ennaltaehkäisevällä perhetyöllä on ollut Teidän perheellenne?

*Kiitos ja mukavaa kevättä ☺
t. Päivi & Satu*

Päiväkodin johtajalle

Olemme sosionomiopiskelijoita Kymenlaakson Ammattikorkeakoulusta. Teemme opinnäytetyötä, jonka aiheena on Neuvolan ennaltaehkäisevä perhetyö – perheen arjen hallinnan tukijana. Neuvolan ennaltaehkäisevä perhetyö on uusi toimintamuoto, jota on ollut Kouvolan alueella reilun vuoden ajan. Kouvolassa Neuvolan ennaltaehkäisevä perhetyö kohdistuu pääsääntöisesti **alle kolmevuotiaiden** lasten perheisiin.

Tutkimme miten neuvolan ennaltaehkäisevä perhetyö vaikuttaa perheen arjen hallintaan ja kuinka päiväkotitoimi voisi olla yhtenä tukijana perhetyön ohella. Selvitämme onko päiväkodilla ja neuvolan ennaltaehkäisevällä perhetyöllä yhteistyötä jo olemassa ja jos on niin millaista.

Toivomme, että alustavasti keskustelisitte yhdessä henkilökuntanne kanssa, liitteessä olevista asioista ja kirjaisitte muistiin keskustelun tuloksia. Otamme teihin yhteyttä viikolla 40, jolloin voimme sopia haastattelukäynnin päiväkodissanne Teille sopivana ajankohtana. Haastattelemme teitä, päiväkodin johtajaa, päiväkodissanne esiin tulleista näkökulmista liitteen mukaisista teemoista.

Haastattelu on luottamuksellinen ja tulee vain meidän käyttöömme. Sitoudumme käyttämään aineistoa vain tutkimustehtävän selvittämiseen siten, että tutkimukseen osallistuneiden päiväkotien nimi ei tule missään vaiheessa julki. Vastausten kirjaamisen jälkeen hävitämme paperit asianmukaisesti. Opinnäytetyömme teoria ja tutkimusosa on tarkoituksena saada valmiiksi tammikuussa 2011. Olemme saaneet tutkimusluvan opinnäytetyöllemme varhaiskasvatuspäällikkö Helena Kuusistolta 21.12.2009.

Vastauksenne on tärkeä neuvolan ennaltaehkäisevän perhetyön kehittämisessä. Kiitämme osallistumisestanne jo etukäteen.

Satu Kytösaho
sosionomiopiskelija

Päivi Kolari
sosionomiopiskelija

satu.kytosaho@student.kyamk.fi

paivi.kolari@student.kyamk.fi

Kysely päiväkodeille neuvolan ennaltaehkäisevästä perhetyöstä.

Perhe ja päiväkot

1. Millaista yhteistyötä teillä on perheiden kanssa?
2. Kuinka koette yhteistyön käytännössä toimivan?
3. Onko tekijöitä, jotka koette yhteistyötä rajoittavina?
4. Mihin tahoon olette yhteydessä ensisijaisesti kun Teillä herää huolenaihetta mm.:
 - lapsen kehityksestä
 - lapsen oppimisesta
 - perheen tilanteesta?
5. Miten voitte päiväkodissa vaikuttaa perheiden arjenhallinnan sujuvuuteen? Kertokaa konkreettisia esimerkkejä.

Neuvolan ennaltaehkäisevä perhetyö

6. Onko neuvolan ennaltaehkäisevä perhetyö teille toimintamuotona tuttu ja mitä se mielestänne on?
7. Kokisitteko päiväkodin henkilökunnan kotikäynnit merkityksellisiksi perheiden ja päiväkodin väliseen yhteistyöhön? Kertokaa konkreettisia esimerkkejä.
8. Päiväkotien ryhmäkoot ovat kasvaneet vuosivuodelta ja perheiden muuttuvat taloudelliset tilanteet (esim. lomautukset, pätkätyöt) aiheuttavat paineita myös päiväkodin arkeen. Olisiko tässä tilanteessa hyötyä yhteistyöstä neuvolan ennaltaehkäisevän perhetyön ja päiväkodin välillä? (esimerkiksi perhetyöntekijä työparina kotikäynneille)