

---

# LUOMA DESIGN

Naisten juhlavaatemallisto koneella kirjoen

---

Niina Luoma

Opinnäytetyö

Ammattikorkeakoulututkinto





Koulutusala Kulttuuriala	
Koulutusohjelma Muotoilun koulutusohjelma	
Työn tekijä(t) Niina Luoma	
Työn nimi Luoma Design – Naisten juhlavaatemallisto koneella kirjoen	
Päiväys 18.3.2011	Sivumäärä/Liitteet 55/1
Ohjaaja(t) Sari Hirvonen, Mariella Rauhala	
Toimeksiantaja/Yhteistyökumppani(t)	
<p>Tiivistelmä</p> <p>Opinnäytetyössä suunniteltiin naisille suunnattu konekirjottu juhlavaatemallisto, joka tulisi toimimaan tulevaisuudessa tekijän oman yrityksen tuotepohjana. Malliston lisäksi työssä suunniteltiin visuaalinen ilme yrityksen esite- ja pakkausmateriaaleille, liiketilalle sekä internet-sivuille. Työssä käsiteltiin sitä taustoittaneita opintoja, malliston ideointi- ja suunnittelu-prosessia, tuotteiden valmistusta sekä luotiin yritykselle alustava liiketoimintasuunnitelma.</p> <p>Työssä tutustuttiin 1960-luvun muotiin malliston inspiraationa sekä malliston suunnitteluprosessiin. Lähdekirjallisuutena käytettiin muodin historiasta kertovaa kirjallisuutta samoin kuin malliston suunnitteluun keskittyvää kirjallisuutta.</p> <p>Mallistosta valmistettiin kaksi asukokonaisuutta sekä mallistokatalogi. Työn tuloksena syntyi ajaton, toimiva tuotekokonaisuus, jonka tuotteita on helppo muokata esimerkiksi uusilla kirjontakuviolla sekä malliston ilmeeseen sopiva, aikaa kestävä visuaalinen ilme yritykselle.</p>	
Avainsanat juhlavaatteet, kirjonta, suunnittelu	

Field of Study Culture			
Degree Programme Degree Programme in Design			
Author(s) Niina Luoma			
Title of Thesis Luoma Design - Festive Clothing Collection with Machine Embroidery for Women			
Date	18.3.2011	Pages/Appendices	55/1
Supervisor(s) Sari Hirvonen, Mariella Rauhala			
Project/Partners			
<p><b>Abstract</b></p> <p>The aim of the final project with thesis was to design a festive clothing collection with machine embroidery for women. In the future, the collection would provide a product base for the author's company. Designing a visual look for the company's brochures, packaging materials, shop and web pages was also a part of the final project. The background studies, collection's inspiration and design process, making of the products, as well as a business plan for the company were included in the thesis.</p> <p>1960's fashion was used as an inspiration for the collection. The source literature dealt with fashion history and the designing of collections.</p> <p>Two ensembles and a catalogue were produced from the collection. The end result of the final project was a timeless, functioning product base the products of which are easily modified, for example, with new embroidery patterns. Part of the result was also the timeless visual look that matches the collection.</p>			
<p><b>Keywords</b> festive clothing, embroidery, design</p>			

## SISÄLTÖ

1	OPINNÄYTETYÖN TAUSTAT .....	2
1.1	Opinnäytetyön tavoitteet.....	2
1.2	Syventävät opinnot opinnäytetyön taustalla .....	3
2	MALLISTON SUUNNITTELU .....	8
2.1	Kirjonnat.....	8
2.2	Ideointi.....	10
2.3	Kohderyhmän määrittelyä.....	19
2.4	Suunnittelu.....	21
2.5	Materiaalit ja värimaailma .....	27
3	TUOTTEIDEN VALMISTAMINEN.....	30
3.1	Kaavoitus.....	30
3.2	Ompelu.....	31
3.3	Valokuvaus.....	32
4	YRITYKSEN VISUAALINEN ILME.....	35
4.1	Esitteet .....	35
4.2	Etiketit ja pakkausmateriaalit .....	36
4.3	Liiketila .....	39
4.4	Sosiaalisessa mediassa .....	43
5	LIIKETOIMINTASUUNNITELMA.....	45
5.1	Liikeidea.....	45
5.2	Tuotteet ja tuotanto.....	46
5.3	Taloussuunnitelma .....	47
5.4	Markkinointisuunnitelma.....	48
5.5	Tuotantosuunnitelma .....	50
6	POHDINTA.....	52
6.1	Lopputulokset.....	52
6.2	Työn merkitys tulevaisuudelle .....	52
	KUVALUETTELO .....	54
	LÄHTEET .....	58

## LIITTEET

Liite 1 Mallistokatalogi

## 1 OPINNÄYTETYÖN TAUSTAT

### 1.1 Opinnäytetyön tavoitteet

Opinnäytetyöni tavoitteena on suunnitella yksilöllinen konekirjottu naisten juh-lavaatemallisto. Tämän lisäksi tarkoituksena on luoda toimiva tuotekokonai-suus, joka tulee tulevaisuudessa toimimaan oman yritystoiminnan tuotepohja-na. Opinnäytetyöni aluksi tulen käsittelemään työtä taustoittaneita syventäviä opintoja. Tämän jälkeen siirryn käsittelemään malliston luomista kirjontakuvioi-den synnyn, malliston ideoinnin ja kohderyhmän määrittelyn, materiaalin sekä vaatteiden suunnittelun näkökulmasta.

Ideoinnin ja suunnittelun yhteydessä käsittelem myös 1960-luvun muodin histo-riaa, erityisesti futuristista avaruusmuodin aikakautta. Suunnittelun ohessa tutus-tun malliston suunnittelua käsittelevään kirjallisuuteen saadakseni syvemmän pohjan suunnittelutyölleni. Tämän lisäksi käytän tiedonhankintaan muodin his-toriasta kertovia kirjoja ja Internet-lähteitä. Suunnitteluprosessin kuvaamisen pohjana käytin Anttilan (2005) kriittisrealistisen evaluaation prosessia.

Malliston suunnittelun lisäksi käsittelem sen tuotteistamista etiketti- ja pakkaus-materiaaliohjeistuksien, samoin kuin liiketilan ja sosiaalisen median visuaalisen ilmeen kautta. Tulen myös tekemään liiketoimintasuunnitelman tulevalle yrityk-selleni, joka perustuu suunnittelemaani mallistoon ja muuhun sen visuaaliseen ilmeeseen.

Liiketoimintasuunnitelman pohjana olen käyttänyt Luova tuotanto ja yrittäjyys – opintokokonaisuuden yrittäjyyden kursilla tekemääni suunnitelmaa, joka perustui osittain suunnittelemaani asustemallistoon sekä silloin vielä tulevan opinnäytetyöni mallistoon. Tämä suunnitelma sisälsi monia samankaltaisia koh-tia nykyisen liiketoimintasuunnitelman kanssa, mutta siinä oli myös kohtia, jotka asioita nyt pidempään miettineenä haluan muuttaa.

Tulen valmistamaan kaksi erillistä asukokonaisuutta mallistosta. Valmistettaviin kokonaisuuksiin kuuluu kaksi erilaista mekkoa sekä asusteita. Opinnäytetyön liitteeksi valmistan mallistokatalogin, joka sisältää esityskuvia vaatteista, valo-

kuvia valmistamistani asukokonaisuuksista sekä malliston tuotteiden ja oheismateriaalin tarkemmat ohjeistukset.

## 1.2 Syventävät opinnot opinnäytetyön taustalla

Opinnäytetyöprosessini alkoi syksyllä 2009 opiskellessani Tutkivan toiminnan opintoja. Opintokokonaisuuden tarkoituksena on luoda opiskelijalle valmiudet ammatillisen tutkivan toiminnan käytänteiden ja ongelmanratkaisun periaatteiden ymmärtämiselle osana onnistunutta tutkimus- ja kehitystoimintaa oman ammattialan erilaisissa työtehtävissä (Kuopion Muotoiluakatemia 2007, 201). Tutkivan toiminnan opintoihin kuuluu myös kuvallisen soveltavat opinnot, joiden osaamistavoitteita ovat kuvallisen ilmaisun keinojen ja menetelmien soveltaminen oman ammattialan työskentelyyn tarkoituksen mukaisesti ja luovasti (Kuopion Muotoiluakatemia 2007, 202).



Kuva 1. Brooklyn Bridge Triptych, Nanna Hänninen, 2004.

Kuvallisten kurssin päätehtävänäimme oli käydä erilaisissa näyttelyissä ja valita sieltä itseä eniten inspiroiva teos, josta loimme tekemiemme havaintojemme avulla oman tuotoksen. Itse valitsin työni pohjaksi Kuopion Taidemuseon Sähköä ilmassa -näyttelyssä olleen Nanna Hännisen Brooklyn Bridge Triptych -valokuvateoksen vuodelta 2004 (kuva 1). Tutkiessani teosta lähempää sen viivat toivat mieleeni ompelukoneen tikin ja vapaasta konekirjonnasta syntyvän jäljen. Koska tehtävän toteutustekniikka oli vapaa, päätin kokeilla konekirjontaa kuvallisen ilmaisun keinona. Työni kirjonnin toteutin ompelukoneen normaalilla suoralla ompeleella puuvillaiselle lakanakankaalle (kuva 2, s. 4). Itse olin työn lopputulokseen tyytyväinen, koska menetelmällä sai aikaan uniikkia jälkeä melko nopeasti. Lisäksi se vaikutti ideana jatkokehittelykelpoiselta.



Kuva 2. Tutkivan toiminnan kursesityö, 2009

Kevättalvella 2010 aloin valmistaa menetelmällä erilaisia kukkaroita ja rintakoruja ollessani samaan aikaan työharjoittelussa kuopiolaisessa Daiga Daiga Duu -liikkeessä. Sain tuotteitani myös liikkeeseen myyntiin painokuosisten kukkaroitteni ja kangaskassieni ohella. Tuotteissa käyttämäni kirjontatyöli muistutti paljolti kursesityön kirjontaa, tosin kukkaroissa kirjonta kulkee linjana keskellä tuotetta, eikä yllä reunoihin asti, kuten kursesityössäni (kuva 3). Pyöreissä rintakoruissa kirjonta on koko kankaan alueella (kuva 4, s.5). Opinnäytetyön aiheen valitseminen tapahtui myös samana keväänä ja tekniikasta ja sen visuaalisista mahdollisuuksista innostuneena, päätin jatkaa aihetta myös opinnäytetyössäni oman yrityksen vaatemalliston pohjana.



Kuva 3. Konekirjottuja kukkaroita, 2010.





Kuva 4. Konekirjottuja rintakoruja, 2010.

Syksyllä 2010 opinnoissani oli vuorossa Luova tuotanto ja yrittäjyys - opintokokonaisuus, jonka tavoitteena on syventää opiskelijan luovaa osaamista, ilmaisullista ja ammattifilosofista näkemystä, samoin kuin vahvistaa esteettisyyteen ja materiaaleihin liittyviä tutkivan toiminnan taitoja (Kuopion Muotoiluakatemia 2007, 207). Opintokokonaisuuden projektityön aluksi keskityin tekemään erilaisia konekirjontakokeiluja pohjustamaan opinnäytetyötäni. Tekemieni kokeilujen joukosta valitsin kaksi mielestäni parasta kuviota, joista tulisi pohja sekä kurssin projektityölleni että opinnäytetyölleni.

Projektityössäni suunnittelin myös asuste- ja asustekorumalliston, joka perustui valitsemiini konekirjontakuvioihin. Mallisto sisälsi erilaisia pieniä laukkuja sekä erityyppisiä kaula- ja korvakoruja (kuvat 5 ja 6, s.6). Suunnittelun lisäksi myös valmistin prototyypit kaikista malliston asustekoruista. Materiaaleina koruissa käytin valkoista puuvillasatiinia ja erilaisia askarteluliikkeistä löytyviä korutarvikkeita. Projektityön aikana mietin myös tulevan opinnäytetyön materiaalivalintoja ja tein alustavaa materiaalien kartoitusta, myös malliston värimaailma tarkentui projektityön aikana.



Kuva 5. Luovan tuotannon projektityön esityskuva, 2010.



Kuva 6. Luovan tuotannon projektityön esityskuva, 2010.

Luova tuotanto ja yrittäjyys -opintokokonaisuutta seuranneessa Uniikki päällysvaate -opintokokonaisuudessa tehtävänäimme oli suunnitella päällysvaatemallisto, ottaen huomioon suunnittelussa ja valmistuksessa erilaisten materiaalien tarjoamat mahdollisuudet tuotteen käyttötarkoituksen ohella (Kuopion Muotoiluakatemia 2007, 171). Halusin jatkaa aloittamalla konekirjontalinjalla ja suunnittelin päällysvaatemalliston, joka pohjautui Luovan tuotannon projektityöhöni ja henki samaa tunnelmaa kuin opinnäytetyöni mallisto (kuvat 7 ja 8). Jatkamalla samaa aihetta useamman opintokokonaisuuden ajan sain rauhassa kypsytellä ideaa ja pystyin pääsemään paremmin sisälle malliston maailmaan.



Kuva 7. Uniikki päällysvaate -kursilla suunniteltuja takkeja, 2010.



Kuva 8. Uniikki päällysvaate -kursilla suunniteltuja viittoja, 2010.

## 2 MALLISTON SUUNNITELU

### 2.1 Kirjonnat

Inspiraationa kirjontakokeiluissa toimivat erilaiset orgaaniset jääpuikkomaiset ja pyöreät muodot. Halusin kehittää aiemmin tekemääni läpi kappaleen kulkevaa, tiheydeltään vaihtelevaa kirjontaa monipuolisempaan suuntaan, säilyttäen samalla tietyt piirteet kirjonnasta. Ajatusta jääpuikkoriviä muistuttavasta nauhamaisesta kohoilevasta kirjontakuvioista olin kehitellyt mielessäni jo jonkin aikaa ennen kurssin alkua. Koska kuvio oli periaatteessa kehittynyt mielessäni valmiiksi jo ennen itse kokeilun ompelua, se oli heti ensimmäisellä kerralla juuri sellainen, kuin halusinkin (kuva 9).



Kuva 9. Kaulakoru Luovan tuotannon projektityön asustemallistosta, 2010.

Pyöreän kirjontakuvion kehitys oli puolestaan täysin päinvastainen verrattuna edelliseen. Idea pyöreän kuvion kirjontaan tuli ompelukoneen ääressä tehdessäni kirjontakokeiluja. Halusin säilyttää vanhassa kirjontatyylissä olleen ompeluiden tiheyden vaihtelun, jota ei toisessa kirjonnassa ollut, joten päätin kokeilla sitä tähän kuvioon ja se toimikin pyöreässä muodossa hyvin. Ensimmäisessä kokeilussa kuvion tiheys harveni alaspäin ja loi mielestäni visuaalisesti mielenkiintoisen ja sujuvan muodon. Halusin kuitenkin kokeilla, miltä kuvio

näyttäisi, mikäli tiheimmän kohdan paikkaa vaihtaisi esimerkiksi kuvion keskellä. Tämä ei kuitenkaan ollut vaikutelmaltaan lähelläkään ensimmäisen kokeilun tasoa tai haluttua vaikutelmaa, joten palasin takaisin alkuperäiseen sommitelmaan. Esikuvana kirjonnun muodolle toimi usvainen auringon lasku, jolloin pilvet raidoittavat auringon kirjontakuvion tapaan (kuva 10).



Kuva 10. Kaulakoru Luovan tuotannon projektityön asustemallistosta, 2010.

Onnistuneimpia puolia kirjontakuvioissa on mielestäni niiden abstraktius, jolloin jokainen voi nähdä niissä mitä haluaa. Esimerkiksi itse yhdistän jatkuvan kirjontakuvion jääpuikkoihin ja talvella ikkunaan muodostuvaan huurteeseen, mutta sitä on verrattu myös pilvenpiirtäjien siluettiriviin. Kirjontakuviot ovat myös sopivan erilaiset keskenään, toisen ollessa jatkuva kuvio ja toinen yksittäinen kuvio. Tällöin välttyy tietynlaiselta toistolta sommitellessa niitä vaatteisiin, kuin mitä esimerkiksi kaksi jatkuvaa kuviota loisi.

## 2.2 Ideointi

Malliston ideointi lähti liikkeelle ajatuksesta muuntaa tekemäni konekirjonta vaatteisiin sopivaksi. Melko nopeasti päädyin ajatukseen naisten juhlavaatemallistosta, koska mielestäni kirjonnän uniikkiuden takia se soveltuu paremmin juhlavampiin vaatteisiin kuin arkisempaan vaatetukseen. Lisäksi juhlavaatteet ovat aina olleet itselleni kaikkein kiinnostavin suunnittelualue.

Tärkeimmiksi ideoinnin lähteiksi työskentelyssäni nousivat intuitio ja subjektiiviset tekijät, jotka koostuvat erityisesti "minä-halusta", joka saa uudet asiat tuntu-  
maan itsestä oikeilta, hyviltä ja haluttavilta (Nuutinen 2004, 227). En tutkinut kovinkaan paljoa tulevia trendiennusteita myös siitä syystä, että mallistoa ei ole kohdennettu mihinkään tiettyyn sesonkiin. 1960-luvun muodin valitseminen ideoinnin lähteeksi oli siis hyvin intuitiivinen ratkaisu, joka perustui täysin omaan, jo pidempään jatkuneeseen mielenkiintoon ajankohdan muotia kohtaan. Päätöksen teon jälkeen aloin kuitenkin huomata viitteitä juuri 1960-luvun muodin muotokielen uuteen tulemiseen. Esimerkiksi Ruotsin Elle -lehden joulukuun 2010 numerossa esiteltiin koosteena eri suunnittelijoiden 1960-luvun avaruusmuodin innoittamia mekkoja. Yksi näistä oli Miuccia Pradan Miu Miu, jonka 2010 talvimalliston vaatteissa 1960-luvun vaikutteet näkyivät muun muassa lyhyinä sekä väljinä siluetteina (Phelps, 2010) (kuvat 11 ja 12, s.11).

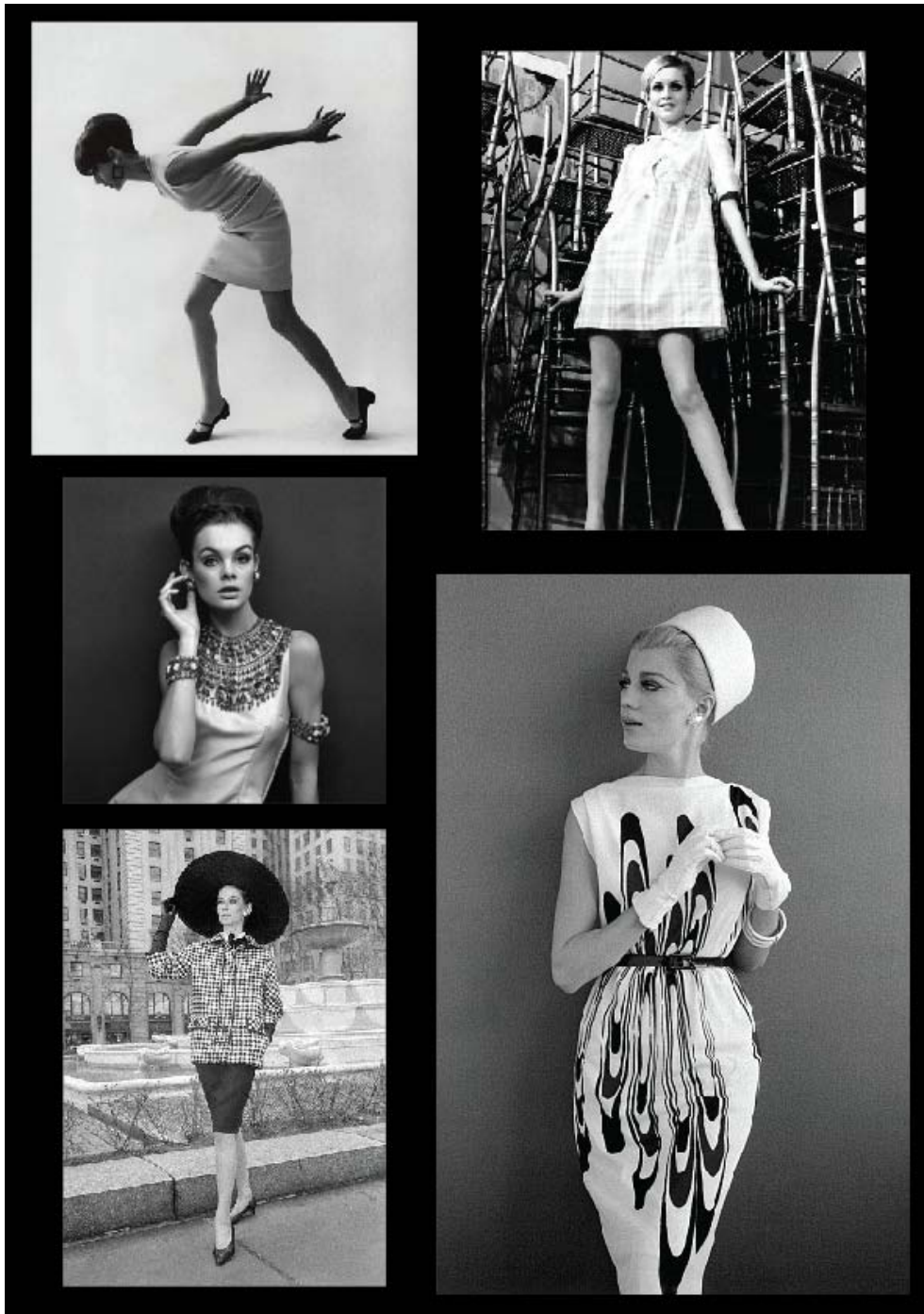


Kuva 11. 1960-luvun vaikutteita Miu Miun talven 2010 valmisvaatemallistossa, 2010.



Kuva 12. 1960-luvun vaikutteita Miu Miun talven 2010 valmisvaatemallistossa, 2010.

1960-luvun muodissa minua on kiehtonut erityisesti värikkäät printit ja minimekkojen yksinkertainen muotokieli (kuva 13). Inspiraationa ideoinnissa käytinkin erityisesti 1960-luvun alkupuolta hallinnutta avaruusmuotia, jonka tunnuspiirteitä olivat minimalistiset, A-linjaiset tunikat ja mekot sekä suorat minihameet (Dyer 2007, 119)



Kuva 13. Ideataulu malliston muotokielestä, 2010.



Avaruusmuoti -käsite sai alkunsa 1960-luvun alkupuolella, kun pariisilaiset muotisuunnittelijat, kuten André Courrèges ja Pierre Cardin, inspiroituneena miehitystä avaruuslennoista muuttivat tyyliään futuristisempaan suuntaan (Fogg 2009, 128). Courrègesin avaruustyylillä koostui valkoisista matalakorkoisista saappaista sekä kirkkaanvalkoisista tai hopeanvärisistä housuista tai vaihtoehtoisesti geometrisesti leikatusta puvusta (kuva 14) (Seeling 1999, 352). Cardinin mekkojen alla pidettiin mustaa poolopaitaa ja mekkojen linjat olivat kuin viivaimella tai harpilla piirretyt ja ne sisälsivät valmiiksi muotoiltuja kurveja ja syvennyksiä (kuva 15, s.14) (Seeling 1999, 352 Fukai 2006, 501.) Tyylin omaksuminen inspiiraatiolähteeksi tuntui luonteelta erityisesti, koska avaruusmuodille oli tyypillistä mustavalkoinen väritys ja graafiset kuviot (Dyer 2007, 121).



Kuva 14. André Courregesin avaruusmuotia vuodelta 1965.



Kuva 15. Pierre Cardinin avaruusmuotia 1960-luvulta.

Yhdeksi inspiraation lähteeksi nousivat erilaiset mustavalkoiset 1960 -luvun muotikuvat ja muotikuvaajat, erityisesti John French. Hän oli yksi suosituimmista lontoolaisista muotikuvaajista 1950- ja 60-luvuilla ja hän vaikutti suuresti esimerkiksi muotikuvien yleistymiseen valtavirtamediassa (Retro To Go 2007). Frenchin 1960-luvun muotikuvat henkivät samanlaista tunnelmaa, jota hain omaan mallistooni. Kuvien naiset ovat tyylikkäitä ja huoliteltuja, unohtamatta kuitenkin tietynlaista leikkisyyttä (kuva 16 ja kuva 17, s.15).



Kuva 16. Muotikuva Vanity Fair -lehdelle, John French, 1963.



Kuva 17. Muotokuva Vanity Fair -lehdelle, John French, 1963.

Malliston ideointiin hain inspiraatiota myös vanhasta kotimaisesta lasitaiteesta, joka on myös ollut kiinnostuksen kohteena pidemmän aikaa. Etenkin Riihimäen Lasin suunnittelijoina toimineiden Tamara Aladinin ja Nanny Stillin töistä oli suurta apua miettiessäni malliston kohderyhmän elämäntapaa. Kyseisten lasimuotoilijoiden töissä korostuvat mielestäni vahva oman aikansa muotokieli sekä värimaailma. Lisäksi heidän tuotteidensa muotokieli vaihtelee rouheammasta ja monimutkaisemmasta (kuva 18 ja kuva 19, s.16) täydellisen sileään, vahvalinjaiseen muotokieleeseen (kuvat 20 ja 21, s. 16). Näitä asioita halusin tuoda myös esille mallistossani vaatteiden suorilla linjoilla ja asusteiden runsaammilla linjoilla.



Kuva 18. Rondella -maljakko  
Tamara Aladin, 1967.



Kuva 19. Taalari -malja Tamara Aladin, 1968.

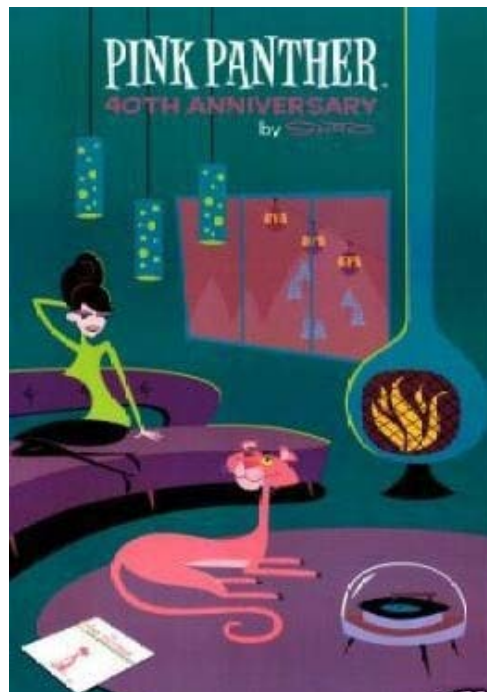


Kuva 20. Pompadour -maljakko  
Nanny Still, 1966.



Kuva 21. Saturnus -maljakko Nanny Still, 1960.

Malliston esityskuvien visuaaliseen ilmeeseen hain inspiraatiota amerikkalaisen taiteilijan Shagin töistä (kuva 22, kuvat 23 ja 24, s. 18). Vaikutteita sain myös vanhoista piirretyistä, kuten Vaaleanpunaisesta Pantterista, joiden vaikutus näkyy eniten esityskuvien taustavärien valinnassa. Malliston esityskuvat ovatkin tyylliteltyjä kuvia, ne eivät esitä vaatetta tai ihmistä tarkasti 1:1, lisäksi vaatteen ja vartalon mittasuhteita on venytetty ja ilmaisu korostuu niissä vahvasti (Nuu-  
tinen 2004, 181). Esityskuviin hain 1960-luvun tunnelmaa värityksen lisäksi myös taustoille piirtämällä huoneilla ja niiden sisustuksella. Erityisesti valaisimilla sekä huonekaluilla saa mielestäni helposti tuotua ilmi malliston tunnelmaa. Esityskuvat henkivät myös malliston kohdehenkilön elämäntyyliä.



Kuva 22. Vaaleanpunaisen Pantterin 40-vuotisjulistite, Shag.



Kuva 23. Practical Magic, Shag, 2009.



Kuva 24. Velocius Bear, Shag, 2007.

### 2.3 Kohderyhmän määrittelyä

Määrittellessäni mallistoni kohderyhmää pyrin mahdollisimman tarkkaan kokonaiskuvaan, koska se auttaa pitämään malliston yhtenäisenä, ja lisäksi siitä voi olla hyötyä esimerkiksi materiaalien valinnassa tai siluettien muokkaamisessa (Faerm 2010, 26). Myös Nuutisen (2004, 172) mukaan kohderyhmän määrittely on tärkeä vaihe tuotekehityksessä ja sen merkitys on suuri myös yrityksen liiketoiminnan, markkinoinnin, mediasuunnittelun sekä luovan suunnittelun näkökulmasta. Kohderyhmää voi määrittellä myös eräänlaisen sielun kautta. Sielussa tiivistyy kohdekuluttajan profilli ja piirteet, se on mielikuvavartalo, jonka päälle sovittaa ideoita (Nuutinen 2004, 173). Sielu voi olla oikea henkilö tai, kuten mallistossani, fiktiivinen henkilö. Tällöin sielusta luodaan kollaasimainen viitekuva (kuva 25), joka sisältää kohderyhmän kaikki parhaat puolet, ollen näin parempi kuin yksikään sen jäsenistä (Nuutinen 2004, 174).



Kuva 25. Kohderyhmätaulu ja malliston kohderyhmän määrittelyä sanapareilla, 2010.

Malliston kohdehenkilö pukeutuu yksilöllisesti ja arvostaa vaatteissaan laatua, ajattomuutta sekä kotimaisuutta. Pukeutumistyyliään hän on retrohenkinen ja yhdistelee mielellään pukeutumisessaan vintage -vaatteita uusiin vaatteisiin luoden näin yksilöllisiä asukokonaisuuksia. Hän viihtyy paremmin mekoissa ja hameissa kuin housuissa ja pukeutuu aina mieluummin hieman yli kuin tuntisi olonsa allpukeutuneeksi. Hän ei seuraa viimeisimpiä trendejä, vaikka onkin kiinnostunut muodista.

Asukokonaisuutensa kohdehenkilö asustaa mieluiten suurilla ja näyttävillä asustekoruilla. Hän ei juuri käytä oikeita koruja, poikkeuksena helmet sekä vanhat tunnearvoa sisältävät perintökorut. Vaatteensa hän hankkii mieluiten pienistä liikkeistä, joissa saa yksilöllistä palvelua, sekä erilaisista vintage -liikkeistä. Hän käy harvoin massamuotiliikkeissä, joista hankkii korkeintaan erilaisia perustrikoovaatteita.

Kohdehenkilön koti muistuttaa sisustukseltaan paljolti hänen pukeutumistyyliään. Asunto on yhdistelmä uutta ja vanhaa, sisustus koostuu erilaisista vanhoista huonekaluista, joiden sekaan on ripoteltu moderneja, tulevia klassikkohuonekaluja. Sisustuksessa näkyy erityisesti skandinaavinen 1950- ja 1960-lukujen huonekalumuotoilu. Sisustus on puhdaslinjaista, isoissa huonekaluissa ja seinissä värien käyttö on hillityn neutraalia, valkoista ja mustaa. Värejä on käytetty rohkeammin muussa sisustuksessa, kuten sohvan tyynyissä ja vanhoissa kotimaisissa lasiesineissä, joita on aseteltu ympäri asuntoa tuomaan väriä. Suosikkivärejä sisustuksessa ovat mustan ja valkoisen lisäksi voimakas punainen sekä sähkösininen.

Asunnon seinillä on paljon mustavalkoisia valokuvia kohdehenkilölle tärkeitä ihmisistä, tapahtumista sekä muistoja matkoilta. Valokuvien lisäksi seinillä on erilaisia vanhoja elokuvajulisteita sekä muita vintage -julisteita.

Kohdehenkilö kunnioittaa asuntonsa ikää ja historiaa, joten asuntoa ei ole uudistettu remontoimalla, vaan sen ominaisuudet saavat näkyä ja luoda tunnelmaa.

Kohdehenkilö työskentelee luovalla alalla ja asuu kaupungin keskustassa vanhan kerrostalon ylimmässä kerroksessa sijaitsevassa asunnossa. Hän ei omista autoa, vaan liikkuu kävellen tai käyttää tarvittaessa julkista liikennettä.



Vapaa-ajallaan kohdehenkilö kuuntelee paljon musiikkia ja käy keikoilla. Musiikkimakunsa sisältää enimmäkseen rockia, sekä uutta että vanhaa. Kuuntelee mielellään artisteja, jotka eivät ole aivan valtavirtaa ja valitsee kuuntelemaansa musiikin ylipäätään sen perusteella mistä pitää, eikä mistä pitäisi pitää. Hän kuuntelee musiikin mieluiten LP-levyiltä, eikä tietokoneelta tiedostomuodossa.

Kohdehenkilö viettää paljon aikaansa ystäviensä parissa ruokaa laittaen tai vanhoja elokuvia katsellen. Ulkona käydessään välttelee nuorison suosimia yökerhoja, käy mieluummin erilaisilla klubeilla. Hän harrastaa valokuvaamista ja lukee paljon, erityisesti erilaisia lehtiä omaan työhönsä ja harrastuksiinsa liittyen.

Lomamatkoillaan hän suuntaa eurooppalaisiin kaupunkeihin tai esimerkiksi New Yorkiin, joissa hän kiertele erilaisia näyttelyitä sekä pieniä design- ja vintage -liikkeitä. Hän välttelee lomillaan turistikohteita ja käy mielellään lomailmassa myös kotimaassa, erityisesti suvun kesämökillä.

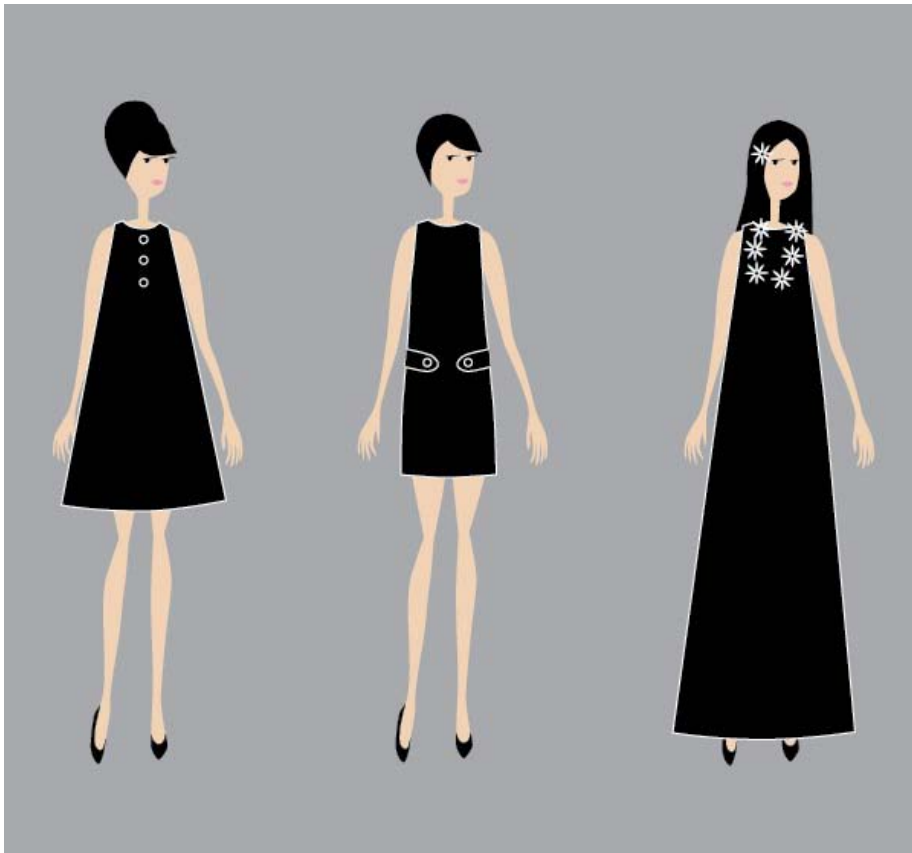
#### 2.4 Suunnittelu

Suunnittelun aloitin luonnostelemalla erilaisia mekkoja ja sommittelemalla kirjontakuvioita niihin. Luovan tuotannon projektissa olin sommitellut kuvioita sekä kotelomalliseen että A-linjaiseen mekkoon ja ne toimivat pohjana suunnittelutyössäni.

Mekot ovat mielestäni klassisen juhlapukeutumisen ydin ja lisäksi merkittävä osa inspiraationi käyttämää 1960-luvun muotia, joten mallisto koostuu suurimmaksi osaksi erilaisista mekoista. Lyhyiden mekkojen lisäksi suunnittelin mallistoon pitkän iltapuvun, minihameen sekä jakun. Lisäksi valitsin aiemmin suunnittelemastani päällysvaatemallistosta yhden takkimallin lisäämään malliston monipuolisuutta.

Malliston vaatteiden linjoissa on kaksi hallitsevaa siluettia, väljä A-linjainen sekä niukempi, tiimalasimainen. Halusin pitää vaatteiden linjat selkeinä ja yksinkertaisina, jolloin huomio kiinnittyy kirjontakuvioihin. Tätä tukee myös ajatus ideaalituotteesta, jossa yhdistyvät hyvä väri ja hyvä materiaali ja jossa on vain yksi idea (Nuutinen 2004, 179)

Malliston silueteissa olen huomionnut lisäksi muutokset 1960-luvun muodissa. Erityisesti A-linjainen siluetti oli tunnusomainen 1960-luvun muodille, samoin kuin vaatteiden pituuden vaihtelu lyhyestä ministä maksipituiseen nilkkoihin ulottuvaan malliin (kuva 26) (Dyer 2007, 143).



Kuva 26. 1960-luvun muodin yleisimpiä siluetteja: A-linja, mini- ja maksipituus, 2011.

Vaatteissa näkyy myös yhtäläisyyksiä suunnittelemaani päällysvaatemallistoon. Valitsin tarkoituksella tähän mallistoon samoja yksityiskohtia kuin suunnittelemissani päällysvaatteissa, koska mallistojen on tarkoitus kuulua samaan tuotekokonaisuuteen ja tiettyjen yksityiskohtien kierrättäminen tukee niiden yhtenäisyyttä. Esimerkiksi osassa vaatteita käytetty alennettu kädentie, jossa vaatteiden hihasauman kohtaa on laskettu olalta, on tuttu jo takkimallistosta ja sopii mielestäni hyvin myös tämän malliston vaatteisiin.

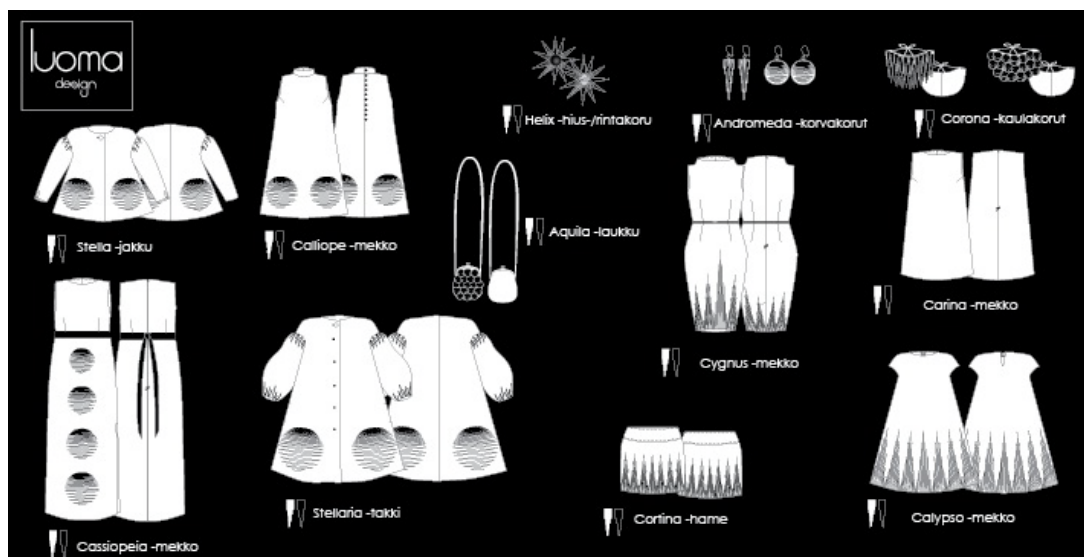
Malliston vaatteissa ei ole juurikaan leikkaussaumoja. Niiden poisjättäminen selkeyttää vaatteiden linjoja, lisäksi kirjonnin tekeminen yhtenäisiin kappaleisiin takaa siistimmän lopputuloksen kuin pienissä osissa eri kappaleisiin toteutettava kirjonta. Vaatteiden yhteenkuuluvuutta lisäsin pienillä yksityiskohdilla, kuten Calypso -mekon pääntiellä ja Stella -jakun hihansuissa sijaitsevilla pienillä halkiolla. Jakun ja Stellaria -takin, sekä Calypso -mekon olkalinjat ovat myös samankaltaiset. Yhteistä vaatteille on myös rakenteiden yksityiskohdat, kuten piilovetoketjut sekä tikkausten ja helmakäänteiden näkymättömyys. Useimmissa mekoissa on hyvin selkeät pääntiet, mikä helpottaa vaatteiden asustamista esimerkiksi aiemmin suunnittelemani asustekorumalliston koruilla.

Myös asusteet saivat oman osansa 1960-luvun tunnelmasta. Esimerkiksi Helix -rintakorun muoto on saanut vaikutteita 1960-luvulle tunnusomaisesta, nuorekkuutta ja luonnollisuutta symbolisoivasta abstraktista kukkamuodosta (Seeling 1999, 395). Malliston kaulakorun kolmiulotteinen pinta on saatu aikaan irtonaisilla kirjontakappaleilla ja sen tarkoituksena on luoda vaihtelua vaatteiden selkeisiin linjoihin. Se myös lisää malliston uniikkiutta, koska korun valmistus vaatii paljon käsityötä. Pienessä olkalaukussa toistuu kaulakorun kolmiulotteinen pintarakenne ja se on saanut myös vaikutteita 1960-luvun muodista pitkän olkahihnan muodossa. 1960-luvulla laukkumuoti muuttui vapaammaksi ja Mary Quant suunnitteli ensimmäiset op-taiteesta vaikutteita saaneet pitkillä ja kapeilla olkahihnoilla varustetut laukkunsa (Fogg 2009, 126).

Malliston asustevalikoimaan otin myös jo aiemmin suunnittelemani kahdet erilaiset korvakorut. Korvakorut ovat pysyneet kirjonnin osalta samankaltaisina kuin alkuperäinen suunnitelmani, mutta rakenteellisesti vaihdoin koruosan avokoukun suljettavaan koukkuun. Perusteet vaihdolle tulivat käyttäjiltä saamastani palautteesta, jonka mukaan korut tippuvat melko helposti. Tämä johtuu niiden keveydestä, mitä en ollut ottanut huomioon aikaisemmin koruosaa valitessani. Asusteiden tarkoituksena on myös vähentää vaatteiden leikkuussa syntyvän leikkuujätteen määrää. Esimerkiksi korujen kangasmenekki on hyvin pieni ja niihin pystyy hyödyntämään lähestulkoon pienimmätkin kankaanpalat, lisäksi ei haittaa, vaikka korvakorujen koko hieman vaihtelisi parien välillä.

Inspiraatiotuotteiden nimeämiseen sai myös alkunsa läpi malliston kulkevasta avaruusteemasta. Jo päällysvaatemallistossa nimesin takin Nanny Stillin suunnitteleman Stellaria – maljakon mukaan ja tutkiessani nimen alkuperää tarkemmin, huomasin sen olevan tähtimö – kasvisuvun latinankielinen nimi. Itselleni nimi toi mieleen tähdet ja avaruuden, joten tästä inspiroituneena päädyin tutkimaan tähdistöjen latinankielisiä nimiä. Listalta löytyikin monia sopivia ehdokkaita tuotteiden nimiksi. Tuotteiden nimeäminen on usein itselleni vaikeaa, koska haluan, että nimillä on jokin syvempi merkitys tuotteelle. Esimerkkinä tästä käy malliston kaulakorun ja siihen parhaiten sopivan mekon nimeäminen Coronaksi ja Carinaksi. Sanat muistuttavat toisiaan ja merkityksiltään ne tarkoittavat kruunua ja laivan köliä. Kaulakoru siis kruunaa pohjalle tarvittavan perusmallisen mekon. Tuotteiden nimistä Carina, Andromeda, kotkaa tarkoittava Aquila, joutsenta tarkoittava Cygnus ja Cassiopeia ovat erilaisten tähdistöjen nimiä. Propellia tarkoittava Helix puolestaan on tähtisumu. Osalla tuotteiden nimistä ei ole mitään tekemistä avaruusteeman kanssa, vaan mielestäni nimien yhteen sointuminen on myös tärkeää. Calliope, Cortina ja Calypso valikoituivat mekkojen nimiin sen perusteella. Lyhyt jakku on tyyliltään samankaltainen kuin takki, joten nimesin sen Stellaksi, lyhennelmäksi Stellariasta.

Nuutisen (2004, 53) mukaan valmisvaateteollisuuden tuottamien kokoelman tasapainottamisessa käytettävän menetelmänä sen jakamista kolmeen osaan: ydintuotteisiin (60–70 %), eli perusmalleihin, niin sanottuihin fancytuotteisiin (20–30 %), eli sesongin muotivaatteisiin, sekä niin sanottuihin fantasiatuotteisiin (5–10 %), eli huomionherättäjiin (2004, 53). Tätä samaa menetelmää voi käyttää myös oman mallistoni jaottelussa (kuva 27, s.25). Malliston ydintuotteet koostuvat lyhyistä mekoista, joita tuotetaan suurempina erinä alihankkijalla. Fancytuotteet ovat mallistoni tapauksessa erilaiset asusteet, joita voi tarpeen mukaan varioida nopeastikin. Fantasiatuotteita taas ovat malliston takki ja pitkä iltapuku, joita valmistetaan pienemmissä erissä kuin malliston muita vaatteita.



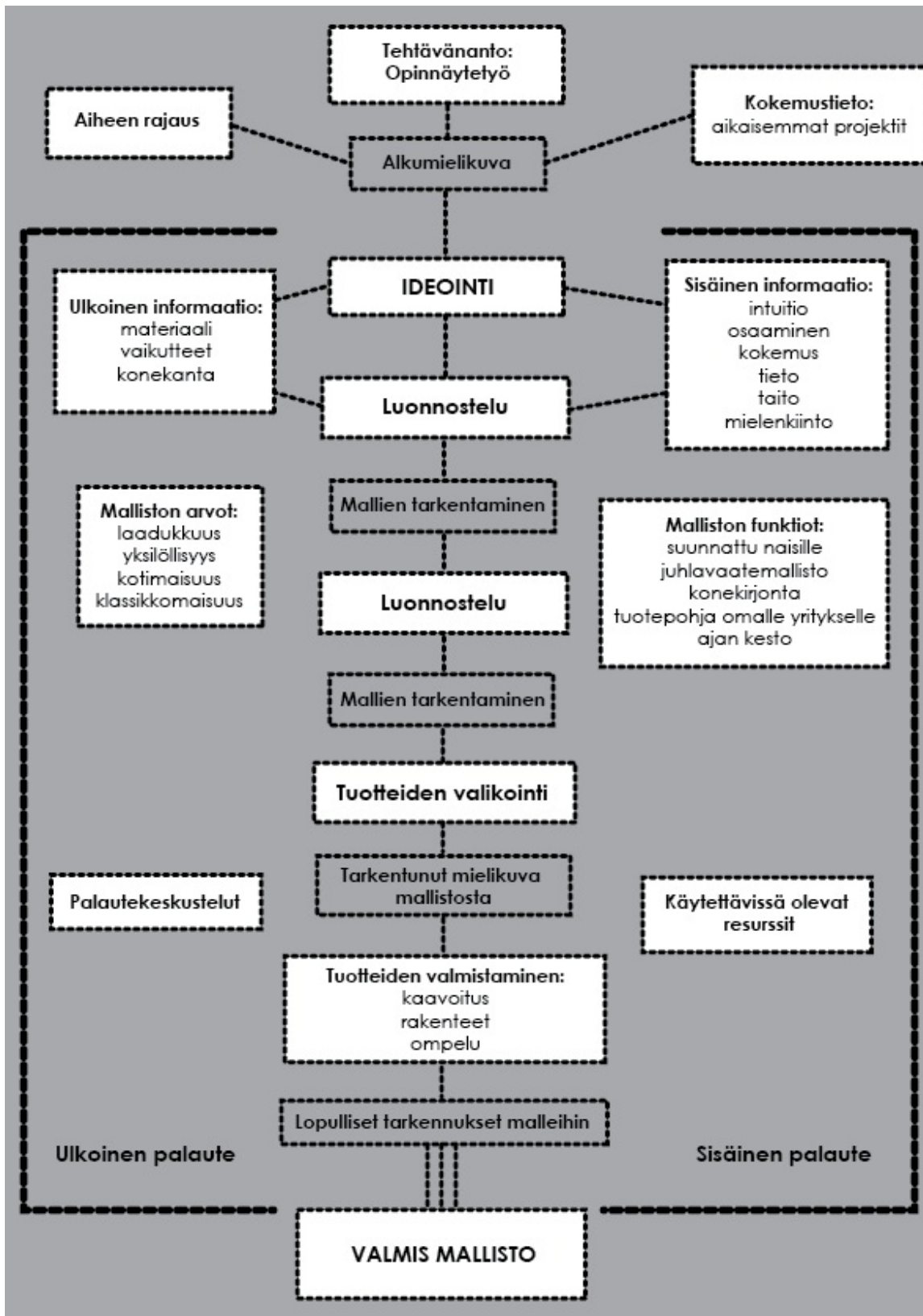
Kuva 27. Mallisto, Luoma Design, 2011.

Malliston suunnitteluprosessia kuvaavan kaavion (kaavio 1, s. 26) pohjana käytin Anttilan (2005, 462 - 463) kriittisrealistisen evaluaation prosessia kuvaavaa kaaviota, jota käytetään erityisesti luovien kulttuurialojen ammatinharjoittamisen käytännöllisten tavoitteiden ja niiden kriteereiden esittämiseen. Kaaviosta selviää suunnitteluprosessini kulku sekä siihen liittyvät muut tiedot.

Suunnitteluprosessi alkoi tehtävänannosta sekä alkumielikuvasta, johon vaikuttivat aiheen rajaus sekä aikaisempien projektien mukanaan tuoma kokemus-tieto. Tärkeimpiä vaiheita prosessissa oli malliston ideointi, jonka jälkeen siirryin luonnostelevaan tuotteita. Luonnostelun tein useammassa vaiheessa, joiden välillä tein tarkennuksia luonnosteleviin malleihin. Näin sain itselleni paremman käsityksen mihin suuntaan mallisto oli menossa ja mitä se kaipaisi lisää. Luonnostelun jälkeen valitsin mallistoon tulevat mallit ja tein näihin tuotteisiin lopulliset tarkennukset. Prosessin ideointi- ja luonnosteluvaiheisiin vaikuttivat ulkoinen informaatio, kuten materiaalivalinta sekä vaikutteet, sekä sisäinen informaatio, kuten intuitio, omat taidot sekä mielenkiinto. Luonnostelussa otin myös huomioon mallistolle antamani arvot, kuten laadukkuuden ja yksilöllisyyden sekä malliston funktiot, joita olivat esimerkiksi ajan kestävyys sekä malliston kohdentaminen juhlavaatemallistoksi naisille.

Seuraava vaihe prosessissani oli tuotteiden valmistus, joka sisälsi toteutettavien tuotteiden kaavoituksen, rakenteiden miettimisen sekä ompelun. Tässä vaiheessa tein tuotteiden ulkonäköön lopulliset tarkennukset. Prosessiin vaikuttivat

lisäksi käytössä olevat resurssit ja aikataulu, samoin kuin palautekeskustelut ohjaavan opettajan kanssa.



Kaavio 1. Malliston suunnitteluprosessin kulku Anttilaa (2005) mukailleen, 2011.

## 2.5 Materiaalit ja värimaailma

Malliston materiaaliksi valitsin puuvillasatiinin jo Luovan tuotannon projektityön aikana. Halusin ehdottomasti materiaalin, joka ei olisi tekokuitua, eikä myöskään joustaisi, koska kirjonta onnistuu paremmin joustamattomalle kankaalle. Puuvillasatiinissa oli myös minua miellyttänyt himmeä kiilto, joka tuo mukanaan ylellistä vanhan ajan tunnelmaa vaatteisiin. Lisäksi materiaali laskeutuu melko jäykästi, joten se sopii hyvin malliston väljiin, vartaloa pakeneviin linjoihin ja pysyy hyvin muodossaan. Materiaalivalinnallani halusin myös tuoda toisenlaista näkökulmaa juhlavaatteissa käytettyihin materiaaleihin tavanomaisten polyesterisatiinien ja -taftien sijaan.

Luovan tuotannon projektityön aikana tekemäni materiaalien kartoitus osoitti, että sopivan puuvillasatiinilaadun, tai ylipäätään puuvillasatiinin löytäminen kotimaasta on lähestulkoon mahdotonta. Tästä syystä laajensin kartoitusta myös ulkomaille ja englantilaiselta erilaisiin puuvillakankaisiin erikoistuneelta Whaley's -kangastukulta löytyikin valikoimistaan niin valkoista kuin mustaa puuvillasatiinia kahdessa eri vahvuudessa. Tilasin näistä näytteet, joista paksumpi Duchesse -satiini oli tunnultaan ja ulkonäöltään juuri haetunlainen.

Malliston värimaailma valikoitui jo syventävien opintojen aikana kokonaan mustavalkoiseksi. Tehdessäni kirjontakokeiluja Luovan tuotannon projektityötä varten, tämä väriyhdistelmä tuntui sopivan kaikkein parhaiten valitsemiini kirjontakuvioihin. Lisäksi mustavalkoisuus tukee hyvin omaa mielikuvaani malliston vaatteiden ajattomuudesta, koska värit eivät ole sidottuja tiettyyn sesonkiin, vaan ovat lähestulkoon aina muodissa. Mustaa ja valkoista käytetäänkin koelmissa usein klassikkovaatteisiin, lisäksi niiden avulla voidaan tuoda esille malliston klassikkotyyleihin painottuvaa tunnelmaa (Nuutinen 2004, 109).

Mustavalkoisen värityksen tarkoituksena on myös kiinnittää katsojan huomio vaatteiden linjoihin ja kirjontakuvioihin. Itseäni on jo pidempään kiehtonut mustavalkoisuus niin vaatetuksessa kuin muissakin esineissä, joten myös värien valinta oli tietynlainen intuitiivinen ratkaisu, eikä niinkään taustatietoon pohjautuva päätös.



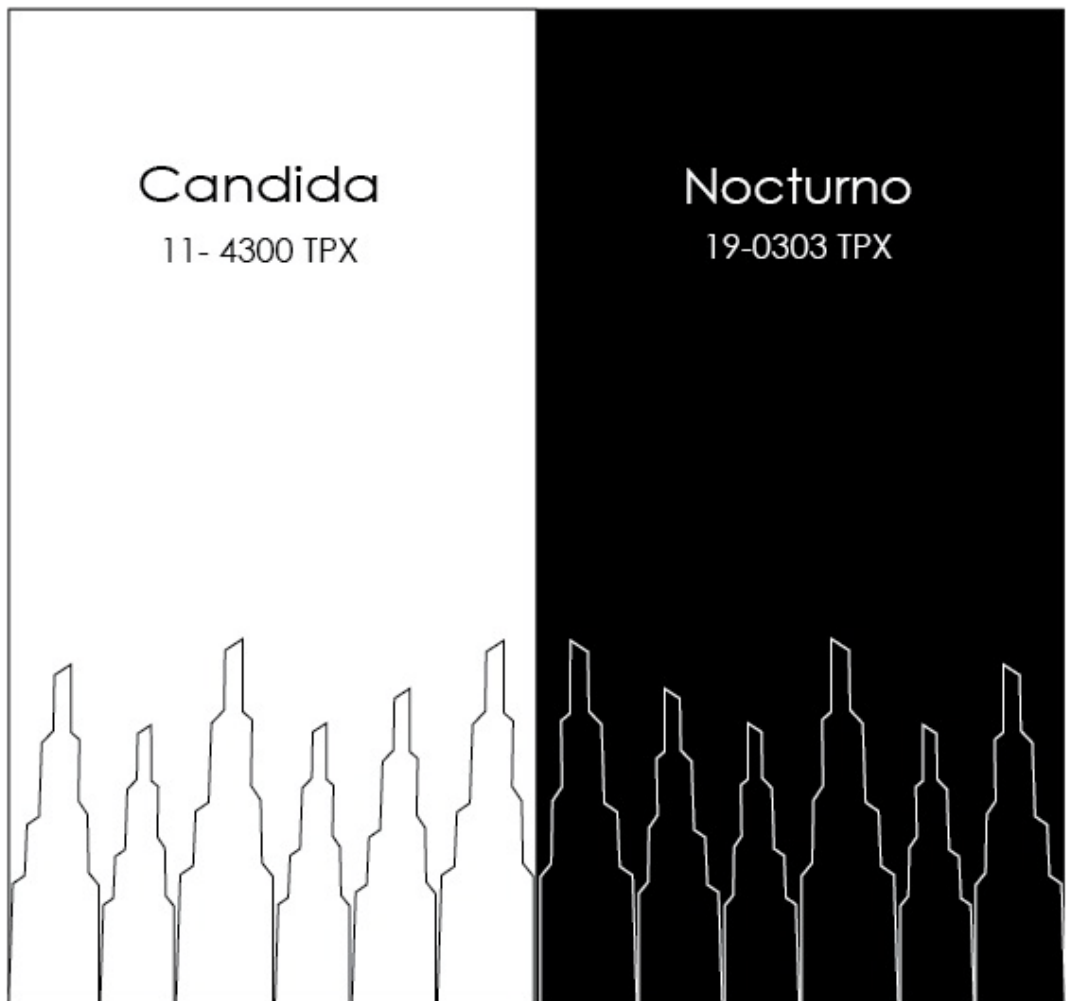
Kuva 28. Ideataulu malliston värimaailmasta, 2010.

Väreillä on myös omat, hyvin vahvat merkityksensä. Valkoinen yhdistetään esimerkiksi puhtauteen, rauhaan ja viattomuuteen, kun taas mustan merkityksiä ovat esimerkiksi kapinallisuus, älykkyys, kuolema sekä eleganssi (Faerm 2010, 49). Värien vahvat merkitykset korostavatkin entisestään kontrastia itse vaatteiden ja kirjonnin välillä. Malliston värimaailma on myös saanut vaikutteita 1960-luvulla suosittuun op-taiteesta, abstraktista taidesuuntauksesta, joka soveltaa ihmisen näköhavaintoa ja optisia ilmiöitä (kuva 28) (Dyer 2007, 218). Taidesuunnalle olivat ominaista geometrinen ja abstraktien kuvien lisäksi voimakkaat väriyhdistelmät, erityisesti musta ja valkoinen (Seeling 1999, 635). Op-taide vaikutti myös 1960-luvun muotiin, koska sen käyttämien optisten il-



luusioiden muokkaaminen tekstiili- ja vaatesuunnitteluun oli helppoa niiden graafisen selkeyden vuoksi (Buxbaum 1999, 90).

Värien nimet, valkoisen Candida ja mustan Nocturno, periytyvät päällysvaatemallistostani. Nimien inspiraationa toimivat Nanny Stillin samannimiset lasiesineet. Niillä on kuitenkin myös syvemmät merkityksensä. Candida tulee latinan sanasta *candidus*, joka tarkoittaa valkoista. Nocturno puolestaan on espanjaa ja tarkoittaa öisin tapahtuvaa, joten se sopi mielestäni hyvin kuvaamaan mustaa väriä (kuva 29).



Kuva 29. Malliston värikartta, 2011.

### 3 TUOTTEIDEN VALMISTAMINEN

#### 3.1 Kaavoitus

Malliston vaatteiden kaavoituksen pohjana käytin pohjoismaista naisten puvun peruskaavaa väljyysvaroilla. Mekkojen väljyydeksi valitsin rinnanympäryys + 4 senttiä (RY+4) ja päällysvaatteiden väljyydeksi rinnanympäryys + 12 (RY+12). Niukahkot väljyysvarat selittyvät vaatteiden muotojen vuoksi kuositelussa lisätävällä väljyydellä. Vaatteiden on myös tarkoitus olla yläosistaan melko tyköistuvia.

Malliston vaatteita on saatavana kokonumeroilla 36 – 44. Pienimmäksi kooksi valitsin 36, koon 34 sijaan, koska käyttämäni peruskaavan koko 36 on melko pieni, enkä tämän vuoksi näe tarpeelliseksi ottaa valikoimaan vielä pienempää kokoa, vaan kokoa 36 voi tarvittaessa muokata pienemmäksi asiakasta varten. Vaatteita on myös mahdollista saada täysin omille mitoille kaavoitettuna, jolloin kyseessä on asiakastyö ja vaateen hintaan lisätään kaavoituslisä.

Valmistettaviksi malleiksi valitsin mallistosta kotelomekon, lyhyen minimekon, kaulakorun sekä rintakorun. Kaavoituksellisia yksityiskohtia näissä vaatteissa olivat esimerkiksi muotolaskosten siirrot, helman muokkaukset ja kotelomekon kohoava pääntie. Kaulakorun pohjakankaan oikean muodon suunnittelussa käytin apuna puvun peruskaavan etukappaletta.

Kaavoitan tuotteeni itse myös tulevaisuudessa, koska tällä tavoin pystyn ylläpitämään omia taitojani kaikkein parhaiten. Lisäksi olen mielestäni hyvä ja nopea kaavoittaja, joten olisi turhaa kaavoituttaa vaatteita ulkopuolisella taholla. Tämä auttaa myös vaatteiden sovituskappaleiden muokkaamista, koska vaatteet itse kaavoittaneena pystyn tekemään tarvittavat korjaukset kaavoihin heti.

### 3.2 Ompelu

Tuotteet leikkasin mahdollisimman tiiviisti minimoidakseni leikkuujätteen määrän. Tulevaisuudessa tuotteita tulee leikata useampia yhtä aikaa, jolloin kappaleet pystyy asettelemaan tiiviimmin kankaalle kuin erikseen leikattuna. Leikkuun yhteydessä syntyneet hukkapalat säästin, lukuun ottamatta kaikkein pienimpiä ja hulpion kappaleita. Nämä säästetyt palat on tarkoitus käyttää hyödyksi malliston asusteissa, kuten korvakoruissa, joihin riittää todella pienetkin kankaan kappaleet.

Tulevaisuudessa osa malliston vaatteista valmistutetaan alihankkijalla Suomessa. Valmistan myös itse osaa malliston tuotteista, kuten takkia ja pitkää iltapukua, joiden tuotantomäärät tulevat olemaan pienemmät kuin malliston muiden vaatteiden. Lisäksi tällöin asiakkaan on mahdollista saada omille mitoilleen tehty vaate, mikä on tärkeää erityisesti iltapuvun istuvuuden kannalta. Näiden tuotteiden lisäksi valmistan myös malliston asusteet itse.

Vaatteiden valmistus aloitetaan tekemällä kirjonta erillään oleviin kappaleisiin, koska kirjonta on helpompi valmistaa tasona olevaan kappaleeseen, kuin jo koottuun vaatteeseen. Jokaisen vaatteen kirjonnalle on erikseen määritelty suuntaa antavat mitat. Vaihtelu vaatekappaleiden välillä on kuitenkin todennäköistä ja jopa suotavaa, koska tämä lisää tuotteiden yksilöllisyyttä. Kirjonta on vaatteiden valmistusprosessin eniten aikaa vievä vaihe. Jotta yhden tuotteen valmistusaika ei kasvaisi liian suureksi, suunnittelin tuotteisiin mahdollisimman helposti ja nopeasti ommeltavat rakenteet, unohtamatta kuitenkaan laadukasta lopputulosta. Kokoamisen jälkeen vaatteet viimeistellään sillittämällä ja riippuetiketit kiinnitetään paikoilleen.

Kirjonta on myös asusteiden valmistusprosessin työläin ja aikaa vievin vaihe. Asusteissa kirjonta toteutetaan erillisistä kappaleista kokoamalla (kuva 30, s. 32). Kappaleet leikataan leikkuujätepalloista ja ne liimataan kaksinkertaisiksi liimaharson avulla. Kaksinkertaisuus jämäköittää kangasta sopivasti, lisäksi kangaskerrostien välissä oleva liima estää liiallista rispaantumista. Kappaleita olisi hyvä valmistaa kerralla suurempia määriä, koska niiden menekki yhteen tuotteeseen on todella suuri. Esimerkiksi valmistamani kaulakorun kirjottujen kappaleiden menekki oli noin 50 kappaletta ja rintakorun 12 kappaletta. Asus-

teiden kirjontakappaleet saattavat hieman käpristyä käytössä, mutta ne saa palautettua alkuperäiseen muotoonsa silitysraudalla kevyesti höyryttämällä. Lisäksi ne kestävät hellävaraisen käsin pesun.



Kuva 30. Corona -kaulakorun valmistusprosessi, 2011.

### 3.3 Valokuvaus

Valmiit asukokonaisuudet kuvattiin miljöössä. Kuvauspaikkana toimi vanhempieni yrityksen, Galleria Luoman tilat Haminassa. Tilat sopivat pelkistetyn sisustuksensa vuoksi mielestäni hyvin tähän tarkoitukseen. En halunnut kuvien taustasta liian sekavaa, jotta vaatteet tulisivat kuvista hyvin esille. Koska olin valmistanut vaatteet itselleni sopiviksi, päätin toimia itse mallina, joten valokuvat asukokonaisuuksista otti isäni (kuvat 31, s. 33 ja 32, s. 34). Valitut kuvat käsittelin jälkeinpäin mustavalkoiseksi, jotta ne sopisivat paremmin muun katalogin visuaaliseen ilmeeseen.

Tulevaisuudessa yrityksen tuotteet tullaan kuvaamaan malliston tunnelmaan sopivassa tilassa ammattikuvaajan toimesta. Joitakin tuotekuvia tullaan lisäksi kuvaamaan itse. Tärkeintä kuville on esittää vaatteet mahdollisimman selvästi, jotta asiakas saisi hyvän käsityksen vaatteesta pelkän kuvan avulla. Tuotekuvia tullaan käyttämään katalogin lisäksi esimerkiksi yrityksen internet-sivuilla, jolloin niiden yhteyteen liitetään myös selventävä viivapiirros.



Kuva 31. Andromeda -korvakorut,  
Corona -kaulakoru sekä Carina -mekko, 2011.

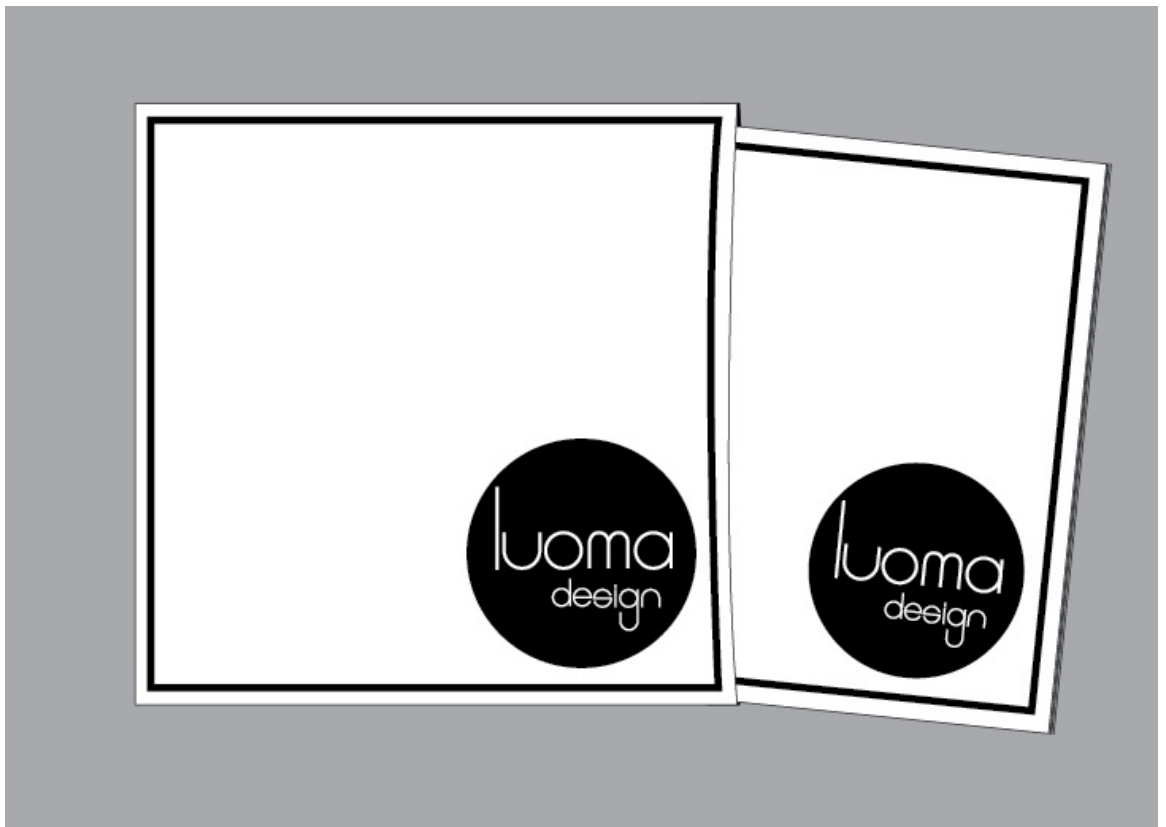


Kuva 32. Andromeda -korvakorut,  
Helix -hius-/rintakoruu sekä Cygnus -mekko, 2011.

## 4 YRITYKSEN VISUAALINEN ILME

### 4.1 Esitteet

Mallistokatalogin ulkonäössä on käytetty inspiraationa ja pohjaideana LP-levyn kotelo, eli itse katalogi on pakattu kartonkisen, sisältä mustan kotelon sisään. Mitoiltaan se on LP-singlen kokoinen. Tämän tarkoituksena on saada muuten perusmallinen esite sidottua paremmin malliston visuaaliseen maailmaan sopivaksi ja samalla tehdä siitä kohderyhmälle mielenkiintoisempi. Ulkonäköratkaisulla viitataan myös malliston inspiraationa käytettyyn 1960-lukuun. Katalogi sisältää valokuvia malliston tuotteista, esityskuvia sekä tarkemmat tiedot vaatteista viivapiirroksineen. Katalogin kuori painatetaan paksuhkolle mattapintaiselle kartongille ja itse katalogi myös mattapintaiselle normaalia paksummalle paperille (kuva 33).



Kuva 33. Mallistokatalogin visuaalinen ilme, 2011.

Suunnittelin itselleni myös käyntikortin, jota voin tulevaisuudessa jakaa asiakkaille ja yhteistyökumppaneille. Kortista ilmenee yrityksen nimi sekä omat ja yrityksen yhteystiedot. Visuaaliselta ilmeeltään käyntikortti jatkaa tuttua mustavalkoista linjaa ja on ulkonäöltään ajaton ja kestävä (kuva 34). Tämä on tärkeä kriteeri käyntikortille, koska niitä tilataan kerralla suuri määrä, eikä sitä tällöin uudisteta kovin usein.



Kuva 34. Käyntikortti, 2011.

#### 4.2 Etiketit ja pakkausmateriaalit

Etikettien ja pakkausmateriaalien suunnittelussa otin huomioon erityisesti niiden ajan kestävyuden. Etikettien täytyy olla käyttökelpoisia myös tulevissa mallistoissa joko sellaisenaan tai mahdollisimman vähillä muutoksilla, koska kustannussyistä ei ole järkevää valmistaa uusia etikettejä jokaiseen mallistoon.

Malliston vaatteiden riippuetiketti koostuu kolmesta osasta: valkoisesta kirjoitusta puuvillasatiinikappaleesta, ohuesta paperista, sekä paksusta pahvista. Kaikki kappaleet ovat leikattu toistamaan kirjonnän muotoa. Ohueen paperikappaleeseen on painettu merkin nimi ja pahvisen kappaleen kääntöpuolella



on teknistä tietoa tuotteesta. Riippuetiketin lisäksi vaatteissa on keskelle taakse ommeltu niskaetiketti, joka on valmistettu mustasta puuvillasatiinista, sekä hoito-ohje-etiketti, joka sijaitsee vaateen vasemmassa sivusaumassa. Vaatteissa ei ole päälle puettuna näkyviä etikettejä.

Malliston laukkujen ja asustekorujen riippuetiketti on mustasta pahvista valmistettu, muodoltaan suorakulmainen, etupuolella merkin nimi ja kääntöpuolella teknistä tietoa tuotteesta. Lisäksi laukkujen sisäpuolelle on vuoriin ommeltu etiketti ja vuorin sivusaumaan kiinnitetty hoito-ohje. Malliston asustekorujen yhteyteen lisätään myynnin ohessa myös hoito-ohjekortti, joka sisältää tietoa tuotteen huollosta.



Kuva 35. Vaatteiden riippu- ja niskaetiketti, asusteiden riippuetiketti, 2011.

Pakkausmateriaalit tukevat visuaalisesti malliston mustavalkoista värimaailmaa. Mustavalkoinen teema on myös klassisen kestävä, eikä näin ollen vanhene, vaikka tulevien mallistojen värimaailma siirtyisikin pois nykyisestä.

Tuotteet pakataan paperikasseihin, joihin on painettu yrityksen nimi (kuva 36, s. 39). Kassit on valmistettu laminoimattomasta valkoisesta voimapaperista ja niissä on paperinarusta valmistetut mustat kannikkeet. Kasseissa on otettu huomioon myös niiden kierrätettävyyttä, sillä valkoisen laminoimattoman paperikassin voi laittaa paperinkeräykseen muun paperin ohella, toisin kuin ruskeasta paperista valmistetun kassin (Cabassi Oy 2011). Paperikasseja on kolmessa eri koossa; iso, johon pakataan takit tai useamman vaatekappaleen ostokset, keskikoko yksittäisille vaatteille ja pieni asusteiden pakkaamista varten.

Paperikassien lisäksi pakkausmateriaaleihin kuuluvat pienemmät paperipussit, jotka ovat kassien tapaan valkoiset mustalla logolla. Pussit ovat tarkoitettu esimerkiksi korvakorujen pakkausta varten, jolloin asiakas ei välttämättä tarvitse isompaa paperikassia, vaan voi laittaa ostoksen esimerkiksi laukkuunsa. Lisäksi korvakorujen pakkaaminen pieneen paperipussiin auttaa suojaamaan niitä oston jälkeisen kuljetuksen ajan.

Suuremmat asustekorut pakataan valkoisiin pahvisiin rasioihin, joiden kannessa on musta logo (kuva 36, s. 39). Rasioiden sisällä on mustalla sametilla päällystetty vaahtomuovipehmuste ja niitä on kahdessa eri koossa. Pienempi rasia on tarkoitettu myös korvakorujen pakkaamiseen, mikäli asiakas haluaa ne rasiaan. Tällöin korut on myös esimerkiksi helpompi paketoita lahjapaperiin kuin pussiin pakattuna. Rasia on tarkoitettu asustekorun pidempiaikaiseen säilytykseen, mikä on otettu huomioon laadukkaina valintoina materiaaleissa sekä niiden kestävydessä.

Ennen pakkausta paperikassiin, vaatteet kiedotaan valkoiseen silkkipaperiin. Tämän tarkoituksena on ehkäistä niiden likaantumista kassin sisällä ulkona liikuttaessa. Lisäksi tällä luodaan asiakkaalle ylellistä tunnelmaa oston yhteyteen. Siististi viikattu vaate paketoitetaan silkkipaperiin, joka lopuksi kiinnitetään päältä tarralla.



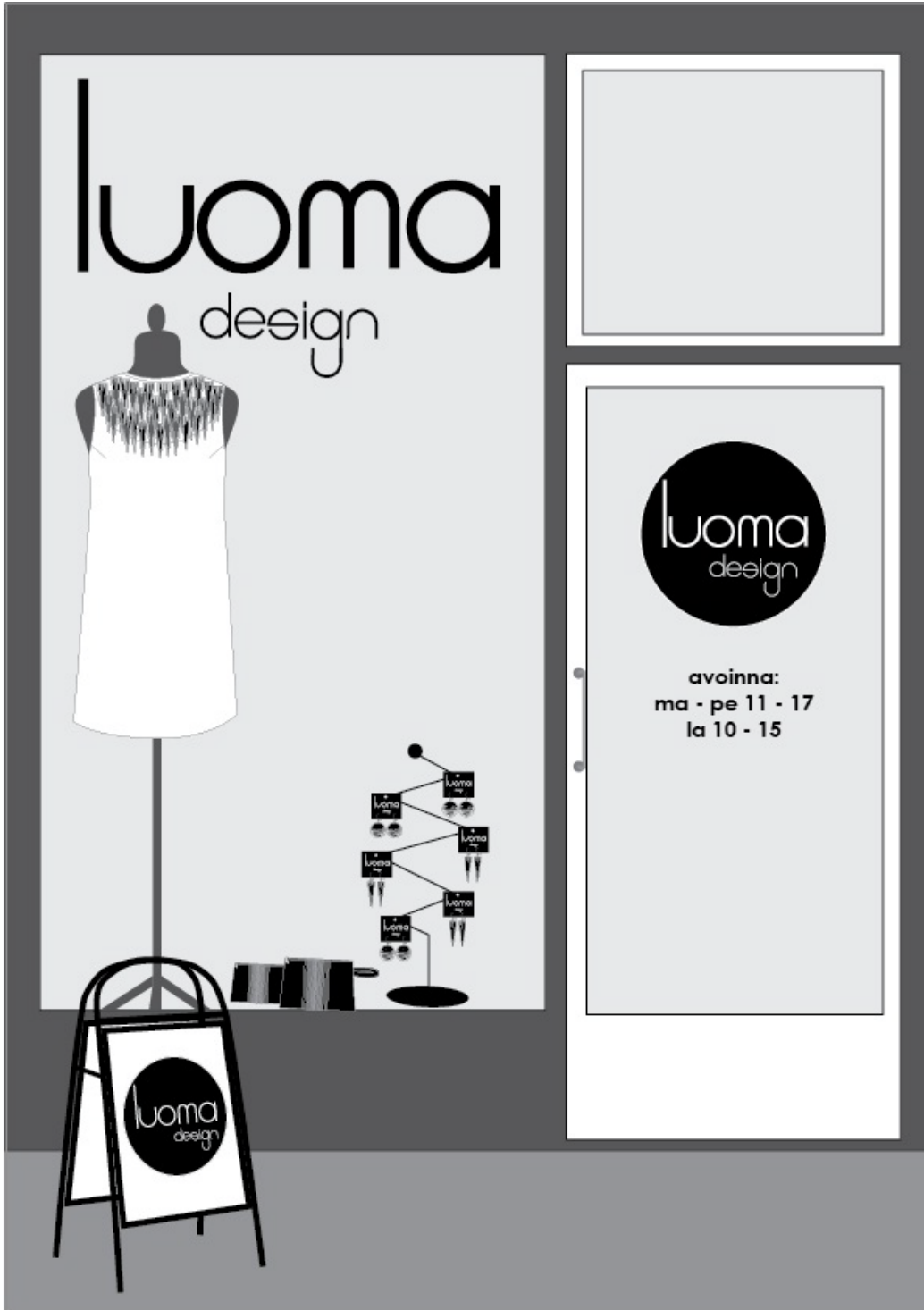
Kuva 36. Paperikasseja ja kartonkirasioita yrityksen nimellä varustettuna, 2011.

### 4.3 Liiketila

Optimaalisin sijainti liiketilalle olisi suurehko kaupunki, jotta riittävä asiakasmäärä olisi taattu. Liiketilän lähistöllä olisi hyvä olla myös muita samankaltaisia yrityksiä, koska tällöin alueella liikkuu jo valmiiksi potentiaalisia asiakkaita. Putiikki sijaitsisi joko kerrostalon kivijalassa olevassa liiketilassa tai vaihtoehtoisesti kaupungin puutaloalueella.

Rakenteellisesti tärkeää liiketilalle on riittävän iso, kadulle suuntaava näyteikkuna huomion herättämiseksi, joten tilan täytyy sijaita katutasossa. Näyteikkunan merkitystä toimitilan valinnassa ei pidä vähätellä, koska hyvin somistettu näyteikkuna toimii mielestäni ilmaisena mainoksena yritykselle ja houkuttelee asiakkaita sisään liikkeeseen. Tästä syystä liikkeen ikkunan somistusta uudistetaan tasaisin väliajoin. Näyteikkunan perusilmeeseen kuuluu sovituskukki, jonka päällä on jokin vuodenaikaan sopiva tuote päällä. Ikkunasta löytyy myös yrityksen pienempiä tuotteita, kuten asusteita ja koruja. Tuotteiden lisäksi ikkunan somistamisessa käytetään hyväksi vuodenaikaan sopivaa rekvisiittaa, kuten esimerkiksi liikkeen ilmeeseen sopivia jouluvaloja tai lahjapaketteja joulun

aikaan. Näyteikkunan yläosaan on teipattu yrityksen nimi mustalla. Nimi löytyy ikkunan ohella liiketilan ovesta, jossa on myös liikkeen aukioloajat. Näiden lisäksi putiikin ollessa auki, ulko-oven läheisyyteen asetetaan mainosteline, jossa lukee yrityksen nimi. Telineen tarkoituksena on viestittää kauempanakin olevalle asiakkaalle, että liike on avoinna. (kuva 37).



Kuva 37. Esimerkkikuva liiketilan näyteikkunasta, 2011.

Itse liiketilan ei tarvitse olla kooltaan kovin suuri, mutta rakenteellisesti olisi hyvä, että siinä olisi erillinen takahuone varastointia varten. Lisäksi takahuoneeseen täytyisi mahtua valmistus- ja silityslaitteisto mahdollista tuotteiden valmistusta, muokkaamista ja viimeistelyä varten. Liikkeen puolella tärkeää olisi ehjä seinätila tuotteiden esillepanoa varten.

Sisustukseltaan liiketilan tulisi olla mahdollisimman selkeä ja yksinkertainen, jotta kaikki huomio kiinnittyisi tuotteisiin (kuva 38, s.42). Tarkoituksena ei kuitenkaan ole tehdä liiketilasta steriiliä valkoista tilaa, vaan luoda tunnelmaa väreillä ja tarkasti harkituilla yksityiskohdilla, kuten erilaisilla valaisimilla ja tuotteiden esillepanossa käytettävillä huonekaluilla. Valaistuksessa tulee huolehtia siitä, että se toisi tuotteet esille parhaalla mahdollisella tavalla ja muuttaisi tuotteiden väriä mahdollisimman vähän. Perusvalaistuksen lisäksi liiketilassa olisi myös tunnelmaa luovaa valaistusta lattialle asetettujen valaisinryhmien muodossa.



Kuva 38. Esimerkkikuva liiketilan sisustuksesta, 2011.

Myymän tuotteiden esillepanossa tärkeintä on runsaus. Tuotteita tulee olla riittävästi esillä, jotta asiakkaat uskaltavat koskea niihin ja tuntevat olonsa kohtoisemmaksi kuin mitä usein tuntee olevansa galleriamaisesti sisustetuissa liikkeissä. Ihanteellisin tapa vaatteiden esillepanoon olisi kattoon kiinteästi asennetut metallitangot, joihin vaatteet ripustettaisiin. Vaateripustimet olisivat mustaksi maalattua puuta metallisella koukulla.

Asusteiden ja muiden tuotteiden esillepanossa käytettäisiin yksinkertaisia hyllyrakenteita. Asustekorujen esille tuomiseen käytettäisiin erilaisia korutelineitä, erityisesti korvakorujen osalta. Kassatiskistä olisi hyvä löytyä vitriini, johon koruja voisi myös laittaa esille. Pienten tuotteiden esillepanossa olisi hyvä ottaa huomioon myös myyjän näköyhteys tuotteisiin, mahdollisten myymälävarkauksien ehkäisemiseksi.

Liiketilassa tulee ottaa huomioon myös eri aistein koettavat asiat. Esimerkiksi hajuaistin kannalta on tärkeää, että liiketilan tuoksu on asiakasta miellyttävä. Tilan hajustamisen onkin havaittu vaikuttavan mielialaan, ajatuksiin ja käyttäytymiseen, tämän lisäksi myymälähajusteet lisäävät tuotteiden haluttavuutta ja kaupallista menestystä (Nuutinen 2004, 198). Äänen täyttämä ympäristö lisää esteettistä kokemusta, kuuloaistiin liittykin tarkoituksella suunniteltu äänimaailma, joka auttaa eläytymään ja tunteisiin vaikuttamalla on osa muotitarinan kerrontaa (Nuutinen 2004, 198). Liiketilassa hiljaisella soiva taustamusiikki onkin valittu tukemaan liikkeen ja sen tuotteiden visuaalista ilmettä. Musiikkivalikoima vaihtelee vanhoista klassikoista aina nykyaikaiseen musiikkiin, välttellen kuitenkin radiokanavilla soivia hittejä. Nykyaikaisessa musiikissa valikoima painottuu enimmäkseen vaihtoehtoiseen rock- ja pop-musiikkiin, kun taas vanhempi musiikki on tyyliltään enemmän vaihtelevaa.

#### 4.4 Sosiaalisessa mediassa

Yrityksen internet-sivujen tulee olla visuaalisesti yhdenmukaiset malliston ilmeen kanssa. Sivujen ilmettä saatetaankin muokata hieman jokaisen uuden malliston mukaan, mutta niiden perusilme pysyy samana. Sivut ovat ilmeeltään ja toiminnoiltaan selkeät ja loogiset. Myös sivujen osoitteen tulisi olla mahdollisimman looginen, jotta asiakkaat löytäisivät sivuille helposti.

Kotisivujen etusivulta löytyy yrityksen nimi sekä sen alapuolelta linkit uutta - osioon, mallistoon, liikkeeseen, verkkokauppaan sekä jälleenmyyjiin (kuva 39). Uutta -osiosta löytyy tietoja yrityksen uusista tuotteista tai tapahtumista liikkeessä sekä muista uutisista. Mallistossa esitellään tarkemmin yrityksen sen hetkinen mallisto sekä tuote- että muotikuvina. Lisäksi jokaisesta tuotteesta kerrotaan tuotetiedot, kuten materiaalit ja hoito-ohjeet. Liike -osiosta löytyy liiketilan aukioloajat sekä osoite kartalla varustettuna. Verkkokaupasta on mahdollisuus ostaa yrityksen tuotteita aina malliston vaatteista ja asusteista muihin yrityksen tuotteisiin. Jälleenmyyjistä löytyy lista yrityksen jälleenmyyjistä sekä linkit näiden liikkeiden sivuille.

Näiden linkkien ohella etusivulla pääsee seuraamaan yrityksen tapahtumia, kuten uusien tuotteiden saapumista liikkeeseen. Etusivulta tulisi löytyä myös linkit yrityksen muille sosiaalisen median sivuille, kuten Facebookiin tai Twitteriin. Tällä tavoin sivuilla kävijä pääsee helposti seuraamaan yritystä myös muissa palveluissa. Halutessaan kävijät voivat myös kirjautua yrityksen sähköpostilistalle, jolloin he saavat uutiset yrityksen tapahtumista sähköpostiinsa.



Kuva 39. Esimerkki Internet-sivujen visuaalisesta ilmeestä, 2011.



## 5 LIKETOIMINTASUUNNITELMA

### 5.1 Liikeidea

Liiketoimintasuunnitelmani käsittelee vielä kirjoitushetkellä kuvitteellista yritystä. Yritys on tarkoitus perustaa opiskelujeni päättymisen jälkeen ja sen toimipaikka tulee todennäköisesti sijaitsemaan Etelä-Suomessa.

Luoma Design suunnittelee ja osittain valmistaa itse naisten vaatteita ja asusteita. Yrityksellä on omia tuotteita myyvä putiikki ja oma verkkokauppa. Yrityksen tuotteita on myös myynnissä pienissä nuorten suunnittelijoiden tuotteisiin erikoistuneissa putiikeissa ympäri Suomea, esimerkiksi Daiga Daiga Duu -liikkeessä Kuopiossa.

Yrityksen tuotteiden suunnittelusta ja valmistuksesta vastaa vaatetusmuotoilija Niina Luoma, joka on valmistunut Savonia -ammattikorkeakoulun Kuopion Muotoiluakatemiasta vaatetusmuotoilun linjalta keväällä 2011. Tämän lisäksi Luoma on opiskellut vaatetusartesaanin opintoja Etelä-Kymenlaakson ammattiopistossa vuosina 2005 - 2007.

Yrityksen vahvuuksia tulevat olemaan omaperäiset, laadukkaat ja yksilölliset tuotteet, kotimaisuus sekä yrittäjän vahvat ompelu- ja kaavoitustaidot. Heikkouksia liiketoiminnalle tulevat olemaan tuntemattomuus sekä mahdolliset aloittamisen vaikeudet. Mahdollisuuksiin kuuluu yrityksen sekä sen valikoiman laajeneminen ja uhkiin tietyn materiaalilaadun loppuminen sekä epäonnistuminen kohderyhmän tavoittamisessa. Liiketoiminnan heikkouksiin ja uhkiin varaudutaan tutustumalla perusteellisesti aloittavan yrityksen käytäntöihin sekä kartoittamalla aktiivisesti kangastukkujen tarjontaa ja tarkkailemalla asiakaskuntaa ja sen vastaavuutta yrityksen kohderyhmään (kaavio 2, s. 46).



Kaavio 2. Yrityksen swot-analyysi, 2011.

## 5.2 Tuotteet ja tuotanto

Yrityksen tuotteisiin kuuluu juhlavaatteisiin keskittynyt naistenvaatemallisto, joka sisältää konekirjottuja mekkoja, jakkuja sekä asustekoruja ja laukkuja. Putiikissa on myynnissä myös oma kodintekstiilimallisto, joka sisältää esimerkiksi tyynynpäällisiä ja pehmoleluja sekä erilaisia asusteita, kuten kangaskasseja ja rintakoruja (kuvat 40 ja 41, s. 46).

Yrityksen vaatteet tuotetaan alihankintana Suomessa. Kodintekstiilit valmistetaan toistaiseksi yrittäjän toimesta, jolloin tuotteita pystyy ompelemaan liikkeen tiloissa hiljaisempina aikoina tai vaihtoehtoisesti ne voivat tarjota tekemistä mahdolliselle työharjoittelijalle.



Kuva 40. Kirjottuja kukkaroita, 2010.



Kuva 41. Pehmoleluja kankaiden ylijäämäpaloista, 2011.

### 5.3 Taloussuunnitelma

Yrityksen tuotteille luodaan valmistusaikataulut, joissa on eritelty, kuinka kauan tuotteen missäkin valmistusvaiheessa menee. Tätä seuraamalla tuotteiden valmistus pysyy aikataulussa. Myös tuotteiden myynnistä pidetään kirjaa, jotta nähdään mitkä tuotteet myyvät parhaiten ja minkä tuotteiden menekki ei ole yhtä hyvä. Kyseistä kirjanpitoa käytetään apuna uusien tuotteiden suunnittelussa sekä valikoimaa karsien. Yrityksellä on myös kuukausittainen kirjanpito,

jossa seurataan kassavirtaa ja kannattavuutta. Kirjanpitolpalvelut ostetaan siihen erikoistuneelta yritykseltä.

Yrityksen tuotteet ovat hinnoiltaan korkeampaa keskiluokkaa. Kalleimpia tuotteita ovat malliston takki ja iltapuku joiden hinta on noin 500 euroa. Muiden malliston vaatteiden hinta vaihtelee mallin mukaan 150 eurosta 450 euroon. Malliston asusteiden ja korujen hinnat vaihtelevat 25 eurosta 150 euroon. Kodintekstiilimalliston tuotteet ovat hinnaltaan halvempia ja hinnat vaihtelevat 10 – 50 euron välillä. On tärkeää, että liikkeen valikoimassa on erihintaisia tuotteita, koska myynti koostunee suurimmaksi osaksi keskihintaisista tuotteista.

Tavoiteltu liikevaihto yritystoiminnan alussa on noin 2000 – 4000 euroa kuukaudessa. Korkeimmillaan kuukausittainen liikevaihto tulee olemaan todennäköisesti kesäkuukausina ja ennen joulua, joilla pystytään korvaamaan hiljaisempia aikoja, kuten alkuvuotta ja syksyä. Tavoitteena on, että liikevaihto lähtee kasvuun yrityksen kasvaessa.

Kiinteitä kuluja liiketoiminnassa tulevat olemaan esimerkiksi liiketilan vuokra ja sen sähkö- ja vesimaksut sekä taustamusiikin käytöstä aiheutuva Teostomaksu. Kiinteä kulu on myös yrittäjän palkka. Muuttuvia kustannuksia aiheutuu materiaalihankinnoista sekä mainostuksesta ja painetun mainosmateriaalin hankinnoista. Lisäksi työmatkat esimerkiksi messuille tai muihin tuote-esittelyihin aiheuttavat matkakuluja. Tässä tapauksessa kulujen määrä vaihtelee matkustusvälineen mukaan. Kuluja aiheutuu myös tuotteiden lähettämisestä jälleenmyyjille. Koska kyseessä on aloitteleva yritys, joudutaan myös laitehankintoja tekemään jonkin verran. Tärkeimpiä näistä on tietokone tarvittavine ohjelmistoineen, teollisuusompelukone sekä liiketilan kassalaitteisto.

#### 5.4 Markkinointisuunnitelma

Yrityksen myyntikanaviksi valikoituivat oma liike ja verkkokauppa, jotta asiakkaat voivat itse valita, haluavatko tehdä ostoksia itse liikkeessä vai kotona verkkokaupan kautta. Lisäksi verkkokauppa tarjoaa mahdollisuuden myös kauempana liikkeestä asuville ostaa liikkeen tuotteita. Osaa yrityksen tuotevalikoimasta on saatavilla myös myyntitileillä muista liikkeistä. Näiden tuotteiden

yhteydessä löytyy maininta yrityksen verkkokaupasta, josta asiakas löytää laajemman valikoiman merkin tuotteita. Verkkokaupan tarkoituksena on myös antaa asiakkaalle mahdollisuus tutustua tuotteisiin tarkemmin ennen ostopäätöstä. Verkkokaupan ohella on kuitenkin tärkeää olla myös oma liike, jotta asiakas pystyy halutessaan näkemään tuotteen ja sovittamaan sitä ennen ostamista.

Valittujen myyntikanavien soveltuvuus yrityksen kohderyhmän saavuttamiseen lienee hyvä, koska verkkokauppa on vakiinnuttanut asemansa suomalaisen kuluttajan ostokäyttäytymisessä. Useat kuluttajat myös hakevat tietoa tuotteista verkkokaupan kautta, vaikka tekisivätkin ostoksensa liikkeestä. (Smilehouse Oy 2011). Verkkokauppa tulee todennäköisesti olemaan päämyyntikanava asusteille ja asustekoruille, kun taas malliston vaatteiden päämyyntikanavana toiminee itse liike. Muiden liikkeiden myyntitilien pääasiallisena tarkoituksena on herättää kuluttajan mielenkiintoa yrityksen tuotteita kohtaan ja saada asiakkaita niin liikkeeseen kuin verkkokauppaan.

Liikkeelle luodaan myös asiakaskuntaa kartoittava kanta-asiakasjärjestelmä, jonka tarkoituksena on tarjota asiakkaille tietoa liikkeen uutisista sähköpostin avulla. Lisäksi liikkeessä järjestetään erilaisia tapahtumia tai teemailtoja, jolloin esimerkiksi tietyt tuotteet ovat tarjouksessa.

Yrityksen myyntisopimuksia muihin liikkeisiin ympäri Suomea on tarkoitus lisätä mahdollisuuksien mukaan ja uusia myyntikanavia etsitään aktiivisesti esimerkiksi internetin avulla. Yrittäjä tulee myös kiertelemään putiikeissa tuotenäytteiden kanssa, koska tällöin ovat paremmat mahdollisuudet uuteen yhteistyökumppaniin. Kauempana sijaitseviin mahdollisiin liikkeisiin otetaan yhteyttä sähköpostilla, jolloin yrityksen tuotteet ja visuaalisen ilmeen saa helpoiten välitettyä kohteelle ja tarvittaessa käydään paikan päällä tuotenäytteiden kanssa. Tietyissä tapauksissa voidaan harkita myös painetun esittelymateriaalin lähettämistä postitse.

## 5.5 Tuotantosuunnitelma

Yrityksen tuotteet tuotetaan osittain alihankintana ja osittain valmistetaan itse. Alihankintana valmistetaan suurin osa malliston vaatteista, lukuun ottamatta valmistusmääriltään pienempiä iltapukuja ja takkeja, jotka yrittäjä valmistaa itse. Tällöin tuotteita on mahdollisuus saada myös asiakkaan omilla mitoilla. Itse valmistettaviin kuuluu myös kodintekstiilit sekä asustekorut, jotka valmistetaan muiden tuotteiden leikkuujätteestä.

Tuotannon keskeisimpiä vaiheita ovat vaatteiden valmistuksessa kankaan leikkaus, kappaleiden kirjonta, vaatteen kokoaminen sekä viimeistely myyntikuntoon. Koruissa keskeisimpiä työvaiheita on kankaan leikkaus ja kappaleiden kirjonta sekä kokoaminen valmiiksi koruksi. Painetuissa tuotteissa työvaiheina on kankaan painaminen, leikkaus ja ompelu.

Tärkeimmät valmistuksessa käytettävät koneet ovat ompelukone, saumuri sekä silitysrauta. Eniten tilaa vie leikkaus-/painopöytä, joka siisteyssyistä sijaitsee eri tilassa kuin tuotteiden ompelulaitteisto. Lisäksi liiketilasta löytyy omat ompelu- sekä silitysvälineet tuotteiden valmistusta ja silitystä varten. Henkilöstöressurssit koostuvat yrittäjästä itsestään, lisäksi mahdollisesta kiireapulaisesta tai työharjoittelijasta, joita yritykseen mielellään otetaan.

Yrityksen tuotteisiin käyttämät materiaalit varastoidaan tuotantotiloissa, joten ne ovat helposti saatavilla. Materiaalien hankinta pyritään hoitamaan niin, että samanaikaisesti tilataan useampia materiaaleja, jotta säästettäisiin kustannuksissa. Aluksi materiaaleja ei hankita liikaa varastoon, vaan varastoa lisätään tuotannon lisääntyessä, jolloin on mahdollista hankkia materiaaleja suurempia määriä. Suurempina määrinä ostettuina materiaalit ovat myös hieman halvempia.

Alihankintafirmalle laaditaan työohjeet jokaiselle tuotteelle. Itse tapahtuvaa tuotantoa ei erikseen ohjata millään tavoin, koska tällöin valmistuksesta vastaa yrittäjä. Ainoana poikkeuksena tähän on mahdollisen työharjoittelijan ohjaus. Yrittäjä suunnittelee myös itse tuotteiden oheismateriaalin, kuten etiketit ja esitteet. Lisäksi yrittäjä vastaa tuotteiden laadun valvonnasta sekä niiden valmistukseen käytettävästä ajasta.

Yritys ei pyri tuotantotavoitteissaan suureksi, koska tarkoituksena on valmistaa piensarjatuotantoa. Tuotannon kilpailukyky perustuu yksilöllisyyteen, laadukuuteen ja kotimaisuuteen. Ympäristökysymykset huomioidaan materiaalien ja tarvikkeiden hankinnassa sekä käyttämällä ostettu materiaali mahdollisimman tarkkaan jätteen vähentämiseksi.

Yrityksen valmistamat tuotteet ovat elinkaareltaan vasta alussa, esittelyvaiheessa. Esittelyvaiheessa tuotteiden myynti saattaa nousta hitaasti, joten tuotteiden tunnettavuutta lisätään markkinoinnilla. Tuotteiden laadun kehittämisessä keskitytään materiaaleihin ja uusia materiaalivaihtoehtoja sekä niiden hankintapaikkoja kartoitetaan usein.

Tuotekehityksen yrityksessä hoitaa yrittäjä itse. Tuotekehityksessä otetaan myös tietyissä määrin huomioon asiakkailta tuleva palaute, jotta asiakkaita palveltaisiin mahdollisimman hyvin. Yrityksen tuotevalikoima on luotu kestämään aikaa, joten perustuotevalikoima pysyy samana, vaihtelua tapahtuu malliston asusteissa ja muissa oheistuotteissa. Asusteiden mallien vaihtelulla tasaisin väliajoin pyritään uudistamaan tarjonnan ilmettä pienillä muutoksilla.

Asuste- ja koruvalikoimaa pyritään myös lisäämään, jolloin liikkeen tarjonnassa on enemmän keskihintaisia tuotteita, joiden ostaminen ei vaadi asiakkaalta yhtä paljon investointia kuin kalliimpi vaate. Näillä tuotteilla myös lisätään myyntiä ja asiakkaalla, joka ostaa aluksi halvemmän tuotteen on suurempi todennäköisyys asioida liikkeessä myöhemminkin ostaen kalliimpia tuotteita. Pienempiä tuotteita on myös helpompi ostaa niin sanottuina heräteostoksina.

## 6 POHDINTA

### 6.1 Lopputulos

Olen opinnäytetyöni lopputulokseen tyytyväinen. Mallisto täyttää omat odotukseni ja mielestäni onnistuin suunnittelemaan hyvin ajattoman, mutta silti ajanmukaisen malliston. Tyytyväinen olen myös visuaalisen ilmeen suunnitteluun, joka mielestäni sopii mallistoon hyvin ja on myös aikaa kestävä. Opintyön aikana monia uusia asioita malliston suunnittelusta ja pääsin kokemaan millaista oman malliston suunnittelu ja ohjeistaminen mahdollisesti tulevaisuudessa tulisi olemaan.

Valmistamani asukokonaisuudet onnistuivat myös mielestäni hyvin ja käyvät todella hyvin esimerkkikappaleiksi mallistosta. Valmistusvaiheessa tuli joitakin muutoksia, mitä en ollut osannut ajatella suunnitteluvaiheessa. Esimerkiksi kotelomekkoon täytyy tulevaisuudessa laittaa pidempi vetoketju pukemisen helpottamiseksi. Vaatteiden valmistukselta odotin myös etukäteen kaikkein eniten, koska tiedän sen olevan vahvimpia puoliani suunnittelijana. Aikataulullisesti onnistuin mielestäni hyvin, koska kiire ei päässyt yllättämään missään vaiheessa. En silti pitäytynyt täysin tekemässäni aikataulussa, vaan tein tehtäviä hieman eri järjestyksessä kuin olin aikonut.

Jatkossa pohdittavaa mallistossa riittää esimerkiksi kangasvalinnoissa, koska mallikappaleissa käyttämäni puuvillasatiini oli todella kallista. Mikäli tulen valmistamaan malliston vaatteita juuri tästä kankaasta, vaatteiden hinta nousee todella korkeaksi. Tulevaisuudessa joudunkin todennäköisesti jatkamaan materiaalimahdollisuuksien kartoittamista.

### 6.2 Työn merkitys tulevaisuudelle

Opinnäytetyölläni on suuri merkitys tulevaisuudelleni. Perustaessani omaa yritystä minulla on valmis tuotepohja, joten minun ei tarvitse käyttää aikaa sen suunnitteluun, vaan voin keskittyä yrityksen perustamisen mukanaan tuomiin haasteisiin. Useita malliston tuotteita saa myös tarvittaessa uudistettua helposti pienin muokkauksin ja osa mallistosta sopisi hyvin myös tuleviin mallis-



toihin pohjaksi. Myös materiaalivalinta on hyvin ajaton ja tarjoaa lukuisia uusia vaihtoehtoja tulevaisuudelle.

Samoin kuin malliston, myös visuaalisen ilmeen suunnittelun merkitys tulevaisuuden kannalta on tärkeä, koska valmistan osaa tuotteista myyntiin jo nyt. Pystyn siis käyttämään tekemiäni suunnitelmia näissä tuotteissa, jolloin yrityksen visuaalinen ilme tulee olemaan asiakkaille tuttu ja auttaa merkin tunnetavuuden lisäämisessä. Lisäksi myös tämä säästää aikaa yrityksen pyörittämiseen. Suunnittelemaani riippuetikettiä on myös helppo muokata pelkästään sen väriä vaihtamalla. Tulenkin käyttämään värillistä riippuetikettiä asuste- ja kodintekstiilimallistossani. Etiketin väriä voisi vaihtaa esimerkiksi sesongeittain tai vaihtoehtoisesti käyttää tietyn tyyppisissä tuotteissa samanvärisiä etikettejä.



Kuva 42: Riippuetiketin värimuunnoksia muita yrityksen tuotteita varten, 2011.

Liiketoimintasuunnitelmassa on mielestäni hyvä pohja, jota laajentaa tulevaisuudessa. Koska kyseessä todellakin oli kuvitteellisen yrityksen liiketoimintasuunnitelma, en keskittynyt niin paljoa esimerkiksi taloussuunnitelman tekoon. Näihin asioihin voin keskittyä paremmin tulevaisuudessa, jolloin itselläni on enemmän tietoa tulevasta yrityksestäni ja sen taloudellisista lähtökohdista.

## KUVALUETTELO

KUVA 1: Brooklyn Bridge Triptych. Nanna Hänninen 2004. [viitattu 15.3.2011]  
Saataavissa: <http://www.nannahanninen.com/>

KUVA 2: Tutkivan toiminnan kuvallisten kurssin työ. Niina Luoma 2009.

KUVA 3: Konekirjottuja kukkaroita. Valokuva Niina Luoma 2010.

KUVA 4: Konekirjottuja rintakoruja. Valokuva Niina Luoma 2010.

KUVA 5: Luovan tuotannon projektityön esityskuva. Niina Luoma 2010.

KUVA 6: Luovan tuotannon projektityön esityskuva. Niina Luoma 2010.

KUVA 7: Uniikki päällysvaate –kurssilla suunniteltuja takkeja. Niina Luoma 2010.

KUVA 8: Uniikki päällysvaate –kurssilla suunniteltuja viittoja. Niina Luoma 2010.

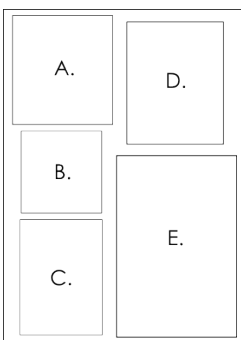
KUVA 9: Kaulakoru, Luovan tuotannon projektityö. Valokuva Niina Luoma 2010.

KUVA 10: Kaulakoru, Luovan tuotannon projektityö. Valokuva Niina Luoma 2010.

KUVA 11: Miu Miu, talvimallisto 2010. Valokuva Marcio Madeira 2010. [viitattu 9.3.2011] Saataavissa: <http://www.style.com/>

KUVA 12: Miu Miu, talvimallisto 2010. Valokuva Marcio Madeira 2010. [viitattu 9.3.2011] Saataavissa: <http://www.style.com/>

KUVA 13: Ideataulu malliston muotokielestä. Kollaasi Niina Luoma 2010.



KUVA13A: Simone D'Aillencourt. Valokuva F.C. Gundlach 1967. [viitattu 25.1.2011] Saataavissa: <http://www.bluetramontana.com/>

KUVA 13B: Jean Shrimpton. [viitattu 1.2.2011] Saataavissa: <http://www.vandaprints.com/>

KUVA 13C: [viitattu 25.1.2011] Saataavissa: <http://myvintagevogue.com/1960s>

KUVA 13D: Twiggy. [viitattu 25.1.2011] Saataavissa:

<http://estiloloca.blogspot.com/>

KUVA 13E: Muotikuva Vanity Fair -lehdelle. Valokuva John French 1963. [viitattu 1.2.2011] Saatavissa: <http://www.vandaprints.com/>

KUVA 14: André Courrègesin avaruusmuotia. Valokuva Peter Knapp 1965. [viitattu 11.3.2011] Saatavissa: <http://www.fashionspeaks.com/>

KUVA 15: Pierre Cardinin avaruusmuotia 1960-luvulta. [viitattu 15.3.2011] Saatavissa: <http://www.examiner.com/>

KUVA 16: Muotikuva Vanity Fair -lehdelle. Valokuva John French 1963. [viitattu 11.3.2011] Saatavissa: <http://www.vandaprints.com/>

KUVA 17: Muotikuva Vanity Fair -lehdelle. Valokuva John French 1963. [viitattu 11.3.2011] Saatavissa: <http://www.vandaprints.com/>

KUVA 18: Rondella -maljakko, Tamara Aladin 1967. Valokuva Glas Galerie Zindel [viitattu 11.3.2011] Saatavissa: <http://www.designlasi.com/>

KUVA 19: Taalari -malja, Tamara Aladin 1968. [viitattu 11.3.2011] Saatavissa: <http://www.designlasi.com/>

KUVA 20: Pompadour -maljakko, Nanny Still 1966. Valokuva Glas Galerie Zindel [viitattu 11.3.2011] Saatavissa: <http://www.designlasi.com/>

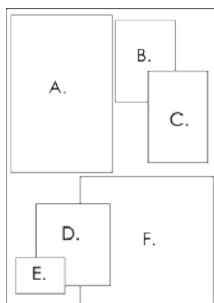
KUVA 21: Saturnus -maljakko, Nanny Still 1960. Valokuva Bisarri [viitattu 11.3.2011] Saatavissa: : <http://www.designlasi.com/>

KUVA 22: Pink Panther 40th Anniversary Poster, Shag. [viitattu 11.3.2011] Saatavissa: <https://www.globalprints.com/>

KUVA 23: Practical Magic, Shag 2009. [viitattu 11.3.2011] Saatavissa: <http://www.shag.com/>

KUVA 24: Velocius Bear, Shag 2007. [viitattu 11.3.2011] Saatavissa: <http://www.shag.com/>

KUVA 25: Kohderyhmätäulu ja malliston kohderyhmän määrittelyä sanapareilla. Kollaasi Niina Luoma 2010.



KUVA 25A: Harper's Bazaar 4/2008, 147. Valokuva Anders Overgaard 2008.

KUVA 25B: Stella Polaris, Nanny Still vuosi. [viitattu 25.1.2011] Saatavissa: <http://www.bidorbuy.co.za/>

KUVA 25C: Grapponia, Nanny Still vuosi. Valokuva [www.utopia2000.de](http://www.utopia2000.de) [viitattu 25.1.2011] Saatavissa: <http://www.designlasi.com/>

KUVA 25D: Räsymatto -teekannu, Marimekko . [viitattu 25.1.2011] Saatavissa: <http://www.marimekko.fi/>

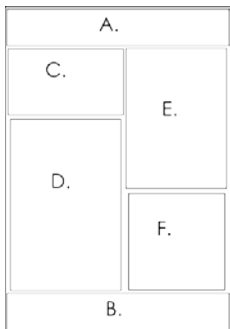
KUVA 25E: Räsymatto -teekuppi, Marimekko . [viitattu 25.1.2011] Saatavissa: <https://www.finnairplusshop.com/>

KUVA 25F: Huonekuva Trendi 6/2008, 104.

KUVA 26: 1960-luvun muodin siluetit. Niina Luoma 2011.

KUVA 27: Mallisto Luoma Design. Niina Luoma 2011.

KUVA 28: Ideataulu malliston värimaailmasta. Kollaasi Niina Luoma 2010.



KUVA 28A: 1472, Tamara Aladin vuosi. Valokuva Robert Leach. Kuvankäsittely Niina Luoma 2010. [viitattu 25.1.2011] Saatavissa: <http://www.designlasi.com/>

KUVA 28B: Pompadour, Nanny Still 1966. Valokuva Glas Galerie Zindel. Kuvankäsittely Niina Luoma 2010. [viitattu 25.1.2011] Saatavissa: <http://www.designlasi.com/>

KUVA 28C: Optinen omena, Finlayson. [viitattu 25.1.2011] Saatavissa: <http://70-luvulta.blogspot.com/>

KUVA 28D: Sateenvarjotyttö. Valokuva John French 1960. [viitattu 25.1.2011] Saatavissa: <http://myvintagevogue.com/>

KUVA 28E: Muotikuva Vanity Fair -lehdelle. Valokuva John French 1963. [viitattu 1.2.2011] Saatavissa: <http://www.vandaprints.com/>

KUVA 28F: Pallotuoli, Eero Aarnio 1963. [viitattu 25.1.2011] Saatavissa: <http://www.designeeroaarnio.com/>

KUVA 29: Värikartta Luoma Design. Niina Luoma 2011.

KUVA 30: Corona -kaulakorun valmistusprosessi. Valokuva Niina Luoma 2011.

KUVA 31: Andromeda –korvakorut, Corona –Kaulakoru sekä Carina -mekko. Valokuva Pauli Luoma 2011.

KUVA 32: Andromeda –korvakorut, Helix –hius-/rintakoru sekä Cygnus -mekko. Valokuva Pauli Luoma 2011.

KUVA 33: Mallistokatalogin visuaalinen ilme. Niina Luoma 2011.

KUVA 34: Käyntikortti Luoma Design. Niina Luoma 2011.

KUVA 35: Malliston etikettejä. Niina Luoma 2011.

KUVA 36: Pakkausmateriaaleja. Niina Luoma 2011.

KUVA 37: Liiketilän näyteikkuna. Niina Luoma 2011.

KUVA 38: Liiketilän sisustus. Niina Luoma 2011.

KUVA 39: Internet -sivujen visuaalinen ilme. Niina Luoma 2011.

KUVA 40: Konekirjottuja kukkaroita. Valokuva Niina Luoma 2010.

KUVA 41: Pehmolelukissoja. Valokuva Niina Luoma 2010.

KUVA 42: Riippuetiketin värimuunnoksia muita yrityksen tuotteita varten, Niina Luoma 2011.

KAAVIO 1: Malliston suunnitteluprosessin kulku Anttilaa (2005) mukaillen. Niina Luoma 2011.

KAAVIO 2: Yrityksen swot-analyysi. Niina Luoma 2011.

## LÄHTEET

Anttila, P. 2005. *Ilmaisu, Teos, Tekeminen ja Tutkiva Toiminta*. Hamina: Akatiimi Oy.

Buxbaum, G. 1999. *Icons of Fashion. The 20th Century*. München: Prestel.

Cabassi Oy. 2011. *Ympäristö* [verkkosivu]. Cabassi Oy. [viitattu 9.3.2011] Saatavissa: <http://www.cabassi.fi/ymparisto.php>

Dyer, L. 2007. *Vintage Fashion - Muodin vuosikymmenet*. Helsinki: Otava.

Faerm, S. 2010. *Fashion Design Course. Principles, Practice and Techniques: The Ultimate Guide For Aspiring Fashion Designers*. Lontoo: Thames & Hudson.

Fogg, M. 2009. *Vintage Handbags. Collecting and wearing twentieth-century designer handbags*. Lontoo: Carlton Books Limited.

Fukai, A. 2006. *Fashion - A History from the 18th to the 20th Century, Volume II: 20th Century*. Köln: Taschen.

Kuopion Muotoiluakatemia. 2007. *Opinto-opas, 2007 aloittaneet* [verkkodokumentti]. Savonia-ammattikorkeakoulu Kuopion Muotoiluakatemia. [viitattu 3.2.2011] Saatavissa: [http://www.designkuopio.fi/pdf/Kumu\\_opinto-opas\\_2007.pdf](http://www.designkuopio.fi/pdf/Kumu_opinto-opas_2007.pdf)

Nuutinen, A. 2004. *Edelläkävijät. Hiljainen, implisiittinen ja eksplisiittinen tieto muodin ennustamisessa*. Taideteollisen korkeakoulun julkaisusarja Helsinki A 53. Saarijärvi: Gummerus Kirjapaino Oy.

Phelps, N. 2010. *Miu Miu Review* [verkkosivu]. Style.com. [viitattu 9.3.2011] Saatavissa: <http://www.style.com/fashionshows/review/F2010RTW-MIUMIU/>

Retro To Go. 2007. *John French Fashion Photography* [verkkosivu]. Retro To Go. [viitattu 9.3.2011] Saatavissa: <http://www.retroto.go.com/2007/08/john-french-fas.html>

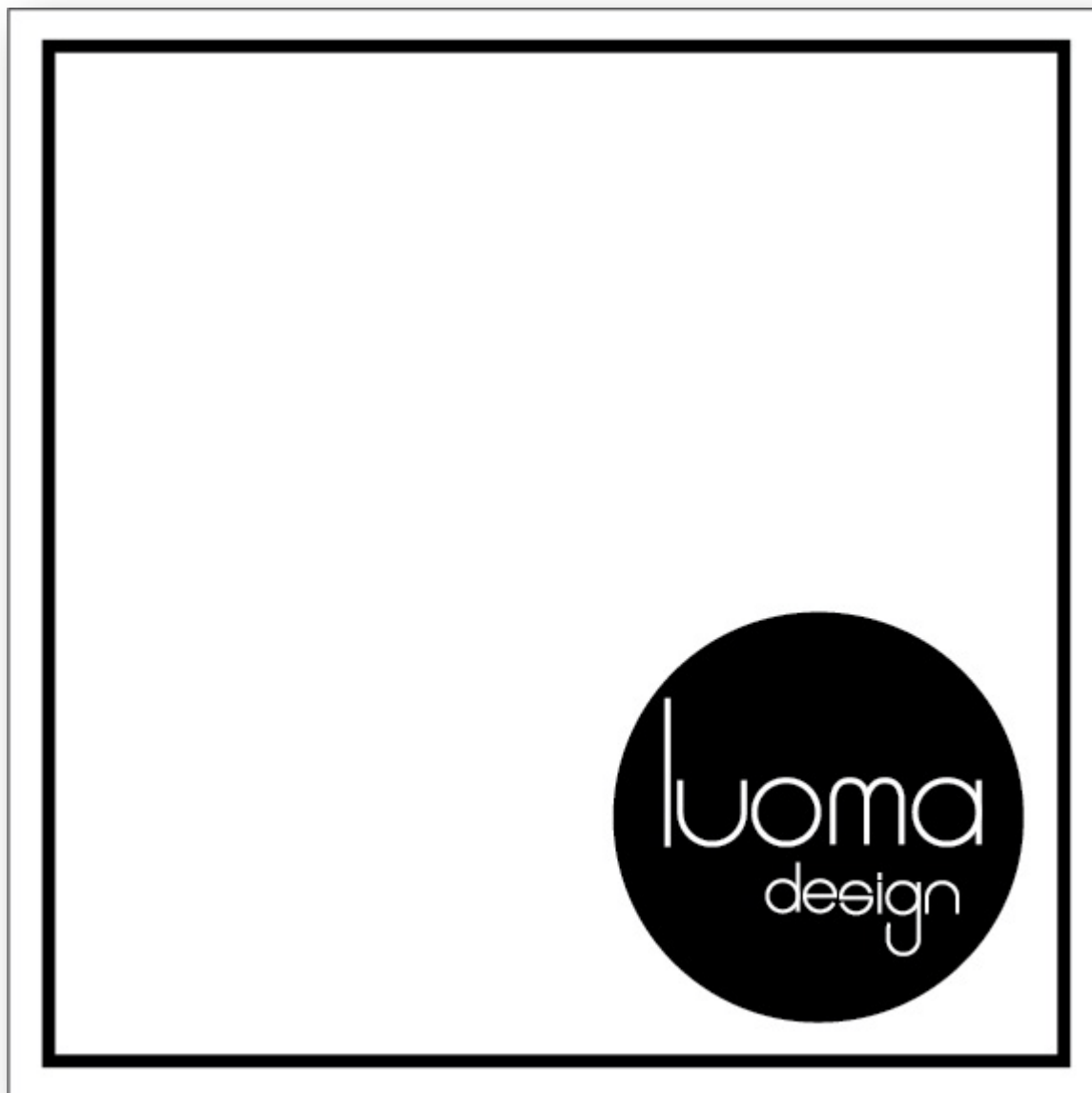
Seeling, C. 1999. *Muoti - Suunnittelijoiden vuosisata 1900 - 1999*. Köln: Köne-  
mann.

Smilehouse Oy. 2011. *Mobiiliostaminen kasvattaa suosiotaan kertoo suuri verk-  
kokauppatutkimus* [verkkosivu]. Smilehouse Oy. [viitattu 9.3.2011] Saatavissa:  
[http://www.smilehouse.fi/uutiset/2011-01-11-mobiiliostaminen-kasvattaa-  
suosiotaan-kertoo-suuri-verkkokauppatutkimus](http://www.smilehouse.fi/uutiset/2011-01-11-mobiiliostaminen-kasvattaa-suosiotaan-kertoo-suuri-verkkokauppatutkimus)

Steele, V. 1997. *Fifty Years of Fashion. New Look to Now*. New Haven & Lontoo:  
Yale University Press.

Strömqvist, S. 2010. Partyfavorit - Retrofuturism. *Elle - Sveriges Största Modema-  
gasin*. 2010 nro 12, 49.

MALLISTOKATALOGI

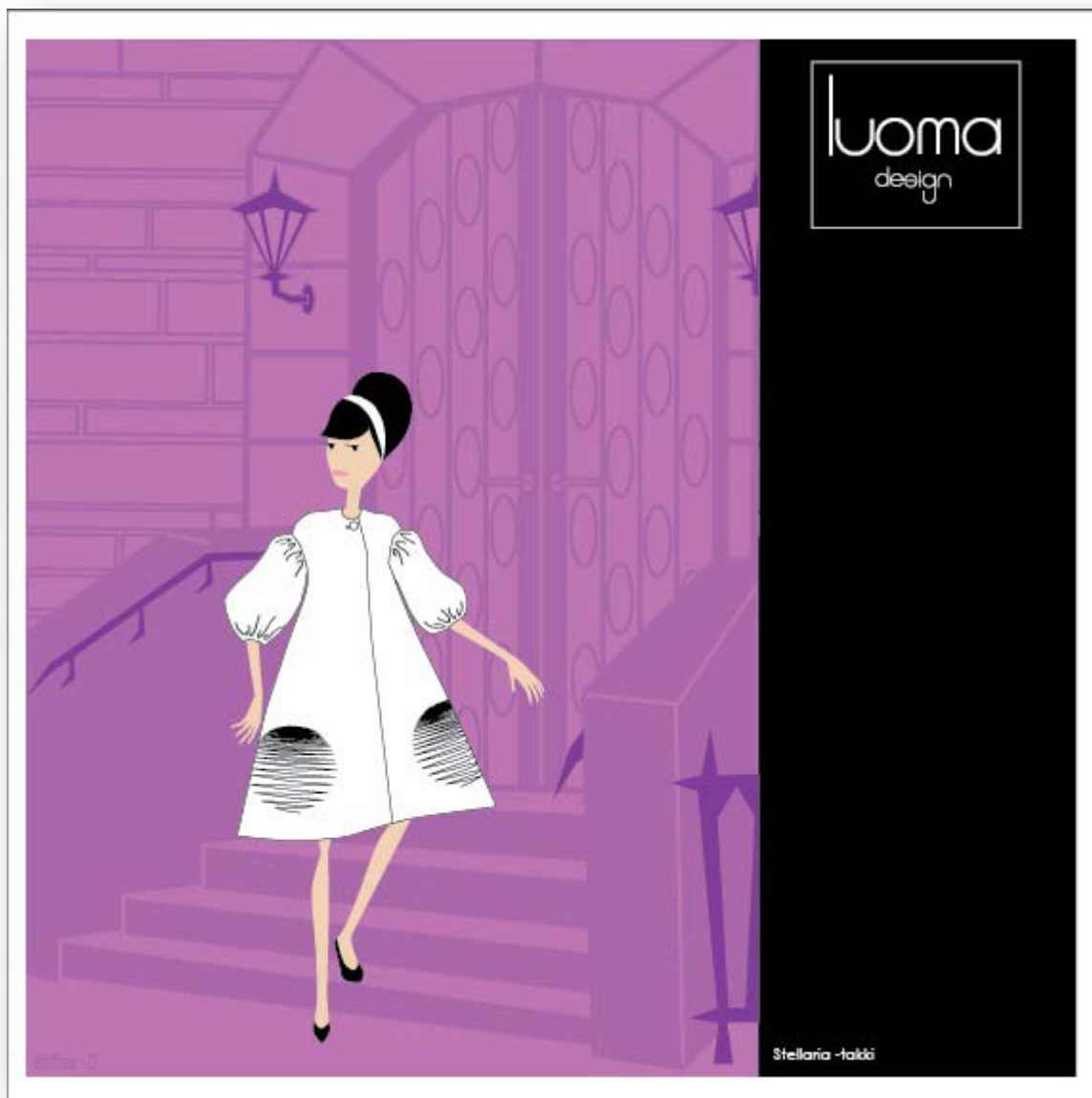






Luoma Designin tuotteet valmistetaan  
laadukkaista materiaaleista  
käsityönä Suomessa.

Vaatteiden leikkuusta aiheutuva  
jäännösmateriaali on hyödynnetty  
malliston koruissa ja asusteissa.

















luoma  
design



Andromeda -korvakorut  
Helix -koru  
Cygnus -mekko



luoma  
design

Andromeda -korvakorut  
Corona -kaulakoru  
Carina -mekko

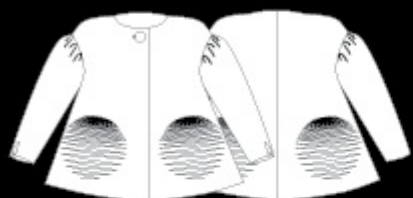




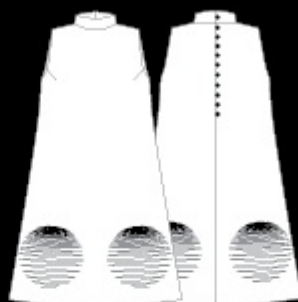
luoma  
design


Andromeda -korvakorut  
Stellaria -lappi

luoma  
design




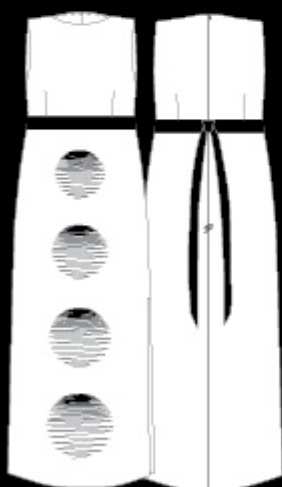
 Stella -jaku




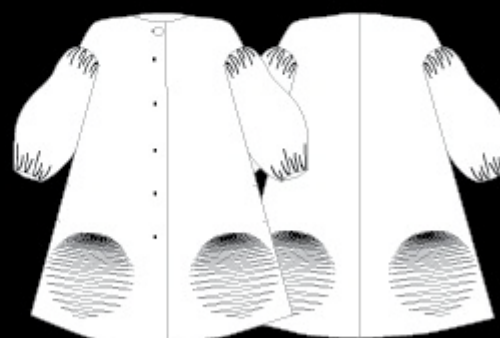
 Calliope -mekko



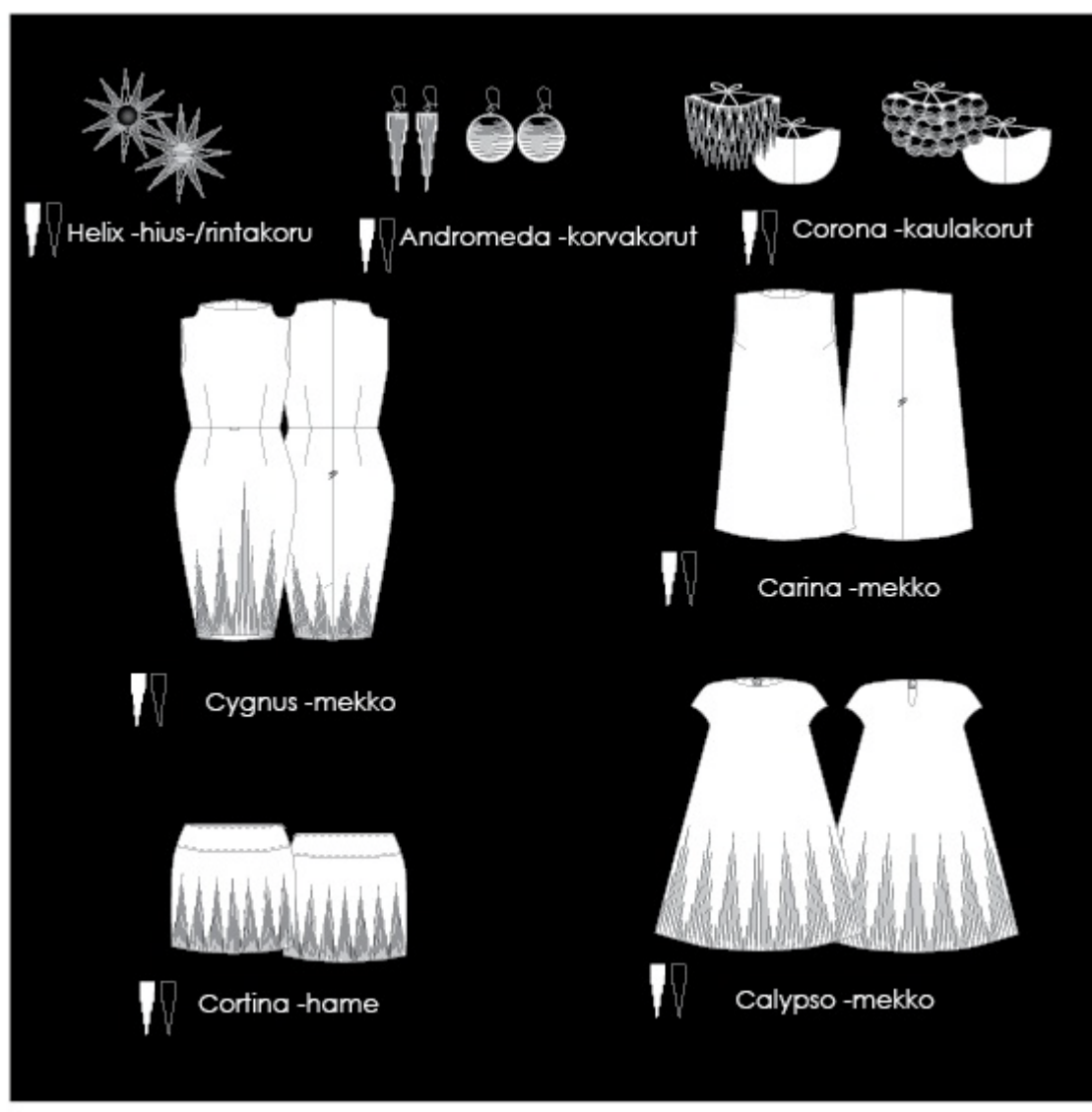
 Aquila -laukku

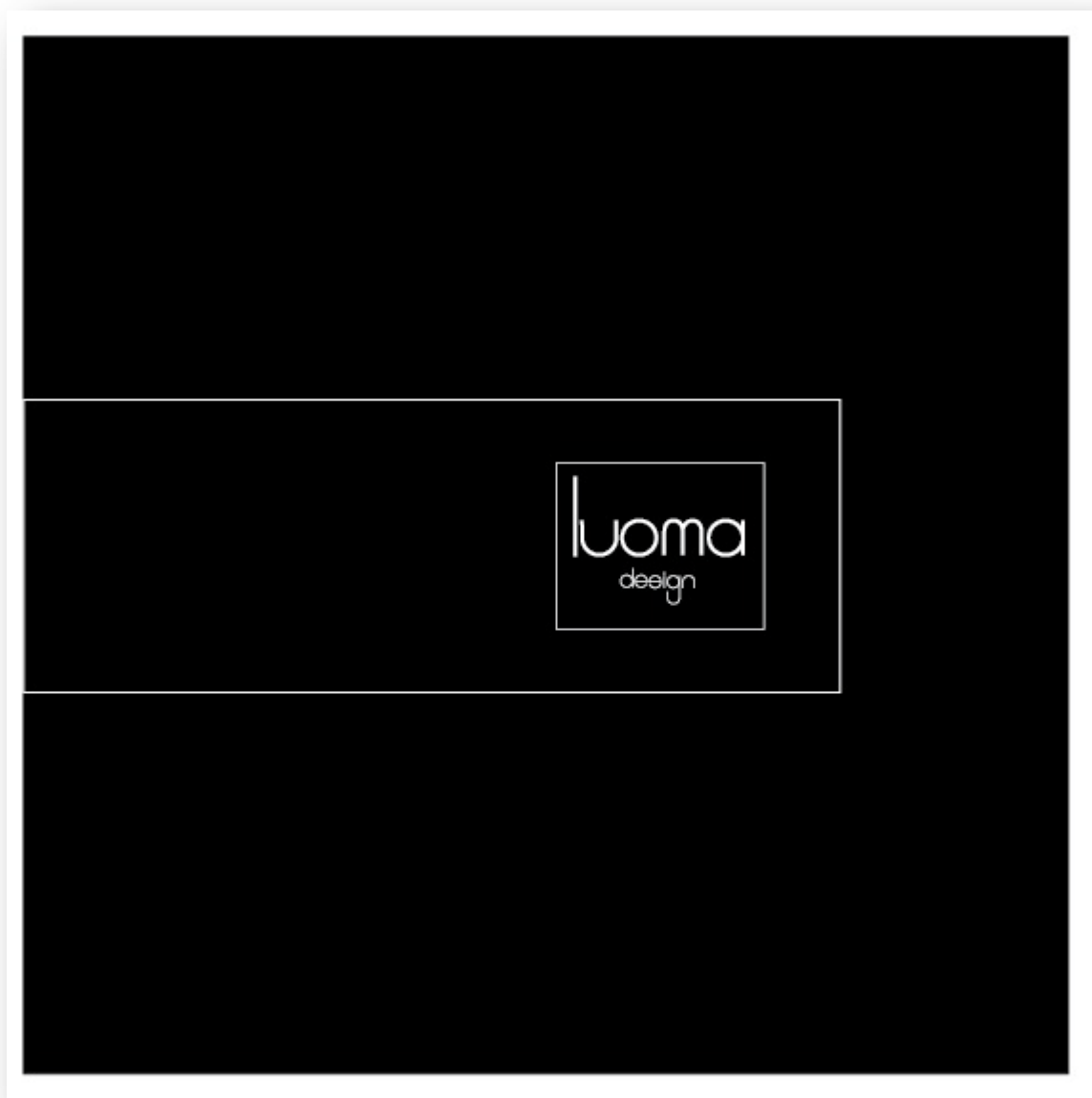


 Cassiopeia -mekko



 Stellaria -takki





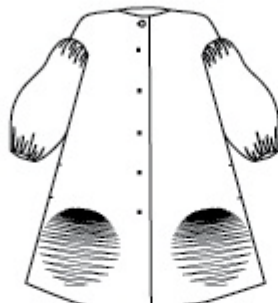
Tuotekortit  
ja  
ohjeistukset



luoma  
design

TUOTEKORTTI:

STELLARIA - TAKKI



pölylystetty nappi ja kangasnapinläpi

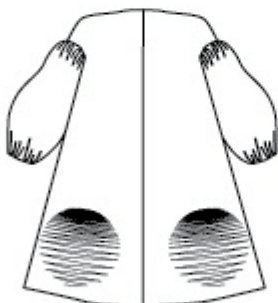
pillonapitushalkio,  
5 nappia, frensi 5,5 cm  
päässä reunasta

laskettu kädentie

3/4-hihat, kädentleitä ja  
hahansuussa vastalaskoksia

pääntleitä ja hahansuussa  
muotokaitaleet

taskut sivusaumassa,  
taskuusuu 13 cm, 23 cm  
kainalosta



tere vuorin ja alavaran välissä

kellotettu helma

kijonta helmassa, kuvion  
halkaisija 30 cm, 2 cm sivu-  
saumasta, 8 cm takin helmasta

materiaalit:  
päälinen 100% puuvilla  
vuori 100% viskoosi  
tere 100% polyesteri  
ompelulanka 100% polyesteri

koot:  
36 - 44

etiketit:  
niskaetiketti: kiinnitys taka-  
muotokaitaleeseen 4 cm  
pääntleitä  
hoito-ohje: kiinnitys nurjalle,  
vasemman sivusauman 20 cm  
helmasta  
riippuetiketti: kiinnitys haka-  
neulalla niskaetikettiin

värit:  
vuori ja ompelulanka miehustan  
värisenä, kijonta ja tere aksentti-  
värillä



Candida  
11- 4300 TPX

Nocturno  
19-0303 TPX

Vaateen mitat	Koko 36	Sarjonta
pituus KI	90 cm	+/- 3,0 cm
hahan pituus	30 cm	+/- 1,0 cm
helman ympärys	225 cm	+/- 2,0 cm
hahansuun ympärys	30 cm	+/- 0,7 cm

hoito-ohje:

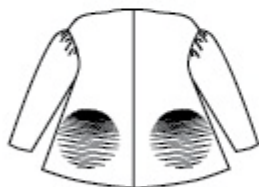


WWW.LUOMADESIGN.FI  
NIINA@LUOMADESIGN.FI  
+35840 740 2556

TUOTEKORTTI:  
STELLA - JAKKU



väljä malli  
laikettu kädentie  
päällystetty nappi ja kangasnapinläpi  
pyöreitä 5 vastalaskosta  
3/4-hihat  
hihansuissa halkio,  
nappi ja lenkki,  
napin halkaisija 1,5 cm



tere vuorin ja muotokaitaleiden  
välissä  
KT-sauma  
helman ympäröymältä  
kijonta helmassa, kuvion  
halkaisija 17 cm

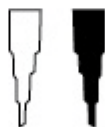
Vaateen mitat:	Koko 38	Sarjonta
pituus KT	50 cm	+/- 1,5 cm
halkion pituus	6 cm	+/- 0,2 cm
helman ympäryys	120 cm	+/- 2,0 cm

materiaalit:  
päällinen 100% puuvilla  
vuori 100% viskoosi  
tere 100% polyesteri  
ompeulanka 100% polyesteri

koot:  
36 - 44

etiketti:  
niskaetiketti: kiinnitys takamuoto-  
kaitaleeseen 4 cm pääntieltä  
hoito-ohje: kiinnitys nurjalle,  
vasemman sivusaumaan 20 cm  
helmasta  
riippuetiketti: kiinnitys haka-  
neulala niskaetikettiin

värit:  
vuori ja ompeulanka miehustan  
värisenä, kijonta ja tere aksenti-  
väriä



Candida Nocturno  
11- 4300 TPX 19-0303 TPX

hoito-ohje:



WWW.LUOMADESIGN.FI  
NIMI@LUOMADESIGN.FI  
+358 40 740 355 6

luoma  
design

TUOTEKORTTI:  
CYGNUS -MEKKO



kohoava pääntie  
yhtenäinen muotokaitale  
pääntiellä ja kädentieellä  
apufikkous pääntiellä  
muotolaskokset vyötäröllä  
sauma vyötäröllä  
isoitettava vyö, leveys 1,7 cm,  
soijan leveys 2 cm  
vyönlankit sivussa, leveys 0,5 cm,  
korkeus 2,2 cm



KT-sauma  
55 cm pilovetoketju  
takasaumassa  
muotolaskokset vyötäröllä  
haljio takasaumassa  
helmassa piko-ommel

Vaatteiden mitat:	Koko 38	Sarjonta
pituus KT	95 cm	+/- 2,0 cm
haljion pituus	14 cm	+/- 0,5 cm
helman ympäryys	82 cm	+/- 2,0 cm
pääntien kohoamisvara	4 cm	+/- 0,3 cm

materiaalit:  
pääntien 100% puuvilla  
vuori 100% viskoosi  
ompelulanka 100% polyesteri

koot:  
36 - 44

elikeitti:  
niskaetiketti: kiinnitys taka-  
muotokaitaleen vasemmalle  
puolelle 2 cm pääntiellä, 1,5 cm  
vetoketjusta  
hoito-ohje: kiinnitys vuoriin,  
vasempaan sivusaumaan 25 cm  
helmosta  
riippuetiketti: kiinnitys haka-  
neulalla niskaetikettiin

värit:  
vuori ja ompelulanka miehustan  
värsenä, kirjonta ja vyö aksentti-  
väriä



Candida Nocturno  
11-4300 TPX 19-0303 TPX

hoito-ohje:



WWW.LUOMA.DESIGN.FI  
NIINA@LUOMA.DESIGN.FI  
+35840 740 2356

TUOTEKORTTI:  
CARINA - MEKKO

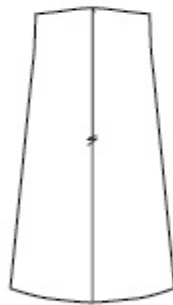


väjä A-linjainen malli

muotolaskos kädeniellä

yhtenäinen muotokaitale  
pääntiellä ja kädeniellä

apufikkous pääntiellä



KT-sauma

40 cm pilivetoketju  
takaraumassa

helmassa pila-ommel

**materiaalit:**

päälinen 100% puuvilla  
vuori 100% viskoosi  
tere 100% polyesteri  
ompelulanka 100% polyesteri

**koot:**  
36 - 44

**elikeitt:**

niskaetiketti: kiinnitys taka-  
muotokaitaleen vasemmalle  
puolelle 2 cm pääntiellä, 1,5 cm  
vetoketjusta  
hoito-ohje: kiinnitys vuoriin,  
vasempaan sivusaumaan 20 cm  
helmassa  
riippuetiketti: kiinnitys haka-  
neulalla niskaetikettiin

**värit:**

vuori ja ompelulanka miehustan  
värisenä, kirjonta ja tere aksentti-  
värillä



Candida Nocturna  
11- 4300 TPX 19-0303 TPX

**hoito-ohje:**



Vaakteen mitat:	Koko 38	Sarjonta
pituus KT	78 cm	+/- 2,0 cm
helman ympärys	120 cm	+/- 2,0 cm

WWW.LUOMADESIGN.FI  
NIINA@LUOMADESIGN.FI  
+35840 740 2336

luoma  
design

TUOTEKORTTI:

CALYPSO -MEKKO

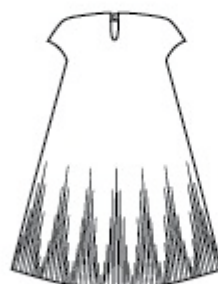


laskettu kädentie

30 cm pillovetoketju  
vasemmassa sivussa

taskut sivusaumassa,  
taskusuu 13 cm, 21 cm  
kainalosta

vuori kiinnitetty miehustaan  
sivussa



pääntiellä keskellä takana  
haljio, jossa nappi ja lenkki,  
nappi halkaisija 2 cm

kijonta helmassa,  
kuvion korkeus 40 cm,  
kappaleella 7 kuviota

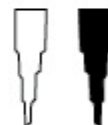
helmassa pilo-ommel

materiaalit:  
päälinen 100% puuvilla  
vuori 100% viskoosi  
ompelulanka 100% polyesteri

koot:  
36 - 44

elikketit:  
niskaetiketti: kiinnitys taka-  
muotokaitaleen vasemmalle  
puolelle 2 cm pääntiellä  
hoito-ohje: kiinnitys vuoriin,  
vasempaan sivusaumaan 20 cm  
helmasta  
riippueketti: kiinnitys haka-  
neulalla niskaetikettiin

värit:  
vuori ja ompelulanka miehustan  
värisenä, kijonta aksentiväriä



Candida Nocturno  
11-4300 TPX 19-0303 TPX

Vaateen mitat:	Koko 38	Sarjonta
pituus KT	70 cm	+/- 2,0 cm
helman ympäryys	180 cm	+/- 2,0 cm
haljion korkeus	7 cm	+/- 0,3 cm
olion alennus	6 cm	+/- 0,3 cm

hoito-ohje:



WWW.LUOMADESIGN.FI  
NINA@LUOMADESIGN.FI  
+35840 740 2556

TUOTEKORTTI:  
CORTINA - HAME

luoma  
design



suora malli

madallettu vyötärö

vyötäröllä muutokaitale, jossa  
fikkaus 3 mm saumasta

15 cm pillovetoketju vasemmassa  
sivussa

hakanen vetoketjun yläreunassa



vuori kiinnitetty miehustaan  
sivussa

kijonta helmassa,  
kuvion korkeus 25 cm,  
kappaleella 7 kuviota

helmassa pila-ommel

materiaalit:  
päälinen 100% puuvilla  
vuori 100% viskoosi  
ompelulanka 100% polyesteri

koot:  
36 - 44

etiketit:  
niskaetiketti: kiinnitys taka-  
muutokaitaleeseen keskelle taakse  
2 cm yläreunasta  
hoito-ohje: kiinnitys vuorin,  
vasempaan sivusaumaan 10 cm  
helmasta  
riippuetiketti: kiinnitys haka-  
neulalla niskaetikettiin

värit:  
vuori ja ompelulanka miehustan  
värisenä, kijonta aksentiväriä



Candida Nocturno  
11- 4300 TPX 19-0303 TPX

Vaateen mitat:	Koko 38	Sarjonta
pituus KT	40 cm	+/- 1,5 cm
helman ympärys	92 cm	+/- 1,5 cm
muutokait. korkeus	7 cm	+/- 0,3 cm

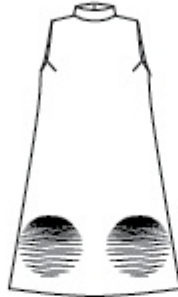
hoito-ohje:



WWW.LUOMADESIGN.FI  
NIINA@LUOMADESIGN.FI  
+35840 740 2556

luoma  
design

TUOTEKORTTI:  
CALLIOPE -MEKKO



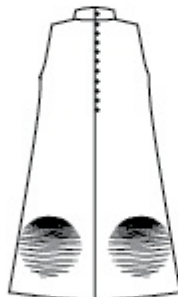
pystykaulus

alaspäin levenevä malli

muotolaskokset kädenfiellä

yhtenäinen muotokaitale  
päänfiellä ja kädenfiellä

30 cm pillovetokeiju  
vasemmassa sivusaumassa



KT-sauma

takana valenapitus,  
napin halkaisija 1,5 cm, 11 kpl

kijontakuviot helmassa,  
kuvion halkaisija 20 cm

helmassa pilo-ommel

materiaalit:  
päälinen 100% puuvilla  
vuori 100% viskoosi  
ompelulanka 100% polyesteri

koot:  
36 - 44

etiketit:  
niskaetiketti: kiinnitys taka-  
muotokaitaleeseen 2 cm  
päänfiellä  
hoito-ohje: kiinnitys vuorin,  
vasempaan sivusaumaan 20 cm  
helmasta  
riippuetiketti: kiinnitys haka-  
neulalla niskaetikettiin

välit:  
vuori ja ompelulanka miehustan  
välisenä, kijonta ja napit aksentti-  
välillä



Candida Nocturna  
11- 4300 TPX 19-0303 TPX

Vaakteen mitat:	Koko 38	Sarjonta
pituus KT	cm	+/- 2,0 cm
napituksen pituus	cm	+/- 1,0 cm
helman ympäryys	cm	+/- 2,0 cm
kaulusen korkeus	3 cm	+/- 0,2 cm

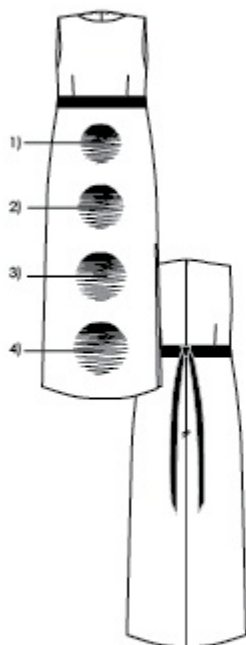
hoito-ohje:



WWW.LUOMADESIGN.FI  
NIENAB@LUOMADESIGN.FI  
+35 840 740 255 6

TUOTEKORTTI:  
CASSIOPEIA - MEKKO

luoma  
design



yhtenäinen muotokaltale  
pääntieitä ja kädenreitä

aputikkaus pääntieillä

muotolaskokset vyötäröllä

koristevyö, leveys 5 cm,  
ommitu kiinni miehustaan  
etukappaleella,  
takana solmimiskinnitys

kirjontakuviot helmassa,  
kuvion halkaisijat, 1) 20 cm  
2) 23 cm 3) 26 cm 4) 30 cm

halkio vasemmassa  
sivusaumassa

KT-sauma

muotolaskokset vyötäröllä

55 cm pilivetoketju  
takasaumassa

helmassa pilio-ommit

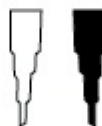
Vaateen mitat:	Koko 38	Sarjonta
pituus KT	148 cm	+/- 2,0 cm
halkion pituus	65 cm	+/- 1,0 cm
helman ympäryys	120 cm	+/- 2,0 cm
vyön solmimisosan pit.	60 cm	-

materiaalit:  
pääntienä 100% puuvilla  
vuori 100% viskoosi  
ompelulanka 100% polyesteri

koot:  
36 - 44

elikeitti:  
niskaetiketti: kinnitys taka-  
muotokaltaleeseen 4 cm pääntieitä  
hoito-ohje: kinnitys nurjalle,  
vasempaan sivusaumaan 20 cm  
helmasta  
riippuetiketti: kinnitys haka-  
neulalla niskaetikettiin

värit:  
vuori ja ompelulanka miehustan  
väriltään, kirjonta ja koristevyö  
aksenttivärisiä



Candida Nachuma  
11-4300 TPX 19-0303 TPX

hoito-ohje:



WWW.LUOMADESIGN.FI  
NIINA@LUOMADESIGN.FI  
+35840 740 2556



luoma  
design

TUOTEKORTTI:  
AQUILA -LAUKKU



lukkokehyskinnitys

pitkä hihna, kiinnittyy laukuun  
metallienkein, halkaisija 2 cm

kappaleet kiinnitetty  
kankaaseen tiheällä  
siksak-ompeleella

materiaalit:  
kangas 100% puuvilla  
ompelulanka 100% polyesteri  
lukkokehys metallia

etiketit:  
etiketti: ommellaan vuorin taka-  
kappaleeseen, 3 cm lukkokehysen  
reunasta

hoito-ohje: ommellaan vuorin poh-  
jassa olevaan kiääntösaikkoon  
sukemisen yhteydessä  
riippuetiketti solmitaan hihnan kiin-  
nittävään metallienkeihin

värit:  
kijonta aksenttiväriä



Candida Nocturno  
11-4300 TPX 19-0303 TPX

Laukun mitat:	
laukun halkaisija	22 cm
hihnan pituus	150 cm
1 kappaleen halkaisija	5 cm
lukkokehysen leveys	18 cm

hoito-ohje:  
palautetaan alkuperäiseen  
muotoonsa kevyesti höyryttämällä



WWW.LUOMADESIGN.FI  
NIMI@LUOMADESIGN.FI  
+35 840 740 2336

TUOTEKORTTI:  
HELIX -HIUS-/RINTAKORU



koottu erillisistä kappaleista,  
11 osaa

kappaleiden kiinnitys toisiinsa  
ompelemalla kankaan  
kappaleeseen

keskellä päälystetty nappi



korupohjan kiinnitys limalla  
ja ompeleilla

korupohjassa hakaneula ja  
klipsi

materiaalit:  
kangas 100% puuvilla  
ompelutanka 100% polyesteri

etiketti:  
riippuetiketti: solmitaan takana  
olevaan hakaneulaan  
mukaan liitetään erillinen hoito-ohje

värit:  
kijonta ja nappi aksenttiväriä



Candida 11- 4300 TPX  
Nocturno 19-0303 TPX

Korun mitat:	
korun halkaisija	15 cm
napin halkaisija	3 cm
1 kappaleen pituus	7 cm
1 kappaleen leveys	1,5 cm
korupohjan halkaisija	2,5 cm

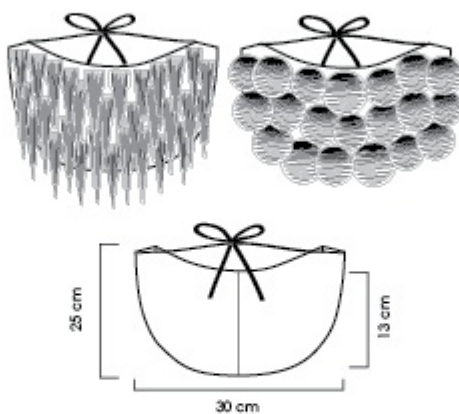
hoito-ohje:  
palautetaan alkuperäiseen  
muotoonsa kevyesti höyryttämällä



luoma  
design

TUOTEKORTTI:

CORONA -KAULAKORU



kappaleet kiinnitetty kankaaseen tiheällä siksak-ompeleella

vuorisa sauma keskellä, kääntöaukko

nauhakiinnitys, puuvillasatiniä,  
nauhan leveys 1,5 cm, pituus 48 cm

materiaalit:  
kangas 100% puuvilla  
ompeelanka 100% polyesteri

etiketit:  
riippuetiketti kiinnitetään haka-  
neulalla nauhan juureen  
mukaan liitetään erillinen hoito-ohje

värit:  
kijonta aksenttivärit



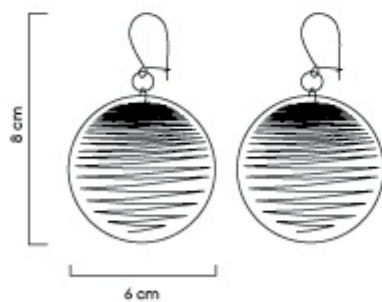
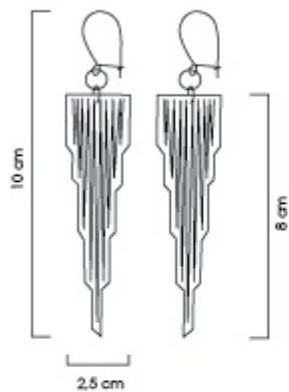
Candida Nocturno  
11-4300 TPX 19-0303 TPX

hoito-ohje:  
palautetaan alkuperäseen  
muotoonsa kevyesti höyryttämällä



WWW.LUOMADESIGN.FI  
NIINA@LUOMADESIGN.FI  
+35840 740 255 6

TUOTEKORTTI:  
ANDROMEDA -KORVAKORUT



**materiaalit:**  
kangas 100% puuvilla  
ompelulanka 100% polyesteri  
korunosat sterlinghopeaa

**etiketit:**  
korvakorut kiinnitetään pahviseen  
etikettiin, ks. ohjeistus  
mukaan liitetään esilinen hoito-ohje

**värit:**  
kijonta aksenttiväillä



**Candida**    **Nocturno**  
11-4300 TPX    19-0303 TPX

**hoito-ohje:**  
palautetaan alkuperäiseen  
muotoonsa kevyesti höyryttämällä

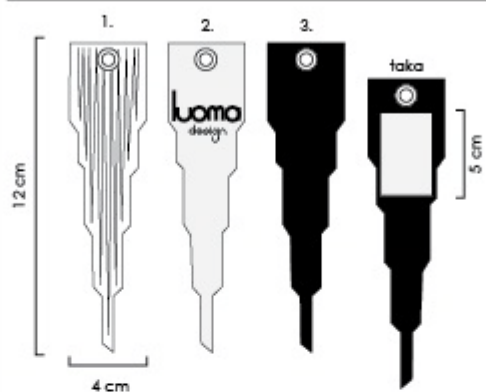


WWW.LUOMADESIGN.FI  
NIINA@LUOMADESIGN.FI  
+35840 740 2556



## OHJEISTUS:

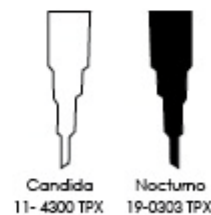
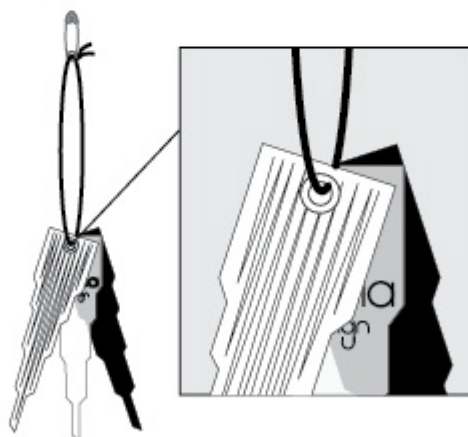
## RIIPPUETIKETTI, VAATTEET



1. Kirjottu kangaskappale, valkoinen puuvillasatini, musta ompelulanka
2. Läpikuultava paperi, logo mustalla painettuna
3. Musta pahvi, takana filä tuotteen nimelle ja hinnalle

Koottu yhteen metallienkällä, halkaisija 1 cm.

Etikettilä solmitaan mustalla nyörillä hakaneulaan, joka kiinnitetään vaatteeseen niskaetikettiin.



Candida  
11-4300 TPX

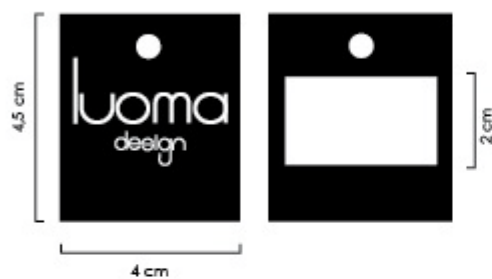
Nocturno  
19-0303 TPX

WWW.LUOMA.DESIGN.FI  
NIMI@LUOMA.DESIGN.FI  
+35840 740 255 6

OHJEISTUS:  
RIIPPUETIKETTI, ASUSTEET



laukut, korut



mustaa pahvia

etupuolella painatus  
"luoma design"  
takapuolella valkoinen neilö  
tuotteen tiedoille (nimi, hinta)

Etiketin yläreunassa keskellä  
reikä kiinnitykselle,  
halkaisija 0,5 cm.

Kiinnitys mustalla nyörillä  
tuotteeseen solmimalla.

Käytetään myös korva-  
koruissa, jolloin nyörin  
kiinnitysreikä toimii  
riipustimena.

Korvakorut kiinnitetään  
etiketin alareunaan 1,5 cm  
päähän toisistaan.

korvakorut



Candida  
11-4300 TPX



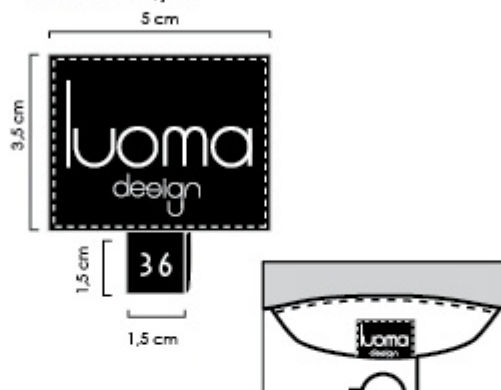
Nocturno  
19-0303 TPX



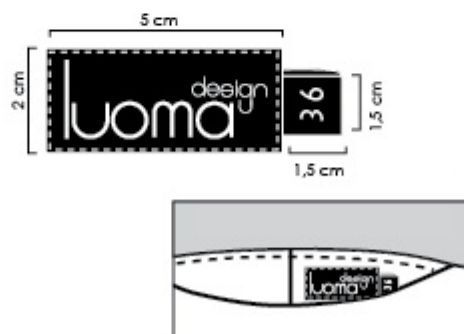
OHJEISTUS:

## NISKAETIKETTI

niskaetiketti: takki, jakku



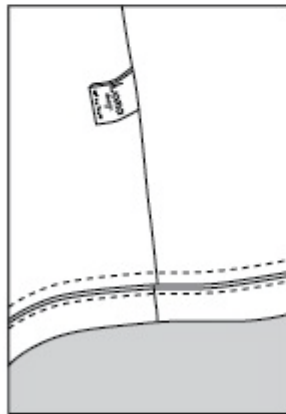
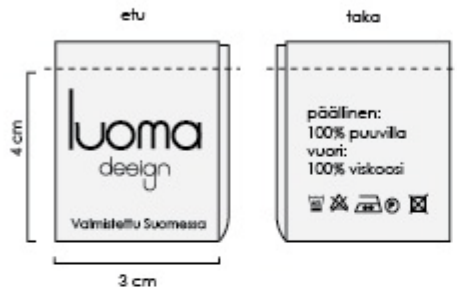
niskaetiketti: mekot, hameet

Materiaali:  
100% puuvillaValkoinen teksti painatus  
mustalla puuvillasäfinillä.Kiinnitys valkoisella langalla  
vaatteen alavaraan,  
tark. ohjeet ks. tuotekortit.Käytetään myös laukkujen  
sisäetikettinä, ilman  
kokomerkinäitä.Candida  
11-4300 TPXNocturno  
19-0303 TPX

WWW.LUOMADESIGN.FI  
 NIINA@LUOMADESIGN.FI  
 +35840 740 2336

OHJEISTUS:  
HOITO-OHJE, VAATTEET

luoma  
design



Materiaali:  
100% polyesteri

Musta tekstipainatus valkoisella polyesterisatiinilla, fontti Century Gothic, koko 10-12.

Kiinnitys vaatteen sisäpuolelle, vasempaan sivusaumaan.

Mekot ja päällysvaatteet:  
20 cm helmasta  
Hameet:  
15 cm helmasta

Käytetään myös laukuissa, kiinnitys pohjasaumaan.



Candida  
11-4300 TPX



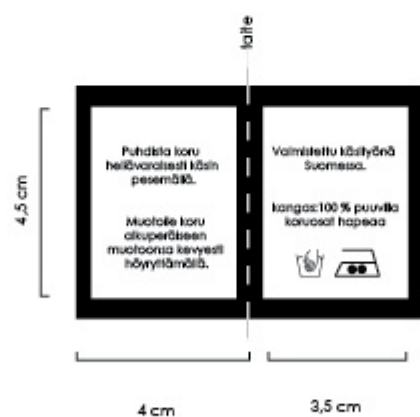
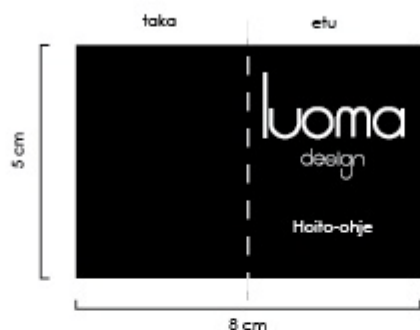
Nocturno  
19-0303 TPX

WWW.LUOMADESIGN.FI  
NIINA@LUOMADESIGN.FI  
+35840 740 2556





## OHJEISTUS: HOITO-OHJE, KORUT



mustaa kartonkia

kannessa teksti  
"luoma design" ja  
"hoito-ohje" valkoisella

sisäisivuilla hoito-ohjeet  
mustalla valkealla pohjalla,  
fontti Century Gothic,  
koko 9

taitettava malli

liitetään malliston korujen  
mukaan



Candida  
11-4300 TPX



Nocturna  
19-0303 TPX

WWW.LUOMADESIGN.FI  
NIINA@LUOMADESIGN.FI  
+35840 740 2556

OHJEISTUS:  
KARTONKIRASIAT



iso: 25 x 25 x 7



pieni: 9 x 9 x 5



valkoiset kartonkirasiat  
asustekorulle

2-osainen

kannessa painatus mustalla

sisällä vaahdonuovipehmuste  
mustalla samettipäällysteellä



Candida  
11-4300 TPX



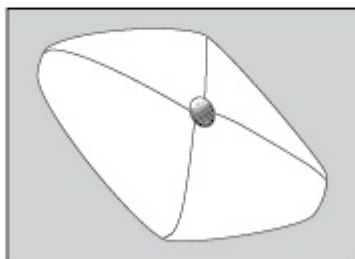
Nocturno  
19-0303 TPX

WWW.LUOMADISEIN.FI  
NIINA@LUOMADISEIN.FI  
+35840 740 355 6



OHJEISTUS:  
PAKKAUSMATERIAALIT

tama



käytetään silkkipaperin  
kinnittämiseen vaatteiden  
pakkaamisen yhteydessä

valkoinen teksti mustalla  
taustalla



Candida  
11-4300 TPX



Nocturno  
19-0303 TPX

WWW.LUOMADISEIGN.FI  
NIINA@LUOMADISEIGN.FI  
+35840 740 2556

OHJEISTUS:  
PAKKAUSMATERIAALIT



iso: 38 cm x 13 cm x 37 cm



valkoiset paperikassit  
mustalla punoskannikkeella

kassin etupuoolella painatus  
"luoma design" mustalla

kesikoko: 26 cm x 11 cm x 37,5 cm



pieni: 22 cm x 10 cm x 27,5 cm



pussi: 10 cm x 22 cm



Candida  
11-4300 TPX

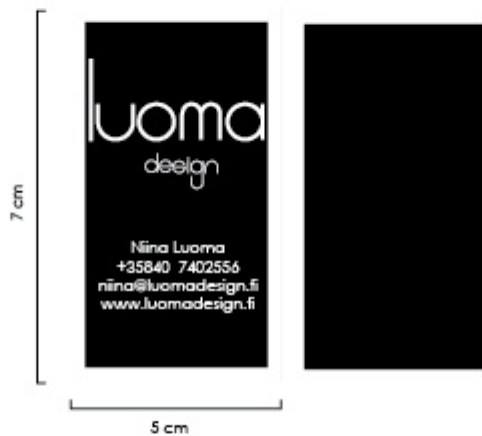


Nocturno  
19-0303 TPX

WWW.LUOMADESIGN.FI  
HIN@LUOMADESIGN.FI  
+35840 740 2556



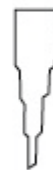
OHJEISTUS:  
KÄYNTIKORTTI



mustaa kartonkia,  
valkoiset reunukset

etupuolella logo

yhteystiedot,  
fontti Century Gothic,  
koko 12



Candida  
11-4300 TPX



Nocturno  
19-0303 TPX

WWW.LUOMADESIGN.FI  
NIINA@LUOMADESIGN.FI  
+35840 740 255 6





[www.luomadesign.fi](http://www.luomadesign.fi)





---

[www.savonia.fi](http://www.savonia.fi)

