



Kaksi vihkisormusmallistoa

Rakkaudesta

LAHDEN AMMATTIKORKEAKOULU

Muotoilu- ja taideinstituutti

Muotoilun koulutusohjelma

Taideteollinen suuntautumisvaihtoehto

Koru- ja hopeamuotoilun pääaine

Opinnäytetyö

Kevät 2009

Jonna Särkijärvi



ABSTRACT

Two wedding ring series from love- is graduation project which is carried out by two different methods. One of the series is made as a mass product and the other as unique product.

The design project of a mass product has advanced through the sketching period to model making and finally to discover of the ring model to be. For the technical point of view has been to create a product made by casting, so the manufacturing would be quick and efficient.

The unique product has been carried out by searching the new method to unite two different kinds of metal. The material experiments and the knowledge based on those have been the key items in uniquely made rings. The unique product has been made by uniting red gold and white gold.

In this graduation project the base research concerns engagement and wedding rings outer changes through different decades. The research has been made with questionnaire and by the advertisements took place in clock- and goldsmiths' magazines. The research covers years 1960–2000.

By choosing this subject the author of this graduation project wanted to develop her own designing skills and create the base to design her own production. By the end of this process the wedding ring series Modern Love and Vintage Love was born.

Key words: design, goldsmithing, rings, engagement

Lahti University of Applied Science
Institute of Design and Fine Arts
Degree Programme in Design
Bachelor of Crafts and Design
Jewellery and Silver Design
Graduation Project
Spring 2009
Jonna Särkijärvi

LAHDEN AMMATTIKORKEAKOULU
Muotoilu- ja taideinstituutti
Muotoilun koulutusohjelma
Taideteollinen suuntautumisvaihtoehto
Koru- ja hopeamuotoilun pääaine
Opinnäytetyö
Kevät 2009
Jonna Särkijärvi

TIIVISTELMÄ

Kaksi vihkisormusmallistoa rakkaudesta on opinnäytetyö kahdella eri tavalla toteutetuista sormusmallistoista. Mallistoista toinen on toteutettu sarjatuotteena ja toinen uniikkituotteena.

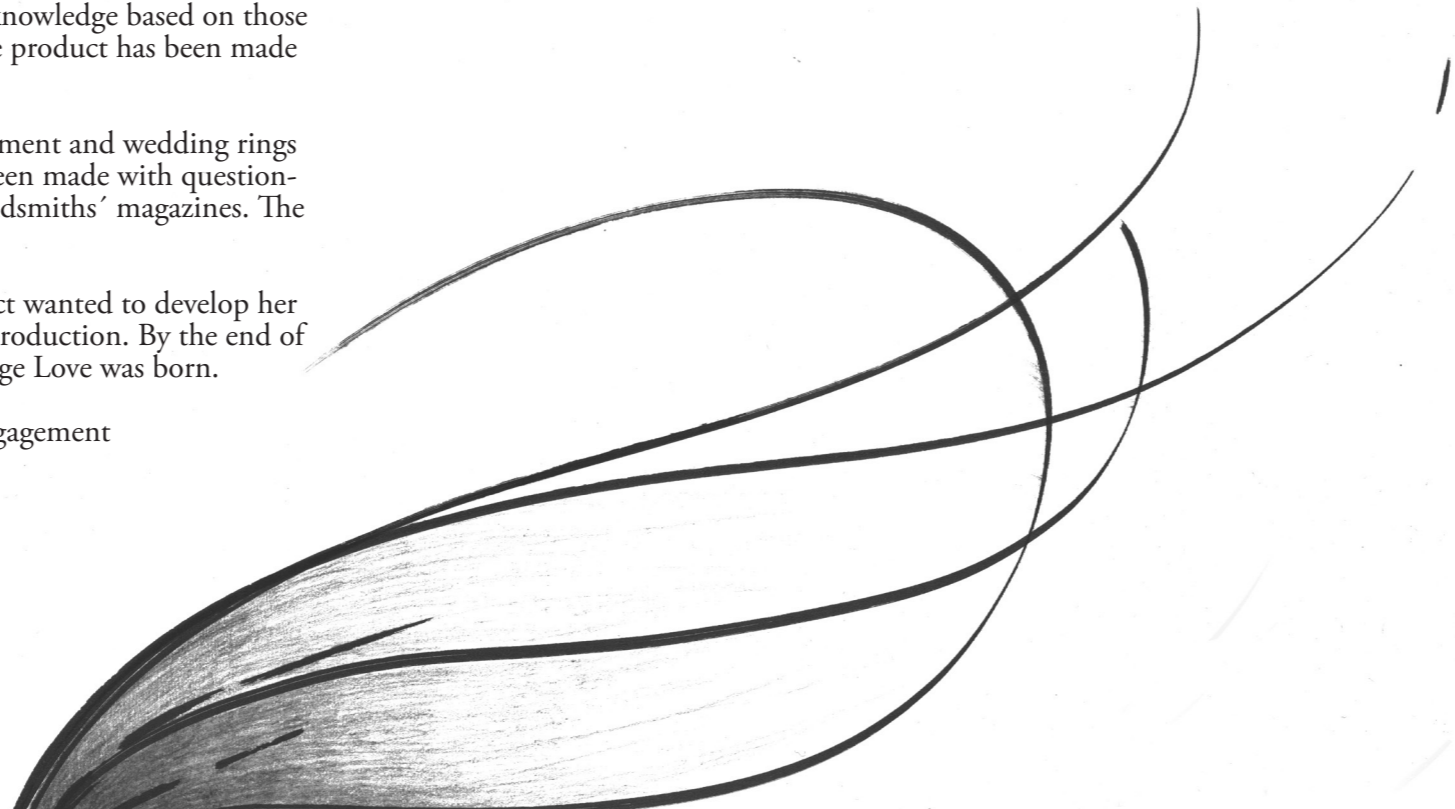
Sarjatuotteen tuotesuunnitteluprojekti on edennyt luonnosten, kokeilujen ja protomallien kautta lopullisen sormusmallin löytymiseen. Teknisen toteutuksen tavoitteena oli luoda valutuote, jotta tuotteen valmistus olisi nopeaa ja kustannustehokasta.

Uniikkituote on toteutettu etsimällä uutta tapaa yhdistää kahta eri metallia. Materiaalikokeilut ja niihin pohjautuva tieto ovat olleet avainasemassa uniikkituotteena valmistetuissa sormuksissa. Uniikkituotteet ovat toteutettu yhdistämällä toisiinsa punakultaa ja valkokultaa.

Opinnäytetyössä pohjatietona on ollut kartoitus kihla- ja vihkisormusten tyyllisestä muutoksesta eri vuosikymmeninä. Kartoituksen on opinnäytetyön tekijä toteuttanut kyselyn, sekä kello- ja kultasepäalan lehdissä olleiden mainosten avulla ja se on rajattu koskemaan vuosia 1960–2000.

Aiheensa valinnalla opinnäytetyön tekijä on halunnut kehittää omia suunnittelullisia valmiuksia ja halunnut luoda pohjan oman tuotevalikoimansa suunnitteluun. Prosessin tuloksena syntyi Modern Love ja Vintage Love -sormusmallistot.

Avainsanat: Muotoilu, kultasepäntyöt, sormukset, kihlaus



1920-l



Sisällysluettelo

1. Johdanto	9
2. Sormus ikuisuuden symbolina	10
2.1 Antiikista 1900-luvulle	10
2.2 Suomalainen kihla- ja vihkisormuskulttuuri	11
3. Tiedon lähteillä	13
3.1 Miten kerätä hiljainen tieto?	13
3.2 Kuvallisen lähdemateriaalin hankinta	14
4. Sormusten tyylipiirteet	14
4.1 1960-luku	16
4.2 1970-luku	20
4.3 1980-luku	26
4.4 1990-luku	30
4.5 2000-luku	34
4.6 Tulevat trendit	37
5. Luonnoksista tuotteiksi	38
5.1 Sarjatuotteen synty	39
5.1.1 Kohderyhmä	39
5.1.2 Luonnoksista	40
5.1.3 Sormusmallin valinta	43
5.1.4 Valmistusmenetelmät	43
5.2 Uniikkituotteen synty	45
5.2.1 Kohderyhmä	45
5.2.2 Tekniikan hakua	46
5.2.3 Sormusmallin valinta	50
6. Rakkaus kuvina	51
6.1 Modern Love ja Vintage Love	51
6.2 Valokuvat sormuksista	52
7. Ajatukseni	59
Lähteet	60
Liitteet	64
Liite 1: Kahden sileän tarina- artikkeli Kotiliedestä 1/1934	
Liite 2: Kyselyvastaukset	



1. Johdanto

Tämä opinnäytetyö on prosessi kahden vihkisormusmalliston suunnittelusta ja toteutuksesta. Aihevalinnalla olen halunnut edistää oman malliston suunnittelutaitoa ja toteutusta tulevaisuutta ajatellen. Tuotesuunnitteluni lähtökohdaksi olen ottanut kaksi toisistaan poikkeavaa teknistä tuotantotapaa, sarjatuotannon, sekä uniikkituotannon. Olen halunnut selvittää itselleni eroavaisuuksia näiden kahden välillä ja siten löytää itselleni ominaisimmat työskentelytavat, joihin voin jatkossa palata. Molemmissa tuotesuunnitteluosioissa on toisistaan eroavat työskentelytavat ja menetelmät. Tuotteiden erilaisuudesta johtuen molemmilla on myös omat kohderyhmänsä.

Sarjatuotteen suunnittelussa olen asettanut itselleni ne kriteerit, jotka haluan tuotteideni sisältävän. En ole pyrkinyt luomaan sellaista sarjatuotetta, jonka tulisi olla mahdollisimman monelle kuluttajalle mieluisa, vaan tuotteen, jolla on oma rajatumpi kohderyhmä. Olen halunnut löytää tuotteelle oman muotokielen, joka poikkeaa markkinoilla olevista muista tuotteista. Tuotesuunnitteluni apukeinoina käytin luonnostelua kankaan, sekä limo-askartelumassan avulla. Näillä menetelmillä pääsin hahmottamaan muotoja kolmiulotteisemmiksi ja työstämään niitä luonnoksiin asti. Ensimmäisten luonnosten pohjalta lähdin varsinaiseen koruluonnosteluun, joista valitsin protomallit ja lopulta valmistettavat lopulliset sormusmallit.

Työni uniikkituote pohjautuu pitkälti materiaalikokeiluihin ja sitä kautta löytyneisiin tekniikoihin. Uniikkituotteeni ensimmäisenä lähtökohtanani oli löytää minulle uusi tekniikka tai materiaali jatkotyöstettäväksi. Materiaalisia vaihtoehtoja oli useita, mutta päädyin kahden eri metallin yhdistämiseen uusilla menetelmillä. Eriväristen metallien yhdistäminen on tällä hetkellä ajankohtaista, sillä jo suuri osa markkinoilla olevista koruista on jollakin tavalla kaksivärisiä. On olemassa kelta-valkokulta, hopea-titaani, teräs-kulta -yhdistelmiä. Kansainvälisten trendien suuntautuminen osoittaa, että punakulta on jälleen yksi nousevimpia kullan värisiä tällä hetkellä. Euroopassa punakullan käyttö on tuttua jo muutamien vuosien takaa, mutta Suomeen asti nämä trendit tulevat hieman myöhässä. Tässä osassa syy materiaalivalinnalleni yhdistää valkokulta ja punakulta.

Tutkimukseen pohjautuvassa kappaleessani olen selvittänyt sormusmallien tyypillisiä piirteitä ja eroavaisuuksia eri vuosikymmeninä. Tutkimuksen olen rajannut koskemaan ainoastaan suomalaisia sormuksia 1960–2000 -luvulla. Sormuksista ja niiden synnystä on olemassa yleismaailmallista kirjallisuutta, mutta ainoastaan Suomea koskevaa tietokirjallisuutta ei juuri ole. Painamattomien lähteiden puutteesta johtuen olen kerännyt tietoa eri menetelmillä, kyselyn ja haastattelun, sekä kello- ja kultasepäalan lehdissä olleiden mainosten pohjalta.

2. Sormus ikuisuuden symbolina

Sormusta on pidetty ympyrämuotonsa takia ikuisuuden ja loppumattomuuden symbolina; sormuksella ei ole alkua eikä loppua. Muinaisessa Egyptissä faaraot alkoivat käyttää sormusta rakkauten ja avioliiton symbolina. Sormus asetettiin vasemman käden nimettömään, sillä siitä uskottiin lähteneen rakkauden suoni, vena amoris, joka uskomuksen mukaan johti suoraan sydämeen. Jo ennen sormusten käyttöönottoa aikaiset luolamiehet rengastivat kumppaninsa. Rengastus tosin tapahtui sitomalla ruohosta renkaat nilkkojen ja ranteiden ympärille. Tällä tavalla yritettiin vangita kumppanin sielu ja alistaa hänet toisen tahtoon.

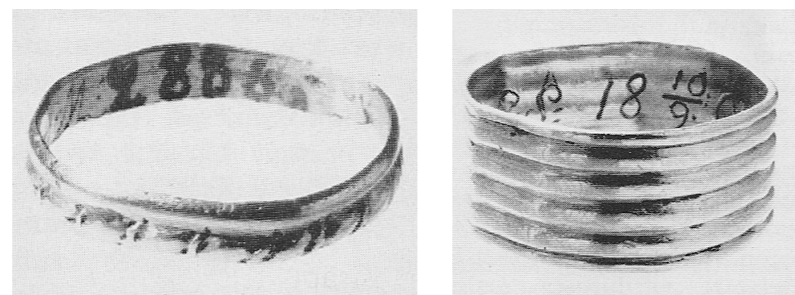
2.1 Antiikista 1900-luvulle

Nykyisessä muodossaan kihla- ja vihkisormuksen käyttö periytyy Egyptistä länsimaihin antiikin Rooman kautta. Antiikin Roomassa morsiamen isä antoi morsiamen puolesta juhlallisen vakuutuksen sulhaselle. Sulhanen antoi vastineeksi morsiamelle sormuksen, josta roomalaiset käyttivät nimitystä anulus pronubus. Kihlasormus oli jo antiikin aikana kultainen, mutta kotioloissa se vaihdettiin arkisempaan raudasta taottuun sormukseen. Varhaiskristityt jatkoivat kihlasormusten käyttöä, mutta vasta keskiajalla tapa kihlasormuksen vaihdosta kihlauksen yhteydessä otettiin laajemmin käyttöön. (Fagerström, 1989, 162.)

Keskiajalla sormuksia käyttivät ainoastaan rikkaampi väestö, porvaristo ja aateliset. Yleisesti kihlasormus oli valmistettu kullasta, mutta myös kuparisia sekä kullattuja hopeisia sormuksia on säily-

nyt. Varallisuudesta riippuen sormuksessa oli vähintään yksi, mutta mieluiten useampikin timantti. Hienoimmat sormukset olivat koottuja useasta osasta ja ne olivat emaloituja tai värillisillä jalokivillä koristeltuja. Taidokkaimpia sormuksia löytyy eri maiden kuninkaallisilta ja heidän hoviväeltään. Myös rikkaimmat suvut, kuten Italian De Medicit ja Sforzat olivat tunnettuja jalokivikoru-
jen omistajia.

Eri tyylikaudet keskiajalta lähtien, barokki, rokokoo, empire toivat omat tunnistettavat piirteensä korumaailmaan ja tulivat näkyviin myös vihkisormuksien malleissa. Barokin aikana sormuksiin tulivat helmet, kun taas rokokoon aikana sormuksien koristeluna suosittiin läpinäkyviä vaaleita kiviä. Rokokoon aikana, 1700-luvun alkupuoliskolla koneiden ja teollistumisen aikana keksittiin timantin briljanttihionta. Tätä aiemmin timantit olivat ruusuhiontaisia (vanha hiontaisia) ja erityisesti keskiajalla timanteja käytettiin niiden kidemuodossa eli hiomattomina kuutioina. Empiren aikana sormukset levenivät ja saivat nauhamaista ornamenttiikkaa pintakuvioikseen. Empiren aika oli myös tunnettu filigraanikoristelustaan.



Kuva 1. Vasemmalla rokokootyylinen sormus vuodelta 1759. Oikealla empire tyylinen sormus vuodelta 1801. Molemmat sormukset Suomesta.

1800-luvulla tyyllisesti elettiin eri kertaustyylien aikaa. Tämä tarkoitti, että vanhat mallit palasivat suosioon, hieman muokattuina. Näyttävimmät korut olivat yhä kuninkaallisilla, tsaareilla ja heidän hoviväeltään. Pietari nousi Euroopan kultaseppäkaupungiksi.

Englannissa, samoin kuin Yhdysvalloissa sulhaset eivät käyttäneet kihlasormusta. Kihlasormuksen saa ainoastaan morsian. Näissä maissa on yleinen tapa, että vasta vihkimisen yhteydessä sulhanen ottaa käyttöönsä sormuksen. Yhdysvalloissa koruala yritti jo 1920-luvulla muuttaa tätä käytäntöä markkinoimalla kihlasormusta miehille. Markkinointi epäonnistui, eikä sormuksen käyttö lisääntynyt miesten keskuudessa. Howardin (2003, 840) mukaan vuonna 1926 järjestettiin jopa erityinen kampanja, male engagement ring campaign, joka käsitti lehtimainonnan ja erityisen näyteikkunasomistuksen. Somistuksessa kihlasormukset liitettiin muuhun miehiseen kulttuuriin.

Miesten kihlasormuksia markkinoitiin tuolloin hyvin maskuliinisina sormuksina. Ulkonäöllisesti ne olivat nykyisten kantasormusten tyyllisiä. Sormuksia markkinoitiin jopa salassa, kirjekampanjoina, jotka osoitettiin kihlatuille naisille. Kirjeissä mukana tuli mallikuvastot, tilausohjeet, sekä sormusmittakortti, jotta morsian voisi salassa ottaa miehen sormen ympärysmittaan. Kaikesta huolimatta kampanjalla ei saatu haluttua tulosta. Tästäkin kampanjoinnista huolimatta miesten kihlasormusten käyttö ei lisääntynyt ennen toista maailmansotaa. Tässä välissä ala ymmärsi, että ainoa vaihtoehto kasvattaa markkinoita ja liikevaihtoa olisi panostaa enemmän morsiamen sormuksiin. Tämän uuden standardin mukaan morsiamen sormuksen tulisi vastata kahta sormusta. Sormusten hintaa saatiin nostettua ylöspäin lisäämällä sormuksiin jalokiviä.

Toinen maailmansota muutti kulutuskäyttäytymistä ja ihmisten arvomaailmaa radikaalisti. Se aiheutti myös sen, että nyt lähes jokainen sulhanen halusi avioliittonsa merkiksi sormuksen. Syitä tähän voi vain arvailla, mutta voisi kuvitella, että sotaan menevät miehet halusivat sormuksen jonkinlaisen pysyvyyden merkiksi, tai toivoksi siitä, että sodasta palattaisiin takaisin kotiin ja joku olisi odottamassa.

2.2 Suomalainen kihla- ja vihkisormuskulttuuri

Suomessa kihlauskulttuuri on ollut poikkeava eri puolilla maata. Yhteneväistä on ollut se, että kihlaukseen on liittynyt oleellisesti muu oheinen tavara, kuten kello tai koru ja kihloihin on menty puhemiehen välityksellä. Puhemies on toiminut sulhasen edustajana ja puolestapuhujana kosiomatulle mentäessä. Mukanaan puhemiehellä on voinut olla rahaa, kaulakello, rintaneuloja, hopeasormuksia tai silkkiä. Kihlasormusta ei välttämättä ole ollut mukana, vaan sen sulhanen hankki myöhemmin.

1600-luvulla kihlaus toimitettiin kirkollisesti, papin toimesta. Kihlaukseen sisältyi papin puheenvuoro, jonka aikana pappi esitteli kihlalahjat. Toimitukseen kuului myös rukous ja virsien laulanta. Suomessa kihla- ja vihkisormusten yhtäaikainen käyttö yleistyi keskiajalla, 1600-luvun lopulta lähtien, vaurauden mukana. Yleisimmin sormuksia tavattiin porvaristolla tai aatelistolla.

1800-luvun alkupuolelle tultaessa sormusten käyttö oli yleistynyt, joskin materiaalit saattoivat olla hopeaa, kullattua hopeaa, kuparia tai messinkiä aidon kullan sijaan. Köyhimmällä väestöllä, piioilla, reingeillä ja työväestöllä ei välttämättä ollut sormuksia lainkaan,

vihkiminenkin tapahtui tarvittaessa lainasormuksilla (Kaivola 1995, 18).

1920-luvulla oli yleistä hakea kihlat markkina-aikaan kaupungista. Maaseudulta harvemmin käytiin kaupungissa ja kun käytiin, hoidettiin monta asiaa yhdellä kertaa. Markkina-aikana uskottiin, että sormukset oli mahdollista ostaa halvemmalla. Tästä jäi puhekieleen ilmaisu ”hakea kihlat kihlamarkkinoilta”. Ajan sormusmalli oli useimmin sileä ja sekä morsian että sulhanen ovat pitäneet vain yhtä sormusta.

”Uusi tapa on käyttää koristellun kihlasormuksen ohella aviosäädyn merkinä ns. valkoisesta kullasta tehtyä sormusta. Se on tietenkin sileä ja kehältään yhtenäinen, mutta sitä koristaa tiheä briljanttirivi, joko sormuksen etuosaa tai koko sen kehää.”
(A.E. 1934).

Näin artikkelissa Kahden sileän tarina luonnehditaan uusinta sormustrendiä vuonna 1934 (Liite 1). Artikkelin mukaan sen hetken uusin kihla- ja vihkisormusmuoti olisi omistaa valkokultainen rivi- tai allianssiosormus. Luulen, että näiden sormusten ostajat ja käyttäjät ovat olleet poikkeustapauksia, sillä aikaan nähden sormukset ovat varmasti olleet hyvin arvokkaita. Kokemukseni mukaan yleisimmät sormukset, joita olen 1920–1930 -luvuilta tavannut, ovat olleet kapeita, puolipyöreitä malleja. Poikkeuksellista malleissa on ollut niiden erityisen korkea profiili.

Sota-aikana Suomen hallitus päätti järjestää vapaaehtoisen kultakeräyksen isänmaan auttamiseksi. Keräyksen tarkoituksena oli, että kansalaiset vaihtaisivat kultaiset vihki- ja kihlasormuksena rautasormuksiin. Kansalaisilta kerätty kulta oli tarkoitettu myydä eteenpäin ja saaduilla rahoilla oli tarkoitettu ostaa ilmapuolustustar-

vikkeita. Keräyksellä saatiin n. 300 000 tuhatta kultasormusta ja esinettä, 1 752 kiloa kulta. Vastineeksi annettuja rautasormuksia oli olemassa kahta mallia. Toinen oli sileä sormus, jossa oli heraldinen ruusu ja toisessa sormuksessa oli hakaristi ilmapuolustusvoimien merkinä (Kuva 1). (<http://yle.fi/radiosuomi/erillissivut/sormuskulta.html>; http://www.sakylantalvijajatkosotamuseo.fi/default2.asp?active_page_id=167.)



Kuva 2. Kultakeräyksen aikana kultasormusten vastineeksi annetut sormukset. Oikella kuvattuna heraldinen ruusu, vasemmalla ilmapuolustusvoimien symbolina hakaristi.

Yleisenä tapana Suomessa on ollut ostaa kihlasormukset sekä miehelle että naiselle ja vihkimisen yhteydessä uusi, vihkisormus naiselle. Nykyään myös miehet ovat alkaneet enenevässä määrin käyttää kahta sormusta. Syynä saattaa olla esimerkiksi se, että miehet ovat muutoinkin alkaneet käyttää enemmän koruja ja miesten käyttämät korut saavat olla entistä näkyvämpiä ja isokokoisempia. Osa tämän päivän sulhasista taas haluaa uudistaa kihlasormuksensa vihkimisen kunniaksi lisäämällä siihen uusia elementtejä. On myös miehiä, jotka haluavat vihkisormuksen, joka on kihlasormusta leveämpi tai erikoisempi muotoilultaan. Vanha sormus saatetaan antaa vaihdossa, tai sitä aletaan käyttää toisen käden nimettömässä.

Eri uskontojen mukaan sormusta on joko pidetty oikean tai vasemman käden nimettömässä. Ortodoksit, katolilaiset sekä protestantit käyttävät kihlasormusta vasemmassa kädessä, mutta vaihtavat sormuksen oikeaan käteen avioiduttuaan. Uskontoon liittyvät eroavaisuudet selittävätkin erot sormustenkäytössä Euroopan sisäisesti. Meillä Suomessa sormuskäytäntö on yhteneväinen ruotsalaisten kanssa. Se on peruja ajalta kun Suomi kuului Ruotsiin. Norjassa, Tanskassa sekä Saksassa vihkisormusta pidetään oikeassa kädessä (Lassila 1997, 206).

3. Tiedon lähteillä

Suomalaista korujen käyttöä tai yleistä korukulttuuria on tutkittu hyvin vähän, yksittäisiä tutkielmia tai artikkeleita lukuun ottamatta. Ainoa aihetta käsittelevä kirja on Raimo Fagerströmin Suomalaisia antiikkikoruja. Kirjassa käsitellään yleisesti koruja eri tyylikausien ja suuntauksien mukaisesti. Valitettavasti kirja loppuu koskemaan jugendia, eli 1900-luvun alkupuolta. Siitä mitä 1900-luvun alkupuolesta tähän päivään asti on tapahtunut suomalaisessa korukulttuurissa, painettua tutkimustietoa ei ole.

Lähdemateriaalin etsiminen 1920–1940 -luvuilta on ollut vaikeaa. Ainoa painettu lähde, jonka olen löytänyt, on artikkeli, jota käsiteltiin edellisessä luvussa. Muuta alaan liittyvää materiaalia ei artikkeli- tai kirjahakujen perusteella löytynyt.

Suomessa käydyt sodat jättivät jälkeensä koko kansaa koskevan köyhyyden ja pula-ajan. Voidaan päätellä, että korut jäivät arvoas-

teikossa toissijaisiksi asioiksi, sillä kulta oli arvokasta koko maailmassa vallitsevan tilanteen takia.

1960-luvulle tultaessa Suomi oli saanut suurimmat taloudelliset rasitteet, sotakorvaukset, maksettua. Kansantalouden kääntynyt nousuun, vienti alkoi kasvaa. Suomalaisten elinolosuhteiden paraneminen ja kansantalouden nousu johtivat siihen, että myös ympärillä vallitseva muu kulttuuri kehittyi. Tehtaat ja teollisuus tarvitsivat työväkeä; alkoi muutto maalta kaupunkeihin. Ihmisten varallisuuden kasvaessa on selvää, että muotiin ja ulkonäköön alettiin kiinnittää entistä enemmän huomiota ja vaikutukset tulivat näkyviin myös korukulttuuriin.

Tutkimukseni rajoitin koskemaan vuosia 1960–2000. Edellä mainitut syyt ovat mielestäni riittäviä siihen, että tätä aikaisempi kirjoitus on tätä työtä varten tarpeetonta. Myös ajallisesti olisi ollut mahdotonta opinnäytetyön puitteissa levittää lähteiden hankintaa eri lehtiarkistoihin ja museoihin.

Tiedonhankintakeinoinani on ollut kyselykaavake, joka vastanneista henkilöistä riippuen on toteutettu kyselykaavakkeena tai haastatteluna. Toisena pääasiallisena lähteenä olen käyttänyt vanhoja kello ja kultasepäalan lehtiä, joista vanhojen mainosten avulla olen saanut kuvallista materiaalia. Lisäksi apuna on ollut valokuvaamani aineisto sormuksista, jotka on palautettu romukultana alan vähittäismyymälöihin. Sormuksista olen tallentanut tiedot leimoista, pintakuvioinneista ja sormusten mitoista.

3.1 Miten kerätä hiljainen tieto?

Kysely on ainoa tapa, jolla olen saanut tarkkaa tietoa koskien tutkimukseeni rajattuja vuosikymmeniä. Painettua ja analysoitua tietoa koskien Suomalaisia kihla- ja vihkisormusmalleja 1960-luvusta lähtien ei ole. Tämä tieto on kuitenkin olemassa, sillä alalla toimii aktiivisesti henkilöitä, joista kaikilla tätä kirjoittamatonta tietoa on. Osa tiedosta on kyselyyn vastanneiden ammatissa työskentelyajalta, mutta osa saaduista tiedoista pohjautuu muistiin ja koskee henkilöiden vanhempia, isovanhempia tai muita sukulaisia ja heidän käyttämiään sormuksia.

Kyselyn avulla olen pyrkinyt selvittämään sormusmalleissa eri vuosikymmeninä tapahtuneet muutokset mallien, sekä materiaalien suhteen. Olen myös pyrkinyt selvittämään alalla toimineita tunnetuimpia tai isoimpia valmistajia. En ole pyrkinyt siihen, että luettelisin kaikki yksittäisten sormusten valmistajat tai pienet pajat, sillä ne tiedot löytyvät suoraan Turvatekniikan keskuksen, Tukes: in ylläpitämästä nimileimarekisteristä.

Kyselyyn vastanneet henkilöt olen rajannut niin, että he toimivat tai ovat toimineet itse valmistuspuolella, opetustehtävissä tai myyntitehtävissä. Olennaisinta on kaikkien kyselyyn vastanneiden kultasepäalan tuntemus ja työkokemus, sekä innostus seurata alalla tapahtuvaa kehitystä. Kyselyyn vastanneet henkilöt olen valinnut kultasepäverstaista, myyjistä tai myymälöiden johtoportaasta, sekä Muotoiluinstituutin ja Koulutuskeskus Salpauksen henkilökunnista (Liite 2). Näkemykset alan eri puolilta ovat etu, sillä se mahdollistaa monipuolisen kuvan siitä, mitä alalla tapahtuu ja on tapahtunut.

3.2 Kuvallisen lähdemateriaalin hankinta

Kello- ja kultasepäalan- lehdistä olen saanut tutkimukseeni kuvallista materiaalia. Lehdissä olleiden mainosten avulla olen saanut tukea kyselystä saadulle tiedolle. Toki valmistajista vain murto-osa on mainostanut tuotteitaan kyseisessä lehdessä, sillä lehti ei ole suunnattu kuluttajille vaan alan sisäisesti toimiville henkilöille ja yrityksille. 1960–1980 -luvuilla lehdessä näkyvimmat mainostajat olivat Westerbäck, Kultakeskus, Kruunukoru (nykyään Laponia) sekä Raitanen. 1990-luvusta lähtien ovat myös pienemmät pajat ja ateljeet alkaneet mainostaa toimintaansa.

4. Sormusten tyylipiirteet

Eri vuosikymmeninä on ollut niille tyypilliset, suosituimmat sormusmallit. Kyselyyn pohjautuvan tutkimuksen, sekä mainosten ja kuvien avulla pyrin selvittämään mitkä ovat eri aikojen suosituimmat sormusmallit ja valmistajat. Tutkimuksessa käy ilmi myös ajanhenki.

1960-l



4.1 1960-luku

- Tyypillinen 60-luvun sormus oli sileäpintainen
- Leveydeltään 5-10 mm, täyttivät jopa koko nivelvälin
- Sormukset 750 ‰ keltakultaa
- kihla- ja vihkisormus yleensä samanlaisia
- Sormukset olivat profiililtaan matalia, puolipyöreitä
- 60-luvun lopulla tulivat kapeammat flakkamalliset sormukset
- Sormusten valmistajina mm Westerback, Kultateos Oy, Kruunukoru
- Kultakeskus osti Westerbackan (NW-kihlät)
- 60–70 luvun kihlabuumi, suuret ikäluokat menivät kihloihin. Myymälöissä oli erillinen kihlabaari, eristetty nurkkaus tai tasanne, jossa pari sai olla rauhassa. Myös erillisiä kihlamyymälöitä, kihlasoppeja.

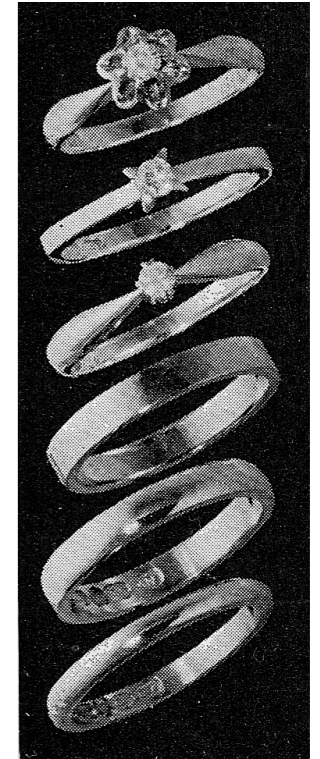


UUSI NUMEROINTI
NW-kihloissa!

Westerback Oy
NW

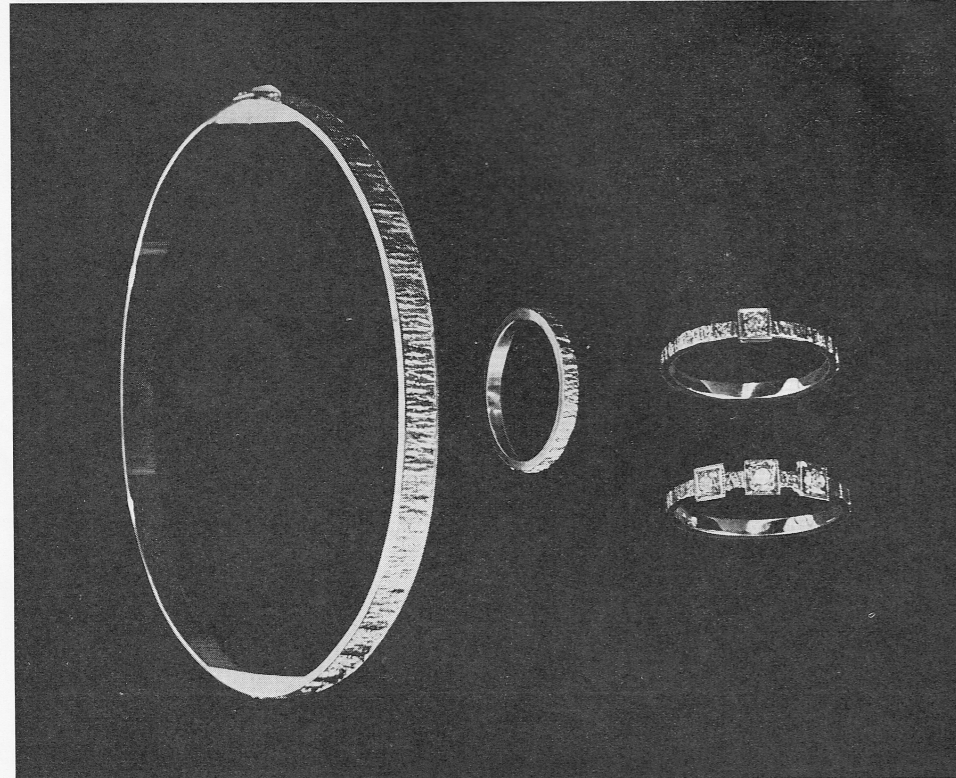
Myyntikonttorit: Helsinki Eerikink. 7, puh. 641234, Jyväskylä, Väinönk. 26, puh. 941 — 18969, Kuopio, Museok. 20 puh. 971 — 14987

Kuva 3. Westerbackan mainos vuodelta 1967. Westerback oli 60-luvun suurimpia sormusten valmistajia. Myöhemmin Kultakeskus osti Westerback Oy:n.



Kuva 4. “Runsaasta NW- sormusmallistosta löytyy aina edustava sormusyhdistelmä - sileä sormus, timanttisormus - modernin nuorenparin avioliiton merkiksi.” Westerbackan mainos vuodelta 1969.

Uutta mallistoamme . . .



Lapinranne
Leveys 6 mm

Lapinkihla III
Leveys 2 mm

Timanttikihla V
Timanttikihla IV

MUOTOILU;
BJÖRN WEKSTRÖM

Kuva 5. Kruunukoru Oy (Nykyinen Lapponia) lanseerasi Lapinkihla- malliston v. 1966. Mallisto oli suuri menestys. Lapponia on ottanut Lapinkihla- sormukset uudelleen tuotantoon. Nykyään mallit on saatavana kelta- sekä valkokultaisina.

1970-l



4.2 1970-luku

- Suosituimpia sormusmalleja olivat puolipyöreät sekä flakat
- Sormukset kapenivat
- Sormukset olivat 750 ‰ keltakultaa
- Vuosikymmenen lopulla tuli valkokulta ja timanttileikkauskoristelu
- 70-luvun lopulla ensimmäisiä timantteja sormuksiin
- Kansainvälistyminen näkyi, malleihin alkoi tulla ulkomailta kopioituja koristeluja (Englantilaiset kihlat)
- Kruunukorun (nyk. Lapponia) Lapinkihla nousi yhdeksi suosituimmista malleista. Puhuttiin Lapin kullasta tehdyistä sormuksista
- V. 78–79 ”kultarysäys”, jolloin kullan hinta nousi ensimmäisiä kertoja huomattavasti
- Valmistajina mm. Kruunukoru, Westerback, Kultakeskus, Esko Raitanen, Kulta-kontu



Kuva 6. Esko Raitasen mainos vuodelta 1975. Mallistossa leveitä röpelöisiä ja timanttileikaatuja malleja.

N:o 1648 0,02 timantti KE
N:o 1096 KE

N:o 1095 KE
N:o 1116 VA
N:o 1647 0,02 timantti KE

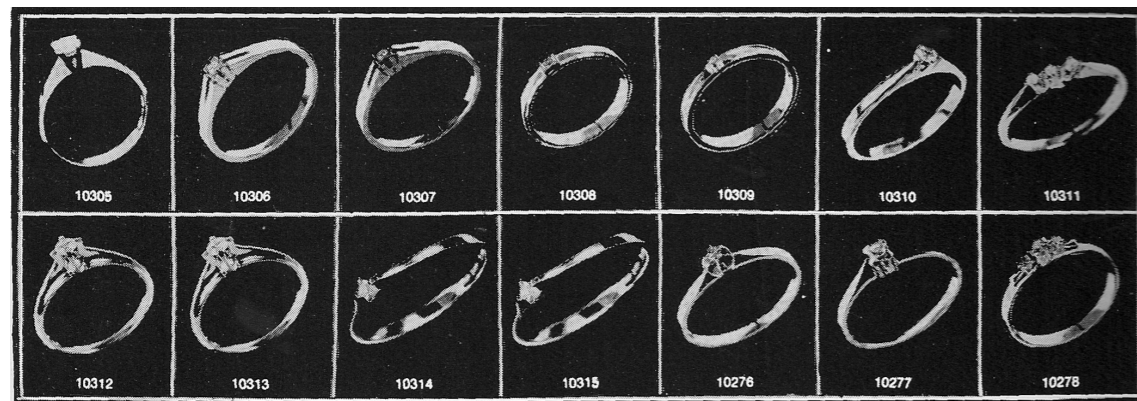
N:o 1649 0,02 timantti KE
N:o 1097 KE
N:o 1117 VA

E.E. - timantit
- kihlat

KULTASEPPÄNLIKE
E. RAITANEN Ky

KÄPYLINNUNTIE 11 00700 HELSINKI 70
PUHELIN 354 466

Kuva 7. 70-luvun loppupuoliskolla alettiin sormuksissa käyttää pieniä timantteja. Raitasella kapeampaa timanttileikattua mallia timenteilla v. 1978.



Kuva 8. Kultakeskuksen Kohinoor- mallistoa vuodelta 1977.

TIMANTTILEIKATUT TILLANDERIN KIHLAT

Kauneimmat sormukset

kevään kihla-

pareille



suoraan

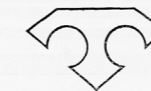
varastosta,

haluttaessa myös

näytesormus.

Kevään morsiamia ajatellen:

ihastuttavat timanttisormuksemme.

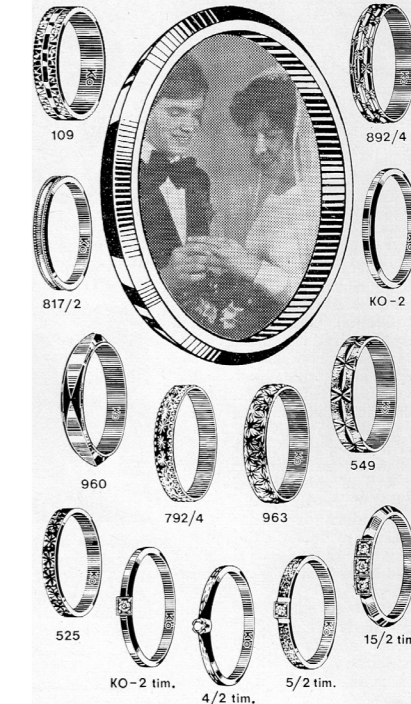


OY TILLANDER AB

Tulppatie 24, 00810 Helsinki 81, puh. 90 - 782 877/ rva Lindroos

Kuva 9. Oy Tillander Ab vuonna 1975.

Timanttileikatut
18 KAR. KO-SORMUKSET



MYKKÄÄ
SORMUKSIA
TUNNUKSELLA

SYDÄN
Ko -rakkaasi on
-sormuksen
arvoinen
KIHLAT

KULTA-KONTU OY

Mäkelänkatu 54 B, Helsinki 51, puh. 73 56 44
Päivystävä puh.vastaaja 16.30—8.30

Kuva 10. KO- sydänkihlät valmistajana Kultra-Kontu Oy. Mainos Kultaseppien lehdestä vuodelta 1977.



Kuva 11. Lapponia Jewelry Oy:n sormusmallistoa. Mallistossa yhä Lapinkihla (kuvassa oikealla).

1980-l



4.3 1980-luku

- 80- luvun alkua siivitti kullan hinnannousu, joka vaikutti sormusten kokoon
- Sormusrungot kapenivat; leveydet 1, 5-4 mm
- Pitoisuudeksi tuli 585 ‰
- Keltakulta yhä suosittua, valkokulta ei menestynyt
- Kullan värisävy muuttui punaisemmaksi pitoisuuden laskiessa
- 80-luvun alkupuolella oli muotia kapea flakka. 80- l lopulla puolipyöreät mallit tulivat takaisin
- Timanttileikkaukset muotia
- Vihkisormuksissa kapeita yksikivisiä tai rivimalleja
- Kivinä timantti, sinisafiiri
- Kivenistutuksessa jyvääseena, ranskalainen istukka, Diana-malli
- Valmistajina Kultakeskus, Lapponia, Esko Raitanen, Esko Räsänen, Kellomiehet, Kalevala Koru



Kuva 12. Romantic Magic Design P.Rosenberg. Valmistajana Turun Kultapaja Oy. Mainos vuodelta 1983. Sormusmallit kapeampia kuin vielä 70-luvulla. Pintakuviointi jatkuu.



Kuva 13. Kupittaaan Kulta Oy:n valmistamia rivitimanttisormuksia vuodelta 1988.



Kuvat 14-16. Esko Raitanen Oy:n sormusmalleja. Vasemmalla ja alhaalla oikealla olevat mallit vuodelta 1989. Ylhäällä oikealla timanttileikatut mallit vuodelta 1986. Vasemmalla kuvassa keskellä ns. Diana-sormusmalli. Keskellä sinisafiri, jota ympäröi timantit. Sormus tuli tutuksi Prinsessa Dianan vihkisormuksesta.

1990-l

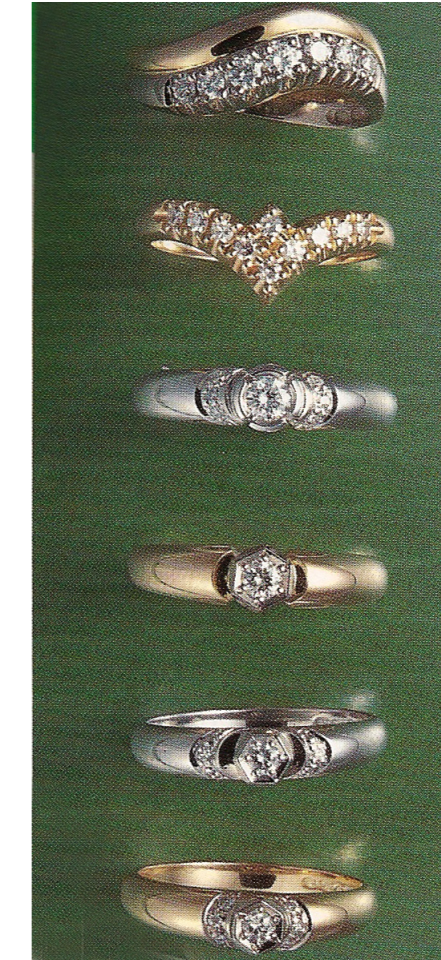


4.4 1990-luku

- Valikoimat laajenivat, ulkomaantuonti kasvoi
- Lama aiheutti hintakilpailun ja liikkeiden ketjuuntumiset
- Tyypillinen sormus oli puolipyöreä, leveydet 2-4 mm
- Pitoisuus 585 ‰
- 2-3 – väri sormukset. Kelta-valkokulta, kelta-valko-punakulta – yhdistelmät
- 3- väri sormuksissa Cartierin markkinoima vanha venäläinen kihlasormusmalli, jossa jokainen rengas oma-renkaana toistensa läpi pujotettuina
- 90-l lopulla 3- väri sormukset yhteen juotettuna flakkana. Pintakuviona timanttileikkaus
- Vihkisormuksesta haluttiin näyttävämpi kuin kihlasormus
- Malleina rivisormukset 3-5 kiveä, V-malli (timantti-, rubiini-, safiiri-, smaragdiyhdistelmillä). Timantteja istutettiin vinoraidoiksi
- Cubic zirkoniat timanttien rinnalle kultasormuksiin
- Erikoishiontaiset timantit
- Markkinoille valettuja sormuksia, joissa jo vahamalleissa timantit istutettuina
- 90-l lopulla Millenium- buumi. Valkokulta ja hopea erityisen suosituiksi.
- Kalevala Korulta Millenium- sormus, jossa päällekaiverrus
- Yhdysvalloista vihkisormusten tatuoiminen
- Valmistajina mm. A.Tillander, Kultakeskus, Kalevala Koru, Sandberg, Jucka's design



Kuva 17. Saurumin mallistoa vuodelta 1996.



Kuva 18. Riihimäkeläinen Kulta-Mäki Oy. Mainos vuodelta 1996. Mainoksessa ylhäältä soisena 90-luvulla suosittu V-mallinen sormus.



Kuva 19. Kultakeskus Oy:n uutsmalleja vuodelta 1998. Valkokullan käyttö lisääntyi vuosikymmenen loppua kohden.



Kuva 20. "Hyväksymme vain korkealuokkaiset timantit, platinan tai 18 karaatin kullan ja arvokoromme ovat tasokasta suomalaista käsityötä". Gemex:in mainos Kello - ja kultasepänilässä vuonna 1995.

2000-l



4.5 2000-luku

- Yksilöllisyys. Asiakas mukana suunnittelussa
- Sormukset levenevät, nyt 4-6 mm
- Yksi suosituimmista malleista sileä flakka
- Suosituimpana valkokulta-timantti -yhdistelmät
- Erikoiset pintakäsittelyt; mattaus, vasararointi jne.
- 2000- luvun alkupuolella sormusten päällekaiverrus (Taru sormusten herrasta- buumi)
- Pitoisuudet vaihtelevat tuotteiden mukaan. Kalliimmat sormukset 750 ‰, halvemmat 585 ‰. Yleisesti kotimaassa valmistetut 750 ‰, ulkomaan tuontitavara 585 ‰.
- Nikkelilaki astuu voimaan
- Nettikauppa alkaa
- Ihmiset panostavat vihkisormuksiin rahallisesti. Sormus saa maksaa 1000–2000 €
- Timanttien koko kasvaa, näyttäviä yksikivisiä ja rivisormusmalleja
- Pienet pajat menestyvät ja uusia syntyy
- Kihlasormuksiksi timanttimalleja
- Ihmisten alaa koskeva tietoisuus kasvanut. Ihmiset kiinnostuneita korujen alkuperämaasta, timanttien luokittelusta ja niiden eettisyydestä
- Vaihtoehtoiset materiaalit: titaani, teräs, palladium, mokume, hopea
- Vaihtoehtoiset kullan sävyt, punakulta, viherkulta. Jopa hienokulta
- Värilliset kivet
- Häämessut ja tapahtumat, Häälehdet
- Isoimpina kotimaisina valmistajina mm. Tillander, Kultakeskus, Sandberg, Kalevala Koru. Lukuisat pienemmät valmistajat ja yksityiset pajat. Ketjujen omat kotimaiset mallistot ja niiden valmistajat
- 2009 Palladium jalometallituotteiden lainsäädäntöön



Kuva 21-22. Oikealla Heimo-Koru Oy:n uusimpia sormusmalleja vuodelta 2008.



Kuva 23. Kultakeskus Oy:n Kohinoor- mallistoa. Trendikäimpiä timanttien hiontoja tällä hetkellä ovat erityisesti princess- ja smaragdihiontaiset timantit. Mainos vuodelta 2008.



Kuva 24. Yleisöäänestyksellä valittu vuoden kaunein sormus 2008 "Ornamentti". Valmistajana Tero Hannonen Au3 Design.



Kuva 25. Kotimaisia valkokultaisia päällekaiverrettuja sormuksia. Kihlasormukset.com.



Kuva 26. Kultaseppä - Muotoilija Tina Aspialan Mokume gane- sormukset valkokultaa sekä keltakultaa.

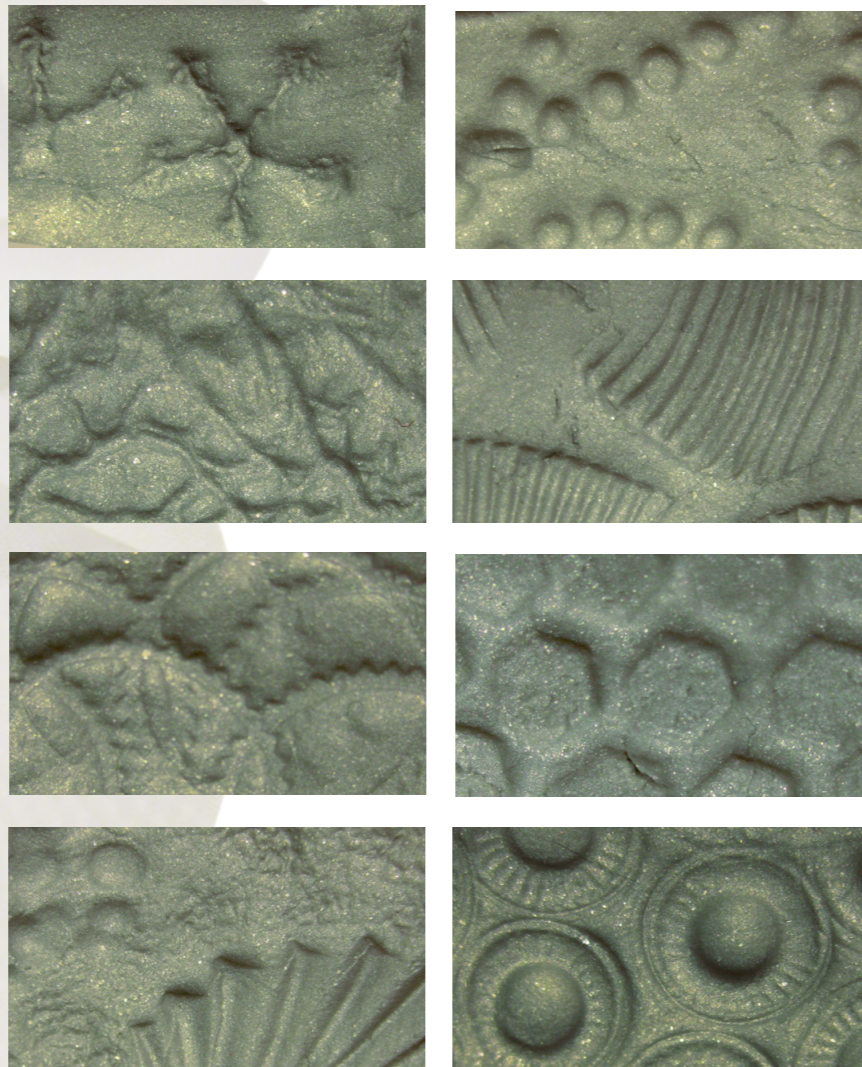
4.6 Tulevat trendit

- Kotimaisuus tulee olemaan erityisen tärkeässä asemassa
- värillisten kivien suosio nousee
- leveät mallit säilyvät
- vihkisormusmateriaaleiksi käy enenevässä määrin muut vaihtoehtoisemmat materiaalit kuten teräs, titaani, hopea
- Kullan hinnan nousun takia palladium ja platina kasvattavat menekkiä

5. Luonnoksista tuotteiksi

Tuotesuunnittelussa lähtökohtanani on ollut suunnitella kaksi erilaista, toisistaan selkeästi poikkeavaa kihla- ja vihkisormusmallistoa. Toisen mallistosta olen suunnitellut valmistettavaksi sarjatuotteena ja toisen uniikkina.

Prosessiin lähdin keräämällä taustamateriaalia ja luonnostelemalla yleisluonnoksia tunnelmaan päästäkseni. Luonnostelussa olen käyttänyt lyijykyniä, puuvärejä, vesivärejä, tusseja, kangasta ja Fimo-askartelumassaa. Massan avulla halusin löytää pintakuvioita, joita voisin ehkä hyödyntää suunnittelun apuna tai valmiissa tuotteissa. Kankaan avulla pyrin hahmottamaan kolmiulotteisia muotoja paremmin ja hakemaan laskomaisia elementtejä luonnoksiin.



5.1 Sarjatuotteen synty

Sarjatuotteeni haluan olevan helposti ja nopeasti valmistettavissa, laadusta tinkimättä. Tuotteen tulee näyttää viimeistellyltä ja jokaisen yksityiskohdan tarkoituksenmukaisesti harkittulta.

Sarjatuotteet eivät tule olemaan teollisia massasarjatuotteita, vaan haluan, että mallistosta näkyy oma muotokieli ja oma persoonallisuus. En pyri löytämään sellaista sarjatuotetta, joka tyyllisesti tai muodollisesti sopisi mahdollisimman monelle kuluttajalle. En halua myöskään rajoittaa malliston suunnittelua alhaisiin tuotannollisiin kustannuksiin,

mikä olisi yksi teolliseen sarjatuotantoon sopivan tuotteen suunnittelun peruslähtökohta.

5.1.1 Kohderyhmä

Automaattisena oletuksena kohderyhmääni kuuluu kihla- ja vihkiparit.

Kohderyhmää rajaa yhtenäinen ajattelu ja kauneuskäsitteet. Kohderyhmäni tyypillinen henkilö on moderni ajattelija, joka arvostaa design- tuotteita. Hän arvostaa selkeyttä, puhtaita muotoja, geometriaa ja arkkitehtonisia piirteitä. Skandinaavinen muotoilu ja laadukkaat, korkeatasoiset design- tuotteet ohjaavat hänen kotinsa sisustusta. Värimaailmassaan neutraalit mustan ja valkoisen hän yhdistää puhtaisiin, voimakkaisiin väreihin. Materiaaleista erityisesti teräs ja lasi erottuvat sisustuksessa.

Korut, joita hän käyttää, ovat hopeaa, valkokultaa tai platinaa. Muodoiltaan korut ovat yksinkertaisia ja selkeitä, ei esittäviä. Kooltaan ne voivat olla isojakin, tärkeää on pinta ja pintakäsittelyt ja muoto. Pitsikuviota ja kukkaköynnöksiä ei hänen koruissaan ole.

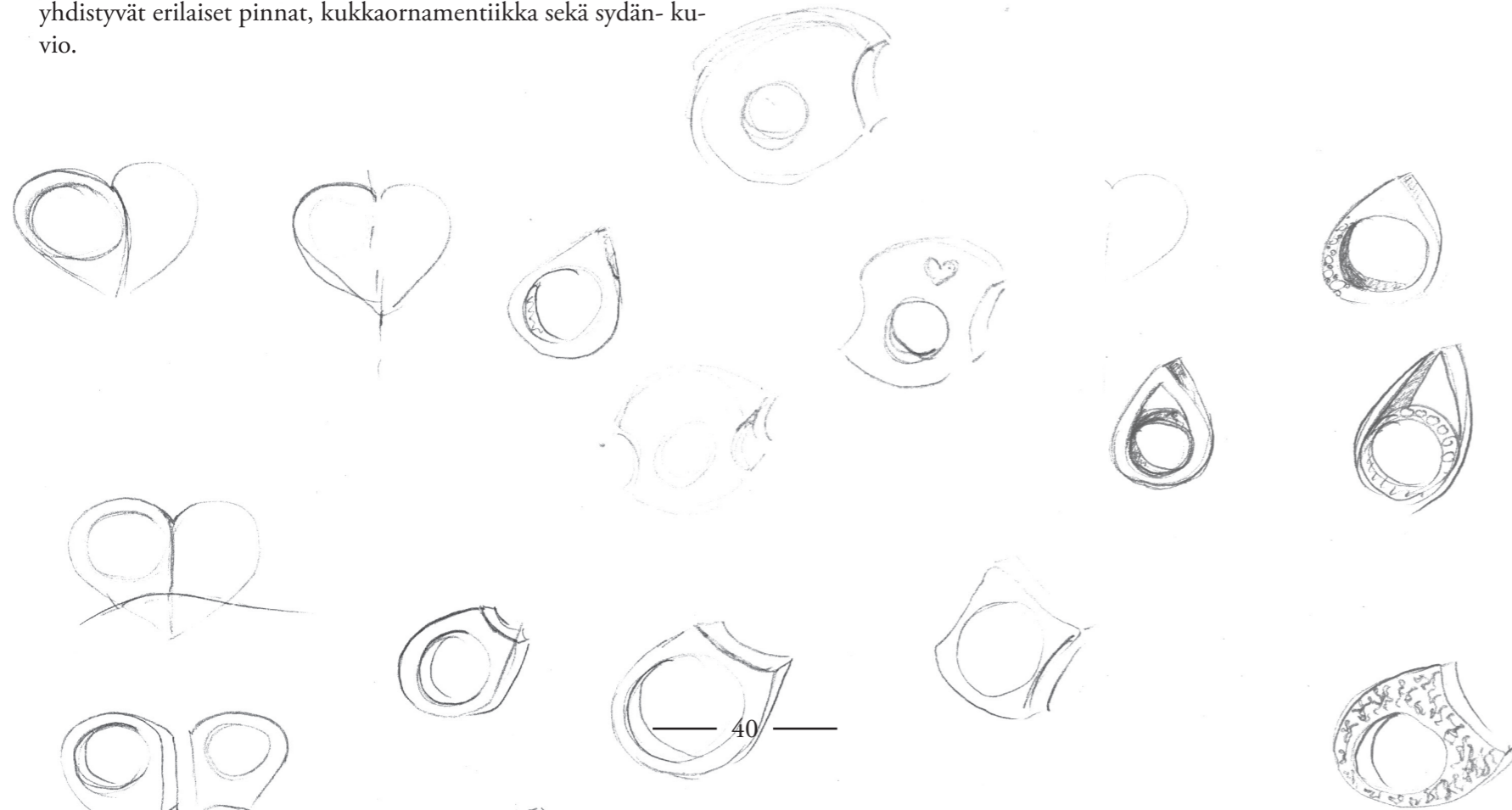
Ennen kaikkea tyypillinen kohderyhmäni edustaja seuraa aikaansa, on ennakkoluuloton ja itsevarma edellä kävijä.

5.1.2 Luonnoksista

Luonnosten valinnalla olen halunnut pyrkiä oman kädenjäljen näkymiseen, ja valita jatkokehitykseen aiheita, jotka pyörivät mielessäni kaikista pisimpään tai jotka olen kokenut erityisen mielenkiintoisiksi. Malleissa on täytynyt olla muotoja tai yllätyksellisyyttä, joka on jäänyt askarruttamaan. Ensisijan olen antanut luonnoksille, jotka tuovat jotakin uutta markkinoille.

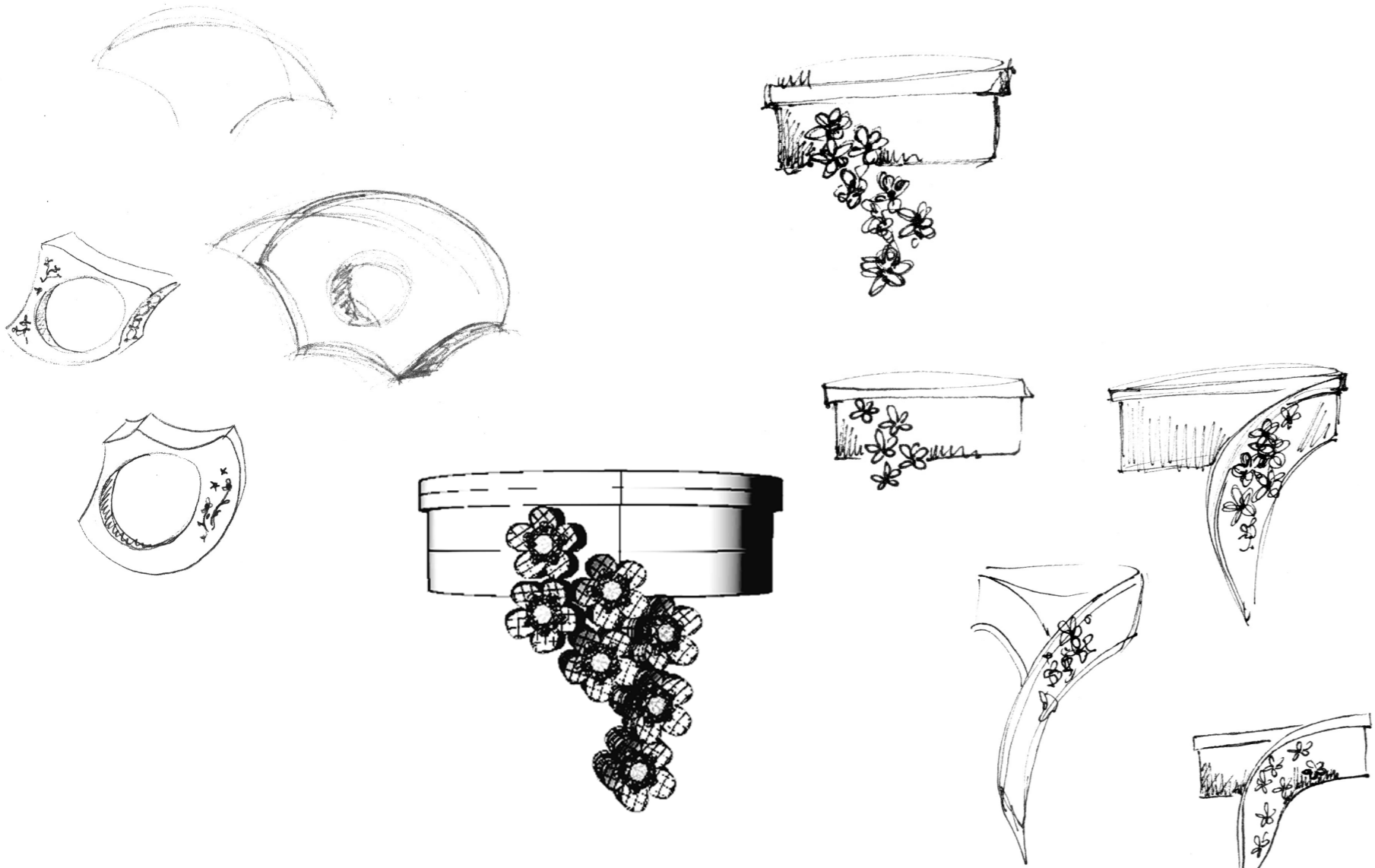
Ensimmäisten tunnelmaluonnoksien jälkeen olen pyrkinyt siirtämään samoja elementtejä koruluonnoksiini. Koruluonnoksissa yhdistyvät erilaiset pinnat, kukkaornameentikka sekä sydänkuvio.

Sydämen valitsin sen symbolisen merkityksen takia. Sormusluonnoksiini halusin tuoda mukaan myös romantiikkaa, kuitenkin kyseessä on vihkisormus. Luonnoksissa halusin pyrkiä siihen, että sydän ei olisi kuitenkaan sormuksen tärkein elementti, vaan lisä, joka merkitsisi vihkiparille itselleen enemmän. Sydämen ei tarvitsi olla näkyvässä, tai se voisi olla kahta sormusta yhdistävä tekijä.



Protomalleja sarjatuotteeksi.





Kukkien tuominen luonnoksiin on tarkoituksellista. Erilaiset ornamenttikuviot ovat olleet muodissa niin vaateuksessa, kuin sisustuksessaakin jo pidemmän aikaa. Yleisöäänestyksellä valittu vuoden 2008 kaunein vihkisormus on ornamenttiikkakuviota, johon on lisätty timantteja. Sormus edustaa selvästi naisellista, herkkää muotoilua ja on suunniteltu morsiamia ajatellen.

5.1.3 Sormusmallin valinta

Lopullinen malli sarjatuotteiksi on sormus, joka kulkee työnimellä palapeli. Sormuksen profilista on pala pois, mutta se täydentyy kokonaisuudeksi, täydeksi ympyräksi toisen sormuksen avulla. Sormusten viisto poikkileikkaus muodostaa yhtenäisen tasaleveydellisen kokonaisuuden saadessaan vierelleen toisen samanlaisen sormuksen.

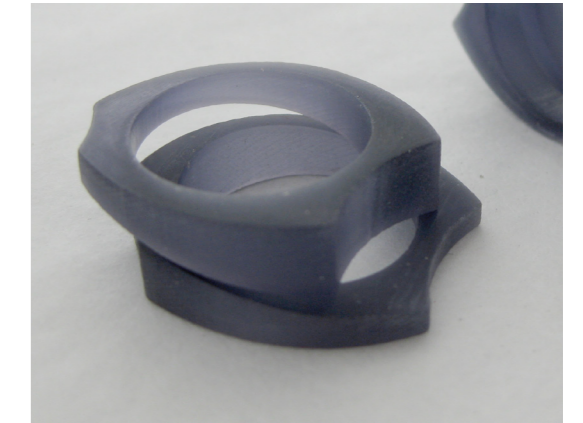
Malli edustaa tavoitteita ja kohderyhmää, jotka olen tuotteideni edellytyksiksi asettanut. Markkinoilla ei ole samanlaista tuotetta, jolloin malli täyttää uuden tuotteen kriteerit. Sormukset ovat tarkoitettu sekä miehelle, että naiselle. Sormusten lopullinen pintakäsittely, materiaalivalinnat, sekä varioitavissa olevat kivenistukset toimivat sormuksissa erilaistavina elementteinä.

5.1.4 Valmistusmenetelmät

Sarjatuotettavan sormusmalliston tulon valmistamaan valuina. Sormukset olisi mahdollista myös vasaroida oikeanlaisesta alkuaihiosta, mutta se olisi aikaa vievää. Jokainen uloke olisi kohdistettava erikseen ja sormusta vasaroidessa pyöreään muotoon, olisi varottava, että malli ja muoto eivät muutu. Aihoiden sahaaminen paksusta levystä ja lopulta oikeaan muotoon viilaaminen veisivät materiaalista turhaa hävikkiä.

Sarjan ensimmäiset mallikappaleet mallinsin Rhinoceros-ohjelmalla. Sormukset tulostin pikamallinnusohjelmalla. Sormuksista tein eri variaatioita, jotta saisin optimoitua materiaalivahvuudet ja kulmien oikeat pyöristykset. Ensimmäisten akryyliin tulostettujen mallien pohjalta tein viimeiset muutokset malliin. Muutoksissa

otin huomioon myös kivien istutukseen tarvittavan vähimmäisen materiaalivahvuuden, sekä pinnan tasoitukseen ja viimeistelyyn kuluva hävikin. Viimeisiin valmiisiin muovista tehtyihin malleihin tein käsin pieniä pinnan tasoituksia, mutta muutoin mallit tulostuivat valukelpoisina.



Pikamaalliuskoneella tehdyt mallit. Tulostuneet mallit ovat muovia.

Ongelmia tuli kuitenkin mallien valamisen kanssa. Koululla valamani kappaleet jäivät huokoisiksi ja kasvattivat pintaan pieniä hopeahelmiä. Sormuksia viilatessa paljastui rakkulaista pintaa ja onttoja kohtia. Ongelmat johtuivat todennäköisesti mallien muottiaineesta, acryl plast- muovista. Toiset mallit lähetin ammattivalurille, mutta myös näiden kappaleiden pinnassa oli pientä huokoisuutta. Mallimateriaali oli tuntematonta myös kyseiselle valurille, joten aikaisempi kokemus materiaalista puuttui häneltäkin.

Valmistettavat sormukset ovat ensimmäinen mallipari, jonka halusin tehdä valmiiksi sormuksiksi asti. Kokonaisen sormussarjan tulen valmistamaan kaikkine kokoineen opinnäytetyöprosessin jälkeen. Kevään aikana tulen tekemään jokaisesta sormuskoosta oikean kokoisen pikamallin. Saman sormuksen muokattavuus eri kokoihin ei ole järkevää eikä mahdollista vaihtelevien materiaali- vahvuuksien takia.

Jatkotyöstettävyyden kannalta on jokaisesta pikamallista otettava muotti ennen valua. Muotilla ja oikeanlaisella vahalla varmistetaan kappaleiden varma onnistuvuus sekä työn jäljen laadukkuus. Muotit tulen otattamaan sormusmallien kysynnän ja tarpeen mukaan.



Koulussa tehty valu jätti huokoisen ja huonon pinnan. Lopulliset kappaleet valatin Kari Laukalla, mutta kappaleiden pinnat jäivät myös rakeisiksi. Koulun pikamallinuskoneella tulostettua muottia ei voi ainakaan vielä valaa kunnolliseksi, vaan välissä täytyisi ottaa kylmämuotti.

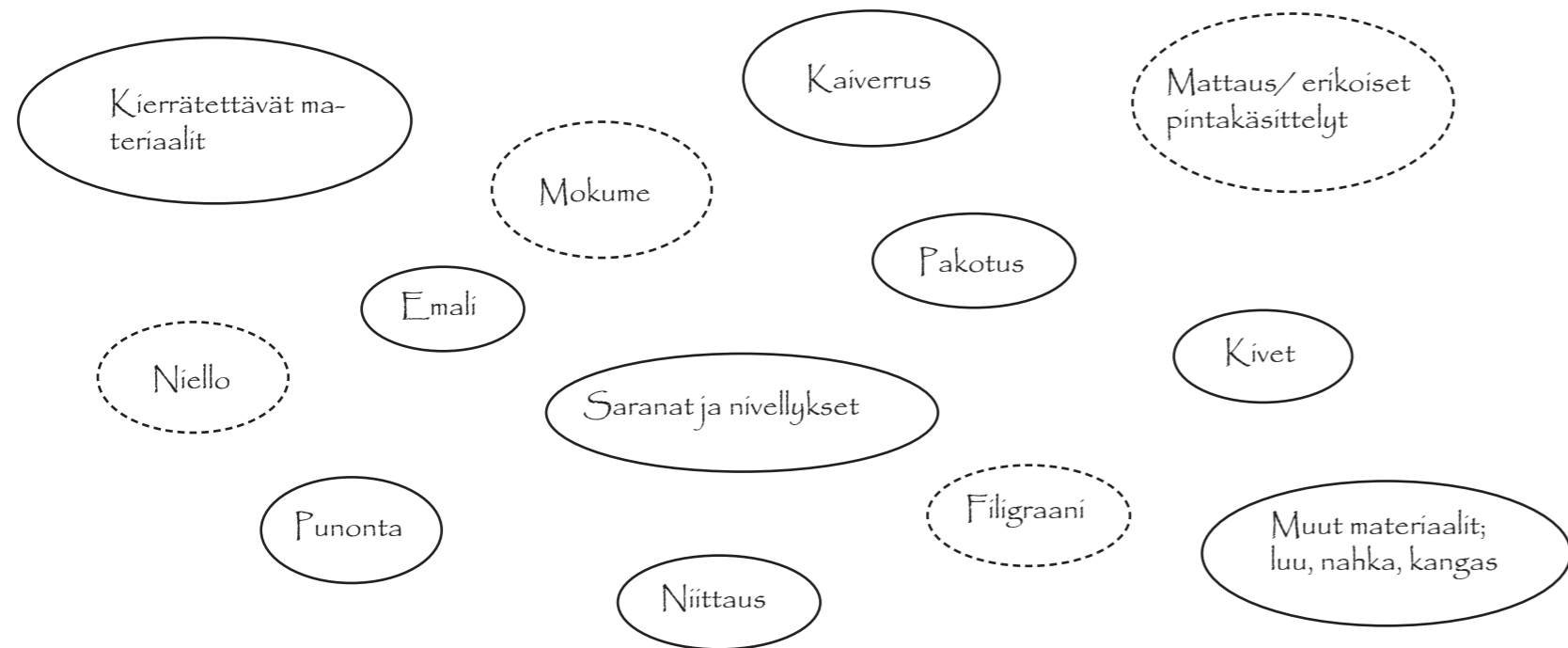
5.2 Uniikkituote

Yksilöllisemmässä mallistossa olen halunnut valmistaa sormuksia, joita ei voi, tai on hyvin vaikea jäljentää valamalla. Olen pyrkinyt etsimään jonkin uuden tekniikan tai työtavan, jota en ole aikaisemmin kokeillut. Sormuksen muodonanto ei ole alkuvaiheessa ollut tärkeintä, vaan työtapa tai tekniikka, jonka pohjalta lähdän materiaalia työstämään. Materiaalin muokkauksen pohjalta olen suunnitellut tuotteita siinä rajoissa, missä tekniikka ja materiaali ovat antaneet.

5.2.1 Kohderyhmä

Uniikkituotteen kohderyhmä koostuu henkilöistä, joita yhdistää tietyt ominaisuudet ja tapa ajatella asioita. Kohderyhmäni henkilöt ovat taiteellisia, iloisia ja räiskyviä persoonallisuuksia. He arvostavat laatua ja ymmärtävät laadun erot. He suosivat kotimaisia tuotteita, muotoilua ja arvostavat kädentaitoja ja itse tekemistä.

Iloiset, oivaltavat ja leikkimieliset tuotteet kuuluvat heidän suosikkivalikoimiinsa. He pitävät ympärillä olevista väreistä sekä niiden eri sävyistä ja yhdistelevät niitä ennakkoluulottomasti. Kankaissa eri kuviot ja printit kuvastavat tyyppillisen kohderyhmän jäsenen sisustusta ja pukeutumista. Ajatusmaailmassa näkyy pehmeiden arvojen ja luonnon arvostus.



5.2.2 Tekniikan hakua

Sarjatuotteesta uniikkituotteeseen siirtyessä listasin erilaisia työmenetelmiä tai tekniikoita, joita tässä osiossa voisin käyttää. Näistä ylitse muiden nousivat erilaiset saranoinnit ja liitokset, mokume, filigraanityöt, sekä eri materiaalien tai metallien yhdistäminen.

Mokumen ja filigraanityöt tiputin listaltani melko pian kuitenkin pois, sillä molemmilla tekniikoilla toteutettuja tuotteita on jo markkinoilla riittävästi. En löydä enää uutuusarvoa filigraanista tai mokumesta ulkonäöllisesti. Varmasti teknisellä puolella näissä molemmissa olisi kokeiltavia tai uusia keksittäviä asioita, mutta niiden tutkiminen edellyttäisi jo aikaisempaa tuntemusta tekniikoilla työskentelystä.

Erilaisin mekaanisin liitoksiin tuotteisiin tehtävät lisäykset tai muutokset ovat mielenkiintoisia, samoin nivellykset ja saranoinnit. Markkinoilla on kuitenkin olemassa ainakin telaketju-tyyppisiä sormuksia ja myös erilaiset niittaukset ovat jo tuttuja tyylikeinoja erityisesti miesten sormuksissa. Hylkäsin myös nämä tekniikat, sillä en halua tuotteideni näyttävän mekaanisilta koneen osilta.

Eri metallien yhdistäminenkin on jo tuttu, mutta ehkä se on yleisimmillään istukoiden materiaalien vaihdoilla, tai sitten puolipyöreiden valko-keltakultasormusten yhdistelminä. Eriväristen metalliseoksien yhdisteleminen pääsee mielestäni hyvin toteutuksi erilaisissa kaulaketjuissa. Ketjuissa voi olla toinen puoli erivärinen kuin toinen tai lenkkien värillistä rytmittelyä vaihtamalla

voi luoda pienillä variaatioilla uuden ilmeen. Yhdistelmät on lähes aina toteutettu erilaisin mekaanisin liitoksiin, tai juotosten avulla. Kansainvälisten trendien mukaisesti keltakultaiset tuotteet ovat hiipumassa edelleen taustalle. Nousevina ovat erityisesti platina, valkokulta, sekä kullan eri väriseokset. Euroopassa, erityisesti Italiassa eräs suosituimmista kullan seoksista on punakulta, hieman eri sävyinä. Jo tällä hetkellä muutama suomalainen koruvalmistaja on ottanut mallistoihinsa punakultaiset tuotteet ja uskon, että tämä on lisääntymässä. Valitsin materiaaleikseni valkokullan sekä punakullan, jotta saisin aikaiseksi mahdollisimman suuren kontrastin materiaalien välille.

Kullan kalleuden vuoksi lähdin tekemään kokeiluja hopealla ja kuparilla, sillä en ollut ollenkaan varma toimisiko metallien yhdistäminen haluamallani tavalla ja pääsisinkö haluamaani tulokseen.

Ensimmäinen metallien yhdistämiskokeilu tapahtui intarsialla. Varsinaista suomenkielistä termiä on tekniikalle (engl. In-Laying) vaikea määrittää, mutta termi intarsia on todennäköisesti lähin soveltuva kuvaus. Kokeiluna tein kaksi sydänupotusta, jotka poikivat jatkoluonnoksia.

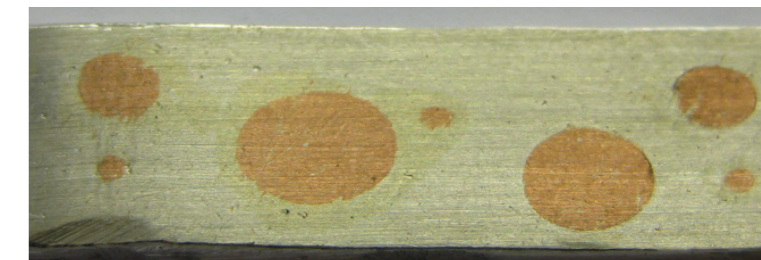
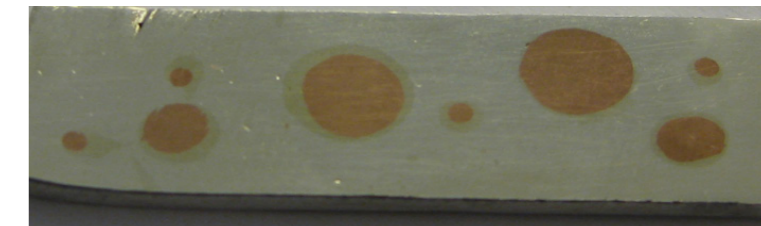


Jatkoin kokeiluja ja päätin katsoa mitä saan aikaan eriväristen levyjen yhteen juottamisella, vetämisellä ja jatkotyöstöllä. Ajatuksissa pyöri jokin mokumen kaltainen yhdistelmä, joka kuitenkin ei olisi mokumea, vaan jotakin muuta. Tein eri lankakokeiluja, joita punoin, valssasin ja juotin yhteen, toivoen löytäväni jatkotyötettävän uuden materiaaliyhdistelmän. Yhdistelmille löysin tietyt kestävyys- ja muokattavuuspisteet, jotka edesauttoivat jatkokokeiluja.





Protosormukset uniikkituotteeseen. Vasemmalla suorakaiteen muotoiseksi vedetty spiraalilla oleva lanka. Materiaali tehty yhdestä hopealangasta sekä yhdestä kuparilangasta, alkuaihioina neliöangat. Saumat pysyivät tiiviinä eikä materiaali repeillyt. Oikealla kupari-hopealanka yhdistelmä vedetty pyöreäksi langaksi, alkuaihioina puolipyöreät langat. Vetäessä lankoja yhteen juottamisen jälkeen juotossauma alkoi rakoilla. Olisi tärkeää tutkia tarkemmin yhdistelmän venyvyyttä, jotta mallin saisi toimimaan.



Kokeiluja kuinka voisin yhdistää eri metalleja uudella tavalla. Vasemmalla kupari levyä ja lankaa hitsattuna hopealevyille. Ylimääräisen materiaalin poiston ja valssauksen jälkeen kupari jäi hyvin ohueksi pintakerrokseksi. Oikealla hopealevy lävistettynä kuparilangalla. Kokeilu kesti valssauksen hyvin, koska materiaalit ovat hyvin muokkautuvia.

5.2.2 Sormusmallin valinta

Loppuun asti minulla oli valinnassa kaksi vaihtoehtoa; joko kierrelankainen sormus tai pallokuvion käyttö. Hauskuutensa ja minulle uuden työskentelytavan vuoksi valitsin näistä pallot. Pallokuvion työstöä jatkoin tekemällä ensimmäisen protomallin sormuksesta, jotta näkisin toimiiko tämä tekniikka kokonaisuutena (KUVA). Protomalli sai minut toistuvasti hymyilemään. Jos tämän saman tunteen saisin jaettua jokaisen valmista sormusta katsovaan henkilöön, tuote puhuisi puolestaan ja löytäisi automaattisesti oman kohderyhmänsä.

Protomallin valmistus osoitti, että juottamisen kanssa tulisi ilmeneen joihinkin ongelmia. Näitä ongelmia en ratkonut enempää hopea-kupari -yhdistelmällä, vaan siirryin työstämisessä kultaan. Kultaista koekappaletta tehdessä törmäsin samoihin ongelmiin kuin hopeisessa protomallissa. Läpimenevät kultatapit, repeivät juotossaumoista valssauksen ja kappaleen taivutuksen yhteydessä. Ensimmäiset kokeilut olivat hankalia, mutta opetteluun jälkeen sain valkokullan ja punakullan toimimaan yhdessä.



Juotoskokeilut valko-keltakultaa. Vasemmanpuoleinen repeytyi juotossaumoista valssauksen ja taivutuksen jälkeen. Pienillä muutoksilla yhdistelmän sai toimivaksi.

Lopulliset sormukset suunnittelin vasta, kun olin saanut kultaan tekemäni kokeilut onnistumaan. Sormukset ovat molemmille sekä miehelle että naiselle samanlaiset. Sormukset toimivat myös yksittäin, jos sulhanen haluaisikin vain yhden sormuksen. Kihlasormus on sormuksista leveämpi ja sitä täydentää kapeampi vihkisormus. Molempia sormuksia yhtä aikaa pidettäessä voi mallia varioida pidettäväksi eri tavoilla. Materiaalivahvuudessa on otettu huomioon kivien istuttaminen sormuksen reunukseen.



6. Rakkaus kuvina

6.1 Modern Love ja Vintage Love

Tuotteet halusin nimetä kuvastamaan sormuksien ominaisuuksia ja varovaisella tavalla niiden kohderyhmiä. Sanahelinän ja etsinnän jälkeen päädyin nimeämään sarjatuotteen Modern Love- ja uniikkituotteen Vintage Love -nimisiksi. Modern Love kuvastaa jo sormuksen muodonannon olevan poikkeava, kun taas Vintage Love- sormusta katsoessa kokee tuulahduksen 50- ja 60-luvuilta. Vintage Lovessa on mukana hitunen naiiviutta ja sitä enemmän hauskuutta.

Modern Love





Vintage Love





7. Ajatukseni

Opinnäytetyö on ollut iso kokonaisuus hallittavaksi. Työn eteneminen ja sen mukanaan tuomat ongelmat ovat vaatineet uudenlaista ongelmanratkaisukykyä ja tietynlaisten kompromissien tekoa. Vaikka prosessi on ollut pitkä, työläs ja sinnikkyyttä vaativa, olen huomannut, että olisin yhä voinut jatkaa ja laajentaa työn tekemistä erityisesti tutkimusosion puitteissa.

Mielenkiintoista olisi ollut kerätä laajempi aineisto mainoksia myös suoraan vähittäismyyntiliikkeistä, valmistajilta ja muista lehdistä ja tutkia tarkemmin mainonnan kehitystä ja sen vaikutusta alallamme. Laajemman kuvallisen aineiston avulla voisi ajoittaa vieläkin tarkemmin trendien muutokset ja taustalla olevien muiden tapahtumien vaikutukset. Tämä olisi kuitenkin ollut jo itsenäisen tutkimuksen aihe.

Olen tehnyt kaksi toisistaan riippumatonta vihkisormusmallistoa, molemmat eri prosessinkulkua seuraten. Ensimmäisen, sarjatuotteen valmistettavan tuotteen kanssa prosessinkulku oli luonnosseminaarista lähtien selkeä. Tein koko prosessinkannalta tärkeitä valintoja ja hylkäsin aiempaa materiaalia, jonka toimivuudella ei ollut varmuutta. Tässä vaiheessa annoin itselleni aikaa ja keräsin kirjallista lähdemateriaalia antaen tilaa uusille ajatuksille. Ideointi ja koruluonnostelu olivatkin keveämpää, mikä näkyy työn lopputuloksessa.

Uniikkituotteen prosessi oli aiempaa poikkeava. Alussa minulla ei ollut selkeitä lähtökohtia eikä päämääriä, joita kohden kulkea. Tavoitteena oli ainoastaan löytää uusi tekniikka, jonka avulla pääsisin kiinni tuotesuunnitteluun. Tekniikan, kahden eri materiaalin yhdistämisen, valittua lähdin materiaalikoiteluihin, jotka veivät mukanaan. Ajatukset siitä, että voisin luoda ennennäkemättömän tavon yhdistää eri materiaaleja siivittivät työskentelyäni eteenpäin. Valitettavasti ajan ollessa rajattu, jouduin pian siirtymään kokeiluista tuotteistamiseen, valintaan ja sormusten tekoon. Tunnen kuitenkin, että kokeiluissa suurin huipennus jäi saavuttamatta ja suuri päämäärä on vielä edessä.

Prosessien lopputuloksena valmistui kahdet kihlasormukset ja niihin yhteensopivat vihkisormukset. Sormukset tulevat olemaan osa omaa tuotantoa ja omaa mallistoani tulevaisuudessa. Mallistojen Modern Love ja Vintage Love alle tulen jatkossa suunnittelemaan samanhenkisiä tuotteita ja laajentamaan molempien mallistojen tuoterepertuaaria. Olisi hienoa, jos näistä mallistoista tulisi omaleimaisuus ja tunnistettavuus tuotteilleni.

Painetut lähteet:

A.E. 1934. Kahden sileän tarina. Kotiliesi 1/1934,

Fagerström Raimo. 1989. Suomalaisia antiikkikoruja. Porvoo, WSOY

Howard Vicki. 2003. A ”real man´s ring”: Gender and the invention of tradition. Journal of social history. Hartwick College, 837 - 856.

Kaivola Terttu (toimittanut). 1995. Kahden kauppa. Juhlatietoa, kuvia ja kertomuksia suomalaisista häistä. Suomalaisen kirjallisuuden seura. Jyväskylä, Gummerus kirjapaino Oy.

Lassila Sirkka. 2000. Uusi käytöksen kultainen kirja. Porvoo, Ws Bookwell Oy

Internet-lähteet:

Ihamäki, Olli-Pekka. Kultasormusten luovutus isänmaan hyväksi. YLE [viitattu 9.2.2009]. Saatavissa: <http://yle.fi/radio-suomi/erillissivut/sormuskulta.html>.

Kärki, Maija. Rautasormusten tarina. Säkylän talvi- ja jatkosotamuseo [viitattu 9.2.2009]. Saatavissa: http://www.sakylan-talvijajatkosotamuseo.fi/default2.asp?active_page_id=167.

Kuvalähteet:

Kuva 1, s. 10. Kultaseppien lehti 3/1998. s.18-19

Kuva 2, s. 12. Kello- ja kultasepänala 6/1995 s.53

Kuva 3, s.17. Kultaseppien lehti 8/1967 s.232

Kuva 4, s.17. Kultaseppien lehti 5/1969 s.124

Kuva 5, s 18. Kultaseppien lehti 6/1966 s.174

Kuva 6, s.21. Kultaseppien lehti 8/1975 s.222

Kuva 7, s.22. Kultaseppien lehti 5/1976 s.129

Kuva 8, s.22. Kultaseppien lehti 6/1977 s.122

Kuva 9, s.23. Kultaseppien lehti 4/1975 s.94

Kuva 10, s.23. Kultaseppien lehti 8/1977 s.192

Kuva 11, s.24. Kultaseppien lehti 8/1977 s.177 (kansi)

Kuva 12, s.27. Kultaseppien lehti 4/1983 s.1 (kansi)

Kuva 13, s.27. Kultaseppien lehti 5/1988 s.23

Kuva 14, s.28. Kultaseppien lehti 8/1989 s.1 (kansi)

Kuva 15, s.28. Kultaseppien lehti 8/1989 s.36

Kuva 16, s.28. Kultaseppien lehti 3/1986 s.19

Kuva 17,s.31. Kello- ja kultasepänala 3/1996 s.23

Kuva 18, s.31. Kello- ja kultasepänala 3/1995 s.19

Kuva 19,s.31. Kello- ja kultasepänala 4/1998 s.2

Kuva 20, s.32. Kello- ja kultasepänala 2/1995 s.1 (kansi)

Kuva 21, s.35. Kello ja koru- maailma 1/2008 s.33

Kuva 22, s.35. Kello ja koru- maailma 1/2008 s.33

Kuva 23, s.35. Kello & Kulta 2/2008 s.2

Kuva 24, s.36. Kello & Kulta 7-8/2008 s.41

Kuva 25, s.36 http://kihlasormukset.com/index.php?sivu=tuloste_twinset&itemId=28 (Lainattu 14.4.2009)

Kuva 26, s.36 http://www.au3.fi/Kultasepat_TinaB.html (Lainattu 14.4.2009)

Työssä olevat luonnokset ovat tekijän.

Muut työssä olevat valokuvat ovat tekijän ottamia tai tekijän perhealbumista

Kirjallisuusluettelo:

Bonanno, A.C., Crystal, J. & Matlins, L.A. 1990. Engagement & wedding rings. The definitive buying guide for people in love. South Woodstock, Vermont, Gemstone Press.

Fasel, M. & Proddow, P. 2004. With this ring. The ultimate guide to wedding jewelry. New York, Bulfinch Press.

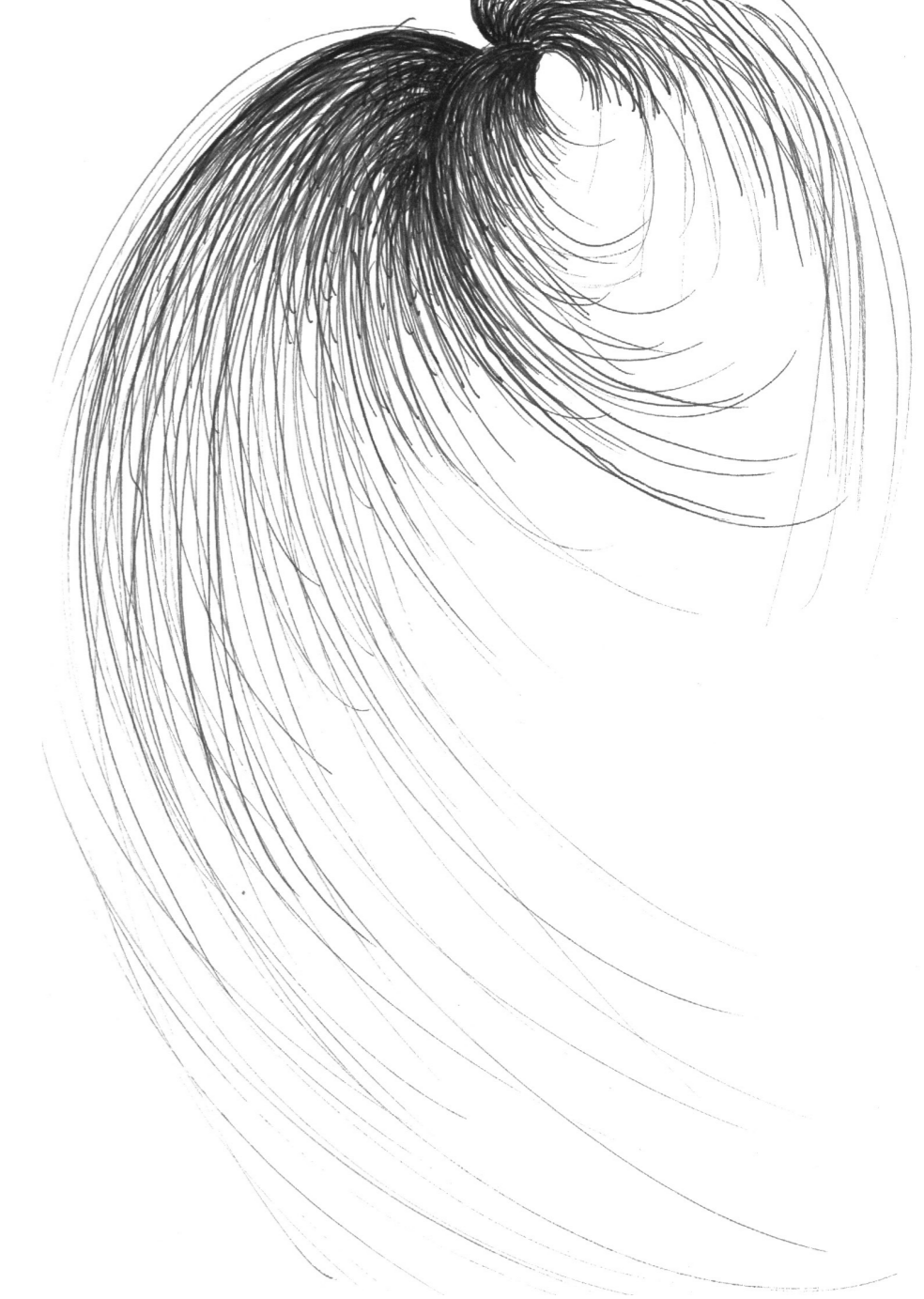
Gad, Osnat. 2004. Wedding rings. New York, Stewart, Tabori & Chang.

Hyvärinen Matti. 2001. Korujen valaminen vahamalleista. Helsinki, Opetushallitus

Häti- Korkeila, M., & Kähönen, H. 1985. Tuotesuunnittelun perusteita. Porvoo, WSOY.

McCarthy Remington James. Rings through the ages: An informal history. New York, Harper & Brothers.

Van Le Marthe. 2007. 500 wedding rings. Celebrating a classic symbol of commitment. New York, Lark Books.





Koristettu nykyaikainen kihlasormus.

Viihkimäsormuksen käyttäminen on tullut tavaksi sekä käytännöllisessä että runollisessa mielessä aviollisen uskollisuudenvalan merkkinä, ja näin on ollut aina Rooman vallan ajoilta asti. Roomalaisilta ja juutalaisilta olemme perineet tavat merkittä sormuksilla, jotka keskiajalla usein koristettiin kristillisiin vertauskuviin, kihlausta ja avioiltoita.

Pitkän aikaa on naineilla naisilla meidän maassamme ja Ruotsissa ollut tapana käyttää kahta sileää sormusta naidun naisen merkkinä. Pitkän aikaa, mutta kuinka kauan?

Monet meistä ovat varmaan ulkomaanmatkoillaan tunteneet suomalaisen naisen vilkkaamalta vain hänen vasempaan käteensä. Kahten sileän sormuksen käytössä erotettiin suomalainen ja ruotsalainen naimen kanssaisaristaan kaikissa muissa maissa. Vielä tänä päivänä se on hänen erikoisena tuntuumerkinään, sikäli kuin hän on säilyttänyt tämän tavan. Mutta meilläkin pyrkivät kaksi sileää sormusta jäämään pois käytännöstä. Kauan on turhaan vaivattu aivoja sillä, kuinka kauan ne ovat olleet käytännössä. Nykyään luulevat historioitsijat voivansa suunnilleen päätellä, milloin kahta sileää sormusta ruvettiin käyttämään. Erästä vanhasta tulkholmalaisesta taloa revittäessä työmiehet löysivät talon perustuksista sileän, kundenneiltatoista vuosisadalta peräisin olevan kultasormuksen, jonka havaitsiin luovan odottamatonta valoa kahten sileän sormuksen tarinaan.

Sormuslöytö kertoo, että kahten sileän sormuksen käyttö periytyy Ruotsin vallan mahtavuuden ajalta, jolloin meidän kanssamme ruotsalaisten rinnalla kohotti Pohjan maat huomattavaksi tekijäksi maailmanhistoriassa.

Aina 1500-luvulle saakka käytettiin Suomessa ja Ruotsissa vain yhtä sormusta naimisiin mentäessä. Sulhanen antoi sormuksen morsiamalle kihlajaistilaisuudessa, ja tämä kihlasormus ei liene ollut sileä. Sekä kihla- että viihkimäsormuksen käyttäntönotosta ei ole todistuksena ainakaan muistaa valkoisella emmenkuin erässä tekstissä vuodelta 1661. Se on Kaarle XI:n antama asetus häistä. Siinä sanotaan muun muassa, että »jalosukuiset» morsiamet saavat häätäväänään käyttää ainoastaan pientä helmikruunua, kultaista kaulaketjua, kultaista rannerengasta ja kohtalaisen arvokasta sormusta, kihla- ja viihkimäsormusta lukuunottamatta».

Tämä Kaarle XI:n määräys on varsin todiste naidun naisen kihla- ja viihkimäsor-

muksista, mikä tapa oli tuntematon komeilua vielä 1500-luvun lopulla. Sehän ei kuitenkaan merkitse sitä, että Kaarle XI olisi asetuksellaan pannut alkuun kahten sileän sormuksen käyttämisen.

Ovatko 1600-luvun sileät kultasormukset olleet samantyyliä kuin meidän nykyään käyttämme? Pohjoismaiden museoissa säilytettävä sormusaineisto ei pitkään aikaan voinut vastata tähän kysymykseen. Museoitten kokoelmassa on kyllä sileitä sormuksia sekä muinaisajalta että nyöskän keskiajalta, mutta mikään ei todista, että niitä olisi käytetty uskollisuuden ja rakkauden merkkinä. Tuollainen vanha, sileä sormus, jota todistettavasti on käytetty kihlasormuksena, löydettiin sitten näin myöhään edellä mainitun tulkholmalaisen talon perustuksista.

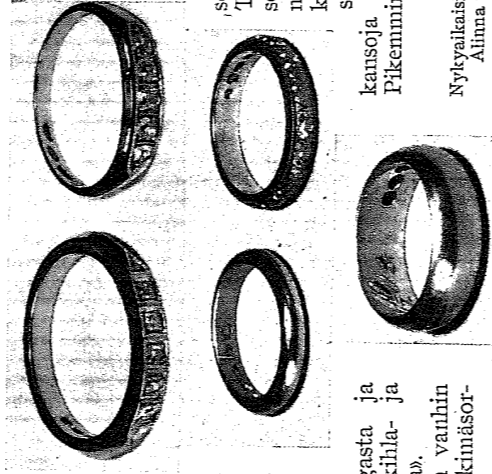
Löydettyyn sormukseen oli sisäpuolelle kaiverrettu miehen ja naisen alkukirjaimet. Kirjaimet olivat selvää renessanssityyliä ja välimerkinä näytti selvästi viittaavan samaan alkakauteen. Piste oli rivin puolivälissä, ei alalaidassa, niinkuin myöhemmin tuli tavaksi. Asiantuntijat ovat määritelleet sormuksen käytön ajaksi 1600-luvun aikaisemman puoliskon». Tätä arvelua tukee sekin seikka, että sormuksessa ei ole kullaan leimaa. Tämäkin kuuluu 1600-luvun tapoihin. Sormuksen piirneistä koosta on lopuksi päätelty sen kuuluneen naiselle. 1600-luvun lopulla morsian siis rupesi käyttämään kahta sormusta. Samaan aikaan tuli tavaksi, että sulhanenkin omaksui sormuksen käyttämisen. Kansalaisessa kirkkoneuvonajestyksessä vuodelta 1596 mainitaan, että viihkimänoihin kuuluu kaksi sormusta, jotka pappi siunaa ja sen jälkeen asettaa toisen morsiamen, toisen sulhasen sormeen. Pohjoismaissa tuli tapa käyttämään ruhtinaallisissa vihkiäisissä.

1600-luvun jälkipuoliskolta peräisin olevassa näytelmässä esitetään muun muassa tämä uusi tapa.

Ruotsin mahtavuuden ajan loistoa rakastava säätvässivitsyt sis pani ahille sekä sulhasen sormuksen että kahten sileän sormuksen käyttämisen tavan.

Tapa tuli viciiseksi kansakäytännössä vieraiden, kehittyneempien maiden kanssa. Itsetunto kasvot kiipaa maahan virtaavien rikkain sisen kera! Ei tarvinnut olla muita kansoja luonompi tässäkin suhteessa. Pikkemmin tahdottiin olla vielä hiukan eteenä.

(jatkuu siv. 26)



kansoja luonompi tässäkin suhteessa.

Pikkemmin tahdottiin olla vielä hiukan eteenä.

(jatkuu siv. 26)

Nykyvaikaisia, sivoja vihkimä- ja kihlasormuksia. Alinaa vertausten vuoksi sormus viita 1902.



nahka-

ina, kaunistetut la-
cau, hinta 2500.—,
nostossamme paras
kein päillyvärkkel,
ohin sohiluan
sa liikat joutak
at ovat luotettavat,
jo turkki on vil-
pegegimän sopin
hän muuta kuin
akanaa tohty lakki.

ukinlon valmistaja:

JKIMO OY,
eliskinki — Pori
käärilla.
in pyryleittäessä.



tal ilman mitkä
lemakauhendot
SYMASKIN
ipuri ja Oulu

KAHDEN SILEÄN TARINA.

(Jatkuu siv. 21.)

vämpiäkin, ja tämä tietoisuus kiirehditin panemaan toimenne käyttänoössä. Niinpä sai ruotsalainen ja hänen rinnallaan suomalainen morsian sormensa kaksi sormusta kaikkien muiden maailman naisten saadessa tyytyvä vain yhteen.

Kihla- ja viihkimäsormusta ei nyöskään pidetä varemman käden nimettömässä sormessa missään muualla kuin Suomessa ja Ruotsissa. Tapa perustuu ikivanhaan ruomalaiseen uskonnukseen, että vasemman käden nimettömään sormeen johtuu suoni suoraan sydäimestä. Aittemme ja isoättemme kaksi sileää kultasormusta kuuluivat monen mielestä nykyään museokapineiden joukkoon. Koristettu kihlasormus on tullut yhä yleisemmäksi, ja jo pitkän aikaa on nuorilla rouvilla nähty vain yksi sileä kultasormus. Ja uudenaikainen sileäkin sormus on, käytettäkään siten yhtä tai kahta, muuttunut vuosi vuodelta kapeammaksi ja ohuemmaksi. Kaikkien hienostuneimmassa muodossaan se on käynyt miltei laugampaksuiseksi. Uusi tapa on käyttää koristellun kihlasormuksen ohella aviosäädyn merkkinä ns. valkoisesta kullasta valmistettua sormusta. Se on tietenkin sileä ja kehätään yhtenäisen, mutta sitä koristaa tiheä briijanttiirvi, joko sormuksen etuosaa tai koko sen kehää. Valkoinen kulta on kullan ja platinan sekoitus, joka kultaseppien vakuutuksen mukaan tulee yhä enemän muotoiin. Sen käyttö on saanut alkunsa Amerikassa, kullaa kotimaassa, jossa sitä käytetään niin yleisesti, että se lienee miltei työntänyt oikean kullan syrjään. Meidän oloissamme ei tällaista briijanttiirvillä koristettua sormusta käytetä useinkaan toisen koristeellisen sormuksen kanssa, vaan sen parina on sileä sormus. Kumpako sitten käytetään kihla-, kumpaa viihkimäsormuksena, on yksilöllisen maun varassa. Jos briijan-tein koristettu sormus on annettu kihlauksen merkiksi, voi käyttää miinkin, että ennen vihkimistä ostetaan morsiamelle kaksi sileää sormusta, mutta harvoin hän käyttää niitä molempia. Toinen sormus on kotona kätöksä.

E. A.

JOULUVIERAS.

(Jatkuu siv. 18.)

Ja Kyylieki muisti, miten hauskahta lähestä alkettä oli tun-
tunut ja miten hän oli vastaanottanut.
— Tottakai! ja sitten me juomme tädin kanssa kahvit ja te
saattoi itse nähdä, miten hirveän kultainen hän on.

Maanantai-aamuna Kyylieki jälleen istui junassa matkalla ko-
tiin. Juna nytkahtoi tasaisesti tänänsä ja Kyylieki istui mieltet-
sään, tuijottaen yllä lakkeiden lumikenttien, yllä kaukana hämmöit-
tävien metsien ja vaaerojen. Hän tunsii mielenä omellisemmaksi
kun koskaan ennen. Hän ajatteli yhä uudestaan kaikkia niitä
kokemuksia, jotka olivat ryöpyneet hänen ytimeen. Ja kunnal-
lista kyllä, hänen mielensä yhä uudelleen palautui maisteri Loh-
jalaa, eikä hän voinut olla suunnittelematta, miltei tuntuu: tavata
hänet uudelleen maalla.

Mitä kaikkein ihainta oli kuitenkin tämä kotinpaluu tädin luo.
Juna lyskytti tasaisista vauhtinaan ja Kyylieki hymyili ajatuksiaan:
pien oli! Jo hämähä, pian hän saapuisi tunulle asemalle, pian hän
istuisi lähtettyä vallyihin tutussa reessä ja sitten — sitten hän olisi
kotona, ja tädin kahvipaunun ääressä hän kertoisi kaikken — kaikken!
Sen tavaratolosta ja siitä yhä uudesta ihonosta taulusta. Atenuunissa ja
Aku Korhosesta ja Butterflystä, niin — ja kaitken sen maisteri
Lohjalastaikin.

— Ihana matkia, huokasi Kyylieki ja tuijotti junan ikkunnasta ulos.

KOTILIE

Lasten i

on rajaton, kun tilaaitte
ten oman kuvatehden, joi

Sirkka!



Sir
mi
mä
nel
so
AN

Tässä lasten omassa kuvatehdessä on saat-
kertoimuksia, monia erikoisasioita, aska
ja -tehtäviä sekä — mikäpä sen hausken
»OMIN VOIMIN»-numerot, johon lapset
ken itse kirjoittaa ja piirustaa.

Vuosikerta, johon sisältyy myös suurikol-
kuvin somistettu S I R K A N J O U L U

vain 12 mk.

JÄRKEÄÄ tämä tilauksipnu joko lähimpään kirjaka-
asiamiehelle tai lähettääkää se

Sirkkan konttorin, os. 1

TILAUSLUPPU.

Alekirjoittanut: tina Sirkkan vuodel-
12: — seuraa ohjesena / perittäköö

Nimi:

Liite 2

Kyselyn mallipohja

Kaikki vastaukset on kirjoitettu täysin samassa ulkoasussa, kuin vastanneet ovat kyselykaa-vakkeeseen kirjoittaneet.

Kysely

Teen opinnäytetyöksi kaksi eri kihla- ja vihkisormusmallistoa. Kirjalliseen osaani tarkoituk-senani on tutkia millaisia sormusmalleja Suomessa on käytetty 1960–2000- luvuilla, mitkä ovat tyypilliset mallit eri aikajaksoille. Kaikkia kohtia ei ole välttämätöntä täyttää. Kiitos vastauk-sestasi!

Apukysymyksiä

Eri vuosikymmenille tyypilliset piirteet? Kapea-leveä, sileä-kuvioitu, puolipyöreä-flakka

Entä materiaalien pitoisuudet tai eri seokset? 585-750, Kelta-valko-punakulta, teräs, titaani

Ketkä olivat tunnetuimpia valmistajia?

Muuta erityisesti ajalle ominaista?

Työkokemus alalta (vuosina) _____

Työnkuva _____

1960 _____

1970 _____

1980 _____

1990 _____

2000 _____

Tulevat trendit _____

Kiitos!

Kyselyvastaukset

Työkokemus alalta (vuosina): 17 v.

Työnkuva: myyjä

1960:

1970:

1980: Kihlasormuksissa oli paljon kuvioll. timanttileikattuja malleja, ei kovin leveitä max 4 mm, kulta enemmän punakullan sävyä, kuin keltakultaa. Valm. mm. Kultakeskus ym. koti-maisia valmistajia. Omat kihlasorm. Oli mm. edellä mainitun mallinen. Vihkisorm. meni ri-visorm. sekä 1- kiv. malleja melko kapeita, enemmän ehkä 18 krt valmistettiin.

1990: Kihloissa kuviolliset edelleen vallalla, mutta mallistossa oli myös 3-vär. eli kelta, valko, punakult. malleja. Pääasiassa 14 krt. Myös värillisiä myytiin. Vihkisormuksissa oli aika kapeita rivisorm. 3-5 tim. malleja ja ns. V-malleja ei isoilla timanteilla. 90- luvun lopulla Kalevala ko-rulta tuli vuosituhat sormus, jota myytiin vihkisormukseksi johon päälle voi kaivertaa päivä-määrän. Sormuksessa myös timanttimalli. Valm. Tillander, Kohinoor, Kalevala, Sandberg, Thor-koru, Jucka´s design, ulkomailta tulee myös.

2000: Kihlamallistoissa kysytään leveitä malleja, jopa 6 mm valkokulta suosittua. Keltakullan menekki vähäisempää. Kihlaksi ostetaan myös timanttimalleja. Flakka sorm. kysytään aiem-paa enemmän. Vihkisorm. mallit myös leveitä, tukevia. Selkeitä. 2-vär joissa tim. upotettu val-kokultaan ovat suosittuja. Keskellä voi olla yksi isompi timantti, sivuilla pienempiä timantteja. Flakka runko suosittu. Hintaluokaltaan myydään aiempaa kalliimpia. Hyvin usein vihkisorm. saa maksaa 1000-2000 €. Valm. Tillander, Sandberg, Kalevala, Kohinoor

Tulevat trendit: Yksilölliset selkeät mallistot myyviä. Asiakas valmis usein teettämään myös vihkisorm. esim. omista kultakoruistaan. Leveät varmasti pysyvät mallistossa. Valkokulta, mahd platina edelleen suosittuja.

Työkokemus alalta (vuosina): 11-12 v.

Työnkuva: kultasepän työ + opettajantyö + amanuenssintyö

1960: paksut puolipyöreät 750- pitoiset keltakultasormukset (piirretty kuva: poikkileik-
kaus korkeasta puolipyöreästä rungosta)
ja leveät (~ 4-5 mm)
Kihla- ja vihkisormus samanlaiset

1970: Mallit kaventuivat ja ohenivat. keltakulta 750. Voi olla, että hippiliike vaikutti korumuo-toiluun aika tavalla, mutta vielä 70-l
avioliitto oli aika jäykkä instituutio.

1980: .80- l suosittuja sormuksia olivat ohuet timanttileikatut sormukset. keltakulta 750. Ri-visormukset keltakultaisia pääasiassa.
”Diana-sormus” buumi.

1990: (piirretty kuva: sormus, jossa keskellä ovaalinmuotoinen kivi, sivulla vinosti pienet kivet)
Vihkisormuksessa iso kivi keskellä ja sen sivuilla pienistä kivistä raeistutukset tms. puolipyöreä keltakulta yhdistettynä istutusten
valkokultaan. Vihkisormus on selvästi näyttävämpi kuin kihlasormus.

2000- lukua kohden lisääntyi pinta owallusten määrä sormuksissa, niistä tuli muotoilullisesti kestävämpiä. Kalevala koru sormukset
selkeä vaihtoehto timanttisormuksille.

2000: Hopea ja valkokulta tulivat muotiin ja vaikuttivat paljon vihkisormusten muotoiluun. Mallin suunnitteluun saa osallistua itse.

Tulevat trendit: yksilöllisyys korostuu ja uskon, että jalokiviin kiinnitetään enemmän huomiota.

Työkokemus alalta (vuosina): 1993- 2009

Työnkuva: myynti, somistus, kaiverrus

1960: - Käsitykseni mukaan 60- luvulla olivat suosiossa 18 ka, leveät, sileänpintainen keltakul-ta. (6-8 mm) puolipyöreä.

- Tunnetuimpia valmistajia kotimainen KULTATEOS OY TAMPERE

* oma sormus vuodelta 1963*

- kultakeskus

- tillander

1970: - mielestäni tämä aikakausi oli myös 60- luvun kaltainen. Leveitä, keltakultaisia sormuk-sia suosittiin.

- Tavatessani työssä vanhempia asiakkaita, olen heidän puheistaan aistunut kotimaisten sor-musten arvostuksen, vihki- ja kihlasormuk-
sia myytiin lähinnä 18 karaatisina.

- Lapponia kihlojenmyynti oli myös nousussa. malleina rösö-pintaisia n 4 mm leveitä malleja puhuttiin ns. Lapin Kullasta.

1980: kihlasormukset

- 80- luvulla kapeampia malleja, pääsääntöisesti keltakultaa, pinnassa hiontaa.

- Vihkisormukset myös kapeita, pienellä timanteilla, rivimalleja

1990: - Aloitin itse myyjänä 1993 jolloin kaupaksi menivät melko kapeat, 14 KA, puolipyöreät sormukset. Monesti pinta oli timant-
tahiottu, tai ”röpö”- kuvioitu. Kihlasormukseksi meni myös 2 mm- 3 mm leveää sileää puolipyöreää mallia.

- Tunnetuimpia valmistajia Kultakeskus, tillander, airisto, Sandberg, Kupittaaan kulta, juccas desing

- Vihkisormukset saattoivat olla v-mallisia, paljon pieniä, jopa värillisiä kiviä olevat mallit. Smaragdi+ Sinisafiiri, Rubiini.

- Myös 1- kivinen krappana- sormus oli melko suosittu vihkimalli - KRUUNU UPOTUS

- Perus rivi- kivelliset esim. 3: lla - 5: lla timanteilla

- 2- väri sormusten myynti lisääntyi

2000: Asiakaskuntamme on kiinnostunut myös suunnittelemaan sormuksensa itse, materiaali-na käytetään esim. isovanhemmilta
perittyä kultaa. mallit monesti hyvin yksinkertaisia. Täh-tiupotettuja, muutamilla timanteilla olevia. taikka lappuistutuksia.

2000- luvulla valkokultaisten sormusten myynti lisääntyi valtavasti, pääsääntöisesti voi todeta että kihla ja vihkisormukseksi valitaan
50%: sesti valkokulta- sormus, kun taas 10 vuotta sitten menekki oli arviolta 5 %. Monet panostavat sormukseen, hinta saa olla korke-
ampi 1000-2000 €, mallit pelkistettyjä, ajattomia. Timantti on kivistä suosituin, Värillisiä myydään melko vähän. 2- värisiä sormuk-
sia ostetaan myös vihkisormuksiksi. Kihlasormuksina suosituimpia sileä n. 4- 6 mm leveä malli, myös hieman leveämpääkin menee
kaupaksi. Flakka- mallista tulee myös suosittu.

- Kalevala Koru lisä kihlamallistojaan jotka ovat 18 karaatin kultaa. Malleina perus sileitä sekä hautalöydösten mukaan visioituja ku-
viollisia malleja. Näitä malleja saa kelta- ja valkokultaisi-na

- Kuluttajat ovat entistä kiinnostuneita korun valmistusmaasta sekä mistä timantit tulevat, onko kivien louhinta tapahtunut eettisissä olosuhteissa

Tulevat trendit: Terässormukset tulivat myyntiin 2000- luvun alkupuolella, materiaaleina ti-taanisormukset ovat lisääntymään päin. Olen kuullut myös Tillander valmistavan tulevaisuu-nessa timanttisormuksia, joissa kivi tulee sormuksen sisäpuolelle, malli on muuten keltakultaa, sileä malli. korun nimi TIMANTTIKÄTKÖ 2,5-6 mm LEVEÄ mallisto. Puolipyöreä, sekä Flakkamalli 3.5- 6 mm, korua saa myös valkokultaisena. Kotimaisten sormusten kysyntä tulee lisääntymään. Tulevat trendit ovat hyvin selkeitä, timantteja käytetään koristeluun, kulutta-jat arvostavat eniten KOTIMAISTA tuotantoa.

Työkokemus alalta (vuosina): Jo kouluaikana kesä- ja joulutöissä vuodesta 1977 lähtien. Vaki-tuisissa työsuhteissa vuodesta 1980 lähtien.

Työnkuva: Korjaus. ja tilaustyöseppänä sekä kaivertajana; vieraan palveluksessa ja yksi-tyisyrittäjänä. Vuodesta 1994 lähtien opetu- styössä, vuodesta 1998 lähtien lehtorina.

1960:

Vielä 1960- luvulla kihlat olivat todella leveitä ja paksuja puolipyöreitä (leveys jopa 10 mm) ja niitä kun oli kaksi vierekkäin nivelvälissä, nimettömän iho hautui ja tulehtui. Sormus oli ehdo-ton merkki, että henkilö oli varattu ja kerran sormeen pujotettu sor- mus saatettiin poistaa vasta vainajaa arkkuun laitettaessa. Lesket teettivät usein vihkisormuksestaan ”muistosormuksen”: Sormukseen upotettiin pieni värillinen viistehiottu kivi (tubiini, safiri...) esim. tähti-istutuksella.

Pitoisuus ehdottomasti 750 ‰. Vuosikymmenen lopulla alkoi olla markkinoilla hieman ka-peampaa ja flakkaa. ”Kihlasormus sai maksaa työmiehen kuukausipalkan”. Monissa myymä-löissä oli ”kihlabaari”: muusta myymälästä rajattu rauhallinen nurkkaus tai eril- linen huone, jossa nuoripari sai valikoida sormuksiaan piilossa muiden asiakkaiden katseilta.

Vuosikymmenen lopulla alkoi yleistyä tapa, että kihlasormuksen rinnalle hankittiin vihkisor-mukseksi muuten samanmallinen sormus, mutta siinä oli pieni timantti.

1970:

Tällä vuosikymmenettä oli DeBersillä laaja kampanja timantin markkinoinnissa. Mm. Valitut Palat - lehdessä oli hienovaraisia ja tyy

likkäitä ”Timantti on ikuinen” kokosivun mainoksia.

Sormukset kapenivat. NW-onnenkihla; valmistajaja Kultakeskus Oy, hillittyjä lievästi puoli-pyöreitä malleja. EE-kihlta; valmistajana E.Raitanen, puolipyöreää ja flakkaa.

1960- ja 1970- lukujen taitteessa alkoi markkinoilla olla timanttileikattuja kihloja, valmistajana mm. Raitanen ja Kulta-Kontu. Naisen sormuksen timanttileikkaus säilyi kauniina, mutta miesten sormukset kuluivat muutaman vuoden kuluessa sileiksi ja puolipyöreiksi. Kruunukorun (myös. Lapponia Jewellery) Björn Weckströmin Lapinkihlat poikkesivat muotoilultaan eduk-seen.

”Vapauden vuosikymmenellä” kihlasormusta ei enää pidetty niin välttämättömänä merkinä sitoutumisesta.

1980:

Vuosikymmenen alussa kullin hinta nousi rajusti ja markkinoille tuli ”minikihlta”; äärettömän kapeat (jopa 1,5 mm) ja ohuet sor- mukset, joihin kaivertaminen oli todella työlästä. Pitoisuute-na 585 yleistyi. Hintojen romahdettua alas monet hankkivat paremmat sormukset entisten, usein mitättömiksi kuluneiden ja vääntyneiden tilalle.

Valkokultaa alkoi tulla kihlasormusten materiaaliksi; mm. Juhani Linnovaaran valkokultainen flakkasormus, jonka keskelle oli jysitty mattapintainen ja kullattu ura.

1990:

Kuviokihlojen yleistyessä koon muutokset olivat työläitä. Sormuspumpussa suurennettaessa tai pienennettäessä sormuksen kiderak- enne muuttui ja timanttileikkauksista tuli rakeisia. Pa-lapienennöksissä piti valita ”pienin paha”; paikka, josta pystyi katkaisemaan palan pois. Pa-lasuurenoksissa piti väliin juottaa hieman suurempi pätkä ja väärentää kaivertaen alkuperäi-sen näköinen pinta; mm. Lapinkihlan pinta oli suhteellisen helppo jäljitellä pyörökaivertimella rampuleeraamalla.

Jopa kolmeakin sormusta rinnakkain pidettäessä ne alkoivat kuluttaa toisiaan. Aika usein ne juotettiin kiinni toisiinsa. Sitten taas myöhemmin irrotettiin toisistaan, pienellä juotemäärällä liitetyt oli helppo purkaa irti. Rivisormukset yleistyivät vihkisormuksina ja niitä myytiin sekä timanteilla että yleistyvällä cubic zirconialla istutettuina. Taloudellinen taantuma iski vuosikymmenen alkupuolella ja alkoi liikkeiden ketjuuntuminen ja raju hintakilpailu laadun kustannuksella. Sormukset kapenivat ja markkinoille alkoi tulla valettuja rivisormuksia, joihin kivet oli istutettu jo vahamalleihin.

Toisaalta markkinoille alkoi tulla kalliitakin sormuksia ja erikoishiontaisia kiviä (esim. trapetsi, princes ja triljantti...). Cartier toi Suomenkin markkinoille ”vanhan venäläisen kihlasormus-mallin”; kelta-puna- ja valkokultarenkaat toisiinsa pujotettuina, mutta vapaasti liikkuvina. Pian ilmestyi edullisempia kotimaisia jäljitelmiä, ohuempia ja kapeampia, väärällä tavalla pu-jotettuina ja jotkut kiinteiksi juotettuina.

2000:

Vuosituhanen taitteessa yleistyivät ”mahtihäät”, joissa paloi kymmeniätuhansia euroja ja tämä ruokki Häämessuja sekä ”Mennään naimisiin” yms. lehtien julkaisua.

Pieniä korustudioita perustetaan; samoin nettikauppa yleistyy. Näin asiakkaat voivat ennakol-ta tutustua tuotteisiin, vertailla ja pyytää erikoispalvelua. Yksilöllisyys korostuu; sormuksissa hyvinkin erikoisia muotoja ja pintakäsittelyjä.

Sormus saa maksaa; nyt taas ollaan valmiita sijoittamaan kuukausipalkka sormukseen. Materi-aaleina myös hienokultaa, valkokulta yleistyy edelleen, samoin vaihtoehtoiset materiaalit, ho-pea, teräs, titaani, palladium. Sormukset ovat massiivisia ja niihin istutetaan suuria kiviä.

Tulevat trendit:

Maailmanlaajuinen taloudellinen taantuma iskee yllättävän nopeasti 2008- 2009 taitteessa. Kultasepäälalla se näkyy yleensä pienellä viiveellä. Mutta nyt (keväällä 2009) alkaa kalliim-mat sormukset jäädä tiskeihin ja aiemmin tilatut lunastamatta.

Talouden elpyessä kultasepäälala elpyy jälleen viiveellä; ensin hankitaan tarpeellinen joka on jäänyt aiemmin ostamatta ja vasta sitten riittää rahaa ylellisyyteen, ”kauniiseen turhuuteen”. Toisaalta yhteiskunta polarisoituu, rikkaat rikastuvat, köyhät köyhtyvät. Suomalai-set perivät yhä enemmän perhekoon pienentyessä ja ylimääräistä vapaata rahaa jää enemmän...

Työkokemus alalta (vuosina): 1966 - jatkuu

Työnkuva: Myyjä

1960: Perinteiset puolipyöreät sormukset, tukevat 5-10 mm leveät. 18 ka. KalevalaKorun kih-lat: Metsäpirtti- ja Uskelan kihlamallit 18 ka. Westerback leveät n. 8 mm: Design Rislak. 18k. 1968? lähtien Lapponia: Björn Weckström 18 ka 3,2 mm ja 5 mm Lapinkihla Lapponia Juhani Linnovaara kulta/ valkokulta kapea reunat koholla vk sileänä/kulta valuna urassa keskellä.

1970: Englantilaiset leveät timanttileikatut mallit leveydet 6 mm ja yli. 18k.

Lapponia kihlat ja timanttikihlät Blatina-istutuksella Björn We...

Kultakeskus tim.leikat mattareuna keskellä tim. leikkaus. 4mm ja yli/ Samat mallit myös rivi-timanteilla sarjaistutus. Sileät puolip. ja flakka 18 ka Alppi kulta sileät kiviistutuksilla. Tähti-ist ja umpikeh.

1980: E. Räsänen (nyk.Saurum) sileät ja kuviokihlat myös kapeat.

Voimakkaasti lisääntyi tim. sormuskihla- ja vihkisormuksissa.

Sandberg, H.Lahtinen, Kellomiehet, Raitanen.

Kalevala kihlat on ollut joka vuosikymmenellä suosittuja.

Lapponia kihloja myytiin myös paljon.

Kellomiehillä leveät tim. leikatut tukevat. Lahtisella oli malleja joissa 2 sorm. yhd. hyvin toi-siinsa (kihla javihki mol. timantit.) Yksit-täisenä ei suora, muta yhdistelmänä tim. jäi keskelle ja reunat suorat.

Raitasella tim.leikatut 2-4 mm, myös timantilla. Timantti hävisi hionnan takia.

1990: Tuli paljon kapeita malleja ja vahvasti tim.leikatut 2 mm – 5 mm, kevyitä 14k – 18k.

Sileät myös 14k 2-8 mm

Valkokulta lisääntyi huomattavasti.

Sileä Platina kihla puolipyöreäkapea. Hinta kallis

Ei suurta suosiota

2000: Paljon 2värimalleja ja pelkkiä valkokulta malleja.
Timantit poikkeuksetta ainakin vihkisorm.
Isommat timantit ja rivit.

Kalevala kihlojen suosio kasvoi, tuli sormuspajan mallit, sileät ja kuviolliset.

Tulevat trendit:

Haastatteluvastaukset:

Työkokemus alalta (vuosina): 33
Työnkuva: kultaseppä, yrittäjä, opettaja

1960: Paksut, leveät kihlat. Ehdottomasti puolipyöreä 750. 60-luvulla kiviä: timantti. Kahta sormusta käytettiin. Valmistajina NW, Kultakeskus, Rantanen

1970: kapeni sormukset. rimpulat. Kullan hinta nousi 585 pitoisuudeksi. Timanttileikkaus 70-luvun loppu. Vaikea korjata. Kihlat kului, pinta ja fasetit pois. 70- l loppu 80- l alku valko-kulta. 2 sormusta, ohutta. Kultakeskus, Rantanen

1980: 80- l leveistä 60- l sormuksista reunoilta kiekot pois (säil. leimat) kavennettiin. 80- l loppu yhtä sormusta enää, isommalla timantilla. Automaattikoneella tehdyt kihlat. Kynsi-istukka rihmulaa, ei kestä

1990: titaani, teräs, punakulta, vk, kk. Punakulta- vk yhdistelmät. Yksilöllinen suunnittelu. 90- l tuontitavara. värilliset kivet sormuksiin. ! Allergiat lisääntyneet! (kupariallergiakin, platina ainoa...)

2000: Yksilöllinen suunnittelu (rahakysymys..). Sormuksiin ”salaisuuksia”, symbolismia

Tulevat trendit: Palataan kultaan, keltakulta yhä

Työkokemus alalta (vuosina): n. 40 vuotta

Työnkuva: kultaseppä

1960: puolipyöreät, isot leveät. 60- l lopulla Esko Raitanen, Westerback. 750

1970: 70- l loppu valkokulta. timanttileikkaus alkoi. 70- luvulla Raitanen suurimpia kihlojen valmistajia. ”Kihlabuumi”: isot ikäluokat. Kaikki 750. Ok kihlat, Lapponia. Pienet timantit 70-l loppu. Englantilaiset tuontikihlat.

1980: Ensimmäiset 585. Kihlat väheni. sormukset keveni. 70-80 luvun taite kultarysäys (78-79= ensimmäinen nousu. Timanttileikkaukset enenevässä määrin. Lapponia jatkaa.

1990: 3 väri kelta-valko-puna (Eurovärit...) ja timanttileikkaukset niihin, Timanttien koko hieman kasvanut. Ulkomaantuontia. Valkokullan kysyntää eniten.

2000: Perusmallit takaisin – timanttileikkaukset pois. Flakka

Tulevat trendit: Perusmallit vahvemmin. Kivet takaisin, timantit, eri värilliset kivet.

Työkokemus alalta (vuosina): 86- alkaen
Työnkuva: kaivertajamestari, kultasepäntyöt, kaiverrus

1960: Synteettiset kivet. Liisa Vitali. Leveät matalat, täyttävät nivelvälin. 750 keltakulta. vä-rikivet: savukvartsi, ruusukvartsi, vuorikide

1970: Valkokulta tuli. 750. kapeat hengettömät. ensimmäisiä timanttisormuksia 70- l loppu. timanttileikkaus

1980: Timantit enemmän. Keltakulta, vk ei menestynyt. 585. kapeat mallit. Jyväseena, ranska-lainen istukka. Diana- sormukset. 80- l alku 70- l loppu flakka. 80-l loppu puolipyöreä takaisin

1990: 90- l alku ohutta ja kevyttä, keltakulta. 90-l loppu vk flakka. Timanttimalleissa myös. 2- väriset sormukset kk-vk. timantin koko suureni. 90- l loppu valkokulta, ”millenium” väri. sitä kautta myös hopea!

2000: leveätä, massiivista. Timantit, värikiviä. Timantin koko kasvoi. Miehillä myös kivet, timantti. Miehillä toinen sormus rinnalle. Päällekaiverrus Taru sormusten herrasta (Kalevala korun lanseeraus). Asiakas mukaan suunnitteluun, enemmän käytetään rahaa. Kalliimmat 750 halvemmat 585. Punakulta ja viherkulta mukaan. – Matta.

Tulevat trendit: Ei tarvitse olla timantti ja kulta, myös hopea tai teräs. hopeiset kihlat- teräs-kihlat jatkuu. Timantti yhä voimakas markkinoilla.

