



VAASAN AMMATTIKORKEAKOULU
VASA YRKESHÖGSKOLA
UNIVERSITY OF APPLIED SCIENCES

Aliina Havina

Paratiisisaaren tanssilavan suunnittelu

Tekniikka ja liikenne
2011

TIIVISTELMÄ

Tekijä	Aliina Havina
Opinnäytetyön nimi	Paratiisisaaren tanssilavan suunnittelu
Vuosi	2011
Kieli	suomi
Sivumäärä	26 + 16 liitettä
Ohjaaja	Andreas Waltermann

Tämä opinnäytetyö tehtiin yhteistyössä Pertti Salon ja tanssilavahanketta ajamaan perustetun Tanssilavatiimin kanssa. Opinnäytetyön tavoitteena on tuottaa konkreettista materiaalia hankkeesta, jossa ajetaan eteenpäin tanssilavan rakentamista Vaasaan. Olennaisena osana hankkeen syntymistä voidaan pitää adressia, jonka pohjalta kartoitettiin tanssilavaa Vaasaan haluavien määrää.

Tuomalla esiin ehdotelma mahdollisesta tanssilavasta luonnospiirustusten myötä, hanketta tanssilavan saamiseksi Vaasaan voidaan ajaa paremmin eteenpäin. Tässä opinnäytetyössä tanssilavalla tarkoitetaan ympärivuotisesti toimivaa viihdekeskusta, joka tarjoaa mielekkäät puitteet tanssinharrastamiseen ja kohtaamispaikaksi. Tutkimusaineistona käytettiin Tanssilavatiimin laatimia suunnitelmia tanssilavalle sijoitettavista toiminnoista ja lähialueella jo olemassa olevia tanssipaikkoja, niiden kokoa ja toimintaa Pohjanmaalla.

Teoriaosuus on koottu pääosin Suomen rakennusmääräyskokoelman säädösten, RT-korttien ohjeiden ja Suomalaista tanssilavakulttuuria käsittelevän kirjallisuuden pohjalta. Havainnot on tehty lisäksi tilaajan oman hanketta koskevan materiaalin pohjalta.

Työn lopputuloksena syntyivät luonnospiirustukset suunnitellusta tanssilavasta. Opinnäytetyön myötä voidaan todeta, että Vaasan Paratiisisaari olisi otollinen paikka tanssilavan rakentamiseen.

VAASAN AMMATTIKORKEAKOULU
UNIVERSITY OF APPLIED SCIENCES
Koulutusohjelman nimi

ABSTRACT

Author	Aliina Havina
Title	Designing of a Dance Platform
Year	2011
Language	Finnish
Pages	26 + 16 Appendices
Name of Supervisor	Andreas Waltermann

The main point about drawing up the thesis was to create drawings for a dance platform to promote the platform to be built in Vaasa. The thesis was carried out in collaboration with Pertti Salo and the team was established to promote the project.

By bringing forward the suggestion about what such a dance platform looks like, the success of the project could be easier. In this thesis, the dance platform means the entertainment centre which functions as a meaningful meeting place for dancing and recreation.

Theory of this thesis has been assembled from Finnish building regulations and from books which deal with Finnish dance culture. Observations have also been made from material which Salo and his team already had brought about for the project.

Included among the results thesis, I created drawings of a dance platform. The thesis shows, that Paratiisisaari at Vaasa is a nice place to build a dancing platform.

Keywords Dance Platform, Dance Place, Paratiisisaari

SISÄLLYS

TIIVISTELMÄ

ABSTRACT

1	JOHDANTO.....	5
2	VISIO JA TAVOITTEET	6
3	YLEISTIETOA TANSSILAVOISTA POHJANMAALLA.....	6
	3.1 Katsaus tanssilavojen historiaan	6
	3.2 Tanssipaiikkajaottelu	9
	3.3 Lähialueen tanssilavat	10
4	SIJAINTI	12
	4.1 Vaihtoehtoinen sijainti	12
	4.2 Vaasan kaupungin yleiskaavan vaikutus	12
5	LÄHTÖKOHDAT RAKENNUSSUUNNITTELULLE.....	14
	5.1 Tilaaajan toiveet.....	14
	5.2 Suomen rakennusmääräysten ja RT-korttien vaikutus	14
6	RAKENNUKSEN TOIMINNOT JA TILAT	16
	6.1 Palveluosa	16
	6.2 Kellaritilat	18
7	RAKENNUKSEN ULKOMUOTO	19
	7.1 Pinta-ala	19
	7.2 Muoto.....	19
	7.3 Julkisivut.....	20
	7.4 Esteetön liikkumisympäristö.....	20
8	PALOTURVALLISUUS	22
	8.1 Paloluokka.....	22
	8.2 Poistumistiet.....	22
	8.3 Sammutusjärjestelyt.....	23
9	JOHTOPÄÄTÖKSET	24
	LÄHTEET	25

LIITTEET

1 JOHDANTO

Vuosikymmeniä sitten Vaasassa on ollut tanssilavoja muun muassa Puusaarella, Västerviikissä ja Hietalahdessa. Nykyään Vaasan alueelta puuttuu kokonaan suuren yleisön tanssi- ja kohtaustapaikka.

Ratkaisuksi ongelmaan, vaasalaisen kaupunkiaktiivin Pertti Salon ja useiden vaasalaisien tanssiseurojen sekä senioriyhdistysten toimesta on tuotu esiin idea, jossa tanssilava rakennettaisiin Vaskiluodon sillan länsipäässä Wasalandian ja Tropiclandian välillä sijaitsevaan Paratiisisaareen. Hankkeen läpiviemiseksi on jätetty syksyn 2010 aikana kansalaisaloite Vaasan kaupungille ja keväällä 2011 tanssilavan kannatuksen puolesta kerätty adressi luovutettiin Vaasan kaupungin Toimialajohtajalle. Adressiin kerättiin yli neljä sataa nimeä.

Suunnittelua varten koottu Tanssilavatiimi perustelee hanketta tanssilavan täydellisellä puuttumisella, sillä tällä hetkellä Vaasalaiset tanssinharrastajat joutuvat lähemmäs maakuntaan esimerkiksi Isoonkyröön, Lapualle, Härmään ja Lappajärvelle. Lisäksi hanketta ajavat uskovat tanssilavan edistävän edelleen Vaskiluodon matkailutoimintaa.

Opinnäytetyössä on tavoitteena suunnitella tanssilavan luonnospiirustukset Tanssilavatiimin toiveiden mukaan. Tarkoituksena ei ole suunnitella uudestaan vanhaa, vaan tehdä perinteikäs tanssilava nykyvaatimusten mukaan.

2 VISIO JA TAVOITTEET

Paratiisisaaren tanssilava on sijainniltaan ja arkkitehtuuriltaan ainutlaatuinen ja ahkerassa käytössä oleva kohtaamispaikka alueen asukkaille, kotimaisille - ja kansainvälisille matkailijoille. Tavoitteena on saada Vaasaan Suomen kaunein tanssilava, joka merenranta- arkkitehtuurillaan erottuu muista nykyisistä tanssipajoista. /1/

3 YLEISTIETOA TANSSILAVOISTA POHJANMAALLA

3.1 Katsaus tanssilavojen historiaan

Tanssilavakulttuuria pidetään erityisen suomalaisena piirteenä, mutta on mainittava, että supisuomalaisuudesta huolimatta, lavakulttuuria on esiintynyt muun muassa myös Ruotsissa. Kansantieteen professori Ilmar Talveen arvion mukaan tanssilavojen rakentaminen Suomessa alkoi 1880- tai 1890- luvulla /2/. Hakulisen ja Yli- Jokipiin Tanssilavakirjassa on kuitenkin mainintoja, että Ruotsissa tanssilavoja olisi rakennettu jo vuosikymmentä ennen /3/. Oli lavakulttuuri sitten Suomalaista tai Ruotsalaista syntyperää, voidaan sanoa, että oma tanssilavakulttuurimme on suomalaisuutta parhaimmillaan. Voiko olla suomalaisempaa, kuin pui- nen mutterilava juhannusyönä, tangon kantautuessa lavalta järven selälle? Ehkäpä juuri tuohon stereotyyppiseen, mutta todenperäiseenkin kuvaan perustuu tanssilavakulttuurimme ja sen jatkuminen yhä edelleen vahvana.

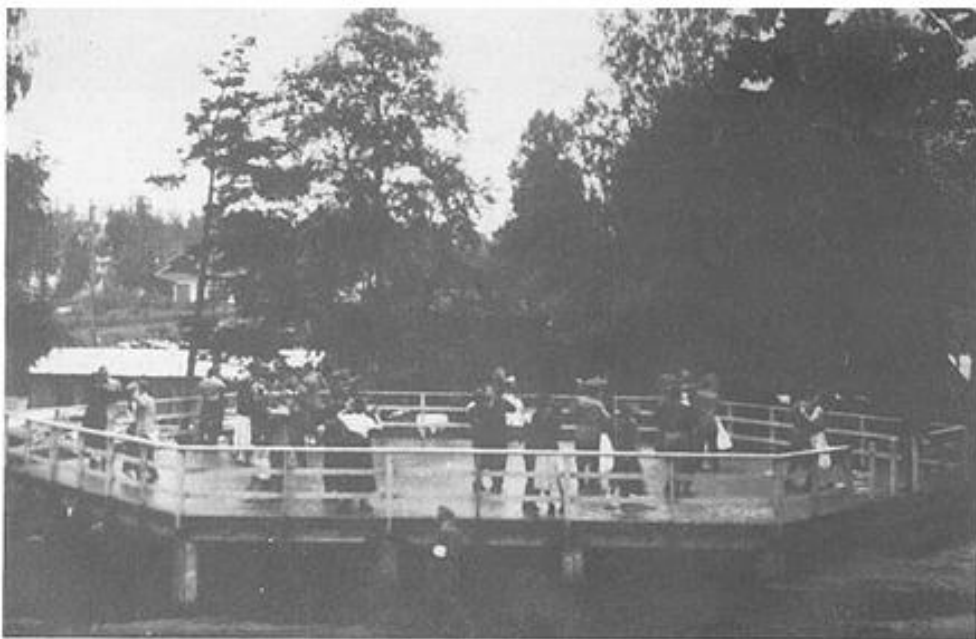
Tanssilavakulttuurin syntyminen toden teolla Suomessa voidaan ajoittaa sotien jälkeiseen aikaan, sillä 50- ja 60-luvut olivat kulta-aikaa tanssilavoille ja siten myös iskelmämusiikille. Lukuun ottamatta välirauhan aikaa, tanssimista rajoittaneet kiellot päättyivät sodan loppuessa syyskuussa 1944 ja jo lokakuun lopussa sallittiin ohjelmallisten tanssi-iltamien järjestäminen/4/. Tanssikielto oli kestänyt useita vuosia ja sodan nähneillä nuorilla oli suuri tarve päästä jälleen elämään nuoruuttaan. Populaarimusiikin professori Vesa Kurkelan mukaan Suomen valtasi tanssikuume, jolloin kansan tanssi-into sai suorastaan käsittämättömät mittasuhteet/5/. Näin ollen sodan jälkeisessä Suomessa ryhdyttiin vauhdikkaasti kunnostamaan ja rakentamaan tanssilavoja. Innostus oli niin suurta, että arvioiden mu-

kaan 50-luvun lopulla lavoja olisi Suomessa ollut ainakin tuhat. Paitsi lavoilla, tansseja tanssittiin myös seurantaloissa, joita vilkkaan yhdistystoiminnan vuoksi oli paljon /6/.

Kuten sanottua, tanssilavoja rakennettiin nopeasti ja mittava määrä, jolloin teki-
jöillä ei ollut käytössään piirustuksia, vaan rakentamisessa turvaututtiin perinteiseen kirvesmiestaitoon. Lopputuloksena oli kuitenkin käyttökelpoinen rakennelma, joka muodoltaan oli tavallisesti neliö, suorakaide, ympyrä tai monikulmio. Puhuttaessa perinteisestä tanssilavasta, viitataan yleensä mutterilavaan, joka monikulmaisessa muodossaan on joko kuusi- tai kahdeksankulmainen tanssilava/7/.

Tanssilavojen historiassa lavat ovat olleet avoimia tai katettuja rakennuksia. Aila Nieminen jakaa sotien jälkeiset tanssilavat avolavoiksi, katetuiksi lavoiksi ja suurlavoiksi/8/.

Kuten alla olevasta kuvioista nähdään, avolavat olivat pieniä tanssilavoja yksinkertaisimmasta päästä. Ne olivat lautarakennelmia, joiden tanssilattiaa reunusti kaide ja penkkirivit. Ainoastaan soittajien suojana oli katos/9/. Nykypäivänä kyseisiä avolavoja sellaisenaan on käytössä vähän jos ollenkaan, mutta on kuitenkin mainittava, että avolavoja käytetään myös katettujen lavojen yhteydessä lisätanssilattian ominaisuudessa.



Kuvio 1. Tanssia entisellä Mosabackan avolavalla.

Hakulisen ja Yli-Jokipiin Tanssilavakirjassa katettuja lavoja kuvataan avo- tai umpiseinäisiksi, joissa kattoa kannattaa tavallisesti yksi tai useampi pylväs ja seinustoja kiertää penkkirivistö. Umpinaisissa lavoissa on suljettavat ikkunaluukut tai yksinkertaiset lasi-ikkunat. Katetut lavat olivat myös varustettu sähkövalolla avolavoista poiketen, jolloin myös levyjen soitto mahdollistui. Katetuille tanssilavoille mahtui myös huomattavasti avolavoja suurempi yleisömäärä./10/



Kuvio 2. Ehostusta kaipaava Voikosken mutterilava on hyvä esimerkki katetusta lavasta.

Suurlavojen rakentamisen alkaessa 1950- luvun lopulla, tanssipaikkojen varustetaso parani. Suurlavat olivat poikkeuksetta ikkunallisia rakennuksia varustettuna sähköllä, erillisellä kahviolla ja joskus jopa omalla putkalla. Suurlavojen ympäristö oli aidattu ja pysäköintitilaa varattiin linja- ja henkilöautoille./9/



Kuvio 3. Vuonna 1959 valmistunut suurlava, Naapurivaaran huvikeskus.

Tanssilavojen historiassa on ollut kultakausia, mutta myös useiden tanssipaikkojen hiipumista. Lukuun ottamatta tanssipaikkojen vähentymistä vuosikymmenten saatossa, voidaan tänä päivänä olettaa tanssilavakulttuurin olevan vakiintuneella pohjalla tanssimisen suuren suosion myötä.

3.2 Tanssipaikkajaottelu

Nyky-suomen sanakirjan mukaan tanssilavalla tarkoitetaan ulkoilmaan rakennettua avointa tai katettua tanssimiseen tarkoitettua lavaa /10/. Hakulisen ja Yli- Jokipiin kirjoittamassa Tanssilavakirjassa Suomen lavatanssipaikat on jaoteltu paikan lajin mukaan kahteen eri lavatyyppiin; tanssitalo ja tanssilava, jossa tanssitalolla tarkoitetaan esimerkiksi nuorisoseuroja /11/.

Tanssipaikkojen jaottelun yhteydessä on myös mainittava tanssiravintolat, jotka voidaan jakaa omaksi ryhmäkseen. Tanssiravintolat sijoittuvat yleensä kaupunkikeskuksiin, jolloin tanssiravintolat ovat karkeasti rinnastettavissa yökerhoihin ja ne keskittyvät usein hotellien yhteyteen. Yhteistä tanssiravintoloille ja edellä mainituille perinteisimmille tanssipaikoille on musiikki, jota tanssipaikan lajista riippumatta esitetään tanssi-iltana yhden tai useamman orkesterin tai esiintyjän voimin.

Tanssilavoja leimaavat yleisesti arkkitehtuuriset piirteet ja sijaintipaikat, joissa lähes poikkeuksetta luonto ja kauniit maisemapaidat ovat päätekijöitä tanssilavatunnelman luojina. Henna Mikkolan kirjoittamaa Tanssilavan luona -kirjaa lainaten, perinteinen Suomalainen tanssilava on ”ihmisen ja luonnon vapaa kohtauspaikka”/12/. Sijaintipaikka on siis olennainen tekijä, joka jakaa tanssipaidat ravintoloista lavoihin ja tanssitaloihin.

Kun tarkastellaan tanssilavatarjontaa Vaasan alueella, ja jätetään tyylin eroavuu-den vuoksi huomioimatta tanssiravintolat, nähdään selkeä tarve suuren yleisön tanssilavan rakentamiselle.

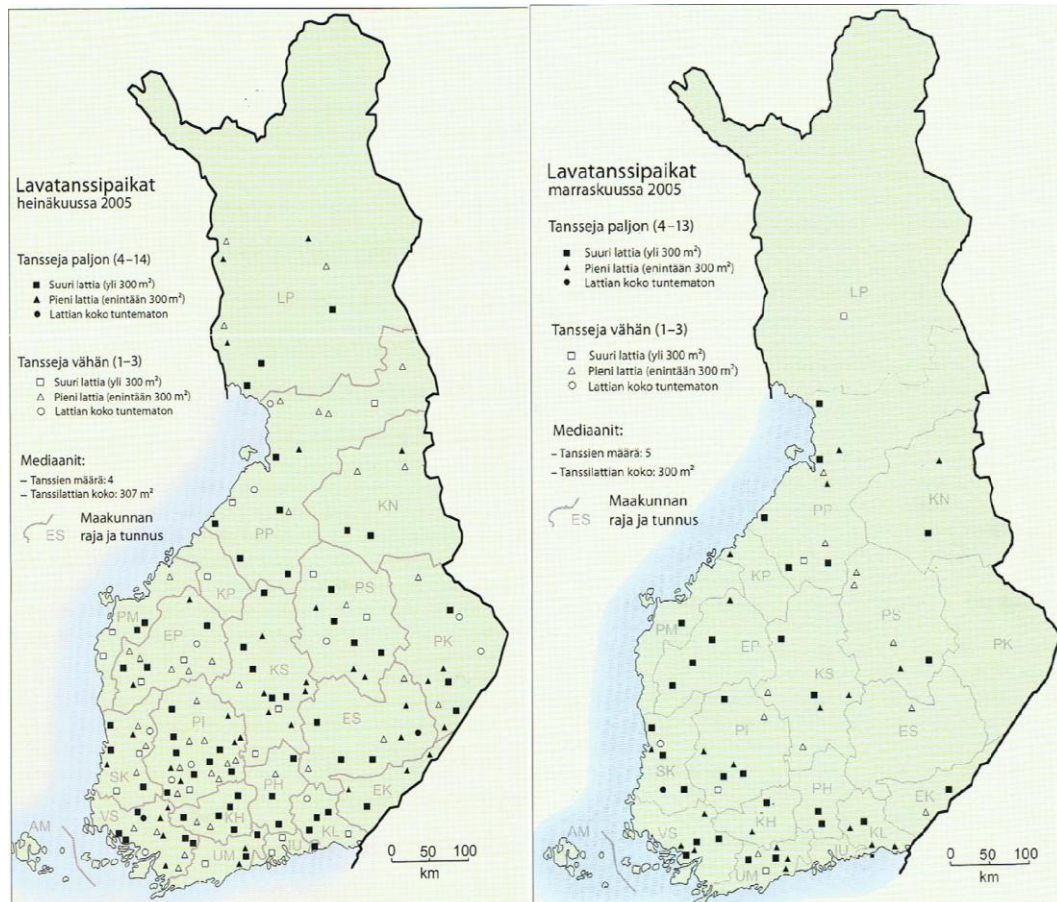
3.3 Lähialueen tanssilavat

Hakulisen ja Yli-Jokipiin Tanssilavakirjassa on jaoteltu Suomen tanssilavapaikat vuonna 2005 muun muassa nimen, paikan lajin, lattiapinta-alan ja tanssikauden sekä tanssien määrän mukaan. Tämän mukaan Pohjanmaan alueella toimi vuonna 2005 ainoastaan yksi koko tanssikauden ajan säännöllisesti tansseja järjestävä lava, joka kokoluokaltaan vastaa Vaasaan suunnitteilla olevaa tanssilavaa. Samaisen tanssipaidakajaottelun mukaan Etelä- Pohjanmaalla vastaavia kokoluokkansa ja toiminnan puolesta oli vuonna 2005 myös yksi./11/

On toki todettava, että Pohjanmaan ja Etelä- Pohjanmaan alueelta löytyi lukuisia satunnaisesti tansseja järjestäviä kesä- tai talvikautena toimivia tanssipaidkoja. Tosin tarkasteltaessa Suomen Tanssipalvelinta Internetistä, voidaan huomata säännöllisesti tansseja järjestävien lavojen toiminnan vähentyneen esimerkiksi Pohjanmaan alueella Hakulisen ja Yli- Jokipiin vuoden 2005 jaotteluun verrattuna /13/.

Lähialueen tanssitarjontaa tarkasteltaessa keskityttiin ainoastaan opinnäytetyön kannalta olennaisiin tanssilavoiksi luokiteltaviin tanssipaidkoihin, joiden tanssilattiapinta-ala käsitti vähintään 400 neliömetriä ja joilla tansseja järjestettiin säännöllisesti koko vuoden kestävän tanssikauden ajan. Yleisesti ottaen Tanssilavakirjan kuvioista Lavatanssipaidat heinäkuussa 2005 ja Lavatanssipaidat marraskuussa

2005, voidaan nähdä selkeä ero tanssitarjonnassa Pohjanmaalla ja Etelä- Pohjanmaalla kesä- ja talviaikaan/14/.



Kuvio 1. Suomen lavatanssipaikat heinäkuussa 2005 ja marraskuussa 2005. Hakulinen, Yli-Jokipii.

4 SIJAINTI

Tanssilava sijoittuisi Vaasan Paratiisisaareen Lemmenpolku 1:een Vaskiluodon sillan päähän, Moottorikadun ja Kylpylähotelli Rantasipi Tropiclandian välisen rantapuistikon paikalle. Tällöin jo paikalla olemassa oleviin tenniskenttään, lentopallokenttään ja hiekkarantaan ei tarvitsisi tehdä muutoksia.

4.1 Vaihtoehtoinen sijainti

Tanssilavan sijaintipaikaksi on Vaasan kaupungin toimesta tarjottu myös Hietasaarta. Kyseisellä paikalla ei tosin ole riittävää parkkipaikoitusta, sillä nykyiset parkkipaikat on varattu uimareiden ja veneilijöiden käyttöön. Hietasaarella ei myöskään ole oheispalveluja yhtä toimivalla etäisyydellä, kuten Vaskiluodossa, jossa esimerkiksi ravintola, kylpylä sekä hotelli- ja huvipalvelut sijaitsisivat samassa pihapiirissä. Liikenteellisesti toteutus voisi myös olla haastava, sillä tanssilaitoina liikenne tanssilavan ympäristössä on suuren asiakasmääränsä vuoksi vilkasta.

Mikäli tanssilava sijoitettaisiin Hietasaareen, sillä voitaisiin olettaa olevan myös meluhaittoja lähialueen asukkaille. Esimerkiksi lännessä Niemeläntiellä ja idässä Rantakadulla meluhaittaa on testattu Tanssilavatiimin toimesta.

4.2 Vaasan kaupungin yleiskaavan vaikutus

Vaskiluodon sillalle suunnitellaan Vaasan kaupungin toimesta uutta puistoaluetta, jolloin kaupungin rannasta rakennettaisiin tunnelmallinen kävelytie Vaskiluotoon. Tällöin Paratiisisaari olisi tanssilavan sijaintipaikaksi ideaali, sillä kävelytie toisi tanssilavan osaksi kaupunkia.

Vaasan kaupungin yleiskaavan mukaan Vaskiluotoon on varattu alueita uusille matkailutoiminnoille. Tontti on Vaasan kaupungin omistuksessa, ja sen kaava-merkintä edellyttää tontille matkailutoimintaa. Yleiskaava 2030 alueen tontit on merkinnällä P1, jolla tarkoitetaan palvelujen, kaupan ja hallinnon alueita. ”Alue varataan pääosin julkisille ja yksityisille palveluille, kuten vähittäiskaupalle ja

muille palveluille, toimistoille ja työpaikoille. Alueelle saa sijoittaa myös asuntoja enintään 30 % alueen kerrosalasta”./15/

Hietasaaren tontilla on kaavamerkintä VP, joka määrää paikan puistoksi. ”Alue varataan yleiseen virkistys- ja ulkoilukäyttöön. Alueella on sallittua virkistystä ja ulkoilua palveleva rakentaminen. Alue on ensisijaisesti puistomainen tai sellaiseksi rakennettava viheralue, jonka rakentamis- ja hoitotoimenpiteet määritellään MRA §:n mukaisessa puistosuunnitelmassa”. /15/ Tällöin tanssilavan toteuttaminen Hietasaareen vaatisi kaavamuutosta.

5 LÄHTÖKOHDAT RAKENNUSSUUNNITTELULLE

5.1 Tilaajan toiveet

Tanssilavatiimin toiveisiin sisältyy ajatus Suomen kauneimmasta merenrantatanssilavasta, joka omaa ainutlaatuisen arkkitehtuurin ja näin ollen erottuisi muista olemassa olevista tanssilavoista. Rakennuksen tulisi olla puurakennus, jonka maisematerassilla asiakkaat saisivat nauttia meren ja luonnon läheisyydestä säällä kuin säällä, lisäksi terassi voitaisiin ottaa tarvittaessa myös tanssikäyttöön. Lavan yhteyteen voitaisiin suunnitella oma venelaituri, jolloin myös saaristossa kesäänsä viettävät kaupunkilaiset olisivat helpon yhteyden päässä tanssilavasta. Erityispiirteenä lavaan toivottiin tornia, jossa näköyhteys olisi jokaiseen ilmansuuntaan, jolloin asiakkaat voisivat nauttia kauniista maisemasta.

Saunat ja neuvottelutila tekisivät tanssilavasta monikäyttöisen ja käytettävyys myös tanssien ulkopuolella lisääntyisi. Saunojen sijainti kellarikerroksessa mahdollistaisi yksityisen käytön myös tanssien yhteydessä. Lisäksi esiintyjille ei olisi tällöin tarvetta suunnitella omia peseytymistiloja, sillä saunaosasto olisi heidän käytössään tanssi-iltaa ennen tai sen jälkeen.

Tanssilavasta tulisi suosittu kohtaauspaikka kaikenikäisille, sillä se muodostuisi vaasalaisten tanssinharrastajien kohtaamispaikaksi. Asiakaspaikkoja tanssilavalla olisi noin tuhat ja tanssi-illat olisivat kahden orkesterin tai esiintyjän iltoja. Tansseja järjestettäisiin säännöllisesti, mahdollisesti jopa kolmena päivänä viikossa.

5.2 Suomen rakennusmääräysten ja RT-korttien vaikutus

Tilat on suunniteltu Suomen rakentamismääräyskokoelman asettamien määräysten ja RT-korttien eli Rakennustietosäätiön julkaisemien ohjeiden mukaan. Osaa ohjekorteista on voitu käyttää sellaisenaan, mutta osaa on jouduttu soveltamaan hankkeen laajuuden vuoksi, sillä tuhannelle henkilölle suunniteltu tanssilava ei vastaa mittasuhteissaan esimerkiksi RT-korteissa esiintyviä tanssiravintoloita. Varsinaista tanssilavarakentamista ohjaavaa säännöskokoelmaa ei ole, jolloin tilojen suunnittelussa on sovellettu pitkälti julkisille tiloille ja tanssiravintoloille asetettuja mitoitusohjeita. Olennaisinta suunnittelun kannalta on, että Suomen raken-

tamismääräyskokoelman asettamia määräyksiä on pyritty noudattamaan tarkasti rakennusvalvontaa silmällä pitäen, kun taas ohjeista on ollut mahdollisuus poiketa toimivampien toteutusratkaisujen myötä. Mitoitukseen ja rakennusmääräyksiin paneudutaan tarkemmin seuraavissa kappaleissa.

6 RAKENNUKSEN TOIMINNOT JA TILAT

Tilojen hahmottamisen selkeyttämiseksi tanssilavalla tarkoitetaan koko suunniteltua rakennusta. Tanssisali on rakennuksen osa, jossa tanssiminen tapahtuu. Tanssilattialla taas viitataan lattiapinta-alaan, johon tanssiminen on rajattu.

Rakennus toimii perinteisen tanssilavan tavoin kahdessa kerroksessa, jonka palveluosa käsittää rakennuksen ensimmäisen kerroksen, eli tilat, jotka suunnitellaan tanssiasiakkaiden käyttöön. Palveluosaan sijoitetaan perustoiminnot, kuten wc-tilat miehille ja naisille, sekä erillinen inva-wc. Tanssilattian ja orkesterin esiintymislavan lisäksi palveluosaan sijoitetaan orkesterin taukotila, työntekijöiden taukotila ja varasto, kahvio sekä baari ja tanssilattiaa reunustava ulkoterassi. Aulatiiloihin sijoittuu lipunmyynti, vaatesäilytys ja lepotila. Kellaritiloihin suunnitellaan kaksi erillistä saunaosastoa, joista toinen on yhteydessä neuvottelutilaan.

6.1 Palveluosa

RT- korttien ohjeiden mukaan tanssiva pari vaatii vähintään yhden neliömetrin tilan tanssimiseen. On kuitenkin vaikeaa määritellä tarkkaan todellista tanssimiseen vaadittavaa pinta-alaa eri tanssilajien vuoksi, joissa esimerkiksi tanssiote ja sen myötä tuoma tilantarve vaihtelee suuresti. Tätä tanssilavaa suunniteltaessa on kuitenkin oletettu yhden neliömetrin alan olevan riittävä jokaista tanssivaa paria kohden. Tällöin tanssilattian tulisi olla tuhannen asiakaspaikan myötä 500 neliömetriä. Tanssilattian koko on suuri verrattuna lähialueen tanssipaikoihin, mutta tällöin riittävällä tilalla taataan mielekäs tanssikokemus asiakkaille. Tanssilattian seinustoille voidaan sijoittaa penkki- tai tuolirivejä, jolloin tanssijat voivat levätä tanssikappaleiden välillä. Tanssisalista on kulku katetulle ja kattamattomalle terassiosalle./16/

Yksi viidestä soittajasta koostuva orkesteri tarvitsee esiintymisalukseen seitsemän neliömetriä tilaa. Tämä siksi, että ohjeiden mukaan rummuille on mitoitettava kolmen neliömetrin alue ja yhdelle soittajalle sitä vastoin yhden neliömetrin tilan tulisi olla riittävä. Kun tarkoituksena on järjestää kahden orkesterin tai esiintyjän tanssi-iltoja, tulee esiintymislava mitoittaa vähintään neljälletoista neliömetrille

olettaen, että peruskokoonpano orkesterissa on viisi soittajaa. Tässä suunnitelmasa esiintymislava on kuitenkin mitoitettu 24 neliömetrille esiintymisalueen epä säännöllisen muodon huomioon ottaen, jotta esiintyjien vaihto ja poistuminen lavalta on sujuvaa. Lisäksi on otettava huomioon vaihteleva määrä eri esiintyjien laitteiden vaatimassa tilassa. Esiintyjien tai Orkesterien mahdolliset miksauslaitteet voidaan sijoittaa joko tanssilattian keskelle, takaosaan tai seinustalle ilman, että ne tuottavat häiriötä tanssimiseen./16/

Esiintymislavan korkeutta ei ole rakennusohjeissa erikseen määrätty. Esiintymislavan korkeus suunnitelmissa on 1,2 metriä, jolloin soittimet ovat turvallisella etäisyydellä tanssivista pareista ja orkesteria tai esiintyjää voidaan seurata esteettä myös tanssilattian toisesta päästä ja terasseilta. Orkesterien ja esiintyjien työskentelymukavuus on otettu huomioon myös metrin levyisellä ja neljän metrin pituisella luiskalla, joka helpottaa soittimien ja laitteiden siirtoa esiintymislavalle.

Esiintymislavalta on suora yhteys taukotilaan, joka on varustettu uloskäynnillä ja omalla wc-llä. Muita pesutiloja ei ole sijoitettu taukotilaan, sillä ennen tai jälkeen tanssi-illan, esiintyjillä on mahdollisuus käyttää kellarissa sijaitsevia saunatiloja.

Baaritiski ja kahvio sijaitsevat rakennuksen keskiosassa. Kahvio on varustettu pöytäryhmillä ja lukuisilla seiniä ja tiskiä reunustavilla baarijakkaroilla, lisäksi sisääntuloon suunniteltu lepotila on yhteydessä kahvioon. Kahviosta on myös kulku toisen kerroksen torniosaan, jossa on muutamia näköalaistumapaikkoja. Kahviosta on uloskäynti kattamattomalle ulkoterassille, johon kesäaikaan voidaan sijoittaa ylimääräinen siirrettävä anniskelupiste.

Itse baaritiski on kokonsa puolesta toimiva neljän myyjän hoidettavaksi. Tällöin suurenkin asiakasmäärän palvelu on sujuvaa ja myöskään tiskillä jonottaminen ei tuota ongelmaa tarjoiluun. Baarin taustatila muodostuu varastosta ja henkilökunnan wc:stä. Varastotila on lisäksi varustettu omalla uloskäynnillä, jonka kautta myyntituotteet toimitetaan baarin käyttöön. Ruokaravintolapalveluita ei ollut mielekästä sijoittaa tanssilavan yhteyteen Kylpylähotelli Rantasipin läheisyyden vuoksi. Näin ollen kahviota ja baaria ei varustettu keittiöllä, sillä kanttiinituotteet voidaan toimittaa valmiina Kylpylähotelli Rantasipin toimesta.

Rakennuksen wc-tilat sijaitsevat sisääntulon ja kahvion välissä. Wc-tilat on suunniteltu RT-korttien mitoitusohjeiden mukaan. Naisten ja miesten wc-tilojen lisäksi rakennukseen suunniteltiin yksi inva-wc, jonka mitoituksessa on otettu huomioon pyörätuolilla liikkuminen. Wc-tilat on erotettu kahviosta ja käytävästä väliseinällä./17/

Vaatesäilytys, aula ja lepotila muodostavat rakennuksen sisääntulon. Vaatesäilytys on varustettu tiskillä ja liikuteltavilla naulakkoratkaisuilla, jolloin vaatesäilytyksessä ei tarvita kiinteitä tilaa vieviä naulakkoratkaisuja. Aula on tilava, jolloin vältytään ulkovaatteiden riisumisesta ja pukemisesta aiheutuvasta ruuhkasta. Lepotila on jatke kahvion istumispaikoille ja mahdollistaa esimerkiksi tanssikenkien vaihdon ennen tanssilattialle siirtymistä.

Kaksi lipunmyyntitiskiä on sijoitettu eteiseen. Tällöin liput voidaan tarkastaa jo ovelta ennen vaatesäilytystä. Lipunmyynnin sijoittuminen sisäänkäynnin luo voi aiheuttaa jonottamista myös ulkona. Lipun ostaminen tapahtuu kuitenkin nopeasti ja katettu sisäänkäynti mukavoittaa mahdollista jonotusta.

6.2 Kellaritilat

Kulku kellaritiloihin tapahtuu ulkokautta. Palveluosan sisäänkäynnin vieressä on kulku portaita pitkin neuvottelutilan ovelle. Lisäksi tanssilattian ja kahvion yhdistävästä käytävästä on porraskulku kellarikerrokseen, jotta tanssiasiakkailta olisi mahdollisuus nauttia hiekkarannasta ja alueelle toivotusta venelaiturista.

Kellaritilat muodostuvat kahdesta saunaosastosta ja neuvottelutilasta, joka saunojen mitoituksen myötä on suunniteltu 30 henkilölle. Neuvottelutila on varustettu omalla sisääntulolla ja tiloissa on mahdollisuus myös pienimuotoisen tarjoilun järjestämiselle. Neuvottelutila on yhteydessä suurempaan saunaosastoon, joka on mitoitettu 10 henkilölle. Pienempi saunaosasto on suunniteltu 5 henkilölle. Molempiin saunaosastoihin kuuluu sähkökiukaalla varustettu sauna, pesuhuone, wc, pukuhuone, oleskelutila ja ulkovilvoittelualue. Ulkovilvoittelualue käsittää ulkoterrassin, josta on lyhyt kulku uimarantaan. Molemmilla saunaosastoilla on oma uloskäynti sekä kulku yhteiseen tilat jakavaan varastoon ja siivouskomeroon./18/

7 RAKENNUKSEN ULKOMUOTO

Rakennus on ainutlaatuinen poiketessaan perinteisestä tanssilava-arkkitehtuurista ja nykyisistä olemassa olevista tanssilavoista epäsäännöllisen muotonsa myötä. Kun kyseessä on tuhannelle asiakkaalle tarkoitettu tanssilava, voidaan jo puhua viihdekeskuksesta, jolloin perinteisen kahdeksankulmaisen mutterilavan suunnittelu ei olisi tullut kysymykseen. Niinpä innovatiivinen muotoilu antoi paremmat edellytykset tilojen sijoitteluun ja tontin käyttöön.

7.1 Pinta-ala

Wikipedia-tietosanakirjan mukaan, ”kerrosala rakennusoikeudellisena käsitteenä on rakennuksen kerrosten yhteenlaskettu pinta-ala. Kerrosalaan lasketaan yleensä kunkin kerroksen pinta-ala aina ulkoseinien ulkopintaan asti. Jos ulkoseinän paksuus on yli 250 mm, ylimenevä osa katsotaan sallituksi rakennusoikeuden ylitykseksi”/19/. Tällöin tanssilavan kerrosala on 1 157,6 neliömetriä. Bruttopinta-alalla tarkoitetaan koko rakennuksen suuruutta. Bruttopinta-alaksi saadaan tällöin 1236,7 neliömetriä. Rakennuksen huoneistoala on 1 104,5 neliömetriä, mikä tarkoittaa huoneistoa ympäröivien seinien sisäpintojen mukaan laskettua pinta-alaa/20/.

Tanssilattian pinta-ala on 500 neliömetriä. Orkesterin esiintymislava on 24 neliömetriä ja taukotilan osuus tanssisalista on 37 neliömetriä. Palveluosan kahvio ja baaritilat käsittävät yhteensä 234 neliömetriä. Baarin takahuoneen pinta-ala on 31 neliömetriä. Wc-tilat yhteensä käsittävät 63 neliömetriä ja aula sekä lipunmyynnin osuus on 90 neliömetriä.

Kellarikerroksen neuvottelutila on 54,5 neliömetriä ja tähän kuuluvan saunaosaston kokonaispinta-ala 52 neliömetriä. Toinen saunaosasto on käsittää kaiken kaikkiaan 36,5 neliömetriä.

7.2 Muoto

Tanssilavan pohjan muoto perustui tilaajan hahmotelmiin rakennukseen tarvittavista toiminnoista. Tilaajalla oli karkea hahmotelma toimintojen sijoittelusta ra-

kennukseen, minkä pohjalta tanssilava sai ainutlaatuisen muotonsa käsittäessään kaksi erillistä toisiinsa liitettyä osaa. Myös tontti vaikutti rakennuksen lopullisen muodon suunnitteluun, merelle päin kaareutuva tanssilava sopii paikalleen myötäillen hiekkarannan muotoa.

Kattoa suunniteltaessa oli huomioitava rakennuksen epäsymmetrinen muoto. Rakennuksen katot ovat pääosin pulpettikattoja lukuun ottamatta tasakattoa, joka mahdollistaa ikkunat tornissa jokaiseen ilman suuntaan.

7.3 Julkisivut

Rakennuksen julkisivuissa mainittavin osa on suuret ikkunapinnat. Lähes koko palveluosan etelä- ja itäpuoli merelle päin on vuorattu suurilla ikkunapinnoilla. Näin ollen on maksimoitu meren läheisyydestä nauttiminen myös sisätiloista käsin. Käytettäessä suuria lasipintoja, katon kannatus perustuu pilareiden tukeen.

Tilaajan toiveiden mukaan julkisivumateriaalina on puu, jota verhouksessa on kahtena eri sävynä. Puuverhous jatkuu myös kellarikerroksen ulkoseinien näkyvissä osissa yhtenäisen ilmeen saavuttamiseksi.

Tilaajan toiveiden mukaan, suuri terassi reunustaa tanssilavan etelä- ja itäpuolta. Itäpuolinen terassin osa on lisäksi katettu ja pilareiden päällä ulottuu meren yläpuolelle.

7.4 Esteetön liikkumisympäristö

Esteetön liikkumis- ja toimimisympäristö- ohjekortin mukaan asiakaskäyttöön tulevan rakennuksen suunnittelussa on otettava huomioon mahdolliset liikunta- tai toimintarajoitteiset käyttäjät. Rakennuksen palveluosa on suunniteltu yhteen tasoon, jolloin tiloissa ei ole portaita liikkumisen rajoittavana tekijänä. Tilassa ei myöskään ole kynnyksiä tai ahtaita kulkuväyliä, jotka vaikeuttaisivat kulkua pyörätuolilla. Myös kulku ovista on mitoitettu siten, ettei liikkuminen vaikeudu. Vaapaan aukon mitta sisäovissa esimerkiksi wc-tiloissa on 910 millimetriä ja on näin ollen riittävä./21/

Suomen rakentamismääräyskokoelman F1 osan mukaan rakennuksen tullessa musiikkikäyttöön, tulee myös tällöin ottaa huomioon liikkumis- ja toimimisesteiset käyttäjät. Tanssilavalla musiikki on olennainen tekijä, jolloin rakennuksen äänentoistojärjestelmä varustetaan esimerkiksi induktiosilmukalla, joka toimii kuulemisen apuvälineenä./22/

8 PALOTURVALLISUUS

Suunniteltaessa suuren yleisön kokoontumistilaa on otettava huomioon rakennuksen paloturvallisuus. Paloturvallisuuden puitteissa asetetaan tällöin vaatimuksia rakenteisiin, poistumisteihin palon sattuessa sekä sammutus- ja pelastustehtävien järjestelyyn. Suomen rakentamismääräyskokoelman osat E1, F1 ja F2 käsittelevät rakennuksen käyttö- ja paloturvallisuutta.

8.1 Paloluokka

Suomen rakentamismääräyskokoelman mukaan tanssilava voidaan lukea kokoon-
tumis- ja liiketilaksi, tanssilavan ollessa iltakäytössä merkittävälle yleisömäärälle. Tanssilavan ollessa yksikerroksinen pääosin puurakenteinen rakennus, sen paloluokka on P2, joka mahdollistaa suurempaa puurakenteiden käyttömahdollisuutta, kuin esimerkiksi korkein paloluokka P1. /23/

Riittävän paloturvallisuustason saavuttamiseksi rakennuksessa asetetaan vaatimuksia rakenteiden pintaosien ominaisuuksille ja paloturvallisuutta edistäville laitteille. P2- paloluokassa on myös rajoitettu rakennuksen suurinta sallittua henkilömäärää, mutta kohteen käyttötavan ja koon vuoksi, paloluokalla ei ole rajoitettavaa merkitystä asiakaspaikkojen lukumäärään. /23/

8.2 Poistumistiet

Suomen rakennusmääräyskokoelman mukaan tulipalon tai hätätilanteen sattuessa, rakennuksesta tulee voida poistua turvallisesti, riittävästi sijoitetuista, tarpeeksi väljistä ja helppokulkuisista uloskäytävistä niin, ettei poistumiseen kuluva aika vaaranna pelastautumista./24/

Kulkureitin enimmäispituus uloskäytävään saa enintään olla 45 metriä, joka ei tanssilavan lyhyissä ja selkeissä kulkureiteissä aiheuta toimenpiteitä suunniteluun. Tanssilavan jokaisessa osassa on poistumistiet, jotka johtavat palon sattuessa turvalliselle paikalle tulipaloon nähden. Poistumisteitä rakennuksen palveluosassa on yhteensä viisi. Poistumisteiksi ei lasketa kolmea muuta uloskäytävää,

jotka johtavat ulkoterassille, sillä terassia ei palon sattuessa voida lukea turvallisiksi paikaksi. Mikäli terassi olisi varustettu tikapuilla, sitä voitaisiin pitää varpoistumistienä. Uloskäytävien tulee yleisimmin olla vähintään 1 200 millimetriä leveitä. Tanssilavan uloskäytävät ovat kuitenkin kahta 1 200 millimetrin levyistä uloskäytävää mukaan lukematta 2 000 millimetriä leveitä ja hätäpoistumistiet merkitään tarvittavin opastein./24/

8.3 Sammutusjärjestelyt

Koska määräysten mukaan palo- ja sammutuskalustolle tulee suunnitella pääsy riittävän lähelle rakennusta, on tanssilavan suunnittelussa otettu huomioon kyseinen tarve sijoittamalla huoltotiet tanssilavan molempiin päätyihin niin, että pelastuskalustolla päästään mahdollisimman lähelle tanssilavaa tulipalon tai onnettomuuden sattuessa./25/

9 JOHTOPÄÄTÖKSET

Opinnäytetyön tuloksena syntyivät luonnospiirustukset Paratiisisaaren tanssilavasta. Luonnokset käsittävät pohjakuvat tanssilavan ensimmäisestä kerroksesta sekä kellarikerroksesta. Lisäksi piirustuksissa on kuvattuna rakennuksen julkisivut, leikkaukset ja asemakuva. Julkisivuja on hahmotettu myös 3D-kuvilla.

Kaikki tilaajan toiveet rakennuksen suhteen pyrittiin huomioimaan suunnittelussa. Lopputuloksena voidaan sanoa suunnitellun tanssilavan vastaavan niin arkkitehtonisen muodon, kuin toimintojensa myötä tilaajan asettamia vaatimuksia. Tilaajan asettamat vaatimukset eivät myöskään olleet ristiriidassa määräysten kanssa, jolloin kaikki toivottu oli toteutettavissa.

Tilaajalla on mahdollisuus käyttää opinnäytetyötä ja siihen liittyviä piirustuksia esimerkiksi neuvotteluissa Vaasan kaupungin kanssa tanssilavan saamiseksi Vaasaan. Tilaajalle on eduksi kaikki konkreettinen materiaali hankkeen tiimoilta ja opinnäytetyön pohjalta saadaan kokonaiskuva mahdollisesta tanssilavasta.

LÄHTEET

- /1/ Paratiisisaaren lava, tavoitteet ja visio, Tanssilavatiimin kokous 27.1.2011
- /2/ Talve (1979). Suomen kansankulttuuri historiallisia päälinjoja, s.309.
- /3/ Hakulinen ja Yli- Jokipii (2007). Tanssilavakirja, tanssista, lavoista ja la-vojen tansseista, s.13. AtlasArt.
- /4/ Hakulinen ja Yli- Jokipii (2007). Tanssilavakirja, tanssista, lavoista ja la-vojen tansseista, s.75. AtlasArt.
- /5/ Jalkanen, Kurkela (2003). Populaarimusiikki s.352
- /6/ Hakulinen ja Yli- Jokipii (2007). Tanssilavakirja, tanssista, lavoista ja la-vojen tansseista, s.78. AtlasArt.
- /7/ Hakulinen ja Yli- Jokipii (2007). Tanssilavakirja, tanssista, lavoista ja la-vojen tansseista, s.89. AtlasArt.
- /8/ Nieminen (1993). Tanssilava, järvi ja hanuri, s.52
- /9/ Hakulinen ja Yli- Jokipii (2007). Tanssilavakirja, tanssista, lavoista ja la-vojen tansseista, s.90. AtlasArt.
- /10/ Nykysuomen sanakirja, osa 5 (1959). WSOY.
- /11/ Hakulinen ja Yli- Jokipii (2007). Tanssilavakirja, tanssista, lavoista ja la-vojen tansseista: s.218. AtlasArt.
- /12/ Mikkola (2005). Tanssilavan luona, Huvielämää Jyväskylän Ainolassa s.99. Minerva Kustannus Oy.
- /13/ Suomen tanssipalvelin, Tanssilavoja maakunnittain [siteerattu 21.4.2011] Saatavana Intranetissä: < URL:<http://www.tanssi.net/fi/p/maakunnat.html>>
- /14/ Hakulinen ja Yli- Jokipii (2007). Tanssilavakirja, tanssista, lavoista ja la-vojen tansseista. Lavatanssipaidat heinäkuussa 2005 s.130 ja Lavatanssi-paidat marraskuussa 2005 s.131. AtlasArt.
- /15/ Vaasan yleiskaava 2030, Yleiskaavaehdotus [siteerattu 21.4.2011] Saata-vana Intranetissä:

- <URL:<http://www.vaasa.fi/WebRoot/380444/Vaasa2010SubpageWithoutBanner.aspx?id=389748>>
- /16/ RT 94-10442, ravintolat ja kahvilat, taulukko 4 [siteerattu 27.4.2011] Saatavana Intranetissä:
<URL:https://www.rakennustieto.fi/kortistot/tuotteet/RT_1591.html.stx>
- /17/ RT94-10442, ravintolat ja kahvilat, taulukko 6 [siteerattu 28.4.2011] Saatavana Intranetissä:
<URL:https://www.rakennustieto.fi/kortistot/tuotteet/RT_1591.html.stx>
- /18/ RT 91-10440, saunan tilojen suunnittelu [siteerattu 29.4.2011] Saatavana Intranetissä:
<URL:https://www.rakennustieto.fi/kortistot/tuotteet/RT_1583.html.stx>
- /19/ Wikipedia- tietosanakirja, rakennuksen pinta- alat [siteerattu 29.4.2011] Saatavana Intranetissä:
<URL:http://fi.wikipedia.org/wiki/Rakennuksen_pinta-alat>
- /20/ RT12-10277, rakennuksen pinta- alat [siteerattu 29.4.2011] Saatavana Intranetissä:
<URL:https://www.rakennustieto.fi/kortistot/tuotteet/RT_495.html.stx>
- /21/ RT09-10884, esteetön liikkumis- ja toimimisympäristö [siteerattu 3.5.2011] Saatavana Intranetissä:
<URL:<https://www.rakennustieto.fi/kortistot/tuotteet/100073.html.stx>>
- /22/ Suomen rakentamismääräyskokoelma, Ympäristöministeriö, asunto- ja rakennusosasto, esteetön rakennus F1, kappale 3.5 [siteerattu 3.5.2011] Saatavana Intranetissä:
<URL:https://www.rakennustieto.fi/kortistot/tuotteet/RT_9006.html.stx>
- /23/ Suomen rakentamismääräyskokoelma, Ympäristöministeriö, rakennetun ympäristön osasto, rakennusten paloturvallisuus E1, taulukko 3.2. 1 [siteerattu 5.5.2011] Saatavana Intranetissä:
<URL:<https://www.rakennustieto.fi/kortistot/tuotteet/106563.html.stx>>
- /24/ Suomen rakentamismääräyskokoelma, Ympäristöministeriö, rakennetun ympäristön osasto, rakennusten paloturvallisuus E1, kappale 10 [siteerattu 5.5.2011] Saatavana Intranetissä:
<URL:<https://www.rakennustieto.fi/kortistot/tuotteet/106563.html.stx>>
- /25/ Suomen rakentamismääräyskokoelma, Ympäristöministeriö, rakennetun ympäristön osasto, rakennusten paloturvallisuus E1, kappale 11 [siteerattu 6.5.2011] Saatavana Intranetissä:
<URL:<https://www.rakennustieto.fi/kortistot/tuotteet/106563.html.stx>>

Liite: Suomen lavatanssipaidat vuonna 2005

A Tanssipaiikka (nimi / rinnakkaisnimi)

B Kunta

C Maakunta

D Paikan laji

E Perustettu

F Lattia m²

G Tanssikausi

H Tansseja enimmillään kuukaudessa (s = satunnaisesti)

A	B	C	D	E	F	G	H
Aavasaksan kansantalo	Ylitornio	Lappi	talo + lava	?	150 + 76	vuosi	s
Ahjola / Särkilahden nuorisoseura	Sysmä	Päijät-Häme	talo	?	60	vuosi	s
Aimon vintti / Aimon tanssivintti	Marttila	Varsinais-Suomi	talo	1999	100	kesä	2
Aittojärven kulma / Kulma	Kiuruvesi	Pohjois-Savo	talo	1955	117	talvi	s
Akonpohjan lava	Juankoski	Pohjois-Savo	lava	?	?	kesä	s
Alaitkän nuorisoseuratalo	Lapinlahti	Pohjois-Savo	talo	?	250	talvi	s
Alastaron nuorisolava	Alastaro	Varsinais-Suomi	lava	?	140	kesä	s
Alavieskan nuorisoseura	Alavieska	Pohjois-Pohjanmaa	talo	?	180	vuosi	s
Alavieskan Viri	Alavieska	Pohjois-Pohjanmaa	talo	?	420	talvi	5
Alavin kylätalo	Kiiltelysvaara	Pohjois-Karjala	talo	1987	86	vuosi	s
Ali-Tuomolan makasiini	Tammela	Kanta-Häme	lato	?	200	kesä	1
Anjalan VPK:n lava / Vepski	Anjalankoski	Kymenlaakso	lava	1895	200	kesä	s
Aron areena / Aronkeidas	Kauhajoki	Etelä-Pohjanmaa	talo	2001	400	vuosi	5
Aulavan lava / tanssikeskus Aulava	Alavus	Etelä-Pohjanmaa	lava	?	500	kesä	3
Auran nuortentalo	Aura	Varsinais-Suomi	talo	1966	512	talvi	5
Auttoisten maatalo	Padasjoki	Päijät-Häme	talo	?	?	vuosi	s
Björköön lava	Kumlinge	Ahvenanmaa	lava	?	?	kesä	s
Blue1 Arena	Kirkkonummi	Uusimaa	talo	?	800	vuosi	s
Brinkäsa	Pernaja	Itä-Uusimaa	?	?	200	kesä	s
Bygdegården	Maalahti	Pohjanmaa	talo	?	162	vuosi	s
Elmäen Vilppulan nuorisoseuratalo	Elimäki	Kymenlaakso	talo	1909	185	talvi	5
Elotupa	Kiuruvesi	Pohjois-Savo	talo	?	?	talvi	s
Emet folkpark / kansanpuisto Emet	Kruunupyy	Pohjanmaa	lava	1967	500	kesä	s
Entun lava	Humppila	Kanta-Häme	lava	?	200	kesä	s
Esakallio / Esakallion lava	Somero	Varsinais-Suomi	lava	1965	600	kesä	13
Evijärven alapään nuorisoseura	Evijärvi	Etelä-Pohjanmaa	talo + lava	1945	285 + 256	vuosi	4
Fagerö paviljong	Närpiö	Pohjanmaa	lava	?	600	kesä	2
Forssan järjestöjentalo / Järkkäri	Forssa	Kanta-Häme	talo	1989	135	talvi	s
Furuborg	Lumparland	Ahvenanmaa	talo	?	170	vuosi	s
Gumnäsän juhlapaikka / Gumnäsän lava	Pohja	Uusimaa	lava	?	237	kesä	s
Haalin lava	Nurmo	Etelä-Pohjanmaa	lava	?	202	kesä	s
Haapajärven kasino	Haapajärvi	Pohjois-Pohjanmaa	lava	1956	500	kesä	5
Haapalahden lava	Eno	Pohjois-Karjala	lava	1949	100	kesä	5
Haapamäen suoja	Keuruu	Keski-Suomi	talo	1946	250	talvi	s