

# Positiivista kehitystä Lapin turvallisuustilanteessa

Turvallisuusindikaattorit 2010–2017/18

*Reijo Tolppi, HTT, projektijohtaja, Lapin ammattikorkeakoulu*

Asiasanat: turvallisuus, indikaattori, Lappi

## Johdanto

Turvallisuuden käsite on muuttunut voimakkaasti viime vuosikymmenten aikana. Perinteisesti turvallisuus ymmärrettiin ennen muuta kontrollin ja järjestyksen ylläpitämisenä, missä poliisi ja puolustusvoimat olivat keskeisiä toimijoita. Nykyisin kontrolliturvallisuuden rinnalle on noussut hyvinvointiturvallisuus, millä tarkoitetaan ennalta ehkäisevää turvallisuustyötä ja ylipäättänsä sellaisia toimenpiteitä, joiden tavoitteena on turvallisuusriskien toteutuminen mahdollisimman harvoin. Hyvinvointiturvallisuudella on keskeinen merkitys yhteiskunnan toimivuuden ja arjen sujuvuuden kannalta, ja sen tuottamiseen osallistuvat viranomaisen lisäksi järjestöt, elinkeinoelämä ja ihmiset itse (Päätöksiä turvallisuudesta 2014, 7)

Turvallisuutta voidaan mitata hyvin monin tavoin. Tässä turvallisuuskatsauksessa on pyritty huomioimaan sekä kontrolli- että hyvinvointiturvallisuus ja mittarit jakautuvat karkeasti ottaen kahteen alakategoriaan:

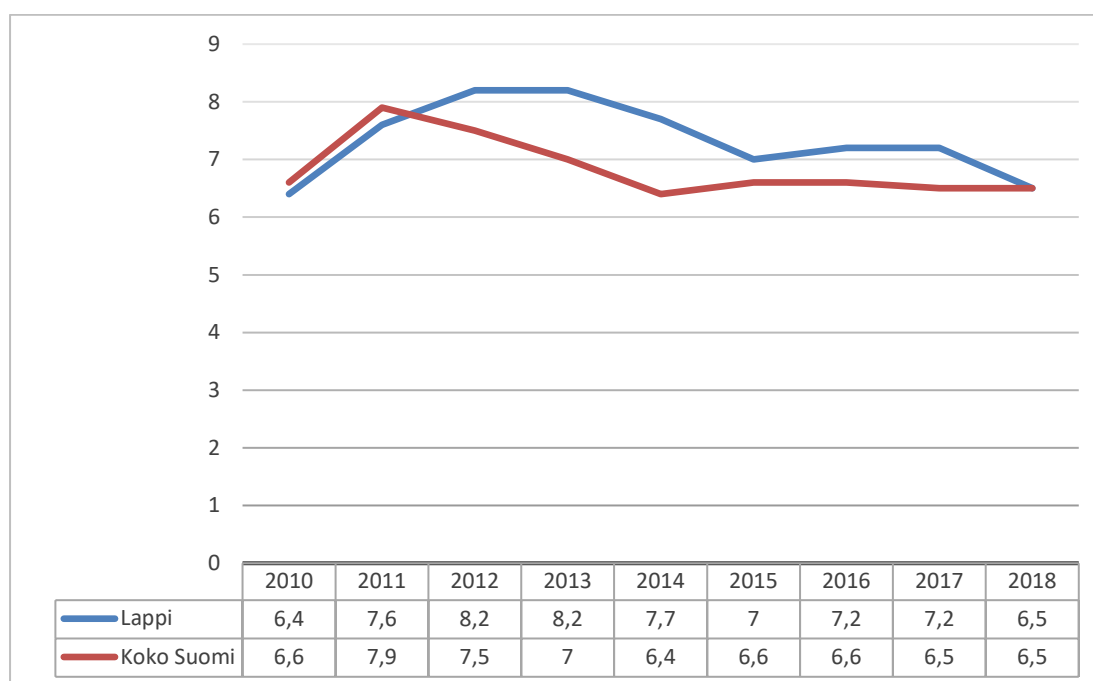
<b>I Lapin turvallisuuden nykytilaa mittaavat</b>	<b>II Ennakoivia Lapin turvallisuuden mittareita ovat</b>
- poliisin tietoon tulleet henkeen ja terveyteen kohdistuneet rikokset	- toimeentulotukea saaneet lapsiperheet
- katuturvallisuusindeksi	- huostassa olleet 0-17 vuotiaat
- liikenneonnettomuuksissa loukkaantuneet	- koulutuksen ulkopuolelle jääneet 17 – 24-vuotiaat
- poliisin tietoon tulleet huumausainerikokset	- yksinasuvat yli 75-vuotta täyttäneet
- koti- ja vapaa-ajan tapaturmista aiheutuneet hoitojaksot	- poliisin tietoon tulleet rattijuopumukset

Seuraavassa indikaattoritulokset poimitaan Terveiden ja hyvinvoinnin laitoksen ylläpitämästä Sotka-tietokannasta lukuun ottamatta katuturvallisuusindeksiä, jonka tulokset on saatu suoraan poliisin tietopalvelusta. Koska useilla turvallisuusindikaattoreilla vuosittaiset vaihtelut ovat suuria, esitetään jokaisesta turvallisuusmittarista vähintään kahdeksan vuoden aikasarja.

## Lapin turvallisuuden nykytilan mittarit

### Poliisin tietoon tulleet henkeen ja terveyteen kohdistuneet rikokset

Poliisin tietoon tulleiden pahoinpitelyrikosten määrä antaa kuvan siitä, miten paljon väkivaltaa tapahtuu. Piilorikollisuuden osuus väkivaltarikoksista on suuri (jopa 80–85%), eli seuraavat tiedot eivät ole suuntaa-antavia.

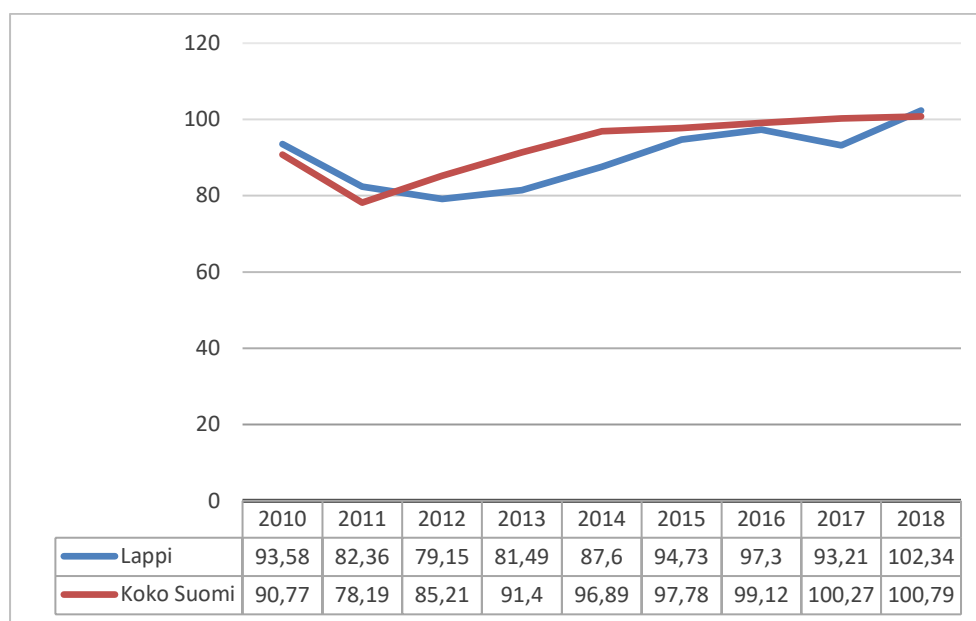


Kaavio 1: Poliisin tietoon tulleet henkeen ja terveyteen kohdistuneet rikokset / 1000 asukasta Lapissa ja koko Suomessa vuosina 2010–2018.

Vuosina 2010–2011 Lapissa tilastointiin hieman muuta maata vähemmän henkeen ja terveyteen kohdistuvia rikoksia, mutta tämän jälkeen Lapin tilanne oli pitkään muuta Suomea heikompi. Lapissa oleellinen väheneminen tietoon tulleissa tapauksissa tapahtui vuosina 2014–2015 ja uudelleen vuonna 2018, jolloin rikosten määrässä saavutettiin uudelleen valtakunnallinen taso.

## Katuturvallisuusindeksi

Katuturvallisuusindeksi kuvaa yleisten paikkojen turvallisuutta ja se on ryöstöjen, pahoinpitelyjen, vahingontekojen sekä liikennejuopumusten painotetun lukumäärän suhde väestön määrään. Mitä suurempi indeksi arvo on, sitä vähemmän näitä rikoksia alueella esiintyy.

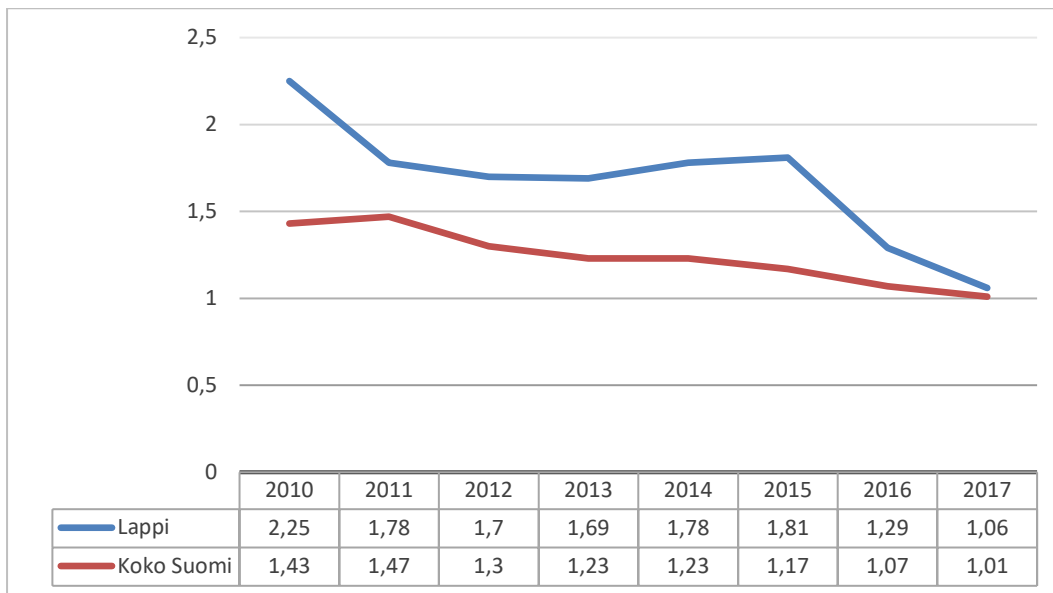


Kaavio 2: Katuturvallisuusindeksi Lapissa ja koko Suomessa 2010 – 2018.

Vuosikymmenen alkuvuosina turvallisuusindeksit laskivat sekä kansallisesti että Lapissa. Kansallinen turvallisuusindeksi on parantunut yhtämittaisesti vuodesta 2012 lähtien. Lapissa poikkeuksen muodostaa vuosi 2017, jolloin turvallisuusindeksi Lapissa laski. Uusimpien tietojen mukaan katuturvallisuusindeksi kuitenkin ylitti valtakunnallisen tason ensimmäistä kertaa sitten vuoden 2011 ja oli samalla valtakunnallisestikin paras mittaustulos vuosina 2010 - 2018.

## Liikenneonnettomuuksissa loukkaantuneet

Liikenneonnettomuudet ovat yleisimpiä ihmisten arjen turvaan vaikuttavia tapahtumia. Heikko liikenneturvallisuus aiheuttaa turvattomuuden tunnetta ja hoitoa vaativia vammoja, joista voi syntyä suuria kustannuksia.

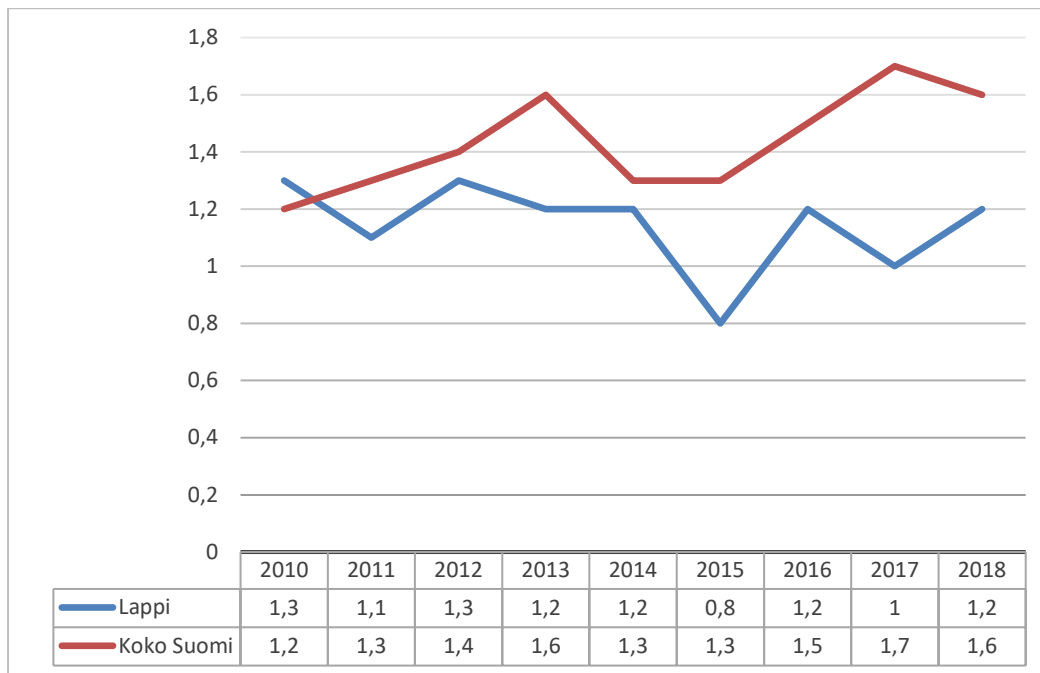


Kaavio 3: Liikenneonnettomuuksissa loukkaantuneet koko Suomessa ja Lapissa tuhatta asukasta kohti 2010 – 2017.

Vuosina 2010-2017 liikenneonnettomuuksissa loukkaantuneiden määrä on selvästi laskenut. Koko Suomessa lasku on ollut hyvin tasaista mutta Lapissa vuosina 2016 ja 2017 kehitys oli poikkeuksellisen suotuisaa, ja uusimpien tietojen perusteella Lappi on liikenteessä loukkaantuneiden määrässä lähes tavoittanut muun Suomen tason.

### **Poliisin tietoon tulleet huumausainerikokset**

Väkivaltarikollisuuden tapaan myös huumausainerikollisuus on laajalti piilorikollisuutta, ja poliisin tietoon tulleisiin huumausainerikosten määrään vaikuttaa poliisin valvonnan määrä. Huumausainerikollisuus on luonteeltaan sellaista, että sen torjuntaan saatetaan käyttää eri vuosina huomattavan erilainen työpanos. Tästä syystä alla olevat aikasarjat ovat vain suuntaa-antavia.

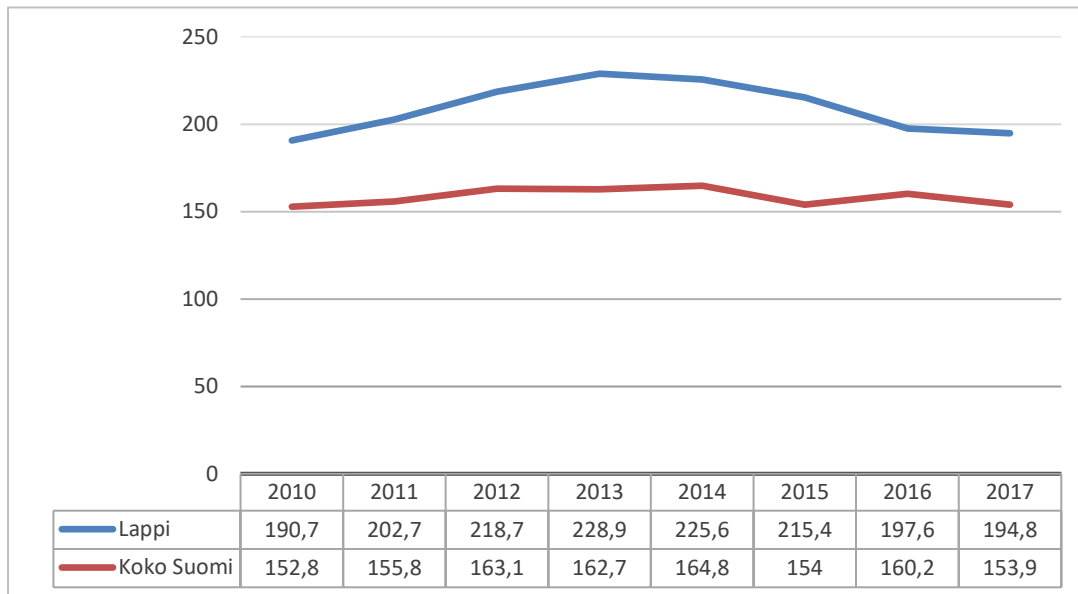


Kaavio 4: Poliisin tietoon tulleet huumausainerikokset / 1000 asukasta Lapissa ja koko Suomessa 2010 – 2018.

Useimpiin muihin turvallisuusindikaattoreihin verrattuna poliisin tietoon tulleissa huumausainerikoksissa on enemmän vuosittaista vaihtelua. Vuotta 2010 lukuun ottamatta Lapin huumausainerikollisuus on kuitenkin ollut muuta maata vähäisempää. Loppuvuoden 2018 ja alkuvuoden 2019 aikana Lapissa on lehtitietojen perustella huumausainerikollisuus selvästi kasvanut, mutta tarkastelujakson (2010-2018) tilastoissa ilmiö ei ole selvästi nähtävissä.

### **Koti- ja vapaa-ajan tapaturmat**

Vuosittain Suomessa tapahtuu noin miljoona tapaturmaa. Suurin osa tapaturmista on koti- ja vapaa-ajan tapaturmia ja niiden seurauksena kuolee vuosittain n. 2500 ihmistä. Tapaturmien hoitokustannukset ovat korkeat.



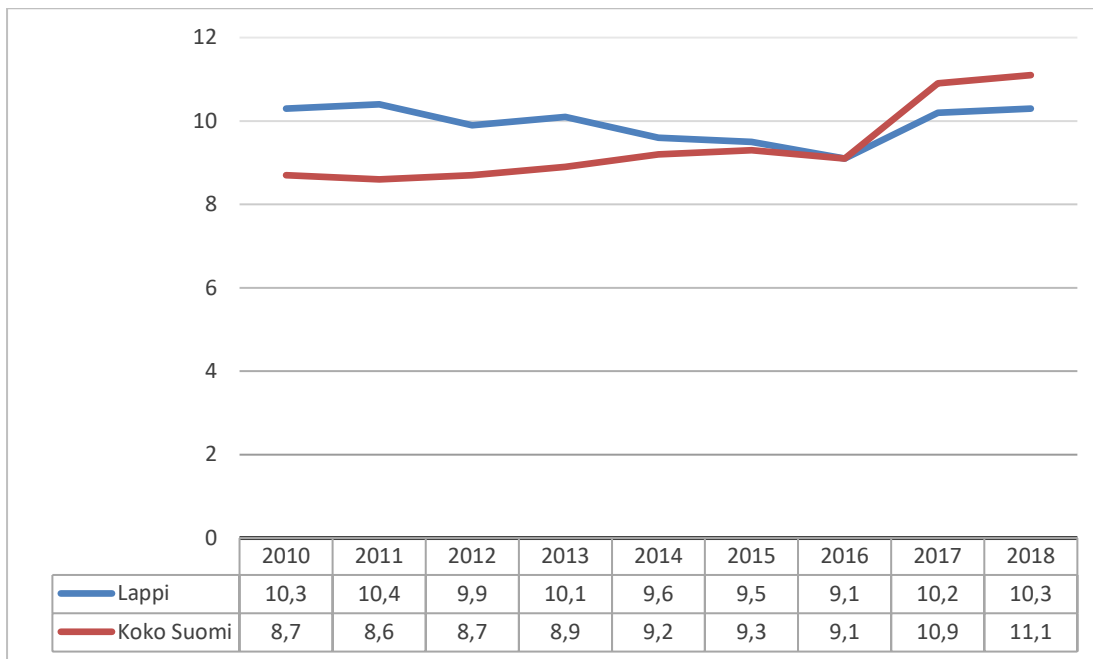
Kaavio 5: Koti- ja vapaa-ajan tapaturmiin liittyvät hoitajaksot / 10 000 Lapissa ja koko Suomessa 2010 – 2017.

Koti- ja vapaa-ajan tapaturmiin liittyvät hoitajaksot ovat valtakunnallisessa tarkastelussa pysyneet samalla tasolla vuodesta 2010 lähtien. Lapissa tilanne heikkeni vuoteen 2013 lähtien, mutta tämän jälkeen hoitajaksoiden määrä on Lapissa kääntynyt alaspäin ja viimeisimpien tietojen mukaan ollaan vuonna 2017 kutakuinkin samalla tasolla kuin vuonna 2010.

## Ennakoivia Lapin turvallisuuden mittareita

### Toimeentulotukea saaneet lapsiperheet

Turvallisuusongelmat kasautuvat usein heikossa sosioekonomisessa asemassa oleviin perheisiin. Toimeentulotukea saavien lapsiperheiden määrä kuvaa suhteellisen hyvin tämän väestöryhmän kokoa.

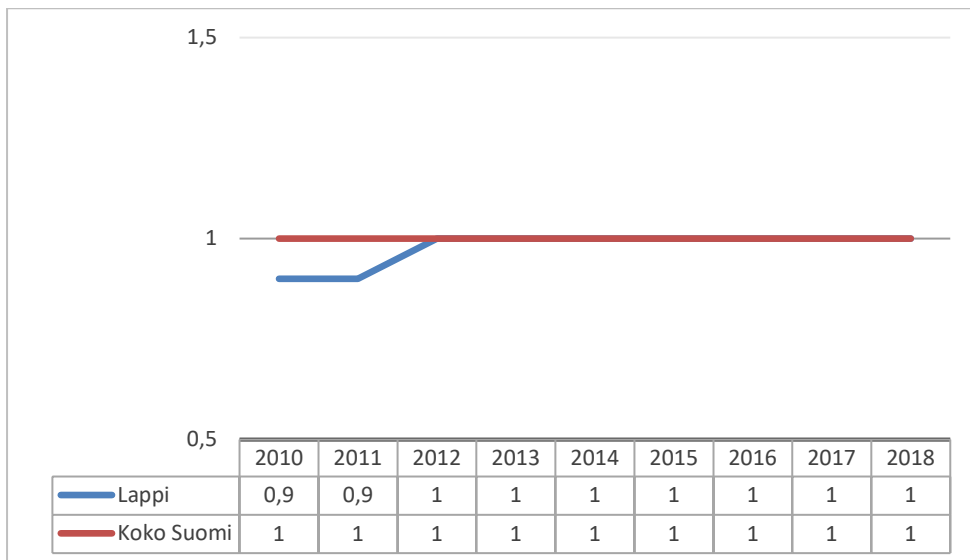


Kaavio 6: Toimeentulotukea saaneiden lapsiperheiden %/ osuus kaikista lapsiperheistä Lapissa ja koko Suomessa 2010–2018.

Vuonna 2010 Lapissa oli selvästi enemmän toimeentulotukea saavia lapsiperheitä kuin muualla Suomessa. Tämän jälkeen tilanne parani Lapissa pitkään, mutta kääntyi uudelleen nousuun vuonna 2017. Muualla Suomessa käänne heikompaan suuntaan vuonna 2017 oli vielä jyrkempi, ja tästä syystä tuoreimmat tilastotiedot ovat Lapissa muuta maata paremmat.

### Huostassa olleet 0-17 vuotiaat

Lastensuojelutausta ennustaa muita saman ikäryhmän lapsia koreampaa todennäköisyyttä syrjäytyä, tehdä rikoksia tai joutua itse rikoksen uhriksi.

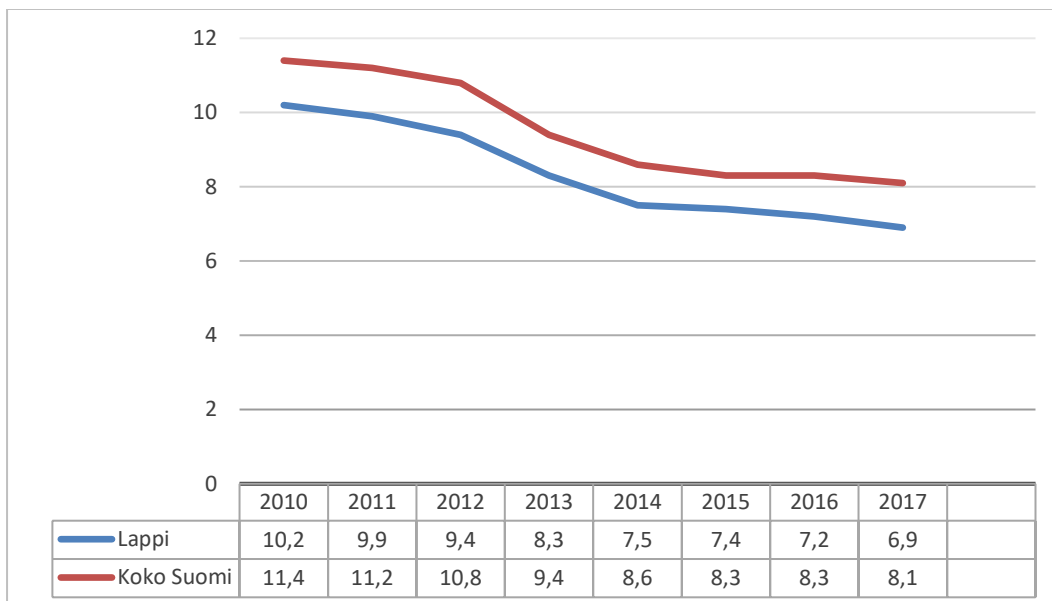


Kaavio 7: Huostassa olleiden 0-17 -vuotiaiden %-osuus kakista samanikäisistä lapsista Lapissa ja koko Suomessa 2010 - 2018.

Huostassa olleiden lasten määrä on vuosina 2010–2018 säilynyt koko maassa täysin vakiona. Vuosina 2010–2011 Lappi oli hienoisesti valtakunnan keskiarvon alapuolella mutta tämän jälkeen Lapin tilanne on noudattanut valtakunnan keskiarvoa.

### Koulutuksen ulkopuolelle jääneet 17 – 24-vuotiaat

Oppivelvollisuuden jälkeen koulun keskeyttäneiden lasten ja nuorten todennäköisyys syyllistyä väkivaltarikoksiin tai joutua itse sellaiseksi kohteeksi on monikymmenkertainen verrattuna vähintään toisen asteen tutkinnon suorittaneisiin ikätovereihin.

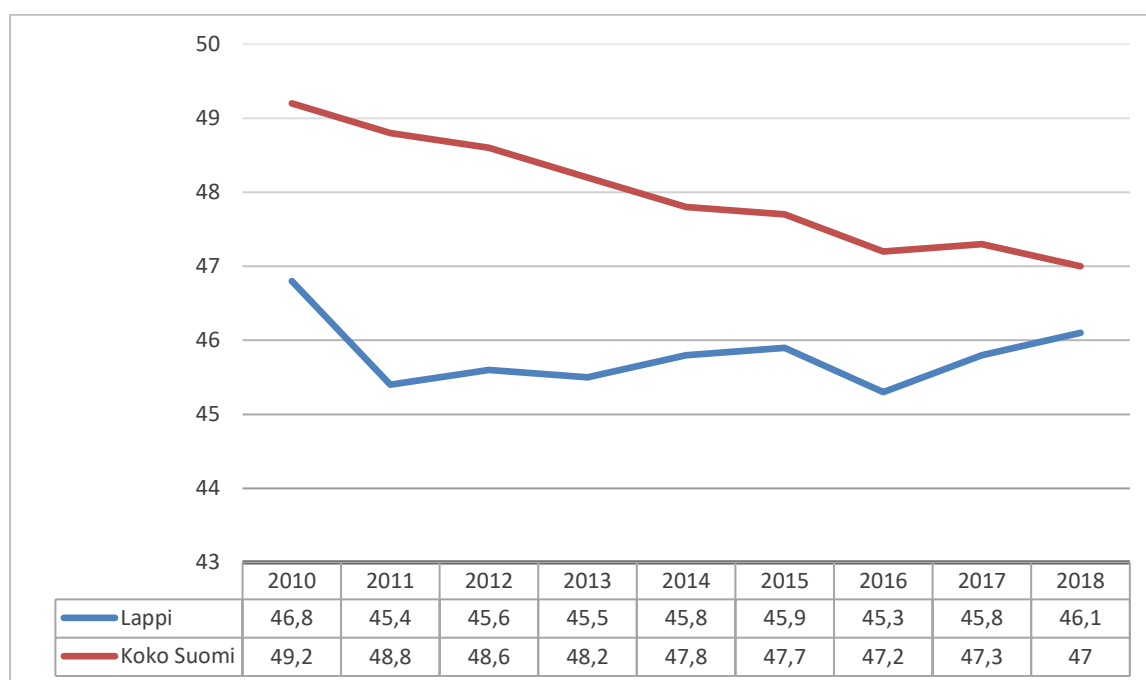


Kaavio 8: Koulutuksen ulkopuolelle jääneiden 17 – 24 –vuotiaiden %-osuus koko ikäluokasta Lapissa ja koko Suomessa 2010 - 2017.

Koulutuksen ulkopuolelle jääneiden 17 – 24 –vuotiaiden kuvaajat ovat muodoltaan lähes identtisen koko Suomessa ja Lapissa. Sekä kansallisella että maakunnallisella tasolla tilanne on parantanut jatkuvasti, mutta Lapissa ollaan koko tarkastelujakson ajan pysytty askeleen verran valtakunnallisen tason edellä.

### Yksinasuvat yli 75-vuotta täyttäneet

Yksinäisyys ja vähäiset sosiaaliset suhteet lisäävät ikääntyvien kokemaa turvattomuutta. Yksinäinen, ilman turvaverkkoa asuva ikääntynyt voi olla helppo uhri kaltoinkohtelulle, rikoksille ja tapaturmille



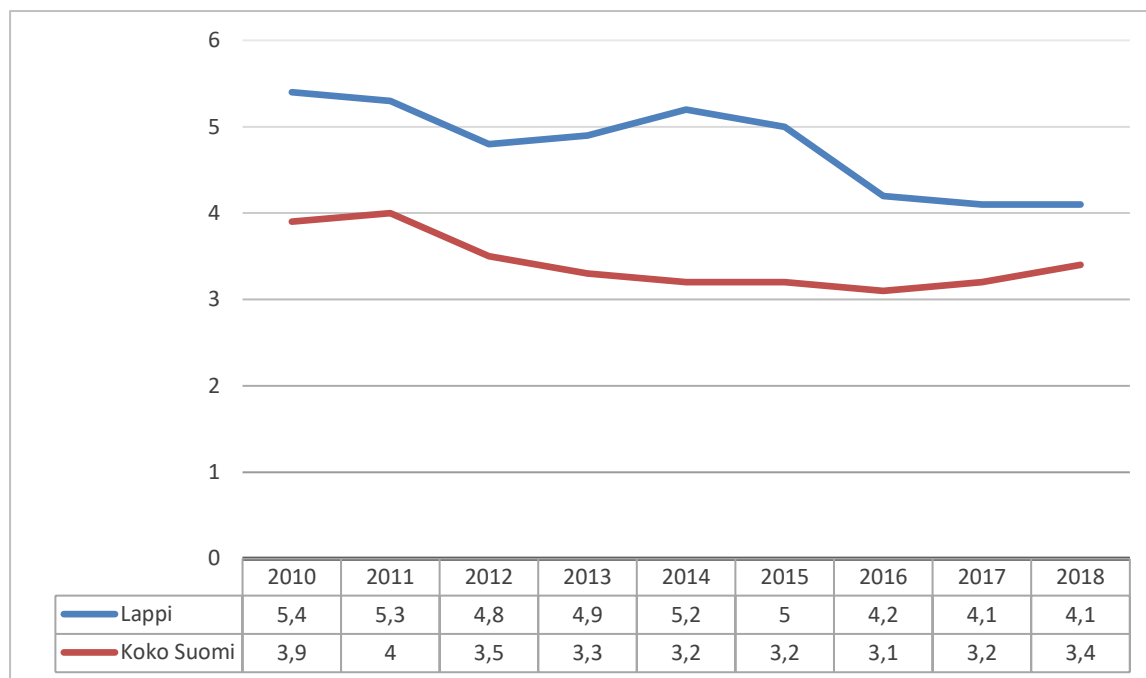
Kaavio 9: Yksinasuvien yli 75-vuotta täyttäneiden %-osuus vastaavan ikäisistä Lapissa ja koko Suomessa 2010 – 2018.

Yksinasuvien yli 75-vuotiaiden osuus kaikista samanikäisistä on viime vuosina ollut valtakunnallisesti lähes puolet ja Lapissa pari prosenttia tätä vähemmän. Tällä vuosikymmenellä yli 75-vuotiaiden määrä ei kuitenkaan ole ennako-odotusten vastaisesti enää kasvanut vaan hienokseltaan vähentynyt sekä koko Suomessa että Lapissa.

### Poliisin tietoon tulleet rattijuopumukset

Neljännes kuolemaan johtaneista liikenneonnettomuuksista liittyy rattijuopumukseen, vaikka vain joka 800. autoilija on rattijuoppo. Poliisin tietoon tulleiden rattijuopumusten määrä on

kuitenkin riippuvainen poliisin valvonnan määrään, eli seuraavien aikasarjojen vertailtavuudesta ei ole täyttä varmuutta. Suuntaa-antavina niitä kuitenkin voi pitää



Kaavio 10: Poliisin tietoon tulleet rattijuopumukset / 1000 asukasta Lapissa ja koko Suomessa 2010–2018.

Kiinni jääneiden rattijuoppojen määrä on Lapissa trendinomaisesti laskenut viime vuosina ja valtakunnallisesti rattijuopumusten määrä on vakiintuneet reiluun kolmeen tapaukseen tuhatta asukasta kohti. Lapissa kiinnijääneiden rattijuoppojen määrä on koko tarkastelujakson ajan ollut valtakunnan keskiarvon yläpuolella, mutta tuoreimmissa luvuissa ero valtakunnan keskiarvoon on selvästi kaventunut.

## Tiivistelmä Lapin turvallisuustilanteesta

Edellä Lapin turvallisuustilannetta on kuvattu viidellä nykytilaa mittaavalla kriteerillä ja viidellä ennakoivalla turvallisuuden mittarilla. Jokaisen indikaattorin kohdalla on vertailutieto koko Suomen tilanteesta.

Seuraavassa kunkin indikaattorin kehitystä Lapissa kuvataan värillä, missä vihreä tarkoittaa positiivista kehityssuuntaa, keltainen indikaattorin kuvaan ilmiön pysymistä ennallaan ja punainen negatiivista kehitystä. Samoilla väreillä kuvataan myös Lapin tilannetta verrattuna muuhun Suomeen siten, että vihreä tarkoittaa Lapissa muuta Suomea suotuisampaa tilannetta,

keltainen väri kuvaa Lapin ja muun Suomen olevan kyseillä indikaattorilla samalla tasolla, ja punaisella värillä tarkoitetaan, että Lapin tilanne on muuta Suomen heikompi.

Taulukko: Lapin turvallisuustilanteen kehitys 2010 – 2017/18.

<b>I Nykytilaa mittaavat indikaattorit</b>	Kehitys Lapissa	Lapin tilanne verrattuna muuhun Suomeen
Poliisin tietoon tulleet henkeen ja terveyteen kohdistuneet rikokset		
Katuturvallisuusindeksi		
Liikenneonnettomuuksissa loukkaantuneet		
Poliisin tietoon tulleet huumausainerikokset		
Koti- ja vapaa-ajan tapaturmista aiheutuneet hoitajakset		
<b>II Ennakoivat indikaattorit</b>		
Toimeentulotukea saneet lapsiperheet		
Huostassa olleet 0-17 -vuotiaat		
Koulutuksen ulkopuolelle jääneet 17 – 24 -vuotiaat		
Yksinasuvat yli 75-vuotta täyttäneet		
Poliisin tietoon tulleet rattijuopumukset		

Nykytilaa mittaavista indikaattoreista ainoa negatiivisesti kehittynyt indikaattori on poliisin tietoon tulleiden henkeen ja terveyteen kohdistuneiden rikosten määrä. Selvä positiivista kehitystä on saatu aikaan liikenneonnettomuuksissa loukkaantuneiden sekä katuturvallisuusindeksin suhteen.

Nykytilaa mittaavissa indikaattoreissa tilanne Lapissa on heikompi muuhun Suomeen verrattuna sekä koti- ja vapaa-ajan tapaturmista aiheutuneiden hoitajaksojen osalta.

Keskimääräistä paremmassa tilanteessa ollaan huumausainerikosten määrässä ja muilla indikaattoreilla mitattuna Lappi edustaa valtakunnallista keskiarvoa.

Ennakoivien mittareiden osalta tilanne näyttää varsin hyvältä. Kolme indikaattoria viidestä on kehittynyt positiiviseen suuntaan ja loputkin indikaattori (toimeentulotukea saaneet lapsiperheet, huostaan otettujen määrä) on pysynyt ennallaan vuoteen 2010 verrattuna.

Muuhun Suomeen verrattuna vain rattijuopumuksissa ollaan muuta Suomea heikommassa tilanteessa, selvästi valtakunnan keskiarvoa suotuisampi tilanne Lapissa on koulutuksen ulkopuolelle jääneiden, yksinasuvien vanhuksien sekä toimeentulotukea saaneiden lapsiperheiden määrässä.

Kaiken kaikkiaan vuoden 2010 jälkeen turvallisuustilanne on Lapissa selvästi kohentunut ja ennakoivien indikaattoreiden perusteella näyttää siltä, että positiivisen kehityksen jatkumiselle on hyvät edellytykset myös jatkossa.

## Lähteet

Katuturvallisuusindeksi, tiedot saatu suoraan poliisin tietopalvelukeskuksesta syyskuussa 2019.

Päätöksiä turvallisuudesta. Turvallisuus osaksi kunnan sähköisä hyvinvointikertomusta. Helsinki: Sisäministeriö 2014. Sisäministeriön julkaisu 15 / 2014.

Sotka-tietokanta. Tilastotietoja suomalaisten terveydestä ja hyvinvoinnista. Terveyden ja hyvinvoinnin laitos 2019.