

Leena Pekola

SEURAKUNTIEN TILAISUUKSIIN OSALLISTUMINEN

Liiketalouden koulutusohjelma
Markkinoinnin ja myyntityön suuntautumisvaihtoehto
2011

SEURAKUNTIEN TILAISUUKSIIN OSALLISTUMINEN

Pekola, Leena
Satakunnan ammattikorkeakoulu
Liiketalouden koulutusohjelma
Toukokuu 2011
Ohjaaja: Vuokko, Leena
Sivumäärä: 52
Liitteitä: 4

Asiasanat: imago, kirkon imago, kirkon viestintä

Opinnäytetyön tarkoitus oli selvittää mikä tiedotustapa saa ihmiset tulemaan seurakuntayhtymän järjestämiin tilaisuuksiin. Samalla pyrittiin löytämään vastaus siihen mikä tekijä tilaisuudessa itsessään saa ihmisen tulemaan tilaisuuteen ja mikä estää tulemisen tilaisuuteen.

Tutkimuksen teoriaosa koostuu tekijöistä, jotka vaikuttavat ihmisten valintoihin, imagosta ja erityisesti kirkon imagosta, viestinnästä ja viestintä- ja markkinointikanavista, joita kirkko käyttää. Sanaa markkinointi kirkko tuntuu vierastavan. Aihealueet auttavat ymmärtämään miten yleisö tavoitetaan ja saadaan tulemaan seurakuntayhtymän järjestämiin tilaisuuksiin. Samalla saadaan tietoa tekijöistä, jotka voivat estää ihmistä tulemasta tilaisuuksiin. Näin seurakuntayhtymä voi miettiä saavuttavatko nykyiset viestintäkanavat ihmiset riittävän tehokkaasti, ja myös sitä, voidaanko jollakin toiminnalla vähentää niitä syitä, jotka estävät ihmisiä tulemasta tilaisuuksiin.

Tutkimus suoritettiin lomakekyselynä seuraavissa tilaisuuksissa: Sinun tähtesi – Yhteinen Missio, Kaiken kansan Missio iltalamppu 24.10.2010, Keski-Porin kirkon iltamusiikki, esiintyjänä urkutaiteilija Daniel Zaretsky 31.10.2010 ja Pihlavan seurakunnan perhekerho.

Tutkimustulokset kertoivat mistä tietolähteestä ihmiset olivat kuulleet tilaisuuksista ja miksi he olivat päättäneet tulla tilaisuuteen. Samalla saatiin tietoa mitkä seikat voisivat estää ihmisiä tulemasta seurakunnan tilaisuuksiin. Missio-tilaisuuden ja Iltamusiikkitalaisuuden osallistujista suurin osa oli yli 45-vuotiaita. Tilaisuuksien osallistujista vain yksi oli alle 18-vuotias. Näihin tilaisuuksiin osallistui myös paljon kirkkoon kuulumattomia. Satakunnan Kansa ja Porin Kirkkosanomien olivat tavoittaneet suurimman osan tulijoista. Verkkosivujen osuus oli hyvin pieni. Tilaisuuksiin tullaan, jos tuttavat ja perheenjäsenet lähtevät mukaan. Esteeksi tulemiselle koettiin esimerkiksi hankalat kulkuyhteydet.

ATTENDING EVENTS OF THE CHURCH

Pekola, Leena

Satakunnan ammattikorkeakoulu, Satakunta University of Applied Sciences

Degree Programme in Business and Administration

May 2011

Supervisor: Vuokko, Leena

Number of pages: 52

Appendices: 4

Keywords: image, the image of the evangelic lutheran church

The purpose of this thesis was to find out where do people find the information of the events of Pori evangelic lutheran parishes and what are the reasons that lead them to come to these certain events. The aim was also to find out the possible reasons to choose to not to come. When knowing this the parishes could improve their way of in marketing their events and also try to find tools to help people overcome the obstacles they find in coming to certain events.

The theory of the thesis consists why people make certain decisions to come or not to come. The image of the lutheran church is also an important part of the thesis. When knowing the reasons why people choose to come in the events, what could be the reasons to prevent them to come, parishes could try to find ways to help people to overcome the obstacles and also find the media which reaches people in appropriate way.

The research was made by inquiry form consisting structured questions. The inquiry forms were given to the people before the events and they were taken back after the event. The events were Sinun tähtesi – Yhteinen Missio, Kaiken Kansan Missio iltalamppu 24.10.2010, Evening music in Keski-Pori church, organ artist Daniel Zaretsky 31.10.2010 and the family club in Pihlava parishes.

The results of this research show that most attendants of Kaiken Kansan Missio iltalamppu and the Evening music in Keski-Pori church were 45 year old or older. Only one of the attendants was under 18 years. Many of the attendants were not members of the Evangelic Lutheran church. The newspaper Satakunnan Kansa and the magazine of Pori Evangelic Lutheran Parishes Porin Kirkkosanommat reached most of those who came to these two events. People find it easy to come to events if their friends of family members come with them.

1. JOHDANTO.....	5
2. TUTKIMUSONGELMA.....	6
3. KÄYTETYT TUTKIMUSMENETELMÄT	7
3.1.KVANTITATIIVINEN ELI MÄÄRÄLLINEN TUTKIMUS	7
3.2. KVALITATIIVINEN TUTKIMUS	8
4. VIESTINTÄ JA MARKKINOINTI.....	9
4.1. VIESTINTÄ KIRKOSSA	9
4.2. VIESTINTÄKANAVAT	11
5. PORIN EVANKELIS-LUTERILAINEN SEURAKUNTAYHTYMÄ.....	12
5.1. SEURAKUNTAYHTYMÄN VIESTINTÄ.....	14
5.2. SEURAKUNNAN VIESTINTÄKANAVAT.....	16
6. IMAGO.....	19
7. TARPEET JA NIIDEN MERKITYS VALINTOJA TEHTÄESSÄ.....	22
8. KYSELYLOMAKKEET JA NIIDEN KYSYMYKSET	23
9. TUTKIMUKSEN TOTEUTTAMINEN	25
9.1. TILAISUUDET	26
9.2. NÄYTE	28
10. TUTKIMUSTULOKSET.....	29
10.1. SUKUPUOLI, SUHDE LAPSEEN	29
10.2. IKÄ	32
10.3. KOTISEURAKUNTA	34
10.4. TIETOLÄHDE.....	36
10.5 OSALLISTUMISSYY	39
10.6. OSALLISTUMISTIHEYD	43
10.7. OSALLISTUMISEN ESTEET.....	45
11. YHTEENVETO JA JATKOEHDOTUKSET	49
LÄHTEET	51

1. JOHDANTO

Tutkimuksen tavoite on auttaa Porin evankelis-luterilaisen seurakuntayhtymän tiedotusta löytämään ne viestintäkanavat, joiden kautta ihmiset tavoitetaan parhaiten. Kartoittamalla tulemiseen johtavia syitä ja syitä, jotka estävät tulemasta tilaisuuksiin, voidaan vaikuttaa asioihin siten, että esteet tulemiselle väistyisivät. Tutkimustuloksissa kävi ilmi, etteivät ihmiset eivätkä halua tulla tilaisuuksiin yksin. Voidaan miettiä voisiko seurakunta järjestää useammin yhteiskuljetuksia tilaisuuksiin tai jonkin muun tavan, jolla ihmiset kokisivat, etteivät he tule yksin, ja tärkeämpää vielä, etteivät he jää ulkopuolisiksi seurakuntien tilaisuuksissa.

Teoriaosassa selvitetään tutkimustapa, esitellään Porin seurakuntayhtymä sekä ne viestintäkanavat, jotka monivalintakysymyksissä on annettu vaihtoehtoina. Samoin käsitellään kirkon imagoa ja selvitetään markkinointipsykologiaan liittyviä käsitteitä liittyen siihen mitkä asiat vaikuttavat siihen miten ihmiset tekevät valintoja.

Tutkimusosassa käydään läpi miten tutkimus tehtiin. Samoin käydään läpi tutkimuksen tulokset ja analysoidaan ne. Tutkimusmenetelmänä käytettiin kyselylomaketta, jossa oli strukturoituja kysymyksiä.

Opinnäytetyön aihe valittiin Porin ev.lut. seurakuntayhtymän viestintäpalveluiden toivomuksen perusteella. Tutkimuksen tulosta verrattiin Porin seurakuntayhtymän tunnettavuustutkimuksen vertailugrafiikkaa vuosilta 1998 ja 2008 sekä myös Taloustutkimuksen Pori Tänään – tutkimukseen (2006), jossa tutkittiin seurakuntayhtymään liittyviä asioita. Taloustutkimus on tehnyt myös vuonna 2009 Valituille Paloille tutkimuksen ”Mielipiteitä kirkosta”, johon tässä tutkimuksessa viitataan.

2. TUTKIMUSONGELMA

Tutkimuksessa etsitään ensin vastausta kysymykseen, mikä viestintä- tai markkinointikanava on saanut ihmisen lähtemään tiettyyn seurakuntayhtymän järjestämään tilaisuuteen. Kysymyksellä etsitään tietoa siitä, mitä tiedotustapaa kannattaa käyttää, kun tilaisuuksista tiedotetaan.

Toisena kysymyksenä kysytään myös muita tekijöitä, jotka saavat ihmiset lähtemään seurakuntien tilaisuuksiin sekä niitä tekijöitä, jotka voisivat estää tulemasta sellaisiinkin tilaisuuksiin, joiden sisältö kiinnostaisi vastaajaa. Näissä tekijöissä on otettu huomioon mm. ystävien ja perheenjäsenten merkitys, tilaisuuden pitopaikan ja ajankohdan merkitys, mahdollinen ohjelman hinta, tilaisuuden kesto sekä ihmisen omassa elämässä olevia syitä kuten hengellinen etsintä, elämäntilanne, joukkoon kuulumattomuudentunne.

Tutkimusongelmaa lähestytään paitsi viestinnän ja tiedottamisen, tapahtuman markkinoinnin kautta myös markkinointipsykologian kautta. Tällöin lähtökohtana ovat ne tekijät, jotka saavat ihmisen valitsemaan tietyn tuotteen, joka tässä tapauksessa on järjestetty tapahtuma.

Taustakysymyksillä haetaan vastausta siihen mikä on iän ja sukupuolen merkitys osallistumiselle kyseisiin seurakuntayhtymän tilaisuuksiin. Kysymyksellä seurakunnasta, johon ihminen kuuluu, pyritään selvittämään ihmisen asuinpaikan etäisyyden merkitystä sekä sitä käyvätkö ev.lut. kirkkoon kuulumattomat ev.lut. kirkon tilaisuuksissa.

3. KÄYTETYT TUTKIMUSMENETELMÄT

Tutkimus suoritettiin lomakekyselynä, jossa oli mahdollisuus valita monivalintakysymyksistä useita vaihtoehtoja. Myös mahdollisuus vapaasti kommentoida tutkimusongelmiin liittyviä kysymyksiä annettiin. Tutkimus tehtiin kenttätutkimuksena.

Strukturoidulta osaltaan tutkimus oli kvantitatiivinen eli määrällinen tutkimus. Vapaiden kommenttien osalta se on kvalitatiivinen eli laadullinen tutkimus.

3.1. Kvantitatiivinen eli määrällinen tutkimus

Kvantitatiivisen tutkimuksen keskeinen tuntomerkki on, että tutkimuksen havaintoaineisto soveltuu määrälliseen, numeeriseen mittaamiseen. Muuttujat pitää saada muodostettua taulukkomuotoon ja aineistoa pitää pystyä käsittelemään tilastollisesti. Havaintoaineiston päätelmät tehdään tilastolliseen analysointiin perustuen, tuloksia voidaan esimerkiksi kuvailla prosenttitaulukoiden avulla. Yleinen tapa tehdä kvantitatiivisia tutkimuksia on lomakekysely. (Hirsijärvi, Remes & Sajavaara 2009, 140)

Kysely on survey-tutkimuksen keskeinen menetelmä. Siinä kerätään tietoa standardoidussa muodossa joukolta ihmisiä, jotka muodostavat otoksen tai näytteen perusjoukosta. (Hirsijärvi, Remes & Sajavaara 2009, 193)

Yleensä käytetään kyselylomaketta kuten tässäkin tutkimuksessa. Survey-tutkimuksessa voi käyttää myös strukturoitua haastattelua. Survey-tutkimuksessa kerättyä aineistoa analysoidaan kuitenkin kvalitatiivisesti. (Hirsijärvi, Remes & Sajavaara 2009, 194) Aineiston avulla pyritään kuvailemaan, vertailemaan ja selittämään ilmiöitä: tässä tapauksessa sitä, mikä tiedotus- tai markkinointikanava on saavuttanut ihmisen ja mitä henkilökohtaisia syitä hänellä oli tulla tilaisuuteen.

Kvantitatiivisen tutkimuksen keskeisiä piirteitä ovat mm johtopäätökset aiemmista tutkimuksista, koehenkilöiden tai tutkittavien henkilöiden valinta, muuttujien muodostaminen taulukkomuotoon ja aineistoin saaminen tilastollisesti käsiteltävään muotoon sekä päätelmien teko havaintoaineistoin tilastolliseen analysointiin perustuen mm. tulosten kuvailu prosenttitaulukoiden avulla. (Hirsijärvi, Remes & Sajavaara 2009, 140)

3.2. Kvalitatiivinen tutkimus

Kvalitatiivinen tutkimus pyrkii tutkimaan kohdetta kokonaisvaltaisesti. Arvolähtökohdat ovat tärkeitä ottaa huomioon. Kvalitatiivinen tutkimus ei perinteisessä mielessä ole objektiivinen. Kvalitatiivisessa tutkimuksessa käytetään induktiivista analyysia: pyrkimys paljastaa odottamattomia seikkoja. Aineistoa pyritään tämän vuoksi tarkastelemaan monitahoisesti ja yksityiskohtaisesti ei niinkään testata teoriaa tai hypoteesia. Metodeina suositaan mm. osallistuvaa havainnointia, teemahaastatteluja ja ryhmähaastattelu.

Kohdejoukko valitaan tarkoituksenmukaisesti – ei siis satunnaisotoksena. Tapauksia käsitellään ainutlaatuisina ja aineistoin tulkinta perustuu myös tähän.

Avoimet kysymykset ovat tyypillisiä kvalitatiiviselle tutkimukselle. Tekemässäni tutkielmassa monivalintakysymyksiä sai kommentoida vapaasti.

(Hirsijärvi, Remes & Sajavaara 2009, 164)

4. VIESTINTÄ JA MARKKINOINTI

Viestintää ja markkinointia on vaikea erottaa toisistaan. Viestintä on hienovaraisempaa, markkinointi ehkä hyökkäävämpää ja markkinointiin liittyy mainonta sekä suora pyrkimys edistää kysyntää.

Markkinoinnin pääkohteena ovat asiakkaat. Nykyaikainen markkinointi voidaan määritellä seuraavasti:

”Markkinointi on vastuullinen, suhdeajatteluun pohjautuva ajattelu- ja toimintatapa, jonka avulla luodaan myyvä, kilpailukykyinen ja eri osapuolille arvoa tuottava tarjooma vuorovaikutteisesti viestein. (Bergström, Leppänen 2009, 23)

Viestintä linkittää liikkeenjohdolliset ja ihmisistä kumpuavat prosessit. Viestintä on sanomien välitystä lähettäjän ja vastaanottajan välillä. Se on siis tapahtuma, eräänlainen vaihdannan prosessi, vuorovaikutusta. (Åberg 1997, 27-28)

Viestinnässä on kysymys paitsi teknisestä prosessista myös ihmisten välisistä suhteista. (Juholin 2005, 16)

Viestintä on monimutkainen tapahtuma, jonka vaikutusta on vaikea ennustaa. Se ei ole yksipuolista toimintaa vaan viestinnässä ovat osapuolina aina viestin lähettäjä ja sen vastaanottaja. (Juholin, 2005, 16)

4.1. Viestintä kirkossa

Hakala ja Sumiala-Seppänen toteavat: ”Viestintä on kristillisen kirkon perustehtävä.” (Kirkon viestintä – kohtaamista ja sanoman levitystä. 2003, 5)

Kirkon viestintä on monisäikeinen asia. Kirkko vierastaa markkinointi-termiä. Mieluummin puhutaan viestinnästä. Niinpä kirkon viestintä pitää sisällään niin toiminnasta tiedottamisen, tapahtumien mainostamisen, toimintastrategiat, jopa julistuksen ja sakramenttien jakamisen. (Hakala, Sumiala-Seppänen 2003)

Kirkon viestinnän tarkoitus on paitsi jakaa tietoa myös syventää yhteisöllisyyttä. Kirkossa myös viestinnän pohjalla on tietoisuus ydintehtävästä: armon julistamisesta ja ikuisen elämän toivon tuomisesta maailmaan.

Kirkon viestinnälle suuntaa antaa kirkon yhteinen strategia, joka selkeimmin tulee ilmi koko Suomen evankelis-luterilaisen kirkon kehitykselle suuntaa antavasta ja päämääriä luovasta vuoteen 2015 ulottuvasta kirkon strategiasta ”Meidän kirkko- osallistumisen yhteisö”. (Sakasti.evl.fi. Kirkkohallituksen ylläpitämä seurakuntatyön ja hallinnon palvelu 2011)

Strategiset suuntaviivat vuoteen 2015 ovat:

- vuorovaikutuksen lisääminen viestinnässä ja hengellisen elämän tukeminen myös median välityksellä.
- aktiivinen osallistuminen mediassa käytävään keskusteluun.
- panostuksen lisääminen uuden median käyttöön.
- sisäisen viestinnän kehittäminen.
- keskeisten toimijoiden kouluttaminen viestinnän taidoissa.

Kirkon viestintäohjelma vuoteen 2015 on ”Viemme viestiä”. Viestintäohjelmassa kirkon viestinnän perustaksi määritellään totuudellisuus. Tämä tarkoittaa sitä, että puhutaan rohkeasti Jumalasta, uskotaan ja eletään niin kuin opetetaan ja pidetään kirkon toiminta avoimena ja hallinto läpinäkyvänä.

Myös viestimien tarjoamia mahdollisuuksia pyritään hyödyntämään jäsenten kohtaamisessa ja pyritään toimimaan yhdessä verkkoviestimien ja verkon aktiivikäyttäjien kanssa. (Sakasti.evl.fi. Kirkkohallituksen ylläpitämä seurakuntatyön ja hallinnon palvelu 2011)

4.2. Viestintäkanavat

Leif Åberg toteaa, että kanava ja viestin ovat lähes rinnakkaiskäsitteitä. (Åberg 1997, 28) Kanava on vakiintunut viestintäyhteys. Viestin taas on sanomien siirron tekninen apuväline. Kyse on kuitenkin viestinnän tapahtuman vaiheesta, jossa sanoma välittyy vastaanottajalle.

Viestintäkanava viittaa usein yksisuuntaiseen tiedon siirtämiseen. (Juholin, 2005, 118)

Viestintäkanavat ovat muuttuneet ja viestintäympäristö on muuttunut tosiaikaisemmaksi verkkoviestinnän myötä. Viestinnässä käytettävät keinot voidaan jakaa kasvokkaisviestintään, painettuun viestintään ja tietokonepohjaiseen viestintään.

Painettua viestintää edustavat esimerkiksi lehdet ja tiedotteet. Tietokonepohjaista viestintää edustavat esimerkiksi verkkosivut. (Juholin, 2005, 118-119)

Tässä opinnäytetyössä keskitytään ulkoiseen viestintään ja ulkoiseen markkinointiin, joka voidaan ymmärtää markkinointiviestinnäksikin. Elisa Juholinin mukaan markkinointiviestinnän osatekijöitä ovat henkilökohtainen myyntityö, suhdetoiminta (PR), julkisuus ja sponsorointi, menekinedistäminen ja mainonta. Hän toteaa markkinointiviestinnän kohteiden olevan erilaisia yrityksessä ja ei-voittoa-tuottavassa organisaatiossa, jollainen kirkkokin on. Ei-voittoa-tuottava organisaatio pyrkii markkinointiviestinnällään vaikuttamaan ihmisten käyttäytymiseen, tässä tapauksessa saamaan heidät osallistumaan tapahtumiin. (Juholin, 2005, 217)

Viestintäkanavana käytetään lehtiä, internetiä, suoramainontaa, tv:tä ja radiota sekä toimipaikkamainontaa. (Bergström & Leppänen, 2009, 332)

Kirkko käyttää samoja viestintäkanavia kuin muutkin organisaatiot. Näitä ovat TV, radio ja sanomalehdet. Seurakunnilla on myös omia lehtiä ja verkkosivustoja, osalla seurakunnista on Facebook-sivustoja ja myös seurakuntien toimijat ovat aktiivisia Facebookissa. Esitteitä, kirjeitä, julisteita ja flyereitä käytetään.

Kirkon tiedotuskeskus tuottaa valtakunnallisia radion aamu- ja iltahartauksia sekä radio- ja televisiojumalanpalveluksia eri puolelta Suomea yhteistyössä YLE:n kanssa. Myös paikallisseurakuntien ohjelmaa näkee ja kuulee paikalliskanavilta ja netistä. (Sakasti.evl.fi. Kirkkohallituksen ylläpitämä seurakuntatyön ja hallinnon palvelu 2011)

5. PORIN EVANKELIS-LUTERILAINEN SEURAKUNTAYHTYMÄ

Porin seurakuntayhtymään kuuluu seitsemän seurakuntaan: Ahlaisten seurakunta, Keski-Porin seurakunta, Länsi-Porin seurakunta, Noormarkun seurakunta, Pihlavan seurakunta, Porin Teljän seurakunta ja Reposaaressen seurakunta. Yhtymän seurakunnissa on yhteensä 66 300 jäsentä (Porin seurakuntayhtymän väestötilasto 31.12.2010). Noormarkun seurakunta liittyi Porin seurakuntayhtymään itsenäisenä seurakuntana vuoden 2010 alussa. Kaikki seitsemän seurakuntaa ovat hengellisen työn osalta itsenäisiä, hallinto on kaikilla seurakunnilla yhteinen.

Porin seurakuntayhtymässä on sanoitettu perustehtävä: ”Kirkko Porissa välittää sanomaa Jumalasta ja välittää ihmisestä.” Seurakuntayhtymä haluaa olla läsnä ihmisen elämässä, sen eri vaiheissa.

Seurakunnan keskeisimpiä tehtäviä ovat jumalanpalvelusten lisäksi kasuaalitoimitukset: kaste, konfirmaatio, avioliittoon vihkiminen ja hautaan siunaaminen. Myös kodinsiunaaminen ja avioliiton siunaaminen (siviiliavioliitto) ovat tilaisuuksia, joissa tavoitetaan ihmisiä.

Lisäksi seurakunnan toimintaan kuuluu lapsi- ja nuorisotyö, myös erityisnuorisotyö, nuorten aikuisten toiminta, oppilaitostyö, diakoniatyö, perheneuvonta, sairaalasielunhoito, palveleva puhelin ja lähetystyö, musiikkityö, ja ystävyysseurakuntatyö. Kirkon työn piiriin tulee myös paljon ihmisiä, jotka eivät ole ev.lut. kirkon jäseniä. Näin on etenkin diakoniatyön piirissä.

Päättäntävalta seurakunnissa on kirkkovaltuustolla, joka käyttää korkeinta päättäntävaltaa, yhteisellä kirkkoneuvostolla ja paikallisseurakuntien kirkkoneuvostoilla. Kirkkoherroilla on laaja valta omissa seurakunnissaan.

Kirkkovaltuusto vahvistaa talousarvion ja tilinpäätöksen. Kirkkoneuvosto valmistelee asiat, jotka kirkkovaltuusto päättää. Sen toimivaltaan kuuluvat esimerkiksi henkilönimitykset. Kirkkoherra johtaa seurakuntansa työtä ja seurakunnan hengellistä elämää. Hän myös päättää seurakuntansa tilojen käytöstä esimerkiksi kuka voi esiintyä kirkossa.

(Porin seurakuntayhtymän väestötilasto 2010, Porin seurakuntayhtymän verkkosivut)



Kuva 1. Porin seurakuntayhtymän kartta

5.1. Seurakuntayhtymän viestintä

Seurakuntayhtymän viestintäpalveluiden päätehtävänä on huolehtia siitä, että tiedotusvälineet, yhteisöt ja yksityiset henkilöt saavat oikeaa ja tasapuolista tietoa seurakunnista ja niiden toiminnasta.

Tätä tehtävää hoidetaan pitämällä yhteyttä tiedotusvälineisiin, tapahtumailmoittelulla, Porin Kirkkosanomien -seurakuntalehdellä, radio-ohjelmilla sekä verkkosivujen avulla. Seurakuntayhtymän viestintään pätee se, mikä Suomen evankelis-luterilaisen kirkon viestintästrategiassa on todettu: ”Evankeliumin julistaminen on kirkon luovuttamaton tehtävä. Luterilaisen kirkkokäsityksen mukaan kirkko hoitaa sitä kommunikoimalla, Jumalan teoista julistamalla ja jakamalla sakramenteja. Kristittyjen yhteisö, communio, on kutsuttu viestimään Jumalan rakkaudesta, toisesta maailmasta sanoin ja teoin, jotta maailma uskoisi.” (Vuoropuhelun kirkko, 2002:9,2)

Niinpä seurakuntayhtymän viestintää ei toteuta ainoastaan viestintäpalvelut vaan jokainen kirkon työntekijä ja kirkon jäsen.

Kirkon viestintää ovat myös kirkon järjestämät tapahtumat, kasuaalitoimitukset, ihmisten kohtaaminen ja jumalanpalvelus.

Seurakuntayhtymän viestintäpalveluiden palveluksessa on kolme työntekijää.

Seurakuntayhtymän tapahtumailmoittelusta on Kirkkovaltuuston päätös, jonka mukaan viralliset ilmoituslehdet ovat Satakunnan Kansa ja Uusi Aika. Näissä kahdessa julkaistaan valtuustokuulutukset.

Ilmoituslehtinä käytetään paikkakunnalla tilattavia lehtiä. Nämä lehdet vahvistetaan budjetin perustelujen yhteydessä.

Viikoittain ilmoitukset julkaistaan Satakunnan Kansassa (pitempi muoto) ja Uudessa Ajassa ja Satakunnan Työssä (tiivistetty muoto). Paikallislehti Luoteisväylässä julkaistaan Ahlaisten, Noormarkun ja Reposaaressa seurakuntien ilmoitukset niin ikään viikoittain. Kaikkia näitä lehtiä halutaan käyttää, sillä seurakuntayhtymän tiedotuksen toimintaperiaatteena on, että seurakunnan tietojen ja uutisten pitää olla ihmisten luettavissa niissä välineissä/lehdissä, mitä ihmiset muutenkin käyttävät ja lukevat.

Seurakuntayhtymän uusi visuaalinen ilme julkistetaan toukokuussa 2011 ja se tuo muutoksia myös ilmoituskäytäntöön. ”Pitkien harmaiden” (ilmoitusten lempinimi seurakuntaväen piirissä) sijaan pyritään ohjaamaan ihmiset tutkimaan seurakuntien tietoja Kirkkosanomista ja verkkosivuilta.

Ilmoitukset ja viestintä budjetoidaan siten, että viikkoilmoitukset sekä juhla-aikojen (joulu ja pääsiäinen) erityistarpeet on määritetty viestintäpalveluiden budjettiin, josta vastaa Porin seurakuntayhtymän tiedotuspäällikkö Maija-Leena Seppälä.

Yksittäisistä tapahtumista ilmoitteluun rahat pitää löytyä ko. seurakuntien ja työmuotojen omasta budjetista. Esimerkiksi Yhteisen Mission ja Iltamusiikin ilmoittelusta ovat vastanneet niistä vastaavat seurakunnat omista budjeteistaan. Keski-Porin musiikkityö on aktiivinen ilmoittelussaan ja tämän ilmoittelun piiriin kuului myös Iltamusiikki ja kuuluu esim. vuosittain Pori Organ -tapahtuman ilmoittelu. Työmuotojen mahdollisuudet ovat kuitenkin rajalliset ja pieneen ilmoitukseen pitäisi saada paljon faktoja. Joskus viestintäpalvelut maksavat esim. puolet ilmoituksesta, jotta tapahtumalle saadaan tarvittavaa näkyvyyttä. ”Eihän kannata järjestää tilaisuutta, jos siitä ei juuri kukaan saa tietää!” (Maija-Leena Seppälä, 30.4.2011).

Keski-Porin seurakunnan musiikkityöstä vastaavat kanttorit Juhani Romppanen, Juhani Kemppainen ja Päivi Holkko. Musiikkityön kannalta keskeisimmät kirkolliset toimitukset ovat jumalanpalvelukset, avioliittoon vihkiminen ja hautaan siunaaminen. Musiikkityö panostaa myös kuorotyöhön, alle kouluikäisille tarkoitettuun musiikkileikkikouluun ja musiikkitalaisuuksiin sekä konsertteihin. (Porin seurakuntayhtymän www-sivut)

Pori Organ -festivaali järjestetään tänä vuonna kuudennen kerran. Festivaaleilla voi kuulla ”musiikkia barokista romantiikan kautta aina Jazziin ja improvisoituun elokuvamusiikkiin asti”. Pori Organ- festivaali pidetään 13. – 19.6.2011. Konsertteja on paitsi Keski-Porin kirkossa myös Länsi-Porin ja Siikaisten kirkoissa, Rauman Pyhän ristin kirkossa sekä Cafe Jazzissa ja Eetunaukiolla Porissa. (Porin seurakuntayhtymän www-sivut)

5.2. Seurakunnan viestintäkanavat

Porin Kirkkosanomat

Porin Kirkkosanomat on Porin seurakuntayhtymän lehti, joka ilmestyy 10 kertaa vuodessa. Se on luettavissa myös NetPaper-verkkoversiona yhtymän kotisivuilla. Kustantaja on Kustannus-Osakeyhtiö Kotimaa, Helsingissä. Lehti jaetaan Porissa joka kotiin. (Porin seurakuntayhtymän www-sivut)

Porin Kirkkosanomien sisältö painottuu kristillisen sanoman esillä pitämiseen, seurakuntien toiminnasta kertomiseen, ja lehdessä on myös haastatteluja seurakuntien toiminnan kannalta keskeisistä ihmisistä. Kirkkovuoden tapahtumat ja niihin liittyvät teemat (Adventtiaika, joulukuukaus, pääsiäinen) ovat lehdessä näkyvästi esillä.

Satakunnan Kansa

Satakunnan Kansa on johtava päivittäissanomalehti Porin markkina-alueella. Satakunnan Kansaa julkaisee ja kustantaa Satakunnan Kirjateollisuus Oy. Lehti on puoluepoliittisesti sitoutumaton. Kokonaislukijamäärä on 134 000, joista Porin markkina-alueella 107 000. Porissa Satakunnan Kansaa lukee 59 000 henkilöä päivittäin. Lukijapeitto Porin markkina-alueella on 76 % ja Porissa 82 %. (Satakunnan Kansan www-sivut 2011)

Satakunnan Kansassa seurakuntayhtymä julkaisee viikoittain ilmoitukset. (Liite 1). Lehteä käytetään myös tapahtumista ilmoittamiseen esim. Musiikkityö ilmoittaa suurimmista tapahtumistaan Satakunnan Kansassa. Näin oli myös Keski-Porin Iltamusiikin kohdalla. Satakunnan Kansassa on myös seurakuntia koskevia artikkeleja. Esimerkiksi Porin Teljän kirkkoherran valinnan jälkeen oli artikkeli Kaisa Huhtalasta, joka valittiin kyseiseen virkaan.

Uusi Aika

Uusi Aika on satakuntalainen sosiaalidemokraattinen sanomalehti, joka ilmestyy kerran viikossa, perjantaisin. Julkaisija on Ajan Sana Oy. Levikintarkastus Oy:n vuonna 2006 tarkistama levikki on 7121 kpl. Keskimääräinen painosmäärä 11 400 kpl. (Uuden Ajan www-sivut 2011)

Uudessa Ajassa seurakuntien ilmoitukset julkaistaan viikoittain. Muoto on tiivistetympi kuin Satakunnan Kansassa käytetty. (Liite 2). Uusi Aika myös uutisoi toisinaan seurakuntia koskevista asioista.

Satakunnan Työ

Satakunnan Työ ilmestyy kerran viikossa, pääsääntöisesti torstaisin. Lehti on ilmestynyt 65 vuotta ja sen kuvaillaan olevan työväenlehti ja palkansaajien äänenkannattaja. Lehden peittojakelu on n. 50 000 taloutta Porin talousalueella. Lehden julkaisija on Kansan Uutiset Oy, Helsinki. (Satakunnan Työn www-sivut 2011)

Satakunnan Työssä seurakuntien ilmoitukset ovat viikoittain ja ne ovat samassa muodossa kuin Uudessa Ajassa.

Luoteisväylä

Pääsääntöisesti torstaisin ilmestyvä lehti, jonka levikkialueeseen kuuluvat Noormarkku, Pomarkku, Ahlainen ja Siikainen. Lehden kustantaja on Alma Media Oyj-konserniin kuuluva Suomen Paikallissanomat Oy. (Luoteisväylän www-sivut 2011)

Lehdessä julkaistaan lähinnä Ahlaisten, Reposaaren ja Noormarkun seurakunnan ilmoituksia.

Ilmaisjakelulehdet

Ilmoituksia julkaistaan Porin Sanomissa, Uudessa Porissa ja Satakunnan Viikossa.

Näissä lehdissä on yleensä suuriin juhlapyhiin – joulun ja pääsiäiseen – liittyviä ilmoituksia esimerkiksi Kauneimmat joululaulut -tilaisuuden ilmoituksia sekä isoihin tapahtumiin liittyviä ilmoituksia esimerkiksi Kirkkopuistossa Soi -tapahtuman ilmoitukset. Esimerkiksi Kauneimmista joululauluista ovat kiinnostuneita nekin ihmiset, joita ei seurakuntien kokoava toiminta kuten jumalanpalvelukset kiinnosta.

Radio

Porin seurakuntayhtymän viestintä osallistuu Radio Dein luterilaisten seurakuntien Toivon päivän ohjelmatuotantoon siten, että Porin osuus on maanantaisin klo 16.40 kuultava Toivon Iltapäivä.

Lisäksi Radio Dein perjantai-illoissa on vapaaehtoisvoimin toimitettava Satakunnan Sydänääniä - ohjelma. Radio Porissa on syksyisin ja keväisin seurakuntaviitonon klo 14.30 keskiviikkoisin. (Porin seurakuntayhtymän www-sivut)

Radio Dei on aloittanut toimintansa 3.11.1997. Se oli Suomen ensimmäinen kristillinen paikallisradio. Radio Dei kuuluu nykyään osavaltakunnallisena radiona suuressa osassa Suomea. Porissa taajuus on 95,7 MHz (94,4). Radio Dei palvelee kuulijoitaan kahdella tavalla. Arkisin klo 7-17 kanavalla kuullaan pääasiassa musiikkia. Lisäksi ohjelmaan kuuluu haastatteluja ja lyhytohjelmia sekä juttuja lyhyitä puheosuuksia. Myös STT:n uutiset lähetetään tasatunnein arkipäivisin.

Arki-iltaisoin 17.00 jälkeen sekä viikonloppuisin kanavalla kuullaan kristillisten järjestöjen ja seurakuntien tuottamia ohjelmia ja hengellistä musiikkia. Ohjelmien aiheet vaihtelevat kristinuskoon liittyvistä aiheista yhteiskunnallisiin asioihin. (Radio Dein www-sivut)

Iltalamppu ei ole Porin seurakuntayhtymän radio-ohjelma. Iltalamppu-ohjelmat tuottaa ja toimittaa Taisto Laakso ja hänellä on avustajanaan Merja Laakso. Iltalampussa tuodaan esille evankeliumia kansanomaisesti. Ohjelmien teemat ovat useimmiten hengellisiä. Vuorovaikutus kuulijoiden kanssa on tärkeää.

Ohjelmat tulevat joka sunnuntai 17.00–20.00 Iskelmä Satakunnassa. Porissa ne kuuluvat Iskelmä Satakunnan taajuudella 100,4 MHz. Ohjelmat ovat kuultavissa myös Internetissä. (Iltalampun www.sivut 2011)

Seurakuntayhtymän kotisivut

Seurakuntayhtymän kotisivuilta käy ilmi seurakuntien keskeiset toiminnot ja tapahtumat sekä työntekijöiden yhteystiedot, löytyvät osoitteesta www.porievl.fi

Vuonna 2002 Kirkkohallituksella, kaikilla tuomiokapituleilla, 16 seurakuntayhtymällä ja noin 350 seurakunnalla oli omat kotisivut. Sivut ovat tasoltaan hyvin erilaisia ja niiden ylläpidosta vastaavat paitsi ammattilaiset myös omat työntekijät ja jopa vapaaehtoiset seurakuntanuoret. Suomessa kirkolliset verkkopalvelut ovat ryhmittyneinä yhteisen sisäänkäynnin taakse: www.evl.fi

Suurin osa Internetin käyttäjistä on Sumiala-Seppäsen ja Hakalan mukaan 18–40-vuotiaita. (Kirkon viestintä 2003, 60)

Seurakunnan ilmoitustaulu

Ilmoitustauluja on kaikissa seurakunnan toimitiloissa: kirkoissa, seurakuntatoimistoissa, päiväkerhotiloissa, seurakuntakeskuksessa jne. Materiaalista, joka laitetaan nähtäväksi ilmoitustaululle, päättää kyseisen tilan vastaava. Esimerkiksi seurakuntatoimistossa päätöksen tekee seurakuntasihteeri. Jos materiaalin nähtävälle panemisesta tulee ristiriitoja, lopullisen päätöksen tekee kirkkoherra.

6. IMAGO

Yritysimago on kokonaiskuva, joka ihmisillä on yrityksestä. (Lotti 2001, 75) Tätä määritelmää voidaan käyttää imago-määritelmänä myös puhuttaessa jäljempänä kirkon imagosta. Imagon rakentaminen vie aika, mutta toisaalta imago on melko pysyvä, ellei organisaation toiminnassa tapahdu jotain oleellista muutosta.

Imagossa on nähtävissä kaksi eri puolta: rationaalinen puoli ja emotionaalinen puoli.

Rationaalinen puoli liittyy konkreettisiin asioihin kuten tuotteen laatuun, toiminnan luotettavuuteen ja ammattitaitoon.

Emotionaalinen imago liittyy ihmisen omiin kokemuksiin, jotka perustuvat tunteisiin. Tällainen ominaisuus on esimerkiksi se, koetaanko toiminta turvalliseksi ja oikeudenmukaiseksi. (Lotti 2001, 76)

Kirkon imagoon vaikuttaa julkisuus ja media. Kirkko mielletään toisaalta liian vanhoilliseksi, mutta toisaalta liian vapaamieliseksi riippuen siitä millainen ajattelutapa arvottajalla on.

Gallup Fennica-tutkimuksen 1990 mukaan kirkkoon luottaa Suomessa vain noin joka kolmas suomalainen. Opinkysymyksiin liittyvät keskustelut ovat leimanneet kirkkoa näistä näkyvimpinä kysymys naispappeudesta ja syksyn 2010 keskustelu homoseksuaalisten ihmisten asemasta kirkossa.

Suomalaisten suhtautuminen kirkon toimintaan on kuitenkin myönteisempää kuin suhtautuminen itse kirkkoon tai seurakuntaan. (Vuokko 1996, 28)

Kirkon ei koeta antavan päteviä vastauksia hengellisissä kysymyksissä. Toisaalta kirkon opetusta ei edes haluta noudattaa eikä kuunnella. (Vuokko 1996, 37)

Kirkon imagossa korostuu tarjottujen palvelujen osuus. Esimerkiksi diakoniatyö ja lapsi- sekä nuorisotyö ovat erittäin arvostettuja vaikka ihmisen suhtautuminen kirkkoon ja kristillisyyteen ei olisi myönteinen.

Kirkon kohdalla voidaan puhua myös mielikuvaongelmasta, jolla tarkoitetaan sitä, että kohderyhmällä on sellainen kuva organisaatiosta, että se estää heitä kiinnostumasta organisaation tarjonnasta ja lähestymästä sitä. Mielikuva voi aiheuttaa välttelyä ja torjuntaa. (Vuokko 1996, 146)

Palvelut, jotka jonkin muun organisaation tarjoamina voisivat saavuttaa hyvin suuren suosion ja myönteisyyden, voivat kirkon tarjoamina kohdata ennakkoluuloja.

Kirkon yleinen tunnettuus on korkea, mutta kirkon eri palvelujen kohdalla on tunnettuuseroja. Kasuaalitoimitukset kuten kastetoimitus, avioliittoon vihkiminen, rippikoulu ja hautaan siunaaminen ovat tunnettuja ja yleisesti arvostettuja toimintoja – niin arvostettuja, että niiden kaavaa noudatetaan myös ei-kristillisissä nimeämisjuhlissa ja siviiliavioliittoon vihkimisissä. (Vuokko 1996, 148)

Kirkon imagon voidaan sanoa olevan kerroksinen. Se, mitä mieltä kirkosta yleensä ollaan, vaikuttaa suhtautumiseen seurakuntaan, sen pappeihin, eri toimintoihin ja tilaisuuksiin. Toisaalta hyvin työnsä hoitava pappi tai muu työntekijä voi vetää ihmisiä kirkon toiminnan piiriin. (Vuokko 1996, 148)

Kirkon imagoon vaikuttavat suuresti tilaisuudet, joihin ihmiset tulevat ja keskeisessä asemassa ovat ns. siirtymäriitit: kastejuhlat, konfirmaatio, avioliittoon vihkiminen ja hautaan siunaaminen. (Taloustutkimus Oy Mielipiteitä kirkosta 2009)

Taloustutkimus Oy:n Valituille Paloille 2009 tekemän tutkimuksen mukaan ominaisuudet, jotka kirkkoon liitetään useimmiten, ovat vanhanaikaisuus (46 %), yhteiskunnallinen vastuuntuntoisuus (37 %) ja vakavaraisuus (30 %).

Byrokraattisen kirkkoa piti 18 %. Samoin 18 % vastaajista piti kirkkoa vapaamielisenä. Suvaitsemattomana kirkkoa piti 11 %.

Tapio Luoma toteaa kirkon mielikuvien muodostuvan paikallisseurakunnissa. Hänen mukaansa seurakuntien omissa linjauksissa oleellinen tiivistyy kahteen seikkaan: arkailemattomaan ja lämpimään ihmissläheisyyteen sekä yksinkertaiseen mutta lujaan hengelliseen sanomaan. Kirkkoon liittyviä mielikuvia on hänen mukaansa mahdotonta hallita. (Tapio Luoma 2005, 116, 124-125, sis. Kalle Vaismaan toimittamaan teokseen: Trendi, brändi ja evankeliumi)

7. TARPEET JA NIIDEN MERKITYS VALINTOJA TEHTÄESSÄ

Abraham Maslow kehitti tarvehierarkian, jossa väitetään, että ihmisen on pystyttävä toteuttamaan primitiiviset tarpeet ennen kuin hän voi siirtyä tarvehierarkian ylemmille portaille. (Kuvio 1.)

Perustarpeina Maslow näki tarpeen ravintoon ja eloonjäämiseen – pakenemiseen uhan alta. Ryhmään kuulumisen, mukaan pääseminen, sijoittuu Maslowin tarvehierarkiassa kolmannelle portaalle. Tämän tarpeen toteuttaminen nousi esiin kyselyn vastauksissa.

Ihmisen tarpeet vaikuttavat hänen käyttäytymiseensä ja toimintaansa. Kirkosta haetaan erityisesti toivoa ja turvallisuutta. Pirjo Vuokko toteaa kirjassa *Asiakaslähtöisyys kirkossa*: ”Yhteenvedonomaaisesti voidaan sanoa, että haastateltujen mielestä kirkon ydintuotteen muodostavat toivon, turvallisuuden, perinteiden ja lohdutuksen tarjoaminen.” (1996, 86). Turvallisuudentarve on yksi ihmisen perustarpeista.

Mukaan lähtemisen pohjalla oli tutkimuksen mukaan myös tarve kuulua yhteisöön, uskonnolliset tarpeet ja tunteet, jotka liittyvät paitsi yhteenkuuluvuuden ja rakkauden tarpeisiin myös turvallisuuden tarpeisiin. Hengelliset tarpeet liittyvät turvallisuuteen.

Iän myötä turvallisuuden tarve kasvaa. Samalla ihmisen sosiaalinen verkosto voi pienentyä, kun lapset ovat lähteneet maailmalle, työyhteisöä ei enää ole ja omanikäiset tuttavat ja ystävät voivat olla hyvinkin huonossa kunnossa, jos eivät ole jo kuolleet.

Elinvaihe on yksi kaikkein eniten kulutusta säätelevä seikka. (Rope, Pyykkö 2003, 155) Tämä koskee myös muiden tarpeiden tyydyttämistä elämässä.

Kirjassa todetaan myös elämänvaiheen olevan yksi kaikkein eniten kulutusta säätelevän seikan. Tämä koskee myös muiden tarpeiden tyydyttämistä elämässä.

On selvää, ettei pienten lasten vanhemmilla ole samanlaista tarvetta lähteä hakemaan sisältöä elämäänsä esim. seurakunnan tilaisuuksista. Yksinäisyys voi vetää seurakuntaan etsimään paitsi Jumalaa myös ihmistä. Myös kriisit vetävät ihmistä seurakuntaan, vaikeat ajat omassa elämässä, mutta myös yhteisön kriisit (vrt. kouluampumiset). (Vuokko, 1996, 86)

Hän korostaa myös sitä, että kirkkoa pidetään ongelmanratkaisijaorganisaationa. Monet haastateltavat olivat painottaneet, että kirkon tarve korostuu nimenomaan ihmisen kriiseissä.



Kuvio 1. Maslowin tarvehierarkia.

8. KYSELYLOMAKKEET JA NIIDEN KYSYMYKSET

Hyvien kysymysten tekemiseen Leila Lotti (2001,145) kirjaa seuraavat periaatteet:

- Kysymys ei johdattele vastaajaa
- Kysymys on lyhyt
- Kysymys on yksinkertainen, yksiselitteinen ja selkeä
- Kysymys sisältää vain yhden kysymyksen kerrallaan
- Kysymyksessä ei käytetä sivistyssanoja, slangia eikä outoja sanoja.

Kyselylomakkeissa kysymykset ovat mittareita, joiden pohjalle rakentuu kyselyn luotettavuus. Hyvä kyselylomake pitää aloittaa kiinnostavalla ja helpolla kysymyksellä. Näin vastaaja saadaan mukaan kyselyyn. Arkaluonteiset kysymykset pyritään jättämään kyselyn loppuun ja ne pyritään laatimaan siten, että vastausvaihtoehto voidaan valita useammasta esim. ikäryhmistä 50–59-vuotiaat, ei esim. pyytämällä ihmistä ilmoittamaan ikänsä. Lomakkeen pitää olla johdonmukainen ja kysymykset pyritään laatimaan lyhyiksi ja selkeiksi. Valmiit vaihtoehdot auttavat vastaajaa ja ovat erityisen tärkeitä, jos kyselyyn pitää vastata lyhyessä ajassa.

Kysymyksiä ei saa olla liian paljon. Myös kysymyslomakkeen asettelun selkeys, fontin koko ja värien käyttö vaikuttaa siihen kuinka myönteisenä ihmiset kokevat vastaamisen.

Kyselylomakkeet tehtiin sitä silmällä pitäen, että ne jaetaan ennen tilaisuuden alkamista ja kerätään pois tilaisuuden loputtua. Tämän vuoksi kysymyksiä piti olla vain muutama. Lomakkeen piti olla helposti luettava ja helposti täytettävä.

Kyselyt tehtiin lomakekyselynä, joka oli Iltalamppu-tilaisuudessa ja Iltamusiikissa samanlainen (Liite 3). Perhekerhoon laadittiin erilainen lomake (Liite 4). Lomakkeet laadin itse ja niissä oli 7 kysymystä, joista Iltalamppu-tilaisuudessa ja Iltamusiikissa kolme oli taustakysymyksiä (sukupuoli, ikä ja seurakunta). Perhekerhon kyselyssä taustakysymyksiä oli 5 (suhde lapseen, ikä, seurakunta, lapsen ikä ja seurakunnan kerhoissa olevien lasten määrä).

Tutkimusongelmaan liittyviä kysymyksiä oli Iltalamppu-tilaisuudessa ja Iltamusiikissa neljä:

- Mistä kuulit tilaisuudesta
- Mikä sai lähtemään tähän tilaisuuteen
- Kuinka usein käy ev.lut. seurakuntien järjestämissä tilaisuuksissa
- Mikä estäisi tulemasta tilaisuuteen, vaikka tilaisuus kiinnostaisi sisältönsä puolesta.

Kysymyksiin annettiin vaihtoehdot, joista saattoi valita useita. Vastaajalla oli mahdollisuus kommentoida asiaa vapaasti.

Perhekerhon kyselylomakkeessa tutkimusongelmaan liittyvät kysymykset olivat:

- Mistä kuulit tilaisuudesta
- Mikä sai lähtemään tähän tilaisuuteen
- Kuinka usein käy ev.lut. seurakuntien järjestämissä tilaisuuksissa
- Mikä asia estäisi Sinua tulemasta mukaan lapsityön toimintaan?

Kyselylomakkeet esitarkisti toimeksiantaja, Porin ev.lut. keskusrekisterin johtaja Kaisa Huhtala ja kaksi työtoveria. Perhekerholomakkeen tarkisti lisäksi yksi viiden lapsen isä ja yksi kolmen lapsen äiti.

Lomakkeet jaettiin Iltalamppu-tilaisuudessa ennen tilaisuuden alkua Länsi-Porin kirkon aulassa. Lomakkeet jaettiin kahden avustajan kanssa. Iltamusiikkitilaisuudessa lomakkeet jaettiin Keski-Porin kirkossa ennen tilaisuuden alkua. Mukana oli itseni lisäksi yksi avustaja. Perhekerhon kyselylomakkeet toimitin Pihlavan seurakunnan kirkkoherralle Pertti Hietalahdelle, joka pyysi lastenohjaajia jakamaan lomakkeet perhekerhossa, keräämään ne kerhotilaisuuden päätyttyä, ja toimittamaan minulle.

9. TUTKIMUKSEN TOTEUTTAMINEN

Tutkimukseen valittiin kolme erilaista ja erikokoisen Porin seurakuntayhtymän seurakunnan tilaisuutta. Valitut seurakunnat ovat erilaisia paitsi väkiluvultaan myös väestörakenteeltaan. Keski-Porin seurakunnassa ihmiset ovat ikääntyneempiä, Länsi-Porissa on paljon nuoria perheitä ja lapsiperheitä. Pihlavan seurakunnassa väestörakenne on tasaisempi: ikääntyneitä, keski-ikäisiä, mutta myös lapsiperheitä, nuoria ja lapsia on alueella tasaisemmin kuin Keski-Porin seurakunnan alueella. (Porin seurakuntayhtymän puolivuositain tehtävät väestörakennereportit 2010)

9.1. Tilaisuudet

Sinun tähtesi – Yhteinen Missio/Kaiken kansan Missio iltalamppu

Tilaisuus pidettiin Länsi-Porin kirkossa sunnuntaina 24.10.2010. Puhujina olivat kirkkoherra Mika Kyytinen, todistuspuheenvuoron piti Osmo Aronen, musiikista vastasivat Viestiveljet johtajanaan Jarmo Ojaperä. Tilaisuuden juonsi Taisto Laakso, radion Iltalamppu-ohjelman juontaja.

Tilaisuus oli osa Sinun tähtesi - Yhteinen Missio -tapahtumaa. Yhteinen Missio oli Porissa 22.–24.10.2010 ja sen yhtenä pääorganisaattorina toimi Jarkko Willman, Porin Teljän seurakunnan kappalainen. Hänen mukaansa Mission tarkoitus on tavoittaa ihmisiä, jotka eivät vielä ole mukana seurakunnan toiminnassa. Yhteisen Mission tilaisuuksissa oli mahdollisuus antaa yhteystietonsa, jos halusi saada myöhemmin henkilökohtaisen kutsun seurakunnan tilaisuuksiin. (Porin Kirkkosanomat 7/2010)

Viestiveljet, joka esiintyi tilaisuudessa, on yhteiskristillinen kuoro, joka on syntynyt Tampereen Kansanlähetyksen piirissä. Kuoron ensimmäinen esitys on ollut 8.2.1994. Tällä hetkellä kuorossa on viitisenkymmentä laulajaa ja he esittävät hengellisiä lauluja. Säestys tapahtuu akustisella kitaralla, kosketinsoittimilla, harmonikalla ja joskus viulullakin. Viestiveljien verkkosivuilla todetaan: *”Viestiveljien ensisijaisena tehtävänä on evankeliumin julistaminen sanoin ja sävelin sekä toistensa tukeminen elämän tiellä.”* (Viestiveljien verkkosivut)

Tapahtuman järjestivät Porin Teljän seurakunta, Länsi-Porin seurakunta, Pihlavan seurakunta, Porin ev.lut. seurakuntayhtymä, Porin Vapaaseurakunta, Porin Metodistiseurakunta, Porin Lähetysseurakunta, Satakunnan Elämän Leipä sinulle ry ja Satakunnan Kansanlähetyks.

(Porin Kirkkosanomat 7/2010)

Kaiken kansa Missio Iitalamppuun tuli 310 ihmistä. Mukaan oli varattu vain 170 kyselylomaketta. Kaikki lomakkeet jaettiin tilaisuuden alkaessa kirkon aulassa ihmisille siinä järjestyksessä, kun heitä tuli paikalle. Kaikki 170 lomaketta otettiin vastaan ja niistä palautettiin tilaisuuden päätyttyä 107 lomaketta, myöhemmin kirkosta löytyi vielä 3 täytettyä lomaketta, jotka otettiin mukaan tutkimukseen. Vastaajia oli yhteensä siis 110, mikä on lomakkeen vastaanottaneista 64,7 %.

Keski-Porin kirkon iltamusiikki, esiintyjänä urkutaiteilija Daniel Zaretsky

Tilaisuus pidettiin Keski-Porin kirkossa sunnuntaina 31.10.2010. Tilaisuus oli osa Keski-Porin seurakunnan syksyllä 2010 järjestämää iltamusiikkisarjaa.

Keski-Porin kirkon iltamusiikki-sarjassa oli syksyllä 2010 neljä konserttia, jotka pidettiin sunnuntai-iltaisina klo 19.00 alkaen. Sarjan aloitti elokuun 22. päivänä hollantilainen urkutaiteilija Andre de Jager. Daniel Zaretskyn konsertti oli marraskuun 31. päivänä.

Daniel Zaretsky on syntynyt vuonna 1964. Hän opiskeli pianon ja urkujen soittoa Leningradin konservatoriossa ja suoritti konserttidiplomin vuonna 1989 professori E. Bazanovin johdolla. Tämän jälkeen hän opiskeli Sibelius-Akatemiassa Helsingissä ja suoritti urkujensoiton diplomitutkinnon parhailla arvosanoilla professori Kari Jussilan johdolla.

Kotimaansa Venäjän lisäksi Daniel Zaretsky on esiintynyt eri Euroopan maissa, USA:ssa, Etelä-Amerikassa, Australiassa ja Israelissa. Vuonna 1991 hän voitti kotimaassaan kansallisen urkukilpailun sekä kolmannen palkinnon Speyerin urkukilpailussa Saksassa. Daniel Zaretsky esiintyy monilla cd-levyillä ja hän on tehnyt äänityksiä Venäjän, Latvian, Sveitsin, Saksan sekä Tanskan radioyhtiöille.

Hän on myös ansioitunut urkukonsulttina työskennellen vanhojen urkujen restaurointityössä ja uusien urkujen rakennusprojekteissa. Tällä hetkellä hän toimii Pietarin Filhamonia –talon urkurina. Lisäksi hän on urkujensoiton professori sekä Pietarin konservatoriossa että yliopistossa. Vuonna 2006 presidentti Vladimir Putin myönsi hänelle arvonimen ”Honoured Artist of Russia”. (Daniel Zaretskyn CV, Keski-Porin iltamusiikin ohjelma 31.11.2010)

Tilaisuudessa oli osallistujia 70. Lomakkeita oli mukana 99 kappaletta ja 43 vastasi kyselyyn. Paikallaolijoista 61,4 % vastasi kyselyyn.

Pihlavan seurakunnan perhekerho

Perhekerho on tarkoitettu kaikenikäisille lapsille, jotka voivat tulla kerhoon vanhempiensa, isovanhempiensa, kumminsa tai hoitajansa kanssa. Perhekerhossa hiljennytään lapsen ehdoilla ja askarrellaan sekä leikitään ja lauletaan yhdessä. Perhekerhot kokoontuvat Pihlavan seurakuntatalossa maanantaisin klo 14.30 – 16.00, Kaanaan kerhohuoneella maanantaisin klo 9.00 – 10.30 ja Kyläsaaren seurakuntakodissa maanantaisin klo 10.00 – 11.30. Perhekerhoja vetävät koulutetut lastenohjaajat.

Perhekerhoissa lomakkeita jaettiin 19 kpl ja niihin kaikkiin saatiin vastaukset. Kyselyyn vastasi aikuinen, joka toi lapsen perhekerhoon.

9.2. Näyte

Näyte on osajoukko, joka on otettu tai valittu ns. perusjoukosta. Tässä ei ole käytetty todennäköisyysotantaan, vaan haastateltavat on poimittu omalla harkinnalla. Näyte koostuu yhdestä tai useammasta tiedonantajasta. Tässä tutkimuksessa näyte on valittu harkinnanvaraisella valinnalla.

Tässä tutkimuksessa pyrittiin mahdollistamaan kaikkien tilaisuuksiin tulleiden vastaaminen.

Tämä ei onnistunut Iltalamppu Missio -tapahtumassa, koska kyselylomakkeet loppuivat kesken. Mukaan otettu lomakemäärä perustui arvioon, joka oli tehty aikaisempien vastaavien tilaisuuksien osallistujamääristä.

Iltamusiikkitilaisuudessa kaikilla osallistujilla oli mahdollisuus vastata kyselyyn, mutta kaikki eivät sitä halunneet tehdä. Perhekerhossa vastaus saatiin kaikilta. Perusjoukko rajattiin siis tapahtuman perusteella. (Lotti, 2001, 161-166)

10. TUTKIMUSTULOKSET

10.1. Sukupuoli, suhde lapseen

Iltalamppu-tilaisuuden 109:stä kyselyyn vastanneesta jopa 85 oli naisia. (Kuvio 2). Myös Iltamusiikki-tapahtumassa naisten osuus oli huomattavasti suurempi kuin miesten. (Kuvio 3).

Pori Tänään tutkimuksen mukaan (2006) naiset olivat huomattavasti kiinnostuneempia seurakunnan tapahtumista kuin miehet. Naisista 27 % seurasi tapahtumia ja palvelutarjontaa säännöllisesti. Miesten vastaava luku oli 11 %. Naisista 15 % ei seurannut tapahtumia lainkaan, miehistä vastaava luku oli 35 %. Kirkon tutkimuskeskuksen tutkija Kati Niemelän mukaan naiset ovat selvästi uskonnollisempia kuin miehet ja tämä trendi on maailmanlaajuinen. Yhtenä syynä tähän hän pitää naisten turvallisuushakuisuutta ja pienempää halua ottaa riskejä kuin miehillä.

Myös Gallup Ecclesiastica 2007-kyselyn perusteella naiset ovat kiinnostuneempia uskonnollisesta osallistumisesta kaikissa ikäryhmissä enemmän kuin miehet.

Samassa tutkimuksessa todettiin myös, että suomalaisia kiinnostavat kirkon tilaisuuksista eniten musiikkitilaisuudet, joista hyvin kiinnostuneita oli 12 %.

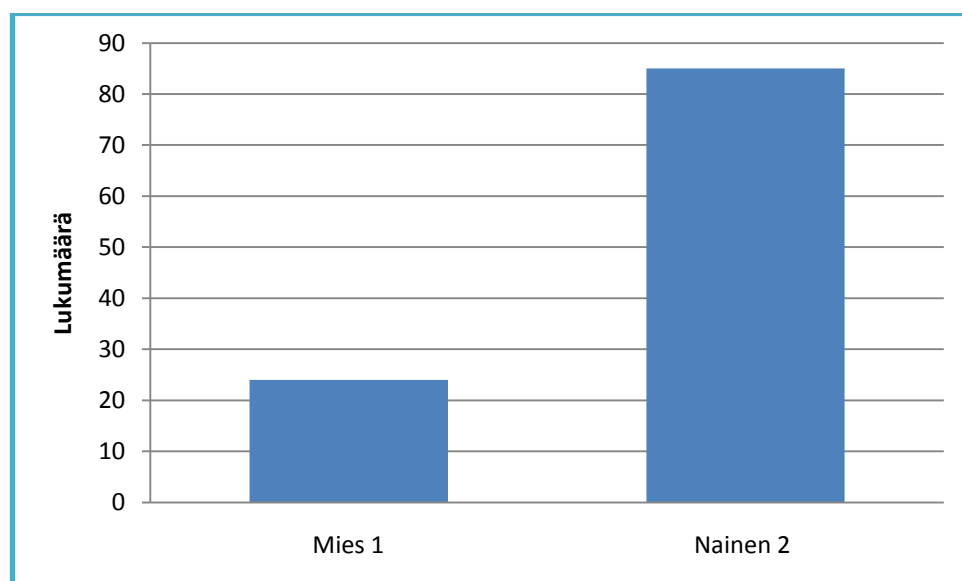
Kyselyssä korostui myös aikaisemmissa tutkimuksissa todettu asia: Naiset olivat enemmistönä tilaisuuksien kävijöissä. (Monikasvoinen kirkko. Suomen evankelis-luterilainen kirkko vuosina 2004-2007. Kirkon tutkimuskeskus 2008)

Sukupuolten erot johtuvat usein kulttuurisista eroista, esimerkiksi siitä miten vanhemmat suhtautuvat tyttö- ja poikalapsiin (Atkinson ym. 1996, 98–102) . Sukupuolten erot eivät kuitenkaan ole pelkästään psyykkisiä vaan myös fyysisiä. Hormonitoiminta vaikuttaa myös käytökseen ja ihmisen kokonaisuuteen.

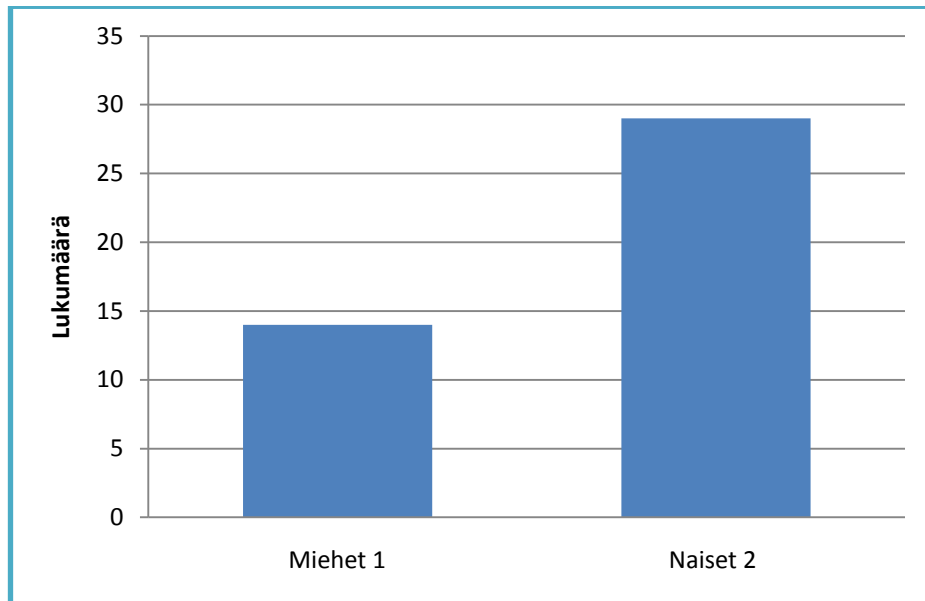
Näin ollen pelkästään ympäristön merkitystä ei pidä korostaa, kun tarkastellaan sukupuolten erilaista käyttäytymistä.

Kognitiivisilla tekijöillä on kuitenkin kiistatta merkitystä esim. siinä miten ihminen on oppinut käyttämään vapaa-aikansa ja millaista käytöstä ja arvomaailmaa pidetään hänelle toivottavana.

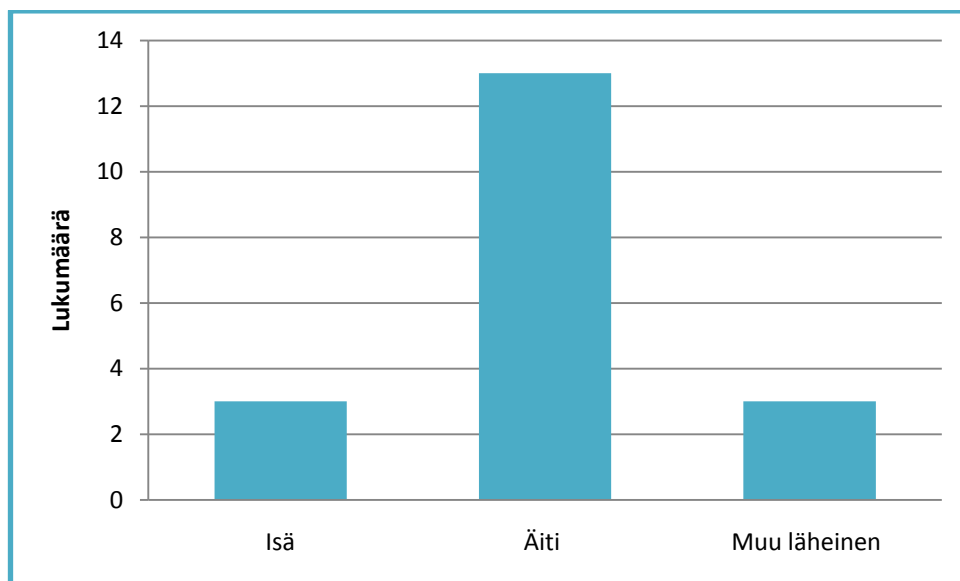
Perhekerhoon lapsia toivat äidit. Tämä perinteinen tilanne ei ole tutkimuksen mukaan muuttunut. (Kuvio 4).



Kuvio 2. Sinun tähtesi – Yhteinen Missio/Kaiken kansan Missio iltalamppu



Kuvio 3. Keski-Porin kirkon iltamusiikki, esiintyjänä urkutaiteilija Daniel Zaretsky



Kuvio 4. Perhekerho

10.2. Ikä

Kirkon tilaisuudet kiinnostavat enemmän ikääntyneitä ja keski-ikäisiä kuin nuoria.

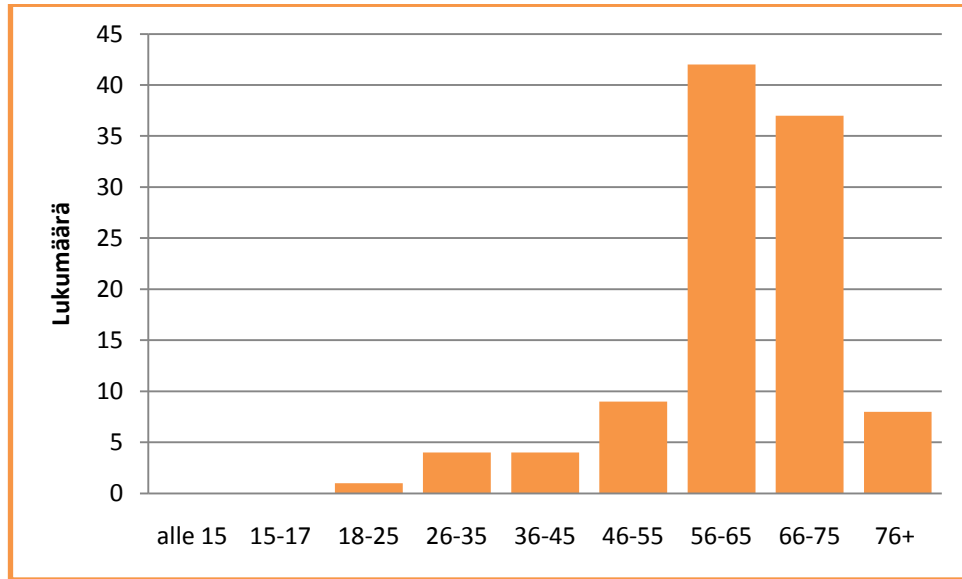
Iltalamppu-tilaisuuteen osallistujista suurin osa oli 56-75-vuotiaita. (Kuvio 5). Taloustutkimuksen Pori Tänään tutkimuksessa (2006) ilmenee, että kirkon/seurakuntien tapahtumien säännöllisesti seuraajista suurin osa on yli 50-vuotiaita. Tutkimuksen mukaan jopa 43% 15-24-vuotiasta ei seurannusta kirkon/seurakunnan tapahtumia ollenkaan. Nuorten osuus on Iltalamppu-tilaisuuden kävijöistä hyvin pieni. Alle 18-vuotiaita ei joukossa ollut yhtäkään, yksi 18-25-vuotias oli tullut mukaan. (kuvio 5.)

Gallup Ecclesiastica 2007-kyselyn mukaan eniten uskonnollinen osallistuminen kiinnostaa eläkeläisiä.

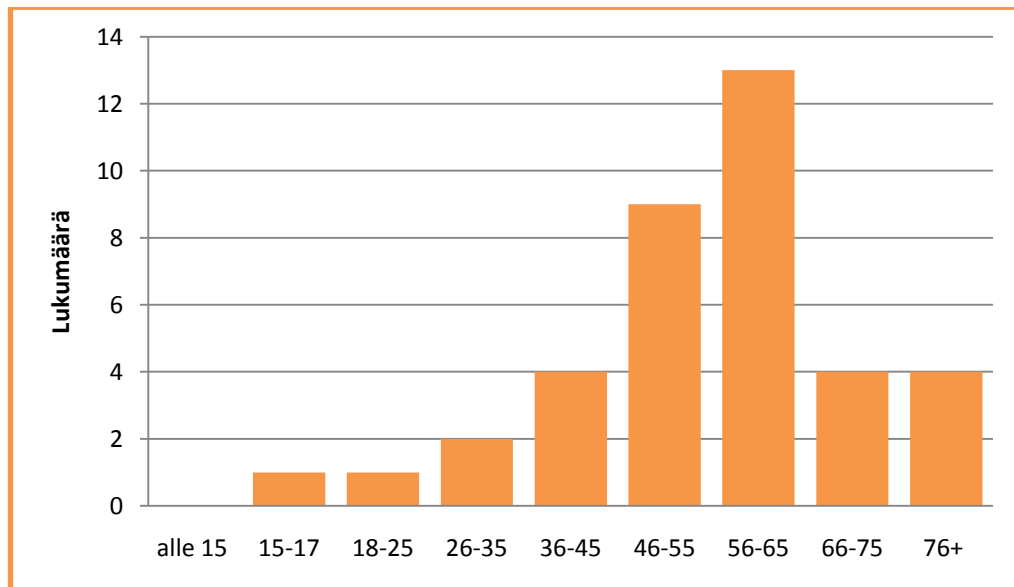
Musiikkitapahtumat ovat kirkon tapahtumista suosituimpia ja ne kiinnostavat etenkin keski-ikäisiä ja nuoria. Tosin nuorten kiinnostus kohdistui enemmän gospel-konsertteihin kuin muihin musiikkitilaisuuksiin (Gallup Ecclesiastica 2003). Iltamusiikkitilaisuuteen tuli eniten yli 45-vuotiaita. (Kuvio 6).

Perhekerhoon lapsia tuo tutkimuksen mukaan useimmiten äiti. Niinpä on luonnollista, että ikäjakaumassa korostuu 26-40-vuotiaiden ikäryhmät. (kuvio 7.)

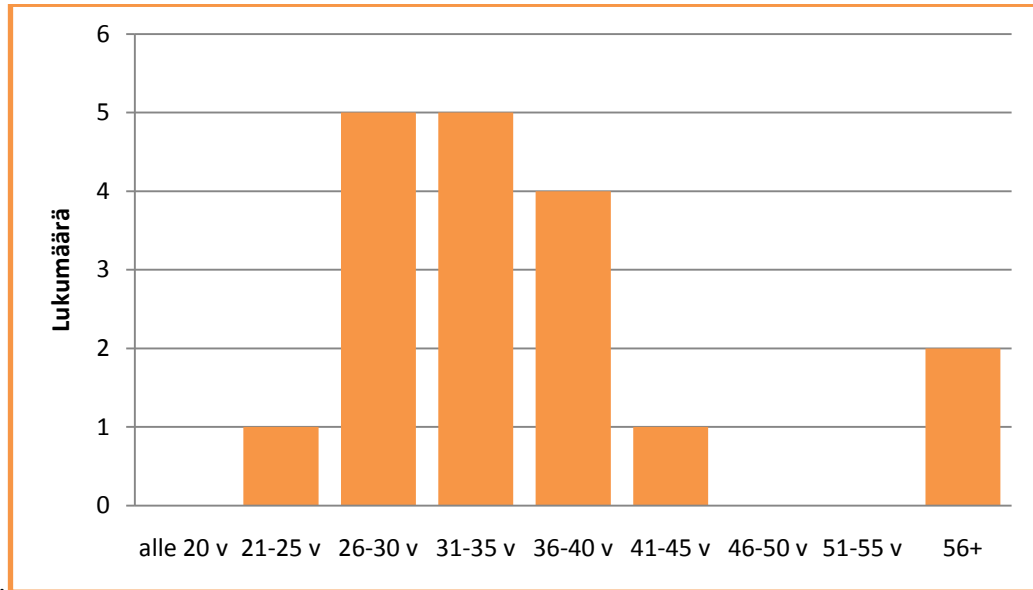
Synnyttäjien keski-ikä Suomessa oli 27,9 vuotta vuonna 2005, kertoo Marjut Pietiläinen, artikkelissaan Tilastokeskuksen Tieto&trendit -lehdessä 6-7/2006. Koska perhekerhoon tuodun lapset olivat iältään 1-5-vuotiaita, ja useimmiten lapset toi kerhoon äiti, on luonnollista, että ikäluokat 26–35 korostuvat. Tutkimuksesta ei käy ilmi, onko äideille vanhempia lapsia kuin kerhoon tuodut lapset.



Kuvio 5. Sinun tähtesi – Yhteinen Missio/Kaiken kansan Missio iltalamppu



Kuvio 6. Keski-Porin kirkon iltamusiikki, esiintyjänä urkutaiteilija Daniel Zaretsky



Kuvio 7. Perhekerho

10.3. Kotiseurakunta

Iltalamppu-tilaisuus pidettiin Länsi-Porin kirkossa, joten etäisyyden suhteen on luonnollista, että suurin osa ev.lut. kirkon jäsenistä tulisi Länsi-Porin seurakunnasta. Heidän osuutensa onkin suurin (28/108), mutta yllättävän paljon on tullut ihmisiä myös Porin ulkopuolelta seurakunnista sekä niitä ihmisiä, jotka eivät kuulu ev.lut. kirkkoon. (Kuvio 8).

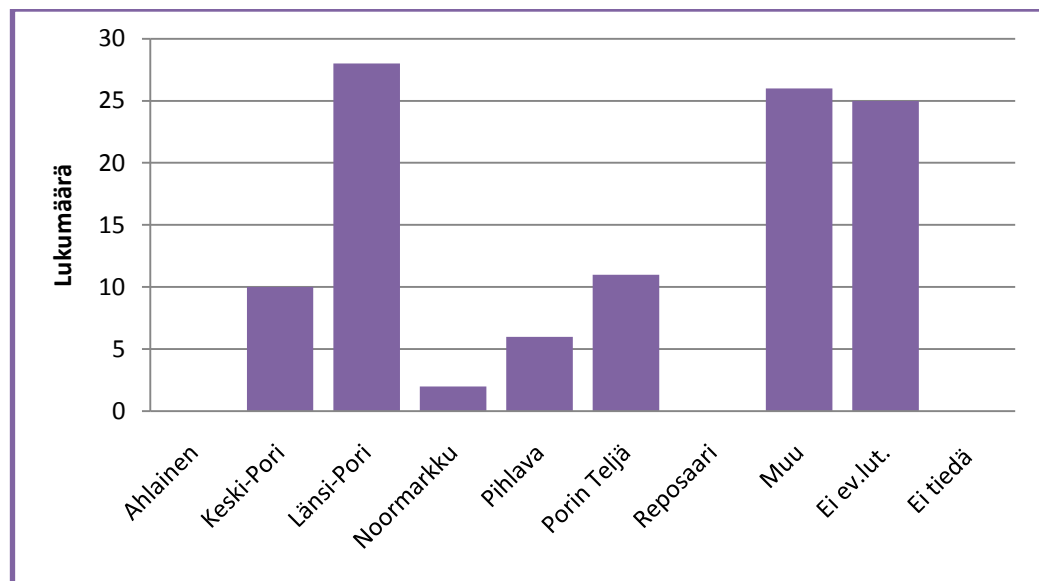
Iltalamppu-tilaisuuden juontaja on radion Iltalamppu-ohjelman juontaja ja Viestiveljet ovat Helluntaiseurakunnan esiintyjäryhmä. Suurin osa niistä, jotka eivät kuuluneet ev.lut. kirkkoon olivat Helluntaiseurakunnan jäseniä ja ilmoituksensa mukaan aktiivisia omassa seurakunnassaan. (Kuvio 8).

World Values 2005 tutkimuksessa 62 % erittäin aktiivisista uskonnollisiin tilaisuuksiin osallistujista kuului kuitenkin evankelis-luterilaiseen kirkkoon. Muut lähinnä helluntaiseurakuntiin, Vapaakirkkoon tai Jehovan todistajiin.

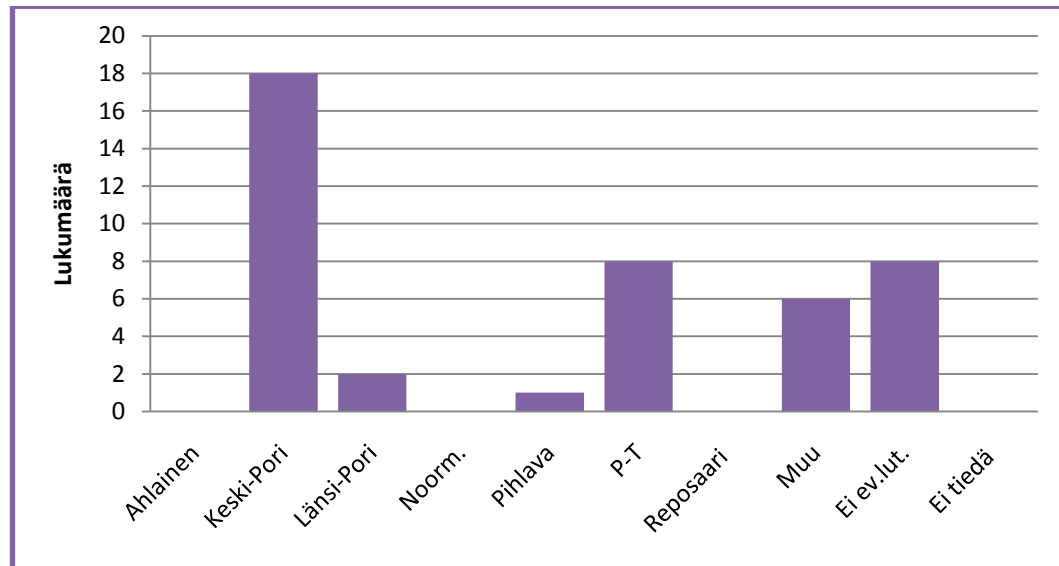
Asuinpaikan läheisyys on tutkimuksen mukaan merkittävä tekijä, kun katsotaan ketkä ovat osallistuneet Iltamusiikkitilaisuuteen. Keski-Porin kirkkoon on lyhyt matka paitsi osista Keski-Porin seurakuntaa myös Porin Teljän seurakunnan alueelta esim. Riihikedon alueelta. Ev.lut. kirkkoon kuulumattomien asuinpaikkaa ei tutkimuksen perusteella voi päätellä.

Perhekerho

Seurakuntaa ei kysytty, koska tilaisuus oli Pihlavan seurakunnan järjestämä ja tilaisuus pidettiin Pihlavan seurakunnan tiloissa. Perhekerhoissa käyvät yleensä ko. seurakunnan jäsenet.



Kuvio 8. Sinun tähtesi – Yhteinen Missio/Kaiken kansan Missio iltalamppu



Kuvio 9. Keski-Porin kirkon iltamusiikki, esiintyjänä urkutaiteilija Daniel Zaretsky

10.4. Tietolähde

Pori Tänään 2006 tutkimuksessa todettiin, että suosituin tietolähde seurakunnan tapahtumista on Porin Kirkkosanomien. Toiseksi suosituin tietolähde oli Satakunnan Kansan kirkollisia-palsta. Nyt tehdyn tutkimuksen mukaan Yhteinen Iltalamppu-tilaisuudesta 23% vastanneista oli saanut tiedon tilaisuudesta Satakunnan Kansasta ja 20% Porin Kirkkosanomista. Jopa 19% oli kuullut tilaisuudesta radion välityksellä. Tämä selittynee sillä, että tilaisuuden toinen juontaja oli radion Iltalamppu-ohjelman juontaja. (Kuvio 10).

TNS Atlas Intermediatutkimuksen mukaan sanomalehtiä luettiin keskimäärin 32 minuuttia päivässä (10 vuotta täyttäneet suomalaiset) ja ilmaisjakelu- ja noutolehtiä n. viisi minuuttia päivässä. Sitä vastoin tässä tutkimuksessa todettiin internetin käytön lisääntyneen merkittävästi koko väestössä verrattaessa vuoden 2005 tutkimustulosta vuoden 2009 tulokseen. (TNS Atlas Intermedia-tutkimus 2009)

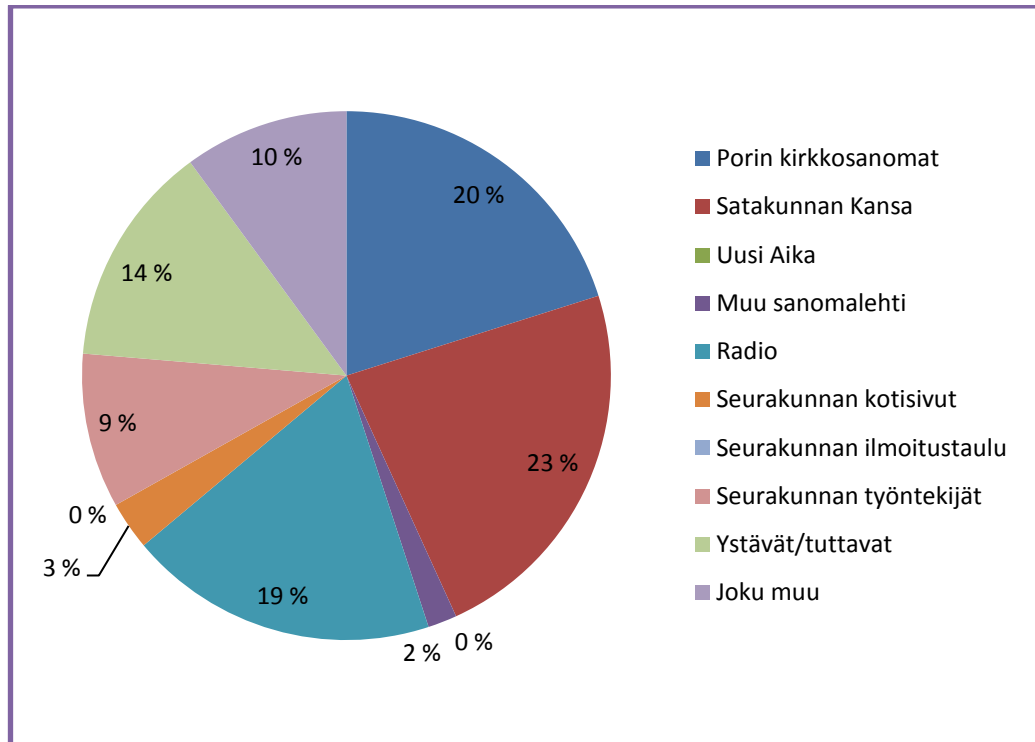
Nyt tekemässäni tutkimuksessa kirkon verkkosivujen merkitys jäi kuitenkin hyvin pieneksi. Yhdessä vastauksessa todettiin, että tieto tilaisuudesta oli tullut Facebookin kautta. Kuitenkin Intermediatutkimuksessa todetaan myös yli 60-vuotiaiden käyttäneen vuonna 2009 huomattavasti enemmän internetiä kuin vuonna 2005.

Kommenteissa korostui se, että isohko määrä osallistujista oli Helluntaiseurakunnan jäseniä. He kertoivat kuulleensa tilaisuudesta Iltalamppu-ohjelmasta ja omasta seurakunnastaan. Myös esiintyjänä olleilta Viestiveljiltä oli tietoa tilaisuudesta saatu. Mikään näistä kanavista ei ole Porin seurakuntayhtymän viestintäkanava.

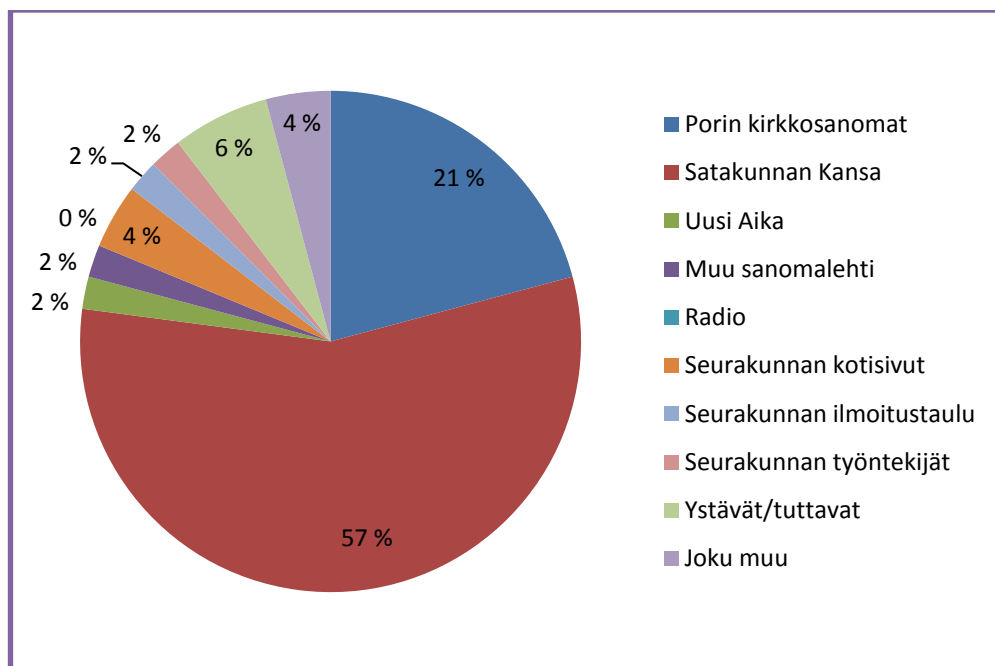
Iltamusiikkitalaisuudesta suurin osa kävijöistä oli saanut tiedon Satakunnan Kansasta. Lehdessä oli tapahtumasta ilmoitukset. Kotisivujen osuus on yllättävän pieni – vain 4 %. Porin Kirkkosanomien jää vertailussa Satakunnan Kansan varjoon. (Kuvio 11).

Perhekerhon tiedotus sujuu tutkimuksen mukaan ystäväpiiriin ja tuttujen välityksellä. Tämä kertonee siitä, että lapsiperheillä on paljon yhteisiä aktiviteetteja, joissa he vaihtavat ajatuksia. Neuvolakin mainittiin tiedonjakajana. Satakunnan Kansasta ei kukaan kertonut kuulleensa asiasta. (Kuvio 12).

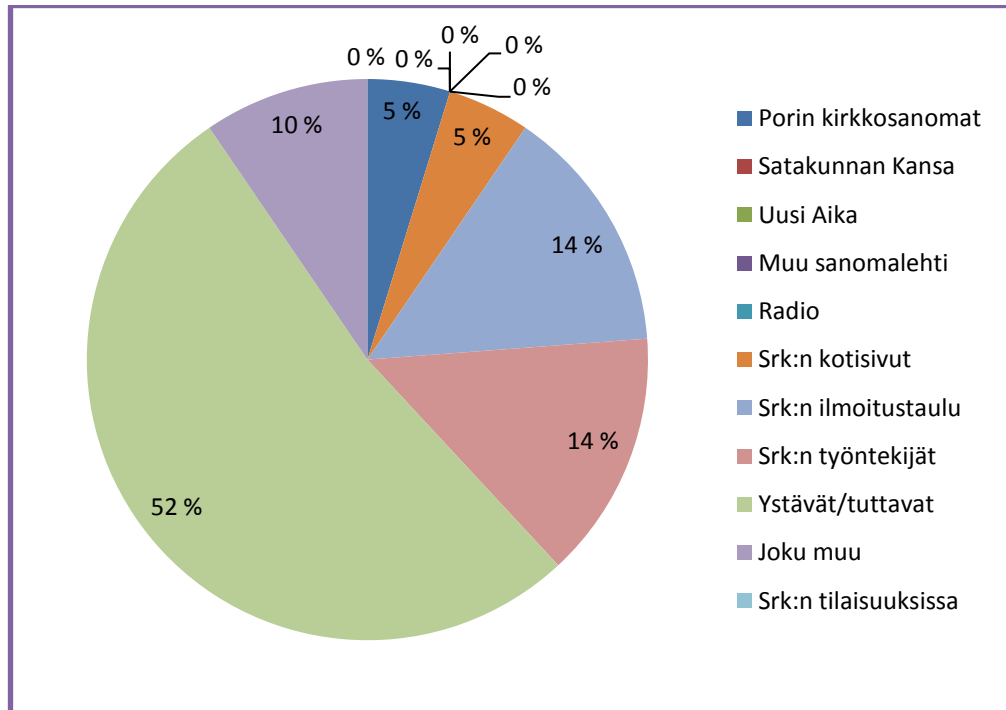
Seurakunnan kotisivujen osuudeksi tuli 5 %, joka tässä määrässä on jälleen vähän. Seurakunnan työntekijöiden rooli korostui hiukan enemmän perhekerhon kohdalla kuin kahdessa muussa tilaisuudessa.



Kuvio 10. Sinun tähtesi – Yhteinen Missio/Kaiken kansan Missio iltalamppu



Kuvio 11. Keski-Porin kirkon iltamusiikki, esiintyjänä urkutaiteilija Daniel Zaretsky



Kuvio 12. Perhekerho

10.5 Osallistumisyy

Iltalamppu-Missio-tilaisuuteen tultiin kiinnostavien ilmoitusten innoittaminen (27 %). Tilaisuuden sisältö ja esiintyjä korostuivat yhteensä n. 31 %:lla vastaajista. Huomattavaa on, että esiintyjien sukulaisia ja tuttavain oli joukossa vapaiden vastausten perusteella melko paljon. Sopivan ajankohdan koki merkittävänä 15 % vastaajista. Hengellisen etsinnät ilmoitti syyksi 11 % vastaajista. Lähes yhtä suurella määrällä sopiva paikka (10 %) oli herätä lähteä tilaisuuteen.

Oman elämäntilanteen ilmoitti tärkeäksi syyksi lähteä 9 % vastaajista. Elämäntilanne voi liittyä elinvaiheeseen, joka todetaan Ropen ja Pyykön toimesta erääksi eniten kulutusta sääteleväksi tekijäksi. (2003, 39)

Sosiaaliseen tilanteeseen liittyviä tekijöitä vastauksissa olivat mm. ystävien ja perheenjäsenten merkitys, joka korostui yllättävän vähän vastauksissa. Kuitenkin voi päätellä, että varsinkin Iltalamppu Missio-tilaisuudessa sosiaalisella ryhmällä oli suuri vaikutus. (Kuvio 13). Rope ja Pyykkö toteavat, että elämän merkityksellisyys koetaan usein toisten ihmisten ja ryhmien kautta. (2003, 129)

Yksinäisyys voi vetää seurakuntaan etsimään paitsi Jumalaa myös ihmistä. Myös kriisit vetävät ihmistä seurakuntaan, vaikeat ajat omassa elämässä, mutta myös yhteisön kriisit. Kommenteissa korostui jälleen Viestiveljien osuus. Totesipa kaksi vastaajaa, että oli ”aivan pakko lähteä kuulemaan Viestiveljiä”. Myös halu käydä hengellisissä tilaisuuksissa mainittiin syyksi lähteä. Eräs vastaajista kertoi syyn tilaisuuteen tulolle sanoen: ”Syy tulla on kaunis morsiameni, jota rakastan yli kaiken.” Tässäkin läheisen ihmisen merkitys siis korostuu.

Jos katsotaan tilaisuuden sisällön merkitys (32 %) ja esiintyjän merkitys (22 %), jotka ovat sisällöltään hyvin samankaltaiset, 55 % vastaajista ilmoitti nämä syyksi tulla Iltamusiikkitalaisuuteen. Tämä ei ole yllättävää. Myös paikalla, tässä tapauksessa Keski-Porin kirkolla, jonka uudet urut ovat ainutlaatuiset jopa Euroopan mittakaavassa, oli merkitystä. (Kuvio 14).

Perhekerhon vastauksissa korostuu perheiden elämäntilanne. Suurin syy tulla perhekerhoon oli lapsen mahdollisuus tutustua toisiin lapsiin (16 % vastaajista).

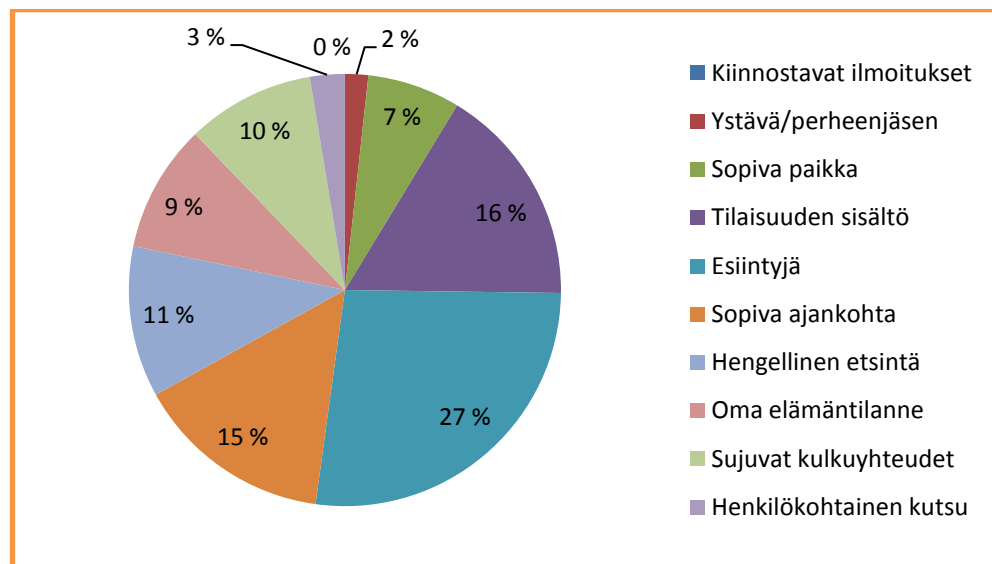
Myös perhekerhon sisältö korostui syynä. Perhekerhossa leikitään ja lauletaan yhdessä sekä hiljennyttään lapsen ehdoilla.

Merkitystä oli myös samassa elämäntilanteessa olevien ihmisten seuralla ja sillä, että kerhon vetäjiin tunnettiin luottamusta. (Kuvio 15).

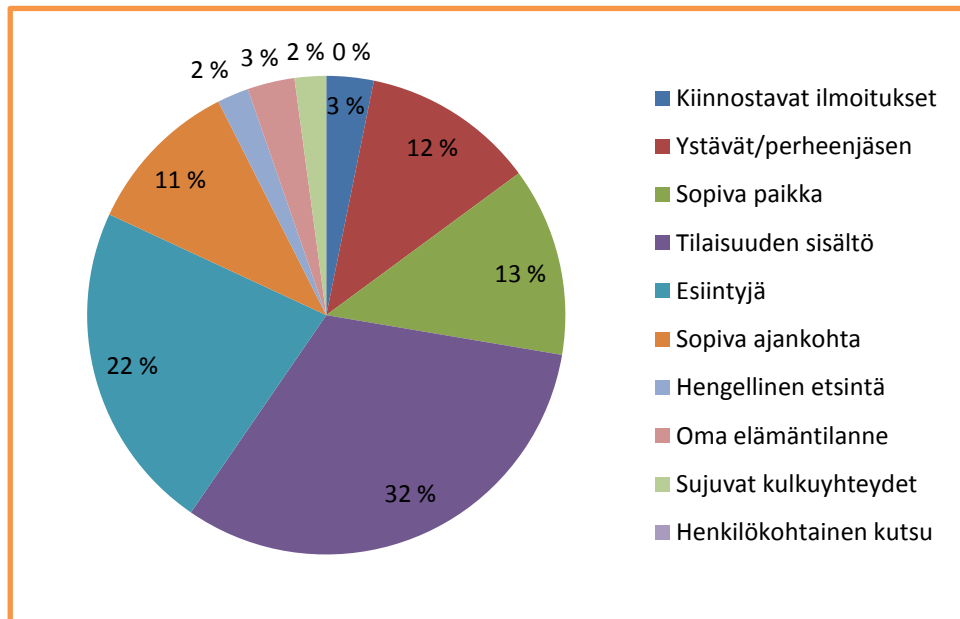
Ihmisen tarpeet vaikuttavat hänen käytökseensä ja toimintaansa. Tämä koskee kaikkea ihmisen elämässä. Kirkosta haetaan erityisesti toivoa ja turvallisuutta. Mukaan lähtemisen pohjalla voi olla myös tarve kuulua yhteisöön, uskonnolliset tarpeet ja tunteet, joiden voitaneen sanoa liittyvän turvallisuuden tarpeeseen.

Rope ja Pyykkö (s. 129) toteavat ihmisen mieltävän itsensä niiden sosiaalisten ryhmien kautta, joihin hän kuuluu tai joihin hän pyrkii. Elämän merkityksellisyys koetaan usein toisten ihmisten ja ryhmien kautta. Ihmistä kutsutaan sosiaalisesti eläimeksi. Sosiaaliset suhteet ja kuuluminen joihinkin ryhmiin ovat keskeinen osa ihmisen täysipainoisessa elämässä.

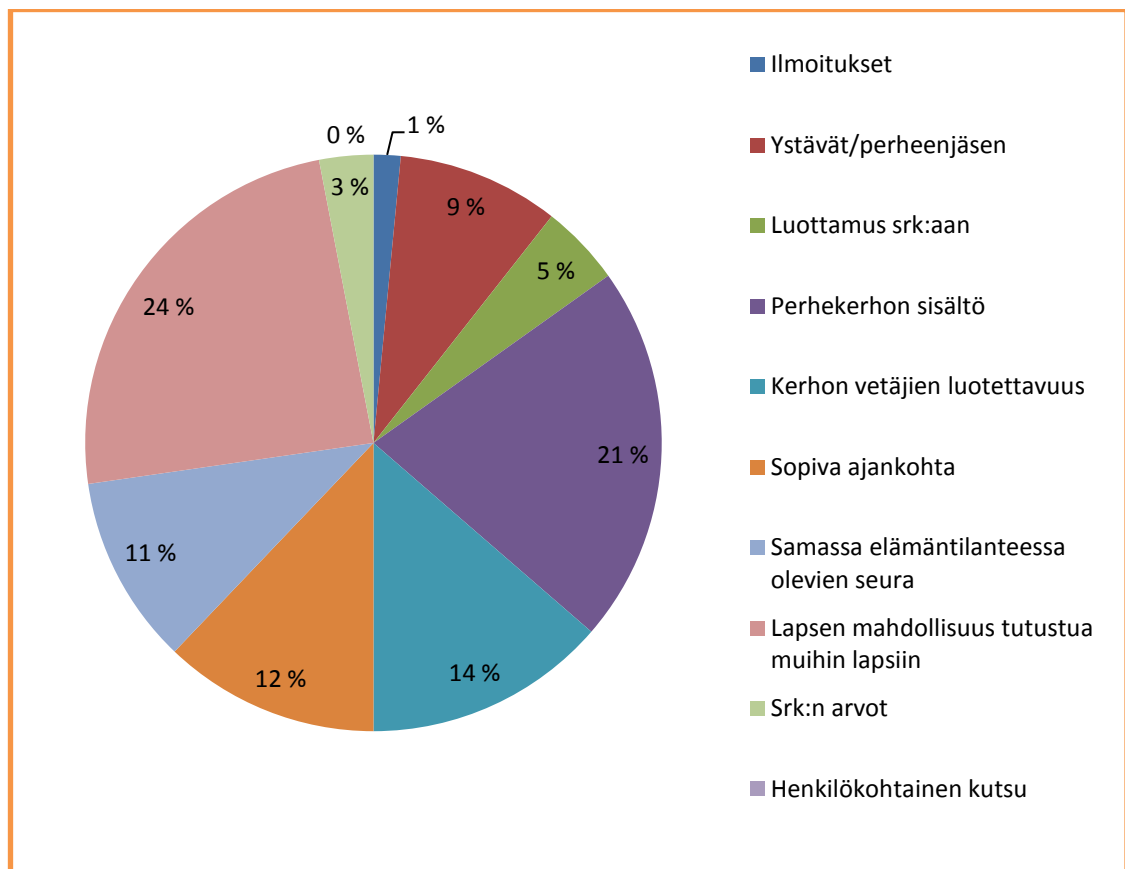
Joskus ryhmään kuuluminen voi johtaa ”sulautumiseen” (=deindividuation). Tähän vaaditaan kuitenkin myös mm. itsekontrollin väheneminen. Joissakin tilanteissa ryhmään kuuluminen on tärkeämpää kuin ryhmän arvot. (Atkinson ym. 1998)



Kuvio 13. Sinun tähtesi – Yhteinen Missio/Kaiken kansan Missio iltalamppu



Kuvio 14. Keski-Porin kirkon iltamusiikki, esiintyjänä urkutaiteilija Daniel Zaretsky



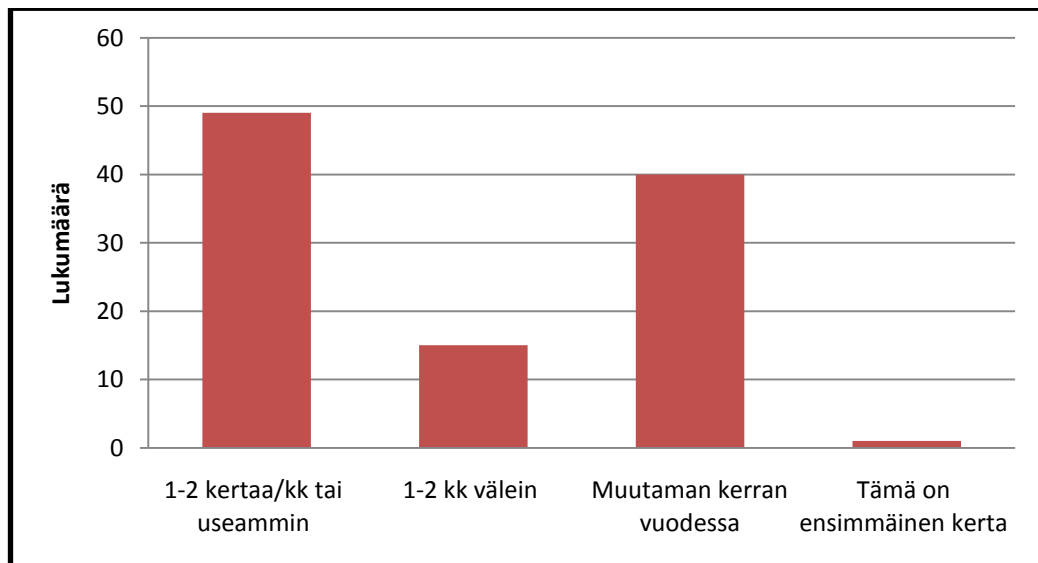
Kuvio 15. Perhekerho

10.6. Osallistumistiheys

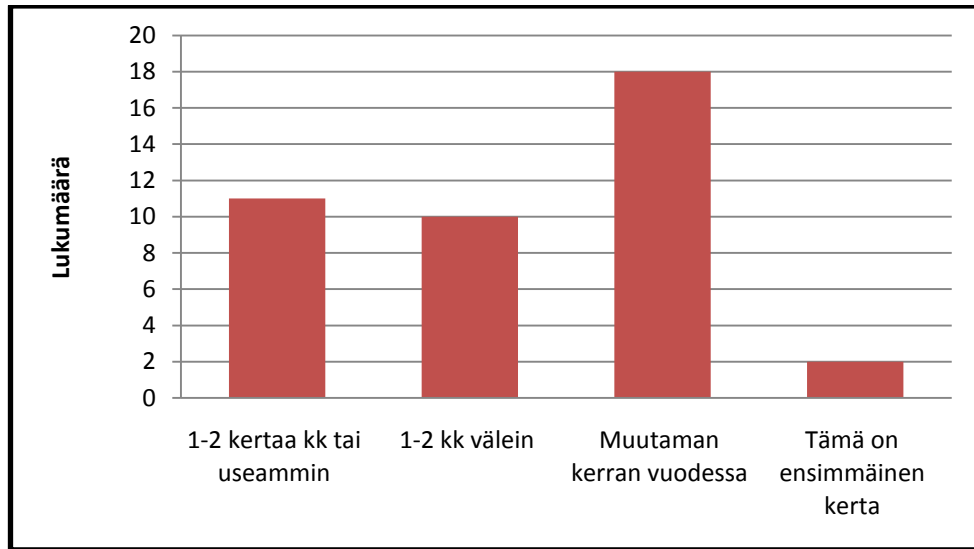
Iltalamppu-tilaisuuteen oli tullut osallistujia, jotka käyvät kirkossa 1-2 kertaa kuukaudessa tai useammin. Tilaisuuteen oli tullut osallistuja, jolle käynti oli ensimmäinen kirkon tilaisuuksissa. Kaikki ne helluntaiseurakunnan jäsenet, jotka kyselyyn vastasivat, kertoivat olevansa aktiivisia omassa seurakunnassaan. (Kuvio 16).

Iltamusiikkitilaisuudessa kävi ihmisiä, jotka käyvät kirkon tilaisuuksissa muutaman kerran vuodessa. Tämä on keskimääräinen määrä käydä kirkon tilaisuuksissa. (Kuvio 17).

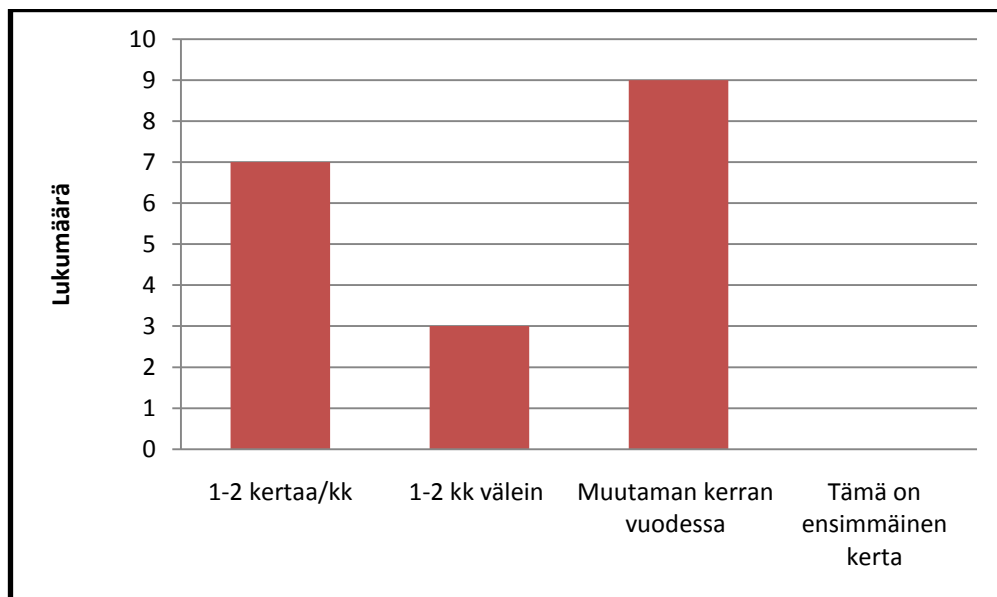
Perhekerhossa oli osallistujia, jotka kävivät kirkossa 1-2 kertaa kuukaudessa tai muutaman kerran vuodessa. (Kuvio 18).



Kuvio 16. Sinun tähtesi – Yhteinen Missio/Kaiken kansan Missio iltalamppu



Kuvio 17. Keski-Porin kirkon iltamusiikki, esiintyjänä urkutaiteilija Daniel Zaretsky



Kuvio 18. Perhekerho

10.7. Osallistumisen esteet

On sanottu, että kirkon piirissä on vaikea päästä mukaan ”piireihin”. Tapahtumissa sisäpiirien merkitys kasvaa ja uutta tulokasta ei hyväksytä helposti mukaan tai hän tuntee itsensä ulkopuoleiseksi.

Kirkon aktiiviväkeä voitaneen kutsua viiteryhmäksi. Viiteryhmiin kuuluminen on oleellinen osa ihmisen toimintajärjestelmää. (Rope & Pyykkö 2003, 104).

Voidaan sanoa, että ihminen on laumaeläin, joka haluaa kuulua johonkin ryhmään ja saavuttaa ryhmässä aseman ja roolin. (Rope & Pyykkö 2003, 158)

Viiteryhmällä tarkoitetaan ryhmää, johon ihminen kuuluu tai toivoo kuuluvansa. Rope ja Pyykkö erittelevät ryhmät, joista esimerkkinä jäsenryhmä (esimerkiksi perhe) on ryhmä, johon ihminen kuuluu. Sekundaariryhmä esim. älymystö, taidepiirit, jne. Kirkon aktiivit voitaneen tulkita sekundaariryhmäksi. (Rope & Pyykkö 2003, 104-105) Sekundaariryhmä tuottaa elinpiirin, jonka mukaisesti ihmisen seurustelee toisen samaan ryhmään kuuluvan kanssa. Kirkossa aktiivisesti toimivia voidaan pitää myös tietynlaisena alaryhmänä. Alaryhmään kuuluvan oletetaan käyttäytyvän, toimivan ja ajattelevan sekä suhtautuvan tiettyyn asiaan tietyllä tavalla. (Rope & Pyykkö 2003, 105)

Aktiiviseurakuntalaisten piirissä voidaan ajatella, että osallistumisen tiettyihin seurakunnan tapahtumiin on yksi alakulttuurin piirre, toinen on sitoutuminen Jeesukseen Kristukseen. Raamattua – vaikka se onkin keskeinen kirkon piirissä – tulkitaan eri tavoin. Perinteistä perhekäsitystä arvostetaan.

Toisista huolehtimista, heikompien puolustamista ja pyyteettömyyttä pidetään kunniassa. Ihmisten tasa-arvo on hyvin keskeinen arvo.

Viiteryhmiin liittyy yhdenmukaisuus: pidättäytyminen teoista ja mieltymyksistä, jotka voivat häiritä muita ryhmän jäseniä. (Rope & Pyykkö 2003)

Osassa herätysliikkeistä suhtautuminen esimerkiksi alkoholin käyttöön tai ehostukseen on hyvin kielteinen.

Itälamppu Missiossa hankalat kulkuyhteydet ilmoitettiin esteeksi tilaisuuksiin osallistumiselle (26 %) (Kuvio 19). Yhtä suuri määrä vastaajista oli jättänyt tämän kysymyksen vastaamatta. Muiden syiden osuus oli 15 % ja näin syitä kommentoitiin:

”Oma seurakuntani on helluntaiseurakunta. Käyn siellä.” (4 vastausta)

”Liian pitkä kulkumatka.”

”Olen omaishoitaja.”

”Vakituisesi käyn helluntaiseurakunnan tilaisuuksissa.”

”Oma seurakuntani on helluntaiseurakunta, missä käyn säännöllisesti.”

”Ei mikään estäisi.” (2 vastausta)

”Sairaudet.”

”Terveysongelmat.” (3 vastausta)

”Tilaisuuden sisältö.”

”Olen uskossa.”

”3-vuorotyö on esteenä.”

”Sairastuminen äkillisesti.”

”Hankalat työajat.”

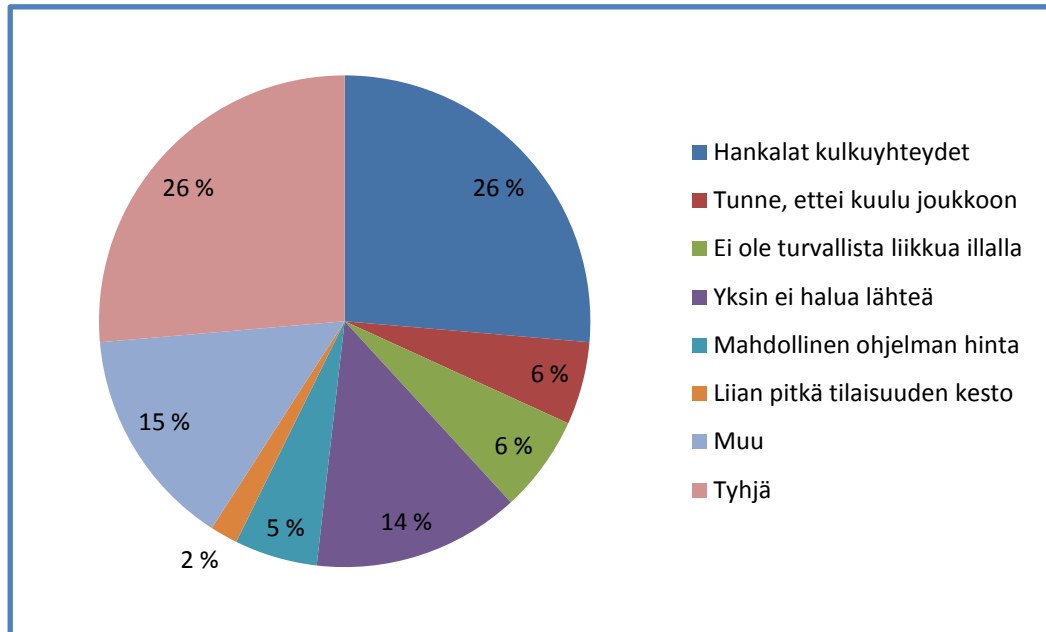
”Vanhuus”

”On jotain muuta mentävää.”

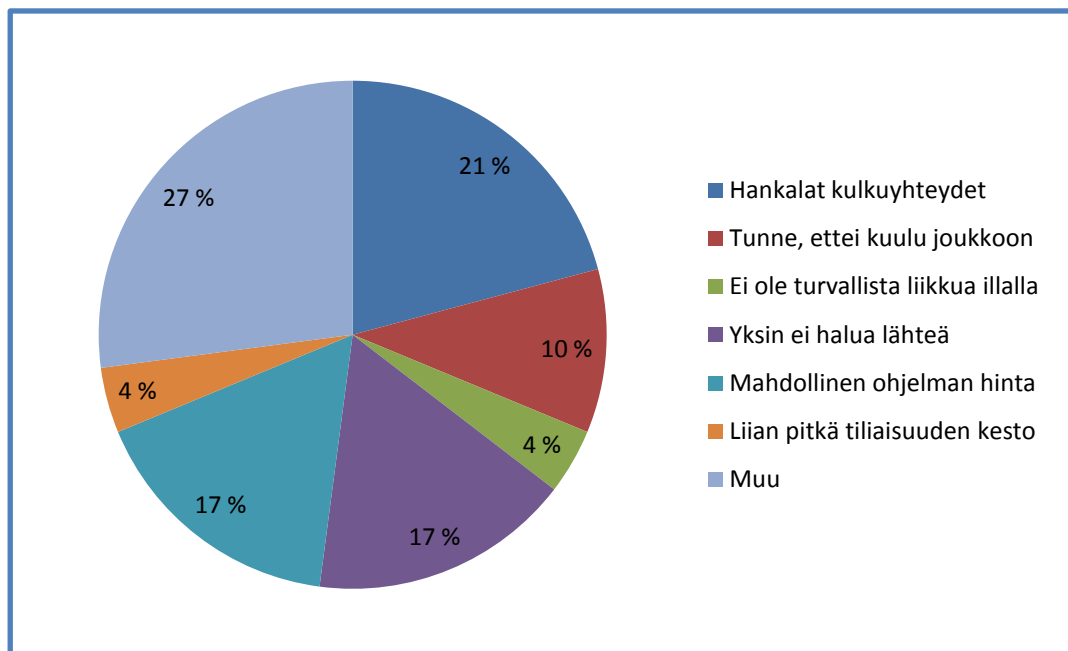
”Jos evankeliumi Jeesuksesta puuttuu.”

Itämusiikkitalaisuudessa hankalat kulkuyhteydet koettiin asiana, joka estäisi osallistumasta. Samoin ohjelman hinta voisi olla este. (Kuvio 20.)

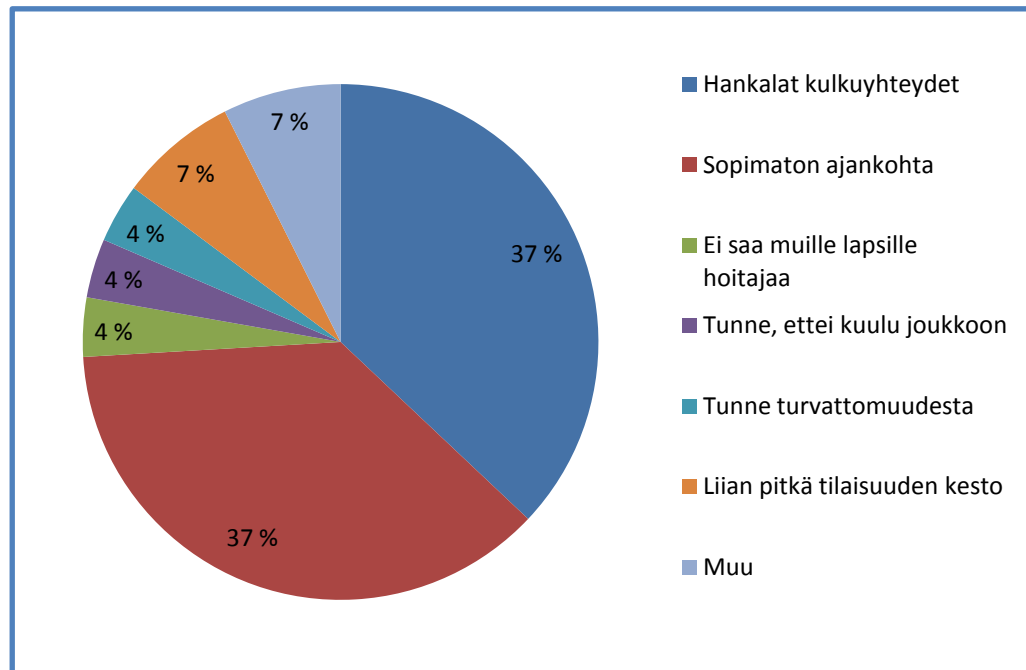
Perhekerhon yhteydessä kaksi vastaajista totesi, että ajanpuute on syy, mikä voisi estää tulemisen perhetyöntilaisuuksiin. (Kuvio 21).



Kuvio 19. Sinun tähtesi – Yhteinen Missio/Kaiken kansan Missio iltalamppu



Kuvio 20. Keski-Porin kirkon iltamusiikki, esiintyjänä urkutaiteilija Daniel Zaretsky



Kuvio 21. Perhekerho

11. YHTEENVETO JA JATKOEHDOTUKSET

Tutkimuksen tulos saatiin kolmessa erityyppisessä tilaisuudessa, joiden osallistujat valikoituvat sattumanvaraisesti. Tutkimus ei todennäköisesti olisi toistettavissa. Jos samanlaisen kyselylomakkeen avulla tehtäisiin kysely seurakuntayhtymän tilaisuuksissa esimerkiksi ensi kesänä, tulos saattaisi olla hyvinkin erilainen. Tilaisuudet ovat aina myös ainutlaatuisia. Eri tilaisuuksiin tulevat eri ihmiset. Kuitenkin uuden samanlaisella kysymyslomakkeella tehdyn kyselyn tulos saattaisi olla samansuuntainen. Tätä tukee se, että tutkimukset, joihin tässä tutkimuksessa viitataan, ovat tuoneet esiin samantyyppisiä asioita esimerkiksi siitä, että naiset ovat kiinnostuneempia seurakuntien tilaisuuksista kuin miehet.

(Hirsjärvi, Remes & Sajavaara, 2009, 231- 232)

Tutkimuslomakkeella etsittiin tietoa siitä, mistä osallistujat olivat saaneet tiedon tilaisuudesta, mitkä olivat heidän syynsä tulla ja mikä voisi estää heitä tulemasta tilaisuuksiin. Tutkimuslomakkeen vastausvaihtoehdoissa oli päällekkäisyyttä. Missio-tilaisuudessa ja Iltamusiikki-tilaisuudessa jaetussa kysymyslomakkeessa kysymyksen 5. vaihtoehtoina ovat tilaisuuden sisältö ja tilaisuuden puhuja/muusikot (Liite 3). Nämä vaihtoehdot olisi voitu sisällyttää samaan vastausvaihtoehtoon. Kysymykset oli myös mahdollista käsittää toisella tavalla kuin olin niitä itse ajatellut. Tutkimuksessa oli kuitenkin mahdollista kommentoida kysymyksiä omin sanoin. Tämä parantaa tutkimuksen validiutta. (Hirsjärvi, Remes & Sajavaara, 2009, 232-233)

Tutkimus osoittaa, että perinteinen sanomalehti – tässä tapauksessa Satakunnan Kansa - ja seurakuntayhtymän oma lehti - Porin Kirkkosanommat - ovat tiedotusvälineet, jotka parhaiten saavuttavat ihmiset, kun tarkastellaan tapahtumailmoittelua. Yllättävää on miten vähän verkkosivujen kautta hakeudutaan tapahtumiin. Pitäisikö tästä päätellä, että pitäytyminen perinteisiin tiedotuskanaviin on järkevä toimintastrategia vai pitäisikö ajatella, että syy siihen, että tapahtumissa – perhekerhoa lukuun ottamatta – käyvät lähinnä keski-ikäiset ja sitä vanhemmat ihmiset, johtuu juuri tiedotusvälineiden valinnasta.

Monilla seurakunnilla on Facebook-sivustot, mikä on hyvä asia. Erittäin keskeinen asia on kirkon imago: se, miten kirkko tulee esille tiedotusvälineissä ja millaisen mielikuvan kirkosta ihmiset ovat luoneet. Onko kirkko liikaa sisäpiirin toimintaympäristö johon ikääntyneet ihmiset piipahtavat tottumuksen vuoksi? Jatkotutkimusehdotuksena mahdollinen olisi Porin seurakuntayhtymän tekemä riittävän laaja tutkimus siitä, millaisena kirkko Porissa koetaan.

Tämän tutkimuksen mukaan nuoret eivät tule kirkkoon. Syy ei tästä tutkimuksesta käy ilmi. Keski-ikäisillä ja ikääntyneillä painottuu lähipiirin merkitys. Jos perheenjäsenet ja tuttavat lähtevät, mukaan tullaan. Yksin tulemista vierastetaan. Olisiko mahdollista, että kirkko saataisiin tuntumaan perhepiiriltä, johon on helppo ja mukava tulla?

On elämänolosuhteita, joihin kirkon on mahdoton vaikuttaa kuten ihmisen terveys, työhön liittyvät sidonnaisuudet. Kuitenkin esimerkiksi yksin tulemisen vaikeutta voitaisiin helpottaa yhteiskuljetuksilla ja sillä, että tilaisuuksissa olisi esim. isäntä tai emäntä, joka ehtisi toivottaa tulijat tervetulleiksi ja vaihtaa pari sanaa jokaisen kanssa. Perhekirkoissa keskeisin osallistumissyy oli tarve kohdata samassa elämäntilanteessa olevia. Se, että kirkko on saanut viestinsä perille luotettavana lapsiperheiden kohtaamispaikkana, on hieno asia. Voisiko tätä metodologia siirtää muihinkin toimintoihin?

LÄHTEET

Atkinson, R. L., Atkinson, R.C., Smith, E.E., Bem, D.J. & Nolen-Hoeksema, S. 1996. Hilgard's Introduction to Psychology. Forth Worth, Texas: Harcourt Brace & Company.

Bergström, S. & Leppänen, A. 2009. Yrityksen asiakasmarkkinointi. Helsinki: Edita Publishing Oy.

Daniel Zaretskyn CV, Keski-Porin iltamusiikin ohjelma 31.11.2010

Gallup Ecclesiastica 2003 (elektroninen aineisto). FSD2258, versio 1.0. Galluptutkimus Suomalaisten uskonnollisuudesta ja uskonnollisista näkemyksistä. Viitattu 15.3.2011.
<http://www.fsd.uta.fi/aineistot/luettelo/FSD2258/cbF2258.pdf>

Hakala, S. & Sumiala-Seppänen, J. 2003. Kirkon viestintä – kohtaamista ja sanoman levitystä. Helsinki: Kirkkohallitus.

Hirsijärvi, S., Remes, P. & Sajavaara P. 2009. Tutki ja kirjoita. 15. uud. p. Helsinki: Tammi.

Iltalampun www.sivut. Viitattu 20.3.2011 ja 18.5.2011.
http://www.iltalamppu.fi/iltalamppu_radio-ohjelmat/

Juholin, E. 2006. Viestintä strategiasta käytäntöön. 4. uud. p. Porvoo: WS Bookwell.

Lotti, Leila. 2001. Tehokas markkina-analyysi. Juva: WS Bookwell Oy.

Luoteisväylä www-sivut. Viitattu 18.5.2011.
<http://stream.almamedia.fi/uma/static/PDF/mediakortti.pdf>

Monikasvoinen kirkko, Suomen evankelis-luterilainen kirkko vuosina 2004 – 2007. 2008 Kirkon tutkimuskeskus. Viitattu 28.4.2011.
[http://sakasti.evl.fi/sakasti.nsf/0/4D9073DDB9C38745C22576F20030A70E/\\$FILE/Monikasvoinen%20kirkko.pdf](http://sakasti.evl.fi/sakasti.nsf/0/4D9073DDB9C38745C22576F20030A70E/$FILE/Monikasvoinen%20kirkko.pdf)

Porin seurakuntayhtymän väestötietoraportit 2010.

Porin seurakuntayhtymän väestötilasto 2010.

Porin seurakuntayhtymän www-sivut. Viitattu 15.3.2011 ja 20.4.2011.
<http://www.porievl.fi>

Radio Dein www-sivut. Viitattu 18.5.2011.
<http://www.radiodei.fi/>

Rope, T. & Pyykkö, M. 2003. Markkinointipsykologia Väylä asiakasmieleiseen markkinointiin. Jyväskylä: Gummerus Kirjapaino Oy.

Satakunnan Kansa www-sivut. Viitattu 15.3.2011.
<http://sk.netpaper.fi/1085>

Satakunnan Työ www-sivut. Viitattu 15.3.2011.
<http://www.satakunnantyo.fi/mediatiedot>

Seppälä, M-L. 2011. Tiedotuspäällikkö, Porin seurakuntayhtymä. Pori.
Henkilökohtainen tiedonanto.

Taloustutkimus. Pori Tänään 2006. Seurakuntayhtymälle tehty tutkimus.

Taloustutkimus 2009. Valitut Palat/Mielipiteitä kirkosta. Viitattu 22.3.2011.
http://www.valitutpalat.fi/docs/mielipiteita_kirkosta_raportti.pdf

TNS Atlas. Intermediatutkimus 2009. Viitattu 15.3.2011.
<http://www.tns-gallup.fi/uutiset>

Uusi Aika verkkosivut. Viitattu 15.3.2011.
http://www.uusiaikalehti.fi/upload/dokumentit/MEDIA_UA_2011_uusi.pdf

Vaismaa, Kalle (toim.). 2005. Trendi, brändi ja evankeliumi. Jyväskylä: Gummerus Kirjapaino Oy.

Viestiveljien verkkosivut. Viitattu 21.5.2011
www.viestiveljet.fi

Vuokko, Pirjo. 1996. Asiakaslähtöisyys kirkossa. Mitä se on ja onko sitä? Kirkon tutkimuskeskus. Sarja A Nro 68.1996. Jyväskylä: Gummerus Kirjapaino Oy.

Vuoropuhelun kirkko. Kirkon viestintästrategia. Kirkkohallituksen 6.6.2000 asettaman viestintästrategiaryhmän mietintö. Suomen ev.lut. kirkon keskushallinto. Sarja C 2002:9. Kirkkohallitus 2002.

World Values 2005. (elektroninen aineisto). FSD2118. Viitattu 15.3.2011.
<http://www.fsd.uta.fi/aineistot/luettelo/FSD2118/>

Åberg, L. 1997. Viestinnän strategiat. Juva: WSOY.

LIITE 1.

Satakunnan Kansan ilmoitus.

PORIN SEURAKUNNISSA 22.-28.10.

- **KESKI-PORI kirkko** Su 10 messu, L. Koukkari, P. Heikkilä, Keski-Porin kirkkokuoro, P. Holkko, kirkkokahvi ystävyssrk.työ, pyhäkoulu – Ti 18.30 sanan ja rukouksen ilta, J. ja T. Hakonen – **Ruosniemen kirkko** Su 12 sanajumalanpalvelus, T. Hietalahti, J. Romppanen, pyhäkoulu – **Tipurink.** 20 To 10-11 venrenpaineenmittaus – **Toejoen pappila** Su 18.30 rukouksilta – **Ruskahovi** Ma 13.30 raamattupiiri
- **TELJÄ kirkko** Su 10 missiojumalanpalvelus, J. Willman, S.-M. Kavasto, Teljän Kamarikuoro, A.-M. Grundstén, kirkkokahvi
- **LÄNSI-PORI kirkko** Su 10 messu, R. Nordström, S. Repo, S. Salminen – Su 18 Missio Iltalamppu, M. Kyytinen, O. Aronen, mus. Viestiveljet joht. J. Ojanperä, T. Laakso, kahvi – **Lattomerén kirkko** Ke 18 raamattupiiri, jatkuen joka toinen ke – **Käppärän** lähetyspiiri Ti 18 H. Peltosella, Mikonk. 6 B 21, T. Häkkinen -
- **NOORMARKKU kirkko** Su 10 messu, M. Jaakkola, M. Lahti – **Srk.talo** Su 15 luento apokryfikirjoista, Sirakin kirja – **Pappila** To 18.30 mahdollisuuksien ilta, Viskarit, Nummijärvet, Penttinen
- **PIHLAVA kirkko** Su 10 messu, H. Dietrich, J. Maunula
- **REPOSAARI kirkko** Su 12 sanajumalanpalvelus, H. Hietanen, H. Grönlund – **Pappila** viikolla 43 ei kerhoja/piirejä, diakonissan vastottoa
- **AHLAINEN kirkko** Su 10 sanajumalanpalvelus, H. Hietanen, H. Grönlund – **Kellahden päiväpiiri** Ti 13 Aune Honkasella – **Hartaus** To 12 vanhustenrivit ja To 13.30 vanhainkoti

● **YHTEINEN TOIMINTA**
Sinun tähtesi – yhteinen misio 22.-24.10: Tilaisuuksia Teljän kirkossa Pe 18 avajaiset, La 13 International Celebration, La 15 perhekirKKo ja La 18 iltatil., Su 10 messu, Su 13 päivät, Su 16 konsertti, lapsille oma ohj. tilaisuuksien aikana – Länsi-Porin kirkko Su 18 Missio Iltalamppu – Nuorten mus. tilaisuudet Pe ja La 19 nuorisotalolla – Lapsille oma ohj. til.aikana Teljän kirkko – Kulj. ym. lisätiet. www.porievl.fi

Vastuuviikon konsertti Su 18 Keski-Porin kirkko, Elias Hämäläinen, T. Rätty, P. Holkko, ohjelma 15 e tuntia ennen ovelta tai ennakkoon K-P srk.tystosta, tuotto Kirkon Ulkomaanavulle

Naisten kahvila Su 15 srk.keskus "Naisena erilaisessa kulttuurissa", L. Kaartinen, mus. P. Kuusisto, ja A. Vahala, T. Losoi, A.-L. Järvinen, kahvi klo 14.30

Esikoislestadiol. seurat Su 18 Pietniemen srk.talo

Evankeliumiyhd. Varvink. 3: Su 17 messu, T. Säilä, H. Toikka, kirkkokahvi – To 18.30 Raamattu tutuksi –ilta "Mistä tietää oikean ja väärän?", J. Tarvainen

Israel-ilta To 18 srk.keskus, V. Järvinen, S. Landvik, Porin Ylistyslaulajat joht. L. Leppänen

Rauhanyhd. Louhent. 4: Su 16 opistoseurat – Ke 18.30 ompeluseurat

Kansanlähetys srk.keskus, läh.koti: To 18.30 majataloilta "Uskontunnustus – mitä me uskomme?", M. Satama – Mus.sali Su 17 kohtaamispaikka, pyhäkoulu, kirkkokahvi

Porin Kirkkosanommat jaetaan kohteihin To 28.10.

www.porievl.fi

LIITE 2.

Uuden Ajan ilmoitus.

PORIN SEURAKUNNISSA 21.-27.1.

Messu Su 10 Keski-Pori, P. Heikkilä, T. Hietalahti; Teljä, S.-M. Kavasto, J. Willman; Länsi-Pori, E. Kaunisto; Noormarkku, M. Jaakkola; Ahlainen, I. Koivisto – Su 12 Reposaari, I. Koivisto; Ruosniemi, T. Kruus – **Sanajumalanpalvelus** Su 10 Pihlava, P. Hietalahti – **Nuorten messu** Pe 19 Väinölään kirkko - **Urkukonsertti** Su 18 Länsi-Porin kirkko, Ville Urponen, urut, ohjelma 5 e – **”Rakkauden jano”** Joel Hallikaisen konsertti Su 17 Teljän kirkko, J. Willman, T. Saine – **Yhteislaulutilaisuus** Su 14 Pormestarinluodon srk.koti – **Majataloilta** La 18 Teljän kirkko, J. ja M. Hankela, L. Purho, P. Nieminen, S.-M. Kavasto, Cantores Vesperi, kahvi klo 17.30 - **Porin ev.lut.seurakuntayhtymän yhteinen KIRKKOVALTUUSTO** kokoontuu ke 26.1. klo 18.30 Porin seurakuntakeskuksessa, Itäpuisto 14, 2. krs. Kokouskutsu ja asialista ovat nähtävillä 26.1. saakka ja kokouksen pöytäkirja 3.2.-7.3. Porin ev.lut. seurakuntayhtymän hallintovirastossa, Hallitusk. 9 b, sekä lisäksi internetsivulla www.porievl.fi. Kari Erkkola, kirkkoneuvoston puheenjohtaja

www.porievl.fi

Kysely tehdään opinnäytetyöhöni, jonka tarkoitus on selvittää, mikä saa ihmiset lähtemään ev.lut. seurakuntien tilaisuuksiin. Opinnäytetyön tiedot tulevat myös seurakunta-yhtymän tiedotuksen käyttöön. Vastauksesi on tärkeä, siksi toivon, että käytät muutaman minuutin vastataksesi kyselyyn ennen tilaisuuden alkua. Kyselyt kerään ovelta tilaisuuden päätyttyä. **Kysely on luottamuksellinen. Yhteystietoja ei kerätä.**

<p>1. Sukupuoli</p> <p>Mies <input type="checkbox"/></p> <p>Nainen <input type="checkbox"/></p>	<p>2. Ikä</p> <p>Alle 15 <input type="checkbox"/></p> <p>15-17 <input type="checkbox"/></p> <p>18-25 <input type="checkbox"/></p> <p>26-35 <input type="checkbox"/></p> <p>36-45 <input type="checkbox"/></p> <p>46-55 <input type="checkbox"/></p> <p>56-65 <input type="checkbox"/></p> <p>66-75 <input type="checkbox"/></p> <p>76 + <input type="checkbox"/></p>	<p>5. Mikä sai Sinut lähtemään tähän tilaisuuteen <small>Voi valita useita kohtia.</small></p> <p>Kiinnostavat ilmoitukset <input type="checkbox"/></p> <p>Ystävä/perheenjäsen <input type="checkbox"/></p> <p>Sopiva paikka <input type="checkbox"/></p> <p>Tilaisuuden sisältö <input type="checkbox"/></p> <p>Tilaisuuden puhujat/muusikot <input type="checkbox"/></p> <p>Sopiva ajankohta <input type="checkbox"/></p> <p>Hengellinen etsintä <input type="checkbox"/></p> <p>Oma elämäntilanne <input type="checkbox"/></p> <p>Sujuvat kulkuyhteydet <input type="checkbox"/></p> <p>Henkilökohtainen kutsu <input type="checkbox"/></p> <p>Halutessasi kommentoi:</p> <p>_____</p> <p>_____</p> <p>_____</p>
<p>3. Seurakunta</p> <p>Ahlainen <input type="checkbox"/></p> <p>Keski-Pori <input type="checkbox"/></p> <p>Länsi-Pori <input type="checkbox"/></p> <p>Noormarkku <input type="checkbox"/></p> <p>Pihlava <input type="checkbox"/></p> <p>Porin Teljä <input type="checkbox"/></p> <p>Reposaari <input type="checkbox"/></p> <p>Muu, mikä <input type="checkbox"/></p> <p>En kuulu ev.lut. kirkkoon <input type="checkbox"/></p> <p>En tiedä <input type="checkbox"/></p>	<p>4. Mistä kuulit tästä tilaisuudesta?</p> <p>Porin kirkkosanomien <input type="checkbox"/></p> <p>Satakunnan Kansa <input type="checkbox"/></p> <p>Uusi Aika <input type="checkbox"/></p> <p>Muu sanomalehti <input type="checkbox"/></p> <p>Radio <input type="checkbox"/></p> <p>Seurakunnan kotisivut <input type="checkbox"/></p> <p>Seurakunnan ilmoitustaulu <input type="checkbox"/></p> <p>Seurakunnan työntekijät <input type="checkbox"/></p> <p>Ystävät/tuttavat <input type="checkbox"/></p> <p>Joku muu, mikä <input type="checkbox"/></p>	<p>6. Käyttö ev.lut. seurakuntien järjestämässä tilaisuuksissa</p> <p>1-2 kertaa kuukaudessa <input type="checkbox"/></p> <p>1-2 kuukauden välein <input type="checkbox"/></p> <p>Muutaman kerran vuodessa <input type="checkbox"/></p> <p>Tämä on ensimmäinen kerta <input type="checkbox"/></p>
		<p>7. Mikä asia estäisi Sinua tulemasta tilaisuuteen, joka Sinua kiinnostaa <small>Voi valita useita kohtia.</small></p> <p>Hankalat kulkuyhteydet <input type="checkbox"/></p> <p>Tunne, ettei kuulu joukkoon <input type="checkbox"/></p> <p>Ei ole turvallista liikkua illalla <input type="checkbox"/></p> <p>Yksin ei halua lähteä <input type="checkbox"/></p> <p>Mahdollinen ohjelman hinta <input type="checkbox"/></p> <p>Liian pitkä tilaisuuden kesto <input type="checkbox"/></p> <p>Halutessasi, kommentoi</p> <p>_____</p> <p>_____</p> <p>_____</p>

Kiitos vastauksestasi. Hyvää syksyä!

Leena Pekola, tradenomiopiskelija, seurakuntayhtymän työntekijä
leena.pekola@student.samk.fi

LIITE 3. Lomake Missio-Iltalamppu-tilaisuuteen ja Keski-Porin Iltamusiikkiin.

Kysely tehdään opinnäytetyöhöni, jonka tarkoitus on selvittää, mikä saa ihmiset lähtemään ev.lut. seurakuntien tilaisuuksiin. Opinnäytetyön tiedot tulevat myös seurakunta-yhtymän tiedotuksen käyttöön. Vastauksesi on tärkeä, siksi toivon, että käytät muutaman minuutin vastataksesi kyselyyn ennen tilaisuuden alkua. Kyselyt kerään ovelta tilaisuuden päätyttyä. **Kysely on luottamuksellinen. Yhteystietoja ei kerätä.**

<p>1. Lapselle</p> <p>Isä <input type="checkbox"/></p> <p>Äiti <input type="checkbox"/></p> <p>Muu läheinen aikuinen <input type="checkbox"/></p> <p>3. Seurakunta</p> <p>Pihlava <input type="checkbox"/></p> <p><input type="checkbox"/></p> <p>4. Lapsen ikä</p> <p><input type="checkbox"/></p> <p>5. Onko Sinulla muita lapsia seurakunnan kerhoissa?</p> <p>On <input type="checkbox"/></p> <p>Lukumäärä <input type="checkbox"/></p> <p>Ei ole <input type="checkbox"/></p>	<p>2. Ikäsi</p> <p>alle 20 <input type="checkbox"/></p> <p>21-25 <input type="checkbox"/></p> <p>26-30 <input type="checkbox"/></p> <p>31-35 <input type="checkbox"/></p> <p>36-40 <input type="checkbox"/></p> <p>41-45 <input type="checkbox"/></p> <p>46-50 <input type="checkbox"/></p> <p>51-55 <input type="checkbox"/></p> <p>56 + <input type="checkbox"/></p> <p>Montako? _____</p>	<p>5. Mikä sai Sinut lähtemään tähän tilaisuuteen Voi valita useita kohtia.</p> <p>Kiinnostavat ilmoitukset <input type="checkbox"/></p> <p>Ystävä/perheenjäsen <input type="checkbox"/></p> <p>Luottamus seurakuntaan <input type="checkbox"/></p> <p>Perhekerhon sisältö <input type="checkbox"/></p> <p>Kerhon vetäjien luotettavuus <input type="checkbox"/></p> <p>Sopiva ajankohta <input type="checkbox"/></p> <p>Samassa elämäntilanteessa olevien seura <input type="checkbox"/></p> <p>Lapsen mahdollisuus tutustua toisiin lapsiin. <input type="checkbox"/></p> <p>Seurakunnan arvot <input type="checkbox"/></p> <p>Henkilökohtainen kutsu <input type="checkbox"/></p> <p>Halutessasi kommentoi: _____</p> <p>_____</p> <p>_____</p> <p>_____</p> <p>6. Käytkö Sinä ja/tai perheesi ev.lut. seurakuntien järjestämässä tilaisuuksissa</p> <p>1-2 kertaa kuukaudessa <input type="checkbox"/></p> <p>1-2 kuukauden välein <input type="checkbox"/></p> <p>Muutaman kerran vuodessa <input type="checkbox"/></p> <p>Tämä on ensimmäinen kerta <input type="checkbox"/></p> <p>7. Mikä asia estäisi Sinua tulemasta mukaan lapsityön toimintaan? Voi valita useita kohtia.</p> <p>Hankalat kulkuyhteydet <input type="checkbox"/></p> <p>Sopimaton ajankohta <input type="checkbox"/></p> <p>Ei saa muille lapsille hoitajaa <input type="checkbox"/></p> <p>Tunne, ettei kuulu joukkoon <input type="checkbox"/></p> <p>Tunne turvattomuudesta <input type="checkbox"/></p> <p>Liian pitkä tilaisuuden kesto <input type="checkbox"/></p> <p>Halutessasi, kommentoi _____</p> <p>_____</p> <p>_____</p> <p>_____</p>
<p>4. Mistä kuulit tästä tilaisuudesta?</p> <p>Porin kirkkosanommat <input type="checkbox"/></p> <p>Satakunnan Kansa <input type="checkbox"/></p> <p>Uusi Aika <input type="checkbox"/></p> <p>Muu sanomalehti <input type="checkbox"/></p> <p>Radio <input type="checkbox"/></p> <p>Seurakunnan kotisivut <input type="checkbox"/></p> <p>Seurakunnan ilmoitustaulu <input type="checkbox"/></p> <p>Seurakunnan työntekijät <input type="checkbox"/></p> <p>Ystävät/tuttavat <input type="checkbox"/></p> <p>Joku muu, mikä <input type="checkbox"/></p> <p>Seurakunnan tilaisuuksissa <input type="checkbox"/></p>	<p>_____</p>	

Kiitos vastauksestasi. Hyvää syksyä!

Leena Pekola, tradenomiopiskelija, seurakuntayhtymän työntekijä
leena.pekola@student.samk.fi

LIITE 4. Lomake Pihlavan perhekerhoon.