

OPINNÄYTETYÖ
Pasi Maaninka ja Petri Kauppinen 2011

**PALLAS – YLLÄS KANSALLISPUISTON JA
SEN LÄHIALUEIDEN HYÖDYNTÄMINEN JA
KEHITTÄMINEN YRITYSTOIMINNASSA**



**Rovaniemen
ammattikorkeakoulu**
University of Applied Sciences

Metsätalouden koulutusohjelma



ROVANIEMEN AMMATTIKORKEAKOULU

LUONNONVARA-ALA

Metsätalouden koulutusohjelma

Opinnäytetyö

**PALLAS – YLLÄS KANSALLISPUISTON JA SEN
LÄHIALUEIDEN HYÖDYNTÄMINEN JA KEHITTÄ-
MINEN YRITYSTOIMINNASSA**

Pasi Maaninka ja Petri Kauppinen

2011

Metsäntutkimuslaitos

Ohjaaja Jussi Soppela

Hyväksytty _____ 2011 _____

Työ on kirjastossa lukusali-kappale.

Tekijä	Pasi Maaninka	vuosi	2011
	Petri Kauppinen		
Toimeksiantaja	Metsäntutkimuslaitos		
Työn nimi	Pallas- Ylläs kansallispuiston ja sen lähialueiden hyödyntäminen ja kehittäminen yritystoiminnassa		
Sivu- ja liitemäärä	42+ 1		

Opinnäytetyö perustuu Tunturi-Lapin osaamiskeskus Ruralpoliksen tilaamaan tutkimukseen, joka suoritettiin Metsäntutkimuslaitoksen Kolarin toimipaikassa. Opinnäytetyön tarkoituksena oli selvittää Pallas – Yllästunturin kansallispuiston vaikutusalueella toimivien luontomatkailun ohjelmapalveluyritysten käyttötarpeita ja käsityksiä kansallispuistoa kohtaan. Selvitimme tutkimuksessa ohjelmapalveluyritysten toimintaa ja nykykäyttöä kansallispuistossa ja sen lähialueilla sekä tulevaisuuden toiveita ja tarpeita puistoon liittyen. Tutkimuksessamme selvitimme myös alueen matkailuyrittäjien yhteistyötä Metsähallituksen ja muiden paikallisten toimijoiden ja yritysten välillä.

Opinnäytetyö toteutettiin haastatteluiden pohjalta. Haastattelut tehtiin puhelimitse Metsäntutkimuslaitoksen Kolarin toimipaikassa. Haastatteluihin valittiin kaikki ohjelmapalveluyritykset Enontekiön, Kittilän, Kolarin ja Muonion kuntien alueilta, riippumatta siitä oliko heillä sopimusta Metsähallituksen kanssa. Haastatteluja tehtiin kaiken kaikkiaan 59 ja vastausprosentti oli 72. Aineisto käsiteltiin SPSS-tilasto-ohjelmalla, jonka avulla saatiin tarvittavat ristiintaulukoinnit.

Luontomatkailuun erikoistuneista ohjelmapalveluyrityksistä 42 prosenttia käyttää kansallispuistoa. Tämä johtuu siitä, että puiston säännöt rajoittavat käyttömuotoja, erityisesti motorisoitua matkailua. Sesonki jakautuu selkeästi siten, että yli 50 prosentilla yrityksistä talviaika on tärkein. Ympäri vuoden toimintaa on kuitenkin yli 40 prosenttia yrityksistä. Ainoastaan noin viisi prosenttia yrityksistä ilmoittaa tärkeimmäksi sesongikseen kesän.

Yhteistyöhön valtion maiden muiden käyttäjien kanssa vastaajista yli puolet oli melko tyytyväisiä, kun taas erittäin tyytyväisiä oli hieman alle kymmenen prosenttia vastaajista. Melko tyytymättömiä oli 15 prosenttia vastaajista ja erittäin tyytymättömiä ainoastaan kaksi yritystä 59:stä. Muita valtion maiden käyttäjiä ovat esimerkiksi paikalliset virkistyskäyttäjät, porotalous ja metsätalous.

Avainsanat: luontomatkailu, ohjelmapalvelu, Pallas – Yllästunturin kansallispuisto,

Author	Pasi Maaninka Petri Kauppinen	year	2011
Commissioned by	Finnish Forest Research Institute		
Subject of thesis	Utilization and developing Pallas – Ylläs National Park and its vicinity for business operation		
Number of pages	42+ 1		

This thesis is based on research ordered by Ruralpolis. Ruralpolis is a project which is organized by Tunturi-Lappi (Fell Lapland) innovation center. The purpose of this study was to clarify the use demands and opinions of the nature tourism program service firms about the National Park operating in Pallas – Yllästunturi National Park and its surrounding area. In this study the operation of the program service firms and current use in the national park and its surrounding areas and also wishes and needs about the National Park in the future are studied. In this study the tourism entrepreneurs' cooperation between Metsähallitus and other local operators and companies is studied.

Interviews were made by telephone in the Finnish Forest Research Institute in Kolari. All program service firms from Enontekiö, Kittilä, Kolari and Muonio municipal areas were selected to be interviewed irrespective of whether they have a contract with Metsähallitus or not. Altogether 59 regular and four pilot interviews were made. The reply percentage was 72. The data was processed using SPSS- statistics program, which was necessary for cross- tabulation.

Of the nature tourism program service firms 42 per cent use the national park. This is due to the fact that the rules of the park limit the use forms, particularly motorized travel. The season is divided clearly so that more than 50 per cent of companies say the winter time is the most important. However over 40 per cent of the companies have activity around the year. Only about five per cent of the companies report summer as the most important season.

Over half of the answerers were quite satisfied and slightly less than ten per cent were very satisfied with the cooperation with other users of state land. Quite unsatisfied were 15 per cent and only two companies of 58 were very unsatisfied. Other users of state land are for example local recreational users, reindeer husbandry and forestry.

Key words: nature tourism, program service, Pallas – Ylläs National Park

SISÄLLYSLUETTELO

TAULUKKO- JA KUVIOLUETTELO	1
1 JOHDANTO	2
2 LAPIN MATKAILUN YLEISKUVAUS JA PALLAS – YLLÄS ALUE	4
2.1 Luontomatkailu.....	4
2.2 Lapin matkailun nykytila	6
2.3 Ohjelmopalvelut	8
2.4 Pallas – Ylläs alue toimintaympäristönä.....	8
3 TUTKIMUSMENETELMÄ JA AINEISTO	14
3.1 Tutkimusmenetelmä.....	14
3.2 Aineisto ja sen käsittely.....	15
4 TUTKIMUSTULOKSET JA NIIDEN TARKASTELU	16
4.1 Vastaajien taustatiedot.....	16
4.1.1 Vastaajien ikäluokat ja kotikunta.....	16
4.1.2 Liikevaihto.....	18
4.2 Yritysten toiminta matkailukeskuksissa	21
4.3 Tyytyväisyydet puiston rakenteisiin ja palveluihin	23
4.4 Tyytyväisyys ja yhteistyö eri sidosryhmien välillä	27
4.5 Kehitysnäkymät tutkimusalueella	31
4.6 Tulosten tarkastelu.....	34
5 JOHTOPÄÄTÖKSET.....	39
LÄHTEET	41
LIITTEET	43

TAULUKKO- JA KUVIOLUETTELO

Taulukko 1. Yritysten perustamisvuosikymmenet.....	18
Taulukko 2. Vakituisten kokopäiväisten työntekijöiden määrä ja vakituisten osa-aikaisten työntekijöiden määrä.....	20
Taulukko 3. Määräaikaisten kokopäiväisten työntekijöiden määrä ja määräaikaisten osa-aikaisten työntekijöiden määrä.....	20
Taulukko 4. Tyytyväisyys luontokeskusten palveluihin.....	25
Taulukko 5. Tyytyväisyys puiston markkinointiin.....	25
Taulukko 6. Tyytyväisyys lupien ja käyttöoikeusmaksujen hintatasoon.....	26
Taulukko 7. Tyytyväisyys kommunikaatioon ja tiedottamiseen.....	28
Taulukko 8. Tyytyväisyys yhteistyöhön muiden valtionmaiden käyttäjien kanssa.....	29
Taulukko 9. Tyytyväisyys valtion metsätalouteen.....	30
Taulukko 10. Tyytyväisyys yksityismetsätalouteen.....	31
Taulukko 11. Majoituskapasiteetin volyymin toivottu muutos ja majoituskapasiteetin volyymin uskottu muutos.....	31
Taulukko 12. Kaivoshankkeiden ja tuulivoimahankkeiden vaikutus liiketoimintaan.....	32
Kuva 1. Pallas-Yllästunturin kansallispuisto.....	10
Kuvio 2. Pallas-Yllästunturin kansallispuiston kävijämäärät 2005–2009.....	13
Kuvio 3. Vastaajien ikäluokat.....	16
Kuvio 4. Yritysten kotikunnat.....	17
Kuvio 5. Yritysten liikevaihdot.....	18
Kuvio 6. Liikevaihto kunnittain.....	19
Kuvio 7. Yritysten tärkeimmät sesongit.....	22
Kuvio 8. Puiston käyttö kunnittain.....	23
Kuvio 9. Tyytyväisyys puiston rakenteisiin.....	24
Kuvio 10. Tyytyväisyys puiston palveluihin.....	24
Kuvio 11. Tyytyväisyys sopimus ja lupakäytäntöihin.....	26
Kuvio 12. Tyytyväisyys puiston hoito- ja käyttösuunnitelman tavoitteiden tasapainoon.....	27
Kuvio 13. Tyytyväisyys yritysten tasapuoliseen kohteluun Metsähallituksen toimesta.....	28
Kuvio 14. Tyytyväisyys yritysten tarpeiden huomioimiseen Metsähallituksen toimesta.....	29
Kuvio 15. Tyytyväisyys yhteistyöhön muiden yritysten kanssa.....	30
Kuvio 16. Kaivoshankkeisiin suhtautuminen kunnittain.....	33
Kuvio 17. Tuulivoimahankkeisiin suhtautuminen kunnittain.....	34

1 JOHDANTO

Tutkimuksemme lähtökohtana oli selvittää Pallas – Yllästunturin kansallispuiston vaikutusalueella toimivien luontomatkailun ohjelmapalveluyritysten käyttötarpeita ja käsityksiä kansallispuistoa kohtaan. Selvitimme tutkimuksessa ohjelmapalveluyritysten toimintaa ja nykykäyttöä kansallispuistossa ja sen lähialueilla sekä tulevaisuuden toiveita ja tarpeita puistoon liittyen. Tutkimuksessamme selvitimme myös alueen matkailuyrittäjien yhteistyökuvioita Metsähallituksen, muiden paikallisten toimijoiden ja yritysten välillä. Tutkimusaineisto hankittiin haastattelemalla Kolarin, Kittilän, Muonion ja Enontekiön kuntien ohjelmapalveluyrittäjiä. Haastattelut tehtiin Metsäntutkimuslaitoksen Kolarin toimipisteessä.

Kansallispuistoihin liittyy monenlaisia, osin ristiriitaisia käyttötarpeita, jotka myös muuttuvat ajan mukaan. Tämä on huomattu paitsi arjen tilanteissa myös useissa tutkimuksissa. Yritykset joutuvat sopeuttamaan toimintaansa ja tuotteitaan kysynnän mukaan, mutta myös sen mukaan, millaisten reunaehtojen puitteissa alueella voidaan toimia. Yritysten, viranomaisten ja muiden toimijoiden välinen vuoropuhelu on välttämättömyys, jotta kansallispuistoissa ja sen lähialueilla voidaan toimia kestävästi.

Työn tilaajana toimi Tunturi-Lapin osaamiskeskus Ruralpolis. Työn toteuttajana toimi metsäntutkimuslaitos, jonka kanssa me toimimme yhteistyössä. Ryhmäämme kuului meidän lisäksi Lapin yliopistossa opiskeleva Anne Kittilä. Yhteyshenkilömme metsäntutkimuslaitokselta oli Mikko Jokinen ja Ruralpolis hankkeen puolelta Petri Muje. Tutkimusaineistosta tehdään yksi raportti Ruralpolikselle ja Lapin yliopistoon progradu-työ, jonka tekee Anne Kittilä. Tutkimusaineistoa hyödynnetään siis kolmeen työhön. Anne Kittilä on kirjoittanut työhömmme tutkimusaineistoa, joka tässä työssä on osa tutkimustuloksista.

Pallas – Yllästunturin kansallispuistossa on toteutettu kävijätutkimuksia vuonna 2003–2004 ja uudelleen vuoden 2010 aikana (Metsähallitus 2010a). Vuonna 2008 valmistunut Johanna Koivumaan progradu – tutkielma liittyi Pallas – Yllästunturin alueen ohjelmapalveluyritysten tarpeisiin käyttää kansallispuistoa. Koivumaan gradua käytettiin hyväksi tätä tutkimusta suunniteltaessa. Kansallispuistojen matkailukäyttöä on tutkittu myös kansainvälisesti useissa case- tutkimuksissa. Usein tutkimuskohteena ovat olleet kävijätutkimukset, joita ovat toteuttaneet puiston hallinnoivat osapuolet. Sen sijaan matkailuyritysten näkökulmaa puistojen käytöstä on tutkittu hieman vähemmän. Samantyyllisiä tutkimuksia on myös tehty, kuten Antti Ohenojan opinnäytetyö Luontomatkailun yritystutkimus Käsivarsi – Kilpisjärvi alueelle (2009). Tutkimuksen tilaajan Ruralpoliiksen hankkeissa on selvitetty esimerkiksi Tunturi-Lapin suojelualueiden päätäntävällän jakautumista sekä kalastusmatkailun kehittämistä Tornion – Muonionjoen vesistöalueella. Pekka Kauppilan väitöskirja (2004) käsittelee matkailukeskusten kehitysprosessia ja roolia aluekehityksessä, joissa olivat mukana Levi ja Ylläs.

Tutkimuksen tavoitteena oli saada selville Pallas – Ylläs kansallispuiston sisällä tai sen lähialueilla toimivien ohjelmapalveluyrittäjien käyttötarpeita ja käsityksiä puiston käytöstä. Yritysten, viranomaisten ja muiden toimijoiden välinen dialogi on useissa tilanteissa nähty välttämättömäksi, jotta kansallispuistoissa ja sen lähialueilla voidaan toimia kestävästi. Tutkimustulokset palvelevat paitsi Tunturi-Lapin seutukunnan elinkeinotoiminnan kehittämistä, myös tukevat Metsähallituksen puiston hoidon ja käytön suunnittelua. Metsähallitus myös kommentoi ja täydensi tutkimuksemme kyselylomaketta laatimisvaiheessa. Tutkitun tiedon avulla kansallispuiston käyttöä voidaan kehittää ja suunnata kestäväällä tavalla.

2 LAPIN MATKAILUN YLEISKUVAUS JA PALLAS – YLLÄS ALUE

2.1 Luontomatkailu

Suomessa on kaikkiaan nykyisin 37 kansallispuistoa (Metsähallitus 2011b), joiden tehtävänä on ensisijaisesti toimia luonnonsuojelualueina ja turvata luonnon monimuotoisuus (Metsähallitus 2011a). Kuitenkin jo ensimmäisten kansallispuistojen perustamisesta lähtien niille on annettu toinenkin tehtävä, joka on palvella luonnonsuojelun lisäksi myös matkailu- ja virkistyskäyttöä. Viime aikoina luontomatkailu on kasvattanut suosiotaan, minkä seurauksena kansallispuistoista on tullut yksi matkailun tärkeimpiä vetovoimatekijöitä ympäri maata ja etenkin pohjoisessa. (Puhakka 2007, 13.)

Kansallispuistolla tarkoitetaan pinta-alaltaan suuria, yli tuhannen hehtaarin luonnonsuojelualueita, jotka samalla toimivat myös kaikille avoimina kansallisina nähtävyyksinä ja tutustumispaikkoina joista jokainen voi haluamallaan tavallaan nauttia. Kansallispuistoja perustetaan yleensä lailla valtion maille. Suomessa niiden hoidosta ja ylläpidosta vastaa ainoastaan Metsähallitus. Kansallispuistoissa pyritään esittämään tyypillistä Suomalaista luontoa, jotka ovat kansallisesti arvokkaita osia luonnostamme. (Metsähallitus 2011a.)

Suomeen perustettiin ensimmäiset kansallispuistot vuonna 1938 Pallas – Ounastunturiin ja Pyhätunturiin. Sittemmin 1950-luvulla perustettiin seitsemän uutta kansallispuistoa, joista yksi on Lemmenjoen kansallispuisto, joka on 2850 km² pinta-alallaan Suomen suurin kansallispuisto. (Suomen kansallispuistot 2011). Kansallispuistojen yhtenä perustamiskriteerinä on Maailman luonnonsuojeluliiton mukaan ympäristön ja kulttuurin kanssa sopusoinnussa olevien henkisen hyvinvoinnin, tieteen harjoittamisen, koulutuksen, kasvatuksen, virkistyskäytön ja vierailumahdollisuuksien luominen (United Nations List of Protected Areas 2003, 2).

Luonnonsuojelun ohella matkailu on siis kansallispuistojen tärkeä tehtävä, ja viimeaikoina luontomatkailun suosion kasvaessa siihen on alettu kiinnittää erityistä huomiota. Esimerkiksi tutkimuskohteenamme olevalle Pallas – Yllästunturin kansallispuistolle on luotu erityinen luontomatkailusuunnitelma, joka linjaa kansallispuiston käytön matkailussa sekä tulevaisuuden kehittämistarpeet. (Metsähallitus 2010b.)

Luontomatkailusta on olemassa useita määritelmiä, joista osa on laajoja ja epämääräisesti määriteltyjä, osa puolestaan tiukkaan ja tarkasti rajattuja. Ympäristöministeriön alainen Luonnon virkistyskäytön ja luontomatkailun kehittämistyöryhmä (VILMAT) on laatinut vuonna 2000 määritelmän, jonka mukaan luontomatkailulla tarkoitetaan kaikkea luontoon tukeutuvaa matkailua (Koivula & Saastamoinen 2005, 11). Tähän epätarkkaan määritelmään sisältyy siis kaikenlainen luonnossa liikkuminen, myös motorisoitu, jonka tiukemmat määritelmät jättävät ulkopuolelle. Pekka Lackman ja Pauli Verhelä ovat laatineet tällaisen tiukemman määritelmän (2003), jonka mukaan luontomatkailulla tarkoitetaan matkustamista luontoon siten, että siellä liikutaan lihasvoimin tai luonnonvoimien avulla ja että elämys muodostuu luonnossa liikkumisesta ja luonnon vaikutuksesta.

Edellä mainittujen laajan ja suppean määritelmän välimuotona on Jarkko Saarisen (2002) määritelmä, jonka mukaan luontomatkailu on matkailua, jonka vetoisuus ja aktiviteetit perustuvat oleellisilta osiltaan luonnonympäristöön ja siellä toteutettavaan toimintaan. Tämä määritelmä sallisi myös motorisoidun liikumisen, mutta korostaa luonnon asemaa toimintaympäristönä ja tapahtumapaikkana, jolloin esimerkiksi moottorikelkkailu ja laskettelu kuuluisivat luontomatkailun piiriin. Suppeimmillaan luontomatkailu on kuitenkin rinnastettavissa ekomatkailuun, josta Jari Järviluoma (2006) on luonut oman määritelmänsä, jossa korostuvat matkailun ekologinen ja luonnonsuojelullinen näkökulma. Tutkimuksemme piiriin kuuluu kuitenkin myös kansallispuistojen lähialueet, joissa aktiviteettitarjonta on puistoa monipuolisempi eikä yritysten toiminta ole niin tarkkaan säädeltyä.

2.2 Lapin matkailun nykytila

Matkailu on yksi Lapin päätoimialoista. Aluetaloudellisesti matkailun osuus on merkittävä. Matkailulla on suuri taloudellinen merkitys Lapin alueella, myös välilliset hyödyt muille elinkeinoille ovat merkittävät. Matkailun kasvulla voi olla myös osuutensa kuntien väkiluvun kasvuun ja uusien työpaikkojen syntymiseen. Tällaiset asiat ovat merkittäviä Lapin alueella, jossa väestö vähenee ja muutto tappio on korkea. Paikkakohtaiset erot ovat kuitenkin suuria ja matkailun hyödyt ovat merkittävimpiä matkailukeskuksissa ja niiden läheisyydessä.

Lapin alueella välittömän matkailutulon arvioitiin olevan noin 595 miljoonaa euroa vuonna 2010. Työvoimavaltaisena alana matkailun työllistävä vaikutus on huomattava Lapin alueella. Matkailun arvioidaan työllistävän noin 5000 henkilötyövuoden edestä vuosittain. Lukema ei ota huomioon käytettyjen vuokratyövoimien määrää. (Lapin liitto, 2011, 6.)

Ulkomaan kysyntä alkoi elpyä talvikaudella 2009 – 2010. Suomessa vieraili 2,4 miljoonaa ulkomaista matkustajaa marraskuun ja huhtikuun välisenä aikana. Matkustajamäärä kasvoi edellisestä talvikaudesta yhden prosentin. Ulkomailta tulleet matkustajat toivat Suomeen talven aikana yhteensä noin 720 miljoonaa euroa, mikä merkitsi noin prosentin lisäystä matkailuun vuotta aiempaan verrattuna. (Lapin liitto, 2011, 5.)

Matkailun kasvulla on myös myönteisiä vaikutuksia moniin eri elinkeinonharjoittajiin, kuten esim. rakennustoimintaan, vähittäiskauppaan ja liikenteeseen. Matkailu kehittää alueen yritystoimintaa ja luo jatkuvasti uusia työpaikkoja, jotka taas vaikuttavat suoraan kuntatalouteen. Myös matkailun luomilla imagovaikutteilla on suuri merkitys matkailukohteiden näkyvyyteen. (Lapin liitto, 2008, 6.)

Vuosi 2008 oli Lapin ja koko Suomen matkailussa erittäin hyvä vuosi. Talvikaudella 2008 - 2009 ulkomaisten matkailijoiden määrä kuitenkin kääntyi hieman laskuun. Vuoden 2009 aikana Suomessa rekisteröitiin 18,5 miljoonaa yöpymistä, joista 4,9 miljoonaa oli ulkomaisten matkailijoiden yöpymisiä. Edellisvuoteen ver-

rattuna yöpymisten määrä laski -4,6 prosenttia. Ulkomaalaisten yöpymisissä lasku oli -10 prosenttia. Eniten ulkomaalaisia saapui Suomeen Venäjältä, Saksasta, Ruotsista, Isosta-Britanniasta ja Ranskasta. (Lapin liitto 2011, 5.)

Matkailun kehitystä ja kävijämääriä seurataan yleensä rekisteröityjen yöpymisten kautta tilastojen ja kuvaajien avulla. Ongelmana on ollut se, että rekisteröinnin ulkopuolelle on jäänyt huomattava osa yöpymisistä. Rekisteröinnin ulkopuolelle jää mökkimajoitukset, joissa ei vaadita matkustajakorttia niin kuin hotellimajoituksessa. Tästä syystä rekisteröityjen yöpymisten ulkopuolelle on arvioitu jäävän jopa 80 prosenttia yöpymisistä. (Lapin liitto 2008, 12.)

Lapissa kuin muuallakin Suomen matkailussa on voimakkaita kausivaihteluita. Lapissa erityisesti joulukuu on tärkein sesonki, suurin osa ulkomaalaisista matkailijoista tulee Suomeen marraskuun ja joulukuun välisenä aikana. Sesonkiaikoina erottuvat myös selkeästi hiihtolomakuukaudet ja kesäkuukaudet. Hiljaisimpia jaksoja matkailun kannalta on toukokuu- ja lokakuu.

Lapin matkailun kehittämiseen investoidaan vuosittain suuria määriä rahaa. Vuosittain Lapin matkailuhankkeisiin myönnetään valtion rahoitusta 40 – 50 miljoonaa euroa. Julkista tai valtion rahoitusta ei kuitenkaan myönnetä yksityisiin rakennusinvestointeihin, sijoitusperiaatteella toimivaan hotellirakentamiseen tai esimerkiksi majoitusketjun omiin hankkeisiin. (Lapin liitto 2008, 16–17.)

2.3 Ohjelmapalvelut

Tutkimuskohteenamme ovat nimenomaan luontomatkailun ohjelmapalveluyritykset. Luontomatkailulle löytyy useita eri käsityksiä, samaa voidaan sanoa ohjelmapalveluista, jotka ovat luotu palvelemaan eri tarkoituksia. (Lackman- Verhelä 2003, 94.) Maailman matkailujärjestö (World Tourism Organisation, WTO) luokittelee ohjelmapalvelut viiteen ryhmään, jotka ovat vesi- ja ranta-aktiviteetit, talviaktiviteetit, luontomatkailu jossa toimintana on luonnon tarkastelu, sosiaaliseen elämään ja kilpailuihin. Tutkiessamme luontomatkailun ohjelmapalveluyrityksiä keskitymme nimenomaan ohjattuun toimintaan, jotka pohjautuvat ensisijaisesti Lapin luontoon sekä lisäksi lappilaiseen kulttuuriin.

Ohjelmapalveluita tuottavat matkailijoille useat eri toimijat. Nykyisin pääsääntöisesti ohjelmapalveluita tuottavat niiden tuottamiseen erikoistuneet yritykset. Eri-laiset kunnalliset ja alueelliset toimijat ovat myös mukana ohjelmapalveluissa. Vaatimuksien kasvaessa painetta tuodaan juuri ohjelmapalveluyrityksiin, joilta sitten vaaditaan erikoistumista toimintaympäristössään. Yhteistyön merkitys kasvaa jatkuvasti matkailupalveluiden tuottamisessa. (Lackman- Verhelä 2003, 21.)

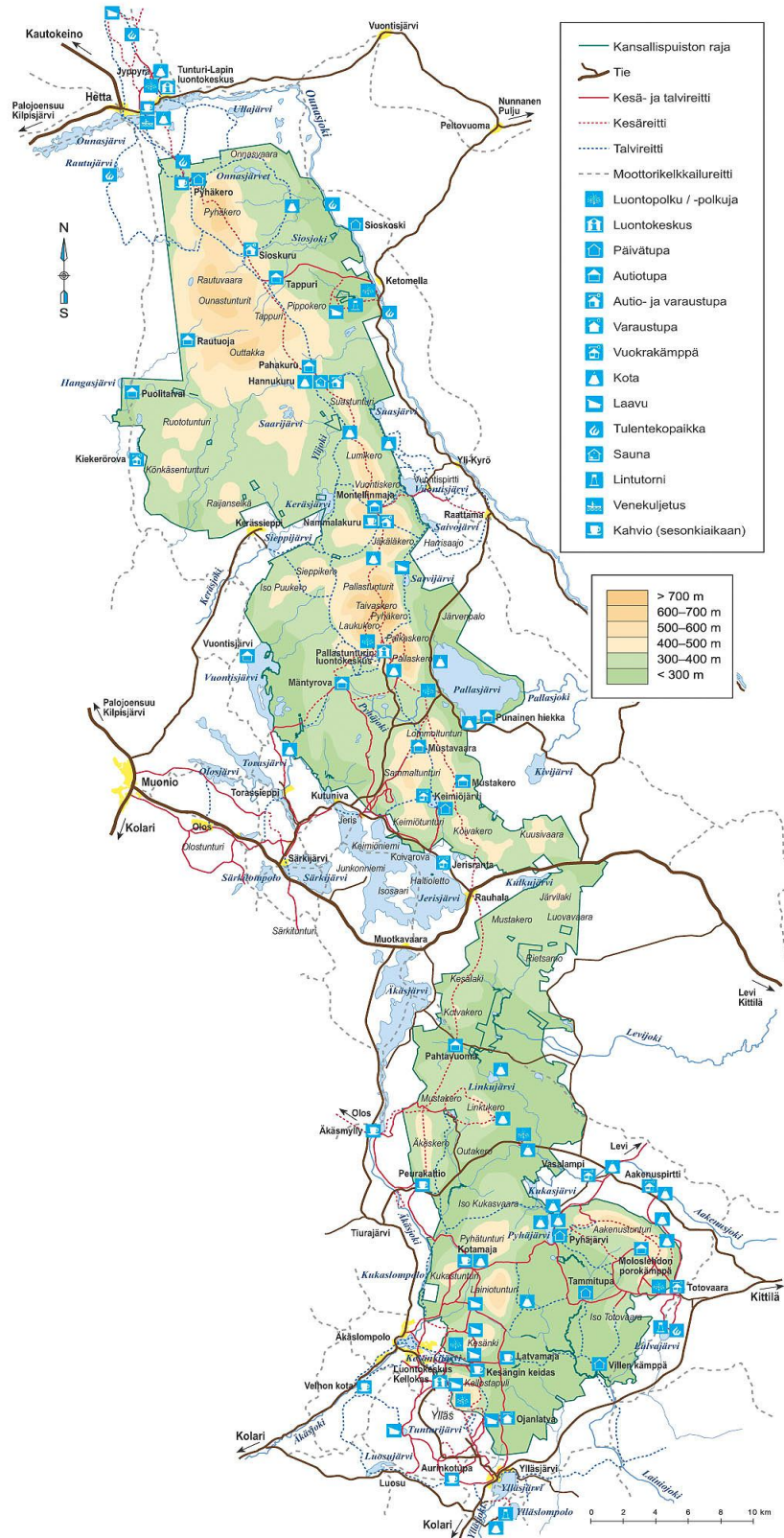
Kauppa- ja teollisuusministeriön tuottaman toimialaraportin mukaan matkailun ohjelmapalveluyritysten määrä on kasvanut jatkuvasti tasaisesti. Liikuntasektorin yritykset sekä matkailua palveleva muu toiminta (safariyritykset) ovat menestyneet erityisen hyvin viime aikoina (Ryymän 2005, 4), ja ne ovat vahvasti edustettuina myös meidän tekemässä tutkimuksessamme.

2.4 Pallas – Ylläs alue toimintaympäristönä

Pallas – Ounastunturin kansallispuisto perustettiin vuonna 1938, ja se laajennettiin uudeksi Pallas – Yllästunturin kansallispuistoksi vuonna 2005. Puiston pinta-ala on nykyään 102 000 hehtaaria. (Kyöstiä- Erkkonen- Sulkava- Lohiniva 2010, 9). Suomen kansallispuistoista kolmanneksi suurin ja luontomatkailuarvoiltaan merkittävin puisto, Pallas – Yllästunturin kansallispuisto, muodostaa Suomen

pohjoisen luonnon- metsien, soiden, tunturien ja vesistöjen säilymisen kannalta erittäin merkittävään kokonaisuuden. Se on lajistoltaan monilta osin ainutlaatuinen kansainvälisesti arvioiden. Kansallispuisto on Suomen luontomatkailualueista kansainvälisesti tunnetuimpia suurten puistoa ympäröivien matkailukeskusten ansiosta. (Sulkava- Norokorpi 2008, 3.)

Pallas- Yllästunturin kansallispuistossa kohtaavat luonnonmaatieteellisesti Peräpohjola, Metsä-Lappi sekä Tunturi-Lappi. Kansallispuiston keskeisenä ytimenä on lähes 100 km pitkä Ounasselänteen tunturiketju (Kuva 1, s.10), joka ulottuu Ounastuntureilta Ylläkselle. Erityiseksi Pallas- Yllästunturin kansallispuiston tekevät pohjoiset luonnontilaiset metsät ja suot yhdistettynä tunturiluontoon, osittainen sijainti saamelaisten kotiseutualueella sekä vilkas matkailu- ja tutkimuskäyttö. (Kyöstilä ym. 2010, 18.) Koko kansallispuiston korkein kohta on Pallas-tuntureiden Taivaskero, joka yltää 807 metrin korkeuteen. Puiston pohjoisosissa maisemaa hallitsevat loivasti kumpuilevat Ounastunturit. Puiston eteläisin huippu, Yllästunturi, jää laskettelurinteineen kansallispuiston ulkopuolelle. (Metsähallitus 2011d.)



Kuva 1. Pallas-Yllästunturin kansallispuisto (www. Luontoon.fi)

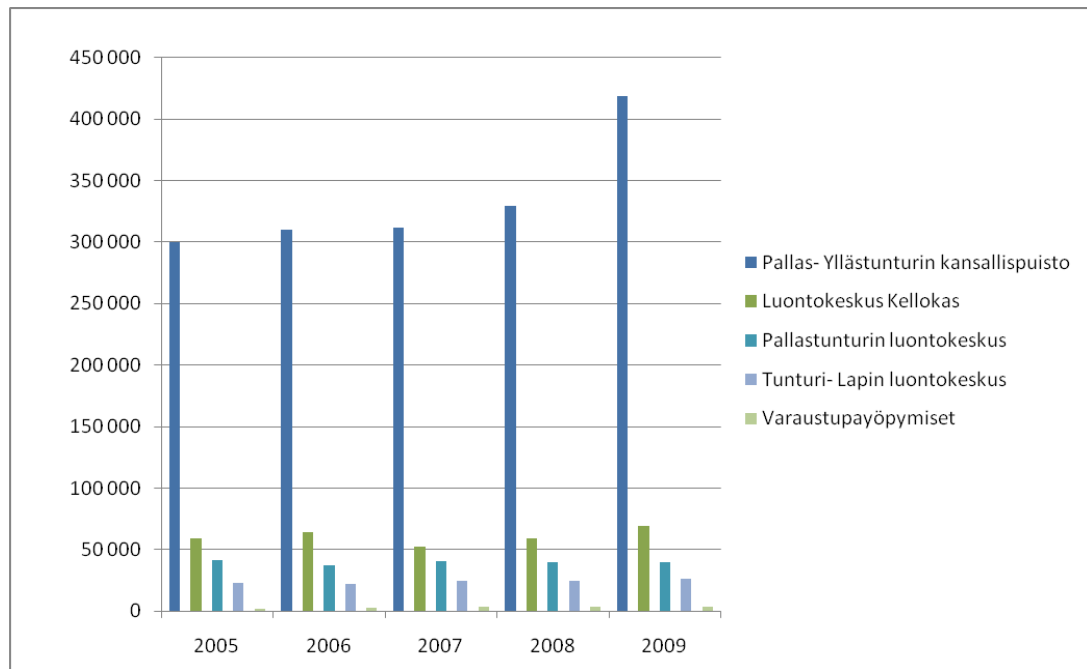
Lainsäädännön mukaisesti Pallas – Yllästunturin hoidon ja käytön suunnittelussa keskeisin tavoite on alueen luonnontilaisten metsien, soiden ja tuntureiden luonnontilaisuuden sekä uhanalaisten ja direktiivilajien populaatioiden elinvoimaisuuden säilyttäminen ja parantaminen. Muita tavoitteita ovat muun muassa kestävän matkailukäytön, luonto-opastuksen ja ympäristökasvatuksen kehittäminen sekä paikallisten asukkaiden luonnonkäytön edistäminen kestävän käytön periaatteiden mukaan. Lisäksi tavoitteita ovat saamelaiskulttuurin edellytysten turvaaminen sovittamalla muut maankäyttömuodot niin, että kulttuurin harjoittamisen edellytykset turvataan saamelaisten kotiseutualueeseen kuuluvalla kansallispuiston osalla sekä tutkimuskäytön edellytysten turvaaminen suojelevarvot huomioon ottaen. (Sulkava- Norokorpi 2008, 3.)

Pallas – Yllästunturin alue on jo parin vuosisadan ajan ollut pohjoisen Suomen merkittävimpiä luonnonympäristön tutkimusalueita. Suomesta ei löydy muita Pallas – Yllästunturin laajuisia kansainvälisesti tunnettuja seuranta- ja tutkimushankkeiden tutkimusalueita. Luonnontilaisten luontotyyppien monipuolisuus yhdistettynä pitkään jatkuneeseen intensiiviseen retkeilykäyttöön sekä useiden matkailukeskusten läheisyys mahdollistavat laaja-alaisen ja monipuolisen tutkimustoiminnan kansallispuistossa. (Sulkava- Norokorpi 2008, 27.)

Pallas – Yllästunturin kansallispuisto on eräs Suomen viikkaimmista luontomatkailukohteista. Alueen luonto sekä maasto tarjoavat mahdollisuudet retkeilyyn, hiihtoon ja luonnossa liikkumiseen. Huolletut reitit ohjaavat retkeilijän puiston kauneimmille näköalapaikoille. Ounas-, Pallas- ja Yllästunturit ovat olleet retkeily-, hiihto- ja laskettelukäytössä jo 1930-luvulta lähtien (Kyöstilä- Erkkonen- Sulkava- Lohiniva 2010, 9.) Tunturi-Lapin matkailualueen luontomatkailun tärkein nähtävyys on Pallas – Yllästunturin kansallispuisto kokonaisuudessaan. Myös puistosta kauempana sijaitseville matkailualueille luonto ja maisemat ovat tärkeässä asemassa. (Kyöstilä ym. 2010, 18.)

Pallas – Yllästunturin kansallispuisto ja matkailu ovat tiiviisti kytköksissä toisiinsa. Alueen yhteisiä vetovoimatekijöitä ovat hyvät laskettelu- ja maastohiihtomahdollisuudet ja retkeilyreitiverkosto. Ohjelmapalvelutarjontaa löytyy erittäin runsaasti. Moottorikelkkailu-, koiravaljakko- ja poroajelu-, ratsastus-, pyöräily-, kalastus, koskenlasku, melonta- ynnä muut mahdollisuudet alueella ovat erinomaiset. Matkailualueilla on runsaasti hotelleja ja ravintoloita sekä vuokramökkejä ja kaikkea majoittumiseen tarvittavaa. (Kyöstilä ym. 2010, 19, 21.) Pallas – Ylläs kansallispuistoa hyödyntää luontomatkailukohteena noin 100 yritystä. Johanna Koivumaan (2008) progradu- tutkimuksen perusteella Pallas – Ounastunturin alueella yritysten kansallispuiston käyttö painottuu kesään. Ylläksen – Aakenuksen alueella puolestaan lähes puolet yritysten suojelualueen käytöstä painottuu kevääseen ja syksyyn. (Kyöstilä ym. 2010, 23). Kaikkina vuodenaikoina luonnossa retkeilyyn ja liikkumiseen liittyy kokonaisvaltaisesti alueella viihtyminen, jossa nautitaan levosta, rauhasta tai sosiaalisesta elämästä kunkin toiveiden mukaan. (Kyöstilä ym. 2010, 19).

Kävijätutkimusten mukaan Pallas – Ounastuntureiden alueen kävijämäärät ovat olleet nousussa. Vuonna 2004 kävijälaskentojen perusteella koko puiston vuotuisten käyntikertojen määrä oli noin 300 000, joista Pallas – Ounastuntureiden alueelle kohdistui noin 125 000. Kävijämäärän tavoitteeksi oli vanhassa hoito- ja käyttösuunnitelmassa (Metsäntutkimuslaitos 1998) asetettu 100 000. Samalla Pallastunturin luontokeskuksen kävijämäärä oli 20 vuodessa nelinkertaistunut ja Hetta – Pallas- reitin vaeltajien määrä kaksinkertaistunut. (Kyöstilä ym. 2010, 21.) Asiakaskontaktien määrä on ilmoitettu Kuviossa 2.



Kuvio 2. Pallas- Yllästunturin kansallispuiston kävijämäärät 2005–2009
(Pallas- Yllästunturin kansallispuiston luontomatkoilusuunnitelma,
Metsähallituksen luonnonsuojelujulkaisuja. Sarja C85,2010, 22.)

3 TUTKIMUSMENETELMÄ JA AINEISTO

3.1 Tutkimusmenetelmä

Tämä opinnäytetyö toteutettiin 59 varsinaisen ja neljän pilottihaastattelun pohjalta. Haastattelut tehtiin puhelimitse Metsäntutkimuslaitoksen Kolarin toimipaikassa. Puolistrukturoituihin haastatteluihin valittiin kaikki ohjelmapalveluyritykset Enontekiön, Kittilän, Kolarin ja Muonion kuntien alueilta, riippumatta siitä onko heillä sopimusta Metsähallituksen kanssa. Ajankohta valittiin tammikuun puoliväliin, jolloin yrittäjillä on rauhallisempi ajanjakso. Haastatteluita ei tehty yrittäjien kiireimpään sesonkiaikaan. Näin pyrittiin varmistamaan hyvä vastausprosentti. Ohjelmapalvelujen tarjoajista karsittiin yritykset, joilla oli esimerkiksi vain majoituspalvelua tai jotka eivät palveluiltaan vastanneet tutkimuksen tavoitetta. Haastattelut haluttiin tehdä laajasti yrityksille, jotka hyödyntävät Pallas – Ylläs kansallispuistoa tai sen lähialueita. Marraskuussa teimme neljä pilottihaastattelua Muonion ja Kittilän kuntien alueilla. Tarkoituksena oli kartoittaa tulevaa hanketta ja siihen liittyviä yrittäjien näkemyksiä. Samalla saimme ideoita siihen miten haastattelurunko tulisi toteuttaa.

Haastattelun vastaukset kirjattiin Microsoft Access-ohjelmalla haastatteluiden yhteydessä. Haastatteluiden kesto oli noin 15 - 30 minuuttia yrittäjää kohden. Haastattelurunko rakennettiin tiiviiksi mutta kattavaksi kokonaisuudeksi, jotta haastattelut eivät olisi liian raskaita. Tulosten purkamisen helpottamiseksi haastattelupohja jaettiin eri osa-alueisiin, joita olivat yrityksen perustiedot, tuotteet, kansallispuiston käyttö sekä tulevaisuuden näkymät. Lopullisessa haastattelupohjassa oli 55 eri kysymystä.

3.2 Aineisto ja sen käsittely

Tutkimukseen valittujen ohjelmapalveluyrittäjien yhteystiedot hankittiin internetistä jokaisen kunnan kotisivuilta. Lisäksi kävimme internet-sivuilta läpi Levillä ja Ylläksellä toimivat ohjelmapalveluyrittäjät. Varsinaista rekisteriä alueella toimivista ohjelmapalveluyrityksistä ei ole, joten tiedot oli kerättävä eri lähteistä.

Arvioimme 120 yrityksen kuuluvan tutkimuksen perusjoukkoon. Yhteydenottojen myötä täsmentyi, että tutkimuksen piiriin ei kuulunut 28 ohjelmapalveluyrittäjää. Tutkimuksen perusjoukkoon kuului siten 88 yritystä. Näistä saimme haastateltua puhelinhaastatteluna 59 ohjelmapalveluyrittäjää ja lisäksi neljä ohjelmapalveluyrittäjää haastateltiin kasvotusten. Tutkimus aineisto koottiin kokonaisotannalla tietyillä rajoituksilla siten, että sellaiset yritykset otettiin tutkimuksen piiristä pois, jotka tarjosivat vain majoituspalveluita. Tarkoitus oli kartoittaa tulevaa tutkimusta, jotta saataisiin viitteitä tutkimuksen lähtökohdista. Haastattelua kieltäytyi antamasta 18 yrittäjää. Yhteyttä ei saatu yhdeksään yrittäjään. Yritystoiminta oli loppunut neljältä yritykseltä. Vastausprosentiksi saimme 72 prosenttia, joka on varsin kattava. Kuntakohtaiset haastattelumäärät olivat Kolari 14, Kittilä 22, Muonio 8 ja Enontekiö 15. Lisäksi kasvotusten haastatellut neljä ohjelmapalveluyrittäjää jakautuivat siten, että Kolarista haastateltiin yksi, Kittilästä yksi ja Muoniosta kaksi. Haastatteluun valikoitui yleensä yrityksen perustaja, omistaja tai johtaja.

Aineiston lopullinen käsittely tehtiin SPSS- tilasto-ohjelmalla. Aineiston käsittely aloitettiin siirtämällä Microsoft Access tulokset SPSS- tilasto-ohjelmaan. Ohjelman avulla saatiin tehtyä tarvittavat tilastoajat.

Ristiintaulukointi on menetelmä, jonka avulla pystytään tutkimaan kahden muuttujan välistä riippuvuutta ja verrata siten muuttujien jakaumia eri ryhmissä. Lisäksi toisen muuttujan antamien arvojen avulla voidaan saada lisä informaatiota tai ennustetta siitä, mitä arvoja toinen muuttuja voisi saada. (Holopainen – Tenhunen – Vuorinen 2004, 157.)

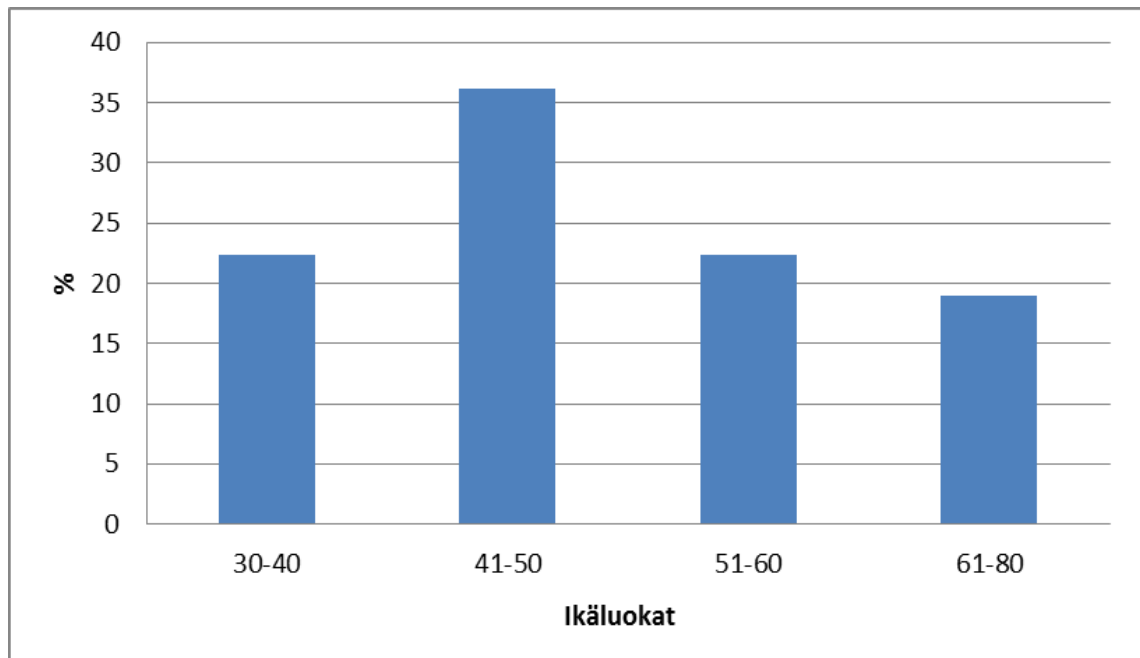
4 TUTKIMUSTULOKSET JA NIIDEN TARKASTELU

4.1 Vastaajien taustatiedot

4.1.1 Vastaajien ikäluokat ja kotikunta

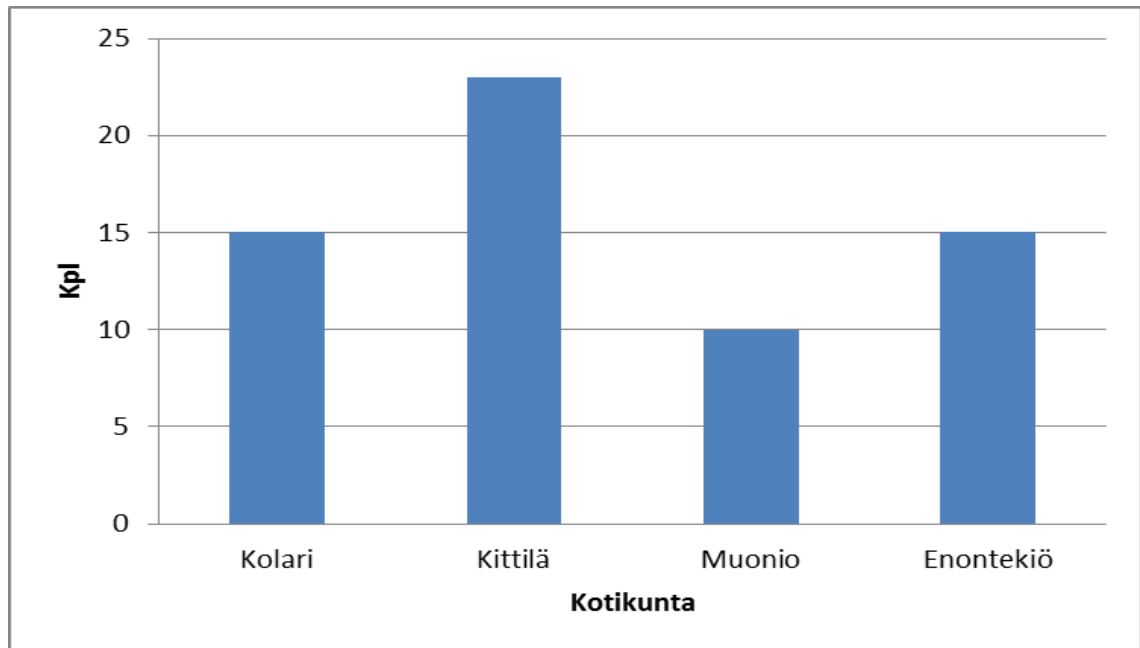
Näissä tilastotiedoissa on mukana vain puhelimitse haastatellut yritykset joita oli 59 kappaletta, eli neljä esihaastattelua on jätetty näiden tilastojen ulkopuolelle, lukuun ottamatta yrityksen kotikunta-tilastoa, tällä halutaan vain esittää mistä päin tutkimukseen osallistuneet olivat kotoisin.

Vastaajien sukupuoli jakautuivat varsin epätasaisesti (Kuvio 3). Suurin osa vastaajista, noin 71 prosenttia oli miehiä ja noin 29 prosenttia naisia. Tämä johtune ilmeisesti siitä, että yritysten johtajat ovat usein miehiä. Vastaajien ikä saatiin henkilön syntymävuodesta. Nuorin vastaajista oli 30-vuotias ja vanhin 72-vuotias. Suurin osa, noin 36 prosenttia vastaajista, oli 41–50-vuotiaita. Vastaajista 30–40-vuotiaita sekä 51–60-vuotiaita oli kumpaakin noin 22 prosenttia. Eläkeiän kynnyksellä olevia vastaajia oli alle 20 prosenttia.



Kuvio 3. Vastaajien ikäluokat (n=59).

Tulosten kannalta tärkeä taustatieto on yrityksen kotikunta. Tässä tilastossa on siis mukana koko aineistomme, esihaastattelut mukaan lukien. Suurin osa, 23 kappaletta haastatelluista yrityksistä on kotoisin Kittilän kunnasta. Enontekiöltä ja Kolarista oli 15 yritystä ja Muonion kunnan alueelta haastateltiin 10 yritystä (Kuvio 4).



Kuvio 4. Yritysten kotikunnat (n=63)

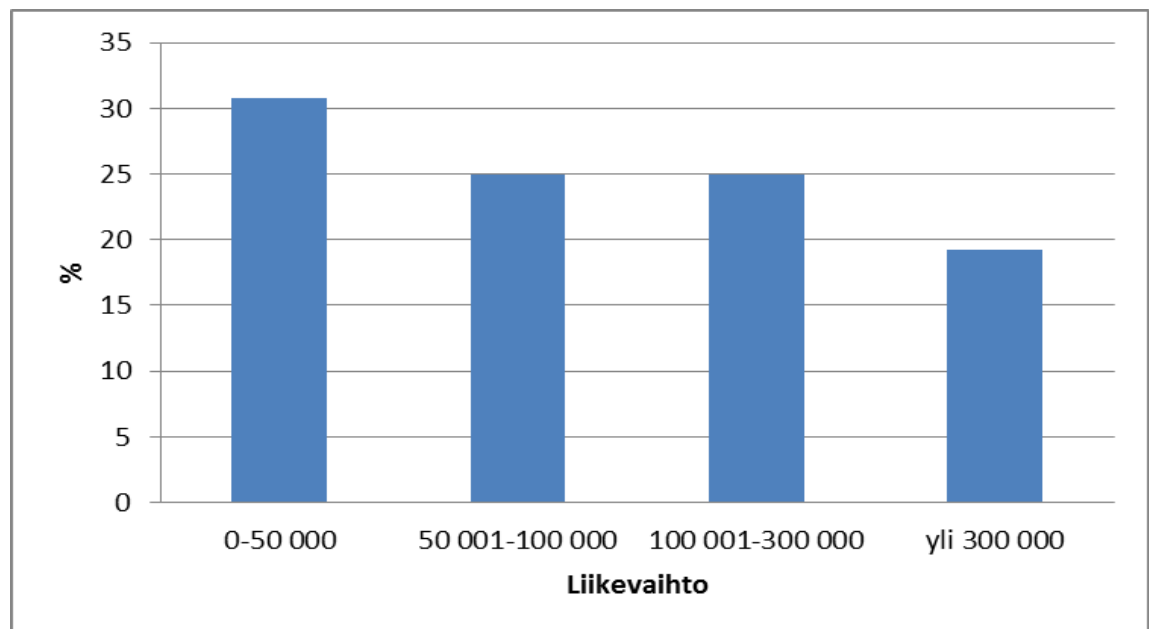
Yrityksen taustatietoja selvittäessä kysyttiin myös yrityksen perustamisvuotta. Kyselyyn osallistuneista yrityksistä vanhin oli perustettu vuonna 1963 ja nuorin vasta 2010. Luokittelimme yritysten perustamisvuoden vuosikymmenten mukaan. Vuonna 2010 perustettu yritys on otettu mukaan 2000-luvun luokkaan. Suurin osa, lähes puolet yrityksistä oli perustettu 2000-luvulla. Lähes 40 prosenttia yrityksistä oli perustettu 1990-luvulla. Yli 30 vuotta vanhoja yrityksiä, eli niitä jotka on perustettu ennen 80-lukua, sen sijaan oli huomattavan vähän, vain kolme yritystä (Taulukko 1).

Taulukko 1. Yritysten perustamisvuosikymmenet.

	Lukumäärä	%
1960-luku	1	1,8
1970-luku	2	3,5
1980-luku	5	8,8
1990-luku	22	38,6
2000-luku	27	47,4
Yhteensä	57	100

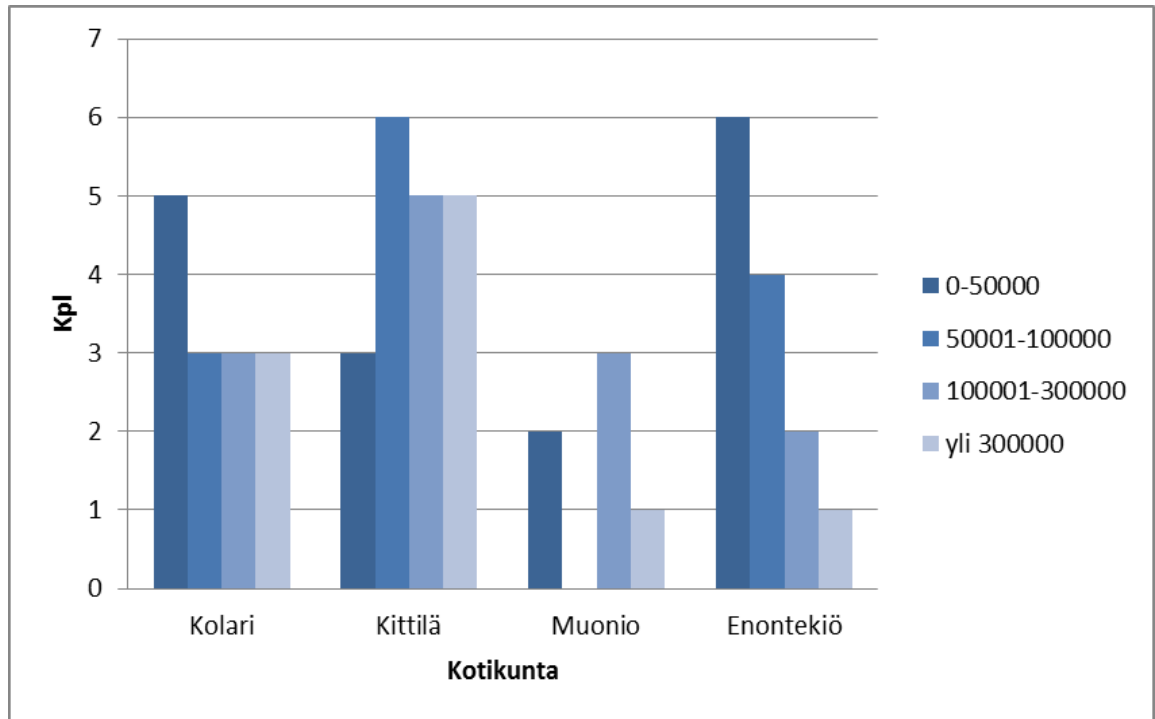
4.1.2 Liikevaihto

Yrityksen kokoa mitattiin liikevaihdon ja työntekijöiden määrän avulla. Tieto liikevaihdosta puuttui seitsemältä yritykseltä, mutta lähes 90 prosenttia vastaajista ilmoitti yrityksensä liikevaihdon. Suurin osa yrityksistä on melko pieniä, sillä noin 30 prosentilla liikevaihto oli alle 50 000 euroa vuodessa. Puolella vastanneista yrityksistä liikevaihto liikkui 50 000 ja 300 000 euron välillä. Yli 300 000 euron liikevaihdon yrityksiä oli alle 20 prosenttia. (Kuvio 5).



Kuvio 5. Yritysten liikevaihdot (n=59).

Ohjelmapalveluyritysten liikevaihdot jaettiin neljään luokkaan kunnittain. Kuvios- ta erottuu erityisesti Kittilän kunta, jolla on useampia suuren liikevaihdon yrityk- siä. Tämä johtuu Levin alueen isoista yrityksistä. Ylläksen ansiosta Kolari erot- tuu selkeästi. Lukumäärältään eniten oli 0- 50 000 euron liikevaihdon yrittäjiä. Tätä selittää, että useat kansallispuiston alueella toimivat ohjelmapalveluyrittäjät ovat pieniä perheyrityksiä tai työllistävät vain muutaman henkilön (Kuvio 6).



Kuvio 6. Liikevaihto kunnittain

Yrityksen kokoa kuvaava toinen mittari oli työntekijöiden määrä. Kysyimme yri- tyksiltä työntekijöiden määrää neljässä ryhmässä: vakituisten kokopäiväisten, vakituisten osa-aikaisten, määräaikaisten kokopäiväisten ja määräaikaisten osa- aikaisten työntekijöiden ryhmissä. Kokopäiväisellä työsuhteella tarkoitetaan sitä, kun työntekijälle kertyy työtunteja 8 tuntia päivässä tai 40 tuntia viikossa. Osa- aikaisella työsuhteella tarkoitetaan puolestaan sitä, kun työtunteja kertyy enin- tään 6 tuntia päivässä tai 30 tuntia viikossa. Vakituksella työsuhteella tarkoite- taan ympärivuotista työpaikkaa, kun taas määräaikaisella tarkoitetaan kausi- ja sesonkityöntekijöiden työsuhdetta.

Tavallisimmin yrityksissä työskentelee 1-2 vakituista kokopäiväistä työntekijää, joista yrittäjä on toinen. (Taulukko 2). Vakituksia osa-aikaisia työntekijöitä yrityksissä harvemmin työskentelee. Niitä ei ollut lainkaan 73 prosentilla yrityksistä. (Taulukko 2).

Taulukko 2. Vakituisten kokopäiväisten työntekijöiden määrä ja vakituisten osa-aikaisten työntekijöiden määrä

Vakituisten kokopäiväisten työntekijöiden määrä			Vakituisten osa-aikaisten työntekijöiden määrä		
	Lukumäärä	%		Lukumäärä	%
Ei yhtään	5	8,9	Ei yhtään	31	73,8
1 työntekijä	19	33,9	1 työntekijä	2	4,8
2 työntekijää	15	26,8	2 työntekijää	2	4,8
3 työntekijää	6	10,7	3 tai enemmän	7	16,7
4 tai enemmän	11	19,6			
Yhteensä	56	100		42	100

Määräaikaisia kokopäiväisiä työntekijöitä ei ole lainkaan 40 prosentilla yrityksistä. Yleisimmin niitä on noin kaksi kappaletta (Taulukko 3). Samanlaisiin tuloksiin päädyttiin myös määräaikaisten osa-aikaisten työntekijöiden suhteen, sillä 5 prosentilla yrityksistä ei ole lainkaan määräaikaisia osa-aikaisia työntekijöitä. Jos yrityksissä kuitenkin työskentelee määräaikaisia osa-aikaisia, niitä on yleisimmin 1-2 henkilöä. (Taulukko 3).

Taulukko 3. Määräaikaisten kokopäiväisten työntekijöiden määrä ja määräaikaisten osa-aikaisten työntekijöiden määrä

Määräaikaisten kokopäiväisten työntekijöiden määrä			Määräaikaisten osa-aikaisten työntekijöiden määrä		
	Lukumäärä	%		Lukumäärä	%
Ei yhtään	17	40,5	28	54,9	
1 työntekijä	7	16,7	5	9,8	
2 työntekijää	8	19	7	13,7	
3 työntekijää	2	4,8	1	2	
4 tai enemmän	8	19	10	19,6	
Yhteensä	42	100	51	100	

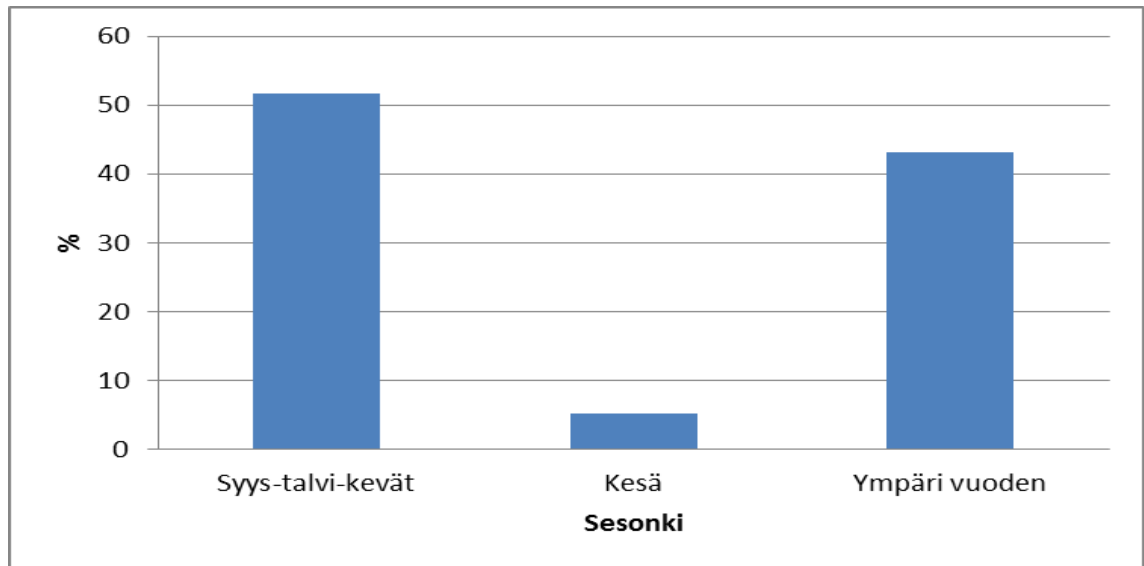
4.2 Yritysten toiminta matkailukeskuksissa

Yritysten toimintaa kartoitimme ensiksi niiden tarjoamien tuotteiden suhteen. Kysyimme haastateltavilta mitä tuotteita heidän yrityksensä tarjoaa asiakkailleen. Annoimme valmiiksi vaihtoehdot kuudesta yleisestä tuotteesta, ja kysyimme lopuksi, mitä muita tuotteita yritys tarjoaa. Haastattelemistamme yrityksistä lähes 46 prosenttia tarjoaa moottorikelkkasafareita ja 20 prosenttia hiihtoretkiä. Patikointiretkiä järjestää 30 prosenttia yrityksistä ja ratsastusretkiä ainoastaan 8,5 prosenttia.

Metsästys ja/tai kalastusretket olivat melko yleisiä tuotteita haastattelemillamme yrityksillä. Niitä tarjoaa yli 40 prosenttia yrityksistä. Myös paikalliseen kulttuuriin tutustuminen oli yleinen tuote moottorikelkkailun ja metsästys/kalastustuotteiden ohella. Paikalliseen kulttuuriin tutustuttaa asiakkaitaan lähes 46 prosenttia yrityksistä.

Muita yleisiä tuotteita olivat koiravaljakkosafarit sekä niihin liittyvät oheistuotteet, mönkijäsafarit, pilkkiminen, porosafarit oheistuotteineen sekä lumikenkäretket ja erilaisten välineiden ja varusteiden vuokraustoiminta. Monet haastattelemamme yritykset tarjoavat myös majoitusta ohjelmapalveluiden ohella.

Yritysten toimintasesonkia kysyessämme valitsimme lumiajan sesongin yhdeksi muuttujaksi. Lapissa lumiajan sesonki kestää yleensä marraskuulta huhtikuun loppuun. Haastateltujen yritysten toiminta painottuu pääosin syksyyn, talveen ja kevääseen. Yli 50 prosentilla yrityksistä tämä oli tärkein sesonki. Ympäri vuoden toimintaa on kuitenkin yli 40 prosentilla yrityksistä. Kesä on sesonkina vielä hiljainen. Ainoastaan noin 5 prosenttia yrityksistä ilmoittaa tärkeimmäksi sesongikseen kesän. (Kuvio 7).

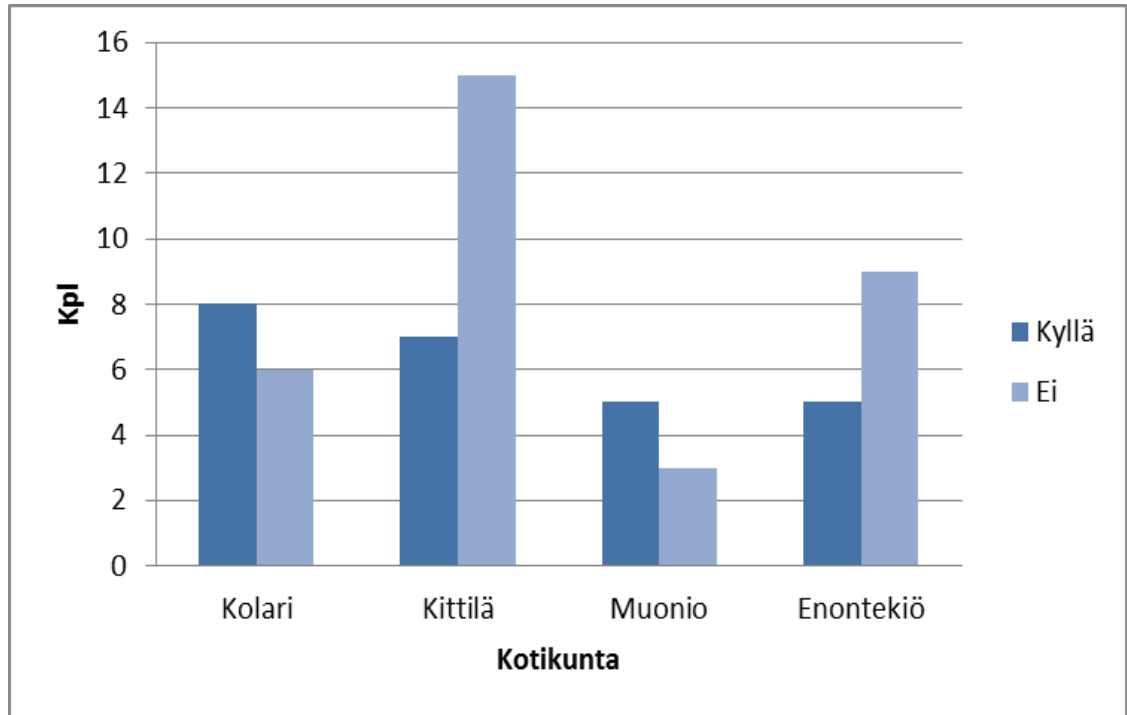


Kuvio 7. Yritysten tärkeimmät sesongit (n=59)

Selvitimme haastatteluissa yritysten toimintaa Pallas – Yllästunturin kansallispuiston lähellä sijaitsevilla matkailukeskuksissa. Tulosten mukaan lähes puolet (48 prosenttia) yrityksistä toimii Levillä ja 42 prosenttia Ylläksellä. Hetta – Ounaksella toimii 39 prosenttia yrityksistä, mutta Pallas – Oloksella vain 32 prosenttia. Tuloksista voi huomata, että yritysten toiminta on keskittynyt enemmän suuriin matkailukeskuksiin.

Haastatelluista yrityksistä noin neljäkymmentä prosenttia on Metsähallituksen sopimusyrittäjiä, mikä tarkoittaa sitä, että heillä on kahden välisiä käyttöoikeus tai vuokrasopimuksia esimerkiksi Metsähallituksen omistamista alueista tai rakenteista. Viimeisimpänä taustoittavana kysymyksenä selvitimme, toimivatko yritykset kansallispuistossa. Vastausten mukaan 25 yritystä 59:stä haastattlemastamme yrityksestä toimii Pallas – Yllästunturin kansallispuistossa. Prosentuaalisesti ilmaistuna puiston käyttäjiä on 42 prosenttia, kun taas sitä ei käytä 58 prosenttia yrityksistä.

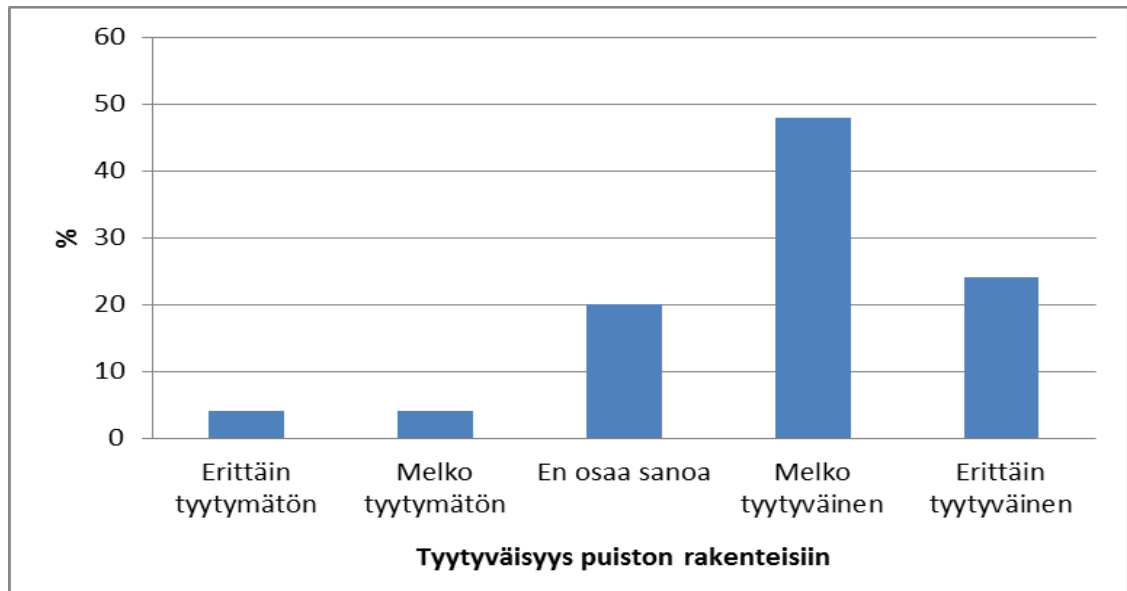
Ohjelmapalveluyrityksistä Kolarissa ja Muoniossa suurempi osa vastaajista toimi kansallispuiston alueella. Puolestaan Kittilässä ja Enontekiöllä puistoa käyttämättömiä ohjelmapalveluyrityksiä oli enemmän. Puistoa käyttäviä yrityksiä oli tutkimuksessa 25 ja käyttämättömiä 33. (Kuvio 8).



Kuvio 8. Puiston käyttö kunnittain

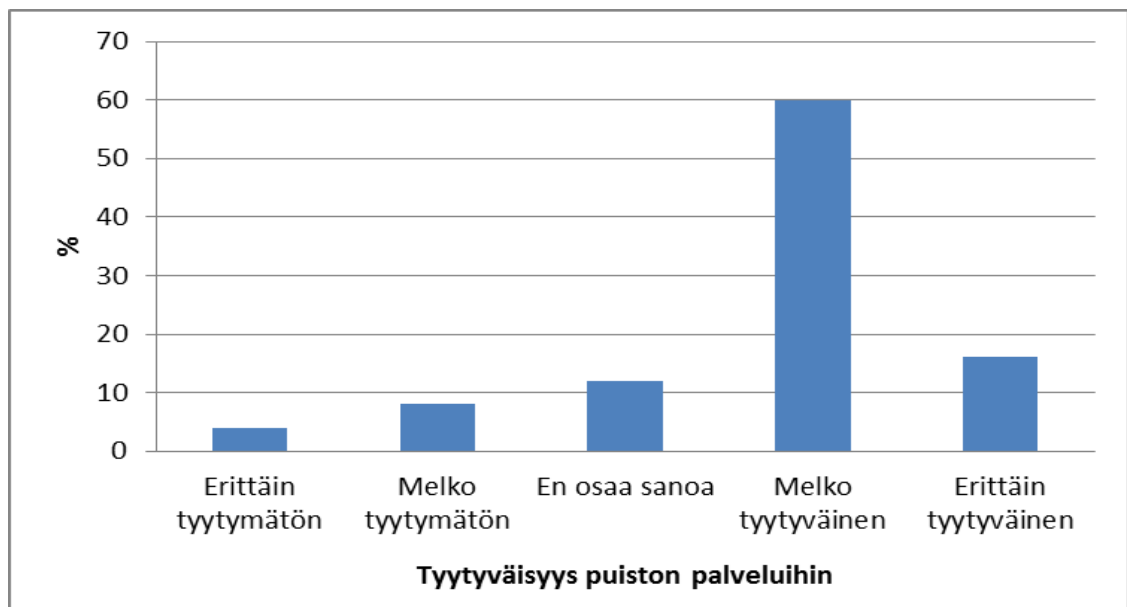
4.3 Tyytyväisyydet puiston rakenteisiin ja palveluihin

Seuraavassa esitämme kuvaajia yritysten tyytyväisyyksistä eri asioihin Pallas – Yllästunturin kansallispuistossa. Näihin kysymyksiin vastasivat siis vain ne 25 yritystä, joilla on toimintaa kansallispuistossa. Ensimmäiseksi selvitimme yritysten tyytyväisyyttä puiston rakenteisiin, joilla tarkoitetaan esimerkiksi reittien ja tupien kunnossapitoa. Lähes puolet vastaajista ilmoitti olevansa melko tyytyväisiä puiston rakenteisiin ja erittäin tyytyväisiä oli 24 prosenttia vastaajista. Vain kaksi yritystä ilmoitti olevansa melko tai erittäin tyytymättömiä puiston rakenteisiin. (Kuvio 9).



Kuvio 9. Tyytyväisyys puiston rakenteisiin (n=25).

Toiseksi selvitimme yrityksiltä puiston palveluihin, kuten puuhuoltoon ja käymälöiden kunnossapitoon liittyvää tyytyväisyyttä. Jälleen suurin osa, 60 prosenttia vastaajista oli melko tyytyväisiä tähän. Neljä yritystä oli erittäin tyytyväisiä ja kolme melko tai erittäin tyytymättömiä. (Kuvio 10).



Kuvio 10. Tyytyväisyys puiston palveluihin (n=25)

Kolmas tyytyväisyyskysymys koski luontokeskusten palveluita. Tässä kohdassa on muistettava, että Pallas – Yllästunturin kansallispuiston alueella on kolme luontokeskusta: Luontokeskus Kellokas Kolarissa, Pallastunturin luontokeskus Muoniossa ja Tunturi-Lapin luontokeskus Enontekiön Hetassa. Suurin osa vastaajista, 13 yritystä, oli erittäin tyytyväisiä luontokeskusten palveluihin. Melko tyytyväisiä oli lähes saman verran, 11 yritystä. Vain yksi yritys oli melko tyytymätön luontokeskusten palveluihin eikä kukaan ollut erittäin tyytymätön. Voidaan siis tulkita, että yritykset ovat hyvin tyytyväisiä luontokeskusten palveluihin. (Taulukko 4).

Taulukko 4. Tyytyväisyys luontokeskusten palveluihin

	Lukumäärä	%
Melko tyytymätön	1	4
Melko tyytyväinen	11	44
Erittäin tyytyväinen	13	52
Yhteensä	25	100

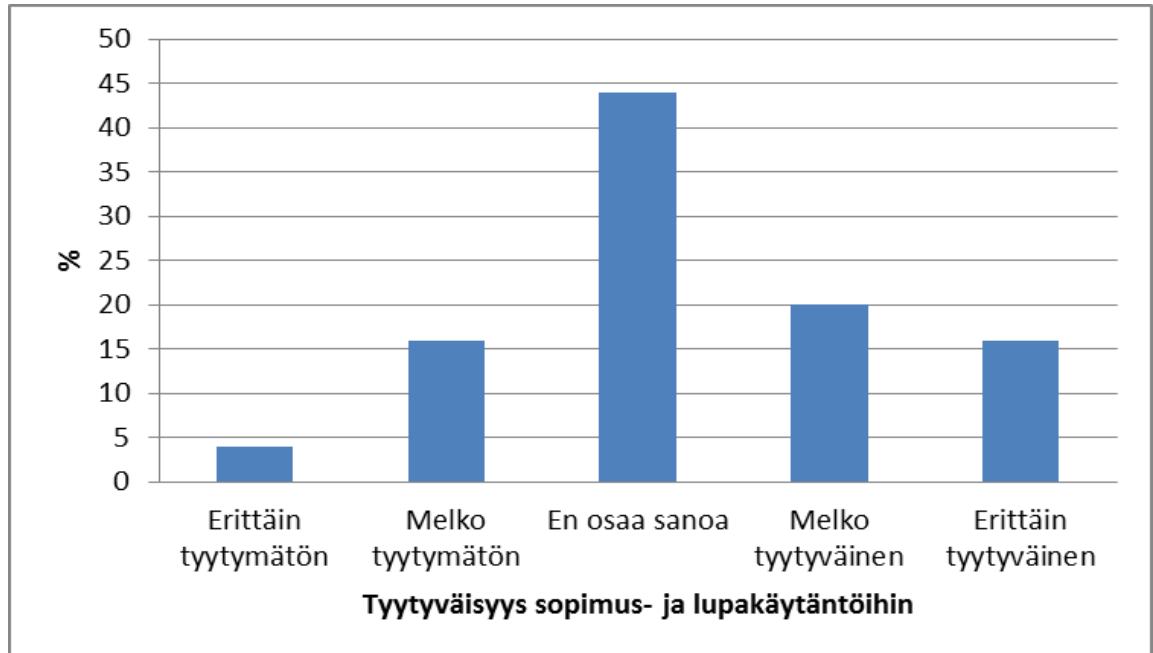
Selvitimme kyselyssä myös yritysten tyytyväisyyttä kansallispuiston markkinointia kohtaan. Tässä kysymyksessä vastaukset jakoutuivat melko tasaisesti. Melko tyytyväisiä yrityksiä oli yhdeksän kappaletta ja melko tyytymättömiä kahdeksan. Myös niitä yrityksiä, jotka eivät osanneet sanoa mielipidettään asiaan, oli kahdeksan kappaletta. (Taulukko 5).

Taulukko 5. Tyytyväisyys puiston markkinointiin

	Lukumäärä	%
Melko tyytymätön	8	32
En osaa sanoa	8	32
Melko tyytyväinen	9	36
Yhteensä	25	100

Yksi tyytyväisyyskysymys koski yritysten tyytyväisyyttä puistoa koskeviin sopimus- ja lupakäytäntöihin. Tässä kysymyksessä suurin osa, 11 yritystä, ei osannut sanoa mielipidettään asiaan. Tyytyväisiä on kuitenkin enemmän kuin tyytymättömiä. Yhdeksän yritystä oli melko tai erittäin tyytyväisiä puistoa koskeviin

sopimus- ja lupakäytäntöihin, kun taas melko tai erittäin tyytymättömiä yrityksiä oli viisi kappaletta. (Kuvio 11).



Kuvio 11. Tyytyväisyys sopimus ja lupakäytäntöihin (n=25)

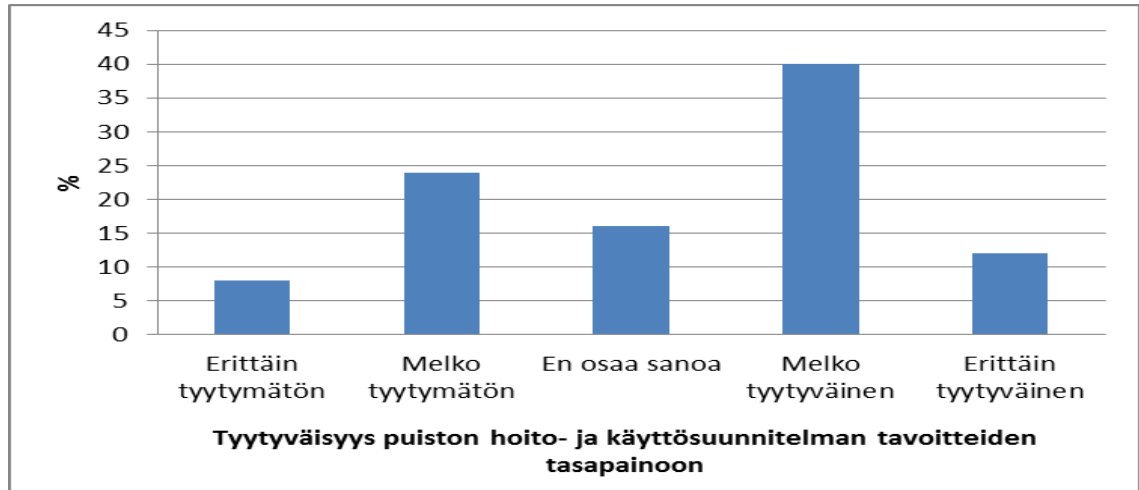
Selvitimme kyselyssä yritysten tyytyväisyyttä lupien ja käyttöoikeusmaksujen hintatasoon. Tässä suurin osa, 11 yritystä, ei osannut sanoa mielipidettään. Melko tai erittäin tyytyväisiä lupien ja käyttöoikeusmaksujen hintatasoon on 10 yritystä ja neljä yritystä on niihin melko tyytymätön. Tähän asiaan kukaan vastaajista ei ollut erittäin tyytymätön. (Taulukko 6).

Taulukko 6. Tyytyväisyys lupien ja käyttöoikeusmaksujen hintatasoon

	Lukumäärä	%
Melko tyytymätön	4	16
En osaa sanoa	11	44
Melko tyytyväinen	6	24
Erittäin tyytyväinen	4	16
Yhteensä	25	100

Viimeinen asia jota kysyimme ainoastaan puistoa käyttäviltä yrityksiltä, oli tyytyväisyys puiston hoito- ja käyttösuunnitelman tavoitteiden tasapainoon. Näitä tavoitteita ovat siis luonnonsuojelu, matkailu, virkistyskäyttö ja poronhoito. Ääri-vastauksia ei tässäkin kysymyksessä tullut kovin paljon esille, mutta taas ol-

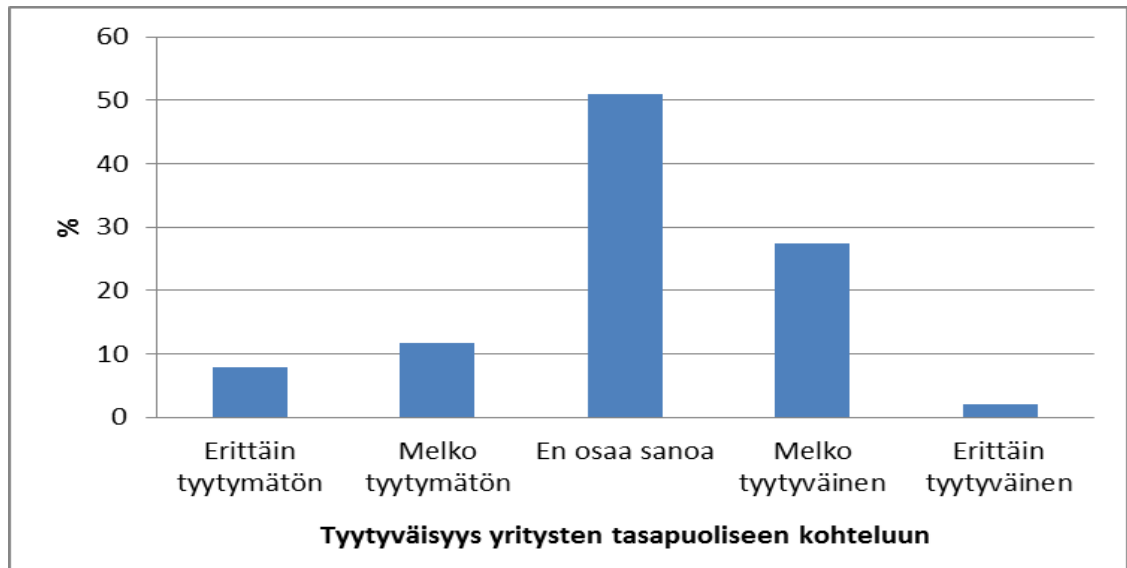
laan enemmän tyytyväisiä kuin tyytymättömiä tavoitteiden tasapainoon. Melko tyytyväisiä oli 40 prosenttia ja melko tyytymättömiä 24 prosenttia vastaajista (Kuvio 12).



Kuvio 12. Tyytyväisyys puiston hoito- ja käyttösuunnitelman tavoitteiden tasapainoon (n=25).

4.4 Tyytyväisyys ja yhteistyö eri sidosryhmien välillä

Selvitimme kaikilta vastaajilta heidän tyytyväisyytään yleisesti toimintaan alueellaan sekä yhteistyöhön eri toimijoiden kanssa. Näissä seuraavissa kohdissa vastaajien määrä vaihtelee 51:stä 58:aan. Ensiksi kysyimme haastateltavilta tyytyväisyyttä yritysten tasapuoliseen kohteluun Metsähallituksen toimesta. Tässä puolet vastaajista ei osannut sanoa mielipidettään, mutta enemmän yrityksiä oli jälleen tyytyväisiä kuin tyytymättömiä. Melko tyytyväisiä oli 27 prosenttia vastaajista ja melko tyytymättömiä 11 prosenttia. (Kuvio 13).



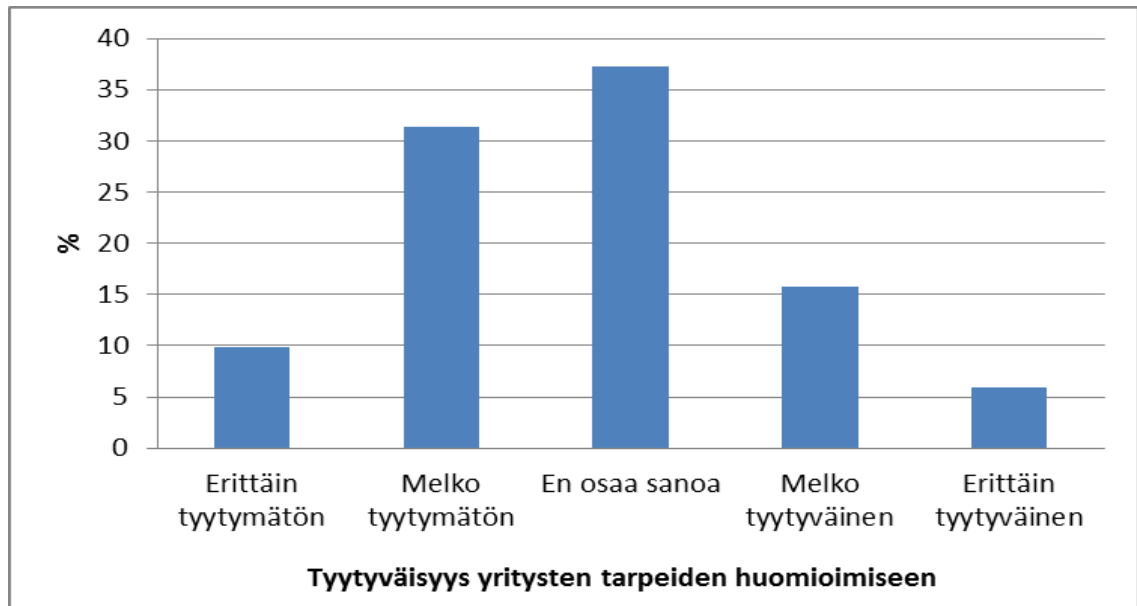
Kuvio 13. Tyytyväisyys yritysten tasapuoliseen kohteluun Metsähallituksen toimesta (n=51–58).

Toiseksi selvitimme haastateltavilta tyytyväisyyttä kommunikaatioon ja tiedottamiseen heidän edustamansa yrityksen ja Metsähallituksen välillä. Melko tyytyväisiä tähän oli 41 prosenttia vastaajista ja melko tyytymättömiä 13 prosenttia. Mieli pidettään ei osannut sanoa 31 prosenttia yrityksistä. (Taulukko 7).

Taulukko 7. Tyytyväisyys kommunikaatioon ja tiedottamiseen

	Lukumäärä	%
Melko tyytymätön	7	13,7
En osaa sanoa	16	31,4
Melko tyytyväinen	21	41,2
Erittäin tyytyväinen	7	13,7
Yhteensä	51	100

Kysyimme haastateltavilta heidän tyytyväisyyttään yritysten tarpeiden huomioimiseen Metsähallituksen toimesta. Vastaajista 31 prosenttia oli melko tyytymättömiä yritysten tarpeiden huomioimiseen, kun taas melko tyytyväisiä oli vain 15 prosenttia. Myös erittäin tyytymättömien osuus oli suurempi, lähes 10 prosenttia, kuin erittäin tyytyväisten, lähes 6 prosenttia. Mieli pidettään ei osannut sanoa 19 yritystä. (Kuvio 14).



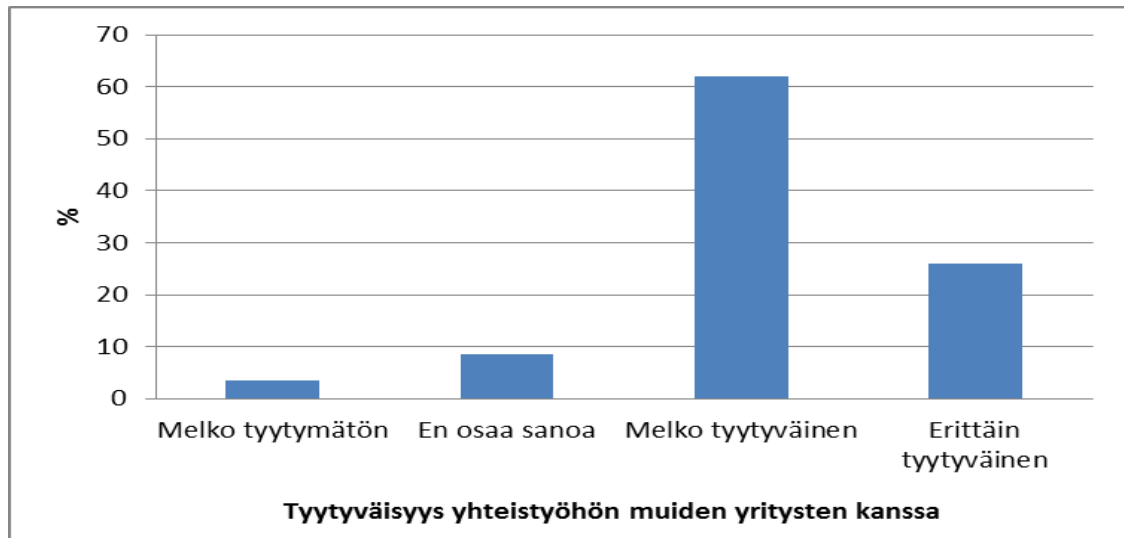
Kuvio 14. Tyytyväisyys yritysten tarpeiden huomioimiseen Metsähallituksen toimesta (n=51).

Selvitimme yritysten tyytyväisyyttä yhteistyöhön muiden valtionmaiden käyttäjien kanssa. Muita valtionmaiden käyttäjiä ovat esimerkiksi paikalliset virkistyskäyttäjät, porotalous ja metsätalous. Yli puolet vastaajista oli melko tyytyväisiä tähän yhteistyöhön, kun taas erittäin tyytyväisiä oli hieman alle 10 prosenttia vastaajista. Melko tyytymättömiä oli 15 prosenttia vastaajista ja erittäin tyytymättömiä ainoastaan kaksi yritystä 58:sta (Taulukko 8).

Taulukko 8. Tyytyväisyys yhteistyöhön muiden valtionmaiden käyttäjien kanssa

	Lukumäärä	%
Erittäin tyytymätön	2	3,4
Melko tyytymätön	9	15,5
En osaa sanoa	9	15,5
Melko tyytyväinen	33	56,9
Erittäin tyytyväinen	5	8,6
Yhteensä	58	100

Selvitimme myös yritysten tyytyväisyyttä yhteistyöhön muiden matkailuyritysten kanssa. Suurin osa vastaajista, 62 prosenttia, oli tähän melko tyytyväisiä. Myös erittäin tyytyväisten osuus oli suurehko, jopa 26 prosenttia yrityksistä kertoi yritysten välisen yhteistyön olevan erittäin hyvällä mallilla. (Kuvio 15).



Kuvio 15. Tyytyväisyys yhteistyöhön muiden yritysten kanssa (n= 58).

Lopuksi selvitimme yritysten tyytyväisyyttä heidän toiminta-alueellaan tapahtuvaan metsätalouteen. Tyytyväisyys valtion metsätalouteen jakoi mielipiteitä melko tasaisesti. Lähes yhtä paljon oli erittäin tyytymättömiä ja erittäin tyytyväisiä. Luku oli noin 10 prosenttia molemmissa. Myös melko tyytymättömien ja melko tyytyväisten osuudet olivat lähes yhtä suuret, 23 prosentin luokkaa (Taulukko 9).

Taulukko 9. Tyytyväisyys valtion metsätalouteen

	Lukumäärä	%
Erittäin tyytymätön	5	8,6
Melko tyytymätön	14	24,1
En osaa sanoa	20	34,5
Melko tyytyväinen	13	22,4
Erittäin tyytyväinen	6	10,3
Yhteensä	58	100

Yksityismetsätaloudesta puhuttaessa erot olivat hieman suuremmat. Melko tyytyväisiä oli 27 prosenttia vastaajista kun taas melko tyytymättömiä oli yli kymmenen prosenttiyksikköä vähemmän. Suuri osa, yli 41 prosenttia vastaajista, ei kuitenkaan osannut sanoa mielipidettään yksityismetsätalouden toimivuuteen alueella. (

Taulukko 10).

Taulukko 10. Tyytyväisyys yksityismetsätalouteen

	Lukumäärä	%
Erittäin tyytymätön	6	10,3
Melko tyytymätön	8	13,8
En osaa sanoa	24	41,4
Melko tyytyväinen	16	27,6
Erittäin tyytyväinen	4	6,9
Yhteensä	58	100

4.5 Kehitysnäkymät tutkimusalueella

Yritysten tulevaisuuden näkymiä selvitettiin kysymällä ensin toivottua majoituskapasiteetin volyymin muutosta, ja sitten uskottua muutosta. Aikajänteeksi asetimme seuraavat 10 vuotta. Suurin osa, lähes puolet vastaajista toivoo alueelleen hillittyä majoituskapasiteetin kasvua, sen ollen korkeintaan 10 % luokkaa. Toiseksi eniten yritykset toivovat 20–30 prosentin kasvua kymmenessä vuodessa. Yli 30 prosentin kasvua toivoo lähes 20 prosenttia yrityksistä (Taulukko 11). Toinen kysymys koski sitä, millaista majoituskapasiteetin volyymin muutosta yritykset uskoisivat tapahtuvan seuraavan 10 vuoden aikana. Yli puolet vastaajista uskoo edelleen hillittyyn, korkeintaan kymmenen prosentin kasvuun, muutama jopa kymmenen prosentin vähennykseen majoituskapasiteetissa. Lähes 20 prosenttia yrityksistä uskoo 11–20 prosentin kasvuun. Määrät putoavat tasaisesti, mitä suurempaa kasvua ennustetaan. (Taulukko 11).

Taulukko 11. Majoituskapasiteetin volyymin toivottu muutos ja majoituskapasiteetin volyymin uskottu muutos

Majoituskapasiteetin volyymin toivottu muutos			Majoituskapasiteetin volyymin uskottu muutos		
	Lukumäärä	%		Lukumäärä	%
0-10 %	27	47,4	-10- 10 %	30	52,6
11–20 %	7	12,3	11–20 %	11	19,3
21–30 %	12	21,1	21–30 %	9	15,8
yli 30 %	11	19,3	yli 30 %	7	12,3
Yhteensä	57	100		57	100

Lopuksi selvitimme yritysten käsityksiä mahdollisista tulevaisuuden hankkeista. Ensiksi kysyimme haastateltavilta, miten he arvelevat kaivoshankkeiden vaikuttavan yritysten liiketoimintaan. Vastaajista 46 prosenttia ei osannut arvioida millainen kaivoshankkeiden vaikutus olisi, mutta noin 20 prosenttia vastaajista arvioi sillä olevan melko myönteisiä vaikutuksia liiketoimintaan. Lähes yhtä moni oli sitä mieltä, että kaivoshankkeilla on erittäin myönteinen vaikutus matkailun liiketoimintaan. (Taulukko 12).

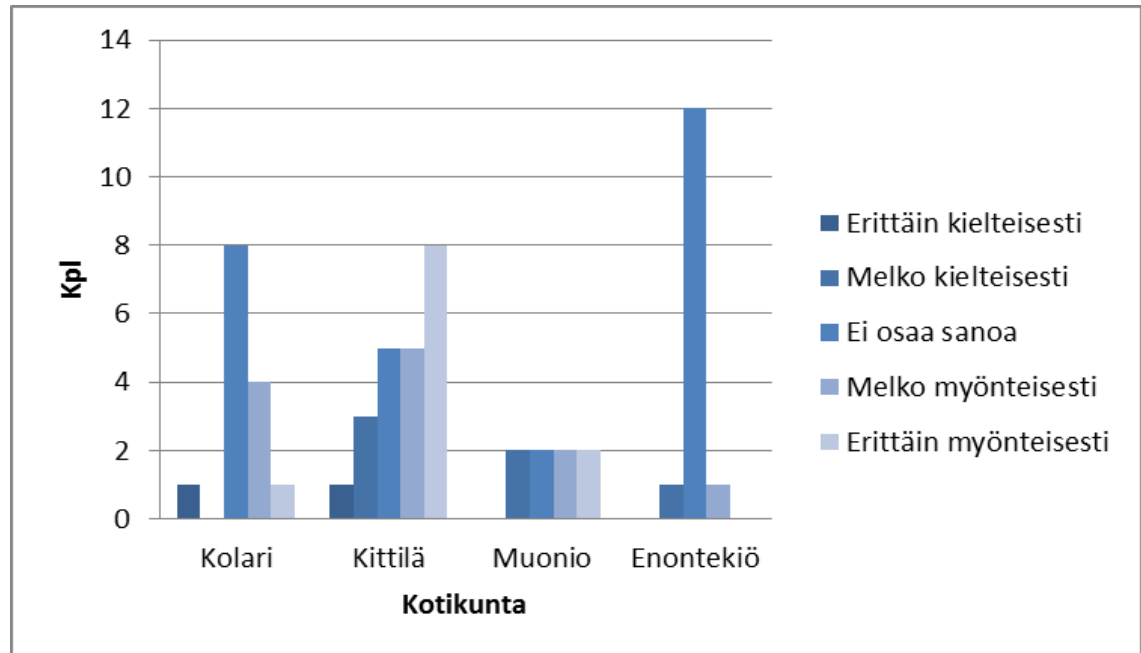
Tuulivoimahankkeista puhuttaessa tilanne oli hieman toinen. Vain muutama yritys arvioi tuulivoimahankkeilla olevan myönteisiä vaikutuksia liiketoimintaan, kun taas lähes 30 prosenttia yrityksistä arvioi tuulivoimahankkeilla olevat kielteisiä vaikutuksia matkailuun ja yritystoimintaansa. Suurin osa, 62 prosenttia vastaajista, ei kuitenkaan osannut arvioida, olisivatko vaikutukset myönteisiä vai kielteisiä. (Taulukko 12).

Taulukko 12. Kaivoshankkeiden ja tuulivoimahankkeiden vaikutus liiketoimintaan

Kaivoshankkeiden vaikutus liiketoimintaan	Kaivoshankkeiden vaikutus liiketoimintaan		Tuulivoimahankkeiden vaikutus liiketoimintaan	Tuulivoimahankkeiden vaikutus liiketoimintaan	
	Lukumäärä	%		Lukumäärä	%
Erittäin kielteinen	2	3,4	5	8,6	
Melko kielteinen	6	10,3	12	20,7	
Ei osaa sanoa	27	46,6	36	62,1	
Melko myönteinen	12	20,7	2	3,4	
Erittäin myönteinen	11	19	3	5,2	
Yhteensä	58	100	58	100	

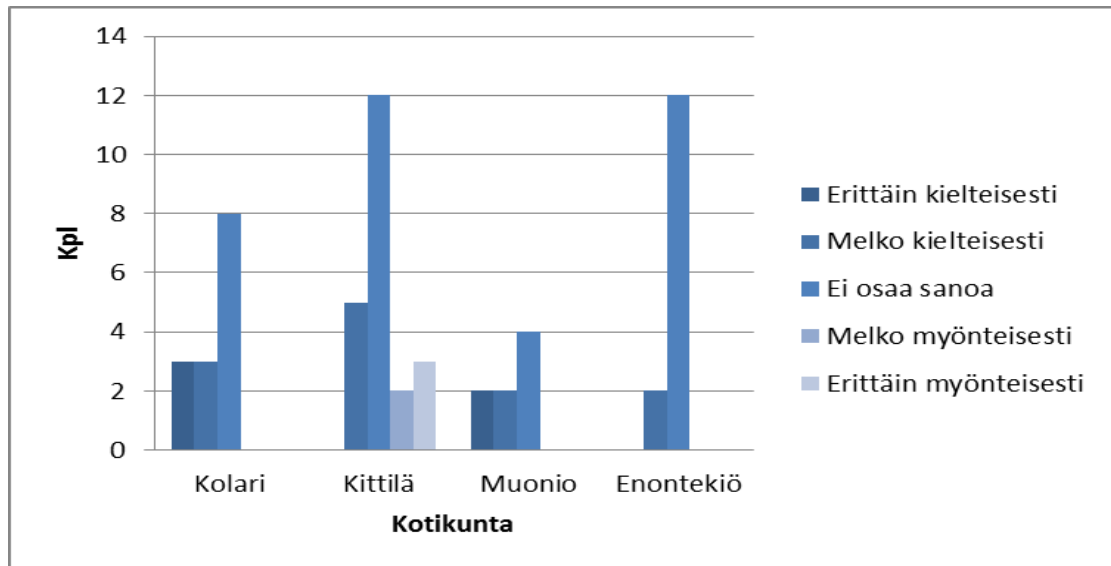
Kolarin kunnan Hannukaisen alueelle, 10 kilometrin päähän Ylläksen tunturikeskuksesta, on suunnitteilla mittava kaivoshanke. Sen investointikustannuksiksi on arvioitu noin 700 miljoonaa euroa ilman kaivoksen vaatimia tie- ja rautatieinvestointeja. Kaivos olisi toteutuessaan merkittävä koko Lapin ja erityisesti Kolarin kunnan elinkeinoelämän ja työllisyyden kannalta. Kolarin kunnan alueen yrityksistä suurin osa ei osannut sanoa kantaansa, mutta pääasiassa hankkeeseen suhtauduttiin positiivisesti. Kittilän kunnan alueella suurin osa suhtautui myönteisesti hankkeeseen. Vain muutama vastaaja suhtautui kielteisesti asiaan. Muoni-

on kunnan ohjelmapalveluyrittäjien vastaukset jakaantuivat tasaisesti melko kielteisestä suhtautumisesta erittäin myönteiseen suhtautumiseen. Enontekiön kunnan ohjelmapalveluyrittäjien tuloksista huomio kiinnittyy suureen ”ei osaa sanoa”- vastausten määrään. Tulos johtuu ilmeisesti siitä, että Enontekiön ohjelmapalveluyrittäjät kokevat kaivoshankkeen etäiseksi, sillä se ei ainakaan toistaiseksi koske heidän käyttämiä alueita. (Kuvio 16).



Kuvio 16. Kaivoshankkeisiin suhtautuminen kunnittain

Tuulivoimahankkeiden vaikutusten arvioinnissa kaikkien kuntien vastauksissa huomio kiinnittyi siihen, että suurin osa ei osannut sanoa kantaansa asiaan. Kuitenkin kaikkien ohjelmapalveluyrittäjien mielipiteissä oli kielteinen kanta tuulivoimahankkeita kohtaan. Ainoastaan Kittilässä asialla nähtiin olevan myönteisiä vaikutuksia. (Kuvio 17).



Kuvio 17. Tuulivoimahankkeisiin suhtautuminen kunnittain

4.6 Tulosten tarkastelu

Pallas – Yllästunturin kansallispuiston alueen tutkimukseen osallistui kaiken kaikkiaan 59 alueella toimivaa ohjelmapalveluyritystä ja lisäksi neljä pilottihaastatteluun osallistunutta yrittäjää. Haastattelut suoritettiin puhelinhaastatteluina Kolarin, Kittilän, Muonion ja Enontekiön alueille. Haastatteluiden vastausprosentti oli 72. Hyvään vastausprosenttiin vaikutti se, että jokainen yritys käytiin yksitellen läpi ja haastattelut sovittiin yrittäjälle sopivimpaan aikaan. Ohjelmapalveluyritykset osallistuivat mielellään tutkimukseen ja he halusivat tuoda mielipiteensä esille. Tästä hyötyvät sekä yritykset mutta myös työn tilaaja, joka saa luotettavaa ja yksityiskohtaista tietoa Pallas – Ylläs kansallispuiston kehittämisestä ja yritysten mielipiteistä alueella toimimisesta.

Ohjelmapalveluyritysten yleisimpiä tuotteita olivat moottorikelkkasafarit ja koira-valjakkoajelut. Retkeily eri muodoissaan sekä metsästys ja kalastus kuuluivat yritysten yleisimpiin ohjelmapalveluihin. Kuntien välillä ei ollut merkittäviä eroja palveluiden tarjonnassa.

Pallas – Yllästunturin alueella matkailu on selvästi kausiluontoista. Talvisesonki alkaa Lapissa yleensä loka-marraskuussa ja päättyy maaliskuuhun. Tutkimuksessamme yritysten sesonki on selvästi talvisesonkia, jopa 50 prosenttia

vastanneista yrityksistä toimii talvisesongin aikaan. Ympäri vuotista toimintaa oli 40 prosenttia yrityksistä, joka johtuu siitä, että alueella toimivat matkailukeskukset tuottavat paremmin ympärivuotista toimintaa. Tutkimuksessa ainoastaan 5 prosenttia vastanneista ilmoitti tärkeimmäksi sesongikseen kesäajan. Talviajan sesonki on todettu tärkeimmäksi muissakin vastaavissa tutkimuksissa. Joulujän merkitys on suuri talvisesongille. Pallas – Yllästunturin alueella talvisesonkia kasvattaa Levin ja Ylläksen matkailukeskukset.

Tutkimukseen osallistuneet yritykset olivat yrityksiä jotka tarjoavat tuotteinaan ohjelmajärjestelyjä. Haastattelemastamme yrityksistä lähes 46 prosenttia tarjosi moottorikelkkasafareita. Tämä selittää sen, kuinka suuri merkitys alueen yrittäjille Levi ja Ylläs alueet ovat ja kuinka paljon moottorikelkkailu on kasvattanut suosiotaan Pallas – Yllästunturin alueella ja koko Suomessa.

Pallas – Yllästunturin kansallispuistoa hyödynsi viimeisen 12 kuukauden aikana yritystoiminnassaan 25 yritystä 59:stä haastattelemastamme yrityksestä. Prosentuaalisesti ilmaistuna puiston käyttäjiä on 42, kun taas sitä ei käytä 58 prosenttia yrityksistä. Syynä tähän voidaan pitää tiukkoja sääntömääräyksiä puistoalueen sisällä, jotka estävät tietyt toiminnot, kuten motorisoidun liikunnan.

Lapin ja myös koko Suomen alueella luontomatkailulla on suuri aluetaloudellinen merkitys. Tutkimukseen osallistuneet yritykset työllistivät yhteensä 98 vakituista työntekijää ja 93 määräaikaista työntekijää. Tavallisimmin tutkimukseen osallistuneista yrityksistä työskentelee 1-2 vakituista kokopäiväistä työntekijää, joista yrittäjä on toinen. Voidaan sanoa, että suuriosa yrityksistä on pieniä yrityksiä. Yrityksissä kuitenkin työskentelee määräaikaista osa-aikaisia yleisimmin 1-2 henkilöä. Määräaikaisten osa-aikaisten työntekijöiden palkataankin yleensä kiireisimpään sesonkiin aikaan. Vakituisten ja määräaikaisten työntekijöiden määrässä on vain muutamien työntekijöiden ero verrattaessa Luontomatkailun yritystutkimus Käsivarsi – Kilpisjärvi alueelle (2009). Voidaan päätellä, että Lapin alueella matkailu työllistää huomattavan osan ihmisistä.

Pallas – Yllästunturin kansallispuiston majoituskapasiteetin toivottuun ja uskottuun kasvuun suhtauduttiin suhteellisen maltillisesti. Tutkimukseen osallistuneista lähes puolet vastanneista toivoo alueen majoituskapasiteetin kasvavan vain 10 prosenttia nykyisestään tulevan 10 vuoden aikana. Harva haastateltava toivoi suurta kehitystä majoituskapasiteetin kasvuun. Tämä viittaa siihen, että Pallas – Yllästunturin alueelle ei toivota voimakasta lisärakentamista, mutta yritysten välillä on suuria eroja. Majoituskapasiteetin uskottuun kehitykseen tutkimukseen osallistuneet uskovat edelleen korkeintaan 10 prosentin kasvuun 10 vuoden aikana. Tässäkin määrät tippuvat mitä suurempaa kasvua alueelle ennustetaan. Maltillisuuteen vaikuttanee matkailussa näkyvä kausiluontoisuus, jossa majoituskapasiteetti ei pyöri täydellä teholla ympäri vuoden.

Kartoitimme yritysten tyytyväisyyttä kansallispuiston toiminnasta ja tyytyväisyydestä Metsähallitukseen. Puiston rakenteeseen suurin osa vastaajista oli tyytyväisiä. Esimerkiksi reittien ja taukopaikkojen kunnan katsottiin olevan hyvässä kunnossa. Myös puiston palveluihin suurin osa vastaajista oli tyytyväisiä. Kansallispuiston luontokeskuksiin yritykset olivat selvästi tyytyväisiä. Yritysten tyytyväisyys puiston markkinointiin jakautui tasaisesti melko tyytymättömästä melko tyytyväiseen. Noin kolmasosa haastatelluista ilmoitti, ettei osaa sanoa mielipidettään.

Puiston sopimus- ja lupakäytännöistä kysyttäessä suurin osa ei osannut sanoa mielipidettään. Kuitenkin yritykset olivat pääosin tyytyväisiä sopimus- ja lupakäytäntöihin. Sopimus- ja lupakäytäntöjen hintatasoon ohjelmapalveluyrittäjistä suurin osa ei osannut sanoa mielipidettään. Tässäkin kysymyksessä oli silti enemmän tyytyväisiä kuin tyytymättömiä. Puiston hoito- ja käyttösuunnitelman tavoitteiden tasapainoon (luonnonsuojelu, matkailu, virkistyskäyttö, poronhoito) valtaosa oli melko tyytyväisiä. Muuten vastaukset jakaantuivat tasaisesti tyytymättömästä erittäin tyytyväiseen ja ”ei osaa sanoa” vastauksiin. Samoja yhtäläisyyksiä on todettu myös Antti Ohenojan opinnäytetyössä Luontomatkailun yritystutkimus Käsivarsi – Kilpisjärvi alueelle (2009). Ohenojan työssä melko tyytyväisiä oltiin luontotalon palveluihin sekä alueen käyttöön liittyviin lupa-asioihin.

Haastattelussa selvitettiin ohjelmopalveluyritysten ja Metsähallituksen välistä yhteistyötä. Yritysten tasapuoliseen kohteluun Metsähallituksen puolesta haastatellut vastasivat yleisimmin, etteivät osaa sanoa kantaansa. Seuraavaksi eniten yritykset olivat melko tyytyväisiä kohteluun, mutta osa yrityksistä toi selkeästi esille sen, etteivät he olleet tyytyväisiä yritysten tasapuoliseen kohteluun.

Yrityksen ja Metsähallituksen väliseen kommunikaatioon ja tiedottamiseen haastatellut olivat pääosin melko tyytyväisiä. Kuitenkin yli 30 prosenttia ei osannut sanoa mielipidettään. Kysymys herätti myös selviä vastalauseita tiedottamisen puutteeseen Metsähallitukselta. Haastateltavat kertoivat selkeitä esimerkkejä, miten kommunikaatiota voitaisiin parantaa tiedottamisella. Näitä olivat muun muassa toiminnan tiedottaminen suoraan yritykselle eri tiedotuskanavissa tai tiedotustilaisuuksien pito. Yritysten tarpeiden huomioimisessa Metsähallituksen puolesta vastauksista yleisin oli jälleen ”ei osaa sanoa”. Yritykset olivat kuitenkin tässä tapauksessa selvästi tyytymättömämpiä kuin tyytyväisiä. Metsähallituksen oman liiketoiminnan kuten matkailun katsottiin vaikuttavan asiaan. Yhteistyöhön muiden valtionmaidenkäyttäjien kanssa ohjelmopalveluyritykset olivat suurimmaksi osaksi melko tyytyväisiä.

Muita valtionmaidenkäyttäjiä ovat esimerkiksi muut valtionmaiden virkistyskäyttäjät, porotalous ja metsätalous. Ohjelmopalveluyritykset korostivat yhteistyön toimivan hyvin muiden valtionmaiden käyttäjien kanssa. Yritysten väliseen yhteistyöhön ohjelmopalveluyrittäjät olivat selvästi tyytyväisiä. Tutkimuksen perusteella yritykset pitivät hyvät välit toisiinsa, ja pitivät yhteistyötä tärkeänä seikkana.

Haastattelussa kysyttiin ohjelmopalveluyritysten tyytyväisyyttä valtion- ja yksityismetsätalouteen. Metsätalouden toimet aiheuttivat joissakin yrityksissä selvää vastustusta, mutta saman verran ilmoitti olevansa erittäin tyytyväisiä toimiin. Sekä valtion- että yksityismetsätaloudessa suurin osa ei osannut sanoa mielipidet-

tään. Vastauksista oli silti erotettavissa, että valtionmetsätalouden toimintaan oltiin tyytymättömpiä kuin yksityismetsätalouden.

Kolarin kunnan Hannukaisen alueelle suunniteltu kaivoshanke herätti vastaajissa pääosin myönteisiä ajatuksia, vaikkakin suurin osa ei hankkeen vaikutuksia vielä osannutkaan arvioida. Kaivoksen arveltiin tuovan alueelle uusia työpaikkoja – ja tätä kautta lisäävän myös alueen matkailua.

Tuulivoimahankkeiden vaikutusta yritykset eivät osanneet tarkasti arvioida. Moni vastaajista koki silti tuulivoiman vaikuttavan negatiivisesti. Ne koettiin maisemaa heikentävänä tekijänä. Tämän vuoksi tuulivoimahankkeiden arveltiin vaikuttavan negatiivisesti matkailuun.

Niin sanotut vapaasana osiot on tässä työssä jätetty käsittelemättä, joista on tarkemmin Ruralpolikselle tekemässämme raportissa. Raportista selviää tulevaisuuden näkymät, uhat ja mahdollisuudet, puiston kehittämisestä ja millaisia uusia palveluita Metsähallitukselta toivottaisiin (Jokinen, M – Kauppinen, P Kittilä, A. – Maaninka, P. 2011.) Luontomatkailun ohjelmapalveluyritykset ja Pallas – Yllästunturin kansallispuiston käyttö. Metsäntutkimuslaitos. Kolari. Käsikirjoitus.)

5 JOHTOPÄÄTÖKSET

Tutkimuksestamme voidaan selkeästi todeta, että yleisesti ohjelmapalveluyrittäjät ovat tyytyväisiä nykyiseen puiston toimintaan ja sen toimintamalleihin. Yrittäjät jotka hyödyntävät kansallispuistoa pitävät puiston rakenteellisia osia hyvinä, tähän voidaan ottaa esimerkkinä puiston reitit ja taukopaikat.

Suurimpia syitä siihen, että ohjelmapalveluyrittäjät eivät käytä puiston alueita hyväkseen yritystoiminnassa on vaadittavien lupien saanti ja puiston säännöt. Puiston säännöt kieltävät juuri tärkeimpien palveluiden käytön, kuten moottori- ja kelkkailun. Yrittäjien on näin ollen pakko hyödyntää pelkästään puiston ulkopuolella sijaitsevia alueita. Poikkeuksena on kuitenkin 25 yritystä, jotka voivat toimia puiston sisällä. Näillä yrityksillä oli jo lupa olla alueella ennen puiston syntymistä. Paljon tuli myös palautetta siitä, että Metsähallitus voi omien yritysten avulla hyödyntää puistoa tavalla, joka ei ole muille mahdollista. Tämä koettiin syrjiväksi toiminnaksi. Puistoa pitäisi saada hyödyntää tasapuolisesti niin yksityisyrittäjän näkökulmasta kuin Metsähallituksenkin.

Matkailu on tutkimusalueella niin kuin muuallakin Suomessa kausiluontoista. Ohjelmapalveluita tuottavien yritysten on jatkuvasti taisteltava asiakkaistaan. Talvisesonki kukoistaa, mutta kesäsesongille on löydyttävä enemmän asiakkaita. Matkailussa pyritäänkin jatkuvasti houkuttelemaan matkailijoita kesäajaksi Suomeen. Jos matkailua saataisiin kasvatettua kesäaikana, niin siitä hyötyisivät kaikki alueella toimivat. Majoituskapasiteettikin pyörisi täydellä teholla ympäri vuoden. Yöpymisien määrää voitaisiin näin kasvattaa runsaasti.

Tutkimuksessamme selvitettiin myös miten tyytyväisiä ollaan alueella tapahtuvaan valtionmetsätalouteen ja yksityismetsätalouteen. Tästä heräsi mielenkiinto, miksi tutkimukseen osallistuneet ovat tyytyväisempiä alueen yksityismetsätalouteen kuin valtionmetsätalouteen. Moni ajattelee varmasti, että yksityismetsätalous on tilan omistajan yksityisasiaa, joten hän voi tehdä metsilleen mitä haluaa, mutta valtionmetsätalous on periaatteessa jokaisen kansalaisen asia,

joten siihen otetaan herkemmin kantaa. Tähän liittyen toivotaan tiedotuksen lisääntyvän alueella tapahtuvista metsänhoitotoimenpiteistä. Haastatteluista tuli selkeästi esille se, että Metsähallituksen tulisi lisätä tiedottamista varsinkin sellaisilla alueilla joilla on moottorikelkka tai koiravaljakkoreittejä.

Tutkimuksen sijoittaminen kiireisimmän sesonkiajan ulkopuolelle tuotti työhön hyvän vastausprosentin. Tutkimukseen osallistuneilla oli aikaa vastata kysymyksiin. Haastatteluiden pituuttakin rajattiin, jotta haastateltava ei tuntisi haastattelua liian raskaaksi. Vastaaajien määrä oli kattava (59 kpl). Haastattelu on aineiston keräyksen kannalta aikaa vievää, mutta sen avulla saadaan kattava vastausmäärä. Vastausprosentti kertoo myös tutkimuksen mielenkiinnosta ja ajankohittaisuudesta.

Tarkempia tutkimuksia voisi tehdä Metsähallituksen ja yrittäjien välisistä erimielisyyksistä ja näkemyksistä. Mielenkiintoa jakoi voimakkaasti haastatteluissa tapahtuneet keskustelut Metsähallituksen ja yrityksen välisistä asioista.

Mielestämme opinnäytetyö onnistui hyvin. Aikataulu saatiin pidettyä kurissa. Mielestämme tutkimuksen tilaaja Tunturi-Lapin osaamiskeskus Ruralpolis voi hyödyntää aineistoa kattavasti hyvän vastausprosentin ansiosta.

LÄHTEET

- Blyth, S. – Chape, S. – Fish, L. – Fox, P. – Spalding, M. 2003. United Nations List of Protected Areas. Osoitteessa <http://www.unep.org/pdf/un-list-protected-areas.pdf> 17.3.2011
- Holopainen, M. – Tenhunen, L. – Vuorinen, P. 2004. Tutkimusaineiston analysointi ja SPSS. Järvenpää: Yrityssanommat Oy.
- Jokinen, M – Kauppinen, P Kittilä, A. – Maaninka, P. 2011. Luontomatkailun ohjelmopalveluyritykset ja Pallas – Yllästunturin kansallispuiston käyttö. Käsikirjoitus. Metsäntutkimuslaitos. Kolari.
- Järviluoma, J. 2006. Turistin luonto. Tutkimus luonnon merkityksestä vetovoimatekijänä neljässä Lapin matkailukeskuksessa. Acta Universitatis Lapponiensis.
- Koivula, E. – Saastamoinen, O. 2005. Näkökulmia luontomatkailuun ja sen tulevaisuuteen. Tiedonantoja 165. Joensuun yliopisto, Metsätieteellinen tiedekunta.
- Koivumaa, J. 2008. Kansallispuiston ja matkailuyrityksien vuorovaikutus – Rinnakkaiselo, ristiriita vai symbioosi? Esimerkkinä Pallas – Yllästunturin kansallispuisto. Progradu- tutkielma. Lapin yliopisto. Rovaniemi.
- Kyöstilä, M. – Erkkonen, J. – Sulkava, P. – Lohiniva, S. 2010. Pallas – Yllästunturin kansallispuiston luontomatkailusuunnitelma, Metsähallituksen luonnonsuojelujulkaisuja. Sarja C 85
- Lackman, P. – Verhelä, P. 2003. Matkailun ohjelmopalvelut: matkailuelämyksen tuottaminen ja toteuttaminen. Helsinki: WSOY
- Lapin liitto 2011. Lapin matkailustrategia 2011-2014 Luonnos. Osoitteessa http://www.lapinliitto.fi/c/document_library/get_file?folderId=21301&name=DLFE-7905.pdf 12.5.2011
- Lapin liitto 2008. Lapin matkailustrategia 2007-2010. Julkaisu A22/2008.
- Metsähallitus 2010a. Pallas – Yllästunturin kansallispuiston kävijätutkimus kevään osalta päätöksessä. 11.5.2010. Osoitteessa <http://www.luontoon.fi/page.asp?Section=6524&Item=19518> 16.3.2011
- Metsähallitus 2010b. Pallas – Yllästunturin kansallispuiston luontomatkailusuunnitelma. Osoitteessa <http://www.metsa.fi/sivustot/metsa/fi/Eraasiatjaretkeily/Virkistyskayto>

- [nsuunnittelu/Luonto matkailusuunnitelmat/Pallas Yllastunturi/Sivut/PallasYllastunturinkansallispuistonluontomatkaileuunnitelma.aspx](http://www.metsa.fi/sivustot/metsa/fi/Luonnonsuojelu/Suojelualueet/Kansallispuistot/Sivut/PallasYllastunturinkansallispuistonluontomatkaileuunnitelma.aspx) 11.3.2011
- Metsähallitus 2011a. Kansallispuistot ovat luontoaarteitamme, Osoitteessa <http://www.metsa.fi/sivustot/metsa/fi/Luonnonsuojelu/Suojelualueet/Kansallispuistot/Sivut/Kansallispuistotovatluontoaarteitamme.aspx> 16.3.2011
- Metsähallitus 2011b. Kansallispuistot, Osoitteessa <http://www.luontoon.fi/page.asp?Section=100> 16.3.2011
- Metsähallitus 2011c. Suomen kansallispuistot pinta-alan, perustamisvuoden ja käyntimäärän mukaan, Osoitteessa <http://www.metsa.fi/sivustot/metsa/fi/Luonnonsuojelu/Suojelualueet/Kansallispuistot/Sivut/Kansallispuistotaulukot.aspx> 16.3.2011
- Metsähallitus 2011d. Pallas – Yllästunturin kansallispuisto. Osoitteessa <http://www.luontoon.fi/page.asp?Section=4440> 15.3.2011
- Ohenoja, A. 2009. Luontomatkaileuun yritystutkimus Käsivarsi- Kilpisjärvi alueelle. Opinnäytetyö. Rovaniemen ammattikorkeakoulu. Metsätalouden koulutusohjelma
- Puhakka, R. 2007. Kansallispuistot murroksessa. Tutkimus luonnonsuojelun ja matkaileuun tavoitteiden kohtaamisesta 81. Joensuun yliopistopaino. Joensuu.
- Ryymin, J. 2005. Matkaileuun ohjelmopalvelut. Kauppa- ja teollisuusministeriön toimialaraportti 14/2005. Helsinki: Edita Publishing
- Saarinen, J. 2002. Luontomatkaileuun kehittäminen ja tutkimus Suomessa. Metlan työraportteja 20. Osoitteessa <http://www.metla.fi/julkaisut/workingpapers/2005/mwp020.htm> 16.3.2011
- Sulkava, P. – Norokorpi, Y. 2008. Pallas – Ylläs kansallispuiston hoito- ja käyttösuunnitelma, Metsähallituksen luonnonsuojelujulkaisuja. Sarja C36

LIITTEET

Liite 1

KYSELYLOMAKE

Taustatiedot

Havainto nro:

1. Yrityksen nimi
2. Haastateltavan nimi
3. Haastateltavan syntymävuosi
4. Haastateltavan syntymäkunta
5. Haastateltavan tehtävänimike yrityksessä
6. Yrityksen perustamisvuosi
7. Yrityksen kotikunta
 - a) Kolari b) Kittilä c) Muonio d) Enontekiö e) Muu
8. Toimitteko
 - a) Ylläksellä b) Levillä c) Pallas – Oloksella d) Hetta – Ounaksella
9. Sesonki
 - a) Syys-talvi-kevät b) kesä c) Ympäri vuoden
10. Oletteko Metsähallituksen sopimusyrittäjä
 - a) Kyllä b) Ei
11. Kuinka suuri prosentuaalinen osuus vuotuisista asiakkaistanne on
 - a) Suomalaisia b) Ulkomaalaisia
12. Kuinka paljon yrityksessänne työskentelee vuosittain
 - a) Vakituksia kokopäiväisiä b) Vakituksia osa-aikaisia
 - c) Määräaikaisia kokopäiväisiä d) Määräaikaisia osa-aikaisia työntekijöitä
13. Mikä oli yrityksenne liikevaihto viime vuonna?

Tuotteet

14. Tarjoaako yrityksenne

- a) Moottorikelkkasafareita b) Hiihtoretkiä c) Patikointiretkiä d) Ratsastusretkiä
- e) Metsästys- ja/tai kalastusretkiä f) Paikalliseen kulttuuriin tutustumista g) Muu, mikä?

15. Toimitteko kansallispuistossa?

- a) Kyllä b) Ei c) Osittain

Jos ei toimi, siirry kysymykseen 16 H.

Toiminta kansallispuistossa

16. Kuinka tyytyväinen olette seuraaviin asioihin asteikolla 1-5.

- 1 = Erittäin tyytymätön 2 = Melko tyytymätön 3 = En osaa sanoa
- 4 = Melko tyytyväinen 5 = Erittäin tyytyväinen

- a) Puiston rakenteisiin (esimeriksi reitit ja tuvat)
- b) Puiston palveluihin (esimerkiksi puuhuolto ja käymälät)
- c) Luontokeskuksen palveluihin
- d) Puiston käyttöön liittyviin sopimus ja lupakäytäntöihin
- e) Lupien ja käyttöoikeusmaksujen hintatasoon
- f) Puiston palvelujen markkinointiin Metsähallituksen toimesta
- g) Puiston käytön suunnitteluun ja sen tavoitteiden tasapainoon (Tavoitteita ovat luonnonsuojelu, matkailu, virkistyskäyttö ja poronhoito)
- h) Yritysten tasapuoliseen kohteluun Metsähallituksen toimesta
- i) Metsähallituksen ja teidän yrityksenne väliseen kommunikaatioon ja tiedottamiseen
- j) Yritysten tarpeiden huomioimiseen Metsähallituksen toimesta

17. Minkälaista yhteistyötä olette tehneet Metsähallituksen kanssa? (avoin)

18. Minkä arvosanan annatte tälle yhteistyölle asteikolla 1-5?

Toiminta ja yhteistyö toiminta-alueellanne

19. Asteikolla 1-5: Kuinka tyytyväinen olette yhteistyöhönne

a) muiden valtionmaiden käyttäjien kanssa

(Muut käyttäjät: poronhoito, metsätalous, virkistyskäyttö)

b) muiden matkailuyritysten kanssa

c) valtion metsätalouden kanssa

d) yksityismetsätalouden kanssa

Tulevaisuus

20. Mitä toiveita teillä olisi puiston kehittämiseksi? (avoin)

21. Mitä uusia palveluita toivoisitte Metsähallitukselta?

22. Millaisen majoituskapasiteetin volyymin (%)

a) uskotte b) toivotte tapahtuvan toiminta-alueellanne seuraavan kymmenen vuoden aikana?

23. Kuinka todennäköisesti käytätte puistoa seuraavan 12 kuukauden aikana?

1 = Erittäin epätodennäköisesti 2 = Melko epätodennäköisesti 3 = En osaa sanoa

4 = Melko todennäköisesti 5 = Erittäin todennäköisesti

24. Miten arvelette

a) kaivoshankkeiden b) tuulivoiman vaikuttavan liiketoimintaanne?

1 = Erittäin kielteisesti 2 = Melko kielteisesti 3 = En osaa sanoa

4 = Melko myönteisesti 5 = Erittäin myönteisesti

25. Millaisia mahdollisuuksia ja/tai uhkia odotatte tulevaisuudessa? (avoin)

26. Onko teillä muita kommentteja aihepiiriin liittyen?

27. Haluatteko että teille lähetetään sähköpostitse raportin tulokset niiden valmistuttua?

- a) Kyllä: Sähköpostiosoite
- b) Ei

Kiitos vastauksista!