

HEVOSTEN JA PONIEN MAAHANTUONTI JA REKISTERÖINTI SUOMEEN

Raportti oppaan laatimisesta Suomen Hippos Ry:lle

Sanni Murtola ja Eeva Ojala

Opinnäytetyö

Ammattikorkeakoulututkinto

Koulutusala Luonnonvara- ja ympäristöala	
Koulutusohjelma Maaseutuelinkeinojen koulutusohjelma	
Työn tekijä(t) Sanni Murtola ja Eeva Ojala	
Työn nimi Hevosten ja ponien maahantuonti ja rekisteröinti Suomeen- raportti oppaan laatimisesta Suomen Hippos Ry:lle	
Päiväys 21.4.2011	Sivumäärä/Liitteet 32+34
Ohjaaja(t) Jenni Hakosalo, Pirjo Suhonen ja Seppo Mönkkönen, Savonia ammattikorkeakoulu	
Toimeksiantaja/Yhteistyökumppani(t) Suomen Hippos Ry, Minna Mäenpää	
<p>Tiivistelmä</p> <p>Hevosten maahantuonti on lisääntynyt huomattavasti viimeisen vuosikymmenen aikana. Vuonna 2009 Suomeen rekisteröitiin 3518 tuontihevosta. Yleisimpiä tuontimaita ovat Viro, Saksa ja Ruotsi. Eniten Suomeen tuodaan ratsuhevosia, joista yleisimpiä rotuja vuonna 2010 olivat islanninhevonon, shetlanninponi sekä latvian sport horse. Hevosen alkuperämaa vaikuttaa tuonnin käytäntöihin. Hevosten kuljettamiseen Euroopan Unionin jäsenvaltioiden välillä ei vaadita rajatarkastuksia, toisin kuin tuotaessa hevosta EU:n ulkopuolelta.</p> <p>Työn toimeksiantaja, Suomen Hippos Ry, on suomalaisen hevoskasvatuksen ja raviurheilun valtakunnallinen keskusjärjestö. Suomen Hippos Ry:n tärkeimpiä tehtäviä ovat rekisterin ja kantakirjan ylläpitäminen kaikista maassamme kasvatettavista hevosroduista, ja se on ainoa hevostietokantaa ylläpitävä elin Suomessa. Opinnäytetyön tarkoituksena oli koota opas hevosten maahantuonnista ja rekisteröinnistä Suomeen. Opas julkaistiin Suomen Hippos Ry:n kotisivuilla, jossa se on kaikkien luettavissa. Oppaan tekemisessä käytettiin pääasiassa Internet- lähteitä ja haastateltiin muutamia hevosen maahantuoneita henkilöitä. Oppaan alussa kerrotaan hevosten maahantuonnista ja siihen liittyvästä lainsäädännöstä sekä kuljettamiseen vaikuttavista tekijöistä, kuten onko tuoja yksityishenkilö vai kaupallinen toimija ja tuodaanko hevonen EU:n sisä- vai ulkopuolelta. Lisäksi oppaassa perehdytään tuontihevosen rekisteröintiin sekä rotukohtaisiin erityisvaatimuksiin. Oppaan sisältöä on havainnollistettu kuvien, kaavioiden ja käytännön esimerkkien avulla.</p> <p>Raportti oppaan laatimisesta käsittelee tarkemmin hevosen maahantuontiin liittyvää lainsäädäntöä ja viranomaismääräyksiä. Se sisältää myös tilastotietoa hevosten maahantuonnista tuontimaittain ja –roduittain. Raportissa käsitellään tarkemmin hevosen rekisteröintiin liittyviä toimenpiteitä, sekä asiakirjoja. Raportin lopussa käsitellään oppaan laatimisessa käytettyjä työmenetelmiä, ja työstämisen ongelmakohtia.</p>	
Avainsanat hevonen, maahantuonti, rekisteröinti	

Field of Study Natural Resources and the Environment			
Degree Programme Degree Program in Agriculture and Rural Development			
Author(s) Sanni Murtola and Eeva Ojala			
Title of Thesis Equine importing and registration in Finland- a report of making the guidebook for Suomen Hippos Ry			
Date	21.4.2011	Pages/Appendices	32+34
Supervisor(s) Jenni Hakosalo, Pirjo Suhonen and Seppo Mönkkönen			
Project/Partners Suomen Hippos Ry, Minna Mäenpää			
<p>Abstract</p> <p>Equine import has increased noticeably in last decade. In the year 2009 3518 imported horses were registered in Finland. The most common import countries were Estonia, Germany and Sweden. The most common breeds that were imported to Finland were the Island-horse, Shetland-pony and Latvian Sport Horse. The applicant of the thesis was Suomen Hippos Ry, which is the Finnish Trotting and Breeding Association. Suomen Hippos Ry administrates and keeps a register and studbook for all the horses bred in Finland. Hippos is the only organisation which upholds a horse database in Finland.</p> <p>The purpose of the thesis was to make a guidebook about equine importing and registration in Finland. The guidebook will be published on Suomen Hippos Ry's homepages where it is generally available. The main resource of the guidebook was the Internet. Also a few experienced equine importers were interviewed. In the beginning of the guidebook there is legislation, related to equine import and transport. The guidebook discusses all the factors affecting equine import; private and commercial importers, importing in- and outside of the European Union. There is also information about the registration process and special demands for some horse breeds. The guidebook includes clarifying pictures, diagrams and practice examples.</p> <p>In the report of making the guidebook there is more detailed legislation and demands of the authority concerning equine importing. Statistics in the report consist of the most commonly imported equine breeds and import countries. There is also written in the report about working methods that were used whilst making the guidebook and difficulties during the writing process.</p>			
<p>Keywords equine import, equine registration in Finland</p>			

SISÄLTÖ

1	JOHDANTO.....	6
2	TYÖN LÄHTÖKOHDAT JA TAVOITTEET	7
3	HEVOSTEN MAAHANTUONTI	9
3.1	Historia	9
3.2	Lainsäädäntö ja viranomaismääräykset	9
3.3	TRACES- järjestelmä.....	14
3.4	Sisämarkkinakauppa	14
3.5	Tuonti EU:n ulkopuolelta.....	14
3.6	Ei- kaupallinen maahantuonti.....	15
3.7	Kaupallinen maahantuonti	15
3.8	Tuontimaat ja tuodut rodut.....	15
4	TUONTIHEVOSTEN REKISTERÖINTI	17
4.1	Tunnistusasiakirja.....	17
4.2	UELN-numero.....	18
4.3	Mikrosiru.....	18
4.4	Tunnistaminen	19
4.5	Hevosrekisteri.....	19
5	OPPAAN TYÖMENETELMÄT	21
5.1	Oppaan sisällön suunnitteleminen	21
5.2	Haastattelut	22
6	OPPAAN TYÖSTÄMISEN ONGELMAKOHDAT	24
7	PÄÄTÄNTÖ	25
8	LÄHTEET	26

LIITTEET

Liite 1 Hevosten ja ponien maahantuonti- ja rekisteröintiopas

1 JOHDANTO

Hevosten määrä on kasvanut huomasti 1980-luvulta lähtien. Vuonna 1980 Suomessa oli 31 500 hevosta, kun vastaava luku vuonna 2010 oli 74 300. Hevosmäärä koostui ratsuista (34 %), suomenhevosista (27 %), lämminverisistä ravihevosista (26 %) ja poneista (13 %). (Suomen Hippos Ry 2011.) Hevostalouden kasvaessa hevosten käyttö on monipuolistunut ja ihmisten kiinnostus vierasperäisiä hevos- ja ponirotuja kohtaan on lisääntynyt. Vierasperäisten rotujen tuonnin tiedetään olevan moninkertaista nykyiseen kotimaiseen kasvatukseen verrattuna, mikä lisää näiden hevosten maahantuontia. (Pussinen & Thuneberg 2009.) Vuonna 2010 suomalainen hevoskasvatus tuotti 1 705 lämminveristä ravihevosta, 1 398 suomenhevosta, 589 ponia ja 440 ratsua (Suomen Hippos Ry, 2011). Kun tiedetään ratsuhevosten kokonaismäärän ja kotimaisen kasvatuksen suhde, voidaan päätellä, että Suomen ratsuhevoskanta on riippuvainen maahantuonnista.

”Hevoskantamme vuotuinen poistuma on noin kuusi prosenttia, mikä hevosten lukumääränä tarkoittaa noin 4 000 hevosen lopettamista vuosittain. Kun tarkastellaan hevosmäärän kehitystä kymmenen vuotta taaksepäin, on hevosmäärämme lisääntynyt noin tuhannella hevosella joka vuosi. Samaan aikaan kotimainen kasvatus on tuottanut 4 000 varsaa vuodessa. Kärjistäen voisi ajatella, että hevosmäärän kasvu on kokonaan tuonnin varassa.” (Pussinen & Thuneberg 2009.)

Työn toimeksiantaja, Suomen Hippos Ry, on suomalaisen hevoskasvatuksen ja raviurheilun valtakunnallinen keskusjärjestö. Suomen Hippos Ry aloitti toimintansa 1973 Hevosjalostusliittojen keskusliiton ja raviurheilun keskusjärjestö Ravirenkaan yhdistyttyä. Hippos on ainoa hevosietokantaa ylläpitävä elin Suomessa ja sen tärkeimpiä tehtäviä ovat rekisterin ja kantakirjan ylläpitäminen kaikista maassamme kasvatettavista hevosroduista. Suomen Hippos Ry:n tehtäviin kuuluvat lisäksi Suomen ravikilpailutoiminnan johtaminen ja valvominen sekä koulutus-, järjestö- ja julkaisutoiminnan harjoittaminen. (Suomen Hippos Ry 2010.)

2 TYÖN LÄHTÖKOHDAT JA TAVOITTEET

Idea opinnäytetyön aiheesta syntyi tekijöiden omasta kiinnostuksesta hevosen maahantuonti- ja rekisteröintiprosessia kohtaan. Hevosten maahantuonnista on saatavilla paljon tietoa Internetissä, mutta sen hankkimiseen menee runsaasti aikaa, sillä tieto löytyy useista eri kohteista. Rekisteröintiin liittyvistä rotukohtaisista erityistoimenpiteistä on myös vaikea hankkia informaatiota, joten oppaan tarkoituksena on helpottaa tiedonhakua. Molemmilla tekijöillä on omakohtaisia kokemuksia hevosten maahantuonnista, sillä he ovat hankkineet hevosensa ulkomailta vuonna 2010.

Tavoitteena oli laatia Suomen Hippos Ry:lle hevosten ja ponien maahantuontia ja rekisteröintiä koskeva opas. Opas julkaistaan pdf- tiedostona toimeksiantajan kotisivuilla, jossa se on kaikkien saatavilla. Oppaan käyttöä haluttiin helpottaa hyperlinkkien avulla, joiden kautta lukija pääsee vaivatta tutustumaan lähdeaineistoihin. Hyperlinkkien käyttö helpottaa myös toimeksiantajaa jatkossa oppaan päivittämisessä ajan tasalle.

Oppaassa kerrotaan hevosten ja ponien maahantuonnista, kuljettamisesta sekä rekisteröinnistä Suomeen, ja se sisältää tietoa aiheisiin liittyvistä käytännöistä, lainsäädännöstä sekä viranomaismääräyksistä. Oppaan alkupuolella käsitellään hevosen kuljettamiseen ja kuljetusvälineisiin liittyvää lainsäädäntöä, koskien kuljetusvälineen vaatimuksia, esim. lattiapinta-alaa, ilmanvaihtoa ja turvallisuutta sekä hevosen kuormaamista, ravinnon- ja levon tarvetta sekä sitä, kuinka sairastapauksissa tulisi menetellä. Oppaassa kerrotaan maahantuotavan hevosen terveysvaatimuksista, sekä hevosen maahantuontiprosessin aikana tarvittavista asiakirjoista. Oppaasta käy ilmi, kuinka hevosen maahantuonnin käytännöt vaihtelevat verrattaessa tuontia EU:n sisä- ja ulkopuolelta sekä yksityisen ja kaupallisen toimijan taholta. Oppaassa esitellään rajatarkastuksen vaatimukset sekä kaupalliselta toimijalta vaadittavat luvat ja todistukset. Maahantuonnin vaiheita ja kustannuksia havainnollistetaan kaavioin ja esimerkein.

Rekisteröinti- osiossa kerrotaan, kuinka maahantuotu ratsu-, ravihevonen tai poni saadaan rekisteröityä Suomeen. Opas sisältää tietoa tunnistamistoimenpiteestä sekä siihen vaadittavista asiakirjoista, rekisteröintiprosessista sekä hevosrekisteristä. Oppaassa on esitelty kansainvälinen UELN- numero, sekä ohjeet hevosen mahdolliseen nimeämiseen. Oppaassa käsitellään myös rekisteröintiin liittyviä erityiskäytäntöjä eri hevosroduille, kantakirjattaville hevosille sekä tiineille tammoille.

ja emänsä alla oleville varsoille. Oppaan loppuun koottiin muistilista rekisteröintivaatimuksista.

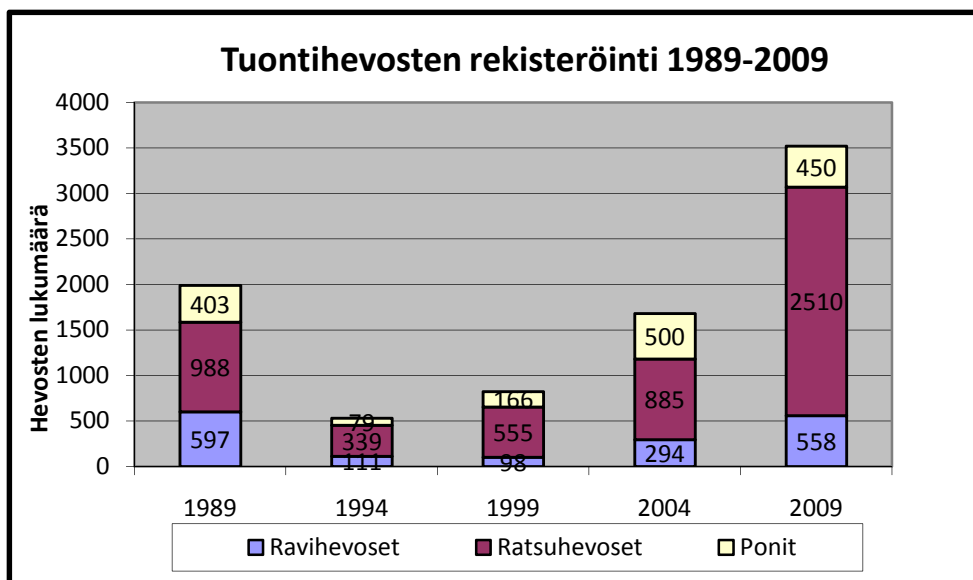
Tavoitteena on jaotella aihealueet niin, että lukijan on helppo ymmärtää, mitä hevosta maahantuotaessa ja rekisteröitäessä on otettava huomioon. Opinnäytetyön raportissa kerrotaan tarkemmin hevosten maahantuonnin ja rekisteröinnin taustoista sekä maahantuontia koskevasta lainsäädännöstä. Raportissa käydään läpi myös hevosten ja ponien maahantuonti- ja rekisteröintioppaan työmenetelmät, lähteiden käyttäminen ja haastatteluiden toteutus.

3 HEVOSTEN MAAHANTUONTI

3.1 Historia

Hevosten maahantuonti on lisääntynyt huomattavasti viimeisen vuosikymmenen aikana. Vuonna 1999 hevosia tuotiin Suomeen 819 kappaletta, kun vastaava luku oli vuonna 2009 yli 3500 kappaletta. Tarkemmat luvut löytyvät kaaviosta 1. Kuten tarkastelussa käy ilmi, on hevosten maahantuonti nelinkertaistunut viimeisen vuosikymmenen aikana. Ennen vuotta 1993 kaikki tavarakuljetukset pysäytettiin yhteisön sisärajoilla tullausta, verotusta ja tarkastusta varten. (Euroopan unionin tullipolitiikka 2009.) Nykyään hevoseläimiä saadaan tuoda Suomeen kaikista EU-maista, Norjasta ja Sveitsistä sekä viedä Suomesta näihin maihin ilman rajatarkastuksia (Evira 2010).

”Kaikilla EU:n alueella olevilla hevoseläimillä on oltava 1.1.2010 mennessä tunnistusasiakirja.” (Komission asetus (EY) 504/2008) Tästä johtuen vuonna 2009 tuontihevosia on rekisteröity enemmän kuin aiempina vuosina, eli myös sellaisia hevosia, jotka on tuotu Suomeen jo ennen vuotta 2009.



KUVIO 1. Tuontihevosten rekisteröinnit 1989-2009 (Suomen Hippos Ry)

3.2 Lainsäädäntö ja viranomais määräykset

Hevosten maahantuonti- ja rekisteröintioppaassa käsitellään lainsäädäntöä ja viranomais määräyksiä varsin pintapuolisesti. Oppaassa käsitellään vain osaa

säädöksistä ja määräyksistä (laki eläinten kuljetuksesta 1429/2006, neuvoston asetus (EY) N:o 1/2005 ja suojapäätökset 2010/346/EY), sillä aihetta päätettiin käsitellä yksityiskohtaisemmin vasta opinnäytetyön raportissa. Hevosen maahantuontia säätelevät seuraavat lait ja asetukset:

- eläinsuojelulaki 4.4.1996/247
- hevostalouslaki 20.8.1993/796
- laki eläinten kuljetuksesta 1429/2006
- laki eläinten kuljetuksesta annetun lain muuttamisesta 1501/2009
- neuvoston asetus (EY) N:o 1/2005
- laki eläinlääkinnällisestä rajatarkastuksesta 1192/1996
- eläintautilaki 18.1.1980/55
- suojapäätökset 2010/346/EY
- maa- ja metsätalousministeriön asetus 977/2006
- maa- ja metsätalousministeriön eläinlääkintä- ja elintarvikeosaston päätös 598/1994
- komission asetus (EY) 504/2008.

Eläinsuojelulaki 1996/247

Eläinsuojelulain tarkoituksena on suojella eläimiä sekä edistää niiden hyvää kohtelua ja hyvinvointia. Mikäli eläimelle ei järjestetä eläinsuojelullisesti riittäviä olosuhteita tai sille muutoin aiheutuu kärsimystä, Maa- ja metsätalousministeriö voi kieltää eläimen maahantuonnin. Myös eläinten myynti ja hallussapito voidaan kieltää sellaisilta eläimiltä, joiden maahantuonti on kielletty. (Finlex 1996.)

Hevostalouslaki 1993/796

Hevostalouslain tarkoituksena on säädellä hevosten jalostus- ja kilpailutoimintaa. Lisäksi se säätelee hevosten ja niiden alkuiden ja sukusolujen kauppaa, käsittelyä, maahantuontia ja -vientä. Mikäli hevosen tai sen sukusolujen ja alkuiden maahantuonti on tapahtunut laittomasti, ne on hevostalouslain mukaan palautettava lähtömaahan. (Finlex 1993.)

Laki eläinten kuljetuksesta 1429/2006

Eläinkuljetuslain tarkoituksena on suojella hevosia kuljetuksen aikana vahingoittumiselta ja sairastumiselta sekä turvata hevosten hyvinvointia, jotta ne välttyisivät tuskalta, kärsimykseltä ja kivulta. Eläinkuljetuslaissa määritellään yleiset edellytykset hevosen kuljettamiseen, kuten kuljetusolosuhteet, eläimen kuljetuskuntoisuus, veden, ravinnon ja levon tarve sekä terveydestä huolehtiminen. (Finlex 2006.)

Eläinkuljetuslaissa määritellään kuljetusvälinettä koskevat vaatimukset. Näitä ovat muun muassa ilmanvaihto, väliseinät tai – aidat, lattiapinta-ala sekä kuljetusvälineen riittävä korkeus, jotta eläimet voivat seistä luonnollisessa asennossa kuljetuksen aikana. Eläimet on voitava hoitaa kuljetuksen aikana ja kuljetusväline on voitava puhdistaa ja tarvittaessa desinfioida. Kuljetusvälineen seinä- ja lattiamateriaalien tulee kestää eläinten paino ja olla eläimille kaikin puolin turvallisia. Kuivikkeita on myös käytettävä riittävästi. Kuljetusvälineen on suojeltava hevosta kuumuudelta, kylmyydeltä, vedolta, liialliselta kosteudelta, haitallisilta kaasuilta sekä liialliselta melulta. Hevosten kuljetukseen käytettävässä kuljetusvälineessä on oltava merkintä siitä, että kuljetusväline sisältää eläimiä. (Finlex 2006.)

Eläinkuljetuslaki säätelee eläinten kuormaamista ja kuorman purkamista. Lain tavoitteena on, että kuormattavia eläimiä käsitellään asianmukaisesti ja kuormaamisessa käytetään sellaisia laitteita ja välineitä, jotka ovat eläimelle turvallisia. Eläinkuljetuslaissa määritellään myös hevosten kuljettamiseen vaadittavat luvat sekä hyväksymis- ja pätevyystodistukset. Näitä ovat eläinkuljettajaluvat, maantiekuljetusvälineiden hyväksymistodistukset sekä kuljettajien ja hoitajien pätevyystodistukset. (Finlex 2006.)

Laki määrittelee lain noudattamisen valvonnan ja tarkastukset sekä lakirikkomuksista aiheutuvat rangaistukset. Laissa on myös määritelty lain toteutumista valvovat viranomaiset, joita ovat maa- ja metsätalousministeriö, elintarviketurvallisuusvirasto, lääninhallitus, paikalliset viranomaiset sekä tarkastus- ja rajaeläinlääkärit. Elintarviketurvallisuusvirasto on velvoitettu pitämään yllä rekisteriä eläimiä kuljettavista henkilöistä ja luvista. (Finlex 2006.)

Neuvoston asetus (EY) N:o 1/2005

Neuvoston asetus (EY) N:o 1/2005 on annettu 22.12.2004 ja se koskee eläinten suojelua kuljetuksen ja siihen liittyvien toimenpiteiden aikana sekä direktiivien 64/432/EY ja 93/119/EY ja asetuksen (EY) N:o 1255/97 muuttamisesta. Asetuksen noudattamista edellytetään ainoastaan kaupallisilta toimijoilta, eli tulonhankkimistarkoituksessa hevosia kuljettavilta tahoilta. Asetus asettaa kaupallisille toimijoille tiukemmat kriteerit eläinkuljetukseen liittyviin toimenpiteisiin. Asetus sisältää samat vaatimukset, kuin eläinkuljetuslaki, mutta määräykset ovat tiukempia ja ne on määritelty yksityiskohtaisemmin. (Finlex 2005.)

Laki eläinlääkinnällisestä rajatarkastuksesta 1192/1996

Lain eläinlääkinnällisestä rajatarkastuksesta tarkoituksena on estää eläintautien leviäminen EU:n alueelle kolmansista maista eli Euroopan Unionin ulkopuolelta, sekä turvata elintarvikkeiden hygieeninen laatu. Laki velvoittaa kolmansista maista EU:n alueelle tuotavien hevosten tarkastamista EU:n hyväksymillä rajatarkastusasemilla. Eläinlääkinnällisen rajatarkastuksen suorittavat elintarviketurvallisuusviraston palveluksessa olevat ja sen valtuuttamat rajaeläinlääkärit. (Finlex 1996.)

Eläintautilaki 1980/55

Eläintautilain tarkoituksena on ennaltaehkäistä tarttuvien eläintautien leviäminen. Laki sisältää todetun tai epäillyn eläintaudin johdosta suoritettavat toimenpiteet, tautien ennalta ehkäisemisen ja tautitilanteen selvittämisen. Lisäksi se sisältää kustannuksia ja korvauksia koskevia asioita. (Finlex 1980.)

Suojapäätökset 2010/346/EY

Suojapäätökset ovat EU:n antamia määräaikaista maa- tai aluekohtaisia tuontikieltoja tai -rajoituksia liittyen eläintautien puhkeamiseen. Suojapäätös annetaan, mikäli kolmannessa maassa ilmenee vakavaa vaaraa ihmisille tai eläimille aiheuttava tauti. Näin ollen toimijat voivat ryhtyä tarvittaviin toimenpiteisiin. (Elintarviketurvallisuusvirasto Evira 2010.)

Maa- ja metsätalousministeriön asetus 977/2006

Maa- ja metsätalousministeriön asetus (977/2006) koskee eläintautien vastustamiseksi suoritettavia tarkastuksia Euroopan yhteisön sisämarkkina-alueilla. Asetuksessa määritellään maahantuontiin tarvittavat tuontiasiakirjat, kuten virkaeläinlääkärin antama terveystodistus, eläinten tuonti- ja muut tarkastukset, tuontitarkastusten raportointi Traces- järjestelmässä sekä se, kuinka toimitaan, mikäli eläimet eivät täytä tuontivaatimuksia. (Finlex 2006.)

Maa- ja metsätalousministeriön eläinlääkintä- ja elintarvikeosaston päätös 598/1994

Päätös 598/1994, koskee eläintautien leviämisen ehkäisemistä Suomen ja muiden Euroopan talousalueeseen kuuluvien valtioiden välillä tapahtuvan hevosten maahantuonnin ja maastaviennin yhteydessä. Päätöksen tarkoituksena on estää tiettyjen hevossairauksien leviämistä Euroopan alueella. Päätöksessä käsitellään hevosten yleisiä terveysvaatimuksia, kuten tarkastamista 48 tuntia ennen hevosen lastaamista. Lisäksi siinä on eritelty tarttuvia tauteja, ja niistä aiheutuvia tuontirajoituksia, hevosten kuljettamiseen liittyviä määräyksiä, tunnistamisasiakirjoja ja todistuksia sekä rajatarkastuksia. (Finlex 1994.)

Komission asetus (EY) 504/2008

"Komission asetus (EY) N:o 504/2008 on annettu 6.6.2008 neuvoston direktiivien 90/426/ETY ja 90/427/ETY täytäntöönpanosta hevoseläinten tunnistusmenetelmien osalta." (Komission asetus (EY) 504/2008) Asetuksen tarkoituksena on selkeyttää ja yhtenäistää hevoseläinten tunnistamista ja tunnistusasiakirjojen myöntämiskäytäntöjä EU:n alueella. Asetuksen mukaan hevoseläimille tulee myöntää hevosen omistajan tai haltijan hakemuksesta elinikäinen tunnistusasiakirja, jossa on sen yksilöllinen tunnistusnumero ja muita hevoseen liittyviä tietoja. Asetuksen mukaan maahantuotujen hevoseläinten tunnistuksen ja viranomaisen tietokantaan merkitsemisen tulee tapahtua 30 vuorokauden kuluessa tullimuodollisuuksista. Suomessa hevostietokantaa ylläpitävä elin on Suomen Hippos Ry. (Finlex 2008.)

3.3 TRACES- järjestelmä

TRACES on lyhenne sanoista Trade Control And Expert System. TRACES- ohjelma on otettu käyttöön 1.4.2004 helpottamaan tiedotusta eläintaudeista. Se on kansainvälisesti käytössä oleva Internetissä toimiva ohjelma, jonka tarkoituksena on parantaa eläinten ja eläintuotteiden jäljitettävyyttä ja valvontaa niin EU-maiden välisessä sisämarkkinakaupassa kuin tuonnissa kolmansista maista. Sisämarkkinakaupassa yrittäjä ja eläinlääkintäviranomaiset toimivat yhteistyössä TRACES- järjestelmässä. Kolmansista maista tuotaessa myös yksityisen toimijan on käytettävä TRACES- järjestelmää, jonka hän saa ostettua rajaeläinlääkäriltä. (Elintarviketurvallisuusvirasto Evira 2010.) TRACES- järjestelmää on käsitelty tarkemmin hevosten ja ponien maahantuonti- ja rekisteröintioppaassa, liitteessä 1.

3.4 Sisämarkkinakauppa

Sisämarkkinakaupalla tarkoitetaan hevosten siirtoja Suomen ja toisten EU- maiden sekä Norjan ja Sveitsin välillä. Suomeen ei saa vastaanottaa toisesta EU tai ETA- alueen valtiosta tulevaa hevosta, mikäli sillä ei ole tunnistusasiakirjaa. Maahantuontia suunniteltaessa on tärkeää varmistaa, että hevosella on tunnistusasiakirja, muutoin se palautetaan lähtömaahan. (Elintarviketurvallisuusvirasto Evira 2010.)

3.5 Tuonti EU:n ulkopuolelta

Hevoseläinten tuonti EU:n ulkopuolelta eli ns. kolmansista maista on sallittua ainoastaan hyväksytyjen, EU:n ulkorajoilla sijaitsevien eläinlääkinnällisten rajatarkastusasemien kautta (laki eläinlääkinnällisestä rajatarkastuksesta 1192/1996). Hyväksytyn tarkastuksen jälkeen eläin voidaan toimittaa koko EU:n markkina- alueelle. Hevosten tuontiin hyväksytyt EU:n ulkopuoliset maat löytyvät Elintarviketurvallisuusviraston Internet- sivuilta. (Elintarviketurvallisuusvirasto Evira 2010.)

Eläinlääkinnälliset rajatarkastukset

Suomella on yksi hevosten tarkastukseen hyväksytty eläinlääkinnällinen rajatarkastusasema, ja se sijaitsee Vaalimaalla, Kymenlaakson maakunnassa. Tällä

hetkellä ei ole sallittua tuoda hevosta suoralla lennolla tai meriteitse Suomeen, vaan hevonen on vietävä tarkastettavaksi johonkin toiseen EU-maahan lentokentälle tai satamaan, jossa on hevosten tarkastukseen hyväksytty eläinlääkinnällinen rajatarkastusasema. Suomen maantieteellisestä asemasta johtuen hevosia tuodaan rajatarkastukseen pääasiassa Venäjältä. Mikäli tuotava hevonen ei läpäise eläinlääkinnällistä rajatarkastusta, se joko eristetään tutkimusten ajaksi tai palautetaan lähtömaahan. (Elintarviketurvallisuusvirasto Evira 2010.) Hevosten ja ponien maahantuonti- ja rekisteröintioppaassa on kerrottu tarkemmin eläinlääkinnällisen rajatarkastuksen vaatimuksista ja sisällöstä (liite 1).

3.6 Ei- kaupallinen maahantuonti

Omien harrastehevosten maahantuonti ei lukeudu kaupallisen toiminnan piiriin. Myöskään toisen omistuksessa olevien hevosten kuljettamisen ei katsota olevan kaupallista toimintaa silloin, kun kuljetukseen ei liity tulonhankkimistarkoitusta. Pääsääntöisesti myöskään trailerikuljetukset eivät ole kaupallista toimintaa. (Elintarviketurvallisuusvirasto Evira 2010.)

3.7 Kaupallinen maahantuonti

Kaupallisella toiminnalla tarkoitetaan työkseen tai sivutoimisesti hevosia kuljettavia henkilöitä tai yrityksiä. Hevosten kuljettaminen kaupallisen toiminnan yhteydessä on sallittua ainoastaan aluehallintoviraston luvalla. Tulonhankkimistarkoituksessa eläimiä kuljettavat henkilöt ovat sitoutuneet noudattamaan tiukempia säädöksiä, kuin yksityishenkilöt (neuvoston asetus (EY) N:o 1/2005). Tämä takaa hevoskuljetusyritysten palveluiden laadukkuuden. (Elintarviketurvallisuusvirasto Evira 2010.) Hevosten maahantuonti- ja rekisteröintioppaassa, liitteessä 1 on kerrottu tarkemmin kaupallisilta toimijoilta vaadittavista luvista ja todistuksista. Näitä ovat eläinkuljettajalupa, kuljetusvälineen hyväksymistodistus sekä kuljettajan ja hoitajan pätevyystodistukset.

3.8 Tuontimaat ja tuodut rodut

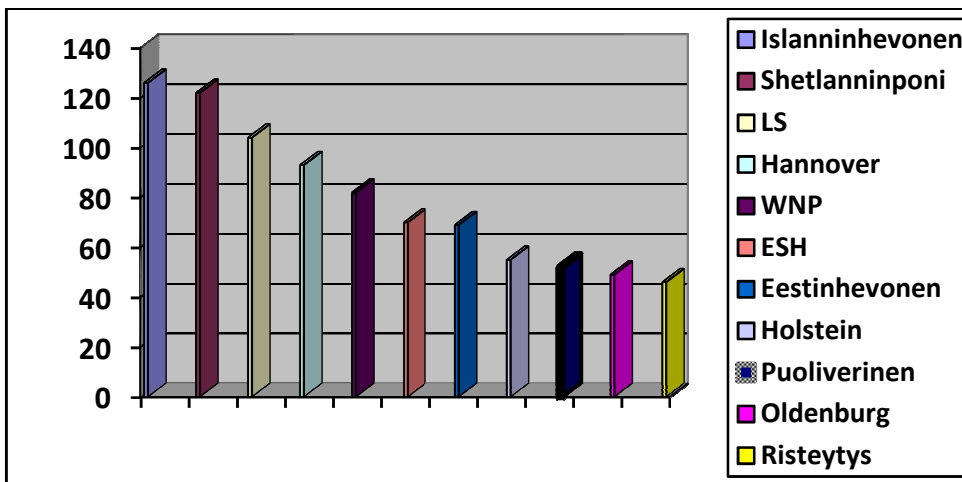
Vuonna 2009 Suomeen tuotiin 450 lämminveristä ravihevosta. Merkittävimmät ravihevosten tuontimaat olivat Ruotsi (300 hevosta) ja Yhdysvallat (102 hevosta).

Muita merkittäviä tuontimaita olivat Italia, Alankomaat, Ranska ja Saksa. (Suomen Hippos Ry 2010.) Vuonna 2010 ratsuhevosia ja poneja tuotiin Suomeen eniten Virosta (459 hevosta), toiseksi eniten Saksasta (428 hevosta) ja kolmanneksi eniten Ruotsista (427 hevosta) (Kuvio 2).



KUVIO 2. Ratsujen ja ponien yleisimmät tuontimaat vuonna 2010 (Suomen Hippos Ry 2011)

Hämeen ammattikorkeakoulun tekemän katsaus hevosalan yritystoimintaan kyselyn mukaan ihmisten kiinnostus vierasperäisiä hevosrotuja kohtaan on kasvussa. Vuonna 2010 eniten Suomeen tuotu rotu oli islanninhevonen (126 yksilöä), toiseksi eniten tuotiin shetlanninponoja (112 yksilöä) ja kolmanneksi suosituin tuontirotu oli latvian sport horse (104 yksilöä) (Kuvio 3).



KUVIO 3. Suosituimmat tuontihevosrodut vuonna 2010 (Suomen Hippos Ry 2011)

4 TUONTIHEVOSTEN REKISTERÖINTI

Komission asetuksen (EY) 504/2008 mukaan maahantuotujen hevoseläinten tunnistuksen ja viranomaisen tietokantaan merkitsemisen tulee tapahtua 30 vuorokauden kuluessa tullimuodollisuuksista. EU- tai ETA-alueen ulkopuolelta tuoduille rekisteröidylle hevoselle on annettava passin tietojen merkitsemistä Suomen Hippos Ry:n tietokantaan tai tunnistusasiakirjaa, mikäli hevosta ei ole rekisteröity mihinkään järjestöön. (Elintarviketurvallisuusvirasto Evira 2010.) Suomessa hevostietokantaa ylläpitävä elin on Suomen Hippos Ry.

Hevosen rekisteröinti on perusedellytys jalostus- ja kasvatustoiminnalle, sillä vain Suomeen rekisteröidyn tamman jälkeläiset voidaan rekisteröidä Suomeen. Mikäli hevosta ei rekisteröidä Suomeen, se hankaloittaa omistajanvaihdosten ja hallintaoikeuden siirtojen ilmoittamista, sillä tällöin ne tulee tehdä alkuperämaan hevosrekisteriin. Kun hevonen rekisteröidään Hippokseen, sillä on mahdollisuus osallistua näyttelyihin (ei koske kaikkia hevosia). Suomeen rekisteröinti on edellytyksenä myös joidenkin hevosvakuutusten myöntämiselle. Hevosrekisteriin kerätyistä tiedoista saadaan arvokkaita tunnuslukuja hevosalan tutkimus- ja kehittämistoimintaan. (Suomen Hippos Ry 2007.)

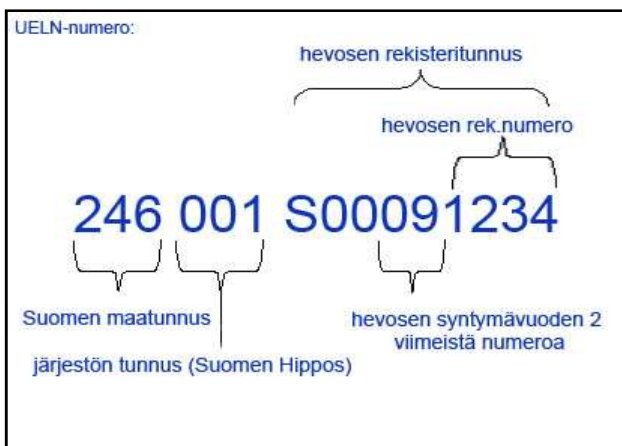
4.1 Tunnistusasiakirja

”Kaikilla EU:n alueella olevilla hevoseläimillä on oltava 1.1.2010 mennessä tunnistusasiakirja.” (Komission asetus (EY) 504/2008) Suomessa tunnistusasiakirjan myöntää Suomen Hippos Ry, joka on rekisteröityjen ja rekisteröimättömien hevoseläinten tunnistamisesta vastaava ainoa toimija Suomessa (MMM 880/2009, muut. 197/2010). Tunnistusasiakirjan sisältämät tiedot tallennetaan Suomen Hippos Ry:n ylläpitämään tietokantaan. (Elintarviketurvallisuusvirasto Evira 2010.)

Tunnistusasiakirja on voimassa hevosen koko eliniän, joten ennen sen myöntämistä varmistetaan, ettei hevonen ole aiemmin saanut vastaavaa asiakirjaa. Saatavilla olevat asiakirjat ja sähköiset tiedostot tarkistetaan ja hevonen tutkitaan mahdollisen mikrosirun tai sen poistamisesta jääneen arven varalta. (Elintarviketurvallisuusvirasto Evira 2010.)

4.2 UELN-numero

Suomessa on käytössä kansainvälinen UELN-numero (Universal Equine Life Number), joka on 15 luvun sarja ja voi sisältää myös kirjaimia. UELN-numero saadaan siltä järjestöltä, johon hevonen rekisteröidään ensimmäisen kerran. Sarjan kolme ensimmäistä numeroa muodostavat maatunnuksen, kolme seuraavaa järjestön tunnuksen ja loput yhdeksän numeroa ovat hevosen rekisteritunnus. UELN-numero pysyy aina muuttumattomana, vaikka hevonen vaihtaisi maata tai nimeä. Mikäli tuontihevosella tai –ponilla on jo alkuperämaan passissa UELN-numero, sitä ei muuteta. (Suomen Hippos Ry 2009.)



KUVA 1. UELN- numero havainnollistettuna (Suomen Hippos)

4.3 Mikrosiru

Mikrosiru on hevosen nahan alle asennettava kansainvälisesti käytössä oleva sähköinen tunnistin, joka on luettavissa sille tarkoitettulla lukulaitteella. Mikrosiru luetaan hevosen luotettavaa tunnistamista vaativassa tilanteessa, esimerkiksi kilpailuissa. Mikrosiru asennetaan hevoselle tavallisesti jo varsana, ensirekisteröinnin yhteydessä ja sen asentaa tunnistaja. *”Kyseistä tekniikkaa olisi käytettävä varmistamaan läheinen yhteys hevoseläimen ja tunnistamiskeinon välillä. Hevoseläimet olisi merkittävä mikrosirulla, joskin olisi säädettävä vaihtoehtoisista eläimen tunnistamisen turvaavista menetelmistä, joita voidaan käyttää sillä edellytyksellä, että varmistetaan vastaavasti päällekkäisten tunnistusasiakirjojen myöntämisen estäminen.”* (Komission asetus (EY) 504/2008.)

4.4 Tunnistaminen

Tunnistusjärjestelmä koostuu tunnistusasiakirjasta, tunnistusmenetelmästä sekä tietokannasta, johon hevosen tunnistetiedot merkitään. Tunnistaminen tarkoittaa menetelmää, jolla varmistetaan, että hevonen ja sen tunnistusasiakirja ovat yhteneväiset. (Komission asetus (EY) 504/2008) Suomessa hevosten tunnistamisesta vastaavat Suomen Hippos Ry:n jäsenjärjestöt, Hevosjalostusliitot. Hevosjalostusliittoja on Suomessa 16 kappaletta, ja ne toimivat itsenäisinä organisaatioina eri maakunnissa. Hevosjalostusliiton edustajat kiertävät tunnistamassa hevosia niiden kotitalleilla. (Hevosjalostusliitot 2010.)

Hevosten luotettava identifiointi on tarpeellista jalostustoiminnalle, jotta hevosen polveutuminen saadaan varmistettua. Tunnistaminen on myös edellytys vilpittömälle kilpailu- ja hevoskauppatoiminnalle; erityisesti dopingnäytteiden otossa on tärkeää, että hevosen identiteetti on varmistettu. Hevosen luotettavaa tunnistamista tarvitaan myös eläinlääkinnällisiin toimenpiteisiin, kuten eläinlääkärintodistuksiin ja lääkkeiden käyttöön sekä tarttuvien tautien ennaltaehkäisyyn. Mikäli hevoselle halutaan hakea hevostalouteen kuuluvia EU-tukia, se on oltava tunnistettavissa. (Hevosjalostusliitot 2010.)

Ennen tunnistusasiakirjan ja mikrosirun myöntämistä on varmistuttava siitä, ettei hevoselle ole aiemmin myönnetty vastaavaa asiakirjaa. Täten voidaan estää hevosen vilpillinen rekisteröinti. Tarkastustoimenpiteisiin kuuluvat hevosen asiakirjojen ja sähköisten tiedostojen tarkastaminen sekä hevosen tarkistaminen mikrosirun tai sen poistamisesta jääneen arven varalta. (Komission asetus (EY) 504/2008)

4.5 Hevosrekisteri

Hevoset rekisteröidään Suomen Hippos Ry:hyn eri kategorioihin rodun, polveutumisen ja hyväksytyn tai hyväksymättömän isäoriin perusteella. Rekisterissä ovat seuraavat hevoslajit:

- H = hevoset ja ponit
- D = aasi
- S = suomenhevonen
- L = lämminverinen ravihevonen
- K = kylmäverinen hevonen

- E = equidae (hevoseläinrekisteri).

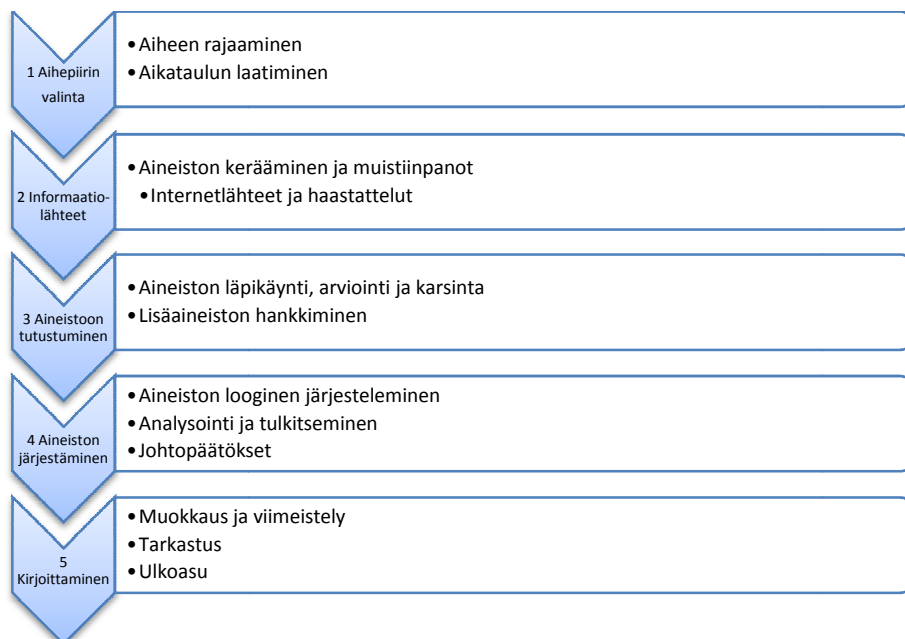
H-rekisteriin luokitellaan lämminveriset ratsuhevoset, ponit ja sekarotuiset hevoset sekä sellaiset, joiden suku ei ole tiedossa. E-rekisteriin merkitään vain hevoset, joiden alkuperää ei pystytä selvittämään. E-rekisterin hevosille tallennetaan rajallinen määrä tietoa; hevonen saa ainoastaan tunnistenumeron ja sille asennetaan mikrosiru, eikä sitä nimetä. Hevosen omistajan tulee allekirjoittaa tunnistuksen yhteydessä todistus omistussuhteesta. Hänen tulee myös pystyä todistamaan, ettei hevosella ole aiempia rekisteripapereita tai –dokumentteja. E-rekisteriin rekisteröityä hevosta ei voida siirtää myöhemmin muihin rekistereihin. (Suomen Hippos Ry 2009.)

5 OPPAAN TYÖMENETELMÄT

Opinnäytetyö on toiminnallinen, sillä sen tarkoitus on ohjeistaa ja opastaa käytännön toimintaa sekä järjestää ja järjesteittää sitä. Etenkin työn tuotoksena olevasta oppaasta pyritään tekemään mahdollisimman käytännönläheinen ja selkeä. Toiminnallinen opinnäytetyö koostuu kahdesta osasta; toiminnallisesta osasta eli produktista ja prosessin dokumentoinnista ja arvioinnista eli opinnäytetyöraportista. (Airaksinen 2009.)

5.1 Oppaan sisällön suunnitteleminen

Oppaassa käsitellään hevosten ja ponien maahantuontia ja siihen vaikuttavia tekijöitä sekä hevosen rekisteröintiin liittyviä käytäntöjä ja erityismääräyksiä. Hevosten maahantuontia käsiteltiin yleisellä tasolla, eikä maakohtaisia erityisominaisuuksia nostettu esille, sillä aihepiiri olisi ollut liian laaja tähän opinnäytetyöhön liitettäväksi. Toimeksiantajan toivomuksesta rekisteröintiosio laajennettiin koskemaan myös rotukohtaisia erityisvaatimuksia. Lähtökohtana oli, että oppaasta tulisi helposti sisäistettävä, jonka vuoksi yhteenvedona päätettiin käyttää selkeyttäviä kaavioita. Kuten tutkimus yleensä, oppaan työstäminen sisälsi viisi erilaista työvaihetta, jotka käyvät ilmi kuviossa 1 (Hirsjärvi, Remes, Sajavaara 2004, 57).



KUVIO 1. Oppaan tekemisen vaiheet (Hirsjärvi ym. 2004, 57)

Internet-lähteet

Opas perustuu pitkälti Internet-lähteisiin. Maahantuontiosion lähteitä ovat Elintarviketurvallisuusvirasto Evira, Maa- ja Metsätalousministeriö ja lainsäädäntöä koskevissa asioissa valtion säädöstietopankki Finlex, josta löytyvät ajantasaiset säädökset. Tärkein tiedonhankintakanava on Elintarviketurvallisuusvirasto, joka valvoo eläinten terveyttä sekä elintarvikkeiden turvallisuutta ja laatua tuonnin ja viennin valvonnalla (Evira 2010). Rekisteröintiosiossa lähteenä käytetään Suomen Hippos Ry:n, Hevosjalostusliittojen ja rotuyhdistysten kotisivuja sekä Suomen Hippos Ry:ltä saatua materiaalia, kuten Rekisteröintiasiaa-ratsuhevoset ja ponit-diasarjaa sekä tilastotietoa hevosten maahantuonnista ja rekisteröinneistä Suomessa.

5.2 Haastattelut

Haastattelu on yksi käytetyimmistä tiedonkeruumenetelmistä ja se sopii monenlaisiin tutkimuksiin joustavuutensa ansiosta (Hirsjärvi & Hurme 2001, 34). Haastattelujen tarkoituksena tässä työssä on kerätä aiheeseen liittyviä kuvaavia esimerkkejä. Haastattelut toteutetaan pääasiassa kasvotusten, mutta myös puhelimitse pitkien välimatkojen vuoksi.

Haastateltavien valinta

Haastattelujen avulla on tarkoitus kerätä erilaisia esimerkkejä ja kokemuksia hevosten tuonnin käytännöistä ja kustannuksista. Esimerkikimaisesti haluttiin valita yleisimpiä hevosten tuontimaita; Saksa, Ruotsi ja Islanti. Haastateltavien henkilöiden valintaan vaikuttavat tuontimaat ja – käytännöt sekä henkilöiden taustat ja kokemukset. Haastateltavat henkilöt löydettiin tekijöiden omien verkostojen avulla.

Haastattelukysymysten laadinta

Haastatteluiden tekoa aloitettaessa opas oli saatu lähes valmiiksi. Näin ollen tekijöille oli muodostunut hyvä kokonaiskuva hevosten maahantuonnista, joten haastattelut oli järkevää tehdä vasta tässä vaiheessa. Haastattelun avulla haluttiin selvittää lukijalle oleellisia asioita, jotka auttaisivat hahmottamaan hevosen maahantuontia eri maista.

Vastaukset käytiin läpi ja tulokset raportoitiin oppaaseen esimerkkien muodossa.

Haastattelu koostui viidestä peruskysymyksestä:

- milloin ja mistä maasta hevonen haettiin
- kuinka ostopäätös tehtiin
- hevosen rotu
- haettiinko hevonen itse vai välittäjän kautta
- mitä kustannuksia aiheutui.

6 OPPAAN TYÖSTÄMISEN ONGELMAKOHDAT

Oppaan sisällön rajaaminen hankaloitti työprosessia, sillä työsuunnitelman ensimmäisen version tekemiseen ei käytetty tarpeeksi aikaa. Aloitusseminaarissa selvisi, että mikäli työ olisi toteutettu suunnitelman mukaan, se ei olisi ollut tarpeeksi laaja. Ehdotuksia oppaan sisällöstä saatiin toimeksiantajalta, ohjaavilta opettajilta sekä opponenteilta. Lisäyksiä olivat muun muassa aihepiirin laajentaminen koskemaan kaupallista ja yksityistä hevosten maahantuontia sekä maahantuontia koskevat hintaesimerkit.

Opasta koottaessa huomattiin, että laajuus oli lisäysten myötä riittävä, eikä kaikkia aiheeseen liittyviä asioita voitu avata kovin yksityiskohtaisesti. Oppaassa päätettiin käyttää apuna runsaasti hyperlinkkejä, jotta käyttäjän olisi helpompi syventyä aiheeseen lähdemateriaalin avulla. Oppaasta olisi saatu käyttäjälle hyödyllisempi, mikäli siinä olisi huomioitu hevosen maahantuontiin liittyvät maakohtaiset erityispiirteet ja käytännöt. Tähän olisi kuitenkin vaadittu enemmän aikaa ja tekijöitä.

Opinnäytetyön aikataulu muodostui erittäin tiukaksi, sillä opas oli tarkastettavana pidempään, kuin suunniteltiin. Näin ollen oppaan valmistumisaikataulu venyi. Mikäli haastattelut olisi toteutettu laajemmassa mittakaavassa, olisi niistä saatava hyöty ollut suurempi ja hintojen vertailu olisi ollut mahdollista. Tämä ei kuitenkaan ollut mahdollista aikataulun vuoksi. Vaikka työsuunnitelmassa aikataulu todettiin hyvin tiukaksi, siitä pidettiin kiinni, eikä asiasta muodostunut ongelmaa itse työn laatimisen osalta.

Lakitekstin tulkitsemisessa oli toisinaan vaikeuksia, koska teksti osoittautui vaikealukuiseksi. Lisäksi lait ja asetukset sisältävät osin samoja säädöksiä, mikä hankaloitti tekstin sisäistämistä. Myös lakimuutokset hankaloittivat aineiston kokoamista.

7 PÄÄTÄNTÖ

Hevosten maahantuonti on jatkuvassa kasvussa ja suurin osa Suomeen tuotavista hevosista on ratsuhevosia. Ratsastusharrastus vetää ihmisiä yhä enemmän puoleensa, sillä sen lajivalikoima on monipuolinen. Harrastajamäärän kasvun myötä toistaiseksi harvinaiset lajit kasvattavat suosiotaan. Hevoslajien monipuolistuessa erilaisiin käyttötarkoituksiin soveltuvia hevosia tarvitaan yhä enemmän, eikä kotimainen hevosaines toistaiseksi riitä vastaamaan kasvavaan kysyntään.

Hevosalan kasvaessa hevosia hankitaan yhä enemmän ulkomaan markkinoilta. Yleisimmin hevosia tuodaan EU:n alueelta, sillä hevosen maahantuonti on vapaan liikkumisen myötä helpottunut Suomen liittyttyä Euroopan Unioniin. Lisäksi suurempi hevostarjonta pitää hinnat Suomea alhaisemmalla tasolla, mikä houkuttelee hevosen ostajia ulkomaan markkinoille. Lisääntynyt tuontihevosten kysyntä on myös edesauttanut uusien hevosten maahantuontia ja -välitystä harjoittavien yritysten syntymistä Suomeen.

Maahantuonnin avulla voidaan kehittää kotimaista hevosainesta. Sellaiset hevoset, joilla on jalostuksellista arvoa, parantavat tulevaisuudessa kotimaisen hevoskasvatuksen laatua. Lisäksi vierasperäisten hevosrotujen kasvattamisen yleistyessä, kotimainen hevosjalostus monipuolistuu ja pystyy näin ollen vastaamaan paremmin kasvavan hevosalan mukanaan tuomiin haasteisiin.

8 LÄHTEET

Airaksinen, T. 2009. Toiminnallisen opinnäytetyön kirjoittaminen. [Viitattu 2.2.2011].

Saatavissa:

<http://www.slideshare.net/TiinaMarjatta/toiminnallinen-opinnytety-tekstin>

Elintarviketurvallisuusvirasto Evira. 2010. Eläinkuljettajalupa. [Viitattu 9.2.2011.]

Saatavissa:

http://www.evira.fi/portal/fi/elaimet/elainsuojelu_ja_elainten_pito/elainsuojelu_kuljetuk_sissa/kaupalliset_kuljetukset/elainkuljettajalupa/

Elintarviketurvallisuusvirasto Evira. 2010. Eläinkuljettajaluparekisteri. [Viitattu 9.2.2011.]

Saatavissa:

http://www.evira.fi/portal/fi/elaimet/elainsuojelu_ja_elainten_pito/elainsuojelu_kuljetuk_sissa/kaupalliset_kuljetukset/elainkuljettajalupa/elainkuljettajaluvat-suomessa/

Elintarviketurvallisuusvirasto Evira. 2010. Eläinten kuljettajien ja hoitajien koulutus.

[Viitattu

9.2.2011.]

Saatavissa:

http://www.evira.fi/portal/fi/elaimet/elainsuojelu_ja_elainten_pito/elainsuojelu_kuljetuk_sissa/kaupalliset_kuljetukset/koulutus_ei-patevyystodistusta_tarvitseville/

Elintarviketurvallisuusvirasto Evira. 2010. Eläinlääkinnällinen rajatarkastus. [Viitattu 8.2.2011.]

Saatavissa:

http://www.evira.fi/portal/fi/elintarvikkeet/tuonti_ja_vienti/tuonti_eu_n_ulkopuolelta/elainlaakinnallinen_rajatarkastus/

Elintarviketurvallisuusvirasto Evira. 2010. Eläinten suojelu kuljetusten aikana. [Viitattu 8.2.2011.]

Saatavissa:

http://www.evira.fi/portal/fi/elaimet/elainsuojelu_ja_elainten_pito/elainsuojelu_kuljetuk_sissa/

Euroopan komissio. 2009. Euroopan unionin tullipolitiikka. [Viitattu 23.3.2011.]

Saatavissa: http://ec.europa.eu/publications/booklets/move/19/txt_fi.htm

Elintarviketurvallisuusvirasto Evira. 2010. Hevoseläimillä oltava tunnistusasiakirja.

[Viitattu

8.2.2011.]

Saatavissa:

http://www.evira.fi/portal/fi/elaimet/elainsuojelu_ja_elainten_pito/merkitseminen_ja_rekisterointi/hevoselaimet/

Elintarviketurvallisuusvirasto Evira. 2010. Hevoseläinten sisämarkkinakauppa. [Viitattu 8.2.2011.] Saatavissa: http://www.evira.fi/portal/fi/elaimet/tuonti_ja_vienti/eu-jasenmaat__norja_ja_sveitsi/hevoselaimet/

Elintarviketurvallisuusvirasto Evira. 2010. Hevosten kuljetus EU:n ulkopuolisista maista. [Viitattu 8.2.2011.] Saatavissa: http://www.evira.fi/portal/fi/elaimet/tuonti_ja_vienti/tuonti_eu_n_ulkopuolelta/hevoset_ja_niiden_sukusolut/kuljetus_ja_muut_elainsuojelumaaraykset/

Elintarviketurvallisuusvirasto Evira. 2010. Hevosten tuonti Suomeen EU:n ulkopuolisista maista. [Viitattu 8.2.2011.] Saatavissa: http://www.evira.fi/portal/fi/elaimet/tuonti_ja_vienti/tuonti_eu_n_ulkopuolelta/hevoset_ja_niiden_sukusolut/

Elintarviketurvallisuusvirasto Evira. 2010. Kaupallisen toiminnan yhteydessä tapahtuvat eläinkuljetukset. [Viitattu 9.2.2011.] Saatavissa: http://www.evira.fi/portal/fi/elaimet/elainsuojelu_ja_elainten_pito/elainsuojelu_kuljetuksissa/kaupalliset_kuljetukset/

Elintarviketurvallisuusvirasto Evira. 2010. Kuljettajan ja hoitajan pätevyystodistus. [Viitattu 9.2.2011.] Saatavissa: http://www.evira.fi/portal/fi/elaimet/elainsuojelu_ja_elainten_pito/elainsuojelu_kuljetuksissa/kaupalliset_kuljetukset/kuljettajan_ja_hoitajan_patevyystodistus/

Elintarviketurvallisuusvirasto Evira. 2010. Maantiekuljetusvälineen hyväksymistodistus. [Viitattu 9.2.2011.] Saatavissa: http://www.evira.fi/portal/fi/elaimet/elainsuojelu_ja_elainten_pito/elainsuojelu_kuljetuksissa/kaupalliset_kuljetukset/kuljetusvalineen_hyvaksymistodistus/

Elintarviketurvallisuusvirasto Evira. 2010. Muut kuin kaupallisen toiminnan yhteydessä tapahtuvat eläinkuljetukset. [Viitattu 9.2.2011.] Saatavissa: http://www.evira.fi/portal/fi/elaimet/elainsuojelu_ja_elainten_pito/elainsuojelu_kuljetuksissa/ei-kaupalliset_kuljetukset/

Elintarviketurvallisuusvirasto Evira. 2010. Traces. [Viitattu 8.2.2011.] Saatavissa: http://www.evira.fi/portal/fi/elaimet/tuonti_ja_vienti/traces/

Elintarviketurvallisuusvirasto Evira. 2010. Toiminta-ajatus, visiot ja arvot. [Viitattu 24.3.2011.] Saatavissa: http://www.evira.fi/portal/fi/evira/esittely/toiminta-ajatus__visio_ja_arvot/

Finlex. 1996. Eläinsuojelulaki 4.4.1996/247. [Viitattu 30.3.2011.] Saatavissa: <http://www.finlex.fi/fi/laki/ajantasa/1996/19960247>

Finlex. 1980. Eläintautilaki. [Viitattu 30.3.2011.] Saatavissa: <http://www.finlex.fi/fi/laki/ajantasa/1980/19800055>

Finlex. 1993. Hevostalouslaki 20.8.1993/796. [Viitattu 30.3.2011.] Saatavissa: <http://www.finlex.fi/fi/laki/ajantasa/1993/19930796>

Finlex. 1996. Laki eläinlääkinnällisestä rajatarkastuksesta. [Viitattu 30.3.2011.] Saatavissa: <http://www.finlex.fi/fi/laki/alkup/1996/19961192>

Finlex. 2009. Laki eläinten kuljetuksesta annetun lain muuttamisesta. [Viitattu 30.3.2011.] Saatavissa: <http://www.finlex.fi/fi/laki/alkup/2009/20091501>

Finlex. 2006. Laki eläinten kuljetuksesta. [Viitattu 4.2.2011.] Saatavissa: <http://www.finlex.fi/fi/laki/ajantasa/2006/20061429>

Finlex. 2010. Laki eläintunnistusjärjestelmästä. [Viitattu 8.2.2011.] Saatavissa: <http://www.finlex.fi/fi/laki/alkup/2010/20100238>

Finlex. 1994. Maa- ja metsätalousministeriön eläinlääkintä- ja elintarvikeosaston päätös eläintautien leviämisen ehkäisemisestä Suomen ja muiden Euroopan talousalueeseen kuuluvien valtioiden välillä tapahtuvan hevosten maahantuonnin ja maastaviennin yhteydessä. [Viitattu 31.3.2011.] Saatavissa: <http://www.finlex.fi/fi/laki/alkup/1994/19940598>

Finlex. 2006. Maa- ja metsätalousministeriön asetus eläintautien vastustamiseksi suoritettavista tarkastuksista Euroopan yhteisön sisämarkkinoilla. [Viitattu 31.3.2011.] Saatavissa: <http://www.finlex.fi/fi/laki/alkup/2006/20060977>

Finlex. 2009. Maa- ja metsätalousministeriön asetus hevoseläinten tunnistamisesta ja merkitsemisestä. [Viitattu 8.2.2011.] Saatavissa: <http://www.finlex.fi/fi/laki/alkup/2009/20090880>

Finlex. 2005. Neuvoston asetus (EY) No: 1/2005 eläinten suojelusta kuljetuksen ja siihen liittyvien toimenpiteiden aikana sekä direktiivien 64/432/ETY ja 93/119/EY ja asetuksen (EY) No: 1255/97 muuttamisesta. [Viitattu 4.2.2011.] Saatavissa: http://eur-lex.europa.eu/LexUriServ/site/fi/oj/2005/l_003/l_00320050105fi00010044.pdf

Finlex. 2008. KOMISSION ASETUS (EY) N:o 504/2008 neuvoston direktiivien 90/426/ETY ja 90/427/ETY täytäntöönpanosta hevoseläinten tunnistusmenetelmien osalta. [Viitattu 8.2.2011.] Saatavissa: <http://eur-lex.europa.eu/LexUriServ/LexUriServ.do?uri=OJ:L:2008:149:0003:0032:FI:PDF>

Hevosjalostusliitot. 2010. Hevosjalostusliittojen palvelut. [Viitattu 1.4.2011.] Saatavissa: <http://www.hevosjalostusliitot.fi/portaali/fi/palvelut/index.php>

Hevosjalostusliitot. 2010. Hevospassit ja rekisteritodistukset. [Viitattu 8.2.2011.] Saatavissa: http://www.hevosjalostusliitot.fi/portaali/fi/rekisterointi_ja_tunnistaminen/hevospassit.php

Hevosjalostusliitot. 2010. Rekisteröinti ja tunnistaminen. [Viitattu 8.2.2011.] Saatavissa: http://www.hevosjalostusliitot.fi/portaali/fi/rekisterointi_ja_tunnistaminen/index.php

Hevosjalostusliitot. 2010. Tuontihevosen rekisteröinti. [Viitattu 8.2.2011.] Saatavissa: http://hevosjalostusliitot.fi/portaali/fi/rekisterointi_ja_tunnistaminen/tuontihevosen_rekisterointi.php

Hirsjärvi S., Hurme H., 2001. Tutkimushaastattelu. Teemahaastattelun teoria ja käytäntö. Helsinki: Yliopistopaino, 34.

Hirsjärvi S., Remes P., Sajavaara P., 2004. Tutki ja kirjoita. Jyväskylä: Gummerus Kirjapaino Oy. 57.

Maa- ja metsätalousministeriö. 2004. Eläinlääkintötiedote. [Viitattu 8.2.2011.] Saatavissa: <http://wwwb.mmm.fi/el/julk/el/04/02/index.html>

Maa- ja metsätalousministeriö. 2010. Sisämarkkinakauppa. [Viitattu 8.2.2011.]
Saataavissa:

http://www.mmm.fi/fi/index/etusivu/elaimet/tuonti_vienti/sisamarkkinakauppa.html

Maa- ja metsätalousministeriö. 2010. Tuonti EU:n ulkopuolelta. [Viitattu 8.2.2011.]
Saataavissa:

http://www.mmm.fi/fi/index/etusivu/elaimet/tuonti_vienti/tuontieunulkopuolelta.html

Maa- ja metsätalousministeriö. 2011. Voimassa olevat EU-komission suojapäätökset.
[Viitattu 8.2.2011.] Saataavissa:

http://wwwb.mmm.fi/el/laki/komsuojapaatokset_muut.html

Pussinen & Thuneberg. 2009. Katsaus hevosalan yritystoimintaan- raportti
hevosityrittäjäyys 2009- kyselystä. [Viitattu 1.4.2011.] Saataavissa:
http://portal.hamk.fi/portal/page/portal/HAMKJulkisetDokumentit/Yleisopalvelut/Julkaisupalvelut/Kirjat/luonto_ja_maaseutu/Katsaus_hevosalan_yritystoimintaan_2010_e.pdf

Suomen Hippos Ry. 2011. Diasarja. Tunnusluvut 2010. [Viitattu 5.4.2011.]

Suomen Hippos Ry. 2007. Ohjeita tuontiratsujen ja –ponien rekisteröintiin. [Viitattu 8.2.2011.] Saataavissa:

<http://www.hippos.fi/multimagazine/web/2007/fi/joulukuu07/8/index.php>

Suomen Hippos Ry. 2010. Hevospassit ja rekisteritodistukset. [Viitattu 8.2.2011.]
Saataavissa:

http://www.hippos.fi/hippos/jalostus_ja_kasvatus/hevosrekisteri/hevospassit_ja_rekisteritodistukset.php

Suomen Hippos Ry. 2009. Hevosrekisteri. [Viitattu 4.2.2011.] Saataavissa:
http://www.hippos.fi/hippos/jalostus_ja_kasvatus/hevosrekisteri/index.php

Suomen Hippos Ry. 2007. Raviurheilu. [Viitattu 01.12.2010]. Saataavissa:
<http://www.hippos.fi/hippos/raviurheilu/index.php>

Suomen Hippos Ry. 2009. Raviurheilu ja hevoskasvatus lukuina. [Viitattu 01.12.2010]. Saataavissa:

http://www.hippos.fi/hippos/suomen_hippos/dokumentit/Kalvosarja_2009.pdf

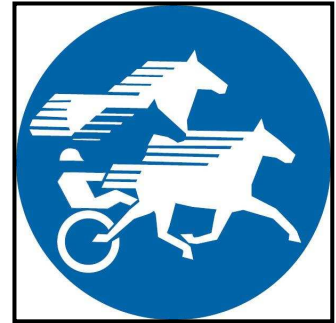
Suomen Hippos Ry. 2010. Suomen Hippos. [Viitattu 5.4.2011.] Saatavissa: http://www.hippos.fi/hippos/suomen_hippos/index.php

Suomen Hippos Ry. 2010. Tuontiratsujen ja – ponien rekisteröinti. [Viitattu 8.2.2011.] Saatavissa: http://www.hippos.fi/hippos/jalostus_ja_kasvatus/hevosrekisteri/tuontien_rekisterointi.php

Suomen Hippos Ry. 2010. Vuosina 1957-2009 Suomeen tuodut lämminveriset ravihevoset tuontimaittain. [Viitattu 5.4.2011.] Saatavissa: http://www.hippos.fi/hippos/tilastot/jalostus_ja_kasvatus/tuontitilasto_lv.php

Suomen ratsastajainliitto. 2010. Ratsastus kasvattaa suosiotaan. [Viitattu 01.12.2010]. Saatavissa: http://www.ratsastus.fi/ratsastus_kasvattaa_suosiotaan

Tiilikainen, S. 2004. Hevostalous maataloilla. MTT:n selvityksiä 67. Data Com Finland Oy. [Viitattu 01.12.2010]. Saatavissa: <http://www.mtt.fi/mtts/pdf/mtts67.pdf>



HEVOSTEN JA PONIEN MAAHANTUONTI- JA REKISTERÖINTIOPAS



ALKUSANAT

Tämä hevosten ja ponien maahantuonti- ja rekisteröintiopas on toteutettu osana Savonia-ammattikorkeakoulun agrologi (amk) opintoja. Olemme pitkän linjan hevosharrastajia, joilla molemmilla on omakohtaista kokemusta hevosen ostamisesta ja tuomisesta ulkomailta. Tuontiprosessiemme aikana huomasimme, että hevosen tuontiin liittyvistä asioista oli vaikea löytää riittävästi tietoa. Oppaan ideana on koota hajallaan olevasta tiedosta aineisto, joka vastaa mieltä askarruttaviin kysymyksiin ja on helposti ymmärrettävissä.

Monelle tuontihevosen hankkimista harkitsevalle herää varmasti kysymyksiä siitä, kuinka hevonen voidaan tuoda Suomeen ja mitä on otettava huomioon sitä rekisteröitäessä. Joillain roduilla rekisteröitäessä on omia erityisvaatimuksiaan, jotka tulee pitää mielessä jo ennen ostopäätöstä. Tämän oppaan tarkoituksena on perehdyttää asiasta kiinnostuneet tahot hevosen maahantuontiin ja tuontihevosen rekisteröintiin. Toivomme, että mahdollisimman moni hevosen maahantuontia suunnitteleva voisi hyödyntää tekemäämme opasta ja päästä nauttimaan onnellisista hetkistä tuontihevosen kanssa.

lislmi 31.5.2011



Eeva Ojala
agrologi (amk)-opiskelija
Savonia-ammattikorkeakoulu



Sanni Murtola
agrologi (amk)-opiskelija
Savonia-ammattikorkeakoulu

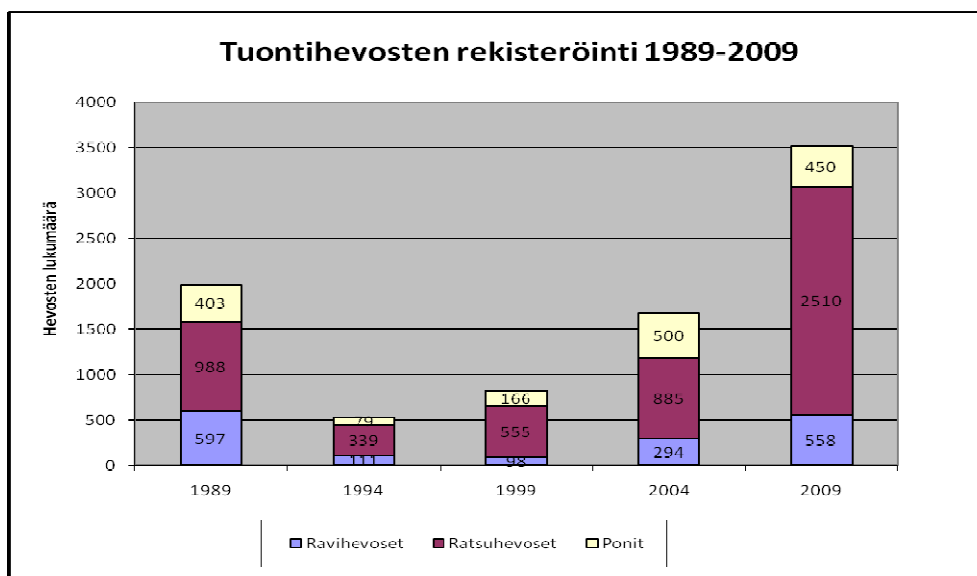
SISÄLTÖ

1 JOHDANTO.....	4
2 HEVOSEN MAAHANTUONTI.....	5
2.1 Lainsäädäntö ja viranomaismääräykset	5
2.1.1 Eläimen kuljettaminen	6
2.1.2 Kuljetusvälineet	6
2.2 Suojapäätökset	7
2.3 Tuontityypit	7
2.4 Tunnistusasiakirja	8
2.5 Terveysvaatimukset	8
2.6 Terveystodistus	8
2.7 TRACES- järjestelmä	9
2.8 Sisämarkkinakauppa	9
2.9 Tuonti EU:n ulkopuolelta	10
2.9.1 Eläinlääkinnälliset rajatarkastukset	11
2.10 Ei-kaupalliset eläinkuljetukset	11
2.10.1 Rajatarkastuksen vaatimukset (tuonti EU:n ulkopuolelta)	11
2.11 Kaupalliset eläinkuljetukset	12
2.11.1 Eläinkuljettajalupa	12
2.11.2 Kuljetusvälineen hyväksymistodistus.....	13
2.11.3 Kuljettajan ja hoitajan pätevyystodistus	13
2.11.4 Koulutuksen järjestäjät	13
2.11.5 Reittisuunnitelma	14
2.11.6 Rajatarkastuksen vaatimukset (tuonti EU:n ulkopuolelta)	14
3 TUONTIHEVOSEN REKISTERÖINTI.....	19
3.1 Lämminverinen ravihevonen	19
3.2 Ratsuhevonen ja ponit	19
3.3 Hevosien nimeäminen	20
3.4 Tunnistus	20
3.4.1 Passi, rekisteröintitodistus ja ikäarvio	20
3.4.2 Todistus maahantuonnista	21
3.4.3 DNA-määrittäminen.....	21
3.5 Rekisteröinti	21
3.6 Hevosrekisteri	22
3.7 UELN-numero	23
3.8 Hinnasto	23
4 ERITYISKÄYTÄNNÖT REKISTERÖINNISSÄ	24
4.1 Hevosrodut	24
4.1.1 Shetlanninponi.....	24
4.1.2 Russponi.....	24
4.1.3 Islanninhevonen.....	25
4.1.4 Trakehner	25
4.1.5 Arabialainen täysverinen (ox)	25
4.1.6 Englantilainen täysverinen (xx)	26
4.1.7 American Quarter Horse, Appaloosa ja American Paint Horse	27
4.1.8 American Baskhir Curly, North American Curly, American Curly	27
4.1.9 Friisiläinen hevonen	27
4.1.10 Irlannincob.....	27
4.1.11 Minihevonen.....	28
4.2 Kantakirjattavat hevoset	28
4.3 Tiineet tammät ja emänsä alla olevat varsat	28
5 REKISTERÖIJÄN MUISTILISTA	29
6 ESIMERKKITAPAUKSIA	30
7 LÄHTEET	31

1 JOHDANTO

Hevosten maahantuonti on lisääntynyt huomattavasti viimeisen vuosikymmenen aikana. Vuonna 1999 hevosia tuotiin Suomeen 819 kappaletta, kun vastaava luku oli vuonna 2009 yli 3500 kappaletta (Kuvio 1). Kuten tarkastelussa käy ilmi, on hevosten maahantuonti nelinkertaistunut viimeisen vuosikymmenen aikana. Tuonnin kasvuun vaikuttaa osaltaan Suomen liittyminen Euroopan Unioniin ja sen mukanaan tuoma vapaa liikkuminen EU:n sisämarkkina-alueella. Vuonna 2009 tuontihevosia on rekisteröity enemmän kuin aiempina vuosina, sillä ”*kaikilla EU:n alueella olevilla hevoseläimillä on oltava 1.1.2010 mennessä tunnistusasiakirja.*” (Komission asetus (EY) 504/2008) Lakimuutoksesta johtuen vuonna 2009 on rekisteröity paljon myös sellaisia hevosia, jotka on tuotu Suomeen jo ennen vuotta 2009.

KUVIO 1. Tuontihevosten rekisteröinnit 1989-2009. Suomen Hippos Ry.



2 HEVOSEN MAAHANTUONTI

Hevosen alkuperämaa vaikuttaa tuonnin käytäntöihin. Maahantuontia suunniteltaessa on tärkeää ottaa huomioon, tuodaanko hevonen EU:n sisä- vai ulkopuolelta. Yleensä ottaen EU:n rajojen sisäpuolelta tuominen on vaivattomampaa, sillä EU:n sisällä ei vaadita rajatarkastuksia. Hevosten kuljettaminen on myös edullisempaa EU-maiden välillä, sillä hevosista ei tarvitse maksaa tullimaksua.

2.1 Lainsäädäntö ja viranomaismääräykset

Hevoseläinten kuljetusta säätelee [eläinkuljetuslaki](#) [Laki eläinten kuljetuksesta (1429/2006)]. Eläinten suojelusta kuljetuksen ja siihen liittyvien toimenpiteiden aikana on annettu myös Euroopan Unionin Neuvoston [Eläinkuljetusasetus 1/2005](#), joka koskee ainoastaan kaupallisia toimijoita.

Säädösten avulla on tarkoituksena suojella hevosia kuljetuksen aikana vahingoittumiselta ja sairastumiselta sekä turvata hevosten hyvinvointia, jotta ne välttyisivät kivulta, tuskalta ja kärsimykseltä. Eläinkuljetuslaissa ja -asetuksessa on käsitelty kaikki kuljettamisessa huomioitavat asiat. Säädöksiin sisältyvät määräykset kuljetusvälineestä, eläinten kuormaamisesta ja kuorman purkamisesta sekä kuljetukseen liittyvistä luvista.



KUVA 2. Hevoset lastattuna kuljetusta varten. Hippola/Sanna Mäki-Tuuri.

2.1.1 Eläimen kuljettaminen

Eläinten kuljetuksella tarkoitetaan elävien eläinten maantie-, rautatie-, meri-, sisävesi- ja ilmakuljetuksia Suomessa sekä Suomen ja muiden valtioiden välillä. Eläinten kuljettamiseen vaikuttavat Suomen lainsäädäntö ja viranomais määräykset. Myös se, tuodaanko hevonen tulonhankkimistarkoituksessa, vaikuttaa kuljetuskäytäntöihin.

”Eläimen hyvinvoinnista on huolehdittava kuljetuksen aikana. Eläimelle on annettava vettä, sopivaa ravintoa ja lepoa tarpeellisin väliajoin ottaen huomioon kuljetettava eläinlaji, eläimen ikä, kuljetusväline, kuljetusolosuhteet ja matkan kesto aika sekä muut eläimen veden, ravinnon – ja levon tarpeeseen matkan aikana vaikuttavat seikat.” (Laki eläinten kuljetuksesta (1429/2006), luku 2, § 6.)

Kuljetuksen aikana sairastunut tai vahingoittunut eläin on erotettava muista eläimistä ja sille on annettava ensiapua mahdollisimman nopeasti. Eläin on lääkittävä asianmukaisesti, ja tarvittaessa lopetettava tai teurastettava tavalla, joka ei aiheuta sille tarpeetonta kärsimystä.

2.1.2 Kuljetusvälineet

Eläinten kuljetukseen käytettävän kulkuneuvon tulee olla eläinten kuljettamiseen rekisteröity ja täyttää [eläinkuljetuslain \(1429/2006\)](#) asettamat vaatimukset. Kaupallista hevosten kuljetusta harjoittavat tahot noudattavat lisäksi [eläinkuljetusasetuksen](#) vaatimuksia koskien kuljetusvälineitä. Kuljetusvälineen tulee olla riittävän tilava ja eläimelle turvallinen. Kuljetusvälineen lattiapinta-alan, ilmatilan ja korkeuden on oltava eläinlajin huomioon ottaen riittävä, jotta eläimet voivat seistä luonnollisessa asennossa eivätkä ole vaarassa vahingoittua.



KUVA 3. Hevoskuljetukseen rekisteröity kuorma-auto. Eeva Ojala.

Ilmanvaihto on järjestettävä asianmukaisesti esimerkiksi koneellisesti tai säädettävien ilmanvaihtoaukkojen avulla. Eläimet on voitava erottaa toisistaan jonkinlaisen väliseinän tai -puomin avulla sekä tarkistaa ja hoitaa kuljetuksen aikana. Kuljetusväline on voitava tarvittaessa puhdistaa ja desinfioida.

Eläintä saa kuljettaa vain sellaisella kuljetusvälineillä ja sellaisissa olosuhteissa, että sille ei aiheudu tarpeetonta tuskaa, kärsimystä tai kipua. Eläintä on myös suojeltava vahingoittumiselta ja sairastumiselta kuljetuksen aikana. Eläintä ei saa kuljettaa, mikäli se ei ole [kuljetuskuntoinen](#) (ks. sivu 19). Kuljetuskuntoinen hevonen pystyy liikkumaan itse tuntematta kipua eikä sillä ole fysiologisia heikkouksia.

2.2 Suojapäätökset

Suojapäätökset ovat EU:n antamia määräaikaista maa- tai aluekohtaisia tuontikieltoja tai rajoituksia liittyen eläintautien puhkeamiseen. Eläintautiepidemiat saattavat aiheuttaa rajoituksia hevosen tuontiin. Rajoitukset määritellään EU:n komission asettamissa suojapäätöksissä ja ne löytyvät Maa- ja Metsätalousministeriön [Internet-sivuilta](#). Suojapäätös annetaan tarvittavien toimenpiteiden toteuttamiseksi, jos kolmannessa maassa ilmenee tai leviää vakavaa vaaraa ihmisille tai eläimille aiheuttava tauti. Suojapäätösten seuraaminen on aina hevosen maahantuojan vastuulla.

Esimerkki:

Suojapäätöksen 2010/346/EY mukaan Romaniasta tuotavat hevoseläimet on tutkittava näivetystaudin varalta, ja kaikki sieltä lähtevät hevoseläimet on merkittävä mikrosirulla. Määräpaikkaan on ilmoitettava vähintään 36 tuntia ennen hevoseläimen saapumista. Muut, kuin välittömästi teurastettavaksi menevät eläimet on eristettävä 30 vuorokaudeksi ja virkaeläinlääkäriin tulee ottaa näytteet eläimestä näivetystaudin varalta. (Hevoseläinten sisämarkkinakauppa. 2010.)

2.3 Tuontityypit

Maahantuotavat hevoset luokitellaan kolmeen eri tyyppiin:

- rekisteröidyt hevoset (Suomessa hevostalouselain 796/1993 tai muualla direktiivin 90/472/ETY mukaisella tavalla rekisteröity)
- jalostukseen ja kasvatukseen tarkoitetut hevoset (muut, kuin rekisteröidyt tai teurashevoset)
- teurashevoset (hevoset tuodaan teuraaksi ja kuljetetaan teurastamoon)

2.4 Tunnistusasiakirja

Komission asetuksessa (EY) 504/2008 määrätään, että kaikilla EU:n alueella olevilla hevosilla on oltava tunnistusasiakirja vuoden 2010 alkuun mennessä. Hevosen omistaja tai haltija tilaa hevoselle tunnituksen, jonka jälkeen hevoselle myönnetään elinikäinen tunnistusasiakirja sen tahon toimesta, jonka tietokantaan hevonen rekisteröidään. Tunnistusasiakirjassa käyvät ilmi hevoseen liittyvät tiedot sekä yksilöllinen tunnistus- eli UELN -numero. Hevoselle asennetaan lisäksi tunnistajan toimesta mikrosiru, joka kytkee tunnistusasiakirjan ja hevosen yksiselitteisesti toisiinsa. Tämä tekee hevosen tunnistamisesta luotettavampaa. Myöntävän tahon tietokantaan tallennetaan eläimen ja siihen asennetun mikrosirun tiedot, sekä henkilö, jolle tunnistusasiakirja on luovutettu. Lisätietoja [Eviran nettisivuilta](#).

Tunnistusasiakirjan eli hevosen passin on oltava aina hevosen mukana, myös kuljetuksen aikana. Suomeen ei saa vastaanottaa toisesta EU tai ETA-alueen valtiosta tulevaa hevosta, jos sillä ei ole tunnistusasiakirjaa. Mikäli asiakirja puuttuu, eläin palautetaan lähtömaahan.

2.5 Terveysvaatimukset

Hevoseläimessä ei saa olla klinisiä sairauten viittaavia oireita ennen kuljetusta. Virkaeläinlääkärin on varmistettava, perustuen omistajan tai kasvattajan ilmoitukseen, ettei kuljetettava hevoseläin ole ollut yhteydessä tarttuvaan tautiin sairastuneisiin hevosiin viidentoista (15) tarkastusta välittömästi edeltävän vuorokauden aikana. Hevonen ei myöskään saa olla vastustettavan eläintaudin hävittämishojelman yhteydessä teurastettavaksi määrätty.

Hevonen ei saa olla peräisin tilalta, johon sovelletaan eläinten terveyteen liittyvistä syistä kieltomääräyksiä eikä se ole ollut kosketuksissa sellaisen tilan eläimiin, johon sovellettiin ko. kieltomääräyksiä. Tuontiin liittyviä kieltomääräyksiä aiheuttavat seuraavat taudit:

- astumatauti
- räkätauti/ enkefalomyeliitti
- näivetystauti
- vesikulaarinen stomatiitti
- rabies
- pernarutto
- afrikkalainen hevosrutto

Lisätietoja ja karanteeniaikoja [Eviran Internet- sivuilta](#).

2.6 Terveystodistus

Hevoseläin on tarkastettava maan virkaeläinlääkärin toimesta enintään 48 tuntia ennen lastausta tai viimeistään lastausta edeltävänä viimeisenä työpäivänä. Tarkastuksessa tulee

varmistaa, ettei hevosessa ole sairauteen viittaavia oireita eikä ole syytä olettaa, että hevonen on ollut yhteydessä tarttuvaan tautiin sairastuneisiin hevosiin viimeisen viidentoista (15) päivän aikana.

Terveystodistus myönnetään lähtömaassa virallisen terveystarkastuksen yhteydessä. Tarkastuksen suorittanut viranomainen laatii ja tulostaa todistuksen TRACES-järjestelmässä allekirjoitettuna lähetyksen mukaan. Samalla todistus on nähtävissä sähköisesti vastaanottajamaan viranomaisille. Sisämarkkinakaupassa rekisteröidyille hevosille ei ole kuitenkaan pakko tehdä terveystodistusta TRACES-järjestelmässä, vaan myös EU-mallin mukaan käsinkirjoitettu todistus kelpaa. Käsinkirjoitetun todistuksen on oltava lähettäjä- ja vastaanottajamaan kieliversioina. Tuontityypin mukaisen terveystodistuksen on seurattava maahantuotavan hevosen mukana koko kuljetuksen ajan. Kullekin tuontityypille on omassa terveystodistusmallissa määritelty yksityiskohtaiset ehdot, joiden on täyttyttävä.

2.7 TRACES-järjestelmä

TRACES on lyhenne sanoista Trade Control And Expert System. TRACES-ohjelma on otettu käyttöön 1.4.2004 helpottamaan tiedotusta eläintaukeista. Se on kansainvälisesti käytössä oleva Internetissä toimiva ohjelma, jonka tarkoituksena on parantaa eläinten ja eläintuotteiden jäljitettävyyttä ja valvontaa niin EU-maiden välisessä sisämarkkinakaupassa kuin tuonnissa kolmansista maista. Yksityinen henkilö voi päästä ohjelman käyttäjäksi kun hän ostaa ohjelman käyttöoikeuden. Sisämarkkinakaupassa yrittäjä ja eläinlääkintäviranomaiset toimivat yhteistyössä TRACES-järjestelmässä. Kolmansista maista tuotaessa myös yksityisen toimijan on käytettävä TRACES-järjestelmää, jonka hän saa ostettua rajaeläinlääkäriltä. TRACES-järjestelmän toimintoihin kuuluvat:

- voimassa oleva EU-lainsäädäntö koskien elävien eläinten ja eläinperäisten tuotteiden sisämarkkinakauppaa ja tuontia kolmansista maista
- kartasto (apuväline reittisuunnitelman teossa)
- sisämarkkinakaupassa sähköinen terveystodistus
 - maahantuojan ilmoittaa viranomaiselle lähetyksen perustiedot, jotka viranomainen varmentaa, allekirjoittaa ja tulostaa terveystodistuksen
- lähetysten seurannan ja jäljittämisen mahdollistaminen, eri osapuolet saavat tietoa hevosta koskevista tarkastuksista ja niiden tuloksista

2.8 Sisämarkkinakauppa

Sisämarkkinakaupalla tarkoitetaan hevosten siirtoja Suomen ja toisten EU-maiden sekä Norjan ja Sveitsin välillä. Suomeen ei saa vastaanottaa toisesta EU tai ETA-alueen valtiosta tulevaa hevosta, jos sillä ei ole tunnistusasiakirjaa. Mikäli asiakirja puuttuu, eläin palautetaan lähtömaahan. Hevosen maahantuontia suunniteltaessa on siis tärkeää varmistaa, että hevosella on tunnistusasiakirja. Lisätietoa [sisämarkkinakaupasta](#) Eviran Internet-sivuilla sekä EU:n sisämarkkinakauppaa säätelevistä ajantasaisista [suojapäätöksistä](#).

2.9 Tuonti EU:n ulkopuolelta

Hevoseläinten tuonti [EU:n ulkopuolelta](#) eli ns. kolmansista maista on sallittua ainoastaan hyväksytyjen EU:n ulkorajoilla sijaitsevien eläinlääkinnällisten rajatarkastusasemien kautta (Laki eläinlääkinnällisestä rajatarkastuksesta 1192/1996). Hyväksytyn tarkastuksen jälkeen eläin voidaan toimittaa koko EU:n markkina-alueelle. Hevosten tuontiin hyväksytyt EU:n ulkopuoliset maat löytyvät [Eviran Internet-sivuilta](#). EU:n ulkopuolella todettujen eläintautiepidemioiden yhteydessä tuontia voidaan rajoittaa tai lopettaa kokonaan väliaikaisesti [suojapäätöksillä](#).



KUVA 4. Hevonen lastataan ulos lentokoneesta. Hippola/Irina Keinänen

2.9.1 Eläinlääkinnälliset rajatarkastukset

Suomella on yksi hevosten tarkastukseen hyväksytty eläinlääkinnällinen rajatarkastusasema, joka sijaitsee Vaalimaalla. Tällä hetkellä ei ole sallittua tuoda hevosta suoralla lennolla/meriteitse Suomeen, vaan on pysähdyttävä johonkin toiseen EU-maahan lentokentälle tai satamaan, jossa on hevosten tarkastukseen hyväksytty eläinlääkinnällinen rajatarkastusasema. EU-maiden [rajatarkastusasemien yhteystiedot](#) löytyvät komission Internet-sivuilta (hevosten tarkastuksiin hyväksytyt rajatarkastusasemat on merkitty kirjaimella E sarakkeeseen 6). Suomen maantieteellisestä asemasta johtuen hevosia tuodaan rajatarkastukseen pääasiassa Venäjältä.

Maahantuoja ilmoittaa rajatarkastusasemalle tuotavista hevosista täyttämällä eläinlääkinnällisen tuloasiakirja eli ns. CVED-asiakirjan. Ilmoitus tehdään eläimen saapumisesta viimeistään edeltävänä arkipäivänä. Eläinlääkinnällisen rajatarkastuksen suorittavat Eviran palveluksessa olevat ja sen valtuuttamat rajaeläinlääkärit.

Eläinlääkinnälliseen rajatarkastukseen kuuluvat:

- Asiakirjatarkastus
- Tunnistustarkastus
- Fyysinen tarkastus

Mikäli tuotava hevonen ei läpäise eläinlääkinnällistä rajatarkastusta, se joko eristetään tutkimusten ajaksi tai palautetaan lähtömaahan. Tarkempaa tietoa [eläinlääkinnällisestä rajatarkastuksesta](#), sekä [rajatarkastuksen hinnat](#) (hevonen s. 13). Vaalimaan rajatarkastusaseman [yhteystiedot](#) sekä muualla EU:ssa sijaitsevat eläinlääkinnälliset [rajatarkastusasemat](#).

2.10 Ei-kaupalliset eläinkuljetukset

Omien harrastehevosten eikä toisen omistuksessa olevien hevosten kuljettamisen katsota olevan kaupallista toimintaa silloin, kun kuljetukseen ei liity tulonhankkimistarkoitusta. Pääsääntöisesti myöskään trailerikuljetukset eivät ole kaupallista toimintaa, jos tuo esim. yhden tai useamman hevosen itselleen tai tuttavalleen.

2.10.1 Rajatarkastuksen vaatimukset (tuonti EU:n ulkopuolelta)

Hevosen maahantuojan on ilmoitettava tuonnista rajatarkastusasemalle vuorokautta ennen hevosten saapumista ja lähetettävä CVED-asiakirja TRACES-ohjelman avulla (ks. luku 1.5). Lisäksi hänen tulee esittää rajatarkastusasemalla seuraavat dokumentit:

- terveystodistus
- tunnistusasiakirja

2.11 Kaupalliset eläinkuljetukset

Kaupallisella toiminnalla tarkoitetaan työkseen/sivutoimisesti hevosia kuljettavia henkilöitä tai yrityksiä. Hevosten kuljettaminen kaupallisen toiminnan yhteydessä on sallittua ainoastaan aluehallintoviraston luvalla. Tulonhankkimistarkoituksessa eläimiä kuljettavat henkilöt ovat sitoutuneet noudattamaan tiukempia säädöksiä, kuin yksityishenkilöt ([Eläinkuljetusasetus 1/2005](#)). Tämä takaa hevoskuljetusyritysten palveluiden laadukkuuden.

2.11.1 Eläinkuljettajalupa

Suomen lainsäädäntö edellyttää kaupallisen toiminnan yhteydessä tapahtuvissa hevosten kuljetuksissa kuljettajalupaa. Eläinkuljettajaluvan tarkoituksena on auttaa viranomaisia valvomaan eläinkuljetuslain noudattamista ja edistää hevosten hyvinvointia ja turvallisuutta kuljetusolosuhteissa. Eläinkuljettajalupaa ei tarvita, mikäli kuljetettava matka on enintään 65 km tai jos hevoskavattaja esimerkiksi siirtää hevosiaan laitumelta toiselle. Ennen 5.1.2007 myönnetty eläinkuljetusluvut eivät ole enää lainvoimaisia.

Eläinkuljettajalupaa haetaan aluehallintovirastolta, lupaa edellyttää todistus kuljettajan pätevydestä. Todistus hankitaan eläinkuljettajalupakurssilta, joita järjestetään eri puolilla Suomea. Lupia on kahdenlaisia: lyhyiden ja pitkien kuljetusten eläinkuljettajaluvat. Aluehallintovirasto selvittää Oikeusrekisterikeskuksesta, ettei hakija tai hänen edustajansa ole syyllistynyt eläinsuojelurikkomukseen hakemuspäivää edeltävänä kolmena vuonna. Eläinkuljettajaluvat ovat voimassa enintään viisi vuotta myöntämispäivästä.

Lyhyisiin eläinkuljetuksiin myönnettyillä luvilla voidaan kuljettaa eläimiä enintään kahdeksan (8) tunnin ajan. Luvan hakijan tulee osoittaa, että hänen käytettävissään olevat resurssit ovat riittävät ja asianmukaiset:

- henkilökunta; voimassa olevat kuljettajien ja hoitajien pätevyystodistukset
- laitteet; selvitys käytettävästä kuljetusvälineestä
- toimintamenettelyt

Pitkien kuljetusten eläinkuljettajalupaa haettaessa tulee edellä mainittujen vaatimusten lisäksi toimittaa seuraavat asiakirjat:

- voimassa oleva hyväksymistodistus maantiekuljetusvälineestä/pyyntö tarkastaa kuljetusväline hyväksymistodistusta varten
- tiedot menettelyistä, joilla eläinkuljettajat voivat jäljittää ja pitää kirjaa vastuullaan olevien kuljetusvälineiden liikkeistä ja saada koska tahansa yhteys kuljettajiin pitkien kuljetusten aikana
- valmiussuunnitelmat hätätilanteiden varalle

Aluehallintovirastot tallentavat kuljettajan ja hoitajan pätevyystodistukset, kuljetusvälineiden hyväksymistodistukset sekä kuljetusvälineiden tunnistetiedot Eviran ylläpitämään eläinkuljettajarekisteriin. Lisätietoja luvista ja niiden hakemisesta antavat myös läänineläinlääkärit. Lisää tietoa asiasta sekä hakuohjeet:

- [Lääninhallituksien Internet-sivut](#)
- [Eviran Internet-sivut](#)
- Suomessa myönnetty [pitkien kuljetusten eläinkuljettajaluvat](#)

2.11.2 Kuljetusvälineen hyväksymistodistus

Kaupallista hevosten kuljetusta harjoittavat tahot noudattavat [eläinkuljetusasetuksen 1/2005](#) vaatimuksia koskien maantiekuljetusvälineitä. Pitkiin, eli yli kahdeksan tunnin kuljetuksiin käytettävälle maantiekuljetusvälineille on haettava hyväksymistä aluehallintovirastolta, joka on myöntänyt myös eläinkuljettajaluvan. Ennen hyväksymistä kuljetusväline tarkastetaan läänineläinlääkärin tai virkaeläinlääkärin toimesta. Hyväksymistodistus on voimassa enintään viisi (5) vuotta myöntämispäivästä lukien. Lomakkeet löytyvät lääninhallituksien [Internet-sivuilta](#).

2.11.3 Kuljettajan ja hoitajan pätevyystodistus

Kaupallisissa eläinkuljetuksissa tapahtuva eläinten käsittely ja kuljettaminen edellyttää kouluttautumista. Eläinten kuljettajana tai hoitajana toimivan henkilön on hankittava eläinkuljetusasetuksen mukainen kuljettajan tai hoitajan pätevyystodistus. Hoitajalla tarkoitetaan henkilöä, joka on vastuussa eläinten hyvinvoinnista ja on niiden mukana kuljetuksen ajan. Hoitaja, joka toimii pätevän kuljettajan valvonnassa, ei tarvitse pätevyystodistusta, mutta hänen täytyy kuitenkin hankkia eläinkuljetusasetuksen edellyttämä koulutus.

Pätevyystodistuksen saamisen edellytyksenä on koulutuksen hankkiminen sekä hyväksytysti suoritettu pätevyyskoe. Lisää tietoa kuljettajan ja hoitajan pätevyyskokeesta sekä kurssikokeiden aikatauluista Eviran [Internet-sivuilla](#). Pätevyystodistuksen hakemuslomakkeet löytyvät lääninhallituksien [Internet-sivuilla](#). Pätevyystodistus on voimassa siihen saakka, kunnes henkilö täyttää 70 vuotta, josta eteenpäin harkinnanalaisesti. Todistus on esitettävä pyydetessä viranomaiselle ko. eläintä kuljetettaessa.

2.11.4 Koulutuksen järjestäjät

Kuljettajien ja hoitajien kouluttajilla tulee olla riittävät tiedot ja taidot koulutusten järjestämiseen. Koulutusta voivat järjestää muun muassa erilaiset opistot ja oppilaitokset sekä neuvontajärjestöt. Evira ylläpitää listaa Eviraan yhteystietonsa ilmoittaneista koulutustahoista, mutta koulutuksen järjestäjät ovat itse vastuussa siitä, että heidän tarjoamansa koulutus on eläinkuljetusasetuksen vaatimusten mukaista. Listan koulutuksen järjestäjistä löytää [Eviran Internet-sivuilta](#).

2.11.5 Reittisuunnitelma

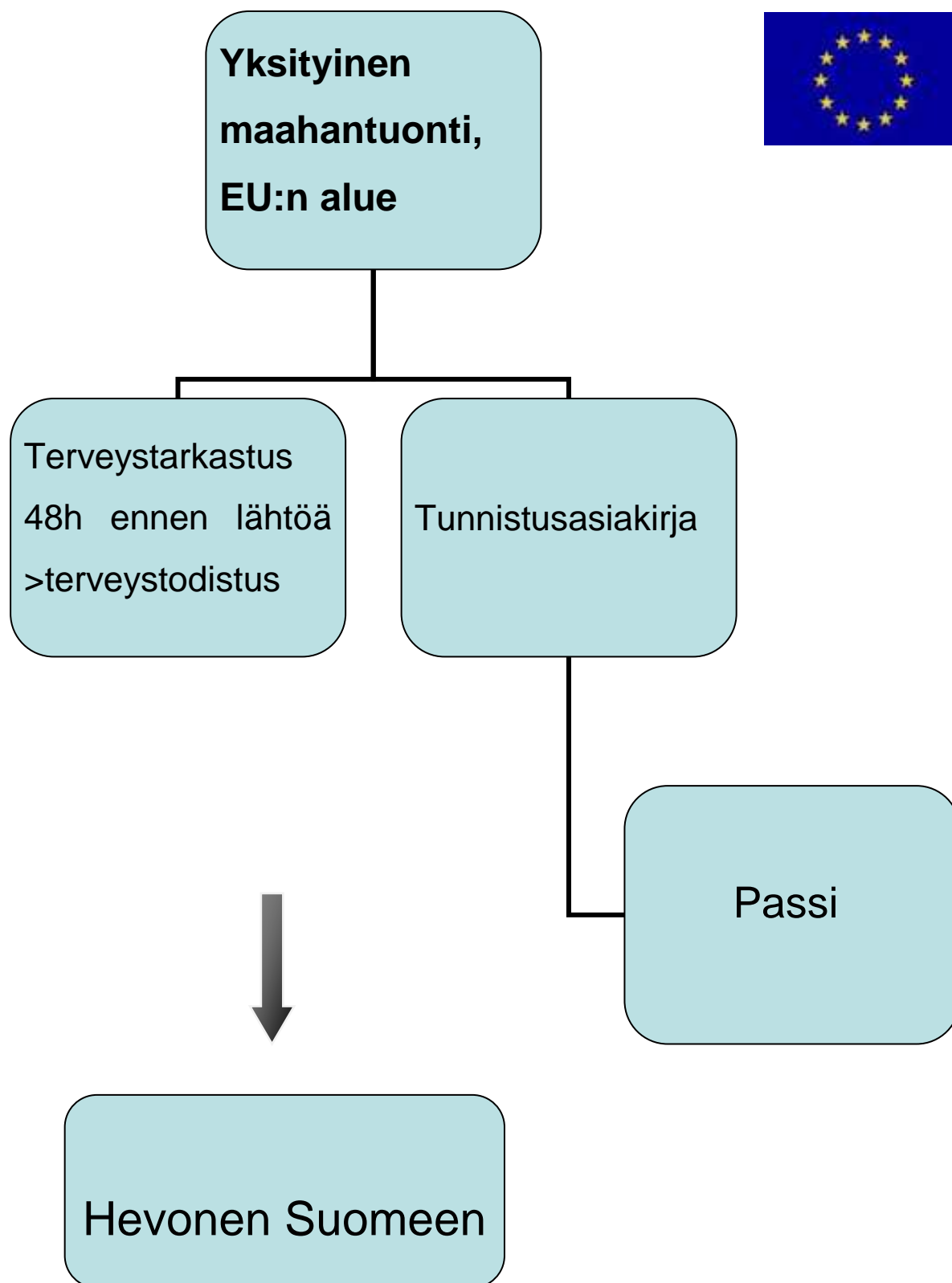
Reittisuunnitelman laatimista vaaditaan ainoastaan kaupallisessa kuljetuksessa, mikäli kuljetettavat hevoseläimet eivät ole rekisteröityjä, vaan tuontityypin 2 mukaisia rekisteröimättömiä, jalostukseen ja tuotantoon tarkoitettuja hevoseläimiä. Reittisuunnitelman [ohjeet ja lomake](#) Eviran Internet-sivun alareunassa. Reittisuunnitelman voi tehdä myös TRACES-ohjelman avulla, sillä se sisältää kartaston, joka helpottaa suunnittelua.

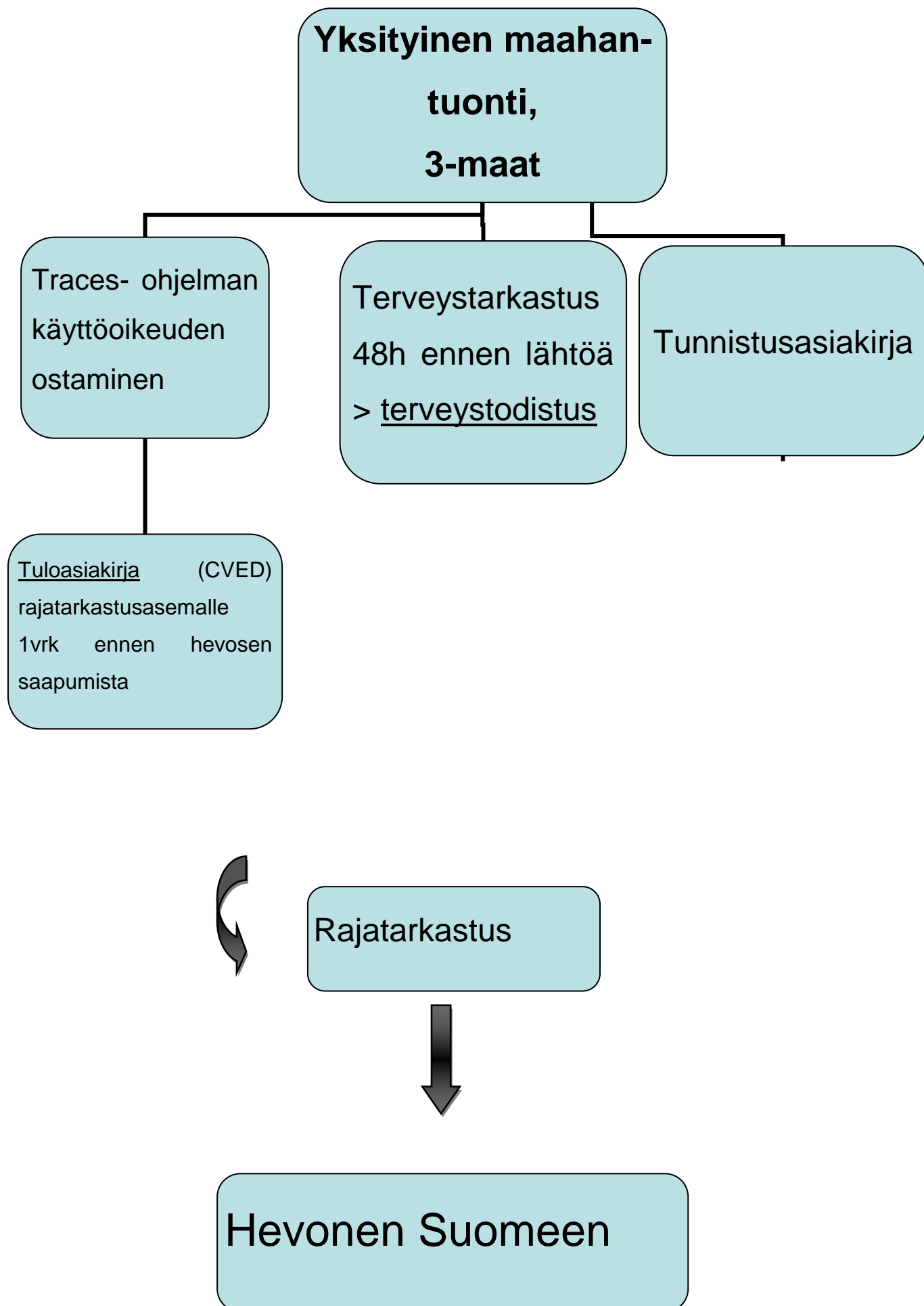
2.11.6 Rajatarkastuksen vaatimukset (tuonti EU:n ulkopuolelta)

Hevosen maahantuojan ilmoitettava tuonnista rajatarkastusasemalle vuorokautta ennen hevosten saapumista ja lähetettävä CVED-asiakirja TRACES-ohjelman avulla (ks. luku 1.5). Lisäksi hänen tulee esittää rajatarkastusasemalla seuraavat dokumentit:

- terveystodistus
- tunnistusasiakirja
- kopio pitkien kuljetusten eläinkuljettajaluvasta
- pätevyystodistus
- maantiekuljetusvälineen hyväksymistodistus
- reittisuunnitelma (vain rekisteröimättömät hevoset)
- kuljetusasiakirja
 - eläinten alkuperä ja omistaja
 - lähtöpaikka, lähtöpäivä ja -aika
 - aiottu määräpaikka ja matkan odotettu kesto

Seuraavilla sivuilla on havainnollistettu hevosen maahantuonnin vaiheita ja siinä huomioitavia asioita. Havainnollistavia kuvioita on neljä: yksityinen maahantuonti EU:n alueelta ja –kolmansista maista sekä kaupallinen maahantuonti EU:n alueelta ja –kolmansista maista.







Kaupallinen maahan- tuonti, EU:n alue

Terveystarkastus 48h ennen
lähtöä > terveystodistus

TRACES:

- Tuloasiakirja (CVED)
- Reittisuunnitelma

*Vain rekisteröimättömät hevoset (tyypin 2 mukaiset,
jalostukseen ja tuotantoon tarkoitetut hevoseläimet)

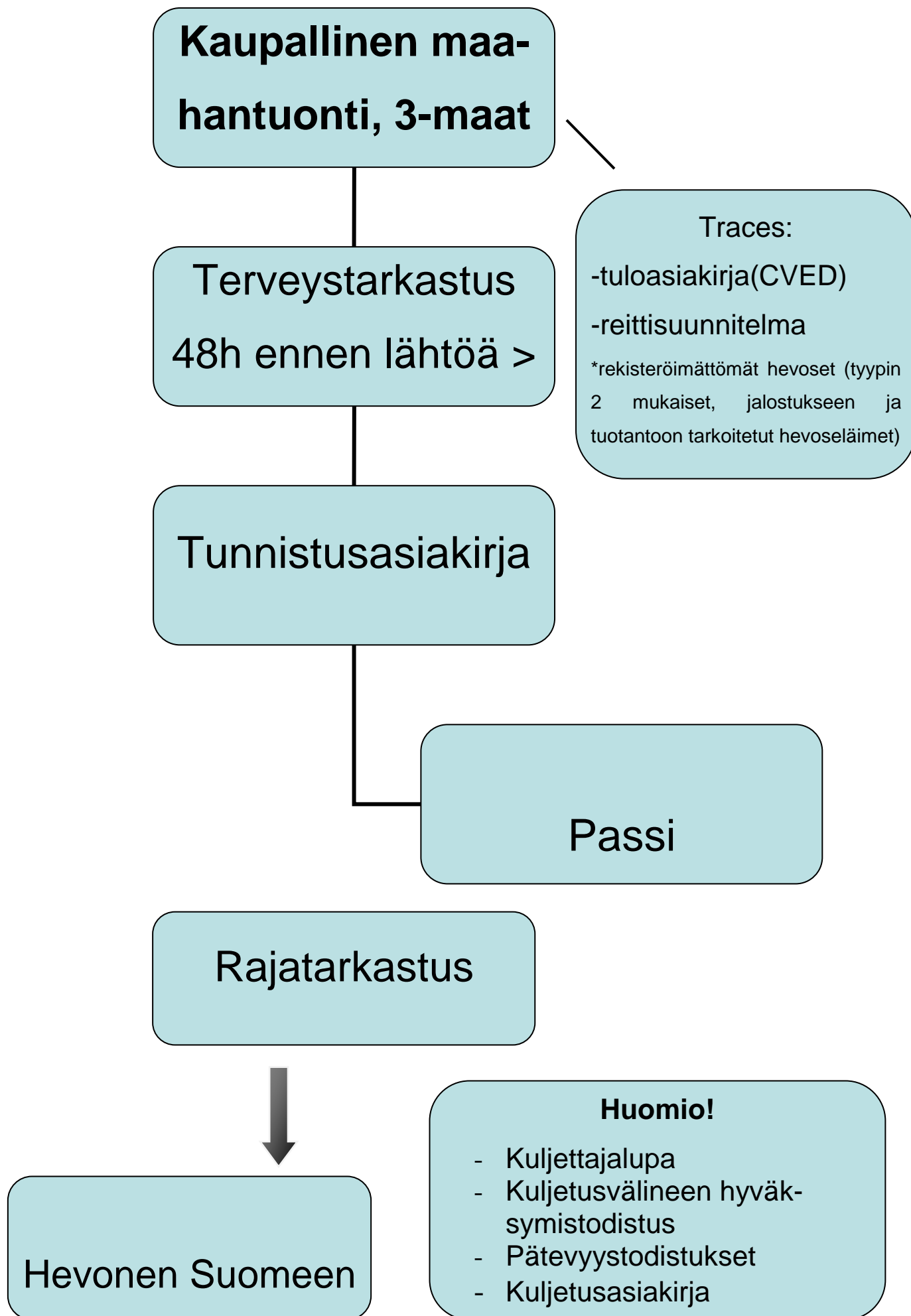
Tunnistusasiakirja

Passi

Hevonen Suomeen

Huomio!

- Kuljettajalupa
- Kuljetusvälineen hyväksymistodistus
- Pätevyystodistukset



3 TUONTIHEVOSEN REKISTERÖINTI

Kun hevonen tai poni on tuotu Suomeen, se rekisteröidään Suomen Hippos Ry:n ylläpitämään hevosrekisteriin. Hevosen rekisteröinti on perusedellytys jalostus- ja kasvatustoiminnalle, sillä vain Suomeen rekisteröidyn tamman jälkeläiset voidaan rekisteröidä. Mikäli hevosta tai ponia ei rekisteröidä Suomeen, se hankaloittaa omistajanvaihdosten ja hallintaoikeuden siirtojen ilmoittamista, sillä tällöin ne tulee tehdä alkuperämaan hevosrekisteriin.

Kun hevonen rekisteröidään Hippokseen, sillä on mahdollisuus osallistua näyttelyihin (ei kaikilla hevosilla). Suomeen rekisteröinti on edellytyksenä myös joidenkin hevosvakuutusten myöntämiselle. Hevosrekisteriin kerätyistä tiedoista saadaan lisäksi arvokkaita tunnuslukuja hevosalan tutkimus- ja kehittämistoimintaan.

3.1 Lämminverinen ravihevonen

”Lämminverinen ravihevonen on ilmoitettava rekisteriin merkitsemistä varten kahden (2) kuukauden kuluessa tuontipäivästä.” (Hevosjalostusliitot 2010) Rekisteröintimaksu on korkeampi, mikäli hevonen rekisteröidään myöhemmin. Tunnistamisen lisäksi hevosesta otetaan veri- tai jouhinäyte polveutumisen varmistamiseksi. DNA-testauksesta aiheutuvat kustannukset laskutetaan rekisteröintimaksun yhteydessä. Hevosella tulee olla lähtömaasta saadut vientipaperit (export certificate), jotta se voidaan rekisteröidä Suomeen. Tieto uudesta omistajasta lähetetään lähtömaan keskusjärjestölle, ja maksetaan vientisertifikaatin toimitusmaksu. Maksun suorittamisen jälkeen keskusjärjestö lähettää asiakirjan suoraan Suomen Hippos Ry:lle.

3.2 Ratsuhevonen ja ponit

Jokainen EU:n sisämarkkina-alueelta ja sen ulkopuolelta tuleva hevonen tai poni on tunnistettava, ennenkuin ne voidaan rekisteröidä Suomeen. Tunnistus tulee tilata oman alueen hevosjalostusliitolta yhden (1) kuukauden sisällä hevosen tuonnista. Joillain ratsuhevosilla ja poneilla on rotukohtaisia erityismääräyksiä, joista tarkemmin oppaan lopussa.



KUVA 5. Poni rakennekuvassa. Hippola/Leena Kahisaari.

3.3 Hevosen nimeäminen

Kaikilla tuotavilla hevosilla ei välttämättä ole virallista nimeä, johtuen esimerkiksi hevosen alkuperästä (tunnistamaton/rekisteröimätön hevonen) tai tuontimaasta (esim. Saksa). Mikäli tuontihevosella ei ole nimeä on hevonen nimettävä. Tuontihevosen nimi saattaa olla Suomessa jo varattu, jolloin nimen perään lisätään järjestysnumero roomalaisin numeroin.

Tarkemmat [ohjeet hevosen nimeämiseen](#).

3.4 Tunnistus

Tunnistaminen on toimenpide, jolla varmistetaan hevosen ja sen mukana tulleiden tunnistusasiakirjojen yhteneväisyys. Tunnistaminen tilataan oman alueen hevosjalostusliitosta ja se kannattaa tilata ajoissa, sillä tunnistusalueet ovat laajoja. Näin ollen tunnistaja pääsee paikalle mahdollisimman pian hevosen saavuttua Suomeen. Tunnistamisen edellytyksenä on, että hevosen omistaja toimittaa tunnistajalle tarvittavat asiakirjat. Näitä ovat joko hevosen passi, alkuperämaan rekisteröintitodistus tai eläinlääkärin tekemä ikäarvio sekä todistus hevosen maahantuonnista.

Tunnistuslomakkeeseen merkitään hevosen tai ponin tunniste-, tuonti- ja omistajatiedot. Myös tuontimaa ja – ajankohta tulee käydä ilmi. Mikäli hevonen ei vaihda omistajaa ennen sen rekisteröimistä Suomeen, ei erillistä omistajanvaihdosilmoitusta tarvitse toimittaa. Tunnistuskasut suoritetaan tunnistuksen suorittaneelle Hevosjalostusliitolle. Maksusuorituksen jälkeen paperit lähetetään Suomen Hippos Ry:lle rekisteröintiä varten.

3.4.1 Passi, rekisteröintitodistus ja ikäarvio

Tunnistamista varten hevoselle tarvitaan tunnistusasiakirja, johon on merkitty hevosen yksilöllinen tunnistusnumero sekä muita hevoseen liittyviä tietoja. Yleensä tunnistusasiakirja on jalostusjärjestön myöntämä passi, vanhemmilla hevosilla se voi olla myös rekisteritodistus. Mikäli hevosella ei ole mitään alkuperämaan tunnistusasiakirjaa, se voidaan rekisteröidä ilman sukutietoja eläinlääkärin tekemän ikäarvion perusteella. Kilpailujärjestön passi ei pelkästään riitä, vaan sen kanssa tulee esittää jalostusjärjestön myöntämä rekisteritodistus.



KUVA 6. Saksalainen jalostusjärjestön hevospassi. Hippoksen diasarja.

3.4.2 Todistus maahantuonnista

Kaikilta rekisteröitäviltä hevosilta vaaditaan todistus maahantuonnista. Tämä voi käytännössä olla lähtömaan eläinlääkärin tekemä terveys-/ tunnistamistodistus tai maahantuojan (eli yleensä ensimmäisen omistajan Suomessa) tekemä vapaamuotoinen todistus tuonnista. Todistuksen tulee sisältää tuontimaa, päivämäärä, tuojan yhteystiedot sekä allekirjoitus.

3.4.3 DNA-määrittäminen

Joltain hevosroduilta tai kantakirjattavilta hevosilta otetaan tunnistuksen yhteydessä DNA-määrittystä varten veri- tai jouhinäyte. Määrittelyn tarkoituksena on varmistaa hevosen polveutuminen.

3.5 Rekisteröinti

Tunnistajan toimitettua rekisteröitävän hevosen asiakirjat Suomen Hippos Ry:lle, alkaa rekisteröintiprosessi. Rekisteröinneissä on usein ruuhkaa, joten papereita kannattaa varautua odottamaan muutama kuukausi. Mikäli hevosen rekisteröinnillä on kiire esimerkiksi kilpailuiden tai näyttelyiden vuoksi, siitä kannattaa mainita tunnistuksen yhteydessä tai ottaa yhteyttä Suomen Hippokseen (www.hippos.fi).



KUVA 7. Laiduntavia hevosia. Hippola/Sonja Holma

3.6 Hevosrekisteri

Hevoset rekisteröidään Suomen Hippos Ry:hyn eri kategorioihin rodun, polveutumisen ja hyväksytyn tai hyväksymättömän isäoriin perusteella. Rekisterissä ovat seuraavat hevoslajit:

- H = hevoset ja ponit
- D = aasi
- S = suomenhevonen
- L = lämminverinen ravihevonen
- K = kylmäverinen hevonen
- E = equidae (hevoseläinrekisteri)

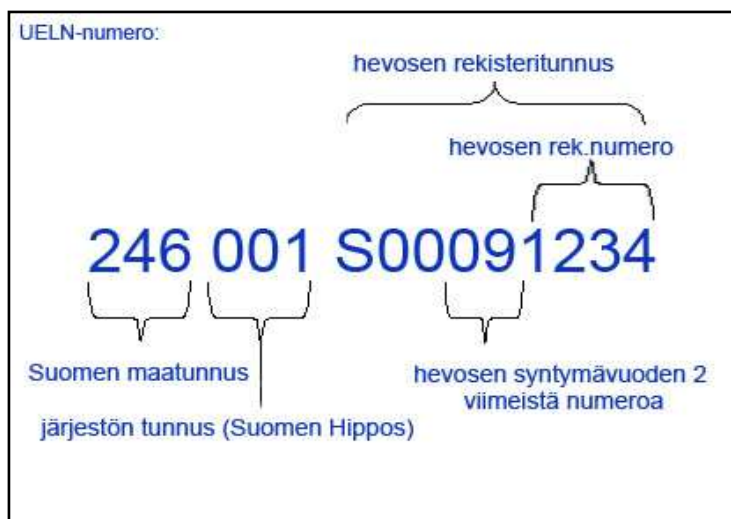
H-rekisteriin luokitellaan lämminveriset ratsuhevoset, ponit ja sekarotuiset hevoset sekä sellaiset, joiden suku ei ole tiedossa. E-rekisteriin merkitään vain hevoset, joiden alkuperää ei pystytä selvittämään. E-rekisterin hevosille tallennetaan vain rajallinen määrä tietoa. Hevonen saa ainoastaan tunnistenumeron ja sille asennetaan mikrosiru, hevosta ei nimetä. Hevosen omistajan tulee allekirjoittaa tunnistuksen yhteydessä todistus omistussuhteesta. Hänen tulee myös pystyä todistamaan, ettei hevosella ole aiempia rekisteripapereita tai –dokumentteja. E-rekisteriin rekisteröityä hevosta ei voida siirtää myöhemmin muihin rekistereihin.



KUVA 8. Lämminverinen ravihevonen. Hippola/Pirje Paananen.

3.7 UELN-numero

Suomessa on käytössä kansainvälinen UELN- numero (Universal Equine Life Number), joka on 15 luvun sarja ja voi sisältää myös kirjaimia. Sarjan kolme ensimmäistä numeroa muodostavat maatunnuksen, kolme seuraavaa järjestön tunnuksen ja loput yhdeksän numeroa ovat hevosen rekisteritunnus. UELN- numero pysyy aina muuttumattomana, vaikka hevonen vaihtaisi maata tai nimeä. Mikäli tuontihevosella tai – ponilla on jo alkuperämaan passissa UELN- numero, sitä ei muuteta.



KUVA 9. UELN- numero havainnollistettuna. Hippos.

3.8 Hinnasto

Rekisteröinnin hinnat on eritelty Hippoksen [hinnasto](#)-sivuilla. Lasku lähetetään postitse, ja maksusuorituksen jälkeen hevosen rekisteröintiasiakirjat palautetaan omistajalle. Vuonna 2011 tunnistusmaksu on 80€, joka sisältää matkat ja toimenpiteet ja tuontihevosen rekisteröinti on 90€.

4 ERITYISKÄYTÄNNÖT REKISTERÖINNISSÄ

Joillain hevosroduilla rekisteröityminen edellyttää erikoistoimenpiteitä, joiden tarkoituksena on varmistaa hevosien alkuperä ja puhdasrotuisuus. Mikäli hevosien omistajalla ei ole esittää rotukohtaisten vaatimusten mukaisia asiakirjoja, hevosta ei voida rekisteröidä kyseisellä rodulla. Tämä tulee huomioida jo ennen tunnistajan tilaamista tallille.

4.1 Hevosrodut

4.1.1 Shetlanninponi

Shetlanninponille tulee hankkia lähtömaasta vientisertifikaatti, IPMC (International Pony Movement Certificate). Vientisertifikaatti tehdään lähtömaassa ennen, kuin poni lähtee maasta, eikä sitä voi saada enää sen jälkeen kun poni on poistunut maasta. Lähtömaan keskusjärjestölle lähetetään tieto ponin uudesta omistajasta ja maksetaan vientisertifikaatin toimitusmaksu. Tämän jälkeen keskusjärjestö toimittaa sertifikaatin suoraan Suomen Hippos Ry:lle. Jos poni tuodaan Hollannista, on vientisertifikaatti tilattava NSPS:tä (Netherlands Shetlands Pony Stamboek), jos Ruotsista, se tilataan Sveriges Shetlandsällskapista. Sekä Hollannista että Ruotsista tuotavilla shetlanninponeilla omistajanvaihdos täytyy olla tehtynä lähtömaassa.



KUVA10. Shetlanninponi. Hippola/Emilia Fager.

4.1.2 Russponi

Kun Russponi tuodaan Ruotsista, on uuden omistajan tehtävä omistajanvaihdosilmoitus (Ägarbevis). Ruotsalainen omistajanvaihdos tehdään lähettämällä Ägarbyten-lomake Russavelsförbundetille, josta se lähetetään rekisterinpitäjän allekirjoittamana Hippokseen. Uusimmissa Russ-ponipasseissa Ägarbevis- paperi löytyy kannen sisätaskusta.

4.1.3 Islanninhevonen

Islannista tuoduilla ja siellä syntyneillä islanninhevosilla tulee olla erillinen omistajavakuuspaperi (certificate of ownership) omistajuuden varmistamiseksi. Maahantuoduille hevosille kutsutaan tunnistaja oman alueen hevosjalostusliitosta ja tunnistuksen yhteydessä tunnistajalle luovutetaan hevospassi, omistajuustodistus sekä mahdolliset omistajanvaihdosilmoitukset, mikäli hevonen on maahantuonnin jälkeen vaihtanut omistajaa.

Kaikki islanninhevoset rekisteröidään maailmanlaajuiseen islanninhevosrekisteriin, World Fenguriin. Hevosen synnyinmaa vastaa perusrekisteröinnistä. Omistajatiedot ovat World Fengurin lukuaikatilaajille salaisia, ellei hevosen omistaja anna lupaa tietojensa julkaisuun. Omistajatietojen päivittäminen on omistajien vastuulla eikä niitä päivitetä ilman omistajan pyyntöä. World Fengur palvelee myös kansallisten kilpailujen järjestäjien virallisena rekisterinä, joten kilpailevien hevosten tulee olla rekisteröitynä sinne.

4.1.4 Trakehner

Trakehneriksi rekisteröidään kaikki hevoset, joilla on Saksan Trakehner Verbandin tai seuraavien jäsenjärjestöjen myöntämä passi tai rekisteritodistus:

- Trakehner Alvsforbundet i Danmark (TAF, Tanska)
- Związek Trakenski w Polsce (Puola)
- Assoziation der Trakehner Pferde-Gestute Russlands (ATZ, Venäjä)
- Lietuvos Trakenu žirgu augintojų asociacija (LTZAA, Liettua)

Virolaisilta Trakehnereilta vaaditaan suvun vahvistus, jonka voi tehdä P.O. Vniik Venäjällä tai Saksan Trakehner Verbandin hyväksymä tutkija Gaby Keller. Yhteystiedot ohjeineen [Suomen Trakehner-hevosyhdistyksen](#) Internet-sivuilla. Pelkkä suvun vahvistus ei riitä, vaan hevosella täytyy olla myös jalostusjärjestön passi tai rekisteritodistus.

4.1.5 Arabialainen täysverinen (ox)

Täysveriarabeilla tulee passin/rekisteritodistuksen lisäksi olla tilattu vientisertifikaatti (export certificate) WAHO: n (World Arabian Horse Organization) hyväksymästä rekisteristä. WAHO: n hyväksymät järjestöt: www.waho.org/members.asp. Lähtömaan keskusjärjestölle lähetetään tieto arabin uudesta omistajasta ja maksetaan vientisertifikaatin toimitusmaksu. Sertifikaatti toimitetaan lähtömaan rekisteristä suoraan Suomen Hippos Ry:lle.

Mikäli hevosta ei ole rekisteröity WAHO: n hyväksymään rekisteriin sitä ei voida rekisteröidä Suomen Hippos Ry:hyn puhdasverisenä arabialaisena, vaan se rekisteröidään ilman rotua, käytettävissä olevilla syntymäaika- ja rotutiedoilla (jalostusjärjestöön rekisteröity). Jos hevonen on rekisteröity ainoastaan kilpailurekisteriin, se rekisteröidään ikäarviolla H-rekisteriin ilman rotua ja sukutietoa. Kaikilta täysveriarabeilta tulee tehdä DNA-määrittäminen.

tunnistuksen yhteydessä. Shagya- arabit ja arabiristeytykset eivät tarvitse DNA-määrittystä.



KUVA 11. Arabialainen täysverinen. Hippola/Emilia Fager.

4.1.6 Englantilainen täysverinen (xx)

Englantilaisella täysverisellä hevosella tulee olla täysverijärjestön tai laukkajärjestön myöntämä passi. Englantilaiselta täysverihevoselta vaaditaan aina myös vientisertifikaatti lähtömaan järjestöstä. Lähtömaan keskusjärjestölle lähetetään tieto hevosen uudesta omistajasta ja maksetaan vientisertifikaatin toimitusmaksu. Vientisertifikaattia anoo lähtömaan rekisteriin merkitty omistaja (useassa maassa, ainakin Puolassa, sertifikaattia voi anoa ainoastaan rekisteriin merkitty omistaja). Sertifikaatti toimitetaan lähtömaan rekisteristä suoraan Suomen Hippos Ry:lle.



KUVA 12. Englantilainen täysverinen. Hippola/Emilia Fager.

4.1.7 American Quarter Horse, Appaloosa ja American Paint Horse

American Quarter Horse, Appaloosa ja American Paint Horse- roduilla on aina oltava USA:n rekisteripaperi.

*Quartereilla AQHA: n rekisteritodistus (American Quarter Horse Association)

*Painteilla APHA: n rekisteritodistus (American Paint Horse Association)

*Appaloosilla ApHC: n rekisteritodistus (Appaloosa Horse Club)

4.1.8 American Baskhir Curly, North American Curly, American Curly

Kaikki Curly -rodut rekisteröidään kunkin alkuperäisen rekisterin mukaan. American Baskhir Curly tarvitsee ABC-rekisteritodistuksen, North American Curly tarvitsee NACHO-rekisteritodistuksen ja Ruotsiin rekisteröidyillä Curlyillä on sininen Svenska Hästavelsförbundetin passi, jossa rotuna American Curly. Hevonen voidaan rekisteröidä Suomeen rodulla American Curly, mutta mahdollista myöhempää jalostuskäyttöä ajatellen hevonen kannattaa rekisteröidä myös joko ABC-rekisteriin (suositeltava, mikäli hevonen täyttää rekisterin kriteerit) tai ICHO: n (International Curly Horse organisation).

4.1.9 Friisiläinen hevonen

Jotta hevonen voidaan rekisteröidä rodulla friisiläinen, tulee sillä olla aina hollantilaisen järjetön, FPS:n rekisteripaperit. FPS (Het Friesch Paarden Stamboek) on friisiläisten hevosten alkuperäinen rotujärjestö. FPS:n paperit ovat tae hevosen polveutumisesta ja suvusta. Suositeltavaa on, että hevosen omistajanvaihdoksista ilmoitetaan FPS:n rekisteriin, sillä mikäli hevonen joskus varsoo ja varsa halutaan rekisteröidä friisiläisenä, on omistajanvaihdosten oltava kunnossa.

4.1.10 Irlannincob

Irlannin ja Ruotsin irlannincob-rekisteriin merkityt hevoset rekisteröidään rodulla irlannincob. Hollannin rekisteriin merkityt hevoset rekisteröidään toistaiseksi rodulla hollantilainen irlannincob, sillä Hollannin IC-rekisterin status on tällä hetkellä epäselvä. Mikäli hevosella ei ole edellä mainittujen järjestöjen passia, tulee sillä olla erillinen rotusertifikaatti tai vähintään passiin merkitty rekisterinumero. Suomessa syntyneistä rodun saavat varsat, joiden molemmat vanhemmat on merkitty Suomen Hippoksen rekisteriin rodulla irlannincob.

4.1.11 Minihevonon

Minihevosilla on kymmeniä eri rekistereitä, joihin ne voivat kuulua. Hevoset rekisteröidään alkuperäisen rekisterin mukaisesti. Usein rekisteritodistukset ovat väliaikaisia, jolloin hevoset täytyy tietyn ikäisenä mitata uudelleen ennen kuin ne saavat lopullisen rekisteritodistuksen.

Tieto rekisteripaperin väliaikaisuudesta merkitään Hippoksen rekisteritietoihin, mutta uusintamittauksia tai rekisteripapereiden uusimista ei valvota. Vanhentuneella tai väliaikaisella todistuksella ei hevosta voida kuitenkaan rekisteröidä. Rodun saadakseen varsat tulee ensirekisteröidä minihevosrekisteriin, esim. AMHA (American Miniature Horse Association).

4.2 Kantakirjattavat hevoset

Mikäli hevonen tai poni halutaan kantakirjata Suomessa, siltä on otettava DNA-näyte. Tammoilla DNA-näyte analysoidaan itse yksilöstä, eikä sitä tarvitse verrata vanhempien näytteisiin. Oriiden DNA-näytteitä verrataan vanhempien näytteisiin, mikäli ne on mahdollista saada alkuperämaasta. Vaihtoehtoisesti oriin näytettä voidaan verrata jo olemassa olevaan polveutumistodistukseen.

4.3 Tiineet tammat ja emänsä alla olevat varsat

Tiineenä tuotavilta varsoilta vaaditaan asiamukainen astutustodistus tulevan varsan rekisteröintiä varten. Mikäli varsa maahantuodaan emänsä vierellä syntymävuoden loppuun mennessä, tarvitaan myös varsan syntymätodistus sekä isäoriin DNA-määritys.

5 REKISTERÖIJÄN MUISTILISTA

Tarkista, että sinulla on esittää vaadittavat asiakirjat:

- **Hevosen tunnistusasiakirja
(passi/rekisteritodistus/ikäarvio)**
- **Maahantuontitodistus**
- **Mahdolliset omistajanvaihdosasiakirjat**
- **Tarkista hevostasi koskevat mahdolliset rotukohtaiset erityisvaatimukset, esim. vientisertifikaatti alkuperämaasta**
- **Tilaa tunnistus hevosjalostusliitosta**

Huolehdi, että tarvittavat asiakirjat ovat mukana tunnistustilanteessa!

6 ESIMERKKITAPAUKSIA

Hannoverilainen hevonen Sak- sasta:

- Ostaja koeratsasti ja teki kaupat itse
- Eläinlääkärin ostotarkastus myyjän toimesta
- Kuljetus kaupallisen toimijan kautta
- Hevonen Suomeen elokuussa 2010

Kustannukset:

- Terveystarkastus lähtömaassa: 100 €
- Kuljetus Helsinkiin: 750 €
- Majoitus Etelä-Suomessa (2vrk): 80 €
- Kuljetus Helsingistä Pohjois-Savoon: 250 €

Yhteensä: n.1180 €

Islanninhevonen Islannista:

- Hevosen hankinta välittäjän kautta
 - Valinta kuvien ja videoiden perusteella
- Kuljetus kaupallisen toimijan kautta
- Hevonen vakuutettiin matkan ajaksi
- Hevonen Suomeen lokakuussa 2010
- Koko prosessi ostopäätöksestä hevosen Suomentuloon kesti n. 1,5 kk
 - 1 kk:n karanteeni Islannissa hevosinfluenssan vuoksi

Kustannukset:

- Välittäjän palkkio: n. 2000 €
 - sis. kyseisen hevosen hinnan 1100 €
- Lento Ruotsiin: n. 1000€
- Säilytys Ruotsissa(4 vrk), eläinlääkärikulut, kuljetus Suomeen: 2000 €

Yhteensä: n. 5000 €

Shetlanninponi Ruotsista:

- Ostopäätös kuvien ja sukutaulun perusteella
- Omistajanvaihdosilmoitus Ruotsin jalostusjärjestöön ennen Suomeen tuontia
- Ostaja haki ponin itse maanteitse
- Poni Suomeen maaliskuussa 2006

Kustannukset:

- Kyseisen ponin hankintahinta: 1900 €
- Kuljetuskustannukset: n. 170 €
 - n. 1200 km

Yhteensä: 2070 €

HUOM!

Esimerkkitapausten kustannukset perustuvat haastateltavien henkilöiden kokemuksiin, eivätkä ole yleistävissä. Hevosten tuontikustannukset vaihtelevat tapauskohtaisesti.

7 LÄHTEET

Elintarviketurvallisuusvirasto Evira. 2010. *Eläinten tuonti ja vienti*. [Viitattu 8.2.2011.]
Saataavissa: http://www.evira.fi/portal/fi/elaimet/tuonti_ja_vienti/

Finlex. 2006. *Laki eläinten kuljetuksesta*. [Viitattu 4.2.2011.] Saataavissa:
<http://www.finlex.fi/fi/laki/ajantasa/2006/20061429>

Finlex. 2005. *Neuvoston asetus (EY) No: 1/2005 eläinten suojelusta kuljetuksen ja siihen liittyvien toimenpiteiden aikana sekä direktiivien 64/432/EY ja 93/119/EY ja asetuksen (EY) No: 1255/97 muuttamisesta*. [Viitattu 4.2.2011.] Saataavissa: http://eur-lex.europa.eu/LexUriServ/site/fi/oj/2005/l_003/l_00320050105fi00010044.pdf

Elintarviketurvallisuusvirasto Evira. 2010. *Hevoseläinten sisämarkkinakauppa*. [Viitattu 8.2.2011.] Saataavissa: http://www.evira.fi/portal/fi/elaimet/tuonti_ja_vienti/eu-jasenmaat_norja_ja_sveitsi/hevoselaimet/

Elintarviketurvallisuusvirasto Evira. 2010. *Hevosten tuonti Suomeen EU:n ulkopuolisista maista*. [Viitattu 8.2.2011.] Saataavissa: http://www.evira.fi/portal/fi/elaimet/tuonti_ja_vienti/tuonti_eu_n_ulkopuolelta/hevoset_ja_niiden_sukusolut/

Elintarviketurvallisuusvirasto Evira. 2010. *Hevosten kuljetus EU:n ulkopuolisista maista*. [Viitattu 8.2.2011.] Saataavissa: http://www.evira.fi/portal/fi/elaimet/tuonti_ja_vienti/tuonti_eu_n_ulkopuolelta/hevoset_ja_niiden_sukusolut/kuljetus_ja_muut_elainsuojelumääräykset/

Elintarviketurvallisuusvirasto Evira. 2010. *Eläinlääkinnällinen rajatarkastus*. [Viitattu 8.2.2011.] Saataavissa: http://www.evira.fi/portal/fi/elintarvikkeet/tuonti_ja_vienti/tuonti_eu_n_ulkopuolelta/elainlaakinnallinen_rajatarkastus/

Maa- ja metsätalousministeriö. 2010. *Tuonti EU:n ulkopuolelta*. [Viitattu 8.2.2011.] Saataavissa: http://www.mmm.fi/fi/index/etusivu/elaimet/tuonti_vienti/tuontieunulkopuolelta.html

Maa- ja metsätalousministeriö. 2011. *Voimassa olevat EU-komission suojapäätökset*. [Viitattu 8.2.2011.] Saataavissa: http://wwwb.mmm.fi/el/laki/komsuojapaatokset_muut.html

Maa- ja metsätalousministeriö. 2010. *Sisämarkkinakauppa*. [Viitattu 8.2.2011.] Saatavissa: http://www.mmm.fi/fi/index/etusivu/elaimet/tuonti_vienti/sisamarkkinakauppa.html

Maa- ja metsätalousministeriö. 2011. *Voimassa olevat EU:n komission suojapäätökset*. [Viitattu 8.2.2011.] Saatavissa: http://wwwb.mmm.fi/el/laki/komsuojapaatokset_eu.html

Elintarviketurvallisuusvirasto Evira. 2010. *Traces*. [Viitattu 8.2.2011.] Saatavissa: http://www.evira.fi/portal/fi/elaimet/tuonti_ja_vienti/traces/

Maa- ja metsätalousministeriö. 2004. *Eläinlääkintötiedote*. [Viitattu 8.2.2011.] Saatavissa: <http://wwwb.mmm.fi/el/julk/el/04/02/index.html>

Elintarviketurvallisuusvirasto Evira. 2010. *Eläinten suojelu kuljetusten aikana*. [Viitattu 8.2.2011.] Saatavissa: http://www.evira.fi/portal/fi/elaimet/elainsuojelu_ja_elainten_pito/elainsuojelu_kuljetuksissa/

Elintarviketurvallisuusvirasto Evira. 2010. *Kaupallisen toiminnan yhteydessä tapahtuvat eläinkuljetukset*. [Viitattu 9.2.2011.] Saatavissa: http://www.evira.fi/portal/fi/elaimet/elainsuojelu_ja_elainten_pito/elainsuojelu_kuljetuksissa/kaupalliset_kuljetukset/

Elintarviketurvallisuusvirasto Evira. 2010. *Eläinkuljettajalupa*. [Viitattu 9.2.2011.] Saatavissa: http://www.evira.fi/portal/fi/elaimet/elainsuojelu_ja_elainten_pito/elainsuojelu_kuljetuksissa/kaupalliset_kuljetukset/elainkuljettajalupa/

Elintarviketurvallisuusvirasto Evira. 2010. *Eläinkuljettajaluparekisteri*. [Viitattu 9.2.2011.] Saatavissa: http://www.evira.fi/portal/fi/elaimet/elainsuojelu_ja_elainten_pito/elainsuojelu_kuljetuksissa/kaupalliset_kuljetukset/elainkuljettajalupa/elainkuljettajaluvat_suomessa/

Elintarviketurvallisuusvirasto Evira. 2010. *Maantiekuljetusvälineen hyväksymistodistus*. [Viitattu 9.2.2011.] Saatavissa: http://www.evira.fi/portal/fi/elaimet/elainsuojelu_ja_elainten_pito/elainsuojelu_kuljetuksissa/kaupalliset_kuljetukset/kuljetusvalineen_hyvaksymistodistus/

Elintarviketurvallisuusvirasto Evira. 2010. *Kuljettajan ja hoitajan pätevyystodistus*. [Viitattu 9.2.2011.] Saatavissa: http://www.evira.fi/portal/fi/elaimet/elainsuojelu_ja_elainten_pito/elainsuojelu_kuljetuksissa/

[sa/kaupalliset_kuljetukset/kuljettajan_ja_hoitajan_patevyydistus/](#)

Elintarviketurvallisuusvirasto Evira. 2010. *Eläinten kuljettajien ja hoitajien koulutus*. [Viitattu 9.2.2011.] Saatavissa:

http://www.evira.fi/portal/fi/elaimet/elainsuojelu_ja_elainten_pito/elainsuojelu_kuljetuksissa/kaupalliset_kuljetukset/koulutus_ei-patevyydistusta_tarvitseville/

Elintarviketurvallisuusvirasto Evira. 2010. *Koulutuksen järjestäjät*. [Viitattu 9.2.2011.] Saatavissa:

http://www.evira.fi/portal/fi/elaimet/elainsuojelu_ja_elainten_pito/elainsuojelu_kuljetuksissa/kaupalliset_kuljetukset/koulutuksen_jarjestajat/

Elintarviketurvallisuusvirasto Evira. 2010. *Reittisuunnitelma*. [Viitattu 9.2.2011.] Saatavissa:

http://www.evira.fi/portal/fi/elaimet/elainsuojelu_ja_elainten_pito/elainsuojelu_kuljetuksissa/kaupalliset_kuljetukset/reittisuunnitelma/

Elintarviketurvallisuusvirasto Evira. 2010. *Muut kuin kaupallisen toiminnan yhteydessä tapahtuvat eläinkuljetukset*. [Viitattu 9.2.2011.] Saatavissa;

http://www.evira.fi/portal/fi/elaimet/elainsuojelu_ja_elainten_pito/elainsuojelu_kuljetuksissa/ei-kaupalliset_kuljetukset/

Elintarviketurvallisuusvirasto Evira. 2010. *Hevoseläimillä oltava tunnistusasiakirja*. [Viitattu 8.2.2011.] Saatavissa:

http://www.evira.fi/portal/fi/elaimet/elainsuojelu_ja_elainten_pito/merkitseminen_ja_rekisterointi/hevoselaimet/

Finlex. 2010. *Laki eläintunnistusjärjestelmästä*. [Viitattu 8.2.2011.] Saatavissa:

<http://www.finlex.fi/fi/laki/alkup/2010/20100238>

Finlex. 2009. *Maa- ja metsätalousministeriön asetus hevoseläinten tunnistamisesta ja merkitsemisestä*. [Viitattu 8.2.2011.] Saatavissa:

<http://www.finlex.fi/fi/laki/alkup/2009/20090880>

Hevosjalostusliitot. 2010. *Tuontihevosen rekisteröinti*. [Viitattu 8.2.2011.] Saatavissa:

http://hevosjalostusliitot.fi/portaali/fi/rekisterointi_ja_tunnistaminen/tuontihevosen_rekisterointi.php

Suomen Hippos Ry. 2010. *Tuontiratsujen ja –ponien rekisteröinti*. [Viitattu 8.2.2011.] Saatavissa:

http://www.hippos.fi/hippos/jalostus_ja_kasvatus/hevosrekisteri/tuontien_rekisterointi.php

Suomen Hippos Ry. 2007. *Ohjeita tuontiratsujen ja –ponien rekisteröintiin*. [Viitattu 8.2.2011.] Saatavissa:

<http://www.hippos.fi/multimagazine/web/2007/fi/joulukuu07/8/index.php>

Suomen Hippos Ry. 2009. *Hevosrekisteri*. [Viitattu 4.2.2011.] Saatavissa:

http://www.hippos.fi/hippos/jalostus_ja_kasvatus/hevosrekisteri/index.php

Suomen Hippos Ry. 2010. *Lämminverisen ravihevosen tuonti ja vienti*. [Viitattu 8.2.2011.] Saatavissa:

http://www.hippos.fi/hippos/jalostus_ja_kasvatus/hevosrekisteri/hevosten_tuonti_ja_vienti.php

Suomen Hippos Ry. 2010. *Hevospassit ja rekisteritodistukset*. [Viitattu 8.2.2011.] Saatavissa:

http://www.hippos.fi/hippos/jalostus_ja_kasvatus/hevosrekisteri/hevospassit_ja_rekisteritodistukset.php

Suomen Hippos Ry. 2010. *Hevosen nimeäminen*. [Viitattu 8.2.2011.] Saatavissa:

http://www.hippos.fi/hippos/jalostus_ja_kasvatus/hevosrekisteri/hevosten_nimeaminen.php

Suomen Hippos Ry. 2011. *Hippos-konsernin hinnasto 2011*. [Viitattu 8.2.2011.] Saatavissa:

http://www.hippos.fi/hippos/suomen_hippos/hinnasto.php

Rekisteröintiasiaa- ratsuhevoset ja ponit. 2010. Diasarja.

Hevosjalostusliitot. 2010. *Rekisteröinti ja tunnistaminen*. [Viitattu 8.2.2011.] Saatavissa:

http://www.hevosjalostusliitot.fi/portaali/fi/rekisterointi_ja_tunnistaminen/index.php

Hevosjalostusliitot. 2010. *Hevospassit ja rekisteritodistukset*. [Viitattu 8.2.2011.] Saatavissa:

http://www.hevosjalostusliitot.fi/portaali/fi/rekisterointi_ja_tunnistaminen/hevospassit.php

Hevosjalostusliitot. 2010. *Hevosjalostusliittojen palvelut*. [Viitattu 8.2.2011.] Saatavissa:

<http://www.hevosjalostusliitot.fi/portaali/fi/palvelut/index.php>

Hevosjalostusliitot. 2011. *Hinnasto 1.1.2011 alkaen*. [Viitattu 8.2.2011.] Saatavissa:

<http://www.hevosjalostusliitot.fi/portaali/fi/hinnasto.php>

Suomen islanninhevosyhdistys. 2011. *Rekisteröinti*. [Viitattu 8.2.2011.] Saatavissa: <http://www.islanninhevonen.net/jalostus/rekisterointi/>

Suomen friisiläishevosyhdistys Ry. 2008. *FPS*. [Viitattu 8.2.2011.] Saatavissa: <http://www.friisilainen.fi/>

www.savonia.fi

