



LAUREA
AMMATTIKORKEAKOULU

Uuden edellä

Katajasuo 2015 - suunnitelma hevostallin kehittämiseksi

Rahkola, Maria

2011 Hyvinkää

Laurea-ammattikorkeakoulu
Hyvinkää

Katajasuo 2015 - suunnitelma hevostallin kehittämiseksi

Maria Rahkola
Kestävän kehityksen ko
Opinnäytetyö
Huhtikuu, 2011

Maria Rahkola

Katajasuo 2015 - suunnitelma hevostallin kehittämiseksi

Vuosi	2011	Sivumäärä	37
-------	------	-----------	----

Opinnäytetyön tavoitteena on antaa tilaajalle, Kotkan Ratsastajat Ry:lle konkreettisia ehdotuksia siitä, miten seuran omistamaa Katajasuon ratsastuskeskusta voi kehittää tulevaisuudessa palvelemaan entistä paremmin Kotkan alueen hevosharrastajia. Hevosala kasvattaa jatkuvasti suosiotaan sekä Suomessa että maailmalla ja tämä suuntaus näkyy myös Kaakkois-Suomessa. Kotkan Ratsastajat pyrkii ottamaan toiminnassaan huomioon myös ympäristöasiat ja tavoitteena on olla tulevaisuudessa edelläkävijä kestävä kehityksen mukaisessa tallitoiminnassa.

Opinnäytetyössä on selvitetty asiakaskyselyllä ja haastatteluilla ratsastuskeskuksen nykytilaa ja toiveita siitä, millaista toimintaa tallille toivotaan tulevaisuudessa. Haastattelemalla tallin työntekijöitä saatiin tietoa siitä, miten talli nykyisellään toimii ja mitkä ovat suurimmat ongelmat. Apuna epäkohtien selvittämisessä käytettiin vuosina 2004-2007 toteutuneen Agropolis Oy:n hallinnoiman Equine Life -hankkeen tarkastuslistoja, joiden avulla on helppo tarkastaa ovatko oman tallin toimintatavat lakien, asetusten ja määräysten mukaisia. Löytyneiden epäkohtien mukaan mietittiin konkreettisia ehdotuksia asioiden parantamiseksi. Ympäristöasioiden lisäksi Katajasuolla halutaan ottaa huomioon niin hevosten ja työntekijöiden hyvinvointi kuin myös asiakkaiden viihtyvyys. Asiakaskyselyllä saatiin tietoa kävijöiden toiveista toiminnan kehittämiseksi ja näitä seikkoja käytiin läpi ja jalostettiin eteenpäin.

Tuloksena on konkreettisia ehdotuksia siitä, miten tallialuetta ja tallitoimintaa voidaan kehittää tuottavammaksi, ekologisemmaksi sekä hevos- ja ihmisystävällisemmäksi. Nämä ehdotukset voivat olla apuna kun uutta tallia suunnitellaan ja toteutetaan tai mikäli Kotkan Ratsastajat päättää tulevaisuudessa hakea hankerahoitusta toiminnan ja alueen kehittämisen toteuttamiseen.

Työn tarkoituksena on myös herättää keskustelua seuran asiakkaiden, aktiivien ja päättäjien välillä siitä millainen tulevaisuus ratsastuskeskuksella on ja millaisena nähdään Katajasuo vuonna 2015.

Asiasanat: hevostalous, ratsastus, tallit, maaseudun kehittäminen

Maria Rahkola

Katajasuo 2015 - development plan for horse stable

Year	2011	Pages	37
------	------	-------	----

The purpose of this thesis was to give Kotka Riders concrete advice about developing Katajasuo riding centre, which the association owns, to serve clients better in future. Horse branch is growing continuously in the world and this shows up also in the South-East Finland. Kotka Riders take also environmental matters into account and they aim to be a precursor of implementing horse stable activities according to the principles of sustainable development.

The present state and the clients' wishes about activities in the future were determined by making an inquiry and by interviews. Information about the stable's current state and problems were received by interviewing workers from Katajasuo stables. Equine Life project was realized 2004-2007 and administered by Agropolis Ltd. Check lists produced by the project were used to help determine flaws in stable activities. With the help of these check list it was simple to audit if the operation modes were legal and in accordance with regulations. Suggestions for improvements were made according to flaws found. Besides environmental matters, horses' and workers' welfare were considered important. Client inquiry reflected their wishes about developing the activities and these wishes were gone through.

The results showed that there are concrete suggestions how to improve stable area and activities to be more efficient, ecological and horse and human friendly. These suggestions can support the planning of the new stable or if Kotka Riders decide to apply for project funding for development.

One goal with this thesis was to raise discussion between the association's clients, actives and decision-makers about how they see the future of Katajasuo in 2015.

Keywords: equine production, riding, stables, rural development

Sisällys

1	Johdanto	6
2	Hevosalan kehittäminen	7
2.1	Hevosalasta yleisesti	7
2.2	Tallien kehittämistä ohjaava lainsäädäntö	8
2.2.1	Eläinsuojelulainsäädäntö	8
2.2.2	Ympäristölainsäädäntö	9
2.3	Kehittämistoiminnan tukeminen ja rahoitusmahdollisuudet	10
2.3.1	Hanke	10
2.3.2	Hanketyypit ja rahoitus	11
3	Katajasuo 2015-kehittämissuunnitelman laatiminen	12
3.1	Lähtötilanne	13
3.2	Menetelmät	14
4	Tulokset	15
4.1	Asiakaskysely	16
4.2	Haastattelut	18
5	Kehittämis ehdotukset	20
5.1	Talli	20
5.2	Lantala	22
5.3	Kentät ja maneesi	23
5.4	Tarhat, laitumet ja muu pihapiiri	24
5.5	Toiminta	25
5.6	Tulosten hyödynnettävyys jatkossa	26
6	Arviointi	26
	Lähteet	28
	Kuvat	30
	Kaaviot	31
	Liitteet	32

1 Johdanto

Kotkan Ratsastajat ry:n (KoR) on Kotkan alueella toimiva ratsastusseura, jonka pääpaikka on Kotkan Katajasuolla. Seura omistaa siellä sijaitsevan tallin, jossa toimii Suomen Ratsastajainliiton (SRL) hyväksymä ja valvoma ratsastuskoulu. Vaikka Katajasuon ratsastuskeskuksen omistaakin seura, sitä voidaan tietyin ehdoin käsitellä tässä työssä kuten yritystä, koska seuran tavoitteena on saada toiminnallaan voittoa, jotta toimintaa voidaan ylläpitää ja kehittää.

Talli on rakennettu vuonna 1982 ja sitä on remontoitu 2000-luvun alussa. Remontissa karsinat uudistettiin täyttämään silloiset määräykset. Samalla karsinoiden ovet vaihdettiin liukuoviksi käytävätilan lisäämiseksi ja talliturvallisuuden parantamiseksi. Tallin alue on ollut suota, joten perustukset ovat vuosien myötä painuneet ja tallin lattia halkeillut paikoin. Katajasuon talli vaatii korjausta, jotta se täyttäisi uudet Maa- ja metsätalousministeriön päätöksen nro 14/EEO/1998 ehdot. Vanhoille talleille suotu siirtymäaika päättyy 1.1.2014 ja korjausten on oltava silloin valmiina. Samalla on hyvä miettiä tallin ympäristökysymyksiä. Tämän opinnäytteen tarkoituksena on tuottaa Kotkan Ratsastajille kehittämissuunnitelma, jossa esitetään ehdotuksia siitä, miten Katajasuon ratsastuskeskusta voisi kehittää tuottavammaksi ja ekologisemmaksi. Olen itse käynyt tallilla vuodesta 1999 asti, joten tallin kehittämisen suunnitteleminen oli luonteva valinta opinnäytetyöksi.

Talvella 2009/2010 vanhan pressumaneesin rakenteet antoivat periksi mahtavalle lumikuormalle ja maneesin katto romahti jättäen aktiivisesti kilpailuja järjestävän seuran pulaan. Kaikeksi onneksi maneesissa ei ollut romahdushetkellä ihmisiä eikä hevosia. Maneesin romahdettua pelastuslaitos tutki tallin ja toisen maneesin kattorakenteet ja pudotti lumet katoilta. Tallissa havaittiin lieviä vaurioita.

Katajasuolla muutokset aiotaan toteuttaa rakentamalla kokonaan uusi talli, joten samalla korjaantuvat talliin vanhuuttaan ja lumikuorman myötä syntyneet vahingot sekä niin sanotun talliasetuksen tuomat muutostarpeet. Muutosten yhteydessä pyritään myös lisäämään alueen yleistä viihtyisyyttä ja vetovoimaisuutta selvittämällä voitaisiinko tallialueelle luoda muitakin harrastusmahdollisuuksia ja kehittämällä jo olemassa olevia ratsastuskeskuksen palveluja.

2 Hevosalan kehittäminen

Viime vuosien aikana hevosala on kasvanut edelleen ja jo aikaisemmin kasvaneen harrastusmuotoisen tallitoiminnan lisäksi yritystallien määrä on lisääntynyt huomattavasti. Ratsastusyrietykset eroavat Laureassa tehdyn kyselyn mukaan muita toimintamuotoja harjoittavista talleista muun muassa sijainniltaan ja liikevaihdoltaan. Saman kyselyn mukaan ratsastustalleista viidesosa sijaitsee kaupunkitaajamissa, niillä on vähemmän peltopinta-alaa kuin muilla talleilla ja tilojen koko on pienempi, mutta liikevaihto suurempi. Kehittämiskohteina ratsastustalleilla nähdään tuotekehitys sekä maankäyttöä ja logistiikkaa tehostavat investoinnit. Myös sijainti taajamissa asettaa omat haasteensa talleille, laadukkaat ja turvalliset, ympäristökysymykset huomioon ottavat maastoreitit, kentät ja maneesit ovat tallien elinehtoja. (Pussinen, Korhonen, Pölönen & Varkia 2007, 22, 32-34)

2.1 Hevosalasta yleisesti

Hevosalan suosio kasvaa sekä Suomessa että maailmalla. Maahan tuodaan vuosittain 1 500 hevosta ja varsoja syntyy noin 4 200. Hevosten määrä Suomessa on kasvanut 45 % vuodesta 1980 vuoteen 2009 mennessä. Suomen Hippoksen mukaan vuonna 2009 Suomessa oli 72 300 hevosta, joista poneja 9 300, suomenhevosia 19 800, lämminverisiä ravihevosia 25 700 ja lämminverisiä ratsuhevosia 17 500 kappaletta. Näistä hevosista noin 9 100 kilpailee raveissa ja 6 900 ratsastuksen kansallisella tasolla. Hevostalleja oli vuonna 2009 15 000, joista neljännes yrityksiä. Kahdeksan hevosen katsotaan työllistävän yksi ihminen osa- tai kokoaikaisesti ja hevosalan työllistävä vaikutus vuonna 2009 oli 15 000 ihmistä. (Suomen Hippos 2009)

Hevosala voidaan jakaa moniin toimintamuotoihin, joita ovat muun muassa hevoskasvatus, ratsastuskoulutoiminta, ravivalmennus, hevosten hoitopalvelut, siitostoiminta - ja oriasemapaalvelut sekä hevosmatkailu- ja elämyspalvelut. Tallit voidaan puolestaan jakaa yritystalleihin ja harrastemuotoisiin talleihin. Lähes kaikki yritysmuotoiset tallit harjoittavat useampaa kuin yhtä toimintamuotoa. Tyypillisesti ravitallien yhteydessä harjoitetaan hevosten kasvatusta ja ratsastuskoulujen yhteydessä hevosten hoitopalveluja. (Pussinen ym. 2007, 13). Katajasuo lukeutuu näihin tyypillisiin yritysmuotoisiin talleihin tarjoamalla ratsastuskoulu- ja hevostenhoitopalveluja, vaikka onkin seuran eikä yrityksen omistama.

Yleisesti ratsastusyrietysten haasteina ja siten kehittämismahdollisuuksina nähdään Laureassa tehdyn tutkimuksen mukaan esimerkiksi liikenneyhteydet kaupungeista talleille, liikkuminen hevosella maastossa sekä tallien ympäristökysymykset. Kaikki nämä seikat liittyvät siihen, että yhä useampi ratsastusyrietyt sijaitsee kaupunkien läheisyydessä. (Pussinen ym. 2007, 34)

2.2 Tallien kehittämistä ohjaava lainsäädäntö

Hevostallin pitoa säätelevät monet lait. Niitä ovat muun muassa ympäristönsuojelulaki (86/2000) ja ympäristönsuojeluasetus (169/2000), jätelaki (1072/1993) ja jäteasetus (1390/1993), eläinsuojelulaki (247/1996) ja -asetus (396/1996), Maa- ja metsätalousministeriön Hevosten pidolle asetettavat eläinsuojeluvaatimukset -päätös (14/EEO/1998) sekä Valtioneuvoston asetus maataloudesta peräisin olevien nitraattien vesiin pääsyn rajoittamisesta (931/2000). Myös Hevostalouslaki (796/1993) ja varsinkin sen neljännen luvun kuudes pykälä ”hevoskilpailut”, koskee Katajasuota, jonka yksi suuri tulonlähde on kilpailutoiminta. Työoloja koskevat työturvallisuuslaki (738/2002) ja työaikalaki (605/1996) sekä laki nuorista työntekijöistä (998/1993). (Hippolis 2010)

2.2.1 Eläinsuojelulainsäädäntö

Maa- ja metsätalousministeriön (mmm) päätöksessä nro 14/EEO/1998, Hevosten pidolle asetettavat eläinsuojeluvaatimukset, on ehdot sille, minkälainen tallin tulee olla, jotta se on sopiva hevosten pitoon. Päätös on tullut voimaan vuoden 1999 alussa, ja uusien tallien on tullut täyttää päätöksessä määrätyt asiat 1.1.2011 alkaen. Vanhoilla talleilla on siirtymäaika vuoden 2014 alkuun asti, jolloin kaikkien vanhojen tallien on oltava korjattuina, mikäli ne eivät täytä vaadittuja ehtoja.

Mmm:n päätöksessä nro 14/EEO/1998 määrätään, ettei pintakäsittelyyn saa käyttää puun- suoja-aineita, maaleja tai muita hevoselle myrkytyksen mahdollisesti aiheuttavista aineista, eläimen on päästävä liikkumaan ilman liukastumisen tai muun vahingoittumisen vaaraa ja että hevosella on oltava karsinasta tai pilttuusta kuulo- ja näköyhteys pitopaikan toimintaan, sekä mahdollisuus sosiaaliseen kanssakäymiseen. Suositus tallin oviaukon leveydestä on vähintään 1,5 metriä ja korkeudesta vähintään 2,2 metriä ja karsinan oviaukon leveydestä 1,2 metriä ja korkeudesta 2,2 metriä. Kahden karsinarivin välissä kulkevan käytävän on oltava vähintään 2,5 metriä. Tallin sisäkorkeuden on oltava puolitoistakertainen hevosen säkäkorkeuteen nähden, mutta kuitenkin vähintään 2,2 metriä, vaikka kaikki hevoset olisivat säkäkorkeudeltaan alle 147 cm. Säkäkorkeudella tarkoitetaan mittaa lattiasta hevosen selän ja kaulan liittymän korkeimpaan kohtaan.

Maa- ja metsätalousministeriön päätöksen nro 14/EEO/1998 mukaan tallin valaistuksen on oltava hevoselle sopiva eikä melutaso saa ylittää jatkuvasti 65 desibeliä. Ilmavaihdon on pidettävä ilmakeuhkuutta, pölyn määrä ja haitallisten kaasujen pitoisuudet vaarattomalla tasolla. Hevosille haitallisia kaasuja ovat muun muassa hiilidioksidi ja ammoniakki, jotka aiheuttavat hengitysteiden ärsytyksen lisäksi ikävää hajua talliin ja ne lisääntyvät tallissa varsinkin ilman kosteuden noustessa liian korkeaksi. Ilman tulisi vaihtua tallissa talvella kerran tunnissa ja

kesällä kolme kertaa tunnissa. Ilmanvaihdosta ei tulisi tinkiä talvellakaan, vaan tallin kylmenemistä pitäisi estää lämmityksellä mieluummin kuin ilmaston poistamisella. Tallin sopiva lämpötila on noin 8-12 astetta. (Ala-Huikka 2010)

Myös hevosten ulkoilusta määrätään mmm:n päätöksessä nro 14/EEO/1998. Mikäli hevoset ulkoilevat laumassa, on hevosten keskinäisessä arvoasteikossa alempana olevan pystyttävä väistämään ylemmän hyökkävää käytöstä. Tämän lisäksi on kaikille hevosille oltava laitumella sekä tarhassa suoja epäsuotuisaa säätä vastaan. Tämä tarkoittaa esimerkiksi katosta, johon hevoset voivat mennä sateen- tai auringonsuojaan.

2.2.2 Ympäristölainsäädäntö

Merkittävimmät ympäristöön vaikuttavat asiat talleilla ovat lannan käsittely ja varastointi, ulkoilu- ja jaloittelualueiden hoito sekä jätehuolto. Ympäristönsuojelulain selvilläolovelvollisuuden nojalla toiminnanharjoittajan on oltava tietoinen toimintansa ympäristövaikutuksista ja -riskeistä sekä ryhdyttävä toimenpiteisiin mikäli ympäristöä uhkaavaa toimintaa ilmenee. (Ympäristönsuojelulaki 86/2000.) Ympäristöministeriön laatimassa Hevostallien ympäristönsuojeluohjeessa (2003, 9-10) kerrotaan, että mikäli on olemassa vaara toiminnan aiheuttamasta ympäristön pilaantumisesta, on toiminnalla oltava ympäristölupa. Hevostalleista luvan tarvitsevat vähintään 60 hevoselle tarkoitettut tallit tai tätä pienemmät, mikäli tallista saattaa aiheutua kohtuutonta haittaa naapureille tai jos talli sijaitsee vedenhankintakäyttöön soveltuvalla pohjavesialueella ja toiminta voi aiheuttaa pohjaveden pilaantumisen vaaran.

Nykyinen valtioneuvoston asetus maataloudesta peräisin olevien nitraattien vesiin pääsyn rajoittamisesta (931/2000) sisältää lannan varastointia ja levittämistä koskevia määräyksiä. Tämän asetuksen valvomisesta huolehtii ensisijaisesti kunnan ympäristöviranomainen ja toissijaisesti alueellinen ympäristökeskus. Ensisijaisesti jätelain mukaan lanta tulisi hyödyntää lannoitteena kasvintuotannossa ja toissijaisesti energiana. Kaatopaikoille lantaa ei tulisi sijoittaa ollenkaan. Lantaloihin tulee mahtua vuoden aikana kerääntyvä lantamäärä, ellei lantaa luovuteta esimerkiksi kompostoitavaksi. Laidunkausi, yhteislantalat ja pihattotyypiset kuivikepohjat ovat myös peruste pienemmälle lantalalle. Mikäli lantalamitoituksesta poiketaan, on kunnan ympäristöviranomaiselle tehtävä vuosittain niin sanottu valvontailmoitus. Mikäli lantaa luovutetaan eteenpäin, on se varastoitava luovutusta odottaessa tiivispohjaisella siirtolavalla tai muulla vastaavalla alustalla, joka on katettu tai muuten peitettävissä sateisena aikana. (Sundberg 2010, 16)

Hevostallien haittoja voidaan ehkäistä muun muassa rakentamalla hevosten ulkoilutarhat ja ratsastuskentät 20 metrin päähän valtaojasta, 100 metrin päähän vesistöistä eli puroista, joista, järvistä ja meristä sekä 30-100 metrin päähän kaivosta tai lähteestä. Vesistöihin ja valtaojiin viettävät rinteet tulisi rajata kokonaan tarhojen ulkopuolelle. (Sundberg 2010, 8)

2.3 Kehittämistoiminnan tukeminen ja rahoitusmahdollisuudet

Kehittämistoiminta lähtee aina maaseudun asukkaiden tai toimijoiden ideoista. Hyvä idea voi hyvin toteutettuna ja onnistuessaan luoda toimintaa, joka parantaa koko yhteisön hyvinvointia ja viihtyvyyttä. Hanketuet ovat hyvä kannuste, jolla luodaan yhteistyötä maaseudun asukkaiden, yrittäjien ja organisaatioiden välille.

2.3.1 Hanke

Hanke (rinnan käytetään myös termiä projekti) on tehtäväkokonaisuus, joka pyrkii kestäviin tuloksiin tietyn aikataulun ja määritettyjen resurssien mukaisesti. Vaikka hankkeilla pyritäänkin yleensä saavuttamaan jotakin pysyvää tai pitkäaikaista, on hanke kertaluontoinen ja ajallisesti rajattu. Hankkeen toteuttamisesta vastaa organisaatio, joka on perustettu juuri sitä varten. (Silfverberg 2007, 5) Hankkeella vastataan aina tarpeeseen, joka voi olla uuden oppimista, toimintojen kehittämistä, uuden luomista tai vanhan toiminnan ja toimijoiden aktivoimista. Hankeprosessi koostuu pelkistetyksi hankkeen suunnittelusta, tuen hakemisesta ja hankkeen toteuttamisesta. Kun idea on jalostunut suunnitelmaksi, kirjoitetaan hankesuunnitelma, jossa projektille määritellään tavoitteet, aikataulu, johtamismalli ja organisaatio sekä resurssit, joiden on oltava tarpeelliset tavoitteisiin nähden. Suunnitelman laatimisen jälkeen se arvioidaan ja mahdollisesti korjailaan, jonka jälkeen saadaan rahoituspäätös. Rahoituspäätöksen jälkeen alkaa projektin toteutus ja toteutuksen seuranta, jota jatkuu projektin loppuun asti. Lopussa projektin onnistumista arvioidaan ja mahdollisesti uuden tai jatkoidean synnyttyä aloitetaan prosessi alusta. (Silferberg 2007, 10)

Hankkeen suunnitteluvaiheessa tulee määritellä, minkälaisesta hankkeesta on kyse. Leander-toimintaryhmien ja Elinkeino-, liikenne- ja ympäristökeskusten (ELY) toteuttamassa Manner-Suomen maaseudun kehittämissuunnitelmassa (MAKE) ohjelmakaudella 2007-2013 toimenpiteet on jaettu neljään toimintalinjaan. Toimintalinja 1:n tavoitteena on maa- ja metsätalouden kilpailukyvyyn parantaminen, toimintalinja 2:n ympäristön ja maaseudun tilan parantaminen, toimintalinja 3:n maaseutualueiden elämänlaadun ja maaseudun elinkeinoelämän monipuolistaminen ja toimintalinjaa 4 ovat Leader-ryhmien paikalliset kehittämissuunnitelmat (Pehkonen 2010. 81, 108, 195, 226). Hanketyyppejä on myös neljä erilaista, jotka ovat kehittämishanke, yleishyödyllinen investointihanke, koulutus- ja tiedonvälityshanke sekä koordinoitihanke ja sen alahankkeet. Kehittämishankkeet voidaan jakaa edelleen elinkeinojen kehittämishankkeisiin ja yleishyödyllisiin kehittämishankkeisiin. (Maaseutuverkosto 2008, 4-7)

Hanketta suunnitellessa on hyvä olla varhaisessa vaiheessa yhteydessä omaan ELY-keskukseen tai Leader-ryhmään, koska rahoitukseen vaikuttavat myös rahoittajien keskenään sopimat rahoituslinjaukset. (Maaseutuverkosto 2008, 7) Leader-ryhmällä tarkoitetaan yleisesti maaseu-

dun kehittämissyhdystystä, joka rahoittaa maaseudun kehittämistä (Maaseutuverkosto 2008, 29). Hankkeelle myönnettävän rahoituksen suuruus vaihtelee tukimuodon ja sen mukaan, onko hakijana julkis- vai yksityisoikeudellinen yhteisö. Myös ELY-keskusten ja Leader-toimintaryhmien alueelliset painotukset voivat vaikuttaa tukitasoon. Rahoitusta myönnetään tietty prosenttiosuus hankkeen hyväksyttävistä kustannuksista, hyväksyttäviin kustannuksiin lukeutuvat kulut määritellään erikseen jokaisen hanketyypin kohdalla. (Maaseutuvirasto 2010, 3)

2.3.2 Hanketyypit ja rahoitus

Yleishyödyllisessä kehittämishankkeessa edistetään asukkaiden viihtyisyyttä ja kylän vetovoimaisuutta luomalla jotain uutta tai parantamalla entuudestaan olemassa olevaa. Kehittämiskohde ei voi olla kunnan lakisääteistä toimintaa tai muuten vakiintunutta toimintaa. Hanke voi olla nuorten projekti, ympäristöprojekti, tai sillä voi käynnistää kansainvälistä yhteistyötä. (Maaseutuverkosto 2008, 5) Hakijana yleishyödyllisessä kehittämishankkeessa voivat olla yksityis- tai julkisoikeudelliset yhteisöt tai säätiöt. Yksityisoikeudellisia yhteisöjä ovat esimerkiksi aatteelliset yhdistykset, joita ovat muun muassa partiolippukunnat tai ratsastusseurat. Tuen määrä voi olla enintään 90 % tukikelpoisista kustannuksista ja hyväksyttäviä kustannuksia ovat muun muassa työntekijän palkkakulut, matkakulut, asiantuntijapalkkiot ja toimistokulut. Elinkeinojen kehittämishanke suuntautuu maaseudun elinkeinotoiminnan palvelujen suunnitteluun, kehittämiseen ja toteuttamiseen. Hankkeen tarkoituksena ei ole tukea yksittäistä yrittäjää, vaan koko toimialaa ja maaseudun yritysten yhteistoimintaa sekä selvittää alueen mahdollisuuksia uusien elinkeinojen harjoittamiseen. (Maaseutuvirasto 2008, 3) Elinkeinojen kehittämishankkeissa hakijana voivat olla niin ikään yksityis- tai julkisoikeudelliset yhteisöt tai säätiöt ja tuen määrä toimenpiteistä ja kustannuksista riippuen enintään 90 %. Mikäli kyse on laajasta alueiden välisestä, toimintaryhmien välisestä, kansallisesta tai kansainvälisestä hankkeesta tai toteutusselvityksestä, voi tuen määrä olla jopa 100 %.

Yleishyödyllisessä investointihankkeessa hanketukea voidaan käyttää remontoimiseen, rakentamiseen ja esimerkiksi laitteiden hankintaan, kunhan investointi on kaikkien kylän asukkaiden ja toimijoiden käytettävissä ja se parantaa alueen asukkaiden hyvinvointia ja palveluita. Myös pienimuotoiset tie-, vesihuolto-, ja tietoliikenneverkkojen rakentaminen on tuettavaa. Hakija voi olla tässäkin toimintalinjassa yksityis- tai julkisoikeudelliset yhteisöt tai säätiöt ja tuen määrä voi olla enintään 75 %. (Maaseutuvirasto 2008, 3)

Myös yritystoimintaan on mahdollista saada investointitukea. Kaakkois-Suomessa ELY-keskuksen maaseudun mikroyritysten rahoituksen linjaukset perustuvat aikaisemmin toimineen työvoima ja elinkeinokeskuksen (TE-keskus) linjaukseen maaseudun mikroyritysten rahoituksesta vuosina 2007-2013. Tämä rahoituslinja jakautuu yleiseen linjaukseen eli yritys-

toiminnan kehittämisavustukseen sekä maaseudun mikroyrityksiä koskevaan linjaukseen. Maaseudun mikroyritysten rahoitus tulee ensisijaisesti maaseutuohjelmasta. Maaseudun mikroyrityksellä tarkoitetaan maaseudulla toimivaa, alle 10 työntekijää työllistävää yritystä, jonka liikevaihto tai tase on 2 miljoonaa euroa tai alle ja joka ei omistuksellisesti ole riippuvainen suuremmista yrityksistä. Tukea nämä yritykset voivat saada toiminnan aloittamiseen, kehittämiseen tai laajentamiseen. Rahoitusta myöntävillä toimintaryhmillä voi olla alueellisia rajoituksia kaupunkimaisten alueiden osalta. (Kaakkois-Suomen TE -keskus 2009).

Katajasuon Ratsastuskeskus on Kotkan Ratsastajat -ratsastusseuran omistama ja vaikka toiminta onkin yritysmäistä, ei yritystoiminnan tukia voida hakea, ellei tallia yhtiöitetä. Osuuskunnat, osakeyhtiöt, kommandiittiyhtiöt tai avoimet yhtiöt ovat tukikelpoisia, mutta seurat eivät. (Pohjankoski 2011)

Muita hanketyyppejä ovat koulutus- tai tiedonvälityshanke sekä koordinoitihanke ja sen alahankkeet. Koulutushankkeen kohdehenkilöitä voivat olla esimerkiksi maanviljelijät, metsänomistajat, elintarvikealan yrittäjät tai kylien kehittäjät ja koulutus voi liittyä yrittäjyyteen, tietotekniikkaan, hanketoimintaan tai kansainväliin yhteyksiin. Koulutusta on oltava vähintään 20 oppituntia (yksi oppitunti kestää 45 minuuttia) ja enintään 30 opintoviikkoa tai 45 opintopistettä. Koulutuksen on oltava ammattimaista, mutta se ei voi olla ammatilliseen tutkintoon johtavaa. Tiedonvälityshankkeessa voidaan välittää tietoa uusista liiketoimintaa parantavista keinoista tai sillä voidaan välittää tietoa energia-, ympäristö-, ja maaseutuasioista. Esimerkiksi Kelaa! -hanke on tiedonvälityshanke ja sen puitteissa lisätään ihmisten ympäristötietämystä. Tiedonvälityshanketta eivät koske koulutushankkeen kaltaiset opintosuoritusvaatimukset. (Maaseutuvirasto 2010, 3) Koordinoitihanke ei koske varsinaisesti yksittäisiä toimijoita, vaan niiden hakijoina voivat toimia vain Leader-ryhmät. Koordinoitihankkeella tulee olla vähintään kolme alahanketta, jotka voivat olla pieniä, muutoin vaikeasti toteutettavia tai tukimahdollisuuden alle jääviä yleishyödyllisiä hankkeita. (Maaseutuverkosto 2008, 6)

3 Katajasuo 2015-kehittämissuunnitelman laatiminen

Kesällä 2010 Kotkan Ratsastajat sai kehittämissuunnitelman Sepralta rahoituksen Katajasuon kehittämishankkeelle. Hanketta ei kuitenkaan lähdetty toteuttamaan resurssipulan takia, mutta työtä tehtiin silti. Lähtökohtana ratsastuskeskuksen kehittämiseksi on uuden, säädösten mukaisen tallin rakentaminen ja siinä samalla haluttiin parantaa ratsastuskeskuksen ekologisuutta, toimivuutta ja vetovoimaisuutta. Ajatuksia kehittämiskohteista on saatu tekemällä asiakaskysely avoimien ovien päivässä talvella 2011 sekä haastattelemalla Katajasuon työntekijöitä ja aktiivisia tallilla kävijöitä.

Kehittämiskohteiden kartoituksessa käytettiin apuna myös vuosina 2004-2007 toteutuneessa Agropolis Oy:n hallinnoimassa Equine Life -hankkeessa tuotettuja tarkastuslistoja, joilla voidaan helposti selvittää ovatko esimerkiksi tallin ympäristö- ja turvallisuusasiat lain vaatimalla tasolla vai jopa paremmin ja mitä asioita tulisi parantaa. Listoissa esitetään yksityiskohtaisia kysymyksiä kuten ”varastoidaanko lantaa vesitiiviillä pohjalla (betoni K30-2, asfalttibetoni tai valuasfaltti)?”. Jokaisen kysymyksen perässä on erilaisin symbolein esitetty, onko kyseessä lainsäädännön vaatimus, yleinen suositus vai lainsäädännön suositus. Tarkastuslista hevosten tilan tarpeesta Katajasuon nykytilan mukaan täytettynä on liitteenä 3. Tarkastuslistat täytettiin yhteistyössä tallimestarin kanssa ja samalla keskusteltiin siitä, miten puutteita tai epäkohtia aiotaan korjata. Ratsastuksenopettajan kanssa haastattelun runkona käytettiin muutamaa kirjoittamaani kysymystä (liite 2) koskien tallin nykytilaa ja tulevaisuutta, sekä asiakaskyselyn tuloksia.

3.1 Lähtötilanne

KoR:n tallissa on 33 karsinaa, joista 17 on varattu ratsastuskoulun omistamille hevosille (joista käytetään myöhemmin nimitystä seuran hevoset) ja 16 karsinaa yksityisten ihmisten omistamille hevosille (myöhemmin yksityiset). Lisäksi tallissa on vesikarsina, kengityspaikka, kuivaushuone, toimisto, satulahuone, hevosten hoitajien taukotila, reuhuone, vintti sekä pieni asunto. Tallissa työskentelee kaksi vakituista hevosenhoitajaa, jotka hoitavat tallin viikolla. Viikonloppuisin karsinoiden puhdistuksen, ruokinnan ja hevosten tarhauksen hoitaa korvausta vastaan seuran jäsenistä koostuva ns. tallirinki.

Tallin pihapiirissä sijaitsevat hevosten tarhat ja kaksi maneesia sekä kaksi ratsastuskenttää. Seuran hevoset tarhataan pääasiassa isossa laumassa, jossa ne saavat muodostaa lajityypillisesti lauman hierarkian. Muutama laumaan sopeutumaton seuran hevonen tarhataan yksin tai parina toisen ”hylkiön” kanssa. Yksityiset tarhataan yksittäin. Ulkoiluvuoroja on kaksi, aamu- ja iltavuoro, ja kukin hevonen on ulkona vuoropäivin joko aamu- tai iltapäivän.

Tuottoa seura saa ratsastuskoulun pidosta, karsinoiden ja muiden tilojen vuokraamisesta ja kilpailuiden ja tapahtumien järjestämisestä. Ratsastuskeskuksen palvelutarjonta koskettaa tällä hetkellä ainoastaan ratsastuksesta ja hevosista muuten kiinnostuneita ihmisiä. Satunnaiset muut tapahtumat kuten laskiaisriehat houkuttelevat paikalle myös muita alueen asukkaita. Tallityöntekijöiden lisäksi ratsastuskeskus työllistää ratsastuksenopettajan ja - ohjaajan.

Lantalana Katajasuolla toimii vaihtolava (kuva 1), jolle on valettu oma paikka tallin pihalle. Lantalava on katettu ja siinä on kahdella sivulla seinät, jotka sulauttavat lantalalan ympäristöön, eikä naapurustoon näy, mitä seinän takana on. Lantalavalle mahtuu viikon lanta ja yhteistyöyritys Myyrin Sora & Kuljetus käy hakemassa täyden lavan ja tuo tyhjän tilalle. Myyrin-

lä lanta kompostoidaan asianmukaisesti, sekoitetaan multa ja myydään maanparannusaineksi. (Lehtola 2011)



Kuva 1: Katajasuon lantala

3.2 Menetelmät

Tutkimusmenetelminä tässä työssä käytettiin sekä kyselyä että haastattelua. Kyselyllä eli kvantitatiivisella tutkimusmenetelmällä selvitetään lukumääriin ja prosenttiosuuksiin liittyviä asioita. Sillä pystytään myös selvittämään eri asioiden välisiä riippuvuuksia sekä tutkittavassa ilmiössä tapahtuneita muutoksia. Kvantitatiivisen tutkimuksen aineistoa kerätessä käytetään yleisesti vastausvaihtoehtoja valmiiksi sisältäviä tutkimuslomakkeita. Jotta tutkimus onnistuu ja on luotettava, tarvitaan riittävän suuri ja hyvin perusjoukkoa edustava otos. Numeerisesti kuvattuja tuloksia voidaan havainnollistaa kuvioiden ja taulukoiden avulla. (Heikkilä 2004, 16)

Kvalitatiivisessa eli laadullisessa tutkimuksessa puolestaan tutkitaan kohdetta kokonaisvaltaisesti luonnollisten ja todellisten tilanteiden kautta käyttämällä ihmistä tiedonkeruun välineenä. Metodina kvalitatiivisessa tutkimuksessa suositaan esimerkiksi haastatteluja, joissa tutkittavat voivat tuoda esiin kokemuksiaan ja omia näkökulmiaan. (Hirsjärvi, Remes & Sajavaara 2004, 155.)

Asiakaskysely (liite 1) toteutettiin Katajasuon avoimien ovien päivässä 13.2.2011. Kyselyä ei lähetetty esimerkiksi postitse tai sähköpostitse kiristyneen aikataulun ja kohderyhmän rajauksen hankaluuden vuoksi. Päivä ja tapahtuma valittiin toteutusajankohdaksi, koska avoimien

ovien päivissä ja muissa tapahtumissa tallilla liikkuu paljon sellaisiakin ihmisiä, jotka eivät muuten ratsastuskeskuksen palveluja käytä. Tapahtumassa, jossa kysely toteutettiin, kävijöitä oli arviolta 150, joista noin puolet niin sanotusti ulkopuolisia. Kyselylomakkeita jaettiin kävijöille kummassakin maneesissa sekä ison maneesin kahviossa. Isossa maneesissa oli päivän ajan ständi, josta sai Katajasuon esitteitä ja muuta hevosurheilumateriaalia. Siellä voi myös täyttää kyselyn. Kahviossa ja ständillä olivat myös kyselyn saatekirjeet, koska niitä olisi ollut vaikea jakaa kaikille kyselyyn vastanneille. Itse kysymyslomakkeessa kerrottiin mihin kyselyn tuloksia käytetään. Kyselyyn vastattiin nimettömänä. Lomakkeiden jaon yhteydessä asiakkaila oli mahdollisuus esittää kysymyksiä tai toiveita aiheeseen liittyen.

Kysymyslomake oli tarkoituksella muotoiltu lyhyeksi, jotta vastaaminen ei olisi kyselyn pituudesta kiinni. Kyselyyn oli mahdollista vastata, vaikkei harrastaisikaan hevosia tai tuntisi Katajasuon toimintaa. Tällaisten ihmisten vastaukset olivat jopa toivotuimia, koska he ovat potentiaalisia uusia asiakkaita, mikäli heidän ehdottamiaan toimintoja aletaan toteuttaa Katajasuolla.

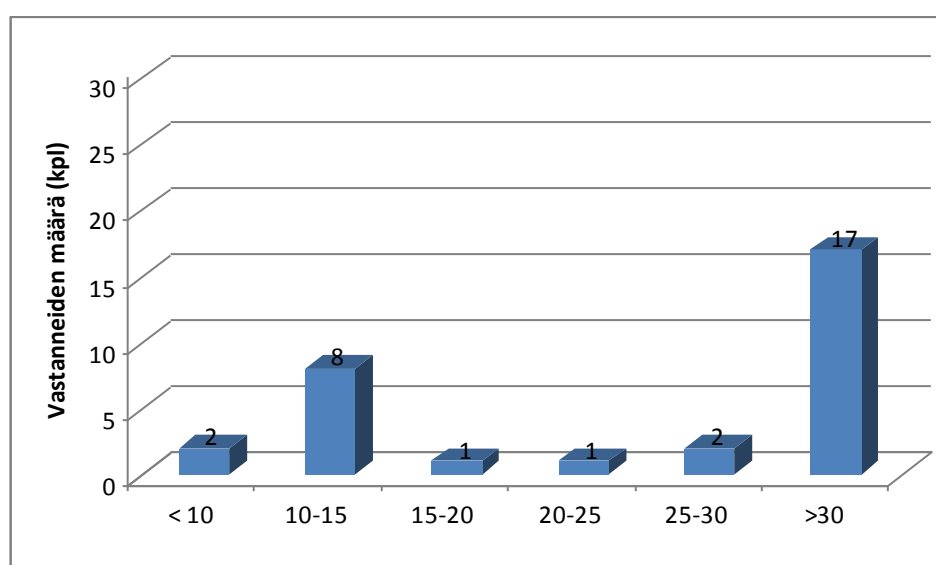
Kyselyiden lisäksi tietoa on kerrytetty haastattelemalla ratsastuskeskuksen työntekijöitä ja lisäksi seuratoimijat ovat saaneet vapaasti esittää omia mielipiteitään ja toiveitaan. Tallin vakituisten työntekijöiden lisäksi tapahtumia pyörittää runsas joukko seuralaisia talkootyönä. Haastateltaviksi valikoituivat tallimestari ja ratsastuksenopettaja, koska he näkevät tallin toimintaa (ja toimimattomuutta) päivittäin ja heille myös asiakkaat esittävät toivomuksiaan ja kommenttejaan. Tallimestari ja ratsastuksenopettaja olivat myös luontevimmat valinnat haastateltaviksi, koska heillä on kummallakin omalta alaltaan kokemuksen ja koulutuksen myötä sellaista tietotaitoa, jota aktiivisillakaan ”tavallisilla” tallilla kävijöillä ei ole. Aktiivisesti tallilla käyvillä asiakkailla on vahvojakin mielipiteitä ja näkemyksiä siitä, miten asiat tulisi tallilla hoitaa, mutta he eivät välttämättä osaa ajatella asiaa ammattilaisen kannalta.

4 Tulokset

Kyselylomakkeita palautui 31 kappaletta. Kaikissa lomakkeissa ei ollut vastauksia jokaiseen kysymykseen, mutta yksikään vastaus ei ollut täysin tyhjä. Tämä oli myös odotettavaa, koska kyselyyn vastasi paljon potentiaalisia uusia asiakkaita, jotka tulivat käymään avoimien ovien päivässä, mutta eivät muuten tunne toimintaa kovinkaan laajasti. Haastateltuja oli kaksi, tallimestari ja ratsastuksenopettaja.

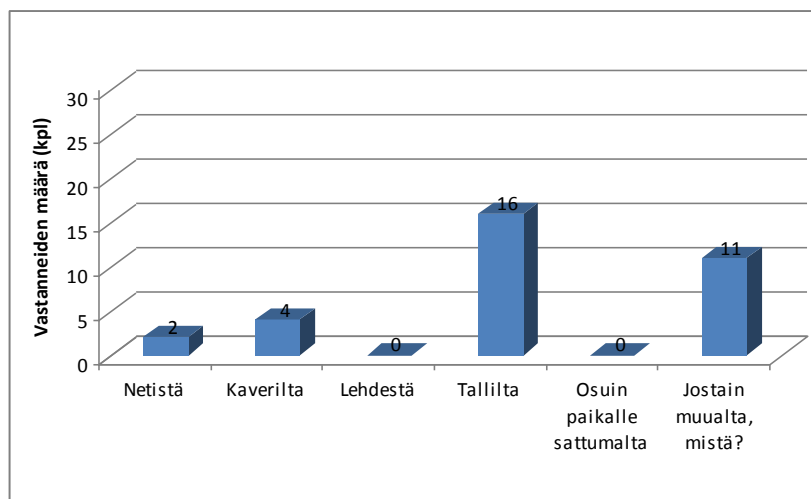
4.1 Asiakaskysely

Kyselyyn vastasi 31 henkeä, joista naisia oli 81 % (25 kpl) ja miehiä 19 % (6 kpl). 55 % vastanneista oli yli 30 vuotiaita, 26 % 10-15 vuotiaita, 6 % alle 10 vuotiaita, 6 % 25-30 vuotiaita sekä 3 % 15-20 ja 3 % 20-25 vuotiaita (kaavio 1). Tulos oli yllättävä, koska kyselyyn vastanneiden ikäjakauma prosentteina ei täysin vastaa tallilla kävijöiden ikäjakaumaa vaan aikuisia tavoitettiin suhteessa enemmän kuin oli oletettavissa. Kyselyssä kysyttiin myös ihmisten mielipidettä ratsastuskeskuksen vaikuttavuudesta alueen vetovoimaisuuteen. 58 % vastanneista oli sitä mieltä, että vaikutus on positiivinen, 0 % mielestä vaikutus on negatiivinen ja 22 % mielestä vaikutusta ei ole suuntaan eikä toiseen.



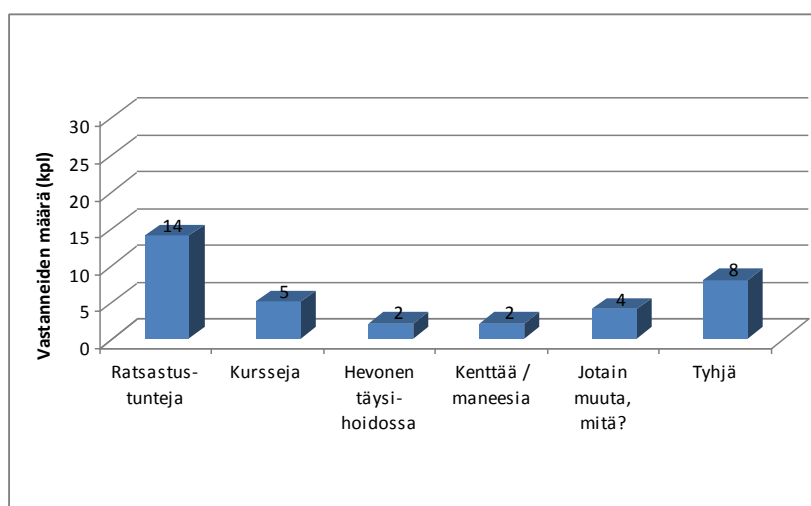
Kaavio 1: Kyselyyn vastanneiden ikäjakauma

Kyselyllä haluttiin selvittää, mitä ratsastuskeskuksen palveluja käytetään ja toivottaisiinko toimintaan lisää monipuolisuutta. Absoluuttisia vastauksia siihen, minkälaiseksi toimintaa kannattaisi lähteä kehittämään, ei kyselyllä saatu, koska se oli verrattain suppea ja se tehtiin pienelle joukolla. Kuitenkin kyselyn tuloksista voi päätellä, että ratsastuskeskus voisi laajentaa asiakaskuntaansa monipuolistamalla tarjoamiaan palveluja. Kyselyyn vastanneista 42 % eli 13 kappaletta ei harrastanut hevosia tai ratsastusta, mutta kolme on joskus harrastanut ja yksi haluaisi harrastaa. Nämä vastaukset ovat arvokkaita ratsastuskeskuksen kehittämisen kannalta, koska uusien asiakkaiden saaminen on yksi päätavoitteista.



Kaavio 2: Lähteet, joista vastanneet olivat saaneet tiedon Katajasuon ulkoilupäivästä

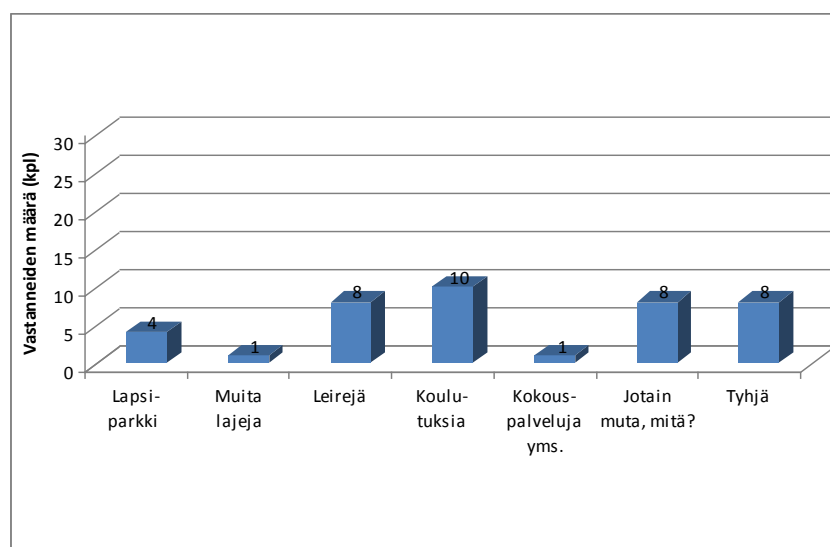
Ratsastuskeskuksen tapahtumista ilmoitetaan seuran kotisivujen, tallin ilmoitustaulun ja facebookin lisäksi paikallislehden Menot - palstalla. Myös kaverukset kertovat tapahtumista toisilleen ja perheilleen. Kahteen vastaukseen oli merkitty useampi paikka, josta tieto tapahtumasta oli saatu. Kaavio 2 mukaan paras tiedotuskanava on selkeästi talli, 45 % vastanneista oli saanut tiedon sieltä. Avoimeen vastausvaihtoehtoon vastanneet olivat kuulleet tapahtumasta tallilla käyville perheenjäseniltään. Muita nimettyjä tiedotuskanavia olivat lähimarketin ja uimahallin ilmoitustaulut. Lehti-ilmoituksen perusteella ei kukaan kyselyyn vastannut ollut saapunut paikalle.



Kaavio 3: Palvelut, joita vastanneet käyttävät Katajasuolla

Katajasuon pääasiallinen palvelu on ratsastuskoulu, joten ei ole yllättävää, että suurin osa (35 %) vastanneita käyttää palveluista juuri ratsastustunteja (kaavio 3). Kursseilla käy neljä vastannutta, hevosta pitää ylläpitopaikalla kaksi ja myös kaksi käyttää ratsastuskeskuksen kenttää ja maneesia. Avoimeen vastausvaihtoehtoon vastanneet hyödyntävät tapahtumien

kanttiinia, talutusratsastusta tai seuraavat lapsien tai kavereiden harrastusta. Tyhjäksi tämän kohdan jätti 16 % vastanneista.



Kaavio 4: Palveluita, joita vastanneet toivoisivat Katajasuon tarjoavan

Kysyttäessä Katajasuolle tulevaisuudessa toivottavista palveluista valmiiksi annetuista vaihtoehtoista suosituimmiksi nousivat leirit (kuusi vastausta) ja koulutukset (yhdeksän vastausta) (kaavio 4). Myös lapsiparkin olemassaoloa toivottiin. Kokouspalveluja ja mahdollisuutta muiden lajien harrastamiseen toivoo kumpaakin yksi vastaaja. Avoimessa vastausvaihtoehdossa toivottiin lisää kursseja, muun muassa ratsastuskursseja lapsille, hevosenhoitokursseja aikuisille, kilpailuja ja lisää avointen ovien päiviä ja muita avoimia tapahtumia.

Kyselyn loppuun sai kirjata muuta palautetta, toiveita, ajatuksia ja ideoita, joista tässä muutamia:

”Seuran nettisivut pitäisi saada ajan tasalle. Seuran hevoset -kohta ei ole pitänyt paikkaansa enää aikoihin.”

”Paljon toimintaa lasten ja nuorten kanssa -> kursseja, leirejä ym. tapahtumia.”

”Toivottavasti toiminta jatkuu ja talli saadaan remontoitua.”

”Avoimien ovien päivät ovat hyviä tapahtumia, joissa lapset saavat mahdollisuuden kokeilla, mikäli hevosharrastaminen kiinnostaisi.”

4.2 Haastattelut

Tallimestarin kanssa käytiin läpi Equine Life - tarkastuslistoista seuraavat asiat: hoito ja ruokinta, materiaalivirrat, energiankulutus ja jätahuolto, hevonen tallissa ja talli ympäristönä, materiaalit, ilmanvaihto, melu ja valaistus, tarhat ja laitumet, lantalat ja lannan käyttö sekä hevosen tilantarve. Suurimmat epäkohdat ilmenivät hevosten tilantarpeessa, jossa huo-

mautettavaa oli seitsemässä kohdassa 30:sta. Tämä on ollut tiedossa jo pitkään ja pääasiallinen syy tallin kehittämiseksi. Myös materiaalivirroissa, energiankulutuksessa ja jätehuollossa oli parantamiskohteita, jotka korjaantuvat uuden tallin myötä. Muun muassa energiansäästölamppuja ei lähdetä enää vaihtamaan vanhaan talliin. Jätehuollon tehostaminen olisi hyvä tehdä jo ennen uutta tallia, koska jätteen synty ei ole rakennuksesta kiinni.

Rakennusteknisissä asioissa hevosten tilantarpeen lisäksi tulisi uudessa tallissa kiinnittää huomiota myös ilmanvaihdon järjestämiseen niin, ettei nykyisin varsinkin talvisin vaivaava liiallinen kosteus olisi ongelma. Tallin haitallisten kaasujen, kuten ammoniakkin, hiilidioksidin, rikkivedyn ja orgaanisen pölyn pitoisuuksia ei ole koskaan mitattu. Tallissa on kuivaushuone hevosten varusteiden kuivaamiseen, mutta sitä tulisi parantaa paremmin tuulettuvaksi. Myös varusteiden säilyttämiselle on omat tilat, samoin kuin satuloille ja suitsille. Vesikarsina, eli hevosten pesuun ja hoitamiseen tarkoitettu tila, on nykyisessä tallissa pitkän käytävän keskellä (kuva 2) ja sen käyttö lisää omalta osaltaan tallin kosteutta. Olisi parempi, jos vesikarsina olisi hyvin tuulettuva tila erillään tallikäytävästä, esimerkiksi oven takana tallin päädyssä.



Kuva 2: Tallin pesupaikka eli vesikarsina

Toiveena kehittämissuunnitelmaa aloitettaessa oli uuden, ekologisemman lantalaratkaisun löytäminen Katajasuolle. Haastatteluissa lantala ei kuitenkaan koettu ongelmaksi, vaan yhteistyö Myyrin kanssa toimii ja lannasta päästään helposti ja vaivattomasti eroon. Kuitenkin uuden tallin suunnittelussa olisi otettava huomioon koneellisen lannanpoistojärjestelmän rakentamisen mahdollisuus, tallityöntekijöiden ajan säästämiseksi ja työmukavuuden parantamiseksi. (Lehtola 2010)

Tarhoissa ja laitumissa ainoa ongelma on liian lähellä tarhoja virtaava oja. Ojaa ei voi siirtää, kuten ei voi tarhoja tai kenttiäkään, joten ravinnekuorman hillitsemiseksi on keksittävä josta-

kin muuta. Tarhojen pohjat kuitenkin pidetään hyvässä kunnossa puhdistamalla ne useita kertoja viikossa, jolloin ravinteita pääsee huuhtoutumaan mahdollisimman vähän. Tarhojen likaantuneita pintamaita ei puhdisteta vuosittain vaan tarvittaessa, mutta tiheä puhdistaminen pitää pintamaat varsin hyvässä kunnossa.

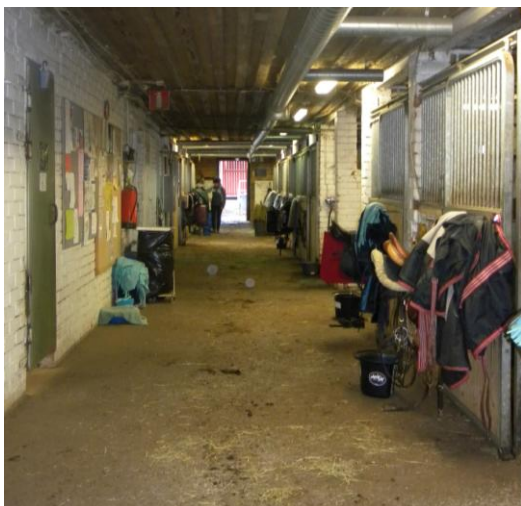
5 Kehittämisehdotukset

Haastattelujen ja asiakaskyselyn perusteella on mietitty kehittämisehdotuksia koskien tallia, lantala, kenttiä ja maneeseja, tarhoja, laitumia ja muuta pihapiiriä sekä toimintaa. Kehittämisehdotukset toimivat pohjana tallin tulevaisuuden suunnittelulle sekä siitä käytävälle keskustelulle.

5.1 Talli

Tärkein tallirakennukseen kohdistuva kehittämisehdotus on uuden tallin rakentaminen. Nykyisen tallin muuttaminen Maa- ja metsätalousministeriön päätöksen nro 14/EEO/1998 määräysten mukaiseksi on jo itsessään niin kallista ja hankalaa, että kokonaan uuden tallin rakentaminen on varteenotettavin vaihtoehto Katajasuolla. Tallin rakentamiseen voi hakea ELY-keskukselta hevostalouden yritystoiminnan rakentamisen investointituke, mutta tällöin talli on rakennettava maa- ja metsätalousministeriön asetuksen ”tuettavaa rakentamista koskevista hevostalourakennusten rakennusteknisistä ja toiminnallisista vaatimuksista” mukaan. (Suomen Ratsastajainliitto 2010)

Tuettavaa rakentamista koskevien määräysten mukaan tallin lattioiden on oltava tasaisia ja pinnaltaan sellaisia, etteivät hevoset pääse liukastumaan, kompastumaan tai muuten satuttamaan jalkojaan. Lattioiden on myös oltava sellaiset, etteivät jätevedet pääse imeytymään hallitsemattomasti maahan. Paloturvallisuussyistä kulkureitit lähimmälle uloskäyntiovelle saavat olla enintään 30 metriä ja yli kymmenen hevosen tallissa on oltava vähintään kaksi vaihtoehtoista uloskäyntiovea. Poistumisovien korkeus on oltava vähintään 2,2 metriä ja leveys vähintään 1,5 metriä. Uuden tallin sisäkorkeuden on oltava vähintään 2,7 metriä ja ikkunapinta-alaa tulee olla kolme prosenttia tallin huonealasta. Mikäli karsinoita on kahdessa rivissä, on uudisrakennuksen käytävän oltava vähintään 2,5 metriä leveä. Poneille (alle 148 cm korkea hevonen) karsinan pohjapinta-alan on oltava 7 m² ja lyhimmän karsinaseinämän pituus 2,2 metriä. Hevosille, jotka ovat säkäkorkeudeltaan enintään 170 cm, riittää karsina, jonka pohjapinta-ala on 9 m² ja lyhimmän seinän pituus 2,5 metriä. (764/2009)



Kuva 3: Seuran hevoset asuvat ja asiakkaat oleskelevat tallin pisimmällä käytävällä.

Haastatteluissa toivottiin uuteen talliin automatiikkaa, kuten koneellista lannanpoistojärjestelmää, joka vähentää tallitöiden kuormittavuutta ja joka vapauttaa tallityöntekijät käyttämään työaikaa tuottavampaan toimintaan kuin lannan kuljettamiseen. Esimerkiksi navetoissa paljon käytettäviä lantaraappoja voidaan hyödyntää myös hevostalleissa. Poistokouru rakennetaan kulkemaan käytävän tai karsinoiden alla vaneri- tai peltilevyllä peitettynä. Kun karsinaa puhdistetaan, avataan luukku ja laitetaan kuljetin päälle, jolloin kouruun pudotettu lanta kulkeutuu raapan kuljettamana suoraan lantalaan. Myös pienkuormaajan hankkimisesta voi olla hyötyä ja se voi helpottaa ja nopeuttaa tiettyjä tallitöitä, kuten kuivikkeiden tuomista karsinoihin ja heinien jakoa, mutta on kyseenalaista onko hyöty suurempi kuin vaiva laitteen huoltamisesta ja kunnossapitamisestä. (Lehtola 2011)

Ratsastuksenopettajan mukaan ratsastuskoulun ja yksityishevosten hoitopalveluiden toimiminen samassa tallissa luo haasteita tallin suunnitteluun. Ratsastuskoulun hevoset tarvitsevat vapaa-aikoinaan rauhaa yksityishevosten hoitajilta ja ratsastajilta, kun taas yksityishevokset tarvitsevat rauhaa ratsastuskoulun puolella liikkuvalta ihmismäärältä. Tämän takia olisi hyvä, jos talli olisi rakenteeltaan sellainen, että ihmiset ohjautuisivat luontevasti sinne minne heillä on asiaa, eivätkä jäisi ajelehtimaan ja siten häiritsemään muita hevosia. Talli on myös kymmenien 10-20 vuotiaiden nuorten tapaamispaikka, jossa tavataan ystäviä, vietetään aikaa ja vaihdetaan kuulumisia. Nykyään kaikki tämä tapahtuu tallin käytävällä (kuva 3) tai hoitajien huoneessa, joka on kirjoittamattomin säännöin määritetty ainoastaan tietyn kävijäjoukon tilaksi. Uudessa tallissa olisi siis hyvä olla erillinen tila, jossa kaikki ihmisten välinen sosiaalinen toiminta tapahtuu ja tämä tila olisi täysin erillään hevosten tilasta, jolloin hevosten tilaan on tarvetta mennä vain hoitamaan hevosia. (Smolsky 2011) Ihmisten sosiaalitila voisi olla lämmitetty, siellä voisi olla tuoleja ja pöytiä ja mahdollisuus seurustella ja vaikka syödä eväitä sekä

vaihtaa vaatteet. Myös tallin ilmoitustaulun paikka olisi luonnollisemmin siellä kuin tallin puolella.

Tallin jätehuolto olisi Kymenlaakson Jäte Oy:n Virpi Leppälän mukaan järkevintä toteuttaa niin, että tallilla kerättäisiin energijätettä, johon kuuluvat tallin suurimmat jätejakeet, kuten paalimuovi, rehusäkit ja paalinarut. Myös tyhjätsäkin lisärehujen purkit, linimenttipullot ja muut vastaavat kuuluvat energijätteeseen. Tallia vastapäätä toimii Romuliike Kymen Metallituote Oy, jonne toimitetaan vanhat hevosenkengät ja muut metalliromut. Lasia ja metallia ei kerätä erikseen, koska niitä ei juuri synny. Mikäli esimerkiksi kanttiini tuottaa merkittävän määrän muuta kuin energijätteeksi kelpaavaa jätettä, kannattaa tallille hankkia myös pieni astia loppujätteelle. Loppujätteellä tarkoitetaan ennen kaatopaikalle päätynyttä jätettä, joka Kotkassa menee poltettavaksi Hyötyvoimalaan.

5.2 Lantala

Kun tallin kehittämistä ensimmäisen kerran alettiin suunnitella, oli yhtenä suurimpana toiveena ekologisemman lantalaratkaisun löytäminen. Vaihtoehtoina selvitettäväksi oli lannan kompostointi tai biokaasun tuottaminen. Koska lantaa syntyy yksi vaihtolavallinen eli keskimäärin 12 m³ viikossa, ei tallin alueella ole tilaa kompostiaumalle. Myös mahdollisten haju- ja loisongelmien takia lannan kompostointi asuinalueen keskellä ei ole paras mahdollinen ratkaisu. Jotta lantaa voitaisiin käyttää biokaasun raaka-aineena ja biokaasua hyödyntää tallin käyttöön, tarvittaisiin erittäin suuret investoinnit, suuri hevospäärä sekä runsaasti tilaa laitteistolle. Hevosenlanta on myös erittäin kuiva-ainepitoista, joten biokaasulaitokseen tarvittaisiin syötteen lisäksi jotakin vesipitoisempaa. Myös muodostuvan kaasun käyttö ei ole täysin ongelmaton, koska tallin lämmitettävä pinta-ala on varsin pieni, eikä varsinkaan kesällä kaikkea muodostuvaa kaasua saataisi hyödynnettyä.

Lannan poltto muissa kuin luvanvaraisissa jätteenpolttolaitoksissa on Suomessa kiellettyä toisin kuin monessa muussa Euroopan maassa. Suomen lainsäädäntö tulkitsee lannan eläinperäiseksi jätteeksi, kun taas polton sallivissa maissa lanta on kasviperäistä sivutuotetta (Energia ja ympäristö 2011, 56). Jos poltto sallitaan esimerkiksi seuraavan hallituskauden aikana, voitaisiin polttolaitoksen perustamista Katajasuollekin harkita. Energia ja Ympäristö - lehden mukaan investoinnit tulevat kannattaviksi mikäli hevosia on yli 30 ja varsinkin jos maatilakokoluokan laitoksille laadittaisiin syöttötariffit. (2011, 57)

Nykyiselläänkään Katajasuon lantalaratkaisu ei ole kovin epäekologinen, koska lanta kompostoidaan ja sekoitetaan mullan kanssa maanparannusaineeksi. Ratkaisu on myös tallille helppo, koska lanta viedään säännöllisesti suoraan pihasta pois, eikä sen varastoimista tai loppusijoittamista tarvitse itse miettiä. Vaikka varsinaista lannan hävittämismenetelmää ei muutettaisi

tulevaisuudessakaan, olisi lantalan toimivuuteen ja tallitöiden sujumiseen mahdollista vaikuttaa pienin muutoksin. Tallityöt olisivat nopeampia ja kevyempiä tehdä, jos lantalavalle olisi kaivanto tallin vieressä siten, että lantalavan reunat ovat samassa tasossa tallin lattian kanssa. Tällöin karsinoita puhdistettaessa tai lattiaa lakaistaessa likaiset kuivikkeet ynnä muu on helppo lapioida lantalaan. Toinen vaihtoehto on koneellinen lannanpoisto, jolla lanta, kuivikkeet, heinät ynnä muu kuljetetaan lantalaan. Automatiikkaa käytettäessä on myös oltava olemassa toimiva vararatkaisu sen hetken varalle, kun automatiikka ei toimi. (Lehtola 2011)

5.3 Kentät ja maneesi

Kentät ja maneesit ovat ratsastuskeskuksen elinehto. Kaksi maneesia ja kaksi kenttää mahdollistaa oman toiminnan lisäksi kilpailujen sujuvan järjestämisen kaikkina vuodenaikoina. Kentät ja maneesit vaativat kuitenkin varsin paljon kunnossapitoa ja näin työntekijöiden aikaa. Ratsastuskoulun tuntien aikana aitojen vierille syntyy syvät kaviourat, jotka on haravoitava tasaisiksi ja kesäisin kentät pölyävät helposti, vaikka niitä kasteltaisiin päivittäin. Kastelujärjestelmien veto kentille ja kastelun seuraaminen kuuluvat vuorossa olevalle tallityöntekijälle ja vievät tämän työaika.

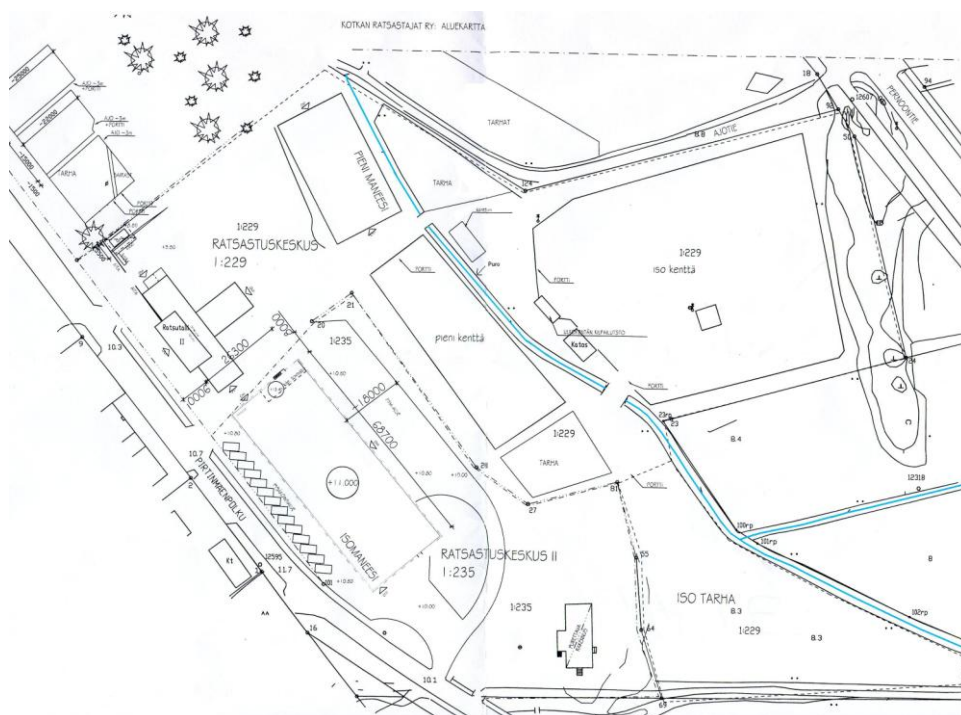
Työn helpottamiseksi ja ratsastuspohjien kunnossapitämiseen on saatavilla ratkaisuja, jotka vähentävät kastelutarvetta ja urien muodostumista. Nämä ratkaisut perustuvat kentän materiaalien valintaan. Katajasuolla kenttien ja maneesien pohjat ovat hiekkaa, joka kuivuu ja pölyää helposti. Hiekan päälle voidaan levittää kuituja, jotka pidättävät kosteutta ja vähentävät näin kastelutarvetta sekä pitävät hiekan paremmin paikoillaan (Louhelainen ja Thunberg 2010). Kastelujärjestelmän laajentamiseen panostamalla työntekijöiden työmäärää voidaan oleellisesti vähentää, ja kastelutulosta parantaa. Sadettajia tulisi olla pienen kentän laidoilla useammassa kohtaa asetettuna sadettamaan puoliympyrän muotoista aluetta. Silloin kenttä kastuisi mahdollisimman laajalta alalta ilman, että sadettajaa tarvitsee välillä siirtää, tai edes vielä kentältä pois. Tällöin kastelua voidaan täydentää myös esimerkiksi tuntien välillä kaikkein kuumimpina tai tuulisimpina päivinä. Ison kentän pohja imee vettä niin hyvin, ettei sen pölyämättömänä pitäminen sadettamalla ole järkevää. Kenttää on aikaisemmin suolattu, mutta nykyään tarjolla olisi myös ympäristöä suolaa vähemmän kuormittava ksylitoliliuos. Se antaa saman tuloksen, mutta vaikutusta hevosten kavioihin ei ole tutkittu. Tätä vaihtoehtoa olisi syytä tutkia lisää ja miettiä sen sopivuutta myös Katajasuolle.

Mahdollisuutta kastelueden ottamiseen alueella kulkevasta ojasta tulisi selvittää tarkemmin. Ojan veden tai oman kaivon rakentaminen tallin alueelle olisi kannattavaa, koska suurin osa käytetystä vedestä menee kenttien kasteluun sekä hevosten juottamiseen tarhoissa ja laitumilla, jolloin käytetystä vedestä menevä jätevesimaksu on turhaa menoa.

Maneesien pohjien suurin ongelmia jouston puute, joka rasittaa hevosten jalkoja ja kuluttaa varsinkin opetushevosiä. Ratsastuskoulutoiminta myös vaatii hieman erilaisen pohjan kuin mitä pelkät yksityishevostarvit tarvitsisivat. (Smolsky 2011) Maneesien pohjien kunto tulisi selvittää ammattilaisen kanssa perusteellisesti ja miettiä mikä kunnostusratkaisu olisi paras ja palvelisi sekä ratsastuskoulua, että yksityisiä. Suomen Ratsastajainliiton SRL:n jäsenetuna Teho Lehtinen KY & Coe tarjoaa ratsastuspohjien, kuten kenttien, maneesien ja ratsastusreittien konsultointia, maksullisena suunnittelua ja rakentamista ja maksuttomana SRL-ratsastuspohjat -sähköpostin ja puhelinpalvelun. (SRL 2011)

5.4 Tarhat, laitumet ja muu pihapiiri

Hevosten tarhat ovat tällä hetkellä hiekkapohjaisia, lukuun ottamatta seuran hevosten isoa tarhaa, joka on mutaa ja savea. Tarhat puhdistetaan päivittäin tai korkeintaan parin päivän välein ja tämän vuoksi pohjat pysyvät hyvässä kunnossa pitkään. Jokaisen tarhan aidassa on avattava pala, josta voidaan ajaa traktorilla sisään ja vaihtaa tarhan pohjamateriaali tarvittaessa. Syksyllä 2010 tarhoissa oli tarkoitus aloittaa kokeilu, jossa tarhan pohjaan sekoitetaan haketta. Lumi ehti kuitenkin sataa maahan ennen kokeilun aloittamista, joten se tehdään keväällä 2011 heti kun lumet sulavat. (Lehtola 2011)



Kuva 4: Katajasuon tallin aluekartta (Kakko 2010)

Tarhojen valumavesiä ei tarkkailla, eikä niiden puhdistamisesta ole tehty suunnitelmaa. Tarhat ovat myös alle 20 metrin etäisyydellä tallialueen läpi virtaavasta purosta (kuvat 4 ja 5), mutta säännöllisesti tapahtuvan pohjan puhdistamisen takia ravinteiden huuhtoutuminen ve-

teen on vähäisempää, kuin siinä tapauksessa että tarhat puhdistettaisiin harvemmin. Kuitenkin ravinteiden huuhtoutumisen vähentämiseksi paras vaihtoehto olisi siirtää tarhoja kauemmas uomasta, mutta ravinteiden pääsyä veteen vähentää myös kasvillisuus tarhojen ja uoman välissä, varsinkin pajukko sitoo hyvin ravinteita. Ravinteet sitonut kasvillisuus on hyvä niittää syksyisin, jotteivät ravinteet pääse talvella huuhtoutumaan veteen. (WWF 2009)



Kuva 5: Tallin tilusten läpi virtaava puro.

5.5 Toiminta

Asiakaskyselyssä eniten toivottiin erilaisia leirejä ja kursseja, sekä hevostenhoito-oppia myös aikuisille. Yöleirejä Katajasuolla ei nykyisellään ole mahdollista järjestää, koska majoitustiloja ei ole. Leirien järjestämiseen ei ratsastuksenopettajan mukaan kannata lähteä tulevaisuudessaakaan, vaikka uuden tallin yhteyteen majoitustilat olisikin mahdollista rakentaa. Leirit vaativat työvoimaa 24 tuntia vuorokaudessa, eikä leireille voi laittaa niin kovaa hintaa, että työvoimakulut tulisivat katetuksi ja tallille jäisi vielä voittoakin. Päiväleirejä sen sijaan kannattaisi lisätä, koska työvoimakulujen lisääntyminen ei ole niissä suurta ja päiväleirin hinta kattaa reilusti aiheutuneet kulut. Ratsastuskoulun toimintakaan ei päiväleirien pyörimisestä häiriinny. Kursseja ja koulutusta tarjotaan myös pitkin vuotta toiveiden mukaan, mutta osallistujamäärät ovat olleet varsin olemattomia. Koska kurssitarjonta ei tavoita toivojia, on tiedotusta parannettava. Myös kurssit olisi tuotteistettava, jotta nekin tuottaisivat tuloja. (Smolsky 2011)

Tallin ympäristössä kulkee maastorata, ja läheisyydessä on paljon maata, jonne olisi mahdollisuus saada useita hyviä maastoreittejä. Maastoja on kartoitettava ja maanomistajien kanssa keskusteltava mahdollisuudesta muodostaa kaatava maastoreittien verkosto Katajasuon ympärille. Tarkasti kartoitetut ja merkityt maastoreitit ovat myös turvallisuuskysymys. Maastoon

lähtijä voi ilmoittaa tallille lähtevänsä esimerkiksi reitille numero yksi ja jos jotain sattuu, tiedetään heti mihin lähettää apua.

Katajasuolla olisi hyvät mahdollisuudet toteuttaa yritysten virikepäiviä, joissa yrityksen väki saapuu tallille, saa lyhyen johdatuksen asiaan, käy lenkin maastossa ja poistuu. Kokous- tai kahvipalveluiden järjestämiseen tarvittavaa työvoimaa ei ole, mutta tässä voidaan hyödyntää yhteistyötä esimerkiksi läheisen Leistin Leipomon kanssa. (Smolsky 2011) Myös yhteistyö paikallisten majoitus-, ravitsemis- tai elämyspalveluja tuottavien yritysten kanssa toisi lisää näkyvyyttä ja asiakkaita. Yhteistyökuvio toimisi niin, että ratsastamaan tulevalle ryhmälle suositellaan myös käyntiä koskenlaskussa tai majoittumista läheisessä majatalossa ja koskenlaskuun menevälle ryhmälle suositellaan myös tilaisuutta kokeilla ratsastamista.

5.6 Tulosten hyödynnettävyys jatkossa

Tallin tulevaisuutta mietittäessä ensisijaista on selvittää voidaanko uuden tallin rakentamiseen saada tukea ja kuinka nopealla aikataululla uusi talli voidaan rakentaa. Tarhat ja laitumet sekä piha voidaan laittaa kuntoon sitä mukaa kun rahaa ja resursseja on. Lantalaratkaisu on nykyiselläänkin toimiva, mutta uuden tallin rakentamisen yhteydessä sitä voidaan parantaa esimerkiksi kohdassa 4.1.1 mainitulla koneistamisella. Mikäli lannan pienpoltto laillistetaan ja tallin katsotaan tarvitsevan itse tuotettua lämpöenergiaa esimerkiksi veden lämmittämiseen tai lämpimien tilojen lämmittämiseen, kannattaa lämpölaite rakentaa.

Kaikessa mitä tallin kehittämiseksi tehdään, on tehtävä ammattimaisesti. Monilla toimijoilla on varmasti näkemyksensä siitä, miten asiat tulisi tehdä ja esimerkiksi millainen pohja maaneeseihin tulisi rakentaa. Kuitenkin virheratkaisujen välttämiseksi on parempi konsultoida ammattilaista, joka osaa ottaa kaikkien tarpeet huomioon ja luoda toimivan ratkaisun.

6 Arviointi

Katajasuo 2015 - projektin alkuperäisenä tarkoituksena oli tehdä hankerahoituksella esiselvityksiä siitä, millainen on ekologinen, turvallinen ja tuottava talli. Hanketta ei kuitenkaan toteutettu, vaan rahoitus palautettiin. Olin kuitenkin ehtinyt jo aloittaa opinnäyteprosessin, joten päätimme tallin yhteyshenkilön kanssa, että teen työn joka tapauksessa, koska tarvetta selvityksille on. Tallin yhteyshenkilö kuitenkin vaihtui hieman ennen joulua 2010 ja uusi yhteyshenkilö ei ollut yhtä hyvin perillä alkuperäisistä tavoitteista ja suunnitelmista, joten työ ajautui suunnitelmavaiheen jälkeen väärään suuntaan, kohti jo aikaisemmin valmiiksi tehtyä hankesuunnitelmaa.

Jo kertaalleen tehtyä työtä on turha tehdä uudelleen, joten työn suuntaa jouduttiin miettimään uudelleen ja päädyimme ohjaavan opettajan kanssa muuttamaan tavoitteen hankesuunnitelmasta konkreettisiin tallia parantaviin toimenpide-ehdotuksiin. Loppujen lopuksi tämä ratkaisu palvelee myös alkuperäistä tavoitetta ja tässä työssä esitettyjen muutosehdotusten perusteella voidaan tulevaisuudessa kirjoittaa myös varsin helposti hankesuunnitelma, mikäli rahoitusta muutoksiin lähdetään hakemaan hankerahoituksen kautta.

Opinnäytettä tehdessä olen oppinut paljon uutta hevosalasta ja ”omasta” tallista, vaikka olen pyörinyt Katajasuolla pikkutyöstä saakka ja myös työskennellyt Kotkan Ratsastajilla. Koska oma tietämys perustuu harrastuksen tuomaan kokemukseen eikä niinkään ammattitaitoon, selvisi haastatteluissa joitakin hyvinkin yllättäviä asioita, kuten esimerkiksi että tallityöntekijät eivät välttämättä toivo talliin avustavaa teknologiaa ja automaatiota, koska niiden huolto ja kunnossapito eivät ole yhtä yksinkertaisia kuin kottikärryjen. Tallialan lisäksi lainsäädäntö on tullut tutuksi tämän työn yhteydessä, koska hevosalaan vaikuttavat yllättävän monet lait.

Talliympäristössä ihmisillä on useasti melko vahvoja omia mielipiteitä ja näkemyksiä siitä miten asiat tulee hoitaa, jotta tulos on paras mahdollinen. Tämä on ollut osittain haaste, mutta on ammatillinen varmuus on kasvanut, kun esittämänsä kannat on pitänyt osata perustella kunnolla, jotta ne ymmärretään ja hyväksytään.

Työn tilaajan edustajan Mari Tuomisen mukaan työ tuo hyvin esiin lain vaatimukset uutta tallia suunnitellessa ja talliympäristön tulevaisuutta mietittäessä. Myös tallin työntekijöiden kanssa käydyt keskustelut ovat Tuomisen mukaan tärkeitä, koska heihin uuden tallin ratkaisut vaikuttavat jokapäiväisessä työssä. Eli oli kuin olikin olemassa tarve ja tilaus, johon tällä opinnäytteellä vastattiin.

Lähteet

Ala-Huikka, J. 2009. Hevosen krooninen yskä. Viitattu 17.3.2011.
<http://www.shkl.net/artikkelit.php?art=14>

Heikkilä, T. 2004. Tilastollinen tutkimus. Helsinki: Edita.

Hevosten pidolle asetettavat eläinsuojeluvaatimukset 14/EEO/1998

Hirsjärvi, S., Remes, P. & Sajavaara, P. 2004. Tutki ja kirjoita. Helsinki: Kustannusosakeyhtiö Tammi.

Karvonen, J. 2011. Lanta kiertoon, vesistöt puhtaammiksi. Energia ja Ympäristö 1/2011, 55-57.

Koivula, J. 2010. Mahtuvatko hevoset kuntiin. Hevoset ja ratsastus 5/2010, 30-31.

Louhelainen, S. & Thuneberg, T. 2010. Tallirakentaminen ja tekniikan hyödyntäminen. HAMK Julkaisut.

Maa- ja metsätalousministeriön asetus tuettavaa rakentamista koskevista hevostalousohjeiden rakennusteknisistä ja toiminnallisista vaatimuksista 764/2009

Maaseutuverkosto. 2010. Hanketoimijan käsikirja. Maaseutuverkoston julkaisu.

Maaseutuvirasto. 2008. Ideoista tuloksiksi - Maaseudun hanketuet.
http://www.mavi.fi/attachments/mavi/maaseudunrahoitus/5tmTH5L8L/Ideoista_tuloksiksi_2008.pdf

Pehkonen, E. 2010. Mannersuomen maaseudun kehittämisohjelma: Ohjelma-asiakirja.
http://www.maaseutu.fi/attachments/maaseutu/maaseudunkehittamisohjelmat/ohjelmatkaudelle20072013/5o8EMV39Y/Manner-Suomen_maaseudun_kehittamisohjelma_070610_FI.pdf

Pussinen, S., Korhonen, J., Pölönen I. & Varkia, R. 2007. Kasvava hevosala - Hevosalan kehitysnäkymiä suomessa. Helsinki: Edita Prima Oy

Silfverberg, P. 2007. Ideasta projektiksi: Projektityön käsikirja. Helsinki: Edita Publishing Oy.

Sundberg, J. 2010. Hevostallien ympäristönsuojelu. Viitattu 18.4.2011.
http://www.uusimaaseutu.fi/ep/tiedostot/17032010_Hevostallienymparistonsuojelu_Sundberg.pdf

Suomen Hippos Ry. 2010. Raviurheilu ja hevoskasvatus lukuina. Esitelmä. Viitattu 18.3.2011
http://www.hippos.fi/hippos/suomen_hippos/dokumentit/Kalvosarja_2009.pdf

Suomen Ratsastajainliitto. 2010. Rakentaminen ja ympäristö. Viitattu 19.3.2010.
http://www.ratsastus.fi/ratsastuskoulut_ja_tallit/talliyrittajille/rakentaminen_ja_ymparisto

Valtioneuvoston asetus hevosten suojelusta 588/2010

WWF Suomi. 2009. Jokamiehen rehevöitymisratkaisut. Viitattu 19.3.2011.
http://www.wwf.fi/ymparisto/meret_sisavedet/rehevoityminen/rehevoityminen_lisamateriaalia/jokamiehen_rehevoitymisratkaisut.html

Ympäristöministeriö. 2003. Hevostallien ympäristönsuojeluohje 4.11.2003, Ympäristöministeriön moniste. Helsinki: Ympäristöministeriö.
 Julkaisemattomat lähteet

Lehtola, I. 2011. Tallimestarin haastattelu 17.3.2011. Kotkan Ratsastajat Ry. Kotka.

Leppälä, V. Jätehuolto ja jätteesynnyn ehkäisy. Ekotuki-peruskoulutus 5.4.2011. Kotka.

Pohjankoski, K. Puhelinkeskustelu- 15.4.2011. Kotka.

Smolsky, N. 2011. Ratsastuksen opettajan haastattelu 17.3.2011. Kotkan Ratsastajat Ry. Kotka.

Kuvat

Kuva 1: Katajasuon lantala.....	14
Kuva 2: Tallin pesupaikka eli vesikarsina	19
Kuva 3: Tallin pisimmällä käytävällä asuvat seuran hevoset.....	21
Kuva 4: Katajasuon tallin aluekartta (Kai Kakko 2010).....	24
Kuva 5: Tallin tilusten läpi virtaava puro.....	25

Kaaviot

Kaavio 1: Kyselyyn vastanneiden ikäjakauma.....	16
Kaavio 2: Lähteet, joista vastanneet olivat saaneet tiedon Katajasuon ulkoilupäivästä ...	17
Kaavio 3: Palvelut, joita vastanneet käyttävät Katajasuolla.....	17
Kaavio 4: Palveluita, joita vastanneet toivoisivat Katajasuon tarjoavan	18

Liitteet

Liite 1 Katajasuo 2015- kysely	33
Liite 2 Haastattelukysymyksiä ratsastuksenopettajalle	35
Liite 3 Tarkistuslista hevosen tilantarpeesta	36

Katajasuo 2015- kysely

Rastita mielestäsi paras vaihtoehto. Kysymyksiin 4, 5 ja 6 voi valita useamman kohdan.

1. Sukupuoli

Mies

Nainen

2. Ikä

< 10

10-15

15-20

20-25

25-30

> 30

3. Harrastatko hevosia / ratsastusta

Kyllä

En

Olen harrastanut joskus

En, mutta haluaisin harrastaa

4. Mistä sait kuulla Katajasuon ulkoilupäivästä?

Netistä

Kaverilta

Lehdestä

Tallilta

Osuin paikalle sattumalta

Jostain muualta, mistä? _____

5. Mitä Katajasuon palveluja käytät?

Ratsastustunteja

Kurseja

Hevonen täysihoidossa

Kenttää / maneesia

Jotain muuta, mitä? _____

6. Mitä muita palveluja toivoisit ratsastuskeskuksen tarjoavan?

Lapsiparkki aikuisten tuntien ajaksi

Mahdollisuus muiden urheilulajien harrastamiseen

- Leirejä
- Koulutuksia
- Kokouspalveluja tms. yrityksille suunnattua toimintaa
- Jotain muuta, mitä? _____

7. Vaikuttaako ratsastuskeskus mielestäsi asuinalueen houkuttelevuuteen?

- Kyllä, positiivisesti
- Kyllä, negatiivisesti
- Ei

Jos vastasit ”Kyllä, negatiivisesti”, miten asiaa voisi mielestäsi muuttaa?

8. Muuta palautetta, toiveita, ajatuksia ja ideoita. Millaisena näet Katajasuon toiminnan tulevaisuudessa?

Kiitos vastauksistasi! Tuloksia hyödynnetään Katajasuon kehittämisessä ja aiheesta tehtävässä opinnäytetyössä.

Haastattelukysymyksiä ratsastuksenopettajalle

- Kouluarvosanoilla 4-10, kuinka hyvänä pidät
 - a) tallirakennusta
 - b) tarhausysteemiä ja tarhoja
 - c) kenttiä ja meneesejaja miksi?

- Millainen talli ja tallin ympäristö olisi opettajan unelma?

- Mikä on suurin ongelma nykyisessä tallissa?

- Miten koko ratsastuskoulusysteemiä (KoR:lla) voisi mielestäsi kehittää hevosystävällisemmäksi?

- Ovatko tuntilaiset yleisesti kiinnostuneita tallin toiminnasta oman tuntinsa ulkopuolella?

- Tulisiko mielestäsi ratsastuskeskuksen tarjota muitakin palveluja kuin ratsastustunteja ja tallipaikkojen vuokrausta (esim. muita liikuntamahdollisuuksia, koulutuksia, luentoja yms.)?
Millaista?

- Leirit ja kurssit

Tarkistuslista hevosen tilantarpeesta

1.4.2011_Katajasuo



Hevosen tilantarve

1. Onko hevosten tilan sisäkorkeus vähintään säkäkorkeus kerrottuna luvulla 1,5 ja kuitenkin vähintään 2,2 m?
Kyllä
2. Onko tila riittävän korkea (vrt. kaava edellä) myös pihaton makuuhallissa kuivikepatjan ollessa korkeimmillaan?
Ei koske talliani
3. Onko ikkunoiden pinta-ala vähintään 1/20 eläinsuojan lattian pinta-alasta?
Kyllä
4. Onko tallin oviaukko vähintään 1,5 m leveä?
Kyllä
Yksi (1) kolmesta (3) tallin ovesta on säädetyn kokoinen
5. Onko tallin oviaukko vähintään 2,2 m korkea?
Kyllä
Yksi (1) kolmesta (3) tallin ovesta on säädetyn kokoinen
6. Onko karsinan oviaukko vähintään 1,2 m leveä?
Kyllä
7. Onko karsinan oviaukko vähintään 2,2 m korkea?
Kyllä
8. Onko tallin hevostilan sisäkorkeus vähintään 3m?
Ei
9. Onko hevosten asuutilassa ilmatilaa vähintään 45 m3 hevosta kohden?
Ei
10. Täyttääkö jokaisen hevosen karsina vähintään eläinsuojelumääräysten minimiilavaatimukset? (Taulukko A) [Taustatietoa](#)
Ei
11. Täyttääkö jokaisen hevosen karsina vähintään eläinsuojelumääräysten suositusten tilavaatimukset? (Taulukko A) [Taustatietoa](#)
Kyllä
12. Onko varsomiskarsinassa tilaa vähintään eläinsuojelumääräysten suositusten mukaisesti? (Taulukko D) [Taustatietoa](#)
Kyllä
13. Onko hevosenne karsinoiden pinta-ala vähintään kansainvälisen suosituksen mukainen (säkäkorkeus x 2)2 ? (Taulukko E) [Taustatietoa](#)
Ei
14. Onko hevosenne varsomiskarsinan pinta-ala vähintään kansainvälisen suosituksen mukainen (säkäkorkeus x 2,5)2 ? (Taulukko E) [Taustatietoa](#)
Ei koske talliani
15. Onko karsinan lyhimmän sivun pituus vähintään 1,5 x säkäkorkeus?
Ei
16. Onko pilttuun leveys vähintään hevosen säkäkorkeus lisättynä 10 cm:llä ja pituus vähintään hevosen pituus lisättynä 25 cm:llä?
Ei koske talliani
17. Onko vierekkäisten pilttuiden väliseinän kiinteän osan korkeus vähintään hevosen säkäkorkeus kerrottuna luvulla 0,9?
Ei koske talliani
18. Onko niin, että tallillanne ei pidetä hevosia pilttuissa?

Kyllä

19. Jos pidätte hevosia ryhmäkarsinassa, täytyvätkö eläinsuojelumääräysten vähimmäistilavaatimukset? (Taulukko B) ♦ Taustatietoa
Ei koske talliani
20. Onko ryhmäkarsinassa tilaa hevosta kohden vähintään kuten on esitetty yksittäiskarsinan pinta-alan osalta? (Taulukko A) ★ Taustatietoa
Ei koske talliani
21. Onko ryhmäkarsinassa tilaa hevosta kohden vähintään muiden suositusten mukaisesti? (Taulukko E) ■ Taustatietoa
Ei koske talliani
22. Onko pihaton makuuhallissa, jossa hevosia ei ruokita tilaa hevosta kohden vähintään eläinsuojelumääräysten mukaisesti? (Taulukko C) ♦ Taustatietoa
Ei koske talliani
23. Onko pihaton makuuhallissa, jossa hevosia ruokitaan tilaa hevosta kohden vähintään ryhmäkarsinan tilavaatimusten mukaisesti? (Taulukko B) ♦ Taustatietoa
Ei koske talliani
24. Onko pihaton makuuhallissa, jossa hevosia ruokitaan jokaista säkäkorkeudeltaan yli 170 cm olevaa hevosta kohden tilaa vähintään taulukon A mukaisesti? ★ Taustatietoa
Ei koske talliani
25. Onko pihaton makuuhallissa tilaa hevosta kohden vähintään taulukon E mukaisesti? ■ Taustatietoa
Ei koske talliani
26. Jos hevosta pidetään kytkettynä, ovatko välineet sopivia ja turvallisia? ♦
Ei koske talliani
27. Onko kytketyllä hevosella riittävästi liikkumavapautta? ♦
Ei koske talliani
28. Pidetäänkö hevosta ulkona kytkettynä vain tilapäisesti ja lyhytaikaisesti? ♦
Kyllä
29. Valvotaanko kytkettynä olevaa hevosta jatkuvasti? ♦
Kyllä
30. Onko lauman sosiaalisessa asemassa alempana olevilla hevosilla mahdollisuus väistää ylempiään? ♦
Kyllä

♦ lainsäädännön vaatimus

★ lainsäädännön suositus

■ yleinen suositus