

KARJUSAARI

Ympäristön kehittämissuunnitelma pientaloalueelle

LAHDEN AMMATTIKORKEAKOULU
Tekniikan ala
Ympäristötekniikka
Miljösuunnittelun sv
Opinnäytetyö
2010
Eeva-Maija Hyvärinen

Lahden ammattikorkeakoulu
Ympäristötekniikan koulutusohjelma

HYVÄRINEN, EEVA-MAIJA: KARJUSAARI
Ympäristön kehittämissuunnitelma
pientaloalueelle

Miljöösuunnittelun opinnäytetyö, 60 sivua, 12 liitesivua

Kevät 2011

TIIVISTELMÄ

Tämä opinnäytetyö käsittelee Karjusaaren pientaloaluetta Lahdessa. Osa tarkasteltavasta alueesta sijaitsee Hollolan kunnan alueella. Karjusaari on pinta-alaltaan pieni, kaupunkirakenteen ulkopuolella Vesijärveen työntyvällä niemellä sijaitseva väljästi rakennettu asuinalue, jolla on paljon luontoarvoja. Työn tarkoituksena on tutkia alueen ominaisuuksia ja mahdollisuuksia kehittyä viihtyisämmäksi ja edustavammaksi asuinympäristöksi asukkaiden ja heidän tarpeidensa näkökulmasta.

Työn rakenne on kolmiosainen – ensimmäinen osa käsittelee Karjusaaren lähtökohtia; sen historiaa, luontoa, väestörakennetta, rakennuskantaa ja kaavoitusta. Toisessa osassa käsitellään hyvän elinympäristön ominaisuuksia ja eri asukasryhmien tarpeita ja arvostuksia elinympäristönsä suhteen. Työn kolmannessa osassa esitellään Karjusaaren viheralueiden ja yleisilmeen nykytilaa sekä esitetään useiden erilaisten vaihtoehtojen kautta ideoita, joiden avulla viheralueiden käyttöä ja alueen yleisilmettä voidaan parantaa ja edistää hyvän elinympäristön osa-alueiden toteutumista alueella. Vaihtoehtojen esittelyssä on kiinnitetty huomiota havainnollistavaan esitystapaan.

Avainsanat: Karjusaari, Lahti, Hollola, pientaloalue, kehittämissuunnitelma, ideasuunnitelma, asukasryhmät

Lahti University of Applied Sciences
Degree Programme in Environmental technology

HYVÄRINEN, EEVA-MAIJA: Karjusaari
A development plan for a residential area

Bachelor's Thesis in Environmental planning 60 pages, 12 appendices

Spring 2011

ABSTRACT

This thesis deals with the residential area of Karjusaari in Lahti in Southern Finland. Karjusaari is located outside from the actual city area on a small peninsula pointing to Lake Vesijärvi. The area is sparsely built with detached houses and has lots of valuable green areas. The objective of this study was to analyse the qualities of Karjusaari and its potential to develop into a better and more attractive environment from the residents' and their necessities point of view.

The structure of this study consists of three parts – the first part deals with the backgrounds of Karjusaari; history, nature, population structure, buildings and town planning. The second part deals with the qualities of good residential environments and the valuations and needs which different inhabitant groups have in residential environments. The third part of the study introduces and analyses the existing state of green area usage and the general appearance in Karjusaari. It also gives different ideas and illustrations for increasing the usage of green areas, improving the general appearance and actualizing the components of a good residential environment in the area.

Key words: Karjusaari, Lahti, development plan, residential area, inhabitant groups

SISÄLLYS

1	JOHDANTO	1
2	LÄHTÖKOHDAT	2
2.1	Karjusaaren historiaa	2
2.2	Kaavatilanne	4
2.2.1	Maakuntakaava	4
2.2.2	Yleiskaavoitus	7
2.2.3	Asemakaavat	10
2.3	Rakennuskanta	11
2.4	Palvelut	12
2.5	Kadut	13
2.6	Viheralueet	14
2.7	Luonto	16
2.7.1	Suojeltavat ja tärkeät kohteet	17
2.7.2	Hiljaisuus	19
2.8	Väestörakenne	20
2.8.1	Asuntokunnat	21
3	HYVÄ ELINYMPÄRISTÖ JA ASUKASRYHMIEN TARPEET	23
3.1	Lasten elinympäristön tarpeet	25
3.2	Nuorten elinympäristön tarpeet	26
3.3	Aikuisten elinympäristön tarpeet	26
3.4	Ikääntyneiden elinympäristön tarpeet	27
3.5	Yhteenveto	27
4	KARJUSAAREN YMPÄRISTÖN KEHITTÄMINEN	29
4.1	SWOT-analyysi	29
4.2	Asukkaiden mielipiteitä ja ehdotuksia	30
4.3	Tarkasteltavien kohteiden analyysi	30
4.3.1	Sisääntulo ja tiealueet	30
4.3.2	Valkamanpuisto	32
4.3.3	Viitapuisto	33
4.3.4	Kilpiäistenpohja, Karjusaarenpuisto ja leikkikentän alue	34
4.3.5	Linja-auton kääntöpaikka	37
4.3.6	Vuokkomäki	38
4.3.7	Karjusaaren kärki	39

4.4	Ratkaisut	40
4.4.1	Viheralueiden saavutettavuus	41
4.4.2	Sisääntuloalue	42
4.4.3	Kilpiäistenpohja, Karjusaarenpuisto ja leikkikentän u-alue	44
4.4.4	Linja-auton kääntöpaikka	46
4.4.5	Karjusaaren kärki	47
4.4.6	Viitapuisto	48
4.4.7	Vuokkomäki	49
4.4.8	Valkamanpuisto	50
4.4.9	Ohjeistusta ja ideoita asukkaille	50
5	YHTEENVETO	54
5.1	Työprosessista	54
5.2	Yhteenveto	55
	LÄHTEET	57
	LIITTEET	60

1 JOHDANTO

Tämän opinnäytetyön tarkoituksena on tehdä kehittämissuunnitelma Lahden pohjoisosassa sijaitsevalle Karjusaaren asuinalueelle. Erityisesti on tarkoitus tutkia kehittämismahdollisuuksia alueen viheralueille, jotka tällä hetkellä ovat hyvin vähällä käytöllä, osa jopa aivan käyttämättömiä. Viheralueiden yhteydessä on tarkoitus tutkia yhteisötalon sijoittamista alueelle. Tarkoituksena on myös tutkia ja ideoida ohjeita asukkaille siitä, kuinka he itse voisivat kehittää ja ylläpitää alueen yleisilmettä. Alueella on hyviä kehittymismahdollisuuksia runsaiden luontoarvojensa ja Vesijärven läheisyyden takia.

Aineistoa taustatietoihin on saatu runsaasti Lahden kaupungin ympäristö- ja viherpalveluilta, maankäytöltä ja rakennusvalvonnalta karttojen, selvitysten ja henkilökohtaisten arviointien muodossa. Myös kirjallisuutta on tutkittu ja maastohavainnot tehty kevään, kesän ja syksyn 2010 aikana. Asukkaiden mielipiteitä, toiveita ja arvioita on kirjattu ylös asukasyhdistyksen kevätkokouksessa ja kirpputoritapahtumassa keväällä 2010 sekä yhdistyksen hallituksen edustajien kanssa käydyissä keskusteluissa.

Työn teoriaosassa käsitellään lisäksi eri asukasryhmien tarpeita elinympäristössä sekä asuin ympäristön ominaisuuksien merkitystä asukasryhmille.

Kerätyn aineiston pohjalta on tarkoitus laatia kehittämissuunnitelma Karjusaaren tie- ja viheralueille. Suunnitelman tarkkuus on idea- ja yleissuunnitelmatasoa ja yksityiskohtaisten ohjeiden tai määritelmien sijasta sen on tarkoitus toimia visiona ja idealähteenä sekä keskustelun avaajana tulevien hankkeiden ja aloitteiden suunnittelussa.

Työn aloitteentekijänä on Karjusaaren asukasyhdistys Karjusaariseura ry.

2 LÄHTÖKOHDAT

2.1 Karjusaaren historiaa

Jääkauden jälkeen maanpinnan kohotessa ja sulamisveden väistyessä Karjusaaren alue on hiljalleen noussut vedestä. Muinais-Päijänteen aikaan on alueella ollut kaksi pientä saarta, ja tuosta ajasta on leikkikentän itäpuolella näkyvissä Muinais-Päijänteen aikaista huuhtoutumiskivikkoa (Etu-Sihvola 2010, 19,68). Kuten kuvio 1 osoittaa, Karjusaari on ollut erillinen saari vielä Kalmbergin kartaston laatimisaikaan vuonna 1855. Tuon ajan kartoissa saaren nimi on muodossa Cariasari, joka ei viittaa karjuun, vaan todennäköisesti merkitse karjaa, jonka laitumena saari on toiminut (Ylöstalo 2001, 51). Vesijärven pinta laski edelleen Vääksyn kanavan valmistuttua vuonna 1871 (ympäristö.fi). Vedenpinnan laskun seurauksena saaresta muodostui niemi, jollainen Karjusaari nykyisin on.



KUVIO 1.(Kalmbergin kartasto 1855)

Karjusaari on alun perin kuulunut Seppälän kantatilaan, ja siellä on ollut niittyjä, joilla on laidunnettu karjaa (Ylöstalo 2001, 73). Alueen jakautuminen alkoi vuodesta 1902, kun silloinen isäntä luopui tilastaan. Asutus Karjusaareen on alkanut aluksi huvila-asumisena, ensimmäiset varsinaiset kesäasukkaat tulivat Karjusaareen vuonna 1911. Sitten huiviloita rakennettiin lisää, ja 1930- ja 1940-lukujen vaihteessa huiviloita on ollut n. 15. Kun alue vuonna 1956 liitettiin Lahden kaupunkiin, huiviloita oli lähes 60. (Ylöstalo 2002, 51-52)

Aikaisin tie Karjusaareen johti Peltolan talon talouspihan kautta, ja on ollut olemassa jo 1700-luvulla, jopa aiemminkin. Vuonna 1936 huivila-asutuksen lisääntymisen takia rakennettiin Karjusaareen uusi kylätie, joka kulki Kukkilan kylätieltä nykyiselle Poukamanpolulle koillisesta, jatkuen nykyistä tielinjaa pitkin Auramon huivilalle saakka. 1960-luvulla valmistui suora tieyhteys kaupunkiin Kilpiäisten kautta. (Ylöstalo 2001. 124-125, 199)

Kuviossa 2, joka on topografikartta vuodelta 1950, näkyy huivila-asutusta ja alueelle johtava tie sekä uuden tien linjaus. Kartassa näkyy myös kaksoiskatkoviiivalla merkitty vanha talvitie, joka on kulkenut matalan osan ylitse.



KUVIO 2. (Lahden kaupunki 2010)

Ylöstalon (2001; 195, 221) mukaan Karjusaassa sijaitseva Edith ja Arvi Saarisen mökki pihapiireineen parhaiten säilyneenä mäkitupana on Kukkilan kyläkuvan arvokas kohde.

Karjusaaren loma-asutushistoriaan liittyy vahvasti lahtelainen teollisuus, kärjen alue on ennen ollut Askon omistuksessa ja toiminut tehtaan henkilökunnan loma- ja virkistysalueena. Tuosta ajasta muistuttavat nykyisellä viheralueella olevat lomamökkien tulisijojen rauniot ja vanhat kiviportaot. Alueella säilynyt Palmaranta -niminen kesähuvila rantasaunoineen on puolestaan Mallasjuoman omistuksessa ollut huvila.

2.2 Kaavatilanne

2.2.1 Maakuntakaava

Päijät-Hämeen maakuntakaavassa alue on Karjusaaren taajamatoimintojen alue, jonka kuvaus on ”osin toteutunut taajaman osa. Alueen pohjoisimmassa osassa maakunnallisia maisema-arvoja” (Päijät-Hämeen liitto 2006, 21). Lisäksi maakuntakaavassa on merkitty suojeltavaksi Karjusaaren luonnonsuojelukohde, joka kuvataan ”jalopuumetsäksi, jossa kasvaa runsaasti lehmuksia”, sekä Kilpiäistenpohjan luonnonsuojelualue, jonka kuvaus on ”suurimmaksi osaksi rauhoitettu muutto- ja pesimälintujen suosima alue” (emt 23-24). Karjusaarta koskee myös viheryhteystarve -merkintä Tervämäen virkistysalueen ja Karjusaaren välillä. Maakuntakaavamerkinnät ja suunnittelumääräykset ovat seuraavat:

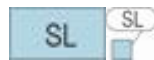
A

TAAJAMATOIMINTOJEN ALUE

Merkinnällä osoitetaan asumiseen ja muille taajamatoiminnoille, kuten keskustatoiminnoille, palveluille ja teollisuudelle rakentamisalueita, pääväyliä pienempiä liikennealueita, virkistys- ja puistoalueita sekä

yhdyskuntateknisen huollon alueita sekä näiden tarvitsemia laajentumisalueita.

SUUNNITTELUMÄÄRÄYS: Alueiden yksityiskohtaisemmassa kaavoituksessa tulee ottaa lähtö-kohdaksi taajaman rakenteellinen eheyttäminen. Alueiden käyttöönotossa ja mitoituksessa tulee kiinnittää erityistä huomiota tarkoituksenmukaiseen toteuttamisjärjestykseen, ympäristön laatuun ja toiminnalliseen joustavuuteen. Alueelle ei tule sijoittaa ympäristöhäiriöitä tuottavaa teollisuutta tai muuta vastaavaa toimintaa. Alueen yksityiskohtaisemmassa suunnittelussa on turvattava päivittäisten palveluiden saatavuus, riittävät kanssakäymis-, ulkoilu- ja virkistysmahdollisuudet sekä ulkoilureittien jatkuvuus taajamien sisällä, asuinympäristön selkeys ja esteettömyys. Alueen suunnittelussa on otettava huomioon kulttuuriympäristön ominaispiirteiden vaaliminen ja turvattava merkittävien maisema- ja kulttuuriarvojen säilyminen.



LUONNONSUOJELUALUE

Merkinnällä osoitetaan luonnonsuojelulain nojalla suojeltuja tai suojeltavaksi tarkoitettuja alueita. Merkintään liittyy MRL 33 §:n mukainen ehdollinen rakentamisrajoitus.

SUOJELUMÄÄRÄYS: Alueella ei saa suorittaa sellaisia toimenpiteitä, jotka saattavat vaarantaa alueen suojeluarvoja. Suojelumääräys on voimassa, kunnes alue on muodostettu luonnonsuojelulain mukaiseksi luonnonsuojelualueeksi.

TOTEUTTAMISKUVAUS: Suurimmille ja nähtävyyshoiteina merkittävillä alueilla laaditaan hoito- ja käyttösuunnitelmat. Alueelle voidaan rakentaa suojeluarvojen säilyttämiseen, opastukseen, virkistyskäyttöön ja tieteelliseen tutkimukseen tarpeellisia rakenteita ja rakennuksia.



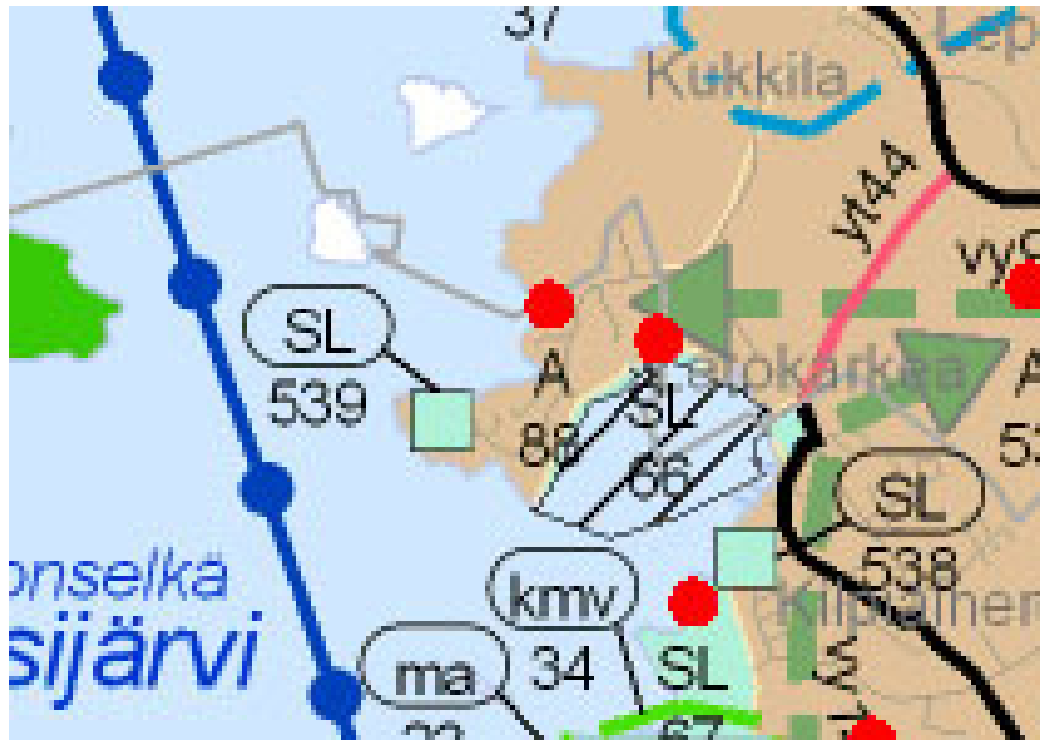
VIHERYHTEYSTARVE

Merkinnällä osoitetaan virkistysalue-verkostoon kuuluvat kehitettävät viheryhteystarpeet taajama-alueilla.

SUUNNITTELUMÄÄRÄYS:

Yksityiskohtaisemmassa suunnittelussa on huolehdittava siitä, että merkinnällä osoitettu yhteys säilyy tai toteutuu tavalla, joka turvaa virkistys- ja ulkoilumahdollisuudet.

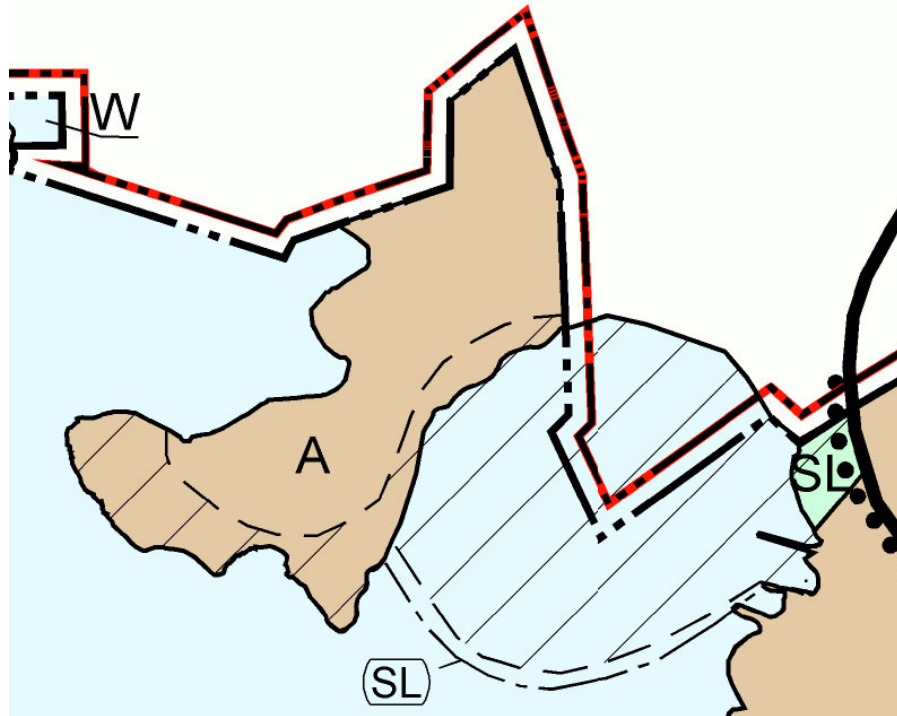
(Päijät-Hämeen liitto 2010)



KUVIO 3. Ote Päijät-Hämeen maakuntakaavasta (Päijät-Hämeen liitto 2010)

2.2.2 Yleiskaavoitus

Lahden yleiskaava



KUVIO 4. Karjusaari Lahden yleiskaavassa. (Lahden kaupunki 2010)

Lahden yleiskaavassa Karjusaarta koskevat määräykset ovat seuraavat:

A PÄÄOSIN ASUMISKÄYTTÖÖN TARKOITETTU ALUE.

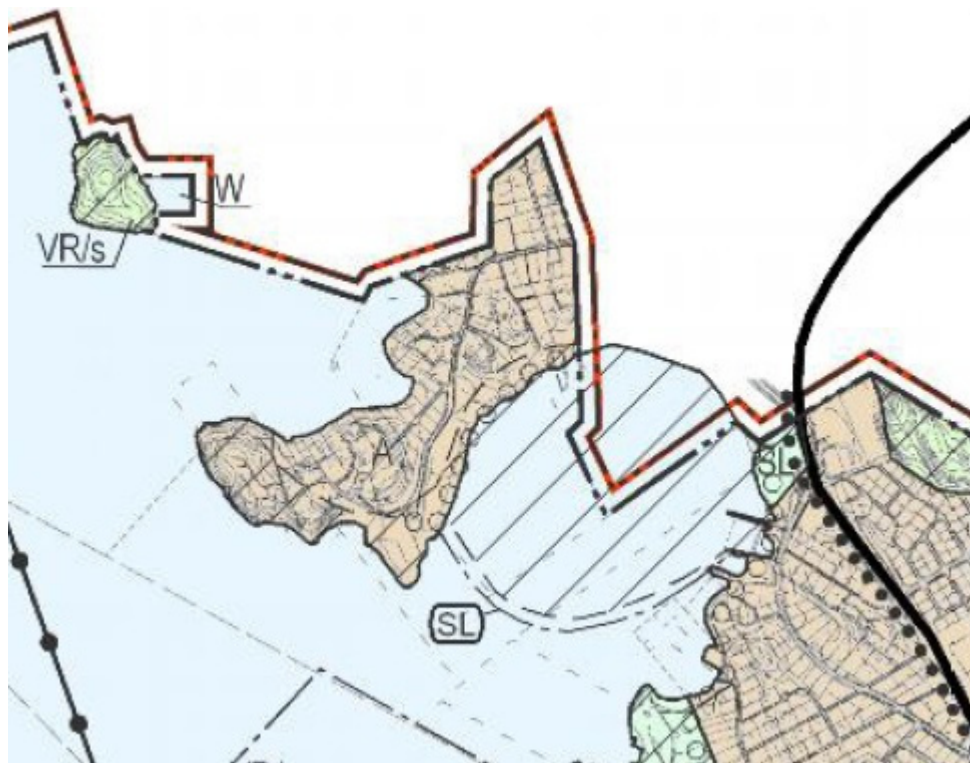
SL VESIALUEELLA OLEVA LUONNONSUOJELUALUEEN RAJA

/// PÄÄOSIN RAKENTAMATON ALUEEN OSA, JOKA YMPÄRISTÖKOKONAISUUTENA ON ARVOKAS MAISEMALLISESTI, LUONNONOLOILTAAN TAI KULTTUURIHISTORIALLISESTI
Yleiskaavan käyttötarkoituksen mukaisesti rakennettava uusi alue tulee suunnitella siten, että se sopeutuu oleviin maisemallisiin, luonnonsuojelullisiin ja kulttuurihistoriallisiin arvoihin. Tämän vuoksi maankäyttösuunnitelmia laadittaessa on niiden vaikutukset erityisesti näillä alueilla selvitettävä riittävässä määrin ja otettava huomioon, että

- maiseman mittakaava sekä visuaalisen maisematilan yleisluonne säilytetään
 - maisemallisesti merkittävä kasvillisuus säilytetään
 - mikäli alueella on kulttuurihistoriallisesti, rakennustaiteellisesti tai kaupunkikuvallisesti arvokkaita rakennuksia tai rakenteita, niiden ulkoasu ja luonne ympäristönsä osana säilytetään ja
 - mahdolliset ympäristövauriot korjataan.
- (Lahden kaupunki 2010)

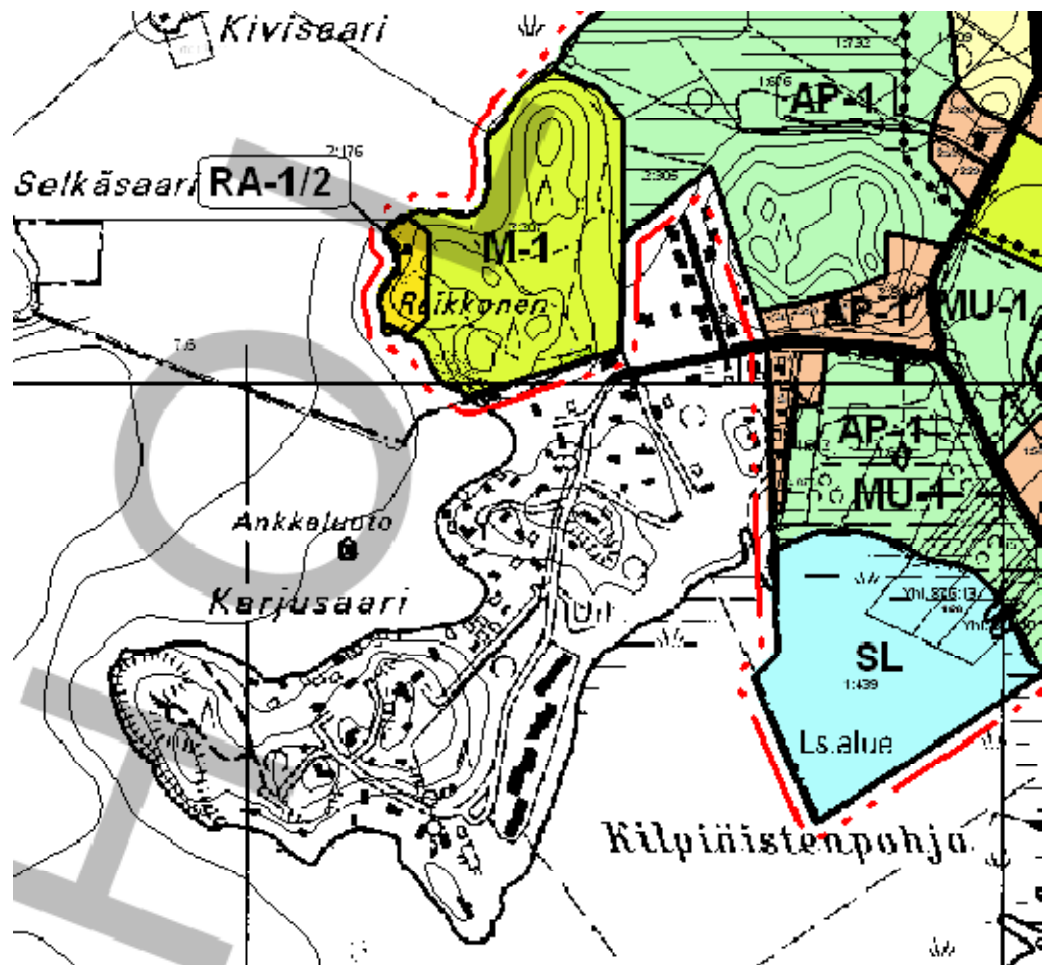
Yleiskaava 2025

Lahden kaupunki laatii parhaillaan uutta yleiskaavaa. Kaavatyö on tämän opinnäytetyön kirjoitushetkellä vaiheessa, jossa kaksi erilaista luonnosvaihtoehtoa on esitelty yleisölle. Toisessa luonnosvaihtoehdossa (VE2) huomioidaan Karjusaari uudella tavalla siten, että Karjusaarenpuiston ja Kilpiäistenpohjan rantaan on lisätty ulkoilureitistön pääväylä, joka näkyy kuviossa 5 pallokuvioviiivana. Kevyen liikenteen rantayhteys Ankkurista Kilpiäistenpohjaan ja Karjusaareen mainitaan yhteystarpeena myös yleiskaavaa varten tehdyssä Lahden viheralueiden arvottamisessa -selvityksessä. (Lahden kaupunki 2011)



KUVIO 5. Yleiskaava 2025, luonnosvaihtoehto VE2. (Lahden kaupunki 2011)

Kukkilan-Kalliolan osayleiskaava



KUVIO 6. Ote Kukkilan-Kalliolan osayleiskaavasta. (Hollolan kunta 1996)

Hollolan puolella sijaitsevat Karjusaaren välittömässä yhteydessä olevat alueet ovat asemakaavoittamattomia. Ne kuuluvat Kukkilan-Kalliolan osayleiskaavaan. Osayleiskaavan Karjusaaren lähialueita koskevat kaavamääräykset ovat seuraavia:

AP-1

PIENTALOVALTAINEN ASUINALUE

Alue varataan 1-2 -asuntoisten pientalojen rakentamiseen. Alueesta saa enintään 25 % varata rivitaloja ja muita tehokkaampia asumismuotoja varten. Alueelle saa sijoittaa sellaisia pienimuotoisia työtiloja, joista ei aiheudu melua, ilman pilaantumista, raskasta liikennettä tai näihin verrattavaa ympäristöhäiriötä. Alue on tarkoitettu rakennuskaavoitettavaksi ja alueella varaudutaan keskitetyn kunnallistekniikan rakentamiseen. Rakennuskaavassa tulee

ottaa huomioon osayleiskaavan rakentamistapaohjeissa annetut ympäristövaatimukset.

MU-1

*MAA- JA METSÄTALOUSVALTAINEN ALUE,
JOLLA ON YMPÄRISTÖARVOJA*

Merkinnällä on osoitettu luonnon ja maiseman kannalta arvokkaat metsäalueet. Alueella on sallittua vain maa- ja metsätalouden harjoittamiseen liittyvä rakentaminen. Vesi- ja viemärihuolto on hoidettava kiinteistökohtaisesti. Metsänhoidossa ja metsäsuunnitelman laatimisessa on otettava huomioon alueen luontoarvot.

M-1

*MAA- JA METSÄTALOUSVALTAINEN ALUE
Alue varataan maa- ja metsätalouden*

harjoittamiseen ja asumisen reservialueeksi. Alueella on sallittua maa- ja metsätalouteen liittyvä rakentaminen. Haja-asutus RakL 4 §:n mukaisesti on sallittua vähintään 5000 m²:n rakennuspaikalla, mikäli viemäroinnistä ei ole haittaa naapurikiinteistölle ja rakentaminen ei haittaa alueen kaavoitusta. Rakentaminen tulee sovittaa ympäröivään rakennuskantaan, maastoon sekä reunavyöhykkeisiin. Mikäli alueen rakentaminen tapahtuu ilman rakennuskaavaa, on vesi- ja viemärihuolto järjestettävä kiinteistökohtaisesti.

SL

*LUONNONSUOJELUALUE TAI -KOHDE
Luonnonsuojelulain nojalla suojeltu tai*

*suojeltavaksi tarkoitettu alue tai kohde. Alueella on voimassa RakL 124 §:n mukainen toimenpidekielto kunnes alue on muodostettu luonnonsuojelualueeksi.
(Hollolan kunta 1996)*

2.2.3 Asemakaavat

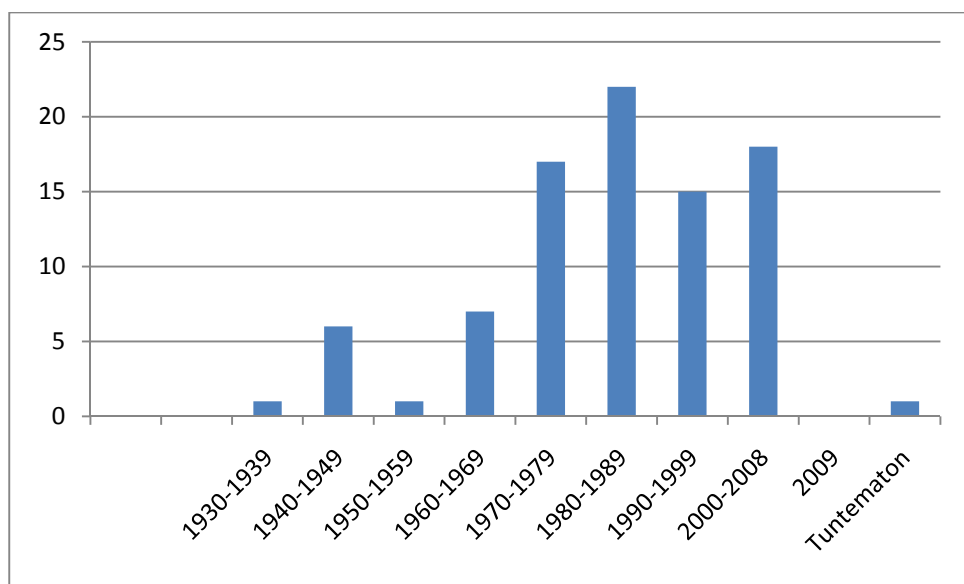
Lähes koko Karjusaari on asemakaavoitettu. Ainoastaan Hollolan kunnan alueelle jäävät osat ovat asemakaavoittamattomia. Asemakaavoja on alueen asutuksen lisääntyessä laadittu useita; ainakin vuosina 1984, -86, -87, -89, -95 ja 2001. Suurin osa alueesta on kaavoitettu pientalotonteiksi ja alueella on myös muutama rivitalotontti.

Viimeisin asemakaavoituskohde Karjusaaren alueella on Karjusaarenkatu 70 ja 74 tontteja koskeva asemakaavan muutos, jossa aiemmin lomarakennusten korttelialueena ollut tontti muutettiin asuinpientalojen korttelialueeksi, ja

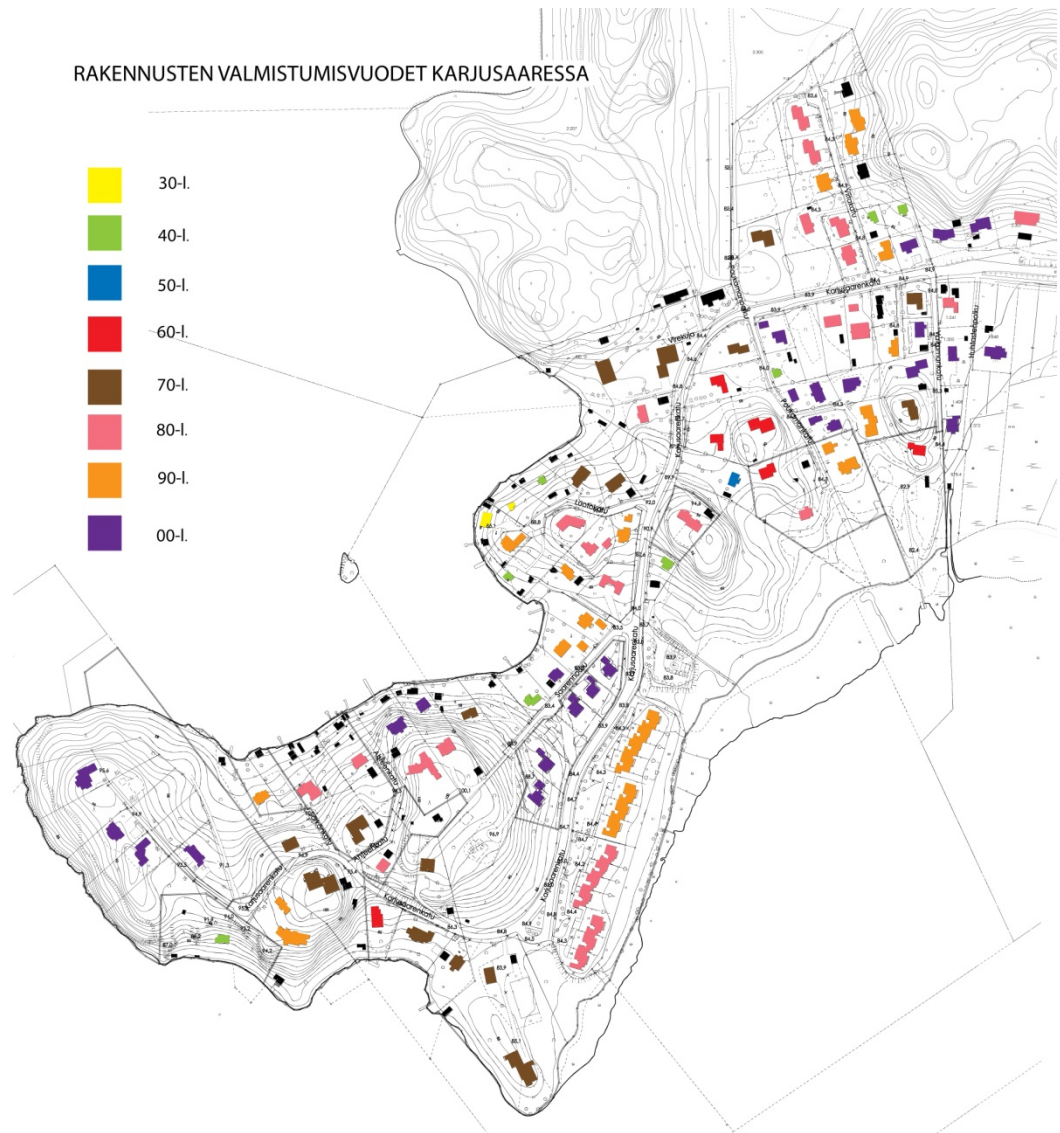
tonttijakoa muutettiin. Alueella sijaitsee historia -kappaleessa mainittu Mallasjuoma Oy:n entinen huvila Palmaranta, joka kaavan mukaan on mahdollista säilyttää.

2.3 Rakennuskanta

Karjusaaren rakennuskanta koostuu pääosin pientaloista, joista suurin osa on omakotitaloja, myös joitain pari- ja rivitalojakin alueella on. Kuviossa 7 on esitetty tilastotietojen mukainen rakennuksien määrä valmistumisvuoden mukaan. Kuviossa 8 on esitetty eri-ikäisten rakennusten sijoittuminen alueella Lahden kaupungin rakennusvalvonnan (2010) tietojen perusteella.



KUVIO 7. Karjusaaren rakennuskanta kappalemäärinä valmistumisvuoden mukaan. (Lahden kaupunki 2010)



KUVIO 8. Eri-ikäisten rakennusten sijoittuminen Karjusaarella.

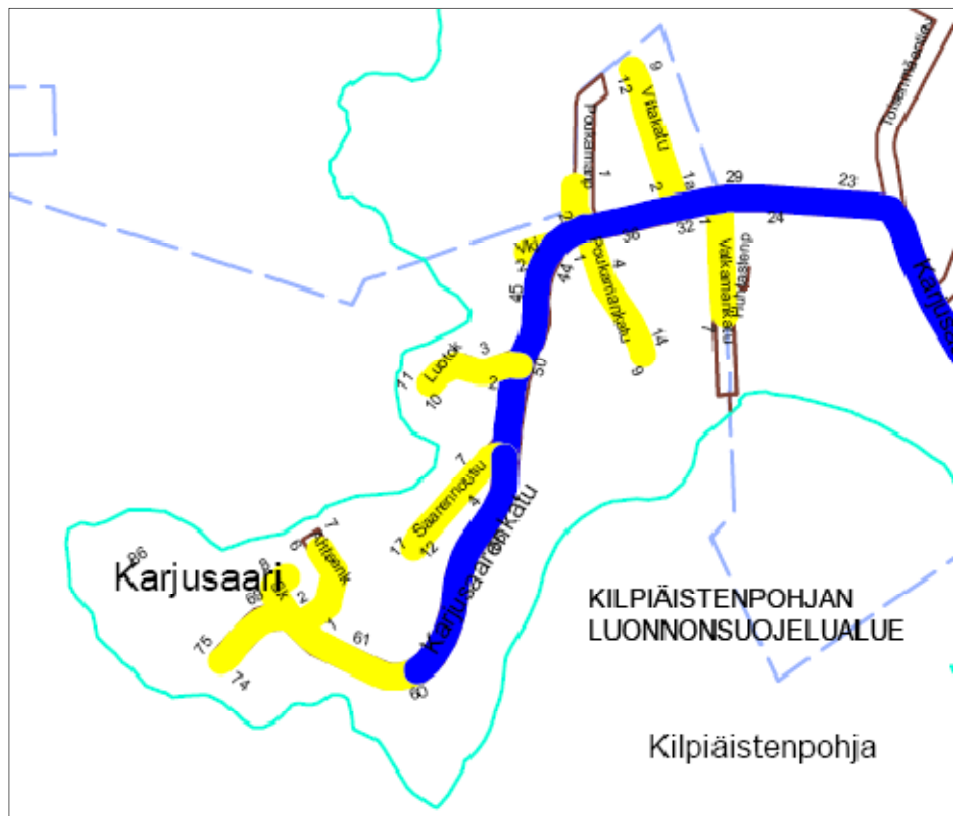
2.4 Palvelut

Karjusaarella ei ole palveluita. Lähimmät kunnalliset ja kaupalliset palvelut sijaitsevat Lahden kaupungin Mukkulan kaupunginosassa ja Hollolan Kukkilassa.

2.5 Kadut

Karjusaaren katuverkko muodostuu alueen läpi kulkevasta pääväylästä Karjusaarenkadusta ja siihen liittyvistä, eripituisista poikkikaduista, jotka päättyvät umpikujiksi. Kadut ovat yleisesti melko hyväkuntoisia. Nopeusrajoitus alueella on 40 km/h, mutta suuremmat nopeudet ovat silti yleisiä, tämä ja Karjusaarenkadun kapeus ja mutkaisuus sekä huono näkyvyys liittymistä aiheuttavat asukkaiden mukaan vaaratilanteita.

Kuviossa 9 näkyvät Karjusaaren katujen hoitoluokat, siniset osuudet kuuluvat hoitoluokkaan 3 ja keltaiset hoitoluokkaan 2. Sinisellä osuudella on ajoradan lisäksi jalkakäytävä. Sinisellä tieosuudella kulkee myös linja-auto.



KUVIO 9. Karjusaaren kadut ja niiden hoitoluokat. (Lahden kaupunki 2010)

2.6 Viheralueet

Karjusaassa on kaavoitettuja viheralueita yhteensä noin 5,5 ha. Suurimman yhtenäisen kokonaisuuden muodostavat Kilpiäistenpohjan ja Karjusaarenpuiston alueet, joihin kiinteästi liittyy U-alue, jolla sijaitsee leikkikenttä. Toinen suurempi viheralue on Karjusaaren kärjessä sijaitseva viheralue. Muita viheralueita ovat Viitapuisto ja Vuokkomäki, sekä pienemmät Valkamanpuisto ja Ahteenpuisto.



KUVIO 10. Karjusaaren asemakaavoitetut viheralueet.

Lahden kaupungin viheralueluokituksessa Karjusaaren viheralueet kuuluvat hoitoluokkiin A3: käyttö- ja suojaviheralueet, C1: lähimetsät, C2: ulkoilu- ja virkistysmetsät ja F: suojelualueet. A3 -luokkaan kuuluvat leikkikenttä, Karjusaarenpuisto ja linja-auton kääntöpaikan nurmialue. Hoitoluokkaan C1 kuuluvat Karjusaaren kärki ja Vuokkomäki. C2 -luokkaan kuuluvat Kilpiäistenpohja ja Viitapuisto. F -luokkaan eli suojelualueisiin kuuluu

Karjusaaren lehmuslehto. Lahden kaupungin kuvaus mainituista hoitoluokista ja niiden tyypillisestä hoidosta ja käytöstä ovat:

A3 KÄYTTÖ- JA SUOJAVIHERALUEET (ULKOILUPUISTOT)

Alueet rakentuvat luonnonolojen muovaamaan ympäristöön tai ne rakennetaan suojaamaan esim. liikenteen vaikutuksilta. Tiheä kasvillisuus, vähän hoitoa vaativat lajit, laajat nurmialueet ja turvalliset kulkuyhteydet ovat tyypillisiä. Rakenteet ovat käytännöllisiä ja niitä on melko vähän. Usein alueet ovat käyttöviheralueen läheisyydessä tai yhteydessä luonnonmukaisina hoidettaviin alueisiin. Kunnossapidossa kasvillisuutta tarkastellaan vuosittain, käytävät pidetään kulkukelpoisina ja alueet turvallisina.

C1 LÄHIMETSÄ

Lähimetsät ovat puistomaisia, luonnonmukaisia alueita, joissa on luonnonkasvillisuus. Kuvion koko on lähimetsässä tyypillisesti pieni, yleensä alle puoli hehtaaria. Merkittävämpää kuin alueen koko on kuitenkin sen sijainti kaupunkirakenteessa. Lähimetsät sijaitsevat tiiviin asutuksen läheisyydessä, jolloin lähimetsään kohdistuu voimakasta kulutusta runsaasta käytöstä johtuen. Tähän hoitoluokkaan kuuluvat asutuksen väliin jäävät pienialaiset metsäalueet. Hoidon tavoitteena on maisemakuvan sekä monipuolisen ja elinvoimaisen kasvillisuuden ylläpitäminen. Ulkoilumahdollisuuksien turvaaminen, toistuva roskien keruu ja jatkuva siisteyden ylläpitäminen ovat osa metsänhoitoa. Lähimetsässä liikkujan turvallisuuteen kiinnitetään erityistä huomiota. Näihin metsiin ei kohdistu puuntuotantotavoitteita vaan luontoa hoidetaan itseisarvona.

C2 ULKOILU- JA VIRKISTYSMETSÄ

Ulkoilu- ja virkistysmetsät sijaitsevat asutuksen liepeillä laajempina vihervyöhykkeinä antaen kaupunki- ja taajamarakenteeseen väljyyttä. Alueita käytetään mm. virkistäytymiseen, ulkoiluun, retkeilyyn, sienestykseen ja marjastukseen. Näillä alueilla on usein myös erilaisia rakenteita. Alueille on tyypillisesti rakennettu kulumista ehkäisevää polkua/ tai latuverkostoa. Virkistysmetsät ovat pinta-alaltaan lähimetsiä suurempia. Virkistys-, maisema- ja suojelutavoitteiden ohella alueilla on myös puuntuotannollisia tavoitteita. Hoidon tavoitteena on maiseman, alkuperäisen kasvillisuuden ja eläimistön säilyttäminen sekä ulkoilumahdollisuuksien turvaaminen. Kauempana taajamasta sijaitsevat retkeilyalueet kuuluvat tähän luokkaan.

(Lahden kaupunki 2010)

2.7 Luonto

Karjusaaresta löytyy useita erilaisia luontotyypppejä. Karjusaari yhdistyy kiinteästi myös Kilpiäistenpohjan luonnonsuojelualueeseen. Kuviossa 11 esitetään kartalla Karjusaaren viheralueiden eriluonteisia osia ja metsätyyppejä.



KUVIO 11.

2.7.1 Suojeltavat ja tärkeät kohteet

Kilpiäistenpohjan luonnonsuojelualue

Kilpiäistenpohjan luonnonsuojelualue sijoittuu Karjusaaren itä-kaakkoispuoleiselle vesialueelle. Alue on Lahden Vesijärven alueen viimeisiä luonnontilaisena säilyneitä rantoja ja se on kasvillisuuden, linnustonsa ja hyönteismaailmansa ansiosta arvokas tutkimus- ja opetuskohte. Kilpiäistenpohja on Vesijärven Enonselän eteläpuolella ainoa merkittävä lintujen pesimis- ja levähdyspaikka. (Mäkinen 2002; 3, 24)

Suojelupäätöksessä (Hämeen lääninhallitus 1988) annetut määräykset ovat seuraavat:

1. Alueella on kielletty

- *ojienkaivaminen, vesien perkaaminen ja patoaminen sekä kaikenlainen muu maaperän vahingoittaminen, täyttäminen ja muu muuttaminen sekä maa-ainesten ottaminen*
- *kasvien ja kasvinosien ottaminen ja vahingoittaminen*
- *eläinten häiritseminen ja pesien vahingoittaminen*
- *rakennusten, laitteiden, teiden ja polkujen rakentaminen*
- *rantametsikön ja pensaikkojen hakkuu*
- *kaikenlainen muu toiminta, joka saattaa muuttaa alueen vesioloja tai maisemakuvaa taikka vaikuttaa epäedullisesti kasvillisuuden ja eläimistön säilymiseen*

2. Edelläolevien määräysten estämättä sallitaan

- *biologian opetuksen ja tutkimuksen yhteydessä tapahtuva kasvi- ja hyönteisnäytteiden ottaminen*
- *lintuhavaintolavan, sinne johtavien pitkospuiden sekä Kilpiäistenpohjan luonnonsuojelusta kertovan informaatiotalon rakentaminen alueen itäosaan*
- *alueella sijaitsevien venevalkamien kunnossapitäminen, kuitenkin vain suuria toimenpiteitä välttäen*
- *alueella toimivalle ammattikalastajalle moottoriveneellä ajo sekä kalastuselinkeinon harjoittaminen*

3. Edelläolevista määräyksistä saa lääninhallituksen luvalla poiketa, jos se on luonnonsuojelualueen käytön ja hoidon kannalta perusteltua. (Hämeen lääninhallitus 1988)

Välittömiä rajoituksia kehittämissuunnitelmalle ei luonnonsuojelualueesta varsinaisesti ole, mutta luonnon monimuotoisuuden ja alueen luonteen säilymisen kannalta suojelualue on syytä ottaa huomioon. Luonnonsuojelualan rajautuminen Karjusaaren rantoihin näkyy sinisellä rasterilla kuviossa 12.

Tikkametsä

Kilpiäistenpohjan luoteisrannalla, joka kuuluu Kilpiäistenpohjan virkistysalueeseen, on pikkutikan pesimäalue 1,7 ha. Alue on lehtipuuvältaista metsikköä, jossa on lahoppua (Sarkanen 2001). Alue on merkitty keltaisella rasterilla kuvioon 12.

Lehmuslehto

Karjusaaren kärjessä sijaitseva lehmuslehto on luonnontilaisen kaltainen metsätyyppi, joka määritellään luonnonsuojelulain suojeltaviin luontokohteisiin. Alue on topografialtaan vaihtelevaa, jalopuuvältaista ja runsaslajista tuoretta lehtipuulehtoa ja kuivaa sekapuulehtoa (Lahden kaupunki 2010). Lehmuslehdon sijainti on merkitty vihreällä rasterilla kuvioon 12.



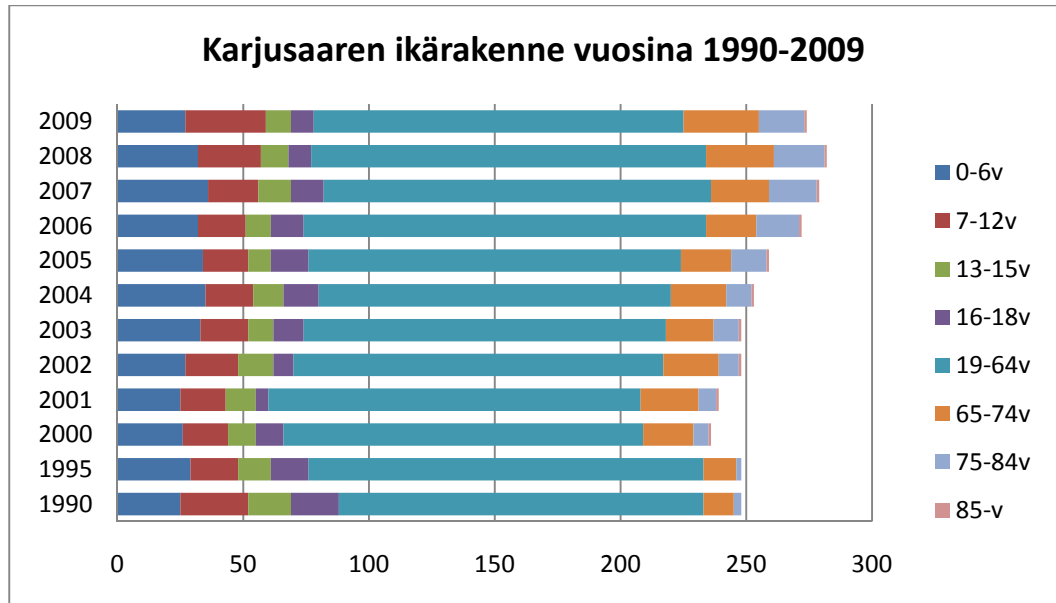
KUVIO 12. Kilpiäistenpohjan luonnonsuojelualueen, tikka-alueen ja lehmuslehdon sijainti Karjusaarella.

2.7.2 Hiljaisuus

Vuonna 2010 on tehty kartta- ja paikkatietoaineistoihin sekä melulaskentojen ja muiden selvitysten tuloksiin perustuva selvitys Lahden hiljaisista alueista (Sito Oy 2010, 5). Selvityksen arvoluokituksessa Karjusaari on luokiteltu 1. luokan hiljaiseksi alueeksi, jonne ei saa osoittaa rakentamista tai muita sellaisia hankkeita jotka vaikeuttavat hiljaisuuden kokemista (emt, 41). Karjusaaren kohdalla tärkeyteen vaikuttavia asioita ovat luultavasti olleet selvityksessä mainitut vesistön ja luonnonsuojelualueen läheisyys. Karjusaaren viheralueilla on mahdollista kokea hiljaisuutta ja luonnonrauhaa, erityisesti Kilpiäistenpohjan rannat ovat hiljaisia. Karjusaaren kärjessä äänenpainetaso todennäköisesti nousee yli 45 dB:n kallioiden ja aallokon vuoksi, mikä sinänsä ei vaikuta koettuun luonnonhiljaisuuteen, mutta ainakin sään ollessa tuulinen sinne sijoitettujen venelaitureiden narinan takia hiljaisuus kärsii.

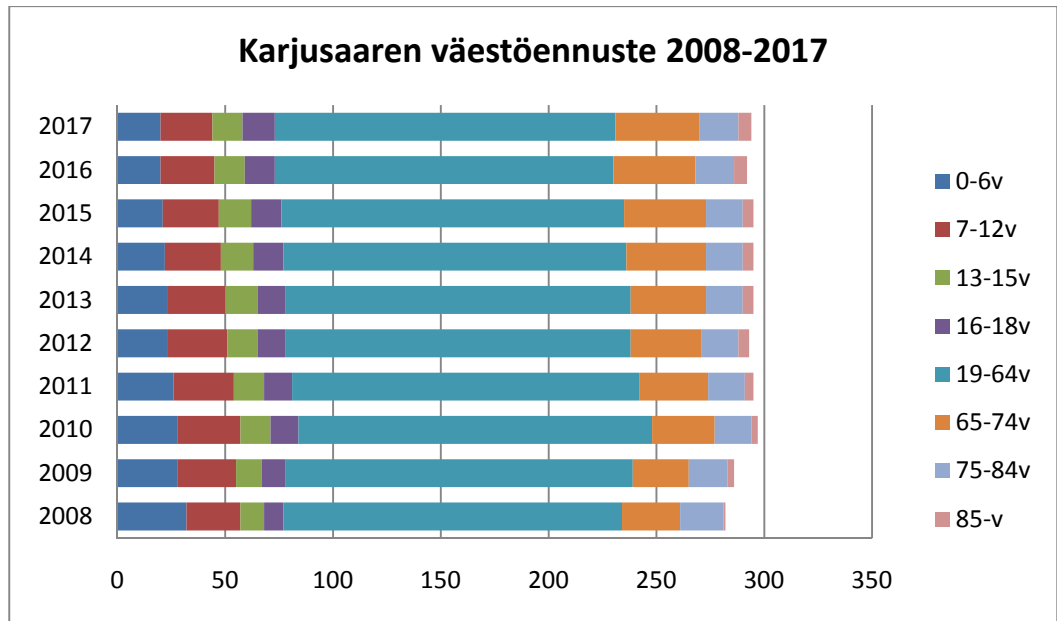
2.8 Väestörakenne

Lahden tilastotietokanta Tildan mukaan Karjusaaren asukkaiden ikärakenne on 1990-luvulta asti pysynyt melko samanlaisena vuodesta toiseen. Suurin ikäryhmä ovat työikäiset, eli 19–64 -vuotiaat, joiden osuus väestöstä vuonna 2009 oli n. 60 %.



KUVIO 13.(Lahden kaupunki 2010)

Myös väestönkehityksen ennuste lupaa samankaltaisia lukuja tuleviksi vuosiksi. Koska uusia asuntoja alueelle ei ole tulossa muutamia enempää, voidaan olettaa, että myös tulevaisuudessa väestöjakauma pysyy samankaltaisena. Väestön vanhimpien ryhmien ennustetaan kasvavan jonkin verran ja pikkulasten (0-6 -vuotiaat) määrän vähenevän.

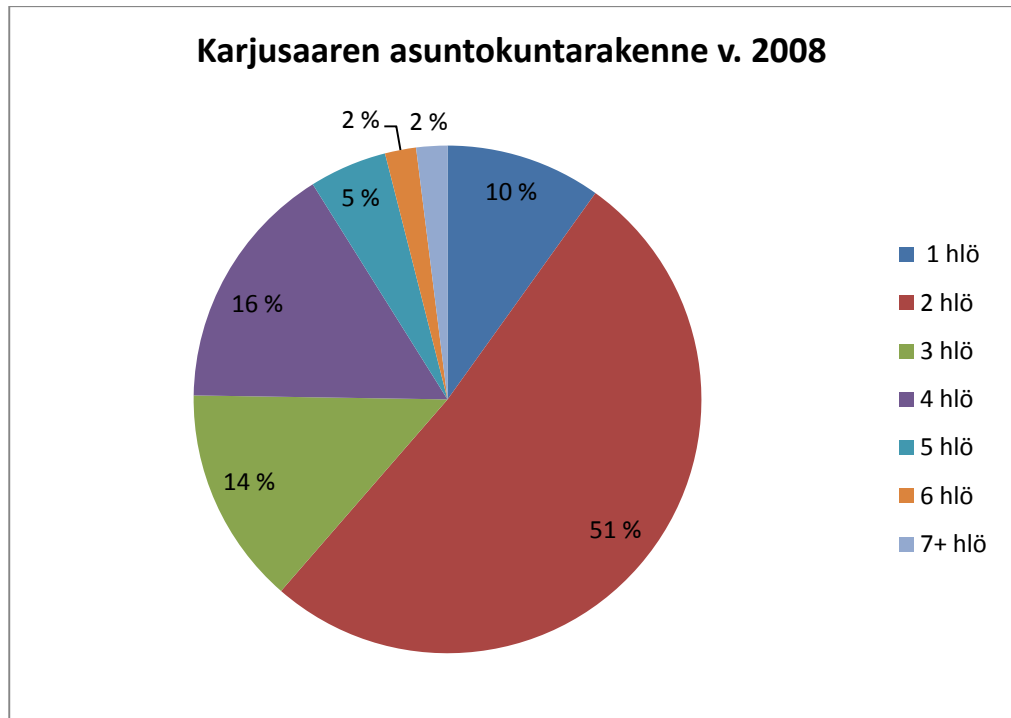


KUVIO 14. (Lahden kaupunki 2010)

2.8.1 Asuntokunnat

Lahden tilastotietokanta Tildan mukaan Karjusaarella oli vuonna 2008 101 asuntokuntaa joista ylivoimaisesti suurin osa on 2 hengen talouksia. Seuraavaksi suurimmat ryhmät muodostavat 3 ja 4 hengen taloudet.

Kuvio 15. osoittaa asuntokuntarakenteen jakautumisen asuntokuntakoon mukaan vuonna 2008. (Lahden kaupunki 2010)



KUVIO 15. (Lahden kaupunki 2010)

3 HYVÄ ELINYMPÄRISTÖ JA ASUKASRYHMIEN TARPEET

Elinympäristö sisältää ihmisen elämisen alueen: arkipäiväiset toiminnot ja liikkumisen niiden välillä sekä elämänlaatuun ja elämisen olosuhteisiin vaikuttavat tekijät (Strandell ja Strandell 2002, 10). Elinympäristöä kuvattaessa ympäristön ominaisuuksia tarkastellaan asukkaan näkökulmasta sekä fyysisenä että toiminnallisena, sosiaalisena ja kokemuksellisenä ympäristönä (emp). Elinympäristöt ovat yksilöllisiä laajuudeltaan; työssäkäyvän aikuisen elinpiiri saattaa sisältää koko kaupungin mutta lapsen tai vanhuksen elinpiiriin kuuluu ehkä vain muutaman korttelin ala (emt 14). Tässä luvussa käsitellään erityisesti asuinympäristöön ja virkistäytymiseen liittyviä tarpeita, jotka ovat Karjusaaren ympäristön ja kehittämisen kannalta tärkeitä.

Elinympäristön tarpeita ja arvoja tulisi kartoittaa aluekohtaisesti, jotta voitaisiin saada luotettavaa tietoa tietyn alueen asukkaiden tarpeista ja arvostuksista. Vaikka ympäristön kokemiseen ja mieltymyksiin vaikuttavatkin monet asiat ihmisten taustatekijöissä ja henkilökohtaisissa merkityksissä, on eri tutkimuksista löydettävissä samanlaisia tuloksia asuinpaikasta riippumatta.

Viheralueiden yhteys hyvinvointiin ja terveyteen on havaittu useissa tutkimuksissa. Luontonäkymän katselun ja luonnossa liikkumisen on todettu vähentävän stressin aiheuttamia fyysisiä ja henkisiä oireita. Myös pelkkä tieto luonnon läheisyydestä ja tarvittaessa sinne pääsemisestä vaikuttaa tyytyväisyyteen, vaikka viheraluetta ei käytettäisi. (Korpela ym. 2001, 25)

On myös todettu, että viheralueiden määrän lisäksi hyvinvointiin ja terveyteen vaikuttaa alueen laatu ja henkilökohtaiset mieltymykset (Tyrväinen ym. 2007). Elinympäristön kehittämisen laatutavoitteiksi viheralueilla on ehdotettu niiden riittävyttä, hyvää saavutettavuutta, laatua ja jatkuvuutta (Strandell ja Strandell 2002, 51). Yhteisöllinen ympäristöstä huolehtiminen on turvallisuuden tuntua lisäävä tekijä (Strandell ja Strandell 2002, 13).

Tyrväisen ym. (2007) tutkimuksen mukaan viheralueilla on suuri merkitys asumisviihtyvyyteen yli 80 prosentille kaupunkilaisista. Myös mielipaikka löytyy

yleensä luonnosta tai viheralueelta. Luonnossa eniten arvostetaan sen tarjoamia ulkoilu- ja liikuntamahdollisuuksia.

Länsi-Vantaalla 15–75 –vuotiaiden keskuudessa tehdyn selvityksen tuloksissa viheralueiden merkitys asumisviihtyvyyteen on erittäin suuri, lähes kaikki vastaajat määrittelivät sen erittäin suureksi tai melko suureksi. Asuinpaikan valintaan vaikuttavien tärkeimpien kriteerien joukossa mainittiin muun muassa rauhallisuus ja turvallisuus, ulkoilu- ja virkistysmahdollisuudet ja asuinympäristön vihreys. Viheralueiden ominaisuuksista ja hyödyistä tärkeinä pidettiin mahdollisuutta ulkoiluun ja liikuntaan, stressistä palautumiseen ja rauhoittumiseen, asuinympäristön kauneutta ja viihtyisyyttä, vihreää maisemaa kodin ikkunasta tai parvekkeelta, mahdollisuutta luonnon tarkkailuun ja luontokokemuksiin. Viheralueiden arvostetuimpia ominaisuuksia olivat kaunis maisema, rauha ja hiljaisuus, metsän tuntu, toimintamahdollisuudet, hieno luontokohde sekä tilan ja vapauden tuntu. Viheralueiden käyttömuodoista tärkeitä olivat kävely tai lenkkeily, maisemista ja luonnosta nauttiminen sekä pyöräily. (Pelkonen & Tyrväinen 2005, 17- 42)

Vantaan Päiväkummussa on myös tehty asukaskysely, jossa kartoitettiin yli 18-vuotiaiden asukkaiden mielipiteitä asuinalueestaan. Päiväkumpu on pientaloalue, ja vastaajista 80 % asui omakoti- tai paritalossa. Alueen parhaimmiksi puoliksi luettiin muun muassa rauhallisuus, luonnonläheisyys tai luonto sekä ulkoilumahdollisuudet. Yleisin viheralueiden käyttötapa oli ulkoilu ja lenkkeily, seuraavaksi eniten viheralueita käytettiin lasten tai lastenlasten kanssa ulkoiluun ja kotieläimen ulkoiluttamiseen. Alueelle kolme vuotta ennen kyselyä rakennetun lähiliikuntapuiston todettiin lisänneen alueen viihtyisyyttä ja ihmisten ulkoilua. Viihtyisyyttä kyselyn mukaan parantaisivat viheralueiden kunnossapidon parantaminen, siistiminen ja harvennustyöt sekä penkkien, roskisten ja istutusten lisääminen. (Henriksson 2009)

3.1 Lasten elinympäristön tarpeet

Lapset liikkuvat pienen alueen sisällä kodin läheisyydessä. Iän myötä liikkumisetäisyys kasvaa, alle kouluikäinen lapsi pysyttelee noin 50 metrin päässä kodista ja kouluikäisen lapsen reviiri ulottuu noin 300 metrin etäisyydelle kodista. (Wiik 2005, 24)

Lapsi ei kykene havainnoimaan ympäristöään yhtä tarkasti ja laajasti kuin aikuiset, koska lapset ovat kooltaan pienempiä, ja näkö- ja kuuloaistit ovat vielä kehitysvaiheessa. Tämän vuoksi esimerkiksi liikenteen havainnoiminen on lapselle vaikeampaa kuin aikuiselle. Siksi onkin tärkeää, että ympäristö ja sen turvallisuusaste sopeutetaan lapsen näkökulmaan ja tarpeisiin, eikä päinvastoin. Lapsen toimintaympäristön tulisi olla autoton, jos se ei ole mahdollista, olisi mahdollistettava turvalliset kulkuyhteydet. Liikenneturvallisuuden lisäksi lapset tarvitsevat sosiaalista turvallisuutta, he pelkäävät humalaisia ja häiriköiviä aikuisia. (Wiik 2005, 24)

Pienet, alle kouluikäiset lapset ovat kotipihaan ulkopuolella tapahtuvassa liikkumisessa riippuvaisia vanhemmistaan. Siksi lasten leikkipaikkojen suunnittelussa tulee ottaa huomioon myös vanhempien viihtyminen. Rakennetut lähileikkipaikat palvelevat lähinnä ainoastaan alle kouluikäisten lasten tarpeita. (Wiik 2005, 24)

Lapset kaipaavat ympäristöönsä lisää vihreyttä – puita, pensaita ja istutuksia – riippumatta ympäristön nykyisestä tilasta. He pitävät istutuksista, nurmikoista, vesiaiheista ja yleensä hoidetusta luonnosta, mutta myös villimmästä luonnosta seikkailullisempaan toimintaan ja piileskelyyn. He arvostavat ympäristön esteettisyyttä; hoidettuja pihvoja, kulkuväyliä ja puistoja, eivätkä pidä roskaisuudesta, lasinsiruista ja epäsiisteydestä. Silti lapsia kiinnostavat myös roskakatokset, portaat ja pensaikot, jotka tarjoavat jännitystä ja seikkailua, sekä erilaisia aistiärsykeitä kuin rakennetut leikkipaikat. Lapset ovat erittäin kiinnostuneita ympäristönsä huolehtimisesta ja kunnossapidosta, varsinkin jos he saavat itse osallistua ja vaikuttaa toteutukseen ja ideointiin. (Wiik 2005, 24–25)

Kaikille lapsille kaverit ovat tärkeitä. Kavereiden määrän vuoksi lapset pitävät kerrostaloalueita parempina asuinpaikkoina kuin väljiä omakotialueita. He kaipaavat sosiaalisia verkostoja ja mahdollisuuksia oleskella eri-ikäisten ihmisten kanssa (Wiik 2005, 25).

Tutkimuksessa, jossa tutkittiin lasten elämää kerrostalolähiöissä, huomattiin lasten lempipaikkojen sijaitsevan pihapiireissä ja viheralueilla; puistoissa tai metsissä (Horelli ja Vepsä 1995, 26).

3.2 Nuorten elinympäristön tarpeet

Nuorten tarpeet elinympäristön suhteen ovat monipuoliset. He kaipaavat toimintaa asuinalueen sisällä, mutta myös hyviä yhteyksiä liikkua alueen ulkopuolelle palveluiden ja harrastusten vuoksi. Juuri liikkuvuutensa takia nuoret käyttävät julkista liikennettä, jonka toimivuus on heille tärkeää. Lähialueellaan nuoret kaipaavat luonnonläheisyyttä ja rauhallisuutta vastapainona liikkuvalla elämälle. Omaan asuinalueeseen liittyvät muistot luovat turvallisuuden tunnetta nuorelle. Myös nuoret kokevat rakennetun ympäristön puut, pensaat, vesiaiheet ja istutukset miellyttäväksi. Metsäluonto tarjoaa nuorille paikan yksinolon ja vapautteen. (Wiik 2005, 26–27) Nuorten mielestä hyvään ympäristöön kuuluvat nuoria ymmärtävät aikuiset sekä nuorten ja aikuisten yhteistyö (Horelli ja Vepsä 1995, 25).

3.3 Aikuisten elinympäristön tarpeet

Aikuisten tarpeet elinympäristönsä suhteen vaihtelevat paljon erilaisten elämäntapojen ja -vaiheiden mukaan; esimerkiksi pienten lasten vanhempien tarpeita määrittelevät lasten tarpeet, ja yksinasuvat saattavat kaivata yhteisöllisyyttä. Muita aikuisten ryhmiä ovat nuoret aikuiset, keski-ikäiset ja lapsettomat pariskunnat. (Wiik 2005, 30–31)

Aikuiset eivät ole sidottuja lähiympäristöönsä lasten ja vanhusten tavoin, vaan heille ympäristö on valinnainen ja he myös pystyvät eri tavoin hallinnoimaan ympäristöään (Horelli 1982, 229).

3.4 Ikääntyneiden elinympäristön tarpeet

Vanhuus tarkoittaa useimmiten elämänpiirin kaventumista ja toimintaympäristön kutistumista, jolloin lähiympäristön merkitys korostuu (Horelli 1982, 227).

Heikentyvän toimintakyvyn tuomien muutosten vuoksi he kaipaavat palvelujen, joukkoliikenteen ja viher- ja luonnonalueiden suhteen saavutettavuutta, esteettömyyttä, levähdys- ja istumapaikkoja sekä sosiaalista ja fyysistä turvallisuutta (Wiik 2005, 32–35). Myös yhteisöllisyys ja yksinäisyyden ja syrjäytymisen välttäminen ja mahdollisuus osallistua paikalliseen toimintaan ovat ikääntyville tärkeitä asioita (emp).

3.5 Yhteenveto

Kuten aiemmista kappaleista selviää, elinympäristön tarpeet eri ikäryhmien välillä vaihtelevat, mutta myös yhtymäkohtia on. Yleisesti voidaan todeta, että kaikki asukasryhmät hyötyvät elinympäristön turvallisuudesta, esteettömyydestä, siisteydestä ja kauneudesta. Asuinpaikan valinnan perusteella karjusaarelaiset oletettavasti arvostavat rauhallista ja luonnonläheistä ympäristöä.

Tilastotiedon perusteella suurin asukasryhmä Karjusaassa ovat aikuiset pariskunnat. Ympäristöä suunnitellaan ja hoidetaan usein juuri työikäisten aikuisten ehdoilla ja ohjaamana, jolloin he ovat määräävässä asemassa ja tämän ryhmän tehtävä on huolehtia siitä, että lasten ja vanhusten tarpeet tulevat huomioituiksi.

Pientaloalueilla rakennetun leikki- tai liikuntapaikan voisi olettaa korvaavan lapsille kerrostalopihaa kavereineen. Yhteisöllisyyden ja eri ryhmien kohtaamisen mahdollistamiseksi paikat joissa erilaiset asukasryhmät kohtaavat ovat tärkeitä erityisesti pientalovaltaisilla alueilla.

4 KARJUSAAREN YMPÄRISTÖN KEHITTÄMINEN

4.1 SWOT-analyysi

<p>VAHVUUDET</p> <ul style="list-style-type: none"> • hyvä yhteishenki ja aktiiviset asukkaat • tiiviys/kylämäisyys • luontoarvot, Vesijärvi 	<p>HEIKKOUEDET</p> <ul style="list-style-type: none"> • sijainti kaupunkirakenteessa, eristyneisyys • pieni koko/asukasmäärä • aktiivisten asukkaiden ryhmä on pieni/ asukasyhdistyksen jäsenkunta ei edusta asukaskuntaa kattavasti
<p>MAHDOLLISUUDET</p> <ul style="list-style-type: none"> • viheralueiden kehittäminen nähdään positiivisena asiana viranomaisten puolesta • uusi yleiskaava huomioi viheralueita • juuri nyt ajankohtainen alue, kaavoittajien muistissa Palmarannan kaavoitustyö • kaupunkirakenteen tiivistyminen lähialueilla tuo Karjusaaren lähemmäs 	<p>UHAT</p> <ul style="list-style-type: none"> • rahan puute • aktiivisten ihmisten väsyminen

4.2 Asukkaiden mielipiteitä ja ehdotuksia

Karjusaariseuran edustajien toiveina alueen kehittämisen painopistealueiksi olivat sisääntuloalue, leikkikentän ympäristö, Karjusaaren kärki ja linja-auton kääntöpaikka.

Asukkaille valmistettiin kyselylomake, jossa kysyttiin mielipiteitä Karjusaaren viheralueista, tarkemmin leikkikentän ympäristöstä ja kärjen alueesta. Lomake oli mahdollista täyttää ja antaa suullisia ehdotuksia ja kommentteja toukokuussa 2010 järjestetyssä kirpputoritapahtumassa Karjusaaren leikkikentällä. Vastaajista suurin osa kuului ikäluokkaan 35 – 65-vuotiaat, myös muutama vanhempi henkilö vastasi kyselyyn, mutta yhtään nuoremman ikäluokan vastausta ei saatu. Osa vastaajista oli perheellisiä, joten lastenkin kannalta tärkeitä näkökulmia tuli esiin. Jotkut halusivat antaa vastauksensa suullisesti, ja myös keskusteluista asukkaiden kanssa tehtiin muistiinpanoja.

Karjusaaren parhaina puolina pidettiin Vesijärven läheisyyttä, rauhallisuutta ja alueen luontoa. Kehityskohteina mainittiin muun muassa tienpientareiden epäsiisteys, penkkien, roska-astioiden ja järven rantakäytön mahdollisuuksien puute. Parannusehdotuksia olivat leikkikentän laajentaminen ja järvinäkymien avaaminen, uimalaituri ja pukukoppi kärkeen, laavu tai muu nuotiopaikka, skeittiramppi, polku järven rannalle, lisää istutuksia, hidasteita Karjusaarenkadulle ja tietoisuuden lisääminen yleisistä viheralueista.

4.3 Tarkasteltavien kohteiden analyysi

4.3.1 Sisääntulo ja tiealueet

Tarkasteltava alue alkaa Hollolan kunnan alueelta, Karjusaarenkadulta Toisenmäenkadun liittymän kohdalta, jossa katu tekee jyrkän mutkan vasemmalle kaupungista tultaessa. Tästä kohdasta alkaa myös Karjusaariseuran jäseneksi ottamisen alue. Mutkan jälkeen katu jatkuu suorana, jonka oikealla puolella on omakotitontteja, ja vasemmalla puolella pusikoitunutta peltoa. Ajouradan

vasemmalla puolella on viherkaistalla erotettu kevyen liikenteen väylä. Hollolan puolella katuvalaisimet on sijoitettu ajoradan oikealle puolelle, ja ne ovat vanhoja ja osin aika vinoja.



KUVIO 16. Näkymä Karjusaaren Toisenmäentien liittymän kohdalta kuvattuna.

Lahden puolella Karjusaarenkadulla valaisimet ovat hieman uudempia ja sijoitettu kadun vasempaan laitaan, jossa kulkee myös jalkakäytävä. Jalkakäytävä jatkuu Karjusaarenkadun laidassa linja-auton kääntöpaikan kohdalle saakka. Katualueet ovat pientaloalueelle tyypillisesti kapeita, eikä istutuksia kapeiden nurmipientareiden ja yksittäisten katupuiden lisäksi ole. Päällysteenä kaikilla kaduilla on asfaltti, joka on suhteellisen hyväkuntoista joitakin pieniä routavaurioita lukuun ottamatta.



KUVIO 17. Kuvakooste tienäkymistä

4.3.2 Valkamanpuisto

Valkamanpuisto on pieni alue Valkamankadun päässä, kadun lopun ja Vesijärven rannan välillä. Valkamanpuistossa on nimensä mukaisesti venevalkama; rantaan johtavan polun varressa on vanha puurakenteinen venevaja, jonka luota alkaa järvelle johtava kanava. Polun loppupäähän on rakennettu kuormalavoista pitkospuita, jotka ovat huonokuntoisia ja jopa vaarallisia pehmenneiden puurakenteiden ja naulojen takia.



KUVIO 18. Näkymäkuvia Valkamanpuistosta

4.3.3 Viitapuisto

Viitapuisto on Viitakadun ja Poukamanpolun välille ja niiden pohjoispuolelle sijoittuva pieni alue, joka rajautuu pohjoisessa kuntarajaan. Kuntarajan tuntumassa Poukamanpolulta Viitakadulle johtaa polku, joka on osittain

vaikeakulkuinen ympäröivän kasvillisuuden ansiosta. Alueella kasvaa rauduskoivuja valtapuustona ja pensaikkoa sekä heinikkoa.



KUVIO 19. Kooste näkymistä Viitapuistosta

4.3.4 Kilpiäistenpohja, Karjusaarenpuisto ja leikkikentän alue

Kilpiäistenpohjan rannalla kasvaa lehtipuuvaltaista luonnontilaista metsää, jossa on tiheää pensaikkoa puuston lisäksi. Rannan lähellä puusto on leppää, haapaa, joitain suuria kuusia. Pensaikko on tiheää. Ylempänä kulkee polku leikkikentän tienoilta kallion juurella kohti Karjusaarenkadulle johtavaa suikaletta, mutta päättyy tontin rajalle. Rannasta ylemmäs noustessa puusto vaihtuu mäntyvoittoiseksi, ja pensaikko harvenee. Alueen korkeimmalla kohdalla on jyrkkä rinne, jossa on näkyvillä kalliota. Maastossa on selkeästi havaittavissa Muinais-Päijänteen rantavyöhyke, jonka huuhtoutumiskivikko on näkyvissä. Alueella erottuvat kolme eriluonteista osaa, kostea ja tiheä rantametsä, kallioinen mäki, ja niiden välissä helppokulkuinen vyöhyke, jolla myös em. polku kulkee. Rantametsikkö on uhanalaisen pikkutikan pesimäaluetta (Sarkanen 2001).



KUVIO 20. Kuvakooste Kilpiäistenpohjan eriluonteisista osa-alueista

Kilpiäistenpohjan lounaispuolella on siihen kiinteästi liittyvä U-alue, joka rajautuu länsipuolelta Karjusaarenkatuun. Alueella sijaitsee nykyään leikkikenttä, joka on rakennettu 2000-luvulla. Varusteina ovat liukumäki, kiipeilyteline, jousikeinu, hiekkalaatikko, vauva- ja tavalliset keinut, kaksi pöytä-penkki -yhdistelmää, koripalloteline ja pelimaalit. Leikkivälineet ja muut varusteet ovat ikäänsä nähden hyväkuntoisia. Istutettuna kasvillisuutena on nurmikkoja ja puuvartisia kasveja: syreeniä, mäntyjä, kuusia, koivuja, saarneja ja pihlajia. Alueen pohjoispuoli on käyttämätöntä, ryteikköistä metsikköä.



KUVIO 21. Kooste leikkikentän näkymistä

Karjusaarenpuisto muodostuu linja-auton kääntöpaikan ja Vesijärven rannan välillä olevasta kosteapohjaisesta alueesta ja kapeahkosta avoimesta rantakaistaleesta, joka jää piiloon rivitalotontin taakse. Rantakaistale on korkeammalla kuin siihen liittyvät viheralueen osat. Kasvillisuus on nurmikkoa, ja rantaviivan tuntumassa kasvaa joitakin puita, muun muassa tervaleppiä. Koska maanpinta on korkeammalla eikä pensaikkoa ole, tästä osasta on kaunis ja esteetön näkymä Vesijärvelle. Aluelle ei ole kulkureittiä yleisiltä alueilta.



KUVIO 22. Kooste Karjusaarenpuiston näkymistä

4.3.5 Linja-auton kääntöpaikka

Linja-auton kääntöpaikan viheralue on pieni vihersaareke Karjusaarenkadulla vastapäätä Vuokkomäkeä. Alue on pisaran muotoinen, reunakivellä korotettu nurmialue, jossa kasvaa myös kaksi nuorehkoa metsävaahteraa ja neljä suurta haapaa. Alueen reunassa ja sen läpi kulkee jalkakäytävä.



KUVIO 23. Linja-auton kääntöpaikan viheralue.

4.3.6 Vuokkomäki

Vuokkomäeksi kutsutaan rinnettä, joka on Karjusaarenkadun varrella linja-auton kääntöpaikan kohdalla. Alueelta on joitakin vuosia sitten kaadettu runsaasti puustoa, joten rinne on hieman paljaan näköinen. Kasvustona on muun muassa heiniä, saniaisia, niittyhumalaa, joitakin koivuja, kuusia ja metsälehmuksia. Rinteen yläosasta on näkymä Vesijärvelle. Alueen lounaiskulmassa on sähkömuuntajakaappi.

4.3.7 Karjusaaren kärki

Karjusaaren kärjen viheralue sijaitsee Karjusaaren loppupäässä. Siihen kuuluu Karjusaaren pohjoisin kärki ja sinne Karjusaarenkadulta johtava kapeahko kaistale. Alue on jaettavissa kahteen selkeästi erilaiseen osaan: alueen alkupää on rehevää lehmuslehtoa ja loppupää kangasmaista mäntyvaltaista metsikköä. Aivan kärjessä on avokalliota, jonka kasvillisuutena on muutamia kitukasvuisia mäntyjä. Rantakallioilta on hienot näkymät Vesijärvelle ja sinne paistaa ilta-aurinko.



KUVIO 24. Kooste näkymäkuvista Karjusaaren kärjen alueelta

Rakenteita varsinaisella viheralueella ei ole, mutta rantaan rajautuvalla vesialueella on kaksi yksityistä venelaituria, joille kuljetaan viheralueen kautta. Karjusaarenkadulta venelaitureiden kohdalle asti kulkee hyväkuntoinen soratie. Muita kulkuväyliä ovat rinteessä risteilevät kapeat kinttopolut. Alueen aikaisemmasta käytöstä loma-alueena ovat jääneet muistoksi muutama vanha tulisijan pohja sekä luonnonkiviset portaat. Kalliolla muutamassa kohdassa on poltettu nuotioita.



KUVIO 25. Kärjessä säilyneitä vanhoja rakenteita.

Muista Karjusaaren viheralueista poiketen kärjessä yleisen ja yksityisen raja on selvästi havaittavissa tonttien ja laitureiden aitauksen ansiosta, jopa siinä määrin, että se asukkaiden mielissä rajoittaa alueen yleistä käyttöä.

4.4 Ratkaisut

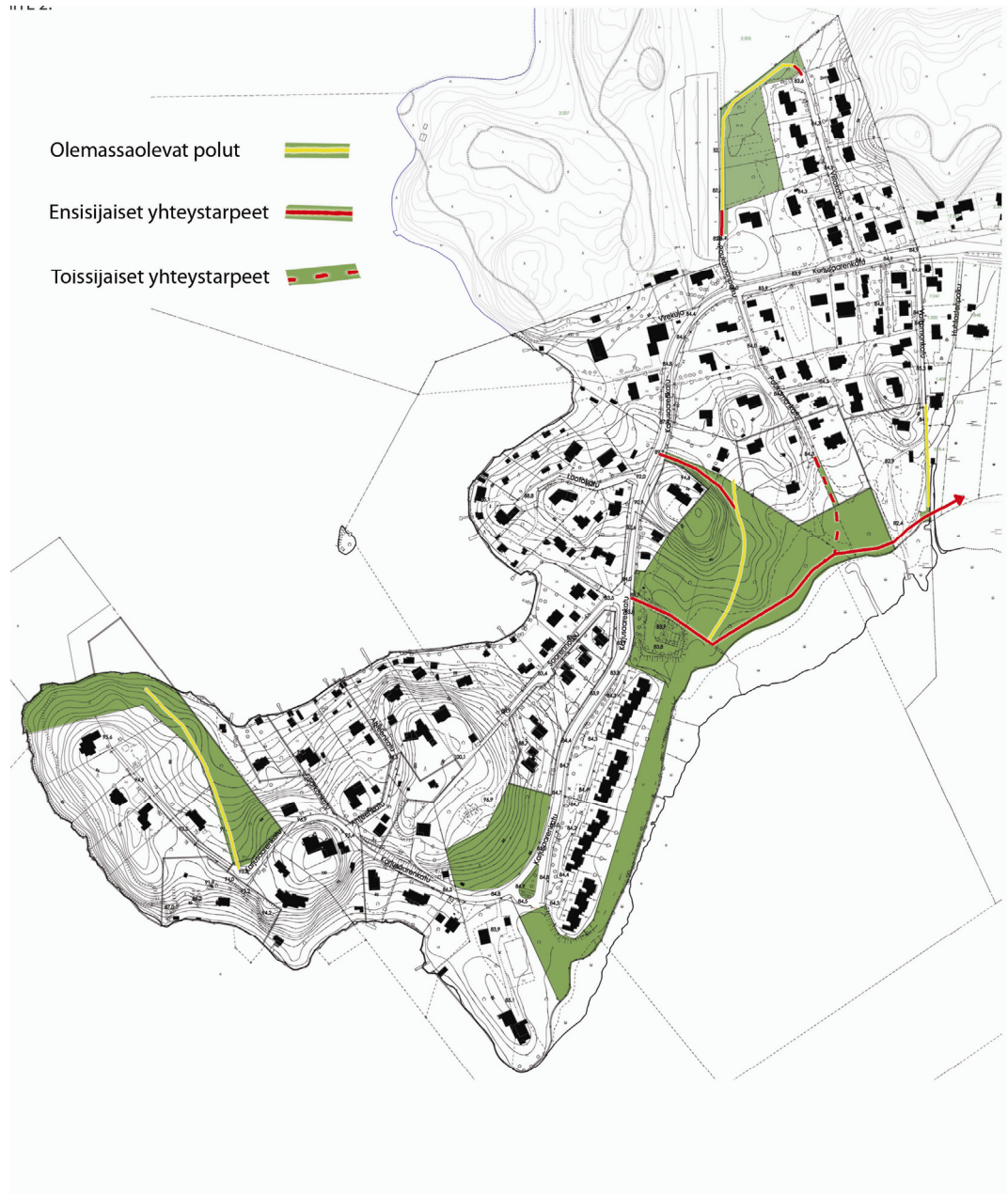
Suunnitelmaratkaisut sisältävät eritasoisia toteutusvaihtoehtoja. Tietoisesti on pyritty etsimään realistisia, talkoovoimin toteutettavissa olevia parannuksia, mutta myös visionäärisiä, hankkeistamista ja investointeja vaativia kehitysehdotuksia.

Tavoitteena on ollut kehittää havainnollinen esitystapa havainnekuville.

Suunnittelun kohteena olevat alueet ovat asemakaavassa viheralueiksi määrättyjä alueita lukuun ottamatta leikkikentän aluetta, joka on asemakaavassa urheilualue.

4.4.1 Viheralueiden saavutettavuus

Karjusaaren viheralueiden saavutettavuuden parantaminen on mahdollista pienilläkin toimenpiteillä. Kilpiäistenpohjan viheralueella kulkee metsässä polku, jonne on helposti kasvillisuutta karsimalla avattavissa kulkuyhteys Karjusaarenkadulta ja leikkikentältä. Viitakadulta Viitapuistoon pääsemisen helpottamiseksi on myös tarpeen karsia kasvillisuutta. Kuviossa 26 on esitetty viheralueiden kulkureittien ja saavutettavuuden kehitystarpeita. Edellä mainittujen tarpeiden lisäksi Karjusaaren viheralueiden yhdistämiseksi Lahden viheralueverkostoon on lisätty polku, joka kulkee Karjusaaresta Kilpiäistenpohjan rantaa pitkin kaupungin suuntaan. Toissijaisina kulkuyhteyksinä merkityt reitit Poukamanpolulta Kilpiäistenpohjaan eivät ole välttämättömiä, mutta parantavat alueiden käytettävyyttä etenkin silloin, jos kaupungin suuntaan kulkeva rantareittiä ei toteuteta. Kulkureitit voidaan toteuttaa pitkospuina kosteimpien alueiden kohdalla.



KUVIO 26.

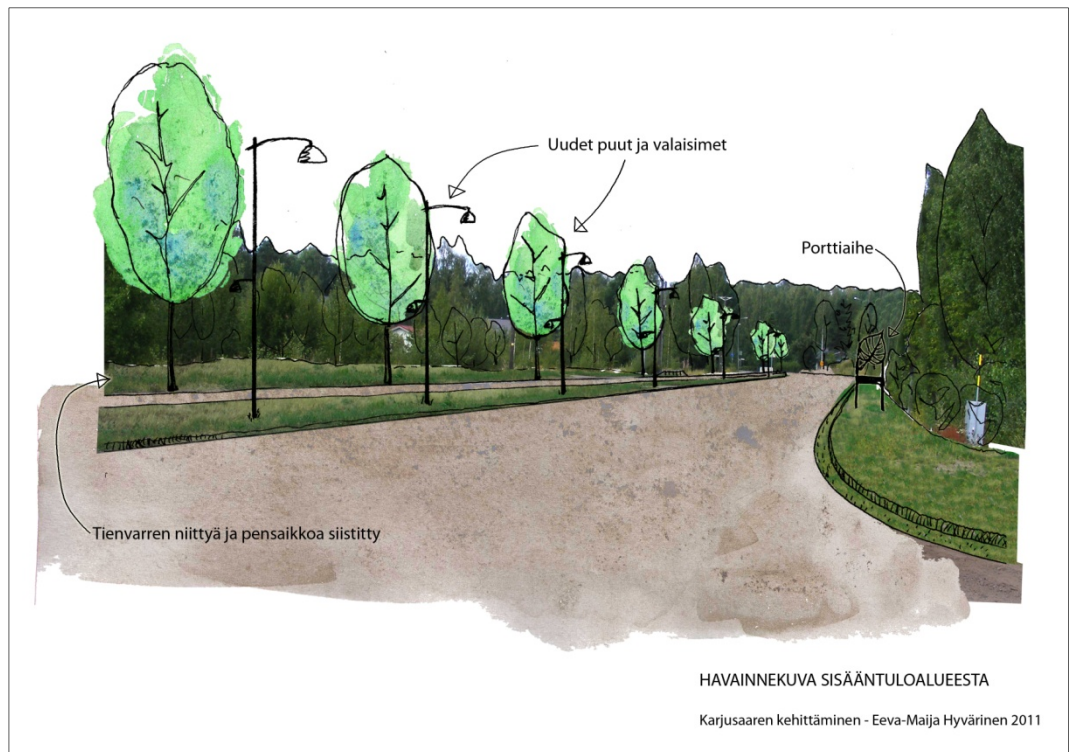
4.4.2 Sisääntuloalue

Asukasyhdistyksen toiveissa on ollut jonkinlainen porttiaihe alueelle. Porttiaihe on mahdollista toteuttaa usein tavoin. Kuviossa 27 on esitetty erityyppisiä vaihtoehtoja, joihin on otettu mallia muualla toteutetuista taajamaporteista ja kylteistä.



KUVIO 27.

Kuviossa 28 on esitetty havainnekuva sisääntuloalueelle suunnitellusta uudesta ilmeestä. Katunäkymälle antaa puistomaisuutta, rytmiä ja kaupunkimaisuutta puurivi, joka istutetaan tien reunaan. Uudet valaisinpylväät on sijoitettu ajoradan ja kevyen liikenteen väylän väliselle viherkaistalle. Tienvarren niittyä ja pensaikkoa on siistitty ja karsittu.



KUVIO 28.

4.4.3 Kilpiäistenpohja, Karjusaarenpuisto ja leikkikentän u-alue

Tämä alueen suurin yhtenäinen viheralue tehdään saavutettavaksi lisäämällä polkuverkostoa ja ottamalla nykyiset polut käyttöön yhdistämällä ne uuteen ja olemassa olevaan verkostoon. Uudistusten myötä leikkikentän alueesta muodostuu toiminnallinen ja liikenteellinen solmukohta alueelle. Alueen kehittämisen kannalta suurin ratkaisu on u-alueella olevan rakennusalan ottaminen käyttöön sijoittamalla sinne yhteisötalo, jossa asemakaavankin mukaan voi olla tiloja esimerkiksi kerho- tai yhdistystoiminnalle, puu-tekstiiliverstas, sekä mahdollisesti aluetalonmiehen työtila/asunto. Myös alueen kokonaisilme muuttuu oleellisesti, kun rakennettu alue laajenee. Kuviossa 29 on esitetty kaksi erilaista vaihtoehtoa alueen uudistamiseksi. Kuviossa 30 on esitetty aksonometriset kuvat molemmista vaihtoehdoista. Suunnitelmavaihtoehdot selitteineen ovat liitteinä suuremmassa koossa.



KUVIO 29.

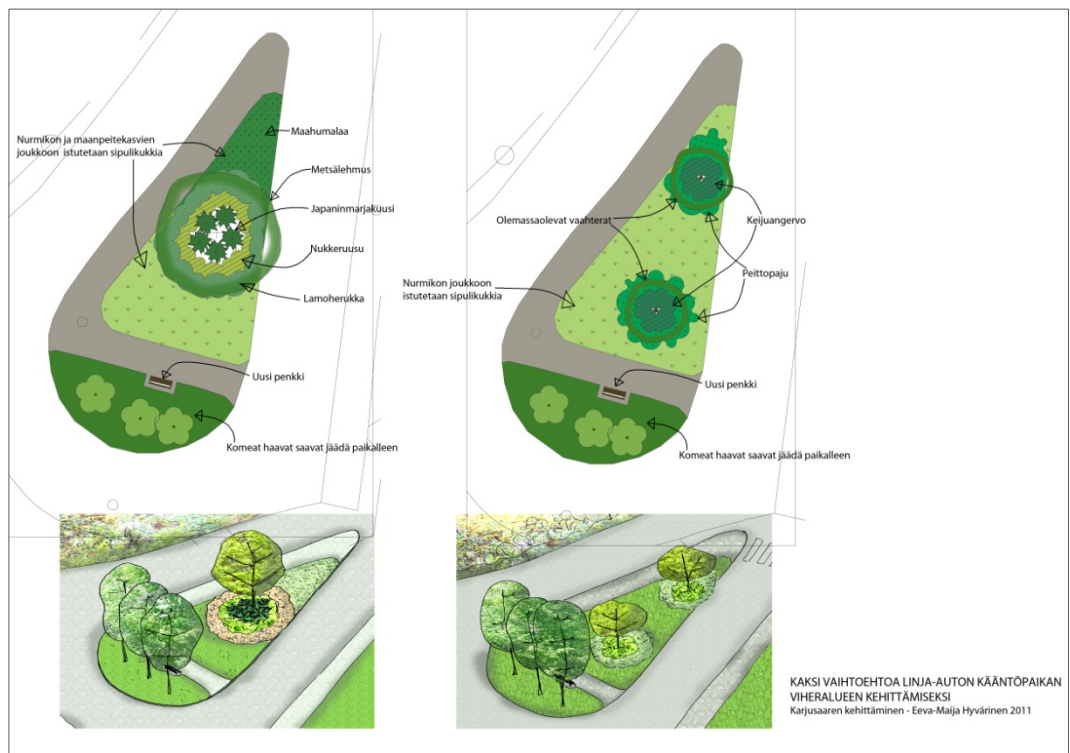


KUVIO 30.

Leikkikentän tai yhteisötalon yhteyteen voisi sijoittaa tietotaulun, jossa kerrotaan Karjusaaren luonnosta ja sen erityispiirteistä (muinaisranta, pikkutikka ja muut alueella elävät eläimet, kasvisto). Samassa yhteydessä olisi hyvä paikka yleiselle ilmoitustaululle.

4.4.4 Linja-auton kääntöpaikka

Asukasyhdistys toivoi tälle alueelle uutta ilmettä istutusten muodossa. Kuviossa 31 on esitetty kaksi vaihtoehtoa alueen ilmeen uudistamiseksi. Molemmat vaihtoehdot perustuvat pensasistutuksiin. Toinen vaihtoehdoista säilyttää alueella olevat vaahterat, toisessa vaahterat on poistettu ja korvattu metsälehmuksella.



KUVIO 31.

4.4.5 Karjusaaren kärki

Kärjen alue on viehättävä jo nykyisellään, eikä välttämättä vaadi minkäänlaisia parantamistoimenpiteitä. Alueen käyttö- ja virkistysarvoa sekä viihtyisyyttä on kuitenkin mahdollista lisätä seuraavilla toimenpiteillä. Karjusaarenkadun päässä olevan pysäköintipaikan yhteyteen voitaisiin sijoittaa roska-astia ja kehoitus tuoda omat roskat pois virkistysalueelta. Alueelle johtavan polun alkupäähän olisi hyvä sijoittaa jonkunlainen opaskyltti, jossa kerrottaisiin suojellusta lehtotyypistä sekä alueen historiasta. Myös portti joka on kärkeen johtavan polun alussa olisi syytä uusida. Asukkaiden toiveissa esiintynyt uimapaikka olisi mahdollista toteuttaa pienen laiturin ja uimaportaiden muodossa rantakalliolle tai rannalle. Viihtyisyyden ja siisteyden kannalta on perusteltua osoittaa jonkinlainen nuotiopaikka alueelle, jolloin nuotioita ei poltettaisi vapaasti pitkin kalliota.



KUVIO 32.

Kuviossa 32 on osoitettu kaksi vaihtoehtoista sijoituspaikkaa nuotiopaikoille ja laitureille. Havainnekuva vaihtoehto 1:n sijoittumisesta maastoon on esitetty kuviossa 33.



KUVIO 33.

4.4.6 Viitapuisto

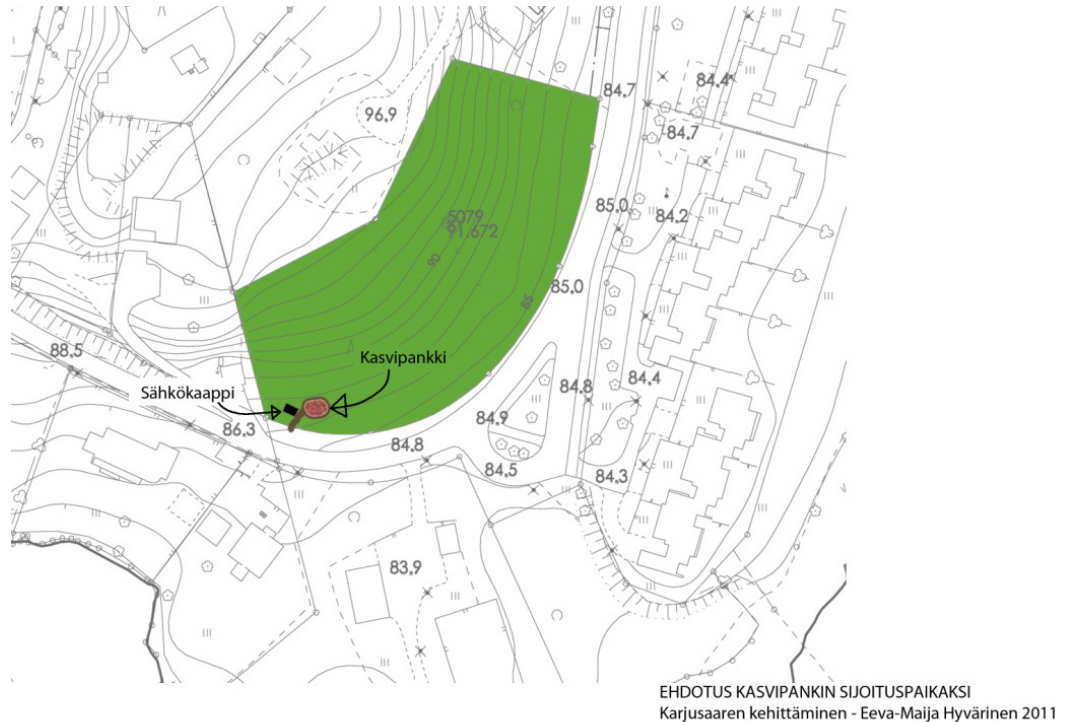
Viitapuiston läpi kulkeva polku voidaan helposti kunnostaa kuljettavaan kuntoon. Viitakadun päässä on tarpeen karsia kasvillisuutta, jotta polun pää tulee näkyviin ja sinne pääsy helpottuu. Poukamanpolun puoleisessa päässä olemassa olevaa niittymäistä aluetta selkeytetään ja laajennetaan pensaskasvillisuutta poistamalla sekä hoidon ja tarpeen vaatiessa köyhdyttämisen sekä kukkivien kasvien kylvämisen avulla luodaan kaunis kukka- ja perhosniitty asukkaiden iloksi. Hoitoluokaksi tulisi vaihtaa A3 tai C1, jolloin aluetta hoidettaisiin joko ulkoilupuistona tai metsäalueena, johon ei kohdistu puuntuotannollisia tavoitteita vaan luontoa hoidetaan itseisarvona. Kuviossa 34 esitetään Viitapuiston uusi ilme Poukamanpolun puolelta katsottuna.



KUVIO 34.

4.4.7 Vuokkomäki

Vuokkomäki on katunäkymää hallitseva kohta Karjusaassa. Sen hoitaminen pensaikkoa raivaamalla pusikoitumisen estämiseksi on tärkeää. Viitapuiston tapaan Vuokkomäen hoitoluokaksi olisi vaihdettava A3 tai C1. Jos halua ja innostusta puutarhakasvien jakamiseen löytyy asukkaiden joukossa, Vuokkomäen länsiosassa on hyvä, suojainen paikka kasvipankin perustamiseen. Ehdotus kasvipankin sijoituspaikaksi on esitetty kuviossa 35.



KUVIO 35.

4.4.8 Valkamanpuisto

Valkamanpuistoa saadaan siistittyä melko vähäisilläkin toimenpiteillä. Lahonneet ja nauvoja sisältävät kuormalavat tulee poistaa alueelta. Kanavaa perkaamalla saadaan useampia venepaikkoja käyttöön, mahdollisesti voidaan rakentaa uusia pitkospuita kosteimpien kohtien yli, sijoittaa paikalle penkki ja harventaa rannan pensaikkoa, jolloin näköyhteys järvelle avautuu.

Toteutuessaan rantaan suunniteltu reitti kulkee puiston läpi, ja silloin tälle paikalle voitaisiin rakentaa näköalalaituri ja veneiden säilytyspaikka.

4.4.9 Ohjeistusta ja ideoita asukkaille

Karjusaaren kaltaisilla pientaloalueilla yleisilme muodostuu pääasiassa talojen ja tontteja rajaavien elementtien, aitojen ja kasvillisuuden, ulkonäöstä. Jokaisella on oma makunsa ja tyyliinsä sekä oikeus hoitaa omaa ympäristöään kuten haluaa.

Positiivista kannustusta ympäristön hoitoon toisi pihakilpailu, jossa palkitaan hyvin hoidettu ja siisti piha, erityisenä arvostelukriteerinä voisi olla raja-alueiden siisteys ja menestykseäs hoito. Yhteisöllisyyttä kasvattaisi, jos kilpailu järjestettäisiin joukkueittain, esimerkiksi kaduittain tai vaikka viiden vierekkäisen kiinteistön joukkueina.

Hyvä vaihtoehto pensasaitojen aluskasviksi ja pientareiden kasvillisuudeksi nurmen ja rikkaruohojen sijaan ovat erilaiset rönsyilevät ja voimakkaasti kasvullisesti leviävät maanpeitekasvit, jotka ovat helppohoitoisia ja kauniita. Esimerkkejä sopivista kasveista on esitetty kuviossa 36.



Ahomansikka
-monivuotinen, rönsyilevä ruoho
aurinkoiselle kasvupaikalle



Ketohanhikki
-kauniit, keltaiset kukat
-kasvaa pihhoilla, tienvarsilla
ja nurmikoilla
-kestää hyvin leikkuuta ja tallausta



Lillukka
-rehevien metsien, niittyjen
ja pientareiden luonnonkasvi
-rönsyilee ja leviää voimakkaasti



Maahumala
-pihujen, pientareiden ja joutomaiden sitkeä kasvi
-talvehtii vihreänä
-kaunis sinivioletti kukinto
-voimakaan leviämisen vuoksi rehevällä
kasvualueella rajaaminen tarpeen



Lehtotaponlehti
-varjoisan paikan maanpeitekasvi



Suikeroalpi
-helppohoitoinen puutarhakasvi
-menestyy parhaiten puolivarjossa,
jopa varjossa

PENSASAITOJEN JA PIENTAREIDEN PEITEKASVEIKSI
SOPIVIA LAJEJA
Karjusaaren kehittäminen - Eeva-Majja Hyvärinen 2011

KUVIO 36. (kuvat LuontoPortti)

Postilaatikkotelineet ja roskakatokset ovat katunäkymää rytmittävä tekijä, joiden ulkonäköön kannattaisi kiinnittää huomiota. Jotta jäteastiat eivät näkyisi kadulle yleisilmettä rumentaan, niille tulisi rakentaa suoja. Hyvä jätessuoja on siisti ja suora, se peittää jäteastian ja sopii kiinteistön muiden rakennusten arkkitehtuuriin. Suoja voi olla yksinkertainen jäteastian ympäröivä aitaus tai se voidaan toteuttaa myös katollisena. Kuviossa 37 on esitetty erilaisia vaihtoehtoja jätessuojista.



KUVIO 37.

Postilaatikkotelineissä kovin monimutkaista ja koristeltua maalaismaista tyyliä kuten piparkakkureunoja ja harjakattomaista muotoilua telineissä tulisi välttää. Itse postilaatikoiden samassa telineessä tulisi olla samanlaisia. Jos kaikki saman kadun varrella olevat postilaatikkotelineet ovat samanlaisia, se tuo ryhtiä ja rytmiä näkymään ja yhtenäisyyttä yleisilmeeseen. Yhteistyö naapurusten kesken on tärkeää.

Asukkaiden olisi hyvä tiedostaa muutamia yleiseen viihtyvyyteen liittyviä seikkoja, esimerkiksi puutarhajätteitä ei saa kipata tontin rajan yli viheralueelle, luonnonsuojelun alueen rannoille ei saa tehdä omia rakennelmia, eikä yleisillä viheralueilla saa vapaasti säilyttää soutuveneitä.

Jatkotutkimuksena tälle työlle voisi olla selvitys pihojen kasveista jossa inventoidaan pihoja ja tehdään luettelo puutarhakasveista, jotka sopivat Karjusaareen ja menestyvät alueella. Vuokkomäelle voitaisiin perustaa

kasvipankki, jonne asukkaat voisivat viedä ylimääräiset pistokkaat puutarhojensa kasveista ja sillä tavalla jakaa puutarhakasveja keskenään. Kasvipankille soveltuva paikka on esitetty kappaleen 4.4.6 kuviossa 35. Metsälehmuksen, jota kasvaa kärjen suojelualueen lisäksi muuallakin Karjusaassa, voisi ottaa ”nimikkopuiksi”, joita suositellaan istutettavaksi.

5 YHTEENVETO

5.1 Työprosessista

Aloitin tämän opinnäytetyön tekemisen keväällä 2010. Aloite työhön tuli Karjusaariseuralta, josta oltiin oltu yhteydessä miljöösunnittelun yliopettajaan Eeva Aarrevaaraan, joka puolestaan tarjosi aihetta minulle. Aluksi olin hieman epäilevällä kannalla, koska aihe ei ollut aivan sellainen kuin olin ajatellut. Myös se epäilytti, että työn tilaajapuoli on asukasyhdistys, joten ammatillista ohjausta sieltä ei olisi saatavilla. Tilanne oli kuitenkin hankala, koska en osannut määritellä mistä opinnäytetyöni tekisin. Tuolloin näytti siltä, että jäisin ilman kunnollista harjoittelupaikkaa kesäksi, minkä vuoksi olin aikonut työstää opinnäytetyötäni jo kevään ja kesän aikana ja siksi aiheen valitsemisella oli kiire. Jonkin aikaa mietittyäni ja keskusteltuani Karjusaariseuran edustajien kanssa päätin ottaa haasteen vastaan.

Toukokuussa osallistuin Karjusaariseuran järjestämään kirpputoritapahtumaan, jonne olin valmistanut kyselylomakkeen asukkaiden toiveiden ja mielipiteiden kartoitusta varten. Työn ideoinnin lähteenä ja alkuun saamisen sysäyksenä tapahtumaan osallistuminen oli tärkeää. Alue ja sen asukkaat tulivat tutummiksi ja sain yhteyden laajempaan asukkaiden ryhmään asukasyhdistyksen aktiivien lisäksi.

Koska onnistuin saamaan töitä kesäksi, aloitin varsinaisen työskentelyn vasta syksyllä. Työskentelyn aloitin lähtökohtatietojen kokoamisella, jossa suureksi avuksi olivat Lahden kaupungin meneillään olevaa yleiskaavatyötä varten tehdyt selvitykset. Materiaalia toimittivat myös Lahden kaupungin ympäristöpalvelujen Asko Riihelä, maankäytön osastolta Anne-Maj Rope ja Hilikka Pihkola sekä kaupunginmuseon Päivi Siikaniemi. Viherpalveluilta sain leikkikentän toteutetun suunnitelman. Maastohavaintoja Karjusaareissa tein keväällä, kesällä ja syksyllä, mikä oli hyvä, koska samalla tulivat huomioituiksi eri vuodenaikojen erilaiset näkymät ja muutokset ympäristössä.

Koska työn lähtökohtana oli alueen kehittäminen asukkaiden näkökulmasta, aloin jo samalla taustatietojen kokoamisen kanssa etsimään materiaalia asukkaiden ja asukasyhdistysten osallistumisesta asuin ympäristön kehittämiseen, josta saisin koottua teoriaosuutta työhöni. Tehtävä osoittautui vaikeammaksi kuin luulin. Vaikka on tehty suhteellisen paljon tutkimuksia asukkaiden osallistumisesta ja yhteisöllisyydestä asuinalueilla ja kyläyhteisöissä, tutkimukset koskevat yleensä tiettyä aluetta ja keskittyvät seuraamaan sen kehitystä ja tiettyjen hankkeiden vaikutuksia. Osallistuvan suunnittelun näkökulma olisi myös vaatinut omalta suunnitelmaltani tarkempaa ja keskitetympää aihetta, jotta se olisi ollut järkevä ja kiinnostava itselleni. Siksi päätin suunnata näkökulmaa hieman toisin ja koota teoriaosuuteen tietoa asukasryhmien tarpeista ja hyvän elinympäristön tärkeimmistä ominaisuuksista.

Kehittämisehdotukset ja ideat ympäristön kohentamiseen suunnittelin taustatietojen, asukkailta ja kaupungilta saamieni toiveiden, ajatusten ja mielipiteiden sekä työn teoriaosuuden pohjalta käyttäen myös hyväksi tietojani, joita on opintojeni varrella jäänyt mieleen toisilta alueilta, harjoitustöistä ja luennoilta.

5.2 Yhteenveto

Maankäyttö- ja rakennuslain 5§:n mukaan alueiden käytön suunnittelun tavoitteena on edistää ”turvallisen, terveellisen, viihtyisän, sosiaalisesti toimivan ja eri väestöryhmien, kuten lasten, vanhusten ja vammaisten, tarpeet tyydyttävän elin- ja toimintaympäristön luomista”. Lähipalveluita lukuun ottamatta kaavoituksella Karjusaareen on luotu puitteet hyvään elinympäristöön kaikille asukasryhmille. Suunnitelmien toteuttaminen onkin tulevaisuuden suuri haaste. Osa tässä työssä ehdotetuista parannuksista voidaan toteuttaa pienin investoinnein, talkoilla ja yhteisöllisen ympäristönhuollon avulla. Karjusaaren sijainti kaupungin ulkopuolella ei välttämättä ole päättäjien silmissä suotuisa investointikohde, koska sijoituksesta hyötyvä asukasmäärä on pieni. Siksi hankkeille olisikin löydettävä perusteluja, joilla voidaan osoittaa niistä koituvan hyötyä laajemmalle käyttäjäkunnalle. Kilpiäisten pohjan suojelualue ja

Karjusaaren kärki ainutlaatuisina ympäristöinä ovatkin sellaisia kohteita, jotka ovat tärkeitä virkistyskohteita myös muille kaupunkilaisille.

Karjusaaren kehittymisen ja hankkeiden toteuttamisen mahdollistamisen kannalta tärkeää olisi saada enemmän asukkaita osallistumaan asukasyhdistyksen toimintaan, tällöin yhdistys pystyy paremmin toimimaan koko Karjusaaren edustajana ja yhdistyksen aloitteilla olisi enemmän vaikuttavuutta ja enemmän talkootyövoimaa parannusten toteuttamiseen. Myös yhteisöllisyyden kehittäminen liittyy vahvasti yhdistyksen toimintaan. Yhteinen ympäristöstä huolehtiminen lisää turvallisuuden tuntua ja kasvattaa koko yhteisöä ottamaan vastuuta omasta ympäristöstään, tällaisella yhteisöllisyyden lisäämisellä on myös elinympäristön laatua parantava vaikutus.

Toivon mukaan tämä työ kehittämisideoineen toimii suunnannäyttäjänä Karjusaaren paremmalle ja edustavammalle tulevaisuudelle.

LÄHTEET

Etu-Sihvola, H. 2010. Lahden muinaisrannat. Lahden kaupunginmuseo. Lahti.

[viitattu 17.10.2010] Saatavissa:

[http://www.lahti.fi/www/images.nsf/files/C3E34E4E96D748D1C225770E001FD41F/\\$file/Lahden%20muinaisrannat_web.pdf](http://www.lahti.fi/www/images.nsf/files/C3E34E4E96D748D1C225770E001FD41F/$file/Lahden%20muinaisrannat_web.pdf)

Henriksson, R. 2009. "Kaunista luontoa, hyviä polkuja" Päiväkummun

asukaskysely 2008. Vantaan kaupungin paino: Vantaa. [viitattu 9.3.2011]

Saatavissa:

<http://www.vantaa.fi/binary.asp?path=1;2075;6962;6999;7002;89175&field=FileAttachment&version=1>

Hollolan kunta 1996. Kukkilan-Kalliolan osayleiskaava.

Horelli, L. ja Vepsä, K. 1995. Ympäristön lapsipuolet. Itsenäisyyden juhluvuoden lastenrahaston säätiö: Helsinki.

Horelli, L. 1982. Ympäristöpsykologia. Amer yhtymä Oy Weilin+Göös in kirjapaino: Espoo.

Hämeen lääninhallitus 1988. Päätös, luonnonsuojelun alueen perustaminen. Numero 87/A231.

Kalmbergin kartasto 1855. Kalmbergin kartasto R IV: List 6. www.vanhakartta.fi.

Historian ja etnologian laitos, Jyväskylän yliopiston julkaisuarkisto. [viitattu

12.9.2010] Saatavissa:

https://jyx.jyu.fi/dspace/bitstream/handle/1213456789/6895/URN_NBN_fi_jyu-2007812.pdf

Korpela, K; Päivänen, J; Tienari, S; Wallenius, M ja Wiik, M. 2001. Melukylä vai mansikkapaikka? Asukkaiden ja asiantuntijoiden näkemyksiä asuinalueiden

terveellisyydestä. Suomen ympäristö 467. Ympäristöministeriö. Alueidenkäytön osasto.

Lahden kaupungin rakennusvalvonta 2010. Rakennusten valmistumisvuositiedot. Sirkka Nissinen.

Lahden kaupunki 2010a. Kadut ja liikenne. Kunnossapitoluokitukset. [viitattu 15.11.2010] Saatavissa:

<http://www.lahti.fi/www/cms.nsf/pages/832B4C528F1F5113C2256E86003BF56C>

Lahden kaupunki 2010b. Tilastotietokanta Tilda. [viitattu 14.9.2010] Saatavissa:

<http://www4.lahti.fi/verkkotilastointi/>

Lahden kaupunki 2010c. Vihertoimi. Lahden luonnonhoitoalueet. [viitattu

20.10.2010] Saatavissa: <http://forest.arbonaut.fi/lahti/jsp/framepage.jsp>

Lahden kaupunki 2011. Yleiskaava 2025. [viitattu 22.2.2011] Saatavissa:

<http://www.lahti.fi/www/cms.nsf/www/yleiskaava>

LuontoPortti/NatureGate 2011. Suomen luontoa ja lajistoa. [viitattu 2.5.2011]

Saatavissa: <http://www.luontoportti.com/suomi/fi>

Mäkinen, J. 2002. Vesijärven Kilpiäistenpohjan luontoselvitys 2001.

Pelkonen, J ja Tyrväinen, L. 2005. Kaupunkiviheralueiden koetut arvot ja

merkitys asukkaille Länsi-Vantaalla. Helsingin yliopisto, metsäekologian laitos,

Ympäristöministeriö ja Vantaan kaupunki. [viitattu 9.3.2011] Saatavissa:

<http://www.vantaa.fi/binary.asp?path=1;127;6113;6811;21086;31771;19599;28784&field=FileAttachment&version=1>

Päijät-Hämeen liitto 2006. Päijät-Hämeen maakuntakaava 2006.

Kaavaselostuksen liiteosa. [viitattu 15.3.2011] Saatavissa: www.paijat-

hame.fi/easydata/customers/pajathame/files/ph_liitto/maka/tiedostot/selostuksenliteosa_ym_korjaus.pdf

Päijät-Hämeen liitto 2010. Päijät-Hämeen maakuntakaava. [viitattu 8.11.2010]

Saatavissa: www.pajjat-hame.fi/maka/

Sarkanen, S. 2001. Lahden tikka-alueet. Hämeen Ympäristökeskus.

Sito Oy; Lahden kaupunki. 2010. Lahden kaupungin hiljaisten alueiden kartoitus.

[viitattu 24.2.2011] Saatavissa:

[http://www.lahti.fi/www/images.nsf/files/53D188B230B25580C22577B4003CFFAF/\\$file/Lahti_hiljaiset_alueet_raportti_FINAL_netti.pdf](http://www.lahti.fi/www/images.nsf/files/53D188B230B25580C22577B4003CFFAF/$file/Lahti_hiljaiset_alueet_raportti_FINAL_netti.pdf)

Strandell, C ja Strandell, A.2002. Elinympäristön seurannan kehittäminen.

Työryhmän raportti. Suomen ympäristö 545. Ympäristöministeriö. Alueiden käytön osasto.

Tyrväinen, L; Silvennoinen, H; Korpela, K ja Ylen, M. 2007. Luonnon merkitys kaupunkilaisille ja vaikutus psyykkiseen hyvinvointiin. Teoksessa Tyrväinen,

Liisa & Tuulentie, Seija (toim.). 2007. Luontomatkailu, metsät ja hyvinvointi.

Metlan työraportteja 52. 57-77 [viitattu 10.3.2011] Saatavissa:

<http://www.metla.fi/julkaisut/workingpapers/2007/mwp052.htm>.

Wiik, M. 2005. Asukasryhmät ja elinympäristö. Selvitys väestöryhmistä ja asukatarpeista. Helsinki: Edita Prima

Ylöstalo, H. 2001. Kukkila – kylä maalla ja kaupungissa. Imprimatur Kustannus: Lahti

Ylöstalo, H. 2002. Kukkila – kyläläisiä, kesävieraita, kotikuntana Hollola.

Imprimatur Kustannus: Lahti.

LIITTEET

LIITE 1. Inventointikartta

LIITE 2. Viheralueiden kulkuyhteystarpeet

LIITE 3. Havainnekuva Viitapuiston uudesta ilmeestä

LIITE 4. Kaksi vaihtoehtoa leikkikentän ja Karjusaarenpuiston kehittämiseksi

LIITE 5. Viistokuvat leikkikentän alueen kehittämisvaihtoehdoista

LIITE 6. Kaksi vaihtoehtoa linja-auton kääntöpaikan viheralueen kehittämiseksi

LIITE 7. Karjusaaren kärjen viheralueen kehittäminen

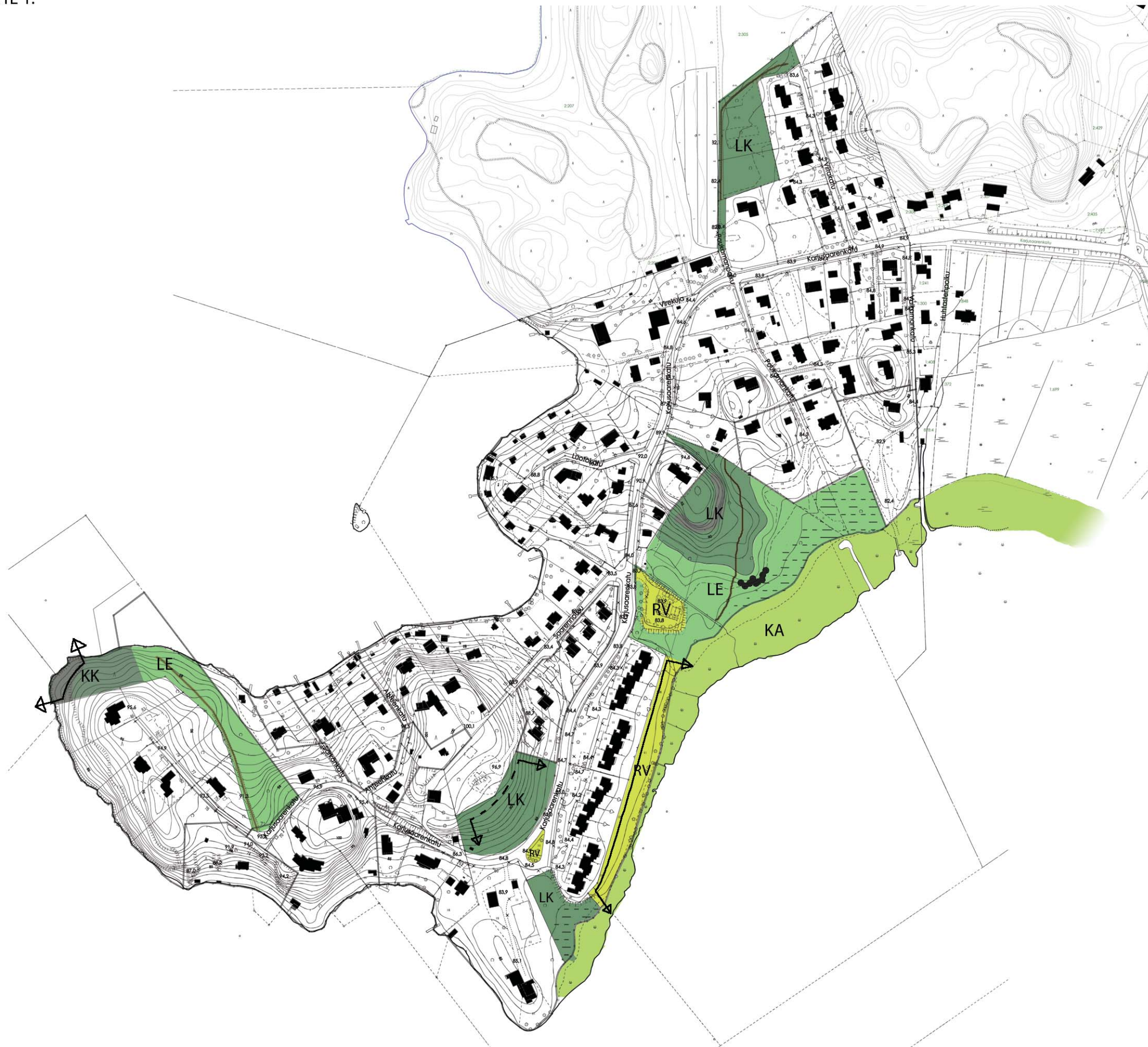
LIITE 8. Kaavoitettujen viheralueiden suhde rakennuskantaan ja yksityistontteihin

LIITE 9. Esimerkkejä porttiaiheista

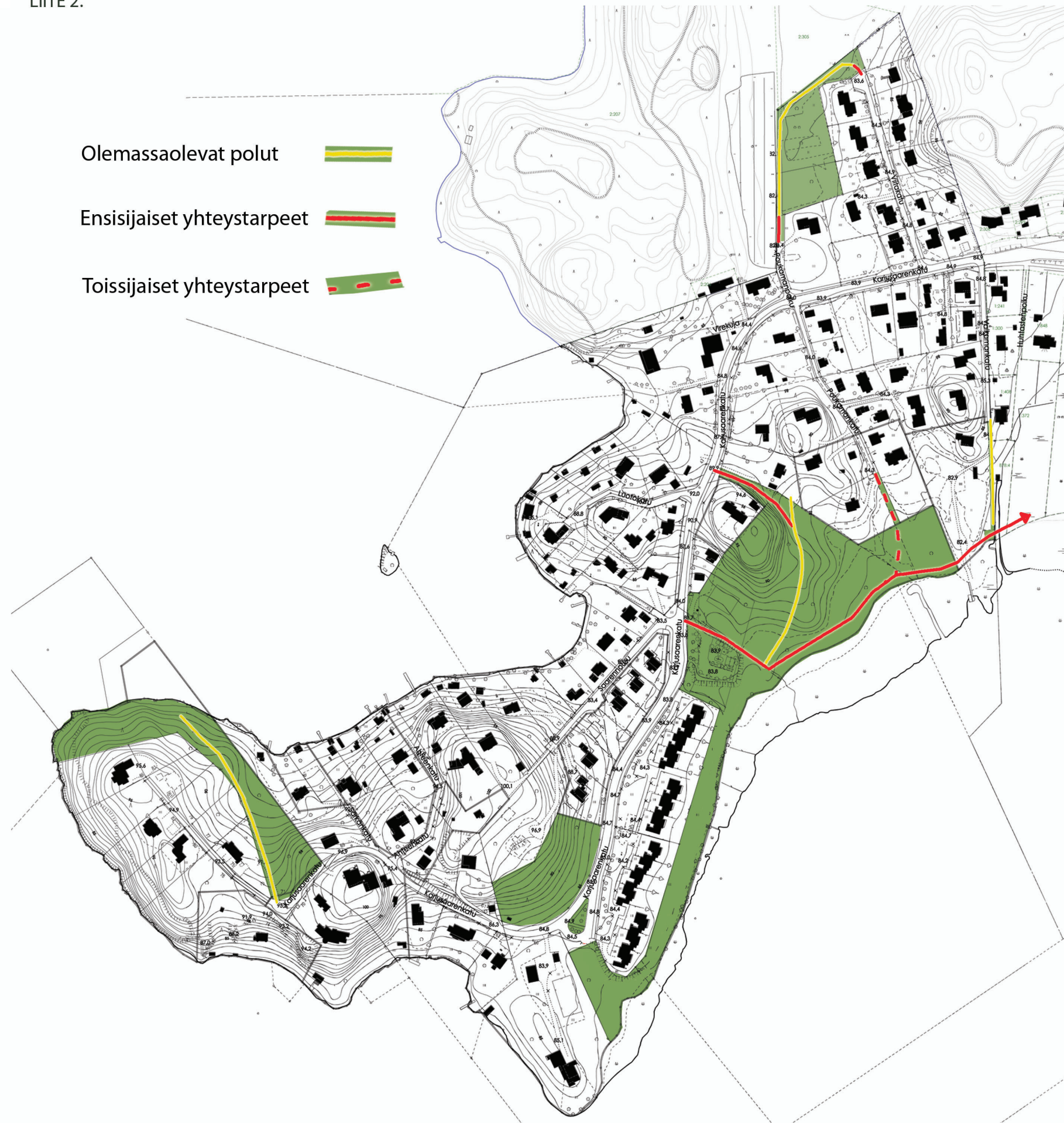
LIITE 10. Esimerkkejä erilaisista jätesuojista

LIITE 11. Pientareiden ja pensasaitojen alustoihin sopivia kasvilajeja

LIITE 12. Havainnekuva sisääntuloalueesta



- KK KUIVA KANGAS
- LK LEHTOMAINEN KANGAS
- LE LEHTO
- RV RAKENNETTU VIHERALUE
- KA KAISLIKKO
- METSÄTYYPPIÄ VASTAAVA SUO
- MUINAISRANNAN KIVIKKOA
- AVOKALLIO
- AVOIN NÄKYMÄ
- SIIVILÖITYVÄ NÄKYMÄ
- OLEMASSAOLEVA POLKU



VIHERALUEIDEN KULKUYHTEYSTARPEET

Karjusaaren kehittäminen - Eeva-Maija Hyvärinen 2011



VAIHTOEHTO 1



VAIHTOEHTO 2



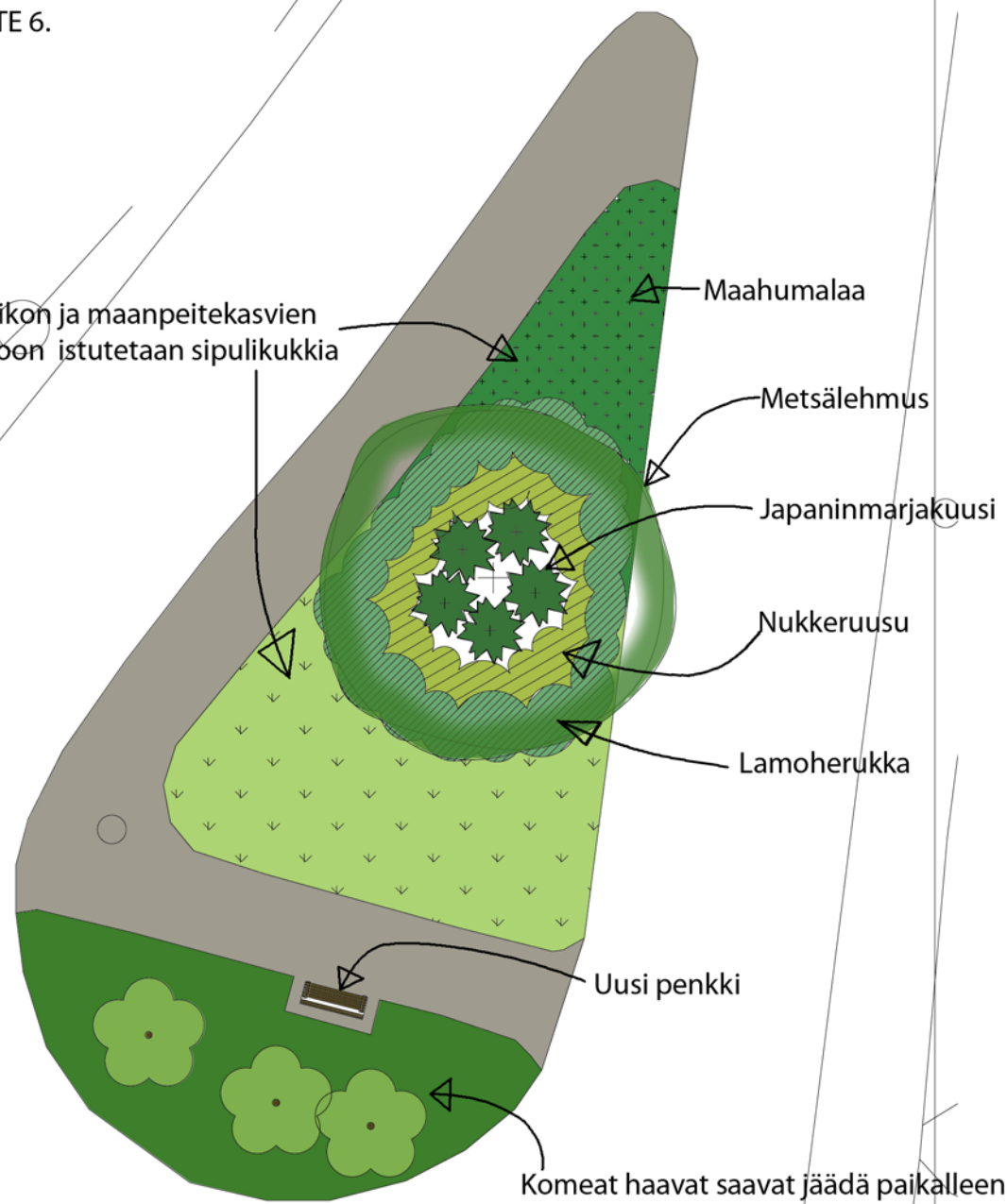
MERKINTÖJEN SELITYKSET

	Koristeistutus
	Olemassaoleva puu
	Istutettava puu
	Suojaistutus, pensasaita tai -aidanne
	Olemassaoleva metsä, tarvittaessa harvennettava
	Infotaulu



VIISTOKUVAT LEIKKIKENTÄN ALUEEN
KEHITTÄMISVAIHTOEHDOSTA
Karjusaaren kehittäminen - Eeva-Maija Hyvärinen 2011

Nurmikon ja maanpeitekasvien joukkoon istutetaan sipulikukkia



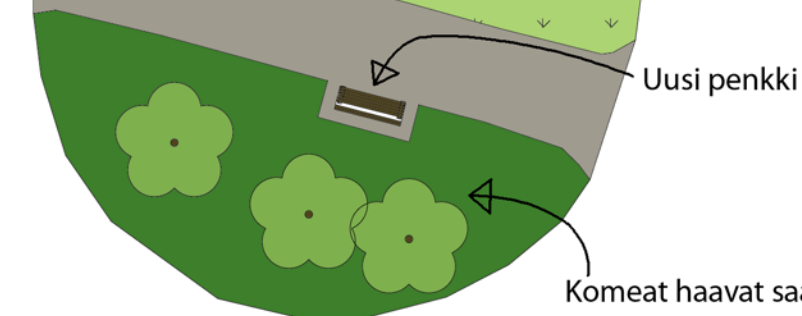
Nurmikon joukkoon istutetaan sipulikukkia

Olemissaolevat vaahterat

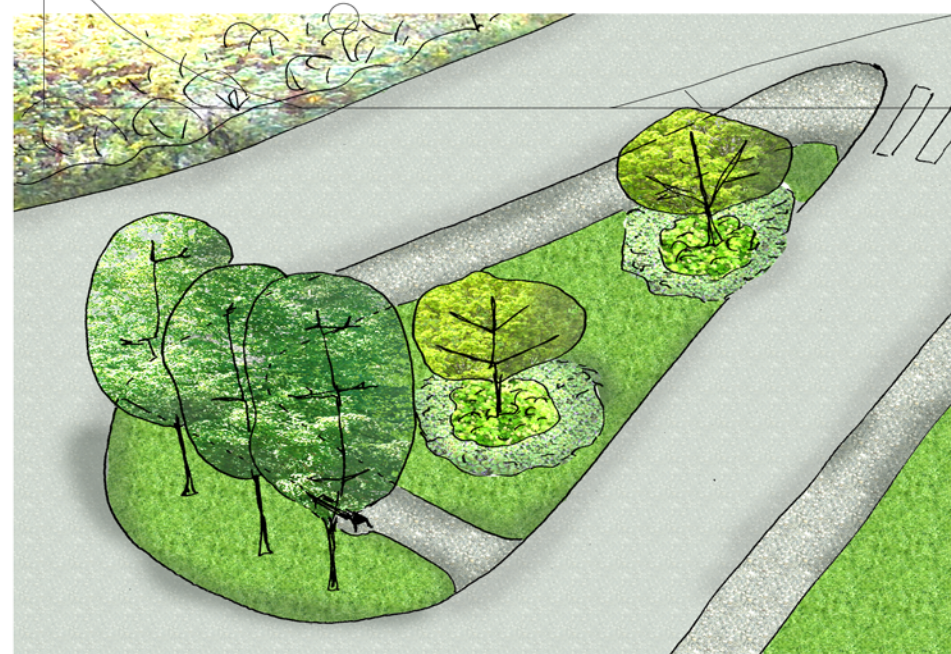
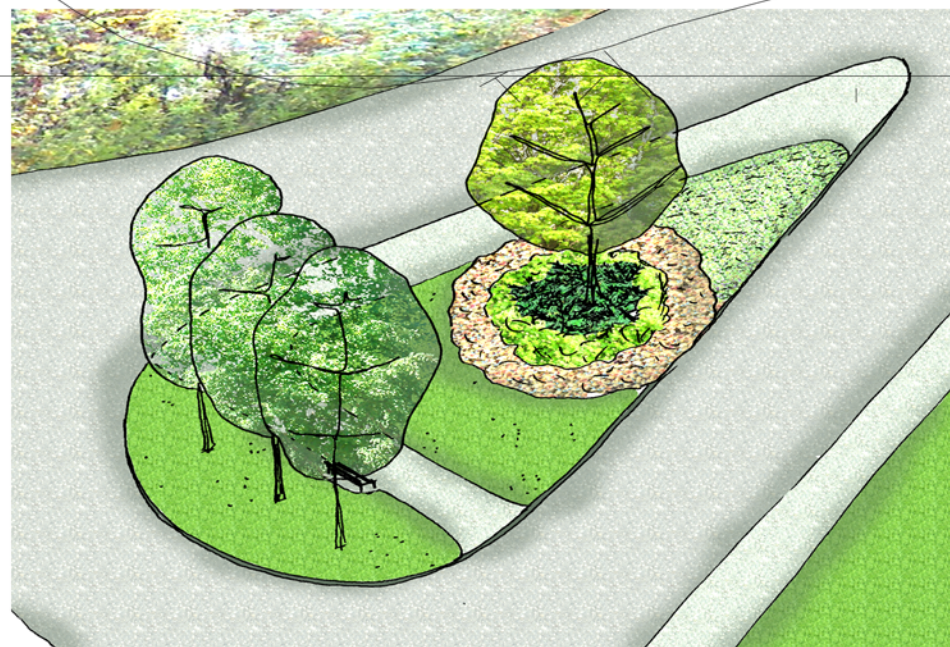
Keijuangervo

Peittopaju




Nurmikon joukkoon istutetaan sipulikukkia

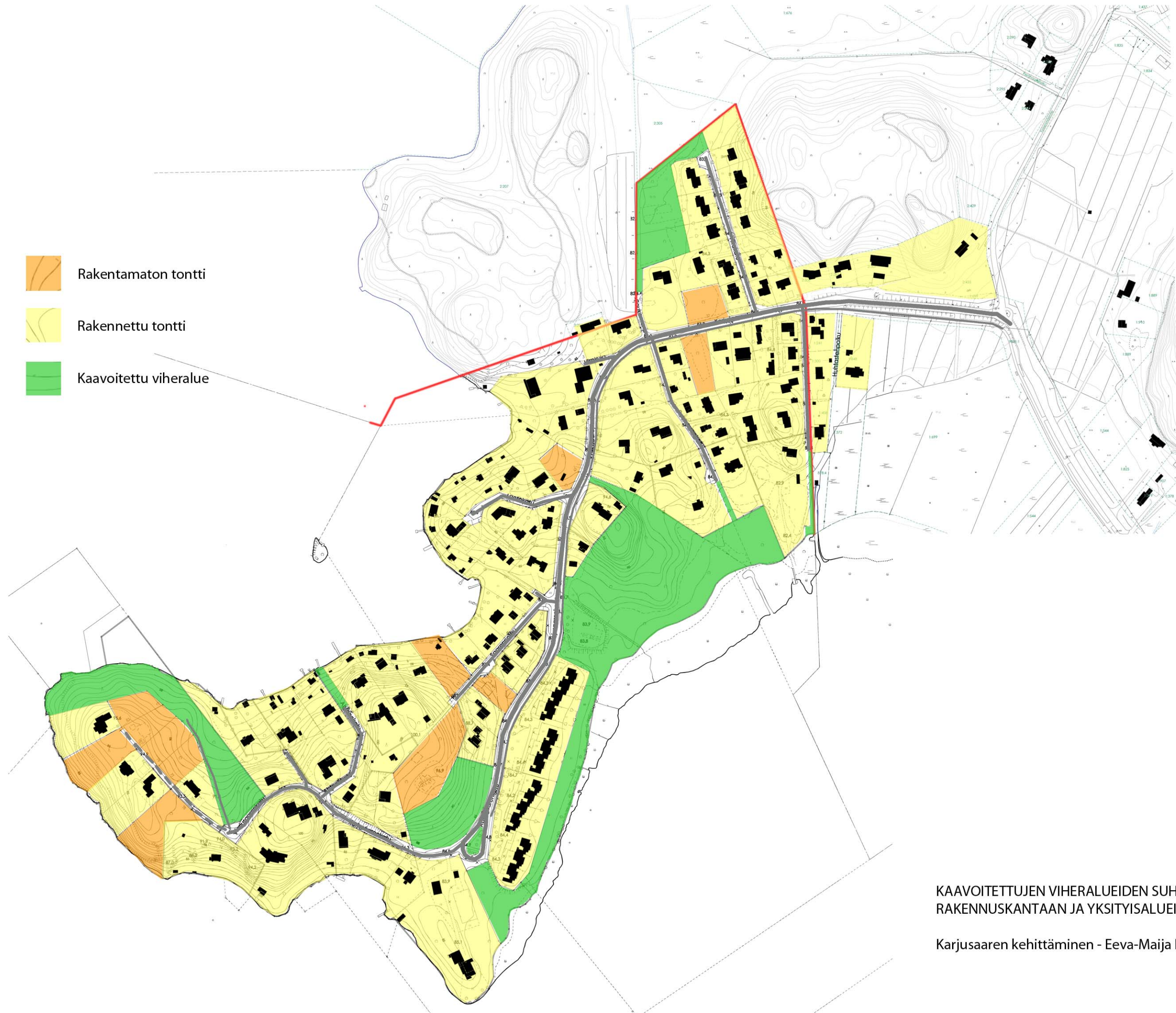


Komeat haavat saavat jäädä paikalleen





-  Rakentamaton tontti
-  Rakennettu tontti
-  Kaavoitettu viheralue



KAAVOITETTujen VIHERALUEIDEN SUHDE
RAKENNUSKANTAAN JA YKSITYISALUEISIIN

Karjusaaren kehittäminen - Eeva-Maija Hyvärinen 2011



Hollolan kirkonkylän rautainen taajamaportti on siro ja kaunis



Helsingin Arabianrannassa sijaitseva rautainen porttiaihe, jota pitkin kiipeilemään on istutettu eri lajisia köynnöksiä



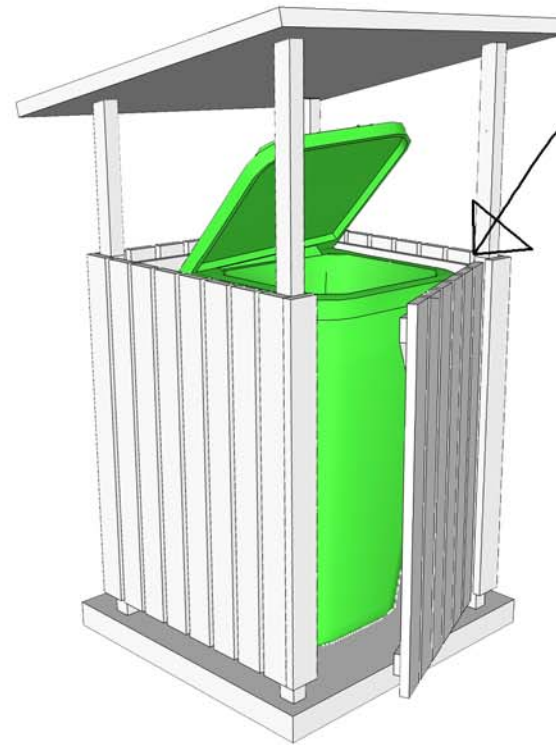
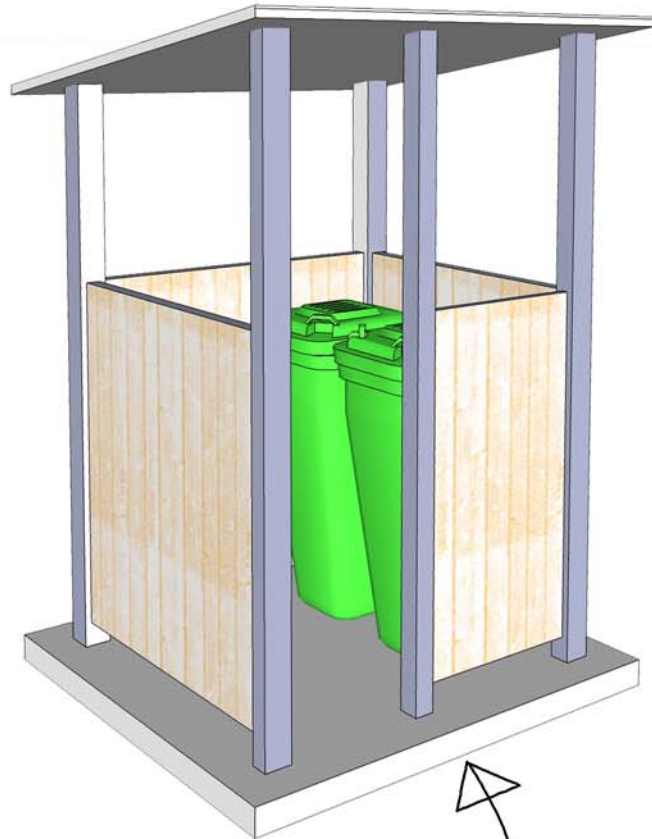
Ajoradan molemmin puolin lähekkäin sijoitetut portit hidastavat ajonopeutta



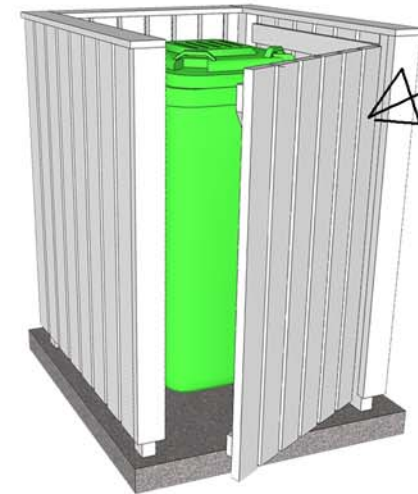
Esimerkki lainattu Riihimäen Kormun taajamaportista

ESIMERKKEJÄ PORTTIAIHEISTA
Karjusaaren kehittäminen - Eeva-Maija Hyvärinen 2011

Katto ei ole välttämätön,
mutta auttaa puhtaanapitoa



Suljettava ovi, jolloin suoja on
siistin näköinen joka suuntaan



Betoninen jalusta pitää suojan suorassa
ja helpottaa jäteastioiden siirtelyä

ESIMERKKEJÄ ERILAISISTA JÄTESUOJISTA



Ahomansikka
-monivuotinen, rönsyilevä ruoho
aurinkoiselle kasvupaikalle



Ketohanhikki
-kauniit, keltaiset kukat
-kasvaa pihoidilla, tienvarsilla
ja nurmikoilla
-kestää hyvin leikkuuta ja tallesta



Lillukka
-rehevien metsien, niittyjen
ja pientareiden luonnonkasvi
-rönsyilee ja leviää voimakkaasti



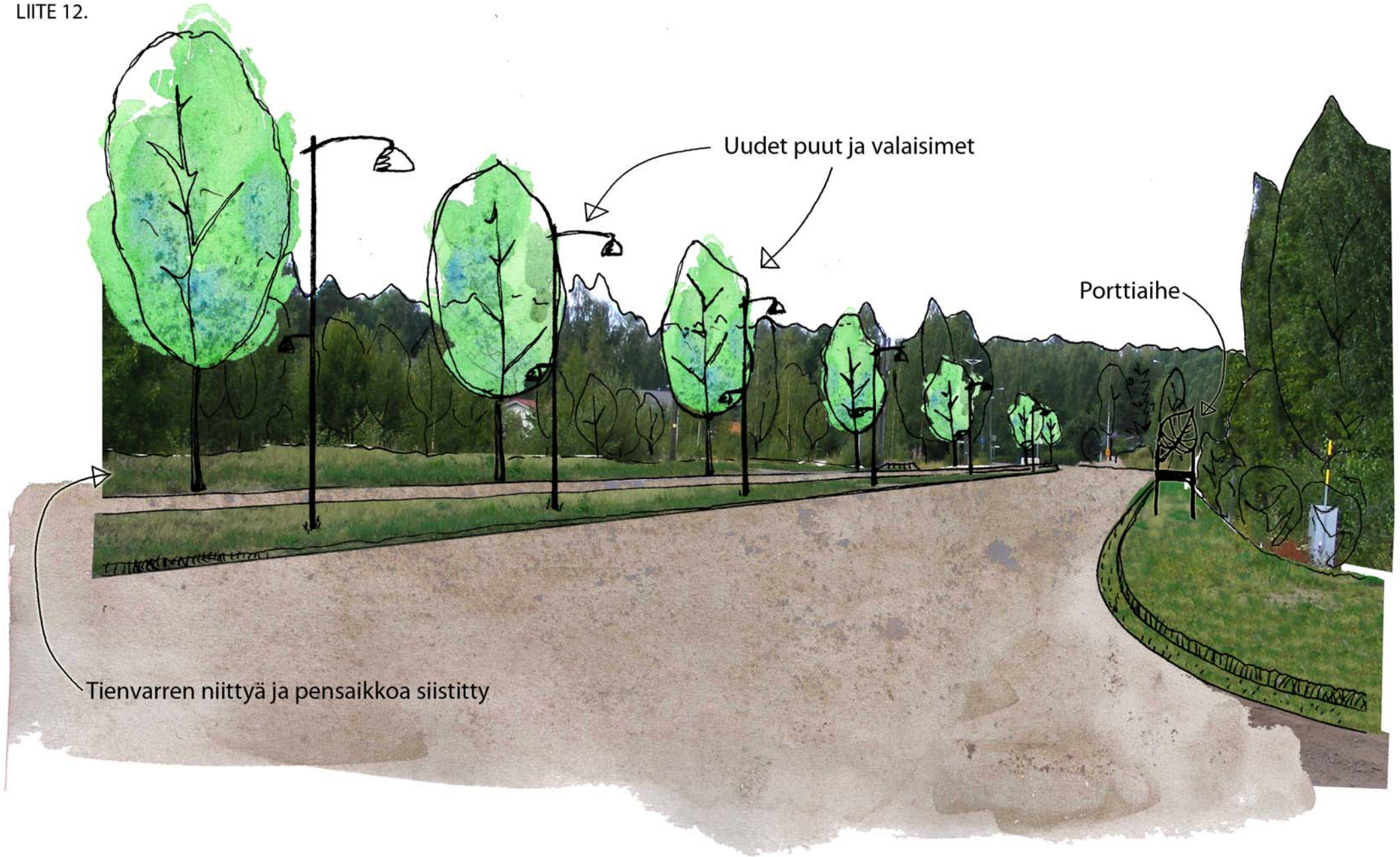
Maahumala
-pihojen, pientareiden ja joutomaiden sitkeä kasvi
-talvehtii vihreänä
-kaunis sinivioletti kukinto
-voimakkaan leviämisen vuoksi rehevällä
kasvualustalla rajaaminen tarpeen

Lehtotaponlehti
-varjoisan paikan maanpeitekasvi



Suikeroalpi
-helppohoitoinen puutarhakasvi
-menestyy parhaiten puolivarjossa,
jopa varjossa





HAVAINNEKUVA SISÄÄNTULOALUEESTA