

LAB-ammattikorkeakoulu
Liiketalous Lappeenranta
Liiketalouden koulutusohjelma
Laskentatoimi

Kristian Backman

Paikallisten urheilu- ja liikuntaseurojen tuomat taloudelliset hyödyt Imatran seutukunnalle

Opinnäytetyö 2020

Tiivistelmä

Kristian Backman

Paikallisten urheilu- ja liikuntaseurojen tuomat taloudelliset hyödyt Imatran seutukunnalle, 43 sivua, 1 liite

LAB-ammattikorkeakoulu

Liiketalous Lappeenranta

Laskentatoimi

Opinnäytetyö 2020

Ohjaajat: Teija Launiainen, Saimaan ammattikorkeakoulu

Tämän opinnäytetyön tarkoituksena oli selvittää kuinka paljon Imatran seutukunnan liikunta- ja urheiluseurat hyödyntävät seutukuntaa taloudellisesta näkökulmasta. Tavoitteena on saada selkeä kuva siitä, kuinka paljon erilaiset urheiluseurat jättävät rahaa seutukunnalle niin välillisesti kuin välittömästi. Opinnäytetyö tehtiin EKLU Ry:n toimesta.

Työn teoriaosuus koostui pääasiassa yhdistyksiin ja urheiluseuroihin liittyvästä kirjallisuudesta. Tutkimusosuus toteutettiin kvalitatiivisena tutkimuksena lähettämällä seuroille kyselylomake, jonka tavoitteena oli saada tarpeelliset tiedot urheilu- ja liikuntaseurojen rahankäytöstä vuosilta 2016 ja 2017.

Opinnäytetyön lopputulemana saatiin selville urheiluseurojen rahankäytön kohteita ja tietoa siitä, kuinka paljon näistä summista jää rahaa seutukunnalle. Tuloksista saatiin selville, että suurin seurojen ilmoittama kuluerä, joka vaikuttaa seutukunnan elinvoimaan taloudellisessa mielessä, on palkat (52 %). Tämä hyödyttää seutukuntaa välillisesti, sillä palkansaajat käyttävät palkasta saatuja varoja myös seutukunnan tuotteisiin ja palveluihin.

Asiasanat: yhdistys, urheiluseura, elinvoima, rahaliikenne

Abstract

Kristian Backman

Economic Benefits of Local Sports Clubs for the Imatra Subregion

43 pages, 1 appendix

LAB University of Applied Sciences

Faculty of Business Administration, Lappeenranta

Degree Programme in Business Administration

Specialisation in Accounting

Bachelor's Thesis 2020

Instructor: Ms Teija Launianen, Senior Lecturer, Saimaa University of Applied Sciences

The purpose of this thesis was to find out how much local sports clubs in the Imatra subregion helps that area from an economic point of view. The aim was to get a clear picture of how much the various sports clubs are leaving money to the subregion, both indirectly and immediately. The thesis was done by help of EKLURy.

The theoretical part of the thesis consisted mainly of written and online sources related to associations and sports clubs. The survey was conducted as a qualitative study by sending a survey to sport clubs. The aim of the survey was to obtain the necessary information about how much money was spent by sports clubs in 2016 and 2017.

As a result of this thesis we found out how much money was spent by sports clubs and how much of this money was left in the subdistrict. The results showed that the largest expense item reported by clubs is salaries (52 %). This will benefit the region indirectly, as wage earners will also use their wage income for buying products and services from the subregion.

Keywords: association, sports club, vitality, money movement

Sisällys

1	Johdanto.....	5
1.1	Etelä-Karjalan liikunta ja urheilu Ry	5
1.2	Tutkimuskysymykset.....	7
1.3	Teoreettinen viitekehys	7
1.4	Aiemmat tutkimukset.....	7
1.5	Tavoitteet, rajaukset ja rakenne	8
1.6	Käsitteet.....	9
2	Yhdistys	10
2.1	Yleishyödyllisyys	12
2.2	Aatteellisuus	13
2.3	Yhdistyksen rekisteröinti	14
2.4	Yhdistyksen toiminta ja talousprosessi	15
2.4.1	Kirjanpito	16
2.4.2	Tilinpäätös.....	19
2.4.3	Tilintarkastus	21
2.4.4	Palkat	21
2.5	Urheiluseura yhdistyksenä.....	22
3	Tutkimusmenetelmät	22
3.1	Tutkimusmenetelmänä kvalitatiivinen kysely	23
3.2	Tutkimuksen käytännön toteutus	24
3.3	Kyselylomake ja prosessi.....	24
4	Tutkimustulokset.....	25
4.1	Seurojen yleistiedot	25
4.1.1	Seurojen jäsenmäärä	25
4.1.2	Liikevaihto	26
4.2	Yleiset kuluerät	27
4.2.1	Toimitilojen vuokrat	27
4.2.2	Välinehankinnat.....	28
4.2.3	Kuljetuskustannukset	29
4.2.4	Palkkamenot	30
4.2.5	Vakuutusmaksut.....	30
4.3	Muut kuluerät	31
4.3.1	Seura 1.....	31
4.3.2	Seura 2.....	32
4.3.3	Seura 3.....	33
4.3.4	Seura 4.....	34
4.3.5	Seura 5.....	35
4.3.6	Seura 6.....	36
5	Johtopäätökset	36
5.1	Tutkimuksen luotettavuus	38
5.2	Opinnäytetyössä onnistuminen ja jatkotutkimusehdotukset.....	39
	Lähteet.....	41
	Liitteet	
	Liite 1. kysymyslomake	

1 Johdanto

Tämän opinnäytetyön aiheena on ”Paikallisten urheilu- ja liikuntaseurojen tuomat taloudelliset hyödyt Imatran seutukunnalle”. Tutkimus toteutettiin yhteistyössä Etelä-Karjalan Liikunta ja Urheilu Ry:n (jäljempänä EKLU) kanssa. Aihe valikoitui keskustelemalla EKLU:n aluejohtajan Sakari Puseniuksen kanssa. Sakari Puseniuksen mukaan urheiluseuroilla on oletettavasti paljon vaikutusta paikkakuntien taloudellisiin vaikutuksiin, mutta sitä ei ole tutkittu tarpeeksi. Tulevaisuudessa tästä tutkimuksesta saatavaa tietoa voitaisiin käyttää esimerkiksi liikunnan edunvalvontatyössä. (Pusenius 2019).

Yhdistyksistä ja urheiluseuroista on tehty ennestään monia opinnäytetöitä, mutta niissä ei olla tutkittu urheiluseurojen taloudellisia alueellisia vaikutuksia. Erilaisten urheilu -ja musiikkitapahtumien vaikutuksista alueiden talouteen löytyy tehtyjä tutkimuksia mutta yksittäisten toimijoiden, esimerkiksi urheiluseurojen, vaikutusta alueiden elinvoimaan ei ole tutkittu.

Imatran seutukuntaan kuuluu neljä kuntaa ja kaupunkia: Rautjärvi, Parikkala, Ruokolahti ja Imatra (Tilastokeskus). Imatran seutukunnalta löytyy hyvin erilaisia urheiluseuroja, aina joukkuelajeista yksilölajeihin ja suurista seuroista, hyvin pientä toimintaa harjoittaviin seuroihin. Opinnäytetyön tavoitteena oli saada mahdollisimman erilaisia ja erikokoisia urheilu- ja liikuntaseuroja mukaan tutkimukseen.

1.1 Etelä-Karjalan liikunta ja urheilu Ry

Etelä-Karjalan Liikunta ja Urheilu Ry (EKLU Ry) on liikunnan aluejärjestö joka toimii Etelä-Karjalassa. EKLU:n ideana on tukea erityisesti lasten ja nuorten liikunnan ja urheilun sekä aikuisten terveyttä edistävän liikunnan sektoreilla yhteistyössä lukuisten eri toimijoiden kanssa. Tämän lisäksi EKLU järjestää monia tapahtumia, kuten kesäleirejä ja pyörittää erilaisia hankkeita. (EKLU:n nettisivut.) Kaikkea toimintaa tehdään seurojen, kuntien, oppilaitosten, maakuntaliiton sekä lukuisten muiden tahojen kanssa (EKLU:n toiminta- ja

taloussuunnitelma 2019). Lasten -ja nuorten liikunnan ja urheilun edistämisen lisäksi EKLU:n tehtävänä on Etelä-Karjalan asukkaiden liikunnallisen elämäntavan edistäminen kaikissa ikäryhmissä sekä erilaisten toimijoiden innostuksen, osaamisen ja resurssien lisääminen keskinäisellä yhteistyöllä (EKLU:n strategia 2016-2020).

Jäseneksi voivat liittyä kaikki Etelä-Karjalan maakunnalla toimintaa harjoittavat rekisteröidyt liikunta- ja urheiluseurat, rekisteröidyt liikunnan ja urheilun aluejärjestöt sekä myös muut liikuntaa ja urheilua harrastavat tai edistävät yhdistykset ja säätiöt. Tällä hetkellä (syyskuu 2019) EKLU:lla on noin 130 jäsenjärjestöä. (EKLU:n nettisivut.)

Strategisiksi tavoitteiksi EKLU on listannut seuraavat asiat:

- *Edistää alle kouluikäisille lapsille suositusten mukaista päivittäistä liikuntaa sekä varhaiskasvatuksessa että vapaa-ajalla*
- *Lisätä nuorten ja aikuisten liikunnan harrastamista liikuntaneuvonnan, koulutusten ja kehitysprosessien kautta yhteistyössä maakunnan seurojen ja muiden järjestöjen sekä kuntien ja EKSOTE:n kanssa*
- *Kehittää työyhteisöille suunnattuja liikuntapalveluja sekä valtakunnallisia että omia toimintatapoja käyttäen*
- *Kehittää seuratoimijoiden osaamista ja toimintakulttuuria omien sekä valtakunnallisten toimenpiteiden avulla*
- *Edistää sekä paikallista että alueellista yhteistyötä seurojen toimintaedellytysten turvaamiseksi*
- *Kehittää valmentajien osaamista ja yhteistyötä paikallisten, alueellisten sekä valtakunnallisten koulutusten avulla*
- *Kehittää maakunnan urheiluakatemian toimintaa vahvistamaan eteläkarjalaista urheilua ja sen arvostusta*
- *Toimia tiiviissä yhteistyössä seurojen, kuntien ja maakunnan eri tahojen ja päättäjien kanssa liikunnan ja urheilun puolesta*
- *Edistää kokonaisvaltaisesti eteläkarjalaista liikuntakulttuuria sekä liikunnan ja urheilun olosuhteiden kehittämistyötä.*

(EKLU:n strategia 2016-2020.)

1.2 Tutkimuskysymykset

Kuten kaikissa tutkimuksissa, myös kvantitatiivisessa tutkimuksessa täytyy olla tutkimusongelma sekä myös tutkimusongelmasta johdetut tutkimuskysymykset joihin on tarkoitus saada vastaukset aineiston avulla. Tutkimuskysymysten muotoilussa auttavat ilmiötä selittävät teoriat tai mallit, joissa on usein selvästi kuvattu ilmiötä, sen tekijöitä ja tekijöiden välisiä riippuvuus -ja vaikutussuhteita. (Kananen 2010, 75.)

Tämän opinnäytetyön tutkimuskysymys sekä alakysymykset ovat seuraavat:

Opinnäytetyön tutkimuskysymys:

1. Kuinka paljon Imatran urheiluseurat tuovat Imatran seutukunnalle taloudellista hyötyä vuosittain?

Opinnäytetyön alakysymykset:

1. Onko urheiluseurojen toiminnasta merkittävää hyötyä paikkakunnalle taloudellisesta näkökulmasta?
2. Mistä tekijöistä urheilu -ja liikuntaseurojen rahankäyttö koostuu?

1.3 Teoreettinen viitekehys

Suurin osa tässä tutkimuksessa teoreettiseen osaan käytettävästä materiaalista koostuu yhdistyksiin ja urheiluseuroihin liittyvästä kirjallisuudesta, internetlähteistä sekä urheiluseuroissa mukana olevien henkilöiden antamista tiedoista koskien urheiluseurojen ja yhdistysten toimintaan.

Teoreettinen viitekehys rakentuu näiden lähteiden ympärille ja koostuu kahdesta suuremmasta osa-alueesta. Nämä osa-alueet ovat: urheiluseurojen taloudelliset vaikutukset sekä urheiluseurojen ja yhdistysten toiminta.

1.4 Aiemmat tutkimukset

Urheiluseurojen taloudellisista vaikutuksista ei ole tehty aiempia tutkimuksia, mutta erilaisten tapahtumien, kuten musiikkifestivaalien ja urheilutapahtumien

taloudellisista vaikutuksista löytyy aiemmin tehtyjä tutkimuksia. Yleensä nämä tutkimukset perustuvat tapahtumien kävijöiden haastatteluihin rahankäytöstä tapahtuman aikana ja arvioihin tapahtumien tuotosta. (Pusenius 2019.)

Myös Imatran seutukunnan alueelta löytyy tutkimuksia paikallisten tapahtumien tuomista taloudellisista hyödyistä. Hanna-Maria Luoman gradussa ”Imatra Big Band festivaalien epäsuorat taloudelliset vaikutukset ja festivaaliyleisön musiikilliset mieltymykset kesällä 2010” (Luoma, 2011) tutkitaan Imatralla järjestetyn musiikkifestivaalin taloudellisia vaikutuksia.

Urheilutapahtumien osalta Imatralla on tutkittu Imatranajojen taloudellisia vaikutuksia Imatran kaupungilla (Imatran moottorikerho, Sponsor insight Finland, 2018). Tutkimuksessa tutkittiin Imatranajojen taloudellista vaikutusta vuoden 2018 osalta ja siinä selvitettiin myös kuinka paljon rahaa kävijät käyttivät tapahtumassa ja Imatran alueella. Tästä tutkimuksesta saatiin selville, että Imatranajojen taloudellinen vaikutus on 4,5–4,7 miljoonaa euroa, josta alueen ulkopuolelta tulee 3,6 miljoonaa euroa. Tapahtumassa käytettiin rahaa pääsyliput mukaan lukien 1,8–1,9 miljoonaa euroa. Tapahtuman ulkopuolella Imatranajojen kävijät käyttivät rahaa Imatralla 2,65–2,75 miljoonaa euroa. Tämä kysely toteutettiin sähköpostikyselynä tapahtumaan lipun ostaneille ja siihen vastasi 874 henkilöä.

Edellä mainitut tutkimukset ovat kuitenkin tutkimuksia vain yksittäisten tapahtumien tuomista taloudellisista hyödyistä alueelle. Tutkimusta jossa selvitetäisiin jonkun tietyn yksittäisen yleishyödyllisen tahon toiminnan tuomia taloudellisia hyötyjä ei löydy ennalta.

1.5 Tavoitteet, rajaukset ja rakenne

Työn tavoitteena on saada selkeä kuva siitä, kuinka paljon urheiluseurat tuovat Imatran seutukunnalle taloudellista hyötyä vuosittain tutkimalla erilaisia ja erikokoisia liikunta- ja urheiluseuroja Imatran seutukunnan alueelta. Tutkimuksessa keskitytään siihen, paljonko itse urheiluseurat ja niissä olevat henkilöt tuovat välittömästi rahaa kaupungille varsinaisen perustoiminnan kautta. Tähän sisältyvät esimerkiksi vakuutukset, liikuntapalvelumaksut, vuokramaksut, välinehankinnat, kuljetuskustannukset, palkkamenot ja itse seurojen käyttämät

palvelut kuten hieronta- ja fysioterapiapalvelut. Urheiluseurat eroavat toisistaan niin rakenteiden, kokonsa kuin myös toiminnan osalta, joten vertailu eri urheiluseurojen kesken on tietyissä osa-alueissa haasteellista.

Työ koostuu kahdesta osasta: ensimmäisessä osassa käsitellään yhdistyksiä ja liikunta- ja urheiluseuroja sekä näissä tehtävää taloushallintoa teoreettisessa mielessä ja toisessa osassa etsitään vastausta itse tutkimuskysymykseen.

1.6 Käsitteet

Nämä käsitteet on hyödyllistä ymmärtää jotta tämä tutkimus avautuu paremmin. Määriteltävät käsitteet ovat "elinvoima", "seutukunta" ja "taloudellinen vaikutus".

Elinvoima

Tässä opinnäytetyössä keskitytään kunnan elinvoimaan, mutta elinvoimaa käsitteenä voidaan käyttää myös muissa yhteyksissä. Elinvoima on käsitteenä sellainen, että sitä voidaan tulkita ja avata monella eri tavalla. Kuntaliiton tutkimuksessa (Paananen, Haveri & Airaksinen 2014) määritellään elinvoimaa käsitteenä kolmesta näkökulmasta, jotka ovat resurssit, vuorovaikutus ja uuden luominen. Tutkimuksen mukaan elinvoimainen kunta on sellainen, jossa on riittävästi väestöä, talous on mallillaan, kunnalla on hyvät suhteet ja verkostot ja pystyy luomaan uusia suhteita ja kunnalla on visiot tulevaisuudesta.

Seutukunta

Seutukunta on Suomessa tilastotoimessa käytettävä alueluokitus, joka koostuu kahden tai useamman kunnan muodostamasta aluekokonaisuudesta. Suomessa seutukuntia on seitsemänkymmentä. Seutukuntaa ei enää käytetä virallisena aluejakona, mutta seutukunta käsitteenä on vielä käytössä puhuttaessa tilastollisena aluejakona. (Tilastokeskus 2015, 6.) Imatran seutukuntaan kuuluu seuraavat kaupungit: Imatra, Parikkala, Rautjärvi ja Ruokolahti (Tilastokeskus 2015, 28-30).

Taloudellinen vaikutus

Tässä opinnäytetyössä tarkastellaan taloudellisia vaikutuksia seutukunnalle. Tässä tapauksessa taloudellisella vaikutuksella tarkoitetaan sitä, että kuinka paljon yhdistys jättää rahaa seutukunnalle. Tätä voidaan tarkastella esimerkiksi yhdistyksen maksamien palkkojen kautta (palkansaajat voivat kuluttaa saamansa palkat edelleen seutukunnan palveluihin ja tuotteisiin) sekä suoraan yhdistyksen kuluttamista varoista seutukunnan tuotteisiin ja palveluihin.

2 Yhdistys

Urheiluseurat jotka pyörittävät esimerkiksi juniori- tai kilpailutoimintaa lasketaan tavallisesti yleishyödylliseksi toiminnaksi. Verovapaaksi toiminnaksi urheiluseuroissa luetaan esimerkiksi jäsen-, lisenssi-, kilpailu- ja sarjamaksujen kerääminen, avustuksien sekä lahjoitusten saaminen. (Verohallinto 2016b.)

Jos urheiluseurat järjestävät tarkoituksen toteuttamiseen liittyvää urheilukoulu- tai harjoitustoimintaa, esimerkiksi jalkapallokoulua, tämä on verovapaata. Tämä toteutuu vain silloin, kun urheiluseuran toiminta ei tapahdu kilpailuolosuhteissa elinkeinotoimintaa harjoittavien yritysten kanssa. Jos urheiluseura harjoittaa laajaa ammattuurheilutoimintaa se ei yleensä ole verotuksessa yleishyödyllistä toimintaa. Jos urheilu- tai liikuntaseura harjoittaa ammattuurheilua ilman että se harjoittaa mitään yleishyödyllistä toimintaa, se voi menettää yleishyödyllisyysstatuksensa. (Verohallinto 2016b.) Tässä opinnäytetyössä tarkastelun kohteina ovat urheiluseurat ovat kaikki muodoltaan yhdistyksiä. Imatran seutukunnalta löytyy myös urheiluseuroja jotka ovat muodoltaan osakeyhtiöitä, esimerkiksi Imatran jääkiekkjoukkue Imatran Ketterä Oy (Imatran Ketterän verkkosivut).

Suomen perustuslaissa on mainittu, että jokaisella on olemassa yhdistymisvapaus. Tähän yhdistymisvapauteen kuuluu oikeus perustaa yhdistys ilman lupaa, kuulua tai olla kuulumatta yhdistykseen, osallistua yhdistyksen toimintaan ja erota yhdistyksestä milloin tahansa. (Suomen Perustuslaki 1999/731, 13§.)

Jotta yhdistys voidaan perustaa, tarvitaan vähintään kolme jäsentä, aatteellinen tarkoitus ja määränpää jäädä pysyväksi. Aatteellinen tarkoitus on laaja käsite,

mutta sitä on esimerkiksi edunvalvonta (erilaiset ammattiyhdistykset), hyväntekeväisyys (esimerkiksi lastenklinikan kummit ry), harrastustoiminta (urheiluseurat) ja/tai jonkin aatteen edistäminen (raittiusseura). Jäsenet voivat taas olla joko luonnollisia henkilöitä (ihminen) tai oikeushenkilöitä (rekisteriin merkitty yhdistys, osakeyhtiö, osuuskunta tai kunta). (Loimu 2015, 10.)

Yhdistyksiä voidaan kutsua eri nimillä, yleensä käytössä on kuitenkin osasto, kerho, seura ja klubi, kun taas useamman yhdistyksen muodostamaa yhdistystä kutsutaan usein liitoksi (esimerkiksi Suomen Painiliitto ry), keskusliitoksi (elinkeinoelämän keskusliitto EK ry) sekä keskusjärjestöksi (Suomen ammattiliittojen Keskusjärjestö SAK). (Loimu 2007, 22.)

Yhdistyksiä on olemassa eri asteisia. Yhdistystä joka muodostuu luonnollisista henkilöistä kutsutaan ensimmäisen asteen yhdistykseksi. Toiseen asteen yhdistykseksi kutsutaan taas yhdistystä joka koostuu ensimmäisen asteen yhdistyksistä ja kolmannen asteen yhdistykseksi kutsutaan yhdistystä joka koostuu toisen asteen yhdistyksistä ja niin edelleen. (Loimu 2007, 22.)

Aatteellisen tarkoituksen toteuttamista varten voi perustaa yhdistyksen. Tämä tarkoitus ei kuitenkaan saa olla lain tai hyvien tapojen vastainen (Yhdistyslaki 1989/503, 1§). Yhdistyksen erottaa erilaisista yhteisöistä, kuten osakeyhteisöistä niin, että yhdistyksellä ei ole omistajaa. Yrityksistä yhdistys taas eroaa niin, että yhdistyksen perimmäisenä tavoitteena ei ole tuottaa voittoa. (Loimu 2015, 11.)

Ainoa lakisääteinen toimintaelin yhdistyslain mukaan on hallitus. Tähän hallitukseen täytyy kuulua vähintään kolme jäsentä ja se edustaa yhdistystä. Hallituksen täytyy hoitaa huolellisesti yhdistyksen asioita, sen täytyy esimerkiksi huolehtia siitä, että yhdistyksen kirjanpito on lainmukainen ja varainhoito on luotettavalla tavalla järjestetty. (Yhdistyslaki 1989/503, 3§.)

Hallituksessa täytyy olla puheenjohtaja joka ei saa olla vajaavaltainen. Puheenjohtajalla on oltava asunpaikka Suomessa Patentti- ja rekisterihallituksen myöntävän poikkeuslupaa lukuun ottamatta. Muut hallituksen jäsenet täytyvät olla yli 15 vuotta täytäneitä. Hallituksessa ei saa kuitenkaan olla jos on konkurssissa. (Yhdistyslaki 1989/503, 3§.)

2.1 Yleishyödyllisyys

Yleensä normaali urheiluseuratoiminta jossa pyöritetään esimerkiksi juniori- ja kilpailutoimintaa on pääsääntöisesti yleishyödyllistä toimintaa (Verohallinto 2016b).

Tuloverolain luvun 1 ja 22 pykälän mukaan yhteisö on yleishyödyllinen, jos, se:

- 1) *toimii yksinomaan ja välittömästi yleiseksi hyväksi aineellisessa, henkisessä, siveellisessä tai yhteiskunnallisessa mielessä*
- 2) *Sen toiminta ei kohdistu vain rajoitettuihin henkilöpiireihin*
- 3) *Se ei tuota toiminnallaan siihen osalliselle taloudellista etua osinkona, voitto-osuutena taikka kohtuullista suurempana palkkana tai muuna hyvityksenä. (Tuloverolaki1992/1532, 22§.)*

Yleishyödyllisiä yhdistyksiä voivat olla myös aateliset yhdistykset, jolloin ne ovat verovelvollisia ainoastaan elinkeinotulostaan sekä muuhun kuin yleishyödylliseen tarkoitukseen käytetystä kiinteistöstä saadusta tulosta (Perälä, Juutinen, Lilja, Lindgren, Reinikainen & Steiner 2008, 14).

Yleishyödyllisen yhteisön elinkeinotulona ei pidetä:

- 1) *yhteisön toimintansa rahoittamiseksi järjestämistä arpajaisista, myyjäisistä, urheilukilpailuista, tanssi- ja muista huvitilaisuuksista, tavarankeräyksestä ja muusta niihin verrattavasta toiminnasta eikä edellä mainittujen tilaisuuksien yhteydessä harjoitetusta tarjoilu-, myynti- ja muusta sellaisesta toiminnasta saatua tuloa;*
- 2) *jäsenlehdistä ja muista yhteisön toimintaa välittömästi palvelevista julkaisuista saatua tuloa;*
- 3) *adressien, merkkien, korttien, viirien tai muiden sellaisten hyödykkeiden myynnin muodossa suoritetusta varojenkeräyksestä saatua tuloa;*
- 4) *sairaaloissa, vajaamielislaitoksissa, rangaistus- tai työlaitoksissa, vanhainkodeissa, invalidihuoltolaitoksissa tai muissa sellaisissa huoltolaitoksissa ja huoltoloissa hoito-, askartelu- tai opetustarkoituksessa valmistettujen*

tuotteiden myynnistä tai tällaisessa tarkoituksessa suoritetuista palveluksista saatua tuloa;

5) bingopelin pitämisestä saatua tuloa.

6) Kiinteistön tuottamana tulona pidetään myös metsätalouden pääomatuloa. (Tuloverolaki1992/1532, 23§.)

Yhdistys voidaan katsoa yleishyödylliseksi vasta silloin, kun kaikki säännöksessä esiintyvät seikat täyttyvät yhtäaikaaisesti. Oikeuskäytännöllä on iso paino kun arvioidaan sitä, täyttääkö yhteisö yleishyödyllisyyden edellytykset vai ei, sillä määritelmä yleishyödyllisyydestä ei ole kirjoitettu tuloverolakiin tarkasti. Rajoitetun verovelvollisuuden piiriin pääsee vain yleishyödyllinen yhteisö. Tällöin yhdistys saa esimerkiksi seuraavia oikeuksia:

- *lahjoitusten ja testamenttisaantojen verovapaus*
- *TVL-tulojen verovapaus*
- *kiinteistötulon alhaisempi tuloverokanta*
- *Verohallinnon vähennyslistalle hakeutumismahdollisuus*
- *superyleishyödyllisen yhteisön aseman hakemismahdollisuus*
- *talkootyöpalvelun tarjoamismahdollisuus. (Suomen tilintarkastajat ry 2015.)*

Vaikka yleishyödyllistä määrittäessä suurin painoarvo on yhteisön toiminta, täytyy myös sen säännöt olla yleishyödylliset. Vaikka yhteisö muuten olisi yleishyödyllinen, mutta säännöt ja säännön mukainen toiminta ei ole yleishyödyllistä, myöskään koko yhteisöä ei katsota yleishyödylliseksi. Yhteisön täytyy myös harjoittaa toimintaa joka on yksinomaan ja välittömästi yhteiseksi hyväksi ja koko toiminnan täytyy olla yleishyödyllistä. (Suomen tilintarkastajat ry 2015.)

2.2 Aatteellisuus

Nykykäytännön mukaan aatteellisuutta voi olla esimerkiksi:

- 1) *Jonkin aatesuunnan edistäminen tai vastustaminen*

- 2) *Jonkin ryhmän etujen valvonta (esimerkiksi ammattiyhdistykset, MTK ja työnantajan yhdistykset)*
- 3) *Hyväntekeväisyys (esim. Lions-klubit ja rotary).*
- 4) *Palvelujen tuottaminen jäsenille (esimerkiksi monet vammaisjärjestöt harjoittavat paitsi edunvalvontaa, tuottavat palveluita jäsenilleen.*
- 5) *Palvelujen tuottaminen muille kuin jäsenille (esim. monet kolmannen sektorin yhdistykset)*
- 6) *Yhdessäolomahdollisuuksien tarjoaminen jäsenille ilman varsinaista aatelisuutta (esim. käytännössä monet urheiluseurat – vaikka ne samalla ohjaavat jäseniään hyödylliseen harrastukseen ja sikäli epäsuorasti edistävät aatesuuntaa). (Loimu 2007, 21.)*

Aatteelliseksi toiminnaksi ei lasketa taloudellista toimintaa. Yhdistyslaissa mainitaan, että se ei koske yhteisöä, jonka tarkoituksena on voiton tai muun välittömän taloudellisen edun hankkiminen siihen osalliselle tai jonka tarkoitus tai toiminnan laatu muuten on pääasiassa taloudellinen. (Yhdistyslaki 1989/503, 2§.) Yhdistys saa kuitenkin hankkia välillistä taloudellista hyötyä jäsenilleen (etujärjestöt). Esimerkiksi erilaiset ammattijärjestöt voivat ajaa jäsenten palkkojen nostamista, tämän toiminnan tarkoitus ei kuitenkaan saa olla hyvin korvattujen luottamushenkilöpalkkojen tarjoaminen sisäpiirille. (Loimu 2007, 22.)

2.3 Yhdistyksen rekisteröinti

Aatteellisia yhdistyksiä voi olla sekä rekisteröityjä, että myös rekisteröimättömiä. Rekisteröidyt yhdistykset lasketaan oikeuskelpoisiksi, joka tarkoittaa sitä, että niillä on oikeus tehdä sopimuksia, laatia anomuksia, laatia hakemuksia ja omistaa omaisuutta. (Rosengren & Törrönen 2018, 16.) Yhdistyksen toiminnan järjestämiseksi on hyvä rekisteröidä yhdistys seuraavista syistä:

- 1) *Yhdistyksen jäsenet eivät ole henkilökohtaisesti vastuussa yhdistyksen velvoitteista. Jos yhdistystä ei ole rekisteröity, jäsenet ovat henkilökohtaisessa vastuussa toiminnasta.*
- 2) *Rekisteröity yhdistys on virallinen yhdistys, joka voi hakea rahoitusta projektia varten ja saada avustuksia kaupungilta, valtiolta sekä muilta mahdollisilta tahoilta.*

- 3) *Yhdistykselle voi avata tilin pankissa.*
- 4) *Se voi saada luvan kerätä rahaa.*
- 5) *Se voi anoa kokoontumistiloja käyttöönsä ilmaiseksi tai halvemmalla.*
- 6) *Ulkopuoliset ihmiset luottavat enemmän rekisteröityihin yhdistyksiin, ja useimmat ihmiset liittyvät mieluummin rekisteröidyn yhdistyksen jäseneksi.*
- 7) *Rekisteröidyn yhdistyksen on helpompi tehdä sopimuksia sekä yhteistyötä muiden yhdistysten ja viranomaisen kanssa. (Rosengren & Törrönen 2018, 16-17.)*

Yhdistystä ei ole välttämätön rekisteröidä, mutta jos yhdistystä ei ole rekisteröity se ei voi hankkia omaisuutta omissa nimissä eikä voi olla jäsen toisessa yhdistyksessä. Vastuu tulee rekisteröimättömän yhdistyksen toiminnassa henkilöille, jotka ovat osallistuneet vastuun aiheuttavaan toimintaan. (Rosengren & Törrönen 2018, 17.)

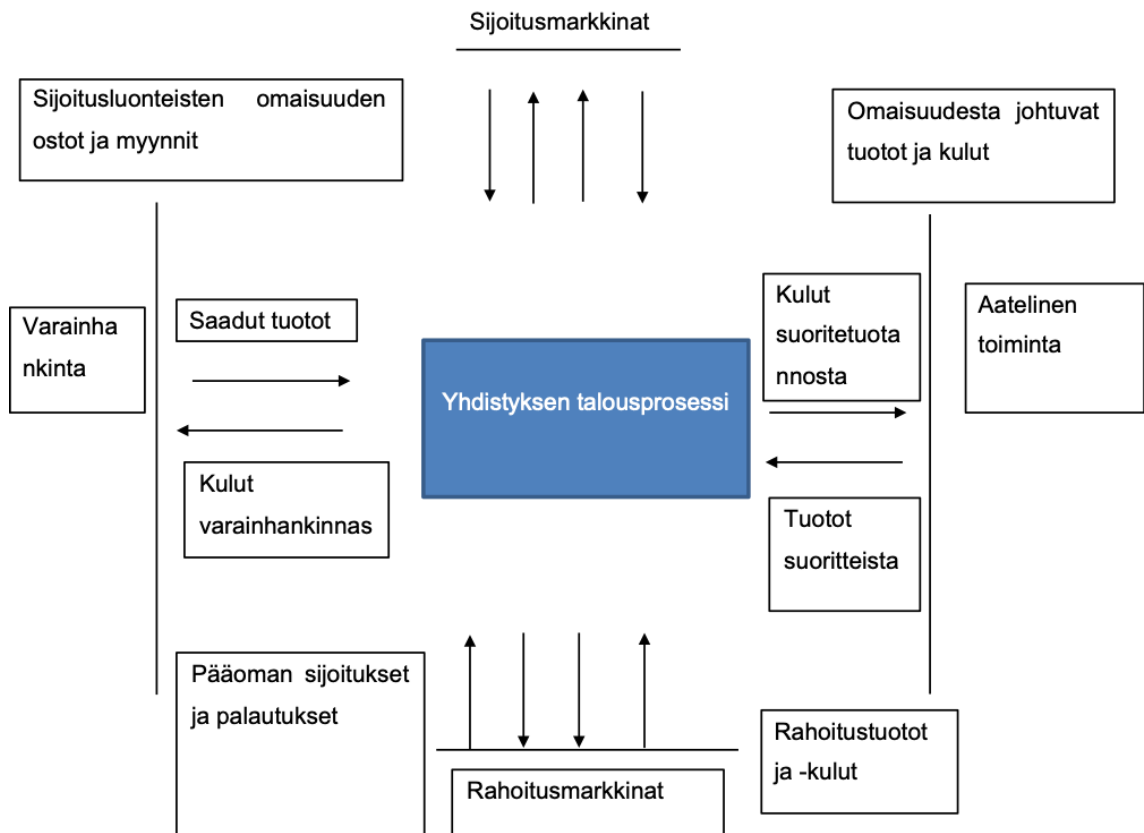
Tässä opinnäytetyössä kaikki käsiteltävät seurat ovat rekisteröityjä yhdistyksiä.

2.4 Yhdistyksen toiminta ja talousprosessi

Elinkeino tai ansiotoiminta, jota yhdistys harjoittaa saa olla vain sellaista, josta on määrätty sen säännöissä tai joka muutoin välittömästi liittyy sen tarkoituksen toteuttamiseen tai sellaista jota on pidettävä taloudellisesti vähäarvoisena (Halila & Tarasti 2011, 101).

Yhdistyksen taloushallinta on laaja prosessi (kuva 1). Yleisvastuu yhdistyksen talousasioiden hoidosta on yhdistyksen hallituksella, jonka täytyy pitää huolta siitä, että yhdistyksen talousasiat on hoidettu lakien ja asetusten mukaisesti ja yhdistyksen kannalta muutoinkin tarkoituksenmukaisella tavalla. Hallitus nimittää yleensä talouden -tai rahastonhoitajan, kirjanpitäjän, kassanhoitajan sekä muut tarvittavat toimihenkilöt jotka hoitavat talousasioita. Hallituksen on valvottava sitä, että toiminta sujuu ohjeiden mukaisesti. Yhdistyksen taloushallinnon kanssa

tekemisissä olevat täytyvät olla luotettavia ja täysvaltaisia henkilöitä, joiden omat raha-asiat ovat kunnossa. (Loimu 2015, 87.)



Kuva 1 Yhdistyksen talousprosessi (Herman 1998.)

Kuten kuvasta nähdään, yhdistyksen talousprossiin liittyy monia eri vaiheita. Kuvion mukaan yhdistyksen toiminta voidaan jakaa neljään eri osioon: aatteelliseen toimintaan, sijoitustoimintaan, varainhankintaan ja rahoitustoimintaan.

2.4.1 Kirjanpito

Kirjanpitolain mukaan yhdistykset kuten myös kaikki muutkin yhteisöt ovat kirjanpitovelvollisia (Kirjanpitolaki 1997/1336, 1§). Kirjanpidon täytyy antaa luotettava kuva tuottojen ja kustannusten syntymisestä, toiminnan tuloksesta ja yhdistyksen taloudellisesta asemasta. Kaikilta yhdistyksiltä jotka ovat rekisteröity, täytyy löytyä oma kirjanpito eikä ole mahdollista että esimerkiksi että kaksi läheisessä yhteistyössä olevaa yhdistystä yhdistävät kirjanpitonsa. Jos yhdistykseen kuuluu rekisteröimättömiä jaostoja, alaosastoja tai muita vastaavia, niiden kirjanpito voidaan sisällyttää emoyhdistysten kirjanpitoon ja tällöin sitä

pidetään emoyhdistyksen alakirjanpitoa. Yleensä pienet yhdistykset hoitavat omat kirjanpidon käsin, suurempien yhdistysten on suositeltavaa tehdä kirjanpito kirjanpito-ohjelmalla. (Loimu 2007, 93.)

Kirjanpidon tehtävänä on luoda tietoa yhteisön tarkkailuun niin sisäisesti, kuin myös ulkoisesti. Esimerkiksi yhdistyksen tuloslaskelma, tase ja muut tilinpäätösinformaatiot on pääosassa tarkoitettu tiedoksi yhteisön sidosryhmille, joita ovat esimerkiksi rahoittajat ja jäsenet. Esimerkiksi jos yhdistys järjestää rahakeräyksen jossa kerätyt rahat on tarkoitus käyttää ennalta määrättyyn kohteeseen, niin rahakeräykseen osallistujat myös haluavat nähdä, ovatko rahat käytetty juuri sinne minne on pitänyt. Tilinpäätöksestä löytyy myös informaatiota siitä, onko yhdistys ajanut toimintaa aatteellisesti. Myös hallitus voi käyttää tilinpäätöksen tuottamaa tietoa päätöksenteossa ja valvonnassa. (Perälä & Perälä 2003, 33.)

Kirjanpitolain perussäädökset koskevat kaikkia kirjanpitovelvollisia. Niiden mukaan yhdistysten on muun muassa:

- 1) *Pidettävä kahdenkertaista kirjanpitoa. Kahdenkertainen kirjanpito tarkoittaa, että jokainen tapahtuma kirjataan kahdelle tilille: toista tiliä "veloitetaan" ja toista "hyvitetään".*
- 2) *Noudatettava kirjanpidossaan hyvää kirjanpitolautakunnan lausuntoja*
- 3) *Noudatettava 12 kuukauden mittaista tilikautta ylimenokautta lukuun ottamatta*
- 4) *Pidettävä kirjanpitotileistä selkeää ja riittävästi eriteltyä luettelo, joka selittää tilien sisällön (tilikartta)*
- 5) *Kirjattava tilitapahtumat sekä aikajärjestykseen että asiajärjestykseen*
- 6) *Perustettava kirjanpitonsa päivitettyihin ja numeroituihin tositteisiin, jotka todentavat liiketapahtumat. Jos tositetta ei ole, se tehdään itse ja varmennetaan allekirjoituksella.*
- 7) *Tehtävä kirjanpitomerkinnot selvästi ja pysyvästi*
- 8) *Säilytettävä kirjanpitoaineisto. Kirjanpitokirjat ja tililuettelo on säilytettävä vähintään 10 vuotta tilikauden päättymisen jälkeen, tositteet ja muu*

kirjanpito on säilytettävä vähintään 6 vuotta tilikauden päättymisen jälkeen. (Loimu 2015, 89.)

Kirjanpitolain mukaan kirjanpitovelvolliset jaetaan kolmeen ryhmään: pienyrityksiin, mikroyrityksiin ja suuryrityksiin. Pienyrityksiin kuuluu kirjanpitovelvolliset, jolla sekä päättyneellä että sitä välittömästi edeltäneellä tilikaudella ylittyy enintään yksi seuraavista kolmesta raja-arvosta tilinpäätöspäivänä:

- 1) *taseen loppusumma 6 000 000 euroa;*
- 2) *liikevaihto 12 000 000 euroa;*
- 3) *tilikauden aikana palveluksessa keskimäärin 50 henkilöä.*

Mikroyrityksiin kuuluu kirjanpitovelvolliset joilla sekä päättyneellä että sitä välittömästi edeltäneellä tilikaudella ylittyy enintään yksi seuraavista kolmesta raja-arvosta tilinpäätöspäivänä:

- 1) *taseen loppusumma 350 000 euroa*
- 2) *liikevaihto 700 000 euroa;*
- 3) *tilikauden aikana palveluksessa keskimäärin 10 henkilöä.*

Suuryrityksiin kuuluu taas kirjanpitovelvolliset joilla sekä päättyneellä että sitä välittömästi edeltäneellä tilikaudella ylittyy vähintään kaksi seuraavista kolmesta raja-arvosta tilinpäätöspäivänä:

- 1) *taseen loppusumma 20 000 000 euroa;*
- 2) *liikevaihto 40 000 000 euroa;*
- 3) *tilikauden aikana palveluksessa keskimäärin 250 henkilöä. (Kirjanpitolaki 1997/1336, 4§.)*

Tässä tutkimuksessa kaikki mukana olevat seurat ovat joko pien -tai mikroyrityksiä.

2.4.2 Tilinpäätös

Tilinpäätös on tehtävä tilikauden päättymisen jälkeen. Tilikausi on 12 kuukauden pituinen, ylimenoaikoja lukuun ottamatta. Tilinpäätöksen täytyy antaa oikea ja riittävä kuva yhdistyksen toiminnan tuloksesta ja taloudellisesta asemasta. Se täytyy olla sellainen, että sitä pystyy vertaamaan tilinpäätösvuoden talousarvioon ja toimintakertomukseen sekä edellisvuoden tilinpäätökseen. Hallituksella on vastuu tehdä tilinpäätös, mutta käytännössä sen tekee yleensä kirjanpitäjä. Tilinpäätösasiakirjoja ovat tuloslaskelma ja tase liitetietoineen. (Loimu 2015, 90.) Tilinpäätösperiaatteet koskevat kaikkia kirjanpitovelvollisia, näihin periaatteisiin kuuluu se, että oletetaan toiminnan jatkuvat ja että noudatetaan varovaisuuden periaatetta, johdonmukaisuusperiaatetta, netottamiskieltoa sekä suoriteperiaatetta (Suomen Tilintarkastajat ry 2015).

Aatteellisten yhdistysten ja säätiöiden kirjanpito -ja tilinpäätöskäytännöistä löytyy erityispiirteitä verrattuna yritysten kirjanpitoon, eroja löytyy esimerkiksi tuloslaskelman ja taseen näytettävässä muodossa, avustustuotoissa, varainhankinnassa ja lahjoituksissa (Suomen Tilintarkastajat ry 2015). Aatteellisilla yhdistyksillä on oma kaava (kuva 2), jota aatteellisten yhdistysten on noudatettava.

- Varsinainen toiminta
1. Tuotot
 2. Kulut
 - a) Henkilöstökulut
 - b) Poistot
 - c) Muut kulut
 3. Tuotto-/Kulujäämä
- Varainhankinta
4. Tuotot
 5. Kulut
 6. Tuotto-/Kulujäämä
- Sijoitus- ja rahoitustoiminta
7. Tuotot
 8. Kulut
 9. Tuotto-/Kulujäämä
 10. Yleisavustukset
 11. Tilikauden tulos
 12. Tilinpäätössiirrot
 - a) Poistoeron muutos
 - b) Verotusperusteisten varausten muutos
 - c) Konserniavustus
 13. Tilikauden ylijäämä (alijäämä)

Kuva 2 Aateellisten yhdistysten tuloslaskelman kaava (Kirjanpitoasetus 1997/1339 luku 1 §3.)

Tuloslaskelman ja liitetietojen lisäksi tilinpäätöksestä on myös löydyttävä tase (kuva 3). Jos kyseessä on pieni kirjanpitovelvollinen tällöin voi laatia lyhennetyn taseen.

- Pysyvät vastaavat
1. Aineettomat hyödykkeet
 2. Aineelliset hyödykkeet
 3. Sijoitukset
- Vaihtuvat vastaavat
1. Vaihto-omaisuus
 2. Saamiset, lyhyt- ja pitkäaikaiset erikseen
 3. rahoitusomaisuusarvopaperit
 4. Rahat ja pankkisaamiset
- Vastattavaa
- A. Oma pääoma
 1. Osake-, osuus – tai muu vastaava pääoma
 2. Ylikurssirahasto
 3. Arvonkorotusrahasto
 4. Käyvän arvon rahasto
 5. Muut rahastot
 6. Edellisten tilikausien voitto (tappio)
 7. Tilikauden voitto (tappio)
 - B. Tilinpäätössiirtojen kertymä
 - C. Pakolliset varaukset
 - D. Vieras pääoma, lyhyt- ja pitkäaikainen erikseen

Kuva 3 Lyhennetyn taseen kaava (Kirjanpitoasetus 1997/1339 luku 1 §7.)

Tase koostuu sekä pysyvistä vastaavista sekä vaihtuvista vastaavista ja vastattavista. Tase kuvaa tilinpäätöspäivän taloudellista asemaa (Kirjanpitolaki 1997/1336 luku 3 §1).

2.4.3 Tilintarkastus

Tilintarkastus on vapaaehtoista tilintarkastuslain mukaan, mikäli yhteisö on mikroyhteisö eikä tilintarkastukselle asetetut rajat täyty. Nämä rajat ovat seuraavat: tase saa olla korkeintaan 100 000 €, liikevaihto saa olla korkeintaan 100 000 € ja yhteisön palveluksessa saa olla keskimäärin korkeintaan kolme henkilöä. Jos päättyneellä että sitä välittömästi edeltäneellä tilikaudella on täytynyt enintään yksi raja, niin tilintarkastajaa ei tarvitse valita. (Suomen Tilintarkastajat ry 2015.)

Yhdistyslaissa kuitenkin mainitaan, että yhdistyksen täytyy valita toimintatarkastaja jos yhdistyksellä ei ole tilintarkastajaa. Jos yhdistykselle on valittu ainoastaan yksi toiminnantarkastaja, täytyy tämän lisäksi valita vielä varatoiminnantarkastaja. (Yhdistyslaki 1989/503, 38§.) Tällä tavoitellaan sitä, että yhdistykseltä löytyisi joku joka tarkastaa kirjanpidon oikeellisuuden, hallinnon toiminnan ja katsoo, että tilinpäätös ja toimintakertomus vastaa todellisuutta (Suomen Tilintarkastajat ry 2015).

Toiminnantarkastajan tehtävät ja edellytykset eroavat tilintarkastajan tehtävistä ja edellytyksistä niin, että toimintatarkastajan ei tarvitse olla suorittanut laskentatoimen ja tilintarkastuksen opintoja eikä hänellä ei tarvitse olla kokemusta tai tilintarkastustutkintoa. Toiminnantarkastajan suorittamaan tarkastukseen ei myöskään sovelleta tilintarkastusta koskevia standardeja. Toiminnantarkastajan tehtävä on lyhyesti valvoa hallintoa kirjanpidon ja tilinpäätöksen asianmukaisuutta. (Suomen Tilintarkastajat ry 2015.)

2.4.4 Palkat

Yhdistys voi maksaa luottamushenkilöilleen vastikkeellista palkkiota, jota kutsutaan palkaksi. Palkka on verotettavaa tuloa ja yhdistyksen täytyy suorittaa palkasta ennakkopidätys, ellei palkan saaja ole ennakkopidätysrekisterissä. Tavallista on, että palkansaaja antaa verokortin palkanmaksajalle, jossa näkyy

esimerkiksi se, kuinka paljon maksettavasta suorituksesta kuuluu maksaa veroja. Jos tätä korttia ei kuitenkaan käytetä, ennakkopidätysprosentti on 60%. Ennakkopidätyksen lisäksi palkasta maksetaan myös sosiaaliturvamaksu, eläkemaksu, tapaturmavakuutusmaksu ja ryhmähenkivakuutusmaksu. (Loimu 2007, 97.)

2.5 Urheiluseura yhdistyksenä

Urheiluseurat ovat pääasiassa yhdistyksiä vaikkakin poikkeuksia löytyy. Urheiluseura yhdistyksenä on yhdistys, jonka toiminta keskittyy urheilun ympärille. Jos urheiluseura harjoittaa kilpailutoimintaa urheiluseura on yleensä yhden tai useamman lajiliiton jäsen. Patentti ja rekisterihallituksen luokituksen mukaan Suomessa on urheilu- tai liikuntayhdistyksiä 13 578 (tilanne 18.5.2018). (Turpeinen, Hakamäki, Hentunen, Laine & Lehtonen 2018, 13.)

Urheiluseurojen määrästä Suomessa ei ole saatavilla tarkkaa tietoa, mutta voidaan sanoa, että pieniä, korkeintaan 165 jäsenestä koostuvia seuroja on noin puolet olemassa olevista urheiluseuroista ja taas suuria, joissa jäsenenä on yli 500 henkilöä, löytyy suomesta 18 % kaikista seuroista. Eniten Suomesta löytyy jalkapalloseuroja (930). Keskimäärin jäseniä seuroissa vuonna 2016 oli 359. (Koski & Mäenpää 2018, 1-2.)

Urheiluseuratoiminta on pääasiassa yleishyödyllistä toimintaa. Verovapaata toimintaa on muun muassa jäsen-, lisenssi-, kilpailumaksujen keräämistä, avustuksien ja lahjoitusten saamista sekä läheisesti seuran tarkoituksen toteuttamiseen liittyvää maksullista urheilukoulutoimintaa, esimerkiksi jalkapalloseura voi järjestää maksullista jalkapallokoulua. (Turpeinen, Hakamäki, Hentunen, Laine & Lehtonen 2018, 13.)

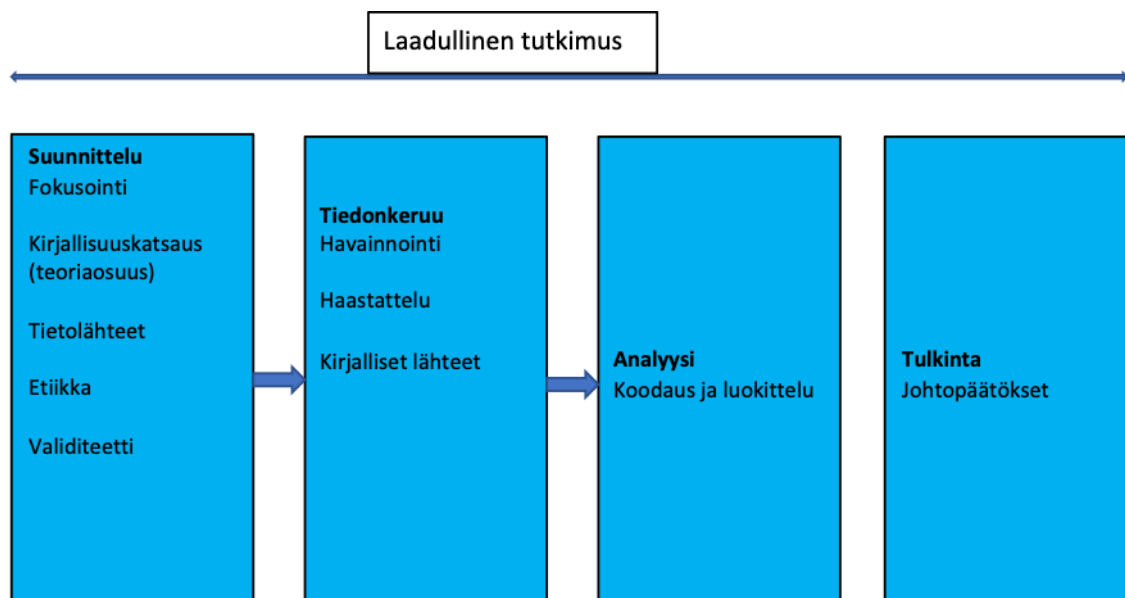
3 Tutkimusmenetelmät

Tutkimusmenetelmä valitaan tutkittavan ilmiön mukaan. Jos ilmiö on uusi, käytetään laadullista eli kvalitatiivista tutkimusta. Jos taas ilmiö tunnetaan, käytetään määrällistä eli kvantitatiivista tutkimusta. (Kananen 2011, 12.)

Kvalitatiivisen tutkimuksen tarkoituksena on tutkia itse ilmiötä, tekijöitä joista se koostuu ja miten eri tekijät vaikuttavat toisiinsa. Jokaisen tutkimuksen pohjalta löytyy kvalitatiivinen tutkimus. Kvantitatiivisessa tutkimuksessa taas pitää etukäteen tietää ja tuntea ilmiö, sillä jos ei tunneta eri tekijöitä jotka tutkittavaan ilmiöön vaikuttavat, mittaaminen tulee mahdottomaksi. Määrällinen tutkimus onkin suurimmaksi osaksi eri muuttujien, vuorovaikutusten ja tekijöiden mittaamista ja laskemista. (Kananen 2011, 12.)

3.1 Tutkimusmenetelmänä kvalitatiivinen kysely

Opinnäytetyössä empiirisen tutkimuksen osa tehtiin laadullisena, eli kvalitatiivisena tutkimuksena. Kvalitatiivisessa tutkimuksessa mennään yleisen tutkimuksen prosessikaavion mukaan (kuva 4). Tutkimuksen alussa määritellään tutkimusongelma, jonka jälkeen mietitään tutkimuskysymykset joihin etsitään vastaus kerätyllä aineistolla. (Kananen 2010, 36.)



Kuva 4 Laadullisen tutkimuksen prosessikaavio (Kananen 2010, 36.)

Tämän opinnäytetyön tutkimuksessa tiedonkeruumenetelmänä käytettiin kyselyä. Kysely lähetettiin vastaajille sähköpostin kautta. Kyselyn etuja on se, että se voidaan lähettää monelle henkilölle samalla kertaa, siinä voidaan kysyä monia asioita ja sitä on helppo analysoida. Kyselyn heikkouksia on taas esimerkiksi se, että ei ole tietoa ovatko vastaajat suhtautuneet kyselyyn rehellisesti ja vakavasti sekä myös se, että kato voi olla suuri. (Hirsjärvi, Remes

& Sajavaara 1997, 193-195.) Myös tässä tutkimuksessa vastaamattomuus oli yksi suurimmista ongelmista.

3.2 Tutkimuksen käytännön toteutus

Tutkimuksen menetelmänä toimi kysely, jossa oli eritelty suurimpia urheilu- ja liikuntaseurojen kulueria (liite1). Kyselyssä toivottiin lähtökohtaisesti seurojen tietoja vuosilta 2016 ja 2017, sillä tutkimuksen tekohetkellä ei vuoden 2018 tilinpäätöstietoja ollut kaikilta vielä saatavilla. Yksi urheiluseuroista lähetti vuoden 2017 ja 2018 tiedot, sillä ei saanut käsiinsä tätä vanhempia tilinpäätöstietoja. Tämän vuoksi tässä tutkimuksessa vuosia ei yksilöidä, vaan tutkitaan kahta peräkkäistä vuotta: vuosi 1 ja vuosi 2. Kyselyn loppuun oli jätetty tilaa urheiluseurojen mahdollisille omille isoille kuluerialueille. Tutkimuksessa urheiluseurat on esitetty anonyymisti ja jotta urheiluseurat eivät olisi tunnistettavissa on ne esitetty edellä numeroina (seura 1 – seura 6).

3.3 Kyselylomake ja prosessi

Kyselylomakkeen laatimisessa ja kysymyksien keksimisessä tärkeää on se, että jokainen lomakkeen täyttävä henkilö tulkitsee ja ymmärtää kysymykset samalla tavalla. Tämä oli tässä tutkimuksessa yksi suurimmista haasteista, sillä tutkimukseen osallistuneet seurat olivat hyvin erilaisia keskenään. Kyselylomakkeen laatiminen aloitettiin kartoittamalla seurojen yleisimmät ja suurimmat käyttökustannukset jotka pätsisivät mahdollisimman monenlaiseen liikunta -ja urheiluseuraan. Tämä tapahtui pohtimalla EKLUn Sakari Puseniuksen kanssa merkittävimpiä seurojen kulueria. Kun kohteet olivat selvillä lähdimme luomaan kysymyslomaketta. Kysymysten ja kuluerien valinnassa tärkeänä oli se, että niitä pystyisi vertailemaan erilaisten seurojen kesken mahdollisimman hyvin ja tasavertaisesti.

Seuraavana vaiheena oli lähteä miettimään sopivia seuroja mukaan kyselyyn. EKLUn toiminnassa on mukana suurin osa Etelä-Karjalan urheiluseuroista, joten yhteystiedot eri seurojen toimihenkilöihin oli helposti saatavilla EKLUn kautta. Valikoimme mahdollisimman erilaisia ja erikokoisia seuroja joilla on aktiivista toimintaa ja lopulta päädyimme lähestymään 30:tä liikunta- ja urheiluseuraa. Aluksi lähetimme jokaisen seuran yhteishenkilölle sähköpostin, jossa pyydettiin

ilmoittamaan jos ei halua olla kyselyssä mukana. Määräaikaan menneessä kukaan seuroista ei ollut ilmoittanut haluavansa olla poissa kyselystä, joten laitoimme kyselyn kaikille ja annoimme vastausaikaa kolme viikkoa. Määräaikaa lähestyessä ainoastaan kaksi seuraa oli osallistunut kyselyyn, joten lähetimme vielä muistutuksen ennen kyselyn lopullista määräaikaa.

Kun vastauksia ei silti kaikesta huolimatta ollut tullut tarpeeksi, niin lähdin vielä soittamaan seurojen yhteyshenkilöiden perään, jolloin sain kiinni noin kaksikymmentä urheiluseuran yhteyshenkilöä joista valtaosa sanoi osallistuvansa kyselyyn lähiviikkojen sisällä. Loppujen lopuksi vastauksia saatiin kuudelta eri seuralta.

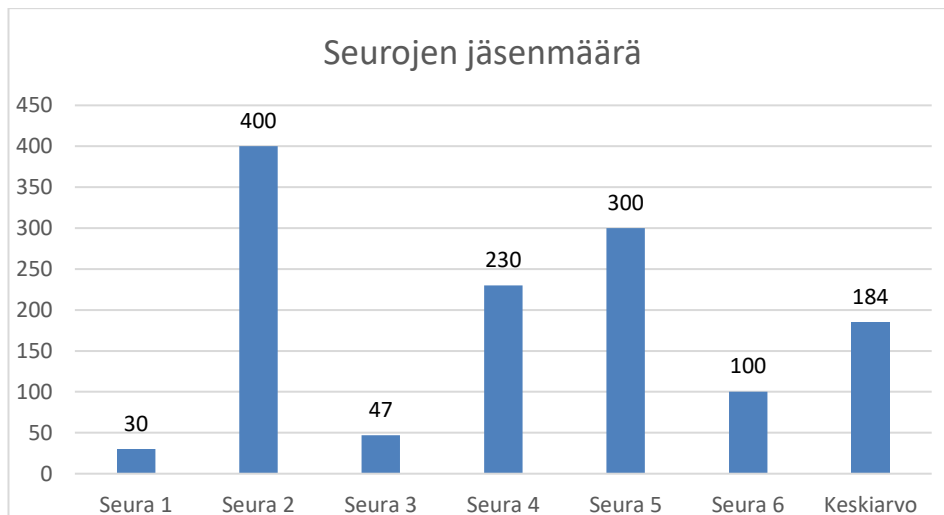
4 Tutkimustulokset

4.1 Seurojen yleistiedot

Aluksi kysymyslomakkeessa kysyttiin seurojen yleistietoja, kuten jäsenmäärää ja seurojen liikevaihtoa. Näistä nähdään minkälaisia ja minkäkokoisia tutkimuksessa olevat seurat ovat verrattuna toisiinsa ja Suomen keskiarvoon.

4.1.1 Seurojen jäsenmäärä

Kuvassa (kuva 5) nähdään kyselyyn vastanneiden seurojen jäsenmäärä. Jäsenmäärä tarkoittaa tässä tapauksessa henkilöitä, jotka ovat seuran toiminnassa aktiivisesti mukana ja maksavat jäsenmaksuja.



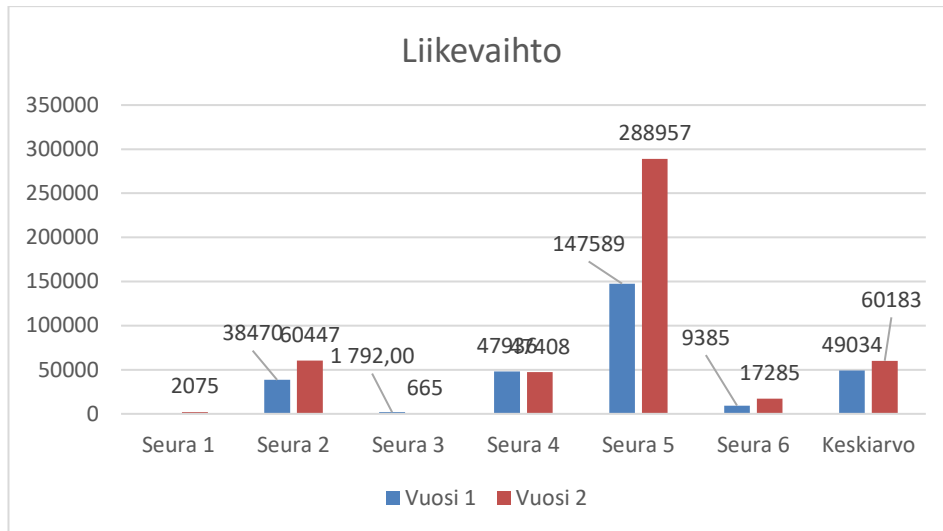
Kuva 5 Seurojen jäsenmäärä

Kuten tästä nähdään, tutkimukseen osallistuneiden seurojen jäsenmäärät vaihtelivat aina kolmestakymmenestä neljänsataan. Keskiarvoksi kyselyyn osallistuneista seuroista tuli 184. Tutkimukseen osallistui siis seuroja joiden jäsenmäärä on hyvin pieni ja lähellä keskiarvoa sekä tuplasti keskiarvon verran.

Suomalaisen liikunta- ja urheiluseuran jäsenmäärän keskiarvo vuonna 2016 oli 359 jäsentä (Koski, Mäenpää 2018, 2). Tutkimukseen osallistuneista seuroista ainoastaan yksi ylitti koko Suomen keskiarvon. Tässä täytyy ottaa huomioon, että Imatran seutukunta on suhteellisen pieni (40 208 asukasta, 2018) (Kuntaliiton tilasto) ja se korreloi myös urheiluseurojen kokoon ja jäsenmäärään.

4.1.2 Liikevaihto

Seuraavassa kuviossa (kuva 6) kuvataan seurojen liikevaihtoa. Yhdistyksen liikevaihto määritellään kirjapitolautakunnan mukaan varsinaisen toiminnan, varainhankinnan sekä sijoitus- ja rahoitustoiminnan tuottojen yhteismääränä (Pylkkänen 2009, 53).



Kuva 6 Seurojen liikevaihto

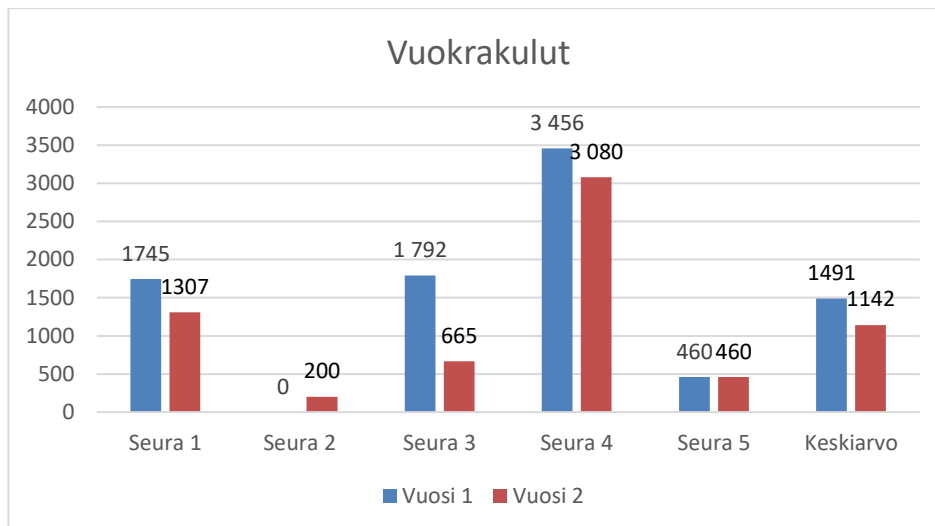
Kuten tästä nähdään, liikevaihto vaihtelee aina 665 eurosta 288 957 euroon asti, joten kyselyyn osallistuneiden seurojen liikevaihto vaihtelee suuresti. Keskiarvoksi saatiin 60 183 €. Liikevaihto vaihtelee seuroilla vuodesta toiseen, riippuen paljon esimerkiksi seuran järjestämistä urheilutapahtumista.

4.2 Yleiset kuluerät

Seuraavaksi käydään läpi kyselyssä selvitettyt kuluerät joita on yhteensä seitsemän kappaletta. Nämä kuluerät ovat toimitilojen vuokrat, välinehankinnat, kuljetuskuntannukset, palkkamenot ja vakuutusmaksut. Kyselyn loppuun seuroille jätettiin mahdollisuus lisätä omat merkittävimmät kuluerät, sillä nämä ovat erilaisia jokaisessa seurassa.

4.2.1 Toimitilojen vuokrat

Ensimmäisenä kysymyksenä koskien kulueriä oli seurojen toimitilojen vuokrat (kuva 7). Toimitilojen vuokrat käsittelevät esimerkiksi toimistotilojen, urheilutilojen ja hallien vuokria.

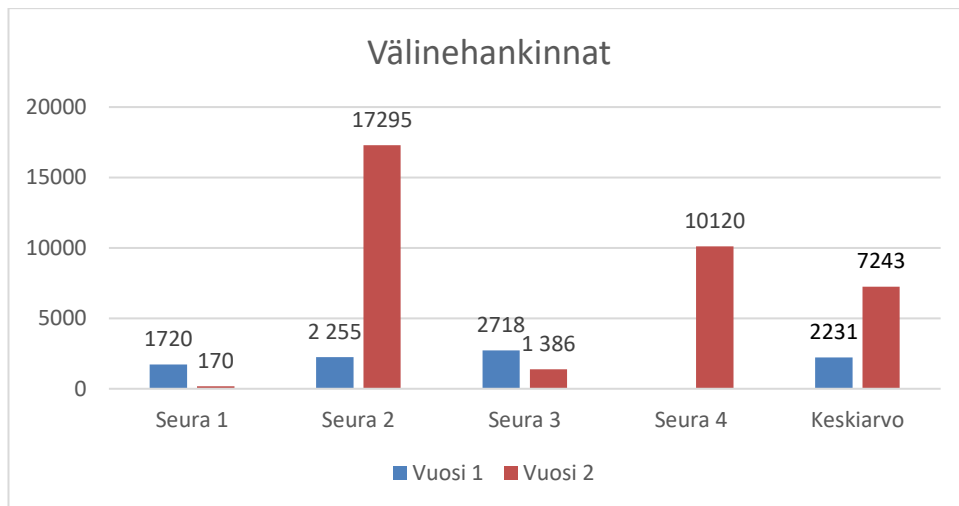


Kuva 7 Vuokratulot

Kuten tästä kuvaajasta nähdään, vuokratulot vaihtelevat kahdestasadasta eurosta aina 3456 euroon. Keskiarvoksi vuokratuluiksi saatiin 1491 euroa (vuosi 1) ja 1142 (vuosi 2). Osalla liikunta -ja urheiluseuroista vuokratulot ovat hyvin matalat vaikka esimerkiksi harjoitustilat ovat aktiivisessa käytössä. Tämä selittyy sillä, että liikunta -ja urheiluseurat voivat saada avustuksia vuokriin kaupungilta tai kaupunki voi myös tarjota tilojaan halvemmalla vuokralla mitä yleensä. (Tutkimukseen osallistuneen yhdistyksen puheenjohtajan haastattelu 2019).

4.2.2 Välinehankinnat

Seuraavana kyselyssä käytiin läpi seurojen vuosittaisia välinehankintoja (kuva 8). Tähän lukeutuvat esimerkiksi seurojen hankkimat harrastusvälineet. Nämä vaihtelevat paljon seurojen lajien ja vuosien mukaan sillä osa lajeista ei vaadi jatkuvasti kaluston päivittämistä, kun taas osaan lajeihin täytyy tehdä hankintoja useasti. Välinehankintojen hinnat vaihtelevat myös suuresti, sillä osaan lajeihin ei tarvita arvokkaita välineitä kun taas toinen seura voi mahdollisesti tarvita hyvin arvokkaita välineitä lajinsa harrastamiseen.

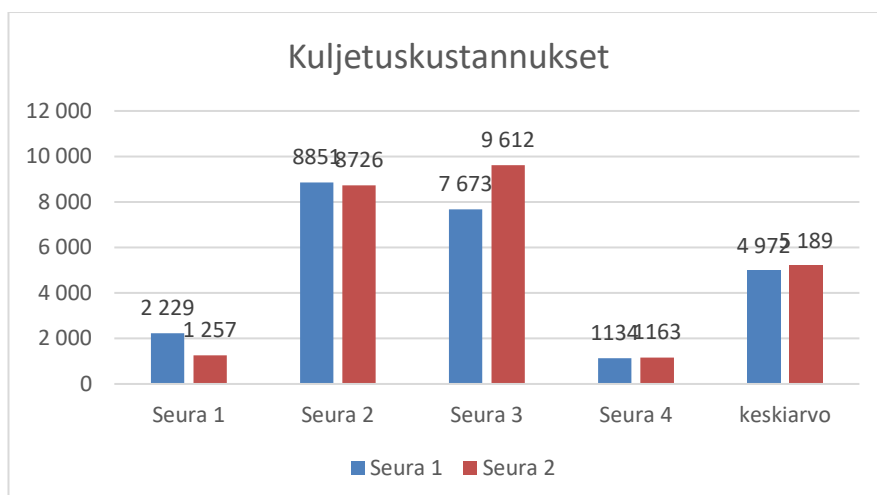


Kuva 8 Välinehankinnat

Kuten tästä kuviosta nähdään, välinehankinnat vaihtelivat aina 170 eurosta 17 295 euroon. Keskiarvoksi muodostui 2231 euroa (Vuosi 1) ja 7243 euroa (Vuosi 2). Välinehankintoihin käytettävät rahamäärät vaihtelivat hyvin suuresti.

4.2.3 Kuljetuskustannukset

Seuraana kysymyslomakkeessa kysyttiin seurojen kuljetuskustannuksia (kuva 9). Tähän sisältyy esimerkiksi kisojen ja leirien kisamatkojen bussimatkat. Seuroissa olevat toimihenkilöt kuskaavat myös seuran jäseniä esimerkiksi kilpailuihin tai leirityksiin, jolloin he saavat tästä kilometrikorvauksia.



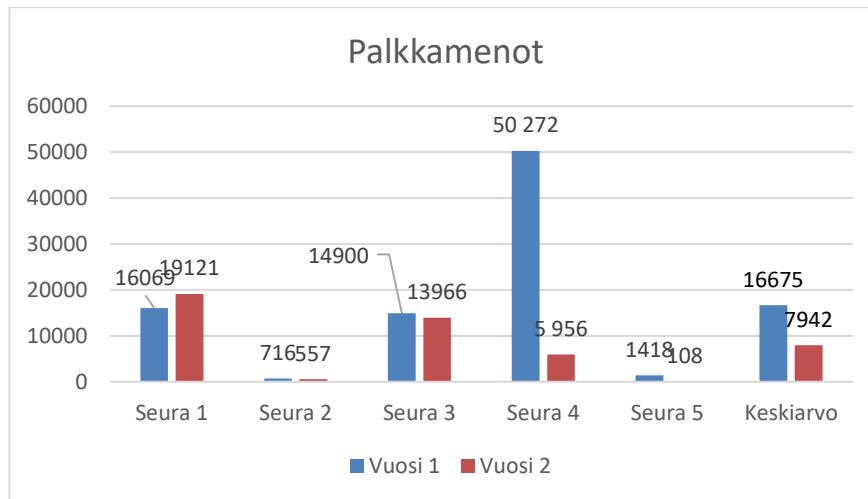
Kuva 9 Kuljetuskustannukset

Kuljetuskustannukset vaihtelivat aina 1257 eurosta 9612 euroon. Keskiarvoksi muodostui 4972 euroa (vuosi 1) ja 5189 euroa (vuosi 2). Kuljetuskustannuksiin

käytettävät rahamäärät ovat merkittävät ja seurat panostavat kuljetuskustannuksiin paljon.

4.2.4 Palkkamenot

Seuraavassa vaiheessa käsiteltiin seurojen palkkamenoja (kuva 10). Tähän sisältyy esimerkiksi seuran valmentajille ja ohjaajille maksetut palkat.

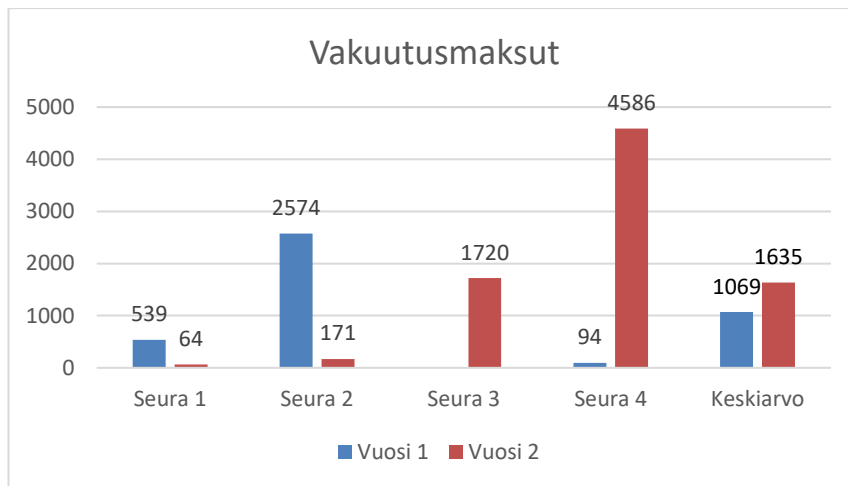


Kuva 10 Palkkamenot

Kuten kuviosta nähdään, alin rahamäärä mitä käytettiin palkkamenoihin on 716 euroa ja korkein 50 272. Keskiarvoksi muodostui 16 675 euroa (vuosi 1) ja 7942 euroa (vuosi 2).

4.2.5 Vakuutusmaksut

Seuraavaksi käsiteltiin seurojen maksamia vakuutusmaksuja (kuva 11). Tähän kuuluu esimerkiksi kilpailuja varten otetut vakuutukset sekä harjoituksia varten otetut vakuutukset.



Kuva 11 Vakuutusmaksut

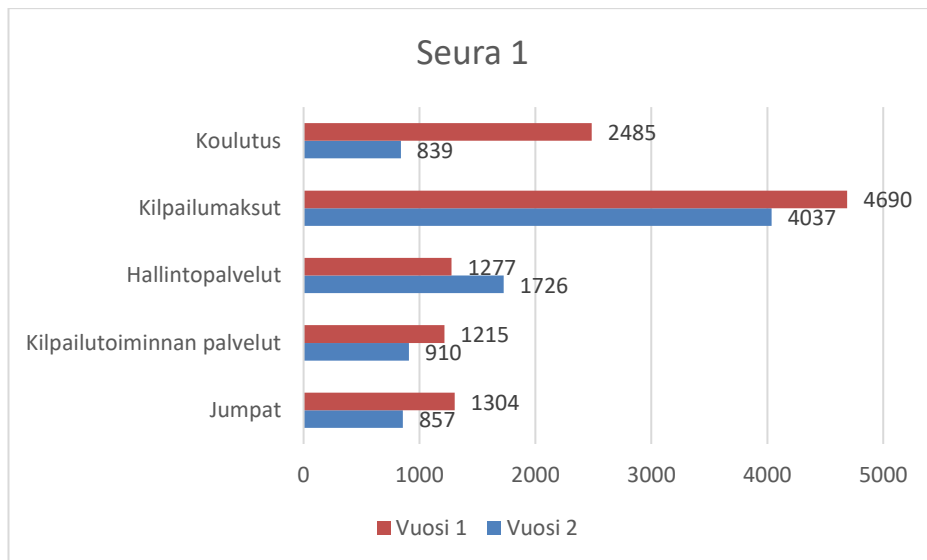
Kuten kuvaajasta nähdään, vakuutusmaksut vaihtelivat aina 64 eurosta 2574 euroon. Keskiarvoksi saatiin 1069 euroa (vuosi 1) ja 1636 euroa (vuosi 2). Tässä täytyy ottaa huomioon, että vakuutuksiin käytetyt varat ei välttämättä suoraan mene kaupungissa olevalle vakuutusyhtiölle, vaan vakuutusyhtiö saattaa sijaita muualla.

4.3 Muut kuluerät

Koska urheiluseurat ovat erilaisia niin koon, kuin lajienkin puolesta, kulujen kohteet ovat myös erilaiset. Seuraavissa kappaleissa käydään kuuden seuran ilmoittamia muita suurempia kulueriä.

4.3.1 Seura 1

Seura 1 ilmoitti aiemmin käsitellyiden kulujen lisäksi suurimmiksi kuluikseen koulutuksen, kilpailumaksut, hallintopalvelut, kilpailutoiminnan palvelut ja jumpat (Kuva 12).

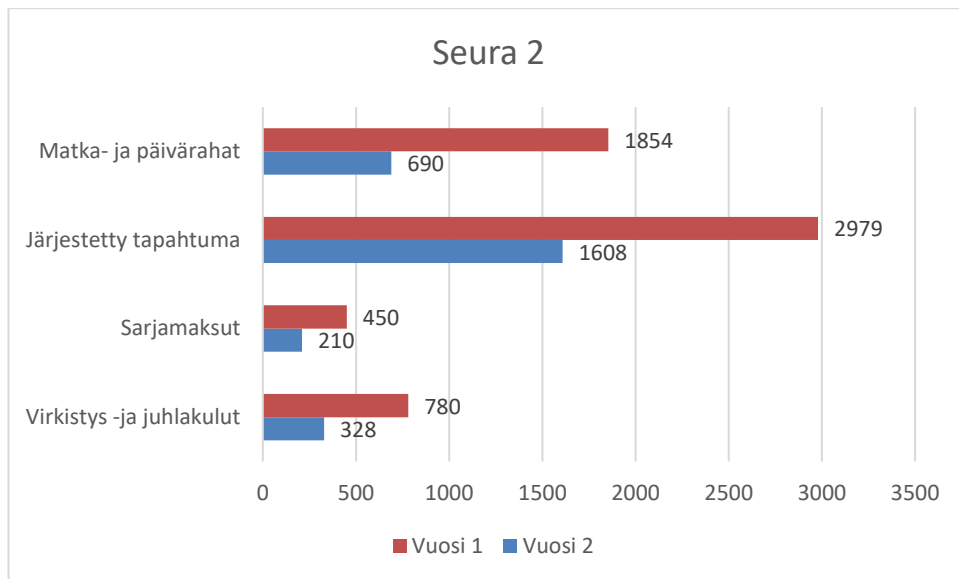


Kuva 12 Seura 1 kulut

Kuten kuvaajasta näkyy, suurin kuluerä näistä on kilpailumaksut (4037 €, 4690 €), joka tarkoittaa esimerkiksi maksua jonka seuran pitää maksaa kilpailun järjestävälle seuralle, jotta seuran jäsenellä olisi oikeus kilpailla kyseisessä kilpailussa. Seuraavaksi suurin on koulutusmaksut (2485 €, 839 €), johon kuuluu esimerkiksi ohjaajien koulutusmaksut. Kolmanneksi suurin hallintopalvelut (1277€, 1726 €), johon kuuluu esimerkiksi kirjanpitokulut. Muita kuluja oli kilpailutoiminnan palvelut johon kuuluu esimerkiksi kilpailuiden järjestämisessä tarvittavat laitevuokrat sekä jummat johon kuuluu seuran jäsenien jumppakulut. Yhteensä näistä tuli 10 971 € (vuosi 1) ja 8 369 € (vuosi 2).

4.3.2 Seura 2

Seuran 2 ilmoittamat suurimmat kuluerät ovat virkistys -ja juhlakulut, sarjamaksut, järjestetty tapahtuma ja matka- ja päivärahat (kuva 13).

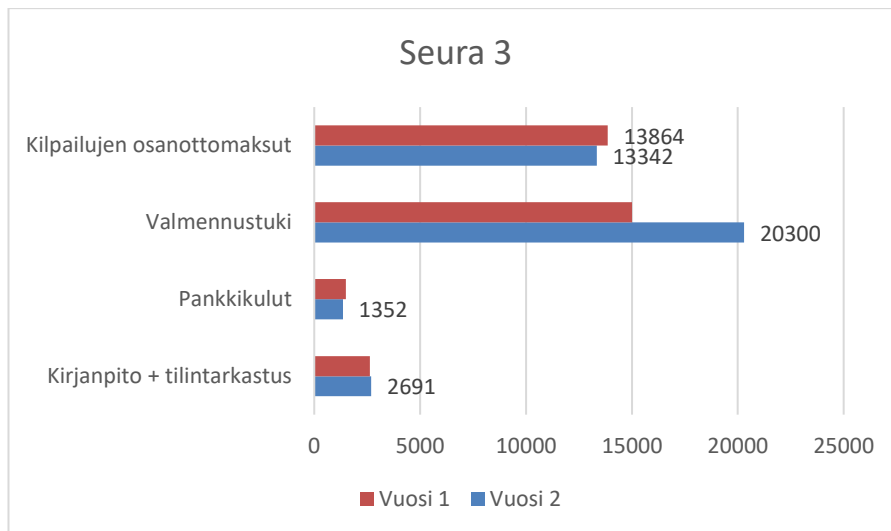


Kuva 13 Seura 2 kulut

Suurin kuluerä näistä on järjestetty tapahtuma (2979 €, 1608 €), johon sisältyy kaikki kulut mitä kyseiseen tapahtumaan on käytetty . Toiseksi suurin kuluerä on matka -ja päivärahat, joita maksetaan seuran toiminnassa mukana olleille (1854 €, 690 €). Kolmanneksi suurin kuluerä on sarjamaksut johon kuuluu seurojen jäsenten sarjamaksut (450 €, 210 €). Neljänneksi suurin kuluerä on virkistys -ja juhlakulut, johon kuuluu esimerkiksi seuran pikkujoulujen järjestäminen (780 €, 328 €). Yhteensä näistä tuli 6 063 € (Vuosi 1) ja 2 836 € (Vuosi 2).

4.3.3 Seura 3

Seuran 3 ilmoittamat suurimmat kuluerät ovat kilpailujen osanottomaksut, valmennustuki, pankkikulut ja kirjanpito + tilintarkastus (kuva 14).

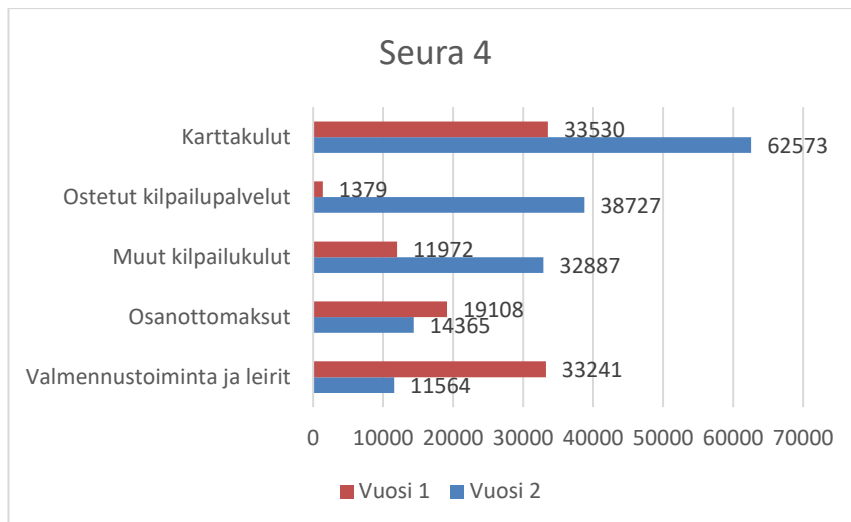


Kuva 14 Seura 3 kulut

Näistä suurin kuluerä on valmennustuki (15 000 €, 20 300 €) johon kuuluu valmentajille maksettava palkkio. Toiseksi suurin on kilpailujen osanottomaksut (13 864 €, 13 342 €) joihin kuuluu seurojen jäsenten kilpailumaksut. Kolmanneksi suurin kuluerä on kirjanpito + tilintarkastus (2626 €, 2691 €). Neljänneksi suurin kuluerä on pankkikulut (1499 €, 1352 €) joihin kuuluu pankkipalveluihin kuluvat varat. Yhteensä näistä tuli 32 989 € (vuosi 1) ja 37 685€ (vuosi 2).

4.3.4 Seura 4

Seuran 4 ilmoittamat suurimmat kuluerät ovat valmennustoiminta + leirit, osanottomaksut, muut kilpailukulut, ostetut kilpailupalvelut ja karttakulut (kuva 15).

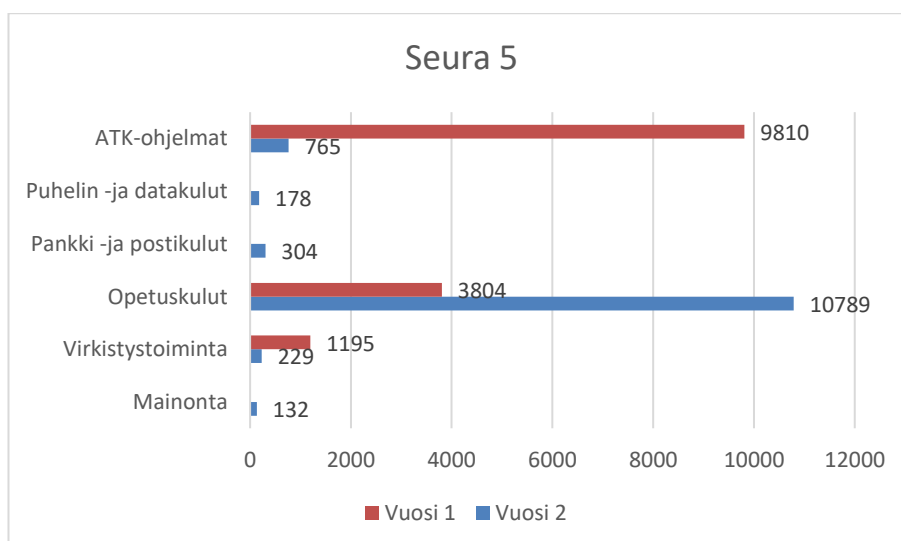


Kuva 15 Seura 4 kulut

Näistä suurin kuluerä on karttakulut (62 573 € ja 33 530 €), johon kuuluu seuran käyttämien karttojen ostot. Toiseksi suurin kuluerä on valmennustoiminta ja leirit (33 241 €, 11 564 €). Kolmanneksi suurin kuluerä on osanottomaksut (19 108 €, 14 365 €). Muita kulueriä ovat kilpailupalvelut ja muut kilpailukulut. Yhteensä näistä tuli 99 230 € (vuosi 1) ja 160 116 € (vuosi 2).

4.3.5 Seura 5

Seuran 5 ilmoittamat suurimmat kuluerät ovat ATK-ohjelmat, puhelin -ja datakulut, pankki -ja postikulut, opetuskulut, virkistystoiminta ja mainonta. (kuva 16).



Kuva 16 Seura 5 kulut

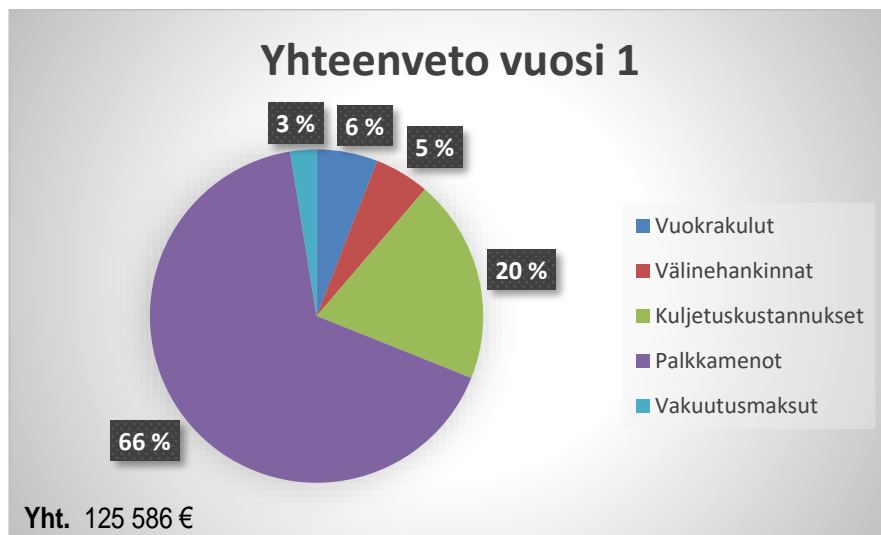
Näistä suurin kuluerä opetuskulut (10 789 € ja 3804 €), johon kuuluu esimerkiksi erilaiset koulutustapahtumat, toiseksi suurin on ATK-ohjelmat (764 €, 9810 €) ja kolmanneksi suurin on virkistystoiminta (229 €, 1194 €). Muita kulueriä on puhelin- ja datakulut, pankki -ja postikulut ja mainonta. Yhteensä näistä tuli 12 396 € (vuosi 1) ja 14 809 € (vuosi 2).

4.3.6 Seura 6

Seura 6 ilmoitti vain kaksi kyselyn ulkopuolella olevaa kuluerää ja ainoastaan yhdeltä vuodelta. Nämä ovat mainonta 836 € ja junioritoiminta 463 €. Mainontaan kuuluu seuran toiminnan ja tapahtumien järjestämiseen käytettävät mainoskulut ja junioritoimintaan taas hyvin laajasti muita kuluja joita käytetään junioritoiminnan pyörittämiseen.

5 Johtopäätökset

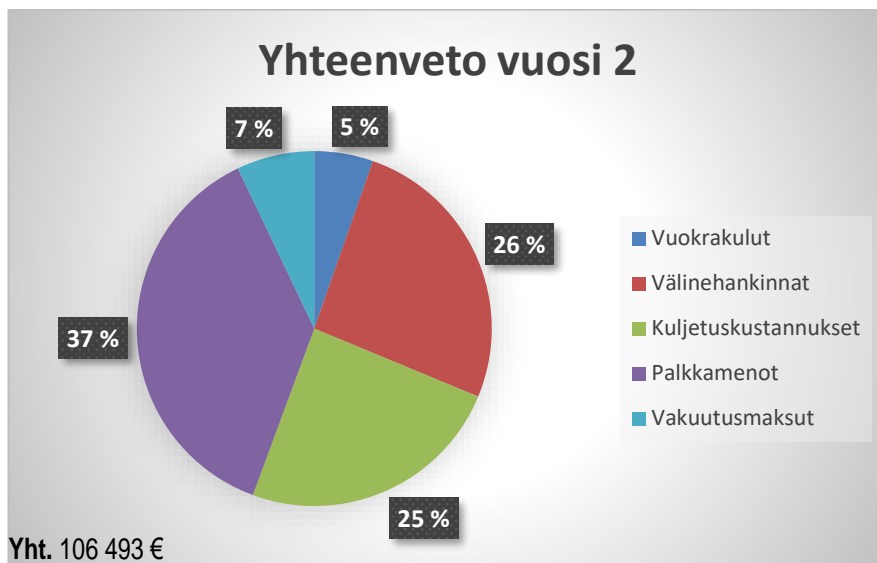
Seuraavassa kuvassa (kuva 17) nähdään miten seurojen ilmoittamat kulut ovat jakautuneet prosentuaalisesti vuonna 1.



Kuva 17 Yhteenveto kuluista

Kuten ympyräkaaviosta nähdään, yli puolet kuluista (66 %) tulevat palkkamenosta. Seuraavaksi isoimmat kuluerät ovat kuljetuskulut ja kolmanneksi välinehankinnat. Yhteensä nämä kulut ovat rahallisesti 125 586

euroa. Toisen vuoden kohdalla (kuva 18) järjestys on sama, vaikka summat ovat rahallisesti ja prosentuaalisesti jakaantuneet eri tavoin.



Kuva 18 Yhteenveto kuluista vuosi 2

Kuten tästä ympyräkaaviosta nähdään 37 % kuluista tulevat palkkamenosta. Seuraavaksi isoimmat kuluerät ovat kuljetuskulut ja kolmanneksi välinehankinnat. Yhteensä nämä kulut ovat rahallisesti 106 493 euroa.

Jotta voidaan siirtää saadut tulokset koko Imatran seutukuntaa koskeväksi, täytyy saadut tulokset kertoa 60:nen liikunta -ja urheiluseuran kesken. EKLUn rekisterissä on yhteensä 47 liikunta -ja urheiluseuraa jotka toimivat Imatran seutukunnalla. Aktiivisia liikunta- ja urheiluseuroja on todellisuudessa seutukunnalla enemmän, joten käytetään tässä lukua 60. Jos lasketaan tutkimuksessa kysytyjen kulujen kohteiden keskiarvot vuodelta 1 ja vuodelta 2 saadaan näille viidelle kohteelle rahamääräksi 23 885 € vuosittain (kuva 19). Jos tämä keskiarvo kerrotaan 60:llä urheiluseuralla saadaan rahamääräksi 1 493 100 €. Tätä rahamäärää tarkastellessa täytyy kuitenkin ottaa huomioon se, että kaikki tässä mainitut kuluerät eivät jakaudu seutukunnalle.

	Keskiarvo	60 seuraa
Vuokratulot	1 316,50 €	78 990,00 €
Välinehankinnat	4 827,00 €	289 620,00 €
Kuljetuskustannukset	5 080,50 €	304 830,00 €
Palkkamenot	12 308,50 €	738 510,00 €
Vakuutusmaksut	1 352,50 €	81 150,00 €
Yhteensä	24 885,00 €	1 493 100,00 €

Kuva 19 60:n seuran keskiarvo

Muita kuluja on hyvin vaikea vertailla, sillä ne vaihtelevat todella paljon eri seurojen kesken ja ovat erilaisia eri vuosina. Jos vertaillaan vuoden 1 ja vuoden 2 seurojen ilmoittamien muita kuluja saadaan vuodelle 1 161 639 € ja vuodelle 2 223 815 € (kuva 20).

	Vuosi 1	Vuosi 2	Keskiarvo	60 seuraa
Seura 1	10 961,00 €	8 369,00 €	9 665,00 €	
Seura 2	6 063,00 €	2 836,00 €	4 449,50 €	
Seura 3	32 989,00 €	37 685,00 €	35 337,00 €	
Seura 4	99 230,00 €	160 116,00 €	129 673,00 €	
Seura 5	12 396,00 €	14 809,00 €	13 602,50 €	
Yhteensä	161 639,00 €	223 815,00 €	192 727,00 €	11 563 620,00 €

Kuva 20 Muiden kulujen keskiarvo

Kuten kuvasta nähdään, vuoden 1 ja vuoden 2 keskiarvoksi saadaan 192 272 €. Jos tämä kerrotaan 60:llä seuralla saadaan summaksi 11 563 620€. Summa on merkittävä, mutta lukua tarkastellessa täytyy huomioida se, että todellisuudessa seurojen kuluerät vaihtelevat suuresti vuosittain ja ovat erilaisten seurojen välillä erilaisia.

5.1 Tutkimuksen luotettavuus

Tavoitteena tutkimusta tehdessä oli se, että se olisi mahdollisimman luotettava ja antaisi niin oikeita tuloksia kuin mahdollista. Tärkeää oli myös se, että jokainen kyselyyn osallistujista tulkitsee kysyttävät asiat samalla tavalla. Tässä tutkimuksessa oli mukana erilaisia urheiluseuroja, niin koon, että toiminnan osalta, että alusta alkaen oli tiedossa se, että kohteet joihin seurat käyttävät rahaa vaihtelevat seuroittain paikoin paljon. Tämä ratkaistiin niin, että aluksi kysyttiin

asioita jotka ovat yleensä jokaisella seuroilla samanlaisia. Kyselyn loppuun jätettiin myös tilaa seurojen itse avata oman seuran suurimpia kulujen kohteita.

Myös vastausprosenttia täytyy miettiä ja saada se mahdollisimman suureksi. Tässä tutkimuksessa lähdimme aluksi tavoittelemaan kolmeakymmentä urheiluseuraa, joista lopulta saatiin kuudelta vastaus, vastausprosentti jäi tällöin 30 prosenttiin.

5.2 Opinnäytetyössä onnistuminen ja jatkotutkimusehdotukset

Suurimmaksi haasteeksi muodostui vastausten keruu, sillä vastauksia tuli vähemmän kuin odotettiin. Tämä johtui siitä, että seurat eivät jaksaneet etsiä kyselyyn vaadittavia tietoja, eivät halunneet osallistua tutkimukseen tai eivät halunneet jakaa taloustietojaan ulkopuolisille. Kyselyn käytännön toteutus tehtiin mielestäni oikein ja lähtökohtana oli, että EKLUn kautta toteutettu ja organisoitu tutkimus madaltaisi urheiluseurojen kynnystä vastaamiseen. Varsinkin suurimmilla urheiluseuroilla oli kyselyä tehdessä paljon asioita meneillään ja välttämättä tähän kyselyyn ei löytynyt aikaa, sillä näiden tietojen etsimisessä saattoi mennä aikaa eikä seurojen sisällä myöskään ollut aina tietämystä talousasioista jos, niiden hoito on ulkoistettu muualle.

Seuraavaksi tätä tutkimusta voisi jatkaa muille seutukunnille, jolloin pystyttäisiin vertaamaan seutukuntia keskenään. Vastaavanlaista tutkimusta voisi myös tehdä eri lajien kesken, jolloin eri lajien sisällä olevia taloudellisia vaikutuksia voitaisiin vertailla. Tutkimusta voitaisiin laajentaa myös koskemaan muitakin kuin liikunta- ja urheiluseuroja. Erilaisten musiikkitapahtumien ja urheilutapahtumien taloudellisista vaikutuksista löytyy tutkimuksia, mutta yksittäisten toimijoiden, kuten liikunta- ja urheiluseurojen taloudellisia vaikutuksia on harvemmin tutkittu.

Seuraavassa tutkimuksessa voitaisiin myös laajentaa tutkittavia eriä. Voitaisiin tutkia esimerkiksi tapahtumien järjestämisestä syntynyttä rahavirtaa, E

esimerkiksi suurempien tapahtumien aikaan muualta tuleva yleisö tuo merkittävästi varoja seutukunnalle erilaisten ostettujen palvelujen ja hyödykkeiden kautta. Tässä tutkimuksessa ei myöskään tarkemmin tutkittu sitä, kuinka paljon varoja jää oikeasti seutukunnalle esimerkiksi ostetuista

vakuutuspalveluista. Seuraavassa tutkimuksessa voitaisiin selvittää tämä konkreettisemmin ja laajemmin.

Lähteet

EKLU ry:n nettisivut. <https://www.eklu.fi/eklu-ry/>. Luettu 19.09.2019.

EKLU:n strategia 2016-2020. https://bin.yhdistysavain.fi/1592618/Wqla4sl-dYvDjQHoQKI6M0SG0fG/eklu_strategia_TULOSTE.pdf. Luettu 19.09.2019.

EKLU:n toiminta ja taloussuunnitelma 2019.

<https://bin.yhdistysavain.fi/1592618/tA3IUtwyqUTMbXeHeDOP0SidZq/EKLU%20toimintasuunnitelma%202020.pdf>. Luettu 19.09.2019

Hirsjärvi, S., Remes, P., Sajavaara, P. 1997. Tutki ja Kirjoita. Hämeenlinna: Tekijät ja kirjayhtymä Oy.

Imatran ketterän nettisivut. <https://www.kettera.net>. Luettu 20.09.2010.

Imatranajojen taloudelliset vaikutukset Imatralla 2018. 2018. Imatran moottorikerho. Sponsor insight Finland.

Kananen, J. 2010. Opinnäytetyön kirjoittamisen käytännön opas. Jyväskylä: Jyväskylän ammattikorkeakoulu.

Kananen, J. 2011. Kvantti: Kvantitatiivisen opinnäytetyön kirjoittamisen käytännön opas. Jyväskylä: Jyväskylän ammattikorkeakoulu.

Kaupunkien ja kuntien lukumäärät ja väestötiedot. Kuntaliitto.

<https://www.kuntaliitto.fi/tilastot-ja-julkaisut/kaupunkien-ja-kuntien-lukumaarat-ja-vaestotiedot>. Luettu 10.1.2020.

Kirjanpitoasetus1339/1997.

Koski, P., Mäenpää, P. 2018. Suomalaiset liikunta- ja urheiluseurat muutoksessa 1986–2016.

https://www.olympiakomitea.fi/uploads/2019/01/seuratutkimus_tivistelma_a4l_lii_kunta-ja_urheilus_muutos-210918.pdf. Helsinki: Opetus- ja kulttuuriministeriö.

Loimu, K. 2007. Yhdistystoiminnan käsikirja. Juva: WS Bookwell Oy.

Loimu, K. 2015. Yhdistyksen ABC. Helsinki: Into Kustannus Oy.

Luoma, H. 2011. Imatra Big Band festivaalin epäsuorat taloudelliset vaikutukset ja festivaali yleisön musiikilliset mieltymykset kesällä 2010. Pro gradu-tutkielma, Jyväskylän yliopisto, musiikkitiede.

Nurminen, H. 1998. Järjestöjen uusi tiliopas. Helsinki: Sosiaaliturvan keskusliitto
Paananen, H., Haveri, A., Airaksinen, J. 2014. Kunta elinvoiman johtajana. Helsinki: Tampereen yliopisto & Suomen kuntaliitto.

Perälä, J., Juutinen, S., Lilja, M., Lindgren, G., Reinikainen, M. & Steiner, M. 2008. Yhdistyksen hyvä hallinto. Helsinki: WSOYpro.

Perälä, S & Perälä, J. 2003. Yhdistyksen ja säätiön talous, kirjanpito ja verotus. Juva: WS Bookwell Oy.

Pusenius, Sakari, EKLUn aluejohtaja, Imatra, haastattelu 1.5.2019.
Haastattelijana Kristian Backman.

Pylkkänen, P. 2009. Yhtälö - Yhdistyksen talous ja verotus Mitä pienessä yhdistyksessä pitäisi osata? Maaseutupolitiikan yhteistyöryhmän julkaisuja 1/2019.

Rosengren, P., Törrönen, A. 2018. Yhdistystoiminnan avaimet. Vantaa: Kansan Sivistystyön Liitto KSL ry.

Suomen Perustuslaki 731/1999.

Suomen tilintarkastajat ry 2015. Yhdistykset ja säätiöt – Kirjanpidon, tilinpäätöksen ja verotuksen erityiskysymyksiä 2015.

Tilastokeskus. 2015. Kunnat ja kuntapohjaiset aluejaot 2015. Helsinki.

Turpeinen, S., Hakamäki, M., Hentunen J., Laine K., Lehtonen K. 2018. Seuratuki kansalaistoiminnan tukimuotona – Havaintoja seuratuon seurannasta 2013-2017. Jyväskylä: Liikunnan ja kansanterveyden edistämissäätiö LIKES.

Tutkimukseen osallistuneen yhdistyksen puheenjohtajan haastattelu, Imatra, 1.9.2019. Haastattelijana Kristian Backman.

Verotusohje yleishyödyllisille yhdistyksille, verohallinto.

https://www.vero.fi/syventavat-vero-ohjeet/ohje-hakusivu/47999/verotusohje_yleishyodyllisille_yhteisoi3/. Luettu 2.09.2019.

Vilka, H. 2015. Tutki ja kehitä. Jyväskylä: PS-kustannus.

Yhdistyksen talous ja

verotus. <https://www.lapinlahti.fi/loader.aspx?id=73c0eac1-dd02-4ee4-82a5-e021c8623772>. (Luettu 19.09.2019).

Yhdistyslaki 503/1989.

Liitteet

Liite 1. kysymyslomake

Saate:

Ohessa löydätte täytettävän lomakkeen. Käsittelen opinnäytetyössä tietoa vuosien 2016 ja 2017 osalta, sillä vuoden 2018 tilinpäätökset saattavat vielä olla kesken. Tämän johdosta toivoisin, että täyttäisitte tiedot näiden vuosien osalta, mutta jos tiedot ovat muilta vuosilta niin maininta siitä ko. kohtaan.

Jos mahdollista, pyydän lähettämään vastauksen liitteeksi seuran tilinpäätöksen vuodelta 2017. Jos tämä ei kuitenkaan onnistu, niin otan tarvittaessa näiden tietojen pohjalta yhteyttä kysyäkseni asioita tarkemmin.

Opinnäytetyössä ei tulla erittelemään seurojen nimiä tai muutenkaan asioita tunnistettavasti.

Pyydän täyttämään ja lähettämään lomakkeen mahdollisimman pian, mutta kuitenkin viimeistään 20.06.2019. Tämän jälkeen tulen käymään vastauksia läpi ja ottamaan mahdollisesti yhteyttä. Jos herää mitä tahansa kysyttävää, niin yhteystiedot löytyvät tästä lomakkeesta.

Yhteistyöterveisin,

Kristian Backman

0451104049

kristianbackman1@gmail.com

Yhteystiedot:

Nimi:

Seura:

Sähköposti:

Puhelinnumero:

Seuran toiminnan laajuus:

Liikevaihto (2016 ja 2017):

Perustamisvuosi:

Laji:

Seuran jäsenmäärä:

Seuran työntekijöiden määrä:

Varojen käyttö euroissa 2016 ja 2017 (jos muilta vuosilta, niin maininta siitä):

	2016	2017
Tilojen vuokrat		
Välinehankinnat		
Kuljetuskustannukset		
Palkkamenot		
Vakuutusmaksut		
Mainonta		

Vapaamuotoisesti muut merkittävät ja suuret kuluerät.

Selite	2016	2017

--	--	--

Muuta mainittavaa: