

Leila Roininen

PUHETTA PALOKADULTA

Osallisten mielipiteiden kartoittaminen osana kaavoitukselle laadittua kehittämissuunnitelmaa

– Case Vaasa

PUHETTA PALOKADULTA

Osallisten mielipiteiden kartoittaminen osana kaavoitukselle laadittua kehittämissuunnitelmaa

– Case Vaasa

Leila Roininen
Opinnäytetyö
Kevät 2020
Maaseudun kehittämisen ohjelma
Oulun ammattikorkeakoulu

TIIVISTELMÄ

Oulun ammattikorkeakoulu
Maaseudun kehittämisen ohjelma

Tekijä: Leila Roininen

Opinnäytetyön nimi: PUHETTA PALOKADULTA – Osallisten mielipiteiden kartoittaminen osana kaavoitukselle laadittua kehittämissuunnitelmaa – Case Vaasa

Työn ohjaaja: Anu Hilli

Työn valmistumislukukausi ja -vuosi: Kevät 2020

Sivumäärä: 61 + 15

Palokadut ovat keskeinen osa Vaasan katukuvaa. Niiden alkuperäinen tarkoitus on ollut hidastaa tulipalojen leviämistä puutalokortteleissa.

Tässä opinnäytetyössä laadittiin kehittämissuunnitelma ydinkeskustassa sijaitsevalle ja historiallisesti arvokkaalle palokadulle. Kehittämissuunnitelman tavoitteena oli saada palokadun alue viihtyisäksi, toimivaksi ja turvalliseksi kokonaisuudeksi, jonka avulla pystyttäisiin palauttamaan alueille perinteinen, historiallinen palokadun ilme ja toiminnallisuus.

Lisäksi testattiin erilaisten osallistamismenetelmien soveltuvuutta eri sidosryhmien osallistamisessa. Työssä arvioitiin lyhyesti eri osallistamismetodien käyttäminen, soveltuvuus ja toimivuus pienempien ja haasteellisten kohteiden esisuunnittelun apuna. Menetelminä käytettiin gätur-metodia, nominaaliryhmätyötekniikkaa (Nominal Group Technique), World Café -menetelmää, suunnittelupajaa sekä Maptionnaire -ohjelmalla laadittua kyselyä. Yhteensä eri osallistamismenetelmiin osallistui 31 osallistujaa. Työn toimeksiantajana oli Vaasan kaupungin kaavoitus.

Kaikki osallistujaryhmät olivat tyytymättömiä palokadun nykyiseen tilaan. Tärkein yksittäinen konkreettinen parannusehdotus on palokadun läpikulkemisen mahdollistaminen. Eri osallistamistilaisuuksissa myös esteettömyyden, pinnoitteiden, valaistuksen, alueen viihtyisyyden ja kunnossapidon parannuksia pidettiin tärkeinä. Osallistamistilaisuuksissa ja laaditussa suunnitelmassa pysäköintipaikkojen osittainen säilyttäminen ja kulttuurihistoriallinen arvo nousivat myös tärkeiksi huomioitaviksi kokonaisuudeksi. Kehittämissuunnitelma mahdollistaa alueen jatkosuunnittelun ja toimii pohjana alueen mahdollisessa kaavoituksessa. Osallistamismenetelmistä gätur-metodi yhdistettynä johonkin toiseen menetelmään, jolla kootaan kävelykierroksen tulokset, osoittautui toimivaksi ja suositeltavaksi osallistamisen tavaksi vastaavissa suunnittelukohteissa.

Asiasanat: osallistaminen, Vaasa, kulttuurihistorialliset suojelukohteet, kulttuuriympäristö, rakennettu ympäristö, ympäristösuunnittelu, osallistava suunnittelu

ABSTRACT

Oulu University of Applied Sciences
Master's Degree Programme in Rural Development

Author: Leila Roininen

Title of thesis: Talk about the Fire Alley – Mapping Participants' Opinions as a Part of Preplanning – Case Vaasa

Supervisor: Anu Hilli

Term and year when the thesis was submitted: Spring 2020 Number of pages: 61 + 15

Fire alleys are an essential part of Vaasa's street scene. Their original purpose was to slow down the spreading of fires in wooden city blocks.

In this thesis, a preliminary plan to develop one historically valuable fire alley in the city center, was made. The aim of the development plan was to transform the fire alley area into a comfortable, functional and safe unity, and restore its original historical appearance.

Moreover, feasibility of various methods to include different stakeholders, were tested. In this thesis, the use and applicability of different participation methods were estimated as preplanning tools for this type of smaller and more challenging projects. The chosen methods were gätur ("go for a walk") method, Nominal Group Technique, World Café method, a planning workshop and a questionnaire composed with Maptionnaire software. In total, 31 participants were involved. This work was carried out as an assignment for the Vaasa City Planning.

According to this study, all stakeholders were unsatisfied with the current status of the fire alley. The most important single improvement suggestion was to enable passage. In different stakeholder surveys accessibility, paving materials, lighting, and improvements made for the amenities of the environment and maintenance, were also considered as important factors. In this study, and in the plan made based on it, the cultural-historical value of the area and retaining some parking lots, were also raised as important points. This preplan enables further planning, and serves as a framework for prospective town planning. Of the used participation methods, "gätur" combined with some other method to report the obtained results, turned out to be the most practical. Therefore, it can be recommended to be used for similar planning projects in the future.

Keywords: participation, culturohistorical conservation object, built cultural environment, environmental planning

SISÄLLYS

1	JOHDANTO	6
2	OSALLISTAMINEN KAUPUNKISUUNNITTELUSSA	7
3	PALOKADUT ENNEN JA NYT	15
3.1	Palokatuja historia	15
3.2	Palokadun nykytila ja yleisilme	20
3.3	Palokatu kaavoituksessa	23
3.4	Palokatu osana kävelykeskustan yleissuunnitelma	26
3.5	Palokatuja toiminnallinen käyttö ja leikkialueet	31
3.6	Vaasan keskustan täydennysrakentaminen ja palokatuja varsien mahdollisuudet	32
4	AINEISTO JA MENETELMÄT	35
4.1	Kehittämistehtävä ja tutkimuskysymykset	35
4.2	Laadullinen tutkimusmenetelmä	35
4.3	Osallistamismenetelmät	36
5	ERI TOIMIJOIDEN OSALLISTAMINEN PALOKADUN KEHITTÄMISEEN	39
5.1	Yrittäjä ja muiden toimijoiden gätur ja nominaaliryhmätötekniikka-työskentelytilaisuus	39
5.2	Asukkaiden ohjattu paikkakävely ja World Café -tilaisuus	41
5.3	Virkamiesten, suunnittelijoiden ja asiantuntijoiden suunnittelupaja	44
5.4	Maptionnaire -kysely kiinteistön omistajille, isännöitsijöille ja taloyhtiöiden puheenjohtajille	47
6	TULOKSET	49
6.1	Osallistamistilaisuuksien tulokset	49
6.2	Osallistamismenetelmien soveltuvuus eri sidosryhmille	50
6.3	Palokadun kehittämissuunnitelma ja osallistamistilaisuudet	52
7	JOHTOPÄÄTÖKSET	56
8	POHDINTA	58
	LÄHTEET	59
	LIITTEET	62

1 JOHDANTO

Palokatuja alkuperäinen tarkoitus on ollut hidastaa tulipalojen leviämistä puutalokortteleissa. Palokatuja historiallisen merkityksen valtakunnallisesti merkittävänä rakennettuina kulttuuriympäristöinä pitäisi nykyisellään korostua kaupunkisuunnittelussa enemmänkin. Palokatut voisivat olla osa kaupungin viheralueita ja toimia viihtyisän kaupunkikuvan pilareina.

Palokatut ovat keskeinen osa Vaasan keskustan katukuvaa. Vaasassa on yhteensä 41 palokatua. Palokatuja merkitys kaupunkikuvassa on edelleen merkittävä, vaikka niiden käyttötarkoitukset ovat vaihdelleet ja muuttunut rakennuskanta on vaikuttanut niiden yleisilmeeseen, havaitavuuteen katukuvassa ja yleiseen käytettävyyteen.

Vaasan kaupungin rakennusvalvonnan aloitteesta käynnistettiin Esteettömyysprojektit, joissa työryhmän tavoitteena oli parantaa keskustan ja kävelykadun esteettömyyttä ja viihtyisyyttä. Projektien yhteydessä kiinnitettiin huomiota tämän kehittämistyön kohteena olevan palokadun nykyiseen ulkoasuun ja esteellisyteen. Projektiryhmä on jo tuolloin esittänyt, että palokatu tulisi olla esteetön ja sen läpi pitäisi päästä kulkemaan kevyenliikenteen keinoin. Tämä opinnäytetyö alkoi osana Vaasan kaupungin toista Esteettömyysprojektia, joka toteutettiin vuonna 2017. Sen tarkoituksena oli parantaa palokatuja viihtyisyyttä sekä toimia yhteisöllisenä julkisena tilana.

Tämän opinnäytetyön tavoitteena oli laatia kehittämissuunnitelma Vaasan kaupungin kaavoitukselle historiallisesti arvokkaalle, Kiinanmuuri-nimellä tunnetun talon vieressä sijaitsevalle palokadulle. Kyseisen palokadun kehittämissuunnitelman laadinta on juuri nyt ajankohtainen, sillä palokadulta on suora sivuttaisjatkumo Hovioikeudenpuistikolle alueelle, jota parhaillaan kehitetään ja suunnitellaan osaksi Vaasan keskustassa sijaitsevaa kävelykatua.

Toisena tavoitteena oli selvittää eri osallistamismenetelmien soveltuvuutta eri kohderyhmien osallistamisessa historiallisesti arvokkaiden alueiden suunnittelussa. Saatuja tuloksia eri osallistamismenetelmistä voitaisiin tulevaisuudessa hyödyntää riippuen eri toimijoiden tarpeista.

2 OSALLISTAMINEN KAUPUNKISUUNNITTELUSSA

Maankäyttö- ja rakennuslain perusteella kuntalaisilla on oikeus osallistua asioiden valmisteluun ja viranomaisilla on velvoite kuulla kansalaisten ja asukkaiden näkemyksiä päätöksenteossa. Vähintään yhtä tärkeää on luoda hyvää ympäristöä yrittäjille, muille toimijoille, sekä asukkaille että turisteille. Alueen maiseman, historian ja paikan tyypillisen luonteen löytäminen ja korostaminen ovat myös tärkeitä suunniteltaessa historiallisesti arvokasta ympäristöä.

Maankäyttö- ja rakennuslaki määrittelee osallistamisen toimintatavat kaavoituksessa, mutta muuhun suunnitteluun otetaan kantaa vain yleisellä tasolla. Riittävän aikainen osallistaminen kaavoituksessa ja esisuunnitelmissa, mutta myös tarkemmassa viheraluesuunnittelussa, on aina perusteltua.

Maankäyttö- ja rakennuslain 90 § käsittelee muiden yleisten alueiden toteuttamista. Kunnan toteutettavaksi kuuluva kunnan tarpeisiin osoitettu muu yleinen alue kuin katualue on kunnan toteutettava, kun asemakaavan mukainen maankäyttö edellyttää toteuttamista, jollei toteuttamisen lykkääminen ole kunnan taloudelliset edellytykset huomioon ottaen perusteltua. Yleinen alue on suunniteltava ja toteutettava siten, että se sopeutuu asemakaavan mukaiseen ympäristöönsä. Yleisen alueen toteuttaminen käsittää alueen rakentamisen tai kunnostamisen ja sen kunnossapidon asemakaavan mukaisen käytön edellyttämällä tavalla. Kunnan tulee laatia yleisen alueen toteuttamiseksi suunnitelma noudattaen soveltuvin osin, mitä 85 §:ssä säädetään kadun suunnittelemisesta, jos tämä on alueen erityisen merkityksen vuoksi tarpeen. (Maankäyttö- ja rakennuslaki, 1999. Viitattu 21.4.2020.)

Maankäyttö- ja rakennusasetuksen 46 §:ssä käsitellään tarkemmin puiston tai muun yleisen alueen suunnitelmaa. Maankäyttö- ja rakennuslain 90 §:n 4 momentissa tarkoitettussa puiston tai muun yleisen alueen suunnitelmassa tulee esittää alueen rakentamisen ja käytön periaatteet. Jos puiston tai muun yleisen alueen suunnitelmalla on erityistä merkitystä siihen rajautuvien alueiden kiinteistön omistajien tai haltijoiden, alueen käyttäjien tai ympäristökuvan kannalta, aluetta koskevan suunnitelman valmistelussa on noudatettava soveltuvin osin samaa menettelyä kuin katusuunnitelman valmistelussa. (Maankäyttö- ja rakennusasetus, 1999. Viitattu 21.4.2020.)

Osallistamismenetelmiä on useita, joista kannattaa pyrkiä valitsemaan parhaiten suunnittelutyön luonnetta ja osallistamisen tarvetta palvelevat menetelmät. Jos työssä joudutaan osallistamaan hyvin erilaisia ryhmiä, usean eri tahon osallistaminen erilaisilla tavoilla sekä valmistelevat työt vievät paljon aikaa. Tällöin helpot ja nopeat osallistamismenetelmät palvelevat parhaiten kaavoituksen näkökulmaa.

Opinnäytetyön osallistamismenetelmiksi pyrittiin valitsemaan suhteellisen helpot ja nopeat osallistamistavat, koska ne palvelivat parhaiten työn luonnetta ja osallistamisen osuutta koko kehittämissuunnitelman laatimisessa. Lisäksi usean eri tahon osallistaminen erilaisilla tavoilla sekä valmistelevat työt veivät suhteellisen paljon aikaa, joten helpot ja nopeat osallistamismenetelmät palvelevat parhaiten kaavoituksen näkökulmaa.

Gåtur on osallistamismenetelmä, joka soveltuu erinomaisesti suunnittelutiedon keräämiseen ja jäsentämiseen suunnitteluprosessin alkuvaiheessa (Kuikka 2004, 59). Gåtur-menetelmässä kävellään yhdessä ohjaajan etukäteen valitsema reitti, jolla pysähdytään tiettyihin paikkoihin ja kirjoitetaan muistiinpanoja gåtur-reitin varrelta. Lopuksi tehdään yhteenveto havainnoiduista työhön vaikuttavista seikoista.

Gåtur kuuluu osallistamisessa arviointimenetelmiin. Gåturin yhteydessä paikat valokuvataan myöhempää yhteenvetoa ja raportointia varten. Kuva-aineiston avulla gåtur voidaan järjestää tarvittaessa myös sisätiloissakin. Gåturin onnistumiseen vaikuttavat olennaisesti sääolosuhteet. Toimivuuden kannalta sopiva osallistujamäärä on 10–20 henkilöä. Vetäjän on varottava johdattelemasta osallistujia liikaa esittämällä omia mielipiteitään arvioinnin kohteesta. (Kuikka 2004, 56–58.)

Strukturoidun gåtur-menetelmän tavoite on antaa osallistujille mahdollisuus parantaa aluetuntemustaan ja luoda uusia käsityksiä ja vaikutelmia kävelykierroksen aikana. Yhteisessä jälkikäteen järjestettävässä tilaisuudessa osanottajien on mahdollisuus kommunikoida vapaasti ja esittää omat mielipiteensä ja näkökantansa. Kierroksen jälkeen ohjaaja dokumentoi osallistujien näkemykset. Tällä tavalla saadaan parempi ympäristön tuntemus ja löydetään mahdolliset ongelmien ratkaisuehdotukset. (De Laval 1998, 84.)

Osalliset sitoutuvat todennäköisesti paremmin suunnittelun tavoitteisiin, jos he kokevat vaikuttaneensa prosessin kulkuun. Parhaimmillaan he voivat vaikuttaa myös suunnitteluongelman määrit-

telyyn, rajaamiseen ja itse suunnitelman sisältöön. Gåtur auttaa tunnistamaan ja huomioimaan osallisten ristiriitaiset intressit, joita maankäytön ja ympäristön suunnitteluun lähes aina liittyy. Menetelmän avulla ei silti tavoitella ehdotonta yksimielisyyttä, vaan selvitetään asukkaiden ja muiden osallisten mielipiteitä suunniteltavasta alueesta tai ympäristön kohdasta. (Kuikka 2004, 59-60.)

Menetelmä mahdollistaa myös eri osapuolien syventymisen alueeseen. Kohteiden tarkastelu paikan päällä mahdollistaa tehokkaan neuvottelutilanteen. Osapuolet ovat usein ensimmäistä kertaa todella tutustumassa kohteena olevaan ympäristöön, vaikka se kuuluisi heidän arkipäivän ympäristöönsä. Menetelmä mahdollistaa tehokkaan ja mielenkiintoisen tavan kerätä informaatiota ja käydä kaikkien osapuolten kanssa katsastamassa suunnittelukohteena oleva alue. (ARA 2013, viitattu 13.2.2020.)

Gåtur-menetelmän on kehitetty ”walk-through evaluation” ja ”touring interview” -metodien pohjalta, joita käytettiin ensimmäisenä osana Post Occupancy Evaluation -menetelmää Yhdysvalloissa, Iso-Britanniassa ja Uudessa-Seelannissa aluksi lähinnä rakennuksien arvioimiseen. Tämän jälkeen menetelmää on käyttänyt Tanskassa Ivor Ambrose Odensen Blangstedgårdissa ja se on levinnyt myös käytettäväksi Ruotsissa ja Suomessa erityisesti uusien, mutta myös muiden asuinalueiden arviointeihin. Ambrose on kehittänyt työtavan ja luonut hiukan tarkemmin suunnitellun metodin verrattuna aiempaan amerikkalaiseen ”touring interview” -metodiin, jonka hän nimesi ”gåtur”-metodiksi. Tämän jälkeen Hurtig, Paulsson ja Sundberg sekä De Laval ovat käyttäneet gåtur -nimitystä ja käsitettä perustellusti ja johdonmukaisesti. Staffans ja Kyttä ovat tuoneet Suomeen nimityksen gåturmetodi ja sillä on myös englanninkielinen käännös ”gåtur method”. (De Laval 1998, 83-84.)

Kävelykierros eli gåtur-menetelmä soveltuu suunnittelukohteen ominaisuuksien kartoittamiseen, tavoitteiden pohdintaan ja vaikutusten arviointiin. Kävelykierroksella voidaan kerätä tietoa osallisten kokemuksista ja näkemyksistä, esitellä suunnitelmia havainnollisesti paikan päällä sekä keskustella. Kävelykierros sopii erityisesti toiminnallisten tarpeiden ja elämyksellisesti tärkeiden paikkojen ja asioiden kartoittamiseen. (Ympäristöministeriö 2007, 71.)

Nominaaliryhmätyötekniikka on yksinkertainen päätöksentekomenetelmä. Se on periaatteeltaan strukturoitu pienen osallistujaryhmän (9-12 henkilöä) keskustelu. Metodien avulla pystytään aikaansaamaan ja asettamaan ehdotuksia tärkeysjärjestykseen jostain tietystä aihealueesta. Kes-

kiössä on ryhmässä suoritettava keskustelu sekä asioiden järjestäminen ja arvottaminen. Osallistujia on pyydetty kirjoittamaan heidän ehdotuksensa ensin itse, ja sen jälkeen pyritään rohkaisemaan jokaista osallistumaan ryhmätyöskentelyyn. (CoPack 2012, 49.)

Nominaaliryhmätyötilaisuus tyypillisesti käsittelee yhtä tiettyä aihealuetta ja sisältää kuusi vaihetta. Ensimmäisessä vaiheessa esitetään ongelma tai kysymys riittävän selkeästi, jotta jokainen osallistuja pystyy siihen vastaamaan. Tämän jälkeen osallistujat kirjoittavat viiden minuutin ajan ajatuksia ja ratkaisuehdotuksia joita heille tulee mieleen. Kolmannessa vaiheessa jokainen osallistuja esittää omat ajatuksensa ja ehdotuksensa. Tilaisuuden vetäjä luokittelee vastaukset aihealueittain. Keskustelu pidetään tässä vaiheessa rajattuna. Neljännessä vaiheessa vastaukset yhdistetään ja käydään läpi sekä järjestellään yhdessä osallistujien kanssa. Samankaltaiset ehdotukset ryhmitellään ja useampaan kertaan esitetyt ehdotukset poistetaan. Tässä vaiheessa rohkaistaan yhteiseen keskusteluun ja kaikki epäselvät seikat selvitetään. Mahdolliset uudet esille nousevat ehdotukset ja ratkaisut tallennetaan ja otetaan myös huomioon. Viidennessä vaiheessa ehdotukset asetetaan tärkeysjärjestykseen suhteessa esitettyyn ongelmaan. Tämä voidaan tehdä äänestämällä tai jollain muulla sopivalla menetelmällä. Viimeisessä, kuudennessa vaiheessa ehdotukset pisteytetään sekä järjestellään ja havainnoidaan ensisijaiset ehdotukset. Tilaisuus tulee päättää keskustelulla, jossa varmistetaan, että yhteisymmärrys on saavutettu. (CoPack 2012, 49-50.)

Nominaaliryhmätyötekniikan etuja on, että se varmistaa suhteellisen tasapuolisen osallistumisen. Se on helppo ja suhteellisen nopea menetelmä ja tuloksena on todellinen lista järjestellyistä ratkaisuehdotuksista. Itsenäisesti kirjoittaminen tuottaa yleensä enemmän ajatuksia ja ehdotuksia. Haittapuolena on sen rajoittuvuus yhteen aiheeseen kerrallaan ja se, että joidenkin osallistujien voi olla vaikea ilmaista itseään kirjoittamalla. Menetelmä on hyvin jäsentynyt eikä kovin joustava. (CoPack 2012, 50.)

World Café -menetelmä on ryhmäkeskusteluun perustuva metodi. Ajatuksena on luoda vieraanvarainen ja turvallinen ympäristö, jossa osallistujat kokevat voivansa miellyttävässä ympäristössä ajatella, keskustella ja antaa luovuutensa virrata. Menetelmän avulla voi käsitellä useampia kysymyksiä yhdellä kerralla. World Café -menetelmälle ei ole määrättyä muotoa tai tapaa ja se voidaan muokata monia erilaisia tarpeita palvelevaksi. Tapa on hyvin soveltuva pienille ja suurille osallistujamäärille, mutta ”kahvilapöytien” määrän olisi hyvä olla 4-6. Menetelmä voi toimia hyvin yhteistoiminnallisessa suunnitteluprosessissa sen jälkeen, kun on luotu turvallinen ympäristö,

joka kutsuu osallistujia osallistumaan aitoon vuoropuheluun ja antaa vapaasti ajatusten kukoistaa. (CoPack 2012, 74.)

World Café -menetelmässä on viisi vaihetta. Ensimmäiseksi luodaan vieraanvarainen ympäristö, jossa on erilliset pöydät, kahvilanomainen tunnelma ja mahdollisesti jotain virvokkeita tarjolla. Pöydälle asetetaan muistiinpanovälineitä, paperia ja kyniä rohkaisemaan kirjoittamaan sekä piirtämään ajatuksia. On tärkeää, että toiset voivat nähdä muiden pöytäryhmän osallistujien ajatukset. Seuraavaksi jokaisessa pöydässä keskitytään omaan aihealueeseen tai kysymykseen. Keskustelun tulee kohdistua johonkin, mistä jokainen ryhmässä oleva välittää ja mikä on heille merkityksellistä. Hyvin muotoiltu kysymys vie välittömästi huomion tärkeisiin asioihin. Kolmannessa vaiheessa rohkaistaan jokaista osallistumaan ja tuomaan esiin heidän ajatuksensa ja näkökulmansa. Toisaalta sallitaan osallistujille myös mahdollisuus hiljaiseen kuunteluun. Jokainen saa vuorollaan kertoa ajatuksiaan, eikä keskeytyksiä sallita. Neljännessä vaiheessa yhdistetään eri pöytäryhmien ihmisiä ja ajatuksia. Osallistujat voivat siirtyä toiseen pöytään ja kertoa ryhmänsä ydinajatuksen, oivaltaa ja samalla syventää alkuperäisen ryhmänsä kysymystä. Aiemman ryhmän avainkysymykset käydään läpi ennen seuraavan keskustelun alkua. Yleensä ajatukset alkavat yhdistyä toisiin ehdotuksiin ja tiedon jakaminen mahdollistuu. (CoPack 2012, 74-75.)

Viimeisessä, viidennessä vaiheessa tehdään kollektiivinen, yhteinen tieto näkyväksi. Keskustelukierroksen jälkeen keskeisistä ehdotuksista tehdään yhteenveto ja keskustellaan mahdollisista jatkotoimenpiteistä. Mikäli esitettyjä ehdotuksia ei analysoida välittömästi, on mahdollisuus, että menetetään joitain orastavia aiheita ja mielikuvituksellisia ehdotuksia. Taitava fasilitaattori pystyy kokoamaan ryhmän ajatukset ryhmäkeskustelussa yhdeksi suureksi kokonaisuudeksi ja tarjoamaan kaikille mahdollisuuden nähdä asiat monesta eri perspektiivistä. On mahdollista myös esittää alkuperäiset ajatukset laittamalla kirjoitetut ehdotukset seinälle, josta sen jälkeen eri pöytäryhmien esittäjät tai muut osallistujat kertovat ne muulle ryhmälle. Menetelmä on ihanteellinen tiedonjakamiseen, rohkaisemaan innovatiiviseen ajatteluun ja tutkittaessa toiminnan mahdollisuuksia liittyen todellisen elämän aiheisiin. Menetelmä on hyvin joustava, kunhan ympäristö on kutsuva ja turvallinen. Negatiivisina puolina voidaan pitää sitä, että menetelmä vaatii hiukan enemmän aikaa ja keskustelun yhteenvetoa ei saa sivuuttaa. Menetelmä ei sovellu alle 12 hengen osallistujamäärälle. (CoPack 2012, 75.)

Suunnittelupaja on vuorovaikutteisen suunnittelun perustyökalu. Se sopii tavoitemäärittelyyn, vaihtoehtojen ja ratkaisujen ideointiin ja vaikutusten arviointiin. Hyödyllisimmillään paja on suun-

nittelun alkuvaiheessa. Suunnittelupajaa voi käyttää monen tyyppisissä tilanteissa, joten sen luonne ja käytettävät menetelmät voivat vaihdella. Yleensä se koostuu vuorovaikutteisesta näytelystä, yhteisestä keskustelusta ja ryhmätyöskentelystä. Rento ilmapiiri johtaa yleensä parhaaseen lopputulokseen, jolloin osallistujien välille syntyy vuorovaikutusta. Pajalle varattava aika on vähintään kolme tuntia. (Ympäristöministeriö 2007, 72.)

Suunnittelupaja (käytetään myös nimeä työpaja) kuuluu tuplatiimin ja tulevaisuusverstaan tavoin niin sanottujen ryhmämenetelmien joukkoon erotuksena yleisö- ja kuulemistilaisuuksista sekä puhtaasti yksilökeskeisistä menetelmistä, kuten kyselyistä tai haastatteluista. Suunnittelupaja kuuluu kokonaisvaltaisiin suunnittelumenetelmiin. Suunnittelupaja on tilaisuus, jossa osallistujat keskustelevat pienryhmissä ja keskustelua ohjaa joko puheenjohtaja, ennalta laadittu kysymyslista tai molemmat. Pajassa pyritään ratkaisemaan ennalta määrättyyn aiheeseen liittyviä ongelmia ja heikkouksia. Pajassa ideoidaan ja otetaan aktiivisesti kantaa muiden ryhmäläisten esittämiin huomioihin sekä perustellaan omia näkökulmia. Pajassa arvioidaan kriittisesti käsillä olevaa tietoa sekä jalostetaan ja tuodaan uutta tietoa. (Kuikka 2004, 7-13.)

Suunnittelupaja jakautuu viiteen vaiheeseen. Suunnitteluvaiheessa päätetään pajatoiminnan aloittamisen ja siitä tiedottamisen ohella pajan tavoitteista ja aiheista, pajan toteuttamiseen tarvittavan taustatiedon luonteesta ja määrästä sekä pyritään tunnistamaan pajan onnistumisen kannalta keskeiset sidos- ja toimijaryhmät, jotka olisi kutsuttava ja saatava työskentelyyn mukaan. Seuraava vaihe on varsinainen pajan toimintavaihe eli ideointivaihe. Pajan aiheen ja pajaan osallistuvien henkilöiden taustan mukaan työskentelyn apuna voidaan hyödyntää monia erilaisia suunnittelumenetelmiä mm. pooli, kartta- ja suunnitelmatyöskentelyt soveltuvat hyvin. Pajan purkuvaiheessa työskentelyn kautta syntyneet ajatukset, ehdotukset ja suunnitelmat esitetään toisille ryhmille. Sen jälkeen tuotoksista keskustellaan yleisesti, niitä arvioidaan ja tarvittaessa äänestetään sekä luodaan yhteiset johtopäätökset ja mahdolliset toimintalinjaukset aikatauluineen jatkoa varten. Lopuksi työskentelyn tuloksista tiedotetaan. (Kuikka 2004, 13.)

Suunnittelupajan vahvuuksia ovat esimerkiksi se, että menetelmä on muunneltavissa tilanteen ja tarpeen mukaan ja se, että menetelmä voidaan tarvittaessa yhdistää moniin muihin menetelmiin. Menetelmä soveltuu suunnittelun kaikkiin vaiheisiin, mahdollistaa keskustelun kautta toisilta oppimisen ja voidaan järjestää minkä tahansa suunnitteluun osallisen tahon toimesta. Menetelmä tuo suunnitteluun lisää tehokkuutta, järjestelmällisyyttä ja luovuutta. Menetelmän heikkous on se, että se vaatii paljon resursseja ja huolellista pohjustustyötä. Lisäksi se vaatii vetäjältä kyvykkyyttä

ja osaamista, tasa-arvon ja vuorovaikutuksen turvaamista, työskentelyn tulosten kirjaamista ja vastuun kantamista ideoinnin tuotoksista sekä toteutukseen sitoutumista. (Kuikka 2004, 17.)

Kysely on tiedonhankintamenetelmä, jolla aineistoa kerätään standardoidusti. Kysely on tyypillinen valinta, kun halutaan tarkastella eri muuttujien välisiä suhteita sekä ryhmitellä ja luokitella saatuja vastauksia. Kysely on yleinen aineiston hankintatapa, kun halutaan saada tietoa tosiasioista, toiminnasta, käyttäytymisestä, arvoista, asenteista, uskomuksista, käsityksistä ja mielipiteistä. (Kuikka 2004, 23.)

Kyselytutkimuksessa kyselylomakkeen kysymysten tekemisessä kannattaa olla huolellinen, sillä ne luovat perustan tutkimuksen onnistumiselle. Standardoidussa survey-tutkimuksessa asiat kysytään kaikilta vastaajilta täsmälleen samalla tavalla. Kyselyn laatimisessa päätetään miten vapaasti vastaajat voivat toimia eli onko kysely avoin ja strukturoimaton kysely vai formaali ja strukturoitu kysely. Kysymysten yksiselitteisyys estää tuloksien vääristymisen, mikäli vastaaja ei ajattelekaan samalla tavalla kuin kyselyn laatija. Kyselylomakkeen tulee olla selkeä, ei liian pitkä, hyvä ulkoasultaan ja sen tulee edetä loogisesti. Kyselyssä tulee käyttää henkilökohtaista sanamuotoa ja kyselyn alkuun tulee laittaa helpot kysymykset ”lämmittelykysymyksiksi” ja arkaluonteiset kysymykset laitetaan kyselyn loppuun. Kyselyn etuihin kuuluu, että sen avulla voidaan käsitellä laajaa aineistoa sekä se on tehokas ja säästää aikaa sekä vaivaa. Kyselyssä tulee välttää johdattelevia kysymyksiä. Huolellisesti suunnitellun kyselyn aineisto on helposti analysoitavissa ja tilastolliset analysointitavat sekä raportointimuodot helpottuvat, mutta tulosten tulkinta voi olla vaikeaa. (Hiltunen 2009, 1-3.)

Kyselyn haittana voidaan pitää tietämättömyyttä siitä, kuinka vakavasti vastaajat suhtautuvat vastaamiseen tai miten hyvin vastaaja tuntee asiayhteyden. Lisäksi hyvän kyselylomakkeen laatiminen vie aikaa. Kyselyissä vastaamattomuus voi nousta korkeaksi. Usein myös tarvitaan uudelleenlähettämistä ja muistuttamista. Yleisiä kyselyn muotoja ovat posti- tai verkkokysely sekä kontrolloitu kysely. Kysymykset ovat joko avoimia tai monivalintakysymyksiä. (Hiltunen 2009, 3-6.)

Kyselyn vahvuutena on, että saadaan paljon tietoa suurelta joukolta samanaikaisesti. Menetelmänä kysely on tehokas, taloudellinen, demokraattinen ja yhdenmukainen. Kyselyn avulla on helppo hankkia perustietoja jatkotoimia varten ja sitä voidaan täydentää muilla tutkimusmenetelmillä. Kyselyn heikkouksia on sen refleksisyyden aste. Kysely yksinkertaistaa todellisuutta, on

hyvin toteuttajalähtöinen menetelmä ja sen avulla saatava informaatio usein pinnallista. (Kuikka 2004, 27.)

Kyselylomakkeessa selvyys on tärkeintä. Spesifiset kysymykset ovat parempia kuin yleiset kysymykset eli kysymys kannattaa rajata aina kun on mahdollista. Lyhyet kysymykset ovat suositeltavampia kuin pitkät. On parempi käyttää monivalintavaihtoehtoja kuin ”samaa mieltä – eri mieltä” – väitteitä. Kyselystä saatuja tietoja ei saa jättää lukijan eteen jakaumina tai korrelaatioina vaan niitä on selitettävä ja tulkittava. Tutkija pohtii analyysin tuloksia ja tekee niistä omia perusteltuja johtopäätöksiä. Kyselytutkimukselle on tärkeää sen reliabelius ja validius (luotettavuus ja pätevyys). Tutkimuksen tulokset tulee olla toistettavissa ja sattumanvaraisuus tulee poissulkea. Mittarin tai menetelmän tulee kyetä mittaamaan juuri sitä, mitä on tarkoituskin mitata, eikä sitä mitä tutkija kuvittelee mittaavansa. (Hiltunen 2009, 8-11.)

Kysely toteutetaan yleensä nimettömänä. Kyselyllä etsitään edustavaa ja yleistettävää tietoa tietyistä kohderyhmästä. Tämä edellyttää, että vastausten lukumäärä ja vastausprosentti on tilastollisesti edustava. Mieliopidekyselyihin on kehitetty monenlaisia asteikkotyypppejä. Niiden vaihtoehtojen tulisi olla yhtä houkuttelevia, jottei sosiaalinen suotavuus vääristäisi tuloksia. (Ympäristöministeriö 2007, 62-63.)

3 PALOKADUT ENNEN JA NYT

3.1 Palokatuja historia

Palokatut ovat keskeinen osa Vaasan keskustan ja Vöyrinkaupungin kaupunginosien katukuvaa. Niiden alkuperäinen tarkoitus tulipalojen hidastajina on muuttunut, kun puutaloja on korvattu paljon muilla rakennusmateriaaleilla rakennetuilla taloilla. Osittain myös uusien rakennuksien sijainti tontilla ja uudisrakennusten koot ovat hämärtäneet palokatuja havaitsemista kaupunkikuvassa. Nykyisin pyritään huomioimaan rakennettavissa ja uusissa rakennuksissa paremmin niiden sijainti ja koko suhteessa palokatuun sekä muihin katuihin, jotta yhtenäinen kaupunkikuva säilyisi paremmin. Osittain tässä on onnistuttu, mutta palokatuja kunnostuksissa riittää työtä vielä vuosiksi, jopa vuosikymmeniksi. Niistä toivotaan usein vehreämpiä ja toiminnallisempia, eikä historiallisesti tarkasteltuna olekaan perusteltua, että ne toimisivat ainoastaan pysäköintikäytössä, vaikka tiivistävä kaupunkirakenne loisi painetta siihen suuntaan.

Suomalaiset puukaupungit kehittyivät jatkuvasti erilaisten vallitsevien arkkitehtuuristen ihanteiden mukaan 1500-1800-lukujen välisenä aikana. Kaupungit tuhoutuivat usein isoissa tulipaloissa, minkä vuoksi tapahtui jatkuvaa kaupunkistrukturin uudistumista, kun kaupunkeja rakennettiin uudelleen. Pääosalle Suomen kaupunkeja on tunnusomaista ruutukaava ja geometrinen, säännönmukainen rakenne. Puukaupunkien kehitys on jaettu neljään jaksoon: renessanssiin, klassisismiin, kustavilaiseen ja empire –kauteen. (Vasa stad planläggning 2013, 5.)

1800-luvun alussa venäläinen empiretyyli alkoi muuttaa puukaupunkien rakennetta. C.L. Engel otti käyttöön sen Helsingistä, josta se levisi muualle maahan. Empireajan uusien asemakaavojen avulla haluttiin luoda paloturvallisia kaupunkeja leventämällä kaupunkirakennetta. Kaupunki jaettiin osiin levein poikkikaduun, jotta mahdollinen palo pystyttäisiin pysäyttämään ennen sen leviämistä suuremmalle alueelle. Kortteleiden keskelle tehtiin palokatut, jotka hidastaisivat tulen leviämisen kortteleiden sisällä. Lisäksi torit, avoimet tilat ja istutukset toimivat esteinä tulen leviämiselle. (Vasa stad planläggning 2013, 7.)

Vanha Vaasa paloi 1852 lähes täydellisesti lukuun ottamatta muutamaa yksittäistä rakennusta (Kempainen 2014, 6). Uusi kaupungin keskusta suunniteltiin ja rakennettiin seitsemän kilometriä

luoteeseen nykyiselle paikalleen Klemetsön niemeen. Samaan aikaan kun lääninarkkitehti Carl Axel Setterberg suunnitteli Vaasaan uutta asemakaavaa (kuvio 1), oli empireajan tyyliuuntaus voimissaan. Kaavoituksen avulla haluttiin hidastaa tulen leviäminen mahdollisessa tulipalotilanteessa. Setterberg teki vuonna 1853 kolme erilaista kaavaehdotusta, joista kolmas ja viimeinen lopulta valittiin. Hän otti kaavaa suunnitellessaan huomioon sekä maisemarakenteen että alueen topografian. (Vasa stad planläggning 2013, 8.)



KUVIO 1. Vaasan asemakaava vuodelta 1855, Kaavoitus.

Setterbergin kaava irtaantui Turun 1828 asemakaavassa luoduista yleisesti käytössä olleista periaatteista, jotka vielä 1856 kirjattiin kaupunkien yleiseen rakennusjärjestykseen. Setterberg halusi tiivistää empiren asemakaavojen väljyyttä, joka aiheutui suurista kortteleista ja tonteista, leveistä kaduista, matalasta rakentamisesta ja leveähköistä palokujista. Setterberg laati Vaasalle tiiviimmän kaupunkirakenteen, jossa pääkatujen varsille tuli kaksikerroksia kivitaloja ja kapeammille sivukaduille kaksikerroksisia puutaloja. (Museovirasto 2009, viitattu 5.12.2019.)

Suunnitelman pohjana oli selkeä ruutukaava, puistikot, leveät kadut ja palokadut, jotka suunniteltiin estämään mahdollisia paloja. Torit ja julkiset rakennukset sijaitsivat kahden puistikon rajaamalla alueella ja muutama julkinen rakennus on sijoitettu rannan puistoalueelle. Ruutukaava rajautuu vapaamuotoiseen rantapuistoalueeseen. (Kempinen 2014, 6.)

Vaasan kaupungin viisi puistikkoa ovat kaupungin halki kulkevia risteäviä esplanadeja, joiden välisillä aukioilla on julkisia arvorakennuksia puistoympäristössä ja kadunpääterakennuksina. Kaupungin kortteleita halkovat kapeat palokadut. Kauppa- ja Kirkkopuistikko kulkevat pohjois-etelä-suunnassa ja Hovioikeuden-, Vaasan- ja Korsholmanpuistikko leikkaavat ne itä-länsisuunnassa. Hovioikeuden- ja Vaasanpuistikkojen välisiä julkisia 1800-luvun puolivälin jälkeen rakennettuja arvorakennuksia ovat punatiilinen uusgotiikkaa edustava luterilainen kirkko, kaupungintalo ja uusrenessanssi-tyylinen entinen raatihuone. (Museovirasto 2009, viitattu 5.12.2019.) Kuviossa 2 on kuvattuna Kirkkopuistikko ja palokatu etelästä pohjoiseen päin 1910-luvulla.

Kirkkopuistikko ja sen katkaisevat kirkkorakennukset sijaitsevat keskusta-alueen harjanteella (Kempainen 2014, 6). Vaasanpuistikko ja Hovioikeudenpuistikko rajaavat alueen, jolle keskeisimmät kaupunkitoiminnot sijoituivat. Setterberg korosti puistikoita kaupunkikuvassa sijoittamalla katutilan keskelle kaksi puuriviä. (Vasa stad planläggning 2013, 8.) Kaupunki oli tuolloin nimeltään Nikolaistad. Nimi annettiin kiitoksena Venäjän tsaari Nikolain rahallisesta tuesta kaupungin uudelleen rakentamiseksi. Kaupunkirakenteen nykyinen perusta ja sen vehreys perustuvat edelleen Setterbergin asemakaavaan, jota pidetään taitekohtana Suomen 1800-luvun puukaupunkien suunnittelussa. (Kempainen 2014, 6.) Setterbergin kaava on hyvin säilynyt runko nykyiselle Vaasalle. Palokadut ovat säilyneet monin paikoin toimivana osana kaupunkirakennetta. (Museovirasto 2009, viitattu 5.12.2019.)



KUVIO 2. Kirkkopuistikko pohjoiseen 1900-luvun alkupuolella, mahdollisesti vuonna 1911 tai 1912. Palokatu oikealla rakennuksineen. M.L.Carstensin postikortti.

Kaupunkirakenne muodostuu suorakulmaisista kortteleista, joita jakavat palokadut. Viisi 35,6-metristä puistikkoa jakaa kaupungin osiin, joita halkovat kadut, joiden leveys on 17,8 metriä. Näiden muodostamia kortteleita halkovat palokadut, jotka ovat 11,9 metriä leveitä. (Vasa stad planläggning 2013, 9.) Setterbergin suunnitelmissa oli myös, että palokaduille piti istuttaa lehtipuita luomaan yhtenäistä kaupunkikuvaa ja viheralueita (Vasa stad planläggning 2013, 10). Tyypillinen palokatu oli kärrytien näköinen ja niissä kasvoi harvakseltaan lehtipuita (kuvio 3).



KUVIO 3. "Palokuja" Kirjaston- ja museokadun välillä, Y. Ahosen kameratutkielma.

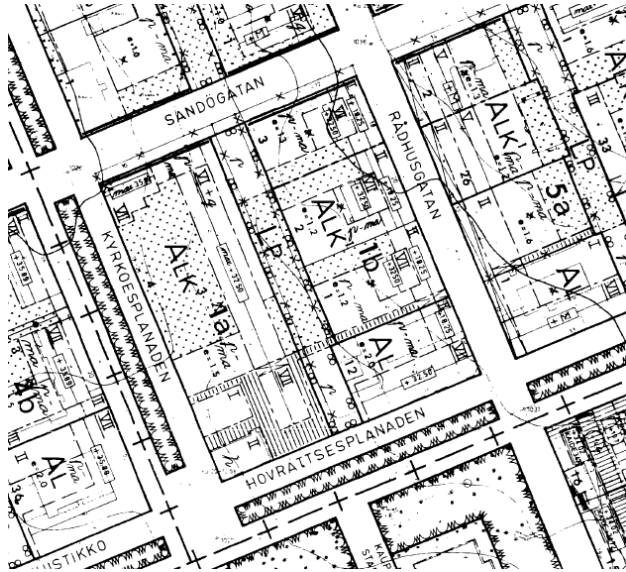
1930-luvulla Vaasa oli vielä pienimittakaavainen puukaupunki. 1970-luvun loppupuolella rakennusten mittakaava oli huomattavasti muuttunut. Umpikorttelimaista rakentamista on sijoittunut lähinnä rautatieaseman läheisyyteen. Vaasan suuren kaupungin tuntu kuitenkin pohjaa enemmän puistikoiden luomaan kaupunkirakenteeseen kuin korkeisiin rakennuksiin (Kempainen 2014, 8-9). Puistikoiden luoman kaupunkirakenteen näkee hyvin jo vanhoissa kuvissa, joissa puistikot luovat omaa arvokkuuttaan niiden leveydellä (kuvio 4).



KUVIO 4. Kirkkopuistikko pohjoiseen kirkolta päin kuvattuna 1919, Valokuvatietokanta / Vaasan kaupungin museot.

Kehittämissuunnitelman kohteena olevan palokadun vieressä on Egen Härdin kiinteistö, jota yleisesti kutsutaan myös Kiinanmuuriksi. Kiinteistö valmistui 1963. Samoihin aikoihin korttelin uusi asemakaava sai lainvoiman. Vuoden 1962 kaavassa (AK 310, 1962 / G. Bergman) palokatu oli jo jaettu kolmeen osaan, joista päädyissä olevat alueet olivat voimassa olevan asemakaavan tapaan pysäköintialueita. Keskellä oli alue, joka oli merkitty maistraatin määräysten mukaan istutettavaksi ja huolitellussa kunnossa pidettäväksi alueeksi. Kaavassa on merkitty mielenkiintoisesti Egen Härdin kiinteistön läpi Kirkkopuistikolta Raastuvankadulle läpikulku jalan. Rakennuksen eteläpäähän on merkitty alue, joka on kaavassa yleiselle jalankululle varattu tontin osa. Tästä syystä alueella on edelleen enemmän julkisen tai puolijulkisen tilan tuntu, kuin yksityisen tontin vaikutelma.

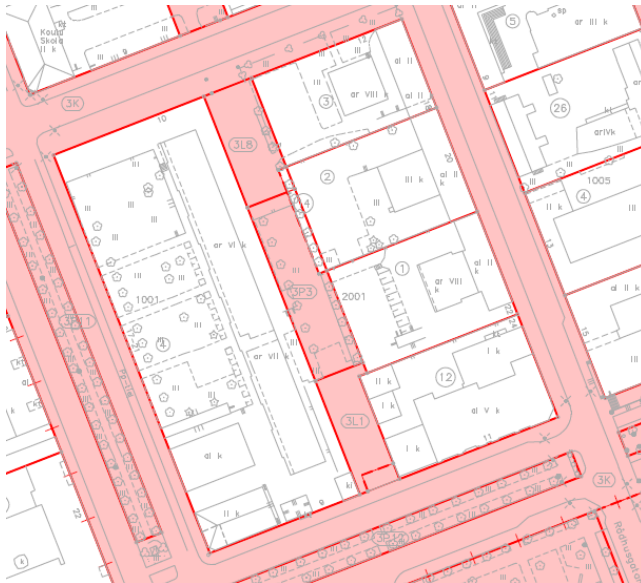
Vuonna 1967 lainvoiman saaneessa uudessa asemakaavassa (kuvio 5), (AK 378, 1967 / E. Kråkström) päädyissä olevat alueet oli edelleen kaavoitettu pysäköimispaikoiksi ja keskellä oleva alue oli maistraatin määräysten mukaan istutettava ja huolitellussa kunnossa pidettävä alue. Alueen keskelle on kuitenkin tullut LP-merkintä, joka tarkoitti pienemmällä P-kirjaimella pysäköintialuetta, jonka kautta sallitaan läpikululiikenne siihen liittyvälle tontille.



KUVIO 5. Asemakaava vuodelta 1967, Kaavoitus.

3.2 Palokadun nykytila ja yleisilme

Palokatu on alla olevan kartan (kuvio 6) mukaisesti suurimmaksi osaksi kaupungin omistuksessa. Yksi noin 118 m²:n suuruinen maa-ala on jossain vaiheessa siirtynyt viereisen kiinteistön omistukseen. Tämän tapaiset, selkeästi palokatuun liittyvät osat on tyypillisesti ostettu takaisin kaupungin omistukseen siinä vaiheessa, kun alueelle on tehty tarkempi suunnitelma ja sitä ollaan alkamassa toteuttamaan. (Onkalo 2019, viitattu 9.12.2019).



KUVIO 6. Maanomistus palokadun alueella, punaisella merkitty alue kaupungin omistuksessa, Xcity/Trimble, kaupungin maaomaisuuden hallinta.

Heti työn alussa selvisi, että kyseiselle palokadulle ei ole olemassa oikeaa virallista nimeä, jolla sitä voisi kutsua niin, että jokainen osallinen tietäisi varmuudella mistä paikasta puhutaan. Ensimmäisenä kerättäessä materiaalia pohjatyötä varten, vastaan tuli kokousmuistioissa Kurteninkujan nimi. Seuraavaksi nimenä esiintyi Schaumaninkujan nimi Vaasan kaavoituksen laatimassa palokatuja koskevassa selvityksessä vuodelta 2013. Teknisen lautakunnan autokoulua koskevassa päätöksessä vuodelta 1977 palokatuja kutsuttiin Grosin palokaduksi. Nyt viimeisimpänä kaikille 41 palokadulle on annettu viralliset ja uudet historiaan perustuvat nimiehdotukset, joita sai kommentoida ja antaa vaihtoehtoisia ehdotuksia 13.3.2020 saakka. Uutena historiaan perustuvana ehdotuksena tämä palokatu nimettäisiin Pankkiirinkujaksi.

Palokatu toimii nykyisellään pinta-alaltaan reilun 60 %:n osalta pysäköintialueena. Läpikulku on käytännössä mahdotonta, koska pysäköintialueen päädyissä on autot estämässä läpikulkua. Loput alueesta on viheraluetta, jossa on suuria puistolehmuksia, joiden alla on huonokuntoinen ja epätasainen nurmikkoalue. Valaistusta ja kevyenliikenteen mahdollistavaa reittiä ei ole. Viheralueen ylläpito on vaikeaa, koska sinne ei pääse helposti suuremmalla kalustolla esimerkiksi syksyllä hakemaan haravoituja lehtiä. Kuvan (kuvio 7) avulla on helppo huomata, ettei viheralueille ole esteetöntä pääsyä edes ylläpitotöitä varten.

Kaavoituksen palokatuja koskevan selvityksen mukaan vaikutelma palokadun puistoalueella kahden parkkialueen välissä oli jäsentelemätön ja käyttötarkoitukseltaan väliaikainen (Vasa stad planläggning 2013, 27). Nyt kuusi vuotta myöhemmin tilanne on täysin sama. Peräkärryjä ja muuta asukkaiden omistamaa tavaraa on säilytyksessä puistossa. Vaikutelma yleisestä ja julkisesta viheralueesta on täysin hävinnyt. Ensimmäisessä toimijoille järjestetyssä osallistamistilaisuudessa tämä tuli esiin hyvin yhdessä kirjauksessa, jossa todettiin, että palokadun arvo pitäisi palauttaa ja sen pitäisi toimia ja näyttää palokadulta eli vaasalaisittain bränkkäriltä.



KUVIO 7. Palokadun viheralueosan nykytila marraskuussa 2019 (Vasa stad planläggning 2013, 27).

Palokatua on nykyisellään varsin vaikea enää mieltää palokaduksi. Kun sitä katsoo kummasta tahansa päästä, Hietasaarenkadulta tai Hovioikeudenpuistikolta, tulee väistämättä vaikutelma pihaan kuuluvasta pysäköintialueesta eikä kaupungin hallintaan kuuluvasta pysäköintialueesta viheralueineen. Kulkua on estetty metallitolpilla, kettungeillä, roska-astioilla ja niihin liittyvillä seinillä, pyykkiliniilla, peräkärryillä ja erilaisilla kulkuneuvoilla. Tällä hetkellä viheralueella ei ole mitään toiminnallista funktiota. Aiemmin alue oli yksi palokatujen leikkialueista. Jäljellä aiemmasta toiminnallisuudesta on ainoastaan käyttämättä olevat lentopalloverkon tolpat viheralueen keskellä. Kuvio 7 näkee tämän hetken alueen huonon yleistilanteen.



KUVIO 8. Palokatua ja pysäköintialuetta joulukuussa 2019.

Aina ennen suunnittelua tulee selvittää alueella olevat mahdolliset suunnitteluun ja rakentamiseen vaikuttavat kaapelit ja niiden sijainti. Nykyään lähes kaikki keskeisimmät kaapelipyynnöt menevät keskitetysti kaivulupa.fi –portaalin kautta. Sieltä tulee suuntaa antava sijaintitieto yleisimmistä kaapeleista. Tämän lisäksi on selvitettävä, onko paikallisilla puhelin-, tele- ym. operaattoreilla muita omia kaapeleita alueella. Lisäksi puolustusvoimilla, vesilaitoksella, kaupungin omilla toimijoilla kuten katuvaloilla voi olla kaapeleita, jotka puuttuvat kaapelikartoituksista.

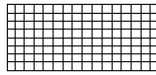
3.3 Palokatu kaavoituksessa

Pohjanmaan uudessa maakuntakaavaehdotuksessa, joka on ollut nähtävillä 9.12.2019 – 31.1.2020, palokatu sijoittuu keskustatoimintojen alueelle ja valtakunnallisesti merkittävään rakennettuun kulttuuriympäristöön. (Pohjanmaan maakuntakaavaehdotus 2040, Kaavakartta B, Vaasan seutu ja Kaavamerkinnyt ja suunnittelumääräykset, 10-11 & 17.)

Vaasan keskustan alueella on voimassa oleva uusi keskustan osayleiskaava 2040, joka on saanut lainvoiman 22.8.2019. Uudessa osayleiskaavassa palokatu kuuluu valtakunnallisesti arvokkaan rakennetun kulttuuriympäristön lisäksi osaksi kävelykatua tai toria (kuvio 9).



VALTAKUNNALLISESTI ARVOKAS RAKENNETTU KULTTUURIYMPÄRISTÖ
 Rakennusperintöä vaalitaan pitämällä alue tarkoituksenmukaisessa käytössä. Alueen mittakaava, luonne, arvokkaat kaupunkitilat (puistikot, palokatut, puistot ja torit) sekä alueella oleva rakennustaiteellisesti tai kulttuurihistoriallisesti arvokas rakennuskanta on säilytettävä. Alueelle rakennettaessa tai aluetta muulla tavoin muutettaessa on huolehdittava alueen erityisten arvojen säilymisestä. Alueiden kulttuurihistoriallista arvoa tulee korostaa palokatu-, puistikko- ja toriympäristöjen laadullisella ja toiminnallisella kehittämisellä. Alueen suunnitelmista tulee kuulla museoviranomaisia.



**KÄVELYKATU TAI TORI
 GÅGATA ELLER TORG**

KUVIO 9. Vaasan keskustan osayleiskaava 2040, Kaavoitus.

Osayleiskaavan päätavoitteisiin kuuluu mm. kaupunkikuvan ja kulttuurihistoriallisten arvojen vaaliminen, keskustan kehittäminen toiminnallisesti monipuolisena, viheralueverkoston ja sosiaalisen ympäristön kehittäminen, liike-elämän toimintamahdollisuuksien kehittäminen keskustassa ja kävelykeskustan laajentaminen (Vaasan keskustan osayleiskaavan 2040 osallistumis- ja arviointisuunnitelma 2014, 2).

Maakuntamuseo on antanut keskustan osayleiskaavaan esilläoloaikana lausunnon liittyen palokatualueisiin. Museon lausunnossa peräänkuulutetaan palokatualueiden kokonaisvaltaista kehittämistä, erityisen luonteen tukemista ja erityisen arvon huomioimista, koska ne kuuluvat valtakunnallisesti merkittävään rakennettuun kulttuuriympäristöön. Muistutuksen huomautuksessa esitetään huoli siitä, että yksittäisten kortteliratkaisujen kautta palokatualueiden arvo voi vaarantua pala kerrallaan. Huomautuksessa palokatualueiden käyttöä nykyisellään pysäköinti- ja kiinteistöjen huoltotilana on myös niiden arvoa heikentävää. (Vaasan keskustan osayleiskaavan 2040 lausunnot ja muistutukset sekä vastineet 2018, 28.)

ELY-keskus on lausunnossaan esittänyt huolensa osayleiskaavan yleismääräyksellä määritellystä korttelitehokkuudesta, joka on esitetty ainoastaan suositusten muodossa käyttämällä sana-

muotoa tavoiteltava korttelitehokkuus. Yleismääräys velvoittaa rakennusoikeuden ja kerrosluvun kohdalla huomioimaan kulttuurihistoriallisia arvoja ja tasapainoista kaupunkikuvaa. Määräystä ELY-keskus piti niin yleisluontoisena, että sillä voidaan perustella rakennusoikeuden määrää laidasta laitaan ja rakentaa hyvinkin massiivisia ja korkeita rakennuskortteleita. Lausunnon mukaan palokaduille suuntautuva täydennysrakentaminen tulisi pitää sopivassa korkeusmittakaavassa. Valtakunnallisesti arvokkaan rakennetun kulttuuriympäristön takia kaavakartalle tulisi saada sellaiset määräykset, jotka ottavat tämän huomioon ja osoittaa jo osayleiskaavassa ne alueet, joille voidaan sijoittaa tehokasta tai korkeata rakentamista. (Vaasan keskustan osayleiskaavan 2040 lausunnot ja muistutukset sekä vastineet 2018, 21-22.)

Kaavoituksen ELY-keskukselle antamassa vastineessa SK-alueisiin (kaupunki- tai kyläkuvallisesti tärkeä alue tai alueen osa) oli kaavaselostukseen lisätty tietoa sekä täsmennetty merkintää kulttuurihistoriallisesti arvokkaiden kohteiden vaalimista, säilymistä sekä helpottamaan huomioimista asemakaavatasolla (Vaasan keskustan osayleiskaavan 2040 lausunnot ja muistutukset sekä vastineet 2018, 21).

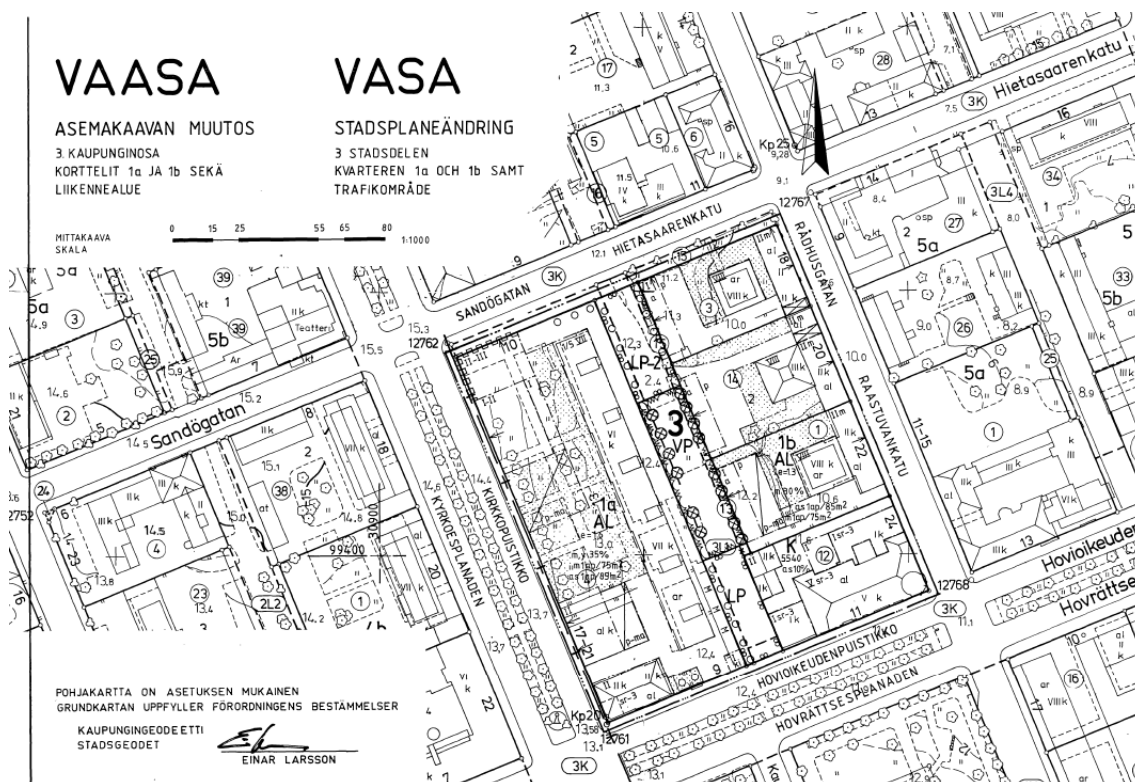
Kaupungin vammaisneuvosto on esittänyt osayleiskaavalausunnossaan, että palokatuja tulisi kehittää lähialueiden asukkaita palvelevina lähiviheralueina. Tällöin ne voisivat toimia yhteisöllisyyden mahdollistajina ja yksinäisyyden poistajina sekä mielenterveyden edistäjinä. Läheisyys tuo lisäksi turvallisuutta ja helpottaa myös ulkoilua ilman erillisiä kuljetuspalveluja. (Vaasan keskustan osayleiskaavan 2040 lausunnot ja muistutukset sekä vastineet 2018, 31.)

Rakennusvalvonta on esittänyt osayleiskaavalausunnossaan, että ainoastaan toteamalla alue kulttuurihistoriallisesti arvokkaaksi, mikään ei muutu. Osayleiskaavan tulisi osoittaa samalla keskusta-alueen kehittämisen alueet niin kaupunkikuvallisesti kuin toiminnallisesti. Kehittämisen alueet pitäisi joko käsitellä yleisellä tasolla esimerkiksi kaikkia palokatuja koskien tai yksilöiden tarkemmin esimerkiksi Teräksenkujan ja Kiinanmuurin kadonneen palokadun. (Vaasan keskustan osayleiskaavan 2040 lausunnot ja muistutukset sekä vastineet 2018, 35-36.)

Vaasan kantakaupungin asukasyhdistys on esittänyt osayleiskaavaa koskevassa lausunnonaan, että alueella on säilytettävä ruutukaava-alueen väljä vaikutelma puistojen, puistikkojen ja palokatuja suhteen. Palokadut ovat keskeinen osa Vaasan perinteistä kaupunkikuvaa, ja ne pitää säilyttää kaavamerkinnöin sellaisina tai sallia hyvin hellävaraisia muutoksia esim. pyöräliikennettä

lisäten. (Vaasan keskustan osayleiskaavan 2040 lausunnot ja muistutukset sekä vastineet 2018, 38.)

Alueella on voimassa oleva asemakaava, joka on vahvistettu 25.3.1988 (kuvio 10). Alueen pohjoisosa on LP-2 -aluetta, mikä tarkoittaa pysäköintialuetta, jonka kautta sallitaan huoltoajo siihen rajoittuville tonteille. Keskellä on VP-alue eli puisto ja eteläinen osa on LP-aluetta eli pysäköinti-alue. Jo vuoden 1988 vahvistetussa kaavassa on merkitty molemmille LP-alueille lisäpuiden istutamista. Puiden lisäämistukset pysäköintialueilla eivät ole toteutuneet. (Asemakaava 1988.)



KUVIO 10. Voimassa oleva asemakaava vuodelta 1988, Kaavoitus.

3.4 Palokatu osana kävelykeskustan yleissuunnitelma

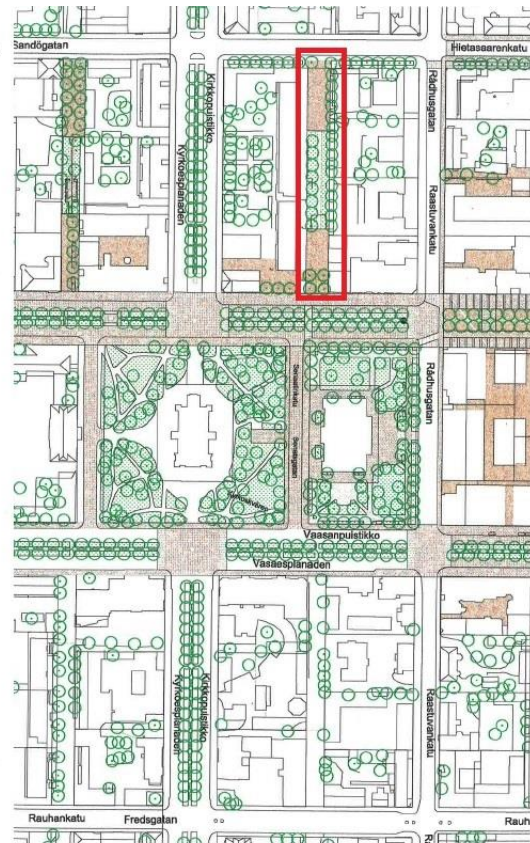
Vuonna 1999 tehtiin Kävelykeskustan yleissuunnitelma osittain virkamiestyönä ja osittain konsulttityönä arkkitehtitoimisto Aitoaho & Viljasen toimesta. Suunnitelma oli osa Vaasan keskustakehittämistä, jota tehtiin yhteistyönä kaupungin, kiinteistönomistajien ja yrittäjien kanssa. Yleissuunnitelman valmistumisvuonna 1999 ehdotusta on esitelty laajasti kaupunkilaisille ja luottamusmiehille ja tuolloin siitä on pyydetty asianmukaisesti lausunnot. Yleissuunnitelman tavoitteena on ollut

luoda puitteet ja ohjelma kaupunkikeskustan säilyttämiseksi ja kehittämiseksi viihtyisänä ja elinvoimaisena kaupunkitoimintojen luonnollisena keskuksena. Suunnitelman pyrkimyksenä on luoda fyysinen ympäristö, joka on kaunis, kestävä ja käytännöllinen (Kävelykeskustan yleissuunnitelma 1999, 5-6). Suunnitelma hyväksyttiin 7.8.2000 kaupunginhallituksessa (KH:n päätös diaarinumero 215/1999, 416§).

Nykytilakuvauksessa vuonna 1999 ja jo aiemminkin on ollut nähtävissä ja esitetty uhkakuvia keskustan aseman heikkenemisestä. Niitä varten oli jo aiemmin perustettu kaupungin, kiinteistönomistajien ja liikkeenharjoittajien muodostama Vaasan Liikekeskusta ry vauhdittamaan alueella toimivien tahojen yhteistyötä. 1990-luvun alussa muutettiin ns. Rewellin korttelin sisäpiha kateutuksi yhtenäiseksi liiketilaksi (Rewell-Center) ja kauppatorin alle rakennettiin pysäköintilaitos yhdessä torialueen kunnostuksen kanssa (Kävelykeskustan yleissuunnitelma 1999, 7). Kävelykeskustan yleissuunnitelmassa esitettiin myös, että tämä opinnäytetyön kohteena oleva palokatu olisi yksi niistä alueista, johon kävelykeskusta laajentuisi. Kaupunkitilana palokatua kuvattiin jossain määrin hahmottomaksi alueeksi Hovioikeudenpuistikon, Hietasaarenkadun, ns. Kiinanmuurin ja HOP:n talon välissä. Aukiolla olevaa kioskia pidettiin vaikutelmaltaan tilapäiseltä, vaikka se on vankka rakennustavaltaan. Yleissuunnitelmassa Schaumaninkujaksi nimitetty palokatu on määritelty luonteeltaan pysäköintialueeksi.

VAASAN KÄVELYKESKUSTA

	ASFALTTI
	BETONI-KIVILAATOITUS
	NURMIKIVEYS
	NUPUKIVI
	SISÄPIHAN KIVEYS
	SUOJATIE
	RUGHO
	SORA
	VESI
	KARTTAAN LISÄTTY PUU
	VANHA PUU
	OLEMASSA OLEVA RAKENNUS
	UUSI RAKENNUS
	AUTO
	KIOSKI
	VESIALLAS
	PATSAS



KUVIO 11. Kävelykeskustan yleissuunnitelma 1999, Arkkitehtitoimisto Aitoaho ja Viljanen

Yleissuunnitelmassa esitettiin, että nykyinen parkkialue, joka rajautuu Hovioikeudenpuistikoon, poistettaisiin ja muutettaisiin pieneksi aukioksi, jota rajaisivat puuistutukset. Palokadun puuistuksia ehdotettiin täydennettäväksi keskellä sijaitsevan viheralueen osalta. Palokadun päätyihin esitettiin jaloja lehtipuita rajaamaan katutilaa. Aukio, palokadun Hietasaarenkadun puoleinen pää sekä keskiosan puurivien väliin jäävä osa esitettiin pinnoitettavaksi graniittisilla nupukivillä ja graniittilaatoilla. Suunnitelmassa esitettiin myös alueen valaisemista Hovioikeudenpuistikon keskiosan tavoin matalilla pylväsvalaisimilla, jotka valaisevat maantason ja puustoa, kuvio 11. (Kävelykeskustan yleissuunnitelma 1999, 44.) Suunnitelmassa esitetyt asiat eivät ole miltään osin toteutuneet. Suunnitelmissa ja selvityksissä palokatua on pidetty ilmeeltään sekavana kaupunkitilana.

Opinnäytetyötä koskevassa, Kaavoituksen tiloissa järjestetyssä aloituskokouksessa (21.11.2019) ja Vaasan kaupungin esteettömyysprojekti 2:ssa (kokousmuistio 15.8.2017) on molemmissa noussut esiin tärkeänä Hovioikeudenpuistikon puoleisen, kävelykeskustan yleissuunnitelmassa suunnitellun torin tai pienen aukion merkitys kaupunkikuvallisesti ja toiminnallisesti. Vähintään yhtä tärkeänä kehityskohteenä on esitetty kevyenliikenteen ja jalankulun mahdollistava esteetön liikkuminen palokatua pitkin. Esteettömyysprojektin työryhmä on myös esittänyt palokadun mah-

dollisuutta toimia yhteisöllisenä julkisena tilana. Molemmissa yhteyksissä on noussut toiseksi tärkeäksi kysymykseksi Hovioikeudenpuistikon muuttaminen Raastuvankadun ja Kirkkopuistikon väliltä kävelykatupainotteiseksi. (Esteettömyysprojekti 2, kokousmuistio 5.1.2017.)

Nykyhetken suunnitelmien mukaisesti Kirkkopuistikko tuldtisiin muuttamaan ainakin liiketilojen puolelta yksikaistaiseksi. Nykyinen jalkakäytävä levenisi, jolloin kahviloiden, ravintoloiden ja kukkakaupan toimintaedellytykset paranisivat ja ulkona olevan asiakaspalvelutoiminnan järjestäminen aiempaa laajemmin helpottuisi. (Esteettömyysprojekti 2, kokousmuistio 5.1.2017.)

Esteettömyysprojektissa nousi esiin erilaisia ajatuksia palokadun mahdollisesta tulevasta käytöstä ja käyttömahdollisuuksista. Aluetta kuvattiin käyttämättömäksi viheralueeksi. Esteettömyystyöryhmä nimenomaan toi esiin, että tämä ns. Kiinanmuurin ja Kurtenian välisen palokadun kehittäminen on tärkeydeltään merkittävä. (Esteettömyysprojekti 2, kokousmuistio 5.1.2017.)

Palokatua esitettiin ensisijaisesti kehitettäväksi esteettömäksi kevyenliikenteen kulkureitiksi, joka lyhentäisi matkaa esimerkiksi Arbikselle. Lisäksi vanhaa, huonokuntoista kioskirakennusta esitettiin purettavaksi, jotta alue saataisiin mahdollisesti torialueeksi. (Esteettömyysprojekti 2, kokousmuistio 13.6.2017.)



KUVIO 12. Kuvat Esteettömyysprojektista, palokatua vuonna 2017 ja poistettavaksi esitetyn entisen kioskin huono kunto (Esteettömyysprojekti 2, kokousmuistio 13.6.2017).

Kokouksessa esitettiin viheralueen keskelle aktiviteetteja mahdollistavaa aluetta Helsingissä olevien Baanojen tapaan. Baana-nimellä kutsutaan kevyenliikenteen nopeita pääväyliä, joiden varsille on rakennettu yhdessä olemisen ja tekemisen mahdollistavia aktiviteetteja. Aktiviteettialue nähtiin esteettömyyden kannalta hyvänä mahdollisena jatkumona torialueelle. Tilanne ja alueen

yleisilme ovat palokadulla edelleen samat kuin vuonna 2017 (kuvio 12). (Esteettömyysprojekti 2, kokousmuistio 13.6.2017.)

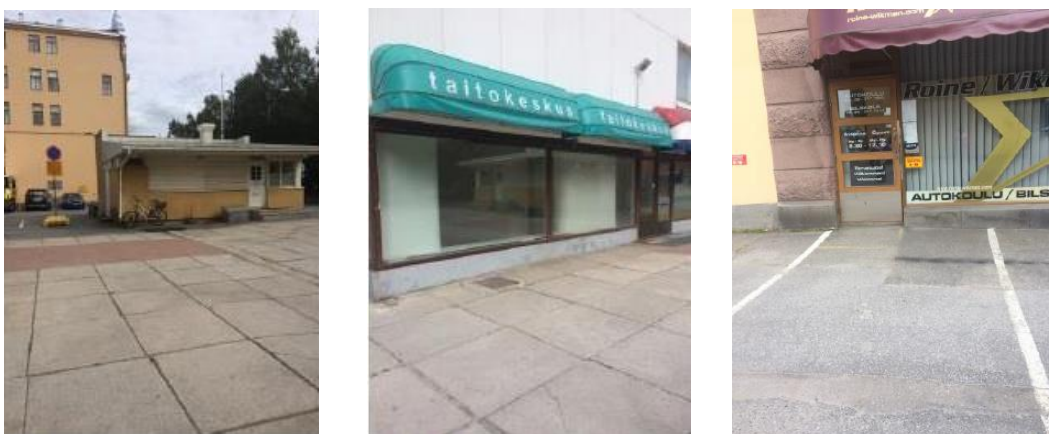
Kolme olennaista ratkaistavaa kysymystä on esitetty jo Esteettömyysprojektista lähtien. Ongelmia alueen kehittämistä ajatellen aiheuttavat palokadun varatut parkkialueet, Harry Schaumans Stiftelsen omistuksessa oleva, ränsistynyt kioskirakennus sekä palokadun kautta toimiva jätehuolto. Palokadulla sijaitsevat autokoulun autot ja etenkin suurikokoinen kuorma-auto arvioitiin ongelmaksi kävelykadun suunnittelun ja toteutumisen kannalta, mutta myös esteettömyyden ja kaupunkikuvan vuoksi. Kokousmuistion perusteella toivottiin päästävän autokoulun kanssa neuvotteluun, jotta kuorma-auto saataisiin pois. (Esteettömyysprojekti 2, kokousmuistio 15.8.2017.)

Tekninen lautakunta on 28.9.1977 / 891§ hyväksynyt Autokoulu A.B. G.O. Wikman Oy:n hakemuksesta viidelle autolle pysäköintipaikan palokadulta. Kesällä -76 kaupungin rakennusvirastossa oli kiinnitetty huomiota siihen, että autokoulu ja kiinteistö Egen Härd olivat luvatta asettaneet omia kilpiään julkiselle pysäköintialueelle varaten kaupungin julkisia pysäköintipaikkoja. Tästä oli lähetetty kirje ja kehoitettu heitä poistamaan asetetut kyltit. Molemmat olivat protestoineet kehoitusta ja oli todettu, että Egen Härdin puolella olevat parkkipaikat sijaitsivat kokonaisuudessaan tontin puolella. Autokoulu Wikmanin osalta tilanne oli hankalampi, koska autokoulu oli vuonna -68 osallistunut alueen asfaltointitöiden kustannuksiin yhdessä kaupungin kanssa. Lisäksi Egen Härd ja yritykset olivat huolehtineet parkkialueen kunnossapidosta. Tästä syystä päädyttiin ratkaisuun, jossa autokoulu sai varata palokadulta 5 parkkipaikkaa käyttöönsä. (Vaasan kaupungin teknisen lautakunnan pöytäkirja liitteineen, 28.9.1977 / 891§.)

Tilanne pysäköintipaikkojen suhteen on edelleen vuonna 2020 samanlainen. Autokoulu on nykyisin autokoulu Roine & Wikman ja he ovat merkinneet käyttöönsä 6 pysäköintipaikkaa. Tällä hetkellä kuorma-autoa säilytetään palokadulla ympäri vuorokauden. Egen Härdin osalta maastokatselmuksessa ja ilmakuvissa oli huomattavissa, että kiinteistölle varatut maksulliset parkkipaikat ovat osittain palokadun puolella. Autojen keulat ovat tontilla ja peräosa osittain palokadulla. Osallistamistilaisuudessa 28.1.2020 asukkaat kertoivat, että lämmitystolpattomista autopaikoista veloitetaan 10€/kk. Tapasin sattumalta maastokäynnillä 31.1.2020 autokoulun nykyisen omistajan ja keskustelimme pysäköintipaikoista ja jätehuollon toiminnasta Kurtenian kiinteistössä. Hän kertoi, että heillä on käytössä kuuden merkityn pysäköintipaikan lisäksi 2 vuokrattua pysäköintipaikkaa viereiseltä Egen Härdin pysäköintialueelta. Autokoulu vie henkilöautot yöksi autotalliin ja ainoastaan kuorma-auto on lämmityspaikalla ulkona myös yöaikaan. Lisäksi hän kertoi, että on kehotta-

nut asukkaita ja muita asiakkaita käyttämään klo 16-08 välisenä aikana autokoululle varattuja paikkoja. Jätehuolto suoritetaan autokoulun pysäköintipaikkojen vieressä olevasta porttikongista. Sinne on asennettu nostettava, jätteet tiivistävä suuri roskasäiliö, joka tyhjenetään palokadun kautta.

Esteettömyystyöryhmä esitti myös, että selvitetään, onko palokadun kautta suoritettava jätehuolto toteutettavissa Raastuvankadun kautta (Esteettömyysprojekti 2, kokousmuistio 15.8.2017).



KUVIO 13. Kuvat Esteettömyysprojektista, poistettavaksi esitetty entinen kioski, Egen Härdin liiketila ja autokoulu pysäköintialuetta (Esteettömyysprojekti 2, kokousmuistio 15.8.2017).

Tyhjillään oleva vanha kioski on niin ikään herättänyt mielipiteitä heti esteettömyysprojektin alusta lähtien. Jokaisessa kokouksessa ja osallistamistilaisuudessa rakennuksen huono kunto (kuvio 12), kaupunkikuvaa rumentava ulkonäkö ja sen käyttämättömyys ovat herättäneet keskustelua ja toiveen sen purkamisesta. Esteettömyystyöryhmän kokousmuistiossa huomioitiin myös, että Egen Härdin eli Kiinanmuurin alakerran osittain tyhjillään oleva liikehuoneisto olisi kioskin purkamisen myötä valmiiksi esteetön liiketila esimerkiksi kahvilakäyttöön. Liiketilän edestä löytyisi valmiiksi hyvin tilaa ulkoterassille (kuvio 13). (Esteettömyysprojekti 2, kokousmuistio 15.8.2017.)

3.5 Palokatujen toiminnallinen käyttö ja leikkialueet

Perinteisesti palokaduilla on ollut myös muita toimintoja kuten leikkialueita, kuvio 14. (Vasa stad planläggning 2013, 25). Leikkialueita on vähennetty osittain lasten määrän vähenemisen vuoksi, osittain myös sen vuoksi, että liian tiheää leikkialueverkostoa on karsittu. EU-direktiivien ja standardien myötä kaikkien kunnan tarjoamien leikkialuepalveluiden, leikkivälineiden ja turva-

alustojen tulee täyttää standardit SFS EN 1176 ja 1177. Tiukentuneet turvallisuusstandardit ovat vielä osaltaan johtaneet siihen, että leikkialueverkostoa on tiivistetty ja keskitetty. On helpompaa ylläpitää pienempää määrää leikkialueita, joissa varustetaso on vastaavasti parempi.

Vielä 2010-luvulla tällä suunnittelukohteena olevalla palokadulla oli keskellä sijaitsevalla viheralueella kaupungin ylläpitämät keinut. Kaikilla kuviossa esitetyillä seitsemällä palokadulla on ollut aiemmin leikkialue. Nykyisin ainoastaan yhdellä palokadulla on kaupungin ylläpitämä leikkitaline. Lisäksi Vasa Övningskolan pihalla, entisellä palokadulla, on myös leikkivälineitä. Oman näkemykseni mukaan se, että palokaduilla on ollut perinteisestikin erilaisia toiminnallisia käyttötarkoituksia, mahdollistaa osallistamisessa ja suunnittelussa sellaisten vaihtoehtojen esittämisen myös tulevaisuudessa, mikäli tarvetta tällaisille havaittaisiin tai saataisiin osallistamisien kautta selvitettyä.



KUVIO 14. Palokatujen leikkialueet vuonna 1986 (Vasa stad planläggning 2013, 25).

3.6 Vaasan keskustan täydennysrakentaminen ja palokatujen varsien mahdollisuudet

Paula Kempainen on tehnyt Tampereen teknillisen yliopiston arkkitehtuurin laitoksella diplomityön Vaasan kaupungille ja selvittänyt keskustan täydennysrakentamisen kohteita. Diplomityössään hän nosti esiin ns. Kiinanmuurin korttelin hyvänä ja realistisena hankkeena uuden täydennysrakentamisen kohteeksi. Hanke laajentaisi nykyistä kävelykeskustaa ja avattava palokadun varsi mahdollistaisi edullisen liiketilan peruskorjauksen Egen Härdin kiinteistöön sekä uudisrakennuksen Kirkkopuistikon ja Hietasaarenkadun risteykseen eheyttämään kaupunkikuvaa. (Kempainen 2014, 2.)

Palokatu sijoittuu kortteliin 17. Työssään Kempainen näkee tämän palokadun ja korttelin mahdollisuutena lisätä liike-elämää ja laajentaa kävelykeskustaa. Hän esittää, että suljettu palokatu, joka nykyään on lähes ainoastaan autopaikoitusta varten, tulisi avata. Kiinteistöyhtiössä ns. Kiinanmuurissa (Egen Härd) oleva katutaso kerros, joka avautuu palokadulle ja jossa on jo nyt 1/3 liiketilaa ja 2/3 autotalleja, voitaisiin autotallien osalta muuttaa edullisiksi liiketiloiksi ja tukea samalla liikekeskustan elinvoimaisuutta. Ydinkeskusta tarvitsee myös edullisia liiketiloja kovassa kaupallisessa kilpailussa. Kirkkopuistikon ja Hietasaarenkadun kulmaan rakennettavaan uudisrakennukseen sijoitettaisiin maanalainen pysäköinti. Risteysalueen kaupunkikuva paranisi huomattavasti nykyisen pysäköintialueen poistuttua. Samoin palokadun itäpuolelle voitaisiin rakentaa maanalaisen pysäköinnin päälle kaupunkitaloja 1-2-3-kerroksisina. (Kempainen 2014, 19 ja 50.)

Diplomityössään Kempainen esitti myös, että kävelykeskustaa laajennettaisiin niin, että Hovioikeudenpuistikon pohjoispuolen ajoväylät tulisivat kävelijöiden ja pyöräilijöiden käyttöön, taksi- ja joukkoliikenne siirtyisivät kokonaan puistikon toiselle puolelle ja sillä välillä harkittaisiin muun liikenteen rajoittamista. Näin liikenteeltä rauhoittuva alue laajenisi myös Kirkkopuistikon osalle, jolloin ajoväyliä voitaisiin kaventaa ja ottaa tilaa kevyelle liikenteelle sekä pysäköintiin. Samalla tilaa tulisi runsaasti myös ravintoloiden ja kahvioiden kesäterasseille historiallisen ja kauniin keskustan ääreen. Muutos voisi tuoda lisää kahvila- ja ravintolayrittäjiä alueelle. (Kempainen 2014, 41.) Vaasan elinvoimalaskennan tulosten mukaan nimenomaan ravintoloiden ja kahviloiden osuus kuumista yrityksistä on kasvanut viimeisen neljän vuoden aikana yli 4%. Palokatu sijaitsee eteläpäästä Hovioikeudenpuistikolla juuri tällä kuumien korttelin alueella, mikä tarkoittaa, että vähintään 50% katusivun liiketiloista on lauantaisin palvelevien kauppojen ja ravintoloiden käytössä. (Elinvoimalaskennan tulokset – Vaasa 2019, 15-17.) Nämä seikat huomioiden olisi hyvä, että palokadun suunnittelussa mietitään myös ravintoloiden ja kahviloiden kehittyvä yritystoiminta.

Kaupunkikuvallisesti ja toiminnallisesti korttelin rakentaminen olisi tärkeää. Palokadun avaaminen kävelykeskustan yhteyteen ja samalla kävelykeskustan laajentaminen muodostaisi hyvää kevyenliikenteen reitistöä. Hanke olisi myös realistinen. Kiinanmuuri (Egen Härd) on kiinteistöyhtiö, jolla sananvalta on yhdellä taholla ja kiinteistö kaipaa korjauksia (Kempainen 2014, 50). Kortteliluonnoksessa Kempainen esittää uudisrakentamisen paikat. Luonnoksessa palokatu on avattu kulkemiselle, pinnoitteita muutettu ja puita lisätty Kirkkopuistikon suuntaan, kuvio 15. (Kempainen 2014, 44.)



KUVIO 15. Luonnos palokadusta ja ympäröivästä korttelista (Kempinen 2014, 44).

4 AINEISTO JA MENETELMÄT

4.1 Kehittämistehtävä ja tutkimuskysymykset

Kehittämistehtävänä on selvittää eri osallistamismenetelmillä usean eri toimijan, yrittäjän, asukkaan ja kaupungin erilaiset intressit ja tavoitteet palokadun kehittämiseksi osaksi tiivistä ja keskeistä kävelykatukeskustaa ja tehdä niiden pohjalta esisuunnitelma kaavoitukselle alueen uutta mahdollista kaavaa ja korttelin kehittämistä varten. Osallistavien menetelmien avulla on tarkoitus saada vastauksia palokadun merkityksestä ja käytöstä. Tärkeää on myös selvittää alueen tarpeellisuus eri toimijoille. Johtuen alueen sijainnista ydinkeskustan alueella, usean asuinkiinteistön ja yritystoimitilan keskellä, oli alusta alkaen tiedossa, että alueen tulevaisuuden käytöstä on erilaisia toiveita ja näkemyksiä.

Vastaukset osallistamistilaisuuksista kootaan muistioiksi. Maptionnaire -ohjelman avulla tehdystä kyselystä ja osallistamistilaisuuksista saatujen vastauksien pohjalta tehdään kehittämissuunnitelma, jossa huomioidaan alueen historia, nykytila, tavoitetila ja annetut mielipiteet sekä vastaukset. Maptionnaire -kyselyn kysymykset edustivat kehittämistehtävän tärkeimpiä tutkimuskysymyksiä, joihin saatiin vastauksia laajasti myös muilla osallistamismenetelmillä. Tässä työssä arvioidaan lyhyesti myös käytetyt erilaiset osallistamismenetelmät ja niiden soveltuvuudet käytettäväksi tarkempaa selvitystä vaativissa, pienemmissä ja haastavissa ympäristösuunnittelun kohteissa.

4.2 Laadullinen tutkimusmenetelmä

Tämä opinnäytetyö edustaa laadullista eli kvalitatiivista tutkimusta, jossa pyritään ymmärtämään kohteen laatua, ominaisuuksia ja merkityksiä kokonaisvaltaisesti. Laadullisessa analyysissä aineistoa tarkastellaan usein kokonaisuutena; sen ajatellaan valottavan jonkin singulaariseksi ymmärretyn sisäisesti loogisen kokonaisuuden rakennetta. Silloin, kun aineisto koostuu erillisistä tutkimusyksiköistä, argumentaatiota ei voi perustaa yksilöiden eroille eri ”muuttujien” suhteen, ja näiden erojen tilastollisiin yhteyksiin eri muuttujiin. Kvalitatiivinen analyysi vaatii tilastollisesta tutkimuksesta poikkeavaa absoluuttisuutta. Kaikki luotettavina pidetyt ja selvitettyään kuvioon tai mysteerin kuuluviksi katsotut seikat tulee kyetä selvittämään siten, että ne eivät ole ristiriidassa esitetyn tulkinnan kanssa. (Alasuutari 2012.)

Laadullinen analyysi koostuu kahdesta vaiheesta: havaintojen pelkistämisestä ja arvoituksen ratkaisemisesta. Havaintojen pelkistämisessä voidaan erottaa kaksi eri osaa. Aineistoa tarkasteltaessa kiinnitetään huomiota vain siihen, mikä on teoreettisen viitekehyksen ja kulloisen kysymyksen asettelun kannalta ”olennaista”, vaikka samassakin tutkimuksessa aineistoa voidaan tarkastella monesta näkökulmasta. Näin aineiston analyysin kohteena oleva tekstimassa tai vaikkapa kuva-aineisto pelkistyy hieman hallittavammaksi määräksi ”raakahavaintoja”. Pelkistämisen toisen vaiheen ideana on edelleen karsia havaintomäärää havaintojen yhdistämisellä. (Alasuutari 2012.)

Toinen vaihe laadullisessa analyysissä on arvoituksen ratkaiseminen. Usein empiirisen sosiaalitutkimuksen metodiikasta puhuttaessa vastaavaa vaihetta nimitetään tulosten tulkinnaksi. Laadullisessa tutkimuksessa arvoituksen ratkaiseminen merkitsee sitä, että tuotettujen johtolankojen ja käytettävissä olevien vihjeiden pohjalta tehdään merkitystulkinta tutkittavasta ilmiöstä eli toisella tavalla nimettynä rakennekokonaisuuden muodostaminen. (Alasuutari 2012.)

4.3 Osallistamismenetelmät

Tässä opinnäytetyössä käytettiin useita erilaisia osallistamis- ja tiedonkeruumenetelmiä. Mukana on kyselyn muodossa myös yksi kvantitatiivinen aineiston keruumenetelmä ja analysointi. Opinnäytetyönä olevan palokadun suunnittelussa on ollut perusteltua osallistaa eri toimijoita erilaisilla menetelmillä ja eriaikaisesti. Eri tilaisuudet ja menetelmät edustavat erilaisia toimijoita ja sidosryhmiä, jotka jaottelin neljään ryhmään:

- asukkaisiin
- yrittäjiin ja muihin alueen toimijoihin
- kaupungin virkamiehiin ja suunnittelijoihin
- kiinteistöjen omistajiin, isännöitsijöihin ja taloyhtiöiden puheenjohtajiin.

Jako eri osallistamisryhmiin tehtiin ajatellen eri toimijaryhmien mahdollisia intressejä ja sitä, että erilaiset mielipiteet ja näkökulmat eivät saisi missään tilaisuudessa tai osallistamismenetelmässä liian suurta painoarvoa suhteessa johonkin toiseen. Virkamiesten, asiantuntijoiden ja suunnittelijoiden osallistaminen oli harkitusti viimeisenä ja erikseen, koska ammatillinen katsantokanta voi rajoittaa osallistamistilaisuuden avoimuutta ja osallistujien spontaaniutta esittää negatiivisia mielipiteitä.

Menetelmiä valittaessa pyrittiin monipuolisuuteen, aineiston ja osallistettavien laajaan kattavuuteen sekä metodien helppouteen ja toimivuuteen. Kehittämissuunnitelman laatimisessa on olennaista, että jokainen sidosryhmä on saanut mahdollisuuden esittää mielipiteensä ja näkemyksensä osallistamisen aikana, jotta kerätyllä aineistolla ja palautteella ja siitä tehdyllä suunnitelmalla on mahdollisimman laaja tuki vietäessä suunnitteluprosessia eteenpäin. Tärkeä metodien valintakriteeri oli myös se, että kerättävän aineiston käsittely ei vaatinut erillistä tietokoneohjelmaa.

Perinteistä, yksisuuntaista tiedonkeruumenetelmää edusti kysely. Se suunnattiin isännöitsijöille, kiinteistön omistajille ja taloyhtiöiden puheenjohtajille. Kysely soveltui näille ryhmille parhaiten, koska he edustavat sidosryhmää työn tai toimen kautta ja eivät todennäköisesti ole tavoitettavissa työajan ulkopuolella järjestettävään tilaisuuteen. Kysymykset oli muotoiltu suunnittelijan lähtökohdista niin, että saataisiin mahdollisimman laaja kuva suunnittelualueesta ja siinä olevista mahdollisista positiivisista kohdista, mutta myös ongelmallisista kohdista, jotka voitaisiin mahdollisesti ratkaista suunnittelun avulla.

Vuorovaikutteista osallistamisotetta edustivat 21.1.2020 alueen muille toimijoille ja yrittäjille sekä 28.1.2020 asukkaille järjestetyt osallistamistilaisuudet. Molemmat tilaisuudet aloitettiin suunnittelukohteen kävelykierroksella eli gätur-menetelmällä. Osallistujat saivat muistiinpanovälineet, joihin he pystyivät kirjoittamaan ylös heidän omia havaintojaan alueesta. Molemmilla kerroilla pysähdyimme neljään eri kohtaan, jotka oli etukäteen valittu.

21.1.2020 tilaisuudessa alueen muut toimijat, yrittäjät ja tapahtuman järjestäjät kokoontuivat kävelykierroksen jälkeen läheiseen kahvilaan, jossa jatkettiin aineiston ja mielipiteiden keräämistä ja työstämistä nominaaliryhmätyötekniikalla (Nominal Group Technique, NGT). Kaavoitusarkkitehti Emma Pitkäjärvi esitteli aluksi Hovioikeudenpuistikolle sijoittuvan, kävelykadun laajentamissuunnitelman tämän hetken suunnittelutilanteen ryhmätyöskentelyn pohjustukseksi. Nominaaliryhmätyötekniikka osoittautui hyväksi menetelmäksi suhteellisen pienelläkin osallistujamäärällä, koska kaikki osallistujat olivat hyvin motivoituneita toiminta- ja asuinympäristönsä kehittämiseen. Yhteenveto tilaisuudessa esitetyistä asioista on liitteessä 4.

28.1.2020 tilaisuudessa kokoonnuttiin asukkaiden ja järjestäjien kanssa samaan kahvilaan, jossa osallistamistilaisuus alustettiin samalla informaatiolla kuin aiempikin tilaisuus, joka pöydän työryhmälle erikseen. Tämän jälkeen osallistaminen eteni World Café -tekniikalla näkökulmien ke-

räämiseen ja ratkaistavien ongelmakohtien esittämiseen. Tämä osallistamismetodi toimi hyvin kolmen työryhmän kanssa, jotka työskentelivät omissa pöydissään. Yhteenveto tilaisuudessa esitetyistä asioista on liitteessä 5.

3.2.2020 kokoonnuttiin yhteistoiminnallista osallistamista edustavaan suunnittelutyöpajaan. Paikalle oli kutsuttu alueen jatkosuunnittelun kannalta tärkeitä suunnittelijoita, asiantuntijoita ja virkamiehiä kaupungin eri yksiköistä ja toimialoilta. Paikalla olleet toimivat maanomistuksesta ja tonteista vastaavassa yksikössä, kaavoituksessa, rakennusvalvonnassa, kadunsuunnittelussa, viheralueiden suunnittelussa ja ylläpidossa sekä esteettömyyden edistämässä. Osallistajan lisäksi paikalla oli 8 henkilöä.

Työpajassa esitettiin alueelta otetun suuren ilmakuva (2,5 m x 1 m) avulla nykytila, johon jokainen sai tarralapuilla kirjoittaa hyviä ja huonoja asioita ja ne asiat, joita pitäisi suunnittelun avulla saada muutettua. Tämän jälkeen vapaan keskustelun aikana käytiin läpi ongelmakohtia ja erilaisia mahdollisia ratkaisuesityksiä niihin, sekä keskusteltiin vielä asioista, joita pitäisi selvittää ja huomioida ennen esisuunnitelman laatimista. Erityisesti parkkialueet ja niiden määrä sekä pysäköintipaikkojen sijainti, maanomistukselliset seikat, mahdolliset rakennuskustannukset ja alueiden ylläpito sekä yrittäjien toimintamahdollisuudet olivat keskustelluimpia asioita. Yhteenveto tilaisuudessa esitetyistä asioista on liitteessä 6.

5 ERI TOIMIJOIDEN OSALLISTAMINEN PALOKADUN KEHITTÄMISEEN

5.1 Yrittäjien ja muiden toimijoiden gatur ja nominaaliryhmätyötekniikka-työskentelytilaisuus

Asukkaiden, yrittäjien ja eri toimijoiden sekä kaupungin virkamiesten, suunnittelijoiden ja asiantuntijoiden mielipiteitä ja näkemyksiä kerättiin tammi-helmikuun aikana 2020. Menetelmiä valittaessa pyrittiin monipuolisuuteen, hyvään ja riittävään osallistamislajuuteen ja sitä kautta näkemysten kattavuuteen. Kvalitatiivisen tutkimuksen periaatteiden mukaisesti tutkimustulokset eivät anna mahdollisuutta yleistää tämän tutkimuksen tuloksia suoraa muiden palokatuja tai kohteiden suunnittelussa.

21.1.2020 järjestettyyn osallistamistilaisuuteen kutsuttiin koko palokatua ympäröivän korttelin yrittäjät ja yritykset, kantakaupungin asukasyhdistyksen edustajat ja kaupungin esteettömyyskoordinaattori. Alueen esteettömyyden edistämiseksi ja suunnittelemiseksi oli tärkeää, että esteettömyyskoordinaattori tuli mukaan gatur-kierrokselle tekemään havaintoja alueen tämänhetkisestä helppokulkaisuudesta.

Kutsuja jaettiin läheisille yrityksille paperimuodossa 17 kappaletta ja lisäksi sähköpostikutsuja suoraan ja tiedonantoja isännöitsijöiden kautta. Kutsu on esitetty liitteessä 1. Yksi yrittäjä esitti näkemyksensä alueen kehittämiseksi sähköpostitse kyselylomakkeen avulla, koska oli estynyt tulemasta paikalle. Tilaisuudessa oli kolme osallistujaa. Osallistamistilaisuudessa oli heidän lisäksi fasilitaattorina eli tilaisuuden vetäjänä opinnäytetyön tekijä, Emma Pitkäjärvi kaavoituksesta kertomassa pohjatiedoksi kävelykeskustan jatkeen suunnittelutilanteen sekä työnjohtaja Jarmo Latvala avustamassa käytännön järjestelyissä.

Työskentelyn aluksi kokoonnuttiin Kirkkopuistikolle kahvilan eteen, jossa jaettiin muistiinpanovälineet ja ohjeistettiin havainnoimaan suunnittelualueen hyvät ja kehittävät asiat. Tilaisuuden vetäjä oli käynyt aiemmin kävelemässä alueen ja kuvaamassa neljä kohtaa, joissa pysähdyttiin tarkastelemaan suunnittelukohdetta tarkemmin. Päiväaikaan kuvatut ja laminoidut kuvat olivat esillä kierroksen jälkeen kahvilassa, jossa niitä pääsi tarkastelemaan paremmin. Sää oli tuulinen ja suhteellisen kylmä ja ulkona oli pimeää, joten osan aikaa käytettiin lisävalaistusta alueen havainnoimisen

apuna. Kohteessa tarkastettiin esimerkiksi suunnittelualueen rajoja karttamateriaalin avulla ja huomattiin, että autojen pysäköintipaikat, matto- ja pyykinkuivaustelineet sekä roska-astiat ja niiden aitaus sijoittuivat osittain kaupungin alueelle. Kulkeminen alueella (kuvio 16) jouduttiin tekemään esteettömyyssiistä kiinteistön puolella olevaa asfaltoitua kulkuväylää pitkin. Säästä johtuen gätur-menetelmään kuuluvia muistiinpanoja osallistujat eivät tehneet lainkaan ulkona, mutta sitäkin vilkkaammin keskusteltiin valaistuksen riittämättömyydestä, palokadun läpikulkemisen mahdottomuudesta, kiinteistön ylläpitoon ja huoltoon liittyvien rakenteiden sijoittumisesta palokadun alueelle sekä LP-2 -alueen huonosta kunnosta, epätasaisuudesta ja esteellisestä tavoitettavuudesta liikuntarajoitteisille. Ulkokierroksen jälkeen jatkoimme työskentelyä vieressä sijaitsevassa kahvilassa World Cafe -metodilla.



KUVIO 16. Gätur-kierros 21.1.2020, kuva Jarmo Latvala.

Gätur-kierroksen jälkeen siirryttiin kahvilaan, jossa kaupungin kaavoituksessa työskentelevä arkitehti Emma Pitkäjärvi kertoi kävelykeskustan suunnitelman etenemisestä ja sen vaikutuksesta palokadun kehittämiseen. Kerrattiin lyhyesti ulkona havainnoidun palokadun tämän hetkinen yleisilme ja tilanne päiväaikaan otettujen laminoitujen kuvien avulla ja esitettiin ratkaistavaksi nominaaliryhmätyötekniikalla, miten palokatu saataisiin viihtyisämmäksi ja toimivammaksi sekä mitkä ovat tämän hetken ratkaistavia ongelmia. Osallistujat kirjoittivat viiden minuutin ajan ehdotuksia tarraliimalapuille. Tämän jälkeen jokainen vuorollaan laittoi ne kartalle ja kertoi omat ajatuksensa ja ehdotuksensa (kuvio 17). Ehdotukset ryhmiteltiin ja koottiin yhteen samankaltaiset esitykset.



KUVIO 17. Nominailyryhmätötilaisuus 21.1.2020, kuvat Jarmo Latvala.

Paikoitusalueiden huono kunto ja epäselvä nykytilanne, palokadun läpipääsemättömyys ja puuttuva kulkuväylä, kiinteistöjen jätehuolto, viheralueiden ja puiden kunnan tarkistaminen ja hoitaminen sekä valaistuksen ja kalusteiden vähäisyys nousivat erityisesti esiin korjattavina asioina. Kysymyksiä nousi esiin myös mahdollisesta pelastustiestä, palokadun päähän rakennettavasta ylityksestä Hietasaarenkadulla sekä alueen talvikunnossapidosta. Tärkeimmiksi korjattaviksi asioiksi priorisoitiin palokadun läpipääsemisen mahdollistaminen kevyen liikenteen keinoin, parkki-alueiden selkeyttäminen ja korjaaminen esteettömiksi, viheralueen yleisilmeen parantaminen ja valaistuksen lisääminen. Liitteessä 4 on yhteenveto keskustelluista ja kirjatusta asioista. Paikalla olleille on lähetetty yhteenveto tarkistettavaksi mahdollisia korjauksia varten. Osallistajan mielestä parhaana yhteenvetona tilaisuudesta voi oikeastaan pitää suoraa mainintaa yhdestä kirjoitetusta tarraliimalapusta, jossa esitettiin, että palokadun arvo pitää palauttaa ja että sen pitää toimia ja näyttää palokadulta eli vaasalaisittain bränkkäriltä.

5.2 Asukkaiden ohjattu paikkakävely ja World Café -tilaisuus

28.1.2020 järjestettyyn osallistamistilaisuuteen kutsuttiin koko palokatua ympäröivän korttelin asukkaat viidestä eri taloyhtiöstä. Kutsuja jaettiin paperimuodossa 251 kappaletta. Kutsu on esitettyä tämän työn liitteenä. Tilaisuudessa oli 14 osallistujaa, joista muutama ei osallistunut jälkimmäiseen kahvilassa pidettyyn tilaisuuteen. Osallistamistilaisuudessa oli heidän lisäksi tilaisuuden vetäjänä opinnäytetyön tekijä, Emma Pitkäjärvi kaavoituksesta kertomassa pohjatiedoksi

kävelykeskustan jatkeen suunnittelutilanteen sekä työnjohtaja Jarmo Latvala avustamassa käytännön järjestelyissä.

Työskentelyn aluksi kokoonnuttiin Kirkkopuistikolle kahvilan eteen, jossa jaettiin muistiinpanovälitteet ja ohjeistettiin havainnoimaan suunnittelualueen hyvät ja kehittävät asiat. Tilaisuuden vetäjä oli käynyt aiemmin kävelemässä alueen ja kuvaamassa neljä kohtaa, joissa pysähdyttiin tarkastelemaan suunnittelukohtaa tarkemmin.



KUVIO 18. Gåtur-kierros 28.1.2020, kuvat Jarmo Latvala.

Sää oli suhteellisen hyvä ja pieni lumipeite paransi valaistusolosuhteita, vaikka se esti pintamateriaalien havainnointia. Kohteessa esitettiin aluksi suunnittelualueen rajoja, jotta jokainen osallistuja osasi havainnoida suunniteltavan alueen. Kulkeminen tehtiin kiinteistön puolella olevaa asfalttoitua kulkuväylää pitkin (kuvio 18). Gåtur-menetelmään kuuluvia muistiinpanoja muutama osallistuja teki jo ulkona. Tilaisuuden vetäjä kävi niitä läpi heidän kanssaan kahvilassa järjestetyn tilaisuuden loppupuolella vielä erikseen, mutta suurimmaksi osaksi muistiinpanot tulivat esille myös kahvilassa pidetyn vapaamuotoisemman World Café -tilaisuuden yhteydessä.

Autopaikkojen vähyys herätti paljon kysymyksiä ja osittain voimakastakin kommentointia. Osa asukkaista olisi toivonut keskellä olevan viheralueen poistamista ja rakentamista vuokrattaviksi pysäköintipaikoiksi. Puusto, sen määrä ja kunto sekä LP-2 -alueen epätasaisuus myös herättivät

ajatuksia. Ulkokierroksen jälkeen jatkoimme työskentelyä vieressä sijaitsevassa kahvilassa World Café -metodilla käyden myös läpi paikkakävelyn synnyttämiä ajatuksia ja muistiinpanoja.

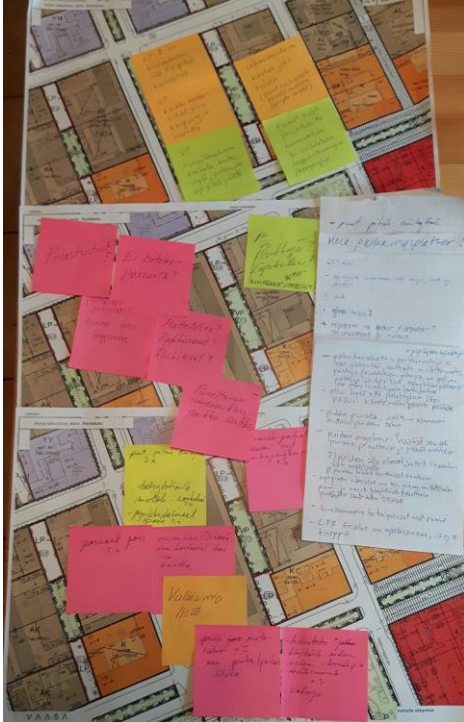
Ohjatun paikkakävelyn jälkeen siirryttiin kahvilaan, jossa osallistujat jakaantuvat World Café -metodin mukaisesti pöytäryhmiin ryhmätyöskentelyä varten. Kahvila oli tällaista tilaisuutta ajatellen todella sopiva ja lämminhenkinen, turvallisuuden tunnetta huokuva paikka ja itse tilaisuus aloitettiin kahvitarjoilulla. Kaupungin kaavoituksessa työskentelevä arkkitehti Emma Pitkäjärvi kertoi jokaiselle pöytäryhmälle erikseen kävelykeskustan suunnitelman etenemisestä ja sen vaikutuksesta palokadun kehittämiseen. Tämän jälkeen jokaiseen pöytään jaettiin alueen ilmakuva ja alueen kaavakuva A3 koossa ja tarraliimalappuja omien ajatusten ja mielipiteiden kirjoittamiseen. Kerrattiin ryhmittäin lyhyesti ulkona havainnoidun palokadun tämänhetkinen yleisilme ja nykytilanne päiväaikaan otettujen ja laminoitujen kuvien avulla. Osallistujat kirjoittivat ja keskustelivat innostuneesti ryhmissä erilaisista näkemyksistään ja kehittämistoiveistaan (kuvio 19).



KUVIO 19. World Café -tilaisuus 28.1.2020, kuvat Jarmo Latvala.

Paikoitusalueiden huono kunto ja niiden riittämätön lukumäärä kiinteistöjen pihilla, palokadun läpipääsemättömyys ja puuttuva kulkuväylä, kiinteistöihin liittyvät ja palokadulle sijoittuvat jätehuoltoon ym. liittyvät rakenteet, viheralueiden huono kunto ja puiden määrä sekä valaistuksen ja kalusteiden vähäisyys nousivat keskusteluun. Puiden kunnosta ja turvallisuudesta oltiin myös huolissaan. Keskustelussa nousi esiin myös ehdotus joka toisen puun poistosta, jotta alueen valaistusolosuhteet paranisivat. Toivottiin yleisesti myös lisää viihtyisyyttä palokadulle. Eniten mainintoja sai kettinkien ja betoniporsaiden poistaminen palokadun ja Egen Härдин kiinteistön välistä, puuston säilyttäminen, LP-2 -parkkialueen pysäköintipaikkojen pitäminen nykyisellään

aikarajattuina ja vanhan kioskirakennuksen purkaminen, kuvio 20. Liitteessä 5 on yhteenveto keskustelluista ja kirjoitetuista ehdotuksista, jonka paikkansa pitävyyden paikalla ollut Emma Pitkälä on tarkastanut.



KUVIO 20. 28.1.2020 järjestettyjen osallistamistilaisuuksien yhteenvetoa.

Tilaisuuden lopuksi suurempi ryhmä kokoontui keskimmäiseen pöytään, jossa keskusteltiin tarkemmin ja kootusti yhdessä havainnoiduista seikoista. Parkkialueet ja niiden puute kiinteistöjen pihoidella, joilla ei ole edes varattuna omia paikkoja vieraspysäköinnille, palokadun läpipääsemätömyys ja vanhan kasvillisuuden säästäminen palokadulla, mutta myös Egen Härдин kiinteistön pihalla vaikuttavat olevan tärkeitä huomioitavia asioita. Tärkeä viesti asukkailta oli myös, että tämänhetkiseen tilanteeseen ja alueen viihtyisyyteen pitäisi saada parannusta ja alueen yleisilmeeseen kohennusta.

5.3 Virkamiesten, suunnittelijoiden ja asiantuntijoiden suunnittelupaja

3.2.2020 järjestettyyn suunnittelupaja–tilaisuuteen kutsuttiin kaupungin virkamiehistä, suunnittelijoista ja eri alojen asiantuntijoista koostuva ryhmä. Osallistajat toimivat maanomistuksesta ja tonteista vastaavassa yksikössä, kaavoituksessa, rakennusvalvonnassa, kadunsuunnittelussa, viheralueiden suunnittelussa ja ylläpidossa sekä esteettömyyden edistämässä. Osallistajan

lisäksi paikalla oli 8 henkilöä. Suunnittelupajassa esitettiin alueelta otetun suuren ilmakuvan (2,5 m x 1 m) avulla nykytila, johon jokainen sai tarralapuilla kirjoittaa hyviä ja huonoja asioita ja ne asiat, joita pitäisi suunnittelun avulla saada muutettua ja korjattua (kuvio 21).

Kutsu tilaisuuteen oli lähetetty etukäteen sähköpostikutsuna kymmenelle esisuunnitelman etene-
misen kannalta tärkeälle kaupungin henkilöstöön kuuluvalla asiantuntijalle ja virkamiehelle. Kaksi
kutsuttua ei päässyt paikalle päällekkäisyyksien vuoksi, mutta jokaisesta kutsun saaneesta yksi-
köstä oli edustus paikalla. Tilaisuus järjestettiin Teknisessä virastossa Telan kokoushuoneessa.
Suunnittelupaja aloitettiin tarkastelemalla ilmakuvasta tehtyä suurta karttaa. Tilaisuuden vetäjänä
toimiva, tämän opinnäytetyön tekijä pyysi jokaista osallistujaa kirjoittamaan palokadun suunnitte-
luun vaikuttavia positiivisia ja negatiivisia asioita sekä muita mahdollisia haasteita. Myös alueen
positiiviset puolet pyydettiin kirjaamaan ylös. Ohjeistuksena oli tuoda esiin erityisesti oman am-
mattialan ja työtehtävän kannalta tärkeitä, huomioitavia seikkoja. Muidenkin suunnitteluun liittyy-
vien mielipiteiden esittäminen oli sallittua. Jokainen mielipide kirjoitettiin erilliseen liimatarralap-
puun värien mukaisesti, vihreisiin ja keltaisiin lappuihin positiivisia asioita ja punaisiin sekä orans-
seihin negatiivisena ja kehitettävänä nähtäviä seikkoja. Laput asetettiin ilmakuvan päälle niille
paikoille, joita kirjatut asiat koskivat.



KUVIO 21. 3.2.2020 järjestetyn suunnittelupajan materiaalia.

Suunnittelussa huomioitavia asioita kirjattiin yhteensä 51. Niistä 16 oli positiivista. Useassa tuotiin erityisesti esiin alueen potentiaalia palokadun läpikulkemisen mahdollistavana vihreänä reittinä, joka sijaitsee erittäin hyvällä ja keskeisellä paikalla keskellä ydinkeskustaa. Myös mahdollisen toriaukion saaminen Kirkkopuistikon läheisyyteen esitettiin toivottavana asiana toiminnollisesti, mutta myös kaupunkikuvallisesti. Torialueen suunnitteluun ja mahdolliseen toteutukseen vaikuttaa olennaisesti kioskirakennuksen purkaminen ja Egen Härdin tontin osuus koko aukion koossa.

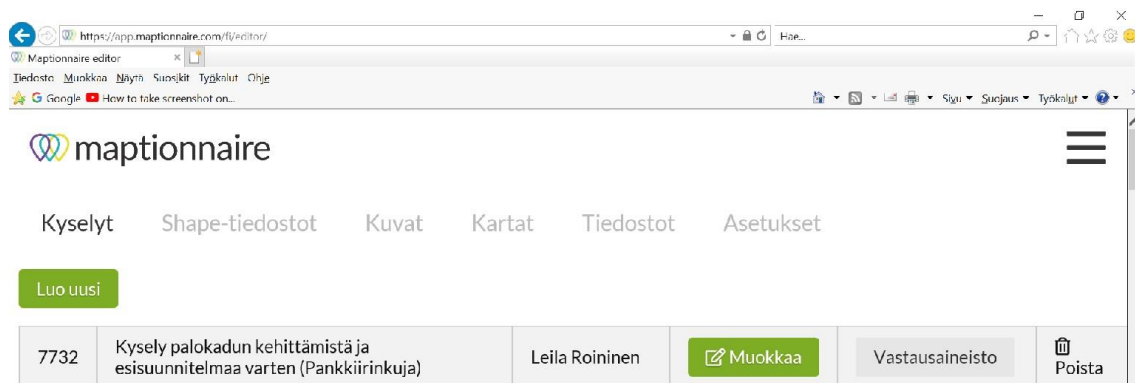
Loput 35 kirjoitettua asiaa olivat negatiivisia. Valtaosa niistä koski parkkialueita. Parkkialueiden määrä LP-alueella ja niiden negatiivinen vaikutus kaupunkikuvaan Kirkkopuistikon puolelta tarkasteltuna sekä vaikutus palokadun läpipääsemättömyyteen nousivat tärkeiksi toimenpiteitä vaativiksi seikoiksi. Lisäksi yritykselle Teknisen lautakunnan vuonna 1977 tekemällä päätöksellä käyttöön luovutetut pysäköintipaikat sekä kuorma-auton pysäköinti keskellä palokatua herättivät suurta keskustelua. Keskustelussa mietittiin oikeudenmukaisuutta ajatellen, että yritys saa 60-luvulla suoritettujen asfaltointitöiden vuoksi pitää ydinkeskustassa kalliilla maalla autoja ilmaisella paikalla vielä 50 vuotta myöhemmin. Toisaalta vastakkaisena argumenttina pidettiin tärkeänä yrittäjien säilyttäminen ja yrittämisen helppous Vaasassa.

Egen Härdin asukkaille vuokraamista kylmistä pysäköintipaikoista keskusteltiin, koska ne sijoittuvat niin, että osa autosta jää LP-alueella palokadun puolelle. Päätettiin ottaa selville tilanteen syy lupakuvista eli milloin paikat ovat siirtyneet osittain palokadun puolelle. Kaikki paikalla olevat pitivät tärkeänä, että Hietasaarenkadun päässä olevat LP-2 -alueen pysäköintipaikat säilytetään. Lisäksi jokainen osallistuja piti tärkeänä, että pysäköintialue suunnitellaan ja jäsennetään asianmukaisesti, pinnoite uusitaan sekä varataan yksi esteetön LE-paikka pysäköintialueelta. Yhdessä keskusteltiin myös kiinteistöjen suorittamasta jätehuollosta ja huoltoliikenteestä palokadun kautta ja siitä, että LP-2 -alueen suunnittelussa pitää ottaa huomioon mahdollinen rakennettava kevyenliikenteenväylä Hietasaarenkadulle ja autojen ja huoltoajoneuvojen vaatimat mahdolliset kääntösäteet sekä muu huoltoliikenteen vaatima tila kokonaissuunnittelussa. Liitteessä 6 on tarkka luettelo kirjatuista ja suunnittelupajassa esiin tulleista asioista. Liitteenä 6 oleva muistio on lähetetty tarkastettavaksi kaikille paikalla olleille ja mahdolliset korjausehdotukset on kirjattu lopulliseen liitteeseen.

5.4 Maptionnaire -kysely kiinteistön omistajille, isännöitsijöille ja taloyhtiöiden puheenjohtajille

Kiinteistön omistajille, isännöitsijöille ja taloyhtiön puheenjohtajille toteutettiin kysely 17.1. – 30.1.2020. Kyselyssä oli esitettyä alueen kehittämistä ja nykytilaa koskevia väittämiä ja oman mielipiteen esittämiseksi oli yksi vastauskenttä. Kyselyä varten tarkastettiin kaupungin kiinteistö-tiedoista taloyhtiöiden viralliset nimet ja isännöitsijät, joiden yhteystiedot löytyivät Yritys- ja yhteisötietojärjestelmän kautta. Kyselylinkki ja tiedote asukkaiden ja toimijoiden osallistamistilaisuuk-sista lähetettiin kaikille neljälle isännöitsijälle. Heidä pyydettiin välittämään tietoa ja kyselyä eteen-päin taloyhtiöiden puheenjohtajille ja kiinteistöjen omistajille.

Kiinteistön omistajien, isännöitsijöiden ja taloyhtiöiden puheenjohtajien osallistaminen on myös tärkeää työn ja kehittämissuunnitelman onnistumisen kannalta. Toisaalta heidän tavoittaminen ja saaminen johonkin tiettyyn tilaisuuteen etenkin virka-ajan ulkopuolella voi olla varsin haastavaa. Tästä syystä heidän osallistamisensa suoritettiin kyselyn avulla. Kyselylomake koottiin ensin pa-peri- ja pdf-muotoon ja käännettiin myös ruotsiksi. Nykyään paperilomakkeilla vastaaminen on vähentynyt huomattavasti, joten päädyttiin toteuttamaan kysely myös internet-pohjaisella Mapti-onnaire -ohjelmalla, joka Vaasan kaupungin kaavoituksella on käytössään (kuvio 22).



KUVIO 22. Maptionnaire -ohjelman kyselyn laatimisen aloitussivu.

Kyselyssä oli 2 taustakysymystä kyselyyn vastaajan roolista taloyhtiön toiminnassa, 9 kysymystä kartoitti mielipiteitä alueen nykytilasta ja 2 kysymystä koski mahdollisia parannuksia nykytilaan verrattuna. Vastaukset kahdeksaa nykytilaa koskevaan väittämään oli jaoteltu kolmeen monivalin-tavaihtoehtoon: hyvä – tyydyttävä – huono. Viheralueen kokoa ja kasvillisuuden riittävyttä arvioitiin asteikolla liian vähän – sopivasti – liian paljon. Palokadun tulevaa käyttöä ja maisemallista

tilaa sekä niihin liittyviä toiveita pystyi esittämään yhdeksästä eri vaihtoehdosta, joista yksi vaihtoehto oli jätetty avoimeksi. Lisäksi lopuksi kyselylomakkeessa oli avoin kysymys, jossa pystyi esittämään muita ajatuksia, toiveita ja ehdotuksia alueen kehittämiseksi. Kyselylomakkeet liitteenä.

Taloyhtiöitä, joita kysely koski, oli yhteensä viisi. Mikäli jokaisesta taloyhtiöstä olisi vastannut kiinteistön omistaja, isännöitsijä ja taloyhtiön puheenjohtaja, vastauksia olisi periaatteessa voinut olla korkeintaan 15 kappaletta. Kuitenkaan useissa kiinteistöissä ja taloyhtiöissä ei ole yhtä pääomistajaa, joka voisi vastata kyselyyn omistajan ominaisuudessa. Työn yhteydessä on havaittu, että näistä viidestä taloyhtiöstä mahdollisesti kahdessa on yksi suurempi äänivaltainen pääomistaja. Tällöin mahdollisia potentiaalisia vastaajia olisi ollut 12 kappaletta. Kyselyyn vastasi yhteensä 5 vastaajaa, joista 4 antoi vastauksen jokaiseen monivalintakysymykseen. Tätä voi pitää kohtuullisena vastausprosenttina (33,3%), vaikka vastauksista useampi koski yhtä kiinteistöä. Vastaajista neljä oli isännöitsijöitä ja yksi taloyhtiön puheenjohtaja.

Maptionnaire-kyselyn avulla saadut mielipiteet osoittivat, että alueeseen oltiin keskimäärin enemmän tyytymättömiä kuin tyytyväisiä. Jokaisessa kohdassa, joka käsitteli alueen nykytilaa, vastaajat olivat sitä mieltä, että alue on joko tyydyttävässä tai huonossa kunnossa ja kehitettävää löytyy jokaisesta osa-alueesta. Kyselyn vastaukset mukailivat muiden osallistamistapojen kautta saatuja tuloksia.

Alueen viihtyisyyttä pidettiin yleisesti joko tyydyttävänä tai huonona. Vastauksien perusteella pinnoitteita, kasvillisuuden määrää sekä valaistusta pitäisi parantaa ja niiden nykytila on korkeintaan tyydyttävä. Vastauksien perusteella myös alueen läpikulkumahdollisuutta ja esteettömyyttä pitäisi kehittää. Taloyhtiöiden kannalta alueen nykyistä toimivuutta pidettiin tyydyttävänä. Alueen nykyiseen kaavatilanteeseen oltiin osittain tyytyväisiä, sillä puolet vastaajista piti käyttötarkoitusta ja nykyisiä kaavamerkintöjä hyvänä ja puolet vastaajista tyydyttävänä. Kaupungin suorittamaa ylläpitoa pidettiin joko hyvänä tai huonona.

Tärkein toive alueen kehittämiseksi oli palokadun läpikulkumahdollisuuden toteuttaminen. Seuraavaksi tärkeimmiksi kehittämiskohteiksi annetuista vaihtoehdoista esitettiin kasvillisuuden ja nurmialueiden lisäämistä sekä penkkien, pöytä-penkkien ja muiden varusteiden lisäämistä. Lisäparkkialue, aukio / oleskelualue, leikkivälineet ja läpäisevät pinnoitteet olivat myös toivottuja puolella vastaajista. Kovat pinnoitteet ja valaistus saivat molemmat yhden esityksen.

6 TULOKSET

6.1 Osallistamistilaisuuksien tulokset

Käytännössä kokeiltiin viittä eri osallistamismenetelmää neljälle eri sidosryhmälle, joita palokadun tulevaisuus ja sen mahdollinen suunnittelu ja toteutus tulee koskemaan. Lähes heti työn alusta alkaen oli selvää, että yhtä ainoaa ja oikeaa ratkaisua esisuunnitelmalle, joka tyydyttäisi kaikkia osapuolia, ei tule löytymään. Työhön valittiin laaja osallistaminen suhteessa suunniteltavan alueen kokoon. Osallistamistuloksissa löytyi kaksi selkeää korjattavaa asiaa. Palokadun läpipääsemistä ja kulkuyhteyden rakentamista sekä valaistuksen parantamista pidettiin tärkeinä. Alueen vihreyden ja puuston säilyttäminen tai lisääminen ja parkkialueiden kunnon parantaminen myös yhdisti kaikkia vastaajaryhmiä. Toki yksittäisiä täysin vastakkaisia mielipiteitä esiintyi.

Osallistamistilaisuuksissa myös ihmeteltiin kiinteistöjen omien rakenteiden ja asukkaiden omaisuuden varastoimista kaupungin hallinnassa olevalla viheralueella. Omaisuuden varastoimisen salliminen julkisella viheralueella edesauttaa ihmisten käsitystä siitä, että alue on osa kiinteistöjen yksityistä pihaa. Toivottiin, että kiinteistöjen omat toiminnot siirretään tonteille. Keskustelua herätti eniten jätepisteen sijainti viheralueella sekä piha-alueita rajaavat betoniesteet kettinkeineen. Kaupunkikuvan ja toiminnallisuuden vuoksi on tärkeää, että ylimääräiset rakenteet saadaan poistettua viheralueelta.

Kasvillisuuden säilyttämisestä ja lisäämisestä oli monta mielipidettä. Esitettiin toive, että puut poistetaan kokonaan tai niistä poistetaan joka toinen. Toivottiin myös parempaa viheralueiden ylläpitoa ja viherjätteen tehokkaampaa poistoa. Toisaalta toivottiin myös kasvillisuuden, erityisesti kukkivien kasvien ja pensaiden lisäämistä. Puiden alle toivottiin uutta nurmikkoa tai kunnuttua. Parhaiten todennäköisesti toimisi puiden latvuston harventaminen sekä kuolleiden oksien poisto ja mahdollinen varjoisan paikan siirtonurmikko lisätyn kasvualustan päälle.

Kioskin pikaista poistamista toivoivat kaikki siitä mielipiteensä esittäneet osallistajat. Sitä pidettiin liian massiivisena ja näkymää rajaavana elementtinä. Kioskin läheisyydessä olevaa ympäristöä pidettiin yleisilmeeltään sekavana eikä mitenkään viihtyisänä. Alueen viihtyisyyteen toivottiin parannusta.

6.2 Osallistamismenetelmien soveltuvuus eri sidosryhmille

Tässä työssä osallistaminen suoritettiin suunnittelun alkuvaiheessa jo ennen mahdollista kaava-
muutosta. Työhön valitut osallistamismenetelmät toimivat suhteellisen hyvin. Gåtur on erinomainen osallistamismenetelmä, mikäli alue on suhteellisen rajattu, kuten tässä tapauksessa oli. Menetelmää kannattaa suosia ja käyttää monessa eri suunnittelun vaiheessa. Se tuntuu sopivalta esisuunnittelussa, mutta sopii hyvin myös varsinaiseen toteutussuunnitteluun, jossa sitä on Vaasassakin käytetty ainakin kerran aikaisemmin.

Paikalla suoritettu yhteinen kävelykierros mahdollisti hyvän pohjan nominaaliryhmäyötekniikalle, mutta vähintään yhtä hyvin se soveltui Word Café -menetelmän tueksi. Osallistajat virittäytyivät aihealueeseen ja keskittyivät olennaiseen, kun alue kuljettiin läpi ja pysähdyttiin neljässä suunnittelun kannalta olennaisessa kohdassa, joissa suunnittelijan ja siis tämän työn tekijän näkökulmasta olisi mahdollisesti ollut eniten parannettavaa. Talvella pelkkä Gåtur on varsin vaativa toteuttaa mahdollisen pimeyden ja kylmyyden vuoksi. Harva on tottunut tuolloin kirjaamaan ulkona asioita kovinkaan tehokkaasti ja tästä syystä yhteiskeskustelu kierroksella ja sen päätteeksi saatavat jäädä lyhyiksi. Silti kannattaa pitää jo heti alkuvaiheesta lähtien muistiinpanovälineet mukana, koska asukaskierroksella oli mukana henkilöitä, jotka kirjoittivat ajatuksiaan ja havaintojaan ylös jo ulkona.

Nominaaliryhmäyötekniikalle on suositeltu 9-12 osallistujaa. Menetelmä soveltui hyvin pienemmällekin osallistujamäärälle. Pienen ryhmän etuna oli, että tunnelma oli alusta alkaen hyvä ja kaikki vaikuttivat motivoituneilta. Usean vaiheen jaottelumenetelmässä, jossa osa työskentelystä tehdään yksin ja osa ryhmässä, pieni ryhmä toimi hyvin. Myös yhteisymmärryksen saavuttaminen lopun keskusteluosuudessa oli helppoa.

World Café -menetelmä sopii erinomaisesti hiukan suuremman osallistujamäärän tilaisuuteen. Alun kävelykierros ja kahvilassa tehty osallistaminen ja osallistuminen sujuivat hyvin jokaisessa pöydässä osallistujien kesken. He, jotka eivät ilmaisseet näkökantansa yleisessä keskustelussa suoraan, kuitenkin toivat ne ilmi kävelykierroksen muistiinpanoilla ja pöydissä tapahtuneessa kirjallisessa ryhmätyöskentelyssä. Erityisesti talvella voi suosittelaa kahden menetelmän yhdistämistä, mikäli sopiva paikka löytyy läheltä suunniteltavaa kohdetta. Muuten on vaarana, että osa osallistujista ei jaksaa jatkaa työskentelyä, mikäli siirtyminen aiheuttaa vaivaa ja vie paljon aikaa.

Ryhmätyöskentelyn aikana osallistajat nostivat selkeästi esiin kävelykierroksen aikana tehtyjä havaintoja muiden aiemmin tekemiensä havaintojen lisäksi. Mikäli osallistaminen olisi tehty ainoastaan kahvilassa on varsin todennäköistä, että havainnot sekä tehdyt ehdotukset olisivat olleet määrällisesti vähäisempiä ja mahdollisesti keskittyneet enemmän ainoastaan omiin jo ennalta tärkeiksi koettuihin seikkoihin, kuten parkkialueisiin tai puustoon. Asukkaat kertoivat myös omista toiveistaan esimerkiksi Egen Härdin kiinteistön osalta ja he toivoivat, että vanha puusto Kirkkopuistikon puolella säilytetään ja huomioidaan, mikäli jotain mahdollisia muutoksia kiinteistön pihapiiriin olisi tulossa lähitulevaisuudessa. Tästä syystä olisi aiheellista huomioida ja osallistaa asukkaita riittävän ajoissa myös kiinteistöjen pihapiireihin liittyvissä mahdollisissa muutoksissa.

Yhteissuunnittelua edustava suunnittelutyöpaja soveltuu hyvin myös virkamiesten ja asiantuntijoiden työskentelyyn. Kaavojen, karttojen, suunnitelmien ja käytännön suunnitteluun, rakentamiseen sekä kunnossapitoon liittyvien haasteiden ratkaisemisen parissa työtään tekevien osallistujien osallistaminen voi olla myös haastavaa, koska näkökannat ja lähestymistavat suunniteltavaa kohdetta ajatellen ovat kaikilla hiukan erilaiset. Jokainen peilaa mielipiteitään ammatillisen näkökulman kautta, mutta myös arvomaailmansa kautta ja siitä syystä näkemykset voivat olla tällaisissa kohteissa myös kaupungin sisällä osittain ristiriitaisia, varsinkin kun kuntataloudessa toimitaan koko ajan niukkenevien talous- ja henkilöressurssien puitteissa.

Suunnittelupaja on hyvä aloittaa konkreettisella tavalla, joka herättää osallistujien mielenkiinnon aiheeseen. Tässä työssä iso ilmakuvaista tehty karttatuloste toimi hyvin, koska siinä näkyi hyvin mahdolliset ongelmakohdat ja suunnittelun kannalta ratkaistavat seikat. Työkseen muutenkin paljon kokouksiin ja palavereihin osallistuvien osallistaminen tulee harkita tarkkaan ja miettiä tarkasti, mitä tietoa heiltä on olennaista saada. Jonkin verran keskustelussa tuli eriäviä mielipiteitä, mutta pääosin lopuksi tehty yhteenveto ja kirjallinen muistio hyväksyttiin ilman suurempia kommentteja ja huomautuksia. Mikäli aikaa olisi riittävästi, myös suunnittelupajan alkuun voisi harkita suunnittelukohteessa tehtävää kävelykierrosta.

Tässä työssä havaittiin kyselytutkimuksen vaikeus. Kysely ei edusta syvää vuorovaikutteista osallistumista ja osallistamista, koska vastaajat eivät saa palautetta antamistaan kehitysehdotuksista. Kysymykset pyrittiin laatimaan mahdollisimman selkeiksi niin, että vastaaminen olisi ollut helppoa ja nopeaa. Kysymykset tarkasti ja arvioi kolme henkilöä, jotka pitivät niitä sopivina ja tätä työtä olennaisesti palvelevina. Kyselyn pituuden ja palauttamisen vaikeuden ei pitänyt olla esteenä vastaamiselle. Silti vastauksia tuli varsin vähän, vaikka muistutukset vastaamisesta lähetettiin

kahteen kertaan. Annetuissa vastauksissa oli varsin yhteneväisiä mielipiteitä muilla osallistamismetodeilla annettuihin vastauksiin, joten kyselytutkimuksen tuloksia voitaneen pitää valideina.

Laajan osallistamisen avulla saatujen mielipiteiden ja näkemysten perusteella sekä historiaa ja nykytilaa selvittämällä tultiin siihen tulokseen, että suunnitelma on laadittava yhdistämällä osallistettujen mielipiteet, valtakunnallisesti arvokas kulttuuriympäristö historioineen sekä nykyinen että arvioitu tuleva käyttö huomioiden.

6.3 Palokadun kehittämissuunnitelma ja osallistamistilaisuudet

Eri ryhmille tehtyjen osallistamismenetelmien avulla saadun tiedon ja pohjatietojen avulla laadittiin kehittämissuunnitelma alueelle. Osallistamismenetelmillä saatiin paljon hyödyllistä tietoa suunnitelmaa varten. Esille tuli esteettömyyteen, läpikulkuun, valaistukseen, alueen viihtyisyyteen ja kunnossapitoon liittyviä mielipiteitä, jotka olivat edustettuina jokaisessa menetelmässä, osallistujaryhmässä sekä tilaisuudessa. Näiden tietojen avulla laadittiin kaavoituksen avuksi kehittämissuunnitelma, jossa on mukana jokaista osallistujaryhmää palvelevia toimintoja ja ehdotuksia, mutta myös historiallinen näkökulma.

Ensimmäisessä osallistamistilaisuudessa 21.2.2020 huomattiin liikkeiden esteettömyyden kehittämisen tärkeys konkreettisesti, kun tilaisuutta varten jouduttiin rakentamaan ramppi asukastilaisuuspaikkana toimivaan kahvilaan. Tämä mahdollisti kaikkien osallistettavien paikalle pääsemisen. Levennetty jalkakäytäväalue helpottaisi myös uusien esteettömien ratkaisujen toteuttamista. Suunnittelun tässä vaiheessa on epäselvää, jääkö liikkeiden eteen ollenkaan asiakaspysäköintiä. Pysäköintipaikkojen säästäminen tai mahdollinen lisääminen ovat suurella todennäköisyydellä yrittäjien toive, jotta lyhytkestoinen asiointi olisi mahdollista myös tulevaisuudessa tuotteiden noutoperiaatteella. Kävelykadun laajennus ja uusi torialue puoltaisi suunnittelualueen eteläisen parkkialueen muuttamista toisenlaiseen käyttöön.

Kehittämissuunnitelmassa (kuvio 23) on pyritty ratkaisemaan nykyisellään keskeiset kulkemiseen, alueen käyttöön ja oleskeluun sekä valaistukseen liittyvät ongelmat. Pysäköinnistä on luovuttu alueen eteläpäässä, koska palokatujen arvokas historia ja kävelykeskustan laajeneminen puoltavat tätä aluetta enemmän oleskeluun ja kaupunkilaisten viihtyvyyttä lisäävään käyttöön. Viihtyvyyden parantamista toivottiin myös jokaisessa osallistujaryhmässä. Esitetään lisäksi, että kau-

punki lunastaa Egen Härdiltä aukiota varten purettavan rakennuksen alueen ja apteekkirakennukseen sekä Egen Härdin kiinteistöön rajautuvan alueen Hovioikeudenpuistikon kevyenliikenteenväylään saakka.

Kaupungin kehittymisen ja kaupunkikuvan kannalta on tärkeää, että ympäröivät kiinteistöt ratkaisevat omaan pysäköintiin ja autopaikkojen riittämättömyyteen liittyvät ongelmat tehokkaammin kiinteistöjen omilla tonteilla. Rakennuslupa pysäköintiratkaisuja mahdollistavaan rakentamiseen saadaan hyvin todennäköisesti. On myös toivottavaa, että nykyistä keskustassa olevaa pysäköintikapasiteettia mm. toriparkin osalta käytettäisiin tehokkaammin tarvittaessa jopa asukas-pysäköintiin. Ei ole perusteltua, että kaupunki järjestäisi valtakunnallisesti merkittävässä kulttuuriympäristössä ilmaista pysäköintitilaa ainoastaan asukas-pysäköintiä varten. Palokaduilla on syytä tarkasti miettiä niiden arvoa ja käyttöä muidenkin kaupunkilaisten näkökulmasta. Suunnittelun ja rakentamisen avulla on parannettava kortteleiden läpikulkumahdollisuuksia, helpottaa rauhoittumista keskustan vilinässä sekä lisätä niiden ainutlaatuisen arvon avulla koko keskusta-alueen viihtyisyyttä.

Sen sijaan palokadun pohjoispään parkkialuetta tulee kehittää ja parantaa merkittävästi, jotta sen käyttö tehostuu myös päiväaikaan. Nyt sitä käytetään lähinnä illasta aamuun asukkaiden lisäpysäköintiä palvelevana alueena. Pysäköintialueen kolmen tunnin aikarajoitus on syytä pitää voimassa ja parkkialue tulee päällystää huomioiden esteettömyysnäkökulma. Esitetään, että päivällä klo 8-16 välisenä aikana paikoista viisi autopaikkaa on viidestä kymmeneen vuoden siirtymäajan verran autokoulun käytössä korvaamassa poistuvia pysäköintipaikkoja autokoulun seinustan vierestä. Pysäköintialue myös suurenee hiukan, noin 4-5 paikan verran etelään päin, siirrettäessä yksi lehmus tämän kehittämissuunnitelman mukaisesti alueen eteläpäätyyn.

Palokadun materiaali-, kaluste- sekä varustevalintojen tulee olla laadukkaita, koska avattaessa palokatua enemmän kaupunkilaisten julkiseen käyttöön, siitä tulee kävelykadun laajennuksen myötä keskeinen ja näkyvä osa kaupunkikeskustaa. Mahdollisesti myös ravintolatoiminta voi laajeta esimerkiksi Egen Härdin alakerrassa osittain tyhjillään olevaan liikekiinteistöön. Olenaisista kuitenkin on, että Hovioikeudenpuistikolla säilytetään ja mahdollisesti lisätään lyhyt-kaista mm. ravintola-, apteekki- ja kukkakauppa- toimintaa helpottavaa pysäköintiä. Aukiolle lisätään oleskelumahdollisuuksia penkkien ja pöytä-penkkien muodossa. Aukiolle varataan tyhjä, pinnoitettu alue, joka mahdollistaa esimerkiksi pienen, kevyempirakenteisen ja mahdolli-

sesti väliaikaisen jäätelökioskin tai vastaavan pitämisen aukiolla. Kioskia varten on oltava asianmukainen suunnitelma ja lupa, jotta se täyttää esteettiset ja toiminnalliset vaatimukset keskeisellä kaupunkialueella. Aukion länsireunaan esitetään polkupyöräkarusellia ja pientä kiipeilyverkkoa, jotka lisäävät alueen käytettävyyttä koko perheelle. Alue aidataan kevytrakenteisella metalliaidalla. Leikkivälineiden alle asennetaan valettava kuminen turva-alusta.

Kivimateriaaliksi aukiolle esitetään graniittilaattaa. Läpikulun mahdollistava käytävä reunustetaan nupukiviraidoilla tai kapealla, kokonaan upotettavalla graniittireunakivellä. Kivituhkapintaisen käytävän pinta kovetetaan sidosaineella kantavaksi ja pölyämättömäksi. Kivituhkaksi hankitaan ruskehtavaa kivituhkaa perinteisen harmaan sijasta. Parkkialue esitetään pinnoitettavan läpäisevällä asfaltilla. Puille kokeillaan kasvualustaan biohiiltä ja kantavaa kasvualustaa, jotta pinnoitettava aukioalue ei tule painumaan orgaanisen kasvualustan häviämisen myötä.

Asukkaiden poistettavaksi toivomat betoniporsaat ja kettingit sekä viheralueen vastakkaisella puolella oleva huonokuntoinen, rajalla sijaitseva puuaita poistetaan. Egen Härдин kiinteistön tontti ja viheralue rajataan kevyellä ja matalahkolla metalliaidalla. Vastakkainen reuna aidataan hiukan korkeammalla metalliaidalla. Jäteastiat, pyykinkuivausteline ja mattoteline siirretään kiinteistön pihaan. Jäteastioita ympäröivät puiset seinäelementit ja lentopallotelineet tulee poistaa. Kaupunkilunastaa 118m²:n viheralueosan, joka on tällä hetkellä osa Asunto Oy Vaasan Raastuvankatu 20 tonttia. Lisättävää kasvillisuutta esitetään aukion pohjoisosaan ja rajaamaan pohjoispäädyn parkkialuetta. Kaikki viheralueet rakennetaan ja kunnostetaan vastaamaan alueen historiallista arvoa. Aukiolle siirretään 1 lehmus viheralueen pohjoispäästä ja lisätään lehmuksia yhteen riviin aukiolle päin. Aukiolle istutetaan metallisissa, suurissa laatikoissa kukkivia pieniä puita. Metalliastioiden reunoille asennetaan kiinni integroitua puupintaisia penkkejä. Aukion kalusteiksi on esitetty yksittäisiä esteettömiä, kiinteästi asennettuja penkkejä pienten pöytäryhmien ympärille.



KUVIO 23. Kehittämissuunnitelma.

7 JOHTOPÄÄTÖKSET

Tämän opinnäytetyön perusteella voidaan suositella, että osallistamista käytettäisiin useammassa kohteissa ja tehtäisiin kaupungin osalta enemmän ennakoivaa yhteissuunnittelua eri yksiköiden ja toimijoiden kesken. Kesäaikaan ja hyvällä säällä asukkaiden osallistaminen voitaisiin hyvin suorittaa Gatur-menetelmän avulla sekä pitämällä loppuosuuden yhteinen keskustelutilaisuus ulkona. Sen sijaan talvella on syytä pyrkiä löytämään yhteinen tila näkemysten ja mielipiteiden kartoittamiseksi. Yhteenvetotilaisuuden ei välttämättä tarvitse olla kovinkaan muodollinen ja noudattaa mitään virallista osallistamismenetelmää, vaan on tärkeämpää miettiä, miten toimitaan, mikäli osallistujia tulee paljon enemmän tai vähemmän kuin on ennalta oletettu. Mahdolliset selventävät kartat ja kuvat ovat hyvä apu työssä, etenkin jos vuodenaika ja sää hankaloittavat tilaisuuden pitämistä.

Palokadun nykytilaan oltiin tyytymättömiä. Alue ei ole viihtyisä eikä se palvele tällä hetkellä parhaalla tavalla yleisestä näkökulmasta kaupunkilaisten etua. Yhteisessä käytössä olevat pysäköintipaikat ovat tällä hetkellä enimmäkseen lähitalojen asukkaiden käytössä. Olisi kuitenkin perusteltua, että kaupungin omistuksessa oleva alue palvelisi yhteistä etua, vaikka asukkailla on yhtäläinen oikeus käyttää pysäköintipaikkoja ja aluetta kuin kaikilla muillakin kaupunkilaisilla. Tässä kohteessa pitää myös jatkosuunnittelussa miettiä tarkkaan historiallinen kulttuuriympäristö, asukkaiden ja yrittäjien tarpeet sekä kaupunkilaisten oikeus käyttää yhteistä julkista tilaa. Mikään suunniteltava tai toteutettava ratkaisu ei tule miellyttämään kaikkia, joten on syytä pyrkiä asianmukaisiin kompromisseihin.

Vaasa on historiallinen ja vanha kaupunki, joten tärkeitä keskustan osa-alueita ja etenkin pitkään pysyviä rakenteita sekä istutuksia on tärkeä arvioida etenkin kulttuurihistoriallisesti, mutta myös kaupunkikuvallisesti. Ei ole asianmukaista tehdä ydinkeskustassa sijaitseville alueille halpoja kompromissiratkaisuja etenkin rakennusmateriaalivalintojen suhteen. Myös kiinteistöjen jätteenhuoltoon, huoltoajoon ja muuhun ylläpitoon liittyvät toiminnot tulisi mahdollisuuksien mukaan siirtää kiinteistöjen omien tonttien kautta suoritettaviksi. Kaikki huoltoajo ja suuret kulkuneuvot tekevät kevyenliikenteen palokadulla huomattavasti vaarallisemmaksi.

Olemassa olevan kunnallistekniikan osalta palokadun rakentaminen on suhteellisen helppoa. Viheralueen keskellä kulkee viemäri linja ja alueen itäreunassa, lähellä tonttien rajaa kulkevat

kaapelit ja kaukolämpöputket todennäköisesti osittain tontin puolella. Useilla palokaduilla on paljon alueen keskellä sijaitsevaa kunnallistekniikkaa, joten sen osalta tutkittava kohde vaikuttaisi olevan helpommin saneerattavissa. Valaistusta varten palokadun läpi on kaivettava valaisinkaa-peli ja alueen kuivatus on tarkistettava ja laitettava kuntoon.

Yrittäjien toimintamahdollisuuksia pitää tukea ja miettiä tarkasti keinot, joita voidaan käyttää. Ehdotetut siirtymäajat parkkialueiden sopimuksissa, ravintolatoimintoja tukevat oleskelualueet ja esimerkiksi pienen alueen varaus jäätelökioskitoimintaa varten, loisivat yhteisöllisyyttä ja kokoon-tumisen paikkoja tukien samalla pienyrittäjyyttä.

Kasvillisuuden määrästä, sen vähentämisestä sekä lisäämisestä, oltiin monta mieltä. Osa asuk-kaista piti kasvillisuutta ja suurta puustoa hyvänä asiana ja kertoi sen lisäävän viihtyisyyttä. Toiset kokivat puuston varjostavan ja sotkevan. Palokaduilla on perinteisesti ollut puustoa ja muuta kas-villisuutta. Ne lisäävät vihreyttä ja tuovat luontoa keskustan kaupunkikuvaan. Siitä syystä lähinnä hoitoleikkaukset ja viheralueen hoidon tehostaminen ovat niitä keinoja, joilla voidaan pitää aluetta sen osalta paremmassa kunnossa.

Rakenteiden lisääminen ja viihtyisyyden luominen sitä kautta ovat tärkeitä kaupunkiympäristössä. Väliaikaisten ja huonokuntoisten rakenteiden korvaaminen uusilla, pysyvillä rakenteilla luo ympä-ristöön harmoniaa. Suunnitelma on onnistunut, mikäli alueella viihtyvät asukkaat, kaupunkilaiset, siinä on huomioitu historiallinen näkökulma ja mietitty myös yrittäjien tarpeita.

Palokadun suunnittelua tulee jatkaa lisäselvityksillä, joiden jälkeen pystytään tekemään tarkempi toteuttamistasoinen suunnitelma. Kehittämissuunnitelman valmistuttua Kaavoituksesta esitettiin paljon rakentavaa palautetta sekä hyviä ehdotuksia ja muutoksia suunnitelmaan, jotka tulee ottaa huomioon työn jatkuessa. Palautteet ja suunnitelman kehittämisehdotukset ovat esitettyinä liit-teessä 7.

8 POHDINTA

Opinnäytetyön tehtävänä oli laatia kehittämissuunnitelma Vaasan kaupungin kaavoitukselle kulttuurihistoriallisesti arvokkaalle palokadulle, joka sijaitsee ydinkeskustassa, eteläpäästään kiinni kävelykeskustan suunnitellussa jatkeessa. Palokadun historia, monet eriävät intressit ja valtakunnallisesti merkittävä kulttuurihistoriallinen arvo loivat tarpeen selvittää kaikki palokatuun liittyvät seikat poikkeuksellisen tarkasti.

Tulevaisuudessa kaupungin eri yksiköiden olisi hyvä kokoontua miettimään yhdessä, vaikka vain pikaisesti lyhyessä etäkokouksessa, jokaista uutta käynnistyvää suunnittelukohdetta. Usein jollain voi olla hiljaista tietoa, joka ei välity välttämättä muutoin riittävän aikaisessa vaiheessa kaikille suunnitteluun liittyville osapuolille. Tämän selkeän hyödyn lisäksi voidaan ennakoida paremmin lähitulevaisuudessa eteen tulevia suunnittelun, rakentamisen ja ylläpidon kohteita. Suunnittelun tueksi onkin hyvä kuulla mielipiteitä ja arvioita riittävän ajoissa mahdollisista tulevista resursseista koskien uusia kohteita.

Kaupunki- ja viheraluesuunnittelun näkökannalta pienelläkin alueella voi esiintyä suuriakin näkemyseroja ja erilaisia intressejä liittyen suunnitteluun, perusparannukseen ja uuden rakentamiseen. Laaja osallistaminen ja pohjatiedon tarkka kerääminen ja analysointi sekä alueen historian tunteminen edesauttavat alueen ja paikan mahdollisimman objektiivista tarkastelua. Todella tärkeää on ymmärtää jokaisen toimijan tarpeet ja perustaa päätökset niiden lisäksi faktoihin ja historialliseen arvoon, mikäli paikalla sellaista on. Olennaista on tämän palokadun, mutta myös mahdollisten muiden palokatujen suunnittelussa jatkossa, että keskustellaan tarkemmin lähikiinteistöjen kanssa, onko heillä tuleville vuosille tulossa omia ratkaisuja, joilla pystyttäisiin hallitsemaan pysäköintipaikkojen nykyistä ja mahdollisesti lisääntyvää tarvetta.

LÄHTEET

Aitoaho, H. & Viljanen, K. Kävelykeskustan yleissuunnitelma 1999.

Alasuutari, P. 2012. Laadullinen tutkimus 2.0. E-kirja. Viitattu 11.2.2020.

<https://www.ellibslibrary.com/reader/9789517685030>

CoPack 2012. Yhteistoiminnallisen suunnittelun menetelmät. Viitattu 7.2.2020.

<http://copack.oamk.fi/fi/menetelmat/menetelmat/>

De Laval, S. 1998. Gåtur-metod för utvärdering. PDF. Viitattu 18.2.2020.

<http://arkitekturforskning.net/na/article/download/577/525>

Esteettömyysprojekti 2, kokousmuistio 5.1.2017. Viitattu 6.2.2020. Tekijän hallussa.

Esteettömyysprojekti 2, kokousmuistio 13.6.2017. Viitattu 6.2.2020. Tekijän hallussa.

Esteettömyysprojekti 2, kokousmuistio 15.8.2017. Viitattu 5.2.2020. Tekijän hallussa.

Hiltunen, L. 2009. Metodina kyselytutkimus. Viitattu 20.2.2020.

<http://www.mit.jyu.fi/OPE/kurssit/Graduryhma/PDFt/kyselytutkimus2009.pdf>

Kemppinen, P. 2014. Vaasan keskustan täydennysrakentaminen –palokatuja varsien mahdollisuudet.

Kuikka, N. 2004. Asukaskeskeisiä suunnittelumenetelmiä kylien kehittämiseen – Asu kylässä! -hanke.

Lähiökehittämisen tietopankki. Lähiökävelyt kohdealueilla – Gåtur 2015. Viitattu 13.2.2020

<https://www.ara.fi/fi->

[FI/Tietopankki/Lahiokehittämisen_tietopankki/Lahioohjelma_20082011/Yhteisollisyys_ja_asukastilat/Lahiokavelyt_kohdealueilla\(487\)](https://www.ara.fi/fi-FI/Tietopankki/Lahiokehittamisen_tietopankki/Lahioohjelma_20082011/Yhteisollisyys_ja_asukastilat/Lahiokavelyt_kohdealueilla(487))

Maankäyttö- ja rakennusasetus 1999. Viitattu 21.4.2020.

<https://finlex.fi/fi/laki/ajantasa/1999/19990895#L9P46>

Maankäyttö- ja rakennuslaki 1999. Viitattu 21.4.2020.

<https://www.finlex.fi/fi/laki/ajantasa/1999/19990132#L12P90>

Museovirasto 2009. Valtakunnallisesti merkittävät rakennetut kulttuuriympäristöt. Viitattu 5.12.2019.

http://www.rky.fi/read/asp/r_kohde_det.aspx?KOHDE_ID=1708

Onkalo, P. sähköpostikeskustelu 9.12.2019

Pohjanmaan maakuntakaava 2040. Ehdotus nähtävillä 9.12.2019-31.1.2020. Viitattu 5.2.2020

<https://www.obotnia.fi/aluesuunnittelu/pohjanmaan-maakuntakaava-2040/>

Pohjanmaan maakuntakaava 2040. Kaavakartta B (Vaasan seutu). Viitattu 6.2.2020.

<https://www.obotnia.fi/dmsdocument/542>

Pohjanmaan maakuntakaava 2040. Kaavamerkinnot ja suunnittelumääräykset. Viitattu 6.2.2020.

<https://www.obotnia.fi/dmsdocument/537>

Vaasan elinvoimalaskennan tulokset 2019. 2020. Viitattu 18.2.2020.

<https://www.vaasa.fi/uploads/2020/02/4342d07a-elinvoimalaskennan-tulokset-vaasa-2019-27.1.2019-k.pdf>

Vaasan kaupungin teknisen lautakunnan pöytäkirja liitteineen 28.9.1977 / 891§. Tekijän hallussa.

Vaasan keskustan osayleiskaava 2040 selostus. 2019. Viitattu 14.2.2020.

https://www.vaasa.fi/uploads/2019/09/86221ccc-vaasan-keskustan-osayleiskaava-2040_selostus.pdf

Vasa stads planläggning 2013. Utredning av brandgatustrukturen i Vasa.

Ympäristöministeriö. Osallistuminen yleis- ja asemakaavoituksessa. Ympäristöhallinnon ohjeita 1/2007.



KUTSU LÄHIALUEEN YRITTÄJILLE JA MUILLE TOIMIJOILLE

Olette lämpimästi tervetulleita vaikuttamaan lähiyöimintäympäristössänne sijaitsevan palokadun kehittämiseen. Alue kuuluu valtakunnallisesti merkittäviin rakennettuihin kulttuuriympäristöihin. Vaasan kaupunki suunnittelee ja kunnostaa 1-2 palokatua vuosittain vastaamaan paremmin nykyajan käyttötarpeita, mutta osittain myös palauttaakseen niiden alkuperäistä, vehreämpää ja viihtyisämpää yleisilmettä. Palokatu sijaitsee keskeisellä kaupunkialueella ja sen mahdollisuuksia sekä mahdollista tuleva käyttöä halutaan ideoita yhdessä lähialueiden toimijoiden, asukkaiden ja naapurikiinteistöjen omistajien kanssa. Alueen esisuunnitelma laaditaan opinnäytetyönä Vaasan kaupungin kaavoitukselle.

Suunnittelualue rasteroituna kartalla:



Toivomme runsasta, vilkasta ja keskustelevaa osallistumista.

Tapaamisiin kahvila Sweet Vaasan (Hovioikeudenpuistikko 11) edessä 21.1.2020 klo 17.30 alkaen. Ensin teemme pienen kävelykierroksen alueella, jonka jälkeen siirrymme sisätiloihin jatkosuunnittelemaan ja kokoamaan ajatuksia yhteen.

Ystävällisesti, Leila Roininen / YAMK opiskelija / OAMK

/ Viheraluehortonomi / Vaasan kaupunki

INBJUDAN TILL NÄROMRÅDETS FÖRETAGARE OCH ANDRA AKTÖRER

Varmt välkommen med och påverka utvecklingen av brandgatan i er närmiljö. Området hör till de byggda kulturmiljöerna av riksintresse. Vasa stad planerar och istandsätter 1–2 brandgator årligen så att de bättre ska uppfylla dagens krav men även delvis för att återställa deras ursprungliga, frodiga och trivsamma allmänna framtoning. Brandgatorna finns i det centrala stadsområdet och nu vill vi få fram idéer om möjligheterna med dem och eventuell kommande användning av dem tillsammans med närområdenas aktörer, invånare och ägarna till grannfastigheterna. En preliminär plan för området utarbetas i form av ett lärdomsprov för Vasa stads planläggning.

Planeringsområdet angivet med raster på kartan:



Vi hoppas på många deltagare och livliga diskussioner.

Vi ses framför café Sweet Vaasa (Hovrättsplanaden 11)
21.1.2020 kl. 17.30. Först tar vi en kort promenad på området
och efter det går vi in och planerar vidare och sammanställer våra
idéer.

Med vänlig hälsning Leila Roininen, studerande högre yrkeshögskoleexamen / OAMK

/ grönområdeshortonom / Vasa stad



KUTSU LÄHIALUEEN ASUKKAILLE

Olette lämpimästi tervetulleita vaikuttamaan lähitoimintaympäristössänne sijaitsevan palokadun kehittämiseen. Alue kuuluu valtakunnallisesti merkittäviin rakennettuihin kulttuuriympäristöihin. Vaasan kaupunki suunnittelee ja kunnostaa 1-2 palokatua vuosittain vastaamaan paremmin nykyajan käyttötarpeita, mutta osittain myös palauttaakseen niiden alkuperäistä, vehreämpää ja viihtyisämpää yleisilmettä. Palokatu sijaitsee keskeisellä kaupunkialueella ja sen mahdollisuuksia sekä mahdollista tulevaa käyttöä halutaan ideoita yhdessä lähialueiden toimijoiden, asukkaiden ja naapurikiinteistöjen omistajien kanssa. Alueen esisuunnitelma laaditaan opinnäytetyönä Vaasan kaupungin kaavoitukselle.

Suunnittelualue rasteroituna kartalla:



Toivomme runsasta, vilkasta ja keskustelevaa osallistumista.

Tapaamisiin kahvila Sweet Vaasan (Hovioikeudenpuistikko 11) edessä 28.1.2020 klo 17.30 alkaen. Ensin teemme pienen kävelykierroksen alueella, jonka jälkeen siirrymme sisätiloihin jatkosuunnittelemaan ja kokoamaan ajatuksia yhteen.

Ystävällisesti, Leila Roininen / YAMK opiskelija / OAMK

/ Viheraluehortonomi / Vaasan kaupunki

INBJUDAN TILL NÄROMRÅDETS INVÅNARE

Varmt välkommen med och påverka utvecklingen av brandgatan i er närmiljö. Området hör till de byggda kulturmiljöerna av riksintresse. Vasa stad planerar och istandsätter 1–2 brandgator årligen så att de bättre ska uppfylla dagens krav men även delvis för att återställa deras ursprungliga, frodiga och trivsamma allmänna framtoning. Brandgatorna finns i det centrala stadsområdet och nu vill vi få fram idéer om möjligheterna med dem och eventuell kommande användning av dem tillsammans med närområdenas aktörer, invånare och ägarna till grannfastigheterna. En preliminär plan för området utarbetas i form av ett lärodomsprov för Vasa stads planläggning.

Planeringsområdet angivet med raster på kartan:



Vi hoppas på många deltagare och livliga diskussioner.

Vi ses framför café Sweet Vaasa (Hovrättsplanaden 11)
28.1.2020 kl. 17.30. Först tar vi en kort promenad på området
och efter det går vi in och planerar vidare och sammanställer våra
idéer.

Med vänlig hälsning Leila Roininen, studerande högre yrkeshögskoleexamen / OAMK

/ grönområdeshortonom / Vasa stad



KYSELY KIINTEISTÖNOMISTAJILLE, TALOYHTIÖIDEN PUHEENJOHTAJILLE JA ISÄNNÖITSIJÖILLE

Tervetuloa vaikuttamaan lähiympäristösi sijaitsevan palokadun kehittämiseen. Alue kuuluu valtakunnallisesti merkittäviin rakennettuihin kulttuuriympäristöihin. Vaasan kaupunki suunnittelee ja kunnostaa 1-2 palokatua vuosittain vastaamaan paremmin nykyajan käyttötarpeita, mutta osittain myös palauttaakseen niiden alkuperäistä, vihreämpää ja viihtyisämpää yleisilmettä. Palokatu sijaitsee keskeisellä kaupunkialueella ja sen mahdollisuuksia sekä mahdollista tulevaa käyttöä halutaan ideoida yhdessä lähialueiden toimijoiden, asukkaiden ja naapurikiinteistöjen omistajien kanssa. Alueen esisuunnitelma laaditaan opinnäytetyönä Vaasan kaupungin kaavoitukselle.

Suunnittelualue rasteroituna kartalla:



Tämän kyselyn lisäksi järjestämme osallistumistilaisuuksia taloyhtiöiden asukkaille ja lähiympäristön yrittäjille ja toimijoille. Toivomme laajaa osanottoa ja runsasta keskustelua!

Tervetuloa vaikuttamaan ja vastaamaan kyselyyn ja/sekä osallistumaan asukastilaisuuteen 28.1.2020. Kokoonnumme Sweet Vaasan (Hovioikeudenpuistikko 11) edessä klo 17.30 alkaen. Ensimmäisessä kävelykierroksella alueella, jonka jälkeen siirrymme sisätiloihin jatko-suunnittelemaan ja kokoamaan ajatuksia yhteen.

Voitte myös esittää ajatuksianne ja ottaa yhteyttä sähköpostitse

VIIMEINEN VASTAUSPÄIVÄMÄÄRÄ 30.1.2020!

Ystävällisesti, Leila Roininen / YAMK opiskelija / OAMK

/ Viheraluehortonomi / Vaasan kaupunki

Vastaajan taustatiedot:

1. Olen kiinteistönomistaja
 taloyhtiön puheenjohtaja
 isännöitsijä

2. Kiinteistön nimi _____

3. Mitä mieltä olette alueen tämän hetkisestä viihtyisyydestä ja houkuttelevuudesta
 hyvä
 tyydyttävä
 huono

4. Mitä mieltä olette alueen nykyisestä käyttötarkoituksesta ja kaavamerkinnöistä (LP, LP-2 ja VP)
 hyvä
 tyydyttävä
 huono

5. Mitä mieltä olette alueen nykyisestä ylläpidon tasosta (kaupungin suorittamana)
 hyvä
 tyydyttävä
 huono

6. Mitä mieltä olette alueen pinnoitteista (asfaltti, sora, murske, nurmikko) ja niiden kunnosta
 hyvä
 tyydyttävä
 huono

7. Mitä mieltä olette viheralueen koosta ja kasvillisuudesta määrästä
 liian vähän
 sopivasti
 liian paljon

8. Mitä mieltä olette alueen/palokujan läpikulkumahdollisuudesta kevyenliikenteen keinoin

- hyvä
- tyydyttävä
- huono

9. Mitä mieltä olette alueen valaistuksen riittävydestä

- hyvä
- tyydyttävä
- huono

10. Mitä mieltä olette alueen esteettömyydestä

- hyvä
- tyydyttävä
- huono

11. Mitä olette mieltä alueen toimivuudesta ajatellen taloyhtiönne toiveita ja tarpeita (esim. jätehuolto, lumenauraus)

- hyvä
- tyydyttävä
- huono

12. Mitä näistä toivoisitte lisää palokadun alueelle

- läpikulkumahdollisuutta
- kasvillisuutta tai nurmialuetta
- oleskelualueita/aukiota
- penkkejä, varusteita, pöytä-penkkiryhmiä
- leikkivälineitä
- valaistusta
- kovia pinnoitteita (laatta, asfaltti)
- läpäiseviä pinnoitteita (sora, murske)
- parkkialueita
- jotain muuta, mitä _____

13. Mitä muita ajatuksia, ehdotuksia ja toiveita teillä olisi alueen kehittämiseksi

FÖRFRÅGAN TILL FASTIGHETSÄGARNA, HUSBOLAGENS ORDFÖRANDE OCH DISPONENTER

Välkommen med och påverka utvecklingen av brandgatan i närheten av er verksamhetsmiljö. Området hör till de byggda kulturmiljöerna av riksintresse. Vasa stad planerar och istandsätter 1–2 brandgator årligen för att de bättre ska uppfylla dagens krav men även delvis för att återställa deras ursprungliga, lummigare och trivsammare allmänna framtoning. Brandgatorna finns i det centrala stadsområdet och nu vill vi få fram idéer om möjligheterna med dem och eventuell kommande användning av dem i samarbete med närområdets aktörer, invånare och grannfastigheternas ägare. En preliminär plan för området utarbetas i form av ett lärdomsprov för Vasa stads planläggning.

Planeringsområdet angivet med raster på kartan:



Utöver den här enkäten ordnar vi delaktighetsmöten för husbolagens invånare och näromgivningens företagare och aktörer. Vi hoppas på omfattande deltagande och livlig diskussion!

Välkommen med och påverka genom att besvara enkäten samt delta i mötet för invånarna **28.1.2020**. Vi samlas framför café Sweet Vaasa (Hovrättsplanaden 11) kl. 17.30. Först tar vi en kort promenad på området och efter det går vi inomhus och planerar vidare och sammanställer våra idéer.

Ni kan också framföra era idéer och vara i kontakt via e-post

SISTA SVARSDATUM 30.1.2020!

Med vänlig hälsning Leila Roininen, studerande högre yrkeshögskoleexamen/OAMK

/grönområdeshortonom/Vasa stad

Bakgrundsuppgifter om den som svarar:

1. Jag är fastighetsägare
 ordförande för husbolag
 disponent

2. Fastighetens namn _____

3. Vad anser ni om områdets trivsel och dragningskraft just nu

 bra
 nöjaktig
 dålig

4. Vad anser ni om områdets nuvarande användningsändamål och planbeteckningar (LP, LP-2 och VP)

 bra
 nöjaktiga
 dåliga

5. Vad anser ni om nivån på det nuvarande underhållet av området (som staden sköter)

 bra
 nöjaktig
 dålig

6. Vad anser ni om ytbeläggningen på området (asfalt, grus, krossten, gräsmatta) och skicket på den

 bra
 nöjaktig
 dålig

7. Vad anser ni om grönområdets storlek och mängden växtlighet

 för liten
 lämplig
 för stor

8. Vad anser ni om möjligheten för lättrafik att använda området/brandgatan för genomfart

- bra
- nöjaktig
- dålig

9. Vad anser ni om belysningens tillräcklighet

- bra
- nöjaktig
- dålig

10. Vad anser ni om områdets tillgänglighet

- bra
- nöjaktig
- dålig

11. Vad anser ni om områdets funktion med tanke på ert bostadsbolags önskemål och behov (t.ex. avfallsservice, snöplogning)

- bra
- nöjaktig
- dålig

12. Vad av följande önskar ni mera av på brandgatuområdet

- möjlighet till genomgång
- växtlighet eller gräsmattsområde
- vistelseområde/öppen plats
- bänkar, utrustning, bord+bänk-grupper
- lekredskap
- belysning
- hårda ytor (plattor, asfalt)
- genomsläppliga ytor (grus, krossten)
- parkeringsområden
- någonting annat,
vad? _____

13. Vilka andra tankar, förslag och önskemål har ni om utveckling av området

Yhteenveto Gåtur- ja NGT-osallistamistilaisuuksien 21.1.2020 vastauksista

Liikenne ja kevyt liikenne

- pysäköintialueet – selvitettävä taloyhtiön pysäköinti (onko merkityt paikat jotenkin sovittu), Autokoulu Roineen paikat
- pysäköintialueiden toimivuus
- tulevaisuudessa erikseen liikuntaesteisille varatut paikat (paikoitusalueelle/-alueille)
- pysäköintialueen tasoitus, uusi pinnoitus
- palokadun läpikulkua mahdolliseksi (esille usealla tavalla kommentoissa)
- mahdollinen ylikulku Hietasaarenkadulla, mikäli läpikäyminen tulevaisuudessa mahdollista

Taloyhtiöön liittyvät selvitettävät kysymykset

- jätekatoksen ja rakenteiden sijoittuminen kaupungin omistamalle puistoalueelle
- entisen grillirakennuksen tuleva kohtalo/käyttö
- kettinki/possut, mahdollinen tarkoitus, hiekoitushiekka viheralueella (fasilitaattorin oma kommentti/havainto)

Viheralue/puisto

- puiden kunnan tarkistaminen / uusimisen tarpeen selvittäminen
- hulevesialueen mahdollisuus viheralueelle (tästä ei puhuttu, mutta lapussa merkittynä)
- matalamman kasvillisuuden lisääminen
- nurmikko huonokuntoinen, kunnostus/ratkaisu, sijainti varjoisa
- päällystetty polku (polkuun ei asfalttia viheralueelle, merkintä lapussa)

Varusteet ja kalusteet / esteettömyys

- esteetön pinnoite
- valaistuksen lisääminen / lisää turvallisuutta
- mahdollisia penkkejä

Muuta

- Palokadun yleisilme ja toimivuus palokatuna toivottavaa palautettavaksi, perinteinen bränkkäri
- Nykyisellään ei mitään tästä jäljellä

Yhteenvedo Gåtur- ja World Café-osallistamistilaisuuksien 28.1.2020 vastauksista

Liikenne ja kevyt liikenne

- pysäköintialueet toivottiin säilytettävän nykyisessä määrässä ja aikarajoitettuna 3h, 4 mainintaa
- muutama osallistuja halusi koko palokadun pysäköintiin
- taloyhtiöillä ei ole lainkaan vieraspaikkoja, tämä on ongelma, lisäksi taloyhtiöiden paikkoja vuokraa ilmeisesti yrittäjät
- pysäköintialueen tasoitus, isoja kuoppia (useampi maininta)
- palokadun läpikulku mahdolliseksi, useita mainintoja

Taloyhtiöön liittyvät selvitettävät kysymykset

- jätekatoksen, pyykkitelineiden ja matontamppaustelineen sijoittaminen tontille, pois puistosta
- kioskin purkaminen ja alueen siistiminen (esim. puita tilalle), 4 mainintaa
- Raastuvankadun puoleiset, huonokuntoiset lauta-aidat tontin rajalta toivottiin poistettavan
- kettinki/possut pois, 6 mainintaa
- pollareita tai viher-/kasvipylväitä betoniporsaiden tilalle

Viheralue/puisto

- puita ei saa poistaa, 5 mainintaa
- puista voisi joku toisen poistaa
- puut ja naakat sotkevat, lehtiä
- nurmikko huonokuntoinen, tähän ratkaisu (esitettiin esim. kunntaa)
- läpikulkukäytävä Raastuvankadun puoleiseen reunaan
- lisää istutuksia ja väriä sekä isompi viheralue

Varusteet ja kalusteet / esteettömyys

- istumapaikkoja, penkkejä
- valaistuksen lisääminen
- käytettävyyden lisääminen myös asukkaille

Muuta

- hiekoitus
- asukkaiden huoli arvokkaiden puiden säilymisestä Egen Härdin tontilla Kirkkopuistikon puolella

Yhteenvedo suunnittelutyöpajan 3.2.2020 vastauksista

- aukio Hovioikeudenpuistikon viereen nousi vahvasti keskusteluun/toiveeksi, on olennainen osa keskustakuvaa, nykyinen ilme kuvattiin kuin DDR:ksi. Arvokas ja aurinkoinen paikka, hyvä alue esim. kahviloita ja terasseja ajatellen, osa kehittyvää kaupunkia, mahdollisuus levähtää, evästä ym.
- entisen kioskirakennuksen nopea purku tärkeää (ei kaupungin vastuulla)
- keskustelussa Hovioikeudenpuistikon puoleisen mahdollisen aukioalueen lunastaminen osittain tai kokonaan kaupungille
- 118m²:n viheralueen osto Raastuvankadun puoleiselta kiinteistöltä
- parkkipaikkojen sijoittuminen vaikeaa, mikäli halutaan alue aukioksi ja terassi- ja/tai kahvilakäyttöä tukevaksi
- jätehuolto erityisesti Kurtenian kiinteistössä hankala, uusi jätteet puristava jätesäiliö tyhjennetään autokoulun pysäköintipaikkojen vierestä palokatua pitkin
- pelastusteitä ja jätehuoltoa myös Raastuvankadun puoleisiin taloihin. Tarkistettava näkyvykö luvissa
- pysäköintialueen tulisi olla ainakin samankokoinen Hietasaarenkadun puolella, aikarajotus 3h
- Hietasaarenkadun parkkialueen pinnoitus, esteettömyys, varataan 1 merkittävä LE-paikka
- LP-2 parkkialueen jäsentely istutuksin
- kova pinnoite parkkialueelle, osittain asfaltti ja osittain jotain muuta
- kokeiluun mahdollisesti läpäisevä asfaltti, sidottu kivituhka ja kasvualustaan biohiiltä rajattuun kasvualustaan puille
- puita lisää mahdollisten poistettavien asukaspaikkojen tilalle
- pysäköintimerkinnot selkeämmiksi, kuuluuko autopaikka esim. taloyhtiölle
- taloyhtiön paikat osittain palokadulla, vanha kaava tarkistettava, missä kohdin tilanne muuttunut

Liikenne ja kevyt liikenne

- autokoulun paikat keskustelussa, osa poistaisi kokonaan osa toivoi kompromissiratkaisua ja yrittäjäystävällisyyttä, nykyisellään kaupunkilaisten käytössä klo 16-08 välillä
- autokoulun sopimus 5 paikkaa, käytössä nykyisellään 6-7 + 2 taloyhtiöltä vuokrattua, henkilöautot tallissa yön, kuorma-auto vaatii lämmityksen
- kuorma-autolle uusi paikka
- toivottiin yrittäjien säilymistä
- autot hallitsevat nykyään liiaksi koko aluetta
- parkkialueet luovat kuvan yksityisalueesta/taloyhtiön pihasta
- palokadun läpikulku mahdollisuus tärkeä
- pysäköintialue vino/suora, käänösäteet huomioitava
- Hietasaarenkadun liikennejärjestelyt, kevyenliikenteenväylä osayleiskaavassa, rakentamisaikataulusta ei ole tietoa, pienentää parkkialuetta

Taloyhtiöön liittyvät selvitettävät kysymykset

- jätekatoksen, pyykkitelineiden ja matontamppaustelineen sijoittaminen
- kuka korvaa mahdolliset siirrot autopaikoille ja rakenteille, uusi kaava ja mahdolliset hallipaikat keskustelussa
- kioskin purkaminen ja alueen siistiminen (esim. puita tilalle)

Viheralue/puisto

- lisää puita
- paljon puita jo nykyisellään, mikä on hyvä asia ajatellen monia muita palokatuja
- hyvä tarkastella aluetta toimintojen lisäämisen näkökulmasta (mm. peli ja leikki)
- puistoalueen kehittäminen luo lisäarvoa
- keskusteltiin siitä, ettei toivottaisi tämän palokadun tulevan ilmeeltään esim. Kirjaston- ja Teräksenkujan luonteiseksi, liian rakennetuksi
- mahdollisuus viherkeitaaksi
- tärkeä alue rauhoittumisen, turvallisen kulkemisen ja hälinän kokemisen vähentämiseksi
- huonosti lähestyttävä nykyisellään
- kyseenalaistus siitä, onko tarve tällä palokadulla kaavassa VP alueeksi
- nykyinen nurmialue epätasainen, kuoppainen, nurmikko huonokuntoinen

Varusteet ja kalusteet / esteettömyys

- istumapaikkoja, penkkejä
- valaistuksen lisääminen, lisää turvallisuutta
- polku/käytävä keskelle

Muuta

- alueen jäsentely täytyy suunnitella
- kävelykadun suunnittelu/suunnitelma tärkeä myös mahdollisen aukion suunnittelun kannalta
- kaukolämpö ja muut kaapeloinnit tarkistettava ennen tarkempaa suunnittelua
- talvikunnossapito selvitettävä, koska rakennettaessa asfaltoitua parkkialuetta se muuttuu kaupungin vastuulle
- rakentamisen rahoituksesta keskusteltiin, tärkeä toteuttaa yhdestä budjetista, yhdellä keralla
- selvitetään mahdollisuus maankäyttömaksujen kohdistaminen tähän kohteeseen

Yhteenvedo Kaavoituksen palautteista koskien kehittämissuunnitelmaa ja opinnäytetyötä
21.4.2020

- Polun sijoittamista reunaan tulisi harkita tarkemmin.
- Puistoalueen käytävä voitaisiin suunnitella siirtyvässä linjassa. Puistoalueen keskellä olisi oleskelualue jonka kohdalla siirtymä tapahtuisi luonnollisella jatkumolla. Kehittämissuunnitelmasta Kaavoituksen puolesta palautetta antaneet kannattivat myös toimintaa ja oleskelua puistoalueelle esim. oleskelualueen, pingiksen tai leikin muodossa.
- Puun siirrosta ja pysäköintialueen jatkamisesta toivottiin keskusteltavan tarkemmin, positiivisena kuitenkin pidettiin pysäköintialueen laajentamista ja autokoulun paikkojen mahdollista korvaamista palokadun pohjoispään parkkialueella.
- Kaavoituksesta kehittämissuunnitelmasta palautetta antaneet toivoivat, että lehmusrivi jatkuisi yhtenäisenä Hovioikeudenpuistikolle saakka. Muutosta varten tulee tehdä lisäselvityksiä mm. Kiinteistö Oy Kurtenian jätehuollon järjestämisestä.
- Leikkialueen toivottiin olevan suunniteltu myös esteettömyys huomioiden.
- Kiipeilyverkko ehdotettiin korvattavan esimerkiksi Tivoli-aiheisella leikkiin soveltuvalla tilateoksella.
- LE-autopaikan koko on suurempi. Asia tulee huomioida pysäköintialueen suunnitelmassa (kuten myös Hietasaarenkadun kevyenliikenteenväylän levennyksen todellinen tilan tarve).
- Uudelle aukiolle ja erityisesti kehittämissuunnitelmassa olevan leikkialueen ympärille toivottiin puu- ja pensasistutuksia jäsentämään tilaa paremmin.
- Pintamateriaalin toivottiin koko aukion alueella olevan samaa riippumatta sen käytöstä (kestopäällyste huoltoajoalueelta pois).
- Parkkialueen viereisen pensasalueen jatkosuunnittelussa voisi miettiä kapeiden puiden tilalle myös korkeampaa pensasta tilanjakajaksi.
- Tarkemmassa suunnittelussa tulee harkita perinteistä lauta-aitaa tai kasvillisuudella rajaamista vaihtoehtona metalliaidalle.