

JÄTEVESILAIN ALAISET KIIINTEISTÖT

Kiinteistökartoitus Laitilan kaupungille

Elvis Lehmuskallio

Opinnäytetyö
Maanmittaustekniikka
Insinööri (AMK)

2020

Maanmittaustekniikka
Insinööri (AMK)

Tekijä	Elvis Lehmuskallio	Vuosi	2020
Ohjaaja	Sami Porsanger		
Toimeksiantaja	Laitilan kaupunki		
Työn nimi	Jätevesilain alaiset kiinteistöt		
Sivu- ja liitesivumäärä	25 + 20		

Tämän opinnäytetyön tavoitteena oli kartoittaa mahdollista jätevesisaneerausta varten uuden jätevesilain alaiset kiinteistöt Laitilan kaupungissa. Opinnäytetyö on suunnattu Laitilan kaupungin ympäristö- ja rakennusvalvonnan käyttöön.

Opinnäytetyössä on käyty läpi kartoitukseen käytettävät ohjelmat ja kartoitusvaiheiden kulku. Opinnäytetyön tekemisessä keskeisenä apuvälineenä oli Maanmittauslaitoksen kiinteistötietopalvelu ja Suomen ympäristökeskuksen laatima hajajätevesialueiden siirtymäaika-alueet karttapalvelu. Työn tekemisessä käytin erittäin laajaa kirjekselyä, joiden vastauksien perusteella arvioin kiinteistökohtaisesti kartoituksessa olevia kohteita. Opinnäytetyön apuna käytettiin ympäristönsuojelumääräyksiä.

Opinnäytetyön tuloksia ovat kartoitettujen kiinteistöiden määrä, selvityspyyntöjen vastausprosentti ja saneerattavien kiinteistöiden määrä. Työn tuloksia käytetään saneerattavien kiinteistöjen tilanteiden arviointiin ja niihin tehtäviin kunnostustöihin. Jätevesijärjestelmien kunnostus suojaa luontoa, ja vähentää luonnon kuormitusta Laitilan kaupungin vesistöjen alueella.

Avainsanat

jätevesilaki, kiinteistöt, kartoitus

Degree Programme in Land Surveying
Bachelor of Engineering

Author	Elvis Lehmuskallio	Year	2020
Supervisor	Sami Porsanger		
Commissioned by	City of Laitila		
Subject of thesis	Real Estates Subject to the Wastewater Act		
Number of pages	25 + 20		

The aim of this thesis was to study the real estates in the city of Laitila that are subject to the new Wastewater Act. This thesis was aimed at the use of the environmental and construction services in the city of Laitila.

This thesis includes programmes used of surveying and the phases which were discussed. The survey was conducted by sending letters by mail. The real estates were estimated based on the survey. The environmental protection regulations were utilized in this thesis. In addition, the Real Estate Service provided by the National Land Survey of Finland was used in doing the thesis. The map service provided by the Finnish Environment Institute for the transition periods of the scattered wastewater areas was also useful.

The results include the amount of the real estates surveyed, the replies concerning the requirements from the study and the number of real estates that call for renovation. The results of this thesis are used to estimate the situations of the real estates to be renovated and the renovation work that needs to be done. The renovation of the wastewater systems protects nature and reduces the environmental load, especially in the water areas in the city of Laitila.

Key words wastewater Act, real estate, survey

SISÄLLYS

1	JOHDANTO	6
2	TAUSTAA	8
2.1	Maantieteellinen sijainti.....	8
2.2	Kaupungin organisaatio	9
2.3	Jätevesien käsittelyn ohjaukset	9
2.3.1	Haja-asutuksen jäteveden käsittelyä koskeva lainsäädäntö.....	9
2.3.2	Kaupungin ympäristönsuojelumääräykset ja rakennusjärjestys ..	10
2.4	Kartoitusta määrittelevät paikalliset olosuhteet.....	11
2.5	Käytettävä taustakartta-aineisto	11
2.6	Käytettävät mittausvälineet maastokartoituksessa	14
3	KARTOITUKSEN TOTEUTUS.....	15
3.1	Alueen määrittely ja menetelmien valinta.....	15
3.2	Kiinteistötietopalvelu ja Excel-listaus.....	15
3.3	Tiedote ja vastinepyyntö	16
3.4	Neuvonta	18
4	TULOKSET	19
5	SWOT-ANALYYSI.....	21
6	JOHTOPÄÄTÖKSET.....	22
6.1	Pohdintaa	22
6.2	Jatkotoimenpiteet.....	23
	LÄHTEET	24
	LIITTEET	25

ALKUSANAT

Haluan kiittää opinnäytetyön valmistumisesta Laitilan kaupungin ympäristöpäällikköä Tuija Kailastea ja rakennusvalvonnan Tapio Lindeniä.

1 JOHDANTO

Tämä opinnäytetyö on tehty Laitilan kaupungin ympäristönsuojelulle. Työn tavoite on kartoittaa kiinteistöt, joiden jätevesijärjestelmät eivät vastaa valtioneuvoston asetuksen (157/2017) vaatimuksia talousjätevesien käsittelystä viemäriverkostojen ulkopuolisilla alueilla. Haja-asutuksen jäteveden käsittelyä koskeva lainsäädäntö on tullut voimaan ensimmäisen kerran vuonna 2004, mutta lainsäädäntöön on tehty muutoksia sen jälkeen. Viimeisin uudistus tähän tehtiin keväällä 2017. (Valtioneuvoston asetus talousvesien käsittelystä viemäriverkostojen ulkopuolisilla alueilla 157/2017.) Työ vaati eri aineistojen karttatarkastelua sekä varautumista maasto-mittauksien toteuttamiseen tarvittaessa.

Aihe oli ajankohtainen harjoitteluni aikaan kesällä 2019, sillä ranta-alueilla sijaitsevien kiinteistöjen jätevesijärjestelmien tuli vastata asetuksen vaatimuksia 31.10.2019 mennessä. Aihe puhutti mökkiläisiä ja pohjavesialueella sekä niiden läheisyydessä asuvia.

Asetuksen vaatimukseen kuuluu myös, että kiinteistöillä tulee olla selvitys nykyisestä jätevesijärjestelmästä, joka esitetään viranomaisen pyydettäessä. Opinnäytetyönä laadittiin ranta- ja pohjavesialueella sijaitsevien kiinteistöjen kartoittamisen lisäksi paikallisiin olosuhteisiin sopiva selvityslomake, joka palvelee rakennusvalvonta- sekä ympäristönsuojeluviranomaisen valvontatyötä.

Kartoituksen yhteydessä kiinteistöjen jätevesijärjestelmien tilannetiedot tallennettiin sähköiseen paikkatietojärjestelmään sekä selvitettiin niiden kiinteistöjen määrä, joiden jätevesijärjestelmä ei täytä asetuksen vaatimuksia. Työhön kuului kiinteästi myös kiinteistöjen omistajien ohjaus ja neuvonta. Epätietoisuutta on ollut siitä, vastaako oma jätevesijärjestelmä asetuksen vaatimuksia ja että sijaitseeko kiinteistö luokitellulla pohjavesialueella tai enintään 100 metrin etäisyydellä vesistöstä (järvet, lammet, joet, purot, uomat ja keinotekoiset lammet). Työn tarkoitus oli myös vesiensuojelullinen.

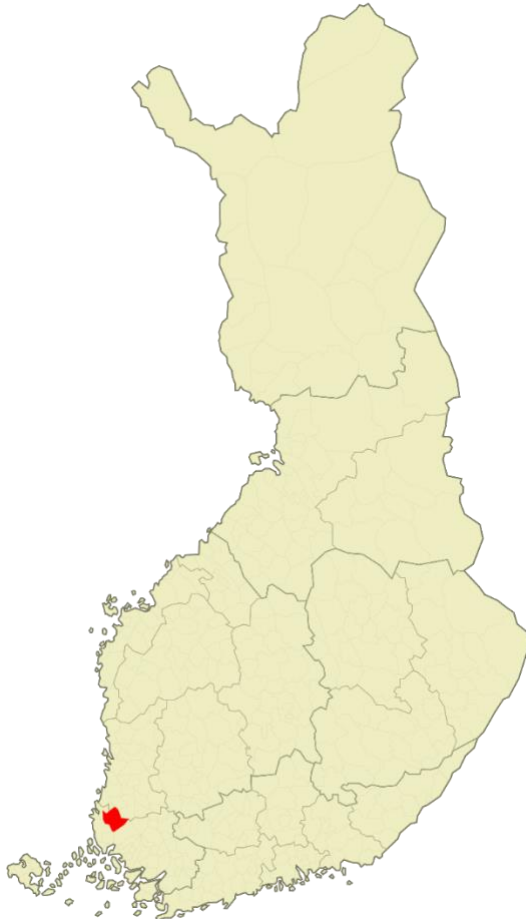
Työ on tehty Laitilan kaupungin teknisen toimen maanmittaus-, rakennusvalvonnan ja ympäristönsuojeluosaston viranomaisvalvontatyötä varten. Työn tuloksien perusteella voidaan arvioida tulevaisuudessa valvontaa varten tarvittava resurssien määrä. Opinnäytetyö on rajattu koskemaan ympäristönsuojelulain ja uuden jätevesiasetuksen vaatimuksia Laitilan kaupungin alueella.

2 TAUSTAA

2.1 Maantieteellinen sijainti

Laitilan kaupunki kuuluu Vakka-Suomen seutukuntaan ja Varsinais-Suomen maakuntaan. Laitila sijaitsee maan lounaisosassa, Turun ja Rauman välissä (kuvio 1). Laitilassa asukkaita on noin 8 500. Laitila tunnetaan wirvoitusjuomatehtaasta ja suuresta kananmunien tuotannosta.

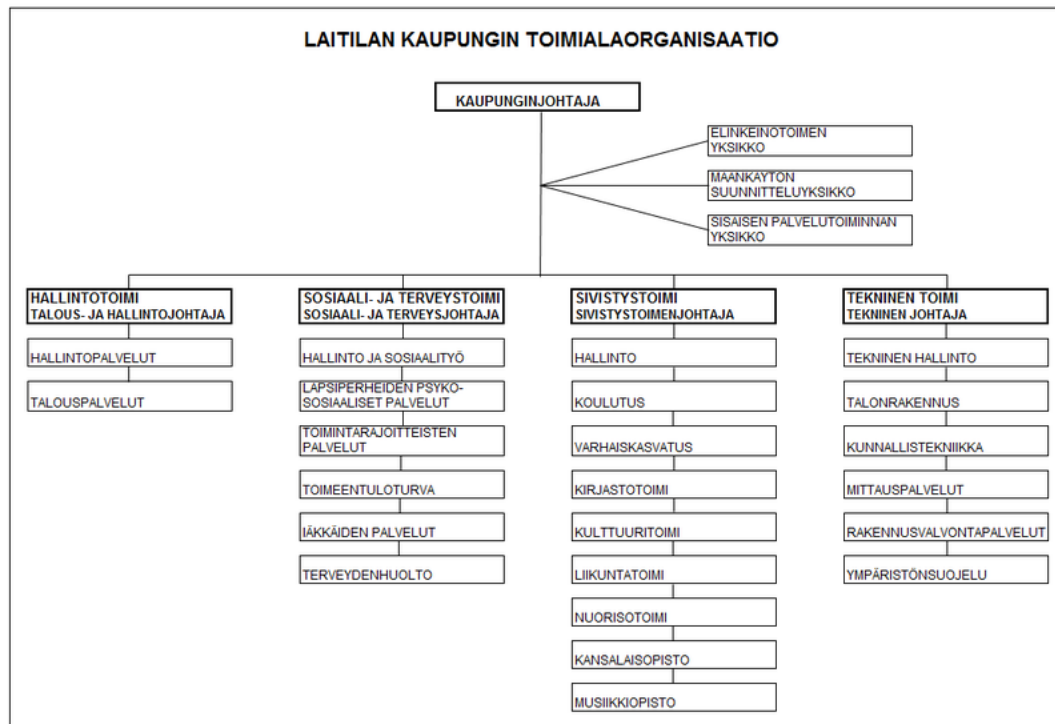
Laitilan pinta-ala on noin 545 km², josta vesistöjä sekä pohjavesialueita on 13,7 km². Laitilan vesistöt koostuu monista pienistä järvistä ja muutamasta suuremmasta järvestä. Joet ovat kapeita ja virtaamaltaan pieniä.



Kuvio 1. Laitilan kaupunki sijaitsee maan lounaisosassa (Laitila. Karttakuva)

2.2 Kaupungin organisaatio

Laitilan kaupungin toimialaorganisaatioon kuuluu hallintotoimi, sosiaalitoimi, sivistystoimi ja tekninen toimi (Laitila 2020). Kaupunginhenkilöstöön kuuluu noin 750 työntekijää. Työ tehtiin Teknisen toimen mittaus-, rakennusvalvonta- ja ympäristönsuojelupalveluille, joissa kussakin työskentelee yksi henkilö kaupunkiorganisaation ollessa pieni (kuvio 2).



Kuvio 2. Kaupunkiorganisaatio (Laitila. Kaupunkiorganisaatio)

2.3 Jätevesien käsittelyn ohjaukseen

2.3.1 Haja-asutuksen jäteveden käsittelyä koskeva lainsäädäntö

Haja-asutuksen jäteveden käsittelyä koskeva lainsäädäntö uudistui keväällä 2017. Valtioneuvoston asetus talousjätevesien käsittelystä viemäriverkostojen ulkopuolisilla alueilla (157/2017) ja ympäristönsuojelulain (527/2014) muutos (19/2017) tulivat voimaan 3.4.2017. Kiinteistöillä, joilla on viemäroity rakennus pohjavesialueella tai enintään 100 m etäisyydellä vesistön rannasta, on lain mukaan 31.10.2019 mennessä oltava käytössään puhdistusvaatimukset täyttävä jätevesien puhdistusjärjestelmä. 100 m etäisyys vesistöön mitataan rakennuksen

ulkoseinästä. Vesistöjä ovat mm. järvet, lammet, joet, purot, uomat ja myös keinotekoiset lammet. Laitilan kaupungin ympäristönsuojelumääräyksen mukaan pohjavesialueella ei puhdistettujakaan jätevesiä saa johtaa maaperään. Mahdollinen maasuodattamo tai laitepuhdistamo on rakennettava tiiviiksi ja puhdistettu vesi on johdettava pohjavesialueen ulkopuolelle, ellei poikkeusta myönnetä.

2.3.2 Kaupungin ympäristönsuojelumääräykset ja rakennusjärjestys

Laitilan kaupungilla on voimassa olevat ympäristönsuojelumääräykset, jotka on laadittu 2018. Ympäristönsuojelumääräysten tavoitteena on ehkäistä ympäristön pilaantumista sekä poistaa ja vähentää ympäristön pilaantumisesta aiheutuvia haittoja paikalliset olosuhteet huomioon ottaen siten kuin ympäristönsuojelulain (527/2014) 1 luvussa on esitetty. Ympäristönsuojelumääräyksissä on annettu ohjeet jätevesien käsittelylle erilaisissa tilanteissa, voimassa olevien määräysten mukaan. (Ympäristönsuojelulaki 527/2014 1 §.)

Laitilan kaupungilla on voimassa oleva rakennusjärjestys (Lindén 2020), jossa on annettu ohjeet jätevesienkäsittelyjärjestelmän vaatimuksista asuinkiinteistöissä, suunnitelmasta ja lupamenettelystä.

Lainsäädäntö, ympäristönsuojelun vähäisten resurssien takia lainsäädäntö velvoittaa haja-asutusalueella sijaitsevien kiinteistöjen kartoittamista ja mahdollisen jätevesijärjestelmän saneerausta. Suomen ympäristökeskuksen laatimaa kartta-aineistoa valuma-alueista päätettiin hyödyntää kartoittamisen apuvälineenä. Kartoituksessa päätettiin hyödyntää maanmittausharjoittelijan osaamista paikkatieto järjestelmien käyttämisestä kartoituksen yhteydessä. Vertailtaessa Sykkeen aineistoa Laitilan kaupungilla käytössä olevaan CGI Kuntanet 7 palveluun.

2.4 Kartoitusta määrittelevät paikalliset olosuhteet

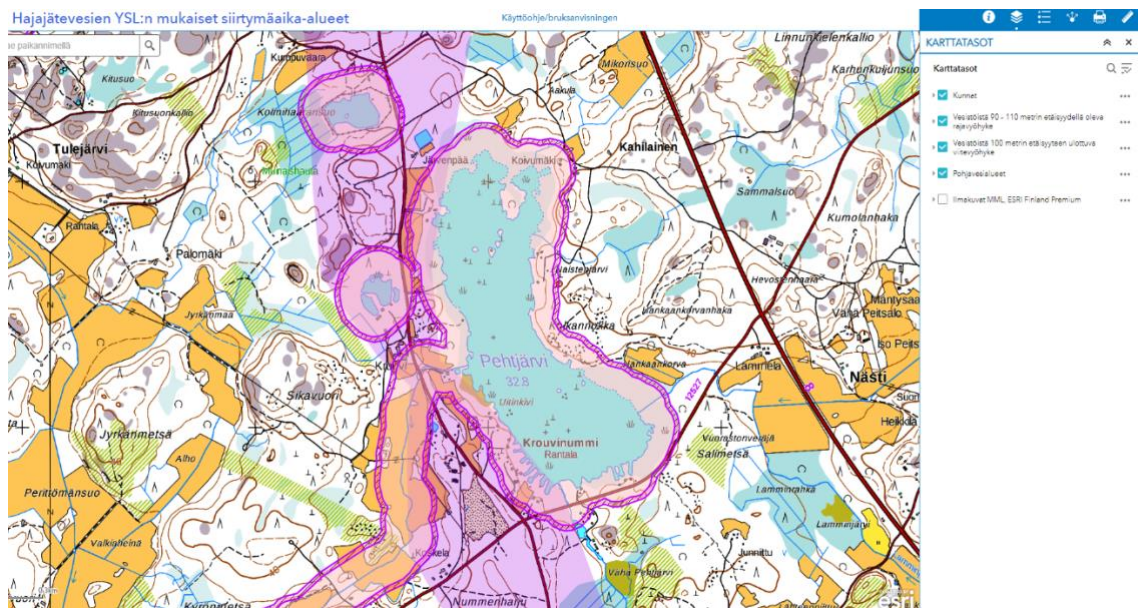
Laitilan kaupungin alueella sijaitsee kahdeksan luokiteltua pohjavesialuetta, näistä seitsemän on luokiteltu tärkeäksi vedenhankinnan kannalta (luokka 1). Kaupungilla on käytössään kuusi vedenottamoita, joista pumpataan vettä vesijohtoverkoston. Luokka 2 tarkoittaa vedenhankintaan soveltuvaa pohjavesialuetta. Taulukosta 1 näkee yhteenvedon Pohjavesialueista ja niiden luokituksista.

Taulukko 1. Pohjavesialueet Laitilassa ja niiden luokka (Joronen 2015)

Pohjavesi-Alue	Vedenottamot	Luokka	Antoisuus m ³ /d
Krouvinummi	Krouvinummi	I	800
Tulejärvi	Tulejärvi	I	500
Puntari	Puntari	I	650
Kovero	Kovero	I	400
Paltila	Paltila	I	500
Untamala	Untamalan vok	I	1400
Kaivola	Harjakkaan yhtymä	I	100
Nummenharju	ei vedenottoa	II	650

2.5 Käytettävä taustakartta-aineisto

Suomen ympäristökeskus (SYKE) on laatinut karttapalvelun, josta selviää hajajätevesien ympäristösuojelulain mukaiset kiinteistöt, jotka pitää kartoittaa. Karttapalvelussa on Suomen pohjakartta ja siihen on rajattu alueita, joiden sisällä olevat kiinteistöt kuuluvat saneerattaviin kohteisiin. Karttapalveluun on kaikilla avoin pääsy ja se sijaitsee SYKE:n internetsivuilla. (SYKE 2017.)



Kuvio 3. Hajajätevesien mukaiset siirtymäaika-alueet (SYKE 2017)

Ranta-alueella tarkoitetaan aluetta, joka sijaitsee vesistön rantaviivasta 100 metrin etäisyydellä. Etäisyyttä havainnollistamaan on karttaan piirretty viiva 100 metrin etäisyydelle, joka mukailee rantaviivaa. Myös pohjavesialueet on merkitty sykkeen tekemään karttapalveluun. Kuvassa näkyy Pehjärvä Laitilan alueella. Kuva on sykkeen karttapalvelusta ja se on yksi kartoitettavista järvistä. (Kuvio 3). Alueiden sisään jäävien kiinteistöjen jätevesijärjestelmän saneerausvelvollisuus tulisi määrittää.



Kuvio 4. Kiinteistötietopalvelu (Maanmittauslaitos 2020)

Sykkeen karttapalvelusta ei näy kiinteistöjen tietoja joita tarvitaan omistajan selvitykseen, sitä varten on käytettävä Maanmittauslaitoksen kiinteistötietopalvelua. Kiinteistötietopalvelusta saa tontin omistajan nimen ja postiosoitteen. Puhelinnumeroa palvelusta ei saa (Kuvio 4). Kiinteistötietopalvelusta voidaan valita useampia kiinteistöjä, joista tehdään haku. (Maanmittauslaitos 2020.)

Sykkeen aineistoa käytettäessä arvioitiin kartan tarkkuutta. Epäilimme ettei karttaan piirrettyjä 100 metrin vesistöjen rantavyöhykkeitä ole voitu saada määritettyä tarkasti. Valmistuimme odottamaan maanomistajilta valituksia, että heidän talonsa olisi yli 100 metriä vesistön rantaviivasta välttääkseen jätevesijärjestelmän saneerauksen. Maanomistajan etäisyyksien epäilyt tarkastetaan, ensin karttatarkastelulla ja mittausoiminnoilla karttapalvelussa. Mikäli tilanne vaatii, voidaan myös ottaa mittausosaston mittalaitteet ja siirtyä kohteeseen tarkastamaan oikea etäisyys rannasta tai pohjavesialueesta.

2.6 Käytettävät mittausvälineet maastokartoituksessa

Tilanteisiin, jotka vaativat maasto mittauksia tämän työn tekemiseksi Laitilan kaupungin mittausosastolla on käytössään Leica TS15 tākymetri ja GNSS-paikannin. Ohjelmistona laitteissa on Leican käyttöjärjestelmä Viva. (Kuvio 5.)



Kuvio 5. Leican mittauskalusto

3 KARTOITUKSEN TOTEUTUS

3.1 Alueen määrittely ja menetelmien valinta

Tutkimuskohteena oleva alue on Laitilan kaupunki. Kaupungin rajat ovat alueen määrittävä tekijä. Laitilan pinta-ala on 545,32 km². Tältä alueelta on tarkoitus kartoittaa kaikki sellaiset kiinteistöt, jotka eivät täytä haja-asutuksen jäteveden käsittelyä koskevaa lainsäädäntöä ja ovat sijoittuneet 100 metrin etäisyydelle rantaviivasta ja/tai ovat pohjavesialueella. Pohjavesialueiden, järvien, jokien pinta-ala on Laitilassa noin 13,7 km².

Tutkimuksen joutui aloittamaan aivan tyhjästä. Tätä saneerausta koskeva lainsäädäntö on uudistettu keväällä 2017. Silloin on päätetty saneerauksen määräajaksi 31.10.2019. Laitilassa ei oltu vielä ehditty tekemään asian osalta mitään, tilanne on myös sama suurimmassa osassa Suomen kaupunkeja ja kuntia. Suunnittelimme Laitilan kaupungin ympäristöpäällikön Tuija Kailasten kanssa mistä olisi hyvä aloittaa. Aluksi piti saada tietoon ne kiinteistöt, joiden jätevesijärjestelmä ei ole enää nykyisten lainsäädösten mukainen. Tästä alkoi noin kaksi viikkoa kestävä kiinteistöjen kartoitustyö.

3.2 Kiinteistötietopalvelu ja Excel-listaus

Kartoitustyön päätin aloittaa Laitilan suurimmasta järvestä, joka on Särkijärvi. Avasin Suomen ympäristökeskuksen tekemän karttapalvelun, toisella näytöllä oli auki Maanmittauslaitoksen kiinteistötietopalvelu. Valitsin kiinteistöjä KTJ:n palvelusta Sykkeen tekemän karttarajauksen mukaisesti. KTJ:n palvelussa saa tehtyä rekisterinumerolla haun rajattoman monelle kohteelle ja se lisää automaattisesti kiinteistötunnuksen haku kenttään, kun klikkaa kartoitettavaa kiinteistöä. Kartoitin aina alueen kerrallaan, joen, järven tai pohjavesialueen. Järvien kartoituksessa kävin läpi koko vesistön rannat 100 metrin säteellä rantaviivasta ja valitsin yhdellä kertaa alueella olevat kiinteistöt. Kaikkien järvien kartoituksen jälkeen kartoitin joet ja viimeisenä kartoitin pohjavesi- ja pohjavedensuoja-alueet. Tein kiinteistöille haun ja latasin omistajien yhteystiedot taulukkomuodossa, jos kiinteistöjä oli listauksessa enemmän kuin 50 kappaletta

piti listaus tulostaa useamman kerran. Lista tulostui uudelle välilehdelle tekstitiedostona, sen kopioimalla ja liittämällä Exceliin sain listaukseen tarvittavat tiedot kiinteistön omistajien tavoittamiseksi.

Excel-listauksessa tein kiinteistötunnuksista pääsolun, jonka mukaan Exceliä käytetään. Kiinteistötunnus on Suomessa kiinteistön yksilöivä tunnus, jonka ensimmäinen kolminumeroinen sarja kertoo kunnan, toinen sarja kertoo Laitilassa kylän numeron ja kaksi viimeistä sarjaa yksilöityy kiinteistöön esimerkiksi 400-408-2-165. Tämän tunnuksen mukaan on hyvä tapa kertoa asianomaisille, mikä kiinteistö on kyseessä. Excel-listassa on seuraavat tiedot kiinteistöstä, kiinteistötunnus, kiinteistön nimi, omistajat ja kiinteistön omistajan kotiosoite. Excel-listauksesta tuli niin laaja ja monimutkainen, että sen käyttämiseen piti laatia myös ohje.

3.3 Tiedote ja vastinepyyntö

Excel-listassa ovat nyt ne kiinteistöt kartoitettuna, jotka sijaitsevat ranta- ja pohjavesialueilla. Laitilan kaupungilla on käytössä CGI Kuntanet 7 -ohjelmisto, josta näkee kiinteistöllä olevan rakennuksen liittymät ja varusteet. Tarkastelin listauksessa olevien kiinteistöjen vesijohto ja viemäri liittymiä tätä kautta, mutta tieto ei ollut aivan luotettavaa tai ajantasaista. Tarvitsimme ajantasaista tietoa kiinteistöjen varustelutasosta vesikalustossa ja jäteveden käsittelystä. Päädyimme laatimaan Tiedotteen ja selvitys-/vastinepyynnön, jonka lähetämme kaikille Excel listauksessa oleville kiinteistöille. Kirjeet päätettiin tehdä vanhanaikaisesti paperiversiona. Meillä ei ollut tiedossa kiinteistön omistajien sähköpostiosoitteita ja monet asianomaiset ovat jo vanhoja, eikä heillä ole välttämättä tietokonetta tai älylaitteita.

Kirjeen tekeminen alkoi elokuun alussa. Olin yhteydessä sähköpostitse Laitilan lähikuntiin ja kyselimme ovatko muiden kuntien viranomaiset reagoineet jäteveden lainsäädäntöön liittyviin muutoksiin. Asiasta syntyi paljon keskustelua, varsinkin Etelä-Satakunnan ympäristötoimiston ympäristötarkastaja kanssa. Hän oli tehnyt jo samaa aihetta käsittelevän kirjeen ja tiedotteen, jonka hän lähetti

myös Laitilan kaupungin käytettäväksi. Käytin Etelä-Satakunnan ympäristötoimiston laatimaa kirjettä oman kirjeeni pohjana ja muokkasin siitä sopivamman juuri Laitilan alueelle.

Kirjeestä tuli kaksisivuinen. Kirjeen alussa kerrotaan jätevedenkäsittelystä lain osalta. Kirjeen muita otsikoita ovat jätevesien puhdistusvaatimukset, kiinteistöjen kartoitus, suunnitelma jätevesijärjestelmästä, jätevesijärjestelmän poikkeamiset, vastinepyyntö, selvityksen toimittaminen, neuvonta ja yleisötilaisuudet.

Kiinteistökohtaisia tietoja tarvitaan paljon, sen takia piti laatia selvitys jätevesijärjestelmästä lomake. Asianomaisten tulisi täyttää tämä lomake kiinteistöstään, jonka olen kartoittanut. Lomake on myös kaksipuolinen, jonka alussa on kysytty kiinteistön haltijan yhteystiedot ja syntymäajat. Tiedot kiinteistöistä kohdassa kysymyksiä on kiinteistön käyttötarkoitus, tontilla olevat rakennukset ja olemassa oleva jätevesisuunnitelma. Tämän jälkeen käsitellään kiinteistöllä olevia rakennuksia erikseen, rakennus 1, rakennus 2 ja niin edelleen. Rakennuksista kysytään tarkempia tietoja kuten vedenhankinta, vesikalusteiden varustelutasoa ja jätevesien käsittelyä. Lomakkeen täyttämiseen piti laatia myös ohjeet, niin asianomaiset osaisivat täyttää sen mahdollisimman hyvin eikä jäisi tyhjiä kohtia.

Kirjeisiin tehtiin osoitetarrat viemällä Excelissä olevat kiinteistöjen omistajien nimet, kiinteistötunnukset ja osoitteet Word -osoitetarrapohjille, tarrat tulostettiin ja liimattiin kuoriin. Yhteen kirjekuoreen tuli kolme sivua tekstiä, sivut tulostettiin kaksipuolisena painon ja paperin säästämiseksi. Kirjeitä lähetettiin 976 kappaletta.

Kirjeiden lähettämisestä päätettiin tiedottaa kuntalaisia. Laitilan kaupungin kotisivuille laitettiin laatimamme tiedote ja myös selvityslomakkeet. Laitilan sanomien toimittajalle laitettiin myös juttuvinkki, josta toimittaja innostui ja tuli tekemään haastattelun kaupungintalolle. Kaupunginjohtaja laittoi myös omille sosiaalisen median sivuilleen tiedotteen asiasta. Projektista julkaistiin teksti sanomalehteen, jossa kerrottiin lyhyesti asian tarkoitus ja toteutus. Tiedottamisessa tärkeimpänä oli kertoa kuntalaisille kirjeiden lähtemisestä, jotta

he osaisivat niitä odottaa. Tämän avulla pyritään välttämään turhia soittoja ja viestejä asianomaisilta.

3.4 Neuvonta

Jätevesiselvityslomakkeiden täyttämisestä ja palauttamisesta arvioitiin tulevan paljon kysymyksiä. Neuvonnasta oli ilmoitettu asianomaisille tiedotteessa. Kirjeen postittamisen jälkeen ihmisiä alkoi soitella ympäristönsuojeluun ja minulle. Neuvontaa tapahtui henkilökohtaisesti toimistossa ja myös puhelimen välityksellä. Alussa neuvonta tuntui vaikeammalta, kun ei tiennyt heti mitä vastaa asiakkaalle ja asiakas joutui odottamaan kysymyksiinsä vastauksia. Projektin edetessä asiakaskäynnit rutinoituivat ja näin ollen helpottuivat.

Säkylässä järjestettiin hajajätevesiseminaari 17.9.2019, menimme kuulemaan ammattilaisten mielipiteitä ja ohjeita jätevesien käsittelyyn ja kiinteistökartoitukseen liittyen. Tilaisuus oli hyvä, mutta kiperiin kysymyksiin ei saatu vastauksia, johtuen saneeraukseen liittyvistä monista tekijöistä. Kiinteistönomistajille päätettiin järjestää jäteveden puhdistusvaatimuksia ja käsittelyjärjestelmiä käsittelevä infotilaisuus Laitilan kaupungin valtuustosalissa 18.9.2019. Tilaisuudesta oli tiedotettu laatimassamme kirjeessä.

4 TULOKSET

Kirjeeseen oli määrätty viimeinen palautuspäivä jätevesitiedotteelle. Tiedotteen palautukseen oli melkein kuukausi aikaa sen postittamisesta. Kirje postitettiin 7.8.2019 ja palautus oli pyydetty antamaan 2.9.2019 mennessä. Palautuspäivä päätettiin laittaa, koska halusimme selvityksiä takaisin. Pidempää palautusaikaa ei mielestämme tarvinnut antaa, koska meillä oli jo kiire päästä selvityksiä kirjaamaan. Kirjeitä saapui palautuspäivän jälkeen useita, kaikkien saapuneiden kirjeiden palautuspäivämäärä kirjattiin Exceliin. Päätimme, että emme rankaise myöhässä saapuneiden selvityksien lähettäjiä, koska suurin osa on selvityksen täyttäneet ja sen palauttaneet.

Ensimmäiset jätevesiselvityslomakkeet palautuivat toimistolle jo kahden päivän jälkeen postituksesta. Lomakkeita tuli aluksi vain muutama päivässä, mutta tahti kiihtyi nopeasti. Parhaimpana päivänä lomakkeita palautettiin 151 kappaletta. Selvityksiä palautettiin paperiversioina eniten, mutta myös sähköpostiin tuli selvityksiä. Henkilökohtaisia käyntejä oli useita, yleensä niihin liittyi kysyttävää lomakkeen täyttämistä tai epäilyksiä siitä tarvitseeko sitä asianomaisen täyttää.



Kuvio 6. Jätevesiselvityksen vastausprosentti

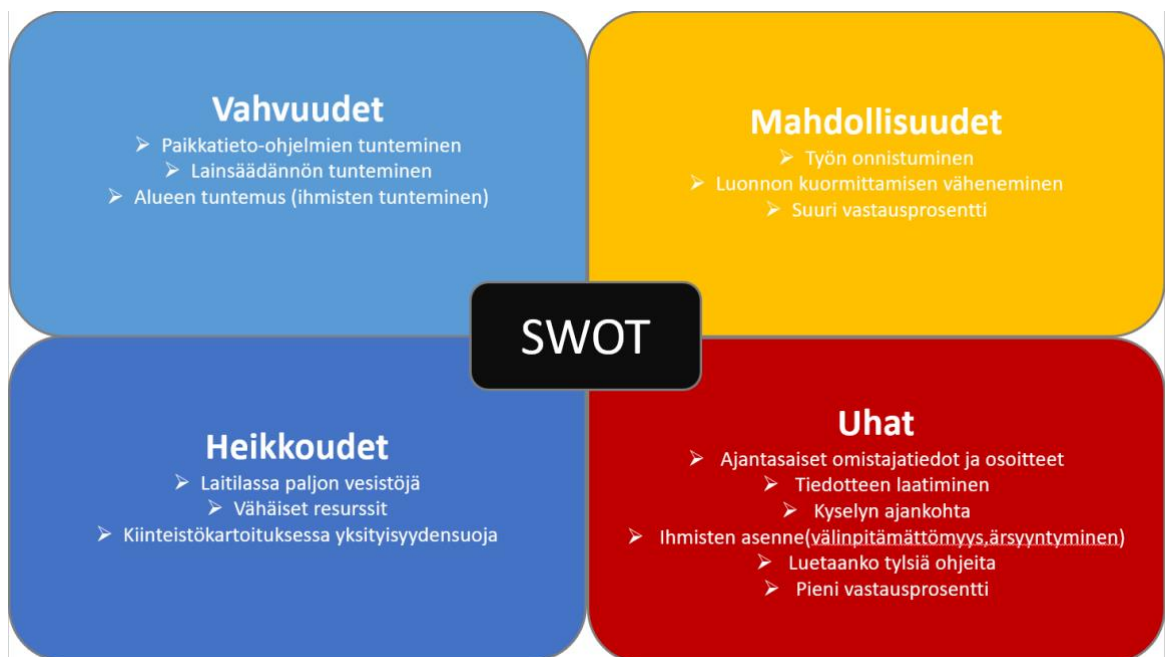
Työn tulokset ovat hyviä, kirjeiden palautumisen vastausprosentti on 79 % ja sitä voidaan pitää hyvänä vastausprosenttina kirjekyselylle. (Kuvio 6) Taulukosta näkee, myös varmistettujen kiinteistöjen määrän. Se tarkoittaa niitä kiinteistöjä, joiden ei tarvitse tehdä jätevesilain alaista jätevesisaneerausta kiinteistölleen. Kiinteistöjä oli siis yhteensä 801 kappaletta, tästä määrästä varmistettuja on 44%. Selvittämättömiä kiinteistöjä jää 56% joka on 447 kappaletta. (Taulukko 2.)

Taulukko 2. Kyselyn tulokset

Excel listaus	kpl
Kiinteistöt	801
Lähetetyt kirjeet	976
Palautuneet lomakkeet	640
Varmistetut kiinteistöt	354

5 SWOT-ANALYYSI

Tein työstä SWOT-analyysin, johon kokosin työn onnistumiseen ja epäonnistumiseen liittyviä tekijöitä. Työn ajoittuminen kesäaikaan mietitytti tuloksen kannalta, oltiinko myöhässä, olisiko kevät ollut parempi ajankohta, saavutetaanko kaikki, ketä halutaan ja löytyykö kaikkien osoitetiedot. Ovatko kiinteistörekisteritiedot oikein. Pelättiin, että selvityspyyntö ei tavoita kaikkia väärin osoitteiden tai lomien takia, myös kirjeen väärinymmärtämisessä oli mahdollisuuksia. Ovatko ihmiset vihaisia saadessaan kirjeen ja jättävätkö vastaamatta, kun pelkäävät jälkivalvontaa. Onko kirje liian pitkä, ymmärrettävä ja luetaanko ohjeita. Esimerkiksi perikuntien jäsenille lähetettiin kaikille kirje, mutta vain yhtä heistä pyydettiin vastaamaan. Tässä tapahtui väärinymmärryksiä, koska ei luettu ohjeita. (Kuvio 7.)



Kuvio 7. SWOT-analyysi

6 JOHTOPÄÄTÖKSET

6.1 Pohdintaa

Kiinteistökartoituksen aikana pohdimme Laitilan ympäristöpäällikön sekä rakennustarkastajan kanssa kartta-aineistojen tarkkuutta, varsinkin niiden kiinteistöjen osalta, jotka kartoitettiin rantaviivasta. Ajattelin kyseisten kiinteistöjen kanssa olevan paljon rajatapauksia, joissa kiinteistönomistajat epäilisivät heidän rakennuksensa olevan yli 100 m etäisyydellä vesistöstä. Tapaukset voi varmistaa käymällä mittaamassa GNSS-paikantimella tai takymetrillä. Rajatapauksia projektin aikana tuli monia. Tavanomaisesti kartoituksista epäilevä asiakas tuli kasvotusten puhumaan toimistolle ja aloimme selvittämään tapausta etsimällä kyseisen kiinteistön Excel-listauksesta ja kartalta. Tilanne selkiytyi yleensä, kun näytti SYKKEEN kartasta vesistöjen rajauksen, josta asiakas huomasi kiinteistönsä olevan kartoitettavalla alueella. Tässä vaiheessa kerroin myös olevan mahdollista, että tulen mittaamaan kohteen asian varmistamiseksi. Yhtäkään kertaa rajatapauksen selvittäminen ei kuitenkaan päätynyt maastomittaamiseen asti, vaan kiinteistönomistaja päätyi samaan mielipiteeseen kanssani.

Kiinteistötietopalvelusta saama data oli päivitettyä, ja sen takia postiosoitteita ei puuttunut monia. Kiinteistöjä oli kuitenkin melkein tuhat, joten muutama osoite oli väärä tai puuttui kokonaan. Kysyin puuttuvia osoitteita kiinteistötunnuksen mukaan verottajalta ja jätehuollon ekorekisteristä. Puuttuvien osoitteiden saaminen oli hankalaa yksityisyydensuojalain takia, mutta onnistui se kuitenkin.

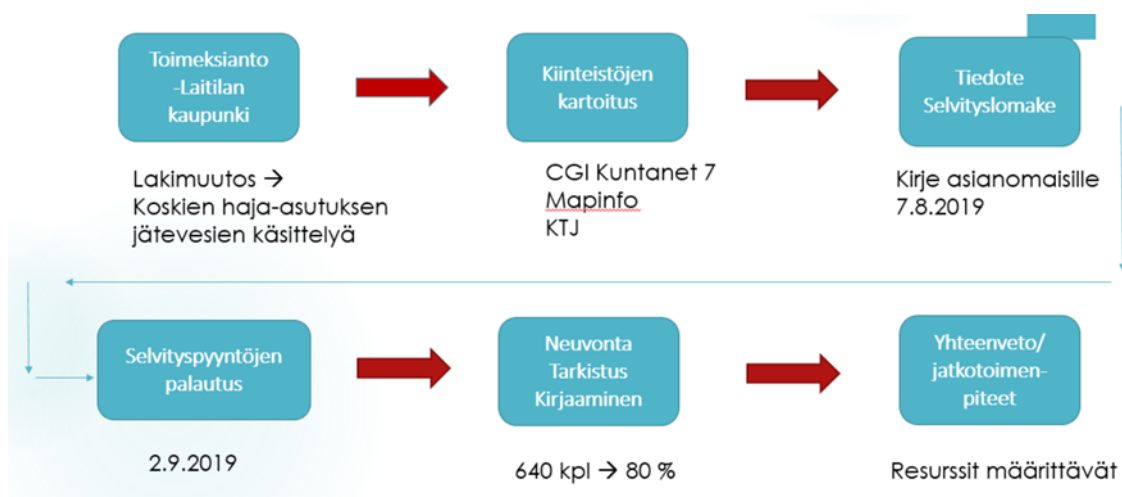
Jätevesisaneerauksen voi mahdollisesti välttää poikkeamisella, jos poikkeamisen ehdot täyttyvät. Poikkeamisen myöntää kuitenkin ympäristöpäällikkö tai ympäristölautakunta. Vaikka poikkeamisen ehdot täyttyvät lautakunnan ei ole pakko puoltaa poikkeamishakemusta, vaan tapaukset ovat aina yksittäistapauksia. Päätös täytyy ajatella monen asian summana ja ottaa myös huomioon tasapuolisuus asuinalueiden välillä.

6.2 Jatkoimenpiteet

Joulukuun toinen päivä palasin Laitilan kaupungille töihin. Tarkoituksena oli jatkaa jätevesiselvitysten ja opinnäytetyön kirjoittamisen parissa. Kävin läpi ja kirjasin saapuneet selvitykset kahden kuukauden ajalta, jonka olin ollut Rovaniemellä koulussa. Selvityksiä oli saapunut tässä välissä enää vain 25 kpl.

Työtä on vielä paljon jäljellä tämän projektin osalta. Selvittämättömiä kiinteistöjä on 447 kappaletta. Nämä kaikki kiinteistöt täytyy käydä tarkemmin läpi ja määrittää niiden jätevesijärjestelmän saneerauksen tarve. Työn loppuunsaattamiseksi Laitilan kaupungin ympäristöpäällikkö on hakenut määrärahaa vuodelle 2020. Määrärahalla palkataan asiantuntija, joka saattaa työn loppuun.

Jätevesien käsittely eteni tämän työn aikana paljon. Laitilan kaupunki on yksi harvoista Suomen kaupungeista, jossa ollaan otettu asia hoitoon. (Kuvio 8)



Kuvio 8. Prosessikaavio

LÄHTEET

Joronen, L. 2015. Laitila. Pohjavesialueiden suojelusuunnitelma. Viitattu 27.4.2020
www.Laitilan%20pohjavesialueiden%20suojelusuunnitelma%202015.pdf.

Laitila. Karttakuva. Viitattu 27.4.2020
<https://www.wikiwand.com/fi/Laitila#/L%C3%A4hteet>.

Laitila. Kaupunkiorganisaatio. Viitattu 4.3.2020 <https://www.laitila.fi/hallinto-ja-paatoksenteko/kaupunkiorganisaatio/>.

Laitila. Ympäristönsuojelumääräykset ja perustelut 2018. Viitattu 4.3.2020
<https://www.laitila.fi/palvelut/ymparisto-ja-luonto/kunnalliset-maaraykset/>.

Lindén, T. 2019. Laitilan kaupungin rakennusjärjestys. Viitattu 4.3.2020
<https://www.laitila.fi/palvelut/tontit-ja-rakentaminen/rakennustarkastus/rakennusjarjestys/>.

Maanmittauslaitos. Kiinteistötietopalvelu. Viitattu 4.3.2020
<https://www.maanmittauslaitos.fi/asioi-verkossa/kiinteistotietopalvelu>.

SYKE 2017. Hajajätevesien YSL:n mukaiset siirtymäaika-alueet. Viitattu 4.3.2020
<http://syke.maps.arcgis.com/apps/webappviewer/index.html?id=71791c7856da4f268b68ffb62e2a532d>.

Valtioneuvoston asetus talousvesien käsittelystä viemäriverkostojen ulkopuolisilla alueilla 16.3.2017/157. Viitattu 4.3.2020
<https://www.finlex.fi/fi/laki/alkup/2017/20170157>.

Ympäristönsuojelulaki 27.6.2014/527. Viitattu 4.3.2020.
<https://www.finlex.fi/fi/laki/ajantasa/2014/20140527?search%5Btype%5D=pika&search%5Bpika%5D=haja%20asutuksen#L2P19>.

LIITTEET

Liite 1 Tiedote ja vastinepyyntö

Liite 2 Selvitys jätevesijärjestelmästä

Liite 3 Poikkeamishakemus jätevesien käsittelystä

Liite 4 Jätevesijärjestelmän kuvaus

Liite 5 Jätevesien vähäisyys

Liite 6 Kiinteistönhaltijan ikä ja elämäntilanteet

Liite 7 Liittäminen viemäriverkostoon

Liite 8 Pitkäaikainen työttömyys tai sairaus

Liite 9 Laitila kartoittaa jätevesijärjestelmiä

TIEDOTE JA SELVITYS-/VASTINEPYYNTÖ

SELVITYS KIINTEISTÖN JÄTEVESIJÄRJESTELMÄSTÄ

Haja-asutuksen jäteveden käsittelyä koskeva lainsäädäntö uudistui keväällä 2017. Valtioneuvoston asetus talousjätevesien käsittelystä viemäriverkostojen ulkopuolisilla alueilla (157/2017) ja ympäristönsuojelulain (527/2014) muutos (19/2017) tulivat voimaan 3.4.2017.

Kartoitus kiinteistöistä

Lainsäädännön muutoksen vuoksi Laitilan kaupunki on kartoittanut ranta- ja pohjavesialueiden kiinteistöjä, joilla mahdollisesti ei vielä ole käytössään puhdistusvaatimuksia täyttävää jätevesijärjestelmää.

Jätevesien puhdistusvaatimus

Kiinteistöillä, joilla on viemäroity rakennus pohjavesialueella tai enintään 100 m etäisyydellä vesistön rannasta, on lain mukaan 31.10.2019 mennessä oltava käytössään puhdistusvaatimukset täyttävä jätevesien puhdistusjärjestelmä. 100 m etäisyys vesistöön mitataan rakennuksen ulkoseinästä. Vesistöjä ovat mm. järvet, lammet, joet, purot, uomat ja myös keinotekoiset lammet. Laitilan kaupungin ympäristönsuojelumääräyksiensä mukaan pohjavesialueella ei puhdistettujakaan jätevesiä saa johtaa maaperään. Mahdollinen maasuodattamo tai laitepuhdistamo on rakennettava tiiviiksi ja puhdistettu vesi on johdettava pohjavesialueen ulkopuolelle, ellei poikkeusta myönnetä.

Suunnitelma jätevesijärjestelmästä ja toimenpideilmoitus

Jätevesijärjestelmän rakentaminen vaatii toimenpideluvan, luvan myöntää rakennustarkastaja. Lupa hakemukseen tulee liittää pätevän suunnittelijan laatima järjestelmää koskeva suunnitelma sekä järjestelmän käyttö- ja huolto-ohjeet

Poikkeaminen jätevesijärjestelmän saneerausvelvollisuudesta

Ikävapautus

Jätevesijärjestelmän saneerausvelvollisuudesta saa automaattisen ikävapautuksen, jos kiinteistön **kaikki** omistajat/haltijat ovat syntyneet ennen **9.3.1943** ja he **asuvat itse** kiinteistöllään. Kiinteistöllä on kuitenkin oltava toimiva jätevesijärjestelmä, eikä jätevesistä saa aiheutua ympäristön pilaantumisen vaaraa. Ikävapautus ei koske vapaa-ajankiinteistöjä.

Vähäinen jätevesi

Jos kiinteistöllä syntyy vain vähän jätevettä, voidaan vedet imeyttää maahan. Tällaisia ovat esimerkiksi sellaiset kiinteistöt, joilla on käytössään kuivakäymälä ja vain kantovesi.

Enintään Viiden vuoden lisäaika

Ranta- ja pohjavesialueiden kiinteistöt voivat anoa jätevesijärjestelmän saneeraamiselle lisäaikaa, jos kiinteistö on liittymässä vesihuoltolaitoksen jätevesiviemäriin pian 31.10.2019 jälkeen. Lisäaikaa voi hakea myös, jos jätevesistä aiheutuva kuormitus on vähäistä tai saneerauksen kustannukset ovat kiinteistön omistajalle kohtuuttomat. Lykkäyksen perusteina otetaan huomioon kiinteistön haltijan ja kiinteistöllä asuvien korkea ikä, muut vastaavat elämäntilanteeseen vaikuttavat erityiset tekijät, pitkäaikainen työttömyys, sairaus tai muut näihin rinnastettava suorituseste.

Lomakkeet poikkeamisen hakemiseen löytyy Laitilan kaupungin nettisivulta.
 palvelut → ympäristö ja luonto → ympäristöluvut, ilmoitukset ja lainsäädäntö

Vastinepyyntö ja määräys saneerata jätevesijärjestelmä

Laitilan lupalautakunta voi määrätä kiinteistön jätevesijärjestelmän saneerattavaksi tiettyyn määräaikaan mennessä, jos

- ette ole kirjallisesti anoneet viiden vuoden lisäaikaa järjestelmän saneeraukselle
- ette ole automaattisesti vapautettu järjestelmän saneerauksesta ikävapautuksen takia
- kiinteistön jätevesijärjestelmän ei ole todettu olevan kunnossa
- kiinteistöä ei ole ilmoitettu käytöstä poistetuksi

Selvityksen toimittaminen

Pyydämme täyttämään jätevesijärjestelmää koskevan selvityslomakkeen kokonaisuudessaan ja palauttamaan se **2.9.2019 mennessä**. Jos kiinteistöllä on useampia omistajia, kiinteistön omistajat valitsevat yhteys henkilön, joka täyttää ja palauttaa jätevesijärjestelmä selvityksen.

Lomakkeen palautus:

Sähköpostilla	tekninen.toimi@laitila.fi
postitse osoitteeseen	Keskuskatu 30 23800 Laitila, tekninen toimi.
postilaatikkoon	kaupungin talon aulaan (avituksen edessä), tai teknisen toimen postilaatikkoon kaupungintalon sisäpihalle.

HUOMIO! Mikäli jätevesijärjestelmänne täyttää lainsäädännönvaatimukset 1.11.2019 alkaen ja teillä on jätevesisuunnitelma liitteenä kiinteistöenne rakennus-/toimenpidelupahakemuksessa täytä ainoastaan selvitys jätevesijärjestelmästä -lomakkeen tiedot kiinteistöstä kohtaan yhteystietojen lisäksi kiinteistöenne tehdyn jätevesisuunnitelman tai rakennusluvan lupatunnus ja palauta lomake.

Neuvonta ja yleisötilaisuudet

Kiinteistönomistajille järjestetään jäteveden puhdistusvaatimuksia ja käsittelyjärjestelmiä käsittelevä infotilaisuus Laitilan kaupungintalon valtuustosalissa (Keskuskatu 30) **18.9.2019 klo 18-20**. Tilaisuudessa on kahvitarjoilu klo 17.30 alkaen.

Tilaisuus järjestetään yhteistyössä Omakotiyhdistys ry:n, Vakka-opiston, Valonien sekä Laitilan kaupungin kanssa.

Ilmoittautumiset tilaisuuteen: www.vakkaopisto.fi/ilmoittautuminen tai puh. 040 535 6822

Lisätiedot:

Jätevesiasiat ja poikkeushakemukset
ympäristöpäällikkö Tuija Kailaste p. 050 342 8745

Toimenpideluvat
rakennustarkastaja Tapio Lindén p. 050 567 1270

Kiinteistöjen kartoitus ja mittaukset
maanmittausharjoittelija Elvis Lehmuskallio p. 044 556 7633 (27.9.2019 asti)

Maksutonta kiinteistökohtaista neuvontaa Valoniasta 31.10.2019 asti
Reetta Haapasalo p. 040 649 7321
www.valonia.fi/hakku

SELVITYS JÄTEVESIJÄRJESTELMÄSTÄ

Jatka selvitystä tarvittaessa eri paperille. Täyttöohjeita on eri liitteessä.

KIINTEISTÖN HALTIJA

Nimi: <input type="text"/>	Osoite: <input type="text"/>
Puhelinnumero: <input type="text"/>	Sähköpostiosoite: <input type="text"/>

TIEDOT KIINTEISTÖSTÄ

 Omistus Vuokra Muu hallintaoikeus

Kiinteistön osoite: <input type="text"/>	Kiinteistötunnus: <input type="text"/>
Kiinteistön pääasiallinen käyttötarkoitus: <input type="checkbox"/> Ympärivuotinen asuinrakennus <input type="checkbox"/> Muu, mikä?: <input type="text"/> <input type="checkbox"/> Vapaa-ajan asunto, käyttöaste <input type="text"/> kdc/v	
Asukkaiden lukumäärä: <input type="text"/>	Kaikkien kiinteistön haltijoiden syntymäajat (pp.kk.vvvv): <input type="text"/>
Luettele kiinteistön rakennukset, joissa on viemäri (esim. Asunto, sauna, talousrakennus, vapaa-ajan asunto):	
1. <input type="text"/>	2. <input type="text"/>
Kiinteistöllä on jo lainmukainen jätevesisuunnitelma <input type="checkbox"/> KYLLÄ <input type="checkbox"/> EI	Jos vastasit <u>kyllä</u> , Kirjoita tähän sen rakennus/toimenpidelupa hakemuksen lupa numero, johon jätevesisuunnitelma on liitetty: <input type="text"/> Jos vastasit <u>EI</u> täytä koko selvityspyynnölmake.

Seuraavana ilmoitetaan em. rakennusten tiedot erikseen. Jos kiinteistöllä on enemmän kuin kaksi viemäriä rakennusta, anna muista rakennuksista erillinen selvitys

RAKENNUS 1, mikä:

A) Rakennuksen 1 vedenhankinta <input type="checkbox"/> Vesihuoltolaitoksen vesijohto <input type="checkbox"/> Vesi pumpataan kaivosta <input type="checkbox"/> Paineellinen vesi muualta, mistä? <input type="text"/> <input type="checkbox"/> Kannettu vesi <input type="checkbox"/> Muu, mikä?: <input type="text"/>		B1) Rakennuksessa 1 syntyvät jätevedet <input type="checkbox"/> Käymäläjätevedet <input type="checkbox"/> Pesuvedet keittiöstä <input type="checkbox"/> Pesuvedet saunasta tai suihkusta <input type="checkbox"/> Muita vesiä, mitä?: <input type="text"/> Jätevesijärjestelmän rakennusmuosi?: <input type="text"/>	
B2) Rakennuksessa on: <input type="checkbox"/> Vesivaraaja <input type="checkbox"/> Astian- ja/tai pyykinpesukone <input type="checkbox"/> Suihku			
C) KÄYMÄLATYYPPI <input type="text"/> kpl vesikäymälöitä <input type="text"/> kpl kompostikäymälöitä <input type="text"/> kpl muita kuivakäymälöitä			
D1) KÄYMÄLÄJÄTEVEDET johdetaan (täytetään, jos rakennuksessa on vesikäymälöitä) <input type="checkbox"/> Tiiviiseen jätevesisäiliöön, tilavuus <input type="text"/> m ³ materiaali <input type="checkbox"/> Muovi <input type="checkbox"/> Betoni <input type="checkbox"/> Muu?: <input type="text"/> <input type="checkbox"/> Saostussäiliöihin, lukumäärä <input type="text"/> kpl, tilavuus yht. <input type="text"/> m ³ <input type="checkbox"/> Muovi <input type="checkbox"/> Betoni <input type="checkbox"/> Muu?: <input type="text"/> <input type="checkbox"/> Muualle, mihin? <input type="text"/>			
D2) Saostussäiliöistä käymäläjätevedet johdetaan <input type="checkbox"/> Avo- tai salaojaan, purkupaikan etäisyys <u>vesistöä</u> : <input type="text"/> m <input type="checkbox"/> Imeytyskenttään <input type="checkbox"/> Maasuodattamoon, onko tehostettu fosforinpoisto? <input type="text"/> <input type="checkbox"/> Imeytyskaivoon <input type="checkbox"/> Pienpuhdistamoon, tyyppi?: <input type="text"/> <input type="checkbox"/> Vesistöön <input type="checkbox"/> Muualle?: <input type="text"/>			
E1) PESUVEDET käsitellään: <input type="checkbox"/> Yhdessä käymäläjätevesien kanssa <input type="checkbox"/> Erikseen, miten:			
<input type="checkbox"/> Saostussäiliöissä, lukumäärä <input type="text"/> kpl, tilavuus yht. <input type="text"/> m ³ <input type="checkbox"/> Muovi <input type="checkbox"/> Betoni <input type="checkbox"/> Muu?: <input type="text"/>			
<input type="checkbox"/> Imeytyskaivossa	<input type="checkbox"/> Pienpuhdistamossa, tyyppi?: <input type="text"/>	<input type="checkbox"/> Muualle?: <input type="text"/>	

E2) Saostussäiliöistä pesuvedet johdetaan:

- Avo- tai salaojan, purkupaikan etäisyys vesistöä: m Imeytyskenttään
 Maasuodattamoon, onko tehostettu fosforinpoisto?: Imeytyskaivoon
 Pienpuhdistamoon, tyyppi?: Vesistöön Muualle?:

RAKENNUS 2, mikä:

A) Rakennuksen 2 vedenhankinta

- Vesihuoltolaitoksen vesijohto
 Vesi pumpataan kaivosta
 Paineellinen vesi muualta, mistä?
 Kannettu vesi
 Muu, mikä?:

B1) Rakennuksessa 2 syntyvät jätevedet

- Käymäläjätevedet
 Pesuvedet keittiöstä
 Pesuvedet saunasta tai suihkusta
 Muita vesiä, mitä?:
 Jätevesijärjestelmän rakennusmuosi?:

B2) Rakennuksessa on: Vesivaraaja Astian- ja/tai pyykinpesukone Suihku Jätevesijärjestelmä sama kuin päärakennuksessa

C1) KÄYMALATYYPPI

kpl vesikäymälöitä kpl kompostikäymälöitä kpl muita kuivakäymälöitä

D1) KÄYMALAJÄTEVEDET johdetaan (täytetään, jos rakennuksessa on vesikäymälöitä)

- Tiiviiseen jätevesisäiliöön, tilavuus m³ Muovi Betoni Muu?:
 Saostussäiliöihin, lukumäärä kpl, tilavuus yht. m³ Muovi Betoni Muu?:
 Muualle, mihin?

D2) Saostussäiliöistä käymäläjätevedet johdetaan (täytetään, jos rakennuksessa on vesikäymälöitä)

- Avo- tai salaojan, purkupaikan etäisyys vesistöä: m Imeytyskenttään
 Maasuodattamoon, onko tehostettu fosforinpoisto?: Imeytyskaivoon
 Pienpuhdistamoon, tyyppi?: Vesistöön Muualle?:

E1) PESUVEDET käsitellään:

- Yhdessä käymäläjätevesien kanssa Erikseen, miten:
 Saostussäiliöissä, lukumäärä kpl, tilavuus yht. m³ Muovi Betoni Muu?:
 Imeytyskaivossa Pienpuhdistamossa, tyyppi?: Muualle?:

E2) Saostussäiliöistä pesuvedet johdetaan:

- Avo- tai salaojan, purkupaikan etäisyys vesistöä: m Imeytyskenttään
 Maasuodattamoon, onko tehostettu fosforinpoisto?: Imeytyskaivoon
 Pienpuhdistamoon, tyyppi?: Vesistöön Muualle?:

LISÄTIETOJA:

Saostuskaivojen tyhjennysväli: kertaa vuodessa

Muut lisätiedot (Liittyy kohtaan):

Edellä esitetyt tiedot vakuutan oikeiksi

Päivämäärä

Allekirjoitus

Nimenselvennys

Rakennusten 1 ja 2 jätevesien johtamista koskevia yksityiskohtaisia täyttöohjeita

- A) Rasti yhteen tai useampaan kohtaan, mistä vesi rakennukseen hankitaan
- B) Rasti yhteen tai useampaan kohtaan, minkälaisia jätevesiä rakennuksessa muodostuu. Mainitse muita vesiä –kohdassa esim. mahdollinen uima-allas. Merkitse viimeiseen kohtaan jätevesijärjestelmän rakennusvuosi
- B2) Merkitse, onko rakennuksessa lämminvesivaraaja, astian- tai pyykinpesukone ja/tai suihku
- C) Merkitse rakennuksessa olevat käymälät. Jos rakennuksessa itsessään ei ole käymälää, mutta pihapiirissä toisessa rakennuksessa on komposti- tai kuivakäymälä, merkitse komposti- tai kuivakäymälä tähän kohtaan. Kompostikäymälällä tarkoitetaan käymälää, johon lisätään säännöllisesti orgaanista kuiviketta (esim. puun kuoriketta, turvetta, purua) tehostamaan kompostoitumista.
- D1) Jos rakennuksessa ei ole vesi-WC:tä, tätä kohtaa ei täytetä, siirry kohtaan E1.

Jos vesi-WC rakennuksessa on, merkitse johdetaanko käymäläjätevedet saostussäiliöön (saostuskaivoon) tai tiiviiseen jätevesisäiliöön josta ei ole purkuputkea ympäristöön, tai johonkin muuhun käsittelylaitteeseen. **Tämän kohdan täyttämässä on oltava tarkkana, jotta saostuskaivoja (-säiliöitä) ei sekoiteta imeytyskaivoihin tai umpisäiliöihin (-kaivoihin).**

- D2) Merkitse, mihin saostussäiliössä (-kaivossa) (D1) esikäsitelty jätevesi johdetaan

E1) Jos rakennuksessa on vesi-WC ja **pesuvedet käsitellään yhdessä WC-pöntön jätevesien kanssa**, rasti kohta ”Yhdessä käymäläjätevesien kanssa” Älä rasti muuta.

Jos rakennuksessa muodostuu ainoastaan pesuvesiä (ei WC-pöntön vesiä), rasti kohta ”Erikseen, miten:” ja rasti miten pesuvedet käsitellään (saostussäiliö, imeytyskaivo tai pienpuhdistamo). Jos jätevedet johdetaan suoraan ilman esikäsittelyä esim. kivi- tai sorapesään, maan pinnalle, ojaan tai salaojaan, rasti kohta ”Muualla?” ja kirjoita perään imeytyskaivoon, kivi- tai sorapesään, maan pinnalle, ojaan tai salaojaan tai anna muu ko. jäteveden johtamista koskeva vastaus. **Tämän kohdan täyttämässä on oltava tarkkana, jotta saostuskaivoja (-säiliöitä) ei sekoiteta imeytyskaivoihin tai umpisäiliöihin (-kaivoihin).**

E2) Jos kohdassa E1 on vastattu, että pesuvedet käsitellään saostussäiliöissä (-kaivoissa) täytetään kohdasta E2 oikea vaihtoehto, mihin jätevedet saostussäiliön (-kaivon) jälkeen johdetaan. Maasuodattimen tehostetulla fosforinpoistolla tarkoitetaan fosforin esisaostusta kemikaalien avulla tai jälkisaostusta erillisessä maasuodattimen perään rakennetussa fosforinpoistokaivossa (-säiliössä), jonka fosforinpoistomassa säännöllisesti vaihdetaan.

Liitteet: Selvitykseen on suositeltavaa liittää vapaamuotoinen asiaa selventävä piirros selityksineen, josta ilmenee kiinteistön rajat, rakennukset nimettyinä, viemäriputket ja -kaivot, jätevesien purkupaikat virtaussuuntineen (esim. oja, salaoja, vesistö) talousvesikaivot ym. tarpeelliset tiedot.

SELVITYKSEN TÄYTTÖOHJEITA

- Täytä lomake soveltuvin osin merkitsemällä rasti yhteen tai useampaan kysytyyn kohtaan. Vastaa lisäksi sanallisesti tai ilmoittamalla kysyty luku ao. kohtaan.
- Anna kutakin kiinteistön rakennusta koskevat tiedot erikseen (rakennus 1, rakennus 2 jne).
- Jos eri rakennuksilla on yhteinen jätevesijärjestelmä, ilmoita siitä Rakennus 2 B2-kohdassa tai liitepiirroksessa.

Yksityiskohtaisia täyttöohjeita:

Tiedot kiinteistöstä:

- **Kiinteistötunnus löytyy paikkatieto** nettisivuilta, Esimerkiksi <https://kartta.paikkatietoikkuna.fi/?lang=fi>
- Käyttötarkoituksella tarkoitetaan rakennusluvan yhteydessä hyväksyttyä rakennuksen käyttötarkoitusta
- Käyttöasteella tarkoitetaan vapaa-ajan asunnossa vietettyjen kuukausien arvioitua lukumäärää vuodessa keskimäärin
- Asukkaiden lukumäärällä tarkoitetaan vakituisen asunnon asukkaiden lukumäärää tai vapaa-ajan asuntojen osalta sitä, kuinka monta asukasta keskimäärin oleskelee kiinteistöllä silloin, kun kiinteistöllä oleskellaan. Kiinteistön haltijoiden ikä on tärkeä tieto, jos he ovat syntyneet ennen 9.3.1943
- Kirjoita kohtiin 1 ja 2 ne rakennusten nimet, joista johdetaan jätevesiä rakennuksen ulkopuolelle

Rakennus 1 ja rakennus 2

Käsitteitä:

1) **saostussäiliöllä (saostuskaivoilla)** tarkoitetaan jäteveden yksi- tai useampiosaista, tiivistä mekaanista esikäsitteilylaitetta, jonka läpi jätevesi virtaa ja jonka tarkoituksena on pidättää jätevedestä erottuvat laskeutuvat kiintoaineet ja vettä kevyemmät aineosat (rasvat). Ovat yleensä betonirengaskaivoja, joissa on tiivis pohja, mutta ylivuotoputki.

2) **jäteveden umpisäiliöllä (umpikaivo)** tarkoitetaan vesitiivistä, talousjäteveden tai lietteen tilapäiseen varastointiin tarkoitettua säiliötä, josta ei ole jäteveden purkuputkea ympäristöön. Uudemmat umpisäiliöt ovat tavallisesti muovisia tai lasikuitua, mutta vanhemmat umpikaivot voivat olla tiiviitä betonikaivoja.

3) **käymäläjätevesillä** WC-pöntöstä lähteviä jätevesiä ja **pesuvesillä** muita, kuin WC-pöntön jätevesiä.

4) **imeytyskentällä** maahan kaivettua, peitettyä jätevesien käsittelymenetelmää (putkistoa). Jätevesi puhdistuu suodautuessaan luonnollisten maakerrosten läpi ja kulkeutuu sitten hajautetusti pohjaveteen. Maahanimeytyksessä maakerrokset toimivat mekaanis-biologis-kemiallisena jätevedenpuhdistamona.

5) **maasuodattimella** maahan kaivettua maaperäkäsittelyyn perustuvaa puhdistamoa, jossa jätevesi puhdistuu painuessaan rakennetun suodatinhiekkakerroksen läpi. Sen jälkeen puhdistunut jätevesi kootaan putkiston avulla ja johdetaan purkujoaan. Maasuodattimen lopullisena purkupaikkana toimii siis pääasiassa pintavesi, kun maahanimeyttämössä purkupaikkana on ainoastaan pohjavesi. Maasuodattimen puhdistusteho perustuu pieneliöstön biologiseen hajotustoimintaan. Puhdistava pieneliöstökanta syntyy suodatinkerrokseen.

6) **imeytyskaivolla** yleensä pesuvesien maahanimeytykseen tarkoitettua pohjatonta betonirengaskaivoa tai rei'itettyä muovisäiliötä.


POIKKEAMISHAKEMUS JÄTEVESIEN KÄSITTELYSTÄ

 Talousjätevesien käsittelyvaatimuksista

(YMPÄRISTÖNSUOJELULAKI 527/2014 156d §)

 Ympäristönsuojelumääräyksistä

ILMOITUKSEN TUNNISTETIEDOT

Palautusosoite- <u>Keskuskatu 30, 23800 Laitila</u>	
(Viranomaisen täyttää)	Viranomaisen yhteystiedot
Diaanimerkintä	
Ilmoitus on saapunut	

1. KAIKKI KIINTEISTÖNHALTIJAT

Kiinteistönhaltijoiden nimet ja syntymäajankohdat, alleiviivaa hakijan nimi	
Hakijan osoite	
Hakijan sähköpostiosoite	Hakijan puh.nro

2. TIEDOT KIINTEISTÖSTÄ

Sijaintikunta ja kylä	Tilan tai määräalan rakennusnumero
Kiinteistön pinta-ala	Osoite
KÄYTTÖTARKOITUS	
<input type="checkbox"/> Ympärivuotinen <u>asuinrakennus</u> , Pinta-ala <input type="text"/> m ² <input type="checkbox"/> Vapaa-ajan <u>asunto</u> , Käyttöaste noin <input type="text"/> kk/vuosi <input type="checkbox"/> Muu, mikä? <input type="text"/>	
Kiinteistön asukasmäärä <input type="text"/>	
Kiinteistöllä olevat rakennukset	
Montako erillistä jäteveden käsittely- tai purkujärjestelmää kiinteistöllä on? <input type="text"/> kpl	
Tontin / kiinteistön maaperän laatu	Etäisyys olemassa olevaan viemäriverkoston metriä

Hakemukseen on liitettävä asemapiirros (esim. 1:500), josta ilmenee rakennusten, jäteveden käsittelyjärjestelmien ja purkupaikkojen sijainnit, sekä niiden etäisyydet ojiin, vesistöihin, talousvesikaivoihin ja rajoihin. **(LIITE 1)**

Jokaista jäteveden käsittely- tai purkujärjestelmää kohti täytetään oma LIITE 2 –lomake.

Liite 3 2(3)

3. PERUSTELUT TALOUSJÄTEVESIEN KÄSITTELYVAATIMUKSITA POIKKEAMISELLE (YSL 156d§)
(anna selvitykset erillisillä liitteillä 3A/3B/3C/3D) - valitse yksi tai useampi perustelu

A) Poikkeamista haetaan jäteveden vähäisyyden perusteella. Kyllä (liitä hakemukseen liite 3A) Ei

tai

Poikkeamista haetaan kohtuuttomuuden perusteella. Kohtuuttomuutta aiheuttaa:

B) Kiinteistön sijainti viemäriverkoston piiriin ulotettavaksi tarkoitetulla alueella.

Kyllä (liitä hakemukseen liite 3B) Ei

Kiinteistö liitetään ja jätevedet johdetaan vuodesta _____ alkaen vesihuoltolaitoksen viemäriverkostoon.

C) Kiinteistön haltijan ja kiinteistöllä vakituisesti asuvien korkea ikä ja muut vastaavat elämäntilanteeseen liittyvät erityiset tekijät. Kyllä (liitä hakemukseen liite 3C) Ei

D) Kiinteistön haltijan pitkäaikainen työttömyys tai sairaus taikka muu näihin rinnastuva sosiaalinen suorituseste. Kyllä (liitä hakemukseen liite 3D) Ei

Selvitykset tulee antaa erillisillä liitteillä

4. PERUSTELUT KUNNAN YMPÄRISTÖNSUOJELUMÄÄRÄYKSISTÄ POIKKEAMISELLE
(anna selvitykset erillisillä liitteillä)

Perustelut lyhyesti _____

5. ALLEKIRJOITUKSET

Paikka ja päivämäärä _____

Kaikkien kiinteistönhaltijoiden / omistajien allekirjoitukset

Nimien selvennykset

6. LIITTEET

- 1. Asemapiirros, josta ilmenee rakennusten, jäteveden käsittelyjärjestelmien ja purkupaikkojen sijainnit, sekä rajat ja talousvesikaivot
- 2. Jätevesijärjestelmän kuvaus (täytä jokaista jätevesien käsittelyjärjestelmää kohti oma lomake)
- 3A. Selvitys kiinteistön jäteveden vähäisyydestä
- 3B. Selvitys kiinteistön liittämistä jätevesiviemäriin
- 3C. Selvitys kiinteistön haltijoiden korkeasta iästä ja muista elämäntilanteeseen liittyvistä erityisistä tekijöistä
- 3D. Selvitys kiinteistön haltijoiden työttömyydestä, sairaudesta tai sosiaalisesta suoritusesteestä
- Erillinen liite ympäristönsuojelumääräysten poikkeamisesta

OHJEET

Kangas, A. (toim.). Haja-asutuksen jätevedet – Lainsäädäntö ja käytännöt. 2017. Ympäristöopas. Ympäristöministeriö. <http://um.fi/URN:ISBN:978-952-11-4740-1>

Perustason puhdistusvaatimuksesta poikkeaminen**Poikkeamisen edellytykset**

Haja-asutuksen jätevesien perustason puhdistusvaatimuksesta voidaan ympäristönsuojelulain nojalla myöntää lupa poiketa (YSL 156 d §). Lupaa poikkeamiseen voi hakea enintään 100 metriä vesistön tai meren rannasta tai pohjavesialueella, joilla perustason puhdistusvaatimuksen täyttäminen on aikarajaan sidottua. Poikkeaminen on tarkoitettu vain epätavanomaisiin tapauksiin ja se raukeaa heti, jos tilanne muuttuu. Poikkeamissääntely koskee vain kohteita, joissa on ennen vuotta 2004 voimassa olleisiin rakentamisajankohdan mukaisiin vaatimuksiin tai myönnettyyn rakennuslupaan perustuva jätevesien käsittelyjärjestelmä. **Poikkeaminen on käsittelyjärjestelmäkohtaista.**

Poikkeamista koskevan luvan myöntämisen edellytyksenä on, että joko ympäristöön kohdistuva kuormitus on huomattavan vähäistä tai käsittelyjärjestelmän parantaminen on kustannuksiltaan tai teknisessä mielessä kiinteistön haltijalle kohtuutonta.

Luvan poikkeamiseen voi hakemuksesta myöntää kunnan toimivaltainen viranomainen, jona usein toimii kunnan ympäristönsuojeluviranomainen. Kiinteistökohtainen poikkeaminen voidaan myöntää enintään viideksi vuodeksi kerrallaan. Lupaa poikkeamiseen ei ole pakko myöntää vaikka jäljempänä tarkemmin selostetut poikkeamisen edellytykset täyttyisivätkin. Myönnetty lupa raukeaa, jos kiinteistön käyttö muuttuu niin, että kuormitus lisääntyy tai kiinteistön omistukseen tai hallintaoikeuteen tulee muutoksia.

Ympäristökuormituksen huomattava vähäisyys

Kunnan toimivaltainen viranomainen voi myöntää luvan poiketa ympäristökuormituksen huomattavan vähäisyyden perusteella. Tämä tarkoittaa, että kiinteistöllä asuvien lukumäärä, kiinteistön käyttöaste tai syntyvien jätevesien laatu ja määrä eivät merkittävästi eroa haja-asutuksen keskimääräistä vähäisemmästä tilanteesta kuormitusta lisäävästi. Käytännössä kiinteistöllä asuvien lukumäärä ei voi olla enemmän kuin keskimääräinen kolmen henkilön asukasmäärä eli kiinteistöllä tulee asua vakituisesti vain 1-2 henkilöä. Lisäksi kiinteistöllä asutaan vain osan aikaa vuodesta ja silloinkin vähäisessä määrin. Jäteveden laadun osalta on tarkasteltava, onko kiinteistöllä käytössä esimerkiksi vesikäymälä tai erottelava jätevesijärjestelmä. Olennaista on, että ympäristöön kohdistuva kuormitus on vähäistä verrattuna hajajätevesiasetuksen mukaisiin asukaskohtaisiin kuormituslukuihin.

Toimien kohtuuttomuus

Lupaa poiketa perustason puhdistusvaatimuksesta on mahdollista hakea, jos tarvittava investointi olisi kiinteistön haltijalle kohtuuton. Kohtuuttomuutta arvioitaessa on syytä kiinnittää huomiota sekä toteutettavien investointien elinkaaren pituuteen että kiinteistön haltijan sosiaaliseen ja taloudelliseen tilanteeseen. Lupa poiketa voidaan kohtuuttomuusperusteilla myöntää sekä vakituisesti asutuille kiinteistöille että vapaa-ajan kiinteistöille.

Poikkeaminen voidaan myöntää vain, jos toteutettavat toimet olisivat sekä kustannuksiltaan korkeita että teknisesti vaativia esim. maasto-olosuhteiden vuoksi. Kohtuuttomuuden arvioinnissa viranomainen ottaa huomioon seuraavaa: 1) kiinteistön sijainti viemäriverkoston piiriin ulotettavaksi tarkoitettulla alueella; 2) kiinteistön haltijan ja kiinteistöllä vakituisesti asuvien korkea ikä ja muut vastaavat elämäntilanteeseen liittyvät erityiset tekijät sekä 3) kiinteistön haltijan pitkäaikainen työttömyys tai sairaus taikka muu näihin rinnastuva sosiaalinen suorituseste.

Kustannuksia voidaan arvioida vertaamalla niitä jätevesijärjestelmän parantamisesta aiheutuviin keskimääräisiin kustannuksiin ja esimerkiksi vesihuoltolain mukaisiin liittymismaksuihin. Vapaa-ajan kiinteistöllä vaatimusten noudattaminen ei muodostu yhtä herkästi kiinteistön haltijalle kohtuuttomaksi kuin omana asuntona käytetyllä kiinteistöllä, joka on välttämätön asukkaan elämiselle ja toimeentulolle.

**LIITE 2: Jätevesijärjestelmän kuvaus**

Liite poikkeamishakemukseen jätevesien käsittelystä
Ympäristönsuojelulaki 527/2014 158d §

**HUOM! TÄYTÄ JOKAISTA JÄTEVEDEN KÄSITTELY-
TAI PURKIJÄRJESTELYÄ KOHTI OMA LOMAKE.**

ILMOITUKSEN TUNNISTETIEDOT

Palautusosoite: Keskuskatu 30, 23800 Laitila	
(Viranomaisen täyttää)	Viranomaisen yhteystiedot
Diaarimerkintä	
Liite on saapunut	

1. HAKIJA

Hakijan nimi	
Hakijan osoite	
Hakijan sähköpostiosoite	Hakijan puh.nro

2. TIEDOT RAKENNUKSISTA JOISTA JÄTEVETTÄ MUODOSTUU JÄTEVESIJÄRJESTELMÄÄN

Rakennuksien tyypit (talo/sauna/oms)	Veden kulutus m ³ /vuosi
Sijaitseeko käsittelyjärjestelmä tai sen putkisto pohjavesialueella?	Sijaitseeko joku (käsittelyjärjestelmään jätevettä tuottava) rakennus, jossa jätevesiä muodostuu, enintään 100 metriä vesistöstä tai merestä?
<input type="checkbox"/> Kyllä <input type="checkbox"/> Ei	<input type="checkbox"/> Kyllä <input type="checkbox"/> Ei

3. KÄYTTÖVESI (voit valita useamman vaihtoehdon)

<input type="checkbox"/> Vesijohtoverkostosta	<input type="checkbox"/> Kesävesijohdosta
<input type="checkbox"/> Pumpataan omasta kaivosta	<input type="checkbox"/> Kannetaan omasta kaivosta
<input type="checkbox"/> Pumpataan vesistöstä	<input type="checkbox"/> Kannetaan vesistöstä
Muulla tavalla, miten?	

4. KÄYMÄLÄRATKAISU (voit valita useamman vaihtoehdon)

<input type="checkbox"/> Vesikäymälä	<input type="checkbox"/> Kuivakäymälä
<input type="checkbox"/> Kemiallinen käymälä	Kuivakäymälän toimintaperiaate:
<input type="checkbox"/> Muu, mikä?	<input type="checkbox"/> Rakennuksessa ei ole käymälää

5. VARUSTETA SO (voit valita useamman vaihtoehdon)

<input type="checkbox"/> Suihku	<input type="checkbox"/> Lämminvesivaraaja (paineellinen)
<input type="checkbox"/> Kylpyamme	<input type="checkbox"/> Talousveden lämmitysjärjestelmä (paineeton)
<input type="checkbox"/> Pyykinpesukone	<input type="checkbox"/> Muu vettä käyttävä laite, mikä?
<input type="checkbox"/> Astianpesukone	

6. SYNTYVÄT TALOUSJÄTEVEDET (voit valita useamman vaihtoehdon)

- | | |
|---|---|
| <input type="checkbox"/> Vesikäymälän jätevesiä, ns. mustia jätevesiä | <input type="checkbox"/> Asuinrakennuksessa olevan saunan jätevesiä |
| <input type="checkbox"/> Asuinrakennuksen pesu-, siivous- yms. harmaita jätevesiä | <input type="checkbox"/> Erillisen saunan jätevesiä |
| | Muita jätevesiä, mitä? <input type="text"/> |

7. JÄTEVESIEN KÄSITTELYJÄRJESTELMÄ JOLLE POIKKEAMISTA HAETAAN

A)
Rakentamivuosi:

B)
 Kiinteistöllä on tiivis umpisäiliö m³, johon johdetaan WC-vedet Pesuvedet
 Kiinteistöllä on saostussäiliöt: osastoa, joiden yhteistilavuus m³,
 joihin johdetaan WC-vedet Pesuvedet (täytä kohta 7C)
 Kiinteistöllä on laitepuhdistamo, malli:
 Jätevedet johdetaan muualle, mihin:

C)
Saostussäiliöiden rakentamivuosi:
 Saostussäiliöiden materiaali: Betoni, paikalla valettu Betoni, renkaat Muovi
 Saostussäiliöiden poistoputkissa ehjät T-kappaleet: Kyllä Ei Ei tietoa
 Saostussäiliöstä jätevedet johdetaan:
 Avo-ojaan
 Salaojaan
 Maasuodattamoon: Rakentamivuosi pinta-ala m² Tuuletusputket: Kyllä, kpl: Ei
 Imeytyskenttään: Rakentamivuosi pinta-ala m² Tuuletusputket: Kyllä, kpl: Ei
 Kivipesään
 Muualle, mihin

8. LISÄTIEDOT JÄTEVESIEN KÄSITTELYJÄRJESTELMÄSTÄ

Jätevesijärjestelmän kunto (oma arvio): Hyvä Kohtalainen Huono
 Järjestelmässä ilmenneet häiriöt ja niiden korjaustoimenpiteet:
 Järjestelmän säännöllinen huoltoväli:
 Jätevesijärjestelmän toimivuus tutkittu esim. vesinäyttein: Kyllä Ei
 Tutkittu vuonna
 Tulokset

9. JÄTEVESIEN PURKUPAIKKA

Jätevesien purkupaikan tai imeytysjärjestelmän etäisyys Etäisyys vesistöön <input type="text"/> m Vesistön nimi: <input type="text"/>	Jätevedet johdetaan: <input type="checkbox"/> Omalle maalle <input type="checkbox"/> Toisen maalle, kenen? <input type="text"/> <input type="checkbox"/> Rajalle
Etäisyys omaan talousvesikaivoon <input type="text"/> m Etäisyys naapurin talousvesikaivoon <input type="text"/> m	Lisätietoja purkupaikasta: <input type="text"/>
Purkuojan arvioitu virtaama: <input type="checkbox"/> Virtaama pieni (oja kuiva, kapea, <u>kuohottunut</u>) <input type="checkbox"/> Virtaama suuri (osa syvä, leveä, vesi virtaa hyvin ympäri vuoden?)	



LIITE 3A: Jätevesien vähäisyys
 Liite poikkeamishakemukseen jätevesien käsittelystä
 Ympäristönsuojelulaki 527/2014 156d §

ILMOITUKSEN TUNNISTETIEDOT

Palautusosoite: Keskuskatu 30, 23800 Laitila	
(Viranomaisen täyttää)	Viranomaisen yhteystiedot
Diaarimerkintä	
Liite on saapunut	

1. HAKIJA

Hakijan nimi	
Hakijan osoite	
Hakijan sähköpostiosoite	Hakijan puh.nro

2. JÄTEVESIJÄRJESTELMÄ, JOTA VÄHÄISYYS KOSKEE

Mikäli kiinteistöllä on useampi jätevesien käsittelyjärjestelmä (Liite 2), mainitse mitä niistä vähäisyys koskee.

3. LISÄTIETOJA JÄTEVEDEN VÄHÄISYYDESTÄ

Perustelut poikkeamiseksi jäteveden vähäisyyden johdosta.

4. ALLEKIRJOITUKSET

Paikka ja päivämäärä

Hakijan allekirjoitus

Nimen selvennys

OHJEET LIITE 3A

Kangas, A. (toim). Haja-asutuksen jätevedet – Lainsäädäntö ja käytännöt. 2017. Ympäristöopas. Ympäristöministeriö. <http://urn.fi/URN:ISBN:978-952-11-4740-1>

Ympäristökuormituksen huomattava vähäisyys

Kunnan toimivaltainen viranomainen voi myöntää luvan poiketa perustason puhdistusvaatimuksista ympäristökuormituksen huomattavan vähäisyyden perusteella. Tämä tarkoittaa, että kiinteistöllä asuvien lukumäärä, kiinteistön käyttöaste tai syntyvien jätevesien laatu ja määrä eivät merkittävästi eroa haja-asutuksen keskimääräistä vähäisemmästä tilanteesta kuormitusta lisäävästi. Käytännössä kiinteistöllä asuvien lukumäärä ei voi olla enemmän kuin keskimääräinen kolmen henkilön asukasmäärä eli kiinteistöllä tulee asua vakituisesti vain 1-2 henkilöä. Lisäksi kiinteistöllä asutaan vain osan aikaa vuodesta ja silloinkin vähäisessä määrin. Jäteveden laadun osalta on tarkasteltava, onko kiinteistöllä käytössä esimerkiksi vesikäymälä tai erotteleva jätevesijärjestelmä. Olennaista on, että ympäristöön kohdistuva kuormitus on vähäistä verrattuna hajajätevesiasetuksen mukaisiin asukaskohtaisiin kuormituslukuihin.

Asukasmäärästä, kiinteistön käyttötavasta ja jätevesijärjestelmästä muodostuu tilanteesta riippuen erilaisia yhdistelmiä, joiden avulla voidaan tarkastella poikkeamisen mahdollisuutta ympäristökuormituksen huomattavan vähäisyyden perusteella. Seuraavassa on havainnollistettu harkinnan perusteita ja erilaisten tilanteiden yhdistelmien harkintaa.

ASUKKAIDEN MÄÄRÄ	KÄYTTÖTAPA	JÄTEVESIJÄRJESTELMÄ	KUORMITUS YMPÄRISTÖÖN
enemmän kuin 2	vakituinen	vesikäymälä	
enemmän kuin 2	vapaa-ajan	vesikäymälä	
enemmän kuin 2	vakituinen	kuivakäymälä	
2 tai vähemmän	vakituinen	vesikäymälä	
2 tai vähemmän	vapaa-ajan	vesikäymälä	
2 tai vähemmän	vakituinen	kuivakäymälä	
enemmän kuin 2	vapaa-ajan	kuivakäymälä	
2 tai vähemmän	vapaa-ajan	kuivakäymälä	

Kuva 1. Erilaisten tilanteiden yhdistelmien aiheuttama kuormitus ympäristöön. Mitä vaaleampi sitä vähäisempi kuormitus. (Lähde: Ympäristövaliokunnan mietintö YmVM 20/2016.)

Pääsääntöisesti poikkeusta kuormituksen huomattavan vähäisyyden perusteella ei tule myöntää vakituisesti asutulle vesikäymälälliselle kiinteistölle, jossa asuu kaksi tai sitä useampi henkilö. Myöskään vapaa-ajan asunnolle, jossa on vesikäymälä ja jossa asuu enemmän kuin kaksi henkilöä ei pääsääntöisesti tule myöntää poikkeusta.

Poikkeus voidaan kuitenkin myöntää vapaa-ajan asunnolle, jota käyttää pääsääntöisesti enintään kaksi asukasta ja käyttöpäiviä on vuosittain vain muutama vaikka asunnossa on vesikäymälä. Käyttöpäivien määrää tarkasteltaessa kiinnitetään huomiota sekä yhtenäisten käyttäjien pituuteen että käyttöpäivien kokonaismäärään vuodessa. Muodostuvan kuormituksen määrää verrataan keskimääräiseen kuormitukseen asetuksen mukaisesti.

Lupaa poiketa ei pääsääntöisesti voi kuormituksen huomattavan vähäisyyden perusteella myöntää kuivakäymälälliselle kiinteistölle, jos asuminen on vakituista ja asukkaita on kaksi tai enemmän ja kiinteistön pesuvesien käyttö vastaa tavanomaista asumista. Poikkeuksen myöntämistä arvioitaessa on syytä kiinnittää huomiota pesuvesistä aiheutuvan kuormituksen määrään ja kuivakäymälän nestejakeiden asianmukaiseen käsittelyyn. Poikkeuksen voi yleensä myöntää vapaa-ajanasunnolle, jota käyttää pääsääntöisesti enintään kaksi ihmistä ja kiinteistöllä on käytössä kuivakäymälä. Poikkeuksen myöntämisen edellytyksenä on, että kiinteistön pesuvesien ja kuivakäymälän eri jakeiden käsittely on nykyisellään riittävää.



LIITE 3C: Kiinteistön haltijan korkea ikä ja muut elämäntilanteet
 Liite poikkeamishakemukseen jätevesien käsittelystä
 Ympäristönsuojelulaki 527/2014 156d §

ILMOITUKSEN TUNNISTETIEDOT

Palautusosoite: Keskuskatu 30, 23800 Laitila	
(Viranomaisen täyttää)	Viranomaisen yhteystiedot
Diaarinumero	
Liite on saapunut	

1. HAKIJA

Hakijan nimi	
Hakijan osoite	
Hakijan sähköpostiosoite	Hakijan puh.nro

2. LISÄTIETOJA KIINTEISTÖN HALTIJOIDEN IÄSTÄ JA ELÄMÄNTILANTEESTA

Perustelut poikkeamiseksi kohtuuttomuuden johdosta. Selvitys kiinteistön tulevasta, tiedossa olevasta käytöstä ja jätevesijärjestelmän käyttäjästä.

--

3. ALLEKIRJOITUKSET

Paikka ja päivämäärä
Hakijan allekirjoitus
Nimen selvennys

OHJEET LIITE 3B

Kangas, A. (toim). Haja-asutuksen jätevedet – Lainsäädäntö ja käytännöt. 2017. Ympäristöopas. Ympäristöministeriö. <http://urn.fi/URN:ISBN:978-952-11-4740-1>

Viemäriverkoston ulottaminen kiinteistön sijaintialueelle

Poikkeamisen edellytyksiä arvioitaessa tulee ottaa huomioon kiinteistön mahdollinen sijainti alueella, joka on tulossa viemäriverkoston piiriin. Säännöksissä ei määritellä tarkemmin, milloin viemäriverkoston pitää olla odotettavissa tai miten pitkällä sen suunnittelun pitää olla. Kunnan toimivaltaisella viranomaisella on siten mahdollisuus harkita asiaa tapauskohtaisesti. Viemäriverkoston laajenemista tulee arvioida erityisesti sen mukaan, kuinka kunta on kehittämässä vesihuoltoa alueellaan yhdyskuntakehitystä vastaavasti. Jos kunnassa on laadittu vesihuollon kehittämissuunnitelma, on siinä voitu osoittaa alueet, jotka olisi tarkoituksenmukaista saattaa viemäroinnin piiriin. Poikkeus voidaan kuitenkin myöntää enintään viideksi vuodeksi, jolla aikajänteellä pitäisi pystyä ottamaan viemäriverkoston laajeneminen huomioon.

**LIITE 3B: Liittäminen viemäriverkoston**

Liite poikkeamishakemukseen jätevesien käsittelystä
Ympäristönsuojelulaki 527/2014 156d §

ILMOITUKSEN TUNNISTETIEDOT

Palautusosoite: Keskuskatu 30, 23800 Laitila	
(Viranomaisen täyttää)	Viranomaisen yhteystiedot
Diaarimerkintä	
Liite on saapunut	

1. HAKIJA

Hakijan nimi	
Hakijan postiosoite	
Hakijan sähköpostiosoite	Hakijan puh.nro.

2. VIEMÄRIVERKOSTOON LIITETTÄVÄT RAKENNUKSET KIINTEISTÖLLÄ

<input type="checkbox"/>	Kaikki kiinteistöllä olevat rakennukset liitetään viemäriverkoston
<input type="checkbox"/>	Osa kiinteistöllä olevat rakennukset liitetään viemäriverkoston, täsmennä mitkä rakennukset.

3. LISÄTIETOJA KIINTEISTÖN LIITTÄMISESTÄ VIEMÄRIVERKOSTOON

Perustelut poikkeamiseksi kohtuuttomuuden johdosta. Lisätietoja kiinteistön liittämisestä viemäriverkoston.

4. ALLEKIRJOITUKSET

Paikka ja päivämäärä
Hakijan allekirjoitus
Nimen selvennys

OHJEET LIITE 3C

Kangas, A. (toim.). Haja-asutuksen jätevedet – Lainsäädäntö ja käytännöt. 2017. Ympäristöopas. Ympäristöministeriö. <http://urn.fi/URN:ISBN:978-952-11-4740-1>

Kiinteistön haltijan korkea ikä ja muut elämäntilanteet

Jätevesien käsittelyvaatimuksista voidaan myöntää lupa poiketa hakijan korkean iän perusteella. Säännöksen tarkoituksena on välttää investointeja uuteen jätevesijärjestelmään erityisesti sellaisilla kiinteistöillä, jotka vanhan sukupolven väistyessä saattavat jäädä asumattomiksi. Samankaltaisena elämäntilanteena voidaan pitää esimerkiksi tiedossa olevaa muuttoa muualle niin, että kiinteistö jää asumattomaksi.

Hakijan taloudellisella tilanteella ei tätä nimenomaista lainkohtaa sovellettaessa ole merkitystä, vaan olennaista on, että investointia voidaan pitää kohtuuttomana, koska jätevesijärjestelmä jää lyhytikäiseksi. Jätevesijärjestelmän parantamisen kustannuksilla ja hakijan taloudellisella tilanteella on poikkeusharkinnassa kuitenkin yleisesti merkitystä.

Kiinteistön haltijoilla on siis mahdollisuus hakea lupaa poiketa talousjätevesien perustason puhdistusvaatimuksesta korkean iän perusteella, eikä tämän poikkeuksen myöntämiselle ole asetettu tiettyä alaikärajaa. Iän perusteella poikkeusta voivat hakea myös ne kiinteistönhaltijat, jotka eivät esimerkiksi kiinteistön omistussuhteiden tai käyttötavan takia täytä automaattisen ikävapautuksen kriteereitä.



LIITE 3D: Kiinteistön haltijan pitkäaikainen työttömyys tai sairaus taikka muu näihin rinnastuva sosiaalinen suorituseste
 Liite poikkeamishakemukseen jätevesien käsittelystä
 Ympäristönsuojelulaki 527/2014 156d §

ILMOITUKSEN TUNNISTETIEDOT

Palautusosoite: Keskuskatu 30, 23800 Laitila	
(Viranomaisen täyttää)	Viranomaisen yhteystiedot
Diaarimerkintä	
Liite on saapunut	

1. HAKIJA

Hakijan nimi	
Hakijan postiosoite	
Hakijan sähköpostiosoite	Hakijan puh.nro.

2. LISÄTIETOJA KIINTEISTÖN HALTIJOIDEN TULOISTA JA VARALLISUUDESTA

Kaikkien kiinteistönhaltijoiden tulot Säännölliset kuukausitulot tällä hetkellä yhteensä: _____ €/kk (mm. ansiotulot, sosiaaliperusteiset tulot, eläkkeet yms.) Satunnaiset tulot yhteensä: _____ €/kk (mm. osinkotulot, vuokratulot, satunnaiset palkat ja palkkiot, myyntitulot, muut epäsäännölliset tulot)
Viimeksi toimitetun verotuksen verolipun jäljennökset on liitettävä hakemukseen.
Kiinteistönhaltijoiden lainat Asuntolainat, pääoma: _____ € kk-lyhennys _____ €/kk Muut lainat, pääoma: _____ € kk-lyhennys _____ €/kk Muiden lainojen käyttötarkoitus: _____
Asuinkiinteistön lisäksi asunnossa asuva kiinteistön haltija on omistanut ja luovuttanut viimeisten viiden (5) vuoden aikana muita asuntoja, kiinteistöjä tai määräaloja (asunnot, maa- ja metsätilat yms.) <input type="checkbox"/> Ei <input type="checkbox"/> Kyllä, selvitys mitä: _____
Kulkuneuvot (merkki ja malli, vuosimalli): _____
Arvopaperit, mm. osakkeet, rahastosijoitukset ja vastaavat (mitä, lukumäärä, arvo euroina): _____
Muut varat (mm. pankkitilien saldot euroina, muut säästöt): _____
Lisätietoja varallisuudesta: _____ <input type="checkbox"/> Erillinen selvitys liitteenä

3. LISÄTIETOJA TALOUDELLISESTA KOHTUUTTOMUUDESTA

Arvio jätevesien käsittelyn saneerauksen kustannuksista:

■

Perustelut poikkeamisesta kohtuuttomuuden johdosta. Lisätietoja taloudellisesta kohtuuttomuudesta:

■

4. ALLEKIRJOITUKSET

Paikka ja päivämäärä

■

Hakijan allekirjoitus

■

Nimen selvennys

OHJEET LIITE 3D

Kangas, A. (toim). Haja-asutuksen jätevedet – Lainsäädäntö ja käytännöt. 2017. Ympäristöopas. Ympäristöministeriö. <http://um.fi/URN:ISBN:978-952-11-4740-1>

Kiinteistön haltijan muu sosiaalinen suorituseste

Kiinteistökohtaista poikkeusta voidaan hakea myös sosiaalisin perustein. Tämä tulee kyseeseen silloin, kun pitkäaikainen työttömyys, sairaus tai muu seikka on heikentänyt kiinteistön haltijan taloudellista tilannetta niin, että investointia jätevesijärjestelmään voidaan pitää kohtuuttomana.

Arvioidessaan kiinteistön haltijan taloudellista tilaa kunnan viranomainen voi kuitenkin käyttää apunaan sitä kokemusta, joka on saatu sovellettaessa muita vastaavia, osin tarkempia tulo rajoja sisältäviä säännöksiä. Kunnan ympäristönsuojeluviranomainen voi esim. pyytää asiasta lausuntoa sosiaaliviranomaiselta, jolloin kiinteistön haltijan varallisuus- yms. tietoja käsittelee vain asiaan kuuluva viranomainen.

Laitila kartoittaa haja-asutuksen jätevesijärjestelmiä

■ Kohteena ovat vesistöjen läheisyydessä tai pohjavesialueella sijaitsevat kiinteistöt

Solina Saarikoski

Laitilan kaupunki on viime viikolla postittanut noin tuhanteen kotitalouteen kirjeen, jolla kartoitetaan ranta- ja pohjavesialueilla sijaitsevien kiinteistöjen jätevesijärjestelmiä. Selvityksen syynä on keväällä voimaan astunut valtioneuvoston asetus talousvesien käsittelystä viemäriverkostojen ulkopuolisilla alueilla.

Kyse on siis siitä paskalaina tunnetuksi tulleesta laista, jonka mukaan pohjavesialueella tai enintään 100 metrin säteellä vesistöä sijaitsevilla kiinteistöillä tulee olla jätevesijärjestelmä kunnossa lokakuun loppuun mennessä, avaa Laitilan ympäristöpäällikkö **Tuija Kailaste**.

Myös kuivan maan kiinteistöillä tulee olla säädökset täyttävä jätevesijärjestelmä, mutta näissä tapauksissa asia on hoidettava kuntoon seuraavan suuren remontin yhteydessä.

KAILASTE toppuuttelee, ettei paniikkiin ole aihetta, vaikkei säädökset täyttävä jätevesijärjestelmä lokakuun määräaikaan mennessä valmiina olisikaan.

– Emme me vaadi, että kaikilla tulee olla jätevesijärjestelmät kunnossa marraskuun alussa. Mutta on tärkeää, että me saamme tietoa, millä toilla asiat kunnossa ovat ja että aletaan ottaa askeleita siihen suuntaan.

KUNNILLA on velvollisuus valvoa lain toteutumista.

– Ei tämän asian kanssa voi siis välinpitämätön olla, hän lisää.

LAITILA on siis kartoittanut niitä haja-asutuksen ranta- ja pohjavesialueilla sijaitsevia kiinteistöjä, joilla ei mahdollisesti vielä ole käytössään puhdistusvaatimukset täyttävä jätevesijärjestelmä. Varsinaista kartoitustyötä kaupungilla on tehnyt maanmittausharjoittelija **Elvis Lehmuskallio**.

– Suurin osa näistä noin tuhannesta kiinteistöistä, jolle kirje on lähetetty, on kesämökkejä. Ja niistä luultavasti isoa osaa jätevesijärjestel-



Laitila on postittanut noin tuhanteen kotitalouteen kirjeen, jolla kartoitetaan ranta- ja pohjavesialueilla sijaitsevien kiinteistöjen jätevesijärjestelmiä. Työtä ovat tehneet Tuija Kailaste ja Elvis Lehmuskallio.

Kaikkien kirjeen saaneiden tulisi vastata sen yhteydessä olevaan selvityspyyntöön ja lähettää se täytettynä takaisin kaupungille 2. syyskuuta mennessä, korostavat Kailaste ja Lehmuskallio.

män uudistamisvelvoite ei edes koske esimerkiksi siksi, että käytössä on vain kantovesi ja kuivakäymälä eli huussi, hän selvittää.

OLENNAISTA jätevesijärjestelmän uusimisvelvoitteen kannalta on se, sijaitseeko kiinteistö pohjavesialueella tai 100 metrin säteellä vesistöä eli vaikkapa järvestä, merestä tai lammesta.

– Tällöin lähtökohtaisesti jokaisen on jotakin tehtävä. Jos ei muuta, niin tulee hakea lupaa poikkeamiseen, Kailaste ja Lehmuskallio sanovat.

Jokikeamisluvasta päätökset tekee Laitilan lupalauta-

kunta.

KAIKKIEN kirjeen saaneiden tulisi vastata sen yhteydessä olevaan selvityspyyntöön ja lähettää se täytettynä takaisin kaupungille 2. syyskuuta mennessä, korostavat Kailaste ja Lehmuskallio.

– Näin voimme arvioida, kuinka toimimme seuraavaksi eli esimerkiksi miten paljon vaikkapa neuvontaa tarvitaan.

Selvityspyyntö koskee kaikkia kirjeen saavia, myös niitä, joilla jo on lain vaatimukset täyttävä jätevesijärjestelmä.

KAILASTE ja Lehmuskallio

muistuttavat, ettei jätevesijärjestelmää kaikissa tapauksissa tarvitse rakentaa, vaikka kiinteistö esimerkiksi vesistön äärellä sijaitsisikin.

– Asuinkiinteistöön vapautus voidaan myöntää esimerkiksi iän perusteella silloin, kun asuinkiinteistön kaikki omistajat tai haltijat ovat syntyneen ennen ajankoh-
taa 9.3.1943.

SAMOIIN vapautus voidaan myöntää, mikäli kiinteistöllä syntyy vain vähän jätevettä, on kantovesi ja kuivakäymälä.

Tuija Kailaste aloitti Laitilan kaupungin ympäristöpäällikkönä keväällä.

– Koko ajan enemmän ja enemmän näitä kyselyjä jätevesilaita tulee. Kaupungilla ei ole resursseja lähtää kiinteistöille katsomaan tilanteita tai neuvomaan, millainen puhdistusjärjestelmä mihinkin pitäisi rakentaa. Voimme vain oikeastaan neuvoa, mihin olla yhteydessä.

Valonia tarjoaa maksutonta kiinteistökohtaista neuvontaa lokakuun loppuun saakka. Laitilan kaupungintalon valtuustosalissa (Keskuskatu 30) järjestetään 18.9. kello 18-20 jäteveden puhdistusvaatimukset ja käsittelyjärjestelmiä käsittelevä infotilaisuus.