

# KALEVALAN ARKKITYYPIT

KUVITUSKONSEPTI

OONA PAUKKOLA

2020

## **Kalevalan arkkityypit - kuvituskonsepti**

LAB-Ammattikorkeakoulu

Muotoiluinstituutti

Viestinnän koulutusohjelma,

Graafinen suunnittelu

Oona Paukkola

Opinnäytetyö, kevät 2020



# AVAINSANAT

---

**Arkkityyppi** = Arkkityyppi on alkukantainen mie-  
likuva, hahmo tai olosuhteiden malli, joka esiin-  
tyy toistuvasti esimerkiksi kirjallisuudessa

**Auktoriteettiasema** = asemansa takia kun-  
noitettua, arvostettua ja käskyvaltaista hen-  
kilöä tai tällaisen henkilön asemaa.

**Emäntä** = Talon auktoriteettia omaava nainen,  
isännän vaimo, talon naispuolinen omistaja.

**Eepos** = Laaja kertova säemuotoinen teos, jonka ai-  
heena ovat myyttiset tapahtumat ja henkilöt.

**Hahmosuunnittelu** = Prosessi jossa artisti luo  
hahmon jotain tiettyä projektia varten.

**Kalevala** = Kalevala on Suomen kansallisee-  
pos joka perustuu Elias Lönnrotin kokoa-  
miin suomalais-karjalaisiin kansanrunoihin.

**Kansanusko** = Kansanperinteessä kerrotut  
käsitykset ja uskomukset yliluonnollisesta.

## TIIVISTELMÄ

---

Opinnäytetyön produktio-osuus on kuvituskonsepti Kalevalan naishahmoista. Tässä osuudessa tein hahmosuunnitelmat Louhelle, Ainolle ja Lemminkäisen äidille, sekä piirsin 6 erilaista kuvitusta. Käyn läpi hahmosuunnittelua ja kuvittamisprosessiani vaihe vaiheelta.

Kirjallisessa osiossa pohdin mitä ovat Ainon, Louhen ja Lemminkäisen äidin arkkityypit Kalevalassa. Käytän vertailukohteena antiikin kreikan mytologian kolmea eri jumalatarta Demeteriä, Persefonea ja Heraa. Produktio-osuudessa pohdin miten arkkityypit näkyvät kuvitustyössäni.

## ABSTRACT

---

The production part of my thesis is an illustration concept of Kalevala's female characters. In this part I made designs for Louhi, Aino and Lemminkäinen's mother, and drew 6 different illustrations. I also went through the character design and illustration process step by step.

The theoretical part of this thesis researches what the archetypes of Aino, Louhi and Lemminkäinen's mother are in Kalevala. I use Demeter, Persephone, and Hera, three different goddesses of ancient Greek mythology, as a reference. In the production section, I reflect on how the archetypes appear in my illustration work.

# SISÄLLYSLUETTELO

---

<b>1. JOHDANTO</b>	<b>5</b>
<b>2. TIETOPERUSTA JA AIHEEN ESITTELY</b>	<b>8</b>
2.1 Tutkimuskysymys	7
2.2 Kalevala aiheena	7
2.3 Naisten asema Kalevalassa	8
2.4 Arkkityypit	9
<b>3. KALEVALAN ARKKITYYPIT</b>	<b>11</b>
3.1 Aino - Lapsen arkkityyppi	12
3.2 Louhi - Matriarkan arkkityyppi	14
3.3 Lemminkäisen äiti – Hoitajan arkkityyppi	16
<b>4. TYÖPROSESSI</b>	<b>18</b>
4.1 Moodboardit	19
4.2 Hahmosuunnittelu	22
4.3 Kuvitusprosessi	31
<b>5. VALMIIT KUVITUKSET</b>	<b>33</b>
<b>6. LOPPUSANAT</b>	<b>46</b>
<b>LÄHTEET</b>	<b>48</b>

# JOHDANTO

---

Opinnäytetyöni tärkeimmät tavoitteet ovat edistää taitojani kuvittajana sekä kirjoittajana. En ole koskaan erityisemmin pitänyt kirjoittamisesta tai analysoinnista, joten koen sen olevan suuri haaste. Kuvittamisessa tavoitteenani on pitää tyylini yhtenäisenä ja tehdä hahmoista mielenkiintoisen näköisiä.

Opinnäytetyössäni perehdyn Ainon, Louhen ja Lemminkäisen äidin hahmoihin, ja mietin millaisiin arkkityyppeihin heidät kategorisoisin. Minua kiinnostaa, että löytyykö näiltä hahmoilta uusia puolia arkkityyppien avulla. Onko Aino muuta kuin kaunis neito? Onko äidinrakkauden ruumiillistumalla, Lemminkäisen äidillä, muutakin annettavaa? Entä Pohjolan emäntä Louhi, onko hän paha vai kenties väärinymmärretty?

Löydösteni perusteella luon heille hahmosuunnitelmat. Sitten käytän näitä hahmosuunnitelmia hyödykseni ja piirrän kaksi kuvitusta jokaisesta hahmosta, joissa pyrin tuomaan esille heidän henkilöahmojaan.

1

TIETOOPERUSTA  
JA AIHEEN  
ESITTELY

2



## 2.2 TUTKIMUSKYSYMYKSET

---

Miten minä ymmärrän Ainon, Louhen ja Lemminkäisen äidin arkkityypit Kalevalassa, ja miten tämä näkyy kuvitustyössäni?

## 2.2 KALEVALA AIHEENA

---

Elias Lönnrotin laatimaa Kalevalaa pidetään suomalaisten kansallisena symbolina. Se on paitsi syntyhistoriansa, sisältönsä, sekä yhteiskunnallisen ja kulttuurisen vaikuttavuuden vuoksi ainutlaatuinen eepos maailmassa. Kalevalan asema 1800-luvun loppupuolella oli merkittävä suomalaisen kansallisidentiteetin rakentamisessa. (Piela, Knuuttila & Laaksonen 2008, 7.)

Kalevala on käännettyin suomalainen teos. Sitä on käännetty yli kuudellekymmenelle eri kielelle. Käännösten sekä taiteellisten tulkintojen avulla eepoksemme on saanut runsaasti huomiota maailmalla. (Piela, Knuuttila & Laaksonen 2008, 7.)

Suomalaisessa kulttuurissa on paljon eri viittauksia Kalevalaan. Monet suomenkieliset nimet ja sanonnat ovat peräisin Kalevalasta. ”Joka kuuseen kurkottaa, se katajaan kapsahtaa” ja ”Moni kakku päältä kaunis, vaan on silkkoa sisältä.” Kalevalaista nimitystä hyödynnetään myös mainonnassa. On

esimerkiksi Aino-jäätelöä, Kalevala-koruja ja Pohjola-vakutuusyhtiö. (Piela, Knuuttila & Laaksonen 2008, 452-453.)

Koska Kalevalasta on tullut suomalaisuuden avainsymboli ja myyttisen historian visio, (Piela, Knuuttila & Laaksonen 2008, 445.) kiinnostuin minäkin tekemään oman tulkintani aiheesta.

Suomalainen kansanusko on kiinnostanut minua jo pitkän aikaa, ja sitä kautta päädyin lukemaan Kalevalaa. Kävin läpi erilaisia tulkintoja Kalevalasta eri vuosikymmeniltä, ja huomasin niiden kuvitusten olevan melko perinteisillä tekniikoilla piirrettyjä, enkä löytänyt mitään mikä vastaisi juuri minun tyyliäni. Niinpä päädyin valitsemaan Kalevalan opinnäytetyöni aiheeksi. Koska Kalevala on niin laaja ja hahmoja on lukemattomia, rajasin aiheeni koskemaan Louhea, Lemminkäisen äitiä ja Ainoa.

## 2.3 NAISTEN ASEMA KALEVALASSA

Kalevalassa miessankareiden vaiheista kerrotaan varsin laajasti, mikä tarkoittaa, että naiset jäävät sivuosaan. Kaikki tuntevat Kalevalan kaunokaisen Ainin. Hänen lisäksi näkyvimmissä rooleissa esiintyvät sympaattinen Lemminkäisen äiti sekä Pohjolan hurja hallitsija Louhi.

Kalevalan naisten kohtalot eivät ole mitenkään erityisen miellyttäviä. Tarinan keskeiset naiset ovat joko sankarien äitejä (Lemminkäisen äiti), tai naisia, jotka hylätään (Kyllikki), tapetaan (Pohjolan tytär), muutetaan eläimiksi (Pohjolan toinen tytär), tai he riistävät itse oman henkensä (Kullervon sisar ja Aino). Pohjolan emäntää Louhea rangaistaan hänen itsenäisyydestään ja taistelutahdostaan ja hänet tyttärensä lailla muutetaan eläimeksi tarinan lopussa.

Kuten Louhen ja monen muun naishahmon kanssa, heihin kohdistuva miesten tekemä väkivalta esitetään eepoksessa hyväksyttävänä. Mieshahmoja ei rangaista millään tavalla julmuuksistaan. Väinämöinen saa tarinan lopussa muuttaman toruvan sanan puolukasta syntyneeltä vauvalta, mutta tätä ei voida pitää samanveroisena rangaistuksena kuin tulla tapetuksi tai tulla muutetuksi kyyhkyseksi. (Piela, Knuuttila & Kupiainen 1999, 20.)

Kalevalaa on syytetty vanhentuneeksi ja naisvihamieliseksi, eikä aivan turhaan. Kriittisimpien tulkintojen mukaan Kalevalan

tarina ei perustu kansanrunoihin, vaan se heijastaa Lönnrotin omaa misogyniaa ja patriarkaalista ideologiaa. On sanottu, että Lönnrotin Kalevalassa naisilla on neljä roolia. He ovat joko neitsyitä, äitejä, noitia tai huoria. (Piela, Knuuttila & Kupiainen 1999, 163.)

Tiedostipa tai tahtopa Lönnrot sitä, niin Kalevala otti omalta osaltaan kantaa naisen asemaan sen toisen painoksen aikaan vuonna 1849. Silloin käytiin kiivasta keskustelua naisen asemasta ja perheen sekä avioliiton merkityksestä nykyaikaisuvassa, porvarillisessa yhteiskunnassa. (Karkama, Mikkola & Iwatake 2008)

Ensivilkaisulla Kalevasta saa vaikutelman, että sen naishahmojen elämä on pelkkää piinaa ja taistoa. Tarpeen tullen Kalevalaiset naiset kuitenkin panevat hanttiin, näyttävät kuinka vaikeista tilanteista selvitään ja kuinka pidetään oma pää. (Piilola 2019, 11-16.)



1. Ainin ja Väinämöisen roolit ovat käännetty päinvastaiseksi Mauri Kunnaksen kuvakirjassa *Koirien Kalevala*. (Kuva: Mauri Kunnas, 1992)

## 2.4 ARKKITYYPIT

---

Arkkityyppi on alkukantainen mielikuva, hahmo tai olosuhteiden malli, joka esiintyy toistuvasti esimerkiksi kirjallisuudessa. (Niemi-Mattila 1998, 15-16.)

Arkkityyppi käsitteenä syntyi, kun sveitsiläinen psykiatri Carl Gustav Jung innostui syvyyopsykologiasta, jonka myötä hän otti arkkityypin käsitteen käyttöön psykologiassa. Arkkityyppi käsittelee ihmisen piilotajunnan teemoja, jotka ilmenevät psyydessä luonnostaan. Hän määritteli arkkityypin ihmisen perikuvaksi, alkukuvaksi tai esikuvaksi. Jungin arkkityyppi on teoreettinen ja abstrakti käsite, jonka olemus ei ole näkyvä eikä rationaalisesti käsiteltävä.

Arkkityyppi-idea on ollut olemassa kauan jo ennen Jungia, sillä jo antiikin kreikassa Platon tutki arkkityyppejä. Periaatteessa arkkityypit ovat olleet olemassa niin kauan kuin tarinoita on kerrottu. (Niemi-Mattila 1998, 15-16.) Antiikin Kreikan mytologian sisältämiä arkkityyppejä ja käsikirjoitusteemoja käytetään vielä nykypäivänäkin tarinankerronnassa. (Niemi-Mattila 1998, 3.) Siksi antiikin kreikan mytologian arkkityypit sopivat minusta varsin hyvin suomalaisesta mytologiaa edustavan Kalevalan hahmojen analysointiin.

Käsittelen opinnäytetyössäni arkkityyppiä kirjallisuudentutkimuksen kannalta, enkä käsittele Jungin syvyyopsykologiaan sen enempää.

Ensimmäisen kerran ideaa arkkityypeistä sovellettiin kirjallisuuden tutkimukseen vuonna 1934, Maud Bodkinin teoksessa *Archetypal Patterns in Poetry: Psychological Studies of Imagination*. Hän tarkasteli arkkityyppejä runouden näkökulmasta. (Tikkanen 2018, 6.) Arkkityypit saivat virallisen kirjallisen määritelmän vuonna 1957 kanadalaisen kirjallisuuskriitikon ja teoreetikon Northrop Fryen kirjassa *Anatomy of Criticism*, joka pyrki muodostamaan kokonaiskuvan kirjallisuuden kritiikistä, teoriasta, periaatteista ja tekniikoista. (Tikkanen 2018, 8.)

Kirjassaan hän nostaa esille kaksi erilaista lähdettä arkkityypeille: Antiikin mytologia ja Raamattu. Esimerkkinä Frye tutkii kuoleman ja uudelleensyntymisen sykliä ja kuinka se on toistuva teema tarinoissa läpi historian. Kuoleman ja uudestisyntymisen sykli näytetään kreikkalaisen mytologian tarinassa, joka käsittelee Demeteriä ja Persephonea. Sama tarina kuolemasta ja uudelleensyntymisestä nähdään Raamatussa Jeesuksen ylösnousemuksessa. (Tikkanen 2018, 9.)

Kun tarkastellaan arkkityyppejä hahmojen kannalta, ovat muinaiseen kreikkaan ja Raamattuun perustuvat tyypit erilaisia ja ne palvelevat erilaisia rooleja. Esimerkillisiä Raamatullisia arkkityyppejä ovat esimerkiksi profeetta, kuningas, kärsivä palvelija, jotka ovat Kristuksen kolme arkkityypistä roolia. (Tikkanen 2018, 19.)

Muinaisia arkkityyppejä ovat esimerkiksi neidon, matriarkan ja hoitajan arkkityypit, jotka esiintyvät Antiikin kreikan mytologian kolmella jumalattarella, Persefonella, Heralta ja Demetriltä.

Arkkityypit voivat myös muuntautua tarinan edetessä. Esimerkiksi manalassa Koresta tuli Persefone, Haadeksen puoliso ja manalan kuningatar, samalla hänen arkkityypinsä muuttuu lapsesta kuningattareksi. (Niemi-Mattila 1998, 131.) On myös olemassa arkkityyppi hahmolle, jonka osa tarinassa on vaihdella rooliaan useammassa tarinan eri pisteessä. Jester eli huijari muuttaa rooliaan tarinan narratiivin mukaan. (Beemgee 2020)

Hahmon määrittämisen arkkityypiksi ei pitäisi painostaa hahmoa käyttäytymään tietyllä tavalla. Arkkityypin määrittäminen tarkoittaa vain osoittimen antamista hahmon roolille ja toiminnalle tarinassa.

Joten kun ajattelee mitä arkkityyppejä hahmoillensa antaa, kannattaa sitä ajatella perustana, jonka päälle henkilöahmon voi rakentaa. Hahmon arkkityypinen merkitys ei tule hahmon ulkonäöstä, vaan siitä, mikä on heidän roolinsa tarinassa. Arkkityypien tehtävinä on tehdä hahmoista rikkaampia, antaa heille enemmän syvyyttä ja saada heidät näyttämään inhimilliseltä. (Lehtinen 1996)



2. Akseli Gallen-Kallelan maalauksessa Sammon puolustus kuvataan Pohjolan ja Kalevalan väen taistelua. (Kuva: Akseli Gallen-Kallela, 1894)

# KALEVALAN ARKKITYYPIT

3

## 3.1 AINO - LAPSEN ARKKITYYPPI

---

Aino on Louhen ohella ehkä tunnetuin Kalevalan naishahmo. Hän on kaunis ja herkkä haaveilija, joka on inspiroinut suomalaisia taitelijoita kautta aikojen. Viattomana pidetty Aino sopii parhaiten lapsen sekä neidon arkkityyppeihin.

Ainon tarina Kalevalassa alkaa, kun hänen veljensä Joukahainen häviää Väinämöiselle laulumittelössä ja lupaa Väinämöiselle siskonsa käden. Kun kaupankäynnin kohde Aino kuulee tästä, hän on kauhuissaan, kun taas Ainon äiti pakahtuu onnesta, saahan hän sukuunsa suuren tietäjä Väinämöisen. Äiti lähettää tyttärensä kohti naimapaikkaa päällään koko suvun kauneimmat korut ja juhlavaatteet. Aino kulkee metsän läpi murheissaan, kunnes saapuu merenrannalle, jossa hän näkee kaukaisella niemellä Vellamon neitoja ja päättää liittyä heidän seuraansa kylpemään. Aino kuitenkin hukkuu meren aaltoihin ja muuttuu itsekin Vellamon neidoksi. (Piilola 2019, 14-15.)

Lapsen arkkityyppi on muinainen arkkityyppi. Viattomuus menetetään ja lapsi pakotetaan kasvamaan aikuiseksi. Se on usein ainoa tapa, jolla lapsen arkkityyppejä toteutetaan. Tämä arkkityyppi seuraa yleensä nuorta tai naiivia hahmoa, joka näkee maailman ruusunsävyisten lasien läpi, kunnes todellisuus iskee lujaa. (Reed-syblog 2018.)



3. Albert Edelfeltin Aino vesivärимаалauksessa, Aino on hyppäämässä Vellamon neitojen kanssa veteen. (Kuva: Albert Edelfelt)

4. Wolfgang Sauberin veistos Persefone jumalattersta. (Kuva: Wolfgang Sauber)

Lapsen arkkityyppi menee päällekkäin Neidon arkkityypin kanssa. Neidon arkkityyppi on myös toiselta nimeltään neitsyt. Tämä arkkityyppi edustaa puhdasta, viatonta, nuorta ja tunteikasta naista. Neidon arkkityyppi tunnetaan myös arvaamattomuudestaan ja temperamenttisuudestaan, joka voi johtaa tuskallisiin ja tahattomiin seurauksiin, kuten Ainon tapauksessa hukkumiseen. (Pamela Tait 2010.)

Myös Aino osoittaa pippurisuuttaan, kun hän ensimmäisen kerran kohtaa Väinämöisen. Väinämöinen pyytää häntä olla pitämättä koruja muiden kuin hänen nähdessä. Aino suuttuu ja tekee selväksi, ettei kannata koruja Väinämöisen, tai kenenkään muun iloksi ja viskaa kantamansa korut pusikkoon. Mutta mitä kävi herkälle ja viattomalle Ainolle? Taustalla on todennäköisesti Ainon naiivi puoli. Hän toivoo Väinämöinen ymmärtävän, miten inhottava naimakauppa Ainosta on ja että tämä peruisi sen. Ja kun niin ei tapahdukaan, vaan Väinämöinen kohtelee Ainoa kuin tämä olisi jo hänen vaimonsa, Aino pettyy mursertavasti. Kuten lapsen arkkityypille on tyyppillistä, maailma pettää nuoren hahmon odotukset. (Piilola 2019, 76-77.)

Vaikka Aino onkin herkkä ja naiivi, hän on myös kapinallinen. Aino ei suostu alistumaan Kalevalalaisen todellisuuteen, jossa naiset ovat kauppatavaraa, vaan hän muodonmuutoksen avulla muuttuu Vellamon neidoksi ja on vapaa. (Piilola 2019, 18-19.) Koen, että Aino tarinansa lopussa pääsee irti lapsen/neidon arkkityypistään ja muuttuu joksikin muunlaiseksi.



Persefonen tarinassa on paljon samankaltaisuuksia kuin Ainon tarinassa. He molemmat jakavat lapsen/neidon arkkityypin. Kore eli onnellisesti yhdessä äitinsä Demeterin kanssa, jotka olivat molemmat vehreyden jumalattaria. Koren elämä oli harmonista ja viatonta elämää vailla huolen häivää. Vaikka monet sulhaskanditaatit piirittivät häntä, viaton ja herkkä Kore vietti mieluiten aikaansa kukkakedoilla ikäistensä neitojen seurassa. Eräänä päivänä hänen paratiisinsa luhistui, kun manalan synkkä hallitsija Haades tuli ja kaappasi hänet vaimokseen. (Niemi-Mattila 1998, 131.) Manalan kova ja synkkä elämä muutti Koresta Persefonen. Hän joutui hylkäämään ihanan lapsuutensa ja samalla hänen arkkityypinsä muuttuu kuningattareksi. Kore nöyrtyy kohtaloonsa ja ryhtyy Haadeksen puolisoiksi, kun Aino taas tekee päinvastoin Väinämöisen kanssa.

## 3.2 LOUHI - MATRIARKAN ARKKITYYPPI

Pohjolan emäntä Louhi näyttäytyy tyttäriensä kilpakosijoille ylivertaisena, neuvottelevana, ovelana oman etunsa havittelijana. Louhen katsotaan muuttuvan loppua kohti raivoisaksi, ilkeäksi hirviöksi. Tämä tapahtuu vasta sen jälkeen, kun hän on kalevalalaisten vierailijoiden vuoksi menettänyt miehensä, molemmat tyttärensä ja lopulta maansa rikkauksen lähteen sammon. Hänen raivonsa on ehkä ihan ymmärrettävää. Louhi on ainoa Kalevalan nainen, joka kilpailee miesten kanssa tasaväkisenä, voittaen sekä häviten. (Piela, Knuutila & Kupiainen 1999, 19.)

Louhea kuvaa parhaiten arkkityyppi Matriarkka, joka on vanha ja tunnettu arkkityyppi. Matriarkka on äidin ja kuningattaren arkkityyppi. Hänelle perhe on kaikki kaikessa ja he hallitsevat imperiumiaan rautaisella kädellä. Matriarkka on luonteeltaan viisas, jyrkkä sekä päättäväinen, sekä peräänantamaton aatteissaan ja tavoissaan. Matriarkka on myös paikoitellen itsekäs ja vallanhimoinen, joka hallitsee perhettään vähän liiankin voimakkaasti, ja odottaa heidän tottelevan hänen tahtoaan. (Beemgee 2020.)

Louhi sekä Lemminkäisen äiti ovat molemmat äidin arkkityyppejä. Se missä he eroavat, on kuitenkin se, että Lemminkäisen äiti on ylistetty sankarin äiti, kun Louhi on hahmona monimutkaisempi.

Louhen negatiiviset ominaisuudet, kuten itsekkyyden, vallanhimon, säälimättömyyden ja häikäilemättömyyden eivät ole perinteisiä ihanneäidin ominaisuuksia, (Piela, Knuutila & Laaksonen 2008, 248.) vaan ne ovat matriarkan ominaisuuksia. Nämä negatiiviset ominaisuudet eivät romuta hänen rooliaan äitinä, sillä hänen karun ja jyrkän ulosantinsa alta pilkahtaa esille lapsistaan huolehtiva äiti. Vaikka hän toivookin, että hänen tyttärensä naiseksi Väinämöisen, muuttaa Louhi mielensä, kun hänen tyttärensä ilmoittaa, ettei tämä halua naida Väinämöistä. Tässä Louhi toimii päinvas-



5. Mietteliään näköinen Louhi, Björn Landströmin kuvittamasta Kalevalasta.. (Kuva: Björn Landström, 1985)



toin kuin Ainon äiti joka tyttärensä vastustelusta huolimatta olisi naittanut hänet vanhalle ukolle. (Piilola 2019, 110.)

Perinteinen eepostematiikka, hyvän ja pahan taistelu ilmenee Kalevalassa kahdessa iäkkäässä hahmossa, jotka edustavat eri sukupuolia. Hyvää puolta edustaa vaka vanha Väinämöinen, ja pahuutta Pohjolan emäntä Louhi. (Piela, Knuuttila & Kupiainen 1999, 56.) Matriarkka Louhea ja Patriarkka Väinämöistä voi siis pitää kolikon eri puolina. Heillä on monia yhteneväisyyksiä. Molemmat ovat vanhoja maagisia tietäjiä, jotka ovat auktoriteettiasemassa, ja he ovat loitsutaidossa, sotavalmiudessa ja heimonsa huoltamistaidossa yhtä päteviä. (Piela, Knuuttila & Laaksonen 2008, 248.) Väinämöisen ja Louhen erottaa heidän toiset arkkityypinsä. Väinämöinen tippuu velhon arkkityyppiin, kun taas Louhi noitaan. Velho on ns. ”hyvä loitsija”, hän ei edes loitsi vaan laulaa. Ilkeä Louhi taas noituu. Lönnrotin kalevalaisessa maailmassa voimakkain taito, laulaminen, on varattu

vain mieshahmoille. Naisten kyvyt perustuvat taikoihin, temppuihin ja noituuteen. (Piela, Knuuttila & Kupiainen 1999, 166.)

Louhen hahmo herättää ristiriitaisia tunteita. Siinä missä Louhea paheksutaan näistä ominaisuuksista, Väinämöinen saa kehuja. Väinämöisellä näitä ominaisuuksia pidetään tarpeellisina ja hyvinä, mutta kun Louhi toimii yhtä itsenäisesti ja hyökkäävästi kuin miehet niin se onkin sitten väärin. (Piilola 2019, 20.)

Louhen tavoin Kreikan mytologian Jumalatar Hera on vahva ja aktiivinen matriarkka. Hän on antiikin kreikan naisten, avioliiton, perheen ja synnytyksen jumalatar. Hera hallitsee Olympoksen vuotta jumalten kuningattarena. Hera oli valanhimoinen ja kilpailunhaluinen, sekä tunnettu räiskyvästä luonteestaan. Tästä syystä hänen sanotaan olleen myös rajuilmojen ja myrskyn jumalatar. (Niemi-Matila 1998, 73-74.)

6. Jacques Duboin maalaus Herasta.  
(Kuva: Jacques Louis Dubois, 1800-luvulta)



### 3.3 LEMMINKÄISEN ÄITI –

## HOITAJAN ARKKITYYPPI

Kalevassa hyveelliseksi luokiteltavat nais-hahmot Ilmatar, Kullervon äiti, Marjatta ja Lemminkäisen äiti muodostavat yhtenäisen sarjan: Naiset, jotka kärsivät poikiensa vuoksi. (Piilola 2019, 163.)

Lemminkäisen äiti on Louhen ohella tunnettu vanhempi naishahmo. Hänen hahmostaan kertoo paljon se, ettei hänellä ole edes omaa nimeä, vaan hän on vain ”äiti”, jonka tehtävänä on hoitaa kovakalloista poikaansa. (Piilola 2019, 15.) Hänen tarinansa toistaa samaa kaavaa, Lemminkäinen uhkailee lähtevänsä tekemään jotain typerää, sitten äiti varoittaa tätä lähtemästä. Lemminkäinen lähtee varoituksista huolimatta ja tapahtuu jotain ikävää, seuraavaksi äiti käärii hameenhelmat ja lähtee pojan perään. Lemminkäinen ei ikinä opi, mutta silti joka kerta Äiti on keräämässä hänet kasaan, joskus kirjaimellisesti, kuten Tuonelan joella. Tämä alati uhrautuva äiti edustaa Kalevalassa ultimaattista hyvyyttä, hoivaa ja lämpöä. (Piilola 2019, 162.) Siksi sijoitan hänet hoitajan arkkityyppiin.

Hoitajan arkkityyppi, alkuperäiseltä nimeään äiti, on muinainen arkkityyppi. Moni hoitajan arkkityypin hahmo on äiti. Epäitsekkyyks on tämän arkkityypin määrittelevin ominaisuus. He tekevät mitä tahansa lähimmäistensä suojelemiseksi. He ovat nopeasti anteeksiantavaisia, rakas-

tavia ja rohkaisevia. Hoitaja tarjoaa paljon kokeneelle hahmolle emotionaalista tukea ja parantaa tämän haavat. On melko harvinaista, että hoitaja päätyy tarinan keskipisteeksi, mutta sellainen on epäitsekkään hahmon kohtalo. Heidän tärkein tehtävänsä tarinoissa on tukea muita. Ja niin Lemminkäisen äiti tekee. Hoitajan aikomuksilla tarkoitetaan vain hyviä tekoja, mutta joskus hän voi mahdollistaa hohokkinsa huonon käytöksen. Esimerkiksi, Lemminkäisen äiti ei ikinä estä Lemminkäistä tolloilemasta, mutta hän on aina hoivaamassa tätä, kun hän palaa kotiin



7. Akseli Gallen-Kallelan ikoninen Lemminkäisen äiti maalaus. (Kuva: Akseli Gallen-Kallela, 1897)

seikkailuiltaan, ja siten myös tavallaan pal-  
kitsee hänet. Hoitaja arkkityyppi on myös  
taipuvainen marttyyriyteen, koska hänen  
on tyydytettävä kaikki muut ennen omien  
tarpeidensa selvittämistä. On siis melkein  
ihme, ettei Lemminkäisen äiti kuollut mis-  
sään vaiheessa tarinaa. (Hudnall 2015.)

Lemminkäisen äiti jakaa hoitajan arkki-  
tyypin muinaisen kreikan jumalan Deme-  
terin kanssa. Demeter on antiikin kreikan  
jumala, jonka tehtävänä oli suojella maan  
hedelmällisyyttä, satoa ja maanviljelyä.  
Hänet tunnetaan äiti maana. (Niemi-Mat-  
tila 1998, 101-102.) Demeter tunnetaan par-  
haiten siitä että hän on Koren äiti. Antiikin  
kreikan taruissa Koresta tuli alamaailman  
kuningatar Persephone jonka Hades siep-  
pasi manalaan vaimokseen.

Lemminkäisen äidin lailla Demeter oli val-

mis pistämään kaiken likoon lapsensa  
vuoksi. Suunniltaan tyttärensä katoami-  
sesta hän etsi Korea kaikkialta, yhdeksän  
päivää ja yhdeksän yötä nukkumatta tai  
syömättä. Demeter sai lopulta tietää, että  
manalan kuningas Haades oli ryöstänyt  
hänen tyttärensä, eikä Koresta ollut enää  
jäljellä jälkeäkään. Demeter vaipui lohdu-  
tomaan murheeseen ja raivoon, joka kuo-  
letti maailman sadot ja toi hetkeksi ikuisen  
talven. Jos hän ei saa lastaan takaisin, niin  
millään ei ole enään mitään väliä. Hänen  
raivonsa sai muut jumalat pelkäämään  
ihmiskunnan selviytymisen puolesta, ja  
he pakottivat Haadeksen palauttamaan  
Persephonen äidilleen. Persephone oli  
kuitenkin jo joutunut Haadeksen huijaa-  
maksiksi, ja joutui elämään puolet vuodesta  
hänen luonaan, ja puolet vuodesta hän  
pääsi elämään äitinsä kanssa. (Niemi-Mat-  
tila 1998, 132.)

8. Walter Cranen kuvittamassa kirjassa *The story of Greece : told to boys and girls*, Demeter tapaa jälleen tyttärensä Persephonen. (Kuva: Walter Crane, 1914)



# TYÖPROSESSI

4

## 4.1 MOODBOARD (LOUHI)

9.



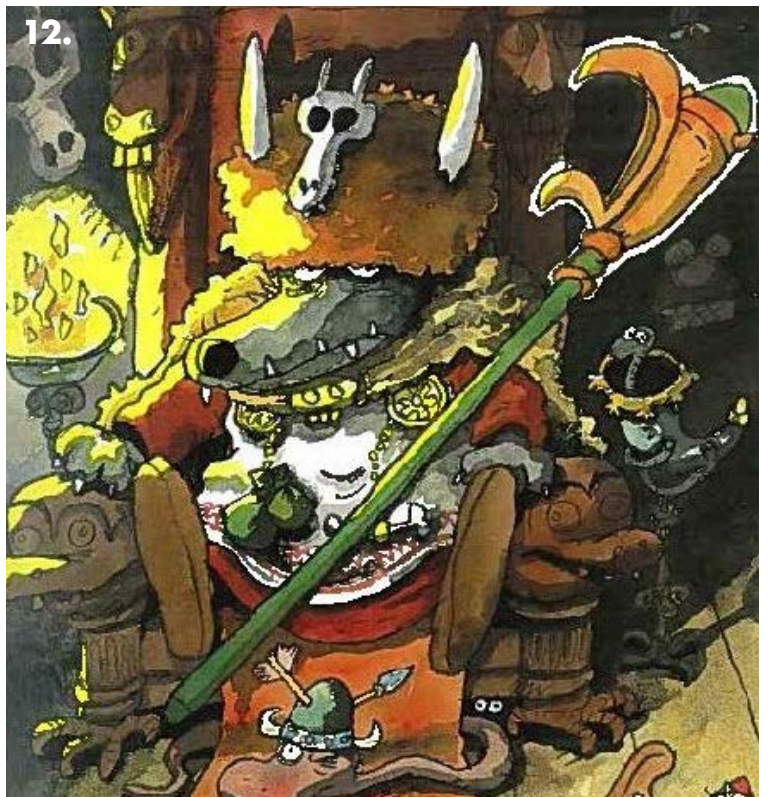
10.



11.



12.



9. Louhi Yleisradion tuottamassa Rauta-aika draamasarjassa. (Kuva: Antero Tenhunen, 1982.)

10. Konseptitaidetta Disneyn Tangled- elokuvasta. (Kuva: Jin Kim, 2010.)

11. Kuva Jim Lyngvildin Vikings näyttelystä. (Kuva: Jim Lyngvild, 2018)

12. Louhi Mauri Kunnaksen Koirien Kalevalassa. (Kuva: Mauri Kunnas, 1992.)

## 4.1 MOODBOARD (AINO)



13. Aino August Keinänenin maalauksessa. (Kuva: August Keinänen, 1896.)

14. Konzeptitaidetta Disneyn Tangled- elokuvasta. (Kuva: Glen Keane, 2010.)

15 ja 16. Fanny Jansen on pukusuunnittelija, joka suunnittelee vaatteita viikinkien ja skandinaavisen kansanperinteen inspiroimana. (Kuva: Fanny Jansen, 2020)

## 4.1 MOODBOARD (LEMMINKÄISEN ÄITI)

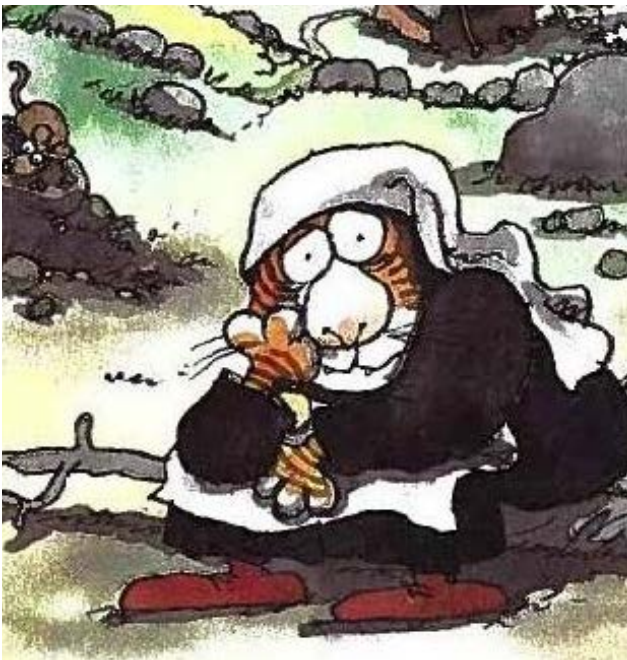
17



18



19



20



17. Jämsän naisen kansallispuku. (Kuva: Suomen käsityön museo, 1983.)

18. Lemminkäisen äiti Björn Landströmin kuvittamassa Kalevalssa. (Kuva: Björn Landström, 1985.)

19. Lemminkäisen äiti Mauri Kunnaksen Koirien Kalevalassa. (Kuva: Mauri Kunnas, 1992.)

20. Konseptitaidetta Dreamworksin *How to train your dragon* elokuvasta. (Kuva Nicolas Marlet, 2010.)

# LOUHI



## LUONNOKSIA

---

Louhi oli minulle mielekkäin hahmo suunnitella. Ennen tätä piirsin enimmäkseen nuoria ja mallimaisen kauniita hahmoja. Opinnäytetyön myötä olen oppinut paljon enemmän hahmosuunnittelusta kuin koskaan ennen.

Ensimmäisessä valmiissa hahmosuunnitelmassa tein Louhesta pienen ja heiveröisen naisen. Ajattelin että hänen matriarkkuutensa tulisi enemmän sisältä päin kuin ulkoisesta olemuksesta. Sain kuitenkin väliseminaarissa palautetta, että aiempi luonnokseni Louhesta, jossa hän on vahvemman ja uhkaavamman näköinen, oli mielenkiintoisempi. Niinpä lähdin työstämään Louhea uudesta näkökulmasta.









## LOPULLINEN HAHMOSUUNNITELMA

---

Tein Louhesta on pitkän ja laihan. Hänellä on suuret pöllömäiset silmät ja hiukset sekaisin. Suunnittelin hänelle vaatteet jotka sopivat pohjolan hallitsijalle, nyt hän näyttää isommalta ja uhkaavammalta vaatteissaan ja karva- viitassaan. Annoin Louhelle on pitkän pääkallosauvan, mikä ei ole vanhan naisen kävelykeppi niikuin aiemmassa hahmosuunnitelmassa.

Kalevalassa Louhi poistuu kotoaan kolme kertaa, aina lintumuotoisena. Kotkana, sitten lintuhybridinä ja lopuksi kyyhkynä. Louhi käyttää lintuhybridi muotoaan lähtiessään taistelemaan. Minun versiossani Louhen lintumaisia elementtejä ovat hänen jalkansa ja siivet, mutta muuten tein hänestä pe- tomaisen näköisen olennon.

# AINO

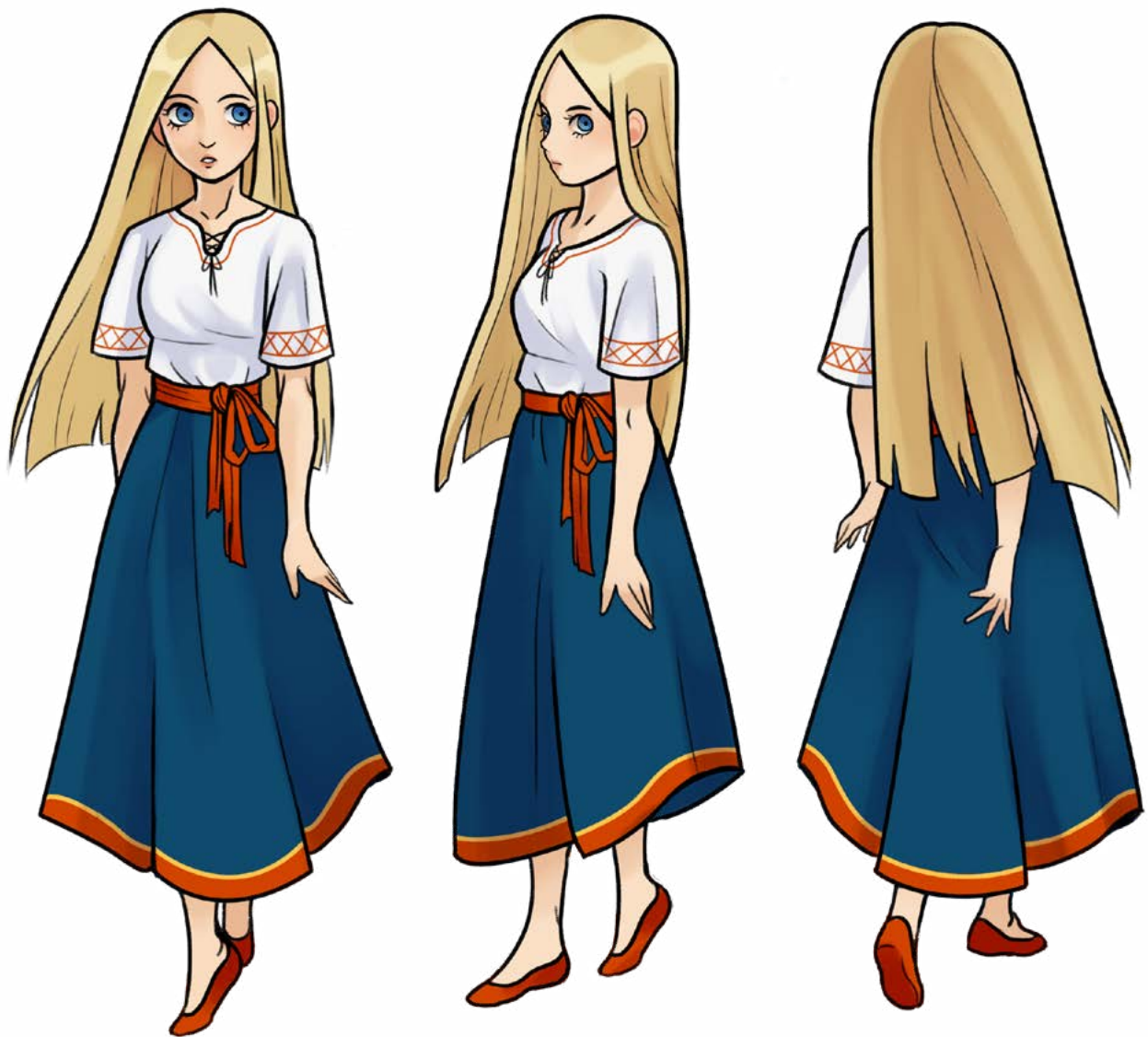


## LUONNOKSIA

Aino oli minulle helpoin hahmo suunnitella. Ei ole mitenkään erityisen vaikeaa piirtää kaunista nuorta naista.

Sain Ainoon inspiraatiota Disneyn prinsessoista, nuorekas, suurisilmäinen hoikka nainen jolla on pitkät hiukset.

Pidän kovasti luonnosvaiheen Ainosta, mutta hänen olemuksensa on sulkeutuneempi eikä niin villi ja vapaa mitä Ainoon hahmo minusta on.



## LOPULLINEN HAHMOSUUNNITELMA

---

Aino oli ensimmäinen hahmo jonka sain valmiiksi. Halusin tuoda esille hänen herkkää ja kahlitsematonta olemusta. Annoin Ainolle isot siniset silmät. Hänen hiuksensa liehuvat vapaana ja kurittomana. Annoin hänelle väljästi istuvat vaatteet, koska en halunnut korostaa liikaa hänen vartaloaan. Käytin vaatteissa perinteisen suomalaisia värejä kuten sinistä ja valkoista.

# LEMMINKÄISEN ÄITI



## LUONNOKSIA

---

Lemminkäisen äiti oli ehdottomasti vaikein hahmo suunnittella. Halusin tehdä hänestä odotusten vastaisesti tomeran näköisen pienen ja pyöreän naisen. Koin tästä ideasta ristiriitaisia tunteita, sillä kaikki näkeväni kuvitukset hänestä ovat olleet riutuneen näköisiä kärsiviä naisia.

Joten kuuntelin omaa sisäistä kriitikkoani ja hylkäsin pienen pyöreän äidin ja tein laihan Lemminkäisen äidin. Kun sain hahmosuunnitelman valmiiksi, en ollut kauhean tyytyväinen. Hahmo muistuttaa liikaa Ainoa, eroavaisuudet heidän välillään olivat, että Lemminkäisen äidillä oli ryppejä ja peittävämmät vaatteet.







## LOPULLINEN HAHMOSUUNNITELMA

---

Väliseminaarin jälkeen myös Lemminkäisen äiti sai päivityksen. Palasin takaisin alkuperäiseen suunnitelmaan ja tein hänestä pienen ja pyöreän. Hänellä on pienemmät silmät kuin muilla hahmoilla ja pyöreät posket. Iältään hän tippuu Louhen ja Ainon väliin, pidän häntä keski-ikäisenä.

En antanut Lemminkäisen äidille juhla-vaatteita, tai pörhistelevää vaatetusta kuten Louhelle. Lemminkäisen äiti pitää päällään tyyppisiä rautakauden emännän kotivaatteita, jotka päällä on hyvä hoitaa pihaa ja tupaa. Lemminkäisen äidillä on huivi päässään, sillä siihen aikaan vanhemmille naisille oli yleistä peittää hiuksensa.



## 4.3 KUVITUSPROSESSI

Aloittaessani kuvitusprojektia teen useamman luonnoksen, joissa on erilaisia kuvakulmia ja taustaelementtejä. Teen nämä yleensä nopeasti, koska näissä ideana ei ole yksityiskohtien määrä vaan millainen asetelma toimii parhaiten. Kuvitin vasemmanpuoleisen idean loppuun asti, mutta en ollut tyytyväinen lopputulokseen ja vaihdoin oikeanpuolimaiseen kuvaan.



Siistin luonnosta, ja päätän mistä suunnasta valo tulee, missä on tummimmat kohdat ja missä vaaleimmat. Sitten alan työstämään taustaa. Koen itselleni mielekkääksi että tausta on mahdollisimman valmis ennen kuin alan työstämään hahmoa. Tässä vaiheessa olen vielä laittamassa kuvitukseen tekstiä, mutta väliseminaarin jälkeen hylkäsin idean. Seuraavaksi teen viivapiirroksen Ainosta. Yleensä piilotan taustan ettei se ole turhaan tiellä.



Viimeistelen taustan, ja laitan Ainolle pohjavärit. Aloitan varjojen ja valon asettelun. Valo tulee takaapäin joten Ainon "reunakohdat" ovat valoisampia ja loppu on varjoisempaa.

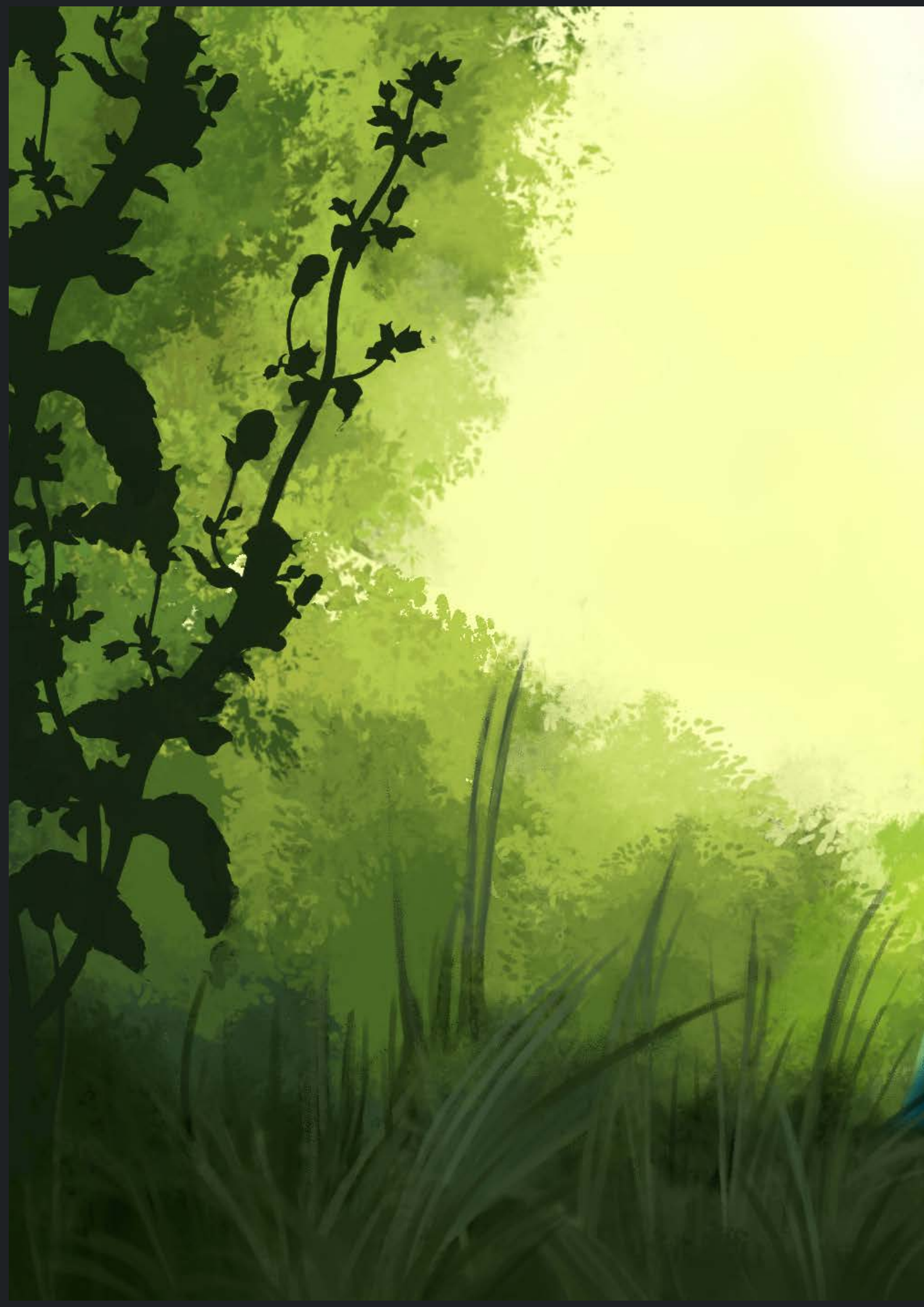


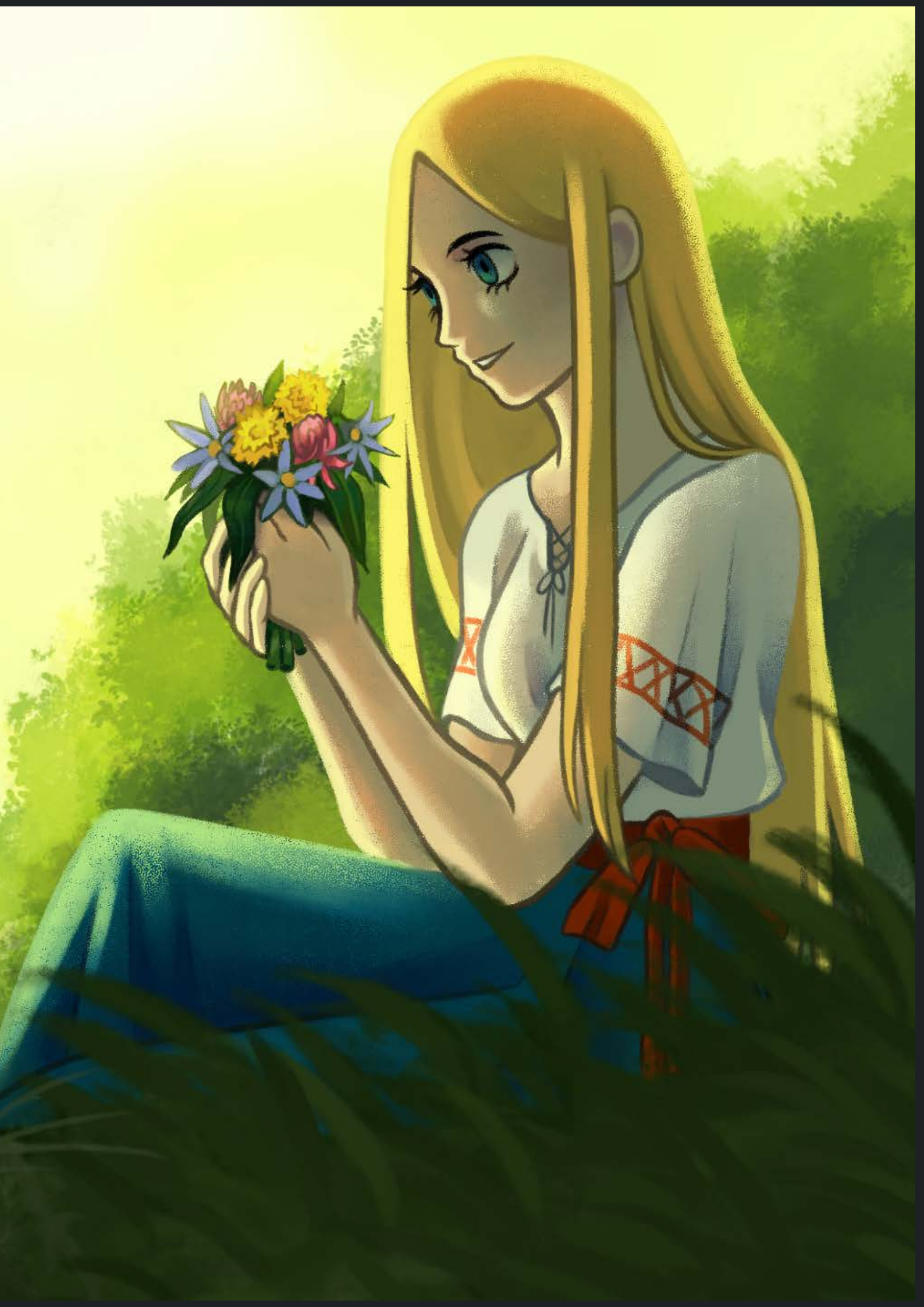
Ennen viimeistä vaihetta tarkistan että valoarvot ovat kohdallaan, muuttamalla kuvan mustavalkoiseksi. Kaikki on minusta ok ja siirryn eteenpäin. Viimeisessä vaiheessa sulautan kaikki yhteen. Pehmennän kovan mustan viivapiirroksen sopimaan kuvaan sekä piirrän kukkakimpun. Lisään puuttuvat vaatteiden yksityiskohdat.



# VALMIIT KUVITUKSET

5







# AINON KUVITUKSET

---

Ainon kuvituksissa halusin tuoda esille lapsen arkkityypin tyyppillisen tarinan. Ensimmäinen kuva sijoittuu aikaan ennen kuin Aino saa kuulla olevansa luvattu Väinämöiselle, elämä oli harmonista ja viatonta elämää vailla huolen häivää. Kukkape-lolla istuminen on myös viittaus Koreen, joka oli keräämässä kukkia pellolta kun Haades tuli sieppaamaan hänet.

Toinen kuva sijoittuu aikaan kun Ainon äiti on lähettänyt hänet pois kotoa Väinämöisen luokse. Aino vaeltelee peloissaan pimeässä metsässä, jossa häntä ympäröivät Liekkiöt.

*Suomalaisessa kansanuskossa liekkiöt miellettiin surmatun lapsen sieluksi tai kummitukseksi. Liekkiö ei tavallisesti tehnyt pahaa kenellekään, mutta saattoi häiritä matkustavaisia itkemällä ja ulisemalla. (Pentikäinen 1987, 200)*









# LOUHEN KUVITUKSET

---

Louhen kuvituksissa halusin tuoda esille hänen asemaansa Matriarkkana. Ensimmäisessä kuvituksessa Louhi on hänen petomaisessa olomuodossa, valmiina kohtamaamaan sammon ryöstäneet Kalevalan miehet. Kuvassa myös merihirviö Iku-Turso jonka Louhi loihti kostoksi sammon varkaudesta. Halusin tässä kuvituksessa tuoda esille Louhen roolia aktiivisena toimijana joka ei jää kotiin odottelemaan että asiat järjestyvät itsestään.

Toisessa kuvituksessa tuon esille hänen asemaansa pohjolassa. Hän istuu itsevarmana valtaistuimellaan ja on valmiina hallitsemaan valtakuntaansa. Tätä varten etsin kuva referenssejä rautakauden valtaistuinsaleista ja huonekaluista.

Valitsin tulen yhdeksi toistuvaksi teemaksi kaikkien naishahmojen kuvituksissa. Tulella on ollut suuri merkitys ihmisten elämässä, se tarjoaa lämpöä, valoa mutta se voi myös tuhota.







# LEMMINKÄISEN ÄIDIN KUVITUKSET

---

Lemminkäisen äiti jää usein poikansa varjoon, joten tavoitteenani oli tuoda häntä esille enemmän yksilönä kuvituksissani. Ensimmäisessä kuvituksessa hän on lähdössä etsimään poikaansa. Kuvalla ei sinänsä ole sen syvempiä merkityksiä, tässä katsojalla on valta päättää mitä Lemminkäisen äidin päässä pyörii. Annoin hänelle levollisen, mutta päättäväisen katseen.

Toisessa kuvassa hän on Tuonelan joella haravoimassa poikaansa joesta. Päätin että Lemminkäisestä ei tarvitse näkyä muuta kuin kalmankalpea käsi. Hän ei ole kuvan keskipiste vaan äiti. Tuonelan joki on yleensä kuvattu mustana, mutta kuvasta olisi tullut värimaailmaltaan ankea, joten otin taiteellisia vapauksia ja tein siitä punaisen.

LOPPUSANAT

6



Kysyin opinnäytetyöni alussa kolme kysymystä. Onko Aino muutakin kuin kaunis neito? Onko äidinrakkauden ruumiillistumalla Lemminkäisen äidillä muutakin annettavaa? Entä Pohjolan emäntä Louhi, onko hän paha vai kenties väärinymmärretty? Ja tämän opinnäytetyön tekemisen jälkeen osaan vastata näihin kysymyksiin.

Aino tosiaankin on paljon enemmän kuin kaunis neito. Hän on herkkä haaveilija, jolla on myös kapinallinen puoli. Louhi ei ole minusta paha eikä väärinymmärrettykään. Hän on moniulotteinen vahva naishahmo, joka tekee hyviä ja huonoja päätöksiä. Nämä molemmat hahmot yllättivät minut, ja ylittivät odotukseni. Samaa en kuitenkaan voi sanoa Lemminkäisen äidistä. Enkä tarkoita, ettei hänen hahmonsa olisi mielenkiintoinen. Lemminkäisen äiti on aktiivinen nainen, joka ei pelkää tarttua toimeen pelastaakseen poikansa. Mutta en koe, että opin hänestä paljoo uutta. Vaikka tarkastelin hänen hahmoaan arkkityypin kautta, se vain vahvisti olemassa olevaa mielikuvaani hänestä. Hän on hoitava, uhrautuva äiti hahmo. Ja ehkä hänen kuuluu ollakin.

Opinnäytetyön ehdottomasti haastavin osuus oli kirjoittaminen. Eniten aikaa minulla meni koko kirjallisen osion kirjoittamiseen. Kaikki oli pitkän aikaa levällään, enkä tiennyt mihin suuntaan mennä. Pitkän vääntämisen jälkeen palaset alkoivat loksahdella paikoilleen ja tekstiä alkoi on-

neksi tulla. Taustoitus on mielenkiintoista, sillä Kalevala sekä arkkityypit aiheina kiinnostavat minua paljon. Olin kuitenkin yllättynyt miten hankalaa oli löytää aineistoa arkkityypeistä kirjallisuudentutkimuksen näkökulmasta. Varsinaisia virallisia teoksia ei löytynyt paljoo, ja jos löytyi, niin ne olivat todella vanhoja. Kalevala on onneksi niin suosittu aihe että sen kanssa minulla ei ollut ongelmia. Loppujen lopuksi vaikea kirjoitustyö osoittautui antoisaksi, ja se opetti minulle paljon uutta. Ehkä alan tämän myötä kirjoittamaan lisää ja tulen siinä huomattavasti paremmaksi.

Kuvitusprosessi sujui huomattavasti kirjoittamista paremmin. Sain tehtyä kuvitukset hyvässä tahdissa, ilman että tyylini olisi muuttunut liikaa matkan varrella. Olen tyytyväinen 5/6 kuvituksesta, tyylini pysyi yhtenäisenä ja nissä on selkeä teema. Viimeinen kuvitus jonka tein oli Louhen lintuhybridi kuvitus, ja se on ainoa josta en pidä. Se ei vaan jotenkaan sovi muitten kuvitusten joukkoon, mutta minulla ei ollut enään aikaa aloittaa sitä uudelleen.

Hahmosuunnittelu oli minulle mieluisin osuus ja olisin voinut tehdä opinnäytetyön pelkästään siitä. Tein niin paljon taustatyötä, tutkin suomalaisen rautakauden vaatteita, elämäntapaa, millaisia taloja sen ajan ihmisillä oli, ja vaikka mitä. Vaikka en tätä taustatyötä päässytäkään opinnäytetyössäni jakamaan, en koe sen menneen hukkaan.

# LÄHTEET

---

## PAINETUT LÄHTEET:

**Niemi-Mattila, M-L.** 1998. Ajattomat arkkityypit. Helsinki. WSOY

**Pentikäinen, J. 1987.** Kalevalan mytologia. Helsinki. Gaudeamus

**Piela, U. Knuuttila, S. & Laaksonen, P.** toim. 2008. Kalevalan kulttuurihistoria. Helsinki. Suomalaisen Kirjallisuuden seura

**Piela, U. Knuuttila, S. & Kupiainen, T.** toim. 1999. Kalevalan hyvät ja hävyttömät. Helsinki. Suomalaisen Kirjallisuuden seura

**Piilola, T.** 2019. Kalevalan naiset. Helsinki. Kustantamo S&S

## ELEKTRONISET LÄHTEET:

**Beemgee.** Archetypes. [Viitattu 22.12.2019]  
Saatavissa: <https://www.beemgee.com/blog/archetypes/>

**Hudnall, A.** 08.3.2015. Archetypes: Caregiver [blogikirjoitus].  
Saatavissa <https://arielhudnall.com/2015/03/08/archetypes-caregiver/>

**Karkama, P. Mikkola, K & Iwatake, M.** 2008 Suomalaisen naisen kalevalaiset juuret? [Viitattu 1.2.2020] Saatavissa: <https://kaku.kalevalaseura.fi/suomalaisen-naisen-kalevalaiset-juuret/>

**Lehtinen, V.** 1996. Stereotyyppit ja arkkityypit. [Viitattu 11.11.2019]  
Saatavissa: <http://kosmoskyna.net/Arkisto/1996/1996-02/a-Arkki.html>

**Tait, P.** 2010. The Kore: My Experiences with the Maiden Archetype  
Saatavissa: <https://www.tandfonline.com/doi/full/10.1080/00332921003780679?scroll=top&needAccess=true> (**Maksullinen artikkeli**)

**Tikkanen, T. 2018.** Hero, Shadow and Trickster; Three Archetypes in The Kingkiller Chronicles. Pro gradu -tutkielma, Oulun yliopisto.  
Saatavissa: <http://jultika.oulu.fi/files/nbnfioulu-201811153046.pdf>

**Reedsyblog. 2018.** 12 Character Archetypes Every Writer Should Already Know. [Viitattu 11.11.2019]  
Saatavissa: <https://blog.reedsy.com/12-common-character-archetypes-every-writer-should-already-know/>

## KUVA LÄHTEET:

**8. Crane, W.** 1914. Demeter rejoiced, for her daughter was by her side [viitattu 1.3.2020].  
Saatavissa: <https://archive.org/details/storyofgreecetol00macg/page/n8/mode/2up>

**6. Dubois, J-L.** 1800-luku. [viitattu 30.3.2020]  
Saatavissa: <https://greekertanthegreeks.com/2019/06/hera-juno-greek-goddess-of-the-month-of-june-goddess-of-women-marriage-childbirth-children-and-family.html>

**3. Edelfelt, A.** Aino [viitattu 13.12.2019].  
Saatavissa: <https://www.kansallisgalleria.fi/fi/object/430923>

**7. Gallen-Kallela, A.** 1897. Lemminkäisen äiti [viitattu 1.3.2020]  
Saatavissa: <https://artsandculture.google.com/asset/lemmink%C3%A4inen-s-mother/aQHH2Cq4Yz-KEg?hl=en-GB>

**2. Gallen-Kallela, A.** 1896. Sammon puolustus [viitattu 1.3.2020]  
Saatavissa: <https://yle.fi/uutiset/3-6548603>

**15 ja 16. Janssen, F.** 2020. [viitattu 30.3.2020].  
Saatavissa: <https://www.etsy.com/shop/Fjordur>

**14. Keane, G.** 2010. Tangled concept art [viitattu 30.3.2020].  
Saatavissa: <https://www.iamag.co/tangled-120-original-concept-art-collection/tangled-original-ca32/>

**13. Keinänen, A.** 1896. Väinämöinen ja Aino. [viitattu 30.3.2020].  
Saatavissa: <https://www.bukowskis.com/en/auctions/F171/104-sigfrid-august-keinanen-vainamoinen-and-aino>

**10. Kim, J.** 2010. Tangled concept art [viitattu 30.3.2020].  
Saatavissa: <https://theartofjinkim.wordpress.com/2017/05/26/mother-gothel/>

**1, 12 ja 19. Kunnas, M.** 1995. Kuvitukset skannattu kirjasta Koirien Kalevala 25.10.2019

**5 ja 18. Landström, B.** 1985. Kuvitukset skannattu kirjasta Kalevala [25.10.2019]

**11. Lyngvild, J.** 2018. Vikings [viitattu 30.3.2020].  
Saatavissa: <https://i.pinimg.com/originals/3c/38/40/3c38401397e6463dbdaf4686b213fd9d.jpg>

**20. Marlet, N.** 2010. How to train your dragon concept art [viitattu 30.3.2020].  
Saatavissa: <https://art-of-dreamworks-animations.tumblr.com/post/127286981816/animationandsoforth-how-to-train-your-dragon>

**4. Sauber, W.** Persephone [viitattu 13.12.2019].  
Saatavissa: [https://miro.medium.com/max/1000/1\\*C6b8EWJthofZUE13mKskFQ.jpeg](https://miro.medium.com/max/1000/1*C6b8EWJthofZUE13mKskFQ.jpeg)

**17. Suomen käsityön museo.** 1983 [viitattu 30.3.2020].  
Saatavissa: [http://www.kansallispuvut.fi/puvut/jamsa\\_np.htm](http://www.kansallispuvut.fi/puvut/jamsa_np.htm)

**9. Tenhunen, A.** 1982. [viitattu 30.3.2020].  
Saatavissa: <https://yle.fi/aihe/artikkeli/2007/07/10/rauta-ajan-raportti>

