



Osaamista
ja oivallusta
tulevaisuuden
tekemiseen

Iisa Mikkonen

Kartanon päärakennuksen uuden käyttötarkoituksen määrittäminen

Metropolia Ammattikorkeakoulu

Rakennusarkkitehti (AMK)

Rakennusarkkitehtuuri

Opinnäytetyö

4.5.2020

Tiivistelmä

Tekijä: Iisa Mikkonen

Otsikko: Kartanon päärakennuksen uuden käyttötarkoituksen määrittäminen

Sivumäärä: 48 sivua + 3 liitettä

Aika: 4.5.2020

Tutkinto: Rakennusarkkitehti (AMK)

Tutkinto-ohjelma: Rakennusarkkitehtuuri

Ammatillinen pääaine: Rakennusarkkitehtuuri

Ohjaaja: Lehtori Jorma Lehtinen

Opinnäytetyössä perehdyin kartanoiden päärakennusten käyttötarkoituksiin historian ja toteutuneiden korjaussuunnitelmien kautta. Kartanoita on rakennettu Suomessa alun perin asuinkäyttöön. Myöhemmin asumisen tarpeiden, perheiden ja yhteiskunnan muuttuessa kartanoiden päärakennuksia on jäänyt tyhjilleen ja muutettu uusiin käyttötarkoituksiin. Kartanon päärakennuksen arkkitehtuuri asettaa käyttötarkoitukseksi omat raaminsa. Rakennuksen arkkitehtonisten arvojen ja tulevan käytön yhteensovittaminen muodostuu oleelliseksi lähtökohdaksi kartanon korjaussuunnittelussa. Opinnäytetyössä selvitin, mitkä käyttötarkoitukset mahdollistavat kartanon päärakennuksen arkkitehtonisten arvojen huomioimisen ja tarjoavat vaihtoehdon tyhjilleen jääneen kartanon elvyttämiseksi.

Opinnäytetyössä tein korjaussuunnitelmat Träskändan kartanon käyttötarkoituksen muuttamiseksi. Nykyisin tyhjillään oleva kartanon päärakennus on päässyt jo rapistumaan, eikä nykyasussaan kuvasta kulttuurihistoriallisia ja arkkitehtonisia arvojaan. Merkittävän historiansa ja asemansa vuoksi rakennuksen arvoja ja tulevaa käyttöä tulee tarkastella kokonaisvaltaisesti alueen identiteettiä ja tarpeet huomioiden. Tuleva uusi käyttötarkoitus kohottaa parhaimmillaan Träskändan kartanon koko lähiympäristön alueellisia arvoja.

Työn päätavoitteena oli löytää kartanon päärakennukseen soveltuvia uusia käyttötarkoituksia. Löydettyjen käyttötarkoitusten analysoinnin kautta tein johtopäätökset Träskändan kartanon uudeksi käyttötarkoitukseksi. Opinnäytetyössä esittelin kolme eri vaihtoehtoista korjaussuunnitelmaa uuden käyttötarkoituksen mahdollistamiseksi. Vaihtoehtojen analysointi ja vertailu toimivat jatkosuunnittelun pohjana. Opinnäytetyöni lopputuotteena on Träskändan kartanon päärakennuksen korjaussuunnitelmaluonnos. Suunnitelmassa on huomioitu erityisesti rakennuksen uusi käyttötarkoitus ja arkkitehtonisten arvojen säilyminen.

Avainsanat: kartano, käyttötarkoituksen muutos, korjaussuunnittelu

Abstract

Author: lisa Mikkonen

Title: Defining New Use of Manor Main Building

Number of Pages: 48 pages + 3 appendices

Date: 4 May 2020

Degree: Bachelor of Construction Architecture

Degree Programme: Construction Architecture

Professional Major: Construction Architecture

Instructors: Jorma Lehtinen, Senior Lecturer

This thesis addresses the use of a manor's main building by studying the history and renovations of manors. In Finland, manors were initially built for living purposes. Later, many of the manors were left unused, because of the transformation of living habits, families and society. These unused manors were transformed for new use. The architecture of the manor sets a ground for the new use. Coordinating the architectural values and the new use of the building is an essential aim in manor renovation design. In this thesis it was concluded which new uses both enable the consideration of the architectural values and bring the unused manor back to life.

The renovation designs for Träskända manor were produced here. The unused main building of Träskända manor has already deteriorated and does not currently reflect its cultural and architectural values. The values and new use of the building should be comprehensively considered for the sake of the significant history and status of the building. At the best the forthcoming new use of Träskända manor will uplift the regional values of the whole neighborhood.

The main purpose for this thesis was to find suitable uses for the manor's main building. The new use for Träskända manor was concluded by addressing the found suitable uses. Three additional renovation draft designs were introduced in order to enable the new use. The most suitable option was chosen after comparing the different designs. This draft design serves as the base for additional draft design. The final product of this thesis is a draft design for the renovation of Träskända manor's main building. The design especially considers the new use and preservation of the architectural values of the building.

Key words: manor, transformation of use, renovation design

Sisällys

Terminologia			
1	Johdanto	1	
2	Kartanorakennusten käyttötarkoituksia	2	
2.1	Kartanot Suomessa	2	
2.2	Kartanorakennusten korjaussuunnitelmia	5	
2.2.1	Lauttasaaren kartano	5	
2.2.2	Puotilan kartano	7	
2.2.3	Vuojoen kartano	8	
2.3	Kartanoihin vaikuttaneita suunnittelufilosofioita	10	
3	Käyttötarkoituksen muutos	15	
3.1	Rakennuksen arvot	16	
3.2	Uuden käyttötarkoituksen tarve	17	
4	Kartanorakennuksen käyttötarkoituksen määrittely	19	
4.1	Mahdollisia käyttötarkoituksia	19	
4.2	Käyttötarkoitusten analysointi	20	
4.3	Käyttäjät	21	
5	Träskändan kartanon analyysi	22	
5.1	Sijainti ja rakennuspaikka	22	
5.2	Rakennushistoria	25	
5.3	Nykytila	26	
5.4	Arvot	30	
6	Träskändan kartanon päärakennuksen käyttötarkoitus	32	
6.1	Lähtökohdat suunnittelulle	32	
6.2	Vaihtoehto 1 – Historiallinen näkökulma	33	
6.3	Vaihtoehto 2 – Tilatehokas näkökulma	34	
6.4	Vaihtoehto 3 – Toiminnallinen näkökulma	35	
7	Träskändan kartanon päärakennuksen korjaussuunnitelma	36	
8	Yhteenveto	45	
	Lähteet		46
	Liitteet		
	Liite 1. Tehtävänanto		
	Liite 2. Planssipienennökset		
	Liite 3. Seminaarimainos		

Terminogloia

- Korjausrakentaminen: Olemassa olevan rakennuksen kunnostaminen tai parantaminen. Myös käyttötarkoituksen muutos tai vanhan rakenteen korvaaminen uudella luetaan korjausrakentamiseksi, joskin laajennustyöt luetaan uudisrakentamisen piiriin. (Kivilaakso)
- Arvottaminen: Painoarvojen antaminen rakennusten piirteille erilaisten kriteerien eli ominaisuuksien ja tunnusmerkkien avulla. Käytettyjä kriteerejä ovat esimerkiksi tyypillisuus, harvinaisuus, kulttuurihistorialliset kerrokset, säilyneisyys ja alkuperäisyys. (Kivilaakso)

1 Johdanto

Opinnäytetyössä tarkastelen kartanorakennuksia käyttötarkoituksen näkökulmasta ja pyrin löytämään kartanorakennusten arkkitehtuuriin sopivia uusia käyttötarkoituksia. Keskeistä tutkielmassa on perehtymisen avulla löytää, millainen uusi käyttötarkoitus palvelee rakennuksen arkkitehtonisten arvojen säilymistä sekä nykypäivän käyttäjiä toiminnallisesti, esteettisesti ja filosofisesti. Tässä opinnäytetyössä en ota kantaa taloudellisiin asioihin, vaan pohdin käyttötarkoituksia puhtaasti arkkitehtuurin ja käyttäjien näkökulmasta.

Opinnäytetyössä perehdyn suomalaisten kartanoiden historiaan käyttötarkoitusten näkökulmasta ja toteutettuihin kartanorakennusten käyttötarkoituksen muutoksiin sekä pyrin löytämään toimivia ratkaisuja uuden käyttötarkoituksen määrittelyyn. Työssä tutustun lisäksi käyttötarkoituksen muutokseen liittyvään arvottamiseen. Tutkimuksen lopputulostavoitteena on uuteen käyttötarkoitukseen perustuvat testikohteen muutossuunnitelmaluonnokset.

Opinnäytetyön testikohteena toimii Espoossa sijaitseva Espoon kaupungin omistuksessa oleva Träskändan kartanon päärakennus. Nykyinen kartanon päärakennus on 1920-luvulta. Päärakennus on ajan saatossa päässyt pahoin rapistumaan. Kartanon tuleva käyttötarkoitus on vielä ratkaistava, ennen kuin korjaustoimenpiteisiin voidaan ryhtyä. Träskändan kartanon korjaustoimenpiteet ovat välttämättömiä kartanon käyttöiän jatkamiseksi. Kartano on monesta näkökulmasta kulttuurihistoriallisesti merkittävä. Sopivan käyttötarkoituksen löytämiseksi on punnittava rakennuksen arkkitehtonisia arvoja sekä alueen ja potentiaalisten käyttäjien tarpeita palveluiden suhteen.

2 Kartanorakennusten käyttötarkoituksia

2.1 Kartanot Suomessa

Kartanoita on rakennettu Suomessa tiedettävästi 1300- luvulta alkaen säätyläisille asuinkäyttöön, eli säätyläiskodeiksi. Säätyläiskotien tuli olla säädynmukaisesti rakennettuja, mikä vaikutti merkittävästi kartanoiden päärakennusten tilajakoon, huonetilojen käyttötarkoituksiin ja kalusteisiin. (Koskinen 2013.) Suomen kartanoiden rakennuskulttuurin merkittävimpinä kausina pidetään 1500- luvun linnamaisten kartanoiden kautta sekä 1700-luvun jälkipuoliskon ”tyypillisten” suomalaisten maa-laiskartanoiden kautta. Aikaisimmat Suomessa säilyneet puurakenteiset kartanot ovat 1700- luvulta. Sitä varhaisemmat säilyneet kartanot ovat ainoastaan tiilestä muuratut Louhisaaren kartano ja Sarvilahden kartano. (Härö 1989.)

Kartanorakennusten arkkitehtuuri on kautta aikojen kuvastanut rakennuttajansa arvomaailmaa ja yhteiskunnallista ja taloudellista asemaa. Päärakennuksen tilojen käyttötarkoitukset ovat muovaantuneet omistajan mieltymysten, harrastusten ja arvojen mukaan, eikä yksiselitteistä listausta kartanoiden tilojen käyttötarkoituksista löydy. Tilojen käyttötarkoituksen määrittelyyn on vaikuttanut yhteiskunnallisten asioiden lisäksi aikakauden tyyli- ja arvomaailma. (Koskinen 2013.)



Kuva 1. Lapilan kartanon isäntäväkeä hiihtovarusteissaan kartanon pääsisäänkäynnin portilla. Keravan museo 1930-1933.

1700- luvun lopun kartanorakentamista hallitsi Christian Friedrich Schröderin (1722-1789) suunnitelmien tyyli. Schröderille ominainen mansardikattorakenne poikkipäätyineen mahdollisti ullakon huonetilojen hyödyntämisen tehokkaammin. Suunnitelmiin sisältyy myös aikakaudelle tyypillisiä asumismukavuutta lisääviä huonetiloja, kuten salit, seurusteluhuoneet eli förmaakit, pukeutumishuoneet eli garderobit, alkovilliset sänkykamarit, kabinetit, komerot ja käymälät. (Koskinen 2013.)

Fagervikin kartanon päärakennuksen rakennutti Johan Hising vuosina 1771-1776. Hising tunnettiin kansanvalistuspyrkimyksistään ja kulttuurimieltymyksestään, joten uuteen päärakennukseen rakennettiin suurta kirjakokoelmaa varten kirjastohuone. Kirjastohuoneeseen tuli myös biljardipöytä, kuten ruotsalaisissa mahtikartanoissa oli tapana. Tämän lisäksi Fagervikin kartanon päärakennukseen rakennettiin työhuone, arkisto, makuukammari garderobeineen, suuri keittiö, varasto, piikakammari ja arkiruokasali sekä toiseen kerrokseen edustustilat, kuten sali, muodikkaat förmaakit ja makuukammareita. (Koskinen 2013.)

Vuonna 1770 valmistuneen Teijon ruukinkartanon rakennutti Johan Jakob Kijk, jolle kansan elinolojen edistäminen oli tärkeää. Kartanon päärakennukseen rakennettiin kaikille avoimia tiloja. Alakertaan rakennettiin kauppapuoti omalla sisäänkäynnillä ja toiseen kerrokseen kirkkosali. Myös Teijon kartanon päärakennuksen ensimmäinen kerros oli varattu

arki- ja talouskäyttöön ja toisessa kerroksessa sijaitsivat edustustilat. (Koskinen 2013.)

Asuinkäyttöön rakennettujen säätyläiskotien huonetilat palvelivat jokainen erilaisia käyttötarkoituksia. Kartanoissa oli tiloja nukkumista, työskentelyä, seurustelua ja taloudenpitoa varten. Arkiruokasalissa ruokailtiin ja salissa nautittiin juhla-aterioita. Juhlintaan liittyi olennaisesti myös erilaiset seuraleikit, tanssiminen ja laulaminen. Keittiössä valmistettiin ruokaa ja hoidettiin taloudenpitoa. Förmaakeissa pelattiin erilaisia pelejä, kuten shakkia ja tammea, seurusteltiin ja nautittiin juomia ja herkkuja. Kabineteissa tehtiin usein myös käsitöitä. Puutarhassa kuunneltiin linnunlaulua, luettiin kirjoja ja seurusteltiin. Vaatteiden ja esineiden säilytystä varten kartanoissa oli erilaisia kiinteitä komeroita. Asukkaiden ja palvelusväen lisäksi kartanoissa majoittui monesti myös vieraita, joiden makuukammarit olivat edustavia ja tasokkaasti kalustettuja. (Koskinen 2013.)

Yhteiskunnallinen tilanne on muuttunut vuosisatojen saatossa, ja sotien jälkeen monet kartanot ovat vaihtaneet omistajaa. Sen myötä myös niiden käyttötarkoitukset ovat muuttuneet. Osa kartanoista on toki edelleen asuinkäytössä, mutta useita kartanoita on 1900- luvulla muutettu sairaala- tai hoivakotikäyttöön, minkä takia sisätiloihin ja tilajakoon on tehty merkittäviä muutoksia, kuten lisätty väliseiniä ja märkätiloja.

Suurin osa säilyneistä kartanoista on muutosten ja laajennusten yhteydessä menettänyt alkuperäisen ilmeensä ja asunsa. Alkuperäisiä ikkunoita on suurennettu, vuoraukset uusittu ja tervattu lautakatto hävitetty. Alkuperäisiä huonetiloja on säilynyt vain poikkeustapauksissa tai nähtävissä rekonstruoituina. Toisaalta alkujaankin monet kartanorakennukset olivat hiljalleen kokeneet muutoksia sukupolvien ja tarpeiden vaihtuessa. (Härö 1989.) Kartanon, kuten minkään muunkaan asuinrakennuksen, tarkoitus ei siis alun alkujaankaan ole ollut säilyä muuttumattomana. Rakennus on kuitenkin ainoastaan elämän ja toiminnan tapahtumapaikka, jonka funktio on palvella käyttäjää tavalla tai toisella.

Nykyisin osa Suomen kartanoista on edelleen asuin-, sairaala- ja hoivakotikäytössä, mutta tyhjilleen jääneitä kartanoita on muutettu majoi- tus-, ravintola-, museo-, työtila-, juhlatila- ja kokouskäyttöön sekä kouluiksi tai päiväkodeiksi.



Kuva 2. Teijon kartano. (Turun Sanomat 2016.)

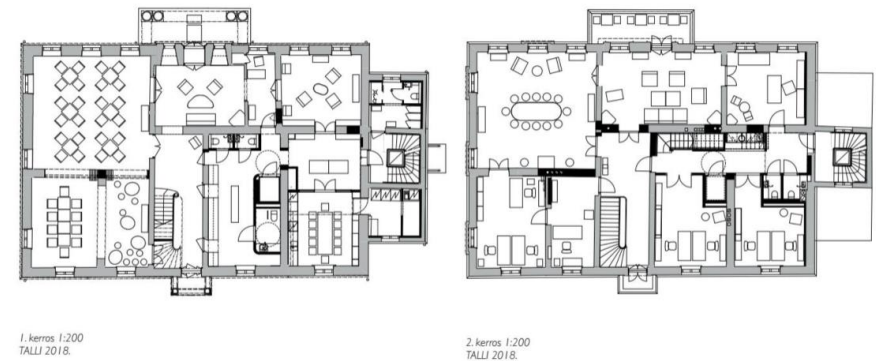
2.2 Kartanorakennusten korjaussuunnitelmia

2.2.1 Lauttasaaren kartano

Lauttasaaren kartanon päärakennus on valmistunut vuonna 1837. Koneen Säätiö osti Lauttasaaren kartanon rakennukset Helsingin kaupungilta korjatakseen tyhjiillään olevan päärakennuksen säätiön toimitilakäyttöön. Kartanon päärakennukseen suunniteltiin työtiloja ja tiloja tapahtumien, kuten keskustelutilaisuuksien, näyttelyiden sekä konserttien järjestämistä varten. Lauttasaaren kartanon päärakennuksen käyttäjiä ovat Koneen Säätiön hallitus ja henkilökunta sekä vierailevat tutkijat ja apurahansaajat. (Arkkitehtuuri- ja muotoilutoimisto Talli Oy 2019.)

Lauttasaaren kartanon rakennukset olivat enimmäkseen asuinkäytössä rakentamisestaan aina 1940-luvulle saakka. 1900-luvun alkupuolella kartanossa toimi myös kahvila. Vuonna 1946 kartanossa toimi allergisten sairauksien hoitoon erikoistunut sairaala ja sen jälkeen kartano siirtyi uuden omistajan myötä plastiikkasairaalakäyttöön. Sairaalakäytön myötä päärakennuksessa tehtiin monia suuria muutoksia. Vuonna 1980 päärakennus muutettiin vanhustenkodiksi, joka toimi kartanossa vuoteen 2010 asti, jonka jälkeen rakennus jäi tyhjilleen. Päärakennuksen jäätyä tyhjilleen sen käyttöä alettiin suunnittelemaan päiväkotina, mutta selvitysten jälkeen suunnitelmat hylättiin ja vuonna 2015 kartano myytiin Koneen Säätiölle. (Arkkitehtuuri- ja muotoilutoimisto Talli Oy 2019.) Kartanolla oli siis historian saatossa ollut jo useita eri

käyttötarkoituksia ja rakennuksen jäätyä tyhjilleen olennaiseksi muodostui jälleen uuden käyttötarkoituksen määrittelemisen. Korjaustöihin ryhtyminen edellytti tässäkin tapauksessa päätöksen uudesta käyttötarkoituksesta. Lauttasaaren kartanolle löytyikin selvitystöiden jälkeen uusi käyttötarkoitus uuden omistajan tarpeiden kautta.



Kuva 3. 1. ja 2. kerroksen pohjapiirustukset. (Arkkitehtuuri- ja muotoilutoimisto Talli Oy 2019.)

Lauttasaaren kartanon päärakennuksen korjaustapana oli palauttava restaurointi, eli pyrittiin palauttamaan tilanne ennen vuoden 1954 muutostöitä. Yhtenä erityisenä restaurointitavoitteena mainitaan rakennuksen ja sen rakennusosien historiallisten kerrostumien säilyttäminen. (Arkkitehtuuri- ja muotoilutoimisto Talli Oy 2019.) Vanhan rakennuksen arvojen ja uuden toiminnan yhteensovittamiseksi joudutaan usein tekemään valintoja, joissa joko vanha rakennus tai uusi toiminta joustaa. Tässä tapauksessa korjauksessa edettiin vanhan rakennuksen ehdoilla, sillä uudelle toiminnalle oli luontevaa joustaa rakennuksen raameihin. Toimitilat- ja kokoontumistilat ovat luonteeltaan suhteellisen muuntojoustavia, kun työtiloja voidaan toteuttaa avo- tai ryhmätyötiloina, eikä tiettyä tiukkaa muottia tilatoteutukselle ole. Vanha kartanorakennus soveltui hyvin valittuun käyttötarkoitukseen, koska rakennus on riittävän suuri ja tilat kuitenkin suhteellisen pieniä ja rakennus edustaa hyvin uuden toimijan identiteettiä.

Päärakennukseen suunniteltiin työtiloja työntekijöille, vaihtuville tutkijoille ja taiteilijoille, joten tilojen tuli olla toimivia, viihtyisiä, edustavia ja kodinomaisia. Päärakennukseen haluttiin myös mahdollistaa erilaiset yleisötapahtumat, jota varten tarvittiin monikäyttöinen tila. Päärakennuksessa toteutettiin restaurointi ja käyttötarkoituksen muutos. Rakennusta laajennettiin rakentamalla tyhjillään olevan kylmän ullakon tilat toimistokäyttöön. Päärakennuksessa palautettiin pääsääntöisesti oletetun 1830-luvun tilarakenne, eli myöhempiä sairaalavaiheessa rakennettuja

väliseiniä ja alakattoja purettiin. (Arkkitehtuuri- ja muotoilutoimisto Talli Oy 2019.)



Kuva 4. Lauttasaaren kartano. (Uusheimo 2018.)

2.2.2 Puotilan kartano

Puotilan kartanon nykyinen päärakennus on rakennettu 1790- luvulla asuinkäyttöön. Päärakennusta laajennettiin 1800- luvun puolivälissä ja Helsingin kaupungille se siirtyi vuonna 1933. Sen jälkeen päärakennuksessa on toiminut kansakoulu ja hädettyjen asuntola. 1970- luvulta alkaen rakennus on ollut ravintolakäytössä. Kartanon alue soveltuu hyvin ravintola- ja kokouskäyttöön, joten rakennukset on ehdotettu kunnostettavan edelleen ravintola-, kokous- ja juhlatilakäyttöön rakennusten historiallinen arvo huomioiden. (Helsingin kaupunki Tilakeskus 2010.)

Puotilan kartano on tyypillinen esimerkki käyttötarkoitusten suhteen. Alun perin asuinkäyttöön rakennetussa kartanossa jouduttiin tekemään 1900-luvun puolivälissä muutostöitä uuden käyttötarkoituksen takia ja myöhemmin alkuperäistä huonejakoa on pyritty palauttamaan. Uusi käyttötarkoitus on valittu kartanorakennuksen historiaa ja arvoja vaa- lien. Uusi käyttötarkoitus soveltuu vanhan kartanorakennukseen hyvin, koska rakennus ja rakennuksen tilat ovat sopivan kokoisia ravintola- ja juhlatilakäyttöön, ja valittu käyttötarkoitus heijastaa alueen identiteettiä ja rakennuksen luonnetta.

Nykyisin rakennuksessa on ensimmäisessä kerroksessa keittiötilat ja ravintolan asiakastilat, kuten kabinetteja, baari ja ravintolasali, toisessa kerroksessa henkilökunnan pukutilat, pesutilat, taukotila ja kylmä ullak- kotila sekä kellarikerroksessa yleisö WC-tilat ja huolto-, tekniset- ja va- rastotilat. (Helsingin kaupunki Tilakeskus 2010.)



Kuva 5. Puotilan kartano. (Bonin 1974.)

2.2.3 Vuojoen kartano

Vuojoen kartano palveli asuinkäytössä vuoteen 1905, jonka jälkeen kartanon omistajat myivät tilan uudelle omistajalle ja vuonna 1935 kiinteistössä toimintansa aloitti vanhainkoti. Kun vanhainkoti siirtyi uusiin tiloihin vuonna 2003, oli Vuojoella edessä jälleen muutostöitä. Merkittävä ja kovia kokenut Vuojoen kartano muutettiin uuteen käyttötarkoitukseen. Uutta käyttöä rajoitti muun muassa syrjäinen sijainti kaukana taajamista. Alkuperäistä kartanokulttuuria ei Vuojoelle voitu enää palauttaa, joten päädyttiin usean toimijan malliin, jossa osa rakennuksesta on toimistoja, osa juhla-, majoitus- ja koulutustiloja. (Freese 2006)

Olemassa olevaan rakenteeseen lisättiin myös uusia osia ja toimintoja. Vuojoen uudet käyttötarkoitukset loivat sellaisia tilatarpeita, joille ei ollut historiassa esimerkkejä. Pelkkä korjaus ei tässä tapauksessa riittänyt vaan kohdetta jouduttiin osittain muuttamaan. Vuojoelle kaivattiin esimerkiksi uutta auditoriota, jolloin itäinen flyygeli uudistettiin koulutustiloiksi. Se suunniteltiin vanhojen seinien sisälle modernein ottein. Suurimpana muutoksena ja melko yllättävänä ratkaisuna aputilojen sijoituspaikaksi rakennettiin uusi kellari, jotta vanhat rakennukset voitiin osoittaa pääkäyttötarkoituksen mukaiseen toimintaan. (Freese 2006)



Kuva 6. Kartanon tilat käyttötarkoituksen mukaan: keltainen yleisötilat, sininen toimistot, oranssi koulutustilat, violetti majoitus, vihreä aputilat (mm. keittiö, ullakot, tekniikka). (Freese 2006.)

Vuojaen kartano on nykyisellään hieno esimerkki usean käyttötarkoituksen yhteensovittamisesta. Rakennuksen käyttötarkoitus ja käyttäjäkunta on monipuolinen ja vaihteleva, mikä tuo rakennuksen historian ja luonteen suuren joukon nähtäväksi ja kunnioittaa rakennuksen pitkää perinnettä jatkamalla ja ylläpitämällä sitä elävänä ja toiminnallisena. Uusi käyttö soveltuu hyvin vanhaan rakennukseen, sillä pienempien tilojen koko palvelee toimistokäyttöä ja suuremmat tilat soveltuvat juhla- ja kokoustiloiksi. Useampi eri käyttötarkoitus on myös tässä tapauksessa saatu sovitettua vanhaan rakennuskokonaisuuteen, koska toimintoja on voitu jakaa selkeästi eri rakennuksiin ja tiloihin.



Kuva 7. Vuojoen kartano. (Freese 2006.)

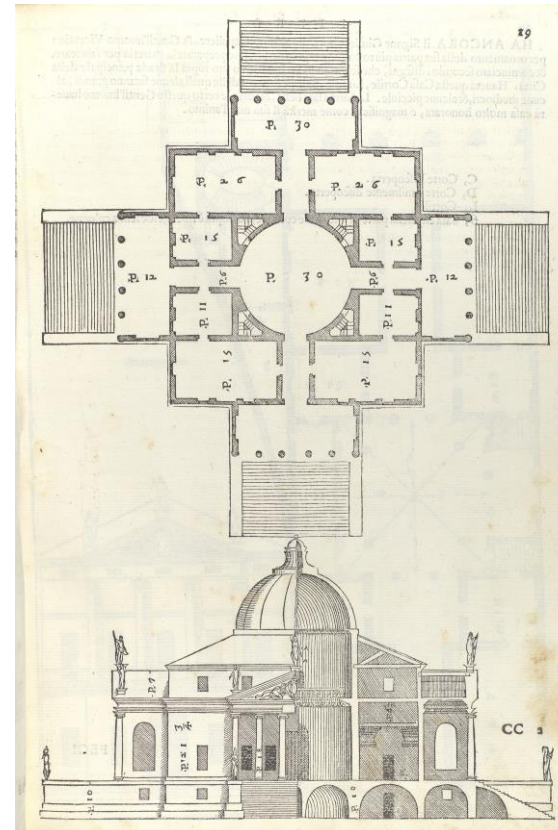
2.3 Kartanoihin vaikuttaneita suunnittelufilosofioita

Renessanssi: Leon Battista Alberti ja Andrea Palladio

Leon Battista Alberti totesi kirjassaan, että rikkaat ovat erityisen onnekkaita voidessaan asua kesät maaseudulla ja nauttia ympäristön anti-
mista, valoisuudesta, tuulenhenkäyksistä, avoimuudesta ja vaihtelevista näköaloista. Andrea Palladion mukaan varakas herrasmies voisi harjoittaa maalla kävely- ja ratsastusretkiä, joiden avulla voisi säilyttää voimansa ja terveytensä. Maalla olisi hänen mukaansa mahdollista syventyä kirjallisuuteen, omistautua mietiskelylle, vastaanottaa vieraita ja viettää onnellista elämää. (Amberg 2003.)

Jo renessanssin ajoista alkaen kartanomaista miljöötä on arvostettu suuresti ja maaseutu on tarjonnut mukavuuksia ja parempia elinoloja erityisesti säätyläisille. Ei ole siis ihme, että sääty on halunnut rakentaa kotinsa maaseudulle. Siinä missä maaseutu on ennen tarjonnut kartanon asukkaille terveellisen asuinympäristön, nykyisin myös kartanomiljööt ovat muuttuneet. Kaupungistumisen ja rakentamisen kasvun myötä useat aikaisemmin maaseutumaiset kartanomiljööt puistoineen ovat jääneet kaupunkien saarroksiin ja tarjoavat nykyisin käyttäjilleen palan luontoa kaupungissa. Ympäristön, käyttäjien ja käyttötarkoitusten muuttuessa myös kartanoiden filosofinen merkitystausta muuttuu. Kartano nykyisellään voi tarjota käyttäjilleen historian- ja kulttuurintunte-
musta, elämyksiä ja viihdettä. Muutoksista huolimatta Albertin ja

Palladion käsitys kartanon tarjoamista hyödyistä pätee kuitenkin edelleen. Kartanomiljöö voi tarjota käyttäjilleen tuulenhenkäyksiä, avoimuutta, vaihtelevia näköaloja, kävelyretkiä, luku- ja mietiskelyhetkiä sekä onnellista elämää.



Kuva 8. Villa Almerico (Palladio 1570)

Vapauden aika: Carl Hårleman, Carl Wijnblad ja Christian Friedrich Schröder

Keskeisiä tavoitteita vapauden ajan rakentamiselle olivat taloudellisuus, terveellisyys, käytännöllisyys, symmetrisyys ja tulenvaaran välttäminen. (Härö 1989.) Tämä näkyi erityisesti säädyn asuinrakennuksissa sekä pappiloissa, jotka saivat vaikutteita kartanorakennusten arkkitehtuurista.

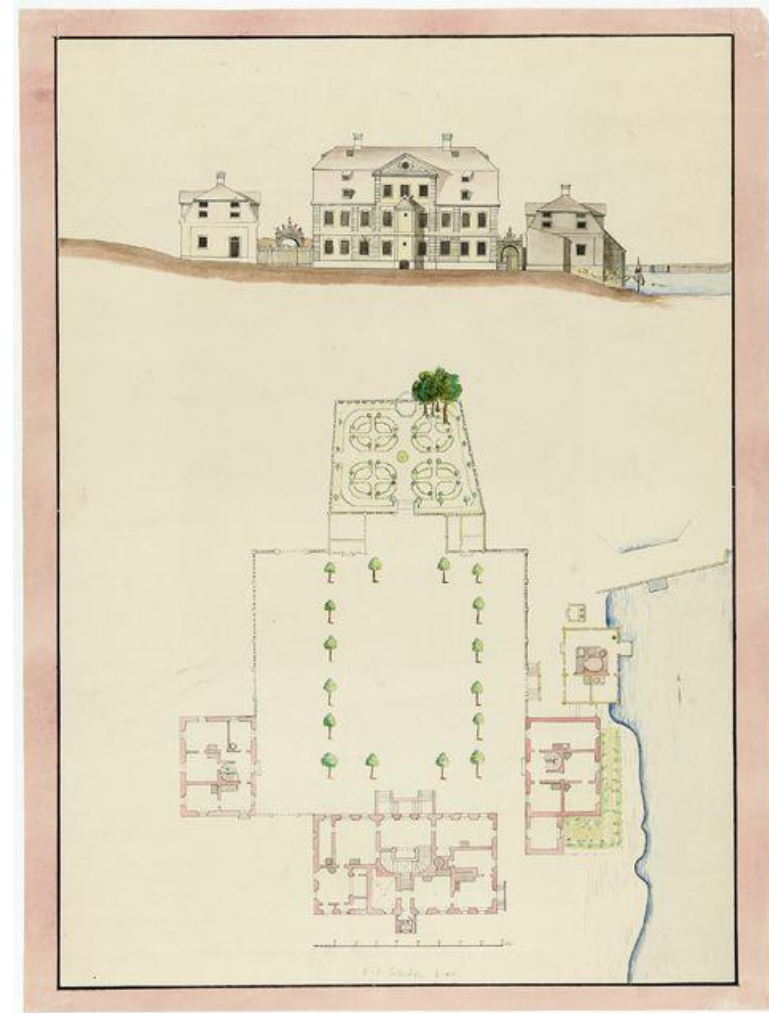
Carl Hårleman toi Ruotsiin uuden arkkitehtuurinäkemys, johon vaikutti suuresti Hårlemanin Ranskan opintomatkat. Hänen vaikutuksensa takia Ruotsissa hylättiin barokkilinna-arkkitehtuuri ja siirryttiin inhimillisempään mittakaavaan. Huonetilat alkoivat eriytyä ja mahtipontisten edustustilojen tilalle tuli kodikkaammat asumiseen ja oleskeluun tarkoitettut tilat. (Koskinen 2013.)

Carl Wijnblad teki Hårlemanin arkkitehtuurin innoittamana mallipiirustuksia, joista koottiin mallikirjoja. Mallikirjat levisivät Suomessakin laajalti, sillä kirjat olivat helposti saatavilla. Mallikirjojen etuina olivat selkeät rakennusohjeet sekä Suomen olosuhteisiin sovitettut käytännölliset ja taloudelliset ratkaisut. Wijnbladin mallikirjoja tiedetään Suomessa käytetyn kartanorakentamisen esikuvina vielä 1800-luvun puolivälissä. (Koskinen 2013.)

Kartanorakennusten korjaamisessa tulisi muistaa ne lähtökohdat, joista suomalainen kartanoarkkitehtuuri on ponnistanut. Hårleman ymmärsi yksittäisen huonetilan merkityksen suuremmissa kokonaisuuksissa ja hänen suunnittelunsa vaikutuksesta tilat alkoivat muokkaantua palvelemaan paremmin käyttötarkoitustaan, kodikasta asumista. Wijnblad ymmärsi, että jopa säätyläisten koteihin täytyi soveltaa käytännöllisiä ja taloudellisia ratkaisuja. Vaikka kartanoarkkitehtuuri voi loisteliaimmillaan olla mahtipontista ja suurimittakaavaista, niin ratkaisut tulee kuitenkin aina sovittaa ympäristön ja käyttäjien tarpeisiin.

Christian Friedrich Schröderin suunnittelemat kartanot ja kaupunkitalot toimivat rakennustaitoa edistävinä esimerkkeinä. Hän suunnitteli lukuisia vapauden ajan kartanoita. Schröder oli omaksunut arkkitehtuurinäkemysensä Euroopasta ja Tukholmasta ja tunki muodinmukaisen arkkitehtuurin. Ranskalaiseen esikuvaan perustuva huonetilojen jakaminen yksityis- ja edustustiloihin oli tyypillinen ilmiö myös Schröderin kartanoiden pohjapiirustuksissa. Schröder käytti rakennuksissa usein vankkaa ja jyrkkää mansardikattorakennetta sekä monissa suunnitelmissa myös mansardikaton poikkipäätystä (Koskinen 2013.) Poikkipäätystä mahdollisti kartanon ylimmän kerroksen tilojen hyödyntämisen aikaisempaa tehokkaammin.

Schröderille kartano ei ollut ainoastaan säätyläiskoti. Hän osasi huomioida käyttäjien tarpeet ja asetti rakennuksen toiminnot tarkastelun alle. Tietysti asuinkäyttöön rakennetuissa kartanoissa tuli olla asumista palvelevat tilat, mutta Schröderin suunnittelemissa kartanorakennuksissa on paljon muutakin. Hän suunnitteli rakennuttajan mieltymyksistä riippuen kartanoihin kirjastohuoneita, kirkkosaleja ja kauppapuoteja. Suunnittelijana hän siis ymmärsi käyttötarkoituksen ja sitä palvelevien tilojen merkityksen rakennuksen käytettävyydessä.



Kuva 9. Fagervikin kartano, asemapiirustus ja yleiskuva. (Schröder Christian Friedrich 1773.)

Modernismi: Gesellius, Lindgren, Saarinen

Geselliuksen, Lindgrenin ja Saarisen suunnittelufilosofian taustalla vaikuttaa moni merkittävä arkkitehtuuriteoreetikko. (Amberg 2003.) Näistä esimerkkeinä käytän John Loudonia, Robert Kerriä, Baillie Scottia, joiden ajatuksia kartanorakennusten arkkitehtuurista on esitelty seuraavaksi.

John Loudonin mukaan kartanon rakennusten laajuus tulisi sovittaa perheen kokoon ja tarpeisiin, jotta liian suuret tilat eivät muodostuisi virkistykseen sijaan rasitukseksi. Loudon näki maalla asumisessa kaikki mahdollisuudet kotitalouden omavaraisuuteen ja korosti asunnon ja sitä ympäröivän puutarhan välisen yhteyden tärkeyttä. (Amberg 2003.) Kartanoiden tilojen mittakaava, koko ja muoto on rakennusvaiheessa määriteltävä, mikä nykyisin asettaa tietyt raamit uudelle käyttötarkoitukselle. Jos ennen perheen koko on vaikuttanut tilojen kokoon, niin nykyisin asia on kääntynyt pääläelle ja tilojen koko vaikuttaakin uuden käyttötarkoituksen valintaan. Loudonin näkemyksen mukaan tila ei saa olla virkistykseen sijaan rasite ja sama pätee nykypäivänäkin. Tilan tulee siis palvella kokonsa puolesta käyttötarkoitustaan.



Kuva 10. Suur-Merijoen kartano, 1904, Gesellius, Lindgren, Saarinen. (Poutvaara Matti 1930.)

Robert Kerrin mukaan arkkitehtuuri oli ennen kaikkea kauniisti rakentamisen taidetta. Arkkitehtina Kerrin suurin mielenkiinto oli suurissa maa-seututaloissa ja erityisesti talousosastossa. Keittiö aputiloineen sekä palvelijoiden huoneet saivat hänen suunnitelmissaan aina merkittävän roolin. Kerrin mukaan pohjaratkaisun keskeinen lähtökohta oli palvelijoiden lukumäärä. Näiden ja isäntäväen keskinäisten suhteiden organisointi soveliaaksi piti Kerrin mukaan olla suunnittelijan tärkeimpänä tavoitteena. (Amberg 2003.) Nykyäänkin kartanorakennuksissa palvelevat tilat, kuten huolto- ja sosiaalitilat muodostuvat erittäin tärkeiksi käyttötarkoituksesta riippumatta. Mikään toiminto ei voi toimia, jos rakennuksessa ei ole tiloja säilytykselle, siivoukselle, tekniikalle ja henkilökunnalle. Näitä tärkeitä tiloja ei tule unohtaa tai aliarvioida kartanoiden korjaussuunnittelussa ja uuden käyttötarkoituksen määrittelyssä. Valittu käyttötarkoitus vaikuttaa myös palvelevien tilojen ja pääkäyttötarkoituksen mukaisten tilojen väliseen suhteeseen.

Baillie Scott pyrki runsaalla ornamentiikalla tuomaan luonnon sisätiloihin. Hän korosti pohjapiirustuksissaan hallin tärkeyttä. Halli oli omistettu perhe-elämälle, ei vieraille. Hallin ympärille sijoitettiin perheen tarvitsemat huoneet, jotka olivat pikemminkin pelkkiä syvennyksiä. Vaikka Scottia pidetään modernismin teorian esi-isänä ja suunnittelun johtohahmona, hän oli myös romantikko, joka kunnioitti englantilaista talonpoikaisperinnettä ja maisemallisia arvoja. (Amberg 2003.) Scottin ideologian mukaan huonetilojen keskinäinen hierarkia oli keskeisessä roolissa. Käyttötarkoituksesta riippumatta on hyvä muistaa hierarkia, sillä

se ohjaa sijoittamaan eri toiminnot luonteville paikoilleen. Huonetilojen kokoa ja muotoakin tärkeämpi asia käyttötarkoituksen kannalta on huoneen sijainti. Tärkeimmät huoneet sijaitsevat perinteisesti rakennuksen keskellä ja palvelevat tilat reunoilla.

3 Käyttötarkoituksen muutos

Rakennuksen pääkäyttötarkoitus määräytyy sen mukaan, mihin suurinta osaa rakennuksesta käytetään. Rakennustilastoissa pääryhmät ovat, asuinrakennukset, vapaa-ajan asuinrakennukset, liikerakennukset, toimistorakennukset, liikenteen rakennukset, hoitoalan rakennukset, kokoontumisrakennukset, opetusrakennukset, teollisuuden ja kaivannaistoiminnan rakennukset, energiahuoltorakennukset, yhdyskuntatekniikan rakennukset, varastorakennukset, pelastustoimen rakennukset, maatalousrakennukset ja eläinsuojat ja muut rakennukset. (Rakennuksen käyttötarkoitus 2018.)

Rakennuksen käyttötarkoituksen muutos on yksi yleisistä syistä, miksi rakennuksen korjaushankkeeseen ryhdytään. Käyttötarkoituksen muutoksiin liittyy usein tilamuutosten, pintojen uusimisen ja kiintokaluste-
muutosten lisäksi paljon talotekniikkaan liittyviä muutoksia. Palomääräykset, poistumistiemääräykset sekä talotekniikkaa koskevat määräykset vaihtelevat suuresti riippuen rakennuksen käyttötarkoituksesta ja käyttäjien määrästä.

Muutos- ja korjausrakentamisessa suunnittelun lähtökohtia ovat muun muassa rakennuksen toiminnalliset ominaisuudet ja erityispiirteet sekä soveltuvuus aiottuun käyttöön, kaupunkikuvalliset, historialliset ja rakennustaiteelliset ominaisuudet, sisä- ja ulkoarkkitehtuuri, rakenteelliset ominaisuudet, rakennustapa ja käytetyt materiaalit, kunto selvitettyinä yleensä kuntotutkimuksella, käyttäjien turvallisuus, terveydelliset olosuhteet ja rakennusfysikaaliset ominaisuudet. (RT 15-10849 Muutos- ja korjausrakentamisen piirustukset)

3.1 Rakennuksen arvotus

Suomessa rakennuksen arvot jaetaan tyypillisesti kolmeen pääluokkaan eli arkkitehtonisiin, historiallisiin ja ympäristöllisiin arvoihin. Arvottaminen on silti aina tapauskohtaista ja joskus hyvin vaikeaa. Rakennussuojelukysymykset eivät ole yksinkertaisia, minkä takia perusteiden määrittäminen voi olla hankalaa. Sen takia arvottaminen perustuu hyväksyttäviin, eikä totuuteen vetoaviin kriteereihin. Perustelut elävät jatkuvasti ja niitä seurataan ja päivitetään toistuvasti. Päätökset syntyvät aina tarkan harkinnan tuloksena. (Kivilaakso)

Arkkitehtoniset arvot.

Kohteen rakennushistorialliset ja rakennustaiteelliset arvot.

Historialliset arvot.

Kohteen liittyminen mm. sivistys- tai taloushistoriaan.

Ympäristölliset arvot.

Kohteen liittyminen kaupunkikuvaan tai maisemaan.

Suojeluarvot eivät ole helposti mitattavissa, vaan ne perustuvat aina syvempiin arviointeihin. Arvioinnissa tulee huomioida aika, paikka ja yhteiskunnallinen asetelma. Suojelemattomallakin kohteella voi olla rakennustaiteellisia, -historiallisia, -teknisiä tai kaupunkikuvallisia arvoja. Tämän takia täytyisi aina tapauskohtaisesti arvioida miten tulevat korjaukset ja muutokset pitäisi toteuttaa. (Kivilaakso)

Rakennusperintö on tärkeä osa kulttuurihistoriaamme ja identiteettiämme. Rakennussuojelun arvoisiksi käsitetään helposti ainoastaan vanhat rakennukset ja kyseinen kriteeri voi myös usein olla kaikista tärkein arvo. Yli satavuotiaan rakennuksen suojelemisen perustelu on helppoa, koska se voidaan esittää faktana. Rakennusperintöä ovat silti kaikki ajalliset kerrokset ympäristössämme. Kohde voi olla tärkeä esimerkiksi asemakaavahistoriallisesti tai kaupunkikuvallisesti. (Kivilaakso)

Nykyään rakennussuojelun päämääränä on alueellisesti merkittävien kokonaisuuksien suojeleminen, merkittävien arkkitehtien töiden suojeleminen ja eri rakennustyyppien tavanomaisten esimerkkien säilyttäminen. Suojelun avulla myös rakennuskannan luonnollista elinkaarta on mahdollista pidentää. Kuitenkin yhtä tärkeää on suojelun avulla mahdollistaa terveellinen ja viihtyisä ympäristö kaikille kansalaisille ja säilyttää todellinen kuva eri aikojen rakennustaiteen historiallisesta kerrostumasta. (Kivilaakso)

”Rakennukselle muodostuu rikas historia siitä, että jokainen käyttäjä ottaa talon haltuunsa omalla tavallaan, edeltäjien jättämät lähtökohdat siivistyneesti huomioiden.” (Freese 2006.)

3.2 Uuden käyttötarkoituksen tarve

Käyttötarkoituksen muutokselle on aina tarve, joka muodostuu joko rakennuksen tai sen ympäristön, omistajan tai käyttäjien lähtökohdista. Tarpeen rooli uuden käyttötarkoituksen valinnassa on merkittävä. Jos tarve ja toteutus kohtaa, syntyy parhaimmillaan toiminnallisesti erinomaista rakennettua ympäristöä. Vanha kartanorakennus voi tarkkaan harkitulla uudella käyttötarkoituksellaan toimia koko alueen keskuksena ja identiteettinä ja näin kohottaa koko lähiympäristön alueellista arvoa.

”Olemassa olevan rakennuskannan uudiskäytön edistäminen kytkeytyy hallitusohjelman tavoitteisiin rakennetun ympäristön energia- ja materiaalitehokkuudesta, yhdyskuntarakenteen tiiviyydestä, ilmastonmuutoksen hillinnästä ja kulttuuriympäristön säilymisestä.” (Ympäristöministeriö 2013.)

Tyhjillään olevan rakennuksen uusiokäyttö on monesta näkökulmasta kannattavaa. Mikäli rakennus on siis tyhjillään, voidaan lähtökotaisesti olettaa, että uudelle käyttötarkoitukselle on tarve. Käyttötarkoituksen määrittely voi monessa tilanteessa olla haastavaa ja eri tahojen toiveet vaikea sovittaa yhteen. Onnistunut uusiokäyttö kuitenkin nostaa rakennuksen ja koko alueen arvoa sekä elävöittää alueen rakennuskantaa. Nykyisin mitättömäksi koettu paikka voi tulevaisuudessa olla arvokasta kulttuuriympäristöä.

Rakennusten käyttötarpeet eivät aina vastaa rakennuksen elinkaarta, eli rakennuksen elinkaari ei ole päätöksessään, mutta rakennuksen käyttö on loppunut ja rakennus on jäänyt tyhjilleen. Olemassa olevan rakennuksen uusiokäyttö on kestävää kehitystä. Käyttämätön rakennus voi leimata ikävällä tavalla laajemmin koko lähiympäristöä. Tyhjiin rakennusten uusiokäyttö luo mahdollisuuksia kulttuuritoiminnalle ja yrityksille. Usein uusia käyttötarkoituksia etsitään kuitenkin liian yksipuolisesti ja tila sekä sen omistus leimaavat ratkaisuvaihtoehtoja. Parhaimmillaan uusi käyttötarkoitus rakennukselle löytyy tarpeista. Tyhjiin tilojen kysyntä ja tarjonta täytyisi saada paremmin kohtaamaan toisensa. (Linkoranta 2018.)

TARVITAAN UUTTA AJATTELUA JA YHTEISTYÖTÄ SEKTORIRAJOJEN YLI:



Kaavio 1. Ympäristöministeriö 2013

4 Kartanorakennuksen käyttötarkoituksen määrittely

4.1 Mahdollisia käyttötarkoituksia

Kartanon päärakennukset voivat mukautua monenlaiseen käyttötarkoitukseen. Kartanoihin on toteutettu monenlaisia yhdistelmiä eri käyttötarkoituksista laajalle käyttäjäkunnalle, eikä kartano itsessään rajaa käyttötarkoituksen valintaa merkittävästi. Toisaalta kulttuurihistoriallisen näkökulman kannalta kartanot ovat merkittäviä ja monet kartanot suojeltu eri tavoin, mikä asettaa reunaehjoja kartanoiden korjaus- ja muutostöille. Korjausaste ja uusi käyttötarkoitus on aina valittava tapauskohtaisesti tarve ja rakennuksen arvot huomioiden. Valitun korjausasteen ja suunnittelufilosofian mukaan voidaan tehdä johtopäätös uudesta käyttötarkoituksesta, joka palvelee omistajan, käyttäjien ja alueen tarpeita parhaalla mahdollisella tavalla ja ottaa huomioon rakennuksen arvot.

Kartanon päärakennukseen soveltuvia käyttötarkoituksia ovat rakennustilastoissa käytettyjen pääryhmien mukaan nimettynä asuinrakennukset, vapaa-ajan asuinrakennukset, liikerakennukset, toimistorakennukset, hoitoalan rakennukset, kokoontumisrakennukset ja opetusrakennukset. Näiden perusteella kartanon päärakennukseen voidaan sijoittaa asuntoja, majoitusta, myymälä, kahvila, ravintola, toimitila, palvelukoti, sairaala, juhlatila, näyttelytila, museo, koulu tai päiväkotit tai näiden yhdistelmiä.

Kartano rakennustyyppinä mahdollistaa erityisesti usean käyttötarkoituksen yhteensovittamisen. Tähän vaikuttavat suuren rakennuksen tuoman hyödyn lisäksi suuret huonetilat ja useampi kerros, sekä usean rakennuksen muodostama rakennuskokonaisuus. Kaikki nämä mahdollistavat eri toimintojen jakamisen selkeästi joko omiin huonetiloihin, kerrokseen tai rakennuksiin.

4.2 Käyttötarkoitusten analysointi

Asuinkäytössä olevissa kartanorakennuksissa sekä museokäyttöön muutetuissa kartanorakennuksissa tilaohjelmaan kuuluu tyypillisesti vähintään keittiö- ja ruokailutilat, kirjasto, förmaaki, kabinetti, työhuone, makuukammarit, wc- ja kylpyhuonetilat. Asuinkäytössä kartanorakennuksen alkuperäinen käyttötarkoitus säilyy, mikä ajatellaan usein positiivisena kulttuurihistoriallisesta näkökulmasta. Museokäytön etuna on laajempi käyttäjäkunta, kun taas toisaalta asuinkäytössä kartano on rajattu ainoastaan yhden osapuolen käyttöön, mikä kulttuurihistorian näkökulmasta ei ole ideaalia, mutta toisaalta säästää rakennusta turhalta kuormitukselta. Asuinkäyttö, kuten myös museokäyttö mahdollistaa kartanorakennuksen arkkitehtonisten ja kulttuurihistoriallisten arvojen huomioimisen erityisen hyvin.

Majoituskäyttöön muutetuissa kartanorakennuksissa tilaohjelmaan kuuluu tyypillisesti vähintään vastaanottotila, majoitushuoneita, ravintola, varasto- ja teknisiä tiloja ja henkilökunnan tiloja. Ravintolana ja juhlatilana toimivassa kartanorakennuksessa tilaohjelmaan kuuluu tyypillisesti vähintään keittiön tilat, ravintolasalit, kabinetti, wc-tilat, varasto- ja tekniset tilat ja henkilökunnan tilat. Majoituskäyttö vaatii yleensä joitakin rakenteellisia muutoksia esteettömyys- ja paloteknisten vaatimusten vuoksi, mutta muutokset on usein miten mahdollista toteuttaa rakennuksen historiaa ja arvoja kunnioittaen. Ravintolakäyttöön muutettaessa suurimman haasteen asettaa valmistuskeittiön sovittaminen vanhaan

rakennukseen. Suunnittelussa on otettava huomioon ravintolan valmistuskeittiön tilasuunnitteluohjeet ja tekniset vaatimukset. Ravintolakäyttö vaatii mahdollisesti suuriakin muutoksia joihinkin kartanorakennuksen tiloihin, jolloin rakennuksen arkkitehtonisten arvojen huomioiminen voi olla erityisen haastavaa.

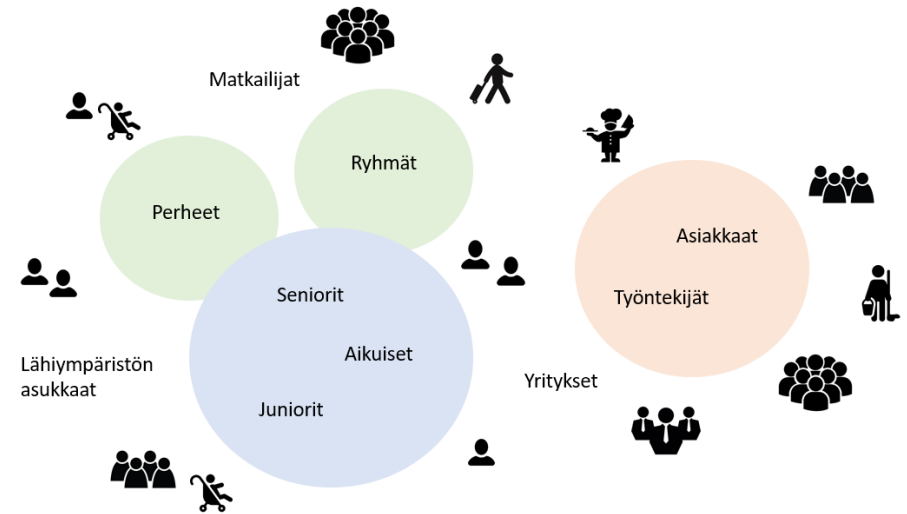
Ravintolakäyttö mahdollistaa kartanorakennuksessa ravintolan tai vastaavan toiminnan, mutta myös juhlien järjestämisen. Majoitustoiminta voi olla joko hotellimaista majoitusta tai leirikoulutyypistä majoitusta, joka mahdollistaa rakennuksessa myös pidempiaikaisten yöpymistä vaativien tapahtumien järjestämisen. Usein miten majoitus- ja ravintolatoiminta ovat toisiaan tukevaa toimintaa, ja tiloja voidaan hyödyntää rinnakkain erilaisissa tapahtumissa ja juhlissa.

Toimitilaksi muutetussa kartanorakennuksessa on tyypillisesti vähintään työtiloja, neuvottelutiloja, kokoontumistiloja ja mahdollisesti koulutustiloja, kuten auditorio sekä keittiö- ja ruokailutilat, sosiaalitalat, varasto- ja tekniset tilat. Toimitilakäyttö on mahdollista sovittaa vanhaan kartanorakennukseen suhteellisen vähin muutoksin, jolloin voidaan huomioida rakennuksen arkkitehtonisia ja kulttuurihistoriallisia arvoja.

4.3 Käyttäjät

Kartanorakennuksen käyttäjäkunta rajautuu ja määräytyy uuden käyttötarkoituksen myötä. Potentiaalisesta käyttäjäkunnasta voi myös löytyä tarve uudelle käyttötarkoitukselle. Jokainen rakennus tarvitsee käyttäjiä, eikä ilman käyttäjiä ole myöskään käyttötarkoitusta. Käyttötarkoituksen voi määrittellä suunnitteluvaiheessa, mutta lopulta käyttäjät määrittelevät sen käytetäänkö rakennusta vai ei.

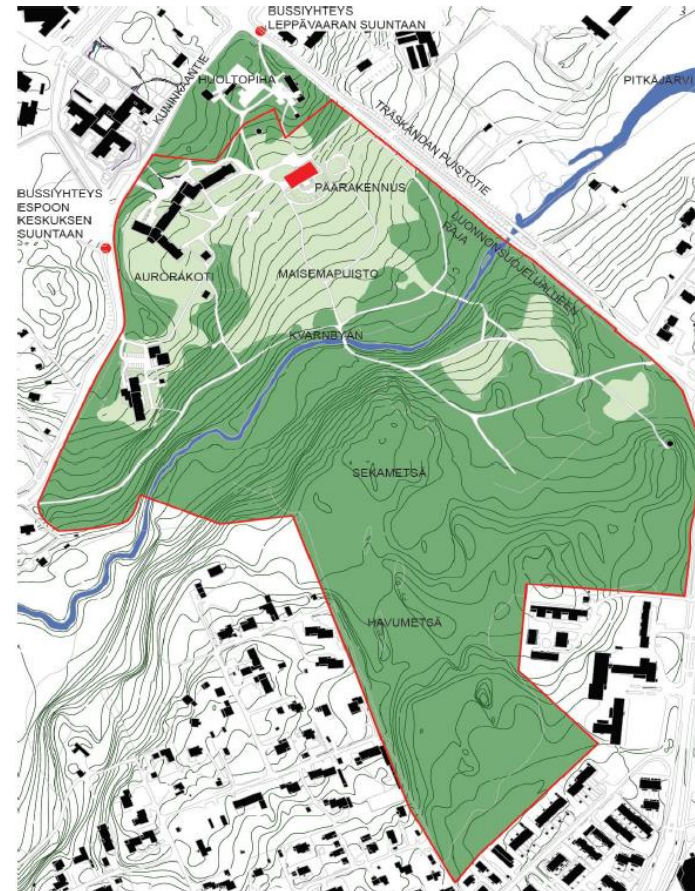
Usein vanhan kartanorakennuksen luonnollisin käyttäjäryhmä löytyy lähialueen asukkaista, joille kartanorakennus voi tarjota kaivattuja palveluita. Toinen potentiaalinen käyttäjäryhmä kartanorakennukselle löytyy matkailijoista, jotka usein saattavat matkustaa kaukaakin päästäkseen näkemään ja kokemaan kartanorakennuksen tarjoamia palveluita ja historiaa. Kolmas luonnollinen käyttäjäryhmä kartanorakennukselle ovat erilaiset yritykset. Yrityksiä voi toimia rakennuksessa samanaikaisesti useampia tai rakennus voi olla rajattu ainoastaan yhdelle toimijalle. Tyypillisesti käyttäjäkunta koostuu kuitenkin useasta eri käyttäjäryhmästä. Uutta käyttötarkoitusta ja käyttäjäkuntaa pohdittaessa tulee ottaa huomioon kunkin käyttäjäryhmän yksilölliset tarpeet ja toiveet. Lähialueen rakennuskantaa ja olemassa olevia palveluita kartoittamalla voi selvittää potentiaalisten käyttäjien määrittelyn suhteen oleellista tietoa.



5 Träskändan kartanon analyysi

5.1 Sijainti ja rakennuspaikka

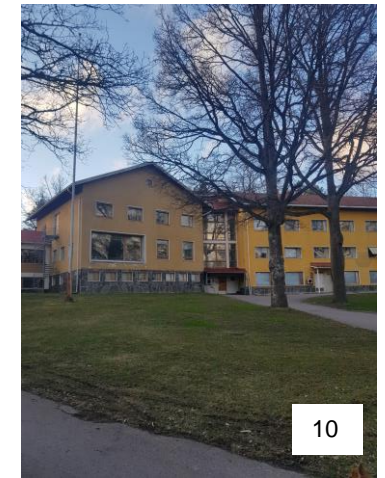
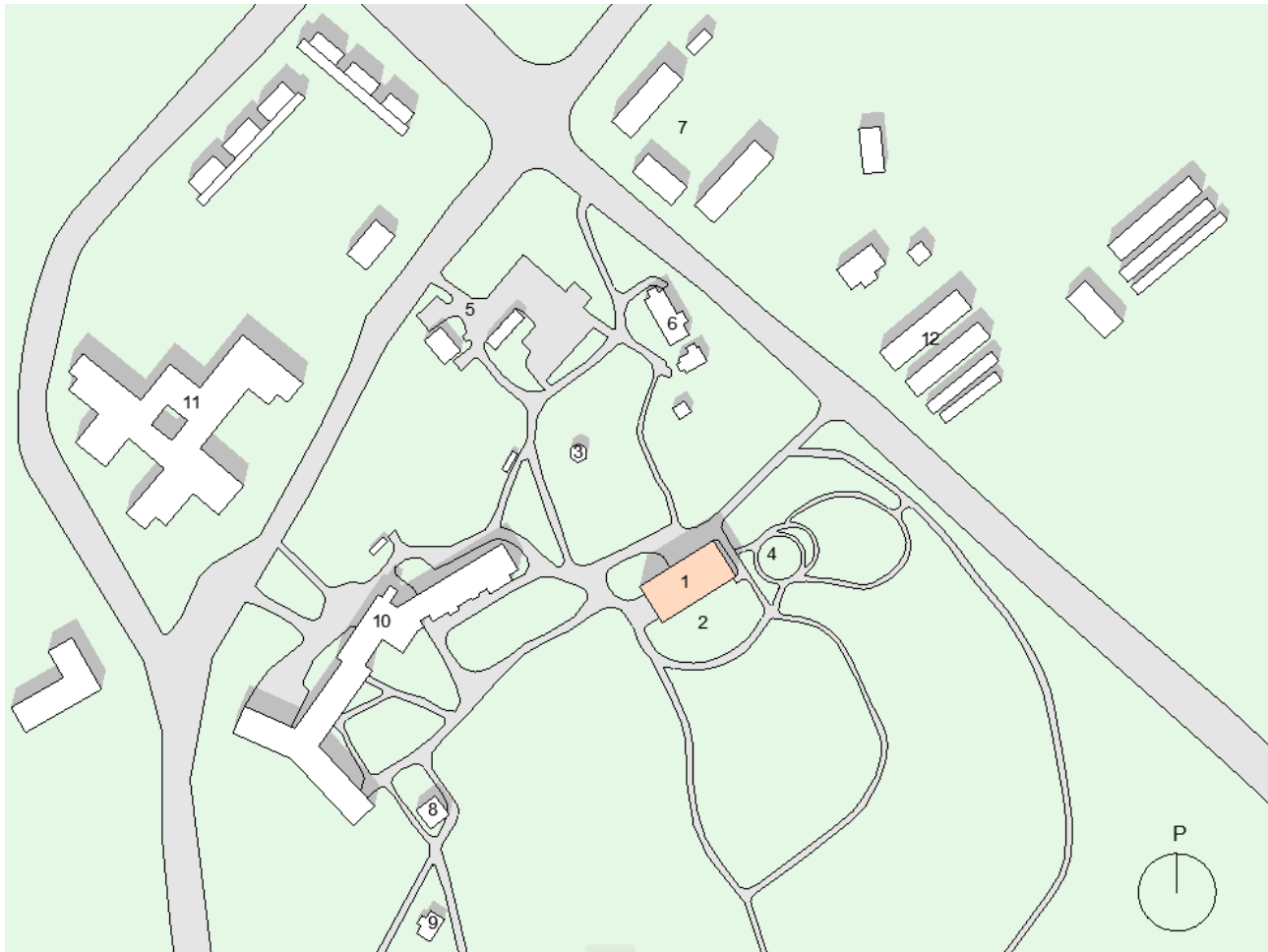
Träskändan kartano sijaitsee Espoon Järvenperässä. Liikenneyhteyksien alueelle tulee perustua pääasiassa julkiseen liikenteeseen sekä jalankulkuun ja pyöräilyyn. Bussiyhteydet Leppävaaran ja Espoon keskuksen suuntiin ovat hyvät. (Espoon kaupunki, Tilapalvelut-liikelaitos 2019.) Träskändan kartanon lähiympäristössä sijaitsee lasten kulttuurikeskus Pikku-Aurora, kauppapuutarha, Auroranportin päiväkoti sekä Järvenperän koulu. Träskändan kartanonpuiston pohjoiskulmassa on pysäköintialue, jonka yhteydessä on huoltopiha ja keskellä aluetta huoltorakennus. Kartanon päärakennuksen lisäksi merkittäviä rakennuksia puistoalueella ovat Aurorakoti, keisarillinen käymälä, Viljamakasiini, eli nykyinen monitoimitila ja "Piparkakkutalo" eli nykyinen kerhotila sekä yksityiset entiset työväen asuinrakennukset.



Kuva 11. Träskändan kartanon sijainti (Espoon kaupunki, Tilapalvelut-liikelaitos 2019.)



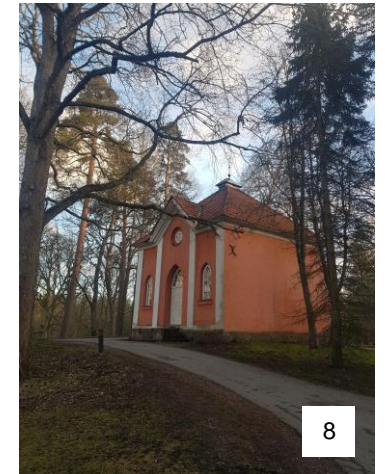
1



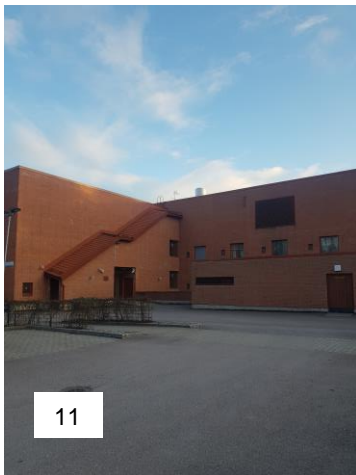
10



3



8



11

- 1 Kartanon päärakennus
- 2 Terrassipuutarha
- 3 Keisarillinen käymälä
- 4 Auroran kukkatarha
- 5 Pysäköinti ja huoltopiha
- 6 Työväen asuinrakennukset
- 7 Pikku-Aurora ja Meijeriryhmän rakennukset
- 8 Viljamakasiini (nyk. monitoimitila)
- 9 "Piparkakkutalo" (nyk. kerhotila)
- 10 Aurorakoti
- 11 Auroranportin päiväkoti
- 12 Kasvihuoneet



4



9

Träskändan kartanon alueella ei ole asemakaavaa kartanonpuiston eteläosan luonnonsuojelualueutta lukuun ottamatta. (Espoon kaupunki, Tilapalvelut-liikelaitos 2019.) Träskändan kartanoalueen lähiympäristön palveluita ovat päiväkodit, koulut, palvelutalo, kauppa ja kirkko. Rakenuskanta Järvenperän alueella koostuu 1-2 kerroksisista asuinrakennuksista sekä pienehköistä julkisista rakennuksista. Kartanonpuiston läpi virtaa Pitkäjärvi, joka on merkittävä ympäristötekijä koko Järvenperän ja Lippajärven alueilla. Puistoalue on merkittävä virkistysalue lähiympäristön asukkaille. Täydennettäviä palveluita alueella ovat muun muassa kahvila-, ravintola-, kulttuuri- ja matkailupalvelut, joiden toteutumamahdollisuutta Träskändan kartanoon tutkitaan.



5.2 Rakennushistoria

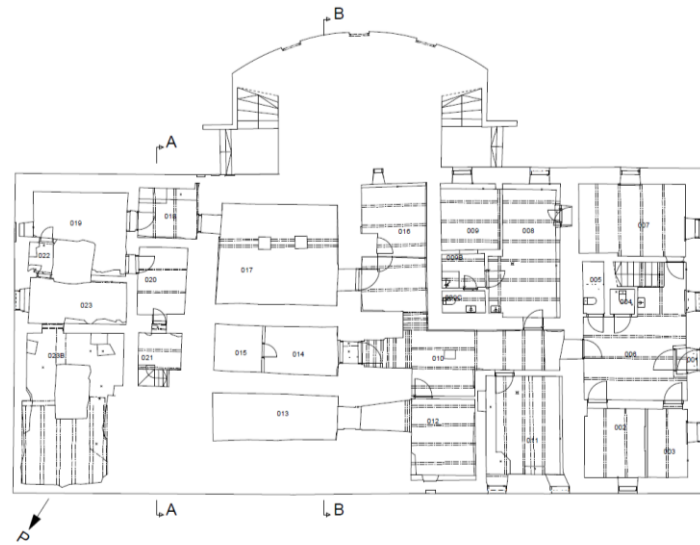
Träskändan kartano on kokonaisuudessaan arvokas osa Suomen historiaa. Kartanon päärakennus on myös yksi Espoon merkittävimmistä rakennuksista. Träskändan kartano on perustettu 1700-luvulla. Aurora Karamzin, Träskändan kartanon tunnetuin omistaja, osti Träskändan vuonna 1840 leskeksi jäätyään. Hän oli viettänyt siellä myös suuren osan lapsuudestaan. Karamzinin aikainen päärakennus tuhoutui tulipalossa 1888 ja seitsemän vuotta myöhemmin Karamzin myi kartanon sisarensa tyttärentyttarelle ja tämän miehelle. He rakennuttivat uuden päärakennuksen, jonka suunnittelivat Gesellius, Lindgren, Saarinen. Päärakennus jäi kuitenkin liian pieneksi ja purettiin kellarin rakenteita lukuun ottamatta nykyisen rakennuksen tieltä. Nykyinen rakennus on 1920-luvulta. (Träskändan kartanon ystävät Ry.)

Museoviraston arkistossa on säilynyt Clasonin vuonna 1918 laatimia luonnoksia Träskändan uudesta päärakennuksesta. Clason laati luonnokset julkisivuista ja lopulliset piirustukset laati Armas Lindgren. Träskändassa Clasonin pohjapiirustusluonnokset eivät vaikuta ottavan huomioon kaksi vuosikymmentä aiemmin rakennettua jugend-huvilaa eikä kellarikerroksen kivirakenteita. Clasonin ajatuksena oli ilmeisesti purkaa jugend-huvila kellarikerroksineen kokonaan. (Jeskanen-Repo-Teränne Arkkitehdit Oy 2010.)

Varhaisimmat päiväykset Armas Lindgrenin ja Bertel Liljequistin arkkitehtitoimiston laatimissa Träskändan muutossuunnitelmissa ovat vuodelta 1920. Verrattaessa toteutunutta rakennusta ja Clasonin julkisivusuunnitelmia voidaan todeta, että Clasonin laatimien julkisivujen ilme on toteutunut suurimmaksi osin, vaikka mitoitusta ja yksityiskohtia on tarkennettu. Gesellius, Lindgren, Saarinen arkkitehtitoimiston lopetettua toimintansa vuonna 1905 Armas Lindgren perusti oman toimiston. Vuosina 1914 – 1926 Armas Lindgrenillä ja Bertel Liljequistilla oli yhteinen toimisto. Tälle ajalle osuu myös Träskändan muutostöiden toteutus suunnittelu. (Jeskanen-Repo-Teränne Arkkitehdit Oy 2010.)

Armas Lindgrenin – sekä arkkitehtitoimisto Lindgren & Liljequistin – aiemmista kartanosuunnitelmista löytyy yhtymäkohtia Träskändan kartanon suunnitteluun liittyen. Hakunilan kartanon (1905) suunnittelusta on säilynyt vaihtoehtoisia luonnoksia. Riitta Nikula toteaa, että ”niissä vallitsee kaikissa ratkaisematon jännitys sisältä, käytännön tarpeista lähtevien huoneratkaisujen ja ulkokuoren sanelemien symmetristen muotojen välillä. Tätä voidaan pitää sekä ajankohdalle että Lindgrenille tyypillisenä.” Träskändan kartanon kohdalla lähtökohta on ollut vieläkin hankalampi kuin Hakunilan kohdalla. Ulkokuoren symmetriset muodot oli laatinut toinen arkkitehti ja lisäksi sisätilojen suunnittelussa piti ottaa huomioon aiemman epäsymmetrisen jugend-huvilan rakenteiden ja sisustuksen uusiokäyttö. (Jeskanen-Repo-Teränne Arkkitehdit Oy 2010.)

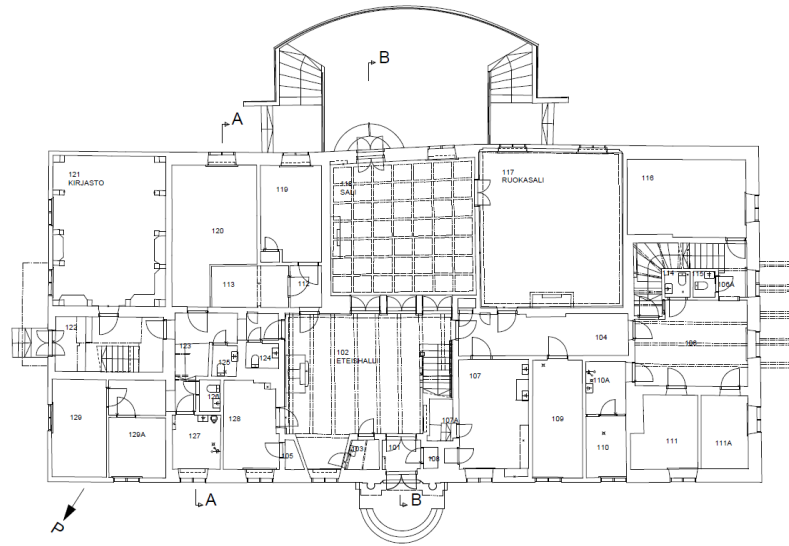
5.3 Nykytila



Kellarikerroksen tiloja.

Kuva 12. Kellarikerros. (Jeskanen-Repo-Teränne Arkkitehdit Oy 2010.)

Länsipäädyn kellaritilat on rakennettu 1920-luvulla ja tynnyriholvatut tilat kellarin keskivaiheilla kuuluvat kellarin vanhimpaan rakennusvaiheeseen. (Jeskanen-Repo-Teränne Arkkitehdit Oy 2010.) Rakennuksen kellarissa on useita ajallisia kerrostumia. Kellari on osittain muurattu tiilistä ja osittain luonnonkivistä. Osa kellarin tiloista on niin matalia, että ne soveltuvat korkeintaan säilytystilaksi tai tekniseksi tilaksi.

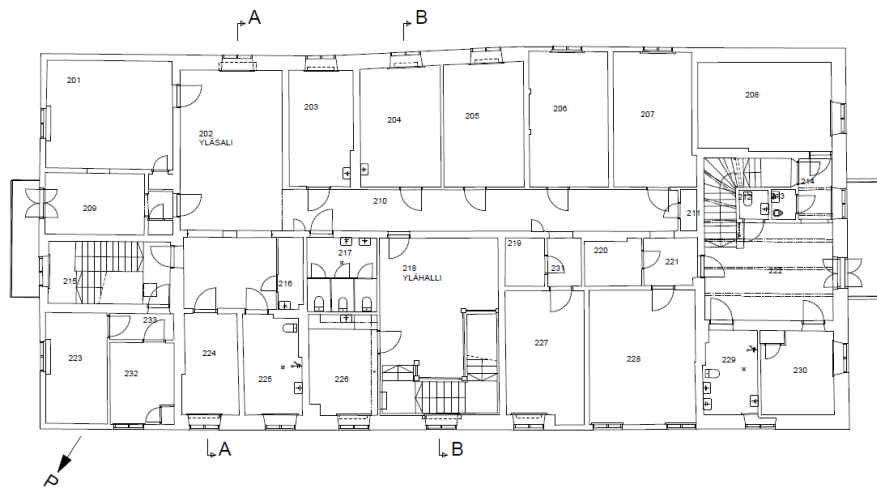


Kuva 13. 1. kerros. (Jeskanen-Repo-Teränne Arkkitehdit Oy 2010.)

Ensimmäinen kerros on pääpiirteittäin 1920-luvulta, mutta osa tiloista on kokenut muutoksia myöhemmissä vaiheissa. Kalanruokuvioinen parkettilattia on todennäköisesti peräisin 1920-luvulta. (Jeskanen-Repo-Teränne Arkkitehdit Oy 2010.)



Ensimmäisen kerroksen tiloja.

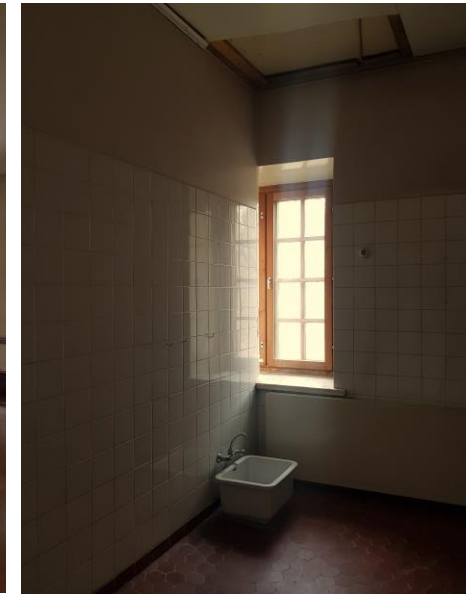


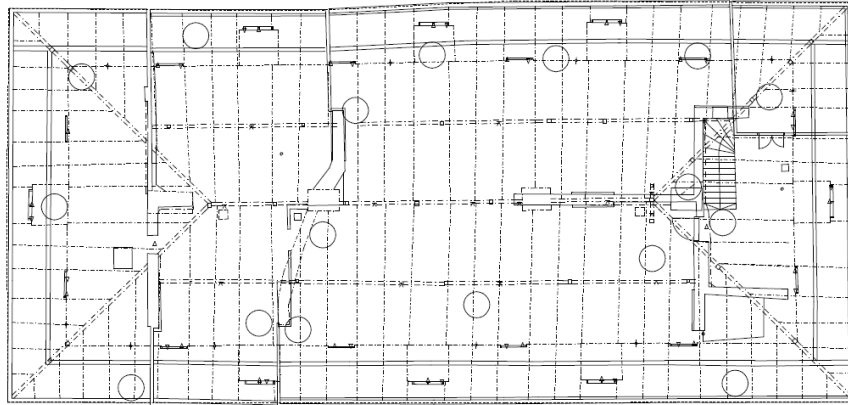
Kuva 14. 2. kerros (Jeskanen-Repo-Teränne Arkkitehdit Oy 2010.)

Toisessa kerroksessa on tehty ensimmäistä kerrosta enemmän muutoksia 1920-luvun tilanteeseen nähden. Uusia märkätiloja on rakennettu ja osaan tiloista on lisätty väliseiniä. Toisen kerroksen ylähelli on kuitenkin 1920-luvulta. (Jeskanen-Repo-Teränne Arkkitehdit Oy 2010.)



Toisen kerroksen tiloja.





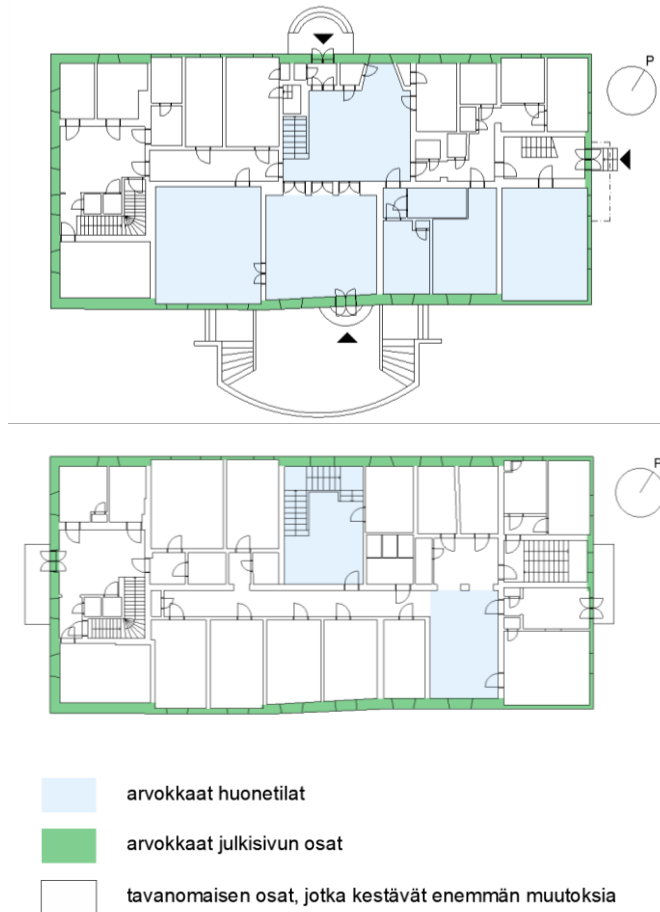
Nykyisellään kylmä ja rakentamaton ullakko toimii lähinnä säilytystilana. Ullakko muodostaa korkean tilan, jonka muuratut hormiryhmät jakavat pienempiin osiin. Ullakolle kuljetaan länsipäädyn porrashuonetta käyttäen. (Jeskanen-Repo-Teränne Arkkitehdit Oy 2010.)

Kuva 15. Ullakko (Jeskanen-Repo-Teränne Arkkitehdit Oy 2010.)



Ullakon tiloja ja rakenteita.

5.4 Arvot



Rakennuksen arvokkaat osat. Tiedot: Espoon kaupunki, Tilapalvelut-liikelaitos 2019.

Säilytettäviä piirteitä kartanon ulkoasussa:

Päärakennus täytyy säilyttää ulkoasultaan ja julkisivuiltaan nykyisellään. Käytännössä rakennuksen ikkunajakoon ei siis saa tehdä muutoksia, eikä uusia ikkunoita saa tehdä tai nykyisiä laittaa umpeen. Ensimmäisen ja toisen kerroksen ikkunat ovat 1990-luvulta ja kellari- ja ullakkokerrosten ikkunat ovat huomattavasti vanhempia. Nykyisiä parvekkeita ei saa muuttaa, eikä uusia parvekkeita saa tehdä. Rakennuksen ulko-ovia tai oviaukkojen leveyttä ei saa muuttaa. Rakennuksen katto on säilytettävä nykyisellään. Katolle ei siis saa tehdä uusia aukkoja tai lisätä ilmanvaihtolaitteita. Mahdollisissa lisäkanavoinneissa täytyy hyödyntää vanhat hormit ja piiput. (Espoon kaupunki, Tilapalvelut-liikelaitos 2019.)

Säilytettäviä piirteitä sisätiloissa:

Träskändan nykyinen päärakennus siirtyi Espoon kunnan omistukseen ja hoitokotikäyttöön. Uusi käyttötarkoitus aiheutti rakennukseen vuosikymmenten aikana tilallisia muutoksia. Ensimmäisen kerroksen tärkeimmät ja arvokkaimmat huonetilat ovat eteishalli ja portaikko, ruokasali, sali ja kirjasto. Niissä kaikissa on vanhasta jugendkantanosta säilynyttä kiinteää sisustusta, kuten seinä- ja kattopanelointeja, tulisijoja, listoja ja säilytyskalusteita. Tiloissa on lisäksi vanhoja parkettilattioita, jotka eivät kuitenkaan ole alkuperäisiä. Kyseiset tilat täytyy säilyttää nykyisellään, eikä niihin saa tehdä muutoksia. Ensimmäisen kerroksen vanha salonki on jaettu väliseinillä neljään huonetilaan. Kyseisen tilan palauttamista alkuperäiselleen suositellaan. Toisen kerroksen merkittävimmät huonetilat ovat yläsali ja ylähalli, joissa on säilynyt esimerkiksi ylähallin porraskaiteet. Kyseisissä tiloissa kannattavaa on toteuttaa lähinnä palauttavia muutoksia. (Espoon kaupunki, Tilapalvelut-liikelaitos 2019.)



Kuva 16. Eteishalli. (Jeskanen-Repo-Teränne Arkkitehdit Oy 2010.)



Kuva 17. Kirjasto. (Jeskanen-Repo-Teränne Arkkitehdit Oy 2010.)

6 Träskändan kartanon päärakennuksen käyttötarkoitus

6.1 Lähtökohdat suunnittelulle

Toimijoiden löytämiseksi on oltu yhteydessä hotellialojen yrityksiin, joista mikään ei ollut kiinnostunut kartanon käytöstä. Kohteesta on kuitenkin oltu myös kiinnostuneita. Kiinnostuneiden toimintaan sisältyy muun muassa kulttuuri- ja leirikoulutoimintaa. (Espoon kaupunki, Tilapalvelut-liikelaitos 2019.)

Kuntalaiset ovat toivoneet uuden käytön vaalivan Aurora Karamzinin perintöä. Lisäksi toivottiin kokoontumistiloja, matkailu- ja opetuskäyttöä, asukkaita palvelevaa pienyritystoimintaa, yhteistyötä läheisen Pikku-Auroran lasten kulttuurikeskuksen kanssa, ravintola- tai kahvilatoimintaa, omatoimikirjastotoimintaa, näyttelytiloja sekä ilmaisten ja kaikille avoimien tapahtumien järjestämismahdollisuutta. Rakennukseen voi sijoittaa kokoontumistiloja kuten ravintola- ja kahvilatoimintaa, neuvottelu- ja edustustiloja, juhlatiloja sekä näyttelytiloja. Lisäksi rakennuksessa voisi olla työhuoneita sekä joitakin majoitushuoneita. Käyttäjämäärät eivät kuitenkaan saa olla suuria turvallisuus- ja suojelunäkökohdat huomioiden. (Espoon kaupunki, Tilapalvelut-liikelaitos 2019.)

Espoon kaupunki on listannut Träskändan kartanon hankesuunnitelmassa seuraavat suunnittelutavoitteet, joiden toteuttamismahdollisuuksia suunnitteluvaiheessa tutkitaan.

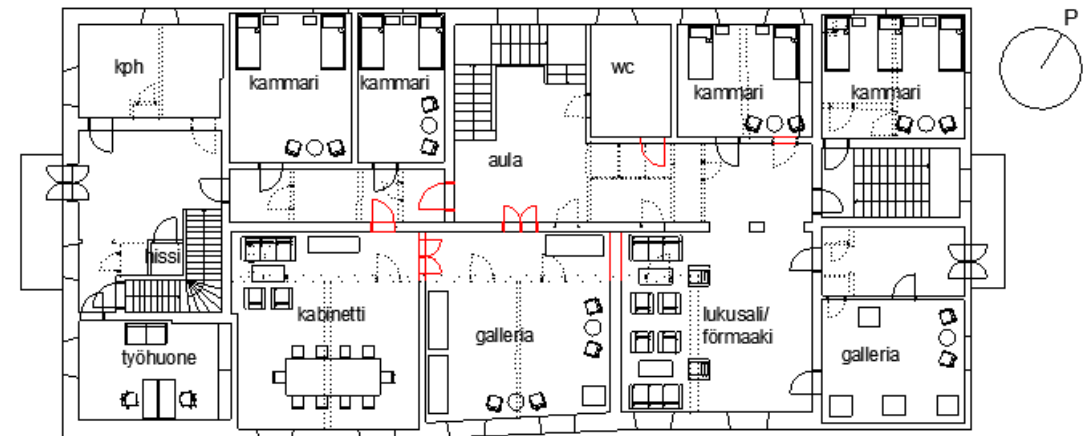
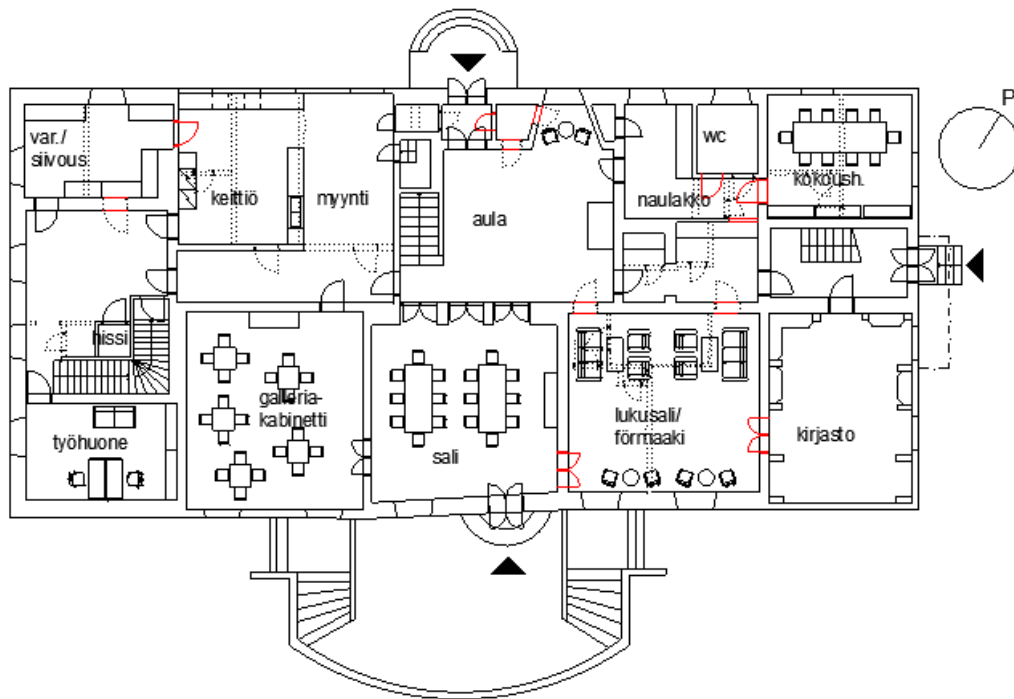
Suunnittelun yhtenä tärkeänä tavoitteena on huollettavuus ja ylläpito. Henkilöturvallisuutta tulee parantaa ja rakennuksesta tehdä mahdollisimman esteetön. Esteetön sisäänkäynti voidaan toteuttaa kellarin kautta. WC- ja pesutilat toteutetaan nykyisten märkätilojen paikoille ja uudet jätetilat rakennetaan huoltopiha-alueen yhteyteen. Huonetilojen osalta tavoitteena on säilyttää tai palauttaa rakennuksen alkuperäinen tilajako. Käyttötarkoituksessa huomioidaan kuntalaisaloite ja mahdollinen majoitustoiminta. Leirikoulumajoitus on tässä tapauksessa todennäköisempää kuin varsinainen hotellimajoitus. (Espoon kaupunki, Tilapalvelut-liikelaitos 2019.)

Vaihtoehtoisissa korjaussuunnitelmissa on tutkittu tilojen ja toimintojen sijoittelua ja sopivaa korjausastetta. Jokainen vaihtoehto perustuu erilaiseen näkökulmaan, mutta rakennukseen sijoitetut toiminnot ovat suunnilleen samoja. Jokaisen vaihtoehtosuunnitelman oletuksena on kellariin sijoitettavat sauna- ja sosiaalityilat, sekä ullakolle sijoitettava harrastetila, jotka esittelen lopullisessa suunnitelmassa.

6.2 Vaihtoehto 1 – Historiallinen näkökulma

Ensimmäinen ehdotus perustuu historiallisten arvojen näkökulmaan. Ehdotuksessa on otettu huomioon alkuperäisen huonejaon palauttaminen ja rakennuksen identiteetin sekä arkkitehtonisten arvojen säilyminen.

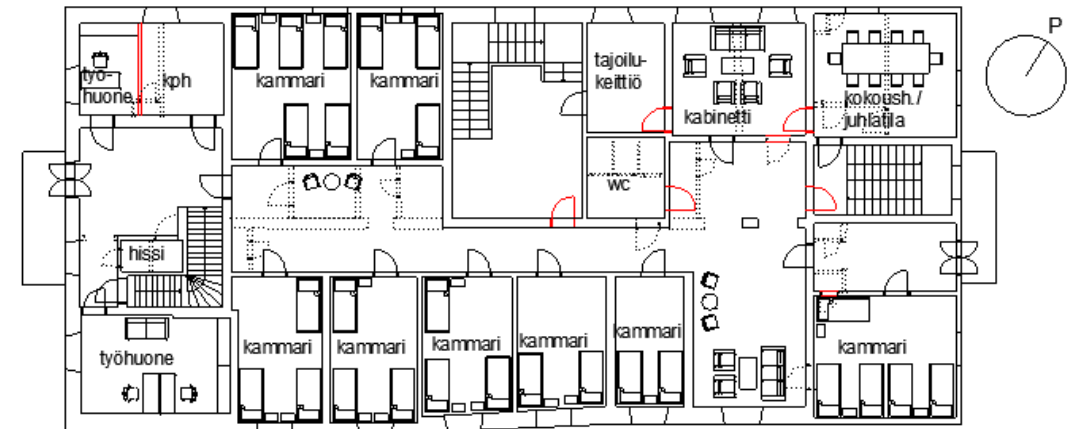
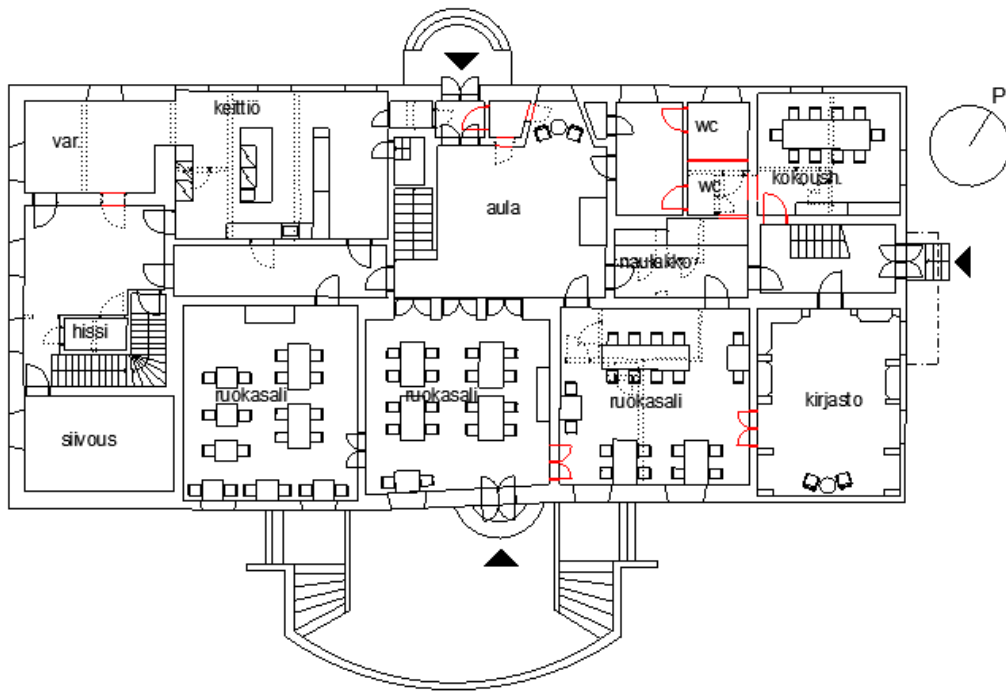
- purettavat
- säilytettävät
- uudet



6.3 Vaihtoehto 2 – Tilatehokas näkökulma




Toinen ehdotus päärakennuksen perustuu tilatehokkuuden näkökulmaan. Ehdotuksessa on otettu erityisesti huomioon tilojen käytön optimointi ja käyttäjien tarpeet. Ehdotuksessa korostuu tilojen optimaalinen hyödyntäminen ja muunneltavuus.

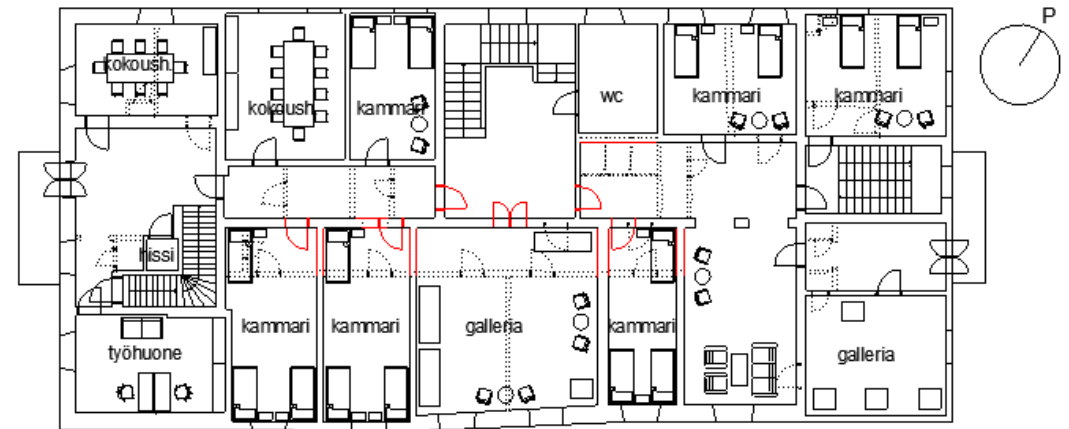
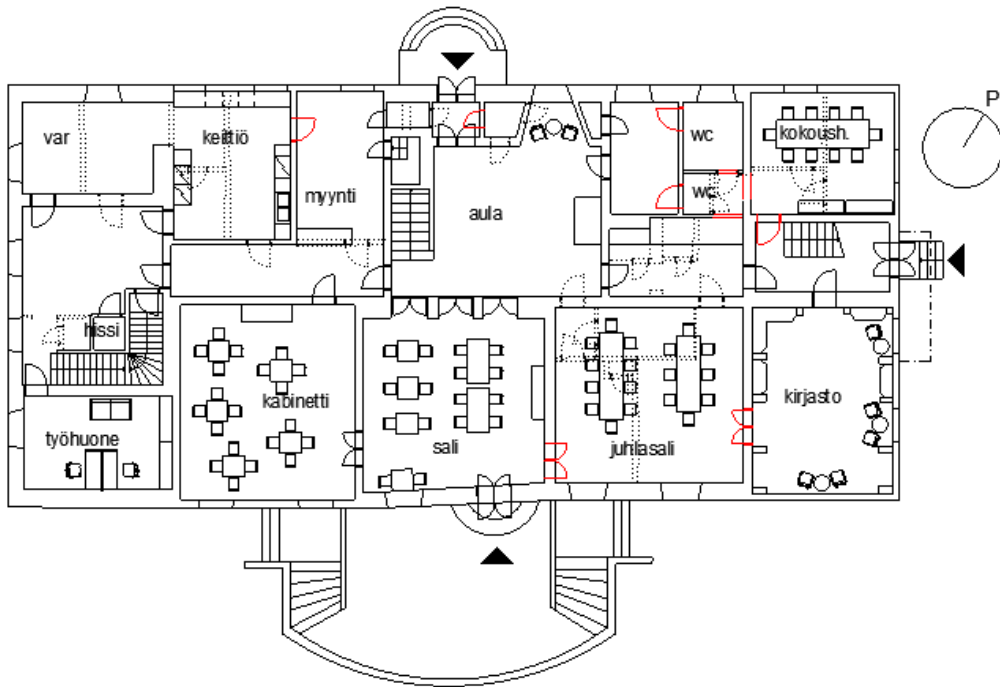
-  purettavat
-  säilytettävät
-  uudet



6.4 Vaihtoehto 3 – Toiminnallinen näkökulma

Kolmas ehdotus perustuu rakennuksen toiminnalliseen optimointiin. Ehdotuksessa korostuu rakennuksen historiallisten arvojen säilyttämisen lisäksi tilojen käyttäjien tarpeet ja käyttöasteen kohottaminen sekä toiminnallisuus.

-  purettavat
-  säilytettävät
-  uudet

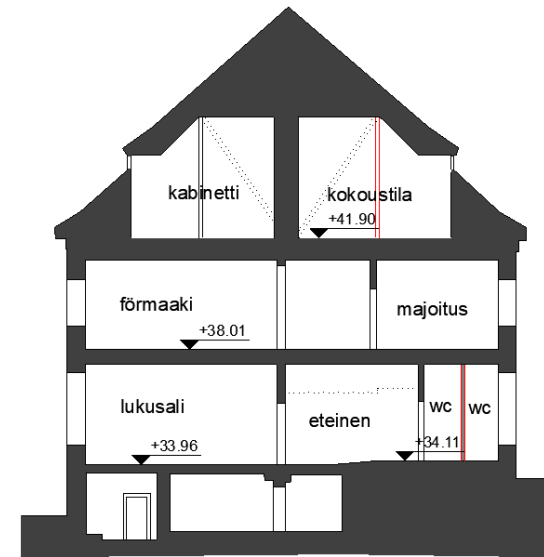


7 Träskändan kartanon päärakennuksen korjaussuunnitelma

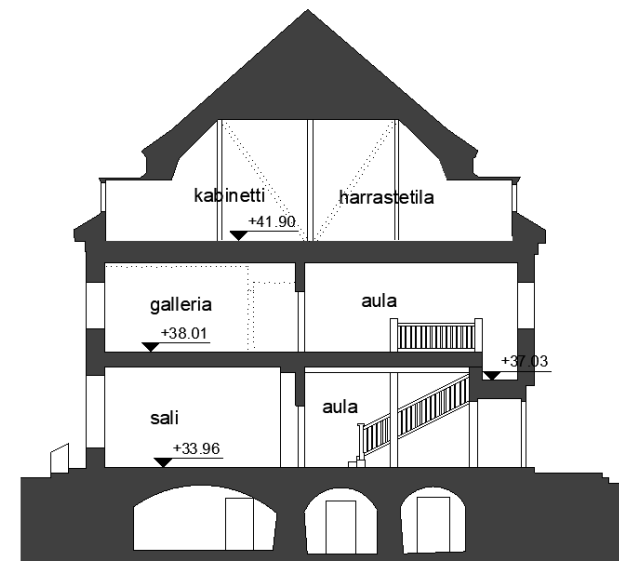


Kohteen luonteesta johtuen ensimmäinen vaihtoehtosuunnitelma osoit-
 tautui kaikista sopivimmaksi Träskändan kartanon päärakennukseen.
 Historialliseen näkökulmaan perustuva vaihtoehtoinen luonnossuunni-
 telma toimii tarkemman korjaussuunnittelun lähtökohtana. Suunnittelu-
 vaiheessa vaihtoehtoa on jatkojalostettu, joten suunnitelma ei kaikilta
 osin vastaa täysin vaihtoehtoista luonnossuunnitelmaa.

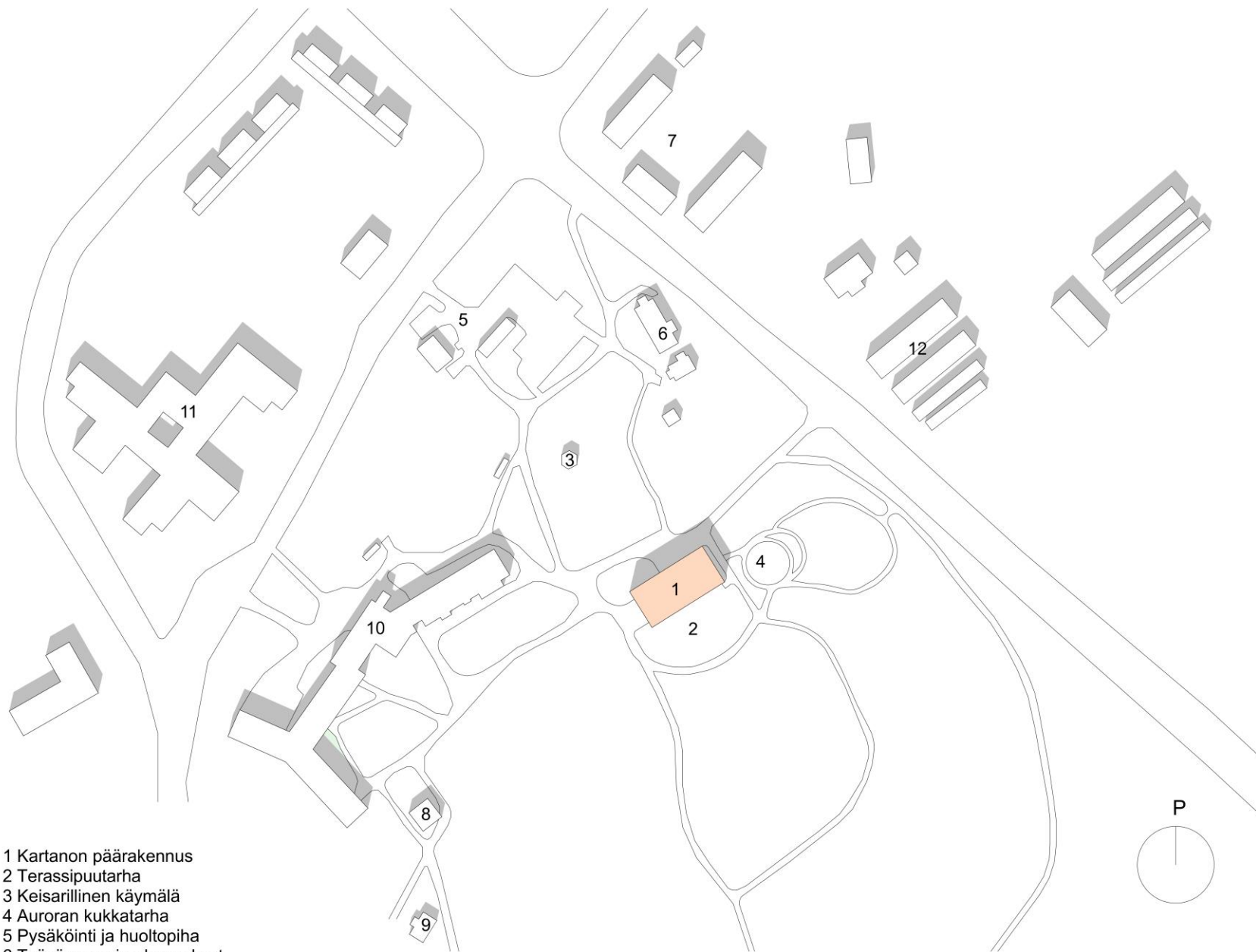
Suunnitelmassa on huomioitu erityisesti uusi käyttötarkoitus ja sen so-
 vittaminen hienovaraisesti arvokkaaseen vanhaan päärakennukseen.
 Suunnitelman tärkeänä lähtökohtana on ollut rakennuksen arkkitehto-
 nisten arvojen säilyminen ja käyttömukavuus. Träskändan kartanon ta-
 pauksessa alkuperäisen huonejaon palauttaminen ja säilyttäminen
 osoittautui perustelluksi rakennuksen historian ja arvojen kannalta, sekä
 mahdollisti tarvittavien toimintojen sijoittamisen rakennukseen. Esteet-
 tömyys pystyttiin toteuttamaan lisäämällä rakennuksen itäpäädyn por-
 rashuoneeseen hissi sekä kellarikerrokseen esteetön sisäänkäynti.



leikkaus A-A



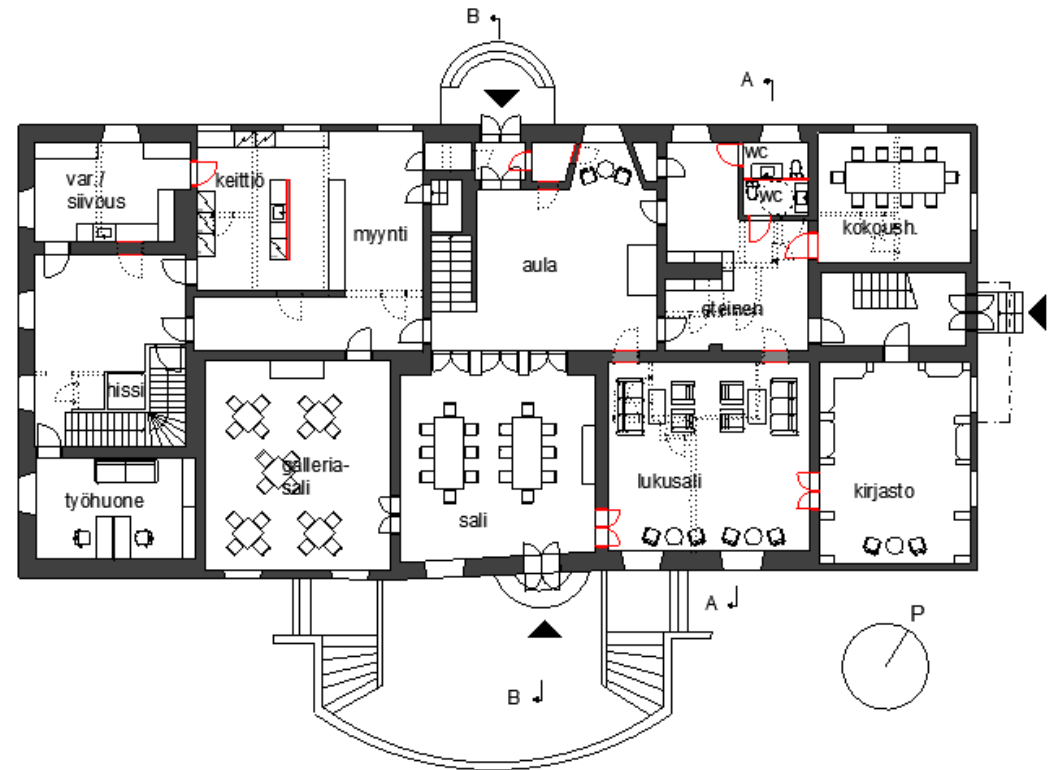
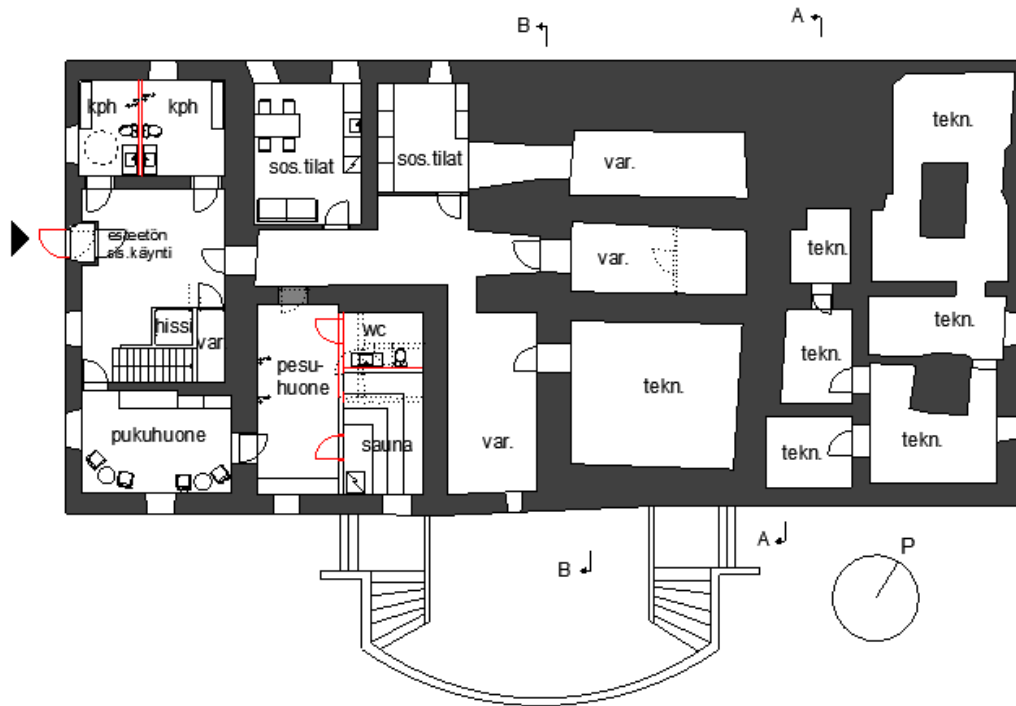
leikkaus B-B



- 1 Kartanon päärakennus
- 2 Terassipuutarha
- 3 Keisarillinen käymälä
- 4 Auroran kukkatarha
- 5 Pysäköinti ja huoltopiha
- 6 Työväen asuinrakennukset
- 7 Pikku-Aurora ja Meijeriryhmän rakennukset
- 8 Viljamakasiini (nyk. monitoimitila)
- 9 "Piparkakkutalo" (nyk. kerhotila)
- 10 Aurorakoti
- 11 Auroranportin päiväkot
- 12 Kasvihuoneet

Rakennukseen suunniteltiin sijoitettavaksi useita erilaisia toimintoja. Kylmään ullakotilaan on suunniteltu harraste- ja kokoustilaa sekä kabinetti erilaisia tilaisuuksia varten. Toimintojen mahdollistamiseksi ullakotilaan suunniteltiin rakenteellisia muutoksia. Ensimmäiseen kerrokseen suunniteltiin keittiö- ja kahvilatiloja sekä kirjaston yhteyteen luku-tila. Näiden lisäksi ensimmäiseen kerrokseen on sijoitettu työtila ja kokoustila.

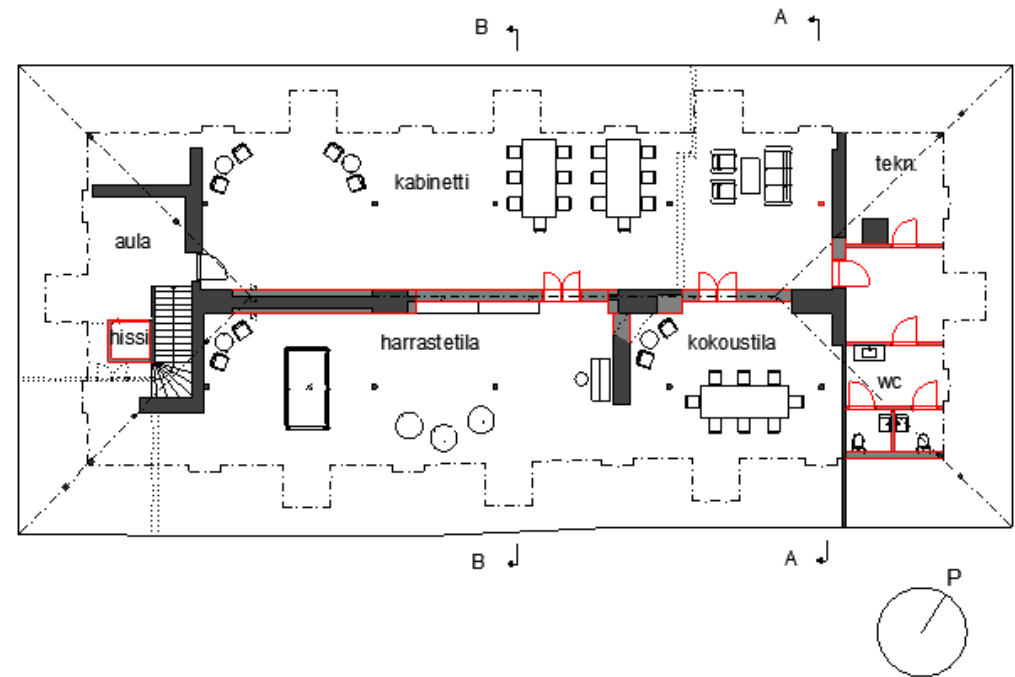
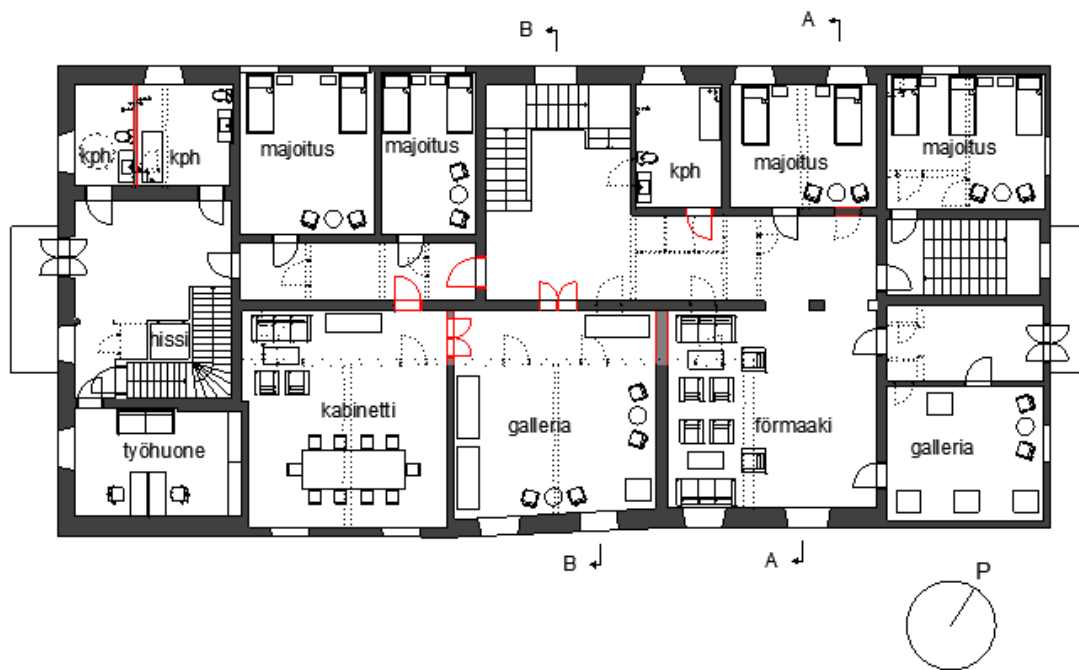
Ensimmäisen kerroksen kahvilatilat mahdollistavat myös pienimuotoisten näyttelyiden järjestämisen, mutta näyttelyitä varten on toiseen kerrokseen myös suunniteltu galleriatiloja. Toiseen kerrokseen suunniteltiin majoitustiloja erilaisten leirien ja pidempiaikaisten tapahtumien järjestämistä varten sekä oleskelu- ja työtilat ja kabinetti erilaisia tilaisuuksia varten. Kellarikerrokseen sijoitettiin sosiaalilat sekä saunatilat.



Kellarikerroksen ja 1. kerroksen pohjapiirustukset.

Träskändan kartanon päärakennukseen sijoitetut toiminnot soveltuvat kyseiseen rakennukseen monesta eri syystä. Rakennuksen sijainti ja lähiympäristö osoitti tarpeen kulttuuri-, matkailu- ja tapahtumapalveluille, sekä kahvilatoiminnalle ja kartanon päärakennukseen ne soveltuvat hyvin. Rakennuksen tilat ovat juuri sopivan kokoisia kyseisille toimintoille ja rakennus on kuitenkin riittävän suuri, jotta sinne voidaan sijoittaa useita erilaisia toimintoja rinnakkain.

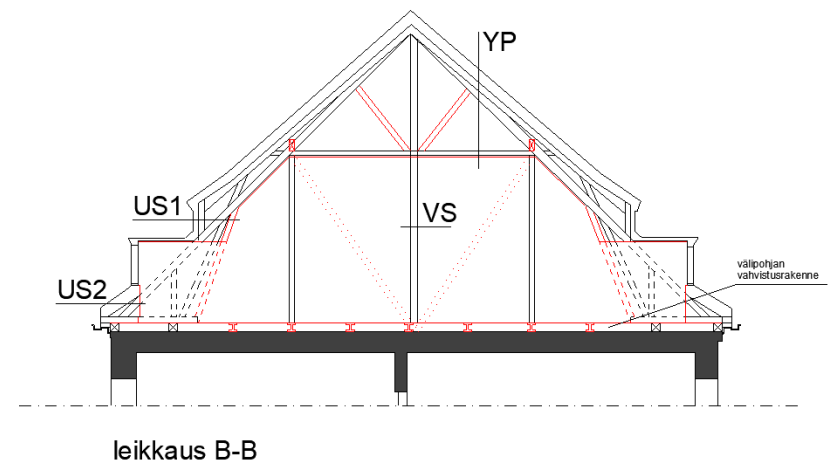
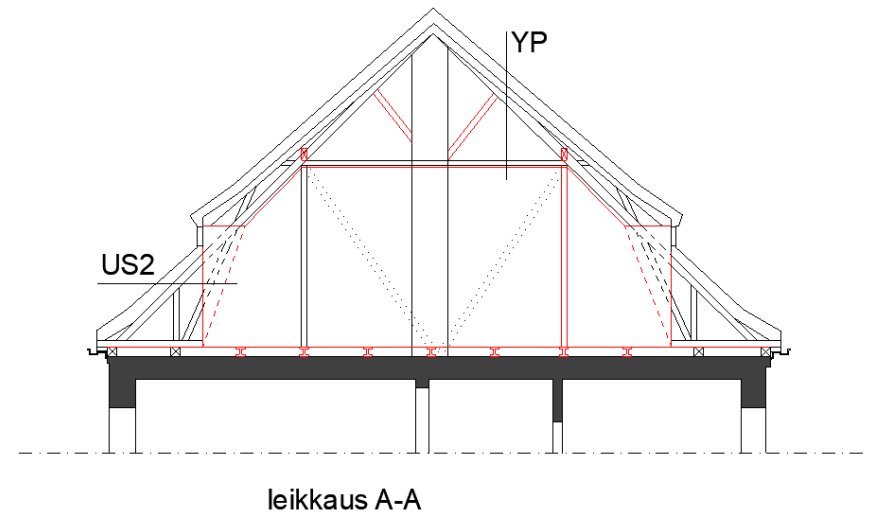
Erilliset tilat ja useampi kerros myös mahdollistaa toimintojen jakamisen luontevasti eri osiin. Träskändan kartanon keskeinen sijainti ja kulkuyhteydet mahdollistavat erinomaisen saavutettavuuden lähiympäristön asukkaille ja uudet käyttötarkoitukset mahdollistavat rakennuksen monipuolisen käytön.



2. kerroksen ja ullakon pohjapiirustukset.

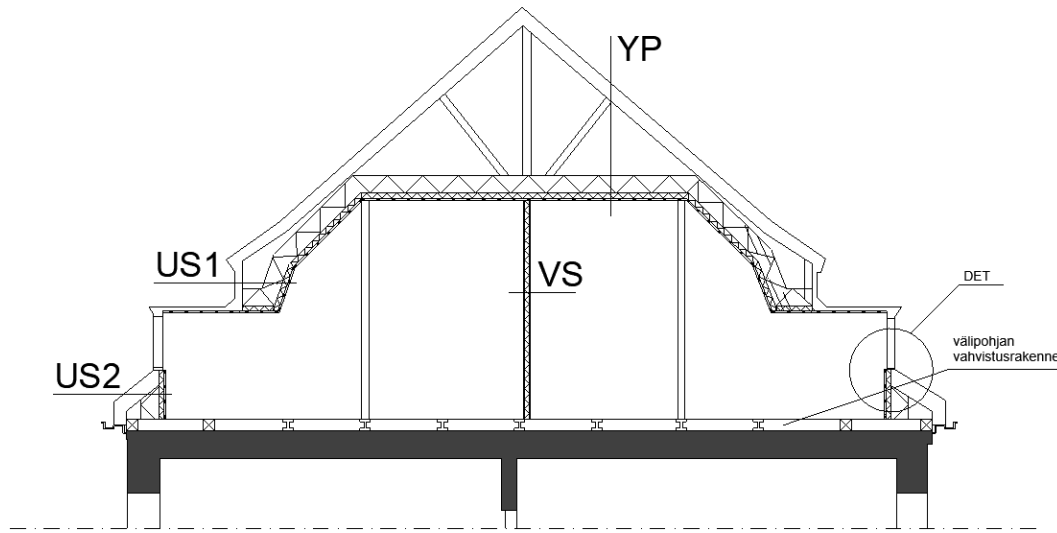
Koska ullakko on nykyisellään kylmä ja käyttämätön tila, täytyi sen käyttöönottoa varten suunnitella rakenteellisia muutoksia. Ullakolle on suunniteltu sijoitettavaksi harrastetila, kokoustila, kabinetti sekä wc ja tekninen tila. Ullakon seiniin ja yläpohjaan suunniteltiin lämmöneristys ja kantavia rakenteita muutettiin käytettävyyden kannalta järkevämmiksi, eli vinotuet siirrettiin yläpohjaan ja lisättiin tarpeen mukaan pilareita sekä palkkeja.

Välipohjaan suunniteltiin varaus välipohjan vahvistusrakenteelle. Ullakon alkuperäiset ikkunat säilyvät ja sisätilaan muodostuu kiinnostavaa rytmiä ikkuna-aukotuksesta. Ullakon ilme suunniteltiin raikkaan pelkistetyksi kontrastina alempiin kerroksiin. Jatkuvuuden luomiseksi ullakolle on kuitenkin valittu kalanruotoparketti ensimmäisen kerroksen vanhan parketilattian tyyliä mukaillen.

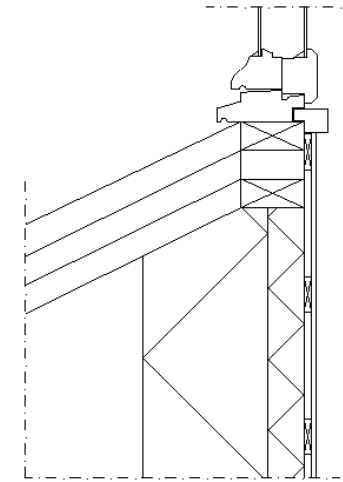




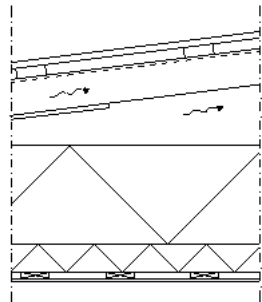
Havainnekuva ullakolta.



leikkaus B-B

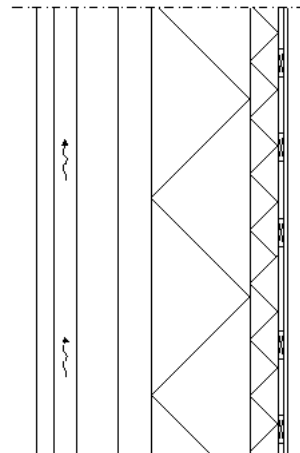


DET



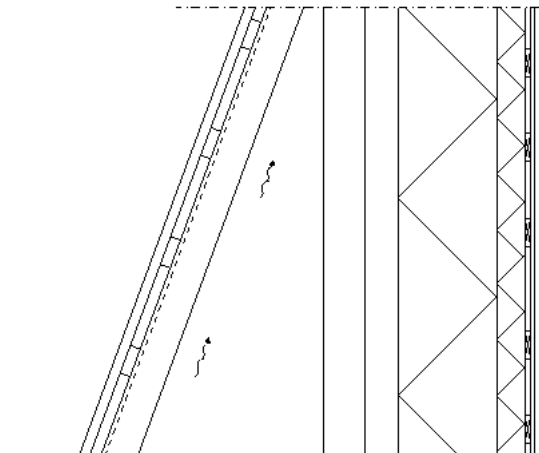
YP

ruoteet ja vesikate aluskatteineen
tuuletettu ilmatila
kattotuolit
350mm puhallusvilla
100mm levyvilla
höyrynsulku
22mm koolaus 22x100 k300
13mm kipsilevy
pintakäsittely



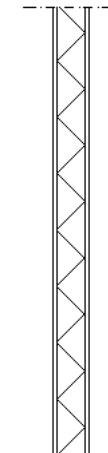
US1

ulkoverhous
tuuletettu ilmatila
vanha rakenne
300-500mm puhallusvilla
100mm levyvilla
uusi seinärakenne
höyrynsulku
22mm koolaus 22x100 k300
13mm kipsilevy
pintakäsittely



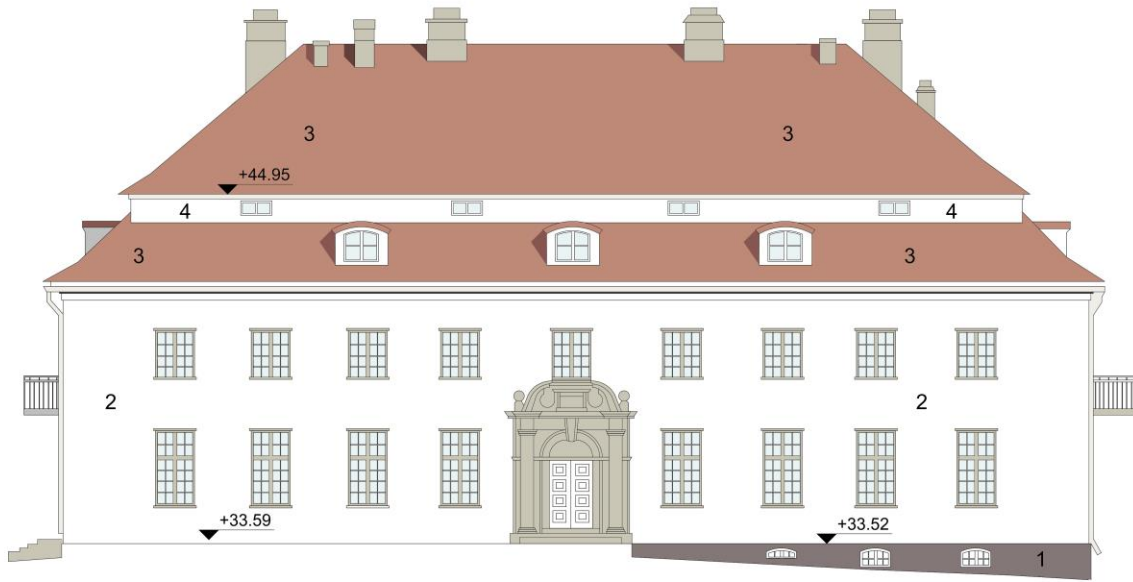
US2

ruoteet ja vesikate aluskatteineen
tuuletettu ilmatila
kattotuolit
300-500mm puhallusvilla
100mm levyvilla
uusi seinärakenne
höyrynsulku
22mm koolaus 22x100 k300
13mm kipsilevy
pintakäsittely



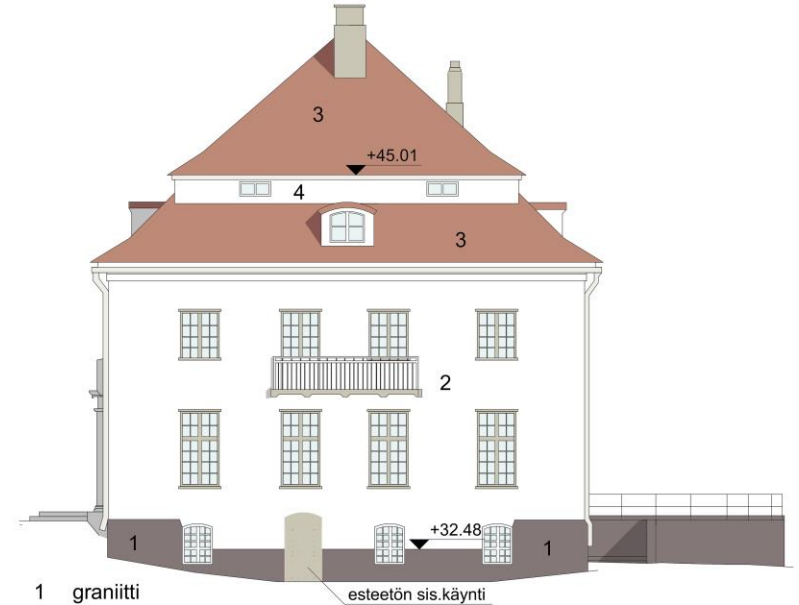
VS

13mm pintakäsittely
kipsilevy
runko
100mm ääneneristys
13mm kipsilevy
pintakäsittely



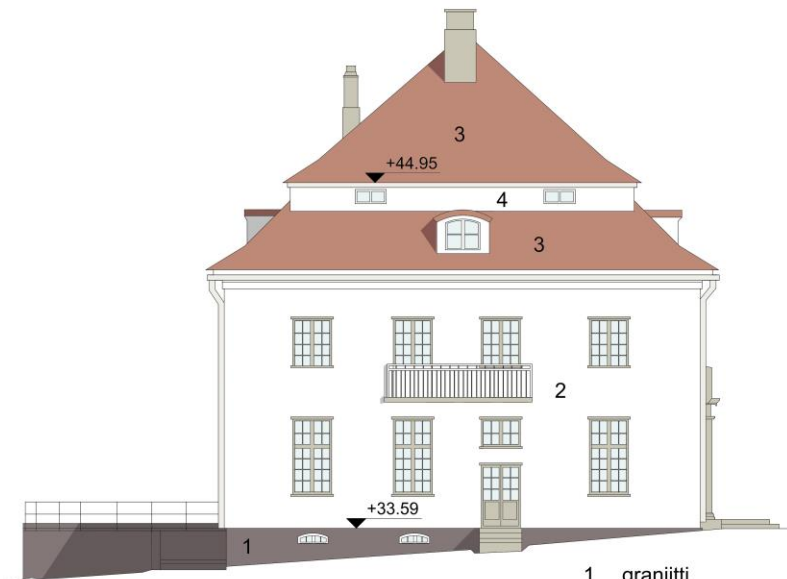
Julkisivu pohjoiseen

- 1 graniitti
- 2 rappaus
- 3 tiilikatto
- 4 maalattu pelti



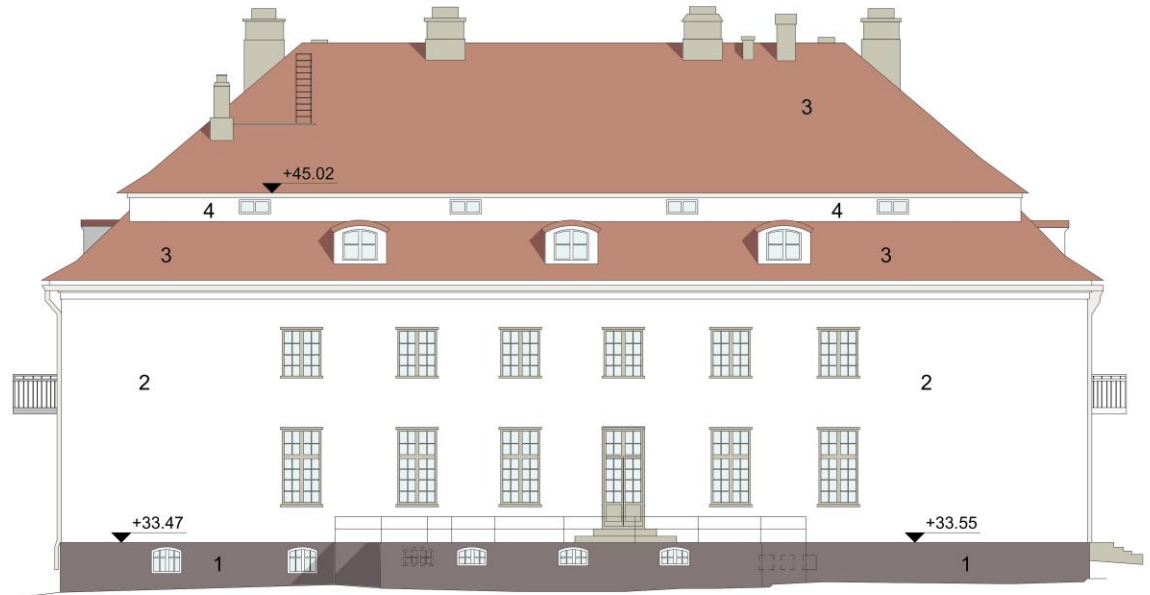
Julkisivu länteen

- 1 graniitti
- 2 rappaus
- 3 tiilikatto
- 4 maalattu pelti



Julkisivu itään

- 1 graniitti
- 2 rappaus
- 3 tiilikatto
- 4 maalattu pelti



Julkisivu etelään

- 1 graniitti
- 2 rappaus
- 3 tiilikatto
- 4 maalattu pelti

8 Yhteenveto

Suomalaiset kartanot ovat merkittävä osa kansallista kulttuurihistoriaamme sekä arkkitehtonisesti arvokkaita rakennuksia. Kartanoita on perustellusti suojeltu ja niitä on osattu hyödyntää myös asuintarpeiden muuttuessa. Ajoittain kartanoiden uutta käyttötarkoitusta pohdittaessa törmätään kuitenkin myös haasteisiin ja joudutaan kartoittamaan rakennuksen mahdollisuuksia sekä käyttötarpeita. Tällaisissa tilanteissa on tarpeen ymmärtää kartanokulttuurin- ja arkkitehtuurin historia ja potentiaali.

Opinnäytetyön havaintojen pohjalta syntyi korjaussuunnitelmat testikohteena olevaan Träskändan kartanon päärakennukseen. Suunnittelun lähtökohtana oli potentiaalisiksi havaittujen toimintojen sijoittaminen rakennukseen ja rakennuksen alkuperäisen huonejaon palauttaminen. Tässä tapauksessa uudet käyttötarkoitukset onnistuttiin yhteensovittamaan hyvin rakennuksen arkkitehtonisten arvojen kanssa. Tiloista suunniteltiin paitsi arkkitehtonisesti korkealaatuisia, myös käyttäjät huomioiden toiminnallisesti tasokkaita.

Kartanot ovat rakennuksina erityisiä, mutta tarjoavat kuitenkin laajan valikoiman erilaisia mahdollisuuksia. Rakennus säilyy

parhaiten, kun sitä käytetään, eli on sekä rakennuksen, että potentiaalisten käyttäjien eduksi, että tyhjillään olevalle kartanolle löydetään uusia käyttömahdollisuuksia. Kartanon päärakennus soveltuu yleisesti ottaen hyvin useisiin erilaisiin käyttötarkoituksiin ja erilaisia toimintoja on mahdollista sijoittaa rakennukseen rinnakkain.

Uutta käyttötarkoitusta pohdittaessa tulisi ottaa huomioon alueelliset sekä yhteiskunnalliset tarpeet. Vanha tyhjillään oleva rakennus voi uuden käytön myötä parhaimmillaan lisätä lähiympäristön viihtyisyyttä, tarjota uusia palveluita sekä nostaa koko alueen arvoa.

Lähteet

Painetut lähteet:

Koskinen, Riitta. 2013. Suomalainen kartano. Saarijärvi: Saarijärven Offset Oy. ISBN 978-952-222-315-9

Gardberg, C. J. 2002. Kivistä ja puusta: Suomen linnoja, kartanoita ja kirkkoja. Keuruu: Otavan Kirjapaino Oy. ISBN 951-1-17423-1

Härö, Elias. 1989. ARS Suomen taide 2, Kartanoarkkitehtuuri. Keuruu: Kustannusosakeyhtiö Otava. ISBN 951-35-4203-3

Amberg, Anna-Lisa. 2003. "Kotini on linnani" – Kartano ylemmän porvariston omanakuvana. Vammala: Vammalan kirjapaino Oy. ISBN 951-9057-50-1

Selvitykset ja raportit:

Helsingin kaupunki Tilakeskus. 2010. Puotinkylän kartano, Hankesuunnitelma.

Arkkitehtuuri- ja muotoilutoimisto Talli Oy. 2019. Lauttasaaren kartanon restaurointiraportti. Helsinki.

Jeskanen-Repo-Teränne Arkkitehdit Oy. 2010. Träskändan kartano, Rakennushistoriallinen selvitys. Tilaaja: Espoon kaupunki.

Espoon kaupunki, Tilapalvelut-liikelaitos. 2019. Träskändan kartano, Hankesuunnitelma.

Freese, Simo. 2006. Vuojoki kartanon restaurointi. Rakennustaiteen seura. 1/2006.

Painamattomat lähteet:

Rakennuksen käyttötarkoitus. 2018. Tilastokeskus. Viitattu 25.3.2020
https://www.stat.fi/meta/kas/raken_kayt_tark.html

Träskändan kartanon ystävät Ry. Viitattu 8.4.2020
<https://traskandankartano.fi/>

Tyhjät tilat -hanke 2013: tavoitteena rakennuskannan joustava uusiokäyttö. 2013. Ympäristöministeriö. Viitattu 23.4.2020
[https://www.ym.fi/fi-FI/Maankaytto_ja_rakentaminen/Ohjelmat_ja_strategiat/Paattyneet_hankkeet/Tyhjat_tilat_hanke_2013_tavoitteena_rake\(27056\)](https://www.ym.fi/fi-FI/Maankaytto_ja_rakentaminen/Ohjelmat_ja_strategiat/Paattyneet_hankkeet/Tyhjat_tilat_hanke_2013_tavoitteena_rake(27056))

Linkoranta, Tauno. 2018. Rakennusten uusiokäyttö on kestäväää kehitystä. Turun Sanomat. Viitattu 23.4.2020

<https://www.ts.fi/mielipiteet/aliot/3960292/Rakennusten+uusiokaytto+on+kestavaa+kehitysta>

Kuvalähteet:

Kuva 1. Tuntematon kuvaaja. 1930-1933. Lapilan kartanon isäntäväkeä hiihtovarusteissaan kartanon pääsisäänkäynnin portailla. Keravan museo. Bertil Backmanin kokoelma. Viitattu 20.4.2020

http://www.muistaja.fi/imageinfo.php?id=76397&view=lres&prms=s_class%3D1%26s_adv%5B0%5D%3Dkartano%26s_advfrom%5B0%5D%3D2

Kuva 2. Teijon kartano. Turun Sanomat. 2016.

https://www.ts.fi/static/content/pic_5_1291845892_k1291845911_1200.jpg

Kuva 3. Arkkitehtuuri ja muotoilutoimisto Talli Oy. 2018. 1. ja 2. kerroksen pohjapiirros. Lauttasaaren kartanon restaurointiraportti. Helsinki.

Kuva 4. Uusheimo, Tuomas. 2018. Lauttasaaren kartano. Arkkitehtuuri ja muotoilutoimisto Talli Oy. Viitattu 20.4.2020

<https://www.talli.fi/fi/projektit/lauttasaaren-kartano>

Kuva 5. Bonin, Volker von. 1974. Puotilan kartano. Helsingin kaupungin museo. Viitattu 20.4.2020

<https://www.finna.fi/Record/hkm.HKMS000005:00000z3j>

Kuva 6. Freese, Simo. 2006. Kartanon tilat käyttötarkoituksen mukaan: keltainen yleisötilat, sininen toimistot, oranssi koulutustilat, violetti majoitus, vihreä aputilat (mm. keittiö, ullakot, tekniikka). Vuojoki kartanon restaurointi. Rakennustaiteen seura. 1/2006.

Kuva 7. Freese, Simo. 2006. Vuojoen kartano. Vuojoki kartanon restaurointi. Rakennustaiteen seura. 1/2006.

Kuva 8. Palladio, Andrea. 1570. Villa Almerico. The Metropolitan Museum of Art. Viitattu 23.4.2020

<https://www.metmuseum.org/art/collection/search/698054>

Kuva 9. Schröder, Christian Friedrich. 1773. Fagervikin kartano, asemapiirustus ja yleiskuva. Museovirasto – Musketti. Historian kuvakokoelma. Viitattu 23.4.2020

<https://www.finna.fi/Record/musketti.M012:HK19171228:1>

Kuva 10. Poutvaara, Matti. 1930. Suur-Merijoen kartano, Gesellius, Lindgren, Saarinen, 1904. Museovirasto – Musketti. Historian kuvakoelma. Karjalan Liiton kokoelma. Viitattu 23.4.2020
<https://www.finna.fi/Record/musketti.M012:HK19451228:38.3>

Kuva 11. Espoon kaupunki, Tilapalvelut-liikelaitos. 2019. Träskändan kartanon sijainti. Träskändan kartano, Hankesuunnitelma.

Kuva 12. Jeskanen-Repo-Teränne Arkkitehdit Oy. 2010. Kellarikerros. Träskändan kartano, Rakennushistoriallinen selvitys.

Kuva 13. Jeskanen-Repo-Teränne Arkkitehdit Oy. 2010. 1. kerros. Träskändan kartano, Rakennushistoriallinen selvitys.

Kuva 14. Jeskanen-Repo-Teränne Arkkitehdit Oy. 2010. 2. kerros. Träskändan kartano, Rakennushistoriallinen selvitys.

Kuva 15. Jeskanen-Repo-Teränne Arkkitehdit Oy. 2010. Ullakko. Träskändan kartano, Rakennushistoriallinen selvitys.

Kuva 16. Jeskanen-Repo-Teränne Arkkitehdit Oy. 2010. Eteishalli. Träskändan kartano, Rakennushistoriallinen selvitys.

Kuva 17. Jeskanen-Repo-Teränne Arkkitehdit Oy. 2010. Kirjasto. Träskändan kartano, Rakennushistoriallinen selvitys.

Kaavio 1. Hernberg, Hella. 2013. Tyhjät tilat. Näkökulmia rakennusten uusiokäyttöön. Aamiaiskeskustelu. Ympäristöministeriö. Design Exchange Programme.

Metropolia AMK**Tehtävänanto: Opinnäytetyö (15op) ja Projekti 12 (10op)****Rakennusarkkitehtuuri****TXR16S1, Iisa Mikkonen****30.1.2020****Opintojakson sisältö**

- Alan teoretiedon soveltaminen käytäntöön.
- Tiedonhallinta.
- Ideointi-, suunnittelu- ja ongelmanratkaisumenetelmät.
- Tutkimusmenetelmät.
- Argumentointi ja omien valintojen perustelu.
- Reflektointi.
- Itsenäisen työskentelyn taidot.

Opintojakson osaamistavoitteet

Ammattikorkeakoulututkinnon opinnäytetyön tavoitteena on kehittää ja osoittaa opiskelijan valmiuksia soveltaa tietojaan ja taitojaan opintoihin liittyvässä kehittämistehtävässä.

Metropolian AMK tutkinnon opinnäytetyössä opiskelija oppii ja toteuttaa työelämäläheistä kehittämistyötä, joka perustuu tutkittuun tietoon ja muuhun näyttöön. Kehittämistyöllä tarkoitetaan oman ammatillisen osaamisen tai ammatillisten käytäntöjen kehittämistä.

Prosessin aikana opinnäytetyön tekijä soveltaa oman alansa tiedonhankintamenetelmiä, suhteuttaa aiempaa tietoa uuteen ja keksii uusia ratkaisuja ja tulkintoja. Opiskelija hahmottaa yksityiskohdat osana laajempia kokonaisuuksia. Opiskelija osaa laatia työstään kirjallisen raportin, jossa hän kuvaa, analysoi ja havainnollistaa työskentelynsä vaiheet ja tulokset.

Opinnäytetyön tehtyään opiskelija osaa

- tunnistaa työelämän ja oman alansa kehittämistarpeita tai ongelmakohtia ja suunnitella niihin ratkaisuja
- käyttää työnsä perustassa ja rajauksessa luotettavaa tietoa eri lähteistä
- soveltaa kehittämistyössään ammatillista osaamistaan sekä sopivia menetelmiä ja työtapoja
- toteuttaa työelämää, omaa alaa tai ammatillista osaamista hyödyttävän kehittämistehtävän itsenäisesti, vastuullisesti ja yhteistyössä muiden kanssa
- viestiä työnsä eri vaiheissa selkeästi, perustellusti ja havainnollisesti sekä vertaisryhmälle että eri yleisöille
- raportoida työnsä tulokset, arvioida niitä ja tuoda esiin kehittämissuunnitelmia tarkoituksenmukaisella tavalla kirjallisesti, suullisesti ja visuaalisesti

Opiskelija toteuttaa suunnittelemansa ja hyväksytyt projektin, joka liittyy oleellisesti osana opinnäytetyöhön. Projektin tavoitteena on kehittää ja osoittaa opiskelijan valmiuksia soveltaa tietojaan ja taitojaan ammattiopintoihin liittyvässä käytännön asiantuntijatehtävässä. Projektissa opiskelija osoittaa osaavansa arkkitehtisuunnittelun ammattimaisella tasolla.

Opiskelijan ajankäyttö ja kuormitus

Suorituksen saaminen edellyttää osallistumista seminaareihin ja ohjaukseen.

Opiskelijan työkuorma 27 h / op.

Tutkielma ja Träskändan kartanon päärakennuksen korjaussuunnitelma

Opinnäytetyössä opiskelija perehtyy ja ottaa selvää kartanoiden arkkitehtuurista, käyttötarkoituksista ja käyttötarkoitusten muutoksista. Keskeistä tutkielmassa on perehtymisen avulla löytää, millainen uusi käyttötarkoitus soveltuu kartanon päärakennukseen ja mahdollista rakennuksen arkkitehtonisten arvojen huomioimisen korjaussuunnittelussa.

Tutkielma sisältää tekstin lisäksi piirustuksia, kaavioita, valokuvia sekä kuvatekstejä. Tutkielma tulee olla asianmukaisesti lähteistetty ja lähdeaineiston valintaan kiinnitettävä erityistä huomiota.

Opinnäytetyön havaintojen pohjalta opiskelija tekee korjaussuunnitelmat Träskändan kartanon käyttötarkoituksen muuttamiseksi. Nykyisin tyhjillään oleva kartanon päärakennus on päässyt jo rapistumaan, eikä nykyasussaan kuvasta kulttuurihistoriallisia ja arkkitehtonisia arvojaan. Merkittävän historiansa ja asemansa vuoksi rakennuksen arvoja ja tulevaa käyttöä tulee tarkastella kokonaisvaltaisesti alueen identiteetti ja tarpeet huomioiden. Tuleva uusi käyttötarkoitus kohottaa parhaimmillaan Träskändan kartanon koko lähiympäristön alueellisia arvoja.

Tulosteet

Opinnäytetyön tuloksena on kirjallinen tutkielma aiheesta. Projekti 12 tuloksena on luonnostasoiset arkkitehtipiirustukset Träskändan kartanon korjaussuunnitelmasta. Suunnitelmasta laaditaan 700x1000 mm kokoiset esittelyplanssit.

Plansseissa esitetään vähintään seuraavat asiat:

- Näkymäkuvia tarpeen mukaan
- Sijaintipiirustus 1:500
- Pohjapiirustukset 1:100
- Julkisivut 1:100
- Kaksi leikkausta 1:100
- Rakenneleikkaus 1:50
- Rakennetyypit 1:20
- Detaljiote 1:10

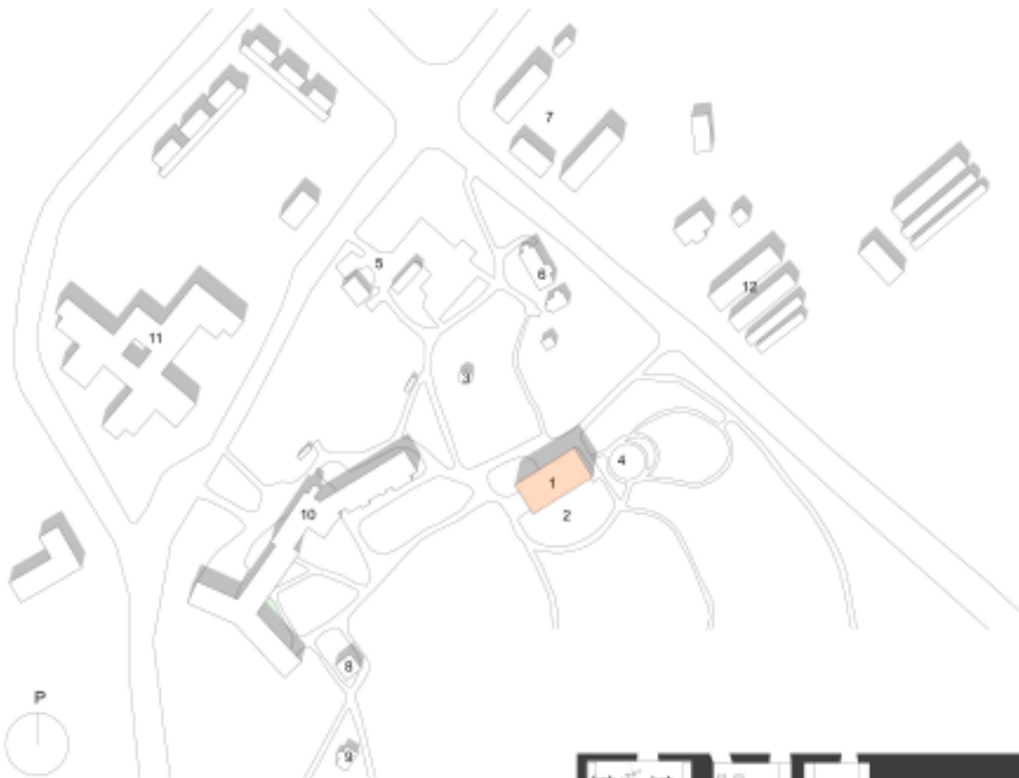
Palautus

Lopullinen tutkielma ja planssit palautetaan sähköisesti OMAN työtilaan 4.5.2020 klo 19.00 mennessä.

Kartanon päärakennuksen uuden käyttötarkoituksen määrittely: Träskändan kartano



Opinnäytetyö - Iisa Mikkonen - 30.4.2020



- 1 Kartanon päärakennus
- 2 Tennispuutarha
- 3 Keskirillien kylmä
- 4 Auran kukkatarha
- 5 Pysäköinti ja huoltopiha
- 6 Työväen asuinrakennukset
- 7 Pieni-Aurora ja Meijeriryhmän rakennukset
- 8 Viljamakasiini (nyk. monitoimitalo)
- 9 "Piperakkiutalo" (nyk. kerhotila)
- 10 Aurankeittiö
- 11 Auranportin päärakennus
- 12 Kasvihuoneet

Sijainti 1:500

Kohteen luonteesta johtuen ensimmäinen vaihtoehtosuunnitelma osoittautui kaikista sopivimmaksi Träskändan kartanon päärakennukseen. Historialliseen näkökulmaan perustuva vaihtoehtoinen luonnossuunnitelma toimii tarkemman korjaussuunnitelun lähtökohdaksi. Suunnitteluvaiheessa vaihtoehtoa on jatkajalostettu, johon suunnitelma ei kaikilta osin vastaa täysin vaihtoehtaisista luonnossuunnitelmista.

Suunnitelmassa on huomioitu erityisesti uusi käyttötarkoitus ja sen soveltaminen hienovaraisesti arvokkaaseen vanhaan päärakennukseen. Suunnitelman tärkeänä lähtökohdaksi on ollut rakennuksen arkkitehtonisten arvojen säilyminen ja käyttökäytännön mukavuus. Träskändan kartanon tapauksessa alkuperäisen huonejajan palauttaminen ja säilyttäminen osoittautui perustelluksi rakennuksen historian ja arvojen kannalta, sekä mahdollisesti tarvittavien toimintojen sijoittamisen rakennukseen. Esteettömyys pystyttiin toteuttamaan lisäämällä rakennuksen itäpäädyin parashuoneeseen hissi sekä kellarikerrokseen esteetön sisäänkäynti.

Rakennukseen suunniteltiin sijoitettavaksi useita erilaisia toimintoja. Kymmenen ulakkoiltaan on suunniteltu harraste- ja kokoustilaa sekä kabinetti erilaisiin tilaisuuksia varten. Toimintojen mahdollistamiseksi ulakkoiltaan suunniteltiin rakenteellisia muutoksia. Ensimmäiseen kerrokseen suunniteltiin keittiö- ja kahvila-tiloja sekä kirjaston yhteyteen lukutila. Näiden lisäksi ensimmäiseen kerrokseen on sijoitettu työtila ja kokoustila.

Ensimmäisen kerroksen kahvila-tilat mahdollistavat myös pienimuotoisten näyttelyiden järjestämisen, mutta näyttelytila varten on toiseen kerrokseen myös suunniteltu galleriatilaa. Toiseen kerrokseen suunniteltiin majoitus-tiloja erilaisten leirien ja pidempiaikaisten tapahtumien järjestämistä varten sekä oleskelu- ja hyttitilat ja kabinetti erilaisiin tilaisuuksia varten. Kellarikerrokseen sijoitettiin sosiaalitilat sekä saunatilat.

Kellarin pohjapiirros 1:100



1. kerroksen pohjapiirros 1:100



Kartanon päärakennuksen uuden käyttötarkoituksen määrittely:

Träskändan kartano

Träskändan kartanon päärakennukseen sijoitetut toiminnot soveltuvat kyseiseen rakennukseen monesta eri syystä. Rakennuksen sijainti ja lähiympäristö osoitti tarpeen kulttuuri-, matkailu- ja tapahtumapalveluille, sekä kahvilatoiminnalle ja kartanon päärakennukseen ne soveltuvat hyvin. Rakennuksen tilat ovat juuri sopivan kokaisia kyseisille toiminnalle ja rakennus on kuitenkin riittävästi suuri, jotta sinne voidaan sijoittaa useita erilaisia toimintoja rinnakkain.

Billiset tilat ja useampi kerros myös mahdollistaa toimintojen jakamisen luontevasti eri osiin. Träskändan kartanon keskeinen sijainti ja kulkuyhteydet mahdollistavat erinomaista saavutettavuuden lähiympäristön asukkaalle ja uudet käyttötarkoitukset mahdollistavat rakennuksen monipuolisen käytön.

Vaihtoehtoisissa korjaussuunnitelmissa on tulkittu tilojen ja toimintojen sijoittelua ja sopivaa korjausastetta. Jokainen vaihtoehto perustuu erikseen näkökulmaan, mutta rakennukseen sijoitetut toiminnot ovat suunnilleen samoja. Jokaisen vaihtoehtosuunnitelman oletuksena on kellariin sijoitettavat sauna- ja sosiaalitilat, sekä ulakolle sijoitettava harastetila, jotka esitellään lopullisessa suunnitelmassa.

Vaihtoehto 1



Historiallinen näkökulma

Ensimmäinen ehdotus perustuu historiallisten arvojen näkökulmaan. Ehdotuksessa on otettu huomioon alkuperäisen huoneajan palauttaminen ja rakennuksen identiteetin sekä arkkitehtonisten arvojen säilyminen.

Vaihtoehto 2

Tilatehokas näkökulma

Toinen ehdotus päärakennuksen perustuu tilatehokkuuden näkökulmaan. Ehdotuksessa on otettu erityisesti huomioon tilojen käytön optimointi ja käyttäjien tarpeet. Ehdotuksessa korostuu tilojen optimaalinen hyödyntäminen ja muunneltavuus.



Vaihtoehto 3



Toiminnallinen näkökulma

Kolmas ehdotus perustuu rakennuksen toiminnalliseen optimointiin. Ehdotuksessa korostuu rakennuksen historiallisten arvojen säilyttämisen lisäksi tilojen käyttäjien tarpeet ja käyttöasteen kohottaminen sekä toiminnallisuus.

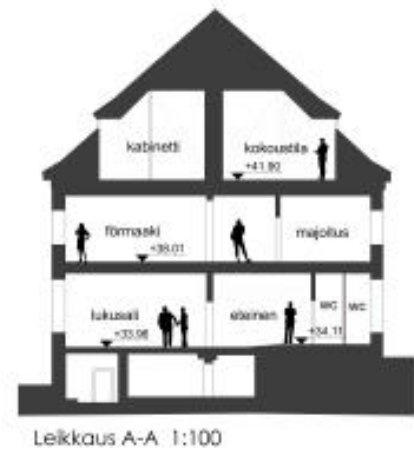
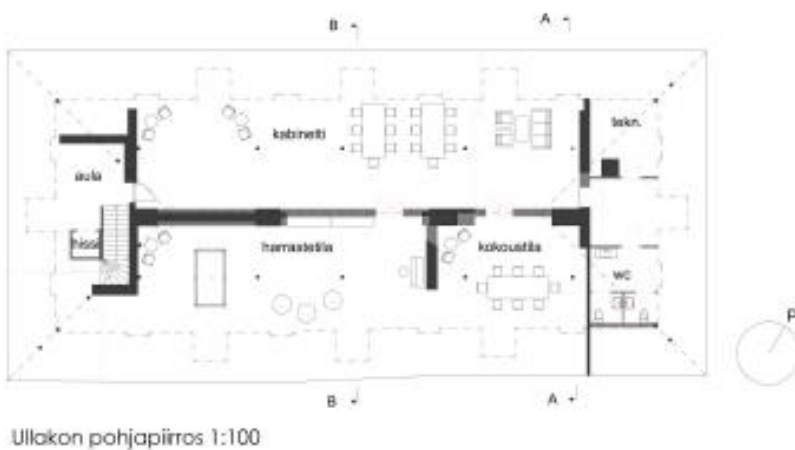
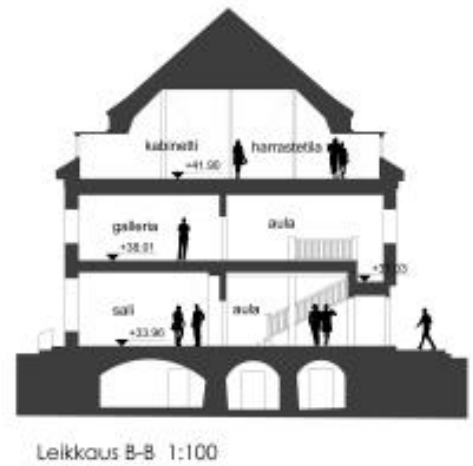
Kartanon päärakennuksen uuden käyttötarkoituksen määrittelyminen:
Träskändan kartano



Opinnäytetyö - Iisa Mikkonen - 30.4.2020



Näkymä pohjoisesta



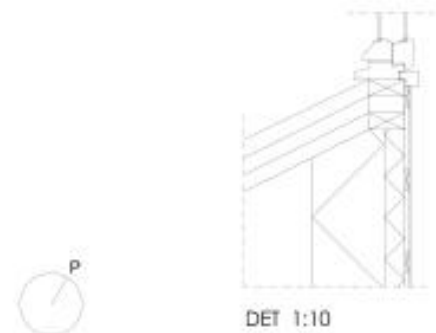
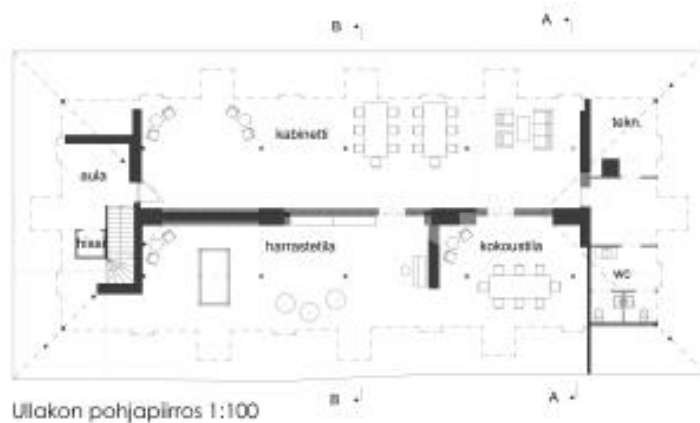
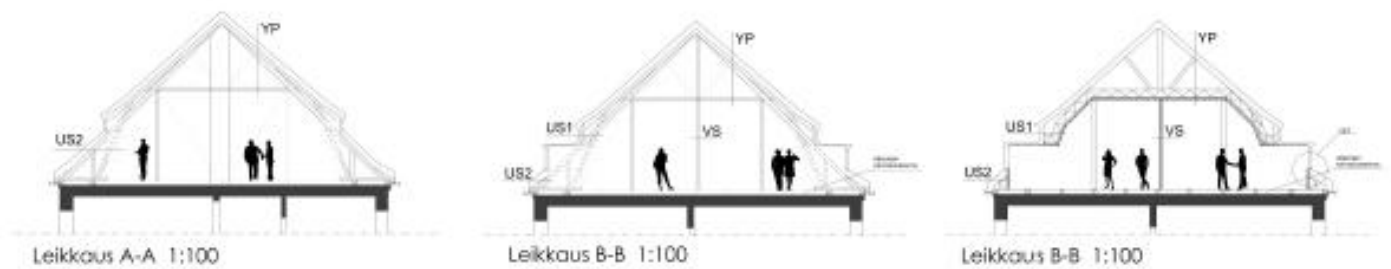
Kartanon päärakennuksen uuden käyttötarkoituksen määrittäminen:
Träskändan kartano



Opinnäytetyö - Iisa Mikkonen - 30.4.2020



Havainnekuva ullakolta



<p>YP</p> <p>katot ja vaivastuorakaivokset kattolatti-maalaus kattokäyt parvekkeilla lasilla kylpyhuone kylmävesi (2000l x300) apputuoli parvekkeilla</p>	<p>US1</p> <p>alkurakenteet kattorakenteet kattorakenteet kattorakenteet kattorakenteet kattorakenteet kattorakenteet kattorakenteet kattorakenteet kattorakenteet</p>	<p>US2</p> <p>katot ja vaivastuorakaivokset kattolatti-maalaus kattokäyt parvekkeilla lasilla kylpyhuone kylmävesi (2000l x300) apputuoli parvekkeilla</p>	<p>US</p> <p>parvekkeilla kattolatti-maalaus kattokäyt parvekkeilla lasilla kylpyhuone kylmävesi (2000l x300) apputuoli parvekkeilla</p>
--------------------------------------------------------------------------------------------------------------------------------------------------------------------------------------------------	-------------------------------------------------------------------------------------------------------------------------------------------------------------------------------------------------------------------	---------------------------------------------------------------------------------------------------------------------------------------------------------------------------------------------------	---------------------------------------------------------------------------------------------------------------------------------------------------------------------------------

Rakennetyypit 1:20

Koska ullakko on nykyisellään kylmä ja käytämätön tila, täytyi sen käyttöönottoa varten suunnitella rakenteellisia muutoksia. Ullakolle on suunniteltu sijoitettavaksi harrastetila, kokousala, kabinetti sekä wc ja tekninen tila. Ullakon seinin ja yläpohjaan suunniteltiin lämmöneristys ja kantavia rakenteita muutettiin käytettävyyden kannalta järkevämmiksi, eli vinotuet sijoitettiin yläpohjaan ja isähtiin tarpeen mukaan pilareita sekä palkkeja.

Välipohjaan suunniteltiin varaus välipohjan vahvistusrakenteelle. Ullakon alkuperäiset ikkunat säilyvät ja sisältään muodostuu kiinnostavaa rytmiä ikkuno-avokuksesta. Ullakon ilme suunniteltiin rakkaan pelkistetyksi kontrastina alempiin kerroksiin. Jatkuvuuden luomiseksi ullakolle on kuitenkin valittu kalanneruotaparketit ensimmäisen kerroksen vanhan parkettilattian tyylissä muokkien.

Kartanon päärakennuksen uuden käyttötarkoituksen määrittelemisen:

Träskändan kartano



Opinnäytetyö - Iisa Mikkonen - 30.4.2020

Suomalaiset kartanot ovat merkittävä osa kansallista kulttuurihistoriaamme sekä arkkitehtonisesti arvokkaita rakennuksia. Kartanoita on perustellusti suojeltu ja niitä on osattu hyödyntää myös asuintarpeiden muuttuessa. Ajoittain kartanoiden uutta käyttötarkoitusta pohdittaessa törmätään kuitenkin myös haasteisiin ja joudutaan kartoittamaan rakennuksen mahdollisuuksia sekä käyttötarpeita. Tällaisissa tilanteissa on tarpeen ymmärtää kartanokulttuurin- ja arkkitehtuurin historia ja potentiaali.

uunnittelun lähtökohtana oli potentiaalisiksi havaittujen toimintojen sijoittaminen rakennukseen ja rakennuksen alkuperäisen huoneajan palauttaminen. Tässä tapauksessa uudet käyttötarkoitukset onnistuttiin yhteensovittamaan hyvin rakennuksen arkkitehtonisten arvojen kanssa. Tiloista suunniteltiin paljolti arkkitehtonisesti korkealaatuisia, myös käyttäjät huomioiden toiminnallisesti faskkaita.

Kartanot ovat rakennuksina erityisiä, mutta tarjoavat kuitenkin laajan valikoiman erilaisia mahdollisuuksia. Rakennus säilyy parhaiten, kun sitä käytetään, eli on sekä rakennuksen, että potentiaalisten käyttäjien eduksi, että tyhjiällä olevalle kartanolle löydetään uusia käyttömahdollisuuksia. Kartanon päärakennus soveltuu yleisesti ottaen hyvin useisiin erilaisiin käyttötarkoituksiin ja erilaisia toimintoja on mahdollista sijoittaa rakennukseen rinnakkain. Uutta käyttötarkoitusta pohdittaessa tulisi ottaa huomioon alueelliset sekä yhteiskunnalliset tarpeet. Vanha tyhjiällä oleva rakennus voi uuden käytön myötä parhaimmillaan lisätä lähiympäristön viihtyisyyttä, tarjota uusia palveluita sekä nostaa koko alueen arvoa.



Julkisivu länteen 1:100



Julkisivu itään 1:100



Julkisivu pohjoiseen 1:100



Julkisivu etelään 1:100

Metropolia Ammattikorkeakoulu, rakennusarkkitehtuuri 2020

OPINNÄYTETYÖ: Kartanon päärakennuksen uuden
käyttötarkoituksen määrittäminen

TEKIJÄ: Iisa Mikkonen

Opinnäytetyössä tutkitaan kartanon päärakennukseen soveltuvia uusia käyttötarkoituksia sekä arkkitehtonisten arvojen säilymistä korjaussuunnittelussa. Tutkimuksen tuloksia sovelletaan Träskändan kartanon päärakennuksen korjaussuunnitteluun. Korjaussuunnitelmassa on huomioitu erityisesti rakennuksen uusi käyttötarkoitus ja arkkitehtonisten arvojen säilyminen.



Opinnäytetyöseminaarit 13.-
15.5.2020 Zoomissa

