

LUONTOKOKEMUKSET JA HYVINVOINTI ARJEN YMPÄRISTÖSSÄ

Case Pori



Ammattikorkeakoulututkinnon opinnäytetyö

Lepaa, Rakennettu ympäristö

Kevät, 2020

Heli Nukki

Rakennettu ympäristö
Lepaa

Tekijä	Heli Nukki	Vuosi 2020
Työn nimi	Luontokokemukset ja hyvinvointi arjen ympäristössä. Case Pori.	
Työn ohjaaja	Outi Tahvonen	

TIIVISTELMÄ

Työn tavoitteena oli selvittää porilaisten luontokokemuksia sekä luonnosta saatavia hyvinvointivaikutuksia. Työn tilaajana oli Porin kaupunki ja sen tuloksia hyödynnetään kaupungin hyvinvointityön kehittämisessä. Porilaisten hyvinvointikokemuksia ja eri luontokohteiden käyttöä kartoitettiin syksyllä 2019 toteutetun ´Minun luontokokemukseni´ -kyselyn avulla.

Kyselyn tuloksien mukaan maiseman kauneus ja näkymät vaikuttavat eniten luonnossa viihtymiseen reittien olemassaolon lisäksi. Merkittävimpinä mainittiin myös luonnonrauha, hiljaisuus, metsän ja luonnon tuntu sekä luonnon monimuotoisuus. Luontoympäristöt vaikuttavat arjessa jaksamiseen ja asuinpaikan valintaan sekä Porin maineeseen. Arjen ympäristössä toivottiin olevan luontoalueita, isoja puistoja sekä hyviä reittejä ja yhteyksiä niihin. Luontokohteista kaivataan lisää tietoa monessa eri muodossa. Laadukkaalla kunnossapidolla voidaan lisätä luontoympäristöjen käyttöä huomattavasti.

Maisemarakenneanalyysin avulla nimettiin Porin virkistyskäytölliset maisema-alueet. Käytetyimmät ja mieluisimmat luontokohteet keskittyivät Yterinniemen dyynialueelle, männikköisille harjukankaille, saariston kalliometsiin ja luodoille sekä kumpuileville metsä- ja suoalueille. Keskustan ja sitä ympäröivän taajama-alueen viheralueet olivat myös suosittuja luontokohteita.

Arkiympäristön helposti saavutettavilla sekä etäämmällä asuinpaikasta sijaitsevilla laajemmilla luontokohteilla tuetaan ihmisten hyvinvointia ja arjen jaksamista. Uusien toimintatapojen käyttöön ottaminen viher- ja virkistysaluekohteiden suunnittelussa, toteuttamisessa ja kunnossapidossa edellyttää laajaa ja monialaista yhteistyötä sekä pitkäjänteistä koko kaupunkitason strategista kehittämistä.

Avainsanat Hyvinvointi, viheralueet, virkistysalueet, maisema, kaupunkisuunnittelu

Sivut 65 sivua, joista liitteitä 1 sivua

Landscape Design and Construction

Lepaa

Author	Heli Nukki	Year 2020
Subject	Nature experiences and well-being in everyday environments. Case Pori.	
Supervisor	Outi Tahvonen	

ABSTRACT

The aim of the thesis was to find out how the people of Pori experience the nature, and what the well-being impacts of nature are. The work was commissioned by the city of Pori and its results will be utilized in the development of the city's welfare work. The well-being experiences of Pori residents and the use of various nature sites were mapped out in autumn 2019 by conducting an internet-based survey "My Nature Experiences".

According to the results of this survey, the beauty and views of the landscape have the greatest impact on recreation in nature. Besides, the existence of routes, peace of nature, silence, the feel of the forest and nature, and biodiversity are also considered important. Natural environments help people managing daily stress and influence their preferences on place of living, as well as Pori's reputation. It was hoped to have more nature areas, large parks and good routes and connections to the everyday environment. More information about nature sites is needed in many different forms. High-quality maintenance can significantly increase the use of natural environments.

As part of the thesis, Pori's recreational landscape areas have been identified with the help of landscape structure analysis. The most used and favorite nature sites were concentrated in the Yterinniemi dune area, pine ridges, rocky forests of archipelago and islets, and rolling forest and bog areas. The survey demonstrates that also green areas of the city center and the surrounding agglomeration are popular natural sites.

Wider natural objects that are easily accessible from the everyday environment and those located further away from the place of living both support people's well-being and everyday life. The introduction of new practices in the planning, implementation and maintenance of parks and recreation areas requires extensive and multidisciplinary cooperation as well as long-term strategic development at city level.

Keywords Well-being, green areas, recreation areas, landscape, urban planning
Pages 65 pages including appendices 1 pages

SISÄLLYS

1	JOHDANTO.....	1
2	VIHER- JA VIRKISTYSALUEET PORIN MAISEMARAKENTEES- SA.....	3
2.1	Porin maisemarakenne	3
2.2	Porin viher- ja virkistysalueverkosto	22
2.3	Virkistyskäytölliset maisema-alueet	27
3	LUONNON HYVINVOINTIVAIKUTUKSET JA ARJEN YMPÄRISTÖ.....	42
3.1	Luonnon hyvinvointivaikutukset.....	42
3.2	Elvyttävän luontoympäristön piirteitä/ominaisuuksia	43
3.3	Kunnan tehtävä hyvinvoinnin edistämässä	45
4	AINEISTO JA MENETELMÄT	46
5	PORILAISTEN LUONTOKOKEMUKSET -KYSELY	47
5.1	Luontokohteiden käyttöön vaikuttavia tekijöitä	49
5.2	Luontokohteiden virkistyskäyttö maisema-alueittain	50
5.3	Luonto- ja virkistyskohteiden ominaisuuksiin ja käyttöön liittyviä toiveita.....	54
5.4	Mitä tietoa luonto- ja virkistyskohteista halutaan?.....	55
6	SUOSITUKSIA JA TOIMENPIDE-EHDOTUKSIA KEHITTÄMISTYÖHÖN.....	55
6.1	Maisema- ja kaupunkisuunnittelu	56
6.2	Palvelurakenteet ja kunnossapito.....	57
6.3	Tiedotus ja tunnettuuden lisääminen	58
7	POHDINTAA	59
	LÄHTEET.....	62

Liitteet

Liite 1 Porin virkistyskäytölliset maisema-alueet

1 JOHDANTO

Maankäytön suunnittelulla on suuri merkitys, kun halutaan tarjota ihmisille mahdollisuus ylläpitää hyvinvointiaan kaupunkiolosuhteissa. Kaupunkien kasvaessa on tavanomaista, että sekä täydennysrakentamisalueilla, että uusilla asuinalueilla rakentamispaikat ja viher- ja virkistysalueet kilpailevat samoista rakentamattomina olevista alueista.

Onko kaupunkisuunnittelukäytännöissä huomioitu riittävän tilan mahdollistaminen monimuotoiselle ja saavutettavalle kaupunkiluonnolle ja sitä kautta ihmisten hyvinvoinnin ylläpitämiselle? Miten kaupungit pystyvät tarjoamaan jatkossakin riittävästi luontoympäristöjä asukkailleen ja min-käläisiä niiden tulisi olla, jotta ne houkuttelisivat ihmisiä liikkumaan ja viettämään aikaa niissä? Mitä kaupunki voi maankäytön, luontoympäristöjen ja viheralueiden suunnittelun sekä niiden kunnossapidon keinoin tehdä, jotta sen asukkailla olisi mahdollisuus hyötyä luontoalueiden hyvinvointivaikutuksista?

Opinnäytetyö käsittelee kuntalaisten luontokokemuksia ja kuntalaisten luontokohteista saamia hyvinvointivaikutuksia. Luontokokemuksia ja hyvinvointivaikutuksia tarkasteltiin osana kuntalaisten jokapäiväistä elämää ja arjen ympäristöjä. Työn tavoitteena oli tuottaa tietoa porilaisten käyttämisestä luontokohteista sekä niiden saavutettavuudesta ja riittävydestä. Tavoitteena oli tunnistaa luontokohteiden käyttöä lisääviä tekijöitä ja esittää toimenpide-ehdotuksia alueiden tulevalle kehittämiselle ja Porin kaupungin tekemälle lakisääteiselle hyvinvointityölle. Työn tuloksia hyödynnetään kaupungin seuraavan strategian laadinnassa. Työn tulokset ovat sovellettavissa ja hyödynnettävissä myös muihin kuntiin.

Tapaustutkimus toteutettiin Porin kaupungissa. Porin kaupunki kartoitti syksyllä 2019 verkkopohjaisen kyselyn avulla, missä luontokohteissa porilaiset viihtyvät eniten ja miten luonto edistää kaupunkilaisten hyvinvointia. Lisäksi tämän ´Minun luontokokemukseni´ -kyselyn avulla kaupunkilaiset pääsivät kertomaan muun muassa, mitkä asiat vaikuttavat heidän viihtymiseensä luonnossa ja mitä parannuksia he toivoisivat luontokohteisiin.

Kyselyyn saatiin vastauksia kaikkiaan 566 henkilöltä. Kaksiosainen kysely oli suunnattu kaikille Porin kaupungin asukkaille, mutta myös muille Porin alueen luonnossa liikkuville ja luontopalveluja käyttäville. Kyselyn ensimmäinen osio oli monivalinta- ja mielipidekysely luonnossa vietetystä ajasta ja toinen osio karttakysely, jossa selvitettiin käytetyimpiä luontokohteita, kotipaikkaa sekä luonnossa käymisen etäisyyksiä ja suuntautumista.

Työn tavoitteena oli tuottaa porilaisten luontokokemusten ja luonnon hyvinvointivaikutusten kartoituksen avulla tietoa päätöksenteon tueksi resurssien kohdentamiseen (kuva 1).



Kuva 1. Opinnäytetyön tavoitteena oli tuoda esiin luonnon hyvinvointivaikutuksia ja selvittää porilaisten luontokokemuksia sekä tunnistettujen tarpeiden ja maisemarakenneanalyysin pohjalta luodun virkistyskäytöllisen maisema-aluejaottelun pohjalta esittää tulevaisuudessa tehtäviä kehittämistoimia.

2 VIHER- JA VIRKISTYSALUEET PORIN MAISEMARAKENTEESSA

Maisemarakenne muodostuu maiseman elottomista ja elollisista perustekijöistä ja ihmistoiminnan vaikutuksista sekä niiden keskinäisistä suhteista ja vaihteluista. Maisemarakenne on dynaaminen maaston rakenteen ja siinä toimivien luonnon- ja kulttuuriprosessien muodostama kokonaisuus. Se koostuu maa- ja kallioperästä, topografiasta, ilmastosta, vedestä, elollisesta luonnosta kuten kasvillisuudesta sekä kulttuurisista tekijöistä eli ihmistoiminnan vaikutuksista. (Aalto University, 2014)

Maisemarakennetta voidaan tarkastella erottelemalla maiseman perustekijöiden muodostamia päävyöhykkeitä. Lakialueena erottuvat selänteet, laaksot sekä niiden välillä havaittavat vaihettumisvyöhykkeet eli rinnealueet. Lisäksi maisemarakenteessa on eroteltavissa solmukohtia ja maa-merkkejä. Solmukohtat ovat maisemakokonaisuuksien leikkauspisteitä esimerkiksi harjujen eli selänteiden ja vesistöjen eli laaksojen risteys- tai leikkauskohtia tai päätteitä. (Suomen ympäristökeskus, 2013)

Maiseman visuaaliset perustekijät kertovat maiseman erityispiirteistä ja luonnonolosuhteiden muodostamista ominaispiirteistä, jotka tekevät maisema-alueesta muista alueista eroavan, tunnistettavan ja yhtenäisen. Maiseman arvo perustuu sen luonteeseen ja erilaisiin havaittavissa oleviin ja yleistettäviin ominaisuuksiin enemmän kuin ihmisten henkilökohtaisiin tunteuksiin ja kokemuksiin. (Selman, 2006)

Tässä työssä tarkasteltiin Porin alueen maisemarakennetta maastokäyntein, paikkatietoaineiston ja kirjallisuustiedon avulla. Eri maisemarakenteen osatekijät yhdistävän tarkastelun pohjalta luotiin Porin alueen virkistyskäytölliset maisema-alueet.

2.1 Porin maisemarakenne

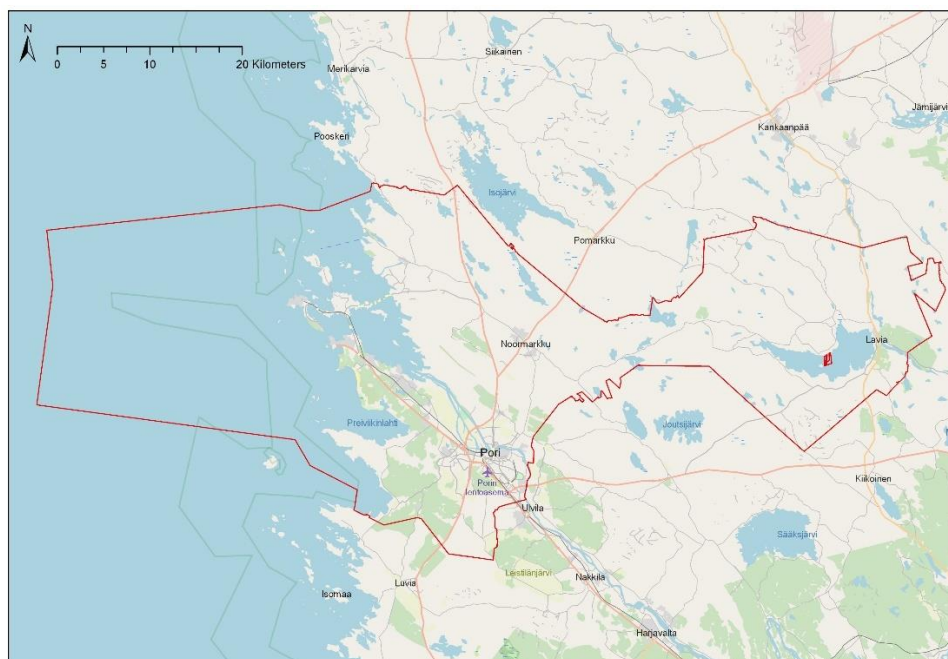
Porin kaupunki sijaitsee läntisessä Suomessa Satakunnan maakunnassa Selkämeren rannalla (kuvat 2-3). Kaupungin pinta-ala on 2 062,0 km², josta maa-alueiden osuus on 1155,7 km² ja vesialueiden 906,3 km². (Porin kaupunki, 2019, s. 1)

Porin alueen maisemarakenne on vaihteleva ja monipuolinen. Sille on tyyppillistä selvästi havaittava kaakko-koillisen suuntainen vyöhykkeisyys. Luonto- ja kulttuuriympäristöt vaihtelevat maisemarakenteessa. Kulttuuriympäristöjä on keskittynyt etenkin jokivarsiin ja rannikolle ja niiden arvokkaimmat osat ruukkeineen kuvastavat suomalaista teollisuushistoriaa. Alavan Kokemäenjokilaakson lisäksi esiintyy muun muassa reheviä jokivarsi- ja merenrantalehtoja, jokisuistoa, hiekkadyynejä, harjukankaita,

kalliometsiä sekä kivikkoista rannikkoaluetta. Maisema on myös etenkin maankohoamisen ja suistokehittymisen myötä alati muutoksessa.



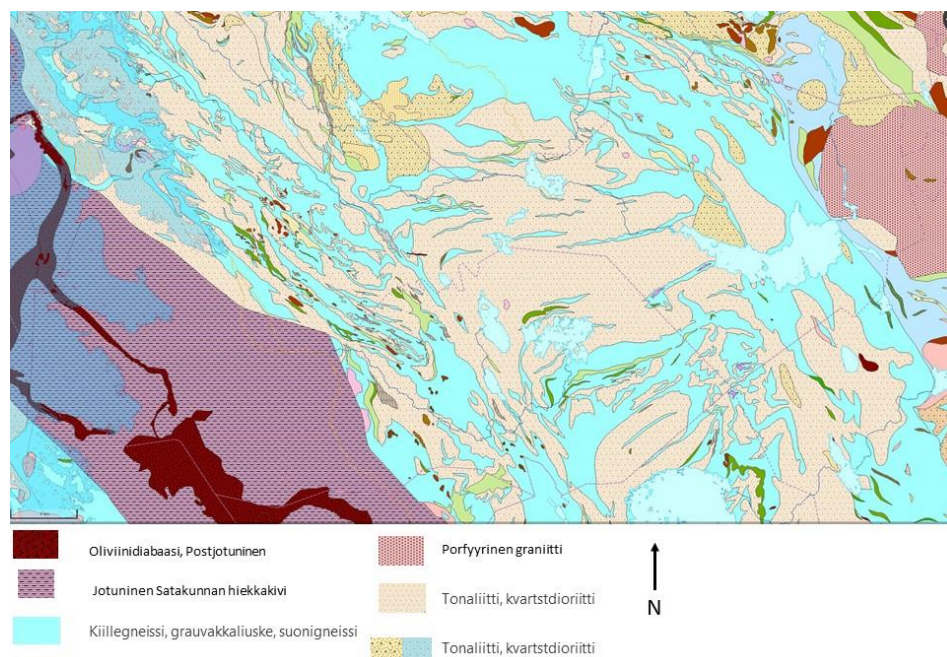
Kuva 2. Porin sijainti. (Esri ArcGis 2020, muokannut Heli Nukki.)



Kuva 3. Porin kaupunki ulottuu länsi-itä-suunnassa Selkämereltä Lavian kuntakeskukseen saakka. (Esri ArcGis 2020, muokannut Heli Nukki.)

Kallioperä ja topografia

Jääkausi ja siitä johtuva maankohoaminen ovat voimakkaasti vaikuttaneet Satakunnan ja Porin maisemarakenteeseen. Porin alue on maastonmuodoiltaan matalaa ja loivapiirteistä. Porin alueen kallioperässä erottuu selvä vyöhykkeisyys ja pitkittäissuuntaisuus (kuva 4). Lounaisosa alueesta on laajan Oripään, Säskylän, Kokemäen, Harjavallan, Ulvilan ja Porin keskustan kautta Yterinniemenlelle ja edelleen merialueelle jatkuvaa jotunista hiekkakivialuetta. Hiekkakivialue on sillä esiintyviä harjumuodostumia lukuun ottamatta pinnanmuodoltaan hyvin tasainen ja laakea. Hiekkakivialueen koillispuolella on laaja vanhasta peruskalliosta, pääasiassa tonaliitista ja kvartsdioriitista koostuva syväkivialue, jonka maisema on korkeusvaihteiltaan kumpareista Kokemäenjoen vartta lukuun ottamatta. (Alatalo, J. & Sato-Ettala A., 2014, s. 31; Paikkatietoikkuna, 2020)



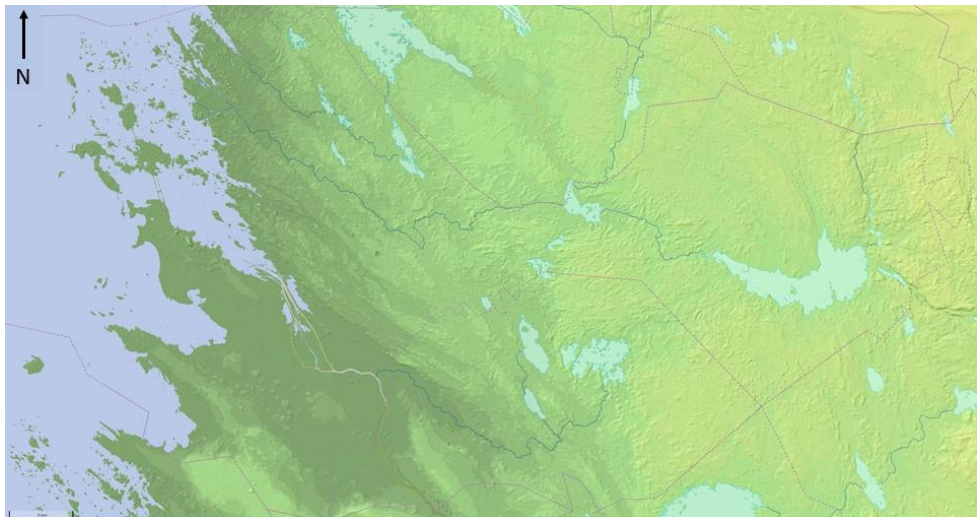
Kuva 4. Kallioperä Porin kaupungin alueella. (Paikkatietoikkuna 2020, muokannut Heli Nukki.)

Pinnanmuodot ovat peruskallioalueella rannikon läheisyydessä loivapiirteisiä. Tämän svekofennisen peruskalliovyöhykkeen lomassa luode-kaakosuuntaisesti kulkee myös kiillegneissivyöhykkeitä. Porin itäisimmän osan eli Lavian ja Karhijärven alueen kallioperässä kiillegneissisiä esiintyy juovaisien esiintymien lisäksi myös laajempina kokonaisuuksina. Porin lounaisosassa olevaa laajaa hiekkakivialuetta halkoo paikoin laaja kaakko-luodesuuntainen diabaasijuonne. (Paikkatietoikkuna 2020) Olivindiabaasijuonteet erottuvat maastossa ympäristöstään kohoavina korkeampina kohtina ja mäkinä kohteina. Kallioalueiden pinnalla on tyypillisesti ohut rapautumiskerros. Näillä alueilla on muuta ympäristöä rehevää kasvillisuutta (kuva 5.). (Alhonen, 1991, s. 28)



Kuva 5. Porin lounaisosan hiekkakivialuetta halkovat diabaasijuonteet ovat kasvillisuudeltaan muuta ympäristöä rehevämpiä. Kuva Heli Nukki.

Porin alueen kallioperälle on tyypillistä runsas lohkoutuminen. Luodekaakkosuuntaiset ruhje- ja siirroslinjat erottuvat maastossa laaksoina ja vesistölinjoina. Kallioalueiden reunavyöhykkeet ovat merkittäviä maisemallan rajoja, etenkin niiden rajautuessa avoimiin alueisiin kuten jokivarsien peltoaukeisiin ja muutoin avoimiin alueisiin. Tällaisia maisemallisesti merkittäviä kallion ja avoimen alueen reunavyöhykkeitä on etenkin Kokemäenjokilaakson ja Kokemäenjoen suiston koillispuolen peltoaukeiden ja kallioalueiden välisellä alueella. (Rintala 2013)



Kuva 6. Porin alueen korkeussuhteita. (Paikkatietoikkuna 2020, muokannut Heli Nukki.)

Porin alueen topografiassa erottuu koillinen-kaakko -suuntautuneisuus hyvin selvästi (kuva 6). Alavan Kokemäenjokilaakson ja sen eteläpuolella olevan vanhan merenlahden huuhtoman tasaisen alueen korkeuserot ovat hyvin vähäisiä. Maisemasta erottuvat vain entiset saaret, nykyiset metsäsaarekkeet. Pohjoisen Porin kallioisemmilla ja moreenipitoisemmilla mailla virtaavien jokien laaksot ovat huomattavasti kapeapiirteisempiä. Porin korkeimmat alueet sijoittuvat Lyttylän alueen kallioisille alueille sekä koillisessa oleville Lavian seudun peruskallioalueille (kuva 7.). (Paikkatietoikkuna, 2020)



Kuva 7. Porin maastonmuodoiltaan korkeimmat alueet keskittyvät pohjoisen ja koillisen Porin alueelle. Taustalla karhijärvi Sastamalan suunnasta kuvattuna. Kuva Heli Nukki.

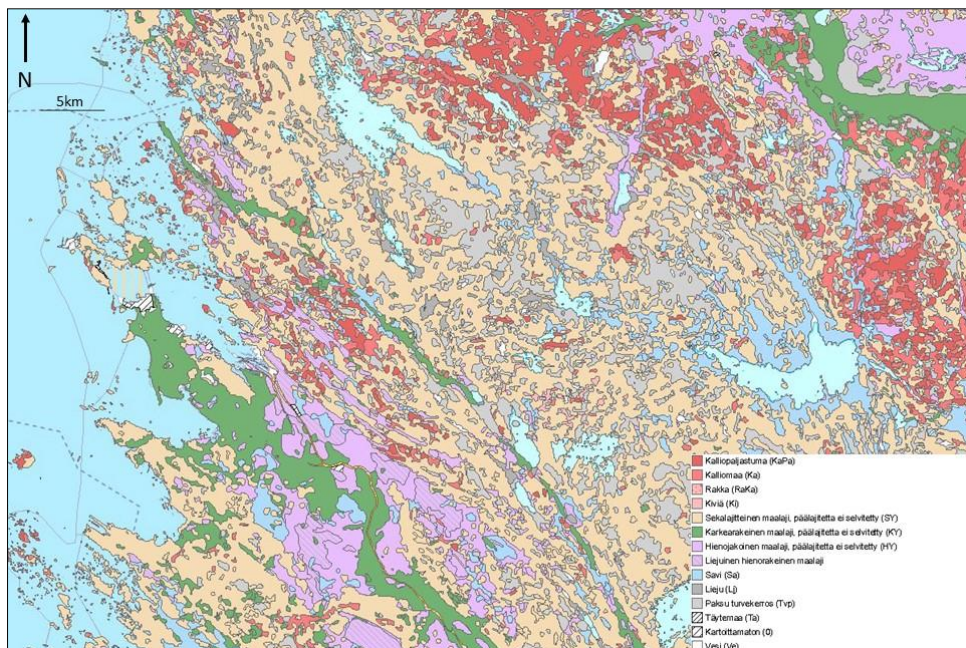


Kuva 8. Merenlahden tasaista maankohamisranta Preiviikinlahdella. Kuva Heli Nukki.

Maaperä

Maaperä on kovettumattomista maalajeista muodostunut kallioperää peittävä irtomaakerros. Maapeitteettömillä alueilla kalliopaljastumat hallitsevat maisemaa. Tällaisia laajoja kalliomaita ja kalliopaljastumia on etenkin pohjoisessa ja koillisessa Porissa, Lavian pohjoispuolella. (Alatalo & Sato-Ettala 2014, ss. 35-39; Paikkatietoikkuna, 2020)

Porin alueen maisemarakenteessa on erotettavissa kaksi luode-kaakko suuntaista yhtenäistä karkearakeisen maalajin eli hiekkakerrostumien esiintymää (kuva 9.). Näistä eteläisempi kuuluu Virttaankankaalta saakka Porin Yyterinniemielle ja edelleen merialueelle ulottuvaan laajaan harju-muodostumaan. Tämän kanssa samansuuntaisena kulkee yhtenäinen pienempi ja kapeampi Harjakankaan hiekka-aines- ja harjujakso Kokemäeltä aina Porin Ahlasiin saakka. Karkearakeiset sora- ja hiekka-ainekset ovat osittain tasoittuneet ilmeten maastossa laajoina harjukankaina (kuva 9.). Porin halki kaakko-luode suunnassa esiintyvälle kallioperän hiekkakivialueelle on jääkauden aikana ja sen jälkeen kerrostunut maalajeja huomattavasti paksumpia kerroksia kuin Satakunnan peruskallioalueille (Alhonen, 1991, ss. 13-83; Paikkatietoikkuna, 2020).



Kuva 9. Porin alueen maaperä (Paikkatietoikkuna 2020, muokannut Heli Nukki.)

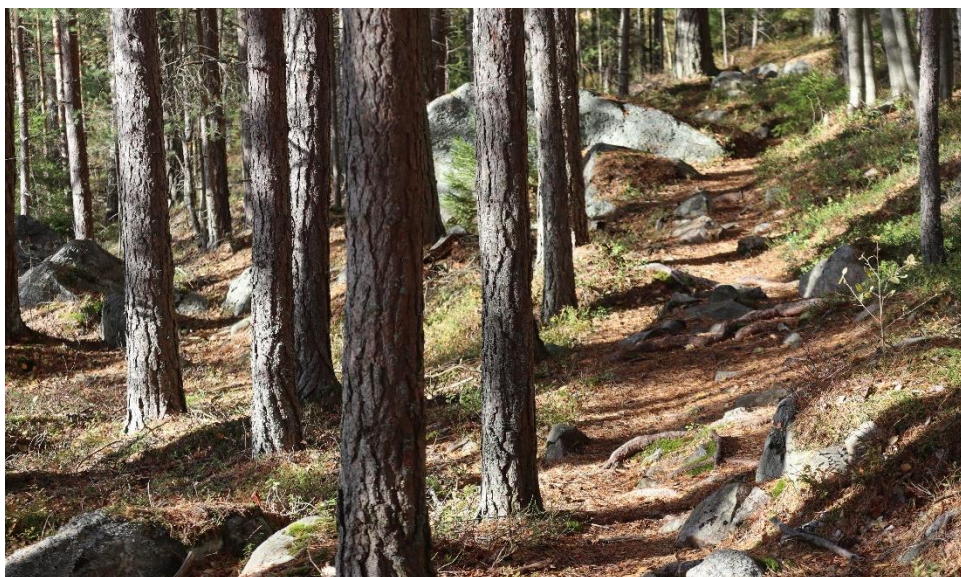
Satakunnan yleisin maaperäkerrostumatyyppi on pohjamoreeni. Moreenia esiintyy Porin alueella erilaisina kasautumismuotoina. Moreenikerrostumat ovat koostumukseltaan pääasiassa löyhää hiekkamoreenia. Muodostuma, jossa pohjamoreenin päällä oleva pintamoreeni muodostaa paksuja ja itsenäisiä muotoja kutsutaan kumpumoreeniksi. Laaja ja yhtenäinen maastonmuodoiltaan kumpuileva kumpumoreenialue ulottuu rannikolta Porin Ahlaisten pohjoispuolelta kaakkoon aina Kokemäen pohjoisosaan ja Vammalan Suodenniemeen saakka. Lohkareikot ovat kumpuilevassa

moreeniimaastossa yleisiä (kuva 11.). Esimerkiksi Ulvilan Joutsijärven ja Palusjärven pohjoispuolisilla alueilla moreenin pinta on laajoilla alueilla lähes yhtenäisen louhikon peitossa. (Alatalo & Sato-Ettala, 2014, ss. 35-39; Alhonen, 1991, ss. 13-83; Paikkatietoikkuna, 2020)

Erikoispiirteenä Porin alueen maisemarakenteessa esiintyy lentohiekka-kerrostumia eli dyynejä (kuva 12.). Dynejä on Yyterissä Yyterinniemen länsiosissa. Ne ovat rantaviivaan nähden poikittaisia tai kaarevamuotoisia, vaihtelevan levyisiä ja osa niistä on kasvillisuuden sitomia. Useita neliökilometrejä laaja dyynialue jatkuu rantavyöhykkeeltä sisämaan metsäalueiden suuntaan. (Paikkatietoikkuna, 2020)



Kuva 10. Hiekkaiset harjujaksot erottuvat maisemassa kangasmaastoina ja paikoin maisemasta eroavina harjurinteinä. Kuva Heli Nukki.



Kuva 11. Joutsijärven ympäristössä maasto on hyvin kivikkoista. Kuva Heli Nukki.



Kuva 12. Yyterin dyynialuetta. Kuva Heli Nukki.

Porin alueella on laajoja hienojakoisen maalajin ja liejuisen hienorakeisen maalajin alueita. Savet ovat kerrostuneet nykyisen Itämeren ja sitä edeltäneiden merivaiheiden aikana. Maan edelleen noustessa saven päälle kertyi matalan veden kerrostumia hiesua ja hienoa hietaa. Hiesua ja hienoa hietaa esiintyy etenkin Kokemäenjoen suiston alueella sekä Lavian Karhijärven alueella, ja siihen Vihteljärven suunnasta laskevan Sampasjoen varrella sekä Karhijärvestä Inhottujärvelle laskevan Lassilanjoen rantamilla. Nämä alueet ovat valtaosaltaan viljelykäytössä tällä hetkellä. (Alatalo & Sato-Ettala, 2014, s. 39; Paikkatietoikkuna, 2020)

Paksun turvekerroksen omaavat maa-alat painottuvat Porissa Lavian ja Po-markun rajan välisille alueille, joissa on suotuisat oltavat soistumiselle ja eloperäisten ainesten maatumiselle. Tällä alueella on tyypillistä sekalajitteiset maalajiesiintymät. Turvekerrostumat ovat keskittyneet kallioalueiden välimaastoon ja järvien rantamille ja ympäristöön. (Alatalo & Sato-Ettala 2014, ss. 35-39; Paikkatietoikkuna, 2020)

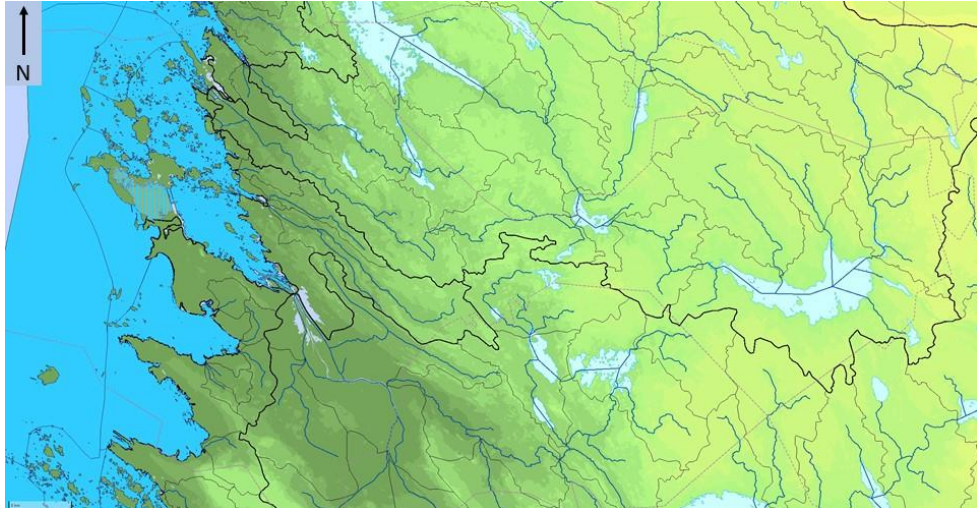
Maaperän alueelliset erot ovat ohjailleet asutus- ja kulttuurihistoriaa Satakunnassa. Laajat savikot sekä harjujen ja suurten reunamuodostumien liepeet ovat luoneet pääasialliset edellytykset maatalouden harjoittamiselle ja siten koko kulttuurimaiseman muodostumiselle. (Alhonen 1991; Paikkatietoikkuna, 2020)

Vesistöt

Satakunnan laajat harjujaksot sekä maisemastaan erottuvat kallioalueet toimivat vesistöjen vedenjakajina (kuva 13.). Porin alueella olevat vesistöt kuuluvat Kokemäenjoen ja Karvianjoen vesistöalueisiin sekä Selkämeren rannikkoalueen valuma-alueeseen. Porin alueella sijaitsee suhteellisen vähän järviä. Maastonmuotojen kaakko-luodesuuntautuneisuus näkyy

alueen vesistöjen ja valuma-alueiden suuntautumisessa selvästi. (Koivunen & Nukki & Salokangas 2006, ss. 5-8; Paikkatietoikkuna, 2020)

Kokemäenjoki ja sen alava jokilaakso hallitsevat voimakkaasti maisemaa Porin keskustan alueella ja sen kaakkoispuolella. Kokemäenjoen vesistöalue on yksi Suomen suurimmista vesistöistä. Kokemäenjoki halkoo Porin maisemakuvaa kaupungin keskustassa (kuva 13.) haarautuen useaksi jokihaaraksi ja edelleen suistoksi Kirjurinluodon kohdalla (Paikkatietoikkuna 2020). Kokemäenjoen suisto on Suomen ja koko Pohjoismaisen edustavin suistomuodostuma.



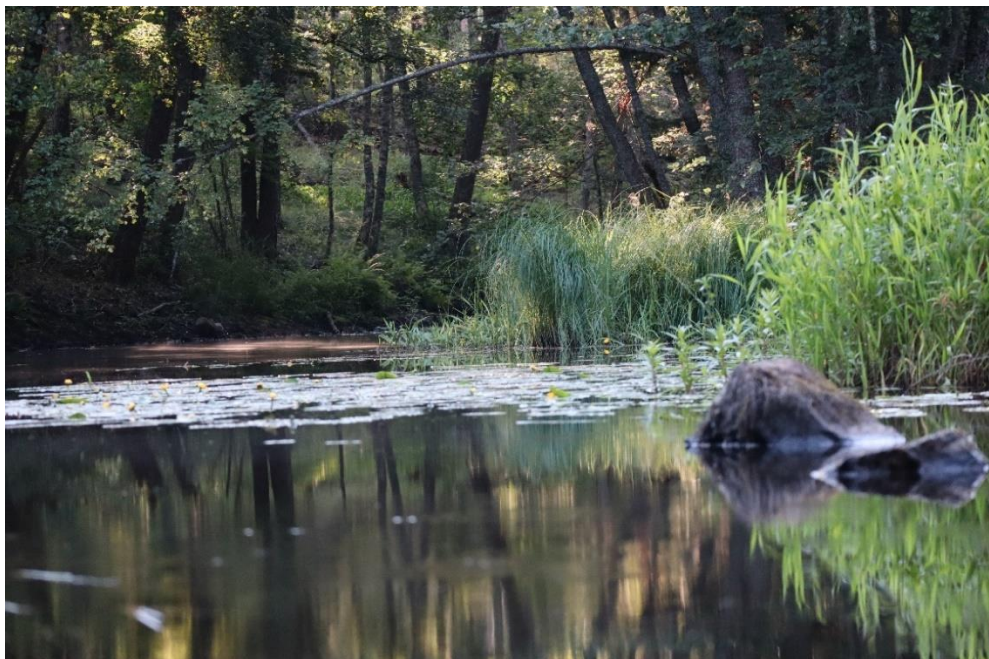
Kuva 13. Porin alueen hydrologiaa (Paikkatietoikkuna 2020, muokannut Heli Nukki.)



Kuva 14. Kokemäenjokea Porin keskustan kohdalla. Kuvassa yksi jokihaaroista, Raumanjuopa. Kuva Heli Nukki.

Porin suurin järvi on Lavian länsipuolella sijaitseva virkistysarvoiltaan merkittävä Karhijärvi (3335 ha). Karhijärvi on matala ja rehevöitynyt järvi, jonka alavilla ranta-alueilla on paljon peltoa. Karhijärveen laskee koilliskulmassa Kankaanpään kuninkaanlähteestä alkunsa saava Ruojärven reitti ja itäpuolella jylhä ja kapea Suodenjärven ja Lavijärven kautta Karhijärveen laskevat vesireitti. Karhijärven laskujokena lännessä on Lassilanjoki. Sitä pitkin vesi virtaa merkittävän lintujärven Inhottujärven kautta edelleen kohti Pohjanlahtea. Inhottujärven lisäksi Porin pohjoisosassa olevalla Karvianjoen valuma-alueen metsäisellä ja soistuvalla alueella on monia pieniä humuspitoisia järviä, jotka laskevat Merikarvianjoen sekä Porin Eteläjoen ja Pohjanjoen sekä Lampinjoen kautta Selkämereen Ahlaisten lähetyillä. (Koivunen ym., 2006, ss. 22-104; Alatalo & Sato-Ettala 2014, ss. 40-43; Paikkatietoikkuna, 2020)

Selkämeren rannikkoseutu on maastonmuodoiltaan loivapiirteistä, mutta rikkonaista (kuva 16.). Maankohoamisen seurauksena ja vedenkorkeuden vaihteluiden myötä maisemakuva on vaihtelevaa. Kasvillisuusalueet ja maisemakuva vaihtelevat karuista kallioalueista rantavyöhykkeen reheviin lehtoihin (kuva 17.). (Paikkatietoikkuna, 2020).



Kuva 15. Pohjoisporin joet virtaavat vaihdellen metsäisten ja peltoviljelyksessä olevien alueiden halki. Kuvassa Lampinjoki. Taustalla jyrkkäpiirteisiä kivikoisia muinaishautoja. Kuva Heli Nukki.



Kuva 16. Rikkonaista rannikkoseutua Selkämeren Pohjanselällä. Kuva Heli Nukki.



Kuva 17. Merenrannan tervaleppälehtoa Selkämeren rannalla Preiviikinlahdella. Kuva Heli Nukki.

Ilmasto ja kasvillisuus

Porin sijaitsee Selkämeren rannikolla, mutta on mannerosaltaan itä-länsisuunnassa noin 70 kilometrin levyinen. Tämän vuoksi Porin ilmastossa on sekä mantereisuuden että mereisyyden piirteitä. Porin alue on osa eteläboreaalista ilmastovyöhykettä. Selkämeri ja Porin edustan kapeaksi jäävä saaristovyöhyke luovat voimakkaan merellisen ilmaston Porin rannikolle. Eteläboreaalisella vyöhykkeellä tavallisimpia puulajeja ovat kuusi, mänty, haapa, lepät ja koivut. Pähkinäpensas, vaahtera ja metsälehmus

menestyvät sopivissa olosuhteissa. Eteläborealisella vyöhykkeellä olevat vanhat metsät ovat hyvin monimuotoisia. Kesä on lämmin ja pitkä, joten maa kuivuu ja lämpenee melko hyvin. Soita esiintyy pääosin vain laaksoissa. Puuston määrä on runsasta ja se vaikuttaa voimakkaasti ilmastoon. Syvät laaksot keräävät kylmää ilmaa sekä kesällä, että talvella (kuva 18.). Tämä on havaittavissa etenkin hallanaralla Kokemäenjokilaakson alueella sekä Karhijärveä ympäröivällä alavalla tasankoalueella. (Ilmatieteen laitos, 2020)



Kuva 18. Kokemäenjokilaakso on alavuutensa vuoksi hallanarkaa aluetta. Aamuiset sumut ovat tyypillisiä alueen jokilaaksossa ja peltoaukeilla. Kuva Heli Nukki.

Vuoden keskilämpötila on Satakunnassa Rauman ja Porin välisellä rannikolla noin +5 astetta ja Koillis-Satakunnassa noin +3 astetta. Selkämeren rannikon vuotuinen sademäärä on keskimäärin vähän alle 600 millimetriä. Muualla Satakunnassa se on 600–650 millimetriä ja koillisosan korkeammilla seuduilla paikoin noin 700 millimetriä. Rannikolla on vuodessa jopa 20-30 sadepäivää vähemmän kuin sisämaassa maakunnan koillisosissa. Kevätkuukaudet ovat tyypillisesti kuivia rannikolla. (Ilmatieteenlaitos, 2020; Kersalo & Pirinen, 2009; Pirinen & Simola & Aalto & Kaukoranta & Karlsson & Ruuhela, 2012)

Rannikkoalueen merellisyys muuttuu mantereiseksi maastonmuotojen kohotessa koillista ja itää kohti. Omana pienilmastollisena alueena voidaan erottaa Kokemäenjokilaakson pienilmasto. Kuten edellä on todettu, Porissa on järviä suhteellisen vähän ja pienikokoisena ja niiden vaikutus ilmastoon on hyvin paikallinen. Ilmatieteen laitoksen (2020) mukaan Satakunnan keskilämpötila vaihtelee lounaisen rannikkoalueen noin -5 asteen ja koillisosien -7,5 asteen välillä. Lämpimin kuukausi on heinäkuu. Heinäkuun keskilämpötila on Porissa tyypillisesti +15,5...+17 astetta. Lämpimintä on eteläosan sisämaassa. Hellepäiviä sisämaassa on keskimäärin 10–14 kessässä. Rannikolla ja saaristossa hellepäiviä on selvästi vähemmän. Kylmin

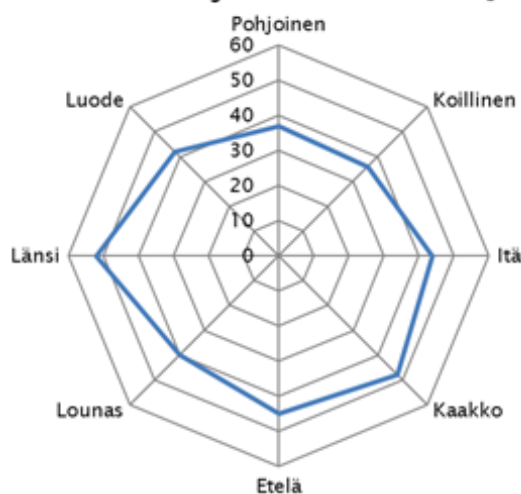
ja myös vähäsateisin kuukausi on yleensä helmikuu. Talvikuukausien alimmat lämpötilat havaitaan tyypillisesti alavissa jokilaaksoissa. (Kersalo & Pirinen, 2009; Pirinen ym., 2012)

Satakunnan lumiolosuhteet vaihtelevat suuresti merialueen ja sisämaan manneralueen välillä. Pysyvän lumipeite tulee tyypillisesti Poriin joulukuun loppuun mennessä. Jäätön meri edesauttaa voimakkaiden lumisateiden esiintymistä etenkin alkutalvella. Myös vuodenaikojen vaihtumisessa näkyy maakunnan jakautuminen meren läheiseen alueeseen ja koillisosien yläntöön. Keskimäärin terminen syksy saapuu koilliskulmalle jo ennen syyskuun puoliväliä, pääosin muualle maakuntaan syyskuun puolivälin tienoilla ja rannikolle syyskuun puolivälin jälkeen. Talvi alkaa koilliskulmalla tyypillisesti hieman ennen marraskuun puoltaväliä, ja sen alku etenee verkkaisesti kohti lounasta niin, että rannikolla talveen siirrytään kuukauden loppupuolella. (Kersalo & Pirinen, 2009; Pirinen ym., 2012)

Kevät puolestaan alkaa ensimmäisenä Satakunnan eteläosien sisämaassa maaliskuun loppupäivinä ja muualla maakunnassa maaliskuun vaihteessa. Terminen kesä alkaa maakunnan kaakkoisosassa heti toukokuun puolivälin jälkeen ja muualla sisämaassa vajaata viikkoa myöhemmin. Kylmänä pysyvä meri hidastaa kesän tuloa kapealla rannikkokaistaleella ja saaristossa, missä kesä alkaa toukokuun loppupäivinä. (Kersalo & Pirinen, 2009; Pirinen ym., 2012)

Kasvukauteen vaikuttavat Porissa niin meri kuin alavien viljelyseutujen ja karumpien sekä korkeampien alueiden olosuhteet. Talven jäljiltä kylmä meri ja kylmät pääosin etelän ja lounaan suunnalta puhaltavat tuulet vaikuttavat kesän alkamiseen. Terminen kasvukausi alkaa Satakunnan eteläosan sisämaassa yleensä huhtikuun puolenvälin jälkeen ja muualla hieman myöhemmin. Saaristossa kasvukausi alkaa vasta toukokuun puolella. Kasvukauden pituus on Satakunnassa noin puoli vuotta. (Kersalo & Pirinen, 2009; Pirinen ym., 2012)

Tuulen suuntajakauma Pori 2019 [vrk]



Kuva 19. Porin tuuliruusu (Ilmatieteen laitos 2020b).



Kuva 20. Yyterinniemen luoteispäässä Uniluodossa läntiset tuulet saavat aikaan voimakasta aallokkoa ja tyrskyjä. Kuva Heli Nukki.

Porin alueen kasvillisuuden yleispiirteitä voi tarkastella CorineLandCover (2018) -maanpeiteluokittelun avulla (kuva 21). Maanpeiteluokittelusta erottuvat selvästi rakennetut ympäristöt (punainen) kuten Porin keskusta, Pihlavan alue, Ahlainen, Noormarkku ja Lavia. Kokemäenjokilaakson pellot ja muut maatalouskäyttöön liittyvät avoimet alueet ovat myös selvästi havaittavissa maanpeitetarkastelussa. Lavian Karhijärven ympäristön ranta-alueet erottuvat avoimina alueina. Metsäalueet ovat pääosin havumetsiä tai sekametsiä ja sijoittuvat Kuuminaistenniemelle, Yyterinniemelle ja Kokemäenjokilaakson pohjois- ja koillispuolisille alueille. Maankäyttöluokkien esiintymisessä on havaittavissa sama luode-kaakko-suuntautuneisuus, kuin muissakin maisemarakenteen elementeissä. (Paikkatietoikkuna, 2020)

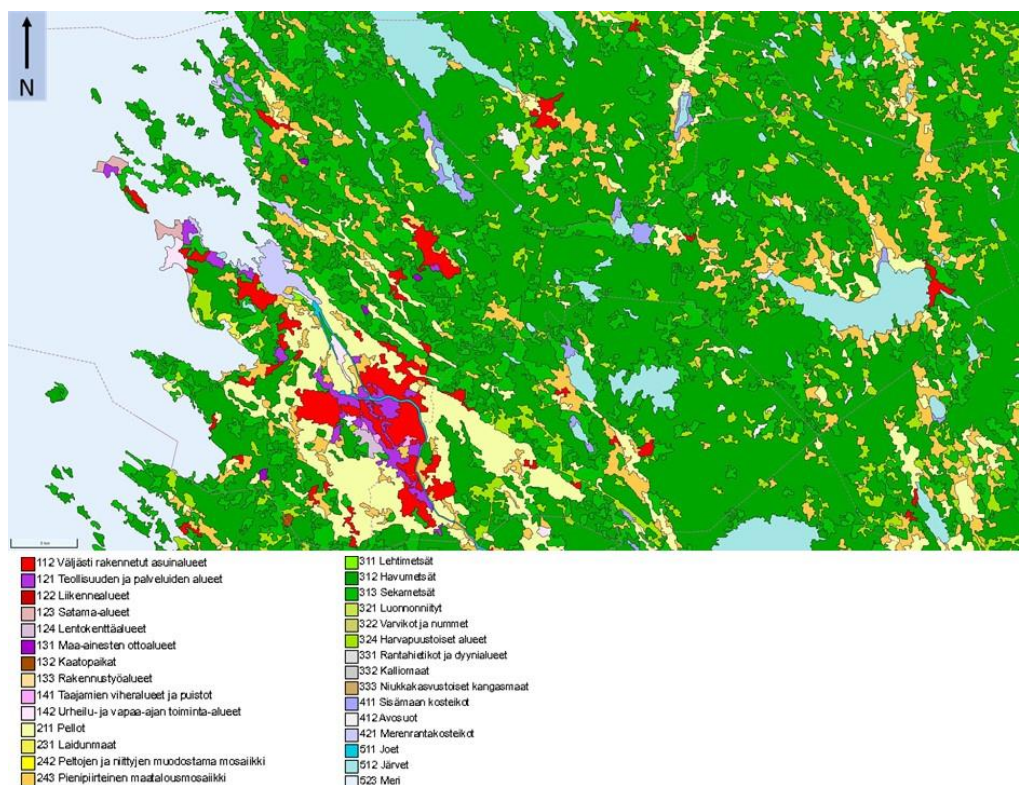
Luonnonarvoiltaan arvokkaimmat luontoalueet sijoittuvat Preiviikinlahdelle, Kokemäenjoen suistoon ja Gummandooran saaristoon sekä sisämaan järvien yhteyteen (Paikkatietoikkuna, 2020). Natura 2000 -alueiden verkosto pyrkii turvaamaan luonnonmonimuotoisuutta Euroopan laajuisesti. Natura 2000 -verkoston kohteet suojaavat luontodirektiivissä määriteltyjen lajien ja luontotyyppien elinympäristöjä. Porissa Natura 2000 -alueiden osuus kunnan kokonaispinta-alasta oli vuonna 2019 7 %. (Mayorsindicators, 2020).

Laaja Preiviikinlahden Natura 2000 -alue on linnustollisesti merkittävä alue. Merenrantaniittyjä pyritään pitämään avoimina laidunnuksen avulla. Alueen saaret ovat pääosin pitkittäissuuntaisia moreeniselänteitä. Metsäiset saaret ovat havupuustoisia rantavyöhykkeiden ollessa tervaleppävaltaisia. Alueeseen kuuluvat myös Herrainpäivien hikkainen sekä Enäjärven kosteikkojärvi. Osa Natura-alueesta on harjua ja siellä on muun muassa

rantadyynejä, rantavalleja ja niiden yhdistelmiä. Pesivä vesilinnusto on Suomen monipuolisin. Preiviikinlahdella on noin 27 kilometrin pituinen retkeilyreitti, jonka varrella on useita luontolavoja. (Ympäristöhallinto, 2013).

Kokemäenjoen suiston Natura 2000 -alue on Pohjoismaiden laajin ja edustavin suistomuodostuma. Se on lajistoltaan erityisen runsas käsittäen runsaasti erilaisia biotooppeja kuten tervaleppälehtoja, niittyjä ja uposkasvilisusyhdyskuntia. Alue on myös linnustollisesti erittäin merkittävä alue. Tahkoluodon pohjoispuolella Sijaitseva Gummandooran Natura-alue on louhikkoista rannikkoaluetta moreeni- ja hiekkakerrosten peittämine saarineen. Lisäksi Porissa on Natura-alueita Pohjoisen Porin Pooskerin saaristo mukaan lukien Mustalahden lintuvesialue sekä Poosjärven lintuvesialue ja Inhottujärven lintuvesikokonaisuus. (Ympäristöhallinto, 2013).

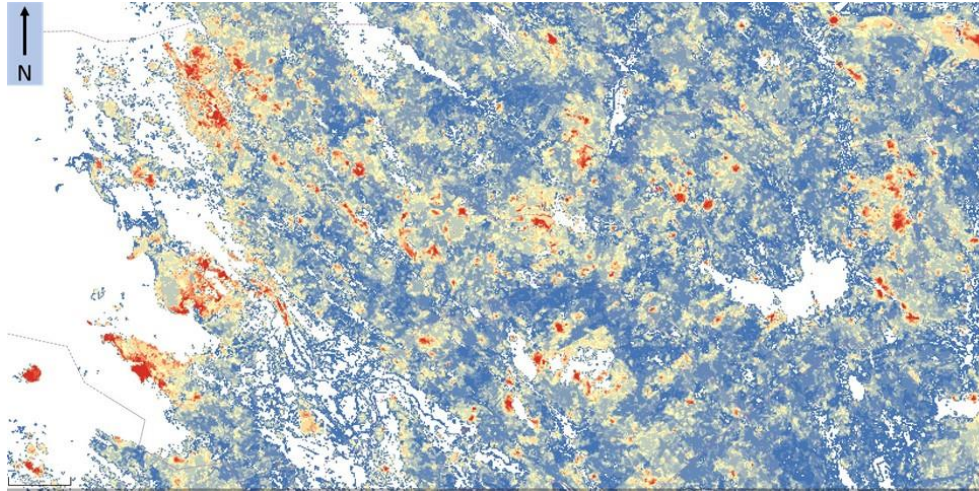
Porissa on Mayorsindicatorsin (2020) mukaan luonnonsuojelulain mukaisia luonnonsuojelualueita eli kansallispuistoja, muita valtion perustamia luonnonsuojelualueita ja yksityismaiden luonnonsuojelualueita vuonna 2019 noin kahdeksan prosenttia koko kaupungin pinta-alasta.



Kuva 21. Porin maanpeite CorineLandCover 2018. (Paikkatietoikkuna 2020, muokannut Heli Nukki.)

Suomen ympäristökeskuksen Zonation-analyysillä on tuotettu luontotietoa, joka kuvaa Suomen metsien monimuotoisuusarvoja (kuva 22.). Monimuotoisuudeltaan arvokkaimmat luontokohteet keskittyvät olemassa oleville suojelualueille Preiviikinlahdelle, Kokemäenjoen suistoon, Gummandooran saaristoon sekä keskisen Porin pienille lintujärville. Myös Ulvilan

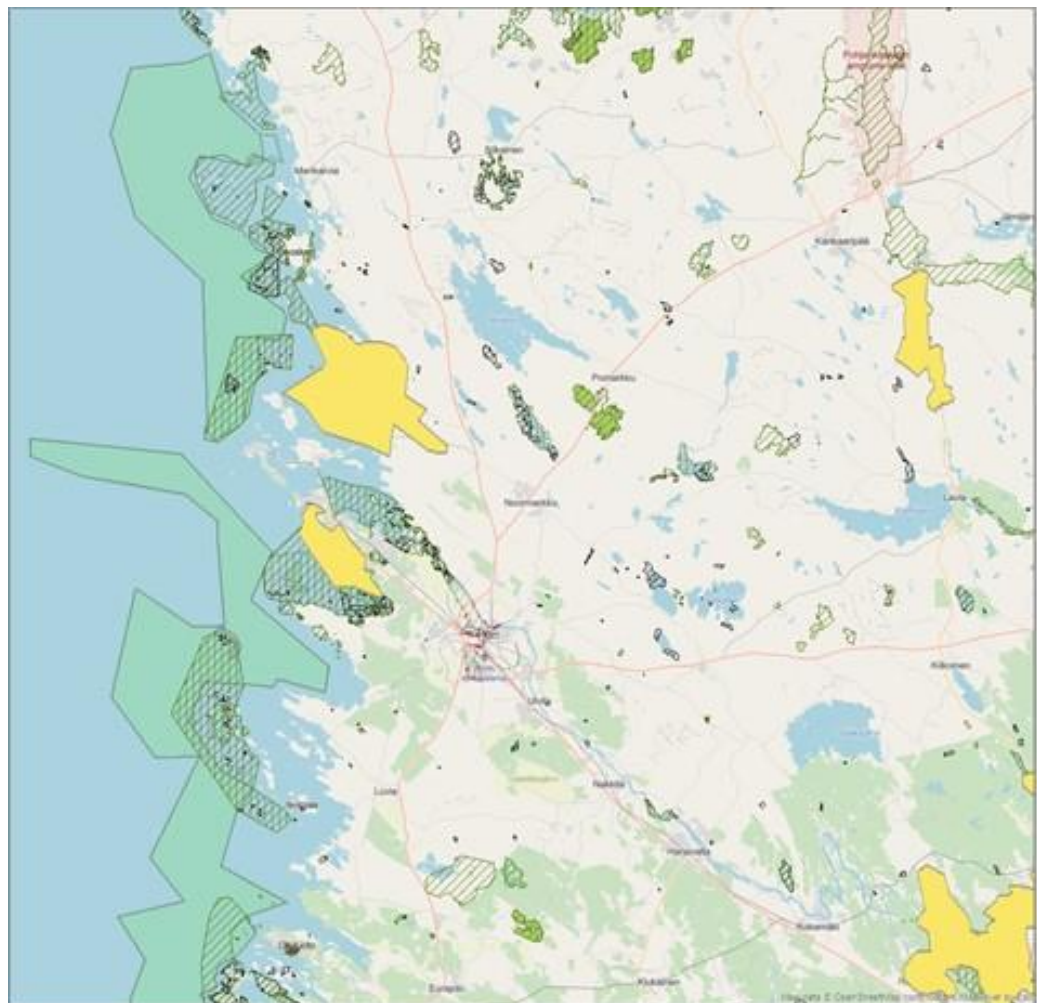
Joutsijärven alue sekä Lavian koillispuolella olevat alueet erottuvat selvästi monimuotoisuuden keskittymänä (Paikkatietoikkuna, 2020).



Kuva 22. Porin alueen arvokkaimmat luontokohteet, zonation-analyysi, Suomen Ympäristökeskus. Punaiset alueet ovat monimuotoisuudeltaan arvokkaimpia. (Paikkatietoikkuna 2020, muokannut Heli Nukki.)



Kuva 23. Lahopuuvaltainen vanha metsä Sandön luonnonsuojelualueella Ahlaisissa. Kuva Heli Nukki.



Valtakunnallisesti arvokkaat maisema-alueet
 Kansalliset kaupunkipuistot

Natura 2000

— Natura 2000 - SAC Manner-Suomi viivamaiset
 Natura 2000 - SAC Manner-Suomi aluemaiset
 Natura 2000 - SPA Manner-Suomi
 Natura 2000 - SCI Manner-Suomi

Luonnonsuojelu- ja erämaa-alueet

 Erityisesti suojeltavien lajien rauhoituspäätökset	 Lehtojen suojelualueet
 Luontotyyppipäätökset	 Luonnonpuistot
 Määräaikaiset suojelualueet	 Metsähallituksen päätöksellä suojellut alueet
 Yksityismaiden suojelualueet	 Soiden suojelualueet
 Erityiset suojelualueet	 Vanhojen metsien suojelualueet
 Kansallispuistot	 Erämaa-alueet

Kuva 24. Porin alueen suojelukohteita. (Esri ArcGis 2020, muokannut Heli Nukki.)

Asutus, kulttuuriympäristöt

Pori on vanha matalalle harjuselänteelle muodostunut merenranta- ja satamakaupunki Kokemäenjoen suulla. Asutus on Porissa muodostunut alun perin pitkälti harjujaksoille, Kokemäenjoen laaksoon, etenkin jokivarsille. Vähitellen maankohoamisen myötä merenranta on siirtynyt noin 30 kilometrin päähän kaupungin keskustasta. Porin kaupunki on kehittynyt Kokemäenjoen ja rannikon vesireittien sekä niiden suuntaisten maantieyhteyksien solmukohdassa. (Häyrynen ym., 2004)

Porin ruutukaavakeskustan ja sitä ympäröivän taajamarakenteen lisäksi asutus on keskittynyt Meri-Porissa Reposaaaren, Pihlavan, Kaanaan kaupunginosiin. Pohjoisen Porin Ahlainen sekä keskiosien Noormarkku ja itäosan Lavia ovat kaikki aiempia omia kuntiaan, jotka ovat sittemmin liittyneet Poriin. Porissa on 18 valtakunnallisesti arvokasta rakennetun ympäristön kohdetta eli RKY-aluetta (Museovirasto, 2020 (kuva 24.)):

- Ahlaisten kirkonkylä
- Juseliuksen mausoleumi ja Käppärän hautausmaa
- Kellahden kartanomaisema
- Kivi-Pori
- Kokemäenjoen luodot
- Kraftmanin härkätalli ja navetta
- Lavian kirkonkylän raitti
- Mäntyluodon luotsi- ja satamaympäristö
- Noormarkun ruukin ja Ahlström-yhtiön rakennukset (kuva 25.)
- Pihlavan huvila-alue
- Pihlavan saha ja asuinalueet
- Porin kuudes kaupunginosa
- Porin teollisuusmaisema
- Porin Vanha hautausmaa
- Reposaaaren yhdyskunta
- Riihikedon aravatalot
- Riihikedon koulukorttelit
- Söörmarkun kylä

Valtakunnallisesti arvokkaat maisema-alueita on tällä hetkellä Porissa kolme kappaletta:

- Yyteri
- Ahlainen
- Vihteljärvi - Niemenkylä

Valtakunnallisesti arvokkaiden maisema-alueiden päivitystyö on parhailaan käynnissä ja Porin osalta on ehdotettu, että uutena maisema-alueena mukaan tulisi Kokemäenjokilaakso. (Ympäristöhallinto, 2018)

Ihmistoiminnan vaikutus näkyy asutuksen lisäksi Porin maisemassa erityisesti suurten teollisuuskeskittymien, satamatoimintojen ja tuulivoimapais-
tojen yhteydessä (kuva 26).



Kuva 25. Noormarkun ruukin alue edustavimmista rautateollisuuden historiallisista alueista Suomessa. Kuva Heli Nukki.

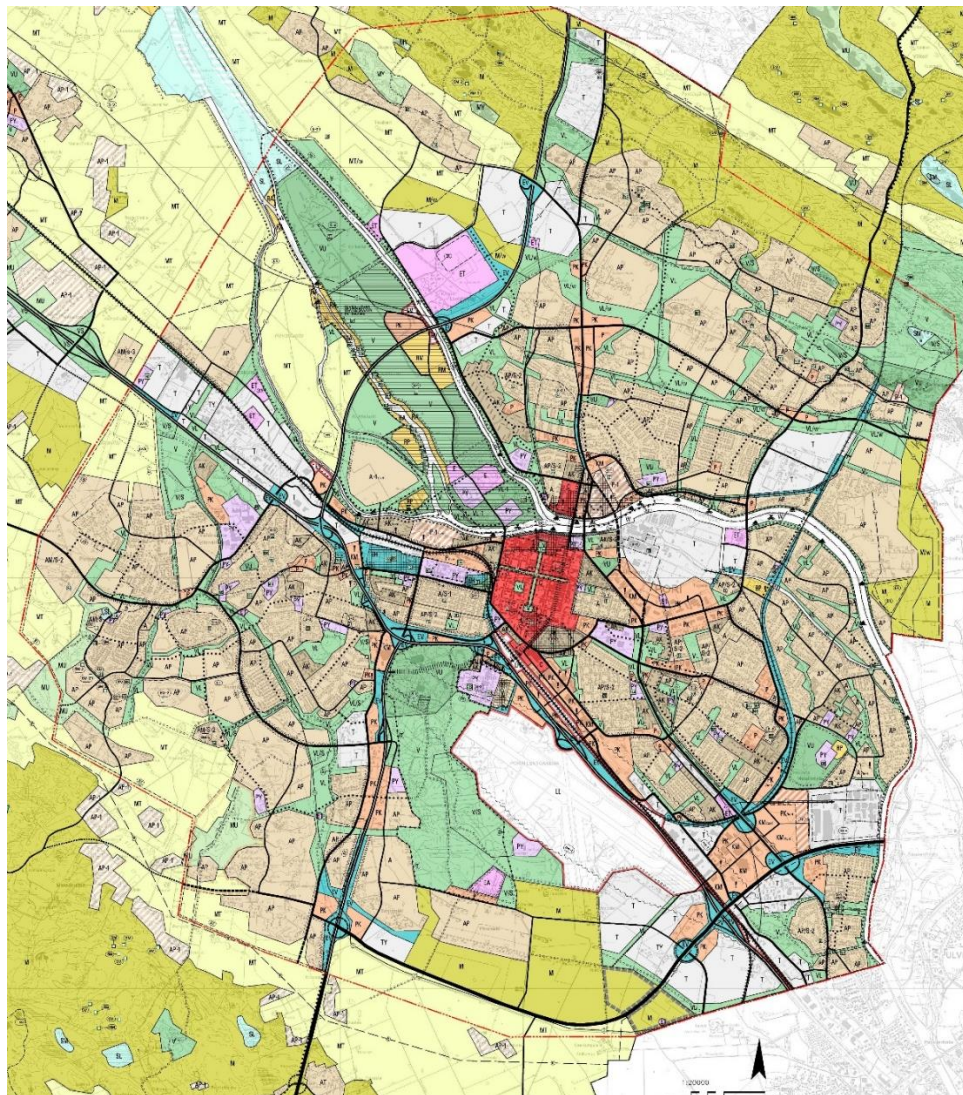


Kuva 26. Yläkuvassa Mäntyluodon satamaa. Alakuvassa Merituulipuisto Tahkoluodon edustalla. Kuvat Heli Nukki.

2.2 Porin viher- ja virkistysalueverkosto

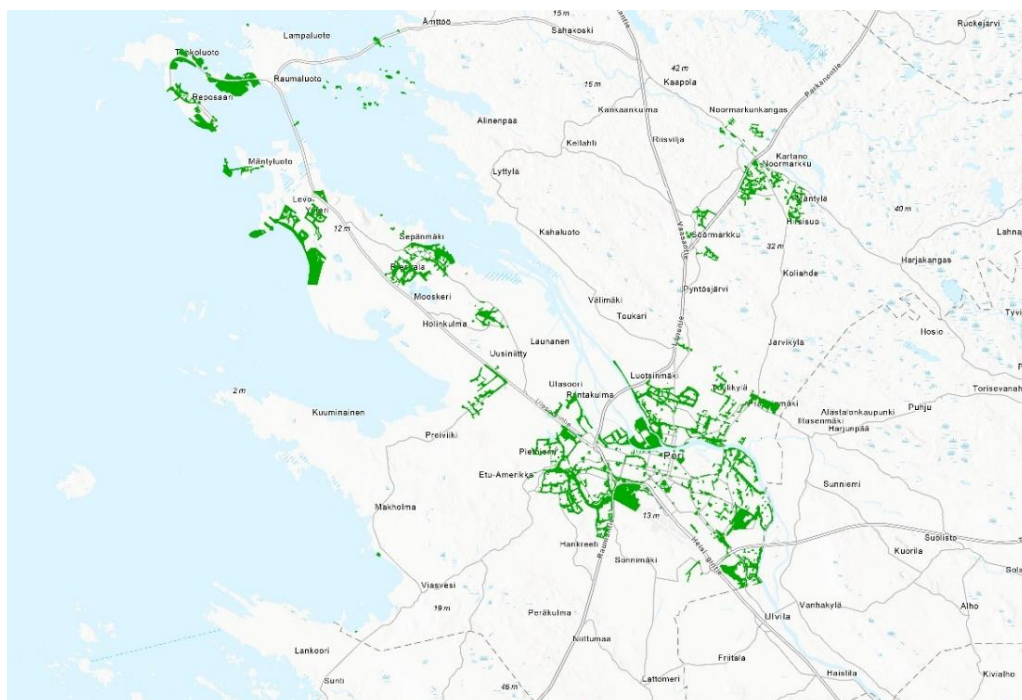
Porin ruutukaavakeskusta sijoittuu Kokemäenjoen rantamille. Keskustan viheralueet ovat pitkälti rakennettuja puistoja. Kaupungin eteläreunalla on laaja noin 300 hehtaarin Porin metsän virkistysalue. Keskustan tuntumassa jokisuiston alkukohdalla on laaja Kirjurinluodon puisto- ja tapahtuma-aluekokonaisuus, jossa on runsaasti sekä reittejä että erilaisia puistoja käytettävissä. Porin kaupungin puistojen ylläpidosta vastaavalla Infran kunnossapidolla on hoidon piirissä olevia (vanha hoitoluokitus A, B, E) viheralueita 520 hehtaaria. Tämän lisäksi on hoidettavia taajamametsiä 1 416 hehtaaria. (Korpela, 2020)

Pinta-alallisesti Porissa viheralueiden osuus maa-alueiden kokonaispinta-alasta oli vuonna 2018 noin 53 prosenttia. Tässä aineistossa on mukana taajamien viheralueet ja puistot, urheilu- ja vapaa-ajan toiminta-alueet, maatalousalueet, metsät sekä avoimet kankaat ja kalliomaat sekä koskeikot ja avoimet suot. (Mayorsindicators, 2020)



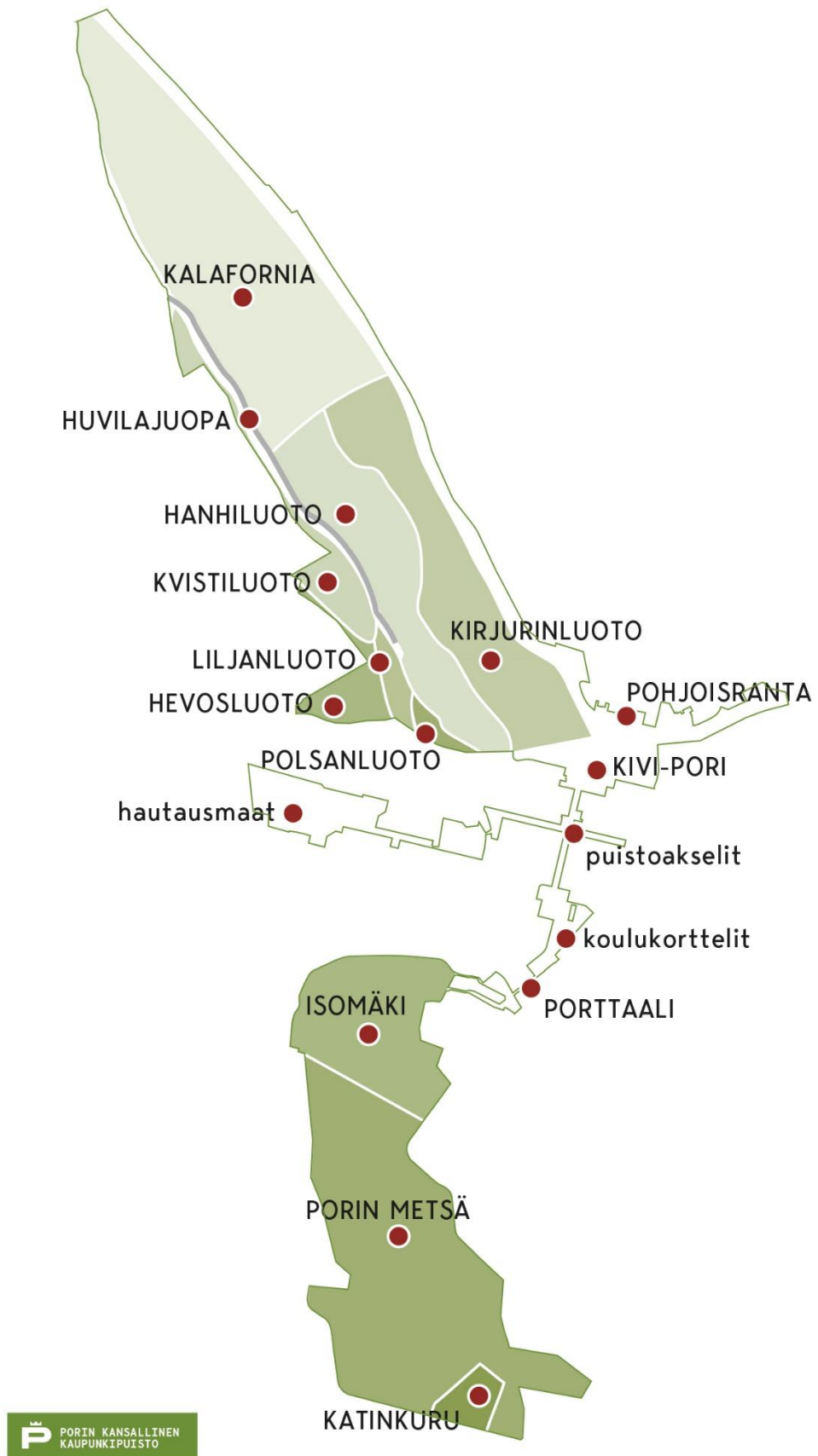
Kuva 27. Porin kantakaupungin yleiskaavaote. Vihreällä osoitetut alueet ovat viheraluevarauksia. (Porin kaupunkisuunnittelu, 2020)

Viheralueiden määrää ja sijoittumista kaupunkirakenteessa ohjaavat yleis- ja asemakaava. Porin kantakaupungin osayleiskaavassa vuodelta 2007 (kuva 27.) erottuvat selvästi kaupunkia asuinalueiden välissä kiertävät viherkehät ja -yhteydet. (Porin kaupunkisuunnittelu, 2020) Viheralueiden toteutuminen tarkemmassa suunnittelussa eli asemakaavoituksessa on havaittavissa kuvasta 28. Asemakaavojen mukaiset viher- ja alueet kattavat kehämäisinä yhteyksinä Porin keskustaajamaa. Myös Meri-Porin alueen viher- ja virkistysalueet ovat kaavallisesti toteutuneet. Noormarkun taajamassa näky myös asuinalueiden viheralueet ja jokivarren ruukkiympäristö viher- ja virkistysalueineen. Porin keskustan lähellä olevista virkistys- ja ulkoilualueista tärkeimpiä ovat Porin metsän kuntopolut sekä luotojen alueen lenkit (kuvat 28, 31.).



Kuva 28. Porin asemakaavoitettujen alueiden viher- ja virkistysaluealuevaraukset. (Porin kaupunkisuunnittelun kaavakartta-aineistot, muokannut Kirsi-Maria Viljanen, Heli Koskela ja Heli Nukki)

Kansallinen kaupunkipuisto on Maankäyttö- ja rakennuslain mukainen maankäytöllinen keino viheralueiden määrän, laadun ja eheyden turvaamiseksi perustettava puistokokonaisuus. (Maankäyttö- ja rakennuslaki 132/1999) Porin keskusta-alueella ja sen tuntumassa oleva noin 10 neliökilometrin kokoinen Porin kansallinen kaupunkipuisto on perustettu vuonna 2002. Se käsittää luonnon- ja viherympäristöjen lisäksi arvokasta rakennettua ympäristöä kuten Porin valtakunnallisesti arvokkaita rakennettun ympäristön kohteita. (Kuvat 30., 31.)



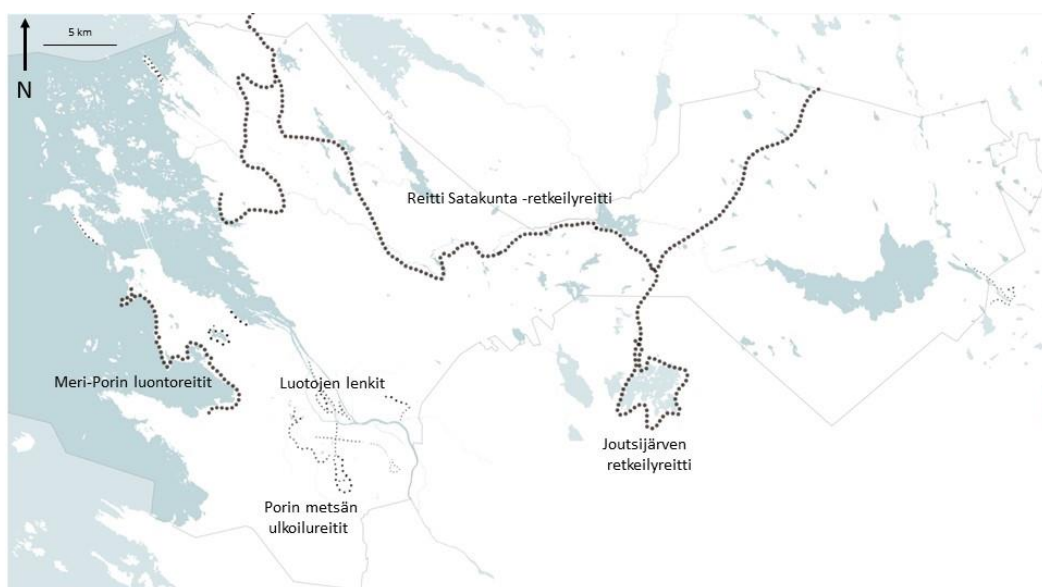
Kuva 29. Porin kansallinen kaupunkipuisto on noin 10 neliökilometrin kokoinen puistokokonaisuus. Kuva Heli Koskela, Porin kaupunkisuunnittelu



Kuva 30. Ulkoilijoita Porin keskustan läheisyydessä Hanhipuistossa. Aluetta pyritään pitämään mahdollisimman luonnontilaisena. Se on osa Porin kansallista kaupunkipuistoa. Kuva Heli Nukki.

Porin keskeisimmät ulkoilureitit sijaitsevat Meri-Porissa Yyterinniemellä, jossa on kaikkiaan noin 27 kilometrin pituinen yhteys rantavyöhykkeellä (Porin kaupunki, 2020b) (kuva 31.). Koko reitti ei ole enää aktiivisen kunnossapidon piirissä, mutta sitä käytetään runsaasti. Noin 20 vuotta sitten suunniteltu ja toteutettu Reitti Satakunta -retkeilyreitistö on osuus Porin ja Tampereen välisestä laajasta reittikokonaisuudesta. Se on päässyt kuitenkin rakentamisen jälkeen kunnossapidon puutteessa monin paikoin huonoon kuntoon (Turun Yliopisto, 2015). Muutaman viime vuoden aikana reittiä on jonkin verran kunnostettu erilaisissa hankkeissa ja

työllistämistöinä. Samassa yhteydessä valmistellaan myös paikkatietopohjaista reittiopasta reitistä. Kokonaisuuteen yhdistyy monia pienempiä sivureittejä ja yhteyksiä. Kuten myös laaja Ulvilan kunnan alueella oleva Joutsijärven noin 30 kilometrin pituinen retkeilyreitistö (kuva 32.). Reittien ylläpitovastuu on kaupungin reiteillä jakautunut usealle eri taholle infran kunnossapidon, ympäristö- ja lupapalveluiden sekä liikuntapalveluiden kesken. Kansallispuistoissa olevia reittejä ylläpitää osin Metsähallitus. Koottua tietoa kaikista reiteistä ei ole.



Kuva 31. Porin alueen tärkeimpiä ulkoilu- ja retkeilyreitistöjä. Pohjakartta Porin kaupunki, muokannut Heli Nukki.



Kuva 32. Joutsijärven alueen retkeilyreitistön hiljattain kunnostettuja rakenteita. Kuva Heli Nukki.

2.3 Virkistyskäytölliset maisema-alueet

Ympäristöministeriön vuoden 1992 maisema-aluetyöryhmän esityksen mukaisesti Suomi on jaettu kymmeneen maisemamaakuntaan, jotka voidaan jaotella edelleen 40 eri maisemaseutuun. Pori kuuluu maisemamaakunnan osalta Lounaismaahan. Rannikkoseutu kuuluu Satakunnan rannikkoseutuun, eteläosa Ala-Satakunnan viljelyseutuun ja pohjoisia osia Pohjois-Satakunnan järvisseutuun (Ympäristöministeriö, 1992).

lisakkilan (1967) Porin kaupungin vuoden 1969 yleiskaavaa varten laatimassa maisemallisessa analyysissä silloinen Pori jaettiin neljään maisemalliseen pääalueeseen. Näitä olivat:

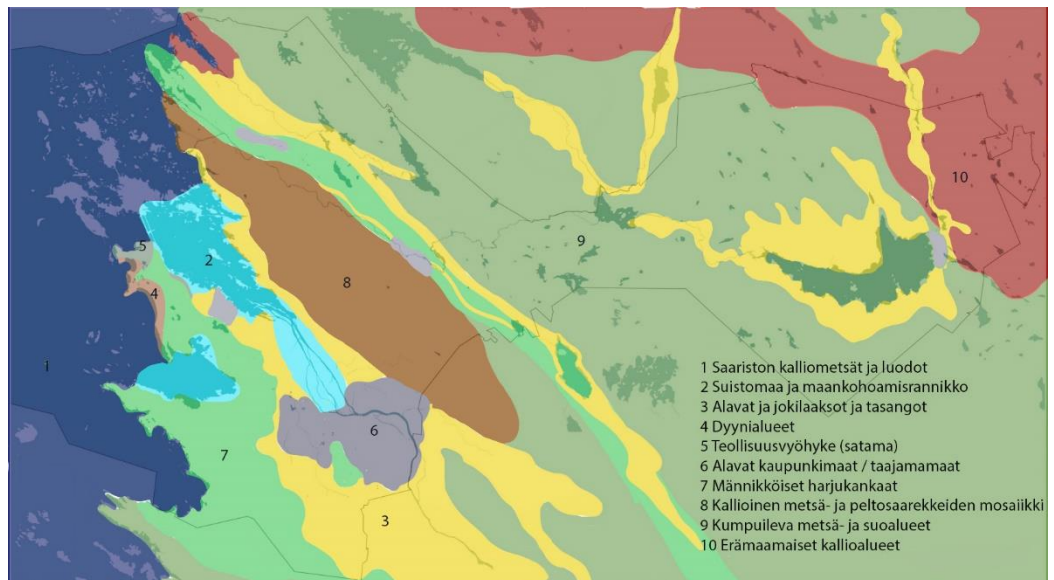
- Maa-Porin suistotassanne peltoaukeineen ja sitä reunustavine metsineen
- Meri-Porin niemi ympäröivine lahtineen
- Ahlaisten suunnan saaristo
- Kuuminaistenniemi ympäröivine lahtineen

Muilta osin Porista ei ole laadittu koko kaupungin aluetta kattavaa maisema-aluejakoa. Tätä työtä varten tehty Porin virkistyskäytöllinen maisema-aluejako työstettiin maisemarakenneanalyysin, karttatarkastelun, maastokäyntien ja tekijän paikallistuntemuksen avulla. Maisemarakenneanalyysi ja sen pohjalta muotoutuneet maisema-alueet laadittiin Porin kaupungin alueelle huomioiden jonkin verran myös kuntarajan ulkopuolelle jääviä maisema-aluekokonaisuuksia. Esimerkiksi tarkastelualueen keskivaiheille sijoittuva Joutsijärven ympäristö on myös mukana tarkastelussa, vaikka se sijaitseekin kokonaisuudessaan Ulvilan kaupungin alueella. Joutsijärven ympäristön metsät ovat kuitenkin pääosin Porin kaupungin maanomistuksessa ja porilaisten yksi käytetyimmistä retkeily- ja virkistysalueista.

Maisema-alueita muodostettaessa kiinnitettiin huomiota etenkin osa-alueiden maisemallisiin, näkymällisiin ja tilallisiin ominaisuuksiin nimenomaan virkistyskäytön näkökulmasta.

Virkistyskäytölliset maisema-alueet (kuva 33, liite 1):

1. Saariston kalliometsät ja luodot
2. Suistomaa ja maankohoamisrannikko
3. Alavat ja jokilaaksot ja tasangot
4. Dyyrialueet
5. Teollisuusvyöhyke (satama)
6. Alavat kaupunkimaat / taajamamaat
7. Männikköiset harjukankaat
8. Kallioinen metsä- ja peltosaarekkeiden mosaiikki
9. Kumpuilevat metsä- ja suoalueet
10. Erämaamaiset kallioalueet



Kuva 33. Porin alueen virkistyskäytölliset maisema-alueet (Pohjakartta Porin kaupunki)

Saariston kalliometsät ja luodot

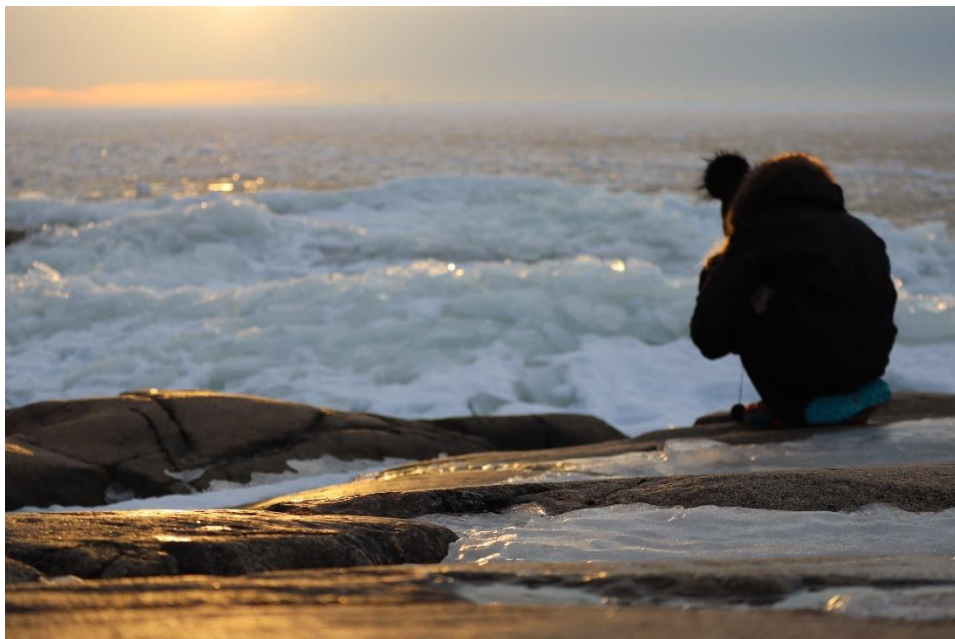
Porin edustan saaristoalue eli Gummandooran saaristo on kapea. Saaristo on pääosin karua ja kallioista, vaikka paikka paikoin esiintyy myös hyvin reheviä lehtoalueita. Alava ja pienipiirteinen rannikko on hyvin rikkonainen. Maisemakuvassa erottuvat monet jääkauden muodostamat, kaakko-luodesuuntaiset kivennäismaaharjanteet, kuten Kuuminaistenniemi ja Yy-terinniemi sekä saariryhmät.



Kuva 34. Saariston kalliometsille ja luodoille ovat tyypillisiä kivikkoiset, rikkonaiset ja matalat ranta-alueet sekä rannansuuntaiset lehtovyöhykkeet. Ortokuva Porin kaupunki 2018. Muut kuvat Heli Nukki.

Saariston kalliometsien ja luotojen maisema-alue on ominaispiirteiltään vaihtelevaa. Rantaviiva on kivikkoista ja rikkonaista ollen paikoin loivapiirteistä ja paikoin jyrkkärantaista. Saaristossa on hyvin eri kokoisia saaria pienistä luodoista isompiin saariin. Saariston kasvillisuus vaihtelee karusta mänty- ja varpukasvillisuudesta, Porin saaristolle tyypilliseen rannikko-vyöhykkeen tyrnikasvillisuuteen. Paikoin saarilla on vehmasta vanhaa lehtometsää. Alueen kulttuuriympäristölle ovat tyypillisiä vanhat kalastajatilat sekä jäänteet avoimista pienistä viljelyalueista. Mataloituvan meren alueella tavataan kallioisten saarien lisäksi voimakkaasti ruovikoituneita lahtia.

Alueen virkistyskäyttö on veneilyä, retkeilyä ja ulkoilua. Käytetyimmät virkistyskohteet ovat Reposaaari, Kallon saari ja Iso-Enskerin saariryhmä.



Kuva 35. Uniluodon edustalla oleva Kallon majakkasaari on hyvin suosittu ulkoilukohde. Siellä käydään muun muassa ihailmassa auringonlaskua, myrskytuulta ja aallokkoa, jäidenlähtöä ja valokuvaamassa. Kuva Heli Nukki.

Suistomaa ja maankohoamisrannikko

Pori rajoittuu lännessä Selkämereen. Kokemäenjoen muodostama laaja tasanakoalue muuttuu Porin keskustan kohdalla joen haarautuessa laajaksi monimuotoiseksi ja muutoksen alla olevaksi suistoalueeksi. Kokemäenjoki ja sen suisto jokivarsineen on laaja ja yhtenäinen luontoarvoiltaan arvokas ekologinen käytävä jokilaaksosta suiston kautta Selkämerelle.

Porin keskustan länsipuolisen alueen maisemakuvaa on muovannut alati muutoksen voimien alla oleva maankohoamisen ja tulvavesien aikaansaama suistonmuodostuminen. Tämän alueen ominaispiirre on muutos.

Suistoluonto muuttuu ja sukkession vaiheet näkyvät maisemassa kauttaaltaan. Merenpinnan alta paljastuneet ja edelleen ajoittain veden alla olevat suistomaan pellot ovat monimuotoisuudeltaan ja lajistoltaan erityisiä. (Häyrynen ym. 2004, s. 112)



Kuva 36. Kokemäenjoen suisto on Pohjoismaiden laajin suistoalue. Suisto-
maalle on tyypillistä jatkuva muutos ja maankohoaminen. Umpeen-
kasvu ja ruovikoituminen ovat tyypillisiä ja alueen vesiväyliä on pidet-
tävä ruoppauksin auki. Ylämaan karjaa Preiviikin lahden rannalla. Ku-
vat: vasen yläkulma Heli Koskela, vasen alakulma Heli Nukki, ortokuva
Porin kaupunki 2019.

Suistoalueen pelloilla on säilynyt merkkejä lukuisista joen uomista. Niissä on edelleen korkean veden aikaan vaihtelevasti vettä. Suistomaan ja maankohoamisrannikon muuttuva maisema vaihtelee myös vuosien ja vuodenaikojen välillä. Voimakkaasti mataloitunut ja ruovikoitunut suisto-
alue rajautuu molemmin puolin laajoihin maankohoamisrantoihin ja me-
renrantaniittyihin. Merenrantaniittyjen avoimuutta ja monimuotoisuutta
pyritään pitämään yllä laiduntamalla sekä Kokemäenjoen suiston, että
Preiviikinlahden alueilla.

Suisto on kasvunsa lisäksi arvokas eläimistöltään ja etenkin linnustoltaan.
sen virkistyskäyttöarvo perustuu rannassa sijaitseviin reitistöihin, joella ta-
pahtuvaan melontaan sekä lintuharrastukseen, jota varten alueella on joi-
takakin lintutorneja. Näkymät laajalle suistoalueelle ja sitä reunustaville leh-
tometsille houkuttelevat ulkoilemaan ja luontoharrastusten pariin tällä
maisema-alueella.



Kuva 37. Preiviikin venesatamassa näkyy alueen kalastus- ja merenkulkupe-
rinne. Kuva Heli Nukki



Kuva 38. Kokemäenjoen suiston lounaisrannalla on laajoja laidunnuksessa ole-
via merenrantaniittyjä. Alueelle ovat tyypillisiä pitkät ja avoimet nä-
kymät. Kuva Heli Nukki.

Alavat jokilaaksot ja tasangot

Avoimet viljely- ja jokivarsimaisemat halkovat pääosin luode-kaakko-suun-
taisesti Porin alueen maisemarakennetta. Alueelle on avoimuuden lisäksi
tyypillistä tasaisuus ja pitkät näkymät. Kokemäenjoen alavan laakson
luonto on monipuolista ja vaihtelevaa. Jokivarren reunamat ovat suhteel-
lisen loivapiirteisiä ja jokivarren kasvillisuustyytit pääosin rantalehtoa,

jokivarsiniittyjä ja peltoviljelyalueita. Alavaa ja suhteellisen tasaista laaksoaluetta on myös Karhijärven ympäristössä sekä paikoin Etelä- ja Pohjajokien varrella.

Tällä maisema-alueella virkistyskäyttö keskittyy jokivarsien varrella kulkeviin reitteihin ja yhteyksiin sekä peltoalueita halkovien tienvarsien varrelle. Pääsy jokirannoille on paikoin haastavaa. Jokinäkyvät ja peltoalueiden metsäiset reunavyöhykkeet tarjoavat maisemallista vaihtelua tällä muuten suhteellisen yksitoikkoisella maisema-alueella. Näille avoimille alueille on tyypillistä voimakas etelän ja lounaan suuntainen tuulisuus, mikä osaltaan vaikuttaa alueen virkistyskäytön miellyttävyyteen. Virkistyskäyttö näillä alueilla on usein jokivarsien tai rantaviivan suuntaista. Maiseman tasaisuuden vuoksi sitä voidaan pitää jokseenkin yksitoikkoisena, varsinkin jos alue ei sijaitse välittömässä vesistön läheisyydessä tai näköyhteydessä siihen. Kulttuurimaiseman piirteet asutuskeskittymiseen ja viljelymaisemiseen ovat osa tätä maisema-aluetta.



Kuva 39. Alavia ja avoimia näkymiä Porin Lattomerellä ja Kahaluodon alueella. Lattomerren peltoaukealla on aiemmin ollut järvi, joka on sittemmin kuivatettu viljelymaaksi. Kuva Heli Nukki.

Dyynialueet

Yterinniemen lounaisrannalla on merkittäviä dyynimuodostumia (kuva 40.). Nämä aktiiviset lentohiekka- eli dyynialueet jakautuvat pääosin rannansuuntaisiin dyyniluontotyyppisiin niiden kehitysvaiheiden mukaisesti. Rannan suuntaiset dyynialueet ovat syntyneet pitkään jatkuneiden samansuuntaisten läntisten ja lounaisten tuulien vaikutuksesta. Samalla tällä alueella rantavyöhykkeellä myös paljastuu koko ajan uutta maata maankoohamisen seurauksena. Dyynikehityksen vaiheet näkyvät vyöhykkeittäin alueella. Nuorimmat dyynit ovat lähimpänä rantaviivaa ja vanhimmat

sisämaan puolella. Hiekan kasaantuessa ranta-alueelle muodostuu alkio-
vaiheen dyynejä. Dyynien kasvillisuus sitoo hiekkaa ja mahdollistaa dyynien
syntyn ja kehittymisen. Alkiovaiheen dyynien lisäksi alueella on val-
keiden dyynien alue, harmaiden dyynien alue ja metsäisten dyynien alue.
(Nylen, 2009)



Kuva 40. Kuva Yyterin dyynialueen luontoa ja maisemia. Alue on luonnonsuo-
jelualue, mutta voimakkaan virkistyskäyttöpaineen alaisena. Orto-
kuva Porin kaupunki. Muut kuvat Heli Nukki.

Yyterin dyynialueella näkymät ovat pitkiä ja vaikuttavia rannansuuntais-
esti. Rannalta mantereelle siirryttäessä dyynien eri kehitysvaiheet toimi-
vat maisemassa näkymäesteinä. Meren suuntaan näkymät ovat aavat. Yy-
terin edustalla olevaa Munakaria ja Outoorin saariryhmää lukuun otta-
matta (kuva 41). Yyterin dyynit käsittävä maisema-alue on tärkeä paikalli-
nen ja maakunnallinen virkistysalue. Uimarantakäytön lisäksi alueella on
runsaasti tarjolla erilaisia reittejä. Alue on kuitenkin hyvin herkkä kulumi-
selle pehmeän maapohjan ja ajoittain erityisen runsaan käyttäjämäärän ta-
kia. (Nylen 2009).



Kuva 41. Kuva Yyterin dyynialueelta korkeimman dyynin eli Keisarinpankin hui-
pulta kohti Munakaria ja Selkämerta. Kuva Heli Nukki.

Teollisuusvyöhyke

Pori on teollisuus- ja satamakaupunki. Yyterinniemen luoteispäässä sijaitsee Mäntyluodon satama ja teollisuustoimintaa (kuva 42.). Pihlavan lähetyillä Kokemäenjoen suiston välittömässä läheisyydessä on laaja kemian-teollisuuden alue. Tahkoluodossa Reposaaren lähetyillä on laajalla alueella teollisuustoimintaa ja merituulipuisto. Teollisuusalueilla ei ole virkistyskäyttöä, mutta monet porilaisille tärkeät virkistyskohteet rajautuvat näihin alueisiin ja ovat näkymiensä osalta osa esimerkiksi dyynialueiden, suistomaan, maankohoamisrannikon ja rannikkoalueen näkymiä.



Kuva 42. Kuva Tahkoluodon ja Mäntyluodon teollisuusalueita Meri-Porissa. Ortokuvat Porin kaupunki. Muut kuvat Heli Koskela.



Kuva 43. Kuva Tahkoluodon teollisuusalueen välittömässä tuntumassa sijaitsee madaltunut umpeenkuroutumassa oleva Katainniemen lahti. Kuva Heli Nukki.



Kuva 44. Teollisuus ja siihen liittyvät rakennetun ympäristön elementit hallitsevat monin paikoin näkymiä Meri-Porin alueella. Kuva Heli Nukki.

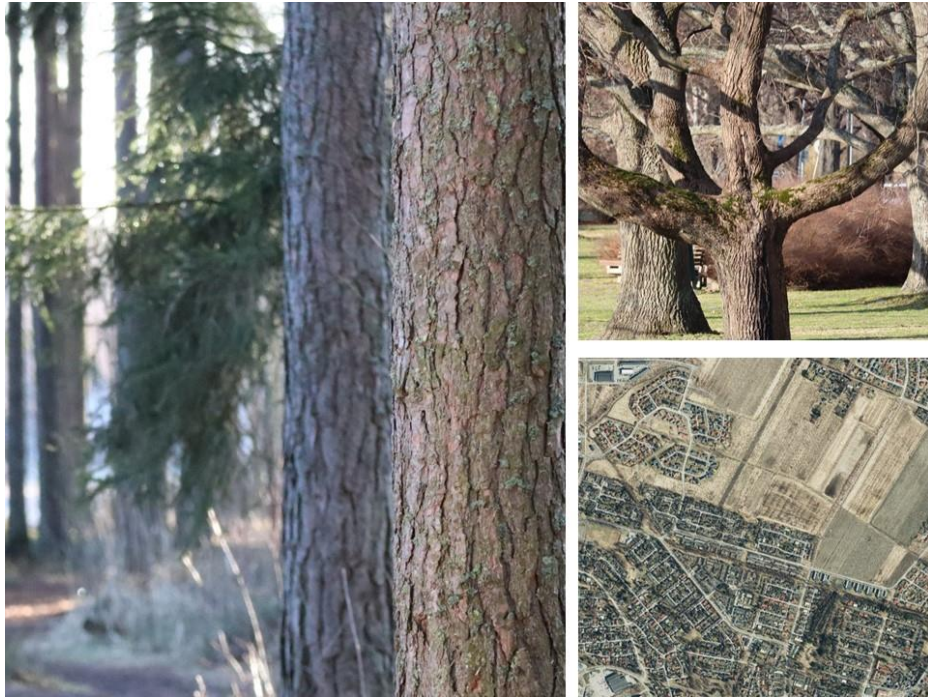
Alavat kaupunkimaat/taajamamaat

Porin keskusta-alueen maisema on hyvin tasaista ja laakeaa. Alueella on vain vähän korkeuseroja. Keskustan alueella käytännössä vain Kivi-Porin alueella sijaitseva matala harjuselänne erottuu muuten tasaisesta maisemakuvasta. Keskustan ruutukaava-alue ja sen puistot sijaitsevat tasaisilla alueilla. Tällä virkistyskäyttöiset maisema-alueella olevat keskusta-alueen arvopuistot, jokivarsi ja arvokas rakennettu ympäristö sekä Kirjurinluodon ja suiston osia sekä Porin metsän laaja virkistymetsä kuuluvat Porin kansalliseen kaupunkipuistoon.

Myös tiheimmin rakennetun keskusta-alueen ulkopuolelle yhä kasvava taajama-alue pientaloalueineen on valtaosin hyvin tasaista vanhaa merenpohjaa ja jokilaaksoa, joka vähitellen on siirtynyt viljelysmaasta tonttimaaksi. Tällä alueella on jonkin verran maisemasta erottuvia metsäsaarekkeitä, vanhoja merenlahden saaria. Näiden metsäsaarekkeiden maisemallinen merkitys on suuri, muuten tasaisessa ja suhteellisen tylsäkössä maisemassa, jossa luontaista puustoa on näiden metsäsaarekkeiden lisäksi käytännössä vain puro- ja ojavarsilla. Lisäksi oजारret ovat usein perattuja ja puustoltaan raivattuja.

Tällä maisema-aluekokonaisuudella sijaitsevat viheralueet voidaan jakaa rakennettuihin viheralueisiin kuten lähiliikuntapuistoihin, leikkipuistoihin ja muihin rakennettuihin virkistysalueisiin sekä rakentamattomiin viheralueisiin, jotka ovat joko pieniä havupuuvaltaisia metsäalueita tai entisiä peltomaita tai hoitamattomia ”joutomaita”. Läntisen Porin alueella erikoisuutena on joitakin lampia, jotka ovat syntyneet maisemaan ihmistoiminnan vaikutuksesta, kun alueelta on kaivettu savea paikallisen tiilitehtaan raaka-aineeksi. Näiden lampien alueet ovat erityisen suosittuja

lähivirkistysalueita. Tällä keskustatoimintojen, palvelualueiden ja asutuksen valtaosin kattamalla alueella virkistyskäyttö on lähellä tapahtuvaa päivittäistä käyttöä kuten lenkkeilyä, koiranulkoilutusta ja pyöräilyä.



Kuva 45. Taajamassa sijaitseva lähimetsä Pietniemen alueella sekä keskustan arvopuisto Puuvillan edustalla. Ortokuvassa rakentuvaa pientaloaluetta pohjoisessa Porissa. Aluetta leimaa tasaisuus ja luontaisen kookkaan puuston puute. Ortokuva Porin kaupunki. Muut kuvat Heli Nukki.



Kuva 46. Ulkoilijoita Kirjurinluodossa. Kirjurinluoto on tärkeä monipuolinen keskustan läheinen lähivirkistysalue. Kuva Heli Nukki.

Samaan alavat kaupunkimaat/taajamamaat maisema-alueääritelmään on sisällytetty myös muut Porin suurimmat taajamakeskukset eli Ahlaisten kyläkeskus, Noormarkun alue, Pihlavan ja Kaanaan alueet, Reposaari sekä Lavian keskustaajama.



Kuva 47. Reposaaren pientaloaluetta. Kuva Heli Nukki.

Männikköiset harjukankaat

Porin aluetta halkoo kaksi suurta harjujaksoa, joiden yhteydessä esiintyy laajoja männikköisiä kangasmetsiä. Näitä alueita ovat etenkin harju- ja kangasmetsämuodostumat Yterinniemiellä, Kuuminaistenniemiellä ja Viasveden seudulla. Viasveden alueella oman erityisyytensä harjukankaisiin tuovat alueen muusta maiseman ja luonnon piirteistä erottuvat diabaasijuonteiden aiheuttamat rehevämmät ja rapakivikumpareikot. Muuten suhteellisen karuilla mäntykankailla esiintyy näillä paikoin lehtomaista kasvillisuutta kuten sinivuokkoja (Kuva 47.).

Pohjoisempi harjujaksoista kulkee Joutsijärven lounaispuolitse Noormarkun ja Ahlaisten suuntaan aina Saanteeseen Sandön niemen luonnonsuojelualueelle saakka. Harjukankailla on runsaasti erilaista virkistyskäyttöä painottuen patikointiin, retkeilyyn ja muuhun ulkoiluun. Etenkin Yterinniemen harjukankaat ovat myös suosittuja maastopyöräilyalueita.



Kuva 48. Porin pohjoispuolella kulkevan harjujakson mantereinen pää on Sandön niemessä Ahlaisten luoteisosassa. Porin lounaisosien mäntykankailla esiintyy diabaasijuonteita lehtomaisen kasvillisuuden kera. Ortokuva Porin kaupunki. Muut kuvat Heli Nukki.



Kuva 49. Maastopyöräilijöitä Yyterinniemen mäntykankailla. Kuva Heli Nukki.

Kallioinen metsä- ja peltosaarekkeiden mosaiikki

Kallioinen metsä- ja peltosaarekkeiden muodostama mosaiikki on vanhaa merenlahtea. Maisemassa erottuu selvästi reunavyöhykkeitä, joissa peltoaukea ja kallioinen metsänreuna kohtaavat. Peltoalueella on runsaasti pirstaleisenomaisesti maisemasta selvästi erottuvia vaihtelevan muotoisia metsäsaarekkeita. Metsäsaarekkeiden puusto on pääosin havupuuvältaista, mutta paikoin esiintyy myös kookkaita lehtipuita kuten haapoja. Tällä Toukarin, Lyttylän ja Kellahden välisellä alueella virkistyskäyttö sijoittuu pääosin reuna-alueiden metsäisille alueille.



Kuva 50. Pelto- ja metsäsaarekkeiden vaihtelevuutta maisemassa. Ortokuva Porin kaupunki. Muut kuvat Heli Nukki.



Kuva 51. Pitkät metsäsaarekkeiset peltonäkymät Toukarin seudulla. Kuva Heli Nukki.

Kumpuilevat metsä- ja suoalueet

Pääosain moreeni- ja turvemaista muodostuvalla kumpuilevalla metsä- ja suoalueella maisemaa hallitsevat kumpareiset metsäalueet soineen ja soistuvineen. Porin suhteellisen pienet, vähälukuiset ja matalat järvet sijoittuvat valtaosin tälle virkistyskäytölliselle maisema-alueelle. Ne ovat pääosin humuspitoisia ruskeavetisiä järviä sekä umpeen kasvamassa olevia

lintuvesiä. Vaihtelevuutta kumpuilevaan maastoon tuovat eri metsätyyppien esiintyminen. Havupuuvaltaiset sekametsät sekä kuusivaltaiset korpi-metsät sekä paikoin myös lehtomaiset metsäkuviot tuovat moninaisuutta.



Kuva 52. Ortokuvassa Joutsijärven vaihtelevan monimuotoinen virkistysalue. Valokuvat Heli Nukki.



Kuva 53. Ortokuvassa Joutsijärven vaihtelevan monimuotoinen virkistysalue. Valokuvat Heli Nukki.

Tälle virkistyskäytölliselle maisema-alueelle sijoittuvat Porin seudun yhteisimmät retkeilyreitit eli pääosa Reitti Satakunta -reitistöstä ja Ulvilan Joutsijärven retkeilyreitistö. Maastopohja on tällä alueella paikoin kivikkoisuuden ja louhikkoisuuden takia hyvinkin vaikeakulkuista. Samoin turvepitoisuus ja vesistöjen varret tuovat haasteensa kulkemiselle ja reittien kunnossapito vaatii erilaisia silta- ja pitkospuurakenteita.

Erämaamaiset kallioalueet

Erämaamaiset kallioalueet ovat korkeusvaiheluiltaan muita Porin virkistyskäytöllisiä maisema-alueita huomattavasti suurempia ja jyrkkäpiirteisempiä. Kallioalueet ja niiden notkelmat ovat metsäisiä havupuuvaltaisia alueita. Notkelmille ovat tyypillistä myös suot, kosteikot ja paikoin pienet metsälammet. Erämaamaiset alueet sijoittuvat aivan Porin koillisosaan Lavian seudulle. Alueelle ovat tyypillisiä myös syvällä mäkien välisissä uurteissa virtaavat joet ja järvireitit. Alueen virkistyskäyttö painottuu metsäisille polkureiteille ja vesistöjen rantamille. Korkeuserojen ansiosta vaihtelevista näkymistä nauttiminen on mahdollista.



Kuva 54. Kuva Sastamalasta Porin rajan tuntumasta kohti Karhijärveä, Lavian kuntakeskusta ja Poria. Maisemaa hallitsevat kallioiset ja metsäiset näkymät sekä vesistöt. Kuva Heli Nukki.

3 LUONNON HYVINVOINTIVAIKUTUKSET JA ARJEN YMPÄRISTÖ

Luonnon virkistyskäyttö on vapaa-ajalla tapahtuvaa oleskelua ja liikunnasta luonnossa. Virkistyskäytön ulkopuolelle rajataan usein rakennetun ympäristön sisällä olevissa luontoympäristöissä kuten puistoalueilla ja muilla viheralueilla tapahtuva käyttö. Tässä opinnäytetyössä haluttiin tarkastella porilaisten luontokokemuksia ja virkistyskäyttöä kuitenkin myös arkiympäristöissä ja näin ollen asutuksen läheiset viheralueet on otettu mukaan tarkasteltaessa luontokokemuksia ja virkistyskäyttöä.

Luontoympäristöt, liikuntatottumukset, hyvinvointi ja terveys liittyvät toisiinsa. Noin kolmasosa aikuisväestön vapaa-ajalla tapahtuvasta liikunnasta tapahtuu luontoympäristössä. Neljäsosa liikunnasta tapahtuu kodin piha-alueilla ja neljäsosa rakennetussa ulkoympäristössä. Vain 14 prosenttia aikuisväen vapaa-ajalla harrastamasta liikunnasta tapahtuu sisäliikuntatiloissa. (Sosiaali- ja terveysministeriö, 2013)

Yhdyskuntarakenteeseen sisällytetyt viihtyisät, esteettömät ja turvalliset arkiympäristöt ja niiden hyvä ylläpito mahdollistavat eri ikäryhmien liikuttamisen. Helposti saavutettavat ja hyvin hoidetut viheralueet, kuten puistot, ulkoilureitit ja pihat kannustavat ihmisiä liikkumaan (Sosiaali- ja terveysministeriö, 2013)

Kuntalain 410/2015 1 § mukaan kuntalaisten hyvinvoinnin edistäminen on kunnan tärkein tehtävä. Hyvinvointi merkitsee eri ihmisille eri asioita. Arkiliikunnan on tutkimuksissa todettu lisäävän ihmisten hyvinvointia (Tyrväinen & Silvennoinen & Korpela & Ylen, (2007). Arkiliikunta ennalta ehkäisevänä terveys- ja hyvinvointityönä hillitsee huomattavasti myös terveydenhuoltokustannuksia.

3.1 Luonnon hyvinvointivaikutukset

Oleskelu luonnossa on yhteydessä ihmisten hyvinvointiin ja terveyteen. Luontoalueiden merkitys ihmisten hyvinvointiin onkin viime aikoina ollut monien suomalaisten ja kansainvälisten tutkimusten kohteena. Aiemmin tutkimus on keskittynyt etenkin metsäluonnon hyvinvointivaikutuksiin. Viime vuosina myös kaupunkiympäristöissä olevien luontoalueiden merkitys osana rakennettua kaupunkiympäristöä on ymmärretty ja tutkimuksin osoitettu merkitykselliseksi. Luontoympäristöillä on muun muassa stressistä palauttava vaikutus ja ne houkuttelevat liikkumaan. Luonnosta saatavia hyvinvointihyötyjä ovat liikunta- ja ulkoilumahdollisuuksien lisäksi rauha ja hiljaisuus, erilaiset esteettiset elämykset kuin myös luonnonäänet ja -tuoksut. (Tyrväinen & Savonen & Simkin, 2017, s. 3-5)

Luonnosta saatavat terveys- ja hyvinvointihyödyt voidaan jakaa välittömiin ja välilisiin vaikutuksiin. Välittömät vaikutukset perustuvat luonnosta

saataviin elvyttäviin vaikutuksiin. Luonto vaikuttaa muun muassa mielialaan ja stressistä toipumiseen. Välillisesti luonto vaikuttaa hyvinvointiin ja terveyteen esimerkiksi luontoliikunnan kautta. Luontoalueiden käyttäminen tuottaa terveyshyötyjä. Luonnossa vietetyllä ajalla ja luontoympäristön ominaisuuksilla on merkitystä luonnosta saataviin terveyshyötyihin ja hyvinvointikokemuksiin. Toistuvuuteen voidaan vaikuttaa etenkin hyvällä kaupunkisuunnittelulla mahdollistamalla asuinympäristössä tapahtuva arkikäyttö. Helposti saavutettava ja miellyttäväksi koettava luontoympäristö houkuttavat liikkumaan luonnossa ja tuottavat samalla sekä psyykkisiä että fyysisiä hyvinvointivaikutuksia. Luonnossa oleilulla on elvyttävä vaikutus ja sen on todettu vaikuttavan etenkin stressistä palautumiseen. (Tyrväinen & Korpela & Ojala, 2014)

Metsät ja vesistöt ovat suomalaisten eniten arvostamia luontotyyppejä (Silvennoinen 2017, s. 9). Maisema koetaan omalla henkilökohtaisella tavalla. Miellyttäväksi koetuilla näkymillä on todettu tutkimuksissa kuitenkin olevan yhteisiä ominaisuuksia. Miellyttävissä maisemissa on puuston, kasvillisuuden ja maastonmuotojen vaihtelevuutta. Paikka herättää kiintymystä luonnontilaisuuden kokemusten ja vahvojen esteettisten kokemusten vuoksi. Maiseman vaihtelevuus, näkymät ja niiden vaihtelevuus toimivat houkuttelevina tekijöinä etenkin reittien varsilla. Vuodenaikaisuus ja vuodenaikojen vaihtelu sekä moniaistisuus ovat myös luontokokemuksen laatua parantavia tekijöitä (Tyrväinen, 2017).

Maiseman ominaisuuksien lisäksi myös luonnossa tehtävä tekeminen vaikuttaa maiseman miellyttävyyteen ja maisemaa kohtaa tunnettaviin odoituksiin. Maisemilla on suuri merkitys luonnossa liikkuville etenkin silloin, kun siellä liikutaan rauhallisesti, kuten retkeilyn, kävelyn tai soutamisen merkeissä. (Silvennoinen, 2017).

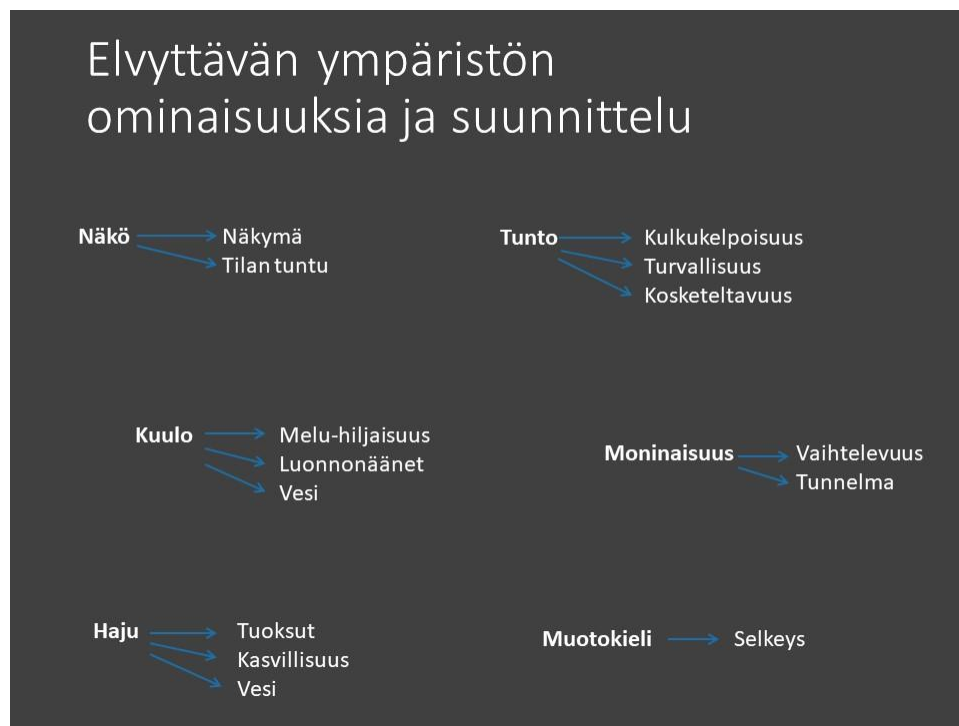
Metsän elvyttävä vaikutus ilmenee jo lyhytkestoisen oleilun aikana. Tyrväisen 2015 mukaan metsässä liikkumisen ja oleilun on todettu vaikuttavan myönteisesti mielialaan ja edesauttavan stressistä toipumista. Myös rakennetussa ympäristössä sijaitsevilla viheralueilla on samantyyppisiä vaikutuksia

3.2 Elvyttävän luontoympäristön piirteitä/ominaisuuksia

Ihmisten elvyttäväksi luonnehtimissa ympäristöissä on monia luontoympäristöihin kuuluvia ominaisuuksia ja elementtejä. Näitä ovat muun muassa esteettiset näkymät, vesi, puut ja pensaat sekä avoin tila. Elvyttävässä ympäristössä oleskelu vähentää fysiologista stressiä, parantaa mielialaa ja rentouttaa. (Paronen & Nupponen 2011)

Luontoympäristöt tarjoavat elvyttäviä kokemuksia. Näitä ovat esimerkiksi arkipäivästä irti pääseminen sekä ykseyden ja sopusoinnun kokeminen ympäristön kanssa (Kaplan & Kaplan 1989, ss. 177-200). Korpela & Paronen (2011) toteaa, että luontoympäristössä on stressistä elvyttäviä

ominaisuuksia, jotka eri aistien kautta vaikuttavat suoraan hyvinvointiin. Välillisesti luonnon hyvinvointivaikutuksia saadaan, koska luonto houkuttaa liikuntaan ja sosiaaliseen kanssakäymiseen. Ulrich (1991) toteaa, että elvyttävät kokemukset liittyvät viher- ja luontoympäristöihin sekä luonnon eri elementteihin kuten veteen, puihin, pensaisiin ja kukkiviin kasveihin.



Kuva 55. Erilaisia elvyttävän ympäristön ominaispiirteitä ja tekijöitä. Kirjallisuuslähteiden pohjalta muokannut Heli Nukki

Kansainvälisten ja kansallisten tutkimusten mukaan ihmiset arvostavat ja pitävät metsästä, joka on iäkäs ja jossa näkee kauas. Se on luonnontilaisen näköinen, siellä on aluskasvillisuutta ja siellä on helppo kävellä. Metsiä joissa on hakkuu- tai harvennusjälkiä, tai tehty maanmuokkausta, ei arvosteta (Tyrväinen ym. 2014). Simkin (2019) on tutkinut eri tyyppisten metsien elvyttäviä vaikutuksia. Kaikki metsät koettiin elvyttäväiksi, mutta nuoressa metsässä vaikutus ei noussut enää 15 minuutin jälkeen. Tehokkain elvyttävän vaikutus todettiin olevan hakkuukypsällä metsällä ja vanhalla luonnontilaisella metsällä. Myös kaupunkimetsät elvyttivät, mutteivat yhtä paljon kuin edellä mainitut.

Tyrväisen ym. (2007) tutkimuksessa voimakkaimmin elvyttäviä luontoympäristöjä olivat liikuntaan ja harrastustoimintaan liittyvät viheralueet, ranta-alueet sekä luonnontilaiset ja metsäiset alueet. Kaupungissa olevissa mielipaikoissa ja rakennetun ympäristön viheralueilla saadut elpymiskokemukset olivat edellä mainittuja varsinaisia luontoympäristön kohteita lievempiä eivätkä eronneet keskenään. Tyrväinen (2015) on todennut, että luonnosta saadaan hyvinvointivaikutus liikkumalla lähiluontoalueilla noin viisi tuntia kuukaudessa tai kaupungin ulkopuolisilla luontokohteilla 2–3 kertaa kuukaudessa.

3.3 Kunnan tehtävä hyvinvoinnin edistämisessä

Monet lait ja asetukset määrittävät suoraan tai välillisesti kunnan hyvinvointityötä. Perustuslain 19 §:n mukaan julkisen vallan on edistettävä väestön terveyttä (Suomen perustuslaki 731/1999). Kuntalain 1 § mukaan kunnan tehtävänä on edistää asukkaidensa hyvinvointia ja kestävästä kehitystä alueellaan. Kuntastrategiassa tulee huomioida kunnan asukkaiden hyvinvoinnin edistäminen (Kuntalaki 410/2015 § 37). Kansanterveyslain 14 §:n mukaan kunnan tulee muun muassa huolehtia terveystarkkohtien huomioon ottamisesta kunnan kaikissa toiminnoissa ja tehdä yhteistyötä terveyden edistämiseksi muiden kunnassa toimivien julkisten ja yksityisten tahojen kanssa (Kansanterveyslaki 66/1972).

Terveydenhuoltolain tarkoituksena on muun muassa edistää ja ylläpitää väestön terveyttä ja hyvinvointia. Terveyden edistämällä ymmärretään laissa yksilöön, väestöön, yhteisöihin ja elinympäristöön kohdistuvaa toimintaa. Terveydenhuoltolain mukaan kunnan on seurattava asukkaitensa terveyttä ja hyvinvointia sekä niihin vaikuttavia tekijöitä väestöryhmittäin sekä kunnan palveluissa toteutettuja toimenpiteitä, joilla vastataan kuntalaisten hyvinvointitarpeisiin. Terveydenhuoltolaki edellyttää mm. hyvinvoinnin ja terveyden edistämisen rakenteiden luomista, hyvinvointikertomusten tekoa ja ennakoarvioinnin käyttöä. Laissa veloitetaan kuntia laatimaan hyvinvointikertomus. Laki edellyttää, että kunnanvaltuustolle on valmisteltava hyvinvointikertomus valtuustokausittain. Kuntalaisten terveydestä ja hyvinvoinnista sekä toteutetuista toimenpiteistä on raportoitava kunnanvaltuustolle vuosittain. (Terveydenhuoltolaki 1326/2010, § 11-12)

Hyvä elinympäristö kannustaa liikkumaan ja mahdollistaa hyvinvoinnista huolehtimisen sekä edesauttaa sairauksien ennaltaehkäisyssä. Maankäyttö- ja rakennuslaissa säädetään alueiden käytön suunnittelun tavoitteista. Alueiden käytön suunnittelun tavoitteena on vuorovaikutteiseen suunnitteluun ja riittävään vaikutusten arviointiin perustuen edistää muun muassa turvallisen, terveellisen, viihtyisän, sosiaalisesti toimivan ja eri väestöryhmien, kuten lasten, vanhusten ja vammaisten, tarpeet tyydyttävän elin- ja toimintaympäristön luomista, rakennetun ympäristön kauneutta ja kulttuuriarvojen vaalimista, luonnon monimuotoisuuden ja muiden luonnonarvojen säilymistä, ympäristönsuojelua ja ympäristöhaittojen ehkäisemistä, luonnonvarojen säästeliästä käyttöä sekä yhdyskuntien toimivuutta ja hyvää rakentamista. (Maankäyttö- ja rakennuslaki 132/1999, §5)

Hyvinvointikertomus ja hyvinvointiraportit ovat tärkeitä kuntajohtamisen työvälineitä. Porissa niiden laatimiseen osallistuu kaupungin moniammatillinen hyvinvointiryhmä ja eri toimialojen asiantuntijoita. Ne antavat suuntaviivoja kaupungin strategiatyölle, toiminnan ja talouden suunnittelulle sekä poliittiselle päätöksenteolle. Hyvinvointikertomus ja vuosittaiset hyvinvointiraportit kertovat kaupunkilaisten hyvinvoinnista ja siihen

vaikuttavista tekijöistä. Lisäksi niissä esitetään kaupunkilaisten hyvinvoinnin edistämisen suunnitelma sekä arvio jo toteutuneista hyvinvoinnin edistämistoimista ja hyvinvointipolitiikasta.

Porissa hyvinvointia edistetään kaupunginvaltuuston asettamilla painopisteillä ja tavoitteilla. Näistä luontoympäristöjä ja liikuntaa koskevia ovat viihtyisä ja turvallinen elinympäristön osalta luonto- ja kulttuuriympäristöjen hyödyntäminen kaupunkilaisten aktivoimiseen ja rakennetun ympäristön toimivuus. Osallistuvan ja aktiivisen porilaisen osalta osallisuuden vahvistaminen ja kaupunkilaisten vastuun ottaminen omasta ja muiden hyvinvoinnista sekä terveellisten elintapojen osalta liikunnan lisääminen. (Porin kaupunki 2020, s. 2)

Hyvän elinympäristön mahdollistavia toimia on kirjattu kaupunkistrategian lisäksi etenkin maankäyttö- ja rakennuslain edellyttämään vuosittain laadittavaan kaavoituskatsaukseen ja -ohjelmaan. Lisäksi tavoitteita ja toimenpiteitä on kirjattu eri toimialojen palvelulupauksiin.

Kunnan tekemä välitön ja välillinen hyvinvointityö vaikuttaa suuresti kuntatalouteen. Ennaltaehkäisevällä hyvinvointityöllä voidaan huomattavasti vähentää terveydenhoitoon käytettävien varojen määrää.

4 AINEISTO JA MENETELMÄT

Tapaustutkimus toteutettiin Porin kaupungissa. Menetelmänä oli verkko-pohjaisen kyselyn toteuttaminen. Porin kaupunki kartoitti syksyllä 2019 www-pohjaisen kyselyn avulla, missä luontokohteissa porilaiset viihtyvät eniten ja miten luonto edistää kaupunkilaisten hyvinvointia. Lisäksi tämän 'Minun luontokokemukseni' -kyselyn avulla kaupunkilaiset pääsivät kertomaan muun muassa, mitkä asiat vaikuttavat heidän viihtymiseensä luonnossa ja mitä parannuksia he toivoisivat.

Porilaisten luontokokemukset -kyselyn kysymykset laadittiin yhteistyössä monialaisen kaupungin eri toimialojen asiantuntijoista koostuvan ryhmän toimesta. Tämän työn tekijä oli yhtenä jäsenenä työryhmässä edustamassa kaupunkisuunnittelullista asiantuntemusta.

Kyselyn monivalintakysymykset:

- Kuinka usein käyt luonnossa?
- Ikäsi
- Sukupuolesi
- Millä menet luontoon?
- Kuinka kauan keskimäärin vietät luonnossa aikaa kerrallaan?
- Mitä teet Porin luontokohteissa? Merkitse enintään 5 kohdetta.

- Mitkä tekijät vaikuttavat eniten viihtymiseesi luonnossa? Merkitse enintään 3 kohtaa.
- Saatko riittävästi tietoa Porin kohteista?
- Mistä etsit tietoa Porin luontokohteista?
- Luonnolla on tärkeä merkitys hyvinvointiini ja ja arjessa jaksamiseen
- Luonnon läheisyydellä on merkittävä vaikutus asuinpaikkani valinnassa
- Luonnolla ja ulkoilumahdollisuuksilla on tärkeä merkitys Porin maineelle
- Voin suositella Porin luontokohteita muille
- Voisin korvata ulkomaanmatkan kotimaanmatkalla

Kyselyn avoimet kysymykset:

- Mitkä tekijät mielestäsi saivat ihmiset käymään enemmän luonnossa?
- Haluatko kertoa vielä jotain Porin luontokohteista?

Monivalintakysymysten ja avoimien kysymysten lisäksi kysely sisälsi karttakyselyn, jossa vastaajat saivat merkitä kartalle asuinpaikkansa ja luontokohteet (enintään 3 kpl), joissa he eniten liikkuvat.

5 PORILAISTEN LUONTOKOKEMUKSET -KYSELY

‘Minun luontokemukseni’ -kyselyyn saatiin vastauksia kaikkiaan 566 henkilöltä. Valtaosa vastaajista oli 30-59 vuotiaita. Kaikista vastaajista naisia oli noin 70 prosenttia. 26 prosenttia vastaajista kertoo käyvänsä luonnossa päivittäin ja 58 prosenttia viikoittain. Luontoon mennään pääosin autolla tai jalkaisin. Suurin osa eli 61 prosenttia vietti aikaa luonnossa kerrallaan 20-60 minuuttiin ja 37 prosenttia useamman tunnin kerrallaan.

Suurin osa harrastaa luontokohteissa lenkkeilyä (75%) sekä rauhallista tekemistä ja olemista. Luonnossa vaelletaan, retkeillään, nautitaan erityisistä maisemakohteista, marjastetaan, sienestetään ja haetaan luontoelämyksiä ja -kokemuksia.

Luontokohteissa arvostettiin saavutettavuuden ja hyvin merkittyjen reittien lisäksi mm. niiden luonnontilaisuutta, siisteyttä ja kauneutta. Maiseman kauneus ja näkymät vaikuttavat eniten luonnossa viihtymiseen. Toiseksi eniten viihtymiseen vaikutti reittien olemassaolo ja niihin liittyvät rakenteet. Lisäksi viihtymiseen vaikuttivat etenkin rauha ja hiljaisuus, metsän ja luonnon tuntu sekä luonnon monimuotoisuus. Sieväsen ja Tyrväisen (2015) mukaan monipuoliset luontoarvot, kauniit maisemat,

kulkukelpoinen maasto sekä liikkumista palvelevat reitistöt palvelurakenteineen ovat hyvän virkistyskohteen toivottuja ominaisuuksia.

Vain 52 prosenttia kertoi saavansa riittävästi tietoa Porin luontokohteista. Tietoa etsittiin ensisijaisesti www-sivuilta, sosiaalisesta mediasta ja tutuilta kysymällä. Vain kolme prosenttia etsii tietoa paikan päältä matkailuneuvontapisteestä.

Jopa 95 prosenttia kertoo, että luonnolla on tärkeä merkitys heidän hyvinvointiinsa ja arjessa jaksamiseensa. 78 prosentin mielestä luonnonläheisyydellä on merkittävä vaikutus asuinpaikan valintaan. Myös Tyrväinen ym. (2007) saivat luonnon merkitystä kaupunkilaisille tutkivassa tutkimuksessaan tuloksen, jossa yli 80 prosentin mielestä viheralueilla on suuri merkitys asumisviihtyvyyteen.

Suuri osa eli 93 prosenttia on sitä mieltä, että luonnolla ja ulkoilumahdollisuuksilla on tärkeä merkitys Porin maineelle. Porin luontokohteita suositelisi muille 92 prosenttia. 80 prosenttia kertoo, että voisi korvata ulkomaanmatkan kotimaanmatkalla.

Myös avoimissa vastauksissa tuli esille etenkin se, että luontokohteiden tulisi olla lähellä ja helposti saavutettavissa. Myös arjen ympäristössä, asuinalueilla toivottiin olevan vihreää, luontoalueita, riittävän isoja puistoja sekä reittejä ja yhteyksiä niihin.



Kuva 56. Olemassa olevat reitit ja rakenteet ja niiden kunto houkuttavat ihmisiä liikkumaan. Yyterin lietteiden pitkospuurakenteita. Kuva Heli Nukki.

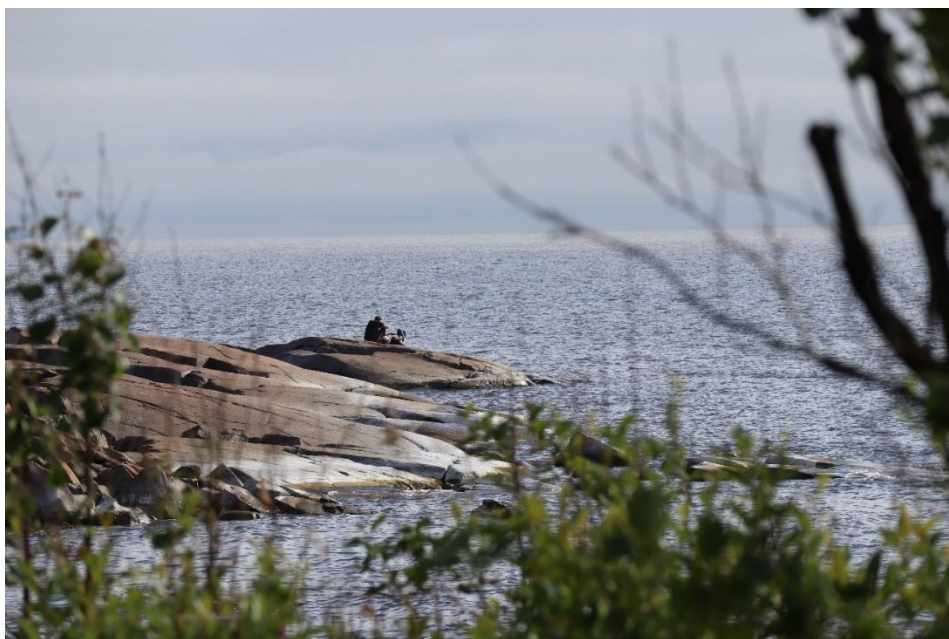
Kunnossapidon merkitys nousi vastauksissa korostuneesti esille. Etenkin reittien, pitkospuiden ja muiden rakenteiden kunnossapitoon kaivattiin

selvää parannusta. Hyvin moni vastaaja toivoi nuotientekomahdollisuutta ja muita retkirakenteita reittien varsille.

Suurin osa pitää luontokohteita tärkeinä ja käyttää niitä usein. Vastauksien osalta tulee kuitenkin huomioida, että kyselyyn ovat todennäköisesti vastanneet sellaiset henkilöt, jotka lähtökohtaisesti liikkuvat paljon luonnossa ja ovat kiinnostuneita luontokohteista.

5.1 Luontokohteiden käyttöön vaikuttavia tekijöitä

Valtakunnallisen luonnon virkistyskäytön inventoinnin 2010 mukaan noin 75 prosenttia suomalaisista ulkoilee viikoittain luonnossa. Lähiluonnossa ulkoillaan satakunnassa keskimäärin 152 päivänä vuodessa. (Metsäntutkimuslaitos, 2010). Porilaisista vastaajista päivittäin liikkuu luonnossa 26 prosenttia. Heistä 53 prosenttia kulkee luontoon autolla. Valtaosa näistä vastaajista lenkkeilee luonnossa tai oleilee rauhassa. Heidän viihtymiseensä luonnossa vaikuttaa eniten rauhan ja hiljaisuuden lisäksi maiseman kauneus ja näkymät, reitit ja rakenteet sekä metsän ja luonnon tuntu. Näistä henkilöistä jopa 95 prosenttia on sitä mieltä, että luonnolla on tärkeä merkitys heidän hyvinvointiinsa ja jaksamiseensa arjessa. Päivittäin liikkuvilla vastaajilla 90 prosentilla luonnon läheisyydellä on merkittävä vaikutus myös asuinpaikkansa valintaan.



Kuva 57. Maisemien kauneudella ja luonnonrauhalla on merkitystä luonnosta saataviin hyvinvointikokemuksiin. Tekemisen ja liikkumisen lisäksi luontokohteissa oleskellaan ja rauhoitutaan. Kuva Heli Nukki.

Viikoittain luonnossa liikkuu vastaajista 58 prosenttia. He kulkevat luontokohteisiin pääosin autolla, mutta suuri osa myös jalkaisin tai pyörällä. Viikoittain liikkuvista noin 58 prosenttia viettää kerrallaan luonnossa aikaa 20-60 minuuttia. Useamman tunnin ajan luonnossa viettää aikaansa 39

prosenttia. He lenkkeilevät, oleilevat rauhassa, vaeltavat, retkeilevät ja nauttivat erityisistä maisemakohteista. Eniten heidänkin viihtymiseensä luonnossa vaikuttavat maiseman kauneus ja näkymät, reitit ja rauha ja hiljaisuus. Viikoittain liikkuvista jopa 95 prosenttia on sitä mieltä, että luonnolla on tärkeä merkitys heidän hyvinvointiinsa ja jaksamiseensa arjessa. Viikoittain liikkuvilla vastaajilla 90 prosentilla luonnon läheisyydellä on merkittävä vaikutus myös asuinpaikkansa valintaan.

Autolla luontokohteisiin menevät viettävät siellä 20 minuutista tuntiin kerrallaan. Heidän viihtymiseensä luonnossa vaikuttaa eniten maiseman kauneus ja näkymät sekä reittien ja muiden rakenteiden olemassaolo. Noin 74 prosenttia autolla luontokohteisiin menevistä sanoo, että luontokohteiden läheisyys vaikuttaa heidän asuinpaikkansa valintaan.

70 prosenttia kertoo menevänsä luontoon jalkaisin. Heistä 68 prosenttia viettää aika luonnossa 20-60 minuuttia ja 31 prosenttia useamman tunnin kerrallaan. Suosituin tekeminen näiden ihmisten keskuudessa on lenkkeily, rauhassa oleilu, vaeltaminen, retkeily sekä erityisistä maisemakohteista nauttiminen. Eniten viihtymiseen luonnossa vaikuttivat maiseman kauneus ja näkymät sekä reitit ja muut rakenteet. Näistä jalan liikkuvista vastaajista 81% on sitä mieltä, että luonnon läheisyydellä on merkittävä vaikutus asuinpaikan valinnassa.

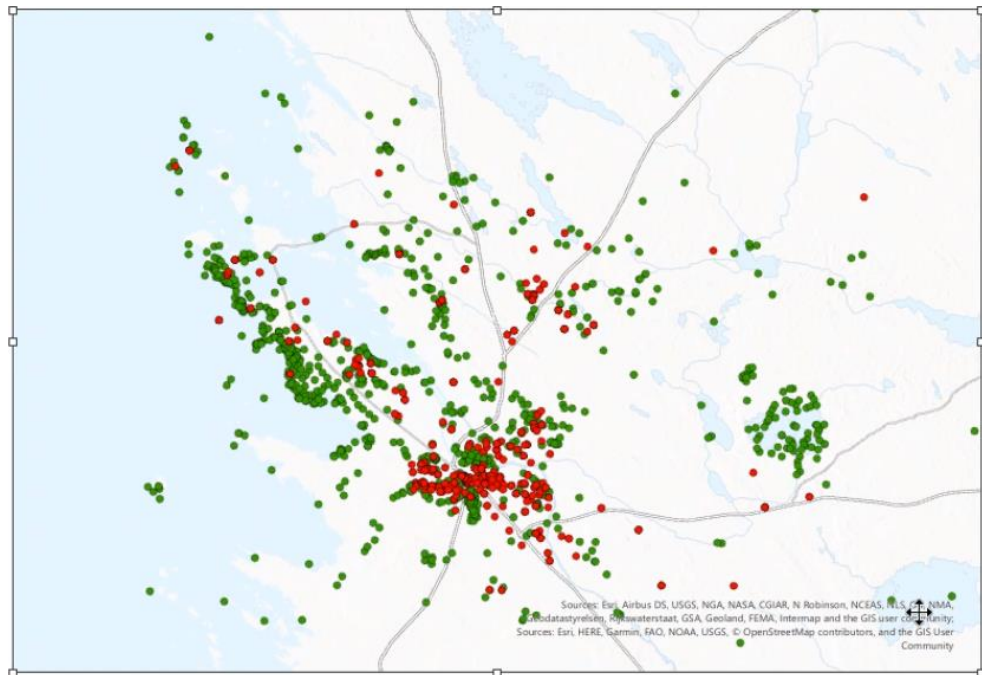
Päivittäin luonnossa liikkuvista ja luonnon läheisyyden asuinpaikkansa valintaan kertovista sanoo 82 prosenttia menevänsä luontoon jalkaisin. Tyrväisen ym. (2015). tutkimuksissa on todettu arkiympäristön luontokohteilla olevan selvästi vaikutusta liikkumiseen ja hyvinvointikokemusten saamiseen.

5.2 Luontokohteiden virkistyskäyttö maisema-alueittain

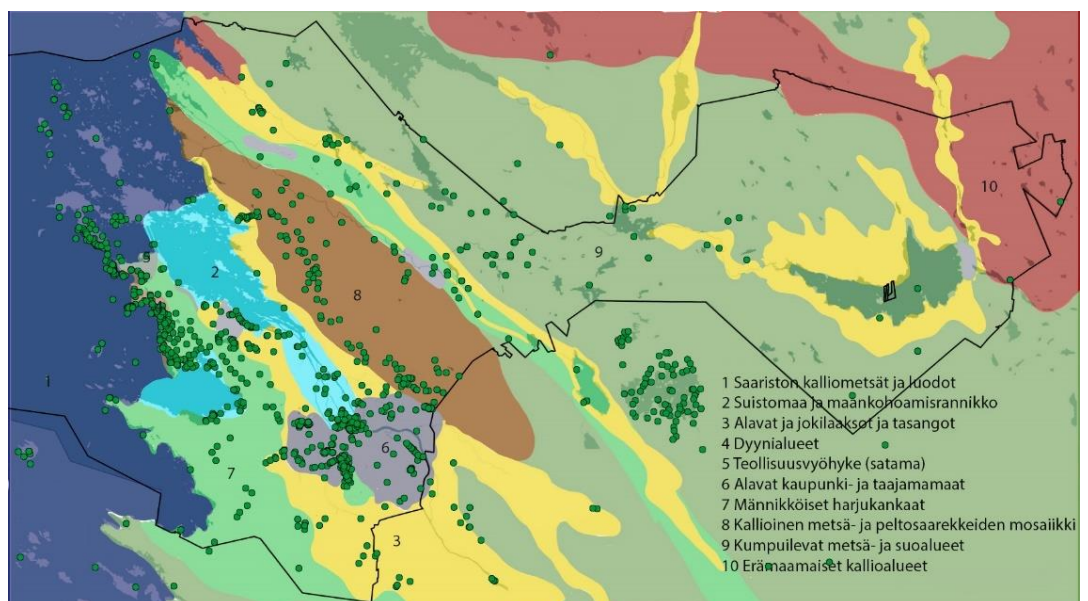
Valtaosa kyselyyn vastanneista asuu Porin keskustassa ja sitä ympäröivällä taajama-alueella (kuva 57., punaiset pisteet). Porilaisten käyttämät luontokohteet sijoittuvat ja keskittyvät ryppäinä tietyille alueille (vihreät pisteet). Maisema-alueittain nämä jakautuvat muuten suhteellisen runsaana eri alueille, mutta erämaamaisille kallioalueille osuu vain joitakin kohdemerkintöjä. Lavian alueelta oli vain muutamia vastauksia ja nämä kohteet ovat suhteellisen kaukana muista Porin asutuskeskittymistä.

Kaikilla virkistyskäytöllisillä maisema-alueilla on kohdemerkintöjä, mutta etenkin Yyterin alue (Dyynialue) erottuu runsaimmilla kävijämerkinnöillään muista alueista. Keskustan ja sitä ympäröivän taajaman alueella (Alavat kaupunki ja taajamamaat) on myös paljon käyntikohteita. Karttatarkastelusta tulevat esille Kirjurinluodon viheraluekokonaisuus sekä Isomäen ja Porin metsän virkistysmetsäalue (männikköiset harjumetsät). Lisäksi Keskustan alueen puistot sekä asuintaajamien viheralueet ja niiden väliset yhteydet erottuvat kartalta omina käyntikohteinaan. Läntisessä Porissa erottuu Viikinäisten lampien alue, Liinaharjan ja Musan metsien alueet,

Suruttomien metsä sekä yhteys Porin metsän alueelle. Avoimissa vastauksissa korostui lähivirkistysalueiden merkitys. Monet vastaajista mainitsivat toiveen asuinalueiden välisille viheryhteyksille ja lähiviheralueille. Myös karttatarkastelut tukevat tätä.



Kuva 58. Porilaisten luontokokemuksia kartoittaneen kyselyn vastaajien koti (punainen piste) ja käytetyimmät luontokohteet (vihreät pisteet). Kyselyn karttavastausten pohjalta laatineet Kirsi-Maria Viljanen ja Heli Nukki.



Kuva 59. Porilaisten eniten käyttämien luontokohteiden virkistyskäytöllisille maisema-alueille. Kartan vastausten pohjalta muokannut Heli Nukki ja Heli Koskela.



Kuva 60. Porilaisten mieluisiksi merkitsemiä luontokohteita keskustan ja sitä ympäröivän taajaman tuntumassa. (Ortokuva Porin kaupunki, kyselyn vastaukset kartalle muokannut Heli Nukki.)

Luotojen alueella suosittuja ovat Kirjurinluodon eri reittien lisäksi muun muassa näyttelypuutarhan alue, sekä luotojen pohjoisosassa sijaitseva Golfkentän alue (Suistomaa). Varvourinjuovan varsi ja Mastojen alue eli vanhan radioaseman ympäristön viheralue erottuu itäisessä Porissa tärkeänä luontokohteena ja Pohjois-Porin uusien asuinalueiden viheralueet erottuvat myös vastauksista. Ruosniemen metsä- ja kallioalueiden käyttö on myös hyvin havaittavissa. Kallioisen metsä- ja peltosaarekkeiden käsittelemälle maisema-alueelle sijoittuu Ruosniemen lisäksi myös muita luontokohteita etenkin Lyttilän ja Kellahden alueella. Noormarkun alueelta esiin nousee jokivarren kohteet ja etenkin Noormarkun Ahlströmin ruukin kulttuurimiljöön luontoympäristöineen.

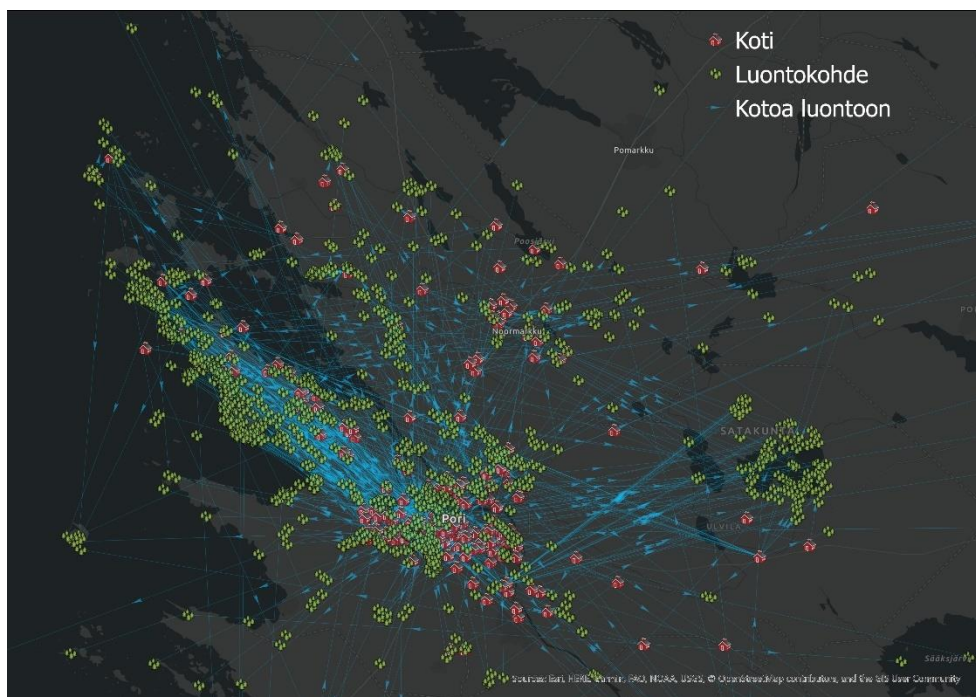
Merenrantakohteista suosituin on selvästi koko Yyterinniemen länsiranta. Huomattavaa tässä on, että vastaukset eivät kasaannu vain Yyterin hiekkarannan alueelle vaan kauttaaltaan koko rantaviivan matkalle aina Preiviikinklahden pohjukasta Kallon saareen saakka. Tämä on tärkeä kehitettävä yhteystarve. Ympyräreitin tarve on tällä alueella myös ilmeinen ja vastauksissa esille noussut. Myös Yyterinniemen koillis- ja itärannalla olevat kohteet ovat suosittuja, etenkin Enäjärven alue ja Kokemäenjoen suiston rannalla Pihlavan edustalla olevat kohteet, kuten Teemuluodon ja Halssin alueet.

Saaristoalueelta erottuu tärkeänä kohteena myös Reposaari, jossa on huomattava määrä merkintöjä koko saaren alueella. Muutoin saariston kohteet nousevat esiin vain yksittäisinä merkintöinä. Preiviikinkankaalla ja Viasveden suunnassa liikutaan männikköisissä kangasmaastoissa.

Yksittäisenä Porin ulkopuolisena luontokohteena erottuu Ulvilan kaupungin alueella oleva Joutsijärven kivikkoisille, metsäisille ja suovoittoisille moreenimaille sijoittuva retkeilykohde. Myös muut tällä maisema-alueella olevat järvikohteet ovat käyntikohteiden joukossa.

Samat kartalle merkityt kohteet korostuvat myös kyselyn avoimien kysymysten vastauksissa. Karhijärven alueelle ja erämaamaisen kallioalueen maisema-alueelle sijoittuu kuitenkin vain harvoja merkintöjä. Tähän on todennäköisesti syynä se, että ne sijaitsevat vastaajien asuinpaikasta suhteellisen etäällä. Lavian alueen asukkaiden voisi olettaa käyttävän näitä metsäisiä alueita virkistyskäyttötarkoituksessa, mutta Lavian alueelta vastauksia saatiin vain hyvin vähän. Alue ei sijaitse kuitenkaan kuin noin 60 kilometrin päässä Porin keskustasta. Näin ollen se soveltuisi etäisyytensä puolesta hyvin päiväretki- ja viikonloppukohteeksi myös Porin rannikon suuntaisilta alueilta.

Karttapoljhaisten vastausten perusteella on laadittu suuntautuneisuusanalyysi (kuva 61.). Kartalla erottuu selvästi Yyterinniemen ja keskustan väliset kulkusuunnat ja kohdevierailut. Joutsijärvi erottuu omana keskittymänään. Sinne suunnataan etenkin Noormarkun ja Itäisen Porin alueilta. Läntisen ja eteläisen sekä pohjoisen Porin asutuksen lähellä oleville virkistyskohteille suunnataan pääosin lähialueilta.



Kuva 61. Punaisella on merkitty vastaajien koti. Vihreät merkinnät kertovat luontokohteista, joissa he vierailevat. Siniset nuolet kuvaavat kotoa luontokohteisiin tapahtuvaa suuntautuneisuutta. Kuvasta on rajattu Lavia pois vähäisten vastausten vuoksi. Kartan on kyselyn vastausten perusteella laatinut Timo Vidbom, Porin kaupunki.

5.3 Luonto- ja virkistyskohteiden ominaisuuksiin ja käyttöön liittyviä toiveita

Helppo pääsy luontoon saisi ihmiset käymään enemmän luonnossa. Luonnon toivottiin olevan helposti saavutettavissa, lähellä ja ilman auton käyttöä tavoitettavissa. Lähiluontoa pidettiin tärkeänä ja koettiin, että jos luontoa on lähellä tarjolla, niin sinne myös mennään. Saavutettavuudella käsitettiin lyhyen etäisyyden lisäksi myös kohteiden helppokulkuisuutta ja soveltumista monille eri käyttäjäryhmille kunkin erityiset tarpeet huomioiden. Esimerkiksi liikuntarajoitteisten parempaa huomioimista toivottiin sekä reittien ja kohteiden lapsiystävällisyyttä. Lisäksi eri lajien kuten maastopyöräilyn, ratsastuksen ja kalastuksen huomioimista toivottiin.

Palvelurakenteiden olemassaoloon, tasoon ja kunnossapitoon toivottiin parannusta. Etenkin pitkospuiden ja muiden rakennettujen reittien kunto koettiin monelta osin huonokuntoisiksi. Erikseen esille nousivat etenkin paikoin huonokuntoiset Yyterin Preiviikinlahden rannalla olevat pitkospuureitit sekä Ahlaisten ja Kellahden alueiden reitistöjen kunto. Opasteiden kunto sisältäen viitat, kartat ja opastaulut, ovat monin paikoin huonossa kunnossa ja puutteellisia. Nuotiopaikkoja Porin luontokohteissa on suhteellisen vähän. Sekä niitä että levähdyspaikkoja toivottiin lisää useissa vastauksissa. Porin luontotornit saavat myös paljon kiitosta. Ne mahdollistavat luonnon tarkkailun muuten suhteellisen tasaisilla alueilla.



Kuva 62. Meri-Porin pitkospuureittien kunnossapitoon toivottiin parannusta. Kuva Heli Nukki.

Etenkin avoimien vastauksen kautta tuli esille lähiluonnon merkitys. Asuinalueille toivottiin viheralueita lähelle ja helposti saavutettavasti. Viheralueilta toivottiin riittävää laajuutta ja hyviä yhteyksiä eri viheralueiden välillä. Luonnon merkitys ihmisten hyvinvointiin korostui. Luontokohteilta

toivotaan maiseman kauneuden lisäksi muun muassa luonnonrauhaa, luonnontilaisuutta ja monimuotoisuutta. Monimuotoisuutta koskevat toiveet liitettiin etenkin metsiin toisaalta myös taajama-alueella oleviin puistoihin. Puistojen toivotaan olevan luonnontilaisempia ja monimuotoisuutta tukevia. Metsäisiä alueita koettiin olevan liian vään asutuksen lähellä. Tämä on tyypillistä etenkin Porissa, jossa keskustan läheiset taajama-alueet ovat rakentuneet pitkälti tasaisille peltoalueille.

5.4 Mitä tietoa luonto- ja virkistyskohteista halutaan?

Vain noin puolet kertoo saavansa riittävästi tietoa Porin luontokohteista. Tietoa toivotaan saatavan sekä informaationa kohteista että itse paikan päällä esimerkiksi reittien kulusta ja ominaisuuksista. Lisäksi toivottiin, että luonnon hyvinvointivaikutuksista kerrottaisiin enemmän ja näin kannustettaisiin ja motivoitaisiin ihmisiä liikkumaan luonnossa useammin.

Mielestään riittävästi tietoa Porin luontokohteista saavat, etsivät sitä pääosin internet-sivuilta (72%). Myös esitteet, kartat, kirjat ja oppaat sekä sosiaalinen media ja tuttavat toimivat tietolähteinä. Lian vähän tietoa saavat kertoivat etsivänsä sitä pääosin internetsivuilta ja sosiaalisesta mediasta. Matkailuneuvontapisteestä tietoa haki molempien vastaajaryhmien osalta vain muutama prosentti vastaajista.

Luontokohteista kaivataan lisää tietoa ja monessa eri muodossa. Tietoa toivottiin sekä sähköisessä että paperisessa muodossa etukäteen kohteisiin tutustumista ja löytämistä varten, että itse paikan päällä opasteina, viittoina ja merkintöinä maastossa. Myös maastossa liikuttaessa toivottiin käytössä olevan sähköisiä sovelluksia ja tietolähteitä. Varsinaisten kohteita koskevan tiedon lisäksi vastaajat toivoivat lisää tietoa luonnon hyvinvointivaikutuksista.

6 SUOSITUKSIA JA TOIMENPIDE-EHDOTUKSIA KEHITTÄMISTYÖHÖN

Viheralueiden avulla voidaan edistää monimuotoisuutta ja erilaisten elinympäristöjen säilymistä. Viheralueet vaikuttavat myös ihmisten hyvinvointiin. Suositukset ja toimenpide-ehdotukset tähtäävät pitkäjänteisen tavoitteenasetantaan ja kehittämistoimien käynnistämiseen. Porin luontokohteiden kehittämistarpeista, toimenpidesuosituksia ja -ehdotukset on laadittu hyvinvoinnista olemassa olevan tieteellisen tiedon, kyselytutkimuksessa esille tulleiden tarpeiden tunnistamisen sekä työn tekemisen aikana tehtyjen havaintojen pohjalta. Lisäksi kehittämistoimien muotoutumiseen on vaikuttanut työn tekijän omakohtaiset kokemukset ja

käsitykset, jotka hänelle ovat muodostuneet Porin kaupunkisuunnittelussa vuodesta 2006 saakka työskenneltyään. Lisäksi tekijä on itse aktiivinen luontoharrastaja.

6.1 Maisema- ja kaupunkisuunnittelu

Vastaajien viihtymiseen luonnossa vaikuttivat eniten maiseman kauneus ja näkymät, reitit ja rakenteet, rauha ja hiljaisuus sekä metsän ja luonnon tuntu. Olevien kohteiden kunnossapidossa, laajentamisessa ja uusien kohteiden suunnittelussa tulee huomioida nämä seikat mahdollisimman hyvin. Vastaajat ulkoilevat maisemallisesti hyvin erilaisilla alueilla. Maiseman vaihtelevuutta on siis tarjolla. Eri virkistyskäytölliset maisema-alueet ovat suhteellisen laajoja kooltaan ja poikkeavat toisistaan selvästi. Kyselyyn vastanneet pysyttelevät saman retken tai ulkoilukerran aikana todennäköisesti saman maisema-alueen sisällä. Tulevassa reittien suunnittelussa tulee miettiä maisema-alueiden välisiä yhteyksiä sekä niiden rajamaastossa kulkevia reittejä.

Suuri osa luonnossa aikaansa viettävistä kertoi maiseman kauneudella olevan erityisen suuri merkitys viihtymiselleen luonnossa. Maisemallisesti reittien suunnittelussa tulee mahdollistaa monipuolinen, mutta alueen luontoarvot ja kulutuksenkeston huomioiva reittien suunnittelu. Reittien osalta esille nousi toive ympyräreiteistä ja eritasoisille ja eri kohderyhmille soveltuville reiteille. Sekä Meri-Porin Yyterinniemen ranta-alueilla pääosin kulkeva reitistö, että Reitti Satakunta -reitistö ovat olemukseltaan yhden-suuntaisia tai edestakaisin -reittejä. Molempien osalta tulisi miettiä erilaisia ja eri pituisia ympyräreittien toteuttamisia.

Maisemallisesti arvokkaiden ja vaihtelevien reittien suunnittelussa on tässä kohtaa hyödynnetty ja sovellettu Satakunnan maakuntakaavan laadinnassa käytettyjä geologisesti merkittävien kohteiden arvottamisessa käytettyjä kriteereitä (Rintala, V.-M., 2013). Käytetty kriteeristö painottuu pitkälti näkymiin ja erilaisten maisematilojen reunavyöhykkeisiin.

Maisemareittien suunnittelussa hyödynnettäviä tekijöitä:

Avoimien tilojen reunavyöhykkeet

- Esimerkiksi maisemallisesti selvärajaiset kallioalueiden ja viljelyaukeiden sekä vesistöjen kohtaamispaikat.

Näköalapaikat (suhteellisen korkeusero suuri, esteetön näkyvyys)

- Esimerkiksi vesistöihin ja viljelyaukeisiin rajoittuvat kalliojyrkänteiden rinne- ja lakialueet.

Panoraamanäkymiä voi tarjota esimerkiksi Lavian itäpuolisilta kallioalueilta, Yyterin Keisarinpankilta ja Ruosniemen kallioalueilta sekä Toukarin peltoaukeilta.

Maisemalliset solmukohdat (Useiden maisemaelementtien kohtaaminen pienellä alueella)

- Esimerkiksi koskimaisemat yhdistettynä kulttuurimaisemaan, kulureittien risteykset, suistot. Porissa maisemallisia solmukohtia on nimenomaan jokiympäristöihin liittyvissä kohteissa.

Merenranta-alueet (maisematilan rajat)

- Esimerkiksi Porin rannikko- ja saaristokohteet

Kaupunkisuunnittelullisilla keinoilla tulee tarjota ihmisille mahdollisuus liikkua luonnossa osana arjen toimintoja. Lähiluontoon liitettäviin toiveisiin tulisi vastata kuulemalla asukkaita uusien asuinalueiden suunnittelun yhteydessä sekä puisto- ja viheraluekohteiden suunnittelussa. Näin esimerkiksi monimuotoisuuteen, luonnontilaisuuteen ja metsän tuntuun liittyviä toiveita voitaisiin kuulla ja ottaa huomioon nykyistä paremmin sekä suunnittelussa, rakentamisessa että kunnossapidossa.

Asuinalueiden suunnittelussa tulee edistää luontopohjaisten suunnitteluratkaisujen toteutumista. Uusien asuinalueiden rakentuessa pitkälti keskustaa ympäröiville alaville peltoalueille, tulee turvata peltoaukeilla esiintyvien metsäsaarekkeiden säilyminen virkistysalueina ja hyödyntää niitä osana viheralueverkostoa ja luoda niiden välille sekä liikkumista, että luonnon monimuotoisuutta lisääviä ekologisia käytäviä toimivia viheryhteyksiä.

Keskusta-alueen, Luotojen alueen sekä Porin metsän alueen viheralueiden tulevissa kehittämistoimissa tulee vahvistaa Maankäyttö- ja rakennuslain mukaisen Porin kansallisen kaupunkipuiston roolia. Sen avulla voidaan samalla yhdistää monia keskustan kehittämiseen ja kestäväan kaupunkisuunnitteluun liittyviä tavoitteita. Kansallisen kaupunkipuiston kehittämisen tulee olla tiiviimpi osa kaupunkisuunnittelua, arkiliikunnan edistämistyötä, ympäristökasvatusta sekä ja kaupungin hyvinvointityötä.

Viheralueiden palvelutarjonnan laadun, määrän ja saavutettavuuden turvaamiseksi Porin kaupungin tulee laatia koko kaupunkia koskeva viheraluestrategia/viherpalveluohjelma, jossa viher- ja virkistyspalveluiden tavoitetaso ja toimenpiteet on määriteltä. Uuden viheralueiden kunnossapitoluokitus RAMS2020 mukaisesti kunnossapitoluokkiin siirtymisen yhteydessä tulee ottaa huomioon asukkaiden toiveita, kuten tässä työssä esille tulleita monimuotoisuuden edistämiseen ja käytettävyyteen liittyviä toiveita.

6.2 Palvelurakenteet ja kunnossapito

Palvelurakenteiden kuten pitkospuiden, siltojen, taukopaikkojen ja muiden vastaavien rakenteiden osalta pitää huomioida kunkin luontokohteen ja paikan kulutuksen kesto ja ominaispiirteet sekä rakenteiden sopiminen paikan henkeen ja maisemaan. Luontokohteiden saavutettavuutta

suunniteltaessa Porissa tulee muistaa mahdollistaa vapaiden rantojen ja olemassaolo ja ulkoilijoiden pääsy rantaan liikkumaan, oleilemaan ja nauttimaan maisemista. Porin erikoisuutena on laaja suistoalue, jota jo nyt käytetään ulkoiluun sen varrella kulkevien reittien avulla. Myös melojien ja kalastusta harrastavien tarpeita on jatkossa hyvä entisestään parantaa esimerkiksi rantautumispaikkoja ja laitureita tekemällä.

Porin kaupunki on kolmena vuotena jakanut osallistavan budjetoinnin menetelmällä hyvinvointirahaa muun muassa viheralueiden, yhteisöllisyyden ja hyvinvoinnin kehittämiseen liittyvien hankkeiden toteuttamiseen yhdistyksille ja muille vastaaville toimijoille. Yksi keino edistää kuntalaisten hyvinvointia, on osoittaa rahoitusta tätä kautta etenkin reitistöjen kehittämiseen sekä palvelurakenteiden ylläpitämiseen.

6.3 Tiedotus ja tunnettuuden lisääminen

Monikanavaisen, ajankohtaisen, näkyvän ja eri kohderyhmille suunnatun tiedotuksen toteuttaminen edesauttaa tiedonsaantia Porin luontokohteista, lähivirkistysalueista ja niiden hyvinvointi- ja terveysvaikutuksista. Karttamateriaalin tuottamisessa tulee hyödyntää avointa dataa ja jakaa kaupungin dataa esimerkiksi sovelluskehittäjille yritys- ja vapaaehtoissektoreille.

Ehdotuksia tiedotuksen ja tiedon saannin parantamiseksi:

- Internetpohjaisen koontisivun päivittäminen tai uudelleen luominen koko Porin alueen ja Satakunnan ulkoilu- ja retkeilymahdollisuuksista
- Matkailuneuvonnan tarjoamat teemoitetut viikko- tai kuukausikampanjat
- Sosiaalisessa mediassa tapahtuva tiedotus, esilläpito, markkinointi
- Retki- ja ulkoilusovellukset, mukaan olemassa oleviin ja oma Pori-LuontoApp
- Artikkelit eri medioissa ja eri kohderyhmien näkökulmasta.
- Yhteistyö tubettajien ja muiden tunnettujen henkilöiden kanssa.
- Suurten tapahtumien hyödyntäminen esimerkiksi SuomiAreena
- Retkioppaan (kirja) laatiminen
- Luontokeskuksen perustaminen Poriin

Teemareitit maisema-alueittain

- Myrskybongarireitit ja -kohteet (maisema-alueet 1 ja 4, numerointi viittaa liitteessä 1 esitettyihin maisema-alueisiin)
- Unohtumattomien auringonlaskujen reitistö ja -kohteet (Näkymäpaikat länteen etenkin ranta-alueilla ja muissa maisemien reunavyöhykkeissä)
- Varhaisen aamun auringonnousun reitistö ja -kohteet (Näkymäpaikat itään etenkin ranta-alueilla ja muissa maisemien reunavyöhykkeissä)
- Suistokahlaajien reitti (2)
- Mättähältä mättähälle (7)

- Kaupunkipuistoreitti (2,6,7)
- Lähiluonnon helmet (6)
- Jokivarren usvareitit (3)
- Eräjormien ja -mirjojen vaellusreitti (9,10)
- Valokuvaajan kymmenen kuvauksellisinta (10 Most Instagrammable) -kohdetta (kohokohdat edellä esitetyistä muista teemareiteistä)

Opinnäytetyön tarkoituksena ei ollut tarkastella matkailullisia kehittämistarpeita, vaan porilaisten käyttäjien luontokokemuksia ja luontokohteita koskevia kehittämistarpeita. Monet kehitysehdotukset kuitenkin parantavat myös matkailullisia toimintaedellytyksiä. On oletettavaa, että kotimaanmatkailun suosio tulee kasvamaan ja ihmisten luonnossa viettämän aika samaten lisääntymään edelleen pandemiakauden jälkeenkin. Ulko- ja paikallisten virkistysmatkailua harrastavien luontoliikkujien lisäksi, tulee tiedotuksessa ja markkinoinnissa tavoitella uusia porilaisia asukkaita. Uusille ja tuleville porilaisille järjestettävästä vuosittaisesta tapahtumasta on jo puhuttu. Tarkoituksena on kertoa Porin alueen viherympäristöistä sekä ulkoilu- ja luontoliikuntamahdollisuuksista.

7 POHDINTAA

Luontoympäristöistä haetaan hyvinvointikokemuksia. Riittäväillä ja helposti saavutettavilla viher- ja virkistysaluekohteilla tuetaan ihmisten arjen jaksamista. Luonnon merkitys jaksamiseen on suuri ja luontokohteita tulisi tarjota arjen ympäristössä lähellä, helposti saavutettavissa ja riittävästi. Viher- ja luontoympäristöjen merkitys on käynyt ilmi etenkin kevään 2020 pandemian aikana. Lähipuistot, virkistyskohteet, kansallispuistot ja muut luontoympäristöt ovat olleet hyvin suosittuja ulkoilu- ja vapaa-ajanvietto-kohteita. Puisto-, viher- ja luontoalueiden käyttö on lisääntynyt paljon. Aikavälillä 26.4.-7.5.2020 niissä on vietetty Suomessa aikaa 96 prosenttia normaalia perustasoa enemmän. Satakunnassa määrä on ollut jopa 132 prosenttia enemmän kuin perustasolla. (Google, 2020)

Kestävän luontoympäristöjen käyttöä lisäävän kaupunkisuunnittelun toteutuminen edellyttää tietoa, tutkimusta ja ymmärrystä asioiden syy-seuraussuhteista sekä pitkän aikavälin vaikutuksista. Suunnittelijakunnan tietämyksen lisääminen kestävästä ja hyvinvointia lisäävästä suunnitteluratkaisuista ei kuitenkaan kaupunkitasolla vielä takaa tavoitteen toteutumista. Tarvitaan poliittinen tahtotila sekä ylemmän johdon ja virkamieskunnan tuki asian edistämiseksi. Kestävän maankäytön suunnittelun ja uusien toimintatapojen käyttöön ottaminen edellyttää laajaa yhteistyötä ja pitkäjänteistä strategista kehittämistyötä. Porissa kaupunkitason hyvinvointityön tekeminen, kaupunkisuunnittelu, viheraluesuunnittelu, metsänhoito, liikunnan ja matkailun edistäminen sekä esimerkiksi

ympäristökasvatus ja varhaiskasvatus- ja opetustyö jakautuvat kaikki eri yksiköihin tai toimintayksiköihin. Jotta yhteistyö hyvien arkiympäristöjen ja muiden luontokohteiden suunnittelemiseksi, ylläpitämiseksi ja käyttämiseksi olisi mahdollista, tulee tavoitteiden olla kirjattu yhteisiin kaupunkitason ja poliittisesti hyväksytyihin kaupunkistrategiaan ja sitä tukeviin ohjelmiin.

Vuosittain laadittavan kaavoituskatsauksen sekä kaupunkisuunnittelun tavoitteen asetannassa tulee lisätä kestävästä kaupunkisuunnittelun, luontopohjaisten suunnittelukäytäntöjen ja hyvinvointivaikutusten painoarvoa. Viher- ja luontoalueiden suunnittelu- ja kunnossapitotyötä pystyttäisiin määrätietoisemmin ja tavoitteellisemmin edistämään ja priorisoimaan eri toimialojen yhteistyössä laadittavan viherpalveluohjelman tai -strategian avulla. Uusi viherympäristöjen kunnossapitoluokitus RAMS 2020 on yksi hyvä keino tarkastella uudelleen etenkin arkiympäristöjen viherympäristöjen ominaisuuksia ja pyrkiä uuden kunnossapitoluokituksen kautta kustannussäästöihin sekä kohti monimuotoisempaa ja luonnontilaisempaa viheralueverkostoa.

Pitkien etäisyyksien vuoksi etäämmällä olevien luontokohteiden saavutettavuus muodostuu monin paikoin etenkin autottomien henkilöiden osalta ongelmalliseksi. Joukkoliikenteen mahdollisuudet pysyviin linjayhteyksiin luontokohteiden äärelle ei käytännössä ole mahdollista, koska suurin osa käytöstä tapahtuu myös arkiliikenteen ulkopuolisena aikana eli iltaisin ja viikonloppuisin. Vain Yyterin luontokohteiden saavutettavuus joukkoliikenteen avulla on käytännössä mahdollista järjestää ja sekin sesonkipainotteisesti. Erilaisia kimpakyytiratkaisuja ja tapahtumaluontoisia kuljetuspalveluja voidaan myös kaupungin ja vapaaehtoistoiminnan kautta edistää. Porissa on hyvät kevyenliikenteen yhteydet ja näiden kulkuyhteyksien kunnossapidon turvaamisella ja uusien reittien asteittaisella lisäämisellä, voidaan mahdollistaa pyörällä kulkevien henkilöiden mahdollisuuksia käyttää myös etäämmällä olevia luontokohteita. Jalan tapahtuva siirtyminen luontokohteisiin tapahtuu käytännössä arkiympäristössä asuinpaikan ja luontokohteen välillä. Lähivirkistyskohteiden sijoittamisella, riittävällä määrällä ja helpolla saavutettavuudella voidaan edistää kävellen kohteisiin tapahtuvaa liikkumista.

Luontokohteista haetaan pääosin luonnonrauhaa, kaunista maisemaa sekä luonnon ja metsän tuntua. Luonnossa vietettävä aika on pääosin rauhallista tekemistä tai olemista. Suunnittelussa ja toteutuksessa tulee turvata luonnon rauhan, hiljaisuuden ja kauneuden kokeminen. Luonnosta haetaan myös elämyksellisyyttä ja kokemuksia. Monipuolisella ja vaihtelevalla reitistösuunnittelulla ja erilaisten, eri virkistyskäytöllisillä maisema-alueilla sijaitsevien luonto- ja virkistyskohteiden tarjoamisella pystytään turvaamaan tämän toteutumista. Samoin toiminnallisen tekemisen ja oleskeluun painottuvan tekemisen erottaminen on suositeltavaa molempien kohderyhmien toiveiden huomioimiseksi. Asiantuntevalla paikan ja käyttäjätöiden tuntemukseen pohjaavalla suunnittelulla voidaan hyvin paljon

vaikuttaa kunkin kohteen virkistyskäytöllisiin ominaisuuksiin. Huomiota tulee kiinnittää etenkin luonnon elvyttävien vaikutusten mahdollistamiseen eli siihen miltä luontokohteissa näyttää ja tuntuu, ja minkälaisia aistielämyksiä kuten äänimaisemia reitin varrella voidaan tarjota.

Hyvä kunnossapito, reittien olemassaolo, opasteet sekä tiedotus ja markkinointi saavat ihmiset käyttämään luontokohteita entistä enemmän. Tiedonsaannin parantamiseksi tulee osoittaa resursseja tiedotukseen ja markkinointiin. Perustyön eli kohteiden ja reitistöjen olemassaolosta kertomisen lisäksi erilaisilla kampanjoilla, tapahtumilla ja eri tahojen yhteistyöllä voidaan lisätä tietoisuutta ja tietämystä kohteiden lisäksi luonnossa saatavista terveys- ja hyvinvointivaikutuksista.

Aktiivinen, vuorovaikutteinen tiedottaminen ja etenkin sosiaalisen median ja eri sovellusten ja olemassa olevien palvelujen hyödyntäminen luontokohteiden ja lähivirkistyskohteista tiedottamisen tulee olla monikanavaista ja eri kohderyhmät huomioon ottavaa. Etenkin visuaalisella ja tarinallisella viestinnällä ja markkinoinnilla luodaan houkuttelevaa ja elämyksellistä mielikuvaa Porista sekä asuin- että liikkumis- ja luontoympäristönä. Retkeilyn, ulkoilun ja matkailun osalta tarvitaan kuitenkin mielikuva-markkinoinnin ja -viestinnän lisäksi täsmällistä tietoa reiteistä, niiden lähtöpaikoista ja palvelutarjonnasta. Kohteiden valintaan ja löytämiseen sekä paikan päällä tapahtuvaan suunnistamiseen tarvitaan ajantasaista ja täsmällistä karttapohjaista tietoa. Pandemian aikana uusia koontisivustoja ja retkiehdotuksia on luotu kiitettävästi eri sähköisen median kanaviin sekä sanomalehtiin muun muassa kaupungin, matkailuorganisaation ja maakuntalehden toimesta.

Arkiympäristön ja paikkakunnan luontokohteet vaikuttavat olennaisesti asuinpaikan valintaan ja kunnan vetovoimaisuuteen, maineeseen ja brändikuvaan. Niin sanottujen pehmeiden arvojen ja vetovoimatekijöiden esilletuominen ja tarjoaminen edistää myönteisen mainekuvan rakentamisessa ja edesauttaa asukkaiden pysymistä paikkakunnalla. Porissa onkin eri yhteyksissä luonnehdittu sopivan kokoiseksi helpoksi arjen kaupungiksi. Tähän osaltaan vaikuttavat lyhyet etäisyydet keskusta-alueella eri palveluihin ja toisaalta monipuoliset virkistys- ja vapaa-ajanviettokohteet keskusta-alueen ulkopuolisissa monimuotoisen vaihtelevissa luontoympäristöissä eli eri virkistyskäytöllisillä maisema-alueilla sijaitsevilla kohteilla.

Uusien yhteistyökumppanuuksien luominen ja yritysten sekä yhdistysten ja yhteisöjen kanssa tehtävä yhteistyö mahdollistaisi tiedonsaannin ja kunnossapidon strategisen kehittämisen. Kunnossapidossa ja ylläpidossa olisi rakentavaa hyödyntää kolmannen ja neljännen sektorin toimijoita. Vapaaehtoisvoimin voidaan saavuttaa molempia osapuolia merkittäväksi hyödyttäviä etuja. Kohteiden kunnostuksessa, merkitsemisessä, hoidossa sekä tiedotuksessa ja mahdollisessa sovellusten ja erilaisten toimintaa tukevien palvelujen tuottamisessa voitaisiin tarjota käyttäjille ja hyödynsaajille konkreettista luontoympäristöjen kokemista.

LÄHTEET

- Aalto University. (2014). Maisema-arkkitehtuurin tietopankki. Haettu 30.3.2020 osoitteesta <https://wiki.aalto.fi/display/MAPER/Maisemarakenne>
- Alatalo, J. & Sato-Ettala A. (2014). Satakunnan maisemaselvitys. Selvitys Satakunnan maisemamaakunta- ja maisemaseutujaon tarkistamiseksi. Pori: Satakuntaliitto.
- Alhonen, P. (1991). Satakunnan luonnon geologinen historia. Teoksessa P. Alhonen & M. Huurre (toim.) *Satakunnan historia I, 1*. Rauma: Satakunnan Maakuntaliitto r. y. ja Satakuntaliitto, ss. 13–83.
- Esri ArcGis. (2020). Avoin paikkatietoaineisto.
- Google. (2020). COVID-19 Community Mobility Report. Finland May 7, 2020. Mobility changes. Haettu 14.5.2020 osoitteesta https://www.gstatic.com/covid19/mobility/2020-05-07_FI_Mobility_Report_en.pdf
- Häyrynen, M., & Eskola, T. & Granö P. & Mattila O. & Sotka-Siira, J. (2004). Suistolaisten puisto. Porin kansallisen kaupunkipuiston historia ja maisema. Porin kaupunki 2004. Haettu 10.3.2020 osoitteesta <https://www.pori.fi/asuminen-ja-ymparisto/puistot-ja-metsat/porin-kansallinen-kaupunkipuisto/kansallisen-kaupunkipuiston>
- Iisakkila, L. (1967). Porin yleiskaavan 1969 taustaselvityksiä. Maisematutkimus. Moniste. Porin kaupunki.
- Ilmatieteen laitos. (2020). Suomen ilmastovyöhykkeet. Haettu 10.4.2020 osoitteesta <https://www.ilmatieteenlaitos.fi/suomen-ilmastovyohykkeet>
- Ilmatieteen laitos. (2020b). Havaintojen lataus. Haettu 11.4.2020 osoitteesta <https://www.ilmatieteenlaitos.fi/havaintojen-lataus#!/>
- Kansanterveyslaki 66/1972. Haettu 21.4.2020 osoitteesta <https://finlex.fi/fi/laki/smur/1972/19720066>
- Kaplan, R. & Kaplan, S. (1989). The experience of nature: A psychological perspective. Cambridge University Press.
- Kersalo, J. & Pirinen, P. (2009). Suomen maakuntien ilmasto. Ilmatieteen laitos, Helsinki. Ilmatieteen laitoksen raportteja 2009:8. 185 s. Haettu 5.4.2020 osoitteesta <https://helda.helsinki.fi/bitstream/handle/10138/15734/2009nro%208.pdf?sequence=1>

Koivunen, S. & Nukki, H. & Salokangas, S. (2006). *Satakunnan vesistöt*. Eura: Pyhäjärvi-instituutti.

Korpela, A. (2020). Talouden tunnuslukuja. Sähköpostiviesti tekijälle 28.4.2020.

Korpela, K. & Paronen, O. (2011). Ulkoilun hyvinvointivaikutukset. Teoksessa Sievänen, T. & Neuvonen, M. (toim.) *Luonnon virkistyskäyttö 2010*. Metlan työraportteja 212. ss. 80-89.

Kuntalaki 410/2015. Haettu 21.4.2020 osoitteesta <https://www.finlex.fi/fi/laki/alkup/2015/20150410>

Maankäyttö- ja rakennuslaki 132/1999. Haettu 21.4.2020 osoitteesta <https://finlex.fi/fi/laki/smur/1999/19990132>

Mayorsindicators. (2020). MayorsIndicators -palvelu kestävän kehityksen ratkaisuja kunnille ja kaupungeille. Haettu 10.5.2020 https://mayorsindicators.com/index.cfm?area=indicator&g_id=15&i_id=147&charttype=line

Metsäntutkimuslaitos. (2010). Luonnonvarakeskus. Ulkoilu Ely-keskuksittain. Haettu 5.4.2020 osoitteesta http://www.metla.fi/metinfo/monikaytto/lvvi/tilastot_2010_alueittain/lahiulkoilu.htm

Museovirasto. (2020). Valtakunnallisesti arvokkaat maisema-alueet. Haettu 28.4.2020 osoitteesta http://www.rky.fi/read/asp/r_default.aspx

Nylen, T. (2009). Yyterin Natura-luontotyyppit. Dyyniluonnon tila ja hoitotarpeet. Lounais-Suomen ympäristökeskuksen julkaisuja 6/2009. Haettu 3.3.2020 osoitteesta <https://www.doria.fi/handle/10024/134008>

Paikkatietoikkuna. (2020). Kansallinen paikkatietoportaali. Haettu 5.4.2020 osoitteesta <https://kartta.paikkatietoikkuna.fi/>

Paronen O., & Nupponen R. (2011). Terveiden ja liikunnan edistäminen. Teoksessa: Fogelholm M, Vuori I, Vasankari T, (toim). *Terveysliikunta*. Helsinki: Duodecim, ss. 86-196.

Pirinen, P., Simola, H., Aalto, J., Kaukoranta, J-P., Karlsson, P., Ruuhela, R. (2012). *Tilastoja Suomen ilmastosta 1981–2010*. (Climatological statistics of Finland 1981–2010) Ilmatieteen laitos, Helsinki. Ilmatieteen laitoksen raportteja 2012:1. 83 s. Haettu 5.4.2020 osoitteesta https://helda.helsinki.fi/bitstream/handle/10138/35880/Tilastoja_Suomen_ilmastosta_1981_2010.pdf?sequence=4

Porin kaupunki. (2019). *Tilastollinen vuosikirja. Porin kaupunki 2018*. Pori: Porin kaupunki.

Porin kaupunki. (2020). Hyvinvointiraportti 2019. Haettu 20.4.2020 osoitteesta <https://www.pori.fi/sites/default/files/atoms/files/hyvinvointiohjelma2025.pdf>

Porin kaupunki. (2020b). Meri-Porin alueen luontoreittejä. Haettu 10.5.2020 osoitteesta <https://pori.maps.arcgis.com/apps/MapTour/index.html?appid=0b9b4659c5cb4ed6a1fdec3b4bec3042>

Porin kaupunkisuunnittelu. (2020). Voimassa olevat yleiskaavat. Haettu 14.5.2020 osoitteesta: <https://www.pori.fi/porin-kaupunkisuunnittelu/kaavat/yleiskaavat/voimassa-olevat-yleiskaavat>

Rintala, V.-M. (2013). Satakunnan maakuntakaavassa osoitettujen arvokaiden kallioalueiden (ge2) nykytilan inventointi -raportti. Pori: Satakuntaliitto. Haettu 1.4. osoitteesta http://www.satakuntaliitto.fi/sites/satakuntaliitto.fi/files/tiedostot/Arvokkaat_kalliot/Raportti_kalliot.pdf

Selman, P. (2006). Sustainable Landscape Planning. 157s. Routledge: New Yourk.

Sievänen, T. & Tyrväinen, L. (2015). Teoksessa Hyvinvointia metsästä. Tyrväinen, L. & Kurttila, M. & Sievänen, T. (toim.) Suomalaisen Kirjallisuuden Seura. 271 s.

Silvennoinen, H. (2017). Metsämaiseman kauneus ja metsänhoidon vaikutus koettuun maisemaan metsikkötasolla. Väitöskirja. Dissertationes Forestales 242. Haettu 3.4.2020 osoitteesta <https://dissertationesforestales.fi/pdf/article7732.pdf>

Simkin, J. (2019). Metsänhoidon vaikutus ihmisten psykologiseen elpymiseen, kenttäkoe. Lunnanvarakeskus. Haettu 8.4.2020 osoitteesta <https://metsatiede.org/wp-content/uploads/2020/01/MTP2019-MB7-Simkin.pdf>

Sosiaali- ja terveysministeriö. (2013). Muutosta liikkeellä! Valtakunnalliset yhteiset linjaukset terveyttä ja hyvinvointia edistävään liikuntaan 2020. Haettu 8.4.2020 osoitteesta http://julkaisut.valtioneuvosto.fi/bitstream/handle/10024/69937/URN_ISBN_978-952-00-3412-2_korj.pdf?sequence=1&isAllowed=y

Suomen perustuslaki 731/1999. Haettu 21.4.2020 osoitteesta <https://finlex.fi/fi/laki/smur/1999/19990731>

Suomen ympäristökeskus. (2013). Kaupunkiseutujen vihreän infrastruktuurin käsitteitä. ViherKARA-verkosto. Suomen ympäristökeskuksen raportteja 39. Helsinki. Suomen ympäristökeskus. Haettu 3.4.2020 osoitteesta https://helda.helsinki.fi/bitstream/handle/10138/42483/SY-KEra_39_2013.pdf?sequence=1&isAllowed=y

Terveystuotolaki 1326/2010. Haettu 21.4.2020 osoitteesta
<https://finlex.fi/fi/laki/smur/2010/20101326>

Turun yliopisto. (2015). Inventointikävelyjä Reitti Satakunta -retkeilyreitistöllä. Luonnollisesti töissä -hanke. Porin kaupungin työllisyysyksikkö & Turun yliopiston maisemantutkimus. Haettu 15.5.2020 osoitteesta
<https://docplayer.fi/19458754-Inventointikavelyja-reitti-satakunta-retkeilyreitistolla-luonnollisesti-toissa-hanke.html>

Tyrväinen, L., & Silvennoinen, H. & Korpela, K. & Ylen, M. (2007). Luonnon merkitys kaupunkilaisille ja vaikutus psyykkiseen hyvinvointiin. Metlan työraportteja 52: 57–77. Haettu 12.4.2020 osoitteesta
<http://www.metla.fi/julkaisut/workingpapers/2007/mwp052-07.pdf>

Tyrväinen, L., Korpela, K. & Ojala, A. (2014). Luonnon virkistyskäytön terveys- ja hyvinvointihyödyt. Teoksessa: Tyrväinen, L., Sievänen, T., Tuulentie, S. & Kurttila, M. (toim.), Metsästä hyvinvointia. Helsinki: Suomen Kirjallisuuden Seura: ss. 48–58.

Tyrväinen, L. & Savonen, E.-M. & Simkin, J. (2017). Kohti suomalaista terveystuon mallia. Jenni Simkin Luonnonvarakeskus, Helsinki 2017 Haettu osoitteesta 22.4.2020 https://jukuri.luke.fi/bitstream/handle/10024/538373/luke-luobio_11_2017.pdf?sequence=1

Kohti suomalaista terveystuon mallia Liisa Tyrväinen, Eira-Maija Savonen, Jenni Simkin Luonnonvarakeskus, Helsinki 2017

Ulrich, R. S., (1991). Stress recovery during exposure to natural and urban environments. *Journal of Environmental Psychology*. 11:1991. ss 201-230.

Ympäristöhallinto. (2013). Ympäristöhallinnon yhteinen verkkopalvelu. Haettu 1.5.2020 osoitteesta [https://www.ymparisto.fi/fi-FI/Luonto/Suojelualueet/Natura_2000_alueet/Preiviikinlahti\(5456\)](https://www.ymparisto.fi/fi-FI/Luonto/Suojelualueet/Natura_2000_alueet/Preiviikinlahti(5456))

Ympäristöhallinto. (2018). Ympäristöhallinnon yhteinen verkkotietopalvelu. Haettu 12.5.2020 osoitteesta https://www.ymparisto.fi/fi-FI/Luonto/Maisemat/Arvokkaat_maisemaalueet

Ympäristöministeriö. (1992). *Maisemanhoito. Maisema-aluejärjestelmän mietintö I*. Haettu 12.5.2020 osoitteesta <https://helda.helsinki.fi/handle/10138/29082>

VIRKISTYSKÄYTÖLLISET MAISEMA-ALUEET

Muokannut maisemarakenneanalyysin pohjalta Heli Nukki

