

# AURAN OSAYLEISKAAVAN TAUSTATIETOJEN KERÄYS JA ANALYYSI

Auran Asemanseudun taajaman, valtatie 9 liikennealueen ja  
Aurajokilaakson osayleiskaava, Sweco Ympäristö Oy

Kilpeläinen Eero

Opinnäytetyö  
Maanmittaustekniikka  
Insinööri (AMK)

2020

Maanmittaustekniikka  
Insinööri (AMK)

---

<b>Tekijä</b>	Eero Kilpeläinen	<b>Vuosi</b>	2020
<b>Ohjaaja</b>	Katja Palo		
<b>Toimeksiantaja</b>	Sweco Ympäristö Oy		
<b>Työn nimi</b>	Auran osayleiskaavan taustatietojen keräys ja analyysi		
<b>Sivumäärä</b>	47		

---

Tämän opinnäytetyön tarkoituksena oli kuvata tiivistetyssä muodossa ja kartta-pohjille havainnollistettuna tärkeimmät taustatiedot Auran kunnan tulevaa osayleiskaavaa varten. Teksti on pääosin tuotettu osayleiskaavan kaavaselostusta varten ja muokattu opinnäytetyön kriteerien mukaiseksi. Kaavaselostus toimii apuna ja pohjana kaavoittajalle kaavatyöhön sekä perusteluina kaavan ratkaisuille. Uusi oikeusvaikutteinen osayleiskaava laaditaan vanhan ei-oikeusvaikutteisen kaavan tilalle.

Tietoja on kerätty erilaisista avoimen datan palveluista sekä muun muassa Ympäristökeskuksen, ELY-keskuksen, Varsinais-Suomen liiton, Väyläviraston, Museoviraston ja Auran kunnan materiaaleista. Karttakuvat on tehty QGis -paikkatieto-ohjelmalla.

Työssä on käyty läpi nykyinen suunnittelutilanne, rakennetun ympäristön, maiseman ja luonnon arvot sekä tärkeimmät tiedot väestöstä, työpaikoista, liikenteestä ja yhdyskuntatekniikasta, ja esitetty ne tekstinä ja karttakuvina.

Degree Programme in Land surveying  
Bachelor of Engineering

---

<b>Author</b>	Eero Kilpeläinen	Year	2020
<b>Supervisor</b>	Katja Palo		
<b>Commissioned by</b>	Sweco Ympäristö Oy		
<b>Subject of thesis</b>	Collection and Analysis of Background Data for the Partial Master Plan of the Municipality of Aura		
<b>Number of pages</b>	47		

---

The objective of this study was to collect and summarize the most important background data for the upcoming partial master plan for the municipality of Aura. The new legally effective partial master plan will replace the old non-legally effective master plan. The text of this study was primarily written for the description of the partial master plan, but it was modified to meet the requirements of a Bachelor's thesis. The description of the partial masterplan is the base and aid for the planner and works as an argument for the decisions presented in the plan.

The data was collected from various sources of open data services and the materials of the Finnish Environment Institute, the Centre of Economic Development, Transport and the Environment, Regional Council of Southwest Finland, the Finnish Heritage Agency and Municipality of Aura. The Visualizations of the Geographical Information Systems (GIS) -data were done with the QGIS program.

In this thesis, the current planning situation, the values of the built environment, the scenery and nature and the most important information about the population, employment, traffic, transportation and the infrastructure of the municipality of Aura were presented as text and maps.

Key words

planning, GIS, description

# SISÄLLYS

1	JOHDANTO .....	6
1.1	Työn taustaa .....	6
1.2	Osayleiskaavan tarkoitus .....	7
1.3	Käytetyt ohjelmat ja menetelmät .....	7
2	PERUSTIEDOT OSAYLEISKAAVAN ALUEESTA .....	9
2.1	Suunnittelualue .....	9
2.2	Olemassa olevat selvitykset ja lähtöaineisto .....	11
2.3	Suunnittelutilanne .....	12
2.3.1	Maakuntakaavoitus .....	12
2.3.2	Turun kaupunkiseudun rakennemalli 2035.....	14
2.3.3	Turun seudun MAL-aiesopimus.....	15
2.3.4	Aura – Kuntastrategia 2030.....	16
2.3.5	Yleiskaavoitus .....	17
2.3.6	Asemakaavoitus .....	17
2.4	Taustakartta, maanomistus ja kiinteistöjako .....	18
2.5	Rakennettu ympäristö ja maisema.....	19
2.5.1	Rakennetun ympäristön kehittyminen .....	19
2.5.2	Osayleiskaavan rakennuskanta .....	21
2.5.3	Valtakunnallisesti arvokkaat rakennetut kulttuuriympäristöt (RKY).....	22
2.5.4	Muut arvokkaat rakennelmat .....	23
2.5.5	Maisema-arvot.....	24
2.5.6	Muinaisjäännökset.....	28
2.6	Luonnonympäristö .....	28
2.6.1	Kallio- ja maaperäolosuhteet, maastonmuodot .....	28
2.6.2	Luonnonolosuhteet ja tehdyt selvitykset.....	30
2.6.3	Pohjavesi.....	31
2.6.4	Luonnonsuojelualueet .....	31
2.7	Väestö ja työpaikat .....	32
2.7.1	Väestökehitys.....	32
2.7.2	Työpaikat.....	33
2.8	Palvelut.....	34
2.8.1	Kaupalliset palvelut .....	34

---

2.8.2	Julkiset palvelut.....	34
2.8.3	Virkistys.....	34
2.9	Liikenne .....	35
2.9.1	Moottoriajoneuvoliikenne.....	35
2.9.2	Jalankulku ja pyöräliikenne .....	38
2.9.3	Julkinen liikenne.....	39
2.9.4	Liikenneturvallisuus.....	41
2.10	Yhdyskuntatekniikka.....	41
2.10.1	Sähköverkko .....	41
2.10.2	Vesi- ja viemäriverkosto.....	42
2.11	Ympäristön muut erityispiirteet .....	42
2.11.1	Pilaantuneet maa-alueet.....	42
2.11.2	Maa-ainesten otto .....	43
3	POHDINTA.....	44
	LÄHTEET.....	45

# 1 JOHDANTO

## 1.1 Työn taustaa

Aloitin uudessa työpaikassani Sweco Ympäristö Oy:ssä lokakuussa 2019, ja ensimmäinen projekti, johon pääsin osallistumaan, oli Auran Asemanseudun taajaman, valtatie 9 liikennealueen ja Aurajokilaakson osayleiskaavan (myöhemmin Auran osayleiskaava) laatimiseen. Toteutin projektiin lähtötietojen keruun sekä niiden kirjaamisen ja havainnollistamisen kaavaselostukseen, mikä tuntui myös sopivalta aiheelta maanmittaustekniikan opinnäytetyöksi.

Kaavaselostus toimii kaavoittajan apuna ja pohjana sille, mihin suuntaan maankäyttöä kannattaa ohjata, ja mitä alueita kannattaa suojella tai korostaa kunnan identiteetin, kulttuurihistorian tai luonnonarvojen kannalta. Kaavan valmistumisen jälkeen taas kaavaselostuksesta voi löytää perusteet kaavassa tehtyihin ratkaisuihin.

Työni tavoitteena on tiivistää valtava määrä erilaista yleiskaavan kannalta oleellista tietoa helposti luettavaan ja ymmärrettävään muotoon. Työni kannalta tärkeää on ollut saada käsitys siitä, mitä kaikkea tietoa kaavoittaja voi tarvita ja mistä sitä voi löytää. Suurin osa taustatiedosta on paikkatietoa, eli tietoa, johon liittyy maantieteellinen sijainti, ja sitä voi esittää karttapohjalla. Osa kartalla esitetyistä kohteista tulee myös varsinaiseen kaavakarttaan kohdemerkintöinä. Iso osa työstäni onkin ollut paikkatiedon keräämistä ja sen havainnollistamista. Paikkatietoa on löydettävissä valtava määrä vapaasti Internetistä, ja sen määrä tulee lisääntymään tulevaisuudessa.

Tämä opinnäytetyö on enimmäkseen samaa tekstiä kuin Auran osayleiskaavan kaavaselostuksen toinen luku ”perustiedot”. Muutoksia olen tehnyt kaavaselostuksen niihin kohtiin, joissa olen lainannut muiden kirjoittamaa tekstiä tai käyttänyt muiden tekemiä kuvia. Olen joko jättänyt tekstiä ja kuvia pois tai muotoillut tekstejä omin sanoin. Lisäksi lähteet on kirjattu opinnäytetyön kriteerien mukaisesti.

## 1.2 Osayleiskaavan tarkoitus

Yleiskaava sijoittuu tarkkuudeltaan ja laajuudeltaan yksityiskohtaisemman asemakaavan ja suurpiirteisemmän maakuntakaavan väliin. Se tuo esiin kunnan maankäytön tavoitteet tulevaisuudelle ja ohjaa asemakaavoitusta. Osayleiskaava käsittää vain tietyn osan kunnasta. Auran tapauksessa kaavatyön tarkoituksena on laatia MRL 42 § mukainen oikeusvaikutteinen osayleiskaava voimassa olevan ei-oikeusvaikutteisen yleiskaavan tilalle.

Auran aiempi yleiskaava on vuodelta 1993, eikä se palvele kunnan nykyisiä tarpeita. Laadittaessa asemakaavaa alueelle, jolla ei ole oikeusvaikutteista yleiskaavaa, joudutaan asemakaavaa varten tekemään yleiskaavallisia selvityksiä. Lisäksi valitusmahdollisuudet asemakaavaan on suuremmat, mikäli yleiskaava ei ole oikeusvaikutteinen.

Auran uudella osayleiskaavalla varaudutaan myös valtatie 9:n rinnakkaisteihin nykyisen valtatieen muuttuessa moottoritieksi lähiaikoina. Myös rataliikenteen ja kevyenliikenteen kehittämistarpeet edellyttävät yleiskaavatarkastelua. Suunnittelualue on monelta osin tavoiteltua asuinalueita, ja haja-asutusalueen asumismahdollisuudet on hyvä ottaa uuteen tarkasteluun. Näille alueille kohdistuu vuosittain noin 5–10 kpl suunnittelutarve- ja poikkeuslupahakemuksia, joiden käsittely vaatii aikaa. Kun rakennuspaikat osoitetaan oikeusvaikutteisessa osayleiskaavassa, voidaan ottaa rakennuslupahakemukset suoraan käsittelyyn. (Auran kunta 2019b.)

## 1.3 Käytetyt ohjelmat ja menetelmät

Tietoa on haettu erilaisista lähteistä, joita on lueteltu luvussa 2.2. Osa näistä on ollut jo ennalta tiedossa, osa saatu kollegoilta, ja osa löydetty kaavatyön edetessä esimerkiksi Googlasta. Lisäksi materiaalia on saatu kunnalta. Havainnekuvat on tehty avoimen lähdekoodin QGIS-paikkatieto-ohjelmalla. Taustakarttoina ja -kuvinä on käytetty Maanmittauslaitoksen materiaaleja, joita voi ladata Maanmittauslaitoksen verkkosivuilta. Paikkatietoaineistoa on käsitelty myös Excel-taulukko-ohjelmalla. Alun perin tarkoitukseni oli myös piirtää niin sanottu nollakaava eli

kaava, joka kuvaa kunnan nykyistä tilannetta. Tästä kuitenkin luovuttiin. Olen työssäni kuitenkin piirtänyt AutoCAD Map 3D -liitännäisellä YTCADilla tasoja varsinaiseen kaavaan. Tässä opinnäytetyössä vain kaava-alueen raja on piirretty CAD:illa ja siirretty QGisiin.

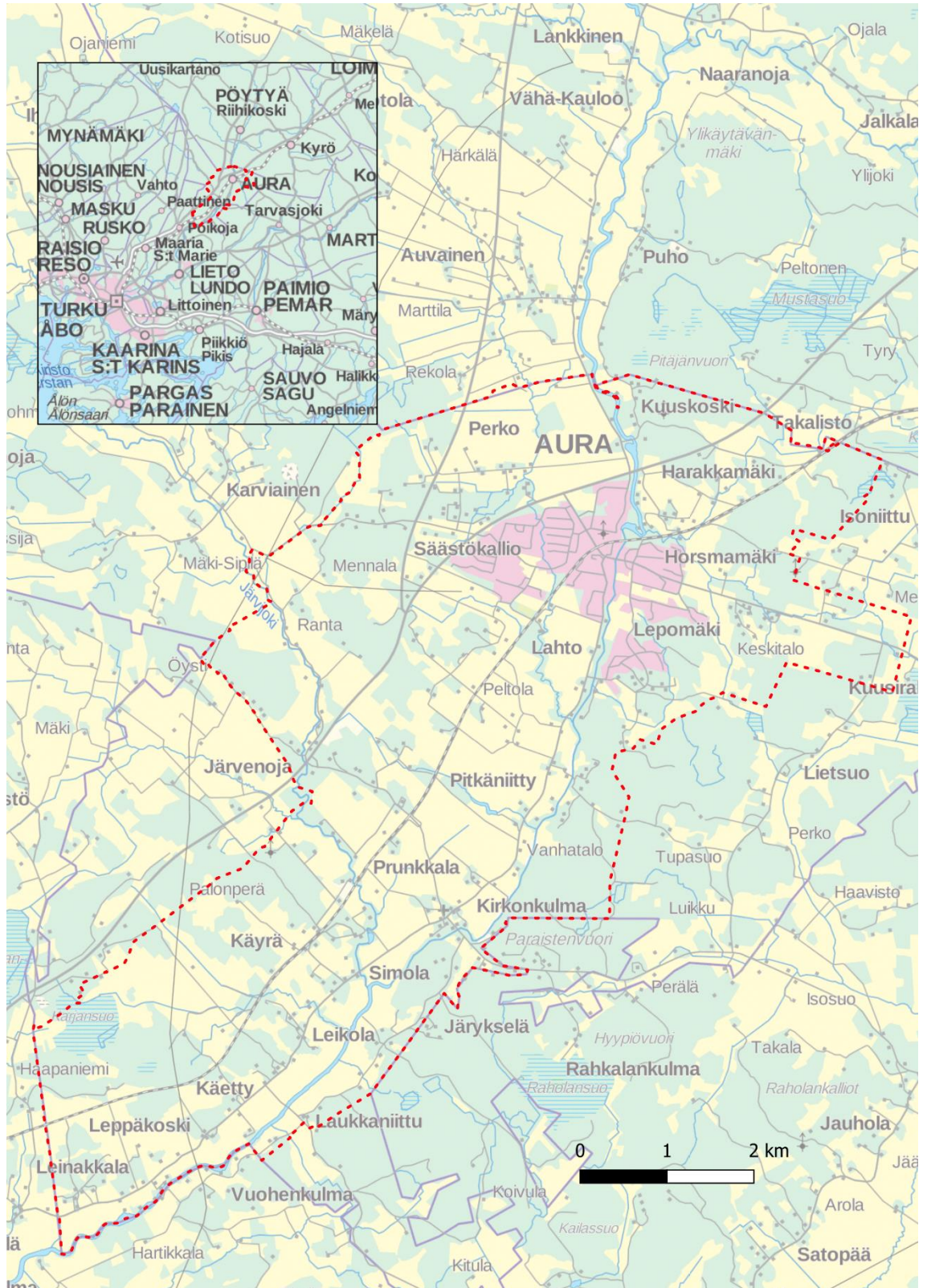


## 2 PERUSTIEDOT OSAYLEISKAAVAN ALUEESTA

### 2.1 Suunnittelualue

Auran kunta sijaitsee Varsinais-Suomen maakunnassa noin 30 km Turusta koilliseen. Aurajoki virtaa kunnan läpi ja jakaa Asemanseudun taajaman kahteen osaan. Lisäksi Auran läpi kulkee raiteet sekä valtatie 9. Kunnan pinta-ala on vain 95,6 neliökilometriä.

Osayleiskaava-alue (Kuva 1) käsittää lähes puolet Auran kunnan pinta-alasta sisältäen muun muassa Asemanseudun, Säästökallion, Harakkamäen, Horsmanmäen, Lepomäen, Pitkäniityn, Kirkonkulman, Simolan ja Käyrän alueet sekä Auran kunnan alueella sijaitsevan valtatie 9:n koillisen osan noin 7,5 kilometrin matkalta. Lisäksi suunnittelualue kattaa lähes kokonaan Auran kunnan alueella sijaitsevan osan valtakunnallisesti arvokkaasta Auranjokilaakson maisema-alueesta. Kaava-alueen raja myötäilee pohjoisessa ja lounaassa kunnan rajoja. Alueen pinta-ala on noin 4460 hehtaaria.



Kuva 1. Osayleiskaavan rajaus punaisella. Taustakartta © Maanmittauslaitos 2019

## 2.2 Olemassa olevat selvitykset ja lähtöaineisto

Työssä on käytetty lähtöaineistona seuraavia materiaaleja:

- Auran identiteettitarina: Välineitä taajamien elinvoimaisuuteen ja uusiutumiseen (Varsinais-Suomen Liitto / Arkkitehtitoimisto Anna-Liisa Nisu, 2019)
- Muinaisjäännösrekisteri (Museovirasto)
- Valtakunnallisesti merkittävät rakennetut kulttuuriympäristöt RKY (Museovirasto, 2009)
- Varsinais-Suomen paikallisjunaliikenne: Ratatekninen ja liikenteellinen selvitys (Ratahallintokeskus / Liikenne- ja viestintäministeriö / Varsinais-Suomen liitto, 2010)
- Maakunnallisesti arvokkaiden luontokohteiden selvitys: vaihemaakuntakaavaan tarkistettut S-alueet (Varsinais-Suomen Liitto, 2018)
- Aurajokilaakson luonto (Aurajokisäätiö 2000)
- Retkelle Aurajokilaaksoon (Aurajokisäätiö)
- Maisemanhoitosuunnitelma Aurajokilaakson kulttuurimaisemaan: Turun ammattikorkeakoulun raportteja 37 (Turun ammattikorkeakoulu 2005)
- Tien lumo: Aurajoen maisematie: Arvosta, kohenna ja vaali tieympäristöä (Viri Teppo-Pärnä / Aurajokisäätiö 2010)
- Geologisen tutkimuskeskuksen (GTK) aineisto
- Kaavoituskatsaus (Auran kunta 2019)
- Turun kaupunkiseudun rakennemalli 2035 (Pöyry Finland Oy, 2012)
- Loimaan, Salon ja Vakka-Suomen seutujen sekä Turun kaupunkiseudun kehyskuntien rakennusinventointi (Varsinais-Suomen Maakuntamuseo 2019)
- Auran Asemanseudun taajaman, valtatie 9 liikennealueen sekä Aurajokilaakson osayleiskaava-alueen luontoarvojen perusselvitys 2019 (Suomen Luontotieto Oy).

## 2.3 Suunnittelutilanne

### 2.3.1 Maakuntakaavoitus

Maakuntakaavan tarkoituksena on ohjata yleispiirteisesti kuntien kaavoitusta ja muuta alueiden käytön suunnittelua. Siinä osoitetaan maakunnan kehittämisen kannalta tarpeelliset alueet sekä esitetään alueiden käytön ja yhdyskuntarakenteen periaatteet. Maakuntakaava on mahdollista laatia myös vaihemaakuntakaavoina, jotka käsittelevät jotakin tiettyä aihekokonaisuutta. (Ympäristöhallinto 2018.)

Ympäristöministeriö on vahvistanut vuonna 2013 maakuntavaltuuston vuonna 2010 hyväksymät *Loimaan seudun, Turun seudun kehyskuntien, Turunmaan ja Vakka-Suomen maakuntakaavat*. Kaavat muodostavat yhdessä *Turun kaupunki-seudun, Salon seudun maakuntakaavojen ja Salo-Lohja -oikoradan vaihemaakuntakaavan* kanssa *Varsinais-Suomen kokonaismaakuntakaavan*. Kaavat korvasivat alueille vahvistetut seutukaavat. Auran kunta kuuluu kaava-alueissa Loimaan seutuun. (Varsinais-Suomen liitto.)

Kaavaa täydennettiin 2014 vahvistetulla *tuulivoimavaihemaakuntakaavalla* (joka ei liity yleiskaavatyöhön, koska Auran kunnan alueelle ei ole osoitettu tuulivoimalle sopivia alueita), sekä maakuntavaltuuston 2018 hyväksymällä *taajamien maankäytön, palveluiden ja liikenteen vaihemaakuntakaavalla*.

Alla on listattu eri vaihemaakuntakaavojen tärkeimmät teemat:

#### 1. Varsinais-Suomen maakuntakaava, lainvoimaiseksi 2013:

- Muinaisjäännökset
- Kulttuuriperintö
- Luonto
- Energia
- Vesihuolto
- Liikenne
- Maankäyttö
- Väestö ja keskusverkko
- Työpaikat

- Virkistys.
2. Tuulivoimavaihemaakuntakaava, lainvoimaiseksi 2016:
    - Tuulivoima-alueet.
  3. Taajamien maankäytön, palveluiden ja liikenteen vaihemaakuntakaava, lainvoimaiseksi 2019:
    - yhdyskuntarakenteen eheytyminen
    - liikennejärjestelmän kestävä kehittäminen
    - palveluiden monipuolinen saavutettavuus.

Lisäksi vireillä on 7.12.2015 maakuntavaltuuston päätöksellä käynnistetty Varsinais-Suomen luonnonarvojen ja -varojen vaihemaakuntakaava. Kaavassa *”käsitellään kierto- ja biotalouden näkökulmasta keskeisten luonnonvarojen käyttö ja potentiaalit, ja pyritään samalla turvaamaan maakunnallisesti arvokkaat luonto-alueet ja virkistysmahdollisuudet.”* (Varsinais-Suomen liitto.)

Voimassa olevan maakuntakaavan aluevaraukset ja muu sisältö toimivat lähtökohtina Auran osayleiskaavan laadinnassa. Voimassa olevan kokonaisuusmaakuntakaavan ja vaihemaakuntakaavojen keskeisimmät merkinnät Auran osayleiskaava-alueella ovat:

- Auran asemansseudun taajaman ja kirkonkulman taajamatoimintojen alue (A 303)
- Auran kirkonkulman alue (at 206)
- Työpaikka-alue valtatie vt 9 tukeutuva työpaikka- ja yritysalue (TP 301).
- Jätevedenpuhdistamokohteet (et 202 ja et 203)
- Luonnonsuojelualueet S: asemansseudun Hypöistenkosken joenvarsidehto (sl 509)
- Kupparinlaakso ja Lahnaoja (sl 510)
- Muinaisjäätännöskohteet/ -alueet (sma, sm ja smh)
- Merkittävät rakennetun ympäristön kokonaisuudet/ -ryhmät ja -alueet (sr, srr ja sra)
- Kulttuuriympäristön tai maiseman kannalta tärkeä alue

- Kulttuurihistoriallisesti arvokas tie, Varkaantie
- Valtakunnallisesti merkittävä runkotie, valtatie 9 (vt) ja valtatie osan muuttamiseksi uudeksi moottoritieksi (mo) sekä kantatiet ja ohjeelliset kantatiemerkinnot (kt) sekä seututie (st). Moottoritielle Auran kunnan alueelle on osoitettu kolme uutta eritasoliittymää
- Uusi raideliikenteen liikennepaikka sekä rautatie
- Pohjavesialueet
- Vesihuoltolinjat (V) ja voimajohtot (Z). - Ulkoilureitit
- Veneväylä.

### 2.3.2 Turun kaupunkiseudun rakennemalli 2035

Turun kaupunkiseudulle on laadittu kaupunkirakenteen kestävä kehitys ja alueen vetovoimaisuuden edistämistä tavoitteleva rakennemalli vuodelle 2035. Rakennemalli on tehty kolmessa osassa ja hyväksytty ohjausryhmässä vuonna 2012. Rakennemalli on maankäytön strategiaa kuvaava perusselvitys, jonka tarkoitus on ohjata kuntien tulevaa maankäytön suunnittelua yleispiirteisesti, ja sitä on tarkoitus käyttää maakunta- ja yleiskaavoituksen lähtökohtana. (Pöyry Finland Oy 2012.)

Haasteena on väestön levittäytyminen yhä laajemmalle alueelle kaupunkiseudulla, mikä on johtanut matkojen pidentymiseen ja yksityisautoilun lisääntymiseen. Rakennemallin lähtökohtana on vastata tähän haasteeseen. Tavoitekokonaisuuden osatekijöiksi nousivat seuraavat asiat:

- Elinkeinoelämän toimintaedellytykset
- Väestönkasvu
- Alue- ja yhdyskuntarakenteen toimivuus ja taloudellisuus
- Kuntien ja alueiden rooli kaupunkiseudulla
- Keskustojen vetovoimaisuus
- Asuntotarjonnan ja asuntoalueiden monipuolisuus
- Elinympäristön laatu, viihtyisyys ja turvallisuus
- Liikkumisen tavat
- Palvelujen saatavuus

- Saaristo- ja rannikkoalueen erityispiirteet ja merkitys. (Pöyry Finland Oy 2012.)

Auran kunta on rakennemallissa osa Liedon suuntaista kehityskäytävää, ja sen keskusta on merkitty kauempana sijaitsevaksi aluekeskukseksi, jonka omavaraisuutta tuetaan. Auran keskustaan on merkitty kehitettävä taajama-alue, sekä junaseisake. Lisäksi osayleiskaavan alueeseen kuuluva maisema-alue näkyy rakennemallissa.

Auran kunta on mallissa myös osana kaupunkialuetta ympäröivää maaseutu-työhykettä, jossa voi selostuksen mukaan muun muassa viljellä, pitää eläimiä, yrittää kotoa käsin ja asua silti modernisti lyhyen matkan päässä palveluista ja työpaikoista. (Pöyry Finland Oy 2012, 30.)

### 2.3.3 Turun seudun MAL-aiesopimus

Maankäytön, asumisen ja liikenteen sopimukset (MAL) solmitaan valtion osapuolien (ympäristö-, liikenne- ja viestintä- sekä työ- ja elinkeinoministeriöt, ARA ja ELY sekä Helsingin seudun sopimuksessa valtionvarainministeriö) ja suurimpien kaupunkiseutujen kesken. Niillä edistetään kuntien ja valtion yhteistyötä yhdyskuntarakenteen ohjauksessa sekä maankäytön, asumisen ja liikenteen yhteensovittamisessa. Tavoitteena on parantaa kaupunkiseutujen toimivuutta ja kilpailukykyä sekä kehittää kuntia tasapuolisesti. Sopimuksissa määritetään muun muassa tavoitteet lähivuosien maankäytön ja liikenneverkon kehittämiseksi sekä asuntotuotannolle. (Ympäristöministeriö 2019.)

Turun seudun uusi MAL-aiesopimus vuosille 2016–2019 tuli voimaan 9.6.2016. Edellinen aiesopimus oli vuosille 2012–2015. Sopimuksen tavoitteena Turun seudulla on:

1. Vahvistaa rakennemallin 2035 sitovuutta ja konkretisointia
2. Edistää sopimuksen tarkoitusta tukevien seudullisesti merkittävien hankkeiden toteutusta
3. Edistää pohjoisen kasvuyöhykkeen (Tukholma–Turku–Helsinki–Pietari) kehittymistä tukevien hankkeiden toteutusta

Sopimuksessa mainittuja myös Auraa koskevia toimenpiteitä on muun muassa keskustaympäristöjen parantaminen jalankulkuystävällisemmiksi, pyöräilyn helpottaminen, asemanseutujen kehittäminen, runkobussilinjaston toteuttaminen, joukkoliikennekaupunkien vahvistaminen, asuntotuotannon monipuolistaminen ja toteuttaminen rakennemallin mukaisesti, seudun erityispiirteiden (mm. rikas luonnonympäristö ja kulttuuriperintö) vahvistaminen sekä taajamien kehittäminen. (Ympäristöministeriö 2016.)

#### 2.3.4 Aura – Kuntastrategia 2030

Auran kuntastrategia 2030 on laadittu vuonna 2019 (Auran kunta 2019c). Sen visio kuuluu: *”Aura on elinvoimainen ja kehittyvä Auranmaan alueen kaupan ja palveluiden keskus. Arvostamme yrittäjyyttä, turvallisuutta ja Aurajoen kansallismaisemaa. Aura on aktiivinen, välittävä ja uudistuva kasvukunta.”* Auran elinvoimaa on tarkoitus kehittää monipuolisen yritystoiminnan, asuinkunnan houkuttelevuuden, keskustan vetovoimaisuuden ja saavutettavuuden avulla.

Kaavoituksella ja maanhankinnalla on tarkoitus tarjota riittävästi tontteja yrittämiselle ja asumiselle, tiivistää keskustaa kerrostalorakentamisella sekä luoda edellytykset nelikaistatien ja paikallisjunaliikenteen ratkaisuille. Ekologiset arvot, kansallismaisema ja kestävä asuminen nostetaan vahvuuksiksi sekä taajaman viihtyisyyttä ja kevyen liikenteen väyliä parannetaan. Valtatie 9:n varrella on tarkoitus laajentaa yritystoimintaa.

Lisäksi hyvinvointia edistetään muun muassa monipuolisilla vapaa-ajan palveluilla. Aurajokea hyödynnetään retkeily- ja virkistyskäytössä, Koivuniemen virkistysaluetta kehitetään, sekä ulkoilureittejä ja maksuttomia lähiliikuntapaikkoja parannetaan.

Käytännön tavoitteita vuoden 2021 loppuun mennessä on muun muassa keskustan kaavamuuos, joka mahdollistaa keskustarakentamisen ja paikallisjunaliikenteen käynnistämisen, kahdenkymmenen uuden yrityksen lisäys vuodessa, väestönkasvun lisäys prosentilla vuosittain, säästökallion jatkoalueen tonttien myynti, Aurajoen rannan ulkoilureitti ja uimapaikka sekä keskustapuisto.



### 2.3.5 Yleiskaavoitus

Tämänhetkinen voimassa oleva yleiskaava on Auran osayleiskaava vuodelta 1993, ja se kattaa 5041 hehtaarin pinta-alan. Tämän osayleiskaavan merkitys maankäytön ohjaajana on melko vähäinen, sillä se ei ole nykyisen maankäyttö- ja rakennuslain mukainen oikeusvaikutteinen kaava. Laadittava osayleiskaava korvaa olemassa olevan osayleiskaavan.

### 2.3.6 Asemakaavoitus

Asemakaavan laatii ja hyväksyy kunta, ja se on kaavoista yksityiskohtaisin. Asemakaavassa määritetään alueen tuleva käyttö, ja osoitetaan mitä pitää säilyttää, mitä saa rakentaa, mihin ja millä tavalla. Kaavassa voidaan osoittaa muun muassa rakennusten sijainti, koko ja käyttö. (Ympäristöhallinto 2016.)

Auran kunnassa asemakaavoja on laadittu Asemanseudun taajamaan, valtatie 9:n varrella oleville Auranportin ja Kuovin teollisuusalueille sekä pienelle alueelle Kirkonkulmalla. Kaava-alueita on laajennettu sitä mukaa, kun kunnalle on hankittu lisämaata kaava-alueiden läheisyydestä. Yhteensä asemakaavoitettua aluetta on noin 386 hehtaaria. Asemakaavojen ajanmukaisuuden arviointi ja toteutumattomien asemakaavojen muutostyöt ovat lähivuosien aikana ajankohtaisia. (Auran kunta 2019a.)

Viimeisimmät hyväksytyt asemakaavat:

*"Auran eritasoliittymän alueen asemakaavan muutos ja laajennus laadittiin valtatie 9 ja Yhdystien risteyksen eteläpuolelle, jossa ovat korttelit 51, 63, 1010 ja 1014. Suurin osa alueesta on vielä rakentamatonta. Kaavamuutoksella tarkistettiin liikerakentamiseen painottuvan alueen korttelirakennetta ja käyttötarkoituksia. Suunnittelussa on huomioitu myös tulevan eritasoristeyksen maankäytölliset vaikutukset. Suunnittelualueen laajuus on noin 12,1 hehtaaria. Auran kunnanvaltuusto hyväksyi asemakaavan 15.6.2015.*

*Auranportin alueen asemakaavan laajennus ja muutos laadittiin nykyisten liikennemyymälöiden pohjoispuolelle. Auran kunta osti vuonna 2014 alueelta peltopalstan, jolle kaavoitettiin toimitilarakennusten korttelialueita. Suunnittelualueen laajuus on noin kuusi hehtaaria. Auran kunnanvaltuusto hyväksyi asemakaavan 16.11.2015 ja ELY-keskuksen antaman oikaisukehotuksen jälkeen tarkistettuna uudelleen 8.2.2016.” (Auran kunta 2019a, 2.)*

Lisäksi vireillä on:

*”Kuovin teollisuusalueen laajennus. Kaavoituksesta aiotaan tehdä sopimus maanomistajan kanssa. Suunnittelualueen laajuus on noin 22,3 hehtaaria. Kaavaluonnos oli julkisesti nähtävillä kesällä 2014. Kaavaa ei ole aktiivisesti edistetty, mutta hanketta ei ole keskeytetty.” (Auran kunta 2019a, 3)*

Lisäksi lähiaikoina on tarkoitus saada vireille asemakaavamuutos Asemanseudun liikenneympyrän lounaispuolelle radan viereen sekä asemakaavan laajennus Kirkonkulman Rantamaan länsipuolelle (Auran kunta 2019a, liite 1).

Auran kaavoituskatsauksessa (Auran kunta 2019a) on merkitty kaavat, joiden sisältö vaatii tarkastamista ja ajanmukaisuus on arvioitava. Esimerkiksi koko Asemanseudun taajamaan vuonna 1969 vahvistettu asemakaava on edelleen voimassa laajalti ja merkittävilta osin toteutumatta, ja muun muassa teollisuustoimintojen sijoittaminen vaatii tarkastelua. Osassa ennen 1990-lukua tehdyistä kaavoista on kulttuurihistorialliset arvot jätetty kokonaan huomioimatta.

#### 2.4 Taustakartta, maanomistus ja kiinteistöjako

Osayleiskaavan pohjakarttana käytetään Maanmittauslaitoksen taustakarttaa mittakaavassa 1:10000 ja aineistoa täydennetään numeerisella kiinteistörajakartalla, joka sisältää kiinteistörajat ja -tunnukset. Maanomistajatiedot saadaan kunnalta.

## 2.5 Rakennettu ympäristö ja maisema

### 2.5.1 Rakennetun ympäristön kehittyminen

Auran kunta perustettiin vuonna 1917. Auran asemanseutu kuului aiemmin Pöytyään ja muu osa (Prunkkala) Lietoon. Prunkkala perustettiin vuonna 1636 Liedon kappeliseurakunnaksi, ja seurakunta itsenäistyi samaan aikaan kunnan kanssa. Aurajoen varrella on ollut asutusta jo pitkään, mistä kertoo suuri määrä kivikautisista löytöjä. (Aura.fi.)

Maanviljely pysyi pitkään pääelinkeinona, mutta myös teollisuudella on pitkät perinteet. Kuuskosken saha perustettiin 1720-luvulla, ja Järvenojalla toimi vuosina 1764-1820 Suomen toiseksi vanhin paperitehdas. Puusepänteollisuus alkoi 1800-luvun lopulla, ja Nahkatehdas oli 1930-luvulla valtakunnallisesti merkittävä teollisuuslaitos. Vuonna 1876 avattu Turku–Toijala-rata siirsi kunnan painopisteen asemanseudulle, jossa sijaitsee valtaosa työpaikoista ja palveluista nykyäänkin. (Aura.fi.)

#### Prunkkala

Auran kirkonkulma on muodostunut vanhan puukirkon ympärille. Nykyinen kirkkorakennus on kolmas paikalla sijainnut kirkko ja se on valmistunut vuonna 1804. Erillinen kellotapuli on vuodelta 1774. Ensimmäinen paikalla sijainnut kirkko oli mahdollisesti jo 1500-luvulta.

#### Asemanseutu

Ympäristöministeriön rahoittaman Viehkot taajamat -hankkeen tuloksena Auran kunnalle laadittiin identiteettitarina (Nisu 2019), jossa tarkastellaan keskustaajaman rakennettua ympäristöä, sen toiminnallisuutta ja ominaispiirteitä, sekä niihin liitettäviä arvoja. Samalla etsittiin välineitä elinvoimaisuuden edistämiseen ja uusiutumiseen kestäväällä tavalla. Selvityksessä on tutkittu alueen historiallista pe-

rintöä inventoimalla vanhaa rakennuskantaa ja tutkittu taajamakuva analysoimalla taajaman fyysistä rakennetta. Identiteettitarinaa on käytetty lähteenä tässä osiossa.

Keskiaikainen Vanha Tampereentie muodosti kyläraitin, ja asemanseudun taajama alkoi muodostua 1876 valmistuneen nyttemmin puretun rautatieaseman ympärille. Auran Asemanseudun taajaman rakennuskanta on pääosin melko uutta, 1980-luvulta ja uudempaa. Alueen vanhimmat rakennukset ovat 1800-luvun lopulta ja sijoittuvat pääosin vanhan Tampereentien varteen. 1900-luvun alun vuosikymmenillä rakennettuja vanhoja puurakennuksia on jonkin verran jäljellä vanhan aseman läheisyydessä Sillankorventiellä.

1800-luvun lopulla perustetun nahkatehtaan johtajan puinen asuinrakennus ja konttori vuodelta 1910, sekä tehtaan laajennuksen tuotantorakennuksia vuosilta 1915–1920 ja 1948 on vielä jäljellä Turuntien molemmin puolin, ja ne toimivat ikään kuin porttina taajamaan etelästä päin tullessa.

Sodan jälkeisinä vuosikymmeninä 1940- ja 1950-luvuilla Auran taajama kasvoi ja sinne ilmaantui uusia palveluja kuten terveystalo, säästöpankki ja osuuskauppa sekä uusi kivikoulu. Moderni matala osuuskaupan myymälärakennus valmistui 1959.

Auran teollistuminen kiihtyi 1960-luvulla, ja taajamatoiminnot alkoivat laajentua myös radan länsipuolelle vanhan Tampereentien varrelta. Valtatie 9 rakennettiin 1960-luvun loppupuolella ja Tarvasjoentie yhdistettiin siihen Yhdystiellä. Kuntakeskus siirtyi Kirkonkylältä Asemanseudulle, kun kunnantalo valmistui vuonna 1974. Ensimmäinen kerrostalo rakennettiin Säästökallioon vuonna 1973. Hallimyymälä, jossa sijaitsee nykyään K-market ja Alko, valmistui 1977. Vanhoja rakennuksia purettiin runsaasti.

Auran taajama kasvoi voimakkaasti 1980-luvulla, ja sinne rakennettiin runsaasti omakotitaloja, rivitaloja ja liikerakennuksia. Yhdystien linjaus alkoi vaikuttaa rakennusten suuntauksiin. Vanhan Tampereentien ja Sillankorvantien

tasoristeykset poistettiin. 1990-luvulla asutus lisääntyi taajaman reunoilla ja Säästöpankin liiketalo rakennettiin 1991.

Yhdystien tasoristeys korvattiin alikululla vuonna 2000. Auran asemapaikka lakautettiin vuonna 1999 ja asemarakennukset purettiin 2002. Alikulkukäytävän syvennys katkaisi Yhdystien varren liikerakennusten yhteyden Yhdystiehen. Yhdystie ja raiteet ovat jakaneet taajaman lohkoihin. Asutus laajentui eniten kunnantalon lohossa ja Aurajoen itäpuolella. Kaupan palvelut siirtyvät kohti valtatieä. Vanha keskusta on hiipunut ja jäänyt rautatien eristämäksi.

### 2.5.2 Osayleiskaavan rakennuskanta

Auran identiteettitarinaa (Nisu 2019) varten tehtiin kattava inventointi Asemanseudun rakennuksista. Selvitystä on käytetty lähteenä tässäkin osiossa. Asemanseudun ulkopuoliset inventoinnit ovat vuodelta 2007 tai vanhempia, joten päivitys inventoinnit ovat tarpeen osayleiskaavaa varten.

#### Asemanseutu

Alueen vanhimmat rakennukset sijaitsevat Vanhan Tampereentien varrella. Vanhan nahkatehtaan rakennusten yhteydessä on uudempia teollisuushalleja, joissa on jo pitkään toiminut kumitehdas. Lisäksi joen ja Vanhan Tampereentien välissä on kerrostalo ja luhtitalo 2000-luvulta. Liikenneympyrän kohdalla on matalia liikerakennuksia eri vuosikymmeniltä laajoine parkkialueineen.

Julkisten palvelujen alueella eli liikenneympyrän kohdalla radan länsipuolella on pääosin 1970- ja 1980-lukujen rakennuksia. Kunnantalon lisäksi siellä on muun muassa 1960-luvulla rakennettu paloasema, vanhusten-, lasten- ja terveydenhoitoon liittyviä toimintoja sekä seurakuntakeskus.

Koulujen ja varhaiskasvatustoimintojen alueella eli liikenneympyrän kohdalla radan pohjoispuolella on vanhan kivikoulun lisäksi moderneja matalahkoja rakennuksia 1980- ja 2000-luvuilta. Niissä sijaitsee muun muassa kirjasto, yhtenäiskoulu ja liikuntahalli.

Muulla asemanseudulla on pääosin tiivistä omakoti- ja rivitaloasutusta ja muutamia vanhoja maatilarakennuksia ja uudempia teollisuusrakennuksia.

### 2.5.3 Valtakunnallisesti arvokkaat rakennetut kulttuuriympäristöt (RKY)

*”Valtakunnallisesti merkittävät rakennetut kulttuuriympäristöt (RKY) on inventointi, jonka kohdevalikoima kuvastaa Suomen historian vaiheita. Sen kohteista muodostuu kokonaiskuva maamme rakennetusta historiasta ja sen keskeisistä kehityslinjoista.”* (Museovirasto 2009.)

Kohteet ovat yleensä yksittäisiä rakennuksia laajempia alueita ja saattavat ylittää kuntarajat. RKY on maankäyttö- ja rakennuslakiin perustuvien valtakunnallisten alueidenkäyttötavoitteiden tarkoittama inventointi ja sen on laatinut Museovirasto. Merkittävimpien kulttuuriympäristöjen turvaaminen on yksi valtakunnallisten alueidenkäyttötavoitteiden keskeisistä tavoitteista, ja RKY-inventointi toimii alueiden käytön lähtökohtana. Valtakunnalliset alueidenkäyttötavoitteet toteutetaan kaavoituksessa aina tapauskohtaisesti. Vuoden 2009 inventointi korvasi vuonna 1993 laaditun. (Museovirasto 2009.)

Osayleiskaava-alueella on kolme valtakunnallisesti arvokasta rakennettua kulttuuriympäristöä:

- Käyrän kasvatuslaitos
- Laukkaniityn kylä
- Varkaantie

Kohteiden kuvauksissa on käytetty lähteenä Museoviraston ylläpitämiä RKY-verkkosivuja ([www.rky.fi](http://www.rky.fi)).

#### **Käyrän kasvatuslaitos**

Käyrän kasvatuslaitos on valtion lastenhuollon rakennusperinnön merkittävä kohde, joka on säilyttänyt historialliset piirteensä hyvin. Nykyisen Käyrän vankilan

paikalle perustettiin vuonna 1877 lasten turvakoti, joka muutettiin valtion hallinnoimaksi poikien kasvatustalokseksi vuonna 1910. Tuolloin alueelle rakennettiin paljon Yleisten rakennusten ylihallituksen suunnittelemlia puisia laitosrakennuksia, jotka muodostavat historiallisen ja arkkitehtuuriltaan yhtenäisen alueen.

Laitoksen läheisyydessä on myös Prunkkalan pappila ja Järvenojan kivihoivisilta. Järvenojan länsipuolella on myös toiminut 1762–1820 maan ensimmäinen paperiruukki. Kasvatustaloksesta tuli myöhemmin koulukoti ja lopulta vankila. Vanhan turvakodin aikaisia rakennuksia ei ole enää jäljellä.

### **Laukkaniityn kylä**

Laukkaniityn kylä asutettiin jo myöhäisellä keskiajalla ja se edustaa rakenteeltaan ja rakennuskannaltaan 1700-luvun loppupuolta. Laukkaniityn kylä muodostuu Vanhatalon ja Vähätalon talouskeskuksista ja isojaossa vuonna 1799 jaetun Vanhatalon osatalosta Jukolasta. Vanhatalon päärakennus on 1800-luvun lopulta ja Jukolan osittain säilyneen umpipihaan asuinrakennukset ovat 1800-luvun alku- ja loppupuolilta.

### **Varkaantie**

Esihistoriallisella ajalla jokea ja harjuja myötäilevät reitit toimivat erä- ja kauppareitteinä muinaisille kauppapaikoille. Varhaisimmat merkinnät Varkaantiestä ovat 1400-luvun alkupuolelta. Keskiajalla ja uuden ajan alussa tie oli hallinnollisesti hyvin merkittävä ja toimi postireittinä. Myöhemmin Varkaantie oli osa Turun ja Tampereen välistä maantietä, ja paikallistieksi se jäi 1960-luvulla valtatie 9:n valmistuttua.

#### **2.5.4 Muut arvokkaat rakennelmat**

Osayleiskaavan alueella ei ole asemakaavalla tai rakennussuojelulailia suojeltuja rakennuksia. Auran kirkko on suojeltu kirkkolain nojalla.

### Auran kirkko

Auran kirkko on puinen tasavartinen ristikirkko vuodelta 1804. Sen neljä sakaraa ovat satulakattoiset. Sisätilaa kattaa korkea puinen tynnyriholvi. Alttaritaulu on Arthur Heickelin maalaama vuodelta 1927. Vanhan alttarilaitteen alaosa on luultavasti Mathias Reimanin veistämä vuodelta 1683. Kaksinivelinen barokkityylinen kellotapuli edustaa lounaissuomalaista tyyppiä ja sen rakentajan arvellaan olevan Matti Åkerblom. Useita kertoja laajennettua kirkkotarhaa ympäröi kiviaita 1890-luvulta. (Museovirasto.)

### Rautatiesilta

Aurajoen ylittävä rautatiesilta on Liikenneviraston sillat 1.1.2018 -tilastoraportin mukaan yksi yhdestätoista Suomen rautateiden museosillasta. Teräsbetoninen holvisilta on valmistunut vuonna 1924. (Liikennevirasto 2018.)

#### 2.5.5 Maisema-arvot

Iso osa kaava-alueesta kuuluu Valtioneuvoston vuonna 1995 vahvistamaan valtakunnallisesti arvokkaaseen Aurajokilaakson maisema-alueeseen. Alueelle on tehty päivitys- ja täydennysinventointeja vuosina 2012–2013. Uudessa rajausehdotuksessa on poistettu Auran Asemanseudun länsipuolen peltoalueita, joihin vanhassa rajauksessa kuuluivat Kuovin teollisuusalue ja valtatie 9:n ja kantatie 41:n risteysalueen huoltoasemat. Uuteen rajausehdotukseen on sisällytetty sen sijaan historiallista teollisuustaajamaa sekä kapea kaistale Aurajoen ympäristöä Asemanseudulla. (Alatalo & Nyman 2014, 123.)

Valtakunnallisesti arvokkaalla maisema-alueella tarkoitetaan kulttuuri- ja luonnontekijöiden muodostamaa erityisen kaunista, eheää ja koko Suomen maaseudun kulttuurimaisemia edustavaa kokonaisuutta. Valtakunnallisesti arvokkaalla maisema-alueella on jälkiä pitkäaikaisesta kulttuurin vaikutuksesta. Alueella tai sen lähistöllä voi olla muinaisjäännöksiä. Hyvin hoidettua vanhaa rakennuskantaa on vielä jäljellä. Uudet rakennukset sijoittuvat luontevasti ja soveltuvat maise-



maan perinteitä noudattaen. Peltaja on viljelty jo pitkään, ja ne ovat yhä aktiivisessa käytössä, ja maaseutuympäristö on monipuolista. Laiduntavaa karjaa, metsäsaarekkeitä, niittyjä, puukujanteita on esillä. Perinteisiin elinkeinoihin liittyviä rakennelmia on vielä näkyvissä. (Alatalo & Nyman 2014, 3.)

### Kuvaus valtakunnallisesti arvokkaasta maisema-alueesta

*”Aurajokilaakso edustaa lounaiselle viljelyseudulle tyypillistä viljavan jokilaakson vanhaa ja vaurasta kulttuurimaisemaa. Alueella on poikkeuksellista historiallista kerrostuneisuutta ja vanhat asuinpaikat ovat olleet käytössä vuosisadasta toiseen. Varhaiskeskiaikaiset jäänteet muinaislinnoista sekä kauppa- ja kirkkopai-koista, rautakaudelta yhtäjaksoisesti asutut kylämäet sekä kartanot ja talonpoikaisasutukset muodostavat ainutlaatuisen ja monipuolisen kokonaisuuden Aurajokilaaksossa. Taajamat vaikuttavat voimakkaasti maisemakuvaan, etenkin jokilaakson alajuoksulla.”* (Alatalo & Nyman 2014, 126.)

Aurajoki virtaa koillisesta lounaaseen ja kasvaa kapeasta purosta yli kymmenen metriä leveäksi joeksi sivujokineen ja koskineen. Jokilaaksossa on paksuna kerroksena hienoja maalajeja ja ympäröivät kalliot ovat paljaita tai hyvin ohuen maa-kerroksen peittämiä. Yläjuoksulla joki on uurtanut jopa kymmenen metriä syvän uoman savikerrokseen. Historiallisen ajan alkupuolella merenlahteen laskeva jokisuisto sijaitsi Nautelankosken tietämällä eli aivan Auran Liedon rajalla.

Jokilaaksoa reunustavilla korkeilla kallioselänteillä on kuivia mäntyvaltaisia kangkaita ja savikot on raivattu pelloiksi. Jokirannalle luontaisia lehtoja on jäljellä vain jyrkimmillä töyräillä ja koskien läheisyydessä. Rantoja on metsitetty kuusilla ja koivuilla ja nämä alueet erottuvat yksipuolisella puulajistollaan maisemassa.

Varhaisimmat merkit ihmisen toiminnasta ovat kivikauden lopulta (n. 1800–1300 vuotta eaa.) ja runsaat muinaisjäänne löydöt kertovat, että Auranjokilaakso on ollut yhtäjaksoisesti asuttua ainakin rautakaudelta saakka. Asutus on levinnyt nauhamaisesti jokivarren viljelysalueiden reunoille ja mäille sekä mutkittelevien teiden varteen. Historiallinen Varkaantie kulkee koko alueen läpi joen varrella.

Aurassa muun muassa 1700-luvun kylärakennetta ja rakennuskantaa edustava Laukkaniityn kylä sijoittuu tien varrelle.

Tunnuspiirteinä maisemassa ovat vanhat pihapiirit ja puutarhat korkeine jalopui-  
neen sekä pihateiden kujanteet. Laidunalueet ovat melko pieniä ja avoimessa  
maisemassa näkyy maisemapuita maamerkkeinä. Metsänreunaa myötäileviltä  
teiltä ja mäenrinteiltä avautuu kauniita näkymiä laaksoon. Idässä kallioselänteet  
rajaavat jokilaaksoja ja länsipuolella vuorottelee pienet moreenikummut ja pelto-  
kaistaleet.

Myös varhainen teollisuus 1800- ja 1900-luvuilla on muokannut kulttuurimaise-  
maa. Koskipaikoilla on ollut muun muassa sahoja, paperitehdas ja myllyjä.  
Vuonna 1876 rakennettiin Turku–Toijala -rautatie ja Auran asemanseudulle ke-  
hittyi teollisuustaaajama. Uudet valtatie istuvat huonosti kulttuurimaisemaan ja  
pelloille on sijoitettu uudisrakentamista muun muassa Auran kirkonkylän ja ase-  
man tienoilla. (Alatalo & Nyman 2014.)

### Maisemanhoitosuunnitelmat

Osayleiskaavan alueelle on laadittu kaksi maisemanhoitosuunnitelmaa: Turun  
Ammattikorkeakoulun julkaisema Maisemanhoitosuunnitelma Aurajokilaakson  
kulttuurimaisemaan vuodelta 2005 (Saaristo 2005) sekä Aurajokisäätiön vuonna  
2010 julkaisema Tien lumo: Aurajoen maisematie – arvosta, kohenna ja vaali tie-  
ympäristöä (Teppo-Pärnä 2010). Ne käsittelevät hyvin pitkälle samaa maisema-  
aluetta; ensimmäinen keskittyy enemmän joen ympäristöön, ja jälkimmäinen taas  
Vanhan Tampereentien ympäristöön, ja käsittelee yksityiskohtaisemmin yksittäi-  
siä rakennuksia ja niiden historiaa.

Maisemanhoitosuunnitelmassa vuodelta 2005 erityisesti osayleiskaavan aluetta  
koskevat luvut ”4.1.3 Kylien katveessa (Lieto–Aura)” ja ”4.1.4. Tuotannon mai-  
sema (Aura)” eli maisemajaksot 3 ja 4. Auran puolella maisemajakso 3 ulottuu  
kunnan rajalta kirkonkylälle ja jakso 4 kirkonkylältä Pöytyän rajalle. Maisemaa  
kuvaillaan seuraavasti Liedosta päin Auran kirkonkylälle tultaessa:

*”Maisema ei ole enää kaupungin näkyvän vaikutuksen alainen ja kylien helminauha vanhan Varkaantien varressa on tunnelmallinen. Joki kiemurtelee metsäisten selänteiden välissä kapeassa peltolaaksossa. Uomaa myötäilevien teiden varsille mahtuu monenlaisia ympäristöjä; synkkää metsää, puutarhoja, koi-vukujanteita ja avaraa peltomaisemaa.” (Saaristo 2005, 73.)*

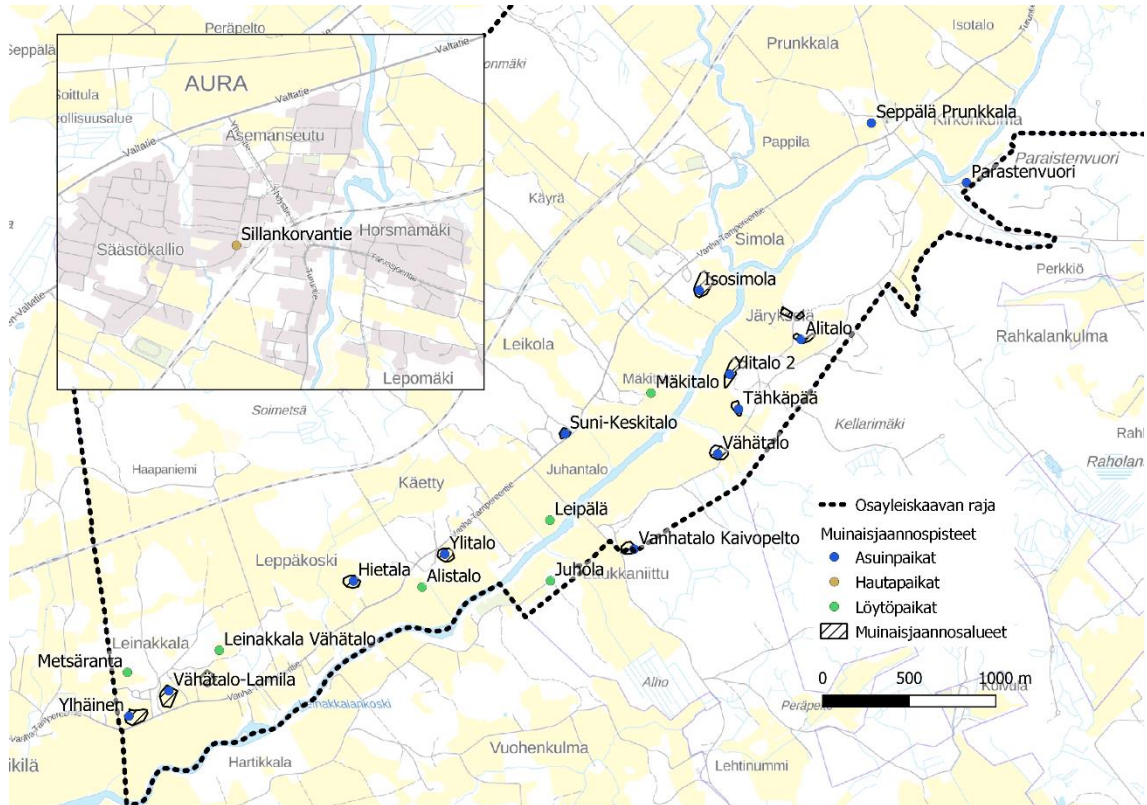
Maisemanhoidollisesti suunnitelmassa painotetaan kylärakenteen säilymistä ja näkymistä sekä koskien kehittämistä. Leinakkalankosken mainitaan olevan poikkeuksellisen rikas luontoarvoiltaan, ja sinne ei toivota lintutornia enempää virkistyskäyttöä. Muilla koskilla nähdään iso potentiaali virkistyskäytössä ja koskia yhdistävä virkistysreitti näkyy suunnitelmassa. Joesta erkanevia raviineja pidetään maisemaa ja luontoa rikastuttavina tekijöinä. Maisemassa on useita näyttäviä maamerkkejä, kuten Käyrän työsiirtola, Auran kirkko, suuret talonpoikaistyyliiset päärakennukset ja tehtaot. Auran taajamaan tultaessa nahkatehtaan ja kumitehtaan rakennukset muodostavat ”vaikuttavan portin” sisääntuloväylälle Vanhaa Tampereentietä etelästä päin tultaessa. Itse Asemanseudun taajamaa kuvaillaan seuraavasti:

*”Asemanseudun taajamakuva on sekava ja levoton, mutta alueesta on mahdollista tehdä kehittyvän maaseututaajaman kokoinen, kyläkuvaltaan miellyttävä ja toiminnallisesti järkevä kokonaisuus. Kaunis maisema levittäytyy asemanseudun molemmin puolin, mutta ulkoilureittien puuttuminen on silmiinpistävä. Taajaman virkistysmahdollisuuksia on mahdollista lisätä pienin toimenpitein”. (Saaristo 2005, 87.)*

Kuuskosken kartanoympäristöä ja Koskipirttiä kaava-alueen pohjoisrajan tuntumassa pidetään merkittävinä kulttuurikohteina, mutta ne jäävät asemanseudulta katsottuna puiden katveeseen.

## 2.5.6 Muinaisjäännökset

Osayleiskaavan alueella on runsaasti kivistä muinaisjäännöksiä (ks. Kuva 2). Sillankorvantiin hautapaikka on todennäköisesti 1800-luvulta.

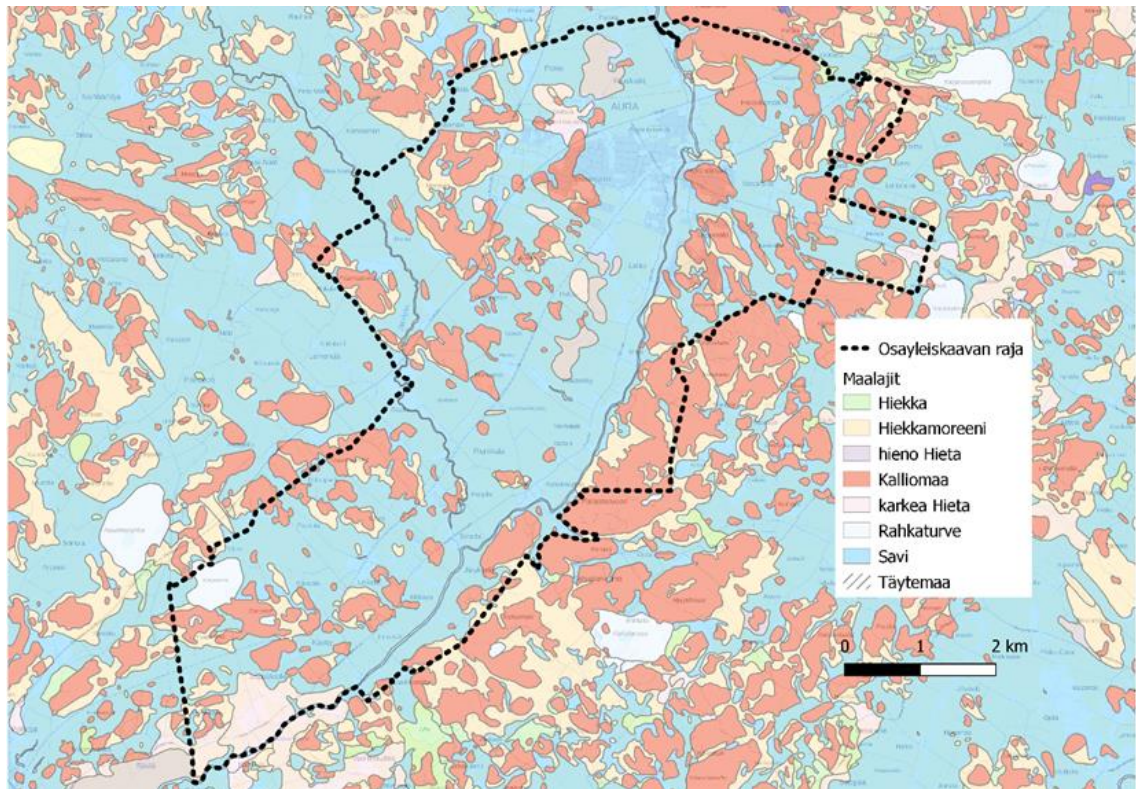


Kuva 2. Osayleiskaava-alueen muinaisjäänteet kartalla (Museovirasto). Taustakartta © Maanmittauslaitos 2019.

## 2.6 Luonnonympäristö

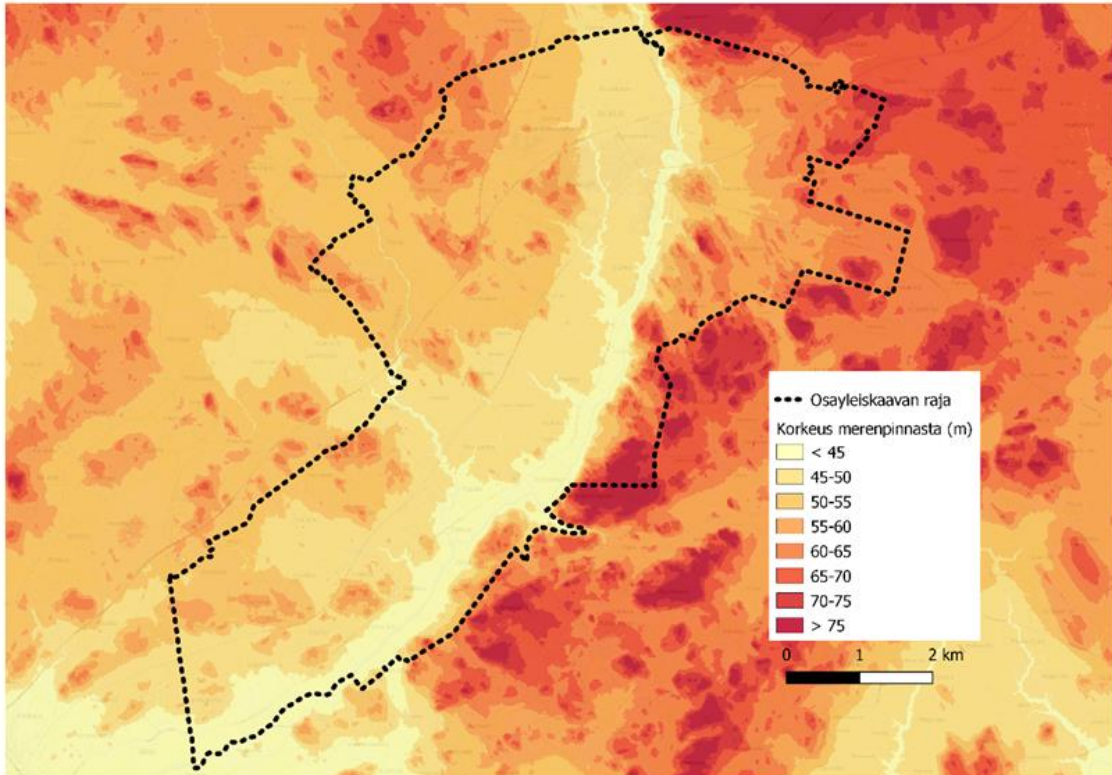
### 2.6.1 Kallio- ja maaperäolosuhteet, maastonmuodot

Maaperä on kaava-alueella pääosin savea, kalliomaata ja hiekkamoreenia (Kuva 3). Kallioperän kivilajit ovat pääosin happamia eikä kalkkia tai emäksisiä kivilajeja alueella esiinny. Kallioperän kivilajit ovat graniittia, gneissejä ja tonaliittia. Harjut puuttuvat alueelta kokonaan. Alueella on yksi laajempi luonnontilainen tai luonnontilaisen kaltainen suo (Karjunsuo). (GTK.)



Kuva 3. Osayleiskaava-alueen maalajit kartalla (GTK). Taustakartta © Maanmittauslaitos 2019.

Aurajoen itäpuolella mäet nousevat yli 80 metriin merenpinnan yläpuolelle (ks. Kuva 4). Aurajoki kulkee pääosin noin 35 metrissä, ja sen länsipuolella korkeimmat mäet ovat noin 65 metriä merenpinnan yläpuolella. Aurajoen länsipuolella maan korkeus on pääosin 40 metristä hieman yli 50 metriin. (Maanmittauslaitos.)



Kuva 4. Osayleiskaava-alueen korkeuserot kartalla (Maanmittauslaitos). Taustakartta © Maanmittauslaitos 2019

## 2.6.2 Luonnonolosuhteet ja tehdyt selvitykset

Suomen Luontotieto Oy on laatinut osayleiskaavaa varten luontoselvityksen (Matikainen 2019). Selvityksen mukaan metsälain tarkoittamia erityisen tärkeitä elinympäristöjä on alueella niukasti. Useimmat alueen kalliot ovat puustoisia. Alueella on muutamia näyttäviä jyrkänteitä sekä louhikoita. Erityisesti Järvijoki- ja Aurajokivarressa on pieniä harmaaleppäkuvioita, jotka aluskasvillisuuden puolesta voisi lukea lehtoihin. Alueella on muutamia luonnontilaisia tai luonnontilaisen kaltaisia puroja ja noroja. Vesilain tarkoittamia suojeltavia lähteitä ja pohjavesipurkaumia on alueella erittäin vähän. Pohjaveden purkautumispaikkoja on mm. Kupparinalhon alueella. Pienvesiä on alueella niukasti. Varttuneiden metsäkuvioiden osuus metsäpinta-alasta on pieni, ja avohakkuita ja nuoria taimikoita on runsaasti. Alueen erityispiirteenä on lajistoltaan monimuotoiset koskialueet.

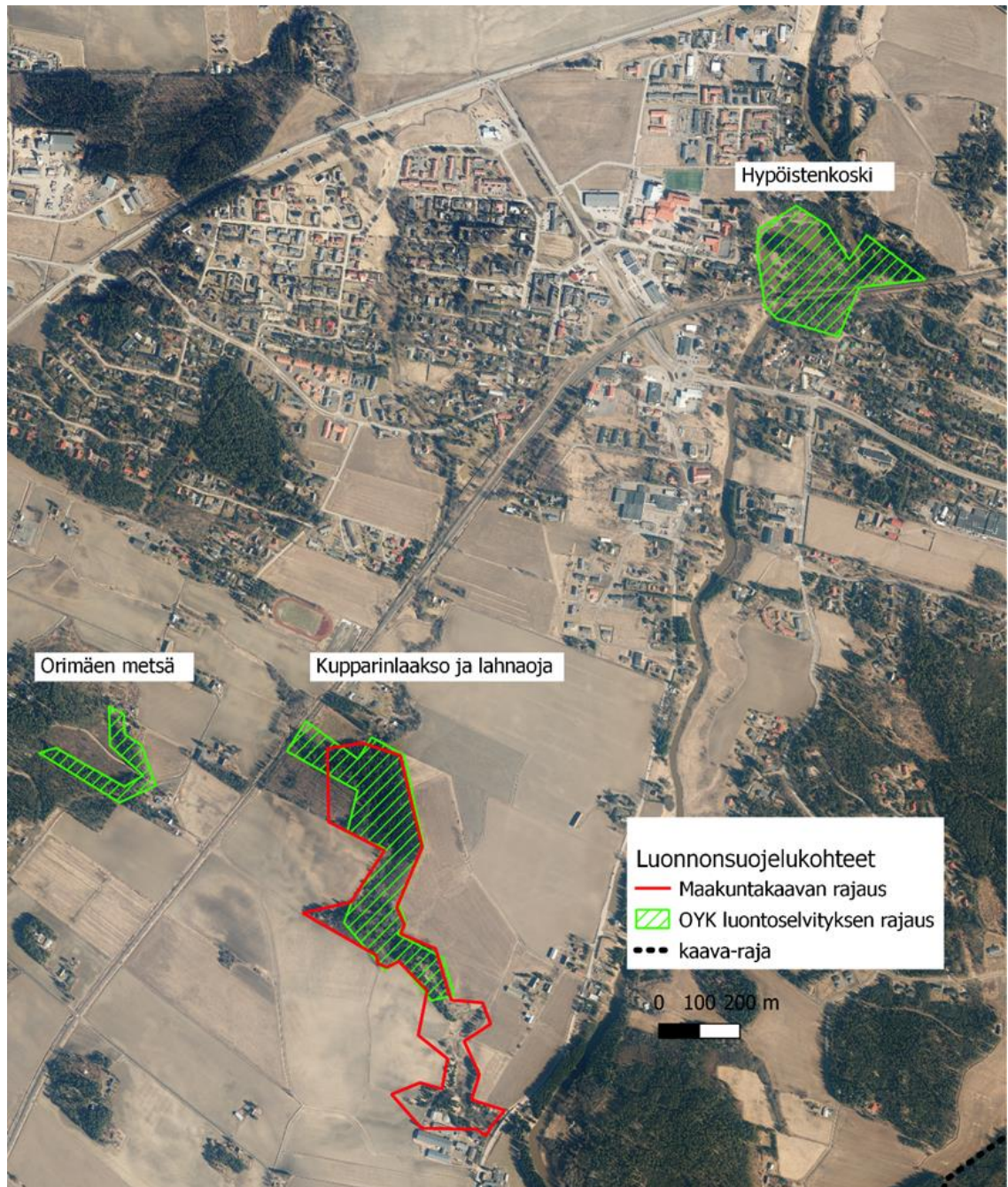
Alueella on elinvoimainen liito-oravakanta, ja siellä esiintyy 3–4 lepakkolajia. Saukkoja tavataan erityisesti talviaikaan, mutta lisääntymishavaintoja ei tiettävästi ole. Alueen pesimälinnusto on tyypillistä peltojen ja havumetsien peruslajistoa. Suurten peltoaukeiden peltolinnusto oli hyvin niukkaa. Direktiivilajeja havaittiin alueella pesimäaikaan yhteensä 5 lajia ja lisäksi kansallisessa uhanalaisluokituksessa mainittuja lajeja havaittiin yhteensä 13 lajia. Keltamataraa on mahdollisesti. Vaateliasta ja vähälukuista kulttuurilajistoa esiintyy alueen vanhoilla asuinpaikoilla jokivarressa. Alueella on muutama kasvilajistoltaan merkittävä perinnebiotooppi, joista edustavimmat ovat Kuuskosken entinen myllyalue ja Käyrän työsiirtolan sillan ketoalue. Aurajokivarren jokireunuksen avoimet alueet ovat vankan ja lajistoltaan niukan suurruohoston peittämiä. (Matikainen 2019.)

### 2.6.3 Pohjavesi

Maakuntakaavassa Auran alueelle on merkitty kaksi pohjavesialuetta. Pohjavedet on kuitenkin tarkistettu vuonna 2017, jolloin Nautelanrahkan pohjavesi todettiin käyttökelvottomaksi ja Käyrän pohjavesialue muutettiin pistemäiseksi pohjavesialueeksi (Käyrä 0201901). Tiedot tarkistettu Varsinais-Suomen ELY-keskuksesta 29.11.2019.

### 2.6.4 Luonnonsuojelualueet

Asemanseudun taajaman eteläosassa Tampereentien ja raiteiden välissä on maakuntakaavassa suojeltu maakunnallisesti arvokas luontoalue (s-alue) Kupparinlaakso ja Lahnaoja (ks. kohteet Kuva 5), jossa on rehevä joenvarsilehto. Asemanseudulla Aurajoen itäpuolella raiteiden molemmin puolin sijaitsee Hypöistenkosken joenvarsilehto, joka on suojeltu maakuntakaavassa. Alue löytyy osayleiskaavaa varten tehdystä luontoselvityksestä. Osayleiskaavan alueella lähellä Asemanseudun taajamaa on yksi yksityisen maille perustettu 1,4 hehtaarin luonnonsuojelualue nimeltä Orimäen metsä, joka on yli 100 vuotiasta pääosin kotitarvekäytössä ollutta kuusimetsää.



Kuva 5. Luonnonsuojelualue (Orimäen metsä) ja maakuntakaavan s-kohteet. Ortokuva © Maanmittauslaitos.

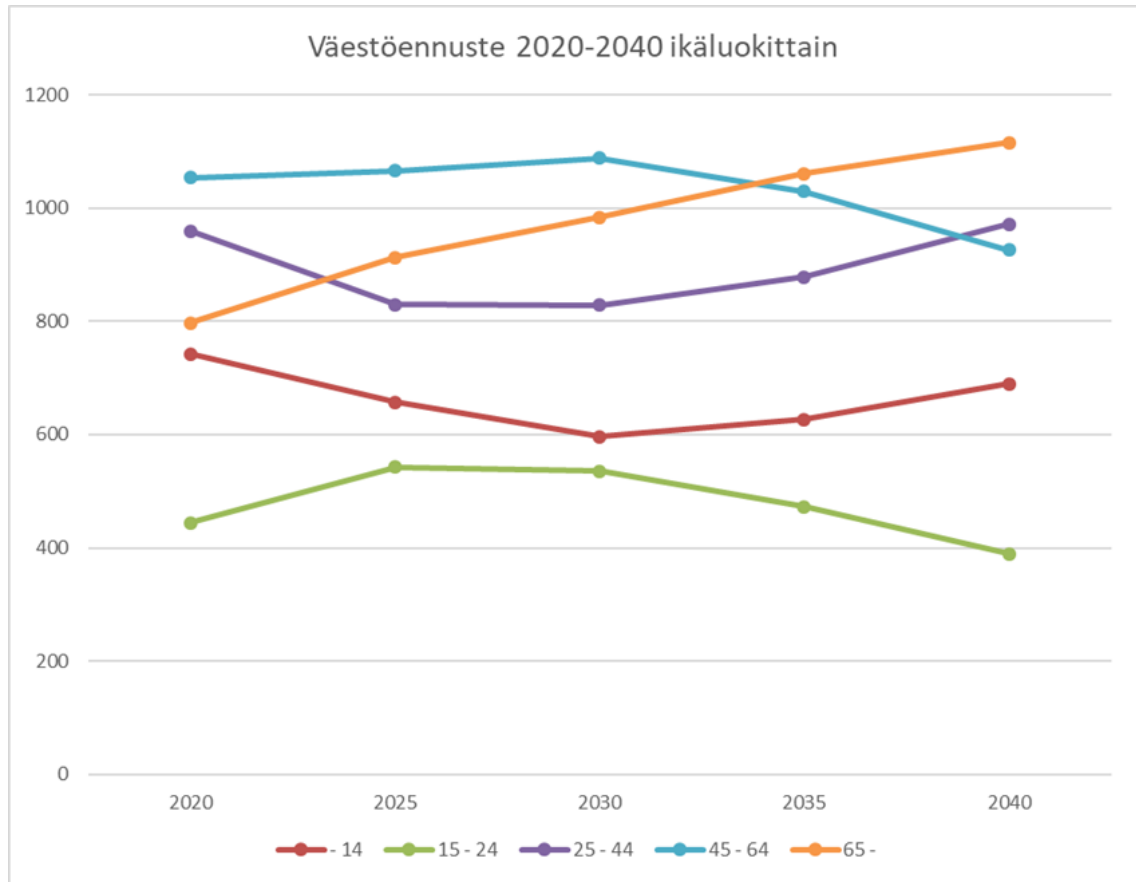
## 2.7 Väestö ja työpaikat

### 2.7.1 Väestökehitys

Tilastokeskuksen (2019) mukaan Auran väkiluku oli 3991 vuoden 2019 lopussa. Vuoden 2019 väestöennusteen mukaan väkiluku on hyvin loivasti kasvussa ja



vuoden 2040 ennuste on 4093 asukasta (Kuvio 1). Selkeästi suurinta kasvua on nähtävissä yli 65-vuotiaiden ryhmässä.



Kuvio 1. Auran väestöennuste ikäluokittain (Tilastokeskus 2019).

### 2.7.2 Työpaikat

Tilastokeskuksen (2019) mukaan Aurassa oli 1131 työpaikkaa vuonna 2017. Kunnan työllisyysaste oli 78 prosenttia ja 30 prosenttia Auran työllisistä kävi omassa kunnassaan töissä. Kunnan työpaikkaomavaraisuusaste oli 62 prosenttia. Aurasta pendelöi Turkuun reilut 600 ihmistä vuonna 2016 (Varsinais-Suomen liitto 2018, 6).

## 2.8 Palvelut

### 2.8.1 Kaupalliset palvelut

Auran palvelutaso on kunnan kokoon nähden hyvä. Sijainnin ja hyvien kulkuyhteyksien vuoksi Aurasta on muodostunut myös seudullinen asiointikeskus (Nisu 2019). Auran kaupalliset palvelut ovat keskittyneet Asemanseudulle. Liikenneympyrän läheisyydestä löytyy muun muassa ruokakauppa, kioski, Alko ja pankin toimipiste sekä kirpputori, kampaamo ja ravintola. Yhdystien varrella taas sijaitsee muun muassa ruokakauppa, apteekki, posti, kuntosali sekä kampaamo- ja ravintolapalveluja. Valtatie 9:n varrella on huoltoasemia.

### 2.8.2 Julkiset palvelut

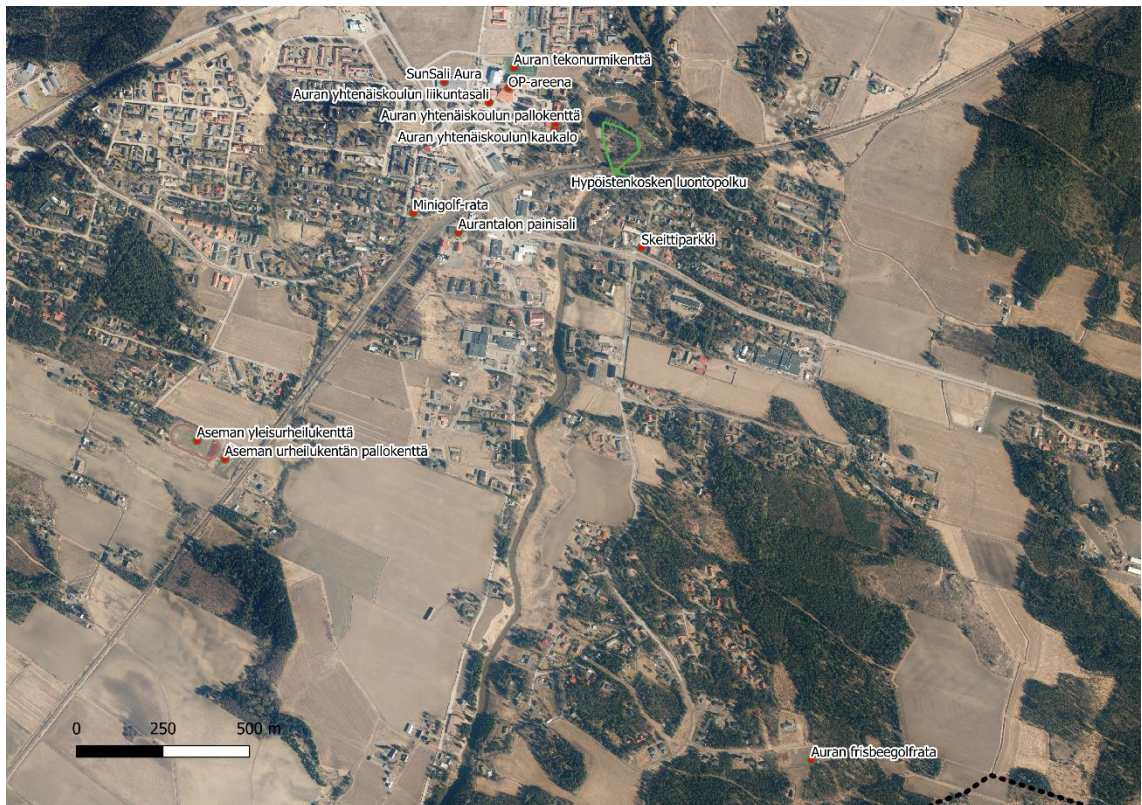
Raiteiden pohjoispuolella ja Yhdystien länsipuolella sijaitsee Auran sosiaali- ja terveyspalvelut (mm. neuvola, sosiaalitoimisto, palvelutalo, päiväkotiki ja terveyskeskus). Asemanseudun yhtenäiskoulu (luokat 1–9) sijaitsee Yhdystien itäpuolella Urpontiellä, ja sen yhteydessä on myös kirjasto. Simolassa on myös Kirkonkulman koulu (luokat 1–6) sekä kirjaston toimipiste. Alemmat luokat ovat hyvin saavutettavissa koko osayleiskaavan alueella. Lähimmät lukiot löytyvät Liedosta ja Pöytyältä (autolla Auran keskustasta noin 24 km ja 12 km).

### 2.8.3 Virkistys

Asemanseudun yhteiskoulun läheisyydessä ja sen yhteydessä sijaitsee kuntosali, palloiluhalli, liikuntasali ja jääkiekkokaukalo. Aurantalolla on Auranmaan painiseuran ylläpitämä painisali. Asemanseudun eteläpuolella on yleisurheilukenttä. Kunnantalon läheisyydessä on ilmainen minigolf-rata sekä ulkoliikuntakenttä keinonurmella.

Keskustassa sijaitsee vajaan kilometrin mittainen Hypöistenkosken luontopolku. Aivan kaava-alueen itäreunalla osittain sen sisällä on Auran Kuntoilijat ry:n ylläpitämä ulkoilureitistö (kesäreittejä 3,8km ja talvireittejä 3,3km) sekä frisbeegolf-rata. Kirkonkulmalla on valaisematon Käyrän pururata sekä Kirkonkulman koulun nurmikenttä ja kaukalo.

Isomäen alueella valtatie 9:n varrella sijaitsevassa nuortentalossa on tanssilat ja kuntosali, sekä Asemanseudun nuorisokahvilan yhteydessä skeittiparkki sekä koripalloteline. Asemanseudun liikunta- ja virkistyskohteet on merkitty kuvaan 6.



Kuva 6 Asemanseudun liikunta- ja virkistyskohteet ilmakuvassa (Auran kunta ja Jyväskylän yliopisto). Ortokuva © Maanmittauslaitos.

## 2.9 Liikenne

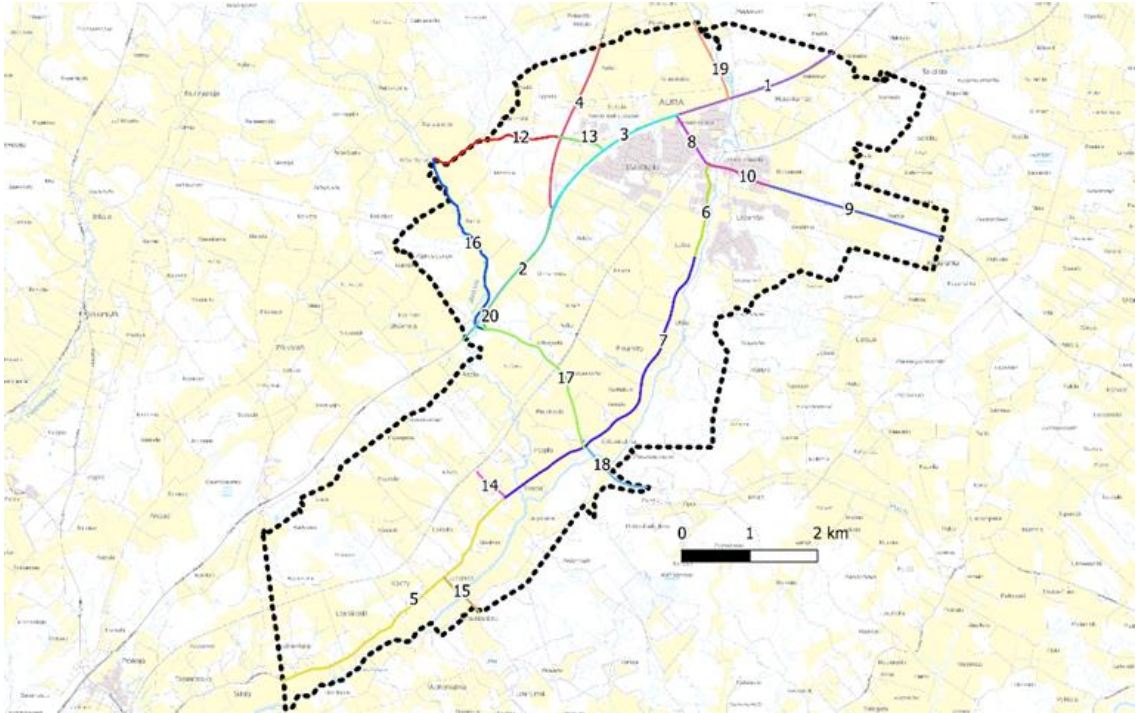
### 2.9.1 Moottoriajoneuvoliikenne

Auran kunnan ja osittain osayleiskaavan alueen läpi kulkeva valtatie 9 on merkittävä raskaan liikenteen kuljetusreitti Turkuun ja Turun satamiin Pirkanmaalta, Keski-Suomesta ja Savosta sekä kantatietä 41 pitkin Huittisista. Liikennemäärä on nykyisin Liedon ja Auran välillä noin 11 200 ajoneuvoa vuorokaudessa, josta raskaan liikenteen osuus on noin 10 prosenttia (Väylävirasto 2019). Valtatiellä 9 on leveäkaistatieosuus maantien 204 ja kantatien 41 välillä.

Varsinais-Suomen ELY-keskus on aloittanut yhteistyössä Liedon ja Auran kuntien kanssa tiesuunnitelman laatimisen valtatie 9 muuttamiseksi leveäkaistatiestä keskikaiteelliseksi nelikaistatieksi Liedon aseman ja kantatie 41 liittymän välillä. Leveäkaistateilla on todettu olevan turvallisuusriskejä, ja niistä on pyritty yleisesti luopumaan. Hankkeen yhteydessä myös uusitaan ja parannetaan siltoja ja nykyisiä liittymiä. Kantatie 41:n tuleva liittymä sijoittuu osayleiskaavan alueelle. Hankkeen tiesuunnitelman laatiminen alkoi huhtikuussa 2019 ja sen tulisi valmistua kesään 2020 mennessä. (Väylävirasto 2019.)

Muita tärkeitä teitä alueella on valtatieltä alkava Asemanseudun läpi kulkeva Yhdystie, joka alittaa rautatien ja muuttuu liikenneympyrän kohdalla Tarvasjoentiseksi, jotka muodostavat Saloon vievän seututien 224. Turuntie ja Vanha Tampereentie taas muodostavat Turusta Liedon kautta Auraan kulkevan seututien 222, joka myötäilee muinaisen Varkaantien linjoja ja kulkee vanhojen kylien ohi.

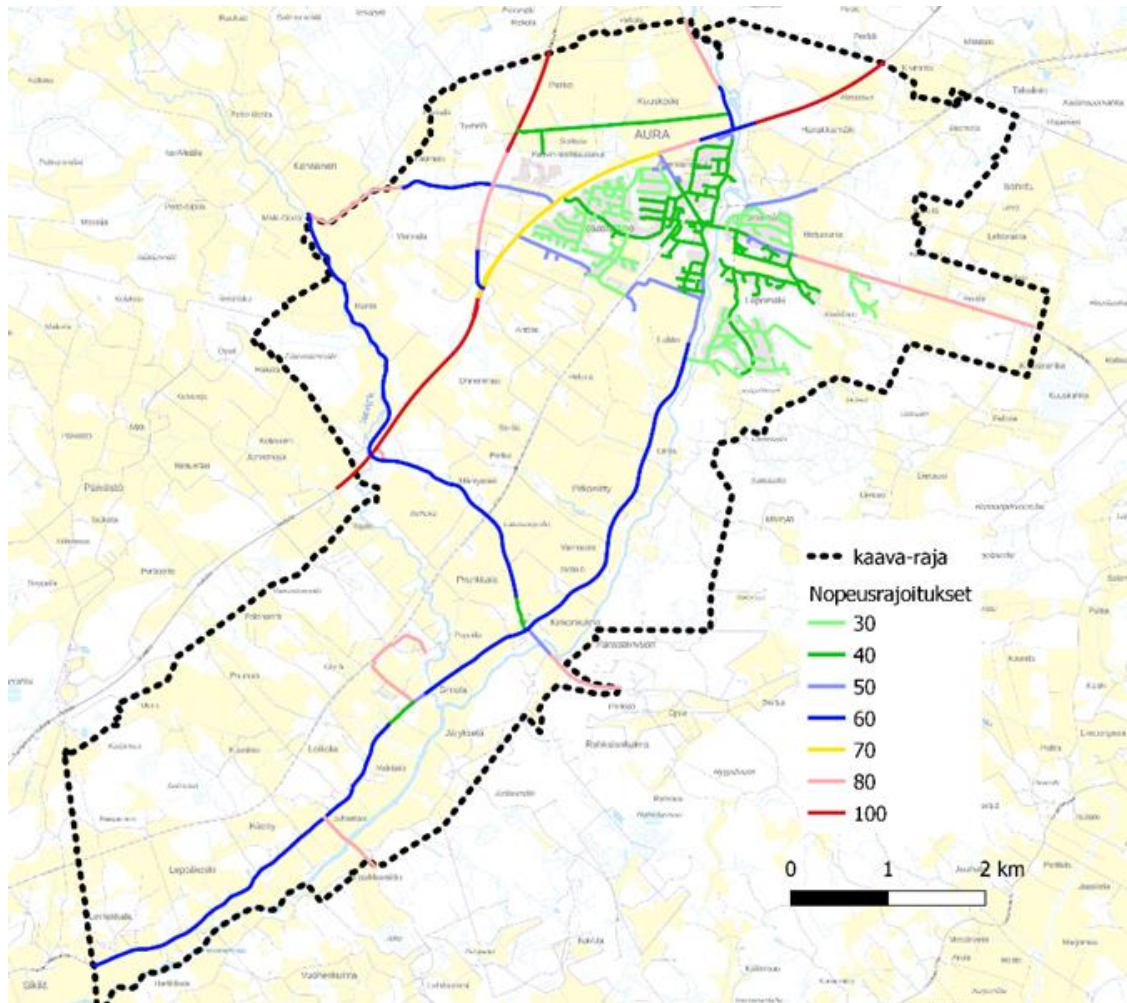
Kuvassa 7 ja taulukossa 1 on jaoteltu osayleiskaavan alueen tiet osiin liikennemäärien mittaussjaksojen mukaisesti. Taulukkoon on merkitty kyseisen tieosuuden pääasialliset nopeusrajoitukset (ks. Kuva 8 tarkemmin), ajoneuvoa vuorokaudessa, raskaan liikenteen osuus liikenteestä prosentteina, sekä liikennemäärät päivä- ja yöaikaan (laskettu suhteessa 90 / 10 %). Lähteenä on käytetty Väyläviraston avointa aineistoa ja Digiroad -aineistoa (saatavilla Väyläviraston palvelusta).



Kuva 7. Osayleiskaava-alueen tiestö (Väylävirasto). Taustakartta © Maanmittauslaitos 2019.

Taulukko 1. Osayleiskaava-alueen tiestö (Väylävirasto)

Tieosuus	Tien numero	Pääasiallinen Nopeusrajoitus	Ajoneuvoa/vrk	Raskaan liikenteen %	07-22	22-07
1	9	100	6286	8,9	5657	629
2	9	100	11489	9,5	10340	1149
3	9	70	9547	8,9	8592	955
4	41	80-100	5103	12,4	4593	510
5	222	60	965	7,7	869	97
6	222	40-50	1235	6,5	1112	124
7	222	60	901	7,8	811	90
8	224	40	5868	6,6	5281	587
9	224	80	2682	11,9	2414	268
10	224	50	3230	10,6	2907	323
12	2042	60-80	665	8,4	599	67
13	2042	50	1390	14,1	1251	139
14	2225	80	184	8,7	166	18
15	12292	80	132	6,1	119	13
16	12441	60	109	2,8	98	11
17	12441	60	614	7,3	553	61
18	12443	80	311	3,9	280	31
19	12447	80	997	2,4	897	100
20	32003	80	1025	5,4	923	103



Kuva 8. Osayleiskaava-alueen nopeusrajoitukset (Väylävirasto). Taustakartta © Maanmittauslaitos 2019.

Kuvassa 8 on kaava-alueen nopeusrajoitukset (Väylävirasto). Taajama-alueen nopeudet ovat 30–50 km/h, tiellä numero 222 on voimassa pääosin 60 km/h rajoitus, vt 9:n nopeudet ovat pääosin 100 km/h, mutta taajaman kohdalla nopeus laskee 70 kilometriin tunnissa. Asemansseudulta itään tiellä numero 224 nopeusrajoitus on 80 km/h.

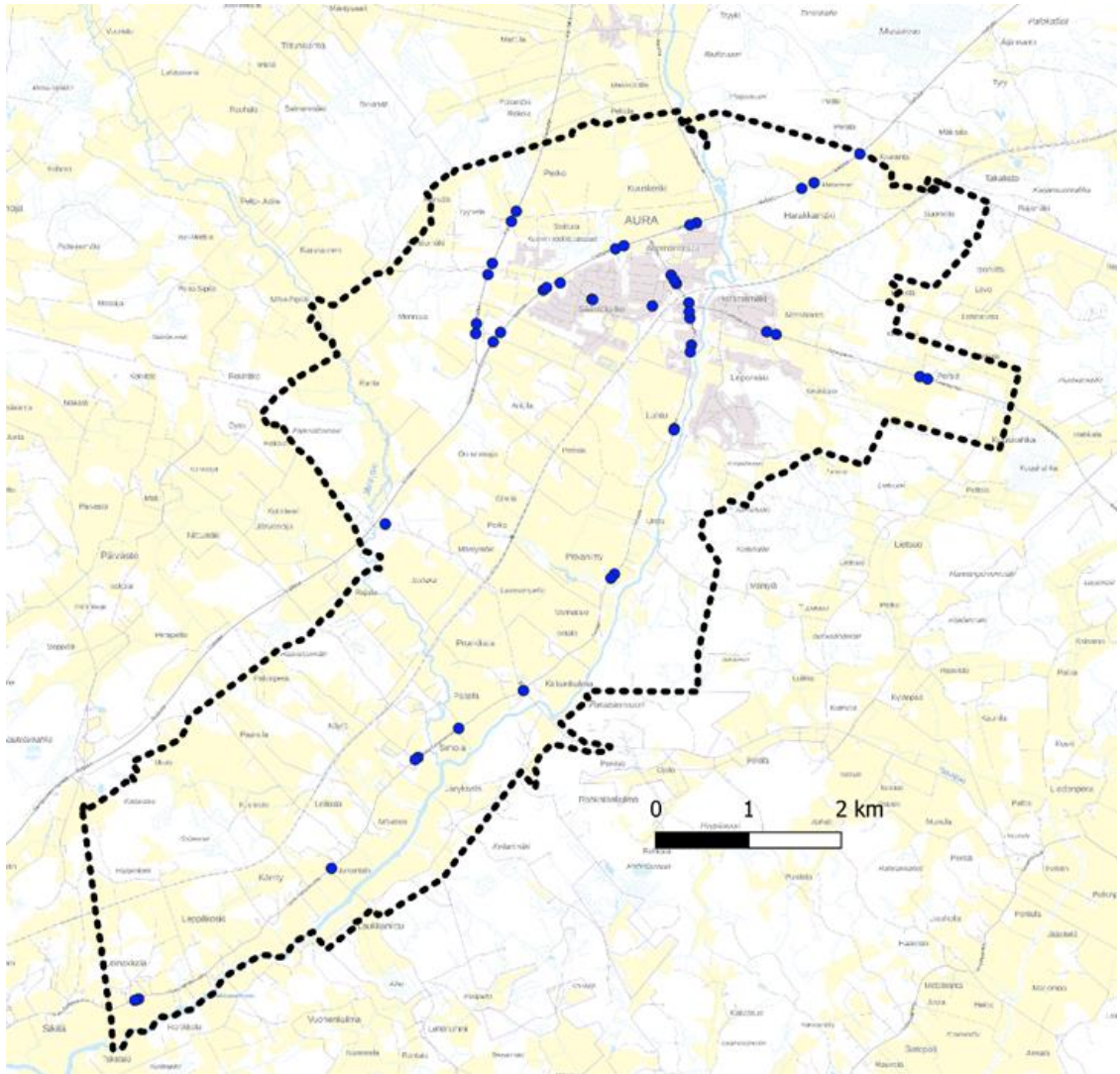
## 2.9.2 Jalankulku ja pyöräliikenne

Auran asemansseudun halki kulkee kevyen liikenteen väylät Yhdystien ja Tarvasjoentien vierellä Puistotien kohdalta Vähissuontielle noin 2,3 kilometrin matkalla, sekä liikenneympyrältä etelään Turuntietä Simolankujalle asti noin 500 metrin matkalla.

### 2.9.3 Julkinen liikenne

Aurasta kulkee Turkuun seutulinja 403 reitillä Aura–Lieto as.–Ilmarinen–Turku. Linja kulkee Säästökalliosta Asemanseudun kautta Turkuun Vanhaa Tampereentietä pitkin. Linjan päätepysäkki on Turun Puutorilla. Linja on osa Varsinaissuomen ELY-keskuksen tilaamaa ja suunnittelemaa liikennettä, ja sitä liikennöi Länsilinjat (Auran kunta). Vuorot kulkevat keväällä 2020 arkisin noin puolen tunnin välein ja matka Aurasta Turkuun kestää noin tunnin. Lauantaisin vuoroja on seitsemän ja sunnuntaina kolme. Linjalla on noin 47000 auralaisten tekemää matkaa vuodessa (Varsinais-Suomen liitto 2018). Käyttöaste on melko alhainen pendelöijien lukumäärään nähden, huolimatta siitä, että Auran asutus on sijoittunut hyvin nykyisen reitin varteen. Syynä voi olla yksinkertaisesti ajansäästäminen, sillä omalla autolla pääsee Aurasta Turun keskustaan alle 30 minuutissa, ja pendelöijien työpaikat eivät välttämättä sijaitse bussipysäkkien läheisyydessä.

Lisäksi Vuorisen liikenteen Turku-Loimaa-vuorot kulkevat arkisin viisi kertaa päivässä Auran kautta pysähtyen Säästökalliossa ja Asemanseudulla, ja myös Turku–Tampere välin pikavuorot pysähtyvät Säästökallion kohdalla valtatie 9:llä. (Auran kunta.) Osayleiskaavan alueen bussipysäkit on merkitty kuvaan 9.



Kuva 9. Kaava-alueen linja-autopysäkit kartalla (Väylävirasto). Taustakartta © Maanmittauslaitos 2019.

Aura sijoittuu Tampere–Toijala junaradan varteeseen, ja Asemanseutu on muodostunut vuonna 1999 lakkautetun juna-aseman ympärille. Alueellisen junaliikenteen kehittäminen on ollut pinnalla jo pitkään, mutta toistaiseksi ei ole edetty suunnitelmia pidemmälle. Auran junapysäkin palauttaminen on ollut esillä muun muassa Varsinais-Suomen liikennestrategiassa vuodelta 2014, ja pysäkki on merkitty maakuntakaavaan.

Viimeisimmät raiteita koskevat selvitykset on laadittu Varsinais-Suomen alueellisen junaliikenteen järjestämisen pilottihankkeen hakemuksen yhteydessä. Varsinais-Suomi haki Liikenne- ja ympäristöministeriön pilottihankkeeseen vuonna 2019, mutta ei päässyt kolmen valitun alueen joukkoon. Hakemuksen liitteenä



olevassa selvityksessä (Paikallisjunaliikenteen liikennepaikkojen toteutettavuus Varsinais-Suomen alueella, Antero Alku 2018) Auran aseman paikka on osoitettu vanhan aseman kohdalle raiteiden pohjoispuolelle, jossa on tällä hetkellä sora-kenttä.

#### 2.9.4 Liikenneturvallisuus

Tilastokeskuksen liikenneonnettomuustietojen mukaan osayleiskaava-alueella on vuosien 2014 ja 2018 välisenä aikana tapahtunut viisitoista henkilövahinkoon johtanutta onnettomuutta, joista kaksi on johtanut kuolemaan. Näistä seitsemän on tapahtunut valtatie 9:llä, kolme kantatie 41:llä, neljä seututiellä 222 ja yksi Sil-lankorventiellä. Hirvieläinonnettomuuksia on tapahtunut etenkin valtatie 9:llä kan-tatie 41:n ja nuorisotalon välillä sekä pohjoisessa Riihikoskentien ja kunnan rajan välillä.

Valtatie 9 on kantatie 41 liittymästä Liedon asemalle leveäkaistatietä, joka on tar-koitus muuttaa nelikaistaiseksi keskikaiteelliseksi tieksi, leveäkaistateiden tietur-vaongelmien vuoksi.

Tasoristeyksiä osayleiskaavan alueella on neljä kappaletta; Kettukankaantiellä, Ketunkulmantiellä, Käyräntiellä sekä Erhakontiellä. Nämä kaikki ovat puomillisia.

#### 2.10 Yhdyskuntatekniikka

##### 2.10.1 Sähköverkko

Suunnittelualueen eteläosan halki kulkee 110 kV suurjännitelinja suunnilleen Leppäkosken kohdalta pohjois-etelä -suunnassa. Linja kaartaa koilliseen kohti Pöytyää ja käy kaava-alueen rajan sisäpuolella kahdessa eri kohdassa lyhyesti kaava-alueen länsiosassa. Linja haarautuu Karviaistentien kohdalla itään Ori-mäen sähköasemalle.

## 2.10.2 Vesi- ja viemäriverkosto

Asemanseudulla ja sen läheisyydessä on useita jätevedenpumppaamoja, ja alue on viemäröity. Kaava-alueelta kulkee pohjois-etelä -suunnassa siirtoviemäri Oripäästä Turun Kakolanmäen vedenpuhdistamolle. Siirtoviemäri tulee Pöytyältä, kiertää Horsmanmäen alueen itäpuolelta ja myötäilee seututie 222:n linjoja Liettoon. Kirkonkulmalla kulkee siirtoviemäri lounais-kaakko -suunnassa kaava-alueen halki, sekä lyhyemmät haarat Simolan ja Leikolan kohdilla.

Auran kunnan vesi on pohjavettä, joka johdetaan Auran ja Pöytyän yhteiseltä vedenottamolta Oripäästä. Kriittiset vesijohtoyhteydet kulkevat suurin piirtein Varkaantien linjoja pohjoisesta etelään. Suurimmat kaupan ja maatalouden vedenkuluttajat sijaitsevat Auranportin alueella sekä Turuntien varressa hieman Lahdosta etelään. Turun seudun veden vesijohto Huittisista Turkuun kulkee vt 9:n ja kt 41:n yhteydessä.

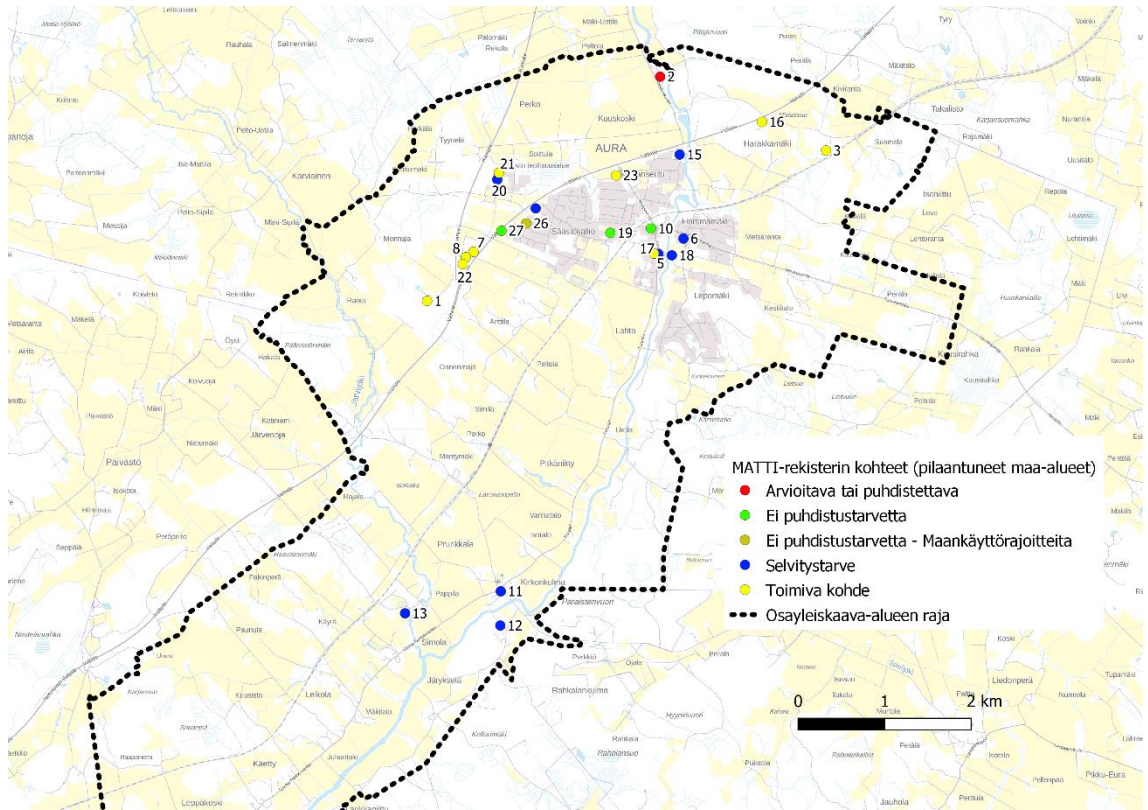
## 2.11 Ympäristön muut erityispiirteet

### 2.11.1 Pilaantuneet maa-alueet

Pilaantuneilla maa-alueilla on ihmisen toiminnan seurauksena aineita, joista aiheutuu haittaa tai merkittävä riski ympäristölle tai terveydelle, viihtyisyyden vähentymistä tai muuta niihin verrattavissa olevaa haittaa. Haitallisia aineita päätyy maaperään esim. onnettomuuksien, vahinkojen ja pitkän ajan kuluessa tapahtuneiden vähittäisten päästöjen seurauksena. Myös entiset jätteiden hautaamiset maahan ovat syynä maaperän pilaantumiselle. Pahimmillaan aineet voivat kulkeutua maaperässä pohjaveteen, vesistöön tai levitä ympäröiville alueille.

Pilaantuneilla maa-alueilla on ryhdyttävä toimenpiteisiin haittojen ja riskien vähentämiseksi hyväksyttävälle tasolle, joka riippuu alueen maankäytöstä. Tavoitteena on, että haitallisten aineiden vaikutukset ympäristössä estetään ennakolta tai, jos niitä ei voida kokonaan estää, rajoitetaan mahdollisimman vähäisiksi. Yleiskaavassa voidaan antaa määräyksiä mm. alueen pilaantuneisuuden ja puhdistustarpeen arvioimisesta, sekä puhdistamisesta ennen muuttuvaa maankäyttöä.

Valtakunnallisessa Maaperän tilan tietojärjestelmässä (MATTI-rekisteri) on alla kuvassa 10 merkityt kohteet osayleiskaavan alueella.



Kuva 10. Matti-rekisterin kohteet osayleiskaavan alueella (Suomen ympäristökeskus 2020). Taustakartta © Maanmittauslaitos 2019.

### 2.11.2 Maa-ainesten otto

Kaava-alueella sijaitsee murskaamo vt 9:n ja kt 41:n liittymän tienoilla. Alueella on lujuusluokkaa III heikomman massakiven ottoon soveltuvia alueita Soimetsässä, Rantainrahkassa, Mäkelänkalliolla ja Vähäsuolla (GTK).

### 3 POHDINTA

Olen päässyt työssäni tutustumaan läheltä yleiskaavan laatimiseen ja siihen pitkään prosessiin ja valtavaan tietomäärään, joka yksinkertaistetun kaavakartan takana piilee. Kokemus on ollut arvokasta, ja olen oppinut paljon yleiskaavatyöstä. Projektia aloittaessa vaikeinta oli saada ymmärrys siitä, mikä kaikki tieto on kaavan kannalta oleellista.

Kaavaselostus on tärkeä dokumentti kaavan kannalta, ja myös mielenkiintoinen kooste alueeseen liittyvästä paikkatiedosta, historiasta ja luonnon erityispiirteistä. Voin sanoa tuntevani Auran jo perin pohjin. Työni on avannut uuden historiallisen syvyyden ja lämpimän suhteen tähän aiemmin itselleni täysin tuntemattomaan pikkukuntaan.

Oma osuuteni projektista on ollut pääosin tiedonkeruuta sekä tiedon tiivistämistä ja esittämistä ymmärrettävässä muodossa. Olen oppinut paljon QGis-ohjelman käyttöä sekä löytänyt uusia kanavia paikkatiedon lataamiseen.

Kaavatyö jatkuu, ja odotan mielenkiinnolla kuinka keräämääni taustatieto vaikuttaa lopulliseen osayleiskaavaan. Auran kunnalla on hyvät tulevaisuudennäkymät Turun vetovoiman piirissä. On kiinnostava nähdä miten Aurajokilaakson kulttuurimaisema ja uudisrakentaminen sovitetaan taajaman ulkopuolella, ja kuinka mahdollinen lähijunapysäkki lisää vetovoimaa Asemanseudulle. Entä voidaanko vanhojen liikenneratkaisujen pirstaloima yhteiskuntarakenne eheyttää jalankulkijalle ja pyöräilijälle miellyttävämmäksi ja eläväisemmäksi kuntakeskukseksi.

## LÄHTEET

Alatalo, J. & Nyman, M. 2014. Maaseudun kulttuurimaisemat ja maisemanähtävyydet: Ehdotus Satakunnan ja Varsinais-Suomen arvokkaiksi maisema-alueiksi 2014. Raportteja 75/2014. Varsinais-Suomen ELY-Keskus.

Auran kunta 2019a. Kaavoituskatsaus.

Auran kunta 2019b. Osallistumis- ja arviointisuunnitelma.

Auran kunta 2019c. Aura – Kuntastrategia 2030.

Auran kunta. Auran kunnan verkkosivut. Viitattu 17.1.2020 <http://www.aura.fi>.

GTK. Geologian tutkimuskeskuksen Hakku-palvelu. Tietoja ladattu 17.1.2020 <http://hakku.gtk.fi>.

Jyväskylän yliopisto. Lipas-tietokanta. Tietoja ladattu 17.1.2020 <http://www.lipas.fi>.

Liikennevirasto 2018. Liikenneviraston sillat 1.1.2018. Liikenneviraston tilastoja 7/2018.

Maanmittauslaitos. Avoimien aineistojen tiedostopalvelu. Tietoja ladattu 17.2.2020 <http://tiedostopalvelu.maanmittauslaitos.fi>.

Matikainen, J. 2019. Auran Asemanseudun taajaman, valtatie 9 liikennealueen sekä Aurajokilaakson osayleiskaava-alueen luontoarvojen perusselvitys 2019. Suomen Luontotieto Oy 16/2019.

Museovirasto. Kulttuuriympäristön palveluikkuna. Viitattu 19.12.2019 <http://www.kyppi.fi>.

Museovirasto 2009. Valtakunnallisesti merkittävät rakennetut kulttuuriympäristöt (RKY). Viitattu 19.12.2019 [http://www.rky.fi/read/asp/r\\_default.aspx](http://www.rky.fi/read/asp/r_default.aspx).

Nisu, A-L. 2019. Auran identiteettitarina: Välineitä taajamien elinvoimaisuuteen ja uusiutumiseen. Varsinais-Suomen Liitto. Viitattu 18.12.2019 <http://arcg.is/0rTynD>.

Pöyry Finland Oy 2012. Turun kaupunkiseudun rakennemalli 2035: Loppuraportti 2.4.2012.

Saaristo, H. 2005. Maisemanhoitosuunnitelma Aurajoen kulttuurimaisemaan. Turun ammattikorkeakoulun raportteja 37. Turun ammattikorkeakoulu.

Suomen Ympäristökeskus 2020. Maaperän tilan tietorekisteri (MATTI). Tiedot saatu 3.2.2020.

Teppo-Pärnä, V. 2010. Tien Lumo: Arvosta, kohenna ja vaali tieympäristöä. Aurajokisäätiö.

Tilastokeskus 2019. Tilastokeskuksen tilastoja. Viitattu 18.12.2019 <http://www.tilastokeskus.fi>

Varsinais-Suomen Liitto. Suunnittelu ja kaavoitus. Viitattu 18.12.2019 <https://www.varsinais-suomi.fi/fi/tehtaevaet-ja-toiminta/suunnittelu-ja-kaavoitus>.

Varsinais-Suomen Liitto 2018. Varsinais-Suomen alueellisen junaliikenteen järjestämisen pilottihanke.

Väylävirasto. Avoin data. Tietoja ladattu 18.12.2019 <https://vayla.fi/avoindata>.

Väylävirasto 2019. Vt 9 välillä Lieto asema – Aura. Viitattu 18.12.2019 <https://vayla.fi/vt9-turku-tampere/lieto-asema-aura>.

Ympäristöhallinto 2016. Asemakaavoitus. Viitattu 18.12.2019 [https://www.ymparisto.fi/fi-FI/Elinymparisto\\_ja\\_kaavoitus/Maankayton\\_suunnittelujarjestelma/Asemakaavoitus](https://www.ymparisto.fi/fi-FI/Elinymparisto_ja_kaavoitus/Maankayton_suunnittelujarjestelma/Asemakaavoitus).

Ympäristöhallinto 2018. Maakuntakaavoitus. Viitattu 18.12.2019 [https://www.ymparisto.fi/fi-FI/Elinymparisto\\_ja\\_kaavoitus/Maankayton\\_suunnittelujarjestelma/Maakuntakaavoitus](https://www.ymparisto.fi/fi-FI/Elinymparisto_ja_kaavoitus/Maankayton_suunnittelujarjestelma/Maakuntakaavoitus).

Ympäristöministeriö 2016. Valtion ja Turun kaupunkiseudun kuntien välinen maankäytön, asumisen ja liikenteen sopimus 2016-2019. YM/5511/2016.

Ympäristöministeriö 2019. Maankäytön, asumisen ja liikenteen sopimukset. Viitattu 18.1.2019 [https://www.ymp.fi/fi-FI/Maankaytto\\_ ja\\_ rakentaminen/Maankayton\\_ suunnittelun\\_ ohjaus/Maankayton\\_ liikenteen\\_ ja\\_ asumisen\\_ sopimukset](https://www.ymp.fi/fi-FI/Maankaytto_ ja_ rakentaminen/Maankayton_ suunnittelun_ ohjaus/Maankayton_ liikenteen_ ja_ asumisen_ sopimukset).