



**SAVONIA**

OPINNÄYTETYÖ - AMMATTIKORKEAKOULUTUTKINTO  
TEKNIIKAN JA LIIKENTEEN ALA

# ARKKITEHTUURIA LUONNOSSA

Luontomatkailun suunnittelemattomia polkuja  
- luontomatkailukonsepti

TEKIJÄ: Heidi Rytönen

Koulutusala Tekniikan ja liikenteen ala			
Koulutusohjelma/Tutkinto-ohjelma Rakennusarkkitehtuurin tutkinto-ohjelma			
Työn tekijä(t) Heidi Rytönen			
Työn nimi Arkkitehtuuria luonnossa - Luontomatkailun suunnittelemattomia polkuja			
Päiväys	13.05.2020	Sivumäärä/Liitteet	27/20
Ohjaaja(t) yliopettaja Janne Repo, tuntiopettaja Mari Piipponen			
Toimeksiantaja/Yhteistyökumppani(t) Camp Land Oy, Janne Tyynismaa			
<p>Tiivistelmä</p> <p>Tämän opinnäytetyön tavoitteena oli laatia luonnostasoinen suunnitelma luontomatkailukonseptista. Opinnäytetyön tilaajana toimi Camp Land Oy. Yritys luo viiden tähden leirielämyksiä ja valmistaa luksustelttoja. Luksusteltat ovat kaikilla mukavuuksilla varustettuja telttoja, jotka on pystytetty luonnon keskelle. Opinnäytetyössä tavoitteena oli tutkia minkälainen voi olla luonnon keskellä ulkoilmaravintola, metsäkylpylä sekä majoitusrakennus ja mitä toimintoja näihin rakennuksiin on tarve sijoittaa.</p> <p>Opinnäytetyö koostuu teoria- ja suunnitteluosioista. Teoria osuudessa opinnäytetyössä käsiteltiin ihmisen luontosuhdetta ja tutustuttiin olemassa oleviin retkeilyrakenteisiin sekä retkeilyperinteisiin. Lisäksi perehdyttiin näiden rakenteiden rakennushistoriaan ja tutustuttiin nykyhetken luontomatkailun referenssikohteisiin. Suunnitteluosiossa konseptiin suunniteltiin lähtötietojen ja yrityksen arvojen pohjalta ulkoilmaravintola, metsäkylpylä sekä majoitusrakennus. Suunnittelussa käytettiin Autodesk Revit -mallinnusohjelmaa. Suunnitelmia kehitettiin työn edetessä.</p> <p>Työn lopputuloksena toteutettiin luonnostasoisia arkkitehtipiirustuksia ja havainnekuvia ulkoilmaravintolasta, saunasta, metsäkylpylästä sekä majoitusrakennuksesta. Tilaaja saa tästä opinnäytetyöstä ideoita ja perusteluita luontomatkailukonseptin kehittämiseen.</p>			
Avainsanat arkkitehtuuri, luontomatkailu, retkeilyrakenteet, konsepti			

Field of Study Technology, Communication and Transport			
Degree Programme Degree Programme in Construction Architecture			
Author(s) Heidi RYtkönen			
Title of Thesis Architecture in Nature - the Unknown Paths of Nature Tourism			
Date	13 May 2020	Pages/Appendices	27/20
Supervisor(s) Mr Janne Repo, Principal Lecturer Mrs Mari Piipponen, Lecturer			
Client Organisation /Partners Camp Land Oy Mr Janne Tynismaa			
<p><b>Abstract</b></p> <p>The objective of this final project was to make a draft version of nature tourism concept. The project was commissioned by Camp Land Oy. The company creates five-star camping experiences and manufactures luxurious tents which are well-equipped and built in the middle of nature. The project aimed at finding out what kind of structures could an outdoor restaurant, a forest spa and an accommodation building have. It was also studied what kind of facilities would be needed in these constructions.</p> <p>This thesis consists of a theoretical and designing part. First, the relationship between human and nature, hiking traditions, the existing structures for hiking and building history of the structures were discussed. The presentation of reference nature tourism resorts around the Nordic Countries was created as the basis for the design. The designs were developed in the course of the project.</p> <p>The final development plan consists of draft level architectural drawings and visualization material of the design options. The company will get ideas and background information for the development of their nature tourism concept.</p>			
<p><b>Keywords</b> architecture, nature tourism, hiking structures, concept</p>			

## SISÄLLYS

1	JOHDANTO .....	5
2	HYVINVOINTIA LUONNOSTA.....	6
2.1	Olemassa olevia retkeilyrakenteita .....	7
2.12	Autiotuvat ja kodat.....	9
2.12.1	Autiotupien rakennushistoria .....	10
2.13	Luontomatkailun referenssikohteet pohjoismaissa .....	11
2.13.1	Under, Lindesnes, Norja .....	11
2.13.2	Kolarbyn Eco-lodge, Skinnskatteberg, Ruotsi.....	12
2.13.3	Arctic treehouse hotel, Rovaniemi .....	13
2.13.4	Panorma Glass Lodge, Islanti.....	14
2.13.5	Yhteenveto luontomatkailukohteista .....	15
3	LUONTOMATKAILUKONSEPTI.....	16
3.1	Toimeksiantaja .....	16
3.2	Suunnittelua ohjaavat tekijät.....	17
3.3	Rakennusmateriaalit.....	19
3.4	Perustukset .....	21
4	SUUNNITTELU.....	22
4.1	Ulkoilmaravintola .....	22
4.2	Sauna ja metsäkylpylä.....	23
4.3	Majoitusyksikkö.....	24
5	JOHTOPÄÄTÖKSET .....	25
	LÄHTEET JA TUOTETUT AINEISTOT .....	26

## 1 JOHDANTO

Luonnossa liikkuminen on usealle ihmiselle tärkeä virkistäytymis ja vapaa-ajan vietto keino. Aikoinaan ihmiset ovat liikkuneet luonnossa saadakseen ruokaa, polttopuita tai esimerkiksi rakennustarvikkeita. Nykyaikana ihmiset ovat urbanisoituneet ja vieraantuneet luonnosta. Ihmisen ja luonnon välistä suhdetta voitaisiin ylläpitää ja edistää esimerkiksi retkeilyä tukevilla rakenteilla.

Tämän opinnäytetyön tavoitteena on laatia luonnostasoinen suunnitelma luontomatkailukonseptista. Opinnäytetyön toimeksiantajana toimii Camp Land Oy ja toimitusjohtaja Janne Tyynismaa. Opinnäytetyössä tavoitteena on tutkia minkälainen voi olla luonnon keskellä ulkoilmaravintola, metsäkylpylä sekä majoitusrakennus ja mitä toimintoja näihin rakennuksiin on tarve sijoittaa.

Opinnäytetyö koostuu teoria- ja suunnitteluosioista. Ensin opinnäytetyössä käsitellään ihmisen luontosuhdetta ja tutustutaan olemassa oleviin retkeilyrakenteisiin sekä retkeilyperinteisiin. Lisäksi perehdytään näiden rakenteiden rakennushistoriaan ja tutustutaan nykyhetken luontomatkailun referenssikohteisiin. Suunnitteluosiossa konseptiin suunnitellaan toimeksiantajan kanssa yhdessä pohdittujen lähtötietojen ja yrityksen arvojen pohjalta ulkoilmaravintola, metsäkylpylä sekä majoitusrakennus.

## 2 HYVINVOINTIA LUONNOSTA

Luonto on monelle ihmiselle tärkeä ja merkityksellinen liikkumisympäristö. Luonnossa liikkuminen ja rauhoittuminen ovat merkittävä osa monen suomalaisen arkea ja hyvinvointia. Aikoinaan luonnossa liikkuminen merkitsi ihmiselle selviytymistä; luonnon monipuoliset antimet takasivat hengissä säilymisen. Elämänmuotojemme muututtua meidän ei enää tarvitse liikkua luonnossa pysyäksemme hengissä vaan luonto hoitaa kehoamme ja mieltämme. Yhteiskuntamme muuttuessa myös ihmisten suhtautuminen kaupunkiympäristön vastapainoihin muuttuu; arjesta irtautuminen ja virkistäytyminen saavat uusia muotoja. Luonnossa liikkuessa aistit tuottavat kokonaisvaltaisen hyvän olon kokemuksen; tuoksut, äänet sekä visuaaliset ja fyysiset aistimukset kohentavat mielialaamme. Urbanisoinnin myötä ihmiset ovat erkaantuneet luonnosta. Metsähallituksen kävijätutkimusten (2013-2017) mukaan tärkeimpiä aktiviteetteja luontokohteilla käyneillä olivat monet perinteiset liikkumis- muodot; retkeily, maastohiihto huolletuilla laduilla, kävely, luonnon tarkkailu ja vaellus. Kävijätutkimusten mukaan tärkeimpiä virkistysmotiiveja olivat maisemat, luonnon kokeminen, melusta ja saasteista poissaolo, psyykkinen hyvinvointi ja yhdessäolo oman seurueen kanssa. (Luontoon.fi c.)

Opinnäytetyöni Luontomatkailekonseptin tavoitteena on korostaa ihmisen luontokokemusta ja läsnäoloa urbanisoinnin sekä hektisen, digitalisoituvan arjen keskellä.



KUVA 1. Pitkospuut (pixabay.com)

## 2.1 Olemassa olevia retkeilyrakenteita

Retkirakennelmien yhtenä tavoitteena on madaltaa ihmisten kynnystä liikkua luonnossa. Vahva suhde luontoon edesauttaa ihmisten onnellisuutta, mutta myös halua toimia luonnon suojelemiseksi. Suomessa luonnon kauneuden ja rauhan voi kokea maksutta; leirytyismahdollisuuksia on paljon, metsät ja vedet tarjoavat puhdasta ruokaa. (Saari 2019, 3.) Suomessa on lukuisia kansallispuistoja, jotka tarjoavat kävijöilleen suuria luonnonsuojelualueita, merkittyjä reittejä, tulentekopaikkoja ja luontopolkuja. Luonnonsuojelualueiden tärkeimpänä tehtävänä on turvata luonnon monimuotoisuus. Lisäksi ne tarjoavat ihmisille mahdollisuuden luonnosta nauttimiseen ja rentoutumiseen. (Luontoon.fi b.)

Ensimmäiset kansallispuistot perustettiin vuonna 1938 ja ensimmäisiä luonnonsuojelualueita perustettaessa keskusteltiin samoista asioista, jotka ovat ajankohtaisia tänäkin päivänä. Luonto nähtiin jo silloin henkisenä voimavarana ja kansallisperintönä. (Luontoon.fi a.) Kansallispuistojen ja luontopolkujen varrella tai metsän siimeksessä on olemassa erilaisia retkeilyrakenteita, jotka tarjoavat suojaa luonnonvoimia vastaan. Usein nuotiopaikan vierellä voi olla laavu (kuva 3), johon retkeilijä voi käydä pitkälleen lepuuttamaan jalkoja tai istuutua tuulelta suojaavien seinien sisäpuolelle lämmittelemään ja hänen selustansa on suojattu. Sadekuuron yllättäessä, katto suojaa retkeilijää kastumiselta. Luontopolun sijaitessa kosteassa maastossa, pitkospuut auttavat retkeilijän ylittämään suot ja kosteikat kuivin varpain (kuva 1). Henkeäsalpaavissa maisemissa eteen voi tulla näköalatorni (kuva 2), johon kiipeämällä retkeilijä voi nauttia panoramamaisemista.



KUVA 2. Suokonmäen näkötorni (retkipaikka.fi)

Kansallispuistojen, maailmanperintökohteiden ja retkeilyalueiden lisäksi suomessa on satoja loistavia retkikohteita. Tässä opinnäytetyössä olen tutustunut erityisesti autiotupien syntyyn sekä niiden rakennushistoriaan.



KUVA 3. Kirkkokiven laavu (kintulammi.fi)



## 2.12 Autiotuvat ja kodat

Autiotupien syntyhistoria ulottuu 1700-luvulle. Autiotupien alkuperäinen tarkoitus on ollut tarjota suojaa erämaan kulkijoille. Suojapaikkoja on rakennettu erämaihin satoja vuosia monista eri syistä (kuva 4). Ensimmäiset autiotuvat ja kodat rakennettiin erämaiden kulkijoiden pakkas- ja myrskysuojiksi, kun maanteitä ei vielä ollut. Aikojen saatossa vanhat kulkureitit muuttuivat ensin kärryteiksi ja sittemmin autolla ajettaviksi maanteiksi. Näiden teiden varsille pystytettiin viranomaisten toimesta yöpymissuojia ja autiotuvat kävivät tarpeettomiksi. Retkeilyharrastus sai alkunsa 1930-luvulla ja lisääntyi merkittävästi 1940- ja 1950-luvuilla Lapissa. Tällöin autiotupia alettiin rakentaa retkeilyreittien varsille. Autiotupien verkosto on kasvanut vuosien saatossa ja nykyään Suomessa on yli 500 autiotupaa. 2000-luvulla uusia tupia on rakennettu enää hyvin vähän ja retkeilyrakenteet ovat muuttuneet kevyemmiksi; uudet rakennelmat ovat lähinnä kotia ja laavuja. (Ahola 2018.)

Metsähallituksen luvalla luontomatkailuyritykset voivat käyttää tupia ja muita rakenteita asiakkaidensa taukopaikkoina, mutta autiotupien käyttö yöpymiseen luontomatkailun yritystoiminnan yhteydessä ei ole sallittua. (luontoon.fi d.)



KUVA 4. Pahakurun autiotupa (retkipaikka.fi)

### 2.12.1 Autiotupien rakennushistoria

Autiotupien rakennushistoriassa kaikki rakennusmateriaalit saatiin ympäröivästä luonnosta ja kirves oli ainut työkalu, jota rakentamiseen tarvittiin. Metsämailla rakennettiin hirsisiä rakennelmia, puuttomilla paljaka-alueilla suojat olivat turvekotia (kuva 5). Kirveellä veistettiin puusta lapio turpeiden irrottamista varten sekä katkottiin ja karsittiin koivut. Alkuun turvekammiin jätettiin savuaukko kattoon, mutta myöhemmin hirsituvista opittiin piisin idea ja kammin nurkkaan alettiin rakentamaan takkoja ja sille savupiippu. Myöhemmin avotakoista on luovuttu ja siirrytty kamiinoiniin, joiden lämmittämiseen kuluu vähemmän polttopuita. (Ahola 2018.)



KUVA 5. Metsäkartanon turvekammi (retkipaikka.fi)

Tupien kattoina olivat 1800-luvulta 1900-luvulle saakka malka- ja kourukatot. Malkakatossa (kuva 7) materiaaleina olivat tuohilevyt sekä hirret. Tuohilevyt toimivat vesieristeenä ja hirret päällyskatteena. Kourukatossa (kuva 6) hirret olivat halkaistu ja asetettu vastakkain vesitiiviisti. Päre on myös yksi vanha kattomateriaali, mutta huonon saatavuutensa vuoksi sitä ei ole paljon käytetty. Kaikki mikä voitiin, tehtiin paikan päällä ympäristöstä saatavista materiaaleista; piisi muurattiin luonnonkivistä, pöydät ja penkit sekä laverit veistettiin kirveellä lähiympäristön metsän tarjoamista aineksista. (Ahola 2018.)



KUVA 6. Kourukatto (perinnemestari.fi)



KUVA 7. Etualalla malkakatto (perinnemestari.fi)

## 2.13 Luontomatkailun referenssikohteet pohjoismaissa

Suunnittelutyön pohjaksi tutustuttiin pohjoismaisiin luontomatkailukohteisiin suunnittelun suuntaviivojen löytämiseksi.

### 2.13.1 Under, Lindesnes, Norja



KUVA 8. Ravintola Under (snohetta.com)

Norjan rannikon eteläisimmässä pisteessä, jossa pohjoisen ja etelän myrskyt kohtaavat, sijaitsee ravintola nimeltään Under (kuva 8). Norjalaisen arkkitehtitoimisto Snøhetta suunnittelema, puoliksi mereen upotettu 34 metriä pitkä rakennus toimii betonikuorensa vuoksi keinotekoisena riuttana mereneläville. Ravintola toimii samalla merielämän tutkimuskeskuksena. Ravintolan massiivisesta ikkunasta on näkymä merenpohjaan, joka muuttuu vuodenaikojen ja sääolojen mukaan (kuva 9). (snohetta.com.)



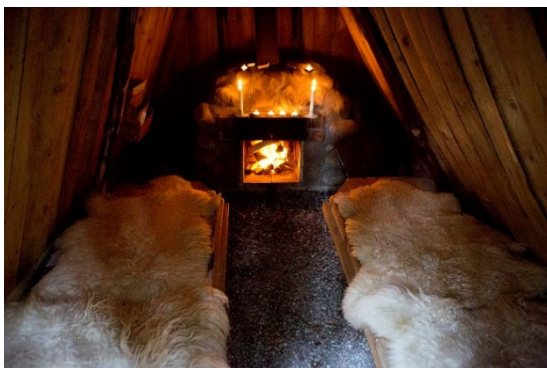
KUVA 9. Ravintolan panoraamaikkuna. (snohetta.com)

Under on äärimmäisyyteen viety projekti ja samalla erittäin hieno osoitus siitä, mitä arkkitehtuurin ja luonnon vuoropuhelu voi parhaimmillaan olla. Rakenne ja materiaalivalinnat on tehty luontoa kuunnellen ja kunnioittaen. Ravintolassa sijaitseva yksitoista metriä leveä panoraamaikkuna yhdistää vierailijat ja merenelämän toisiinsa. Under saattaa viedä vierailijansa tyynen tai myrskyn keskelle, mutta taatusti se johdattaa aina uuden kokemuksen äärelle.

### 2.13.2 Kolarbyn Eco-lodge, Skinnskatteberg, Ruotsi

Kolarbyn on ruotsissa sijaitseva ympäristöystävällinen, luonnonmateriaaleista rakennettu lomakylä (kuva 10-12). Hostelli koostuu kahdestatoista turvekammista eikä sinne tule sähköä tai vettä. Jokaisessa kammissa on tulisija ja nukkumapaikka kahdelle. Hostelliin kuuluu yksi suurempi rakennus, johon mahtuu kuusi henkeä. Osa Kolarbynin tuotoista menee luonnon ja kulttuuriarvojen suojelemaan. (kolarbyn.se.)

Kolarbyn lomakylä edustaa äärimmäisen primitiivistä tapaa suhtautua luontomatkailuun. Turvekammissa yöpyminen, linnunlauluun herääminen ja mustikoiden poimiminen kammin katolta tekevät kohteesta taatusti matkan arvoisen. Kolarbyn tarjoaa matalan kynnyksen luontomatkailua myös perheille.



KUVA 10-12. Kolarbyn lomakylä (kolarbyn.se)

### 2.13.3 Arctic treehouse hotel, Rovaniemi

Arkkitetoimisto Studio Puiston suunnittelemat, luonnontilaiseen vaaran rinteeseen rakennetut yksittäiset majoitusrakennukset korostavat paikan ominaisia piirteitä ja luovat puitteet luonnon kokeamiseen (kuva 13). 32 majoitusyksikön kokonaisuus on sijoitettu vaaran rinteeseen pareittain. (studiopuisto.fi.)



KUVA 13. Artic TreeHouse hotel. (studiopuisto.fi)

Arctic TreeHouse hotel koostuu yksittäisistä sviiteistä, joissa on kaikki hotellin ylellisyydet. Luontomatkailun tuntua on luotu hotellihuoneisiin suurella panoraamaikkunalla sekä korkealaatuisilla sisustusmateriaaleilla. Vuoteet ovat sijoitettu niin, että näkymää voi ihailla suoraan sängystä (kuva 14). (arctictreehousehotel.com.)

Arctic TreeHouse hotel on rakentunut vierailijaansa puhuttelevan konseptin ympärille. Vilkkaasta kaupungin vilinästä on helppo hypätä luonnon keskelle yleisten olosuhteiden keskelle. Rakennusten arkkitehtuuri ja materiaalivalinnat ovat konseptiin sopivia. Kohde on uskoakseni elämyksellinen erityisesti turisteille, joille Suomen luonto on itsessään uusi kokemus.



KUVA 14. Arctic TreeHouse hotel (studiopuisto.fi)

### 2.13.4 Panorma Glass Lodge, Islanti

Panorama Glass Lodgen lomakylä koostuu islannissa sijaitsevista lasikattoisista mökeistä, jonne voi matkustaa ihastelemaan tähtitaivasta ja revontulia (kuva 15 ja 16). Laajalle alueelle on rakennettu vain muutamia mökkejä, joiden arkkitehtuuri on saanut alkunsa skandinaavisista taloista. Hotellin-omaisilla ylellisyyksillä sekä kylpytynnyrillä varustettujen lasikattoisten mökkien lähiympäristöstä löytyy hienoja retkeilykohteita, joissa voi vierailla. Paikalle saavutaan autolla. (panoramaglasslodge.com.)



KUVA 15 ja 16. Pannorama Glass Lodge (panoramaglasslodge.com)

Islannin luonto kuumine lähteineen sekä tulivuorineen on itsessään niin puhutteleva, että houkuttelee turisteja paikalle. Lasikattoinen mökki tarjoaa hienot maisemat. Islannissa luonto tarjoaa luonostaan kuumia lähteitä, joten kylpytynnyri tuntuu mökin yhteydessä hieman erikoiselta ratkaisulta. Konsepti on houkutteleva urbaaneille ihmisille, mutta oma ajatukseni on, että suunnittelun punaista lankaa olisi voinut tuoda hieman enemmän esille. Minulle herää kysymyksiä, olisiko rakennus voinut olla enemmän paikkaan sidonnainen tai kokonaan jonnekin muualle sijoitettu? Vai onko juuri näin hyvä? Vastauksen kysymyksiin saa todennäköisesti vain itse paikan päällä vierailemalla.

### 2.13.5 Yhteenveto luontomatkailukohteista

Pohjoismaisista luontomatkailukohteista ei löytynyt täysin vastaavaa konseptia, jota toimeksiantajani kanssa etsimme. Useat kohteet tuovat esille samoja arvoja, mutta jäljittelevät enemmän hotellinomaisia olosuhteita; perille pääsee autolla ja kaikki kaupungin ylellisyydet on tuotu luonnon keskelle. Useissa konsepteissa luontokokemus luodaan ihmisille näkymän avulla. Suuren lasipinnan avulla maisemat sekä tähtitaivas avautuvat vierailijoilleen. Opinnäytetyöni luontomatkailukonseptissa on tarkoituksena viedä ihminen konkreettisemmin luonnon keskelle, omaan rauhaan. Lisäksi hotellimaiset olosuhteet on unohdettu, mutta luonnossa yöpyminen on tehty retkeilijöille helpommaksi. Luonnosta löytyy nopeasti lämmitettävä, suojaisa yösija. Paikan mystinen henki pyritään säilyttämään ja retkeilyyn vahvasti kuuluvat toimet kuten avotulen tekeminen ja retkiruuan valmistus ovat osana konseptia. Askeettisia oloja on ikään kuin jalostettu hieman ylellisemmäksi. Näistä neljästä esille nostetusta konseptista, ruotsissa sijaitseva Kolarbyn primitiivinen hostelli on lähimpänä luontomatkailukonseptia, jota opinnäytetyössäni lähdin suunnittelemaan.

### 3 LUONTOMATKAILUKONSEPTI

#### 3.1 Toimeksiantaja

Opinnäytetyöni toimeksiantajana toimii Camp Land Oy. Camp Land luo viiden tähden leirielämyksiä ja valmistaa luksustelttoja; kaikilla mukavuuksilla varustettuja telttoja, jotka on pystytetty luonnon keskelle (kuva 17).

Camp Landin omien sanojen mukaan heidän kaikki tekeminen tähtää autenttisen luontoelämyksen tarjoamiseen siten, että estetiikka ja ekologisuus kulkevat käsi kädessä. *”Uskomme, että kokemus luonnosta on jokaisen ihmisen oikeus”*. Yrityksen kaikki tekeminen perustuu vastuulliseen rakentamiseen ja kokemuksen keskiössä on luonnon kokeminen, niin että luonto säilyy täysin vaurioitumattomana.

*”Teltassa yöpyminen on erilainen kokemus kuin hotellissa asuminen; vieraamme on koko ajan luonnon keskellä moniaistillisesti: tuuli suhisee puissa, linnut laulavat, pakkaslumi narskuu jalkojen alla. Teltasta on avarat näkymät suoraan järvelle, metsään, niitylle, jäälle tai tähtitaivaalle. Villin luonnon pystyy aistimaan, mutta samalla voi nauttia harmonisesti design-huonekaluilla ja -tekstiileillä sisustusta luksusteltasta.”*(campland.fi.)

Yrityksen arvojen ja ajatusmaailman pohjalta aloin opinnäytetyössäni kehittämään luontomatkailukonseptia ja tutkimaan millaisia toimintoja luontoon voitaisiin sijoittaa yöpymisen lisäksi. Työssäni etsin ratkaisuja kysymykseen, miten ihmisten luontaiset tarpeet, kuten peseytyminen ja ruokailu voidaan toteuttaa? Suunnittelin ulkoilmaravintolan, saunan sekä majoitusrakennuksen.



KUVA 17. Luksusteltta Camp Land (campland.fi)



### 3.2 Suunnittelua ohjaavat tekijät

Lähestyin rakennusten suunnittelua luontoa ja ympäristöä kunnioittavasta näkökulmasta. Niin Camp Landin, kuin omien arvojenikin pohjalta lähdin suunnittelemaan luontoa kunnioittavia rakennuksia ja suunnittelussani halusin palata ajassa taaksepäin, autiotupien rakennushistorian äärelle; rakentamiseen käytettävät materiaalit löytyvät ympäröivästä luonnosta mahdollisimman pitkälle.

Suunnittelua ohjaavina tärkeinä lähtökohtina oli rakennusten luontoyhteys, ympäristöystävällisyys sekä rakentaminen luonnon ehdoilla, luontoa kunnioittaen. Ympäristön säilyminen koskemattomana oli yksi tärkein suunnittelua ohjaava tekijä koko suunnitteluprosessin ajan. Luonnon vaalimisen lisäksi suunnittelun lähtökohdiksi muodostui konseptin tunnelma, elämyksellisyys, materiaalisuus, valon luonne, aistikas kokemus sekä yksinkertaisuus. Kaikki toiminnot tukevat käytännön tarpeita, nostaten esiin äärimmäistä funktionaalisuutta. Konsepti korostaa sitä, mikä on meille elämässä välttämättömintä; tarvitsemme lämpöä, lepoa ja ravintoa, jotta jaksamme jälleen jatkaa matkaa.

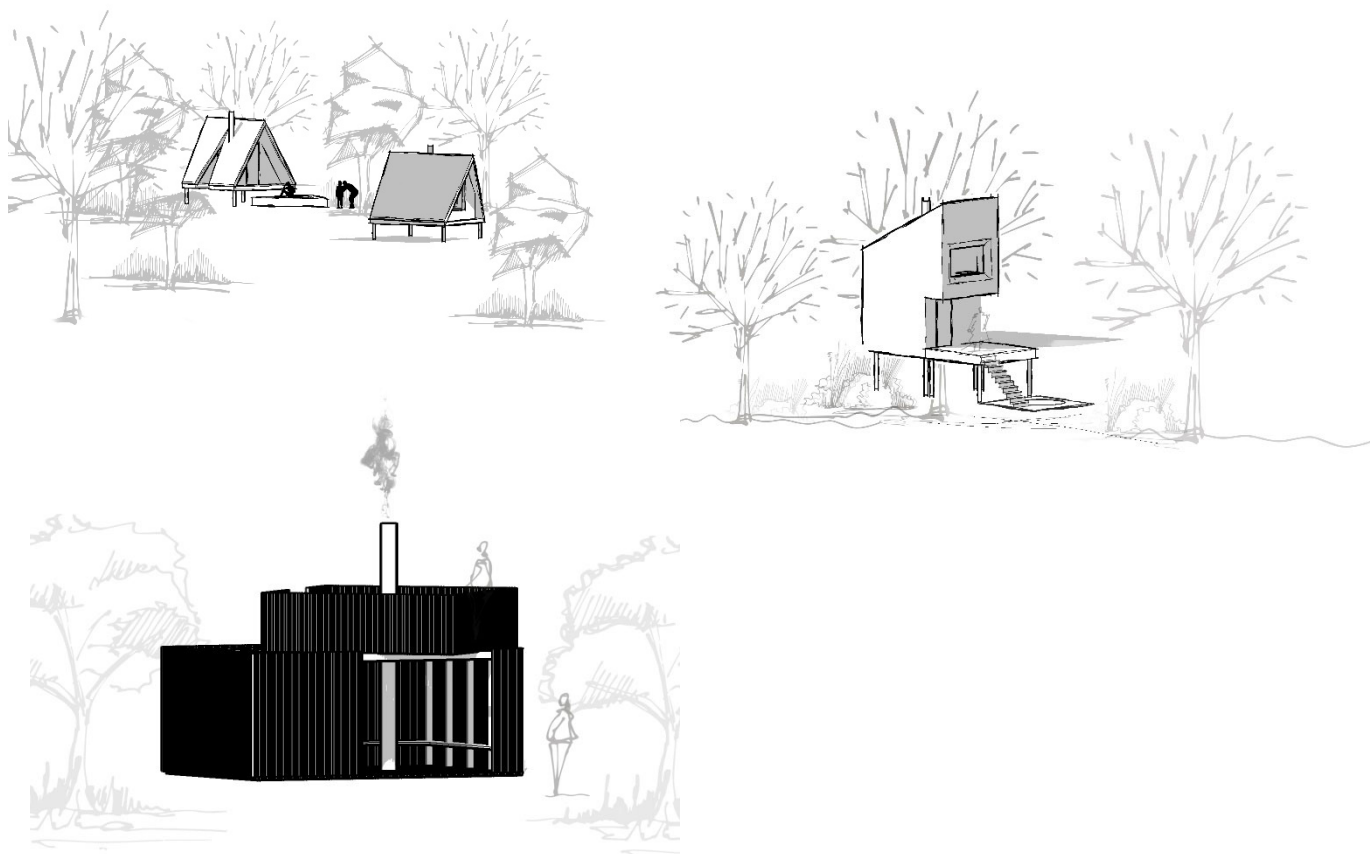
Tärkeä huomio on, ettei kaikkia kaupungin ylellisyyksiä tarvitse tuoda luontoon. Rakennuksissa ei ole sähköä tai juoksevaa vettä, jotta luonto voidaan säilyttää mahdollisimman koskemattomana. Kaikesta turhasta on luovuttu, jokainen ratkaisu on tarkoin harkittu niin esteettisesti kuin aistillisestikin. Konseptin rakennusten henki korostaa paikan ominaisia piirteitä. Tilojen mittakaava on intiimi. Turhista lämmitettävistä kuutioista on luovuttu ja rakennuksiin on sisällytetty ainoastaan välttämättömimmät toiminnot. Rakennusten tunnelma muodostuu hyvin pitkälti luonnonvalon käytöstä sekä puupintojen vaikutuksesta. Koska rakennuksissa ei ole sähköä, luonnonvalon merkitys korostuu erityisesti. Tunnelman kuuluu olla mystinen, metsän henkeä huokuva.

Suunnitteluprosessista poikkeuksellisen tekee se, ettei rakennuksille ollut olemassa ennakkoon mitään tarkkaa sijaintia. Rakennukset sijoitetaan luontoon, esimerkiksi järven rantaan, metsän keskelle tai kallion kielekkeelle. Suunnittelussa keskityttiin arkkitehtuurin ja luonnon vuoropuheluun niin, että pyrkimyksenä on säilyttää rakennuspaikka eli luonto koskemattomana mutta luoda samalla arvolisää arkkitehtuurilla. Arkkitehtuurin on ohjattava paikan ainutlaatuisuutta siten, että rakennus korostaa paikkaa ja paikka lepää rakennuksessa. Arkkitehtuuri voi tehdä vaikutuksen ja saada paikan loistamaan. Ainutlaatuista paikkaa korostetaan keskittymällä luonnonmateriaaleihin ja luodaan käsitys paikan yksilöllisestä sijainnista. (reiulframstadarchitects.com.)

Rakennusten muotokieli on hyvin minimalistinen ja näin ollen korostaa ympärillä olevaa monimuotoista luontoa ja sen kauneutta (kuva 18). Kun rakennus on riisuttu kaikesta turhasta ja jäljelle jää vain välttämättömin, huomio suuntautuu ympäröivään luontoon. Rakennuksissa ympäröivä luonto on tärkein sisustuselementti; luonto elää jatkuvasti ja uusiutuu joka päivä. Luontoyhteyttä korostettiin näkymillä. Lisäksi rakennusten ja luonnon välistä rajaa häivytettiin suurilla lasipinnoilla ja samalla maksimoitiin luonnonvalon käyttö. Kaikki kalusteet ja toiminnot ovat itsessään rakennuksiin integroituvia eikä mitään irtokalusteita tarvita. Merkittävänä tekijänä suunnittelussa on ollut myös kotimaisuuden korostaminen; kaikki raaka-aineet ja materiaalit ovat peräisin kotimaisista lähteistä.

Rakennukset voidaan joko rakentaa kokonaan valmiiksi kuivissa olosuhteissa ja tuoda paikoilleen valmiina tai vastaavasti rakentaa valmiiksi rakennuspaikalla. Valmiiksi rakennetun rakennuksen paikoilleen kuljettamisessa on omat logistiset haasteensa; on pohdittava onko paikan päälle tietä vai tuodaanko rakennus pysyville sijoilleen esimerkiksi helikopterilla? Rakennuksen rakentaminen rakennuspaikalla voi helpottaa logistiikkaa, mutta jättää helposti suuremman jäljen koskemattomaan luontoon.

Aikoinaan kammit ja tuvat rakennettiin ympäröivän luonnon materiaaleista. Vaikutus luontoon oli hetkellisesti suuri, mutta ajan kuluessa luonto otti uudelleen vallan ja ympäristö näytti jälleen koskemattomalta. Nämä suunnittelemani pienet, luontoon sijoitettavat rakennukset ovat jälleen rakennettu luonnon tarjoamista materiaaleista, mutta rakennusmateriaalien kiertokulku on hieman erilainen. Rakennukset suhtautuvat ympäröivään luontoon herkemmin, eikä rakennuspaikan ympäristö kärsi rakentamisen vaikutuksista.



KUVA 18. Luonnoskuvia rakennuksista (Rytkönen 2020-04-16)

### 3.3 Rakennusmateriaalit

Kaikkien rakennusten materiaalipaletti on selkeä; materiaalit rinnastuvat ympäröivään luontoon. Puu tuo materiaalina luonnollista tuoksua sisäilmaan ja jatkaa ulkoa sisätilaan luonnonmukaista tunnelmaa. Rakennukset patinoituvat ajan kuluessa ja karujen luonnonvoimien aiheuttamat muutokset saavat näkyä.

Puu on yksi maailman ympäristöystävällisimmistä rakennusmateriaaleista. Puu on uusiutuva luonnonvara, joka ei synnytä ongelmajätettä purettaessakaan. Puu toimii hiilivarastona koko elinkaarensa ajan. Rakennusmateriaalina puu on kevyt, mutta samaan aikaan jäykkä sekä kestävä. Puu tassa rakennuksen sisäilman kosteutta ja parantaa sisäilman laatua sekä luo tilaan miellyttävän akustiikan ja äänimaailman. (celt.fi.)

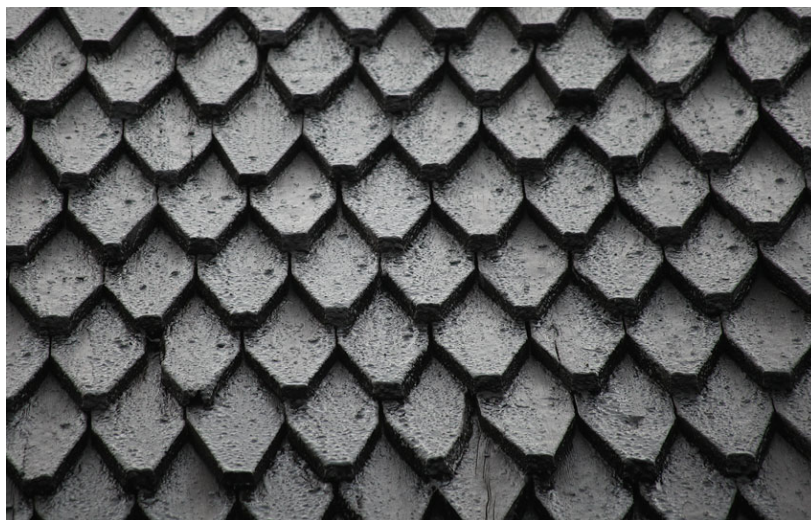
CLT (Cross laminated timber) (kuva 19) on ristikkäin liimatuista puulevykerroksista muodostuva rakennuslevy, joka toimii yhtä aikaa kantavana rakenteena ja on painumaton, ilmatiivis sekä eristävä. CLT on pintakäsiteltävissä ja työstettävissä lukemattomilla eri tavoilla. Levyt valmistetaan ja työstetään tehtaalla kuivissa olosuhteissa mittatarkasti ja juuri tästä syystä se on erinomainen materiaali-  
valinta. Tiiveytensä ansiosta CLT toimii höyrynsulkuna eikä erillistä höyrynsulkumuovia tarvita. Rakennukset voidaan rakentaa kokonaan valmiiksi kuivissa olosuhteissa tehtaalla ja kuljettaa valmiina paikoilleen tai vastaavasti elementit voidaan toimittaa rakennuspaikalle ja rakentaminen on helppoa sekä nopeaa. (crosslam.fi.)



KUVA 19. CLT-levy (celt.fi)

Ympäröivän metsän puut ovat vaihtuneet nykYTEKNOLOGIALLA tuotettuihin CLT-levyihin. CLT valikoitui rakennusten materiaaliksi sen helppouden vuoksi; huolella suunniteltujen rakennusten osat valmistetaan tehtaalla mittatarkaksi, jonka jälkeen rakentaminen on helppoa ja nopeaa. CLT elementti ei tarvitse lisäeristystä tai muovista höyrynsulkua. CLT on paloturvallinen, kotimainen ja tasaa huonetilan kosteutta sekä lämpötilaa. Alapohjaan ei muodostu kulmäsilloja ulko- ja sisätilan välille. Sisäpinta on suoraan valmis, ulkopinta suojataan ulkoisia rasituksia vastaan ja kattoon asennetaan vedenpitävä rakenne.

Katemateriaalina rakennuksissa toimii paanukatto (kuva 20). Paanukatto komistaa rakennuksia ekologisella sekä luontoon sopivalla tavalla koska se on valmistettu puusta. Paanukatto on valmistettu männystä tai haavasta ja se on hyvin kestävä, kunhan katto tervataan säännöllisesti. (perinnemestari.fi.) Paanukatto tuo esiin kotimaisen käsillä tekemisen taidon historian ja tekee jokaisesta rakennuksesta yksilöllisen sekä luontoon istuvan.



KUVA 20. Tervattu paanukatto (perinnemestari.fi)

Puurakenteet tulee suojata ympäristön haittavaikutuksia vastaan, jottei esimerkiksi lahoamista pääse tapahtumaan. Puurakenteita voidaan suojata sen omilla aineilla; esimerkiksi tervalla, pihkalla tai tärpätillä. Puuta voidaan myös hiiltää tai käyttää vihtrilikäsittelyitä, eli rautasulfaattikäsittelyä. Vihtrilikäsittely suojaa puuta auringon UV-säteilyltä ja etenkin puutuholaishyönteisiltä. Luonnolliset puunsuojakäsittelyt säilyttävät puupinnan myös esteettisesti luonnollisena ja säilyttävät luonnon ominaispiirteitä. (puuproffa.fi.)

Julkisivumateriaali suojelee rakennusta ilmatorasituksilta, mutta poikkeuksetta aina, sen tulee täyttää myös esteettiset vaatimukset. Julkisivumateriaali joko sulauttaa tai erottaa rakennuksen ympäristöstään. Lisäksi se usein viittaa myös siihen, mikä rakennuksen käyttötarkoitus on. (Toivonen, 2019.)

Saunan julkisivu on hiillostettu (kuva 21) ja näin ollen lähestyy vierailijoiden aisteja jo ulkoa päin. Hiillostaminen on muinainen tekniikka, jolla saadaan puusta kosteutta, homeita ja lahoa kestävä.

Hiillostaminen suojaa puuta palamiselta, hyönteisiltä sekä lahoamiselta. Hiillostaminen on luonnollinen tekniikka eikä esteettisyydestäkään tarvitse tinkiä. (novenberg.fi)



KUVA 21. Hiilretty puu (novenberg.fi)

### 3.4 Perustukset

Rakennukset ovat perustettu ruuvipaalujen päälle (kuva 22), jotta haurasta luontoa vahingoitetaan mahdollisimman vähän. Ruuvipaaluperustus on vanha perustamistapa ja se on ollut käytössä 1830-luvulta lähtien. Ruuvipaaluperustus ei häiritse maaperää ja on meluton sekä tärinätön asentaa. Perustus voidaan asentaa käsin tai mönkijään asennettavalla vääntimellä, se on uudelleenkäytettävä ja näin ollen ympäristöystävällinen.



KUVA 22. Ruuvipaalu (paalupiste.com)

## 4 SUUNNITTELU

### 4.1 Ulkoilmaravintola

Ulkoilmaravintolan on tarkoitus toimia retkeilijän levähdys sekä ruuanlaittopaikkana (kuva23). Avotuli on olennainen osa retkeilykulttuuria; retkeilijä voi valmistaa ruokaa lämmittävän nuotion äärellä, suojassa sateelta ja tuulelta.

Ulkoilmaravintolan seinät rajaavat selkeän tilan ja paikan sekä suojaavat tuulelta. Seinät ovat rakennettu puurimoista, jotta luonnonvalo tulvii seinien läpi ja samalla metsän tunnelma säilyy.

Ulkoilmaravintolaan suunnittelin nurkkauksen, joka mahdollistaa ruuan retkieväiden valmistelun sekä avotulella ruuan valmistuksen. Rakennelma muodostuu suorakulmion ja neliön muotoisista alueista. Maantasolla sijaitseva suorakulmion muotoinen alue on osittain katettu, kun päälle on nostettu neliön muotoinen toinen kerros. Neliön muotoinen alue on käännetty 45 astetta suorakulmioon nähden, jolloin toisen kerroksen kulmiin muodostuu alueet, jotka luovat vaikutelman siitä, että kulmissa istuessaan leijuu ilmassa. Kauniilla säällä ruuan valmistus on mahdollista myös toisessa kerroksessa. Kulmiin muodostuvilla alueilla on istuma- sekä pöytätasoa ja muilla alueilla istumapaikkoja keskellä sijaitsevan avotulipaikan suuntaan.



KUVA 23. Visualisointikuva ulkoilmaravintolasta (Rytkönen 2020-04-27)

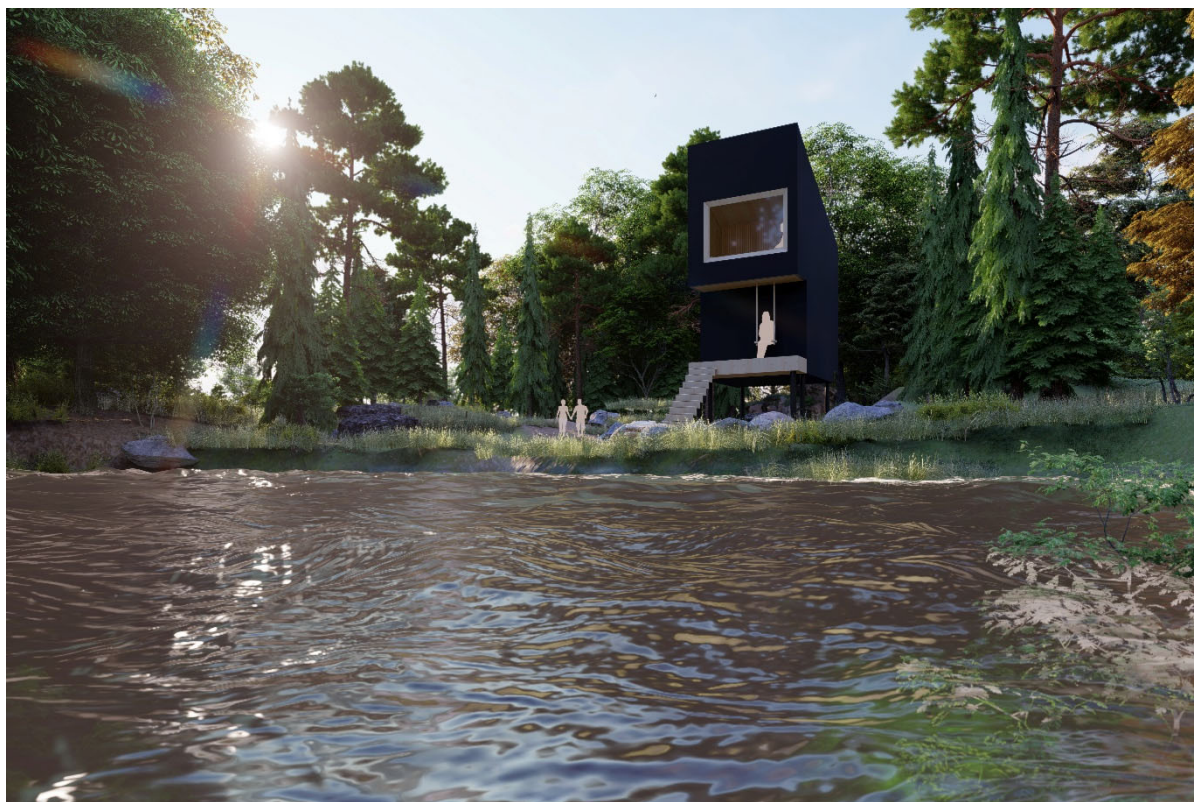
## 4.2 Sauna ja metsäkylpylä

Luonnonvarojen suojelemisen vuoksi saunassa on ainoastaan välttämättömimmät toiminnot. Vesi kannetaan saunaan luonnon puroista, järvestä tai jostain lähistön luonnollisesta lähteestä (kuva 24). Saunan sijoittelussa yksi merkittävimmistä tekijöistä on veden saanti. Ilman vettä, on mahdoton kylpeä ja peseytyä. Saunaa ja metsäkylpylää ei näin ollen voi sijoittaa minne tahansa.

Saunan suunnittelussa on huomioitu sadeveden kerääminen katolta. Saunan katon sadevesijärjestelmä sekä sadevedenkeräysyksikkö on piilotettu ulkoseinän ja ylimääräisen ulkoverhouslevyn väliin. Yksistään sadevedenkeräysjärjestelmä ei kuitenkaan riitä ylläpitämään saunan vedentarvetta.

Saunan suunnittelua lähestyin miettien, miten voisin hyödyntää saunassa kiukaasta ylöspäin nousevan lämmön. Tästä kysymyksestä sain ajatuksen kaksikerroksisesta saunasta, jonka löylyhuone sijaitsee ylhäällä. Lämmön hyödyntäminen on maksimoitu ja samalla saunojille on mahdollisuus avata löylyhuoneesta upeat näkymät puiden katveeseen. Löylyhuoneen alta on leikattu pala pois, joka luo vaikutelman, että saunan lauteilla istuessa leijutaan puiden katveessa. Suuren panoraamaikkunan muoto on viistetty ulospäin suuntautuvaksi, jolloin se tukee vaikutelmaa maiseman avautumisesta. Sauna lämpenee pellettikiukaalla tai vaihtoehtoisesti tavallisen kiukaan sisään voidaan asentaa pellettisydän. Pelletin käyttö on paitsi ympäristöystävällistä, myös raskaiden polttopuiden kantamiselta välttyään. Saunan portaiden alle jäävä tila on hyödynnetty pelletin varastointiin.

Saunan julkisivun seinärakenteiden suojaamiseksi valikoitui hiilletty puun. Menetelmä on luonnollinen ja viestii ulospäin tulevasta, mystisestä saunakokemuksesta.



KUVA 24. Visualisointikuva saunasta (Rytkönen 2020-04-27)

### 4.3 Majoitusyksikkö

Majoitusrakennuksen suunnittelussa kävin läpi useita erilaisia vaihtoehtoja. Ensimmäiset ajatukset syntyivät rakennuksesta, jota voi tarpeen mukaan kasvattaa suuremmaksi ja suuremmaksi. Nopeasti huomasin, että suurempien kokonaisuuksien luominen aiheuttaa hankaluuksia rakennusten luontoon sijoittelussa. Luonnon sekä rakentamisen kannalta on parempi, mitä pienempi rakennus on. Suunnittelussa päädyin intiimiin kahden hengen majoitusrakennukseen (kuva 25). Retkeilijät voivat yöpyä omissa retkikunnissaan, mutta nuotion äärellä uusien retkikuntien syntyminen ja kokemusten jakaminen on luonnollista. Tarpeen sekä kysynnän mukaan pieniä yksiköitä on helppo lisätä yksitellen. Rakennuksen muotokieli jäljittelee perinteistä harjatelttä. Koska turhia lämmitettäviä kuutioita haluttiin kaikissa rakennuksissa välttää, turhat tilat on leikattu rakennuksesta pois. Arkkitehtuurista omalaatuisen tekee sivussa sijaitseva kolmiomainen valoaukko; luonnonvalo pääsee rakennukseen sisään kahdesta suunnasta ja luonto tulee retkeilijää lähemmäksi. Teltan päädyssä on iso maise- maikkuna, josta voi ihailia luonnon ihmeitä. Ikkunan päällä on osittainen rimoitus, joka päästää valon sisään mutta tekee nukkumatilasta aavistuksen intiimimmän.

Jokaisessa majoitusrakennuksessa on kotimainen, pellettilämmitteinen kamiina, pellettsiilo, tavaroiden säilytykseen ja kuivatukseen varattu tila sekä pieni pöytätaaso. Retkeilijät yöpyvät levitettävällä makuulaverilla, jonka alta löytyy säilytystilaa.



KUVA 25. Visualisointikuva majoitusrakennuksesta (Rytkönen 2020-04-28)



## 5 JOHTOPÄÄTÖKSET

Opinnäytetyön aihe oli mielenkiintoinen ja monella tavalla tekijäänsä puhutteleva. Työssä innostavaa oli löytää toimeksiantaja, jonka kanssa yhteiset suuntaviivat ja intohimo suunnittelulle löytyivät luonnollisesti. Luontomatkoilu on oman uskomukseni mukaan nouseva trendi niin Pohjoismaissa kuin maailmallakin ja herättää ihmisissä paljon mielenkiintoa.

Työn tuloksena valmistui yksinkertaisuutta, funktionaalisuutta ja minimalisuutta huokuva luontomatkoilukonsepti, joka sisältää kolme erilaista rakennusta. Rakennuksista on tuotettu luonnostasoiset suunnitelmat sekä visualisoituja kuvia. Työssä suunnitellut, tilaajan toiveet huomioon ottavat rakennukset toisivat uudenlaista lähestymistapaa luontomatkoiluun ja samalla ikään kuin palauttaisi ihmisiä samojen perusasioiden äärelle, josta retkeily on historiassa saanut alkunsa.

Työn innostavin osuus oli löytää yksinkertaisia ja luonnollisia ratkaisuja niin rakennusmateriaaleihin kuin arkkitehtuuriinkin. Retkeilyrakenteiden historiaan tutustuminen oli antoisaa ja antoi työlleni selkeitä suuntaviivoja. Arkkitehtuurin ja luonnon vuoropuheluun uppoutuminen oli kiehtovaa. Täysin vastaavia luontomatkoilukonsepteja ei ole maailmalla olemassa ja työn tekeminen oli paikoin erittäin haastavaa. Herkkä suhtautuminen luontoon oli äärimmäisen tärkeää, mutta itse koin sen paikoin veteen piirrettyinä viivava; mikä on lopulta välttämättömintä ja mitkä tekijät ovat niitä, jotka tuottavat retkeilylle oikeasti arvonlisää. Työssäni koin haastavaksi konseptin rajojen löytämisen, mutta oli tärkeää huomata, että tässä projektissa vähemmän on enemmän.

Työ onnistui kokonaisuutena hyvin ja löysin mielestäni juuri oikeat ratkaisut kaikkiin konseptin ympärillä olleisiin kysymyksiin. Jokainen ratkaisu on tarkkaan harkittu ja perusteltu. Toivoisin että tätä ajatusmaailmaa voisivat tulevaisuudessakin suunnittelijana toteuttaa niin pienissä kuin suurissakin projekteissa.

## LÄHTEET JA TUOTETUT AINEISTOT

- AHOLA, Joel, LAAKSONEN, Jouni. 2018. Suomen autiotuvat -kämpät ja kammit saaristosta tuntureille, Metsäkustannus Oy, Helsinki 2018
- Arctictreehousehotel.fi [verkkoaineisto]. [Viitattu 2020-04-16] Saatavissa: <https://arctictreehousehotel.com/fi/majoitus/kapylehma-sviitit/>
- Campland.fi [verkkoaineisto]. [Viitattu 2020-04-05] Saatavissa: <https://www.campland.fi/>
- Celt.fi [verkkoaineisto]. [Viitattu 2020-03-30] Saatavissa: <https://celt.fi/clt/>
- Crosslam.fi [verkkoaineisto]. [Viitattu 2020-04-06] Saatavissa: <https://www.crosslam.fi/tuotteet/crosslam-levy-ja-sen-ominaisuudet.html>
- Kintulammi.fi [verkkoaineisto]. [Viitattu 2020-04-13] Saatavissa: <https://kintulammi.fi/palvelut/>
- Kolarbyn.se [verkkoaineisto]. [Viitattu 2020-04-16] Saatavissa: <https://kolarbyn.se/en/>
- Luontoon.fi a [verkkoaineisto]. [Viitattu 2020-04-13] Saatavissa: <https://www.luontoon.fi/kansallispuistojemmehistoriaa>
- Luontoon.fi b [verkkoaineisto]. [Viitattu 2020-04-13] Saatavissa: <https://www.luontoon.fi/kansallispuistot>
- Luontoon.fi c [verkkoaineisto]. [Viitattu 2020-01-22] Saatavissa: <https://www.luontoon.fi/retkeilynabc/terveyttajahyvinvointialuonnosta>
- Luontoon.fi d [verkkoaineisto]. [Viitattu 2020-04-13] Saatavissa: <https://www.luontoon.fi/tuvat>
- Novenberg.fi [verkkoaineisto]. [Viitattu 2020-04-19] Saatavissa: <https://novenberg.fi/shou-sugi-ban/>
- Paalupiste.com [verkkoaineisto]. [Viitattu 2020-04-06] Saatavissa: <http://paalupiste.com/fi/ruuvipaalu>
- Panoramaglasslodge.com [verkkoaineisto]. [Viitattu 2020-04-17] Saatavissa: <https://www.panoramaglasslodge.com/>
- Perinnemestari.fi [verkkoaineisto]. [Viitattu 2020-04-13] Saatavissa: <https://www.perinnemestari.fi/kunnostaminen/historia-tyyli/vesikatto-historia>
- Puuproffa.fi a [verkkoaineisto]. [Viitattu 2020-04-06] Saatavissa: <https://puuproffa.fi/liitosten-arkki/>
- Puuproffa.fi b [verkkoaineisto]. [Viitattu 2020-03-30] Saatavissa: <https://puuproffa.fi/puu-tieto/pintakasittelytavat/>
- Reiulframstadarchitects.com [verkkoaineisto]. [Viitattu 2020-04-14] Saatavissa: <http://www.reiulframstadarchitects.com/expertise>
- Retkipaikka.fi [verkkoaineisto]. [Viitattu 2020-04-13] Saatavissa: <https://retkipaikka.fi>
- SAARI, Jonna. (2019) Retkipaikka -Uudet seikkailut
- Snohetta.com [Verkkoaineisto]. [Viitattu 2020-04-15] Saatavissa: <https://snohetta.com/project/428-under-europes-first-underwater-restaurant>
- Studiopuisto.fi [verkkoaineisto]. [Viitattu 2020-04-16] Saatavissa: <https://studiopuisto.fi/fi/2016/11/arctic-treehouse-hotel/>
- Toivonen, Tino 2019. Julkisivun metamorfoosi. Diplomityö. Oulun yliopisto, arkkitehtuurin yksikkö. [Viitattu 2020-04-17] Saatavissa: <http://urn.fi/URN:NBN:fi oulu-201909272945>

Kuvaluettelo	
Kuva 1. Pitkospuut (pixabay.com)	6
Kuva 2. Suokonmäen näkötorni (retkipaikka.fi)	7
Kuva 3. Kirkkokiven laavu (kintulammi.fi)	8
Kuva 4. Pahakurun autiotupa (retkipaikka.fi)	9
Kuva 5. Metsäkartanon turvekammi (retkipaikka.fi)	10
Kuva 6. Kourukatto (perinnemestari.fi)	10
Kuva 7. Etualalla malkakatto (perinnemestari.fi)	10
Kuva 8. Ravintola Under (snohetta.com)	11
Kuva 9. Ravintolan panoraamaikkuna. (snohetta.com)	11
Kuva 10-12. Kolarbyn lomakylä (kolarbyn.se)	12
Kuva 13. Artic TreeHouse hotel. (studiopuisto.fi)	13
Kuva 14. Arctic TreeHouse hotel (studiopuisto.fi)	14
Kuva 15 ja 16. Pannorama Glass Lodge (panoramaglasslodge.com)	14
Kuva 17. Luksusteltha Camp Land (campland.fi)	16
Kuva 18. Luonnoskuvia rakennuksista (Rytkönen 2020-04-16)	18
Kuva 19. CLT-levy (celt.fi)	19
Kuva 20. Tervattu paanukatto (perinnemestari.fi)	20
Kuva 21. Hiilletty puu (novenberg.fi)	21
Kuva 22. Ruuvipaalu (paalupiste.com)	21
Kuva 23. Visualisointikuva ulkoilmaravintolasta (Rytkönen 2020-04-27)	22
Kuva 24. Visualisointikuva saunasta (Rytkönen 2020-04-27)	23
Kuva 25. Visualisointikuva majoitusrakennuksesta (Rytkönen 2020-04-28)	24

## LIITTEET

Arkkitehtuuria luonnossa -Luontomatkaillen suunnittelemattomia polkuja -Booklet



ARKKITEHTUURIA LUONNOSSA  
Luontomatkailun suunnittelemattomia polkuja  
Luontomatkailukonsepti

Heidi Rytönen  
Savonia ammattikorkeakoulu

# SISÄLTÖ


Johdanto .....	3
Päämäärä .....	4
Suunnittelua ohjaavat tekijät .....	5
Ulkoilmaväestö .....	8
Sauna .....	12
Majoitusrakennus .....	17

## JOHDANTO

Luonnossa liikkuminen on usealle ihmiselle tärkeä virkistäytymis ja vapaa-ajanviettokeino. Aikoinaan ihmiset ovat liikkuneet luonnossa saadakseen ruokaa, polttopuita tai esimerkiksi rakennustarvikkeita. Nykyaikana ihmiset ovat urbanisoituneet ja vieraantumassa luonnosta. Ihmisen ja luonnon välistä suhdetta voitaisiin ylläpitää ja edistää esimerkiksi retkeilyä tukevilla rakenteilla.

Tämän opinnäytetyön tavoitteena oli laatia luonnosta-soinen suunnitelma luontomatkailukonseptista.





Luontomatkailukonseptin päämääränä on viedä ihminen konkreettisesti luonnon keskelle, omaan rauhaan. Hotellimaiset olosuhteet on unohdettu, mutta luonnossa yöpyminen on tehty retkeilijöille helpommaksi. Luonnosta löytyy nopeasti lämmitettävä suojaisa yösija. Paikan mystinen henki pyritään säilyttämään ja konsepti korostaa sitä, mikä on meille elämässä välttämättömintä: tarvitsemme lämpöä, lepoa ja suojaa, jotta jaksamme taas jatkaa matkaa.

*"Vahva suhde luontoon edesauttaa ihmisten onnellisuutta, mutta myös halua toimia luonnon suojelemiseksi"*

*-Retkipaikka*

Rakennusten suunnittelua lähestyttiin ympäristöä ja luontoa kunnioittavasta näkökulmasta. Ajassa on palattu taaksepäin, autiotupien rakennushistorian äärelle; rakentamiseen käytettävät materiaalit löytyvät ympäröivästä luonnosta mahdollisimman pitkälle.

Ympäristön säilyttäminen koskemattomana oli yksi tärkein suunnittelua ohjaava tekijä koko prosessin ajan. Suunnittelua ohjaavina tärkeinä tekijöinä oli rakennusten luontoyhteys, ympäristöystävällisyys sekä rakentaminen luonnon ehdoilla, luontoa kunnioittaen.


Luonnon vaalimisen lisäksi suunnittelun lähtökohdiksi muodostui konseptin tunnelma, elämyksellisyys, materiaalisuus, valon luonne, aistikas kokemus sekä yksinkertaisuus. Kaikki toiminnot tukevat käytännön tarpeita nostaen esiin äärimmäistä funktionaalisuutta.

Rakennukset sijoitetaan luontoon, esimerkiksi järven rantaan, metsän keskelle tai kallion kielekkeelle. Suunnittelussa keskityttiin arkkitehtuurin ja luonnon vuoropuheluun niin, että pyrkimyksenä on säilyttää rakennuspaikka koskemattomana, mutta luoda samalla arvonalisää arkkitehtuurilla.

*"Ainutlaatuisia paikkoja korostetaan keskittymällä luonnonmateriaaleihin ja luodaan käsitys paikan yksilöllisestä sijainnista"*

*-Reiulf Ramstad Architects*



A woman with her hair in a ponytail, wearing a dark grey sports bra and light blue leggings, is sitting in a meditative lotus position on a wooden floor. She is facing away from the camera towards a large, arched window. The interior of the cabin is made of light-colored wood. To the left of the woman, a small lantern sits on a wooden ledge. The window looks out onto a dark forest with tall trees.

Tärkeä huomio on, että kaikkia kaupungin ylellisyyksiä ei tarvitse tuoda luontoon. Tilojen mittakaava on intiimi. Turhista lämmitettävistä kuutioista on luovuttu ja rakennuksiin on sisällytetty ainoastaan välttämättömimmät toiminnot. Rakennusten tunnelma muodostuu hyvin pitkälle luonnonvalon käytöstä sekä puupintojen vaikutuksesta. Koska rakennuksissa ei ole sähköä, luonnonvalon merkitys korostuu. Tunnelman kuuluu olla mystinen, metsän henkeä huokuva.

Luontoyhteyttä korostettiin näkymillä. Rakennuksen ja luonnon välistä rajaa häivytettiin suurilla lasipinnoilla ja samalla maksimoitiin luonnon valon käyttö. Kaikki kalusteet ja toiminnot ovat integroituja eikä mitään irtokalusteita tarvita.

Rakennusten muotokieli on minimalistinen ja näin ollen korostaa ympärillä olevaa monimuotoista luontoa. Kun rakennus on riisuttu kaikesta turhasta ja jäljelle jää vain välttämättömin, huomio suuntautuu luontoon, joka on rakennusten tärkein sisustuselementti. Luonto elää jatkuvasti ja uusiutuu joka päivä.



Luontomatkailukonseptin rakennukset ovat rakennettu luonnon tarjoamista materiaaleista. Puu luo materiaalina luonnollista tuoksua sisäilmaan ja jatkaa ulkoa sisätilaan luonnonmukaista tunnelmaa.

Rakennukset suhtautuvat ympäröivään luontoon herkästi, eikä rakennuspaikan ympäristö kärsi rakentamisen vaikutuksista kun rakennusten valmistaminen tapahtuu tehtaassa.

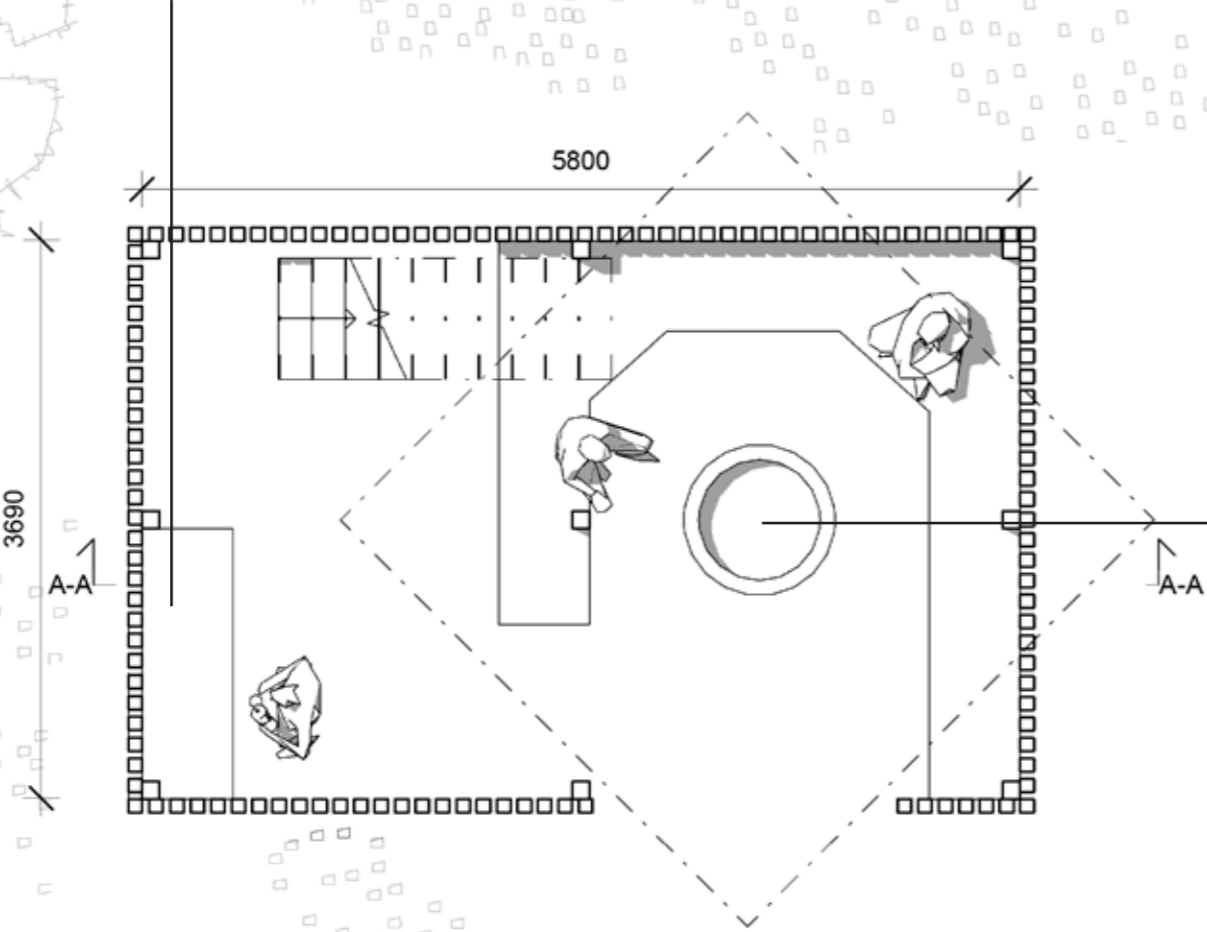


Ulkoilmavintola

Ylempi kerros

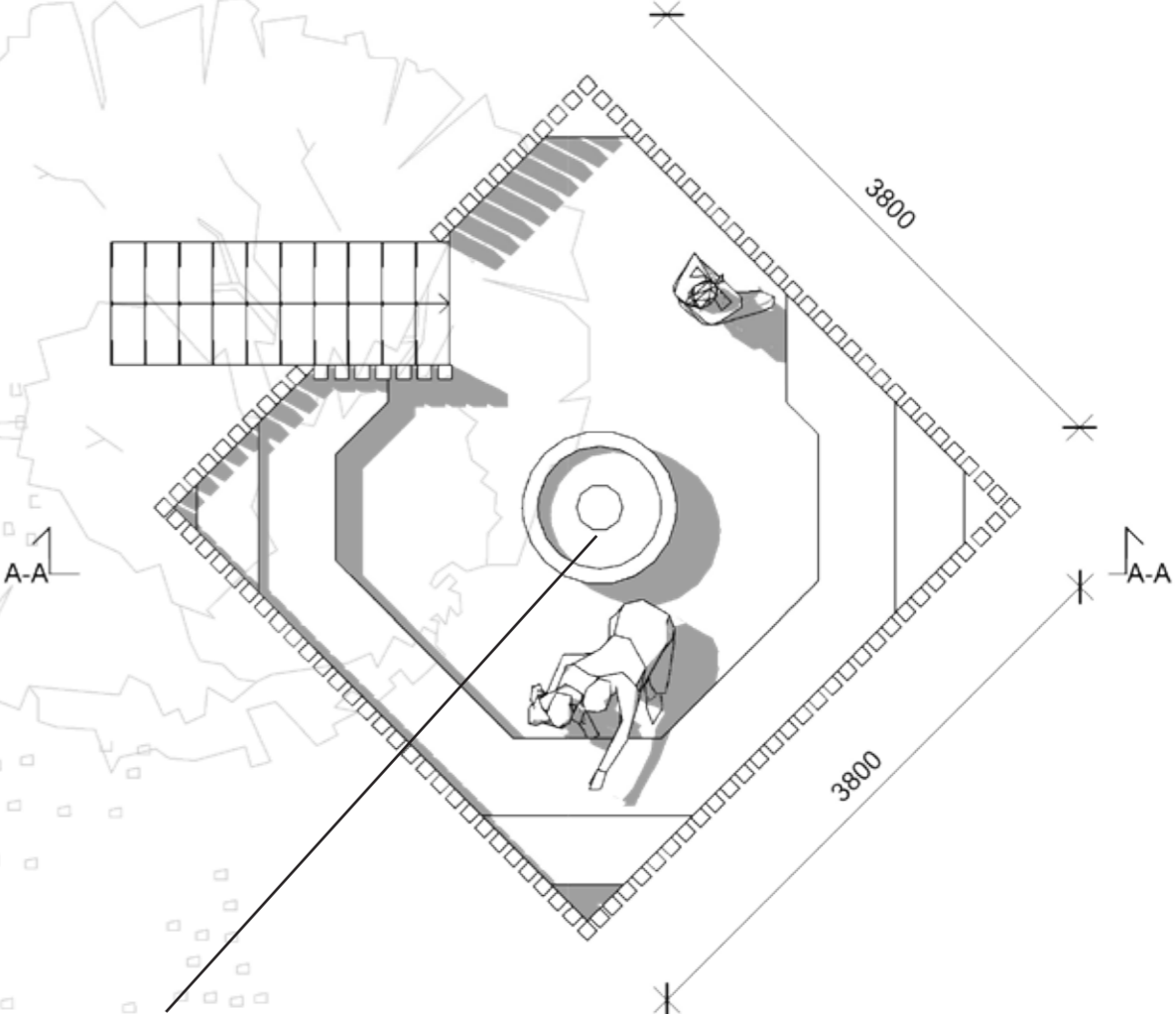
Ulkoilmaravintolan tarkoitus on toimia retkeilijän levähdys sekä ruuanlaittopaikkana. Avotuli on olennainen osa retkeilykulttuuria; retkeilijä voi valmistaa ruokaa lämmittävän nuotion äärellä, suojassa sateelta ja tuulelta.

Ruuan valmistelu

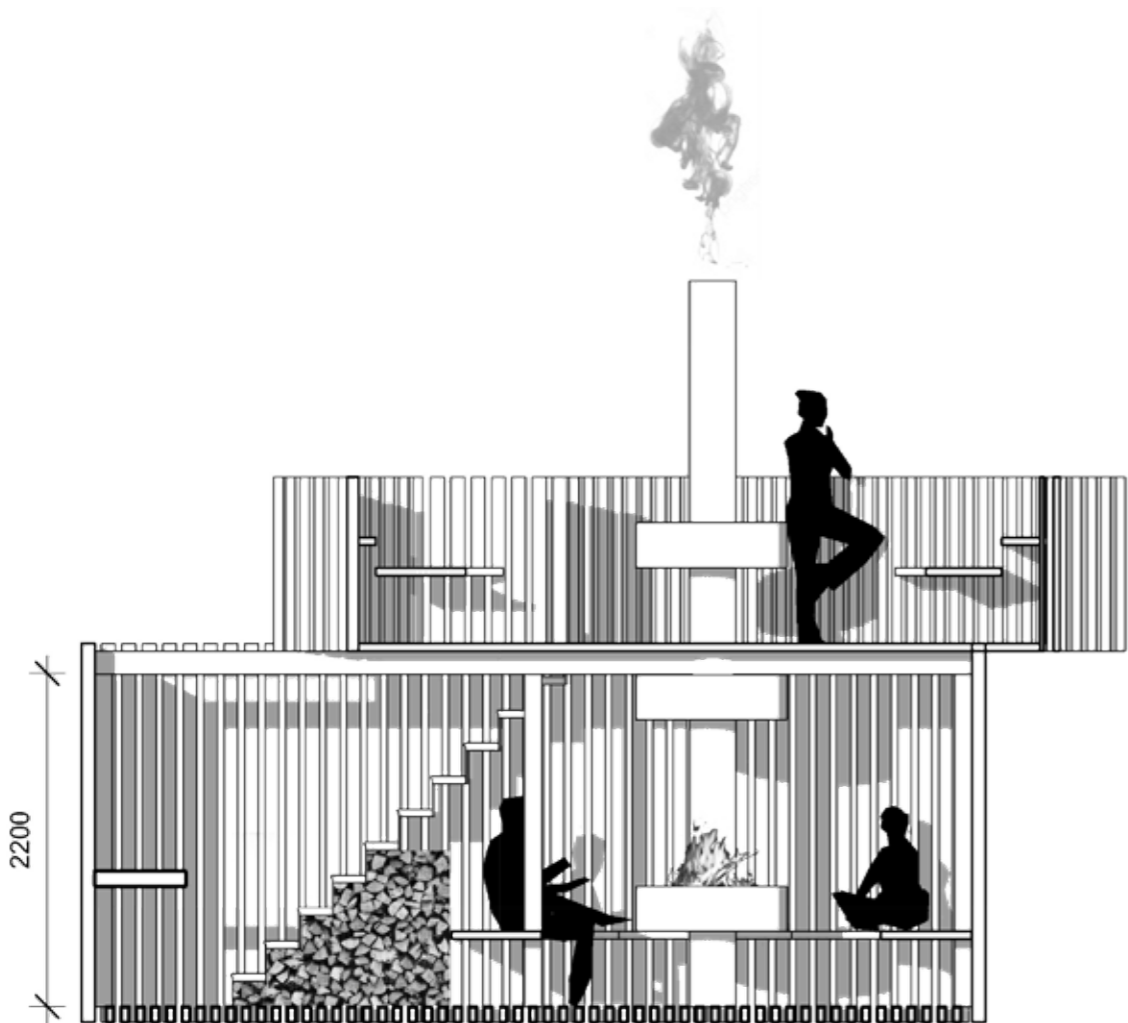


Maantasokerros

Avotuli

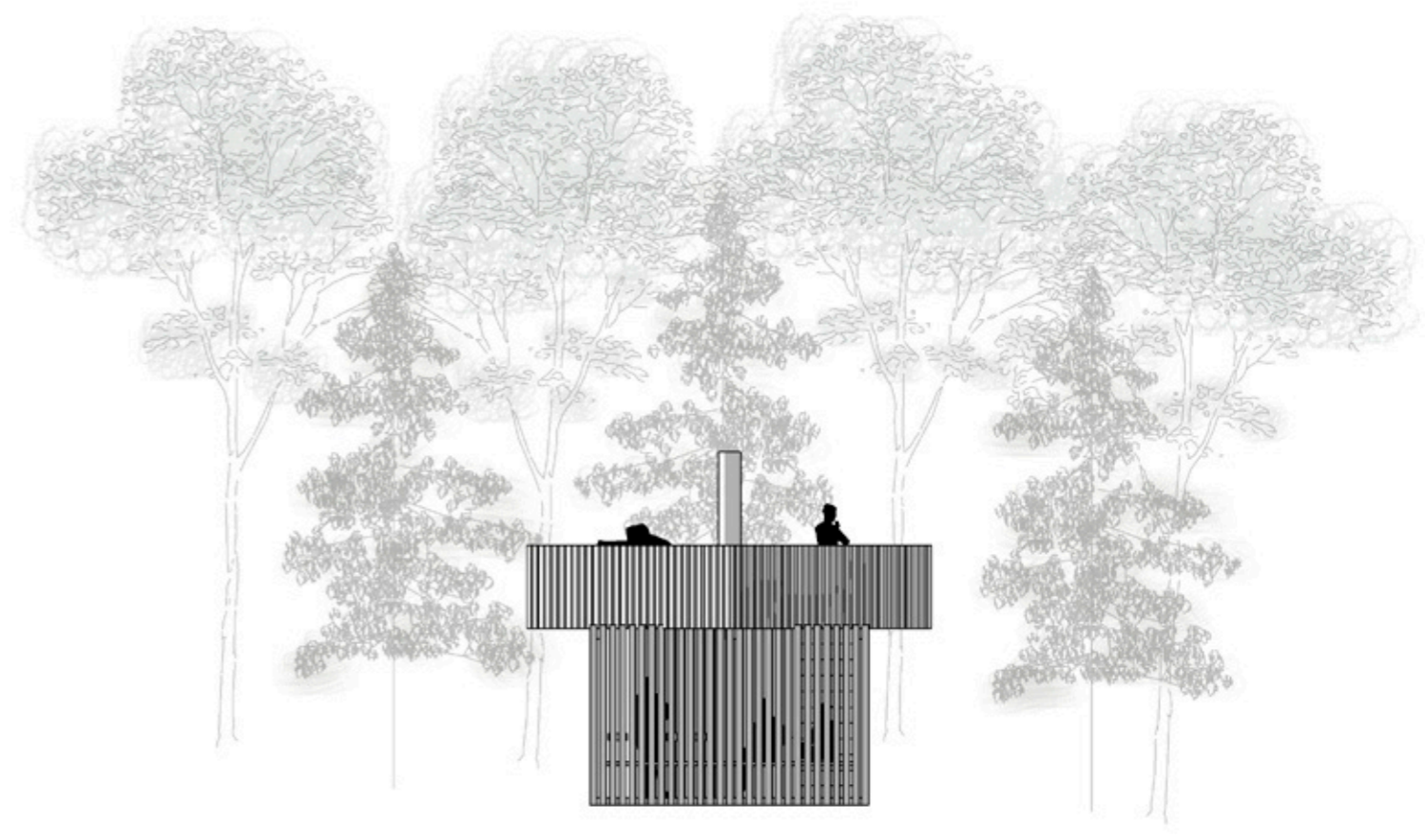
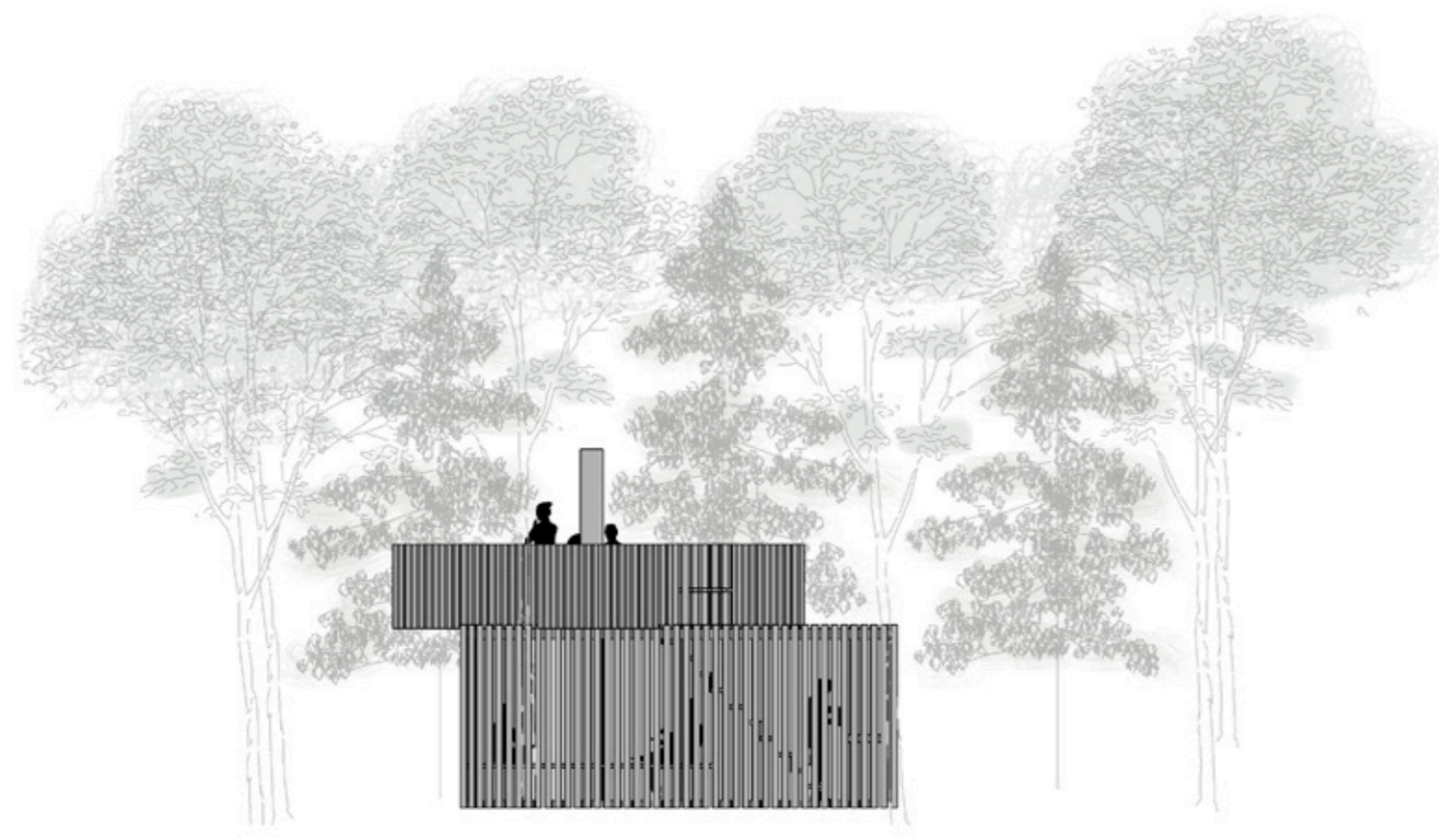
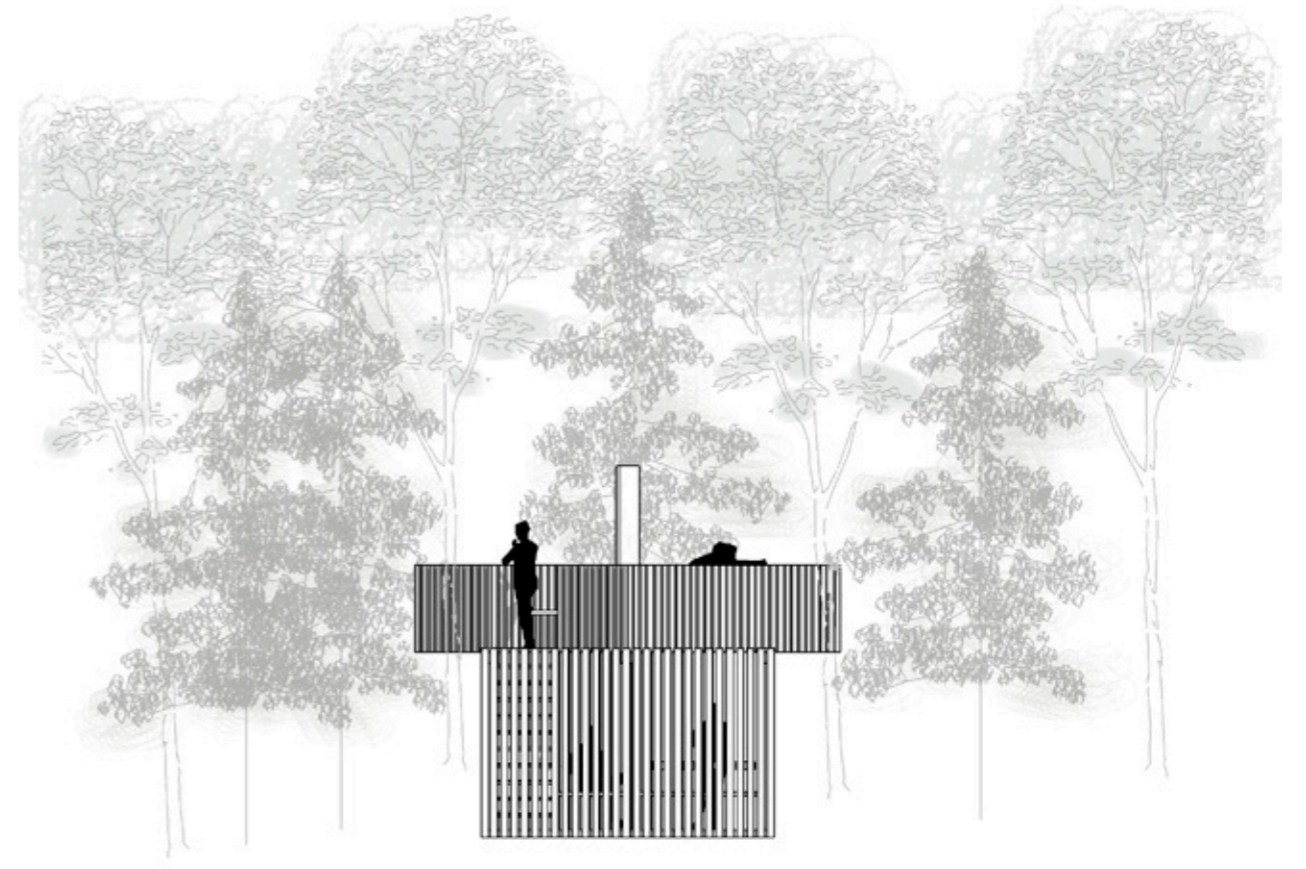
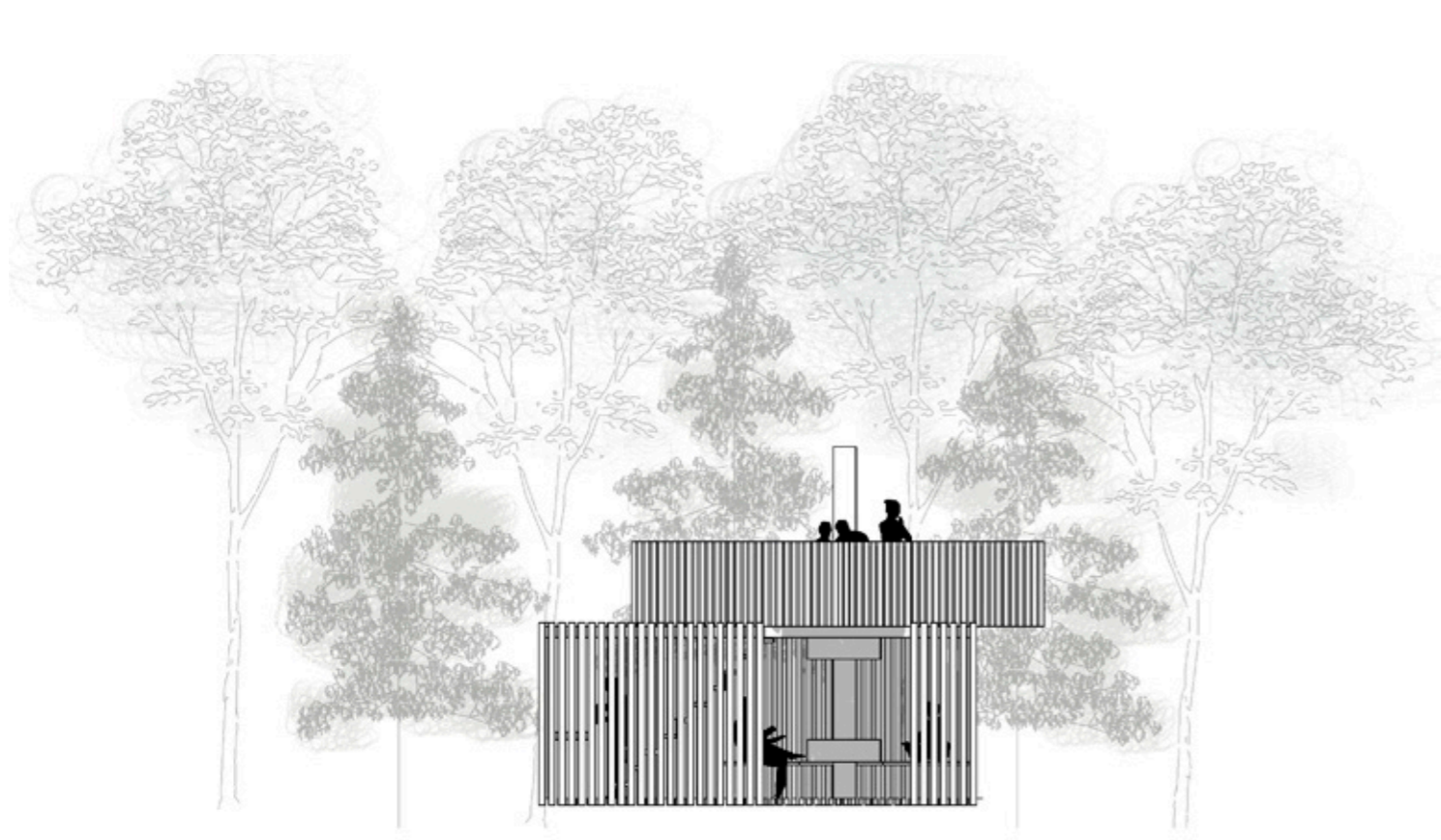


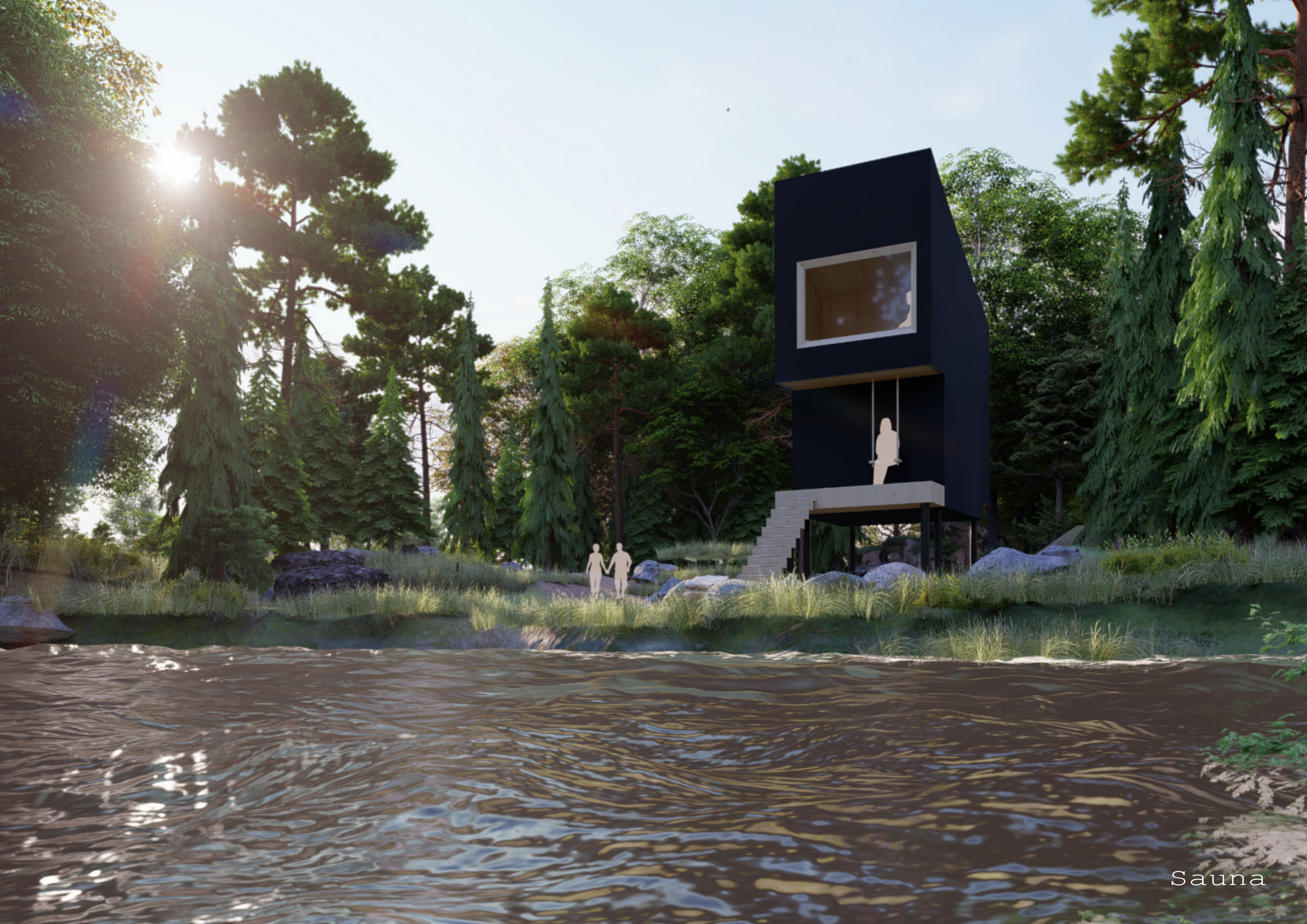
Ulkoilmaravintolan seinät rajaavat selkeän tilan ja paikan sekä suojaavat tuulelta. Seinät ovat rakennettu puurimoista, jotta luonnonvalo tulvii seinien läpi ja samalla metsän tunnelma säilyy.



Leikkaus | 1:50

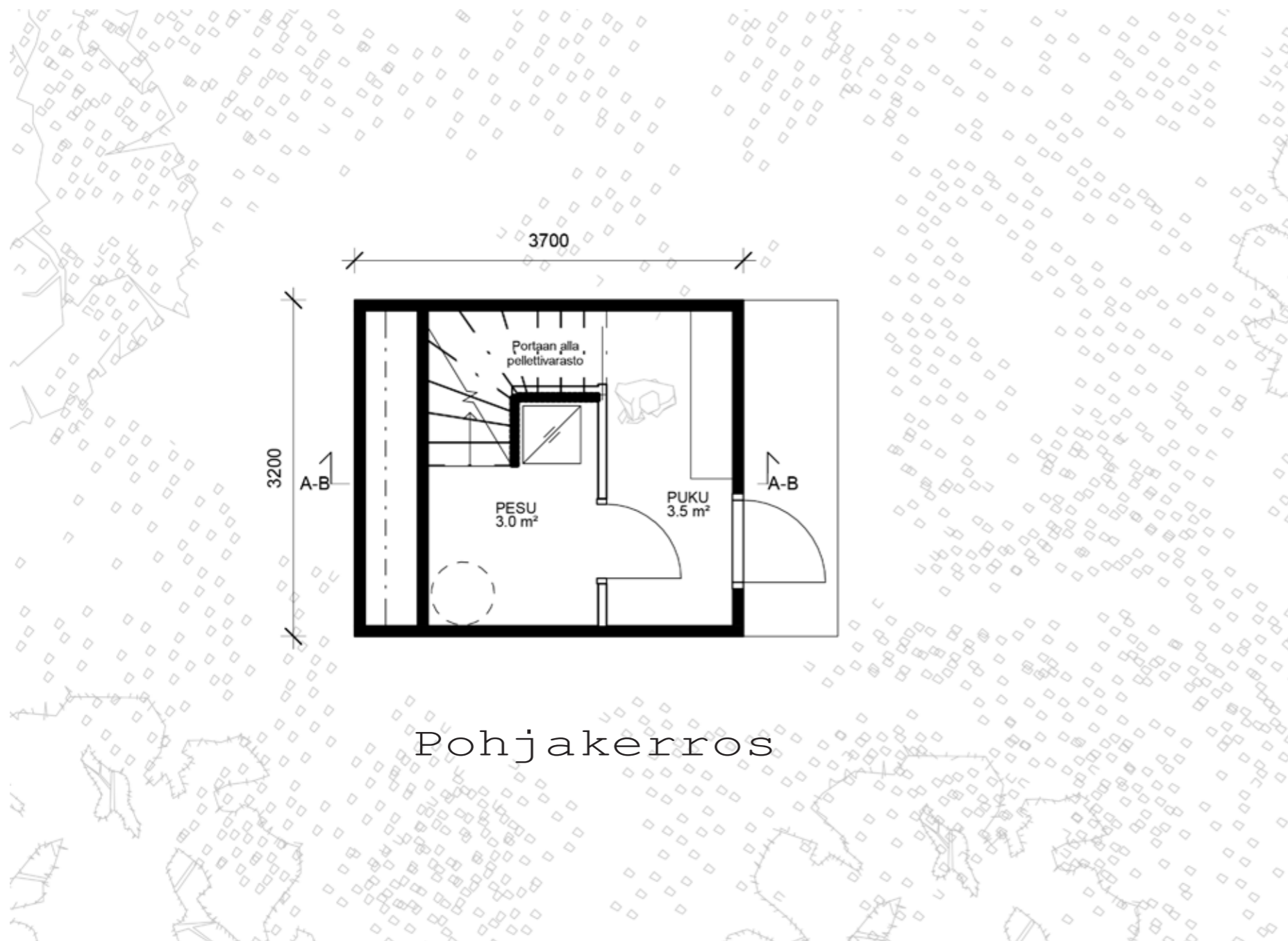
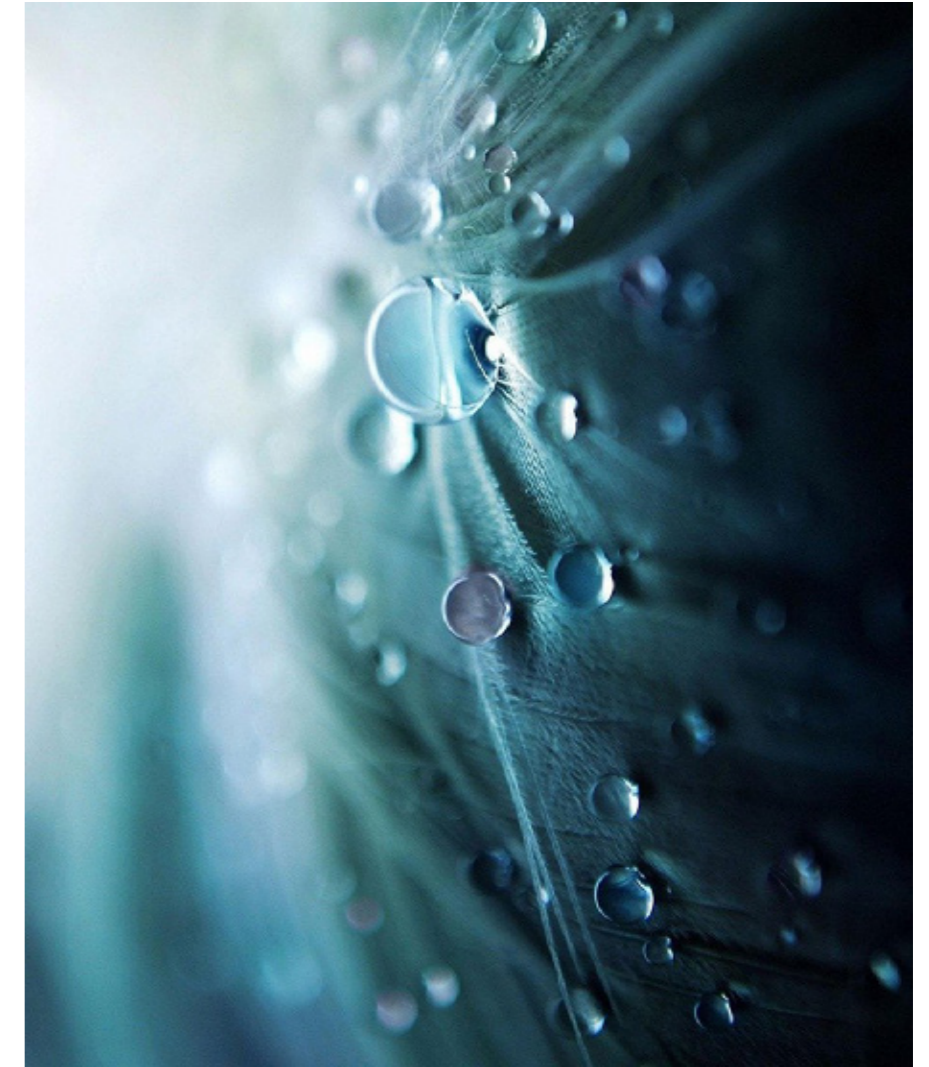




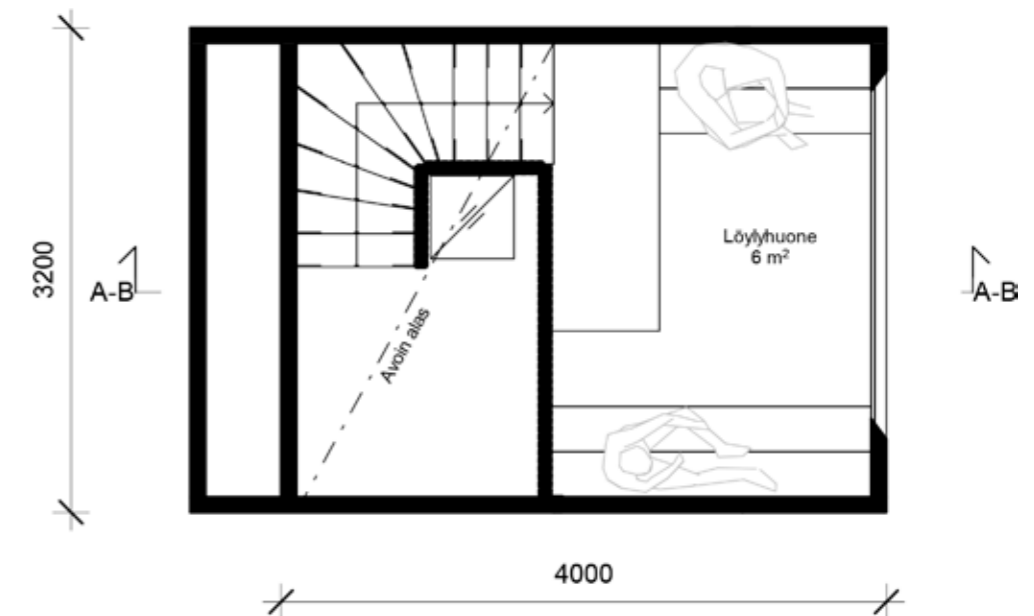


Sauna

Luonnonvarojen suojelemisen vuoksi saunassa on ainoastaan peseytymiseen välttämättömimmät toiminnot. Vesi kannetaan saunaan luonnon puroista, järvestä tai jostain lähistön luonnollisesta lähteestä. Saunan sijoittelussa yksi merkittävimmistä tekijöistä on veden saanti. Ilman vettä, on mahdoton kylpeä ja peseytyä. Saunaa ja metsäkylpylää ei näin ollen voi sijoittaa minne tahansa.



Pohjakerros



Toinen kerros

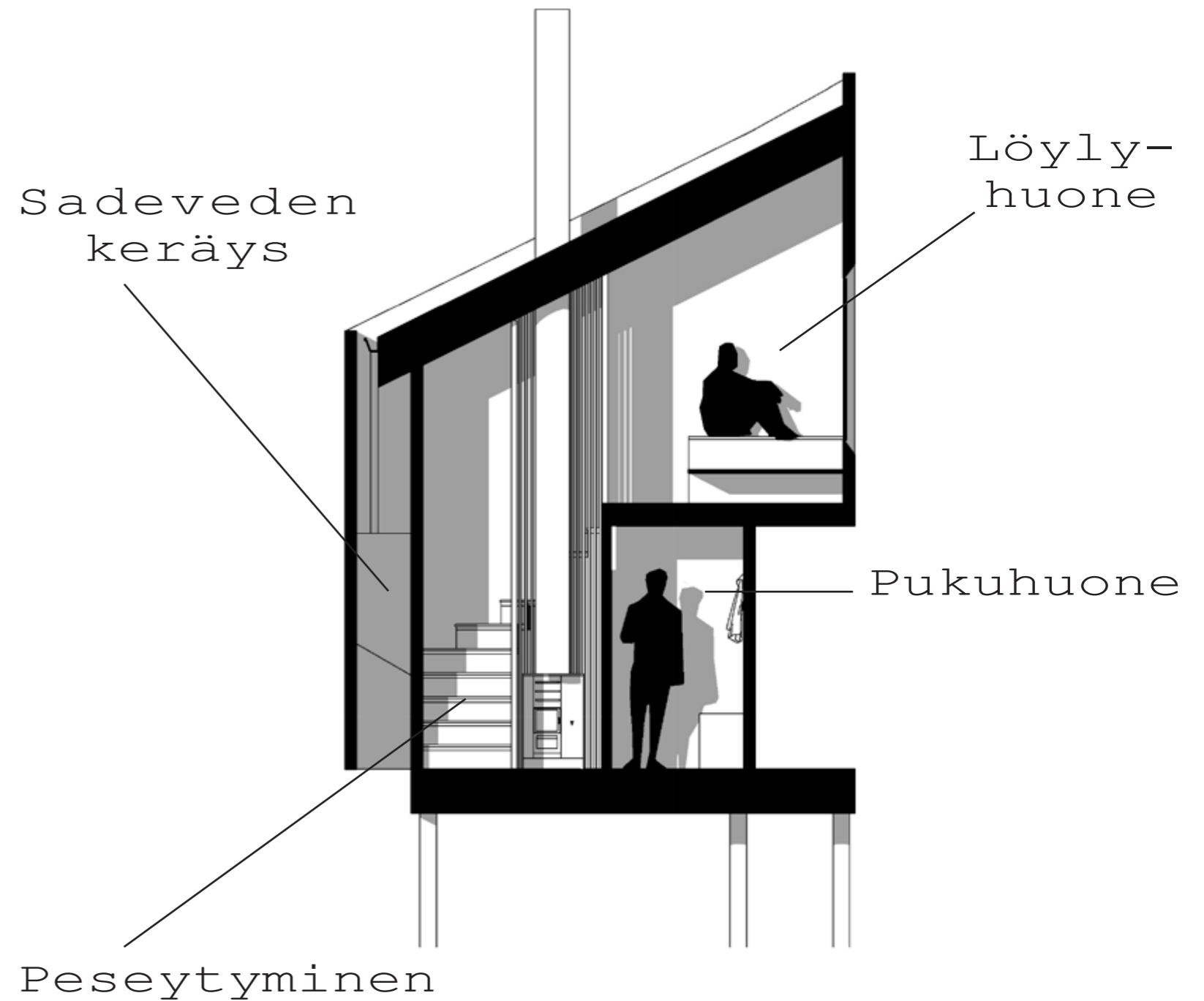
POHJA | 1:50

Sauna



Sauna lämpenee pellettikiukaalla tai vaihtoehtoisesti tavallisen kiukaan sisään voidaan asentaa pellettisydän. Pelletin käyttö on paitsi ympäristöystävällistä, myös raskaiden polttopuiden kantamiselta välttytään.

Saunan suunnittelussa on huomioitu sadeveden kerääminen katolta. Saunan katon sadevesijärjestelmä sekä sadevedenkeräysyksikkö on piilotettu ulkoseinän ja ylimääräisen ulko-verhouslevyn väliin.

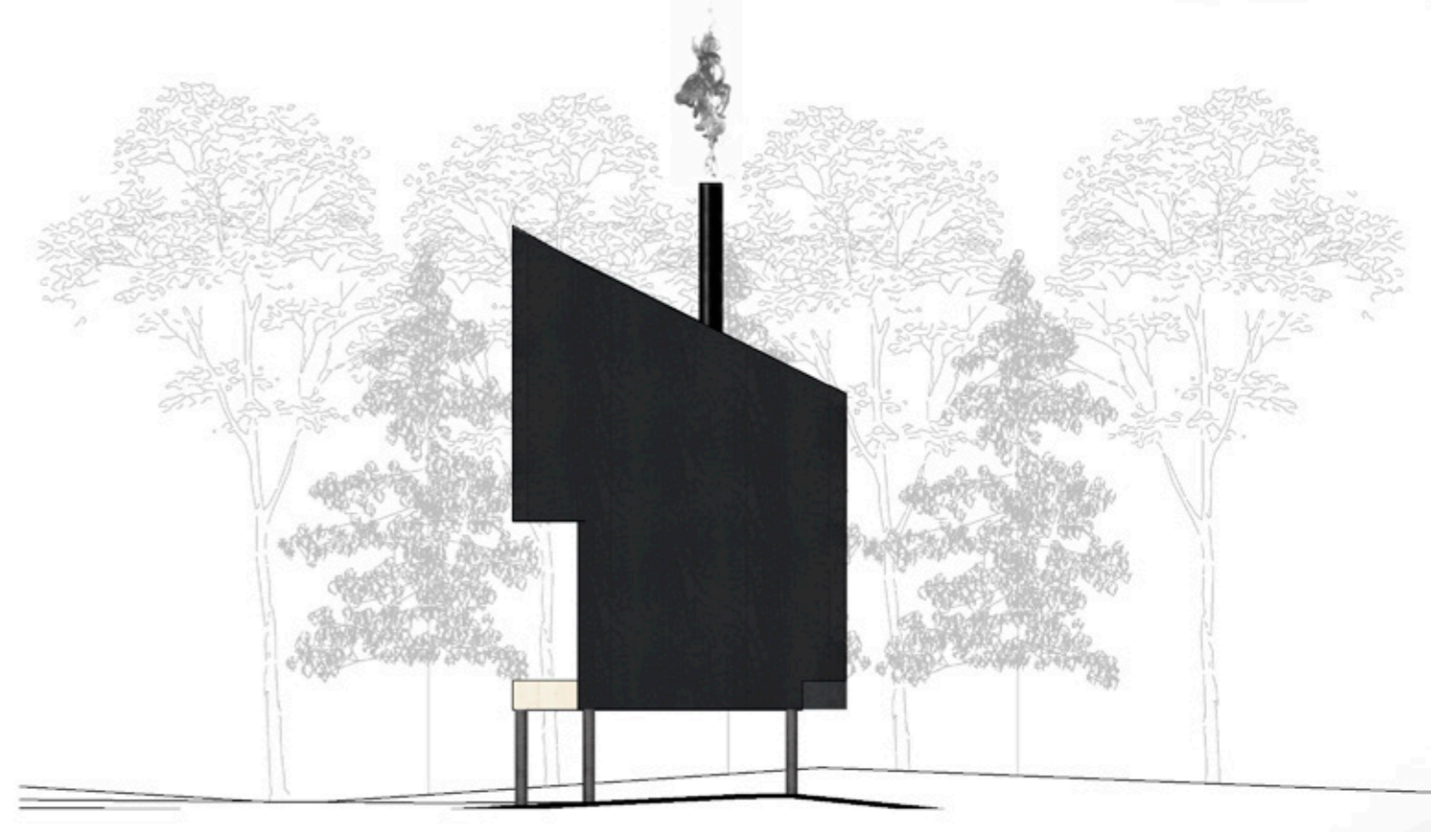
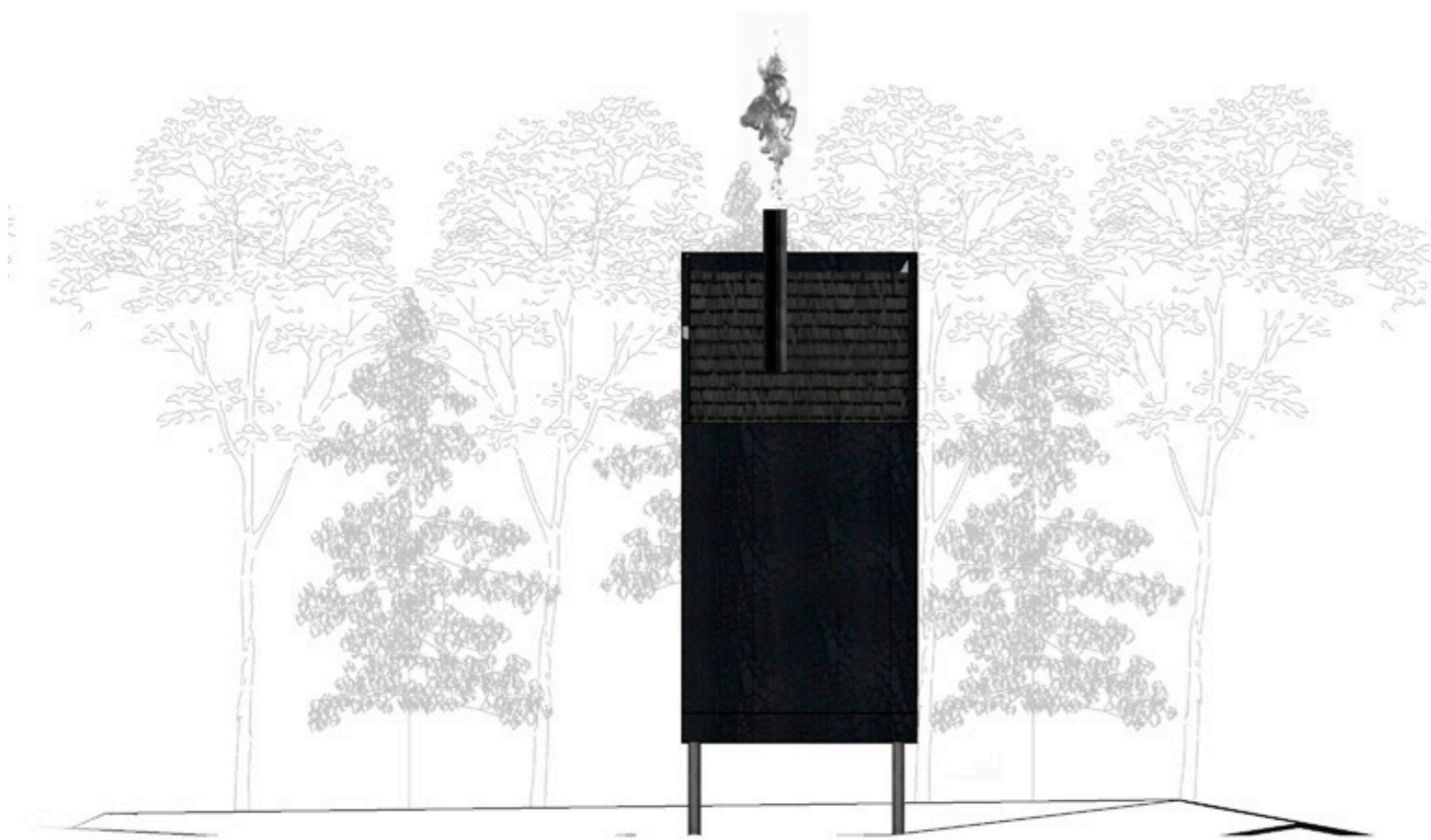
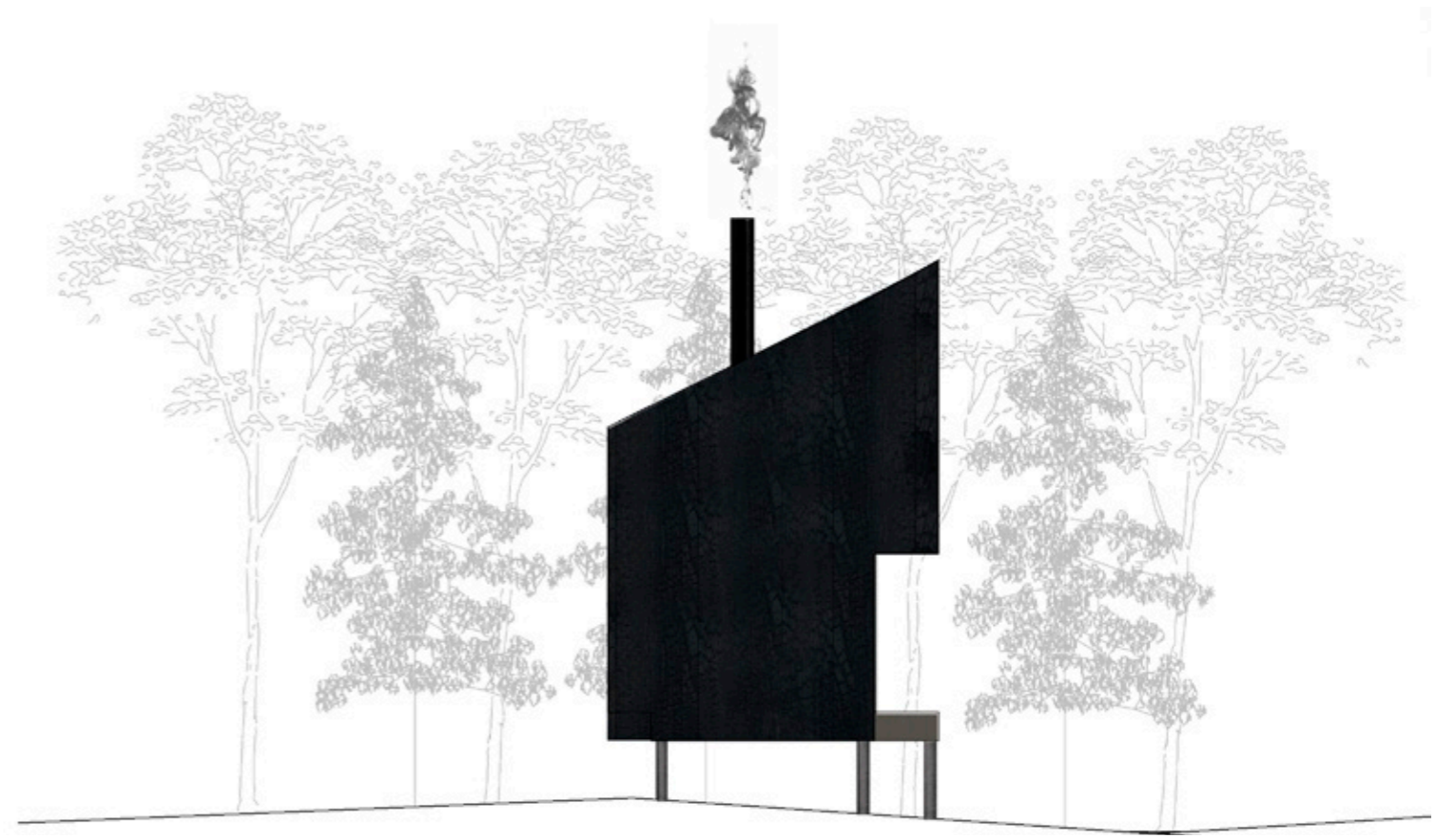


Leikkaus | 1:50

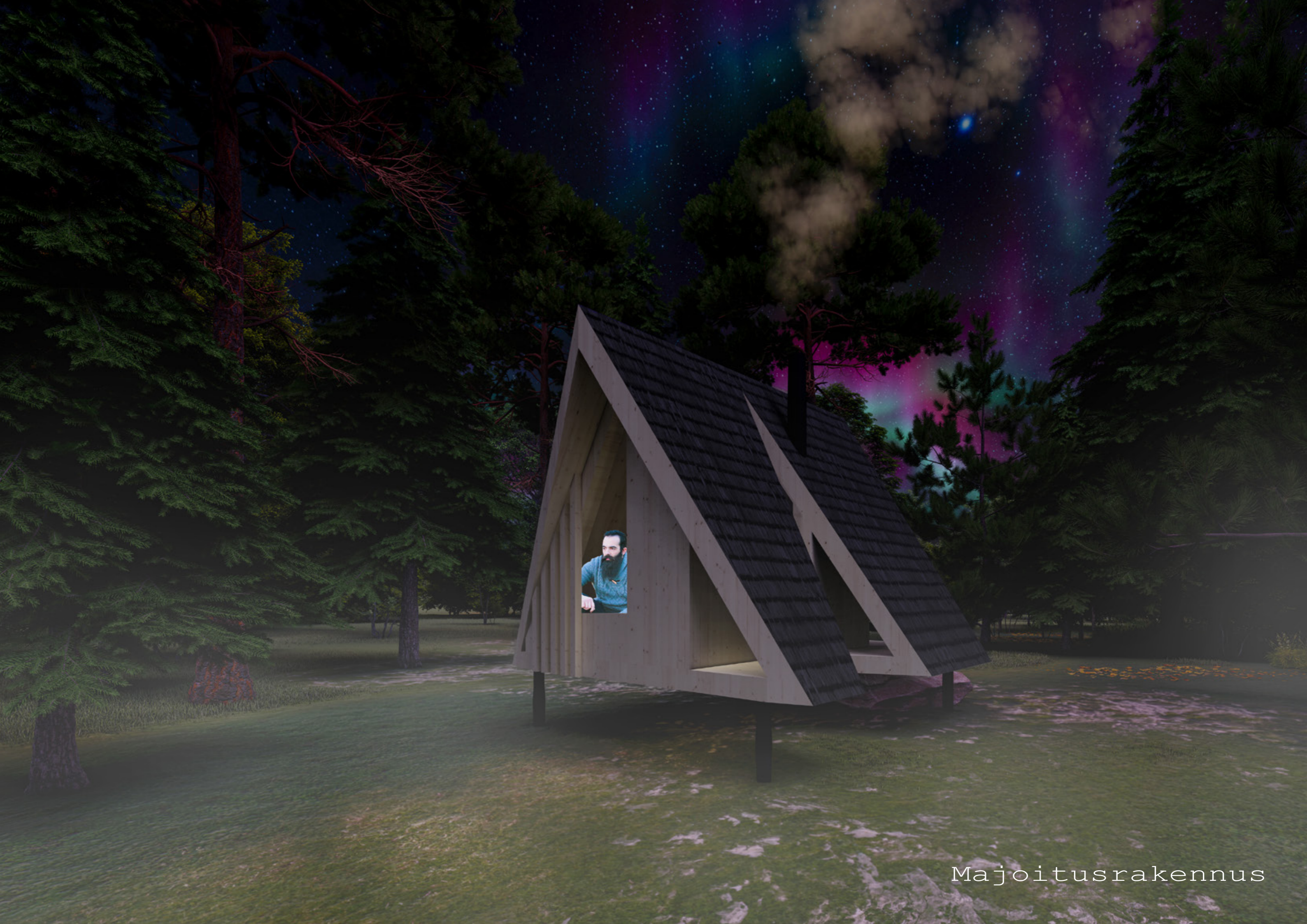
Löylyhuone on sijoitettu saunan toiseen kerrokseen ja näin lämmön hyödyntäminen on maksimoitu. Samalla saunojille on mahdollisuus avata löylyhuoneesta upeat näkymät puiden katveeseen. Löylyhuoneen alta on leikattu pala pois, joka luo vaikutelman, että saunan lauteilla istuessa leijutaan puiden katveessa. Suuren panoraamaikkunan muoto on viistetty ulospäin suuntautuvaksi, jolloin se tukee vaikutelmaa maiseman avautumisesta.

Saunan julkisivu on hiilretty ja lähestyy vierailijoidensa aisteja jo ulkoapäin.

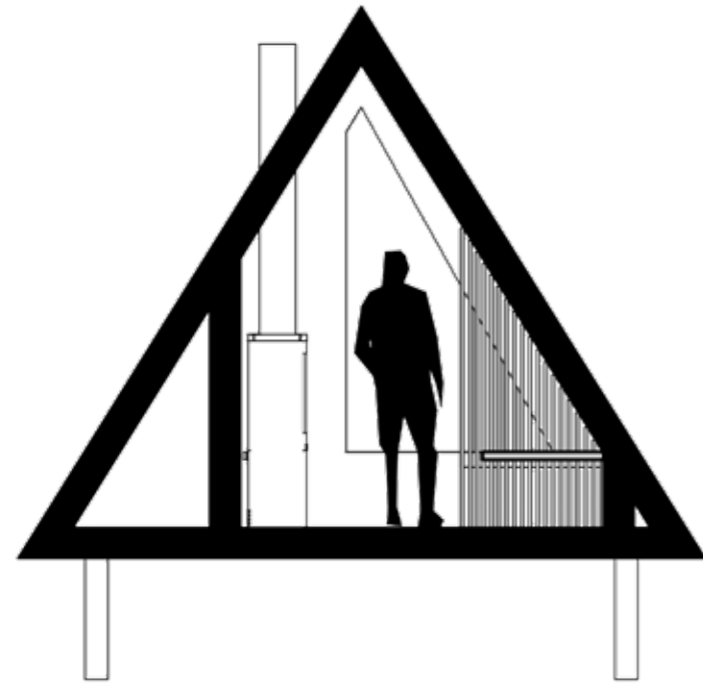




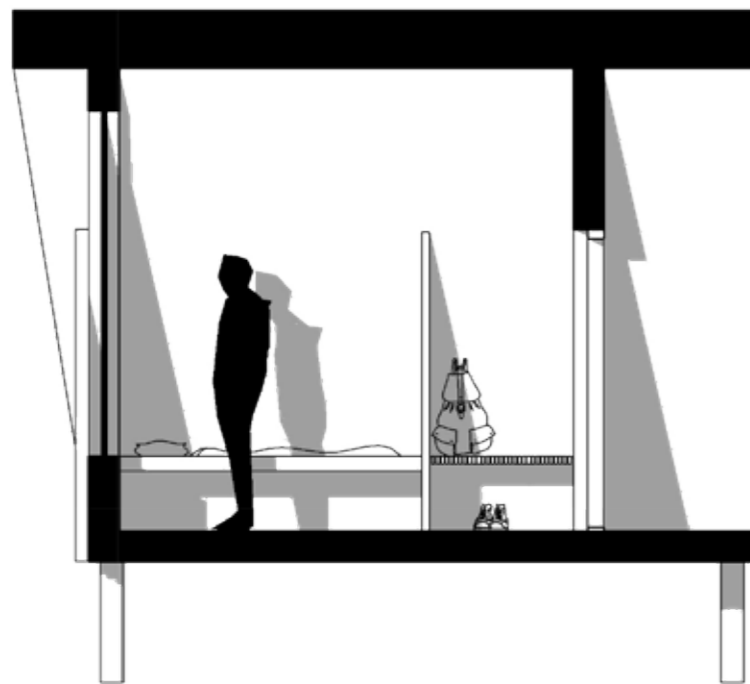
Julkisivu | 1:100



Majoitusrakennus



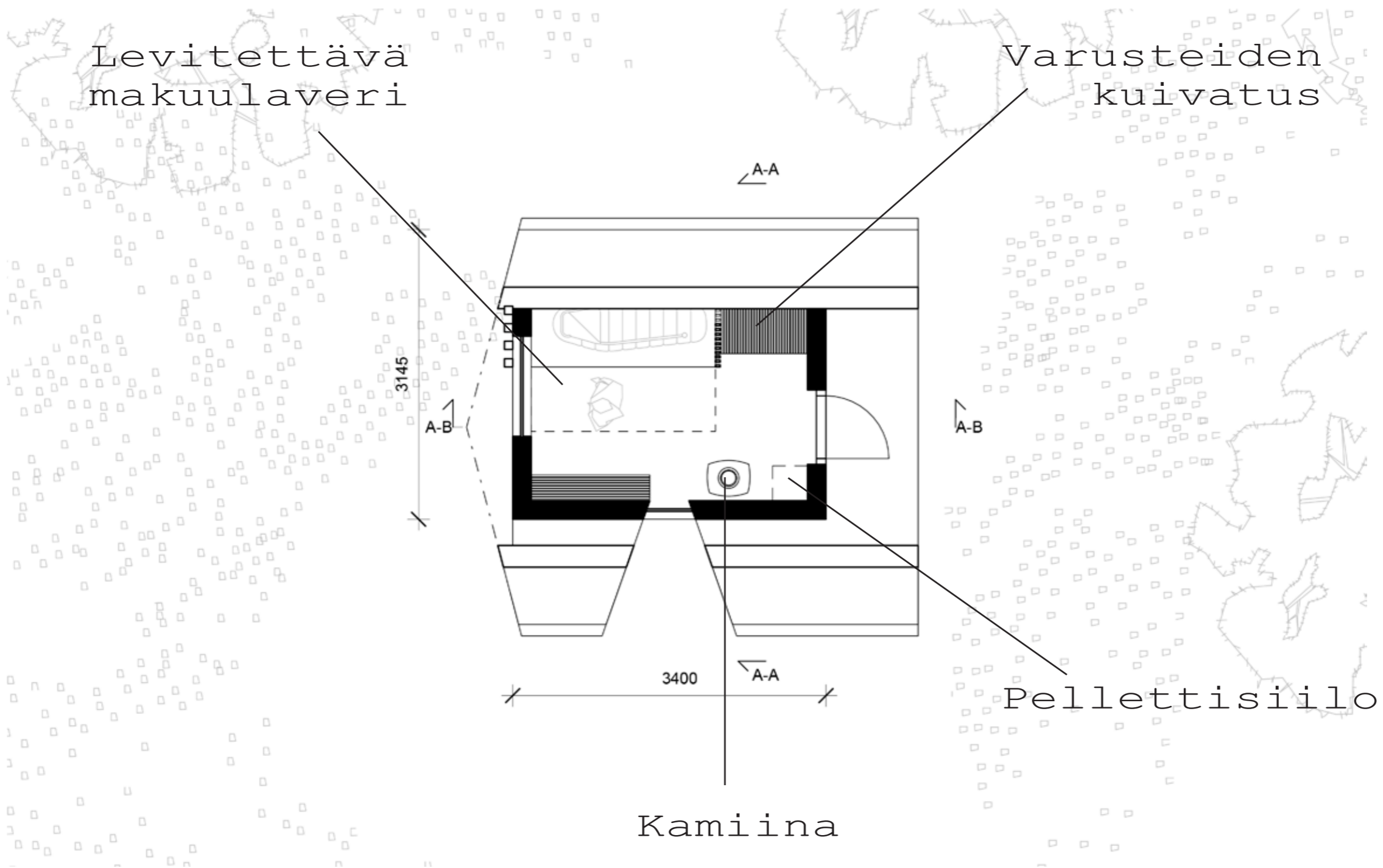
Leikkaus | 1:50

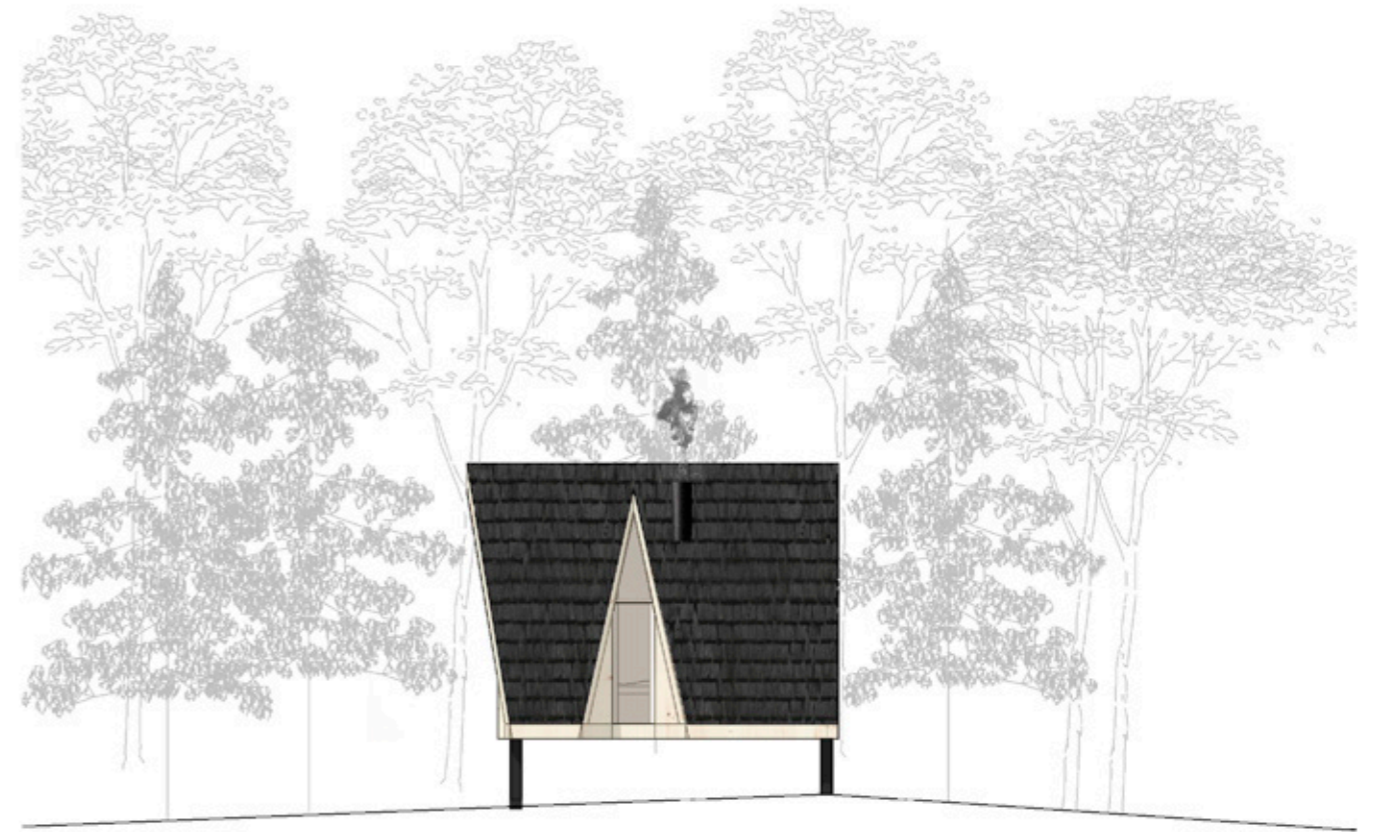
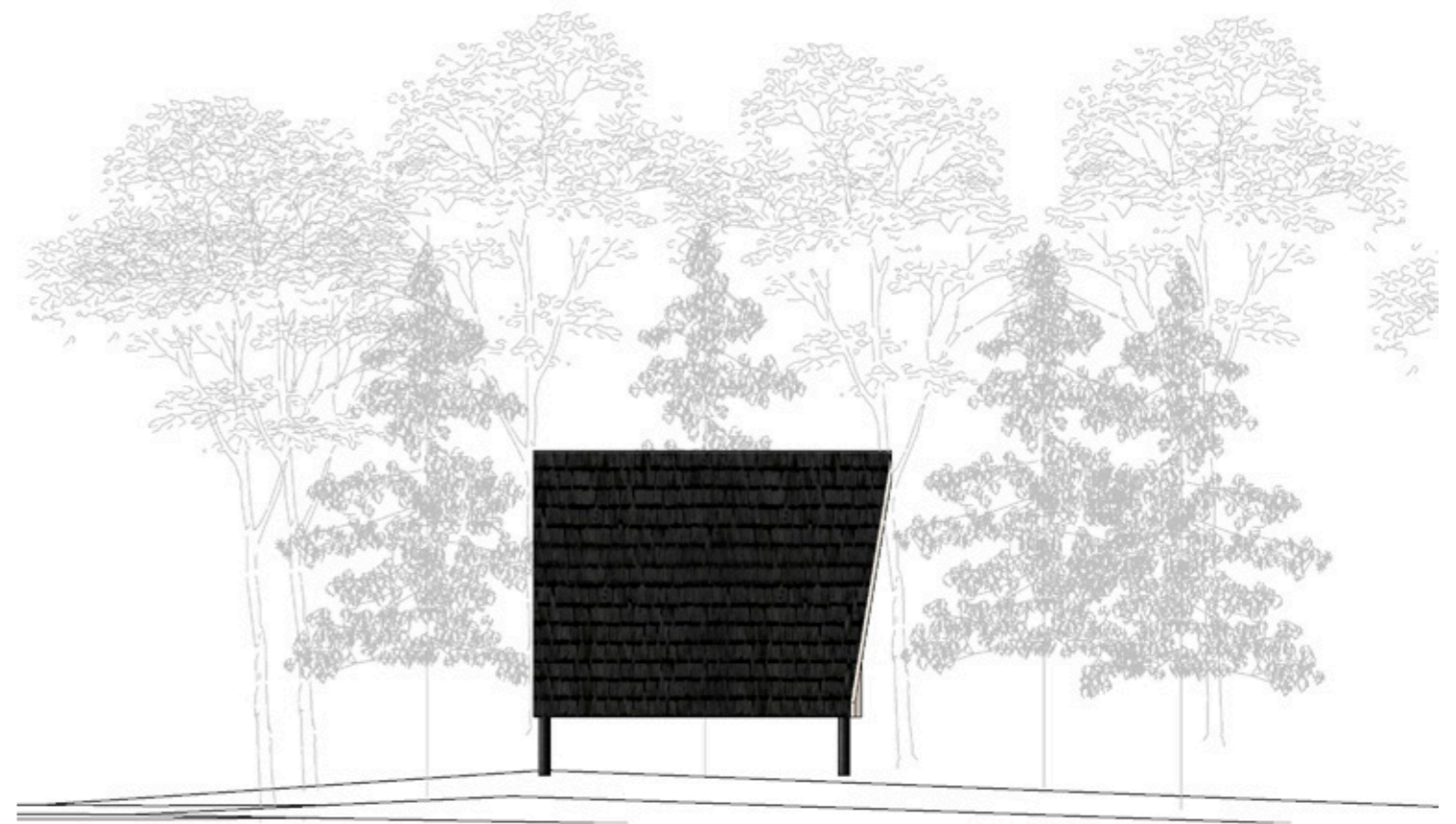


Rakennuksen muotokieli jäljittelee perinteistä harjatelttä. Koska turhia lämmitettäviä kuutioita haluttiin kaikissa rakennuksissa välttää, turhat tilat on leikattu rakennuksesta pois. Arkkitehtuurista omalaatuisen tekee sivussa sijaitseva kolmiomainen valoaukko; luonnonvalo pääsee rakennukseen sisään kahdesta suunnasta. Teltan pädyssä on iso maisemaikkuna, josta voi ihailia luonnon ihmeitä. Ikkunan päällä on osittainen rimoitus, joka päästää valon sisään mutta tekee nukkumatilasta intiimimän.



Majoitusrakennus





Julkisivu | 1:100