



Asunnon muutostöiden kehittäminen

Kyselytutkimus Tampereen kaupungin vammaispalveluiden asiakkaille

Sauli Alimaa

OPINNÄYTETYÖ
Toukokuu 2020

Rakennus- ja yhdyskuntatekniikan tutkinto-ohjelma
Kiinteistönpitotekniikka ja korjausrakentaminen

TIIVISTELMÄ

Tampereen ammattikorkeakoulu
Rakennus- ja yhdyskuntatekniikan tutkinto-ohjelma
Kiinteistöpitotekniikka ja korjausrakentaminen

ALIMAA, SAULI:

Asunnon muutostöiden kehittäminen
Kyselytutkimus Tampereen kaupungin vammaispalveluiden asiakkaille

Opinnäytetyö 54 sivua, joista liitteitä 4 sivua
Toukokuu 2020

Asunnon muutostöitä myönnetään ja toteutetaan liikkumis- ja toimintarajoitteisille henkilöille jatkuvasti. Muutostyöprosessi alkaa tarpeen arvioimisesta sekä hakemuksen lähettämisestä vammaispalveluille ja päättyy tarvittavien muutostöiden toteuttamiseen. Asunnon muutostöillä pyritään tukemaan sekä mahdollistamaan henkilön asuminen ja toimiminen omassa kotiympäristössään. Muutostyöt valitaan yksilökohtaisesti asiakkaan ominaispiirteet, eriaisteiset toiminta- ja liikuntarajoitteet sekä sairaudet huomioiden. Opinnäytetyön tarkoituksena on selvittää kyselytutkimuksen kautta asiakkaiden kokemuksia asunnon muutostöiden toteutumisesta, mikä mahdollistaa toiminnan kehittämisen.

Opinnäytetyö toteutettiin yhteistyössä Tampereen Tilapalvelut Oy:n sekä Tampereen kaupungin vammaispalveluiden kanssa. Opinnäytetyössä kerrotaan, mitä asunnon muutostyöt ovat sekä kuka niitä voi saada. Tutkimus toteutettiin kyselytutkimuksena henkilöille, jotka olivat Tampereen kaupungin vammaispalveluiden asiakkaita vuosina 2017–2020. Kysely lähetettiin 204 asiakkaalle, joista vastasi 32. Verkkokyselyn tekemiseen käytettiin Microsoft Forms -sovellusta, asiakkaiden oli myös mahdollista vastata kirjeitse. Vastausten perusteella suuri osa asiakkaista oli tyytyväisiä muutostöiden toteutumiseen. Kehitettävää ilmeni muutostöiden toteutusajassa sekä sopivien materiaalien valinnassa.

Opinnäytetyön tuloksista hyötyvät etenkin Tampereen Tilapalvelut Oy sekä Tampereen kaupungin vammaispalvelut. Asiakaspalautteen myötä on uusien toimintatapojen pohtiminen sekä työn sujuvuuden kehittäminen mahdollista. Opinnäytetyössä käsitellään yksityiskohtaisesti myös yleisimpiä asunnon muutostöitä, josta saattaa olla apua muutostöitä hakevalle henkilölle sekä ammattihenkilöstölle, jotka ovat mukana muutostyöprosessissa. Ehdotuksena jatkotutkimusaiheeksi on kattavan ohjevihon tekeminen kaikista asunnon muutostöistä, jota ammattihenkilöt voisivat hyödyntää työnsä apuvälineenä. Kyselytutkimuksen voi myös toteuttaa jatkossa uudelleen Tampereen tai muiden kaupunkien vammaispalveluiden asiakkaille asiakastyytyväisyyden seuraamiseksi.

Asiasanat: asunnon muutostyöt, vammaispalvelut, korjausrakentaminen

ABSTRACT

Tampereen ammattikorkeakoulu
Tampere University of Applied Sciences
Degree Programme in Construction Engineering
Facility Engineering and Renovation

ALIMAA, SAULI:
Development of Housing Modification Work
Questionnaire Survey for Customers of Disability Services in the City of Tampere

Bachelor's thesis 54 pages, appendices 4 pages
May 2020

Housing modifications can enable a safe and unobstructed home environment for a disabled person. The disability services unit assigns the necessary modifications for persons who have a weakened ability to move and function in their own habitat. Purpose of this study was to produce information on the housing modifications and the reasons why a person can be eligible to receive this type of support from the city. Objective of this study was to clarify customer's experiences of the housing modification process in practice through a questionnaire survey.

The survey was sent to the persons, who were customers of disability services of Tampere in 2017–2020. The survey reached 204 customers, of which 32 answered. The questions were about customer satisfaction. Data on different alternatives for housing modifications was collected by an extensive literature review.

The results of the study suggest that most of the customers were satisfied in the actual modification work. The negative feedback concerned about schedule and quality of work. The survey answers were given by the customers or their significant others. Most of the answers came from the customers themselves. The results help to develop the policies of the housing modification work.

Further study could be conducted to create a guide booklet which would help professionals such as physiotherapists, occupational therapists, nurses and social workers to recommend different kinds of housing modifications. It would also be important to repeat the survey with new customers in the future so that the development of modification work could be continuous.

Key words: housing modification work, disability services, Renovation

SISÄLLYS

1	JOHDANTO.....	6
2	OPINNÄYTETYÖN TAVOITE JA TARKOITUS	7
3	OPINNÄYTETYÖN TOTEUTUS	8
	3.1 Kyselytutkimus tutkimusmenetelmänä	8
	3.2 Eettisyys ja salassapitovelvollisuus	8
4	Vammaispalvelut.....	10
	4.1 YK:n vammaissopimus	10
	4.2 Muutostöiden hakeminen.....	11
5	Asunnon muutostyöt.....	13
	5.1 Asunnon muutostöiden yksilöllisyys.....	14
	5.2 Asunnon muutostöiden toteutus.....	15
	5.2.1 Tukikahvat	15
	5.2.2 WC-istuimen tukikaitteet	18
	5.2.3 WC-istuimen lisävarusteet	19
	5.2.4 Lavuaarin tukitanko & suihkuistuin	20
	5.2.5 Hygienihuone.....	22
	5.2.6 Keittiöt	23
	5.2.7 Valaistus	26
	5.2.8 Kynnykset.....	26
	5.2.9 Oven laajennus	27
	5.2.10 Oven aukaisumekanismi	28
	5.2.11 Kattonostimet	29
	5.2.12 Hissit	30
	5.2.13 Teräsluiskat	33
	5.2.14 Parvekkeen korotukset.....	36
	5.2.15 Lapsille tehtävät muutostyöt.....	36
	5.3 Ennallistaminen.....	36
6	Muutostöiden kehittäminen	38
	6.1 Työntekijöiden osaaminen ja ammattitaito.....	38
	6.2 Haasteet.....	38
7	Kyselytutkimus	40
8	Kyselyjen tulokset	41
9	Johtopäätökset	46
10	Pohdinta	48
	LÄHTEET.....	50

LIITTEET	51
Liite 1. Asunnon muutostyöhakemus	51
Liite 2. Asiakastyytyväisyyskysely	53
Liite 3. Tampereen kaupungin verkkosivujen julkaisu	54

1 JOHDANTO

Sain ajatuksen opinnäytetyöhön oman työnkuvani kautta. Työskentelen asunnon muutostöiden työnjohtajana. Tarkoituksena on tämän opinnäytetyön avulla pyrkiä kehittämään muutostöiden toteutumista sekä omaa ammattitaitoani. Asunnon muutostyöt mahdollistavat toiminta- ja liikuntarajoitteisen henkilön asumisen omassa elinympäristössään. Asunnon muutostöiden suunnittelussa tulee huomioida kaikki asiakkaan toimintakykyyn vaikuttavat asiat kotiympäristössä. Nämä asiat saattavat olla esimerkiksi asiakkaan henkilökohtaiset tarpeet, perheen sisäiset toimintatavat sekä tottumukset, asenteet sekä käsitys omasta asunnosta ja elinympäristöstä. Vammaisella henkilöllä on oikeus asunnon muutostöihin silloin kun vamma tai sairaus on pitkäaikainen tai vähintään vuoden kestänyt.

Opinnäytetyö on toteutettu yhteistyössä Tampereen Tilapalvelut Oy:n sekä Tampereen kaupungin vammaispalveluiden kanssa. Tutkimusmenetelmänä on hyödynnetty kyselytutkimusta, jonka avulla saadaan palautetta vammaispalveluiden asiakkailta muutostöiden toteutumisesta. Kysely on toteutunut 22.01.–31.03.2020 välisenä aikana. Kyselyn pohjana on käytetty Microsoft Forms -sovellusta, jonka avulla myös tulokset jäseneltiin.

Opinnäytetyössä pyrin kuvailemaan tarkasti mikä on vammaispalveluiden rooli asunnon muutostöiden hakemisessa sekä millaisia muutostöitä liikkumis- ja toimintarajoitteisen henkilön on mahdollista hakea. Tavoitteena on tarjota tietoa muutostöistä asiakkaille ja heidän omaisilleen sekä ammattihenkilöille. Vammaispalveluiden asiakkaiden kanssa toimivien ammattihenkilöiden kuten fysioterapeuttien, toimintaterapeuttien ja hoitajien on hyvä tietää eri muutostöiden toteuttamisesta, jotta he voivat tarpeen vaatiessa neuvoa asiakasta niiden hakemisessa.

2 OPINNÄYTETYÖN TAVOITE JA TARKOITUS

Opinnäytetyön tavoitteena on saada lukija ymmärtämään mitä asunnon muutostyöt ovat ja miten sekä kuka niitä voi saada. Teoriaosuuden kautta opinnäytetyössä pyritään lisäämään lukijan ymmärrystä siitä, miten tärkeitä ja laajoja asunnon muutostyöt voivat olla. Opinnäytetyössä käsitellään yksityiskohtaisesti myös yleisimpiä asunnon muutostöitä. Tämä tieto saattaa olla hyödyllistä muutostöitä hakevalle henkilölle sekä ammattihenkilöstölle, jotka työskentelevät kohderyhmän parissa. Opinnäytetyön tarkoituksena on selvittää kyselytutkimuksen kautta asiakkaiden kokemuksia asunnon muutostöiden toteutumisesta, jonka myötä toimintaa on mahdollista kehittää.

Teoriatiedon sekä kyselytutkimuksen avulla pyritään antamaan hyödyllistä tietoa vammaispalveluiden asiakkaille sekä kehittämään muutostöiden toteutumista jatkossa.

Opinnäytetyötä ohjaa seuraavat tutkimuskysymykset:

1. Mitä asunnonmuutostyöt ovat sekä kenelle ne kuuluvat?
2. Miten asunnon muutostöitä on mahdollista jatkossa kehittää?

3 OPINNÄYTETYÖN TOTEUTUS

3.1 Kyselytutkimus tutkimusmenetelmänä

Opinnäytetyö on toteutettu kyselytutkimuksena, jonka avulla on pyritty keräämään asiakkaiden kokemuksia muutostöiden toteutumisesta. Kyselytutkimuksen yhtenä etuna on tutkimusaineiston laaja kerääminen. Tutkimukseen on mahdollista saada useita henkilöitä sekä kysymyksiä voi olla useita. Kysely on survey-tutkimuksen keskeinen menetelmä, jossa aineistoa kerätään tietyltä kohderyhmältä standardoidusti. Tarkoituksena on, että kyselyyn vastanneet muodostavat otoksen tai näytteen asiasta, jota tutkitaan. (Hirsjärvi, Remes & Sajavaara 2016, 193–195.) Kyselymuotona on käytetty posti – ja verkkokyselyä. Opinnäytetyössä tehty tutkimusmuoto on kvalitatiivinen eli laadullinen, koska tarkoitus on selvittää asiakastyytyväisyyttä ja sen pohjalta kehittää toimintatapoja. Opinnäytetyössä on kuitenkin avattu asiakkaiden vastauksia numeerisesti tulosten havainnollistamisen helpottamiseksi, jonka vuoksi opinnäytetyö sisältää myös kvantitatiivisen tutkimuksen piirteitä.

Opinnäytetyön liitteenä on kysely, joka on tehty Tampereen kaupungin vammaispalvelujen asiakkaille. Kysely koostuu seitsemästä kysymyksestä, joista selviää miten asunnon muutostyöt ovat vaikuttaneet asiakkaan arkeen sekä onko niistä ollut apua. Myös vammaispalvelut ovat näistä tiedoista erittäin kiinnostuneita. Asiakkaiden kokemukset muutostöiden hyödyllisyydestä sekä vaikutuksista arkeen ovat tärkeää tietoa, johon opinnäytetyössä pyritään saamaan vastaus.

3.2 Eettisyys ja salassapitovelvollisuus

Opinnäytetyötä ohjaa myös eettiset periaatteet. On tärkeää, että asiakkaan henkilöllisyys ei paljastu, jonka vuoksi kysely on päätetty toteuttaa nimettömänä. Kysely ei sisällä minäänlaista tietoa, joka määrittäisi asiakkaan, kuten yksilölliset ominaisuudet, henkilökohdaiset olosuhteet tai taloudellinen tilanne. Haasteena nimettömästi jätetyissä vastauksissa on se, että mikäli asiakas ei ole tyytyväinen toteutuneeseen muutostyöhön, ei häneen voida olla yhteydessä tilanteen korjaamiseksi.

Vammaispalveluilla on käytössään sosiaalihuollon ilmoitusrekisteri, jonne sosiaalihuollon viranomaisen tallettaa asiakkaan palvelutarpeen arvioimiseen käytettyjä tietoja, kuten ilmoitukset, pyynnöt sekä niiden käsittelyä koskevat tiedot (Räty 2017, 208). Sosiaalityöntekijöiden tulee ottaa huomioon, voidaanko asiakkaan yksityisyydensuojaa perusteettomasti vaarantaa sähköisen lähetyksen lähettäjä tiedoissa tai muilla viranomaisen yhteystiedoilla. Tärkeää on varmistaa, onko lähetystiedoissa asiakkaan henkilökohtaisia oloja koskevia tietoja, jotka voivat vaarantaa tämän yksityisyydensuojaa. Sähköinen viestintä tulee tehdä harkiten, koska se saattaa altistaa väärille johtopäätöksille, joka saattaa hankaloittaa asioimisprosessia. (Räty 2017, 119).

4 Vammaispalvelut

Vammaispalveluita ohjaa kolme eri lakia, jotka ovat sosiaalihuoltolaki, kehitysvammalaki ja vammaispalvelulaki. Nämä lait pyrkivät edistämään vammaisen henkilön edellytyksiä elää ja toimia muiden kanssa yhdenvertaisena yhteiskunnan jäsenenä sekä ehkäistä ja poistaa vammaisuuden mahdollisia esteitä. Ilman vammaisten henkilöiden erityispalveluita ja lakia, eivät he voisi toteuttaa itsemääräämisoikeuttaan tai toteuttaa yhdenvertaisesti muiden ihmisten tavoin omia valintojaan. (Räty 2017, 28–29).

Vammaisella henkilöllä tarkoitetaan henkilöä, jolla on vamman tai sairauden myötä pitkäaikaisesti huomattavia vaikeuksia suoriutua tavanomaisen elämän toiminnoista. Vammaispalvelulain tarkoituksena on myös korostaa vammaisten henkilöiden oikeutta toimia ja elää samassa ympäristössä yhdenvertaisena jäsenenä yhteiskunnassa muiden ihmisten tavoin. Palveluja ja tukitoimia haettaessa vammaispalveluilta täytyy arvioida vamman ja siitä aiheutuneiden ongelmien aiheutuminen henkilölle ja millä keinoin niitä voitaisiin poistaa, jotta henkilöllä on paremmat mahdollisuudet osallistua jokapäiväiseen elämään. (Räty 2017, 3). Suomessa on jokaisen kunnan vastuulla järjestää tukitoimien ja palveluiden organisoiminen vammaisille henkilöille.

4.1 YK:n vammaissopimus

YK (Yhdistyneet kansakunnat) on maailmanlaajuinen hallitusten välinen yhteistyöjärjestö, joka edistää kansainvälistä rauhaa ja turvallisuutta, ihmisoikeuksia sekä oikeudenmukaisuutta. Järjestö on 13.12.2006 hyväksynyt yleissopimuksen (Convention on the right of Persons with Disabilities, CRPD) ja sen pöytäkirjan (Optional Protocol). Yleissopimus sisältää määräyksiä, jotka koskevat poliittisia, taloudellisia, sosiaalisia sekä sivistyksellisiä oikeuksia. (Suomen YK-liitto 2015, 2–3)

Yleissopimuksella kielletään vammaisten henkilöiden syrjintää ja luodaan sopimuksen allekirjoittaneille velvollisuus vammaisten henkilöiden yhdenvertaisuuden toteuttamiseksi täysimääräisenä. Keskeisin periaate yleissopimuksessa on vammaisen henkilön itsemääräämisoikeuden kunnioittaminen, yhdenvertaisuus ja syrjimättömyys, toiminta- ja

liikuntarajoitteisen henkilön osallistuminen sekä osallisuus esteettömyyteen ja saavutettavuuteen omassa yhteiskunnassaan. Lähtökohtana yleissopimukselle on myös käsitelty naisten ja miesten välistä tasa-arvoa, toiminta- ja liikuntarajoitteisten henkilöiden hyväksyminen osana ihmisten moninaisuutta ja vammaisen lapsen oikeuksien kunnioittaminen ja erilaisuuden kunnioittaminen. (Räty 2017, 20.)

Yleissopimuksessa pyritään määrittelemään ketkä kuuluvat toiminta ja liikuntarajoitteisiin henkilöihin ja kerrotaan kohtuullisen mukautusten tärkeydestä heitä kohtaan. Yleissopimuksen valinnainen pöytäkirja tekee myös mahdolliseksi yksilövalitusten tekemisen komitealle, joka pitää huolen vammaisten ihmisten oikeuksista, jotka on määrätty yleissopimusehdoissa, mikäli henkilö tai henkilöryhmä katsoo sopimuspuolen loukanneen heidän oikeuksiaan. (Räty 2017, 20.)

4.2 Muutostöiden hakeminen

Henkilö, jolla tulee tarve asunnon muutostöihin, saa yleensä ohjausta omalta lääkäriltään tai fysioterapeutiltaan. Asiakasta voidaan auttaa täyttämään asunnonmuutostyöhakemus niiltä osin, kun henkilö itse, lääkäri tai fysioterapeutti kokee toiminta- ja liikuntarajoitteisuuden myötä henkilön tarvitsevan siihen apua ja tukea. Viranomaisen on neuvottava asiakasta palveluperiaatteen myötä menettelytapakysymyksissä. Jos asiakas ei osaa esimerkiksi täyttää hakemuslomaketta tai ei tiedä miten asiat pannaan vireille, on viranomaisen tällöin neuvottava oikeanlainen menettelytapa. Viranomainen eli tässä tapauksessa sosiaalitoimenhenkilö ei ole kuitenkaan velvollinen toimimaan asiakkaansa asiamiehenä, eikä hänen tällöin kuulu tehdä asiakkaan puolesta hakemusta tai laatia muutoksenhakua viranhaltijan päätöksistä. Kuitenkin jos asiakas ei ole sairautensa tai vammansa johdosta kykeneväinen hakemaan kirjallisesti viranomaisilta asiointiaan, on viranomaisen kirjattava asiakkaan esittämät suulliset vaatimukset. (Räty 2007, 108.)

Vammaisella henkilöllä on oikeus asunnon muutostöihin silloin kun vamma tai sairaus on pitkäaikainen tai vähintään vuoden kestänyt. Poikkeuksena äkillisesti syntyneet vammat ja sairaudet, jotka vaativat välittömästi muutostöiden toteutumista, jotta henkilö voi turvallisesti toimia elinympäristössään. (Räty 2017, 253.) Viranomaisen hallinnolli-

sessä järjestyksessä käsittelemässä asiassa eli hallintoasiassa on vammaispalvelujen asiakkaan mahdollista käyttää asiamiestä tai avustajaa. Tähän toimintatapaan on oltava siihen oikeuttava valtakirja, johon viranomaisella on oikeus pyytää valtuutuksesta selvitys. Henkilöllä on valtakirjan mukaan tehdyt edellytykset toimia päämiehen puolesta. (Räty 2017, 124.) Luvallisen asiahuollon (Negotiorum gestio) tarkoituksena on toisen henkilön puolesta toimiminen ilman toimeksiantoa tai nimenomaista valtuutusta. Tämä on mahdollista silloin kun asianomainen on estynyt valvomaan välttämätöntä ja tärkeäksi havaittua omaa etuaan eikä ole nimennyt tai määrännyt vielä edustajaa hoitamaan asiointejaan. (Räty 2017, 127.)

Tampereen asunnonmuutostyöhakemus (Liite 2.) sisältää kohtia, joiden avulla määritellään asiakkaan tarve sekä mahdollisuudet saada vammaispalvelujen myöntämä asunnon muutostyö. Ensin varmennetaan ihmisen yhteystiedot ja perussairaudet tai vamma, jotta voidaan katsoa, onko hän hakenut juuri oikeasta paikasta asunnonmuutostöitä. Jokaisella kunnalla on erilainen hakemus sekä asunnon muutostöiden hakemusprosessin kulku, joka on hyvä selvittää ennen muutostöiden hakemista. Asunnon muutostyöhakemuksessa tiedustellaan myös aikaisempaa asiakassuhdetta vammaispalveluihin ja näin vammaispalveluiden sosiaalityöntekijät voivat saada nopeasti yhdistettyä henkilön aikaisempien toimintojensa perusteella, joka puolestaan nopeuttaa prosessia. Hakemuksessa tarkistetaan myös hakijan aikaisemmin saadut palvelut ja edut mitä hän on mahdollisesti hakenut. Hakijan tulee henkilökohtaisesti omin sanoin perustella hakemukseen haettavan muutostyön tarve.

Vammaispalveluilla on suuri asiakaskunta, jonka vuoksi yhteyden saamien sosiaalitoimihenkilöön saattaa olla asiakkaalle ajoittain haastavaa. Tässä tilanteessa asiakkaan apuna voivat toimia omaiset sekä sosiaali- ja terveystyöpalveluiden työntekijät, kuten lähihoitajat, fysioterapeutit sekä toimintaterapeutit, jotka voivat auttaa yhteyden saamiseksi vammaispalveluihin sekä asunnonmuutostöiden hakemisessa. Vammaispalveluiden sosiaalitoimihenkilöitä on Tampereella kymmenkunta ja heillä kaikilla on omat alueensa. Heidän työnsä sisältää muun muassa asiakaskäyntejä, hakemusten vastaanottamista ja sähköpostiin vastaamista.

5 Asunnon muutostyöt

Asunnon muutostöiden suunnittelussa tulee huomioida kaikki asiakkaan toimintakykyyn vaikuttavat asiat kotiympäristössä. Nämä asiat saattavat olla esimerkiksi asiakkaan henkilökohtaiset tarpeet, perheen sisäiset toimintatavat sekä tottumukset, asenteet sekä käsitys omasta asunnosta ja elinympäristöstä. Muutostöiden suunnitteluun voi tarpeen mukaan osallistua suurempi työryhmä, johon voi kuulua arkkitehti, rakennusmestari ja –insinööri, toimintaterapeutti, fysioterapeutti sekä sosiaalityöntekijä. Muutostöitä haettaessa tulee muistaa hankkia lupa asunnon omistajalta. Kerros- ja rivitaloissa asuvien on haettava lupa taloyhtiön hallitukselta. Luvan hakeminen onnistuu tavallisesti isännöitsijän kautta. (Salminen 2003, 192–193.)

Yksilön sairauden tai vamman vuoksi on vammaispalveluasetuksessa määrätty välttämättömien rakennustöiden korvaaminen vammaiselle henkilölle, kun huomataan hänen niitä tarvitsevan. Asunnon muutostyöt ovat vuosien varrella muuttuneet sekä kehittyneet. Tällä hetkellä käytetään tehokkaampia tapoja asunnon muutostöiden toteuttamiseen mitä alkuaikoina, kun asiakaskunta oli pienempi.

Asunnon ulkopuolelle rakennettavat luiskat tehtiin asunnon muutostöiden alkuaikoina puusta, mutta huomattiin Suomen talviolosuhteiden myötä niiden ylläpidon oleva työlästä. Lisäksi puuluiskien uudelleen käyttöä ei voitu ajatella seuraavalle asiakkaalle, koska niiden uudelleen rakentaminen purkamisen yhteydessä olisi todella työlästä. Nykyään luiskina käytetään teräsluiskia, jotka kestävät puuluiskia paremmin ja niihin on kehitetty oma elementtijärjestelmä, jolla niiden uudelleen käyttö on tehty mahdolliseksi ja helpoksi. Luiskissa on ritiläpinta, joka päästää lumen, jään sekä veden läpi ja näin niiden käyttö on vaivattomampaa kuin aikaisemmissa puuluiskissa.

Varsinaisten muutostöiden ja asennusten lisäksi on hyvä arvioida kodin uudelleen järjestämistä. Asunnon esteettömyyttä voidaan lisätä huonekalujen sijoittelua vaihtamalla, mattojen poistamisella sekä tavaran vähentämisellä. Liikkumisrajoitteisen henkilön riski kompastua esimerkiksi mattoon tai kynnykseen on erittäin suuri varsinkin, jos askelkorkeus on madaltunut. Huonekalujen sekä kynnysten poistamisella voidaan mahdollistaa esteetön kulku asunnossa. (Salminen 2003, 193.)

5.1 Asunnon muutostöiden yksilöllisyys

Asunnon muutostyöt tehdään asiakkaiden koteihin ja välittömään lähiympäristöön, jonka vuoksi asiakkaan mielipiteellä ja toiveilla on suuri vaikutus muutostyön toteuttamisessa. Muutostyön toteuttamiseen saattaa olla useita vaihtoehtoja, jonka vuoksi päätökset tehdään asiakaslähtöisesti rakennusmääräyskokoelmaa ja hyvän rakennustavan mukaista menettelytapaa kunnioittaen. Asiakkailta ei voi olettaa rakennusalan tietämystä vaan heille tulee kertoa mitä asioita voi tulla eteen asunnon muutostöiden edetessä, jos asiakas on etenkin niistä kiinnostunut.

Asunnon muutostyöt määräytyvät asiakkaan ominaispiirteistä ja eriasteisista toiminta- ja liikuntarajoitteista sekä sairauksista. Toisilla asiakkailla kyse on täysin liikuntarajoitteisuudesta, joka voi tulla ilmi esimerkiksi raajan puuttumisena, synnynnäisen vamman, sairauden tai onnettomuuden kautta. Pyörätuolin tai rollaattorin käyttäjillä tulee huomioida, että liikkuminen olisi mahdollisimman sujuvaa ja omaan kotiin kulkeminen olisi esteetöntä. Muutostöissä pyritään kiinnittämään huomiota erityisesti kynnyksettömyyteen, oviaukkojen leveyksiin, pinnan tasaisuuteen ja hankalissa paikoissa myös lisäämällä tukipintoja, joilla asiakas voi liikkumistaan edistää. (Räty 2017, 475.)

Asunnon muutostyöt tuovat esille myös rakennusten erityispiirteet riippuen asiakkaan kodista. Jokainen kerrostalo eri vuosikymmeniltä on erilainen ja pitää sisällään asioita, jotka asunnon muutostyöntekijän tulee tietää ja huomioida kohteessa. Vanhempien kerrostalojen ja omakotitalojen purkutöissä tulee varmistua, että rakenteissa ei ole asbestia tai muita haitallisia yhdisteitä. Yleensä nämä haitalliset aineet eivät ole vaarallisia sellaisenaan, mutta kun niitä rikotaan, vapauttavat ne hengitysilmaan ihmiselle haitallisia aineita. Kylpyhuoneissa usein tehtävä muutostyö on tukikahvojen tai tukikaiteiden asennus. Tukikahvojen asennuksessa työntekijä joutuu yleensä rikkomaan vedeneristettä poraamalla rakenteeseen reiän, johon laitetaan sisälle silikonია, joka estää mekaanisen valuman kautta etenevän kosteuden siirtymisen rakenteisiin. Yleensä vedeneristeiden rikkoutuminen on asunnon muutostöitä haettaessa kaikista suurimpana pelkona isännöitsijöille ja taloyhtiön hallituksille, jonka vuoksi se saattaa olla muutostöitä jarruttava tekijä.

Joissakin tilanteissa asunnon muutostyö on voitu toteuttaa jo etukäteen, jolloin asiakas voi jälkikäteen hakea korvausta muutostöiden kuluista ja vammaispalvelut arvioivat korvauksen määrän. Ajoittain näissä tilanteissa saattaa tulla erimielisyyksiä asiakkaan ja korvaavan tahon välille. Tämä tarkoittaa yleensä sitä, että kustannuksista ollaan eri mieltä ja tällöin asia menee käsittelyyn kunnan määräämälle toimielimelle ja jos yhteisymmärrykseen ei päästä, voi vammaispalvelujen asiakas tarvittaessa saattaa asian tuomioistuimen tutkittavaksi. (Räty 2017, 479.) Kohtuullisia korvauksia määriteltäessä täytyy ottaa huomioon hankittavan laitteen tai muutostöiden keskimääräinen markkinahinta. Kaikki kohtuullisen tason ulkopuolelta tulevat tasonparannukset ja poikkeavin työtapojen tekemisestä koituvat ylimääräiset kustannukset tulevat asiakkaan maksettavaksi ja näitä etenkin tulee vastaan, kun haetaan korvauksia jälkikäteen ja ei olla ymmärretty täysin oman kunnan osuuden laajuutta asunnon muutostöihin. (Räty 2017, 486.)

5.2 Asunnon muutostöiden toteutus

5.2.1 Tukikahvat

Yleisimmät asunnon muutostyöt, joita asiakkaille tehdään, ovat tukikahvojen asennukset. Tukikahvat vaikuttavat vaatimattomilta ja suhteellisen pieneltä asennuksilta, mutta kuten kaikissa remonteissa myös tukikahvan kiinnittämisen tulisi aina suorittaa ammattilainen etenkin sen vuoksi, koska erilaisia seinärakenteita on paljon ja niiden sisällä saattaa kulkea vesiputkia ja sähköjohtoja. Ennen tukikahvan kiinnitystä on hyvä olla vakuutukset kunnossa, veronumero ja taloyhtiön lupa selvitetty. Tukikahvoja hankitaan jälleenmyyjiltä. Yleisimmin käytössä on 25mm halkaisijaltaan oleva teräksestä, tai ruostumattomasta teräksestä valmistettu tukikahva, jonka tarkoitus on kestää henkilöiden otetta oman painon varaamiseksi. Tukikahvoja saa eri pituuksilla (Kuva 1), alkaen pienimmästä: 300mm, 400mm, 600mm, 800mm, 900mm, 1000mm, 1200mm, 1300mm, 1400mm. Kahvoja on myös erivärisinä: Valkoinen ja krominen ovat päävärit, mutta tarvittaessa on mahdollista hankkia esimerkiksi värillinen kahva. Etenkin näkövammaisille on tärkeää, että syntyy kontrasti tukikahvan ja ympäröivän tilan pintojen välille ja näin ollen tukikahva on helpompi havaita.



KUVA 1. Tukikahvat 600mm ja 400mm krominen, valkoinen 300mm (Tukimet Oy)

Tukikahvoja tehdään myös puusta ja metallista erikseen, jolloin päästään tismalleen haluttuun pituuteen ja voidaan myös jatkaa tukikahvaa nurkissa, jolloin itse kaiteenkin pitää kääntyä ja pystyä seuraamaan seinälinjaa. Tukikahvojen kiinnitys tapahtuu ammattilaisten käsissä hyvinkin nopeasti, mutta on huomioitavaa, että jokainen talo ja asunto ovat erilaisia, jonka vuoksi kiinnittäminen ei välttämättä ole mahdollista. Tukikahvan yleisin kiinnityspaikka on kylpyhuone ja WC-tilat, jolloin tarvittavia työkaluja ovat iskuporakone, akkuporakone, seinätulppa, ruuvit, lyijykynä, silikonimassaa, johon lisäksi silikonipuristin, imuri (teollisuusimuri), sulkaterä, kiviporanterä sekä mattopuukko tai sakset. Ensin tarkkaillaan kiinnitys kohtaa (kuva 2) ja silmämääräisesti voi havainnoida ympärillä olevat sähkö tai vesiputket, joita poratessa tulee välttää. Rakenneilmaisoin on tässä kohtaa hyvä ratkaisu, jolloin huomataan kiinnitysalustan takana mahdollisesti kulkevia sähköjohtoja tai vesiputkia.



KUVA 2. kylpyhuonenurkkaus ennen tukikahvoja (Alimaa 2019)

Kiinnityskohdan sijainnin valitsemisen jälkeen voidaan siirtyä seuraavaan vaiheeseen, jolloin merkataan tukikahvalle reikien paikat. Tämän jälkeen laitetaan sulkaterä akkuporakoneeseen ja porataan laatan läpi kynällä merkatuista kohdista. Sulkaterää käytettäessä laatta ei halkea. Kun on päästy laatasta läpi, vaihdetaan iskuporakoneeseen kiviporanterä ja porataan sopivalle syvyydelle, imuroidaan reiät, lasketaan silikonipuristimella reikään silikonია ja laitetaan seinätulppa paikalleen. Kun kaikkiin reikiin on tehty sama toimenpide, laitetaan tukikahva kohdilleen ja kiristetään ruuvit, jolloin tukikahva on tukevasti seinässä kiinni. (Kuva 3.)



KUVA 3. 400mm kromiset tukikahvat kiinnitettyinä kylpyhuoneessa (Alimaa 2019)

Kiviseinään kiinnittäessä ei seinätulpan mallilla ole juurikaan merkitystä, mutta kun siirrytään kipsilevyseinään, täytyy varmistaa, että on valinnut oikeantyyppisen seinätulpan. Tilojen pienentyessä voi asiakkaalle tarpeelliseksi hankinnaksi tulla myös tukikahvan kiinnitys kylpyhuoneen oveen (Kuva 4). Oveen kiinnitettävä kahva on vahvistettu lamelilevyllä, koska usein väliovet ja märkätilojen ovet ovat kennorakenteisia ja ilman tukilevyä kahva ei kestäisi painoa.



KUVA 4. 300mm valkoinen tukikahva kiinnitetty kylpyhuoneen oveen, jossa vahvistus on tehty iki-levyllä (Alimaa 2019)

5.2.2 WC-istuimen tukikaiteet

Liikkumis- ja toimintarajoitteisella henkilöllä saattaa esiintyä vaikeuksia siirtyä WC-istuimelle turvallisesti sekä nousta sieltä ylös. Ylimääräiset tukipinnat on tärkeää huomioida etenkin pyörätuolilla liikkuvilla asiakkailla. WC-istuimen sivuille on mahdollista asentaa tukikahvoja sekä istuinta voi tarvittaessa korottaa. Käytetyin tukikaide on seinään kiinnitettävä tukikaide, johon saa myös tarvittaessa lisäjalan (Kuva 5). Tukikahvan kiinnityksessä tulee ottaa huomioon ympäröivä tila. WC-istuimelle kulku tulee olla esteetöntä ja turvallista tukikahvojen asennuksen jälkeen. Asiakkaan yksilölliset ominaisuudet saattavat myös määrittellä mihin kohtaan ja kummalle puolelle tukikahva on mahdollista sijoittaa.



KUVA 5. Seinään kiinnitettävä tukikaide, lisäjalalla. Kaiteet lukkiutuvat sekä ala- että yläasentoon (Alimaa 2019)

Tukikaiteita valittaessa on erilaisia malleja eri valmistajilla lukuisia määriä, yleensä kuitenkin kunnalla on tarjota edullisin vaihtoehto. Asiakkaan toiveet ja tarpeet määrittelevät kuitenkin asennettavan tukikahvan mallin. Joissakin tapauksissa paras vaihtoehto on kiinnittää tukikahva seinän sijasta lattiaan. Tukikaiteiden kiinnityksessä on vielä tavallista tukikahvaa tärkeämpää huomioita, että niiden asennuksen tekee ammattilainen, jolla on siihen asianmukaiset työkalut ja välineet. Pelkästään seinään kiinnitettävä malli ei kuitenkaan aina riitä. Jos asiakas on suurikokoinen, niin voidaan tukikaidetta valittaessa miettiä kestävin malli, joka on tavallisesti seinään kiinnitettävä tukikaide lisäjalalla.

Ajoittain voi tulla vastaan taloyhtiö, jolle on tullut kylpyhuoneeseen kiinnitetyistä välineistä paljon harmia ja tällöin eivät aina hyväksy tukikaidetta kiinnitettäväksi asiakkaalle. Tällaisessa tilanteessa tulee miettiä muita ratkaisuja, joista yksi on käyttää tukikaidekonaisuutta, joka seisoo omilla jaloillaan eikä näin tarvitse minkäänlaista kiinnitystä mikä rikkoisi vedeneristeen.

5.2.3 WC-istuimen lisävarusteet

WC-istuimia on saatavilla erilaisia riippuen asiakkaan tarpeista. Ajoittain WC-istuinten paikkaa joudutaan siirtämään tai asentamaan sellaiseen tilaan, jossa aikaisemmin ei WC-istuinta ole ollut. Yksi vaihtoehto tällaisissa tilanteissa on hankkia murskaava WC-istuin, jolloin uutta viemäriputkea ei tarvitse asentaa. Murskaavassa WC-istuimessa viemärointi tapahtuu 40mm halkaisijaltaan olevalla putkella, johon muodostuu istuimen sisällä olevan pumpun seurauksena painetta. Murskaustoiminnon ja paineen avulla uloste kulkeutuu putkea pitkin jopa 3 metriä pystysuoraan ylöspäin, joka mahdollistaa istuimen sijoittelun haluttuun paikkaan.

WC-istuimen korkeus on valittavissa asiakkaan tarpeet huomioiden. Lapsille sekä pienikokoisille aikuisille on mahdollista asentaa malliltaan matalampi ja sirompi WC-istuin. Vakiomalliset WC-istuimet ovat tavallisesti liian matalia pyörätuolia käyttäville sekä sellaisille henkilöille joiden lihasvoimat sekä alaraajojen nivelliikkuvuudet ovat heikentyneet. Asiakkaat jotka tarvitsevat lisäkorotusta, hyötyvät usein WC-istuimen alle sijoitettavasta posliinista tai ruostumattomasta teräksestä valmistetusta kaaresta (Kuva 6), joka

korottaa istuinta 10mm-60mm. Lisäkorkeutta WC-istuimeen on vaihtoehtoisesti myös saatavilla erillisellä istuimen päälle kiinnitettävällä korokkeella. Erillinen koroke kuitenkin supistaa WC-istuimen aukkoa jonkin verran, jonka vuoksi se ei kaikille asiakkaille ole mieluinen vaihtoehto.

Itsestään pesevä ja kuivaava WC-istuin on hyvin tarpeellinen ja käytännöllinen henkilöille, jotka eivät kykene ilman apua suoriutumaan riittävästä alapään hygieniapesusta. Henkilöille joilla on yläraajojen liikkuvuudessa ongelmia, on pesevä ja kuivaava WC-istuin varteen otettava vaihtoehto. Pesevän ja kuivaavan WC-istuimen asentaminen on yleensä mahdollista vanhan istuimen tilalle tai vaihtoehtoisesti voidaan hankkia jo olemassa olevan WC-istuimen päälle kiinnitettävä korottaja, jossa on pesevä ja kuivaava ominaisuus. (Salminen 2003, 200.)



KUVA 6. WC-istuimen korotuspala (Alimaa 2019)

Suurikokoisen henkilön nouseminen ja laskeutuminen WC-istuimelle voi olla jopa mahdotonta ja pelko istuimen kestävydestä voi olla mahdollista. Tällaisissa tilanteissa on mahdollista hankkia ruostumattomasta teräksestä valmistettu WC-istuin, joka kantaa kuormitusta posliinista istuinta paremmin.

5.2.4 Lavuaarin tukitanko & suihkuistuin

Lavuaarin tukitangot ovat yksi sellaisista muutostöistä, josta monet asiakkaat hyötyisivät, mutta harva edes tietää, että näitä voidaan tehdä nykyisten lavuaarien ympärille (Kuva 7).

Lavuaarin ympärille asennettu tukikaide saattaa avustaa ahtaassa kylpyhuoneessa wc-istuimelta ylösnousua tai antaa lisätukea käsien pesemisen tai esimerkiksi hampaiden harjauksen ajaksi.



KUVA 7. Lavuaarin tukitanko (Alimaa 2019)

Yksilöllisesti suunniteltuja tai kaarevia tukikahvoja on mahdollista valmistaa metallipajalla. Lavuaarin ympärille taivutettu tukikaide sopii useimpien asuntojen vakiokokoisiin lavuaareihin. Nämä tukikaiteet myönnetään asiakkaille yleensä, kun huomataan että kylpyhuoneissa ei ole riittävästi tilaa asentaa esimerkiksi isompaa käsituellista lavuaaria, joita sairaaloissa ja senioriasunnoissa käytetään. Ongelmana on, että asiakkaat eivät osaa pyytää näitä tukikaiteita asuntoihinsa. Monesti muutostyön tarpeen arvioimisessa asiakasta auttaa fysioterapeutti.

Useilla asiakkailla on varsin pieniä kylpyhuoneita, joissa liikkuminen on ahdasta ja haastavaa. Osa asiakkaista tarvitsee lisätukea peseytymisen ajaksi, jolloin suihkutuoli on yleinen hankinta. Ahtaisiin kylpyhuoneisiin irrallinen suihkutuoli ei kuitenkaan välttämättä mahdu, jonka vuoksi muutostyönä on mahdollista toteuttaa seinään kiinnitettävä suihkuistuin (Kuva 8). Seinään kiinnitettävän suihkuistuimen etuna on, että sen saa nostettua ylös käytön jälkeen. Seinään kiinnitettävissä suihkuistuimiin on mahdollista saada painoa jakava lisäjalka, joka tekee siitä tukevan myös painavammalle henkilölle. Suihkuistuin

auttaa liikkumisrajoitteisia ihmisiä peseytymisessä sekä ehkäisee esimerkiksi liukastumista. Ilman lisäjalkaa oleva suihkuistuin on mahdollista asentaa, kun tiedetään että kiinnitettävä seinä on tarpeeksi kantava, kuten kantava betoniseinä ja tällöin tuoliin ei välttämättä tarvita lisäjalkoja.



KUVA 8. Seinään kiinnitettävä suihkuistuin (Alimaa 2019)

5.2.5 Hygienihuone

Hygienihuone (Kuva 9) on kompaktin kokoinen valmismoduuli, jonka voi vapaasti sijoittaa asuntoon haluamaansa paikkaan. Yleensä kun hygienihuoneen tarve tulee eteen, on kysymyksessä usein omakotitalo, jossa WC- ja suihkutilat eivät sijoitu asiakkaan selviytymiskerrokseen. Selviytymiskerroksella tarkoitetaan sellaista aluetta, joka sisältää esteettömän sisäänkäynnin, WC- sekä pesutilat ja keitto- sekä oleskelutilan, jossa on mahdollista nukkua (Ympäristöministeriö 2018, 8). Hygienihuone asennetaan tavallisesti silloin, kun asiakas ei liikuntarajoitteisuuden vuoksi pysty kulkemaan portaita pitkin kerroksesta toiseen.



KUVA 9. Hygienihuone (Suomen Apu-Tuote Oy)

Hygienihuone on n.200kg painava, 1705mm x 1195mm, 2125mm korkea ja se asennetaan osissa haluttuun paikkaan. Hygienihuoneita saa kahta eri mallia, joista toinen sisältää WC-pöntön, lavuaarin ja suihkun. Toisessa mallissa hygienihuoneeseen sisältyy pelkkä suihku. Hygienihuoneen yksi etu on se, että se ei tarvitse viemärintivarausta jätevesille. Hygienihuoneessa on pumppaamo, joka pumppaa vettä jopa 30 metrin päähän, jonka vuoksi hygienihuone on mahdollista asentaa mihin tahansa asuinkerrokseen. Hygienihuone yhdistetään myös sähköverkkoon, ilmanvaihtoa varten voidaan asentaa tarvittaessa ilmaventtiili. (Suomen Apu-Tuote Oy)

5.2.6 Keittiöt

Keittiöiden muutostöitä tehdään vammaispalvelujen liikuntarajoitteisille asiakkaille heidän tarpeittensa mukaan. Yleensä keittiöiden muutostyöt aloitetaan purkamalla vanha keittiö pois ja asennetaan uudet, mahdollisesti matalammat keittiörungot, joissa alarungossa on huomioitavaa se, että kaapin ovien sijasta pyörätuolilla liikkuvalla henkilölle on suotuisempaa käyttää vetolaatikostoja (Kuva 10).



KUVA 10. Vetolaatikosto huoneison nurkassa (Alimaa 2019)

Yläkaapeissa on olemassa kahdenlaisia asennuksia. Toinen keino on asentaa kaapit alemmaksi, jotta niihin asiakkaat yltävät ja toinen on asentaa yläkaappeihin hissikoneisto, jolla koko yläkaappi laskeutuu alakaapiston päälle ja näin henkilö ylettää ottamaan sieltä tarvitsemiaan tavaroita. Perheissä suositaan useasti tehtäväksi korkeussäädettävät keittiökaapit, joka mahdollistaa keittiössä toimimisen jokaiselle koosta riippumatta. Keittiöiden asunnonmuutostyö päätöksiä tehtäessä on myös huomattu olevan hyvinkin hankalaa vaihtaa keittiöstä vain yksi ala- tai yläkaappi, tällöin muutos olisi tehtävä mittatilaustyönä, jolloin se voi tulla kalliiksi. Keittiöt tulisi asentaa yhtenä kokonaisuutena ja kaiken erillisen kiinnittäminen jo valmiiseen voi tuoda ongelmia myös vesiputkien ja sähköjen osalta. Keittiötä tehtäessä pyörätuolilla liikkuvalla henkilölle, on todettu hyväksi tehdä alakaappien alle tila, jonne mahtuu pyörätuolilla liikkumaan (Kuva 11). Näin asiakkaan ei tarvitse erikseen kurkotella kaukaa liedon tai tason päälle. Pyörätuolilla liikkuvan keittiössä toimimista helpottaa myös mm. sivusta avattava uuni tai teleskooppivaunulla varustettu uuni. (Salminen 2003, 196–197.)

Keittiön turvallisuus on muutostöiden tekemisessä tärkeää. Valaistus, joka on selkeä luo turvallisuutta sekä mukavuutta keittiössä työskentelyyn. Yleisvalaistuksen lisäksi on hyvä hyödyntää kohdevalaistusta asiakkaan yksilölliset tarpeet huomioiden. Keittiön turvallisuutta on mahdollista lisätä asentamalla liesi, joka katkaisee virran tietyn ajan kuluttua automaattisesti. Vanhoihin liesiin on mahdollista asentaa liesivahti, joka toimii samalla periaatteella. Liesivahti on erityisen tärkeä, mikäli asiakkaalla on muistiongelmia. (Salminen 2003, 198–199.)



KUVA 11. Alakaappien alle jätetty tilaa pyörätuolia varten (Alimaa 2019)

Tärkeimpänä osana keittiötä ovat jääkaappi, keittopiste, vesipiste ja työskentelypöytä. Työtehoseuran tutkimuksen mukaan kaikkein paras keino on, että liesi ja vesipiste ovat samalla seinällä. Lisäksi liedon molemmilla puolilla olisi hyvä olla ainakin 400mm tilaa, johon voi laskea tavaroita (Salminen 2003, 196.) Ahtaisiin tai poikkeaviin tiloihin voi asiakkaan tarpeet huomioiden toteuttaa myös lisätasoja, jotka saa tarvittaessa siirrettyä kulkureitin edestä sivuun (Kuvat 12 ja 13).



KUVAT 12. & 13. Siirrettävä apupöytä keittiön kaapin sivussa (Alimaa 2019)

5.2.7 Valaistus

Yleisvalaistusta parantamalla, peittämällä tai poistamalla heijastuksia aiheuttavat materiaalit näkökentästä, voidaan auttaa sellaisia asiakkaita, kenellä on ongelmia näön kanssa. Valaisimen malleja, lampunvarjostimia sekä valaisimessa olevia hehkulamppuja ja led-valoja on erilaisia ja tarkoitus on pyrkiä löytämään kyseiselle asiakkaalle paras vaihtoehto sekä sijoittelu. Tehokasta valaistusta tarvittaessa on hyvä tietää, että valaisimiin saa lisävarusteita, jotka parantavat lampun ominaisuuksia. Valovoimaa saa kasvatettua esimerkiksi kuperalla suurennuslasimaisella linssillä, jolloin varjoisat ja hämärät alueet vähenevät. Pöytävalaisimen lisäominaisuudeksi voidaan lisätä varteen kaksioisjousirakenne, joka vähentää valaisimen värinää. (Salminen 2003, 202.) Sisätilojen valaistuksen lisäksi on hyvä huomioida riittävä valaistus ulkona varsinkin, jos kyseessä on huonosti valaistu omakotitalon piha. Ulos asennettavat led-valot auttavat turvaamaan liikkumista hämärällä sekä auttavat maaston syvyyserojen hahmottamisessa.

5.2.8 Kynnykset

Huoneiden oviaukkojen välisten kynnysten poistaminen liikunta- ja toimintarajoitteisilla henkilöillä kannattaa aina kun se on mahdollista. Mikäli asunnossa kynnyks on oltava, saa se olla enintään 20mm korkea. (Salminen A 2003, 195.) Kynnykseen on mahdollista kompastua tai sen ylittäminen liikkumisen apuvälineellä on haastavaa. Kylpyhuoneissa kynnykset saattavat olla korkeampia, jolla on ehkäisty mahdollinen veden valuminen muualle asuntoon. Kylpyhuoneen korkea kynnyks tuottaa useille liikkumisrajoitteisille henkilöille haasteita, jonka vuoksi muutostöitä niiden madaltamiseksi tehdään paljon. Yleisin tehtävä muutostyö on kynnyksen luiskaaminen (Kuva 14).



KUVA 14. Kylpyhuoneen kynnys luiskattuna (Alimaa 2019)

Kynnyksien luiskaaminen ei ole ainoastaan nopea asentaa vaan se myös vetää puoleensa taloyhtiöitä ja isännöitsijöitä, jotka mielellään hyväksyvät tämän tavan, koska se ei aiheuta minkäänlaisia rakenteellisia muutoksia kohteella. Veden nousemisen patoamiskorkeus on täysin sama kuin ilman luiskausta ainoastaan kulkua on helpotettu toiminta- ja liikuntarajoitteisille henkilöille.

5.2.9 Oven laajennus

Ovien leventäminen on myös yleinen rakennustyö, joka suoritetaan asunnonmuutostöiden yhteydessä melko usein. Ovien leventäminen tarkoittaa itse oviaukon laajentamista, jota joudutaan tekemään usein talojen selviytymiskerrokseen, jossa on kaikki henkilön jokapäiväisessä elämässä tarvittavat tilat. Oviaukkojen leveys tulisi olla vähintään 800mm, jotta siitä kulkeminen olisi sujuvaa ja esteetöntä. Oven ei tulisi koskaan avautua sisäänpäin esimerkiksi kylpyhuoneessa, koska tällöin mahdollisesti kaatunut ihminen on sieltä vaikea saada pois (Salminen 2003,199).

Ovien laajennukset ovat haasteellisia, koska rakennuksissa käytetään useita erilaista seinämateriaaleja, jotka vaikuttavat ominaisuuksiltaan laajennuksen tekemiseen. Oviaukon laajentaminen voi tarkoittaa mutkikasta ja monivaiheista prosessia, useasti muutostyöllä

on lisäksi kiire aikataulu. Kerrostaloon tehtävässä oviaukon leventämisessä täytyy ensin varmistaa, että taloyhtiöllä tai isännöitsijällä on todenmukainen kuva koko muutostyöstä sekä heiltä on lupa vaadittaviin toimenpiteisiin. Ennen työn aloitusta tulee vielä todentaa, että kohteella ei ole haitallisia aineita. Jos tästä ei ole taloyhtiöllä tai isännöitsijällä tietoa, niin tilanne varmistetaan asbestikartoituksella, mikäli talo on rakennettu ennen vuotta 1994. Huoneisto, joka on kerrostalossa ja kyseessä on betoniseinä, täytyy seinän kantavuus varmistaa ennen ovenlaajennuksen aloittamista, tähän voidaan tarvita suunnittelijan apua. Oviaukkoa voidaan joutua tukemaan teräspalkein, jos kantavuus katsotaan puutteelliseksi. Asunto tulee suojata huolellisesti ennen töiden aloittamista, varsinkin jos kyseessä on timanttityönä tehty ovenlaajennus betoni- tai tiiliseinään.

Vanhemmissa asunnoissa ja taloissa oviaukkojen leveydet ovat huomattavasti nykyai-
kaa kapeammat. Erityisesti pienen oviaukon ominaispiirre on sitoutunut kylpyhuonei-
siin ja pieniin WC-tiloihin, joissa aukon leveys vaihtelee jopa 400mm ja 1000mm vä-
lillä. Uudiskohteissa ohjataan käyttämään ohjeellista oviaukon mitta, joka on 850mm,
mutta mahdollisuuksien mukaan niitä pyritään myös laajentamaan suuremmiksi ottaen
huomioon asiakkaan tarpeet (Rakennustietosäätiö RTS 2006, 8).

5.2.10 Oven aukaisumekanismi

Oven aukaisumekanismit ovat tärkeitä niiden käyttäjien arjessa. Henkilöt, jolla on käy-
tössään ovenaukaisumekanismit eivät pysty itse avaamaan ovia. Oven aukaisumekanis-
meja myönnetään tavallisesti sellaisille henkilöille, jotka eivät apuvälineen turvin pääse
ovesta liikkumaan tai heillä ei ole siihen riittäviä edellytyksiä toimintakyvyn puitteissa.

Ulko-oviin voidaan asentaa ovipumppu (Kuva 15) tai ovikoneisto ja moottorilukko ke-
ventämään ja helpottamaan raskaiden ulko-ovien käyttöä henkilöille, joilla on vaikeuksia
kulkea raskaiden ovien kautta. Oven viereen voi lisäksi asentaa tukikahvan tai lisäveti-
men, joka avustaa pyörätuolilla liikkuvien henkilöiden kulkemista ovesta. Ovenaukai-
sumekanismiin saa aukeamaan kaukosäätimellä, joka voidaan antaa useammalle eri käyt-
täjälle. Vaihtoehtoisesti voidaan tehdä kiinteä painike kerrostalon oven läheisyyteen, jota
painamalla ovi aukeaa. Joissakin tilanteissa voidaan myös asentaa liiketutka, joka avaa

oven, kun henkilö liikkuu oven läheisyyteen ja katkaisee infrapunasäteen lähettämän signaalin. Ovikoneiston asentamiseen tarvitaan taloyhtiön hallituksen lupa. Oven vaihto saattaa lisäksi vaikuttaa paloluokitukseen, jonka vuoksi asennuksesta on sovittava etukäteen rakennuslupaviranomaisen kanssa. (Salminen 2003, 194–195.)



KUVA 15. Ulko-oveen asennettu ovipumppu, jossa mukana liiketutka (Alimaa 2019)

5.2.11 Katt nostimet

Katt nostimet asennetaan kodin tai huoneiston kattoon ja kokonaisuus koostuu nostoyksiköstä, kiskoista ja nostokaaresta. Laitteisto toimii täysin sähköllä ja niihin tulee mukana ladattava akku. Kiskot asennetaan yleisimmin vuoteen vierelle tai päälle asunnon korkeudesta riippuen noin 2,5m – 3,5m korkeuteen. Useimmat katt nostimet asennetaan vain sängyn läheisyyteen, mutta kiskoa on myös mahdollista jatkaa huoneesta toiseen, jolloin

esimerkiksi kulku sängyltä kylpyhuoneeseen on mahdollista. Kattonostimien mittaaminen, tilaus sekä asennus vievät kuukausia, joka on asiakkaan kannalta epäedullista, koska kattonostimien tarvetta on haasteellista etukäteen ennakoida. Kattoihin asennettavat kiilaankkurit kantavat kokonaisuudessa nostimen ja henkilön painon. Ankkurit tulevat kuitenkin ennen käyttöä aina koeponnistaa asennusyrityksen toimesta, jolloin varmistetaan nostimen käyttöturvallisuus. Oven ylityskohdissa tulee tehdä ovien yläpuolelle lovet, jotta kisko saadaan asennettua kauttaaltaan koko matkalle. Alas lasketuissa kylpyhuoneiden katoissa vaikeuden tuo LVIS-asennukset, jotka ovat yleensä paneelin tai kipsilevyn takana piilossa. Kattonostimet tulevat jokapäiväisessä arjessa välttämättömäksi, kun vaikeasti toiminta- ja liikuntarajoitteisen henkilön siirtymistä asunnossa halutaan helpottaa. Kattonostimet eivät palvele vain pääkäyttäjää eli asiakasta, vaan myös avustajia, omaisia, hoitajia sekä fysioterapeutteja työssään. Kun asunnon muutostyöt suunnitellaan myötätunteisesti, niin lopputuloksena voidaan saada aikaan hyvin ergonomiasta ja asianmukaista siirtymistä helpottava kokonaislaitteisto, jolloin pääkäyttäjän normaaleja asunnon sisällä tapahtuvia liikkeitä voidaan tukea turvallisesti. Yleensä kattonostimen hankinta tulee eteen, kun henkilö tarvitsee apua siirtymisessä vuoteeltaan pyörätuoliin tai suihkutuoliin ja takaisin, pyörätuolista WC-istuimelle ja kylpyammeeseen suihkuistuimelle sekä lattialle siirtymiseen tai lattialta ylös nostamiseen. Nosturi myönnetään tavallisesti sellaisille asiakkaille, jotka eivät jonkin muun apuvälineen sekä avustajan turvin pääse enää turvallisesti siirtymään. (Salminen 2003, 161–162.)

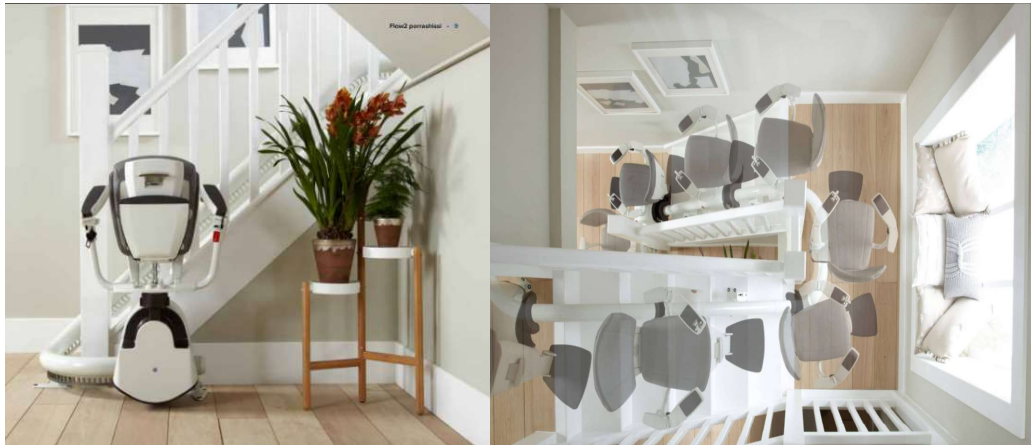
5.2.12 Hissit

Erilaisia hissejä ja tasonostimia asennetaan vammaispalveluiden asiakkaille, mikäli luiskantason asentaminen ei ole mahdollista tai sitä pitkin liikkuminen ei onnistuisi. Useissa rappukäytävissä ei ole riittävästi tilaa luiskantason asentamiseksi kaltevuussuosituksen mukaisesti, jonka vuoksi esimerkiksi porraskaidehissi on parempi vaihtoehto (Kuva 16). Porrashissi voidaan asentaa sisä- ja ulkotiloihin suoraan- tai kierreportaaseen.



KUVA 16. Porraskaidehissi (Alimaa 2019)

Porraskaidehissin etuja ovat, että niillä voidaan kuljettaa henkilö ja pyörätuoli. Korimalleja on erikokoisia ja niitä on tarkoitettu eri painoisille pyörätuolin käyttäjille. Hissien asennus saattaa joissakin tapauksissa olla haasteellinen projekti, koska niitä joudutaan asentamaan kohteisiin, jossa ei olla huomioitu hissien tarvetta. Vammaispalveluiden hissikatselmuksia tehdään yleensä moniammatillisessa työryhmässä, johon saattaa kuulua hissiyrityksen edustaja, sosiaalitoimihenkilö sekä rakennusinsinööri tai -mestari. Lisäksi mukaan voi osallistua myös LVIS-alan ammattihenkilöitä riippuen siitä millaista hissi-projektia ollaan toteuttamassa. Yksi helpoiten asennettavista sekä edullisimmista hisseistä on porrashissi. Porrashissin huono puoli on, että henkilön täytyy jättää pyörätuolinsa kerrokseen, jossa hän istuu hissien kyytiin. Tällöin voidaan katsoa tarpeelliseksi, että henkilölle hankitaan kaksi pyörätuolia, toinen yläkertaan ja toinen alakertaan.



KUVA 17. Tuolihiisi (Hissiryhmä L&L)

Tuolihiisi (Kuva 17) on yleisin vaihtoehto mihin yleensä päädytään asunnon muutostöissä, se on halvin ja helpoin asentaa sekä purkaa. Tuolihiisi voidaan asentaa tavallisiin portaisiin ja myös kierreportaisiin, ulko- tai sisätiloihin. Hissin asennuksen suorittaa siihen valtuutettu yritys. Hissi asennetaan johdekiskolle jonka saa kiinnitettyä portaikon seinään tai kaiteisiin. Tuolihississä istuin on ainoa liikkuva osa. Lisäosiksi tuolihissiin on saatavilla mm. seisomisvarustus, kääntyvä istuin sekä turvavyö. Jyrkissä portaissa tai haastavissa paikoissa voidaan turvautua myös sähkötoimiseen porraskiipijään (Salminen 2003, 194). Tuolihisseihin saa kaukosäätimen ja asiakas voi lisäksi valita laitteen värin neljä eri vaihtoehdosta, joita tehtaalla tarjoavat.

Hisseissä kallein ja haastavin vaihtoehto on kuiluhissi, käytetään myös nimitystä kevyt-hissi sekä pystyhissi (Kuva 18). Kyseisen hissimallin kohdalla on aina oltava välipohjassa aukko ja ellei sitä ole valmiina, niin se tehdään. Tämä tarkoittaa sitä, että suunnittelussa tulee olla erittäin tarkka, jolloin yleensä asiaan perehtynyt rakennusinsinööri ottaa vastuun rakenteiden kestävydestä. Kuiluhissi on mahdollista asentaa sisälle tai ulos. Hissi koostuu ovesta tai portista, hissikorista sekä tarvittavista kuilurakenteista (Salminen, 2003, 194). Kuiluhissi on melko harvinainen muutostyö ja usein viimeinen vaihtoehto, mikäli muut ratkaisut eivät syystä tai toisesta ole toteutettavissa. Kuiluhissi on muita Hissin tilaamiseen sekä asentamiseen kuluu tyypillisesti aikaa useita kuukausia. Tämä johtuu yleensä siitä, että valmistajilla ei ole hissimalleja varastossa, vaan ne joudutaan tilaamaan ulkomailta tehtaalta erikseen sopimaan kyseiseen kohteeseen.



KUVA 18. Kevythissi/Kuiluhissi/Pystyhissi (Hissiryhmä L&L)

5.2.13 Teräsluiskat

Teräsluiskia myönnetään asiakkaille usein ja niitä saa eri pituuksilla. Leveys on tavallisesti 900mm. Teräsluiskia käytetään, kun asiakkaan kulkeminen ulkoa sisälle on jollakin tavalla estynyt korkeuserojen vuoksi (Kuva 19). Asiakkaille vammaispalvelut myöntävät luiskat asunnon apuvälineinä ja ne tulee palauttaa kunnalle, kun asiakas ei enää tarvitse luiskaa. Kulkuväylän tasoeroihin voi luiskan sijaan tai sen lisäksi käyttää myös loivia portaita. Loivia portaita on turvallisempaa kulkea kävelysauvojen ja –keppien kanssa kuin luiskaa pitkin. (Rakennustietosäätiö RTS 2006, 5.)



KUVA 19. Rivitaloasunnon portaat estävät pyörätuolilla liikkuvan asiakkaan liikkumisen asuntoon (Alimaa 2019)

Luiskien asentamiseen on annettu valmiiksi tietyt ohjeistukset ja suositukset. Luiskien kaltevuudelle on ohjeistus, että ne eivät saisi ylittää 8% (1:12,5). Pituudeltaan luiskan tulee olla yhtäjaksoisena enintään kuusi metriä, jonka jälkeen kulkuväylällä tulee olla vähintään 2000mm:n pituinen vaakasuora välitasanne. Ilman välitasanteita jatkuvan luiskan kaltevuus saa olla enintään 5% (1:20). Jos ulkotilassa olevaa luiskaa ei voida pitää samankaltaisessa kunnossa kuin sisätilassa olevaa, kaltevuutta loivennetaan. (Rakennustietosäätiö RTS 2011, 9.)

Luiskien leveys tulee olla vähintään 900mm, mutta suositus olisi 1200mm. Tällöin pyörätuolilla kulkeva henkilö mahtuu liikkumaan luiskalla sujuvasti. Vammaispalveluiden asiakkaille asennetaan usein 900mm leveä luiska (Kuva 20), riippuen kuitenkin asiakkaan apuvälineen mittasuhteista. Luiskia asennettaessa pyritään aina ohjeellisiin kaltevuuskulmiin, mutta on olemassa pihoja ja pääsisäänkäyntejä, joissa ohjeistuksia ei ole mahdollista noudattaa. Pitkiä luiskia tehdessä niiden edullisuus ja jatkokäyttö ovat hyviä, jonka vuoksi niitä tehdään. Pitkien luiskien jatkokäyttö on helpompaa, koska niitä voidaan tarpeen mukaan yhdistellä ja korjata. Vammaispalveluiden asiakkaille myönnetään luiskat asunnon apuvälineinä ja tällöin omistajuus pysyy kaupungilla. Kun asiakas ei enää tar-

vitse luiskaa, se tullaan hakemaan pois ja annetaan seuraavalle sitä tarvitsevalle henkilölle. Korkeuserojen ylittäessä 1500mm pyritään muuttamaan suunnittelua eri hissimahdollisuuksiin.



KUVA 20. Teräsluiska asennettuna kohteelle (Alimaa 2019)

Taserojen suunnittelussa tulee ottaa huomioon, että luiska vie runsaasti tilaa. Sisäänkäynnin yhteyteen rakennettavan luiskan taso maanpinnasta ei saisi olla yli 500mm. Jos luiska on korkeammalla kuin sen ympäröimä maasto, suositellaan reunoihin 50mm korkeita suojakaiteita (Kuva 21). Mikäli luiska rajoittuu seinään ei suojakaidetta tarvita. (Rakennustietosäätiö RTS 2011, 9.)



KUVA 21. Pitkä luiska suojakaiteilla (Alimaa 2019)

5.2.14 Parvekkeen korotukset

Monissa asunnoissa parvekkeiden oviaukoissa olevat kynnykset ovat korkeita ja parvekkeen lattiataso saattaa olla huoneen lattiapintaa huomattavasti alempana. Joihinkin oviaukkoihin on mahdollistaa asentaa luiska parvekkeelle siirtymisen mahdollistamiseksi, mutta joissakin tapauksissa se ei ole mahdollista. Pieni, alle 30mm tasoero pystytään ratkaisemaan luiskalla. Mahdollinen korkea puukynnys voidaan poistaa, jolloin ovea jatketaan. Parvekkeen korotuksella pyritään tasoittamaan huoneiston ja parvekkeen lattiapinnan välistä korkeuseroa, jolloin kynnyksluiskaa ei välttämättä enää edes tarvita. Korotuksessa lattiapinnan päälle asennetaan puusta tehty ritilä. Parvekkeen korotuksessa on huomioitava parvekkeen kaiteen korkeus. Riittävä kaidekorkeus on mahdollista selvittää rakennuslupaviranomaisilta. Mikäli kaiteen korkeus asennuksen jälkeen ei olisi riittävä, on kaidetta mahdollista korottaa, jotta se olisi turvallinen käyttäjälle. (Salminen 2003, 195.)

5.2.15 Lapsille tehtävät muutostyöt

Lapset ovat oikeutettuja asunnon muutostöihin siinä missä aikuisetkin. Yleensä pyynnöt muutostöiden toteuttamiseen tulevat vanhempien kautta. Yleisimpiä lapsille tehtäviä muutostöitä ovat putoamis-suojausten lisääminen taloihin, jossa on kaksi kerrosta. Suojausta lisätään tavallisesti kaiteiden korottamisella, jotta lapset eivät esimerkiksi kiipeämisen kautta putoaisi ja satuttaisi itseään. Turvallisuutta saadaan lisättyä myös erilaisten lukkoasennusten avulla. Korkealle sijoitettuja salpalukkoja voidaan asentaa esimerkiksi kaappeihin, joissa on lapsille vaarallisia aineita tai esineitä sekä huoneen oviin, jonne pääsyä pyritään lapsen turvallisuuden vuoksi rajoittamaan. Liikkumis- ja toimintarajoitteisen lapsen osallistumisen mahdollisuuksia pyritään lisäämään samankaltaisilla esteettömyyttä lisäävillä muutostöillä kuin aikuistenkin.

5.3 Ennallistaminen

Kunnalla on velvollisuus vastata ennallistamisesta silloin kun laitteet ja välineet ovat myönnetty asiakkaalle käyttöön eivätkä omistukseen. Kunnalla on velvollisuus palauttaa

asunto aikaisempaa vastaavaan kuntoon, jos kunta on tehnyt siihen kirjallisen sitoumuksen. Jos toiminta- ja liikuntarajoitteiselle henkilölle laitteet sekä välineet ovat myönnetty omistukseen, ei tällöin kunnalla ole enää velvollisuutta niitä ennallistaa. (Räty 2017, 508.) Asunnon muutostöitä tehtäessä osa isännöitsijöistä ja taloyhtiöistä pyytää kirjallisena ennallistamisen päätöksen, jonka myötä he voivat hakea ennallistamista asiakkaan puolesta.

Ennallistamisessa saattaa ajoittain aiheuttaa kustannuksia asiakkaalle. Tällainen tilanne saattaa syntyä silloin kun kunnalla ei ole vammaispalveluihin perustuvaa velvollisuutta korvata ennallistamisesta syntyviä kustannuksia (Räty 2017, 508). Ennallistamisissa tavanomaista on tukikahvojen ja WC-istuimen tukikaiteiden poistaminen. Tällöin asunnon muutostöiden työntekijät menevät kohteelle ja irrottavat tukikahvan tai kaiteen ja reikä paikataan tiivistemassalla, joka turvaa kylpyhuoneen rakenteita kosteusvaurioilta. Eri-mielisyyksiä saattaa syntyä, jos esimerkiksi poistetaan seinään kiinnitetyt tukikahvat ja tämän jälkeen asiakas vaatii, että samalla uusittaisiin koko kylpyhuoneen seinä vedoten seiniin jääviin reikiin. Ennallistaminen aloitetaan yleensä asiakkaan tai hänen edustajansa ilmoituksesta, kun muutostyötä ei enää tarvita. Ennallistamisessa pyritään korjaamaan kohtuulliset kustannukset ja pyritään korjaamaan rakennusteknisesti kaikki mitä voi korjata hyvää rakennustapaa noudattaen.

6 MUUTOSTÖIDEN KEHITTÄMINEN

6.1 Työntekijöiden osaaminen ja ammattitaito

Asunnon muutostöiden työntekijän on oltava alansa moniosaaja ja omattava asiakaspalvelutaitoja työskennellessään erilaisten ihmisten parissa. Rakennustyöt vaativat monen erilaisen aikakauden tuntemusta infrastruktuurien osalta. Rakenteiden tietämys on tärkeää esimerkiksi silloin kun kylpyhuoneen seiniin lähdetään kiinnittämään apuvälineitä, jolloin täytyy varmistua, ettei tulevien reikien kohdalla ole seinän sisässä välittömässä läheisyydessä putkia tai sähköjä. Seinän materiaalien tietämys sekä apuvälineiden oikea kiinnitystapa takaavat asiakkaalle turvallisen lopputuloksen.

Asunnon muutostöissä yhteistyö asiakkaiden kanssa on tärkeää, koska asiakas itse lopuksi hyväksyy työt ja ilmoittaa tulevista muutostarpeista, jos niitä ilmaantuu. Asiakkaan kohtaaminen erilaisissa tilanteissa on hyvin tärkeää. Asiakkaalle on perusteltava muutostöiden eri toteutusvaihtoehtoja sekä mahdollisuuksia ammattitaitoon pohjautuen. Asunnon muutostöiden työntekijät toimivat omalta osaltaan myös asiantuntijatehtävissä. Heidän vastuulleen jää monissa tilanteissa osata huomata milloin jokin työ ei ole mahdollista toteuttaa tai siinä piile riskejä, joka saattaa vahingoittaa kiinteistöä tai asuntoa. Työntekijöiden velvollisuuksiin kuuluu hyvän rakennustavan noudattaminen, joka saattaa tarkoittaa ajoittain myös joustamista RT-kortistojen ohjeistuksista.

6.2 Haasteet

Asunnon muutostyöt eivät tule ilman haasteita. Asunnon muutostöissä asiakkaina ovat henkilöt, jotka tarvitsevat apua omaan tilanteeseensa. Asiakkaina ovat kaiken ikäiset ihmiset aina lapsista vanhuksiin asti ja kaikkien eri ihmistyyppien kanssa työskentely heidän omassa kotiympäristössään on ajoittain haastavaa asiakaspalvelutyötä. Asiakkaat saattavat suhtautua varauksella heidän kotiinsa saapuvia vieraita henkilöitä kohtaan. Melkein jokainen tulee ennemmin tai myöhemmin olemaan asunnon muutostöiden tarpeessa, jonka vuoksi asiakaskunta on laaja. Ihmiset ovat luonteeltaan ja ominaisuuksil-

taan erilaisia ja vaikka heitä kohdellaan asiakkaina, on työntekijöiden ja asentajien samaan aikaan pidettävä huolta myös omasta turvallisuudestaan esimerkiksi aggressiivisuuden ja erilaisten tartuntatautien osalta. MRSA-tartunnat tulee huomioida etukäteen asiakkaalle mentäessä, jolloin suojausta ja hygieniaa tehostetaan.

7 Kyselytutkimus

Asiakastyytyväisyyskysely suoritetaan Tampereen ja Oriveden vammaispalveluiden asiakkaille. Kysymyksiä on seitsemän ja ne käsittelevät asunnon muutostöitä, jotka ovat tehty vammaispalvelujen ja Tampereen Tilapalvelut Oy:n kanssa yhteistyössä, lomake on liitteessä kaksi. Asiakkaalla on mahdollisuus vastata kyselyyn joko sähköisellä verkkolomakkeella, QR-koodilla tai paperisella lomakkeella. Jotta vastausprosenttia saataisiin mahdollisimman suureksi ja vastaustapojen valittavuudesta pyrittäisiin välttämään tavoitettavuusongelmia vastaajia kohtaan, on vastausvaihtoehtoja useampi. Hyvin yleistynyt verkkolomake on tutkijalleen vähemmän tulosten kannalta aikaa vievä, kun tulokset tallentuvat suoraan sähköiseen muotoon. Tässä kyselytutkimuksessa on otettu huomioon myös henkilöt, jotka eivät koe luontevaksi vastaustavaksi verkkolomaketta, jonka myötä paperisetlomakkeet on otettu mukaan tutkimukseen. (Vehkalahti 2008, 48.)

Kyselyjä lähetettiin kirjeitse vuoden 2020 vammaispalvelujen asiakkaille 26 kappaletta. Näistä kirjeitse saapui takaisin 4 kappaletta. Kirjeissä oli myös mahdollisuus vastata QR-koodin avulla nettiosoitteen kautta. Puhelimitse lähetimme myös tekstiviestejä yhteensä 178 asiakkaalle, jotka olivat olleet vammaispalvelujen asiakkaina vuonna 2017–2019. Kyselyitä lähetettiin yhteensä siis 204 kirjeitse ja tekstiviestillä. Kyselyitä alettiin lähettää asiakkaille 22.01.2020 ja vastausaikaa oli 31.03.2020 saakka. Lisäksi kyselyyn oli mahdollisuus vastata Tampereen kaupungin nettisivuilla olevan linkin kautta (Liite 3). Kyselytutkimus tavoitti vammaispalveluiden asiakkaat nimellä ”asiakastyytyväisyyskysely” (Liite 2). Verkkolomakkeen tekemiseen käytettiin Microsoft Forms -sovellusta. Kaiken kaikkiaan sähköiseen lomakkeeseen vastanneita oli 28 ja kirjeitse vastanneita oli 4. Vastaukset tulkittiin yhdessä, eli yhteensä niitä oli 32. Mikäli ajatellaan, että 204 ihmistä tavoitti kyselyn ja 32 ihmistä vastasi, tulee kokonaisvastausprosentiksi 15,686%. Vastausprosentti ei kuitenkaan ole täysin luotettava, koska verkkosivuilla olevan linkin kautta on myös sellaisen henkilön ollut mahdollista vastata, jolle ei oltu suoraan lähetetty kyselyä.

8 Kyselyjen tulokset

1. Kyselyyn vastaaja

Lisätietoja

Asiakas	20
Omainen	10
Läheinen	2



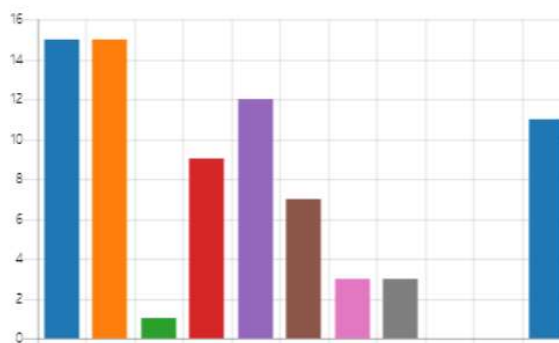
KUVIO 1.

Kyselyyn vastanneista oli asiakkaita 20kpl (63%), omaisia 10kpl (31%) ja Läheisiä 2kpl (6%).

2. Minkä asunnon muutostyön/apuvälineen saatte?

Lisätietoja

Tukikahvoja	15
W:n tukikaide	15
Keittiönmuutostyöt	1
Kumiluiskat	9
Teräsluiska ulko-ovelle	12
Parvekkeelle luiska tai korotus	7
Oven laajennus	3
Hissi	3
Kattonostin	0
Valaistus	0
Muu	11



KUVIO 2.

Kohta ”muu”, sisälsi seuraavia vastauksia:

1. Sähköinen ovenavaaja
2. Sähköinen oven avaaja
3. kynnysten madallus
4. kuulovamman vuoksi ovikelloon,
5. palohälyttimeen,
6. herätyskelloon hälytysjärjestelmän,
7. turvasalvat oviin,
8. Ulkorappusten tukikaide,
9. Saaan löylyhuoneeseen kaide ja rappuset ,
10. Pesuhuoneen tukikaide,
11. Suihku eli hygieniahuone

3. Etenikö asunnon muutostyöt sujuvasti?

[Lisätietoja](#)



KUVIO 3.

4. Kuinka tyytyväinen olitte asunnon muutostöihin? 5=erittäin tyytyväinen, 1=en lainakaan tyytyväinen

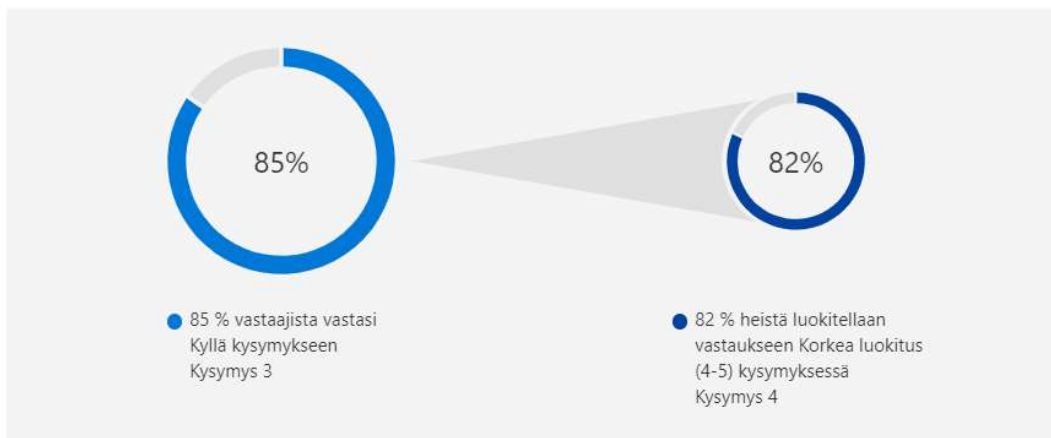
[Lisätietoja](#)

32
vastausta

3.97
Keskiarvo

KUVIO 4.

Suuri prosenttiosuus vastaajista vastasi **Kyllä** kysymykseen **Kysymys 3**, ja useimmat heistä luokitellaan vastaukseen **Korkea luokitus (4-5)** kysymyksessä **Kysymys 4**.



KUVIO 5.

5. Ovatko asunnon muutostyöt helpottaneet teidän/läheisenne kotona asumista?

[Lisätietoja](#)

● Kyllä	30
● Ei	2

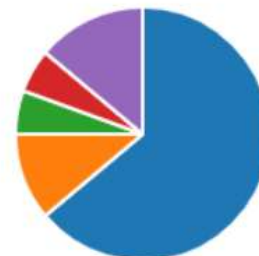


KUVIO 6.

6. Mistä saitte kuulla asunnon muutostöistä?

[Lisätietoja](#)

● Fysioterapeutilta	23
● Lääkäreiltä	4
● Internetistä	2
● Sukulaiselta	2
● Muu	5



KUVIO 7.

7. Miten asunnon muutostyöt olisi pitänyt tehdä, jotta ne olisivat toimineet teidän kannalta paremmin?

[Lisätietoja](#)

16
vastausta

Uusimmat vastaukset
"puolivuotta aikaisemmin"

KUVIO 8.

Vastanneiden kirjallisia vastauksia:

1	anonymous	Menivät hyvin
2	anonymous	Työ sujui joustavasti, mutta käytetyissä materiaaleissa ja työn viimeistelyssä on puutteita. Esimerkiksi kylpyhuoneessa on käytetty materiaalia (lienee puuta), joka ei kestä kosteutta ja siksi hilseilee. Työn jälki on aika krouvia - ei se käyttöä haittaa, mutta silmää kyllä.
3	anonymous	Nopeampi aika taulu. Fysioterapeutti kävi suht' nopeasti kotona arvioimassa tarpeen, mutta sen jälkeen kesti kohtuuttoman kauan että oviin asennettiin salvat.
4	anonymous	Vessan metalliluiskan korvaaminen tasaisella metallinostimella.
5	anonymous	Hissin saamiseksi oli oltava sitkeä, valitettava ensin saadusta kielteisestä päätöksestä. Kun luvan sai, kaikki sujui hyvin.
6	anonymous	Tukikaiteissa olisi kumimainen pinta turvallisempi, jos ottaa tukea märillä käsillä. Teräksinen kaide on liukas märällä kädellä kiinniottaessani.
7	anonymous	Nopeammin, tarve oli ajankohtainen muistaakseni huhtikuussa, tukikahva laitettiin paikalleen joskus syyskuussa! Lisäksi loppu-tulos näyttää karulta!
8	anonymous	Apuvälinekeskuksen asiakaspalvelu "tökki" ei meinannut saada sitä mitä tarvi tarjottiin sellaista mistä ei olisi ollut apua ainostaan haittaa.
9	anonymous	Pääsy terassille on estynyt, olisi lisännyt ulkoilun mahdollisuutta. En myöskään pääse yksin pesemään käsiäni. Pesuhuoneeseen on jyrkkälasku ja WC en ylety altaalle.
10	anonymous	Makuuhuoneen tukikahva: huolimatonta työtä, ruuvi on jäytetty osittain irti.

11	anonymus	Kylppäritöiden aikataulutus yhdessä. Nyt esim. piti käydä äkkilähdöllä valitsemassa muovimatto, ja osoitetussa liikkeessä oli loppuunmyynnin takia vain muutama, ruma rulla. Lisäksi mattomies teki huolimattontaa työtä. Sitä vastoin kirvesmies ansaitsee täyden kympin. Valitettavasti taitaa olla jo eläkkeellä.
12	anonymus	Työ täysin tarpeen mukainen.
13	anonymus	Aiemmin, Kotiinpaluu olisi viivästynyt, ellen olisi teettänyt yksityisellä kylpyhuonetta
14	anonymus	puolivuotta aikaisemmin

KUVIO 9.

9 Johtopäätökset

Tulosten mukaan suurin osa vastanneista oli kohderyhmää eli itse vammaispalveluiden asiakkaita. Vastauksia tuli myös sellaisten asiakkaiden omaisilta ja läheisiltä, jotka eivät itse olleet kykeneväisiä kyselyyn vastaamaan. Asunnon muutostöistä kaikista eniten tehtiin tukikahvojen, WC:n tukikaiteiden ja teräsluiskien asennuksia. Seuraavaksi yleisin tarvittu asunnon muutostyö oli teräsluiska ulko-ovelle. Teräsluiskan tarpeellisuus asunnon muutostyönä kertoo, että sen käyttäjällä ei ole mahdollisuutta kulkea asuntoon koska matkan varrella ei ole kynnyksetöntä tai portaatonta ratkaisua. Tämä asia on hyvin paljon esillä vanhassa rakennuskannassa. Asunnon muutostöiden sujuvuudesta oli 84% ilmoittanut niiden edenneen sujuvasti. Tämä kertoo, että valtaosalle vastanneista on jäänyt positiivinen kokemus asunnon muutostöiden toteutumisen osalta. Vastanneista suuri osa on tyytyväinen asunnon tehtyyn asunnon muutostyöhön. Asteikolla 1-5 tyytyväisyydestä (1=en lainkaan tyytyväinen, 5= erittäin tyytyväinen) saatiin vastanneiden keskiarvoksi 3,97. Tätä voi tilastollisesti pitää hyvänä tuloksena.

Vammaispalveluiden mielestä yksi oleellisimpiä kysymyksiä oli kysymys numero 5. ”Ovatko asunnon muutostyöt helpottaneet teidän/läheisenne kotona asumista?”. Tähän kaikista 32 vastanneesta 30 oli vastannut: Kyllä. Tämä tarkoittaa, että emme ole tehneet turhaa työtä ja on hienoa huomata, että palveluita joita yhteiskunnalle tuotetaan, ovat tarpeellisia ja auttavat apua tarvitsevia. Vastanneiden henkilöiden prosentuaalinen määrä vammaispalveluiden asiakkaista on vielä melko suppea, mutta vastaukset antavat välittömästi suuntaa asunnon muutostöille sekä paljastavat hieman mitä mieltä vammaispalvelujen asiakkaat ovat toiminnasta. Asiakkaat eivät aina itse tiedä omia etujaan tai he eivät tiedä kaikista kunnan tarjoamista palveluista. Fysioterapeutit ovat ylivoimaisesti eniten asunnon muutostöitä markkinoiva taho. Heidän kauttaan välittyy tietoa asiakkaille ja sen vuoksi on tärkeää, että fysioterapeutteja koulutettaisiin enemmän asunnon muutostöiden mahdollisuuksista, jotta tieto välittyisi myös asiakkaalle.

Vammaispalveluiden asunnon muutostöiden kehittämiseen on useita ratkaisuja ja näiden eri ratkaisuiden selvittäminen on todennettavissa kyselytutkimuksen kirjallisista vastauksista. Esimerkiksi eräs asiakas oli vastannut, että asunnon muutostyöt olisi ollut hyvä valmistua puoli vuotta aiemmin. Tästä voimme päätellä, että puoli vuotta on ollut

myös koko asunnon muutostöiden prosessin kesto. Vammaispalveluilla on olemassa tietty määrä sosiaalitoimihenkilöitä eivätkä heidän tehtäviinsä kuulu pelkästään asunnon muutostyöt, vaan sen ohella muitakin sosiaalialan palveluita. Hakuajan lyhentämiseen voisi yhtenä keinona olla sosiaalityöntekijöiden määrän lisääminen, jolloin asunnon muutostöiden hakemusten käsittelyaika lyhenisi. Muutostöiden nopea toteutuminen on asiakkaille tärkeää turvallisen ja toimivan kotiympäristön takaamiseksi. Yleensä asunnon muutostöiden hakemuksen käsittely voi venyä jopa 2–4 kuukauteen, jonka jälkeen aloitetaan varsinaisten muutostöiden arviointi. Asunnon muutostöiden arviointi voi tarkoittaa esimerkiksi ulkoluiskan asennukseen liittyvää selvitystä Tampereen Tilapalveluiden asunnon muutostöiden työnjohtajalta. Eri vaihtoehtojen kartoitus sekä valinta sekä lopulta tuotteiden mahdollinen tilaaminen ja toimitus vievät aina oman aikansa.

Yksi asiakas antoi palautteessaan ilmi, että märkätiloissa olevaan tukikahvaan voisi tehdä jonkinlaisen kumimaisen pinnan, jotta tukikahvaan tarttuminen olisi turvallisempaa. Tähän Tampereen Tilapalveluilla on jo kehitelty erilaisia keinoja. Tukikahvoja on saatavilla valmiiksi sellaisia, joissa on kumimainen pinta. Kaikille asiakkaille tämä ei ole kuitenkaan ollut tarpeellinen tai haluttu ominaisuus, jonka vuoksi sitä ei välttämättä olla osattu suositella. Perusmalliseen tukikahvaan voidaan myös maalata karheampi pinta, josta henkilö saa paremman otteen. Aina nämä vaihtoehdot eivät kuitenkaan tavoita asiakasta. Ammattihenkilöiden, kuten fysioterapeuttien, sosiaalitoimihenkilöiden, toimintaterapeuttien sekä hoitajien olisi hyvä tietää muutostöiden mahdollisuuksista, jolloin asiakkaille pystyttäisiin tarjoamaan monipuolisempia vaihtoehtoja. Olisi hyvä, jos fysioterapeuteille ja sosiaalitoimihenkilöille kehiteltäisiin kansio, jossa käydään läpi asunnon muutostöitä ja niiden erilaisia mahdollisuuksia.

10 Pohdinta

Vammaispalveluiden laki alkaa: Tämän lain tarkoituksena on edistää vammaisen henkilön edellytyksiä elää ja toimia muiden kanssa yhdenvertaisena yhteiskunnan jäsenenä sekä ehkäistä ja poistaa vammaisuuden aiheuttamia haittoja ja esteitä. (Vammaispalvelulaki 1§). Mielestäni sanan vammaisen voisi poistaa ja yleisessä kielessä voisi käyttää nyt useammin virallista sanaa toiminta- ja liikuntarajoitteinen. Vammaisen sanan käyttö puhkielessä mielletään usein toista ihmistä alentavana, joka ei mielestäni ole yhdenvertaista.

Vastaus tarpeellisuuteen on: kyllä, asunnon muutostöitä tarvitaan ja ne helpottavat monen ihmisen elämää heidän omassa kodissaan. Kyselyiden kerääminen oli monivaiheinen projekti, se vaati useammalta taholta yhteistyötä ja varmistusta oikeiden kysymysten esittämiseksi. Mielestäni paras tapa oli lähestyä vammaispalveluiden asiakkaita tekstiviestillä. Ensin lähetettiin kirjeitse kyselyt asiakkaille ja vastauksia tuli alle 10 kappaletta. Lähetettyäni vanhoille asiakkaille tekstiviestit, tuli vastauksia n. 20 kappaletta. Yllättävää oli, että henkilöiden vastaukset kysymyksiin olivat suurimmaksi osaksi positiivisia. Ajoittain muutostöiden toteuttaminen venyy käsittelyajan sekä tuotteiden tilaamisen vuoksi useiden kuukausien mittaiseksi projektiksi, joka on asiakkaan näkökulmasta negatiivista.

Opinnäytetyö on mielestäni sujunut oikein hyvin ja se on opettanut minua paljon työssäni sekä antanut omalle koulutukselleni hyvää ammatillista pohjaosaamista. Asiakastytyväisyyskyselyn järjestäminen ja koko kyselyn tekeminen oli melko haastava. Kysymysten harkitseminen oli pitkäjänteistä ja aikaa vievää, koska asiakastytyväisyyskyselyistä minulla ei ollut aikaisempaa kokemusta. Kysymysten valintaan sain apua aluksi tutuilta ja ystäviltäni. Lopulta vammaispalvelut auttoivat sekä neuvoivat kysymysten valinnassa sekä valmiiden kyselyiden lähettämisessä asiakkaille. Saattaa olla, että asiakastytyväisyyskysely jää vammaispalveluille jatkuvaan käyttöön asiakaspalautteita varten. Jos olisin voinut tehdä jotain toisin, olisin asiakastytyväisyyskyselyn jakanut eri tavalla. Kirjeet, verkkolomakkeet sekä tekstiviestit olivat hyvä keino saada vastauksia, mutta huomasi vastauksien tulevan aina julkaisujen yhteydessä. Esimerkiksi kun Tampereen kaupungin verkkosivuilla julkaistiin tutkimus (Liite 3), heti sen jälkeen suurin osa vastauksista tuli. Eli olisi hyvä julkaista kysely useamman kerran, vastausprosentin nostamiseksi.

Samaan tapaan asiakastyytyväisyyskyselyn lähettämisen tekstiviestinä vanhoille asiakkailla olisi voinut uusia, jotta se huomioidaan paremmin.

Opinnäytetyöhön rajasin tietyn ajanjakson eli kyselyjen tulokset ovat vuosilta 2017–2020. Tuloksia on mahdollista verrata tuleviin asiakastyytyväisyystutkimuksiin. Jos kysymykset pysyvät samankaltaisina, voidaan arvioida vastauksia ja selvittää onko asunnon muutostöiden toteutus kehittynyt tai heikentynyt. Ehdotuksena jatkotutkimusaiheeksi voisi olla kattavan ohjevihon tekeminen kaikista asunnon muutostöistä, jota ammattihenkilöt voisivat hyödyntää työnsä apuvälineenä. Opinnäytetyö käsitteli Tampereella ja Orivedellä tehtäviä asunnon muutostöistä ja kyselyt rajoittuivat tälle alueella. Suomessa voi myös monessa muussa eri kaupungissa tai kunnassa tehdä tämänkaltaisen kyselyn ja tuloksia voidaan verrata keskenään. Näin ollen voisi jokaisen kunnan vammaispalveluiden kanssa verrata asiakastyytyväisyystutkimusten tuloksia keskenään. Mikäli huomataan toisessa kunnassa kyselyjen kautta, että on epäonnistuttu joissakin kohdissa, niin voidaan tällöin toiselta onnistuneelta kunnalta pyytää vinkkejä toiminnan kehittämiseen.

LÄHTEET

Räty, T. 2017. Vammaispalvelut. Vammaispalvelujen soveltamiskäytäntö. Kynnys ry.

Salminen, A-L. 2003. Apuvälinekirja. Tammer-Paino Oy.

Hirsjärvi, S., Remes, P. & Sajavaara, P. Tutki ja kirjoita. 21. painos. Helsinki: Kustannusosakeyhtiö Tammi.

Vehkalahti, K. 2008. Kyselytutkimuksen mittarit ja menetelmät. Kustannusosakeyhtiö Tammi.

Rakennustietosäätiö. 2011. RT 88-11018. Portaat ja luiskat.

Rakennustietosäätiö. 2006. RT 09-10884. Esteetön liikkumis- ja toimintaympäristö.

Suomen YK-liitto. 2015. YK:n yleissopimus vammaisten henkilöiden oikeuksista ja sopimuksen valinnainen pöytäkirja. Somero: Sälekarin Kirjapaino Oy. https://www.ykliitto.fi/sites/ykliitto.fi/files/vammaisten_oikeudet_2016_net.pdf

Ympäristöministeriö. 2018. Esteettömyys. Ympäristöministeriön ohje rakennuksen esteettömyydestä.

Suomen Apu-Tuote. Hygienihuone. Viitattu 12.04.2020
<https://www.aputuote.fi/ProductList.php?groups=kylpyhuone;hygienihuone>

Hissiryhmä L&L. Kääntyvän portaan tuolihissi Flow2. Viitattu 12.5.2020.
<https://www.hissiryhma.fi/tuote/flow2-porrashissi/>

Hissiryhmä L&L. DomusLift kevythissi. Viitattu 12.05.2020. <https://www.hissiryhma.fi/tuote/domuslift-kevythissi/>


Tukimet Oy. 313011 tukikahva 300 mm valkoinen. Viitattu 12.05.2020.
<https://kauppa.tukimet.fi/product/4>

LIITTEET

Liite 1. Asunnon muutostyöhakemus

	TAMPERE Avo- ja asumispalvelut, asiakasohjausyksikkö Vammaispalvelut	HAKEMUS VAMMAISPALVELULAIN MUKAIS. ASUNNON MUUTOSTYÖSTÄ	1 (2)
	SAAPUMISPÄIVÄ		
Hakijan nimi		Henkilötunnus	
Osoite		Puhelin	
Postinumero ja -toimipaikka		Vakituinen asuinkunta	
Perhesuhteet <input type="checkbox"/> naimaton <input type="checkbox"/> avio- tai avoliitto <input type="checkbox"/> leski <input type="checkbox"/> eronnut <input type="checkbox"/> Alaikäinen, huoltaja / vanhemmat			
Onko aiemmin haettu vammaispalvelua, mitä? <input type="checkbox"/> ei <input type="checkbox"/> kyllä, myönnetty			
Hakijan vamma tai sairaus 			
Mitä haetaan 			
Saako hakija palveluihin / kustannuksiin korvausta muun lain nojalla? <input type="checkbox"/> ei <input type="checkbox"/> kyllä, mistä			
Onko hakijalla vireillä laitospaikkahakemus <input type="checkbox"/> ei <input type="checkbox"/> kyllä, mihin laitokseen			
Onko hakijalla päätös / vireillä korvaushakemus muualta <input type="checkbox"/> ei <input type="checkbox"/> kyllä			
Asunnon muutostyön kohde <input type="checkbox"/> hakijan tai hänen perheensä omistuksessa ja vakituinen asunto <input type="checkbox"/> vuokra-asunto, asunnon omistaa <input type="checkbox"/> taloyhtiön lupa muutostyöhön haettu / saatu, keneltä			

Liite 2. Asiakastyytyväisyyskysely



Asiakastyytyväisyyskysely

Vammaispalvelut ja Tampereen Tilapalvelut Oy toteuttavat asunnon muutostöiden asiakaskyselyä. Yksi tutkittavista palveluista on asunnon muutostyöt vammaispalvelujen asiakkaille.

Voit vastata kyselyyn tällä lomakkeella, QR-koodilla tai mennä vastaamaan osoitteeseen:
<https://www.tampere.fi/sosiaali-ja-terveyspalvelut/vammaisten-palvelut/asuminen/muutostyot.html>

Kyselyssä sinua pyydetään vastaamaan kuuteen kysymykseen asunnon muutostöistä.

Jos vastaat paperisella lomakkeella, toimita se mukana tulleessa kirjekuoressa postiin (postimaksu on maksettu).

Vastauksia pyydetään 31.03.2020 mennessä.


Kiitokset palautteestasi jo etukäteen!

Yhteyshenkilönä Asiakastyytyväisyyskyselyssä:
 Tampereen Tilapalvelut Oy, Sauli Alimaa 0444235181

Kyselyyn vastaaja: Asiakas Omainen Läheinen

- Minkä asunnon muutostyön/ apuvälineen saitte?
 - Tukikahvoja
 - Wc:n tukikaide
 - Keittiönmuutostyöt
 - Kumiluiskat
 - Teräsluiska ulko-ovelle
 - Parvekkeelle luiska tai korotus
 - Oven laajennus
 - Hissi
 - Katonostin
 - Valaistus
 - Jokin muu, mikä? : _____
- Etenivätkö asunnon muutostyöt sujuvasti? Kyllä /Ei
- Kuinka tyytyväinen olitte asunnon muutostöihin? ← 1-5, 5=erittäin tyytyväinen, 1=en lainkaan tyytyväinen.
- Ovatko asunnon muutostyöt helpottaneet teidän kotona asumistanne? Kyllä /Ei
- Mistä saitte kuulla asunnon muutostöistä?
 - Fysioterapeutilta
 - Lääkäriltä
 - Internetistä
 - Sukulaiselta
 - Muualta, mistä? : _____
- Miten asunnon muutostyöt olisi pitänyt tehdä, jotta ne olisivat toimineet teidän kannalta paremmin? :

Liite 3. Tampereen kaupungin verkkosivujen julkaisu


Palveluhakemisto Yhteystiedot Kartat Palaute In English Tekstiversio RSS
f t i d + in
Hae sivustolta... Hae

Asuminen ja ympäristö	Kulttuuri ja vapaa-aika	Liikenne ja kadut	Varhaiskasvatus ja koulutus	Sosiaali- ja terveyspalvelut	Työ ja yrittäminen	Tampereen kaupunki
-----------------------	-------------------------	-------------------	-----------------------------	------------------------------	--------------------	--------------------

Tampere.fi > Tampereen kaupunki > Ajankohtaista > Tiedotteet > 2020 > Tammikuu > **Anna palautetta vammaispalvelujen asunnonmuutostöistä** KUUNTELE A A

[← Takaisin](#)
[Kaikki Tampere.fi:n tiedotteet >](#)

Anna palautetta vammaispalvelujen asunnonmuutostöistä

JULKAISTU [23.1.2020 7.49](#)

Onko sinun tai läheisesi kotiin tehty vammaispalvelulain mukaisia asunnonmuutostöitä? Vastaa Tampereen kaupungin vammaispalvelujen ja Tampereen Tilapalvelut Oy:n asiakastytyväisyyskyselyyn ja kerro miten muutostyöt sujuivat ja olisiko niissä jotain kehitettävää. Kyselyyn voi vastata Tampereen kaupungin verkkosivuilla 31.3.2020 asti.

[Vastaa asunnon muutostöitä koskevaan asiakaskyselyyn](#)

Kyselyyn vastaan nimettömänä. Kysely lähetetään myös postitse asiakkaille asunnonmuutostyöpäätöksen mukana. Vastauksia käytetään hyödyksi asunnonmuutostöiden kehittämisessä.

Asunnon muutostöihin myönnetään korvausta vaikeavammaiselle ihmiselle, jolle liikkuminen ja omatoimisuus vakituksessa asunnossa on vamman tai sairauden vuoksi erityisen vaikeaa. Asunnon muutostöinä korvataan vamman vaatimat välttämättömät muutostyöt, esimerkiksi ammeen tai kynnyksen poistaminen ja luiskien tai tukikahvojen asentaminen, asunnossa ja sen välittömässä lähiympäristössä. Vammaispalvelutoimistossa sosiaalityöntekijä tekee päätöksen asunnonmuutostyöstä, jonka pääsääntöisesti toteuttaa Tampereen Tilapalvelut Oy.

[> Asunnon muutostyöt](#)

Lisätietoja

Tampereen Tilapalvelut Oy
Aluevastaava / Etelä
Sauli Alimaa
puhelin [044 423 5181](tel:0444235181)
sähköposti sauli.alimaa@tilapa.fi

Tampereen kaupunki
Johtava sosiaalityöntekijä
Leena Köykkä
puhelin [041 730 1322](tel:0417301322)
sähköposti leena.koykka@tampere.fi

Teksti
Marika Haapala