

Kati Tihinen

MAATILOJEN ELÄINAVUSTEISET PALVELUT

Oulun alueen maatilojen kiinnostus eläinavusteisia palveluita kohtaan

MAATILOJEN ELÄINAVUSTEISET PALVELUT

Oulun alueen maatilojen kiinnostus eläinavusteisia palveluita kohtaan

Kati Tihinen
Opinnäytetyö
Kevät 2020
Maaseutuelinkeinojen tutkinto-ohjelma
Oulun ammattikorkeakoulu

TIIVISTELMÄ

Oulun ammattikorkeakoulu
Maaseutuelinkeinojen tutkinto-ohjelma

Tekijä: Kati Tihinen

Opinnäytetyön nimi: Maatilojen eläinavusteiset palvelut

Työn ohjaajat: Matti Järvi, Merja O'Rourke

Työn valmistumislukukausi ja -vuosi: Kevät 2020

Sivumäärä: 44 + 15

Opinnäytetyön tarkoituksena oli selvittää kyselytutkimuksen avulla Oulun alueen maatilojen kiinnostus eläinavusteisia palveluita kohtaan. Lisäksi selvitettiin toimintaan liittyvät haasteet ja mahdollisuudet. Työn toimeksiantajana oli Nordic NaBS -hanke.

Työn teoriaperustaan koottiin tietoa eläinavusteisesta toiminnasta ja terapiasta sekä maatilojen hoivatoiminnasta ja miten siinä voidaan hyödyntää eläinavusteisuutta. Teoriaperusta koottiin kirjallisuudesta, verkkolähteistä sekä tutkimuksista. Referenssejä haettiin myös norjalaisesta ja alankomaalaisesta maatilojen hoivatoiminnasta.

Eläinavusteisuudesta on hyötyä monenlaisille asiakkaille monissa tilanteissa. Se voi tarjota tilalle lisätuloja ja hyvinvointia myös tilan yrittäjälle ja hänen perheelleen. Eläinavusteisia palveluita tuotetaan Suomessa vielä vähän eikä se ole organisoitua. Palvelun tuottamista varten ei tarvitse kouluttautua, mutta tuottaakseen sosiaali- ja terveysalan palveluita toimintaa harjoittavan tulee suorittaa sosiaali- ja terveysalan korkeakoulututkinto tai palvelua tulee tuottaa tiiviissä yhteistyössä alan toimijoiden kanssa.

Kyselytutkimus toteutettiin Webropol-ohjelman avulla, se suunnattiin eläinavusteisia palveluita tuottaville ja suunnitteleville tiloille, lisäksi siihen toivottiin vastauksia myös tiloilta, joita ei erityisesti kiinnosta eläinavusteiset palvelut. Kysymykset jaettiin kolmeen osaan: taustatietoihin, tilojen eläinavusteisiin palveluihin sekä eläinavusteisuutta koskeviin väittämiin.

Kyselyyn vastasi 18 vastaajaa. Vastauksista voidaan päätellä, että aihetta ei tunneta kovin hyvin, eikä eläinavusteisissa palveluissa olevaa potentiaalia ymmärretä. Yksikään vastaajista ei tuottanut eläinavusteisia palveluita, mutta kaksi vastaajaa suunnitteli palveluiden aloittamista. Suuremmat tilat halusivat keskittyä päätulonlähteeseensä, mutta eläinavusteiset palvelut voisivat olla potentiaalinen lisätulonlähde pienemmille tiloille.

Eläinavusteisen toiminnan vaikutuksista tulee tehdä lisää tutkimusta ja sen tunnettuutta tulee parantaa. Toiminnan kiinnostavuudesta ja sitä tuottavien tilojen tarpeista olisi hyvä tehdä myös laajempaa tutkimusta. Viranomaisten suhtautuminen palveluihin eroaa alueellisesti, minkä vuoksi palvelun käytettävyyteen ja tuottamiseen liittyy haasteita. Toiminnan tulisi jatkossa olla myös järjestäytyneempää.

Asiasanat: Green Care, eläinavusteisuus, eläinavusteinen toiminta, kotieläinavusteisuus, hoivamaatila

ABSTRACT

Oulu University of Applied Sciences
Degree programme in Agricultura and Rural Industries

Author: Kati Tihinen

Title of thesis: Animal-Assisted Interventions on Farms

Supervisors: Matti Järvi, Merja O'Rourke

Term and year when the thesis was submitted: Spring 2020 Number of pages: 44 + 15

The aim of this bachelor's thesis was to find out the interest towards animal-assisted interventions on farms in Oulu area. The thesis was commissioned by Nordic NaBS project.

The theory of Animal-Assisted interventions was gathered from literature, e-books, internet sources and studies in Finnish or in English. Examples were gathered also from Norway and The Netherlands.

Many types of customers in many types of situations benefit from Animal-Assisted interventions. Producing services can also provide extra income for the farm and well-being for the farmer and his family. There are still very few Animal-Assisted services in Finland.

The research was based on a survey. The survey was created with Webropol software. Its target group was farms that already provide the services but also the farms that are still planning the services. It was also wished that the farms that are not interested answer as well.

Based on the survey the subject was not well known, and farms did not understand the potential in the services. No one offered the services but two were planning them. Bigger farms wanted to concentrate on their main income but for smaller farms this could be potential extra income.

Keywords: Animal-assisted interventions, care farming, social farming, green care

SISÄLLYS

1	JOHDANTO	6
2	KESKEISET KÄSITTEET	7
3	TOIMINTAYMPÄRISTÖ	9
4	ELÄINAVUSTEINEN TOIMINTA JA TERAPIA	10
4.1	Historia	10
4.2	Asiakasvaikutukset	10
4.3	Eläimen soveltuvuus toimintaan	12
4.3.1	Eläimen valinta	13
4.3.2	Eläimen hyvinvointi	14
4.4	Eläinavusteinen työskentely Suomessa	15
5	MAATILOJEN ELÄINAVUSTEISET PALVELUT	17
5.1	Maatilojen eläinavusteisten palveluiden erityispiirteet	17
5.2	Huomioitavaa palvelun suunnittelussa	18
5.3	Esimerkkejä ulkomailta	21
6	AINEISTO JA MENETELMÄT	23
7	TULOKSET	25
7.1	Taustatiedot	25
7.2	Tilojen sijainti, työllistyvyys ja rakenne	25
7.3	Eläinavusteiset palvelut tiloilla	26
7.3.1	Asiakasryhmät	26
7.3.2	Toimintamuodot	27
7.3.3	Yhteistyökumppanit	28
7.4	Eläinavusteisia palveluita koskevat väittämät	28
7.5	Avoimet vastaukset	33
8	JOHTOPÄÄTÖKSET	34
9	POHDINTA	36
	LÄHTEET	38
	LIITTEET	45

1 JOHDANTO

Green Care -toiminnan ja eläinavusteisten menetelmien suosio on kasvanut Suomessa. Lisäksi eläinavusteiset palvelut maataloilla ovat yleistyneet Euroopan maissa, esimerkiksi Norjassa ja Alankomaissa. Kotieläinavusteisuudella ja hoivamaatilatoiminnalla maatilat voivat erikoistua ja saada lisätuloja. Toiminnasta on hyötyä monille eri asiakasryhmille.

Työn teoriapohjaa varten tutustuttiin suomalaisiin ja ulkomaalaisiin lähteisiin. Lähteinä käytettiin kirjallisuutta, verkkolähteitä ja tutkimuksia. Teoriaosiossa on selvitetty perustietoa eläinavusteisuudesta ja sen mahdollisuuksista. Tämän lisäksi maatalojen eläinavusteisia palveluita ja hoivamaataloutta sekä siinä huomioon otettavia asioita on avattu laajemmin. Suomalaisen referenssien vähyden vuoksi esimerkkejä on haettu myös norjalaisesta ja hollantilaisesta hoivamaatilatoiminnasta.

Työn tutkimusosiota varten tehtiin kyselytutkimus Oulun alueen maataloille. Tutkimuksella pyrittiin selvittämään maatalojen kiinnostus kotieläinavusteisia palveluita kohtaan sekä haasteet, joita ne kokivat toiminnassa olevan.

Työn toimeksiantaja oli Nordic NaBS -hanke, jonka tarkoituksena on jakaa tietoa luontoperustaisista toimintamalleista ja auttaa luontopalveluyrityksiä, maataloja sekä sote- ja kasvatustalouden toimijoita verkostoitumaan. Hanke saa tästä selvityksestä arvokasta tietoa kotieläinavusteisista palveluista ja Oulun alueen maatalojen kiinnostuksesta niitä kohtaan.

2 KESKEISET KÄSITTEET

Green Care

Green Care on sateenvarjokäsite luontoon tukeutuville sosiaali- ja terveysalan hoito- ja hoivapalveluille sekä kasvatuspalveluille, joita tuotetaan erilaisissa ympäristöissä erityyppisille asiakkaille (Soini, Ilmarinen, Kirveennummi & Yli-Viikari 2011, 321). Se on toimintaa, jolla edistetään ihmisten hyvinvointia. Hyvinvoinnin edistäminen perustuu osallistavuuteen, luonnon elvyttävyyteen sekä kokemuksellisuuteen. Green Carea toteutetaan usein ulkona luonnossa, mutta luontoavusteisia elementtejä voidaan tuoda myös sisälle asiakkaan luokse. (Green Care Finland ry 2020a, viitattu 20.1.2020.) Kaikki luontoon liittyvät palvelut eivät kuitenkaan ole Green Carea. Toiminnan tulee olla ammatillista, pitkäjänteistä sekä vastuullista täyttääkseen Green Caren määritelmän. (Soini ym. 2011, 325–326.)

Luontovoima

Luontovoima on ennaltaehkäisevää luontoavusteista toimintaa, joka perustuu luontokokemuksen virkistävyyteen, elvyttävyyteen ja voimaannuttavuuteen. Sitä voidaan käyttää esimerkiksi työntekijöiden virkistäytymiseen ja ikääntyneiden toimintakyvyn ylläpitämiseen. Kasvatustyössä luontovoiman palvelut tuottavat kokemuksellista oppimista esimerkiksi luontoretkien ja maatilavierailuiden lomassa. Luontovoiman avulla luontosuhde kehittyy ja sen rinnalla voidaan opetella myös sosiaalisia taitoja. (Green Care Finland ry 2020b, viitattu 20.1.2020.)

Luuntohoiva

Luuntohoiva on pitkäjänteistä luontoavusteista toimintaa, jonka tavoitteena on asiakkaan hoito- tai kuntoutussuunnitelman mukainen terveyden, toimintakyvyn, osallisuuden tai arjen hallinnan vahvistuminen. Se on yleensä sosiaali- ja terveyspalvelua, jossa on selkeä tavoite. Toimintaa ohjaa sosiaali- ja terveysalan lainsäädäntö. Hoivatoiminnan tuottajalta vaaditaan sosiaali- ja terveysalan korkeakoulututkinto tai erittäin vahva yhteistyö koulutettujen toimijoiden kanssa. (Green Care Finland ry 2020c, viitattu 20.1.2020.)

Hoivamaatila

Hoivamaatila on maatila, jolla tarjotaan luuntohoivaa tai -voimaa asiakkaille muiden tilan arkirutiinien lisäksi (Kähäri & Niemelä 2016, 4). Palvelu voi olla esimerkiksi työpainotteista päivätoimintaa,

perhehoitoa, sosiaalista kuntoutusta tai muita tukipalveluita (Pylkkänen 2016, 5). Maatilan tuotantosuunnalla ei ole merkitystä.

3 TOIMINTAYMPÄRISTÖ

Opinnäytetyön toimeksiantaja oli Nordic NaBS -hanke (New Nordic Nature Based Service Models). Hanke on rajat ylittävä yhteistyöhanke neljän eri korkeakoulun välillä. Hanketta hallinnoi Lapin ammattikorkeakoulu ja siinä osatoteuttajia ovat Oulun ammattikorkeakoulu, Vaasan yliopisto ja Luulajan teknillinen yliopisto. Hankkeen tarkoitus on jakaa tietoa luontoperustaisista toimintamalleista webinaarien ja työpajojen avulla, auttaa maatiloja, matkailu- ja luonnonvara-alan yrityksiä sekä sote- ja kasvatustalouden toimijoita verkostoitumaan. Hankkeessa yrityksillä on myös mahdollisuus pilotoida palveluitaan asiakkaiden kanssa. Hanketta ovat rahoittaneet Interreg Nord, Lapin Liitto sekä Region Norrbotten. Hankkeen toiminta-aika on 2019–2021. (Nordic NaBS -hanke 2020, viitattu 27.4.2020.)

Suomessa toimiva Green Care Finland ry on valtakunnallisesti toimiva yhdistys, joka välittää tietoa luontoperustaisesta toiminnasta, toimii asiantuntijana ja luo verkostoitumismahdollisuuksia yhdistyksen jäsenille. Yhdistyksen jäsenet saavat käyttöönsä yhdistyksen logon markkinointiaan varten. Logo kertoo sitoutumisesta yhdistyksen eettisiin ohjeisiin. (Green Care Finland ry 2020d, viitattu 24.4.2020.) Lisäksi yhdistyksen jäsenten on mahdollista hakea palvelulleen luontohoivan tai luontotoiminnan laatumerkkiä. Laatumerkillä todistetaan toiminnan asiakaslähtöisyys, vastuullisuus sekä tavoitteellisuus. Sillä varmistetaan toiminnan turvallisuus ja ympäristön sekä eläinten kunnioitus. Laatumerkin avulla asiakkaan on helpompi varmistua siitä, että hänelle tehty palvelulupaus toteutuu. (Green Care Finland ry 2020e, viitattu 24.4.2020.) Laatumerkin yhtenä vaatimuksena on myös Green Care -opintojen (5 op) suorittaminen (Green Care -koordinaatio 2020, viitattu 24.4.2020). Yhdistyksellä on verkkosivuillaan palveluhakemisto, jonne yritys voi halutessaan rekisteröidä yhteystietonsa. Hakemistosta voidaan hakea yhteystietoja maakunnan, palvelutyyppin tai esimerkiksi laatumerkin mukaan. Keväällä 2020 palveluhakemistoon on rekisteröitynyt 250 jäsenyritystä, joista 14 sijaitsee Pohjois-Pohjanmaan alueella. Eläinavusteisia palveluita näistä tarjoaa 10 yritystä, joista yksi sijaitsee alle sadan kilometrin päässä Oulusta. Tämä yritys hyödyntää palveluissaan hevosia. (Green Care Finland ry 2020f, viitattu 11.4.2020.)

4 ELÄINAVUSTEINEN TOIMINTA JA TERAPIA

Eläinavusteinen työskentely on osa luontoavusteista toimintaa, jonka toiminnan keskiössä on eläin. Se jaetaan eläinavusteiseen toimintaan (Animal-Assisted Activities) ja eläinavusteiseen terapiaan (Animal-Assisted Therapy). (Green Care Finland ry 2020g, viitattu 20.1.2020.) Lisäksi maailmalla on käytössä termit eläinavusteinen opetus (Animal-Assisted Education) sekä eläinavusteinen sosiaalityö (Animal-Assisted Social Work) (Keteliini 2020, viitattu 30.4.2020).

4.1 Historia

Eläinavusteisella työskentelyllä on pitkät perinteet. Jo 1699-luvulla filosofi John Locke totesi kirjoituksissaan, että koiran tai muun pienen eläimen antaminen lapselle auttaa tätä kehittämään helliä tunteita ja opettaa tälle vastuuntuntoa. Erilaiset teoriat eläinavusteisen työskentelyn positiivisista vaikutuksista mielisairaiden hoidossa yleistyivät 1700-luvun lopulla ja 1800-luvulla pienet eläimet yleistyivät mielisairaaloissa. 1880 Florence Nightingale totesi, että pienet lemmikit ovat yleensä hyödyksi sairaille, varsinkin kroonisesti sairaiden tapauksissa. (Serpell 2019, 18.)

Parantolat ja sairaalat sijoitettiin aikoinaan yleensä luonnonkauniille alueille, lisäksi erilaiset työlaitokset sekä vanhain- ja lastenkodit sijaitsivat maatalojen yhteydessä. Potilaat osallistuivat maatalan töihin, jotta pystyttiin turvaamaan laitoksen elintarvikehuolto. (Soini ym. 2011, 320.) He osallistuivat huomaamattaan eläinavusteiseen toimintaan. Toisen maailmansodan jälkeen vammautuneiden yhtenä kuntoutusmenetelmänä käytettiin ratsastusta. Toiminnasta saavutettujen positiivisten vaikutusten huomaamisen jälkeen terapiaa alettiin laajentaa CP-vammaisille ja MS-potilaille. (Selvonen 2011, 14.)

4.2 Asiakasvaikutukset

Eläinavusteisista palveluista on hyötyä monenlaisissa tilanteissa. Niitä voidaan tarjota henkilöille, joilla on fyysisiä tai psykologisia erityistarpeita kuten masennusta, oppimisvaikeuksia, päihdeongelmia tai työperäistä stressiä. Palveluista on myös hyötyä muille ryhmille, kuten ikääntyneille ja kehitysvammaisille. Ammattilaisen on kerrottava toimintamuodon mahdollisuudet ja rajoitukset asiakkaalle ja tarvittaessa hänen omaisilleen ennen kuin tehdään päätös toiminnan aloittamisesta.

(Kahilaniemi 2016, 22, 27.) Eläinavusteisilla palveluilla voidaan kehittää useita asiakkaan taitoja ja valmiuksia. Niiden avulla voidaan kehittää ihmisen sosiaalista käyttäytymistä ja ehkäistä stressiä muun muassa alentamalla kortisolin määrää, sykettä ja verenpainetta. Eläinavusteisilla palveluilla on positiivisia vaikutuksia myös fyysiseen terveyteen, erityisesti sydän- ja verisuonitauteihin. Lisäksi eläinavusteisilla palveluilla on vaikutusta henkiseen terveyteen, kuten koetun pelon ja ahdistuksen vähentymiseen. Näiden vaikutusten ajatellaan liittyvän oksitosiinin lisääntyneeseen erityyseen eläinten läsnä ollessa. (Beetz, Uvnäs-Moberg, Julius & Kotrschal 2012, 11.) Kahilaniemi luokittelee asiakkaan taitoja ja valmiuksia, joita eläinavusteisten palveluiden avulla voidaan harjoittaa ja kehittää. Näitä ovat muun muassa motoriset ja psyykkiset taidot ja valmiudet, sosiaaliset ja eettiset taidot sekä kognitiiviset ja sensoriset valmiudet. Lisäksi hän kuvailee useita erilaisia toimintoja, joilla näitä voidaan harjoitella. (Kahilaniemi 2016, 15–16.)

Eläinavusteinen toiminta ja terapia ovat voimavaralähtöisiä, kun taas tavanomainen terapia ja kuntoutus ovat yleensä ongelmalähtöisiä. Ongelmalähtöisyys sopii hyvin syy-seurausyhteyksien ja diagnoosin tekemiseen. Tavanomainen terapia voi keskittyä liikaa asiakkaan ongelmiin ja pahentaa niitä. Sen sijaan voimavaralähtöisessä terapiassa pyritään näkemään asiakkaan potentiaali ja silloin pienetkin edistysaskeleet luovat uskoa tulevaisuuteen ja helpottavat paranemisprosessia. (Yli-Viikari & Smeds 2019, 9.)

Eläinavusteisten palveluiden vaikutuksista eri asiakasryhmille on tehty tutkimusta. Elings ja Hassink tutkivat maatilatyöskentelyn vaikutuksia mielenterveys- ja päihdekuntoutuksen asiakkaille Alankomaissa. Hoivamaatilatoimintaan osallistuneet mielenterveys- ja päihdekuntoutujat kokivat maatilatyöskentelyn tärkeäksi ja merkitykselliseksi. Tiloilla työskenteli useita henkilöitä kerrallaan, joten sosiaalinen kanssakäyminen ja sosiaaliset taidot kehittyivät työskentelyn lomassa. Osallistujat kokivat, että heille jäi myös aikaa käydä läpi ongelmiaan ilman ryhmäterapian tiukkoja raameja. Muita positiivisia piirteitä toiminnassa oli fyysisen työn ja ulkona olemisen aiheuttama väsymys, jolloin unen saanti helpottui ja ruokahalu koheni. Maatilalla työskennellessä liikunta tulee puolivahingossa, jolloin fyysinen kunto kohenee ja saavutetaan liikunnan aikaansaamat hyödyt. (Elings & Hassink 2008, 310–320.)

Eläinavusteisiin palveluihin liittyvää tutkimusta on tehty myös oppimisesta. Smedsin, Jerosen ja Kurpan tutkimuksessa osoitettiin, että oppilaat pitivät maatilaympäristössä tapahtuneesta oppimisesta ja he kokivat oppineensa asian kokonaisvaltaisemmin sekä paremmin. Tutkimukseen osal-

listui 106 viidennen luokan oppilasta yhden suomalaisen kaupungin alueelta. Oppilaat jaettiin kolmeen ryhmään, ja he opiskelivat saman asian. Ryhmät opiskelivat luokahuoneessa, maatilalla tai yhdistetysti molemmissa. Oppilaille järjestettiin testit ennen oppimista, heti oppimisen jälkeen ja viisi kuukautta oppimisen jälkeen. Testit olivat joka kerralla ja jokaiselle ryhmälle samat. Testien tuloksista huomataan, että aidossa ympäristössä oppilaat olivat sisäistäneet asian parhaiten, mutta pitkäaikaisin opitun asian sisäistäminen tapahtui yhdistetysti maatilalla ja luokahuoneessa. (Smeds, Jeronen ja Kurppa 2015, 381–404.)

Ratsastusterapian vaikutuksia on tutkittu Kainuun keskussairaalan kipupoliklinikan asiakkailta. Tutkimukseen osallistui neljä kroonisesta alaselkävivusta kärsivää asiakasta. Tutkimus toteutettiin ryhmässä kahdeksan viikon aikana kolmesti viikossa kahden tunnin ajan kerrallaan. Terapian aikana asiakkaat tulivat itsenäisimmiksi, heidän tuntemansa kivun määrä laski ja heidän elämönhallintansa kasvoi. Psykkinen rasittuneisuus ja sosiaalisen tuen tarve vähenivät terapian aikana, mutta lisääntyivät terapian jälkeen. Depression keskiarvoinen aste väheni huomattavasti terapian aikana eikä noussut alun tasolle edes viiden kuukauden jälkeen terapiasta. Asiakkaiden alaselän lihaksisto parani 30 prosenttia sekä puolierot hävisivät. Unen laatu parani ja nukahtaminen helpottui. (Korhonen, Mattila-Rautiainen, Nyman & Tossavainen 2011, 239–247.)

Vaikka eläinavusteisten palveluiden vaikutukset voivat olla positiivisia hyvin erilaisille asiakasryhmille, palvelut eivät välttämättä sovi kaikille. Palvelun käytön voivat estää muun muassa muutamat sairaudet tai häiriötilat. Sairauksia, jotka estävät palvelun käytön, voivat olla eläinallergia tai selkeästi alentunut vastustuskyky esimerkiksi syöpähoitojen seurauksena. Psykkisistä häiriötiloista akuutti psykoosi voi estää toiminnan. Lisäksi, jos asiakkaalla on viranomaisten dokumentoimaa eläinten kiusaamis- tai kiduttamistaustaa, ei ole suositeltavaa käyttää eläinavusteisia palveluita. (Salmela 2013,15.)

4.3 Eläimen soveltuvuus toimintaan

Eläimen hyödyntäminen terapiassa ja virkistystoiminnassa perustuu eläimen käyttäytymiseen ja olemukseen. Eläimet eivät tuomitse asiakasta fyysisten tai henkisten ominaisuuksien suhteen, vaan ne suhtautuvat jokaiseen ihmiseen samalla tavalla. Ne ovat aitoja, eivätkä pidä yllä roolia ja voivat riisua myös asiakkaan roolin. (Salovuori 2020, 44.) Eläinten kanssa viestintä tapahtuu pääsääntöisesti sanattomasti, ja ne voivat motivoida asiakasta. Lisäksi eläimen läsnäolo voi auttaa

käsittämään vaikeitakin asioita ja sanoittamaan hankalia vuorovaikutustilanteita. Eläimen toimintaa seuraamalla voidaan myös peilata asiakkaan omaa käyttäytymistä (Hautamäki, Ramadan, Ranta, Haapala & Suomela-Markkanen 2018, 22, 34–35). Eläimen kanssa tai yhdessä tekemisen kautta voidaan luoda luottamussuhde asiakkaan ja ohjaajan välille helpommin.

Eläimen ja ihmisen välinen sanaton viestintä perustuu eläimen kykyyn reagoida ihmisen elekieleen, äänenpainoihin ja äännähdyksiin. Tämä luo sosiaalisuuden perustan ja hyväksyvän ilmapiirin, mikä voi helpottaa terapiaprosessia. Viestimiseen liittyy myös eläimen kyky antaa välitöntä palautetta asiakkaalle, mikä voi auttaa asiakasta oppimaan. Jos asiakas esimerkiksi toimii kovakouraisesti tai liian äänekkäästi, viestii eläin eleillään tai teoillaan välittömästi vääränlaisesta kohtelusta. Eläin ei kuitenkaan ole yleisesti pitkävihainen, vaan se antaa pian anteeksi ja asiakas pääsee tekemään harjoitettaan uudestaan. (Hautamäki ym. 2018, 22, 26, 34.)

Eläin voi toimia asiakkaalle myös motivaation lähteenä. Esimerkiksi fysioterapiassa tai toimintaterapiassa suoritettavat liikkeet tai liikeradat voivat olla asiakkaalle hankalia, mutta eläimen läsnäolo tai eläimen kanssa suoritettava liike voi motivoida asiakasta toimimaan uutterammin. (Hautamäki ym. 2018, 21, 25, 38.) Asiakkaalle koiran hännänheilutus tai kissan kehräys voivat olla suurikin motivaatio.

4.3.1 Eläimen valinta

Eläimen omistajan asiantuntijuus ja eläimiensä tunteminen korostuvat eläinavusteisessa työskentelyssä. Eläinlajin ja -yksilön sopivuus asiakkaalle ja suunniteltuun toimintaan tulee huomioida palvelua suunniteltaessa. Eri eläinlajeilla ja roduilla sekä yksilöillä on erilaisia ominaisuuksia, jotka vaikuttavat eläimen valintaan. Esimerkiksi osa koiraroduista on vilkkaampia kuin toiset kun taas toiset rodut ovat rauhallisia ja pyrkivät rauhoittamaan levottomia tilanteita. (Hautamäki ym. 2018, 29, 48–49.) Pääsääntöisesti eläimen tulee olla terve ja hyvinvoiva, sen tulee kyetä olemaan vuorovaikutuksessa ennestään tuntemattomien asiakkaiden kanssa sekä olemaan rauhallinen erilaisissa tilanteissa ja ympäristöissä. Lisäksi eläimen tulee suhtautua positiivisesti erilaisiin ihmisiin ja olla omistajansa hallinnassa. (Vesänen 2017, viitattu 11.5.2020.) Navetan suurin sonni ei välttämättä ole kaikista loogisin valinta, toisaalta yllättäviäkin ystävyysuhteita voi syntyä, kun asiakas toimii eläinten parissa. On kuitenkin huomattu, että eläinlajien ja -yksilöiden monimuotoisuus luo parhaat mahdollisuudet asiakastyölle, sillä eri asiakkaat voivat kaivata erilaista vuorovaikutusta (Yli-Viikari

& Smeds 2019, 33). Joillekin eläinlajeille järjestetään soveltuvuuskokeita, esimerkiksi Koirat kuntoutus- ja kasvatustyössä ry järjestää koirille soveltuvuuskokeita, joilla on mahdollista testata koirien soveltuminen kuntoutus- ja kasvatustyöhön (Koirat kasvatus- ja kuntoutustyössä ry 2020, viitattu 26.4.2020).

Eläimen koosta ja lajista riippumatta eläimen ja asiakkaan tulee saada tutustua ennen lähempää kontaktia. Tämä voidaan toteuttaa aluksi kauempaa tarkkailemalla, jonka jälkeen etäisyyttä voidaan pienentää. Kun tutustuminen on suoritettu, voidaan asiakkaalle antaa enemmän vastuuta eläimen hoidosta hänen voimavarojensa ja toiminnan tavoitteiden mukaisesti. (Yli-Viikari & Smeds 2019, 49.)

4.3.2 Eläimen hyvinvointi

Eläimen tulee voida hyvin, jotta se voi olla osana tuottamassa hyvää oloa ja hoivaa asiakkaalle. Eläimen hyvinvoinnista vastaavat ensisijaisesti eläimen omistaja ja hoitaja. Vastuuhenkilöllä tulee olla riittävät tiedot, taidot ja kokemus eläimen hoidosta ja hyvinvoinnista. Asiakaskohtamisessa hyvinvoinnista ja kohtelusta on vastuussa myös toiminnan ohjaaja. Asiakaskohtamisessa tulee huolehtia, ettei eläimiä ruokita sopimattomilla rehuilla ja ilman omistajan lupaa tai muutoin kohdella sopimattomasti. (Yli-Viikari & Smeds 2019, 34–35; Luke, THL & GCF ry 2018, 18.)

Eläinavusteisessa palvelussa, jossa eläin työskentelee aktiivisesti, esimerkiksi terapian aikana, tulee huomioida eläimen jaksaminen. Eläin tarvitsee myös taukoja eikä ole pelkästään työväline, jota voidaan käyttää useita tunteja kerrallaan. Eläinavusteisessa palvelussa aktiivisesti mukana olevat eläimet eivät yleensä työskentele kuin muutamana päivänä viikossa, muutaman tunnin ajan kerrallaan. Tällä ylläpidetään eläimen jaksamista ja varmistetaan, ettei eläintä ajateta sellaiseen tilanteeseen, jossa se voi käyttäytyä ennalta-arvaamattomasti. (Hautamäki ym. 2018, 50.) Lisäksi omistajan sekä ohjaajan tulee tarkkailla eläimen käyttäytymistä ja terveyttä. Kipu voi luoda eläimelle stressiä ja arvaamatonta käytöstä. Tämän vuoksi eläimen omistajan ja ohjaajan on osattava tunnistaa eläimen kipu, vaikka se ei aina ole helppoa, sillä varsin moni eläin osaa sen piilottaa. (Yli-Viikari & Smeds 2019, 35.)

4.4 Eläinavusteinen työskentely Suomessa

Eläinavusteinen työskentely kiinnostaa Suomessa koko ajan enemmän. Se ei kuitenkaan ole kovin ammatillistunutta toimintaa, vaan sitä tuottavat usein vapaaehtoiset toimijat. (Kuntoutussäätiö 2018, viitattu 26.4.2020.) Eläinavusteiset menetelmät eivät ole Suomessa luvanvaraisia, eikä niitä varten tarvitse kouluttautua. Tämän vuoksi eläinavusteisuudesta kiinnostuneet terapeutit tai kasvatusalalan toimijat ovat voineet ottaa toimintaansa mukaan oman lemmikkieläimensä. Eläinavusteisen työskentelyn tunnettuutta kehitetään erilaisten hankkeiden ja tutkimusten avulla. Palvelujen käyttöönottoa voidaan tukea uusilla palvelunvalintaan liittyvillä toimilla esimerkiksi erilaisilla palveluseleillä.

Aiemmin mainitun Green Care Finland ry:n lisäksi Suomessa toimii myös pelkästään eläinavusteisiin palveluihin keskittyneitä yhdistyksiä. Näitä ovat Sosiaalipedagoginen hevostoiminta ry, Suomen ratsastusterapeutit ry, Koirat kasvatusta- ja kuntoutustyössä ry, Kennelliiton kaverikoirat, Hali-Bernit sekä Suomen Karva-Kaverit. (Green Care Finland ry 2020g, viitattu 20.1.2020.) Tästä voidaan päätellä, että koirat ja hevoset ovat suosituimmat eläimet, joita hyödynnetään eläinavusteisissa palveluissa Suomessa. Saman osoittaa Kelan teettämä kyselytutkimus sosiaali- ja terveysalan palveluntuottajille, johon vastasi 70 palveluntuottajaa. Vastaajista suurin osa oli hyödyntänyt koiria ja hevosia palveluissaan. Lisäksi muita hyödynnettyjä eläinryhmiä olivat kanat, lampaat, kissat, kanit, vuohet, alpakat, porsaajat, aasit, ponit, vasikat, lehmät ja ankat. (Haapala & Suomela-Markkanen 2018, 3.)

Eläinavusteiset palvelut ovat Suomessa usein vapaaehtoisten järjestämiä. Esimerkiksi Kennelliiton kaverikoiratoiminnassa vapaaehtoiset koirakot kulkevat erilaisissa hoivakodeissa, kouluissa sekä päiväkodeissa ilahduttamassa ihmisiä. Suomessa toimii noin 1600 kaverikoira koirakkoa. (Kennelliitto 2020a, viitattu 21.4.2020.) Kaverikoiratoimintaan pääsee mukaan vain, jos on käynyt viikonlopun mittaisen kurssin, jolla opiskellaan teoriaa esimerkiksi asiakasryhmien erityispiirteistä ja asiakkaan kohtaamisesta. Lisäksi toimintaa harjoitellaan myös oman koiran kanssa. (Kennelliitto 2020b, viitattu 26.4.2020.)

Eläinavusteisessa hoivatoiminnassa palvelun maksaja on usein eri kuin käyttäjä. Ennaltaehkäisevät ja hoitavat kuntoutuspalvelut ovat Suomessa suurelta osalta maksuttomia tai niistä maksetaan vain pieni omavastuu. Kuntoutuspalvelut jaetaan lääkinnälliseen, ammatilliseen ja sosiaaliseen kuntoutukseen sekä kuntouttavaan työtoimintaan. Kuntoutuksen maksajina voivat olla monet eri

tahot, kuten esimerkiksi Kansaneläkelaitos (Kela). (Sosiaali- ja terveysministeriö 2020, viitattu 2.5.2020.) Kela kilpailuttaa ja valitsee maksamansa kuntoutuksen palveluntarjoajat (Kela 2019a, viitattu 2.5.2020). Eläinavusteisista menetelmistä Kela myöntää tukeaan vain ratsastusterapialle (Kela 2017, viitattu 24.4.2020). Maantieteellisesti Kelan toiminta on jaettu viiteen eri vakuutuspiiriin, joista Oulun alue kuuluu Pohjoiseen vakuutuspiiriin (Kela 2020, viitattu 2.5.2020). Pohjoisella vakuutuspiirillä on 15 hyväksyttyä ratsastusterapiaa tuottavaa toiminta- tai fysioterapeuttia (Kela 2019b, viitattu 24.4.2020).

Erilaiset palvelusetelit ja muut uudet palvelujen käyttämiseen liittyvät muodot voivat auttaa eläinavusteisten palveluiden vakinaistumisessa. Esimerkiksi Keski-Pohjanmaan sosiaali- ja terveyspalvelukuntayhtymä Soiten alueella on käytössä palveluseteli, jolla vammaispalvelun ja sosiaalisen kuntoutuksen asiakkaat voivat valita palveluntuottajakseen Green Care -palveluita tuottavia yrityksiä Soiten palveluntuottajaluettelosta. (Keski-Pohjanmaan sosiaali- ja terveyspalvelukuntayhtymä 2020, viitattu 26.4.2020.) Sotkamon kunta ja seurakunta ovat ottaneet käyttöön Luontosetelin. Setelin avulla nuorten kanssa toimivat toimijat voivat hyödyntää luontoperustaisia palveluita ennaltaehkäisevään nuorisotoimintaan esimerkiksi lähtemällä nuorten kanssa metsään tai maatilalle. Toiminnassa on mukana hyvinvointikeskus Tyynelä, sen maaseutuympäristö, luonto ja eläimet. (Krogerus 2019.) Luontoseteli on saanut jatkoa vielä ainakin vuodeksi 2020 (Luontohyvinvointikeskus Tyynelä 2020, viitattu 26.4.2020).

Eläinavusteisia palveluita ja niiden tunnettuutta kehitetään koko ajan muun muassa hankkeiden, tutkimusten ja opinnäytetöiden avulla. Tällä hetkellä Green Care Finland ry:n hankehakemistosta löytyy 23 hanketta, joista kolmen hankekuvauksesta näkyi selkeästi myös eläinavusteisuus (Green Care Finland ry 2020h, viitattu 26.4.2020). Tunnettuutta lisäävät myös erilaiset tutkimukset. Aiemmin esitettyjen tutkimusten lisäksi eläinavusteisuutta on tutkittu enemmänkin, niin Suomessa kuin ulkomaillakin, mutta tutkimustulokset ovat vielä hyvinkin hajanaisia (Green Care Finland ry 2020i, viitattu 26.4.2020). Opinnäytetöitä Theseus-palvelusta asiasanalla ”eläinavusteisuus” on 25 kappaletta, joista ensimmäinen on vuodelta 2011. Näistä suuri osa käsittelee koira-avusteisuutta (Theseus 2020, viitattu 26.4.2020).

5 MAATILOJEN ELÄINAVUSTEISET PALVELUT

Kotieläinavusteisissa palveluissa maatilan koolla tai tuotantosuunnalla ei ole merkitystä, vaan tärkeintä on yrittäjän aito kiinnostus toimintaa ja asiakkaita kohtaan (Poranen-Clark, Kymäläinen, Partala & Nikander 2020, 8). Suomessa maatilojen tarjoamat hoiva- ja hoitopalvelut ovat vielä hyvin harvalukuisia. Vuonna 2016 monialaisia maatalous- ja puutarhayrityksiä oli 14 280, näistä 130 tuotti hoiva- ja hoitopalveluita. (Luke 2020, viitattu 23.4.2020.) Tässä lukumäärässä eivät kuitenkaan ole mukana kaikki kotieläinavusteisia palveluita tuottavat tilat, vaan siitä puuttuvat esimerkiksi hevostilat ja kotieläintoimintaa tuottavat tilat.

5.1 Maatilojen eläinavusteisten palveluiden erityispiirteet

Maatiloilla eläinavusteisia palveluita voidaan tuottaa monella eri tavalla. Eläinavusteiset palvelut toteutetaan yhdessä tekemällä luontoympäristössä. Maatiloilla eläinavusteisten palvelujen toimintamuodot ja asiakasryhmät voivat olla samanlaisia kuin muissakin eläinavusteisissa palveluissa. (Elings & Hassink 2008, 317.) Eläinavusteiset palvelut voi olla osana hoivamaatilatoimintaa, jolloin asiakas voi työskennellä kotieläintilalla eläinten kanssa esimerkiksi jakamalla eläimille rehuja. Tällöin suurempi osa tilan eläimistä on osana toimintaa, eivätkä yksittäiset eläimet työskentele. Erilaiset kohtaamiset eläinten kanssa, kuten terapiakäynnit ja fysioterapia, ovat myös eläinavusteisia palveluita, jolloin yksi tai useampi eläin on toiminnassa mukana ja muu karja toimii normaalin päivärytmin mukaisesti. (Sempik, Hine & Wilcox 2010, 37,39.)

Maatilojen eläinavusteiset palvelut kytkeytyvät päivittäisiin rutiineihin, vuodenkiertoon ja luonnolliseen kiertokulkuun. Päivittäin toistuvat työtehtävät ja niiden linkitys vuodenkiertoon voivat auttaa asiakasta saavuttamaan elämänhallinnan ja turvallisuuden tunteen. Toisaalta eläinten kanssa työskennellessä voi tulla ennalta arvaamattomia tilanteita, jotka voivat auttaa asiakasta huomaamaan, että kaikkeen ei pysty itse vaikuttamaan. Kotieläinavusteiset palvelut ovat usein vain osa maatilan yritystoimintaa, jonka vuoksi osa eläimistä poistuu myynnin, teurastuksen tai kuoleman takia, toisaalta tilalle myös syntyy tai ostetaan uusia eläimiä. Nämä tapahtumat voivat auttaa asiakasta käsittelemään myös oman elämänsä tapahtumia. Luonnolliseen kiertokulkuun liittyvien asioiden käsittelyä helpottaa, kun tilan toiminnasta ollaan avoimia alusta alkaen. (Sempik ym. 2010, 37; Yli-Viikari & Smeds 2019, 12, 49.) Lisäksi palveluiden lomassa saavutettavilla pienillä ja suuremmilla

onnistumisen kokemuksilla voidaan saavuttaa asiakkaan voimaantuminen ja jopa itsetunnon koventuminen (Elings & Hassink 2008, 317).

Asiakkaiden saavuttamien positiivisten vaikutusten lisäksi palveluiden vaikutukset kertautuvat myös muualle. Yritys saa sivutuloja ja mahdollisesti julkisuutta toiminnalleen. On myös näyttöä, että maatilatoiminnan järjestäminen vaikuttaa positiivisesti viljelijän ja hänen perheensä hyvinvointiin ja terveyteen muun muassa lisääntyneen sosiaalisen kanssakäymisen vuoksi. (Bloom & Hassink 2009, 123.) Eläinavusteisten palveluiden hyödyt näkyvät myös kyläyhteisössä palveluiden paremman saavutettavuuden ja muiden palveluiden, kuten majoitus- ja kuljetuspalveluiden käytön myötä (Soini 2012, 252).

5.2 Huomioitavaa palvelun suunnittelussa

Jotta maatilojen eläinavusteisia palveluita voidaan tuottaa laadukkaasti, turvallisesti ja tuottavasti, tulee jo palvelun suunnitteluvaiheessa ottaa huomioon näihin liittyviä asioita. Yrittäjän tulee ymmärtää, että on ottamassa asiakkaitaan hyvin lähelle omaa kotiaan, joskus jopa sisälle omaan kotiinsa ja pohtia, onko hän valmis siihen. Lisäksi yrittäjää ja hänen perhettään sitoo asiakastyössä vaitiolovelvollisuus.

Maatilojen eläinavusteisen palvelun laadun perusedellytykset ovat tavoitteellisuus, ammatillisuus ja vastuullisuus. Palvelun suunnitteluvaiheessa tulee määritellä asiakasryhmät, jolle palvelua tuotetaan, palvelun tavoitteet määrittämään asiakkaiden tarpeiden mukaan. Tavoitteiden tulee olla niin selkeästi ilmaistuja, että niitä voidaan mitata. Palvelun tavoitteena voi olla esimerkiksi asiakkaan kuntoutuminen tai voimaantuminen, arjenhallinnan edistyminen, syrjäytymisen ehkäiseminen tai virkistyminen. Palvelun ammatillisuuteen liittyy palvelun vaatima osaaminen, Green Care -osaaminen ja ohjausosaaminen. Ammatillinen osaaminen tulee esille varsinkin eläinavusteisessa terapiassa, sillä vain sosiaali- ja terveysalan korkeakoulutettu henkilö voi tuottaa terapiapalveluita. Green Care -osaaminen (5 op), vaaditaan, jos yrityksen palvelulle halutaan hakea laatumerkkiä. Ohjausosaamista tarvitaan asiakkaan kohtaamiseen ja tukemiseen. Vastuullisuus on ympäristön ja luonnon kunnioitusta, mutta myös eri sidosryhmien tarpeiden huomioimista ja yhteiskunnan, yhteisön ja yksilön hyvinvoinnin edistämistä. (Luke ym. 2018, 4, 11–14.)

Maatilojen eläinavusteisen palvelun laatuun liittyy myös palvelun arviointi. Palvelua arvioidaan tavoitteiden täyttymisen lisäksi myös muilla keinoilla. Asiakkaat voidaan johdatella reflektoimaan eli käsittelemään kokemustaan sanallisesti palvelun jälkeen. Reflektoinnin avulla voidaan tunnistaa ja ilmaista tunteita, asettaa ja tarkastaa tavoitteita. Lisäksi asiakkailta tulee olla mahdollisuus antaa palautetta palvelusta. Palautteen keruumenetelmä tulee suunnitella asiakasryhmän mukaisesti selkiseksi, että sitä on helppo käyttää. Asiakaspalautteeseen tulee myös reagoida ennalta suunnitellulla tavalla. (Luke ym. 2018, 16.) Green Care Finland ry:n myöntämän laatumerkin yhtenä ehtona on yhdistyksen laatutyökirjan täydentäminen, joka liitetään laatumerkin hakemukseen. Vaikkei palvelulle haettaisi laatumerkkiä, on työkirjan täydentäminen silti hyvä keino pohtia palveluprosessin kulkua ja laatua. Laatutyökirjan voi ladata omalle tietokoneelle yhdistyksen internetsivuilta. (Luke ym. 2018.)

Maatiloilla palvelun turvallisuuteen tulee kiinnittää erityistä huomiota. Turvallisella palvelulla taataan asiakkaiden ja eläinten hyvinvointi, turvallisuus ja laadukas palvelu. Eläinten hyvinvoinnista ja turvallisuudesta on kerrottu aiemmin luvussa 4.2.2. Tärkeimpiä seikkoja ovat eläinten oikeanlainen kohtelu ja varmuus siitä, ettei eläimille syötetä mitään sopimatonta. Asiakkaiden turvallisuus huomioidaan työturvallisuudella ja palveluun liittyvien tehtävien selkeydellä. Palveluun kytkeytymättömillä koneilla ja laitteilla ei tulisi ajaa alueella, jossa asiakkaat oleskelevat. Lisäksi työkaluilla ja kemikaaleilla tulee olla oma lukittu paikkansa. (Yli-Viikari & Smeds 2019, 37.) Palvelun asiakasryhmien erityistarpeet tulee huomioida myös mahdollisten apuvälineiden, ohjauksen ja esteettömyyden osalta. Asiakasryhmien koon mitoittaminen oikeankokoiseksi lisää turvallisuutta. (Luke ym. 2018, 18-19.) Turvallisuuden varmistamiseksi yrittäjän kannattaa laatia palvelulleen turvallisuusasiakirja, jossa käydään läpi palveluprosessi, siinä mahdolliset olevat vaaratekijät ja miten niihin varaudutaan ja miten toimitaan, jos jotain tapahtuu. Lisätietoa asiakirjasta on saatavissa Turvallisuus- ja kemikaaliviraston (Tukes) verkkosivuilta. (Tukes 2020, viitattu 14.5.2020.) Eläinavusteisia sosiaali- ja terveystalouksia, esimerkiksi terapiaa, tuottavan yrityksen tulee täyttää omavalvontasuunnitelma. Suunnitelmaan kirjataan keskeiset toimenpiteet, joilla palveluntuottaja valvoo toimintaansa sekä palvelun laatua. Ohjeita omavalvontasuunnitelman täyttämiseen on saatavilla Valviran verkkosivuilla. (Valvira 2015, viitattu 14.5.2020.)

Eläinten ja asiakkaiden terveyteen ja turvallisuuteen vaikuttavat erityisesti myös zoonoosit eli eläimistä ihmisiin tai ihmisistä eläimiin tarttuvat taudit. Näiden tarttumista ehkäistään oikeanlaisilla suojavarusteilla sekä käsihygienialla. Asiakkailta, jotka käyvät säännöllisesti tilalla, tulee olla tilalla

omat suojarusteet tai työvaatteet, joilla he eivät liiku tilan ulkopuolella. Varusteiden hankkimisesta tulee sopia asiakkaan palvelusopimuksessa. Satunnaisesti tilalla vierailuille asiakkaille tulee olla joko kertakäyttöiset tai lainattavat varusteet. Vaikka asiakkaat eivät kulkisi eläinten joukossa, tulee heillä silti olla kenkäsuojat tai tilan omat kengät käytössä. Olisi paras, jos vierailijat eivät koskisi eläimiin. Tämä ei kuitenkaan ole toiminnalle suotuisin vaihtoehto ja hyvällä käsihygienialla voidaan välttää mahdollisten tautien tarttuminen. (Yli-Viikari & Smeds 2019, 35.)

Eläinavusteisen palvelun tuottamisen tulee olla tilalle kannattavaa, ja se tulee hinnoitella oikein. Palveluita tuotetaan yleensä sivuelinkeinona, jolloin niihin käytettävä aika vie aikaa päätuotantosuunnan toteuttamiselta. Toisaalta palvelun laskelmiin ei tule välttämättömiä kuluja eläinten ylläpidosta. Nämä tulee ottaa huomioon hinnoitteluprosessissa. Hinnoittelussa tulee pohtia palvelun tuottamiseen käytettävää kokonaisaikaa: kuinka kauan palvelun suunnitteluun, toteuttamiseen ja mahdollisiin jälkitoimiin käytetään aikaa. Hinnoittelun tulee perustua oikeisiin laskelmiin, jotta palvelusta saadaan varmasti yritykselle kannattavaa. (Aalto 2019, 60.)

Hinnoittelussa tulee huomioida myös muut palveluun liittyvät kulut. Erilaisista vakuutuksista ja niiden hankkimisesta tulee sopia pitkäaikaisten asiakkaiden palvelusopimuksissa (Hoppula & Lipponen 2019, 15). Hintaan vaikuttavat myös ruokailukustannukset. Ruokailu voidaan järjestää tilalla itse tai ostopalveluna. Jos asiakkaiden ruokailu järjestetään itse, tulee keittiön, jossa ruoka valmistetaan ja tarjoillaan, olla elintarvikehuoneistoksi rekisteröity tila. Jos asiakkaat osallistuvat ruuanlaittoon, riittää, että tila on määritetty kodinomaiseksi keittiöksi, jolloin vaatimustasot laskevat. (Yli-Viikari & Smeds 2019, 30.) Lisäksi hintaan voivat vaikuttaa esimerkiksi matkakustannukset. Maatilat sijaitsevat yleensä syrjässä, jolloin pitkät kuljetusmatkat asiakkaan ja tilan välillä tuovat esiin resurssikysymyksiä (Hautamäki ym. 2018, 45). Maatilatoimijan on mahdollista toteuttaa kuljetus itse, ilman taksitoiminnan lupaa, jos kuljetus ei ole erikseen ostettava palvelu (Yli-Viikari & Smeds 2019, 42). On kuitenkin muistettava, että edestakaisin matkoihin kuluu paljon aikaa ja polttoainetta, joten kannattaa miettiä, onko järkevämpää ulkoistaa kuljetus.

Palvelun suunnitteluvaiheessa tulee ottaa huomioon myös alueen viranomaisten suhtautuminen, yrittäjän omat yhteistyöverkostot ja erilaiset rekisteröinnit. Koska eläinavusteisille palveluille ei ole virallisia ohjeistuksia, voi viranomaisten suhtautuminen palvelun tuottamiseen vaihdella alueittain. Viranomaisten suhtautuminen palveluihin on tärkeässä roolissa varsinkin hoivatoiminnassa. Siinä palvelun maksaja, ostaja ja käyttäjä ovat usein eri henkilöitä tai organisaatioita. Yrittäjän omat kontaktit voivat helpottaa maksajan tavoittamista. (Yli-Viikari, Lilja, Heikkilä, Kirveennummi, Kivinen,

Partanen, Rantamäki-Lahtinen & Soini 2009, 51–52.) Yrittäjän omat kontaktit vaikuttavat myös yhteistyöverkostoihin. Yhteistyö sosiaali- ja terveysalan ammattilaisten kanssa on tärkeää yrityksessä, jossa ei ole alalle kouluttautunutta henkilöstöä, mutta jossa halutaan tuottaa hoivapalvelua. (Soini 2012, 251.) Jos yhteistyömahdollisuuksia ei ole ja yrittäjä itse alkaa palveluntuottajaksi, tulee rekisteröityä erilaisiin rekistereihin. Esimerkiksi yksityistä sosiaalipalvelua tuottava yritys on sosiaalihuollon rekisteriin rekisteröitävä yritys. (Päivä farmilla 2020, viitattu 20.4.2020.)

5.3 Esimerkkejä ulkomailta

Monissa maissa, kuten Norjassa ja Alankomaissa hoivamaatilatoiminta on järjestäytyntä ja se on saanut roolia sosiaali- ja terveysalan palveluiden järjestämisessä.

Norjassa hoivamaatilatoiminta on järjestäytyntä. Toimintaa varten hoivamaatilatilat ovat perustaneet Inn på tunet -osuuskunnan. Osuuskunnan omistajia ovat pienemmät paikalliset osuuskunnat, jotka puolestaan ovat maanviljelijöiden omistuksessa. Inn på tunet -osuuskunnan toimintaa rahoitetaan jäsenten maksamalla provisiolla, muutoin viljelijät saavat luonnollisesti pitää voitot itsellään. Valtakunnallinen osuuskunta huolehtii strategiasta, koulutuksesta sekä viestinnästä poliitikkojen kanssa. Paikalliset osuuskunnat huolehtivat paikallisesta markkinoinnista, hinnoittelusta ja myynnistä sekä sopimuksista paikallisten viranomaisten kanssa. Näin ollen palveluntuottajan ei tarvitse huolehtia muusta kuin toiminnan toteuttamisesta. Tuottaakseen palvelua maatilan tulee hakea sertifikaattia osuuskunnalta. Tällä hetkellä palveluita tarjoaa noin 400 maatilaa ympäri Norjaa. (Lindstrøm, 2019.)

Alankomaissa hoivamaatilatoiminta on yleistynyt nopeasti. Vuonna 1998 noin 75 maatilaa tuotti toimintaa, vuonna 2007 noin 750 tilaa ja 2019 Alankomaissa oli jo noin 1400 hoivamaatilaa. Tilojen määrän nopea kehitys voi johtua 2003 käyttöönotetuista henkilökohtaisista budjeteista, joiden avulla asiakkaat voivat hakeutua mieleisiinsä palveluihin. Osalla tiloista on yhteistyösopimus hoitolaitoksen kanssa, jolloin hoitolaitos ostaa palvelun tilalta. Palveluita ostavat myös valtio sekä kunnat. Hoivatilat ovat verkostoituneet alueellisesti ja valtakunnallisesti eri yhdistysten avulla. Yhdistykset auttavat tiloja markkinoimaan ja ajavat toimialan etuja. Lisäksi valtakunnallinen yhdistys vastaa laatusertifikaatin myöntämisestä. Alankomaiden maatalousministeriö on hyväksynyt laatusertifikaatin ja toimintaohjeet tiloille. Usein toimintaa harjoittavilla on sosiaali- ja terveysalan taustaa,

mutta yleisesti painotetaan tilallisten kykyä kohdata asiakas ihmisenä, ei pelkän diagnoosin perusteella. Liian tiukkojen koulutusvaatimusten ei haluta estävän palveluiden tuottamista. (Yli-Viikari ym. 2009, 12; Lipponen 2019, 7.)

6 AINEISTO JA MENETELMÄT

Opinnäytetyön teoriapohja on kerätty alan kirjallisuudesta, verkkolähteistä sekä tutkimuksista. Lisäksi aineistoa on kerätty Oulun alueen maataloille tehdyllä kyselyllä. Määrällinen tutkimustapa valikoitui, koska tutkimuksella haluttiin saada mitattavaa ja vertailtavaa tietoa eläinavusteisuuden käytöstä ja sen kiinnostavuudesta (Jyväskylän yliopisto 2015, viitattu 4.5.2020). Tutkimuksen tavoitteena oli selvittää Oulun alueen maatalojen kiinnostus eläinavusteisia palveluita kohtaan sekä se, vaikuttavatko esimerkiksi vastaajan taustamuuttujat tai yrityksen rakenne eläinavusteisten palveluiden kiinnostavuuteen. Eläinavusteisia palveluita tuottavilta tai niitä suunnittelevilta tiloilta haluttiin selvittää mahdollisten asiakasryhmien ja toimintatapojen lisäksi se, kuinka kaukaa heidän asiakkaansa saapuvat. Kyselyllä kartoitettiin myös toimintaan liittyviä haasteita. Kyselytutkimuksen tavoitteena oli myös jakaa tietoa eläinavusteisista palveluista ja Nordic NaBS -hankkeesta. Saatekirjeessä (Liite 1) kerrottiin hankkeen toiminnasta ja kehoitettiin tutustumaan hankkeen Facebook-ryhmään.

Kyselytutkimuksen suunnittelu alkoi vuoden 2019 syyskuussa, kun sain toimeksiannon opinnäytetyöhöni. Ennen kyselylomakkeen suunnittelun aloitusta perehdyin alustavasti toimialan verkkolähteisiin, jotta sain tarkemman kuvan, millaisesta aiheesta kysely tehdään. Jo suunnitteluvaiheessa oli tiedossa, että eläinavusteinen työskentely voi olla vastaajille tuntematonta tai epäkiinnostavaa. Kyselyä suunniteltaessa ajattelin kohdentaa tutkimuksen pelkästään lammastiloille, mutta yhdessä ohjaavan opettajan sekä toimeksiantajan edustajan kanssa päädyimme suuntaamaan kyselyn kaikille Oulun alueen maataloille. Sain apua mahdollisten asiakasryhmien määrittämiseen ja oikeaoppiseen terminologiaan kahdelta ystävältäni, jotka molemmat toimivat sosiaali- ja terveysalalla. Kysely toteutettiin Webropol-ohjelmalla, koska se oli minulle entuudestaan tuttu ja siinä oli kyselyn kannalta tarpeellisia ominaisuuksia, kuten siirtymät kysymysten välillä riippuen vastaajan vastauksesta.

Kyselyn rakenne suunniteltiin niin, että kyselyyn voivat vastata palveluita harjoittavat tai sitä suunnittelevat mutta myös ne, joita toiminta ei kiinnosta. Kyselyä hiottiin yhdessä ohjaajien ja toimeksiantajan kanssa useissa palavereissa. Kyselylomake suunniteltiin eettisten ohjeiden mukaan niin, ettei yksittäisistä vastauksista voida tunnistaa vastaajaa. Kyselyssä oli yhteensä 29 kysymystä. Suurin osa kysymyksistä oli valinta- tai monivalintakysymyksiä. Lisäksi kyselyssä oli muutama avoin kysymys. Kyselyn kysymykset voidaan jakaa teemoittain kolmeen ryhmään: taustatiedot,

eläinavusteiset palvelut tiloilla sekä eläinavusteisuutta koskevat väittämät. Kyselyn lopussa oli avoin kysymys, johon vastaajalla oli mahdollisuus kertoa mielipiteensä eläinavusteisesta työskentelystä syyn siihen, miksi tällainen työskentely ei kiinnosta.

Webropol-ohjelman käyttö mahdollisti kysymysten kohdentamisen vastausten perusteella niin, että irrelevantit kysymykset piilotettiin. Esimerkiksi, jos vastaaja ei tuottanut eikä suunnitellut eläinavusteisia palveluita, ei hänen tarvinnut vastata asiakasryhmiä tai toimintamuotoja koskeviin kysymyksiin.

Kyselytutkimus oli avoinna 20.2.–19.3.2020. Kyselyyn haluttiin saada mahdollisimman laaja otanta Oulun alueen maatiloista sekä vastauksia muiltakin kuin eläinavusteisesta toiminnasta kiinnostuneilta maatiloilta. Kyselyn jakotavaksi määrityi sosiaalinen media sen nopeuden ja mahdollisuuksien vuoksi. Kyselyä jaettiin henkilökohtaisen Facebook-sivuni lisäksi myös lähipiirini Facebook-sivuilla ja Nordic NaBS -hankkeen ja muutamassa muussa maatalousalan Facebook-ryhmässä. Näiden lisäksi pyysin MTK Pohjois-Suomi ry:tä sekä Oulun agrologit ry:tä jakamaan linkkiä. MTK Pohjois-Suomi lupasi jakaa linkin, mutta agrologit eivät valitettavasti vastanneet viestiin.

7 TULOKSET

Kyselyyn vastasi yhteensä 18 maatilayrittäjää, vastausprosenttia ei voida laskea kyselylinkin julkisen jakamisen vuoksi. Kysely oli avattu 1887 ja vastaaminen oli aloitettu 100 kertaa. Vastaamisen aloittaneiden vastauksia ei ole huomioitu tuloksissa. Kysely ja saatekirje ovat luettavissa liitteessä 1.

7.1 Taustatiedot

Kyselyssä kysyttiin taustatietoina yrittäjien ikää, sukupuolta sekä koulutustaustaa. Koulutustaustaan liittyvät kysymykset jaettiin hoivatoiminnan koulutusvaatimusten vuoksi sosiaali- ja terveysalan koulutuksiin ja muihin koulutuksiin.

Vastaajista viisi oli iältään 21–30-vuotiaita, kymmenen 31–40-vuotiaita, kaksi 41–50-vuotiaita ja yksi oli 51–60-vuotias. Vastaajista yhdeksän oli naisia ja kahdeksan miehiä, yksi vastaaja ei halunnut määrittää sukupuoltaan.

12 vastaajaa oli suorittanut korkeimpana tutkintonaan ammattikoulun tai -kurssin muulta kuin sosiaali- ja terveysalalta. Neljä vastaajaa oli suorittanut alemman korkeakoulututkinnon muulta kuin sosiaali- ja terveysalalta. Sosiaali- ja terveysalan alemman ammattikorkeakoulututkinnon oli suorittanut yksi vastaaja, myös lukion oli suorittanut yksi vastaaja.

7.2 Tilojen sijainti, työllistävyys ja rakenne

Kyselyssä haluttiin selvittää myös tietoja tilojen sijainnista, työllistävyydestä ja rakenteesta. Kysymykset tilojen rakenteesta jaettiin päätuotantosuuntaan, kotieläimiin ja niiden lukumäärään sekä pinta-alaan.

Kaikki tilat sijaitsivat Oulun alueella, kaukaisin tila sijaitsi vajaa 200 kilometrin päässä Oulusta. 13 tilaa työllisti 1–2 henkilöä ja viisi tilaa työllisti 3–4 henkilöä yrittäjä mukaan lukien. Päätuotantosuunnista maidontuotantoa harjoitti kuusi tilaa ja naudanlihaa tuotti viisi. Lammastaloutta harjoitti kolme tilaa. Viljaa viljeli kaksi tilaa ja muuta kasvinviljelyä, perunan viljelyä, harjoitti yksi tila. Yhdellä tilalla

oli nautoja, mutta ne eivät ole tuotantokarjaa. Vastaaajista 15 tilalla oli kotieläimiä. Kotielämistä lukumäärällisesti suurimmat karjakoot olivat nautatiloilla, erityisesti lihanautatiloilla. Lihanautojen määrät vaihtelivat viidellä tilalla 20 ja 450 yksilön välillä. Lypsylehmiä ja uuhia oli viidellä tilalla. Lypsylehmiä oli 20 ja 150 yksilön välillä ja uuhia oli 2 ja 150 yksilön välillä. Emolehmiä oli kolmella tilalla 1 ja 20 yksilön välillä. Vain kahdella tilalla oli hevosia: toisella yksi ja toisella kaksi. Lisäksi yhdellä tilalla oli seitsemän kanaa. Keskimäärin tiloilla oli käytettävissä 104,6 ha peltoa, alle sata hehtaaria oli käytettävissä puolella tiloista.

7.3 Eläinavusteiset palvelut tiloilla

Eläinavusteisia palveluita koskevissa kysymyksissä selvitettiin palveluiden tuottamiseen sekä niiden suunnitteluun liittyviä asioita, kuten mahdollisia asiakasryhmiä ja toimintamuotoja.

Eläinavusteisia palveluita ei tuottanut yksikään tila. Tämän vuoksi vastaajat siirtyivät suoraan kysymykseen eläinavusteisten palveluiden suunnittelusta, eikä heille näytetty niitä kysymyksiä, joissa kysyttiin tilan harjoittamista eläinavusteisista palveluista. Sen sijaan eläinavusteisia hoiva- ja voimapaalveluita suunnitteli kaksi tilaa, joista toisen toiminta on suunniteltu alkavan vuonna 2021. Palveluita suunnittelevat vastaajat jatkoivat suunnittelun palvelun erityispiirteisiin liittyviin kysymyksiin. Muut siirtyivät automaattisesti vastaamaan eläinavusteisuutta koskeviin väittämiin.

7.3.1 Asiakasryhmät

Toimintaa suunnittelevilta kysyttiin mahdollisten asiakasryhmien iät ja erityispiirteet valintakysymyksillä. Lisäksi kysyttiin, kuinka kaukaa vastaajat olettivat asiakkaiden saapuvan tilalle ja kuinka monta prosenttia asiakkaista saapuisi Oulun talousalueelta. Oulun talousalueen määrittely jätettiin vastaajan omaan harkintaan. Kysymykset olivat samat kuin toimintaa harjoittaville, vain eri tavalla muotoiltuna.

Vastaajat pitivät todennäköisenä, että asiakkaana olisi jokaisen ikäryhmän edustajia. ”Asiakkaamme ei oletettavasti ole kyseisen ikäryhmän edustajaa”, tai en osaa sanoa -vaihtoehtoa ei valittu yhdenkään ikäryhmän kohdalla. Toinen vastaajista arvioi, että asiakkaista maksimissaan

noin viidenneks olisi lapsia, kun taas toinen arvioi, että jopa 60 prosenttia asiakkaista voisi olla lapsia. Nuorten kohdalla toinen vastaajista arvioi, että he kattavat maksimissaan 19 prosenttia asiakkaista ja toinen piti todennäköisenä, että lähes kaikki asiakkaat voisivat olla nuoria. Nuorten aikuisten, aikuisten ja ikääntyneiden kohdalla vastaukset jakautuivat samalla tavalla, toinen vastaajista arveli jokaisen ryhmän kattavan noin viidenneksen asiakkaista ja toinen jopa 80 prosenttia.

Asiakasryhmien erityispiirteitä jaoteltiin erilaisten terveyteen vaikuttavien ominaisuuksien suhteen kuten kehityshäiriöt- ja vammat ja pitkäaikaissairaudet, psykologiset haasteet kuten keskittymishäiriöt ja syrjäytyminen tai sen vaara. Näiden lisäksi asiakasryhmiksi jaoteltiin voimapaalveluiden asiakasryhmiä kuten koululaisryhmiä ja työpaikkojen virkistätymisryhmiä. Vastaajat olivat samaa mieltä asiakasryhmien, joiden erityispiirre on fyysinen kehitysvamma, aistillinen vamma, keskittymishäiriö, pitkäaikaissairaus tai alentunut fyysinen toimintakyky, merkityksestä toiminnalleen. Asteikolla, 1 = ei yhtään tärkeä – 5 = erittäin tärkeä, nämä asiakasryhmät asetettiin asteikon keskivaiheille. Myös koululaisryhmät ja työpaikan virkistätymisryhmät asetettiin asteikon keskivaiheille. Maahanmuuttajia ja turisteja toinen vastaajista ei kokenut niin tärkeäksi kuin toinen, vastaukset asettuivat asteikolle kohtiin kaksi ja neljä. Muiden asiakasryhmien kohdalla vastaukset asettuivat asteikolle kohtiin kolme ja neljä.

7.3.2 Toimintamuodot

Toimintaa suunnittelevilta kysyttiin, kuinka todennäköisesti tilalla aloitetaan tietty toimintamuoto asteikolla 1 ei yhtään todennäköistä - 5 erittäin todennäköistä. Molemmat vastaajat olivat samaa mieltä siitä, että muu eläinavusteinen terapia, jolla käytännössä katettiin kaikki muut luettelematta jääneet toimintamuodot, olisi todennäköisin tiloilla aloitettava toimintamuoto. Kuntouttava työtoiminta, koululaisvierailut ja erilaiset tapahtumapäivät tiloilla koettiin myös todennäköisiksi. Tilat olivat samaa mieltä siitä, että hevosavusteiset toimintamuodot ovat erittäin epätodennäköisiä. Lisäksi lapsien ja nuorten leirejä ja eläinten vierailuja erilaisissa tapahtumissa pidettiin hyvin epätodennäköisenä. Hoitokotivierailut ja kehitysvammaisten päivätoiminta sekä fysioterapia koettiin myös epätodennäköiseksi, toinen vastaajista hyvin epätodennäköiseksi ja toinen vähän vähemmän todennäköiseksi. Työpaikkojen virkistätymistoiminnan toinen vastaajista koki erittäin epätodennä-

köiseksi, kun taas toinen mielestä se ei ollut epätodennäköistä eikä todennäköistä. Toimintaterapian ja ikääntyneiden päivätoiminnan vastauksissa oli hajontaa. Toinen vastaajista koki nämä hieman epätodennäköiseksi ja toinen hyvin todennäköiseksi. Eniten hajontaa vastauksissa tuli perheidossa, toinen koki sen täysin epätodennäköiseksi ja toinen hyvin todennäköiseksi.

Vastaajilla oli mahdollisuus kommentoida suunnitellun palvelunsa erityispiirteitä avoimeen kommenttikenttään sekä arvioida, kuinka kaukaa asiakkaat saapuisivat ja kuinka monta prosenttia heistä tulisi Oulun talousalueelta. Vastanneista toinen kertoi suunnitelleensa palveluaan siten, että asiakas osallistuisi tuetusti ja ohjatusti tilan töihin, lisäksi tilalle on suunniteltu 1–2 päivän leirejä lapsille ja nuorille. Toinen vastaajista arvelee asiakkaiden saapuvan jopa sadan kilometrin säteeltä tilasta, kun taas toinen arvelee säteen olevan maksimissaan 60 kilometriä. Oulun talousalueelta toiselle tilalle saapuisi maksimissaan 40 prosenttia asiakkaista, kun taas toiselle jopa 60 prosenttia.

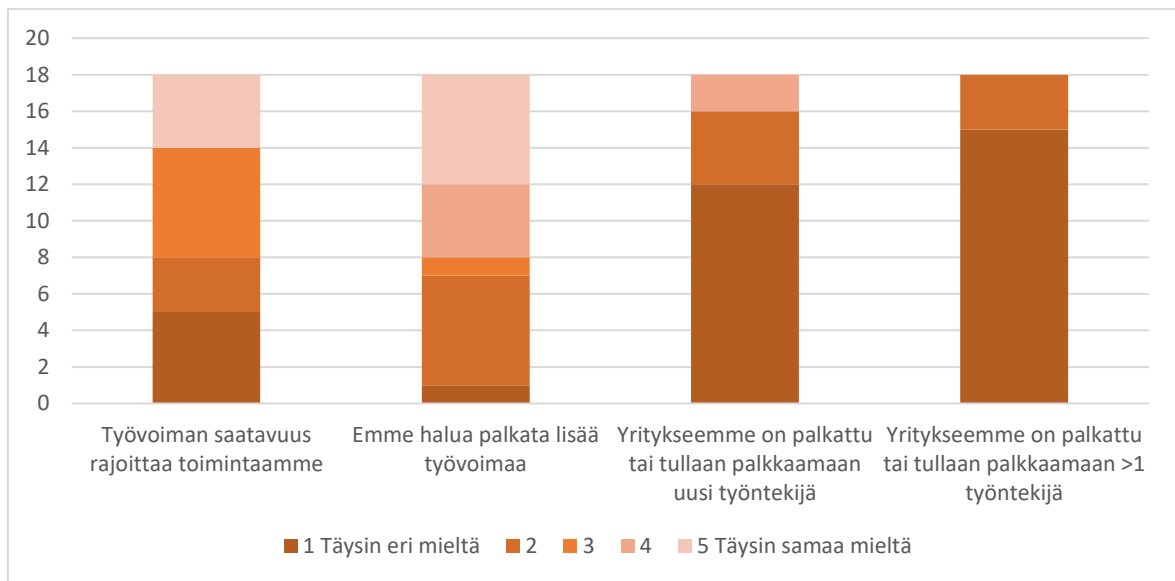
7.3.3 Yhteistyökumppanit

Palveluita suunnittelevilta kysyttiin mahdollisten yhteistyökumppanien merkitystä suunnitellulle palvelulle. Tärkeimmiksi yhteistyökumppaneiksi nousivat sosiaali- ja terveystaluiden tuottajat sekä muut hoiva- ja voimapaalveluita tuottavat maatilat, toinen vastaaja piti näitä hyvin tärkeinä ja toinen erittäin tärkeinä. Kasvatus- ja opetuspalveluita molemmat vastaajista pitivät hyvin tärkeinä. Majotus- ja kuljetuspalveluita, kunnan yritys- ja matkailupalveluita, Green Care Finland ry:tä, ammattikouluja, ammattikorkeakouluja sekä muita kouluja ja opistoja pidettiin myös tärkeinä. Toinen vastaajista piti edellisiä hyvin tärkeinä ja toinen vähän vähemmän tärkeänä. Toinen vastaajista piti ateriapalveluita, viranomaisia sekä muita lähialueen maatiloja erittäin tärkeinä yhteistyökumppaneina, kun taas toinen hieman vähemmän tärkeinä.

7.4 Eläinavusteisia palveluita koskevat väittämät

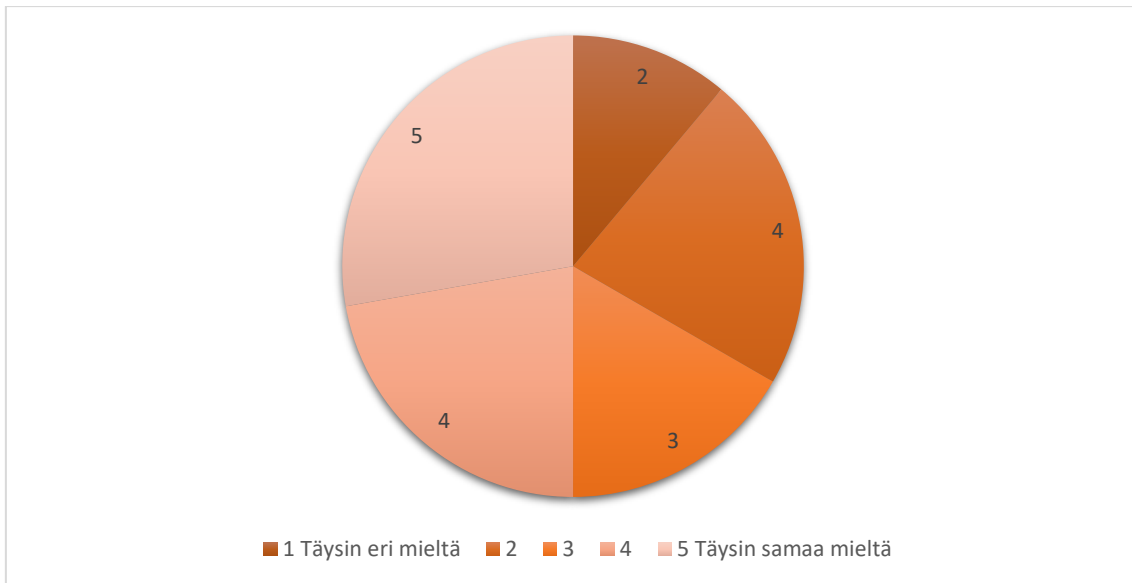
Kyselyn loppupuolella oli erilaisia väittämiä, joilla haluttiin selvittää eläinavusteisten palveluiden työllistävyyttä ja koulutustarpeita sekä palvelun tuottamiseen liittyviä haasteita ja mahdollisuuksia. Kaikki väittämät sekä niihin tulleet vastaukset ovat nähtävissä liitteessä 2. Kaikki vastaukset analysoitiin, minkä lisäksi niistä suodatettiin eläinavusteisia palveluita suunnittelevien vastaukset. Palveluita suunnittelevien vastauksista käsitellään tärkeimmät.

Työllistävyyteen liittyvillä väittämillä haluttiin selvittää työvoimaan liittyviä haasteita sekä eläinavusteisen toiminnan työllistävyyttä (Kuvio 1). Vastaajista neljä oli sitä mieltä, että työvoiman saatavuus rajoittaa toimintaa. Kahdeksan vastaajaa oli täysin tai lähes täysin eri mieltä edellisestä väittämästä. Toisaalta 10 vastaajaa oli täysin tai lähes samaa mieltä, ettei halua palkata lisää työvoimaa. Seitsemän vastaajaa oli täysin tai lähes täysin eri mieltä väittämästä. Kahteen yrityksistä on palkattu tai tullaan palkkaamaan yksi uusi työntekijä, muut vastaajat olivat täysin tai lähes täysin eri mieltä. Kaikki vastaajat pitivät epätodennäköisenä useamman työntekijän palkkaamista.



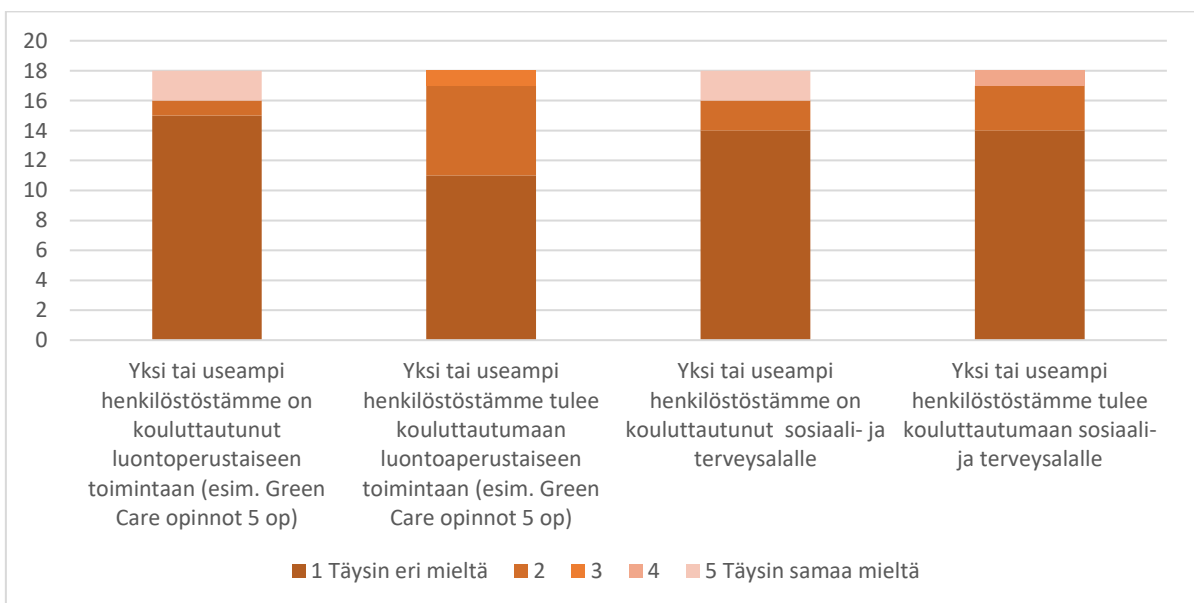
KUVIO 1. Työvoima (n=18)

Vastaajat pystyivät arvioimaan omaa ja henkilökuntansa pätevyyttä toiminnan aloittamiselle (Kuvio 2). Puolet vastaajista oli sitä mieltä, ettei henkilökunnan pätevyys anna edellytyksiä hoivatoiminnan aloittamiselle. Kuusi vastaajaa oli täysin tai lähes täysin eri mieltä.



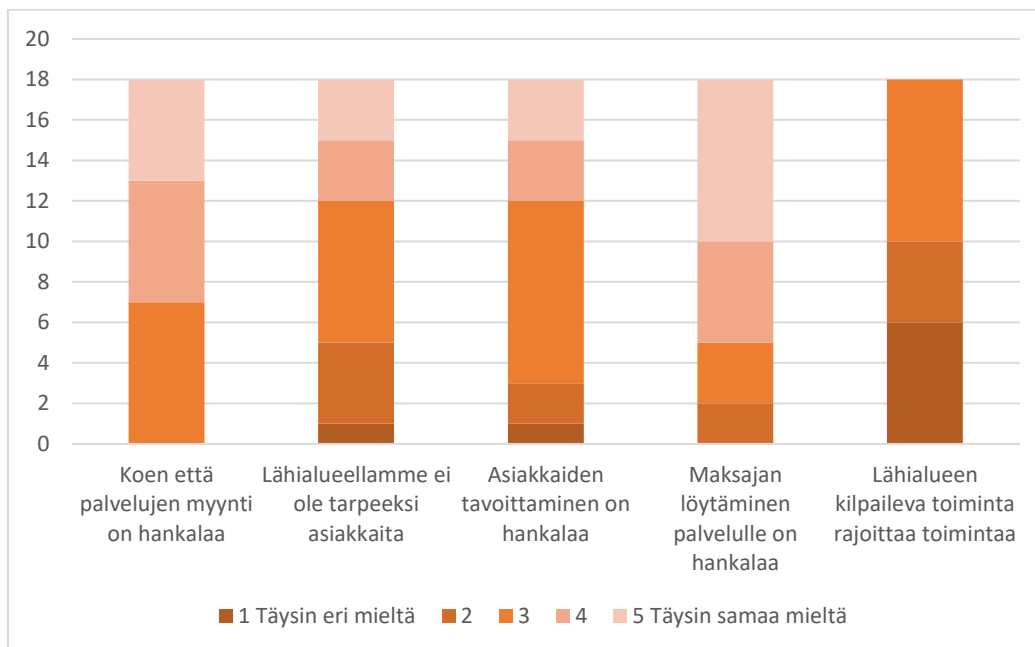
KUVIO 2. Henkilökuntamme pätevyys ei anna edellytyksiä hoivatoiminnan aloittamiselle (n=18)

Kysyttäessä henkilöstön tai yrittäjän kouluttautumisesta vastauksista käy ilmi, että kahdella tilalla yksi tai useampi henkilöstön jäsen oli suorittanut sekä Green Care -opinnot että sosiaali- ja terveysalan korkeakoulututkinnon. 16 vastaajaa ei ollut suorittanut kumpaakaan. Lisäksi kuviosta 3 on nähtävissä, ettei yhdelläkään vastaajalla ole suunnitelmassa suorittaa Green Care -opintoja. Molemmat palveluita suunnittelevat vastaajat olivat suorittaneet Green Care -opinnot. Toinen vastaaja oli suorittanut sosiaali- ja terveysalan korkeakouluopinnot, kun taas toinen vastaaja suunnitteli niiden aloittamista.



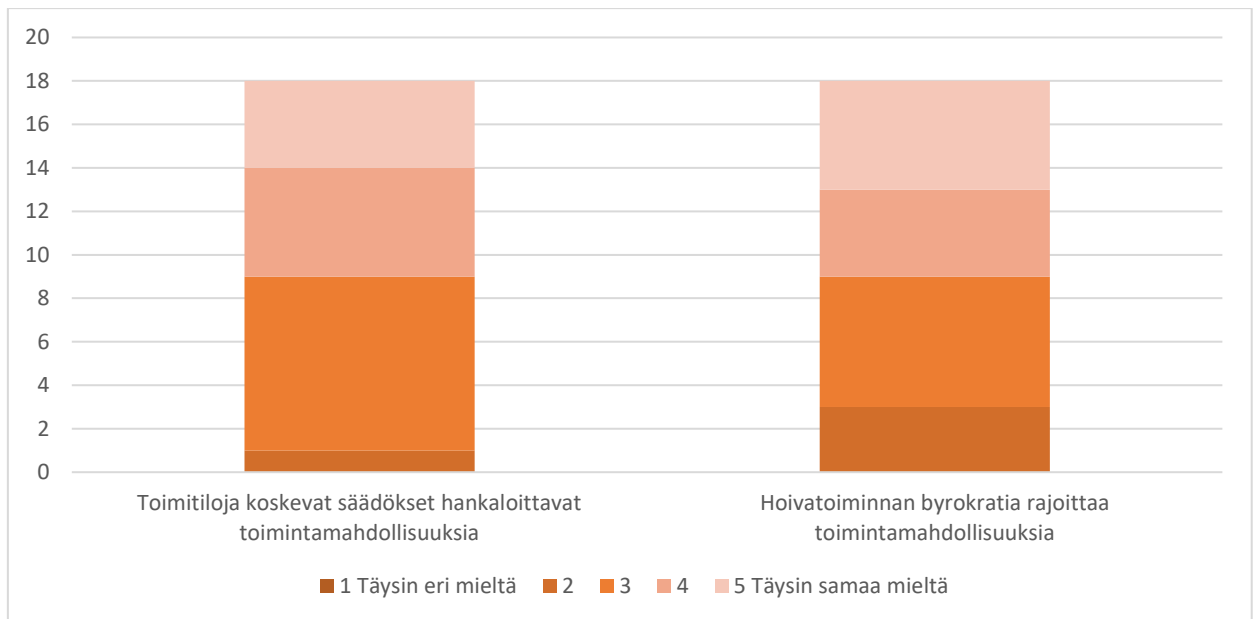
KUVIO 3. Yritysten koulutussuunnitelmat (n=18)

Väittämillä kartoitettiin myös myynnin ja markkinoinnin haasteita ja rajoitteita (Kuvio 4). 11 vastaajaa oli sitä mieltä, että eläinavusteisten palveluiden myyminen on hankalaa, loppujen mielestä se ei ole erityisen hankalaa, muttei helppoakaan. Seitsemän vastaajan mielestä tilan lähialueella ei ole tarpeeksi asiakkaita, kuitenkin viisi vastaajaa on täysin tai lähes täysin eri mieltä väittämästä. Kolmannes (6 kpl) vastaajista oli sitä mieltä, että asiakkaiden tavoittaminen on hankalaa. Vain kolme vastaajaa oli täysin tai lähes täysin eri mieltä väittämästä. Suurimman osan (12 kpl) mielestä palvelun maksajan löytäminen rajoittaa toimintaa. Kaksi vastaajaa oli lähes täysin eri mieltä väittämästä, eikä kukaan vastaajista ollut täysin eri mieltä väittämästä. Molemmat palveluita suunnittelevista tiloista olivat myös sitä mieltä, että maksajan löytäminen on hankalaa. Kilpailutilanne ei rajoita toimintaa yhdenkään vastaajan mielestä.



KUVIO 4. Myynti ja markkinointi (n=18)

Lisäksi väittämillä kartoitettiin toimitiloja koskevien säädösten ja hoivatoiminnan byrokratian vaikutusta toimintaan (Kuvio 5). Vastaajista puolet (9 kpl) oli sitä mieltä, että toimitiloja koskevat säädökset ja hoivatoiminnan byrokratia rajoittavat toimintaa. Kummastakaan väittämästä yksikään vastaaja ei ollut täysin eri mieltä. Molemmat eläinavusteisuutta suunnittelevista tiloista olivat lähes täysin samaa mieltä molemmista väittämistä.



KUVIO 5. Toimintaa rajoittavat säädökset (n=18)

Väittämissä kartoitettiin myös tilojen investointimahdollisuuksia ja -suunnitelmia sekä yhteistyöverkosta. Investointimahdollisuuksia oli noin kolmanneksella vastaajista, puolestaan kolmanneksella vastaajista niitä ei ollut. Uusia koneita ja laitteita eläinavusteisuuden tarpeisiin ei suunnitellut hankkivansa yksikään vastaaja. Vastaajilta kysyttiin myös tilojen esteettömyyteen panostamisesta. Tilojen esteettömyyteen ei ole panostettu, eikä sitä suunnitella tulevaisuudessakaan. Kolmannes vastaajista koki, että yhteistyöverkoston puuttuminen rajoittaa toimintamahdollisuuksia. Eläinavusteisia palveluita suunnittelevista tiloista toinen oli lähes samaa mieltä väittämän kanssa, toinen ei ollut samaa eikä eri mieltä.

Väittämissä haluttiin selvittää vastaajien kiinnostus eläinavusteisuutta kohtaan. Kahdeksan vastaajaa oli lähes tai täysin samaa mieltä väittämän ”Minua ei kiinnosta eläinavusteinen toiminta”, kanssa. Vain kaksi vastaajaa oli täysin eri mieltä väittämästä.

Kyselyssä haluttiin selvittää myös eläinavusteisia palveluita tuottavien tilojen mielipide toimintansa jatkuvuudesta. Väittäjä oli kaikille pakollinen, tämän takia vastaukset olivat hajanaisia. Mikäli kyselyyn olisi vastannut myös palveluita tuottavia tiloja, olisi heidän vastauksensa tähän kysymykseen saatu suodatettua muiden vastauksista. Tätä kysymystä ei huomioida johtopäätöksissä, koska yksikään palveluita tarjoava tila ei vastannut kyselyyn.

7.5 Avoimet vastaukset

Kyselyn lopussa vastaajaa pyydettiin kertomaan mielipiteensä eläinavusteisuuden tulevaisuudesta tai miksi eläinavusteisten palveluiden tarjoaminen ei kiinnosta. Vastauksissa ilmeni eläinavusteisen toiminnan tärkeys, mutta myös sen haasteet. Haasteina koettiin, saadaanko toiminnasta riittävää taloudellista hyötyä. Muutamassa vastauksessa todettiin, että palvelun tuottaminen on kallista. Lisäksi epäiltiin, onko eläinavusteisten palveluiden tuottaminen kannattavaa. Yksi vastaaja mainitsi myös pitkät kuljetusmatkat ja oli sitä mieltä, että palvelu tulee järjestää lyhyiden kulkuyhteyksien päähän. Yhdellä vastaajista omat terveydelliset rajoitteet estivät toiminnan aloittamisen. Vastauksista käy ilmi, että maatalojen eläinavusteiset palvelut koettiin hyväksi. Vastaajat, joilla oli iso tila, olivat sitä mieltä, että heidän täytyy keskittyä päätulonlähteeseensä. Myös laajempaa tutkimusta aiheesta toivottiin, sillä eläinavusteisen työskentelyn koettiin olevan vielä hyvin suppeaa Suomessa.

Avoimeen vastaukseen saatiin myös tietoa tilojen toiminnasta. Yksi vastaaja kertoi, että tilalla vieraillee kehitysvammaisia ja koululaisia. Lisäksi tilan eläimet laiduntavat kesäisin vanhusten perhehoitopaikan läheisyydessä. Toiminta oli koettu hyväksi ja sitä jatketaan.

8 JOHTOPÄÄTÖKSET

Kyselyn otannan ollessa näin pieni eivät tulokset ole valideja eikä tuloksista tehtyjä johtopäätöksiä voida pitää yleispätevinä. Vastaajien vähäisestä määrästä voidaan olettaa, että aihe on tiloille tuntematon sekä epäkiinnostava. On myös mahdollista, että kyselyllä ei tavoitettu oikeaa kohderyhmää. Kyselystä kävi ilmi, että vain pieni osa vastaajista oli kiinnostunut eläinavusteisten palveluiden tuottamisesta. Kuitenkin voidaan olettaa, että Oulun alueella palveluiden tuottamisesta kiinnostuneiden joukko on suurempi. Esimerkiksi hevosavusteisia palveluita tarjoavia yrityksiä Oulun seudulla on useampia, mutta niitä ei vastaajien joukossa ollut.

Vastaajan iän ja sukupuolen vaikutuksesta toiminnan kiinnostavuuteen ei voida tehdä johtopäätöksiä sillä vastaajia oli vain kaksi. Sen sijaan voisi olettaa, että koulutustaustalla on vaikutusta toiminnan kiinnostavuuteen. Molemmat vastaajat, jotka suunnittelevat palveluita, olivat korkeakoulutettuja naisia eri ikäluokista. Toisella oli korkeakoulututkinto sosiaali- ja terveysalalta ja toinen suunnitteli sitä. Molemmat vastaajat olivat suorittaneet Green Care -opinnot.

Tuotantosuunnalla ei näyttänyt olevan vaikutusta toiminnan kiinnostavuuteen, sillä vastaajilla, jotka eivät suunnitelleet eläinavusteisia palveluita, oli eri tuotantosuuntaisia tiloja. Sen sijaan tilakoko vaikutti toiminnan kiinnostavuuteen. Vastaajat, joilla oli iso tila, halusivat keskittyä päätulonlähteeseensä, koska siihen liittyviin päivittäisiin työtehtäviin kuluu paljon aikaa. Tämän vuoksi sitä eri riitä ylimääräiselle ohjaukselle. Voisiko tiloille kuitenkin olla hyötyä esimerkiksi päivätoiminnasta tai työkokeilusta, joiden avulla ne saisivat parhaimmassa tapauksessa hyödyllisiä apukäsiä?

Eläinavusteisia palveluita suunnittelevien mielestä yksikään asiakasryhmä tai toimintamuoto ei ole toista tärkeämpi. Tämä tukee teoriaosuudessa selvitettyä toiminnan laajaa asiakaskuntaa. Toimintamuodoissa selkeästi vähiten kiinnostivat hevosavusteiset palvelut, sillä kummallakaan toimintaa suunnittelevalla tilalla ei ollut hevosia.

Eläinavusteisissa palveluissa laaja yhteistyöverkosto on tärkeä osa palveluiden markkinointia ja kannattavuutta sekä hoivapalveluiden tuottamista. Toimintaa suunnittelevat kokivat yhteistyön sosiaali- ja terveyspalveluiden kanssa tärkeimmäksi, mutta myös muut alueelliset yhteistyökumppanit koettiin tärkeiksi. Yhteistyöverkko on tärkeää myös palveluiden paremman saavutettavuuden kannalta. Esimerkiksi kuljetuspalvelut ovat avainasemassa pitkien välimatkojen vuoksi. Toimintaa

suunnittelevat arvioivat, että asiakkaat saapuvat maksimissaan sadan kilometrin säteeltä. Myös avoimen kommenttikentän vastaukset tukevat lyhyiden ja jouhevien kuljetuksien tarpeellisuutta.

Väittämien perusteella palveluiden myyminen koettiin hankalaksi. Eläinavusteisia palveluita suunnittelevat tietävät kenelle palveluitaan tarjoavat, mutta he eivät tiedä, kuka tai mikä taho palvelun maksaa. Voisiko ongelmaa helpottaa eläinavusteisten palveluiden verkkokauppa, jossa palveluita tuottavat tilat ja muut yritykset voisivat kaupata palveluitaan, ja ne olisivat helposti asiakkaan löydettävissä ja ostettavissa? Tämä toisi mahdollisuuden palveluiden laajempaan käyttöön ja kokeiluun. Tämän tyyppisessä palvelun myynnissä olisi kuitenkin tärkeää, että erityisryhmien olisi helpompi päästä palveluiden piiriin. Tämä voidaan taata esimerkiksi laajentamalla henkilökohtaisten palveluseteleiden käyttöä Green Care -palveluihin, muuallakin kuin Soiten alueella.

Lähialueen kilpailevaa toimintaa ei koettu häiritseväksi. Oletettavasti tämä johtuu siitä, ettei kilpailevaa toimintaa ole, sillä kotieläinavusteista toimintaa on Suomessa vielä vähän. Myös suomalaisia tutkimuksia aiheesta on vielä vähän. Kyselyn perusteella tulisi selvittää lisää etenkin palvelujen hyötyjä ja maatalojen kiinnostusta ja tarpeita.

Palveluiden tuottamisen ja käyttämisen haasteena on virallisten ohjeiden ja linjausten puuttuminen. Tämän takia viranomaisten suhtautumisessa palveluihin voi olla eroavaisuuksia eri alueiden välillä. Kyselyn perusteella voidaan olettaa, että myös tilat pitävät byrokratiaa ja säädöksiä rajoittavina, sillä puolet vastaajista oli sitä mieltä.

Kyselyn perusteella voidaan olettaa, että vastaajat eivät välttämättä tiedä, mitä kaikkea maatalojen eläinavusteiseen työskentelyyn sisältyy. Yhden vastaajan harjoittamat koululaisvierailut ja eläinten laiduntaminen hoivakodin läheisyydessä ovat myös eläinavusteista palvelua. Kyselystä kuitenkin selviää, ettei tämä vastaaja kokenut harjoittavansa eläinavusteisia palveluita. Lisäksi kommenttikentän vastauksista voidaan olettaa, että vastaajien mielestä eläinavusteisten palveluiden tuottaminen on kallista, eikä niistä saatava tulo kata toiminnan aiheuttamia kustannuksia. Todellisuudessa palvelun aloituskustannukset ovat matalat ja toimintaa voidaan lähteä kokeilemaan jo olemassa olevilla tiloilla ja eläimillä, huomioiden kuitenkin, asiakasryhmäkohtaisesti, turvallisuus, esteettömyys ja muut käytännön asiat. Omaa palvelua kannattaakin tarkastella kriittisesti ja arvioida mahdollisia muutostarpeita jo suunnitteluvaiheessa.

9 POHDINTA

Opinnäytetyön tavoitteena oli perehtyä maatalojen eläinavusteisiin palveluihin sekä toteuttaa kyselytutkimus Oulun alueen maataloille aiheen kiinnostavuudesta. Kyselytutkimuksen avulla haluttiin jakaa myös tietoa kotieläinavusteisuuden mahdollisuuksista sekä Nordic NaBS -hankkeen toiminnasta.

Kotieläinavusteisuuden teoriaan perehdyttiin niin kirjallisuuden, verkkolähteiden kuin tutkimustenkin perusteella. Työn aihepiirin ollessa hyvin laaja, en voinut lähteä tarkastelemaan toimintoja liian yksityiskohtaisesti ja tämä tuotti minulle välillä hieman hankaluuksia, sillä olisin halunnut perehtyä aiheeseen vieläkin tarkemmin. Olen kuitenkin tyytyväinen teoriaosuuteeni. Kartoitin tilannetta Suomessa, kenelle toiminta sopii ja kuvasin toiminnan historiaa sekä toiminnasta tehtyjä tutkimuksia. Myös maatalojen eläinavusteisuutta ja hoivamaatilatoimintaa selvitettiin niin kattavasti kuin opinnäytetyön puitteissa oli mahdollista.

Kyselyyn saatujen vastausten määrä jäi valitettavan pieneksi enkä voinut vetää niistä yleispäteviä johtopäätöksiä. Tämän vuoksi minusta tuntuu, että kysely hieman epäonnistui. Oliko sosiaalinen media sittenkään oikea paikka jakaa tämän tyyppistä kyselyä ja oliko kohdentaminen juuri Oulun alueelle liian pieni? Kyselyn levittämiseen olisi voitu käyttää vielä muita jakelukanavia. Esimerkiksi asiantuntijaorganisaatioiden, kuten ProAgrian, valmiita verkostoja olisi voitu hyödyntää kyselyn jakamisessa. Lisäksi kyselytutkimus olisi voitu kohdentaa kaikille Suomen maataloille. Olisiko silloin saatu enemmän vastauksia, jopa niiltä, jotka toimintaa jo harjoittivat? Toisaalta tutkimuksen olisi voinut kohdentaa toimintaa harjoittaville, esimerkiksi haastattelujen avulla. Ihmettelen myös, ettei yksikään hevosstala vastannut kyselyyn. Oliko maatila liian rajaava termi, jonka vuoksi hevosstalat jäivät tahattomasti kyselyn ulkopuolelle?

Kyselyn avulla saatiin kuitenkin hyvin levitettyä tietoa eläinavusteisesta toiminnasta, sillä lomake avattiin yhteensä yli 1800 kertaa. Oletan, että avajaajat lukivat alun esittelytekstin. Toivon myös, että avajaajat kiinnostuivat Nordic NaBS -hankkeen toiminnasta ja lähtivät hakemaan tietoa hankkeen Facebook-ryhmästä.

Työn tekeminen herätti minussa useita kysymyksiä eläinavusteisuuden organisoinnista ja byrokratiasta. Miten toimintaa voitaisiin kehittää palveluita tuottavien tilojen mielestä tai miten toiminta olisi

hyvä organisoida? Toimisiko Suomessa esimerkiksi Norjan malli valtakunnallisesta yhdistyksestä, joka edustaisi maatilatoimijoita. Vai pystyisikö Green Care Finland ry ottamaan vieläkin suuremman roolin toiminnan organisoinnissa? Miten toimintaa saataisiin alueellisesti kehitettyä ja alueellisia eroavaisuuksia toiminnan hyödynnettävyydestä tasoitettua? Olisiko toimintaa ohjaavaa byrokratiaa mahdollista selkeyttää tai viranomaisista riippuvaisia tulkintoja yhdenmukaistaa eri alueiden kesken? Mutta ennen kaikkea, miten yrittäjien mielipide ja kokemus toiminnasta saataisiin muutettua kalliista lisätyöstä tuottavaksi lisätulon lähteeksi?

Opinnäytetyön tekeminen mahdollisti myös harjoitteluni Nordic NaBS -hankkeessa. Prosessin aikana ammattiosaamiseni kasvoi, pääsin verkostoitumaan harjoitteluni kautta alan toimijoihin. Lisäksi sain kokemusta esiintymisestä webinaarien ja työpajojen muodossa ja näiden markkinoinnissa pääsin harjoittamaan viestintätaitojani. Kasvoin prosessin aikana ammattimaisemmaksi kirjoittajaksi ja opin pitkäjänteistä työskentelyä. Opin etsimään tietoa alan tietokannoista ja lukemaan tutkimuksia niin suomeksi kuin englanniksikin.

Työn aikataulu oli väljä, sillä siihen oli varattu aikaa koko lukuvuosi 2019–2020. Työn tekemisen alettua motivaationi oli koholla ja tein uterasti töitä kyselylomakkeen kanssa, jotta siitä saataisiin mahdollisimman hyvä. Kun kyselylomake oli avoinna ja huomasin, kuinka vähän se herätti lopulta kiinnostusta, motivaationi laski ja sen etsimisessä meni aikaa. Lopulta säännölliset tapaamiset ohjaavan opettajani kanssa helpottivat prosessia. Hänen selkeät ohjauksensa kasvattivat motivaationi entisestään ja sain työn tekemisestä kunnan otteen.

Tällä hetkellä riehuva COVID-19 virus tuntuu nostavan huoltovarmuuden ja suomalaisen maatalouden imagoa. Ihmisiä etsitään töihin monien eri nettisivujen kautta. Toivottavasti tilat saavat ansaitsemansa avun. Toivottavaa on myös, että tiloilla, varsinkin kotieläintiloilla, työskentelevät ihmiset ja työnantajat huomaavat eläinten ja maatilatyöskentelyn positiiviset vaikutukset ja ovat valmiita käyttämään ja tarjoamaan kotieläinavusteisia palveluita tulevaisuudessa hyvinvoinnin ja terveyden tukemiseen.

LÄHTEET

Aalto, K. 2019. Green Care -palveluiden hinnoittelu. Teoksessa A. Yli-viikari & P. Smeds. (toim.) Green Care – Maatilatoimijan työpakki. Vaasa: Luonnonvarakeskus, 59-60.

Beetz, A., Uvnäs-Moberg, K., Julius, H. & Kotschal, K. 2012. Psychosocial and psychophysiological effects of human-animal interactions: the possible role of oxytocin. *Frontiers in Psychology* 3 (234). Verkkojulkaisu. <https://www.frontiersin.org/articles/10.3389/fpsyg.2012.00234/full>

Bloom, G. & Hassink, J. 2009. The Netherlands. Teoksessa F. Di Iacovo & D. O'Connor. (toim.) Supporting policies for Social Farming in Europe. Firenze: LCD srl, 120–129. Verkkojulkaisu. <http://www.umb.no/statisk/greencare/sofarbookpart1.pdf>

Elings, M. & Hassink, J. 2008. Green Care Farms, A Safe Community Between Illness or Addiction and the Wider Society. *Therapeutic communities: the international journal for therapeutic and supportive organizations* 29 (3), 310–320. Verkkojulkaisu. https://www.researchgate.net/publication/37789203_Green_Care_Farms_A_Safe_Community_Between_Illness_or_Addiction_and_the_Wider_Society

Green Care Finland ry. 2020a. Green Care. Viitattu 20.1.2020. <https://www.gcfinland.fi/green-care>

Green Care Finland ry. 2020b. Luontohoiva & Luontovoima. Viitattu 20.1.2020. <https://www.gcfinland.fi/green-care-/luontohoiva---luontovoima/>

Green Care Finland ry. 2020c. LuontoVoiman vai LuontoHoivan laatumerkki. Viitattu 20.1.2020. <https://www.gcfinland.fi/laatu/luontovoiman-vai-luontohoivan-laatumerkki/>

Green Care Finland ry. 2020d. Yhdistys. Viitattu 24.4.2020. <https://www.gcfinland.fi/yhdistys/>

Green Care Finland ry. 2020e. Laatu. Viitattu 24.4.2020. <https://www.gcfinland.fi/laatu/>

Green Care Finland ry. 2020f. Palvelut. Viitattu 2.4.2020. <https://www.gcfinland.fi/palveluntuottajat/palvelut/>

Green Care Finland ry. 2020g. Eläinavusteiset menetelmät. Viitattu 20.1.2020. <https://www.gcfinland.fi/green-care-/menetelmat/elainavusteiset-menetelmat/>

Green Care Finland ry. 2020h. Hanke-esittelyt. Viitattu 26.4.2020. <https://www.gcfinland.fi/kehittaminen/hanke-esittelyt/hankkeet/>

Green Care Finland ry. 2020i. Eläinavusteinen kuntoutus. Viitattu 26.4.2020. <https://www.gcfinland.fi/green-care-/vaikuttavuus/luonto-sote-palveluissa/elainavusteinen-kuntoutus/>

Green Care -koordinaatio. 2020. Palvelun vaatima osaaminen. Viitattu 24.4.2020. https://www.gcfinland.fi/tiedostopankki/553/VERKKOSIVULLE-palvelun-vaatima-osaaminen_hahmottelua.pdf

Haapala, E. & Suomela-Markkanen, T. 2018. Kysely eläinavusteisesta terapiasta. Verkkojulkaisu. https://www.kela.fi/documents/10180/751941/el%C3%A4navusteinen_terapia.pdf/c55d1afe-99e4-4df3-8fda-2b1426d08785?version=1.1

Hautamäki, L., Ramadan, F., Ranta, P., Haapala, E. & Suomela-Markkanen, T. 2018. Eläinavusteinen terapia – katsaus tutkimuskirjallisuuteen ja toimintaan Suomessa. Helsinki: Kela. Verkkojulkaisu. <https://helda.helsinki.fi/bitstream/handle/10138/236987/Tyopapereita140.pdf?sequence=1&isAllowed=y>

Hoppula, K. & Lipponen, M. 2019. Luonto voimaksi Kainuussa. Helsinki: Luonnonvarakeskus. Verkkojulkaisu. https://jukuri.luke.fi/bitstream/handle/10024/544283/luke-luobio_42_2019.pdf?sequence=1&isAllowed=y

Jyväskylän yliopisto. 2015. Määrällinen tutkimus. Viitattu 4.5.2020. <https://koppa.jyu.fi/avoimet/hum/menetelmapolkuja/menetelmapolku/tutkimusstrategiat/maarallinen-tutkimus>

Kahilaniemi, E. 2016. Eläinavusteinen interventio. Tampere: Viestipaino.

Kela. 2017. Kelan myöntämiin terapioihin tulee muutoksia 1.1.2019 alkaen. Viitattu 24.4.2020 https://www.kela.fi/ajankohtaista/-/asset_publisher/mHBZ5fHNro4S/content/kelan-myontamiin-terapioihin-tulee-muutoksia-1-1-2019-alkae-1

Kela. 2019a. Näin pääset palveluntuottajaksi. Viitattu 2.5.2020. <https://www.kela.fi/yhteistyokumppanit-kuntoutuspalvelut-palveluntuottajille-nain-paaset-palveluntuottajaksi>

Kela. 2019b. Valitut palveluntuottajat vakuutuspiirien järjestämissä vaativan lääkinnällisen kuntoutuksen terapiahankinnoissa / Pohjoinen vakuutuspiiri. Viitattu 24.4.2020 https://www.kela.fi/valitut-palveluntuottajat_pohjoinen?inheritRedirect=true

Kela. 2020. Vakuutuspiirit. Viitattu 2.5.2020. <https://www.kela.fi/vakuutuspiirit>

Kennelliitto. 2020a. Kaverikoirat. Viitattu 21.4.2020 <https://www.kennelliitto.fi/koirat/kaverikoirat>

Kennelliitto. 2020b. Mukaan kaverikoiratoimintaan. <https://www.kennelliitto.fi/koirat/kaverikoirat/mukaan-kaverikoiratoimintaan>

Keski-Pohjanmaan sosiaali- ja terveystyöryhmä. 2020. Palvelusetelin sääntökirja. Viitattu 26.4.2020. https://www.soite.fi/media/palvelusetelin_saantokirja_green_care.pdf/format-pdf

Keteliini. 2020. Viitattu 30.4.2020. <http://www.keteliini.fi/index.php?page=tietoa-aat-stae>

Koirat kuntoutus- ja kasvatustyössä ry. 2020. Soveltuvuuskoe. Viitattu 26.4.2020. <http://www.kasvatustyossa.fi/yhdistyksen-toiminta/soveltuvuuskoe/>

Korhonen, T., Mattila-Rautiainen, S., Nyman, M. & Tossavainen, S. 2011. Alaselkäkipuisten ratsastusterapiakoikeilu. Teoksessa S. Mattila-Rautiainen (toim.) Ratsastusterapia. Jyväskylä: PS-kustannus, 239–247.

Krogerus, M. Sotkamo etsii luonnosta apua nuorten ongelmiin – "Uusia ajatuksia ja työkaluja tarvitaan". Yle. 17.10.2019. <https://yle.fi/uutiset/3-10958016>

Kuntoutussäätiö. 2018. Selvityksemme: Eläinavusteinen kuntoutus on toimivaa ja motivoivaa. Viitattu 26.4.2020.

Kähäri, M. & Niemelä, A. 2016. Hoivamaatilatoimintaa mielenterveyskuntoutujille – Opas maatalousyrittäjille. Verkkojulkaisu. <http://docplayer.fi/46227088-Hoivamaatilatoimintaa-mielenterveyskuntoutujille-opas-maatalousyrittajille.html>

Lindström, H. 2019. Viitattu 28.4.2020. <https://nordicnabs.com/wp-content/uploads/2019/11/Green-care-Hege-Lindström-Mo-i-Rana-08.10.19-suomeksi.pdf>

Lipponen, M. 2019. Kuntouttava maatilatoiminta Alankomaissa. Teoksessa Yli-Viikari, A. & Smeds, P. (toim.) Green Care – Maatilatoimijan työkalupakki. Vaasa: Luonnonvarakeskus, 7. Verkkojulkaisu. <https://jukuri.luke.fi/handle/10024/543946>

Luke. 2020. Viitattu. 23.4.2020. http://statdb.luke.fi/PXWeb/pxweb/fi/LUKE/LUKE__02%20Maatalous__02%20Rakenne__06%20Maatalous-%20ja%20puutarhayritysten%20muu%20yritystoiminta/02_Monialaisten_maatalous_puutarhayrit_lkm_tuot.px/table/table-ViewLayout1/?rxid=001bc7da-70f4-47c4-a6c2-c9100d8b50db

Luke, THL & GCF ry. 2018. Suomalainen Green Care – LuontoHoivan ja LuontoVoiman laatutyökirja. Luonnonvarakeskus, Terveiden ja hyvinvoinnin laitos ja Green Care Finland ry. Verkkojulkaisu. <https://www.gcfinland.fi/tiedostopankki/503/green-care-tyokirja-2018.pdf>

Luonto hyvinvointikeskus Tyynelä. 2020. Viitattu 26.4.2020. <https://luonto hyvinvointi.fi>

Nordic NaBS -hanke. 2020. Viitattu 27.4.2020. <https://nordicnabs.com/hanketieto/>

Poranen-Clark, T., Kymäläinen, K., Partala S., & Nikander, R. 2020. Päivä Farmilla – opas ikääntyvien maatilatoiminnan järjestämisen tueksi. Jyväskylä: Jyväskylän yliopistopaino. Verkkojulkaisu https://www.vahvike.fi/sites/default/files/perussivu-pdf/Paiva_farmilla_opas.pdf

Pylkkänen, P. 2016. Hoivamaatilatoiminta. Teoksessa P. Pylkkänen & T. Skyttä (toim.) Tienviittoa hoivamaatilatoimintaan. Mikkeli: Mikkelin ammattikorkeakoulu, 5. Verkkojulkaisu. <https://www.theseus.fi/bitstream/handle/10024/123467/URNISBN9789515885845.pdf?sequence=1>

Päivä Farmilla. 2020. Viitattu 20.4.2020. https://paivafarmilla.wordpress.com/2019/03/07/paivatoiminta-virkistystoiminta-senioreiden-harrastusryhma-farmiklubi-rakkaalla-lapsella-voi-olla-montanimea/?fbclid=IwAR2IGglbGm-ZC-sF3QnnmEb4dWR6XhDNwazha7NI_HaeKKRZ5vA30sO2KM8

Salmela, J. 2005. Viidakkoportaati – Eläinavusteisen valmentajan opas. Helsinki: Alfa Partners Academy.

Salovuori, T. 2020. Luonto kuntoutumisen tukena. Helsinki: Sininauhaliitto.

Selvinen, S. 2011. Johdanto. Teoksessa S. Mattila-Rautiainen (toim.) Ratsastusterapia. Jyväskylä: PS-kustannus, 14.

Sempik, J., Hine, R. & Wilcox, D. (toim.) 2010. Green Care: A Conceptual Framework. A Report of the Working Group on the Health Benefits of Green Care, COST Action 866, Green Care in Agriculture, Loughborough: Centre for Child and Family Research, Loughborough University. https://www.researchgate.net/publication/254841074_Green_Care_a_Conceptual_Framework_A_Report_of_the_Working_Group_on_the_Health_Benefits_of_Green_Care

Serpell, J. 2019. Animal-Assisted Interventions in Historical Perspective Teoksessa A. Fine (toim.) Handbook on animal-assisted therapy: foundations and guidelines for animal-assisted interventions. Lontoo: Academic Press, 18.

Smeds, P., Jeronen, E. & Kurppa, S. 2015. Farm Education and the Value of Learning in an Authentic Learning Environment. International Journal of Environmental & Science Education. 381–404. Verkkojulkaisu. <https://eric.ed.gov/?id=EJ1069262>

Soini, K. 2012. Hoivamaatalous yhteyksien rakentajana. Teoksessa T. Helne & T. Siivasti (toim.) Yhteyksien kirja. Tampere: Juvenes Print, 248–254

Soini, K., Ilmarinen K, Yli-Viikari, A. & Kirveennummi, A. 2011. Green Care sosiaalisena innovaationa suomalaisessa palvelujärjestelmässä. Yhteiskuntapolitiikka 76(3), 320–331. <https://www.julkari.fi/handle/10024/102903>

Sosiaali- ja terveysministeriö. 2020. Kuntoutus. Viitattu 2.5.2020. <https://stm.fi/sotepalvelut/kuntoutus>

Theseus. 2020. Viitattu 26.4.2020. <https://www.theseus.fi/browse?type=subject&value=el%C3%A4inavusteinen+toiminta>

Tukes. 2020. Viitattu 14.5.2020. Turvallisuusasiakirjan laatiminen ja hyödyntäminen. <https://tukes.fi/tuotteet-ja-palvelut/kuluttajille-tarjottavat-palvelut/palveluntarjoajan-velvollisuudet/turvallisuusasiakirja>

Valvira. 2015. Viitattu 14.5.2020. Omavalvontasuunnitelma. https://www.valvira.fi/terveydenhuolto/yksityisen_terveydenhuollon_luvat/omavalvontasuunnitelma_2

Vesanen, V. 2017. Eläinavusteisen työskentelyn muodot. Viitattu 11.5.2020. http://www.gcsatakuntasank.fi/sites/default/files/tietopankki_tiedostot/elainavusteisen_tyoskentelyn_muodot.pdf

Yli-Viikari, A., Lilja, T., Heikkilä, K., Kirveennummi, A., Kivinen, T., Partanen, U., Rantamäki-Lahtinen, L. & Soini, K. 2009. Green Care – terveyttä ja hyvinvointia maatilalta. Tampere: Juvenes Print Oy. Verkkojulkaisu. <https://jukuri.luke.fi/handle/10024/475081>

Yli-Viikari, A. & Smeds, P. 2019. Green Care – Maatilatoimijan työkalupakki. Vaasa: Luonnonvarakeskus. Verkkojulkaisu. <https://jukuri.luke.fi/handle/10024/543946>

LIITTEET

LIITE 1 Kyselylomake ja saatekirje

LIITE 2 Väittämätönderiston vastaukset



Maatilojen eläinavusteinen toiminta Oulun alueella

Tervetuloa vastaamaan kyselyyn, jolla selvitetään **Oulun alueen maatilojen kiinnostusta eläinavusteiseen toimintaan**. Eläinavusteinen toiminta on luontoavusteista virkistys- tai hoivatoimintaa, jota toteutetaan eläinten avulla. Siitä on hyötyä kaiken ikäisille asiakkaille ja sitä voidaan tarjota kaikille, täysin terveistä henkilöistä vaikeasti vammautuneisiin.

Tutkimus tehdään osana Oulun ammattikorkeakoulun opiskelijan Kati Tihisen agrobiopintojen opinnäytetyötä. Tutkimuksen tavoitteena on selvittää, kuinka paljon eläinavusteista toimintaa on tarjolla Oulun alueella, sekä kuinka kiinnostuneita alueen maatilat ovat tarjoamaan eläinavusteisia palveluita. Tulokset käsitellään nimettömästi, eikä yksittäisistä vastauksista voida tunnistaa henkilöitä. Tutkimukseen voivat osallistua kaikki Oulun alueen maatilat.

Vastaattehan kyselyyn, vaikka tilallanne ei olisi suunniteltu eläinavusteista toimintaa, sillä tämäkin tieto on erittäin tärkeää!

Tuloksia käytetään **Nordic NaBS** -hankkeen toiminnassa. Lisätietoa hankkeesta on saatavilla [hankkeen nettisivuilta](#), hankkeen Facebook -ryhmästä ([New Nordic Nature Based Service Models](#)) sekä Pohjois-Pohjanmaan alueen projektipäälliköltä Satu Välijärveltä satu.valjarvi@oamk.fi
Kyselystä lisätietoa antaa Kati Tihinen, agrobiopiskelija, Oulun ammattikorkeakoulu kati.j.tihinen@students.oamk.fi



LAPIN LIITTO

1. Tilanne postinumero *

2. Yrityksessä pääsääntöisesti työskentelevien henkilöiden lukumäärä (Yrittäjä(t) mukaan lukien) *

- 1-2
- 3-4
- 5-6
- 7-8
- 9-10
- Yli 10

3. Tilanne päätuotantosuunta *

- Viljan viljely
- Erikoiskasvien viljely, mikä?
- Muu kasvinviljely, mikä?
- Maidontuotanto
- Naudanlihan tuotanto
- Lammastalous
- Hevostalous
- Porotalous
- Muu, mikä?

4. Yrityksen käytössä oleva peltopinta-ala? *

5. Onko tilallanne kotieläimiä? Vastatkaa kyllä, vaikka kotieläimet olisivat lemmikkieläimen asemassa, ei kuitenkaan kissat ja koirat. *

- Kyllä
- Ei

6. Tilallanne olevien kotieläimien lukumäärä?

Lypsylehmiä	<input type="text"/>
Emolehmiä	<input type="text"/>
Lihanautoja	<input type="text"/>
Uuhia	<input type="text"/>
Hevosia	<input type="text"/>
Eloporoja	<input type="text"/>
Muu, määrittele myös laji	<input type="text"/>

Luontoperusteinen toiminta jaetaan karkeasti Luontohoivaan ja Luontovoimaan.

Luontohoivaa voidaan käyttää esimerkiksi terapian ja kuntoutuksen keinoina, sillä on tarkoitus parantaa asiakkaan elämänlaatua. Hoivan asiakkaalla on diagnoosi ja hoito on tavoitteellista. Luontohoivan toteuttamiseen tarvitaan sosiaali- ja terveysalan koulutus tai erittäin vahva yhteistyö kyseisen alan edustajan kanssa.

Luontovoima on ennaltaehkäisevää ja terveyttä tukevaa toimintaa. Erilaiset eläinten kanssa tehtävät vierailut tai työpaikan virkistytymiset ovat erinomaisia esimerkkejä luontovoimasta. Tähän luetaan myös esimerkiksi kasvatustyö.

7. Tarjotaanko tilallanne eläinavusteisia palveluita? (Rasti sopiva(t) vaihtoehdot) *

- Kyllä, voimapalveluita
- Kyllä, hoivapalveluita
- Tilallamme ei tarjota eläinavusteisia palveluita

8. Minä vuonna toiminta on aloitettu? *

 4 merkkiä jäljellä

9. Onko tilallenne suunniteltu eläinavusteisten palveluiden aloittamista? (Rasti sopiva vaihtoehto) *

- Kyllä, hoivapalveluiden
- Tilallamme ei ole suunniteltu uusien eläinavusteisten palveluiden aloittamista

10. Toiminnan suunniteltu aloitusvuosi? *

11. Kuinka monta prosenttia asiakkaistanne seuraavat ikäryhmät kattavat? *

	1-19%	20-39%	40-59%	60-79%	80-99%	100%	Asiakkaanamme ei ole kyseisen ikäryhmän edustajaa
Lapset (0-12 v) *	<input type="radio"/>	<input type="radio"/>	<input type="radio"/>	<input type="radio"/>	<input type="radio"/>	<input type="radio"/>	<input type="radio"/>
Nuoret (13-17 v) *	<input type="radio"/>	<input type="radio"/>	<input type="radio"/>	<input type="radio"/>	<input type="radio"/>	<input type="radio"/>	<input type="radio"/>
Nuoret aikuiset (18-26 v) *	<input type="radio"/>	<input type="radio"/>	<input type="radio"/>	<input type="radio"/>	<input type="radio"/>	<input type="radio"/>	<input type="radio"/>
Aikuiset (27-64 v) *	<input type="radio"/>	<input type="radio"/>	<input type="radio"/>	<input type="radio"/>	<input type="radio"/>	<input type="radio"/>	<input type="radio"/>
Ikääntyneet (65 v-) *	<input type="radio"/>	<input type="radio"/>	<input type="radio"/>	<input type="radio"/>	<input type="radio"/>	<input type="radio"/>	<input type="radio"/>

12. Arvioi kuinka tärkeitä seuraavat asiakasryhmät ovat yrityksellesi.

	1 Ei yhtään tärkeä	2	3	4	5 Erittäin tärkeä
Henkilöt, joilla on jokin fyysinen vamma (esim. cp-vamma) *	<input type="radio"/>	<input type="radio"/>	<input type="radio"/>	<input type="radio"/>	<input type="radio"/>
Henkilöt, joilla on jokin älyllinen kehitysvamma (esim. Downin syndrooma) *	<input type="radio"/>	<input type="radio"/>	<input type="radio"/>	<input type="radio"/>	<input type="radio"/>
Henkilöt, joilla on jokin aistillinen vamma (esim. kuulo- tai näkövamma) *	<input type="radio"/>	<input type="radio"/>	<input type="radio"/>	<input type="radio"/>	<input type="radio"/>
Henkilöt, joilla on jokin kehityshäiriö (esim. asperger tai autismi) *	<input type="radio"/>	<input type="radio"/>	<input type="radio"/>	<input type="radio"/>	<input type="radio"/>
Henkilöt, joilla on jokin keskittymishäiriö (esim. ADHD) *	<input type="radio"/>	<input type="radio"/>	<input type="radio"/>	<input type="radio"/>	<input type="radio"/>
Pitkäaikaissairaat (esim. syöpä, reuma, diabetes) *	<input type="radio"/>	<input type="radio"/>	<input type="radio"/>	<input type="radio"/>	<input type="radio"/>
Muistisairaat *	<input type="radio"/>	<input type="radio"/>	<input type="radio"/>	<input type="radio"/>	<input type="radio"/>
Henkilöt, joilla on alentunut fyysinen toimintakyky tapaturman vuoksi *	<input type="radio"/>	<input type="radio"/>	<input type="radio"/>	<input type="radio"/>	<input type="radio"/>
Henkilöt, joilla on alentunut älyllinen toimintakyky tapaturman vuoksi *	<input type="radio"/>	<input type="radio"/>	<input type="radio"/>	<input type="radio"/>	<input type="radio"/>
Pitkäaikaistyöttömät *	<input type="radio"/>	<input type="radio"/>	<input type="radio"/>	<input type="radio"/>	<input type="radio"/>
Lastensuojelun asiakkaat *	<input type="radio"/>	<input type="radio"/>	<input type="radio"/>	<input type="radio"/>	<input type="radio"/>

Mielenterveyspotilaat *	<input type="radio"/>	<input type="radio"/>	<input type="radio"/>	<input type="radio"/>	<input type="radio"/>
Päihdeongelmaiset (alkoholi, huumeet) *	<input type="radio"/>	<input type="radio"/>	<input type="radio"/>	<input type="radio"/>	<input type="radio"/>
Syrjäytyneet tai riskiryhmään kuuluvat *	<input type="radio"/>	<input type="radio"/>	<input type="radio"/>	<input type="radio"/>	<input type="radio"/>
Maahanmuuttajat *	<input type="radio"/>	<input type="radio"/>	<input type="radio"/>	<input type="radio"/>	<input type="radio"/>
Päiväkotiryhmät *	<input type="radio"/>	<input type="radio"/>	<input type="radio"/>	<input type="radio"/>	<input type="radio"/>
Koululaisryhmät *	<input type="radio"/>	<input type="radio"/>	<input type="radio"/>	<input type="radio"/>	<input type="radio"/>
Palvelutalojen asukkaat *	<input type="radio"/>	<input type="radio"/>	<input type="radio"/>	<input type="radio"/>	<input type="radio"/>
Työpaikan virkistätymispalveluita haluavat *	<input type="radio"/>	<input type="radio"/>	<input type="radio"/>	<input type="radio"/>	<input type="radio"/>
Turistit *	<input type="radio"/>	<input type="radio"/>	<input type="radio"/>	<input type="radio"/>	<input type="radio"/>
Muu, mikä? <input type="text"/>	<input type="radio"/>	<input type="radio"/>	<input type="radio"/>	<input type="radio"/>	<input type="radio"/>

13. Millaisia eläinavusteisia palveluita tarjoatte? Määriteltää samalla, kuinka tärkeitä eri toimintamuodot ovat yrityksellenne.

	1 Ei yhtään tärkeää	2	3	4	5 Erittäin tärkeää	Emme tarjoa
Kehitysvammaisen väliaikainen perhehoito *	<input type="radio"/>	<input type="radio"/>	<input type="radio"/>	<input type="radio"/>	<input type="radio"/>	<input type="radio"/>
Ratsastusterapia *	<input type="radio"/>	<input type="radio"/>	<input type="radio"/>	<input type="radio"/>	<input type="radio"/>	<input type="radio"/>
Sosiaalipedagoginen hevostoiminta *	<input type="radio"/>	<input type="radio"/>	<input type="radio"/>	<input type="radio"/>	<input type="radio"/>	<input type="radio"/>
Kuntouttava työtoiminta eläinten parissa *	<input type="radio"/>	<input type="radio"/>	<input type="radio"/>	<input type="radio"/>	<input type="radio"/>	<input type="radio"/>
Koululaisvierailut *	<input type="radio"/>	<input type="radio"/>	<input type="radio"/>	<input type="radio"/>	<input type="radio"/>	<input type="radio"/>
Työyhteisöjen virkistätymispäivät *	<input type="radio"/>	<input type="radio"/>	<input type="radio"/>	<input type="radio"/>	<input type="radio"/>	<input type="radio"/>
Eläinten vierailut hoitokodeissa *	<input type="radio"/>	<input type="radio"/>	<input type="radio"/>	<input type="radio"/>	<input type="radio"/>	<input type="radio"/>
Eläinten vierailut tapahtumissa *	<input type="radio"/>	<input type="radio"/>	<input type="radio"/>	<input type="radio"/>	<input type="radio"/>	<input type="radio"/>
Toimintaterapia *	<input type="radio"/>	<input type="radio"/>	<input type="radio"/>	<input type="radio"/>	<input type="radio"/>	<input type="radio"/>
Fysioterapia *	<input type="radio"/>	<input type="radio"/>	<input type="radio"/>	<input type="radio"/>	<input type="radio"/>	<input type="radio"/>
Kehitysvammaisten päivätoiminta *	<input type="radio"/>	<input type="radio"/>	<input type="radio"/>	<input type="radio"/>	<input type="radio"/>	<input type="radio"/>
Ikääntyneiden päivätoiminta *	<input type="radio"/>	<input type="radio"/>	<input type="radio"/>	<input type="radio"/>	<input type="radio"/>	<input type="radio"/>
Lasten ja nuorten leirit *	<input type="radio"/>	<input type="radio"/>	<input type="radio"/>	<input type="radio"/>	<input type="radio"/>	<input type="radio"/>
Eläimiin liittyvät tapahtumapäivät tilalla *	<input type="radio"/>	<input type="radio"/>	<input type="radio"/>	<input type="radio"/>	<input type="radio"/>	<input type="radio"/>
Muu eläinavusteinen palvelu, mikä? <input type="text"/>	<input type="radio"/>	<input type="radio"/>	<input type="radio"/>	<input type="radio"/>	<input type="radio"/>	<input type="radio"/>

14. Tähän voitte kuvailla toimintanne erityispiirteitä

15. Kuinka kaukaa asiakkaanne saapuvat? *

- < 20
 21-40 km
 41-60 km
 61-80 km
 81-100 km
 >100 km

16. Kuinka monta prosenttia asiakkaistanne on Oulun talousalueelta *

- 0-19
 20-39
 40-59
 60-79
 80-99
 100

17. Arvioikaa, kuinka tärkeitä seuraavat yhteistyökumppanit ovat eläinavusteiselle toiminnallenne.

	1 Ei yhtään tärkeä	2	3	4	5 Erittäin tärkeä
Sosiaali- ja terveystalvveluita tuottavat yksityiset toimijat *	<input type="radio"/>	<input type="radio"/>	<input type="radio"/>	<input type="radio"/>	<input type="radio"/>
Sosiaali- ja terveystalvveluita tuottavat julkiset toimijat *	<input type="radio"/>	<input type="radio"/>	<input type="radio"/>	<input type="radio"/>	<input type="radio"/>
Sosiaali- ja terveystalvveluita tuottavat järjestöt *	<input type="radio"/>	<input type="radio"/>	<input type="radio"/>	<input type="radio"/>	<input type="radio"/>
Majoitustalvveluita tuottavat yritykset *	<input type="radio"/>	<input type="radio"/>	<input type="radio"/>	<input type="radio"/>	<input type="radio"/>
Ateriatalvveluita tuottavat yritykset *	<input type="radio"/>	<input type="radio"/>	<input type="radio"/>	<input type="radio"/>	<input type="radio"/>
Kuljetustalvveluita tuottavat yritykset *	<input type="radio"/>	<input type="radio"/>	<input type="radio"/>	<input type="radio"/>	<input type="radio"/>
Kunnan tai kaupungin yritystalvvelut *	<input type="radio"/>	<input type="radio"/>	<input type="radio"/>	<input type="radio"/>	<input type="radio"/>
Kunnan tai kaupungin matkailutalvvelut *	<input type="radio"/>	<input type="radio"/>	<input type="radio"/>	<input type="radio"/>	<input type="radio"/>
Sosiaali- ja terveystalvvelun viranomaiset *	<input type="radio"/>	<input type="radio"/>	<input type="radio"/>	<input type="radio"/>	<input type="radio"/>
Muut viranomaiset (esim. pelastusviranomaiset) *	<input type="radio"/>	<input type="radio"/>	<input type="radio"/>	<input type="radio"/>	<input type="radio"/>
Green Care Finland ry *	<input type="radio"/>	<input type="radio"/>	<input type="radio"/>	<input type="radio"/>	<input type="radio"/>
Varhaiskasvatustalvvelut *	<input type="radio"/>	<input type="radio"/>	<input type="radio"/>	<input type="radio"/>	<input type="radio"/>

Peruskoulut *	<input type="radio"/>	<input type="radio"/>	<input type="radio"/>	<input type="radio"/>	<input type="radio"/>
Ammattiopistot *	<input type="radio"/>	<input type="radio"/>	<input type="radio"/>	<input type="radio"/>	<input type="radio"/>
Ammattikorkeakoulut *	<input type="radio"/>	<input type="radio"/>	<input type="radio"/>	<input type="radio"/>	<input type="radio"/>
Yliopistot *	<input type="radio"/>	<input type="radio"/>	<input type="radio"/>	<input type="radio"/>	<input type="radio"/>
Muut koulut ja opistot *	<input type="radio"/>	<input type="radio"/>	<input type="radio"/>	<input type="radio"/>	<input type="radio"/>
Voimapalveluita tuottavat maatilayritykset *	<input type="radio"/>	<input type="radio"/>	<input type="radio"/>	<input type="radio"/>	<input type="radio"/>
Hoivapalveluita tuottavat maatilayritykset *	<input type="radio"/>	<input type="radio"/>	<input type="radio"/>	<input type="radio"/>	<input type="radio"/>
Muut maatilayritykset *	<input type="radio"/>	<input type="radio"/>	<input type="radio"/>	<input type="radio"/>	<input type="radio"/>

18. Arvio, kuinka monta prosenttia asiakkaistanne seuraavat ikäryhmät tulevat kattamaan. *

	1-19%	20-39%	40-59%	60-79%	80-99%	100%	Asiakkaanamme ei oletettavasti ole kyseisen ikäryhmän edustajaa
Lapset (0-12 v)	<input type="radio"/>	<input type="radio"/>	<input type="radio"/>	<input type="radio"/>	<input type="radio"/>	<input type="radio"/>	<input type="radio"/>
Nuoret (13-17 v)	<input type="radio"/>	<input type="radio"/>	<input type="radio"/>	<input type="radio"/>	<input type="radio"/>	<input type="radio"/>	<input type="radio"/>
Nuoret aikuiset (18-26 v)	<input type="radio"/>	<input type="radio"/>	<input type="radio"/>	<input type="radio"/>	<input type="radio"/>	<input type="radio"/>	<input type="radio"/>
Aikuiset (27-64 v)	<input type="radio"/>	<input type="radio"/>	<input type="radio"/>	<input type="radio"/>	<input type="radio"/>	<input type="radio"/>	<input type="radio"/>
Ikääntyneet (65 v-)	<input type="radio"/>	<input type="radio"/>	<input type="radio"/>	<input type="radio"/>	<input type="radio"/>	<input type="radio"/>	<input type="radio"/>

19. Arvioi, kuinka tärkeä asiakasryhmä olisi eläinavusteiselle toiminnallenne.

	1 Ei yhtään tärkeä	2	3	4	5 Erittäin tärkeä
Henkilöt, joilla on jokin fyysinen vamma (esim. cp-vamma) *	<input type="radio"/>	<input type="radio"/>	<input type="radio"/>	<input type="radio"/>	<input type="radio"/>
Henkilöt, joilla on jokin älyllinen kehitysvamma (esim. Downin syndrooma) *	<input type="radio"/>	<input type="radio"/>	<input type="radio"/>	<input type="radio"/>	<input type="radio"/>
Henkilöt, joilla on jokin aistillinen vamma (esim. kuulo- tai näkövamma) *	<input type="radio"/>	<input type="radio"/>	<input type="radio"/>	<input type="radio"/>	<input type="radio"/>
Henkilöt, joilla on jokin kehityshäiriö (esim. asperger tai autismi) *	<input type="radio"/>	<input type="radio"/>	<input type="radio"/>	<input type="radio"/>	<input type="radio"/>
Henkilöt, joilla on jokin keskittymishäiriö (esim. ADHD) *	<input type="radio"/>	<input type="radio"/>	<input type="radio"/>	<input type="radio"/>	<input type="radio"/>
Pitkäaikaissairaat (esim. syöpä, reuma, diabetes) *	<input type="radio"/>	<input type="radio"/>	<input type="radio"/>	<input type="radio"/>	<input type="radio"/>
Muistisairaat *	<input type="radio"/>	<input type="radio"/>	<input type="radio"/>	<input type="radio"/>	<input type="radio"/>
Henkilöt, joilla on alentunut fyysinen toimintakyky tapaturman vuoksi *	<input type="radio"/>	<input type="radio"/>	<input type="radio"/>	<input type="radio"/>	<input type="radio"/>
Henkilöt, joilla on alentunut älyllinen toimintakyky tapaturman vuoksi *	<input type="radio"/>	<input type="radio"/>	<input type="radio"/>	<input type="radio"/>	<input type="radio"/>
Pitkäaikaistyöttömät *	<input type="radio"/>	<input type="radio"/>	<input type="radio"/>	<input type="radio"/>	<input type="radio"/>
Lastensuojelun asiakkaat *	<input type="radio"/>	<input type="radio"/>	<input type="radio"/>	<input type="radio"/>	<input type="radio"/>

Mielenterveyspotilaat *	<input type="radio"/>	<input type="radio"/>	<input type="radio"/>	<input type="radio"/>	<input type="radio"/>
Päihdeongelmaiset (alkoholi, huumeet) *	<input type="radio"/>	<input type="radio"/>	<input type="radio"/>	<input type="radio"/>	<input type="radio"/>
Syrjäytyneet tai riskiryhmään kuuluvat *	<input type="radio"/>	<input type="radio"/>	<input type="radio"/>	<input type="radio"/>	<input type="radio"/>
Maahanmuuttajat *	<input type="radio"/>	<input type="radio"/>	<input type="radio"/>	<input type="radio"/>	<input type="radio"/>
Päiväkotiryhmät *	<input type="radio"/>	<input type="radio"/>	<input type="radio"/>	<input type="radio"/>	<input type="radio"/>
Koululaisryhmät *	<input type="radio"/>	<input type="radio"/>	<input type="radio"/>	<input type="radio"/>	<input type="radio"/>
Palvelutalojen asukkaat *	<input type="radio"/>	<input type="radio"/>	<input type="radio"/>	<input type="radio"/>	<input type="radio"/>
Työpaikan virkistätymispalveluita haluavat *	<input type="radio"/>	<input type="radio"/>	<input type="radio"/>	<input type="radio"/>	<input type="radio"/>
Turistit *	<input type="radio"/>	<input type="radio"/>	<input type="radio"/>	<input type="radio"/>	<input type="radio"/>
Muu, mikä? <input type="text"/>	<input type="radio"/>	<input type="radio"/>	<input type="radio"/>	<input type="radio"/>	<input type="radio"/>

20. Seuraavaan on kuvattu erilaisia toimintamuotoja. Kuinka todennäköisenä pidätte, että tilillanne aloitettaisiin kyseinen toiminta

	1 Ei yhtään todennäköistä	2	3	4	5 Erittäin todennäköistä
Perhehoito *	<input type="radio"/>	<input type="radio"/>	<input type="radio"/>	<input type="radio"/>	<input type="radio"/>
Ratsastusterapia *	<input type="radio"/>	<input type="radio"/>	<input type="radio"/>	<input type="radio"/>	<input type="radio"/>
Sosiaalipedagoginen hevostoiminta *	<input type="radio"/>	<input type="radio"/>	<input type="radio"/>	<input type="radio"/>	<input type="radio"/>
Muu eläinavusteinen terapia *	<input type="radio"/>	<input type="radio"/>	<input type="radio"/>	<input type="radio"/>	<input type="radio"/>
Kuntouttava työtoiminta eläinten parissa *	<input type="radio"/>	<input type="radio"/>	<input type="radio"/>	<input type="radio"/>	<input type="radio"/>
Koululaisvierailut *	<input type="radio"/>	<input type="radio"/>	<input type="radio"/>	<input type="radio"/>	<input type="radio"/>
Erlaiset työyhteisön virkistätymispäivät *	<input type="radio"/>	<input type="radio"/>	<input type="radio"/>	<input type="radio"/>	<input type="radio"/>
Eläinten vierailut erilaisissa hoitokodeissa *	<input type="radio"/>	<input type="radio"/>	<input type="radio"/>	<input type="radio"/>	<input type="radio"/>
Eläinten vierailut erilaisissa tapahtumissa *	<input type="radio"/>	<input type="radio"/>	<input type="radio"/>	<input type="radio"/>	<input type="radio"/>
Toimintaterapia *	<input type="radio"/>	<input type="radio"/>	<input type="radio"/>	<input type="radio"/>	<input type="radio"/>
Fysioterapia *	<input type="radio"/>	<input type="radio"/>	<input type="radio"/>	<input type="radio"/>	<input type="radio"/>
Kehitysvammaisten päivätoiminta *	<input type="radio"/>	<input type="radio"/>	<input type="radio"/>	<input type="radio"/>	<input type="radio"/>
Ikäntyneiden päivätoiminta *	<input type="radio"/>	<input type="radio"/>	<input type="radio"/>	<input type="radio"/>	<input type="radio"/>
Lasten ja nuorten leirit *	<input type="radio"/>	<input type="radio"/>	<input type="radio"/>	<input type="radio"/>	<input type="radio"/>

Eläimiin liittyvät tapahtumapäivät *

21. Tähän voitte kuvailla toimintaa, jota tilallenne on suunniteltu



22. Arvioikaa, kuinka kaukaa asiakkaanne saapuisivat *

- <20
- 21-40 km
- 41-60 km
- 61-80 km
- 81-100 km
- >100 km

23. Arvioikaa, kuinka monta prosenttia asiakkaistanne saapuisi Oulun talousalueelta *

- 0-19
- 20-39
- 40-59
- 60-79
- 80-99
- 100

24. Arvioikaa, kuinka tärkeitä seuraavat yhteistyökumppanit olisi suunnitellulle eläinavusteiselle toiminnallenne

	1 Ei yhtään tärkeä	2	3	4	5 Erittäin tärkeä	En osaa sanoa
Sosiaali- ja terveyspalveluita tuottavat yksityiset toimijat *	<input type="radio"/>	<input type="radio"/>	<input type="radio"/>	<input type="radio"/>	<input type="radio"/>	<input type="radio"/>
Sosiaali- ja terveyspalveluita tuottavat julkiset toimijat *	<input type="radio"/>	<input type="radio"/>	<input type="radio"/>	<input type="radio"/>	<input type="radio"/>	<input type="radio"/>
Sosiaali- ja terveyspalveluita tuottavat järjestöt *	<input type="radio"/>	<input type="radio"/>	<input type="radio"/>	<input type="radio"/>	<input type="radio"/>	<input type="radio"/>
Majoituspalveluita tuottavat yrityset *	<input type="radio"/>	<input type="radio"/>	<input type="radio"/>	<input type="radio"/>	<input type="radio"/>	<input type="radio"/>
Ateriapalveluita tuottavat yritykset *	<input type="radio"/>	<input type="radio"/>	<input type="radio"/>	<input type="radio"/>	<input type="radio"/>	<input type="radio"/>
Kuljetuspalveluita tuottavat yritykset *	<input type="radio"/>	<input type="radio"/>	<input type="radio"/>	<input type="radio"/>	<input type="radio"/>	<input type="radio"/>
Kasvatuspalvelut *	<input type="radio"/>	<input type="radio"/>	<input type="radio"/>	<input type="radio"/>	<input type="radio"/>	<input type="radio"/>
Opetuspalvelut *	<input type="radio"/>	<input type="radio"/>	<input type="radio"/>	<input type="radio"/>	<input type="radio"/>	<input type="radio"/>
Kunnan yrityspalvelut *	<input type="radio"/>	<input type="radio"/>	<input type="radio"/>	<input type="radio"/>	<input type="radio"/>	<input type="radio"/>
Kunnan matkailupalvelut *	<input type="radio"/>	<input type="radio"/>	<input type="radio"/>	<input type="radio"/>	<input type="radio"/>	<input type="radio"/>
Viranomaiset *	<input type="radio"/>	<input type="radio"/>	<input type="radio"/>	<input type="radio"/>	<input type="radio"/>	<input type="radio"/>
GreenCare Finland ry *	<input type="radio"/>	<input type="radio"/>	<input type="radio"/>	<input type="radio"/>	<input type="radio"/>	<input type="radio"/>
	-	-	-	-	-	-
Ammattikorkeakoulut *	<input type="radio"/>	<input type="radio"/>	<input type="radio"/>	<input type="radio"/>	<input type="radio"/>	<input type="radio"/>
Muut koulut ja opistot *	<input type="radio"/>	<input type="radio"/>	<input type="radio"/>	<input type="radio"/>	<input type="radio"/>	<input type="radio"/>
Voimapalveluita tuottava maatilayritys *	<input type="radio"/>	<input type="radio"/>	<input type="radio"/>	<input type="radio"/>	<input type="radio"/>	<input type="radio"/>
Hoivapalveluita tuottava maatilayritys *	<input type="radio"/>	<input type="radio"/>	<input type="radio"/>	<input type="radio"/>	<input type="radio"/>	<input type="radio"/>
Muut maatilayritykset *	<input type="radio"/>	<input type="radio"/>	<input type="radio"/>	<input type="radio"/>	<input type="radio"/>	<input type="radio"/>

25. Vastatkaa eläinavusteista toimintaa koskeviin väittämiin kokemuksenne tai arvionne mukaan.

	1 Täysin eri mieltä	2	3	4	5 Täysin samaa mieltä
Työvoiman saatavuus rajoittaa toimintaamme *	<input type="radio"/>	<input type="radio"/>	<input type="radio"/>	<input type="radio"/>	<input type="radio"/>
Emme halua palkata lisää työvoimaa *	<input type="radio"/>	<input type="radio"/>	<input type="radio"/>	<input type="radio"/>	<input type="radio"/>
Henkilökuntamme pätevyys ei anna edellytyksiä hoivatoiminnan aloittamiselle *	<input type="radio"/>	<input type="radio"/>	<input type="radio"/>	<input type="radio"/>	<input type="radio"/>
Koen että palvelujen myynti on hankalaa *	<input type="radio"/>	<input type="radio"/>	<input type="radio"/>	<input type="radio"/>	<input type="radio"/>
Lähialueellamme ei ole tarpeeksi asiakkaita *	<input type="radio"/>	<input type="radio"/>	<input type="radio"/>	<input type="radio"/>	<input type="radio"/>
Asiakkaiden tavoittaminen on hankalaa *	<input type="radio"/>	<input type="radio"/>	<input type="radio"/>	<input type="radio"/>	<input type="radio"/>
Maksajan löytäminen palvelulle on hankalaa *	<input type="radio"/>	<input type="radio"/>	<input type="radio"/>	<input type="radio"/>	<input type="radio"/>
Toimitiloja koskevat säädökset hankaloittavat toimintamahdollisuuksia *	<input type="radio"/>	<input type="radio"/>	<input type="radio"/>	<input type="radio"/>	<input type="radio"/>
Yrityksellämme ei ole investointimahdollisuuksia *	<input type="radio"/>	<input type="radio"/>	<input type="radio"/>	<input type="radio"/>	<input type="radio"/>
Lähialueen kilpaileva toiminta rajoittaa toimintaa *	<input type="radio"/>	<input type="radio"/>	<input type="radio"/>	<input type="radio"/>	<input type="radio"/>
Hoivatoiminnan byrokratia rajoittaa toimintamahdollisuuksia *	<input type="radio"/>	<input type="radio"/>	<input type="radio"/>	<input type="radio"/>	<input type="radio"/>
Yritykseemme on palkattu tai tullaan palkkaamaan uusi työntekijä *	<input type="radio"/>	<input type="radio"/>	<input type="radio"/>	<input type="radio"/>	<input type="radio"/>
Yritykseemme on palkattu tai tullaan palkkaamaan enemmän kuin yksi uusi työntekijä *	<input type="radio"/>	<input type="radio"/>	<input type="radio"/>	<input type="radio"/>	<input type="radio"/>
Tilamme esteettömyyteen on panostettu *	<input type="radio"/>	<input type="radio"/>	<input type="radio"/>	<input type="radio"/>	<input type="radio"/>
Tilamme esteettömyyteen tullaan panostamaan *	<input type="radio"/>	<input type="radio"/>	<input type="radio"/>	<input type="radio"/>	<input type="radio"/>
Tilallemme on rakennettu tai tullaan rakentamaan uusia tiloja eläinavusteisen toiminnan käyttöön *	<input type="radio"/>	<input type="radio"/>	<input type="radio"/>	<input type="radio"/>	<input type="radio"/>
Tilallamme on investoitu tai tullaan investoimaan uusiin välineisiin tai laitteisiin, joita tarvitaan eläinavusteisessa toiminnassa *	<input type="radio"/>	<input type="radio"/>	<input type="radio"/>	<input type="radio"/>	<input type="radio"/>
Yksi tai useampi henkilöstöstämme on koulutautunut luontoperustaiseen toimintaan (esim. Green Care opinnot 5 op) *	<input type="radio"/>	<input type="radio"/>	<input type="radio"/>	<input type="radio"/>	<input type="radio"/>

Yksi tai useampi henkilöstöstämme tulee koulutautumaan luontooperustaiseen toimintaan (esim. Green Care opinnot 5 op) *	<input type="radio"/>	<input type="radio"/>	<input type="radio"/>	<input type="radio"/>	<input type="radio"/>
Yksi tai useampi henkilöstöstämme on koulutautunut sosiaali- ja terveysalalle *	<input type="radio"/>	<input type="radio"/>	<input type="radio"/>	<input type="radio"/>	<input type="radio"/>
Yksi tai useampi henkilöstöstämme tulee koulutautumaan sosiaali- ja terveysalalle *	<input type="radio"/>	<input type="radio"/>	<input type="radio"/>	<input type="radio"/>	<input type="radio"/>
Jo aloitettu eläinavusteinen toiminta tullaan lopettamaan *	<input type="radio"/>	<input type="radio"/>	<input type="radio"/>	<input type="radio"/>	<input type="radio"/>
Minua ei kiinnosta eläinavusteinen toiminta *	<input type="radio"/>	<input type="radio"/>	<input type="radio"/>	<input type="radio"/>	<input type="radio"/>

26. Vastaajan ikä

- Alle 20
- 21-30
- 31-40
- 41-50
- 51-60
- 61-70
- Yli 70

27. Vastaajan sukupuoli

- Nainen
- Mies
- Muu
- En halua kertoa

28. Vastaajan koulutustausta, valitse korkein aste, jonka olet suorittanut

- Kansakoulu
- Peruskoulu
- Ammattikoulu tai -kurssi (muu kuin sosiaali- ja terveysala)
- Ammattikoulu tai -kurssi (sosiaali- ja terveysala)
- Lukio tai ylioppilas
- Opistotason ammatillinen koulutus (muu kuin sosiaali- ja terveysala)
- Opistotason ammatillinen koulutus (sosiaali- ja terveysala)
- Alempi korkeakoulututkinto (muu kuin sosiaali- ja terveysala)
- Alempi korkeakoulututkinto (sosiaali- ja terveysala)
- Ylempi korkeakoulututkinto (muu kuin sosiaali- ja terveysala)
- Ylempi korkeakoulututkinto (sosiaali- ja terveysala)

29. Vapaa sana. Tähän voitte esimerkiksi kertoa mielipiteenne eläinavusteisen toiminnan tulevaisuudesta, täsmentää miksi eläinavusteinen toiminta ei kiinnosta tai miksi se tullaan lopettamaan.

Jos haluatte tilata hankkeen uutiskirjeen, ilmestyy n. 2 kertaa vuodessa, lähettäkää sähköpostiosoitteenne osoitteeseen satu.valijarvi@oamk.fi. Näin varmistatte, että saatte uusimman tiedon hankkeeseen liittyen.

VÄITTÄMÄPATTERISTON VASTAUKSET

LIITE 2

	1 Täysin eri mieltä	2	3	4	5 Täysin samaa mieltä
Työvoiman saatavuus rajoittaa toimintaamme	5	3	6	0	4
Emme halua palkata lisää työvoimaa	1	6	1	4	6
Henkilökuntamme pätevyys ei anna edellytyksiä hoivatoiminnan aloittamiselle	2	4	3	4	5
Koen että palvelujen myynti on hankalaa	0	0	7	6	5
Lähialueellamme ei ole tarpeeksi asiakkaita	1	4	7	3	3
Asiakkaiden tavoittaminen on hankalaa	1	2	9	3	3
Maksajan löytäminen palvelulle on hankalaa	0	2	3	5	8
Toimitiloja koskevat säädökset hankaloittavat toimintamahdollisuuksia	0	1	8	5	4
Yrityksellämme ei ole investointimahdollisuuksia	3	5	6	3	1
Lähialueen kilpaileva toiminta rajoittaa toimintaa	6	4	8	0	0
Yhteistyöverkon puuttuminen rajoittaa toimintaa	1	4	6	4	3
Hoivatoiminnan byrokratia rajoittaa toimintamahdollisuuksia	0	3	6	4	5
Yritykseemme on palkattu tai tullaan palkkaamaan uusi työntekijä	12	4	0	2	0

Yritykseemme on palkattu tai tullaan palkkaamaan enemmän kuin yksi uusi työntekijä	15	3	0	0	0
Tilamme esteettömyyteen on panostettu	7	5	6	0	0
Tilamme esteettömyyteen tullaan panostamaan	7	6	5	0	0
Tilallemme on rakennettu tai tullaan rakentamaan uusia tiloja eläinavusteisen toiminnan käyttöön	15	3	0	0	0
Tilallamme on investoitu tai tullaan investoimaan uusiin välineisiin tai laitteisiin, joita tarvitaan eläinavusteisessa toiminnassa	12	4	2	0	0
Yksi tai useampi henkilöstömme on koulutautunut luonto-perustaiseen toimintaan (esim. Green Care opinnot 5 op)	15	1	0	0	2
Yksi tai useampi henkilöstömme tulee koulutautumaan luontoaperustaiseen toimintaan (esim. Green Care opinnot 5 op)	11	6	1	0	0
Yksi tai useampi henkilöstömme on koulutautunut sosiaali- ja terveysalalle	14	2	0	0	2
Yksi tai useampi henkilöstömme tulee koulutautumaan sosiaali- ja terveysalalle	14	3	0	1	0
Jo aloitettu eläinavusteinen toiminta tullaan lopettamaan	8	0	7	1	2
Minua ei kiinnosta eläinavusteinen toiminta	2	4	4	5	3