



■ MATKAILU- JA RAVITSEMISALA

MATKAILUN TULO- JA TYÖLLISYYS- SELVITYS POHJOIS-SAVOSSA 2013

RAPORTTI

KIRJOITTAJA Hiikka Lassila



Pohjois-Savon liitto
Regional Council of Pohjois-Savo

Matkailun tulo- ja työllisyys selvitys Pohjois-Savossa 2013

Raportti

Hilkka Lassila

Savonia-ammattikorkeakoulu



Pohjois-Savon liitto
Regional Council of Pohjois-Savo

Savonia-ammattikorkeakoulu
Julkaisutoiminta
PL 6 (Microkatu 1 B)
70201 KUOPIO
p. 044 785 5023
f. 017 255 5014
julkaisut@savonia.fi
www.savonia.fi/julkaisut

Copyright © 2015 tekijät ja Savonia-ammattikorkeakoulu

Tämän teoksen kopioiminen on tekijänoikeuslain (404/61) ja tekijänoikeusasetuksen (574/95) mukaisesti kielletty lukuun ottamatta Suomen valtion ja Kopiosto ry:n tekemässä sopimuksessa tarkemmin määriteltyä osittaista kopiointia opetustarkoituksiin. Teoksen muunlainen kopiointi tai tallentaminen digitaaliseen muotoon on ehdottomasti kielletty. Teoksen tai sen osan digitaalinen kopioiminen tai muuntelu on ehdottomasti kielletty.

ISBN: 978-952-203-208-9 (PDF)
ISSN: 1795-0848
Savonia-ammattikorkeakoulun julkaisusarja D4/6/2015
Savonia-ammattikorkeakoulu, matkailu- ja ravitsemisala
Ulkoasu ja taitto: Sirpa Hietala
Kannen valokuva: Petri Laitinen, Kuopio Tanssii ja Soi

SISÄLLYS

1	JOHDANTO.....	5
2	VAPAA-AJAN ASUJEN MATKAILUTULO POHJOIS-SAVOSSA.....	10
2.1	Vapaa-ajan asuntojen määrä ja omistus	12
2.2	Vapaa-ajan asuntojen käytön arviointi.....	13
2.3	Vapaa-ajan asukkaiden rahankäytön arviointi.....	14
2.4	Pohdinta.....	16
3	TAPAHTUMIEN TARKASTELU.....	18
3.1	Paikallisväestön mielipiteet tapahtumista.....	20
3.2	Kyselyn kohdetapahtumien tarkastelu.....	22
3.3	Tapahtumakävijöiden rahankäyttö	25
3.4	Pohdinta.....	31
4	MATKAILU POHJOIS-SAVOSSA	33
4.1	Rekisteröityjen yöpymisten tarkastelu.....	33
4.2	Rekisteröimätön majoitus	36
4.3	Matkailijamäärien arviointi 2013	37
4.4	Matkailutulo menomenetelmän mukaan	42
4.5	Matkailutulo tulomenetelmän mukaan.....	46
4.5.1	Välitön matkailutulo	46
4.5.2	Välillinen matkailutulo.....	48
4.6	Työllisyysvaikutukset.....	49
4.7	Yhteenvedo matkailun kokonaisvaikutuksista ja tuloksen arviointi	50
5	POHJOIS-SAVON MATKAILU 2013 PÄHKINÄNKUORESSA.....	53
6	LÄHTEET	55
	LIITE 1. TULOMENETELMÄLLÄ TEHDYSSÄ ARVIOINNISSA KÄYTETYT MATKAILUUN LUKEUTUVAT TOIMIALALUOKAT	58
	LIITE 2. POHJOIS-SAVON YRITYSTEN LIIKEVAIHTO VUONNA 2013.....	59

1 JOHDANTO

Matkailu on ilmiö, jonka alue- ja kansantalouksille aiheuttamat myönteiset taloudelliset vaikutukset ovat aluekehittäjien erityisen kiinnostuksen kohteena. Matkailijat tuovat alueille ja sen kiertokulkuun kerrannaisvaikutuksineen runsaasti ulkopuolista rahaa ja työpaikkoja, ja sitä kautta matkailu parantaa alueen ostovoimaa ja lisää verokertymää. Matkailun toimialan rajaaminen on usein hankalaa käyttävähän matkailijat ja paikallisväestö lähes aina samoja palveluja. Tämän takia varsinaista matkailutuloa, matkailijoiden osuutta palvelujen ja tavaroiden myynnistä, on usein vaikeaa arvioida.

Vaikka matkailu on maailmanlaajuisesti voimakkaasti kasvava ja merkittävä toimiala, faktatietoa sen aluetaloudellista vaikutuksista ei ole saatavissa. Siksi sen selvittäminen erillisenä projektina on tarpeellinen. Matkailun tulo- ja työllisyysvaikutusten arvioinnin avulla saadaan tärkeää tietoa alueen matkailun volyyymista ja vaikutuksista kehittämistyön pohjaksi, sekä tietoa matkailun tuomista taloudellisista vaikutuksista muille kuin varsinaisille matkailun toimialoille.

Matkailun aluetaloudellisissa tutkimuksissa käytetään muutamia peruskäsitteitä. Tässä tutkimuksessa matkailijat on jaoteltu yöpyviin **matkailijoihin ja päiväkävijöihin**. Matkailijalla tarkoitetaan henkilöä, joka matkustaa alueelle tilapäisesti vapaa-aikanaan tai ammatillisista syistä. Yöpyviä matkailijoita on tässä tutkimuksessa myös luokiteltu majoitusmuodon mukaan. Matkailijoiksi ei lueta niitä henkilöitä, jotka käyvät säännöllisesti toiselta paikkakunnalta työssä tai opiskelemissa alueella. Koska tutkimusalueena on koko maakunta, voidaan myös maakunnan oma väestö luokitella matkailijoiksi silloin, kun he täyttävät edellä mainitut kriteerit ja heidän vakituinen asuinpaikkansa on ulkopuolella tutkimuskohteesta (esim. Iisalmesta Kuopioon satunnaisesti saapuva henkilö). Yleisimmin he kuuluvat päiväkävijöiden luokkaan. Päiväkävijöiksi luokitellaan ei-yöpyvät henkilöt, jotka viipyvät paikkakunnalla alle 24 tuntia.

Taloudellisia vaikutuksia arvioitaessa käytetään tässä tutkimuksessa käsitteitä välittömät ja välilliset vaikutukset sekä työllisyysvaikutukset. Matkailijat käyttävät rahaa matkaillessaan erilaisiin tuotteisiin ja palveluihin, josta syntyy alueelle **välitön** (suora) matkailutulo. Kysymys on matkailijan ja päiväkävijän rahankäytöstä alueella matkansa aikana.

Välillisiä taloudellisia vaikutuksia syntyy, kun välitöntä matkailutuloa saavat yritykset hankkivat tavaroita ja palveluja alueen muilta yrityksiltä, kuten leipomoilta tai henkilöstövuokrausyrityksiltä. Nämä ketjut voivat olla pituudeltaan useita kierroksia ja ulottuen aina alkutuotantoon saakka. Siten välittömän matkailutulon vaikutukset alueella voivat moninkertaistua.

Johdettu taloudellisia vaikutuksia syntyy matkailussa työllistyneiden ostaessa tuotteita ja palveluja. Välilliset ja johdetut vaikutukset muodostavat matkailun kerrannaisvaikutuksen. Matkailun kokonaisvaikutus sisältää siis välittömät, välilliset ja johdetut vaikutukset. (Kauppila 2001.)

Osa matkailun taloudellisista vaikutuksista suuntautuu ulos aluetaloudesta, jolloin puhutaan vuodoista aluetaloudessa. Vuodot ilmenevät mm. yritysten tavaroiden ja palvelujen ostojen suuntautuessa alueen ulkopuolelle. Suora matkailutulo on siis matkailijan ilmoittama arvio rahankäytöstään alueella, joka yleensä ohjautuu osittain tarkasteltavan alueen ulkopuolelle eikä jää hyödyttämään alueen taloutta.

Matkailusta aiheutuvien taloudellisten vaikutusten arviointi on haasteellinen tehtävä, koska tarkkojen pohjatietojen saaminen on mahdotonta. Vaikutuksia pyritään arvioimaan erilaisin menetelmin ja matkailija- ja matkailumääritelmät vaihtelevat eri tutkimuksissa, mistä johtuen myös tulokset vaihtelevat ja niiden vertailtavuus ei ole suoranaisesti mahdollista. Alueen välitöntä matkailutuloa voidaan arvioida matkailijoille kohdistetuissa kyselyissä, joissa mitataan menomenetelmällä matkailijoiden kulutusta kohdealueella. Menomenetelmä tarkoittaa sitä, että pyydetään matkailijoita ja päiväkävijöitä arvioimaan heidän käyttämänsä rahamäärää matkan aikana. Menomenetelmää on käytetty useissa matkailun aluetaloudellisia vaikutuksia arvioivissa selvityksissä (Kauppila & Kuosku 2012).

Tämä Pohjois-Savon matkailun välittömän matkailutulon arviointi on toteutettu pääosin ns. menomenetelmää käyttäen, jolloin pohjana on matkailijoiden arvioima rahankäyttö alueella. Se on selvitetty matkailijakyselyllä. Erilaisia tilastotietoja, aiempia selvityksiä ja haastatteluja hyväksikäyttäen on saatu lopputuloksena koko Pohjois-Savon maakuntaa koskeva arvio välittömästä matkailutulosta.

Paljon käytetty pohjoismainen menomenetelmään pohjautuva tutkimusmalli pitää sisällään myös ongelmia eikä taloudellisten vaikutusten selvittäminen mallin avulla ole yksiselitteistä eikä yksinkertaista. Aluetasolla yöpymisvuorokausien sekä matkailijamäärien laskeminen on haasteellista, koska tilastotietoja ei ole olemassa. Ongelmia tuottaa myös tiedonkeruu ja oikeiden tulosten saaminen. Toisinaan tulokset saattavat vääristyä liian suppeasta otoksesta johtuen tai sen vuoksi, että vastaajat eivät osaa arvioida menojaan riittävällä tarkkuudella tai sijoittaa niitä oikeaan menoluokkaan. Lisäksi tietojen keräämisajankohta voi vääristää tuloksia, sillä matkailijoiden rahankäyttö vaihtelee vuodenajasta riippuen. Tietynlaisten matkailijaryhmien vaikea saavutettavuus (esimerkiksi päiväkävijät) sekä tutkittavien yleinen vastaamishalukkuus vaikeuttavat myös tuloksien saamista ja vaikuttavat niiden paikkansapitävyyteen. (Kauppila 2001.) Siksi saatua tulosta on pidettävä olemassa olevaan tietoon perustuvana ja kerättyyn aineistoon pohjautuvana perusteltuna arviona matkailun vaikutuksista alueella. Vaikka tulosten luotettavuutta on monissa yhteyksissä kyseenalaistettu ja niiden vertailtavuus ei ole

useinkaan mahdollista, pyritään matkailun taloudellisten vaikutusten arvioimiseksi saavuttamaan mahdollisimman lähellä totuutta oleva tulos.

Menomenetelmää täydentää tulomenetelmä, jossa matkailutuloa saavilta yrityksiltä kysytään heidän saamaansa matkailutuloa. Vastaavasti tulomenetelmällä toteutetussa selvityksessä arvioidaan yritysten matkailijoilta vastaanottamaa rahamäärää ja vaikutusta liikevaihtoon. Koska matkailijoiden ja paikallisten väestön ostoja on usein vaikea erotella, tietojen totuudenmukaisuus on kyseenalainen. Myös aineiston kerääminen on osoittautunut usein haasteelliseksi. Matkailutuloa voidaan määritellä myös tilastollisesti, jolloin hyödynnetään matkailutuloa saavien toimialojen liikevaihtotilastoja. Liikevaihtotilastoista määritellään matkailutulo erilaisin tunnusluvuin ja kertoimin, jotka on muodostettu ja myös käytetty aiemmissa vastaavissa tutkimuksissa. Tämän selvityksen lopussa esitetään myös toimialojen liikevaihtoa ja kertoimia käyttäen matkailun välillisiä vaikutuksia, kokonaisvaikutuksia ja työllisyysvaikutuksia alueella.

Savonia-ammattikorkeakoulu oy:n matkailun yksikön toteuttaman selvityksen toimeksiantajana on Pohjois-Savon liitto Pohjois-Savon maakuntarahastosta myöntämän rahoituksen turvin. Myös aiemmat vastaavat selvitykset (Tyni 2008, Tyni 2003) on toteutettu Savonia-ammattikorkeakoulun matkailun yksikön toimesta. Projektin tavoitteena on suunnitelman mukaan tuottaa tutkimustietoa matkailijoiden rahankäytöstä ja sen jakautumisesta eri toimialoilta ja alueille Pohjois-Savossa vuonna 2013. Raportin tuloksia esiteltäessä käytetään pääasiassa maakunnan seutujakoa. Matkailullisesti merkittävien alueiden, Kuopion ja Tahkon, tuloksia pyritään osittain esittämään erillisinä. Myös Tahkon kesä- ja talvimatkailijoista esitetään erillisiä arvioita matkailijamääristä ja rahankäytöstä.

Pohjois-Savon jakautuminen kuntiin ja seutukuntiin esitetään oheisessa kuviossa.

Hankkeen toteutuksesta on vastannut sen toiminta-aikana



(1.1.2014 – 31.5.2015) projektipäällikkönä toiminut matkailun yliopettaja Hilikka Lassila. Projektikoordinaattorina toimi Tiina Kuosmanen ja projektisihteerinä Mira Saari. Kaikki henkilöt ovat toimineet osa-aikaisesti muun työn ohessa. Lisäksi merkittävänä apuna ovat olleet Savonia-ammattikorkeakoulun tutkimusmenetelmäopettajat.

Hankkeen ohjausryhmään ovat kuuluneet Eero Väätäinen (TAHKOcom Oy), Juho Pesonen (Itä-Suomen yliopisto; matkailualan opetus- ja tutkimuslaitos), Anna Pitkänen (Kuopio Tanssii ja Soi ry), Jorma Korhonen (Savonia-amk oy), Ville Puustinen (Peeässä) sekä rahoittajan edustajana Kari Tarkiainen (Pohjois-Savon liitto). Ohjausryhmän sihteerinä on toiminut Tiina Kuosmanen ja puheenjohtajana Eero Väätäinen.

Menomenetelmällä tehtävään selvitykseen tarvittavan aineiston hankkiminen vaatii runsaasti kenttätöitä. Aineiston keräämisessä ja kokoamisessa Savonia-ammattikorkeakoulussa matkailualaa opiskelevien restonomiopiskelijoiden työpanos on ollut erittäin merkittävä. Aineistoa hyödyntäen on valmistunut tai valmistumassa viisi opinnäytetyötä. Lisäksi kaksi opiskelijaa on suorittanut työharjoittelujakson projektissa ja muutamia opiskelijoita on ollut keräämässä aineistoa projektiopintoina. Ilman opiskelijoiden merkittävää panosta olisi tällaisen selvityksen tekeminen taloudellisilta kustannuksiltaan moninkertainen.

Raportissa esitetään arvio matkailijoiden vuosittain jättämästä matkailutulosta Pohjois-Savossa käyttäen menomenetelmää sekä arvio matkailun kokonaisvaikutuksista ja työllisyysvaikutuksista tilastotietoihin perustuen vuodelta 2013. Matkailijamäärien ja yritysten liikevaihdon arviointi perustuu vuoden 2013 lukuihin. Matkailijoiden rahankäyttöä koskevat selvitykset on toteutettu pääosin vuonna 2014 (pl. Tahkon talvimatkailu talvella 2015). Yöpymisvuorokausien määrän arviointi koskee vuotta 2013 (pl. Tahkon talvikausi vuosilta 2013–2014), koska raportin kirjoitusvaiheessa vuoden 2014 tilastotietoja ei ollut vielä saatavissa. Välitömän matkailutulon jakautuminen voidaan esittää eri seutukunnittain tai kohdepaikkakunnittain. Eri lukujen perusteet on pyritty esittämään selkeästi helpottamaan lukijan päättelyä ja mahdollisesti auttamaan vastaavien tutkimuksien tekijöiden valintoja ja arvioita tulevaisuudessa.

Raportti koostuu hankesuunnitelmassa esitetyn suunnitelman mukaan kolmesta osiosta. Osiossa yksi esitetään arvio vapaa-ajan asujien (kesämökkeilijöiden) jättämästä rahankäytöstä seutukunnittain jaoteltuna. Arviossa on käytetty tilastotietoja ja aiempia tutkimustuloksia hyväksi. Varsinaista uutta loma-asukkaisiin kohdistuvaa kyselyä ei ole tehty.

Toisessa osiossa käsitellään Pohjois-Savossa toteutettavien tapahtumakävijöiden rahankäyttöä ja sen pohjalta esitetään arvioita muutamien kärkitapahtumien kävi-

jöiden jättämästä matkailutulosta. Arvio perustuu neljässä eri tapahtumassa lomakehaastatteluna kerättyyn aineistoon.

Kolmas osio sisältää arvion kaikista matkailijoista (yöpyjät ja päiväkävijät) Pohjois-Savon alueella jaoteltuna alueisiin, arvion heidän rahankäytöstään kulutuskohteittain sekä niihin pohjautuvan arvion suorasta matkailutulosta koko Pohjois-Savon alueella vuonna 2013.

Lisäksi raportti sisältää tulomenetelmällä tilastotietoihin perustuvia kertoimia käyttäen arvion matkailun kokonaisvaikutuksista sekä työllisyysvaikutuksista Pohjois-Savossa.

Raportti julkaistaan ainoastaan sähköisenä.

Kuopiossa 22.5.2015

Hilkka Lassila

2 VAPAA-AJAN ASUJEN MATKAILUTULO POHJOIS-SAVOSSA

Vapaa-ajan asuminen on olennainen osa suomalaista elämäntapaa, jolla on huomattavia taloudellisia vaikutuksia sijaintipaikkakunnille. Vapaa-ajan asumisen volyymin ja vaikutusten mittaaminen ja selvittäminen on hankalaa käsitteen ja kohdeilmion hajanaisuuden vuoksi. Käsitteinä vapaa-ajan asuminen, loma-asuminen ja kesämökkeily jättävät osan kyseisten asuntojen käytöstä sen ulkopuolelle. Nykyisin näitä ns. kakkosasuntoja käytetään yhä enemmän ympärivuotisesti ja usein myös etätyöpisteinä. Tässä selvityksessä käytetään yhteneväisesti Tilastokeskuksen tilastoinnin kanssa käsitettä **kesämökki, jolla tarkoitetaan kaikkia asuntoja, jotka ovat kiinteästi sijaintipaikalleen rakennettuja vapaa-ajan asuinrakennuksia tai asuinrakennuksia, jotka eivät ole omistajien vakituksena asuntona ja ne on ilmoitettu olevan vapaa-ajan asumisen käytössä.** Käsite ei huomioi, ajoittuuko käyttö ympärivuotisesti. Tässä tarkastelussa ei huomioida loma-osuusasuntoja tms. vapaa-ajan asumisen käytössä olevia asuntoja.

Tilastokeskus kerää tietoja Suomessa sijaitsevista kesämökeistä ja niiden käytöstä. Liiketoimintaa palvelevia lomamökkejä, lomakyläiden rakennuksia ja siirtolapuutarhamökkejä ei lueta Tilastokeskuksen tilastoinnissa vapaa-ajan asuinrakennuksiksi. Tiedot kesämökeistä Tilastokeskus on saanut Väestörekisterikeskuksen väestöntietojärjestelmästä. Kesämökkitiedoista voi puuttua jonkin verran yksiköitä, koska kesämökkikäyttöön otetaan rakennuksia, jotka ovat rekisterissä muissa käyttötarkoituksiluokissa kuin vapaa-ajan asuntona eikä tieto välity rekisteriviranomaiselle. Perikuntien omistamia, yhteisomistuksessa olevia tai ulkomaalaisten omistamia kesämökkejä ei ole voitu huomioida kesäasukkaita laskettaessa. (Tilastokeskus 2013.) Myös loma-asuntona käytettävien entisten maatilojen käytön ja omistuksen hajaantuminen eri tahoille asettaa omat haasteensa vapaa-ajan asutuksen tilastoinnille.

Yhä useampi haluaa kesämökistään talviasuttavan, ja mökeistä kolmasosa onkin rakennettu ympärivuotiseen käyttöön. Noin 10 % mökkien omistajista on suunnitellut muuttavansa mökilleen asumaan myöhemmin ja lukumäärä on kasvussa suurten ikäluokkien jäädessä eläkkeelle. Suomalaisista talouksista noin joka viidennellä on erillinen vapaa-ajan asunto, ja vuosittain lähes puolet suomalaisista viettää aikaa tuttujen tai sukulaisten mökeillä. Keskimäärin mökki on käytössä noin 80 päivää vuoden aikana ja oleskeluaika on jatkuvasti kasvanut. (RTS 2013). Tämä on positiivinen uutinen etenkin syrjäisimmille maaseutualueille, minne mökkeilijät tuovat elinvoimaa ja tuloja. Tilastokeskuksen kesämökkibarometrin (Tilastokeskus 2009) mukaan kesämökkejä käytettiin luonnollisesti eniten kesäkuukausina. Suosituimpana kautena mökkiä käytettiin keskimäärin kesäkuussa

13,7, heinäkuussa 17,2 ja elokuussa 11,9 vuorokautta. Nykyisten mökin omistajien ikääntyessä mökkien käyttö lisääntyy, vaikka nuorten keskuudessa kesämökkeily ei näytä olevan kiinnostava vaihtoehto. Myös talviasuttavuus lisää luonnollisesti mökin käyttöä.

Seuraava tarkastelu perustuu Tilastokeskuksen tietokantaan. Sen mukaan Suomessa oli 498 694 kesämökkiä vuoden 2013 lopulla. Niistä noin 405 000 oli yksityisessä omistuksessa ja noin 93 000 oli joko perikuntien, yritysten, yhteisöjen tai ulkomaalaisten omistamia. Nopeimmin mökkien määrä kasvoi 1980 ja 1990-luvuilla. Vuodesta 1980 mökkien määrä on kaksinkertaistunut, mutta 2000-luvulla mökkien määrän kasvu on ollut maltillista, noin 2-3 % tasolla. (Tilastokeskus 2013.) Mökkien määrä on lisääntynyt uudisrakentamisen ja mökkien käytötarkoituksen muuttumisen vuoksi asuinkäytöstä vapaa-ajan käyttöön. Tämä kertoo maaseudun vakituisen asumisen vähentymisestä ja keskittymisestä taajamiin sekä elinkeinorakenteen muutoksesta. Useat entiset vakituksessa asuinkäytössä olleet maatilojen asuinrakennukset ovat siirtyneet muualla vakituisesti asuvien henkilöiden vapaa-ajan asunnoiksi.

Mökkien omistajat ja myös uusien mökkien rakentajat ovat suhteellisen iäkkäitä. Tilastokeskuksen (2013) mukaan vuonna 2013 valmistuneiden mökkien omistajien keski-ikä oli 54 vuotta, mutta kaikkien mökkiomistajien keskimääräinen ikä oli 61 vuotta. Omistajista vain 6 % oli alle 40-vuotiaita.

Maakunnittaisessa tarkastelussa vuoden 2013 lopussa eniten kesämökkejä määrällisesti oli Varsinais-Suomessa (49 000 mökkiä) sekä Pirkanmaalla ja Etelä-Savossa (yli 45 000 mökkiä). Pohjois-Savossa oli 31 449 mökkiä sijoittuen maakuntien vertailussa sijalle 6. (Tilastokeskus 2013.)

Kunnittaisessa tarkastelussa kesämökkien lukumäärällä mitattuna suurin mökkikunta oli Mikkeli (10 288 mökkiä). Se oli ainoa kunta Suomessa, missä oli yli 10 000 mökkiä. Toiseksi eniten mökkejä Suomessa oli Kuopiossa (8659 mökkiä). Seuraaviksi sijoittuvat Parainen, Lohja ja Savonlinna, joissa kaikissa oli yli 8000 mökkiä. Viidessäkymmenessä suurimmassa mökkikunnassa on lähes puolet (45 %) kaikista kesämökeistä. Kuntaliitokset ovat aiheuttaneet ja tulevat aiheuttamaan muutoksia mökkikuntien sijoittumisessa ja hankaloittavat mökkien lukumäärien mukaista vertailtavuutta ja vaikeuttavat myös aikasarjojen laadintaa.

Jos mökkitiheyttä kuvataan vertaamalla kesämökkien määrää vakinaisesti asuttujen asuntojen määrään, nousevat väestömäärältään pienet paikkakunnat mökkirikkaimpiin kuntiin. Vuonna 2013 oli 59 kunnassa enemmän kesämökkejä kuin vakituisesti asuttuja asuntoja. Tällaisissa kunnissa mökkiasutus on merkittävässä roolissa palvelutarjonnan säilymisessä. Pohjois-Savon kunnista Tuusniemellä ja Rautalammilla on kesämökkikäytössä olevia rakennuksia enemmän kuin vakitui-

sia asuntokuntia. Tällöin kesäasukkaat voivat lähes kaksinkertaistaa alueen väestön määrän kesäkuukausina.

Mökkitiheyttä voidaan tarkastella myös vertaamalla mökkien määrään alueen maapinta-alaan. Tiheintä mökkiasutus oli Kustavissa ja Kaskisissa, joissa oli keskimäärin 15–18 kesämökkiä maaneliökilometrillä. Koko maassa oli keskimäärin 1,6 kesämökkiä maaneliökilometrillä. Pohjois-Savossa mökkejä oli keskimäärin 1,9 kpl maaneliökilometrillä. Määrällisesti eniten mökkejä sijainneen kunnan, Kuopion, vastaava luku oli 3,7 mökkiä maaneliökilometrillä. Toiseksi eniten mökkejä oli Leppävirralla (3142 kpl) ja maapinta-alaan suhteutettuna 2,7 mökkiä maaneliökilometrillä.

Kesämökki sijaitsee yleensä lähellä asuinpaikkaa. Valtaosa mökin omistajista (65 %) omistaa mökin asuinmaakuntansa alueelta. Ahvenanmaan, Kainuun, Lapin ja Pohjois-Karjalan mökinomistajista yli 90 prosenttia omisti mökin asuinmaakunnassaan. Sen sijaan uusimaalaisten omistajien mökit sijaittivat pääosin muualla kuin asuinmaakunnassa. Kolmasosa kaikista mökinomistajista omisti kesämökin kotikunnassaan. Keskimääräinen matka kotiin ja kesämökin välillä oli 90 kilometriä ja mediaani 37 kilometriä. Lähimpänä mökkiään asuivat Etelä-Savon ja Pohjanmaan mökinomistajat (ka 16 km). Sekä Pohjanmaalla että Etelä-Savossa mökkimatkojen mediaani jäi alle puoleen koko maan mediaanista. Muualla kuin Uudellamaalla asuvien mökkimatkan mediaani oli 25 kilometriä ja keskiarvo 63 kilometriä. Pohjois-Savossa keskimääräinen (mediaani) mökkimatka vuonna 2013 oli 21 kilometriä. (Tilastokeskus 2013.)

2.1 Vapaa-ajan asuntojen määrä ja omistus

Seuraavassa taulukossa on esitetty Tilastokeskuksen ja Pohjois-Savon liiton tietoihin perustuen kesämökkien määrä suhteutettuna maapinta-alaan Pohjois-Savossa seutukunnittain tarkasteltuna. Lisäksi taulukossa esitetään ulkopaikkakuntalaisten omistamien mökkien määrä, mitä käytetään vapaa-ajanasujien matkailutulon kertymisen arvioinnissa. Kyseiseen lukuun on laskettu mukaan mökin omistajan ilmoittama kotikunta sekä ne omistajat, joiden kotikunta on tuntematon.

Taulukko 1. Pohjois-Savossa sijaitsevien ulkopaikkakuntalaisten omistamien kesämökkien määrä.

Seutu	Mökkien määrä	Maapinta-ala km ²	Mökkitiheys mökki/km ²	Ulkopaikkakuntalaisten omistamien mökkien määrä kpl	% mökkikannasta
Kuopion seutu	10 632	3 176	3,3	5 459	51
Ylä-Savon seutu	7 404	7 213	1,0	4 965	67
Koillis-Savon seutu	4 274	2 833	1,5	3 247	76
Sisä-Savon seutu	4 631	2 022	2,3	3 578	77
Varkauden seutu	4 508	1 521	3,0	3 032	67
Yhteensä	31 449	16 768	ka 1,9	20 281	ka 64

Rakennustietotutkimus RTS Oy:n (2011) tekemä arvio kesämökkien määrästä on koko Suomessa noin 20 % korkeampi. Raportissa perustellaan eroa sillä, että Suomessa on noin 100 000 virallisesti tyhjillään olevaa, omakotitaloiksi luokiteltua pientaloa, jotka todellisuudessa ovat kesämökkikäytössä. Sen vuoksi myös kotikuntansa tuntemattomiksi luokiteltujen mökkien mukaanotto ei tehne mökkien määrää liian suureksi. Mökin omistuksesta ja välimatkasta voidaan ainakin osittain päätellä, mikä on matkailijoiksi luokiteltavien kesämökkien käyttäjien määrä ja heidän tuoma matkailutulo kyseiselle talousalueelle.

Kesämökkibarometrin (Tilastokeskus 2009) mukaan ulkokuntalaiset mökin omistajat ovat enemmän kiinnostuneita käyttämään mökkipaikkakunnan erilaisia palveluja, mikäli niitä on tarjolla. Pohjois-Savon mökkikannasta on kunnassa vakituisesti asuvien omistuksessa keskimäärin 30 % ja Pohjois-Savon maakunnan alueella vakituisesti asuvien lähes 58 %. Uudellamaalla asuvien omistajia mökkejä oli Pohjois-Savossa noin 12 %. Muiden maakuntien osuus oli vain 0-3 %. (Tilastokeskus 2013.) Eniten Pohjois-Savon maakunnan ulkopuolelta olevia mökinomistajia oli Kuopiossa ja Rautalammillä. Tarkkojen tietojen esittämistä vaikeuttaa se, että kaikkien mökkien omistusta ei voida kohdentaa millekään paikkakunnalle, koska omistajan kotikunta tuntematon.

2.2 Vapaa-ajan asuntojen käytön arviointi

Omissa loma-asunnoissa majoittuvien yöpymisvuorokausien selvittämisessä käytettiin apuna Tilastokeskuksen ulkopaikkakuntalaisten omistamien mökkien määrää. Tämä sisältää silloin myös vieruskunnissa asuvat omistajat. Lukuun on otettu mukaan myös ne omistajat, joiden kotipaikkakunta ei ole tiedossa.

Mökkien käyttöaste vaihtelee eri selvityksissä riippuen vastaajien jakautumisesta, kysymyksen asettelusta ja vastaajaksi valitusta kohderyhmästä: Kesämökkibarometri 75 vrk (2009), RTS 80 vrk (2011), Savonlinnan seutu 83 vrk (Tahvanainen, Komppula & Vatanen 2010ab), Kalajoki 83 vrk (FCG 2012), Etelä-Pohjanmaa 54 vrk (FCG 2014), Etelä-Savo 97 vrk (FCG 2015). Kesämökkibarometrin (Tilastokeskus 2009) mukaan keskimääräinen käyttöaste on 77 vuorokautta vuodessa, mikäli mökkimatka ylittää puoli tuntia. Aikaisemmassa Pohjois-Savo koskevassa selvityksessä vastaava luku oli 58 vuorokautta. Alhainen määrä johtunee siitä, että kyselyyn vastanneitten jakauma painottui Etelä-Suomeen (43 %, joista pääkaupunkiseudulta vastaajia oli 27 %), mikä luonnollisesti pitkän välimatkan vuoksi vähentää mökkien käyttöä.

Mökkien käyttöaste on valtakunnallisesti noussut viime vuosina (vuodesta 2002 noin viikolla), mikä johtunee suurimman mökkien omistaja- ja käyttäjäryhmän eläköitymisestä ja mökkien muuttamisesta ympärivuotiseen käyttöön sopiviksi. Myös aiemmassa Pohjois-Savon loma-asutusta (Tyni 2008) koskevassa kyselyssä 53 % vastaajista uskoi mökin käytön pysyvän ennallaan ja 38 % uskoi sen lisää-

tyvän. Tässä yhteydessä on perusteltua käyttää keskimääräisenä käyttövuorokausimääränä 80 vrk/vuosi/mökki.

Aikaisempien selvityksien mukaan vakituisesti kesämökillä vietettiin aikaa useimmiten 2-3 henkilön voimin. Omistajina on tyypillisimmillään kahden henkilön talous. Keskiarvo oli edellisessä Pohjois-Savon matkailututkimuksessa 2,4 henkilöä vuorokaudessa /mökki. Etelä-Savon ja Savonlinnan seudun selvityksen tulos oli 2 ja Kesämökkibarometrin mukaan 4 henkilöä. Lisäksi mökkien majoitusvuorokausien määrää nostaa satunnaisesti mökeillä käyvät vieraat. RTS:n selvityksen mukaan mökeillä vieraili keskimäärin 21 majoittuvaa henkilöä vuodessa/mökki. Tässä yhteydessä ei lasketa vieraiden majoitusvuorokausia mukaan vaan ne huomioidaan laskettaessa yksityisessä majoituksessa majoittuvien matkailijoiden määrää. Tässä arvioinnissa käytetään henkilömääränä 2,4 henkilöä vuorokaudessa, mikä todellisuudessa lienee hiukan korkeampi. Henkilömäärään sisältyy myös lapsia, jolloin rahankäyttö jäänee heidän osaltaan alhaisemmaksi.

2.3 Vapaa-ajan asukkaiden rahankäytön arviointi

Kesämökkejä käyttävien rahankäytöstä on tehty useita selvityksiä ja arvioita. Tulokset vaihtelevat riippuen siitä, mitkä kustannukset on otettu mukaan selvitykseen ja miten aineisto on kerätty ja jakautunut. Seuraavana esitettävässä arviossa tarkastellaan matkailijoiksi luokiteltujen loma-asukkaiden jättämää välitöntä matkailutuloa, jolloin huomioidaan vain mökkikunnan ulkopuolelta tulevien kesämökkiläisten rahankäyttö mökkipaikkakunnalla ja paikallisväestöön kuuluvien loma-asukkaiden kulutus jätetään huomioimatta. Arvioinnin perusteena käytetään eri selvityksien keskimääräisiä lukuja (henkilömäärä, keskimääräinen käyttö, rahan käyttö), jonka perusteella voidaan arvioida varsinaista suoraa matkailutuloa alueelle. Mökkeilyn taloudellinen kokonaisvaikutus on kokonaisuudessaan paljon suurempi.

Koska varsinaista loma-asukaskyselyä ei tehty, matkailutulon arvioinnin perusteena käytetään Pohjois-Savossa vuonna 2007 tehtyä selvitystä, jonka mukaan keskimääräinen rahankäyttö mökkipaikkakunnalla on 24,80 euroa vuorokaudessa (Tyni 2008). Verrattaessa muihin Suomessa eri alueilla tehtyihin vastaaviin tutkimuksiin soveltuvien osin se lienee oikeansuuntainen. Esimerkiksi Savonlinnan seudulla vastaava kulutusmäärä henkilötasolla oli 22,70 euroa vuorokaudessa. Etelä-Pohjanmaalla arvioitiin vastaavaksi luvuksi 25 euroa. Uudellamaalla luku oli pienempi (17,30 e), joka selittyy mökkimatkan lyhyydellä, jolloin ostokset tehdään loma-asukkaan kotipaikkakunnalla. RTS:n selvityksen mukaan päivittäistavaroihin käytettiin henkilötasolla (mikäli käyttäjiä ka 2,4/vrk) 11,80 euroa vuorokaudessa ja kesämökkibarometrin mukaan 10,80 euroa. Koska aikaisempi kysely vastaa pääosin muilla alueilla tehtyjä tutkimuksia, on perusteltua käyttää samoja lukuja matkailutulon arvioinnissa kuin vuonna 2007. Kuitenkin tämän matkailijatutkimuksen aineistosta saadut tulokset antavat viitteitä siitä, että varsinkin talvella Tahkolla ja Kuopiossa omilla mökeillään käyvät matkailijat käyttävät huo-

mattavasti suuremman summan rahaa paikallisiin palveluihin. Selvityksessä vastaajien määrä oli niin pieni, ettei niistä laskettuja keskiarvoja voida käyttää vapaa-ajan asunnoilla vierailevien matkailutulon kokonaisuuden arvioinnin perusteena. Kokonaismatkailutulon arvioinnissa vastaajien ilmoittama rahankäytön määrä on huomioitu. Tässä rahankäytön arvioinnissa ei huomioida kiinteistökauppoja eikä kiinteistöjen käyttömaksuja. Rahankäyttö sisältää arvonlisäveron.

Taulukko 2. Arvio yöpymisvuorokausista ja rahan käyttö.

Seutu	Ulkopaikkakuntaisten omistamien mökkien määrä kpl	Majoitusvuorokaudet (ka 80 vrk/vuosi, ka 2,4 hlö/vrk)	Matkailutulo/seutu majoitusvrk x 24,80 €
Kuopion seutu	5 459	1 048 128	25 993 574
Ylä-Savon seutu	4 965	953 280	23 641 344
Koillis-Savon seutu	3 247	623 424	15 460 915
Sisä-Savon seutu	3 578	686 976	17 037 004
Varkauden seutu	3 032	582 144	14 437 171
Yhteensä	20 281	3 893 952	96 570 009

Loma-asukkaiden suurin matkailutulo kesämökin sijaintipaikkakunnalle kertyy ostoksista vähittäiskaupassa ja huoltoasemilla. Luonnollisesti käyttöasteen kasvaessa myös ostoksiin käytetty rahamäärä kasvaa, mikäli loma-asunnon sijaintipaikkakunnalla on palveluja käytettävissä. Ostoksien jakauma noudattelee vastaavia muilla alueilla toteutettuja tutkimuksia. Vertailua vaikeuttaa kysymyksenasettelun erilaisuus. Jakauma eri alueilla vaihtelee riippuen olemassa olevien palvelujen tarjonnasta ja saatavuudesta.

Taulukko 3. Arvio loma-asukkaiden rahan käytöstä kulutuskohteittain (sis. ALV).

Palvelut	€/hlö/vrk	€/mökki/vuosi (80 vrk x 2,4 hlöä)	euroa yhteensä (20281 mökkiä)	%
Ravitsemispalvelut	2,30	441,60	8 956 090	9,3
Virkistys ja kulttuuri	1,00	192,00	3 893 952	4,0
Ostokset vähittäiskaupassa	12,30	2361,60	47 895 609	49,6
Ostokset erikoiskaupassa	3,60	691,20	14 018 227	14,5
Huoltoasema-palvelut: (polttoaine tms.)	4,80	921,60	18 690 969	19,4
Huoltoasemapalvelut (muut)	-			
Julkinen liikenne	0,20	38,40	778 790	0,8
Muu rahankäyttö	0,60	115,20	2 336 371	2,4
Yhteensä	24,80	4761,60	96 570 009	100

Vapaa-ajan asujien suora matkailutulo menomenetelmän mukaisesti arvioituna on Pohjois-Savossa lähes 100 miljoonaa euroa. Kesämökkeilyssä yleisesti liikkuu siis paljon rahaa ja taloudelliset vaikutukset ovat isoja. Esimerkiksi Tilastokeskuksen Kesämökkibarometrin (2009) mukaan mökkeilyssä liikkuvaksi rahamääräksi arviointiin koko Suomessa kokonaisuudessaan 4,5 miljardia euroa, kun RTS:n loma-asumisen taloudellisia ja työllisyysvaikutuksia selvittävässä raportissa (2011) esi-

tetty summa on lähes kaksinkertainen (7,4 miljardia euroa). Syitä eroihin on esitetty RTS:n raportissa. Tämä kuvastaa hyvin loma-asumisen taloudellisten vaikutusten arvioinnin haasteellisuutta. Mainituissa laskelmissa on huomioitu kaikki mökkeilyyn liittyvä rahankäyttö riippumatta siitä mille alueelle se kohdistuu, kuten rakentaminen, kiinteistö- ja maakaupat ja mökille matkustamiseen liittyvät kulut.

Kun kesämökkibarometrissa esitettyjä lukuja suhteutetaan mökkikantaan, saadaan Pohjois-Savon osuudeksi 283,5 miljoonaa euroa (6,3 % mökkikannasta). Se huomioi siis kaiken kesämöккеilyyn liittyvän rahankäytön kaikkien kesämökkiläisten osalta. Kun matkailijoiksi lasketaan vain noin 58 % mökkiläisistä, ollaan suoran matkailutulon arvioinnissa samassa suuruusluokassa.

Kesämökkibarometrin (Tilastokeskus 2009) mukaan matkakustannuksiin mökeille käytettiin saman verran rahaa kuin päivittäistavaraostokseen. Keskimäärin se oli 2000 euroa vuodessa/mökki. Minkä alueen matkailutuloksi se muodostuu, on vaikea arvioida. Tässä selvityksessä on arvioitu vain mökkipaikkakunnalla tehdyt polttoaineostokset, joista osa kuitenkin ohjautunee keskusliikkeiden omistajuuden kautta muualle kuin mökkipaikkakunnalle. Toisaalta matkailutulon suuruuteen paikkakunnalla vaikuttaa paljon saatavissa olevat palvelut ja saapumisreitit.

2.4 Pohdinta

Vertailu aiemmin Pohjois-Savossa tehtyyn loma-asujien matkailutulotutkimukseen ei ole mahdollista, koska matkailutulon arvioinnissa on käytetty erilaisia perusteita. Vastaajien painottuminen pääkaupunkiseudulle on vähentänyt aiemmassa selvityksessä majoitusvuorokausien määrää ja mökkien määränä käytettiin vain seutukuntien ulkopuolella asuvia mökin omistajia. Tässä selvityksessä huomioitiin kaikki ulkokuntalaisten omistamat mökit, koska se antaa todellisuutta paremmin vastaavan kuvan kesämöккеilyn merkityksestä eri seutukunnille. Se on yleisin käytetty kriteeri myös muualla Suomessa toteutetuissa selvityksissä. Pohjois-Savon mökkikannasta on maakunnan alueella vakituisesti asuvien omistuksessa lähes 58 %, jolloin maakunnan ulkopuolista omistajuutta kriteerinä käytettäessä noin 40 % jäisi tarkastelun ulkopuolelle. Ulkokuntalaisuutta kriteerinä käytettäessä se suosii seutukuntia, joissa on paljon pieniä kuntia ja vastaavasti heikentää seutukuntia, joissa kuntien koko on suurempi.

Möккеilyn kansantaloudellinen ja erityisesti paikallinen merkitys on erittäin suuri varsinkin maaseutualueilla. Loma-asukkaiden jättämä matkailutulo heijastuu erityisesti alueen muihin erilaisiin palveluihin tuottaviin keskuksiin ja lisää kesätahtumien kävijämäärää. Vapaa-ajan viettäjiä rahankäyttö muun muassa ostokseen alueen keskuksissa ja varsinkin Kuopiossa on merkittävä. Tämä pyritään huomioimaan tässä selvityksessä päiväkävijöiden määrää arvioitaessa.

Mökkeilyn omistus painottuu eläköityvien ikäluokkaan, jonka vuoksi viipymä mökeillä kasvaneen lähitulevaisuudessa ja palvelujen tarve tulee lisääntymään. Matkailutulon positiivisen kehittymisen kannalta olisi merkityksellistä, että palvelujen tarjonta vastaisi kesämökeillä aikaansa viettävien tarpeita. Yhä pitempiä aikoja mökeillään viettäville ikääntyneille mökin käyttäjille tulisi tarjota palveluja mökkipaikkakunnalla.

Mökkeilyn muutosta esittävässä selvityksessä (Rantanen 2014) on esitetty mökkeilytyylin olevan muuttumassa ja muuttuvan tulevaisuudessa. Mökkien omistus siirtyy sukupolvenvaihdoksien myötä nuoremmille mökkien käyttäjille. Heidän ajatusmaailmansa mökkeilystä on erilainen kuin aiemmilla sukupolvilla. Erityisen merkittävää paikallistalouden kannalta on kyseisen ennusteen mukaan paikallisten tuotteiden, kotitalous- ja vapaa-ajan palvelujen sekä harrastepalvelujen kysynnän kasvu. Mahdollisuudet aktiiviseen vapaa-ajan viettoon parantavat kesämökkipaikkakunnan imagoa, lisäävät viipymää ja mökeillä vierailleiden henkilöiden määrää.

Rantasen selvityksen mukaan tulevaisuuden kesämökkiläinen ei halua viettää lomaansa työsiirtolassa vaan arvostaa aktiivista, elämyksiä ja erilaisia palveluja tarjoavaa loma-asumisen ympäristöä. Puhakan (2013) tekemän tutkimuksen mukaan nuorilta puuttuu luontokokemukset ja läheinen suhde luontoon, joka vaikuttanee kesämökkeilyn suosioon tulevaisuudessa. Erityisen haasteellinen kysymys on, mitä vanhenevalle mökkikannalle tapahtuu, kun nykyisten omistajien aktiivinen käyttö vähenee tai loppuu kokonaan. Mökkien omistus hajautuu perintöjen kautta seuraavalle sukupolvelle, joille kesämökkeily ei ole kiinnostava vaihtoehto viettää vapaa-aikaa.

3 TAPAHTUMIEN TARKASTELU

Tapahtumat tuottavat monia eri vaikutuksia toimintaympäristöön­sä, kohdepaikkakunnalleen ja ympäröivään yhteiskuntaan. Useat alueet haluavat panostaa tapahtumien kehittämiseen lisätäkseen alueen tunnettuisuutta (imago­vaikutukset) ja paikallisasukkaiden viihtyvyyttä (sosiokulttuuriset vaikutukset) sekä kasvattaakseen erityisesti tapahtumien kautta matkailijoiden ja päiväkävijöiden alueelle jättämää matkailutuloa (taloudelliset vaikutukset). Lisäksi tapahtu­milla on ympäristövaikutuksia. Taloudellisesta näkökulmasta tapahtumat näh­dään matkailijoita houkuttelevina attraktioina, joiden avulla pyritään lisäämään matkailijoiden määrää, vierailuajan pituutta ja tapahtumassa käytetyn rahan mää­rää. Tapahtumien uskotaan toimivan vetovoimatekijänä, joka houkuttelee paikka­kunnalle kävijöitä.

Perinteisesti tapahtumat luokitellaan liikuntatapahtumiksi ja kulttuuritapahtu­miksi. Lisäksi tapahtumiin lasketaan kaupalliset tapahtumat, kuten messut ja näyttelyt sekä kokous- ja kongressitilaisuudet. Tapahtumia voidaan luokitella myös alueelliset, ajalliset ja kävijämäärään liittyvät näkökulmat huomioiden. Luonnollisesti kansainväliset ja valtakunnalliset kävijämäärältään suuret megata­pahtumat kerryttävät yleensä eniten matkailutuloa. Tapahtumiin osallistuvat lu­keutuvat joko tapahtuman järjestäjiin ja ohjelman tuottajiin, aktiivisiin osallistu­jiin tai tapahtumayleisöön. Eri osallistujaryhmien koko, määrä ja suhde riippuvat tapahtuman luonteesta.

Liikunnallisuuden, terveellisyyden ja hyvän fyysisen kunnon arvostus on lisännyt kiinnostusta osallistua erilaisiin liikuntatapahtumiin ja lisännyt sitä kautta liikun­tamatkailun merkitystä matkailun muotona. Varsinkin erilaisten liikunnallisten harrastuksien parissa (mm. joukkueurheilu) tapahtuva liikuntamatkailu, missä lajia harrastavat ulkopaikkakuntalaiset matkustavat oman lajinsa tapahtumiin ak­tiivisena osallistujana, jää usein huomioimatta tarkasteltaessa liikuntatapahtumiin liittyvää matkailullista merkitystä. Usein nämä tapahtumat eivät kerää suuria määriä tapahtumayleisöä, vaikka ne voivat kerryttää merkittävästi paikkakunnan matkailutuloa. Kilpaurheilu onkin liikuntamatkailun muoto, jonka taloudelliset vaikutukset ovat huomattavat urheilukilpailuja järjestäville paikkakunnille.

Useimmissa kulttuurimatkailun määritelmässä korostetaan kohteiden, elämysten ja aktiviteettien kulttuurillisia, kulttuurihistoriallisia tai taiteellisia sisältöjä. Kulttuu­ritapahtumissa kävijä voi olla kulttuurimatkailija, jonka pääasiallinen motiivi on matkustaa tapahtuman kulttuurillisen annin vuoksi. Pääosa kulttuurimatkailijoista kuuluu kuitenkin kulttuurista kiinnostuneiden ryhmään, joiden ensisijainen mat­kustuksen motiivi kohteeseen on muu kuin kulttuuri, mutta he hyödyntävät koh­teessa olevaa kulttuuritarjontaa. (Mikkonen, Pasanen & Taskinen 2008.) Myös kult­tuurin parissa liikkuu runsaasti kulttuurin harrastajia, joiden jättämä matkailutulo

jää usein huomioimatta silloin, kun ei ole kysymys varsinaisesti yleisötapahtumasta. Tällaisia ovat mm. teatteriesitykset, konsertit, näyttelyt ja eri taiteen lajien kurssit ja kilpailut. Kulttuurisesti vetovoimaiset paikkakunnat vetävät matkailijoita puoleensa myös varsinaisten kulttuuritapahtumien ulkopuolisina aikoina.

Tapahtumien kehittäminen on huomioitu myös Pohjois-Savon matkailun kehittämissasiakirjoissa. Maakuntaohjelmassa (Pohjois-Savon Liitto 2014) korostetaan muun muassa sitä, että kärkitapahtumien kehittämisen avulla pystyttäisiin parantamaan maakunnan vetovoimaisuutta. Myös Pohjois-Savon matkailustrategiassa 2015 (Pohjois-Savon liitto 2011) esitetään, että alueen matkailulle asetettujen määrällisten tavoitteiden toteutumiseen voidaan vaikuttaa mm. kehittämällä tapahtumamatkailua, koska ne liikuttavat isoja matkailijamääriä. Lisäksi Kuopion tapahtumapalveluiden kehittämisjohtoryhmän alustavan raportin mukaan alueelle tulee aktiivisesti hakea kansallisia ja kansainvälisiä tapahtumia niin, että Kuopio tunnetaan tulevaisuudessa yhtenä maamme merkittävistä tapahtuma-alueista. Tahkon alueella ollaan suunnittelemassa parannuksia tapahtumien toteuttamisen edellytyksiin.

Matkailutulon muodostumisen kannalta on merkittävää tapahtumiin saapuvien kävijöiden lähtöalue, määrä ja viipymä kohdepaikkakunnalla. Myös tapahtuman sisällöllä ja yleisön ja osallistujien profiililla on suuri merkitys matkailutulon muodostumisessa. Vaikka tapahtumat tuovat alueelle matkailijoita ja sen mukana myös matkailutuloa, valtaosa tapahtumaan osallistuvista saattaa olla paikallisia asukkaita, jolloin ei myöskään synny matkailutuloa. Kun tapahtumat houkuttelevat ulkopaikkakuntalaisia, myös matkailutulo alkaa luonnollisesti kasvaa. Taloudellisten vaikutusten lisäksi tapahtumat vaikuttavat positiivisesti myös alueen imagoon ja vetovoimaisuuteen.

Tässä matkailutulotutkimuksessa hankkeen suunnitelman mukaisesti toteutettiin kävijätutkimus eri tapahtumissa lomakehaastatteluna, jossa tarkasteltiin tapahtumien kävijäprofiilia ja rahankäyttöä neljässä matkailullisesti merkittävässä tapahtumassa. Tarkastelun kohteeksi valikoitui kolme liikuntatapahtumaa ja yksi kulttuuritapahtuma: Finland Ice Maraton, Jukolan viesti, Tahko MTB ja Kuopio Tanssii ja Soi. Kaikilla valituilla tapahtumilla on matkailullista merkitystä alueelle. Jukolan viestiä lukuun ottamatta muut ovat vuosittain alueella toistuvia tapahtumia. Valintaan vaikutti tutkimuksessa haastattelijoina toimivien opiskelijoiden mahdollisuus osallistua aineiston keräämiseen. Tapahtumakävijöihin kohdistuva tutkimus toteutettiin tapahtuman aikana lomakehaastatteluna käyttäen pohjana ESS vaikuttaa -hankkeessa laadittua yleisökyselyä (pl. Kuopio Tanssii ja Soi) soveltuvien osien. Tapahtumat ovat toteutuneet ja aineistot kerätty vuoden 2014 aikana. Kävijäprofiilin tunnistaminen ja tapahtumavieraiden rahankäytön arviointi sekä tapahtumassa että kohdepaikkakunnalla antavat tärkeää tietoa tapahtuman taloudellisten vaikutusten arvioimiseksi ja tapahtuman kehittämiseksi. Aineiston ovat keränneet liikuntatapahtumien osalta opinnäytetyötään varten matkailun

restonomiopiskelijat. Kuopio Tanssii ja Soi –tapahtuman aineisto kerättiin tapahtuman järjestäjän taholta.

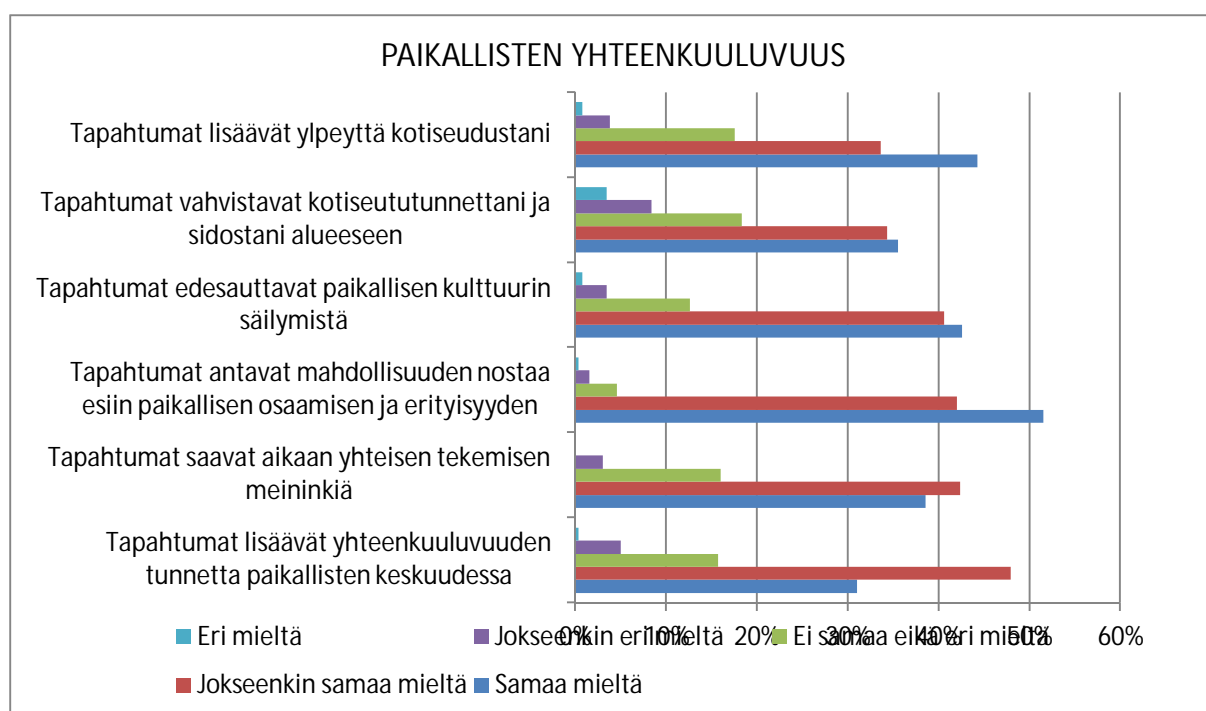
Tapahtumakävijäselvityksen tavoitteena oli erilaisista tapahtumista kerätyistä aineistoista muodostettujen rahankäytön keskiarvojen avulla arvioida tapahtumien jättämää matkailutuloa alueelle myös muissa tapahtumissa. Matkailutulon arviointi antaa tapahtumien kehittäjille tietoa siitä, millaisia taloudellisia vaikutuksia tapahtumilla yleensä on.

3.1 Paikallisyhteisön mielipiteet tapahtumista

Tapahtumiin liittyvää aineistoa on rikastettu paikallisasukkaisiin kohdistuvalla kyselyllä (sosio-kulttuuriset vaikutukset, n=263), jonka on tehnyt yamk-restonomiopiskelija Petra Laakso opinnäytetyötään varten vuonna 2014. Kyselyllä selvitettiin paikallisten asukkaiden mielipiteitä tapahtumista. Koska vastaajat olivat pääasiassa Kuopiosta (232 vastausta), voidaan tulokset kohdistaa vain Kuopiossa järjestettäviin tapahtumiin.

Sosio-kulttuuriset vaikutukset -kyselyyn vastasi 263 henkilöä, joista 66 % naisia. Vastaajien ikä jakautui tasaisesti eri ikäluokkiin. Vastaajista 37 % asui useamman kuin yhden aikuisen taloudessa, jossa ei ole lapsia. Lapsiperheitä vastaajista edusti 35 %. Vastaajien koulutustaso oli korkea, 57 %:lla oli korkeakoulututkinto.

Vastaajat osallistuivat tapahtumiin aktiivisesti. Lähes puolet vastaajista osallistui tapahtumiin useita kertoja vuodessa ja heillä oli lähes kaikilla jonkinlainen side tapahtumiin joko järjestelytehtävissä tai osallistujana.

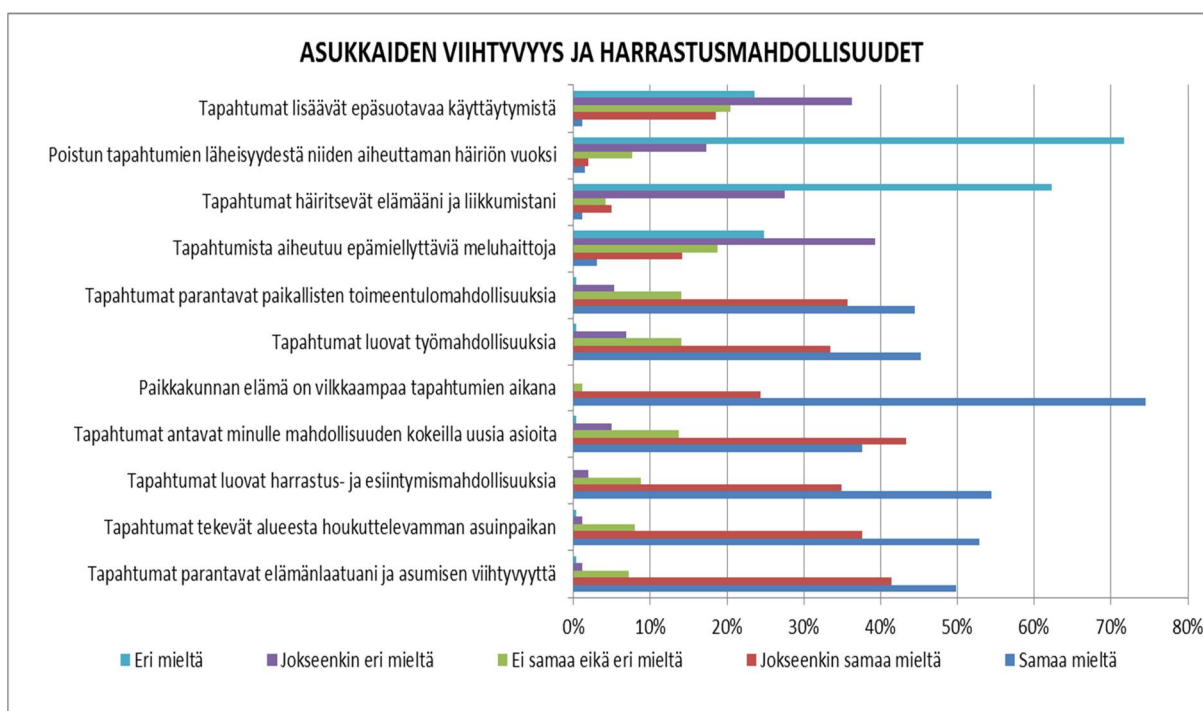


Kuvio 2. Tapahtumien vaikutus yhteenkuuluvuuteen.

Vastaajat pitivät järjestettäviä tapahtumia positiivisena asiana paikkakunnan imagoille. Kuvio 2 osoittaa, että lähes kaikki vastaajat näkivät tapahtumien lisäävän paikkakunnan vetovoimaa, parantavan imagoa ja luovan mielikuvaa vireästä alueesta.

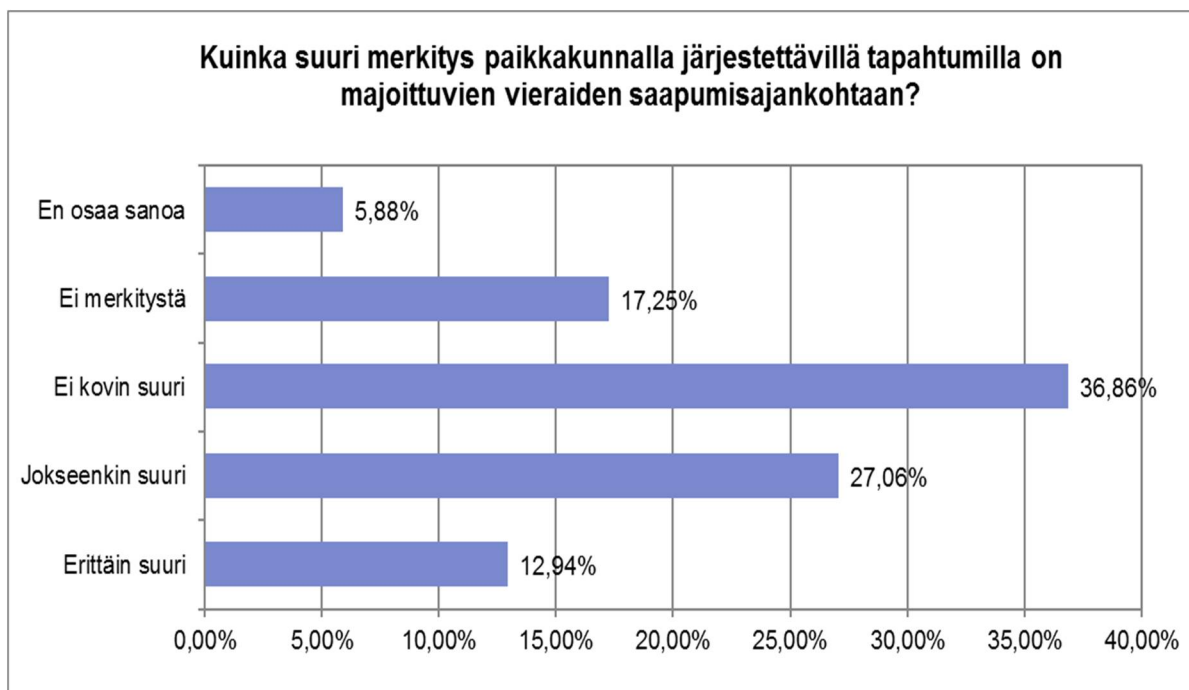
Vastaajat kokivat tapahtumien lisäävän asuinpaikan viihtyvyyttä ja harrastusmahdollisuuksia (kuvio 3). Vastaajien mielestä tapahtumat tuovat paikkakunnalle vireyttä. Yli 90 % vastaajista oli samaa tai jokseenkin samaa mieltä väittämästä "Tapahtumat parantavat elämänlaatuani ja asumisen viihtyisyyttä". Tapahtumat lisäävät vastaajien mielestä myös harrastus- ja esiintymismahdollisuuksia paikalliselle väestölle ja antavat mahdollisuuden kokeilla uusia asioita. Vastaajista lähes 80 % uskoi tapahtumien lisäävän työ- ja toimeentulomahdollisuuksia.

Tapahtumien negatiivisista vaikutuksista oltiin pääasiassa eri mieltä. Vastaajista vain 1 % oli samaa mieltä siitä, että tapahtumat häiritsevät elämää ja liikkumista ja 3 % koki tapahtumien aiheuttavan epämiellyttäviä meluhaittoja. Vastaajista vain 1,5 % ilmoitti poistuvansa tapahtumien läheisyydestä häiriön vuoksi.



Kuvio 3. Tapahtumien vaikutus viihtyvyyteen.

Vastaajista noin 40 % ilmoitti, että tapahtumilla on erittäin suuri tai jokseenkin suuri merkitys kotona tai kesämökillä majoittuvien vieraiden ajankohtaan. Vastaajat ilmoittivat majoittavansa kotonaan tai kesämökillään vieraita vuosittain keskimäärin 18,5 majoitusvuorokautta. Tapahtumilla näyttää olevan myös kotimajoituksessa majoittuvien matkailijoiden määrää lisäävä vaikutus, joka tuo alueelle matkailutuloa. (Kuvio 4.)



Kuvio 4. Tapahtumien merkitys vierailuajankohtaan.

3.2 Kyselyn kohdetapahtumien tarkastelu

Jokaisen tapahtuman osalta kerättiin aineisto lomakehaastatteluna, missä selvitettiin muuan muassa tapahtumaan osallistuvan vastaajan taustatietoja, osallistumiseen vaikuttavia tekijöitä ja rahankäyttöä tapahtumassa ja tapahtumapaikkakunnalla.

Finland Ice Maraton (FIM) on Kuopiossa järjestettävä merkittävä kansainvälinen luistelutapahtuma, joka on kansainvälisesti tunnettu luistelua harrastavien keskuudessa. Erityisesti hollantilaiset ovat tapahtuman vakituksia osallistujia. Nelipäiväinen tapahtuma toistuu vuosittain helmikuussa ja vuonna 2014 se toteutettiin 31. kerran. Vuonna 2014 ulkomaalaisia kilpailijoita tuli tapahtumaan yli 12 maasta. Tapahtumassa ensimmäisinä kahtena päivänä tapahtuma-alueella järjestetään paikallisväestölle suunnattuja aktiviteetteja. Lauantaina järjestetään maraton-luistelukilpailu, jossa osallistujilla on mahdollisuus kilpailla eri luokissa ja osallistua eripituisiin kuntosarjoihin.

Luisteluun osallistuvien kävijöiden määrä on vakiintunut aiempien vuosien yli 1000 luistelijan määrästä noin 500 - 600 luistelijaan. Vuonna 2014 kilpailijoita oli 545 ja kävijämääräksi arvioitiin noin 12 000 - 13 000, joista noin puolet oli koulu-laistapahtuman osallistujia. Kävijätutkimuksen aineistoa kerättiin vain perjantaina ja lauantaina 21.- 22.2.2014 päivällä.

Finland Ice Maraton -tapahtumassa kerättyyn lomakekyselyyn vastanneet jakautuivat tasaisesti sukupuolen ja eri ikäluokkien mukaan. Perhetyypiltään lähes puolet vastanneista oli kahden hengen taloudessa asuvia henkilöitä. Kaikista haastatelluista kävijöistä 47 % oli paikkakuntalaisia, 40 % matkailijoita ja 13 %

päiväkävijöitä. Kyselyyn vastanneista noin puolet oli työssäkäyviä, korkeakoulun suorittaneita henkilöitä.

Hieman yli puolet haastatelluista osallistui tapahtumaan kilpailijana. Kilpailuun osallistuneita löytyi jokaisesta ikäryhmästä tasaisesti. Kyselyyn vastanneista huomattava osa oli saanut tiedon tapahtumasta ystäviltään tai tuttaviltaan, olivat osallistuneet tapahtumaan aiemmin tai etsineet tietoa internetistä.

Vastanneista yli puolet oli osallistunut tapahtumaan myös aiemmin ja suurin osa vastanneista oli myös päättänyt osallistua Finland Ice Marathonille jo vuosi ennen tapahtumaa. Vastaajista 55 % oli jo päättänyt osallistua Finland Ice Marathonille myös ensi vuonna. Loput 45 % eivät osanneet vielä sanoa, aikovatko osallistua ensi vuoden tapahtumaan. Kukaan vastanneista ei kuitenkaan sanonut, ettei osallistuisi ensi vuonna tapahtumaan.

Kiinnostus osallistua tapahtumaan uudestaan näkyy myös vastaajien tyytyväisyydessä tapahtumaa kohtaan. Tapahtumaan tyytyväisiä oli 68 % ja erittäin tyytyväisiä 26 % vastanneista. Loput viisi prosenttia vastanneista ei osannut sanoa mielipidettään, mikä saattoi johtua siitä, että osa vastasi kyselyyn perjantaina jo ennen varsinaisen ohjelman alkamista. Kukaan vastanneista ei kuitenkaan ollut pettynyt tapahtumaan.

Motiiveiksi tapahtumaan osallistumiselle yli puolet vastanneista mainitsi halun saada vaihtelua arkeen ja rutiineihin sekä yhdessäolo perheen ja ystävien kanssa. Näiden lisäksi halu rentoutua ja halu kokea jotain uutta ja kiinnostavaa olivat tärkeitä tekijöitä osallistumisen kannalta, sillä melkein puolet vastaajista ajatteli näillä olevan paljon merkitystä tapahtumaan osallistumisen kannalta.

Jukolan viesti on vuosittain toistuva suuri suunnistustapahtuma, jonka tapahtumapaikka vaihtuu joka vuosi. Vuonna 2014 toteutettiin Kuopiossa Vehmersalmen maastossa 66. Jukolan viesti. Tapahtuma on yksi Suomen merkittävimmistä liikuntatapahtumista. Vuonna 2014 kilpailuihin osallistui yli 16 200 osallistujaa ja katsojia arvioitiin käyneen noin 30.000. Jukolan viestin kilpailijat saapuivat 26:sta eri maasta ympäri maailmaa. Eniten ulkomaalaisia osallistujia tulee Ruotsista ja Norjasta. Yleensä ulkomaalaisten osallistujien osuus on noin 20 % kaikista osallistujista. Kyseinen suunnistuskilpailu on jaettu iltapäivällä naisten Venlojen viestiin ja yön aikana pääasiassa miesten juoksemaan Jukolan viestiin.

Jukolan viesti on osallistuja - ja katsojamäärältään suuri. Matkailutuloa ei kerry useisiin muihin tapahtumiin verrattuna runsaasti, koska tapahtuma toteutetaan maastossa, jossa tapahtumaan osallistujilla on mahdollisuus yöpyä telttailten. Tapahtumapaikalla osallistujilla ja katsojilla on kuitenkin mahdollisuus kisojen seuraamisen lisäksi käydä ostoksilla esimerkiksi kisa-alueelle vapaa- aikaan ja urheiluun liittyvissä kaupoissa ja käyttää ravitsemispalveluita. Aineisto kerättiin pää-tapahtumapäivänä.

Vastaajista miehiä oli hiukan yli puolet. Merkittävin ikäluokka oli 21–30-vuotiaat, joskin vastaajat jakautuivat tasaisesti eri ikäluokkiin. Vastaajista lähes puolet asui taloudessa, jossa on enemmän kuin yksi aikuinen. Kaikista haastatelluista kävijöistä paikkakuntalaisia oli 24 %, majoittuvia matkailijoita 58 % ja päiväkävijöitä 18 %. Vastaajista 27 % asui Pohjois-Savossa ja toiseksi eniten vastaajia kertyi Uudeltamaalta (21 %). Vastaajista suurin osa eli 38 % oli työssäkäyviä ja toiseksi suurin ryhmä olivat opiskelijat, joiden osuus oli 19 %. Vastaajista yli puolella oli korkeakoulututkinto.

Yli puolet kävijöistä oli saanut tiedon tapahtumista ystäviensä kautta. Kävijöistä melkein kolmasosa sanoi saaneensa tiedon muusta lähteestä, muun muassa monet olivat osallistuneet tapahtumaan aiemmin ja tunsivat tapahtuman jo etukäteen tai saaneet tiedon urheiluseuraltaan. Kolmanneksi suurin tiedonlähde oli Internet, josta noin viidesosa oli saanut tiedon tapahtumasta.

Vastaajista 62 % oli osallistunut tapahtumaan aiemmin. Peräti 44 % oli päättänyt osallistua tapahtumaan jo vuosi sitten ja 26 % oli päättänyt osallistua useita kuukausia aiemmin. Vastaajista yli puolet aikoi osallistua myös ensi vuonna tapahtumaan. Vastanneista 90 % kertoi tapahtuman ilmapiirillä olleen paljon tai jonkin verran merkitystä tapahtumaan osallistumiselle.

Tahko MTB on Kuopion Tahkolla järjestettävä, suurin ja haastavin Suomessa järjestettävä maastopyöräilytapahtuma. Ensimmäisen kerran Tahko MTB on järjestetty vuonna 1999, jolloin osallistujia oli 150. Tapahtuma on vakiinnuttanut asemansa jokakesäisenä tapahtumana ja osallistujamäärät ovat kasvaneet vuosi vuodelta. Vuonna 2014 starttasi 2149 kilpailijaa. Tapahtuma on löytänyt myös kansainvälisiä osallistujia ja etenkin virolaisia osallistujia on ollut vuosittain runsaasti. Aineisto kerättiin varsinaista kilpailupäivää edeltävänä päivänä.

Vastaajista miehiä oli hiukan yli puolet ja vastaajat jakaantuivat tasaisesti eri ikäluokkiin. Vastaajista lapsiperheitä oli 45 % osallistujista ja vähintään kahden aikuisen taloudessa asuvia oli 32 %. Vastaajista 87 % oli matkailijoita, paikkakuntalaisia oli 12 % ja päiväkävijöitä vain yksi prosentti. Suurin osa vastaajista oli kotoisin Uudeltamaalta. Haastatelluista suurin osa oli työssäkäyviä. Haastatelluista puolella oli korkeakoulututkinto.

Tahko MTB:ssa haastatelluista henkilöistä yli puolet osallistui tapahtumaan kilpailijana ja kolmasosa osallistujista oli yleisöä. Ystävien osuus myös tiedonlähteenä oli suuri, sillä yli puolet vastanneista oli saanut tiedon Tahko MTB:sta ystäviltaan tai tuttaviltaan. Kaikkien tutkittujen tapahtumien kohdalla eniten tietoa oli saatu ystävien tai tuttavien kautta. Maastopyöräilytapahtuman toiseksi merkittävin tietolähde oli internet.

Vastaajista 64 % oli osallistunut tapahtumaan aiemmin. Vastaajista 71 % oli päättänyt osallistumisestaan jo vuosi tai useita kuukausia ennen tapahtumaa. Noin 65 % vastaajista piti osallistumisestaan tapahtumaan seuraavana vuonna varmana. Vain yksi prosentti ilmoitti, ettei osallistu tapahtumaan ensi vuonna.

Osallistujat olivat tyytyväisiä tapahtumaan kokonaisuutena. Neljäsosa vastanneista oli erittäin tyytyväisiä ja 69 % tyytyväisiä tapahtumaan. Kukaan vastanneista ei ilmoittanut olevansa pettynyt tapahtumaan tai sen järjestelyihin.

Tapahtuman motiiveja selvitettäessä jopa 93 % mielestä tapahtuman ohjelma ja sisältö vaikuttivat paljon tai jonkin verran osallistumiseen. Lähes yhtä paljon merkitystä vastaajien mielestä osallistumisen kannalta oli tapahtuman ilmapiiri, yhdessäolon ystävien tai perheen kanssa samanhenkisten ihmisten kanssa.

Kuopio Tanssii ja Soi (KTS) on vakiinnuttanut asemansa suomalaisena kulttuurin kärkitapahtumana. Se on suurin ja vanhin pohjoismainen tanssitaidetapahtuma. Noin viikon kestävä tapahtuma järjestetään vuosittain kesäkuussa. Vuonna 2014 se järjestettiin 45. kerran. Kuopio Tanssii ja Soi -tapahtuman ohjelmisto koostuu pääesityksistä (noin 20 kpl, joissa noin 11 000 myytävää paikkaa), tanssikursseista (40 - 50 kurssia joissa 600 - 700 myytävää paikkaa tanssin ammattilaisille, harrastajille ja aloittajille) sekä kymmenistä ilmaisista yleisötapahtumista, joita järjestetään muun muassa Kuopion torilla ja musiikkikeskuksella. Kävijämäärä on vakiintunut. Kansainvälisiä vieraita on vuosittain noin 2 - 4 % kävijöistä, valtaosin naapurimaista. Aineisto kerättiin tapahtuman aikana useina eri päivinä.

Tapahtuman osallistujakysely oli tapahtuman omaan käyttöön kehitetty ja muodoltaan erilainen, jolloin vastaavia tietoja kuin muista tapahtumista ei ole käytävissä. Tapahtumassa kerätyn aineiston vastaajista enemmistö oli naisia (79 %), ja vastaajien ikä jakautui tasaisesti eri ikäluokkiin. Suurin ikäluokka oli 60 - 69 -vuotiaat (20 %). Vastaajista paikkakuntalaisia oli yli puolet ja ulkopaikkakuntalaisia oli yhteensä 109 henkilöä, joista päiväkävijöitä 16 ja yöpyviä matkailijoita 93 henkilöä. Vastaajista 51 % oli työelämässä ja 22 % eläkeläisiä. Opiskelijoiksi luokitui myös lähes 20 % vastanneista.

Kyselyyn vastanneet osallistuivat keskimäärin kolmeen eri tapahtumaan. Lähes 80 % maksullisiin tapahtumiin osallistuneista oli maksanut lippunsa itse. Merkittävimmäksi tiedon lähteeksi vastaajat ilmoittivat internetissä olevat tapahtuman kotisivut.

3.3 Tapahtumakävijöiden rahankäyttö

Tapahtumakävijäkyselyyn vastasi yhteensä 545 henkilöä (KTS 228, FIM 77, Jukola 171, Tahko MTB 69). Kun vastauksista poistettiin epäloogiset vastaukset, mukaan voitiin ottaa yhteensä 538 vastausta. Vastaajat koostuivat paikallisista osallistujista, päiväkävijöistä ja yöpyvistä matkailijoista.

Koska luokitellusta aineistosta osaan luokkia tuli niin vähän havaintoja, esitetään rahankäyttö jaoteltuna yöpyviin ja ei-yöpyviin kävijöihin. Yöpyvien kävijöiden keskimääräinen viipymä eri tapahtumissa oli seuraava: KTS 4,0, FIM 2,5, Jukola 1,7 ja Tahko MTB 2,6 vuorokautta.

Tapahtumakävijöiden ilmoittama keskimääräinen rahankäyttö tapahtumittain ja kävijätyyppittäin eriteltynä esitetään seuraavassa taulukossa (sis. ALV).

Taulukko 4. Tapahtumakävijöiden rahankäyttö tapahtumittain (e/hlö/vrk) (n=538), kaikki kävijät.

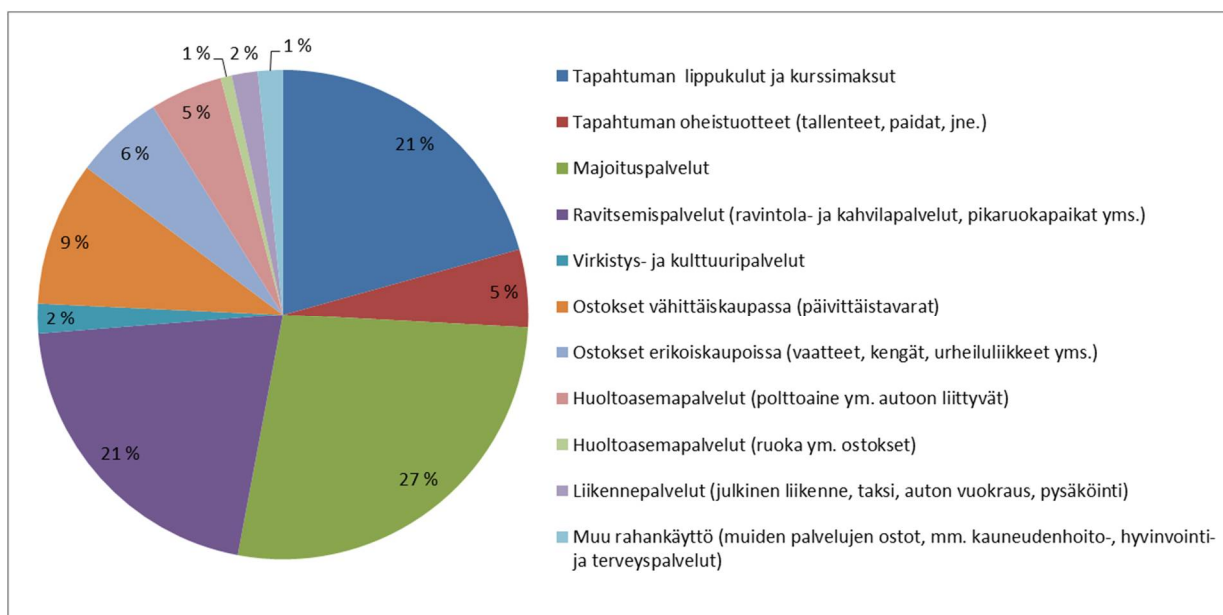
Rahankäytön kohde	KTS		FIM		Jukola		MTB		KA
	yö-pyvät	ei yö-pyvät	yö-pyvät	ei yö-pyvät	yö-pyvät	ei yö-pyvät	yö-pyvät	ei yö-pyvät	
Tapahtuman lippukulut ja kurssimaksut	37,60	63,43	18,73	29,32	7,37	8,82	14,72	31,82	26,48
Tapahtuman oheistuotteet	2,06	2,82	1,27	1,87	9,84	12,96	7,63	14,55	6,63
Majoituspalvelut	37,15	-	28,39	-	21,02	-	52,18	-	27,75
Ravitsemis- ja ravitsemis- ja palvelut	26,25	29,82	14,29	16,92	15,36	39,21	28,27	42,72	26,61
Virkistys- ja kulttuuripalvelut	1,78	4,56	3,72	0,85	1,14	4,21	3,44	0,91	2,58
Ostokset vähittäiskaupassa	10,71	20,28	11,94	6,68	3,50	11,45	11,24	21,64	12,18
Ostokset erikois- ja ostokset	14,10	7,66	6,79	3,77	3,58	11,51	6,36	6,36	7,52
Huoltoasemapa- ja palvelut (polttoaine ym.)	3,15	6,54	6,17	2,55	4,27	9,61	8,44	8,18	6,11
Huoltoasemapa- ja palvelut (ruoka ym. ostokset)	1,02	0,09	1,28	0,00	1,71	0,26	1,40	1,82	0,95
Liikennepalvelut.	2,47	2,46	4,90	3,28	1,36	2,79	0,18	0,00	2,18
Muu rahankäyttö	1,14	7,28	1,07	3,49	1,73	1,19	0,98	0,00	2,11
YHTEENSÄ	137,43	144,94	98,55	68,73	70,88	102,01	134,84	128,00	110,67

Tässä aineistossa huomattava osa vastaajista käytti rahaa lippuihin, kurssimaksuihin tai osallistumismaksuihin, mikä kasvattaa matkailutuloa verrattuna pelkästään katsojana tapahtumaan osallistuneisiin. Kululuokittain tarkasteltaessa nousee selkeästi esille tapahtumien luonne ja kävijäprofiili. KTS:n yöpyvien kävijöiden viipymä oli lähes kaksinkertainen muihin tapahtumiin verrattuna ja tapahtuman luonne antaa matkailijalle mahdollisuuden käyttää paikkakunnan palveluja hyväksi.

Majoitusmuodoittain tarkasteltuna enemmistö Jukolan tapahtumassa vastanneista yöpyvistä matkailijoista majoittui asuntoautossa, -vaunussa tai teltassa tai jossakin muussa ilmaisessa majoituksessa, kuten sukulaisten tai tuttavien luona. Vain noin 11 % yöpyneistä vastaajista oli majoittunut hotellissa tai muussa maksullisessa majoituksessa. Tahko MTB:n osallistuneet yöpyvät vastaajat majoittuivat hotellissa tai maksullisessa lomamökissä tai loma-osakkeessa. Finland Ice Maratonin osallistuneista yöpyvistä vastaajista yli puolet majoittui hotellissa. Kuitenkin kolmannes ilmoitti yöpyneensä tuttavien tai sukulaisten luona. Kuopio Tanssii ja Soi -tapahtumassa vastaajilta ei tässä selvityksessä kysytty majoitusmuotoa. Yöpyvien matkailijoiden keskimääräistä rahankäyttöä alentaa se, että yöpymis-

vuorokausiin on laskettu myös maksuttomassa majoituksessa yöpyneet matkailijat. Vain maksullisessa majoituksessa majoittuneiden keskimääräinen jättämä matkailutulo on huomattavasti korkeampi.

Seuraavasta kuvioista (kuvio 5) tulee esille, että tämän aineiston perusteella kaikkien tapahtumakävijöiden kuluttamasta rahasta noin 70 % (80,84 e/hlö/vrk) ja kaantuu majoitus- ja ravitsemispalveluihin sekä pääsylippuihin ja osallistumismaksuihin.



Kuvio 5. Tapahtumakävijöiden kuluttaman rahan jakautuminen kululuokkiin.

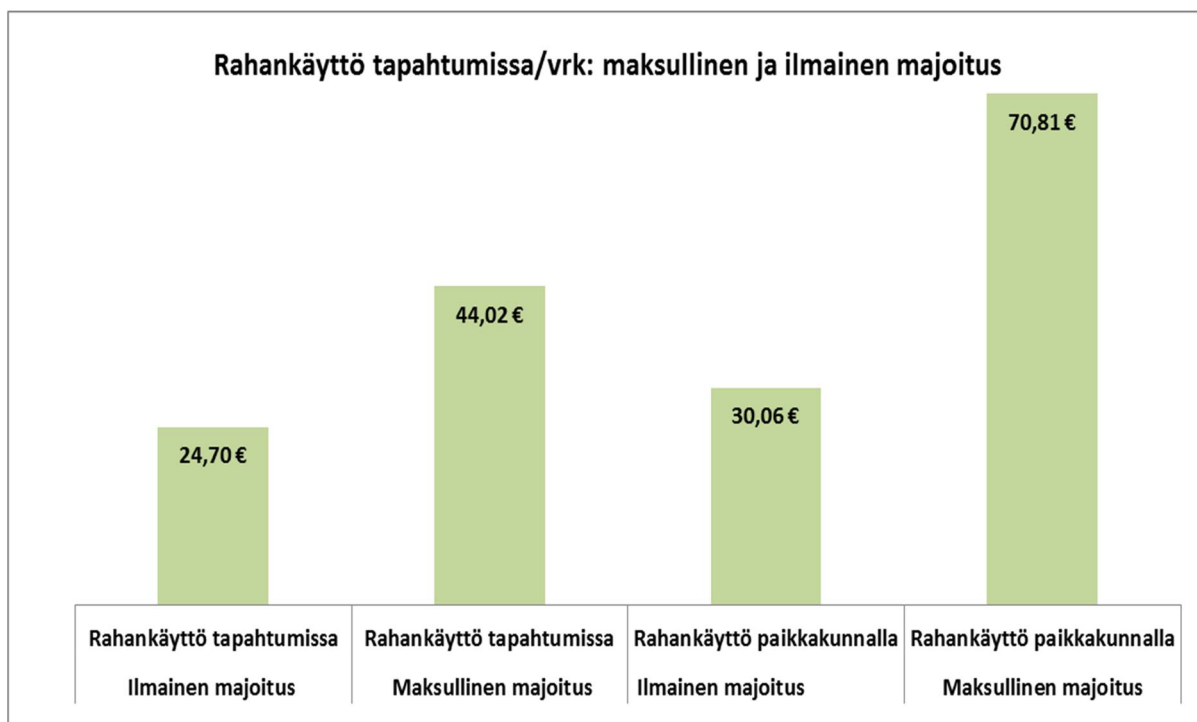
Vastaava kaikkien tapahtumien keskimääräinen matkailijoiden rahankäyttö vuorokaudessa oli vuonna 2007 tehdyssä Pohjois-Savon selvityksessä 79,30 euroa (Tyni 2008). Kyseisessä selvityksessä vastaajat painottuivat enemmän yleisönä tapahtumiin osallistuneisiin matkailijoihin.

Vuonna 2007 myös Itä-Suomen yliopiston toimesta tarkasteltiin tapahtumien rahankäyttöä muutamissa itäsuomalaisissa kulttuuritapahtumissa. Esimerkkinä voidaan mainita, että Ballet Mikkelin keskimääräinen rahankäyttö oli 140 euroa vuorokaudessa mukaan lukien päiväkävijät. (Mikkonen ym. 2008.)

Maksullisessa majoituksessa yöpyvät tapahtumakävijät kuluttavat enemmän rahaa tapahtumissa ja tapahtumapaikkakunnalla kuin ilmaisessa majoituksessa majoittuvat. Kuviossa 6 esitetään tämän selvityksen liikuntatapahtumakävijöiden rahankäyttöä jaoteltuna maksulliseen ja ilmaiseen majoitukseen.

Kun arvioidaan tapahtumakävijöiden rahankäyttöä, vaikuttaa siihen kävijäprofiilin lisäksi se, ketkä valikoituivat vastaajiksi ja miten hyvin vastanneiden rahankäyttö vastaa tapahtuman kävijöiden kävijäprofiilia. Koska tapahtumat olivat erilaisia ja aineisto painottui eri kävijäryhmiin, voidaan keskiarvoista rahankäytön

määrää käyttää hyvin pohjana arvioitaessa tapahtumien taloudellisia vaikutuksia yleisesti.



Kuvio 6. Rahankäyttö tapahtumissa ja tapahtumapaikkakunnalla (e/hlö/vrk, sis. ALV).

Selvittääkseen tarkalleen jonkin tapahtuman suoran matkailutulon tapahtumapaikkakunnalle, vaatisi se myös tulomenetelmän käyttöä ja palvelutarjonnan arvioimista sekä kävijäkyselyn kohdistamista tarkemmin kohdistumaan kävijäprofiilia vastaavaksi.

Seuraavassa taulukossa edellä esitettyihin tapahtumien aineistoista saataviin keskiarvoihin viipymästä ja kulutuksesta, arvioidaan kyseisten tapahtumien välitöntä matkailutuloa. Matkailijamäärä perustuu järjestäjän ilmoittamiin arvioihin ja siinä ei huomioida matkailutulon vuotamista alueen ulkopuolelle. Matkailutulo sisältää arvonlisäveron.

Taulukko 5 Arvioitu matkailutulo tapahtumittain.

Tapahtuma	Arvioitu kävijämäärä	Matkailijamäärä	Viipymä ka.	Keskimääräinen matkailutulo/tapahtuma (e/hlö/vrk x matkailijamäärä x viipymä)
Kuopio Tanssi ja Soi	20000	6500	4,0	3 670 000
Jukola	40000	36000	1,7	5 290 000
FIM	12000	1800	2,5	376 000
Tahko MTB	6000	5400	2,6	1 845 000

Seuraavana taulukossa 6 esitetään arvioita eri tapahtumien päiväkävijöiden ja yöpyvien matkailijoiden jättämästä välittömästä matkailutulosta. Arvio perustuu

tapahtuman järjestäjän ilmoittamiin arvioihin kävijämäärästä ja viipymästä sekä edellä esitettyihin keskiarvoihin rahankäytöstä. Tapahtumien järjestäjät ovat ilmoittaneet tiedot hakiessaan tapahtuma-avustuksia. Lisäksi on tehty muutamia puhelinhaastatteluja. Sen perusteella voidaan arvioida eri tapahtumien välittömän matkailutulon kertymää ja merkitystä tapahtumapaikkakunnalle.

Taulukko 6. Arvio tapahtumien matkailutulosta muutamassa tapahtumassa (sis. ALV).

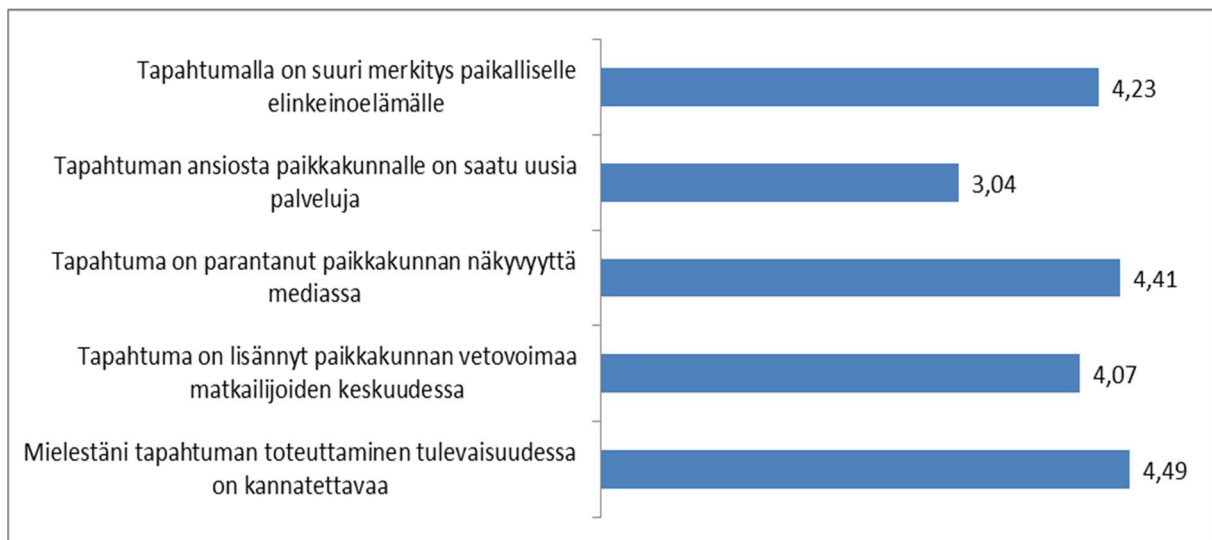
Tapahtuma	Arvioitu kävijämäärä (kaikki yhteensä)	Matkailijamäärä	Arvioitu suora matkailutulo €
Puijon Kisat	6 500	1 950	323 700
Kallavesj 2015	25 000	5 000	830 025
Tahko Run ja Tahko vuorijuoksu	2 000	800	132 800
Finntriathlon Tahko	4 000	3 600	597 600
Kuopio Maraton	7 000	1 400	232 400
Kuopio Rock Cock	20 000	14 000	2 324 000
Kuopion viinijuhlat	35 000	17 500	2 905 000
Oluset	12 000	2 400	398 400
Animecon	3 200	2 400	398 400
Eukonkanto	5 000	250	41 500
Sampea ja Samppanjaa	2 500	375	62 200
Reiska MM-futis	1 000	300	49 800

Tapahtumajärjestäjien arviota matkailijoiden määrästä voidaan joidenkin tapahtumien kohdalla kriittisesti arvioida. Kyseisellä laskelmalla voidaan kuitenkin suuntaa-antavasti arvioida eri tapahtumien suoran matkailutulon kertymistä keskiarvolukuja käyttäen. Viipymänä käytettiin laskennallista keskiarvoista lukua 1,5 ja matkailutulona aineiston tuottamaa keskiarvoista lukua 110,67 euroa. On huomioitava, että kysymyksessä on vastaajan rahankäyttö tapahtumassa ja tapahtumapaikkakunnalla, josta osa ei kerry alueen varsinaiseksi matkailutuloksi. Osassa tapahtumista osa matkailutulosta ohjautuu tapahtumapaikkakunnan ulkopuolelle. Alueen matkailutulon kertymisen kannalta olisi tärkeää, että tapahtumajärjestäjät pyrkisivät valitsemaan paikallisia tai maakunnallisia toimittajia erilaisten oheispalvelujen tuottajiksi. Silloin tapahtumakävijöiden kuluttama raha jää kertaantumaan aluetalouteen.

Edellä esitettyjä arvioita on syytä tarkastella kriittisesti. Keskiarvolukujen käyttö voi antaa joillekin tapahtumille liian korkean tulovaikutuksen, ja joissakin tapauksissa se voi olla liian matala. Koko tapahtuman tulovaikutusta arvioitaessa on myös arvioitava, vastaako kerätty näyte tapahtumakävijöiden profiilia ja heidän kuluttajakäyttäytymistään. Koska otoskoko on pieni, epätavallisesti kulutusikäytyvät vastaajat vääristävät siltä osin tuloksia. Myös sattumanvaraisesti valikoi-

tuneet vastaajat heikentävät luotettavuutta verrattuna esimerkiksi ryväsootantaan, jolloin vastausten tarkkuus on parempi.

Itäsuomalaisista kulttuuritapahtumista (12 eri tapahtumaa) tehtiin selvitys vuonna 2007 (Mikkonen ym. 2008). Selvityksestä tuli hyvin esille myös tapahtumien luonteen ja kävijäprofiilin merkitys matkailutulon muodostumisessa. Paikallisista kävijöistä koostuvat tapahtumat jättävät vähiten rahaa ja yöpymistä ja osallistumismaksuja vaativat tapahtumat taas eniten. Kaikkein vähiten matkailutuloa paikkakunnalle kerryttävät paikalliset, vähän matkailullista vetovoimaa omaavat tapahtumat, jossa kulutusmahdollisuudet ovat vähäiset huolimatta siitä, että kävijämäärä voi olla huomattava. Sen sijaan pienen osallistujamäärän keräävä, yöpymistä vaativa tapahtuma, joka ei juuri näy tapahtumapaikkakunnalla, voi tuottaa moninkertaisen tulokertymän. Usein tapahtumissa myytävistä oheistuotteista kertyvät tulot eivät jää tapahtumapaikkakunnalle vaan oheistuotteiden tarjoajat tulevat talousalueen ulkopuolelta.



Kuvio 7. Tapahtumien merkitys tapahtumapaikkakunnalle.

Tämän selvityksen liikuntatapahtumien kävijöiltä kysyttiin yleisesti tapahtuman merkityksestä paikkakunnalle. Suhtautuminen oli erittäin positiivinen, kuten kuvio 7 esittää (asteikolla 1-5, jossa 5 = täysin samaa mieltä). Vastaajat arvioivat (n=91) tapahtumilla olleen suuri merkitys paikkakunnan elinkeinoelämälle, vetovoimalle ja näkyvyydelle mediassa. Tapahtumien uskotaan tuovan paikkakunnalle uusia palveluja ja tapahtuman järjestäminen nähtiin tulevaisuudessa kannattavana. Paikallisten asukkaiden lisäksi myös tapahtumakävijöiden mielestä tapahtumilla näyttää olevan positiivisia imagollisia vaikutuksia paikkakunnalle.

Tapahtumissa kyselyyn vastanneiden ilmoittama sukulaisten ja tuttavien majoittaminen oli keski-määristä korkeampi (28,2 majoitusvuorokautta/vuosi/talous). Tapahtumiin osallistuvat näyttävät tämän aineiston valossa majoittavan paikkakunnalle tulevia matkailijoita enemmän, mikä kerryttää paikkakunnan matkailutuloa.

3.4 Pohdinta

Selvitykseen valikoituneiden Pohjois-Savon alueella järjestettyjen liikunta- ja urheilutapahtumien vetovoimaisuuteen vaikuttavat niiden sisältämät aktiviteetit ja kilpaileminen, mitkä ovat olennainen osa liikunta- ja urheilutapahtumia. Edeltävien syiden lisäksi ihmisten motiiveina kilpailemiseen urheilutapahtumissa on se, että heillä on mahdollisuus menestyä niin yksilönä kuin ryhmän jäsenenä ja verrata omia tuloksia omiinsa ja toisten tuloksiin. Erilaisten liikuntatapahtumien lisääntyminen alueella (mm. Kuopio Maraton, Kuopio Triathlon, Tahko FinnTriathlon, Tahko Run, Tahkon Vuorijuoksu, Varkaus puolikas, Puijon Laturetki ym.) on osoitus lisääntyneestä kysynnästä. Ne ovat kasvattaneet pääosin suosioaan ja löytäneet paikkansa pohjoissavolaisten liikunnallisten kärkitapahtumien joukossa.

Liikuntatapahtumiin osallistuminen vaatii valmistautumista ja sitoutumista jo aiemmin. Kuten tämän selvityksen tulokset osoittivat, päätös osallistumisesta tehdään aikaisin. Esimerkiksi majoitusvaraukset halutaan tehdä ajoissa, jotta saadaan omia tarpeita tyydyttävä majoitus tapahtuman ajaksi. Liikuntatapahtumiin osallistuminen luo yhteishenkeä, jonka merkitys tapahtuman hengen luojana on eri tavalla merkityksellinen kuin pelkästään yleisökävijöiden keskuudessa.

Kulttuuritapahtumien kirjo on laaja ja tarjontaa on kesäisin runsaasti. Pärjätäkseen kilpailussa tarvitaan riittävän isoa kohderyhmää kiinnostava korkeatasoinen ja monipuolinen tarjonta. Kulttuuritapahtumissa on usein taloudelliset riskit suuremmat ja tapahtumakävijöiden määrän ennustaminen on vaikeaa, koska kävijöiden sitoutuminen tapahtumaan osallistumiseen muutamaa poikkeusta lukuun ottamatta tapahtuu vasta lähellä tapahtumaa.

Kuten edellä esitetyt tulokset osoittavat, paikallinen väestö kokee tapahtumat positiivisesti omaa elämän laatuaan parantavina tekijöinä, joten tapahtumien sosio-kulttuurisia vaikutuksia ei kannata väheksyä. Lisäksi tapahtumakävijöiden jättämä matkailutulo alueelle on erittäin merkittävä. Positiivisten imago vaikutuksien kautta paikkakunta voi olla myös kiinnostava asuinpaikkana. Paikallinen infrastruktuuri vaikuttaa siihen, miten kiinnostava paikkakunta on tapahtumajärjestäjän näkökulmasta varsinkin silloin kun tapahtuman järjestäjä tulee Pohjois-Savon ulkopuolelta. Erilaiset paikallisten asukkaiden käyttöön rakennetut fyysiset puitteet voivat tarjota erinomaisia puitteita järjestää isoja tapahtumia ja kerätä sitä kautta matkailutuloa alueelle. Paikallisella yhteistyöllä ja toimijoiden verkostoilla tulisi rakentaa tapahtuman järjestäjille suotuisimmat olosuhteet onnistuneen tapahtumat organisoimiseksi.

Suuria osallistujamääriä keräävät valtakunnalliset liikuntatapahtumat näyttävät näiden tuloksien pohjalta olevan matkailutulon muodostumisen kannalta kaikista merkityksellisimpiä. Osallistumisensa maksavat osanottajat ovat tapahtumat

esiintyjä ja riskejä esiintymispalkkioiden tuloutumisesta ei tarvitse kantaa. Sitoutuminen osallistumiseen tehdään varhain, jolloin sää ei ole merkittävä tekijä tapahtumatulojen muodostumisessa.

Tässä selvityksessä mukana olevien tapahtumakävijöiden matkustamisen motiivi näyttää olevan kyseiseen tapahtumaan osallistuminen, mikä lienee tyypillistä varsinkin liikuntatapahtumaan osallistuvien keskuudessa. Kuitenkin joskus matkailun motiivina juuri sille paikkakunnalle matkustamiseen voi olla joku muu ja tapahtuma vaikuttaa vain valittuun ajankohtaan tai tapahtumaan osallistuminen päätetään vasta matkakohteessa. Näissä tapauksissa koko viipymästä aiheutuvaa matkailutuloa ei voida laskea tapahtumasta aiheutuneeksi. Tapahtumasta aiheutuvan matkailutulon selvittämiseksi tarvittaisiin myös tapahtumakävijän matkustuksen motiivien ja viipymän syiden tarkempaa tarkastelua.

Tapahtumakävijä valitsee tarjonnasta häntä kiinnostavat tapahtumat, joissa on hyvät järjestelyt, oheispalvelut, hyvä tapahtuman henki ja riittävä palvelurakenne. Tapahtumapaikkakunta pystyy lisäämään viipymää, jos paikkakunta tarjoaa myös mukana matkustaville perheenjäsenille palveluja. Tapahtumapaikkakunnat, joilla on tapahtumalle sopivat puitteet ja osaaminen järjestää tapahtumia, pärjäävät jatkossa kilpailussa tapahtumakävijöistä.

Kyselyssä nousi esille se, että internet on tärkein informaatiokanava, josta potentiaaliset osallistujat hakevat tietoa tapahtumista. Eriytyisen tärkeää olisi, että tapahtumajärjestäjä viestittää myös paikkakunnan muista palveluista kattavasti. Sillä voi olla merkitystä tapahtumaan osallistumispäätökseen. Oheisohjelma ja erilaisten muiden palvelujen esittely sekä tapahtumassa että tapahtumapaikkakunnalla lisäävät tapahtuman vetovoimaisuutta ja sitä kautta voivat pidentää tapahtumakävijöiden viipymää, parantavat paikkakunnan imagoa ja kasvattavat matkailutuloa. Tapahtumajärjestäjien yhteistyöllä ja fyysisten ja henkisten resurssien jakamisella voidaan tuottaa tasokkaita ja tapahtumakävijöitä tyydyttäviä tapahtumia, jotka saavat kävijät sitoutetuksi tulemaan uudelleen ja toimimaan suosittelijoina uusille kävijöille.

4 MATKAILU POHJOIS-SAVOSSA

Matkailu on toimiala, jonka kasvu on ollut maailmanlaajuisesti vakaata vuosikymmenien ajan. Yön yli viipyneiden kansainvälisten matkailijoiden määrän kasvu vuonna 2013 oli 5 % ja vuoden 2014 kasvu asettunee noin 4 - 4,5 % välille. Pitkän tähtäimen ennuste vuoteen 2030 on noin 3,8 %:n vuotuista kasvua kansainvälisillä matkailijamäärillä mitattuna. Noin puolet matkailijavirroista suuntautuu Eurooppaan. (UNWTO 2013.)

Matkailun ulkomaisen kysynnän merkitys Suomen kansantaloudelle on kasvanut ja sen osuuden arvioidaan olevan noin 2,5 prosenttiyksikköä Suomen bruttokansantuotteesta. Matkailun tuottama arvonlisäys on kasvanut muuta kansantaloutta ripeämmin. (VisitFinland 2015.) Vaikka matkailuala kasvaa, on Suomen matkailutase ollut negatiivinen vuosikymmenien ajan. Vuonna 2013 matkailutase oli 813 miljoonaa euroa alijäämäinen. Me suomalaiset matkailijat siis kulutamme ulkomailla huomattavasti enemmän rahaa kuin ulkomaiset matkailijat kuluttavat vastaavasti Suomessa.

Vuonna 2014 Suomessa kirjattiin noin 5,7 miljoonaa ulkomaista yöpymistä. Niiden määrä väheni 2,8 % edellisvuodesta. Negatiivista kehitystä selittää osaltaan venäläisyöpymisten voimakas pudotus (-17,4 %), mutta myös ilman venäläisiä matkailijoita kasvu (2,8 %) jäi alle eurooppalaisen keskitason ja reilusti jälkeen Pohjois-Eurooppaan rekisteröityneen kasvun. Pohjois-Eurooppaan suuntautuneen ulkomaisen matkailun kasvu on ollut Maailman matkailijajärjestön barometrin mukaan keskimääräistä voimakkaampaa viime vuonna, noin 6 %. Naapurimaamme Ruotsi ylsi vuonna 2014 noin 8 %:n ulkomaisten yöpymisten kasvuun. (UNWTO 2013, VisitFinland 2015.)

Suomen matkailu ja etenkin Pohjois-Savon matkailu pohjautuu kotimaiseen kysyntään. Tilastokeskuksen keräämien rekisteröityjen majoitusvuorokausien mukaan ulkomaisten matkailijoiden osuus on noin 29 %, kun vastaava luku Pohjois-Savossa on 15 %. Suurin osa Suomeen kohdistuvasta ulkomaisesta majoituskysynnästä ohjautuu Lappiin ja pääkaupunkiseudulle.

4.1 Rekisteröityjen yöpymisten tarkastelu

Matkailijoiden määrän ja sen kehityksen seuraaminen on mahdollista vain Tilastokeskuksen rekisteröityjen majoitusvuorokausien avulla. Se on ainoa tilastotieto, josta saa kuukausittain ja vuosittain tietoja yöpyvien matkailijoiden määrästä. Kyseisestä tietokannasta saa myös tietoja majoitusliikkeiden määrästä, kapasiteetista, kapasiteetin käyttöasteesta, saapuneista vieraista asuinmaan mukaan, yöpymisistä matkan tarkoituksen mukaan, hotellihuoneiden keskihinnoina ja yöpymisen keskihinnoina erityyppisissä majoitusliikkeissä. Koska kyseiseen tietokantaan tilastoituu vain niiden majoitusliikkeiden yöpymisvuorokaudet, joilla on vähintään 20

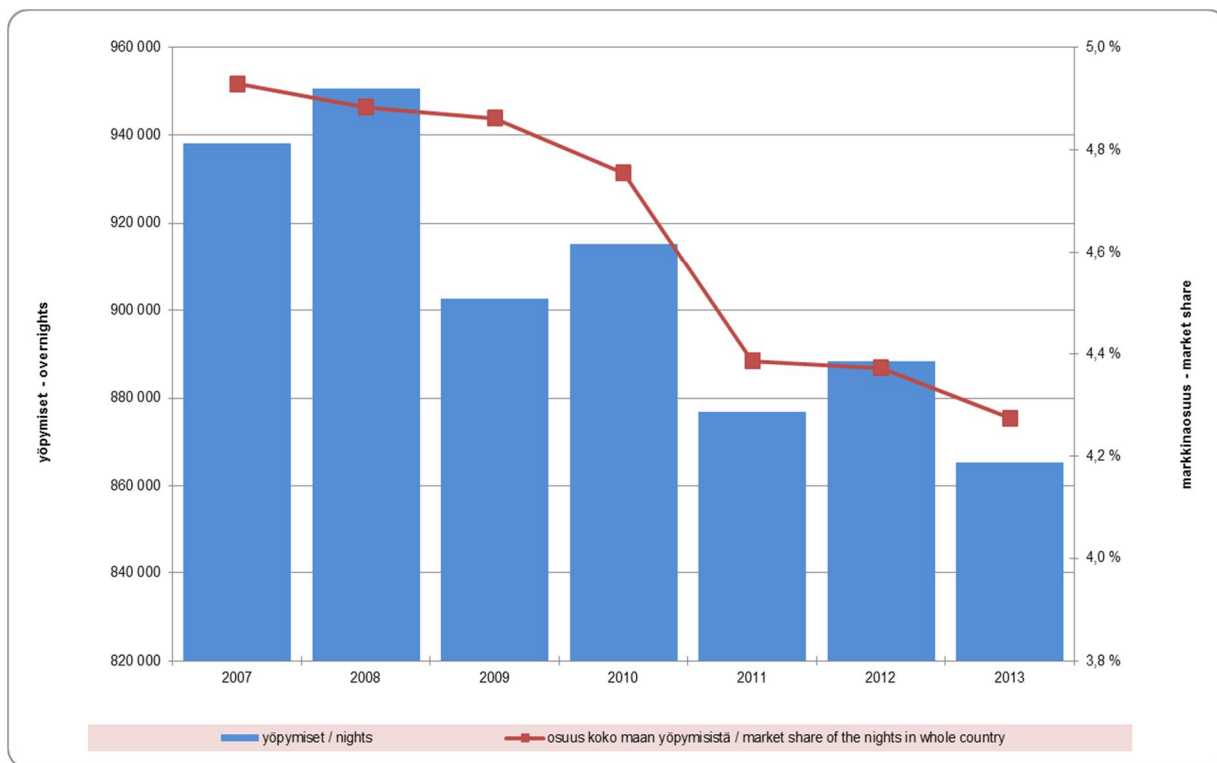
vuodepaikkaa tai sähköliitännästä varustettua matkailuvaunupaikkaa, jää suurin osa yöpymisvuorokausista tilastoinnin ulkopuolelle, eikä näiden lukujen perusteella voida päätellä alueen matkailijamäärän kehitystä, kokonaiskapasiteettia eikä sen käyttöä.

Seuraavaksi esitetään muutamia kehityssuuntia Pohjois-Savon majoituskapasiteetin osalta Tilastokeskuksen majoitustilastoihin perustuen.

Pohjois-Savossa oli vuonna 2013 keskimäärin 51 majoitusliikettä, jotka sisälsivät yhteensä 2668 huonetta tai mökkiä ja 6378 vuodetta. Majoitusvuorokausia kirjattiin 865 404 käyttöasteen ollessa 47,2 %, joka oli valtakunnalliseen lukuun verrattuna lähes samaa tasoa (47,7 %). Hotellihuoneiden käyttöasteen valtakunnallinen keskiarvo oli 51,3 %, kun vastaava luku Pohjois-Savossa oli 49,4 %.

Kuopion majoitusliikkeiden huoneiden käyttöaste oli hiukan korkeampi (52,9 %). Kuopion majoitusliikkeiden yöpymisten keskihinta (48,46 euroa) jäi hiukan valtakunnallisesta keskihinnasta (49,79 euroa). Koko Pohjois-Savon vastaava keskihinta oli 45,65 euroa. Yöpymisten keskihinta ja käyttöaste eivät ole merkittävästi muuttuneet vuoden 2012 ja 2013 aikana.

Seuraava kuvio osoittaa viime vuosien alenevan suunnan rekisteröidyissä yöpymisvuorokausissa Pohjois-Savossa viime vuosien ajalta.

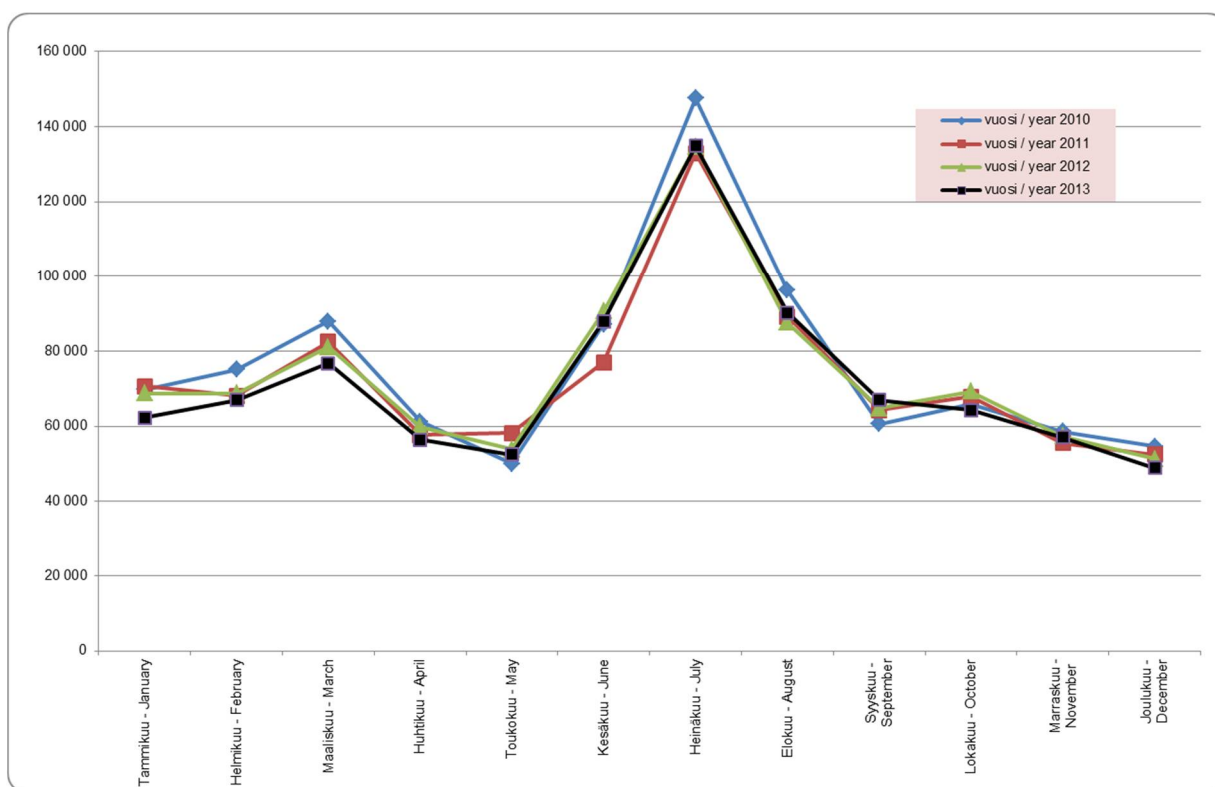


Kuvio 8. Pohjois-Savon rekisteröidyt yöpymiset vuosina 2007–2013.

Yöpyvät matkailijat olivat Pohjois-Savossa siis pääasiassa kotimaisia matkailijoita (85,6 %). Yöpyneistä matkailijoista vapaa-ajan matkalla oli 64,4 % ja työmatkalla 28,2 %. Muu matkan tarkoitus oli 5,2 prosentilla yöpyjistä.

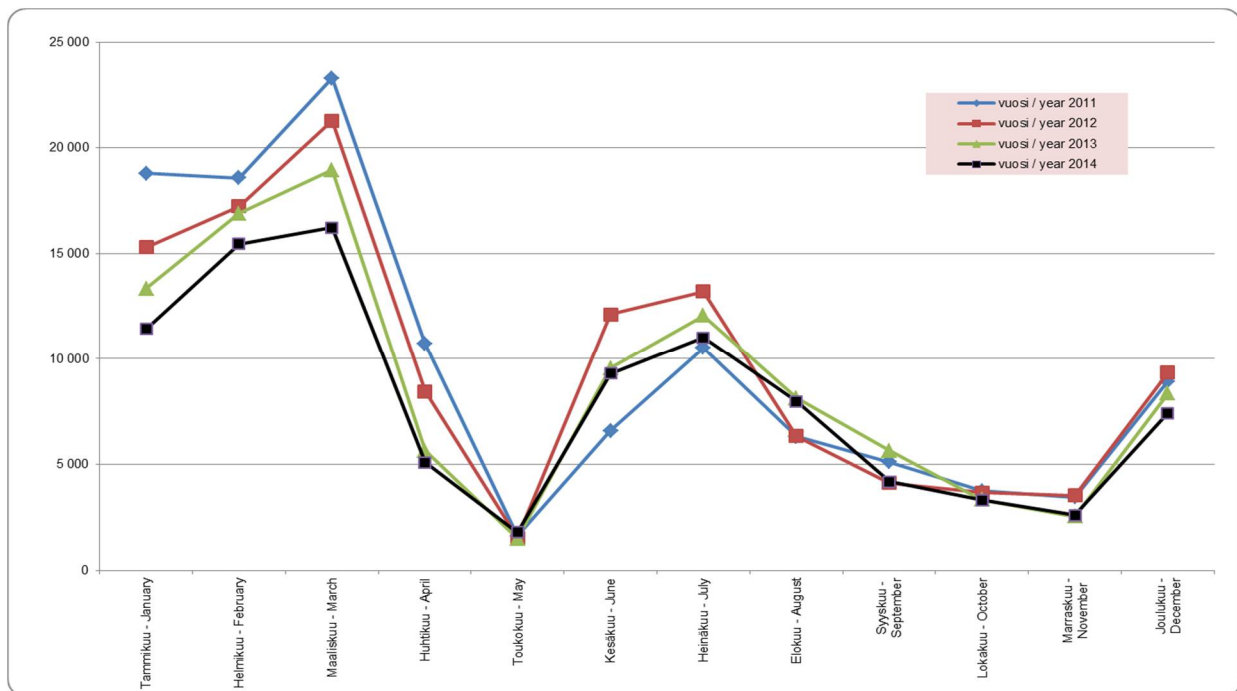
Rekisteröidyt yöpymiset kaikissa majoitusliikkeissä laskivat vuonna 2013 valtakunnallisesti -2,3 % ja vuonna 2014 Pohjois-Savossa -3,4 %. Pohjois-Savo on pärjännyt vuonna 2013 hiukan paremmin verrattuna naapurimaakuntiin, joissa laskua oli hiukan enemmän (Etelä-Savo -5,4 %, Pohjois-Karjala -4,4 %, Keski-Suomi -4,1 %).

Kuvio 9 osoittaa, että Pohjois-Savon rekisteröidyt majoitusvuorokaudet kokonaisuudessaan painottuvat kesään eikä viime vuosina ole ollut kuukausittaisessa jakautumisessa suuria vaihteluja. Kuopion seudun majoituskapasiteetin käytön jakautuminen eri kuukausille noudattaa koko Pohjois-Savon majoitusvuorokausista esitettyä jakaumaa.



Kuvio 9. Pohjois-Savon rekisteröidyt majoitusvuorokaudet kuukausittain 2010–2013.

Tarkasteltaessa Tahkolla kertyviä rekisteröityjä majoitusvuorokausia näyttää kuvio toisenlaiselta. Suurin majoitusvuorokausien kertymä tulee hiihtokaudelta ja maaliskuu on kysynnän huippu. Panostukset alueen matkailun ympärivuotisuuden näyttävät saavuttaneen tuloksia kesäkuukausien kysynnän parempana tasona verrattuna muihin ei-hiihtokaudella kertyviin majoitusvuorokausiin.



Kuvio 10. Tahkon alueen rekisteröityjen majoitusvuorokausien kuukausittainen jakautuminen 2010–2013.

4.2 Rekisteröimätön majoitus

Ei-rekisteröityjen majoitusliikkeiden kapasiteetin käyttöä selvitettiin lähettämällä kysely 59 matkailuyrittäjälle, joiden kapasiteetti ei ole Lomareenkaan tai keskusvaraamo TAHKOcom Oy:n välityksessä. Majoitusliikkeistä saatiin yhteensä 53 vastausta, joista 24 vastasi sähköisen lomakkeen kautta ja 29 haastateltiin puhelimitse. Kolme (3) yrittäjästä ei vastannut yhteydenottoihin ja kolme (3) yrittäjää ilmoitti lopettaneensa matkailutoiminnan.

Vastanneista yrityksistä 70 %:n (37 yritystä) pääasiallinen majoitustoiminnan muoto oli lomamökkien vuokraus loppujen jakaantuessa erilaisten majoitusmuotojen kesken.

Suurin osa yrityksistä toimi ympärivuotisesti (77 %). Noin viidennes toimi ainoastaan kesäaikaan ja kaksi yritystä tarjosi majoituspalveluja vai talviaikaan. Yli puolet (52 %) vastanneista ilmoitti matkailuliiketoiminnan ainoaksi toiminnakseen ja 9,5 %:lla matkailutoiminnan osuus yrityksen kokonaisliikevaihdosta oli yli 50 %. Vastanneista 38,5 %:lla matkailutoiminta oli puolet tai alle sen kokonaisliikevaihdosta.

Enemmistö vastaajista (77 %) ilmoitti majoituspalvelut ainoaksi matkailupalvelukseen. Majoituspalvelujen osuus matkailuliiketoiminnan liikevaihdosta oli yli puolet 8 %:lle vastaajista ja 15 %:lle majoituspalvelujen osuus oli puolet tai alle koko yrityksen matkailuliiketoiminnan liikevaihdosta.

Ei-rekisteröidyissä majoitusliikkeissä oli yhteensä 653 ympärivuotisesti käytössä olevaa virallista vuodepaikkaa ja lisäksi 244 lisävuodetta. Vain kesäaikaan käytössä olevia virallisia vuodepaikkoja oli 191 ja pelkästään talviaikaan käytössä olevia vuodepaikkoja oli 13.

Ei-rekisteröidyissä majoitusliikkeissä kertyi vuonna 2013 yhteensä 27 930 yöpymisvuorokautta, joista kotimaisten matkailijoiden osuus oli 71 % ja ulkomaalaisten osuus 29 %. Eniten ulkomaalaisia tuli Venäjältä (48 %), toiseksi eniten Saksasta (23 %) ja kolmanneksi eniten Sveitsistä (10 %). Ei-rekisteröityjen ympärivuotisessa käytössä olevien majoitusyritysten vuosittainen käyttöaste vuonna 2013 oli arvioiden mukaan 30 %.

Myöhemmin esitettävässä taulukossa (taulukko 8) tämä selvitetty ei-rekisteröimätön majoituskapasiteetti on lisätty TAHKOcom Oy:n ja Lomarenkaan ilmoittamiin majoitusvuorokausimääriin.

4.3 Matkailijamäärien arviointi 2013

Suoran matkailutulon selvittämiseksi arvioitiin koko Pohjois-Savon alueen ja eri seutukuntien matkailijoiden ja päiväkävijöiden määriä ja yöpymisvuorokausia. Matkailijoiden määrän arviointi on haasteellista ja täysin oikean tiedon saaminen mahdotonta. Tilastokeskuksen rekisteröimät majoitusvuorokaudet on ainoa lähellä oleva luotettava mittari, jolla matkailijamäärien määrää ja kehitystä voidaan arvioida. Koska se edustaa vain pientä osaa koko majoituskapasiteetista, pyritään tässä selvityksessä arvioimaan mahdollisimman tarkasti kaikki yöpymiset Pohjois-Savon alueella. Jos kunnassa tai alueella on alle neljä vastannutta majoitusliikettä, tietoja siltä alueelta ei julkaista. Siksi tarkempi aluejako majoitusvuorokausien tarkastelussa ei ole mahdollinen.

Virallisilla leirintäalueilla (ei mökkimajoituksessa) yöpyvien määrä on arvioitu käyttäen Tilastokeskuksen ilmoittamaa % -osuutta, mikä ilmoittaa leirintäalueille yöpyvien matkailijoiden osuuden kaikista rekisteröidyistä majoitusvuorokausista. Luvun ulkopuolelle jäävät kaikki muualla kuin leirintäalueella yöpyvät matkailijat, joiden määrän selvittäminen on mahdotonta. Alueen toimijoiden mukaan varsinkin maaseutualueilla yöpyminen luvattomasti muualla kuin leirintäalueella on hyvin tavallista kesäaikana erityisesti asuntoautolla liikkuvien matkailijoiden keskuudessa. Varsinkin Tahkon alueella nousi matkailijakyselyssä esille muualla kuin leirintäalueella asuntoautossa/-vaunussa yöpyvien matkailijoiden esiintyminen.

Maksullisen rekisteröimättömän kapasiteetin määrä ja käyttö on huomattava alueilla, joissa on runsaasti pieniä, perheyriyten omistamia majoituskohteita. Pääosin kapasiteetti on mökkimajoitusta. Tämän kapasiteetin käyttöä selvitettiin erillisellä selvityksellä, joiden tulokset esitettiin aiemmin. Tämän tehdyn selvityksen sekä Lomarenkaan ja TAHKOcom Oy:n ilmoittamien mökkivuokrauksien määrän

perusteella on laskettu yksityisien lomamökkien majoitusvuorokaudet. Majoitusvuorokaudet arvioitiin keskimääräisen yöpyjämäärän mukaan. Majoitusvuorokausien ulkopuolelle jää satunnaisesti majoitusta tarjoavien majoituskapasiteetti, joiden yhteystietoja ei ole ollut julkisesti saatavilla. Tämän kapasiteetin käyttö ei liene kovin merkittävä kokonaisuuden kannalta.

Omissa loma-asunnoissa majoittuvien yöpymisvuorokausien selvittämisessä käytettiin apuna Tilastokeskuksen ulkopaikkakuntalaisten omistamien mökkien määrää. Tämä sisältää silloin myös vieruskunnissa asuvat omistajat. Lukuun on otettu mukaan myös ne omistajat, joiden kotipaikkakunta ei ole tiedossa. Tarkemmat perustelut ovat raportin vapaa-ajan asumista koskevassa osiossa.

Veneessä yöpyvät on kysytty vierasvenesatamien ylläpitäjiltä yöpyneistä venekunnista. Matkailijamääränä on käytetty majoitusvuorokausia laskettaessa valtakunnallisesti käytettyä arviota 2,5 henkilöä/vene. Luvussa ei ole voitu huomioida pursiseurojen tukikohdissa tai muissa maksuttomissa paikoissa yöpyneitä venekuntia.

Sukulaisissa ja tuttavien luona majoittuvat matkailijat muodostavan erittäin merkittävän osan majoittuvista matkailijoista. Rajahaastattelun mukaan vuodelta 2012 Suomeen tulevista matkailijoista jopa 22 % ilmoitti majoittuvansa sukulaisten tai tuttavien luona (VisitFinland 2015). Tässä selvityksessä yksityisessä majoituksessa majoittuvien määrää arvioitiin käyttäen pohjana matkailijakyselyjä, aiempia selvityksiä ja tilastotietoja. Asuntokuntien määrä perustuu Pohjois-Savon liiton tilastointiin.

Tapahtumissa kerätyssä kyselyssä vastaajien arvioima keskiarvoinen vieraiden määrä majoitusvuorokausina oli tässä aineistossa 28,2 vuorokautta/asunto. Aiemmassa Pohjois-Savon kyselyssä (kotitalouskysely) vastaava luku oli 20 vuorokautta. Tässä selvityksessä tehdyn paikallisväestökyselyn mukaan vastaajien ilmoittama keskimääräinen luku oli 18,5 vuorokautta. Savonlinnan seudun vastavassa selvityksessä käytettiin lukua 25, joka perustuu raportin mukaan Matkailun edistämiskeskuksen suositukseen.

Taulukko 7. Yksityisessä majoituksessa kertyneet majoitusvuorokaudet alueittain.

Kaikki asuntokunnat	Vakituiset asuntokunnat	Vierailijoita majoittavat asunnot (70 % ed.)	Kertyneet majoitusvuorokaudet 20 vrk/yksikkö
Kuopio	50 222	35 155	703 100
Tahko (=Nielsiä)	3 052	2 136	42 720
Muu Kuopion seutu	10 764	7 535	150 700
Ylä-Savon seutu	27 225	19 058	381 160
Varkauden seutu	16 431	11 502	230 040
Muu Pohjois-Savo	13 789	9 652	193 040
Yht	121 483	85 038	1 700 760

Edellisessä taulukossa esitetään ennen kuntaliitosta ollut Nilsian alue erillään Kuopiosta. Muuhun Kuopion seutuun kuuluu Siilinjärvi ja Maaninka ja muuhun Pohjois-Savoon Sisä- Savon ja Koillis-Savon alueet.

Pohjois-Savon aiemman kotitalouskyselyn mukaan vastaajista noin 68 % ilmoitti majoittavansa matkailijoita kotiinsa. Tässä selvityksessä vastaajista 87 % ilmoitti majoittavansa ulkopaikkakuntalaisia kotiinsa tai kesämökille. Vastaavasti Savonlinnan seudulla 79 % ilmoitti vuonna 2000 tehdyssä selvityksessä majoittavansa vierailijoita. Tässä selvityksessä käytetään arvioinnin perusteena lukua 70 % kaikista yksityisistä majoitusyksiköistä ja keskimääräisenä majoitusvuorokausina 20 vuorokautta/asuntokunta. Kohdassa muu majoitus on huomioitu Tahkolla sijaitsevissa loma-osakkeissa yöpyvät matkailijat.

Päiväkävijöiden määrittäminen on ongelmallinen tilastotiedon puuttumisen vuoksi. Päiväkävijöiden määrän arvioimiseksi on mahdollista hyödyntää kävijämäärätutkimuksia, liikennevirtoja sekä eri toimijoiden arvioita, joka antaa vain suuntaa-antavia tietoja, koska päiväkävijöiden erottaminen yöpyvistä matkailijoista ja paikallisväestöstä on hankalaa.

Kaupplan (2001) mukaan erillistutkimuksissa päiväkävijöiden osuudeksi alueen yhteenlasketusta matkailijamäärästä on esitetty 29 – 40 % riippuen tarkasteltavan alueen vetovoimaisuudesta päiväkäyntikohteena. Savonlinnan seudulla on saatu selvityksen perusteella luvuksi 22,4 % (v. 2000). Tässä selvityksessä käytetään Tahkon osalta 30 %, Iisalmen ja Varkauden seudun osalta 25 % ja muun Pohjois-Savon osalta 23 %. Tahko kerää alueelta päiväkävijöitä ja muualla Pohjois-Savossa majoittuvia matkailijoita vierailemaan päiväselvällä alueella varsinkin talvisesongin aikana. Varkaus ja Iisalmi oman seutukuntansa keskuksena ja muutamien tapahtumien, käyntikohteiden ja yritysten sijaintipaikkakuntana tuonevat alueelle enemmän päiväkävijöitä kuin muille maaseutualueille.

Kuopion päiväkävijöiden määrää pyrittiin arvioimaan erikseen. Kuopio on vetoimainen ostos- ja kulttuurikohte. Runsaasti yritysten ja muiden organisaation määrästä johtuen kaupunkiin tulee huomattavan paljon työmatkailijoita, joiden on sujuvien liikenneyhteyksien vuoksi mahdollista vierailla Kuopiossa päiväselvällä. Koko Pohjois-Savon yrityskannasta noin 40 % ja työpaikoista noin puolet on Kuopiossa. Isot julkisen hallinnon toimijat, kuten Kuopion yliopistollinen sairaala, Itä-Suomen yliopisto, Savonia-ammattikorkeakoulu ja Savon ammatti- ja aikuisopisto saavat vuosittain runsaasti työhön liittyviä päiväkävijöitä vierailemaan kaupunkiin. Pelkästään Matkusen kauppakeskuksessa vierailee vuosittain kokonaisuudessaan noin 3 miljoonaa kävijää, joista kolmanneksen arvellaan olevan matkailijoita. Kuopio on myös useiden tapahtumien järjestämispaikkakunta. Eri-laisiin arvioihin perustuen Kuopion päiväkävijöiden määräksi arvioitiin tässä tutkimuksessa 1,3 miljoonaa päiväkävijää vuosittain. Tämä luku ei sisällä ohikulku-matkalla olevia.

Liikenneasemat ovat merkittäviä ohikulkumatkalla olevien taukopaikkoja. Esimerkiksi ABC Pitkälahdessa tehtiin vuonna 2014 yli 100 km:n etäisyydeltä kotoisin olevien ostotapahtumia noin 658 000, ABC Marjahaassa noin 423 000 ja ABC Varkaudessa noin 628 000 ostotapahtumaa (Puustinen 2015). Ohikulkijoiden laskeamista päiväkävijöiksi ei tässä tutkimuksessa ole huomioitu ja lukeutumista majoittuviin matkailijoihin ei voida erotella.

Seuraavassa taulukossa esitetään arvio kaikista majoittuvista matkailijoista ja päiväkävijöistä alueittain jakautuneena. Arvioin mukaan Pohjois-Savossa vieraili yhteensä 9,4 miljoonaa matkailijaa ja päiväkävijää. Päiväkävijät muodostavat lähes kolmanneksen koko matkailijamäärästä. Koska Kuopio ja Tahko ovat matkailullisesti merkittävämpiä ja vetovoimaisimpia, esitetään niiden matkailijamäärät omanaan.

Taulukko 8. Päiväkävijät ja majoittuvat matkailijat (henkilö/yö) majoitusmuodoittain alueellisesti jakautuneena vuonna 2013.

Majoitusmuoto	Kuopio (pl. Tahko)	Tahko kesä	Tahko talvi	Tahko yht.	Ylä-Savon seutu	Varkaus-Leppävirta	Muu Pohjois-Savo (K-S, S-S, Maaninka ja Siilinjärvi)	Yhteensä	%
*Hotelli + muu rekisteröity majoitus	434 836	36 335	62 430	98 765	84 768	107 191	86 780	812 340	8,64
**Leirintäalue, rek. (telttä, asuntoauto/-vaunu)	30 266				4 744	5 999	4 857	45 866	0,49
Vuokrattu lomamökki	12 316	58 691	269 963	328 654	8 603	4 189	9 459	363 221	3,86
Oma lomamökki	523 971	107 776	147 776	255 552	953 280	582 144	1 579 005	3 893 952	41,42
Vene	2 000	250	0	250	250	750	210	3 460	0,04
Sukulaisten ja tuttavien luona yöpyvät	703 100	21 360	21 360	42 720	381 160	230 040	343 740	1 700 760	18,09
Muu majoitus		4 800	2 500	7 300				7 300	0,08
Majoittujat yht.	1 706 489	229 212	504 029	733 241	1 432 805	930 313	2 024 051	6 826 899	72,61
Päiväkävijät	1 300 000	68 720	135 490	204 210	358 140	232 578	480 150	2 575 078	27,39
Kaikki yhteensä	3 006 489	297 932	639 519	937 451	1 790 945	1 162 891	2 504 201	9 401 977	100
%	31,98			9,97	19,05	12,37	26,63		

* Tilastokeskuksen rekisteröidyt yöpymiset hotelleissa ja majoitusliikkeissä (matkustajakodit, täysihoidolat, lomakylät, retkeilymajat, joissa on vähintään 20 vuodepaikkaa)

** Tilastokeskuksen rekisteröimät majoitusvuorokaudet virallisilla leirintäalueilla tellassa, asuntoautossa tai -vaunussa joissa on vähintään 20 sähköpistokkeella varustettua matkailuvaunupaikkaa

Matkailijavirrat suuntautuvat pääasiassa Kuopion alueelle. Kun otetaan huomioon kaikki matkailijat, myös ilmaisessa majoituksessa majoittuneet, nousee myös maaseutualueiden matkailu merkittäväksi elinkeinoksi.

Taulukko 9. Kaikki yöpymiset majoitusmuodoittain ja alueittain jakautuneena.

Majoitusmuoto	Kuopio (pl. Tahko)	Tahko kesä	Tahko talvi	Tahko yhteensä	Ylä-Savon seutu	Varkaus-Leppävirta	Muu Pohjois-Savo (K-S, S-S, Maaninka ja Siilinjärvi)	Yhteensä	%
Hotelli + muu rekisteröity majoitus	434 836	36 335	62 430	98 765	84 768	107 191	86 780	812 340	11,90
Leirintäalue (teltta, asuntoauto/-vaunu)	30 266				4 744	5 999	4 857	45 866	0,67
Vuokrattu lomamökki	12 316	58 691	269 963	328 654	8 603	4 189	9 459	363 221	5,32
Oma lomamökki	523 971	107 776	147 776	255 552	953 280	582 144	1 579 005	3 893 952	57,04
Vene	2 000	250	0	250	250	750	210	3 460	0,05
Sukulaisten ja tuttavien luona yöpyvät	703 100	21 360	21 360	42 720	381 160	230 040	343 740	1 700 760	24,91
Muu majoitus		4 800	2 500	7 300				7 300	0,11
Majoittujat yht.	1 706 489	229 212	504 029	733 241	1 432 805	930 313	2 024 051	6 826 899	100
%	25,00			10,74	20,99	13,63	29,64		

Tarkasteltaessa kaikkia majoittuvia matkailijoita (taulukko 9) on olennaista se, että vain noin 13 % majoittuu rekisteröidyissä majoitusliikkeissä ja yhteensä vain noin 18 % majoittuu maksullisessa majoituksessa. Tämän selvityksen perusteella merkittävin majoittaja Pohjois-Savossa on oma lomamökki (57 %) ja sukulaiset ja tuttavat (25 %).

Taulukko 10. Maksulliset yöpymiset jakaantuneena majoitusmuodoittain ja alueittain.

Majoitusmuoto	Kuopio (pl. Tahko)	Tahko kesä	Tahko talvi	Tahko yhteensä	Ylä-Savon seutu	Varkaus-Leppävirta	Muu Pohjois-Savo (K-S, S-S, Maaninka ja Siilinjärvi)	Yhteensä	%
Hotelli + muu rekisteröity majoitus	434 836	36 335	62 430	98 765	84 768	107 191	86 780	812 340	66,51
Leirintäalue (teltta, asuntoauto/-vaunu)	30 266				4 744	5 999	4 857	45 866	3,76
Vuokrattu lomamökki	12 316	58 691	269 963	328 654	8 603	4 189	9 459	363 221	29,74
Majoittujat yht.	477 418	95 026	332 393	427 419	98 115	117 379	101 096	1 221 427	100
%	39,09			34,99	8,03	9,61	8,28		

Kun esitetään vain maksullisessa majoituksessa yöpyneet matkailijat (taulukko 10), nousee Kuopion ja Tahkon merkitys Pohjois-Savon matkailijoita vastaanottavina alueina selkeästi kärkeen. Maksullisessa majoituksessa yöpyneistä matkailijoista yli kaksikolmososa asuu rekisteröidyissä majoitusliikkeissä ja vain alle kolmannes asuu rekisteröimättömässä majoituksessa.

4.4 Matkailutulo menomenetelmän mukaan

Matkailijoiden ja päiväkävijöiden jättämää matkailutuloa menomenetelmän mukaan arvioidaan kyselyhaastatteluihin perustuen matkailijoiden ilmoittamaa määrää käyttäen. Menomenetelmä ei huomioi sitä, ohjautuuko käytetty raha alueen ulkopuolelle, vaan antaa viitteitä siitä, miten paljon matkailijat käyttävät rahaa erilaisiin ostoksiin alueella. Yöpyvien matkailijoiden ja päiväkävijöiden määrän arvioinnin ja matkailijoiden rahankäytön perusteella voidaan arvioida kullakin alueelle kertyvää matkailutuloa. Miten suuri osa rahasta jää alueelle, pitäisi selvittää erillisellä yrityksiin kohdistuvalla matkailun tulokyselyllä (ns. tulomenetelmällä).

Matkailijakyselyt koostuvat kahdesta aineistosta. Ensimmäinen aineisto (n= 413) kerättiin kevään, kesän ja syksyn 2014 aikana. Rahankäytön arviointiin vastasi 407 ihmistä. Kyselytutkimus toteutettiin eri puolilla Pohjois-Savoa. Koska matkailu keskittyy pääosin Kuopioon ja Tahkolle, kerättiin valtaosa aineistosta Kuopiossa ja Tahkolta. Noin viidesosa aineistosta on kerätty eri puolilla Pohjois-Savoa.

Toinen aineisto kerättiin Tahkon talvimatkailijoilta tammi-maaliskuun 2015 aikana (n=244). Erillisellä talvimatkailija-aineistolla haluttiin varmistaa Tahkon matkailutulon oikeansuuntainen arviointi. Lisäksi eri puolilla Pohjois-Savoa jaettiin majoitusliikkeisiin lomakkeita ja linkkejä sähköiseen omatoimiseen vastaamiseen. Itsenäisesti toteutettava vastaaminen ei tuottanut kuin muutaman palautuneen vastauksen.

Kyselytutkimukseen vastanneiden sukupuolijakauma oli melko tasainen. Vastanneista hieman yli puolet (65 %) oli naisia. Vastaajat edustivat myös eri ikäluokkia kuitenkin painottuen nuorempiin ikäluokkiin. Noin kolmannes kyselyyn vastanneista oli kotoisin Pohjois-Savosta. Uudeltamaalta vastaajia oli lähes puolet. Loppujen vastaajien kotipaikkakunnat jakautuivat eri puolille Suomea. Vastaajien joukossa oli myös muutama ulkomaalainen.

Vastaajat saapuivat Pohjois-Savoon pääasiassa omalla autolla yhdessä ystävien/sukulaisten tai puolison kanssa. Lapsiperheitä vastaajista oli 13 %. Tyypillisimmillään vastaajien viipymä oli 2 yötä ja keskiarvo oli 2,7 vuorokautta. Vastaajista noin 65 % asui maksullisessa majoituksessa, hotellissa tai vuokramökissä. Kolme selkeästi käytetyintä tietolähdettä Pohjois-Savon matkailusta olivat internet, omat aikaisemman kokemukset ja ystäviltä, tutuilta tai sukulaisilta saatu tieto.

Tahkon talvimatkailijoita käsittelevään kyselyyn vastasi yhteensä 244 vastaajaa, joista hiukan yli puolet oli naisia. Vastaajat jakaantuivat melko tasaisesti eri ikäluokkiin. Vastaajista noin 30 % oli pohjoissavolaisia ja 30 % vastaajista oli Uudeltamaalta. Loput vastaajat olivat eri puolilta Suomea.

Vastaajista 42 % oli lapsiperheitä ja tyypillisin työmarkkina-asema oli palkansaaja (64 % vastaajista). Noin puolella vastaajista oli korkeakoulututkinto. Suurin osa yöpyi Tahkolla (80 %) ja vastaajista 17 % oli päiväkävijöitä. Tyypillisimmillään vastaajat viipyivät 2 yötä keskimääräisen yöpymisvuorokausien ollessa 3,1 vuorokautta. Vastaajista suurin osa asui maksullisessa majoituksessa, 39 % vuokramökissä ja 21 % hotellissa. Vastaajista 15 % majoittui omalla loma-asunnolla.

Alueelle kertyvää matkailutuloa (rahankäyttöä) voidaan arvioida kertomalla kyselyyn vastanneiden ilmoittama keskimääräinen rahamäärä yöpymisvuorokausilla ja päiväkävijöiden määrällä. Seuraava taulukko osoittaa kerätyn aineiston perusteella koko Pohjois-Savon alueelle suuntautuvan matkailutulon kulutusluokittain eriteltynä yöpyvien matkailijoiden ja päiväkävijöiden osalta. Matkailutulo on yli 660 miljoonaa euroa (sis. ALV) ja ilman arvonlisäveroa 562 miljoonaa euroa. Merkittävin hyöty matkailijoiden jättämästä rahasta kohdistuu ravitsemisalaan (32 %), jonka osuutta nostaa päiväkävijöiden merkittävä rahankäyttö ravitsemispalveluihin. Myös Uudellamaalla % -osuus oli sama, 32 %. Savonlinnan seudulla vastaava luku oli 25 %. Tyypillisten matkailualan toimialojen: majoitus- ja ravitsemisalan palveluihin yhteensä käytetty rahamäärä oli lähes puolet, 48 %. Uudellamaalla vastaava luku oli 43 %.

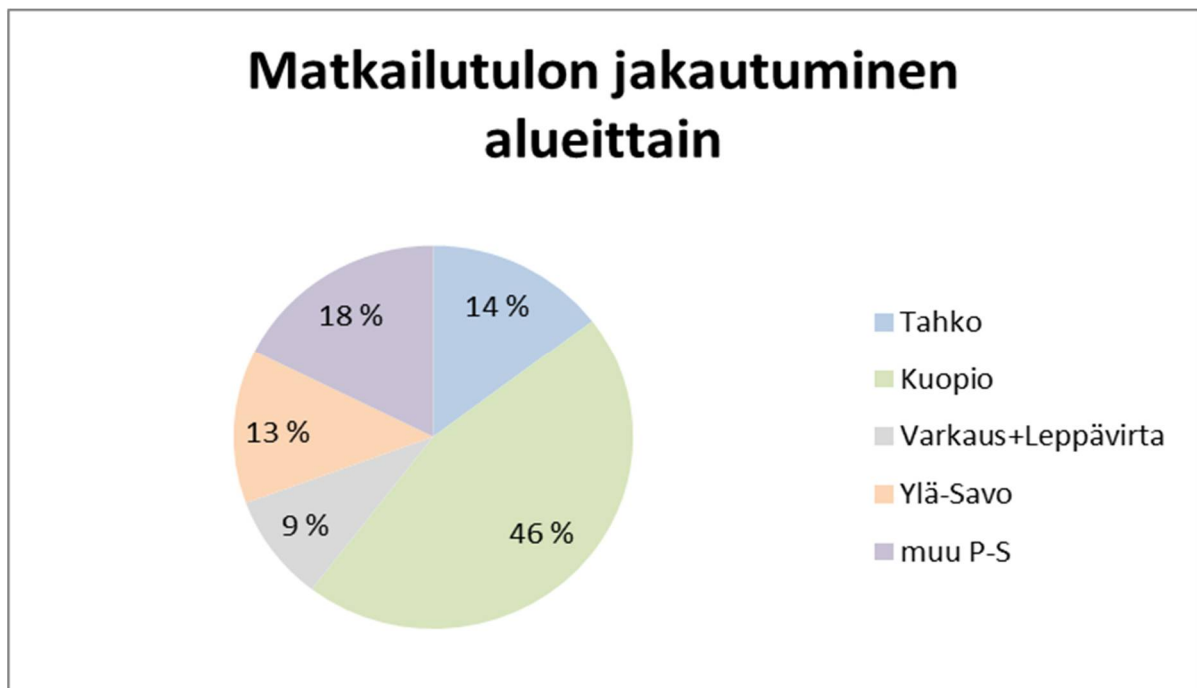
Taulukko 11. Pohjois-Savon välitön matkailutulo kulutuskohteittain.

Kulutuskohte	Matkailutulo koko Pohjois-Savo sis. ALV	MAJOITUVAT %-osuus	PÄIVÄKÄVIJÄT %-osuus	Majoittuvat ja päiväkävijät yht. KA %	Matkailutulo ALV 0, pyöristettyä 1000 euroina
Majoituspalvelut	99 568 300	30,14	0,00	15,07	90 517 000
Ravitsemispalvelut (ravintola- ja kahvipalvelut, pikaruokapaikat yms.)	215 599 154	29,48	35,78	32,63	189 122 000
Virkistys- ja kulttuuripalvelut	123 646 747	11,56	25,86	18,71	99 715 000
Ostokset vähittäiskaupassa (päivittäistavarat)	66 271 484	10,35	9,71	10,03	55 690 000
Ostokset erikoiskaupoissa (vaatteet, kenkät, urheiluliikkeet yms.)	60 852 801	7,62	10,80	9,21	49 075 000
Huoltoasemapaalvelut (polttoaine ym. autoon liittyvät)	50 800 153	6,01	9,37	7,69	40 968 000
Huoltoasemapaalvelut (ruoka ym. ostokset)	5 013 934	1,17	0,35	0,76	4 213 000
Liikennepalvelut (julkinen liikenne, taksi, auton vuokraus, pysäköinti)	16 313 870	1,71	3,23	2,47	14 831 000
Muu rahankäyttö (muiden palvelujen ostot, mm. kauneudenhoito-, hyvinvointi- ja terveyspalvelut)	22 748 556	1,97	4,92	3,44	18 346 000
Matkailutulo yhteensä e menomennän mukaan	660 815 000	100	100	100	562 477 000

Toiseksi eniten rahaa käytettiin virkistys- ja kulttuuripalveluihin (19 %). Sen osuus korostuu tässä aineistossa, koska vastaajia oli paljon eri tapahtumien aikana (pääsyliput) sekä Tahkolla matkailevissa (hissiliput ja golf). Uudellamaalla kerätyssä aineistossa virkistys- ja kulttuuripalvelujen osuus oli 13 % ja Savonlinnan seudulla kerätyssä aineistossa 18 %.

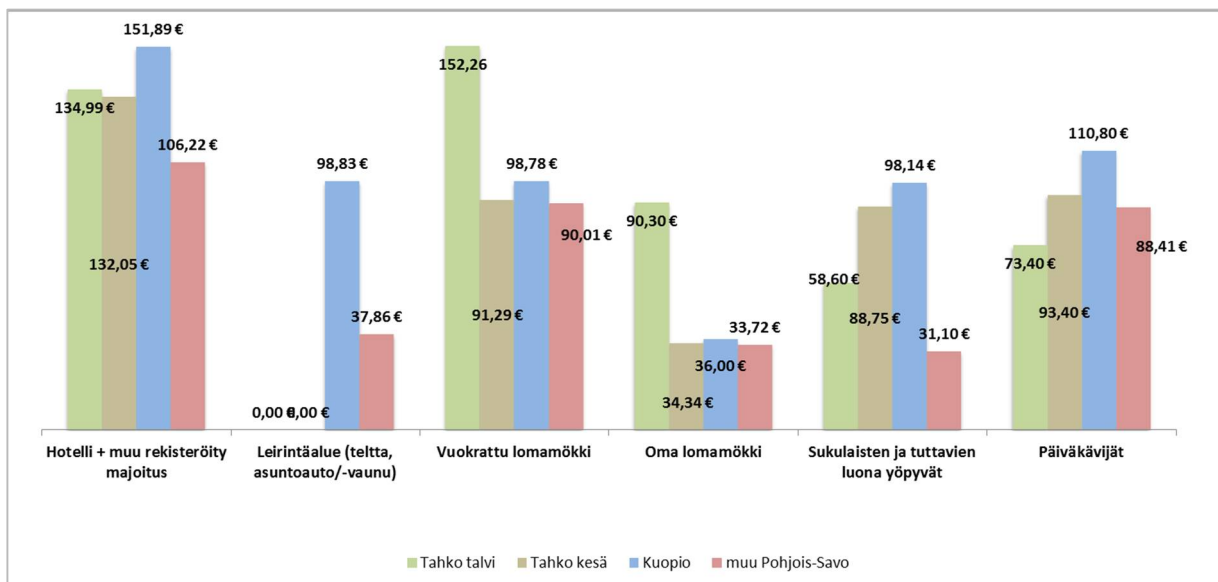
Vähittäiskaupan osuus oli tässä aineistossa pieni, vain noin 10 %. Tämä johtunee siitä, että vastaajista (aineisto 1) noin puolet oli hotellissa tai vastaavissa majoituneita ja myös yksityisessä majoituksessa asuvien osuus huomattava. Aineisto painottui Kuopiossa kerättyyn aineistoon, jolloin vähittäiskaupan osuus jää tyypillisesti pienemmäksi. Esimerkiksi Tampereen seudun vastaavassa selvityksessä vähittäiskaupan osuus oli vain 5,2 % (Manka & Wallenius 2014). Savonlinnan aineistossa vastaava osuus oli 16 % (Tahvanainen ym. 2010ab) ja Uudenmaan aineistossa jopa 34 % (Lopez, Holmberg & Ritalahti 2014).

Kun lasketaan yhteen kauppoihin ja huoltoasemapaalveluihin kohdistuva rahankäyttö, on niiden yhteenlaskettu osuus matkailutulosta lähes kolmasosa (28 %). Majoittuvien matkailijoiden osuus rahankäytöstä on 66 %, kun se matkailijamäärällä mitattuna on 63 %. Vastaavasti päiväkävijöiden osuus rahankäytöstä on 34 %. Lähes puolet matkailijoiden ja päiväkävijöiden jättämästä rahasta jäi Kuopioon. Seuraava kuvio osoittaa matkailutulon jakautumisen alueittain Pohjois-Savossa.



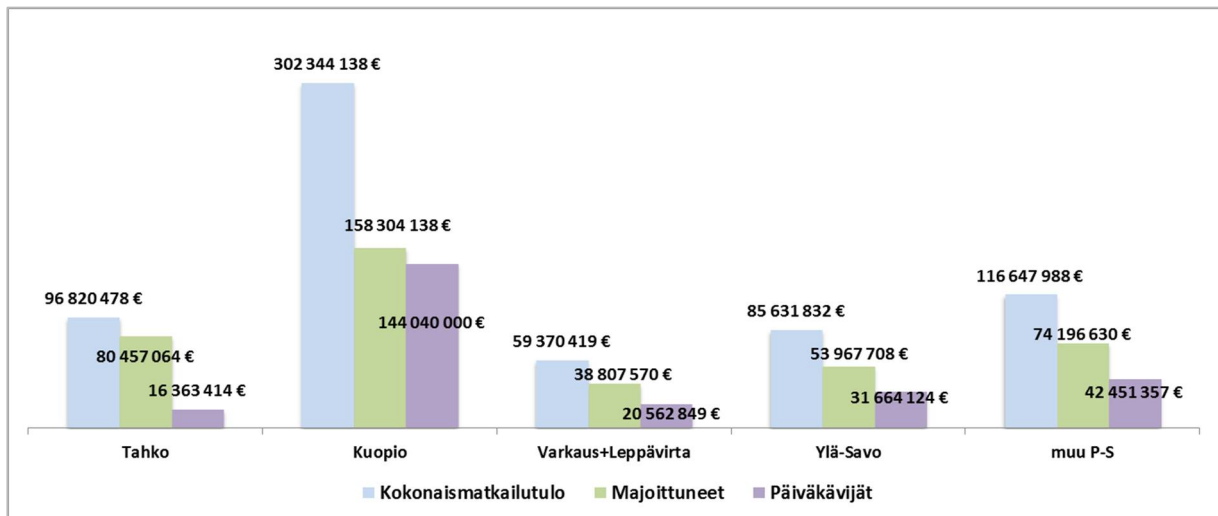
Kuvio 11. Pohjois-Savon matkailutulon jakautuminen alueittain.

Kun tarkastellaan Kuopion ja Tahkon alueella matkailijoiden rahankäyttöä eri majoitusmuodoissa, huomataan matkakohteen ja majoitusmuodon vaikutus kulutuksessa. Tyypillisesti kaupunkikohteissa kulutus on suurempi parempien kulutusmahdollisuuksien vuoksi kuin maaseutualueilla. Se näkyy maksullisessa majoituksessa yöpyvien lisäksi myös omalla mökillä, sukulaisten ja tuttavien luona yöpyvien ja päiväkävijöiden rahankäytössä. Tahkolla vuokratulla lomamökillä yöpyvät käyttävät huomattavasti enemmän rahaa kuin muulla alueella lomailevat. Tämä johtunee runsaasta maksullisten aktiviteettien käytöstä.



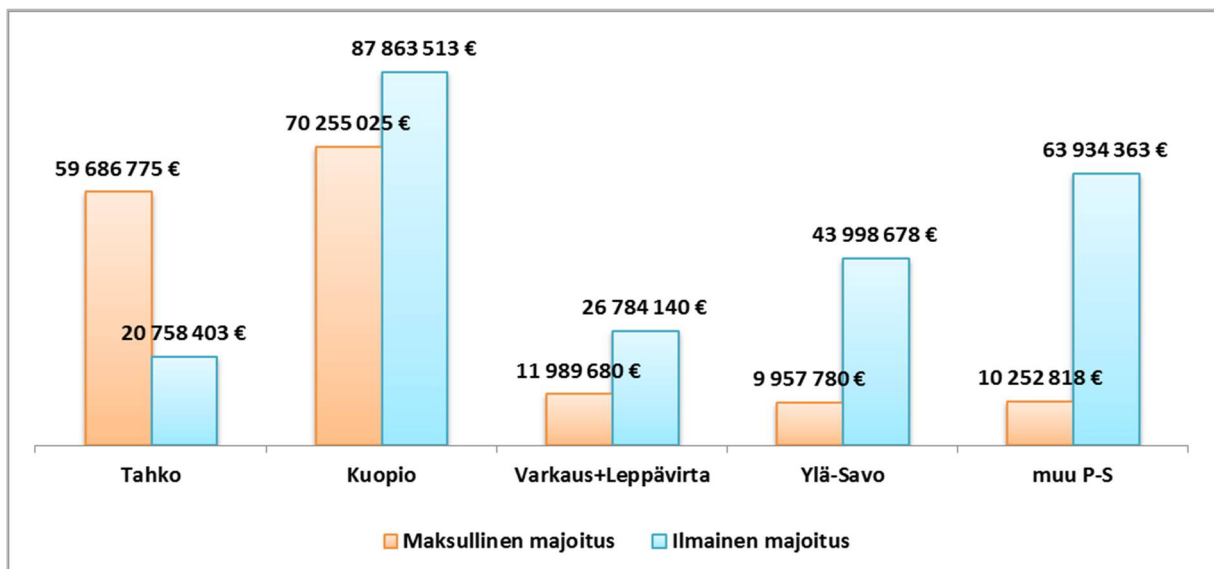
Kuvio 12. Matkailijoiden ja päiväkävijöiden rahankäyttö (e/hlö/vrk) majoitusmuodoittain eri alueille (sis. ALV).

Seuraavassa taulukossa esitetään yöpyvien matkailijoiden ja päiväkävijöiden suhde alueelle kertyvään matkailutuloon alueittain. Tahkolla yöpyvien matkailijoiden osuus matkailutulosta on selkeästi suurempi suhteessa päiväkävijöihin kun taas Kuopiossa päiväkävijöiden jättämä matkailutulo on maakunnan ja koko itäisen Suomen keskuksena suuri.



Kuvio 13. Välitön kokonaismatkailutulo alueittain (sis. ALV).

Kun tarkastellaan yöpyvien matkailijoiden rahankäyttöä jakaantuneena maksulliseen ja ilmaiseen majoitusmuotoon, nousee selkeästi alueiden väliset erot esille. Kuten jo majoitusvuorokausia esittelevässä taulukossa tuli ilmi (kuvio 13), painottuu Tahkon matkailu maksulliseen majoitukseen. Muilla alueilla ilmaisessa majoituksessa yöpyvät matkailijat ovat merkittävämpi matkailutulon muodostumisessa.



Kuvio 14. Yöpyvien matkailijoiden matkailutulo jaoteltuna alueittain maksullisen ja ilmaiseen majoitukseen (sis. ALV).

Maksullisessa majoituksessa yöpyvien matkailijoiden matkailutulo kasaantuu maakunnan matkailullisesti vetovoimaisten kohteiden, Kuopion ja Tahkon, alueille. Muiden alueiden matkailutulo muodostuu pääasiassa omilla lomamökeillä ja sukulaisten ja tuttavien luona asuvien matkailijoiden jättämää.

4.5 Matkailutulo tulomenetelmän mukaan

Kuten johdanto-osassa esitettiin, menomenetelmällä arvioitua matkailutuloa voidaan täydentää tulomenetelmällä, jossa matkailutuloa saavilta yrityksiltä kysytään heidän saamaansa matkailutuloa. Tässä tutkimuksessa ei ole tehty kyseistä kyselyä, mutta matkailutuloa voidaan määritellä myös tilastollisesti, jolloin hyödynnetään matkailutuloa saavien toimialojen liikevaihtotilastoja. Liikevaihtotilastoista määritellään matkailutulo erilaisin tunnusluvuin ja kertoimin, joita on käytetty aiemmissa vastaavissa tutkimuksissa.

Tässä selvityksessä on käytetty apuna Pekka Kauppilan (2001) julkaisua matkailun aluetaloudellisista vaikutuksista sekä useampia matkailun tulo- ja työllisyystutkimuksia, joita ovat Itä-Uudenmaan matkailun tulo- ja työllisyystutkimus 2009 (Ritalahti & Holmberg 2010), Uudenmaan matkailun tulo- ja työllisyystutkimus 2013 (Lopez, Holmberg & Ritalahti 2014), Matkailutulo ja -työllisyys Satakunnassa, Porin seutukunnassa ja sen kunnissa 2009 ja 2010 (Karppinen & Vähäsantanen), Matkailun taloudelliset vaikutukset Savonlinnan seutukunnassa vuonna 2010 (Tahvanainen 2011) ja Etelä-Savon matkailun ja vapaa-ajan tulo- ja työllisyyselvytys 2012 ja 2013 (FCG 2015).

4.5.1 Välitön matkailutulo

Työ- ja elinkeinoministeriö on tehnyt suosituksen matkailun tulo- ja työllisyyselvytyksissä käytettävistä matkailutoimialoista (TOL 2008). Osa näistä toimialois-

ta on tässä tutkimuksessa rajattu pois, koska niiden vaikutus on matkailuun vähäinen tai vaikutuksia on erityisen vaikea arvioida. Toimialakohtaiset matkailuliikevaihtoprosentit ja käytetyt kertoimet eivät perustu empiriaan vaan aikaisempiin tutkimustuloksiin.

Taulukko 12 näyttää Pohjois-Savon tärkeimpien matkailutuloja saavien alojen kokonaisliikevaihdot, matkailun arvioitu vaikutus liikevaihtoon prosenteissa sekä alojen välitön matkailutulo. Eri alojen liikevaihdot vuodelta 2013 on saatu työ- ja elinkeinoministeriön (TEM) toimialapalvelusta (<http://www2.toimialaonline.fi/>). Matkailun vaikutus eri alojen liikevaihtoihin Pohjois-Savossa perustuu mm. Etelä-Savon, Uudenmaan ja Satakunnan ja Porin seutukunnan tutkimuksiin. Pohjois-Savon kertoimia arvioitaessa on pyritty huomioimaan maakunnan elinkeinoelämän ja matkailun erityispiirteitä ja rakennetta. Maakuntatason arvioinnin tekee vaikeaksi Kuopion merkittävä asema maakunnan taloudellisena keskuksena. Kaupungin osuus koko maakunnan kokonaisliikevaihdosta on noin puolet. Kulttuuri-, urheilu- ja huvitoimialan korkeaan matkailun osuuteen vaikuttaa esim. Tahkon matkailu- ja vapaa-ajankeskus ja se, ettei toimialaan ole laskettu tässä selvityksessä mukaan kaikkia toimialan pääluokkia. Matkailun välittömään vaikutukseen on laskettu TEMin suositusten mukaan myös matkatoimistot, mikä tehtiin myös Etelä-Savon tutkimuksessa vuonna 2014.

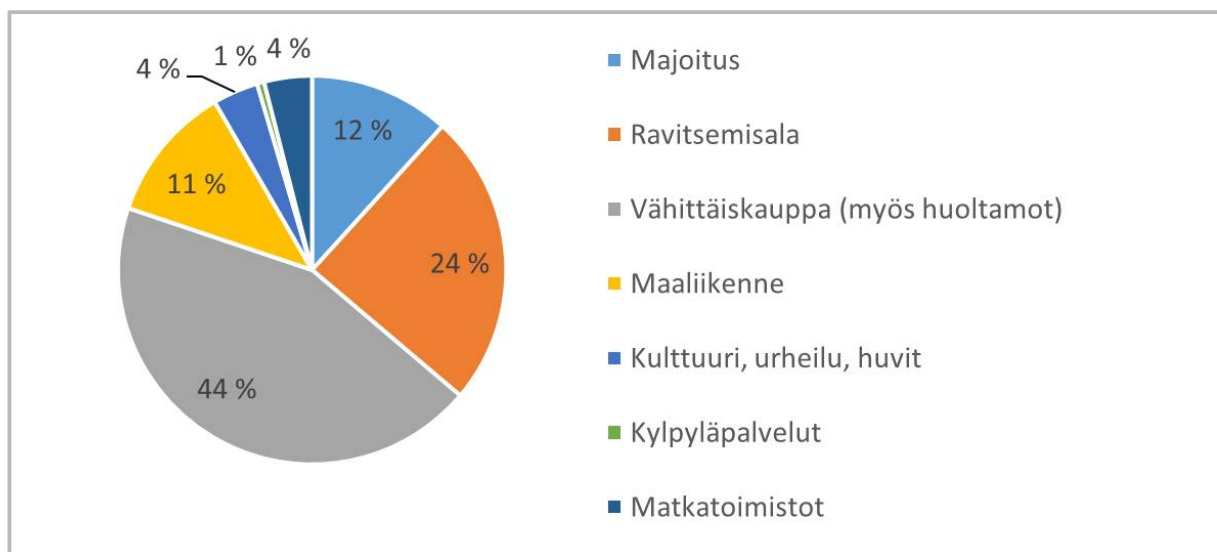
Määriteltäessä Pohjois-Savon yritysten saamia matkailutuloja, Kuopion kohdalla käytettiin arvioita, jotka lähestyivät pääkaupunkiseudun arvioita, ja muun maakunnan osalta arvioita, jotka lähestyivät Etelä-Savon arvioita. Etelä-Savon ja Pohjois-Savon arvioinneissa on kuitenkin huomioitu se, että Etelä-Savossa on enemmän kesämökkiläisiä esim. pääkaupunkiseudulta kuin Pohjois-Savossa, jolloin yritysten saamia matkailutuloja laskettiin hieman pienemmiksi.

Taulukko 12. Matkailun välittömät vaikutukset yritysten liikevaihtoon.

	Kokonaisliikevaihto (miljoona euroa)	Matkailun osuus prosentteissa	Välitön matkailutulo (miljoona euroa)
Majoitus	66,9	80 %	53,5
Ravitsemisala	223,3	50 %	111,6
Vähittäiskauppa (myös huoltamot)	1 672,8	12 %	200,7
Maaliikenne	87,1	60 %	52,3
Kulttuuri, urheilu, hovit	36,4	45 %	16,4
Kylpyläpalvelut	5,4	50 %	2,7
Matkatoimistot	22,7	80 %	18,2
Kokonaisluvut			455,4

Taulukosta 12 selviää, että vähittäiskauppa on tulomenetelmällä arvioituna alueen suurin matkailutulon saaja. Toiseksi eniten matkailusta hyötyy ravitsemisala.

Seuraavasta kuvasta ilmenee missä määrin eri alat vaikuttavat alueen välittömään matkailutuloon 455,4 miljoona euroa. Matkailijoiden ostokset vähittäiskaupasta ja huoltamoista luo 44 prosenttia ja rahankulutus ravitsemisliikkeistä 25 prosenttia.



Kuvio 15. Vertailu eri alojen vaikutuksesta välittömään matkailutuloon.

4.5.2 Välillinen matkailutulo

Matkailun välillisiä vaikutuksia on vaikea arvioida ilman alueellisia input-output -taulukoita. Ilman ajan tasalla olevia taulukoita, ainoa mahdollisuus arvioida näitä kerrannaisvaikutuksia on kertoimen avulla. Aiemmissa matkailun tulo- ja työllisyystutkimuksissa Suomessa on käytetty kertoimia 1,2 ja 1,5 välillä. Kertoimen suuruuteen on vaikuttanut tutkimusalueen talousrakenne. Mitä monipuolisempi se on, sitä korkeampi kerroin.

Taulukko 13. Matkailun kokonaistulovaikutukset tulomenetelmän mukaan.

	Välitön matkailutulo (miljoona euroa)	Kerrannaisvaikutukset	Matkailun kokonaistulot
Majoitus	53,5	1,35	72,3
Ravitsemisala	111,6	1,35	150,7
Vähittäiskauppa (myös huoltamot)	200,7	1,35	271,0
Maaliikenne	52,3	1,35	70,5
Kulttuuri, urheilu, hovit	16,4	1,35	22,2
Kylpyläpalvelut	2,7	1,35	3,6
Matkatoimistot	18,2	1,35	24,5
Kokonaisluvut	455,4		614,8

Tässä tutkimuksessa päädyttiin käyttämään kerrointa 1,35, koska Kuopion kaupungin talousrakenne on monipuolinen, ja se vastaa noin puolesta maakunnan bruttokansantuotteesta. Vastaavaa noin 1,35 kerrointa on käytetty myös Satakunnan ja Porin seutukunnan matkailutulo- ja työllisyystutkimuksessa 2009 ja 2010 (Karppinen & Vähäsantanen 2011, 32). Matkailun välillinen tulo vaihtelee toimi-

aloittain; Karppisen ja Vähäsantasen (2011, 32) mukaan maksimikerroin on 1,7 ja minimi 1,0.

4.6 Työllisyysvaikutukset

Tässä selvityksessä matkailun työllisyysvaikutukset on laskettu samalla kertoimella kuin matkailun osuus on eri toimialojen liikevaihdosta. Käytännössä matkailu työllistää hieman vähemmän kuin sen osuus on yrityksen kokonaisliikevaihdosta, mutta todellista lukua tai kerrointa on hyvin vaikea saada selville. Yrityshaastatteluissa on pyritty selvittämään matkailun todellisia työllisyysvaikutuksia, mutta yrityksetkään eivät ole aina pystyneet arvioimaan sitä. Samaa kerrointa kuin matkailun osuus on liikevaihdosta, on käytetty esimerkiksi Itä-Uudenmaan (2009) ja Uudenmaan (2013) matkailun tulo- ja työllisyystutkimuksissa. (Ritalahti & Holmberg 2010; Lopez, Holmberg & Ritalahti 2014.)

Matkailu työllistää Pohjois-Savossa eniten ravitsemis-, vähittäiskaupan ja maaliikenteen aloilla. Matkailualan työpaikkojen osuus on korkein majoituksen, matkatoimistojen ja maaliikenteen toimialoilla. Vaikka vähittäiskauppa työllistää toiseksi eniten matkailualalla, matkailualan työpaikkojen osuus on kuitenkin toimialalla suhteellisen pieni, reilu 10 prosenttia alan kokonaistyöllisyydestä. Kaiken kaikkiaan matkailu työllistää matkailulle tyypillisillä toimialoilla Pohjois-Savossa lähes 3200 ihmistä, mikä tarkoittaa noin kolmannesta näiden toimialojen kaikista työpaikoista (taulukko 14).

Taulukko 14. Matkailun työllisyysvaikutukset.

	Kokonaistyöllisyys	Matkailun osuus prosentteissa	Matkailun työllisyys
Majoitus	542	80	434
Ravitsemisala	1823	50	912
Vähittäiskauppa (myös huoltamot)	5750	12	863
Maaliikenne	1178	60	707
Kulttuuri, urheilu, hovit	407	45	183
Palvelut (kylpylät toimiala 9604)	47	50	24
Matkatoimistot	84	80	67
Kokonaisluvut	9831	32	3190

Matkailu työllistää välillisesti matkailulle tyypillisten toimialojen ulkopuolella kohtuullisen paljon työvoimaa. Välillisten työpaikkojen arviointi on ollut myös perinteisesti haastavaa, sillä matkailusta välillisesti tuloa saavien yritysten määrittäminen ei ole aina helppoa, eivätkä ne pysty aina määrittelemään matkailuyrityksiltä saatavia tuloja tai niiden työllistämismääriä kovinkaan kattavasti. Tämän takia matkailun välillisiä työllisyysvaikutuksia on arvioitu eri kertoimien avulla.

Tässä selvityksessä (taulukko 15) käytetään Kauppilan (2015) ehdotuksesta kerrointa 1,4, sillä hänen mukaansa aiemmin yleisesti käytetty kerroin 1,2 (esim.

Kauppila 1999; Karppinen & Vähäsantanen 2011) on liian alhainen maakuntatason tarkasteluun. Kerroin 1,2 sopii siis enemmän paikallistason tarkasteluun.

Taulukko 15. Matkailun välilliset työllisyysvaikutukset.

	Majoitusala	Ravitsemisala	Vähittäiskauppa	Maaliikenne	Kulttuuri ja urheilu	Kylpylaitokset	Matkatoimistot	Yht.
Välitön työllisyys	434	912	863	707	183	24	67	3188
Kerroin	1,4	1,4	1,4	1,4	1,4	1,4	1,4	1,4
Välitön ja välillinen työllisyys	608	1277	1208	990	256	34	94	4467

4.7 Yhteenveto matkailun kokonaisvaikutuksista ja tuloksen arviointi

Välitön arvonlisäveroton matkailutulo menomenetelmällä arvioituna on tässä selvityksessä 562 milj. euroa ja tulomenetelmällä arvioituna 455 milj. euroa. Menetelmien erilaisuudesta ja tietyistä heikkouksista johtuen voidaan Pohjois-Savon välittömän arvonlisäverottoman matkailutulon arvioinnissa käyttää näiden menetelmien tuottamaa keskiarvoista lukua. Siten arvioitu välitön matkailutulo vuonna 2013 oli **504 miljoonaa euroa**. Kerrointa (1,35) käyttäen voidaan arvioida Pohjois-Savon **kokonaismatkailutuloksi** yhteensä **680 miljoonaa euroa**. Se sisältää välittömät, välilliset ja johdetut matkailusta aiheutuvat taloudelliset vaikutukset. Matkailun välittömät työllisyysvaikutukset olivat noin **3200 henkilötyövuotta** ja kokonaismatkailutyöllisyys noin **4500 henkilötyövuotta**.

Välittömän matkailutulon suuruus arvioituna menomenetelmällä ja tulomenetelmällä useimmiten poikkeavat toisistaan, kuten tässäkin selvityksessä. Myös tulon kohdistumisessa eri toimialoille on erittäin suuria vaihteluja. Menomenetelmä tuottaa suuremman välittömän matkailutulon. Tämä voi johtua siitä, että vastaajat ovat arvioineet käyttämänsä rahamäärän liian korkeaksi tai vastaajien jakautuminen otoksessa on vinoutunut eikä vastaa kokonaiskuvaa alueen matkailijoista. Myös matkailijamääriä on voitu arvioida liian suureksi. Matkailijat ilmoittavat myös menoikseen kaikki matkalla aiheutuneet kulut, joista osa lukeutuu matkailulle tyypillisten toimialojen ulkopuolelle, joita ei huomioida tulomenetelmällä tehdyssä arvioinnissa.

Tässä selvityksessä matkailijamäärät on pääosin selvitetty ja hyvin perusteltuja, mistä johtuen se ei vääristäne matkailutuloa liian korkeaksi. Koska aineistosta huomattava osa on kerätty tapahtumien aikaan, nostaa se keskimääräistä matkailijakohtaista rahankäyttöä. Myös Tahkon matkailukeskuksessa yöpyvien matkailijoiden rahankäyttö on tavanomaista korkeampi. Tässä selvityksessä menomenetelmällä hankitun aineiston perusteella vähittäiskaupan saama matkailutulo on selkeästi alhaisempi kuin muissa vastaavissa selvityksissä. Vastaavasti kulttuuri- ja viihdepalvelujen osuus on keskimääräistä korkeampi.

Tulomenetelmällä saadun arvioinnin heikkous on se, ettei se huomioi kaikkea rahankäyttöä, joka menee matkailualalle tyypillisten toimialojen ulkopuolelle. Matkailun liikevaihdoksi ei myöskään lukeudu esim. maaseutumatkailun saama tulo, jos se ei ole yrityksen päätoimiala, vaan on osa muuta toimialaa, kuten maatilataloutta. Myös yrityksen toimipaikan sijainti vaikuttaa siihen, mille alueelle liikevaihto lukeutuu. Siksi liikevaihtoon perustuva arvio jää usein liian alhaiseksi. Erityisesti tapahtumissa palvelujen tarjoajilla ei ole rekisteröityä toimipaikkaa alueella. Myös tulomenetelmän kautta syntyvä vuoto arvioitaessa kokonaisvaikutuksia lienee merkittävämpi.

Tulomenetelmässä myös kertoimia matkailun prosentuaalisesta osuudesta eri toimialojen liikevaihdosta ja työllisyydestä voidaan tarkastella kriittisesti. Majoitusalaan kohdistuva osuus lienee lähempänä 95–97 % tasoa, mikäli luku sisältää vain puhtaasti majoitustilan vuokraukseen liittyvän matkailutulon. Paikallista kysyntää on noin 2 prosenttia liikevaihdosta (Puustinen 2015). Ravintolapalvelujen osuus (50 %) on vastaavasti aika korkea ainakin matkailukeskusten ulkopuolisilla alueilla ja kaupunkikeskuksissa, joissa on runsaasti paikallisen väestön kysyntää. Myös matkatoimistojen tuottama liikevaihtoon perustuva matkailutulo on kyseenalainen. Matkatoimistojen asiakkaista pääosa lienee kuitenkin paikallisia asukkaita, vaikka se kohdistuukin matkailutoimialaan. Siten matkatoimistoihin kertyvää liikevaihtoa ei olisi syytä lukea alueen matkailutuloksi. Prosentuaalisen jakautumisen parempi tarkkuus vaatisi alueen yrityksiin kohdistuvan kattavan tutkimuksen tekemistä.

Matkailun merkitys toimialana Pohjois-Savossa on huomattava. Jos vertailussa käytetään eri toimialojen yhteenlaskettua arvonlisäverotonta liikevaihtoa (yli 10 miljardia euroa, liite 2) ja matkailun klusterin tuottamaa liikevaihtoa (287 milj. euroa), on matkailun osuus maakunnan liikevaihdosta 2,85 prosenttia (Kämäräinen 2015). Matkailun klusteriin ei ole laskettu mukaan vähittäiskauppaan ja huoltamoihin ohjautuneita rahavirtoja.

Kun vertailuluvuksi otetaan keskiarvoinen välitön matkailutulo (504 milj. euroa), se on **5 prosenttia** kaikkien toimialojen yhteenlasketusta liikevaihdosta. Kun matkailun vertailuluvuksi otetaan tämän selvityksen menomenetelmällä tuottama arvonlisäveroton matkailutulo (562 milj. euroa), on matkailun osuus kaikkien toimialojen yhteenlasketusta liikevaihdosta 5,6 prosenttia. Tulomenetelmän mukaisessa arviossa vastaava luku on 4,4 prosenttia maakunnan koko yritystoiminnan liikevaihdosta. Vastaava luku oli Uudenmaan maakunnassa vuonna 2013 alle 3 prosenttia ja Etelä-Savossa vuonna 2012 noin 4,9 prosenttia.

Edellä esitetyt arvioit matkailutulosta koskevat vuotta 2013. Suomen talouskasvun ollessa lähellä nollaa vuonna 2014, voidaan olettaa, että tuloksissa ei olisi suuria eroja, vaikka tietoja vuoden 2014 liikevaihdoista ja majoitustilastoista ei ollut vielä saatavilla. Tarkasteltaessa erilaisia matkailun tulo- ja työllisyystutki-

muksia on hyvä pitää mielessä, että tutkimukset aina perustavat erilaisiin arvioihin, ja siten tutkimukset pitää nähdä lähinnä suuntaa antavina.

Kuten edellä esitetystä käy ilmi, on matkailutulon arviointi haasteellinen tehtävä ja saatua tulosta on pidettävä perusteltuna arviona matkailutulosta ja työllisyysvaikutuksista alueella. Matkailualueiden matkailijamäärät ja palvelurakenne vaihtelevat, joka vaikeuttaa arviointia ja heikentää arvioinnin tarkkuutta. Tulevaisuudessa olisi selvityksien helpottamiseksi ja tuloksen tarkkuuden parantamiseksi hyvä kehittää luotettavampia kertoimia, joiden avulla voitaisiin helpommin arvioida matkailun taloudellisia vaikutuksia erilaisilla alueilla.

5 POHJOIS-SAVON MATKAILU 2013 PÄHKINÄNKUORESSA

Tämän selvitykseen perustuen voidaan esittää muutamia keskeisiä tunnuslukuja ja -piirteitä Pohjois-Savon matkailusta vuodelta 2013 seuraavasti:

Vapaa-ajan asuminen (kesämökkeily)

Pohjois-Savossa on yhteensä 31 449 kesämökkiä, joista ulkopaikkakuntalaiset omistavat 64 %. Eniten kesämökkejä on Kuopiossa, noin 8700 mökkiä, joka on toiseksi eniten Suomen kunnista. Kesämökeillä vietetystä ajasta kertyy arvioilta lähes 3,9 milj. majoitusvuorokautta. Kesämökkeilijöiden jättämä matkailutulo yhteensä on lähes 100 milj. euroa, josta noin puolet kohdistuu vähittäiskauppaan. Erityisen merkittävää kesämökkeilyn tuottama matkailutulo on maaseutualueilla.

Tapahtumat

Neljään eri tapahtumakävijähaastatteluihin perustuen tapahtumakävijöiden keskimääräinen rahankäyttö henkilötasolla on 110 euroa vuorokaudessa ja keskimääräinen viipymä 2,7 vuorokautta. Tapahtumakävijöiden rahankäyttö ja viipymä riippuvat tapahtuman luonteesta. Myös tapahtumien päiväkävijät jättävät runsaasti matkailutuloa alueelle. Tapahtumakävijöiden kuluttamasta rahasta noin 70 % (noin 80 e/hlö/vrk) käytetään majoitus- ja ravitsemispalveluihin sekä pääsylippuihin ja osallistumismaksuihin. Tapahtumat näyttävät lisäävän sukulaisissa ja tuttavissa yöpyvien matkailijoiden määrää. Paikallisväestö suhtautuu tapahtumiin erittäin positiivisesti.

Matkailijamäärät

Arvio koko Pohjois-Savon yöpyvien matkailijoiden ja päiväkävijöiden määrästä yhteensä on noin 9,4 miljoonaa, joista päiväkävijöiden osuus on noin 27 %. Majoittujista vain noin 13 % asuu maksullisessa majoituksessa, 41 % omalla loma-asunnolla ja 18 % sukulaisten ja tuttavien luona. Maksullisessa majoituksessa majoittuvat pääasiassa Kuopiossa (39 %) ja Tahkolla (35 %) yöpyvät matkailijat.

Matkailutulo

Välitön arvonlisäveroton matkailutulo on arvioilta 504 miljoonaa euroa ja kokonaismatkailutulo yhteensä 680 miljoonaa euroa. Matkailun välittömät työllisyysvaikutukset olivat noin 3200 henkilötyövuotta ja matkailun kokonaistyöllisyys noin 4500 henkilötyövuotta. Maksullisessa majoituksessa yöpyjät jättävät matkailutulosta noin 21 %, omalla loma-asunnolla olevat noin 27 % ja sukulaisissa ja tuttavissa asuvat 17 %. Päiväkävijöiden jättämän rahamäärän arvio on noin 34 %. Kuopiossa ja Tahkolla matkailijoiden ja päiväkävijöiden rahankäyttö on huomattavasti korkeampi kuin muilla Pohjois-Savon alueilla.

Kuopio ja Tahko ovat maakunnan matkailun vetureita. Maksullisessa majoituksessa asuvien jättämästä rahasta pääosa ohjautuu Kuopioon 43 % ja Tahkolle 35 %. Kaikkien matkailijoiden ja päiväkävijöiden yhteenlasketusta matkailutulosta ohjautuu Kuopioon 46 %, Tahkolle 14 % ja muualle Pohjois-Savoon 40 %. Keskimääräisestä matkailutulosta suuntautuu ravitsemispalveluihin noin 33 %, majoituspalveluihin 15 %, sekä virkistys- ja kulttuuripalveluihin ja ostoksiin kauppoissa molempiin 19 %.

Välitön matkailutulo on Pohjois-Savon eri toimialojen liikevaihtoon suhteutettuna suurempi kuin energiateknologiaklusteri tai lähes yhtä suuri kuin elintarviketeollisuus ja lähes nelinkertainen verrattuna maa-, metsä- ja kalatalouden tuottamaan liikevaihtoon.

6 LÄHTEET

FCG Finnish Consulting Group Oy 2015. Etelä-Savon matkailun ja vapaa-ajan tulo- ja työllisyys selvitys. [Viitattu 2015-02-05.] Saatavissa:

http://www.mikkeli.fi/sites/mikkeli.fi/files/atoms/files/matkailun_ ja_vapaa-ajan_tulo_ ja_tyollisyys selvitys.pdf.

FCG Finnish Consulting Group Oy 2012. KALAJOEN MATKAILUN ALUETA-LOUDELLISETVAIKUTUKSET. Loppuraportti. Saatavissa: <http://www.pohjois-pohjanmaa.fi/file.php?1032>.

FCG Suunnittelu ja tekniikka Oy 2014. Etelä-Pohjanmaan matkailun taloudelliset vaikutukset 2012. Saatavissa:

http://www.seamk.fi/matko/tutkimukset/Raportti_E-Pohjanmaan%20matkailun%20taloudelliset%20vaikutukset_FCG_20140219.pdf.

Seinäjoen ammattikorkeakoulu MATKO 3 –HANKE.

Kauppila, P. 1999. Matkailu ja aluetalous: työkaluja matkailun taloudellisten vaikutusten mittaamiseen ja arviointiin. Nordia Tiedonantoja 2/1999, 115-163.

Kauppila, P. 2001. Matkailun aluetaloudelliset vaikutukset: pohjoismaisen mallin matkailijatutkimukset. Naturpolis Kuusamo, koulutus- ja kehittämispalvelut, tutkimuksia 2/2001.

Kauppila, P. 2015-04-29. Henkilökohtainen tiedonanto.

Karppinen, A. & Vähäsantanen, S. 2011. Matkailutulo ja -työllisyys Satakunnassa, Porin seutukunnassa ja sen kunnissa 2009 ja 2010. Julkaisusarja A. Turun yliopiston kauppakorkeakoulu, Porin yksikkö.

Kauppila, P. & Kuosku, K. 2012. Kuusamon aluetalousohjelma. Tutkimuksia 1/2012. Koillis-Suomen kehittämissyhtiö Naturpolis Oy, Kuusamo.

Kämäräinen, K. 2015-04-19. Henkilökohtainen tiedoksianto [sähköposti]. Pohjois-Savon liitto.

Lopez, M., Holmberg, E. & Ritalahti J. 2014. Matkailun tulo- ja työllisyys selvitys Uudellamaalla 2013. Haaga-Helia Ammattikorkeakoulu. Saatavissa:

<http://www.haaga-helia.fi/sites/default/files/Kuvat- ja-liitteet/Palvelut/Julkaisut/uudenmaanmatkailu selvitys.pdf>.

Manka, M. & Wallenius, M. 2014. Matkailutulo- ja työllisyys Tampereen seutukunnassa vuonna 2012. Tampereen Yliopiston johtamiskorkeakoulu, Tutkimus- ja

koulutuskeskus Synergos. [Viitattu 2015-01-15.] Saatavissa:

<http://www.uta.fi/jkk/synergos/palvelututkimus/hankkeet/matkailutulo/Tampereen%20seutukunnan%20matkailun%20tulo-%20ja%20ty%C3%B6llisysselvitys.pdf>.

Mikkonen, J., Pasanen, K. & Taskinen, H. 2008. Itäsuomalaisten tapahtumien asiakasprofiili ja aluetaloudellinen vaikuttavuus. ESS vaikuttaa – tapahtumien arviointihankkeen tutkimusraportti. Matkailualan opetus- ja tutkimuslaitoksen julkaisuja n:o 1. Joensuun yliopisto, Savonlinna.

Pohjois-Savon liitto 2011. Pohjois-Savon matkailustrategia 2015. Saatavissa:

http://www.pohjois-savo.fi/fi/psl/tietopalvelu/julkaisut/Pohjois-Savon_matkailustrategia2015.pdf.

Pohjois-Savon liitto 2014. Pohjois-Savon Maakuntaohjelma vuosille 2014–2017.

Pohjois-Savon liiton julkaisu A:79. [Viitattu 2015-02-02.] Saatavissa:

http://www.pohjois-savo.fi/julkaisut/PS_mksuunnitelma2030_ja_mkohjelma2017.pdf.

Pohjois-Savon liitto 2014. Tilastotietoja Pohjois-Savosta. Saatavissa:

<http://www.pohjois-savo.fi/fi/psl/tietopalvelu/tilastotieto.php>.

Puhakka, R. 2013. Y-sukupolvi ja luonto – luonnon virkistyskäyttö kaupungistuvassa yhteiskunnassa. Esitys Lahden tiedepäivillä 2013-11-12. Saatavissa:

http://www.lahdenyliopistokampus.fi/easydata/customers/lahdenyliopistokeskus/files/lahden_tiedepaiva/lahden_tiedepaiva_2013/esitykset_2013/puhakka_esitys.pdf.

Puustinen, V. 2015-03-26. Henkilökohtainen tiedonanto [sähköpostiviesti].

Puustinen, V. 2015-05-06. Henkilökohtainen tiedonanto [sähköpostiviesti].

RTS Rakennustieto Oy 2011. Loma-asumisen taloudelliset ja työllisyysvaikutukset Suomessa. TEM raportteja 21/2011.

RTS Rakennustieto Oy 2013. Suomi rakentaa. [Viitattu 2014-11-20.] Saatavissa:

<http://www.suomirakentaa.fi/lomarakentaja/suunnittelu-ja-valmistelu/moekkeily-tilastojen-valossa>.

Rantanen, M. 2014. (toim.) Modernisoituvat mökkeilytyylit. Paikallisten palveluympäristöjen muutosvoima. Raportteja 123. Helsingin yliopisto. Ruralia-instituutti.

Ritalahti, J. & Holmberg, E. 2010. Itä-Uudenmaan matkailun tulo- ja työllisyystutkimus 2009.

HAAGA-HELIA ammattikorkeakoulu. Saatavissa:

<http://www.visitporvoo.fi/easydata/customers/porvooonmatkailu2/files/extramenu/ammattilaiset/tutkimukset/itauudenmaanmatkailuntulojatyallisyystutkimus.pdf>.

Tahvanainen, N., Komppula, R. & Vatanen, E. 2010. Matkailun taloudelliset vaikutukset Savonlinnan seudulla vuonna 2010. Osa I Matkailijoiden päivittäinen rahankäyttö. Itä-Suomen yliopisto. [Viitattu 2014-09-20.] Saatavissa:

<https://www2.uef.fi/documents/1145891/1362841/V%C3%A4liraportti+Matkailijoiden+p%C3%A4ivitt%C3%A4inen+rahank%C3%A4ytt%C3%B6.pdf/181f0310-5284-4df6-b82d-0820026e9212>.

Tahvanainen, N., Vatanen, E. & Komppula, R. 2010. Matkailun taloudelliset vaikutukset Savonlinnan seudulla vuonna 2010. Osa 2 Tulo- ja työllisyysvaikutukset. Itä-Suomen yliopisto. [Viitattu 2014-11-21.] Saatavissa:

https://www2.uef.fi/documents/1145891/1362841/Loppuraportti_Matkailun-taloudelliset-vaikutukset-Savonlinnan-seudulla-2010.pdf/585214c8-cb0c-4674-9137-af15995e86d8.

Tahvanainen, N. 2011. Matkailun taloudelliset vaikutukset Savonlinnan seutukunnassa vuonna 2010, pro gradu tutkielma.

Tilastokeskus Kesämökkibarometri 2009. Työ- ja elinkeinoministerin julkaisuja. [Viitattu 2014-11-15.] Saatavissa:

https://www.tem.fi/files/22175/Mokkibaro08_raportti.pdf.

Tilastokeskus 2013. Suomen virallinen tilasto (SVT): Rakennukset ja kesämökit [verkkójulkaisu]. ISSN=1798-677X. 2013. Laatuseloste: Rakennukset ja kesämökit. Helsinki: Tilastokeskus. [Viitattu: 2014-12-18.] Saatavissa:

http://www.stat.fi/til/rakke/2013/rakke_2013_2014-05-23_1aa_001_fi.html.

Tyni, M. 2003. Matkailun taloudelliset vaikutukset Pohjois-Savossa. Pohjois-Savon ammattikorkeakoulun julkaisusarja A3/2003. Kuopio.

Tyni, M. 2008. Kuopion ja Pohjois-Savon matkailututkimus 2007. Savonia-ammattikorkeakoulun julkaisusarja D2/2008. Kuopio.

UNWTO 2013. Annual report 2013. [Viitattu 2015-04-15.] Saatavissa:

http://dtxqtq4w60xqpw.cloudfront.net/sites/all/files/pdf/unwto_annual_report_2013_0.pdf. World Tourism Organization (UNWTO).

VisitFinland 2015: <http://www.visitfinland.fi/tutkimukset-ja-tilastot/matkailun-taloudelliset-vaikutukset/>.

LIITE 1. Tulomenetelmällä tehdyssä arvioinnissa käytetyt matkailuun lu-
keutuvat toimialaluokat

	Toimiala
Majoitus	55
Ravitsemisala	56
Vähittäiskauppa (myös huoltamot)	47
Maaliikenne	493
Kulttuuri, urheilu, hovit	90
Kylpyläpalvelut	93
Matkatoimistot	79

LIITE 2. Pohjois-Savon yritysten liikevaihto vuonna 2013

Liikevaihto (euroa) Pohjois-Savon maakunnassa v. 2013	
Euroestimaatit, liikevaihto	
Lähde: Tilastokeskus, suhdannetiedot	
	euroa
Pohjois-Savon maakunta	
A-X Kaikki toimialat	10 058 472 795
C Teollisuus	3 134 973 433
B Kaivostoiminta ja louhinta	132 264 847
10-11 Elintarviketeollisuus	527 226 096
16+310 Sahatavaran, puutuotteiden ja huonekalujen valmistus	592 044 276
17+18 Paperin ja paperituotteiden valmistus, painaminen	378 665 194
24+25+28 Metallin, metallituotteiden, koneiden ja laitteiden valmistus	1 015 840 346
24-30 Koko metalli	1 146 813 660
26-27 Sähkötekeminen valmistus	78 603 795
29-30 Kulkuneuvojen valmistus	46 931 565
13-15+19+20+22+32 Muu teollisuus	275 282 816
33 Koneiden ja laitteiden korjaus, huolto ja asennus	125 421 941
H+ 58-61 Kuljetus, varastointi, posti- ja teleliikenne ja kustannustoiminta	595 703 023
62-63 Tietojenkäsittelypalvelut	165 085 857
F+ 23 Rakentaminen + ei-metallisten mineraalituotteiden valmistus	1 154 382 653
G Tukku- ja vähittäiskauppa	3 126 306 166
K+L+69-71+73-75 Uusi yrityspalvelut	420 407 748
Matkailuklusteri	287 050 574
Terveysteknologiaklusteri	64 984 652
Energiateknologiaklusteri	470 074 382
Q Terveys- ja sosiaalipalvelut, yksityinen sektori	.
Q Terveys- ja sosiaalipalvelut, julkinen sektori	.
Matkailuklusteri käsittää seuraavat alat:	
- Linja-autojen tilausliikenne	
- Sisävesiliikenteen henkilökuljetus	
- Hotellit, ravintolat	
- Motellit, matkustajakodit ja vastaavat majoitus-liikkeet	
- Retkeilymajat	
- Lomakylät yms. majoitus	
- Leirintäalueet, asuntovaunu- ja matkailuvaunu-alueet	
- Asuntolat ja täysihoidotat yms.	
- Maatilamatkailu, bed & breakfast	
- Lomamökkien vuokraus	
- Muualla luokittelematon majoitustoiminta	
- Matkatoimistojen toiminta	
- Matkanjärjestäjien toiminta	
- Varauspalvelut, matkaoppaiden palvelut ym.	
- Esittävät taidet	
- Esittäviä taitteita palveleva toiminta	
- Urheiluseurojen toiminta	
- Kuntokeskukset	
- Huvi- ja teemapuistojen toiminta	
- Hiihto- ja laskettelukeskukset	
- Muualla luokittelematon huvi- ja virkistystoiminta	



MATKAILUN TULO- JA TYÖLLISYYS- SELVITYS POHJOIS-SAVOSSA 2013

Matkailusta aiheutuu kohdealueille ja sen talouden kiertokulkuun kerrannaisvaikutuksineen runsaasti ulkopuolista rahaa ja työpaikkoja. Vaikka matkailu on maailmanlaajuisesti voimakkaasti kasvava ja merkittävä toimiala, on sen vaikutusten mittaaminen haasteellista. Matkailun toimialan rajaaminen on usein hankalaa käyttävähän matkailijat ja paikallisväestö lähes aina samoja palveluja. Tämän takia varsinaista matkailutuloa, matkailijoiden osuutta palvelujen ja tavaroiden myynnistä, on usein vaikeaa arvioida. Myös matkailijoiden määrästä ei ole tarkkoja tilastotietoja.

Tämä raportti koostuu kolmesta osiosta. Osiossa yksi esitetään arvio vapaa-ajan asujien (kesämökkeilijöiden) jättämästä rahankäytöstä seutukunnittain jaoteltuna. Toisessa osiossa käsitellään Pohjois-Savossa toteutettavien tapahtumakävijöiden rahankäyttöä ja sen pohjalta esitetään arvioita muutamien kärkitapahtumien kävijöiden jättämästä matkailutulosta. Kolmas osio sisältää arvion kaikista matkailijoista (yöpyjät ja päiväkävijät) Pohjois-Savon alueella sekä arvion heidän rahankäytöstään kulutuskohteittain sekä niihin pohjautuvan arvion suorasta matkailutulosta koko Pohjois-Savon alueella vuonna 2013. Lisäksi raportti myös sisältää tulomenetelmällä tilastotietoihin perustuvia kertoimia käyttäen arvion kokonaismatkailutulosta sekä työllisyysvaikutuksista.

Matkailun tulo- ja työllisyysvaikutusten arvioinnin avulla saadaan tärkeää tietoa alueen matkailun volyyymistä ja vaikutuksista kehittämistyön pohjaksi. Se antaa myös eväitä matkailun liiketoiminnan kehittämiseen. Selvityksen on rahoittanut Pohjois-Savon liitto ja Savonia-ammattikorkeakoulu Oy. Selvityksen on toteuttanut Savonia-ammattikorkeakoulun matkailun yksikkö.