

## *Yhteisöteos tilassa*

*Johanna Ruusu*

*Opinnäytetyö  
Lab-ammattikorkeakoulu  
Muotoiluinstituutti*

*Muotoilun koulutusohjelma  
Sisustusarkkitehtuuri*

*Kevät 2020*



## *tiivistelmä*

### *Yhteisöteos tilassa*

*Lab-ammattikorkeakoulu  
Muotoiluinstituutti  
Muotoilun koulutusohjelma  
Sisustusarkkitehtuuri*

*Johanna Ruusu  
Opinnäytetyö  
52 sivua  
Kevät 2020*

Megatrendit ennakoivat jännitteiden kasvavan ihmisten välillä. Eriarvoisuus sekä yksilökeskeisyys ovat lisääntymässä ja ekologinen kestävyyskriisi jakaa mielipiteitä. On tärkeää vahvistaa yhteisöllisyyttä, yhteistä keskustelua ja ylläpitää vahvaa vuorovaikutusta. Muotoilulla on keskeinen rooli kehittyvässä yhteiskunnassa. Yhteisötaiteessa toiminta on tasa-arvoista, osallistavaa ja vastuullista.

Opinnäytetyössäni tutkin yhteisöteoksen ja tilan luovaa yhdistämistä. Lopputuloksena syntyi yhteisöllinen, tulevaisuuteen katsova teoksen ja tilan kokonaisuus, jonka toteutukseen jokainen voi osallistua. Yhteisöteoksen suunnittelussa otettiin huomioon kiertotalous.

*Avainsanat: yhteisötaide, megatrendit, osallistava, tilataide, kiertotalous*

## *abstract*

### *Community artwork & space*

*Lab University of Applied Sciences  
Institute of Design  
Degree Programme in Design  
Interior Architecture*

*Johanna Ruusu  
Bachelor thesis  
52 pages  
Spring 2020*

Megatrends anticipate gathering tensions among people. The inequality and individualism are increasing and ecological sustainability is dividing opinions. It is important to strengthen sense of community, mutual discussion as well as maintain strong interaction. Design plays a key role in an evolving society. In community art the activities are equal, inclusive and responsible.

In my thesis I have studied how to combine community artwork with space. The result was a combination of work of art and space that was communal, forward-looking and in which everyone is able to participate. The circular economy was also taken into account in the design of the community artwork.

*Keywords: community art, megatrends, engaging, installation art, circular economy*



# *sisällys*

7 *johdanto*

## ***tausta***

11 *megatrendit*  
12 *yhteisötaide*  
15 *taiteen vaikutus*  
16 *ympäristötaide*  
18 *tilataide*

## ***suunnittelu***

23 *visio*  
24 *sijainti*  
26 *tila*  
30 *materiaalit*  
31 *moodboard*  
32 *luonnokset*  
34 *telineet*  
36 *verkot*  
38 *kukat*

## ***visualisoinnit***

42 *leikkauskuvat*  
46 *aksonometrinen kuva*  
47 *aksonometrinen räjäytyskuva*

49 *yhteenvedo*  
50 *lähteet*



## *johdanto*

Muotoilulla voi olla ratkaisuja ihmisten välisten lisääntyvien jännitteiden lieventämiseen. Taide voi tuoda erilaisia ihmisiä yhteen vaihtamaan ajatuksia, tunteita ja mielipiteitä. Vuorovaikutteisella, osallistavalla yhteisöteoksella voi olla merkittäviä positiivisia vaikutuksia ihmisten hyvinvointiin.

Yhteisöteoksen sijainnilla on tavoitettavuuden, ja puhuttelevuuden kannalta suuri merkitys. Yhteisötaitteessa kyse on ennen kaikkea taiteen saavutettavuudesta ja osallistavuudesta; jokaisen oikeudesta taiteeseen.

Teos ja tila muodostavat yhtenäisen kokonaisuuden ja tilassa on huomioitava muun muassa sen toiminnallisuus, mitoitus ja estetiikka. Suunnitelmassani katsotaan tulevaisuuteen ja arvostetaan ja tuodaan esille jo rakennettua tilaa uuden rakentamisen sijasta.

Koska aiheen taustoitusta on johdonmukaisen suunnittelun perusta, kerään tietoa tarvitsemistani aihe-alueista erilaisista julkaisuista ja artikkeleista. Tuon ensimmäisenä esille megatrendejä ja niiden jännitteitä. Seuraavaksi perehdyn yhteisötaiteen ominaisuuksiin sekä taiteen vaikutuksiin. Jatkan taustoitusta ympäristö- ja tilataiteen keskeisimpiin piirteisiin, sillä ne ovat ominaisuuksiltaan tiukasti rinnakkain yhteisötaiteen kanssa ja aion toteuttaa teoksessa näitä nykytaiteen muotoja.

Toinen osio sisältää suunnitteluvaiheen. Ensimmäisenä esittelen visioni, mikä on muotoutunut taustatutkimuksen yhteydessä. Tämän jälkeen kerron sijainnista, tilasta ja materiaaleista. Luon tunnelmakartan ja ideoin teoksen muotoja ja toiminnallisuutta. Lisäksi perustelen ja havainnoin valitsemiani materiaaleja, yksityiskohtia ja toimintoja.

Viimeisessä kappaleessa esittelen suunnittelun tuotoksen visualisointikuvineen. Yhteenvedossa sanallistan lopputulosta.





*tausta*



## magatrendit

Eriarvoisuus on keskeinen tulevaisuuden haaste niin globaalisti kuin Suomessakin. Tasa-arvo ei toteudu koko väestön osalta, sillä talouskasvun tuoma vauraus ei jakaudu kestävästi, vaan keskittyy yhä harvemmille.

**Keskiluokan vähentyessä jako rikkaisiin ja köyhiin kärjistyy, mikä aiheuttaa jännitteitä ihmisten välille.** (Sitra 2020.)

Huono-osaisuuden on osoitettu olevan vahvasti ylisukupolisesti periytyvää. Sosioekonomiset erot ovat yhtenä riskitekijänä syrjäytymiselle. Suomi on pohjoismainen hyvinvointiyhteiskunta ja kansainvälisesti verraten monet asiat ovat meillä hyvin. **Trendi on silti huolestuttava ja tasa-arvo on yksi tulevaisuuden avainkysymyksistä.** (Reivinen 2014.)

Ylisukupolvisuuden ja köyhyyden lisäksi yksinäisyys sekä psyykinen hyvinvointi ovat eriarvisuuden ajureita (Lindroos 2019). **Lisääntyvän eriarvoisuuden vähentäminen edellyttää yhteisöllisiä osallistumismuotoja.** Yksilökeskeinen kulttuuri on ollut viimeaikoina vallalla, mutta tätä kulttuuria haastaa yhteisöllisyys ja yhdessä tekeminen. Yhteisöllisyys, yhteisöt ja yhteisöllinen elämä ovat välttämättömiä ihmisen olemassaololle ja terveydelle. (Sitra 2020.)

Tulevaisuustalo Sitra (2020) ennakoii, kuinka myös ympäristöasiat tulevat enistystä enemmän lisäämään jännitteitä ja jakamaan ihmisiä kahteen eri suuntaan; niin kutsuttuihin aktivisteihin sekä vähättelijöihin. Kun toisille luonto on itseisarvo, on se toisille resurssi.

**Ekologinen kestävyyskriisi on seuraus siitä, miten olemme tuottaneet ja kuluttaneet materiaaleja ja energiaa.** Globaali kestävyyskriisi on jopa eksistentiaalinen haaste ihmiskunnalle, mikäli siihen liittyvät pahimmat uhkakuvat toteutuvat. Vuonna 2016 Suomi julkaisi Sitran koordinoimana maailman ensimmäisen kiertotalouden tiekartan. (Järvinen et al 2018, 171.)

Kiertotaloudessa estetään luonnonvarojen ylikäyttöä, toisin kuin lineaarisessa talousmallissa, jossa luonnonvaroja otetaan jatkuvasti enemmän käyttöön ja niistä valmistetaan tuotteita, jotka päätyvät liian nopeasti polttoon tai kaatopaikalle. **Kiertotalouden avulla jätteiden määrää voi laskea merkittävästi, sillä kiertotaloudessa materiaaleja ei lopuksi tuhota, vaan ne voidaan hyödyntää uudelleen.** Tuote suunnitellaan siten, että se pysyy mahdollisimman pitkään kierrossa. (Perko 2014.)

**Jännitteiden lievittämiseksi ja ehkäisemiseksi on tärkeää vahvistaa keskinäistä ymmärrystä ja yhteistä keskustelua ja ylläpitää vahvaa vuorovaikutusta** (Sitra 2020). Muotoilun voidaan ajatella olevan yksi ongelmanratkaisuväline megatrendien tuomiin haasteisiin.

# yhteisötaide

Yhteisötaide (*engl. community art tai social art*) käsitteenä on jatkuvan tarkastelun kohteena, sillä sille ei ole olemassa yhtä vakiintunutta ja yhteinäistä määrittelyä (*Jussilainen 2019*). **Yhteisötaide on luonteeltaan monitieteellistä ja -taiteellista ja sen kanssa rinnakkain ovat esimerkiksi osallistava ja soveltava taide.**

Yhteisötaide nojaa tietynlaiseen arvopohjaan, asenteeseen ja työtapaan. Se toimii usein yhteistyössä kasvatus-, sosiaali- ja terveysalojen kanssa tuoden taiteen ulos taidelaitoksista. Yhteisötaide on vuorovaikutteista taidetta. **Kyse on ennen kaikkea taiteen saavutettavuudesta ja keskeisenä arvona on se, että jokainen osaa ja voi tehdä taidetta.** (*Jussilainen 2019*.) Yhteisötaiteessa jokaisella on taustaan ja taidoistaan riippumatta oikeus taiteeseen.

Yhteisötaiteen käsite kehittyi kulttuuridemokratian ideasta (*Tate 2020*). Teollistuminen oli aikaansaanut ihmisissä yhteisöllisyydenpuutteen tunnetta ja maailmansodanjälkeinen jälleenrakentaminen johti yhteisöjen hajoamisiin. (*Jussilainen 2019*.) Yhteisötaiteella pyrittiin vaikuttamaan yhteiskunnan epäkohtiin. Yhteisötaide kehittyi osittain taidemaailman vastauksena vasemmistolaiseen politiikkaan ja yhteisötaiteesta muodostui liike. Uusliberalismin nousun aikana liikkeet romahtivat ja yhteisötaidetta alettiin laajalti kutsua osallistavaksi taiteeksi. (*Matrasso 2018*.)

Suomessa yhteisötaide-termi tuli tutuksi vasta 1990-luvulla. **Yhteisötaiteeksi nimettyjä projekteja on tehty Suomessa yhä enemmän.** Myös täällä aiheet ovat liittyneet yhteiskuntaan ja tavoitteena on ollut yhdessä toteuttaa yhteiskunnallista muutosta. (*Jussilainen 2019*.)

Yhteisöteokset ovat usein julkisia ja osallistavia (*Jokela et al 2005*). Teosten sijaintina voi olla mikä tahansa julkinen paikka tai tila, missä ihmiset kokoontuvat, esimerkiksi koulu, päiväkotiki, hoivakoti tai kirjasto. (*Hiltunen 2001, 9*). Paikkasidonnainen yhteisöteos vaatii prosessin alussa tutustumista paikan merkitykseen ja arvoihin.

Kohderyhmiä yhteisötaiteessa voivat olla esimerkiksi lapset ja nuoret, vanhukset, työttömät tai erilaiset vähemmistöryhmät (*Hiltunen 2001, 9*). **Yhteisötaiteella tavallisesti pyritään rakentamaan ja vahvistamaan yhteisöllisyyttä.** Teosten tekoon voidaan osallistaa eriytyneitä yhteisöjä, mutta yhteisöteokseen voi osallistua myös yhteisö, jonka jäsenille on jo syntynyt yhteenkuuluvuudentunnetta. (*Jokela et al 2005*.) Yhdessä tekeminen voi myös rakentaa uusia yhteisöjä.

**Yhteisötaide haastaa perinteisen estetiikan, sillä yhteisötaiteessa lopputuloksella tai tekniikalla ei ole niin suurta painoarvoa. Sen sijaan siinä korostuu ihmisten välinen yhteys ja ilmaisun omaleimaisuus.** (*Jussilainen 2019*.)

**Osallistavan taiteen lopputulos on vaikea tiedostaa etukäteen.** Yhteisötaidetta arvioitaessa on oltava tiedossa teoksen motiivit, arvoperusta ja tekotapa. Kriitikon on ymmärrettävä genrea, sillä pelkkä lopputuloksen katsominen ei riitä. **Yhteisötaiteessa arvioidaan ensisijaisesti sen sosiaalisia vaikutuksia taiteellisen laadun sijaan.** (Jussilainen 2019.)

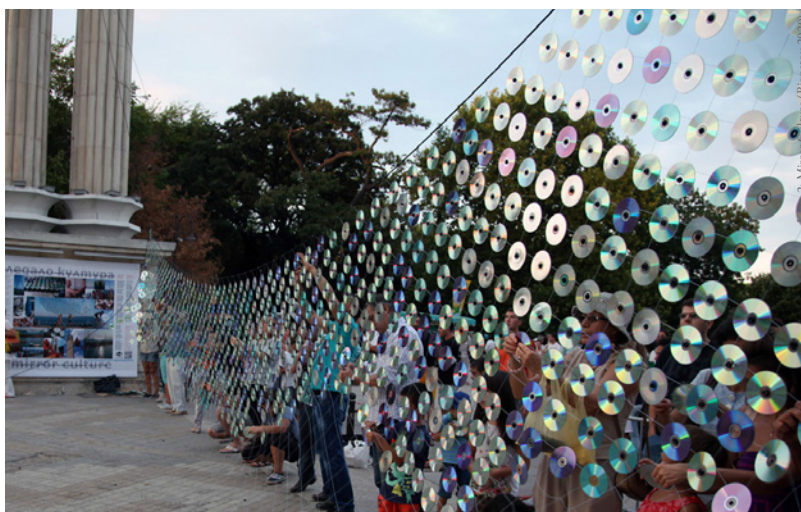
Yhteisötaiteessa keskeistä on tekeminen ja toiminnan aikana syntyvä prosessi ja teoksia tuotetaan yleensä erilaisina työpajoina ja tapahtumina (Sederholm 2000, 113). **Yhteisötaiteessa teos muuttuu ja vaihtelee tilanteen mukaan ja painoarvo on osallisuudessa ja vuorovaikutuksessa.**

*Bulgarialainen arkkitehtitoimisto Bignatov Studio sai inspiraation muuttaa vanhat CD-levyt yhteisöteokseksi. Teos oli osallistava ja se toteutettiin yhdessä 128 vapaaehtoisen kanssa. Teoksen luomiseksi kerättiin 6000 CD-levyä ja levyt kiinnitettiin kalaverkkoon.*

*Sijaintina oli suosittu paikallinen nähtävyys ja kesän aikana teoksen oli nähnyt noin 50 000 vierailijaa. Teos nostettiin korkealle pylväiden väliin ja valo heijastui vasten tuulen vireessä heiluvia levyjä aiheuttaen aaltomaisen valonliikkeen teokseen. (Archello 2014.)*



*Bignatov Studio: Mirror Culture  
Varna 2013*



Israelilainen arkkitehti Tali Bucher sekä taiteilija Noa Meir toteuttivat yhteisöteoksen paikalliseen puistoon. Sen ideana oli tuoda käsityöt takaisin osaksi paikallista yhteisöä. Joka keskiviikko kolmen kuukauden ajan lapset, vanhemmat ja isovanhemmat kokoontuivat paikalliseen yhteisökeskukseen kutomaan lycra-naruista köysiä. Narut olivat paikallisen tehtaan ylijäämää. Köydet kiinnitettiin renkaisiin sirkusmaisen muodon aikaansaamiseksi ja teokset ripustettiin puihin. Leijuvat teltat muodostivat tilan, mikä rohkaisi ohikulkijoita pysähtymään, pitämään yhteyttä ja leikkimään. Julkisesta puistosta, jossa ei ennen juurikaan vietetty aikaa, tuli nyt viihtyisämpi paikka. (Tali Bucher 2012.)

“I don't design houses so much anymore. I use my design skills with my interest in kids' creativity to design spaces and objects that ignite their imagination.”  
- Tali Bucher



**Tali Buchler & Noa Meir: The Tent**  
Israel, Zichron Yaakov 2012



## *taiteen vaikutus*

**Taide ei ole vain harvoille kuuluva kulttuurista toimintaa.** Ihmisen tajunta on luonnonevoluution tulos ja korkeimmatkin inhimilliset toiminnot noudattavat luonnon toimintaperiaatteita ja rakenteita. Luonto on ihmisen luovan taiteellisen toiminnan edellytysten asettaja ja täten ihmiselle luonnollista. (Tuomikoski 1987, 12.)

Taiteessa viestitetään arvoja, merkityksiä, mielikuvia ja asennoitumistapoja. Taideteos ja viesti eivät ensisijaisesti ole esine, vaan esitys. Taideteoksia luodaan vuorovaikutuksen tarkoituksessa, missä taiteilija siirtää mielensä sisäistä ainesta vastaanottajan mielessä koettavaksi. (Tuomikoski 1987, 12-13.) Taiteen vaikutus on kiinni sille asetetuissa tavoitteissa. **Vastaanottajan odotuksilla, muistoilla ja kokemuksilla on myös vaikutusta taiteen tulkinataan, sillä assosiaatiot voivat synnyttää merkitysyhteyksiä.** (Sederholm 2000, 164; Hakuri 2014, 14.)

Nykytaide voi olla voimakkaasti provosoivaa, etenkin jos se kommunikoi visuaalisin keinoin. Teokset voivat herättää ajatuksia ja tunteita synnyttäen sisäistä vuoropuhelua. **Sisäinen vuoropuhelu voi jopa muuttaa ihmisen ajattelutapaa ja taiteen tulkitseminen voi kasvattaa.** (IESA 2020.) Perinteisesti on ajateltu taiteen edistävän yksilöiden luovaa kapasiteettia ja esteettistä herkkyyttä, mutta nykyään se nähdään myös koko yhteisön merkittävänä voimavarana ja muutoksen välineenä. (Haapalainen 2007, 74.)

**Kun taide ja sen tuottama tieto on yhteisön sisältä lähtevää, se voi olla kasvatuksellisesti merkittävää** (Jokela et al 2005). Sovellettu ja omien kokemusten kautta hankittu tieto on taidekasvatusmielessä helpompaa.

Taiteenteon tavoite voi nousta taiteilijan omista havainnoista tai se voi olla rahoittajan määrittelemä tai esimerkiksi taiteen vastaanottajan tilaama. Taiteella voi tutkia ilmiöitä ja tuottaa uutta tietoa. (Haapasalo 2018.) Taide voidaan yhdistää valtiota ja yhteiskuntaa hyödyntäviin päämääriin. **Sen avulla voidaan kiinnittää huomio yhteiskunnallisiin epäkohtiin ja saada aikaan muutosta ja voimaantumista.** (Haapalainen 2007, 74.)

*”Taideteoksia luodaan vuorovaikutuksen tarkoituksessa.”*

*- Paula Tuomikoski*

## *ympäristötaide*

Ympäristötaide (*engl. environmental art*) on taidetta, joka käsittelee luonnon ja kaupunkiympäristöön liittyviä sosiaalisia ja poliittisia kysymyksiä (*Tate 2020*). On monia näkemyksiä siitä, milloin ympäristötaiteesta tuli oma lajinsa taidehistoriassa. Ympäristötaiteesta on tullut eräänlainen katto-termi, jota voidaan soveltaa laajasti. (*Elliot 2014, 59*.)

Ympäristöteoksia on kaikenlaisissa luonnonmaisemissa, kaupunkimaisemissa ja kaikenlaisten arkkitehtonisten rakenteiden sisällä, mukaan lukien galleriat ja museot. **Useimmiten ympäristöteokset kuitenkin sijoitetaan taidelaitosten ulkopuolelle.** (*Elliot 2014, 59*.) Ympäristöteos esitetään kokonaisvaltaisemmin ja laajemmassa mittakaavassa verrattuna useisiin muihin nykyaikalaisten teoksiin.

Elliot (*2014, 60*) ajattelee ympäristöteosten erikoislaatuisuuden johtuvan siitä, että ne ovat lähempänä ihmisten tosielämän kokemusta silloin kun ne eivät ole taidelaitoksiin sijoitettuja. **Taidelaitosten ulkopuolella teokset voivat liittyä moninasiin yhteyksiin avaten merkityksiä ja tulkintoja, jotka eivät olisi mahdollisia galleriaympäristössä.**

Taiteilijat työskentelevät yhä laajemmin ympäristökysymysten parissa. Euroopan unioni on tehnyt laajamittaisia kieltoja kertakäyttömuovien käytöstä, tiedostettuaan merten muoviongelman. (*My Modern Met 2018*.) **Joudumme tulevaisuudessa pohtimaan yhä enemmän niitä tekoja, jotka kohdistuvat ympäristöömme ja sen muokkaamiseen** (*Hakuri 2014, 16*). Ympäristötaiteilijoita yhdistää halu olla mukana vaikuttamassa ympäristöasioihin, vaikka teokset saattavatkin näyttää ja vaikuttaa keskenään aivan erilaisilta.

**Ympäristötaide kasvattaa mielikuvitusta ja herättää ajatuksia, auttaen ihmisiä ajattelemaan kriittisesti ja luovasti ympäristöasioita.** Ympäristötaiteet auttavat saamaan aikaan kulttuurimuutoksia kohti kestävyyttä (*NAAEE 2016*).

Suuntauksen alkuvaiheessa materiaaleina käytettiin ensisijaisesti luonnonmateriaaleja. Nykypäivänä ympäristötaiteilijat hyödyntävät monenlaisia tekniikoita ja tyylejä käsitelläkseen sosiaalisia kysymyksiä. (*My Modern Met 2018*.) Ympäristöteoksissa käytetään usein kierrätysmateriaaleja.



*Kaarina Kaikkonen: Way  
Helsinki 2000*



*1024 architecture: Vortex  
Bordeaux 2014*



*Pariisilainen arkkitehtitoimisto 1024 architecture toteutti generatiivisen valoveistosteoksen Darwin Ecosystem Projectin rakennukseen Bordeauxissa. Teos koostuu rakennustelineistä, raa'asta puusta ja kahdestatoista LED-valaisimesta, yhdistäen orgaaniset materiaalit uuteen energiatehokkaaseen tekniikkaan. (Archdaily 2020.)*

*Taiteilija Kaarina Kaikkonen ja ryhmä Taideteollisen korkeakoulun opiskelijoita asensivat tuomiokirkon portaille vanhoista miesten takeista koostuvan installaation. Takkeja teoksessa oli yhteensä 3000 kappaletta. (Environmental Art, 2020.) Kaikkosen teoksista voidaan löytää viittauksia ihmiskunnan nykyhetkeen ja perustarpeisiin. Vanhat vaatteet sisältävät entisen käyttäjän läsnäolon, asettavat katsojan eteen jotain uutta ja tuntematonta, mutta samalla jotain erittäin tuttua ja intiimiä. (Galerie Forsblom 2020.)*

## *tilataide*

Tilataiteessa (*engl. installation art tai environments*) teos ja ympäröivä tila muodostavat kokonaisuuden.

**Tilataideteos on ulottuvuuksiltaan pikemmin tila kuin objekti.** Teokset vievät usein koko tilan pinta-alan, jonka katsojan on kuljettava läpi voidakseen olla täysin mukana taideteoksessa. Joskus tilataideteos on vain katseltavissa etäältä. (*Tate 2019.*)

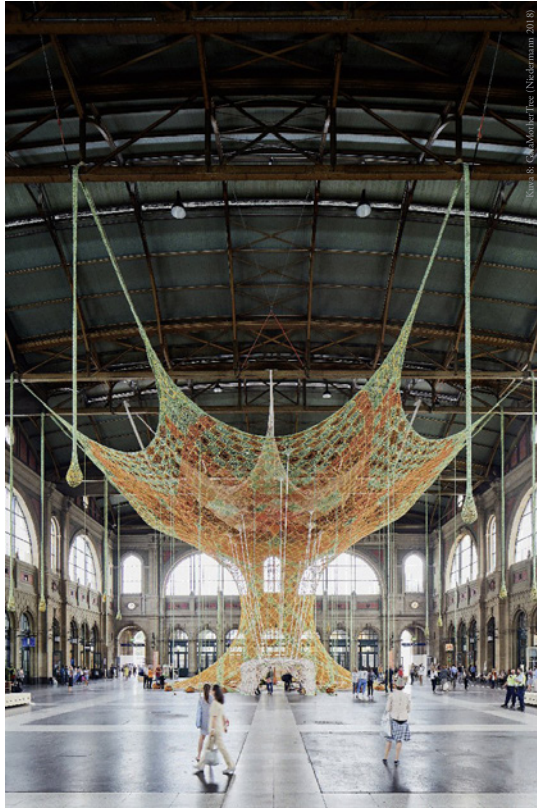
Keskiössä on se, miten katsoja kokee teoksen ja tavoitteena on tarjota intensiivinen, tunteita ja ajatuksia herättelevä kokonaisuus. **Ideoihin keskittyminen esineiden ja estetiikan sijaan on yleistä myös tilataiteessa. Tilataideteos on pysyvä tai väliaikainen ja sillä on usein erityinen suhde ympäristöönsä, jossa se sijaitsee.** (*Tate 2019.*) Oli kyseessä sitten museo, näyttelytila tai julkinen rakennus, tavoitteena on luoda korkea läheisyyden taso katsojan ja teoksen välille (*The Art Story 2020*).

Teoksen sijainti on nykytaiteen eri muodoissa avaintekijänä. Paikat ja tilat ovat kolmiulotteisia ja ne voivat sisältää teoksia, jotka voivat muodostaa pienempiä tiloja paikan tai tilan sisälle. (Naukkarinen 2007, 63.) **Paikkakohtaisessa teoksessa taiteilija puuttuu tiettyyn sijaintiin luomalla teoksen, joka on integrointunut ympäristöönsä tutkimalla tietyn alueen merkityksiä** (Guggenheim 2020). Teoksen synnyttämää tunnetilaa ja istuvuutta ympäristöön voi tarkastella.

**Paikka tai tila on suhteessa teoksen materiaalien ja muotojen kautta.** Naukkarinen (2007, 63) kokee teoksen voivan olla paikkaan nähden esimerkiksi uhkaava, yllättävä, viehättävä tai dominoiva. Teoksen istuvuus tilaan on harkittava jokaisesta suunnasta.

Sekä yhteisö- että ympäristötaide voivat olla tilataidetta ja liittyvät näin vahvasti toisiinsa.

*Ernesto Neto: GaiaMotherTree  
Zürich 2018*



*Brasilialainen taiteilija Ernesto Neto monumentaalisen installaation Gaia-MotherTreen tarkoituksena on tuoda Amazonin sademetsän henki Zürichin keskusasemalle. Tilataideteos toimii pysähtymisen ja vuorovaikutuksen paikana keskellä hektistä ympäristöä. Puun yläosa peittää aseman kattoa ja juuret muodostavat tilan, jonne vierailijat voivat asettautua olemaan. Sen läpinäkyvä rakenne on tehty värikkäistä, käsin solmituista puuvillaliuskoista. (Designboom 2018.)*

*Ranskalainen taiteilija Charles Pétillon asennutti Lontoon Covent Gardeniin 1800-luvun markkinatalon katon alle jättiläispallopallopilven. Pilvi sisältää 100 000 valkoista ilmapalloa. Kevyesti välkkyvä valkoinen valo, joka on suunniteltu jäljittelemään sykettä, valaisee rakennetta sisältäpäin. Pétillon sanoo Heartbeatin edustavan rakennusta alueen sydämenä yhdistäen sen menneisyyden nykypäivään, jotta vierailijat voivat tutkia uudelleen sen roolia Lontoon elämässä. (Dezeen 2015.)*

*Charles Pétillon: Heartbeat  
Lontoo 2015*





*suunnittelu*



## *visio*

Tavoitteena on suunnitella yhteisöteos tilaan. **Visiona on teoksen ja tilan kokonaisuus, jossa voidaan hyödyntää erilaisia yhteisöllisyyttä edistäviä taidemuotoja.**

Sijainnin on oltava julkinen, keskeinen, helposti saavutettavissa sekä arvoiltaan ja tunnelmaltaan yhteisöteokseen sopiva. Tilan toiminnallisuuden ja mitoituksen on oltava teokselle sopivia. Mielenkiintoinen ja näyttävä estetiikka on eduksi.

Analysoin valitun tilan puhuttelevuutta ja visuaalista ilmettä. Käyn läpi tilan kulkureittejä, yksityiskohtia, muotoja, värejä ja struktuureja, jotta teokselle voi muodostua omat ominaisuutensa. **Tavoitteena on saada tilasta ja teoksesta yhtenäinen ja huomiota herättävä kokonaisuus.**

**Pyrin suunnittelemaan rohkean, yksinkertaisen, tunteita ja ajatuksia herättelevän teoksen.** Haluan teoksen kuitenkin olevan tunnelmaltaan raikas ja ilahduttava. Teoksen läpi on tarkoitus kulkea ja sen sisään on voitava astua.

Otan teokseen mukaan merien muovijäteongelman, sillä kyseistä aihetta on helppo monen käsittää. Huomioin teemaa osittain materiaalivalinnoissa sekä muodoissa. **Teos voi mielellään luoda assosiaatioita erilaisiin teemoihin ja omiin kokemuksiin.**

Haastan materiaalivalinnoilla ja väreillä perinteistä estetiikkaa. **Omaleimaisuuden on tarkoitus määrittää teosta, ja jokainen voi jättää omanlaisen jälkensä teokseen.**

**Teoksen tavoitteena on synnyttää yhteenkuuluvuuden tunnetta ja yhteisöllisyyttä, vuorovaikutusta sekä keskustelua.** Jokainen osaa ja voi tehdä taidetta ja taidetta tehdään yhdessä. Teokseen osallistutaan käsillä tekemisellä ja paikan päällä. Teos on myös oleskelua varten. Se muuttuu ja vaihtelee ajan mittaan. Teoksen tekemiseen voidaan osallistaa myös koululaisia.

Suunnittelen teoksen väliaikaiseksi rakennelmaksi kiertotalousperiaattein ja tulevaisuus huomioonottaen.

## *sijainti*

Helsingin päärautatieasema on liki kaikille suomalaisille tuttu rakennus. Yhteiskunta, ihmiset sekä kulutus-tottumukset ovat muuttuneet ajan kuluessa, mutta päärautatieasema on edelleen Suomen ylivoimaisesti vilkkain matkustamisen ja liikenteen solmukohta, jonka läpi kulkee päivittäin jopa 250 000 ihmistä (*VR Group 2014*).

**Tutkimusten mukaan liikennevälineenä juna on ekologis in vaihtoehto (Lamminen 2018), joten se sopii myös arvoiltaan yhteen teoksen teemaan - kestävään kehitykseen ja kiertotalouteen.** Ennusteiden mukaan junamatkustamisen suosio kasvaa edelleen tulevaisuudessa, kun muun muassa ilmastonmuutoksen vuoksi yhä useampi käyttää junaa liikennevälineenään. Aseman potentiaali ja positiiviset tulevaisuudennäkymät on otettu huomioon ja rautatieasemaa on ryhdytty uudistamaan. (*Salmela 2020*.)

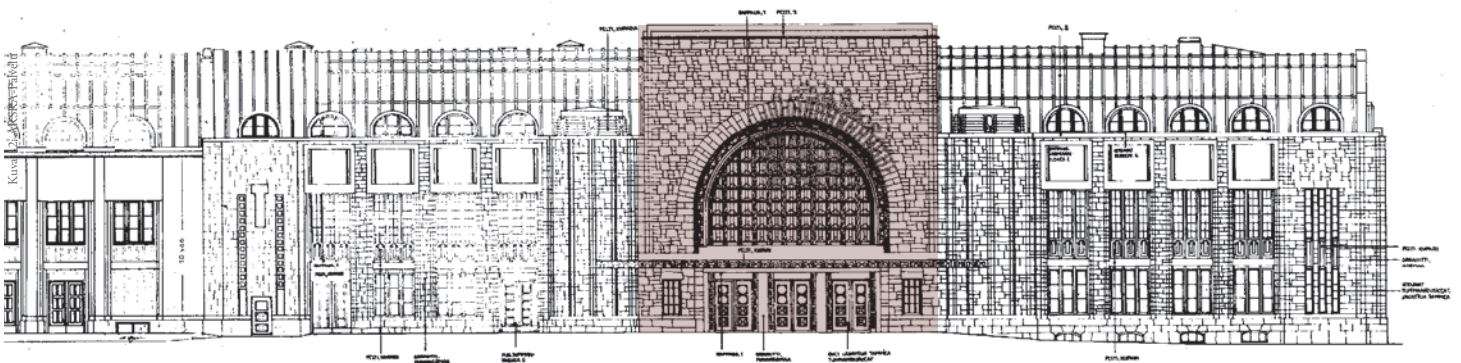
Aseman vanhaan lippuhalliin on rakenteilla kulttuurihalli, jossa on tilaa esimerkiksi kulttuuritoimijoille, taiteilijoille ja erilaisille yhteisöille, ennenkuin tilaan tulee uusi ravintola. **Tämä kuitenkin on vain yksi lukuisista muutoksista, mitä asema tulee lähivuosina kokemaan.** (*Salmela 2020*.)

**Aseman arkkitehtuuri on kestänyt hyvin aikaa.** Arkkitehti Eliel Saarisen vuonna 1909 suunnittelema kokonaisuus on rakennusteknisesti ja -taiteellisesti kekseliäs. Asema on Suomen rakennustaiteen tunnetuimpia teoksia. (*Museovirasto 2019*.)

Rakennuksen pääjulkisivu on Kaivokadun puolella. Itäpuolella on Rautatientori ja aseman länsipuolella Elielinaukio. **Länsipuolen sisään-tuloaula on mielenkiintoinen, näyttävä ja suuri. Se on sopiva tila yhteisöteokselle.**







*a-a*

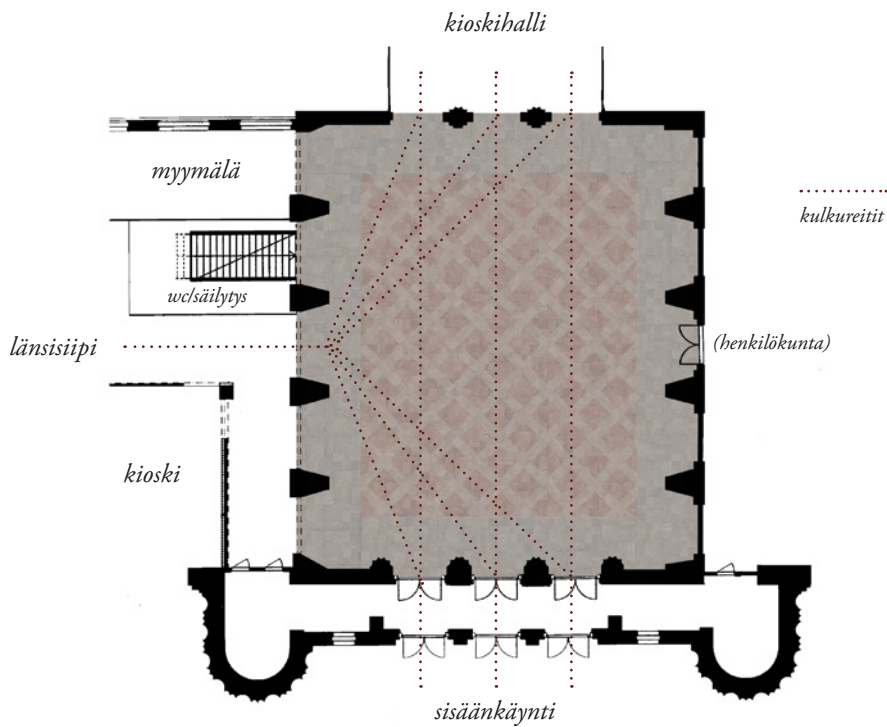
## *tila*

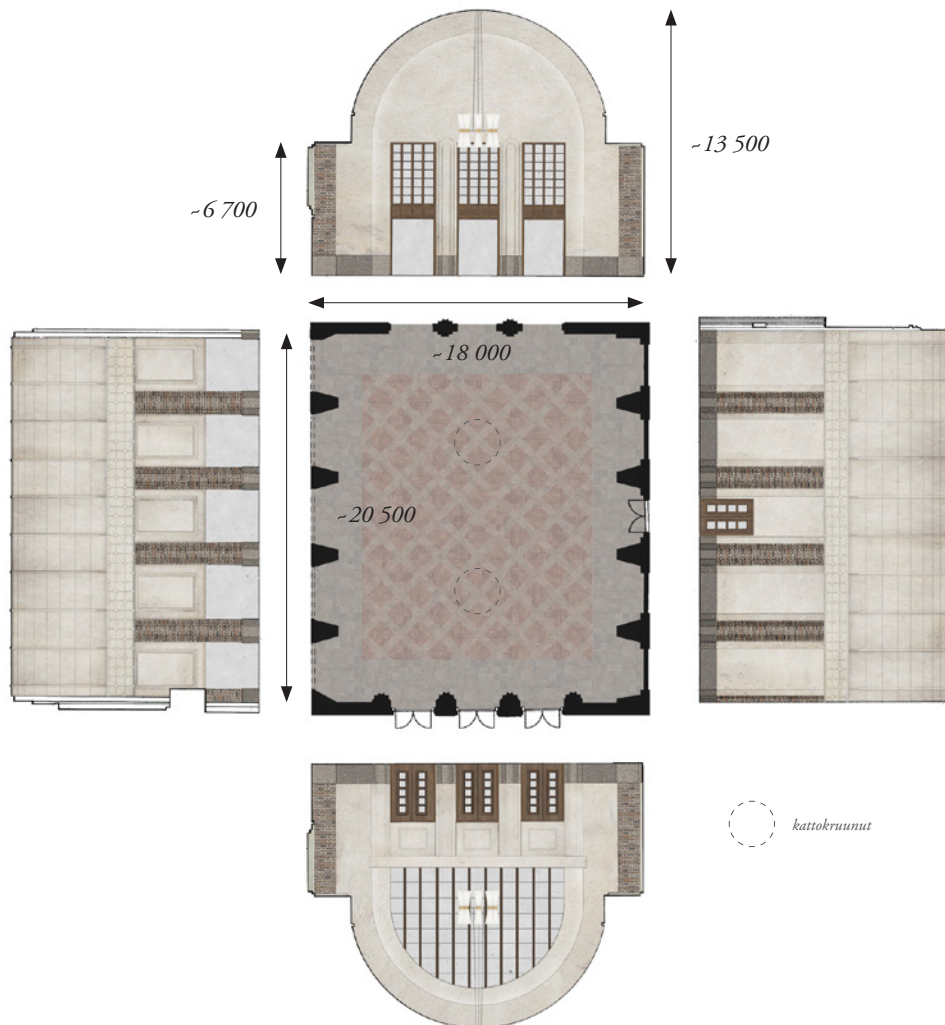
Rautatieaseman tilat muodostavat toisiinsa liittyvän kokonaisuuden. Länsipuolen sisäntuloaula on osa asemarakennusta. Halli on yhteydessä kioskihalliin, jota kautta pääsee keskushalliin sekä päätelaiturikatokseen ja metroasemalle. Halli on yhteydessä myös länsisiiven johtavaan käytävään, jonka päässä on junalaitureita.

Tilaan astutaan sisään kolmesta pariovesta. **Suoraan kulkiessa sisäänkäynnin vastakkaiselta puolelta on avoin pääsy kioskihalliin, joten ihmisvirta hallin poikki on vilkasta.**

Tilaa ja sen ihmisvirtoja tarkkailemalla huomaa kulkureitin myös länsisiiven ja hallin välillä olevan aktiivista ja ihmisvirtojen kaartavan länsisiivestä keskushalliin sekä sisäänkäynnin suuntaan. **Länsisiiven puoleinen reuna on ruuhkaisempi ja vastakkainen puoli tilasta on rauhallisempi.** Rauhallisemmalla puolella kulkemisen sijaan oleskellaan, esimerkiksi junan lähtöä odotellen.

Kokonaisuudessa hallissa on reilusti tilaa liikkua ja oleskella, eikä ruuhkautumista synny.





**Pinta-alaltaan noin 350 neliömetrin kokoinen halli on kahden kerroksen korkuinen** ja kattavat holvit ovat varhaisimpia pitkän jännevälän betoniholveja Suomessa. Tila holvineen, pilareineen, sisäpintoineen, ikkunoineen ja ovineen muodostavat toisiinsa liittyvän kokonaisuuden. Tilan yksityiskohdat ja materiaalit ovat tärkeitä ominaispiirteitä.

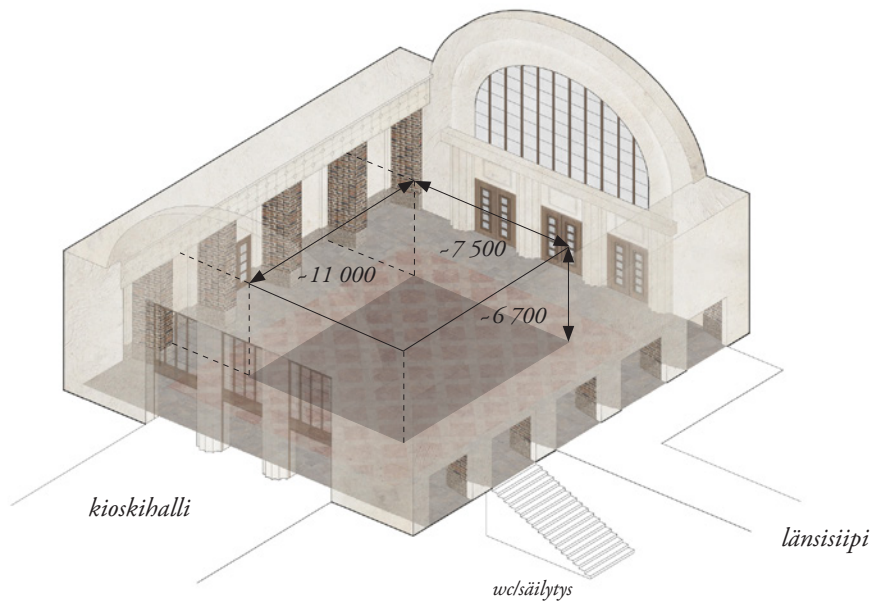
**Seinien taidokkaat rappauskoristeet, muototiilet, tiilet, graniittosajalustat, sekä tammi-ikkunoiden väliset tammipuuleikkaukset ovat kaikki osa kokonaisuutta.** Sisustuksen yksityiskohtiin kuuluu muun muassa kauniisti mutotoiltu sisäkatto sekä Paavo Tynellin suunnittelemat kattokruunuvalaisimet. (*Museovirasto 2019.*)

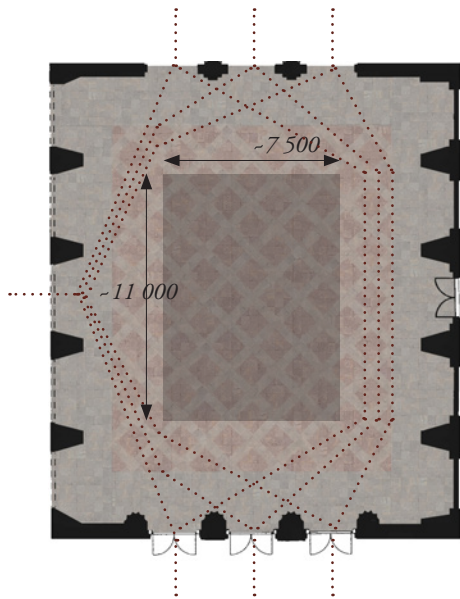
Rautatieasema on suojeltu rakennusperintölain nojalla, joten halleja ei saa täyttää kiinteillä kalusteilla tai rakennelmilla, eikä pintoihin saa tehdä reikiä esimerkiksi vaijerikiinnyksille. Suojelupäätös ei kuitenkaan koske tilapäisiä elementtejä.

**Halliin suunnitteilla oleva installaatio tulee seisomaan keskelle tilaa, jotta seinustat pysyvät näkyvillä ja tila pysyy ilmapana sekä kulkureitit tarpeeksi tilavina.** Olen rajannut yhteisöteoksen koon tilaan niin, että edellämainitut kriteerit täyttyvät.

Myös korkeus on otettu huomioon ja näin tilaan hahmottuu alue, jonka mitat ovat noin 11000x7500x6700. Tämän alueen sisälle yhteisöteos modostuu.

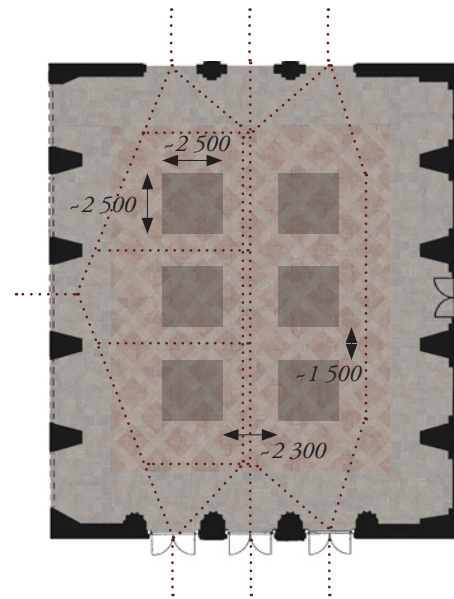
**Tärkeää on huomioida myös symmetria, tasapaino ja toisto.** Rajattu alue on määritelty samaan linjaan pilareiden kanssa. Korkeus on tarkalleen koristereunaan asti ja määrittynyt myös katossa roikkuvien kattokruunujen mukaan. Kattokruunuille on jätettävä tilaa, joten määritelty korkeus on maksimi. Haluan hyödyntää tilan korkeutta ja kääntää katseita kohti upeata kattoa.





Pohjapiirustukseen piirretty rajattu alue muuttaa tilan kulkureittejä. **Ensimmäisestä kuvasta näkee, kuinka polut siirtyvät tilan reunoille muodostaen ruuhkaisia kohtia.** Tässä tapauksessa teos pitäisi kiertää, mikä vaikeuttaa ihmisten liikkumista. Se ei näin myöskään houkuttele teoksen sisään, sillä läpikulku ei välttämättä ole mahdollista.

**Visuaalisesti suuri kokonaisuus vaikuttaa raskaalta ja liian suurelta. Olisi hyvä optimoida ilmavuus ja valoisuus ja taata tilan toimivuus.**



**Jakamalla alueen osiin, polut muuttuvat ja tilaan saadaan haluttua ilmavuutta ja valoisuutta. Osiin jakaminen houkuttelee kulkemaan teoksen läpi,** etenkin leveimmästä kohdasta, mistä on kulku sisäänkäynnin ja kioskihallin välillä. Kulku länsisiipeen voi jakautua, sillä telineiden välistä voi myös kulkea. Yhden osion koko on noin 2500x2500x6700 ja niitä on yhteensä kuusi kappaletta.

Teoksen jakaminen osiin lisää kiinnostavuutta ja läpinäkyvyyttä. **Kynnys astua sisään on pienempi.**

# *materiaalit*

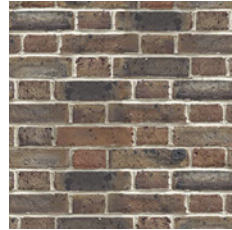
## *tila*



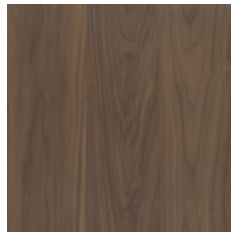
*rappaus*



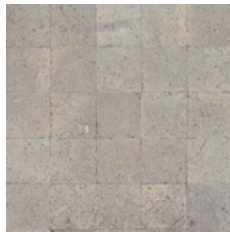
*graniitti*



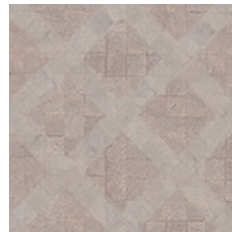
*tiili*



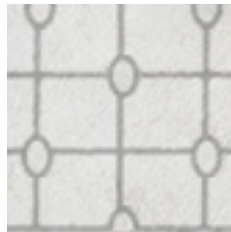
*tammi*



*kivi*



*kivi*



*muototiili*



*lasi*

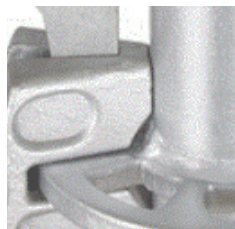
### **Tilan materiaalit ovat sävyltään neutraaleja ja luonnonläheisiä.**

Rapattu vaalea seinäpinta on vallitsevassa osassa. Pinta on eläväinen ja paikoin tummunut. Kontrastia vaaleaan yleisilmeeseen tulee tummista tiilipilareista sekä tammisista ovista ja ikkunanpielistä. Myös pilareiden upeat graniittijalustat syventävät ilmettä. Graniitin hieman punertavan tummanharmaa sävy sointuu lattian kanssa yhteen.

Lattia on reunoilta harmaa ja keskellä on punertavan sävyinen suorakaiteen muotoinen alue, johon harmaat lattialaatat muodostavat verkkomaisen kuvion. Pilareiden päällä oleva palkki on vuorattu vaalealla, koristeellisella muototiilellä.

Materiaalit ovat lattiaa lukuunottamatta mattapintaisia ja rouheita. Lattian pinta on melko sileä ja heijastaa valoa.

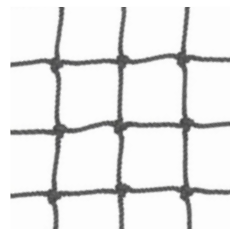
## *teos*



*alumiini  
rakennusteline*



*muovi-  
pussi*



*nailon  
suojaverkko*

Teoksen materiaaleja valitessani otin huomioon Rautatieaseman uudistumisteeman sekä ympäristönäkökulman. Päädyin ehkä yllättäviinkin materiaaliratkaisuihin teoksen osalta. Materiaalivalinnoissa on huomioitu myös taloudellisuus, mahdolliset assosiaatiot sekä kontrastien voima. **Materiaalivalintojen ja teoksen kokonaisuuden kuuluukin herättää tunteita, ajatuksia ja mielipiteitä.**

**On välttämätöntä, että suunnittelussa on mukana myös visuaalisuus.** Visuaalisuus on aihe, joka ansaitsee suurta huomiota onnistuneen suunnittelun aikaansaamiseksi. Yksityiskohdilla on tärkeä rooli ja suunnittelun johdonmukaisuus saadaan aikaan eri elementtien yhteensopivuudella. Kun eri komponentit ovat sopusoinnussa ja suhteessa keskenään, suunnittelu on onnistunutta. Estetiikan avulla luodaan värejä ja muotoja jännittäviksi ja miellyttäväksi kokonaisuuksiksi. (Vignelli 2010.)

Soveltamisella on oma tärkeä osansa suunnittelussa. Kerätyllä tietopohjalla ja tilan analysoinnilla määrittelin mahdolliset materiaalit ja ratkaisut, jotka ovat sopivia teokseen. Soveltavuus menee tyylin edelle. Tietoa on sovellettu niin, että lopputulos on perusteltu, mutta voi vaikuttaa epäselvältä.

Vaikka sekavuus suunnittelussa on negatiivinen asia, monimutkaisuuden ja epäselvyyden voi tulkita myös positiiviseksi. **Muotoilua on mahdollista lukea monella eri tapaa, näin aihe voi rikastua ja syventyä.** Eli sen sijaan, että epäselvyys suunnittelussa tarkoittaisi automaattisesti sekavuutta tai epämääräisyyttä, se voi positiivisessa muodossa olla onnistunutta ja rakenentavaa suunnittelua. (Vignelli 2010.)

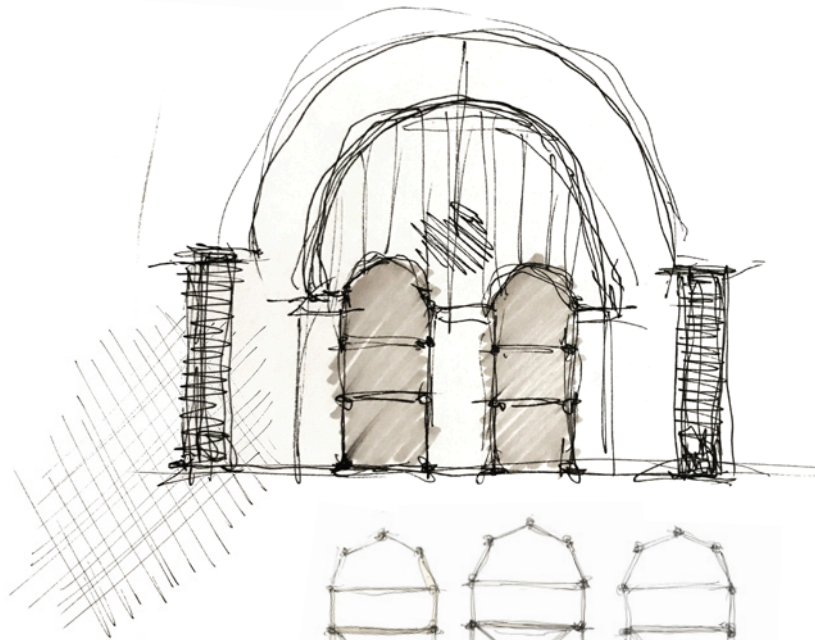
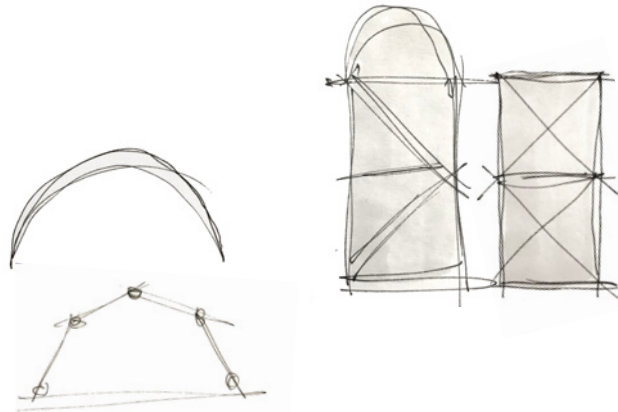
**Valitut materiaalit ovat konstailemattomia, ja niitä käytetään optimaalisesti ja luovasti.** Lisää materiaalivalinnoista sivuilla 34-39.

*moodboard*





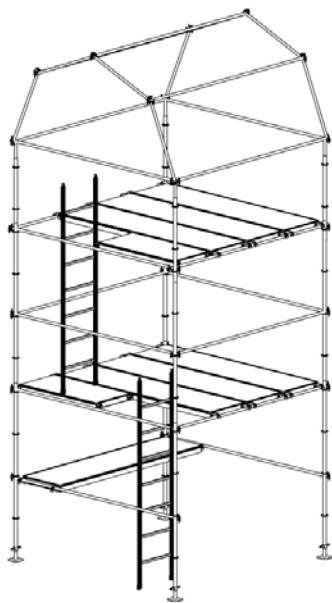
*luonnoksia*



## *telineet*

**Rakennustelineet toimivat hyvin tilapäisessä rakennelmassa, sillä ne ovat vuokrattava ja kasattavia.** Usein samaan pakettiin kuuluu suunnittelupalvelu, toimitus, asennus ja purku. Suunnittelupalvelua hyödyntämällä saa turvallisen ja kohteeseen mitoitettun rakennelman. **Rakennustelineiden vuokraus on kiertotalousperiaatteen mukaista ja niiden käyttö tilasuunnittelussa on yleistynyt.**

Pohdin myös muita vaihtoehtoja rakenteelle, vaikka rakennustelineet olivat heti alussa vahvasti mielessä parhaana vaihtoehtona. Kriteereihin sopivia vaihtoehtoja ei ollut ja rakennustelineet tuntuivat vahvasti oikealta vaihtoehdolta, vaikka valinta olikin rohkea niiden jyrkän ilmen takia. Telineiden yhteensopivuus aseman kanssa voi olla kyseenalainen, mutta pidin kiinni visiossani. Alumiinin pinta on eläväinen, neutraalin harmaa ja telineen ilme industriaalinen.



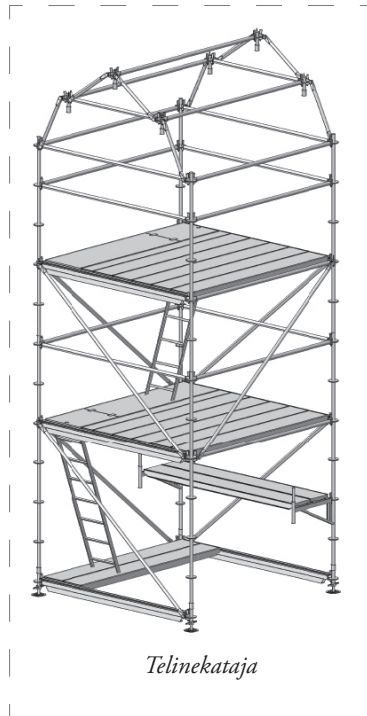
*oma piirrosimerkki*

Tein telineestä luonnoksen mittoitteineen ja lähetin sen Telinekatajan suunnittelijalle, joka suunnitteli rakennelmasta toimivan ja turvallisen. Turvallisuus tilassa on ensisijaisen tärkeää. Malliin tuli hieman muutoksia, mutta yleisilme pysyi samana.

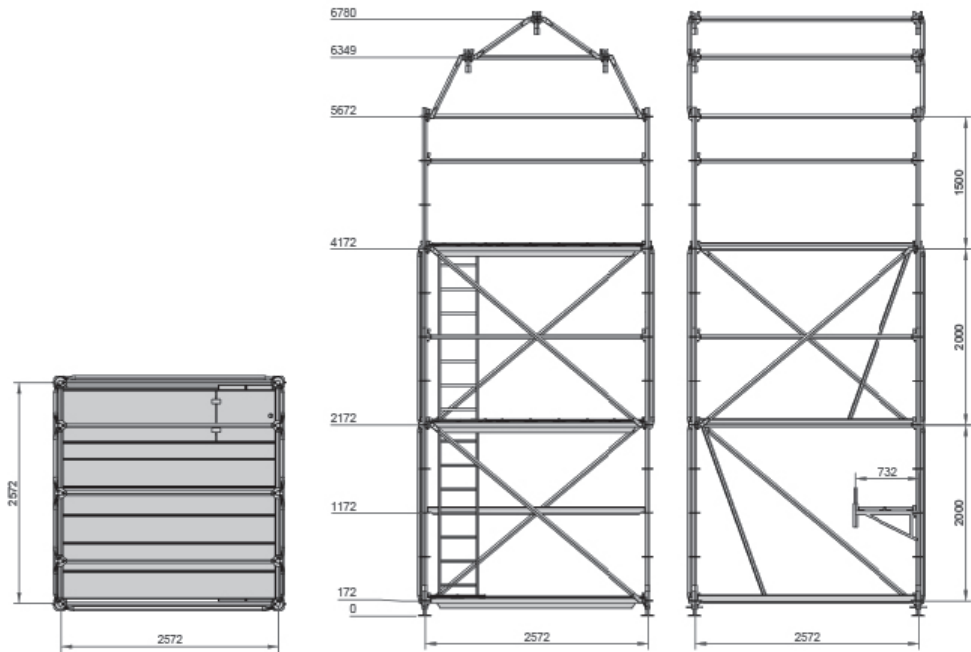
**Kerrokset mahdollistavat pääsyn ylös asti ja tasot toimivat myös oleilu- ja levähdyspaikkoina.** Kulku rakennelmaan tapahtuu yhdeltä sivulta ja lattiapinta on jätetty avoimeksi, jotta ilme on kevyempi ja kulku vaivattomampaa.

**Yläosan kaareva muoto toistaa rakennuksen muotoja ja tuo mielenkiintoa kokonaiskuvaan.**

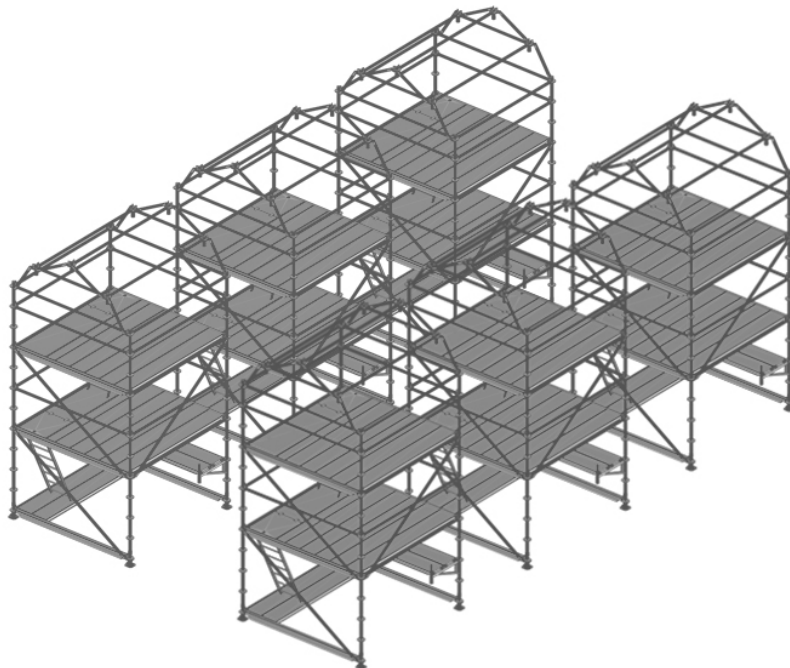
Tikkaat ovat kevyet ja hauskat lisäten kiipeilyn tuntua ja jännitystä. Alaosan työtasolla voi askarrella. Tarvittaessa tasolle ylettämiseen voidaan käyttää porrasjakkaraa.



*Telinekataja*



*Kuivat Telinetekijä Oy*



## *verkot*

**Rautatieaseman arkkitehtuurin yksityiskohdista on useassa kohdassa verkkomaista kuviota (kuten tilan lattiassa, ikkunoissa ja kortistereunassa), ja päätin ottaa sen huomioon suunnittelussa, sillä pienillä yksityiskohtaisilla toistoilla on suuri vaikutus yleisilmeeseen.**

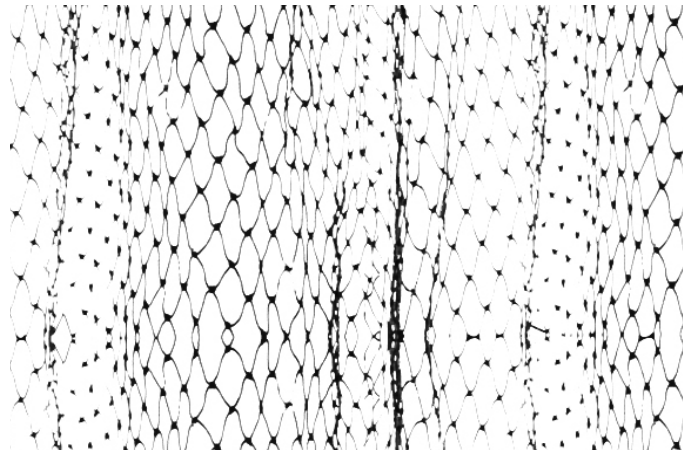
Telineiden päälle asennetaan tarvittavien standardien mukaiset suojaverkot. Sain tietoa suojaverkoista ja -kaiteista Telinekatajan suunnittelijalta.

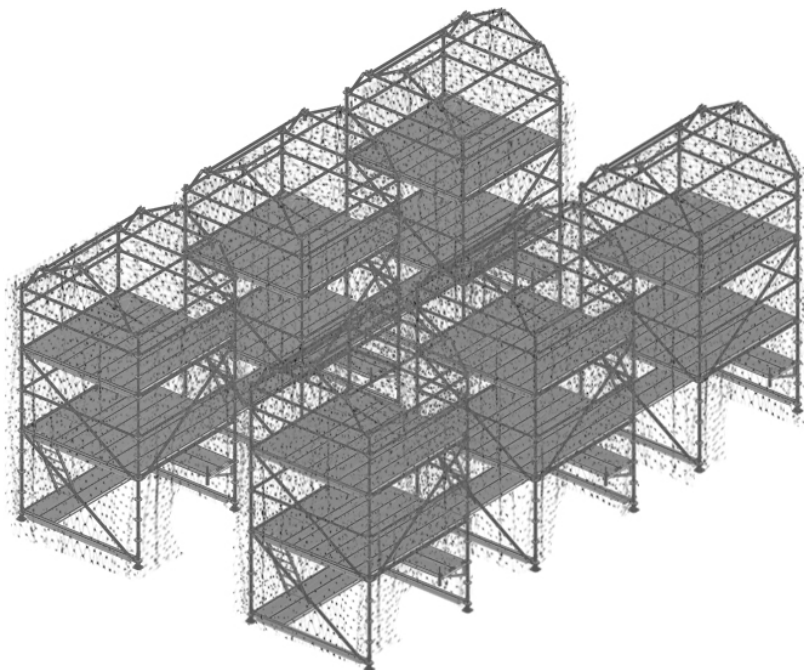
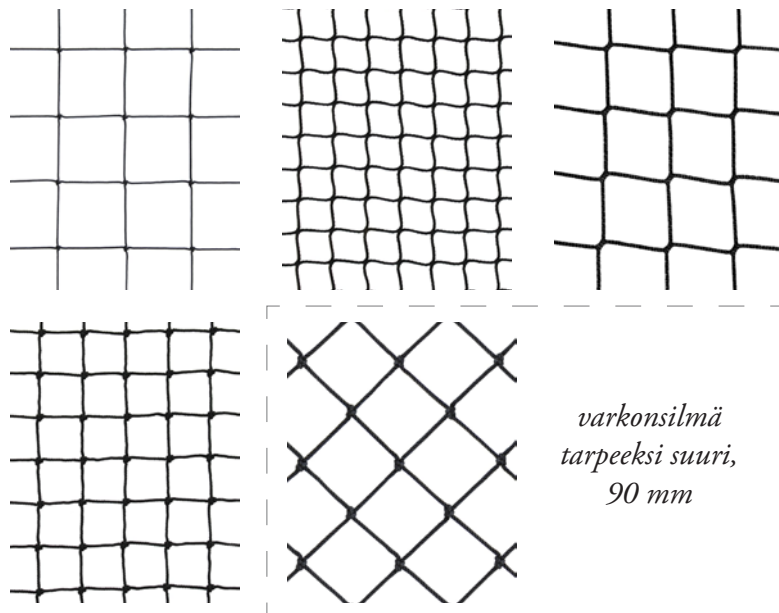
Normaalisti rakennustelineissä tulee VNa 205/2009 mukaan olla vähintään kolmiosainen putoamissuojaus, joka koostuu käsi- ja välijohteesta sekä jalkalistasta. Elementtelineen suojakaiteen kestävyysvaatimukset määritellään erikseen eurooppalaisissa telinestandardeissa, kuten EN 1004 sekä EN 12811. Muussa tapauksessa kaiteiden tulee tyypillisesti kestävä vähintään 100kg suuruinen vaakavoima. Tämä siis silloin, kun kyse on rakennustyötä varten tehtävästä telineestä.

**Tilapäisille telineosista toteutettavilla tapahtumarakenteille ei ole vielä omaa eurooppalaista suunnittelustandardia** (pois lukien tietyt rakenteet, kuten katsomot ja teltat), joten normaalisti rakenteiden suunnittelussa edellytetään noudatettavan eurokoodeja sekä mm. ympäristöministeriön asetusta rakennuksen käyttöturvallisuudesta.

Telineeseen asennetut telinekaiteet toimivat yhtenä putoamisesteenä ja kaiteisiin on helppo tehdä kiinnityksiä verkoille. **Verkkojen asennuksen suunnittelee ja toteuttaa alan asiantuntija.** Suojaverkot ovat mielellään olla käytettyjä tai ne voidaan hankkia uutena. **Kiinnitys pyritään toteuttamaan niin, että verkkoja voi käyttää vielä teoksen purun jälkeen.**

Verkko asennetaan telineeseen niin, että sisäänkäynnin kohdalle jää kulkuaukko. Kulkuaukko tulee tilan vilkkaampaa puolta kohti.





## *kukat*

Värikkäät, kiiltäväpintaiset ja pehmeät muovikukat ovat vastakohta alumiinisille telineille, mustille verkoille sekä tilan maanläheisille ja rouheille materiaaleille. **Kontrastit ovat jännittäviä ja herättävät huomiota.** Värien ja kukkien ajatellaan tuovan iloa ja piristystä ja ne assosioituvat usein myös kauneuteen ja rakkauteen.

Osallistaminen teokseen tapahtuu muovipussien avulla. Muovipussit mielletään epäekologisiksi. Muovipussiteema sopii hyvin koulujen taidekasvatukseen. **Koululaiset saavat tehtäväkseen kerätä kotoa tai muualta ympäristöstä muovipusseja, joista askarrellaan ruusukkeita.**

Kukat kiinnitetään hakaneulalla verkkoon sisältäpäin tai lattiatasolta ulkopuolelta. Sisältäpäin kiinnitetyssä kukka sujautetaan verkon läpi (jonka verkonsilmä on tarpeeksi suuri kukille), jotta se osoittaa ulospäin. **Voi valita, haluaako kiivetä ylös vai pysytellä alhaalla.** Telineet ja verkot peittyvät teoksen pystytyksen alussa koululaisten tekemillä kukilla, eikä teos ole tyhjillään alkuvaiheessa.

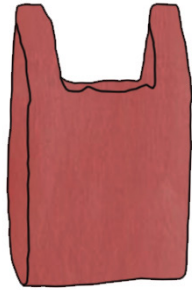
**Kuka tahansa tilassa vieraileva voi pysähtyä teoksen äärelle ja tehdä omasta muovipussista ruusukkeen ja kiinnittää sen verkkoon.** Kukkia voi askarrella telineen työtasolla ja pisteeltä löytyy hakaneuloja ja kangaskasseja. Kassin saa pussin tilalle. Pisteellä on myös ohjeistus.

Yhdestä keskisuuresta muovipussista tulee noin 3-5 kukkaa. Kaikki muovipussit kelpaavat, myös kirjavat ja esimerkiksi logolliset. **Teoksen lopullista ulkonäköä ei tarkalleen etukäteen tiedetä, ja teos muuttuu ja rakentuu jatkuvasti.** Mikään kukka ei ole samanlainen. Säännöllisesti teoksen näkevät voivat huomata kukkien lisääntyvän päivä päivältä. Kukat luovat myös telineiden sisälle oman tilamaailmansa.

**Kun teos puretaan, voidaan kukat verkkoineen ripustaa esimerkiksi koulun, kirjaston tai hoivakodin seinälle.** Ne kestävät myös ulkonaoloa. Käyttökelvottomana kukat voidaan irrottaa verkosta ja lajitella muovinkeräykseen. Hakaneulat voidaan käyttää uudelleen tai kierrättää.

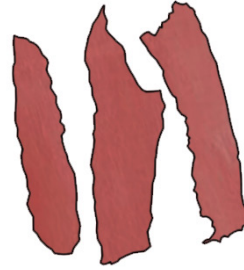


1.



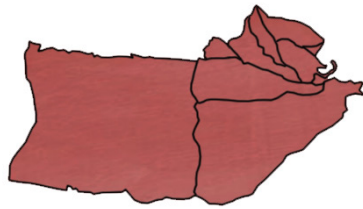
*muovipussi*

2.



*revitään suikaleita*

3.

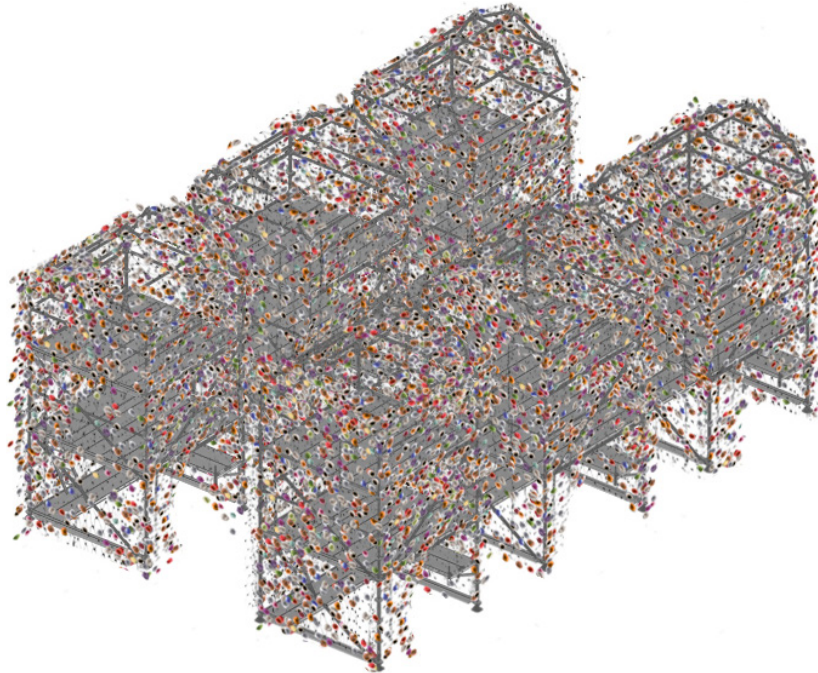


*suikaleet rullataan*

4.



*alaosa rutistetaan ja kiinnitetään hakaneulalla*

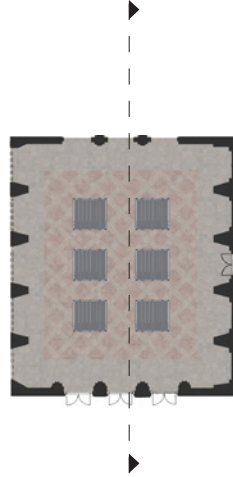


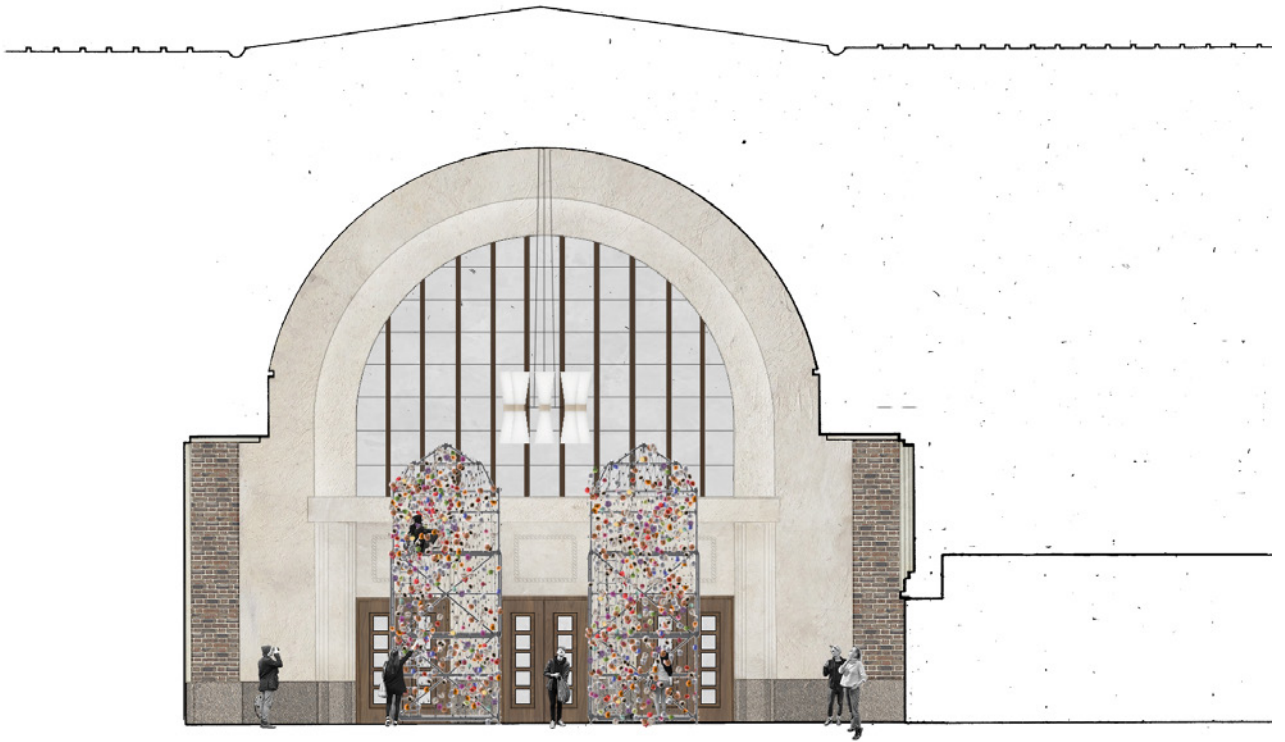
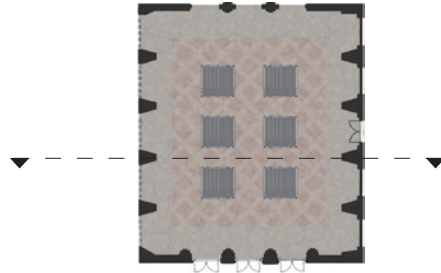


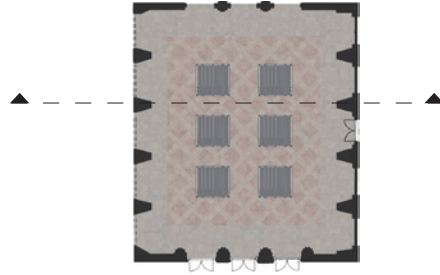


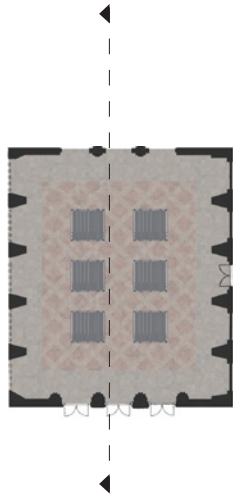
*visualisoinnit*

*leikkauskuvat*

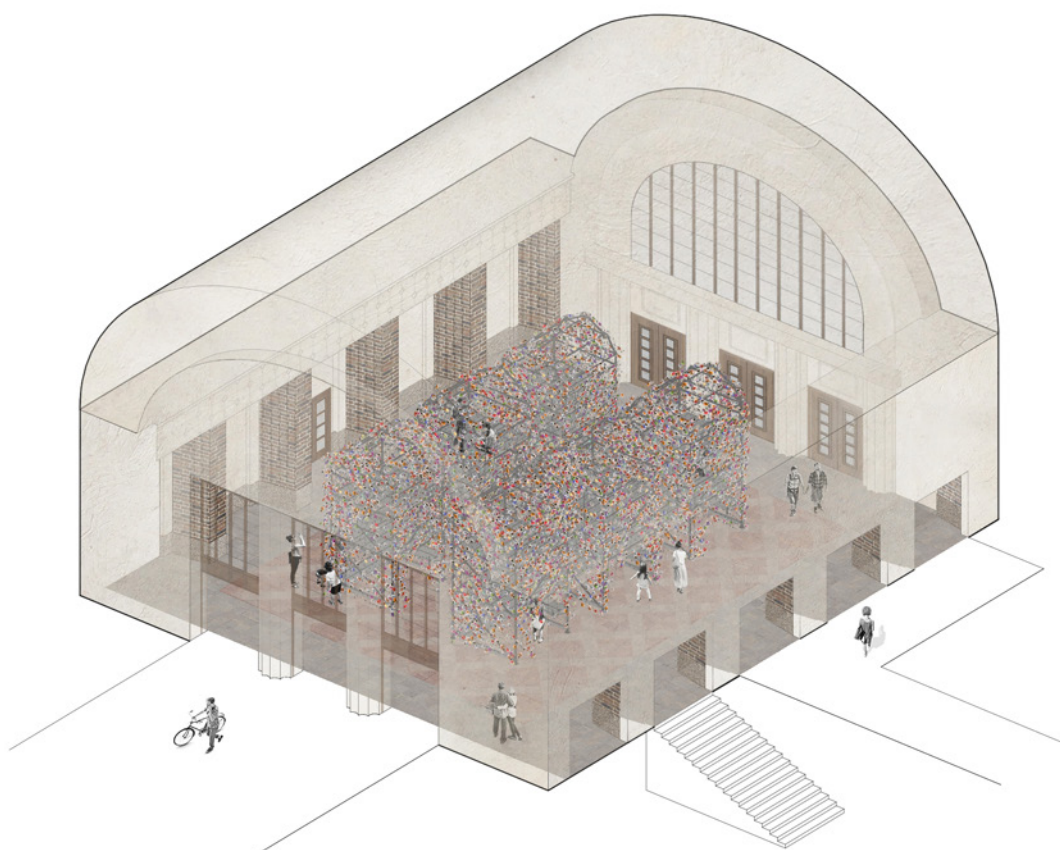




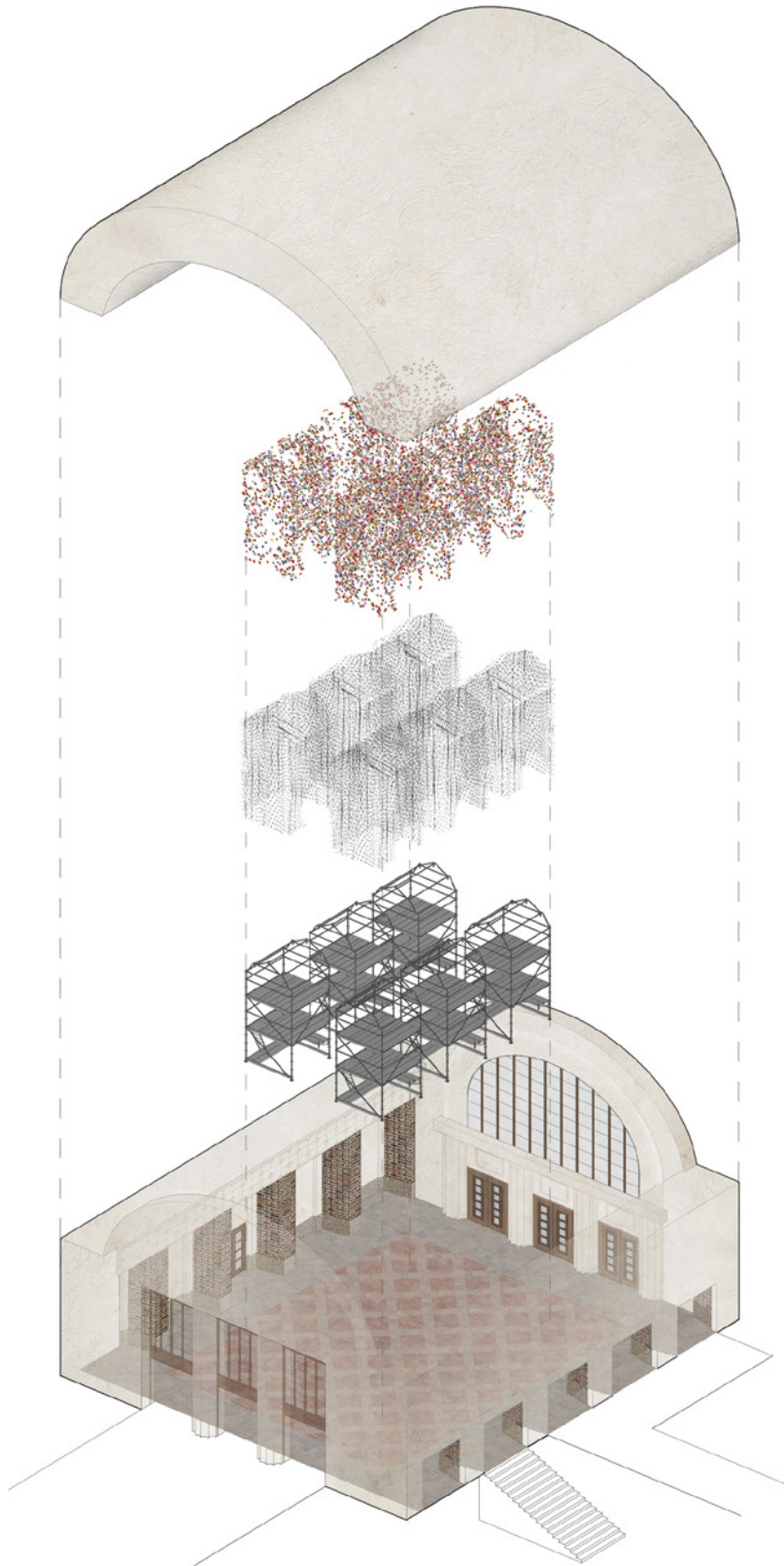




*aksonometrinen kuva*



*aksonometrinen räjäytyskuva*







## *yhteenveto & loppupäätelmät*

Opinnäytetyössäni tutkin yhteisöteoksen ja tilan luovaa yhdistämistä. Lopputuloksena syntyi yhteisöllinen, tulevaisuuteen katsova teoksen ja tilan kokonaisuus, jonka toteutukseen jokainen voi osallistua. Yhteisöteoksen suunnittelussa otettiin huomioon kiertotalous.

Teos voi tuoda mieleen toisistaan poikkeavia mielikuvia, tunteita ja ajatuksia. Teoksen tarkoitus ei ole viedä ajatuksia täsmällisesti tiettyyn suuntaan, vaan jokainen lopulta tulkitsee teosta omalla tavallaan ja näin voi syntyä vuoropuhelua sekä kasvua ja voimaantumista. Eniten teokset kuitenkin huokuu tunne ja ajatus yhteishengestä ja tasavertaisuudesta. Teoksen kukilla voi ikäänkuin antaa äänen omasta osallisuudesta yhteisön hyväksi. Koululaiset eri kouluisista näyttävät alkuun mallia, miten yhdessä toimitaan. Se on heille myös oppimisprosessi.

Teoksen ja tilan yhdistelmä kattaa tarkoituksen- ja arvojenmukaisen kokonaisuuden. Se on yhdistelmä uutta ja vanhaa ja siinä huomioidaan jo rakennettu ympäristö ja sen materiaalit on valittu kiertotalousperiaattein.

...

Valitsin opinnäytetyön aiheeksi minulle entuudestaan tuntemattoman, sillä ajattelin sen olevan uusi ja innostava. Aihe osoittautui melko laajaksi ja vaikeaksi, mutta onnistuin mielestäni rajaamaan ja tiivistämään sen kohtuulliseksi. Aihe muotoutui ja mukautui prosessessin myötä, mutta pysyi silti suurilta osain samana.

Opinnäytetyön tekeminen oli hauskaa, surullista, innostavaa, lamaanuttavaa ja kaikkea siltä väliltä. Ennen kaikkea opinnäytetyön tekeminen oli oppimisprosessi.

*Mielikuvitus on tärkeämpää kuin tieto.*

*- Albert Einstein*



# lähteet

## elektroniset lähteet

Archdaily 2015. 1024's "Vortex" Installation Unites Environmental Analysis and Art. [Viitattu 5.5.2020]. Saatavissa: [https://www.archdaily.com/572749/1024-s-vortex-installation-unites-environmental-analysis-and-art?ad\\_medium=gallery](https://www.archdaily.com/572749/1024-s-vortex-installation-unites-environmental-analysis-and-art?ad_medium=gallery)

Archello. 2020. Mirror Culture Art Installation. [Viitattu 5.5.2020]. Saatavissa: <https://archello.com/story/21123/attachments/photos-videos/6>

Designboom 2018. Ernesto Neto hand-knots monumental tree inside Zurich's Central Station. [Viitattu 24.1.2020]. Saatavissa: <https://www.designboom.com/art/ernesto-neto-gaiamothertree-zurich-07-03-2018/>

Dezeen 2015. Charles Pétillon fills Covent Garden market with 100,000 white balloons. [Viitattu 24.1.2020]. Saatavissa: <https://www.dezeen.com/2015/08/27/charles-petillon-fills-covent-garden-market-100000-white-balloons-installation/>

Galerie Forsblom 2020. Kaarina Kaikkonen. Biography. [Viitattu 5.5.2020]. Saatavissa: <http://www.galerieforsblom.com/artists/kaarina-kaikkonen>

Guggenheim 2020. Site-specific art/Environmental art. [Viitattu 25.4.2020]. Saatavissa: <https://www.guggenheim.org/artwork/movement/site-specific-artenvironmental-art>

Haapasalo, M. 2018. Taiteilijalla on valtaa vaikuttaa. Turun ammattikorkeakoulu. [Viitattu 5.4.2020]. Saatavissa: <https://talk.turkuamk.fi/taide/taiteilijalla-on-valtaa-vaikuttaa/>

IESA 2020. Why is contemporary art important? [Viitattu 22.3.2020]. Saatavissa: <https://www.iesa.edu/paris/news-events/contemporary-art-importance>

Jokela, T., Hiltunen, M., Huhmaniemi, M., Valkonen, V. 2020. Taide, yhteisö & ympäristö. [Viitattu 25.4.2020]. Saatavissa: <http://ace.ulapland.fi/tyty/index.html?osio=1>

Jussilainen, A. 2019. Yhteisötaide – historiaa, määrittelyä ja käytäntöjä. Taideyliopiston Teaterikorkeakoulu. [Viitattu 17.4.2020]. Saatavissa: <https://disco.teak.fi/yhteiso-ja-taide/yhteisotaide-historiaa-maarittelya-ja-kaytantoja/>

Lindroos, K. 2019. Onko muuttuva yhteiskunta syy eriarvoistumiseen – vai voisiko se olla myös ratkaisu? Sitra. [Viitattu 15.4.2020]. Saatavissa: <https://www.sitra.fi/artikkelit/onko-muuttuva-yhteiskunta-syy-eriarvoistumiseen-vai-voisiko-se-olla-myos-ratkaisu/>

Lammenen, K. 2018. Juna on ylivoimaisesti vihrein kulkuneuvo - potkurikoneella pääsee lähes samoilla päästöillä kuin autolla yksin ajassa. Maaseudun tulevaisuus. [Viitattu 15.4.2020]. Saatavissa: <https://www.maaseuduntulevaisuus.fi/ymparisto/artikkeli-1.226412>

Matarasso, F. 2018. "A (very short) history of the British community arts movement." A Restless Art blogi. [Viitattu 3.5.2020]. Saatavissa: <https://arestlessart.com/2018/03/08/a-very-short-history-of-the-british-community-arts-movement/>

Museovirasto. 2020. Kulttuuriympäristön palveluikkuna. Helsingin rautatieasema. [Viitattu 12.3.2020]. Saatavissa: [https://www.kyppi.fi/palveluikkuna/rapea/read/asp/r\\_kohde\\_det.aspx?KOHDE\\_ID=200098](https://www.kyppi.fi/palveluikkuna/rapea/read/asp/r_kohde_det.aspx?KOHDE_ID=200098)

NAAEE 2016. Environmental Arts [Viitattu 24.3.2020]. Saatavissa: <https://naee.org/cepro/blog/environmental-arts>

My Modern Met 2018. 6 Environmental Artists Who Celebrate Nature and Promote Positive Social Change [Viitattu 24.3.2020]. Saatavissa: <https://mymodernmet.com/environmental-art/>

Perko, S. 2014. Ei enää jätettä vaan isompia voittoja. Sitra. [Viitattu 22.1.2020]. Saatavissa: <https://www.sitra.fi/artikkelit/ei-enaaj-attet-vaan-isompia-voittoja/>

Reivinen, J. 2014. Sitran trendit: Eriarvoisuus kasvaa. Sitra. [Viitattu 15.4.2020]. Saatavissa: <https://www.sitra.fi/artikkelit/sitran-trendit-eriarvoisuus-kasvaa/>

Salmela, M. 2019. Mullistus Helsingin päärautatieasemalla: Ensin tulee 600 neliön kulttuuritila, sitten valtava ravintola, kahvila, hotelli ja maanalainen publi. Helsingin sanomat [Viitattu 12.3.2020]. Saatavissa: <https://www.hs.fi/kaupunki/art-2000006435922.html>

Sitra. 2020. Megatrendikortit. [Viitattu 20.1.2020]. Saatavissa: <https://media.sitra.fi/2019/12/23143221/sitramegatrendikortit-2020web-painos.pdf>

Sitra. 2020. Yhteisöllisyys ruokkii uusia toimintatapoja. [Viitattu 15.4.2020]. Saatavissa: <https://www.sitra.fi/aiheet/yhteisollisyys/#mista-on-kyse>

Tate 2020. Community Art. [Viitattu 22.3.2020]. Saatavissa: <https://www.tate.org.uk/art/art-terms/c/community-art>

Tate 2020. Environmental Art [Viitattu 22.3.2020]. Saatavissa: <https://mymodernmet.com/environmental-art/>

Tate 2020. Installation Art [Viitattu 24.1.2020]. Saatavissa: <https://www.tate.org.uk/art/art-terms/i/installation-art>

Tate 2020. Conceptual Art [Viitattu 24.1.2020]. Saatavissa: <https://www.tate.org.uk/art/art-terms/c/conceptual-art>

The Art Story 2020. Installation Art. [Viitattu 24.1.2020]. Saatavissa: <https://www.theartstory.org/movement/installation-art/>

Vignelli M. 2009. Vignelli Canon. e-book. [Viitattu 1.5.2020]. Saatavissa: <https://s3-us-west-2.amazonaws.com/rational-design.com/resources/vignelli-canon/Vignelli+++Canon.pdf>

VR Group. 2012. Ajatu muuttuvat, asema säilyy. [Viitattu 24.4.2020]. Saatavissa: <https://www.vrgroup.fi/fi/vrgroup/steissi-elaa-ajassa/>

## kirjalliset lähteet

Elliot, S. Hakuri, M. (toim.) 2014. Paikka vai tila. Helsinki: Aalto yliopiston taiteiden ja suunnittelun korkeakoulu. Aalto ARTS Books.

Haapala, L. 1999. Taiteilijan muuttuva rooli - yhteisötaidetta 90-luvun Suomessa. Teoksessa Erkkilä, H.

Haapalainen, R. 2007. Taide hyvinvointiyhteiskunnan uudistamisessa. Asiaa yhteisötaidesta. Lönnströmin taidemuseon julkaisuja 24. Tampere: Tammer-Paino Oy.

Hiltunen, M. 2001. Yhteisön toiminta taiteena – muutos teoksena. Johdatus yhteisölliseen taidekasvatukseen. Lapin yliopiston taiteiden tiedekunnan julkaisuja D: Opintojulkaisuja 4.

Järvinen, L., Kahra M., Kaufmann D., Laine S., Mattila H., Mänty A., Panssar M., Peljo J., & Sorasahi H. Lahti, V. (toim.) Sitra & Demos. 2018. Hyvinvoinnin seuraava erä. Visio kestävästä hyvinvointiyhteiskunnan tulavaisuudesta. Helsinki: Suomalaisen Kirjallisuuden Seura.

Naukkarin, O. 2007. Art of the Environment. Helsinki: Aalto University of Art and Design. OKKA - Foundation of Teaching, Education, and Personal Development.

Sederholm, H. 2000. Tämäkö taidetta? Porvoo: WSOY.

Tuomikoski, P. 1987. Taide ja ihminen. Helsinki: Hakapaino Oy.

## kuvalähteet

KUVA 1, 2. Bignatov. [Viitattu 16.4.2020]. Saatavissa: <https://archello.com/project/mirror-culture-art-installation>

KUVA 3, 4, 5. Nirit-Gur Karby. [Viitattu 17.4.2020]. Saatavissa: [https://growingup-creative.typepad.com/tali\\_buchler/the-tent-a-community-art-installation-2012artists-noa-meir-and-tali-buchlermaterials-lycra-fabric-scraps-watering-pipes.html](https://growingup-creative.typepad.com/tali_buchler/the-tent-a-community-art-installation-2012artists-noa-meir-and-tali-buchlermaterials-lycra-fabric-scraps-watering-pipes.html)

KUVA 6. 1024 architecture. [Viitattu 23.4.2020]. Saatavissa: [https://www.archdaily.com/572749/1024-s-vortex-installation-unites-environmental-analysis-and-art?ad\\_medium=gallery](https://www.archdaily.com/572749/1024-s-vortex-installation-unites-environmental-analysis-and-art?ad_medium=gallery)

KUVA 7. Kaarina Kaikkonen. [Viitattu 23.4.2020]. Saatavissa: <https://publicdelivery.org/kaarina-kaikkonen-hanging-clothes/>

KUVA 8. Mark Niedermann. [Viitattu 21.2.2020]. Saatavissa: <https://www.designboom.com/art/ernesto-neto-gaiamothertree-zurich-07-03-2018/>

KUVA 9. Charles Pétillon. [Viitattu 21.2.2020]. Saatavissa: <https://www.dezeen.com/2015/08/27/charles-petillon-fills-covent-garden-market-100000-white-balloons-installation/>

KUVA 10. Arkkitehtuurimuseo. [Viitattu 21.2.2020]. Saatavissa: [https://twitter.com/MFA\\_f/status/1121041013060120576](https://twitter.com/MFA_f/status/1121041013060120576)

KUVA 11. Helsingin rautatieasema. Satelliittikuva. Google maps. [Viitattu 20.2.2020].

KUVA 12. ARSKA-Palvelu. Helsingin kaupunki. Saatu sähköpostitse. [Viitattu 21.2.2020].

*Kiitos lukijoille ja tukijoille.*