

Rajatapaukset

Työttömien työkyvyn kokemuksia
työkyvyttömyyseläkehylkäyksen jälkeen

Petäjäjärvi Laura

Opinnäytetyö
Sosiaalian koulutus
Sosionomi AMK

2020

Sosiaalialan koulutus
Sosionomi AMK

Tekijä	Laura Petäjäjärvi	Vuosi	2020
Ohjaaja(t)	Martti Ainonen, Leena Viinamäki		
Työn nimi	Rajatapaukset – Työttömien työkyvyn kokemuksia työkyvyttömyyseläkehylkäyksen jälkeen		
Sivu- ja liitesivumäärä	43 + 3		

Opinnäytetyössä tutkittiin hylkäävän työkyvyttömyyseläkepäättöksen saaneiden työttömien työkyvyn kokemuksia. Opinnäytetyötä pohjustavien aiempien tutkimusten mukaan työttömät kokevat työkykynsä useammin työllisiä heikommaksi ja työttömien työkyvyttömyyseläkehakemuksia hylätään enemmän kuin työllisten. Opinnäytetyön tavoitteena oli selvittää, millaiseksi työttömyyttä kokenut, hylkäävän työkyvyttömyyseläkepäättöksen saanut henkilö kokee työkykynsä, ja miten se poikkeaa eläkevakuutusyhtiön arviosta hakijan työkyvystä. Lisäksi selvitettiin työttömyyden vaikutusta henkilön koettuun työkykyyn ja millaisia odotuksia kielteisen eläkepäättöksen saaneella oli tulevaisuutensa suhteen.

Opinnäytetyön aineisto kerättiin haastattelemalla neljää työtöntä, jotka olivat saaneet kielteisen päätöksen työkyvyttömyyseläkehakemukseensa. Haastatteluiden lisäksi aineisto sisälsi muistiinpanoja, jotka tehtiin haastateltavien eläkevakuutusyhtiöiltä saamien asiakirjojen pohjalta.

Opinnäytetyön tulokset osoittavat, että työkyvyttömyyseläkettä hakeneet henkilöt arvioivat työkykynsä reilusti heikommaksi, kuin heidän työkykyään arvioineet eläkevakuutusyhtiöiden asiantuntijat. Heikkoa koettua työkykyä selitti haastateltavien kokemat vaikeat kivut, joita ei eläkepäättöstä tehtäessä oteta huomioon, sekä erot eri lakien välisissä työkyvyttömyysmääritelmässä.

Työttömyys itsessään ei heikentänyt koettua työkykyä, mutta saattoi vaikeuttaa näkemystä sopivasta työstä, kun aiemmat työtehtävät tai uudelleen kouluttautuminen eivät olleet mahdollisia. Työkyvyn rajoitteista kärsivälle työttömälle työhön hakeutuminen tuntui mahdottomalta, mikä ennustaa työttömyyden jatkumista ja toimeentulon koostumista eri etuuksista. Hylkäävän työkyvyttömyyseläkepäättöksen jälkeen tulevaisuutta varjostaa epävarmuus ja odotettavissa on eläkeprosessin jatkuminen.

Avainsanat työkyvyttömyyseläke, työttömyys, koettu työkyky, työkyvyn arviointi, tulevaisuus

Degree Program of Social Services
Bachelor of Social Services

Author	Laura Petäjäjärvi	Year	2020
Supervisor	Martti Ainonen, Leena Viinamäki		
Subject of thesis	Borderline cases – Work ability experiences of the unemployed after rejection of disability pension		
Number of pages	43 + 3		

In the thesis the work ability experience of the unemployed was studied who had received a rejection of his disability pension application. According to earlier surveys behind the thesis the unemployed experience their work ability weaker more often than workers and the disability pension applications of the unemployed are rejected more often than those who are employed. The purpose of the thesis was to examine how a person who has been unemployed and received the rejection of his disability pension experiences his ability to work and how it differs from the assessment of the pension company. Furthermore, there were examined the effects of unemployment on the person's work ability experience and what kind of expectations a person has who has received a rejection of the disability pension.

The thesis material was collected by interviewing four unemployed who had received the rejection of their disability pension applications. In addition to the interviews the material included the author's notes based on the pension companies' documents.

The results of the thesis show that disability pension applicants assessed their work ability far weaker than the experts in the pension companies did. The weak work ability was explained by difficult pains of the interviewees that cannot be noticed in the pension decision and differences between the definitions of disabled in different laws.

Intrinsically, unemployment did not deteriorate the experience of work ability, but it might impede a view about suitable job because earlier tasks or re-education were not possible. Seeking a job seemed impossible to the unemployed who suffers from work ability problems. That predicts the continuance of unemployment and incomes consisting of different allowances. After the rejection of the disability pension, the applicants' future is overshadowed by uncertainty and probably the pension process continues.

Key words disability pension, unemployment, the experience of work ability, the assessment of work ability, future

SISÄLLYS

ALKUSANAT.....	5
1 JOHDANTO.....	6
2 KATSAUS TEORIAAN.....	7
2.1 Työkyvyn käsite	7
2.1.1 Työkyky ja sen arviointi sosiaalivakuutuksen näkökulmasta	8
2.1.2 Työttömien työkyky ja sen arviointi.....	10
2.2 Koettu työkyky	12
2.3 Työkyvyttömyyseläkehakemukset ja niiden ratkaisut.....	13
2.4 Työkyvyttömyyseläkehylkäys – mitä sen jälkeen?	15
3 OPINNÄYTETYÖN TOTEUTTAMINEN.....	18
3.1 Opinnäytetyön tavoite	18
3.2 Tutkimusmenetelmä, tutkimusjoukko ja tutkimusaineisto.....	19
3.2.1 Teemahaastattelu ja sisällön analyysi	20
3.2.2 Haastattelun riskit.....	22
3.2.3 Työkaluna elämänjana	23
3.2.4 Tapaustutkimuksellisuus	23
3.3 Opinnäytetyön eettisyys ja luotettavuus.....	24
4 OPINNÄYTETYÖN TULOKSET	26
4.1 Koettu työkyky	26
4.2 Työttömyyden vaikutus koettuun työkykyyn.....	28
4.3 Tulevaisuus hylkäävän eläkepäätöksen jälkeen	30
4.4 Johtopäätökset	33
5 POHDINTA	36
6 LÄHTEET	40
LIITTEET	43

ALKUSANAT

Haluan esittää lämpimät kiitokseni opinnäytetyöhöni osallistuneille haastateltaville – autoitte minua oppimaan ja tutkimaan. Kiitos perusturvajohtajalle ja haastatteluiden käytännön järjestelyistä vastaavalle työntekijälle, että autoitte minua saamaan yhteyden haastateltaviin. Tätä työntekijää saan kiittää myös opinnäytetyöni idean alkuperästä. Opinnäytetyöni ohjauksesta kiitokset kuuluvat Leena Viinamäelle ja Martti Ainoselle. Kiitos perheelleni, joka on kärsivällisesti minua tukenut projektini aikana.

1 JOHDANTO

Vuonna 2019 uusiin työkyvyttömyyseläkehakemuksiin 31 % annettiin kielteinen päätös (Eläketurvakeskus [ETK] 2020a.) Vaikeasti työllistyvien työkyky on useammin heikompi verrattuna saman ikäisiin työllisiin (Pensola, Järvikoski & Järvisalo 2006, 223; Saikku & Hannikainen 2018, 143). On tutkittu, että työkyvyttömyyseläkehakemukseensa hylkäävän päätöksen saavat muita useammin ne, joilla ei ole ollut työsuhdetta hakemusta edeltävän vuoden aikana (Gould & Nyman 2012, 29). Näin ollen heikossa työmarkkina-asemassa olevilla näyttäisi olevan pienemmät mahdollisuudet siirtyä työkyvyttömyyseläkkeelle, vaikka he eivät kokisi työkykynsä vastaavan työelämän vaatimuksia.

Työkyvyttömyys on laissa määritelty juridinen käsite, johon tukeudutaan tehtäessä päätöksiä mm. työkyvyttömyyseläkehakemuksiin. Työkyvyttömyyseläkehakijan työkykyä arvioitaessa lähtökohtana on lääketieteelliset selvitykset hakijan terveydentilasta. Lisäksi huomioon otetaan henkilön työkykyyn vaikuttavat sosiaaliset seikat (koulutus, aikaisempi toiminta, ikä, asuinpaikka ja muut näihin rinnastettavat seikat). (Työeläkelakipalvelu 2019.) Työkyky on hyvin vaikeasti määriteltävä käsite, jota voidaan tarkastella monesta eri näkökulmasta (ks. Gould, Ilmarinen, Järvisalo & Koskinen 2006). Kuinka tärkeää on henkilön oma käsitys pystyvyydestään työhön? Mikä vaikutus työttömyydellä on henkilön kokemukseen työkyvystään?

Näitä ajatuksia vasten haluan opinnäytetyössäni tuoda esille niiden työttömyyttä kokeneiden ihmisten äänen, jotka ovat saaneet kielteisen päätöksen työkyvyttömyyseläkehakemukseensa. Työkyvyttömyyseläkehakemusten määrä lisääntyy, mitä vanhemmasta ikäluokasta on kysymys. Opinnäytetyöni keskittyykin 50–59 -vuotiaisiin, runsaasti työkyvyttömyyseläkettä hakevaan ikäluokkaan, mutta heidän eläkeratkaisussaan ei ikä ole vielä lieventävä seikka. En tavoittele opinnäytetyölläni suurempaan joukkoon yleistettävää tietoa, vaan haluan tuoda näkyväksi hylkäävän työkyvyttömyyseläkeratkaisun saaneiden henkilöiden omaa kokemusta työkyvystään ja arviostaan, millainen vaikutus työttömyydellä on ollut työkyvyn kokemuksiin. Mikä on heidän näkemyksensä omasta tulevaisuudestaan? Onko heidän kohtalonaan roikkua työttömyystilastoissa, vaikka heidän on todellisuudessa lähes mahdotonta löytää työkykyään vastaavaa työtä?

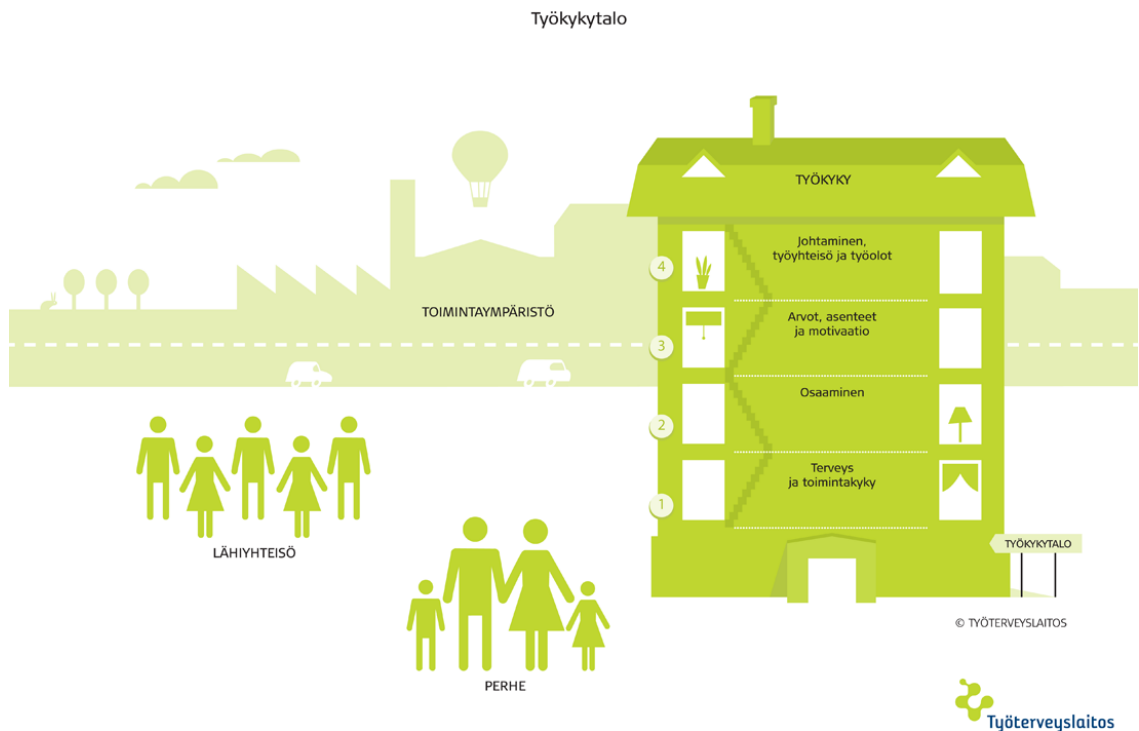
2 KATSAUS TEORIAAN

2.1 Työkyvyn käsite

Yksinkertaisimmillaan työkyvyllä tarkoitetaan ihmisen kykyä suoriutua työstä. Työkyvyn käsitettä voidaan tarkastella useilta eri tieteenaloilta käsin, jonka vuoksi eri osapuolten hyväksymää määritelmää työkyvyille on hyvin vaikeaa löytää. Käytössä olleista työkyvyn käsitteistä voidaan kuitenkin havaita kolme mallia. Ensimmäinen on lääketieteellinen terveyttä ja toimintakykyä painottava malli, jota käytetään hyvin paljon työkyvyn arvioinnin kontekstissa. Työkyvyn edistämisen näkökulmassa huomioidaan useampia työkykyyn vaikuttavia asioita ja tässä tasapainomallissa suhteutetaan ihmisen voimavaroja työn vaatimuksiin (kuorma-kuormittumismalli). Kolmas, integroitu työkykymalli laajentaa käsitystä työkykyyn vaikuttavista tekijöistä kahta edellistä enemmän. Mallissa käsitetään työntekijän, työn ja työorganisaation muodostama kokonaisuus, jossa työkyky ei selity pelkästään yksilön kykyjen ja työn vaatimusten välisellä suhteella. Esimerkiksi työprosessien organisointi, työntekijän vaikutusmahdollisuudet tai työntekijöiden väliset suhteet vaikuttavat olennaisesti työssä jaksamiseen. (Ilmarinen, Gould, Järviskoski & Järvisalo 2006, 19–20.)

Yhteenvetona voisin todeta, että työkyky ei ole pelkästään yksilöä koskeva ominaisuus, vaan työkyky on ihmisen, hänen työnsä sekä ympäristönsä muodostama kokonaisuus. Aiemmin puhtaasti lääketieteellisestä näkökulmasta ollaan tutkimusten ja yhteiskunnan kehityksen myötä siirrytty tarkastelemaan työkykyä monipuolisemmin. Yksilötasolla mm. työntekijän terveys, toimintakyky, elintavat, osaaminen, arvot ja asenteet vaikuttavat työkykyyn. Työn ja työorganisaation taholta vaikuttavia tekijöitä ovat esimerkiksi työnjako, johtaminen, työn kuormittavuuden selvittäminen ja kehitysmahdollisuudet. Myös yhteiskunnan tekemillä työllä, koulutus-, eläke- ja sosiaalipoliittisilla linjauksilla vaikutetaan työkyvyn edellytyksiin. (Ilmarinen ym. 2006, 17–19.)

Edellä mainittu työkyvyn moniulotteisuus havainnolistuu seuraavaksi esitettävässä työkykytalossa (Kuva 1). Työkyvyn nähdään muodostuvan useista kerroksista, joita kaikkia tarvitaan kokonaisuuden ylläpitämiseksi.



Kuva 1. Työkykytalo (Lähde: Työterveyslaitos [TTL] 2020)

Työkyvyn perusta (alin kerros) on terveydessä ja toimintakyvyssä eli lähtökoh-
tana ovat yksilön fyysiset, psyykkiset ja sosiaaliset voimavarat yhdessä. Seu-
raava tekijä (toinen kerros) on osaaminen, mihin liittyvät koulutus, tiedot, taidot ja
näiden päivittäminen. Kolmannessa kerroksessa käsitys työkyvystä laajenee
koskettamaan työelämän ja muun elämän yhteensovittamista. Suhtautuminen
työhön ja siitä koettu mielekkyys vaikuttavat työkykyyn. Ylin kerros kuvaa konk-
reettisesti työpaikkaa ja tältä osin työkykyyn vaikuttavat itse työ, työolot, työyh-
teisö ja johtaminen. Kaikki neljä kerrosta ovat tärkeitä ja yksilön työkyvyn ylläpi-
tämiseksi niitä tulee kehittää koko työuran ajan. Talon ulkopuolella olevat läheis-
ten verkostot, ympäristö sekä yhteiskunta vaikuttavat osaltaan työkykyyn. (TTL
2020.)

2.1.1 Työkyky ja sen arviointi sosiaalivakuutuksen näkökulmasta

Sosiaalivakuutuksen tarkoituksena on turvata toimeentulo, jonka hankkimiseen
henkilö ei itse kykene työkyvyn heiketessä. Sosiaalietuuksia työkyvyttömyyden
varalle ovat sairauspäiväraha, osakuntoutustuki, kuntoutustuki, osatyökyvyttö-
myyseläke ja täysi työkyvyttömyyseläke (ETK 2020b). Kun ratkaistaan oikeutta

työkyvyttömyyden vuoksi haettavaan sosiaalietuuteen, pohjautuu työkyvyn arviointi juridiseen määritelmään työkyvyttömyydestä. Sosiaalivakuutuksen näkökulmasta työkyvyttömyyden arvioinnin lähtökohtana on lääketieteellisesti määriteltävissä oleva sairaus, jonka merkitystä työssä suoriutumiselle arvioidaan. Lääketieteellisten löydösten lisäksi työkyvyn arvioinnissa huomioidaan kohtuullisuusharkintaan liittyviä sosiaalisia tekijöitä, kuten työnsaantimahdollisuudet, ikä, koulutus ja aikaisempi toiminta. (Ilmarinen ym. 2006, 28, 32.)

Lyhytaikaisessa, alle vuoden kestävässä työkyvyttömyydessä Kansaneläkelaitos maksaa hakijalle sairauspäivärahaa (Kansaneläkelaitos [KELA] 2020). Työkyvyttömyyden jatkuessa pidempään vastuu etuuksien maksamisesta siirtyy sille työeläkevakuutusyhtiölle, jossa henkilö on vakuutettu. Työeläkevakuutusyhtiö tekee oman arvionsa hakijan työkyvystä sekä hänen tarpeistaan kuntoutukseen ja koulutukseen. Täysi työkyvyttömyyseläke myönnetään henkilölle, jonka työkyky on alentunut vähintään 3/5. Osatyökyvyttömyyseläkkeen voi saada työkyvyn aleneman ollessa 2/5. Mikäli henkilön uskotaan paranevan kuntoutuksen avulla, hänelle myönnetään kuntoutustukea tai osakuntoutustukea. Pysyvä työkyvyttömyyseläke on aina viimesijainen vaihtoehto ja sitä ennen kartoitetaan henkilön mahdollisuudet palata takaisin työelämää. Työkyvyn arvioinnissa painotetaan jäljellä olevaa työkykyä. (ETK 2020b.)

Ratkaistaessa oikeutta sosiaalietuuksiin työkykyä arvioidaan joko ammatillisen tai yleisen työkyvyttömyysmääritelmän mukaan. Sairauspäivärahaetuutta haakiessa työntekijän työkykyä suhteutetaan hänen tavalliseen työhönsä eli silloin sovelletaan ammatillisen työkyvyttömyyden määritelmää. Samaa määritelmää käytetään myös työeläkejärjestelmässä silloin, kun työkyvyn heikentyminen tapahtuu julkisella alalla työ- tai virkasuhteessa työskentelyn aikana eli arvioidaan, selviytyykö työntekijä nykyisestä työstään. Yksityisellä alalla työskentelevän tai ilman työsuhdetta olevan hakijan työkykyä arvioitaessa käytetään työkyvyttömyyden yleistä määritelmää, jossa huomioidaan hänen jäljellä oleva kyky hankkia tuloja sellaisella saatavissa olevalla työllä, jota kohtuudella voidaan odottaa hänen tekevän. Arviossa huomioidaan hakijan koulutus, aikaisempi toiminta, ikä, asuinpaikka ja muut näihin rinnastettavat tekijät. Yli 60-vuotiaiden työkyvyttömyyseläkkeenhakijoiden kohdalla otetaan jälleen huomioon työkyvyttömyyden

ammattillinen luonne eli heidän työkykyään arvioidaan lievemmin ehdoin. (Työ-eläkelakipalvelu 2020.)

2.1.2 Työttömien työkyky ja sen arviointi

Vuosina 2016–2018 käynnissä oli Sosiaali- ja terveysministeriön OTE -kärkihanke, Osatyökykyisille tie työelämään, jonka tavoitteena oli parantaa osatyökykyisten työmarkkina-asemaa (Sosiaali- ja terveysministeriö 2020). Hankkeeseen liittyi lääketieteen tohtori Raija Kerättären ja johtaja Tuija Oivon selvitystyö osatyökykyisten tilanteesta, josta valmistui raportti ”Osatyökykyisten reitit työelämään – etuudet, palvelut, tukitoimet”. Raportista selvisi useita ongelmia, jotka kertovat osatyökykyisten työttömien haastavasta tilanteesta yhteiskunnassamme. Pitkäaikaistyöttömät ovat usein sairaampia kuin työlliset, mutta terveyspalveluita he käyttävät muita vähemmän. Työttömyys onkin usein välivaihe työkykyisyyden ja työkyvyttömyyden välillä. Sairaudet, jotka usein liittyvät pitkäaikaistyöttömyyteen sekä syrjäytyminen vaikeuttavat työttömien henkilöiden mahdollisuuksia käyttää heille suunnattuja palveluita, kuten terveys- ja kuntoutuspalveluita. Työttömät eivät useinkaan luota palveluihin. Pitkäaikaistyöttömiin lukeutuu työkykyisiä henkilöitä, niitä, joiden työkykyä voitaisiin oikealla hoidolla ja kuntoutuksella parantaa sekä myös työkyvyttömiä. Raportissa esitetyn arvion mukaan vuoden 2018 alkua tarkasteltaessa noin kolmasosalle pitkäaikaistyöttömistä kuuluisi maksaa työttömyysturvan sijaan työkyvyttömyyseläkettä. (Kerätär & Oivo 2018, 26–27.)

Työttömän työkyvyn arvioinnin tulisi olla moniammatillista yhteistyötä, jossa ovat mukana TE-toimisto, Kela ja kunta. Päävastuu prosessista on TE -toimistolla, jonka tehtävänä on tunnistaa työnhakijoiden joukosta ne, jotka hyötyvät työkyvyn arvioinnista ja ohjata heidät kuntansa järjestämään terveystarkastukseen. Tarve terveydentilan selvittämiseen voi ilmetä, kun työnhakija tuo esille työkykyinsä vaikuttavia terveydellisiä ongelmia, joista ei ole lääkärintodistusta. Kunnan terveyspalveluissa tehdään arvio henkilön työkyvystä ja ohjataan hänet tarvittaessa hoitoon tai kuntoutukseen. Jos sairaudella on olennaista merkitystä työnhakijan työkykyyn, lääkäri kirjoittaa hänelle lääkärinlausunnon tai -todistuksen sosiaalietuuksien hakemista varten. Esimerkiksi työkyvyttömyyseläkkeen hakemista

varten hakija tarvitsee B -lausunnon. Kela huolehtii asiakkaan kuntoutustarpeen selvittämisestä 60 sairauslomapäivän jälkeen. (Oivo & Kuusinen 2011.)

Huolimatta edellä mainitusta moniammatillisesta verkostosta työttömän ympärillä, liittyy heidän työkykynsä arviointiin sitä hankaloittavia erityispiirteitä. Sairausvakuutuslain (1224/2004, 8:5a.1§) mukaan viimeistään 90 päivän kohdalla sairauspäivärahaa saavan henkilön jäljellä olevaa työkykyä ja työssä jatkamisen mahdollisuuksia tulee kartoittaa työntekijän, työnantajan ja työterveyshuollon yhteistyönä. Työttömät eivät kuitenkaan ole työterveyshuollon piirissä, jolloin työkykyarviota ei heidän kohdallaan tehdä automaattisesti (Perhoniemi, Blomgren & Laaksonen 2018, 118). Vuonna 2018 julkaistun tutkimuksen mukaan (Lappalainen, Mattila-Holappa, Yli-Kaitala, Hult & Räsänen) pitkäaikaistyöttömät käyttävät keskimäärin vähemmän terveystalvaeluita kuin työterveyshuollon piirissä olevat sekä suurempituloisemmat henkilöt. Terveystalvaeluiden käyttämättömyys johtui tutkimuksen mukaan mm. siitä, ettei työtön henkilö tunnistanut terveystalvaelongelmiin tai taloudelliset syyt estivät häntä hakeutumasta hoitoon. Henkilöllä saattoi olla myös kokemus siitä, ettei hän saa tarvitsemaansa hoitoa eli välttämättä palveluntarpeita ei osata työttömien kohdalla tunnistaa. Toisaalta työttömyyteen liittyy myös terveystalvaeluiden runsas käyttö, mutta tällöin henkilö kärsii yleensä monista ongelmista, jonka oireisiin ei välttämättä löydy selkeää, hoidettavissa olevaa syytä. (Lappalainen ym. 2018.) Työterveyshuollon puute lieneekin yksi tärkeimmistä syistä, ettei työttömien mahdollisiin työkykyongelmiin kyetä puuttumaan riittävän ajoissa.

Toinen näkökulma työkyvyn arvioinnissa liittyy yksinkertaisesti työn puutteeseen. Henkilön työkykyä arvioitaessa hänen työkykyään suhteutetaan siihen työhön ja työympäristöön, jossa hän on toiminut tai voidaan ammatillisten valmiuksiensa vuoksi toimivan. Koska työttömällä ei ole työtä, johon hänen työkykyään voisi peilata, on työttömien työkyvyn arviointi huomattavasti työllisiä ongelmallisempaa. Näin etenkin silloin, jos edellisestä työsuhteesta on kulunut reilusti aikaa tai sellaista ei ole koskaan ollut. Tällöin työttömän on itsekin vaikeaa arvioida omaa työkykyään realistisesti. Useiden ongelmien kasaantuminen, kuten taloudelliset vaikeudet, asumiseen liittyvät ongelmat ja terveystalvaelongelmat vaikeuttavat erityisesti pitkäaikaistyöttömien palveluverkoston kokoamista. (Kerätär 2016, 42.)

2.2 Koettu työkyky

Paitsi että työkykyä tarkastellaan asiantuntija-arvioina sekä sairauspoissaoloista ja työkyvyttömyyseläkkeistä nähtävissä olevana työkyvyttömyytenä, työkyvyn arviointia on syytä pohtia myös ihmisen oman kokemuksen kautta. Koetulla työkyvyllä tarkoitetaan ihmisen omaa käsitystä kyvyistään ja voimavaroistaan, mahdollisen työn ja työyhteisön vaatimuksista ja odotuksista sekä mahdollisuuksistaan työmarkkinoilla. Koettua työkykyä voidaan selvittää erilaisilla asteikkoihin tai pistemääriin perustuvilla mittareilla. Subjektiiivisella työkyvyn kokemuksella on keskeinen merkitys, sillä sen on nähty ennustavan melko hyvin ihmisen työmarkkina-aseman muutoksia tai työkyvyttömyyttä. (Järvikoski, Härkäpää, Romakkaniemi & Nordling 2016, 6–7.)

Työkyvyn itsearvioimiseksi on kehitetty erilaisia mittareita, jotka kuvaavat henkilön omaa kokemusta työkyvystään. Työkykyindeksi sisältää useita kysymyksiä koskien vastaajan terveydentilaa, voimavaroja sekä työn fyysisiä ja psyykkisiä vaatimuksia. Vastausten pistemäärä välillä 7–49 muodostaa työkykyindeksin, jotka voidaan jakaa neljään luokkaan: huono, kohtalainen, hyvä ja erinomainen. Osa työkykyindeksin kysymyksistä soveltuu ainoastaan työssäkäyville, jolloin työttömien kohdalla mittarina tulee käyttää jotain muuta menetelmää. Esimerkiksi työkykyindeksiin liittyvää työkykypistemäärää voi käyttää myös itsenäisenä arvioinnin välineenä, jolloin se soveltuu myös työttömien työkyvyn mittaamiseen. Siinä vastaaja arvioi työkykyään 0–10 pisteen välillä, jossa 0 tarkoittaa täysin työkyvyttömyyttä ja 10 parasta mahdollista työkykyä. Työkykypistemäärä, joka on korkeintaan 7, määriteltiin heikentyneeksi työkyvyksi mm. Työttömien ja työllisten koettu työkyky ja toimeentulo -tutkimuksessa (Saikku & Hannikainen 2019). Työkyvyn mittarina voidaan käyttää myös itsenäisenä välineenä useampiportaista, sanallista arviota omasta työkyvystä, esimerkiksi arvioidaan työkykyä sanoin täysin työkykyinen, osittain työkyvytön ja täysin työkyvytön. (Gould ym. 2006, 41–43.)

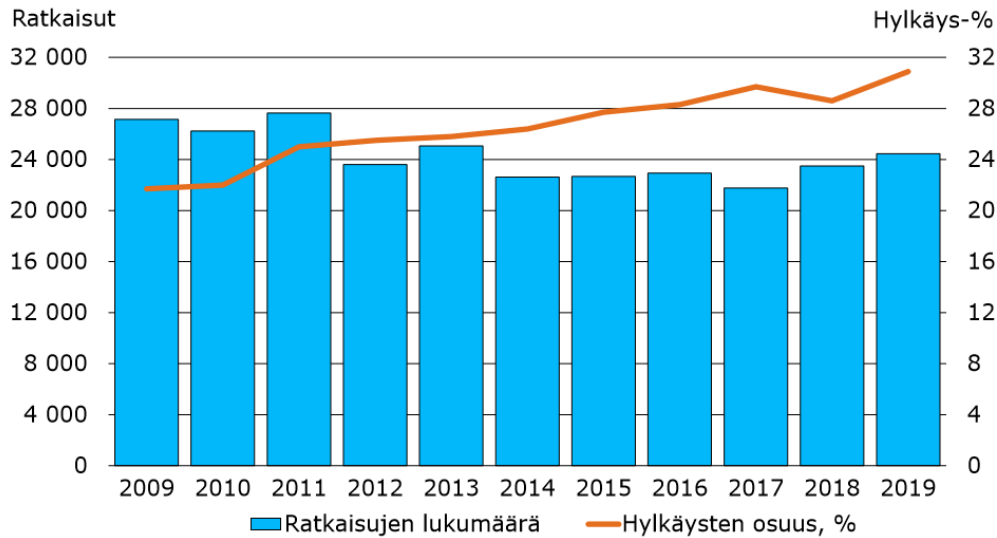
Vaikka työttömien työkykyongelmiin pyritään puuttumaan ajoissa ja menetelmiä on kehitetty, on tutkimusten valossa todettu työmarkkina-aseman merkitys työkyvyn kokemukseen. Tarkastelen seuraavaksi Suomalaisten hyvinvointi 2018 -julkaisun (Kestilä & Karvonen 2019) osatutkimusta (Saikku & Hannikainen 2019),

jossa vertailtiin työllisten ja työttömien koettua työkykyä. Tässä tutkimuksessa kaikilla mittareilla mitattuna työttömät kokivat työkykynsä useammin heikentyneeksi kuin työlliset. Selittäviksi tekijöiksi heikkoon työkyvyn kokemukseen arvioitiin olevan työllisiin verrattuna työttömien heikompi terveys, toimeentulovaikkeudet, masennus, yksinäisyys ja heikompi elämänlaadun kokemus. Työttömillä on keskimäärin matalampi koulutus kuin työllisillä, ja he asuvat työllisiä useammin yksin. Työttömät jäävät paitsi työn tarjoamasta yhteisöstä ja muista hyvinvointivaikutuksista: työn tarjoamasta sosiaalisesta verkostosta, itsensä toteuttamisen mahdollisuudesta sekä onnistumisen kokemuksista. Selitystä voidaan hakea myös terveyspalveluiden saatavuudesta ja maksuttomuudesta, jotka eivät toteudu perusterveydenhuollossa samoin kuin työsuhteessa olevien työterveyspalveluissa. Työttömyyden työkykyä heikentävää vaikutusta selittää myös se, että työttömäksi jäävät useimmiten henkilöt, joilla on jo lähtökohtaisesti heikompi terveys ja työkyky. Myös työttömyyden pitkittyminen heikentää koettua työkykyä ja hyvinvointia. (Saikku & Hannikainen 2019, 152.) Vaikka työttömyyden ei itsessään voida todeta heikentävän henkilön työkykyä, on sillä välillinen merkitys heikentyneen työkyvyn kokemukseen. Työkyvyltään heikentyneet siirtyvät muita todennäköisemmin työttömiksi, ja toisaalta pitkittyneellä työttömyydellä on negatiivinen vaikutus työkykyyn ammattitaidon rapistumisen ja muiden työttömyyden seurausten vuoksi (Blomgren, Hytti & Gould 2011, 8).

2.3 Työkyvyttömyyseläkehakemukset ja niiden ratkaisut

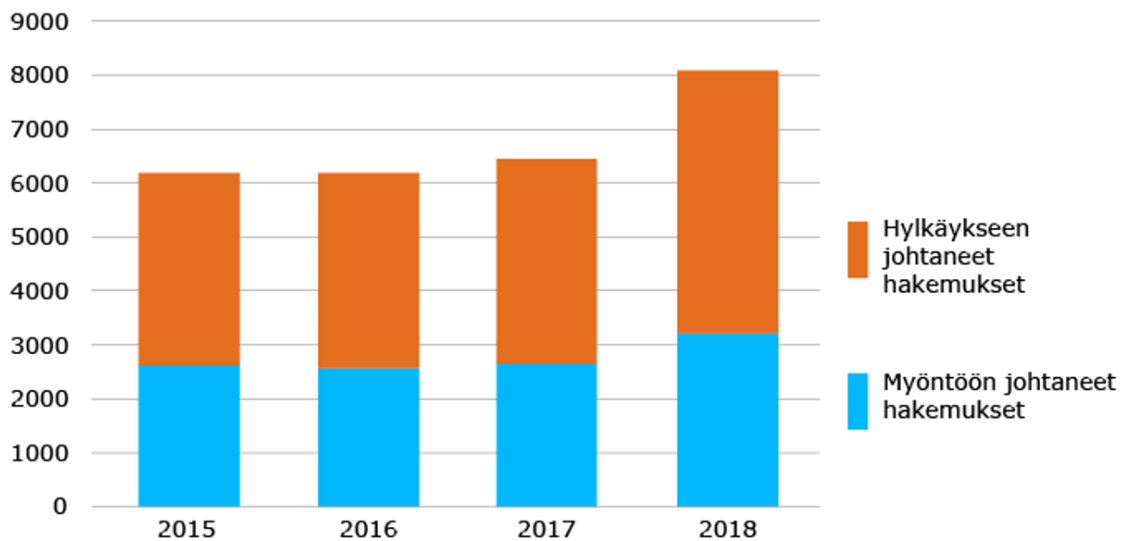
Tässä osiossa tarkastelen työkyvyttömyyseläkepäättöksiä vuosilta 2009–2019. Lukemissa ovat mukana työeläkejärjestelmän päätökset niin julkiselta kuin yksityiseltä sektorilta ja niihin sisältyvät sekä osa-aikainen, että täysi työkyvyttömyyseläke. Tarkasteltujakson aikana uusia työkyvyttömyyseläkkeen hakijoita on ollut vuosittain reilut 20 000, joiden hakemuksista hylättiin keskimäärin neljäsosa. Vuonna 2019 työeläkevakuutusyhtiöt ratkaisivat ~24 500 uutta työkyvyttömyyseläkehakemusta, joista 31 % hylättiin. Tarkasteltaessa työkyvyttömyyseläkehakemuksien määrää (Kuvio 1) vuodesta 2009, voidaan nähdä niiden määrän jonkin verran laskeneen, kun taas hylkäysten osuus on kasvanut vuosien 2009 ja 2019 välillä 9 prosenttiyksikköä. Hylkäyksien lukumäärä on pysynyt keskimäärin

samana, mutta hakemusten määrän lasku on nostanut hylkäysten suhteellista osuutta. (ETK 2020a.)



Kuvio 1. Työkyvyttömyyseläkeratkaisujen lukumäärä ja hylkäysten osuus. (Lähde: ETK 2020c)

Vuosina 2018–2019 tosin hakemusten määrä jälleen nousi (Kuvio 2), minkä voidaan todeta ainakin osittain olevan seurausta aktiivimallista: työttömien osuus työkyvyttömyyseläkkeen hakijoiden joukossa lisääntyi reilusti. Nyt jo kumotun aktiivimallin velvoitteet eivät koskeneet työnhakijaa, jonka eläkeprosessi oli meneillään. Kun otetaan huomioon työttömyyden väheneminen vuodesta 2017 vuoteen 2018, on työttömien suhteellinen osuus vuoden 2018 hakijoista huomattava. (Laaksonen, Rantala & Salonen 2019, 7–8.)



Kuvio 2. Työttömät työkyvyttömyyseläkkeen hakijat. (Lähde: ETK 2019b.)

Syitä hylkääviin työkyvyttömyyseläkepääätöksiin on haettu mm. hakijan sairaustaustasta, ikäryhmästä, alueellisista eroista, koulutustaustasta sekä työttömyystaustasta (ks. esim. Gould & Nyman 2012; Perhoniemi 2018). Merkittävin yksittäinen hylkäävää päätöstä ennustava tekijä on hakijan työttömyystausta (Perhoniemi 2018). Edellä esitetystä kuviosta voidaan havaita, että työttömien työkyvyttömyyseläkehakemuksista yli puolet hylätään. Kivekäs, Hiljanen & Kantonen (2013) selvittivät nimenomaan työttömien polkua hylkäävään työkyvyttömyyseläkepääätökseen ja hahmottivat tyypillisiä tekijöitä, jotka toistuivat hylkäävän työkyvyttömyyseläkepääätöksen saaneiden tutkittavien tilanteissa. Selvityksen mukaan näillä henkilöillä sairauspäiväraha-kausi oli hyvin katkonainen, hoitavan lääkärin lausunnot olivat puutteellisia, päihteiden käyttö esti sairaudesta toipumisen ja kuntoutumisen, hakijoita ei ohjattu kuntoutukseen eikä heidän kokonaistilanteitaan koordinoitu riittävästi. Työkyvyttömyyseläkkeen hakemisen syynä olleet sairaudet muuttuivat sairauspäiväraha-kauden aikana tai alkuperäisen syyn lisäksi heillä ilmeni muita sairauksia. Osittain työkyvyttömyyseläkehakemusten hylkäystä selittää myös erilaiset työkyvyttömyysmääritelmät sairausvakuutuslaissa (ks. Sairausvakuutuslaki 1224/2004) ja työntekijän eläkelaisissa (ks. Työntekijän eläkelaki 395/2006). Sairauspäivärahan myöntämiseksi hakijan työkykyä peilataan hänen tavalliseen työhönsä, kun työkyvyttömyyseläkettä haettaessa hakijan työkykyä arvioidaan yleisen työkyvyttömyysmääritelmän mukaan. Tätä eroa on etenkin hakijoiden vaikea ymmärtää, sillä hän voi sairausvakuutuslain mukaan olla työkyvytön, mutta työntekijän eläkelain mukaan ei. (Kivekäs, Hiljanen & Kantonen 2013, 48.) Laaksonen, Gould & Liukko (2017, 15) näkevät pitkäaikaistyöttömyyden liitettyä työkyvyn ongelmiin johtavan työkyvyttömyyseläkkeen hakemiseen ennemmin tai myöhemmin. Työttömien syyt hakea eläkettä työllisiä kevyemmin perustein voi heidän mukaansa johtua halusta turvata toimeentulonsa.

2.4 Työkyvyttömyyseläkehylkäys – mitä sen jälkeen?

Kun henkilön työkyvyttömyyseläke hylätään, joutuu hakija hyvin epävarman tilanteen eteen. Vaihtoehtona on valittaa eläkepääätöksestä, hakea eläkettä uudelleen esimerkiksi uuden lääkärinlausunnon perusteella tai tyytyä tilanteeseen ja turvata toimeentulo muilla sosiaalietuksilla tai palaamalla työhön. Ensisijaisia

sosiaalietuuksia tällaisessa tilanteessa ovat työttömyyspäiväraha, sairauspäiväraha tai kuntoutusetuus. Jos hakijan sairauspäivärahan enimmäisaika on täyttynyt eikä hänelle myönnetä kuntoutustukea, on hänen ilmoitauduttava työttömäksi työnhakijaksi työttömyyspäivärahan saamiseksi. Työttömäksi työnhakijaksi ilmoittautunut ottaa riskin työttömyysturvan katkeamisesta, jos hän ei koe itseään työkykyiseksi ja kieltäytyy siten tarjotusta työstä tai työllistymistä edistävästä palvelusta. Eläkeprosessin jatkuessa hakija elää sellaisten etuuksien varassa, jotka on tarkoitettu lyhytaikaiseksi ratkaisuksi. Etuuksilla eläminen mahdollisesti passivoi ja lisää syrjäytymisriskiä. Yhteiskunnan näkökulmasta sosiaalietuudet ovat kovin kustannustehottomia, jos niiden avulla ei palata työelämään vaan pikemminkin työmarkkinoilta poistuminen hidastuu. (Perhoniemi, Blomgren & Laaksonen 2018, 119–120.)

Tutkimuksessa, jossa selvitettiin neljä vuotta ennen ja jälkeen vuonna 2010 hylkäävän työkyvyttömyyseläkepäättöksen saaneiden työttömyyttä, 25 % hylkäyksen saaneista olivat neljän vuoden jälkeen edelleen työttömiä. Hylkäävän päätöksen saaneille 30 % myönnettiin seurantajakson aikana työkyvyttömyyseläke. Samaan aikaan noin 30 % oli töissä. Osa tutkimuksessa mukana olleista kuolivat seurantajakson aikana tai siirtyivät vanhuuseläkkeelle. He, jotka olivat työttöminä saadessaan hylkäävän työkyvyttömyyseläkepäättöksen, olivat todennäköisemmin työttömiä myös muutaman vuoden seurannan aikana. Työttömyyttä hylkäävän eläkepäättöksen jälkeen ennusti myös fyysinen työ, yksityisellä sektorilla työskentely sekä pitkäaikaistyöttömyys. Myönteisen päätöksen saaminen seurantajakson aikana johtui todennäköisesti työkyvyn edelleen heikkenemisestä. Työttömyys vaikeuttaa työkyvyn arviointia, mikä johtaa työttömien korkeampaan riskiin saada hylkäävä päätös. (Laaksonen, Gould & Liukko 2017, 9, 11, 15.)

Perhoniemi, Blomgren & Laaksonen (2018) tutkivat myös työkyvyttömyyseläkehylkäyksen jälkeistä aikaa, tarkemmin kuitenkin sosiaalietuuksien näkökulmasta. Tutkimus kohdistui edellisen tavoin vuoden 2010 aikana hylkäävän päätöksen saaneisiin. Tutkimustuloksista päätellen sosiaalietuuksien varassa eläminen on hyvin yleistä hylkäävän työkyvyttömyyseläkepäättöksen jälkeen. Neljän vuoden seurantajaksesta vähintään puolet ajasta 45 % tutkittavista sai jotakin etuutta. Lähes kolmannes tutkittavista sai vähintään 75 % ajasta jotakin etuutta. Työttö-

myöskorvaus oli selvästi eniten saatu etuus: 70 % tutkittavista sai ainakin jossakin vaiheessa työttömyyskorvausta, 15 % oli koko seuranta-ajan työttöminä. Myös sairauspäiväraha oli hyvin yleinen etuus: 59 % tutkittavista sai sp-rahaa jossakin vaiheessa. Kuntoutusrahaa sai 32 % tutkittavista, mutta kuntoutusrahan saajien määrä väheni, mitä pidempi aika hylkäyksestä kului. Työkyvyttömyyseläkehylkäyksen jälkeiseen aikaan liittyy myös selkeästi eri etuuksien vuorottelu, sillä yli puolet tutkittavista saivat seurantajakson aikana kahta tai kolmea etuutta. Työttömyyspäivärahan ja sairauspäivärahan saaminen hylkäystä seuraavina vuosina oli tavallisinta, osa sai näiden lisäksi myös kuntoutusrahaa. Vähintään yhden uuden hylkäävän työkyvyttömyyseläkepäättöksen sai 21 % tutkittavista ja työkyvyttömyyseläke myönnettiin joko pysyvänä tai määräaikaisena seurantajakson aikana 43 %:lle. Myönnettyihin työkyvyttömyyseläkepäättöksiin sisältyvät taikautuvasti myönnetty eläkepäättökset. (Perhoniemi, Blomgren & Laaksonen 2018, 122–123, 125, 127.)

3 OPINNÄYTETYÖN TOTEUTTAMINEN

3.1 Opinnäytetyön tavoite

Sosionomi AMK -tutkintoon liittyvän opinnäytetyöni tavoitteena oli tutkia hylkäävän työkyvyttömyyseläkepäättöksen saaneiden työttömien koettua työkykyä. Olettamukseni on, että lähtökohtaisesti työkyvyttömyyseläkettä hakevat henkilöt kokevat työkykynsä niin heikoksi, etteivät he usko kykenevänsä enää työskentelemään. Kun ratkaisu hakemukseen on kielteinen, on hakijan kokemus työkävyydestä ristiriidassa eläkevakuutusyhtiön arvion kanssa. Mielenkiinto aiheeseen heräsi törmätessäni opintoihini liittyvässä työharjoittelussa tähän ristiriitaan ja ilmiö päätyi opinnäytetyöni aiheeksi. Millaiseksi opinnäytetyöhöni osallistuvat henkilöt kokevat työkykynsä, ja millä tavalla tämä kokemus poikkeaa (, jos poikkeaa) eläkevakuutusyhtiön arviosta? Mitkä tekijät heidän elämässään ovat voineet vaikuttaa työkyvyn kokemukseen? Aikaisemmat tutkimukset ovat osoittaneet työttömyyskokemusten alentavan henkilön koettua työkykyä, mutta mielestäni on tärkeää selvittää, kuinka suuren merkityksen haastateltavani antavat itse työttömyyden vaikutukselle. Millaisia odotuksia opinnäytetyöhöni osallistuvilla on tulevaisuuden suhteen, jos he eivät koe pystyvänsä työskentelemään, mutta eläkehylkäys aiheuttaa niin psyykkistä kuin taloudellistakin epävarmuutta?

Opinnäytetyöhöni osallistuvat henkilöt ovat työttömyyttä kokeneita henkilöitä, joiden työkyvyn rajoitteet ovat ajaneet heidät hakemaan työkyvyttömyyseläkettä. Työkyvyttömyyseläkepäättös on ollut hylkäävä. Opinnäytetyötä suunnitellessani päätin rajata tutkittavien joukon ikäluokkaan, joka on ollut työkyvyttömyyseläkettä hakiessaan 50–59 vuotta. Eläketurvakeskuksen tilastoja (ETK:n tilastotietokanta) tarkasteltaessa vuosien 2009–2018 välisenä aikana työkyvyttömyyseläkeratkaisujen määrä nousi iän mukaan ja eniten niitä esiintyy ikäryhmässä 55–59. 50–54-vuotiaiden hakemuksia ratkaistiin myös paljon, joten halusin tutkia tätä runsaasti työkyvyttömyyseläkettä hakevaa ikäluokkaa. 60 vuotta täyttäneiden työkyvyttömyyttä tarkastellaan lievemmin ehdoin (Eläketurvakeskus 2020b), jolloin heidän hakemuksensa ovat useammin myönteisiä kuin alle 60 -vuotiaiden.

Opinnäytetyötäni ohjaa kolme muodostamaani tutkimuskysymystä:

- Millaiseksi haastateltava kokee työkykynsä ja millaisena se näyttäytyy eläkevakuutusyhtiön arvion rinnalla?
- Millä tavalla työttömyys on vaikuttanut haastateltavan käsitykseen hänen omasta työkyvystään?
- Millaisena haastateltava näkee tulevaisuutensa?

3.2 Tutkimusmenetelmä, tutkimusjoukko ja tutkimusaineisto

Toteutin opinnäytetyöni aineistonkeruun pohjoissuomalaisessa kunnassa. Taivotteena opinnäytetyössäni oli kuulla opinnäytetyön rajauksiin sopivien henkilöiden henkilökohtaisia kokemuksia. Saadakseni parhaimmalla mahdollisella tavalla vastauksia asettamiini tutkimuskysymyksiin, oli luonnollista päätyä keräämään aineisto haastatteluiden avulla. Sain opinnäytetyöhön osallistuviin henkilöihin yhteyden kunnan sosiaalitoimen kautta. Aineistooni kuului haastatteluaineiston lisäksi haastateltavien minun nähtäväkseni antamia asiakirjoja. Haastattelu mahdollistaa asiasta kysymisen suoraan sellaiselta ihmiseltä, jolla on kokemusta tutkimusaiheena olevasta ilmiöstä. Lisäksi haastattelutilanteessa on tilaisuus esittää tarkentavia kysymyksiä ja selventää saatuja vastauksia. (Hirsjärvi & Hurme 2008, 34–35.)

Haastattelin neljää 57–59 -vuotiasta henkilöä, jotka olivat saaneet työkyvyttömyyseläkehakemukseensa hylkäävän päätöksen. Kaikki haastateltavat olivat hakenneet päätökseen muutosta valittamalla ensin muutoksenhakulautakuntaan ja sitten vakuutusosikeuteen, joissa ei alkuperäistä eläkevakuutusyhtiön päätöstä muutettu. Eläkeprosessien kesto haastateltavien kohdalla vaihteli kahdesta vuodesta ainakin yhdeksään vuoteen. Tutkimusjoukon oletettavasti pisintä eläkeprosessin kestoa en saanut varmistettua, sillä yksi haastateltava ei muistanut ensimmäisen työkyvyttömyyseläkehakemuksen ajankohtaa tarkalleen, mutta määräaikaisella työkyvyttömyyseläkkeellä hän oli ollut jo yli 10 vuotta sitten. Haastateltavien työurat olivat päättyneet sairastumiseen, jonka jälkeen työskentely ei ollut tuntunut mahdolliselta. Työskentely-yritykset olivat kaatuneet uusiin sairauslo-

miin ja sitä kautta he olivat päätyneet hakemaan työkyvyttömyyseläkettä. Haastatteluhetkellä kukaan haastateltavista ei ollut ollut työsuhteessa useisiin vuosiin, vaan olivat joko sairauslomalla tai työttömänä työnhakijana. Haastateltavista kaksi kävi haastatteluhetkellä kuntouttavassa työtoiminnassa, myös kahdella muulla oli aiempaa kokemusta kuntouttavasta työtoiminnasta. Toteutin haastattelut helmikuussa 2020 kahden viikon aikana. Sovin haastatteluajat yhteyshenkilöni kautta, ja haastatteluista kolme suoritin sosiaalitoimen käyttööni antamassa huoneessa. Yhden haastattelun suoritin haastateltavan kotona. Haastattelut kestivät 40–60 minuuttia, minkä jälkeen tein vielä muistiinpanoja haastateltavien asiakirjoista.

3.2.1 Teemahaastattelu ja sisällön analyysi

Tutkimushaastattelu ei ole yksiselitteinen tutkimusmetodi, vaan se voidaan jakaa useaan alalajiin. Eniten käytetty jako lähtee siitä, kuinka ennalta määrättyjä haastattelukysymykset ja niiden järjestys on. Näin voidaan karkeasti valita strukturoimaton, puolistrukturoitu tai strukturoitu haastattelu. Puolistrukturoidusta haastattelusta käytetään useimmiten nimeä teemahaastattelu. Opinnäytetyössäni käytän teemahaastattelua, jossa pääpaino on ennalta määrättyissä teemoissa, mutta tarkkaa kysymyksen asettelua en ole tehnyt. Opinnäytetyöraportin liitteeseen (Liite 2) olen kirjoittanut ne teemat, jotka käyn läpi jokaisessa haastattelussa. Teemahaastattelun etu on siinä, että se ei sanele haastattelukertojen määrää tai sitä, kuinka tarkasti aihetta käsitellään. Ilman tarkkaa kysymyksen asettelua ja järjestystä teemahaastattelu luo keskusteluun osittain vapaan etenemisen, kunhan haastattelijalla muistaa palauttaa sivuraiteille ajautuneen keskustelun ennalta suunnittelemiinsa teemoihin. Jokseenkin vapaamuotoinen keskustelu antaa tilaa haastateltavien omille kertomuksille, tulkinnoille ja asioille antamilleen merkityksille. (Hirsjärvi & Hurme 2008, 43–44, 48.)

Jotta haastattelua voidaan analysoida, on sen tallentaminen jollain tavalla välttämätöntä (Hirsjärvi & Hurme 2008, 75). On selvää, että muistiinpanojen kirjaaminen kesken haastattelun vie aikaa, mutta vaikeuttaa myös keskittymistä itse keskusteluun. Haastatteluissa suositaankin yleensä äänen tallentamista jollakin apuvälineellä myöhempää purkamista varten (Ruusuvuori 2010, 424). Opinnäytetyötäni varten minun ei tarvinnut hankkia ääninauhuria, vaan käytin nykYTEKNIKAN

suomaa mahdollisuutta hyödyntää omaa kännykkääni. Ilmoitin haastatteluiden nauhoittamisesta jo kirjeessä (Liite 1), joka oli heille ensimmäinen informaatio haastattelusta. Varmistin haastateltavilta luvan haastattelun nauhoittamiseen vielä sopiessani haastattelua puhelimitse. Kolmessa haastattelussa sain luvan nauhoitukseen ja yhdessä turvauduin muistiinpanoihin haastateltavan pyynnöstä. Haastatteluiden tallentamiseksi varmistin muistin riittävyden laitteeltani. Välttääkseni epäselvää äänen laatua testasin laitettani etukäteen mm. puhujan etäisyyden, äänen voimakkuuden ja häiriöäänien osalta. Muistiinpanoja tein elämänkulusta elämänjana -lomakkeelle (Liite 3). Muistiinpanoihin perustuvan haastattelun aineistoa oli vähemmän kuin nauhoitettujen johtuen tietysti siitä, että muistiin oli kirjoitettu vain oleelliset asiat, kun taas nauhoitetuissa haastatteluissa taltioitua tuli myös paljon aiheen ulkopuolista asiaa.

Haastattelun jälkeen nauhoitettu sisältö voidaan kirjoittaa puhtaaksi eli litteroida, tai analysointia voidaan tehdä suoraan tallenteelta (Hirsjärvi & Hurme 2008, 138). Haastatteluiden jälkeen litteroin aineiston, jotta sitä oli mahdollista käsitellä teemoittain. Koska aineiston keskiössä on sen sisältämä informaatio, litteroin puheen tekstiksi sellaisenaan merkitsemättä äänenpainoja, puheen sävyä, taukoja tai muuta sisällön kannalta vähemmän tärkeitä seikkoja. Yksinkertaistin joltain osin tekstiä niin, että jätin toistoja pois säilyttäen kuitenkin puheen sisällön alkuperäisen tarkoituksen mukaisena. Kaikki haastateltavat antoivat minulle luvan tarkastella eläkeprosessiin liittyviä asiakirjoja, joita olivat eläkevakuutusyhtiöiden, muutoksenhakulautakunnan ja vakuutusosoikeuden päätökset, kolmen haastateltavan osalta kuntouttavan työtoiminnan lausunnot työ- ja toimintakyvystä sekä haastateltavien valituksia eläkepäätökseen. En pyytänyt asiakirjoista kopioita, vaan kirjoitin opinnäytetyöni kannalta tärkeimpiä kohtia muistiin itselleni. Näitä olivat mm. eläkevakuutusyhtiöiden perustelut hylkäävään työkyvyttömyyseläkepäätökseen mukaan lukien arvio hakijan työkyvystä sekä arvio kuntoutusmahdollisuuksista.

Litteroinnin jälkeen aloin tarkastella aineistoani tutkimuskysymysteni valossa. *Teemoittelun* avulla tekstistä voidaan nostaa esille ne teemat, jotka viittaavat suoraan tutkimusongelmaan (Eskola & Suoranta 1998, 174). Luokittelin haastatteluaineiston tutkimuskysymysteni mukaan ja käytin värejä apuna erottelemaan eri

teemoihin liittyvät asiat. Ensin luokittelin haastatteluaineiston kolmen tutkimuskysymyksen mukaisesti. Työkyvyn kokemusta koskevat vastaukset, työttömyyden vaikutusta koettuun työkykyyn sekä tulevaisuuden suunnitelmia avaavat kohdat merkitsin tekstinkäsittelyohjelmassa kunkin omalla värillään. Lisäksi aineistosta nousi esille kaksi muutakin teemaa, jotka koskivat kokemusta eläkeprosessista sekä toimintakyvyn merkitystä. Merkitsin myös asiakirjamuistiinpanoihin väreillä huomioitani. Tämän jälkeen siirsin kuhunkin teemaan liittyvät kohdan omiin tiedostoihin. Litteroinnin ja teemoittelun jälkeen minulla oli kirjalliseen muotoon saatetut haastattelut sekä asiakirjamuistiinpanot, joiden tarkastelu on olennainen osa tutkimusta tuloksien ja johtopäätösten tekemisen kannalta. Tutkimusta varten kerätty aineisto, olivatpa dokumentit sitten artikkeleita, päiväkirjoja, haastatteluita tai muita kirjallisessa muodossa olevia dokumentteja, tiivistetään *sisällönanalyysin* avulla kuvaamaan tutkittavaa ilmiötä. Sisällönanalyysi on tekstin analysointia, jonka tavoitteena on sanallisesti kuvailla dokumenttien sisältöä. (Tuomi & Sarajärvi 2018, 117, 119.)

3.2.2 Haastattelun riskit

Haastattelu tutkimusaineiston keräämiseen ei ole täysin ongelmaton. Ensimmäisenä haasteena on tutkimukseen sopivien haastateltavien löytäminen ja haastatteluun suostuminen. Haastatteluiden tekeminen ja niiden analysointi on aikaa vievää, eikä kustannuksiltakaan voi aina välttyä. Haastatteluista olennaisen tiedon saaminen on myös paljon kiinni haastattelijan taidoista ja kokemuksesta. Haastattelijalla saattaa tahtomattaan ohjata haastateltavaa vastaamaan tietyllä tavalla tai haastateltava pyrkii antamaan sosiaalisesti hyväksyttäviä vastauksia. Haastatteluiden analysointi, etenkin vapaamuotoisissa haastatteluissa, jää tutkimuksen tekijän kykyyn tulkita haastattelua riittävällä huolellisuudella ja tarkkuudella. (Hirsjärvi & Hurme 2008, 35.)

Ei ole siis yksiselitteisen selvää, että haastattelu olisi aukoton menetelmä opinnäytetyössänikään. Opinnäytetyön tekijänä ja haastattelijana olen kokematon, jolloin riskinä on kysymysten ja niihin saatujen vastausten pinnallisuus tai puutteellinen analysointi. Haastattelut perustuvat vapaaehtoisuuteen, jolloin haastateltavalla on oikeus rajata sitä tietoa, mitä hän opinnäytetyöhöni jakaa. Vastaukset aiheesta voivat silloin jäädä vaillinaiseksi. Pidän kuitenkin merkityksellisenä

juuri sitä tietoa, jonka he kokevat tarpeelliseksi tuoda ilmi. Haastateltavien tulkin-
nat ja heidän kokemansa merkitykset asioille nousevat teemahaastattelussa kes-
kiöön (Hirsjärvi & Hurme 2008, 48). Opinnäytetyöni on suhteutettava sosionomi
AMK -tutkintoon liittyvän opinnäytetyön rajalliseen kokoon, jolloin ei ole realistista
toteuttaa määrällisesti paljon haastatteluita. Tulokset eivät täten ole yleistettä-
vissä koskemaan suurempaa joukkoa.

3.2.3 Työkaluna elämänjana

Hahmottaakseni haastateltavien elämänkulkua käytin hyödyksi elämänjanaa. Elämänjana on henkilön itse tuottama graafinen kuva tärkeistä elämäntapahtu-
mistaan, muistoistaan ja kokemuksistaan. Lähtökohtaisesti elämänjanalla tarkoi-
tus on katsoa henkilön elämää taaksepäin, mutta joskus sillä voidaan hahmotella
myös tulevaisuutta. Yleensä elämänjanaan kuvataan konkreettisia tapahtumia,
jotka ovat vaikuttaneet henkilön elämään. (Kekkonen 2004, 29–30.)

Opinnäytetyössäni elämänjanan tarkoituksena oli olla apuna muistelussa ja luoda
haastateltavalle mahdollisuus konkretisoida nykyiseen elämäntilanteeseen johta-
neita tapahtumia visuaalisesti. Näin myös haastattelijana sain paremman käsi-
tyksen haastateltavan elämänhistoriasta ja työkyvyttömyyseläkepäätökseen joh-
taneesta polusta. Loin itse elämänkulkua kuvaavan lomakkeen (Liite 2), jota täy-
densin haastattelun aikana haastateltavan kertoman mukaisesti.

3.2.4 Tapaustutkimuksellisuus

Koska opinnäytetyöni rajautuu tietyn ilmiön sisälle, eli ihmisten kokemuksiin työ-
kyvyttömyyseläkehylkäyksen jälkeen, voidaan puhua tapaustutkimuksesta. Ta-
paustutkimuksessa tutkitaan jotakin tapahtumakulkua tai ilmiötä, ja tarkastelun
kohteena voi olla pieni joukko tapauksia tai vain yksi tapaus. Tapaustutkimusta
tehdään, jotta saadaan lisätietoa jostakin vähemmän tuntemattomasta ilmiöstä.
Tavoitteena on ymmärtää tutkittavaa tapausta ja olosuhteita; miksi lopputulos on
se mikä on. Tapaustutkimus voi kyseenalaistaa tai täydentää jo aikaisemmin tie-
dettyä tai luoda kokonaan uutta teoriaa. Tapaustutkimuksen tavoitteena on ku-
vailla usein hyvin monimutkaisia ilmiöitä kokonaisvaltaisesti ja perusteellisesti.

Tarkka kuvailu vastaakin hyvin ilmiötä koskeviin kysymyksiin *miten* ja *miksi*. Valittu tapaus on tutkijan mielestä niin merkittävä, että hän haluaa sitä tutkia. (Laine, Bamberg & Jokinen, 2007, 9–12.)

Laineen, Bambergin & Jokisen (2007, 10) mukaan tapaustutkijan on tärkeää erottaa tutkimuksensa *tapaus* ja tutkimuksen *kohde*. Opinnäytetyöni idea lähti liikkeelle ajatuksesta, että työttömien työkyvyn kokemus on usein hyvin toisenlainen, kuin heidän saamassaan hylätyssä eläkepäätöksessä arvioidaan. Valitsin siis tutkittavan kohteen – koetun työkyvyn – ensin. Sen jälkeen minun piti valita tapaus, jossa koettua työkykyä voin tarkemmin tutkia. Opinnäytetyöni tapauksiksi valikoitui hylätyn työkyvyttömyyseläkepäätöksen saaneita henkilöitä, sillä tapauksissa näkyy ristiriita hakijan ja eläkevakuutusyhtiön näkemyksessä hakijan työkyvystä: hakija tuskin hakisi työkyvyttömyyseläkettä, jos kokisi kykenevänsä työskentelemään. Eläkevakuutusyhtiö puolestaan myöntäisi työkyvyttömyyseläkkeen, jos arvioisi hakijan työkyvyn alentuneen riittävästi. Tämä ristiriita herätti minussa kiinnostuksen tutkia työkykyä hakijan kokemuksena.

3.3 Opinnäytetyön eettisyys ja luotettavuus

Suomessa kaikille tieteenaloille on yhteistä yleiset periaatteet, jotka vaativat tutkittavien ihmisarvon ja itsemääräämisoikeuden sekä kulttuurin ja luonnon monimuotoisuuden kunnioittamista sekä tutkimuksen toteuttamista siten, ettei siitä aiheudu merkittävää haittaa kenellekään. Lisäksi on noudatettava ohjeita hyvästä tieteellisestä käytännöstä. Ihmiseen kohdistuvassa tutkimuksessa tutkijan eettiset pohdinnat korostuvat. Tutkittavien osallistuminen tutkimukseen on vapaaehtoista ja tutkijan tulee dokumentoida osallistujien suullisesti, kirjallisesti tai muulla tavalla ilmaistu suostumus. Tutkittavilla on oltava mahdollisuus myös keskeyttää tai peruuttaa tutkimukseen osallistuminen. Tutkittaville on kerrottava tutkimuksen sisällöstä ja siitä, mihin hänen antamiaan tietojaan käytetään, miten hänen henkilötietojaan käsitellään ja miten tutkimusaineistoa säilytetään. (Tutkimuseettinen neuvottelukunta [TENK] 2019, 8–9.)

Saadakseni yhteyden haastateltaviin, olin ensin yhteydessä sosiaalitoimistoon ja tein tutkimuslupahakemuksen. Vakuuttaakseni noudattavani vallitsevaa tietosuo-

jalainsäädäntöä ja toimivani tutkimuseettisten periaatteiden mukaisesti, allekirjoitin perusturvajohtajan pyynnöstä *Tutkijan vakuutuksen*. Sain tutkimuslupahakemukseeni myönteisen päätöksen joulukuussa 2019. Opinnäytetyöni aineistonkeruu kohdistuu ihmisten henkilökohtaisiin kertomuksiin. Tutkittavien ihmisten ihmisarvon ja itsemääräämisoikeuden kunnioittaminen ovat ensisijaisia seikkoja opinnäytetyötä tehdessäni. Kerroin haastateltaville opinnäytetyöni ja haastatteluiden tavoitteista ensin yhteyshenkilöni kautta kirjeellä (Liite 1) ja selvensin asioita vielä haastattelun alussa. Varmistin vielä suostumuksen haastatteluaineiston sekä asiakirjamuistiinpanojen käyttämiselle. Kerroin heille mahdollisuudesta kieltäytyä tai vetäytyä tutkimuksesta koska tahansa. Myös asioista kertomatta jättäminen oli haastateltavien oman arvioinnin varassa. Haastateltavilla oli oikeus päättää, halusiko hän vastata kysymyksiini. Pyysin haastateltavilta lupaa haastatteluiden nauhoittamiseksi ja muistiinpanojen tekemiselle. Nauhoitetut haastattelut poistin litteroinnin jälkeen. Koska opinnäytetyöhöni osallistui niin pieni joukko ihmisiä, halusin kiinnittää erityistä huomiota heidän anonymiteettinsa suojaamiseen. En mainitse opinnäytetyössäni kenenkään nimiä, asuinpaikkakuntaa tai muitakaan tietoja, joista heidät voisi tunnistaa. Haastateltavien kertomuksia lainatessani jokaisen lainauksen perässä lukee vain ”haastateltava” erittelemättä sitä, kuka heistä on lainauksen sanonut. Kerron haastateltavista ainoastaan opinnäytetyöni kannalta olennaisia tietoja.

Opinnäytetyöni luotettavuutta tukee luotettavien teorialähteiden käyttäminen. Tutustuin laajasti aihetta koskevaan kirjallisuuteen, jotta sain kokonaiskuvan aiheesta jo olemassa olevasta tiedosta. Määrällisesti opinnäytetyöhöni osallistujia on vähän. Toisaalta arvioin aineiston määrän olevan riittävä litteroitujen haastatteluiden sekä asiakirjamuistiinpanojen sivumääriä mitattaessa. Laadullisessa tutkimuksessa aineiston koolla ei nähdä olevan niin suurta vaikutusta tutkimuksen onnistumiselle, sillä tavoitteena ei ole saavuttaa tilastollisesti yleistettävää tietoa vaan kuvata jotakin ilmiötä ja tehdä siitä tulkintoja. Tärkeintä onkin tulkintojen kestävyys ja syvyys aineiston paljouden sijaan. (Eskola & Suoranta 1998, 61, 67).

4 OPINNÄYTETYÖN TULOKSET

4.1 Koettu työkyky

Selvitin haastattelemalla työkyvyttömyyseläkehakemukseensa hylkäävän päätöksen saaneiden henkilöiden omaa kokemusta työkyvystään. Eläkevakuutusyhtiöiden eläkeratkaisut perustuvat hyvin pitkälle lääketieteellisesti todennettuihin sairauslöydöksiin, ja vaikka ratkaisuissa huomioidaan sairauslöydösten aiheuttamia työ- ja toimintakyvyn haittoja, niissä ei oteta huomioon yksilön kokemusta tai yksilöllisiä eroja sairauksien vaikutuksesta kunkin ihmisen elämään. Työeläkevakuutusyhtiö Elon oppaan mukaan lievänä kuvautuneiden sairauksien aiheuttamia kipuja, muita oireita tai päihderiippuvuutta sinänsä ei voida ottaa huomioon työkyvyttömyyseläkkeestä päätettäessä (Elo 2019, 2). Kipujen merkitys näyttäytyi haastateltavien kertomuksissa ja se kuvautui hyvin paljon toimintakykyyn vaikuttavana seikkana. Haastatteluissa nousi esille tutkimuskysymysteni teemojen lisäksi vahvana teemana toive toimintakyvyn säilyttämisestä sekä turhautuminen eläkeprosessiin. Haastattelutilanteessa haastateltavat kuvasivat työkykyään omin sanoin, mutta lisäksi kysyin heiltä arviota työkyvystään asteikolla 0–10 (työkypistemäärä). Tutustuin haastateltavien saamiin eläkeratkaisuihin ja eritoten niiden perusteluihin. Eläkevakuutusyhtiöiden arviot hakijoiden työkyvystä poikkesivat selkeästi haastatteluissa esiin tulleesta työkyvyn kokemuksista.

Haastateltavien saamista eläkevakuutusyhtiöiden päätöksistä nousi esille puutteita näytöstä, joka todentaisi hakijan työkyvyttömyyttä. Tähän näytön puutteeseen vedottiin työkyvyttömyyseläkepäätöksen hylkäyksen perusteluina: sairauksia ei voitu lausuntojen perusteella pitää vakava-asteisina, oireista huolimatta kudosaivourioita ei ollut nähtävissä tai hakijan valituskirjelmässä esitetyistä oireista ei ollut lainkaan lääkärinlausuntoa. Lisäksi esimerkiksi erään haastateltavan saama neuropsykologin lausuntoa ei voitu ottaa ollenkaan huomioon, koska hänen päihteettömyyttään ei ollut varmistettu ennen tutkimuksia ja asiakirjojen perusteella päihteiden käyttö nähtiin pääsyyinä hänen työkykynsä heikentymiseen. Vaikka eläkevakuutusyhtiöiden päätöksissä myönnetään hakijan työkyvyn heikentymistä aiheuttavat sairaudet ja oireet, hakijalla nähtiin olevan työkykyä jäljellä kevyisiin työtehtäviin. Tässä on se näkemys, mikä hakijan työkyvystä hakijan ja eläkevakuutusyhtiön välillä näyttäytyy.

Haastateltavat arvioivat työkykynsä työkykypistemäärällä mitattuna välille 0–3. Työttömien ja työllisten koettu työkyky ja toimeentulo -tutkimuksessa työkykyä kuvattiin heikentyneeksi, kun työkykypistemäärä oli korkeintaan 7 ja työkykypistemäärät 0–4 tarkoitti erittäin heikkoa työkykyä (Saikku & Hannikainen 2019, 145–146). Koska haastateltavani olivat kaikki haastatteluhetkellä työttömiä, he arvioivat työkykyään verraten sitä joko aikaisempaan työhönsä, kuntouttavaan työtoiminnan työtehtäviinsä tai kotona tehtäviin askareihin. Haastateltavat kuvasivat työkykynsä vaihtelevan vointinsa mukaan, työkykypistemäärä 0 oli usein seurausta fyysistä rasitusta vaativasta toiminnasta. Yksi haastateltava kertoi olevansa selkeästi väsyneempi ja kärsivänsä kivuista enemmän kuntouttavan työtoimintapäivän jälkeen, vaikka työtehtäviä voi tehdä omaan tahtiin. Kolme haastateltavaa toivat esille sen, kuinka kotitöitäkin tulee tauottaa, jottei toimintakyky laske sellaiselle tasolle, että se heikentäisi seuraavien päivien toimintakykyä. Haastateltavat kykenivät tekemään askareitaan yksilöllisesti puolesta tunnista kolmeen tuntiin (tosin särkylääkkeiden voimin) yhtäjaksoisesti. Pitempikestoisella toiminnalla on toimintakykyä laskevia seurauksia:

”Se lisäsi kipuja, unettomuutta, siis tuli huonot unet, lisäsi särkylääkkeitten syöntiä ja kaikki semmonen negatiivinen lissäänty.” Haastateltava

Haastateltavien työkyvyn rajoitteita aiheuttavat sairaudet tai vammat kuvautuivatkin kuin oravanpyöränä: kaikki toiminta lisäsi kipuja, mikä puolestaan heikensi yöunia aiheuttaen väsymystä ja sitä kautta työ- ja toimintakyvyn edelleen heikkenemistä. Kun eläkevakuutusyhtiö arvioi työkykyä lääketieteellisten tosiseikkojen valossa, eläkkeenhakija kokee tilanteen kokonaisvaltaisesti. Haastateltavien oli siis hyvin vaikea käsittää, kuinka eläkevakuutusyhtiöt voivat tehdä päätöksensä näkemättä ja tutkimatta eläkkeenhakijaa laisinkaan itse. Heidän mielestään kivut aiheuttivat niin paljon haittaa heidän työkyvyllään, että ne tulisi huomioida kokonaisuutta arvioitaessa.

”Minusta se on niin naurettavaa, että ihmiset sitte, jotka ei oo nähny sitä kuka on hakenu sitä eläkettä, niin väitetään että sinä pystyt siihen. Ja vaikka siellä on ne kaikki faktat, että mitä se on aiheuttanu mulle.”

Haastateltava

Kolme haastateltavaa kertoi omaehtoisen liikunnan merkityksestä toimintakyvyn ylläpitämiseksi. Yksi haastateltavista kertoi aiemman liikuntataustansa vaikuttaneen siihen, ettei hänen fyysinen toimintakykynsä ole vielä nykyistäkin huonompi. Kaksi haastateltavista kertoivat liikkuvansa toimintakykynsä rajoissa niin paljon kuin mahdollista säilyttääkseen nykyisen toimintakykynsä. Heidän kertomuksistaan välittyikin toive siitä, että he saisivat vaalia jäljellä olevaa terveyttään sen sijaan, että uhraisivat toimintakykynsä ja terveytensä työskentelemällä.

”Minusta ois kaikkein tärkeintä, että ihminen sais sitä toimintakuntoa pittää yllä, että pystyy olla kotona.” Haastateltava

Eläkevakuutusyhtiöiden toistuvat hylkäävät päätökset herättivät haastateltavissa ihmetystä, suuttumusta, huolta tulevaisuudesta, turhautumista ja toivottomuutta. Päätöksen perusteluita oli vaikeaa ymmärtää, sillä he olivat paitsi omasta mielestään, myös heitä tutkineen lääkärin arvion mukaan työkyvyttömiä. 40 %:n työkyvyn alenema oikeuttaa henkilön työeläkelakien mukaan osatyökyvyttömyyseläkkeeseen (Työntekijän eläkelaki 395/2006 3:35.1§). Koska edes osatyökyvyttömyyseläkkeeseen heillä ei ollut oikeutta, eläkevakuutusyhtiöiden arvioiden mukaan haastateltavilla työkykyä oli jäljellä enemmän kuin 60 %. Jos muutan työkyypistemäärän (0–10) prosenteiksi (0–100), vaihtelee haastateltavien koettu työkyky välillä 0–30 %. Jos hakijan koettu työkyky on parhaimmillaankin 30 %, kun taas eläkevakuutusyhtiön arvion mukaan työkykyä on jäljellä 60 %, on ero huomattava ja turhautuminen hylkäävästä päätöksestä ymmärrettävää.

4.2 Työttömyyden vaikutus koettuun työkykyyn

Kaikkien haastateltavien työurat olivat päättyneet sairastumiseen: kolme heistä jäivät sairauslomalle varsinaisesta työstään ja yksi haastateltavista oli ollut juuri kiinnittymässä työttömyyden jälkeen työelämään työharjoittelun kautta. Haastatteluhetkellä haastateltavien viimeisestä varsinaisesta työsuhteesta oli kulunut aikaa vähintään seitsemän vuotta. Viimeisen työsuhteen jälkeen haastateltavat olivat olleet sairauslomalla tai työttöminä. Minua kiinnosti haastateltavien ajatukset siitä, onko työttömyys vaikuttanut heidän kokemukseensa työkyvystä ja jos on, niin millä tavalla. Aiemmissa tutkimuksissa on todettu työkyvyn kokemuksen ole-

van heikompaa työttömien keskuudessa työllisiin verrattuna (Saikku & Hannikainen 2018, 143), mutta kiinnostavaa on, näkevätkö työttömät itse työttömyyden vaikuttaneen heidän työkyvyn kokemukseensa.

Kaikki haastateltavat kokivat työkykyensä ensisijaisena seikkana vaikuttaneen sairastumisen aiheuttamat toimintakyvyn rajoitteet. Työttömyys ei siis kuvautunut haastateltavien kokemuksissa työkykyä heikentävänä seikkana – sitä vastoin koettu työkyvyttömyys aiheutti heidän työttömyytensä. Yksi haastateltava myönsi työttömyyden rapistuttavan ammattitaitoa, kun sitä ei pääse ylläpitämään ja oppimaan uutta. Kuitenkaan hän ei nähnyt työttömyyden itsessään heikentäneen työkykyä vaan rajoitteiden poistuessa hän olisi täysin työkykyinen. Erään haastateltavan kertomuksessa olikin nähtävillä työttömäksi jättäytymisen positiivinen vaikutus hänen toimintakykyensä.

”Että lopussa on vaan myönnettävä itelleni että ei kannata jatkaa jos aiot pysyä toimintakuntosena etes kotioiloissa. Tekemään ees omat kotihommat.” Haastateltava

On tietysti mahdollista, että pitkäaikainen työttömänä oleminen heikentää työttömien motivaatioon hakeutua töihin, vaikka työkyvyn rajoitteet olisivat pääsyyinä työelämän ulkopuolella olemiselle. Sairastumisen jälkeiset työkokeilut ja kuntouttava työtoiminta ovat kuitenkin näyttäneet haastateltaville suuntaa siitä, millainen heidän työkykynsä on ja mitä seurauksia työskentelyllä heille on. Haasteena onkin ollut löytää sopivia työtehtäviä huomioiden jokaisen rajoitteet ja kivut. Tätä yksilöllistä huomioimista haastateltavat penäsivät myös eläkevakuutusyhtiöiltä, sekä selkeämpää ohjausta sopivista työtehtävistä.

” Ku en minä semmosta työtä tiää mitä minä pystysin tekemään.--- Mutta ku ne (asiantuntijat) sanos vaan, että mikä se on se sopiva työtehtävä.”

Haastateltava

Asiakirjoja tarkastellessani merkillepantavaa oli sekin, ettei esimerkiksi kuntouttavan työtoiminnan lausunnot ja siinä olevat yksityiskohtaiset kuvaukset hakijan työkyvystä kullekin räätälöidyissä tehtävissä vaikuttaneet millään tavalla eläkeyhtiön arvioon. Motivaatiota työhön paluuseen ei haastateltavilla ollut sen vuoksi,

että pelkona oli toimintakyvyn heikkeneminen ja kipujen lisääntyminen. Jos työkyvyn rajoitteita ei otettu huomioon, haastateltavat olisivat olleet motivoituneita työelämään. Pitkä työttömyys vaikutti kuitenkin ainakin yhden haastateltavan uskoon siitä, saisiko hän ylipäänsä enää töitä korkean ikänsä vuoksi.

4.3 Tulevaisuus hylkäävän eläkepäätöksen jälkeen

Hylkäävä päätös työkyvyttömyyseläkehakemukseen on aiheuttanut pettymyksen kaikille haastateltaville. Syyt työkyvyttömyyseläkehakemukseen päättymiseen eivät niinkään olleet taloudellisen turvan saavuttamisessa, vaan sairauksien ja kipujen aiheuttamien työkyvyttömyyden kokemuksissa. Kaikki haastateltavat olivat käyneet läpi jokaisen valitusasteen, joihin päätöksistä voi valittaa – jopa useaan kertaan. Haastateltavien kertomuksista välittyi toive eläkkeen saamisesta jossain vaiheessa ja toisaalta toiveen murentuminen jokaisen hylkäävän päätöksen jälkeen. Silti kukaan haastateltavista ei nähnyt työntekoa vartenotettavana vaihtoehtona, vaikka eläkettä ei myönnettäisi.

Työkyvyn ongelmista kärsivän työttömän yhdeksi mahdolliseksi syyksi hakea työkyvyttömyyseläkettä on arveltu johtuvan halusta taloudellisen turvan saamiseen (Laaksonen, Gould & Liukko 2017, 15). Opinnäytetyöni haastateltavien pääasiallisena syynä hakea työkyvyttömyyseläkettä olivat haastateltavien mukaan työkyvyn ongelmat, mitä todisti myös työkyvyttömyyseläkettä puoltavat lääkärinlausunnot. Koska palkkatyöhön palaaminen ei haastateltavilla näyttäytynyt vartenotettavana vaihtoehtona, työkyvyttömyyseläke nähtiin etuuksia parempana talouden turvana. Syynä ei ollut kuitenkaan työkyvyttömyyseläkkeen määrä, vaan halu välttää etuuksiin liittyvää hakemusten täyttöö. Haastateltavat kokivat siis etuuk-sien tuovan samanlaisen taloudellisen turvan kuin eläkekin, mutta eläkkeen myöntäminen johtaisi automaattiseen ja ennalta tiedettyyn säännölliseen tuloon, mikä helpottaisi arkea. Vain yksi haastateltavista toivoi eläkettä paremman taloudellisen turvan tuojana, sillä hänen omaisuutensa esti häntä saamasta yleistä asumistukea tai toimeentulotukea.

Hylkäävän päätöksen aiheuttamasta pettymyksestä huolimatta haastateltavieni tavoitteena näyttäytyi halu taistella oikeudestaan työkyvyttömyyseläkkeeseen. Haastatteluhetkellä haastateltavilla oli aikomus valittaa saamastaan päätöksestä

tai jo valitus käsittelyssä. Kuitenkin jokaisen hylkäävän päätöksen myötä usko eläkkeen saamisesta tuntui hiipuvan:

”Minä oon kohta 20 vuotta tuon Kelan kans taistellu. Minä sanoin kaikille, että en varmasti saa (eläkettä). --- Ja näinhän siinä kävi.” Haastateltava

Yksi haastateltava oli juuri saanut hylkäävän päätöksen ylimmästä valitusasteesta eli vakuutusoikeudesta, joten hän joutui pohtimaan tulevaisuuttaan uudelleen: pohdinnat päätyivät kuitenkin työkyvyttömyyseläkkeeseen, mikä käytännössä tarkoittaisi uutta eläkehakua uuden B -lausunnon perusteella. Tähän taas olisi vaikeaa saada uusia työkyvyttömyyttä puoltavia perusteita ilman terveystilanteen heikkenemistä. Kivekkään, Hiljasen & Kantosen (2013, 48) tutkimuksen mukaan työttömien muita suurempi todennäköisyys saada hylkäävään työkyvyttömyyseläkepääätös johtui osittain puutteista lääkäreiden kirjoittamissa B -lausunnoissa. Opinnäytetyöni haastateltavat olivat pääosin tyytyväisiä saamiinsa lääkärinlausuntoihin ja luottivat lääkärien ammattitaitoon tuoda lausunnoissa esille työkyvyttömyyttä aiheuttavat sairaudet ja niiden vaikutukset toimintakykyyn. Yksi asiakas kuitenkin kertoi saaneensa vasta hiljattain uuden lääkärinlausunnon, missä tuotiin hänen toiveensa mukaisesti esille sellaisia työkykyä rajoittavia seikkoja, joita ei aiemmissa lääkärinlausunnoissa ollut mainittu. Tämän uutta tietoa sisältävän lääkärinlausunnon hän toivoi olevan riittävä todiste eläkevakuutusyhtiölle hänen työkyvyttömyydestään.

”Jos tuolla ei mee läpi niin sitte se ei mee millää. --- Ensimmäistä kertaa tuli semmonen lausunto mitä minä oon halunnu koko ajan.” Haastateltava

Myös toinen haastateltava oli päätenyt pohtimaan saamiensa B -lausuntojen riittävyyttä, vaikka ei kokenut niitä puutteellisiksi. Vaihtoehtona hän mietti B -lausunnon pyytämistä eriltä lääkäriltä, joka osaisi ehkä kirjoittaa lausunnon kattavammin. Koska lääkärin työkyvyttömyyseläkettä puoltavasta B -lausunnosta huolimatta eläkevakuutusyhtiö oli hylännyt haastateltavien hakemukset, he eivät uskoneet valitusten auttavan ilman uutta tietoa B -lausunnoissa.

Kaikki neljä haastateltavaa kokivat työskentelyn olevan heille mahdotonta, joten aktiivisia suunnitelmia työhön hakeutumisesta ei ollut kenelläkään heistä. Haastateltavien sairaudet sekä niiden aiheuttamat oireet ja kivut olivat niin haasteellisia, etteivät he kuvitelleet enää kykenevänsä työhön:

”Ei oo mitään mahdollisuutta, ei oo toivookaa, että sen tietää ite, että ei pysty.”

Haastateltava

Koska haastateltavieni työkyvyttömyyttä katsotaan yleisen työkyvyttömyysmääritelmän mukaisesti, eläkevakuutusyhtiöt arvioivat, että vaikka eläkkeenhakija ei pysty enää entiseen työhönsä, hän voi ottaa vastaan muuta työtä, jota hänen voidaan odottaa tekevän kohtuudella. Haastateltavien oli hyvin vaikea kuvitella sellaista työtä, jota he kykenisivät rajoitteistaan huolimatta tekemään. Uudenlaiseen työhön siirtyminen vaatisi uudelleen kouluttautumista. Yksi haastateltavista oli aikaisemmin ollut kouluttautumassa uuteen ammattiin määräaikaisen työkyvyttömyyseläkkeen eli kuntoutustuen turvin, mutta koulutus oli haastateltavan kertomuksen mukaan keskeytynyt sairauslomaan. Tällä hetkellä kenelläkään haastateltavista ei eläkevakuutusyhtiön alustavan arvion mukaan ollut oikeutta ammatilliseen kuntoutukseen, tai siitä ei nähty olevan hyötyä. Haastateltavien rajoitteet siis estivät heitä tekemästä entistä työtään sekä kouluttautumasta edelleen. Kevyempiä työtehtäviä sisältävän työpaikan saaminen näyttäytyi mahdottomalta ilman koulutusta ja aiempaa kokemusta kyseisistä tehtävistä.

Koska haastateltavien työkyvyttömyyseläkeratkaisut olivat kielteisiä, mutta työhön paluu tuntui mahdottomalta, heidän tulevaisuuttaan tuntui varjostavan epä-tietoisuus. Ratkaistavana on taloudellisen toimeentulon lisäksi jäljellä olevasta toimintakyvystä ja terveydestä huolehtiminen. Kielteinen työkyvyttömyyseläkepääätös ja epävarmuus laskivat haastateltavien mielialaa. Mielialan laskua selittivät myös muut tekijät, kuten epäonnistuneet työskentely-yritykset, turhautuminen etuuksien hakemiseen ja terveydentilan ongelmien aiheuttamat kivut ja rajoitteet. Toisaalta haastateltavat olivat aiempien hylkäysten vuoksi jo varautuneet uusiin hylkäyksiin ja asennoituneet tilanteeseensa väliinputoajina.

4.4 Johtopäätökset

Opinnäytetyöni haastateltavien koettu työkyky kuvautui heikoksi. Kaikkien haastateltavieni työkyky oli romahtanut kesken työuran tai työelämään valmentavan työharjoittelun aikana. He vertasivat siis työkykyään aikaisempiin tehtäviinsä, mihin he kokivat olevansa työkyvyttömiä rajoitteidensa vuoksi. Lisäksi jokainen heistä oli kokeillut muuta työtä tai kuntouttavaa työtoimintaa ja todenneet myös nämä tehtävät mahdottomiksi tai vähintäänkin heikentävän heidän terveyttään ja toimintakykyään edelleen. Työskentely siis heikensi heidän jo valmiiksi heikkoa työkykyään, minkä vuoksi he eivät voineet arvioida sitä kovin hyväksi.

Kielteisen työkyvyttömyyseläkepäättöksen saaneiden työkyvyn kokemukset poikkesivat reilusti heidän hakemuksensa ratkaisseiden eläkevakuutusyhtiöiden arvioista. Haastateltavien elämänlaatua heikentävien oireiden ja kipujen vaikutus koettuun työkykyyn näyttäytyy yhtenä selityksenä eläkettä hakeneiden ja eläkevakuutusyhtiöiden työkyvyn arvioiden eroissa. Työkyvyn kokemuksia kuvatessaan haastateltavat pitivät tärkeänä kokonaisvaltaista arviota sairauden vaikutuksista heidän elämänlaatuunsa. Haastateltavien arvioidessa työkykyään he ottivat huomioon sairauksien aiheuttamat oireet ja kivut, joita eläkevakuutusyhtiöt eivät voineet ratkaisuihinsa huomioida. Työkyvyttömyyseläkettä ei voida myöntää vain kipujen perusteella, vaan eläkeratkaisut perustuvat lääketieteellisesti todennettaviin sairauslöydöksiin, niiden vaikea-asteisuuteen ja arvioon siitä, aiheuttavatko sairaudet pitkäkestoista työkyvyttömyyttä. Koska haastateltavat kokivat kipujen heikentävän olennaisesti työkykyään, mutta eläkevakuutusyhtiöt perustivat ratkaisunsa asiakirjoissa todettuihin diagnooseihin, tuntui ratkaisu hylkäyksen saaneista epäreilulta ja väärältä. Eläkevakuutusyhtiön näkökulmasta kipua ja sen vaikutusta työkykyyn on vaikea mitata luotettavasti, sillä jokainen kokee kivun omalla tavallaan. Nojautuessaan ratkaisuihinsa selkeästi havaittavissa ja mitattavissa oleviin seikkoihin, eläkevakuutusyhtiöiden tavoitteena on taata hakijoiden tasa-arvoinen kohtelu. Lisäksi asiakirjoihin tukeutumalla päätöksenteossa halutaan toimia puolueettomasti – mikäli päätöksen työkyvyttömyyseläkkeestä tekisi hoitava lääkäri, saattaisi eläkeratkaisuihinsa olla päätöksen tekijöistä johtuvia eroavaisuuksia. Kuitenkin erot koetussa työkyvyssä ja eläkevakuutusyhtiön arviossa ovat niin huomattavia, että herää kysymys, voitaisiinko yksilön omaa kokemusta

huomioida paremmin työkykyarviota tehtäessä. On todettu, että ihmisen oma kokemus on merkittävä tekijä ennustamaan henkilön tulevaa työkyvyttömyyttä tai työmarkkina-aseman muutoksia (Järvikoski ym. 2016, 7). Väistämättä siis pohdin, mikä merkitys opinnäytetyössäni mukana olleiden henkilöiden työkyvyn kokemuksella on heidän elämälleen ja tulevaisuudelleen.

Eläkevakuutusyhtiö tekee eläkeratkaisunsa hoitavan lääkärin lausunnosta saatavien tietojen perusteella lakiin pohjautuen. Toinen selitys työkyvyttömyyseläkehylkäyksen saaneiden ja heidän työkykyään arvioineen eläkevakuutusyhtiön näkemyseroista arvelen johtuvan erilaisista työkyvyttömyysmääritelmistä lainsäädännössä, kuten aiemmissakin tutkimuksissa on arvioitu. Sairausloman perusteena oleva työkyvyttömyysmääritelmä (Sairausvakuutuslaki 1224/2004 8.4:2§) on lievempi kuin työkyvyttömyyseläkkeeseen oikeuttava työkyvyttömyysmääritelmä (Työntekijän eläkelaki 395/2006 3.35§). Koska opinnäytetyöni haastateltavat olivat sairauksiensa perusteella olleet pitkiä aikoja sairauslomilla, heidän oli vaikea ymmärtää, miksi heillä ei samojen sairauksien perusteella ollut oikeutta työkyvyttömyyseläkkeeseen. Tästä asiasta tulisi informoida työkyvyttömyyseläkkeen hakijoita paremmin jo hakuvaiheessa, jotta heidän odotuksensa eläkeratkaisusta ei pohjautuisi sairausloman perusteella olevaan työkyvyttömyyteen.

Haastateltavat eivät nähneet työttömyyden vaikuttaneen työkyvyn kokemukseensa, vaan pääsyy työkyvyn kokemukseen olivat työkykyä heikentävät sairaudet ja niihin liittyvät kivut. Koettu työkyvyttömyys puolestaan johti työttömyyteen. Työttömyydestä oli myös hyötyä: työelämän ulkopuolella oleminen mahdollisti jäljellä olevasta terveydestä ja toimintakyvystä huolehtimisen, vaikei se työkykyä parantanut. Pitkä työttömyys on saattanut vaikuttaa erään haastateltavan ajatuksen siinä, ettei hän edes kelpaisi työelämäänsä korkean ikänsä vuoksi. Ajatusmalli yhdessä heikon työkyvyn kokemuksen kanssa voi vähentää työnhakumotivaatiota.

Työn puute on luonnollisesti estänyt haastateltavia ylläpitämästä ammattitaitoaan, mutta tämä ei vaikuttanut haastateltavien työkykyyn heikentävästi. Työttömyys itsessään ei päätelmieni mukaan vaikuta koettuun työkykyyn, mutta voi vaikeuttaa näkemystä itselleen sopivista työtehtävistä. Vertailukohdat ovat aiemmissa työtehtävissä, joihin heikkoa työkykyä kokevilla on osaamista, mutta jotka

nykyiset rajoitteet huomioon ottaen ovat heille liian raskaita. Työelämän ulkopuolella oleminen voi siis nähdäkseni kapeuttaa paitsi työttömän näkemystä mahdollisuuksistaan, myös vaikeuttaa paluuta työelämään, kun koulutustaan tai aiempaa työkokemusta ei voi hyödyntää eikä osaamistaan pääse päivittämään kevyempiin työtehtäviin siirtymiseksi. Työttömyyden ja sen mahdollistaman toimintakyvyn ylläpitämisen vuoksi heidän työkykynsä saattaa kuvautua parempana, kuin se olisi työssäolon aikana. Mielestäni räätälöityjen työkokeilujen tai kuntouttavan työtoiminnan lausunnot hakijan työkyvystä tulisi eläkevakuutusyhtiöiden arvioissa ottaa paremmin huomioon, sillä niissä työnteon työkykyä heikentävät seuraukset olivat selkeästi nähtävillä.

Tulevaisuuden näkymiä hylkäävän työkyvyttömyyseläkepääätöksen jälkeen varjostivat epävarmuus ja huoli, minkä voi olettaa alentavan myös ratkaisun saaneen henkilön psyykkistä hyvinvointia. Kielteisen työkyvyttömyyseläkepääätöksen saaja voi tuntea tulleen torjutuksi, kun eläkevakuutusyhtiö ei pidä hakijan kokemusta merkityksellisenä. Etenkin toistuvat hylkäykset ovat mielestäni riski psyykkiselle terveydelle, mikäli hakija aidosti kokee olevansa työkyvytön ja siksi kokee päätöksen epäoikeudenmukaiseksi ja yhteiskunnan odotukset työhön paluusta kohtuuttomiksi. Terveyden ja toimintakyvyn ylläpitäminen nousi tärkeäksi elementiksi haastateltavien elämässä, minkä vuoksi työskentely tulevaisuudessa ei ollut todellinen vaihtoehto kenellekään heistä. Odotettavissa on siis etuuksien varassa eläminen ja etuuksien vaihtelu, koska työhön hakeutuminen ei motivoinut toimintakyvyn heikentymisen pelon vuoksi. Haastateltavien kohdalla työhön paluun edellytyksenä olevaa terveydentilan parantumista ei ollut odotettavissa, joten vain terveydentilan heikkeneminen ja sitä kautta tapahtuva työkyvyn heikkeneminen voisi saada eläkevakuutusyhtiöt myöntämään työkyvyttömyyseläkkeen. Pitkä työttömyys yhdessä työkyvyn ongelmien kanssa vaikuttaisi ennustavan työttömyyden ja etuuksien hakemisen jatkumista, mikäli terveydentilassa ei tapahdu merkittäviä muutoksia.

5 POHDINTA

Opinnäytetyöraporttini 2. pääkappaleen teoriakatsauksessa esittelemieni tutkimusten valossa voin todeta, että työttömyys lisää riskiä saada työkyvyttömyyseläkehakemukseen hylkäävä päätös. Työttömien työkykyä ei pystytä arvioimaan luotettavasti ja työhön paluu hylkäävän työkyvyttömyyseläkepäättöksen jälkeen on hyvin haastavaa. Sen sijaan sosiaalietuuksien varassa eläminen on hyvin todennäköistä. Tämä tuli esille myös opinnäytetyössäni. Hylkäys tarkoittaa hyvin epävarmaa elämäntilannetta paitsi taloudellisesti etuuksien hakemisen jatkussa, myös psyykkisesti työkykyongelman ollessa edelleen ratkaisematta. Usein hylkäävään työkyvyttömyyseläkepäättökseen haetaan muutosta valittamalla ensin muutoksenhakulautakuntaan ja sitten mahdollisesti vakuutusoikeuteen, jolloin eläkeprosessit voivat jatkua vuosien ajan. Valittaminen ja ratkaisujen odottaminen on hyvin kuluttavaa ja moni saattaa uupua työkykyongelmiensa, työttömyytensä ja taloudellisen epävarmuuden aiheuttamien paineiden vuoksi.

Yhteiskunnassamme halutaan lainsäädännöllisin keinoin ja työttömien palveluihin kohdennetuin resurssein tukea osatyökykyisiä, jotta heidän työuransa eivät katkeaisi liian aikaisin ja jokainen voisi oman kykynsä mukaan pysyä mukana työelämässä. Tavoite on mielestäni oikeansuuntainen, mutta kohdassa 2.1.2 esitellyn OTE -kärkihankkeen osaselvityksessä arvioitu pitkäaikaistyöttömien joukossa olevien työkyvyttömiä määrä hätkähdyttää. Jos jopa kolmasosa pitkäaikaistyöttömistä ovat todellisuudessa työkyvyttömiä, ovatko työkyvyn arvioinnin keinot tehottomia tai palvelut väärin kohdennettuja? Tämä pitkäaikaistyöttömien työkyvyttömiä joukko näyttäisi siis olevan vain näennäisesti työmarkkinoiden käytettävissä, kun todellisuudessa työn vastaanottaminen ei tule heidän kohdallaan kyseeseen. Heidän pysymisensä työttömänä työkyvyttömyyseläkkeelle siirtymisen sijaan vääristää työttömyystilastoja, minkä lisäksi toimeentuloetuuksien maksajatahot pallottelevat vastuuta siitä, kenelle heidän toimeentulonsa turvaavien etuuksien maksaminen kuuluu. Vahvuuksien näkeminen ja jäljellä olevan työkyvyn korostaminen sinänsä on mielestäni tärkeää, mutta tämä ei saisi olla este tosiasioiden tunnustamiselle. Liian optimistinen suhtautuminen joidenkin ihmisten työkykyyn pikemminkin lannistaa kuin kannustaa.

Kokonaisuudessaan opinnäytetyöprosessini sisälsi monenlaisia vaiheita: vaikeinta oli oikeastaan päättää aihe, sillä halusin tutkia aihetta, joka minua aidosti kiinnosti. Vauhtiin päästessäni uppouduin pitkiksi ajoiksi opinnäytetyön pariin ja silloin projektini eteni hyvin nopeaan tahtiin; toisinaan projekti oli tauolla ja tuntui pysähtyneen. Opinnäytetyötäni suunnitellessani suurin jännityksen aihe oli, löydäkö opinnäytetyöni rajauksiin sopivia henkilöitä, jotka suostuvat haastateltaviksi. Olisin ollut tyytyväinen kahteenkin haastateltavaan, mutta yllätykseni projektiini lähti mukaan neljä haastateltavaa, joilta sainkin sekä aineistoa opinnäytetyöhöni sekä arvokasta oppia mm. haastatteluiden tekemiseen.

Haastatteluja varten en valmistellut kysymyksiä, vaan etenin tilanteen mukaisesti vieden keskustelua kuitenkin aina haastatteluteemojen pariin. Tämä oli mielestäni onnistunut valinta, sillä keskustelut olivat luontevia ja antoi haastateltaville tilaa tuoda esille asioita, joita en välttämättä olisi huomannut kysyä. Toisaalta huomasin heti ensimmäisen haastattelun jälkeen unohtaneeni kysyä jotain merkityksellistä, minkä vuoksi seuraavassa haastattelussa pyrin korjaamaan tuon puutteen. En muuttanut haastatteluteemojani haastatteluiden välillä, mutta tein itselleni muistiinpanoja unohtuneista asioista, jotta muistin ottaa asiat esille seuraavissa haastatteluissa. Tämän vuoksi haastattelut olivat siis keskenään jonkin verran toisistaan poikkeavia huolimatta yhteisistä haastatteluteemoista, ja tämä voi vaikuttaa opinnäytetyön tuloksien luotettavuuteen – huomioni keskittyi jonkin verran eri asioihin eri haastatteluissa. Tämä lienee puolistrukturoidussa haastattelussa kuitenkin sallittua ja onnistuin mielestäni tavoitteessani tutkimuskysymyksen suhteen. Jatkossa kiinnittäisin kuitenkin huomiota siihen, että painottaisin haastatteluissa opinnäytetyön kannalta olennaisia aiheita saman verran.

Haastatteluissa haastavimmaksi aiheeksi koin tutkimuskysymykseni, joka käsiteli työttömyyden vaikutusta koettuun työkykyyn. Ensinnäkin kysymyksiä aiheesta oli vaikea asettaa, toisaalta haastateltavien työurien katkeaminen sairastumiseen eikä työttömyyteen suuntasi jo valmiiksi olettamuksiani haastateltavien vastauksista. Koska kolmen haastateltavan työurat neljästä ovat päättyneet sairastumiseen eikä työttömyyteen, ei tutkimuskysymykseni alkuperäinen ajatus tullut ehkä tarpeeksi selkeästi esille. Työttömyyden vaikutusta koettuun työkykyyn olisi mielestäni aiheellista tutkia silloin, kun työttömyys johtuu muista syistä kuin

työkyvyttömyydestä. Kysymys pitäisikin esittää sellaisille henkilöille, joilla työttömyyttä olisi ollut paljon jo ennen työkykyä rajoittavien ongelmien ilmaantumista. Pääsin silti tähänkin aiheeseen pureutumaan juuri tässä opinnäytetyössä mukana olleiden haastateltavien näkökulmasta.

Opinnäytetyössäni mukana olleiden kanssa keskustellessa esille nousi tyytymättömyys järjestelmään ja eläkeprosessien aiheuttama turhautuminen. Haastateltavien eläkeprosessien pitkävelteisyyttä kuvasi hyvin se, etteivät he välttämättä osanneet vastata, montako hakemusta tai valitusta he olivat tehneet työkyvyttömyyseläkeasioissa ja milloin he olivat ensimmäisen hakemuksen tehneet. Kaiken kaikkiaan epäonnistuminen sekä työssä suoriutumisessa että eläkkeenhaussa aiheutti haittaa opinnäytetyöhön osallistuneiden psyykkiselle terveydelle. Mielestäni on oleellista pohtia, minkä verran annettaisiin painoarvoa hakijan omalle työkyvyn kokemukselle, sillä kielteisen päätöksen vaikutukset mielialaan voivat heikentää työkykyä entisestään.

Vaikka yritin lähestyä aihetta mahdollisimman objektiivisesti ja puolueettomasti, en voinut välttyä katsomasta tätä aihetta enemmän asiakasnäkökulmasta, koska keräsin aineistoni asiakkaiden kokemuksista ja heidän näkemyksiään kuunnellen. Etenkin haastatteluiden aikana koin selkeästi olevani asiakkaan puolella, ja toisaalta toivonkin, että voisin opinnäytetyölläni toimia heidän äänitorvena ja kertoa heidän kokemuksistaan. Olen kuitenkin sitä mieltä, että sosiaaliturvan tehtävä ei ole passivoittaa ihmisiä, vaan tavoitteena olisi lähtökohtaisesti omasta elatuksestaan huolehtiminen. On niitä, jotka menevät sieltä, missä aita on matalin ja jos etuuksia saa helposti, niitä käytetään helposti väärin. Sitten on niitä, jotka todella tarvitsevat tukea ja joutuvat taistelemaan oikeuksiensa puolesta. Koska eläkevakuutusjärjestelmää toteutetaan kaikille samoilla ehdoilla tasa-arvoisen kohtelun varmistamiseksi, niin väistämättä kaikissa etuuksissa on se väliinputoajien joukko, joka on juuri siinä rajalla ja he kärsivät järjestelmän jäykkyydestä.

Vaikka työkyvyttömyyttä arvioidaan lähtökohtaisesti samalla tavalla jokaisen ihmisen kohdalla, on jokaisen ihmisen kokemus työkyvystään ainutlaatuinen. Arviota tehtäessä työkyvyn rajoitteita peilataan yksilöllisesti hakijan koulutus- ja työhistoriaan sekä työn vaatimuksiin, joten kaikille samasta syystä työkyvyttömyys-

eläkettä hakeneille ei päätös ole automaattisesti sama. Työkyvyttömyys ratkaistaan aina arvioimalla, miten sairaus vaikuttaa juuri kunkin hakijan kykyyn suoriutua omasta työstään tai siihen verrattavissa olevasta työstä. Opinnäytetyöni nosti kuitenkin esille hakijan oman kokemuksen merkityksen, sillä hylkäävä työkyvyttömyyseläkepääätös ei koettu työkyky huomioon ottaen kannustanut opinnäytetööhöni osallistuneita hakeutumaan työelämään. Sama sairaus, vika tai vamma aiheuttaa ihmisille erilaisia kokemuksia, joten mielestäni olisi syytä tutkia, miten esimerkiksi yleisimmät työkyvyttömyyseläkehakemuksiin johtavat syyt koetaan. Osatyökykyiset työttömät tarvitsevat myös selkeästi enemmän ohjausta siitä, millaisia heidän työkykynsä rajoitteet huomioonottavia työtehtäviä on tarjolla. Lisäksi tulisi tutkia kivun merkitystä työkyvylle ja koetun työkyvyn merkitystä osatyökykyisten tulevaisuuteen ja asemaan. Ehdotankin jatkotutkimuksia seuraavista aiheista:

- Miten samasta sairaudesta, viasta tai vammasta kärsivät kokevat kyseisen asian vaikuttavan työkykyynsä?
- Millaisia todellisia mahdollisuuksia osatyökykyisillä työttömillä on kiinnittyä avoimille työmarkkinoille?
- Miten kivun vaikutus työkykyyn voitaisiin arvioida luotettavasti?
- Voita isiinko osatyökykyisten työkyvyn kokemus huomioimalla kohdentaa heille tarkoitettuja palveluita ja etuuksia paremmin?

6 LÄHTEET

Blomgren, J., Hytti, H. & Gould, R. 2011. Työkyvyttömyyseläkkeelle siirtyneiden työttömyys- ja sairaustausta eri eläkejärjestelmissä. Helsinki: Kela, Nettityöpapereita 26/2011

Elo 2019. Opas työkyvyttömyyseläkkeen hakijalle (jos työkyvyttömyyseläkettä ei myönnetty). Viitattu 28.2.2020.
<https://www.elo.fi/elakkeet-ja-kuntoutus/turva-tyokyvyn-heikentyessa/tyokyvyttömyyseläke>

Eläketurvakeskuksen tilastotietokanta. Työeläkejärjestelmän uusien työkyvyttömyyseläkehakemusten ratkaisut ikäluokittain.
https://tilastot.etk.fi/pxweb/fi/ETK/ETK__150tyoelakehakemukset/hakem01_tk_ika.Px/?rxid=fa8e8008-5985-4e5f-9d3e-a2593cd698b0

Eläketurvakeskus 2019a. Työkyvyttömyyseläkkeiden hylkäysprosentti laski hie-
 man. Viitattu 22.1.2020.
[https://www.etk.fi/uutinen/tyokyvyttomyyselakkeiden-hylkaysprosentti-laski-hie-
 man/](https://www.etk.fi/uutinen/tyokyvyttomyyselakkeiden-hylkaysprosentti-laski-hie-

 man/)

Eläketurvakeskus 2019b. Aktiivimalli lisäsi työkyvyttömyyseläkkeen hakemista.
 Viitattu 22.1.2020.
<https://www.etk.fi/tiedote/aktiivimalli-lisasi-tyokyvyttomyyselakkeiden-hakemista/>

Eläketurvakeskus 2020a. Tilastot. Työkyvyttömyyseläkehakemukset.
 Viitattu 7.2.2020.
<https://www.etk.fi/tutkimus-tilastot-ennusteet/tilastot/tyoelakehakemukset/>

Eläketurvakeskus 2020b. Työkyvyttömyyseläkettä sairauspäivärahauden jäl-
 keen. Viitattu 20.1.2020.
[https://www.etk.fi/elakejarjestelmat/elaketurva/tyoelake-etuudet/tyokyvytto-
 myyselake/](https://www.etk.fi/elakejarjestelmat/elaketurva/tyoelake-etuudet/tyokyvytto-

 myyselake/)

Eläketurvakeskus 2020c. Työkyvyttömyyseläkehakemusten ratkaisut.
[https://www.etk.fi/wp-content/uploads/tyokyvyttomyyselakehakemusten-ratkai-
 sut-kuviot-2019.pdf](https://www.etk.fi/wp-content/uploads/tyokyvyttomyyselakehakemusten-ratkai-

 sut-kuviot-2019.pdf)

Eskola, J. & Suoranta, J. 1998. Johdatus laadulliseen tutkimukseen. Tampere:
 Vastapaino.

Gould, R. & Nyman, H. 2012. Työkyvyttömyyseläkepäätökset 2000–2011. Elä-
 keturvakeskuksen keskustelualoitteita 3/2012. Helsinki: Eläketurvakeskus.

Gould, R., Koskinen, S., Seitsamo, J., Tuomi, K., Polvinen, A. & Sainio, P. Ai-
 neisto ja menetelmät. Teoksessa Gould, R., Ilmarinen, J., Järvisalo, J. & Koski-
 nen, S. 2006 (toim.). Työkyvyn ulottuvuudet. Terveys 2000 -tutkimuksen tulok-
 sia. Helsinki: Eläketurvakeskus, Kansaneläkelaitos, kansanterveyslaitos ja Työ-
 terveyslaitos. 35–54.

Hirsjärvi, S. & Hurme, H. 2008. Tutkimushaastattelu. Teemahaastattelujen teoria ja käytäntö. Helsinki: Gaudeamus.

Ilmarinen, J. Gould, R. Järvikoski, A. & Järvisalo, J. 2006. Työkyvyn moninaisuus. Teoksessa Gould, R., Ilmarinen, J., Järvisalo, J. & Koskinen, S. 2006 (toim.). Työkyvyn ulottuvuudet. Terveys 2000 -tutkimuksen tuloksia. Helsinki: Eläketurvakeskus, Kansaneläkelaitos, kansanterveyslaitos ja Työterveyslaitos. 17–34.

Järvikoski, A., Härkäpää, K., Romakkaniemi, M. & Nordling, E. 2016. Koettu työkyky ja hyvinvointitekijät Lapin 40-59 -vuotiaassa väestössä. Kuntoutus 2/2016. 6–20.

Kansaneläkelaitos 2020. Sairauspäiväraha. Viitattu 20.1.2020.
<https://www.kela.fi/sairauspaivaraha>

Kekkonen, M. 2004. Vanhemmuutta etsimässä ja tukemassa. Lapsiperheiden peruspalveluiden kehittäminen. STAKES. Gummerus Kirjapaino Oy: Saarijärvi.

Kerätär, R. 2016. Kun katsoo kauempaa, näkee enemmän. Monialainen työkyvyn ja kuntoutustarpeen arviointi pitkäaikaistyöttömällä. Oulu: Oulun yliopisto, lääketieteellinen tiedekunta. Väitöskirja.

Kerätär, R. & Oivo, T. 2018. Osatyökykyisten reitit työllisyyteen – etuudet, palvelut, tukitoimet. Sosiaali- ja terveysministeriön raportteja ja muistioita 43/2018. Helsinki.

Kestilä, L. & Karvonen, S. 2019 (toim.) Suomalaisten hyvinvointi 2018. Terveiden ja hyvinvoinninlaitos.

Kivekäs, J., Hiljanen, I. & Kantonen, P. 2013. Polku hylkäävään työkyvyttömyyseläkepäätökseen. Kuntoutus 3/2013. 45–49.

Laaksonen, M., Gould, R. & Liukko, J. 2017. Labor market position after a rejection of a disability pension application: a register-based cohort study. Disability and Rehabilitation 8/2017. Viitattu 24.1.2020
<https://doi.org/10.1080/09638288.2017.1367039>

Laaksonen, M., Rantala, J. & Salonen, J. 2019. Työttömyysturvan aktiivimallin vaikutus työkyvyttömyyseläkkeen hakemiseen ja työkyvyttömyyseläkkeelle siirtymiseen. Työ- ja elinkeinoministeriö. Työpoliittinen aikakauskirja 4/2019. 17–27.

Laine, M., Bamberg, J. & Jokinen, P. 2007. Tapaustutkimuksen käytäntö ja teoria. Teoksessa Laine, M., Bamberg, J. & Jokinen, P. (toim.) Tapaustutkimuksen taito. Tampere: Gaudeamus.

Lappalainen, K., Mattila-Holappa, P., Yli-Kaitala, K., Hult, M. & Räsänen, K. 2018. Pisimpään työttömänä olleet käyttävät vähiten terveyskeskuksen palveluja. Lääkärilehti 42/2018. 2421–2428.

Oivo, T. & Kuusinen, P. 2011. Työ ja elinkeinoministeriö. Työ- ja elinkeinoministeriön ohje työttömien arvioinnista ja terveystarkastuksiin ohjaamisesta. Viitattu 21.1.2020.

<http://www.mlang.name/arkisto/tyokyky.html>

Pensola, T. Järvikoski, A. & Järvisalo, J. 2006. Työttömyyden ja muiden syrjäytymisriskien yhteys työkykyyn. Teoksessa Gould, R., Ilmarinen, J., Järvisalo, J. & Koskinen, S. 2006 (toim.). Työkyvyn ulottuvuudet. Terveys 2000 -tutkimuksen tuloksia. Eläketurvakeskus, Kansaneläkelaitos, kansanterveyslaitos ja Työterveyslaitos.

Perhoniemi, R. 2018. Työkyvyttömyyseläkehakemukset ja -päätökset Suomessa – alueelliset erot 2009–2014. Dia-esitys. Kela.

Perhoniemi, R., Blomgren, J. & Laaksonen, M. 2018. Mitä hylkäävän työkyvyttömyyseläkepäättöksen jälkeen? Työttömyys-, sairauspäiväraha- ja kuntoutusrahaetuudet sekä uudet eläkepäättökset neljän vuoden seurannassa. Yhteiskuntapolitiikka 83, 2018:2. 117–131.

Ruusuvuori, J. 2010. Teoksessa Ruusuvuori, J. Nikander, P. & Hyvärinen, M. 2010 (toim.) Haastattelun analyysi. Tampere: Vastapaino

Saikk, P. & Hannikainen, K. 2019. Työttömien ja työllisten koettu työkyky ja toimeentulo. Teoksessa Kestilä, L. & Karvonen, S. 2019 (toim.). Suomalaisten hyvinvointi 2018. Helsinki: Terveiden ja hyvinvoinninlaitos. 143–158.

Sairausvakuutuslaki 21.12.2004/1224

Sosiaali- ja terveysministeriö 2020. Osatyökykyisille tie työelämään (OTE). Viitattu 23.3.2020

<https://stm.fi/hankkeet/osatyokykyisyys>

Tuomi, J. & Sarajärvi, A. 2018. Laadullinen tutkimus ja sisällönanalyysi. Helsinki: Tammi.

Tutkimuseettinen neuvottelukunta 2019. Ihmiseen kohdistuvan tutkimuksen eettiset periaatteet ja ihmistieteiden eettinen ennakoarvointi Suomessa. Tutkimuseettisen neuvottelukunnan julkaisuja 3:2019.

Työeläkelakipalvelu 2020. Työkyvyttömyyseläkkeen yleiskuvaus. Viitattu 20.1.2020.

https://www.tyoelakelakipalvelu.fi/telp-publishing/vepa/document.faces?&document_id=316415&navigation_history=200052&folder_id=200052

Työntekijän eläkelaki 19.5.2006/395

Työterveyslaitos 2020. Työkykytalo. Viitattu 10.1.2020.

<https://www.ttl.fi/tyoyhteiso/tyokykytalo/>

LIITTEET

- Liite 1. Kirje haastateltaville
- Liite 2. Haastatteluteemat
- Liite 3. Elämänjana

Hei!

Olen Laura Petäjäjärvi ja opiskelen Lapin ammattikorkeakoulussa sosionomi AMK -tutkintoa. Tutkintoon liittyvässä opinnäytetyössäni tutkin hylkäävän työkyvyttömyyseläkepäättöksen saaneiden työttömien työkyvyn kokemuksia. Haluan selvittää, millaisena työkyvyn rajoitteista kärsivät henkilöt kokevat oman työkykynsä ja mikä merkitys työttömyydellä on työkyvyn kokemukseen. Opinnäytetyöni tavoitteena on tuoda näkyväksi näiden henkilöiden näkemys ja kuvaus omasta elämäntilanteestaan sekä tulevaisuuden näkymistä.

Haluaisin kuulla tarinasi ja haastatella Sinua opinnäytetyötäni varten. Pyydän mahdollisuutta nähdä ja käyttää opinnäytetyössäni eläkeprosessiisi liittyviä asiakirjoja (mm. eläkevakuutusyhtiön kielteinen päätös). Haastattelun toivon voivani nauhoittaa ajan säästämiseksi ja keskustelun sujuvoittamiseksi. Opinnäytetyössäni noudatan vallitsevaa tietosuojalainsäädäntöä ja tutkimuseettisiä toimintaperiaatteita. Haastattelussa esille tulleita asioita käsittelen luottamuksellisesti, eikä henkilöllisyyttäsi tunnisteta julkaistavasta opinnäytetyöstä. Haastatteluaineistosta hyödynnän vain opinnäytetyöni kannalta merkityksellisiä tietoja, eikä tietojasi käytetä muuhun tarkoitukseen. Opinnäytetyön valmistuttua hävitän haastatteluaineiston ja antamasi asiakirjatiedot.

Haastattelun kautta Sinulla on mahdollisuus kertoa oma näkemys tilanteestasi. Sinulla on vapaus päättää, mitä asioita haluat kertoa tai jättää kertomatta. Sinulla on myös oikeus vetäytyä tutkimuksesta milloin tahansa. Opinnäytetyö julkaistaan opinnäytetöiden sähköisessä tietokannassa ja halutessasi toimitan valmiin opinnäytetyön Sinulle myös sähköpostitse.

Ystävällisin terveisin,

Laura Petäjäjärvi

laura.petajarvi@edu.lapinamk.fi

Haastatteluteemat

- Haastateltavan tausta (elämänjana tässä avuksi)
 - Opiskelu- ja tutkintohistoria
 - Koulutuksen ja työn vastaavuus
 - uudelleen kouluttautuminen
 - Työskentelyn, työttömyyden ja sairastelun ajoittuminen
 - Työ- ja työttömyyshistoria
 - Työttömyyden kesto ja jaksottuminen: pitkäaikaista, toistuvaa tai satunnaista
 - Sairasteluhistoria
 - Syyt, jotka rajoittavat työkykyä
 - Sairastamisen vaikutus työskentelyyn
 - Työstä poissaolot sairastelun takia
 - Viimeisen työskentelyjakson jälkeen
 - Toimeentulo elämän eri vaiheissa
 - opiskelu, työskentely, työttömyys, sairausloma ja miten eläkkeen myöntäminen muuttaisi kokemusta toimeentulon riittävydestä
- Työttömyyden vaikutus työkyvyn kokemukseen
 - Työttömyyden syitä
 - Toive työllistymisestä
 - Sairastelun vaikutus työllistymiseen
 - Käsitys omasta työkyvystä työttömyysaikana vs. työskentelyn aikana
- Haastateltavan oma koettu työkyky
 - työkykypistemäärä (0 täysin työkyvytön, 10 työkyky parhaimmillaan)
 - Työkyvyttömyyseläkehakemukseen päätyminen
 - Toive eläkkeen saamisesta
 - Eläkeyhtiön arvio työkyvystä
- Tulevaisuuden näkymät
 - Tämänhetkinen tilanne ja suunnitelmat edetä eläkeprosessissa
 - Tämänhetkinen toimeentulo ja sen riittävyys
 - Suunnitelmat hakea töitä
 - Toive työkykyä vastaavasta työstä
 - Toive eläkkeen saamisesta tulevaisuudessa

ELÄMÄN KULKU

Merkitse tälle viivalle tärkeimmät kohdat, jotka liittyvät työttömyyteen ja työkyvyn kokemuksiisi. Pyydän merkitsemään mm. koulutuksen, työskentely- ja työttömyysjaksot sekä sairastumisen. Voit lisäksi merkitä omasta mielestäsi tärkeitä ajankohtia, joilla näet olleen asiaan vaikutusta (esim. perhevapaa, kriisitilanteet).

Syntymä

Tämä hetki