

Kyselytutkimus Waakku- mobiilisovelluksen kehittämiseksi

Laura Parikka

Opinnäytetyö
Huhtikuu 2020
Luonnonvara- ja ympäristöala
Agrologi (AMK), maaseutuelinkeinojen tutkinto-ohjelma

Tekijä Parikka, Laura	Julkaisun laji Opinnäytetyö, AMK	Päivämäärä 20.04.2020
	Sivumäärä 50	Julkaisun kieli Suomi
		Verkojulkaisulupa myönnetty: x
Työn nimi Kyselytutkimus Waakku-mobiilisovelluksen kehittämiseksi		
Tutkinto-ohjelma Agrologi (AMK), maaseutuelinkeinojen tutkinto-ohjelma		
Työn ohjaaja Kaihlajärvi, Hanna		
Toimeksiantaja SSYP Kehitys Oy		
Tiivistelmä <p>Tilapäistyövoiman sekä maataloustyöntekijän mukanaolo nykymaaloudessa on korvaamaton. Maatalousyrittäjien jaksaminen on ääriarjoilla. Alituisesti muuttuvassa maailmassa lomittajien sekä maataloustyöntekijöiden saatavuus ei ole enää itsestäänselvyys. Tilapäistyövoiman lisäksi myös maatilojen välinen yhteistyö on korvaamaton apu maatalousyrittäjille. Ongelma on tiedostettu myös EU:n tasolla ja sitä varten haluttiin luoda karttapohjainen mobiilisovellus. Sovelluksen saattaa maatalousyrittäjät sekä muut maaseudulla toimivat palveluiden tarvitsijat ja tarjoajat yhteen.</p> <p>Mobiilisovellus oli osa RDI2Club-hanketta, joka tilattiin SSYP Kehitys Oy:ltä. Mobiilisovelluksen nimeksi tuli Waakku.</p> <p>Jotta pystyttiin luomaan maatalousyrittäjiä palveleva mobiilisovellus, täytyi kerätä tietoa pohjoisen Keski-Suomen alueella toimivien maatalousyrittäjien palveluiden tarpeista ja tarjonnasta. Tätä varten tehtiin Webropol-kysely, jossa kysyttiin maatalousyrittäjien yhteistiedot, päätuotantosuunta, mahdolliset liitännäiselinkeinot sekä palveluiden tarpeet ja mahdolliset palvelutarjonnat. Kyselyn lisäksi päädyttiin tekemään teemahaastatteluja kolmelle maatalousyrittäjälle, joissa he kertoivat edellä mainittujen asioiden lisäksi huomionsa ja kehittämisehdotuksensa jo pilottivaiheessa olevasta Waakku-mobiilisovelluksesta.</p> <p>Kysely kohdennettiin Koskenkylän pienviljelijäyhdistyksen hankintarenkaan jäsenille, joista yli kolmasosa osallistui kyselyyn. Kyselyllä saatiin tietoa alueen maatalousyrittäjistä ja tietoa hyödynnettiin Waakku-mobiilisovelluksen kehittämisessä. Johtopäätöksenä voidaan todeta maatalousyrittäjien palveluiden tarpeet sekä heidän tarjoamansa palvelut, mutta myös maatalousyrittäjien valmius yhteistyöhön.</p>		
Avainsanat (asiasanat) yhteistyö, yhteistoiminta, työnhaku, maatalous		
Muut tiedot (salassa pidettävät liitteet)		

Author Parikka, Laura	Type of publication Bachelor's thesis	Date April 2020 Language of publication: Finnish
	Number of pages 50	Permission for web publication: x
Title of publication Survey for Waaku mobile application development		
Degree programme Bachelor of Natural Resources, Agricultural and Rural Industries		
Supervisor Kaihlajärvi, Hanna		
Assigned by Business Services Ltd in Saarijärvi region (SSYP Kehitys Oy)		
Abstract <p>The contribution of temporary labor and agricultural workers in today's agriculture is invaluable. The farmers are exhausted. In the ever-changing world, the availability of farm relief and agricultural workers is no longer self-evidence. In addition to temporary labor, farm-to-farm co-operation is also an invaluable aid to farmers. The problem has also been recognized at EU level, and in order to solve the problem, there was interest in designing a map-based mobile application. The application had the purpose of bringing together farmers and other service users and providers in rural areas. The mobile application was part of the RDI2Club project which was ordered from Business Services Ltd in Saarijärvi region. The mobile application was named Waaku.</p> <p>In order to be able to create a mobile application serving agricultural entrepreneurs, it was necessary to collect information on the needs and supply of services of agricultural entrepreneurs operating in the region of Northern Central Finland. For that, a Webropol survey was made, asking for the contact information of farmers, the main production direction, possible supplementary livelihoods, as well as service needs and supplies of services. In addition to the survey, a decision was made to conduct theme interviews with three agricultural entrepreneurs in which they told, in addition to the above-mentioned issues, both their observations and development suggestions for the Waaku mobile application which is already being piloted.</p> <p>The survey was targeted at members of the Koskenkylä Small Farmers Association's procurement ring where more than a third participated in the survey. The survey provided information on agricultural entrepreneurs in the area and the information was used in the development of Waaku. In conclusion, the needs and supply of agricultural entrepreneurs' services can be stated, but also the willingness of farmers to cooperating.</p>		
Keywords/tags (subjects) cooperation, job search, agriculture		
Miscellaneous (Confidential information)		

Sisältö

1	Johdanto	4
2	Tutkimusasetelma	4
2.1	Työn tavoitteet ja aiheen rajaaminen	4
2.2	Tutkimusongelma ja -kysymykset	5
2.3	Tutkimusmenetelmät	6
2.4	Aineiston keruu	7
2.5	Aineiston analysointi	8
2.6	Tutkimuksen luotettavuus.....	9
3	Koskenkylän pienviljelijäyhdistyksen hankintarenkain historia	10
4	Maatalousyrittäjien yhteistyö Suomessa.....	11
5	Maatalouden työllistävyys Suomessa ja naapuri valtioissa	12
5.1	Suomen maatalouden työllistävyys	12
5.2	Ruotsissa ja Norjassa maatalouden työllistävyys.....	13
5.3	Työnhakua helpottavia sovelluksia Suomessa ja kansainvälisesti	14
6	Tutkimustulokset.....	18
6.1	Analysointi kyselytutkimuksen tuloksista	18
6.1.1	Päätuotantosuunta/-suunnat	19
6.1.2	Liitännäiselinkeinot.....	19
6.1.3	Palveluiden kysynnän ja tarjonnan jakautuminen	20
6.1.4	Lomituksen kysynnän jakautuminen	22
6.1.5	Konetöiden kysyntä ja tarjonta	23
6.1.6	Huolto- ja korjaustöiden kysyntä ja tarjonta.....	27
6.1.7	Metsätöiden kysyntä ja tarjonta	30
6.1.8	Siivoustöiden kysyntä	31
6.2	Analysointi 3 tilallisen haastattelun tuloksista.....	32

7	Johtopäätökset.....	34
7.1	Kyselytutkimuksen tulokset	34
7.2	Teemahaastatteluiden tulokset	35
8	Pohdinta.....	35
	Lähteet	37
	Liitteet.....	39
	Liite 1 Webropol-kysely hankintarenkaan jäsenille	39

Kuviot

Kuvio 1. Esimerkki Monster-työnhakusovelluksen työpaikkailmoituksesta	15
Kuvio 2. Esimerkkejä Treamer-työnhakusovelluksen työpaikkailmoituksista	16
Kuvio 3. Kyselyyn vastanneiden tuotantosuunnat	19
Kuvio 4. Kyselyyn vastanneiden liitännäiselinkeinot	20
Kuvio 5. Kyselyyn vastanneiden palveluiden tarve	21
Kuvio 6. Kyselyyn vastanneiden tarjoamat palvelut	22
Kuvio 7. Lomitus ja kotieläinten hoitotöiden kesto	22
Kuvio 8. Lyhytaikaisen lomitus ja kotieläinten hoidon kysyntä tiloilla	23
Kuvio 9. Kyselyyn vastanneiden konetöiden tarve	24
Kuvio 10. Niittotyön kysyntä tiloilla hehtaareittain	24
Kuvio 11. Liettelevityksen kysyntä tiloilla hehtaareittain	25
Kuvio 12. Kyselyyn vastanneiden tarjoamat konetyöt	26
Kuvio 13. Kyselyyn vastanneiden huolto- ja korjaustöiden tarve	27
Kuvio 14. Kirvesmiestöiden kysyntä tiloilla	28
Kuvio 15. Koneiden huoltotöiden kysyntä tiloilla	28
Kuvio 16. Lomitus ja kotieläinten hoitotöiden kysyntä tiloilla	29
Kuvio 17. Kyselyyn vastanneiden metsätöiden tarve	30
Kuvio 18. Raivaustyön kysyntä tiloilla	31
Kuvio 19. Kyselyyn vastanneiden siivoustöiden tarve	32

1 Johdanto

Maatilayrittäjien tilapäisavun tarve on noussut yhä tärkeämpään rooliin Suomessa. Vaihtelevat olosuhteet sekä nyky maailman trendit uuvuttavat ja lisäävät paineita maatalousyrittäjille. Lomittajien sekä maataloustyöntekijöiden asema on tärkeä, mutta lomituksen saatavuudessa on omat haasteensa. Hyvä esimerkki on vuoden 2020 alkupuolella kansainväliseksi pandemiaksi asti nousseen COVID-19-viruksen aiheuttamat liikkumisrajoitukset. Maatalousyrittäjille ei ole helppoa keinoa löytää tilapäisapua ja tähän haluttiin löytää ratkaisu. RDI2Club-hankkeen avulla luotiin Waakku-mobiilisovellus, jolla maatalousyrittäjät voivat ilmaista työvoiman ja palveluiden tarpeen ja tarjonnan.

Mobiilisovelluksen kohderyhmänä ovat itse maatalousyrittäjät, mutta myös erilaisten palveluiden tarjoajat, yrittäjät ja yritykset sekä toiminimen tai osuuskunnan alla toimivat henkilöt. Pienyrittäjien työllistyminen lisääntyy, mikä mahdollistaa myös heidän toimintansa laajentamisen. Työnhakua helpottavia palveluita on Suomessa ja kansainvälisesti monia. On huomattu, että palvelut eivät kohtaa yksityisiä työnantajia tai maatalousyrittäjiä. Waakku on luotu palvelemaan juuri maatalousyrittäjiä, koneurakoijia sekä muita maaseudulla asuvia henkilöitä.

2 Tutkimusasetelma

2.1 Työn tavoitteet ja aiheen rajaaminen

Tutkimuksella oli tarkoitus selvittää maatalousyrittäjien työvoiman ja palveluiden tarve sekä löytää keinoja, joilla voitaisiin helpottaa työvoiman sekä palveluiden saatavuutta maaseudulla asuville ihmisille. Tutkimuksella pyrittiin saamaan tietoa maatalousyrittäjien palveluiden ja työvoiman tarpeesta sekä tarjonnasta, työvoiman työllistämisen kestosta sekä palvelun tarpeen määrästä. Palvelun määrä ilmoitettiin joko tunteina tai hehtaareina, riippuen työtehtävästä. Tarkoituksena oli myös selvittää maatalousyrittäjien ajatuksia ja ideoita Waakku-mobiilisovelluksen kehittämiseksi.

Opinnäytetyö on osa RDI2CluB-hanketta. Hankkeen tarkoitus on alueellisen biotalouden koko potentiaalin käyttöönotto ja erityisesti harvaanasuttujen alueiden biotalousyrittäjyyden aktivoiminen. Hankkeella yritetään saada Itämerenalueen yhteistyöverkoston kautta uusia toimintamalleja, joilla saadaan edistettyä biotalouden innovaatioita. (RDI2CluB.) Hankkeessa on mukana Suomen lisäksi Viro, Latvia, Puola sekä Norja.

Toimeksiantajana tässä opinnäytetyössä on SSYP Kehitys Oy. SSYP Kehitys Oy toteutti RDI2Club –hankkeessa pilottiprojektin, jossa kehitetään ja testataan maatalousyrittäjien tarpeisiin soveltuvaa karttapohjaista mobiilisovellusta. Mobiilisovelluksen tulisi vastata maatalousyrittäjien tarpeita. Sovelluksen tarkoitus on parantaa maatilojen kiireavun, urakoitsijoiden, palveluiden ja lomittajien saatavuutta sekä helpottaa maatiloiden yhteisten palveluhankintojen suunnittelua. Sovellusta testataan vuosien 2019 – 2020 aikana eri käyttäjäryhmillä, joita ovat mm. Keski-Suomen alueella toimivan Koskenkylän pienviljelijäyhdistyksen yhteishankintarenkaan jäsenet, urakoitsijat sekä muut työnhakijat ja palvelun tarjoajat.

2.2 Tutkimusongelma ja -kysymykset

Opinnäytetyössä on ongelma, jota aletaan tutkia. Tätä ongelmaa kutsutaan tutkimusongelmaksi ja tähän etsitään ratkaisua tutkimuskysymysten avulla. Tutkimuskysymykset ohjaavat tutkimuksen edistymistä sekä aineistonkeruuta. Tutkimuskysymysten ollessa oikealla tavalla esitettyjä, osataan kerätä oikeanlaista tutkimusaineistoa. Tutkimusaineistolla pystytään ratkaisemaan tutkimusongelma. (Kananen 2019, 21 – 24.)

Tämän opinnäytetyön tutkimuskysymyksiä ovat:

1. Mikä on hankintarenkaan jäsenten palveluiden ja työvoiman tarve?
2. Onko Keski-Suomen alueella palvelun tarjoajia ja työvoimaa kysynnän täyttämiseksi?
3. Mitä mieltä hankintarenkaan jäsenet ovat Waakku-mobiilisovelluksesta ja kuinka sitä voitaisiin kehittää?
4. Voidaanko Waakku-mobiilisovelluksella lisätä hankintarenkaan jäsenten yhteistyötä?

2.3 Tutkimusmenetelmät

Tutkimusongelma ja sen luonne määrittää käytettävät työvälineet eli otteet. Jotta saadaan ratkaisu tutkimusongelmaan, täytyy omaksua oikea menetelmä auttamaan oikeanlaisen aineiston keruuta. Menetelmät eli otteet jakautuvat kahteen ryhmään. Ryhmät ovat laadullinen tutkimus eli kvalitatiivinen ja määrällinen tutkimus eli kvantitatiivinen. (Kananen 2019, 25.)

Kvalitatiivisessa tutkimuksessa tutkitaan ilmiötä, jota ei entuudestaan tunneta. Laadullisen tutkimuksen menetelmällä tutkimusaineistoa kerätään mm. teemahaastatteluilla tai havainnoimalla. (Kananen 2019, 75.) Tutkimussuunnitelma muotoutuu tutkimuksen edetessä, jonka takia tutkimus etenee joustavasti ja suunnitelmat saattavat muuttua tutkimuksen edetessä. Tutkijan aikomuksena on saada esille odottamattomia seikkoja. (Hirsjärvi, Remes & Sajavaara 2013, 164.)

Kvantitatiivisella tutkimusmenetelmässä ilmiötä pyritään selittämään teorioilla ja malleilla. Määrällisessä tutkimuksessa aineistonkeruumenetelmänä käytetään yleisimmin kyselyitä, joiden analysoinnista saadaan määrällisiä tuloksia ja ne voidaan esittää numeerisesti (Hirsjärvi ym. 2013, 140). Nämä kuvaavat tutkittavan ilmiön rakennetta tiivistetyimmässä muodossa. Jotta määrällisen tutkimuksen tunnusmerkit täyttyisivät, tulee kyselytutkimus toteuttaa suurelle joukolle ja kyselyyn vastanneiden vastaukset pyritään yleistämään. Määrällinen tutkimus edellyttää tutkittavan ilmiön tuntemista hyvin, jotta osataan johtaa oikeanlaisiin kysymyksiin. (Kananen 2019, 80 – 81.)

Opinnäytetyössä on käytetty kvalitatiivisen sekä kvantitatiivisen tutkimusmenetelmiä. Opinnäytetyössä kvantitatiivisen tutkimuksen tunnusmerkkejä ovat tarkka tutkittavien henkilöiden valinta, tutkimuksessa esille tulleiden muuttujien esittämistapa kaavioilla sekä aineistoa analysoidaan määrällisesti ja numeerisesti.

Kvalitatiivisen tutkimuksen tunnusmerkkejä on vähemmän, mutta kuitenkin sen verran, ettei tutkimusotetta voida sanoa pelkästään kvalitatiiviseksi. Tärkein tunnusmerkki on teematutkimus, joka toteutettiin kolmelle kohdennetulle yrittäjälle.

2.4 Aineiston keruu

Laadullisen eli kvalitatiivisen tutkimuksen aineistonkeruumenetelmät voivat olla primäärisiä tai sekundäärisiä. Sekundäärisiä aineistoja ovat dokumentit, kuten ilmiöön liittyvät kirjat, aiemmat tutkimukset, muistiot sekä vuosikertomukset. Primäärisiä aineistoja saadaan niin sanotulla kenttätyöllä. Aineistoa voidaan kerätä havainnoinnalla, haastattelulla ja/tai kyselyillä. Primääriset aineistonkeruumenetelmät kohdentuvat ihmisiin, jotka liittyvät tutkittuun ilmiöön ja osaavat kertoa ilmiöstä kokemuksensa mukaan. (Kananen 2019, 29 – 30.)

Määrällistä eli kvantitatiivisen tutkimuksen yleisimpiä aineistonkeruumenetelmiä ovat kyselyt, jota analysoidessa hyödynnetään tilastollisia menetelmiä. Näitä menetelmiä ovat mm. ristiintaulukointi sekä erilaisten tunnuslukujen esille saanti. Aineistonkeruun tulee määrällisessä tutkimuksessa kohdentua tiettyyn ryhmään eli populaatioon. (Kananen 2019, 30.)

Laadullisen tutkimuksen primäärisistä aineistonkeruumenetelmistä opinnäytetyössä käytettiin teemahaastatteluja. Teemahaastattelut kohdennettiin yrittäjiin, joilla oli kysyntää ja/tai tarjontaa palveluihin pohjoisen Keski-Suomen alueella sekä kokemusta Waaku-mobiilisovelluksesta. Yrittäjät olivat itse perehtyneet mobiilisovellukseen sekä siihen perehdyttiin haastattelun yhteydessä. Määrällistä tutkimusmenetelmää käytettiin hankintarenkaan jäsenille lähetyssä Webropol-kyselyssä, joka toteutettiin toukokuussa 2019. Kyselyssä käytettiin avoimia sekä monivalintakysymyksiä. Monivalintakysymyksiin päädyttiin, jotta yrittäjät pystyivät vastaamaan samaan kysymykseen erilaisilla tavoilla.

Kysymykseen vastaaminen oli myös hieman johdateltua, jolloin yrittäjien oli helppompaa tunnistaa kysytty asia ja vastaaminen helpottui. Monivalintakyselyllä saadaan myös helpommin käsiteltäviä vastauksia. Valmiiden monivalintakysymysten loppuun esitettiin avoin kysymys, jonka tarkoitus on saada esille uusi näkökulma, jota ei osattu ajatella etukäteen. Yrittäjät saivat valita itselleen sopivat vastausvaihtoehdot. Avoimia kysymyksiä oli mm. palvelun tarpeen keston yhteydessä, johon yrittäjät pystyvät kertomaan kyseisen työtehtävän keston. Kyselylomaketta muotoiltiin yhdessä työn tilaajan kanssa sähköpostin sekä palaverien kautta. Kyselylomake on liitteenä 1.

2.5 Aineiston analysointi

Tutkimusaineistoa analysoitiin ensiksi Webropol-sovelluksessa sekä sovelluksen kautta saatavien tulosteiden kautta. Sovelluksen kautta nähtiin helposti kyselyyn tulleiden vastausten määrä. Kysely lähetettiin 134 hankintarenkaan jäsenelle. Vastauksia tuli 49 maatalousyrittäjältä, jolloin vastausprosentti oli 35,6 %. Vastausprosenttiin oltiin tyytyväisiä, koska se edusti yli kolmasosaa kaikista hankintarenkaan jäsenistä.

Seuraavaksi tulosten analysointi aloitettiin jakamalla vastaajakuntaa paikkakunnittain. Tällä tavoin voitiin havaita aktiivisin vastausalue sekä kyselyn onnistuminen. Kysely tavoitti eri alueiden maatalousyrittäjiä. Aluejaollinen taulukointi osoittautui huonoksi taulukointimenetelmäksi, koska Saarijärven seutukunta pois luettuna, muilta alueilta tuli paljon vähemmän vastauksia ottaen huomioon alueiden laajuus sekä maatalousyriyten määrä. Paikkakunnittain jaoteltuna huomattiin kuitenkin edellä mainittu aktiivisin vastaaja-alue.

Aluejaon jälkeen vastaukset jaettiin päätuotantosuunnittain. Vastaukset jaettiin kasvinviljelyyn, maidontuotantoon, muuhun kotieläintuotantoon sekä metsätalous ja muihin tuotantosuuntiin. Jako tehtiin näin, koska muita kotieläintuotantoa, metsätaloutta ja muita tuotantosuuntia harjoittavia maatalousyrittäjiä oli huomattavasti vähemmän kuin kasvinviljelyä ja maidontuotantoa harjoittavia.

Päätuotantosuunnittain jakoa tehdessä huomattiin jälleen ristiriitaa vastauksissa. Yrittäjillä oli mahdollisuus vastata useampi kuin yksi päätuotantosuunta. Jotkin yrittäjät vastasivat harjoittavansa jopa neljää eri päätuotantosuuntaa. Kysymyksen asetelu sekä vastaamistapa oli luotu väärin, jonka takia aiheutui väärinymmärrys ja yrittäjät vastasivat kaikki harjoittavansa tuotantosuunnat. Tämä vaikeutti kyselyn tulosten analysointia ja samalla hieman vääristää saatuja tuloksia.

Tässä vaiheessa oli saatu helposti selville aktiivisin vastaaja-alue sekä päätuotantosuuntien jakautuminen ja enemmistö päätuotantosuunta. Palveluiden kysynnän ja tarjonnan jakautumiseen ei ollut keskitytty kunnolla. Seuraavaksi keskityttiin vertailemaan kysynnän ja tarjonnan suhdetta. Töiden kysynnästä ja tarjonnasta tehtiin erilliset pylväsdiagrammit, joista pystyttiin helposti näkemään yrittäjien vastaukset sekä

vastausten määrät. Kyselylomakkeen kysymyskohdista tehtiin omat kuvaajat. Kuvaajia tehtiin myös palveluiden tarpeen kestoista. Tällöin voitiin havaita, että kyselyyn vastanneista yrittäjistä omistivat erikoikoisia maatiloja. Kysely oli siis tavoittanut erilaisia maatalousyrittäjiä ja lisäsi kyselyn luotettavuutta.

Palvelun tarpeiden ohessa kysyttiin ostettavan palvelun kestoa. Tämä määriteltiin palvelun mukaan päivinä tai hehtaareina. Palvelun tarpeen kesto kertoi myös, minkä kokoisia maatiloja yrittäjillä oli. Palvelun tarvetta saattoi olla joillakin maatalousyrittäjillä jopa satoja hehtaareita, kun taas toisilla saattoi olla vain kymmeniä hehtaareita.

Analysoidessa huomattiin, ettei yksikään yrittäjä ollut valmis tarjoamaan siivouspalveluita toisille maatalousyrittäjille. Suurin syy tälle oli kyselyn kohderyhmä. Kysely oli kohdistettu pelkästään maatalousyrittäjille, eikä heillä ole aikaa eikä resursseja tarjota ulkopuolisille siivouspalveluita.

2.6 Tutkimuksen luotettavuus

Kyselytutkimuksen käytössä on etuja sekä heikkouksia. Kyselytutkimuksella saadaan nopeasti, helposti ja suhteellisen vaivattomasti paljon vastauksia. Jos kyselylomake on tehty hyvin, siihen on vastaajan miellyttävä ja helppo vastata sekä saadut tulokset ovat helposti käsiteltävissä ja analysoitavissa. Heikkouksina kyselytutkimuksessa on vastaajien mielenkiinto kyselyyn. Kyse on siitä, kuinka vakavasti vastaajat ottavat kyselyn, vastaavatko he huolellisesti ja rehellisesti. Kyselyn kysymysten ja vastausvaihtoehtojen asettelu on tärkeä miettiä huolellisesti, jotta vastaajien vastaukset ovat onnistuneita. Hyvän kyselylomakkeen laatiminen vie aikaa. Kyselytutkimuksessa saattaa myös käydä vastaajakunnassa kato. Jotkin vastaajat eivät jaksakaan ehdi perehtyä kyselyyn ja jättävät tällöin vastaamatta. (Hirsjärvi ym. 2013, 195.)

Kyselyn vastaukset hieman vääristävät alueiden kysyntää ja tarjontaa, koska vastausmäärät ovat pieniä verrattuna alueiden tilojen oikeaan määrään.

3 Koskenkylän pienviljelijäyhdistyksen hankintarenkaan historia

Koskenkylän pienviljelijäyhdistys perustettiin vuonna 1928. Pvy:n järjesti alkuvuosina maatalouteen liittyviä kursseja ja retkiä sekä perusti mm. paikallisen sonniosuuskunnan. Saarijärven seudulla toimi Kalmarin maamiesseura ylläpitämä hankintarengasta jo 1960-luvulta lähtien. Tämän innoittamana Pvy perusti oman hankintarenkaan Jyväskylän ammattikorkeakoulun hallinnoiman Maatilojen yhteistyö ja lisätyövoimahankkeen avulla vuonna 2003. Hankintarenkaat yhdistyivät pikkuhiljaa ja vuoteen 2016 mennessä Saarijärvi-Kannonkoski alueella toimivassa hankintarenkaassa oli mukana yli sata maatilaa. Hankintarengas toimi aluksi postin kautta kulkevilla tilauskirjeillä. Siitä edettiin sähköpostien ja tekstiviestien kautta kulkeviin tiedotteiden ja tilausten tekoon. Tällä hetkellä toiminta on kehittynyt sähköiseen hankinta- ja viestintäkanava PvyHaNettiin, jonka toimivuudesta vastaa ohjelmistoyritys Paja io. (Koskenkylän pienviljelijäyhdistyksen hankintarengas, lyhyt historiikki.)

Koskenkylän pienviljelijäyhdistyksen hankintarenkaan toimintaa on tutkinut Marianne Niinikoski, joka toimitti siitä opinnäytetyön Jyväskylän ammattikorkeakoulun agrologiopintoihin liittyen. Niinikoski (2017) tutki hankintarenkaan toimintaa sekä jäsenten tekemiä hankintoja vuosien 2003 – 2015 aikana. Tutkimuksessa selvitettiin hankintarenkaan kautta tehtyjä ostoja ja ostojen kokonaismäärien vertailua sekä tehtiin hintavertailua hankintarenkaan kautta tehtyjen ostojen eroavaisuuksista ilman hankintarenkaan kautta tehtyihin ostoihin. (Niinikoski 2017, 21 – 26.)

Hankintarenkaan hankintojen lisäksi opinnäytetyössä selvitettiin viljelijäkyselyllä hankintarenkaassa mukana olevien maatalousyrittäjien taustatietoja sekä yrittäjien tulevaisuuden näkymiä tilanpidon jatkamiseksi. Yrittäjät arvioivat jaksamistaan, tulevaisuuden investointeja ja kehittämiskohteitaan sekä näkemyksiään yrittäjätoiminnastaan ja talouden suunnittelusta. Niinikoski toteutti kyselyn huhti-toukokuussa 2016 ja siihen hän sai vastauksia 43 kappaletta, joka vastasi 43 % vastausprosenttia. (Niinikoski 2017, 26 – 34.)

Niinikosken (2017) esittämissä kyselyn vastauksista käy selville, ettei 10 % yrittäjistä koe jatkavansa tilan pitoa vuoteen 2020 saakka. Yrittäjistä yli 60 % harjoitti päätuotantosuuntansa lisäksi koneurakointia ja yli 50 % aikoi lähitulevaisuudessa tarjota koneurakointia. Muita merkittäviä tarjottavia palveluita olivat polttopuun, hakkeen ja muun energiatuotannon tarjonta, elintarvikkeiden jatkojalostus ja/tai myynti sekä matkailu-, majoitus- ja virkistyspalveluiden tarjonta. Yrittäjien suurimmat kasvavat palveluiden kehittämiskohteet lähivuosina olivat urakointipalveluiden ostaminen, yhteistyöt toisten viljelijöiden kanssa, vakituisen palkkatyövoiman palkkaaminen sekä ostopalveluiden, kuten kirjanpidon ja neuvonnan ostaminen. (Niinikoski 2017, 28 – 31.)

4 Maatalousyrittäjien yhteistyö Suomessa

Maatalousyrittäjien yhteistyötä on tutkittu vähänlaisesti ja siitä oleva tutkimus toteutettu viimeksi 2014. Tutkimuksen on toteuttanut Pellervon taloustutkimus (PTT) ja sen on toteuttaneet Sofia Kämäräinen, Suvi Rinta-Kiikka sekä Tapani Yrjölä.

Tutkimuksen perusjoukon muodostivat kaikki sähköpostillisista maatalousyrittäjistä vuonna 2014. Heitä oli likimain 15 800, joista valikoitui satunnaisotannalla 3 000 maatalousyrittäjää. Otantaan karsiutui 2 775 yrittäjää, koska osa sähköpostiosoitteista ei toiminut. Kyselyyn tutkijat saivat vastausprosentiksi 14,8 %. Kyselyyn vastanneista 60 % oli kasvinviljely tiloja ja lähes 20 % lypsykarjatiloja. (Kämäräinen, Rinta-Kiikka & Yrjölä 2014, 12 – 14).

Kyselyssä selvisi, että jopa 72 % kyselyyn vastanneista maatalousyrittäjistä oli yhteistyötä muiden maatalousyrittäjien kanssa. Kotieläintilallisista 81 % teki yhteistyötä muiden maatalousyrittäjien kanssa, kun taas 66 % kasvinviljelijöistä teki yhteistyötä. Yleisimmiksi yhteistyömuodoiksi nousi koneiden yhteisomistajuus, koneyhteistyö, lannan luovutus ja vastaanotto, työnvaihto sekä sopimusviljely rehuntuotannossa. Suurin osa vastaajista koki yhteistyöllä olevan suuri merkitys omalle yritystoiminnalleen. Kiinnostavimmiksi yhteistyömuodoiksi seuraavien viiden vuoden aikana (2015 – 2019) nousivat koneyhteistyö peltoviljelyssä, tuotantopanosten hankinta, työnvaihto,

sopimus rehuntuotannossa sekä karjanlannan vastaanottaminen. (Kämäräinen ym. 2014, 16 – 29.)

Kyselyyn otettiin mukaan yleisimmät urakointi- ja ostopalveluiden käyttö tiloilla. Ostetuin palvelu oli veroilmoituskentäyttö, jonka tarve yrittäjien välillä oli 50-50 suhteella. Muita suosittuja ostopalveluita suosituimmasta vähemmän suosittuun olivat kirjanpito, viljan kuivaus ja puinti, tukihakemuksentäyttö, lannanlevitys, ruiskutus säilörehunteko, kylvömuokkaus, kotieläintyöt sekä kyntö. (Kämäräinen ym. 2014, 33 – 35.)

Tutkimuksen lopuksi Kämäräinen ja muut nostavat esille maatalousyrittäjien välisen yhteistyön yleisyyden. Suurin osa näistä yhteistyömuotojen sopimisesta tapahtui ilman sopimuksia, joka lisäsi epävarmuutta yhteistyön jatkuvuudelle sekä epäilyksiä yhteistyökumppanin työnlaadulle. (Kämäräinen ym. 2014, 36 – 39.)

Kuten PTT:n tekemästä tutkimuksesta nousi esille, koneurakointi on tärkeä yhteistyömuoto maatalousyrittäjien välillä. 2017 elokuussa Maaseudun Tulevaisuudessa julkaistussa artikkelissa ProAgria Keskusten Liiton johtava asiantuntija Ari Enroth toteaa urakointipalveluiden kasvavan keskimääräisen tilakoon kasvaessa. ProAgrian Taloustietopankin kautta voidaan arvioida, että vuonna 2016 pankin 142 maitotilallisista osti urakointipalveluita keskimäärin 18 144 eurolla. Vuonna 2011 summa oli vain 7 507 euroa. Artikkelissa kerrotaan koneurakoitsijoille ulkoistetuista töistä yleisimpien olevan lietteenlevitys sekä säilörehunkorjuu. (Lehtonen & Linnainmaa 2017.)

5 Maatalouden työllistävyys Suomessa ja naapuri valtioissa

5.1 Suomen maatalouden työllistävyys

Maatalouden työllistävyttä on tutkittu 2017 Kati Haatajan toimesta. Opinnäytetyössään Haataja (2017) kertoo maatalouden välittömästi, välillisesti työllistyviä sekä maatalouteen linkittyviä muita tahoja ja ammatteja. Tutkimuksessa on perehdytty hyvin aiheeseen ja eroteltu eri tahoja ja ammatteja, jotka ovat riippuvaisia maatalouden työllistävydestä.

Tärkein välittömästi työllistyvä ammatti maataloudessa ovat itse maatalousyrittäjät. Heitä oli Suomessa vuonna 2017 64 277, joka on vuoden 2017 väestöstä 1,1 %. Muita välittömästi työllistyviä ovat mm. lomittajat, sorkanhoitajat ja muut maataloustyöntekijät, siemennyspalvelun tarjoajat, erilaiset virastot esim. Ruokavirasto (ent. Mavi) sekä lihateollisuuden ja meijerin tahot. Maatalousala työllisti 7 451 lomittajaa sekä 2 250 maataloustyöntekijää. Yhteensä välittömästi työllistyviä oli 89 100, joka oli vuoden 2017 väestöstä 1,6 %. (Haataja 2017, 16 – 18.)

Välillisesti työllistyviä ammatteja ja tahoja ovat mm. maataloudessa käytettävien koneiden valmistus, korjaus ja huolto sekä tukkukaupat, kotieläinten rehujen valmistajat, rakennusalan toimijat, maatalouskaupat sekä maataloutta valvovat tahot, kuten MMM, Evira ja Luke. Välillisesti työllistäviä tahoja ja ammatteja oli vuonna 2017 yhteensä 44 200, joka oli Suomen väestöstä 0,8 %. (Haataja 2017, 19 – 22.) Muita välillisesti työllistyviä oli myös opetus, finanssiala ja tilitoimistot sekä eläinlääkärit, toimitajat ja siivoojat. Tilitoimistoissa maatalousala työllistää 847 ihmistä ja siivoojia jopa 3 000 ihmistä. (Haataja 2017, 23 – 25.) Kokonaistyöllistävyys määräksi Haataja (2017, 28) sai noin 315 000 henkilöä, joka oli 5,7 % väestöstä.

Myös luonnonvarakeskuksen (Luke) toimesta on tutkittu ruoka-alan työllistävyttä. Haatajan ja Luken tutkimuksissa oli hieman eroavaisuuksia työllistävyden suhteen, koska Luke tutki koko ruoka-alaa koskevaa työllistävyttä, johon myös maatalousala kuuluu. Mukaan tuloksiin laskettiin maatalouden lisäksi elintarviketeollisuuden, elintarvikkeiden tukku- ja vähittäiskaupan sekä ravitsemispalveluiden ammatit ja tahot. Luken tutkimuksessa välittömästi työllistyviä oli 250 000 ja välillisesti työllistyviä 86 000. Luken selvityksessä kerrottiin ruoka-alan työllistävän lähes 340 000 henkeä, joka oli 13 % kaikista työllisistä. (Luke selvitti: ruoka-ala työllistää Suomessa lähes 340 000 henkeä 2017.) Työllistävien henkilöiden määrä oli 6,1 % Suomen väestöstä.

5.2 Ruotsissa ja Norjassa maatalouden työllistävyys

Suomen maatalouden työllistävyden lisäksi on hyvä vertailla työllistävyttä Suomen rajojen ulkopuolelle. Ruotsi on Suomen rajanaapuri, johon suomalaiset vertailevat itseään. Ruotsissa viljeli vuonna 2017 kokoaikaisesti tai osa-aikaisesti 171 400 henki-

löö, joka on Ruotsin työllisyydestä 1,2 %. Tähän ei ole laskettu mukaan metsä- ja elintarviketeollisuutta. Suurin Ruotsissa maataloustuotannosta on maito. Myös naudan-, sianlihan ja siipikarjan tuotanto on samaa luokkaa maidontuotannon kanssa.

(Basfakta om svenskt jordbruk 2017.) Norjassa maatiloja vuonna 2018 oli 39 678 kappaletta, joka oli väestöstä 0,7 %. Ruotsista poiketen suurimmat Norjan tuottamat maataloustuotteet ovat viljat, joista suurimpana ohrantuotanto, ja peruna. (Jordbruk 2019.) Luvut eivät ole aivan verrannollisia keskenään, koska vertaillaan eri vuosien työllistävyyttä.

Tanska on muihin maihin verrattuna pienempi maa. Tanskassa oli 1 887 maatilaa vuonna 2017. Luku on vain murto-osa Tanskan väestöstä. Suurin maataloustuote Tanskassa on mansikantuotanto. Muita merkittäviä maataloustuotteita ovat kevät- ja syysvehnät sekä sianlihatuotanto. (Landbrugs- og gartneritællingen.) Virossa maatalouden työllistäviä ihmisiä oli vuonna 2016 yhteensä 38 600, joista 12 300 työllistyi kokoaikaisesti maataloudesta. (Põllumajanduses on valdav osaajaga töö 2017.) Koko-aikatyöllistyvyys määrä on Viron väestöstä 2,9 %, kokoaikaisesti maataloudessa työskenteleviä oli alle 1 %.

5.3 Työnhakua helpottavia sovelluksia Suomessa ja kansainvälisesti

Työnhaku kanavia on paljon erilaisia. Suomessa maatalousalalla hyödynnetään enimmäkseen puskaradio menetelmää. Työnhakija voi kuulla esimerkiksi naapuriltaan tai sukulaiseltaan työntekijää etsivästä maatalousyrittäjästä. Työnhakuun on myös erilaisia verkkosivuja sekä mobiilisovelluksia, joiden kautta voi etsiä töitä.

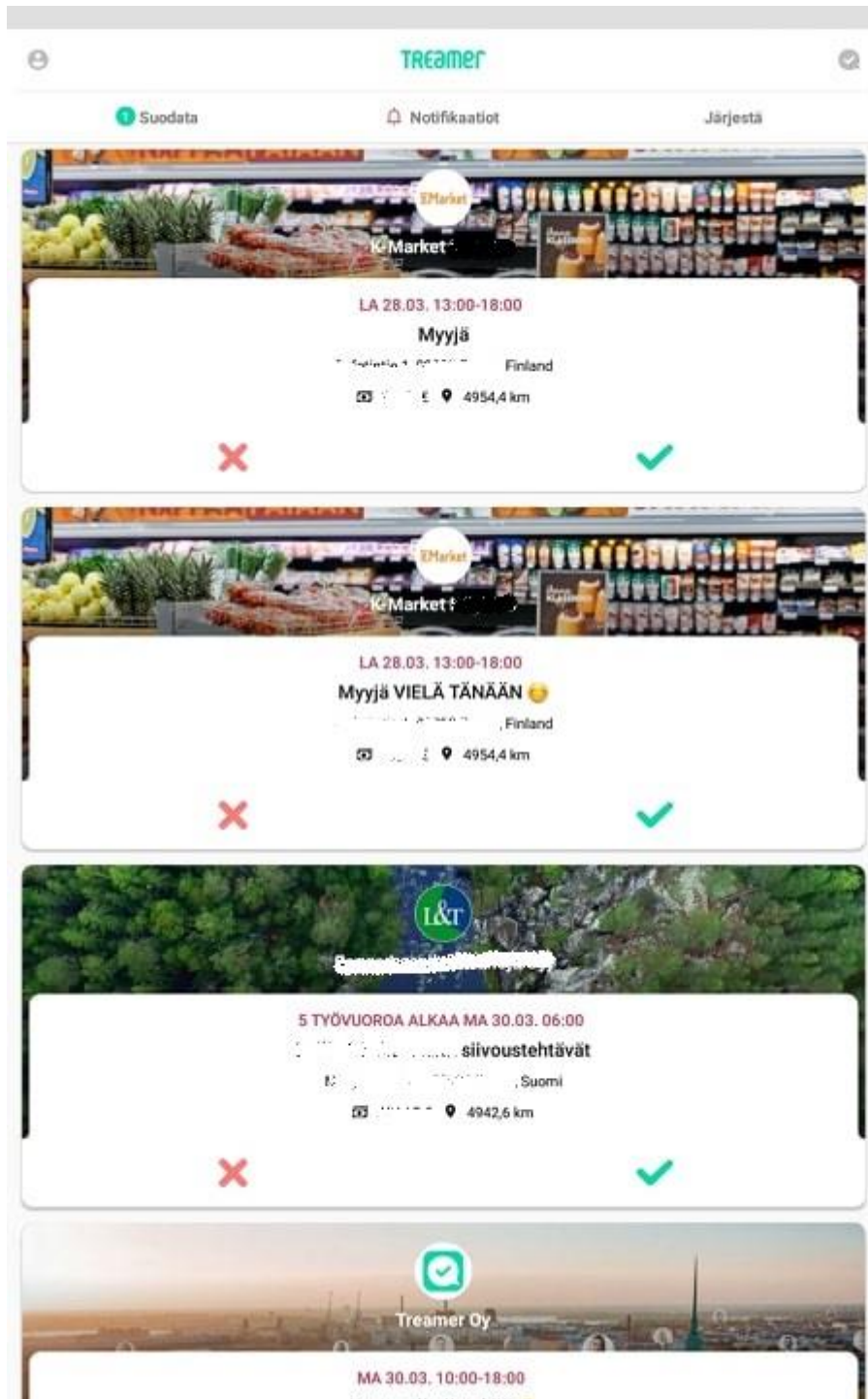
Yksi Suomessa helpottava työnhaku sovellus on Monsterin kehittämä mobiilisovellus. Sovellukseen tehdään profiili, johon voidaan lisätä oma CV, aiemmat työkokemukset, koulutukset sekä lyhyt tiivistelmä itsestä. Työnhakemiseksi sovellukseen täytyy lisätä oma sijaintisi, jotta voit rajoittaa työpaikkojen sijaintia itsellesi sopivaksi. Sovelluksella voidaan hakea töitä joko tehtävätyypin mukaan eli onko työ kokoaikaista, osa-aikaista tai jotakin muuta. Sovelluksessa voidaan rajata myös palkkavaatimusta vuodessa. Sovellus ehdottaa profiiliin ja sijaintiin sopivia työpaikkoja, joita voidaan selata. (Monsterin uusi sovellus helpottaa työnhakua mobiilissa 2018.)



Kuvio 1. Esimerkki Monster-työnhakusovelluksen työpaikkailmoituksesta

Monster-työnhakusovelluksen tapaisen mobiilisovelluksen kaltainen Tremer toimii myös älylaitteissa. Sovellukseen luodaan myös profiili, johon täytetään perustiedot. Profiiliin voidaan täyttää koulutukset ja todistukset, kuten henkilöllisyystodistus ja verokortti sekä todistuksia mm. ajokortista sekä lisäkoulutuksista. Profiiliin voidaan lisätä myös aikaisempi työkokemus ja kiinnostukset kohteet. Sovellukseen lisätään

myös henkilötunnus, pankkitilin numero sekä veroprosentti palkanmaksua varten. Työnhakua voidaan rajata 10 tai 40 kilometrin säteelle sijainnista tai kattamaan koko Suomen. Työpaikkailmoituksissa kerrotaan työn ajankohta, sijainti sekä palkka työtehtävästä. (Modernia henkilöstöhallintaa.)



Kuvio 2. Esimerkkejä Treamer-työnhakusovelluksen työpaikkailmoituksista

Varsinkin opiskelijoille kohdennettu työnhaku ja työharjoittelua helpottava kanava on Duuni Keski-Suomi. Duuni Keski-Suomi yhdistää kolme Keski-Suomessa toimivaa koulua, Gradian, Pohjoisen Keski-Suomen ammattiopiston (POKE) sekä Jyväskylän ammattikorkeakoulun (JAMK). Palvelun kautta voidaan tarjota opiskelijoille myös opinnäyte- ja projektityötä. Sovelluksen täytyy kirjautua ja kertoa perustiedot itsestään. Profiiliin merkataan taidot ja osaaminen, johon voidaan kertoa osaamisalan mukaan kaikki osaaminen. Palvelussa on kattava lista kaikenlaisista taidoista, mikä helpottaakin taitojen lisäämistä. Tämän lisäksi voidaan merkata pätevyudet, kuten ajokortit ja koulutukset sekä oma kielitaito ja työelämät taidot. Kuten edellä mainituissa palveluissa, myös Duuni Keski-Suomessa voidaan merkata aiemmat työkokemukset ja koulutukset. Palvelussa on omat palvelun omat työpaikkailmoitukset, mutta työpaikkoja voidaan hakea myös työpaikkatorin kautta. Työpaikkatorin kautta voidaan hakea töitä toimialan ja sijainnin mukaan sekä kohdentaa työpaikkailmoituksen lähteeksi TE-palvelut, Tiitus, Duunin kohdennettu haku valitsemasi oppilaitoksen mukaan tai kaikkien näiden kautta. (Duuni Gradia & POKE on nyt Duuni Keski-Suomi.)

Maatalousalan yrittäjille ja koneurakointi palveluja tarjoaville Suonentiedon AgriSmart on erinomainen apuväline. Muista sovelluksista poiketen se ei mahdollista työnhakua, mutta helpottaa maatilaa ja koneurakoitsijan välistä kommunikointia. AgriSmartin avulla viljelysuunnitelma on helppo tarkastaa sekä täydentää viljelymuistiinpanoja. Maatilayrittäjä voi merkata urakoitsijalle tai työntekijälleen oikeat lohkot sekä merkata lohkoilla sijaitsevat kivet ja muut esteet. Sovelluksella voi myös tarkastella sääennusteita sekä seurata kasvustoa satelliittikartoista käsin. (Viljelytieto mukana – AgriSmart.)

Internetistä löytyy myös paljon ulkomaalaisia työnhakupalveluita. Euroopasta työpaikkoja haettaessa yksi hyvä palvelu on Learn4Good. Palvelun kautta voidaan rajata tarkasti etsittäviä työtehtäviä sekä työn sijaintia. Palvelun kautta voidaan hakea maatalousalan työpaikkailmoituksia, joita löytyy paljon erilaisia eripuolilta Eurooppaa. (Outdoor/Pet/Nature Jobs in Europe — Search & Apply.)

Maatalousalaa koskevia kansainvälisiä työnhakupalveluita löytyy monia erilaisia, kuten Farmers Weekly. Myös Farmers Weekly- palvelu mahdollistaa työnhaun Euroopasta. Työpaikkoja voi palvelussa rajata myös laajasti työtehtävän, palkan sekä työn

keston mukaan. (Farm Work jobs in Europe.) Palvelu on kohdennettu enemmän englantilaisille, sillä töitä oli suurimmaksi osaksi tarjolla Isosta-Britanniasta sekä palkka ilmoitettiin englannin puntina.

Myös Global AG Jobs- palvelu on kohdennettu juuri maatalousalan työnhakuun. Työpaikkojen sijainnit palvelussa ovat Australia, Kanada, Meksiko, Uusi-Seelanti, Ukraina sekä Yhdysvallat. (Looking for a agricultural job abroad?.) Pelkästään Uuteen-Seelantiin kohdennettu maataloustöiden hakemista varten on New Zealand Farm Source Jobs. Palvelua voivat käyttää työhakijoiden lisäksi myös työnantajat. (Looking for farming jobs?.) Yhdysvalloissa maataloustyönhakemiseen on myös oma palvelu, Farm Job Search. Palvelussa tarjotaan erilaisia maatalousalan töitä eripuolilta Yhdysvaltoja. (Available Jobs List.)

Myös Tanskaan on oma maatalousalan töiden haku palvelin. AgrojobDenmark- sivuston kautta voidaan hakea töitä, vaikka ei olisikaan aiempaa työkokemusta maatalousalantöistä. Palveluun rekisteröidytään ja täytetään CV kaavake, joka auttaa löytämään sopivan työpaikan. (Jobs for experienced and no-experienced workers in Danish farming.)

6 Tutkimustulokset

6.1 Analysointi kyselytutkimuksen tuloksista

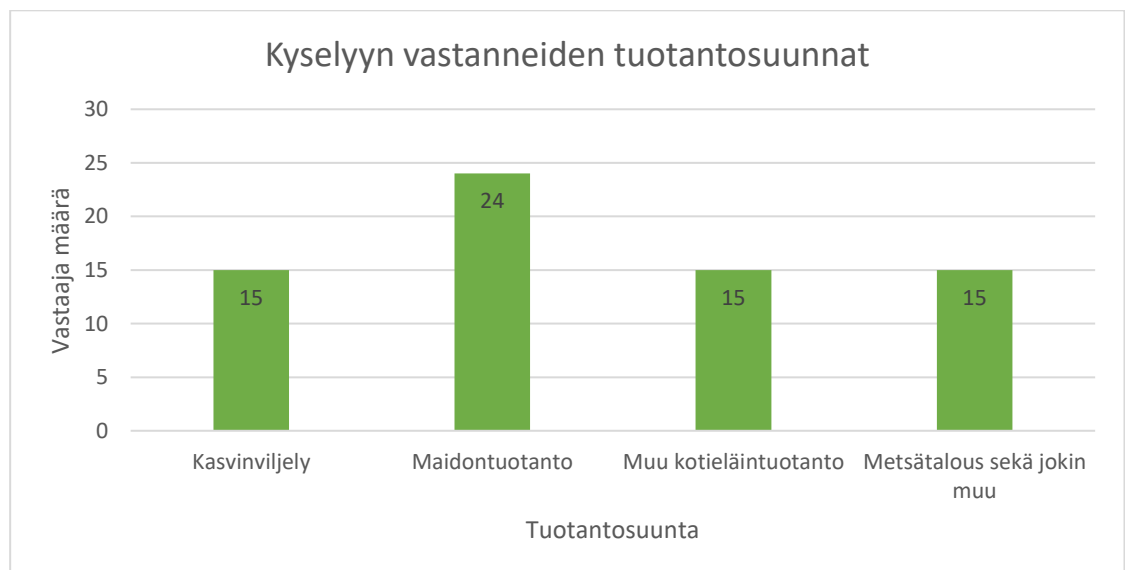
Kyselytutkimuksen oli tarkoitus kerätä tietoa kehitettävään karttapohjaiseen mobiilisovellukseen. Kysely kohdennettiin Koskenkylän pienviljelijäyhdistyksen hankintarenkaan jäsenille. Jäseniä hankintarenkaassa on 134 maaseutuyrittäjää. Kysely toteutettiin Webropol-ohjelmalla ja linkki kyselyyn lähetettiin hankintarenkaan jäsenille sähköpostin kautta. Kyselyyn vastasi 49 maatalousyrittäjää, jolloin vastaus prosentti oli 35,6 %. Aktiivisin vastausalue oli Saarijärven seutukunta, mukaan luettuna sen kylät. Vastauksia tuli myös Keuruun seutukunnilta. Kyselyssä kysyttiin yhteystietojen lisäksi tilan päätuotantosuuntaa, tilan liitännäiselinkeinoja sekä tarvetta ostaa ja/tai tarjota erilaisia palveluita.

Kyselyn vastaukset hieman vääristävät alueiden kysyntää ja tarjontaa, koska vastausmäärät ovat pieniä verrattuna alueiden tilojen oikeaan määrään.

6.1.1 Päätuotantosuunta/-suunnat

Kyselyyn vastaavan yrittäjän täytyi määritellä tilansa päätuotantosuunta tai -suunnat. Vaihtoehtoina oli kasvinviljely, maidontuotanto, emolehmätuotanto, naudanlihan tuotanto, lammastuotanto, jokin muu kotieläintuotanto, metsätalous sekä muu vaihtoehto, jos ei sovi edellä mainittuihin. Yrittäjät saivat vastata useamman kuin yhden päätuotantosuunnan.

Enemmistö vastanneista, 24 vastaajaa, on merkinnyt päätuotantosuunnakseen maidontuotannon. Tämä on jopa 49 % vastanneista. Toiseksi suurin osa on kasvinviljelytiloja, joita oli 15 vastannutta (30,6 %). Muita kotieläintuotantoa harjoittavia yrittäjiä oli 15 kappaletta, myöskin metsätaloutta sekä muuta päätuotantosuuntaa harjoittavia yrittäjiä oli 15 kappaletta (ks. kuvio 3).



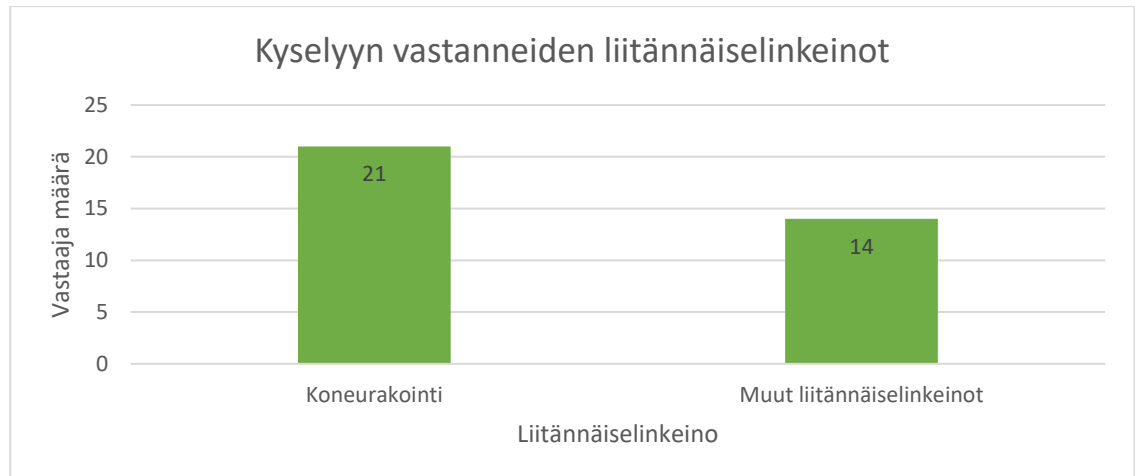
Kuvio 3. Kyselyyn vastanneiden tuotantosuunnat

6.1.2 Liitännäiselinkeinot

Liitännäiselinkeino kysymykseen vaihtoehtoiksi oli annettu maatilamatkailu, poltto-puun myynti, koneurakointi, elintarvikkeiden suoramyynti sekä vaihtoehto jokin

muu, jos mikään edellä mainituista ei sovellu. Vastanneita, joilla oli jokin liitännäiselinkeino, oli 24 kappaletta (49 %). Yrittäjät saivat vastata useamman kuin yhden liitännäiselinkeinon.

Eniten oli koneurakointia harjoittavia yrittäjiä, 21 kappaletta, joka on 43 % vastaajista. Muita liitännäiselinkeinoja oli yrittäjät valinneet 14 kappaletta (28,5 %) (ks. kuvio 4). Muita liitännäiselinkeinoja mm. rakentaminen.



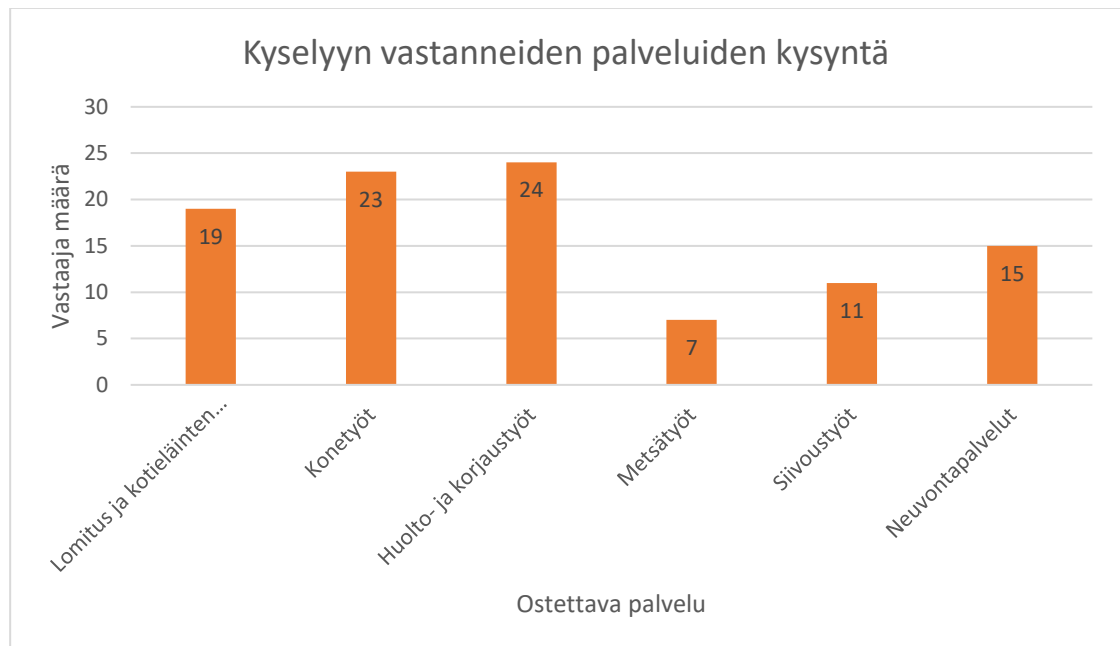
Kuvio 4. Kyselyyn vastanneiden liitännäiselinkeinot

6.1.3 Palveluiden kysynnän ja tarjonnan jakautuminen

Kysyntää palveluille oli hyvinkin paljon. 39 kyselyyn vastaajaa haluaisi ostaa eri palveluita, prosentteina tämä on 79,5 %. Palveluina esitettiin lomitukset ja kotieläinten hoitotyöt, konetyöt, metsätyöt, siivoustyöt, huolto- ja korjaustyöt sekä neuvontapalvelut. Yrittäjät saivat valita useamman kuin yhden palvelun.

Eniten kysyntää oli huolto- ja korjaustöille, johon kuului kirvesmiestyöt, LVI-työt, sähkötyöt, koneiden huolto, sorkanhoito sekä rakennusten maalaus. 24 kappaletta vastanneista haluaisi ostaa palveluita. Prosentteina tämä oli 49 %. Toiseksi eniten kysyntää oli konetöille, johon kuului mm. toukotyöt, rehunteko, lannan levitys, paalien siirto sekä teiden ja pihojen auraus. Konetöitä haluaisi ostaa 23 kpl vastanneista ja prosentuaalisesti 45 % (ks. kuvio 5).

Lomitus ja kotieläinten hoitotyö palveluita oli kiinnostunut ostamaan 19 kappaletta, joka oli 39 %. Neuvontapalveluille kysyntää oli 15 vastaajalla (30,5 %), siivoustöille 11 kpl (22,5 %) ja metsätöille 7 kpl (14 %) (ks. kuvio 5).

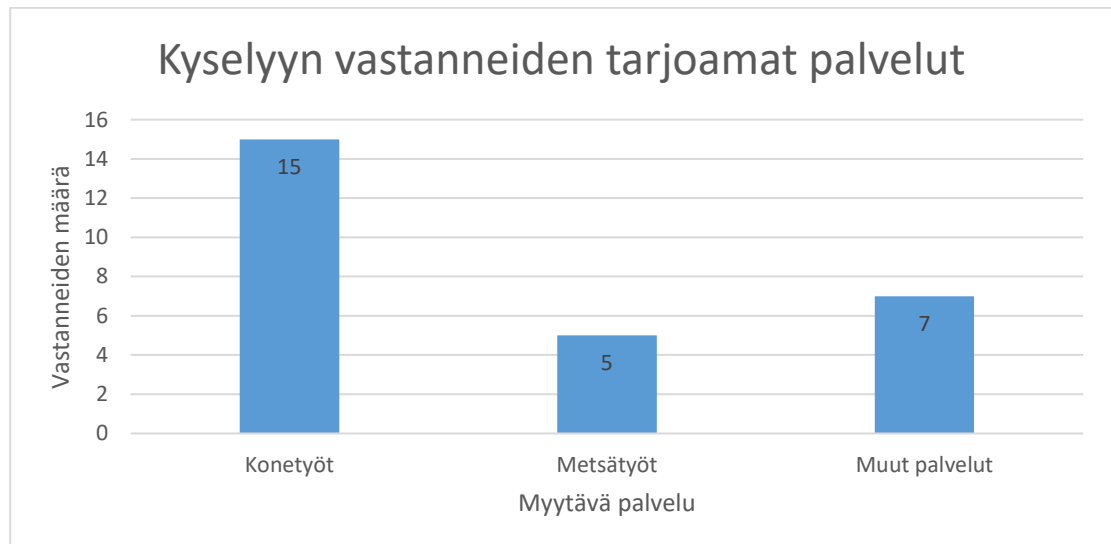


Kuvio 5. Kyselyyn vastanneiden palveluiden tarve

Palveluiden tarjoajia ei ollut niin paljon kuin kysyntää. 18 yrittäjää vastasi tarjoavansa jotakin edellä mainittua palvelua. Määrä oli 37 % koko vastaaja määrästä. Vastaajakunnassa ei ollut yhtään palvelun tarjoajaa siivoustöille.

Eniten palvelun tarjoajia oli konetoille, 15 tilallista, joka on 30,5 % koko vastaajamäärästä (ks. kuvio 4). Kysyntä ja tarjonta ei määrällisesti kohdannut, mutta pääsääntöisesti palvelua tarjoavat tilat harjoittavat konetöitä urakoinnillisesti. Tällöin heillä on enemmän aikaa ja resursseja kysynnän täyttämiseksi. Metsätöille tarjontaa oli 5 vastaajalla eli 10 % koko vastaaja määrästä (ks. kuvio 6). Metsätöille kysyntä ja tarjonta kohtaavat hyvin (ks. kuviot 5 ja 6).

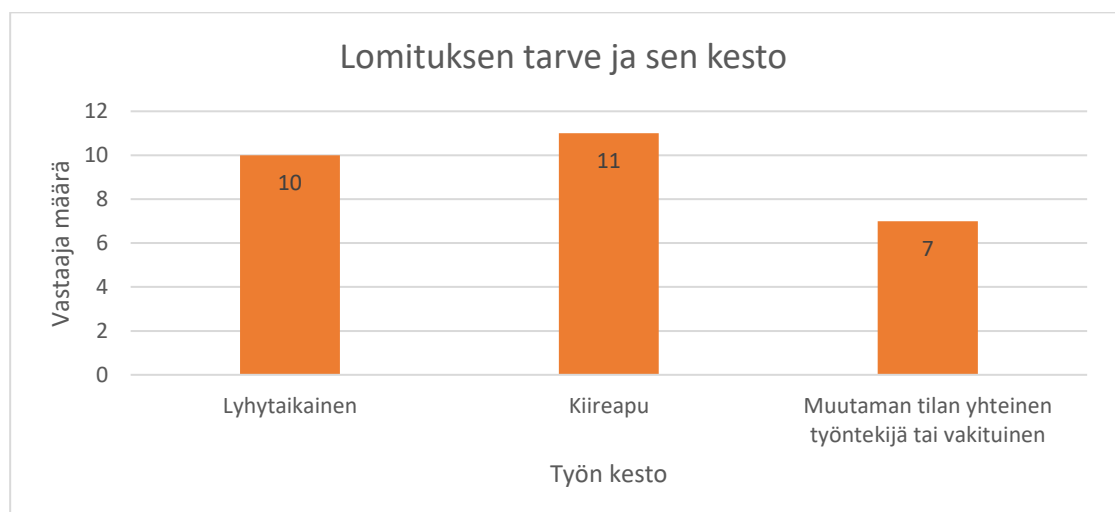
Muiden palveluiden tarjoajia oli vähemmän kuin kysyntää. 7 yrittäjää olisi valmis tarjoamaan joko lomitusta ja kotieläinten hoitotöitä, huolto- ja korjaustöitä, neuvontapalveluita tai muita palveluita. Määrä oli 14 % kaikista vastanneista (ks. kuvio 6).



Kuvio 6. Kyselyyn vastanneiden tarjoamat palvelut

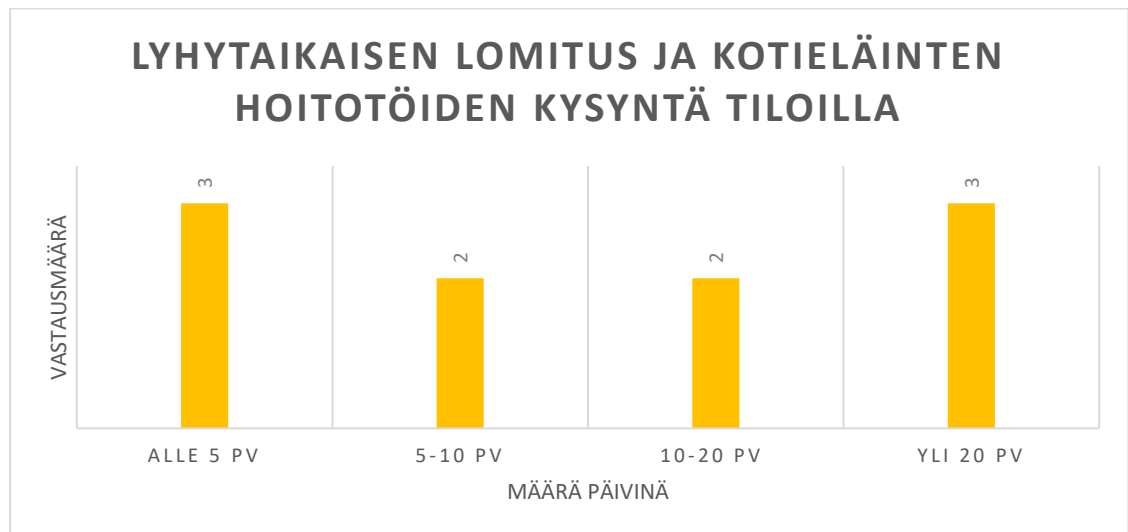
6.1.4 Lomituksen kysynnän jakautuminen

Ostettavissa palveluissa oli vaihtoehtona lomitus ja kotieläinten hoitotyöt. 19 maatalousyrittäjää, joka on 36 % kaikista vastaajista, haluaisi ostaa apua kotieläin hoitotöihin (ks. kuvio 5). Kyselyssä oli annettu vaihtoehtoja työn keston kannalta. Vaihtoehtoina oli vakituinen, lyhytaikainen, kiireapu, muutaman tilan yhteinen työntekijä sekä muu kohta. Yrittäjät saivat valita useamman kuin yhden työn keston. Yrittäjät halusivat eniten ostaa kiireapua. Vastausmäärä oli 11 kappaletta, joka on 22 % koko vastaajamäärästä (ks. kuvio 7).



Kuvio 7. Lomitus ja kotieläinten hoitotöiden kesto

Toiseksi eniten haluttiin ostaa lyhytaikaista työntekijää (ks. kuvio 7). Lyhytaikaista työntekijää etsivän maatalousyrittäjän tuli määritellä suuntaa antavasti työjakson kesto päivinä/vuosi. Tilallisten tarve työntekijälle vaihteli päivästä yli 20 päivään. Näitä yrittäjiä oli 10 kappaletta, joka on prosentteina 20 % (ks. kuvio 8). Yrittäjät olivat myös kiinnostuneita muutaman tilan yhteisestä työntekijästä sekä vakituisesta työntekijästä. Vastausmäärä näihin kohtiin oli 7 kappaletta, prosentteina 14 % (ks. kuvio 7).



Kuvio 8. Lyhytaikaisen lomitus ja kotieläinten hoidon kysyntä tiloilla

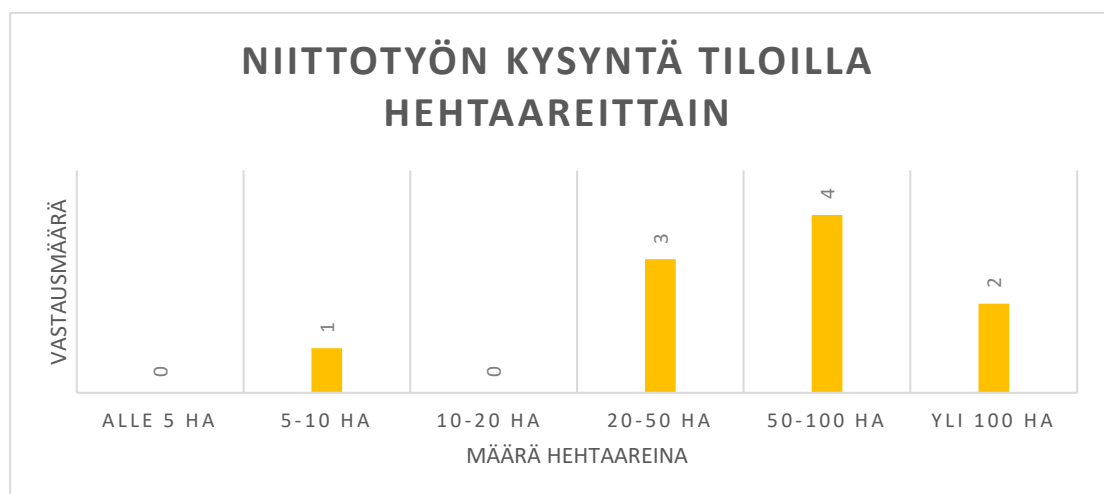
6.1.5 Konetöiden kysyntä ja tarjonta

Yksi ostettavista ja tarjottavista palveluista oli konetyöt. Konetyöt pitää sisällään toukotyöt, sadonkorjuun (puinti ja rehunteko), lannan levityksen ja siirtoajon, paalien ja rehun siirtoajon, aurauksen, lannoituksen, kasvinsuojeluruiskutuksen sekä traktori-työn. Traktori-työllä tarkoitetaan jotakin traktorilla tehtävää työtä, johon työntekijällä tulee olla oma traktori, mutta mahdolliset työkonet tulevat tilalta. Yrittäjät saivat valita useamman konetyön, johon halusivat ostaa tai/ja tarjota palvelua.



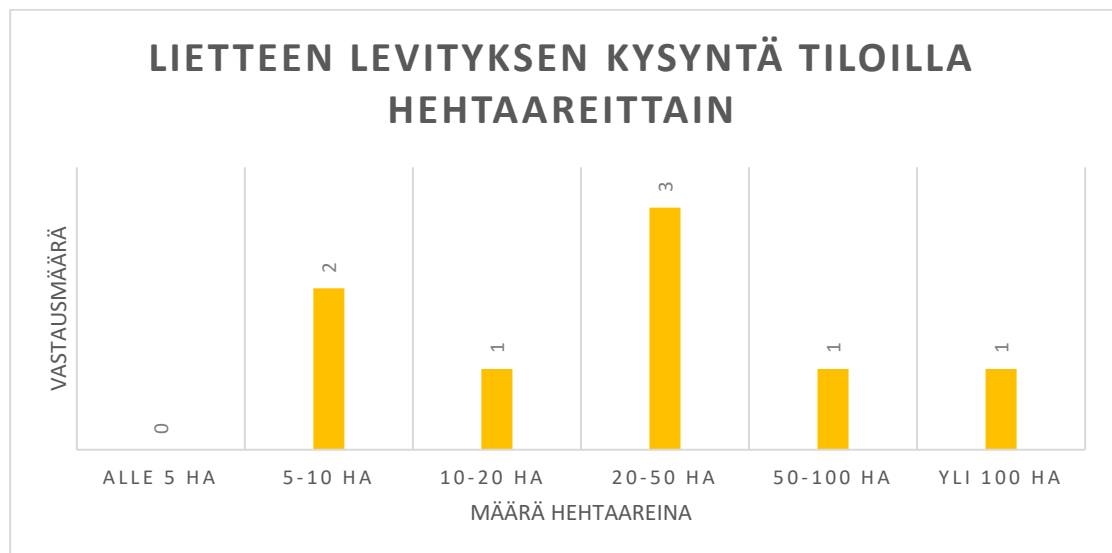
Kuvio 9. Kyselyyn vastanneiden konetöiden tarve

Ostettaessa konetöitä vastaajien täytyi arvioida ostettavan konetyön määrä tai kesto. Hehtaari kohtaisissa konetöissä, kuten äestys ja rehunteko ilmoitettiin hehtaari määrä vuodessa, jolle halutaan ostaa työ. Päiviä vuodessa ilmoitettiin mm. pientareidenniitto. Konetöitä oli valmis ostamaan 23 tilallista, joka on prosentteina 47 % (ks. kuvio 5). Kysyntää ei ollut paalien siirtoajolle taikka auraukselle. Eniten kysyttävä konetyö oli niitto. 10 maatalousyrittäjää haluaisi ostaa kyseistä konetyötä, prosentteina määrä on 20 % (ks. kuvio 9). Niittotyön tarve vaihteli todella paljon, hehtaari vaihtelu oli 10 hehtaarista yli 100 hehtaariin (ks. kuvio 10).



Kuvio 10. Niittotyön kysyntä tiloilla hehtaareittain

Toiseksi suosituin ostettava konetyö oli lietteen levitys, jolle oli 8 ostajaa (katso kuvio 9). Prosentteina tämä oli 16 %. Lietteiden levityksen kysyntä vaihteli 10 hehtaarista yli 100 hehtaariin (ks. kuvio 11). Kivenkeruulla ja paalauksella oli yhtä paljon kysyntää. 7 tilallista olisi valmis ostamaan näitä kahta työtä, prosentteina määrä on 14 % (ks. kuvio 9). Kivenkeruulle yrittäjillä oli tarvetta alle 5 hehtaarista yli 50 hehtaariin ja paalaukselle alle 5 hehtaarista yli 50 hehtaariin.



Kuvio 11. Lietteiden levityksen kysyntä tiloilla hehtaareittain

Kylvötyölle kysyntää oli 6 maatalousyrittäjällä eli 12 % vastaajista. Saman verran kysyntää oli myös kuivalannan levitykselle ja rehunteolle (ks. kuvio 9). Kysyntä kylvötyölle vaihteli alle 5 hehtaarista yli 20 hehtaariin, kuivalannan levitys alle 5 hehtaarista yli 50 hehtaariin ja rehunteko 15 hehtaarista yli 100 hehtaariin. Karhotukselle, kasvinsuojeluruiskutukselle ja puinnille kysyntää oli 5 yrittäjällä, joka oli prosentteina 10 % (ks. kuvio 9). Karhotuksen kysyntä vaihteli 10 hehtaarista aina 100 hehtaariin, puinnin kysely vaihteli 10 hehtaarista 100 hehtaariin. Kasvinsuojeluruiskutustyön kysynnän vaihtelu oli paljon pienempää, 20 hehtaarista hieman yli 50 hehtaariin. Äestyksellä, lannan siirtoajolla ja rehun siirtoajolla oli kysyntää 3 yrittäjällä, joka on prosentteina 6 % (ks. kuvio 9). Äestykselle kysyntää oli 20 hehtaarista 30 hehtaariin. Rehun siirtoajon kysyntä ilmoitettiin päivinä vuodessa ja määrä vaihteli 3 päivästä 10 päivään.

Kyntämiselle, lannoitukselle, pientareiden niitolle sekä traktorityölle oli paljon vähemmän kysyntää, yhteensä 6 vastaajalla eli 12 %. Kysyntää oli myös muille koneille, joita ei kyselyssä ehdotettu. Näitä töitä olivat salaojitus ja kaivurityö (ks. kuvio 9).



Kuvio 12. Kyselyyn vastanneiden tarjoamat konetyöt

Konetöiden tarjoajia oli vähemmän kuin ostajia, 15 kappaletta, joka on 30,5 % kaikista vastanneista (ks. kuvio 12). Palvelun tarjoajia oli joka konetyölle. Suurin osa konetöiden tarjoajista haluaisi tarjota traktorityötä. 10 yrittäjää tarjoaisi tätä työtä, joka on 20 % koko vastaaja määrästä. Tarjontaa on paljon enemmän kuin kysyntää tähän konetyöhön. Paalausta oli valmis tarjoamaan 6 yrittäjää, prosentteina tämä on 12 % (ks. kuvio 12). Tarjonnasta on hieman ylitarjontaa, koska konetyötä tarjoavat yrittäjät haluaisivat oletettavasti tehdä työtä useammalle tilalle kuin yhdelle (ks. kuvio 9).

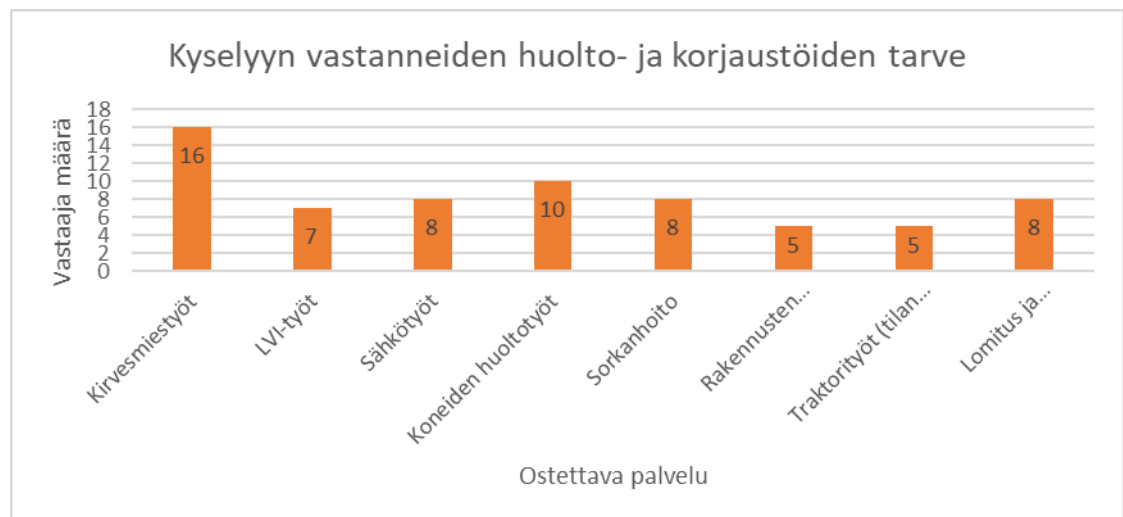
Sama ongelma koskee myös kyntötyötä, kylvyötä, äestystä, karhotusta, rehun siirtoajoa, kasvinsuojeluruiskutusta, paalausta sekä puintia. Kylvyötä tarjoaa 5 tilallista, n. 10 % kyselyyn vastaajista (ks. kuvio 12). Äestystä, lietteen levitystä, karhotusta, rehun siirtoajoa sekä kasvinsuojeluruiskutusta tarjoaa 4 yrittäjää, joka on 8 % kaikista vastaajista (ks. kuvio 12). Kyntämistä, lannan siirtoajoa, rehuntekoa, paalien siirtoa, puintia sekä aurausta tarjoaisi 3 yrittäjää. Prosentteina tämä on 6 %. Kuivalan-

nan levitystä, kivenkeruuta, niittoa, lannoitusta, pientareen niittoa sekä muita koneitöitä tarjoamia tiloja oli vähiten. Yhteensä näitä edellä mainittuja töitä tarjosi 9 yrittäjää, joka on n. 18 % (ks. kuvio 12).

Kivenkeruuta, lietteen levitystä, niittoa ja rehun tekoa tarjoamia yrittäjiä on vähemmän kuin kysyntää. Tämä on hyvä asia, koska kyseisiä koneitöitä tarjoavat yrittäjät voivat tehdä työtä useammalle kuin yhdelle tilalle. Koneurakointi on tällöin kannattavaa. Auraukselle ja paalien siirrolle ei taas ollut yhtään kysyntää, mutta tarjontaa olisi ollut (ks. kuviot 9 ja 12).

6.1.6 Huolto- ja korjaustöiden kysyntä ja tarjonta

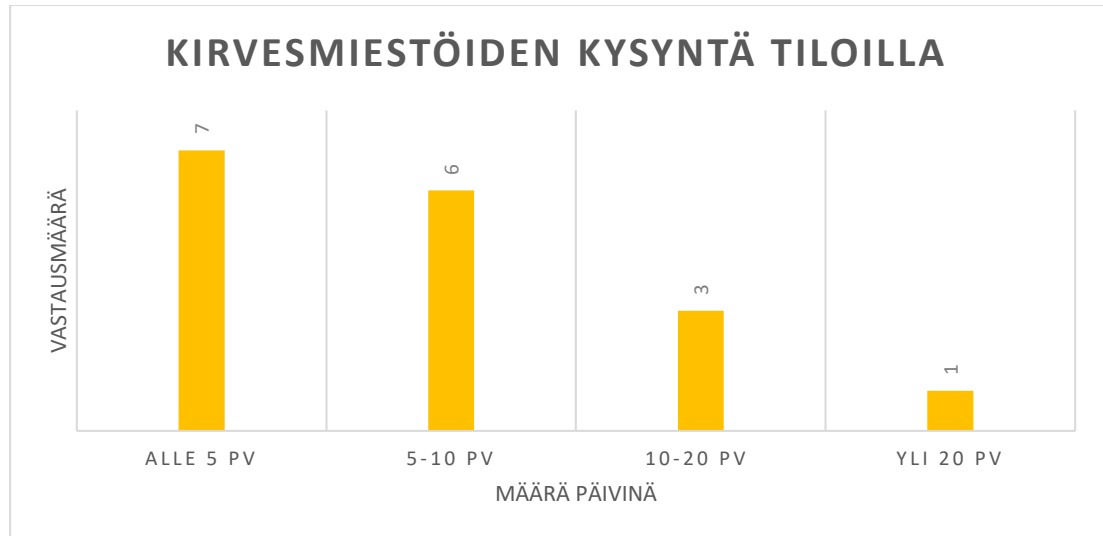
Huolto- ja korjaustyöt oli yksi kysymyksistä. Tähän kuului sekalaisia töitä, joita olivat kirvesmiestyöt, LVI- ja sähkötyöt, koneiden huolto, sorkkanhoito, rakennusten maalaus, traktorityöt sekä lomitukset ja kotieläinten hoitotyöt. Traktoritöillä tässä kohtaa tarkoitettiin koneitöitä, joiden suorittamiseen työkoneet ja traktori tuli tilalliselta. Eli haettiin ja/tai tarjottiin traktorinkuljettajaa ajamaan tilallisen koneilla. Maatalousyrittäjät saivat valita useamman palvelun, johon halusivat ostaa ja/tai tarjota apua.



Kuvio 13. Kyselyyn vastanneiden huolto- ja korjaustöiden tarve

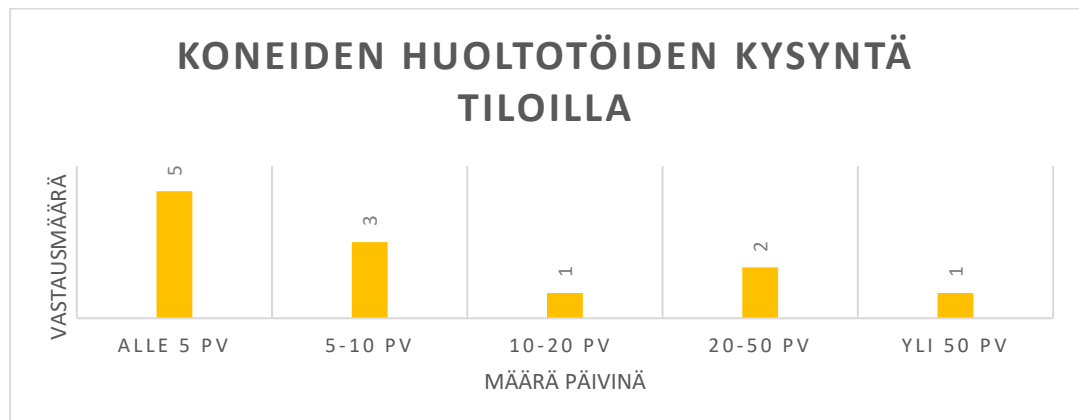
Huolto- ja korjaustöitä ostavien yrittäjien täytyi määritellä suuntaa antavat töiden kestot. Kesto ilmoitettiin päiviä vuodessa. Huolto- ja korjaustöitä halusi ostaa 24 yrittäjää kyselyyn vastanneista, joka oli 49 % (ks. kuvio 5). Kysyntää oli jokaiselle esite-

tylle työlle, eniten kuitenkin oli kirvesmiestöille. Vastaajista 33 % eli 16 kappaletta haluaisi ostaa kyseistä palvelua (ks. kuvio 13). Työn kesto jakautui alle 5 päivästä yli 20 päivään vuodessa (ks. kuvio 14).



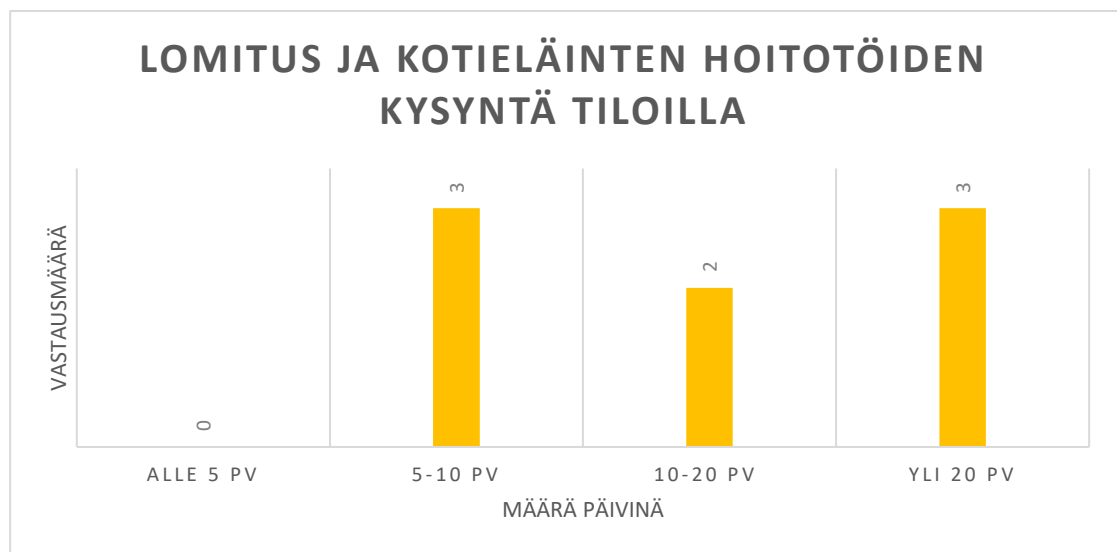
Kuvio 14. Kirvesmiestöiden kysyntä tiloilla

Toiseksi suosituin ostettava palvelu oli koneiden huoltotyöt, jota oli kiinnostunut ostamaan kymmenellä eli 20 % kaikista yrittäjistä (ks. kuvio 13). Koneiden huoltotöiden arvioitu kesto jakautui tiloilla suuresti. Kesto vaihteli alle 5 päivästä yli 50 päivään vuodessa (ks. kuvio 15). Syynä tähän voi olla eri kokoiset maatilat ja maatilojen konekannat. Suuremmat maatilat, joilla saatetaan keskittyä useampaan tulon lähteeseen, koneuraointiin ja/tai joilla on useampi työkone kuin pienemmillä maatiloilla, voivat haluta ulkoistaa koneiden huollon ulkopuoliselle sesonkiajan ulkopuolella.



Kuvio 15. Koneiden huoltotöiden kysyntä tiloilla

Sähkötöillä, sorkanhoidolla sekä lomitukset ja kotieläinten hoitotöillä oli kysyntää 8 yrittäjällä, joka on 16 % (ks. kuvio 13). Sähkötöiden ja sorkanhoidon keston jakautuminen yrittäjien välillä oli pientä, päivästä muutama päivään. Sorkanhoito tehdään yleensä kerralla kaikille maatilan eläimille tai vain sitä tarvitseville. Sähkötyötä tehdään myös kerralla enemmän tai kyse on pienestä nopeasta korjauksesta tai huollosta, jolloin tähänkään työhön ei mene paljon aikaa. Lomitukset ja kotieläinten hoitotöiden jakautuminen maatiloilla oli suurempaa. Vaihtelu oli 10 päivästä yli 20 päivään vuodessa, jopa yli 80 päivään (ks. kuvio 16).



Kuvio 16. Lomitukset ja kotieläinten hoitotöiden kysyntä tiloilla

LVI-töille oli kysyntää 7 vastaajista eli n. 14 % vastanneista maatalousyrittäjistä (ks. kuvio 13). LVI-töiden kysyntä oli n. 5 päivää vuodessa. Rakennusten maalaukselle sekä traktoritöille kysyntää oli 5 yrittäjällä eli 10 % vastaajista (ks. kuvio 13). Maalaukselle työn jakautui maatiloilla n. 5 päivän tienoille. Tämä voi johtua siitä, ettei rakennuksia tarvitse maalata vuosittain eikä uusia rakenneta vuosittain, jolloin työtä on vähemmän. Traktorityö jakautui maatiloilla 10 päivästä yli 20 päivään. Yrittäjät voivat haluta työntekijän esim. rehuntekoon rehun siirtoon ajo- tai tarkkuussilppurilta siilolle tai polkemaan rehua siilolle. Maatalousyrittäjillä ei aina ole perheessä muita traktorikuljettajia ja tällöin työntekijän palkkaaminen on välttämätöntä.

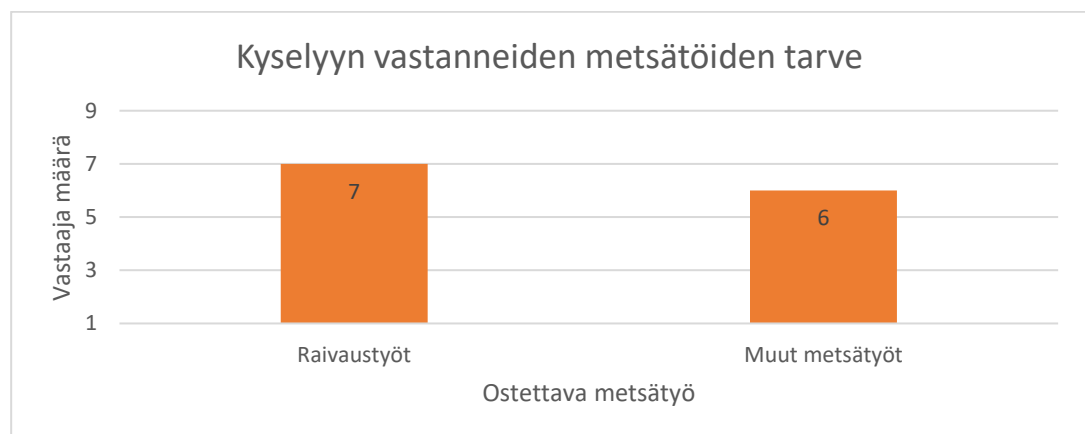
Huolto- ja korjaustöille ei ollut kuin yksittäisiä palveluntarjoajia vastaajakunnassa. Tähän syynä voi olla vaativat palvelut. Sähkötöitä eli asennuksia ja korjauksia saa tehdä

lain mukaan vain alan ammattilaiset. Yksityinen henkilö ei voi tehdä kuin pieniä huoltotöitä, kuten sulakkeen vaihdon. Kyselyyn vastanneissa maatalousyrittäjissä ei ollut sähköalan ammattilaisia, joten työlle ei ollut tarjontaa. Sama asia koski myös LVI- ja kirvesmiestöitä, vastaajakunnassa ei ollut alan ammattilaisia. Sorkanhoitoa, koneiden huoltotöitä sekä kotieläinten hoitotöitä yrittäjillä on mahdollisesti myös itsellään, jolloin heillä ei ole halua tehdä kyseisiä töitä ulkopuolisille.

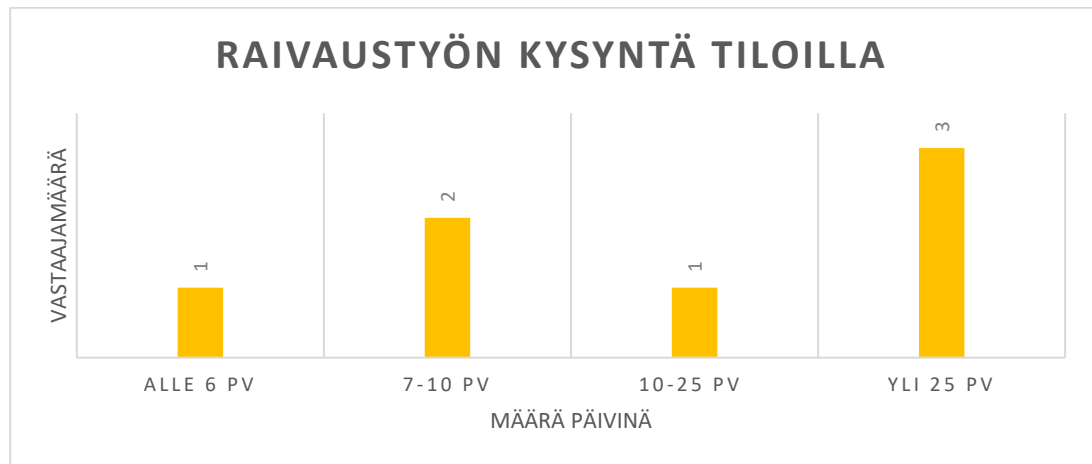
6.1.7 Metsätöiden kysyntä ja tarjonta

Metsätöihin oli lueteltu taimien istutus, maanmuokkaus, puunsiementen kylvö, raivaustyöt, harvennus-/hakkuutyöt, puunajo sekä muu metsätyö, joka ei ole edellä mainittu. Palvelua ostettaessa kysyttiin työpäivien määrää vuodessa. Metsätöiden kesto tuli arvioida ja se arvioitiin päivinä vuodessa. Maatalousyrittäjät saivat valita useamman kuin yhden metsätyöpalvelun, johon heillä on kysyntää ja/tai tarjontaa.

Metsätöitä halusi ostaa 7 yrittäjää, joka on 14 % vastaajista (katso kuvio 5). Metsätyöpalveluita tarjosi 5 yrittäjää eli 10 % vastaajista (ks. kuvio 6). Kysyntää ei ollut puunsiementen kylvölle eikä muita kysyttäviä palveluita tullut esille, tarjontaa ei ollut maanmuokkaukselle taikka puunsiementen kylvölle. Tarjonnassa tuli esille muu palvelu, joka ei sopinut edellä mainittuihin töihin. Kyse oli pihapuiden kaadosta.



Kuvio 17. Kyselyyn vastanneiden metsätöiden tarve

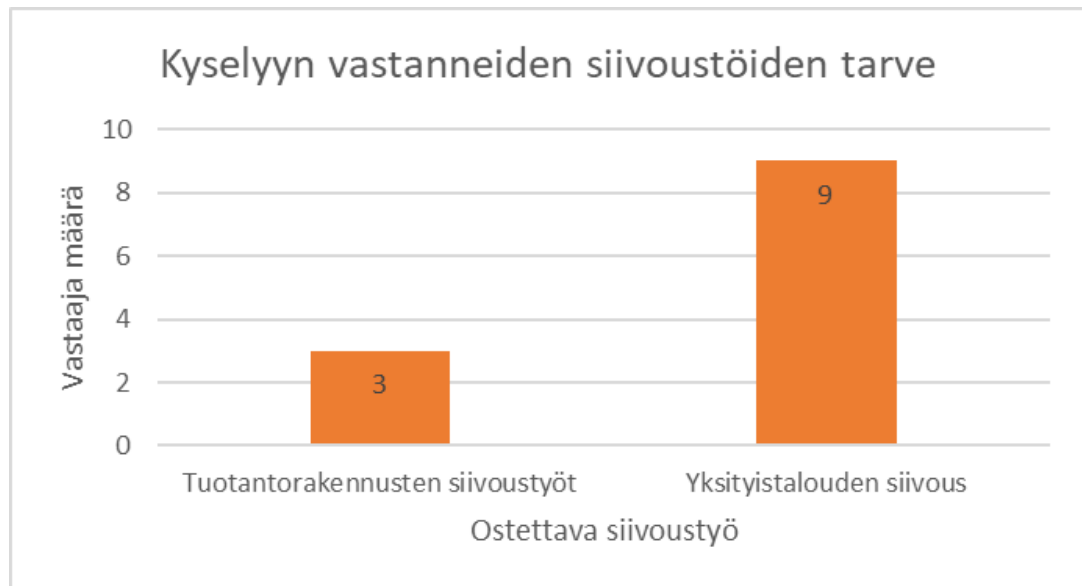


Kuvio 18. Raivaustyön kysyntä tiloilla

Raivaustyötä haluttiin ostaa eniten, 7 vastaajista eli n. 14 % kaikista vastanneista. Muille metsätöille eli taimien istutukselle, maanmuokkaukselle, harvennus-/hakkuutyölle ja puunajolle, oli vähemmän kysyntää. 6 yrittäjää haluaisi ostaa jotakin näistä palveluista, joka oli 12 % vastaajista (ks. kuvio 17). Raivaustyön jakautuminen vaihteli alle 6 päivästä yli 25 päivään vuodessa (ks. kuvio 18). Muiden töiden kesto oli n. 5 päivää vuodessa.

6.1.8 Siivoustöiden kysyntä

Kyselyssä oli kohta, jossa kysyttiin siivoustöiden kysyntää ja tarjontaa. Siivoustöihin lueteltiin eläinsuojan pesu, tuotantorakennusten ikkunoiden pesu, tuotantorakennuksen siivoustyöt sekä yksityistalouden siivous. Lisäksi oli muu kohta, johon sai kertoa muunlaisen siivoustyön, joka ei sopinut edellä mainittuihin. Siivoustyön tarpeeseen tuli arvioida työn kesto päivinä vuodessa. Yrittäjät saivat valita useamman siivoustyön, johon heillä oli kysyntää ja/tai tarjontaa.



Kuvio 19. Kyselyyn vastanneiden siivoustöiden tarve

Siivouspalveluita halusi ostaa 11 maatalousyrittäjää, joka on n. 22,5 % vastaajista (ks. kuvio 5). Eniten ostettava siivoustyö oli yksityistalouden siivoustyöt. 9 yrittäjää haluaisi ostaa kyseistä palvelua, prosentteina tämä on 18 % (ks. kuvio 19). Työn kesto jakautui muutamasta päivästä yli 10 päivään. Toinen ostettava palvelu oli tuotantorakennusten siivoustyöt, jota halusi ostaa 3 yrittäjää eli 6 % vastanneista (ks. kuvio 19). Tämän työn arvioitu kesto vaihteli yhdestä 5 päivään. Kysyntää ei ollut eläinsuojan pesulle, tuotantorakennuksen ikkunoiden pesulle taikka muille siivoustöille. Siivoustyön tarjoajia ei ollut yhtään, joka johtuu kyselyn vastaajakunnasta. Kysely oli kohdistettu pelkästään maatalousyrittäjille, eikä heillä ole aikaa eikä resursseja suorittaa ulkopuolisille siivouspalveluita.

6.2 Analysointi 3 tilallisen haastattelun tuloksista

Kyselyn lisäksi haastateltiin kolme maatilayrittäjää. Haastattelut toteutettiin kasvotusten ja puhelimitse. Yrittäjät, joita haastattelin, olivat keskittyneet maidontuotantoon sekä koneurakointiin. Liitännäiselinkeinona yhdellä maatilalla oli myös kotieläintuotantoa. Haastateltavista yrittäjistä kaksi olivat samoja kuin Webropol:n kautta toteutetussa kyselyssä. Toisella näistä yrittäjistä päätuotantosuuntana on maidontuotanto, naudanlihantuotanto sekä metsätalous. Yrittäjällä oli kysyntää korjaus- ja huoltotöille, metsätöille sekä neuvontapalveluille.

Toisella maatilalla päätuotantosuuntana on maidontuotanto. Yrittäjällä oli kysyntää lomitusta ja kotieläinten hoitotöille sekä siivoustöille. Maatilan lomitusta ja kotieläinten hoitotöiden tarve vaihtelee lyhytaikaisen, kiireavun ja muutaman maatilan yhteisestä työntekijästä. Siivoustyön tarve koskee tuotantorakennusten siivoustöitä ja työn keskeisimpänä oli muutamia päiviä. Yrittäjä tarjoaisi koneita sekä neuvontapalveluita. Koneisiin tarjontaa oli lietteen levitykselle, rehunteolle sekä traktorityölle eli yrittäjä olisi valmis tarjoamaan traktoria ja työmiestä muiden tilojen töihin. Yrittäjän tarjoama neuvontapalvelu oli idea aivoriihien pitämisestä. Aivoriihiä pidettäisiin pääsääntöisesti maatalousyrittäjille ja niiden ideana olisi näkökulmien vaihtamista. Maatalousyrittäjät voisivat jakaa omia ajatuksiaan maatalouden nykytilanteesta, pohtia uusia mahdollisuuksia menestymiseen ja jaksamiseen sekä pohdittaisiin oman maatilan tulevaisuutta pitkällä tähtäimellä. Tarkoitus on lisätä maatalousyrittäjien verkostoitumista ja tarjota rentoja keskusteluhetkiä, joissa ajatusten ja mielipiteiden vaihtaminen olisi helppoa.

Kolmas haastateltavista maatalousyrittäjistä oli keskittynyt päätuotantosuuntaan koneurakointiin ja naudanlihantuotantoon. Yrittäjä tarjoaa koneurakointia monelle eri osa-alueelle. Tarjottavia palveluita on rehunteko, joka käsittää karhotuksen, rehunteon ajosilppurilla ja siirtoajon rehusiloon tai -aumaan. Yrittäjä tarjoaa myös lietteen levitystä, kivenkeruuta, pientareiden niittoa, teiden ja pihojen aurausta sekä kairakone- ja maansiirtotöitä. Yrittäjä haluaisi ostaa korjaus- ja huoltotöitä, joka käsittäisi pääsääntöisesti kirvesmiestöitä ja työtä olisi muutamia kymmeniä päiviä vuodessa.

Haastatteluissa keskusteltiin ja tutustuttiin jo koevaiheessa olevaan Waaku-mobiilisovellukseen. Kaikilla maatalousyrittäjillä oli toive, että Waaku saataisiin nopeasti toimintaan, jotta voitaisiin töitä hakea ja etsiä. Yrittäjillä oli huoli sovelluksen toimivuudesta, koska työilmoituksien tulisi jo olla näkyvillä. Maatiloilla tehdään vuoden loppupuolella suuret konehankinnat ja tällöin sovitaan myös seuraavan kesän rehunteosta koneurakoitsijoiden kanssa.

Huolenaiheena nousi myös esille mobiilisovelluksen kohderyhmät. Yksi yrittäjäparista koki, että sovellus palvelee pelkästään yrityksiä, osuuskuntia ja toiminimen alla toimivia tahoja. Heidän mielestään olisi tärkeää, että myös yksittäiset henkilöt, kuten nuoret, pääsisivät tarjoamaan töitä sovelluksen kautta. Nuoret, 16 ikävuodesta ylöspäin,

voisivat ilmoittaa halustaan tehdä muutamia päiviä esim. konetöitä. Nuorilla ei välttämättä ole vielä hirveästi kokemusta raskaista töistä, mutta mobiilisovelluksen kautta työnhaku helpottuisi ja kynnyksensä uskaltaa hakea esim. kesätöitä olisi matalampi.

7 Johtopäätökset

7.1 Kyselytutkimuksen tulokset

Kyselytutkimukseen vastanneita maatalousyrittäjiä oli 49 kappaletta, jolloin vastausprosentiksi tuli 35,6 %. Hankintarenkaassa jäseniä on kaikkiaan 134 maatalousyrittäjää. Vastaaja määrä oli hyvä ja yrittäjät olivat eri puolilta pohjoista Keski-Suomea sekä omistavat erikokoisia maatiloja. Kaikkia päätuotantosuuntia oli edustettuna, joka kertoo myös kyselyn tavoittaneen erilaisia maatalousyrittäjiä. Lähes puolet vastaajista olivat päätuotantosuunnaltaan maidontuottajia. Liitännäiselinkeinoja harjoitti lähes puolet vastaajista ja heistä 43 % harjoitti koneurakointia. Voidaan siis päätellä kyselytutkimuksen tulosten perusteella kehitetyn Waaku-mobiilisovelluksen palvelevan parhaiten maidontuottajia sekä koneurakointia harjoittavia maatalousyrittäjiä.

Kyselytutkimuksen tulosten perusteella huomataan palveluiden kysynnän olevan suurempaa kuin palveluiden tarjonnan. Mobiilisovellusta tulotaisiin siis käyttämään enemmän palveluiden ostamiseen kuin niiden tarjoamiseen. Kysynnän kattamiseksi mobiilisovellukseen olisi tärkeä saada muitakin käyttäjiä maatalousyrittäjien lisäksi palvelun tarjoajiksi. Tällaisia palvelun tarjoajia olisivat lomitukset ja kotieläinten hoitoihin, huolto- ja korjaustöihin, siivoukseen sekä neuvontapalveluiden erikoistuneet yritykset ja yksityisen tahot.

Kyselyn yhteydessä kyselyyn vastanneet maatalousyrittäjät saivat jättää avoimen palautteen tai kehitysehdotuksia mobiilisovellusta koskien. Kommentteja tuli kymmenisen kappaletta, joissa myönteistä palautetta annettiin toteutetusta kyselystä sekä kehitettävästä mobiilisovelluksesta. Esille nousi myös kysymyksiä sekä huolia, kuten

palveluiden hinta sekä tilapäistyövoiman nopea tavoitettavuus. Varsinkin tilapäistyövoiman ja kiireavun tuntihinnat ei saisi nousta korkeiksi, jotta yrittäjillä olisi varaa palkata työntekijöitä.

7.2 Teemahaastatteluiden tulokset

Teemahaastattelujen vastauksissa nousi samoja huomioita kuin kyselytutkimuksessa. Myös haastateltavat yrittäjät olivat mielissään Waakku-mobiilisovelluksesta. Yrittäjät toivoivat mobiilisovelluksen tavoittavat yritysten, osuuskuntien sekä toiminimen alla toimivien tahojen lisäksi myös yksityisiä palvelun tarjoajia. Nuorille mobiilisovellus on todennäköisesti mieleisempi, koska he ovat tottuneempia käyttämään älylaitteita. Nuorille kesätyön haku voi olla haastavaa ja mobiilisovelluksen kautta tehtävä työnhaku ilmoitus olisi vapaamuotoisempaa ja käytännöllisempää.

8 Pohdinta

Opinnäytetyöni alkoi maaliskuussa 2019 ja valmistui odotetussa aikataulussa, vaikka vielä marraskuussa 2019 se tuntui suurelta osin haastavalta. Opinnäytetyön aikataulut oli vaikeaa heti alusta alkaen, joka johtui minun työaikatauluistani sekä aikataulujen sovittamisesta yhteen työntilaaajan kanssa. Kyselyn kohderyhmä selkeni vasta kun kysely oli jo melkein valmis. Kyselyä jouduttiin tällöin muokkaamaan, joka viivästytti sen lähettämistä. Kyselyn muotoilu oli myös haastavaa. Webropol:lla kyselyn luominen oli kohtalaiset helppoa, mutta jossakin välissä kysely ei toiminut halutulla tavalla. Tämä tarkoitti uuden kyselyn luomista, joka jälleen hidastutti kyselyn toimitamista vastaajille.

Kyselyn analysointi alkoi todella huonosti. Analysointi aloitettiin vaikeimmalla tavalla eli aluejaosta. Aluejaollisen analysoinnin ollessa valmis, esille nousi huoli kyselyyn vastanneiden maatalousyrittäjien anonyymiydestä. Alueet oli luokiteltu tarkasti, jopa kylien mukaan. Tästä analyysimenetelmästä jouduttiin luopumaan, jolloin analyysi kohdennettiin päätuotantosunnittain. Tällöin huomattiin, että kyselyluomisessa on syntynyt virhe. Yrittäjät pystyivät valitsemaan usean eri päätuotantosunnan, joka

aiheutti ristiriitaisuutta vastauksissa. Vasta näiden analyysimenetelmien jälkeen päätettiin analysoida kysymyskohtaisesti. Näistä tuloksista tehtiin kaaviot, jotka nyt näkyvät opinnäytetyössä. Kaavioita muokattiin helppolukuisiksi, joka jälleen vei aikaa. Kyselytutkimuksen tulosten analysointiin meni jopa 3 kuukautta.

Kyselytutkimuksen kohderyhmäksi valikoitui Koskenkylän pienviljelijäyhdistyksen hankintarenkaan jäsenet. Ryhmä oli aktiivinen sekä helposti tavoitettavissa. Kohderyhmän koko oli hiukan suppea verrattuna alueen todelliseen maatalousyrittäjien määrään. Tilakoot vaihtelivat paljon sekä alueella toimivat suurimmat koneurakoitsijat jäivät kyselyn ulkopuolelle.

Opinnäytetyöni tutkimuskysymyksiin saatiin hyvin vastauksia. Kyselytutkimuksen avulla saatiin tietoon Koskenkylän pienviljelijäyhdistyksen hankintarenkaan jäsenten palveluiden kysyntä sekä tarjonta. Kysely tavoitti yli kolmasosan hankintarenkaan jäsenistä, joka ylitti oletukset. Kyselyn toteutusajankohta oli huonohko, koska toukokuutyöt olivat jo alkaneet yrittäjillä. Kyselyyn osallistuneilla yrittäjillä oli mahdollisuus voittaa lähiruokakassi. Tämä haluttiin lisätä motivaattoriksi, jotta saataisiin mahdollisimman paljon vastaajia kyselyyn. Yrittäjät olivat myös halukkaita yhteistyöhön muutamien muun maatalousyrittäjän kanssa. Tämä koski lomitusta ja kotieläinten hoitotöiden kysyntää.

Työstä voidaan huomata työnhakua helpottavan mobiilisovelluksen tulevan tarpeeseen. Suomessa jo olemassa olevien sovellukset ja kanavat tavoittavat lähes kaikkien toimialojen yrittäjät. Maailmalla on työnhakukanavia, jotka on suunniteltu juuri maatalousalan toimijoita palvelemiseksi. Tämän kaltaista kanavaa tarvitaan myös Suomessa. Seuraavia tutkimuskohteita voisi olla Waaku-mobiilisovelluksen tavoittavat yrittäjät ja yksityiset tahot sekä sen käytön laajeneminen kaikille maaseudulla asuvien ihmisten käyttöön. Lisäksi voitaisiin tutkia Waaku-mobiilisovelluksen vaikutuksista hankintarenkaan jäseniin. Lisääkö Waaku-mobiilisovellus tilojen välistä yhteistyötä?

Lähteet

Available Jobs List. N.d. Farm Job Search-verkkosivusto. Viitattu 16.3.2020.
<https://farmjobsearch.com/default.php>.

Basfakta om svenskt jordbruk. 2017. Jordbruksverket-verkkosivusto. Muokattu 29.8.2017. Viitattu 10.3.2020. <http://www.jordbruksverket.se/statistik/statistikomr/jordbruksstatistisksammanstallning/basfaktaomsvensktjordbruk.4.116e9b9d159b31e6cb936b4a.html>.

Duuni Gradia & POKE on nyt Duuni Keski-Suomi. N.d. Duuni Keski-Suomi-verkkosivusto. Viitattu 15.3.2020. <https://www.tiitus.fi/duuni/>.

Farm Work jobs in Europe. N.d. Farmers Weekly-verkkosivusto. Viitattu 16.3.2020.
<https://jobs.fwi.co.uk/jobs/farm-work/europe/>.

Haataja, K. 2017. Maatalouden työllisyysvaikutukset Suomessa. Opinnäytetyö, AMK. Savonia-ammattikorkeakoulu, Luonnonvara- ja ympäristöala, Maaseutuelinkeinojen koulutusohjelma. Viitattu 11.3.2020. <http://urn.fi/URN:NBN:fi:amk-201705056445>.

Hirsjärvi, S., Remes, P. & Sajavaara, P. 2013. Tutki ja kirjoita. 15.–17. p. Helsinki: Tammi.

Jobs for experienced and no-experienced workers in Danish farming. N.d. Agrojob-Denmark-verkkosivusto. Viitattu 16.3.2020. <https://www.agrojobdk.com/eng>.

Jordbruk. 2019. Statistisk sentralbyrå-verkkosivusto. Viitattu 10.3.2020.
<https://www.ssb.no/jord-skog-jakt-og-fiskeri/faktaside/jordbruk#blokk-2>.

Kananen, J. 2019. Opinnäytetyön ja pro gradun pikaopas. Avain opinnäytetyön ja pro gradun kirjoittamiseen. Jyväskylä: PunaMusta Oy. Jyväskylän ammattikorkeakoulun julkaisuja 262.

Koskenkylän pienviljelijäyhdistyksen hankintarengas, lyhyt historiikki. N.d. Hanetti-verkkosivusto. Viitattu 11.11.2020. <http://www.hanetti.fi/yhteishankintojen-historiaa/>.

Kämäräinen, S., Rinta-Kiikka, S. & Yrjölä, T. 2014. Maatilojen välinen yhteistyö Suomessa. Pellervon taloustutkimus PTT:n selvitys. Viitattu 10.3.2020.
<https://www.ptt.fi/julkaisut-ja-hankkeet/kaikki-julkaisut/maatilojen-valinen-yhteisty-suomessa.html>.

Landbrugs- og gartneritællingen. N.d. Danmark Statistik-verkkosivusto. Viitattu 10.3.2020. <https://www.dst.dk/da/Statistik/dokumentation/statistikdokumentation/landbrugs--og-gartneritaellingen>.

Lehtonen, S. & Linnainmaa, E. 2017. Koneurakoitsijoiden käyttö maataloilla on jatkuvassa kasvussa. Maaseudun tulevaisuuden verkkosivujen artikkeli. 25.8.2017. Viitattu 10.3.2020. <https://www.maaseuduntulevaisuus.fi/maatalous/koneurakoitsijoiden-k%C3%A4ytt%C3%B6-maataloilla-on-jatkuvassa-kasvussa-1.202843>.

Looking for a agricultural job abroad?. N.d. Global AG Jobs-verkkosivusto. Viitattu 16.3.2020. <https://globalagjobs.com/>.

Looking for farming jobs?. N.d. New Zealand Farm Source Jobs-verkkosivusto. Viitattu 16.3.2020. <https://nzfarmsource.co.nz/jobs/>.

Luke selvitti: ruoka-ala työllistää Suomessa lähes 340 000 henkeä. 2017. Maa- ja metsätaloustuottajain Keskusliiton verkkosivujen artikkeli. 30.5.2017. Viitattu 10.3.2020. <https://www.mtk.fi/-/luke-selvitti-ruoka-ala-tyollistaa-suomessa-lahes-340-000-henkeä>.

Monsterin uusi sovellus helpottaa työnhakua mobiilissa. 2018. Monster Klub-verkkosivusto. 25.6.2018. Viitattu 15.3.2020. <https://www.monsterklubi.fi/monsterin-uusi-sovellus-helpottaa-tyonhakua-mobiilissa/>.

Niinikoski, M. 2017. Koskenkylän Pvy:n hankintarenkaan toiminta v. 2003-2015 ja toiminnan kehittämismahdollisuudet. Opinnäytetyö, AMK. Jyväskylän ammattikorkeakoulu, Luonnonvara- ja ympäristöala, Maaseutuelinkeinojen koulutusohjelma. Viitattu 24.1.2020. <http://urn.fi/URN:NBN:fi:amk-201703022883>.

Outdoor/Pet/Nature Jobs in Europe — Search & Apply. N.d. Learn4Good-verkkosivusto. Viitattu 16.3.2020. https://www.learn4good.com/jobs/language/english/list/outdoor_and_adventure/.

Põllumajanduses on valdav osaajaga töö. 2017. Eesti Statistika-verkkosivusto. 21.11.2017. Viitattu 10.3.2020. <https://blog.stat.ee/tag/pollumajandus/>.

RD12CluB (Rural RDI milieus in transition towards smart bioeconomy clusters and innovation ecosystems). N.d. Keski-Suomen Liitton verkkosivujen hankeinfo. Viitattu 18.12.2019. https://www.keskisuomi.fi/maakunnan_kehittaminen/keski-suomen-liitton_hankkeet/rdi2club_-_bionalousyrittajyytta_harvaan_asutuille_alueille.

RD12CluB. N.d. Jyväskylän ammattikorkeakoulun verkkosivuston selvitys RD12CluB-hankkeesta. Viitattu 18.12.2019. <http://www.rdi2club.eu/>.

Modernia henkilöstöhallintaa. N.d. Treamer-verkkosivusto. Viitattu 15.3.2020. <https://www.treamer.com/usein-kysyttya>.

Viljelytieto mukanasi – AgriSmart. N.d. Suonentieto-verkkosivusto. Viitattu 15.3.2020. <https://www.suonentieto.fi/tuotteet/agrismart/>.

Liitteet

Liite 1 Webropol-kysely hankintarenkaan jäsenille

Kysely Koskenkylän PVY:n hankintarenkaan jäsenille tilapäistyövoiman ja palveluiden tarpeesta sekä tarjonnasta



Kysely Koskenkylän PVY:n hankintarenkaan jäsenille tilapäistyövoiman ja palveluiden tarpeesta sekä palvelun tarjonnasta

Tämä kysely on osa Jyväskylän Ammattikorkeakoulun biotalousinstituutin agrologiopiskelijän opinnäytetyötä ja tukee projektia, jossa kehitetään karttapohjainen mobiilisovellus maatilayrittäjien työvoima- ja palvelutarpeisiin. Kyselyssä kartoitetaan maailojen kiireapu-, lomitus- ja palvelutarpeet, tarpeiden arvioitu kesto sekä mahdolliset palveluntarjoajat.

Kehitettävällä sovelluksella halutaan tuoda palveluntarjoajat ja maatilayrittäjät yhteen helposti ja kustannustehokkaasti. Sovelluksen toimivuuden ja toiminnallisuuksien pilotointi aloitetaan syksyllä 2019. Testaajajoukko tulee koostumaan hankintarenkaan jäsenistä ja yrityksistä, jotka tarjoavat työtä/palveluita maataloille.

Vastaathan kyselyyn 20.5. mennessä. Vastanneiden kesken arvotaan kassillinen lähiruokaa.

Lisätietoja kyselystä antavat:

Laura Parikka/ Jamk Biotalousinstituutti, laura.parikka@biotalous.fi, p. 044 2726550

Hanna Kaihlajarvi / Jamk Biotalousinstituutti, hanna.kaihlajarvi@biotalous.fi, p. 044 2726550

Tiina Tarvainen/ SSYP Kehitys Oy, tiina.tarvainen@ssyp.fi, p. 044 2726550

P.S. Jos sinulla on tiedossa osaava henkilö/yritys, jota voit suositella työntekijäksi/palveluntuottajaksi maataloille, voit "ilmiantaa" nimen osoitteeseen ilmianna@biotalous.fi. Mobiilisovelluksen kehittämistyössä on mukana Osuuskunta Värkkäys, joka pystyy tarjoamaan myös y-tunnuksettomille henkilöille mahdollisuuden tarjota palveluitaan laskun mukaisesti.

Seuraava

1. Yhteystiedot *

Etunimi	<input type="text"/>
Sukunimi	<input type="text"/>
Matkapuhelin	<input type="text"/>
Sähköposti	<input type="text"/>
Osoite	<input type="text"/>
Postinumero	<input type="text"/>
Postitoimipaikka	<input type="text"/>

2. Mikä on tilanne päätuotantosuunta? (Voit valita useamman) *

- Kasvinviljely
- Maidontuotanto
- Emolehmätuotanto
- Naudanlihan tuotanto
- Lammastuotanto
- Jokin muu kotieläintuotanto, mikä?
- Metsätalous
- Muu, mikä?

3. Mitä liitännäiselinkeinoja tilallanne on? (Voit valita useamman)

- Maatilamatkailu
- Polttopuun myynti
- Koneurakointi
- Elintarvikkeiden suoramyynti
- Muu, mikä?

4. Mihin työtehtäviin haluaisit OSTAA palvelua? (Voit valita useamman)

- Lomitus ja kotieläinten hoitotyöt
- Konetyöt (toukotyöt, rehunteko, lannan levitys, paalien siirto, auraus yms.)
- Kirvesmiestyöt, LVI-työt, sähkötyöt, koneiden huolto, sorkanhoito, rakennusten maalaus
- Metsätyöt (raivaus, taimien istutus, puun kaato)
- Siivoustyöt (ikkunanpesu, tuotantorakennuksen siivous, yksityistalouden siivoukset)
- Neuvontapalvelut (tilitoimistopalvelut, tukineuvonta, viljelysuunnitelman neuvonta)
- Muu, mikä?

5. Mihin työtehtäviin haluaisit TARJOTA palvelua? (Voit valita useamman)

- Lomitus ja kotieläinten hoitotyöt
- Konetyöt (toukotyöt, rehunteko, lannan levitys, paalien siirto, auraus yms.)
- Kirvesmiestyöt, LVI-työt, sähkötyöt, koneiden huolto, sorkanhoito, rakennusten maalaus
- Metsätyöt (raivaus, taimien istutus, puun kaato)
- Siivoustyöt (ikkunanpesu, tuotantorakennuksen siivous, yksityistalouden siivoukset)
- Neuvontapalvelut (tilitoimistopalvelut, tukineuvonta, viljelysuunnitelman neuvonta)
- Muu, mikä?

Lomitus / muut kotieläinten hoitotyöt

6. Arvioi tarpeesi OSTAA lomitus/ muiden kotieläinten hoitotyötä (Voit valita useamman) *

- Vakituinen
- Lyhytaikainen, merkitse kesto päivinä
- Kiireapu
- Olen kiinnostunut muutaman tilan yhteisestä työntekijästä
- Muu, mikä?

Konetyöt (tuokotyöt, rehunteko, lannan levitys, paalien siirto, auraus)

7. Mitä konetöitä tai traktorityötä (mies+traktori) haluaisit OSTAA ja kuinka paljon arviolta vuodessa? (Voit valita useamman) *

- Kyntäminen, ha/vuosi
 - Äestys/karhitseminen, ha/vuosi
 - Kylväminen, ha/vuosi
 - Lietteen levitys, ha/vuosi
 - Kuivalannan levitys, ha/vuosi
 - Lannan siirtoajo, päiviä/vuosi
 - Kivenkeruu, ha/vuosi
 - Niitto, ha/vuosi
 - Karhotus, ha/vuosi
 - Rehunteko, ha/vuosi
 - Rehun siirtoajo, päiviä/vuosi
 - Paalaus, ha/vuosi
 - Paalien siirto, päiviä/vuosi
 - Lannoitus, ha/vuosi
 - Kasvinsuojeluruiskutus, ha/vuosi
 - Puinti, ha/vuosi
 - Auraus, päiviä/vuosi
 - Pientareiden niitto, päiviä/vuosi
 - Traktorityöt (mies+traktori), päiviä/vuosi
 - Muu, mikä?
-

8. Mitä konetöitä tai traktoritöitä (mies+traktori) haluaisit TARJOTA? (Voit valita useamman) *

- Kyntäminen
- Äestys/karhitseminen
- Kylväminen
- Liettelevitys
- Kuivalannan levitys
- Lannan siirtoajo
- Kivenkeruu
- Niitto
- Karhotus
- Rehun teko
- Rehun siirtoajo
- Paalaus
- Paalien siirto
- Lannoitus
- Kasvinsuojeluruiskutus
- Puinti
- Auras
- Pientareiden niitto
- Traktorityöt (mies+traktori)
- Muu, mikä?

Kirvesmiestyöt, LVI- ja sähkötyöt, koneiden huolto, sorkanhoito, rakennusten maalaus

9. Mitä työtehtäviä haluaisit OSTAA ja kuinka paljon arviolta vuodessa? (Voit valita useamman) *

- Kirvesmiestyöt, päiviä/vuosi
- LVI-työt, päiviä/vuosi
- Sähkötyöt, päiviä/vuosi
- Koneiden huoltotyöt, päiviä/vuosi
- Sorkanhoito, päiviä/vuosi
- Rakennusten maalaus, päiviä/vuosi
- Traktorityöt (tilan koneilla), päiviä/vuosi
- Lomitus ja kotieläinten hoitotyöt, päiviä/vuosi
- Muu, mikä?

10. Mitä työtehtäviä haluaisit TARJOTA? (Voit valita useamman) *

- Kirvesmiestyöt
- LVI-työt
- Sähkötyöt
- Koneiden huoltotyöt
- Sorkanhoito
- Rakennusten maalaus
- Lomitus ja ~~kotieläinten~~ hoitotyöt
- Muu, mikä?

Metsätyöt (raivaus, taimien istutus, puun kaato)

11. Mitä metsätöitä haluaisit OSTAA ja kuinka paljon arviolta vuodessa? (Voit valita useamman) *

- Taimien istutus, päiviä/vuosi
- Maanmuokkaus, päiviä/vuosi
- Puunsiementen kylvö, päiviä/vuosi
- Raivaustyöt, päiviä/vuosi
- Harvennus-/hakkuutyöt, päiviä/vuosi
- Puunajo, päiviä/vuosi
- Muu, mikä?

12. Mitä metsätöitä haluaisit TARJOTA? (Voit valita useamman) *

- Taimien istutus
- Maanmuokkaus
- Puunsiementen kylvö
- Raivaustyöt
- Harvennus-/hakkuutyöt
- Puunajo
- Muu, mikä?

Siivoustyöt (ikkunanpesu, tuotantorakennuksen siivous, yksityistalouden siivoukset)

13. Mitä siivoustöitä haluaisit OSTAA ja kuinka paljon arviolta vuodessa? (Voit valita useamman)

*

- Eläinsuojan pesu, päiviä/vuosi
- Tuotantorakennusten ikkunoiden pesu, päiviä/vuosi
- Tuotantorakennusten siivoustyöt, päiviä/vuosi
- Yksityistalouden siivous, päiviä/vuosi
- Muu, mikä?

14. Mitä siivoustöitä haluaisit TARJOTA? (Voit valita useamman) *

- Eläinsuojan pesu
- Tuotantorakennusten ikkunoiden pesu
- Tuotantorakennusten siivoustyöt
- Yksityistalouden siivous
- Muu, mikä?

Neuvontapalvelut (tilitoimistopalvelut, tukineuvonta, viljelysuunnitelman neuvonta)

15. Mitä neuvontapalveluita haluaisit OSTAA? *

- Tilitoimistopalvelut (mm. kirjanpito ja tilinpäätös)
- Tukineuvonta
- Viljelysuunnitelma
- Muu, mikä?

16. Mitä neuvontapalveluita haluaisit TARJOTA? *

- Tilitoimistopalvelut (mm. kirjanpito ja tilinpäätös)
- Tukineuvonta
- Viljelysuunnitelma
- Muu, mikä?

17. Avoin palaute. Voitte halutessanne jättää tähän palautetta, kysymyksiä ja ajatuksia kyselyyn liittyen.
