



Osaamista
ja oivallusta
tulevaisuuden
tekemiseen

Kaisa Kaarre

Varhaiskasvatuksen laadun arviointi Kirkkonummella

Metropolia Ammattikorkeakoulu

Sosionomi Yamk

SO919S6

Opinnäytetyö

28.10.2020

Tekijä(t) Otsikko	Kaisa Kaarre Varhaiskasvatuksen laadun arviointi Kirkkonummella
Sivumäärä Aika	72 sivua 28.10.2020
Tutkinto	Sosionomi YAMK
Tutkinto-ohjelma	Sosiaalialan tutkinto-ohjelma
Suuntautumisvaihtoehto	Sosiaaliala
Ohjaaja(t)	Yliopettaja Saira Nevanen
<p>Suomalaisessa varhaiskasvatuksessa on tapahtunut suuria muutoksia viiden viimeisen vuoden aikana. Varhaiskasvatusta ohjaavat vuonna 2018 voimaan tullut uudistunut varhaiskasvatuslaki sekä 2016 laadittu varhaiskasvatussuunnitelman perusteet. Näiden uudistusten jälkeen on tärkeää tietää, kuinka varhaiskasvatussuunnitelman perusteiden sisältöä toteutetaan tällä hetkellä varhaiskasvatuksen arjessa.</p> <p>Opinnäytetyöni teoriaosa sisältää tietoa suomalaisen ja eurooppalaisen varhaiskasvatuksen laadun arvioinnin viitekehyksestä. Kansallisen koulutuksen ja opetuksen arviointikeskuksella Karvillä on nykyään merkittävä rooli suomalaisessa varhaiskasvatuksen arvioinnista ja kehittämisestä. Vuonna 2018 Karvi toteutti valtakunnallisen varhaiskasvatussuunnitelmien toimeenpanon arviointia koskevan kyselyn. Kirkkonummen kunnan varhaiskasvatus ei ollut mukana Karvin toteuttamassa kyselyssä.</p> <p>Opinnäytetyöni vastaa Kirkkonummen kunnan varhaiskasvatuksen johtotiimin asettamaan toiveeseen selvittää varhaiskasvatuksen laatua kunnassa. Laadun arviointityön tueksi Kirkkonummella toteutettiin varhaiskasvatussuunnitelmien toimeenpanon arviointia koskeva kysely vuoden-2019-2020 vaihteessa Karvin laatimaa kyselyä hyödyntäen.</p> <p>Kirkkonummen kunnan varhaiskasvatuksen johto halusi saada tietoa varhaiskasvatussuunnitelman perusteiden sisällöllisten tavoitteiden toteutumisesta, löytyikö Kirkkonummen ja Karvin tekemien kyselyjen vastauksissa yhtymäkohtia sekä oliko Kirkkonummella lastenhoitajien ja varhaiskasvatuksen opettajien vastauksissa eroja. Kysely lähetettiin vastattavaksi kaikkiin Kirkkonummen kunnan alueen päiväkoteihin ja kaikille alueen perhepäivähoitajille. Kyselyyn vastasi 117 varhaiskasvatuksen opettajaa, 138 lastenhoitajaa, 12 varhaiskasvatuksen erityisopettajaa, 18 perhepäivähoitajaa ja 21 päiväkodinjohtajaa. Kyselyn toteuttamisessa ja tulosten analysoinnissa käytin määrällisen ja laadullisen tutkimuksen menetelmiä.</p> <p>Kyselyn aineistosta nousi esiin Kirkkonummelaisen varhaiskasvatuksen vahvuuksina ohjauksen ja tuen saaminen pedagogisessa dokumentoinnissa, saatavilla oleva varhaiskasvatuksen erityisopettajan resurssi kasvatushenkilöstön tukena sekä tietotekniikan edistäminen ja tukeminen vasun mukaisen työn toteuttamisessa. Kyselyn tulosten mukaan kaikki Karvin raportissaan antamat varhaiskasvatuksen kehittämissuosituksukset vaativat kehittämistä myös Kirkkonummella. Lastenhoitajien ja varhaiskasvatuksen opettajien vastauksissa selkeänä erona oli, että varhaiskasvatuksen opettajat kokivat lastenhoitajia paremmin tuntevansa eri varhaiskasvatussuunnitelmien tasot ja opettajat toivat arvioissaan vahvemmin esille, että varhaiskasvatussuunnitelmat tukevat heidän työtään.</p>	
Avainsanat	varhaiskasvatuksen laadun arviointi, varhaiskasvatussuunnitelma, itsearviointi

Author(s) Title	Kaisa Kaarre Evaluation of the quality of early childhood education at Kirkkonummi
Number of Pages Date	72 pages 28 October 2020
Degree	Master of Social Services
Degree Programme	Social Services
Specialisation option	Social Services
Instructor(s)	Saila Nevanen, Principal Lecturer
<p>In the past five years Finnish early childhood education and care (ECEC) has gone through a large reform because of the renewal of the National Core Curriculum for Early Childhood Education and Care (FNAE, 2018) and the entry into force of the Act on Early Childhood Education and Care (Act on Early Childhood Education and Care 540/2018). It is important to evaluate how the reform has affected the field and how the core curriculum is implemented in the everyday life of early childhood education.</p> <p>Theoretical frame of this study includes information about Finnish and European early childhood education and its evaluation framework. Finnish Education Evaluation Centre (FINEEC) has an essential role in the evaluation and development of Finnish early childhood education and care. 2018 FINEEC executed a research on the ECEC core curriculum and its implementation. The municipality of Kirkkonummi was not part of this FINEEC 2018 research.</p> <p>This study is made for Kirkkonummi municipality to examine the quality of the ECEC with the benefit of the original FINEEC study. Administration of the early childhood education in Kirkkonummi wanted to acquire information on how the goals of the core curriculum are actualized, and do FINEEC and Kirkkonummi research results have something in common? Are there any differences between the answers of the ECEC childcarer and teachers? A questionnaire was sent to every daycare center and communal childminders in Kirkkonummi. 117 ECEC teachers, 138 ECEC childcarer, 12 ECEC special teachers, 18 communal childminders and 21 ECEC leaders answered the questionnaire. Mixed methods, both quantitative and qualitative, were used in this study.</p> <p>The results revealed that strengths of early childhood education and care in Kirkkonummi were guidance and support in pedagogical documentation, availability and support of the special education teacher and advancement and support of the ICT-competence that promote the implementation of the core curriculum work. According to this study, all the recommendations FINEEC has made at the national level, also need development in Kirkkonummi. The difference between the ECEC teachers' and childminders' answers was that the teacher knew better the different parts of the core curriculum and ECEC teachers adduced that the core curriculum supported their pedagogical work as a whole.</p>	
Keywords	evaluation of the quality of early childhood education, Curriculum of Early Childhood Education and Care, self-evaluation

Sisällys

1	Johdanto	1
2	Varhaiskasvatusta ohjaavat asiakirjat	3
3	Varhaiskasvatuksen laadun arvioinnin perusta	7
3.1	Laadun arvioinnin kehittämisen taustoja	7
3.2	Eurooppalainen laadunarviointimalli	8
3.3	Pohjoismainen varhaiskasvatus	10
3.4	Kansallinen koulutuksen arviointikeskus	11
4	Suomalainen varhaiskasvatuksen laadun arviointimalli	13
5	Varhaiskasvatuksen laatu tulevaisuudessa	16
6	Itsearviointi	18
7	Opinnäytetyön toteutus	20
7.1	Aineistonkeruu	20
7.2	Tutkimuskysymykset	22
7.3	Aineiston analysointimenetelmät	23
7.4	Opinnäytetyön eettisyys ja luotettavuus	26
8	Tulokset	28
8.1	Kyselyjen eroavaisuudet	28
8.2	Yhtymäkohdat Karvin tekemän raportin tuloksiin	33
8.2.1	Toiminnan vahvuuksien yhtäläisyydet	33
8.2.2	Kehittämissuosituksen yhtäläisyydet	38
8.3	Lastenhoitajien ja varhaiskasvatuksen opettajien vastausten erot	44
8.4	Parhaiten ja heikoiten toteutuvat sisällölliset tavoitteet	47
8.4.1	Johtajille suunnatut kysymykset	48
8.4.2	Kasvattajille suunnatut kysymykset	50
8.4.3	Perhepäivähoitajille suunnatut kysymykset	52
8.5	Taidekasvatustoimintoihin osallistumista hankaloittavat asiat	54
8.6	Tulosten yhteenveto	57
9	Johtopäätökset	60
10	Pohdinta	64
	Lähteet	67

1 Johdanto

Laadun arvioinnin kehittäminen on ajankohtainen asia tällä hetkellä suomalaisessa varhaiskasvatuksessa. Suomalaisessa varhaiskasvatuksessa on tapahtunut isoja muutoksia viimeisten vuosien aikana. Varhaiskasvatustilanne tuli voimaan ensimmäistä kertaa vuonna 2015 ja sitä uudistettiin vuonna 2018. Varhaiskasvatussuunnitelman perusteet on ollut velvoittava asiakirja vasta vuodesta 2016. Kansallisen koulutuksen arviointikeskuksen (Karvin) toiminnan osaksi varhaiskasvatuksen arviointi tuli vuonna 2015. Siitä lähtien Karvi on kehittänyt materiaalia ja työtapoja suomalaisen varhaiskasvatuksen kehittämiseen ja arviointiin. Varhaiskasvatuksen kehittämiseksi on tärkeää tietää, kuinka varhaiskasvatussuunnitelman perusteiden sisältöä toteutetaan tällä hetkellä varhaiskasvatuksen arjessa. Varhaiskasvatustilanne (2018, 24 §) velvoittaa varhaiskasvatuksen järjestäjää ja tuottajaa arvioimaan antamaansa varhaiskasvatusta sekä osallistumaan ulkopuoliseen toimintansa arviointiin.

Kirkkonummen kunnan varhaiskasvatuksen johtotiimi antoi minulle toimeksiannon opinnäytetyönä selvittää varhaiskasvatuksen laatua Kirkkonummen kunnan alueella toteutettavan varhaiskasvatussuunnitelmien toimeenpanon arviointia koskevan kyselyn avulla. Kirkkonummen kunnalla tietoa varhaiskasvatuksen laadusta kerättiin kasvattajille, päiväkotien johtajille ja perhepäivähoitajille suunnattujen varhaiskasvatussuunnitelman perusteiden toimeenpanon arviointia koskevien kyselyjen avulla. Kirkkonummen varhaiskasvatuksen johtotiimi haluaa saada tietoa kunnan varhaiskasvatuksen laadusta toiminnan arvioimista ja kehittämistä varten.

Opinnäytetyön tavoitteena on määrällisen tutkimuksen keinoin saada selville mitkä varhaiskasvatussuunnitelman osa-alueet toteutuvat parhaiten ja mitkä heikoiten Kirkkonummen varhaiskasvatuksessa sekä eroavatko varhaiskasvatuksen opettajien ja lastenhoitajien näkemykset toisistaan. Lisäksi opinnäytetyön tavoitteena on tutkia Kirkkonummen kunnan alueella toteutetun kyselyn vastauksia ja verrata niitä Karvin tekemän Varhaiskasvatuksen laatu arjessa raportin tuloksiin. Opinnäytetyön kyselyjen tulosten vertailussa hyödynnetään sekä määrällisen että laadullisen tutkimuksen menetelmiä. Kirkkonummen kunnan varhaiskasvatusta ei ollut mukana Karvin toteuttamassa valtakunnallisessa tutkimuksessa vuonna 2018.

Opinnäytetyön teoriapohja sisältää tietoa suomalaisista varhaiskasvatusta ohjaavista asiakirjoista, suomalaisen ja eurooppalaisen varhaiskasvatuksen laadun arvioinnin historiasta, nykyisistä laadun arviointimenetelmistä ja laadun arvioinnin kehittämisen tarpeista sekä itsearvioinnin teoriasta. Kansallisen arviointikeskuksen tehtävä on merkittävä suomalaisen varhaiskasvatuksen laadun arvioinnissa ja kehittämisessä. Karvin tekemät raportit toimivat suomalaisen varhaiskasvatuksen laadun arviointimallin kehittämisen pohjana.

Opinnäytetyön tavoitteena on tuottaa tietoa Kirkkonummen alueen varhaiskasvatuksen laadun arvioinnin ja kehittämisen tueksi. Opinnäytetyön tuottamaa tietoa voidaan hyödyntää varhaiskasvatuksen laadun arvioinnissa ja kehittämisessä sekä paikallisella että yksikkökohtaisella tasolla.

2 Varhaiskasvatusta ohjaavat asiakirjat

YK:n lapsen oikeuksien sopimus antaa perustan varhaiskasvatukselle, niin lainsäädännölle, ohjaaville asiakirjoille kuin päivittäiselle arjelle lapsiryhmissä työskenneltäessä. Varhaiskasvatuksen tulee olla laadukasta toimintaa, jotta YK:n yleissopimukseen kirjatut lasten oikeudet voivat toteutua jokaisen varhaiskasvatuksen piirissä olevan lapsen kohdalla. YK:n yleissopimus lapsen oikeuksista (1989) on maailman laajimmin ratifioitu ihmisoikeussopimus. Tämä sopimus korostaa lapsen edun ensisijaisuutta, lapsen oikeutta hyvinvointiin, huolenpitoon ja suojeluun, lapsen oikeutta kulttuuriin, leikkiin ja taiteisiin, lapsen mielipiteen huomioon ottamista sekä yhdenvertaisen ja tasa-arvoisen kohtelun vaatimusta ja kieltoa syrjiä lasta. Lapsuus on ainutlaatuinen ajanjakso, jolloin lapsi kehittyy ja tämän ajanjakson aikana tehdyt lapsen oikeuksien loukkaukset voivat johtaa elämänpituisiin seurauksiin. Sopimuksen mukaan lasten oikeuksien toteutumiseen ja niiden kunnioittamiseen tulisi kiinnittää erityisesti huomiota, jotta lapsen kasvu ja kehitys eivät vaarantuisi. (YK:n yleissopimus lasten oikeuksista 1989.)

Varhaiskasvatuslaki määrittelee suomalaisen varhaiskasvatuksen perustan. Tällä hetkellä voimassa oleva varhaiskasvatuslaki 540/2018 tuli voimaan 1.9.2018. Sitä edeltävä varhaiskasvatuslaki oli ollut voimassa 1.8.2015 lähtien. Varhaiskasvatuslakia edeltävä laki ja asetus lasten päivähoidosta oli ollut keskeisimmin normittamassa varhaiskasvatusta vuodesta 1973 lähtien. Aiemmin voimassa olleen päivähoitolain sisältöä oli uudistettu osittain erityisesti 1980- ja 1990-luvuilla. Varhaiskasvatuslaki määrittelee muuan muassa varhaiskasvatuksen tavoitteista, järjestämisestä, toimintatavoista, oppimisympäristöstä ja lapsen oikeudesta varhaiskasvatukseen sekä kasvatushenkilöstön ja lasten välisistä suhdeluista. Varhaiskasvatusta ohjaa lisäksi joukko erilaisia sosiaali- ja terveyshuollon lakeja, muuan muassa lastensuojelulaki 13.4.2007/417, perusopetuslaki 21.8.1998/628 ja sosiaalihuoltolaki 30.12.2014/1301.

Suomessa päivähoito oli sosiaali- ja terveysministeriön alaista toimintaa lähes vuosikauden ajan. Ohjauksen kahtiajako alkoi, kun esiopetus määriteltiin osaksi opetusministeriön toimialaa vuonna 1998, mutta muilta osin päivähoitoa ohjaavana ministeriönä toimi sosiaali- ja terveysministeriö. Vuoden 2013 alusta ohjausjärjestelmän näkökulmasta tapahtui suuri muutos päivähoidon ja varhaiskasvatuksen siirtyessä sosiaali- ja terveysministeriöstä opetus- ja kulttuuriministeriöön. (Alila & Kinos 2014: 9–11.)

Varhaiskasvatussuunnitelman perusteet on valtakunnallinen määräys, jonka varhaiskasvatuksen asiantuntijaviraston toimiva Opetushallitus on laatinut ja päättänyt (Varhaiskasvatussuunnitelman perusteet 2018: 7). Varhaiskasvatussuunnitelman perusteet on varhaiskasvatuksen järjestämistä, toteuttamista ja kehittämistä tukeva asiakirja. Varhaiskasvatussuunnitelman perusteiden tavoitteena on laadukkaan ja yhdenvertaisen varhaiskasvatuksen toteutuminen koko maassa. Varhaiskasvatussuunnitelman perusteissa määrätään varhaiskasvatuksen toteuttamisen keskeisistä sisällöistä ja tavoitteista, lasten huoltajien ja varhaiskasvatuksen järjestäjän välisestä yhteistyöstä, lapsen varhaiskasvatussuunnitelman sisällöstä sekä monialaisesta yhteistyöstä. Varhaiskasvatussuunnitelman perusteet on oikeudellisesti velvoittava määräys, joka koskee varhaiskasvatuksen järjestäjiä. Varhaiskasvatussuunnitelman perusteet sisältää määräysten lisäksi määräyksiä avaavaa sisältöä. (Varhaiskasvatussuunnitelman perusteet 2018: 7–8.) Lasten kokonaisvaltainen hyvinvointi, kasvu ja oppiminen ovat varhaiskasvatussuunnitelman perusteiden sekä esi- ja perusopetuksen opetussuunnitelmien yhteinen edistämisen tavoite.

Paikalliset varhaiskasvatussuunnitelmat tulee laatia valtakunnallisten varhaiskasvatussuunnitelman perusteiden pohjalta paikallisten varhaiskasvatuksen järjestäjien toimesta. Varhaiskasvatussuunnitelman laatimisvelvoite koskee kunnallista varhaiskasvatusta, avointa varhaiskasvatustoimintaa ja kunnan valvomaa yksityistä varhaiskasvatusta sekä perhepäivähoitoa. Paikallinen varhaiskasvatussuunnitelma tulee laatia niin, että se määrittelee, ohjaa ja tukee varhaiskasvatuksen järjestämistä paikallisella tasolla. Tärkeää on ottaa huomioon paikalliset erityispiirteet ja pedagogiset painotukset, lasten tarpeet sekä varhaiskasvatusta koskevan tutkimustiedon ja kehittämishankkeiden tulokset. Paikalliset suunnitelmat tulee laatia lain, asetuksen tai varhaiskasvatussuunnitelman perusteiden sisällöt huomioon ottaen. Paikallinen varhaiskasvatussuunnitelma on velvoittava asiakirja. (Varhaiskasvatussuunnitelman perusteet 2018: 8.)

Kirkkonummen kunnan varhaiskasvatussuunnitelma perustuu varhaiskasvatussuunnitelman perusteisiin. Kirkkonummen kunnan varhaiskasvatussuunnitelman uusin versio on vuodelta 2019. Kirkkonummen kunnan varhaiskasvatussuunnitelmassa sanotaan, että

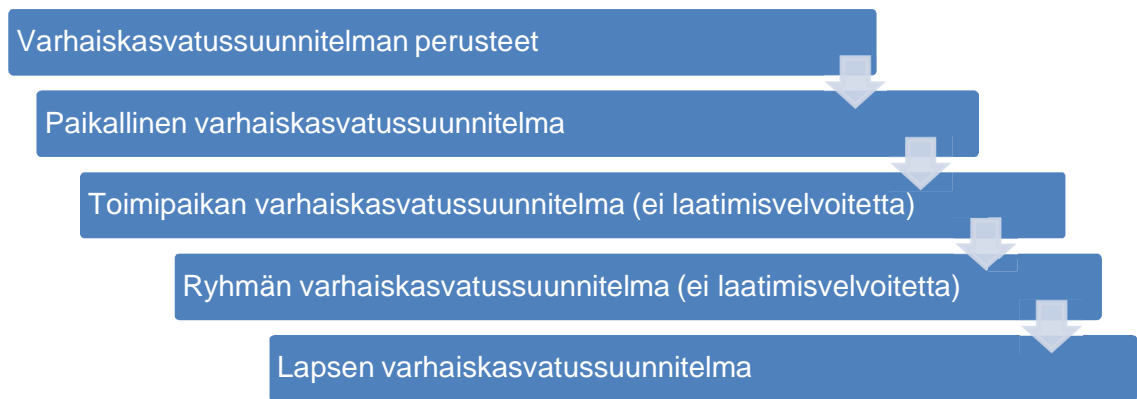
Varhaiskasvatuksen lähtökohtana on lapsilähtöinen varhaiskasvatuksen pedagogiikka, jossa toteutuvat lapsen ja perheen osallisuus. Laadukkaat ja muuntuvat oppimisympäristöt mahdollistavat varhaiskasvatussuunnitel-

man toteuttamisen ja sen jatkuvan kehittymisen vastaamaan lapsen ja perheen muuttuvia palvelutarpeita. Kirkkonummen varhaiskasvatukseen osallistuvalla lapsella luodaan mahdollisuuksia elää onnellista lapsuutta. (Kirkkonummen kunnan varhaiskasvatussuunnitelma 2019: 4.)

Lapsen varhaiskasvatussuunnitelma laaditaan jokaiselle päiväkodissa ja perhepäivähoitossa olevalle lapselle. Suunnitelmaan kirjataan tavoitteet pedagogiselle toiminnalle. Toiminnan suunnittelussa ja toteuttamisessa tulee ottaa huomioon lasten varhaiskasvatussuunnitelmista nousevat tavoitteet. Niiden pohjalta rakennetaan ryhmän toimintakulttuuria ja kehitetään oppimisympäristöjä. Suunnitelma laaditaan yhteistyöstä huoltajien kanssa ja lasten toiveet sekä näkemykset otetaan huomioon suunnitelmaa laadittaessa. Lapsen varhaiskasvatussuunnitelmaa laadittaessa tulee tuntee lapsen vahvuudet, osaaminen, kiinnostuksen kohteet ja yksilölliset tarpeet. (Varhaiskasvatussuunnitelman perusteet 2018: 9–11.)

Opinnäytetyössä käytän varhaiskasvatussuunnitelman perusteista termiä vasun perusteet, paikallisesta varhaiskasvatussuunnitelmasta termiä paikallinen vasu, kuntatasoisesta varhaiskasvatussuunnitelmasta termiä kuntavasua ja lapsen varhaiskasvatussuunnitelmasta termiä lapsen vasu. Nämä termit ovat vakiintuneita varhaiskasvatuksen arjessa.

Paikallisen vasun ja lapsen vasun lisäksi joissain kunnissa laaditaan yksikkökohtaisia varhaiskasvatussuunnitelmia. Useissa päiväkodeissa laaditaan myös ryhmien omia varhaiskasvatussuunnitelmia tai toimintasuunnitelmia. Parrilan ja Fonsén (2017) kirjoittavat ryhmän varhaiskasvatussuunnitelman tekevän vasupohjaista työtä konkreettisemmaksi. Ryhmävasua laatiessaan kasvattajat miettivät kuinka vasunperusteisiin, kuntavasuaun ja mahdolliseen yksikkökohtaiseen vasuun kirjatut tavoitteet, arvot ja periaatteet toteutuvat heidän ryhmässään ja yhdistämällä ne lasten yksilöllisten tarpeiden huomioimiseen. (Parrila ja Fonsén 2017: 76.)



Kuvio 1. Varhaiskasvatussuunnitelmien tasot

Fonsenin ja Soukaisen mukaan (2019) varhaiskasvatuksen opettajat ja lastenhoitajat näkevät työssään pedagogiikan vaatimukset, jotka syntyvät lasten tarpeista ja kiinnostuksen kohteista. Varhaiskasvatuksen opettajien näkemykset poikkeavat varhaiskasvatuksen esimiesten näkemyksistä varhaiskasvatussuunnitelmien roolista. Varhaiskasvatuksen esimiehet pitivät varhaiskasvatussuunnitelmaa pedagogisia käytäntöjä ohjaavana asiakirjana, mutta varhaiskasvatuksen opettajat näkivät lasten yksilöllisten varhaiskasvatussuunnitelmien roolin tärkeämmäksi toteutettujen pedagogisten käytäntöjen kannalta. Varhaiskasvatuksen opettajat toimivat työssään enemmän lasten varhaiskasvatussuunnitelmien mukaan, ja he kokivat varhaiskasvatussuunnitelman perusteiden antavan taustatietoa heidän päivittäiseen työhönsä. (Fonsen & Soukainen 2019: 217–219.)

3 Varhaiskasvatuksen laadun arvioinnin perusta

Varhaiskasvatuslakiin ja varhaiskasvatussuunnitelman perusteisiin on kirjattu varhaiskasvatuksen järjestäjää ja tuottajaa koskevia velvoitteita laadukkaan toiminnan tavoittelemiseksi. Varhaiskasvatuslaki (2018, 24 §) velvoittaa varhaiskasvatuksen järjestäjää ja tuottajaa arvioimaan antamaansa varhaiskasvatusta sekä osallistumaan ulkopuoliseen toimintansa arviointiin. Varhaiskasvatuksen arvioinnin tavoitteena on varmistaa varhaiskasvatuslain tarkoituksen täytäntöönpano ja tukea varhaiskasvatuksen kehittämistä sekä luoda edellytyksiä lasten kehittymiselle, hyvinvoinnille ja oppimiselle.

Varhaiskasvatussuunnitelman perusteiden (2018) mukaan varhaiskasvatuksen toiminnan arvioinnin tulee olla suunnitelmallista ja säännöllistä. Varhaiskasvatuksen järjestäjällä tulee olla systemaattisesti toimiva arviointijärjestelmä. Arvioinnin tarkoitus tuottaa tietoa laadun edistämiseen, toiminnan vahvuuksien tunnistamiseen ja kehittämistarpeiden esille tuomiseen. Järjestäjä- ja tuottajatason arvioinnilla on merkittävä rooli varhaiskasvatuksen johtamisessa ja kehittämisessä paikallisella tasolla. (Varhaiskasvatussuunnitelman perusteet 2018: 61.) Arvioinnin keskeiset tulokset tulee julkistaa (Varhaiskasvatuslaki 2018, § 24). Opinnäytetyön teoriaosassa kerrotaan varhaiskasvatuslaista ja varhaiskasvatussuunnitelman perusteista laadun arvioinnin näkökulmasta oleelliset kohdat, sillä nämä asiakirjat luovat perustaa suomalaiselle varhaiskasvatukselle.

3.1 Laadun arvioinnin kehittämisen taustoja

Portell ja Malin (2007) ovat tehneet Taustaa varhaiskasvatuksen laatukatsaukselle työpaperin, jossa on koottu yhteen sen hetkisen varhaiskasvatuksen laadun arvioinnin tilannetta sekä tehty kehittämissuhteita. Portellin ja Malinin (2007) mukaan laatu vaihtelee kunnittain ja laatua koskeva tieto on hajallaan erilaisissa asiakirjoissa, raporteissa ja hankkeissa. Työpaperissa Portell ja Malin (2007) ehdottavat Suomessa tehtäväksi varhaiskasvatuksen laatukatsauksia kolmen vuoden välein, jotta saataisiin valtakunnallisesti tietoa varhaiskasvatuksen laadusta. Sisällön ja arvioinnin kehittämisen sekä laadun toteuttamisen edellytyksenä on ohjausjärjestelmän toimivuus. (Portell & Malin 2007: 45–47.)

Kirsi Alila on tutkinut väitöskirjassaan laatupuhetta varhaiskasvatuksen valtionhallinnon ohjausasiakirjoissa vuosina 1972-2012. Alilan (2013) mukaan suomalainen varhaiskasvatuksen laadun ohjaus ei ole perustunut millekään valitulle laatuteoreettiselle pohjalle.

Tutkittujen asiakirjojen mukaan Suomessa ei valtionhallinnon taholta oltu varhaiskasvatuksessa lähdetty rakentamaan omaa kansainväliseen ja/tai kansalliseen tutkimukseen ja kehittämistyöhön perustuvaa laatumallia. Alila (2013) kirjoittaa tutkimuksensa johtopäätöksissä kolmesta näkökulmasta kansallisen varhaiskasvatuksen laatumallin rakentamisessa. Alilan (2013) mukaan laatumallin tulee perustua laaja-alaiseen laatututkimukseen ja teoreettiseen tietoon. Jotta tämä mahdollistuu, tulee koota kansallista ja kansainvälistä laatuun liittyvää tutkimustietoa. Näistä löydöksistä tulee keskustella suomalaisessa kontekstissa. Toiseksi, laadun määrittelyn tulee olla tarpeeksi kattava laadun moninaisen ilmiön jäsentämiseksi. Laatumallin tulee olla kuntatoimijoiden työtä ohjaava ja osaamista kehittävä. Kolmanneksi, mallin tulisi kuitenkin olla niin väljä, että monitahoinen ja monimenetelmäinen arviointi mahdollistuu ja yhteiskunnalliset muutokset on mahdollista huomioida. Laatumallin tulee jättää tilaa aikakauden ja toimijan oman toiminnan lähtökohdille, ominaispiirteille ja painotuksille. (Alila 2013: 284–285.) Suomessa on lähdetty kehittämään varhaiskasvatuksen laadun arviointia Alilan väitöskirjansa johtopäätöksissä esittämien mallien suuntaan.

Suomessa varhaiskasvatus siirtyi sosiaali- ja terveysministeriön alaisuudesta opetus- ja kulttuuriministeriön alaisuuteen vuonna 2013. Tämän jälkeen suomalaisessa varhaiskasvatuksessa on tapahtunut paljon. Suurimpia uudistuksia ovat olleet uuden varhaiskasvatuslain tuleminen 1.8.2015. Lakia ja sen asetuksia on ehditty muuttamaan jo tämän jälkeen. Nykyinen varhaiskasvatuslaki tuli voimaan 1.8.2018. Toinen suuri muutos oli varhaiskasvatussuunnitelman perusteiden voimaan tuleminen normi asiakirjana 1.8.2017. Varhaiskasvatus sai myös oman asiakasmaksulakinsa ensimmäistä kertaa 1.3.2017 ja tätä lakia uudistettiin jo 1.1.2018. Alilan (2013) mukaan Suomessa ei ole ollut mitään yhtenäistä varhaiskasvatuksen laadun arviointimallia vuoteen 2012 mennessä. (Alila 2013: 284–285). Alilan väitöskirjan julkaisemisen jälkeen on suomalaisessa varhaiskasvatuksessa tapahtunut paljon valtion hallinnon ohjauksen suunnalta.

3.2 Eurooppalainen laadunarviointimalli

Yhteiseurooppalaisessa CARE-hankkeessa on laadittu varhaiskasvatuksen laadun viitekehys, jonka pohjalta asiantuntijaryhmä on koonnut laadun arvioinnin ja kehittämisen mallin. Mallissa laatua lähestytään monipuolisesti ja systeemisen teorian ohjaamana. Laatutekijät ja niitä kuvaavat ominaisuudet eli indikaattorit ohjaavat arviointia CARE-hankkeessa laaditussa laadun arviointimallissa. (European Quality Framework for Early Childhood and Care 2014: 10–12, 65–67, Moser ym. 2017: 21-39.) Euroopan komissio

on antanut suosituksensa laadukkaista varhaiskasvatusjärjestelmistä (EUR-Lex, COM/2018/271). Gunilla Dahlberg, Alan Pence ja Peter Moss ovat vuonna 1999 julkaisseet kirjan *Beyond Quality in Early Childhood Education and Care*, joka on luonut pohjaa eurooppalaiselle varhaiskasvatuksen laadun arvioinnille. Kirjasta on julkaistu uudet painokset 2007 ja 2013.

Mossin (2016) mukaan laadun määritelmät ovat kontekstuaalisia, aikaan ja paikkaan sidottuja. Laatu on arvioihin ja oletuksiin rakentuva konsepti. Laadun määritelmien pitää tunnustaa eri kulttuurit sekä muut monimuotoisuuden muodot. (Moss 2016: 9–10.) Suomalainen laadun arviointityö pohjautuu eurooppalaiseen laadun arvioinnin viitekehykseen. Suomalaisen varhaiskasvatuksen laadun arviointia rakennettaessa on otettava huomioon kansalliset erityispiirteet (Vlasov ym. 2018: 14–16.)

Suomalaisessa varhaiskasvatuksen laatutekijöiden ja niitä kuvaavien indikaattoreiden määrittelyssä on hyödynnetty vuosina 1997–2000 Oulun yliopistossa toteutettua Laadun arviointi päivähoitossa –projektia, jonka pohjalta Edufin oy loi Tutki-arvioi-kehitä- arviointijärjestelmän. Lisäksi Edufin oy loi toisen laadunarviointimallin, Erinomainen varhaiskasvatus, joka pohjautuu eurooppalaiseen laadunhallintamalliin EFQM:ään (European Foundation for Quality Management). (Soukainen 2017: 171–174.) Suomessa toteutettiin valtakunnallisella tasolla vuosina 2003–2005 varhaiskasvatuksen laadunhallinnan ja ohjauksen Valoa I ja Valoa II kehittämishankkeet (Alila 2013: 30).

Kuntaliitossa käynnistettiin 2009 opetustoimea koskeva hanke, jonka tehtävänä oli laatia opetustoimea koskeva laadun hallintamalli. Tämän mallin pohjalta varhaiskasvatuksen työryhmä laati laadun hallintamallin, joka perustui CAF (=common assessment framework) –järjestelmään, perusopetuksen laatukriteereihin, esiopetussuunnitelman ja varhaiskasvatussuunnitelman perusteisiin. Oulun mallin hyödyntämisellä on saatu luotua nykyinen suomalaiseen varhaiskasvatuksen kontekstiin sopiva laadunarviointi malli. (Hujala ym. 2012: 299–312, Vlasov ym. 2018: 14–17, Soukainen 2017: 171–174.) Suomalaisen varhaiskasvatuksen laadun arviointia on kehitetty hankkeiden kautta viimeisten 20 vuoden aikana. Yhtenäisemmän suomalaisen varhaiskasvatuksen laadun arvioinnin kehittämisen työstä teki Karvi aloittaessaan toimintansa 2014.

3.3 Pohjoismainen varhaiskasvatus

Mikkolan ym. (2017) mukaan Pohjoismaisen varhaiskasvatuksen yksi yhteinen piirre on varhaiskasvatuksen järjestäminen osana kasvatus- ja koulutusjärjestelmän kokonaisuutta. Kaikissa pohjoismaissa varhaiskasvatus kuuluu opetusministeriön alaisuuteen. Tanska on ainoa Pohjoismaa, jossa ei ole velvoittavaa kansallista varhaiskasvatuksen opetussuunnitelmaa. Suomi on ainoa pohjoismaa, jossa säädetään lapsiryhmän enimmäiskoosta lailla sekä veloitetaan laatimaan lapsikohtaisia varhaiskasvatussuunnitelmia. Kuitenkin kaikissa Pohjoismaissa laki edellyttää tasalaatuisuutta sekä varhaiskasvatuksen tason arviointia paikallisesti. (Mikkola ym. 2017: 23–27.)

Eskelisen ja Kahiluodon (2014) mukaan Norjassa havaittiin lasten määrän kasvavan suhteessa kasvattajien määrään, ja siellä ehdotettiin suhdeluvun säättämisestä lailla (Eskelinen & Kahiluoto 2014: 48). Mikkolan ym. (2017) mukaan Norjassa on vuodesta 2015 asti säädetty lailla kasvattajien ja lasten välisestä suhdeluvusta. Kuitenkin Ruotsissa ryhmäkoot ovat pienemmät sekä lasten ja kasvattajien välinen suhdeluku on pienempi. (Mikkola ym. 2017: 27.) Eskelisen ja Kahiluodon (2014) mukaan Ruotsissa suhdeluvun nousemista estänee koulutuksen arviointikeskuksen suorittama säännöllinen laadun tarkkailu ja arviointi. Tanskassa paikalliset viranomaiset tarkkailevat, että säännökset ja linjaukset toteutuvat. Tanskan mallissa kunnat saavat itse päättää henkilöstö mitoituksista. Suomessa ja Ruotsissa henkilökunnasta vain pieni osa on ilman alan koulutusta. Kun taas Norjassa ja Tanskassa noin 45 % henkilöstöstä on kouluttamattomia. (Eskelinen & Kahiluoto 2014: 48.)

Suomessa on julkisessa keskustelussa puhuttu paljon viimeisten vuosien aikana päiväkotien kasvattajien ja lasten välisestä suhdeluvusta sekä kasvattajien koulutusvaatimuksesta (Andersson 2019, Tammi 2019). Valtiohallinnon taholta suhdelukua on muutettu suuntaan ja toiseen kahden viimeisen hallituksen toimesta. Henkilökunnan uusista kelpoisuuksista säädettiin varhaiskasvatuslailla vuonna 2018 (540/2018, § 35). Suomessa varhaiskasvatuksen laadun rakennetekijöistä puhuttaessa keskustelu on kulminoinut kasvattajien ja lasten välisen suhdelukuun sekä kasvatushenkilöstön koulutusvaatimukseen. Eskelisen ja Kahiluodon (2014) mukaan säännöllisellä ja perusteellisella laadun arviointityöllä voisi olla vaikutusta pienempään kasvattajien ja lasten väliseen suhdelukuun Ruotsissa (Kahiluoto & Eskelinen 2014: 48). Suomessa kasvattajien ja lasten välinen suhdeluku oli kirjattuna jo varhaiskasvatuslakia edeltäneessä vuonna 1973 annetussa

Päivähoitolain asetuksessa. Ruotsissa, Islannissa ja Tanskassa käytössä oleva toimintatapa suhdeluvuttomuudesta on erilainen kuin Suomessa, jossa kasvattajien ja lasten välinen suhdeluku on pitkään ollut säädettyinä selkeästi lailla. Norjassa kasvattajien ja henkilöstön välisestä suhdeluvusta on säädetty lailla vasta vuodesta 2015 lähtien (Mikkola ym. 2017: 27).

3.4 Kansallinen koulutuksen arviointikeskus

Kansallisesta koulutuksen arviointikeskuksen tehtävistä ja organisaatiosta säädetään laissa (1295/2013). Karvin tehtävä on vastata opetuksen ja kasvatuksen kansallisesta arvioinnista sekä osallistua kansainväliseen arviointitoimintaan ja yhteistyöhön. Karvin arviointitoiminnan keskeisiä toimintaperiaatteita ovat kehittävä arviointi ja arviointien riippumattomuus. Karvi aloitti toimintansa toukokuussa 2014, kun opetushallituksen, koulutuksen arviointineuvoston ja korkeakoulujen arviointineuvoston arviointitoiminnot yhdistettiin. Valtioneuvoston asetuksen (1317/2013) mukaan laadittiin vuosiksi 2016-2019 Karvin toimintaa ohjannut arviointisuunnitelma.

Karvi kartoitti sähköisellä kyselyllä varhaiskasvatuksen järjestäjien itsearvioinnin käytäntöjä vuonna 2017. Kyselyssä useat vastaajat pitivät sen hetkisen itsearvioinnin tapaansa epäsäännöllisenä ja epäjohdonmukaisena. Vastaajat kokivat, että arviointitietoa ei hyödynnetä riittävästi ja arvioinnilla ei ole jatkumoa. Vastaajien mukaan laadun arviointiin sisällytettiin aikaisempaa enemmän perusteasiakirjan mukaisia painopisteitä, kuten pedagogisen toiminnan arviointia. Vastaajista suuri joukko näki alueellisen ja seutukunnallisen yhteistyön ja verkottumisen keskeisenä tekijänä varhaiskasvatuksen kehittämisessä. Kartoituksen johtopäätösten mukaan käytäntöjen yhdenmukaistaminen voidaan nähdä pyrkimyksenä ohjata varhaiskasvatuksen järjestämisen tasalaatuisuutta. Sisällöllisen kehittämisen ohella vastaajat toivoivat laadunhallinnan ja itsearvioinnin tueksi erilaisia menetelmiä ja mittareita sekä havaintojen muistiin kirjaamista ja toiminnan dokumentointia tukevia työvälineitä. (Mikkola ym. 2017: 39–41.)

Karvi toteutti vuonna 2018 kyselyn varhaiskasvatussuunnitelmien toimeenpanon arvioinnista. Arviointi oli ensimmäinen osa kaksiosaista varhaiskasvatussuunnitelman perusteiden toimeenpanoa koskevaa arviointia. Arvioinnissa nousi esille lasten vasuihin liittyviä laadullisia ongelmia, jolloin varhaiskasvatuksen pedagoginen kehittäminen ei edisty parhaalla mahdollisella tavalla. Vastaajien mukaan kiire ja puutteelliset resurssit haittasivat paikallisten vasujen laadintaa. Useat vastaajat kertoivat paikallisten vasujen laadinnan

olevan vielä kesken kunnissa. Täydennyskoulutuksen järjestäminen koettiin tärkeäksi varhaiskasvatussuunnitelma työssä. (Repo ym. 2018: 127–131.)

Toinen osa varhaiskasvatussuunnitelman perusteiden toimeenpanoa koskevaa arviointia toteutettiin 2019. Varhaiskasvatuksen laatu arjessa arviointiraportti julkaistiin 6.9.2019. Raportin tulosten mukaan sisällölliset tavoitteet toteutuivat pääosin hyvin suomalaisessa varhaiskasvatuksessa, mutta osassa päiväkodeissa ja perhepäivähoidoryhmissä tavoitteiden koettiin toteutuvan heikosti. Leikin vahva asema ja liikuntakasvatus sekä varhaiskasvatuksen myönteinen ja turvallinen ilmapiiri koettiin sisällöllisiksi vahvuuksiksi. Monin paikoin puutteita sen sijaan oli pedagogisen toiminnan sisältöjen toteuttamisessa. Raportin tulosten mukaan erityisesti pedagogiikkaa alle 3-vuotiaiden ryhmissä tulisi kehittää. Kuvataide- ja musiikkikasvatuksen asemaa varhaiskasvatuksessa tulisi raportin mukaan vahvistaa. (Repo ym. 2019: 156–166.)

Karvin tekemät laadun arviointikyselyt ja raportit näyttelevät suurta roolia opinnäytetyössäni. Tästä syystä olen valinnut opinnäytetyöni teoriaosaan suomalaisen varhaiskasvatuksen laadun arvioinnin näkökulmasta keskeiset Karvin tuottamat varhaiskasvatuksen raportit. Erityisesti Varhaiskasvatuksen laatu arjessa arviointiraportti on keskeisessä roolissa opinnäytetyössäni, jossa vertailen Kirkkonummella toteutetun varhaiskasvatussuunnitelman perusteiden toimeenpanon arviointia koskevan kyselyn tuloksia Karvin tekemän Varhaiskasvatuksen laatu arjessa – raportin tuloksiin.

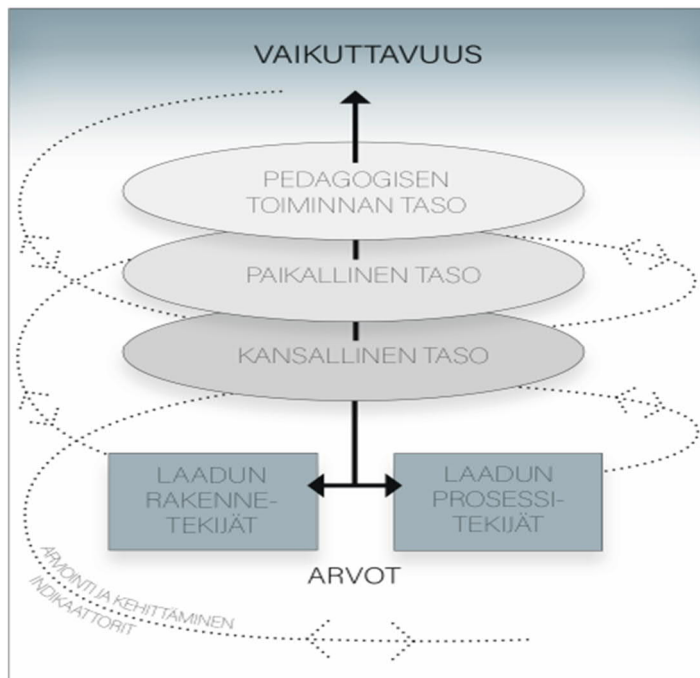
4 Suomalainen varhaiskasvatuksen laadun arviointimalli

Varhaiskasvatussuunnitelman perusteet (2018) ohjaavana asiakirjana antaa ohjeet myös varhaiskasvatuksen laadun arviointiin. Paikallisissa vasuissa kirjataan paikalliset laadun arvioinnin ja kehittämisen tavat. Kasvatushenkilöstön tekemä tavoitteellinen ja suunnitelmallinen itsearviointi on merkittävässä asemassa laadukkaan toiminnan ylläpitämisessä ja kehittämisessä varhaiskasvatuksessa. Arvioinnin kohteena voi olla muun muassa toiminnan sisältö, oppimisympäristöt, henkilöstön vuorovaikutus lasten kanssa, ryhmässä vallitseva ilmapiiri tai pedagogiset työtavat. Paikallisissa vasuissa tarkennetaan varhaiskasvatuksen arvioinnin periaatteita ja käytäntöjä paikallisella tasolla. Paikallisen vasuun kirjataan, kuinka vasujen toteutumista seurataan, arvioidaan ja kehitetään eri varhaiskasvatuksen toimintamuodoissa. Lasten, huoltajien ja yhteistyökumppaneiden antamaa palautetta hyödynnetään laadun ylläpitämisessä ja parantamisessa. Laadun arvioinnissa kerättyjen tietojen pohjalta kehitetään varhaiskasvatuspalveluja sekä niiden johtamista. (Varhaiskasvatussuunnitelman perusteet 2018: 62–63.)

Laatuajattelun taustalla vaikuttavat varhaiskasvatuksen arvot. Laadun määrittelylle perustan luovat arvot kertovat varhaiskasvatuksen on tavoitteista ja varhaiskasvatuksessa tärkeinä pidetyistä asioista. Toimintaa tukevissa rakenteissa ja laatua säätelevissä prosesseissa nämä arvot tulevat todeksi. Laadun rakenne- ja prosessitekijät ovat dynaamisessa vuorovaikutuksessa keskenään todentuen kansallisella, paikallisella ja pedagogisen toiminnan tasolla. Kokonaisvaltaisessa laadunhallinnassa painottuu arvioinnin ja kehittämisen prosessimaisuus. Systemaattinen arviointi ja jatkuvan laadunhallinnan kehittäminen ovat näkökulmia, joiden on tavoitteena toteutua palvelujen järjestäjän ja tuottajan laadunhallinnan rakenteissa. (Vlasov ym. 2018: 39–40.)

Laadun rakennetekijöiksi kutsutaan varhaiskasvatuksen järjestämiseen liittyviä tekijöitä. Tällaisia rakennetekijöitä määrittävät ja säätelevät esimerkiksi lait, asetukset ja muut valtakunnalliset asiakirjat. Nämä rakenteisiin liittyvät tekijät ovat suhteellisen pysyviä. Rakennetekijät liittyvät siihen, kuka järjestää varhaiskasvatustoimintaa, missä varhaiskasvatustoiminta tapahtuu ja millaisissa puitteissa toimintaa toteutetaan. Laadun prosessitekijöillä tarkoitetaan varhaiskasvatuksen pedagogiikan ydintoimintoja ja yksikön pedagogista toimintakulttuuria. Laadun prosessitekijöillä on suora yhteys lapsen kokemuksiin, siihen miten opetussuunnitelmat toteutuvat pedagogisena toimintana lapsiryhmässä. Laadun prosessitekijöillä voidaan kuvata varhaiskasvatukselle asetettujen tavoitteiden ja sisältöjen toteutumista arjessa. Prosessitekijät ovat vahvasti sidottuja tiettyyn aikaan,

paikkaan ja kulttuuriseen todellisuuteen, kuten laatu kaiken kaikkiaan. (Vlasov ym. 2018: 39, 51.)



Kuvio 2. Varhaiskasvatuksen laadun ja arvioinnin kehittämisen malli (Vlasov ym. 2018: 40)

Vlasovin ym. (2018) mukaan Karvissa on määritelty laatutekijöitä kuvaavat indikaattorit. Näiden indikaattoreiden avulla voidaan arvioida varhaiskasvatukselle asettuja tavoitteita helpommin hallittavassa ja ymmärrettävässä muodossa. Laadun indikaattorit antavat perustan kansallisesti yhtenäisille toimintatavoille ja periaatteille laadun arviointi ja kehittämissyössä. Indikaattoreiden pohjalta voidaan määritellä tarkemmat mahdollisimman konkreettiset arviointikriteerit, joiden perusteella sitten toteutetaan varsinaista arviointia. (Vlasov ym. 2018: 67–68.)

Paanasen (2017) mukaan ohjausvälineitä ja järjestelmiä kehitettäessä on muistettava niiden tuottavan väistämättä myös ei-toivottuja vaikutuksia. Yksinkertaisia kriteereitä mitaavat määrälliset indikaattorit eivät ole riittävä arvioinnin tapa. Varhaiskasvatuksen ohjauksessa pitää tehdä myös laadullista tarkastelua. Taloudellinen tulosoheutus sopii varhaiskasvatukselle asetetun oikeudenmukaisuuden tavoitteen kanssa huonosti yhteen. Taloudellisen tehostamisen reunaehdot ovat erityisen epäedullisia niille lapsille, jotka tarvitsevat yksilöllistä tukea ja ohjausta eivätkä osaa toimia instituution lapsille asetta-

mien normien mukaisesti. Ei ole vielä saatavilla tutkimustietoa siitä, millaista varhaiskasvatuksen arkea uudenlainen tuloksia laskeva hallintatapa tuottaa. (Paananen 2017: 76–83.)

Fonsenin ja Soukaisen (2019) mukaan varhaiskasvatuksen esihenkilöt ja asiantuntijat ovat lapsiryhmässä työskenteleviä kasvattajia tietoisempia taloudellisista ja rakenteellisista haasteista. Varhaiskasvatuksen esihenkilöt voivat suhtautua kriittisemmin pedagogiseen johtamiseen, koska he ymmärtävät johtamisrakenteen kehittämistarpeet ja pedagogiikan kehittämisen keskeisen tarpeen. Johtamisrakenteilla, vuoropuhelulla ja keskinäisellä ymmärryksellä pedagogiikasta on suuri vaikutus pedagogiikan laatuun. (Fonsen & Soukainen 2019: 217–219.)

Karvin laadun arviointimallissa on indikaattoreita sekä rakenne- että prosessitekijöiden arvioimiseksi ja kehittämiseksi. Laadun rakenne- ja prosessitekijöiden pilkkominen pieniksi konkreettisiksi indikaattoreiksi mahdollistaa laadun arvioinnin ja kehittämisen toteuttamisen. Näin toimittaessa on muistettava, että yksittäisten kriteerien arviointi ei anna kuvaa kokonaisuudesta. Monitahoinen tarkastelu auttaa ymmärtämään, kuinka kansainväliset trendit ja kansalliset kehityskulut vaikuttavat paikalliseen politiikkaan, jolla on merkitystä varhaiskasvatuksen arkipäiväisten käytäntöjen rakentumisessa (Paananen 2017: 74–75.)

5 Varhaiskasvatuksen laatu tulevaisuudessa

Varhaiskasvatuksen laadun arvioinnilla ja kehittämisellä on merkitystä jokaisen lapsen, perheen ja yhteiskunnan kannalta varhaiskasvatuksen vaikuttavuuden moninaisten ulottuvuuksien takia. Laatutyön merkitys ulottuu tähän hetkeen sekä tulevaisuuteen. Laadukkaita varhaiskasvatuspalveluita tässä hetkessä tukeva toiminta edesauttaa tulevaisuuteen ulottuvia vaikutuksia ja seuraamuksia. (Vlasov ym 2018: 66.)

Jokinen ja Nieminen (2019) kirjoittavat mahdollisista varhaiskasvatuksen tulevaisuuden kuvista. Teknologian lisääntyminen tulee vaikuttamaan varhaiskasvatuksen tulevaisuuteen. Parhaimmillaan tämä teknologian ja virtuaalisuuden nousu auttaa säilyttämään palveluita ja mahdollistaa työn tekemisen ympäri Suomea ja näin myös varhaiskasvatuspalvelut voisivat kehittyä tasapuolisesti ympäri Suomea. Ilmaston muutoksesta johtuvan lisääntyvän maahanmuuttajien määrän asettuminen tasaisesti ympäri Suomea olisi mahdollista teknologiaa yhteydenpidossa hyödyntäen. Mikäli väestö kuitenkin keskittyy asumaan entistä enemmän kasvukeskuksiin, tulevat maaseutu kunnat tyhjentymään asukkaista. Yhteiskunnan polarisoituessa ihmisten elinolosuhteet haja- asutusalueilta ja kasvukeskuksissa on kehittyvät eri tavalla. Palvelujen laatuerot tulevat lisääntymään alueellisen eriarvoistumisen myötä. Hyvätuloisilla perheillä on mahdollisuus maksaa haluamistaan palveluista ja varhaiskasvatus palveluita tulee tarjoamaan erilaiset firmat työntekijöilleen. Taloudellisen tehokkuuden näkökulma tuodaan esille tulevaisuuden kuvissa. Varhaiskasvatuspalvelujen tulee vastata perheiden tarpeeseen. Päiväkodeilla tulee olla joustavammat aukioloajat ja toimintaa tulee järjestää useita kertoja päivässä. Lasten ja huoltajien osallisuus tulee lisääntymään tulevaisuudessa. Perheet tulevat enemmän osaksi varhaiskasvatuksen arkea, esimerkiksi vanhemmat voivat syödä aamiaista päiväkodissa yhdessä lastensa kanssa. (Jokinen – Nieminen 2019: 20–28.)

Jokisen ja Niemisen (2019) mukaan tulevaisuuden varhaiskasvatuksessa tulee näkyämään kestävä kehityksen mukainen elämäntapa. Päiväkodeissa ja perheissä hyödynnetään kiertotaloutta ja ruuan tuottaminen omaan käyttöön tulee osaksi perheiden sekä päiväkotien arkea. Tulevaisuuden varhaiskasvatuksessa digitalisaation kehittyminen tulee näkyämään mittauskulttuurin lisääntymisenä. Vanhemmat ja päiväkodin henkilökunta havainnoivat mittareiden avulla muuan muassa lasten liikkumista, lepoa ja oppimista. Mittaamisen avulla voidaan tarjota lapsille yksilöllisemmin räätälöityjä varhaiskasvatuspalveluita. (Jokinen – Nieminen 2019: 23–31.)

Jokisen ja Niemisen (2019) mukaan varhaiskasvatuksen tulevaisuuden mallin tulisi vastata paremmin perheiden arkipäivän tarpeisiin (Jokinen – Nieminen 2019: 28). Nämä toimintatavat kuulostavat sosiaali- ja perhepalveluilta. Poliittiset ratkaisut kulttuuri- ja opetusministeriöön siirtymisen jälkeen ovat kuitenkin vahvistaneet varhaiskasvatuksen roolia osana yhtenäistä oppimispolkua. Tulevaisuuden kuvien kautta voimme pohtia minkälaista voisi olla laadukas varhaiskasvatus tulevaisuudessa.

Karvin laatimassa koulutuksen arviointisuunnitelmassa vuosille 2020-2023 sanotaan, että varhaiskasvatuksen laadun arvioinnin kehittämistä jatketaan varhaiskasvatuksen järjestäjien laadunhallinnan tuen hankkeessa sekä paikallisella että kansallisella tasolla. Hankkeen tavoitteena on rakentaa kansallinen laadun arviointijärjestelmä ja laatia paikallisen tason arvioinnin tueksi laadun arvioinnin työkaluja. Laadun arviointijärjestelmä tulee tuottamaan arviointi- ja seurantatietoa digitaalisesti varhaiskasvatuksen systemaattiseen ja pitkäkestoiseen kehittämistyöhön. Lisäksi Karvi kouluttaa varhaiskasvatuksen toimijoita itsearvioinnin ja laadunhallinnan toteuttamiseen. (Koulutuksen arviointisuunnitelma 2020-2023, 2020: 25)

6 Itsearviointi

Opinnäytetyön aineisto on saatu Kirkkonummen kunnan varhaiskasvatuksen henkilöstölle ja johtajille suunnatussa varhaiskasvatussuunnitelmien toimeenpanon arviointia koskevan kyselyn tuloksista. Itsearviointikysely on toteutettu Questback ohjelmalla 9.12.2019-17.01.2020 välisenä aikana.

Arviointi on julkisen hallinnon toiminnan selkeä osa-alue. Arvioinnilla arvioidaan toiminnan tuottamaa kohdetta ja saadaan ymmärrystä siitä mitä on tapahtumassa. Julkisessa hallinnossa arviointia tehdään eri tasoilla ja erilaisilla menetelmillä, joista löytyy myös yhteisiä piirteitä. Arviointi kytkeytyy useisiin erilaisiin toiminnan kehittämisen muotoihin esimerkiksi laatuajatteluun ja strategiatyöhön. (Virtanen 2007: 12–13, 30.) Arvioinnin tulee olla kiinteä osa kuntien toiminnan suunnittelua ja kehittämistä. Arvioinnin ja laatutyön tavoitteena on tuottaa palveluita tehokkaammin ja asiakaslähtöisemmin. (Arviointi ja laatutyö 2020.)

Itsearviointille voi olla monenlaisia syitä, mutta ennen kaikkea motiivina on oppiminen. Itsearviointi liittyy kiinteästi oppivaan organisaatioon, jossa osataan kriittisesti arvioida ja kyseenalaistaa omaa toimintaa. Oppiva organisaatio on avoin, oppiva, luova ja kilpailukykyyn tähtäävä organisaatio, joka kykenee ketterästi muuttamaan käyttäytymistään uuden tiedon ja käsitysten mukaisesti. (Ojala & Tuominen 2011: 17–20.) Itsearviointia voidaan karkeasti jaettuna tehdä työntekijä, työyhteisö tai koko organisaatiotasolla. Itsearviointinissa oleellista on, että arvioinnin kohde tekee arvioinnin. (Virtanen 2007: 177–178.)

Ojalan ja Tuomisen (2011) mukaan onnistuneen kehittämisen käynnistämisen taustalla voi olla osallistava ja innostava itsearviointi. Itsearviointinalla saadaan nopeasti, systemaattisesti ja osallistavalla tavalla selville organisaation kehittämistarpeita ja kehittämismahdollisuuksia. Itsearviointi voi olla ensimmäinen vaihe laadunhallintamallin työstämisessä. (Ojala & Tuominen 2011: 10)

Valmiita viitekehyksiä voidaan hyödyntää itsearviointinissa. Valmiita itsearviointin malleja on kehitetty useita. Kaksi yleisesti julkisella sektorilla käytettävää itsearviointimallia ovat EFQM Excellence –malli ja CAF –malli. (Vertaisarviointi ja itsearviointi 2020, Virtanen 2007, Ojala & Tuominen 2011)

EFQM malli on eurooppalainen laatupalkinnon arviointimalli, joka muodostaa viitekehysten laadun ja kilpailukyvyn kehittämiseksi. Tämä malli ei kuitenkaan pyri tarkasti ohjailemaan organisaation toimintatapoja ja niiden soveltamista. Keskeinen idea tässä mallissa on, että erinomainen suorituskyky on mahdollista saavuttaa eri tavoilla. (Ojala & Tuomi 2011: 12, Vertaisarviointi ja itsearviointi 2020)

EU-jäsenmaiden yhteistyönä laatima arviointimalli CAF (Common Assessment Framework) on työkalu tai viitekehys, joka on kehitetty organisaation toiminnan kokonaisvaltaiseen arviointiin ja kehittämiseen. CAF laadun arviointimalli on suunniteltu erityisesti julkisen sektorin käyttöön. Jokainen toimija voi vapaasti käyttää ja soveltaa mallia. CAF:in avulla on tavoitteena arvioimalla laatua parantaa toiminnan tuloksellisuutta ja yhteiskunnallista vaikuttavuutta. (European public administration network 2020: 7)

CAF arviointimalli pitää sisällään kaikki organisaation toiminnan arvioinnin kannalta keskeisimmät osa-alueet. Mallissa tarkastellaan niitä organisaation toimintatapoja, joiden avulla on tavoitteena saavuttaa asetetut tavoitteet ja tavoitellut tulokset. Arvioinnin tavoitteena on saada tietoa ja lisätä ymmärrystä päätöksen teon sekä toiminnan pitkäjänteisen kehittämisen tueksi. (European public administration network 2020: 7)

Arviointia voidaan toteuttaa myös ulkoisena arviointina. Vertaisarviointi on yksi tapa suorittaa ulkoista arviointia, jossa ulkopuoliset ja riippumattomat asiantuntijat arvioivat organisaation toimintaa. Toinen ulkoisen arvioinnin tapa on auditointi, jossa ennakkoon sovitulla kriteereillä arvioidaan järjestelmällisesti organisaation toimintaa riippumattoman arvioitsijan toimesta. Vertaisoppimisessa organisaatiot vastavuoroisessa oppimisprosessissa jakavat tietoa, osaamista ja kokemuksia sekä antavat palautetta toistensa toiminnasta. (Arvioinnin ja laadunhallinnan tuen käsitteet n.d.)

Kirkkonummella varhaiskasvatuksen laadun arvioinnissa hyödynnettiin Karvissa laadittua varhaiskasvatuksen henkilöstölle ja johtajille suunnattua itsearviointi kyselyä. Tämän kyselyn avulla kerättiin tietoa, kuinka henkilöstö ja johtajat kokevat varhaiskasvatussuunnitelman perusteisiin kirjattujen tavoitteiden toteutuvan heidän työssään ryhmän tai koko yksikön tasolla.

7 Opinnäytetyön toteutus

Opinnäytetyö on toteutettu Kirkkonummen kunnan alueen varhaiskasvatuksessa. Kirkkonummen kunnan varhaiskasvatuksen johtotiimi antoi minulle toimeksiannon opinnäytetyönä selvittää varhaiskasvatuksen laatua Kirkkonummen kunnan alueella toteutettavan varhaiskasvatussuunnitelmien toimeenpanon arviointia koskevan kyselyn avulla.

7.1 Aineistonkeruu

Opinnäytetyössä käytetty aineisto on saatu Kirkkonummen kunnan varhaiskasvatuksessa toteutetusta varhaiskasvatussuunnitelman perusteiden toimeenpanon arviointia koskevasta kyselystä. Tämä kysely toteutettiin ajalla 9.12.2019-17.1.2020. Kysely sisälsi kolme erillistä kyselyä, joista laajin kysely oli suunnattu kasvatushenkilöstölle; varhaiskasvatuksen lastenhoitajille, varhaiskasvatuksen opettajille ja varhaiskasvatuksen erityisopettajille. Kyselyssä oli omat kysymyksensä päiväkodinjohtajille sekä omat kysymyksensä perhepäivähoitajille. Kysely suunnattiin sekä kunnallisille että yksityisille varhaiskasvatuspalveluita tuottaville toimipaikoille. Laadin kyselyn kuntamme käyttämään Questback Essentials-kysely ohjelmaan. Kirkkonummella toteuttavan kyselyn kysymykset oli laadittu Varhaiskasvatuksen laatu arjessa (Repo ym. 2019) raporttiin pohjautuen. Raportin tulokset on koottu Karvin syksyllä 2018 toteuttamasta valtakunnallisesta kyselystä varhaiskasvatussuunnitelmien toteutumisesta päiväkodeissa ja perhepäivähoidossa. Kirkkonummen kunnan alueella toteutettavassa kyselystä saatiin tietoa varhaiskasvatussuunnitelman perusteiden toimeenpanon arvioinnista kunta sekä toimipaikka tasoisesti.

Kyselyn tavoitteena oli kerätä tietoa Kirkkonummen kunnan varhaiskasvatuksen arviointi- ja kehittämistyön tueksi, joten toiveena oli saada kyselyyn mahdollisimman paljon vastauksia. Kyselyn saatekirjeen kirjoitti kunnan varhaiskasvatuksen johtaja. Saatekirjeessä luvattiin, että kasvattajat saavat käyttää työaikaansa kyselyyn vastaamiseen. Eniten kyselyvastauksia tuottanut työyhteisö luvattiin palkita. Kysely toteutettiin jakamalla linkkiä päiväkodinjohtajien kautta kasvatushenkilöstölle. Jokaisen toimipaikan esihenkilö painotti kyselyyn vastaamisen tärkeyttä.

Kirkkonummen kunnan varhaiskasvatuksessa työskentelee 318 kasvattajaa sekä yksityisellä puolella kasvattajia on 95. Kyselyä ei oltu suunnattu päiväkotien avustavalle henkilökunnalle; ryhmäavustajille ja päiväkotiapulaisille. Perhepäivähoitajia Kirkkonummen

alueella on 21. Päiväkodinjohtajia yksityisissä ja kunnallisissa päiväkodeissa on yhteensä 23. Kyselyyn pystyi vastaamaan sekä suomen että ruotsin kielellä.

Kasvattajien kyselyssä oli 106 strukturoitua monivalintakysymyksiä, joihin vastattiin määrällisin vastausvaihtoehtoin. Avoimia kysymyksiä kasvattajien kyselyssä oli 25. Perhepäivähoitajille suunnatussa kyselyssä määrällisen vastauksen antavia strukturoitua monivalintakysymyksiä oli 83 ja avoimia kysymyksiä 15. Johtajille suunnatussa kyselyssä strukturoitua monivalintakysymyksiä oli 75 ja avoimia kysymyksiä 15. Kyselyssä vastaajan oli pakko vastata määrällisen vastauksen antaviin monivalintakysymyksiin. Avoimiin kysymyksiin vastaajan ei ollut pakko vastata.

Tutkimusaineiston keräämisen tavan päätti Kirkkonummen varhaiskasvatuksen johto. Kyselytutkimuksen kysymykset laati Kirkkonummen varhaiskasvatuksen johto hyödyntäen Karvin tekemää Varhaiskasvatuksen laatu arjessa raporttia. Vilkan (2015) mukaan kyseessä on kyselylomaketutkimus silloin, kun vastaajat lukevat itse kirjallisesti esitetyt kysymykset ja vastaavat niihin kirjallisesti (Vilka 2015: 94).

Tutkimuksen toteuttamistavaksi valittiin sähköpostin kautta jaettava internetkysely. Vilkan (2015) mukaan sähköposti- tai internetkysely toimii silloin, kun vastaajien perusjoukko on riittävän suuri ja kaikilla vastaajilla on teknisesti yhtäläiset mahdollisuudet vastata kyselylomakkeen (Vilka 2015: 95). Kirkkonummen kunnalla kaikilla työntekijöillä on henkilökohtainen työsähköposti käytössään.

Kirkkonummen varhaiskasvatuksessa kyselyyn vastaamiseen henkilökuntaa kannustettiin työnantajan puolelta. Kirkkonummen kunnan varhaiskasvatuksessa toteutettavan kyselytutkimus piti sisällään kolme erillistä kyselyä, joista jokainen kysely sisälsi runsaasti strukturoitua monivalintakysymyksiä sekä avoimia kysymyksiä. Vilkan (2007) mukaan mittauksen tarkkuuden, systeemivaatimusten ja kielen monimerkityksellisyyden kesken päädytään kompromissiin, kun käytetään vakioitua kysymyksiä. Valmiita kysymysmalleja ja asteikkoja käyttämällä voi lisätä mittauksen tarkkuutta ja vertailtavuutta. (Vilka 2007: 67.) Avoimet kysymykset ovat perusteltuja, kun kysytään vastaajan suhtautumista laajempaan asiaan, halutaan saada perustelua tai toivotaan vapaamuotoista arviointia. Avointen kysymysten käyttäminen on perustelua, jos vastaajien tiedetään olevan aktiivisia ja kirjallisesti kantaa ottavia. (Menetelmäopetuksen tietovaranto 2010.)

7.2 Tutkimuskysymykset

Karvin tekemän varhaiskasvatussuunnitelmien toimeenpanon arviointia koskevan kyselyn tutkimuskysymykset vaikuttivat tähän opinnäytetyöhön, mutta eivät olleet suoraan siirrettävissä siihen. Karvin vuonna 2018 toteuttaman tutkimuksen täsmälliset arviointikysymykset olivat olleet:

Miten varhaiskasvatussuunnitelman perusteiden asettamat sisällölliset tavoitteet toteutuvat päiväkodeissa ja perhepäivähoidossa? Mitkä tekijät edistävät ja estävät perusteiden toteutumista päiväkodeissa ja perhepäivähoidossa? (Repo ym. 2019: 157)

Kirkkonummen kunnan varhaiskasvatuksen johdon toiveena oli saada aineistosta tietoa siitä, kuinka varhaiskasvatussuunnitelman perusteiden toimeenpano on sujunut kunnassamme. Sain varhaiskasvatuksen johdolta pyynnön tutkia kyselyn aineistosta seuraavia asioita: Mitkä varhaiskasvatussuunnitelman perusteiden asettamat sisällölliset tavoitteet toteutuvat Kirkkonummen päiväkodeissa ja perhepäivähoidossa parhaiten ja mitkä heikoin? Mitkä varhaiskasvatussuunnitelman perusteiden asettamat sisällölliset tavoitteet eroavat toteutumiseltaan Kirkkonummen kyselyn vastauksissa verrattuna Karvin kyselyn vastauksiin? Löytyykö kyselyn vastausten aineistosta yhtymäkohtia Karvin raportin tuloksiin? (toiminnan vahvuudet ja kehittämiskohteet) Onko Kirkkonummella lastenhoitajien ja varhaiskasvatuksen opettajien vastauksissa eroja?

Kirkkonummella toteutettu kysely piti sisällään runsaasti avoimia kysymyksiä. Opinnäytetyöni puitteissa minulla ei ollut mahdollisuutta analysoida kaikkien avointen kysymysten vastauksia. Olin sopinut varhaiskasvatuksen johdon kanssa analysoivani laadullisesti yhden tai useamman avoimen kysymyksen vastaukset määrällisen aineiston pohjalta esille nousseiden kysymysten osalta.

Varhaiskasvatussuunnitelmien toimeenpanon arviointia koskevan kyselyn aineistosta tuli hyvin laaja suuresta kysymysten määrästä ja isosta vastaajajoukosta johtuen. Määrällisessä tutkimuksessa tavoitellaan kysymysten ja vastausten vertailukelpoisuutta (Vilka 2007: 67). Opinnäytetyön tavoitteena oli löytää strukturoitujen monivalintakysymysten vastauksia tutkimalla vastauksia varhaiskasvatuksen johdon toiveena olleisiin kysymyksiin.

7.3 Aineiston analysointimenetelmät

Opinnäytetyö sisältää sekä laadullisen että määrällisen tutkimuksen teon analyysimenetelmiä. Analyysimenetelmät on valittu sen mukaan, että ne vastaavat opinnäytetyölle esitettyihin toiveisiin. Analyysin parissa työskentelevän tulee perustella valintansa ja selittää, miksi hän on mitään tehnyt, jotta tutkimuksesta tulee hyvin perusteltu, mahdollisimman luotettava ja uskottava (Menetelmäopetuksen tietovaranto n.d.).

Opinnäytetyön aineistona on käytetty Kirkkonummen alueen varhaiskasvatuksen henkilöstölle ja johtajille suunnatun kyselytutkimuksen vastauksia. Kyselytutkimus piti sisällään strukturoituja monivalintakysymyksiä sekä avoimia kysymyksiä. Kysely tuotti sekä määrällistä että laadullista aineistoa. Kyselytutkimus tehtiin käyttämällä Questback Essentials ohjelmaa. Questback Essentials ohjelma soveltuu skaalautuvien ja integroitujen ratkaisujen tekemiselle kaiken kokoisilla kyselyillä. Kirkkonummen kunnalla on lisenssi tämän ohjelman käyttämiseen.

Kvantitatiivisten eli määrällisten menetelmien kirjo on erittäin laaja ja niitä voidaan luokitella monin eri tavoin. Muuttujien määrä ja mittautaso vaikuttavat tutkimusmenetelmän valintaan. (Kvantitatiivisten menetelmien tietovaranto 2013). Myös kvalitatiivinen eli laadullinen tutkimusote sisältää lukuisia suuntauksia, analyysi- ja tiedonhankinta menetelmiä sekä tapoja tulkita aineistoja. Jokaisen tutkimusta tekevän oma tutkimusreitti muodostuu useista valinnoista eikä ole vain yhtä oikeaa tapaa tehdä laadullista tutkimusta. Laadullisen tutkimuksen etenemisen vaihtoehtoja on runsaasti. (Saaranen-Kauppinen & Puusniekka 2009: 5–6.)

Merkittävä osa opinnäytetyöstä muodostui tehtävästä vertailla Karvin arviointiraportin tuloksia Kirkkonummella toteutetun kyselyn tuloksiin. Tutkimuskysymykset olivat: Mitkä varhaiskasvatussuunnitelman perusteiden asettamat sisällölliset tavoitteet eroavat toteutumiseltaan Kirkkonummen kyselyn vastauksissa verrattuna Karvin kyselyn vastauksiin? ja Löytyykö kyselyn vastausten aineistosta yhtymäkohtia Karvin raportin tuloksiin? (toiminnan vahvuudet ja kehittämiskohteet)

Karvin tekemän raportin tulokset oli esitetty prosenttijakauma muodossa, joten vastausten ristiintaulukoimista varten laskin Karvin kyselyn vastausten aritmeettiset keskiarvot. Karvin kyselyn tulosten pohjalta esitetty raportti kokoa lopussa tutkimuksen johtopää-

tökset ja kehittämissuosituksset yhteen (Repo ym. 2019: 156–166). Johtopäätösten ja kehittämiskohteiden pohjalta valitsin mitä kysymyksiä ristiintaulukoin keskenään Karvin tekemän Varhaiskasvatuksen laatu arjessa raportin ja Kirkkonummella toteutetun kyselyn kysymyksistä. Vertailin Kirkkonummen kunnan kyselyn vastauksia Karvin kyselyn tuloksiin niissä kysymyksissä mitkä ovat Karvin kyselyn mukaan varhaiskasvatussuunnitelman perusteiden toimeenpanossa toiminnan vahvuuksia ja niiden kysymysten osalta mitkä Karvin tekemän raportin vaativat kehittämistä.

Ristiintaulukoinnissa tarkastellaan samanaikaisesti kahden muuttujan jakautumista ja niiden välisiä riippuvuuksia. Ristiintaulukoinnin nimitys tulee siitä, että kahden muuttujan saamia arvoja tarkastellaan taulukossa ristikkäin. (Kananen 2010:106–107.) Opinnäytetyöni ensimmäisen tutkimuskysymyksen ristiintaulukoinnissa vertailin kahden tutkimuksen tuloksia keskenään. Toinen muuttuja Karvin kyselyyn vastanneet ja Kirkkonummen kyselyyn vastanneet ja toisena muuttujana toimii likertin asteikolla mitatut mielipidekysymysten vastaukset.

Tutkimuskysymykseen onko Kirkkonummella lastenhoitajien ja varhaiskasvatuksen opettajien vastauksissa eroja, sain vastaukset ristiintaulukoinnin avulla. Kirkkonummella toteutetun kyselyn taustamuuttujana on kasvattajien työtehtävä. Kasvattajien kyselyosioon vastaavilta kysyttiin toimivatko he varhaiskasvatuksen lastenhoitajina, varhaiskasvatuksen opettajina vai varhaiskasvatuksen erityisopettajina. Varhaiskasvatuksen johto halusi tietoa, onko varhaiskasvatuksen opettajien ja lastenhoitajien vastauksissa selkeitä eroja jonkin kysymyksen suhteen. Asia selvisi ristiintaulukoimalla kyselyn vastaukset Questback Essentials ohjelman ristiintaulukointia ominaisuutta hyödyntäen. Opinnäytetyön toisen tutkimuskysymyksen ristiintaulukoinnissa kasvattajien ammattinimike on toinen muuttuja ja toisena muuttujana toimi likertin asteikolla mitatut mielipidekysymysten vastaukset.

Opinnäytetyön aineistona käytetyssä kyselyssä oli runsaasti monivalintakysymyksiä, jotka kysyvät vastaajan mielipidettä. Tutkimuskysymykseen mitkä varhaiskasvatussuunnitelman perusteiden asettamat sisällölliset tavoitteet toteutuvat Kirkkonummen päiväkodeissa ja perhepäivähoidossa parhaiten ja mitkä heikoiten, sain vastauksen vertailemalla mitkä kysymysten vastaukset saavat korkeimman ja mitkä matalimman keskiarvon. Etsin aineistosta kaikkien kolmen kyselyn, perhepäivähoitajille, kasvattajille ja päiväkodin johtajille suunnattujen kyselyjen, kaksi korkeimman ja kaksi matalimman keskiarvon saanutta kysymystä vastauksineen.

Mielipidekysymysten tulokset esitetään usein prosenttijakaumina ja tulkinnat tehdään prosenteissa, vaikka parempi ja havainnollisempi esittämistapa olisi painotettu keskiarvo (Kananen 2010: 114). Aritmeettinen keskiarvo on kaikkein yleisin muuttujan keskimääräisyyttä kuvaava keskiluku. Keskiarvon laskemista käytetään välimatka- ja suhteasteikolla mitattuihin muuttujiin. Aritmeettinen keskiarvo saadaan, kun lasketaan kaikki havaintojen arvot yhteen ja jaetaan niistä saatu summa havaintojen määrällä. Aritmeettinen keskiarvo on suosittu keskiluku, sillä sen on helppo intuitiivisesti ymmärtää. (Kvantitatiivisten menetelmien tietovaranto 2013.)

Kirkkonummen varhaiskasvatuksen johto oli esittänyt opinnäytetyölle toiveen tutkia avointen kysymysten vastauksia niiden kysymysten osalta missä varhaiskasvatussuunnitelman perusteiden asettamat sisällölliset tavoitteet toteutuvat Kirkkonummen päiväkodeissa ja perhepäivähoidossa parhaiten ja mitkä heikoiten. Kirkkonummella toteutetussa kyselyssä on yhtä paljon avoimia kysymyksiä kuin Karvin tekemässäkin kyselyssä. Avoimia kysymyksiä on perhepäivähoitajille suunnatuissa kysymyksissä 15, kasvattajille suunnatuissa kysymyksissä 25 ja johtajille suunnatusta kyselyssä 15. Minun oli opinnäytetyössäni rajattava avointen kysymysten käsittelemisen määrää aineiston runsaudesta johtuen. Määrällisen aineiston tutkimustulosten pohjalta valitsin yhden tutkimuksen kannalta oleellisimmista avoimista kysymyksistä laadullisen tarkastelun kohteeksi. Käsittelin tämän kysymyksen vastaukset laadullisen tutkimuksen sisällön analyysin avulla.

Sisällönanalyysissä aineistoa tarkastellaan etsien ja tiivistäen eroavaisuuksia sekä yhtäläisyyksiä. Sisällönanalyysi on tekstianalyysia, jossa tarkastellaan tekstimuotoisia aineistoja. Sisällönanalyysissä on tavoitteena koota tutkimuksen kohteena olevasta ilmiöstä tiivistetty kuvaus, joka sitoo tutkimuksen tulokset laajempaan viitekehykseen ja muihin aiheesta tehtyihin tutkimuksiin. Sisällön analyysi voidaan toteuttaa määrällisen tai laadullisen tutkimusotteen mukaisesti. Laadullisessa sisällönanalyysissä tutkimusaineisto lajitellaan pieniksi osiksi, sitten ne käsitteellistetään, jonka jälkeen ne järjestetään uudelleen uudenlaiseksi kokonaisuudeksi. Sisällönanalyysin lähtökohtia on kolme erilaista; aineistolähtöinen, teorialähtöinen tai teoriaohjaava. Analyysi ja luokittelu perustuvat joko aineistoon tai valmiiseen teoreettiseen viitekehykseen. (Menetelmäopetuksen tietovaranto n.d.)

Hyödynsin käsittelemäni avoimen kysymyksen kohdalla Karvissa tehtyä aineiston sisällön analyysia. Luokittelin avoimen kysymyksen aineiston samalla tavalla kuin Karvin

raportissa oli tehty, jotta pystyin vertailemaan kyselyjen vastauksia toisiinsa. Aineistosta esille nousseet asiat olivat hyvin samanlaisia kuin Karvin tekemässä kyselyssä esille nousseet näkökulmat. Aineiston luokittelu oli helppo tehdä Karvin luokittelun mukaisesti.

7.4 Opinnäytetyön eettisyys ja luotettavuus

Tutkimuseettisen neuvottelukunnan (2013) mukaan tieteellinen tutkimus on eettisesti luotettavaa ja hyväksyttävää, kun tutkimus on suoritettu hyvän tieteellisen käytännön edellyttämällä tavalla. Tutkimustyössä noudatettavia hyviä eettisiä toimintatapoja ovat rehellisyys, yleinen huolellisuus ja tarkkuus, tulosten tallentaminen ja esittäminen sekä tutkimusten ja tulosten arviointi. Tutkimuksen tekijät ottavat asianmukaisella tavalla huomioon sekä kunnioittavat muiden tutkijoiden tekemää työtä. Tutkimustyössä tulee huolehtia syntyneiden tietoaineistojen aineistojen asianmukaisesti tallentamisesta ja noudattaa hyvää henkilöstö- ja taloushallintoa sekä ottaa huomioon tietosuojaa koskevat kysymykset. Tutkimusta tehtäessä tulee hankkia tarvittavat tutkimusluvut. Tutkijan tulee eettisistä syistä pidättäytyä kaikista tieteeseen ja tutkimukseen liittyvistä päätöksenteko- ja arviointitilanteista, jos hänen on syytä epäillä olevan esteellinen. (Tutkimuseettinen neuvottelukunta 2013: 6–7.)

Opinnäytetyössä käytetty aineisto on kerätty Kirkkonummen kunnan alueella työskenteleviltä varhaiskasvatuksen työntekijöiltä kyselytutkimuksella. Kyselyyn vastaaminen tapahtui anonymisti sähköpostilla välitetyn linkin kautta. Yksittäisten työntekijöiden vastauksia ei voi erottaa useiden satojen vastaajien joukosta. Kysely tehtiin hyödyntäen Questback Essentials-ohjelmaa. Vastaukset säilötään kunnan tietoturvaohjeiden mukaisesti ohjelmassa.

Kyselyn taustatiedoissa kysyttiin yksikkö, jossa työntekijä työskentelee, laadun arviointi työn kehittämiseksi yksikkötasolla. Yksikkötasoiset koonnit vastauksista on toimitettu kaikkiin päiväkoteihin. Mikäli jossain yksikössä oli vastaajia vähemmän kuin viisi, olimme sopineet, että avointen vastausten osalta yksikkötasoisia vastauksia ei toimiteta yksikölle vastaajien anonymisyyden takaamiseksi. Opinnäytetyön tutkimuskysymyksiin vastaamisessa ei ole hyödynnetty yksikkötasoisia vastauksia.

Opinnäytetyö liittyy kiinteästi omaan työhöni päiväkodinjohtajana ja minun tuli muistaa kyselyn tuloksia tutkiessani, että en saanut omien henkilökohtaisten näkemysteni antaa

vaikuttaa tulosten kokoamiseen. Minun tuli pidättäytyä tarkastelemaan kyselyn tuloksia annettujen tutkimuskysymysten näkökulmasta.

8 Tulokset

Kirkkonummen kunnan alueella toteutettu varhaiskasvatussuunnitelmien toimeenpanon arviointia koskeva kysely tuotti runsaan tutkimusaineiston. Suureen vastaajien määrään saattoi vaikuttaa, että kasvatushenkilökuntaa kannustettiin vastaamaan kyselyyn työpäivän aikana. Päiväkodin johtajat ja perhepäivähoidon ohjaaja kannustivat henkilökuntaa vastaamaan kyselyyn, sillä esihenkilöt ovat tietoisia varhaiskasvatuslakiin ja varhaiskasvatussuunnitelman perusteisiin kirjatusta varhaiskasvatuksen järjestäjää koskevista laadun arvioinnin velvoitteista. Kirkkonummella toteutettuun kasvattajien kyselyyn vastasi 267 kasvattajaa (varhaiskasvatuksen opettajaa, varhaiskasvatuksen lastenhoitajaa ja varhaiskasvatuksen erityisopettajaa). Päiväkodin johtajille suunnattuun kyselyyn vastauksia tuli 21 ja perhepäivähoitajille suunnattuun kyselyyn vastauksia tuli 18.

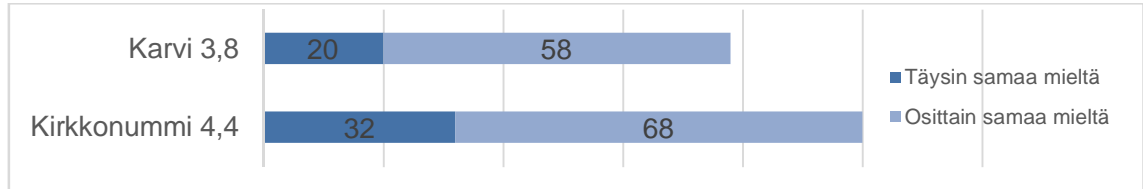
8.1 Kyselyjen eroavaisuudet

Vastaukset tutkimuskysymykseen mitkä varhaiskasvatussuunnitelman perusteiden asettamat sisällölliset tavoitteet eroavat toteutumiseltaan Kirkkonummen kyselyn vastauksissa verrattuna Karvin kyselyn vastauksiin löytyivät vertailemalla kyselyjen vastauksia toisiinsa. Vertailu pohjautuu vastauksista laskettuun aritmeettiseen keskiarvoon, jonka mukaan on vertailtu mitkä tavoitteet toteutuvat Kirkkonummella paremmin ja mitkä heikommin kuin Karvin tekemässä kyselyssä.

Kirkkonummen varhaiskasvatuksen johto halusi vastausten esitettävän samassa muodossa kuin Karvin tekemässä raportissa. Laatu arjessa raportissa tavoitteiden toteutuminen esitettiin muodossa, kuinka moni vastaajista oli täysin samaa mieltä ja kuinka moni oli osittain samaa mieltä kyselyssä esitetyn väittämän kanssa. Taulukossa ei kerrota kuin moni vastaajista oli väittämän kanssa ei samaa eikä eri mieltä, osittain eri mieltä tai täysin eri mieltä. Taulukoissa näkyy myös vastausten aritmeettiset keskiarvot, joiden pohjalta ristiintaulukointi perustuu. Kirkkonummen kunnan varhaiskasvatuksen johto toivoi aritmeettisten keskiarvojen näkyvän taulukoissa.

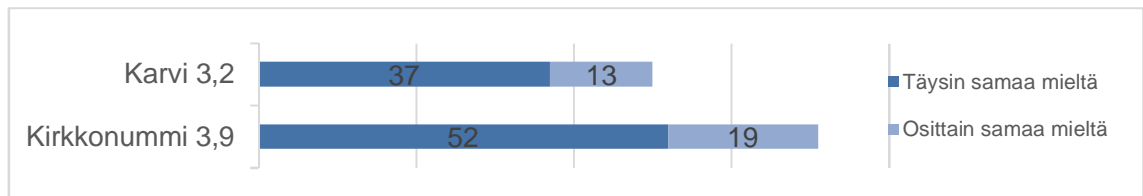
Kirkkonummella toteutetun ja Karvin toteuttaman päiväkodin johtajille suunnatun kyselyn vastausten ristiintaulukoinnin pohjalta paremmin Kirkkonummella toteutuu väittäjä, jonka mukaan saan esimieheiltäni tarvittaessa tukea pedagogiikan johtamiseen. Kirkkonummella vastaajista 32% oli täysin samaa mieltä väittämän kanssa ja 68% vastaajista

oli osittain samaa mieltä. Karvin kyselyyn vastanneista johtajista 20 % oli vastannut olevansa täysin samaa mieltä ja 58% oli vastannut olevansa osittain samaa mieltä asian suhteen.



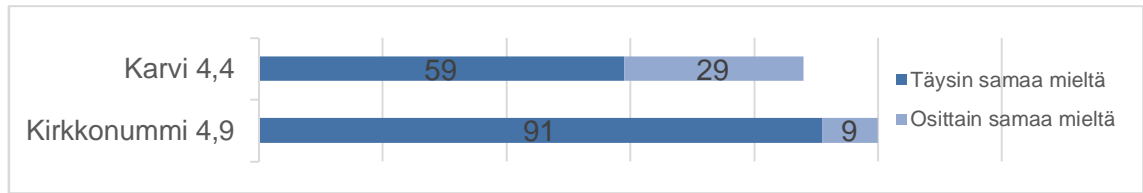
Kuvio 3. Saun esmieheltäni tarvittaessa tukea pedagogiikan johtamiseen – johtajien kyselyssä esitetyn väittämän vastaukset

Paremminkin Kirkkonummella vastanneiden johtajien mukaan toteutuu myös väittäjä, että yksikkömme kaikelle toiminnalle on mietitty pedagogiset perusteet. Kirkkonummella toteutetun johtajille suunnatun kyselyjen mukaan vastaajista 32% oli täysin samaa mieltä ja 68% oli osittain samaa mieltä, että yksikkömme kaikelle toiminnalle on mietitty pedagogiset perusteet. Karvin tekemässä kyselyssä täysin samaa mieltä oli 20% ja osittain samaa mieltä oli 58% siitä, että yksikön kaikelle toiminnalle oli mietitty pedagogiset perusteet.



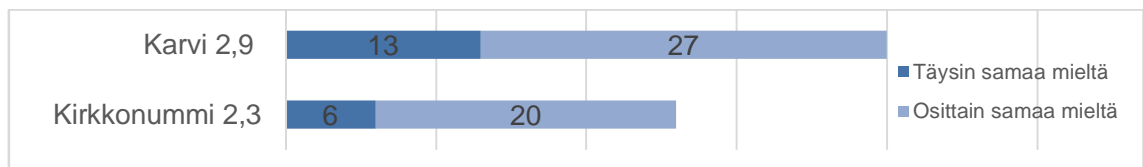
Kuvio 4. Yksikkömme kaikelle toiminnalle on mietitty pedagogiset perusteet– johtajien kyselyssä esitetyn väittämän vastaukset

Kirkkonummella toteutetun johtajille suunnatun kyselyn mukaan paremminkin toteutui myös väittäjä, jossa sanotaan, että yksikössämme on määritellyt toimintatavat kiusaamisen ehkäisemiseksi ja siihen puuttumiseksi. Kirkkonummella kyselyyn vastanneista johtajista oli täysin samaa mieltä 91% ja osittain samaa mieltä 8% kysyttäessä yksikön toimintatavoista kiusaamisen ehkäisemiseksi. Karvin kyselyyn vastanneista johtajista täysin samaa mieltä oli 59% ja osittain samaa mieltä oli 29% vastaajista.



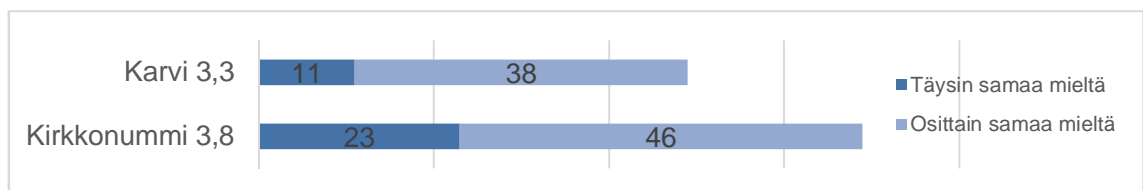
Kuvio 5. Yksikössämme on määritellyt toimintatavat kiusaamisen ehkäisemiseksi ja siihen puuttumiseksi - johtajien kyselyssä esitetyn väittämän vastaukset

Kasvattajien kyselyssä selkein eroavaisuus tuli esiin kysyttäessä kasvattajien kokemuksia, että haittaavatko lasten epäsäännölliset läsnäoloajat lapsiryhmän toimintaa. Kirkkonummella kyselyyn vastanneista kasvattajista väittämän kanssa täysin samaa mieltä oli 6 % kasvattajista ja osittain samaa mieltä kasvattajista oli 20%. Karvin kyselyyn vastanneiden mukaan täysin samaa mieltä asian suhteen vastaajista oli 13% ja osittain samaa mieltä oli 27 %.



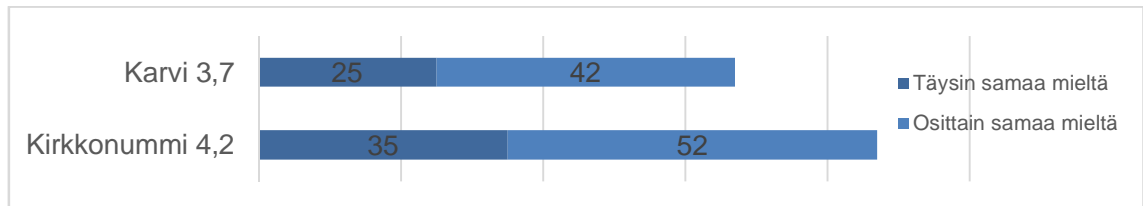
Kuvio 6. Lapsiryhmämme toimintaa haittaavat lasten epäsäännölliset läsnäoloajat – kasvattajien kyselyssä esitetyn väittämän vastaukset

Toiseksi selkein ero vastauksissa oli, kun kasvattajille esitettiin väittämä, jossa sanottiin, että tietotekniikka edistää ja tukee vasun toteuttamista työssäni. Kirkkonummelaisista kasvattajista isompi joukko koki tietotekniikan edistävän ja tukevan heidän tekemäänsä vasun mukaista työtä. Täysin samaa mieltä väittämän kanssa oli Kirkkonummelaisista vastaajista 23% ja osittain mieltä oli 46%. Karvin kyselyyn vastanneista kasvattajista täysin samaa mieltä väittämän kanssa oli 11% ja osittain samaa mieltä oli vastaajista 38%.



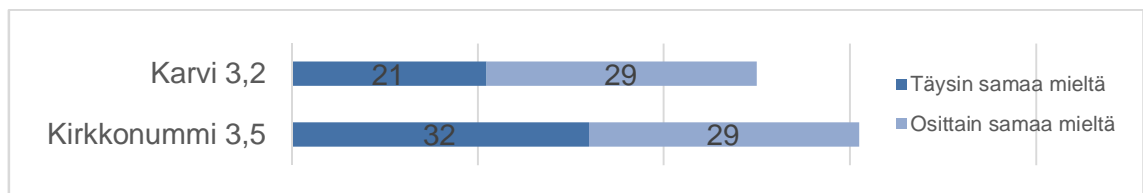
Kuvio 7. Tietotekniikka edistää ja tukee vasun toteuttamista työssäni – kasvattajien kyselyssä esitetyn väittämän vastaukset

Yhtä suuri ero kasvattajien vastauksissa oli myös kysyttäessä heidän kokemuksiaan ohjauksen ja tuen saamisesta pedagogisessa dokumentoinnissa. Saan tarvittaessa ohjausta ja tukea pedagogisen dokumentoinnin käyttämiseen työvälineenä väittämä sai Kirkkonummelaisten kasvattajista 35 % vastaamaan olevansa väittämän kanssa täysin samaa mieltä ja osittain samaa mieltä Kirkkonummelaisista vastaajista oli 52%. Karvin kyselyyn vastanneista kasvattajista 25 % vastasi olevansa täysin samaa mieltä ja 42 % olevansa osittain samaa mieltä väittämän kanssa.



Kuvio 8. Saun tarvittaessa ohjausta ja tukea pedagogisen dokumentoinnin käyttämiseen työvälineenä – kasvattajien kyselyssä esitetyn väittämän vastaukset

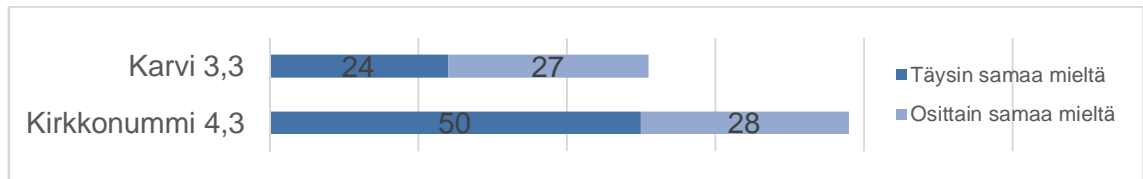
Kasvattajien vastauksissa oli myös eroa, kun heiltä kysyttiin kuinka he kokevat ryhmän käytössä olevan erityislastentarhaopettajan tai varhaiskasvatuksen erityisopettajan osaamisen riittävyden. Kirkkonummella kyselyyn vastanneista yhteensä 61% oli täysin samaa mieltä tai osittain samaa mieltä ryhmän käytössä olevan erityisopettajan osaamisen riittävydestä. Karvin kyselyyn vastanneista 50% koki ryhmän käytössä olevan riittävästi erityisopettajan osaamista.



Kuvio 9. Ryhmämme käytössä on riittävästi erityislastentarhanopettajan/varhaiskasvatuksen erityisopettajan osaamista – kasvattajien kyselyssä esitetyn väittämän vastaukset

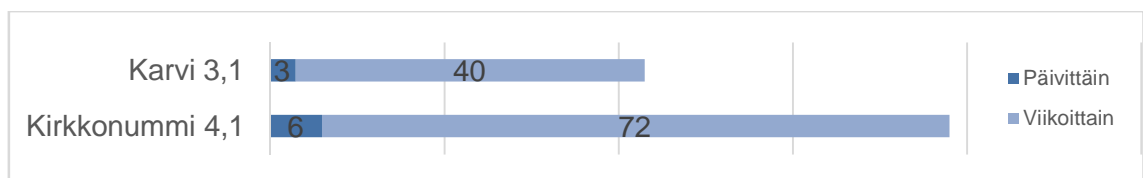
Perhepäivähoitajien kyselyn vastaajajoukko (18) oli melko pieni kunnan pienestä perhepäivähoitajien määrästä johtuen, vaikka lähes kaikki perhepäivähoitajat vastasivatkin kyselyyn. Pienestä vastaajien määrästä johtuen yksittäistenkin vastausten vaikutus on suuri laskettuun aritmeettiseen keskiarvoon. Olen valinnut tähän vain kaksi selvästi eniten Karvin kyselyn vastauksista poikennutta väittämää.

Perhepäivähoitajien kyselystä esille nousseiden tavoitteiden toteutuminen verrattuna Karvin kyselyyn oli selkein ero vastausten kohdalla kysyttäessä ryhmän käytössä olevaa erityislastentarhanopettajan / varhaiskasvatuksen erityisopettajan osaamista. Kirkkonummella perhepäivähoitajista yhteensä 78 % koki olevansa täysin samaa mieltä tai osittain samaa mieltä väittämän kanssa, jossa kysyttiin ryhmän käytössä olevan erityisopettajan osaamista riittävydestä. Karvin kyselyn vastanneista perhepäivähoitajista taas 51% oli väittämän kanssa täysin samaa mieltä tai osittain samaa mieltä.



Kuvio 10. Ryhmäni käytössä on riittävästi erityislastentarhanopettajan/ varhaiskasvatuksen erityisopettajan osaamista – perhepäivähoitajien kyselyssä esitetyn väittämän vastaukset

Perhepäivähoitajien kyselyssä selkeäksi eroksi tavoitteiden toteutumisessa nousi myös ryhmässä toteutetun suunnitelmallisen ja ohjatun kehollisen ilmaisun määrä. Kirkkonummelaisista perhepäivähoitajista 6 % vastasi, että hänen ryhmässään toteutetaan suunnitelmallista ja ohjattua kehollista ilmaisua päivittäin ja 72% vastasi niin tapahtuvan viikoittain. Karvin kyselyyn vastanneista perhepäivähoitajista 3 % vastasi kehollista ilmaisua olevan ryhmässä päivittäin ja 40 % vastaajista vastasi niin tapahtuvan viikoittain.



Kuvio 11. Ryhmässäsi on toteutettu suunnitelmallista ja ohjattua kehollista ilmaisua (esimerkiksi draamaa, tanssia, teatteri) – perhepäivähoitajien kyselyssä esitetyn väittämän vastaukset

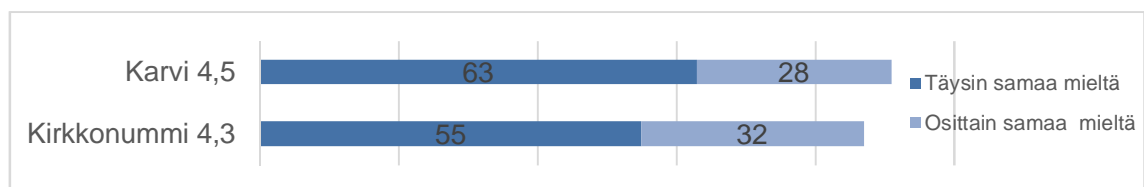
Aineiston analysoinnissa tarkoituksena oli nostaa esiin 2-4 kussakin kyselyssä esille selkeästi nousutta eroavaisuutta kyselyjen vastausten välillä. Kyselyjen tuloksiin nousi esille eri määriä selkeitä eroavaisuuksia eri kyselyjen kohdalla. Perhepäivähoitajien kyselystä eroavaisuuksia nousi esiin kahden väittämän kohdalla, johtajien kyselystä selkeä ero oli kolmen väittämän vastausten kohdalla ja kasvattajien kyselyssä eroa oli neljän väittämän vastausten kohdalla.

8.2 Yhtymäkohdat Karvin tekemän raportin tuloksiin

Kirkkonummen kunnan varhaiskasvatuksen johtotiimi halusi saada tietää, löytyykö kyselyn vastausten aineistosta yhtymäkohtia Karvin raportin tuloksiin. Karvin tekemässä raportissa on koottuna varhaiskasvatussuunnitelmien toimeenpanon arviointia koskevan kyselyn aineistosta nousseet toiminnan vahvuudet ja kehittämisseuraukset. Kyselyn vastauksia vertailtaessa taulukoiden tiedot ovat esitetty samassa muodossa kuin Karvin tekemässä Varhaiskasvatuksen laatu arjessa raportissa. Taulukoissa näkyy vastausten aritmeettiset keskiarvot Kirkkonummen varhaiskasvatuksen johtotiimin toiveiden mukaisesti.

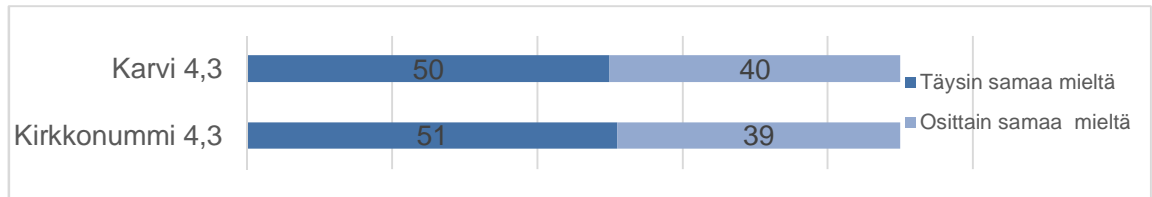
8.2.1 Toiminnan vahvuuksien yhtäläisyydet

Varhaiskasvatuksen ilmapiiriä arvioitiin Karvin tekemässä kyselyssä pääosin myönteisesti. Vastaajat olivat arvioineet lasten kokevan olonsa turvalliseksi varhaiskasvatusympäristössä. Kirkkonummella vastaajat arvioivat näitä asioita kysyneitä väittämiä lähes samalla tavalla kuin Karvin kyselyyn vastanneet. Väittämään ryhmässämme lapsilla ja aikuisilla on turvallinen olo, Karvin kyselyyn vastanneista kasvattajista yhteensä 91% vastasi olevansa väittämän kanssa täysin samaa mieltä tai osittain samaa mieltä. Kirkkonummen kyselyyn vastanneista 87% vastasi olevan väittämän kanssa täysin samaa mieltä tai osittain samaa mieltä.



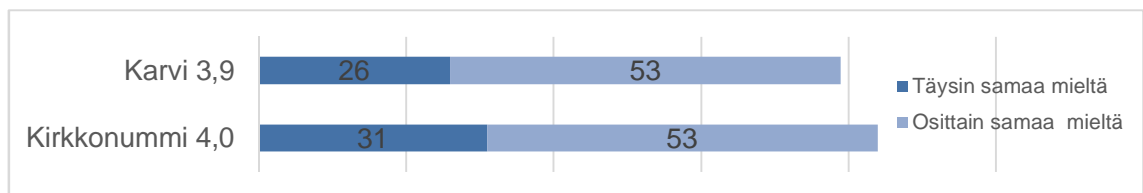
Kuvio 12. Ryhmässämme lapsilla ja aikuisilla on turvallinen olo - kasvattajien kyselyssä esitetyn väittämän vastaukset

Ryhmässämme on vahva yhteenkuuluvuuden tunne ja myönteinen ilmapiiri väittämään molempien vastaajajoukkojen vastaajat arvioivat myös lähes samalla tavalla. Molempien kyselyiden vastaajista yhteensä 90 % oli väittämän kanssa täysin samaa mieltä tai osittain samaa mieltä.



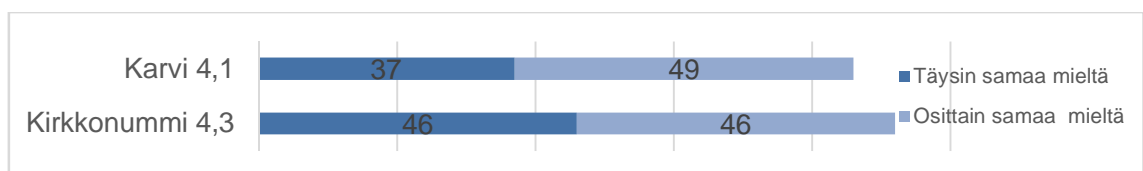
Kuvio 13. Ryhmässä on vahva yhteenkuuluvuuden tunne ja myönteinen ilmapiiri - kasvattajien kyselyssä esitetyn väittämän vastaukset

Vahvuuksina varhaiskasvatussuunnitelmien toimeenpanon arvioinnissa nähtiin myös leikkipedagogiikan toteutuminen ja leikin arvostaminen. Ryhmässä havainnoidaan lasten leikkiä suunnitelmallisesti väittämän Kirkkonummelaiset vastaajat arvioivat toteutuvan hieman paremmin kuin Karvin kyselyyn vastanneet. Kirkkonummella kyselyyn vastanneista kasvattajista 84% oli täysin samaa mieltä tai osittain samaa mieltä väittämän kanssa. Karvin kyselyyn vastanneista yhteensä 79% oli vastannut olevansa täysin samaa mieltä tai osittain samaa mieltä asiasta.



Kuvio 14. Ryhmässä havainnoidaan lasten leikkiä suunnitelmallisesti - kasvattajien kyselyssä esitetyn väittämän vastaukset

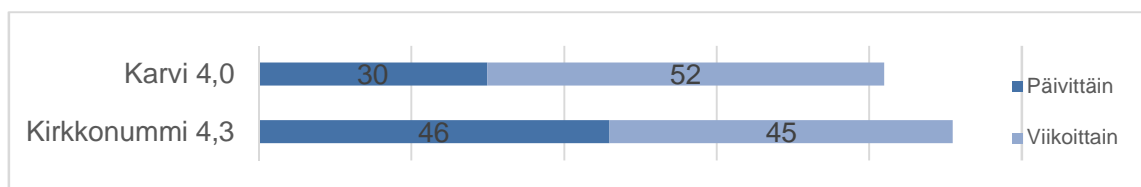
Myös väittämän laajennamme suunnitelmallisesti kaikkien lasten mahdollisuuksia osallistua erilaisiin leikkeihin Kirkkonummella kyselyyn vastanneet arvioivat toteutuvan hieman paremmin. Kirkkonummelaisista kasvattajista 91% oli väittämän kanssa täysin samaa mieltä tai osittain samaa mieltä. Karviin kyselyyn vastanneista täysin samaa mieltä ja osittain samaa mieltä kasvattajista oli yhteensä 86%.



Kuvio 15. Laajennamme suunnitelmallisesti kaikkien lasten mahdollisuuksia osallistua erilaisiin leikkeihin - kasvattajien kyselyssä esitetyn väittämän vastaukset

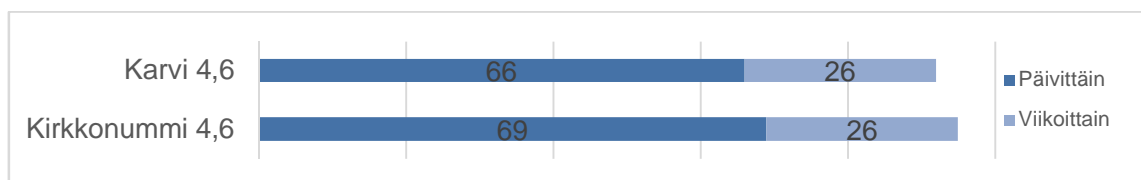
Liikuntakasvatuksen arvioitiin toteutuvan molempien kyselyjen kasvattajien mukaan melko hyvin. Liikuntakasvatukseen on panostettu Suomessa erilaisten hankkeiden ja ohjelmien avulla. Kirkkonummen kunnan varhaiskasvatus on ollut mukana Liikkuva varhaiskasvatus –ohjelmassa useamman vuoden ajan. Kyselyssä kysyttiin liikuntakasvatuksesta kolmen väittämän avulla, joista kaikkien kolmen väittämän Kirkkonummelaiset vastaajat arvioivat toteutuvan hieman paremmin, mutta erot vastausprosentteissa olivat muutamia prosentteja.

Kysyttäessä lasten mahdollisuutta liikkua aktiivisesti sisätiloissa Kirkkonummelaisista kasvattajista 46 % vastasi sen toteutuvan päivittäin ja 45% mukaan se toteutuu viikoittain. Karvin kyselyyn vastanneiden kasvattajien mukaan aktiivisesti sisätiloissa on mahdollista liikkua 30 % mukaan päivittäin ja 52 % mukaan se mahdollistuu viikoittain.



Kuvio 16. Ryhmämme lapsilla on mahdollisuus aktiiviseen liikuntaan sisätiloissa - kasvattajien kyselyssä esitetyn väittämän vastaukset

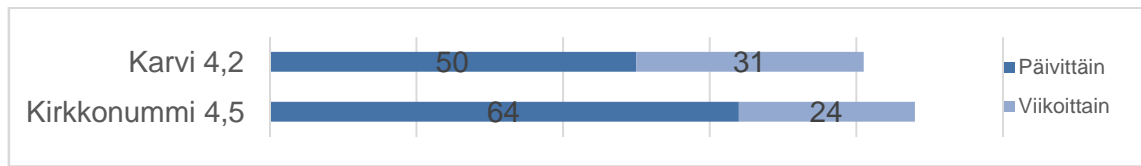
Kun kasvattajia pyydettiin arvioimaan kuinka usein ryhmän henkilöstö aktivoi lapsia liikkumaan pihalla, molempien kyselyjen vastaajat vastasivat lähes samalla tavalla. Kirkkonummelaisista kasvattajista 69% arvioi liikkumaan aktivoinnin tapahtuvan päivittäin ja Karvin kyselyyn tällä tavoin vastasi 66%. Molempien kyselyjen vastaajista 26% vastasi, että heidän ryhmässään liikkumiseen pihalla aktivoidaan henkilöstön toimesta viikoittain.



Kuvio 17. Ryhmämme henkilöstö aktivoi kaikkia lapsia liikkumaan ulkoilun aikana - kasvattajien kyselyssä esitetyn väittämän vastaukset

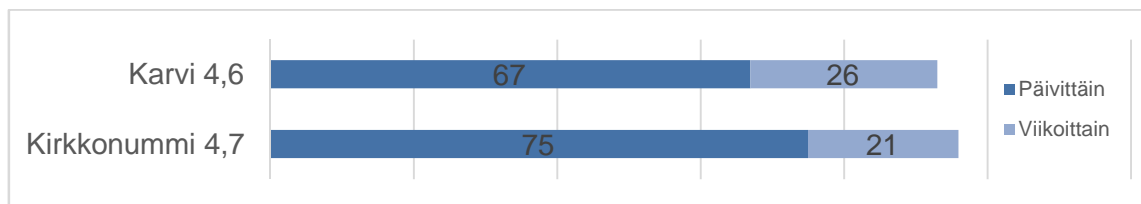
Kasvattajilta kysyttiin, onko ryhmässä lasten vapaassa käytössä erilaisia liikuntavälineitä. Päivittäin lapsilla on liikuntavälineitä käytössä Kirkkonummelaisien kasvattajien mukaan 64% ryhmiä ja Karvin kyselyyn vastanneiden mukaan 50% ryhmiä. Viikoittain

liikuntavälineitä oli vastaajien mukaan tarjolla 24% ryhmässä Kirkkonummella ja 31% Karvin kyselyyn vastanneiden ryhmässä.



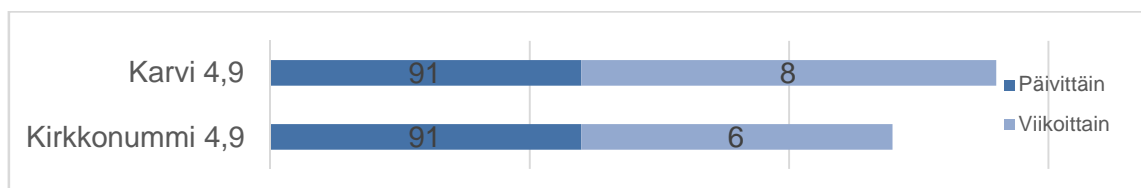
Kuvio 18. Ryhmämme lapsilla on vapaassa käytössä erilaisia liikuntavälineitä - kasvattajien kyselyssä esitetyn väittämän vastaukset

Pedagogisen toiminnan vahvuutena pidettiin molempien kyselyjen vastauksissa varhaiskasvatuksen kielellisesti rikasta ympäristöä. Kasvattajia pyydettiin arvioimaan, käytetäänkö ryhmässä kieltä mahdollisimman rikkaalla ja monipuolisella tavalla. Kirkkonummelaisista kasvattajista yhteensä 96% arvioi, että heidän ryhmässään kieltä käytetään monipuolisella ja rikkaalla tavalla päivittäin tai viikoittain. Karvin kyselyyn vastanneista yhteensä 93% arvioi väittämän toteutuvan päivittäin tai viikoittain.



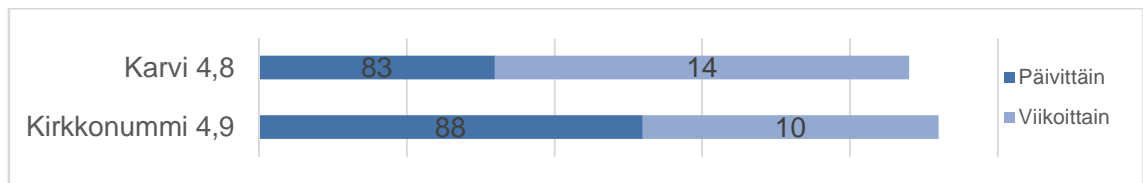
Kuvio 19. Ryhmässämme on käytetty kieltä mahdollisimman rikkaalla ja monipuolisella tavalla – kasvattajien kyselyssä esitetyn väittämän vastaukset

Kielellisesti rikkaasta ympäristöstä kysyttiin myös kysymyksellä, onko lapsia innostettu osallistumaan päivittäiseen kielelliseen vuorovaikutukseen. Tämän asian molempien kyselyiden vastaajat arvioivat toteutuvan lähes samalla tavalla. Molempiin kyselyihin vastanneista 91% arvioi, että lapsia innostetaan päivittäin osallistumaan vuorovaikutukseen. Kirkkonummen kyselyyn vastanneista 6% ja Karvin kyselyyn vastanneista 8% arvioi keskusteluun innostamisen tapahtuvan viikoittain.



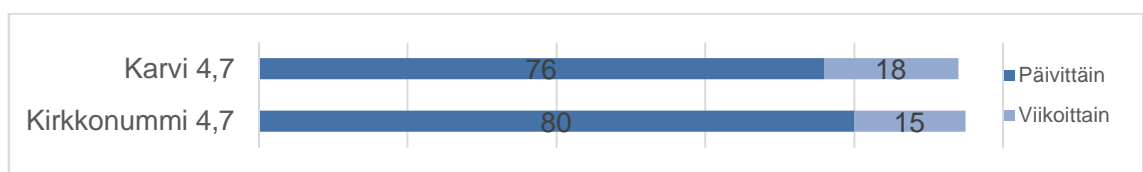
Kuvio 20. Ryhmämme lapsia on innostettu osallistumaan päivittäiseen kielelliseen vuorovaikutukseen – kasvattajien kyselyssä esitetyn väittämän vastaukset

Ruokakasvatuksen arvioitiin toteutuvan hyvin päiväkodeissa molemmissa kyselyissä. Kirkkonummelaista kasvattajista 88% vastasi, että heidän ryhmänsä ruokailukäytännöt edistävät lasten myönteistä suhtautumista ruokaan päivittäin ja 10 % vastasi näin tapahtuvan viikoittain. Karvin kyselyyn vastanneiden 83 % mukaan käytänteet edistävät suhtautumista päivittäin ja 14% mukaan niin tapahtuu heidän ryhmässään viikoittain.



Kuvio 21. Ryhmämme ruokailukäytännöt edistävät lasten myönteistä suhtautumista ruokaan – kasvattajien kyselyssä esitetyn väittämän vastaukset

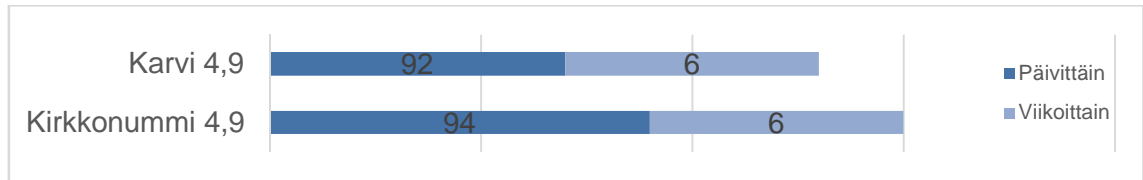
Ruokakasvatuksen toteutumista kasvattajat arvioivat vastaamalla, kuinka usein heidän ryhmässään hyödynnetään ruokailutilanteita suunnitelmallisina oppimistilanteina. Kirkkonummelaiset kasvattajat arvioivat ruokailutilanteita hyödynnettävän oppimistilanteina päivittäin 80 % ryhmiä ja viikoittain 15% ryhmiä. Karvin kyselyyn vastanneista kasvattajista suunnitelmallisina oppimistilanteina ruokailutilanteita hyödynnettiin päivittäin 76% ryhmiä ja viikoittain 18% ryhmiä.



Kuvio 22. Ryhmämme ruokailutilanteet hyödynnetään suunnitelmallisina oppimistilanteina - kasvattajien kyselyssä esitetyn väittämän vastaukset

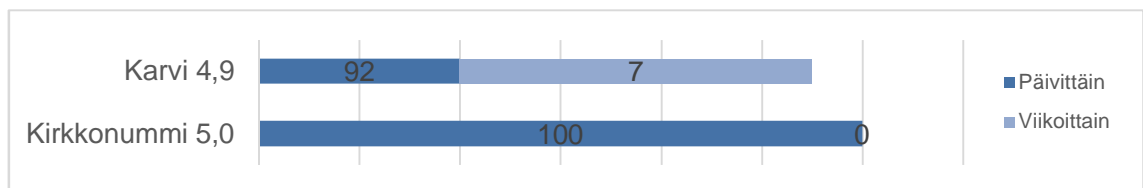
Karvin tekemässä raportissa perhepäivähoidon vahvuuksina nähtiin oppisen alueiden toteutuvan monipuolisesti ja pienissä ryhmissä toimien. Vasun oppimisen alueisiin liittyviä kysymyksiä oli kyselyissä runsaasti, mutta tässä opinnäytetyössä esittelen niistä vain kaksi vahvuutta. Molemmissa kyselyissä lähes kaikki perhepäivähoitajat arvioivat aktiivonsa lapsia liikkumaan päivittäin. Kirkkonummelaisista perhepäivähoitajista 94%

vastasi aktivoivansa lapsia liikkumaan ulkoilun aikana päivittäin ja Karvin kyselyyn vastanneista perhepäivähoitajista 92% vastasi tekevänsä samoin. Molempien kyselyjen vastaajista 6% kertoi aktivoivansa lapsia liikkumaan viikoittain ulkoilun aikana.



Kuvio 23. Aktivoin ryhmän kaikkia lapsia liikkumaan ulkoilun aikana - perhepäivähoitajien kyselyssä esitetyn väittämän vastaukset

Kirkkonummelaisista perhepäivähoitajista 100% vastasi kyselyssä keskustelelevansa lasten kanssa päivittäin vastavuoroisia keskusteluja. Karvin kyselyyn vastanneista perhepäivähoitajista 92 % kertoi käyvänsä vastavuoroisia keskusteluja lasten kanssa päivittäin ja 7% vastasi keskustelelevansa viikoittain.



Kuvio 24. Keskustelen kaikkien lasten kanssa vastavuoroisia keskusteluja - perhepäivähoitajien kyselyssä esitetyn väittämän vastaukset

Karvissa toteutetun kyselyn vastauksista varhaiskasvatuksen vahvuuksiksi nousseet asiat nousivat Kirkkonummella toteutetussa kyselyssä varhaiskasvatuksen vahvuuksiksi paikallisella tasolla. Vastausten prosenttierot olivat melko pieniä niiden väittämien kohdalla, joissa kysyttiin vahvuuksiksi nousseita asioita.

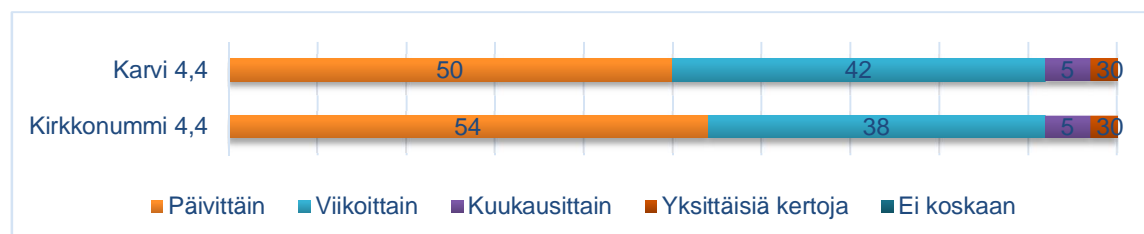
8.2.2 Kehittämissuosituksen yhtäläisyydet

Karvin tekemässä kyselyssä varhaiskasvatuksen kehittämissuositukseksi on kirjattu alle 3-vuotiaiden ryhmien pedagogiikan kehittäminen. Karvin tekemän kyselyn vastauksissa kasvattajat kertoivat kokevansa haasteeksi pienten parissa työskennellessä lasten iän. Kasvattajat kokivat, että muuan muassa tutkimista, taidekasvatusta ja rikasta vuorovai-

kutteista keskustelua on haastavaa toteuttaa alle 3-vuotiaiden kanssa. Nämä kasvattajien ilmaisemat kokemukset pohjautuivat avointen kysymysten vastauksiin. Määrällisissä kysymyksissä ei esitetty erikseen alle 3- vuotiaiden ryhmien pedagogiikkaan liittyviä kysymyksiä. Opinnäytetyössä ei ole käsitelty avoimia kysymyksiä kuin yhden kysymyksen osalta.

Kehittämissuosituksia ja toiminnan vahvuuksia esittävät taulukot varhaiskasvatuksen johto toivoi esittävän koko vastausasteikkoa kuvaavassa muodossa. Taulukoissa näkyy kuinka monta prosenttia vastaajista, on vastannut kuhunkin vastausvaihtoehtoon.

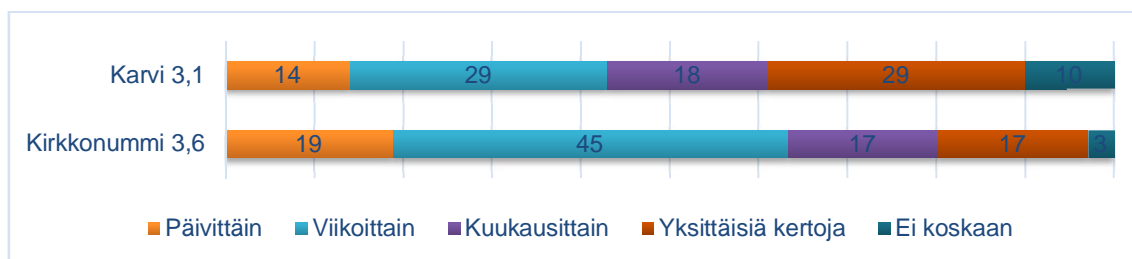
Kehittämissuosituksiksi oli Karvin tekemään raporttiin kirjattu, että henkilöstön tulisi jatkossa kiinnittää enemmän huomiota päivittäiseen kielellisesti rikkaan ympäristön ja kokemusten tarjoamiseen lapsille. Loruttelua, riimittelystä ja kielellä leikkimistä Karvin kyselyyn vastanneiden mukaan tapahtui puolessa ryhmistä (50%) päivittäin. Kirkkonummelaisista vastaajista 54% vastasi, että ryhmässä tuetaan päivittäin lasten kielen kehitystä loruttelemalla, riimittelemällä ja leikkimällä kielellä. Molempien kyselyjen vastaajista 3% vastasi kielellä leikkimistä tapahtuvan vain yksittäisiä kertoja siis harvemmin kuin kuukausittain.



Kuvio 25. Ryhmässämme lorutellaan, riimitellään sekä leikitään äänneillä, tavuilla, sanoilla ja kielellä - kasvattajien kyselyissä esitettyjen väittämien vastaukset

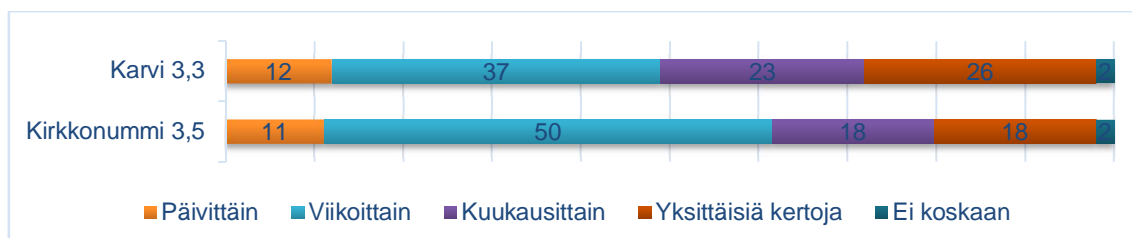
Varhaiskasvatussuunnitelman perusteisiin on kirjattu teemoja, joita aiemmin julkaistuista varhaiskasvatussuunnitelmien suosituksista ei vielä löytynyt. Tällaisia uusia teemoja ovat muun muassa monilukutaito ja tutkimiseen kannustava toiminta. Monilukutaitoa kehittävää toimintaa järjestetään ryhmissä melko harvoin sekä Kirkkonummen että Karvin kyselyyn vastaajien mukaan. Kirkkonummella kyselyyn vastanneet kuitenkin arvioivat monilukutaitoa vahvistavaa toimintaa järjestettävän ryhmissä hieman useammin kuin Karvin kyselyyn vastanneiden mukaan heidän ryhmissään tapahtui. Kirkkonummella monilukutaitoa edistävää toimintaa toteutetaan kyselyyn vastanneiden kasvattajien mukaan 19%

ryhmiä päivittäin ja 45% ryhmiä viikoittain. Karvin kyselyyn vastanneiden mukaan tällaista toimintaa toteutetaan 14% ryhmiä päivittäin ja 29% ryhmiä viikoittain.



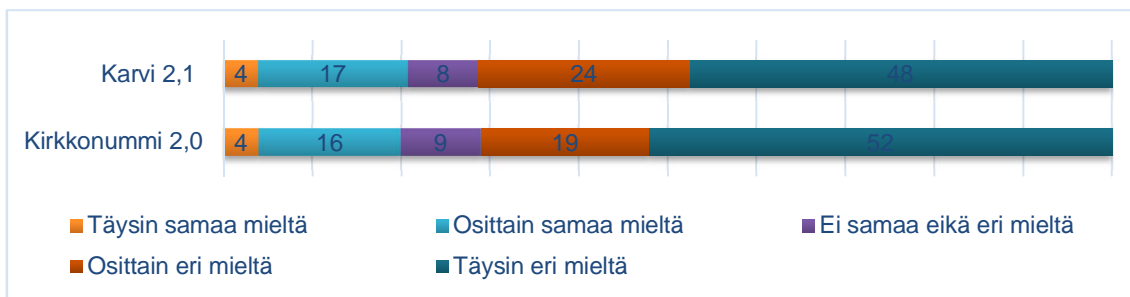
Kuvio 26. Ryhmässämme on toteutettu monilukutaitoa vahvistavaa toimintaa - kasvattajien kyselyssä esitetyn väittämän vastaukset

Tutkimiseen kannustavaa toimintaa molemmissa kyselyissä lähes yhtä suuri prosenttimäärä vastaajista ilmoitti tapahtuvan päivittäin heidän ryhmässään. Kirkkonummella tutkimiseen kannustavaa toimintaa tapahtuu kasvattajien mukaan päivittäin 11% ryhmiä ja viikoittain puolessa (50%) ryhmistä. Karvin kyselyyn vastanneista 12% mukaan tutkimiseen kannustavaa toimintaa tapahtuu päivittäin ja 37% ryhmiä viikoittain. Näiden vastausten pohjalta Kirkkonummella ryhmässä tapahtuu tutkimiseen kannustavaa toimintaa hieman useammin kuin Karvin kyselyyn vastanneiden mukaan.



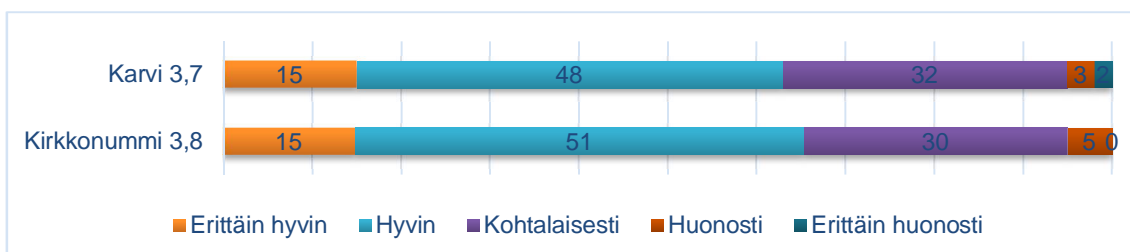
Kuvio 27. Ryhmässämme on toteutettu suunnitelmallista ja ohjattua tutkimiseen kannustavaa toimintaa - kasvattajien kyselyissä esitettyjen väittämien vastaukset

Karvin tekemän kyselyn vastauksista varhaiskasvatuksen kehittämissuosituksiksi nousi lasten kaverisuhteiden vahvistaminen. Molempien kyselyjen vastaajista 4 % oli täysin samaa mieltä, että heidän ryhmässään on lapsi, jolla ei ole yhtään kaveria ryhmässä. Väittämän kanssa osittain samaa mieltä oli Kirkkonummelaisista kasvattajista 16% ja Karvin kyselyyn vastanneista 17%. Näiden vastausten perusteella Suomessa on iso joukko lapsia, joilla ei ole päiväkotiryhmässään yhtään kaveria.



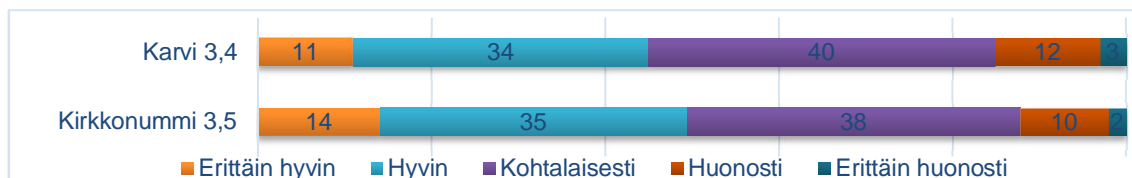
Kuvio 28. Ryhmässämme on lapsi, jolla ei ole kaveria tässä ryhmässä - kasvattajien kyselyissä esitettyjen väittämien vastaukset

Karvin tekemässä kyselyssä tuli ilmi, että Suomessa on kehityksen ja oppimisen tuen järjestämisessä puutteita. Molempiin kyselyihin vastanneista kasvattajista lähes noin 30% kokivat yksikössä annetun tuen vastaavan lasten tarpeita kohtalaisesti. Kirkkonummelaisista vastaajista 5% ja Karvin kyselyyn vastanneista 3% arvioivat tuen tarpeiden vastaavan huonosti lasten tarpeita. Karvin kyselyyn vastanneista kasvattajista 2% vastasi annetun tuen vastaavan erittäin huonosti lasten tarpeita. Myös Kirkkonummelaiset kasvattajat kokevat vastausten perusteella kehityksen ja oppimisen tuen järjestämisessä olevan puutteita.



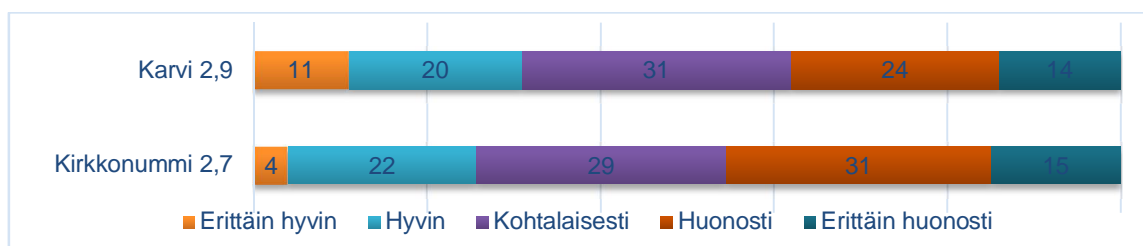
Kuvio 29. Yksikössämme annettu tuki vastaa lasten tarpeita - kasvattajien kyselyissä esitettyjen väittämien vastaukset

Kehittämissuosituksiin Karvin tekemässä raportissa oli kirjattu, että varhaiskasvatuksessa tulisi kiinnittää enemmän huomiota tuen järjestymiseksi riittävän nopeasti tarpeen ilmettyä. Karvin kyselyyn vastanneista kasvattajista 12% ja Kirkkonummelaisista kasvattajista 10% vastasi tuen järjestyvän yksikössä huonosti sen ilmettyä. Karvin kyselyyn vastanneista 3% ja Kirkkonummelaisista kasvattajista 2% koki tuen järjestymisen tapahtuvan erittäin huonosti sen ilmaannuttua.



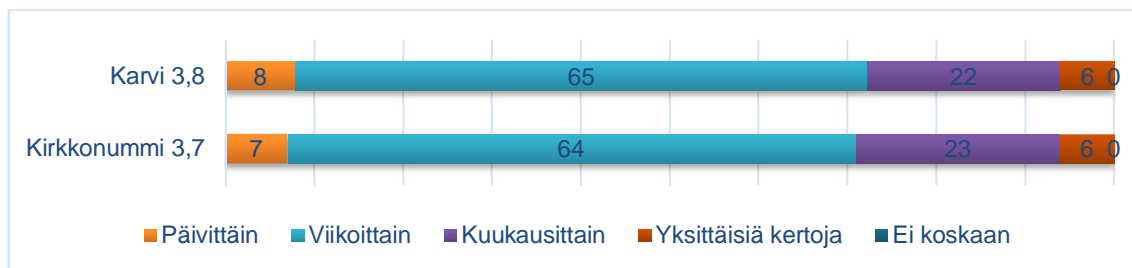
Kuvio 30. Yksikössämme tuki järjestyy nopeasti tuen tarpeen ilmettyä - kasvattajien kyselyissä esitettyjen väittämien vastaukset

Kasvun ja oppimisen tuen toteutumisesta kysyttiin kasvattajilta, kuinka he kokevat rakenteellisten tukitoimien toteutuvan yksikössä. Molempien kyselyiden vastaajien mukaan tukitoimet eivät toteudu riittävästi suuressa osassa yksiköitä. Karvin kyselyyn vastanneista yhteensä 31% vastasi tukimuotojen toteutuvan erittäin hyvin tai hyvin. Kirkkonummelaisista vastaajista yhteensä 26% vastasi tukitoimia voitavan toteuttaa erittäin hyvin tai hyvin.



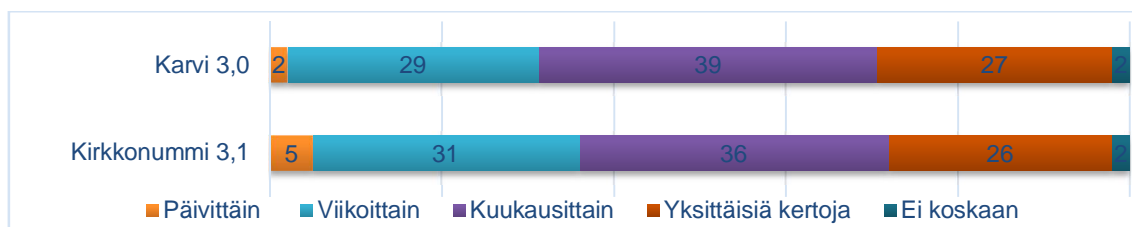
Kuvio 31. Yksikössämme voidaan toteuttaa rakenteellisia tukitoimia (esimerkiksi ryhmän lapsimäärän pienentäminen tai henkilöstörakenteen muutokset) - kasvattajien kyselyssä esitetyn väittämän vastaukset

Taidekasvatuksen vähäinen määrä osana varhaiskasvatuksen arkea nousi esiin Karvin tekemästä raportista. Kasvattajilta kysyttiin, kuinka usein heidän ryhmässään on toteutettu suunnitelmallista ja ohjattua kuvataidekasvatusta. Karvin kyselyyn vastanneista kasvattajista 22% ja Kirkkonummen kyselyyn vastanneista kasvattajista 23% vastasi kuvataidekasvatusta olevan heidän ryhmässään kuukausittain. Molempiin kyselyihin vastanneista kasvattajista 6% vastasi heidän ryhmässään olevan kuvataidekasvatusta vain yksittäisiä kertoja.



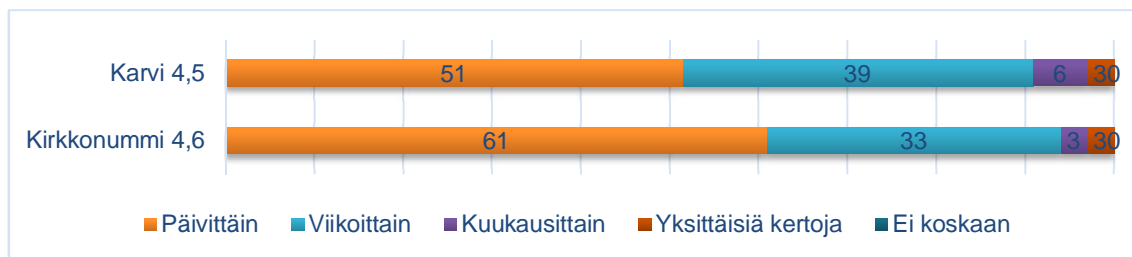
Kuvio 32. Ryhmässämme on toteutettu suunnitelmallista ja ohjattua kuvataidekasvatusta (esimerkiksi maalaaminen, piirtäminen, näyttelyt, multimediaesitykset) - kasvattajien kyselyissä esitettyjen väittämien vastaukset

Kyselyn väittämien avulla kasvattajia pyydettiin arvioimaan ryhmässä toteutetun suunnitelmallisen ja ohjatun kehollisen ilmaisun määrää. Molempiin kyselyihin vastanneista 2% vastasi, että heidän ryhmässään ei toteudu koskaan kehollista ilmaisua tukevaa toimintaa suunnitellusti ja ohjatusti. Lähes yhtä suuri joukko molempien kyselyjen vastaajista arvioi myös ryhmässään toteutuvan kehollista ilmaisua tukevaa toimintaa tapahtuvan vain yksittäisiä kertoja. Karvin kyselyyn vastasi 27% kasvattajista ja Kirkkonummen kyselyyn vastasi 26% kasvattajista, että heidän ryhmässään suunnitelmallista ja ohjattua kehollista ilmaisua tukevaa toimintaa toteutuu vain yksittäisiä kertoja eli harvemmin kuin kuukausittain.



Kuvio 33. Ryhmässämme on toteutettu suunnitelmallista ja ohjattua kehollista ilmaisua (esimerkiksi draamaa, tanssia, teatteria) - kasvattajien kyselyissä esitettyjen väittämien vastaukset

Karvin tekemässä raportissa nostettiin kehittämistavoitteeksi myös pedagogisten kirjojen lukeminen lapsille päivittäin. Karvin kyselyyn vastanneista kasvattajista vain noin puolet (51%) vastasi heidän ryhmässään luettavan lapsille päivittäin rikasta kieltä sisältäviä, pedagogisesti valittuja kirjoja. Kirkkonummelaisista vastaajista 61% vastasi, että heidän ryhmässään kirjoja luetaan lapsille päivittäin.



Kuvio 34. Ryhmämme lapsille on luettu pedagogisesti valittuja, rikasta kieltä sisältäviä kirjoja ja tekstejä - kasvattajien kyselyissä esitettyjen väittämien vastaukset

Kirkkonummelaisten kasvattajien vastaukset olivat lähes samanlaisia niiden väittämien ja kysymysten osalta, joiden pohjalta Karvi oli antanut varhaiskasvatuksen pedagogisen toiminnan kehittämiskohteet. Pedagogisten kirjojen lukemisen määrä oli ainoa väittämä, jossa vastaukset poikkesivat selvästi kyselyjen vastauksissa. Muissa kysymyksissä kehittämiskohteisiin liittyvien kysymysten vastausten väliset prosenttieroivat vain 1-5 prosenttia. Karvin raporttiin kirjatut varhaiskasvatuksen pedagogisen toiminnan kehittämisseuraukset koskevat myös Kirkkonummen varhaiskasvatusta.

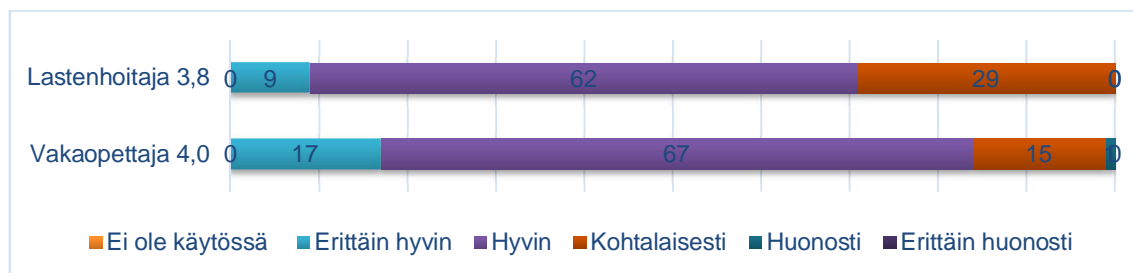
8.3 Lastenhoitajien ja varhaiskasvatuksen opettajien vastausten erot

Kirkkonummen varhaiskasvatuksen johto halusi tietää eroavatko varhaiskasvatuksen opettajien ja lastenhoitajien vastaukset toisistaan. Karvin tekemässä kyselyssä oli kysytty henkilöstön koulutustaustat, mutta varhaiskasvatuksen opettajien ja lastenhoitajien vastauksia ei raportissa vertailtu keskenään. Kirkkonummella henkilöstölle suunnatussa kyselyssä vastaajista 117 ilmoitti työskentelevänsä varhaiskasvatuksen opettajana ja 138 lastenhoitajana. Varhaiskasvatuksen johdon esittämän toiveen mukaisesti lastenhoitajien ja varhaiskasvatuksen opettajien vastausten eroja esittävät taulukot on esitetty kaikki vastausvaihtoehtojen prosentit esittäen. Taulukoissa on käytetty varhaiskasvatuksen opettajasta lyhennettä vakaopettaja.

Varhaiskasvatuksen henkilöstöltä kysyttiin heidän mielipidettään, kuinka he voivat toteuttaa työssään varhaiskasvatuksen asiakirjojen sisältämiä tavoitteita ja periaatteita. Heiltä kysyttiin kuinka he kokevat voivansa toteuttaa työssään eri varhaiskasvatussuunnitelmien tasoa, joita ovat varhaiskasvatussuunnitelman perusteet, paikallinen varhaiskasvatussuunnitelma, lapsen varhaiskasvatussuunnitelma, yksikön toiminta- tai varhaiskasvatussuunnitelma ja ryhmän varhaiskasvatussuunnitelma.

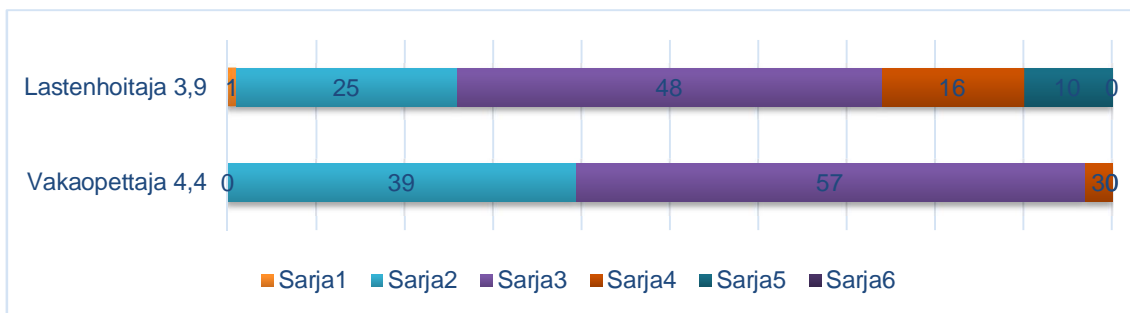
Varhaiskasvatuksen opettajien ja lastenhoitajien vastauksia vertailtaessa tuli selvästi esiin, että kaikissa varhaiskasvatussuunnitelmia koskevissa kysymyksissä varhaiskasvatuksen opettajat kokivat lastenhoitajia paremmin tuntevansa eri varhaiskasvatussuunnitelmien tasot ja näiden asiakirjojen tukevan heidän työtään. Vastaukset olivat hyvin samantapaisia kaikkien varhaiskasvatussuunnitelmien toteuttamista koskevissa kysymyksissä. Valitsin opinnäytetyössä esiteltäväksi kahden näitä asiakirjoja koskevan kysymyksen vastaukset, sillä kaikki asiakirjoja koskevien kysymysten vastaukset ovat samansuuntaisia.

Kirkkonummelaisista varhaiskasvatuksen opettajista yhteensä 84% vastasi voivansa toteuttaa erittäin hyvin tai hyvin varhaiskasvatussuunnitelman perusteiden sisältämiä tavoitteita ja periaatteita työssään. Lastenhoitajista pienempi joukko, yhteensä 71 % vastasi samalla tavoin näiden asiakirjojen toteuttamisen mahdollisuuksista työssään.



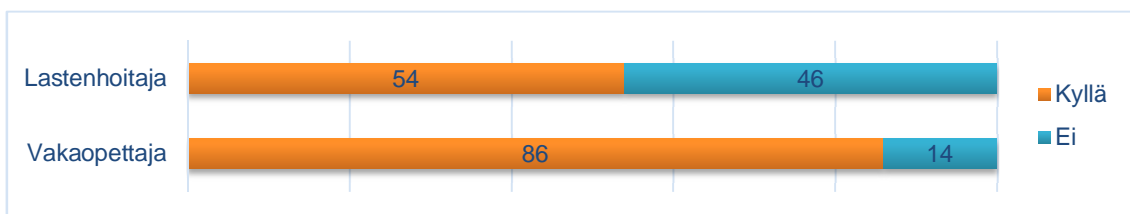
Kuvio 35. Miten mielestäsi voit toteuttaa varhaiskasvatussuunnitelman perusteiden sisältämiä tavoitteita ja periaatteita työssäsi - Kirkkonummelaisten lastenhoitajien ja varhaiskasvatuksen opettajien vastaukset kysymykseen

Lastenhoitajia ja varhaiskasvatuksen opettajia pyydettiin arvioimaan, onko vasunperusteet heidän mielestään selkeä ja ymmärrettävä kokonaisuus. Varhaiskasvatuksen opettajista yhteensä 96 % oli kysymyksen kanssa täysin samaa mieltä tai osittain samaa mieltä. Lastenhoitajista vastasi 73 % olevansa täysin samaa mieltä tai osittain samaa mieltä vasun perusteiden selkeydestä ja ymmärrettävyydestä kysyttäessä. Lastenhoitajista 1% vastasi, että ei tunne varhaiskasvatussuunnitelman perusteita.



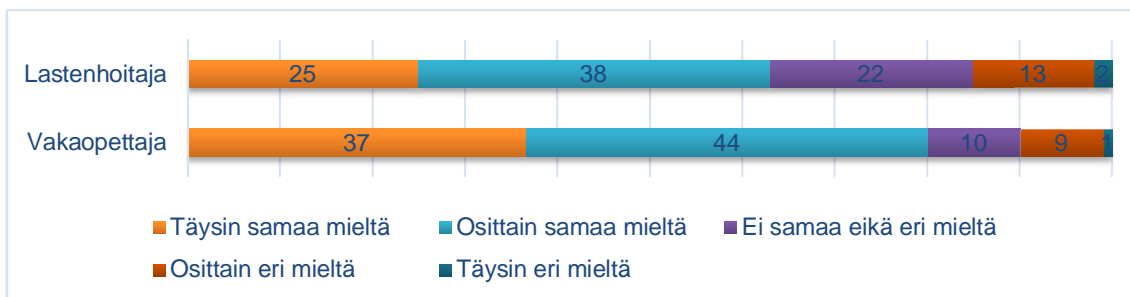
Kuvio 36. Arvioi onko vasun perusteet selkeä ja ymmärrettävä kokonaisuus - Kirkkonummelaisten lastenhoitajien ja varhaiskasvatuksen opettajien vastaukset kysymykseen

Kirkkonummelaisten kasvattajien kyselyssä selkeä ero lastenhoitajien ja varhaiskasvatuksen opettajien vastauksissa oli, kun heiltä kysyttiin ovatko he osallistuneet varhaiskasvatussuunnitelmiin liittyviin ja/tai varhaiskasvatuksen pedagogiikkaan liittyviin koulutuksiin syksyn 2016 jälkeen. Varhaiskasvatuksen opettajista 86% vastasi osallistuneensa koulutuksiin, kun lastenhoitajista vain 54% ilmoitti koulutukseen osallistumisestaan.



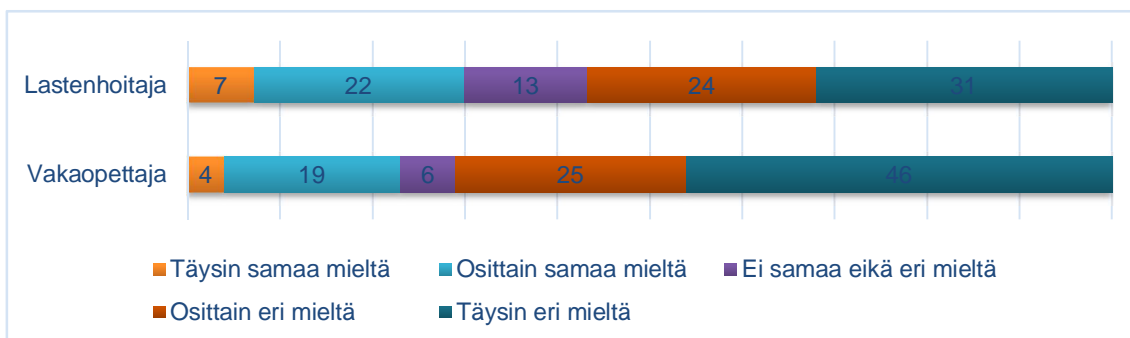
Kuvio 37. Oletko osallistunut vasuun liittyviin ja/tai varhaiskasvatuksen pedagogiikkaan liittyviin koulutuksiin syksyn 2016 jälkeen - Kirkkonummelaisten lastenhoitajien ja varhaiskasvatuksen opettajien vastaukset kysymykseen

Selkeä ero varhaiskasvatuksen opettajien ja lastenhoitajien vastauksista oli myös kysyttäessä heiltä täydennyskoulutuksiin osallistumisen mahdollisuutta. Varhaiskasvatuksen opettajista yhteensä 81% oli väittämän kanssa täysin samaa mieltä tai osittain samaa mieltä, kun heiltä kysyttiin täydennyskoulutukseen osallistumisen mahdollisuudesta. Lastenhoitajista täydennyskoulutuksiin osallistumista kysyvän väittämän kanssa täysin samaa mieltä tai osittain samaa mieltä oli 63%. Koulutuksiin osallistumisen määrällä on mahdollisesti vaikutusta asiakirjojen sisällön tuntemukseen ja niiden toteutukseen työssä.



Kuvio 38. Minulla on mahdollisuus osallistua täydennyskoulutukseen - Kirkkonummelaisten lastenhoitajien ja varhaiskasvatuksen opettajien vastaukset väittämään

Muissa kuin varhaiskasvatuksen ohjaavia asiakirjoja koskevissa kysymyksissä lastenhoitajien ja varhaiskasvatuksen opettajien vastausprosentit erosivat kysyttäessä, haittaako lapsiryhmän toimintaa henkilökunnan vaihtuvuus. Lastenhoitajista 7% oli täysin samaa mieltä ja 22% oli osittain samaa mieltä väittämän kanssa, jossa kysyttiin kokevatko he henkilökunnan vaihtuvuuden haittaavan lapsiryhmän toimintaa. Varhaiskasvatuksen opettajista 4% oli täysin samaa mieltä ja 19% osittain samaa mieltä väittämän kanssa.



Kuvio 39. Lapsiryhmämme päivittäistä toimintaa haittaa henkilökunnan vaihtuvuus - Kirkkonummelaisten lastenhoitajien ja varhaiskasvatuksen opettajien vastaukset väittämään

Lastenhoitajien ja varhaiskasvatuksen opettajien vastausten eroista saatuja tietoja voidaan hyödyntää paikallisella tasolla muuan muassa henkilöstön koulutuksia suunniteltaessa. Yksikötasolla kyselyn vastauksia voidaan hyödyntää esimerkiksi perehdyttämisessä ja rakenteiden luomisessa.

8.4 Parhaiten ja heikoinen toteutuvat sisällölliset tavoitteet

Varhaiskasvatuksen johto halusi tietää kyselyn aineistosta kaikkien kolmen vastaajajoukon parhaiten ja heikoinen toteutuneet väittämät. Tässä opinnäytetyössä aineistosta on nostettu esiin jokaisesta kyselystä kolme selkeimmin esille nousutta parhaiten ja kolme

heikoiten toteutunutta tavoitetta yhtä poikkeusta lukuun ottamatta. Johtajien kyselystä heikoiten toteutuneita sisällöllisiä tavoitteita nousi selkeästi esille vain kaksi. Kyselyissä esitettyjen väittämien vastausvaihtoehdot ovat olleet erilaisia, joka on määritellyt taulukoiden laatimista.

8.4.1 Johtajille suunnatut kysymykset

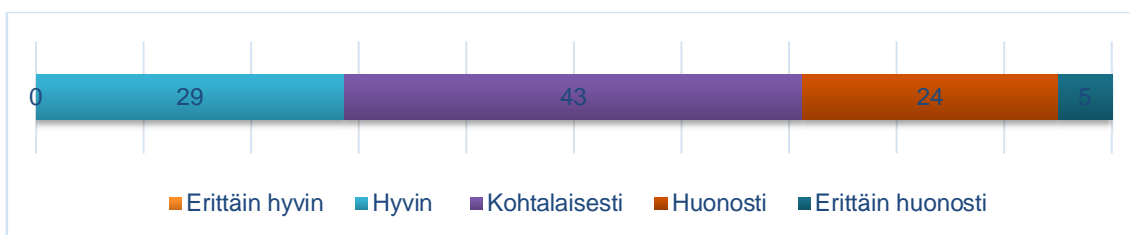
Johtajille suunnatun kyselyn vastausten mukaan parhaiten sisällöllisistä tavoitteesta toteutuu tavoite, jonka mukaan yksikössämme on määritellyt toimintatavat kiusaamisen ehkäisemiseksi ja siihen puuttumiseksi. Johtajista 90% oli täysin samaa mieltä ja 10 % osittain samaa mieltä tavoitteen toteutumisesta. Toiseksi parhaiten johtajien kyselyn vastausten mukaan toteutui sisällöllinen tavoite, jossa johtajia pyydettiin vastamaan, onko yksikössä sovittu selkeä työnjako lapsen vasuprosessista (suunnittelu, laatiminen, toteuttaminen ja arviointi). Kirkkonummelaisista päiväkodinjohtajista 86% oli täysin samaa mieltä ja 14% oli osittain samaa mieltä selkeästä työnjaon sopimisesta lapsen vasuprosessissa.

Kolmanneksi parhaiten päiväkodinjohtajien kyselyn mukaan toteutui tavoite, jossa kysyttiin, onko johtajan mielestä henkilöstöllä mahdollisuutta hyödyntää työssään osaamistaan. Tämän tavoitteen toteutumisesta 81% johtajista vastasi olevansa täysin samaa mieltä ja 19% johtajista vastasi olevansa osittain samaa mieltä. Kaikkiin kolmeen parhaiten toteutuneeseen sisällöllistä tavoitetta kysyneeseen väittämään Kirkkonummelaiset johtajat vastasivat olevansa yhteensä 100% täysin samaa mieltä tai osittain samaa mieltä.

Taulukko 1. Kirkkonummelaisten johtajien kyselyssä parhaiten toteutuneet väittämät

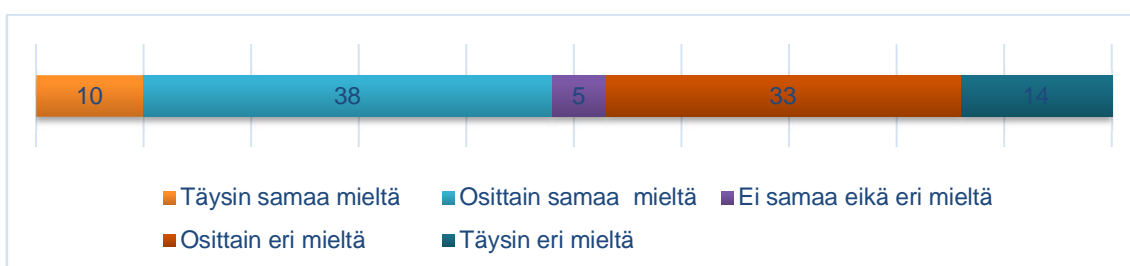
Parhaiten toteutuneet päiväkodin johtajille esitetyt väittämät	Täysin samaa mieltä	Osittain samaa mieltä
Yksikössämme on määritellyt toimintatavat kiusaamisen ehkäisemiseksi ja siihen puuttumiseksi.	90%	10 %
Yksikössämme on sovittu selkeä työnjako lapsen vasuprosessista (suunnittelu, laatiminen, toteuttaminen ja arviointi)	86 %	14 %
Yksikköni henkilöstöllä on mahdollisuus hyödyntää osaamistaan työssään	81 %	19 %

Johtajien kyselystä esille nousseista tavoitteista heikoiten toteutui tavoite, jonka mukaan yksikössämme voidaan toteuttaa rakenteellisia tukitoimia (esimerkiksi ryhmän lapsimäärän pienentäminen tai henkilöstörakenteen muutokset). Kukaan kyselyyn vastanneista johtajista ei vastannut tavoitteen toteutuvan erittäin hyvin ja johtajista vain 29% mukaan tukitoimia voidaan toteuttaa yksikössä hyvin. Suuri osa (43%) johtajista koki rakenteellisten tukitoimien yksikössä toteutuvan kohtalaisesti.



Kuvio 40. Yksikössämme voidaan toteuttaa rakenteellisia tukitoimia (esimerkiksi ryhmän lapsimäärän pienentäminen tai henkilöstörakenteen muutokset) - Kirkkonummelaisten päiväkodin johtajien vastaukset väittämään

Toiseksi heikoiten johtajien mukaan toteutui tavoite, jossa johtajilta kysyttiin kokevatko he voivansa käyttää työajastaan riittävästi aikaa tukeakseen vasun mukaista työtä yksikössään. Vastaaajien vastaukset jakautuvat hyvin eri lailla tämän kysymyksen kohdalla. Vastaaajista yhteensä oli 48% väittämän kanssa täysin samaa mieltä tai osittain samaa mieltä. Lähes yhtä suuri joukko vastaaajista koki asian täysin toisella tavalla, sillä 47% vastaaajista vastasi olevansa osittain eri mieltä tai täysin eri mieltä työajan riittävydestä vasun mukaisen työn tukemiseen.

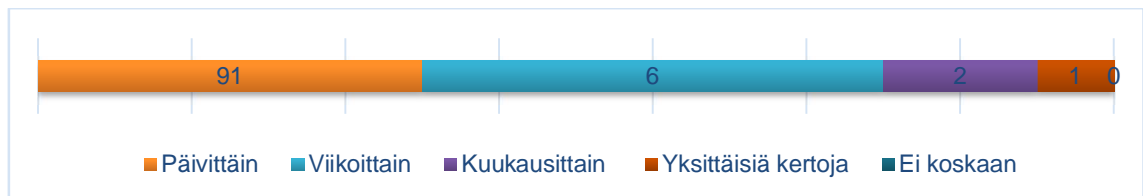


Kuvio 41. Voin käyttää työajastani riittävästi aikaa tukeakseni vasun mukaista työtä yksikössäni - Kirkkonummelaisten päiväkodin johtajien vastaukset väittämään

Johtajien kyselyn vastaajajoukko edustaa Kirkkonummelaisia päiväkodin johtajia 91%. Mutta koska vastaajajoukko on melko pieni (18 vastaajaa) jokaisen kyselyyn vastanneen päiväkodin johtajan vastaus vaikuttaa merkittävästi vastausprosenttiin.

8.4.2 Kasvattajille suunnatut kysymykset

Kasvattajien kyselystä esille nousseista tavoitteista parhaiten toteutui parhaiten tavoite, jonka mukaan ryhmässä innostetaan lapsia osallistumaan päivittäiseen kielelliseen vuorovaikutukseen. Kasvattajista 91% vastasi ryhmässä innostettavan lapsia päivittäin kielelliseen vuorovaikutukseen ja 6% vastaajista kertoi näin tehtävän viikoittain.



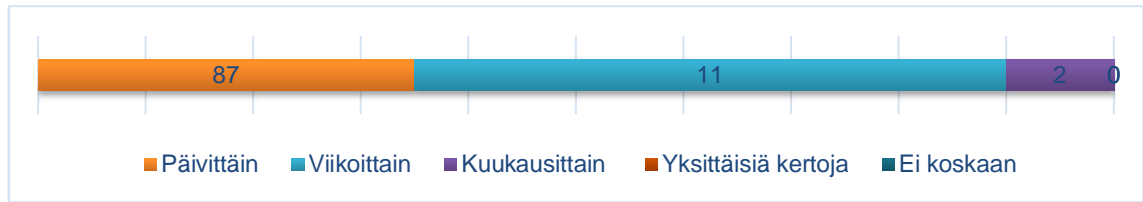
Kuvio 42. Ryhmämme lapsia on innostettu osallistumaan päivittäiseen kielelliseen vuorovaikutukseen Kirkkonummelaisten kasvattajien vastaukset väittämään

Toiseksi parhaiten kasvattajien mukaan toteutui tavoite, jossa kysyttiin lasten mahdollisuutta leikkiä toisten lasten kanssa päivittäin. Kirkkonummelaisista kasvattajista 88% oli täysin samaa mieltä ja 11% osittain samaa mieltä lasten mahdollisuudesta osallistua leikkiin päivittäin toisten lasten kanssa.



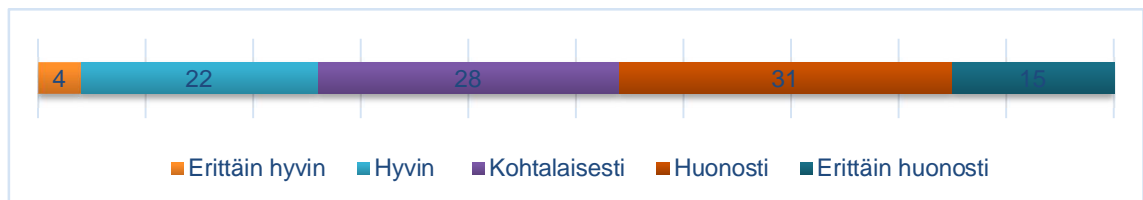
Kuvio 43. Kaikilla lapsilla on päivittäin mahdollisuus leikkiin toisten lasten kanssa - Kirkkonummelaisten kasvattajien vastaukset väittämään

Kolmanneksi parhaiten toteutui tavoite, jossa kysyttiin, onko lasten myönteistä suhtautumista ruokaan edistetty ryhmän ruokailukäytänteillä. Kasvattajista 88% vastasi, että ryhmän ruokailukäytännöt edistävät päivittäin lasten myönteistä suhtautumista ruokaan ja 11% vastaajista vastasi näin tapahtuvan viikoittain.



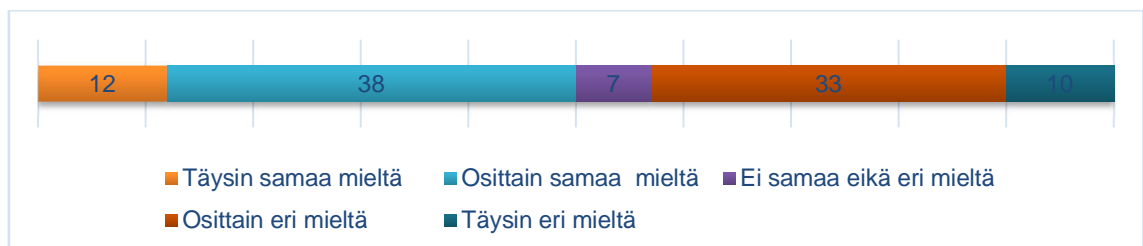
Kuvio 44. Ryhmämme ruokailukäytännöt edistävät lasten myönteistä suhtautumista ruokaan - Kirkkonummelaisten kasvattajien vastaukset väittämään

Kasvattajien kyselyssä heikoiten vastaajien mukaan toteutui tavoite yksikön rakenteellisten tukitoimien toteutumisesta. Kirkkonummelaisista kasvattajista yhteensä 46% koki, että tavoite tukitoimien toteutumisesta yksikössä toteutui huonosti tai erittäin huonosti. Vain 4% kasvattajista vastasi rakenteellisten tukitoimien toteutuvan yksikössä erittäin hyvin.



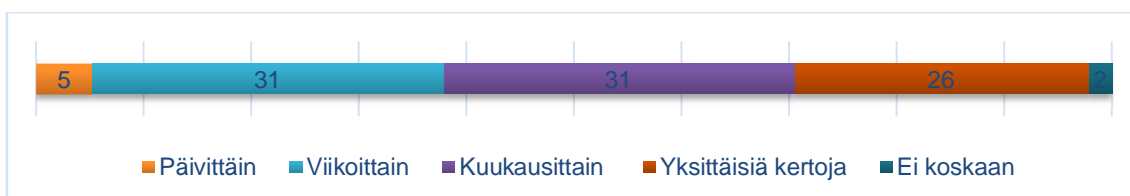
Kuvio 45. Yksikössämme voidaan toteuttaa rakenteellisia tukitoimia (esimerkiksi ryhmän lapsimäärän pienentäminen tai henkilöstörakenteen muutokset). - Kirkkonummelaisten kasvattajien vastaukset väittämään

Monet kyselyyn vastanneista kasvattajista kokivat, että heillä ei ole riittävästi aikaa toteuttaa vasun mukaista työtä työajallaan. Kasvattajille esitetty väittämä, jolla kysyttiin kuinka työaika riittää vasun mukaisen työhön, toteutui toiseksi heikoiten vasun tavoitteista Kirkkonummelaisten kasvattajien kyselyssä. Vastaajista 33% osittain eri mieltä ja 10% täysin eri mieltä siitä voivatko he käyttää riittävästi työajastaan toteuttaakseen vasun mukaista työtä.



Kuvio 46. Voin käyttää työajastani riittävästi aikaa toteuttaakseni vasun mukaista työtä - Kirkkonummelaisten kasvattajien vastaukset väittämään

Kolmanneksi heikoiten kasvattajien mukaan toteutuu tavoite ryhmässä toteutettavasta suunnitelmallisesta ja ohjatusta kehollisesta ilmaisusta. Ryhmässä toteutettavaa suunnitelmallista ja ohjattua kehollista ilmaisua kasvattajista 5% vastasi tapahtuvan päivittäin ja 31% mukaan näin tapahtui viikoittain. Kasvattajista 2% vastasi, että heidän ryhmässään ei toteuteta suunnitelmallista ja ohjattua kehollista ilmaisua tukevaa toimintaa lainkaan.



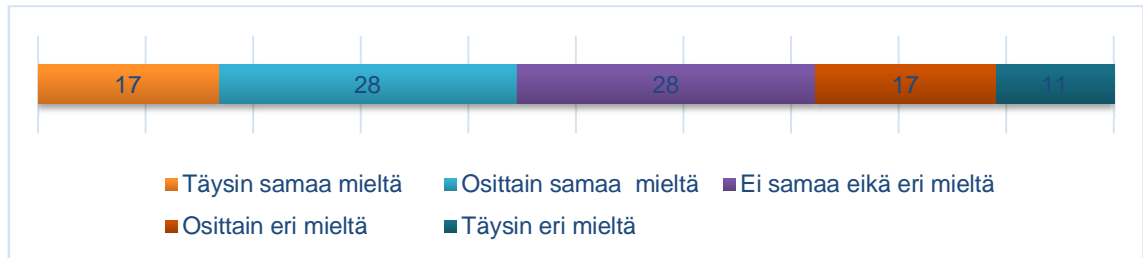
Kuvio 47. Ryhmässämme on toteutettu suunnitelmallista ja ohjattua kehollista ilmaisua (esimerkiksi draamaa, tanssia, teatteria). - Kirkkonummelaisten kasvattajien vastaukset väittämään

Kasvattajien kyselyyn vastasi Kirkkonummella 267 vastaajaa, joka on 65% Kirkkonummen alueella päiväkodeissa työskentelevistä kasvattajista. Näin suuren vastaajajoukon vastaukset antavat merkittävää tietoa varhaiskasvatussuunnitelman toimeenpanon toteutumisesta Kirkkonummella.

8.4.3 Perhepäivähoitajille suunnatut kysymykset

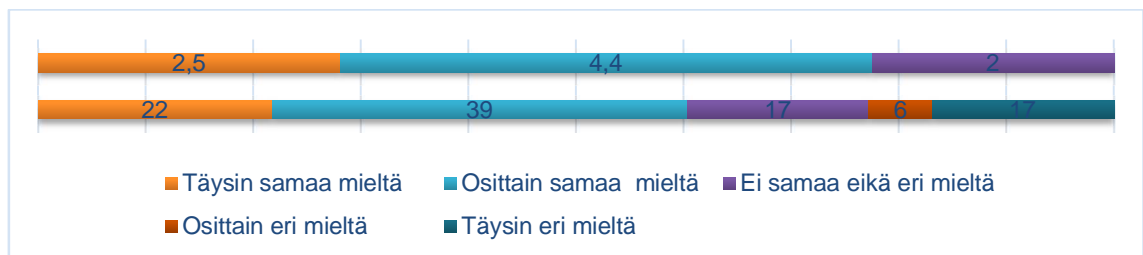
Perhepäivähoitajien kyselystä esille nousi kolme selkeästi parhaiten toteutuvaa tavoitetta. Perhepäivähoitajista 100% vastasi näiden kaikkien tavoitteiden toteutuvan päivittäin. Tavoitteet olivat ruokailutilanteet ovat myönteisiä ja kiireettömiä, ryhmäsi ruokailukäytännöt edistävät lasten myönteistä suhtautumista ruokaan ja keskustelen kaikkien lasten kanssa vastavuoroisia keskusteluja.

Kirkkonummelaisten perhepäivähoitajien vastaukset erosivat, kun heiltä kysyttiin johtaako esimies pedagogista toimintaa tavoitteellisesti ja suunnitelmallisesti. Esimiehen pedagogista johtamista koskeva tavoite oli heikoiten toteutuva tavoite Kirkkonummelaisten perhepäivähoitajien kyselyn vastausten mukaan. Vastaajista yhteensä 42% vastasi olevansa täysin samaa mieltä tai osittain samaa mieltä asiasta. Kyselyyn vastanneista perhepäivähoitajista yhteensä 28% oli osittain eri mieltä tai täysin eri mieltä asiasta.



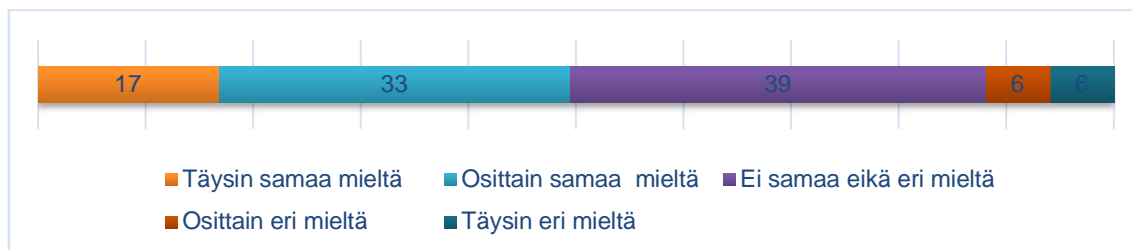
Kuvio 48. Esimieheni johtaa pedagogista toimintaa tavoitteellisesti ja suunnitelmallisesti - Kirkkonummelaisten perhepäivähoitajien vastaukset väittämään

Toiseksi heikoiten toteutuva tavoite perhepäivähoitajien kyselyssä koski heidän kokemustaan voivatko he käyttää omasta mielestään riittävästi aikaa vasujen mukaiseen työhön. Tässäkin kysymyksessä vastaajien vastaukset erosivat toisistaan. Perhepäivähoitajista yhteensä 61% oli täysin samaa mieltä tai osittain samaa mieltä työajan riittämisestä vasujen mukaiseen työhön. Yhteensä 23% perhepäivähoitajista oli täysin eri mieltä tai osittain eri mieltä asian suhteen.



Kuvio 49. Voin käyttää työajastani riittävästi aikaa toteuttaakseni työtä vasujen mukaisesti - Kirkkonummelaisten perhepäivähoitajien vastaukset väittämään

Kolmanneksi heikoiten perhepäivähoitajien mielestä toteutui tavoite, jossa kysyttiin edistävätkö perhepäivähoidon johtamiskäytännöt vasujen mukaista työtä. Tämänkin vastauksen kohdalta vastaukset erosivat toisistaan ja suuri joukko vastaajista (39%) ei ollut väittämän kanssa samaa eikä eri mieltä. Perhepäivähoitajien kyselyn vastaajista 17% oli täysin samaa mieltä ja 33% vastaajista oli osittain eri mieltä johtamiskäytäntöjen edistämistä. Osittain eri mieltä sekä täysin eri mieltä vastaajista oli molempia 6%.



Kuvio 50. Perhepäivähoidon johtamiskäytännöt edistävät vasujen toteutumista - Kirkkonummelaisten perhepäivähoitajien vastaukset väittämään

Kirkkonummella perhepäivähoitajien kyselyyn vastasi 18 vastaajaa. Tämä vastaajajoukko edustaa lähes kokonaan kunnan perhepäivähoitajia, mutta koska vastaajajoukko oli lukumäärältään melko pieni, kyselyn vastauksissa yksittäisten vastaajien vastaukset saavat suuren prosentuaalisen painoarvon.

8.5 Taidekasvatustoimintoihin osallistumista hankaloittavat asiat

Karvin tekemässä kyselyssä oli ollut runsaasti avoimia kysymyksiä. Myös Kirkkonummella toteutetussa kyselyssä oli paljon avoimia kysymyksiä. Vilkan (2007) mukaan avointen kysymysten avulla yritetään saada vastaajilta spontaaneja mielipiteitä. Avointen kysymysten yleistyneen käytön takana saattaa olla kokemukset, että monivalintakysymyksillä ei saada riittävän tarkasti tietoa asiakkaiden tyytyväisyydestä (Vilka 2007: 69). Myös Kirkkonummen kunnan varhaiskasvatuksen johto halusi kyselyssä olevan avoimia kysymyksiä, jotta tarvittaessa aineistosta voidaan tutkia vastaajien näkemyksiä tarkemmin. Omassa opinnäytetyössäni olin etukäteen päättänyt hyödyntää avointen kysymysten vastauksia tarvittaessa täydentämään monivalintakysymyksistä saatua tietoa.

Kasvattajille suunnatussa kyselyssä oli neljä avokysymystä, joiden vastauksista pyydettiin kasvattajia kertomaan kokemuksistaan, mitkä asiat hankaloittavat lasten osallistumista oppimiseen liittyviin toimintoihin. Valitsin näistä avoimista kysymyksistä yhden käsiteltäväkseni. Käsittelemässäni kysymyksessä kasvattajilta kysyttiin mitkä asiat heidän mielestään hankaloittavat lasten osallistumista taidekasvatustoimintoihin. Valitsin tämän avoimen kysymyksen käsiteltäväkseni, sillä taidekasvatuksen kehittäminen oli yksi Karvin tekemän raportin kehittämissuosituksista.

Kirkkonummella kasvattajille suunnatussa kyselyssä 93 kasvattajaa vastasi avoimeen kysymykseen kokemuksistaan taidekasvatukseen osallistumisesta hankaloittavista asi-

oista. Näissä 93 vastauksessa oli mainittu yhteensä 123 asiaa, jotka hankaloittivat kasvattajien kokemuksen mukaan taidekasvatukseen osallistumista. Karvin tekemään raporttiin oli kirjattu teemoitellut avovastaukset ja niistä oli lasketut frekvenssit sekä prosenttiosuudet (Repo ym. 2019: 36–37). Käytin Kirkkonummen kyselyn vastausten teemoittelussa hyödyksi Karvin tekemään teemoittelua. Laskin aineistosta teemoittelun mukaiset frekvenssit ja prosenttiosuudet. Käytin Karvissa tehtyä teemoittelua hyödyksi kyselyjen tulosten vertailtavuuden takia.

Kirkkonummella kasvattajat kokivat eniten taidekasvatukseen osallistumista hankaloittavana asiana materiaalien ja tilojen puutteen tai niiden epäsopivuuden tai rahallisten resurssien niukkuuden. Kirkkonummelaisten kasvattajien vastauksista 17,9% piti sisällään mainintoja resurssien niukkuudesta. Karvin kyselyyn vastanneiden vastauksista 17,3 % piti sisällään resurssien niukkuutta koskevia mainintoja.

Toiseksi eniten mainintoja Kirkkonummelaiset kasvattajat kirjoittivat kiireeseen ja arjen rakenteisiin liittyen, kun Karvin kyselyyn vastanneista huomattavasti pienempi prosentuaalinen vastaajajoukko mainitsi nämä asiat. Kirkkonummelaisten kasvattajien vastauksista 15,4 % ja Karvin kyselyyn vastanneiden vastauksista 7,9% piti sisällään mainintoja taidekasvatusta hankaloittavina asioina kiireen ja arjen rakenteet.

Seuraavaksi eniten mainintoja Kirkkonummelaisten kasvattajien vastauksista (12,2%) sai lasten kiinnostuksen kohteet. Karvin kyselyyn vastanneista kasvattajista lasten kiinnostuksen kohteet mainittiin vain 6,6% vastauksista. Henkilöstön osaaminen ja asenteet sekä toiminnan suunnittelemattomuus saivat myös prosentuaalisesti enemmän mainintoja Kirkkonummelaisten kasvattajien vastauksissa (11,4%) kuin Karvin kyselyyn vastanneiden vastauksissa (6,6%). Näiden lisäksi lapsiryhmään liittyvät tekijät mainittiin Kirkkonummelaisten vastauksissa (10,6%) prosentuaalisesti useammin kuin Karvin kyselyyn vastanneiden vastauksissa (7,4%).

Lähes yhtä suuri prosentuaalinen vastaajajoukko mainitsi molempien kyselyjen vastauksissa henkilöstön riittävyden, poissaolot ja työaikarakenteet. Kirkkonummelaisten kasvattajien vastauksista 9,8% ja Karvin kyselyyn vastanneiden kasvattajien vastauksista 9,9% sisälsi mainintoja henkilöstön riittävyteen, poissaoloihin tai työaikarakenteisiin liittyen.

Seuraavissa luokittelukategoriassa Kirkkonummelaisista kasvattajista pienempi prosentuaalinen vastaajajoukko mainitsi asian hankaloittavan taidekasvatustoimintojen järjestämistä. Vastauksissaan Kirkkonummelaisista kasvattajista 8,9% mainitsi, että ei osaa sanoa mitään taidekasvatukseen osallistumista hankaloittavaa asiaa ja Karvin kyselyyn vastanneista kasvattajista 10,8% mainitsi samoin. Lasten vaihtelevat hoitoajat ja vuoro- hoito mainittiin Kirkkonummelaisten vastauksissa (8,1 %) huomattavasti pienemmän prosentuaalisen vastaajajoukon vastaamana kuin Karvin kyselyyn vastanneet kasvattajat (20%) olivat asian maininneet. Lapsen ikää koskevia mainintoja oli Kirkkonummelaisten kasvattajien vastauksissa 7,3% ja Karvin kyselyyn vastanneet mainitsivat asian 8,6 % vastauksia.

Kirkkonummelaisista kasvattajista prosentuaalisesti suurempi vastaajajoukko mainitsi ryhmäkoon hankaloittavan taidekasvatustoimintoihin osallistumista. Ryhmäkoko mainittiin taidekasvatusta hankaloittavana asiana 7,3% Kirkkonummelaisten vastauksia ja 4,8% Karvin kyselyyn vastanneiden vastauksissa.

TAULUKKO 2. Koonti avoimen kysymyksen vastauksista

Kasvattajien kokemukset taidekasvatusta hankaloittavista asioista	Kirkkonummi	Karvi
Materiaalien ja tilojen puute/ epäsopivuus, rahalliset resurssit	17,9%	17,3%
Kiire ja arjen rakenteet	15,4%	7,9%
Lasten kiinnostuksen kohteet	12,2%	6,6%
Henkilöstön osaaminen ja asenteet, toiminnan suunnittelemattomuus	11,4%	6,6%
Lapsiryhmään liittyvät tekijät kuten lasten taitotaso, tuen tarpeet ja ryhmän heterogeenisyys	10,6%	7,4%
Henkilöstön riittävyys, poissaolot ja työaikarakenteet	9,8%	9,9%
Ei hankaloittavia asioita / ei osaa sanoa	8,9%	10,8%
Lasten vaihtelevat läsnäoloajat, vuoro- hoito	8,1%	20%
Lasten ikä	7,3%	8,6%

Ryhmäkoko	7,3%	4,8%
-----------	------	------

Kasvattajien vastauksissaan mainitsemien asioiden prosentuaaliset määrät poikkesivat melko paljon muutamien mainintojen määrien osalta. Selkeimmät erot olivat kahdessa luokitellussa kategoriassa. Kirkkonummelaisten vastauksissa mainittiin kiire ja arjen rakenteet taidekasvatusta hankaloittavana asiana huomattavasti useammassa vastauksessa kuin Karvin kyselyssä. Lasten vaihtelevat läsnäoloajat ja vuorohoito mainittiin Karvin kyselyyn vastanneiden kasvattajien vastauksissa useammin haittaavana tekijänä taidekasvatuksen järjestämiselle kuin Kirkkonummelaiset kasvattajat asian mainitsivat.

8.6 Tulosten yhteenveto

Kirkkonummen kunnan alueella toteutettuun varhaiskasvatussuunnitelmien toimeenpanon arviointia koskevaan kyselyyn tuli paljon vastauksia kaikilta vastaajaryhmiltä. Kyselyyn vastasi lähes kaikki päiväkodinjohtajat sekä perhepäivähoitajat ja 65% Kirkkonummen kunnan alueella työskentelevistä kasvattajista. Yksityisen puolen päiväkotien kasvattajista vain muutamat olivat vastanneet kyselyyn, kun taas kunnallisissa päiväkodeissa työskentelevistä kasvattajista 82% vastasi kyselyyn.

Kirkkonummella toteutetun kyselyn aineistosta ei löytynyt mitään varhaiskasvatussuunnitelman perusteiden asettamaa sisällöllistä tavoitetta joka toteutuisi Kirkkonummella selkeästi huonommin verrattuna Karvin kyselyn vastauksiin. Kirkkonummelaisten kasvattajien vastaukset olivat lähes samanlaisia niiden väittämien ja kysymysten osalta, joiden pohjalta Karvi oli antanut varhaiskasvatuksen pedagogisen toiminnan kehittämiskohteet. Pedagogisten kirjojen lukemisen määrä oli ainoa väittämä, jossa vastaukset poikkesivat selvästi kyselyjen vastauksissa. Muissa kysymyksissä kehittämiskohteisiin liittyvien kysymysten vastausten väliset prosenttierot olivat vain 1-5 prosenttia. Vaikka Kirkkonummelaisten vastauksissa ei ollutkaan Karvin kyselyyn verrattuna mitään heikommin toteutuvaa sisällöllistä tavoitetta, niin samat tavoitteet toteutuvat Kirkkonummelakin heikosti kuin mitkä Karvin raportissa on kirjattu varhaiskasvatuksen pedagogisen toiminnan kehittämissuosituksiksi.

Kaikkien kolmen Kirkkonummella toteutetun kyselyn aineistosta nousi esiin muutama selkeästi Kirkkonummella paremmin toteutuva vasun perusteisiin liittyvä sisällöllinen ta-

voite. Kirkkonummella perhepäivähoitajien ja päiväkodin johtajien kyselyihin vastasi molempiin lukumääräisesti melko pieni vastaajajoukko. Kirkkonummella perhepäivähoitajia kyselyyn vastasi 18 ja päiväkodinjohtajia kyselyyn vastasi 21. Molemmat vastaajajoukot edustavat kuitenkin Kirkkonummella olevia vastaajajoukkojaan lähes sataprosenttisesti, sillä vain muutamia yksityisen puolen perhepäivähoitajia ja päiväkodinjohtajia jätti vastaamatta kyselyyn. Perhepäivähoitajien ja päiväkodin johtajien vastaajajoukot olivat Kirkkonummella lukumääräisesti melko pieniä, joten yksittäisenkin vastaajan vastaus vaikuttaa paljon prosenttilukuihin.

Kasvattajille suunnatun kyselyn sekä perhepäivähoitajille suunnatun kyselyn tuloksissa Kirkkonummella varhaiskasvatuksen selkeäksi vahvuudeksi nousi saatavilla oleva varhaiskasvatuksen erityisopettajan resurssi kasvatushenkilöstön tukena. Kirkkonummella on useiden vuosien ajan ollut varhaiskasvatuksen erityisopettajan resurssia käytössä runsaammin kuin monessa muussa Suomen kunnassa.

Kirkkonummella kasvattajien vastauksista varhaiskasvatuksen vahvuudeksi nousi ohjauksen ja tuen saaminen pedagogisessa dokumentoinnissa. Kirkkonummella kasvattajien tukena työskentelee varhaiskasvatuksen tieto- ja viestintäteknikan (tv-t) ohjaaja, joka järjestää monipuolista koulutusta ja työtapoja, vetää kasvattajista koostuvaa tv-t-vaatavien työryhmää sekä kiertää päiväkoteja ohjaten ja auttaen kasvattajia pedagogisessa dokumentoinnissa. Kirkkonummen kunnan varhaiskasvatus osallistui pari vuotta sitten päättyneeseen Diggaa mun digimatkaa-hankkeeseen, jonka aikana henkilöstöä koulutettiin käyttämään pedagogisessa dokumentoinnissa pedanet-alustalla olevia lasten sähköisiä kasvun kansioita. Kaikille lapsille Kirkkonummen kunnan varhaiskasvatuksessa tehdään sähköinen kasvunkansio yhteistyössä huoltajien kanssa. Kirkkonummella on hankkeen kautta panostettu pedagogiseen dokumentointiin, joka näkyy selvästi kyselyn vastauksissa.

Kirkkonummelaisessa varhaiskasvatuksessa vahvuudeksi nousi myös kasvattajien kokemus, että tietotekniikka edistää ja tukee vasun toteuttamista heidän työssään. Kirkkonummella on kaikissa päiväkodeissa runsaasti tietoteknistä välineistöä. Kaikilla ryhmillä on käytössä vähintään yksi kannettava tietokone, useita tablettilaitteita sekä älypuhelin. Jokaisessa päiväkodissa on useita taulutelevisioita, dokumenttikameroita, mediatoistimia ja sähköisiä ilmoitustauluja. Tietotekniseen välineistöön kohdennetut investoinnit mahdollistavat vasun mukaisen työskentelyn tietoteknisiä välineitä hyödyntäen.

Päiväkodin johtajille ja kasvattajille suunnatuissa kyselyissä heikosti koettiin toteutuvan väittämä yksiköissä annettavien rakenteellisten tukitoimien (esimerkiksi ryhmän lapsimäärän pienentäminen tai henkilöstörakenteen muutokset) toteutumisesta. Molemmissa kyselyissä iso joukko vastaajista koki, että rakenteelliset tukitoimet toteutuvat huonosti tai erittäin huonosti. Päiväkodinjohtajista yhteensä 28% koki rakenteellisten tukitoimien toteutuvan yksikössä erittäin huonosti tai huonosti. Kirkkonummelaisista kasvattajista samalla tavalla vastasi yhteensä 46%. Väittämään on laitettu mukaan kaksi esimerkkiä, jotka ovat mahdollisesti ohjanneet vastaajien ajatuksia asiasta. Kirkkonummella ryhmäkoon pienentämistä ei käytetä rakenteellisena tukitoimena, joten on mahdollista, että väittämään kirjattu esimerkki on ohjannut vastaajia vastaamaan vain esimerkkien suuntaisesti. Karvin antamassa raportissa varhaiskasvatuksen kehittämissuosituksena on, että varhaiskasvatuksen resurssit tulisi turvata tulevaisuudessa aiempaa vahvemmin. Riittävät resurssit olisi hyvä turvata tulevaisuudessa myös Kirkkonummella.

Kirkkonummella lastenhoitajien ja varhaiskasvatuksen opettajien vastauksissa näkyi selkeä ero kaikkien varhaiskasvatussuunnitelman tasojen osaamisesta ja hyödyntämisessä varhaiskasvatuksen arjessa. Varhaiskasvatuksen opettajat kokivat lastenhoitajia paremmin tuntevansa eri vasujen tasot ja niiden tukevan heidän työtään. Varhaiskasvatussuunnitelman perusteet ja muut vasujen tasot ovat työtä ohjaavia asiakirjoja, joiden sisällöt koko kasvatushenkilöstön tulisi hallita.

Kirkkonummelaisista lastenhoitajista 46% vastasi, että he eivät ole osallistuneet vasuihin tai varhaiskasvatuksen pedagogiikkaan liittyviin koulutuksiin vuoden 2016 jälkeen. Lastenhoitajien koulutukseen osallistuminen tulee mahdollistaa heidän riittävän ammatillisen osaamisensa takaamiseksi. Karvin kehittämissuosituksiin oli kirjattu, että eri ammattiryhmien roolia vasujen toteuttamisessa tulisi selkiyttää. Tämä suositus on tärkeää huomioida myös Kirkkonummella varhaiskasvatuksen toiminnan kehittämisessä.

9 Johtopäätökset

Varhaiskasvatuksen arvioinnin velvoittavuus on kirjattu varhaiskasvatustalakiin (540/2018, 24§) ja varhaiskasvatussuunnitelmaan perusteisiin (2018: 62–63). Opinnäytetyönäni tekemä kysely toimii itsessään yhtenä arvioinnin välineenä Kirkkonummen kunnan varhaiskasvatuksen kehittämisessä. Suuri vastaajien määrä Kirkkonummella toteutetussa kyselyssä kertoo arvioinnin tärkeyden ymmärtämisestä niin varhaiskasvatuksen johdon kuin työntekijöiden tasolla. Kirkkonummella arvioinnin velvoittavuus huomioidaan monella tavalla ja arviointia tehdään kuntatasoisesti, yksikötasoisesti, ryhmätasoisesti ja pedagogisen toiminnan tasolla.

Ennen Karvin toiminnan aloittamista ei Suomessa ollut toimivaa varhaiskasvatuksen laadun kehittämisen järjestelmää vaan laatutyö oli hajallaan erilaisissa hankkeissa (Portell & Malin 2007: 45–47, Alila 2013: 284–285). Karvin tekemässä kartoituksessa itsearviointin käytänteistä saatiin selville, että arvioinnin jatkuvuus ei toteudu ja vastaajat toivoivat yhtenäisiä arviointimenetelmiä ja mittareita (Mikkola ym. 2017: 39-41) Karvi on tuonut systemaattisuutta suomalaiseen varhaiskasvatuksen laatutyöhön. Karvissa rakennetaan kansallista laadun arviointijärjestelmää ja laaditaan paikallisen tason arvioinnin tueksi laadun arvioinnin työkaluja (Koulutuksen arviointisuunnitelma 2020-2023, 2020: 25). Tämä opinnäytetyö mahdollistui Karvissa laadittua Varhaiskasvatuksen laatu arjessa raporttia hyödyntäen. Opinnäytetyössä kerätty aineisto kerättiin kyselyllä, jonka kysymykset olivat suurelta osin samat kuin Karvin toteuttamassa kyselyssä. Opinnäytetyössä merkittävä rooli oli Karvin toteuttaman kyselyn ja Kirkkonummella toteutetun kyselyn vastausten vertailulla.

Kirkkonummella toteutettuun vasujen toimeenpanon arviointia koskevaan kyselyyn tuli runsaasti vastauksia (306), joten kunnan varhaiskasvatusjohtajan kyselyn mukana lähettämällä saatekirjeellä oli todennäköisesti vastaamiseen motivoiva vaikutus. Kyselylomakkeen mukana vastaajalle lähetetty saatekirje on tärkeä dokumentti aineiston keruun kannalta ja sillä voidaan motivoida vastaajia kyselyyn vastaamisessa (Menetelmäopetuksen tietovaranto 2011).

Vilkan (2007) mukaan valmiita strukturoituja monivalintakysymyksiä käytettäessä aineiston vertailtavuus ja tarkkuus paranevat (Vilka 2007: 67). Opinnäytetyössäni suurta roolia näytteli Kirkkonummella ja Karvissa toteutettujen kyselyjen tulosten vertailu. Tämä

vertailu mahdollistui strukturoitujen monivalintakysymysten avulla. Kirkkonummen kunnan johto halusi sisällyttää kyselyyn samat avoimet kysymykset kuin Karvin tekemässä kyselyssä oli, vaikka käsittelin niistä opinnäytetyössäni vain yhden kysymyksen vastaukset. Menetelmäopetuksen tietovarannon (2010) mukaan avoimia kysymyksiä kannattaa käyttää, kun halutaan tarkempia perusteluja ja arviointia asiasta (Menetelmäopetuksen tietovaranto 2010.) Kyselyn avointen kysymysten aineistoa tullaan hyödyntämään jatkossakin Kirkkonummen varhaiskasvatuksen arviointityöryhmän työskentelyssä ja päiväkotitasoisia vastauksia hyödynnetään yksiköiden pedagogisen toiminnan kehittämisessä.

Olen jutellut kyselyyn vastaamisesta useamman kasvattajan sekä päiväkodinjohtajan kanssa, jotka sanoittivat vastaamisen vieneen runsaasti aikaa. He kertoivat jääneensä pohtimaan vastauksiaan ja arvioimaan vastatessaan omaa, ryhmän sekä päiväkodin toimintaa. Otalan ja Tuomisen (2011) mukaan itsearvioinnin yksi selkeä motiivi on oppiminen. Itsearviointia tehdään oppivissa organisaatioissa, jossa osataan kyseenalaistaa ja arvioida omaa toimintaa. Itsearviointia voidaan tehdä kaikilla organisaation tasoilla. (Ojala & Tuominen 2011: 17–20.) Kyselyyn vastaaminen on jo itsessään toiminut itsearvioinnin välineenä.

Kyselyn aineistosta nousi esiin Kirkkonummelaisen varhaiskasvatuksen vahvuutena saatavilla oleva varhaiskasvatuksen erityisopettajan resurssi kasvatushenkilöstön ja perhepäivähoitajien tukena. Varhaiskasvatuksen riittävyys, saavutettavuus, saatavuus ja inklusiivisuus on laadun rakennetekijöitä. Paikallisten varhaiskasvatuspalvelun järjestäminen tavalla, joka turvaa kehityksen ja oppimisen tuen jokaisen lapsen osalta, on yksi tätä laadun rakennetekijää arvioiva indikaattori. (Vlasov 2018: 69.) Riittävä erityisopettajan resurssi on laadun rakennetekijä, joka toteutuu hyvin kasvattajien vastausten mukaan Kirkkonummella.

Toisena Kirkkonummelaisen varhaiskasvatuksen vahvuutena aineistosta nousi kasvattajien kokemus ohjauksen ja tuen saamisesta pedagogisessa dokumentoinnissa. Vlasovin ym. (2018) mukaan henkilöstön täydennyskoulutus ja osaamisen kehittäminen ovat laadun rakennetekijöitä. Karvissa laaditun indikaattorin mukaan ammatillisen kehittämisen tulee olla suunnitelmallista ja perustua todellisiin kehittämistarpeisiin. (Vlasov 2018: 70.) Kyselyn tulosten pohjalta voidaan vetää johtopäätöksiä, että pedagogiseen dokumentointiin annettu ohjaus ja tuki on Kirkkonummella koettu oikeanlaiseksi. Viimeisten

vuosien painopistealueena ollut pedagoginen dokumentointi ja Diggaa mun digimatkaa - hanketyöhön osallistuminen näkyvät näiden laadun rakennetekijöiden toteutumisena.

Vahvuudeksi kasvattajien kyselyssä koettiin, että tietotekniikka edistää ja tukee vasun mukaisen työn toteuttamisessa. Vlasov ym. (2018) mukaan varhaiskasvatuksen oppimisympäristöt ovat myös laadun rakennetekijöitä. Oppimisympäristöjä arvioivan indikaattorin mukaan oppimisympäristöjen tulee olla turvallisia ja terveellisiä sekä monipuolisia ja oppimista edistäviä. (Vlasov ym. 2018: 73.) Kirkkonummella tietotekniseen välineistöön kohdennetut investoinnit ovat mahdollistaneet laitteiden monipuolisen käytön vasun mukaisen työn toteuttamisessa. Tietotekniset välineet ovat osa monipuolista ja oppimista edistävää oppimisympäristöä, joten tältä osin voidaan katsoa laadun rakennetekijöiden toteutuvan Kirkkonummella.

Karvi antaa raportissaan varhaiskasvatuksen kehittämissuosituksia ja kokoaa varhaiskasvatuksen pedagogisen toiminnan kehittämiskohteita. Varhaiskasvatuksen laatu arjessa raportissa suositellaan taidekasvatuksen ja tutkimisen aseman vahvistamista, monipuoliseen ja pedagogisesti rikkaaseen kielelliseen ympäristöön panostamista, lasten kaverisuhteiden pysyvyyden tukemista, rakenteellisten tukitoimien riittävyttä, hengästyttävän liikunnan lisäämistä, monilukutaitoa edistävä toimintaa sekä paikallisten vasujen konkreettista kirjaamista. (Repo ym. 2019: 158–166.) Kirkkonummella toteutetun kyselyn tulosten mukaan kaikki Karvin raportissaan antamat varhaiskasvatuksen kehittämissuositukset vaativat kehittämistä myös Kirkkonummella.

Kyselyn vastausten mukaan heikosti Kirkkonummella toteutuu lastenhoitajien koulutukseen osallistuminen ja tukitoimien riittävyys sekä oikea-aikaisuus. Vlasovin ym. (2018) mukaan nämä asiat ovat myös laadun rakennetekijöitä (Vlasov 2018: 69–70). Aineiston tulosten pohjalta tukitoimien riittävyteen tulee kiinnittää jatkossa enemmän huomiota sekä luoda mahdollisuuksia lastenhoitajien täydennyskoulutuksiin osallistumiselle, jotta nämä laadun rakennetekijät toteutuisivat paremmin.

Kirkkonummella toteutettu varhaiskasvatussuunnitelmien toimeenpanon arviointia koskeva kysely toteutettiin lähes samanlaisena kuin kansallisen arviointi keskuksen (Karvin) loppuvuodesta 2018 toteuttama kysely. Karvin tekemän kyselyn tulokset julkistettiin Varhaiskasvatuksen laatu arjessa raportin muodossa syyskuussa 2019. Raportin tuloksista oli nostettu erityisesti kehittämissuositukseen liittyviä näkökulmia esille varhaiskasvatuk-

siin liittyvissä keskusteluissa päiväkodeissa sekä tiedotusvälineissä (Terävä 2019, Viha-vainen 2019). Kyselyn vastauksia vertailtaessa nousee mieleen ajatuksia, onko Karvin tekemän raportin tulokset ja siihen kirjatut kehittämissuositukset vaikuttaneet Kirkkonum-melaisten vastaajien vastauksiin.

Lukemisen vähyys sai huomiota valtakunnallisella tasolla Karvin kyselyn tulosten julkis-tamisen jälkeen. Karvin kyselyyn vastanneista kasvattajista 51 % vastasi ryhmässäluet-tavan päivittäin lapsille pedagogisesti valittuja kirjoja (Repo 2019: 95). Kirkkonummelai-sista vastaajista prosentuaalisesti suurempi joukko (61%) vastasi kyselyyn, että pedago-gisesti valittuja kirjoja luetaan ryhmässä päivittäin. Kirkkonummen kysely on toteutettu myöhemmin, joten on mahdollista, että Karvin esille nostamat varhaiskasvatuksen kehit-tämissuositukset ovat vaikuttaneet vastaajien vastauksiin.

Karvin raportissa esille nostettiin näkökulma, jonka mukaan lasten hoitoajat ja vuorohoito koettiin hankaloittavan varhaiskasvatuksen toimintojen järjestämistä (Repo 2019: 161). Käsittelemäni avoimen kysymyksen vastausten kohdalla Kirkkonummelaisista kasvatta-jista pienempi joukko mainitsi lasten hoitoaikojen ja vuorohoidon hankaloittavan taide-kasvatukseen osallistumista kuin Karvin kyselyyn vastanneet mainitsivat asian. Myös kasvattajille suunnatun väittämän, lapsiryhmämme toimintaa haittaavat lasten epäsään-nölliset läsnäoloajat, kohdalla Karvin kyselyyn vastanneista useampi vastaaja oli väittä-män kanssa samaa mieltä kuin Kirkkonummella kyselyyn vastanneista. Karvin julkaise-mien tulosten jälkeinen keskustelu on saattanut vaikuttaa Kirkkonummelaisten kasvatta-jien vastauksiin.

Tulosten esittely tilaisuudet ovat myös olleet tärkeä osa toiminnan arvioinnin ja kehittä-misen prosessia. Olen esitellyt kyselyn tuloksia Kirkkonummen kunnan varhaiskasvatuk-sen johdolle, varhaiskasvatuksen arviointityöryhmälle, päiväkodin johtajille, yksityisten palveluntuottajien edustajille sekä johtamieni päiväkotien kasvattajille. Fonsenin ja Sou-kaisen (2019) mukaan vuoropuhelulla ja keskinäisellä ymmärryksellä pedagogiikasta on suuri vaikutus laatuun (Soukainen & Fonsen 2019: 217–219). Tulosten esittelytilaisuudet ovat toimineet keskustelufoorumeina varhaiskasvatuksen laadusta kuntatasoisesti, yk-sikkötasoisesti sekä pedagogisen toiminnan tasolla.

10 Pohdinta

Varhaiskasvatuksen ohjauksessa tapahtuneiden suurien muutosten jälkeen on tärkeää arvioida, kuinka varhaiskasvatussuunnitelmien toimeenpano on onnistunut suomalaisessa varhaiskasvatuksessa. Opinnäytetyöni tavoite oli tuottaa tietoa varhaiskasvatuksen laadun arvioinnin ja kehittämisen tueksi Kirkkonummen kunnan varhaiskasvatuksessa. Opinnäytetyöni aineiston sain Kirkkonummella toteutetun varhaiskasvatussuunnitelmien toimeenpanon arviointia koskevan kyselyn tuloksista määrällisen ja laadullisen tutkimuksen menetelmiä käyttäen.

Kirkkonummella varhaiskasvatussuunnitelmien toimeenpanon arviointia koskeva kysely tuotti hyvin laajan aineiston, josta tässä opinnäytetyössä on käsitelty vain määrällinen aineisto ja yhden avoimen kysymyksen vastaukset. Kyselyn tuottamaa laajaa aineistoa tullaan toivottavasti hyödyntämään Kirkkonummella varhaiskasvatuksen kehittämisessä useammastakin näkökulmasta. Kyselyn avointen kysymysten vastauksista olisi varmasti saatavilla paljon arvokasta tietoa laadun kehittämisen tueksi. Olen mukana Kirkkonummen varhaiskasvatuksen arviointityöryhmässä päiväkodin johtajan työni puolesta ja olen luvannut käsitellä parin avoimen kysymyksen vastaukset hyödynnettäväksi arviointityöryhmän työskentelyssä.

Opinnäytetyöni tulokset ovat kuntatasoisia, ja antavat arvokasta tietoa varhaiskasvatuksen arviointityöryhmän työhön paikallisen laadun arvioinnin ja kehittämisen tueksi. Lisäksi kyselyn vastauksista yksikkökohtaisesti koottu aineisto on jaettu kaikille kunnallisille päiväkodin johtajille. Jokainen päiväkotitoiminta voi lähteä arvioimaan ja kehittämään toimintaansa myös yksikötasoisia tuloksia hyödyntäen. Yksityisten päiväkotien vastaajia oli niin vähän (alle 5 vastaaja päiväkotia kohti), joten heille ei ole toimitettu yksikkökohtaisia aineistoja.

Karvin raportin tuloksiin oli kirjattu, että hyvin konkretisoitu paikallinen varhaiskasvatussuunnitelma ja hyvä johtaminen edistävät vasun mukaisen työn toteutumista varhaiskasvatuksessa (Repo 2019: 162). Noin kolmannes Kirkkonummelaisista kasvattajista vastasi olevansa täysin samaa mieltä tai osittain samaa mieltä siitä, että paikallinen vasu jättää henkilöstölle liikaa vastuuta vasun tulkitsemisessa. Laadullisen aineiston vastauksia tutkimalla voisi löytää tärkeää tietoa, kuinka Kirkkonummella voitaisiin kehittää pai-

kallista vasua kasvattajien ja johtajien työn tueksi. Varhaiskasvatuksen arviointityöryhmässä olemme sopineet hyödyntävämme kyselystä saatuja vastauksia paikallisen vason kehittämisessä.

Lastenhoitajien ja varhaiskasvatuksen opettajien vastauksissa selkeänä erona nousi, että kaikissa varhaiskasvatussuunnitelmia koskevissa kysymyksissä varhaiskasvatuksen opettajat kokivat lastenhoitajia paremmin tuntevansa eri varhaiskasvatussuunnitelmien tasot ja niiden tukevan heidän työtään. Kirkkonummelaisista lastenhoitajista noin puolet oli osallistunut vasuja tai varhaiskasvatuksen pedagogiikka käsitteleviin koulutuksiin vuoden 2016 jälkeen, kun varhaiskasvatuksen opettajista koulutuksiin kertoi osallistuneensa 86%. Varhaiskasvatuksen arviointityöryhmän kanssa olen sopinut käsitteleväni koulutusta koskevan avoimen kysymyksen vastaukset, jotta paikallisella tasolla saadaan lisää tietoa erityisesti lastenhoitajien täydennyskoulutusten tarpeesta.

Kirkkonummen kunnalla on tavoitteena kehittää systemaattisia tapoja arvioida laatua. Kunnallisten päiväkotien ja perhepäivähoidon toimintaa ohjaavat käyttösuunnitelmat, joiden avulla arvioidaan varhaiskasvatuksen painopistealueiden toteutumista. Käyttösuunnitelmassa painopistealueet on pilkottu pienempiin arvioitaviin indikaattoreihin ja niitä mittaaviin kriteereihin sekä mittareihin. Opinnäytetyön aineistosta saadaan arvokasta tietoa indikaattoreiden arvioimiseen ja mittareiden kehittämiseen. Molempien kyselyn tuloksista tuli ilmi, että osa kasvattajista kokee heidän ryhmässään olevan lapsen, jolla ei ole kaveria omassa ryhmässä. Arviointityöryhmässä olemme sopineet kehittävämme mittarin, jolla mittaisiin ryhmän lasten kaverisuhteita ja saataisiin kasvattajat kiinnittämään asiaan enemmän huomiota ja kehittämään ryhmän toimintaa lasten kaverisuhteita tukevaksi.

Opinnäytetyössäni toteutetun kyselyn avulla saatiin tietoa varhaiskasvatussuunnitelmien toimeenpanosta Kirkkonummen kunnan alueella. Karvissa toteutetun kyselyn avulla oli kerätty tietoa varhaiskasvatussuunnitelmien toimeenpanosta valtakunnan tasolla. Varhaiskasvatussuunnitelmat ovat vielä niin uusia asiakirjoja, että niiden toteutumista varhaiskasvatuksen arjessa, tulisi mielestäni tutkia uudelleen muutaman vuoden kuluttua.

Jokisen ja Niemisen (2019) hahmotelmat varhaiskasvatuksen tulevaisuuden kuvista ovat minusta mielenkiintoisia. Tulevaisuuden mallin mukaan varhaiskasvatuksen tulisi vastata paremmin perheiden arkipäivän tarpeisiin, esimerkiksi tarjoamalla palveluita joustavimmalla hoitoajoilla ja järjestämällä pedagogista toimintaa eri kellon aikoihin. (Jokinen

– Nieminen 2019: 28). Nämä tulevaisuuden kuvien mukaiset palvelut kuulostavat monipuolisilta perheitä tukevilta sosiaalipalveluilta. Poliittiset ratkaisut kulttuuri- ja opetusministeriöön siirtymisen jälkeen ovat toisaalta taas vahvistaneet varhaiskasvatuksen roolia osana yhtenäistä oppimispolkua. Minua kiehtoo myös nähdä mitä vaikutuksia varhaiskasvatuksen sosionomien työelämään tulemisella tulee olemaan. Tuleeko varhaiskasvatuksen sosionomien tehtävänkuvasta enemmän perheitä tukevaa palvelua tarjoava. Aika varmasti näyttää meille miten laadukas varhaiskasvatus määritellään tulevaisuudessa sekä mitä ovat laadukkaan varhaiskasvatuksen tavoitteet ja toimintamallit. Minä toivoisin, että tulevaisuudessakin varhaiskasvatuksen laatua kehitettäisiin lasten tarpeiden näkökulmasta.

Opinnäytetyön tekemisen prosessi on edennyt aikataulullisesti nopeassa tahdissa ennen kaikkea varhaiskasvatuksen johdolta tulleiden aikataulutoiveiden mukaisesti. Oppilaitoksen antama tuki on vienyt opinnäytetyötäni systemaattisesti eteenpäin. Vuosi opinnäytetyön tekemisen parissa on ollut raskas ja aikaa vievä, ja samalla antoisa ja uutta osaamista antava. Kyselyn laatiminen Questback ohjelmaan sekä suuren aineiston käsittely olivat aikaa vieviä vaiheita ja vaativat tarkkaa työskentelyä.

Opinnäytetyön tekeminen on lisännyt omaa osaamistani varhaiskasvatussuunnitelmien sisällöstä, varhaiskasvatuksen laadun arvioinnista ja kehittamisestä. Opinnäytetyön tekeminen on vahvistanut omia pedagogisen johtamisen taitojani, sillä olen aineiston käsittelyn kautta saanut uutta tietoa varhaiskasvatuksen toiminnan vahvuuksista ja kehittämisen kohteista. Opinnäytetyön tekeminen on antanut minulle paljon tietoa ja osaamista varhaiskasvatuksen arviointityöryhmässä työskentelyyn. Arvioinnin eri tasot, laadun rakenne- ja prosessitekijät ja laadun tekijöitä kuvaavat indikaattorit ovat tulleet minulle tutuiksi tämän opinnäytetyöni myötä. Osaan varmasti jatkossa kiinnittää huomiota päiväkodinjohtajana toiminnan havainnointiin, arviointiin ja kehittämiseen entistä paremmin.

Lähteet

Alila, Kirsi 2013. Varhaiskasvatuksen laadun ohjaus ja ohjauksen laatu. Laatusuhte varhaiskasvatuksessa valtionhallinnon ohjausasiakirjoissa 1972-2012. Akateeminen väitöskirja. Tampereen yliopisto.

Alila, Kirsi & Kinos, Jarmo 2014. Katsaus varhaiskasvatuksen historiaan. Teoksessa Alila, Kirsi & Eskelinen, Mervi & Estola, Eila & Kahiluoto, Tarja & Kinos, Jarmo & Pekuri, Hanna- Mari & Polvinen, Minna & Laaksonen, Reetta & Lamberg, Kirsi. Varhaiskasvatuksen historia, nykytila ja kehittämisen suuntalinjat. Opetus- ja kulttuuriministeriön työryhmämuistioita ja selvityksiä 2014:12. 49-53. Saatavana osoitteessa: Saatavana osoitteessa: <<http://julkaisut.valtioneuvosto.fi/bitstream/handle/10024/75258/tr12.pdf>> Luettu 30.8.2020

Andersson, Lii 2019. Hallitus palauttaa subjektiivisen oikeuden varhaiskasvatukseen ja pienentää yli kolmevuotiaiden ryhmäkokoja. Helsingin Sanomat 11.10.19. Saatavana osoitteessa: <<https://www.hs.fi/mielipide/art-2000006268128.html>> Luettu 5.11.2019

Arvioinnin ja laadunhallinnan tuen käsitteet n.d. Kansallisen koulutuksen arviointikeskus. Saatavana osoitteessa: <<https://karvi.fi/karvi/tukea-laadunhallintaan/arvioinnin-ja-laadunhallinnan-tuen-kasitteet/>> Luettu 27.9.2020

Arviointi ja laatutyö 2020. Kuntaliitto. Saatavana osoitteessa: <<https://www.kuntaliitto.fi/osallistuminen-ja-vuorovaikutus/johtaminen-ja-kehittaminen/arviointi-ja-laadunhallinta>> Luettu 27.9.2020

Dahlberg, Gunilla & Pence, Alan & Moss Peter 2013. Beyond Quality in Early Childhood Education and Care. Languages of evolution. Routledge. London and New York: Taylor & Francis Group.

Eskelinen, Merja & Kahiluoto Tarja 2014. Varhaiskasvatus Pohjoismaissa. Teoksessa Alila, Kirsi & Eskelinen, Mervi & Estola, Eila & Kahiluoto, Tarja & Kinos, Jarmo & Pekuri, Hanna- Mari & Polvinen, Minna & Laaksonen, Reetta & Lamberg, Kirsi. Varhaiskasvatuksen historia, nykytila ja kehittämisen suuntalinjat. Opetus- ja kulttuuriministeriön työryhmämuistioita ja selvityksiä 2014:12. (s. 44-48) Saatavana osoitteessa: <<http://julkaisut.valtioneuvosto.fi/bitstream/handle/10024/75258/tr12.pdf>>

Luettu 24.9.2019

European public administration network EUPAN 2020. Yhteinen arviointimalli The Common Assessment Framework (CAF) Organisaation kehittäminen itsearviointin avulla. Saatava osoitteessa: <https://innokyla.fi/sites/default/files/2020-04/CAF2020-Yhteinen-arviointimalli_suomeksi_versio-1.0.pdf> Luettu 11.5.2020

EUR-Lex. Access to European Union Law. Proposal for a COUNCIL RECOMMENDATION on High Quality Early Childhood Education and Care Systems. COM/2018/271 final. Saatavana osoitteessa: Saatavana osoitteessa: <<https://eur-lex.europa.eu/legal-content/EN/TXT/?uri=CELEX%3A52018DC0271>> Luettu 13.10.2019

European Quality Framework for Early Childhood and Care 2014. Proposal for key principles of a Quality. Framework for Early Childhood Education and Care. Report of the Working Group on Early Childhood. 10-12, 65-67.

Fonsen, Elina & Soukainen, Ulla 2019. Sustainable Pedagogical Leadership in Finnish Early Childhood Education (ECE): An Evaluation by ECE Professionals. Early Childhood Education Journal 48, 213–220.

Jokinen, Leena & Nieminen, Anne 2019. Varhaiskasvatuksen tulevaisuuskuvat 2040. Varhaiskasvatuksen neuvottelukunnat tulevaisuustyön raportti. Opetus- ja kulttuuriministeriön julkaisuja 2019: 30. Helsinki.

Hujala, Eeva & Fonsen, Elina & Elo, Janniina 2012. Evaluating the quality of the child-care in Finland. Teoksessa Early Child Development and Care, 299–314.

Kahiluoto, Tarja & Polvinen Minna 2014. Katsaus kansainväliseen kehitykseen varhaiskasvatuksessa. Teoksessa Alila, Kirsi & Eskelinen, Mervi & Estola, Eila & Kahiluoto, Tarja & Kinos, Jarmo & Pekuri, Hanna- Mari & Polvinen, Minna & Laaksonen, Reetta & Lamberg, Kirsi. Varhaiskasvatuksen historia, nykytila ja kehittämisen suuntalinjat. Opetus- ja kulttuuriministeriön työryhmämuistioita ja selvityksiä 2014:12. 49-53. Saatavana osoitteessa: Saatavana osoitteessa: <<http://julkaisut.valtioneuvosto.fi/bitstream/handle/10024/75258/tr12.pdf>> Luettu 3.11.2019

Kananen, Jorma 2010. Opinnäytetyön kirjoittamisen käytännön opas. Jyväskylän ammattikorkeakoulun julkaisuja 111.

Kirkkonummen varhaiskasvatussuunnitelma 2019. Saatavana osoitteessa: <https://www.kirkkonummi.fi/library/files/5d008922c910586c860002ba/Kirkkonummen_varhaiskasvatussuunnitelma_22.5.2019.pdf> Luettu 5.11.2019

Koulutuksen arviointisuunnitelma 2020-2023 2020. Kansallinen koulutuksen arviointikeskus. Helsinki

Laki Kansallisesta koulutuksen arviointikeskuksesta 1295/2013. Annettu 30.12.2013.

Kvantitatiivisten menetelmien tietovaranto 2013. Menetelmäopetuksen tietovaranto. Tietoarkisto. Päivitetty 14.5.2013. Saatavana osoitteessa: <<https://www.fsd.uta.fi/metelmaopetus/intro.html>> Luettu 27.9.2020

Menetelmäopetuksen tietovaranto 2011. Postikyselyn aineiston kokoaminen. Päivitetty 2.9.2011. Saatavana osoitteessa: < <https://www.fsd.tuni.fi/metelmaopetus/postikysely/postikysely.html#saatteet> > Luettu 21.10.2020

Menetelmäopetuksen tietovaranto 2010. Kyselylomakkeen laatiminen. Päivitetty 26.8.2010. Saatavana osoitteessa: < <https://www.fsd.tuni.fi/metelmaopetus/kyselylomake/laatiminen.html#rakennevaihtoehdot> > Luettu 23.10.2020

Menetelmäopetuksen tietovaranto n.d. Tietoarkisto. Saatavana osoitteessa: <<https://www.fsd.uta.fi/metelmaopetus/intro.html>> Luettu 16.1.2020

Mikkola, Anna & Repo, Laura & Vlasov, Janniina & Paananen, Maiju & Mattila, Virpi 2017. Varhaiskasvatuksen arvioinnin nykytila. Kansallinen koulutuksen arviointikeskus. Julkaisut 22:2017.

Moser, Thomas & Leseman, Paul & Melhuish, Edward & Broekhuizen, Martine & Slot, Pauline (2017). European Framework of Quality and Wellbeing Indicators. CARE: Curriculum & Quality Analysis and Impact Review of European Early Childhood Education

and Care, Utrecht University. Saatavana osoitteessa: <http://ecec-care.org/fileadmin/careproject/Publications/reports/D6_3_CARE_Framework_of_Quality_and_Well-being_Indicators.pdf> Luettu 2.8.2020

Moss, Peter 2016. Why can't we get beyond quality? Contemporary Issues in early childhood. UCL Institute of Education, UK.

Otala, Leenamajja & Tuominen, Kari 2011. Investoi oppimiseen ja kehittymiseen. Näin sovellan Investors in People- standardia ja EFQM-mallia. Itsearviointin työkirja. 30 hyvää kysymystä ja esimerkkiparia.

Paananen, Maiju 2017. Imaginaries of Early Childhood Education: Societal roles of early childhood education in a transnational era of accountability. Väitöskirja. Yliopistopaino Unigrafia, Helsinki.

Parrila, Sanna & Fonsén, Elina 2017. Pedagogisen johtamisen prosessi. Teoksessa: Parrila, Sanna & Fonsén, Elina (toim.) Varhaiskasvatuksen pedagoginen johtajuus. Käsitteitä käytännön työhön. Jyväskylä: PS-kustannus, 59–90.

Portell, Tuija & Malin, Maili 2007. Taustaa varhaiskasvatuksen laatukselle. Staakesin työpapereita 9/2007. Sosiaali- ja terveysalan tutkimus- ja kehittämiskeskus, Helsinki.

Repo, Laura & Paananen, Maiju & Mattila, Virpi & Lerkkanen, Marja-Kristiina, Eskelinen, Mervi & Gammelgård, Lillemor & Ulvinen, Jyri & Marjanen, Jukka & Hjelt, Hanna 2018. Varhaiskasvatussuunnitelman perusteiden 2016 toimeenpanon arviointi. Varhaiskasvatussuunnitelmien käyttöönotto ja sisällöt. Kansallinen arviointikeskus. Julkaisut 16: 2018.

Repo, Laura & Paananen, Maiju & Eskelinen, Mervi & Mattila, Virpi & Lerkkanen, Marja-Kristiina, Gammelgård, Lillemor & Ulvinen, Jyri & Marjanen, Jukka & Kivistö, Anne & Hjelt, Hanna 2019. Varhaiskasvatuksen laatu arjessa. Varhaiskasvatussuunnitelmien toteutuminen päiväkodeissa ja perhepäivähoidossa. Kansallinen arviointikeskus. Julkaisut 15: 2019.

Saaranen-Kauppinen, Anita & Puusniekka, Anna 2009. Menetelmäopetuksen tietovaranto – KvaliMOT. Yhteiskuntatieteellinen tietoarkisto. Tampere. Saatavana osoitteessa: <<https://www.fsd.tuni.fi/fi/tietoarkisto/julkaisut/kvalimotv.pdf>> Luettu 27.9.2020

Soukainen, Ulla 2017. Laatutyö ja kehittävän työotteen omaksuminen. Teoksessa: Parila, Sanna & Fonsén, Elina (toim.) Varhaiskasvatuksen pedagoginen johtajuus. Käsikirja käytännön työhön. Jyväskylä: PS-kustannus, 169–185.

Tammi, Saara 2019. Hallitusohjelma rukkaa jälleen päivähoitoa ja mitätöisi jo tehtyjä muutoksia, kunnat toivovat työrauhaa. Helsingin Sanomat 3.6.19. Saatavana osoitteessa: <<https://www.hs.fi/kotimaa/art-2000006129944.html>> Luettu 5.11.2019

Terävä, Hanna 2019. Laaja kysely paljasti puutteita päiväkotien toiminnassa – "Peiliin katsomisen paikka aika monella tasolla" Yle Uutiset 6.9.2019 Saatavana osoitteessa: <<https://yle.fi/uutiset/3-10947516>> Luettu 16.8.2020

Tutkimuseettinen neuvottelukunta 2013. Hyvä tieteellinen käytäntö ja sen loukkausepäilyjen käsitteleminen Suomessa. Tutkimuseettisen neuvottelukunnan ohje 2012. Helsinki.

Varhaiskasvatuslaki 540/2018. Annettu 1.9.2018.

Varhaiskasvatussuunnitelman perusteet 2018. Opetushallitus. Määräykset ja ohjeet 2018: 3a.

Vertaisarviointi ja itsearviointi 2020. Opetushallitus. Saatava osoitteessa: <<https://www.oph.fi/fi/koulutus-ja-tutkinnot/vertaisarviointi-ja-itsearviointi>> Luettu 12.5.2020

Vihavainen, Suvi 2019. Varhaiskasvatuksen laatu heittelee rajusti: Lapsille, jotka eivät puhu, ei myöskään lueta kaikkialla. Helsingin Sanomat 6.9.2019. Saatavana osoitteessa: <<https://www.hs.fi/kotimaa/art-2000006228960.html>> Luettu 16.8.2020

Vilka, Hanna 2007. Tutki ja mittaa. Määrällisen tutkimuksen perusteet. Helsinki: Tammi.

Vilka, Hanna 2015. Tutki ja kehitä. 4.painos. Helsinki: Tammi.

Virtanen, Petri 2007. Arviointi. Arviointitiedon luonne, tuottaminen ja hyödyntäminen. Helsinki: Edita Prima Oy.

Vlasov, Janniina & Salminen, Jenni & Repo, Laura & Karila, Kirsti & Kinnunen, Susanna & Mattila, Virpi & Nukarinen, Thomas & Parrila, Sanna & Sulonen, Hanna 2018. Varhaiskasvatuksen laadun arvioinnin perusteet ja suositukset. Kansallinen koulutuksen arviointikeskus. Julkaisut 24:2018.

YK:n yleissopimus lapsen oikeuksista. Suomen Unicef. Saatava osoitteessa:
<https://unicef.studio.crasman.fi/pub/public/pdf/LOS_A5fi.pdf > Luettu 11.10.2020

