



Elli Piirainen

KIRJASTOAUTO HURISTAA UUTEEN OULUUN

Haukiputaan, Kiimingin ja Oulunsalon kirjastonkäyttäjien kirjastoautotoiveet

KIRJASTOAUTO HURISTAA UUTEEN OULUUN

Haukiputaan, Kiimingin ja Oulunsalon kirjastonkäyttäjien kirjastoautoiveet

Elli Piirainen
Opinnäytetyö
Syksy 2011
Kirjasto- ja tietopalvelun koulutusohjelma
Oulun seudun ammattikorkeakoulu

TIIVISTELMÄ

Oulun seudun ammattikorkeakoulu
Kirjasto- ja tietopalvelun koulutusohjelma

Tekijä: Elli Piirainen

Opinnäytetyön nimi: Kirjastoauto huristaa uuteen Ouluun: Haukiputaan, Kiimingin ja Oulunsalon kirjastonkäyttäjien kirjastoautoiveet

Työn ohjaaja: Pirjo Tuomi

Työn valmistumislukukausi ja -vuosi: Syksy 2011

Sivumäärä: 53 + 10

Vuonna 2005 Suomen sisäasiainministeriö käynnisti Paras-hankkeen, jonka on määrä uudistaa Suomen kunta- ja palvelurakennetta. Hanke on johtanut kuntarakenteen muutoksiin koko Suomessa. Vuosien 2012 ja 2013 vaihteessa tapahtuva kuntaliitos tulee yhdistämään Oulun kaupungin sekä Haukiputaan, Kiimingin, Oulunsalon ja Yli-lin kunnat uudeksi Oulun kaupungiksi.

Kunta- ja palvelurakennemuutoksen myötä uuden Oulun kirjastot tulevat yhdistymään. Oulun kaupunginkirjasto-maakuntakirjaston Hakeutuvien kirjastopalvelujen osasto aloittaa kirjastoauto- palvelujen toimittamisen Haukiputaalle, Kiiminkiin ja Oulunsaloon vuoden 2012 aikana. Tällä opinnäytetyöllä tahdottiin selvittää, millaisia kirjastoautoiveita Haukiputaan, Kiimingin ja Oulunsalon kirjastoasiakkailta on, sekä millainen toimintaympäristö kirjastoautolla tulee kunnissa olemaan.

Kirjastoautoiveita selvitettiin järjestämällä tutkimuskuntien kirjastoissa paperimuotoinen kysely asiakkaille. Kyselyllä tiedusteltiin asiakkaiden kiinnostusta kirjastoautopalveluihin. Potentiaalisilta asiakkailta haluttiin saada tietoa aikataulu-, palvelu- ja pysäkkitoiveista. Tutkimus suoritettiin kvantitatiivisin menetelmin ja tulosten analysointiin käytettiin Microsoft Excel-ohjelmaa. Kysely järjestettiin kesä-heinäkuussa 2011. Vastausmäärät jäivät pieniksi Haukiputaalla ja Kiimingissä, mutta tutkimuksella saatiin kuitenkin selville kirjastoautopalveluista kiinnostuneiden aikataulutoiveita ja pysäkkiehdotuksia sekä toiveita erilaisista palveluista. Toimintaympäristöön tutustuttiin ja siitä kerättiin tietoa kuntien ja Tilastokeskuksen verkkosivuilta sekä Opetus- ja kulttuuriministeriön ylläpitämistä Suomen yleisten kirjastojen tilastoista. Kunnista esitettiin perustietoja, joista voi olla hyötyä kirjastoauto toiminnalle.

Tämän tutkimuksen pohjalta Hakeutuvien kirjastopalvelujen osasto voi alkaa kehittää kirjastoauto toimintaa liitoskuntiin. Tutkimuksen tuloksissa esitetään, mitä toiveita kirjastoautopalveluista kiinnostuneilla asiakkailta on auton aikataulun, pysäkkipaikkojen ja palvelujen suhteen. Kyselyn avulla on saatu tietoa myös asiakaskunnan aineistonkäytöstä.

Asiasanat: kirjastoautot, kuntarakenne, yleiset kirjastot

ABSTRACT

Oulu University of Applied Sciences
Degree programme in Library and Information Services

Author: Elli Piirainen

Title of thesis: The bookmobile drives into the new Oulu: the library users' wishes for the mobile library in Haukipudas, Kiiminki and Oulunsalo

Supervisor: Pirjo Tuomi

Term and year when the thesis was submitted: Autumn 2011

Number of pages: 53 + 10

In 2005 the Finnish Ministry of the Interior started the local government reform called Paras, which was supposed to improve the structures of municipalities and the organization of services in Finland. The project led into changes in whole Finland. A consolidation of municipalities will take place in the turn of the year 2013, uniting the city of Oulu and the municipalities of Haukipudas, Kiiminki, Oulunsalo and Yli-Ii into a new city which will be called Oulu.

Along with the local government reform the libraries in the New Oulu will be united. The Extension Services of the Oulu City Library - Regional Library will begin providing mobile library services in Haukipudas, Kiiminki and Oulunsalo during the year 2012. The purpose of this thesis was to find out what wishes the library users in Haukipudas, Kiiminki and Oulunsalo have for the mobile library, and what the operating environment for the mobile library will be like.

A questionnaire in paper form was held in the libraries of the three municipalities in order to find out the wishes the library users had for the mobile library. The purpose of the survey was to enquire if the library users were interested in mobile library services. The potential clients were asked for their wishes regarding timetables, services and stops for the mobile library. The survey was conducted applying quantitative methods. Microsoft Excel was used for analyzing the results. The survey was carried out in May-June of 2011. The response rate was small in Haukipudas and Kiiminki. The mobile library's operating environment was studied by gathering information from the municipalities' web-sites, the Statistics Finland web-site and Finnish Public Libraries Statistics web-site. The thesis provided the Extension Services with basic information of the municipalities which could be helpful in planning mobile library services.

On the basis of this study the personnel of the Extension Services can start developing mobile library operations in Haukipudas, Kiiminki and Oulunsalo. The wishes for timetables, services and stops for the mobile library were presented in the results of the study. From the survey it was also found out what kind of library material the respondents tended to use.

Keywords: mobile libraries, local government structure, public libraries

SISÄLLYS

SISÄLLYS	5
1 JOHDANTO	6
2 KUNTARAKENNEMUUTOS	8
2.1 Paras-hanke	9
2.2 Uusi Oulu	10
3 KIRJASTOAUTO	13
3.1 Kirjastoauto Suomessa	14
3.2 Oulun kirjastoautot	15
3.3 Oulun kirjastoautot kuntaliitoksessa	16
4 KIRJASTOAUTO HURISTAA UUTEEN OULUUN	17
4.1 Tutkimusongelmat ja -menetelmät	17
4.2 Tutkimusympäristö	18
4.3 Kysely	25
5 TULOKSET	27
6 JOHTOPÄÄTÖKSET	34
7 POHDINTA	44
LÄHTEET	47
LIITTEET	54

1 JOHDANTO

Vuoden 2013 alussa Oulun kaupunki ja sen neljä naapurikuntaa, Haukipudas, Kiiminki, Oulunsalo ja Yli-li, yhdistyvät uudeksi Oulun kaupungiksi. Kuntarakenteen uudistuksen myötä myös kirjastosektori uudistuu. Nykyisellään Oulussa toimii Oulun kaupunginkirjasto-maakuntakirjasto, Haukiputaan, Oulunsalon ja Kiimingin kirjastot kuuluvat Outi-kirjastokimppaan. Yli-litä lukuun ottamatta kaikki kirjastot kuuluvat Oulun seutukuntaan.

Uuden Oulun kirjastoyhteistyö tullaan muodostamaan uuden Oulun aluekirjastomallilla, jossa Oulun, Haukiputaan, Kiimingin ja Oulunsalon pääkirjastot ovat aluekirjastoja, joiden alaisuudessa lähikirjastot toimivat. Aluekirjastojen on tarkoitus kehittää palvelujaan oman alueensa palvelutarpeita vastaaviksi. Kirjastopalveluiden kehittämistyöryhmän loppuraportista ilmenee aluekirjastomallissa avainasemassa olevan asiakaslähtöisyys ja joustavuus (Oulun kaupunki 2011d, haku-päivä 1.11.2011).

Kirjastoautopalvelut ovat asiakaslähtöisyyden ja joustavuuden malliesimerkki kirjastosektorilla. Nykyisellään edellä mainituista kunnista kirjastoautopalveluja kuntalaisilleen tarjoavat Oulu ja Yli-li. Oulun kirjastoauton on tarkoitus aloittaa palvelujen tarjoaminen Haukiputaalla, Kiimingissä ja Oulunsalossa vuoden 2012 aikana.

Tilajana tälle opinnäytetyölle toimii Oulun kaupunginkirjasto-maakuntakirjaston hakeutuvien kirjastopalvelujen osasto, joka vastaa Oulun kirjastoautotoiminnasta. Tässä opinnäytetyössä selvitetään, mitä toiveita Haukiputaan, Kiimingin ja Oulunsalon kirjastoasiakkailta on kirjastoautopalveluista, sekä millainen toimintaympäristö kirjastoautolla tulee näissä kunnissa olemaan. Saatuja tuloksia on tarkoitus käyttää kyseisten kuntien kirjastoautopalvelujen suunnittelussa.

Ensimmäiseen kysymykseen kuntien kirjastoasiakkaiden palvelutoiveista pyritään vastaamaan Haukiputaan, Kiimingin ja Oulunsalon kirjastoissa järjestetyn kyselyn avulla. Kysely toteutettiin kvantitatiivisin menetelmin ja vastausten analysoinnissa käytettiin Microsoft Excel -ohjelmaa.

Toiseen tutkimuskysymykseen vastataan esittämällä kunnista perustietoja, joista voi olla hyötyä kirjastoautotoiminnassa. Tietoja käytetään myös tukena kyselyn tuloksia tulkittaessa. Tietoja kun-

nista hankittiin kuntien kotisivuilta ja Tilastokeskuksen avoimista tilastoista ja kirjastojen tietoja Suomen yleisten kirjastojen tilastoista.

Opinnäyte koostuu viitekehyksestä ja tutkimusosasta. Viitekehyksessä käsitellään kuntarakenteen uudistumista, joka on taustana uuden Oulun syntyyn ja näin ollen syynä Oulun kirjastoauto- palvelujen laajenemiselle, sekä käsitellään lyhyesti kirjastoautohistoriaa Suomessa ja Oulussa. Tutkimusongelmat ja –menetelmät, tutkimusympäristön kuntaesittelyt ja kyselyn muodostaminen käsitellään neljännessä luvussa. Tuloksissa esitellään kyselystä kerätyt tiedot, jotka avataan ja joita vertaillaan toimintaympäristötietoihin johtopäätöksissä.

2 KUNTARAKENNEMUUTOS

Suomen perustuslakiin (731/1999 11:121 §) on kirjattu Suomen jakautuvan kuntiin, jotka ovat kunnan asukkaiden itsehallintoalueita. Kunnan toimintaa ohjaa kuntalaki (365/1995 1:1.2 §), jonka velvoittamana kunnan on pyrittävä parantamaan paikallista hyvinvointia ja alueen kestävä kehitystä. Kun kunnat hoitavat paikallistason palvelut, valtio voi keskittyä kansantalouden ohjaimiseen, tulonsiirtopoliittikkaan ja koko Suomea koskevien palvelujen tuottamiseen (Oulasvirta & Brännkärr 2001, 105).

Kunnat tarjoavat kuntalaisilleen peruspalvelut, joihin kuuluvat sosiaali- ja terveydenhuolto ja opetus- ja kulttuuripalvelut, joihin kirjastopalvelut sisältyvät. Lisäksi kunnat vastaavat katujen ja teiden ylläpidosta, vesi-, energia- ja jätehuollosta sekä maankäytön ja rakentamisen ohjaamisesta. Myös tietoyhteiskuntakehityksen, työllisyyden ja elinkeinojen edistäminen kuuluvat kuntien tehtäväpiiriin. (Suomen kuntaliitto 2011e, hakupäivä 11.4.2011.)

Toimintansa kunnat rahoittavat valtionosuuksilla, verotuloilla ja erilaisilla maksuilla ja myyntituloilla (Suomen kuntaliitto 2011d, hakupäivä 12.4.2011). Kuntien itsehallinto on riippuvainen kuntien toimivasta taloudesta, sillä ilman kunnan omaa varallisuutta rahoitus ja sen käyttö määräytyy valtion säätelemänä, jolloin itsehallinto jää toteutumatta (Helin 2010, 12). Aikavälillä 1990-luvun alusta 2000-luvun ensimmäisen vuosikymmenen loppuun on kuntatalous heikentynyt. Valtion osuus kunnallisten palvelujen tuottamisen maksuista on pienentynyt ja kunnat ovat velkaantuneet, vaikka aikavälille on sopinut kansantalouden nousukausi. Kuntien varallisuus on vaikuttanut kuntien kokoon. Kuntien talouden ollessa hyvällä mallilla suuret pitäjät pilkkoutuivat pienemmiksi kunniksi, kun taas heikon kunnallistalouden aikana kunnat yhdistyvät suuremmiksi yhtenäisiksi kunniksi. (Helin 2010, 38, 96.)

Yleisten kirjastojen peruspalvelujen on lain mukaan oltava maksuttomia. Kirjastot saavat kuitenkin periä myöhästymismaksuja ja korvauksia erityispalveluista, mutta maksujen on säilyttävä omakustannehinnan tasolla. (Kirjastolaki 904/1998 4:5 §.) Kirjastojen ilmaisperiaate voi kuitenkin synnyttää ongelmia, sillä kunnan tulee tarjota kattavat palvelut omakustannehinnalla. Valtio myöntää kunnille valtionavustusta keskus- ja maakuntakirjastojen rahoittamiseen, avustaa kirjastojen perustamishankkeissa ja myöntää projektiavustusta (Kirjastolaki 904/1998 7:9 §).

Kirjastopoliittisessa ohjelmassa 2001–2004 (Koivunen, Keikki, Haavisto & Heinisuo 2001, 4) kirjastojen rahoituksen osuus kuntien käyttökuluista haluttiin nostaa silloisesta noin 0,8 prosentista 1,5-2 prosenttiin, eli tarkoituksena oli kaksinkertaistaa kuntien kirjastomenot. Vuonna 2011 julkaistussa *Yleisten kirjastojen laatusuosituksessa* todetaan, että tämä tavoite jäi toteutumatta, sillä kirjastojen osuus kuntien kokonaiskustannuksista oli noin yhden prosentin luokkaa vuosina 2005–2008. Uusissa laatusuosituksissa kirjastojen osuutta kuntien käyttömenoista halutaan yrittää nostaa hillitymmin, uuden suosituksen mukainen kirjasto-osuus on 1-1,5 prosenttia kunnan käyttömenoista. (Opetus- ja kulttuuriministeriö 2011, 31, 36.)

2.1 Paras-hanke

Suomen kunta- ja palvelurakennetta uudistamaan ja kuntien ja valtion välistä palvelujenrahoitussuhdetta kehittämään luotiin Paras-hanke. Paras-hanke, eli kunta- ja palvelurakennemuudistus-hanke, on sisäasiainministeriön keväällä 2005 käynnistämä valtakunnallinen projekti, jonka on määrä kehittää Suomen palvelurakennetta vastaamaan tulevaisuuden haasteisiin. Näitä haasteita ovat väestön ikääntyminen ja eläköityminen, palvelukysynnän kasvu ja työvoiman väheneminen, muuttoliikenne ja yhdyskuntarakenteen tiivistyminen. Samalla palvelujen tuotantotavat monimuotoistuvat ja julkiseen talouteen kohdistuu paineita. (Valtiovarainministeriö 2009b, 8.)

Eduskunta sääti lain kunta- ja palvelurakennemuudistuksesta ohjaamaan hankkeen toteuttamista. Tämä niin kutsuttu puitelaki astui voimaan 23.2.2007 ja on voimassa vuoden 2012 loppuun asti. Lain on tarkoitus aikaansaada toimintakykyinen kuntarakenne, jossa on kattava ja taloudellinen palvelurakenne. Paras-hankkeen tavoitteena on turvata palvelujen tasapuolinen laatu ja saataavuus koko Suomessa. Puitelain ohjaamana hankkeella pyritään uudistamaan kuntien rahoitus- ja valtionosuusjärjestelmää. Myös kuntien ja valtion keskinäistä tehtävänjakoa korjataan. (Laki kunta- ja palvelurakennemuudistuksesta 169/2007 1:1 §.)

Paras-hanke kannustaa kuntia yhdistymään tai muodostamaan yhteistyöverkostoja. Suomen kuntajakolaki uusittiin Paras-hankkeen käynnistyttyä ja se astui voimaan tammikuussa 2010. Kun vanha kuntajakolaki suosi lähinnä kahden pienen kunnan yhdistymistä, uuden lain kautta kuntaliitos on näennäisesti sitä kannattavampi, mitä useampi kunta liitoksen kautta lakkautuu (Koski 2008, 11–13).

Kuntarakenne onkin Paras-hankkeen aikana uudistunut. Hankkeen aloitusvuoden alussa 1.1.2005 Suomessa oli 432 kuntaa, vuoden 2011 alussa kuntalukumäärä oli 336, eli kuntien lukumäärä on kuuden vuoden aikana vähentynyt yli sadalla (Suomen kuntaliitto 2011b, hakupäivä 14.4.2011). Aikavälillä 2005 – 2011 on toteutunut 68 kuntaliitosta (Suomen kuntaliitto 2011a, hakupäivä 14.4.2011). Kuntaliitoksia odotetaan tapahtuvan lisää puitelain ollessa vielä voimassa. Paras-hankkeen arvioissa on kuitenkin huomioitu, että lain toinen puoli, eli palvelurakennemuutos, voi tapahtua vasta kuntarakenteen uudistuttua (Valtiovarainministeriö 2009a, 165).

Paras-hanketta on arvioitu jo monipuolisesti, myös kulttuuripalvelujen osalta. Kun Suomen kuntaliiton toimesta tarkasteltiin kirjasto-, kulttuuri-, liikunta- ja nuorisopalveluja Paras-hankkeessa, todettiin kirjastopalvelujen kuntienvälisen yhteistyön olevan edellä mainituista palveluista järjestelmällisintä. Syy siihen löytyy kuntien kirjastotoimien yhteistyöstä ja kuulumisesta suomalaiseen kirjastoverkoston. (Huhtanen 2009, 61.) Yleiset kirjastot kuuluvatkin usein kuntarajat ylittäviin kirjastokimppoihin tai seutukirjastoihin (Suomen kuntaliitto 2011c, hakupäivä 20.10.2011).

2.2 Uusi Oulu

Haukiputaan, Kiimingin, Oulunsalon ja Yli-lin kunnat sekä Oulun kaupunki lakkaavat olemasta 31.12.2012 ja niiden tilalle syntyy 1.1.2013 uusi kaupunki, joka ottaa nimekseen Oulu. Uudesta Oulusta tulee syntyessään Suomen viidenneksi suurin kaupunki. Pinta-ala tulee olemaan 3029 km² ja asukasmäärä noin 180 000.

Laissa kunta- ja palvelurakennemuutuksesta on mainittu erikseen kaupunkeja, joita laki velvoitti suunnittelemaan elokuun 2007 loppuun mennessä asumisen, liikenteen ja maankäytön yhteensovittamista laissa mainittujen ympäristökuntien kanssa. Oulu kuuluu lain velvoittamiin kuntiin, ja sen yhteistyökumppaneiksi laissa luetellaan Hailuoto, Haukipudas, Kempele, Kiiminki, Liminka, Lumijoki, Muhos, Oulunsalo, Tyrnävä ja Ylikiiminki. Lisäksi kuntien tuli laatia valtioneuvostolle selvitys toteutettavista toimenpiteistä kunnan ja yhteistoiminta-alueen muodostamisen ja laajaa väestöpohjaa edellyttävien palvelujen suhteen sekä niiden toimeenpanosuunnitelma. (169/2007 2:7 §, 2:10.1 §.)

Oulun seudun kunnilla oli jo ennestään yhteisiä sopimuksia ja suunnitelmia lain velvoittamilta aloilta (Oulun kaupunki 2007, hakupäivä 15.4.2011). Puitelain 10 pykälän mukaisessa toimeenpanosuunnitelmassa Oululla oli jo selvillä tuleva kuntaliitos Ylikiimingin kanssa, joka tapahtui

vuoden 2009 alussa. Samassa raportissa on maininnat kuntaliitosselvityksestä Oulun ja Yli-lin kesken sekä syvemmän yhteistyön selvityksestä Haukiputaan ja Oulun välillä. (Oulun kaupunginvaltuusto 2007, hakupäivä 26.4.2011.)

Oulun ja Yli-lin välisessä kuntaliitosselvityksessä esitettiin kuntaliitosta vuoden 2013 alussa alkavaksi ja esitys hyväksyttiin molemmissa kunnissa vuoden 2009 alkupuolella (Oulun kaupunki 2009b, hakupäivä 27.4.2011). Oulun ja Haukiputaan syvemmän yhteistyön selvitys toteutettiin vuonna 2008 ja sen pohjalta esitettiin kuntaliitosehdotus, jonka Haukiputaan kunnanvaltuusto päätti olla hyväksymättä (Oulun kaupunki 2009a, hakupäivä 27.4.2011).

Toukokuussa 2009 valtionvarainministeriö päätti määrätä Haukiputaan, Kiimingin, Muhoksen, Oulunsalon ja Yli-lin kunnat sekä Oulun kaupungin toimittamaan selvityksen kuntajaon muuttamisesta. Selvitystyö alkoi saman vuoden elokuussa. Seuraavana vuonna mukana olleiden kuntien kunnanvaltuustot käsittelevät ehdotuksen, jonka viisi kuudesta hyväksyi. Muhos jäi kuntaliitoksen ulkopuolelle. Selvitystä jatkettiin viiden kunnan kesken ja lopullinen suunnitelma hyväksyttiin 28.6.2010. (Oulun kaupunki 2010, hakupäivä 27.4.2011.)

Uuden Oulun aluekirjastomalli

Uuden Oulun strategiseksi linjaukseksi on haettu verkosto-Oulu toimintaperiaatetta. Uuden Oulun alueella palvelut pyritään järjestämään ja tuottamaan kuntalaislähtöisesti. Esimerkiksi lähipalvelutarjonnassa pyritään ottamaan huomioon alueelliset erityispiirteet. (Koski 2010, hakupäivä 19.10.2011.) Kirjastopalvelut ovat kulttuuripuolen lähipalveluja. Uuden Oulun alueen kirjastot tulevat kehittämään yhteistyötään ja kirjastoautopalvelut sopivat hyvin verkostoitumisajatuksen.

Uuden Oulun palvelumallin mukaan alueella siirytään uuteen aluekirjastomalliin (Oulun kaupunki 2011c, hakupäivä 28.4.2011). Tässä mallissa Oulun, Haukiputaan, Kiimingin ja Oulunsalon pääkirjastot muodostavat neljä aluekirjastoa, joiden alaisuudessa lähikirjastot toimivat. Kirjastopalveluiden kehittämistyöryhmä esitti loppuraportissaan vision, jonka mukaan aluekirjastoista kehitettäisiin paitsi kirjastopalvelujen keskuksia, myös muiden alueensa asukkaiden tarvitsemien palvelujen tarjontapisteitä. Kirjastotiloista kehitettäisiin monikäyttöisiä ja joustavia. Joustavuus kirjastoverkostossa onkin avainasemassa, myös henkilökunnan suhteen, jota toivotaan voitavan siirrellä eri kirjastoyksiköiden välillä tarpeen ilmaantuessa. Aluekirjastot kehittävät palvelujaan vastaamaan oman alueensa tarpeisiin. Kirjastojen erikoistuminen voi olla aluekirjastomallin mukaista

asiakaslähtöisyyttä, kun kirjastoista pyritään tekemään käyttäjiensä näköisiä, ei niinkään toistensa kopioita. (Oulun kaupunki 2011d, hakupäivä 1.11.2011.)

Uuden Oulun palvelumallissa on myös mainittu mahdollisuus vähentää kirjastotoimipisteitä. Tällöin asukkailla tulisi olla kirjastopalveluja saatavilla viiden kilometrin säteellä lopetettavasta toimipisteestä. (Oulun kaupunki 2010, hakupäivä 28.4.2011.) Tähänhän on kolme mahdollista ratkaisua: viiden kilometrin säteen sisällä lakkautettavasta kirjastosta on toinen kirjasto, alueelle perustetaan uusi kirjasto tai määrätyn säteen sisällä tarjotaan kirjastopalveluja kirjastoautolla.

3 KIRJASTOAUTO

Yleisten kirjastojen kirjastopalvelut kuuluvat kuntien peruspalveluihin. Kunnan tulee tarjota asukkaalleen ilmaisia kirjasto- ja tietopalveluja, jotka kunta voi järjestää alueellaan itsenäisesti, osittain tai kokonaan yhteistyössä toisten kuntien kanssa, taikka jollain muulla tavalla. Kirjastolain mukaisesti kirjasto- ja tietopalvelujen tavoitteena on mahdollistaa sivistyksen, taiteen ja kirjallisuuden harrastusta, jatkuvaa tietojen, taitojen ja kansalaisvalmiuksien kehittämistä sekä kansainvälistymistä ja elinikäistä oppimista Suomessa tasavertaisesti. (Kirjastolaki 1998/904 1:2 §, 2:3 §.) Kirjastopalveluja tarjotaan kiinteissä kirjastoissa, liikkuvissa kirjastoissa ja verkossa. Yleisten kirjastojen kirjasto- ja tietopalvelutoimintaa kehitetään yleisten kirjastojen keskuskirjastossa, ja alueellista kehitystä ohjaavat maakuntakirjastot (Kirjastoasetus 1998/1078 1 §, 2 §).

Kirjastopoliittisessa ohjelmassa 2001–2004 palvelujen saavutettavuuden laatusuosituksissa kirjataan, että taajama-asutusalueilla noin 80 %:lla kunnan vakituisesta väestöstä tulisi olla kirjaston palvelupaikkaan enintään kaksi kilometriä tai kirjastoautopysäkille yksi kilometri matkaa. Harvaan asutuilla seuduilla palvelujen suositellaan olevan enintään puolesta tunnista tuntiin matkan päässä. (Koivunen ym. 2001, 133.) Uudemmassa *Yleisten kirjastojen laatusuosituksessa* laadukkaita kirjastopalveluja tarjoavassa kunnassa suurimmalla osalla kuntalaisista tulisi olla alle kaksi kilometriä matkaa lähimpään kirjastoonsa tai sinne on oltava hyvät liikenneyhteydet ja matkustusajan on oltava alle puoli tuntia. Lapsille kävelymatkan kirjastoon on oltava turvallinen ja tarpeeksi lyhyt. Matkaa kirjastoautopysäkille kirjastoautoa käyttävillä asiakkaila tulisi olla alle kilometrin. (Opetus- ja kulttuuriministeriö 2011, 41.) Vuonna 2010 palvelujen saatavuudesta vastasi 311 pääkirjastoa ja 485 sivukirjastoa, 154 kirjastoautoa sekä yksi kirjastovene (Opetus- ja kulttuuriministeriö, kulttuuriyksikkö 2011c, hakupäivä 20.4.2011).

Antero Kyöstiö määrittelee kirjastoauton käsitteen artikkelissaan ”*Kirjastoautotoiminnan historiaa: Peräkärystä monitoimiautoihin*” (2009, 711) seuraavasti: ”Kirjastoauto on pieneen lähikirjastoon verrattavissa oleva liikkuva kirjasto, josta ne ihmiset, joilla ei ole mahdollisuutta käyttää kiinteää kirjastoa, saavat mahdollisimman samanlaiset kirjastopalvelut, mitä kiinteän kirjaston käyttäjät saavat”.

3.1 Kirjastoauto Suomessa

Kirjastoauton synty ajoittuu 1900-luvun alkuun. Yhdysvalloissa uraauurtavan toiminnan aloitti M.L.Titcomb, joka kuljetti kirjoja maaseudun asukkaille hevosvetoisilla kärryillä. Viiden vuoden kuluttua hevoskärryjen toiminta loppui, mutta vuonna 1912 hevoskärryjen reitin peri ensimmäinen kirjastoauto. Kirjastoauto uudisti kirjastotoimintaa, ja ennen toista maailmansotaa toiminta aloitettiin Yhdysvaltojen esimerkin mukaan viidessä Euroopan maassa sekä Uudessa-Seelannissa. Toisen maailmansodan jälkeen kirjastoautotoiminta oli levinnyt jo kaikille mantereille. (Kyöstiö 2009, 712.)

Suomessa kirjastoautotoiminta antoi odottaa itseään. Myös Suomessa oli tapana kuljettaa kirjaineistoa eri paikkojen välillä hevoskyydillä ennen ensimmäistä maailmansotaa ja autolla maailmansotien välillä. Sen aikaista toimintaa ei kuitenkaan voi sanoa kirjastoautotoiminnaksi, sillä asiakkaat eivät voineet itse lainata aineistoa suoraan autosta, vaan aineistoa vietiin kiinteisiin lainauspisteisiin. Suomessa kirjastoautoihin suhtauduttiinkin niiden maailmalla jo yleistyessä varovaisesti, ja ensimmäiset kokeilut Suomessa suoritettiin 1950-luvulla viidessä kunnassa. Kokeiluissa selvisi, että kirjastoautopalveluille oli tarvetta. Suomen ensimmäinen varsinainen kirjastoautoksi rakennettu kirjastoauto aloitti toimintansa vuonna 1961 Turussa. (Kyöstiö 2009, 712–716, 718.)

1960-luvun alussa annetussa kirjastoasetuksessa valtio säädettiin tukemaan kuntia kirjastoautohankinnoissa. Tämän asetuksen seurauksena kirjastoautoja alettiin hankkia vilkkaasti 1960- ja -70-luvuilla. Hankintapiikin jälkeen kasvu tasaantui, ja korkeimmillaan kirjastoautojen määrä oli vuonna 1992. Autojen määrä alkoi kuitenkin laskea tasaisesti 1990-luvun alun jälkeen. (Kyöstiö 2009, 720–724.)

Vaikka kuntien välinen kirjastoautoyhteistyö onkin ollut mahdollista koko suomalaisen kirjastoautohistorian ajan, varsinaisesti se on alkanut 1970-luvun aikana. Kirjastoautopalvelujen ostolta kunnalta alkoi hitaasti -70-luvun lopulla, mutta kiinnostus kasvoi hiljalleen. Kyöstiö kertoo vuoden 2009 alussa lähes viidenkymmenen kunnan ostavan kirjastoautopalveluja naapurikunnalta tai -kunnilta. Toinen tapa kirjastoautoyhteistyöhön on kuntien yhteinen kirjastoauto. Ensimmäiset yhteiset autot olivat paitsi eri kuntien, myös eri valtioiden välisen yhteistyön välineitä. Ne kiersivät pohjoisessa Suomen, Norjan ja Ruotsin alueilla, myöskin -70-luvun lopulla. Kuntien yhteiset kir-

kirjastoautot ovat alkaneet kiinnostaa hiljalleen enemmän, varsinkin 2000-luvulla. (Kyöstiö 2011, 324–326, 332, 338.)

Kirjastoauton kehityksessä ajankohtainen murros on kirjastoautosta monipalveluautoksi. Vesa Sarajärvi (2010, 8) määrittelee monipalveluauto-käsitteen seuraavasti: ”monipalveluauto käsitteään kirjastoautoksi, jonka palvelukonseptiin kuuluu perinteisten kirjastopalvelujen lisäksi myös palveluja tai varusteita, jotka ovat tarpeen muiden kuin kirjastopalvelujen tuottamisessa ja tarjoamisessa”. Suomessa on jo monipalveluautoja, esimerkiksi Kemijärvellä ja Leppävirralla. Palvelurakenteen muuttuessa monipalveluautot voivat olla yksi keino viedä palveluja syrjemmässä asuville kuntalaisille.

3.2 Oulun kirjastoautot

Oulun kaupungin kirjastolaitos on aloittanut toimintansa vuonna 1877. Maakuntakirjastona se on toiminut vuodesta 1973 lähtien. Kirjastoautopalveluja Oulun kaupunginkirjasto-maakuntakirjasto on tarjonnut jo yli 35 vuoden ajan. (Oulun kaupunginkirjasto-maakuntakirjasto 2003, hakupäivä 25.5.2011.)

Kirjastoauton hankkimisen mahdollisuutta Ouluun pohdittiin ensimmäisen kerran vuonna 1951, sivukirjastoja suunniteltaessa. Auton hankinta kuitenkin lykkääntyi, sillä alueelle alettiin perustaa sivukirjastoja. Kirjastoautoasia nousi ajankohtaiseksi seuraavan kerran vuonna 1964. Tällöin kirjastoautotoiminnalle nähtiin tarvetta, ja parin vuoden päästä aloitettiin kirjastoautoreitin suunnittelu. (Niskala 2007, 47.)

Oulun ensimmäinen kirjastoauto aloitti ajon vuonna 1975. Kirjastoauto keräsi asiakaskuntaa ja vakiinnutti paikkansa Oulun kirjasto-organisaatiossa. Seuraava kirjastoauto luovutettiin Oulun kaupunginkirjastolle vuonna 1989 ja se korvasi vanhan auton seuraavana vuonna. Tämä auto palveli vuoteen 2005, jolloin Oulun kaupunginkirjasto-maakuntakirjaston kolmas iso kirjastoauto otettiin käyttöön. (Niskala 2007, 47–48.) Vuonna 2001 kirjastolle hankittiin suuren pakettiauton kokoinen pienkirjastoauto, joka toimii ison auton rinnalla. Pienkirjastoauto on ensimmäinen laatuaan Suomessa. (Oulun kaupunginkirjasto-maakuntakirjasto 2011c, hakupäivä 19.4.2011.) Oulun kaupunginkirjasto-maakuntakirjasto on saanut valtionavustuksen uutta kirjastoautoa varten, joka hankitaan vuoden 2012 aikana. Auto tulee olemaan kooltaan ison kirjastoauton ja pienkirjastoau-

ton väliltä ja se tulee korvaamaan kymmenvuotiaan pienkirjastoauton. (Halonen 2.5.2011, sähköpostiviesti.)

Kirjastoautot ovat Oulussa perinteisiä kirjastoautoja, eivät monipalveluautoja. Isolla autolla on kiinteä aikataulu: aamupäivisin koululukuvuoden aikana se kiertää Oulun alueen kouluilla ja iltaisin muilla pysäkeillä (Oulun kaupunginkirjasto-maakuntakirjasto 2011a, hakupäivä 19.4.2011). Pienkirjastoauton aikataulu on joustava ja se on suunniteltu palvelemaan lapsia, ikäihmisiä ja erityisryhmiä (Oulun kaupunginkirjasto-maakuntakirjasto 2011c, hakupäivä 19.4.2011). Vuonna 2010 Oulun kirjastoautoilla oli 73 pysäkkiä. Lainojen lukumäärä kirjastoautoista oli 157 717, mikä oli 5,3 prosenttia vuoden kokonaislainauksesta. (Opetus- ja kulttuuriministeriö, kulttuuriyksikkö 2011d, hakupäivä 27.10.2011.) Kirjastoautopalveluita Oulussa hoitaa hakeutuvien kirjastopalvelujen osasto. Osaston 9 työntekijää hoitavat kahden kirjastoauton lisäksi kotipalvelutoimintaa ja muutamaa siirtokokoelmaa (Oulun kaupunginkirjasto-maakuntakirjasto 2011d, 10).

3.3 Oulun kirjastoautot kuntaliitoksessa

Kun Ylikiimingin kunta liittyi osaksi Oulun kaupunkia vuonna 2010, tuli Ylikiimingin kunnankirjastosta yksi Oulun kaupunginkirjasto-maakuntakirjaston sivukirjastoista ja Oulun kirjastoauto otti hoidettavakseen Ylikiimingin kirjastoautoreitin. Ennen kuntaliitosta Ylikiiminki oli tilannut kirjastoautopalvelut Pudasjärveltä.

Uuden Oulun kuntaliitoksen aikataulun mukaisesti kirjastopalvelut on tarkoitus yhtenäistää vuoden 2012 alusta alkaen (Uusi Oulu 2011, hakupäivä 19.10.2011). Nykyisellään Oulun kaupungin kirjastoverkko kattaa pääkirjaston ja kolmetoista sivukirjastoa (Oulun kaupunginkirjasto-maakuntakirjasto 2011b, hakupäivä 19.10.2011). Kuntaliitoksen myötä kirjastoverkkoon yhdistyy neljä kunnankirjastoa ja neljä sivukirjastoa.

Kirjastoautopalveluja on tarjolla Oulussa sekä Yli-lissä, joka omistaa yhden kolmanneksen lin kunnan kanssa yhteisestä kirjastoautosta. Kolmen kirjastoautottoman kunnan, eli Haukiputaan, Kiimingin ja Oulunsalon, kirjastoautopalvelut päästään aloittamaan, kun Oulun uusi kirjastoauto on hankittu. Auton saanti ajoittuu oletettavasti vuoteen 2012. (Halonen 2.5.2011, sähköpostiviesti.)

4 KIRJASTOAUTO HURISTAA UUTEEN OULUUN

Tämän opinnäytteen toimeksiantaja on Oulun kaupunginkirjasto-maakuntakirjaston Hakeutuvien kirjastopalvelujen osasto. Hakeutuvien kirjastopalvelujen osasto on Oulun kirjastoautotoimija, ja kirjastoautopalveluja on tarkoitus alkaa toimittamaan Haukiputaalle, Kiiminkiin ja Oulunsaloon vuoden 2012 aikana. Tämä opinnäyte on taustatutkimus kirjastoautotoiminnan suunnittelulle kyseisiin kuntiin.

4.1 Tutkimusongelmat ja -menetelmät

Tällä opinnäytetyöllä selvitetään vastukset kahteen kysymykseen:

Mitä toiveita Haukiputaan, Kiimingin ja Oulunsalon kirjastoasiakkailta on kirjastoautopalveluista ja millainen toimintaympäristö kirjastoautolla tulee näissä kunnissa olemaan?

Opinnäytetyö toteutettiin kvantitatiivisin, eli tilastollisin, menetelmin. Tilastollinen toteutusmenetelmä valittiin, sillä tulosten perusteella haluttiin voida kuvata avainjoukkoa, tässä tapauksessa kirjastoauton mahdollisia asiakkaita. Myös toimintaympäristön kuvaus perustettiin pitkälti tilastotietoihin.

Ensimmäiseen kysymykseen etsittiin vastauksia kyselytutkimuksella. Haukiputaan, Kiimingin ja Oulunsalon kirjastoissa järjestettiin paperimuotoinen kysely, joka koostui strukturoiduista ja avoimista kysymyksistä sekä sekakysymyksistä. Kyselyn vastaajiksi rajautuivat ne kuntien asukkaat, jotka käyvät kiinteässä kirjastossa. Kyselytutkimuksella ei saatu tietoa mahdollisista kirjastoautonkäyttäjistä, jotka eivät käytä kiinteää kirjastoa. Kyselyn vastaukset analysoitiin Microsoft Excel-ohjelmalla. Tulokset esitellään luvussa 5 ja johtopäätökset luvussa 6. Tilastollinen tutkimusmenetelmä perustuu lukuihin ja osuuksiin (Heikkilä 2001, 16), joten tutkimuksen tulokset esitetään tilastollisin menetelmin ja jakaumia havainnollistetaan taulukoin ja kuvioin.

Toiseen tutkimuskysymykseen, jolla selvitetään kirjastoauton toimintaympäristöä Haukiputaalla, Kiimingissä ja Oulunsalossa, vastataan esittämällä kunnista tilastotietoja, jotka toimivat kyselyn tulosten vertailukohteina ja täydentävinä tietoina johtopäätöksiä tehtäessä. Myös kuntien peruspalvelujen tarjontaa kuvataan kirjastopalvelujen ja peruskoulun osalta. Tulokissa toimintaympäristöjen tietoja apuna käytettiin G. Edward Evansin huomioita teoksessa *Developing Library and*

Information Center Collections. Teoksessa on kerrottu, mitä sosiaaliset tiedot voivat kertoa kirjastotutkimuksen kohdehenkilöistä. (Evans 2000, 51–53.) Tiedot kunnista hankittiin kuntien omilta verkkosivuilta sekä Tilastokeskuksen verkkosivustolta (<http://tilastokeskus.fi/>). Kirjastojen tilastotiedot ovat Suomen yleisten kirjastojen tilastoista (<http://tilastot.kirjastot.fi/>).

4.2 Tutkimusympäristö

Uuden Oulun tulevat muodostamaan Oulun kaupunki sekä Haukiputaan, Kiimingin, Oulunsalon ja Yli-lin kunnat. Seuraavassa esitellään Uuden Oulun yhteistyökunnat keskittyen erityisesti kolmeen kirjastoautottomaan kuntaan. Tietojen on tarkoitus antaa pelkistetty kuva kunnista. Kaikista kunnista esitellään sijainti, kuntien kokotiedot pinta-alan ja väestön osalta sekä kirjastopalvelutiedot. Haukiputaan, Kiimingin ja Oulunsalon kunnista esitetään lisäksi väestönmuutostietoja, ikäjakamaa, päiväkotij- ja kouluyksiköiden tietoja sekä kunnan työvoimarakennetta.

Väestönmuutos ja väestöennuste otettiin mukaan, jotta kunnista nähdään, ovatko väkiluvut kasvavia vai väheneviä ja millä tahdilla muutosta tapahtuu. Kuntien asukkaat jaettiin samoihin ikäryhmiin, joita käytettiin kyselyssä, jotta kyselyyn vastanneiden määriä voidaan verrata koko kunnan samanikäiseen väestöön. Päiväkodit ja koulut esitetään lukumäärittäin, sillä päiväkodeista ja alakouluista löytyy nykyisellään Oulun kirjastoautojen merkittävimmät asiakaskunnat. Työvoimarakenteen kuvaus sisällytettiin toimintaympäristökuvaukseen, jotta kunnan väkiluvusta saadaan tarkemmin jaoteltua tietoa, ja jotta kyselyn samanaiheisella kysymyksellä olisi vertailukohde.

Haukipudas

Haukiputaan kunta sijaitsee Oulun kaupungin pohjoispuolella. Haukiputaan naapurikuntia ovat pohjoisessa Ii ja Yli-Ii sekä lännessä Kiiminki ja Oulu — Oulun ollessa myös etelänaapuri. Haukiputaan itäpuolella avartuu Perämeri. Haukiputaalta on hyvät liikenneyhteydet valtatie E75:n ja kunnan läpi kulkevan rautatien ansiosta. (Haukiputaan kunta 2011d, hakupäivä 21.10.2011.) Haukipudas on kaupunkimainen kunta, eli yli 90 prosenttia kuntalaisista asuu taajamissa (Tilastokeskus 2011a, hakupäivä 10.11.2011; Tilastokeskus 2011b, hakupäivä 10.11.2011).

Haukiputaan kokonaispinta-ala on 450,17 km² (Haukiputaan kunta 2011d, hakupäivä 21.10.2011). Väkiluku kunnassa 31.12.2010 oli 18 872 henkeä. Väestömäärän muutos edelliseen vuoteen verrattuna oli positiivista väkiluvun ollessa 18 654 vuoden 2009 lopussa. (Tilastokeskus

2011g, hakupäivä 21.10.2011.) Maapinta-alan ollessa 441,01 km² kunnan väestötiheys oli 42,79 asukasta neliökilometriä kohden 1.1.2011 (Tilastokeskus 2011f, hakupäivä 21.10.2011). Alla oleva taulukko kuvaa väestönmuutosta ja tulevien vuosikymmenten väestöennustetta kunnassa, ja kertoo kunnan väkiluvun kasvavan tasaisesti. Kunnassa siis tulee olemaan enemmän palveluiden käyttäjiä, ja kunnan asuinkeksittymät tulevat kasvamaan.

Taulukko1. Haukiputaan väestönmuutos 1980–2010 sekä vuoden 2009 väestöennuste vuosille 2020–2040 (Tilastokeskus 2011c&d, hakupäivä 21.10.2011)

Vuosi	Asukasluku
1980	11 836
1990	13 764
2000	15 779
2010	18 872
2020	22 084
2030	23 822
2040	24 818

Haukiputaan suurin asutuskeskus on Haukiputaan kirkonkylä, jossa asuu yli 7 000 henkeä eli noin 40 prosenttia kunnan väestöstä. Muut kunnan väestönkeskittymät ovat pienempiä, yli kahdentuhannen asukkaan alueita ovat Martinniemi, Kiviniemi ja Kello. (Haukiputaan kunta 2011c, hakupäivä 21.10.2011.) Alla olevassa taulukossa Haukiputaan kunnan väestö on jaettu samoihin ikäryhmiin kuin tämän opinnäytteen tutkimuksessa. Eniten kunnassa on lapsia ja työssäkäynti-ikäisiä aikuisia.

Taulukko 2. Haukiputaan väestö 31.12.2010 kyselynmukaisissa ikäryhmissä (Tilastokeskus 2011e, hakupäivä 21.10.2011)

Ikäryhmä (vuotta)	henkeä	%
<12	4 035	21,38
12–20	2 415	12,80
21–35	3 136	16,62
36–50	4 004	21,22
51–65	3 431	18,18
65<	1 851	9,81
yhteensä	18 872	100,00

Haukiputaalla on kolmetoista kunnallista ja seitsemän yksityistä päiväkotia. Esiopetusryhmiä on kolmetoista. Haukiputaan kouluista yhdessä opetetaan koululaisia ensimmäisestä yhdeksänteen luokkaan (Länsituulen koulu), viidessä muussa opetetaan oppilaita ensimmäisestä kuudenteen luokkaan (Aseman, Kellon, Kirkonkylän, Martinniemen ja Takkurannan koulut) ja kahdessa alakoulun alempia luokkia (Keiskan koululla 1-4 luokkia ja Jokikylän koululla 1-2 luokkia). Yläkouluja on kaksi (Haukiputaan ja Kellon yläkoulut). (Haukiputaan kunta 2011b, hakupäivä 24.10.2011.) Oulun kirjastoautopalveluja tarjotaan useille Oulun alueen kouluille. Haukiputaan kirjastoista Martinniemen ja Aseman kirjastot sijaitsevat koulujen yhteydessä.

Tilastotietokeskuksen vuoden 2009 tietojen mukaan Haukiputaan kuntalaisista 6,9 % on ollut työttömänä kyseisenä vuonna. Koululaisia ja opiskelijoita kunnan väestöstä oli noin kahdeksan prosenttia. Eläkeläisten määrä oli 16,7 prosenttia. Työssä käyviä kunnan asukkaista oli sinä vuonna 39,09 prosenttia. (Tilastokeskus 2011e, hakupäivä 21.10.2011.) Evansin mukaan kirjastotutkimuksissa on yleisesti tullut ilmi, että kirjastopalveluja käyttävät eniten keskituloiset henkilöt. Tulojen ollessa alhaiset tai korkeat, kirjastoa käytetään vähemmän. (Evans 2000, 52.) Oletettavasti kuntien kirjastoasiakkaita ovat siis lähinnä työssäkäyvät. Kirjaston ilmaisperiaatteen tosin luulisi kannustavan myös vähempituloisia käyttämään kirjastoa.

Haukiputaalla on neljä kirjastoa. Kunnan pääkirjasto toimii kirkonkylällä, sivukirjastoja on Kellossa, Martinniemessä ja Asemakylällä. Nykyisellään Haukiputaan, Kiimingin ja Oulunsalon kirjastot ovat osa Outi-kirjastoja, Oulun ympäristöalueiden kirjastokimppaa. (Haukiputaan kunta 2011a, hakupäivä 24.10.2011.) Uuden Oulun aluekirjastomallissa Haukiputaan pääkirjastosta tulee Haukiputaan aluekirjasto, jonka alaisuudessa sivukirjastot toimivat (Oulun kaupunki 2011c, hakupäivä

28.4.2011). Vuonna 2010 Haukiputaan kirjastojen lainaajien suhde kunnan kokonaisväestöön oli 42,47 %. Lainoja jokaista kuntalaista kohden oli 22,11. (Opetus- ja kulttuuriministeriö, kulttuuriyksikkö 2011a, hakupäivä 21.10.2011.)

Kiiminki

Kiiminki sijaitsee Oulun (itä- ja eteläraja) ja Haukiputaan (länsi- ja pohjoisraja) välissä. Valtatie 20 kulkee kunnan läpi. Kiiminki on kaupunkimainen kunta (Tilastokeskus 2011a, hakupäivä 10.11.2011). Kiimingin pinta-ala on 341,4 km² (Kiimingin kunta 2011b, hakupäivä 24.10.2011). Kiimingissä on kaksi keskustaa: Kiimingin kirkonkylä ja Jääli. Asukasluku 31.12.2010 oli 13 088 henkeä. Kunnan väestönmuutos vuodesta 2009 oli positiivista vuoden 2009 lopun tietoihin verrattuna, jolloin kunnan väkiluku oli 12 966 henkeä. (Tilastokeskus 2011g, hakupäivä 21.10.2011.) Väestötiheys Kiimingissä oli 1.1.2011 40,05 asukasta per neliökilometri, maapinta-alan ollessa 326,82 km² (Tilastokeskus 2011f, hakupäivä 21.10.2011). Taulukko 3 esittää Kiimingin väestönmuutoksen viime vuosikymmeniltä sekä väestöennusteen tuleville vuosikymmenille. Nykyisellään Kiiminki on kasvava kunta. Taulukossa 4 Kiimingin väestö on jaettu kyselyssä käytettyihin ikäryhmiin.

Taulukko 3. Kiimingin väestönmuutos 1980–2010 sekä vuoden 2009 väestöennuste vuosille 2020–2040 (Tilastokeskus 2011c&d, hakupäivä 21.10.2011)

Vuosi	Asukasluku
1980	6 208
1990	8 580
2000	10 453
2010	13 088
2020	15 291
2030	16 273
2040	16 751

Taulukko 4. Kiimingin väestö 31.12.2010 kyselynmukaisissa ikäryhmissä (Tilastokeskus 2011e, hakupäivä 24.10.2011)

Ikäryhmä (vuotta)	henkeä	%
<12	3 112	23,78
12–20	1 724	13,17
21–35	2 225	17,00
36–50	2 887	22,06
51–65	2 139	16,34
65<	1 001	7,65
yhteensä	13 088	100

Kiimingissä on kuusi kunnallista päiväkotia ja viisi yksityistä päiväkotia. Kunnassa on kolme alakoulua, joissa opetetaan vuosiluokkia 0-6 (Alakylän ja Huttukylän koulut sekä Tirinkylän opetusyksikkö) ja kolme koulua, joissa opetetaan osaa alakoululuokista (Jäälin ja Kiiminkijoen koulut sekä Ylikylän opetusyksikkö). Jokirannan koulussa opetetaan luokkia 6-9 ja Laivakankaan koulussa luokkia 5-9. (Kiimingin kunta 2011c, hakupäivä 25.10.2011.)

Kiimingin kunnan asukkaista vuonna 2009 on työssä käyviä ollut 40,91 %. Työttömien määrä oli 5,7 prosenttia. Eläkeläisiä Kiimingin kaikista asukkaista oli 13,5 prosenttia ja koululaisia ja opiskelijoita 8,0 prosenttia. (Tilastokeskus 2011e, hakupäivä 21.10.2011.)

Kiimingissä on kaksi kirjastoa: Kiimingin kirkonkylällä sekä Jäälässä (Kiimingin kunta 2011a, hakupäivä 19.10.2011). Kiimingin kirjastot kuuluvat Outi-kirjastoihin, mutta kuntaliitoksen jälkeen kirkonkylän kirjastosta tulee Oulun aluekirjastomallin mukaisesti Kiimingin aluekirjasto. Kiimingin kunnan kirjastojen kokonaislainauksen suhde asukaslukuun vuonna 2010 oli 26,19. Tämä luku on varsin korkea. Lainaajia kirjastoissa oli kunnan asukasluvusta 40,31 prosenttia, koko maan keskiarvon luokkaa. (Opetus- ja kulttuuriministeriö, kulttuuriyksikkö 2011b, hakupäivä 25.10.2011.)

Oulu

Oulu on Suomen kuudenneksi suurin kaupunki. Oulu sijaitsee pohjanlahden rannalla ja se on Oulun seudun keskus. Kaupungin asukasluku 1.1.2011 oli 141 671 henkeä ja pinta-alaa on 1 513,3 km² (Oulun kaupunki 2011a, hakupäivä 27.10.2011).

Oulun kaupunginkirjasto on samalla myös Pohjois-Pohjanmaan maakuntakirjasto. Oulun kaupunginkirjasto-maakuntakirjaston laissa säädettyihin tehtäviin kuuluu tukea ja kehittää alueen kirjastojen tieto- ja kaukopalvelua, järjestää täydennyskoulutusta alueen kirjastojen henkilöstölle ja

suorittaa muut opetusministeriön antamat tehtävät (Kirjastoasetus 1998/1078 2 §). Oulun pääkirjaston lisäksi kaupungin alueella on 13 lähikirjastoa (Oulun kaupunginkirjasto-maakuntakirjasto 2011b, hakupäivä 19.10.2011). Vuonna 2010 kirjaston lainaajia kaupungin asukasluvusta oli 42,49 % ja kirjastoauton osuus kokonaislainauksesta oli 5,31 % (Opetus- ja kulttuuriministeriö, kulttuuriyksikkö 2011d, hakupäivä 27.10.2011).

Oulunsalo

Oulunsalon kunnan sijainti on Oulun kaupungista lounaaseen. Oulunsalon rajakuntia maalla ovat Oulu kaakossa, Kempele idässä ja Liminka etelässä. Oulunsalo on niemi ja niinpä se on suurilta osin meren ympäröimä. (Oulun kaupunki 2011b, hakupäivä 27.10.2011.) Suomen toiseksi suurin lentokenttä, Oulun lentokenttä, sijaitsee Oulunsalossa (Oulunsalon kunta 2007d, hakupäivä 25.10.2011). Oulunsalo on kaupunkimainen kunta (Tilastokeskus 2011a, hakupäivä 10.11.2011).

Oulunsalon asukasluku 31.12.2010 oli 9 599 henkeä. Väestötiheys vuoden 2011 alussa oli 155,15 asukasta neliökilometriä kohden kun maapinta-alaa kunnassa on 83,36 km². (Tilastokeskus 2011f, hakupäivä 21.10.2011.) Oulunsalossa on yksi keskusta, Oulunsalon kirkonkylä. Alla oleva taulukko 5 esittää kunnan väestönmuutoksen ja väestöennusteen lukuja. Kunnan väkiluku on ollut kasvussa 1900-luvun lopulla, mutta ottanut pientä takapakkia 2010. Kunta on maltillisesti kasvava. Taulukko 6 esittää Oulunsalon asukkaat jaettuna samoin ikäluokituksin, joita käytettiin kyselyssä.

Taulukko 5. Oulunsalon väestönmuutos 1980-2010 sekä vuoden 2009 väestöennuste vuosille 2020-2040 (Tilastokeskus 2011c&d, hakupäivä 21.10.2011)

Vuosi	Asukasluku
1980	4 555
1990	6 538
2000	10 453
2010	9 599
2020	11 135
2030	11 823
2040	12 155

Taulukko 6. Oulunsalon väestö 31.12.2010 kyselynmukaisissa ikäryhmissä (Tilastokeskus 2011e, hakupäivä 24.10.2011)

Ikäryhmä (vuotta)	henkeä	%
<12	2 199	22,91
12–20	1 373	14,30
21–35	1 759	18,32
36–50	1 976	20,59
51–65	1 518	15,81
65<	774	8,06
yhteensä	9 599	100,00

Oulunsalossa on neljä kunnallista ja viisi yksityistä päiväkotia (Oulunsalon kunta 2007c, hakupäivä 25.10.2011). Peruskouluopetusta tarjoaa kunnassa neljä koulua: kolme alakoulua (Kirkonkylän, Pitkäkankaan ja Salopään koulut) ja yksi yläkoulu (Oulunsalon yläaste) (Oulunsalon kunta 2007a, hakupäivä 25.10.2011).

Oulunsalon vuoden 2009 tietojen mukaan kunnan asukkaista oli työssä 41,41 prosenttia. Työttömiä kuntalaisista oli 4,98 %. Koululaisia ja opiskelijoita kunnan koko väkiluvusta oli 8,63 prosenttia ja eläkeläisiä 13,21 prosenttia. (Tilastokeskus 2011e, hakupäivä 21.10.2011.)

Oulunsalossa on yksi kirjasto ja se sijaitsee Oulunsalon kirkonkylällä (Oulunsalon kunta 2007b, hakupäivä 19.10.2011). Uuden Oulun aluekirjastomallissa Oulunsalon kirjastosta tulee Oulunsalon aluekirjasto (Oulun kaupunki 2011c, hakupäivä 28.4.2011). Vuonna 2010 Oulunsalon kirjaston lainaajamäärä oli 49,45 % kunnan väkiluvusta. Tämä luku on noin kymmenen prosenttiyksikköä suurempi kuin koko maan vastaava luku. Lainoja jokaista kuntalaista kohden tehtiin 18,21. (Opetus- ja kulttuuriministeriö, kulttuuriyksikkö 2011e, hakupäivä 25.10.2011.)

Yli-li

Yli-iin kunta sijaitsee pohjoisimpana uuden Oulun liitoskunnista, etelänaapureinaan Haukipudas ja Oulu. Yli-lin asukasluku oli vuoden 2011 alussa 2 189 henkeä ja kunnan pinta-ala on 802 km² (Yli-lin kunta 2011a, hakupäivä 27.10.2011). Yli-li on siis tulevan kuntaliitoksen pienin kunta asukasluvultaan ja Oulun jälkeen suurin pinta-alaltaan. Yli-li on yhdistyvistä kunnista ainoa maaseutumainen kunta (Tilastokeskus 2011a, hakupäivä 10.11.2011).

Yli-lissä on yksi kirjasto, joka sijaitsee Yli-iin kirkonkylällä (Yli-lin kunta 2011b, hakupäivä 27.10.2011). Lisäksi Yli-lillä on yhteinen kirjastoauto lin kunnan kanssa (Yli-lin kunta 2011c, hakupäivä 27.10.2011). Lainaajia Yli-lin kirjastolla on 36,12 prosenttia kunnan asukasluvusta. Yli-lin kokonaislainauksesta 23,22 prosenttia tulee kirjastoautosta. Luku on korkea verrattuna koko Suomen lukuun, joka on 7,82 prosenttia kokonaislainauksesta. (Opetus- ja kulttuuriministeriö, kulttuuriyksikkö 2011f, hakupäivä 27.10.2011.)

4.3 Kysely

Kun tutkimusta aloiteltiin, nousivat kyselyn teemat esille jo ensimmäisessä keskustelussa. Tilaaja halusi tietää asiakkaiden toiveita pysäkkejä, palveluja ja aikatauluja koskien sekä vastaajien taustatietoja. Kysely haluttiin pitää lyhyenä ja helposti vastattavana. Selkeintä oli käyttää kyselyssä monivalintakysymyksiä. Niihin on helppo vastata ja vastausten avaaminen ei ole yhtä työlästä kuin avointen kysymysten.

Kysely muotoutui kolmiosaiseksi. Ensimmäisen osan muodostivat vastaajan taustatietoja kokoaivat kysymykset. Monivalintakysymyksillä tiedusteltiin vastaajan ikää, sukupuolta, asemaa ja asuinalueita sekä kysyttiin, asuuko vastaaja paikkakunnalla vakituisesti. Tiedot vastaajien iästä, sukupuolesta ja asemasta voivat auttaa kirjastohenkilökuntaa kokoelmatyössä. Kirjastoautoympäristössä vakiasiakkaat ja heidän mieltymyksensä voi oppia tuntemaan, ja uusien asiakkaiden parissa tyypittely voi auttaa alkuun. Mikäli suuri osa potentiaalisista asiakkaista olisi esimerkiksi 12-20-vuotiaita naisia, voisi olettaa heillä olevan samansuuntaisia kiinnostuksen kohteita. Monivalintakysymys asuinalueesta oli jokaisessa kunnassa yksilöity (liitteet 1, 2 & 3). Tieto vastaajan asuinalueesta voi olla tärkeä varsinkin, jos vastaaja on ilmoittanut olevansa kiinnostunut kirjastoauton palveluista, muttei ole vastannut avoimeen kysymykseen toivotusta auton käyttöpaikasta. Kysymys asuuko vastaaja paikkakunnalla vakituisesti, lisättiin kyselyyn, koska se järjestettiin kesällä, jolloin mahdolliset kesäasukkaat voivat osallistua kyselyyn ja koettiin tärkeänä, että vakituiset ja kesäasukkaat voidaan tuloksia tarkasteltaessa erottaa.

Toinen kysymysryhmä koski kirjastoautoa. Tämä kysymysryhmä oli kyselyn tärkein osio. Asiakkailta tiedusteltiin ensinnäkin, ovatko he kiinnostuneet käyttämään kirjastoauton palveluja. Kysymys oli sekakysymys, vaihtoehtoina kyllä tai ei, sekä mahdollisuus vastata avoimesti miksi ei ole kiinnostunut. Oletuksena oli, että tärkein syy kiinnostuksen puutteeseen olisi kiinteän kirjaston

läheisyys. Seuraavaksi tiedusteltiin, mitä palveluja kirjastoautossa haluttaisiin käyttää. Tähän sai myös esittää muita palvelutoiveita, mikäli valmiit vastausvaihtoehdot eivät riittäneet. Kirjastoauton käyttöpaikkaa ja pysäkkiehdotuksia kysyttiin avoimella kysymyksellä. Mikäli kysymys olisi ollut monivalintainen, olisi se ollut liian samanlainen verrattuna asuinaluekysymykseen. Toisaalta hyvien pysäkkipaikkavaihtoehtojen esittäminen olisi vaatinut kyselykuntien tarkkaa maantieteellistä tuntemusta, joka tekijältä puuttui. Näin ollen avoimella kysymyksellä katsottiin saatavan parhaat tulokset. Kysely jatkui monivalintaisilla kysymyksillä kirjastoauton käyttöajankohdasta ja käyntitiheydestä. Kirjastoauton aikataulua suunniteltaessa voitaisiin ottaa huomioon mihin aikaan kunnan kirjastoautonkäyttäjät haluaisivat auton käyvän. Käyntitiheyden toive olisi myös apuna aikataulun rakentamisessa, sekä osoittaisi osaltaan kuinka kiinnostuneita kirjastoauton käytöstä oltaisiin.

Kyselyn kolmas ja viimeinen osa koski vastaajien kirjastonkäyttöä. Vastaajista haluttiin tietää, miten kaukana lähimmästä kirjastosta he asuvat, kuinka usein he käyttävät kirjastoa sekä mitä palveluja ja aineistoa he kirjastossa käyttävät. Näiden kysymysten oli tarkoitus tukea kirjastoautoa koskevia kysymyksiä. Lähimmän kirjaston läheisyys on merkittävää, sillä vaikka kirjaston vieressä asuva henkilö vastaisikin olevansa kiinnostunut käyttämään kirjastoautoa, käyttäisikö hän sitä todellisuudessa? Toisaalta käyttäisikö ei-kiinnostunut henkilö kirjastoautoa, mikäli matka kirjastoautolle olisi merkittävästi lyhyempi kuin kiinteään kirjastoon ja tarjolla olisi samat palvelut, joita asiakas käyttäisi myös kiinteässä kirjastossa? Tieto vastaajien käyttämistä aineistolajeista antaa suuntaa myös auton aineistohallintaan ja palvelutarve peilaa myös kirjastoautoon.

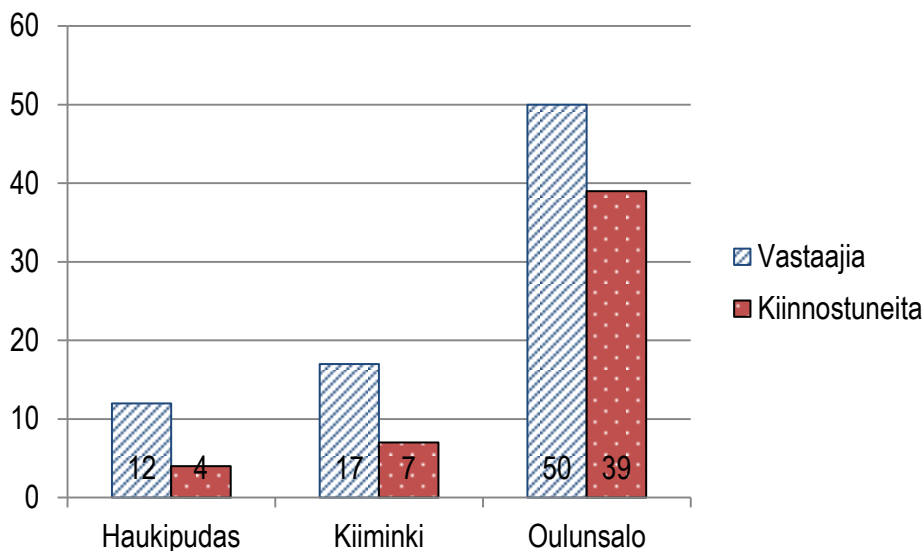
Kyselyjen mukana lähetettiin kirjastoihin myös saatekirje (liite 4), jonka oli tarkoitus olla kyselyn lähettyvillä asiakkaiden luettavana. Saatekirjeessä kerrottiin lyhyesti kyselyn taustoista ja pyrittiin innostamaan kirjastonkäyttäjää vastaamaan.

Kyselyt ja saatekirjeet tulostettiin Oulun kaupunginkirjastolla ja lähetettiin kirjastoihin Outi-postissa 15.6.2011. Haukiputaan ja Kiimingin kuntiin lähetettiin 50 vastauslomaketta ja neljä saatekirjettä, Oulunsaloon 30 vastauslomaketta ja kaksi saatekirjettä. Kyselyt olivat esillä ja vastattavina neljä viikkoa. Poikkeuksina olivat Haukiputaalla Martinniemen ja Aseman sivukirjastot, jotka oli suljettu kesän ajaksi, sekä Haukiputaan Kellon sivukirjasto ja Kiimingin Jäälän sivukirjasto, jotka sulkeutuivat kesälomalle 4.7. Täytetyt lomakkeet palautuivat Oulun kaupunginkirjastolle Outi-postin kautta 28.7–29.8.2011 välisenä aikana.

5 TULOKSET

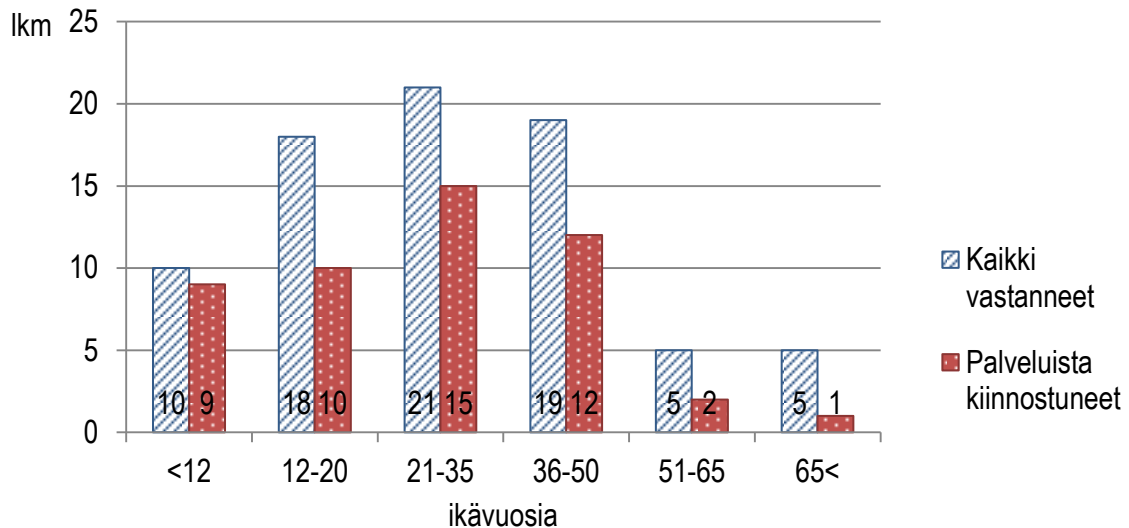
Taustatiedot

Vastauksia saapui yhteensä 80. Näistä yksi hylättiin, joten varsinainen vastausten lukumäärä oli 79. Haukiputaalta vastauksia saatiin 12, Kiimingistä 17 ja Oulunsalosta 50. Kirjastoautopalveluista kiinnostuneita oli yhteensä 50: Haukiputaalla palveluista oli kiinnostunut 4, Kiimingissä 7 ja Oulunsalossa 39 vastaajaa. Alla oleva kuvio 1 havainnollistaa jakaumaa. Vertailun vuoksi mainittakoon, että Oulunsalon kunnassa kirjastoja on yksi, kun Kiimingissä on kaksi ja Haukiputaalla neljä kiinteää kirjastoa.



KUVIO 1. Kyselyyn vastanneet ja kirjastoautopalveluista kiinnostuneet

Vastaajista valtaosa oli naisia (79,7 %). Kirjastoautopalveluista kiinnostuneiden keskuudessa naisten osuus oli 86 %. Vastauslomakkeista yhdessä ei ollut vastattu ensimmäiseen, ikää tiedustelevaan, kysymykseen. Kuten seuraavasta kuviosta 2 näkee, eniten vastaajia oli kolmessa ikäryhmässä, jotka olivat 21–35, 36–50 ja 12–20 vuotta. Prosentuaalisesti eniten kiinnostusta osoittivat alle 12-vuotiaat, joista yhtä vastaajaa vaille kaikki olivat kiinnostuneet käyttämään kirjastoautoa. Suurimmissa vastaajaryhmissä kiinnostusta oli yli puolella vastaajista. Yli 51-vuotiaita vastaajia oli yhteensä kymmenen, joista kolme oli kiinnostunut käyttämään kirjastoautoa.



KUVIO 2. Vastanneiden ikäjakauma

Kyselyyn vastanneista suurin osa oli työssäkäyviä (43,0 %). Toisen suuren vastaajaryhmän muodostivat koululaiset (31,6 %). Kirjastoautopalveluista kiinnostuneiden keskuudessa samat ryhmät nousivat suurimmiksi. Nämä tiedot tukevat vastaajien ikäjakaumia.

Koululaisia vastaajista oli 25, joista 18 oli kiinnostunut käyttämään kirjastoautopalveluja. Opiskelijoita oli 8, joista 3 oli kiinnostunut. Työssäkäyviä vastaajia oli 34, joista 23 vastasi olevansa kiinnostunut kirjastoauton tarjoamista palveluista. Työttömiä vastaajia oli 3 ja heistä yksi ilmaisi kiinnostuksensa. Eläkeläisiä ja muussa tilanteessa olevia oli molempia vastaajissa 6. Eläkeläisistä yksi oli kiinnostunut käyttämään kirjastoautoa, muussa asemassa olevista kaikki kuusi myönsivät olevansa kiinnostuneita kirjastoauton palveluista. Muu tilanne -vastausvaihtoehdon valinneista kaikki olivat oulunsalolaisia 20–35-vuotiaita naisia ja puolet heistä oli vielä tarkentanut olevansa kotona lasten kanssa. Tiedot esitetään graafisesti kuviossa 7.

Kyselyn kesäisen ajankohdan vuoksi vastaajilta kysyttiin, asuvatko he paikkakunnalla vakituisesti. Vastaajista ainoastaan kaksi vastasi kysymykseen kieltävästi. He molemmat olivat kiinnostuneet kirjastoautopalveluista. Toinen näistä vastasi Kiimingistä. Toinen asui Oulun puolella Talvikankaalla ja toivoi kirjastoauton käyvän siellä. Oulun kirjastoauto käy jo Talvikankaalla kolmesti viikossa: tiistaisin kouluajossa sekä keskiviikkona ja torstaina iltareitillä.

Asuinaluetta koskeva monivalintakysymys sisälsi jokaisessa kunnassa paikalliset vaihtoehdot. Vastausvaihtoehdot tarkastutettiin kunkin kunnan kirjaston työntekijöillä. Alla oleva taulukko 7

esittää asuinalueita koskevan kysymyksen vastaukset. Yhteenlaskettu summa vastaajista on yhden enemmän kuin kyselyn hyväksytyt vastaukset, sillä yksi vastaaja oli vastannut asuvansa Haukiputaalla Ervastinrannassa sekä Haukiputaan kirkonkylällä. Haukiputaalla oli lisäksi neljä muuta asuinaluevaihtoehtoa, joilta ei vastauksia tullut: Jokikylä, Takkuranta, Virpiniemi ja Kalimenkylä. Kiimingissä asuinalueita, joilta ei vastauksia tullut, olivat Alakylä, Haipuskylä, Hannus, Huttukylä, Välikylä ja Ylikylä.

TAULUKKO 7. Kyselyyn vastanneet asuinalueittain

Kunta	Asuinalue	Vastaajia
Haukipudas	Haukiputaan kirkonkylä	3
	Kello	2
	Kiviniemi	3
	Martinniemi	1
	Asemakylä	2
	Parkumäki	1
	muu, Ervastinranta	1
Kiiminki	Kiimingin kirkonkylä	12
	Jääli	3
	Tirinkylä	1
	muu, Honkimaa	1
Oulunsalo	Myllymetsä/Kylänpuoli/Mökkiperä/Koivukari/Letto	2
	Päälystä/Keskusta/Kirkonseutu/Santaniemi	6
	Kallenranta/Vihiranta/Öömi/Koura/Kouranpelto/Lassila	14
	Lunki/Pellonpää/Pitkäkangas/Karhukangas	11
	Niemenranta/Säikkäranta/Pahajärvi/Karhuoja/Heikola	6
	Varjakka/Keskipiiri	7
	Peherrus/Ervastinkylä/Salonpää/Lassinkylä/Pajuniemi	2
Oulu	Talvikangas	1
Kempele		1
Yhteensä		80

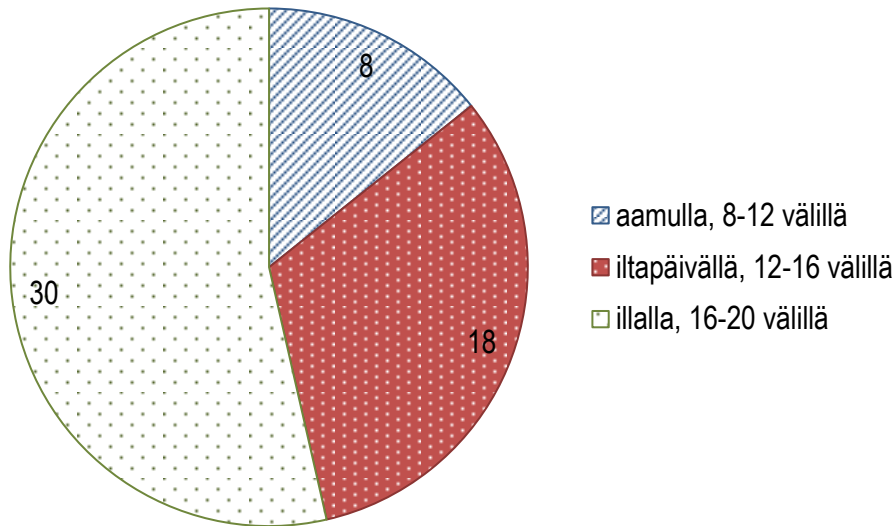
Kirjastoauto

Kirjastoautopalveluja oli kiinnostunut käyttämään 63,3 % vastaajista. Kyselyssä oli mahdollisuus vastata avoimesti, miksi kirjastoautopalvelut eivät kiinnosta. 15 vastaajaa kertoi syyksi kiinnostuksenpuutteeseen kiinteän kirjaston riittävän läheisyyden. Kaksi vastaajaa kertoi tavallisen kirjaston riittävän heidän tarpeisiinsa. Kolme taas kertoi käyttävänsä mieluummin kiinteää kirjastoa, sillä niissä on parempi valikoima tai niistä löytää kirjat paremmin. Eräs vastaaja ilmoitti kiinnostuksen puutteen syyksi kirjakaupan. Toinen ilmoitti siirtyvänsä kirjakaupan asiakkaaksi, mikäli kiinteä kirjasto lopetetaan. Yksi syy, miksi kirjastoautosta ei ollut kiinnostuttu, oli vähäinen aineistonlainailu. Lisäksi yksi vastaaja ei tiennyt, miksi ei ollut kiinnostunut kirjastoautopalveluista ja yksi vastasi syyksi sen, ettei kirjastoauto käy heillä päin. Tämä vastaaja oli ainoa, joka ilmeisesti oli ymmärtänyt kysymyksen koskevan nykyistä palvelutarjontaa.

Vastaajilta kysyttiin, mitä palveluja he haluaisivat käyttää kirjastoautossa. Laina- ja palautuspalveluja halusi käyttää 47 vastaajaa. Varauksia kirjastoautossa haluaisi voida tehdä 25 vastaajaa. Asiakaspäätteistä oli kiinnostunut neljä ja tietopalvelusta kaksi vastaajaa. Muita palvelutoiveita olivat elokuvat ja popmusiikki — tämä on aineistotoive — sekä mahdollisuus lukea aikakaus- ja sanomalehtiä kirjastoautossa. Myös useat henkilöt, jotka eivät olleet kiinnostuneita käyttämään kirjastoauton palveluja, vastasivat tähän kysymykseen. Kahdeksan osoitti kiinnostusta lainaus- ja palautuspalveluja, kuusi varauspalvelua, kaksi tietopalvelua ja kaksi asiakaspäätteitä kohtaan. (Ks. kuvio 10.)

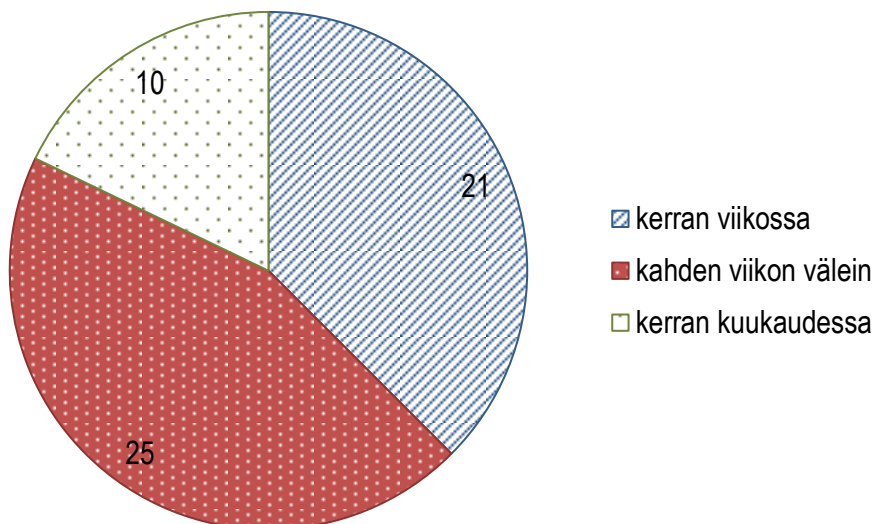
Kirjastoautopalveluista kiinnostuneilta kysyttiin avoimella kysymyksellä, missä he haluaisivat käyttää kirjastoautoa. Tähän sai ehdottaa myös pysäkkipaikkoja. Kaikki vastaukset tähän kysymykseen on lueteltu liitteessä 5. Kysymykseen vastasi 84 prosenttia kirjastoautopalveluista kiinnostuneista vastaajista. Lisäksi kuusi vastaajaa, jotka eivät olleet kiinnostuneet itse käyttämään kirjastoautoa, vastasivat tähän kysymykseen.

Alla oleva kuvio 3 kuvaa kirjastoauton käyntiajasta esitetyt toiveet. Suurin osa vastaajista, jotka olivat kiinnostuneita käyttämään kirjastoautopalveluja, halusi käyttää autoa illalla klo 16–20 välisenä aikana. Toiseksi mieluisin aika oli iltapäivällä klo 12–16. Aamuvuoro klo 8–12 sai vähiten kannatusta. Myös tähän kysymykseen antoi vastauksensa osa vastaajista, jotka eivät olleet kiinnostuneet käyttämään kirjastoauton palveluja. Heistä viisi käyttäisi autoa iltapäivällä, kolme illalla ja yksi aamulla.



KUVIO 3. Kirjastoautopalveluista kiinnostuneiden aikataulutoiveet: käyntiaika

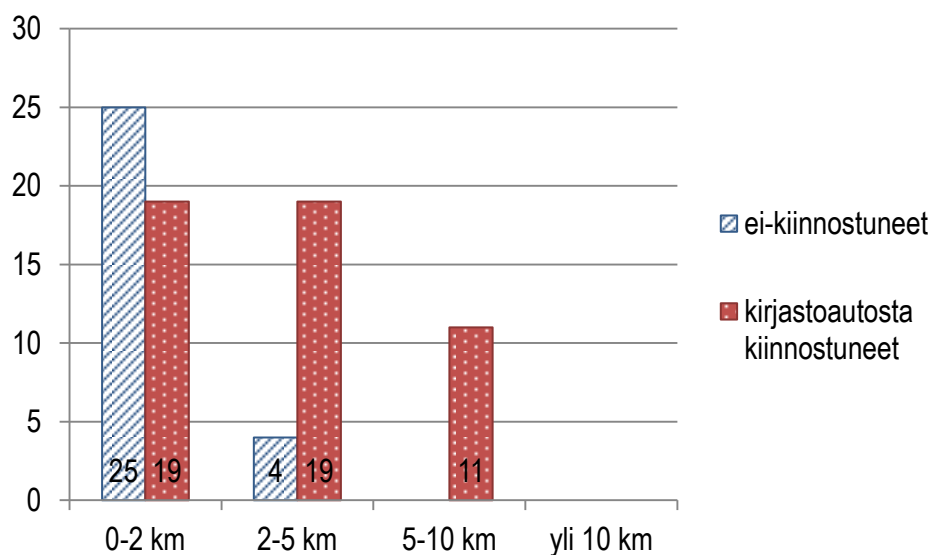
Toisessa kirjastoauton aikataulua koskevassa kysymyksessä tiedusteltiin kuinka usein vastaajat toivoivat kirjastoauton käyvän heidän pysäkillään (kuvio 4). Mieluisin käyntitiheys oli 25 vastaajan voimin kahden viikon välein. 21 vastaajaa toivoi auton käyvän kerran viikossa. 10 vastasi haluavansa käyttää kirjastoautoa kerran kuukaudessa. Kuusi ei-kiinnostunutta kannatti käyntitiheydeksi kertaa viikossa, ja kaksi puolsi kuukauden käyntiväliä.



KUVIO 4. Kirjastoautopalveluista kiinnostuneiden aikataulutoiveet: käyntitiheys

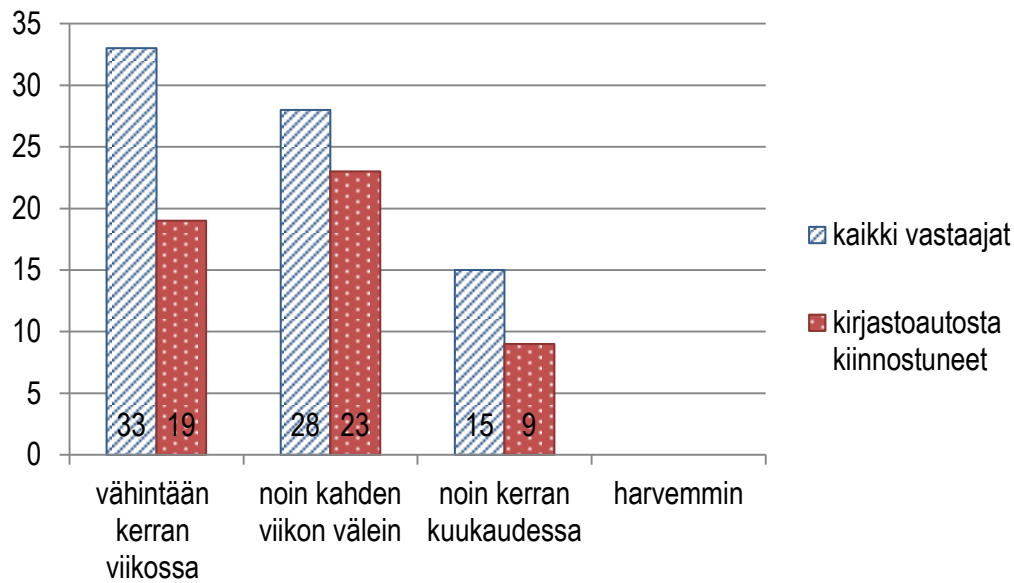
Kirjasto

Vastaajista 55,7 % ilmoitti asuvansa 0-2 kilometrin päässä lähimmästä kirjastosta. 29,1 %:lla lähimpään kirjastoon on matkaa 2-5 kilometriä ja 13,9 %:lla 5-10 kilometriä. Yksi vastaaja oli jättänyt vastaamatta kirjastoa koskeviin kysymyksiin. Kirjastoautopalveluista kiinnostuneista 19 asuu 0-2 kilometrin ja yhtä moni 2-5 kilometrin päässä kirjastosta. 11 asuu 5-10 kilometrin etäisyydellä lähimmästä kirjastostaan ja heistä jokainen ilmoitti olevansa kiinnostunut kirjastoauton palveluista. Yhdelläkään vastaajalla ei ollut yli 10 kilometrin matkaa lähimpään kiinteään kirjastoon. Alla olevasta kuviosta voi nähdä, kuinka kirjastoautopalveluista on kiinnostuttu sitä enemmän, mitä kauempana kiinteästä kirjastosta asutaan.



KUVIO 5. Vastanneiden etäisyys lähimpään kirjastoon

Seuraava kuvio esittää vastaajien kirjastonkäytön tiheyttä. Kyselyyn vastanneista 33 kertoi käyttävänsä kirjastoa vähintään kerran viikossa. Noin kahden viikon välein kirjastoa käyttää 28 vastaajaa ja noin kerran kuukaudessa 15. Kirjastoautopalveluista kiinnostuneista 23 käyttää kirjastoa noin kahden viikon välein, 19 vähintään kerran viikossa ja 9 noin kerran kuukaudessa.



KUVIO 6. Kirjastonkäytön tiheys

Kirjaston palveluista käytetyimmät olivat lainaus- ja palautuspalvelut (ks. kuvio 10), joita käytti 78 vastaajaa 79:stä. Varauspalveluja käytti 52 vastaajaa. Kaukolainoja teki 25 vastaajaa. Tietopalvelua ja asiakaspäätteitä käytti molempia 19 vastaajaa ja kirjaston opetukseen osallistui vastaajista viisi. Kirjastoautopalveluista kiinnostuneista 50 vastaajasta 49 käyttää kirjaston lainaus- ja palautuspalveluja, 34 varausmahdollisuutta, 14 kaukolainoja, 12 tietopalvelua, 10 asiakaspäätteitä ja kolme kirjaston opetusta.

Viimeiseksi kysyttiin, millaista aineistoa kirjastossa käytetään. Lasten ja nuorten tietokirjallisuutta käytti 41,7 % ja aikuisten tietokirjallisuutta 49,3 % vastaajista. Lasten ja nuorten kaunokirjallisuutta käytti vastaajista 65,8 % ja aikuisten kaunokirjallisuutta 59,5 %. Musiikkitalenteita käytti 40,5 % ja elokuvia 54,4 % vastaajista. Aikakauslehtiä käytti 54,4 % ja sanomalehtiä 17,7 %. Muita käytettyjä palveluja kysyttiin avoimessa kysymyksessä ja niitä mainittiin olevan tietokannat, äänikirjat, ammattilehdet, lukusali sekä nuotit.

6 JOHTOPÄÄTÖKSET

Tilastollinen tutkimus, eli kvantitatiivinen tutkimus, perustuu kyselyssä vastausmääriin. Lukuja verrataan ja niistä tehdään johtopäätöksiä. Tämän opinnäytteen kysely toteutettiin tilastollisin menetelmin ja sen vastaukset tulkitaan vastausmääriä vertailemalla, mutta on hyvä huomioida, että varsinaiset vastausmäärät olivat erittäin pieniä. Haukiputaalla ja Kiimingissä vastausten lukumäärät jäivät alle kahteenkymmeneen, Oulunsalosta vastauksia saatiin viisikymmentä. Kun esimerkiksi Haukiputaan yhdestätoista vastaajasta neljä oli kiinnostunut käyttämään kirjastoautoa, ei ole luotettavaa päätellä, että Haukiputaan kirjastonkäyttäjistä yksi kolmasosa oli halukas käyttämään kirjastoauton palveluja. Koska opinnäytteen toteutustapana kuitenkin ovat tilastollisen tutkimuksen metodit, käsitellään tiedot tilastollisesti tutkimusaineiston vähyydestä huolimatta.

Kyselyn vastausmäärät jäivät Haukiputaalla ja Kiimingissä todella vähäisiksi. Vastausmäärät ovat kuitenkin verrannollisia kuntien kirjastojen lukumäärään. Eniten vastauksia saatiin Oulunsalosta, jossa on vain yksi kirjasto. Vähiten vastauksia tuli Haukiputaalta, missä on ennestään neljä kiinteää kirjastoa ja väliin jäi Kiiminki, jossa on kaksi kirjastoa.

Haukiputaalle, Kiiminkiin ja Oulunsaloon on hyvät liikenneyhteydet Oulusta, eikä matka minkään kunnan puolelle ole kovin pitkä. Niinpä kirjastoauton on helppo kulkea Oulun kaupunginkirjastolta palveltavaan kuntaan. Kaikki kolme tutkimuksen kuntaa ovat Tilastokeskuksen vuoden 2009 väestöennusteen mukaan kasvavia nyt ja tulevaisuudessa. Nettomuutto on kuitenkin ennustettu negatiiviseksi, joten kuntien kasvu johtuu luonnollisesta väestönlisäyksestä. Luonnollisen väestönlisäyksen kasvu taas selittyy kuolleisuuden vähenemisellä ja syntyvyyden kasvulla. Palvelujen kannalta lapset ja vanhukset ovat siis kasvavia asiakasryhmiä. Kirjastoautolla on edellytykset palvella molempia ryhmiä ja varsinkin lapset kuuluvat Oulun kirjastoautojen tärkeimpiin asiakasryhmiin.

Asiakkaat

Kyselyyn vastanneista yli 60 prosenttia oli kiinnostunut käyttämään kirjastoautoa. Heistä valtaosa asui Oulunsalossa (ks. kuvio 1). Vaikka Haukiputaan ja Kiimingin vastausmäärät olivatkin vähäiset, ei kuntia pidä sulkea pois mahdollisina palveluntarvitsijoina. Vastauksista yksi hylättiin, sillä lomaketta kokonaisuudessaan tarkasteltuna se ei vaikuttanut luotettavalta. Suurin osa vastaajista

oli naisia, ja Evansin mukaan kirjastotutkimuksissa onkin yleinen tulos, että naiset käyttävät kirjastopalveluja miehiä enemmän (Evans 2000, 52).

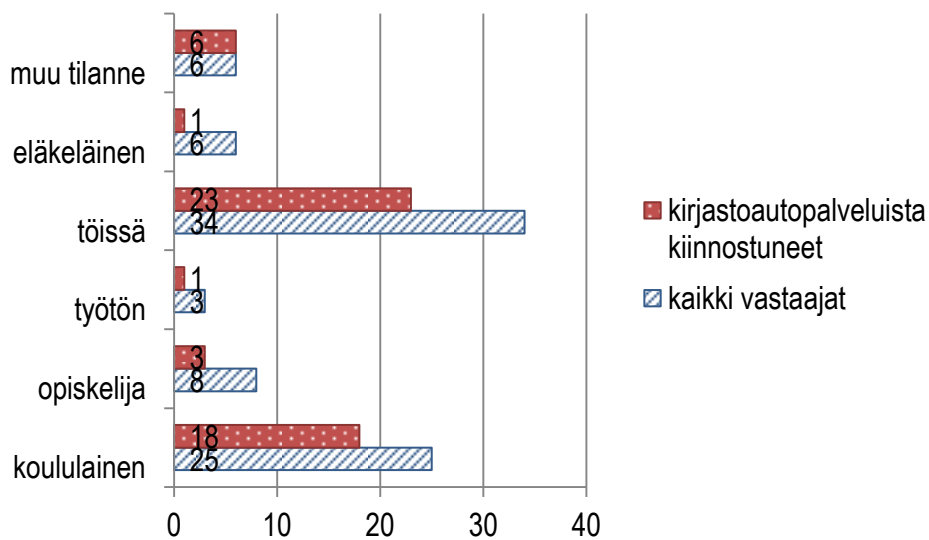
Suurimmat vastaajien ikäryhmät (ks. kuvio 2) olivat 21–35-vuotiaat, 36–50-vuotiaat ja 12–20-vuotiaat. Kun ikäryhmiä verrataan kuntien asukaslukujen ikäryhmäjaotteluun, huomataan, että jakaumat eivät ole samanlaiset. Kaikissa tutkimuksen kunnissa alle 12-vuotiaat ovat suurin ikäryhmä. Alle seitsemänvuotiaista harvat kuitenkaan osaavat lukea, saati sitten vastata kyselyyn itsenäisesti. Toiseksi suurin ikäryhmä on myöskin kaikissa kunnissa sama, 36–50-vuotiaat. Tämä ryhmä on myös kyselyyn vastanneista toiseksi suurin. Suurin kyselyyn vastannut ikäjoukko oli 21–35-vuotiaat. Se on Kiimingissä ja Oulunsalossa kolmanneksi suurin ikäryhmä kyselyn jaotellun mukaisesti, Haukiputaalla kyseinen ikäryhmä on neljänneksi suurin. Kyselyyn vastanneiden ikäryhmistä kolmanneksi suurin oli 12–20-vuotiaat. Tämä ryhmä on kaikissa tutkimuksen kunnissa toiseksi pienin ikäryhmä yli 65-vuotiaiden jälkeen. 12–20-vuotiaat ovat siis olleet suhteellisesti ahkerimmat vastaajat. Evansin mukaan yli 55-vuotiaat ihmiset käyttävät kirjastoa entistä vähemmän, sillä heillä voi alkaa olla näköongelmia ja muita terveysongelmia (Evans 2000, 52). Kyselyssä 51–65-vuotiaat ja yli 65-vuotiaat olivatkin pienimmät vastaajaryhmät. Muutenkin yleisen terveydentilan heiketessä kirjastonkäyttö Evansin mukaan tavallisesti vähenee, mutta kirjasto voi pyrkiä estämään tätä erikoispalveluilla (sama, 52). Kirjastoauto voisi olla toimiva palvelujentarjontakeino ikäihmisille, ja palvelua voisi ollakin syytä markkinoida heille vielä.

Suurin vastaajaryhmä yhteiskunnallisen aseman mukaan jaoteltuna olivat työssäkäyvät kuntalaiset, heidän prosenttiosuutensa vastaajista oli 43,0 prosenttia (kuvio 7). Heistä 67,6 prosenttia oli kiinnostunut kirjastoautopalvelujen käytöstä. Evansin mukaan kirjastopalvelujen käyttö on korkeinta keskituloisten keskuudessa (Evans 2000, 52). Kyselyssä ei kysytty palkkatasoja, mutta työssäkäyvien osuus vastaajista oli selvästi suurempi kuin työttömien, opiskelijoiden ja eläkeläisten, joilla tulot ovat oletettavasti pienemmät.

Koululaiset olivat toiseksi suurin vastaajaryhmä, heitä oli 31,6 %. Kyselyyn vastanneista koululaisista 72 prosenttia oli kiinnostunut käyttämään kirjastoautoa, alle 12 vuotiaista yhtä lukuun ottamatta kaikki olivat halukkaita käyttämään kirjastoautoa. Työssäkäyvien osuus kuntien asukkaista myötäilee saman ryhmän osuutta kyselyyn vastanneista. Sen sijaan koululaisia ja opiskelijoita kuntien asukkaista on noin 8 prosenttia. Koululaiset ovat siis olleet suhteellisesti aktiivisin vastaajaryhmä.

Oulun kirjastoauto palvelee alueen kouluja aamupäivisin ja kyselyn tulosten perusteella myös Haukiputaan, Kiimingin ja Oulunsalon kouluille voisi kirjastoautoaikoja tarjota. Yhteensä kunnissa on 20 koulua, joissa opetetaan alakoululaisia. Haukiputaan kirjastoista Martinniemen ja Aseman kirjastot sijaitsevat koulujen yhteydessä, joten Martinniemen ja Aseman koulut tuskin kuuluvat mahdollisiin asiakkaisiin.

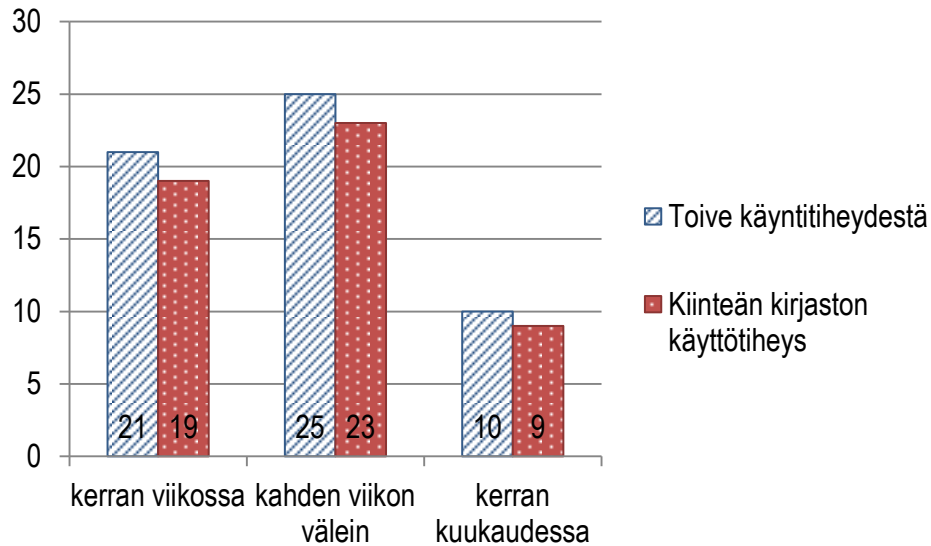
Muu tilanne –vaihtoehdon valinneet olivat kaikki kiinnostuneet kirjastoauton palveluista. Tämä joukko oli varsin homogeeninen, sillä kaikki kuusi olivat 20–35-vuotiaita naisia ja asuivat Oulunsalossa. Puolet heistä oli vielä tarkentanut tilannettaan lasten kotihoitoon liittyväksi.



KUVIO 7. Vastaajien yhteiskunnallinen asema

Aikataulut ja palvelut

Kirjastoautopalveluista kiinnostuneiden kirjastonkäytön tiheys on jakautunut hyvin samansuuntaisesti kuin heidän toivomansa kirjastoauton vierailutiheys pysäkeillä. Alla oleva kuvio vertailee näitä tietoja. Vastauksissa oli kaksi lomaketta, joissa kirjastonkäytön tiheys oli merkitty kahteen vaihtoehtoon. Näin ollen toiveet kirjastoauton käyntitiheydestä vastaavat lähes täysin kyselyn vastaajien kirjastonkäyttötiheyttä. Oulun ison kirjastoauton reittirytmä on kiinteä, joillain pysäkeillä käydään kerran kahdessa viikossa, mutta enimmäksä osaa pysäkeistä käydään kerran viikossa. Kyselyyn vastanneet puolsivat eniten kahden viikon kiertoväliä ja yhden viikon kiertoväliä. Paras ratkaisu olisi viikon kiertoväli. Näin tätä toivoneet voisivat käyttää kirjastoautoa viikoittain, ja mikäli käyntitiheys on toisille asiakkaille liian lyhyt, ei heidän tietenkään tarvitse tulla pysäkeille joka kerta.



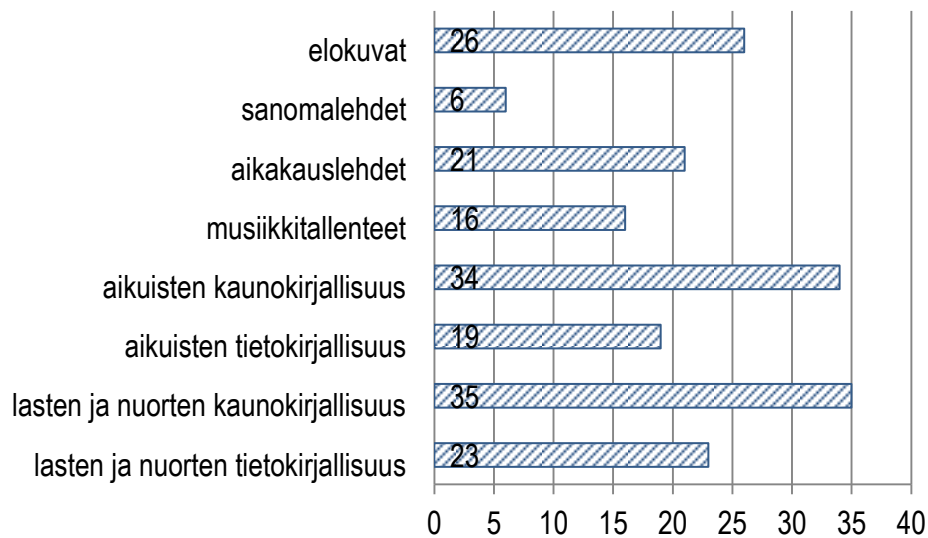
KUVIO 8. Käyttötiheyden vertailua

Toivottua käyntiaikaa kysyttäessä yli puolet suosi iltaa klo 16:n ja 20:n välillä (kuvio 3). Vastaajista suuri osa oli työssäkäyvää kansaa ja koululaisia, joten toive, että auto kiertäisi perinteisen kahdeksasta neljään -työajan jälkeen ja koulujen jälkeen, on siten varsin perusteltu. Noin kolmasosa toivoi auton käyvän iltapäivällä, klo 12:n ja 16:n välillä. Vähiten vastaajat kannattivat aamuvuoroa kahdeksasta kahteentoista.

Kyselyyn kirjastoissa vastasi lähes ainoastaan kuntien vakituksia asukkaita. Koko vastaajajoukosta kaksi kertoi, ettei asu kunnassa vakituisesti, mutta oli kiinnostunut kirjastoauton palveluista. Toinen heistä oli oululainen, Talvikankaan asukas, joka vastasi kyselyyn Oulunsalon kirjastossa. Oulun Talvikankaalla ei ole omaa kirjastoa, mutta siellä käy kirjastoauto kahdesti viikossa ilta-ajossa sekä aamun koulupysäkillä kerran viikossa. Toinen oli Tirinkyläläinen, Kiimingissä. Lisäksi kyselyyn vastasi yksi Kempeleen asukas, joka oli Oulunsalon kirjaston asiakas. Hän ei kuitenkaan ollut kiinnostunut käyttämään kirjastoautoa.

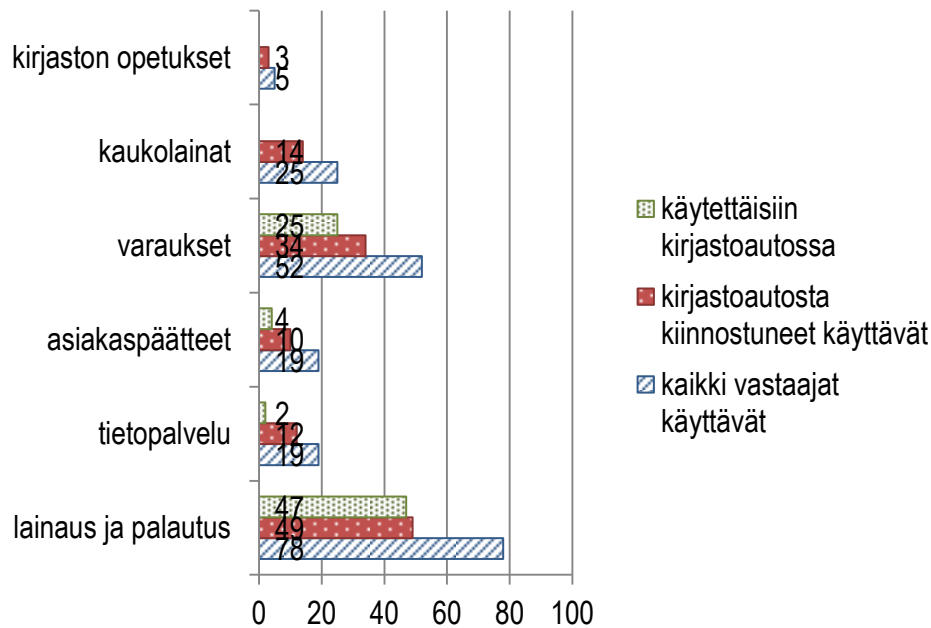
Vastaajilta kysyttiin heidän käyttämiään aineistolajeja kirjastoissa. Seuraavassa kuviossa näkyy kirjastoautopalveluista kiinnostuneiden vastaajien käyttämät kirjastoaineistot. Eniten kerrottiin käytettävän lasten ja nuorten sekä aikuisten kaunokirjallisuutta. Muista aineistolajeista käytettiin runsaasti elokuvia, lasten ja nuorten tietokirjallisuutta, sekä aikakauslehtiä. Myös aikuisten tietokirjallisuutta ja musiikkitalenteita käyttivät useat vastaajat. Vähiten aineistolajina käytettiin sanomalehtiä. Muita aineistolajeja, joita kirjastoauton palveluista kiinnostuneet vastaajat käyttivät,

olivat äänikirjat, nuotit ja ammattilehdet. Koska kirjastoauton aineistolle varattu tila on rajallista, voi työssä olla hyödyllistä tietää asiakkaiden aineistonkäytön tottumuksista.



KUVIO 9. Kirjastoautopalveluista kiinnostuneiden vastaajien kirjastoissa käyttämät aineistot

Kaikki kirjastonkäyttöä koskeviin kysymyksiin vastanneet käyttivät lainaus- ja palautuspalveluja. Kirjastoauton palveluista samat olivat suosituimpia. Toiseksi eniten vastaajat käyttivät kirjastoa tehdäkseen aineistovarauksia ja myös niitä haluttiin tehdä kirjastoautossakin. Asiakaspäätteitä kirjastoissa käytettiin melko vähän ja kirjastoautossa asiakaspäätettä halusi käyttää neljä vastaajaa. Tietopalvelua kirjastoautossa halusi käyttää vastaajista kaksi. Kaukolainat ja kirjaston opetukset eivät olleet vaihtoehtoina kirjastoauton palvelutoiveita kysyttäessä, eikä niitä kukaan erikseen kirjastoautoon toivonutkaan. Muita palvelutoiveita kirjastoautoon oli aineistolajitoive pop-musiikista ja elokuvista sekä toive voida lukea aikakauslehtiä kirjastoautossa. Suurin osa vastauksista käsitti peruskirjastonkäyttäjää, jotka lainaavat, palauttavat ja varaavat aineistoa. Alla olevassa kuviossa esitetään palvelut, joita käytettäisiin kirjastoautossa, sekä palvelut, joita käytetään kiinteissä kirjastoissa. Lainaus- ja palautuspalvelut sekä varauspalvelut ovat kirjastoautossa tärkeimmät palvelut, joten kyselyn myötä ei tullut yllättäviä muutostoiveita palvelurakenteeseen.



KUVIO 10. Kirjastopalvelujen käyttö

Pysäkit

Kirjastopoliittisessa ohjelmassa 2001–2004 suositellaan, että taajama-asutusalueella 80 %:lla kunnan väestöstä kiinteän kirjaston palvelupaikkaan tulisi olla enintään kaksi kilometriä tai korkeintaan yksi kilometri kirjastoautopysäkille. *Yleisten kirjastojen laatusuosituksissa* esitetään samansuuntaisia määritelmiä. Missään vastaajakunnassa ei 0-2 kilometrin päässä kirjastosta asuvien vastaajien prosenttiosuus yltänyt 80 prosenttiin. Tämä ei tarkoita, että kunnissa ei yllettäisi suositukseen vaan sitä, että kyselyyn vastanneet kirjastonkäyttäjät asuvat kauempana. On myös huomioitava, että asiakkaat ovat voineet jättää vastaamatta kyselyyn sillä perusteella, että tosiaan asuvat niin lähellä kirjastoa, etteivät ole kokeneet tarpeelliseksi ottaa kantaa kirjastoautoasioihin. Lisäksi Haukiputaan ja Kiimingin vastaajamäärät olivat niin pienet, ettei niistä voi vetää johtopäätöksiä suositusten täyttymisestä. Alueilla voisi olettaa olevan myös asukkaita, jotka käyttävät Oulun kaupungin kirjastoja, mutta tämä on vain oletus, kyselyssä kun ei kysytty mitään vastaajien Oulun kirjastojen käytöstä. Yksi vastaaja tosin ilmaisi, ettei ole kiinnostunut kirjastoauto-palveluista, koska käyttää mieluummin Kiimingin tai Oulun kirjastoa.

Yli puolet kyselyyn vastanneista kirjaston asiakkaista ilmoitti asuvansa korkeintaan kahden kilometrin päässä kirjastosta ja heistä alle puolet oli kiinnostunut käyttämään kirjastoautoa kiinteän kirjaston läheisyydestä huolimatta. Kun kyselyssä kysyttiin syytä siihen, miksi kirjastoauton palve-

lut eivät mahdollisesti kiinnostaneet, 15 vastaajaa (eli noin puolet ei-kiinnostuneista) kertoi kiinteän kirjaston olevan tarpeeksi lähellä. Vastaajista, joilla matkaa kirjastoon oli kahdesta viiteen kilometriä, neljä viidesosaa oli halukas käyttämään kirjastoautoa. 5-10 kilometrin päässä kirjastosta asuvista vastaajista kaikki 11 olivat kiinnostuneet kirjastoautopalveluista. Vastausten perusteella kirjastoauto palveluyksikkönä kiinnostaa siis juuri sitä asiakasryhmää, jota palvelemaan se on luotu.

Tulokset-luvun taulukko 7 esittää kyselyyn vastanneiden asuinalueet. Alla oleva taulukko 8 esittää, kuinka kirjastoautopalveluista kiinnostuneet vastaajat jakautuvat kyselyn asuinalueille. Haukiputaalta ja Kiimingistä vastauksia tuli vähän ja vastaajat jakautuivat tasaisesti asuinalueille, joten vastausten pohjalta ei voi päätellä, olisiko jollain tietyllä alueella erityisen suurta tarvetta kirjastoauton palveluille. Oulunsalossa vastaajat eivät ole jakautuneet yhtä tasaisesti. Kuten alla olevasta taulukosta näkyy, on Kallenrannan, Lunkin, Varjakan ja Niemenrannan seuduilta tullut eniten kirjastoautopalveluista kiinnostuneita vastauksia.

TAULUKKO 8. Kirjastoautopalveluista kiinnostuneet vastaajat asuinalueittain

Kunta	Asuinalue	Vastaajia
Haukipudas	Haukiputaan kirkonkylä	1
	Kiviniemi	1
	Martinniemi	1
	Parkumäki	1
Kiiminki	Kiimingin kirkonkylä	3
	Jääli	2
	Tirinkylä	1
	muu, Honkimaa	1
Oulunsalo	Myllymetsä/Kylänpuoli/Mökkiperä/Koivukari/Letto	1
	Päällystä/Keskusta/Kirkonseutu/Santaniemi	3
	Kallenranta/Vihiranta/Öömi/Koura/Kouranpelto/Lassila	10
	Lunki/Pellonpää/Pitkäkangas/Karhukangas	9
	Niemenranta/Säikkäranta/Pahajärvi/Karhuoja/Heikola	6
	Varjakka/Keskiipiiri	7
	Peherrus/Ervastinkylä/Salompää/Lassinkylä/Pajuniemi	2
Oulu	Talvikangas	1
Yhteensä		50

Pysäkkitoiveita (liite 5) tuli jokaisessa kunnassa ja myös muutama vastaaja, joka ei itse ollut kiinnostunut käyttämään kirjastoauton palveluja, teki pysäkkiehdotuksia. Haukiputaan kirjastonjohtaja kertoi sähköpostiviestissä, että Kalimenkylältä on kysely kirjastoautopalveluja. Haukiputaalla toivottiin kirjastoauton käyvän Häyryseniemessä sekä pysähtyvän Rannantiellä Lassilanperäntien ja Inkonnokantien välisellä pysäkillä. Häyryseniemien lähin kirjasto on Martinniemen kirjasto noin kahden kilometrin päässä, ja mainittua Rannantien pysäkkiä lähinnä on Haukiputaan pääkirjasto, jonne matkaa pysäkiltä on hieman yli kaksi kilometriä. Muut kirjastoautosta kiinnostuneet asiakkaat, jotka eivät vastanneet pysäkkitoivekysymykseen, asuivat Kiviniemessä (matkaa Kellon kirjastoon noin kaksi kilometriä) ja Parkumäessä (lähin kirjasto Martinniemessä, matkaa runsas kolme kilometriä). Seuraavat pysäkit olivat ehdotuksia vastaajilta, jotka eivät olleet itse kiinnostuneet käyttämään kirjastoauton palveluja: Kellon nuorisoseuran piha sekä Jatulin parkkipaikat tenniskentän vieressä. Kellon kirjasto on hyvin lähellä Kellon nuorisoseurantaloa. Jatuli on haukiputaalainen vapaa-aikakeskus lähellä Haukiputaan kirkonkylän keskustaa.

Kiimingissä kirjastoautoa toivottiin Hakomäelle, Sammalojalle, Honkimaalle, Jääliin Välikylän päiväkodille ja Takalontielle. Hakomäki on uusi asuinalue Kiimingin kirkonkylän tuntumassa. Sammalojan lähin kirjasto on Kiimingin pääkirjasto, jonne on matkaa pari kilometriä. Honkimaalla kirjastoautoa toivottiin Kimmokkeen eteen. Kimmoke on paikallinen kuntosali, jonne pääkirjastolta on matkaa hieman alle kaksi kilometriä. Jäälässä on sivukirjasto, josta on Välikylälle matkaa noin neljä kilometriä. Takalontie kulkee Kiimingin kirkonkylän ja Alakylän välillä. Yksi kiiminkiläinen kirjastoautopalveluista kiinnostunut vastaaja jätti vastaamatta tähän kysymykseen, hän asui Jäälässä. Myös kirjastoautosta kiinnostumattomat ehdottivat Kimmoketta pysäkipaikaksi.

Oulunsalossa pysäkkitoiveita tuli paljon. Kirjastoautoa toivottiin Kallenrantaan, Keskipiiriin, Varjakkaan, Kyläpuoleen, Lassilaan, Niemenrantaan, Karhuojalle, Pajuniemeen, Pellonpään, Salonpään ja Pitkäkankaalle. Oulunsalossa on ollut kirjasto Salonpäässä ja samaa paikkaa, Salonpään koulua, ehdotettiin pysäkkipaikaksi useassa vastauksessa. Salonpäästä Oulunsalon kirjastolle on matkaa kymmenisen kilometriä, joten kirjastoautopalveluita voisi tosiaan tarjota seudulle. Kallenrannan asukkaat ehdottivat alueella tarkempina pysäkkeinä Vihirannantietä, Kallenrannan ja Vihiluodontien risteyksessä olevaa lehtikeräyspistettä — tämä olisi vastaajan mukaan pysäkkipaikkana loistava — ja Maustetietä. Kallenrannasta kirjastolle on matkaa pari kilometriä. Keskipiiristä ja Varjakasta ja Ervastinkylästä kirjastolle on matkaa yli kuusi kilometriä. Kyselyn asuinalueita kartoittavien tietojen mukaan alueilla olisi kysyntää kirjastoautopalveluille. Alueelta

ehdotettiin pysäikiksi Seilin pihaa sekä Ervastinkyläntietä. Pajuniemestä kirjastolle matkaa on noin kymmenen kilometriä.

Pellonpäässä kirjastoautoa toivottiin Heinäkujalle, Saranpääntielle, Pellonpääntielle ja Tiluskujalle. Pellonpään alue sijaitsee noin kilometrin päässä Oulunsalon kirjastosta. Nimenrannasta (pysäkkiehdotuksena Niementie) ja Karhuojalta kirjastoon on matkaa pari kilometriä, ja läheiseltä Takkisentieltä noin kaksi ja puoli kilometriä. Autoa toivottiin Lassilaan, josta kirjastoon on yli kilometri matkaa. Pitkäkankaalla pysäkkitoiveita olivat Runkotie, Automaatitien ja Runkotien risteys, Pitkäkankaan koulu, ”kipsa” ja Siwa. Pitkäkankaan alueelta kirjastoon on matkaa reilu kaksi kilometriä. Kylänpuolesta kirjastolle on matkaa noin kolme kilometriä ja pesäpallokentältä, jota ehdotettiin pysäkkipaikaksi, vajaa kaksi kilometriä. Oulunsalossa kirjastoautosta kiinnostuneita kysymykseen vastaamatta jättäneitä asui Niemenrannan, Kallenrannan ja Lunkin vaihtoheitojen alueilla.

Yhteenveto

Tutkimuksen perusteella kaikissa tutkimuksen kunnissa on kysyntää kirjastoautopalveluille. Eniten kirjastoautopalveluista on kiinnostuttu Oulunsalossa; Haukiputaalla ja Kiimingissä kiinnostus on vähäistä. Kirjastoautoa toivotaan varsinkin Oulunsalossa alueille, joilta on pitkä matka kirjastoon. Kirjastoautoa halutaan käyttää mieluiten iltaisin ja sen toivotaan käyvän lähipysäkillä noin viikon tai kahden välein. Kirjastoautossa halutaan käyttää lähinnä lainaus- ja palautuspalveluja sekä varauspalvelua. Olettaen, että kirjastoautossa halutaan käyttää samaa aineistoa kuin kiinteässä kirjastossa, tärkeimmät aineistolajit ovat lasten ja nuorten kaunokirjallisuus sekä aikuisten kaunokirjallisuus. Myös elokuville, lasten ja nuorten tietokirjallisuudelle sekä aikakauslehdille olisi kysyntää. Kiinnostusta kirjastoautopalveluihin kyselyssä osoittivat eniten 12–50-vuotiaat, naiset paljon miehiä runsaammin.

Kaikki tutkimuksen kunnat ovat kaupunkimaisia, eli niiden asukkaista suurin osa asuu taajamissa. Haukiputaalla, Kiimingissä ja Oulunsalossa on yhteensä seitsemän kirjastoa. Vaikka kirjastoautopalveluita olisi tarjolla vain alueilla, joilta on yli kaksi kilometriä lähimpään kirjastoon, on kaikissa kunnissa silti asutuskeskittymiä, joita kirjastoauto voi palvella. Koululaiset vastasivat kyselyyn ahkerasti ja osoittivat kiinnostusta kirjastoautopalveluja kohtaan. Tutkimuksen kunnissa on yhteensä kaksikymmentä koulua. Kahden haukiputaalaisen koulun yhteydessä sijaitsee kirjasto, joten kyseisissä kouluissa tuskin tarvitaan kirjastoauton palveluja. Päiväkoteja kunnissa on neljä-

kymmentä. Kaikkiin kuntiin on Oulusta hyvät liikenneyhteydet. Kaikki kolme kuntaa ovat myös väkiluvultaan kasvavia, mutta muuttotappioisia, eli oletettavasti sekä lasten että vanhusten määrä tulee kasvamaan tulevaisuudessa, ja heille suunnatuille palveluille tulee olemaan kysyntää.

7 POHDINTA

Tämän opinnäytteen tavoite oli kerätä Oulun kaupunginkirjasto-maakuntakirjastolle tietoa Haukiputaan, Kiimingin ja Oulunsalon kunnista kirjastoautotoimintaa varten. Oulun kaupunginkirjasto-maakuntakirjasto alkaa tuottaa kirjastoautopalveluja kyseisiin kuntiin vuoden 2012 aikana. Tutkimuksella haluttiin ottaa selvää, millaisia toiveita kyseisissä kunnissa on kirjastoautopalvelujen suhteen. Lisäksi haluttiin tietää, millainen kirjastoauton toimintaympäristö kyseisissä kunnissa tulee olemaan, kun kunnat siirtyvät Oulun kirjastoauton palvelupiiriin.

Työtä varten perehdyin kunta- ja palvelurakennemuutokseen, joka on kuntien yhdistymisen taustana. Halusin luoda hankkeesta tiiviin taustatietopakettin, sekä kertoa hankkeen vaikutuksista Ouluun ja sen ympäryskuntiin, sekä kirjastopalveluihin. Toinen tietoperustan osa muodostui kirjastoauton esittelystä. En tehnyt kirjastoautotoiminnan esittelystä erityisen laajaa, sillä en kokenut sitä opinnäytteeni tutkimuksen kannalta tarpeellisena. Kirjastoautotoiminta on nyt murroksessa monipalveluautoja hankittaessa, joten aiheesta kyllä löytyy ajankohtaista tietoa.

Kirjastoautopalvelutoiveita kartoittava tutkimus päätettiin suorittaa paperimuotoisena kyselynä tutkimuskuntien kirjastoissa. Kyselytutkimus valittiin, sillä tietoa toivottiin saatavan paljon, ja samalla kysely on mahdollista toteuttaa yksin. Rakensin kyselylomakkeen, jonka uskoin antavan vastauksia niihin kysymyksiin, joihin tilaaja toivoi vastauksia. Sain apua kyselyjen asuinpaikkakysymyksiin tutkimuskuntien kirjastoista. Kyselyn rakenteesta keskustelin sähköpostitse tilaajan kanssa.

Kysely suoritettiin kesällä 2011. Vastauksia saatiin vaihtelevasti, Oulunsalosta enemmän kuin Haukiputaalta ja Kiimingistä yhteensä. Kyselyn perusteella kävi ilmi, että eniten tarvetta kirjastoautopalveluille oli Oulunsalossa. Kirjastoautopysäkkitoiveita saatiin paljon, ja ilmenneistä aikataulutoiveista voi olla hyötyä suunniteltaessa auton aikatauluja uusille alueille.

Kirjastoauton uutta toimintaympäristöä pyrin kuvaamaan tilastotiedoilla ja esittämällä tietoa kuntien palveluista. Tarkoitukseni oli antaa kunnista pelkistetty kuva, josta voisi olla hyötyä kirjastoautotoiminnassa. Niinpä kerroin esimerkiksi koulujen määrän kunnissa, sillä koulut ovat Oulun kirjastoauton tärkeää asiakaskuntaa. Kunnista sain selville niiden olevan kaupunkimaisia, eli suurin osa kuntalaisista asuu taajamissa. Esimerkiksi Haukipudas on laaja pinta-alaltaan, mutta vasta-

uksia kyselyyn tuli niin vähän, etten saanut tietää, olisiko kunnan syrjäisemmillä alueilla tarvetta kirjastoautolle. Suurin osa kyselyyn vastanneista olikin halukas käyttämään kirjastoautoa kuntien taajamissa.

Kyselyn vähäinen vastaajamäärä Haukiputaalla ja Kiimingissä oli harmillista, mutta Oulunsalosta kyselyllä saatiin mielestäni hyvin tietoa. Vastausten vähäisyyteen lienevät syynä kyselyn aikataulu ja mahdollisesti kirjastojen lukumäärä Kiimingissä ja Haukiputaalla. Olen kuitenkin sitä mieltä, että oli oikea ratkaisu suorittaa tutkimus kyselynä. Kyselyllä saatiin tietoa suoraan asiakkailta, mikä oli tärkeää.

Alkuperäisen aikataulun mukaan kysely oli tarkoitus pitää toukokuussa 2011, mutta aloitus myöhästyi. Koska kirjastoissa on kesäisin hiljaista, olisi kyselyn otollisin ajankohta ollut syksyllä, kun lomat ovat loppuneet. Kysely pidettiin kuitenkin kesällä, sillä tietoja tarvitaan kevääseen 2012 mennessä, ja aikataulussa otettiin myös huomioon tekijän toive saada työ päätökseen syksyn aikana. Kyselyt postitettiin Outi-postissa ja niiden esillepano ja täytettyjen lomakkeiden keruu jäivät kirjastojen työntekijöiden harteille. En kokenut tarpeelliseksi viedä kyselyitä paikanpäälle itse, sillä minulla ei ollut matkabudjettia, ja esillepano on osa jokapäiväistä kirjastotyötä, joten luotin täysin kirjastohenkilökuntaan.

Olen tämän työn aikana oppinut lisää kyselytutkimuksen vaatimasta käytännön työstä. Kyselyn järjestäminen siirtyi aikataulussa, samoin kuin tutkimustulosten avaaminen ja johtopäätösten teko. Aikataulutuksessa kannattaa siis huomioida, että esimerkiksi kyselylomakkeen muokkaaminen vie oman aikansa. On ollut myös haastavaa toimia yksin, sillä yhteen asiaan keskittyessä ajatukset voivat urautua. Yksin työskennellessä on myös kannattavaa pitää yllä keskusteluyhteyttä muihin osapuoliin, kuten tilaajaan.

Toivon tästä työstä olevan käytännön hyötyä Oulun kaupunginkirjasto-maakuntakirjastolle. Pyrin esittämään tutkimuksen tulokset niin, että niistä voi saada irti mahdollisimman paljon tietoa. Koska kyselyyn tuli Haukiputaalla ja Kiimingissä niin vähän vastauksia, olisi varmasti kannattavaa markkinoida kirjastoautopalveluja liitoskunnissa — paitsi kirjastoissa, myös kirjastoympäristön ulkopuolella. Mikäli kirjastoissa on ollut kesällä hiljaista, voi markkinointi lisätä tietoisuutta. Tämä tutkimus ei myöskään tavoittanut mahdollisia kiinteän kirjaston ei-käyttäjiä, joilla voisi olla kiinnostusta ryhtyä kirjastoauton asiakkaiksi.

Koska Haukiputaalla, Kiimingissä ja Oulunsalossa ei ole ennestään kirjastoautotoimintaa, voisi alueilla tehdä jatkotutkimuksen esimerkiksi vuoden päästä toiminnan aloittamisesta. Sillä voisi tutkia, vastaavatko kirjastoauton reitti- ja aikataulu ja palvelut asiakkaiden toiveita. Lisäksi voisi ottaa selvää, onko kiinnostus kirjastoautosta lisääntynyt ja tarvittaisiinko reitti- ja aikatauluun muutoksia.

Kuntarakenteen muutos tulee muovaamaan Oulun kirjastosektoria. Voisi olla myös mielenkiintoista tutkia, miten kuntaliitokset tulevat vaikuttamaan tai ovat jo ehtineet vaikuttaa kirjastoihin Suomessa. Onko tulossa muitakin uusia ratkaisuja, kuten Oulun aluekirjastomalli, vai ovatko kirjastot kehittäneet jo niin hyvän yhteistoimintarakenteen, etteivät kuntarakenteiden muutokset vaikuta kirjastoissa?

LÄHTEET

Evans, G. E. 2000. Developing Library and Information Center Collections. Englewood, Colorado: Libraries Unlimited.

Halonen, M., palvelupäällikkö, Oulun kaupunginkirjasto-maakuntakirjasto. Vs: Kirjastoauto. Sähköpostiviesti [REDACTED] 2.5.2011.

Haukiputaan kunta. 2011a. Haukiputaan kirjasto. Hakupäivä 19.10.2011
<http://www.haukipudas.fi/sivu/fi/kuntapalvelut/kirjastot/>.

Haukiputaan kunta. 2011b. Koulut. Hakupäivä 24.10.2011
<http://www.haukipudas.fi/sivu/fi/kuntapalvelut/koulutus/koulut/>.

Haukiputaan kunta. 2011c. Väestötietoja. Hakupäivä 21.10.2011
<http://www.haukipudas.fi/sivu/fi/kuntainfo/yleistietoa/vaesto/>.

Haukiputaan kunta. 2011d. Yleistietoa. Hakupäivä 21.10.2011
<http://www.haukipudas.fi/sivu/fi/kuntainfo/yleistietoa/>.

Heikkilä, T. 2001. Tilastollinen tutkimus. Helsinki: Edita.

Helin, H. 2010. Parasta ennen: Kuntien talouden kehityksestä 2000-luvulla. Paras-ARTTU-ohjelman tutkimuksia nro 1. Hakupäivä 11.4.2011
<http://www.kunnat.net/fi/palvelualueet/arttu/tutkimusmoduulit/talous/Documents/Parasta%20ennen%20kuntien%20talouden%20kehityksesta%202000%20luvulla.pdf>.

Huhtanen, K. (toim.) 2009. Kunta- ja palelurakenne uudistuu, mitä tapahtuu kulttuuripalveluille? Kirjasto-, kulttuuri-, liikunta- ja nuorisopalvelut Paras-uudistuksessa. Hakupäivä 20.10.2011
<http://hosted.kuntaliitto.fi/intra/julkaisut/pdf/p090609132215L.pdf>.

Kiimingin kunta. 2011a. Kiimingin kunnankirjasto. Hakupäivä 19.10.2011
<http://www.kiiminki.fi/fi/palvelut/kirjastopalvelut>.

Kiimingin kunta. 2011b. Kiiminki info. Hakupäivä 24.10.2011

http://kiiminki.fi/fi/hallinto/kiiminki_info.

Kiimingin kunta. 2011c. Perusopetuksen koulut. Hakupäivä 25.10.2011

http://kiiminki.fi/fi/palvelut/koulutus/perusopetus/perusopetuksen_koulut.

Kirjastoasetus 18.12.1998/1078.

Kirjastolaki 4.12.1998/904.

Koivunen, H., Keikki, K., Haavisto, T. & Heinisuo, R. 2001. Kirjastopoliittinen ohjelma 2001-2004 : työryhmän muistio. Kulttuuri-, liikunta- ja nuorisopolitiikan osaston julkaisusarja nro 2/2001. Hakupäivä 21.4.2011

http://www.minedu.fi/export/sites/default/OPM/Julkaisut/2001/liitteet/kirjastopoliittinenohjelma_2001.pdf?lang=fi.

Koski, A. 2008. Monikuntaliitokset. Helsinki: Suomen kuntaliitto.

Koski, A. 2010. Yhdistymissopimus. Hakupäivä 19.10.2011

http://www.ouka.fi/kuntajakoselvitys/pdf/Yhdistymissopimus_lopullinen.pdf.

Kuntalaki 17.3.1995/365.

Kyöstiö, A. 2009. Kirjastoautotoiminnan historiaa: Peräkärystä monitoimiautoihin. Teoksessa I. Mäkinen (toim.) Suomen yleisten kirjastojen historia. Helsinki: BTJ Kustannus, 711-737.

Kyöstiö, A. 2011. Kirjastoautotoiminnan 50 vuotta: Turun ykkösestä Konstaan. Helsinki: BTJ Finland.

Laki kunta- ja palvelurakennemuutoksesta 9.2.2007/169.

Niskala, K. 2007. Tietoa & tarinoita: Oulun kaupungin kirjastolaitos 130 vuotta. Oulu: Oulun kaupunginkirjasto-maakuntakirjasto.

Opetus- ja kulttuuriministeriö. 2011. Yleisten kirjastojen laatusuositus. Opetus- ja kulttuuriministeriön julkaisuja 2010:20. Hakupäivä 14.10.2011

<http://www.minedu.fi/export/sites/default/OPM/Julkaisut/2010/liitteet/OKM20.pdf?lang=fi>.

Opetus- ja kulttuuriministeriö, kulttuuriyksikkö. 2011a. Perustilastot: Haukipudas. Hakupäivä 21.10.2011

<http://tilastot.kirjastot.fi/fi-fi/perustilastot.aspx?AreaKey=Y2010T2N84>.

Opetus- ja kulttuuriministeriö, kulttuuriyksikkö. 2011b. Perustilastot: Kiiminki. Hakupäivä 25.10.2011

<http://tilastot.kirjastot.fi/fi-fi/perustilastot.aspx?AreaKey=Y2010T2N255>.

Opetus- ja kulttuuriministeriö, kulttuuriyksikkö. 2011c. Perustilastot: Koko maa. Hakupäivä 20.4.2011

<http://tilastot.kirjastot.fi/fi-fi/perustilastot.aspx?AreaKey=Y2010T1N1#group1>.

Opetus- ja kulttuuriministeriö, kulttuuriyksikkö. 2011d. Perustilastot: Oulu. Hakupäivä 27.10.2011

<http://tilastot.kirjastot.fi/fi-fi/perustilastot.aspx?AreaKey=Y2010T2N564>.

Opetus- ja kulttuuriministeriö, kulttuuriyksikkö. 2011e. Perustilastot: Oulunsalo. Hakupäivä 25.10.2011

<http://tilastot.kirjastot.fi/fi-fi/perustilastot.aspx?AreaKey=Y2010T2N567>.

Opetus- ja kulttuuriministeriö, kulttuuriyksikkö. 2011f. Perustilastot: Yli-li. Hakupäivä 27.10.2011

<http://tilastot.kirjastot.fi/fi-fi/perustilastot.aspx?AreaKey=Y2010T2N972>.

Oulasvirta, L. & Brännkärr, C. 2001. Toimiva kunta. (Ei julkaisupaikkaa.) Kuntakoulutus oy.

Oulun kaupunginkirjasto-maakuntakirjasto. 2003. Heinätorilta Kaarlenväylälle – Oulun kaupunginkirjaston 125 vuotta. Hakupäivä 25.5.2011 <http://www.ouka.fi/kirjasto/historia/index.html>.

Oulun kaupunginkirjasto-maakuntakirjasto. 2011a. Kirjastoauto. Hakupäivä 19.4.2011

<http://ouka.fi/kirjasto/kirja-auki/kirjastoauto.html>.

Oulun kaupunginkirjasto-maakuntakirjasto. 2011b. Lähikirjastot. Hakupäivä 19.10.2011
<http://www.ouka.fi/kirjasto/kirja-auki/lahikirjastot.html>.

Oulun kaupunginkirjasto-maakuntakirjasto. 2011c. Pienkirjastoauto. Hakupäivä 19.4.2011
<http://ouka.fi/kirjasto/kirja-auki/pienkirj.html>.

Oulun kaupunginkirjasto-maakuntakirjasto. 2011d. Toimintakertomus 2010. Hakupäivä 19.10.2011
<http://www.ouka.fi/kirjasto/toimintakertomus10.pdf>.

Oulun kaupunginvaltuusto. 2007. Toimeenpanosuunnitelma. Hakupäivä 26.4.2011
<http://www.ouka.fi/paras/pdf/Toimeenpanosuunnitelma07.pdf>

Oulun kaupunki. 2007. Kaupunkiseutusuunnitelma. Hakupäivä 15.4.2011
<http://www.ouka.fi/paras/pdf/Kaupunkiseutusuunnitelma.pdf>.

Oulun kaupunki. 2009a. Oulun ja Haukiputaan yhteistyöselvitys. Hakupäivä 27.4.2011
<http://www.ouka.fi/kuntaliitos/haukipudas/>.

Oulun kaupunki. 2009b. Oulun ja Yli-lin kuntaliitosselvitys. Hakupäivä 27.4.2011
<http://www.ouka.fi/kuntaliitos/yli-ii/>.

Oulun kaupunki. 2010. Oulun seudun kuuden kunnan kuntajakoselvitys. Hakupäivä 27.4.2011
<http://www.ouka.fi/kuntajakoselvitys/>.

Oulun kaupunki. 2011a. Asukkaat ja pinta-ala. Hakupäivä 27.10.2011
<http://www.ouka.fi/city/asukasluku.asp>.

Oulun kaupunki. 2011b. Karttatie. Hakupäivä 27.10.2011
<http://kartta.ouka.fi/>.

Oulun kaupunki. 2011c. Oulun uusi palvelumalli 2020. Hakupäivä 28.4.2011
<http://www.ouka.fi/talous/kehittamisohjelma2012/OulunUusiPalvelumalli2020.pdf>.

Oulun kaupunki. 2011d. Päätöksenteko. Kulttuurilautakunta 23.3.2011. Hakupäivä 1.11.2011.
http://ktweb.ouka.fi/ktwebbin/dbisa.dll/ktwebscr/pk_asil.htm?+elin=KULTLTK&pvm=23.3.2011%2016%3a30%3a00. Liitetiedosto.

Oulunsalon kunta. 2007a. Koulutus ja koulut. Hakupäivä 25.10.2011
http://www.oulunsalo.fi/koulutus_ja_koulut/

Oulunsalon kunta. 2007b. Oulunsalon kunnankirjasto. Hakupäivä 19.10.2011
<http://www.oulunsalo.fi/kirjasto/>.

Oulunsalon kunta. 2007c. Päiväkodit. Hakupäivä 25.10.2011
<http://www.oulunsalo.fi/paivahoito/paivahoitopaikat/paivakodit/>.

Oulunsalon kunta. 2007d. Tietoa Oulunsalosta. Hakupäivä 25.10.2011
http://www.oulunsalo.fi/tietoa_oulunsalosta/index.php.

Sarajärvi, V. 2010. ”Tässäpä nämä kirjat — ja mitataanko verenpaine?” Kirjastoauto monipalveluautona. Oulun yliopisto. Informaatiotutkimus. Pro gradu –tutkielma.

Suomen kuntaliitto. 2011a. Aiemmat kuntaliitokset. Hakupäivä 14.4.2011
<http://www.kunnat.net/fi/palvelualueet/kuntaliitokset/aiemmatkuntaliitokset/Sivut/default.aspx#anchor-details>.

Suomen kuntaliitto. 2011b. Kaupunkien ja kuntien lukumäärä. Hakupäivä 14.4.2011
<http://www.kunnat.net/fi/tietopankit/tilastot/aluejaot/kuntien-lukumaara/Sivut/default.aspx>. Liitetiedosto.

Suomen kuntaliitto. 2011c. Kirjastojen yhteisjärjestelmät ja seutukirjastot. Hakupäivä 20.10.2011
<http://www.kunnat.net/fi/asiantuntijapalvelut/opeku/kulti/kirjasto/kirjastoyhttyo/seutukirjasto/Sivut/default.aspx>.

Suomen kuntaliitto. 2011d. Kuntatalous. Hakupäivä 12.4.2011
<http://www.kunnat.net/fi/kunnat/toiminta/kuntatalous/Sivut/default.aspx>.

Suomen kuntaliitto. 2011e. Perustiedot kunnista. Hakupäivä 11.4.2011
<http://www.kunnat.net/fi/kunnat/toiminta/perustiedot/Sivut/default.aspx>.

Suomen perustuslaki 11.6.1999/731.

Tilastokeskus. 2011a. Kunnat 2011, Tilastollinen kuntaryhmitys 2011. Hakupäivä 10.11.2011
http://www.stat.fi/meta/luokitukset/kunta/001-2011/luokitusavain_kuntaryhmitys.html.

Tilastokeskus. 2011b. Tilastollinen kuntaryhmitys 2010. Hakupäivä 10.11.2011
<http://www.stat.fi/meta/luokitukset/kuntaryhmitys/001-2010/1.html>.

Tilastokeskus. 2011c. Väestöennuste 2009 iän ja sukupuolen mukaan alueittain 2009-2040. Hakupäivä 21.10.2011
<http://pxweb2.stat.fi/Dialog/Saveshow.asp>.

Tilastokeskus. 2011d. Väestö iän (1-v.) ja sukupuolen mukaan alueittain 1980-2010. Hakupäivä 21.10.2011
<http://pxweb2.stat.fi/Dialog/Saveshow.asp>.

Tilastokeskus. 2011e. Väestö iän ja sukupuolen mukaan kunnittain 2003-2010 kunkin tilastovuoden aluejaolla. Hakupäivä 21.10.2011
<http://pxweb2.stat.fi/Dialog/Saveshow.asp>.

Tilastokeskus. 2011f. Väestötiheys alueittain 1.1.2011. Hakupäivä 21.10.2011
<http://pxweb2.stat.fi/Dialog/Saveshow.asp>.

Tilastokeskus. 2011g. Väkiluku sukupuolen mukaan alueittain sekä väestömäärän muutos 31.12.2010. Hakupäivä 21.10.2011
<http://pxweb2.stat.fi/Dialog/Saveshow.asp>.

Uusi Oulu. 2011. Yhdistymisen päätehtävät. Hakupäivä 19.10.2011
http://www.ouka.fi/uusioulu/pdf/yhdistymisen_toteutus.pdf.

Valtiovarainministeriö. 2009a. Parasta nyt – Kunta- ja palvelurakennemuutoksen suunnitteluvaiheen loppuarviointi, 11/2009. Valtiovarainministeriön julkaisuja 11/2009. Hakupäivä 14.4.2011

http://www.vm.fi/vm/fi/04_julkaisut_ja_asiakirjat/01_julkaisut/03_kunnat/20090317Parast/Paras_-_taitto_NETTI_%2b_KANNET.pdf.

Valtiovarainministeriö. 2009b. Valtioneuvoston selonteko kunta- ja palvelurakennemuutoksesta.

Hakupäivä 11.4.2011

http://www.vm.fi/vm/fi/04_julkaisut_ja_asiakirjat/01_julkaisut/03_kunnat/VNK-selonteko_suomi%2bkansi.pdf.

Yli-lin kunta. 2011. Kirjastopalvelut Yli-lissä. Hakupäivä 19.10.2011

<http://www.yli-ii.fi/sivu/fi/kuntapalvelut/sivistyspalvelut/kirjasto/>.

LIITTEET

Kysely Haukipudas

LIITE 1

Vastatkaa monivalintakysymyksiin laittamalla rasti haluamanne vastauksen edellä olevaan ruutuun

TAUSTATIEDOT

1. Ikä

- | | | |
|--------------------------------|--------------------------------|--------------------------------|
| <input type="checkbox"/> <12 | <input type="checkbox"/> 21-35 | <input type="checkbox"/> 51-65 |
| <input type="checkbox"/> 12-20 | <input type="checkbox"/> 36-50 | <input type="checkbox"/> 65< |

2. Sukupuoli

- mies nainen

3. Asemanne

- | | | |
|--------------------------------------|--------------------------------------|--------------------------------------|
| <input type="checkbox"/> koululainen | <input type="checkbox"/> opiskelija | <input type="checkbox"/> työtön |
| <input type="checkbox"/> työssäkäyvä | <input type="checkbox"/> eläkeläinen | <input type="checkbox"/> muu tilanne |

4. Asuinalue

- | | | |
|---|---|-------------------------------------|
| <input type="checkbox"/> Haukiputaan kirkonkylä | <input type="checkbox"/> Kello | <input type="checkbox"/> Kiviniemi |
| <input type="checkbox"/> Martinniemi | <input type="checkbox"/> Asemakylä | <input type="checkbox"/> Jokikylä |
| <input type="checkbox"/> Takkuranta | <input type="checkbox"/> Parkumäki | <input type="checkbox"/> Virpiniemi |
| <input type="checkbox"/> Kalimenkylä | <input type="checkbox"/> Muu, mikä? _____ | |

5. Asutteko paikkakunnalla vakituisesti?

- kyllä en

KIRJASTOAUTO

6. Oletteko kiinnostunut käyttämään kirjastoauton palveluja?

- kyllä en, miksi? _____

7. Mitä palveluja haluaisitte käyttää kirjastoautossa? (voitte valita useita)

- | | | |
|---|--|---------------------------------------|
| <input type="checkbox"/> lainaus- ja palautus | <input type="checkbox"/> varaukset | <input type="checkbox"/> tietopalvelu |
| <input type="checkbox"/> asiakaspäätte | <input type="checkbox"/> muita palvelutoiveita _____ | |

8. Missä haluaisitte käyttää kirjastoautoa? Voitte myös suositella kirjastoautolle pysäkki-
kaa/paikkoja

9. Mihin aikaan haluaisitte käyttää kirjastoautoa?

- aamulla, 8-12 välillä iltapäivällä, 12-16 välillä illalla, 16-20 välillä

10. Kuinka usein haluaisitte kirjastoauton käyvän pysäkillänne?

- kerran viikossa kahden viikon välein kerran kuukaudessa

KIRJASTO

11. Kuinka kaukana lähimmästä kirjastosta asutte?

- 0-2 km 2-5 km
 5-10 km yli 10 km

12. Kuinka usein käytätte kirjaston palveluja?

- vähintään kerran viikossa noin kerran kuukaudessa
 noin kahden viikon välein harvemmin

13. Mitä kirjastopalveluja käytätte? (voitte valita useita)

- lainaus ja palautus tietopalvelu asiakaspäätteet
 varaukset kaukolainat kirjaston opetukset

14. Millaista aineistoa käytätte? (voitte valita useita)

- lasten ja nuorten tietokirjallisuus lasten ja nuorten kaunokirjallisuus musiikkitalenteet
 aikuisten tietokirjallisuus aikuisten kaunokirjallisuus elokuvat
 aikakauslehdet sanomalehdet
 muu, mikä? _____

Kiitos vastauksistanne!

Vastatkaa monivalintakysymyksiin laittamalla rasti haluamanne vastauksen edellä olevaan ruutuun

TAUSTATIEDOT1. Ikä

- | | | |
|--------------------------------|--------------------------------|--------------------------------|
| <input type="checkbox"/> <12 | <input type="checkbox"/> 21-35 | <input type="checkbox"/> 51-65 |
| <input type="checkbox"/> 12-20 | <input type="checkbox"/> 36-50 | <input type="checkbox"/> 65< |

2. Sukupuoli

- | | |
|-------------------------------|---------------------------------|
| <input type="checkbox"/> mies | <input type="checkbox"/> nainen |
|-------------------------------|---------------------------------|

3. Asemanne

- | | | |
|--------------------------------------|--------------------------------------|--------------------------------------|
| <input type="checkbox"/> koululainen | <input type="checkbox"/> opiskelija | <input type="checkbox"/> työtön |
| <input type="checkbox"/> töissä | <input type="checkbox"/> eläkeläinen | <input type="checkbox"/> muu tilanne |

4. Asuinalue

- | | | |
|---|-----------------------------------|------------------------------------|
| <input type="checkbox"/> Kiimingin kirkonkylä | <input type="checkbox"/> Jääli | <input type="checkbox"/> Alakylä |
| <input type="checkbox"/> Haipuskylä | <input type="checkbox"/> Hannus | <input type="checkbox"/> Huttukylä |
| <input type="checkbox"/> Tirinkylä | <input type="checkbox"/> Välikylä | <input type="checkbox"/> Ylikylä |
| <input type="checkbox"/> Muu, mikä? _____ | | |

5. Asutteko paikkakunnalla vakituisesti?

- | | |
|--------------------------------|-----------------------------|
| <input type="checkbox"/> kyllä | <input type="checkbox"/> en |
|--------------------------------|-----------------------------|

KIRJASTOAUTO6. Oletteko kiinnostunut käyttämään kirjastoauton palveluja

- | | |
|--------------------------------|---|
| <input type="checkbox"/> kyllä | <input type="checkbox"/> en, miksi? _____ |
|--------------------------------|---|

7. Mitä palveluja haluaisitte käyttää kirjastoautossa (voitte valita useita)

- | | | |
|---|--|---------------------------------------|
| <input type="checkbox"/> lainaus- ja palautus | <input type="checkbox"/> varaukset | <input type="checkbox"/> tietopalvelu |
| <input type="checkbox"/> asiakaspäätte | <input type="checkbox"/> muita palvelutoiveita _____ | |

8. Missä haluaisitte käyttää kirjastoautoa? Voitte myös suositella kirjastoautolle pysäkki-
paikka/paikkoja _____

9. Mihin aikaan haluaisitte käyttää kirjastoautoa

- aamulla, 8-12 välillä iltapäivällä, 12-16 välillä illalla, 16-20 välillä

10. Kuinka usein haluaisitte kirjastoauton käyvän pysäkillänne

- kerran viikossa kahden viikon välein kerran kuukaudessa

KIRJASTO

11. Kuinka kaukana lähimmästä kirjastosta asutte

- 0-2 km 2-5 km
 5-10 km yli 10 km

12. Kuinka usein käytätte kirjaston palveluja

- vähintään kerran viikossa noin kerran kuukaudessa
 noin kahden viikon välein harvemmin

13. Mitä kirjastopalveluja käytätte (voitte valita useita)

- lainaus ja palautus tietopalvelu asiakaspäätteet
 varaukset kaukolainat kirjaston opetukset

14. Millaista aineistoa käytätte (voitte valita useita)

- lasten ja nuorten tietokirjallisuus lasten ja nuorten kaunokirjallisuus musiikkitalenteet
 aikuisten tietokirjallisuus aikuisten kaunokirjallisuus elokuvat
 aikakauslehdet sanomalehdet
 muu, mikä? _____

Kiitos vastauksistanne!

Vastatkaa monivalintakysymyksiin laittamalla rasti haluamanne vastauksen edellä olevaan ruutuun

TAUSTATIEDOT1. Ikä

- | | | |
|--------------------------------|--------------------------------|--------------------------------|
| <input type="checkbox"/> <12 | <input type="checkbox"/> 21-35 | <input type="checkbox"/> 51-65 |
| <input type="checkbox"/> 12-20 | <input type="checkbox"/> 36-50 | <input type="checkbox"/> 65< |

2. Sukupuoli

- | | |
|-------------------------------|---------------------------------|
| <input type="checkbox"/> mies | <input type="checkbox"/> nainen |
|-------------------------------|---------------------------------|

3. Asemanne

- | | | |
|--------------------------------------|--------------------------------------|--------------------------------------|
| <input type="checkbox"/> koululainen | <input type="checkbox"/> opiskelija | <input type="checkbox"/> työtön |
| <input type="checkbox"/> töissä | <input type="checkbox"/> eläkeläinen | <input type="checkbox"/> muu tilanne |

4. Asuinalue

- Myllymetsä / Kypänpuoli / Mökkiperä / Koivukari / Letto
- Päällystä / Keskusta / Kirkonseutu / Santaniemi
- Kallenranta / Vihiranta / Öömi / Koura / Kouranpelto / Lassila / Ranta
- Lunki / Pellonpää / Pitkäkangas / Karhukangas
- Niemenranta / Säikkäranta / Pahajärvi / Karhuoja / Heikola
- Varjakka / Keskipiiri
- Peherrus / Ervastinkylä / Salonpää / Lassinkylä / Pajuniemi
- Muu, mikä? _____

5. Asutteko paikkakunnalla vakituisesti?

- | | |
|--------------------------------|-----------------------------|
| <input type="checkbox"/> kyllä | <input type="checkbox"/> en |
|--------------------------------|-----------------------------|

KIRJASTOAUTO6. Oletteko kiinnostunut käyttämään kirjastoauton palveluja

- | | |
|--------------------------------|---|
| <input type="checkbox"/> kyllä | <input type="checkbox"/> en, miksi? _____ |
|--------------------------------|---|

7. Mitä palveluja haluaisitte käyttää kirjastoautossa (voitte valita useita)

- lainaus- ja palautus varaukset tietopalvelu
 asiakaspääte muita palvelutoiveita _____

8. Missä haluaisitte käyttää kirjastoautoa? Voitte myös suositella kirjastoautolle pysäkki-
kaa/paikkoja

9. Mihin aikaan haluaisitte käyttää kirjastoautoa

- aamulla, 8-12 välillä iltapäivällä, 12-16 välillä illalla, 16-20 välillä

10. Kuinka usein haluaisitte kirjastoauton käyvän pysäkillänne

- kerran viikossa kahden viikon välein kerran kuukaudessa

KIRJASTO

11. Kuinka kaukana lähimmästä kirjastosta asutte

- 0-2 km 2-5 km
 5-10 km yli 10 km

12. Kuinka usein käytätte kirjaston palveluja

- vähintään kerran viikossa noin kerran kuukaudessa
 noin kahden viikon välein harvemmin

13. Mitä kirjastopalveluja käytätte (voitte valita useita)

- lainaus ja palautus tietopalvelu asiakaspäätteet
 varaukset kaukolainat kirjaston opetukset

14. Millaista aineistoa käytätte (voitte valita useita)

- lasten ja nuorten lasten ja nuorten musiikkitalenteet
tietokirjallisuus kaunokirjallisuus
 aikuisten tietokirjallisuus aikuisten kaunokirjallisuus elokuvat
 aikakauslehdet sanomalehdet
 muu, mikä? _____

Kiitos vastauksistanne!

Hyvät kirjastonkäyttäjät!

Tulkaa mukaan kehittämään kirjastoautopalveluja kuntanne alueella.

Haukipudas, Kiiminki, Oulu, Oulunsalo ja Yli-Ii yhdistyvät uudeksi Oulun kaupungiksi vuoden 2013 alussa. Yhdistyvien kuntien kirjastot aloittavat yhteistyön lisäämisen vuoden 2012 aikana.

Kirjastoauto on tärkeä osa Oulun kirjastopalvelutarjontaa. Ouluun ollaan hankkimassa uutta kirjastoautoa ensi vuoden aikana ja hankinnan myötä kirjastoautopalveluja voidaan tarjota myös uuden Oulun muihin kuntiin.

Tällä kyselyllä halutaankin kartoittaa kirjastoautopalvelujen tarvetta niissä kunta-liitoksen kunnissa, joissa kirjastoauto ei tällä hetkellä kierrä.

Kirjastoautossa voitte lainata, palauttaa ja varata aineistoa. Oulun isoon kirjastoautoon mahtuu noin 3500 kirjaa sekä lisäksi tarpeen mukaan muuta aineistoa. Mukana olevaa kokoelmaa vaihdetaan säännöllisesti. Lisäksi kirjastoauton käytävissä on koko Oulun kaupunginkirjaston kokoelma.

Voitte ehdottaa pysäkkipaikkoja myös suoraan kirjastoauton henkilökunnalle puhelimitse:

kirjastoauton työhuone08 558 47344

kirjastoauton gsm.....044 703 7385

tai sähköpostitse: kirjastoauto.kirjasto@ouka.fi

Vastaukset käsitellään nimettöminä. Vastauksista saadut tulokset tulevat Oulun kaupunginkirjasto-maakuntakirjaston käyttöön ja lisäksi ne julkaistaan osana Oulun seudun ammattikorkeakoulun Kirjasto- ja tietopalvelujen koulutusohjelman opinnäytetyötä.

Lämmin kiitos vastauksestanne

Aurinkoisin terveisin

Kirjastoalan opiskelija Elli Piirainen

ja Kirjastoauton henkilökunta

Lisätietoja kyselystä saa sähköpostitse: k7piel00@students.oamk.fi

Kunta	Kirjastoautonkäyttöpaikat, pysäkkitoiveet
Haukipudas	<p>en missään</p> <p>Häyryseniemi</p> <p>Jatulin p-paikat tenniskentän vieressä</p> <p>muiden lainaajien vuoksi Kello nuor.seur piha</p> <p>Rannantie; Lassilanperäntie ja Inkonnokantien välinen pysäkki</p>
Kiiminki	<p>en tiedä</p> <p>en tiää :)</p> <p>Hakomäki</p> <p>Hakomäki uusi asuinalue</p> <p>Honkimaalla kimmokkee edessä</p> <p>Kimmoke</p> <p>mun piha</p> <p>Sammaloja</p> <p>Takalontie</p> <p>Väläkylän pk, jossa toimii myös Jäälän koulun 1 ja 2 luokat, olisi todella tärkeää!</p>
Oulunsalo	<p>Ainakin tämä olisi hyvä juttu asukkaille, joilla matkaa kirjastoon eikä autoa käytössä</p> <p>Ervastinkyläntie</p> <p>esim. Kallenranta</p> <p>esim. pesäpallokentän "parkkipaikka"</p> <p>Heinäkuja</p> <p>jonnekin yleiselle parkkipaikalle</p> <p>jossain lähistöllä</p> <p>Kallenrannan ja Vihiluodontien risteyksessä oleva lehtikeräyspiste - pysäkkipaikkana loistava!</p> <p>Kallenranta</p> <p>Keskipiiri</p> <p>Koululla ja Runkotiellä</p> <p>Kylänpuolella</p> <p>Lassilassa</p> <p>Lähellä kotia</p> <p>lähellä kotia, esim. Salonpään koulu (missä ennen oli kirjasto) olisi kävely- ja pyöräilymatkan päässä (1 km). Tietenkin, mitä lähempänä, sen parempi.</p> <p>Maustetielle pysäkki</p> <p>Niemenranta</p> <p>Niemenranta (liikenneympyrän takana alue)</p> <p>Niemenrantatalo, edusta tms.</p> <p>Niementie, Karhuoja</p> <p>Pajuniemellä, Salonpäässä ja esim. Salokartanon läheisyydessä. Esimerkiksi.</p> <p>Pellonpään alue tai Pitkäkangas esim. Tiluskuja tai koulun piha</p>

Pitkäkankaan kipsa/Siwa, Automaatitietie/Runkotien pysäkki/-t
Pitkäkankaan koulun lähistöllä
Salonpään koulu
Salonpään koulu
Salonpään koulu tai Nauskan kaupan parkkipaikka
Salonpään ry:n piha Ervastinkyläntie
Saranpääntiellä tai Pellonpääntiellä
Takkisentien pää
Talvikangas
Varjakka (Keskiipiiri esim. Seilin piha)
Varjakka Seilin tai entisen kaupan piha
Vihirannantie
