

Opinnäytetyö (AMK)
Sosiaalialan koulutusohjelma
Sosiaalipalvelutyö
2011

Maria Liimatta

”TEKEMISTÄ PÄIVIIN- EI VAAN NELJÄN SEINÄN SISÄLLÄ OLEMISTA”

- Loimaalaisten pitkäaikaistyöttömien kokemuksia



OPINNÄYTETYÖ (AMK) | TIIVISTELMÄ

Turun ammattikorkeakoulu

Sosiaalialan koulutusohjelma | Sosiaalipalvelutyö

11.11.2011 | 57 sivua

Tiina Laakso

Maria Liimatta

TEKEMISTÄ PÄIVIIN- EI VAIN NELJÄN SEINÄN SISÄLLÄ OLEMISTA-LOIMAALAISTEN PITKÄAIKAISTYÖTTÖMIEN KOKEMUKSIA

Opinnäytetyö käsittelee pitkäaikaistyöttömyyttä paikallisesti Loimaalla. Tutkimus sisältää pitkäaikaistyöttömien sosiaaliturva- ja palvelujärjestelmän esittelyn sekä tilastotietoa pitkäaikaistyöttömyydestä ja se myös tarkastelee pitkäaikaistyöttömyyttä ilmiönä yksilön ja terveyden näkökulmasta. Opinnäytetyö on tehty yhteistyössä Loimaan aikuissosiaalityön kanssa. Tutkimuksen aineisto, 40 kyselylomaketta, on kerätty kesä- lokakuussa 2011. Tutkimus on kvantitatiivinen eli määrällinen tutkimus, ja se on toteutettu kyselylomakehaastattelulla. Tutkimukseen vastasi 40 pitkäaikaistyöttöä. Materiaalin analysoiminen ja opinnäytetyön kirjoittaminen on tehty syksyllä 2011.

Tutkimuksen mukaan pitkäaikaistyöttömien yleisimpiä palveluita ovat Loimaalla sosiaalitoimiston palvelut, KELA:n palvelut, työ- ja elinkeinotoimiston palvelut. Mielensterveys- ja päihdepalvelut sekä terveydenhuollon tutkimukset ja pitkäaikaiset hoitotoimenpiteet olivat myös yleisiä palveluja pitkäaikaistyöttömillä. Pitkäaikaistyöttömät ovat tyytyväisiä työllistämistoimenpiteisiin, ja he kokevat työllistämistoimenpiteiden hyödyiksi työllistymisen ja työllistymisvalmiuksen paranemisen, oppimisen, arjenhallinnan ja sosiaalisen hyödyn sekä työkokemuksen ja erilaisten kokemusten saamisen. Vastaajat kokevat että tarvitsevat lisää tukea ja ohjausta raha-asioihin, terveydentilaan, työllistymiseen ja mielensterveyteen sekä sosiaalisiin tilanteisiin. Näihin he haluavat tukea kurssin kautta, sosiaalityön kautta, tukihenkilötoiminnalla ja yleisellä nettineuvonnalla.

Vastaajat kokivat työllistymisen esteiksi terveydentilan, työkyvyn, sairaudet, iän, alhaisen koulutuksen, päihde- ja mielensterveystilanteet, työkokemuksen ja työhistorian puutteen, motivaation, arjenhallinnan, pitkäaikaisen työttömyyden sekä arjenhallinnan. Pitkäaikaistyöttömät kokevat tarpeelliseksi palveluiden hyödyn kannalta, että sosiaali- ja terveydenhuollon sekä työ- ja elinkeinotoimiston palveluita muutettaisiin sisällöllisesti sekä että sosiaali- ja terveydenhuollon sekä työ- ja elinkeinotoimiston työntekijöiden työskentelytapaan tulisi muutoksia. Pitkäaikaistyöttömät kokevat, että voivat työllistyä paremmin, jos terveydentilaa hoidetaan, osa toivoo pääsevänsä eläkkeelle, ja että päihdepalveluiden tulisi olla paremmin saatavilla.

ASIASANAT: Työttömyys, pitkäaikaistyöttömyys, pitkäaikaistyöttömien sosiaaliturva- ja palvelujärjestelmä, sosiaalinen työllistäminen, pitkäaikaistyöttömyys Loimaalla.

Maria Liimatta

SOMETHING TO DO DURING THE DAY- NOT JUST STAYING HOME- EXPERIENCES OF THE LONG-TERM UNEMPLOYED IN LOIMAA

This thesis concentrates on the long-term unemployment situation in Loimaa. The thesis consist of an instruction of social security system for long-term unemployed people, social services for long-term unemployed and in statistic information of the long-term unemployment situation in Finland and in Loimaa. The thesis also concentrates on long-term unemployment as a phenomenon and observes the situation of the social employment services. The thesis has been made in co-operation with Loimaa's Social Services for Adults. The research has been started in the summer 2011 when the research's material has been collected. It is quantitative research which was made by questionnaires. 40 long-term unemployed people participated in it. Material was analyzed and writing was done in the autumn 2011.

The results of the research show that the most common services for the long-term unemployed people in Loimaa are social services, mental health services, intoxicant services, the services of Social Insurance Institution, public health care services and also the services of employment agency. The long-term unemployed people experience that the things that complicate a person's employment are their physical health, working capacity, illnesses, age, lack of education, mental health problems, alcohol and drug problems, motivation, long-term unemployment and life management. They are satisfied with the social employment services. They feel that the biggest benefits of social employment services are getting work and improving the working capacity, learning, improving of life management, social benefits, work experience and also getting different experiences.

The long-term unemployed people feel that they need more counselling and support in finances, physical health, getting work, mental health, social situations, applying for jobs and also intoxicant problems. They want to get counselling and support for these things by courses, social work, support person activity and by common internet counselling. The long-term unemployed people feel that changes must be done in social services and in employment agencies services, especially in their contents and that those who work with unemployed people must develop new ways to do their work. They experience that they would get work better if their physical health state would be treated and if intoxicant services were more available. The part of them also hopes to get a pension soon.

KEYWORDS: Unemployment, long-term unemployment, social services for long-term unemployed, social security system for long-term unemployed, social employment services and long-term unemployment in Loimaa.

SISÄLTÖ

1 JOHDANTO	7
2 TYÖTTÖMYYS JA PITKÄAIKAISTYÖTTÖMYYS	9
2.1 Vajaakuntoisuus ja heikossa työmarkkina-asemassa oleva henkilö	9
2.2 Pitkäaikaistyöttömyys ilmiönä	10
2.3 Pitkäaikaistyöttömyys tilastojen valossa	13
3 TYÖLLISTYMISTÄ TUKEVAT PALVELUT	14
3.1 Työttömien sosiaaliturvajärjestelmä	14
3.2 Sosiaalinen työllistäminen	15
3.3 Työ- ja elinkeinotoimiston palvelut	18
3.4 Pitkäaikaistyöttömien palvelut Loimaalla	19
3.5 Palveluiden muutos ja kehittämistarpeet	20
4 TUTKIMUSONGELMAT JA TUTKIMUKSEN TAVOITE	24
5 TUTKIMUKSEN TOTEUTTAMINEN	25
5.1 Tutkimuksen luotettavuus ja eettisyys	25
5.2 Tutkimusmenetelmät	27
5.3 Kyselylomake	28
5.4 Tutkimuksen otanta	29
5.4 Tutkimuksen toteutus	30
6 TUTKIMUKSEN TULOKSET	31
6.1 Aineiston analyysi	32
6.2 Tutkimuksen tulokset	33
7 JOHTOPÄÄTÖKSET	40
8 POHDINTA	47
LÄHTEET	51

LIITTEET

- Liite 1. Kyselylomake pitkäaikaistyöttömille
- Liite 2. Ryhmähaastattelun runko

KUVIOT

Kuvio 1. Pitkäaikaistyöttömät 2008-2010.	13
Kuvio 2. Pitkäaikaistyöttömien palvelut.	34
Kuvio 3. Työllistämistoimenpiteiden hyöty.	35
Kuvio 4. Työllistymisen yleiset esteet.	37
Kuvio 5. Työllistymisen henkilökohtaiset esteet.	37
Kuvio 6. Tuen ja tiedon tarpeet.	38
Kuvio 7. Tuen ja tiedon saamisen keinot.	39

1 JOHDANTO

Opinnäytetyöni aihe on pitkäaikaistyöttömyys Loimaalla. Pitkäaikaistyöttömyys on ajankohtainen asia niin valtakunnallisesti kuin paikallisesti Loimaalla, koska pitkäaikaistyöttömyyden luvut ovat nousseet tasaisesti koko maassa sekä Varsinais-Suomen alueella (Varsinais-Suomen ELY-keskus 7/2011, 11). Pitkäaikaistyöttömyysluvut ovat pysyneet korkealla 1990-luvun puolivälistä asti, ja tämä on aiheuttanut erilaisia työllisyys- ja sosiaalipoliittisia vastatoimia (Karjalainen & Karjalainen 2007,141).

Tutkimuksen teoriaosuudessa on tilastotietoa pitkäaikaistyöttömyystilanteesta sekä keskeisistä pitkäaikaistyöttömille kohdennetuista palveluista ja etuuksista. Opinnäytetyölläni on haettu vastauksia siihen, mitä tietoa, toimintaa tai tukea pitkäaikaistyöttömät kokevat tarvitsevänsä tällä hetkellä palvelujensa lisäksi, jotta he voisivat työllistyä paremmin. Tutkimuksella saatiin vastauksia siihen, miten hyödylliseksi työllistämistoimenpiteet koettiin sekä siihen, mitkä ovat pitkäaikaistyöttömien työllistymisen esteitä. Loimaalla ei ole tehty vastaavaa tutkimusta ennen. Tutkimus on perusteltu siksi, että sillä saadaan tietoa Loimaan pitkäaikaistyöttömien tilanteesta, ja jotta voitaisiin kehittää paikallisesti heille jotain uutta palvelumuotoa tai saada palveluiden hyödyllisyydestä tietoa. Opinnäytetyön yhteistyökumppani oli Loimaan kaupungin sosiaalitoimiston aikuissosiaalityön linja.

Asiakasryhmälle opinnäytetyöstä on hyötyä siten, että he pääsevät kertomaan mielipiteensä pitkäaikaistyöttömien palveluista, omista kokemuksistaan palvelujen toiminnasta sekä miettimään sitä, mitä he kokevat tarvitsevänsä vielä lisää, jotta voisivat työllistyä tulevaisuudessa. Opinnäytetyöni tuo pitkäaikaistyöttömien tilanteeseen asiakasnäkökulmaa, koska tämän tutkimuksen pohjalta on tarkoitus saada heidän näkökulmansa esille eri palvelujen hyödyllisyydestä.

Opinnäytetyössä käytin tiedonhankintamenetelmänä ryhmähaastattelua. Ryhmähaastatteluun osallistui sosiaalitoimiston, työ- ja elinkeinotoimiston, Kolumbus-projektin sekä erityispalveluyksikön työntekijä, työtoiminnan koordinaattori

sekä työttömille terveystarkastuksia tekevä terveydenhoitaja. Ryhmähaastattelun kautta saatiin paikallisten pitkäaikaistyöttömien kanssa työskentelevien työntekijöiden näkemyksiä ja tietämystä opinnäytetyöhön paikallisesta tilanteesta. Tiedonhankintamenetelmänä ryhmähaastattelu rakentui tutkimusongelmien mukaiseksi keskusteluksi.

2 TYÖTTÖMYYS JA PITKÄAIKAISTYÖTTÖMYYS

Laissa julkisesta työvoiman palveluksesta (2002/1295) määritellään työttömäksi henkilö, joka ei ole työsuhteessa eikä myös työllisty pääsääntöisesti yritystoiminnalla tai muulla tavalla työssään. Pitkäaikaistyötön on henkilö, joka on ollut työttömänä työnhakijana yhtäjaksoisesti 12 kuukautta. Pitkäaikaistyöttömäksi voidaan katsoa myös henkilö, joka on ollut työttömänä työnhakijana useammassa jaksossa yhteensä vähintään 12 kuukautta, ja henkilön työttömyys on ollut toistuvaa, ja joka on näin ollen rinnastettavissa yhtäjaksoisesti 12 kuukautta työttömänä olleeseen. (Laki julkisesta työvoiman palvelusta 2002/1295.)

Tässä tutkimuksessa pitkäaikaistyöttömät on jaoteltu työllistämispalveluiden piirissä oleviin ja niihin pitkäaikaistyöttömiin, jotka eivät ole työllistämispalveluiden piirissä. Tämä jaottelu tapahtui kyselylomakkeen pohjalta, jossa vastaajilta kysyttiin ovatko he osallistuneet kahden viimeisen vuoden aikana työllistämistimenpiteisiin.

2.1 Vajaakuntoisuus ja heikossa työmarkkina-asemassa oleva henkilö

Laissa julkisesta työvoiman palveluksesta (2002/1295) määritellään vajaakuntoiseksi henkilö, jonka mahdollisuudet saada työtä tai säilyttää työnsä tai edetä työssään ovat vähentyneet huomattavasti todetun vamman, vajavuuden tai sairauden takia. Vaikeasti työllistyvä henkilö on työtön, joka on oikeutettu työmarkkinatukeen, joka on työtön työnhakija sekä on saanut työmarkkinatukea vähintään 500 päivältä sekä jonka oikeus työttömyyspäivärahaan on päättynyt.

Sosiaali- ja terveysministeriön selvityksessä 2005: 27 määritellään heikossa työmarkkina-asemassa oleviksi henkilöiksi vammaiset, pitkäaikaissairaat, muuten vajaakuntoiset henkilöt sekä muuten heikossa työmarkkina-asemassa olevat henkilöt. Heikossa työmarkkina-asemassa olevat henkilöt tarkoittavat suunnilleen samaa kuin vaikeasti työllistyvät. (Ylipaavalniemi 2005, 19.) Muuten heikossa työmarkkina-asemassa olevat henkilöt ovat niitä, jotka ovat muuhun ryh-

mään kuuluvia henkilöitä kuin vammaisia, pitkäaikaissairaita tai muuten vajaa-kuntoisia henkilöitä, joilla on vaikeuksia työllistyä ilman erityistä tukea tai työ- ja elinkeinotoimiston palveluita (Ylipaavalniemi 2005, 19). Heikossa työmarkkina- asemassa on myös pitkäaikaistyöttömät ja toistuvasti työttömät henkilöt (Sosi- aali- ja terveysministeriö 2011, 7).

2.2 Pitkäaikaistyöttömyys ilmiönä

Työttömyystilanne on vaihdellut Suomessa ajoittain. Perinteisesti vielä 1950- 1960-luvulla Suomessa oli korkea työllisyysaste, mutta 1970- ja 1990-luvulla on ollut taloudellisia taantumia, jotka ovat vaikuttaneet suomalaiseen työttömyy- teen, etenkin 1990-luvun lama (Andersen, Holmström, Honkapohja, Korkman, Söderström & Vartiainen 2007,104). Pitkäaikaistyöttömät ovat Suomessa myös muihin EU-maihin verrattuna muista ryhmistä eristyneempi joukko väestöstä. Tämä tuottaa haasteita aktivointipolitiikalle (Keskitalo & Mannila 2009, 105).

1990-luvun laman seurauksena työttömyys kasvoi Suomessa erittäin voimak- kaasti, ja tämän jälkeisen ajan pitkän taloudellisen nousukauden aikana työttö- myyden taso ei laskenut täysin, vaan jäi korkeammalle tasolle kuin ennen 1990- luvun lamaa. 1990-luvun laman seurauksena suomalaiseen yhteiskuntaan syn- tyi uusi ilmiö siitä, että muutama prosentti työikäisistä ihmisistä ei enää päässyt tai kiinnittynyt työmarkkinoille. Nämä henkilöt ovat tämän kehityksen takia syr- jäytyneet työelämästä. (Moisio 2010, 181.)

Pitkäaikaistyöttömyyteen liittyy olennaisesti rakennetyöttömyys. Rakennetyöt- tömyys tarkoittaa tilannetta, jossa työvoiman tarjonta ja työvoiman kysyntä eivät vastaa toisiaan. (Välimaa 2011, 64; Ala-Kauhaluoma 2007, 7-9.) Rakennetyöt- tömyys liittyy puolestaan työelämän muutoksiin. Osa työvoimasta, esimerkiksi osa pitkäaikaistyöttömistä, on sellaisessa tilanteessa, että heidän ammattitai- tonsa ei vastaa sitä, mitä työmarkkinoilla tarvitaan. (Sosi- ja terveysministe- riö 2011,8.) Rakenteellinen työttömyys on Suomessa ja Ruotsissa samalla ta- solla, eli noin 6-7 % luokkaa (Andersen ym. 2007,114).

Työttömyys ja pitkäaikaistyöttömyys ovat sosiaalisia riskejä kansalaisen elämässä. Yhteiskunnassa vallitseva sosiaalisen toimijuuden vaatimus haastaa nyky-yhteiskunnassa niin työttömiä kuin yhteiskuntaa. Pitkäaikaistyöttömyys on esimerkki siitä kuinka yleiset, universaalit sosiaalipalvelut, eivät riitä ihmisten hankalissa ja haastavissa elämäntilanteissa. Näissä tilanteissa sosiaalipalvelujärjestelmän tulisi tarjota pitkäaikaistyöttömille tukea yksilölliseen työllistymiseen, aktivoitumiseen sekä kuntoutumiseen. (Karjalainen & Karjalainen 2007, 142.)

Pitkään työttömänä olleilla henkilöillä on hyvinvoinnissa yleisemmin puutteita kuin työssäkäyvillä henkilöillä. Hyvinvoinnin puutteiden kasautuminen pitkäaikaistyöttömillä sisältää taloudelliset ongelmat, jotka puolestaan liittyvät ja yhdistyvät muihin ongelmiin. Työkyvyttömillä sekä pitkäaikaissairailta henkilöillä hyvinvoinnin puutteiden kasautuminen on myös yhtä yleistä kuin pitkäaikaistyöttömillä. (Kauppinen, Saikku & Kokko 2009, 246.) Pitkäaikaistyöttömyyteen liittyvä ongelmallisuus liittyy myös työkyvyttömyyteen. Työttömien kanssa työskentelevien näkemyksen mukaan on työttömiä, jotka eivät ole työkykyisiä, mutta ovat hakeneet työkyvyttömyyseläkettä jo useaan kertaan, mutta eivät ole vielä päässeet eläkkeelle. (Ryhmähaastattelu 27.9.2011.)

Pitkäaikaistyöttömyys ja työttömyyden pitkittyminen on usein seurausta siitä, että työttömällä on samanaikaisesti monta työllistymistä vaikeuttavaa tekijää elämässään. Työllistymistä vaikeuttavia tekijöitä ovat muun muassa terveydentila, toimintakyky, koulutuksen puute tai alhainen koulutus, päihteet, psyykkiset sairaudet ja vaikeat perhetilanteet. (Sosiaali- ja terveysministeriö 2011,8.) Toisaalta työttömäksi joutuminen saattaa myös aiheuttaa muutoksia yksilön sosiaalisiin suhteisiin, ja sosiaalisilla suhteilla on puolestaan merkitys yksilön psyykkiseen terveyteen ja työllistymiseen. (Kauppinen ym. 2009, 235). Pitkään työttömänä olleiden tulot ovat suhteellisesti pienet, ja ravinnon taso voi laskea tästä syystä, ja päihteet ovat usein mukana elämässä. Työttömyys voi aiheuttaa myös yksilölle masennusta, ja motivaatio työnhakuun voi laskea. Usein myös sosiaalinen verkosto muuttuu työttömyyden takia, ja voidaan ajautua samanlaisessa tilanteessa olevien henkilöiden, työttömien, seuraan. Tämä voi myös aiheuttaa mo-

tivaation laskua työnhakuun. Sosiaalinen perimä, esimerkiksi perheen jäsenten työttömyys voi myös vaikuttaa työttömyyteen. (Ryhmähaastattelu 27.9.2011.) Suomessa työttömyyden on tutkittu (esim. Prättälä & Paalanen 2007) olevan yhteydessä myös tupakointiin, alkoholinkäyttöön ja epäterveelliseen syömiseen (Kauppinen ym. 2010, 235). Tutkimus vaikeasti työllistyvien tilanteesta ja palveluista osoittaa, että vaikeasti työllistyvät henkilöt, esimerkiksi pitkäaikaistyöttömät henkilöt, ovat muihin työttömiin nähden useammin naisia, iäkkäämpiä, ja henkilöitä joilla on alhainen koulutus. Työttömyys pitkittyy myös elämänhallintaan ja terveyteen liittyvien tekijöiden takia. (Työ- ja elinkeinoministeriö 2011, 3.)

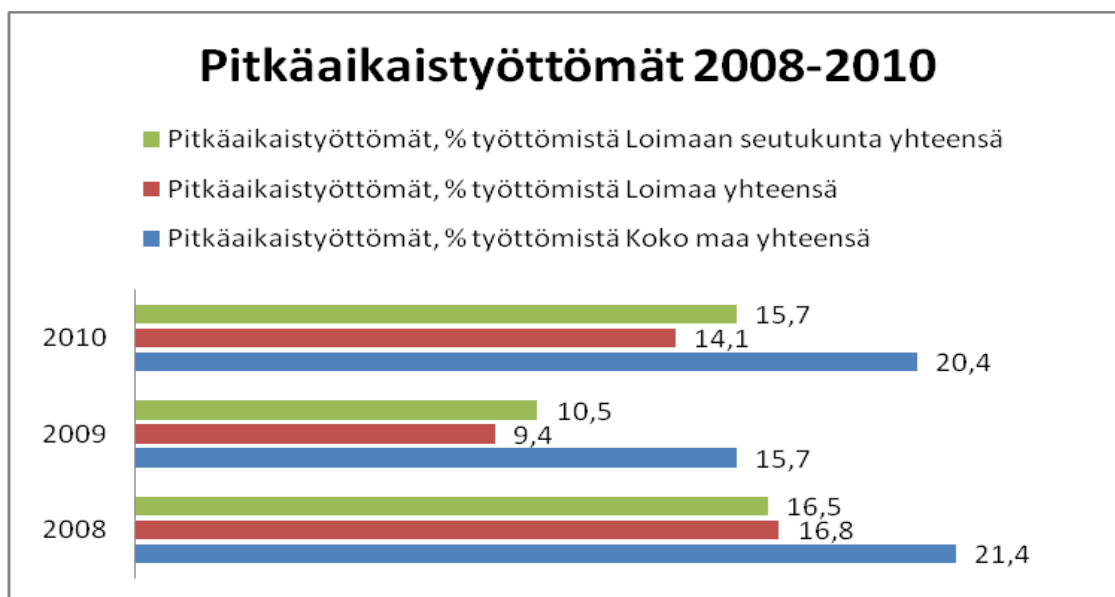
Erilaiset tutkimukset ovat osoittaneet, että työttömällä väestöllä on muuhun väestöön verrattuna enemmän tarvetta palveluihin, jotka edistävät työkykyä, ja palauttavat sitä sekä enemmän terveydellisiä ongelmia. Tämän lisäksi pitkittynyt työttömyys, pitkäaikaistyöttömyys, heikentää työttömien henkilöiden työkykyä ja lisää niin terveydellisiä kuin sosiaalisia ongelmia. Tutkimusten valossa näyttää siltä, että heikkenevällä terveydellä ja työttömyydellä on toisiaan vahvistava kierre. (Sosiaali- ja terveystieteiden tutkimuskeskus 2011, 8.) Bartley ym. (2006) esittää myös, että työttömien henkilöiden fyysinen terveys on keskimääräisesti huonompi kuin töissäkäyvillä. Tätä voi osittain selittää kohonnut stressi, joka johtuu työttömyydestä, mutta se liittyy myös elintapoihin, jotka saattavat työttömyyden myötä muuttua. (Kauppinen ym. 2009, 235).

Sakari Karvonen (2008) on havainnut työttömyyden olevan yhteydessä työikäisten koetun hyvinvoinnin vajeisiin enemmän kuin esimerkiksi tuloihin ja koulutustasoon (Kauppinen ym. 2010, 234). Työttömäksi joutuminen ja työttömyyden pitkittyminen vaikuttavat ihmisen psyykkiseen hyvinvointiin ja mielenterveyteen. Tämä selittyy sillä, että työttömäksi joutuminen aiheuttaa ihmiselle taloudellisia ongelmia, joka aiheuttaa stressiä. Ihmisen itsetunto ja minäkuva voi myös joutua koetukselle (McKee-Ryan 2005), jos nämä tekijät ovat olleet tiukasti sidoksissa työhön. Töissäkäynnillä on myös ihmisen elämään niin sanotusti positiivisia vaikutuksia, ja puolestaan työttömäksi jääminen voi johtaa siten ihmisen psyykkisen hyvinvoinnin heikkenemiseen. Esimerkiksi säännöllinen päiväohjel-

ma sekä säännölliset sosiaaliset kontaktit perheen ulkopuolella ovat tällaisia tekijöitä. (Kauppinen ym. 2010, 235.)

2.3 Pitkäaikaistyöttömyys tilastojen valossa

Sotkanetin tilastotietojen mukaisesti Suomessa on ollut vuonna 2010 työttömiä prosentuaalisesti koko väestöstä 10,2 % kun Loimaalla vastaava summa on ollut 8,7 %. Valtakunnallisesti vuonna 2010 pitkäaikaistyöttömiä työttömistä on ollut koko maassa 20,4 %, ja Loimaalla työttömistä pitkäaikaistyöttömiä oli 14,1 %. (Sotkanet 2011.) Vuosina 2008–2010 työttömien ja pitkäaikaistyöttömien sekä prosentuaaliset luvut ovat Loimaalla olleet selkeästi valtakunnan tasoa alempia.



Kuvio 1. Pitkäaikaistyöttömät 2008-2010.

Työllisyyskatsauksen mukaisesti pitkäaikaistyöttömien määrä on saavuttanut huippunsa jo, ja silti pitkäaikaistyöttömien määrä on kasvussa, Varsinais-Suomessa sekä koko maassa. Varsinais-Suomessa on 5 300 yli vuoden työttömänä ollut, ja tämä summa merkitsee 10 % vuosikasvua. Ristiriitaista työllisyyskatsauksessa on se, että työttömien määrä on vähentynyt kaikissa Varsinais-Suomen kunnissa. (Varsinais-Suomen ELY-keskus 7/2011.) Loimaalla on ollut kesällä 2011 pitkäaikaistyöttömiä 235, kesällä 2010 kesällä on ollut pitkäaikaistyöttömiä 219 (Varsinais-Suomen ELY-keskus 7/2011).

Työttömyys alenee Varsinais-Suomessa edelleen hitaammin kuin muualla Suomessa. Työllisyyskatsauksessa perustellaan Varsinais-Suomen työllisyystilanteen hidasta alenemista Turun seudun työllisyystilanteella ja samalla katsauksessa todetaan, että nuorten työttömyys on vähenemässä, mutta pitkäaikaisyöttömien määrä kasvaa koko maassa ja Varsinais-Suomessa pitkäaikaistyöttömien määrän kasvu on ollut jo pitkään valtakunnallista tasoa nopeampaa. (Varsinais-Suomen ELY-keskus 7/2011.)

3 TYÖLLISTYMISTÄ TUKEVAT PALVELUT

3.1 Työttömien sosiaaliturvajärjestelmä

Työttömien sosiaaliturva perustuu työttömyyspäivärahaan, työmarkkinatukeen sekä koulutuspäivärahaan. Työttömyyspäivärahaa voi saada työtön, joka asuu Suomessa, joka on ollut töissä, ja joka on ilmoittautunut työ- ja elinkeinotoimistoon työttömäksi työnhakijaksi ja joka katsotaan työkykyiseksi. (Hilkamo 2007, 142.) Työmarkkinatuki on sosiaaliturva niille työttömille, jotka eivät täytä peruspäivärahan edellytyksiä, esimerkiksi niille työttömille, jotka tulevat vasta työmarkkinoille tai niille työttömille, joiden päivärahan enimmäismaksuaika on tullut täyteen. Työmarkkinatukea saa 17- 64-vuotias joka ilmoittautuu työ- ja elinkeinotoimistoon työttömäksi työnhakijaksi, joka on työkykyinen ja jolle ei voida tarjota töitä tai koulutuspaikkaa. (Hilkamo 2007, 161.)

Pitkäaikaistyötön on usein menettänyt oikeutensa peruspäivärahaan ja on oikeutettu työmarkkinatukeen. Ansiopäivärahaa maksetaan enintään 500 päivää. (Hilkamo 2007, 142.) Pitkäaikaistyöttömät ovat olleet jo noin 360 päivää työttömänä, koska vuoden yhtämittaisen tai toistuvan jaksottaisen työttömyysjakson jälkeen henkilöt määritellään pitkäaikaistyöttömiksi. Sosiaali- ja terveysministeriön Internet sivuilla todetaan, että pitkään työttömänä olleet henkilöt jotka saavat työmarkkinatukea tai toimeentulotukea voivat osallistua kuntouttavaan työtoimintaan (STM 2011). Näin ollen pitkäaikaistyöttömien sosiaaliturvasta olen-

naisia ovat työmarkkinatuki sekä toimeentulotuki ja kuntouttavaan työtoimintaan liittyen ylläpitokorvaus, jota voidaan maksaa kuntouttavaan työtoimintaan osallistuvalla henkilöllä (laki kuntouttavasta työtoiminnasta 2.3/2001).

3.2 Sosiaalinen työllistäminen

Hassinen ja Pietikäinen (2009, 8) määrittelevät sosiaalisen työllistämisen tavoitteiksi heikossa työmarkkina-asemassa olevien henkilöiden tukemisen erilaisten valmennus- ja kuntoutuspalveluiden keinoin. Sosiaalisen työllistämiseen liittyy työpajatoiminta, jonka tarkoituksena on luoda asiakkaille mahdollisimman yksilöllisiä ja yhteisöllisiä tukipalveluja. Sen tarkoitus on myös antaa asiakkaalle mahdollisuuksia oppia työn kautta. Sosiaalisen työllistämisen päätavoite on asiakkaiden toimintakyvyn ja työkyvyn kohentaminen sekä sen ylläpito. Sosiaalisen työllistämisen yksi tavoite on myös työ- ja koulutusaseman parantaminen ja edistäminen asiakkailla.

Erityistyöllistämisyksikkö on työllistämispaiikka, joka tukee vammaisia, pitkäaikaissairaita, muuten vajaakuntoisia ja muuten heikossa työmarkkina-asemassa olevia henkilöitä työtoimintaan tai työllistymiseen. Yksikkö voi myös sijoittaa heidät eteenpäin muun muassa erilaisiin kuntouttavaan ja työllistymistä tukevaan palveluun ja projektiin. (Ylipaavalniemi 2005, 16.) Sosiaalisen työllistämisen toimijoita tai yksiköitä ovat muun muassa työpajat, työkeskukset ja erilaiset projektit jotka hakevat työllisyyteen vastauksia sekä sosiaaliset yritykset. Suomessa toimi vuonna 2009 erilaisien järjestäjätahojen kuten säätiöiden, kunnan tai yhdistysten työpajoja 250 ja niissä tuotettiin palveluja noin 10 000- 20 000 asiakkaalle. Nämä sosiaalisen työllistämisen toimintayksiköt, kuten työpajat, ovat niin sanottuja välityömarkkinoita henkilöille jotka eivät työllisty avoimille työmarkkinoille esimerkiksi juuri pitkäaikaistyöttömille. (Pietikäinen & Hassinen 2009, 9.)

Työllistämispalvelut ovat heikossa työmarkkina-asemassa oleville henkilöille tarkoitettu yhteiskäsitemuoto palvelusta, jossa heidän työllistymistään tuetaan. Tämä työllistämispalvelu sisältää palveluita, joissa tuetaan työllistymistä projekteissa, sosiaalisissa yrityksissä ja niin edelleen. Näissä palveluissa tuetaan työsuhte-

seen työllistämiseen, työtoimintaan ja muuhun valmentavaan ja kuntouttavaan työtoimintaan. (Ylipaavalniemi 2005, 16.)

Työpaja on erityistyöllistämisen yksikkö, joka tuottaa eri-ikäisille heikossa työmarkkina-asemassa oleville henkilöille tukea työ- ja yksilövalmennuksella (Ylipaavalniemi 2005, 17). Tuotannollinen työkeskus on vammaisia, pitkäaikaissairaita, vajaakuntoisia ja muuten heikossa työmarkkina-asemassa olevia henkilöitä työllistävä yksikkö, jossa tarjotaan eniten työsuhteisiin työllistämistä ja muita tarjolla olevia palveluja. Palvelut voivat olla kuntouttavaa toimintaa, valmentavaa toimintaa sekä työtoimintaa. (Ylipaavalniemi 2005, 17.) Tuetun työllistämisen yksikkö on yksikkö jossa tarjotaan tuetun työllistymisen menetelmää, tuetua työllistämisen työhönvalmennusta, ja jossa asiakkaat pyritään työllistämään tavalliseen työyhteisöön erityisen tukihenkilön tuella (Ylipaavalniemi 2005, 18).

Työvoiman palvelukeskukset ovat työhallinnon, kunnan ja KELA:n yhteispalvelupisteitä, joista pitkäaikaistyötön voi saada kokonaisvaltaisesti tarvitsemansa palvelut ja erityisasiantuntijuuden. Työvoiman palvelukeskuksia on Suomessa suurimmissa kaupungeissa ja ne levittäytyvät sen lisäksi noin 170 kunnan alueelle. Työvoiman palvelukeskukset ovat esimerkiksi pitkäaikaistyöttömille tarkoitettuja erityispalveluyksiköitä joissa työskentelee esimerkiksi työvoimaneuvojia, sosiaalityöntekijöitä sekä terveydenhuollon henkilöitä. Puolet työntekijöistä on kunnan ja puolet työhallinnon palkkaamia työntekijöitä. (Karjalainen&Karjalainen 2009,142.) Työllistymisen monipalvelukeskus on yksikkö jossa on laaja palveluvalikoima vammaisten, pitkäaikaissairaiden tai muuten heikossa työmarkkina-asemassa oleville tai vajaakuntoisille henkilöille. Tämä organisaatio on myös laajemmalla alueella toimiva yksikkö, ja sen tuottamia työllistämispalveluja ovat muun muassa työsuhteisiin työllistäminen, työtoiminta sekä erityisesti valmentava ja kuntouttava toiminta. (Ylipaavalniemi 2005, 16.)

Sosiaalinen työllistäminen käytännön työnä tarkoittaa asiakkaiden erilaisia valmennus-, kuntoutus-, työllistämisen- ja koulutuspalveluita. Näitä erilaisia sosiaalisen työllistämisen palveluita tarjoavat muun muassa Kela, Työvoiman palvelukeskukset, kuntien eri hallintokunnat ja työ- ja elinkeinokeskukset. Näistä palveluista asiakas yleensä ohjautuu esimerkiksi työpajatoimintaan sekä työllisyys-

projekteihin. Työvalmennus on palvelua, jossa pyritään kehittämään asiakkaan taitoihin liittyvää osaamista eli työkykyä. Yksilövalmennus sisältää näiden lisäksi vielä arjenhallinnan elementtien tukemisen. (Pietikäinen & Hassinen 2009, 9.)

Sosiaalisen työllistämisen keskeisiä palveluita ovat asiakkaan yksilövalmennus, työvalmennus ja erilainen ryhmävalmennus, mielenterveyskuntoutujien oma työhönvalmennus ja työtoiminta sekä kuntouttava työtoiminta. Näissä erilaisia työmuotoja ja työhönvalmennusmuotoja ovat muun muassa erilaiset työharjoittelut, työelämävalmennus, työvoimapolitiittiset koulutukset sekä palkkatukityö. (Pietikäinen & Hassinen 2009, 10.)

Sosiaali- ja terveysministeriön mukaan työttömän henkilön palveluita sosiaalietuuksien lisäksi ovat työllistämistä edistävät palvelut kuten työvoimapolitiittinen koulutus (STM 2011). Kuntouttava työtoiminta on tarkoitettu niille, jotka ovat olleet pitkään työttömänä ja sillä pyritään edistämään henkilön työllistymistä, mahdollisuuksia kouluttautumisen tai muihin työllistämistä edistäviin toimenpiteisiin. Laki velvoittaa työ- ja elinkeinotoimistot ja kunnat järjestämään yhteistyössä jokaiselle asiakkaalle sopivat palvelukokonaisuudet. (STM 2011.)

Laki kuntouttavasta työtoiminnasta (2.3.2001/189) määrittelee, että kuntouttava työtoiminta on tarkoitettu pitkään työttömänä olleelle henkilölle, joka saa työmarkkinatukea tai toimeentulotukea. Kuntouttavan työtoiminnan tarkoitus on se, että sillä edistetään pitkään työttömänä olleen mahdollisuuksia työllistyä tai päästä koulutukseen. Kuntouttava työtoiminta on kunnan järjestämää toimintaa, jolla tulisi parantaa pitkään työttömänä olleen henkilön elämänhallintaa sekä luoda edellytyksiä työllistymiselle. Pitkään työttömänä olleelle henkilölle tulee laatia aktivointisuunnitelma. Tämä aktivointisuunnitelma tulee laatia yhteistyössä työ- ja elinkeinotoimiston henkilön ja kunnan edustajan sekä asiakkaan kanssa. (Laki kuntouttavasta työtoiminnasta 2.3.2001/189.)

Usein erilaisten työllistämistoimenpiteiden lopputulos ei ole se, että saataisiin työtön henkilö pitkäkestoisesti työllistymään, vaan usein toimenpiteillä saavutetaan työttömän henkilön elämäntilanteen kohentumista muuten (Karjalainen &

Karjalainen 2007, 144). Näin ollen esimerkiksi kuntouttava työtoiminta ja siihen osallistuminen ei täysin täytä siihen kohdistettuja vaatimuksia, joita laissa määritellään, jos se ei suoranaisesti aina paranna työllistymistä. Kiistanalaista voi olla myös se, onko toistuvilla palveluilla ja toimenpiteillä osallistumisella työllistymiseen yhteyttä. Näyttää lähinnä siltä, että tietyn osallistumismäärän jälkeen erilaisten toimenpiteiden hyöty työllistymisen suhteen laskee. Toistuva osallistuminen palveluihin näyttää enemmänkin olevan yhteydessä työttömyyden pitkittymiseen. (Työ- ja elinkeinoministeriö 2011, 96.)

3.3 Työ- ja elinkeinotoimiston palvelut

Laki julkisesta työvoimapalvelusta (2002/1295) määrittelee työ- ja elinkeinotoimiston henkilöstön yhdeksi tehtäväksi työttömien työllistymisen edistämisen työllistämistukien avulla. Työvoimaviranomaisen tehtävä on henkilöasiakkaiden työmarkkinavalmiuksien kehittämistarpeiden ennakointi. Julkisella työvoimapalvelulla edistetään työllistymistä suoraan avoimille työmarkkinoille mutta toissijaisesti työllisyyttä tuetaan käyttämällä työllisyysrahoja. Julkisen työvoimapaalveluiden tarkoituksena on se, että edistetään vajaakuntoisten henkilöiden tasa-vertaista kohtelua työmarkkinoilla sekä vajaakuntoisten henkilöiden mahdollisuuksien parantamista työn saannissa ja työssä pysymisessä. Lisäksi työvoimapaalvelun tehtävä on työn tekemisen mahdollisuuden järjestäminen työttömille ja työttömien henkilöiden syrjäytymisen ehkäiseminen työmarkkinoilta. (Laki julkisesta työvoiman palveluksesta 30.12.2002/1295.)

Työttömän työnhakijan palveluita työ- ja elinkeinotoimistossa on tiedon välittäminen työpaikoista, itsepalveluna työpaikkojen haku, työvalmennus sekä työnhakuun liittyvä neuvonta. Lisäksi tarjottavia palveluita ovat työnhakijaksi rekisteröiminen, työnhakutietojen kirjaus ja ylläpito, työpaikkojen etsintä, esittely, työtarjoustenteko, työhön osoittaminen sekä työnhakijan esittely työnantajalle. (Laki julkisen työvoiman palveluksesta 2002/1295.)

3.4 Pitkäaikaistyöttömien palvelut Loimaalla

Kunta on kuntalain (1995/365) ja sosiaalihuoltolain (Sosiaalihuoltolaki 710/1982) mukaisesti se taho, jonka tulee järjestää asukkailleen sosiaali- ja terveyspalvelut, ja kuntien sosiaalipalvelut on tarkasti määritelty kuntalaissa sekä sosiaalihuoltolaissa. Aikuissosiaalityö on se konteksti, jossa pitkäaikaistyöttömien palveluja järjestetään. Loimaalla aikuissosiaalityön alle kuuluu myös työtoiminta, Loimaan työpajan palvelut sekä nuorten työpajatoiminta (Loimaa 2011).

Loimaalla pitkäaikaistyöttömille palveluja tarjoaa kaupungin sosiaalityö, aikuisosiaalityön linja. Loimaan Internet-sivuilla (Loimaa 2011) määritellään aikuisosiaalityön tavoitteeksi yksilöiden, yhteisöjen ja perheiden hyvinvoinnin sekä turvallisuuden edistäminen ja itsenäisen selviytymisen tukeminen. Samassa yhteydessä määritellään että sosiaaliohjaajat ja sosiaalityöntekijät neuvovat, ohjaavat, ja selvittävät asiakkaan kanssa hänen elämäntilannettaan. Sosiaaliohjaajien ja sosiaalityöntekijöiden toimenkuvaan kuuluu myös muiden mahdollisesti tarvittavien tukitoimien järjestäminen ja siinä auttaminen.

Sosiaalihuoltolain 1 § (710/1982) määrittelee, että sosiaalihuollolla tarkoitetaan sosiaalipalveluja, toimeentulotukea, sosiaalisia avustuksia, ja sosiaalista luotusta. Sosiaalihuoltoon liittyy lain mukaisesti myös kaikki ne toimenpiteet, joilla pyritään edistämään ja ylläpitämään perheen, yhteisön ja yksilön toimintakykyä ja turvallisuutta. Sosiaalihuoltolain 3 luvun 17§ mukaisesti kunnan on järjestettävä sosiaalipalveluja asukkailleen, joita ovat muun muassa sosiaalityö sekä vammaisten henkilöiden työllistämistä edistäviä palveluja ja vammaisten työtoiminta (Sosiaalihuoltolaki 710/1982).

Kaupungin omien työpajatoimintojen ohella työtoimintaa tarjoaa paikallisesti Loimaan seudun työkeskuksen tuki Ry. Työkeskuksen tuki Ry on yleishyödyllinen yhdistys, joka järjestää asiakkailleen työtoimintaa ja työvalmennusta muun muassa kirpputoritoiminnan ja puutöiden kautta (Loimaan seudun työkeskuksen tuki Ry 2011). Duuniparkki on kokonaisnimitys kolmen eri toimijan organisaatiolle, joka tuottaa työttömille palveluja Loimaalla (Loimaan seudun työkeskuksen tuki Ry 2011). Duuniparkki koostuu Loimaan Seudun Työkeskuksen Tuki ry:stä,

Loimaan työpajasta sekä Loimaan Seudun Työttömät ry:stä (Loimaan seudun työkeskuksen tuki Ry 2011). Työkeskuksen tuki ry:n tiloissa toimii myös pitkäaikaistyöttömille suunnattu Kolumbus-projekti, joka on Euroopan sosiaalirahaston ja kuntien rahoittama työllistämiprojekti (Loimaan seudun työkeskuksen tuki Ry 2011).

Loimaan Seudun Työkeskuksen Tuki ry:n palveluja ovat kirpputoritoiminta, puu-työtoiminta, kuljetusosasto, ompeluosasto, alihankintasopimukset ja projektien hallinnointi. Loimaan Seudun Työttömät Ry puolestaan tarjoaa työnhaussa tukemista, henkilökohtaista neuvontaa liittyen työnhakuun, aputyövoimaa, yhdyskuntapalveluksen suorittamismahdollisuutta sekä paikan, jossa työttömät voivat kohdata ja tavata toisensa. (Loimaan seudun työkeskuksen tuki Ry 2011.)

Loimaan työpaja, eli kaupungin oma sosiaalisen työtoiminnan piste, tarjoaa asiakkailleen työharjoittelua tai työelämävalmennusta, palkkatukityötä, työhönvalmennusta, työkyvyn arviointia, kuntouttavaa työtoimintaa, mielenterveyskuntoutuksen työhönvalmennusta (KELA), yhdyskuntapalveluksen suorittamista sekä pajakoulua ja päivätoimintaa (Loimaan seudun työkeskuksen tuki Ry 2011). Kolumbus-projekti puolestaan pyrkii hakemaan ratkaisua Loimaan seudun rakennetyöttömyyteen. Asiakkaille laaditaan yksilölliset palvelut, joilla pyritään sijoittamaan asiakas avoimille työmarkkinoille, ja projekti tekee yhteistyötä paikallisten yrittäjien kanssa. (Loimaan seudun työkeskuksen tuki Ry 2011.)

Loimaan työ- ja elinkeinotoimisto tarjoaa paikallisesti työ- ja elinkeinotoimiston palveluja, ja Loimaalla ei ole erikseen työvoimanpalvelukeskusta eikä Loimaan seudulla ole sosiaalista yritystä.

3.5 Palveluiden muutos ja kehittämistarpeet

Reetta Pietikäinen käsittelee artikkelissaan (2009, 155) sosiaalisen työllistämisen haasteita haastattelutulosten pohjalta. Sosiaalisen työllistämisen toimintaympäristö, palveluiden järjestämistapa ja asiakkaiden tarpeet ovat muuttuneet. Sosiaalisen työllistämisen palveluiden kehittämiskohteita ovat muun muassa yksilövalmennuksen lisääminen, pysyvien välityömarkkinoiden, eli toimin-

takykyä ylläpitävien palveluiden kehittäminen ja starttivalmennuksen lisääminen sekä matalan kynnyksen työpajapalveluiden lisääminen. (Pietikäinen 2009, 174.)

Toisaalta pitkäaikaistyöttömien palveluita ovat työttömille kohdennetut terveys-tarkastukset, ja työllistämistä pyritään tällä hetkellä edistämään tarjoamalla heille kohdennettua terveyspalvelua, kuten Loimaallakin viime vuodesta lähtien on tarjottu (Kauppinen, Saikku & Kokko 2010, 247; Ryhmähaastattelu 27.9.2011). Tämä liittyy siihen, että työttömyydellä ja heikkenevällä terveydellä on todettu olevan toisiaan vahvistava kierre. Tutkimukset osoittavat työttömällä olevan enemmän terveydellisiä ongelmia kuin töissäkäyvillä. (Sosiaali- ja terveysministeriö 2011, 8). Pitkäaikaistyöttömyys kuitenkin liittyy vahvasti köyhyyteen ja terveysongelmiin (Kauppinen ym. 2010, 247).

Vaikuttaa siltä, että pitkäaikaistyöttömille on vaikeata löytää pitkäkestoisia työllisyysratkaisuja, ja avoimille työmarkkinoille sijoittuminen voi olla hankalaa, vaikka ratkaisua etsittäisiin yhteistyössä työvoiman palvelukeskuksissa. Osa pitkäaikaistyöttömistä on sellaisessa tilanteessa, että heidän työllistyminen on mahdollista vain välityömarkkinoille esimerkiksi palkkatuettuun työhön tai kuntouttavaan työtoimintaan. Sijoittuminen välityömarkkinoille voi jopa olla pitkäaikaistyöttömille pysyvää tai pitkäaikaista. (Karjalainen & Karjalainen 2007, 144.) Erilaiset työllistämistoimenpiteet, kuten sijoittuminen kuntouttavaan työtoimintaan ei ole kuitenkaan itsessään tarkoitus, ja asiakkaita tulisi kyetä saada jatkosijoitettua töihin (Ryhmähaastattelu 27.9.2011).

OECD:n raportissa (2009) todetaan, että vaikeasti työllistyvien henkilöiden siirtymistä avoimille työmarkkinoille ja heidän tilanteensa parantaminen, vaatisi tukityöllistämisen ja julkisen sektorin työllistämismahdollisuuksia, työnhakukoulutuksen lisäämistä sekä koulutusta. (Työ- ja elinkeinoministeriö 2011,9.) Loimaalla on tällä hetkellä saatu vaikeasti työllistyviä henkilöitä palkkatuella tai muilla keinoin kaupungille töihin enemmän kuin aiempina vuosina (Ryhmähaastattelu 27.9.2011). Loimaalla järjestetään työvoimakoulutuksia suhteellisen paljon, mutta ongelmaksi koetaan se, että työpajatoiminta ja erilaiset sijoituspaikat ovat rajoittuneita puupuolelle, ja esimerkiksi paikallisesti kaivattaisiin lisää erilaisia pa-

jamahdollisuuksia, kuten kone- ja metallipuolen työtoimintaa. Tämä kuitenkin vaatii lisäresursseja, lisätyövoimaa ohjaajiksi ja lisää toimintapaikkoja, ja joita ei ole työllistämispalveluihin toistaiseksi lisätty. Työvoimakoulutuksien ongelmana on se, että pitkään työttömänä olleet henkilöt hakevat erilaisiin koulutuksiin, mutta ne usein jäävät kesken. Jos koulutus saadaan käytyä loppuun, on usein ongelmana se, mihin pitkäaikaistyötön sijoittuu töihin, vaikka hänellä olisi tutkinto. Loimaalla työttömien kanssa työskentelevien kokemusten mukaan työttömillä on ongelmia erilaisten koulutuksien työharjoittelupaikkojen etsimisessä, ja etenkin harjoittelupaikkojen saamisessa. (Ryhmähaastattelu 27.9.2011.)

Sosiaali- ja terveysministeriön asettama asiantuntijaryhmä katsoo, että heikossa työmarkkina-asemassa olevien henkilöiden yhteiskunnallisen osallisuuden kasvu sekä hyvinvoinnin lisääntyminen on mahdollista saavuttaa, jos sitoudutaan poliittisesti kaikkien työkäisten työelämäosallisuuden mahdollistamiseen (Sosiaali- ja terveysministeriö 2011,2). Asiantuntijaryhmä esittää, että sosiaalisen työllistämisen lainsäädännön tulisi olla yksi kokonainen laki, ja että työttömien tilanteen edistämiseen tulisi saada eri palvelujen tuottajille lisäresursseja, asiakkaita osallistavia menetelmiä sekä kuntoutusta tulisi selkiyttää (Sosiaali- ja terveysministeriö 2011, 2).

Pietikäisen esittää (2009, 83) että asiakkaiden tilanteet ovat haastellistuneet ja asiakkaiden tarpeet ovat moninaistuneet. Asiakkaiden muuttuneet tarpeet ja haasteelliset tilanteet aiheuttavat sen, että erilaiset kuntoutukselliset palvelut, yksilövalmennuksen resurssit joita työpajoilla on toimintaan, eivät enää riitä vastaamaan asiakaskunnan tarpeisiin. Näyttää siltä, että tällä hetkellä työpajat joutuvat vastaamaan asiakkaiden tarpeisiin jotka kuuluisivat jo korjaavien palveluiden piiriin. Työpajapalvelut ovat näin ollen lähentyneet kuntoutus- ja hoitosektoria, mutta erityisosaamista tarvittaisiin enemmän työpajatoiminnassa.

Näyttää siltä, että nyt tarvitaan työ- ja koulutusmarkkinoille helposti kiinnittyviä palveluita jotka tarjoaisivat enemmän valmennuksellista palvelua asiakkaalle. Valmennuksessa tuen tulisi kohdentua siihen, että asiakas saadaan jatkosijoitettua töihin tai kouluun, sekä asiakkaan siirtymisvaiheessa näihin jatkosijoituksiin, sekä tukea tulisi myös saada silloin, kun asiakas osallistuu näihin toimintoi-

hin. Palveluissa tarvitaan lisääntyvästi palveluohjausta, jossa panostetaan työn etsimiseen, edelleensijoittamiseen, ja erilaista työhönvalmennusta asiakkaiden eri tarpeiden mukaisesti. (Pietikäinen 2009, 170.) Varsinaisesti vaikeasti työllistyville ei ole tarvetta kehittää uusia palveluita tai toimenpiteitä, vaan tulisi kehittää nykyistä palveluohjausprosessia (Työ- ja elinkeinoministeriön 2011, 100).

Tällä hetkellä tulisi myös pyrkiä kohdistamaan työttömyysjakson alkuvaiheeseen toimia joilla voitaisiin ehkäistä työttömyysjakson pitkittymistä. Pitkäaikais-työttömien aktivointiastetta tulisi nostaa, ja niille ryhmille, joille työttömyyden pitkittymisen riski on suurin, tulisi suunnata enemmän aktivointitoimenpiteitä. (Työ- ja elinkeinoministeriö 2011, 10; Ryhmähaastattelu 2011.) Tämän asian tekee haasteelliseksi se, että usein työttömän henkilön kokonaistilanteen arvioimiselle ei ole riittäviä resursseja. Usein työttömän henkilön työllistymisen esteet tulevat esiin liian myöhään, tai ne ovat erilaisia esteitä, kuin on aluksi luultu. (Työ- ja elinkeinoministeriö 2011,101.)

4 TUTKIMUSONGELMAT JA TUTKIMUKSEN TAVOITE

Tutkimukseni aihe valikoitui minulle yhteistyössä opinnäytetyöni yhteistyökumppanin, Loimaan sosiaalitoimiston aikuissosiaalityön linjan kanssa keskustelun yhteydessä siitä, mikä voisi olla heille tarpeellinen aihe. Tutkimussuunnitelman laadinnan yhteydessä tutkimukseni tutkimusongelmiksi muodostuivat seuraavat kohdat:

- Millainen pitkäaikaistyöttömyystilanne Loimaalla on pitkäaikaistyöttömän näkökulmasta, millaisia palveluja pitkäaikaistyöttömät käyttävät tällä hetkellä ja miten he kokevat niistä hyötyvänsä?
- Mitä pitkäaikaistyöttömät kokevat työllistymisen esteiksi ja mitä he tarvitsevansa vielä lisää työllistyäkseen?

Tutkimukseen liittyviä teemoja ja osa-ongelmia olivat tutkimuksessani myös:

- Millainen palvelujärjestelmä on pitkäaikaistyöttömille Loimaalla?
- Miten työntekijätahot kokevat pitkäaikaistyöttömien tilanteen Loimaalla?
- Miten pitkäaikaistyöttömät kokevat itse oman tilanteensa?
- Mitä palveluja tai toimintaa pitkäaikaistyöttömät kokevat tarvitsevansa lisää, jotta voisivat työllistyä?
- Mitä muutoksia näiden pohjalta pitkäaikaistyöttömien tilanteeseen voisi saada?

Nämä tutkimusongelmat ja teemat näkyvät laatimassani tutkimussuunnitelmassa ja näiden pohjalta tutkimuksen kyselylomake on suunniteltu. Kyselylomake sisältää kysymyksiä jokaisesta tutkimusongelman kohdasta.

5 TUTKIMUKSEN TOTEUTTAMINEN

Toteutin tutkimukseni tutkimusosuuden kesä- lokakuussa 2011 Loimaan sosiaalitoimistossa. Yhteensä kyselylomakkeita palautui minulle aineistona 40 kappaletta. Keräsin itse 29 vastausta, ja tämän lisäksi tutkimukseni aineiston keräämisessä toimin yhteistyössä Loimaan työpajan kanssa. Työpajan kautta kerättiin kesällä 6 kyselylomakevastausta. Sosiaalitoimiston muu henkilöstö keräsi vielä syys-lokakuussa 5 vastausta pitkäaikaistyöttömiltä.

Yksi kyselylomake oli työttömyyden keston kannalta virheellinen, mutta tämä ei ollut syy hylätä kyselylomaketta, koska selvisi vastaajan olevan pitkäaikaistyöttön, joka ei vastannut työttömyyden keston koskevaan kysymykseen oikeilla tiedoilla. Työskentelin sosiaalitoimistossa sosiaaliohjaajana, jolloin keräsin asiain yhteydessä kyselylomakkeet informoidusti, eli neuvoin kyselylomakkeen täytössä, ja tarvittaessa täytin kyselylomakkeen vastaajan puolesta. Sosiaalitoimiston henkilökunta ja Duuniparkin työntekijä olivat tutustuneet kyselylomakkeeseen ennen kuin keräsivät aineistoa tutkimukseen.

5.1 Tutkimuksen luotettavuus ja eettisyys

Tarvitsin tutkimukseeni tutkimusluvan, jonka sain tutkimussuunnitelmalla ja hakemuksella Loimaan sosiaali- ja terveystoiminnan johtaja Jaakko Kaunistolta kesällä 2011.

Tieteellinen tutkimuksen tulee olla yleisten säännöksiensä mukaisesti puolueetonta asian tutkimista ilman omien henkilökohtaisten mielipiteiden näkyvyyttä ja eettisesti hyvin tehty ja asiallinen tutkimus edellyttää sitä, että tutkimus on tehty hyvää tieteellistä käytäntöä noudattaen (Hirsjärvi, Remes & Sajavaara 2007, 21–23). Tämä tarkoittaa muun muassa sitä, että tätä tutkimusta tehtäessä on noudatettu tiedeyhteisön käyttämiä tutkimustapoja, tulosten kanssa on oltu rehellisiä, tutkijana on toimittu huolellisesti sekä tarkasti tutkimustulosten tallentamisessa. Se tarkoittaa myös sitä, että tutkimusta tehdessä tulee käyttää eettisesti kestäviä ja tutkimuksen kriteerien mukaisia tutkimuksen tiedonhankintamenetelmiä ja julkaista tulokset sellaisenaan. Tässä tutkimuksessa on käytetty muiden tutkimustuloksia hyväksi sekä muita lähteitä, niin, että niitä ei ole plagi-

oitu. Tutkimuksen tulee olla hyvin suunniteltu ja raportoitu ja toteutettu niin että se täyttää tieteelliselle tutkimukselle ja tiedolle asetetut vaatimukset. (Hirsjärvi ym. 2007, 24.)

Tässä tutkimuksessa on täytynyt huomioida haastateltavien itsemääräämisoikeus, eikä perusjoukon jäseniä voida pakottaa osallistumaan tutkimukseen. Tutkimukseen vastanneet henkilöt ovat sellaisia henkilöitä, joilta on kysytty heidän suostumuksensa osallistumiseen, ja yksi pitkäaikaistyötön kieltäytyi osallistumisesta. Tutkimukseen osallistumisen kysymisen yhteydessä heitä on informoitu tutkimuksesta ja sen sisällöstä, sekä painotettu sitä, että vastaukset ovat nimettömiä. (Hirsjärvi ym. 2007, 25.)

Eettiseltä kannalta mietittynä työskentelyni sosiaalitoimiston toimeentulotukipuolella sosiaaliohjaajana kerätessäni vastauksia, olisi voinut vaikuttaa pitkäaikaistyöttömien vastaamiseen. Tutkimustilanteessa vastaajille on kerrottu tutkimuksen olevan osa opinnäytetyötä, ja ettei se ei liity toimeentulotukiasioihin. Ilman tätä painotusta olisivat pitkäaikaistyöttömät asiakkaat voineet kokea tilanteen pakottavaksi tai vaikuttavan heidän toimeentulotukiasian käsittelyynsä. Tämä oli tärkeä eettinen asia, jota minun tuli pohtia, ja kyselytilanteessa painottaa asiakkaille vapaaehtoisuutta ja riippumattomuutta toimeentulotuesta. Tutkimusta toteuttaessani en kokenut työntekoni heikentävän vastaajien totuudenmukaista vastaamista kyselylomakkeeseen.

Tutkimuksen luotettavuuteen vaikuttaa se, että itse keräsin 29 vastausta, ja loput aineistosta keräsivät sosiaalitoimiston henkilökunta ja Työpajan henkilökunta. Kaikki vastauksia keränneet tahot olivat kuitenkin tutustuneet ennalta jo kyselylomakkeeseen ja heitä oli neuvottu kyselylomakkeen täyttämiseen liittyvistä asioista.

Tutkimuksen reliabiliteetilla eli luotettavuudella tarkoitetaan tutkimuksen tulosten tarkkuutta. Luotettavan tutkimuksen tulee olla toistettavissa samankaltaisin tuloksien samalla tavalla tehtynä. Tutkimuksen tuloksia ei voida yleistää pätevyysalueen ulkopuolelle. (Heikkilä 1998, 29). Tämä tutkimus on tehty tieteellisten säännösten mukaisesti, ja aineistoa käsiteltäessä tarkistuksia on tehty. Opin-

näytetyön tulokset eivät ole yleispäteviä eivätkä tuloksia siirretä laajemmalle tasolle. Tutkimuksen pätevyys eli validius tarkoittaa sitä, että tutkimuksen tulee vastata siihen, mitä tutkimuksen oli tarkoitus selvittää. Tässä tutkimuksessa on vastattu tutkimukselle asetettuihin tutkimusongelmiin ja tutkimuskysymyksiin. Tutkimuksen validiutta parantaa se, että tutkimus on suunniteltu huolellisesti ja tiedonkeruu on tehty harkitusti. (Heikkilä 1998, 28).

Tutkimus, joka perustuu otantaan, ei anna koskaan täsmällistä tietoa tutkittavasta kohteesta, vaan arvion tilanteesta (Heikkilä 1998, 41). Tässä tutkimuksessa on otanta ollut 40 pitkäaikaistyötöntä 235 pitkäaikaistyöttömästä. Näiden 40 vastauksen perusteella ei voida tehdä laajemmalle tasolle ulottuvia päätelmiä. Tämän tutkimuksen tarkoituksena oli Loimaan pitkäaikaistyöttömien tilanteen selvittäminen, ja tutkimuksen tarkoitus ei ollut täysin saada tuloksia perusjoukkoon yhdistettyä. Tutkimuksen aineiston kautta ei pyritä tekemään koko Loimaan pitkäaikaistyöttömiä koskevia oletuksia, vaan tarkastella vastaajien kokemuksia tutkituista asioista.

5.2 Tutkimusmenetelmät

Tutkimus oli kvantitatiivinen eli määrällinen tutkimus. Kyselylomakehaastattelu on kvantitatiivisen tutkimuksen eli määrällisen tutkimuksen mukainen menetelmä, jolla voi saada isolta joukolta tietoa asiasta. (Hirsjärvi, Remes & Sajavaara 2007, 136). Otanta tässä on kaikki perusjoukon ihmiset, eli Loimaan pitkäaikaistyöttömät, mutta heistä valikoitui tietty määrä, 40 kappaletta, vastaamaan kyselylomakkeeseen. Otanta oli suunniteltu niin, että vastaajat kerätään sosiaalitoimiston pitkäaikaistyöttömistä asiakkaista heidän siellä asioidessaan sekä Työpajan kautta valikoidaan pitkäaikaistyöttömiä heidän palveluistaan vastaamaan. Tutkimus on survey- tutkimus ja syrvey- tutkimukselle on tyypillistä se, että sillä pyritään saamaan tietoa ajantasalle ja se käsittelee usein tiettyä asiaa, jota halutaan tutkia (Denscombe 1998, 6).

Kvantitatiiviselle tutkimukselle on olennaista aiempien teorioiden käyttö ja se että siinä määritellään joitakin käsitteitä (Hirsjärvi ym. 2007, 136). Kvantitatiiviseen tutkimukseen liittyy myös henkilöiden valinta, tarkat otantasuunnitelmat

sekä muuttujien tarkastelu taulukkomuodossa ja se että nämä muuttujat saadaan muotoon, jota voi tarkastella tilastona (Hirsjärvi ym. 2007, 136).

Kvantitatiivisessa tutkimuksessa tehdään päätelmiä saatujen tilastollisten analysointien avulla (Hirsjärvi ym. 2007, 136). Kvantitatiivisessa tutkimuksessa on myös usein asetettu tutkimushypoteesi, jos tutkimus on selittävä ja vertaileva. Jos tutkimus on kuvaileva ja kartoittava, ei hypoteesia tarvitse asettaa (Hirsjärvi ym. 2007, 154). Tässä tutkimuksessa ei asetettu tutkimushypoteesia, koska tutkimus oli kuvaileva ja kartoittava eikä tutkimusta toteutettaessa voitu tietää sitä, millaisia vastauksia pitkäaikaistyöttömät antavat.

5.3 Kyselylomake

Kyselylomake pitkäaikaistyöttömille oli 3 sivun mittainen. Kyselylomake koostui avoimista kysymyksistä ja suljetuista kysymyksistä. Avoimet kysymykset mahdollistavat vastaajan oman ilmaisun vastauksen kysymykseen ja auttavat myös monivalintakysymyksiin mahdollisesti annettujen poikkeavien vastausten analysoinnissa. Monivalintakysymykset puolestaan antavat vastaajille mahdollisuuden vastata samaan kysymykseen vertailukelpoisesti. Tutkijalle monivalintakysymykset tuottavat vastauksia jotka on helpompi analysoida kuin avoimet kysymykset. (Hirsjärvi ym. 2007, 196.)

Kyselylomakkeessa käytettiin Likertin asteikkoa. Likertin asteikkoa käytetään yleisesti mielipideväittämien esiin saamiseen, ja se on 4-5 portainen asteikko. Asteikon ääripäävät ovat toisiensa vastakohtia, ja vastaaja valitsee näistä vaihtoehdon joka kuvaa omaa mielipidettään. (Heikkilä 1998, 52.) Muutoin kyselylomakkeen kysymykset olivat suljettuja kysymyksiä, joissa vastaajalla oli valmiina eri vastausvaihtoehdot, joista hänen tuli valita omaa tilannettaan kuvaavat vaihtoehdot.

Kysely on toteutettu kontrolloidulla kyselyllä. Kontrolloitu kysely tarkoittaa tässä sitä, että valittu perusjoukko vastasi kyselyyn asioidessaan sosiaalitoimessa ja vastaavasti toimenpiteissä olevien pitkäaikaistyöttömien toimintapaikassa. Kontrolloitu kysely on tässä tutkimuksessa Uusitaloa (1995) mukailleen informoitu ky-

sely ja tarkoittaa sitä, että tutkijana jaoin osallistujille lomakkeet henkilökohtaisesti. Samalla kun lomakkeeseen vastattiin, pystyin tutkijana informoimaan heitä haastattelussa ja vastata kyselylomakkeen pohjalta heränneisiin kysymyksiin. (Hirsjärvi ym. 2007, 191- 192.) Tarvittaessa täytin asiakkaan puolesta hänen kyselylomakkeensa, jos hän itse pyysi sitä. Tämä ei kuitenkaan vaikuttanut tutkimuksen luotettavuuteen, koska täytin kyselylomakkeen niin kuin pitkäaikaistyötön tarkasti vastasi ja tarkistin tämän jälkeen vielä, että kirjoitinko vastauksen niin kuin vastaaja oli sen tarkoittanut.

5.4 Tutkimuksen otanta

Perusjoukko pitkäaikaistyöttömistä oli Loimaalla maaliskuussa (2011) 223 pitkäaikaistyötöntä (Varsinais-Suomen ELY- keskus 2011). Tutkimuksen toteutuksessa huomioitiin se, ettei koko perusjoukkoa voi saada vastaamaan kyselyyn. Tutkimussuunnitelmassa on määritelty otannan ja vastausten minimi määräksi 30 vastausta. Tutkimussuunnitelmassa on määritelty sen lisäksi tavoitteeksi se, että vastausten tulisi jakautua tasaisesti niin että 50 % vastaajista on tai on ollut työllistämispalveluiden piirissä viimeisen kahden vuoden aikana ja 50 % vastaajista ei ole ollut työllistämispalveluiden piirissä kahden vuoden aikana. Tällä tarkennuksella pyrittiin siihen, että päästään tarkastelemaan sitä, onko palveluiden piirissä ja ei- palveluiden piirissä olevien pitkäaikaistyöttömien vastauksissa ja tyytyväisyydessä eroa. Tämä tarkennus on kyselylomakkeessa, jossa kysytään vastaajan työllistämistoimenpiteistä viimeisen kahden vuoden aikana.

Ne pitkäaikaistyöttömät jotka eivät kuuluneet työllistämispalveluiden piiriin, vastasivat kyselylomakkeeseen sosiaalitoimistossa heidän siellä asioidessaan. Työllistämispalveluiden piirissä olevat pitkäaikaistyöttömiä vastasivat kyselyyn heidän työllistämipaikassaan tai heidän asioidessaan sosiaalitoimistossa. Ne pitkäaikaistyöttömät, jotka eivät kuuluneet työllistämispalveluiden piiriin olisi ollut hankala muutoin tavoittaa. Tutkimuslupa koski Loimaan sosiaali- ja terveystalveluja, eikä erikseen haettu tutkimuslupaa työ- ja elinkeinoministeriöstä. Näin ollen tutkimuslupa antoi oikeuden tutkia juuri sosiaalipalveluiden piirissä olevia

pitkäaikaistyöttömiä, ja heidät tavoitin parhaiten toimeentulotukiasiakkuuden kautta.

Tutkimuksen toteutuksen aikana sain kyselylomakkeita takaisin itse kerättynä 29, sosiaalitoimistossa henkilöstöltä kerättynä 5 ja Duuniparkissa kerättynä 6 kappaletta eli yhteensä 40 kappaletta. Näistä vastauksista 17 vastaajaa eivät kuuluneet työllistämispalveluiden piiriin ja 23 kuuluivat työllistämispalveluiden piiriin vastaushetkellä. Tutkimus saavutti tutkimussuunnitelmassa sille asetetun tavoitteen siitä, että vastauksia tulisi yli 30 kappaletta. Tutkimuksen tavoite, että puolet vastanneista pitkäaikaistyöttömistä kuuluisi työllistämispalveluiden piiriin ja puolet ei, ei täysin toteutunut. Ero on prosentuaalisesti niin pieni, että tavoite on melkein saavutettu. Ne pitkäaikaistyöttömät, jotka eivät kuulu työllistämispalveluiden piiriin oli hankalampi kohderyhmä tavoittaa, kuin ne pitkäaikaistyöttömät jotka kuuluivat työllistämispalveluiden piiriin.

5.4 Tutkimuksen toteutus

Tutkimussuunnitelman yhteydessä laadittiin kyselylomake opinnäytetyöhön, joka hyväksyttiin koulun puolesta kesäkuussa 2011. Pitkäaikaistyöttömille suunnattu kyselylomake testattiin kesällä 2011 kesäkuussa sosiaalitoimistossa työttömille asiakkaille toimeentulotuen hakemisen yhteydessä. Kyselylomake testattiin 5 työttömällä ja testauksen perusteella kyselylomaketta ei tarvinnut muokata.

Tutkimus toteutettiin kyselylomaketutkimuksella. Suurin osa vastaajista täytti kyselylomakkeen itse toimeentulotukiasiain yhteydessä, ja kysyi tarvittaessa apua. Osa vastaajista halusi, että heidän vastauksensa kirjoitetaan heidän puolestaan, eli toisin sanoen kyselylomake täytettiin haastattelulla. Kirjoitin kyselylomakkeisiin päivämäärän ja koodin ” ei autettu, autettu tai täytetty puolesta”, jotta aineistoa analysoidessa minulla olisi tieto siitä, miten kyselylomake oli täytetty. Itsenäisesti täytettynä tai informoidusti täytettyjä kyselylomakkeita täytettiin 35 kappaletta ja 5 vastaajaa pyysi, että kyselylomake täytettiin heidän puolestaan haastattelulla.

6 TUTKIMUKSEN TULOKSET

Tutkimukseen kerättiin 40 palautettua kyselylomaketta, josta 1 kyselylomaketta tutkittiin tarkemmin hylkäämisen kannalta, koska vastaaja oli määritellyt olevansa olleensa 6 kuukautta työttömänä. Kyselylomake oli täytetty Loimaan työpajan puolella, joten kyselylomakkeesta oltiin yhteydessä Työpajaan ja tämän yhteydenoton kautta selvisi, että vastaaja on vain virheellisesti merkinnyt 6 kuukauden työttömyysajan itselleen, ja että vastaaja on ollut yli vuoden työttömänä. Näin ollen kyselylomaketta ei hylätty tutkimuksesta. Muuten vaillinaisesti täytetyt tai tyhjät vastauskohdat kyselylomakkeessa on jätetty analysoimatta niin, että ne on jätetty havaintomatriisissa tyhjiksi sarakkeiksi.

Tutkimuksen tulosten kannalta olennaista on se, että kyselylomake testattiin 5 työttömällä ja testausvaiheessa ei ilmennyt kyselylomakkeen täyttämisen kanssa ongelmia. Testauksesta huolimatta kyselylomakkeen 5. kysymys, joka käsiteli työllistymisen esteitä, oli kysymys, johon vastaajat vastasivat eri tavalla, vaikka kyselylomake täytettiin kontrolloidusti.

Työllistymisen esteitä käsittelevään kysymykseen kuului vastata niin, että eri vaihtoehtoista valitaan 1-5 työllistymisen estettä, jotka laitetaan arvojärjestykseen niin, että 1 on korkein työllistymisen este ja 5 heikoin työllistymisen este vastaajan mielestä. Tässä kysymyksessä 2 vastaajaa ei numeroinut valitsemaan työllistymisen esteitä, vaan merkitsi ne X-merkillä, ja näiden vastaajien vastaukset ovat mukana analysoinnissa, jossa on laskettu työllistymisen esteiden kokonaisvastaajien määrät, eli kuinka monta vastaajaa on valinnut kunkin kohdan työllistymisen esteeksi, mutta nämä X-merkityt vastaukset eivät ole mukana analysoinnissa, jossa on laskettu työllistymisen esteiden keski-arvoa. 3 vastaajaa vastasi 5. kysymykseen niin, että valitsi 1-5 väliltä numerot kaikkiin vaihtoehtoihin, ja nämä vastaukset ovat mukana yhteenlasketuissa summissa sekä keskiarvoa kuvaavissa laskuissa, koska niistä ei voitu valita vastaajan eri numeraalisia vaihtoehtoja. 2 vastaajaa ei vastannut kysymykseen ollenkaan. Yksi vastaaja myös valitsi 5 työllistymisen estettä, mutta laittoi vain numerot 1,3,4,5 ja yhteen kohtaan jäi X joka tulkittiin vastaajan vastauksen perusteella numero kahdeksi.

6.1 Aineiston analyysi

Tutkimus oli kvantitatiivinen tutkimus, joten tutkimuksen aineisto oli muutettava informaalisesta muotoon, jota sitä voitiin käsitellä (Alkula, Pöntinen & Ylöstalo 1999, 157). Tässä tutkimuksessa aineisto on muutettu informaalisesta, eli numeraalisesta muotoon havaintomatriisiin, joka on yleisin informaalin muodon rakenne. Havaintomatriisissa on jokaisesta havaintoyksiköstä mitattuna joukko muuttujien arvoja. (Alkula ym. 1999, 157.) Havaintomatriisissa kyselylomakkeen tiedot on syötetty tilasto-ohjelman taulukkoon. Havaintomatriisissa yhdellä rivillä on tutkittavan henkilön, eli vastaajan tiedot, ja yhdessä sarakkeessa on kaikkien vastaajien samaa kysymystä koskeva vastaus. (Heikkilä 1998, 121.)

Havaintomatriisia käyttäessä palautetut kyselylomakkeet on numeroitu ennen havaintomatriisiin syöttöä, jotta tietoja voidaan korjata ja tarkistaa (Heikkilä 1998, 123). Havaintomatriisiin syötettävien tietojen tulee olla numeraalisessa muodossa, vaikka tiedot olisivat laadullisia tietoja. Tämän tutkimuksen kyselylomakkeen suljettujen kysymyksien vastausvaihtoehdot on numeroitu 1-10 numeroilla kysymyksestä riippuen, ja havaintomatriisiin on syötetty jokaista vastausta kuvaava numero. Puuttuvat tiedot kyselylomakkeiden vastauksista on jätetty havaintomatriisiin tyhjäksi (Heikkilä 1998, 124). Kun aineisto oli syötetty havaintomatriisiin, tehtiin 5. kysymyksestä oma havaintomatriisi. Havaintomatriisin kautta päästiin tutkimaan aineiston matemaattisia muuttujia, joita tässä yhteydessä ovat keskiarvot, tyyppiarvo eli moodi sekä vastaajien yhteenlasketut summat ja prosentuaaliset vastausmäärät.

Kyselylomakkeiden analyysi tapahtui matemaattisten lukujen kautta. Tutkimuksessa laskettiin keskiarvoa vastauksille iästä, työllistymisen esteistä sekä toimenpiteiden hyödyille. Keskiarvolla tarkoitetaan aritmeettista keskiarvoa. Vastusten keskiarvo saadaan laskettua niin, että havaintoarvojen summan jaetaan havaintojen lukumäärällä. (Heikkilä 1998, 81.) Vastaajien ikää kuvattiin myös mediaanilla sekä moodilla. Mediaani kertoo havainnoista keskimmäisen arvon, jos havaintoja on pariton määrä. Moodi kertoo keskimmäisten arvojen keskiarvon, kun havaintomäärä on parillinen summa, kuten tässä tutkimuksessa. Mediaani on hyödyllinen tieto silloin kun jakaumassa on suuri hajonta, eikä selkeää

keskikohtaa, kuten tämän tutkimuksen ikävastauksissa oli. (Heikkilä 1998, 82.) Moodi eli tyyppi-arvo kertoo sen arvon, joka esiintyy useimmiten havainnoissa, ja se on pienen määrän keskikohdan hyvä mittari (Heikkilä 1998,82).

Laadullista aineistoa voidaan analysoida muun muassa teemoittelulla, tyyppitelyllä ja sisällönerittelyllä (Hirsjärvi ym. 2007, 219). Kyselylomakkeissa oli myös avoimia kysymyksiä, jotka analysoitiin niiden sisältöjen mukaisesti jaotellen vastaukset teemoihin. Näiden teemojen pohjalta laskettiin myös matemaattisesti keskiarvoa, prosentuaalista vastausmäärää ja yhteenlaskettuja summia.

6.2 Tutkimuksen tulokset

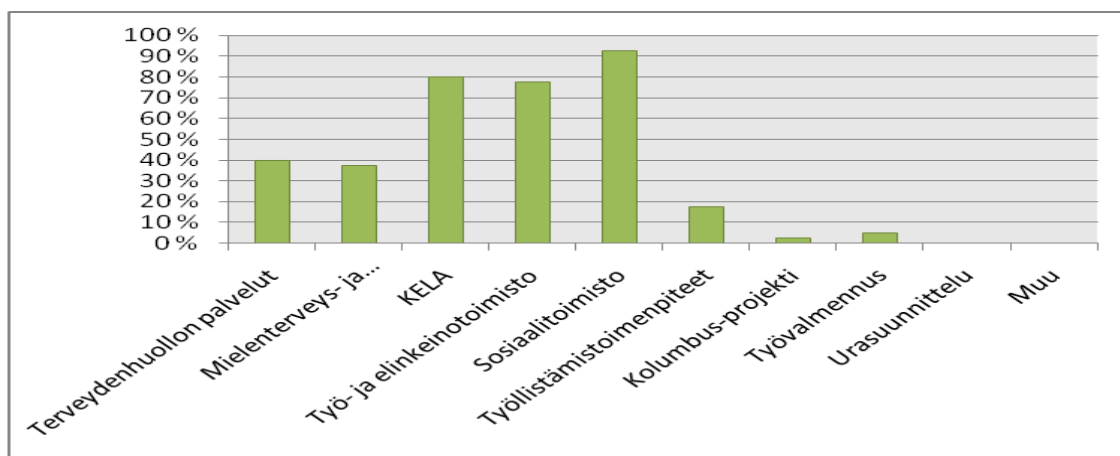
Tutkimukseen osallistui 40 pitkäaikaistyötöntä Loimaalla, joita oli kokonaisuudessaan maaliskuussa paikkakunnalla 223 (Varsinais-Suomen ELY-keskus 2011). Otannan määrä (40 vastaajaa) ei sinällään anna tarkkaa kuvausta Loimaan pitkäaikaistyöttömien tilanteesta. Pitkäaikaistyöttömistä 23 kuului työllistämispalveluiden piiriin, ja tyytyväisyys työllistämistoimenpiteisiin on tämän joukon mielipide työllistämistoimenpiteistä. Avointen kysymyksien vastausprosentti jäi tässä kyselyssä pienemmäksi kuin suljettujen kysymysten. Avointen kysymysten pohjalta tehtyjen päättelyjen tulokset kertovat siis kunkin vastaajamäärän mukaisen mielipiteen, eikä niitä voi yleistää tutkimuksen koko otantaan, eli 40 pitkäaikaistyöttömän mielipiteitä kuvaamaan.

Vastaajien keski-ikä oli 40,5 vuotta, ikä vaihteli 19 - 69 vuoden välillä. Iän mediani sai arvon 40. Vastaajat olivat tyyppillisimmin 40 vuotiaita. Vastaajista 16 oli naisia (40 %) ja 24 oli miehiä (60 %). Vastaajista 23 oli vastaushetkellä tai viimeisen kahden vuoden aikana työllistämistoimenpiteissä ja 17 vastaajaa ei. Vastaajista 31 oli käynyt peruskoulun tai kansakoulun ja 18 vastaajaa oli suorittanut ammattikoulun tai lukion, tosin 3 vastaajalla ammatillinen koulutus oli jäänyt kesken. Yhteensä peruskoulu tai kansakoulutaustaisia henkilöitä oli 16 henkilöä joka on otannasta 40 %.

Vastaajien työttömyyden aika vaihteli 12 kuukauden ja yli 24 kuukauden välillä niin, että suurimmalla osalla työttömyys oli kestänyt yli 24 kuukautta (27 vastaa-

jalla), yhdellä vastaajalla työttömyys oli kestänyt tasan vuoden, viidellä vastaajalla työttömyys oli kestänyt 18 kuukautta, kahdella vastaajalla työttömyys oli kestänyt vuoden verran. Kolme osallistujaa ei vastannut työttömyyden kestoon lainkaan, ja kaksi vastaajaa oli määritellyt kohtaan ”muu” oman työttömyyden kestoja. Työttömyysajan keskiarvoksi nousi 3,6., mediaani sai arvon 4 ja tyyppisin vastausvaihtoehto oli 4. Suurimmalla osalla vastaajista työttömyysaika oli siis yli 24 kuukautta. Vastaajat olivat myös kirjoittaneet työttömyyden pituuteen kohtaan muu, mitä, jos työttömyys oli kestänyt pitkiä aikoja, mutta heidän vastauksensa analysoitiin kohtaan yli 24 kuukautta. Muita esille nousseita työttömyyden kestoja olivat 9 vuotta, 10 vuotta, noin 20 vuotta sekä en ole koskaan ollut (töissä).

Tutkimuksen yksi tutkimusongelma oli se, minkä palveluiden piirissä pitkäaikaistyöttömät ovat tällä hetkellä. Pitkäaikaistyöttömien yleisimpiä käytettyjä palveluja Loimaalla olivat sosiaalitoimiston (93 %), KELA:n (80 %) ja työ- ja elinkeinotoimiston palvelut (78 %). Yleistä oli myös kuulua terveydenhuollon hoitotoimenpiteiden tai tutkimusten piiriin (40 %), sekä mielenterveys- ja päihdepalvelujen piiriin (38 %).

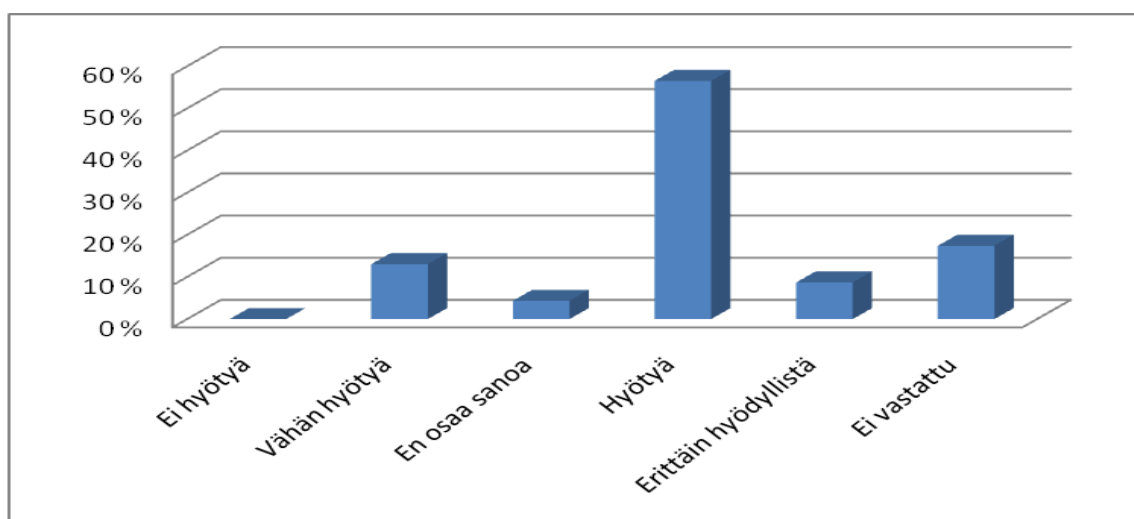


Kuvio 2. Pitkäaikaistyöttömien palvelut.

Tutkimuksella haettiin vastausta siihen, miten pitkäaikaistyöttömät kokevat hyötyvänsä käyttämistään palveluista. Vastausten pohjalta saatiin tuloksia siihen, miten pitkäaikaistyöttömät, jotka ovat työllistämispalveluiden piirissä, kokevat hyötyvänsä työllistämistoimenpiteistä. Työllistämistoimenpiteiden hyötyä mittaa-

va kysymys oli osittain monivalintakysymys ja osittain avoin kysymys, johon sai kertoa perustelut hyödyllisyydelle. Suljettuna kysymyksenä pitkäaikaistyöttömil- tä kysyttiin, että miten hyödylliseksi he kokivat työllistämistoimenpiteeseen osal- listumisen.

Tämä kysymys analysoitiin havaintomatriisiin niin, että niiden henkilöiden sara- ke jäi tyhjäksi jotka eivät olleet osallistuneet toimenpiteisiin. Ei hyötyä sai arvon 1, vähän hyötyä sai arvon 2, en osaa sanoa arvon 3, hyötyä sai arvon 4 ja erit- täin hyödyllistä sai arvon 5. Yksi vastaaja antoi arvon 3, eli vastasi, että en osaa sanoa, ja tämä arvo jätettiin keskiarvoa laskiessa lukujen ulkopuolelle sen har- haanjohtavuuden takia (vaikuttaa keskiarvoon, vaikka ei kerro mitään). Neljä työllistämistoimenpiteiden piirissä olevaa vastaajaa jätti myös vastaamatta tä- hän kysymykseen.



Kuvio 3. Työllistämistoimenpiteiden hyöty.

Toimenpiteiden hyödyllisyyden keskiarvoksi tuli 3,78 ja moodi, eli tyyppiarvo sai myös arvon 4. Nämä luvut kuvaavat niiden pitkäaikaistyöttömien tyytyväisyyttä jotka osallistuivat tutkimuksen aikana tai viimeisen kahden vuoden aikana työl- listämispalveluiden toimenpiteisiin.

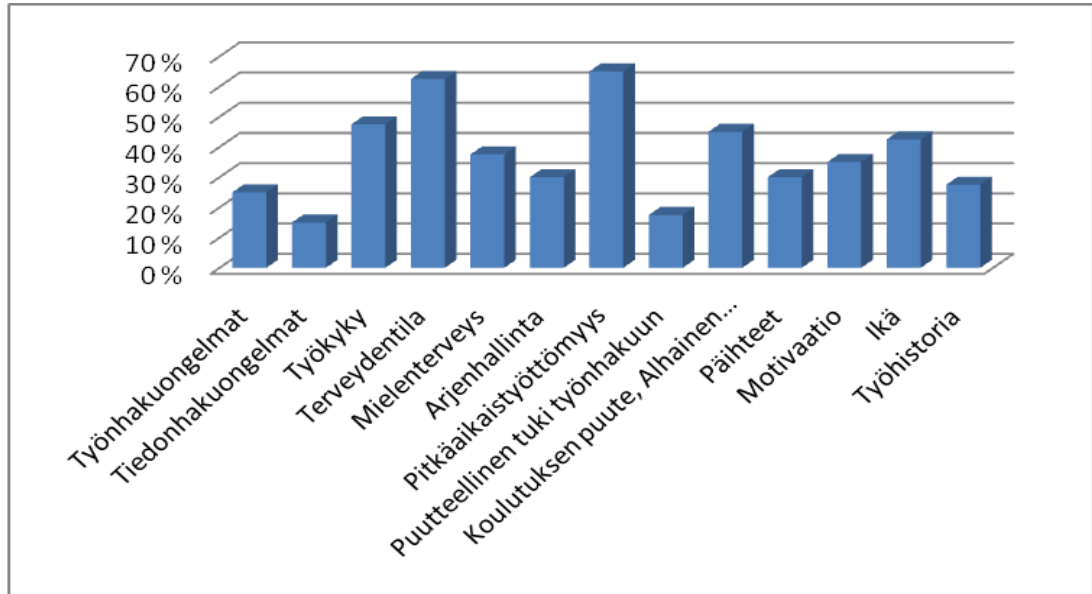
Toimenpiteiden hyödyllisyyttä tutkittaessa vastaajilla oli tilaa perustella vastauk- siaan toimenpiteiden hyödyntä. Näiden perusteltujen vastausten pohjalta työllis-

tämistoimenpiteille saatiin määriteltyä 6 erilaista teemaa hyödystä, joiden perässä suluissa tähän teemaan liittyvien vastausten määrä:

- 1) Työllistymisen ja työllistymisvalmiuksien kehittäminen ja parantaminen (6),
- 2) oppiminen (4),
- 3) arjenhallinnan paraneminen ja sosiaalinen hyöty (4),
- 4) työkokemuksen ja erilaisten kokemusten saaminen (3),
- 5) rahallinen hyöty (2) sekä
- 6) ei hyötyä (2).

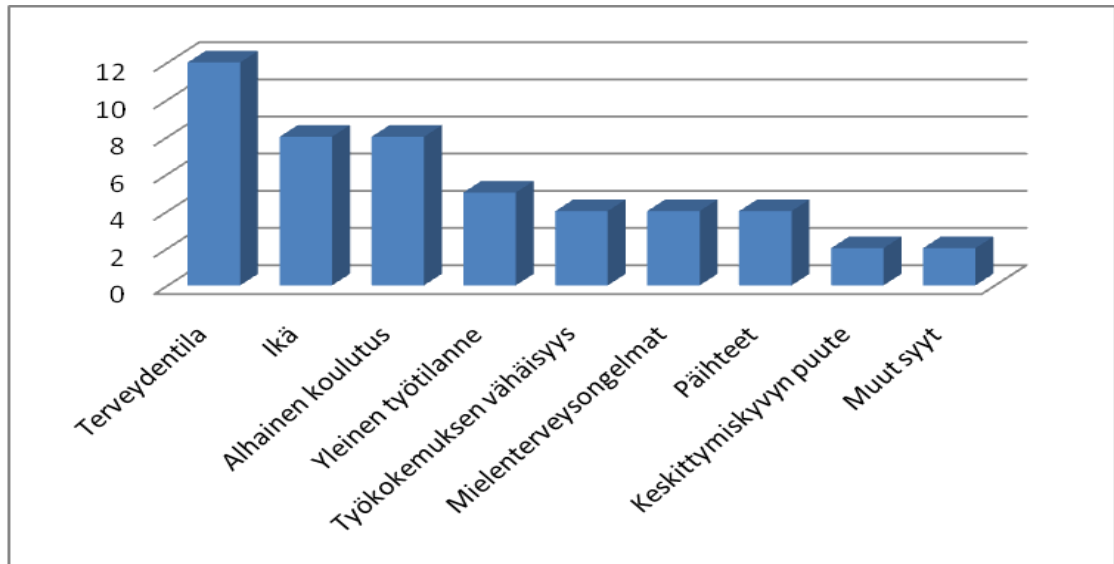
Tutkimuksella haettiin vastausta siihen mitä pitkäaikaistyöttömät kokevat työllistymisen esteeksi henkilökohtaisesti ja yleisellä tasolla. Vastajat valitsivat 1-5 yleistä työllistymisen estettä eri vaihtoehtoista ja antoivat niille arvon 1-5 niin, että 1. numero kuvasi korkeinta työllistymisen estettä ja 5. matalinta työllistymisen estettä.

Suurimmiksi työllistymisen esteeksi koettiin keskiarvollisesti terveydentila (2,04), mielenterveys (2,64), pitkäaikainen työttömyys (2,74), työhistorian ja kokemuksen vähäisyys (2,78) sekä ikä (2,8). Keskiarvollisesti tiedonhaun ongelmat (4,83) ja puutteellinen tuki työnhakuun (4,43) olivat vastaajien mielestä lievimpiä työllistymisen esteitä. Työllistymisen yleiset esteet on prosentuaaliseksi laskettu kaikkien vastaajien eli 40 kappaleen mukaisesti.



Kuvio 4. Työllistymisen yleiset esteet.

Saatujen vastausten pohjalta saatiin määriteltyä 9 eri teemaa työllistymisen henkilökohtaisille esteille.

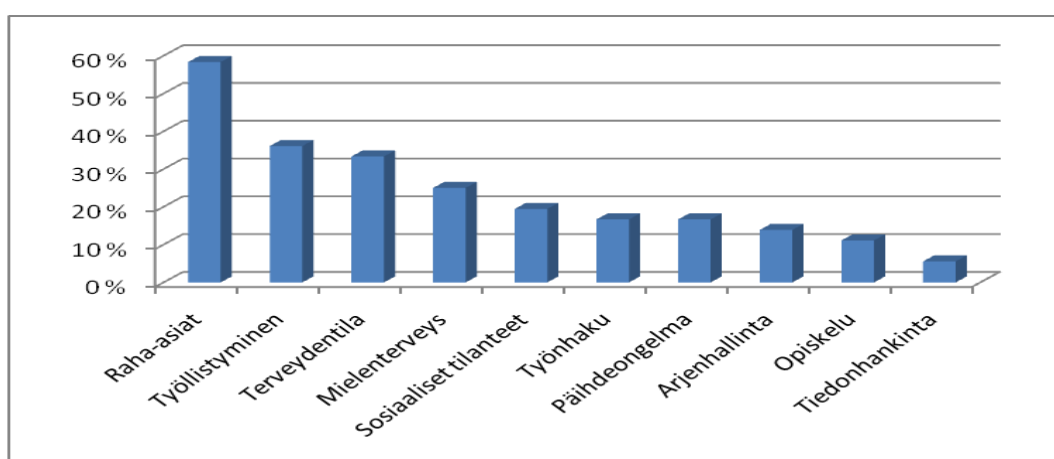


Kuvio 5. Työllistymisen henkilökohtaiset esteet.

Siihen, mitä palvelua tai toimintaa pitkäaikaistyöttömät kokivat tarvitsevansa vielä lisää voittaakseen henkilökohtaiset työllistymisen esteensä, saatiin vastausten pohjalta määriteltyä seuraavat teemat:

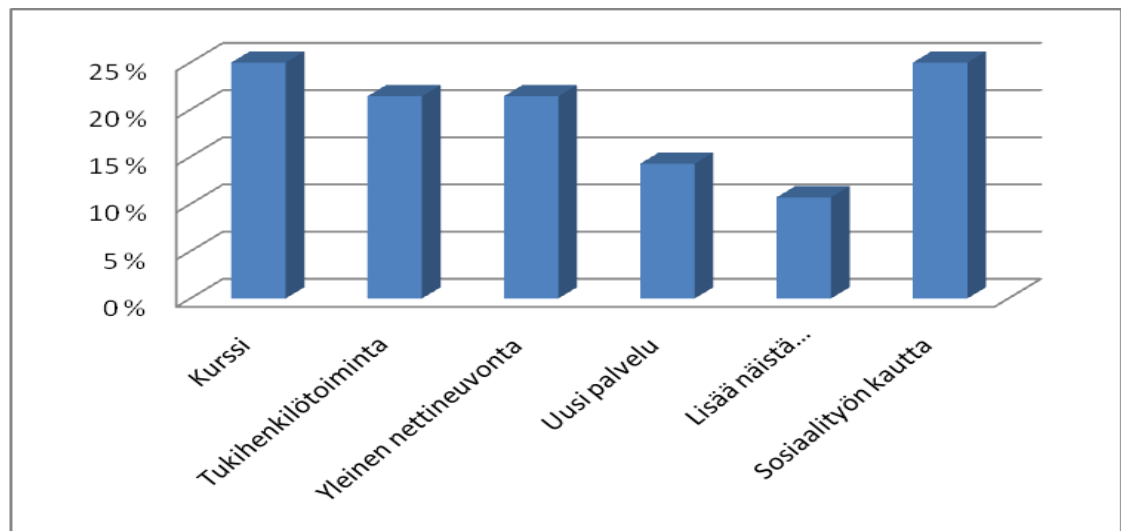
- 1) Terveystilan hoito ja lääkitys (5),
- 2) eläke (4),
- 3) päihdepalvelut ja niiden toimivuus (4),
- 4) lisäkoulutus ja ohjaus (3),
- 5) kulkemisen edistäminen (2) sekä
- 6) muut asiat (3).

Tutkimuksen tutkimusongelma oli myös se, mitä palvelua tai toimintaa pitkäaikaistyöttömät kokevat tarvitsevansa lisää työllistyäkseen sekä mitä muutoksia palveluihin tarvitaan, jotta ne olisivat pitkäaikaistyöttömille mahdollisimman hyödyllisiä. Kysymys 3 oli suljettu kysymys, jossa oli erilaisia vastausvaihtoehtoja, joista vastaajan piti valita ne vaihtoehdot, joihin hän kokee tarvitsevansa tällä hetkellä lisää tukea. Tähän kysymykseen vastasi kokonaisuudessaan 36 vastaajaa, ja prosentuaaliset osuudet vastauksien määrästä on laskettu tähän kysymykseen vastanneiden (36) mukaisesti, ei koko vastaajamäärän (40) kautta.



Kuvio 6. Tuen ja tiedon tarpeet.

Vastaajilta kysyttiin myös mitä tukea vastaajat haluavat mainitsemiinsa tuen tarpeisiin. Kysymyksessä oli valmiit vaihtoehdot, joista vastaajan piti valita erilaisista palveluista tai tukitoimista ne vaihtoehdot, jota kautta hän haluaisi tukea 3. kysymyksessä mainittuun tuen tarpeen kohteeseen. Tähän jatkokysymykseen vastasi 40 vastaajasta vain 28 henkilöä, ja prosentuaaliset vastausosuudet on laskettu 28 vastaajan mukaisesti.



Kuvio 7. Tuen ja tiedon saamisen keinot.

Kysymyksessä 3 oli tilaa vastaajien perusteluille, tai muille vaihtoehdoille ja näistä vastauksista nousi esiin muun muassa eläkkeelle pääseminen (2). Kysymyksessä 4. ei ollut erikseen tilaa perusteluille tai muille vaihtoehdoille, mutta vastaajat olivat kirjoittaneet lomakkeeseen eläkeasiat ja eläkeneuvonta (2), ei mikään näistä (2).

Pitkäaikaistyöttömien vastausten perusteella palveluiden muutosteemoiksi nousivat:

- 1) Sosiaali- ja terveyspalveluiden sisällölliset ja saatavuuden muutokset (4),
- 2) työntekijöiden työskentelyyn uusia työtapoja ja asiakkaan kohtaamisen muutokset (3),
- 3) työ- ja elinkeinotoimiston palveluiden sisällöllinen muutos (3),

- 4) muuta (3),
- 5) eläkeasioiden hoitaminen (2),
- 6) henkilökuntaresurssien lisääminen (2) sekä
- 7) ei tarvita muutosta (2).

7 JOHTOPÄÄTÖKSET

Tutkimuksessa saatiin vastauksia siihen, miten hyödylliseksi työllistämistoimenpiteet koetaan, mitkä ovat pitkäaikaistyöttömien mielestä työllistymisen esteitä, mitä muutoksia palveluihin tarvitaan ja mitä tukea tai palvelua pitkäaikaistyöttömät kokevat tarvitsevansa tällä hetkellä lisää jotta voisivat työllistyä. Tutkimuksen tulokset ovat toisin sanoen vastanneiden pitkäaikaistyöttömien kokemuksia pitkäaikaistyöttömyydestä.

Työttömyyden kesto oli tyypillisimmin kyselyyn osallistuneilla pitkäaikaistyöttömillä yli kaksi vuotta. Tärkeää voisi olla se, että saataisiin kohdennettua juuri työttömäksi jääneille erityistä tukea ja ohjausta, jottei työttömyys pääsisi pitkitymään. Pitkäaikaistyöttömien aktivointiastetta tulisi nostaa, ja niille ryhmille, joille työttömyyden pitkittymisen riski on suurin, tulisi suunnata enemmän aktivointitoimenpiteitä (Työ- ja elinkeinoministeriö 2011, 10; Ryhmähaastattelu 2011). Tämän asian tekee haasteelliseksi se, että usein työttömän henkilön kokonaistilanteen arvioimiselle ei ole riittäviä resursseja ja työttömän henkilön työllistymisen esteet tulevat esiin liian myöhään (Työ- ja elinkeinoministeriö 2011,101).

Miten aikuissosiaalityössä tai muissa palveluissa voitaisiin tukea näitä yli kaksi vuotta työttömänä olleita? Paikallisesti Loimaalla on pitkäaikaistyöttömille monia toimijoita, ja toimijoiden ja viranomaisten yhteistyötä tehdään, ja se toimii hyvin (Ryhmähaastattelu 27.9.2011). Pitkäaikaistyöttömille kohdennetuissa palveluissa on tärkeintä paikallisuus. Pitkittyneessä ja vaikeassa elämäntilanteessa tulee asiakkaan elämään ja työllistymiseen etsiä ratkaisuja paikallisesti, sieltä missä

asiakas asuu ja elää. Palvelujen kehittämissä tulee tiedostaa paikallinen voima, eli osaaminen ja arvostaa paikallista osaamista. (Karjalainen&Lahti 2001,103.) Loimaalla on erilaisia foorumeita työttömyysasioissa, kuten moniammatillinen keskusteluryhmä. Näiden erilaisten keskustelu- ja ohjausfoorumien sekä työttömien kanssa työtä tekevien toimijoiden yhteistyötä olisi tärkeää pitää mahdollisimman tiiviinä, ja yrittää saada näiden foorumien ja viranomaistahojen kautta yhteisasiakkaita ja heidän elämäntilannettaan eteenpäin, niin työllistymisessä, palveluissa kuin myös arjenhallinnassa.

Karjalainen & Karjalainen (2007) toteavat, että usein erilaisten toimenpiteiden lopputulos ei ole se, että saataisiin työtön henkilö pitkäkestoisesti työllistymään, vaan usein toimenpiteillä saavutetaan työttömän henkilön elämäntilanteen kohtumista muuten (Karjalainen & Karjalainen 2007, 144). Tässä tutkimuksessa kyselyyn vastanneet pitkäaikaistyöttömät kokivat, että toimenpiteiden hyöty liittyy työllistymisen ja työllistymisvalmiuksien paranemiseen, oppimiseen, arjenhallintaan ja sosiaaliseen hyötyyn sekä työkokemuksen ja erilaisten kokemusten saamiseen. Vastaajat olivat tyytyväisiä työllistämistoimenpiteisiin ja niistä saatuun hyötyyn. Toisaalta vastaajat kokivat, että työllistämistoimenpiteet voivat auttaa arjenhallinnassa ja hidastaa syrjäytymistä, mikä oli osoitettu kuntouttavaa työtoimintaa koskevissa tutkimuksissa olevan työllistämistoimenpiteiden hyöty.

Ryhmähaastattelussa (27.9.2011) nousi esille suhteessa työllistämistoimenpiteisiin se, että Loimaalla kaivattaisiin erilaista ja monipuolisempaa palvelutarjontaa työttömille pajatoimintoihin. Pajatoiminnan laajentaminen metalli- ja konepuolelle voi olla varteenotettava kehittämisen paikka työllistämispalveluissa, mutta se vaatii lisäresursseja. Tämä on kuitenkin asia, jota voidaan paikallisesti pohtia. Tähän kyselyyn haastatellut pitkäaikaistyöttömät kokivat olevansa tyytyväisiä työllistämistoimenpiteisiin ja niistä saatuun hyötyyn, ja sen voi katsoa olevan myös perustelu sille, että työllistämistoimenpiteisiin ja pajatoiminnan monipuolisempaan tarjontaan kannattaa kiinnittää huomiota.

Toisaalta ryhmähaastattelussa (27.9.2011) nousi myös esille se, että on olemassa pitkäaikaistyöttömiä, jotka eivät eri työllistämistoimenpiteistä huolimatta

työllisty. Näin ollen paikallisestikin Loimaalla on pohdittava sitä, millaisia välityömarkkinamahdollisuuksia tällaisille henkilöille on tarjottavissa. Esimerkiksi palkkatukityöllä on työllistetty Loimaalla lähiaikoina enemmän kuin aikaisemmin (Ryhmähaastattelu 27.9.2011), ja se on yksi esimerkki välityömarkkinoiden hyödyntämisestä. Toisaalta työllistämispalveluiden monipuolisen tarjonnan kautta näille henkilöille voisi olla enemmän pajapaikkoja tarjottavana, vaikkei tietenkään näihin sijoittuminen ole sinällään itsessään tarkoitus. Työllistämistoimenpiteiden hyödyksi on todettu tässä tutkimuksessa myös arjenhallintaan liittyvien elementtien paraneminen elämässä, joten arjenhallinnan kannalta on perusteltua se, että niille pitkäaikaistyöttömille, joille ei voida tarjota työllistymiseen johtavia sijoituksia, voidaan tarjota mahdollisuus osallistua toimintaan, joka voi tuoda heidän elämäänsä ” tekemistä päiviin eikä vain neljän seinän sisällä olemista”, erästä vastaajaa lainaten.

Sosiaali- ja terveysministeriö (2011, 8) esitti raportissaan, että työllistymistä vaikeuttavia tekijöitä ovat terveydentila, työkyky, alhainen koulutus tai koulutuksen puute, päihteet ja psyykkiset sairaudet (Sosiaali- ja terveysministeriö 2011, 8). Työ- ja elinkeinoministeriön (2011, 3) tutkimus puolestaan osoitti, että vaikeasti työllistyvät ovat usein iäkkäitä henkilöitä, usein naisia, ja henkilöitä joilla on alhainen koulutus. (Työ- ja elinkeinoministeriö 2011,3). Tämän opinnäytetyön tulokset viittaavat samaan suuntaan. Vastaajat kokivat työllistymisen esteiksi terveydentilan, työkyvyn, sairaudet, iän, alhaisen koulutuksen, päihteet ja mielen-terveysongelmat, työkokemuksen ja työhistorian puutteen, motivaation, arjenhallinnan, pitkäaikaisen työttömyyden sekä arjenhallinnan.

Tämän tutkimuksen vastaajien keski-ikä oli 40,2 vuotta, joten tämän tutkimuksen otannan vastaajat olivat keski-ikäisiä, mutta eivät varsinaisesti iäkkäitä keskimääräisesti. Tähän tutkimukseen osallistujista oli 40 % naisia ja 60 % miehiä, joten tutkimuksessa ei voida ottaa kantaa siihen, että vaikeasti työllistyvät ovat usein naisia. Tutkimuksen tulokset työllistymisen esteistä ovat kuitenkin samansuuntaisia sosiaali- ja terveysministeriön (2011,8) tutkimustulosten kanssa.

Pitkäaikaistyöttömät kokivat, että terveydentila, työkyky ja sairaudet vaikeuttavat heidän työllistymistään. Terveystieteiden puolelta tähän ongelmaan on ollut

ratkaisuna erityisesti työttömille kohdennettu terveystarkastusjärjestelmä, jonka piiriin pitkäaikaistyöttömät kuuluvat. (Ryhmähaastattelu 27.9.2011). Tämän muutoksen myötä työttömillä henkilöillä on terveystarkastukset saatavilla paremmin kuin ennen, verraten esimerkiksi työikäisen väestön työterveyshuollon palveluihin. Toisaalta työkyvyn ja terveydentilan kannalta on tärkeää myös se, että aikuissosiaalityössä tulisi aktiivisemmin ottaa puheeksi erilaisissa viranomaisyhteistyön foorumeissa asiakkaita, jotka ovat olleet pitkään työttömänä, ja joiden kohdalla aiemmin toteutetut toimenpiteet ja työharjoittelut eivät ole tuottaneet tulosta. Näiden pitkäaikaistyöttömien asiakkaiden suhteen sosiaalityöllä on kosketuspintaa (asiakkailta palveluna 93%), ja näihin asiakkaisiin sosiaalityön tulisi pyrkiä kohdentamaan lisäohjausta ja mahdollisuuksien mukaan ottaa heidän elämäntilanteensa palaveriin mukaan.

Mielenterveyden ongelmat nousivat myös esille työllistymisen esteenä. Loimaalla on työtoimintaa ja kuntouttavaa työtoimintaa tarjolla, mutta varsinaisesti mielenterveyskuntoutujille ei ole paljon työtoimintoja, jotka voisivat tukea heidän elämäänsä (Ryhmähaastattelu 27.9.2011). Tällainen kohdennettu mielenterveyskuntoutujien työtoiminta kunnallisena palveluna voisi olla yksi ratkaisu pitkäaikaistyöttömien kannalta. Ryhmähaastattelussa (27.9.2011) nousi myös esille se, että mielenterveyspalveluissa Loimaa on ollut ”harmaata aluetta” siinä mielessä, että palveluita ei ole ollut tarpeeksi saatavilla, juuri esimerkiksi avopalveluja. Loimaalla on kuitenkin tällä hetkellä vireillä terveydenhuollon ja sosiaalihuollon yhteinen mielenterveyskuntoutuksen työtoiminta asia. (Ryhmähaastattelu 27.9.2011.) Tällainen paikallinen ratkaisu on ryhmähaastattelun työntekijöiden mielestä tarpeellinen, ja tämänkin tutkimuksen tulokset antavat viitteitä siitä, että pitkäaikaistyöttömyyteen liittyen asiakkaat kokevat mielenterveyden ongelmien vaikuttavan työkykyä ja työllistymistä. Tällä palvelulla voitaisiin mahdollisesti parantaa pitkäaikaistyöttömien, ja etenkin niiden pitkäaikaistyöttömien tilannetta, joilla on taustalla myös mielenterveydellisiä ongelmia.

län koettiin myös olevan työllistymisen este. Ehkä paikallisesti tarvitsee myös pohtia, onko mahdollista saada iäkkäille pitkäaikaistyöttömille pysyviä välitysmarkkinoita, palkkatuettua työtä tai muuta vastaavaa päivätoimintaa, jonka avulla

la ikääntyneet pitkäaikaistyöttömät saisivat jonkinlaista aktiviteettia elämäänsä. Työllistymisen esteeksi koettiin myös pitkäaikainen työttömyys. Tärkeää olisi, että kohdennettaisiin työttömäksi jääneisiin heti paljon resursseja ja ohjausta, jotta työttömyys ei pääsisi pitenemään. Sosiaalityöllä on näihin henkilöihin myös kosketuspintaa, ja sosiaalityön tulisi pystyä tarjoamaan työttömäksi jääneille, ja pitkäaikaistyöttömille enemmän palveluohjauksellista tukea siihen, että asiakkaat saataisiin heti oikeiden palveluiden, ja esimerkiksi terveydentilan tutkimusten piiriin.

Tutkimukseen vastanneista 41 henkilöstä 31 oli taustalla kansakoulu tai peruskoulu, joista 13 henkilöllä ei ollut muuta koulutusta taustalla, ja 3 vastaajaa oli jättänyt ammatillisen koulutuksen kesken. Koulutuksen puute nousi yhdeksi työllistymisen esteeksi tutkimuksessa. Pitkäaikaistyöttömille tulisi aktiivisemmin tarjota erilaisia koulutusmahdollisuuksia, ja aikuissosiaalityönkin, ohjata heitä erilaisten kursseille ja koulutuksiin. Mahdollisesti myös erilaiset tutkintoon johdattomat, arjenhallinnan elementtejä tukevat kurssit myös parantaisivat pitkäaikaistyöttömien asiakkaiden elämäntilannetta. Elämänhallintaan liittyvä kurssi nousi myös esille ryhmähaastattelussa (Ryhmähaastattelu 27.9.2011).

Tässä tutkimuksessa nousi esiin myös se, että sen lisäksi, että pitkäaikaistyöttömät kokevat terveydentilan ja sairauden vaikeuttavan työllistymistä, pitkäaikaistyöttömien yleisimmissä palveluissa Loimaalla on mielenterveys- ja päihdepalvelut ja terveydenhuollon tutkimukset tai hoitotoimenpiteet, KELA:n, työ- ja elinkeinotoimiston sekä sosiaalitoimiston palvelut. Pitkäaikaistyöttömien palveluita määrittää osaltaan se, että työttömällä henkilöllä on velvollisuus ilmoittautua työttömäksi työnhakijaksi työ- ja elinkeinotoimistoon, ja KELA:n maksamat työttömyysetuudet selittävät sitä, miksi näitä palveluita käytetään paljon. Sosiaalitoimiston palvelut liittyvät puolestaan toimeentuloon ja toisaalta siihen, että pitkäaikaistyöttömillä on usein elämässään muitakin ongelmia kuin työttömyys.

Heikkenevän terveyden ja työttömyyden on tutkimuksissa todettu olevan yhteydessä toisiinsa (Sosiaali- ja terveysministeriö 2011, 8). Samalla tavalla mielenterveys- ja päihdepalvelut sekä terveydenhuollon palvelut ovat pitkäaikaistyöttömille yleisiä palveluja, ja näiden käyttämiseen vaikuttaa myös se, että työttö-

mällä on elämässään muitakin ongelmia kuin työttömyys, esimerkiksi sosiaalisia ja terveydellisiä ongelmia. (Kauppinen ym. 2009, 235; Kauppinen, ym. 2009, 246).

Tutkimuksen tulokset osoittavat, että vastanneiden pitkäaikaistyöttömien yleisimpiä palveluita ovat sosiaalitoimiston palvelut, työ- ja elinkeinotoimiston palvelut sekä KELA:n palvelut. Näillä organisaatioilla on yhteiset asiakkaat, ja esimerkiksi sosiaalitoimiston ja työ- ja elinkeinotoimiston yhteistyötä yhteisasiakkaiden kanssa tehdään jo aktiivisesti paikallisesti (Ryhmähaastattelu 27.9.2011). Tutkimustulos tarkoittaa myös sitä, että sosiaalityöllä on paljon kosketuspintaa pitkäaikaistyöttömiin Loimaalla ja aikuissosiaalityöllä olisi näin looginen rooli ja paikka siihen, että aikuissosiaalityöstä voitaisiin kohdentaa pitkäaikaistyöttömille lisää tukea.

Työ- ja elinkeinoministeriön tutkimuksen tulokset osoittavat, että vaikeasti työllistyville ei ole tarvetta kehittää uusia palveluja, vaan tulisivin kehittää nykyistä palveluohjausjärjestelmää. OECD:n raportin (2009) mukaisesti vaikeasti työllistyvien henkilöiden tilannetta voidaan parantaa työnhakukoulutusta lisäämällä, koulutusta lisäämällä sekä lisäämällä tukityöllistämispalvelumahdollisuuksia. (Työ- ja elinkeinoministeriö 2011,9.) Palveluissa tarvitaan lisääntyvästi palveluohjausta, jossa panostetaan työn etsimiseen, edelleensijoittamiseen, ja erilaisista työhönvalmennusta asiakkaiden eri tarpeiden mukaisesti (Pietikäinen 2009, 170).

Tässä opinnäytetyössä nousi esille se, että eläke on yksi vaihtoehto tilanteeseen, mutta eläkettä on hankala saada. Tutkimuksen tulokset osoittavat, että vastaajat eivät koe tarvitsevansa uusia palveluja, vaan lähinnä toivovat sosiaali- ja terveystalouteen ja työ- ja elinkeinotoimiston palveluihin sisällöllistä muutosta, lisää henkilökuntaa ja henkilökunnan työskentelytapojen muutosta. Vastaajat nostivat monessa eri kohdassa esille eläkkeen saamisen vaikeuden ja sen, että eläke on haussa.

Näiden tuen ja tiedon tarpeiden kautta voidaan pohtia sitä, olisiko aikuissosiaalityön (toimeentulotukityö) sisältöön mahdollista saada pitkäaikaistyöttömien lisää

palveluohjauksellista työtettä. Opinnäytetyössä nousi esille se, että pitkäaikaistyöttömät kokevat tarvitsevansa lisää neuvontaa ja tukea raha-asioiden hoitamiseen, terveydentilaan, työllistymiseen ja mielenterveyteen sekä sosiaalisiin tilanteisiin, työnhakuun ja päihdeongelmaan. Pitkäaikaistyöttömät kokevat myös, että näihin asioihin pitäisi saada tukea kurssilla, sosiaalityön kautta, tukihenkilötoiminnalla tai yleisellä nettineuvonnalla. Tämän tuloksen mukaisesti pitkäaikaistyöttömät Loimaalla voivat tarvita uutta palvelua, kun tukihenkilötoimintaa ja tuen ja tiedon tarpeisiin vastaavaa kurssia tai nettineuvontaa ei ole liittyen heidän esille nostamiin tuen tarpeisiinsa.

Sosiaalityön kautta voitaisiin pitkäaikaistyöttömille kohdentaa eläkeneuvontaa ja raha-asioiden hoitamiseen liittyvien asioiden tiiviimpää keskusteluapua. Olisiko pitkäaikaistyöttömien kaipaama arjenhallinnan ja elämänhallinnan tuki esimerkiksi kurssin tai tukihenkilötoiminnan kautta hallinnollisesti ja käytännössä aikuissosiaalityön palveluiden piirissä? Voisiko aikuissosiaalityön kautta järjestää pitkäaikaistyöttömille kurssin, joka sisältää näitä elementtejä? Tällaisella kurssilla ei olisi niinkään tavoitteena työllistyminen, kuten työ- ja elinkeinotoimiston kursseilla, vaan lähinnä peruselämän edellytysten ja taitojen kohottaminen. Vai voisiko tällaisen kurssin järjestää paikallisesti eri toimijoiden yhteisprojektina pitkäaikaistyöttömille? Asiantuntemusta paikkakunnalta löytyy, ja viranomaisyhteistyö sujuu paikallisesti ryhmähaastattelun (27.9.2011) mukaisesti hyvin.

Toisaalta voidaan pohtia, olisiko mahdollista aikuissosiaalityön kautta hallinoida pitkäaikaistyöttömille tukihenkilötoimintaa paikallisesti esimerkiksi vertaistuen kautta? Vertaistukena annettava tukihenkilötoiminta pitkäaikaistyöttömille on kaksisuuntainen asia. Toisaalta pitkäaikaistyöttömät nostivat tässä tutkimuksessa esiin sen, että päiviin olisi kiva saada tekemistä, mutta toisaalta, lähtisivätkö he mukaan tukihenkilötoimintaan? Vertaistukena annettavaan tukihenkilötoimintaan liittyy myös se, että saavutettaisiinko vertaistuella annettavana tukihenkilötoiminnalla sitä, mihin toiminnalla pyrittäisiin vaikuttamaan, vai voisiko vertaistuella annettavalla tukihenkilötoiminnalla olla esimerkiksi negatiivisia vaikutuksia niin tuettavan kuin tukihenkilön elämään? Toisaalta vertaistuen ja vertaisryhmien toimintaa käytetään esimerkiksi AA-tyyppisessä toiminnassa.

Tukihenkilötoimintaa voisi järjestää pitkäaikaistyöttömille myös muutoin kuin vertaistukena, mutta tässäkin tukihenkilötoiminnassa on omat pulmansa. Tukihenkilöiden rekrytointi pitkäaikaistyöttömien tukihenkilöiksi voi olla hankalaa, ja voi olla myös, että pitkäaikaistyöttömät eivät haluaisi osallistuakaan tukihenkilötoimintaan, vaikka saisivat tukihenkilön. Vertaistuella sekä ei-vertaistuella vedettävään tukihenkilötoimintaan liittyy myös se, maksettaisiinko tukihenkilölle toiminnasta korvauksia, vai olisiko tukihenkilötoiminta vapaaehtoistoimintaa? Voi olla haasteellista saada rekrytoitua pitkäaikaistyöttömille tukihenkilöitä, varsinkin jos työ perustuu vapaaehtoisuuteen eikä tukihenkilölle tule työstä minäänlaista korvausta.

Ryhmähaastattelun kautta nousi paikallisesti pitkäaikaistyöttömyystilanteeseen kehittämiseksi muun muassa se, että palveluihin tarvitaan lisää resursseja, lisää työntekijöitä ja ohjausresursseja, erilaisia paja- ja toimintamahdollisuuksia paikallisesti, lisää tutkintoihin johtavia koulutuksia, ja ehkä mahdollisesti juuri pitkäaikaistyöttömille kohdennettuja koulutuksia. (Ryhmähaastattelu 27.9.2011.) Paikallisesti toivotaan myös sitä, että Loimaan yritykset ottaisivat aktiivisemmin työttömiä töihin, elämönhallintakurssi voisi olla tarpeellinen pitkäaikaistyöttömille myös. Kaikkia ei voi myös työntekijöiden näkemysten mukaisesti saada työllistymään. (Ryhmähaastattelu 27.9.2011.) Näin ollen ryhmähaastatteluun osallistuneiden työntekijöiden näkemykset pitkäaikaistyöttömien palveluiden tai ohjaustoimenpiteiden kehittämisen kohteet ovat sinällään asioita, jotka ovat nousseet tässäkin tutkimuksessa esiin, kuten elämönhallintakurssi, työntekijöiden lisäresurssit ja tarve mielenterveys- ja päihdepalvelujen parempaan saatavuuteen.

8 POHDINTA

Opinnäytetyöni aihe valikoitui minulle vuorovaikutuksessa yhteistyökumppanin kanssa. Pitkäaikaistyöttömyys sekä työttömyys ovat olleet aiheita, jotka ovat kiinnostaneet minua jo opiskelujeni ohella. Opinnäytetyö oli mielekäs tehdä,

kun aihe kiinnosti itseä henkilökohtaisesti. Opinnäytetyön tekemistä auttoi myös hyvä vuorovaikutussuhde opinnäytetyön tilaajaan, ja se, että työskentelen kyseisessä organisaatiossa sijaisena. Sijaisuus kyseisessä organisaatiossa helpotti muun muassa aineiston keruuta. Toisaalta työskentelyni organisaatiossa, joka tilasi opinnäytetyön, vaikeutti opinnäytetyön tekemistä, koska se loi omalla tavallaan paineita tuottaa hyödyllinen opinnäytetyö, ja se asetti reunaehdoja johdtopäätöksissä esitettyihin kehittämiskohtiin, koska tunnen aikuissosiaalityön työnkuvan reunaehdoja ja resursseja.

Opinnäytetyön tekeminen on ollut aikaa vievä ja pitkäjänteisyyttä vaativa prosessi. Prosessi alkoi alkuvuodesta 2011, ja opinnäytetyö valmistui marraskuussa 2011. Prosessi käynnistyi opinnäytetyön aiheen valitsemisesta, jonka jälkeen lähdin suunnittelemaan tutkimusta ja sen toteuttamista. Tutkimussuunnitelman laadinnan yhteydessä laadin kyselylomakkeen, jonka suunnitteluun kului aikaa, kun piti pohtia, mitä tutkimuksella halutaan saada tietää. Aineiston keruu tapahtui työskentelyn yhteydessä sosiaalitoimistossa, mutta vastaajien saaminen osoittautui hankalaksi, vaikka työskentelin sosiaalitoimistossa ja aktiivisesti etsin potentiaalisia vastaajia. Tutkimuksen tekeminen on tärkein asia, jota opinnäytetyön kautta olen päässyt harjoittelemaan, ja opinnäytetyön tekemisen kautta olen päässyt myös harjoittelemaan omaa tutkijan roolia.

Opinnäytetyö eteni keväästä 2011 alkaen aikataulujeni mukaisesti ja sen eteneminen ei sinällään ollut raskasta, paitsi ajoittain. Koin helpoksi sen, että valitsin tekeväni opinnäytetyön yksin, ja omien aikataulujeni mukaisesti. Toisaalta opinnäytetyön tekeminen toisen henkilön kanssa antaa vertaistukea tutkimuksen tekemiseen ja opinnäytetyön tekeminen on pitkä prosessi, jossa tällaista vertaistukea olisi voinut kaivata.

Olen tyytyväinen opinnäytetyöhöni, koska sen kautta saatiin tutkimusongelmiin vastauksia. Opinnäytetyöprosessi eteni myös suunnitelmallisesti ja onnistuneesti. Toisaalta pienen otannan takia näistä tuloksista ei voida tehdä koko Loimaan pitkäaikaistyöttömiä koskevia olettamuksia. Tulosten voidaan kuitenkin ajatella antavan suuntaa sille, miten pitkäaikaistyöttömät kokevat tutkimukseen liittyvät aihepiirit. Tutkimuksen tulosten luotettavuuden ja laajuuden kannalta

otanta olisi voinut olla suurempi kuin 40 pitkäaikaistyötöntä, mutta koko perusjoukkoa on hankala saada vastaamaan, varsinkin kun tutkimuslupa koski vain yhtä organisaatiota, jossa pitkäaikaistyöttömät ovat asiakkaana, sosiaalipalveluja.

Koen, että onnistuin tutkimuksen aineiston analysoimisessa, ja löysin aineistosta keskeiset tutkimusongelmiin liittyvät aiheet ja vastaukset. Johtopäätöksien tekeminen niin, että siitä voisi olla apua toimeksiantajalle, oli minulle henkilökohtaisesti hankala osio tutkimuksen tekemisessä. Opinnäytetyöni nimeäminen vaati myös paljon aikaa, koska tutkimukseni ongelmia oli monia, ja vastaukset liittyivät moneen eri työttömyyden osa-alueeseen. Opinnäytetyön nimi syntyi kuitenkin loppujen lopuksi lukiessani avoimien kysymyksiä vastauksia. Tajusin, että tutkimukseni kaikki tutkimusongelmat liittyvät pitkäaikaistyöttömien omiin kokemuksiin tutkimusteemoista ja suora lainaus kuvasti monen vastaajan avoimien vastausten sisältöä.

Valitsemani tutkimusmenetelmä, kyselylomake, ja kvantitatiivisen tutkimuksen viitekehys, sopivat tähän tutkimukseen hyvin. Kyselylomakkeella sai hyvin kerättyä aineistoa vastaajilta ja vastaukset oli helppo muuttaa muotoon, josta saatiin analysoitua niiden tuloksia. Vaikka kyselylomake testattiin, ilmeni siinä yksi ongelma yhdessä kysymyksessä, vaikka kyselylomake täytettiin kontrolloidusti. Näin ollen kyselylomakkeen yhtä kysymystä olisi voinut muokata tai valvoa vielä tarkemmin, miten vastaajat vastasivat tähän kysymykseen. En koe, että työskentelyni sosiaaliohjaajana organisaatiossa, jossa suoritin tutkimustani, vaikutti tutkimuksen tuloksiin, tai olisi muutoin haitannut opinnäytetyön tekemistä puolueettomasti. Ryhmähaastattelu paikallisille työntekijöille toi tutkimukseeni paikallista asiantuntemusta Loimaan pitkäaikaistyöttömyydestä, ja koin ryhmähaastattelutilanteen erittäin mielenkiintoiseksi sekä antoisaksi.

Tutkimukseen jatkotutkimuksia voisi paikallisesti olla tutkimus, jossa perusjoukosta saataisiin kattavampi otanta, esimerkiksi yli 100 pitkäaikaistyötöntä vastaamaan. Tällöin pitkäaikaistyöttömien perusjoukon tilanteesta voitaisiin saada tarkempi kuva. Paikallisesti pitkäaikaistyöttömille voisi myös tehdä jatkotutkimuksen, jossa paneuduttaisiin esimerkiksi heidän palvelutarvetilanteeseensa,

jonka kautta saataisiin tarkemmin selville, mitä pitkäaikaistyöttömät tarkalleen haluavat tuekseen tällä hetkellä. Tutkimuksessa voitaisiin esimerkiksi keskittyä tarkemmin tämän tutkimuksen kautta esille tulleisiin tuen ja tiedon keinoihin kuten kurssiin ja tukihenkilötoimintaan. Pitkäaikaistyöttömiltä voitaisiin kartoittaa, mitä he tarkalleen ottaen haluaisivat kurssin sisältävän, jotta voisivat hyötyä siitä.

LÄHTEET

- Alkula, T.; Pöntinen, S. & Ylöstalo, P. 1999. Sosiaalitutkimuksen kvantitatiiviset menetelmät. Juva: WSOY.
- Andersen T.; Holmström, B.; Honkapohja S.; Korkman S.; Söderström H. & Vartiainen J. 2007. The Nordic model- embracing globalization and sharing risks. Helsinki: Taloustieto Oy.
- Denscombe M. 1998. The good research Guide. For small- scale social research projects. Buckingham: Open- University Press.
- Heikkilä, T.1998. Tilastollinen tutkimus. Helsinki: Oy Edita Ab.
- Hirsjärvi S.; Remes P.; & Sajavaara P. 2007. Tutki ja kirjoita. 13. osin uudistettu painos. Helsinki: Tammi.
- Hilkamo, Pauliina (toim) 2007. Toimeentuloturva 2007. Helsinki: Edita Prima Oy.
- Kauppinen T.; Saikku, P. & Kokko R. 2010. Työttömyys ja huono-osaisuuden kasautuminen. Teoksessa: Vaarama M.; Moisio P. & Karvonen, S. 2010. Suomalaisten hyvinvointi 2010. Helsinki: Yliopistopaino.
- Karjalainen V. & Karjalainen P. 2007. Työvoiman palvelukeskukset ja kuntouttava sosiaalityö. Teoksessa: Heikkilä M. & Lahti T.(toim) 2007. Sosiaali- ja terveydenhuollonpalvelukatsaus 2007. Helsinki: Sosiaali- ja terveystieteiden tutkimus- ja kehittämiskeskus.
- Karjalainen V. & Lahti, T. 2001. Kokeilusta käytännöksi- Miten edistää pitkäaikaistyöttömien aktiivikäytäntöjen yleistymistä? STAKES-raportteja 264. Saarijärvi: Gummerrus kirjapaino Oy.
- Keskitalo, E. & Mannila S. 2009. Activation policy- an answer to the problem of long-term unemployment and exclusion? Teoksessa: Heikkilä, M. & Kautto, M. 2009. Welfare in Finland. Vaajakoski: Gummerrus.
- Kuntalaki 1995/365
- Laki kuntouttavasta työtoiminnasta 2.3.2001/189
- Laki julkisesta työvoiman palveluksesta 30.12/2002/1295
- Moisio, P. 2010. Tuloerojen, köyhyyden ja toimeentulo-ongelmien kehitys. Teoksessa: Vaarama M.; Moisio P. & Karvonen S. 2010. Suomalaisen hyvinvointi 2010. Helsinki: Yliopistopaino.
- Pietikäinen R. & Hassinen M. 2009. Johdanto- sosiaalinen työllistäminen kiristyvän talouden ja palvelurakenteen pyörteissä. Teoksessa: Pietikäinen R.; Vogt, E. & Hautaluoma M. 2009. Yksilön vai talouden ehdoilla? Tilaaja- tuottaja- toimintatapa sosiaalisen työllistämisen kentällä. Kaarina: Reppo-Seppo.
- Pietikäinen R. 2009. Tilaaja-tuottaja-toimintatavan ja valmennuspalveluiden kehittämisen suuntia. Teoksessa: Pietikäinen R.; Vogt, E. & Hautaluoma M. 2009. Yksilön vai talouden ehdoilla? Tilaaja- tuottaja- toimintatapa sosiaalisen työllistämisen kentällä. Kaarina: Reppo-Seppo.
- Pietikäinen R. 2009. Työpajojen asiakaskunnassa tapahtunut muutos: tilanteiden haasteellistuminen ja tarpeiden moninaistuminen. Teoksessa: Pietikäinen R.; Vogt, E. & Hautaluoma M. 2009. Yksilön vai talouden ehdoilla? Tilaaja- tuottaja- toimintatapa sosiaalisen työllistämisen kentällä. Kaarina: Reppo-Seppo.

Sosiaalihuoltolaki 712/1982

Sosiaali- ja terveysministeriö 2011. Sosiaali- ja terveysministeriön raportteja ja muistioita 2011:4. Työelämäosallisuuden lisääminen on yhteinen asia. Asiantuntijaryhmän ehdotukset heikossa työmarkkina-asetmassa olevien henkilöiden työelämäosallisuuden lisääminen. Helsinki. Saatavilla: http://www.stm.fi/c/document_library/get_file?folderId=3320152&name=DLFE-15421.pdf

Työ- ja elinkeinoministeriö 2011. Vaikeasti työllistyvien tilannetta ja palveluita selvittävä tutkimus. Työ ja yrittäjyys 24 : 2011. Saatavilla: http://www.tem.fi/files/29948/TEM_23_2011_netti.pdf

Varsinais- Suomen Elinkeino- liikenne ja ympäristökeskus 2011. Varsinais- Suomen työllisyyskatsaus 3/2011. Julkaistu 28.4.2011. Saatavilla: http://www.elykeskus.fi/fi/ELYkeskukset/varsinaissuomenely/Ajankohtaista/Julkaisut/Tyollisyyskatsaukset/2011_03_%28maaliskuu%202011%29.pdf

Varsinais-Suomen Elinkeino- liikenne ja ympäristökeskus 2011. Varsinais-Suomen työllisyyskatsaus 7/2011. Julkaistu 23.8.2011. Saatavilla: http://www.elykeskus.fi/fi/ELYkeskukset/varsinaissuomenely/Ajankohtaista/Julkaisut/Tyollisyyskatsaukset/2011_07_%28heinakuu_2011%29.pdf

Välilmaa O. 2011. Kategoriat ongelman selontekoina. Pitkäaikaistyöttömyydestä neuvottelemisen ja sen rakentuminen haastattelupuheessa. Akateeminen Väitöskirja. Tampere: Tampereen yliopistopaino. Saatavilla: <http://acta.uta.fi/pdf/978-951-44-8351-6.pdf>

Ylipaavalniemi P. 2005. Erityistyöllistämisen yksiköt. Heikossa työmarkkina-asetmassa oleville henkilöille. Työllistämispalveluiden tilastollinen katsaus. Sosiaali- ja terveysministeriön selvityksiä 2005: 27. Helsinki: Yliopistopaino. Saatavilla: http://www.stm.fi/c/document_library/get_file?folderId=28707&name=DLFE-4095.pdf

Sähköiset lähteet:

Sotkanet 2011. PARAS-hankkeen indikaattorit. Viitattu 20.9.2011. <http://uusi.sotkanet.fi/portal/page/portal/etusivu/hakusivu/tulossivu?regionCount=2¤tEvent=getData&sexCount=3&setId=p85c1a784c430d8af84570eccde43b389f294b673b275ee&indent=5&yearCount=3>

Sosiaali- ja terveysministeriö 2011. Toimeentulo> tuet ja etuudet > työttömyys. Viitattu 23.1.2011.

www.stm.fi/toimeentulo/tuet_ja_etuudet/tyottomyys

Loimaa 2011. Asukkaille>Sosiaali-ja terveystalvespalvelukeskus>aikuissosiaalityö. Viitattu 9.11.2011. <http://www.loimaa.fi/aikuissosiaalityo>

Loimaan seudun työkeskuksen tuki Ry 2011. Viitattu 9.11.2011. <http://loimaanseuduntyokeskuksentukiry.auttaa.fi/>

Loimaan seudun työkeskuksen tuki Ry 2011. Palvelut. Viitattu 9.11.2011.

Loimaan seudun työkeskuksen tuki Ry 2011. Palvelut > Duuniparkin esite. Viitattu 9.11.2011. <http://loimaanseuduntyokeskuksentukiry.auttaa.fi/3>

Loimaan seudun työkeskuksen tuki Ry 2011. Projektit > Kolumbus Viitattu 9.11.2011.

<http://loimaanseuduntyokeskuksentukiry.auttaa.fi/25>

Kyselylomake pitkäaikaistyöttömille

Taustatiedot

Ikä_____ Sukupuoli_____

Rastita vastauksesi.

Koulutus

___ Kansakoulu / Peruskoulu ___ Ammatillinen koulutus/ Lukio

___ Ei peruskoulutusta ___Muu;Mikä?_____

Yhtäjaksoisen tämän hetken työttömyydenkesto

___ 12 kuukautta ___ 18 kuukautta ___ 24 kuukautta ___ yli 24 kuukautta

Muu; Mikä?_____

Onko sinulla viimeisen viiden vuoden ajalta työkokemusta, ja jos on mitä töitä olet tehnyt sekä kuinka pitkiä työllisyysjaksoja sinulla on ollut?

Minkä palvelujen piirissä olet tällä hetkellä?

___ Terveystilaan liittyvät tutkimukset/ pitkäaikaiset hoitotoimenpiteet

___ Mielenterveys- ja päihdepalvelut

___ KELA

___ Työ- ja elinkeinotoimisto

___ Sosiaalitoimisto (aikuissosiaalityö tai lastensuojelu)

___ Työllistämistoimenpiteet

___ Kolumbus- projekti

___ työvalmennus

___ Urasuunnittelu

Muussa; Missä? _____

Työllistämistoimenpiteet

1. Oletko osallistunut seuraaviin toimenpiteisiin viimeisen kahden vuoden aikana?

Työharjoittelu

Työelämävalmennus

Kuntouttava työtoiminta

Työvoimapolitiittinen koulutus

Palkkatukityö

Työkokeilu

Työ- ja elinkeinotoimiston kurssi (entinen työ – ja elinkeinotoimisto)

Muu;Mikä?

Jos olet osallistunut edellä mainittuihin toimenpiteisiin, niin milloin osallistuit raskittamiisi vaihtoehtoihin ja mikä toimenpiteiden kesto oli?

2. Jos olet osallistunut edellä mainittuihin toimenpiteisiin, oletko kokenut hyötyväsi siitä?

Ei hyötyä Vähän hyötyä En osaa sanoa Hyötyä Erittäin hyödyllistä

Miksi?

Tuen ja tiedon tarve

3. Mihin seuraavista vaihtoehdoista koet tarvitsevasi tietoa ja tukea tällä hetkellä lisää?

Arjenhallintaan Raha-asioihin Tiedonhankintaan
 Terveystilaan Sosiaalisiin tilanteisiin Opiskelu Työllistyminen
 Työnhaku Mielenterveyteen Päihdeongelmaan

Muuta? _____

Miksi? _____

4. Mikä seuraavista mainituista tavoista olisi mielestäsi hyödyllisin tapa sinulle saada tietoa ja tukea?

Kurssi Tukihenkilötoiminta Yleistä nettineuvontaa uusi palvelu

Lisää näistä työllistämistoimenpiteissä sosiaalityön kautta

Työllistymisen esteet

5. Mitkä ovat seuraavista mielestäsi suurimpia esteitä työllistämiseksi? Valitse seuraavista vaihtoehdoista 1-5 vaihtoehtoa, jotka koet itsellesi esteiksi, ja laita ne tärkeysjärjestykseen numeroilla 1-5.

Ongelmat työnhaussa Tiedonhaku ongelmat Työkyky
 Terveystila Mielenterveysongelmat Arjenhallinta (mm. herääminen)
 Pitkäaikainen työttömyys Puutteellinen tuki työnhakuun Alhainen koulutus / Koulutuksen puute Päihteet Motivaation puute Ikä Liian vähäinen työhistoria

Muu; mikä? _____

Perustelut _____

6. Mikä on mielestäsi suurin este omaan työllistymiseesi?

7. Mitä tukea tarvitsisit mainitsemaasi omaan henkilökohtaiseen työllistymisen esteeseen? (Mitä ja mistä?)

8. Mitä muutosta mielestäsi palveluihin tarvitaan jotta ne olisivat sinulle mahdollisimman hyödyllisiä?

Kiitos vastauksestasi!

Ryhmähaastattelun runko

- ketkä keskeisesti tuottavat pitkäaikaistyöttömille palveluja
- miten palvelut toimivat yhdessä
- Mikä on ongelmallista palveluissa tai etuuksissa Loimaalla?
- Mitä tarvitsisi kehittää tai muuttaa, kehittämisideoita tilanteeseen?
- Mitä pitkäaikaistyöttömät voisivat tarvita lisää tai mistä he voisivat hyötyä (palvelu, neuvonta, tieto)?
- Miten erilaiset toimenpiteet toimivat pitkäaikaistyöttömien kanssa?
- Millaisia uusia toimenpiteitä tulisi kohdentaa heille?
- Millainen tilanne pitkäaikaistyöttömien suhteen työntekijöiden näkökulmasta?
- Mikä on yleinen syy pitkäaikaistyöttömyydelle tai työttömyydelle?
- Mitkä ovat yleisiä esteitä Loimaan pitkäaikaistyöttömien työllistymiselle?

Pitkäaikaistyöttömien palvelut Loimaalla tällä hetkellä

- ketkä keskeisesti tuottavat
- miten toimivat yhdessä (palvelupaketit)
- Mikä on ongelmallista palveluissa tai etuuksissa Loimaalla?
- Mitä tarvitsisi kehittää/ muuttaa, kehittämisideoita tilanteeseen?
- Mitä pitkäaikaistyöttömät voisivat tarvita lisää tai mistä he voisivat hyötyä (palvelu, neuvonta, tieto)?

Toimenpiteet

- Miten erilaiset toimenpiteet toimivat pitkäaikaisten kanssa?
- Millaisia uusia toimenpiteitä tulisi kohdentaa heille?

- Pitkäaikaistyöttömien tilanne Loimaalla
- Määrä ja miten määritellään?
- Millainen tilanne pitkäaikaistyöttömien suhteen työntekijöiden näkökulmasta?
- Mikä on yleinen syy pitkäaikaistyöttömyydelle tai työttömyydelle?
- Mitkä ovat yleisiä esteitä Loimaan pitkäaikaistyöttömien työllistymiselle?