

MOOTTORIKELKKAILUREITIN PERUSTAMISEN SELVITYKSIÄ

Tervolan kunta

Leppäniemi Janne

Opinnäytetyö
Maanmittaustekniikka
Insinööri (AMK)

2020

Maanmittaustekniikka
Insinööri (AMK)

Tekijä	Janne Leppäniemi	Vuosi	2020
Ohjaaja	Sami Porsanger		
Toimeksiantaja	Tervolan kunta		
Työn nimi	Moottorikelkkailureitin perustamisen selvityksiä		
Sivu- ja liitesivumäärä	52 + 0		

Tämä opinnäytetyö on tehty Tervolan kunnan toimeksiannosta. Opinnäytetyön tavoitteena on antaa kokonaiskuva moottorikelkkailureitin perustamisesta sekä tehdä selvityksiä reittisuunnitelmaan. Opinnäytetyössä kuvataan maastoliikennelain mukainen moottorikelkkailureitin perustamisen prosessi. Työn aikana on selvitetty Tervolan kunnan moottorikelkkailun tilaa ja sen kehittämistä. Opinnäytetyöhön valittu reittilinjaus on Tervolan keskustasta – Lehmikumpuun. Työssä selvitetään alueella voimassa olevat kaavat ja niiden vaikutukset reitin sijoittamiseen. Opinnäytetyössä on selvitetty osapuolia, joiden kanssa tehdään yhteistyötä reittisuunnitelmaa laatiessa.

Opinnäytetyön aikana on tehty maastossa kartoituksia reitin linjauksen suhteen. Tervolan kunnan moottorikelkkailun tilaa on selvitetty yhdessä kunnan hallinnon ja paikallisen moottorikelkkailukerhon kanssa pidetyssä palaverissa. Reittisuunnitelmaa tulevat lausuntopyyntö selvitykset on pyydetty sähköpostin välityksellä. Moottorikelkkareitin perustamisessa on monta vaihetta ja prosessi on pitkä. Tämän vuoksi työn alkuvaiheessa tuotti haasteita opinnäytetyön aiheen rajaaminen. Toimeksiantajan joustavan suhtautuminen asiaan auttoi ja lopullinen rajausta saatiin tehtyä työn edistyessä.

Opinnäytetyön tuloksena syntyi tietopaketti moottorikelkkailureitin perustamisesta; reittisuunnitelman tulevien selvitysten sisällöstä sekä linjauksen muutosehdotuksia. Työ on tarkoitettu Tervolan kunnalle osaksi virallista reittisuunnitelmaa. Työstä on hyötyä aiheesta kiinnostuneille ja reittisuunnittelun parissa työskenteleville.

Degree Programme in Land Surveying
Bachelor of Engineering

Author	Janne Leppäniemi	Year	2020
Supervisor	Sami Porsanger		
Commissioned by	Tervola Municipality		
Subject of thesis	Snowmobiling Route Establishment Abstract of Thesis		
Number of pages	52 + 0		

This thesis project was commissioned by the municipality of Tervola. The aim of the thesis project was to give an overall picture of the establishment of a snowmobile route and to make preliminary studies for the route plan. During the project the situation of snowmobiling and its development in the municipality of Tervola were investigated. The route chosen for the route plan is located between the center of Tervola and Lehmikumpu. The route will largely be located on an existing snowmobile track.

The study investigated the planning of the area and the effects of the plans on the location of the route. Terrain surveys were made regarding the route alignment. The state of snowmobiling in Tervola municipality was clarified at a meeting held together with the municipal authorities and the local snowmobiling club. Statements for future clarifications were requested by email. There are many steps in establishing a snowmobile route and the process itself is long. Different parties with whom co-operation is needed when preparing the route plan were identified in the thesis project.

In the early stages of the project the delimitation of the thesis was challenging. The commissioner's flexible approach helped and the final delimitation was made as the project progressed. As a result of the thesis project an information package was created about the establishment of a snowmobile route. It includes the content of future studies of the route plan, proposals for changes in the policy. This thesis is intended for the municipality of Tervola as part of the official route plan. The thesis is useful for those interested in the topic and those working with route planning.

Key words: snowmobile route, route plan, route delivery

SISÄLLYS

1 JOHDANTO	8
2 MOOTTORIKELKKAREITIN PERUSTAMINEN	9
2.1 Reitin perustaminen ja reittisuunnitelma	9
2.2 Reittisuunnitelman hyväksyminen.....	10
2.3 Vahvistettu reittisuunnitelma	11
3 LÄHTÖKOHDAT	13
3.1 Tervolan kunta	13
3.2 Moottorikelkkailureitin tarve	13
3.3 Moottorikelkkailumäärät	14
3.4 Moottorikelkkailu-urat.....	16
3.5 Reitin tavoitteet	17
3.6 Reitin perustamistapa	18
4 SUUNNITTELUALUE	19
4.1 Pirtureitti.....	19
4.2 Tervola-Lehmikumpu	20
4.3 Maastokartoitus	21
4.4 Muutosehdotukset linjaukselle	24
4.4.1 Viiantien liittymä	24
4.4.2 Lehmikummuntie	25
4.4.3 Kirvesmiehentie.....	26
5 KAAVAT	28
5.1 Maakuntakaava	28
5.2 Osayleiskaava	30
5.3 Asemakaava	32
5.4 Valtakunnalliset alueidenkäyttötavoitteet	33
6 VAIKUTUSTEN ARVIOINTI JA OSAPUOLET	34
6.1 Lausuntopyyntöselvitykset	34
6.2 Maanomistajat mukaan suunnitteluun.....	34
6.3 Lapin ELY-keskus	36
6.4 Pirkanmaan ELY-keskus.....	37
6.5 Lapin liitto.....	38

6.6	Paliskuntain yhdistys.....	39
6.7	Museovirasto	41
6.8	Metsänhoitoyhdistys	42
6.9	Metsähallitus.....	42
6.10	Riistanhoitoyhdistys.....	43
6.11	Finngriid Oyj	44
6.12	Geologian tutkimuslaitos	45
7	REITTITOIMITUS	46
8	POHDINTA	48
	LÄHTEET.....	49

ALKUSANAT

Haluan kiittää Tervolan kunnan hallinto- ja teknisen osaston henkilöstöä mahdollisuudesta toteuttaa opinnäytetyö sekä heidän joustavaa suhtautumista opinnäytetyön rajaukseen. Erityiskiitoksen haluan antaa Tervolan kunnan elinkeinokoordinaattori Matti Alatalolle, kunnanjohtaja Mika Simoskalle ja rakennusinsinööri Sauli Jalasmäelle. Haluan kiittää myös ELY-keskuksen ylitarkastaja Pekka Hervaa, joka vastasi perusteellisesti työaikana ilmenneisiin ongelmiin. Kiitän myös Metsähallituksen erikoissuunnittelija Esa Härköstä, joka ohjaisi lausuntopyyntöjen selvittämisessä.

Suurimman kiitoksen haluan antaa Suomen Maastotieto Oy toimitusjohtaja Jarmo Rinkiselle, joka ohjasi ja auttoi opinnäytetyön aikana heränneisiin ongelmiin. Kiitos työkaveri Topi Vellosole, jonka avulla paikkatiedon hallinta- ja käsittelytaidot ovat kehittyneet. Kiitos Lapin ammattikorkeakoulun lehtori Sami Porsangerille opinnäytetyön ohjauksesta ja kommentteista työ edetessä. Kiitos lehtori Leena Ruokaselle, opinnäytetyön kirjallisen muotoseikkojen ohjauksesta. Kiitos Heidi Leppäniemelle avusta opinnäytetyön loppuun saattamisessa.

KÄYTETYT MERKIT JA LYHENTEET

ELY-keskus	Elinkeino-, liikenne- ja ympäristökeskus
ETY	Euroopan unionin luontodirektiivi
GTK	Geologian tutkimislaitos
KHO	Korkein hallinto-oikeus
KKO	Korkein oikeus
MaastoliikenneL	Maastoliikennelaki 1710/1995
MRL	Maankäyttö- ja rakennuslaki 132/1999
Natura 2000	Euroopan unionin hanke, jonka tavoite on tukea luonnon monimuotoisuutta
Porol	Poronhoitolaki 848/1990
TUKES	Turvallisuus- ja kemikaalivirasto
VAT	Valtakunnallisten alueidenkäyttötavoitteet
YSA-alueet	Yksityiset suojelualueet

1 JOHDANTO

Opinnäytetyö moottorikelkkailureitin perustamisen selvityksiä kertoo maastoliikennelain mukaisen moottorikelkkailureitin perustamisen vaiheista. Opinnäytetyössä kuvataan reittisuunnitelman sisältöä ja siihen vaikuttavia osapuolia. Opinnäytetyö tehtiin Tervolan kunnan toimeksiannosta. Työ toimii pohjana myöhemmin tehtävälle viralliselle reittisuunnitelmalle.

Tervolan kunnalla ja Lapin ammattikorkeakoululla on kumppanuussopimus, jonka tavoitteena on edistää yhteisiä intressejä. Sopimuksellinen yhteistyö on tuonut Tervolan kunnan ja Lapin ammattikorkeakoulun välille tiiviimpää vuoropuhelua ja tarjonnut opinnäytetyön aiheita ja harjoittelupaikkoja opiskelijoille. Kumppanuus sopimus mahdollisti osaltaan tämä opinnäytetyön tekemisen. (Juntti, 2020.)

Moottorikelkkailureitin perustaminen on laaja kokonaisuus ja sen vuoksi opinnäytetyön aiheen rajausta on haastava. Toimeksiantajan joustava suhtautuminen mahdollista rajauksen muuttamisen vielä työn edetessä.

Opinnäytetyössä esitellään maastoliikennelain mukainen, virallisen moottorikelkkailureitin perustamisen vaiheet. Kolmannessa luvussa käsitellään Tervolan kunnan moottorikelkkailua tilaa ja sen kehittämistä. Suunnitteluvaiheessa kuvataan reittiä yleisesti ja käydään maastokartoituksen havaintoja läpi. Suunnitteluvaihe luvussa esitellään muutosehdotukset linjaukselle sekä selvitetään alueella voimassa olevia kaavoja. Vaikutusten arviointi ja osapuolet luvussa kuvataan mitä eri osapuolia on reittisuunnitelma laadittaessa kuultava. Työn lopussa kuvataan Maanmittauslaitoksen reittitoimitusta.

2 MOOTTORIKELKKAREITIN PERUSTAMINEN

2.1 Reitin perustaminen ja reittisuunnitelma

Koska moottorikelkkailureitti perustetaan yleistä tarvetta varten, voi aloitteen tehdä kunnalle jokainen reittiä tarvitseva. Usein aloite tulee kuntalaisilta, kuten matkailupalveluyrittäjiltä, moottorikelkkailukerhoilta, huoltamoilta tai reittejä suunnittelevilta tahoilta. Kunnalla voi olla tarve kehittää moottorikelkkailua alueella ja luoda alueelle moottorikelkkailun runkoverkoston, josta on yhteys naapurikuntiin. Valtion maiden omistajana Metsähallituksella voi olla tarve ohjata häiritsevä kelkkailu virallisille valvotuille reiteille. (Tallgren 1999, 19.)

Usein moottorikelkkareittejä perustetaan kuntien toimesta. Virallisia reittejä pyritään sijoittamaan lähtökohtaisesti olemassa oleville ja käytössä yleisesti oleville urille ja reiteille. Koska tällaisilla reiteillä tiedetään olevan jo ennestään käyttötarvetta (Tallgren 1999, 19). Maakuntakaavassa voidaan osoittaa moottorikelkkailureitin yhteystarve, tämä voi toimia myös hankeen alullepanijana.

Moottorikelkkareitti perustetaan kirjallisen reittisuunnitelman pohjalta, jolloin reittisuunnitelma on merkittävä asiakirja reitin perustamisessa. Reittisuunnitelmassa on maastoliikennelain mukaan osoitettava reitin kulku ja reittiin kuuluvat levähdys- ja huoltoalueet niin, että ne voidaan suunnitelman perusteella tarvittaessa merkitä maastoon. Suunnitelmassa on myös mainittava ne kiinteistöt, joiden kautta reitti tulisi kulkemaan (MaastoliikenneL 3:15.2 §).

Reittisuunnitelman laadintaa varten sopivaa henkilöä ei ole maastoliikennelain mukaan erikseen määritetty. Reittisuunnitelma on kuitenkin laaja asiakirja ja sen suunnittelijalta vaaditaan monipuolista sekä laajaa osaamista maankäytön suunnittelusta sekä tarvittavien säädösten tuntemus. (Tallgren 1999, 31.)

Kunnilla ei välttämättä ole aina osaamista tai resursseja tehdä reittisuunnitelmaa, silloin kunta voi ulkoistaa reittisuunnitelman tekemisen. Tätä käytetään esimerkiksi Rovaniemellä, jossa kunta on ulkoistanut reittisuunnitelmien tekemisen yksityiselle konsulttifirmalle. (Rinkinen 2020.)

2.2 Reittisuunnitelman hyväksyminen

Maastoliikennelain mukaan kunnan ympäristönsuojeluviranomainen päättää reittisuunnitelma hyväksymisestä. Tavallisesti tämä on kunnan ympäristölautakunta (Tallgren 1999, 47). Ennen reittisuunnitelman hyväksymispäätöstä on maastoliikenneasetuksen mukaan varattava asianomaisille tilaisuus antaa lausunto (Maastoliikenneasetus 10/1996 2:8 §).

Ympäristösuojeluviranomaisen päätöksestä on tiedotettava, elinkeino-, liikenne- ja ympäristökeskuksen tai, jos kunta on esityksen tekijänä, kunnan on tiedotettava esityksestä kuuluttamalla vähintään 14 päivän ajan kunnan ilmoitustaululla (Maastoliikenneasetus 10/1999 1:3 §). Päätöksestä on käytävä ilmi päätöksen antaja, antopäivä, päätöksen pääasiallinen sisältö sekä kiellon tai rajoituksen voimaantulo (Maastoliikenneasetus 10/1999 1:5 §). Kuulutuksen julkaisemisesta on lisäksi ilmoitettava riittävän ajoissa vähintään yhdessä paikkakunnalla yleisesti leviävässä sanomalehdessä. Esitystä koskevien tietojen tulee olla saatavilla asianomaisessa kunnassa kuulutusajan. (Maastoliikenneasetus 10/1996 1:3.)

Tässä kohtaa asianomaisilla ja viranomaisilla on mahdollisuus vaikuttaa reitin perustamisen edellytyksiin. Kun reittisuunnitelma on hyväksytty kunnan ympäristölautakunnassa, on päätös moottorikelkkareitin perustamisen tehty eikä reitin perustamisen edellytyksiä käsitellä enää myöhemmässä vaiheessa Maanmittauslaitoksen reittitoimituksessa. (KKO:2018:42.)

Päätöksen tiedoksi antaminen Elinkeino-, liikenne- ja ympäristökeskuksen on annettava päätös tiedoksi esityksen tekijälle, asianomaiselle kunnalle, maan omistajalle/haltijalle sekä asianomaisille valvontaviranomaisille hyvissä ajoin ennen kiellon tai rajoituksen voimaantuloa. Poronhoitoaluetta koskeva päätös on annettava tiedoksi myös asianomaiselle paliskunnalle. Kunnan tulee pitää päätöstä koskevat tiedot saatavilla niin kauan, kun kiello tai rajoitus on voimassa. (Maastoliikenneasetus 10/1996 1:6.1 §; Maastoliikenneasetus 10/1996 1:6.2 §.)

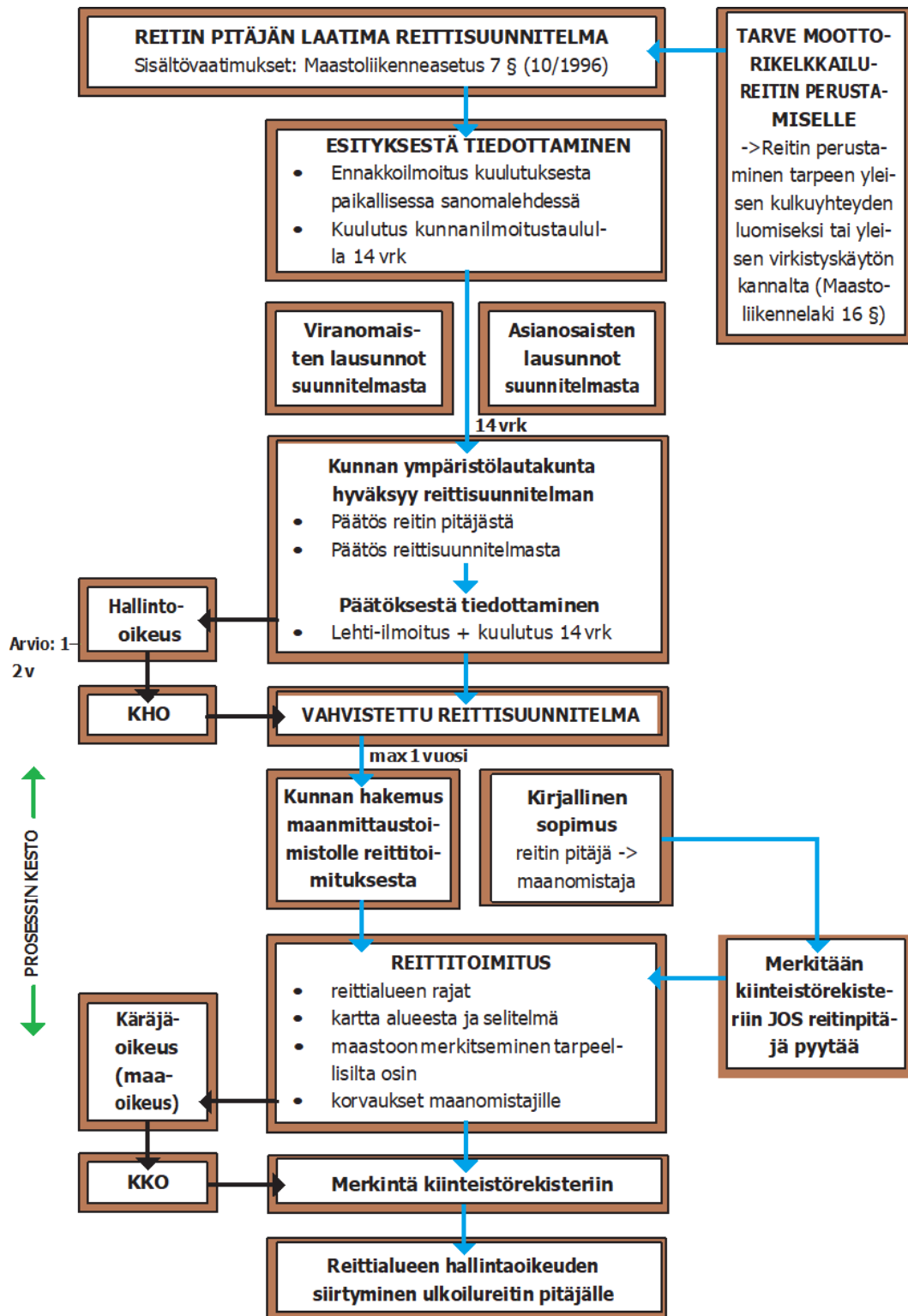
2.3 Vahvistettu reittisuunnitelma

Reittisuunnitelma on vahvistettu, kun ympäristösuojeluviranomaisen hyväksyy reittisuunnitelman ja mahdolliset valitukset on käsitelty. Tämän jälkeen voidaan hakea Maanmittauslaitokselta reittitoimitusta. Reittitoimitusta on haettava yhden vuoden kuluttua, siitä kun ympäristösuojeluviranomainen on hyväksynyt reittisuunnitelman. Toinen vaihtoehto on tehdä kirjallinen sopimus reitin pitäjän ja maanomistajien kanssa. (Maanmittauslaitos 2015.)

Moottorikelkkailureitin perustamistapa, eli perustetaanko reitti Maanmittauslaitoksen reittitoimituksessa vai sopimukseen perustuen, on reitin pitäjän valittavissa. Sopimukseen perustuvat reittisopimukset eivät välttämättä sido uutta maanomistajaa, jolloin uusi maanomistaja voi purkaa sopimuksen. (Tallgren 1999, 51.)

Maanmittauslaitoksen järjestämässä reittitoimituksessa reitti kirjataan kiinteistö-tietojärjestelmään rasiitteeksi tilalle, joten se sitoo myös uutta maanomistajaa. Näin ollen reitin pysyvyyden kannalta on suositeltavaa käyttää Maanmittauslaitoksen reittitoimitusta reitin perustamiseen (Tallgren 1999, 53). Reittitoimitukseen on mahdollista hakea muutosta valittamalla käräjäoikeuden maa-oikeuteen tai KKO (Tallgren 1999, 55).

Kuviossa 1 on esitetty maastoliikennelain mukainen moottorikelkkailureitin perustamisen menettely. Kuviossa on esitetty molemmat perustamisen tavat, reittitoimituksella ja sopimukseen perustuvat. Prosessina moottorikelkkailu reitin perustaminen on monivaiheinen ja aikaa vievä prosessi. Oikaisuvaatimus kunnan ympäristösuojeluviranomaisen päätöksestä tai muutoksenhaku reittitoimituksesta pitkittää hanketta.

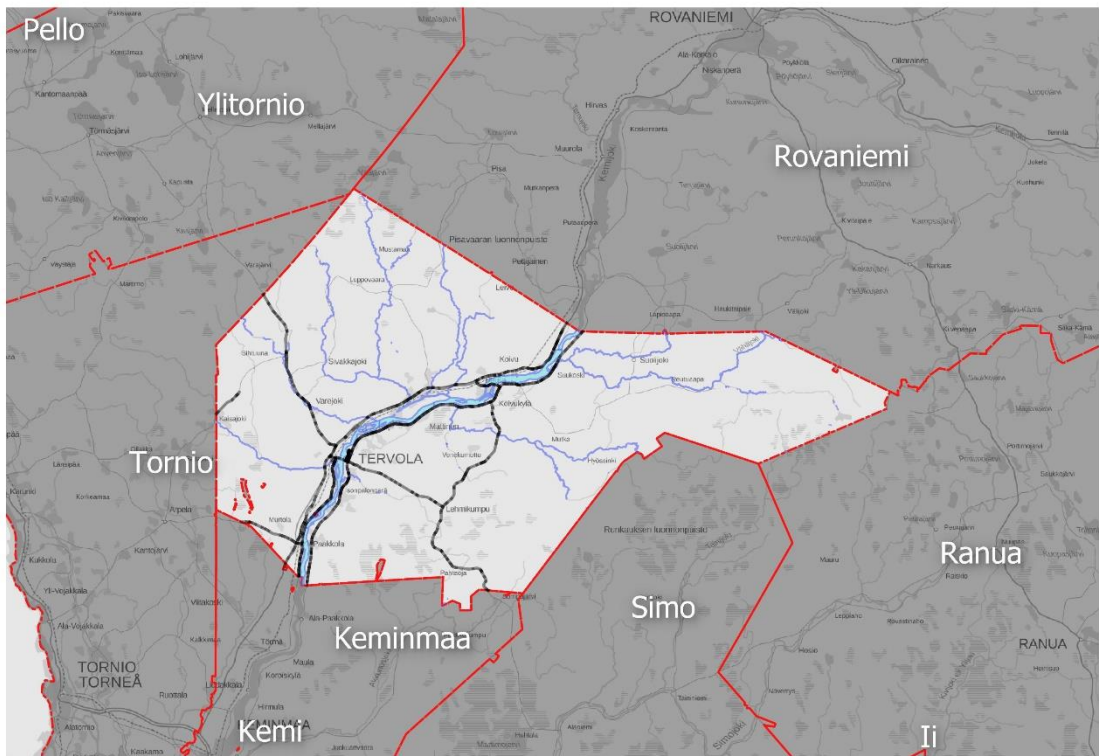


Kuvio 1. Moottorikelkkailureitin perustaminen maastoliikennelain mukaisella menettelyllä (Pohjois-Karjalan maakunnallisten virkistyspalvelujen ylläpito 2013, 11)

3 LÄHTÖKOHDAT

3.1 Tervolan kunta

Tervola kunta on perustettu vuonna 1867. Tervola sijaitsee Lapin maakunnan lounais- osassa. Kunnan kokonaispinta-ala on 1592 km², josta vesistön pinta-ala 32 km². Naapurikuntia etelässä ovat Keminmaan ja Simo, lännessä Tornio, pohjoisessa Rovaniemi, idässä Ranua ja luoteessa Ylitornio. Kunnan halki virtaa Suomen pisin joki Kemijoki, jonka varrella Tervolan kuntakeskus sijaitsee. Tervolan väkiluku oli vuoden 2019 lopussa 3001 henkilöä. (Tervolan kunta 2020a.)



Kuvio 2. Tervolan kunta (Maanmittauslaitos 2020)

3.2 Moottorikelkkailureitin tarve

Moottorikelkkailureitin perustamiseen aloite tulee Tervolan kunnalta. (Alatalo, Jalamäki, Simoska, 2020). Moottorikelkkailun kasvun myötä on tullut tarve ohjata kelkkailua virallisille moottorikelkkailureiteille. Virallisen moottorikelkkailureitin yksi tavoitteista on ehkäistä moottorikelkkailusta aiheutuvia haittoja ohjaamalla

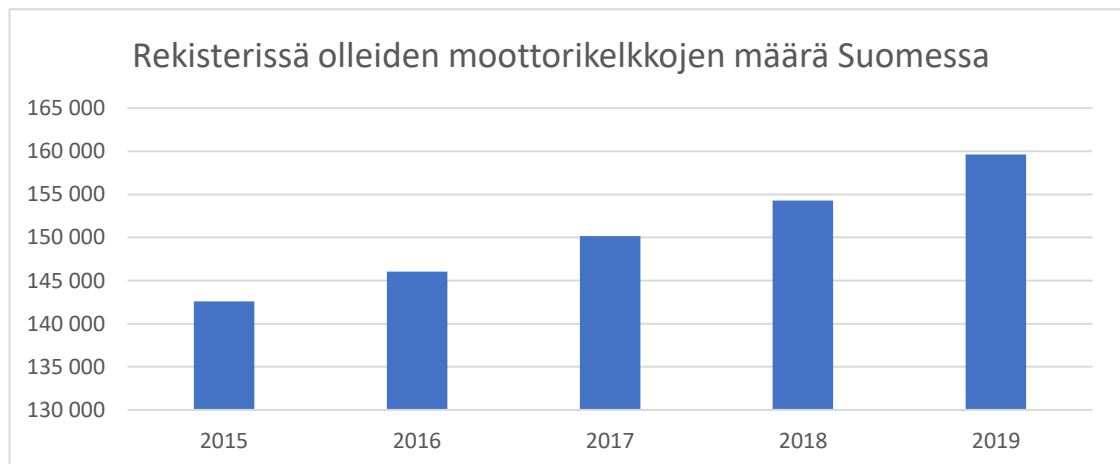
moottorikelkkailu virallisille reiteille (MaastoliikenneL 1710/1995 1:1.1 §). Reittitoimituksella virallistettu moottorikelkkailureitti on tieliikennelain alainen ja sitä valvoo viranomainen. (MaastoliikenneL 1710/1995 5:32.2 §.)

Tervolan kunta on yksi harvoista Lapin maakunnista, joissa ei toistaiseksi ole Maanmittauslaitoksen reittitoimituksessa perustettua virallista moottorikelkkailureitistöä. Kemijokivarren osayleiskaavassa osa-alue IV: Tervola - Varesjoki yleisötilaisuudessa, on kirjattu asukkaiden tavoitteita. Saatujen palautteiden mukaan kuntalaiset toivoivat parempia moottorikelkkailureittejä koko alueella. (Kemijokivarren osayleiskaava 2004).

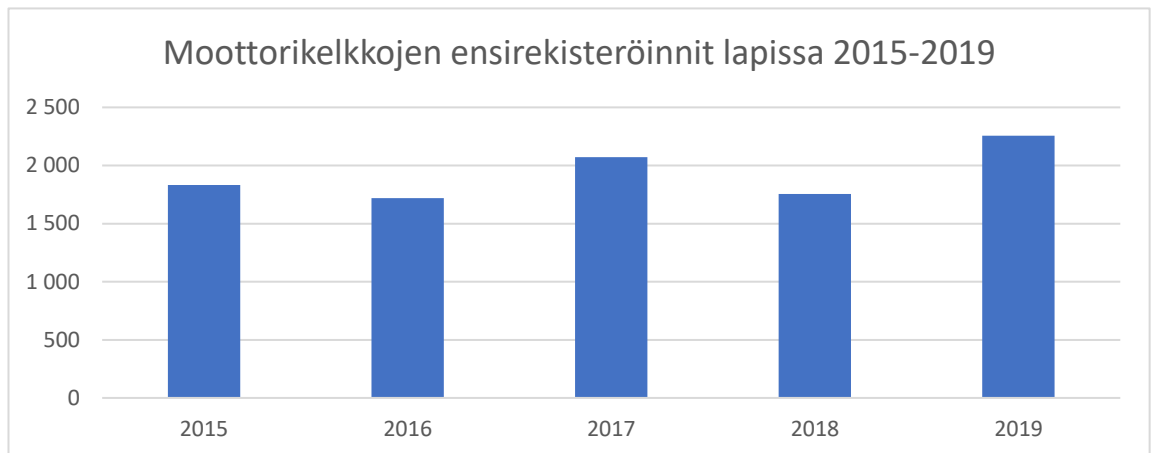
3.3 Moottorikelkkailumäärät

Rekisterissä olevien moottorikelkkojen määrä on kasvanut Suomessa vuosien 2015 ja 2019 aikana yli 17 000 kpl. (Taulukko1). Moottorikelkkojen ensirekisteröinnit ovat myös pienessä kasvussa Lapissa. (Taulukko 2).

Taulukko 1. Rekisterissä olleiden moottorikelkkojen määrä Suomessa (Tilastokeskus 2020)



Taulukko 2. Moottorikelkkojen ensirekisteröinnit Lapissa (Tilastokeskus 2020)



Kaikki rekisterissä olevat moottorikelkat Tervolan kunnassa vuonna 2019 on tilastokeskuksen mukaan 580 kpl. Vuonna 2015 rekisteröityjä kelkkoja oli 437 kpl. (Taulukko 3). Naapurialueiden Simon, Keminmaan, Ylitornion, Ranuan, Rovaniemen ja Tornion alueilla oli vuonna 2019 rekisteröityneitä moottorikelkkailijoita tilastokeskuksen mukaan yhteensä 17 839 kpl. (Taulukko 4.)

Taulukko 3. Kaikki rekisterissä olevat moottorikelkat Tervolassa (Tilastokeskus 2020)



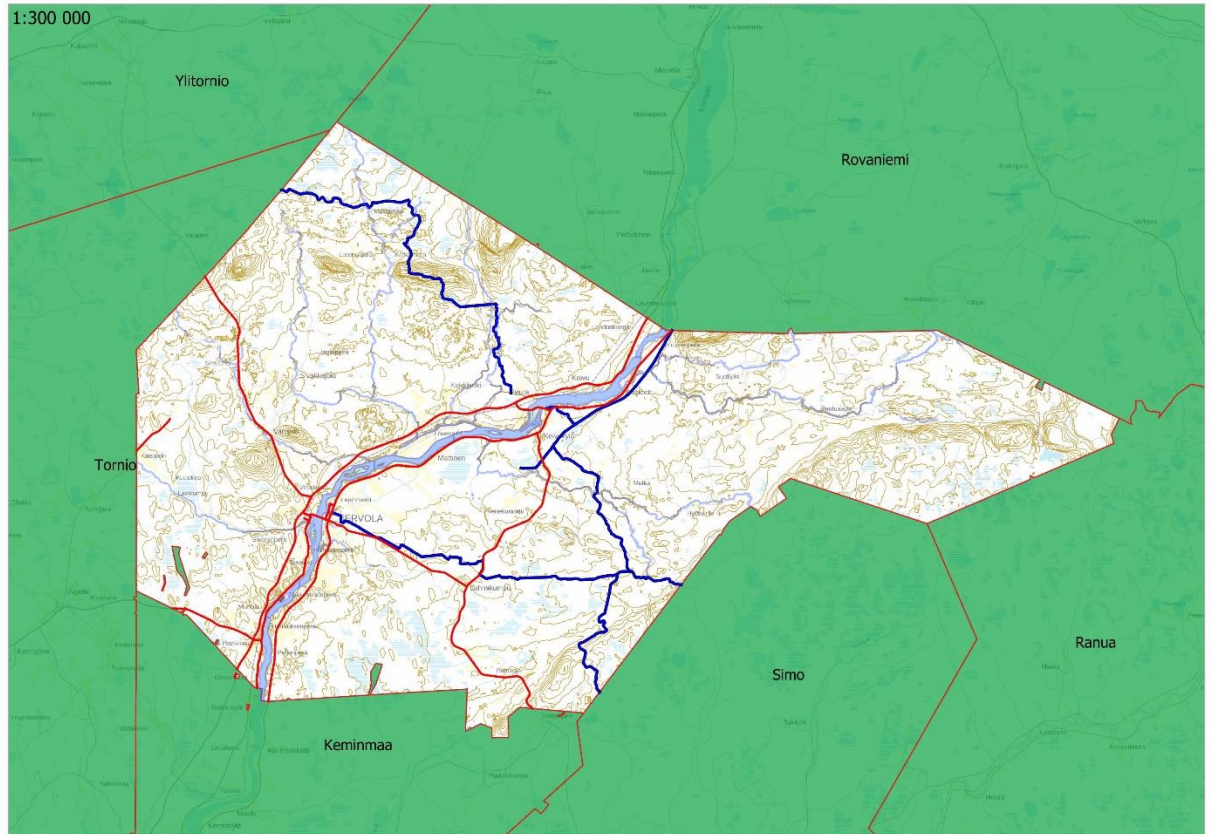
Taulukko 4. Kaikki rekisterissä olevat moottorikelkat Tervolan naapurikuntien alueella (Tilastokeskus 2020)

Paikkakunta	Vuosi				
	2015	2016	2017	2018	2019
Keminmaa	815	885	988	983	1007
Simo	423	452	487	492	500
Tornio	2410	2457	2621	2704	3000
Ranua	948	974	1032	1205	1265
Rovaniemi	8930	9389	10069	10512	11175
Ylitornio	970	999	1010	1019	892
Yhteensä	14496	15156	16207	16915	17839

Tilastosta puuttuvat tiedot alueella vierailevista vapaa-ajan matkailijoista ja mökkeilijöistä. Nämä ovat usein kirjoilla toisella paikkakunnalla, eivätkä näy tässä tilastossa. Tervolassa on moottorikelkkailukerho Tervolan moottorikelkkailijat, jossa toimii aktiivisia moottorikelkkailu harrastajia. (Alatalo, Lumpus, Jalasmäki, 2020).

3.4 Moottorikelkkailu-urat

Olemassa olevia moottorikelkkauria Tervolan kunnassa on noin 100 km. Kuviosta 3 näkyy olemassa olevat moottorikelkkailu-urat Tervolan kunnassa. Tervolan kirkokylältä lähtevä pirtureitti kulkee Lehmikummun kautta Simon kunnanrajalle. Kemijoen länsipuolella Peura-Kätkävaara, joka jatkuu Tornion kunnan rajalle. Kolmas ura tulee Rovaniemen puolelta ja päättyy Tervolan Koivukylään. (Alatalo, Lumpus & Jalasmäki 2020.)



Kuvio 3. Tervolan kunnan moottorikelkkailu-urat (Maanmittauslaitos 2020)

3.5 Reitit tavoitteet

Tervolan kunnan tavoitteena on, että alueelle saataisiin valtakunnallinen yhteys runkoverkostoon sekä virallistettua reittitoimituksella alueella olevia moottorikelkkailu-uria. Verkostoon pyritään luomaan yhteydet naapurikuntien reitteihin sekä yhteys Tervolan kunnan keskusta. (Alatalo, Jalasmäki & Simoska 2020). Kelkkailun lisääntyvä määrä sekä harrastajilta, asiakkailta ja ohjelmapalveluyrityksiltä saatu palaute on edellyttänyt, että reitit virallistettaisiin ja kelkkailu ohjattaisiin virallisille moottorikelkkailureiteille. (Alatalo, Lumpus & Jalasmäki 2020.)

3.6 Reitin perustamistapa

Moottorikelkkailureitti perustetaan reittisuunnitelman pohjalta, joka on kunnan ympäristösuojeluviranomaisen hyväksyttävä. Tervolan kunnassa ympäristösuojeluviranomaisille kuuluvat tehtävät hoidetaan Rovaniemen kaupungin ympäristövalvonnan toimesta. (Tervolan kunta 2020c.)

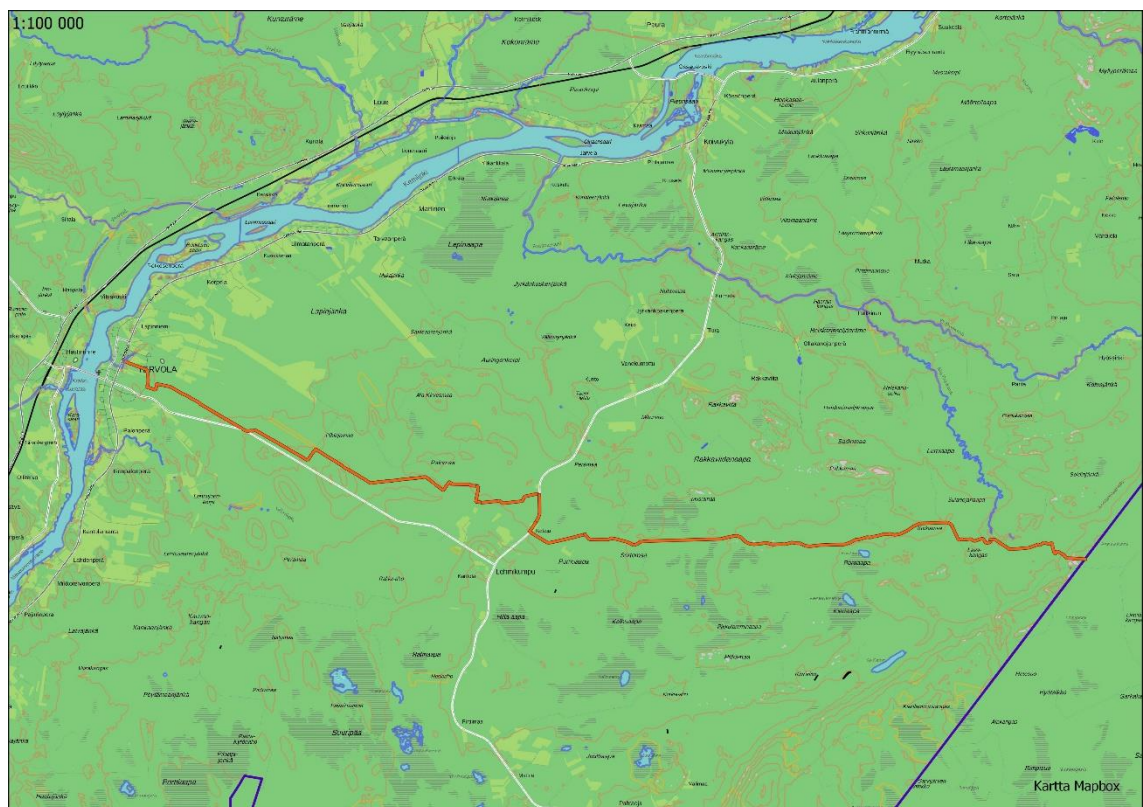
Tavoitteena on perustaa moottorikelkkailureitti Tervolan kunnan alueelle, maastoliikennelain mukaisesti Maanmittauslaitoksen reittitoimituksella. Reitin perustamisella on tarkoitus ehkäistä haittoja, joita luonnolle tai muulle ympäristölle taikka yksityiselle edulle aiheutuu moottorikäyttöisten ajoneuvojen käyttämisestä maastossa ja moottorikelkkailureitillä (MaastoliikenneL 1:1.1 §).

Reitin perustaminen toteutetaan kunnan ympäristöviranomaisen vahvistettua reittisuunnitelmaa. Tämän jälkeen haetaan Maanmittauslaitokselta reittitoimitusta. Reittitoimituksessa reitti kirjataan kiinteistötietojärjestelmään uutena rasitteena ja määritetään maanomistajille maksettavat korvaukset maapohjan käytöstä. (Alatalo, Jalasmäki & Simoska 2020; Maanmittauslaitos 2015.)

4 SUUNNITTELUALUE

4.1 Pirtureitti

Uusia moottorikelkkailureittejä perustettaessa pyritään lähtökohtaisesta minimoidaan maastoon ja luontoon aiheutuvat negatiiviset vaikutukset. Ympäristö- näkökulmat huomioiden moottorikelkkailureittejä suunniteltaessa tulisi reitin sijoittamisessa pyrkiä käyttämään olemassa olevia uria, polkuja tai muita valmiiksi avonaisia linjoja. Esimerkiksi kiinteistörajat ja sähkölinjat ovat usein aukaistuja ja niistä on valmiiksi poistettu puusto. (MaastoliikenneL 1710/1995 1:1.1 §; Tallgren 1999, 38.)



Kuvio 4. Pirtureitti, 1:100 000 (Mapbox 2020; Maanmittauslaitos 2020)

Pirtureitti on Tervolan kunnassa sijaitseva moottorikelkkailu reitti. Pirtureitti on tällä hetkellä moottorikelkkaura, sitä ei ole virallistettu Maanmittauslaitoksen reititöimityksellä. Pirtureitin pituus on Tervolan kunnan puolella noin 30 km ja reitin

leveys vaihtelee 1 - 6 metrin välillä. Kuviossa 4 näkyy pirtureitin sijoittuminen kunnassa, reitti alkaa Tervolan kunnan keskustasta kuvio 5, josta se jatkuu kaakkoon päin kohti Lehmikumpua. Lehmikummusta reitti jatkuu itään päin kohti Simon kuntaan.

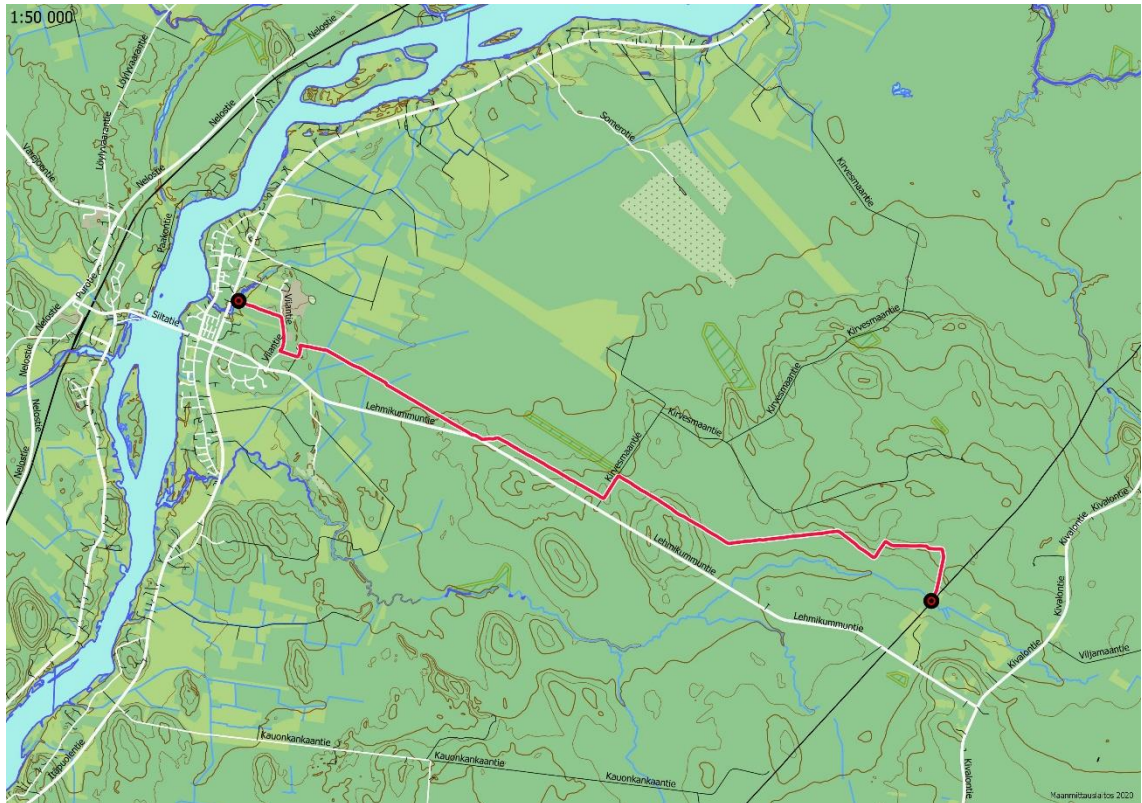
4.2 Tervola-Lehmikumpu

Opinnäytetyön aiheeksi valittu reitti on osa Pirtureittiä. Valittu osuus sijoittuu Tervolan keskustasta – Lehmikumpu väliselle alueelle. Pituutta tällä osuudella on noin 11 km. Tällä hetkellä reitti on osaksi moottorikelkkaura. Pirtureittiä ei ole virallistettu Maanmittauslaitoksen reittitoimituksella vaan se on sopimukseen perustuva, osa sopimuksista on vanhentuneita. Tervolan kunnan tavoitteena on myöhemmässä vaiheessa virallistaa reitti reittitoimituksella. (Moottorikelkkailureitin aloituspalaveri 2020.)



Kuvio 5 Lähtöpaikka

Kuviossa 6 on esitelty pirtureitin osa, jota suunnittelualue koskee. Reitti alkaa Tervolan kirkonkylältä ja suuntaa itään päin. Reitti sijoittuu maastossa monin paikoin kiinteistölinjoille ja muille avonaisille urille. Reitille on rakennettu suurimpien oijen ylityksiin silta rakennelmia ja puustoa on poistettu reitiltä. Reitti kulkee osan matkaan metsäautoteitä pitkin. Reitti katkeaa yhden kiinteistön kohdalla Viiantien liittymä paikassa.



Kuvio 6. Suunniteltu reitti, 1:50 000 (Maanmittauslaitos 2020)

4.3 Maastokartoitus

Suunniteltu reitti osa Tervola - Lehmikumpu väli, on kartoitettu kahteen kertaan, keväällä 2020 lumipeitteen aikana sekä kesällä 2020 sulanmaan aikana. Kartoitukset on suoritettu maastossa keväällä moottorikelkalla ja kesällä kävellen. Keväällä tehdyssä kartoituksessa havainnoitiin reitin yleistä sijoittumista maastoon. Kesällä tehtävässä kartoituksessa selvitetiin tarkemmin maaston muodot, oijen ja kanavien ylitykset.

Kartoituksessa selvisi, että reittilinjaus sijoittuu pääosin kiinteistörajoille. Linjaus kulkee myös osan matkaa metsäautoteitä pitkin, esimerkiksi Kirvesmiehentiellä moottorikelkkaura on sijoitettu kulkemaan 275 metriä tietä pitkin. Kuviossa 7 kuvataan reitin leveyttä, joka vaihtelee 2 – 6 metrin välillä. Reitti katkeaa Viiantien ylityskohdassa.



Kuvio 7. Reitti on paikoin kapea, kuva kesällä 2020

Reitille on rakennettu ojien ja kanavien ylityksiin kevyitä siltarakennelmia. Siltojen leveydet vaihtelevat 3 - 4 metrin välillä. Ojien ja kanavistojen ylityksiä reitillä on yhteensä 9 kpl. Kuviossa 8 näkyy tyypillinen siltarakennelma, joita reitin vesistönylityksiin on rakennettu.



Kuvio 8. Siltarakennelma

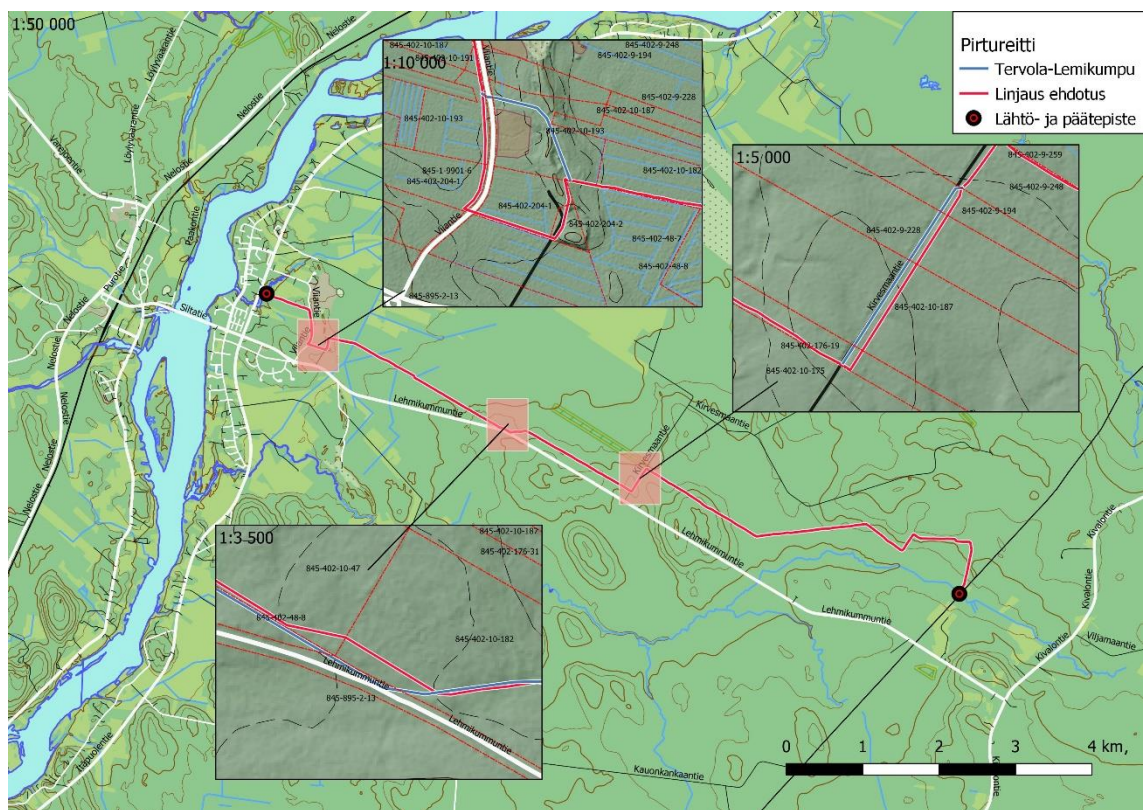
Kuviossa 9 havainnollistetaan reitin poikki kaatuneita puita. Kaatuneita runkoja oli kahdessa kohtaa reitillä. Nämä paikat olivat ympäristöltä ja sijainniltaan sellaisia, että voimakkaat tuulet voivat tehdä tuhoa. Kaatuneet rungot on poistettava reitiltä ennen kuin reittiä on turvallista käyttää moottorikelkkailuun.



Kuvio 9. Tuulenkaatamia puita reitillä

4.4 Muutosehdotukset linjaukselle

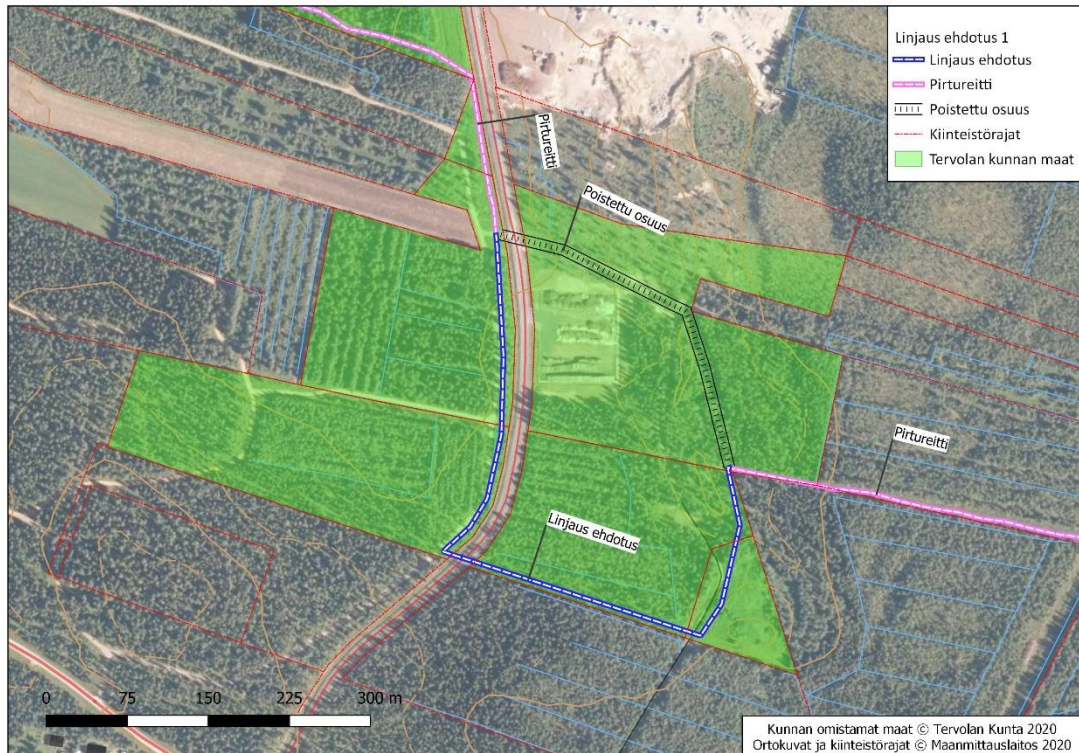
Muutosehdotuksissa käsitellään kohtia, joissa olemassa olevaa kelkkailu-ura olisi siirrettävä tai linjausta muutoin muutettava. Muutosehdotuksissa on kuvattu minkä vuoksi reitin linjausta tulisi muuttaa ja ehdotettu vaihtoehtoinen reitin sijoitus paikka uuden linjauksen pituus. Kuviosta 10 selviää linjauksen muutosehdotukset.



Kuvio 10. Linjauksen muutosehdotukset (Maanmittauslaitos 2020)

4.4.1 Viiantien liittymä

Kuviossa 11 näkyy ilmakuvaa reitin alkupäässä lähellä Tervolan kirkonkylää. Reitin linjaus on tältä osaa muuttunut, Tervolan kunnanhallitus on vuokrannut omistamiaan maita lähellä Viiantietä (Tervolan kunta 2020b). Moottorikelkkailu-ura katkeaa Viiantielle. Reitti jatkuu viereisellä kiinteistöllä, kiinteistörajaa pitkin. Poistetun linjauksen pituus on noin 350 metriä.

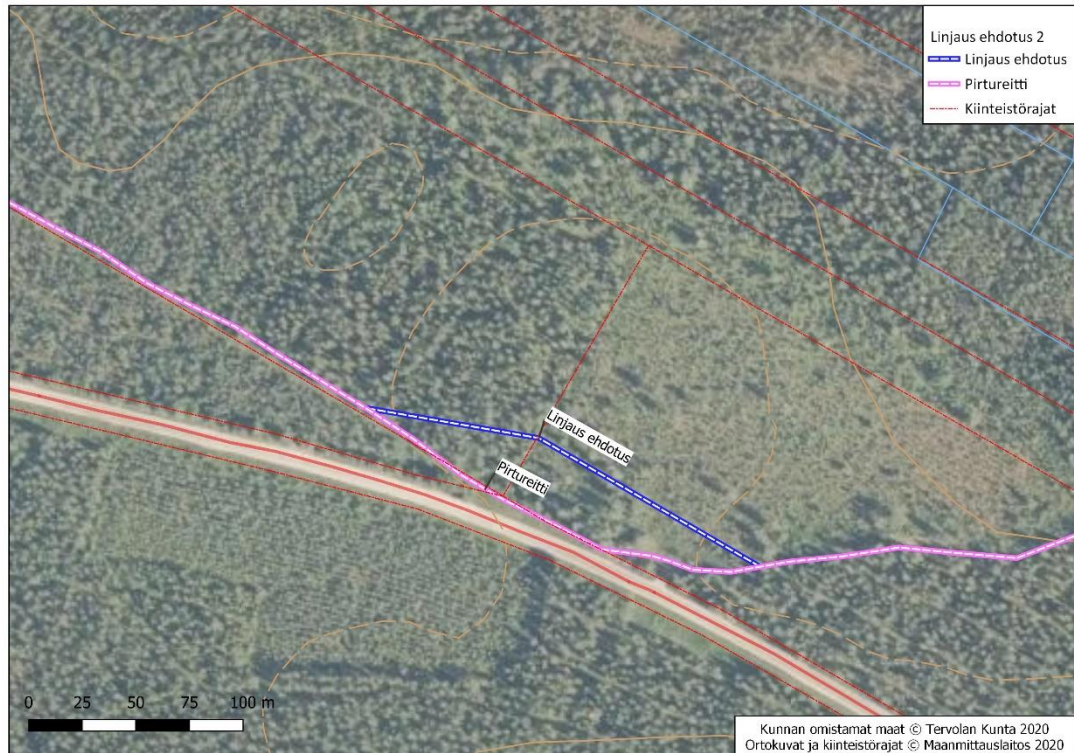


Kuvio 11. Linjausehdotus (Maanmittauslaitos 2020)

Linjausehdotus sijoittuu aluksi Viiantien länsipuolelle, jossa se kulkee Viiantien suuntaisesti. Viiantien liittymäpaikka tulisi vanhasta liittymästä 310 metriä etelämäs. Tämän jälkeen linjaus kulkisi kiinteistörajan myötäisesti länteen kohti metsäautotietä. Metsäautotien ylityksen jälkeen linjaus kääntyy pohjoiseen kohti vanhaa moottorikelkkailureittiä. Linjauksen saavuttua olemassa olevalle kelkkauralle jatkuu reitti uraa pitkin. Linjausehdotuksella olisi pituutta yhteensä 725 metriä.

4.4.2 Lehmikummuntie

Toinen muutosehdotus koskee osaa, jossa nykyinen moottorikelkkailu-ura sijoittuu aivan Lehmikummuntien välittömään läheisyyteen. Etäisyys Lehmikummuntien ja moottorikelkkailu-uran välillä on kapeimmillaan alle 5 metriä. Muutosehdotuksessa perusteena käytetään Länsi-Lapin maakuntakaava selostuksessa suositeltua minimietäisyyttä tiestä, joka on 40 - 50 metriä. Poistettava linjauksen pituus olisi 202 metriä.



Kuvio 12. Linjausehdotus 2 (Maanmittauslaitos 2020)

Kuviossa 12 näkyy linjauksen muutosehdotus, joka sijoittuu Lehmikummuntien pohjoispuolelle noin 40 metrin etäisyydelle tiestä. Linjausehdotus palaisi takaisin olemassa olevalle moottorikelkkailu-uralle metsäautotien kohdalla. Tämän jälkeen linjaus jatkuisi moottorikelkkailu-uraa pitkin. Pituutta uudelle linjaukselle tulisi 200 metriä.

4.4.3 Kirvesmiehentie

Linjauksen muutosehdotus 3 koskee Kirvesmiehentielle sijoitettua reitin osaa. Tällä hetkellä moottorikelkkailu-ura kulkee Kirvesmiehentiellä noin 285 metriä. Metsähallitus on ilmoittanut, että moottorikelkkailureittien sijoittamista metsäautotielle tulisi pyrkiä välttämään. Metsäautotien käyttäminen moottorikelkkailureittinä hankaloittaa talvisin tehtäviä metsänhoidollisia töitä kuten puun kuljetusta maastosta. (Vaara 2020.)



Kuvio 13. Linjausehdotus 3 (Maanmittauslaitos 2020)

Kuviossa 13 näkyy linjausehdotus, jonka mukaan reitti sijoitettaisiin kulkemaan maastossa, kirvesmiehentien itäpuolella. Aluksi linjaus ylittäisi kirvesmiehentien kohdasta, jossa linjaus tulee tielle. Tien ylityksen jälkeen linjaus jatkuisi tien itäpuolella noin 15 metrin etäisyydellä tiestä. Uutta linjausta tulisi ehdotuksen mukaan 293 metriä.

5 KAAVAT

5.1 Maakuntakaava

Maakuntakaava kuvataan yleispiirteisesti suunnitelmia alueiden käytöstä. Maakuntakaavassa esitetään ja ohjataan alueiden käyttöä ja yhdyskuntarakenteita. Maankäyttö- ja rakennuslain mukaan maakuntakaavaa laatiessa on otettava huomioon VAT sekä kiinnitettävä huomiota maakunnan oloista johtuviin erityisiin tarpeisiin. (MKL 4:28:1 §; Ympäristöhallinto 2018.)

Maakuntakaavassa kuvataan moottorikelkkailuverkostoa runkoverkon osalta, ylikunnallisten yhteystarpeiden näkökulmasta. Maakuntakaavassa kuvatut reitit eivät kerro tarkasti kiinteistökohtaisesti reitin sijoittumisesta maastoon, vaan antaa pääsuuntaviivat reitin sijoittamisen suhteen. (Herva 2000, 21 - 22). Tästä esimerkkinä Rovaniemellä vuonna 2016 perustetussa moottorikelkkailun runkoreitistä välillä Mellavaara – Sinettä. Siinä perustettu linjaus poikkeaa maakuntakaavassa osoitetusta reittilinjauksesta paikoin huomattavan paljon. Tämä johtuu alueelle maakuntakaavan voimaantulon jälkeen perustetussa voimalinjan linjauksesta. Perustettua voimalinja aukeaa käytettiin hyväksi moottorikelkkailureitin linjauksesta suunniteltaessa. (Rinkinen 2020.)

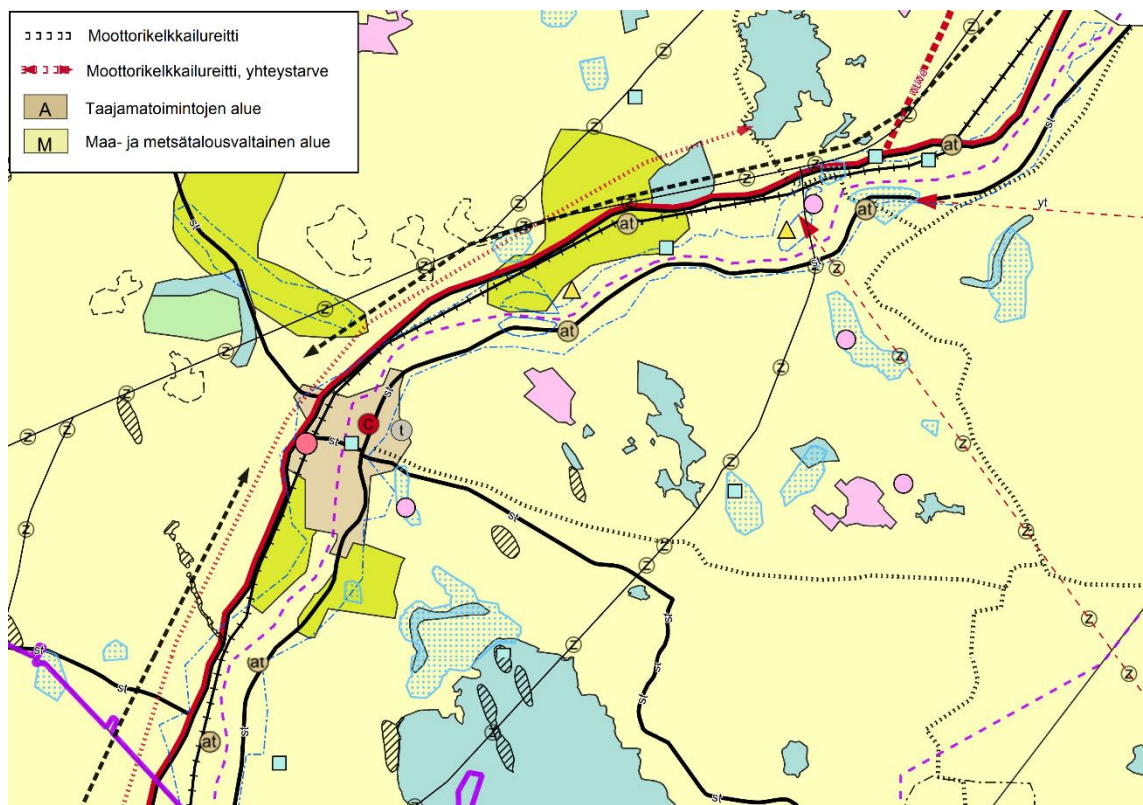
Maakuntakaavassa esitetään myös valmiit perustetut moottorikelkkailureitit. Paikallisia runkoreittejä täydentäviä reittejä ei sen sijaan osoiteta maakuntakaavassa. Paikalliset reitit tulisi suunnitella yhteistyössä alueen muiden käyttäjien kanssa. Maakuntakaavassa korostetaan moottorikelkkareittien sijoittamista pääsääntöisesti maa-alueille, vain pakottavissa tapauksissa vesistöalueille. (Lapin liitto 2016.)

Maankäyttö- ja rakennuslaissa mainitaan maakuntakaavan sisältövaatimuksista, että kaavaa laadittaessa on kiinnitettävä erityisesti huomiota: ympäristön ja talouden kannalta kestäviin liikenteen ja teknisen huollon järjestelyihin; maakunnan

elinkeinoelämän toimintaedellytyksiin ja virkistykseen soveltuvien alueiden riittävyteen. Nämä on huomioitava moottorikelkkailureitin suunnitelmaa laadittaessa. (MRL 4:28 §.)

Ympäristöministeriön laatimassa raportissa todetaan, että maankäytön ja moottorikelkkailun tulisi olla paremmin esillä kaavoituksessa. Kaavaratkaisuilla voidaan ohjata kelkkailua sopiville alueille. Kaikilla kaavatasoilla maakunta-, yleis- ja asemakaava tulisi sovittaa yhteen kelkkailu muiden toimintojen kanssa. Kaavatasot toimisivat siis työkaluina kelkkailun sijoittamisen liittyvissä kysymyksissä ja suunnitteluvaiheessa. (Päivänen, Leppänen, Virrankoski & Jounila, 2009.)

Raportissa kehoitetaan vuoropuheluun runkoverkkojen suunnittelussa ja toteuttamisessa vastaavien tahojen kuten kaavoittajien, ympäristöviranomaisten, asukkaiden ja kelkkailijoiden kesken (Päivänen ym. 2009).



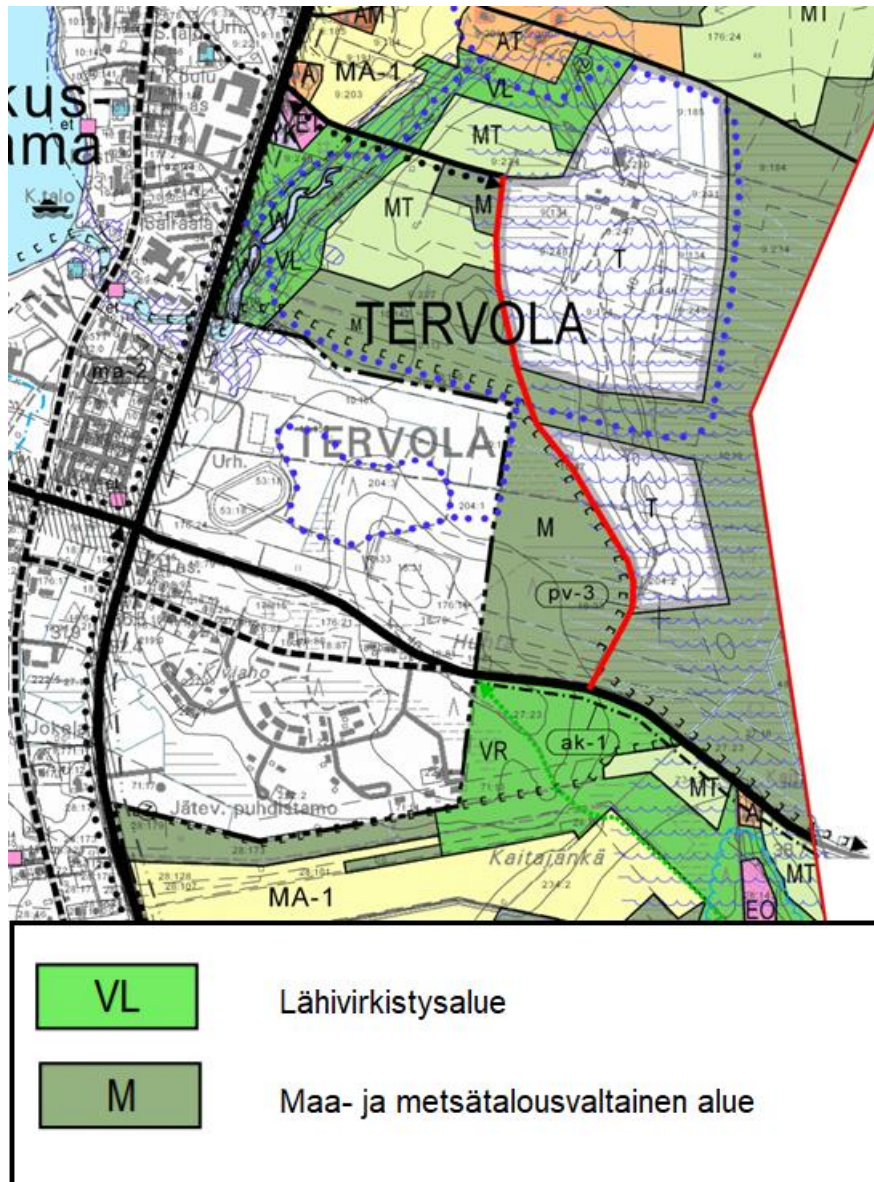
Kuvio 14. Ote Länsi-Lapin maakuntakaavasta Tervolan kunnassa (Lapin liitto 2012a; Lapin liitto 2012b)

Tervolan kunnassa voimassa oleva maakuntakaava on Länsi-Lapin maakuntakaava kuvio 14. Ympäristöministeriö vahvisti Länsi-Lapin maakuntakaavan 19.2.2014. Kaavasta on valitettu Korkeimpaan hallinto-oikeuteen, joka on käsitellyt asian. Päätöksessään Korkein-hallinto-oikeus on hylännyt valitukset 11.9.2015 (KHO 2015:2387). Kaavassa on merkitty moottorikelkkailureitti Tervolan keskustasta itään kohti Simon kunnan rajaa. Kemijoen länsipuolelle kaavaan on merkitty moottorikelkkailureitin yhteystarve. (Lapin liitto 2016.)

Suunniteltu linjaus kulkee kunnan keskustassa merkityllä taajamatoimintojen alueella. Kaavaselvityksessä alue osoitetaan asumiseen ja muulle taajamatoimintoille, kuten keskustatoiminnoille, palveluille ja teollisuuden rakentamisalueita, pääväyliä pienempiä liikenneväyläalueita, virkistys- ja puistoalueita sekä erityisalueita. Linjaus jatkuu Tervolan keskustasta itään päin, jossa alue on osoitettu maa- ja metsätalousvaltaiseksi alueeksi. Selostuksessa alueella osoitetaan pääasiassa maa- ja metsäkäyttöön tarkoitettuja alueita, joita voidaan käyttää pääasiallista käyttötarkoitusta sanottavasti haittaamatta ja luonnetta muuttamatta myös muihin tarkoituksiin. (Lapin Liitto 2012a.)

5.2 Osayleiskaava

Yleiskaava on kunnan yleispiirteinen suunnitelma sen maankäytöstä. Yleiskaavassa pyritään ohjaamaan ja yhteensovittamaan yhdyskunnan eri toimintojen kuten asutuksen, koulujen, palveluiden sijoittamisesta kunnan sisällä. Yleiskaava voi koskea myös tiettyä osaa kunnassa, silloin sitä kutsutaan osayleiskaavaksi (Ympäristöhallinto 2013b).



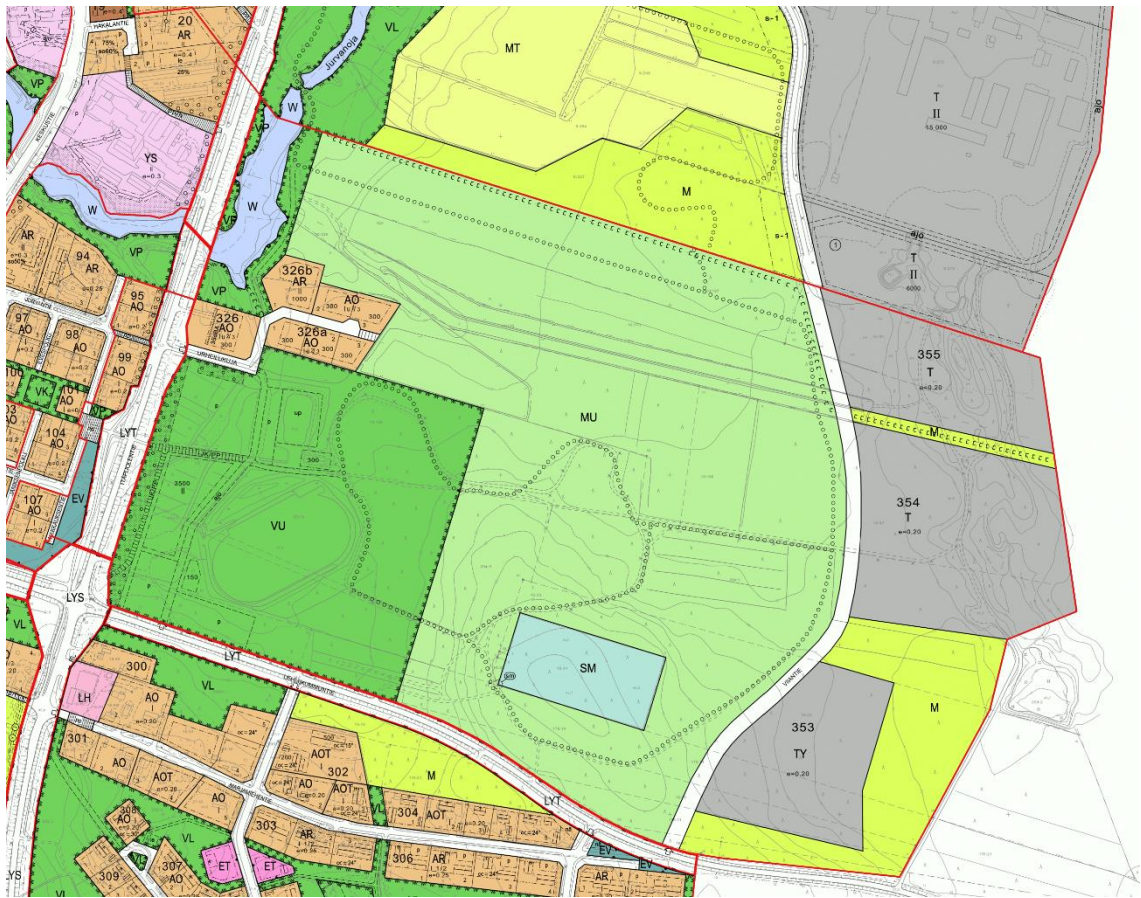
Kuvio 15. Ote Tervola – Varesjoki osayleiskaavasta. (Tervolan Kemijokivarren osayleiskaava 2003. Osa IV: Tervola – Varesjoki; Tervolan Kemijokivarren osayleiskaavaselostus 2003)

Tervolan kirkonkylällä on voimassa oleva Kemijokivarren osayleiskaavassa osa-alue IV: Tervola - Varesjoki, joka on hyväksytty 12.6.2003 kuvio 15. Osa-yleiskaavassa osoitetaan moottorikelkkailureitti kulkevaksi Kemijoelta Jorvanojaa pitkin Keskustien ja Itäpuolentien siltojen alta jatkuen Itäpuolentiestä haarautuvalle metsäautotielle. Tästä reitti jatkuu itään päin kohti Viiantietä, linjaus kulkee Viiantien suuntaisesti tien länsipuolella, Ennen Lehmikummuntien risteystä reitti ylittää Viiantien ja jatkuu Lehmikummuntien suuntaisesti kohti kaakkoa. (Tervolan kunta 2012b.)

Suunniteltu pirtureitti kulkee noin 100 metrin matkan lähivirkistysalueella, joka on osayleiskaavassa tarkoitettu päivittäiseen virkistys- ja ulkoilukäyttöön. Loppumatkan noin 1.5 km reitti kulkee maa- ja metsätalousvaltaisella alueella, joka on osayleiskaavassa kuvattu ”Alueen metsien hoidossa erityistä huomiota on kiinnitettävä rantametsienluonto- ja maisema-arvojen säilyttämiseen. Alueelle saa rakentaa maa ja metsätaloustalouteen tarvittavia rakennuksia ja rakennelmia”. (Tervolan Kemijokivarren osayleiskaavaselostus 2003.)

Kemijokivarren osayleiskaavassa osa-alue IV: Tervola - Varesjoki on kuultu asukkaiden tavoitteita. Asukkaiden tavoitteita/toiveita on kirjattu asukaskyselyn ja yleisötilaisuuksissa saadun palautteen perusteella. Kuntalaiset toivoivat palautteen perusteella parempia moottorikelkkailureittejä koko alueelle. (Kemijokivarren osayleiskaava 2004.)

5.3 Asemakaava



Kuvio 16. Ote Tervolan kirkonkylän asemakaava (Tervolan kunta 2012a)

Tervolan kunnan kirkonkylän asemakaava muutos ja laajennus, Viian - Kiviahonalue on hyväksytty 12.2.2012 kuvio 16. Alueen pinta ala on 66,09 ha. Alueella on sijoitettu olemassa oleva moottorikelkkaura Jurvaanojan itäpuolelta kohti Viiantietä. Asemakaavassa ohjeellinen moottorikelkkailureitti kulkee itäpuolentien ja Viiantien välillä Maa- ja Metsätalousalueeksi merkityllä alueella, jolla on erityistä ulkoilun ohjaamistarvetta. Viiantien ylityksen jälkeen reitti on sijoitettu kulkemaan maa, ja metsätalousalueeksi merkityllä alueella. (Tervolan kunta 2012a.)

5.4 Valtakunnalliset alueidenkäyttötavoitteet

Maankäyttö- ja rakennuslain mukaan valtakunnalliset alueidenkäyttötavoitteista päättää Suomessa valtioneuvos. Valtakunnalliset alueidenkäyttötavoitteet kuuluvat osana maankäyttö- ja rakennuslain mukaista alueidenkäyttämisen suunnittelujärjestelmä, maakunta-, yleis-, ja asemakaavajoen ohella. Valtioneuvos on 14.12.2017 tekemällä päätöksellä päättänyt uusista valtakunnallisista alueidenkäyttötavoitteista. (Ympäristöhallinto 2013a.)

Maankäyttö- ja rakennuslain mukaan valtakunnallisten alueidenkäyttötavoitteiden tarkoituksena on luoda edellytykset hyvälle elinympäristölle sekä edistää ekologisesti, taloudellisesti, sosiaalisesti ja kulttuurisellisesti kestävä kehitystä. (Ympäristöhallinto 2013a.)

Alueidenkäyttötavoitteiden tehtävänä on luoda

- toimivat yhdyskunnat ja kestävä liikkuminen
- tehokas liikennejärjestelmä
- terveellinen ja turvallinen elinympäristö
- elinvoimainen luonto- ja kulttuuriympäristö sekä luonnonvarat
- uusiutumiskykyinen energiahuolto.

6 VAIKUTUSTEN ARVIOINTI JA OSAPUOLET

6.1 Lausuntopyyntöselvitykset

Reittisuunnitelmaan tulee kuulla eri osapuolia. Lausuntopyynnössä pyritään selvittämään reitin perustamisen vaikutuksia ennen reitin perustamispäätöstä. Järjestöillä ja yhteisöllä on omia intressejä, joita voidaan tarkastella lausuntopyynnössä. Lausuntopyyntö selvitykset voivat olla osin lain edellyttämiä. Tällainen on esimerkiksi poronhoitoalueelle suunniteltavaan reitti, johon tarvitaan paliskuntain yhdistyksen lausunto ja paikallisen paliskunnan lausunto. (Rinkinen 2020.)

Lausuntopyynnöissä osa yhteisöistä ja järjestöistä tarkastelevat osittain samoja seikkoja lausuntopyynnössä. Lausuntopyynnön antaja voi omassa lausunnoissaan ilmoittaa vaihtoehtoisen linjauksen kulun, mikäli lausuntopyynnössä esitetty linjaus ei sovi lausunnon antajalle. Lausunnoissa voi ilmetä myös tarvetta lisäselvityksen tekemiseen ja maastokatselmukseen.

Reittisuunnitelmassa ilmoitetaan saadut lausuntopyyntöselvitykset ja selvitykset niiden sisällöstä. Lausuntopyynnot helpottavat osaltaan reittisuunnitelman laatimista, kun kaikkea selvittävää ei tarvitse suunnittelijan itse tehdä reittisuunnitelman.

Opinnäytetyön aikana pyydettiin yhteensä 12 eri osapuolilta selvitystä siihen mihin eri seikkoihin ja asioihin he kiinnittävät huomiota moottorikelkkailureitin perustamiseen tarkoitetussa lausuntopyynnössä. Vastauksia kertyi 11.

6.2 Maanomistajat mukaan suunnitteluun

Maanomistajat kannattaa ottaa mahdollisimman aikaisessa vaiheessa mukaan suunnitteluvaiheeseen, näin he pääsevät tutustumaan suunnitelmaan ja keskustelemaan linjauksesta. Hyväksi todettu tapa on järjestää maanomistajille kolme tilaisuutta tulla kuulluksi ja mahdollisuus vaikuttaa reittiin perustamiseen sekä sijoittumiseen maastossa. (Rinkinen 2020; Tallgren 1999, 43-44.)

Ensimmäinen ilmoitus maanomistajille on suunnitteluvaiheen käynnistymisen yhteydessä, kun alustava reittilinjaus on saatu selvitettyä ja ne kiinteistöt, joiden kautta linjaus kulkisi. Tässä kohtaa voidaan maanomistajille lähettää kirje ja karttaliite, jossa selviää linjauksen sijoittuminen kiinteistöllä. Samalla kerrotaan hankkeesta yleisesti ja maanomistajien vaikutusmahdollisuuksista reitin perustamiseen. (Rinkinen 2020.)

Maanomistajan kanssa maastossa tehtävät maastokatselmukset ovat hyödyllisiä reitin sijoittamisen suhteen koska maanomistajilla on usein paras tietämys alueen kiinteistötilasta. Maanomistajat ovat myös yhteistyöhaluisempia, kun saavat olla itse päättämässä reitin sijoittamisesta tilalla. Parhaaseen lopputulokseen päästään, jos maastossa on mukana myös naapurikiinteistön omistaja, tällöin voidaan sopia reitin sijoittamisesta esimerkiksi kiinteistön rajaa pitkin (Tallgren 1999, 44.)

Kaikkia maanomistajia ei välttämättä pystytä tavoittamaan, tai maanomistajat ovat vastustaneet hanketta. Reitin suunnittelu on herättänyt maanomistajissa kysymyksiä ja reitin perustamisen vaikutuksista halutaan lisätietoja. Reittihankkeen vaikutusalueella oleville maanomistajille ja maanomistajien sidosryhmille kannattaa järjestää tiedotustilaisuus, jossa reittihankkeesta kerrotaan ja tarkennetaan epäselväksi jääneitä asioita. (Tallgren 1999, 45.)

Toinen mahdollisuus on tulla kuulluksi, kun reittisuunnitelma on valmis ja asia on siirretty kunnan ympäristösuojeluviranomaisen käsiteltäväksi. Tässä kohtaa kunta kuuluttaa moottorikelkkailureitin hankkeen kuntalaisille ja varaa maanomistajille mahdollisuuden tulla kuulluksi asiassa. (Tallgren 1999, 44).

Maanmittauslaitoksen reittitoimituksessa on maanomistajilla kolmas mahdollisuus tulla kuulluksi asiassa. Reittitoimituksessa käsitellään maanomistajille maksettavat korvaukset ja kirjataan kiinteistörekisteriin uusi rasite niiden kiinteistöiden kohdalle, joita linjaus koskee. (Tallgren 1999, 45.)

6.3 Lapin ELY-keskus

Moottorikelkkailureitin perustamiseen tarvittavissa reittisuunnitelman lausuntopyynnöissä on ELY-keskuksella muodostunut käytännöksi kaksi osainen kommenttien kuulemistilaisuuksien tai lausuntojen pyyntö, ennen reittisuunnitelman hyväksymismenettelyä kunnassa. (Herva 2020.)

Ensimmäisessä vaiheessa kun selvillä on reitin päälinjaus, ELY-keskus selvittää lausunnossaan ympäristöhallinnon käytössä olevasta Hertta-rekisterin Eliöt-osiosta eliöiden (eläimet, kasvit ja sienet) tiedossa olevat esiintymät ja havaintopaikat. ELY-keskus selvittää luontodirektiivin (92/32/ETY) II a ja IV eläinlajien ja II a ja IV b kasvilajien havaintopaikkoja Hertta-rekisterin eliöt-osion mukaan. Lausunnossa ELY-keskus selvittää, onko alueella tiedossa olevia luonnonsuojelulain (1096/96) 42 §:n koko maassa rauhoitettujen kasvilajien havaintopaikkoja sekä 46 §:n mukaisia uhanalaisten lajien havaintopaikkoja ja 47§:n mukaisia erityisesti suojeltavien lajien havaintopaikkoja. (Herva 2020.)

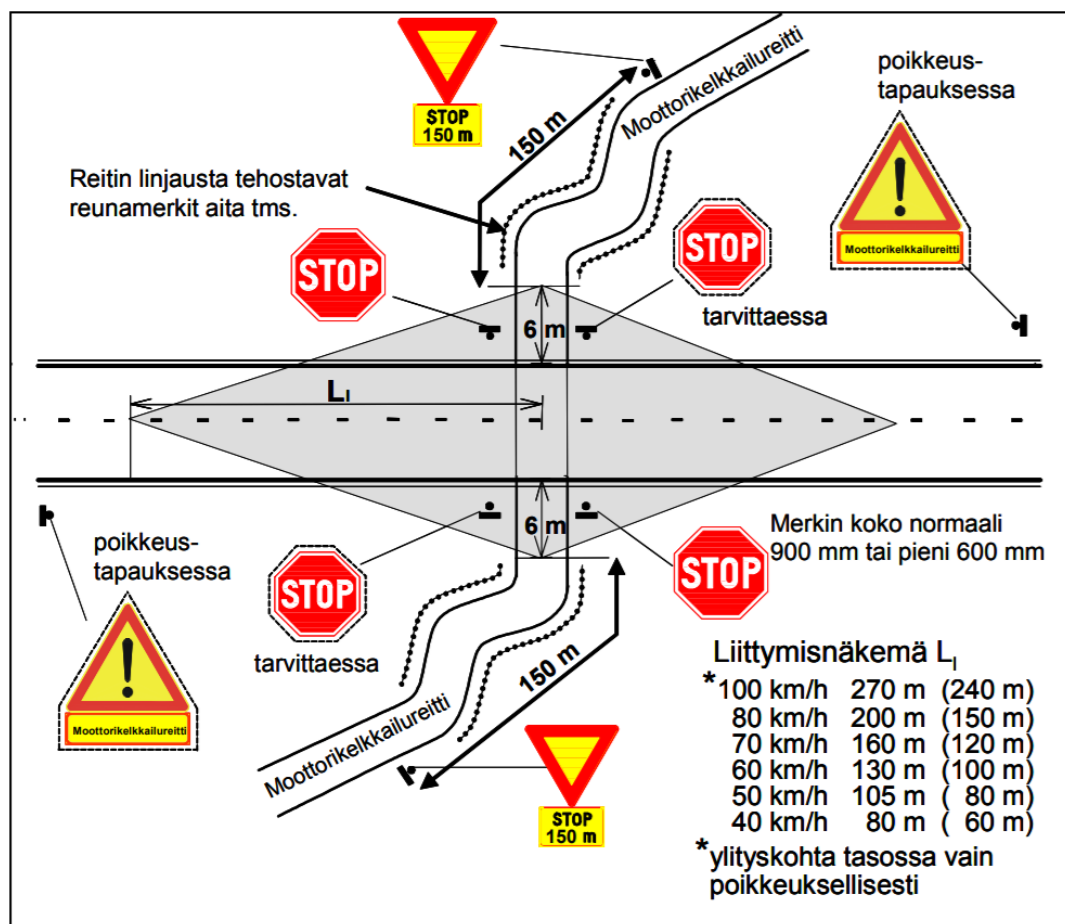
ELY selvittää valtion luonnonsuojelualueet, kuten soidensuojelualueet, sekä luonnonsuojeluohjelma-alueet, Natura 2000 alueet sekä (YSA-alueet). Virallinen moottorikelkkailureitti on tieliikennelain tarkoittama tie ja sitä ei lähtökohtaisesti voida sijoittaa luonnonsuojelualueille. (Herva 2020.)

Toisessa vaiheessa lähes valmiissa reittisuunnitelmassa kuultavat tahot, ELY-keskus Y- ja L-vastuualueet tässä vaiheessa viimeistään liittymälupahakemus tulisi olla vireillä/tulossa, suuret maanomistajat Metsähallitus ja yhteismetsät, tarpeen mukaan kunnan eri hallintokunnat, naapurikunnat, joihin reitillä yhteys, tarvittaessa luontomatkailuyritykset, majoitusliikkeet sekä huoltamot. TUKES kuluttajaturvallisuuslain vaatimukset ja näkökohdat vaaranpaikoista tarvittaessa. (Herva 2020.)

Reitin monikäyttömahdollisuutta tulisi harkita ja pohtia missä määrin käyttö olisi mahdollista. samassa yhteydessä tulisi alentaa nopeusrajoitusta sekä parantaa reittien merkintää. (Herva 2020.)

6.4 Pirkanmaan ELY-keskus

Moottorikelkkailureitin johtaminen yleisen maantien yli vaatii aina luvan. Liittymälupaa haetaan Pirkanmaan ELY-keskuksesta. Liittymälupaa voidaan hakea sähköisesti tai kirjeitse. Liittymälupaa haettaessa on hakemukseen liitettävä mukaan, liittymän paikka kartalla, asemakaavapiirros tai vastaava, josta ilmenee liittymän tarkka sijainti, selvitys muista tieyhteyden järjestämismahdollisuuksista kiinteistölle, maanomistajan kirjallinen suostumus, ote kunnassa vahvistetusta asemakaavasta, yleis- tai osayleiskaavasta. (Tiehallinto 2007; Oikarinen 2020.)



Kuvio 17. Näkövaatimus ja liikennemerkit ajoradan ja moottorikelkkailureitin tai -uran risteämiskohdassa (Tiehallinto 2007)

Maantielain mukaan lupaan voidaan liittää tarpeellisia ehtoja. (Maantielaki 2005/503 3:37.3 §). Mikäli moottorikelkkailureitti on merkitty maakuntakaavaan, tulee Tiehallinnon edistää kaavan toteutumista. (MRL 4:32.2 §). Tämä tarkoittaa sitä, että kielteisissä ylityskohtaa koskevissa lupapäätöksissä Tiehallinnon tulee

edistää muiden toteutusvaihtoehtojen löytymistä, esimerkiksi turvallisempi risteyspaikka tai eritasoratkaisu. (Tiehallinto 2007.)

Valta ja kantateiden luvat käsittelee paikallinen ELY-keskus, näistä pienemmät tiet käsitellään Pirkanmaan ELY-keskuksen kautta. Liittymäpaikan sijainnissa tärkeintä on turvallisuus. Kuviossa 17 näkövaatimus ja liikennemerkkit moottorikelkkailureitin risteämiskohdassa. (Oikarinen 2020.)

6.5 Lapin liitto

Maakuntakaavassa on merkitty moottorikelkkailun runkoverkosto, tämä ohjaa maastoliikennelain mukaisten virallisten moottorikelkkailureittien suunnittelua. Maakuntakaavassa moottorikelkkailureittejä osoitetaan olemassa olevien tietojen mukaan ja toteuttamisessa reittisuunnitelmat niiden sijainti tarkentuu tai voi vielä muuttua. Reittisuunnitelmaa laadittaessa reitin vaikutukset tutkitaan tarkemmin. Runkoreitiltä on jatkoyhteydet alueen ulkopuolisiin päätaajamiin sekä matkailukeskuksiin. Runkoreitistön lisäksi on paikallisia reittejä, jotka täydentävät runkoverkkostoa, näitä ei osoiteta maakuntakaavassa. Paikallisten reittien sijoittaminen maastossa tulisi suunnitella yhteistyössä alueen muiden käyttäjien kanssa. (Piisilä 2020.)

Lapin Liitto vertaa onko lausunnossa haettu reittiyhteys osoitettu maakuntakaavassa. Usein uusi suunniteltu reitti ei sijoitu aivan samalle linjaukselle kuin maakuntakaavassa, Tällöin voidaan pienet poikkeamat tulkita vähäiseksi poikkeamiseksi ja ratkaisu tukee maakuntakaavan ratkaisua. (Piisilä 2020.)

Kun reittilinjaus poikkeaa huomattavasti maakuntakaavan esittämästä linjauksesta, Lapin Liitto katsoo, tukeeko uusi reitti samaa yhteysväliä kuin maakuntakaavassa esitetty ja korvaako reitti maakuntakaavassa esitetyn reitin. Lisäksi Lapin Liitto katsoo, ettei uusi reitti mene sellaisen maakuntakaavassa osoitetun maankäytön päälle, että reitistä aiheutuisi haittaa maakuntakaavan ratkaisuille. (Piisilä 2020.)

Mikäli uutta reittiyhteyttä ei ole osoitettu maakuntakaavassa ollenkaan, niin katsomme ettei reitistä ole maakuntakaavassa osoitetulle maankäytölle. Tällöin ratkaisi ei haittaa maakuntakaavaratkaisua. Yleensä maakuntakaavasta ei tule estettä uusille moottorikelkkailureiteille, jottei uutta reitti voida toteuttaa. (Piisilä 2020.)

6.6 Paliskuntain yhdistys

Alueella toimiva paliskunta edustaa alueen oikeudenhaltijoita, eli poronhoitajia. Poronhoitajilla on alueella poronhoitolain nojalla oikeus laiduntaa porojaan vapaasti, maanomistuksesta riippumatta. Erityisesti poronhoitoa varten tarkoitetulla alueella, muulla maankäytöllä ei saa aiheuttaa poronhoidolle huomattavaa haittaa. Myöskään maastoliikennelain mukaan moottorikelkkailureitistä ei saa aiheutua poronhoidolle huomattavaa haittaa, tämä koskee koko poronhoitoaluetta. Moottorikelkkailureitistä poronhoidolle aiheutuva vahinko ja haitta on reitin pitäjän korvattava. Valtion viranomaisella on neuvotteluvelvollisuus suunnitellessaan valtion maita koskevia, poronhoidon harjoittamiseen olennaisesti vaikuttavia toimenpiteitä. (Jänkälä 2020; PoroL 848/1990 1:2 §; 8:53 §; MaastoliikenneL 1710/1995 3:16 §.)

Reitille on etsittävä vähintään lausuntopyynnöin, tarvittaessa neuvottelun keinoin sellainen linjaus, ettei poronhoidolle aiheudu huomattavaa haittaa. Tämä tarkoittaa, että moottorikelkka-reittisuunnitelmasta pitää pyytää lausunto Paliskuntain yhdistyksen lisäksi myös asianosaisilta paliskunnilta. Paliskunnat ovat alueellaan aina vastuullisia toimijoita. Heidät tulee ottaa mukaan keskusteluun mahdollisimman varhaisessa vaiheessa reitin suunnittelua. Näin vältetään mahdolliset yhteentörmäykset esimerkiksi aitarakenteiden tai porojen kuljetusreittien kanssa. (Jänkälä 2020.)

Reittiä suunniteltaessa on hyvä tarkistaa ja ottaa huomioon maakuntakaavoihin tehdyt merkinnät. Useassa maakuntakaavassa on merkitty poronhoidolle erityisen tärkeitä kohteita ”ph”-merkinnällä. Näiden alueiden suunnittelussa on turvattava poronhoidolle merkittävien rakenteiden/alueiden säilyminen. Lisäksi poronhoitoalueella on yleismääräyksenä edellytys poronhoidon alueidenkäytöllisten toiminta- kehittämisedellytysten turvaaminen suunnittelussa. (Jänkälä 2020.)

Liikenne moottorikelkkailureiteillä keskittyy kevättalveen, jolloin porot ovat herkkiä häiriöille. Viimeisillään tiineinä olevien vaatimien pelottelu ja laukottaminen saattaa johtaa poron luomiseen eli keskenmenoon. Porotalous on lihantuotantoon perustuva elinkeino ja pääosa syksyllä teurastettavista poroista on keväällä syntyneitä vassoja. Näin siitosvaatimien luomiset ovat poronomistajalle suoraa tulonmenetystä. Talvilaidunalueita halkoessaan moottorikelkkailureitti on porolle myös helppo kulkuväylä; reittejä pitkin porot saattavat kulkeutua alueille, jonne niiden ei tulisi mennä. (Jänkälä 2020.)

Moottorikelkkailureitillä kulkevan tulee aina tiedostaa porojen olemassaolo poronhoitoalueella ollessaan. Porot saattavat kulkea reittejä pitkin ja mahdollisista yhteentörmäyksistä ja vahingoista tulee aina ilmoittaa alueen paliskuntaan ja poromiehille. Poroja ei myöskään saa ajattaa tai laukottaa, porojen pelottelu on kielletty poronhoitolaissa. Reitin varrelle olisikin hyvä tehdä myös pistoja, jonne poro voi tarvittaessa väistää. Tarvittaessa reitillä tulee käyttää poroista varoittavia liikennemerkkejä erityisesti niillä alueilla, joissa poroja tiedetään kulkevan. (Jänkälä 2020; PoroL 7:42 §.)

Paliskuntain yhdistys antaa lausunnossaan tietoja hankkeen mahdollisista vaikutuksista poronhoitoon. Lisäksi Paliskuntain yhdistys kysyy aina lausuntoa tehdessämme ao. paliskunnan kantaa suunniteltuun reittilinjaukseen sekä mahdolliset muut huomiot, mitä poronhoidon kannalta tällä alueella tulisi ottaa huomioon. Lausuntoa tehdessämme tarkastelemme aluetta ja reittiä myös kartalla ja tarkastelemme, meillä olevien tietojen pohjalta reitin linjaa muun muassa alueella oleviin porotalouden rakennelmiin sekä laitumiin, laidunkiertoon ja kuljetusreitteihin liittyviin asioihin nähden. Tarpeen vaatiessa, esitämme yhdessä asian osaisen paliskunnan kanssa vaihtoehtoisia reittilinjauksia, silloin kun suunniteltu reitti sijaitsee alueella, jossa se aiheuttaa haittaa poronhoidolle. Näitä yhteentörmäyksiä ja ongelmia vältetään kuitenkin ottamalla paliskunta mukaan suunniteluun mahdollisimman varhaisessa vaiheessa. (Jänkälä 2020.)

6.7 Museovirasto

Nykyään lausunnot antaa alueellinen vastuumuseo, ei Museovirasto. Arkeologisen kulttuuriperinnön osalta tarkastellaan sitä, onko moottorikelkkailureitin linjauksella/vaikutusalueella tunnettuja kiinteitä muinaisjäännöksiä ja ovatko reittisuunnitelman alueeseen liittyvät muinaisjäännösinventoinnit ajan tasalla. (Taivainen 2020.)

Lausunnossa otetaan kantaa, siihen miten arkeologinen kulttuuriperintö tulee huomioida reitin suunnittelussa ja toteutuksessa. Jos reitillä on tunnettuja muinaisjäännöksiä tai kulttuuriperintökohteita, niiden osalta ohjeistetaan, kuinka tulee toimia. Joko esimerkiksi pyydetään selvittämään, onko mahdollista toteuttaa reitti siten, että linjaus kiertää muinaisjäännöksen. Jos tämä ei ole mahdollista ja reitti pitää toteuttaa muinaisjäännökseen kajoten, niin muinaismuistolaki edellyttää kajoamisluvan hakemista Museovirastolta. Museoviraston nojalla muinaisjäännös yleensä voidaan arkeologisten tutkimusten jälkeen poistaa (kustannukset tutkimuksista tulevat hankkeen toteuttajalle tällaisessa tapauksessa). Aina kajoamislupaa ei kuitenkaan myönnetä, jos katsotaan, että muinaisjäännös ei aiheuta kohtuutonta haittaa hankkeelle. Kajoamislupamenettely on sinänsä monipolvinen ja siihen liittyy sekä selvityksiä että lausunnon pyyntöjä. (Muinaismuistolaki 295/1963 1:11-13 §; Taivainen 2020.)

Mikäli alueen arkeologiset inventoinnit eivät ole ajan tasalla, ne ovat vanhentuneita tai niitä ei ole lainkaan tehty edellytetään, että ennen reitin toteuttamista linjauksella tehdään muinaisjäännösinventointi. Sen valmistuttua annetaan sitten uusi lausunto, inventoinnissa voi löytyä ennestään tuntemattomia muinaisjäännöksiä, jotka huomioidaan lausunnossa. Inventoinnin maksaa työn tilaaja eli hankkeesta vastaava taho. Lisäksi lausunnoissa otetaan huomioon myös rakennettu kulttuuriympäristö ja maisema vastaavalla tavalla. (Taivainen 2020.)

6.8 Metsänhoitoyhdistys

Metsänhoitoyhdistyksen tehtävänä on palvella metsäomistajia metsään liittyvissä asioissa. Metsänhoitoyhdistyksiä on yhteensä 65 kpl ympäri Suomea. Metsänhoitoyhdistyksestä maanomistajat saavat mm. tietoa ja palveluita koskien metsien hoitoa ja puukauppaa. Metsänhoitoyhdistykset tuovat maanomistajien etuja ja oikeuksia esille. (Vähä 2020.)

Moottorikelkkailureitti suunnitelman lausuntopyynnössä Metsähoitoyhdistys kiinnittää ennen kaikkea huomiota siihen, että perustettava reitti ei hankaloita normaalia metsän käyttöä. Moottorikelkkailureitin mahdolliset taloudelliset vahingot tarkastellaan niin ettei kukaan metsäomistaja joudu taloudellisesti heikompaan asemaan. Reitin sijoittumisesta maastoon Metsänhoitoyhdistys huomio, että reitti käyttäisi mahdollisimman paljon olemassa olevia uria, jotta uusia uria ja reittejä ei avattaisi. Maastoon sijoittaessa reitti tulisi käyttää mahdollisimman paljon jouto- ja kitumaita missä puuston tuotto on heikompa. (Vähä 2020.)

6.9 Metsähallitus

Metsähallitus kiinnittää omassa lausuntopyynnössä huomiota kahteen suurempaan kokonaisuuteen; luonto arvot ja metsätalousmaat. Siitä millaisia vaikutuksia moottorikelkkailureitin perustamisella olisi luonnon arvojen ja metsätalomaiden näkökulmasta. (Vaara 2020.)

Luonto arvoissa kiinnitetään huomiota linjauksen sijoittumisesta maastoon luonnon suojelun näkökulmasta, lausunnossa selvitetään suuret ja pienet luonnonsojelualueet sekä uhanalaiset lajit ja niiden elinympäristöt. Luonto arvoissa tarkastellaan myös reittilinjauksen läheisyydessä olevat tärkeät luonto kohteet kuten lähteet. (Vaara 2020.)

Metsähallitus käyttää lausuntopyyntöjen analysointiin paikkatietoaineistoja, joista osa on julkisia kuten Natura-alueet ja pohjavesi alueet. Osa aineistosta on salassa pidettäviä kuten kotkien pesimätiedot. (Vaara 2020.)

Metsähallituksella on lakiin perustuva velvollisuus vaalia hallussaan olevaa kulttuuriomaisuutta. Tämä näkyy esimerkiksi monien kansallispuistojen perustamis- säädöksissä todettava luonnon suojelemisen lisäksi kulttuuriperinnön huomioiminen. (Vaara 2020.)

Toinen suuri kokonaisuus on metsätalousmaiden huomioiminen reittilinjauksen osalta. Metsähallitus omistaa suuria määriä maita erityisesti Lapissa. Metsätalous huomioidaan esimerkiksi niin ettei suunniteltu reitti hankaloita metsätalousmaiden käyttöä. Lisäksi metsähallitus kiinnittää lausunnossa huomiota metsäautoteiden käyttöön reittilinjauksessa. Metsäautoteiden käyttö moottorikelkkailureitin pohjana on todettu olevan haasteellista koska talvisin tehtävien hakkuiden vuoksi metsäautotiet aukaistaan koneiden ja kuljetuskaluston siirtämisen vuoksi. Tästä aiheutu esimerkiksi turvallisuus uhkia. Lausuntopyyynnössä metsäautoteiden käyttäminen moottorikelkkailureittinä on pyritty välttämään. (Vaara 2020.)

6.10 Riistanhoitoyhdistys

Paikallinen riistanhoitoyhdistys lausunnossaan tarkastelee kuinka paljon suunniteltu moottorikelkkailureitti hyödyntää maastossa jo olemassa olevia ura ja reittejä. Tämän tarkoituksena on arvioida kuinka paljon uutta reittilinjaa olisi raivattava. (Viitanen 2020.)

Suunnitellun moottorikelkkailureitin sijoittumisesta maastoon riistanhoitoyhdistys kiinnittää huomiota siihen, miten reitin varrella ja sen läheisyydessä on erityisen tärkeitä luontokohteita kuten lehdot ja kosteikot. Lisäksi tarkastellaan, millaisia metsätyyppejä reitin varrella on. Kulkeeko reitti vaihettumisvyöhykkeessä, vaihettumisvyöhyke tarkoittaa kahden erilaisen maasto/metsätyypin välistä aluetta, nämä ovat riistalle tärkeää esimerkiksi suon ja metsärajan. (Viitanen, 2020.)

Riistanhoitoyhdistys tarkastelee hirvien talvehtimisalueita ja niiden sijoittumista suunnitellulle linjaukselle. Kokemuksien perusteella hirvet käyttävät koviksi tappattuja moottorikelkkailureittejä hyödyksi liikkuesssa paksussa lumessa. Tämä voi aiheuttaa hirvikolarin riskiä. Moottorikelkalla häiritty hirvi voi loukkaantua tai pa-

himmassa tapauksessa tiineenä oleva naaras voi luoda sikiön. Riistanhoitoyhdistys muistuttaa kelkkailijoita, että hirven tulee antaa poistua rauhassa reitiltä. (Viitanen 2020.)

Lausunnossa kiinnitetään huomiota, siihen kuinka reitti sijoittuu tunnettujen metsäkanalintujen kuten riekon, teeren ja metson elinympäristöihin. Teerellä on kevättalvella soidin, joka voi alkaa jo helmikuussa. Metsonsoidin alkaa myös kevättalvella, jolloin kelkkailukelit ovat vielä hyvät. Metso on hyvin paikkauskollinen ja soidinalueen kriteerit ovat tiukat, sillä metsikön pitää olla riittävän suuri ja puuston tarpeeksi isoa, harvaa. (Viitanen 2020.)

Riistanhoitoyhdistys selvittää petolintujen pesäpuita, jotka sijaitsevat linjauksen läheisyydessä esimerkiksi maakotkan pesintä tapahtuu keväällä, jolloin alueella liikkuminen häiritsee pesintää. (Viitanen 2020.)

Alueellinen riistanhoitoyhdistys selvittää myös reitistä aiheutuvat hyödyt ja haitat alueen metsästäjille. Miten reitti vaikuttaa alueella metsästyksen suunnittelussa ja toteutuksessa. Pienpetojen loukkupyynti voi reitin myötä helpottua, kun alueella pääsee liikkumaan helpommin. Toisaalta liiallinen liikennöinti reitillä voi häiritä metsästystä. (Viitanen 2020.)

6.11 Finngrid Oyj

Moottorikelkkareitin sijoittamisessa maaston, hyviä kohteita on sähkö ja voimalinjan reuna-alueet. Perustetulla voimalinjalla on kiinteistöön kohdistuva rasite. Lisäksi voimalinjalta on valmiiksi poistettu puusto. (Nordblad 2020.)

Finngrid Oyj omistaa laajasti voimalinjoja verkostoa Suomessa. Finngrid Oyj laatii ja käsittelee moottorikelkkareitin lausuntopyynnön aina tapaus kohtaisesti. Finngrid Oyj lausunto sisältää voimajohdon ja/tai sähköaseman osalta huomiotavia reunaehtoja rakennettaessa niiden läheisyyteen sekä sen lisäksi lausunnoissa on aina ohjeistettu turvallinen työskentely jännitteisen johdon ympäristössä ja kerrottu yhteystiedot mihin olla yhteydessä vahingon sattuessa. Näin ollen lausunnot ovat sitä muotoa, että ne eivät hyväksy tai hylkää reittisuunnitelmia

vaan kuvaa ne reunaehdot, joiden tulee reitin ja toiminnan osalta täyttyä. Siten toteutukseen jää myös varaa pienille muutoksille reunaehtojen asettamien rajojen sisällä. (Nordblad 2020.)

Lausunnon tehtävänä on varmistaa, että voimajohtojen ympäristössä tehtävä rakentaminen tai muu toiminta ei aiheuta vaaraa voimajohtorakenteille turvaten sähkön siirron häiriöttä sekä että jännitteisen voimajohdon johtoalueella toimivilla henkilöillä on riittävä tieto vaadittavista suojaetäisyyksistä. (Nordblad 2020.)

6.12 Geologian tutkimuslaitos

Moottorikelkkailureittien suunnitteluun liittyvissä lausunnoissa GTK tarkastaa sijoittuuko reitin varrelle pohjavesialueita, suojelualueita tai geologisesti merkittäviksi arvioituja kohteita. Alueen maaperää tarkastellaan reitin käytön mahdollisesti aiheuttaman maaston kulumisriskin arvioinnissa. Lausunnot tehdään toimistotyönä GTK:n tietoaineistoja hyödyntäen. (Räisänen 2020.)

7 REITTITOIMITUS

Kun moottorikelkkailureitin reittisuunnitelma on tehty ja sen on vahvistanut kunnan ympäristösuojeluviranomainen. Voidaan reitille hakea Maanmittauslaitoksen järjestämää reittitoimitusta. Maanmittauslaitokselta haettava reittitoimitus on haettava yhden vuoden sisällä vahvistetusta reittisuunnitelmasta. Reittitoimituksessa moottorikelkkailureitti perustetaan viralliseksi reitiksi ja määritetään maanomistajille maksettavat korvaukset. Reittitoimituksessa kirjataan uusi rasite kiinteistöille, joiden kautta linjaus kulkee. (Maanmittauslaitos 2015.)

Moottorikelkkailureitin reittitoimituksessa sovelletaan maastoliikennelakia. Maastoliikennelain lisäksi toimituksessa noudatetaan soveltuvin osin ulkoilulain säännöksiä kustannusten, toimitusmiesten, hakemisen, toimituksen kulun sekä korvauksen osalta. Reittitoimituksessa noudatetaan myös soveltuvin osin yksityistielain, säännöksiä toimitusta koskevassa muutoksen haussa kiinteistörekisteriin merkitsemisen ja muun menettelyn osalta. Mikäli yksityistielain säädöksistä ei muuta johdu, toimitusmenettelyn osalta sovelletaan kiinteistönmuodostamislakia. (Maanmittauslaitos 2015.)

Moottorikelkkailureitin reittitoimitukseen voivat osallistua kaikki asianosaiset, ja muut henkilö, jonka oikeutta toimitus välittömästi koskee. Asianosaisia voivat olla, reitti pitävä toimituksen hakijana, kiinteistön omistajat ja haltija, tiekunta, johon reitillä on vaikutusta, erityisen oikeuden ja rasiteoikeuden haltijat, yhteisellä vesialueella osakaskiinteistöjen muodostama osakaskunta, yleisellä vesialueella se viranomainen, jonka hallinnassa alue on, ammattikalastaja, poronhoitoa harjoittava paliskunta, valtion maanomistajana tai oikeuden haltijana, kunta, ELY-keskus mikäli kyseessä on Natura 2000 alue tai erityisiä luontoarvoja sisältävä alue sekä maantien-, rautatien- tai kanavanpitäjä, jos reitti ulottuu näille alueille. (Maanmittauslaitos 2015.)

Reittitoimituksessa voidaan järjestää maastokatselmus. Maastokatselmuksen tarkoituksena on antaa kuvaa toimitusmiehille reittialueesta. Maastokatselmuk-

sella on myös merkitystä korvausasioissa. Reittisuunnitelmassa on määritelty reitin sijainti, Mahdolliset sopimuksiin perustuvat muutokset suunnitelman mukaisen reitin sijaintiin voidaan tarvittaessa todeta maastossa. Asianosaiset voivat osallistua maastokatselmukseen. (Maanmittauslaitos 2015.)

Oikeus moottorikelkkailureittiin perustetaan reittisuunnitelman mukaisesti. Suunnitelmassa tulee olla vahvistettu reitin sijainti ja reitin leveys. Reittitoimituksessa ei enää tutkita reitin perustamisen edellytyksiä. Korkeimman oikeuden päätöksessä 2018:42 todetaan että moottorikelkkailureitin perustamisen edellytyksiä ei käsitellä enää reittitoimituksessa vaan perustamisen edellytykset tulee käsitellä kunnan ympäristöviranomaisen päätöksessä. (Maanmittauslaitos 2015; KKO 2018.42.)

Reittitoimituksessa on vielä mahdollista poiketa reittisuunnitelman mukaisesta reitin linjauksesta, tämä edellyttää reitin pitäjän sekä maanomistajan hyväksymistä. (Maanmittauslaitos 2015.)

Reittitoimituksen jälkeen moottorikelkkailureitti on tieliikennelain mukainen tie ja sitä koskevat tieliikennelain mukaisten säädösten noudattaminen. Kelkkailureitin pitäjä saa ottaa reitin käyttöön, kun reittisuunnitelma on saanut lainvoiman, korvaukset on maksettu ja reitti on merkitty maastoon. (Maanmittauslaitos 2015.)

Maanmittauslaitoksen reittitoimituksesta on mahdollista hakea muutosta ja valittaa niin kuin kiinteistönmuodostamislaissa on siitä säädetty, valitukset ja muutoksenhaku osoitetaan paikalliseen käräjäoikeuden maa-oikeuteen. (Maanmittauslaitos 2015.)

8 POHDINTA

Opinnäytetyön tarkoitus on kuvata yleisesti kelkkareitin perustamisen eri vaiheita ja tahoja, joiden kanssa hankkeen aikana ollaan yhteistyössä. Opinnäytetyö on tehty Tervolan kunnalle pohjatyöksi reittisuunnitelmaan. Moottorikelkkailureitin perustaminen on aikaa vievä prosessi ja opinnäytetyössä huomio kohdistui erityisesti reittisuunnitelman valmisteluun. Vaikka reittisuunnitelmaa ei laissa kovin tarkasti ole määritelty, on se perusteellinen selvitys reittihankkeesta ja tärkeä asiakirja koko prosessissa.

Opinnäytetyön alussa aihe vaikutti suurelta ja ongelmia tuotti aiheen rajaaminen. Toimeksiantajan joustavan suhtautumisen ansioista rajausta oli mahdollista tarkentaa työn edetessä. Tästä oli suuri apu työn valmistumisen kannalta. Opinnäytetyö oli opettavainen kokemus ja sen aikana prosessin ymmärrys moottorikelkkailureitin perustamisen eri vaiheista selkiytyi.

Virallisen reittitoimituksella perustetun reitin perustaminen Tervolan kuntaan on vielä suunnitteilla. Tämä opinnäytetyö antaa pohjaa ja esiselvityksiä reittisuunnitelman laatimiseksi Tervolan kunnalle. Reittisuunnitelman laadinnassa seuraava vaihe on pyytää lausuntopyynnöt tarvittavilta osapuolilta sekä ottaa yhteyttä maanomistajiin.

Moottorikelkkailu reittisuunnitelman laatimiseen tarvitaan monipuolista osaamista maankäytön suunnittelusta ja tarvittavien säädösten tuntemista. Kunnilla ei välttämättä ole resursseja tehdä reittisuunnitelmia. Jolloin reittisuunnitelman hankkiminen ulkopuoliselta konsultti yritykseltä on hyvä ratkaisu.

LÄHTEET

Alatalo, M., Jalasmäki, S. & Simoska, M. 2020. Moottorikelkkailureitin aloituspalaveri. Tervolan kunnantalo 21.1.2020.

Alatalo, M., Lumpus, J-P. & Jalasmäki, S. 2020. Suunnittelupalaveri. Tervolan kunnantalo 26.3.2020.

Herva, P. 2000. Moottorikelkkailureittien suunnittelu ja ympäristövaikutukset. Lapin ympäristökeskuksen moniste 28.

Herva, P. 2020. Moottorikelkkareitti suunnitelman lausuntopyyntö. Sähköposti Janne.Leppaniemi@edu.lapinamk.fi 5.10.2020. Tulostettu 6.10.2020.

Juntti, M. 2020. Kumppanuussopimus Tervolan kunta. Sähköposti Janne.Leppaniemi@edu.lapinamk.fi 24.3.2020. Tulostettu 24.3.2020.

Jänkälä, A-L. 2020. Lausuntopyyntö selvitys. Sähköposti Janne.Leppaniemi@edu.lapinamk.fi 16.9.2020. Tulostettu 18.9.2020.

Kemijokivarren osayleiskaava 2004. Osayleiskaavaselostus. Oulu: Ympäristötaito Oy. Viitattu 10.10.2020
http://www.paikkatieto.airix.fi/tietopankki/tervola/julkinen/tekstit/sel_yhtvet.pdf.

KHO 2015:2387. Muu päätös. Länsi-Lapin maakuntakaavan vahvistamista koskeva asia.

KKO 2018:42. Kiinteistötoimitus. Moottorikelkkailureitin perustaminen. Reittitoimitus.

Lapin liitto 2012a. Länsi-Lapin maakuntakaava merkintöjen selvitys- ja kaavamääräykset. Rovaniemi. Viitattu 29.11.2020
<https://www.lapinliitto.fi/wp-content/uploads/2020/11/Lansi-Lapin-maakunta-kaava-merkintojen-selitys-ja-kaavamaaraykset.pdf>.

Lapin liitto 2012b. Länsi-Lapin maakuntakaavakartta. Rovaniemi. Viitattu 27.11.2020
<https://www.lapinliitto.fi/wp-content/uploads/2020/11/Lansi-Lapin-maakuntakaavakartta-lainvoima.pdf>.

Lapin liitto 2016. Länsi-Lapin maakuntakaavaselostus. Rovaniemi. Viitattu 27.11.2020
<https://www.lapinliitto.fi/wp-content/uploads/2020/11/Lansi-Lapin-maakuntakaavaselostus-lainvoima.pdf>.

Luonnonsuojelulaki 20.12.1996/1096.

Maanmittauslaitos 2015. Toimitusmenettelyn käsikirja – Maastoliikennelain mukainen moottorikelkkailureitti- ja ulkoilulain mukainen ulkoilureittitoimitus. Viitattu 18.11.2020

http://www.maanmittauslaitos.fi/sites/default/files/20_reittitoimitukset.pdf.

Maantielaki 23.6.2005/503.

Maastoliikenneasetus 12.1.1996/10.

Maastoliikennelaki 22.12.1995/1710.

Muinasmuistolaki 17.6.1963/295.

Nordblad, N. 2020. Moottorikelkkareitin lausuntopyyntö selvitys. Sähköposti Janne.Leppaniemi@edu.lapinamk.fi 16.9.2020. Tulostettu 1.10.2020.

Oikarinen, T. 2020. Moottorikelkkareitti suunnitelman lausuntopyyntö. Sähköposti Janne.Leppaniemi@edu.lapinamk.fi 5.10.2020. Tulostettu 7.10.2020.

Piisilä, J. 2020. Moottorikelkkareitti suunnitelman lausuntopyyntö. Sähköposti Janne.Leppaniemi@edu.lapinamk.fi 5.10.2020. Tulostettu 23.10.2020.

Pohjois-Karjalan maakuntaliitto 2003. Pohjois-Karjalan maakunnallisten virkistyspalvelujen ylläpito osaraportti 3. Joensuu. Viitattu 20.11.2020
<https://www.pohjois-karjala.fi/documents/33565/34388/162%20Pohjois-Karjalan%20maakunnallisten%20virkistyspalvelujen%20ylla%CC%88pito,%20Osaraportti%203.pdf/3a21f195-1fca-cbb9-025a-193fef643bd8>.

Poronhoitolaki 14.9.1990/848.

Päivänen, J., Leppänen, P., Virrankoski, L. & Jounila, R. 2009. Moottorikelkkaväylien tavoiteverkko – Valtakunnalliset suuntaviivat verkon suunnittelun tueksi. Ympäristöministeriön raportteja 3/2009. Viitattu 18.11.2020
<https://julkaisut.valtioneuvosto.fi/handle/10138/41504>.

Rinkinen, J. 2020. Maastotieto Oy. Toimitusjohtajan haastattelu. Syksyllä 2020.

Räisänen, J. 2020. GTK:n lausunnoista Sähköposti Janne.Leppaniemi@edu.lapinamk.fi 16.9.2020. Tulostettu 21.9.2020.

Suomen virallinen tilasto. Kaikki rekisterissä olevat moottorikelkat Tervolan kunnassa, 2020. Helsinki: Tilastokeskus. Viitattu 5.10.2020
<http://pxnet2.stat.fi/PXWeb/sq/73d810c1-e975-4d84-8384-879f93e625fe>.

Suomen virallinen tilasto. Moottorikelkkojen ensirekisteröinnit Lapissa, 2020. Helsinki: Tilastokeskus. Viitattu 5.10.2020
<http://pxnet2.stat.fi/PXWeb/sq/5d6ce58f-78eb-427b-885b-52c37e93d66b>.

Suomen virallinen tilasto. Rekisterissä olevat moottorikelkat Koko Suomi, 2020. Helsinki: Tilastokeskus. Viitattu 5.10.2020
<http://pxnet2.stat.fi/PXWeb/sq/6a0be2b9-b84f-4898-8a40-534279e569b7>.

Suomen virallinen tilasto. Rekisteröityjen moottorikelkkojen määrät Tervolan naapuri kunnissa ja kaupungeissa, 2020. Helsinki: Tilastokeskus. Viitattu 17.11.2020

<http://pxnet2.stat.fi/PXWeb/sq/4814ec06-4beb-48bd-ba66-59aff5ca7823>.

Taivainen, J. 2020. Moottorikelkkareitin lausuntopyyntö selvitys. Sähköposti Janne.Leppaniemi@edu.lapinamk.fi 16.9.2020. Tulostettu 17.9.2020.

Tallgren, M. 1999. Moottorikelkkailureitin perustaminen. Helsinki: Maanmittauslaitos.

Tervolan Kemijokivarren osayleiskaava 2003. Osa IV: Tervola - Varejoki. Air-ix suunnittelu ympäristötaito oy. Viitattu 27.11.2020

<https://paikkatieto.sweco.fi/redirect/tervola/osayleiskaavayhdistelma.html>.

Tervolan Kemijokivarren osayleiskaavaselostus 2003. Osa IV: Tervola - Varejoki. Air-ix suunnittelu ympäristötaito oy. Viitattu 27.11.2020

<http://paikkatieto.airix.fi/paikkatieto/tervola/yk/liitteet/4.pdf>.

Tervolan kunta 2012a. Kirkonkylän asemakaavan muutos ja laajennus Viian - Kiviahonalue. Finnish Consulting Group. Rovaniemi. Viitattu 27.11.2020

<http://www.ahiplan.airix.fi/paikkatieto/tervola/kartta.psp?kartta=tervola>.

Tervolan kunta 2012b. Kirkonkylän asemakaavanselostus muutos ja laajennus Viian-Kiviahonalue. Finnish Consulting Group. Rovaniemi. Viitattu 27.11.2020

<http://paikkatieto.airix.fi/paikkatieto/tervola/liitteet/17.pdf>.

Tervolan kunta 2020a. Kunta-info. Viitattu 13.6.2020

<http://tervola.fi/kunta-ja-hallinto/kunta-info/>.

Tervolan kunta 2020b. Tekninen osasto. Puhelinhaastattelu 2.12.2020.

Tervolan kunta 2020c. Tekninen osasto. Viitattu 1.12.2020

<http://tervola.fi/asuminen-ja-rakentaminen/tekniset-palvelut>.

Tiehallinto 2007. Yksityisten teiden liittymät maanteihin. Viitattu 1.12.2020

https://julkaisut.vayla.fi/thohje/pdf/2100050-v-07-yksityisten_teiden_liittymat-ohje.pdf.

Ulkoilulaki 13.7.1973/606.

Vaara, I. 2020. Metsähallitus. Erikoissuunnittelija puhelinhaastattelu 16.9.

Viitanen, V. 2020. Moottorikelkkareitin lausuntopyyntö selvitys. Sähköposti Janne.Leppaniemi@edu.lapinamk.fi 16.9.2020. Tulostettu 28.9.2020.

Vähä, P. 2020. Moottorikelkkareitin lausuntopyyntö selvitys. Sähköposti Janne.Leppaniemi@edu.lapinamk.fi 16.9.2020. Tulostettu 16.9.2020.

Yksityistielaki 13.7.2018/560.

Ympäristöhallinto 2013a. Valtakunnalliset alueidenkäyttötavoitteet. Viitattu 27.11.2020

https://www.ymparisto.fi/fi-fi/Elinymparisto_ja_kaavoitus/Maankayton_suunnittelujarjestelma/Valtakunnalliset_alueidenkayttotavoitteet.

Ympäristöhallinto 2013b. Yleiskaava sovittaa yhteen ja ohjaa asemakaavojen laatimista. Viitattu 27.11.2020

https://www.ymparisto.fi/fi-fi/elinymparisto_ja_kaavoitus/maankayton_suunnittelujarjestelma/yleiskaavoitus.

Ympäristöhallinto 2018. Maakuntakaavoitus. Viitattu 21.11.2020

https://www.ymparisto.fi/fi-FI/Elinymparisto_ja_kaavoitus/Maankayton_suunnittelujarjestelma/Maakuntakaavoitus.