

Johanna Hannila

**Sosiaalisesti parempi piha -  
Kehityssuunnitelma Ilmajoen koulutilan piha-alueelle**

Opinnäytetyö  
Syksy 2011

Maa- ja metsätalouden yksikkö, Ilmajoki  
Maaseutuelinkeinojen koulutusohjelma  
Kotieläintuotanto, Tuotantoeläinten terveydenhuolto



## SEINÄJOEN AMMATTIKORKEAKOULU

### Opinnäytetyön tiivistelmä

Koulutusyksikkö: Maa- ja metsätalouden yksikkö

Koulutusohjelma: Maaseutuelinkeinojen koulutusohjelma

Suuntautumisvaihtoehto: Tuotantoeläinten terveydenhuolto ja kotieläintuotanto

Tekijä: Johanna Hannila

Työn nimi: Sosiaalisesti parempi piha . kehityssuunnitelma Ilmajoen koulutilan piha-alueelle

Ohjaaja: Senja Arkko

Vuosi:2011

Sivumäärä:75

Liitteiden lukumäärä:3

Opinnäytetyön tarkoitus oli laatia kehittämissuunnitelma Ilmajoen koulutilan piha-alueelle. Kehittämissuunnitelman pohjana käytettiin aiemmin tehtyyn anonyymiin Internet-pohjaiseen kyselyyn tulleita vastauksia. Kyselyn avulla oli tarkoitus selvittää, mitkä asiat pihassa ovat hyvin ja mihin asioihin kaivataan muutosta. Halusin myös tietää, pitivätkö omat oletukseni parannusta kaipaavista kohteista paikkansa.

Työn alussa käydään ensin läpi eri vuosikymmenten pihasuunnittelun tyyppi- ja piirteitä 1900-luvun alusta nykypäivään asti sekä pihasuunnitteluun liittyvää lainsäädäntöä. Lisäksi selvitan, mitä eri vuosikymmenien piirteistä esiintyy koulutilan nykyisellä piha-alueella ja esittelen lyhyesti koulutilan historiaa.

Kehittämissuunnitelmassa esitellään parannusehdotuksia eri asioille koulutilan alueella. Eniten muutosta kaivattiin yleiseen viihtyvyyteen, yhdessäoloon ja liikkumiseen liittyviin asioihin.

Lisäksi opinnäytetyössä pyritään analysoimaan, mikä vaikuttaa vastauksiin eri ikäryhmien ja sukupuolten välillä. Kehittämissuunnitelman budjetti oli 30 000 . 100 000 ” ja liitteeksi laskettiin myös esimerkkisuunnitelman kustannusarvio. Liitteeksi koottiin myös kuvamateriaalia muun muassa pihakalusteista ja kasveista, joita pihaan suunnitelmalla perusteella hankittaisiin.

Kehittämissuunnitelmaa voidaan käytännössä hyödyntää tulevaisuudessa tehtävän piharemontin yhteydessä, ja rakentajille on näin olemassa valmis muistilista asioista, joihin kaivattaisiin muutosta sekä asiat, joiden katsotaan olevan pihassa nykyisellään hyvin.

Asiasanat: historia, kehitys, kustannukset, lait, pihasuunnittelu

SEINÄJOKI UNIVERSITY OF APPLIED SCIENCES

### **Thesis abstract**

Faculty: Ilmajoki school of Agriculture and Forestry

Degree programme: Agricultural and Rural Enterprises

Specialisation: Animal health care and Animal Husbandry

Author: Johanna Hannila

Title of thesis: Socially better court . A development plan to court of Ilmajoki school of Agriculture and Forestry

Supervisor: Senja Arkko

Year: 2011                      Number of pages: 75                      Number of appendices: 3

The aim of the thesis was to make a development plan for Ilmajoki school of Agriculture and Forestry's courtyard. As a base for this plan the results from an anonymous Internet-based poll that was made earlier. With the help of this poll, it could be seen, what things in this court are working well now and what things could be changed. I also wanted to find out if my own speculations true or not.

In the beginning of the thesis were researched typical aspects of garden planning in the decades from the beginning of the 1900's until nowadays. In the thesis there were also researched the laws connected with garden planning. I also clarify what aspects from earlier decades appear in current courtyards and briefly research the history of Ilmajoki school of Agriculture and Forestry.

In development plan, there are proposals on how to make different things in school's courtyard better are introduced. The things, that needed the most improvements, are related to communal comfort, being together and traffic.

In the thesis, there was analyzed what effects different age groups and genders had to the answers in the poll. The development plan budget was between 30 000 . 100 000 euros and in appendices was calculated the budget for an example plan. In appendices was also collected pictorial material on patio furniture and plants that would be purchased for the courtyard according to the development plan. The development plan can be utilized in the future, when the courtyard renovation is carried out. There's a completed list for constructors about things that could be changed and also about the things that are working well now.

Keywords: history, development, expenses, laws, garden planning

## SISÄLTÖ

Opinnäytetyön tiivistelmä.....	1
Thesis abstract .....	2
SISÄLTÖ.....	3
Kuvio- ja taulukkoluetelo.....	7
1 JOHDANTO .....	9
2 PIHA .....	10
2.1 Piha ja sen alueet .....	10
2.2 Maatilojen pihan suunnitteluun liittyviä piirteitä .....	10
3 PIHASUUNNITELMA .....	12
3.1 Mikä pihasuunnitelma on? .....	12
3.1.1 Pihasuunnitelman asiakirjat.....	12
3.1.2 Luonnos .....	12
3.1.3 Yleissuunnitelma .....	12
3.1.4 Toteutussuunnitelma .....	13
3.2 Pihasuunnitelman rakenne .....	13
3.3 Mihin pihasuunnitelmaa tarvitaan? .....	13
3.4 Miten pihasuunnitelma tehdään? .....	14
3.5 Milloin pihasuunnitelma tehdään?.....	14
3.6 Mitä pihasuunnitelman tekemiseen tarvitaan? .....	15
3.7 Mistä pihasuunnitelman saa ja mitä pihasuunnitelman teettäminen maksaa? .....	15
4 PIHASUUNNITTELUN LAINSÄÄDÄNTÖ .....	16
4.1 Yleistä pihan suunnittelua koskevista laista .....	16
4.2 Kaavoitus .....	16
4.2.1 Maakuntakaava .....	17
4.2.2 Yleiskaava .....	17
4.2.3 Asemakaava .....	18
4.3 Maankäyttö- ja rakennuslaki .....	18
4.4 Vesihuoltolaki.....	18
4.5 Pelustuslaki.....	19

4.6 Ympäristönsuojelulaki.....	19
<b>5 ERI VUOSIKYMMENTEN PIHOJA .....</b>	<b>20</b>
5.1 1900-luvun alku .....	20
5.1.1 Etupiha .....	20
5.1.2 Rakennukset .....	21
5.1.3 Takapiha.....	21
5.1.4 Puutarha ja kasvimaa .....	22
5.2 1940-luvun piha .....	23
5.3 1950-luvun piha .....	23
5.4 1960. 1970-luvun piha .....	24
5.5 1980-luvun piha .....	25
5.6 1990-luvun piha .....	25
5.7 Nykyajan piha .....	26
<b>6 KOULUTILAN HISTORIA .....</b>	<b>27</b>
<b>7 KOULUTILAN NYKYINEN PIHAYMPÄRISTÖ .....</b>	<b>28</b>
7.1 Rakennukset .....	28
7.2 Kasvillisuus.....	28
<b>8 KYSELY ILMAJOEN KOULUTILAN PIHA-ALUEESTA .....</b>	<b>29</b>
8.1 Kyselyn taustatietoja.....	29
8.2 Vastaukset .....	30
8.2.1 Vastaajien kokonaismäärä ja sukupuoli .....	30
8.2.2 Vastaajien ikä .....	32
8.2.3 Piha-alueen kokonaisarvosana .....	33
8.2.4 Pihaympäristön kohteiden arvioiminen .....	34
8.2.5 Eri tekijöiden toteutuminen piha-alueella .....	38
8.2.6 Piha-alueen näyttävyys eri vuodenaikoina .....	43
8.2.7 Opastus piha-alueen kohteisiin .....	44
8.2.8 Vaikeasti löydettävät kohteet koulutilalla .....	44
8.2.9 Valaistus.....	45
8.2.10 Liikkumista haittaavien tekijöiden löytyminen .....	46
8.2.11 Liikuntarajoitteisten huomioiminen pihan suunnittelussa .....	46

8.2.12 Jalankulkijoiden turvallisuus .....	47
8.2.13 Moottoriajoneuvoilla liikkuvien turvallisuus .....	48
8.2.14 Piha-alueelle toivotut asiat.....	50
<b>9 PIHA-ALUEEN KEHITYSSUUNNITELMA .....</b>	<b>51</b>
9.1 Piha-alueen turvallisuus.....	51
9.1.1 Jalankulkijoiden turvallisuus .....	51
9.1.2 Moottoriajoneuvoilla liikkuvien turvallisuus .....	52
9.2 Nurmialueet .....	53
9.3 Puut .....	53
9.4 Pensaat .....	53
9.5 Kukkaiistutukset.....	54
9.6 Oleskelualueet ja terassi.....	54
9.7 Liikuntapaikat.....	55
9.8 Sähköpuomi .....	55
9.9 Opastus .....	56
9.10 Tupakointikatokset.....	56
9.11 Paikoitusalueet .....	57
<b>10 MENEKKILASKELMAT .....</b>	<b>58</b>
10.1 Suodatinkangas .....	58
10.2 Jakavan kerroksen kiviaines .....	58
10.3 Kantavan kerroksen kiviaines .....	59
10.4 Asennushiekka .....	59
10.5 Laatoitus .....	59
10.6 Asfaltointityöt .....	60
10.7 Multa.....	60
10.8 Kasvit.....	61
10.9 Kivet ja katteet .....	61
10.10 Pihakalusteet .....	62
<b>11 JOHTOPÄÄTÖKSET .....</b>	<b>64</b>
<b>LÄHTEET .....</b>	<b>66</b>
<b>LIITTEET .....</b>	<b>75</b>



## Kuvio- ja taulukkoluetelo

Kuvio 1. Vastausjakauma kysymykseen numero 1 (Webropol 2011.) .....	31
Kuvio 2. Vastausjakauma kysymykseen numero 2 (Webropol 2011). .....	32
Kuvio 3. Kokonaisarvosanajakauma (Webropol 2011.) .....	33
Kuvio 4. Piha-alueen kohteiden arvosanat (Webropol 2011). .....	36
Kuvio 5. Pihaympäristön eri tekijöiden toteutuminen (Webropol 2011). .....	40
Kuvio 6: Piha-alueen näyttävyys eri vuodenaikoina (Webropol 2011). .....	43
Kuvio 7. Vastausjakauma kysymykseen 7 (Webropol 2011). .....	44
Kuvio 8. Vaikeasti löydettäviä kohteita Ilmajoen koulutilalla (Webropol 2011). ....	45
Kuvio 9. Vastausjakauma kysymykseen 9 (Webropol 2011). .....	45
Kuvio 10. Vastausjakauma kysymykseen 11 (Webropol 2011). .....	46
Kuvio 11. Liikuntarajoitteisten huomioiminen pihan suunnittelussa (Webropol 2011). .....	46
Kuvio 12. Vastausjakauma kysymykseen 13 (Webropol 2011). .....	47
Kuvio 13. Jalankulkijoille vaarallisimmat kohteet koulutilalla (Webropol 2011). ....	47
Kuvio 14. Vastausjakauma kysymykseen 15. (Webropol 2011). .....	48
Kuvio 15. Moottoriajoneuvoilla liikkuville vaarallisimmat alueet koulutilan alueella (Webropol 2011). .....	49
Kuvio 16. Piha-alueelle toivotut asiat (Webropol 2011). .....	50
Kuva 17. Saana grillikota (Lapin Hirsi Centrum Ky 2009). .....	1
Kuva 18. Iroko puupenkki ja Classica betoni-istutusallasyhdistelmä (OyJana Ab ...	1
Kuva 19. L&T City® -roska-astia (Lassila & Tikanoja 2008). .....	2
Kuva 20. Parvekekukkalaatikko (EG-Trading Oy .....	2
Kuva 21. Penkki pöytäryhmä Farmen (Witre Oy .....	3
Kuva 22. Puiستonsohva Bordsjö (Witre Oy .....	3
Kuva 23. Calluna (Kanta-Hämeen Puutarhakeskus Ky 2011) .....	1
Kuva 24. Kartiotuija (Suomalainen Taimi 2011). .....	1
Kuva 25. Piianangervo (Särkän Perennataimisto 2011) .....	2
Kuva 26. Rautatienomenapuu (Lakeuden Vihertaimisto Oy 2011). .....	2
Kuva 27. Riippalobelia Cascade Rainbow (Oy Exotic Garden Ab .....	3
Kuva 28. Riippaverbena eli rautayrtti (Pirilän Kukkatalo 2010). .....	3



Kuva 29. Syysleimu Rembrandt (Ahosen taimisto .....	4
Taulukko 1. Kustannusarvio (Excel 2011).....	1

## 1 JOHDANTO

Opinnäytetyöni tavoite oli laatia kehittämissuunnitelma Ilmajoen koulutilan piha-alueelle. Olin jo aikaisemmin kummastellut, miten koulutilan alueelta puuttuu monia kampukselle kuuluvia asioita. Lisäksi kuulin, että piharemontti on tulevaisuudessa suunnitteilla, joten työtäni voidaan käyttää suunnittelun apuna. Muun muassa nämä asiat vaikuttivat aiheeni valintaan. Suunnitelmasta jätin ohjaavan opettajan Senja Arkon suosituksesta pois C-solujen piha-alueen, koska se tulee muuttumaan tulevaisuudessa niin paljon, että sitä on vielä mahdotonta ennakoita.

Kehittämissuunnitelman pohjana ja osana tätä opinnäytetyötä oli kyselytutkimus. Kysely laadittiin Webropol-ohjelmalla, ja linkin sisältävä sähköpostiviesti lähetettiin Ilmajoen maa- ja metsätalouden yksikön opiskelijoille ja henkilökunnalle. Kysely sisälsi kysymyksiä neljästä eri aihealueesta, ja tavoite oli, että vastausprosentti olisi yli 50 %, jolloin tulokset olisivat täysin luotettavia. Suunnitelman pohjana ovat kuitenkin pienemmän vastaajajoukon mielipiteet, joista kuitenkin näkyy selvä suunta, johon tulokset ovat lähteneet kehittymään. Suullisia tietoja työhön ovat lisäksi antaneet yksikön johtaja Antti Pasila, ohjaava opettaja Senja Arkko ja puutarhuri Teija Koivuniemi.

Kokosin työn loppuun liitteiksi kuvia esimerkkikalusteista sekä kasveista ja laskin lisäksi suuntaa-antavan kehityssuunnitelman budjetin.

## **2 PIHA**

### **2.1 Piha ja sen alueet**

Käsitteenä sana piha tarkoittaa talon ympärillä olevaa aluetta, joka erottuu ympärillä olevasta luonnonvaraisesta luonnosta. Pihassa voi olla kasvillisuutta, mutta se voi olla myös paljas hiekka- tai asfalttipiha. Pihan määritelmään kuuluu siis, että se on ihmisen muokkaamaa aluetta. Pihasta erotetaan omaksi alueekseen puutarha ja ero pihaan tehdään kasvillisuuden avulla. Puutarhassa on joko istutettuja tai luonnonvaraisia kasveja, jotka voivat olla syötäviä tai koristekasveja. Kuten pihallekin, puutarhalle on ominaista se, että sitä on muokattu. Puutarhat luokitellaan kolmeen tyyppiin, joiden kaikkien piirteitä voi olla samassakin puutarhassa. Nämä tyypit ovat hyötypuutarha, huvipuutarha ja unelmapuutarha. Hyötypuutarhassa kasvatetaan ruokakasveja, huvipuutarhaan mennään viihtymään. Unelmapuutarhalla tarkoitetaan sitä, miten paljon puutarhaharrastukseen liittyvät unelmat näkyvät ihmisten kulutuksessa. (Lammi & Timonen 2007, 206.)

### **2.2 Maatilojen pihan suunnitteluun liittyviä piirteitä**

Maatilan piha-alueella on kolme ominaispiirrettä, jotka tulisi huomioida pihaa suunnitellessa. Yksi niistä on se, että tuotantorakennukset sijaitsevat monesti lähellä asuinrakennusta. Toisena seikkana tulisi muistaa se, että maatilat ovat paitsi maanviljelijäperheen koti myös yrityksiä. Yritykselle on tärkeää antaa itsestään hyvä kuva asiakkaille, joten siksi myös maatilojen pihojen suunnitteluun tulee kiinnittää huomiota. Viehättävä piha on tärkeä osa maatilan ja myös koko maatalousalan positiivisen imagon rakentamisessa. (Kalaja-Altinbas 2008.)

Kolmas huomioitava asia on se, että rakennettaessa uusia talousrakennuksia maatilalle, ne olisi suotavaa rakentaa omaan erilliseen talouspihaan kuin vanhojen, perinteisempien rakennusten yhteyteen. Näin uusi ja vanha

rakennuskanta muodostavat omilla alueillaan eheän kokonaisuuden. (Kalaja-  
Altinbas 2008.)

## **3 PIHASUUNNITELMA**

### **3.1 Mikä pihasuunnitelma on?**

Pihasuunnitelma on piharakentamisen työväline. Se muodostuu useista erilaisista toteutussuunnitelmista, joiden avulla pihasta tehdään halutunlainen kokonaisuus. Pihasuunnitelma siis määrää, mitä pihalle tehdään, mitä toimintoja ja rakenteita pihaan tulee sekä sen, miten ne sijoittuvat pihaan. (Alfors 2009)

#### **3.1.1 Pihasuunnitelman asiakirjat**

#### **3.1.2 Luonnos**

Lopullinen pihasuunnitelma muodostuu luonnosten pohjalta ja niitä piirretään yksi tai useampia sen mukaan, miten asiasta on asiakkaan kanssa sovittu. Luonnos esitellään asiakkaalle, minkä jälkeen asiakas kommentoi työtä. Tämän jälkeen suunnittelija tekee vaaditut muutokset työhön, minkä jälkeen korjailtu luonnos esitellään asiakkaalle. Näiden välivaiheiden kautta päästään yleis- tai toteutussuunnitelmaan. (Blomberg, [viitattu 23.2.2011].)

#### **3.1.3 Yleissuunnitelma**

Yleissuunnitelma voi olla välivaihe pihan suunnitteluprosessissa tai asiakkaasta riippuen myös toteutussuunnitelma (Blomberg [viitattu 28.9.2011]). Yleissuunnitelman mittakaavana on 1:100 tai 1:200 (Pihavinkki 2008). Yleissuunnitelmasta nähdään tilan jäsentely, maastonmuodot, toimintojen (paikoitus, oleskelu, pyykinkuivaus, leikkipaikat, jätteiden käsittely, kasvimaat) sijoittelu ja pintamateriaalien sekä kasvillisuuden käyttö. Yleissuunnitelmaan sisältyvät myös tiedot pihan valaistuksesta ja rajaamisesta. Suunnitelmaan voidaan liittää erillinen työselitys, jossa opastetaan asiakasta pihan rakentamisessa ja hoidossa. (Blomberg [viitattu 23.2.2011].)

### **3.1.4 Toteutussuunnitelma**

Toteutussuunnitelma piirretään tavallisesti mittakaavassa 1:100 (Alfors 2009). Poikkeuksena yleissuunnitelmaan toteutussuunnitelmassa on tarkat tiedot käytetyistä materiaaleista (esim. kasvilajit), kustannusarvio, työselitys sekä rakenne- ja detaljipiirustuksia (Blomberg [viitattu 23.2.2011]). Rakenne- ja detaljipiirustusten mittakaava on 1:10 - 1:100 kohteesta riippuen (Alfors 2009). Toteutussuunnitelma on paikallaan silloin, kun piharakentaminen jätetään urakoitsijan hoidettavaksi tai kun asiakas ei halua tai hänellä ei ole aikaa suunnitella pihaa yksityiskohtaisesti (Blomberg [viitattu 23.2.2011]).

### **3.2 Pihasuunnitelman rakenne**

Pihasuunnitelman sisältö on ennen kaikkea riippuvainen asiakkaan tarpeista ja toiveista. Tarpeet pihan suhteen voivat liittyä esimerkiksi muuttuneeseen elämäntilanteeseen, pihan ilmeen uudistamiseen tai kiinteistön arvon kohottamiseen. Vanhan pihan kasvillisuus voi esimerkiksi olla ränsistynyttä tai villiintynyttä, ja sitä haluttaisiin uudistaa. (Pihavinkki 2008.) Tontin koko ja muoto sekä asemakaavoitus asettavat myös oman haasteensa pihasuunnittelulle (Alfors 2009).

### **3.3 Mihin pihasuunnitelmaa tarvitaan?**

Pihasuunnitelmassa huomioidaan eri kasvilajien vaatimat olosuhteet ja menestymisvyöhykkeet eli säästetään kustannuksissa, kun pihaa ei tarvitse istuttaa uudelleen seuraavana kesänä. Ammattilaisen tekemässä pihasuunnitelmassa kasvit on sijoitettu sellaisiin paikkoihin, joissa niillä on optimaaliset olosuhteet, joten pihasuunnitelman avulla säästetään työaikaa, kun kasveja ei tarvitse siirtää paikasta toiseen. Työ- ja hoito-ohjeet opastavat asiakasta etenemään pihaa perustettaessa oikeassa järjestyksessä, mikä myös lyhentää työaikaa. Suunnitelman avulla pihan rakentaminen voidaan, mikäli

asiakas haluaa, jaksottaa useammalle vuodelle. Erityisesti uudisrakennuskohteissa voidaan maa-ainesta hyödyntää ja käyttää se pihan muotoiluun. (Pihavinkki 2008.)

### **3.4 Miten pihasuunnitelma tehdään?**

Pihasuunnitelman tekeminen on monivaiheinen prosessi. Ensimmäiseksi suunnitelman tekijä menee tapaamaan asiakasta ja yhdessä tämän kanssa käydään läpi tontti, asiakkaan toiveet pihan suhteen, kuten pihan käyttötarkoitus ja suunnitelman taso. Näiden tietojen pohjalta suunnittelija piirtää yhden tai useamman luonnoksen, joista asiakas valitsee itselleen mieluisimman. (Piippo 2010.)

### **3.5 Milloin pihasuunnitelma tehdään?**

Pihan suunnittelun aloittaminen riippuu siitä, tehdäänkö suunnitelma uuteen vai jo olemassa olevaan pihaan. Mikäli pihasuunnitelma laaditaan uudisrakennuskohteelle, suunnitelman tekeminen aloitetaan yhtä aikaa rakennussuunnittelun kanssa (Alfors 2009). Vanhaa pihaa uudistettaessa suunnittelu ajoitetaan remontin tai muun rakentamisen yhteyteen. Ajallisesti sopivinta olisi aloittaa suunnittelu syksyllä, koska silloin voidaan vielä erottaa ja tunnistaa kasvillisuutta. Talvi voidaan käyttää suunnitteluun ja suunnitelmaan perehtymiseen, jolloin heti keväällä maan paljastuttua pihan rakentaminen voidaan aloittaa. Toinen mahdollinen ajankohta suunnittelulle on kevättalvi. Tuolloin kerätään tiedot asiakkaan tarpeista ja toiveista pihaan liittyen sekä tehdään suunnitelman pohjatyöt. Pihasuunnitelma voidaan tehdä myös silloin, kun asukkaiden tarpeet pihan suhteen ovat muuttuneet. (Pihavinkki 2008.)

### **3.6 Mitä pihasuunnitelman tekemiseen tarvitaan?**

Pihasuunnitelman tekemistä varten suunnittelijalla on oltava käytössään asemapiirustus, rakennusten pohja- ja julkisivupiirustukset ja kartoitustiedot (Blomberg [viitattu 27.9.2011]). Kartoitustiedoista nähdään suuret kivet ja kalliot, korkeuskäyrät ja nykyiset ja säilytettävät rakenteet ja kasvillisuus. Saatavilla tulee olla myös tiedot kaapeleista, salaojista ja viemäriverkostoista. (Pihaexpertit [viitattu 27.9.2011]. Suunnitelmassa voidaan käyttää lisäksi maaperätutkimusten sekä -kartojen tietoja. (Blomberg [viitattu 23.2.2011].)

### **3.7 Mistä pihasuunnitelman saa ja mitä pihasuunnitelman teettäminen maksaa?**

Pihasuunnitelmia laativia ammattilaisia ovat esimerkiksi suunnitteluhortonomit, viherrakentamisen puutarhurit, puutarhurit, piha- ja/tai puutarhasuunnittelijat ja ympäristösuunnittelijat (Eveliina 2006). Pihasuunnitelman hinta määräytyy siihen käytetyn ajan perusteella. Ajankäyttöön puolestaan vaikuttaa suunnitelman tarkkuus, tontin koko ja haasteellisuus ja asiakkaan omat tarpeet. (Piippo 2010.).



## **4 PIHASUUNNITTELUN LAINSÄÄDÄNTÖ**

### **4.1 Yleistä pihan suunnittelua koskevista laista**

Piha-alueiden suunnittelua, toteutusta ja käyttöä säätelevät useat lait ja asetukset. Näitä ovat esimerkiksi maankäyttö- ja rakennuslaki, maankäyttö- ja rakennusasetus, vesihuoltolaki, pelastuslaki ja ympäristönsuojelulaki (Sopanen, Kuusniemi & Sarlin 2007). Jätin käsittelemättä tässä luvussa lastensuojelulain, tuoteturvallisuuslain sekä tuotevastuulain.

### **4.2 Kaavoitus**

Kaavoitus tarkoittaa maankäytön suunnittelua, eli sen avulla säädellään alueiden käyttämistä ja rakentamista eri tarkoituksiin tulevaisuudessa. Suomessa kaavoitusta säätelevät maankäyttö- ja rakennuslaki, maankäyttö- ja rakennusasetus, valtakunnalliset alueidenkäytön tavoitteet ja kuntien/kaupunkien omat tavoitteet. Kaavoja on kolme eritasoisista: maakuntakaava, yleiskaava ja asemakaava. Ylemmällä tasolla oleva kaava toimii ohjeena yksityiskohtaisempien, alemman tason kaavojen laatimisessa. Maakuntakaavasta esimerkiksi nähdään, millä alueilla on asutusta, kun taas asemakaavasta nähdään jonkin kaupunginosan asuintalojen määrä. Kaavoitus on jatkuva prosessi, ja toteutumisaajat vaihtelevat kaavasta riippuen. Kuntien ja muiden toimielinten tulee huolehtia lisäksi siitä, että kaavoitus pysyy ajan tasalla. Kaavojen muuttamisen voi tehdä yksityinen henkilö. (Kaavoitus, 2010.).

#### **4.2.1 Maakuntakaava**

Maakuntakaavasta nähdään, mihin maakunnan eri osia käytetään ja millaiseksi yhdyskunnan rakenne tulevaisuudessa muodostuu. Maakuntakaavan tekee ja hyväksyy maakunnan liitto. Maakuntakaavan toteutumisaika on 10.20 vuotta riippuen siitä, mitä sillä tavoitellaan. Maakuntakaavassa ratkaistaan useita kuntia koskevia alueenkäyttökysymyksiä. Maakuntakaavaan aiheuttaa muutoksia esimerkiksi tarve turvata kulttuuri- ja luonnonympäristöjä. Tähän luokkaan kuuluu esimerkiksi luonnon- tai kansallispuiston perustaminen. Muutoksen voi aiheuttaa myös alueenkäytön ratkaisun vaikutuksen ulottuminen useamman kunnan alueelle. Esimerkiksi isoon kauppakeskukseen tullaan vierailemaan muualtakin kuin sen kunnan alueelta, missä se sijaitsee. Maakuntakaavassa määrätty alueiden käytön periaatteet ja alueidenkäyttöratkaisut ovat yleis- ja asemakaavojen perusta. Esimerkiksi maakuntakaavaan piirretty kauppakeskusten verkosto on asia, johon eivät kunnat voi omalla kaavoituksellaan vaikuttaa (Ympäristöministeriö 2004, 3-4).

#### **4.2.2 Yleiskaava**

Yleiskaavasta nähdään, mihin suuntaan kunnan kehitys kulkee ja mihin osiin kuntaa yhdyskunnan eri toiminnot, kuten asuntoalueet, palvelut ja niiden välillä olevat yhteydet, sijoittuvat (Yleiskaavoitus 2007). Yleiskaavan toteutumisajaksi on arvioitu 3-5 vuotta tavoitteista riippuen. Yleiskaava koskee kuntien kaavoitusta, ja se voi olla koko kuntaa tai vain yhtä osa-aluetta käsittelevä. Yhden kunnan alueen käsittävää kaavaa nimitetään osayleiskaavaksi, ja sellainen voi olla esimerkiksi ranta-alueille tehty kaava. Yleiskaava voi olla yhden tai useamman kunnan laatima, jolloin myös sen hyväksymisessä on eroja. Yhden kunnan tai kaupungin yleiskaavan hyväksyy sen valtuusto, ja useamman kunnan yhteisen yleiskaavan hyväksyy kuntien yhteinen toimielin ja vahvistaa ympäristöministeriö. (Yleiskaavoitus 2007.) Yleiskaava toimii ohjeena tehtäessä asemakaavaa (Salmi ym. 2006, 13. 14.)

### 4.2.3 Asemakaava

Asemakaava käsittelee jonkin kunnan- tai kaupunginosa-alueen käyttöä eli asemakaavakartasta nähdään, mitä kohteita alueella tulee säilyttää, mitä voidaan rakentaa ja mihin kohtaan alueella rakennetaan. Asemakaavasta nähdään myös rakennusten sijainti, koko ja käyttötarkoitus. Asemakaavan tekee ja hyväksyy pääasiassa kunnanvaltuusto. (Asemakaava 2010.) Poikkeuksia tähän ovat pienet muutokset asemakaavassa. Edellä mainitut pienet muutokset voi hyväksyä kunnanhallitus tai lautakunta. (Asemakaava 2010.) Ranta-asemakaava muodostaa myös poikkeuksen, sillä ranta-asemakaavan ja siihen tulevat muutokset teettää maanomistaja itse (Katina 2006, 24). Asemakaavoja on laajuudeltaan erilaisia, joten se voi ohjata kokonaisen kaupunginosan tai pelkästään yhden tontin rakentamista (Asemakaavoitus 2009).

### 4.3 Maankäyttö- ja rakennuslaki

Maankäyttö- ja rakennuslailla on kolme tavoitetta. Ensimmäinen niistä on järjestää alueiden käyttö ja rakentaminen niin, että ne luovat edellytykset hyvälle elinympäristölle. Toinen tavoite on edistää ekologisesti, taloudellisesti, sosiaalisesti ja kulttuurisesti kestävästä kehitystä. Viimeinen tavoite on turvata jokaisen osallistumismahdollisuus asioiden valmisteluun, suunnittelun laatu ja vuorovaikutteisuus, asiantuntemuksen monipuolisuus ja avoin tiedottaminen. Lakia täydentävät alueiden käytön suunnittelun tavoitteet ja rakentamisen ohjauksen tavoitteet. (Maankäyttö- ja rakennuslaki 2011 [viitattu 28.4.2011].)

### 4.4 Vesihuoltolaki

Kun kiinteistöä aletaan rakentaa, se on liitettävä yleiseen viemäriin, mikäli asunto sijaitsee vesilaitoksen toiminta-alueella. Liittyminen ei ole pakollista, mikäli se on kiinteistönhaltijalle/-omistajalle kohtuutonta. Esimerkiksi viemäröinnin ulottaminen haja-asutusalueelle voi olla asukkaalle taloudellisesti ylitsepääsemätöntä.

Vapautuksen ehto on, että jätevedet voidaan muuten käsitellä niin, ettei niistä aiheudu ympäristölle haittaa. Vapautuksesta päättää kunnan ympäristönsuojeluviranomainen. (Vesihuoltolaki velvoittaa useimmat 2008.)

#### **4.5 Pelastuslaki**

Pelastuslaki säätelee pihan rakentamista siltä osin, että se velvoittaa suunnittelemaan pihan rakennukset ja niiden ympäristön niin, että tulipalon syttymisen riski olisi mahdollisimman pieni, tai mikäli tulipalo syttyisi, se ei pääsisi leviämään nopeasti. Piha tulee lain mukaan myös rakentaa siten, että onnettomuuden sattuessa esimerkiksi paloautot pääsevät esteettömästi pihaan. (Sopanen, Kuusniemi & Sarlin 2007.)

Pelastuskaluston esteetön liikennöinti piha-alueella vaatii myös hyväkuntoisia teitä, joten kiinteistön omistaja ja haltija on velvollinen huolehtimaan siitä, että uloskäytävät ja kulkureitit ovat hyväkuntoisia, eikä niillä ole ylimääräisiä esteitä. Tarvittaessa tulee huolehtia, että edellä mainitut reitit merkitään ja valaistaan asianmukaisesti. Lisäksi pelastusteitä koskee esteettömyyden vaatimus ja aivan kuten uloskäytävät ja kulkureititkin, ne on merkittävä asiaan kuuluvalla tavalla. (Sopanen, Kuusniemi & Sarlin 2007.)

#### **4.6 Ympäristönsuojelulaki**

Ympäristönsuojelulaki pyrkii turvaamaan ihmisille ympäristön, joka on sekä terveellinen että viihtyisä. Se edellyttää kuntia laatimaan muun muassa meluselvityksen ja meluntorjunnan toimintasuunnitelman. (Sopanen, Kuusniemi & Sarlin 2007.) Ympäristönsuojelulain tavoitteena on turvata myös monimuotoinen ympäristö sekä ehkäistä ympäristön pilaantumista ja vähentää pilaantumisesta aiheutuvia vahinkoja. Ilmastonmuutoksen torjuminen ja kestävä kehityksen tukeminen ovat myös lain periaatteita. Lailla pyritään ehkäisemään myös jätteiden syntyä ja niiden haitallisia vaikutuksia. (Lassila & Tikanoja 2008.)

## 5 ERI VUOSIKYMMENTEN PIHOJA

### 5.1 1900-luvun alku

#### 5.1.1 Etupiha

1900-luvun alun maalaistalon etupiha oli paria puuta lukuun ottamatta aukea alue. Vuosisadan alun pihan koruttomuuteen on useita syitä. Karja kulki kesäisin pihan poikki lypsyltä laitumelle ja päinvastoin. Kanat pidettiin pihalla vapaina etsimässä ravintoa itselleen, ja vapaana kul kivat siatkin, ellei niillä ollut erillistä aitausta. Paitsi eläimet myös ihmiset viettivät aikaa pihalla töitä tehden. Pihasta olikin erotettu joko aidoilla tai muilla rakennuksilla kaksi erillistä osaa: edellä mainittu talous- eli karjapiha sekä asuinpiha eli miespiha. Kun pihalla pidettiin karjaa ja sen poikki kuljettiin polkuja pitkin eri rakennuksiin useita kertoja päivässä, pysyviä istutuksia oli näissä oloissa mahdotonta rakentaa. Tuon ajan pihassa ei siis ollut kylvettyä nurmea, vaan sen tilalla kasvoivat hyvin kulutusta kestävät luonnonkasvit piha- ja tannertatar sekä piharatamo (Ranta, [viitattu 16.2.2011]).

Piha oli siis puuton yhtä tai kahta asuinrakennuksen nurkalla seisovaa puuta lukuun ottamatta, vaikka lehtipuut olisivat tulipalojen sattuessa estäneet niiden leviämisen ja asiasta oli olemassa viranomaisten 1700-luvulla antama määräyskin. Pihapiiriin ei haluttu puita siksi, koska ne estivät viljan kasvun ja keräsivät lehdistöönsä hyönteisiä, jotka erityisesti Pohjois-Suomessa kiusasivat ihmisiä ja eläimiä. Puusta tehtiin käyttöesineitä ja sillä lämmitettiin rakennuksia. Kotieläimille saatiin talveksi rehua keräämällä lehtipuista lehdeksiä. Puut olisivat peittäneet näkyvyyden vilja-aittaaan ja muihin talousrakennuksiin, joten niitä ei olisi voitu vartioida varkaiden tai tulipalon varalta. (Ranta, [viitattu 16.2.2011].)

Pihapuina oli maanosasta riippuen vaahteroita ja muita jaloja lehtipuita tai kuusia, koivuja ja pihlajia (Ranta, [viitattu 23.2.2011]).

### 5.1.2 Rakennukset

Rakennukset oli 1900-luvun alun pihassa sijoitettu neliön muotoon eli niin sanotuksi umpipihaksi. Umpipihojen käyttö alkoi Lounais-Suomessa 1200. 1300-luvulla. (Umpipiha 2010.) Umpipiha syntyi, kun maanviljelyksessä siirryttiin lohkojaosta sarkajakoon eli kylän peltolohkot aidattiin kahteen lohkoon ja sarat jaettiin talojen kesken tontin koon mukaan. Mitä isompi tontti, sitä leveämpi oli talon sarka jokaisella loholla. Sarkajako noudatti talojen järjestystä tai numerointia kulkien myötäpäivään eli auringon suuntaan, mistä johtuu sen toinen nimi aurinkojako. (Korhonen 2004.). Tämä johti siihen, ettei talon paikkaa voitu vapaasti valita, rakennuspaikat pienenivät ja alue oli käytettävä tiiviimmin hyväksi (Umpipiha 2010). Länsi-Suomessa, johon Etelä-Pohjanmaa kuuluu, tällainen umpipiha omaksuttiin kaupungeista, joiden rakennustapa oli linnoitusmainen (Korhonen 2004).

Umpipiha oli siis jaettu aidoilla tai rakennuksilla mies- ja karjapihaan (Ranta & Seppovaara 2003, 17). Miespihalla olivat keittokota, aitat (vaate-, asuin-, ruoka-, vilja- ja jauhoaitat) sekä pihat toisistaan erottava portti tai liiteri. Karjapihalla olivat karjasuojat (sikolähti, navetta, talli ja lampola), rehuaitat ja ladot. (Umpipiha [viitattu 23.2.2011].) Pihan ulkopuolella sijaittivat palovaaran vuoksi sauna ja riihet (Ranta & Seppovaara 2003, 20).

Umpipiha oli käytännöllinen. Tiiviisti kiinni toisissaan olevat rakennukset suojasivat petoeläimiltä ja vihollisilta sekä antoivat suojaa viimalta. Umpipiha antoi yksityisyyttä, eivätkä lapset ajautuneet sieltä vaaranpaikkojen, kuten vesistöjen, lähelle. (Ranta & Seppovaara 2003, 17.)

### 5.1.3 Takapiha

Päärakennuksen taakse sijoitettiin puutarha sekä kasvimaa. Eläinsuojien ja varastojen takaosat olivat hoitamattomia, ja siellä olivat lantalat, käymälät, tunkiot, vanhat jäteastiat ja työkalut. Ennen kuin käymälöiden rakentaminen yleistyi,

toimittivat tunkiot käymälän virkaa. Tämän vuoksi rakennusten välillä olevia kujia alettiin nimittää «kusikujiksi». Ulkokäymälät sijoitettiin pihaan sellaiseen paikkaan, missä ihmisiä liikkui, mutta kuitenkin niin, että ne olivat jonkun ulkorakennuksen tai kasvuston suojassa, esimerkiksi liiterin yhteydessä. (Ranta & Seppovaara 2003, 80.)

Tunkiolle vietiin eläimille kelpaamattomat ruuantähteet ja tyhjennettiin likaämpärit. Haisevat jätekasat vetivät puoleensa rottia ennen kuin niitä opittiin kääntämään. Keksittiin kompostointi, jonka avulla saatiin ravinteikasta multaa. Kompostikasojen päällä kasvatettiin kurpitsoja. Tunkioiden ja kompostikasojen kyljessä kasvoi isännän tupakkaviljelmä ja mausteena käytettyä humalaa. Sekä humalan että tupakan yleisyys maatalojen kasveina selittyi sillä, että tällä tavoin ehkäistiin näiden tuontia ulkomailta. (Ranta & Seppovaara 2003, 80. 81.)

#### **5.1.4 Puutarha ja kasvimaat**

Puutarha oli aluksi pieni yrttitarha, jossa kasvatettiin muun muassa ihmisten ja eläinten lääkintään ja viinan maustamiseen tarkoitettuja yrtejä. Näitä olivat muun muassa koiruoho, rohtoliperi ja piparjuuri. (Suuronen [viitattu 17.2.2011] Ryytimaa 2010.)

Kasvimaat ja puutarhat yleistyivät ja laajenivat hitaasti. Puutarhanhoito miellettiin ylemmän luokan harrastukseksi; maat olivat kalliita eikä tavallisella kansalla ollut aikaa tuhlattavana vähäpätöisiin asioihin, joita puutarhanhoito edusti. Puutarhaviljely levisi 1900-luvun alussa Etelä- ja Lounais-Suomen talonpoikien piiriin kartanoista, joista otettiin mallia viljelytapoihin ja viljelykasveihin. Ilmastokin oli kasvien viljelyyn sopiva. (Paulaniemi ym. [viitattu 17.2.2011].)

Talonpoikien jälkeen puutarhaviljelyn yleistymiseen vaikuttivat teoriassa ja käytännössä maamiesseurat, Marttayhdistykset ja kansakoulujen opetusohjelmassa ollut hyötykasvien viljely. Martat perustivat ja istuttivat pieniä, martaamaa-nimellä kutsuttuja kasvimaita, ja kyljen emännät innostivat asukkaita

vihannesten viljelyyn. (Ranta & Seppovaara 2003, 72.) Yleisimpiä viljelykasveja olivat herne, pavut, kaali, juurikkaat, peruna sekä yrteistä tilli ja kumina. 1930-luvulla alettiin vähitellen viljellä kurkkua ja tomaattia. (Ranta [viitattu 23.9.2011].) Marttamaa-nimityksen ohella kasvimaita kutsuttiin pitkään yleisesti myös kaalimaiksi huolimatta siitä, mitä niillä kasvatettiin. Kasvulavat ja kasvihuoneet alkoivat yleistyä pihossa. (Ranta [viitattu 23.9.30211].)

## **5.2 1940-luvun piha**

1940-luvun Suomessa elettiin maailmansotien jälkeistä aikaa, ja se näkyi hyvin sen ajan pihassa. Syntyi uusi asuntotyyppi: rintamamiestalo. Tämä puolitoistakerroksinen, puurakenteinen ja harjakattoinen omakotitalo oli vastaus aikansa funktionalistisiin ihanteisiin. Se sisälsi vain tarpeellisimmat toiminnot. Rintamamiestalo vastasi myös ajan rakennustarpeeseen: se oli helposti rakennettavissa ilman erikoistyökaluja tai kirvesmiehentaitoja, ja standardisoinnin vuoksi ei tuhlatu rakennusmateriaaleja tarvikepulan aikana. (Tyyppitalo 2011.) Rintamamiestalon tontti on tavallisesti suorakaiteen muotoinen ja sisääntulotien varteen on sijoitettu symmetriset koristeistutukset. Pihan takaosaan on rakennettu hyötypuutarha, jossa on viljelty esimerkiksi omenapuita ja marjapensaita. Nämä kasvit olivat perinteisesti naapureilta saaduista siemenistä jalostettuja maatiaiskantoja. Puutarhalle tyypillistä oli rehevä vehreys, sillä siellä kasvoi paljon isoja puita sekä korkeita kukkivia pensaita. (Vanha piha onõ [viitattu 18.2.2011].)

## **5.3 1950-luvun piha**

1950-luvun pihasta tuli yhtenäinen nurmialue, joiden reunoille oli sijoitettu istutuksia. Piha oli ihmisille rentoutumista ja vapaa-ajanviettoa varten. (Uusi ja vanhaõ [viitattu 18.2.2011].) Asuinrakennuksen lähelle rakennettiin laatoista terassi. Pihassa suosittiin luonnonpuita, kuten isoja mäntyjä, sillä ne loivat tunnelmaa (Uusi ja vanhaõ [viitattu 18.2.2011]). Hoidettu nurmi syrjäytti viimeistään nyt luonnonnurmen. Istutuksiin valitut kasvit olivat suurikukkaisia ja muodostivat



isoja kasvustoja. Sisääntulotietä reunustavat puut vaihtuivat pensaisiin, kuten pensashanikkiin. Vaihtoehtoisesti käytettiin yksittäisiä pensaita, kuten alppiruusua, pensasruusuja tai hortensiaa. (Vanhan kaupunkipihanõ [viitattu 18.2.2011].)

1950-luvun suorakaiteenmuotoisen pihan vastapainoksi istutusalueet olivat muodoltaan kaarevia ja oleskelualueelle istutettavia lajeja olivat esimerkiksi kuunliljat, kiinanpioni ja kallionauhus. Tyypillisesti 1950-luvulla suosittiin rakennusten väreinä ruskean ja beigen sävyjä, joten kasvien värimaailma oli erittäin laaja. (Vanhan kaupunkipihanõ [viitattu 18.2.2011].)

#### **5.4 1960-1970-luvun piha**

1960. 1970-luvuilla tontit olivat yleensä pieniä ja piha suojaista, atrium-tyyppinen. Piha oli muodoltaan suorakaide, ja myös muut pihan muodot olivat kulmikkaita. Talon yhteydessä oli puinen tai laatoitettu terassi. Pihaan ei kuulunut kasvimaata, vaan yrtejä saatettiin viljellä ruukussa. (Punatiili tarjooõ [viitattu 18.2.2011].)

1960. 1970-luvun pihassa istutusten tuli olla helppohoitoisia sekä puistomaisia. Tämä johti massaistutusten suosioon. Pensaita istutettiin nauhamaisesti rinteisiin ja suurien puiden juurille. Nauhaistutuksiin käytettiin kiiltotuhkapensasta, japaninhappomarjaa, pensashanikkia, pihlaja-angervoa ja kääpiövuorimäntyä. (Tavoitteena puistomaisuusõ [viitattu 18.2.2011].)

Sisääntulotien vierelle istutettiin kukkivia, mielellään tuoksuvia pensaita ja tuuheita köynnöksiä, esimerkiksi pihajasmiketta tai tuoksuköynnöskuusamaa. Havupensaita ja -puita istutettiin talon seinustoille ja oleskelualueille. Käytössä oli esimerkiksi ikivihreitä katajia, japanimarjakuusta ja vuorimäntyjä. Teemana oli 1970-luvun pihassa kulmikkuus, joten kukkaistutusten tuli olla selkeitä. Ne rakennettiin pihan reunoille tai oleskelualueen yhteyteen. Värikkäiden kukkien sijaan suosittiin suurilehtisiä kasveja, kuten liuskavaleangervoa ja jaloangervoa. (Tavoitteena puistomaisuusõ [viitattu 18.2.2011].)

## 5.5 1980-luvun piha

1980-luvun pihassa kulkuväylät noudattivat rakennuksen muotoja. Tontit olivat usein pieniä ja nurmi korvattiin istutuksilla. Oleskelualueen terassi oli puinen tai laatoitettu. (Valkoisen talonö [viitattu 18.2.2011].) Tonttien ollessa pieniä tarvittiin näkösuojaa, ja sellaisia olivat ikivihreät puut ja pensaat, kuten tuijat, joita istutettiin tontin ympärille pensasaidaksi. Aidoissa voitiin käyttää myös useita lajeja. Istutuksissa tuli olla jotain huomiota kiinnittävää, kuten erikoiset lehtimuodot tai lehtien väritykset. Suosittuja kasveja olivat havupensaiden ohella lehtiperennat ja lehtipensaat, kuten koristearonia, pensaskanukka, pensasangervo ja seppelvarpu sekä timantti-, pallo- ja kartiotuijat. Kirjava- ja tummalehtiset puut ja pensaat toivat pihaan kontrastia muodikkaiden vaaleasävyisten rakennusten kanssa. Keijunkukat ovat hyvä esimerkki tällaisista kasveista. Katteita käytettiin istutusten multapinnan siistimiseen ja kasvien korostamiseen. Erilaisia koristeheiniä käytettiin pihan katseenvangitsijoina. (Vehreä pikkupiha onö [viitattu 18.2.2011].)

## 5.6 1990-luvun piha

1990-luvulla pihan suunnittelussa oli vallalla pyöreät muodot. Kasvillisuuden ollessa rehevää, pihan poluista ja kulkuväylistä tehtiin kaartuvia tai kevyesti mutkittelevia, jotta ne sopisivat kokonaisuuteen. Kaarevuus loi myös illuusion tilavammasta tontista, kun sisääntulotie oli kaartuva viivasuoran sijaan. Nurmialueen määrä oli suhteessa tontin kokoon. Terassi oli joko puuta tai kivetystä. Oleskelualueelle saatettiin rakentaa huvimaja tai pergola sekä mahdollisesti kesäkeittiökin. Tontin rajalle voitiin istuttaa pikkupuuta. Siellä saattoi olla monilajinen aidannekin. Pihalla on runsaasti kesäkukkia ja yrtejä myös isoissa ruukuissa. Pieni yrttimaakin oli mahdollista perustaa. Istutuksia somistettiin erikokoisilla pyöreillä kivillä. (Uusvanha yhdistyö [viitattu 18.2.2011].) Ruukkuviljely, kasvien runsaus ja kivien käyttö somistamiseen ovat peräisin englantilaisesta cottage garden -tyylistä, joka löi itsensä läpi Suomessa 1990-luvun lopulla. Perennapenkeistä tehtiin monilajisia, sillä eri aikoihin kukkivilla kasveilla taattiin pihan näyttävyyttä kesän alusta sen loppuun. (Runas

tyyliö [viitattu 18.2.2011].) Pihaan luotiin kerroksellisuutta istuttamalla kukkien lomaan kukkivia pensaita, puita ja pieniä havupensaita (Luo puutarhaan...[viitattu 18.2.2011]). Hyviä pensasvaihtoehtoja ovat ruusut, kuten tornionlaaksonruusu ja nukkeruus sekä syreeni. Puista hyviä ovat hapankirsikka, marjaomenapuu ja purppuraomenapuu (Valitse kasveihin...[viitattu 18.2.2011]). Hyötykasveiksi valittiin omenapuita sekä marjapensaita. Istutusten juuret peitettiin kasvien värejä korostavilla katteilla (Uusvanha yhdistyy...[viitattu 18.2.2011]).

### 5.7 Nykyajan piha

2000-luvun piha pyritään jakamaan eri +huoneisiin+ erimuotoisten havupensasryhmien avulla. Yrttejä ja muita hyötykasveja voidaan viljellä kohopenkissä. Lisää rehevyyttä pihaan tuodaan istuttamalla kasveja ruukkuihin. Pihan suunnittelussa on selkeästi jokin teema, jota noudattamalla pyritään saamaan aikaan hallittu kokonaisuus. Yleensä kasvien värimaailma on rajattu ja niiden seurana on vihreitä lehtiperennoja. Nurmialuetta on niukalti, ja se on yhtenä alueena. Kulkureitit sekä paikoitusalueet on laatoitettu. Talon yhteydessä on tilava, puusta tai laatoista tehty terassi. (Nuoren pihan tuoreet...[viitattu 18.2.2011].) Pihassa on keskikokoisia puita ja korkeita pensaita myös näkösuojana. Sopivia puita ovat pylväshaapa, serbiankuusi, timanttijuija, kartiovalkokuusi ja kanadanhemlocki. Pensaista erilaiset pensasangervot, kuten koivuangervo, norjanangervo ja idänvirpiangervo ovat käyttökelpoisia. Mikäli tontti on pieni, köynnöskasvit, kuten köynnöshortensia, ovat käytännöllisiä. (Valkoisen puutarhan puutö [viitattu 18.2.2011].)

## 6 KOULUTILAN HISTORIA

Etelä-Pohjanmaan ensimmäistä karjanhoitokoulua alettiin pitää Ilmajoella Peuralan talossa marraskuun alussa 1875. Tämä koulu oli yksi seitsemästä eri puolille maata perustetusta oppilaitoksesta. Koulun sai vastuulleen se, joka 2 400 markan vuosittaisella korvauksella pitäisi kaksivuotista koulua. Kaksi muuta ehtoa olivat tilan iso koko sekä hyvin organisoitu meijerin toiminta. Opettajia koululla oli tuolloin vain yksi ja oppilaitakin seitsemän. Opetusta annettiin kahdella tilalla: teoriaopetuksesta vastasi Hoppalan tila ja käytännön opetuksesta sama tila yhdessä Peuralan tilan kanssa. Runsaan puolen vuoden kuluttua tilan isäntä kuoli ja koulua jatkettiin aluksi Östermyran eli nykyisen Seinäjoen alueella vuosina 1876. 1881 ja sen jälkeen Orisbergissä. Koulumuotoinen karjanhoidon opetus ei ottanut tuulta allensa 1800-luvun lopulla lähinnä sen vuoksi, että tietopuolisen opetuksen pelättiin tekevän lapsista *herroja*. (Pänkälä 2002, 16. 17.)

Ensimmäisen karjanhoitokoulun seuraaja oli yksivuotinen karjanhoito- ja meijerikoulu, joka aloitti Ilmajoen Liinaniemessä 1902. Muita samaan aikaan toimineita kouluja olivat Peuralan käytännöllistietopuolinen koulu sekä sen jälkeen vuonna 1912 aloittanut Ilmajoen tietopuolinen karjanhoitokoulu, joka oli nykyisen maatalousoppilaitoksen alku. Tuolloin oli jo olemassa selkeä tarve uudentylaiselle koulutukselle. Karjan tuotokset olivat nousseet ja meijerilaitoskin kehittynyt nopeasti, joten opetus ei enää vastannut vaatimuksia, vaikka tarvittiin uudella tavalla koulutettuja alan ammattilaisia. (Pänkälä 2002, 17. 18, 20.)

Koulun pääsyaatimuksina olivat kansakoulun suorittaminen tai sitä vastaavat tiedot sekä 18 vuoden ikä. Lisäksi tietopuoliseen kouluun pääsemiseksi oppilaan tuli suorittaa vuoden kestävä palkallinen harjoittelu tilalla, johon maanviljelysseura hänet sijoitti. Myöhempinä vuosina koulutuksen sisältö pysyi suhteellisen samana oppilaitoksen nimen vaihtuessa Ilmajoen Tietopuolisesta Karjanhoitokoulusta Etelä-Pohjanmaan tietopuoliseksi karjanhoitokouluksi ja siitä edelleen vuonna 1956 Etelä-Pohjanmaan karjatalouskouluksi. (Pänkälä 2002, 21, 33.)

## 7 KOULUTILAN NYKYINEN PIHAYMPÄRISTÖ

### 7.1 Rakennukset

Nykyisellä paikallaan Ilmajoen maatalousoppilaitos on antanut opetusta vuodesta 1907 (Koitto 2011). Nykyisessä pihassa on näkyvissä piirteitä 1900-luvun alun talonpoikaispihasta. Päärakennus, opettajien työhuoneet ja opiskelijoiden soluasunnot ovat lähekkäin toisiaan ja muodostavat tiiviin umpipihan. Vuosisadan alun maalaistalon pihapiiri oli jaettu mies- ja karjapihaan, joiden erottajana toimi aita tai rakennus. (Ranta [viitattu 23.9.2011].) Koulutilan nykyisessä ympäristössä nuo pihat erottaa Ilmajoentie. Koulutilan rakennusten sijoittumisessa ympäristöön nähden näkyy se aika, jolloin vesistöistä oltiin aivan eri tavalla riippuvaisia kuin nyt ja vettä tarvittiin esimerkiksi pyykinpesuun. Koulutilan rakennukset on sijoitettu siis Kyrönjoen varteen.

### 7.2 Kasvillisuus

Vuosisadan alun pihasuunnittelun tyyppipiirteisiin kuului koivukuja, joka on opetusmaatilán ohi kulkevan Korventien varrella (Ranta [viitattu 27.9.2011]). Koulutilan piha-alueella on runsaasti yhtenäisiä nurmikenttiä, joiden reunoja kiertävät pensasrivit. Nurmialueet ovat enimmäkseen suorakaiteen muotoisia ja pensaat niiden reunoilla kaaren muodossa (Vanhan kaupunkipiha...[viitattu 23.9.2011]). Istutettujen pensaiden laji on heisi. Istutusten sijoittelu nurmialueiden reunoille tuo mieleen 1950-luvun pihan (Uusi ja vanha...[viitattu 23.9.2011]). 1970-luvulla alettiin taas ihaila 1950-lukua, mikä näkyy koulutilan pihaympäristössä, sillä kyseinen piha on rakennettu vuonna 1980. Opettajien työtilojen takana puolestaan kasvaa runsaasti puita, kuten mäntyjä ja koivuja. Sinne on myös istutettu puita, kuten pihtaa. Opetusmaatilán puolella puolestaan kasvaa esimerkiksi kääpiövuorimäntyjä. Metsäisyydellä ja puuston säilyttämisellä on myös pyritty luomaan 1950-luvun tunnelmaa (Uusi ja vanha ö [viitattu 23.9.2011]).

## 8 KYSELY ILMAJOEN KOULUTILAN PIHA-ALUEESTA

### 8.1 Kyselyn taustatietoja

Kysely laadittiin syksyn 2010 aikana ja toteutettiin tammikuussa 2011 Webropol -ohjelman avulla. Apua kyselyn tekemiseen saatiin puutarhuri Teija Koivuniemeltä, joka kommentoi kysymyksiä ja ehdotti, miten niitä voitaisiin muokata. Hänen ehdotuksestaan myös päädyttiin kyselyn lähettämiseen vastaajille tammikuussa, sillä tuolloin sekä opiskelijat että henkilökunta palaavat takaisin työnsä pariin, joten kyselyyn saataisiin todennäköisesti enemmän vastauksia. Joululoman alla lähetetty sähköposti ei olisi todennäköisesti tavoittanut kovinkaan monta henkilöä. Tämä Internet-pohjainen kysely oli tyypiltään anonyymikysely, joten vastaajilta ei kerätty henkilötietoja kyselyyn vastaamisen yhteydessä.

Internet-pohjaiseen kyselyyn päädyttiin sen vuoksi, koska kyselyn avulla kerätyn datan käsitteleminen jälkeenpäin koettiin helpommaksi. Etenkin, kun vastausta odotettiin 50 %:lta yksikön koko henkilömäärästä, olisi paperilomakkeiden tietojen käsittely ja siirtäminen esimerkiksi SPSS-ohjelmaan muodostunut liian työlääksi. Lisäksi suuri käsin tehtävä työ, kuten tietojen syöttö SPSS-ohjelmaan, aiheuttaa myös esim. näppäilyvirheitä ja tällä tavoin vääristää tuloksia, joten perinteinen lomakekysely hylättiin siksi. Internet-pohjainen kysely mahdollisti myös kyselyyn vastaamiseen vapaa-ajalla, ja sen koettiin tavoittavan paremmin ne, joille se oli suunnattu. Webropol tarjoaa myös mahdollisuuden tarkastella, miten eri muuttujat vaikuttavat tuloksiin ja tehdä tuloksista kuvaajia. Tätä mahdollisuutta haluttiin myös hyödyntää.

Anonyymikyselyyn päädyttiin siksi, koska se palveli parhaiten kyselyn laatineen henkilön omia tarkoituksia. Kyselyyn johtavan linkin sisältävän sähköpostiviestin massapostittaminen onnistui helposti oppilaitoksen oman sähköpostijärjestelmän avulla. Anonyymikyselyyn arveltiin myös olevan helpompi vastata kuin kyselyyn, jossa kerättäisiin vastausten lisäksi henkilötietoja.

Perustietojen eli iän ja sukupuolen lisäksi vastaajilta kysyttiin kolmeen eri kategoriaan ryhmiteltyjä kysymyksiä. Nämä kategoriat olivat:

- . pihaympäristön arvioiminen
- . opastus, liikkuminen ja turvallisuus
- . pihaympäristön kehittäminen

Näiden kysymysten lisäksi oli vastaajilla mahdollisuus kertoa oma mielipide eli antaa sitä kautta esim. lisää parannusehdotuksia piha-alueelle. Yhteensä kysymyksiä oli 20 avoin kohta mukaan lukien ja yhteenkään niistä ei ollut pakollista vastata.

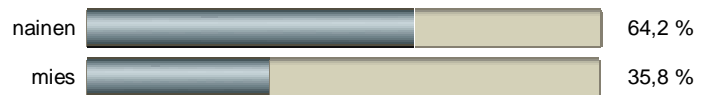
Ennen sähköpostin, joka sisälsi linkin kyselyyn, lähettämistä kysely testattiin sen toimivuuden vuoksi kaksi kertaa. Testaajien kokemusten perusteella määritettiin vastausaika, joksi ilmoitettiin 20 minuuttia. Linkki kyselyyn lähetettiin sähköpostitse 9.1.2011, ja kyselyä pidettiin avoimena kaksi viikkoa. Muistutussähköposti lähetettiin 17.1.2011, kun kysely oli ollut avoinna viikon. Kysely suljettiin 24.1.2011.

Seuraavissa luvuissa käsitellään kyselyyn tulleita vastauksia ja pohditaan mm. syitä vastauksien eroihin sukupuolten sekä ikäryhmien välillä.

## **8.2 Vastaukset**

### **8.2.1 Vastaajien koko naismäärä ja sukupuoli**

Kyselyyn vastasi yhteensä 123 henkilöä eli reilu 1/5 maa- ja metsätalouden yksikön henkilömäärästä. Virhettä tulokseen on tuonut se, ettei sähköpostiviesti ole tavoittanut kaikkia henkilöitä, joille se kohdistettiin. Molemmilla kerroilla, kun sähköpostiviesti oli lähetetty, tuli ilmoitus, ettei sitä pystytty toimittamaan kaikille, sillä joidenkin sähköposti oli tukkeutunut viesteistä. Virhettä on tuloksiin tuonut myös se, ettei esim. oppilaitoksen keittiöhenkilökunnalle tai siistijöille ole luotu sähköpostiosoitteita oppilaitoksen sähköpostijärjestelmään. Kyselyn avulla tavoitettiin siis ainoastaan opiskelijaravintola Vakan ravintolapäällikkö. Vastaajamäärä olisi siis voinut olla suurempi, mikäli linkin sisältävä sähköposti olisi todella tavoittanut yksikön koko henkilökunnan.



Kuvio 1. Vastausjakauma kysymykseen numero 1 (Webropol 2011.)

Kysymykseen numero 1 missä kysyttiin vastaajan sukupuolta vastasi yhteensä 123 henkilöä. Naisia kyselyyn vastanneista oli 64,2 % ja miehiä puolestaan 35,8 %. Naiset vastasivat kyselyyn siis 45 % enemmän kuin miehet.

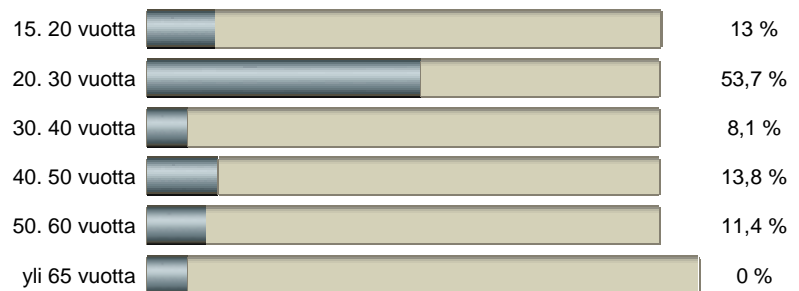
Suurin syy isoon eroon mies- ja naisvastaajien välillä on se, että sekä yksikköön valituista opiskelijoista että henkilökunnasta suurin osa on naisia. Sekä nais- että miesvaltaisia luokkia löytyy postituslistoja selatessa, mutta naisvaltaiset luokat ovat enemmistönä.

Muita mahdollisia syitä tähän vastausjakaumaan on myös sukupuolten erilaisessa kasvatuksessa. Naisia rohkaistaan lapsuusiässä toteuttamaan hoivakäyttäytymistä esim. nukkeleikeillä ja myöhemmin jatkona niille toimivat taloustyöt, sisustus ja puutarhanhoito. Kun mielenkiinnon kohteet ovat jo valmiiksi suuntautuneet kotia ja sen lähiympäristöä koskeviksi, on myöhemmin helppoa kiinnostua esim. pihaluonnon kehittämistä.

Naisten kasvatusta on myös sallivampaa kuin miesten. Nainen voi vapaasti osoittaa kiinnostustaan esim. jääkiekon pelaamista kohtaan tai toimia merikapteenina ilman, että hänen sukupuolista suuntautumistaan kyseenalaistetaan. Sen sijaan esim. tanssijan urasta tai muusta naiselliseksi mielletystä ammatista haaveileva mies voi herättää ympäristön kummastuksen ja epäilyn. Oma sukupuoli ja siihen liitettävät odotukset ovat kenties vaikuttaneet siihen, että miespuolisten vastaajien määrä on jäänyt näin alhaiseksi.



## 8.2.2 Vastaajien ikä



Kuvio 2. Vastausjakauma kysymykseen numero 2 (Webropol 2011).

Kysymykseen numero 2, missä tiedusteltiin vastaajan ikäluokkaa vastasi yhteensä 123 henkilöä. Ikäluokittain kyselyyn vastasivat selkeästi eniten ikäluokassa 20. 30 vuotta olevat, jonka vastausprosentti oli 53,7. Toiseksi eniten vastasivat ikäluokassa 40. 50 vuotta olevat, ja tässä luokassa vastausprosentti oli 13,8. 15. 20-vuotiaiden vastausprosentti oli 13 ja 50. 60-vuotiaiden vastausprosentti oli puolestaan 11,4. Vähiten kyselyyn vastasivat 30. 40-vuotiaat, ja vastausprosentti tässä ikäryhmässä oli 8,1. Yli 65 vuotta olevilta ei tullut kyselyyn yhtäkään vastausta.

Kyselyyn odotettiin enemmän vastauksia ikäluokissa 30. 40 ja 40. 50 vuotta olevilta, sillä näihin ikäluokkiin kuuluu paljon yksikön opettajia ja henkilökuntaa. Henkilökuntaan kuuluvilla oletettiin olevan enemmän kiinnostusta vastata kyselyyn, sillä useat heistä ammattinsa vuoksi katselevat piha-aluetta päivittäin ja heillä on jo senkin puolesta muodostunut vankka käsitys siitä, mikä piha-alueessa on hyvää ja mikä huonoa.

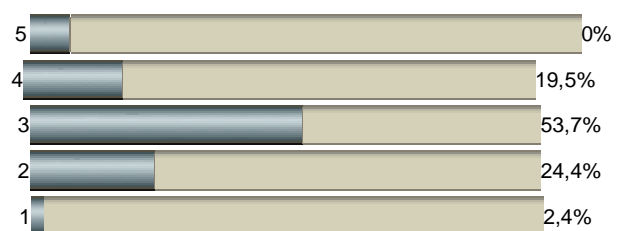
Mahdollisena syynä alhaiseen vastausprosenttiin voisi olla, että ne, jotka ovat olleet pidemmän aikaa tässä yksikössä, ovat tulleet sokeiksi tälle pihalle, eivätkä enää näe mitä hyvää tai mitä huonoa pihassa on. Tämän ikäryhmän edustajilla on lisäksi useimmiten jo perhe ja muutakin sisältöä elämässään, joten aikaa kyselyyn vastaamiseen ei ole välttämättä ollut.

Mikäli koululla vietetään vähemmän aikaa suhteessa nuorisopuolen opiskelijoihin, se voi vaikuttaa myös vastausjakaumaan. Esimerkiksi monimuoto-opiskelijoilla on vain tietyt lähiviikot kuukaudessa, milloin koululle täytyy tulla. Kun koulun pihaa ei tarvitse usein katsella, ei sitä ole kenties halua kehittääkään.

Vastaavasti ikäryhmässä 20. 30-vuotta olevat vastasivat kyselyyn eniten. Tähän ikäluokkaan kuuluvia on oppilaitoksessa eniten, sillä suurin osa yksikön koko henkilömäärästä on opiskelijoita, joten tulokselle on aivan luonnollinen selitys, mutta pelkästään se ei selitä eroa. Eniten vastaamassa ovat luultavasti olleet opiskelijat, jotka ovat juuri edellisenä syksynä aloittaneet opintonsa tai ovat toisella vuosikurssilla, joten heillä olisi ainakin teoriassa mahdollisuus nauttia remontoitusta pihasta. Kyselyssä ei kuitenkaan kerätty tietoja siitä, millä vuosikurssilla opiskelijat ovat, mitä olisi tarvittu tämän väitteen oikeaksi todistamiseen. Nyt voidaan vain spekuloida mahdollisia syitä.

Kolmantena mahdollisena syynä saattaa olla nuorten, joita tämä ryhmä edustaa, kyky asettua toisen henkilön asemaan ja pyrkiä kehittämään piha-alueita siten, että se olisi hyvä opiskelijoille myös tulevaisuudessa. Tämän selvittämiseksi olisi tullut laatia kysymys, jossa olisi selvitetty, mikä yleensä motivoi kyselyyn vastaamiseen. On myös totta, että oppilaitoksessa on opiskelijoiden kesken hyvä yhteishenki ja toista autetaan, jos joku apua tarvitsee. Tämä ja lisäksi se, että itseä lähellä oleviin asioihin on helpompaa ottaa kantaa, on myös voinut saada tämän ikäryhmän vastaamaan eniten kyselyyn.

### 8.2.3 Piha-alueen kokonaisarvosana



Kuvio 3. Kokonaisarvosanajakauma (Webropol 2011.)

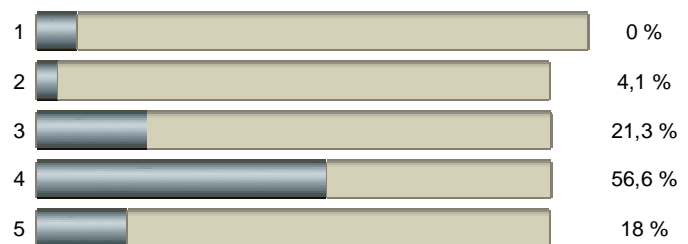
Kysymykseen numero 3 vastasi yhteensä 123 henkilöä. Kokonaisarvosanaa 5 ei antanut piha-alueelle yksikään vastaajista. Arvosanan 4 antoi puolestaan 19,5 %. Arvosanan 3 antoi suurin osa eli 53,7 % vastaajista. Arvosanaa 2 kannatti 24,4 %, ja arvosanan 1 antoi 2,4 % vastaajista.

Piha-alueen saamista arvosanoista suurin osa sijoittui keskitasolle tai sen alapuolelle, mikä kertoo siitä, ettei piha-alueeseen kokonaisuudessaan olla tyytyväisiä, ja siinä on monella osa-alueella korjattavaa. Tavoite olisi, että piha-alueeseen oltaisiin keskimääräistä enemmän tyytyväisiä.

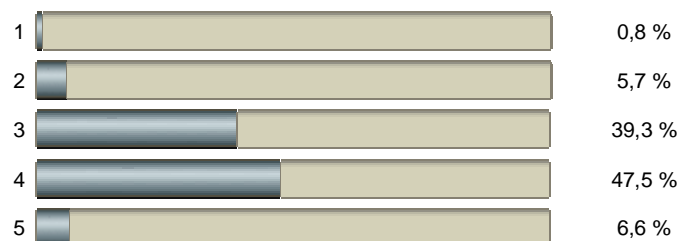
Kun mielipide piha-alueesta on enemmän negatiivinen kuin positiivinen, on todennäköistä, että koulutilan imago on muuttunut maakunnissa huonompaan suuntaan. Perusteena tälle on, että negatiiviseksi koetusta asiasta kerrotaan useammin kuin positiiviseksi koetusta asiasta, sillä sanotaanhan sananlaskussakin: +Hyvän kello kauas kuuluu, pahan kello kauemmas.+

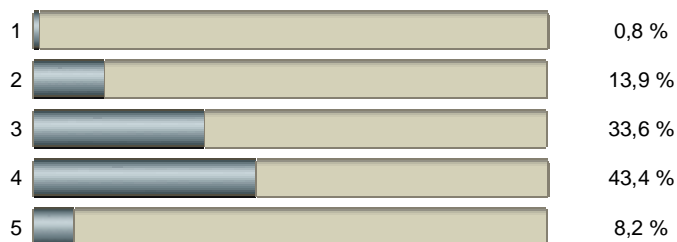
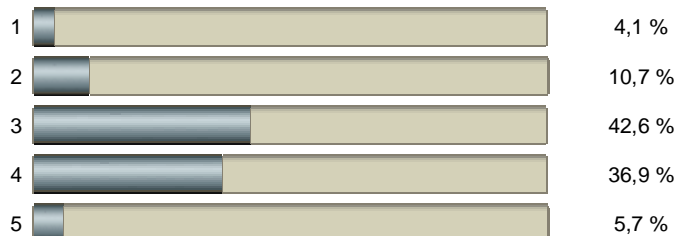
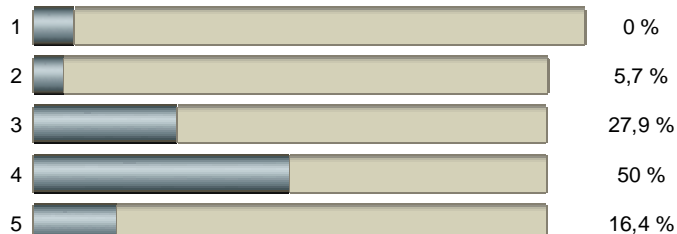
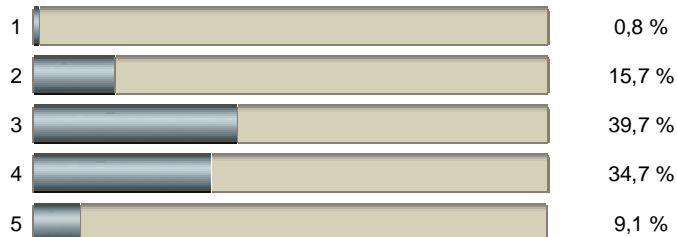
#### 8.2.4 Pihaympäristön kohteiden arvioiminen

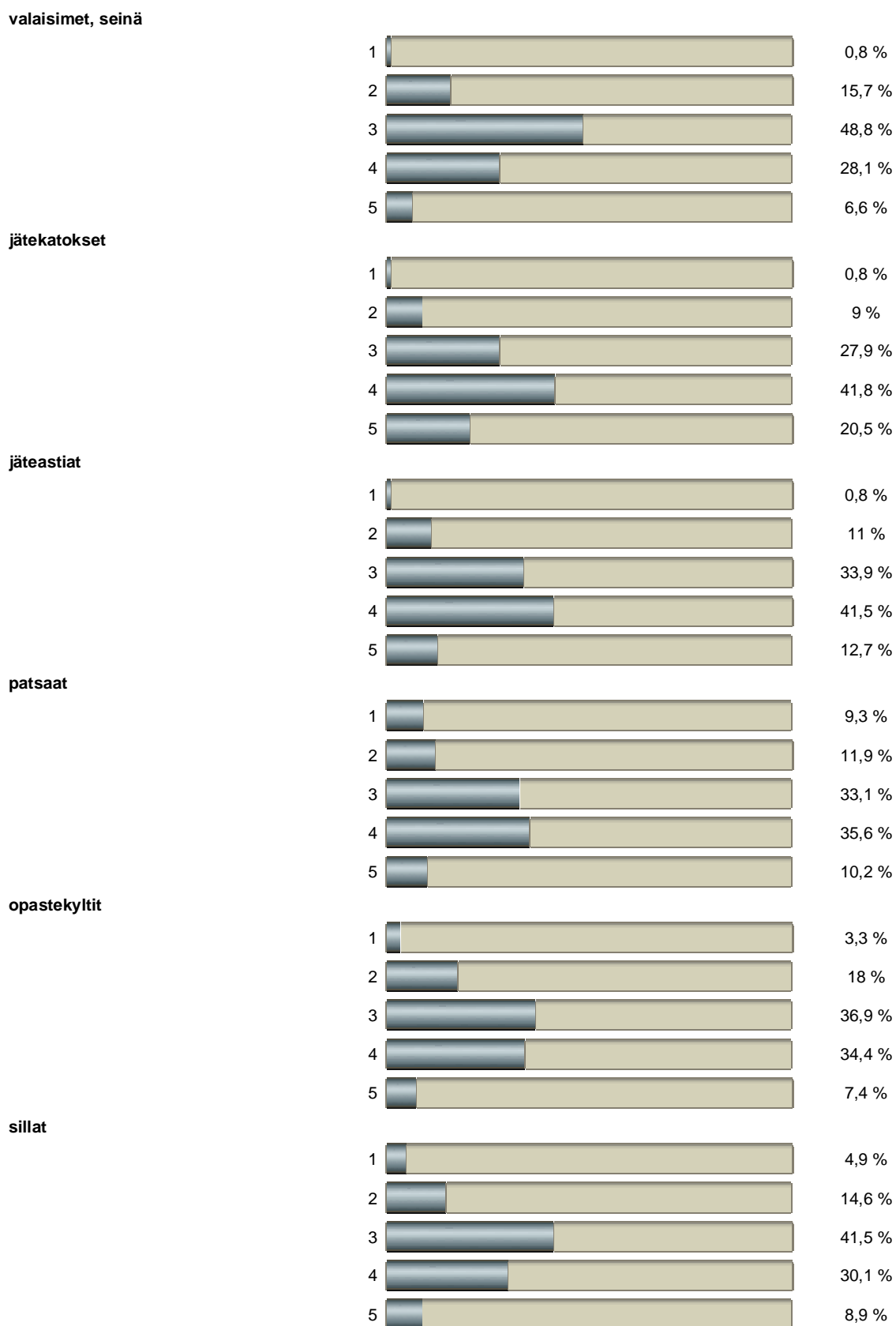
##### tiet, asfaltti



##### tiet, hiekka



**puut****pensaat****nurmialueet****asfalttialueet****paikoitusalueet****valaisimet, pylväs**



Kuvio 4. Piha-alueen kohteiden arvosanat (Webropol 2011).

Kysymykseen numero 4 vastasi yhteensä 122 henkilöä. Kysymykseen jätti vastaamatta yksi henkilö.

Arvosana 4 eli kiitettävä annettiin seuraaville rakenteille:

- . tiet, asfaltti
- . tiet, hiekka
- . puut
- . asfalttialueet
- . jätekatokset
- . jätteastiat
- . patsaat

Parhaimmassa kunnossa olivat tulosten mukaan rakenteet, jotka liittyvät fyysiseen hyvinvointiin, kuten jätekatokset ja astiat. Fyysisesti hyvä ympäristö on nimenomaan terveellinen ja turvallinen. Kun kyseessä on myös yritys, joka koulutila on, on luonnollista, että sen toiminnat mahdollistavien rakenteiden, kuten teiden ja asfalttialueiden, kuntoon panostetaan. Ovathan ne lisäksi isoja kokonaisuuksia.

Eniten arvosanoja 3 annettiin seuraaville rakenteille:

- . pensaat
- . nurmialueet
- . valaisimet, pylväs
- . valaisimet, seinä
- . opastekyltit
- . sillat

Edellisten joukossa oli paljon suuria kokonaisuuksia, kun taas arvosanan 3 saaneet rakenteet olivat paria poikkeusta lukuun ottamatta pienempiä. Yhteistä tämän arvosanan saaneille rakenteille oli myös se, että niistä moni sijaitsee paikoissa, joissa ei yleisesti liikuta. Näitä ovat esim. osa valaisimista. Osa rakenteista, esim. opastekyltit, sijaitsevat paikoissa, joista niitä on vaikea havaita.

Mahdollisena syynä näiden kohteiden saamaan heikompaan arvosanaan on se, että monia niistä on enemmän suhteessa ensiksi mainittuihin, joten niistä huolehtimiseen kuluu enemmän aikaa. Ainakin niin ajatellaan. Esim. pensaat mielletään usein suuritöisiksi, sillä niihin liittyy käsin tehtävää työtä, kuten leikkaamista. Usein unohdetaan, että myös nurmialueista huolehtiminen vie aikaa.

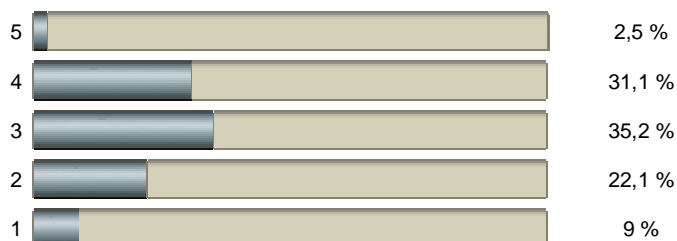
Tästä voi päätellä, että resursseja piha-alueen kohteista huolehtimiseen on koulutilalla liian vähän. Tulokset eivät tarkoita sitä, ettei pihaa haluttaisi kunnostaa, mutta kun otetaan huomioon se, että kyseessä on koulutila, oikean ajankohdan löytäminen on pihan remontoimiseen todellakin vaikeaa. Opiskelijoita ja henkilökuntaa kun on eniten paikalla elokuusta huhtikuuhun.

Mikäli piha-alueeseen liittyviä asioita on paljon tai vastaavasti hyvin vähän, ne voivat kummassakin tapauksessa jäädä vähälle hoidolle. Mikäli pihassa on paljon kohteita, jotka kaipaavat kunnostamista, tieto siitä voi jo valmiiksi lamauttaa niin, ettei työhön tule tartuttua. Jos kohteita on vähän tai ne ovat paikoissa, joissa ei yleensä tule liikuttua, niitä on helpompi lykätä aina myöhempään ajankohtaan.

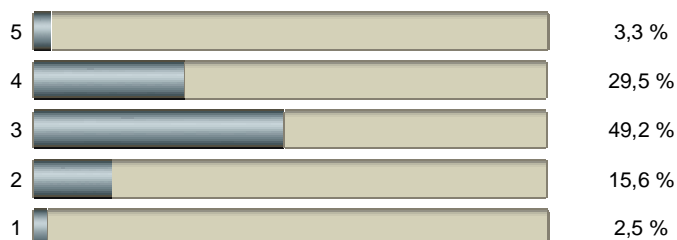
Arvosanan 2 sai piha-alueen rakenteista: paikoitusalueet.

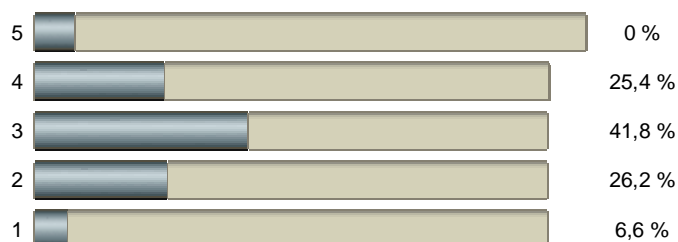
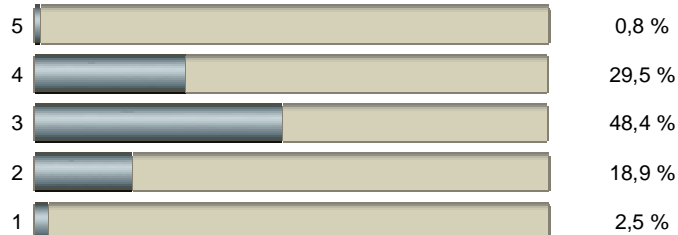
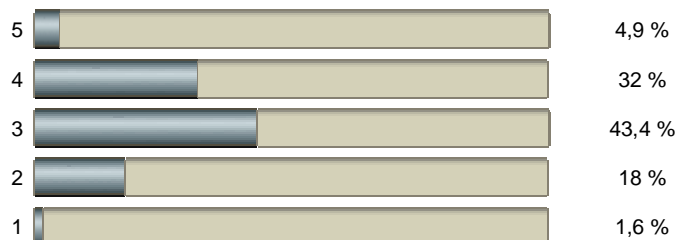
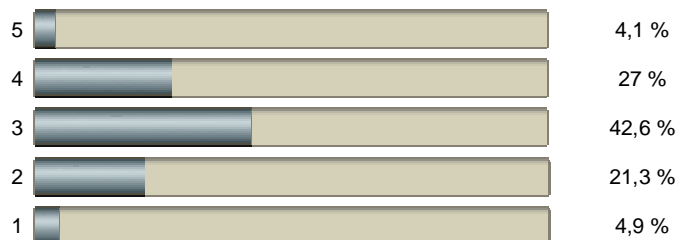
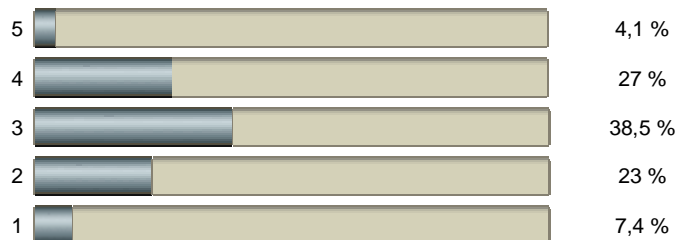
### 8.2.5 Eri tekijöiden toteutuminen piha-alueella

#### viihtyisyys

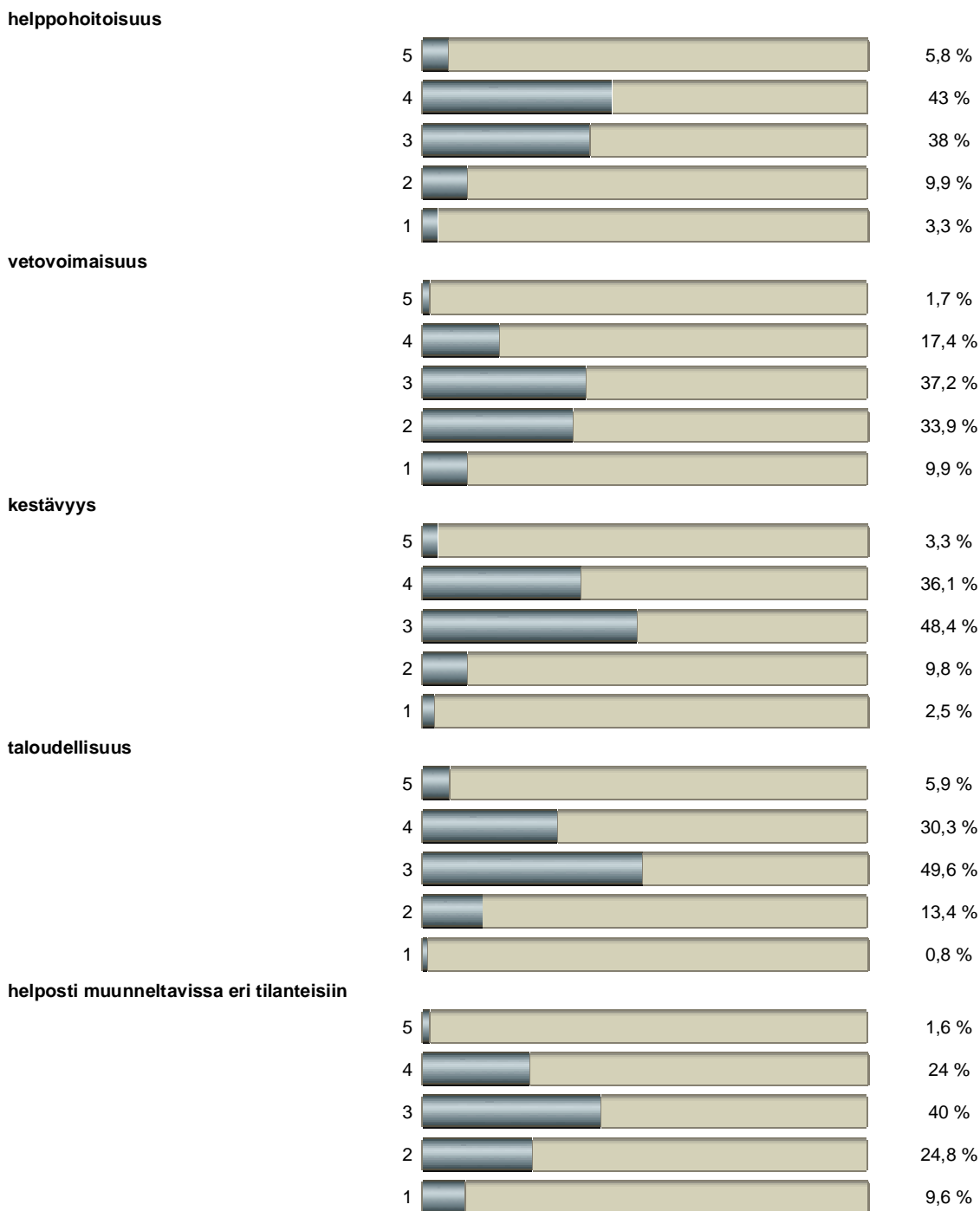


#### turvallisuus



**logistiikan toimivuus****käytännöllisyys****lapsiystävällisyys****fyysisesti hyvä ympäristö****psykkisesti hyvä ympäristö****sosiaalisesti hyvä ympäristö**





Kuvio 5. Pihaympäristön eri tekijöiden toteutuminen (Webropol 2011).

Kysymykseen numero 5 vastasi yhteensä 122 henkilöä. Kysymykseen jätti vastaamatta yksi henkilö.

Arvosanaa 4 eli kiitettävä annettiin seuraavalle piha-alueen tekijälle: helppohitoisuus.

Mielikuva helppohoitoisuudesta on syntynyt vastaajille luultavasti sen perusteella, että piha-alueella on vähän käsin tehtävää hoitoa vaativia kohteita, kuten kukkaistutuksia. Piha-alueella on vastaavasti paljon nurmikoita, joita leikataan koneella sekä asfaltoituja alueita. Kuten edellä on jo mainittu, usein unohdetaan, että nurmikoidenkin hoitoon kuluu aikaa, vaikka työtä tehdessä ei tarvitse rasittaa itseään.

Arvosanaa 3 eli hyvä annettiin eniten seuraaville piha-alueen tekijöille:

- . viihtyisyys
- . turvallisuus
- . logistiikan toimivuus
- . käytännöllisyys
- . fyysisesti hyvä ympäristö
- . psyykkisesti hyvä ympäristö
- . sosiaalisesti hyvä ympäristö
- . vetovoimaisuus
- . kestävyys
- . taloudellisuus
- . muunneltavuus eri tilanteisiin.

Näitä lukuja tarkasteltaessa eniten parannettavaa on pihan muunneltavuudessa, vetovoimaisuudessa, lapsiystävällisyydessä sekä logistiikan toimivuudessa, sillä suurin osa näille annetuista äänistä oli keskitasoa tai sen alapuolella.

Näihin tuloksiin ei voida aivan aukottomasti luottaa, sillä on tekijöitä, jotka ovat voineet vääristää tuloksia. Vastaajat esim. pitivät piha-aluetta keskimääräistä taloudellisempänä. On totta, että nurmi tulee perustamiskustannuksiltaan edulliseksi, ja mikäli perustustyöt tehdään hyvin, sitä ei tarvitse seuraavina vuosina paikkailla. Monesti kuitenkin unohdetaan, kuten jo edellä mainittiin, että vaikka työn luonne muuttuisi, ei työhön käytettävä aika välttämättä muutu.

Piha-aluetta pidettiin myös keskimääräistä viihtyisämpänä, vaikka muiden kysymysten ja vapaan sanan kautta saadun palautteen perusteella olisi voinut olettaa toisin. Mahdollinen syy tähän voi olla se, että kysymykseen vastanneista suurin osa on asunut muualla kuin koulun kampuksella. Heitä ei haittaa se, jos

piha on epäviihtyisä, kun se ei ole oma kotipiha. Tämän selvittämiseksi olisi kyselyssä kannattanut selvittää, missä vastaaja asuu ja miten paljon hän viettää aikaa koulun alueella.

Toinen tekijä, jonka arvioitiin toteutuvan keskimääräistä paremmin, oli turvallisuus. Muihin kysymyksiin tulleiden vastausten ja vapaasti annetun palautteen perusteella puutteita turvallisuuteen liittyvissä tekijöissä kuitenkin oli. Kun kyselyssä ei ollut erikseen mainittu, mitä piha-alueella tarkoitetaan, ovat vastaajat voineet käsittää piha-alueeksi ainoastaan pääarakennuksen alueen.

Tätä ajatusta tukee kuvio, jossa näkyy logistiikan toimivuudelle annetut arvosanat. Niistä 74,6 % oli välillä 1 - 3. Logistiikan toimivuuteen on vastaajien mielestä eniten vaikuttanut päärakennuksen sisäänkäynnin yhteyteen hankittu sähköpuomi, jonka aiheuttamia ongelmia eritellään tarkemmin luvussa 9.

Fyysisesti hyvän ympäristön vaatimukset toteutuivat piha-alueella keskimääräistä paremmin. Sekä päärakennuksen että opetusmaatilán puolella on huolehdittu asianmukaisesta jätteidenkäsittelystä ja -kuljetuksesta. Tämän on ajateltu vaikuttavan siis positiivisesti arviointiin. Negatiivisesti arviointiin on vaikuttanut päärakennuksen parkkipaikalla ilta-aikaan tapahtuva ~~raalli~~, sillä fyysisesti hyvä ympäristö ei pidä sisällään jatkuvaa, häiritsevää melua. Parkkipaikalla ajaminen ja musiikin soittaminen häiritsevän kovalla haittaavat erityisesti solujen A-C sekä D-G asukkaita.

Fyysisesti hyvään ympäristöön kuuluu myös palvelujen hyvä tavoitettavuus, ja oppilaitokselta onkin kohtuullinen matka kunnan keskustaan. Oppilaitos itse tarjoaa mahdollisuuden kahvila- ja ravintolapalveluihin sekä terveydenhuoltoon, joten fyysisesti hyvä ympäristö toteutuu siltä osin piha-alueella. Piha-alueelta puuttuu kuitenkin mahdollisuus omaehtoiseen liikuntaan, mikä vaikuttaa negatiivisesti, ja myös opiskelijasolujen edustoja pidettiin sotkuisina.

Psyykkisesti hyvään ympäristöön positiivisesti vaikuttaneet tekijät:

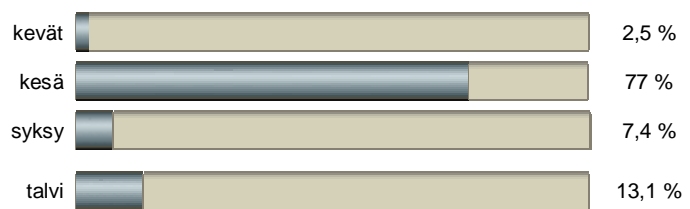
- . piha-alueen näyttävyys kesällä/talvella
- . mahdollisuus perinteiden noudattamiseen (esim. Nuijaturnaus, Joulutapahtuma)

- . vanhan rakennuskannan säilyttäminen (esim. vanha lämpökeskus) ja sitä kautta saatu historiallisen jatkuvuuden tunne.

Psyykkisesti hyvään ympäristöön negatiivisesti vaikuttaneet tekijät:

- . puutteellinen opastus
- . puutteellinen valaistus

### 8.2.6 Piha-alueen näyttävyys eri vuodenaikoina



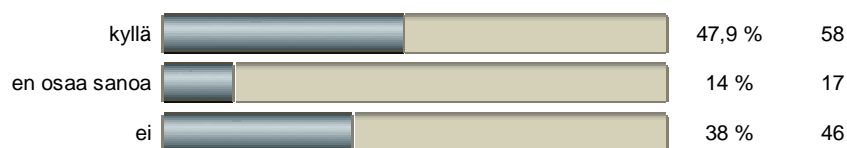
Kuvio 6: Piha-alueen näyttävyys eri vuodenaikoina (Webropol 2011).

Kysymykseen numero 6 vastasi yhteensä 122 henkilöä. Kysymykseen jätti vastaamatta yksi henkilö. Vastaajista 77 %:n mielestä koulun piha-alue on kaikista vuodenaajoista näyttävimmillään kesällä. Vaihtoehtoa talvi kannatti 13,1 %, vaihtoehtoa syksy 7,4 % ja vaihtoehtoa kevät puolestaan 2,5 % vastaajista.

Virhettä tulokseen tuo paitsi vastaajien vähyys, myös se, että vastaajien joukossa oli opintonsa eri aikoihin vuodesta aloittaneita opiskelijoita sekä eri vuosikursseilla olevia. Kaikilla vastaajista ei ole ollut kokemusta siitä, miltä piha-alue näyttää kaikkina vuodenaikoina, vaan valinta on tehty mielikuvien perusteella. Luotettavimpaan tulokseen olisi päästy kohdistamalla kysymys ylempien vuosikurssien opiskelijoille, joilla on kokemusta piha-alueesta kaikkina vuodenaikoina. Ammattikorkeakoulun puolella kysymykseen olisivat vastanneet kolmannen vuosikurssin opiskelijat ja ammatillisen perustutkinnon puolella toisen vuosikurssin opiskelijat.

Vastauksissa nähdään kuitenkin selkeästi, mihin suuntaan ne todennäköisesti kehittyisivät, mikäli kyselyyn saataisiin enemmän vastauksia. Voidaan siis olettaa, että piha-alue on näyttävämmillään kesällä.

### 8.2.7 Opastus piha-alueen kohteisiin

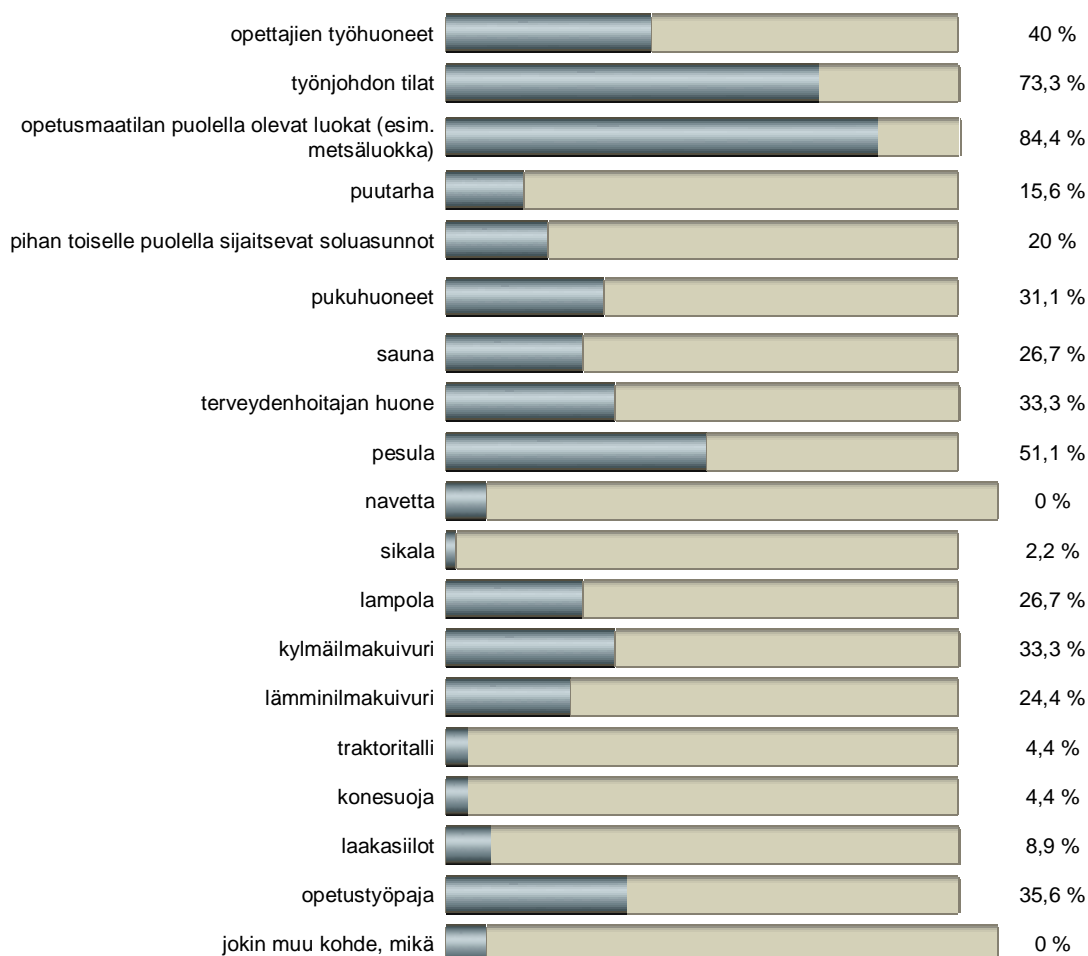


Kuvio 7. Vastausjakauma kysymykseen 7 (Webropol 2011).

Kysymykseen numero 7 vastasi yhteensä 121 henkilöä ja vastaamatta siihen jätti kaksi henkilöä. Vastajista 47,9 % mielestä kaikki piha-alueen kohteet oli helppo löytää. Vastajista 14 % valitsi vaihtoehdon "en osaa sanoa". Vastajista 38 % oli sitä mieltä, että kaikkia piha-alueen kohteita ei ole helppo löytää.

Paitsi edellä mainitut syyt, tuloksiin on vaikuttanut se, että vastaajat ovat voineet käsittää piha-alueeksi vain päärakennuksen alueen, sillä kyselyssä ei mainittu erikseen, mitä paikkoja piha-alue käsittää.

### 8.2.8 Vaikeasti löydettävät kohteet koulutilalla

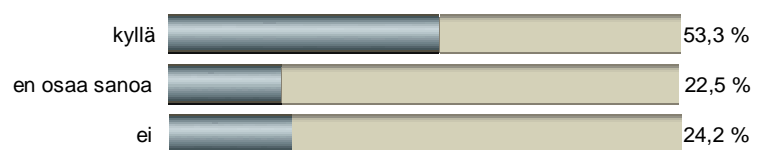


Kuvio 8. Vaikeasti löydettäviä kohteita Ilmajoen koulutilalla (Webropol 2011).

Kysymykseen numero 8 vastasi yhteensä 45 henkilöä. Vastaamatta jätti yksi henkilö edelliseen kysymykseen kyllä-vastauksen antaneista.

Vastausten perusteella vaikeimmin löydettäviä kohteita ovat etäällä päärakennuksesta sijaitsevat toiminnot. Tämä ei kuitenkaan selittänyt sitä, miksi vaikeimmin löydettävien kohteiden joukossa oli sellaisia, jotka sijaitsevat päärakennuksen pihassa. Yhteistä näille kohteille oli niiden sijaitseminen jonkun muun rakennuksen yhteydessä, kuten esim. pukutilat on rakennettu opiskelijasolujen yhteyteen. Vaikeasti löydettäviä olivat myös kohteet, joita ei voitu hahmottaa yhdellä kertaa pihapiiriä tarkastellessa. Näitä olivat esim. kylmäilmakuivuri sekä lämminilmakuivuri.

### 8.2.9 Valaistus

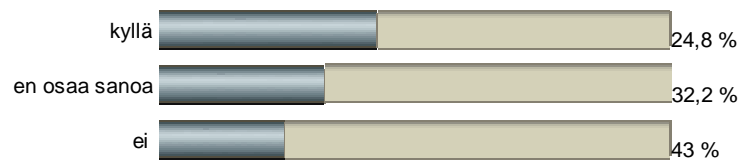


Kuvio 9. Vastausjakauma kysymykseen 9 (Webropol 2011).

Kysymykseen numero 9 (Onko piha-alueen valaistus mielestäsi riittävä ympäri vuoden) vastasi yhteensä 120 henkilöä. Kysymykseen jätti vastaamatta yhteensä 3 henkilöä. 53,3 % oli sitä mieltä, että valaistus on piha-alueella riittävä. 22,5 % vastasi ~~en osaa sanoa~~ 24,2 % oli sitä mieltä, että valaistus ei ollut riittävä.

Ei-vastauksen antoi yli puolet kysymykseen vastanneista, joten tulosta voidaan pitää suuntaa-antavana. Tässäkin kysymyksessä olisi kysymyksen kohdistamista kannattanut miettiä tarkemmin em. syiden takia. Mikäli esim. opinnot on aloitettu tammikuulla, ei piha-alueesta ole kokemusta kaikkina vuodenaikoina.

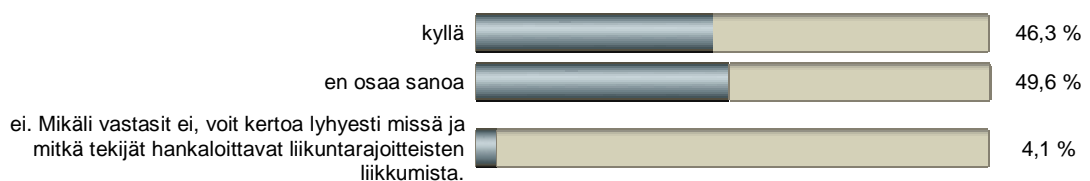
### 8.2.10 Liikkumista haittaavien tekijöiden löytyminen



Kuvio 10. Vastausjakauma kysymykseen 11 (Webropol 2011).

Kysymykseen numero 11 vastasi yhteensä 121 henkilöä. Kysymykseen jätti vastaamatta 2 henkilöä. Vastaajista 24,8 % oli sitä mieltä, että piha-alueella ei ollut liikkumista haittaavia tekijöitä. 32,2 % vastaajista valitsi vaihtoehdon "en osaa sanoa" 24,8 % vastaajista puolestaan valitsi vaihtoehdon "kyllä".

### 8.2.11 Liikuntarajoitteisten huomioiminen pihan suunnittelussa

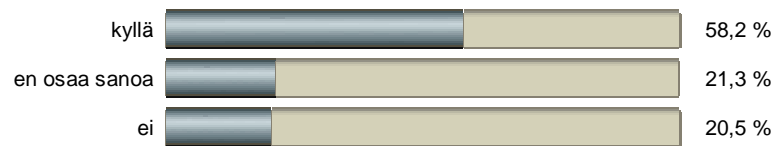


Kuvio 11. Liikuntarajoitteisten huomioiminen pihan suunnittelussa (Webropol 2011).

Kysymykseen numero 12 vastasi yhteensä 123 henkilöä. Vastaajista 46,3 % oli sitä mieltä, että liikuntarajoitteiset oli huomioitu pihan suunnittelussa. 49,6 % vastaajista valitsi vaihtoehdon "en osaa sanoa". Vaihtoehdon "ei" valitsi puolestaan 4,1 % vastaajista.

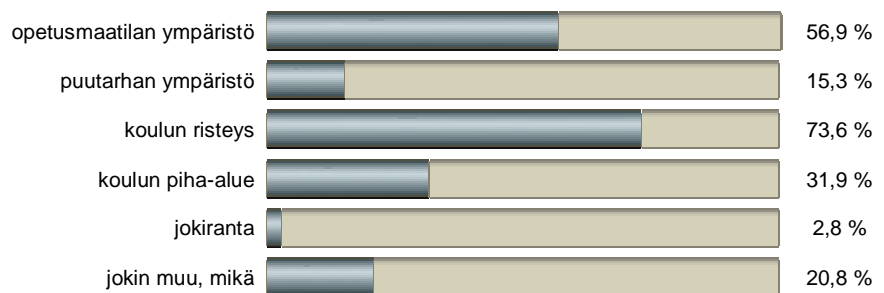
Mihinkään vaihtoehdoista ei vastannut yli puolet tähän kysymykseen vastanneista, joten tuloksia ei voida pitää täysin luotettavina. Suuri "kyllä" ja "en osaa sanoa"-vastausten määrä kertoo, kuten kysymyksen 15 tuloksissa huomattiin, että toisen ihmisen asemaan asettuminen on hankalaa. Emme välttämättä huomaa sellaisia asioita, joita esim. pyörätuolilla liikkuvat pitävät merkittävinä.

### 8.2.12 Jalankulkijoiden turvallisuus



Kuvio 12. Vastausjakauma kysymykseen 13 (Webropol 2011).

Kysymykseen numero 13 vastasi 122 henkilöä. Kysymykseen jätti vastaamatta yksi henkilö. Vaihtoehdon **kyllä**+valitsi 58,2 %, vaihtoehdon **en osaa sanoa**+21,3 % ja vaihtoehdon **ei**+20,5 % vastaajista. Vastaajien kokonaismäärästä huolimatta on saatu **kyllä**+vastaus yli puolelta kysymykseen vastanneista, joten tulosta voi pitää suuntaa-antavana.



Kuvio 13. Jalankulkijoille vaarallisimmat kohteet koulutilalla (Webropol 2011).

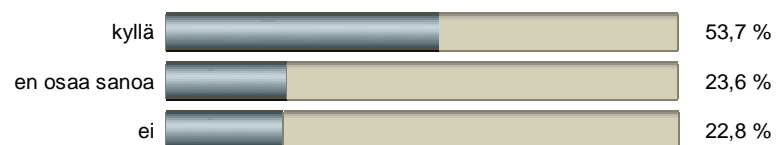
Kysymykseen numero 14, jossa pyydettiin valitsemaan jalankulkijoille vaarallisimpia kohteita koulutilan ympäristöstä, vastasi yhteensä 72 henkilöä edelliseen kysymykseen kyllä-vastauksen antaneista. Kyseessä oli monivalintatehtävä, joten vastaajilla oli mahdollisuus valita useampi kuin yksi kohde. Tästä syystä jakauman luvuista ei tule tulokseksi 100 %. 73,6 % kysymykseen vastanneista oli sitä mieltä, että koulun risteys on jalankulkijoille vaarallisin alue. Toiseksi vaarallisimpana alueena pidettiin opetusmaatilan ympäristöä. Tätä vaihtoehtoa kannatti 56,9 % vastaajista. Koulun piha-alue sai 31,9 % äänistä, ja jotain muuta kohdetta kannatti 20,8 % vastaajista. Puutarhan ympäristöä piti vaarallisena 15,3 % vastaajista, ja jokirantaa puolestaan 2,8 % vastaajista.



Koulun risteys ja opetusmaatilán ympäristö saivat kummatkin yli 50 % ääniä, joten niitä voi pitää suuntaa-antavina tuloksina. Vaarallisimmaksi alueeksi vastaajat mielsivät päärakennuksen pihan +reunalle+ sijoittuvan alueen. Se on myös alue, johon nykyisin kokoonnutaan tupakoimaan, kun tupakointikatokset poistettiin koulun alueelta 1.8.2011. Mikäli kysely olisi tehty vuotta aiemmin, tulokset olisivat olleet toisenlaisia kuin nyt.

Jotain muuta kohdetta kannattaneet mainitsivat useimmin parkkipaikan vaaralliseksi alueeksi. Sanallisessa palautteessa mainittiin myös mm. alikulkutunneli ja sen ympäristö, rakennusten nurkat, tilan puolen parkkipaikka sekä pihan toisella puolella oleva silta.

### 8.2.13 Moottoriajoneuvoilla liikkuvien turvallisuus

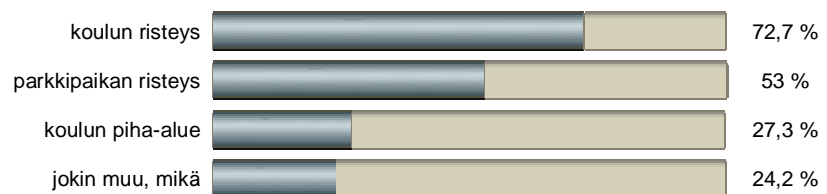


Kuvio 14. Vastausjakauma kysymykseen 15. (Webropol 2011).

Kysymykseen numero 15 vastasi yhteensä 123 henkilöä. 53,7 % vastaajista oli sitä mieltä, että koulutilan alueella on vaaranpaikkoja moottoriajoneuvoilla liikkuville. 23,6 % vastaajista valitsi vaihtoehdon +en osaa sanoa+ ja 22,8 % vastaajista oli sitä mieltä, että vaarallisia alueita ei ollut.

Vaihtoehdon +kyllä+ valitsi yli puolet vastaajista, joten tulos on suuntaa-antava. +En osaa sanoa+ -vastausten määrä oli hiukan suurempi kuin +ei+ vastausten määrä, mikä kertoo siitä, että kysymyksen muokkausta ja kohdennusta olisi pitänyt harkita tarkemmin. Esim. säännöllisesti jollakin moottoriajoneuvolla liikkuville kohdistettuna kysymys olisi antanut vielä luotettavamman tuloksen, sillä autoilijan tai mopoilijan asemaan asettuminen voi olla hankalaa niille, jotka ko. kulkuneuvoilla eivät koulun alueella kulje.

Toinen tekijä, joka on voinut vaikuttaa tuloksiin, on moottoriajoneuvojen mieltäminen ainoastaan autoiksi. Kysymyksen yhteydessä ei mainittu erikseen sen käsittävän autojen lisäksi esim. mopoilla ja skoottereilla liikkuvat, sillä oletettiin että vastaajat ymmärtävät myös niiden kuuluvan moottoriajoneuvoihin.



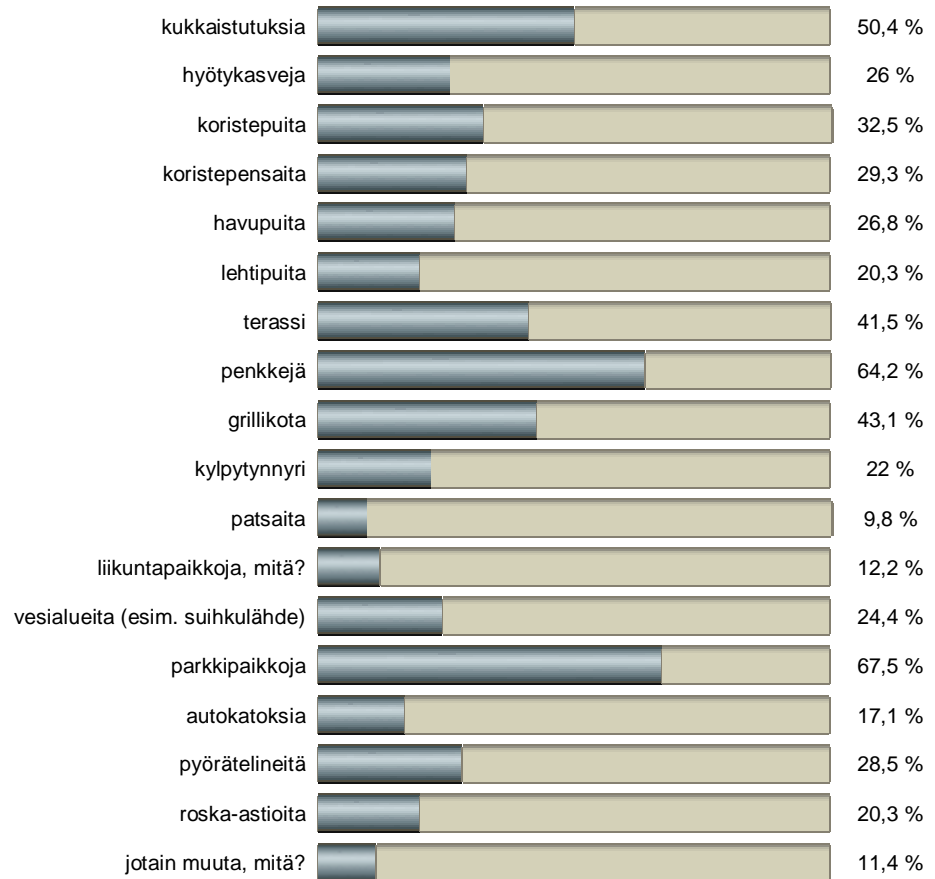
Kuvio 15. Moottoriajoneuvoilla liikkuville vaarallisimmat alueet koulutilan alueella (Webropol 2011).

Kysymykseen numero 16 vastasi yhteensä 66 niistä, jotka vastasivat edelliseen kysymykseen +kyllä+. Vaarallisimpana paikkana pidettiin koulun risteystä. Tätä vaihtoehtoa kannatti 72,7 % vastaajista. Parkkipaikan risteystä kannatti 53 %, koulun piha-alueita 27,3 % ja jotain muuta vaihtoehtoa 24,2 % vastaajista.

Jotain muuta vaihtoehtoa kannattaneet pitivät vaarallisena opetusmaatilän ympäristöä, päärakennuksen parkkipaikkaa sekä opetusmaatilän puolelle vievää alikulkutunnelin ympäristöä.

Koulun risteys sekä parkkipaikan risteys saivat molemmat yli 50 % äänistä, joten näitä tuloksia voidaan pitää suuntaa -antavina.

### 8.2.14 Piha-alueelle toivotut asiat



Kuvio 16. Piha-alueelle toivotut asiat (Webropol 2011).

Kysymykseen numero 22 vastasi yhteensä 123 henkilöä. Vastausten perusteella pihaan toivottiin eniten yleiseen viihtyvyyteen liittyviä asioita sekä parkkipaikkoja. Parkkipaikkoja halusi lisää 67,5 % vastaajista, penkkejä 64,2 % vastaajista ja kukkaistutuksia 50,4 % vastaajista. Nämä vaihtoehdot valitsi yli 50 % kaikista kysymykseen vastanneista, ja näitä tuloksia voidaan pitää siis suuntaa-antavina.

Pihaan eniten toivotut asiat olivat samanlaisia molempien sukupuolten sekä eri ikäryhmien välillä. Näillä tekijöillä ei ole siis ollut vaikutusta vastaajien valintoihin. Merkittävin valintoihin vaikuttanut tekijä on pihan nykyinen ulkomuoto. Vastauksissa näkyy se, miten perinteistä halutaan pitää kiinni, sillä suosiota eivät saavuttaneet nykyisin moneen pihaan hankitut kylpytynnyrit.

## 9 PIHA-ALUEEN KEHITYSSUUNNITELMA

Piha-alueen kehityssuunnitelmassa käyn läpi eri osa-alueille tulevat muutokset. Lisäksi jokaisessa kohdassa erottelen selkeästi, milloin kerrotaan kyselyn kautta saadusta tiedosta ja milloin kyseessä on oma pohdintani.

### 9.1 Piha-alueen turvallisuus

#### 9.1.1 Jalankulkijoiden turvallisuus

Kyselyn mukaan jalankulkijoille vaarallisin alue oli koulun risteys, johon kokoonnutaan tupakoimaan nyt, kun tupakointikatoksia ei enää ole. Seuraavassa kohdassa mainittu toisen sisääntuloväylän poistaminen käytöstä parantaisi jalankulkijoiden turvallisuutta jonkin verran, mutta myös tupakojien käyttäytymiseen tulisi puuttua. Näin voitaisiin jalankulkijoiden turvallisuutta parantaa entisestään.

Toinen jalankulkijoille vaaratilanteita aiheuttava paikka oli vastaajien mukaan alikulkutunneli, joka johtaa koulun piha-alueelta opetusmaatilan puolelle. Vastaajien kertoman perusteella alikulkutunnelia ei pysty havaitsemaan parkkipaikan suuntaan käännyttäessä, mikä luo vaarallisia kohtaamisia jalankulkijoiden ja autoilijoiden välille. Lisäksi kyseessä oleva väylä on yksisuuntainen, mutta sitä ajetaan silti väärään suuntaan viitoista huolimatta. Jalankulkijoiden turvallisuuden parantamiseksi tämä sisääntuloväylä poistettaisiin käytöstä ja muutettaisiin nurmialueeksi. Liikenne parkkipaikalle kulkisi jatkossa ainoastaan päätien kautta.

Pihan toisella puolella sijaitsevien soluasentojen luo johtavalla reitillä on puinen silta, joka on märkänä erittäin liukas sekä rakenteeltaan hatara. Tämä aiheuttaa vastaajien mukaan jalankulkijoille kaatumistapaturmia. Lisäksi rinne pihalta sillalle on varsinkin syksyisin ja talvisin liukas. Rinteeseen on hankittu kaide, mutta se ei ole erityisen käyttökelpoinen, sillä hiekoitettu reitti kulkee yleensä keskellä rinteessä. Liikkumisesta saisi turvallisempaa tekemällä rinteeseen loivat portaat leveällä

askelmalla. Nykyinen silta korvattaisiin tukevammalla ja eri materiaalista valmistetulla.

Esille on tullut myös se, että nykyinen reitti puutarhalle on melko vaarallinen sen vuoksi, koska se kulkee suoraan sellaisen alueen poikki, jossa liikutaan paljon traktoreilla ja muulla raskaalla kalustolla. Puutarhalla asioivien turvallisuuden parantamiseksi voisi reitin laittaa ehdotuksen mukaan kiertämään opetustyöpajan sekä vanhan lämpökeskuksen takaa, jolloin etenkin vanhempien asiakkaiden ei tarvitsisi kulkea pihan poikki lainkaan. Reitille tulisi näin enemmän pituutta ja sen vuoksi tulisi järjestää esimerkiksi kärryjä, joilla asiakkaat voisivat työntää ostamansa kukat autojen luo.

Pitkän reitin varrella on puustoa ja muuta kasvillisuutta sekä eläinten laitumia, joten sitä kautta on miellyttävämpi kulkea puutarhalle kuin suoraan opetusmaatilan pihan poikki, jossa on paljon liikennettä ja muita epäedullisia asioita.

Opetusmaatilän vieressä olevalla Korventiellä liikennöidään vastanneiden mielestä tarpeettoman lujaa etenkin iltaisin, jolloin jalankulkijat ovat vaarassa. Heidän turvallisuutensa parantamiseksi tielle pitäisi saada korokkeita, jotka vähentäisivät ylimääräisen rallin ajamista.

### **9.1.2 Moottoriajoneuvoilla liikkuvien turvallisuus**

Moottoriajoneuvoilla liikkuville vaaratilanteita on aiheuttanut erityisesti koulun risteys em. syistä. Moottoriajoneuvoilla liikkuvat mainitsivat edellä mainitun lisäksi vaaratilanteita aiheuttavan lisäksi huonosti auratun parkkipaikan, jossa lumikasat peittävät näkyvyyden.

Mikäli mahdollista, tulisi koululle järjestää erillinen lumenkasauspaikka. Näin näkyvyys ei huonontuisi talvisin eivätkä lumikasat toisaalta veisi tilaa ajoneuvoilta.

Opetusmaatilän puolella moottoriajoneuvoilla liikkuvat kokivat ongelmalliseksi sen, että kulman takaa tulevia ajoneuvoja on vaikea havaita. Luova ehdotus ongelman ratkaisemiseksi olisi peilien tms. heijastavien pintojen sijoittaminen rakennusten nurkille.

## 9.2 Nurmialueet

Päärakennuksen etupi halla olevista nurmialueista kolme muutettaisiin laatoitetuiksi alueiksi. Nämä alueet sijaitsevat opiskelijaravintola Vakan edessä, opettajien työhuoneiden edessä sekä entisen tupakointikatoksen paikalla. Näin vähennettäisiin nurmikoiden leikkaamiseen käytettyä aikaa.

Navetan ja opetustyöpajan edessä olevat nurmialueet asfaltoitaisiin. Asfaltoimisella tehostettaisiin traktorilla ajon opettelua ja myös lisättäisiin parkkipaikkoja navetan luo pysäköille.

Jäljellejäävien nurmien ja tulevien laatoitusalueiden kunnon varmistamiseksi olisi nurmien salaajitus aiheellista tarkistaa.

## 9.3 Puut

+Etupihan+ puista tienvarren koivut kaipaivat alaoksien karsintaa. Opettajien työhuoneiden takana olevasta metsiköstä voisi poistaa muutamia puita, mutta koulun takana virtaavan Kyrönjoen ranta-alue jätettäisiin luonnontilaan, sillä siellä pesii pikkutikkoja sekä fasaaneja. Lisäksi siellä kasvaa lehtoängelmää sekä rohtoraunioyrttiä. Tällä jokirannassa olevalla kosteikkoalueella on siis kuivatuskielto. (Jaakkola 2007, 2-3.) Tulva- ja sortumisriskin vuoksi tätä aluetta ei voi muokata (Arkko 2011).

## 9.4 Pensaat

Nykyisten riveihin istutettujen, vaikeasti hoidettavien pensaiden tilalle harkittaisiin ryhmiin istutettuja pensaita. Ryhmäistutusten juurille laitettaisiin katteet rikkaruohojen kitkemisen vähentämiseksi. Kesällä kukkivien pensaiden sijaan olisi mielekkäämpää panostaa myöhään syksyyn kukkivaan pensasiin.

## 9.5 Kukkaistutukset

Kukkapenkki-tilalla voitaisiin hyödyntää istutusaltaita ja parvekekukkalaatikoita. Pitkälle syksyyn kukkivia lajeja ovat esim. verbenat (Liite 2) ja lobeliat (Liite 2), joita ei tarvitse nyppiä ja jotka pärjäävät säännöllisellä kastelulla. Myöhemmin syksyllä tai talvella istutusaltaita voidaan tehdä vaikkapa havuista erilaisia asetelmia. Asetelmien teossa voidaan hyödyntää esimerkiksi floristiikan opintojaksoja, mikäli sellaisia yksikössä vielä järjestetään.

## 9.6 Oleskelualueet ja terassi

Sosiaalisen yhdessäolon mahdollistamiseksi piha-alueelle perustettaisiin erilliset oleskelualueet sekä terassi. Oleskelualue 1 sijaitsisi päärakennuksen etupihalla samassa paikassa, missä ennen oli tupakointikatos. Oleskelualueen pohja rakennettaisiin laatoista. Oleskelualueelle tuotaisiin grillikota (Liite 1), penkkejä (Liite 1) sekä penkkipöytä (Liite 1). Oleskelualueelle tulevia kasveja ovat mm. kartiotuijat (Liite 2) sekä piianangervot (Liite 2).

Oleskelualue 2 sijaitsisi opettajien työhuoneiden edessä. Tämänkin oleskelualueen pohja rakennettaisiin laatoista. Oleskelualueelle tuotaisiin istutusaltaiden ja istuinkaarien yhdistelmiä (Liite 2).

Terassi rakennettaisiin opiskelijaravintola Vakan edustalle ja sisäänkäynti sinne piirrettäisiin suoraan ravintolan sisätiloista. Terassille pääsisi myös ulkokautta. Ottaen huomioon terassin sijainnin, siitä tulisi pelkästään kesäaikana käytössä oleva, kattamaton terassi. Mikäli katteita käytettäisiin tai rakennettaisiin lasitettu, talvellakin käytössä oleva terassi, pimentäisivät nämä ruokasalin.

Terassi olisi päärakennuksen muodon huomioon ottaen pitkä ja kapea, joten sen kalusteiksi olisi luontevaa valita sen reunoja kiertävät penkit. Pohja tulisi laatoista. Pöydät olisivat puolestaan pyöreitä, jotta terassilla vierailevat eivät kolhi itseään kalusteisiin.

## 9.7 Liikuntapaikat

Koulutilan alueella nykyisin sijaitsevan liikuntapaikan eli rantalentopallonkentän ongelmakohtia olivat huono tavoitettavuus ja käytön rajoittuminen kesäaikaan. Huono tavoitettavuus ilmeni kyselyyn tulleista vastauksista, joissa mm. toivottiin rantalentopallokenttää piha-alueelle, vaikka sellainen jo on jokirannassa. Tästä voi päätellä myös, että opastus piha-alueella on puutteellista.

Mikäli rantalentopallokenttää halutaan vielä säilyttää, parempi paikka sille olisi opetusmaatiljan puolella. Siellä on nimittäin paikkoja, joihin paistaa ilta-aurinko, ja lentopallokenttää olisi sieltä myös helpompi huomata. Rantalentopallonkentän tilalle voisi myös ajatella rakennettavan alueen, johon piirrettäisiin tennisruudut. Talvella samalla paikalla olisi luistinrata. Talviliikuntamahdollisuuksien parantamiseksi koulutilan peltoja pitkin vedettäisiin kulkemaan hiihtoreitti, jota voisivat hyödyntää Etelä-Pohjanmaan opiston opiskelijat sekä maa- ja metsätalouden yksikön opiskelijat.

## 9.8 Sähköpuomi

Talvella 2010 koulun pihaan hankitun sähköpuomin suurimmaksi ongelmaksi koettiin sen luotaantyöntävyys. Puomi miellettiin kuuluvaksi esim. varuskuntiin, jotka edustavat suljettua yhteisöä, mitä oppilaitoksen piha ei siis ole.

Käytännön ongelmiakin puomin hankkimisella oli. Vastausten perusteella puomi on estänyt logistiikan toimivuuden sekä ohjannut autoliikenteen jalankulkijoille tarkoitettulle tielle. Soluasuntojen H-I opiskelijat joutuvat myös kulkemaan nykyisin nurmikon kautta, mikä ei varmaan ole ollut tarkoituksena. Ongelmaksi koettiin myös se, että toisia opiskelijoita koululle tuotaessa pihassa ei mahdu enää kääntymään autolla, niin kuin ennen puomin hankkimista on voinut tehdä.

Parkkipaikkojen puute etenkin talvella on suurin syy siihen, miksi autoja pysäköidään väärin paikkoihin, kuten koulun etupihalle. Parkkipaikkoja lisäämällä saataisiin pysäköintiongelma kuriin ja puomista voitaisiin luopua. Puomin



poistaminen palauttaisi edellä mainitut toiminnot ennalleen. Etupihalla kaahailua estämään voitaisiin hankkia hidastekorokkeita.

## **9.9 Opastus**

Sekä ulkoista että sisäistä opastusta tulisi kehittää paremmin tarpeita vastaavaksi. Koulun opasteet pystytettäisiin päätielle niin, että sekä Seinäjoen että Kurikan suunnalta tulevat havaitsevat ne. Päätielle sijoitettaisiin kesäajaksi myös koulun puutarhan opastekyltit.

Sisäistä opastusta parannettaisiin viitoituksen avulla. Viitoituksen tueksi laadittaisiin Internetiin ajan tasalla pysyvä opastekartta koulutilan ympäristöstä. Päärakennuksen pihassa olevat pukutilojen ovet merkittäisiin viitoituksen lisäksi. Nykyisellään niissä ei ole mitään merkintää edes siitä, kummalle sukupuolelle ne kuuluvat.

Päärakennuksen sisäänkäynti parkkipaikalta saataisiin näkyvämmäksi, kun sinne pystytettäisiin esim. monien kauppakeskusten käyttämä kaarimonumentti. Se näkyisi parkkipaikan perälle asti ja voitaisiin esim. kesällä koristella köynnöksin ja talvella valoin.

## **9.10 Tupakointikatokset**

Seinäjoen koulutuskuntayhtymä sitoutui savuttomuuteen 1.8.2010, ja sitoutumisen seurauksena koulujen ympäristöön tulivat savuttomuudesta kertovat kyltit. Tupakointikatoksetkin poistettiin koulujen alueelta tai siirrettiin muuhun käyttöön. (Laivisto ym. [viitattu 22.9.2011].) Tuhkakuppeja ei voida koulun alueelle siis tuoda Laiviston ym. materiaalin mukaan, mutta pihalle voisi sijoittaa roska-astioita, jotka on tehty syttymättömästä materiaalista. Näin roskat ja myös tumpit saataisiin keräytyänsi yhteen paikkaan.

### 9.11 Paikoitusalueet

Päärakennuksen paikoitusaluetta pidettiin toimimattomana, sillä sitä käyttävät vieraiden lisäksi opiskelijat ja henkilökunta. Talvella paikoitusalue on ruuhkautunut, koska auraukset ja lumen kasaaminen vievät tilaa autoilta. Talvisin paikoitusalueen ruuhkautuneisuutta lisäävät myös useat eri koulutukset, joiden vuoksi alueella liikkuu runsaasti vierailijoita. Parkkipaikkatilanteen helpottamiseksi olisi eriteltävä erikseen parkkipaikat vierailijoille ja opiskelijoille, kuten eräs vastaajista ehdotti. Vastaavasti parkkipaikan etuosan voisi jättää vieraiden käyttöön, kuten myös ehdotettiin. Viettäväthän vierailijat koululla lyhyemmän ajan kuin kokopäivätoimiset opiskelijat.

Käyttökelpoinen ajatus olisi myös erään henkilön ehdottama kimppekyytien järjestäminen opiskelijoiden keskuudessa. Luokittain voisivat samassa paikassa (esimerkiksi Palonkortteeri) asuvat opiskelijat koostaa aina jaksojen alussa listat, joihin merkitään kuskit ja näiden kyydille tulevat matkustajat. Yhden henkilön kustannuksien vähentämiseksi voitaisiin koulumatkat taittaa vuoroviikoin jokaisen kimppaan kuuluvan henkilön autolla. Tällainen järjestely parantaisi parkkipaikkatilannetta jo jonkin verran.

Kimppakyytien lisäksi opiskelijoita voisi rohkaista syksyisin ja keväisin, mikäli kelit sallivat, tulemaan vaikkapa pyöräillen kouluun. Porkkanana koulumatkaliikuntaan voisi toimia eräänlaiset Joulukuntoon 20xx- tai Kesäkuntoon 20xx- ohjelmat, jotka voitaisiin toteuttaa esimerkiksi valinnaisliikunnan opintojaksoina. Osallistujista kerättäisiin nimilistat, ja opintojakson pistemäärä olisi verrannollinen opiskelijan omaan aktiivisuuteen koulumatkaliikunnan suhteen.

Nyt parkkipaikkatilannetta on pyritty auttamaan pysäköimällä autoja talvisin tilan puolelle sinne, missä on kesäisin vasikkahaka. Mahdollisuuksien mukaan opetusmaatilán puolella sijaitseviin luokkiin pitäisi saada lisää käyttötunteja, jotta myös sinne voitaisiin pysäköidä.

## 10 MENEKKILASKELMAT

### 10.1 Suodatinkangas

Suodatinkankaan tarkoituksena on estää maakerrosten sekoittuminen, lisätä rakenteiden käyttöikä, parantaa kantavuutta ja luoda hyvin vettä läpäisevä kerros. Suodatinkankaat on tavallisesti valmistettu polypropeenista tai muusta vastaavasta materiaalista, ja suodatinkankaita on eri käyttöluokittain yhdestä viiteen. (Soini 2003, 109. 110.) Oleskelualueen pohjalle tarvitaan käyttöluokassa 2 olevaa kangasta, joka on tarkoitettu esimerkiksi pihateiden ja laatoitusten pohjalle. Suodatinkankaan menekkiä laskettaessa on otettava lisäksi huomioon se, että rullissa olevaa kangasta käytettäessä tulee leikatut palat asetella vähintään 0,5 metrin matkalta limittäin. (Soini 2003, 110.) Suodatinkankaan oikeaksi pinta-alaksi tulee siis  $437 \text{ m}^2 + 47,5 \text{ m}^2 = 484,5 \text{ m}^2$ . Edullisimmaksi vaihtoehdoksi tulee hankkia suodatinkangas rullissa, sillä pihaan tulee muitakin istutusalueita sekä terassi, joiden pohjalle kangasta tarvitaan. Yhden ison  $660 \text{ m}^2$  rullan hinnaksi tulisi 410,00 €. (Suodatinkankaat [viitattu 21.9.2011]). Kaksi rullaa riittää kattamaan kaikkien suodatinkangasta tarvitsevien kohteiden alan, joten kokonaishinnaksi niille tulisi 820,00 €.

### 10.2 Jakavan kerroksen kiviaines

Jakava kerros rakennetaan perustuksia tehtäessä suodattavan kerroksen päälle. Se ottaa vastaan yläpuolelta tulevan kuormituksen ja parantaa päälle tulevien rakenteiden kantavuutta. (Soini 2003, 113.) Jakavan kerroksen kiviaineena käytetään soraa, jota tarvitaan  $222,3 \text{ m}^3$ . Soran raekoon halkaisija on 90 mm (Soini 2003, 113). Kiviaineksen massa on siis  $1500 \text{ kg/ m}^3$ , joten  $222,3 \text{ m}^3 \times 1500 \text{ kg} = 333450 \text{ kg}$  (Saki 2005). Tämä tekee yhteensä 333 tonnia soraa. Soran hinnaksi tulee Etelä-Pohjanmaan alueella 8,2 €/tonni, joten jakavaan kerrokseen tulevan maa-aineksen hinnaksi tulee 2361,60 € (Rudus Oy [viitattu 22.9.2011]).

### 10.3 Kantavan kerroksen kiviaines

Kantavan kerroksen tehtävä on ottaa vastaan suurin päällysrakenteisiin kohdistuva kuormitus ja rasitus (Soini 2003, 115). Kantavan kerroksen soran raekooksi tulisi 32 millimetriä. Kantava kerros on 0,1 metriä paksu (Soini 2003, 15). Yhteensä kantavaan kerrokseen tarvitaan soraa  $125,2 \text{ m}^3$ . Soran painoksi tulisi  $1500 \text{ kg} \times 125,2 \text{ m}^3 = 187800 \text{ kg}$  (Saki 2005). Tämä tekee yhteensä pyöristettynä 189 tonnia. Soran hinnaksi tulisi 9,29 €/tonni, joten kustannukset olisivat 1755,81 € (Rudus Oy [viitattu 22.9.2011]).

### 10.4 Asennushiekka

Ennen varsinaisen laatoituksen asentamista soran päälle levitetään asennushiekka, joka on tavallisesti hiekkaa tai kivituhkaa. Sen tehtävä on varmistaa, että laatat uppoavat joka puolella yhtä paljon hiekkaan, ja tehdä näin oleskelualueen pinnasta tasainen. (Turun reunakivi- ja laatta-asennus Oy [viitattu 22.9.2011].) Hiekkakerroksen paksuuteen vaikuttaa se, minkä tyyppinen päällyys on kyseessä. Käytettäessä betonilaattaa, kuten omassa suunnitelmassani, kerroksen paksuudeksi tulisi 30 mm. (Betoniteollisuus ry [viitattu 22.9.2011].) Asennushiekkaa tarvittaisiin oleskelualueita varten  $10,08 \text{ m}^3$ . Sen painoksi tulisi  $1500 \text{ kg} \times 10,08 \text{ m}^3 = 15120 \text{ kg}$  (Saki 2005). Muunnettuna tonneiksi tämä olisi 15,12 tonnia. Asennushiekkaa tarvittaisiin laskelmien mukaan 45 säkkiä, joten hinnaksi tulisi  $45 \times 80,20 \text{ €} = 3609 \text{ €}$  (Perfectia Oy 2011).

### 10.5 Laatoitus

Koulun ulkoseinät on rakennettu tiilestä ja värinä on punainen, joten sen vuoksi valitsin terassin ja oleskelualueiden pohjamateriaaliksi laatoituksen. Laatoitus sopii muuhun kokonaisuuteen, ja laattojen väreinä olisi ulkoseinän värinäkin olevaa tiilenpunaista sekä harmaata. Laatoituksen ladontamalliksi valitsin parkettiladonnan (Pihakivi 2006). Esimerkiksi Lujabetonin Sauvakivi-laatat maksavat 24,35 €/m<sup>2</sup>. Hintaan sisältyy alv 22 %. (Lujabetoni Oy 2010, 3.) Laattojen hinnaksi tulisi siis  $24,35 \text{ €} \times 682,5 \text{ m}^2 = 16618,88 \text{ €}$ . Kustannuksiin

kuuluu lisäksi pihakiviä toimittavalla yrityksellä lavalisä, joka on Lujabetoni Oy:llä 9,50 ”/lava (Lujabetoni Oy 2010, 11). Yhdelle lavalle mahtuu Sauvakivi-pihakiveä 8,5 m<sup>2</sup>, joten terassiin tarvitaan yhteensä 81 lavallista kiveä. Lavalisän aiheuttamat kustannukset ovat siis 9,50 ” x 80 = 760,00 ”. Yksi lavallinen joudutaan toimittamaan lisäksi vajaana, joten vajaalavalisää veloitetaan 48,80 ”. (Lujabetoni Oy 2010, 11.) Yhteensä laatoituksen kustannukset olisivat 16 618,88 ” + 760,00 ” + 48,80 ” = 17 427,68 ”.

## 10.6 Asfaltointityöt

Opetustyöpajan edessä sijaitseva nurmialue on kooltaan keskimäärin 64 m x 32 m = 2 048 m<sup>2</sup>. Suuntaa-antava hinta asfalttipäällysteelle on 18 ”/m<sup>2</sup> hintahaarukan ollessa 16. 20 ”/m<sup>2</sup> (Rosstheboss 2010). Yhteensä asfaltoinnin hinnaksi tulisi siis: 18 ”/m<sup>2</sup> x 2 048 m<sup>2</sup> = 36 864 ”.

Navetan edessä ol evat nurmialueet ovat kooltaan 8 m x 16 m = 128 m<sup>2</sup>. Hinnaksi tulisi siis: 18 ”/m<sup>2</sup> x 128 m<sup>2</sup> = 2 304 ”. 18 m x 18 m = 324 m<sup>2</sup>. 324 m<sup>2</sup> x 18 ”/m<sup>2</sup> = 5 832 ”.

## 10.7 Multa

Istutusten vaatiman mullan menekin laskin Kekkilän sivuilta löytyvän puutarhalaskurin avulla. Puutarhalaskurilla voi laskea mullan tai valmisnurmen menekin, ja tuloksen saa sekä kuutioina että säkkeinä/kottikärryllisinä multaa. (Kekkilä Oy 2011.) Kartiotuijat kuuluvat havujen ryhmään, joten ne tarvitsevat erillistä havu- ja rodomultaa. Yhteensä sitä tarvittaisiin 0,1 m<sup>3</sup> eli kolme säkillistä. Kahdelle kartiotuijalle multaa tarvittaisiin siis 0,2 m<sup>3</sup> eli kuusi säkillistä. Havu- ja rodomullan hinta säkkeinä on esimerkiksi Agrimarketeissa 5,50 ”, joten tarvittavan mullan hinnaksi tulee yhteensä 33,00 ” (Hankkija-Maatalous 2009).

Piianangervojen istuttamiseen tarvitaan tavallista puutarhamultaa, ja sen menekki on puutarhalaskurin mukaan 1,9 m<sup>3</sup> eli 15 kottikärryllistä. Puutarhamulta on tässä

tapauksessa edullisinta ostaa irtotavarana, joten sen hinnaksi kuuden tonnin kuormana tulee 331,38 ". Hintaan sisältyy myös rahtikulut (Ipsilon 2009).

Hedelmäpuilla ja puilla yleensäkin on istutuskuopan oltava vähintään 80 cm x 80 cm x 80 cm kokoinen, jotta kasvi menestyisi hyvin (K-Rauta 2011). Mullan määräksi tulisi Puutarhalaskurin mukaan 0,5 m<sup>3</sup> eli 12 säkillistä.

### **10.8 Kasvit**

Oleskelualueen kasveiksi valitsin hyvin talvea ja lumikuormia kestäväää piianangervoa ja aina vihantaa kartiotuijaa, joka on näyttävä ympäri vuoden. Kasvien hinnat on otettu Etelä-Pohjanmaan alueella sijaitsevien taimistojen, kuten Lakeuden Vihertaimiston, sivuilta. Kartiotuijia tarvitaan oleskelualueelle yhteensä kaksi kappaletta, joten niiden hinnaksi tulisi siis 2 x 35,00 " eli 70,00 " (Liite 2). Piianangervoja tulee istutusalueen laidoille 5 kappaletta, ja niiden yksikköhinta on 10,50 " (Liite 2). Piianangervojen yhteishinnaksi tulisi siis 52,50 " .

Alikulcutunnelin ympäristö on myös paikka, jossa liikutaan päivittäin, ja tunnelin lähistölle ajattelin sijoittaa kasvamaan rautatienomenapuun, joka sopii hyvin yksittäispuuksi aukealle paikalle. Puun hinta on Lakeuden Vihertaimistolla 48,00 " (Liite 2).

### **10.9 Kivet ja katteet**

Rikkaruohottumista vähentävät istutusten juurelle laitettavat katteet. Ne tekevät myös istutuksista siistin näköisiä, kun kasvit ovat vielä kasvuvaiheessa. Kartiotuijien alle valitsin Kekkilän antiikinpunaisen koristekatteen. Molemmille taimille riittää yksi säkillinen koristekatetta, jonka hinta Agrimarketeissa on 11,90 " (Hankkija-Maatalous Oy 2009.)

## 10.10 Pihakalusteet

Oleskelualueelle suunnittelin pystytettäväksi grillikodan, joista on saatavina erihintaisia ja eri varustelutasolla olevia malleja. Parhaiten oleskelualueelle sopisi Saana-grillikota, jonka valmistaja on Lapin Hirsi Centrum Ky. Kodan hinnaksi tulisi 3 990,00 ”, ja rahdin sekä asennuksen hinnaksi 390,00 + 700,00 ”. Yhteensä koda tulisi maksamaan 5 080 ”. (Liite 1.) Saana -koda on perusmallin grillikota, jonka mukana ei tule turhaa, hintaa nostavaa tavaraa.

Grillikodan läheisyyteen tulee suunnitelmien mukaan ruokailuryhmä, joten oleskelualueella voidaan käyttää esimerkiksi kahvittamiseen kesäaikaan. Lisäksi kesäisin on viihtyisämpää esimerkiksi syödä ulkosalla, joten ruokailuryhmä antaa tähän mahdollisuuden. Ulos sopiva penkki-pöytäyhdistelmä voisi olla esimerkiksi Farmen-penkkipöytä, jonka markkinoija on Witre Oy. Hintaa penkkipöydälle tulisi 115,00 ”, ja tämä penkkipöytä on edullinen, sopivan kokoinen sekä oleskelualueen muuhun tyyliin sopiva. (Liite 1.) Oleskelualueelle on tarkoitus sijoittaa myös penkkejä sekä varjon että auringon puolelle, jotta kukin voi valita vapaasti mieluisensa oleskelupaikan. Oleskelualueen penkeiksi valitsin saman markkinoijan Bordsjö-puistonsohvat, joita voisi olla alueella kolmisen kappaletta. Yhden puistonsohvan hinnaksi tulisi 666,00 ” (Liite 1.) Penkkien yhteishinnaksi tulisi siis  $666,00 \text{ ”} \times 3 = 1\,998,00 \text{ ”}$ .

Pihan toiselle oleskelualueelle, joka sijaitsee opettajien työhuoneita vastapäätä, valitsin Jana Oy:n markkinoiman Bellitalia-merkin Classica-istutusaltaiden sekä Iroko-puu istuinkaaren yhdistelmän ( Liite 1). Istutusaltaiden ja penkkien hinta on 5 777,00 ”/ kaari & allasyhdistelmä (Liite 1). Oleskelualueelle niitä tulisi 2 kpl. Yhteensä niiden hinnaksi tulisi siis 11 554, 00 ”.

Näyttävyyttä terassille saa helposti kevään ja kesän aikana perinteisillä kukkalaatikoilla, jotka kiertävät terassin ulkoreunoja koko pituudelta. Istuttamalla kukkalaatikoihin eri aikaan kukkivia kasveja saadaan terassista siistin näköinen koko kesäksi. Tarkoitukseen parhaiten sopiva istutuslaatikko olisi itsekasteleva, joten se vähentäisi hoitotöihin kuluva aikaa. Näiden kukkalaatikoiden hinnaksi tulisi 132,00 ”/kpl (Liite 1). Laatikoita tarvittaisiin terassille yhteensä 10 kpl, ja niiden yhteishinnaksi tulisi 1320,00 ”.

Oleskelualueille ja piha-alueen reunojen ulkopuolelle olisi aiheellista sijoittaa roska-astioita, jotta tupakantumpit ja roskat eivät likaisi ympäristöä. Roska-astioita tulisi oleskelualueiden lisäksi parkkipaikan lähelle, koulun risteykseen sekä A-solun lähelle. Käyttötarkoitukseen soveltuvat Lassila & Tikanojan City®-roska-astiat. Yksikköhinta näillä on 255,00 ” (Liite 1). Yhteensä nämä tulisivat maksamaan 1530,00 ”.



## 11 JOHTOPÄÄTÖKSET

Kyselyn tulosten perusteella eniten puutteita koettiin olevan yleiseen viihtyisyyteen, pysäköintiin sekä jalankulkijoiden/moottoriajoneuvoilla liikkuvien turvallisuuteen liittyvissä asioissa. Jonkin verran puutteita koettiin puolestaan olevan opastukseen liittyvissä asioissa. Tulosten perusteella tyytyväisimpiä oltiin luonnon läheisyyteen ja luonnon monimuotoisuuteen, joita voidaan hyödyntää konkreettisesti myös opiskelussa. Tyytyväisiä oltiin myös piha-alueen perinteikkääseen ulkomuotoon, mikä näkyy esim. rakennuksissa, jotka muodostavat u mpipihan.

Näiden tulosten pohjana on pienemmän vastaajajoukon mielipide, kuin mitä luotettavana pidettäviin tuloksiin vaadittaisiin. Vastauksia kyselyyn saatiin viidesosalta maa- ja metsätalouden yksikön koko henkilömäärästä. Vaadittu vastaajamäärä oli puolet henkilömäärästä. Tuloksia ei voi siis pitää täysin luotettavina. Toisaalta vastauksissa on nähtävissä selkeät suunnat, joihin tulokset lähtisivät kehittymään, mikäli vastauksia tulisi enemmän. Näiden perusteella voi jo päätellä, mitä parannuksia pihaan kaivattaisiin.

Tuloksiin ja niiden luotettavuuteen on vaikuttanut useita tekijöitä, joista osa liittyy omaan toimintaani kyselyn tekijänä ja osa taas muihin seikkoihin. Näitä on analysoitu tarkemmin luvussa Kysely Ilmajoen koulutilan piha-alueesta.

Kyselyn vastausten purkaminen herätti minussa monia ajatuksia. Vaikka piha-alueelta puuttuvat yhdessäolon mahdollistavat asiat, se on silti tarjonnut mahdollisuuden tarvittaessa vetäytyä eroon muista. Sosiaalisesti hyvä ympäristö toteutuu siis piha-alueella osittain. Parannuksia voidaan tehdä monella muullakin osa-alueella, mutta aivan kaikkiin asioihin ei voida vaikuttaa. Esim. vetovoimaisuuteen vaikuttaa jo koulutilan fyysinen sijainti ja sitä on mahdotonta muuttaa.

Mielestäni piha-aluetta remontoimalla saadaan monia yleishyödyllisiäkin etuja. Yleisen viihtyvyyden kehittäminen vähentää muualle maakuntaan tehtäviä huviajeluja ja vähentää omalta osaltaan päästöjä. Piha-alueen ulkoasun

kohentaminen edesauttaa myös koulutilan positiivisen imagon kehittämisessä ja parantaa ulkopuolisten saamaa ensivaikutelmaa koulutilasta. Mieleeni tuli myös ajatus, että nykyinen, koruton piha toimii voimakkaana kontrastina koulun remontoituille sisätiloille. Pihan ulkonäön perusteella sisätiloilta ei ehkä odoteta paljoa, mutta kun ne nähdään, voidaan yllättyä iloisesti. Sisätilojen nykyinen ulkonäkö on siis se tekijä, joka rajoittaa pihan remontoimista. Näin ulko- ja sisätilat olisivat samalla tasolla keskenään. Mikäli sisätiloja ei oteta huomioon pihan remontoimisessa, saatetaan joutua varustelukierteeseen. Päärakennuksen kanssa samassa pihassa on kuitenkin opiskelijoiden soluasuntoja sekä henkilökunnan työtiloja, joihin myös pitäisi panostaa, jotta ne olisivat samalla tasolla remontoitun pihan kanssa.

Alkuperäistä piha-aluetta rakennettaessa ja myöhemmin sitä kunnostettaessa ei ole pihan rakenteiden ja toimintojen sijoittelua mietitty loppuun asti, mikä nähdään tuloksissa. Tämän vuoksi ihmiset ja toiminnot eivät välttämättä kohtaa, vaikka niitä alueella olisi. Esim. auditorion viereen sijoitettu terassi on huonosti tavoitettavissa, sillä se on sijoitettu etäälle koulun ravintolasta. Edellä kuvatun välttämiseksi on erittäin tärkeää, että pihan kunnostaminen annetaan tehtäväksi siihen erikoistuneille ammattilaisille, kuten maisema-arkkitehdeille, sillä he osaavat nähdä alueen kokonaisuutena ja sijoittaa eri toiminnot niille sopiviin paikkoihin.

## LÄHTEET

Alfors, M. Ei päiväystä. Mikä on pihasuunnitelma? Espoo: Maisemasuunnittelu Alfors Tmi. [Verkkosivu]. [Viitattu 12.11.2010]. Saatavana:

<http://www.maisemasuunnittelu.info/suunnittelu/>.

Asemakaava. 3.8.2011. [Verkkosivu]. [Viitattu 28.9.2011]. Saatavana:

<http://fi.wikipedia.org/wiki/Asemakaava>.

Asemakaavoitus. 31.12.2009. [Verkkosivu]. Helsinki: Ympäristöministeriö. [Viitattu 28.9.2011]. Saatavana: <http://www.ymparisto.fi/default.asp?node=1117&lan=fi#a0>.

Betoniteollisuus ry. Ei päiväystä. Asennushiekan levitys ja tasaus. Helsinki: Betoniteollisuus ry. [Verkkosivusto]. [Viitattu 22.9.2011]. Saatavana:

<http://www.betoni.com/fi/Betonituotteet/Raskaslilikenne/Asentaminen/Asennushiekan+levitys+ja+tasaus/>

Blomberg, E. Ei päiväystä. Mitä asiakirjoja pihasuunnitelmassa tarvitaan? Lahti: Pihasuunnittelu Eeva Blomberg. [Verkkosivu]. [Viitattu 23.2.2011]. Saatavana:

<http://www.pihasuunnittelu.net/fi/Usein+kysytyt%20kysymys%20kysymys.html>.

Hankkija-Maatalous Oy. 2009. Havu- ja rodomulta. [Verkkosivusto]. [Viitattu 28.9.2011]. Saatavana:

[http://www.agrimarket.fi/Piha\\_ ja\\_Puutarha/Mullat/Puutarhamullat/kekkilan-havu-rodомulta-45-l/](http://www.agrimarket.fi/Piha_ ja_Puutarha/Mullat/Puutarhamullat/kekkilan-havu-rodомulta-45-l/).

Hankkija-Maatalous Oy. 2009. Koristekivet ja katteet. [Verkkosivusto]. [Viitattu 14.3.2011]. Saatavana:

[http://www.agrimarket.fi/Piha\\_ ja\\_Puutarha/Mullat/Koristekivet\\_ ja\\_ -katteet/Koristekate\\_45\\_l/](http://www.agrimarket.fi/Piha_ ja_Puutarha/Mullat/Koristekivet_ ja_ -katteet/Koristekate_45_l/).

Ipsilon. 4.9.2010. Kekkilä-multaa ja muuta Kekkilä-tuotteita. [Verkkosivusto]. [Viitattu 14.3.2011]. Saatavana:

[https://ssl.remontti.net/kauppa/product\\_catalog.php?c=73&page=1](https://ssl.remontti.net/kauppa/product_catalog.php?c=73&page=1).

- Jaakkola, S. 2007. Maatilan luonnon monimuotoisuuskartoitus. [Pdf-dokumentti]. [Viitattu 19.9.2011]. Saatavana: <http://www.virtuaali.info/opetusmaatilat/4/file/Koulutilan%20monimuotoisuuskartoitus.pdf>.
- Kaavoitus. 3.8.2011. [Verkkosivu]. [Viitattu 28.9.2011]. Saatavana: <http://fi.wikipedia.org/wiki/Kaavoitus>.
- Kalaja-Altinbas, H. 13.6.2008. Maatalon pihapiirin suunnittelu. [Verkkolehtiartikkeli]. [Viitattu 18.3.2011]. Saatavana: <http://ajuri.pkky.fi/index.php?cat=2&id=600>.
- Katina, E. 2006. Ranta-asemakaava kaavanlaatijan kannalta. [Verkkolehtiartikkeli]. Maankäyttö (3). [Viitattu 28.4.2011]. Saatavana: [http://www.maankaytto.fi/arkisto/mk306/mk306\\_947\\_katina.pdf](http://www.maankaytto.fi/arkisto/mk306/mk306_947_katina.pdf).
- Kekkilä Oy. 2011. Puutarhalaskuri. Vantaa: Kekkilä Oy. [Verkkosivu]. [Viitattu 14.3.2011]. Saatavana: <http://www.kekkila.fi/kotipuutarhurit/viherwiki/puutarhalaskuri>.
- Kiviainesten ja kuljetuskaluston nettihinnasto 1.1.2009. Ei päiväystä. [Verkkojulkaisu]. Helsinki: Rudus Oy. [Viitattu 17.2.2011]. Saatavana: [http://www.rudus.fi/Download/21988/hinnasto\\_ka\\_pohjanmaa\\_09\\_01.pdf](http://www.rudus.fi/Download/21988/hinnasto_ka_pohjanmaa_09_01.pdf).
- Koitto, A-K. 2.9.2011. Maaseudun osajalla on tukevat juuret. [Verkkosivusto]. Ilmajoki: Koulutuskeskus Sedu. [Viitattu 23.9.2011]. Saatavana: [http://www.sedu.fi/Koulutuskeskus\\_Sedu/Paikkakuntavaliikko/Ilmajoki/Ilmajoki\\_Ilmaajoentie.iw3](http://www.sedu.fi/Koulutuskeskus_Sedu/Paikkakuntavaliikko/Ilmajoki/Ilmajoki_Ilmaajoentie.iw3).
- Korhonen, T. 2004. Sarkajako. [Verkkosivusto]. Helsinki: Helsingin yliopiston kulttuurien tutkimuksen laitos. [Viitattu 17.2.2011]. Saatavana: <http://www.helsinki.fi/kansatiede/histmaatalous/maanjaot/sarkajako.htm>.
- K-Rauta. 20.1.2011. Näin kasvatan puita ja pensaita. [Verkkoesite]. Puutarhan hyvät neuvot (3). [Viitattu 28.9.2011]. Saatavana: [http://www.cello-info.com/media/pdf/pihavinkit/Cello\\_Puutarha\\_Ohjeet\\_nro3.pdf](http://www.cello-info.com/media/pdf/pihavinkit/Cello_Puutarha_Ohjeet_nro3.pdf).

Laivisto, V., Salomäki, S-M., Jylhä, K., Lindfors, M., Kuusela, P., Viitala, H., Niemi, J. & Söder, J. Ei päiväystä. Käytännön opas savuttomuuteen. [Pdf-dokumentti]. Helsinki. [Viitattu 22.9.2011]. Saatavana:

[http://www.tyokalupakki.net/files/kaytannon\\_opas\\_savuttomuuteen.pdf](http://www.tyokalupakki.net/files/kaytannon_opas_savuttomuuteen.pdf).

Lakeuden Vihertaimisto Oy. 2006. Havukasvit 2011. [Verkkosivusto]. Hyllykallio: Lakeuden Vihertaimisto Oy. [Viitattu 14.3.2011]. Saatavana:

<http://www.vihertaimisto.fi/havut.html>.

Lakeuden Vihertaimisto Oy. 2006. Lehtipuut ja pensaat 2011. [Verkkosivusto]. Hyllykallio: Lakeuden Vihertaimisto Oy. [Viitattu 14.3.2011]. Saatavana:

<http://www.vihertaimisto.fi/risut.html>.

Lammi, M. & Timonen, P. 2007. Kaali maalta unelmapuutarhaan.

Puutarhahanteiden muutos sodanjälkeisessä Suomessa. Teoksessa: Kuluttajat kehittäjinä: Miten asiakkaat vaikuttavat palvelumarkkinoilla? [Pdf-dokumentti].

Helsinki: Kuluttajatutkimuskeskus. [Viitattu 28.9.2011]. Saatavana:

[http://www.kuluttajatutkimuskeskus.fi/files/5141/13\\_Kaali\\_maalta\\_unelmapuutarhaan.pdf](http://www.kuluttajatutkimuskeskus.fi/files/5141/13_Kaali_maalta_unelmapuutarhaan.pdf).

Lassila & Tikanoja. 2008. Ympäristönsuojelulaki. [Verkkosivu]. Helsinki: Lassila & Tikanoja. [Viitattu 26.9.2011]. Saatavana: [http://www.lassila-tikanoja.fi/fi/kierratysopas/yri\\_tysjayhteiso/laki/ymparistonsuojelulaki/Sivut/Default.aspx](http://www.lassila-tikanoja.fi/fi/kierratysopas/yri_tysjayhteiso/laki/ymparistonsuojelulaki/Sivut/Default.aspx).

Lujabetoni Oy. 2010. Pihakivihinnasto 2010. [PDF-dokumentti]. Siilinjärvi.

Lujabetoni Oy. [Viitattu 22.3.2011]. Saatavana:

[http://www.lujabetoni.fi/general/Uploads\\_files/Esitteet/Asuntorakentaminen/p\\_pihakivi\\_hinnasto\\_2010.pdf](http://www.lujabetoni.fi/general/Uploads_files/Esitteet/Asuntorakentaminen/p_pihakivi_hinnasto_2010.pdf) 3, 11.

Luo puutarhaan huoneita. Ei päiväystä. [Verkkosivusto]. [Viitattu 18.2.2011].

Saatavana: <http://www.ideapihat.fi/TYYLIT/Sin003.htm>.

Maakuntakaava. 2004. [WWW-dokumentti]. Helsinki: Ympäristöministeriö. [Viitattu 18.2.2011]. Saatavana:

<http://www.ymparisto.fi/download.asp?contentid=23555&lan=fi>.

Maankäyttö- ja rakennuslaki. 14.2.1011. [Verkkosivu]. Helsinki: Ympäristöministeriö. [Viitattu 28.4.2011]. Saatavana: <http://www.ymparisto.fi/default.asp?contentid=78023&>.

Nimimerkki Eveliina. 17.2.2006. Pihasuunni telma tyhjälle tontille? [Viesti keskustelupalstalla]. [Viitattu 27.9.2011]. Saatavana: [http://www.kotipuutarhuri.com/keskustelu/puutarha-ja-koristekasvit/alue\\_1266](http://www.kotipuutarhuri.com/keskustelu/puutarha-ja-koristekasvit/alue_1266).

Nimimerkki Saki. 19.7.2005. Murskeiden hinnat. [Viesti keskustelupalstalla]. Pori: Suorakanava Oy. [Viitattu 17.2.2011]. Saatavana: [http://www.rakentaja.fi/index.asp?s=/Suorakanava/keskustelu\\_kanava/keskustelude tail.asp?id=2405](http://www.rakentaja.fi/index.asp?s=/Suorakanava/keskustelu_kanava/keskustelude tail.asp?id=2405).

Nimimerkki Rosstheboss. 28.5.2010. Pihan asfalttoinnin hinta. [Viesti keskustelupalstalla]. [Viitattu 17.2.2011]. Saatavana: <http://www.porilaiset.com/forum/viewtopic.php?f=44&t=8034>.

Nuoren pihan tuoreet ideat. Ei päiväystä. [Verkkosivusto]. [Viitattu 18.2.2011]. Saatavana: <http://www.ideapihat.fi/TYYLIT/indexVihr.htm>.

Oy Jana Ab. 2011. Hinnasto 02/2011. [PDF-dokumentti]. Espoo: Oy Jana Ab. [Viitattu 14.3.2011]. Saatavana: [http://www.jana.fi/documents/Hinnasto\\_Bell\\_02\\_2011.pdf](http://www.jana.fi/documents/Hinnasto_Bell_02_2011.pdf).

Paulaniemi, M., Lemström, S., Jokinen, J., Jokela, S., Paakki, K., Seppälä, J., Anttonen, J. & Pakkanen, K. Ei päiväystä. Talouspuutarha 1930-luvulla. [Verkkosivusto]. Mustiala: Mustialan koulutila. Saatavana: [http://www.virtuaali.info/opetusmaatilat/index.php?tila\\_id=1&ohjemappi&kategoria\\_id=288&kortti=1781](http://www.virtuaali.info/opetusmaatilat/index.php?tila_id=1&ohjemappi&kategoria_id=288&kortti=1781).

Perfectia Oy. 2011. Asennushiikka . 0-8 mm. [Verkkosivusto]. Lempäälä: Citykivi.fi. [Viitattu 23.3.2011]. Saatavana: [http://www.citykivi.fi/asennushiikka/0\\_8\\_mm\\_pr\\_135.html](http://www.citykivi.fi/asennushiikka/0_8_mm_pr_135.html).

Pihaexpertit. Ei päiväystä. Mitä suunnittelija tarvitsee? [Verkkosivusto]. Saatavana: <http://www.pihaexpertit.com/pihasuunnittelu/pihasuunnittelu.html>.

- Pihakivi Oy. 2006. Ladontamallit. [Verkkosivu]. [Viitattu 22.3.2011]. Saatavana: <http://www.pihakivi.com/fi/K%c3%a4ytt%c3%b6kohteet/Ohjeet/Ladontamallit/>.
- Pihavinkki. 2008. Pihasuunnitelma. [Verkkosivu]. Pihavinkki: Raahen. [Viitattu 28.4.2011]. Saatavana: <http://www.pihavinkki.fi/pihasuunnitelma.php>.
- Piippo, M. 2010. Miksi pihasuunnitelma. [Verkkosivu]. Viherpiippo: Kuopio. [Viitattu 23.2.2011]. Saatavana: <http://www.viherpiippo.palvelu.fi/12>.
- Pohjolan Ykkösraivaus Oy. Ei päiväystä. Suodatinkankaat. [Verkkosivusto]. [Viitattu 27.9.2011]. Saatavana: <http://www.ykkosmyynti.fi/eshop/categoryes/121/>.
- Punatiili tarjoaa haasteen. Ei päiväystä. [Verkkosivusto]. [Viitattu 18.2.2011]. Saatavana: <http://www.ideapihat.fi/TYYLIT/indexPunati.htm>.
- Pänkälä, M. 2002. Karjakurssista korkeakouluksi: Ilmajoen maatalousoppilaitos, Seinäjoen ammattikorkeakoulun maaseutualan AMK-yksikkö ja sen edeltäjä. Seinäjoki: Seinäjoen ammattikorkeakoulu, 16, 18, 20-21, 33.
- Ranta, S-L. Ei päiväystä. Omenapuun alla . piirteitä maalaistalon pihakulttuurista. [Verkkosivusto]. Helsinki: Opetushallitus. [Viitattu 17.2.2011]. Saatavana: [http://www03.edu.fi/oppimateriaalit/kasvikulttuuri/artikkelit/16\\_omenapuu.htm](http://www03.edu.fi/oppimateriaalit/kasvikulttuuri/artikkelit/16_omenapuu.htm)
- Ranta, S-L. & Seppövaara, J. 2003. Maatilan pihapiiri. Helsinki: Suomalaisen Kirjallisuuden Seura, 17, 20, 72, 80. 81.
- Runsas tyyli, pyöreä muoto. Ei päiväystä. [Verkkosivusto]. [Viitattu 18.2.2011]. Saatavana: <http://www.ideapihat.fi/TYYLIT/Sin001.htm>.
- Ryytimaa. 24.3.2010. [Verkkosivusto]. Helsinki: Museovirasto. [Viitattu 28.9.2011]. Saatavana: [http://www.nba.fi/fi/pukkila\\_ryytimaa](http://www.nba.fi/fi/pukkila_ryytimaa).
- Salmi, R-L., Laine, R., Vänskä, V., Jarva, A., Laitio, M., Lundén, T. & Rajala, P. Yleiskaavan sisältö ja esitystavat. 2006. [WWW-dokumentti]. Helsinki: Ympäristöministeriö. [Viitattu 18.2.2011]. Saatavana: <http://www.ymparisto.fi/download.asp?contentid=58193&lan=fi>.
- Soini, T. 2003. Viherrakentajan käsikirja. Helsinki: Viherympäristöliitto ry, 109-110, 113, 115.

Sopanen, M., Kuusniemi, S. & Sarlin, O. 12.4.2007. Helsinkiläinen kerrostalopiha. [Pdf-dokumentti]. Helsinki: Helsingin kaupunkisuunnitteluvirasto. [Viitattu 26.9.2011]. Saatavana: [http://www.hel.fi/static/ksv/julkaisut/2007/ksv\\_julk\\_2007-5.pdf](http://www.hel.fi/static/ksv/julkaisut/2007/ksv_julk_2007-5.pdf).

Suuronen, K. Perinnepuutarha . esiäitien tervehdys. Ei päiväystä. [Verkkosivusto]. Internetix-Portaali. [Viitattu 17.2.2011]. Saatavana: <http://oppi.materiaalit.internetix.fi/avoimet/projektit/kasvit/>.

Tavoitteena puistomaisuus. Ei päiväystä. [Verkkosivusto]. [Viitattu 18.2.2011]. Saatavana: <http://www.ideapihat.fi/TYYLIT/Punati003.htm>.

Turun reunakivi ja laatta-asennus Oy. Betoni kivien- ja laattojen asennus. Ei päiväystä. [Verkkosivusto]. Turku: Turun Reunakivi ja laatta-asennus Oy. [Viitattu 21.9.2011]. Saatavana: [http://www.turunreunakivi.fi/Apuu\\_suunnitteluun/Asennusohjeet](http://www.turunreunakivi.fi/Apuu_suunnitteluun/Asennusohjeet).

Tyypitalo. 28.7.2011. [Verkkosivu]. [Viitattu 28.9.2011]. Saatavana: <http://fi.wikipedia.org/wiki/Tyypitalo>.

Umpipiha. 15.11.2008. [Verkkosivu]. [Viitattu 23.2.2011]. Saatavana: [http://fi.wikipedia.org/wiki/Umpipiha#cite\\_ref-sirelius\\_1-0](http://fi.wikipedia.org/wiki/Umpipiha#cite_ref-sirelius_1-0).

Uusvanha yhdistyy romantiikkaan. Ei päiväystä. [Verkkosivusto]. [Viitattu 18.2.2011]. Saatavana: <http://www.ideapihat.fi/TYYLIT/indexSin.htm>.

Valitse kasveihin väri teema. Ei päiväystä. [Verkkosivusto]. [Viitattu 18.2.2011]. Saatavana: <http://www.ideapihat.fi/TYYLIT/Sin004.htm>.

Valkoisen puutarhan puut ja pensaat. Ei päiväystä. [Verkkosivusto]. [Viitattu 18.2.2011]. Saatavana: <http://www.ideapihat.fi/TYYLIT/Vihr003.htm>.

Valkoisen talon mahdollisuudet. Ei päiväystä. [Verkkosivusto]. [Viitattu 18.2.2011]. Saatavana: <http://www.ideapihat.fi/TYYLIT/indexValk.htm>.

Vanha piha on villi ja vihreä. Ei päiväystä. [Verkkosivusto]. [Viitattu 18.2.2011]. Saatavana: <http://www.ideapihat.fi/TYYLIT/indexKelt.htm>.



Vanhan kaupunki pihan suosikkikasvit. Ei päivystä. [Verkkosivusto]. [Viitattu 18.2.2011]. Saatavana: <http://www.ideapihat.fi/TYYLIT/Rusk03.htm>.

Vehreä pikkupiha on viihtyisä. Ei päivystä. [Verkkosivusto]. [Viitattu 18.2.2011]. Saatavana: <http://www.ideapihat.fi/TYYLIT/Valk003.htm>.

Vesihuoltolaki velvoittaa useimmat kiinteistöt liittymään viemäriin. 25.11.2008.

[Verkkosivu]. [Viitattu 28.4.2011]. Saatavana:

<http://www.vaasa.fi/WebRoot/380444/Vaasa2010SubpageWithoutBanner.aspx?id=385224>.

Yleiskaavoitus. 2007. [Verkkosivusto]. Helsinki: Ympäristöministeriö. [Viitattu

18.2.2011]. Saatavana: <http://www.ymparisto.fi/default.asp?node=6554&lan=fi#a0>.

Ympäristöministeriö. 31.12.2009. Asemakaavoitus. Helsinki: Ympäristöministeriö.

[Verkkosivu]. [Viitattu 28.4.2011]. Saatavana:

<http://www.ymparisto.fi/default.asp?node=1117&lan=fi>.

## KUVAKOLLAASIEN LÄHTEET

Ahosen taimisto. Ei päiväystä. Syysleimu Rembrandt. Karstula: Aholan taimisto.[Verkkosivusto]. [Viitattu 23.9.2011]. Saatavana: <http://www.ahosentaimisto.fi/>.

EG-Trading Oy. Ei päiväystä. Parveke-kukkalaatikot. Nummela: EG-Trading Oy. [Verkkosivusto]. [Viitattu 3.5.2011]. Saatavana: <http://www.eg-trading.fi/>.

Kanta-Hämeen Puutarhakeskus Ky. 2011. Calluna. Katalina: Kanta-Hämeen Puutarhakeskus Ky. [Verkkosivusto]. [Viitattu: 23.9.2011]. Saatavana: <http://khpuutarhakeskus.palvelut.hameensanomat.fi/>.

Lakeuden Viheraimisto Oy. 2006. Rautatienomenapuu. [Verkkosivusto]. Hyllykallio: Lakeuden Viheraimisto Oy. [Viitattu 29.3.2011]. Saatavana: <http://www.viheraimisto.fi/>.

Lapin Hirsi Centrum Ky. 2009. Saana grilli kota. [Verkkosivusto]. Keminmaa: Lapin Hirsi Centrum Ky. [Viitattu 14.3.2011]. Saatavana: <http://www.lapinhirsicentrum.fi/>.

Lassila&Tikanoja. 2008. L&T City® -roska-astiat. [Verkkosivusto]. Helsinki: Lassila & Tikanoja. [Viitattu 14.3.2011]. Saatavana: <http://www.lassila-tikanoja.fi/>.

Oy Exotic Garden Ab. Ei päiväystä. Riippalobelia Cascade Rainbowq [Verkkosivusto]. Nämpnäs: Oy Exotic Garden Ab. [Viitattu 23.9.2011]. Saatavana: <http://www.exoticgarden.fi/>.

Oy Jana Ab. Ei päiväystä. Iroko puupenkki ja Classica betoni-istutusallas yhdistelmä. [Verkkosivusto]. Espoo: Oy Jana Ab. [Viitattu 14.3.2011]. Saatavana: <http://www.jana.fi/>.

Pirilän Kukkatalo. 2010. Riippaverbena eli rautayrtti. [Verkkosivusto]. Helsinki: Pirilän Kukkatalo. [Viitattu 23.9.2011]. Saatavana: <http://www.kukkatalo.fi/>.

Suomalainen Taimi. 2011. Kartiotuija. [Verkkosivusto]. [Viitattu 14.09.2011]. Saatavana: <http://suomalaintaimi.fi/>.

Särkän Perennataimisto. 2011. Pii anangervo. [Verkkosivusto]. Raahе: Särkän Perennataimisto. [Viitattu 14.09.2011]. Saatavana:

<http://www.sarkanperennataimisto.fi/>.

Witre Oy. Ei päiväystä. Penkkipöytäryhmä Farmen. [Verkkosivusto]. Helsinki:

Witre Oy. [Viitattu 14.3. 2011]. Saatavana: <http://www.witre.fi/>.

Witre Oy. Ei päiväystä. Puistonsohva Bordsjö Luonnonväri nen/musta. Ei

päiväystä. [Verkkosivusto]. Helsinki: Witre Oy. [Viitattu 14.3.2011]. Saatavana:

<http://www.witre.fi/>.

## LIITTEET

## Liite 2. Pihakalusteet



Kuva 17. Saana grillikota (Lapin Hirsi Centrum Ky 2009).



Kuva 18. Iroko puupenkki ja Classica betoni-istutusallasyhdistelmä (OyJana Ab [viitattu 14.3.2011]).



Kuva 19. L&T City® -roska-astia (Lassila & Tikanoja 2008).



Kuva 20. Parvekekukkalaatikko (EG-Trading Oy [viitattu 3.5.2011]).



Kuva 21. Penkkipöytäryhmä Farmen (Witre Oy [viitattu 14.3.2011]).



Kuva 22. Puistonsohva Bordsjö (Witre Oy [viitattu 14.3.2011]).

Liite 3.Kasvit



Kuva 23. Calluna (Kanta-Hämeen Puutarhakeskus Ky 2011) .



Kuva 24. Kartiotuija (Suomalainen Taimi 2011).





Kuva 25. Piianangervo (Särkän Perennatai misto 2011).



Kuva 26. Rautatienomenapuu (Lakeuden Vihertaimisto Oy 2011).



Kuva 27. Riippalobelia Cascade Rainbow ( Oy Exotic Garden Ab [viitattu 23.9.2011]).



Kuva 28. Riippaverbena eli rautayrtti (Pirilän Kukkatalo 2010).



Kuva 29. Syysleimu Rembrandt (Ahosen taimisto\_[viitattu 23.9.2011]).

## Liite 4.

Taulukko 1. Kustannusarvio (Excel 2011).

Perustukset				
Suodatinkangas		410,00 ” /rolla 2 rullaa	2 rullaa	820 ”
Sora 90 mm		8,20 ” /tonni	333 tonnia	2361,60 ”
Sora 32 mm		9,29 ” /tonni	189 tonnia	1 755,81 ”
Asennushiekka		80,20 ” /säkki	45 säkkiä	3609,00 ”
Kasvit				
Piianangervo		10,50 ” /kpl	5 kpl	52,50 ”
Kartiotuija		35,00 ” /kpl	2 kpl	70,00 ”
Rautatienomenapuu		48,00 ” /kpl	1 kpl	48,00 ”
Mullat				
Havu- ja rodomulta		5,50 ” /säkki	6 säkkiä	33,00 ”
Puutarhamulta			6 tn	331,38 ”
Katteet				
Koristekate	antiikinpun	11,90 ” /säkki	1 säkki	11,90 ”
Pihakalusteet				
Grillikota 'Saana'		5080 ” /kpl	1 kpl	5 080 ”

Penkkipöytä 'Farmen'115,00 "	115,00 " /kpl	1 kpl	115,00 "
Puistonsohva 'Bordsjö'666,00 "	666,00 " /kpl	3 kpl	1998,00 "
Istutusallas 'Classica'5777,00 "	5777,00 " /kpl	2 kpl	11554,00 "
Roska-astia-	255,00 " /kpl	5 kpl	1 275,00 "
Laatat			
Sauvakivi-laatta	24,35 " /m <sup>2</sup>	682,5m <sup>2</sup>	16618,88 "
Laatoituksen muut kustannukset			
Lavalisä	9,50 " /lava	80 kpl	760,00 "
Vajaalavalisä	48,80 " /lava	1 kpl	48,80 "
Asfaltointi			
Asfaltti	18,00 " /m <sup>2</sup>	2500 m <sup>2</sup>	45 000 "
YHTEENSÄ:			91 543 "