

Etätyön erilaiset työtilat

Hanna-Mari Järkkälä

Opinnäytetyö
Marraskuu 2020
Matkailu- ja ravitsemis- ja talousala
Restonomi (AMK), Palveluliiketoiminta
Käyttäjälähtöiset tilapalvelut

Tekijä(t) Järkkälä, Hanna-Mari	Julkaisun laji Opinnäytetyö, AMK	Päivämäärä marraskuu 2020
	Sivumäärä 71	Julkaisun kieli Suomi
		Verkojulkaisulupa myönnetty: x
Työn nimi Etätyön erilaiset työtilat		
Tutkinto-ohjelma Matkailu- ja palveluliiketoiminta		
Työn ohjaaja(t) Tarja Niemelä		
Toimeksiantaja(t)		
Tiivistelmä <p>Etätyön tekeminen on lisääntynyt ja siitä on tullut osa työtapaa, jolla työssäkäyvät tekevät työnsä. Etätyön ominaisuuksina on jousto työajasta ja työn teon paikasta, jolloin työntekijä voi vapaammin valita, missä tilassa työtä haluaa tehdä. Vaikka etätyö on lisääntynyt, työtiloja, joissa sitä tehdään ei ole kuitenkaan paljoa tutkittu. Tutkimuksen tavoitteena oli selvittää: Missä tilassa etätyötä tehdään, sekä minkälaisia ominaisuuksia näissä tiloissa on?</p> <p>Tutkimus toteutettiin kvantitatiivisena tutkimuksena. Tutkimuksen aineistoa kerättiin avoimella internetkyselyllä. Tätä kyselyä jaettiin avoimesti sosiaalisen median kanavissa. Tutkimukseen osallistui kaiken kaikkiaan 120 henkilöä.</p> <p>Tutkimuksen tuloksia käsiteltiin suorien jakaumien ja ristiintaulukoinnin avulla. Kysely koostui sekamuotoisista kysymyksistä, monivalintakysymyksistä, sekä avoimista kysymyksistä, joista saatua tietoa käsiteltiin kuvioiden avulla.</p> <p>Tutkimuksesta saadusta tutkimustiedosta ilmeni, että kyselyyn osallistuneiden osalta etätyötä tehdään pääosin kotoa käsin. Työtiloina käytetyimpiä olivat olohuone, keittiö sekä erilliset kotitoimistot. Tuloksista voitiin päätellä ergonomian olevan yksi tärkeimmistä ominaisuuksista, jota työtilasta haettiin. Toimivuus työvälineiden, sekä netti yhteyksissä sai painoarvoa tilojen valinnassa. Työympäristöihin oltiin tyytyväisiä, sekä niiden koettiin vaikuttavan positiivisesti etätyön laatuun.</p> <p>Tutkimuksesta saatu tieto selventää tutkimukseen osallistuneiden etätyön työympäristöä ja tuo uutta tietoa, minkälaisissa etätyötä tehdään ja voidaan tehdä. Opinnäytetyön tutkimusta voidaan pitää esitutkimuksena laajempaan etätyön tiloihin liittyvään tutkimukseen.</p>		
Avainsanat (asiasanat) Etätyö, ergonomia, toimistotyyppit, toimitilat, työympäristö		
Muut tiedot (Salassa pidettävät liitteet)		

Author(s) Järkkälä, Hanna-Mari	Type of publication Bachelor's thesis	Date November 2020 Language of publication: Finnish
	Number of pages 71	Permission for web publication: x
Title of publication Different workspaces of teleworking		
Degree programme Tourism and Hospitality Management		
Supervisor(s) Niemelä, Tarja		
Assigned by		
Abstract <p>Teleworking has increased and has become a part of the way many workers implement their jobs. The characteristics of teleworking are flexibility in working hours and the place where the work is done, which means more freedom to choose in which space to work. There is not much of a study about the teleworking environments. The aim of the study was to find out: In which spaces is teleworking done and what are the characteristics of these spaces?</p> <p>The study was conducted as a quantitative study. Research material was collected through an online survey. This survey was distributed openly by using social media outlet. A total of 120 people participated in the study.</p> <p>The results of the study were processed mainly by using cross-tabulation as well as frequency distribution. The questionnaire consisted of mixed questions, multiple-choice questions, and open-ended questions; the data obtained from questions was processed by means of figures.</p> <p>The research data obtained from the survey showed that the participants work remotely mainly from home. The most used workspaces were living room, kitchen, and separate home offices. From the results, it could be concluded that ergonomics was one of the most important features sought in the workspace. The functionality of the tools as well as the network connections were given weight in the choice of facilities.</p> <p>The information obtained from the study clarifies the telecommuting work environment of the participants and brings new information about the types of environments. The thesis can be considered as a preliminary study for a broader study related to teleworking environments.</p>		
Keywords/tags (subjects) Telework, ergonomics, office types, business premises, work environment		
Miscellaneous (Confidential information)		

Sisältö

1	Etätyön toteuttamisen työtilat.....	7
2	Etätyöskentely.....	9
2.1	Etätyön määritelmä.....	9
2.2	Edellytykset ja kustannukset.....	11
3	Työympäristöt ja työtilat	14
3.1	Toimistotilojen muodot ja ominaisuudet.....	15
3.2	Hyvän työympäristön ominaisuudet.....	17
3.3	Työympäristön vaarojen ja haittojen ehkäisy	20
3.4	Tiloja joissa etätyötä voidaan tehdä	22
4	Tutkimusasetelma	24
4.1	Tutkimusongelma ja tavoitteet	24
4.2	Tutkimusmenetelmä	25
4.3	Aineistonkeruu- ja analyysimenetelmät	26
4.4	Tutkimuksen luotettavuus.....	28
5	Tutkimusprosessin vaiheet ja tutkimuksen toteuttaminen	30
5.1	Tutkimuksen kohderyhmä.....	30
5.2	Kyselyn muodostaminen ja operationalisointi.....	31
5.3	Aineistonkeruun toteutus	33
5.4	Aineiston analysoiminen	34
6	Tutkimuksen tulokset	35
6.1	Kyselyn taustamuuttujat	35
6.2	Etätyöskentelyn työtilat	40
6.3	Tilojen ominaisuuksien ja työn muotojen vaikutukset	45

7	Pohdinta.....	55
	Lähteet	58
	Liitteet	62
	Liite 1. Saateteksti.....	62
	Liite 2. Webropol kysely.....	63

Kuviot

	Kuvio 1. Etätyön edellytykset (työturvallisuuskeskus 2017)	12
	Kuvio 2. Työn muodot kyselyyn vastanneiden keskuudessa.....	39
	Kuvio 3. Etätyön teon säännöllisyys ja tuntimäärä viikossa	40
	Kuvio 4. Toimitilojen jakauma vastanneiden kesken	41
	Kuvio 5. Toimistotyyppit, joissa etätyötä tehdään	42
	Kuvio 6. Kotona tehdyn etätyön työtilat	44
	Kuvio 7. Tilan valintaan vaikuttaneet tekijät	45
	Kuvio 8. Etätyönä tehtävän työn tyyppit	46
	Kuvio 9. Työn muodon vaikutukset etätyötilassa.....	47
	Kuvio 10. Huomiodut ominaisuudet työtilassa	48
	Kuvio 11. Etätyöympäristön haasteet	49
	Kuvio 12. Tyytyväisyys etätyön työtilaan.....	51
	Kuvio 13. Kotona työskentelevien tyytyväisyys etätyön työtilaan	52
	Kuvio 14. Työtilan vaikutus työn laatuun	53
	Kuvio 15. Etätyöskentely aloittaminen viimeisen 6 kk aikana	54
	Kuvio 16. Vastaajien halukkuus etätyön jatkamiseen	55

Taulukot

Taulukko 1. Kyselyyn vastanneiden sukupuolijakauma	35
Taulukko 2. Vastaajien ikäjakauma	36
Taulukko 3. Vastaajien asuinmaakunnat	37
Taulukko 4. Alat joilla vastaajat työskentelevät	38
Taulukko 5. Kotona tehtävän etätöön kartoitus.....	43
Taulukko 6 Muualla kuin kotona tapahtuva etätö	44

1 Etätöön toteuttamisen työtilat

Etätöön tekeminen on vuosien yleistynyt sekä, jota teknologian kehitys on erityisesti edesauttanut (Sutela, Pärnänen & Keyriläinen 2019, 251). Töiden luonne on muuttunut ja työskentelytavat vapautuneet. Tämä on johtanut muutoksiin työympäristössä ja työtiloissa. Työn vaatimusten muuttuessa vaikuttaa se työtilojen tilatarpeisiin toimitiloissa, sekä muissa työympäristöissä.

Perinteiset toimistotyypit eivät välttämättä ole työn tehokkuuden ja toteuttamisen kannalta tuottavimpia vaihtoehtoja. Tilalle on tullut uudet toimistotyypit, sekä etätö, jota voidaan toteuttaa muualta kuin työnantajan tarjoamista tiloista. (Rauramo 2012, 30.) Etätöössä tilojen valinta on vapaampaa ja työntekijä voi valita omaan työskentelyyn sopivan paikan. Työtiloina voi toimia kodin eri huoneet, vapaa-ajan asunnot, julkiset tilat kuten kahvilat ja kirjastot, sekä vuokratilat kuten etätötoimistot. Vapaampi työn teon toteutuspaikka antaa myös mahdollisuuden osallistua työelämäään myös sellaisia henkilöitä, joilla ei ole aikaisemmin ollut mahdollisuutta työn tekemiseen. Kun työntekijän ei tarvitse liikkua työnantajan tiloihin työskennelläkseen, vapauttaa tämä mahdollisuuden asua esimerkiksi eri kaupaungissa, kuin missä työn toimipaikka sijaitsee. (Työterveyslaitos ja Suomen ympäristökeskus n.d.)

Etätö ei ole itsessään uusi käsite, mutta siitä on useita maakohtaisia määritelmiä, joten sen sisältö ei ole välttämättä täysin yksipiirteinen. Suomessa etätöitä on tehty jo useampia vuosikymmeniä, mutta sen osuus kokonaistyöstä ei ole ollut merkittävästi näkyvää. Suomessa etätöskentely on pääasiassa osittaista työn kokonaistuntimäärästä. Vuoden 2020 alkupuolella puhjennun COVID-19 pandemian seurauksena arviolta noin miljoona suomalaista joutui siirtymään etätööhön hyvin lyhyellä tai olemattomalla varoitusaajalla. (Haapakoski, Niemelä & Yrjölä 2020, 4.) Työterveyslaitoksen ohjeistuksen mukaan etätööhön siirryttiin kokonaan tai osittain niissä organisaatioissa, joissa se oli työtehtävien puolesta mahdollista. (Ruohomäki

2020, 21). Nepton Oy seurasi etätöiden ja työajan kokonaismäärää, sekä koronakriisin vaikutuksia niihin. Poikkeustoimien ilmoittamisen jälkeisellä viikolla etätöissä tapahtunut kasvu oli 541 prosentista normaaliin viikkoon verrattuna (Ruohomäki 2020, 21.) Poikkeusolojen vallitessa työnteon ympäristöjen muutokset ovat olleet rajuja ja joillekin jopa haasteellisia. Äkilliset muutokset työympäristössä on luonut haasteita niin työntekijöille luoda ja sopeutua uuteen työympäristöön, kuin työnantajallekin, varsinkin jos etätö ei ole aiemmin kuulunut yrityksen pääasiallisiin työmuotoihin. (Mts 21.)

Etätö itsessään vaatii yritykseltä uusia johtamis- ja organisointitapoja, kuin perinteinen työnantajan tiloissa tapahtuva työ. Myös työntekijällä tulee olla tientyläisiä ominaisuuksia ja edellytyksiä, jotta etätö toteutuisi mahdollisimman tehokkaasti. Muutoksi on tapahtunut siis molemmissa päissä työtä ja vaatimuksia kohdistuu niin työnantajaan kuin työntekijään. (Rauramo 2017.) Alkuvuoden poikkeusolojen johdosta etätöön siirtymisessä pehmeämpi laskeutuminen on ollut työntekijöillä, joiden työnkuvaan on jo aiemmin kuulunut etätöiden teko.

Kun siirtyminen etätöön on tapahtunut nopeasti ja hiukan yllättäen ei tilojen valmisteluun ja suunnitteluun ole jäänyt aikaa. Työnantajien toimitiloissa tilat ovat suunniteltu niin, että huomioon otetaan ydinkäyttäjät hyvin kokonaisvaltaisesti. Samankaltainen toteutus oman etätöiden työympäristössä on haasteellista, sillä ympäristöt ovat yleensä rajatumpia ja monipuolinen toteuttaminen ei välttämättä ole mahdollista. Etätöitä tekevän työntekijän olisi hyvä tuntea työympäristön eri osa-alueet ja huomioon otettavat ominaisuudet, jotta he kykenisivät luomaan mahdollisimman hyvän työympäristön itselleen.

Työympäristö koostuu fyysisestä, psyykkisestä ja sosiaalisesta osa-alueesta. Työn turvallisuuden, tuottavuuden ja mielekkyyden kannalta on kaikki nämä osa-alueet huomioitava tasapuolisesti tiloja suunnitellessa. Työnantajat nykypäivänä huomioivat nämä erittäin hyvin, sillä ymmärrys siitä, miten eri osa-alueet vaikuttavat suoranaisesti työn lopputulokseen on kasvanut tutkimusten ja mittausten pohjalta.

Huomioimalla ympäristössä työn tarpeiden lisäksi myös työntekijöiden tarpeet ja ominaisuudet, nostetaan tuottavuutta huomattavasti. (Rauramo 2012, 31.)

Tutkimuksen tavoitteena on selvittää, missä tiloissa ja työympäristössä ihmiset tekevät etätyötään. Sekä saada tietoa etätyötilojen ominaisuuksista, joihin he ovat kiinnittäneet huomiota. COVID-19 pandemian seurauksen Suomessa on tapahtunut vuoden 2020 alkupuolella massasiirtyminen etätyöhön. Tästä syystä aihe on hyvin ajankohtainen, kuten ylempänä mainitiin. Opinnäytetyössä kartoitetaan etätyöntekijöiden etätyöskentelyä eri toimialoilla, sekä sitä, minkälaisesta toimitilasta ja työympäristöstä he ovat etätyöhön siirtyneet. Tulosten avulla voidaan myös tarkastella, onko toimitiloilla vaikutusta siihen, millaisen etätyötilan työntekijä valitsee, sekä missä tilassa etätyötä pääsääntöisesti tehdään. Eri alojen työnantajat voivat hyödyntää opinnäytetyön tuloksia, tarkastellessaan työntekijöiden suosimia etätyötilojen ominaisuuksia työympäristössä.

2 Etätyöskentely

2.1 Etätyön määritelmä

Etätyön määritelmät vaihtelevat paljon ja esimerkiksi Suomen määritelmä poikkeaa eurooppalaisista määritelmistä. Suomen määritelmä etätyöstä on yleensä suppeampi ja siihen sisältyy lähinnä työ, jonka työntekijä tekee kotona tai muussa valitsemassaan paikassa. Eurooppalaisissa määritelmässä mukaan lasketaan usein myös liikkuva etätyö. Tämä kasvattaa etätyöntekijöiden määrää huomattavasti. (Helle 2004, 30-31.) Tilastokeskuksen tekemän työolotutkimuksen (2019) mukaan vuonna 2018 suomalaisista palkansaajista noin 28 prosenttia teki etätyötä (Sutela, Pärnänen & Keyriläinen 2019, 254). Opinnäytetyössäni etätyötä käsitellään suomalaisen määritelmän mukaisesti, jolloin keskitytään pääsääntöisesti kotona tai muualla tehtävään etätyöhön.

Työterveyslaitoksen ja Suomen ympäristölaitoksen (n.d.) määritelmän mukaan etätyö (käytetään myös nimityksiä teletyö ja joustotyö) on kiinteästä työpaikasta ja työajasta riippumatonta työtä, joka tehdään kotoa käsin, työkohteissa, asiakkaan luona, matkoilla, etätyökeskuksessa, kahvilassa tai osin työnantajan eri toimipisteissä. (Työterveyslaitos ja Suomen ympäristökeskus, n.d.) Etätyö on sovittu työnteon malli, joka sisältää kolme elementtiä: jousto ajasta ja työnteon paikasta, sekä tekniset välineet, joiden avulla työ tehdään tai ollaan yhteydessä muihin. (Mt.) Etätyöllä on monipaikkaisen työn ja liikkuvan työn kanssa samanlaisia piirteitä. Tänä piirteenä toimii sähköisen tieto- ja viestintätekniikan keskeinen rooli työn tekemisessä. (Mt.) Voimakkaan tieto- ja viestintätekniikka painoitteisuuden takia kaikki työt eivät välttämättä sovellu etätyönä tehtäväksi. Joillakin aloilla työn toteuttaminen, palvelun tuottaminen tai työn siirtäminen sähköiseen muotoon ei ole mahdollista, jolloin se tuo rajoitteita työn toteutusmuotoihin. Joustava yhdistely niin, että etätyöhön soveltuvia työtehtäviä toteutetaan muualla kuin työnantajan, on yleensä kuitenkin mahdollista, vaikkakaan kaikkia työtehtäviä ei voida muuntaa etätyöksi.

Etätyötä voidaan tehdä työsuhteessa tai freelancerina ja yrittäjänä. Tässä opinnäytetyössä keskitytään erityisesti työsuhteessa tapahtuvaan etätyöskentelyyn. Yrittäjän toimiessa tulee etätyöhön erilaisia piirteitä, sillä yrittäjä on itse johtavassa asemassa ja täten päättää itse työnsuorituksesta ja ohjeistuksista. Työsuhteessa etätyön ohjeistus ja tuki tulee kuitenkin työnantajalta tai muulta johtoasemassa olevalta henkilöltä. Työsuhteessa etätyötä tehdessä työnantaja ja työntekijä solmii yleensä erillisen puitesopimuksen etätyön tekemisestä. Tämä sopimus ohjaa ja auttaa etätyöhön siirtymistä ja sen toteuttamista. Vuonna 2002 solmittiin etätyön puitesopimus Euroopan tasolla, joka on askel kohti sopimusperusteisesti tapahtuvaa virallista etätyötä. Yrittäjän etätyötä tehtäessä, ei ole tällaista sopimusta ohjaajamassa ja yrittäjän etätyöhön vaikuttaa ja ohjeistaa pääasiassa yrittäjälait. (Helle 2004, 14-15.) Suomessa puitesopimus saatettiin voimaan kesään 2005 mennessä. Tätä ennen etätyön käyttöönotto tapahtui ilman erityisiä sääntöjen luonteja sekä ohjeistusta. (Mts. 14.)

2.2 Edellytykset ja kustannukset

Etätyöllä ja sen toteuttamisella työsuhteessa on omat edellytykset ympäristöltä, tekniikalta ja yrityksen johdolta ja työntekijöiltä sen toteutumiseksi. Alojen vaihtelevien työluonteiden sekä työtehtävien takia etätyön tekeminen ei ole mahdollista kaikilla aloilla, sillä ne eivät täytä etätyön vaatimuksia tai niitä ei voida muokata niin, että ne täyttäisivät. Työn suorittamisen vaatimukset asettavat rajoja työlle ja sen mahdollisille toteutusmuodoille. Kun etätyö tapahtuu varsinaisen työpaikan ulkopuolella, nousee keskiöön toteutetun työn tulosten sähköistäminen. Jotta etätyötä pystytään tekemään, tulee työaineiston olla jo aloitusvaiheessa sähköisessä muodossa tai on myöhemmin muunnettavissa sähköiseen muotoon. (Arrasvuori & Pyykkönen 1995, 30.)

Tekniikan avulla myös kommunikaatio hoituu työnantajan ja työntekijän välillä nopeammin, sekä työn tuotoksien käsitteleminen ja eteenpäin siirtäminen sähköisessä muodossa tapahtuu nopeammin useisiin sijainteihin. (Mts. 32.) Tekniikan käyttö etätyössä asettaa tietyn tasoisia vaatimuksia työntekijöiden tekniikkaosaamiselle. Suurin etu on niillä, jotka osaavat jo käyttää tietotekniikka jonkin verran ja ovat saaneet esimerkiksi koulutusta siihen. Tämä nopeuttaa ja tehostaa työskentelyä, vähentämällä tietotekniikan aiheuttamia haasteita.

Työturvallisuuskeskuksen tekemän kuvaajan (2017) mukaan etätyön edellytykset jakautuvat neljään lokeroon: työympäristö ja välineet, johtaminen, yhteistyö ja vuorovaikutus ja etätyöntekijän valmiudet. Tässä opinnäytetyössä keskitytään erityisesti työympäristöön ja sen edellytyksiin.



Kuvio 1. Etätyön edellytykset (työturvallisuuskeskus 2017)

Kun etätyö tapahtuu työsuhteessa, on myös työnjohdolla erinäisiä vastuita ja tehtäviä, joiden avulla työntekijän etätyötä ohjataan ja tuetaan. Työntekoa ohjaa työn valvonta ja johto ja myös etätyössä työnantajalla on oikeus työn valvontaan ja johtoon, joiden laajuus vaihtelee työpaikasta, työstä ja työntekijän asemasta ja tehtävistä riippuen (Helle 2004, 128.). Johdon ja valvonnan tavat ja muodot muuttuvat, kun tehdään etätyötä, ja Hellen (2004) mukaan onkin tärkeää, että työntekijän ja työnantajan välillä vallitsee luottamus (mts. 129). Työsuhteessa tapahtuvaan etätyöhön pätee ja ohjaa työlainsäädäntö, etätyön puitesopimus ja työehtosopimus, kuten normaalissa työnantajan tiloissa tapahtuvaan työhön, kun taas yrittäjinä etätyön tekemiseen vaikuttaa yrittäjälaki. (Mts. 57.)

Työntekijöiltä itseltään vaaditaan myös tietynlaisia ominaisuuksia ja valmiuksia, jotta etätyö on mahdollista. Yrittäjillä tämä on erilaista, sillä he toimivat itse johtoasemassa, jolloin he ovat itse vastuussa esimerkiksi kuviossa mainituista työajoista ja tehtävänannosta. Työyhteisön edellytykset näkyvät myös etätyössä, ja sosiaalisten kontaktien ja kommunikoinnin tärkeys korostuu erittäin paljon, kun työtä tehdään kiinteän työpisteen ulkopuolella. (työturvallisuuskeskus 2017.)

Etätyössä työympäristön edellytykset painottuvat voimakkaasti teknologiaan, sillä sen avulla etätyötä pääsääntöisesti toteutetaan. Kuten aiemmassa kappaleessa 2.1 mainitaan, sähköisen tieto- ja viestintäteknologian rooli on hyvin keskeinen työn tekemisessä. Kun työ on sähköisessä muodossa, on tärkeää varmistaa, että niin työninformaatio kuin työ itsessään on suojattuna tietomurroilta. Tällä varmistetaan asiakkaan, työntekijän ja työnantajan turvallisuus työssä. Tietosuojan varmistaminen onkin yksi työnantajan tehtävistä, kun työntekijä siirtyy etätyön. Myös työntekijällä on vastuu ja rooli tietoturvallisuudessa (Helle 2004, 191-192.).

Edellytyksinä ergonomia ja työrauha jäävät työntekijän tehtäväksi varmistaa. Tilat tulee suunnitella huolella, sillä huonosti suunniteltu työtila ja -ympäristö heikentää työnlaatua ja hankaloittaa työsuoritusta (Arrasvuori & Pyykkönen, 136). Työnantajalla on rajalliset mahdollisuudet vaikuttaa siihen, missä etätyötä tehdään, joten työntekijän tulee itse varmistaa työympäristön sopivuutta työhön.

Työympäristön huolellinen suunnittelu ja muodostaminen vaatii yleensä kustannuksia. Jotta etätyötä voidaan tehdä tehokkaasti, työtila vaatii hyvät kalusteet ja teknologiaa, jonka avulla työtä toteutetaan. Arrasvuoren ja Pyykkösen mukaan (1995) etätyön työympäristön kustannukset voidaan jakaa kahteen osaan: toistuviin käyttökustannuksiin ja kertaluontoisiin investointeihin. Näihin kahteen osaan meneviä kustannuksia ovat laitehankinnat ja käyttökustannukset. Jälkimmäinen on toistuva ja säännöllinen kustannusryhmä, joka muodostuu esimerkiksi sähköstä ja nettiyhteydestä,

kun etätyötä tehdään kotoa, vapaa-ajan asunnossa tai vuokratussa tilassa. Laitehankinnat ovat enemmän investointimuotoisia, sillä niitä ei tarvitse hankkia joka kuukausi uusia. (Mts. 32.)

Työnantajat osallistuvat yleensä laitehankintoihin ja voivat tarjota esimerkiksi suoraan työpaikan puolesta tietokoneen ja muut tekniset tarvikkeet, joita työn tekeminen vaatii. Suomessa lainsäädännössä ei ole erityistä kohtaa siitä, kuinka etätyön kustannukset tulisi jakautua työnantajan ja työntekijän välillä, puitesopimus kuitenkin pitää sisällään laajan määräyksen koskien työvälineiden kustannuskysymyksiä (Helle 2004, 173).

Etätyötä kotona tekeviä on huomioitu verotuksessa, sillä työntekijän on mahdollista vähentää työhön liittyviä kustannuksiaan tai työhuonevähennyksenä. Tämä sellaisissa tapauksissa, joissa työnantaja ei maksa työtilasta korvausta (Helle 2004, 175). Verotuksessa vähennettäviä kustannuksia voivat olla esimerkiksi tietoliikenneyhteyksistä, kalusteista ja työhuoneesta syntyvät menot. Verotuksessa vähennettävien kustannuksien määräytymiseen on monta tekijää, jotka vaikuttavat vähennyksien suuruuteen. (Etätyö ja vähennykset, 2020.) Näiden vähennyksien avulla työntekijän on mahdollista korvata kustannuksiin menneitä rahoja, mikä myös osittain saattaa kannustaa työtilojen huolelliseen suunnitteluun ja kalustamiseen.

3 Työympäristöt ja työtilat

Muuttuvat työskentelymuodot ovat luoneet uudenlaisia tarpeita erilaisille työympäristöille. Nenosen ja Niemen (2013, 99) mukaan 1900-luvulla on tilojen kehittymiseen liittyen tunnistettavissa seitsemän eri vaihetta. Kehitystä on tapahtunut informaatio- ja kommunikaatioteknologian kehityttyä sekä tuotantoteknisten tapojen muututtua,

mutta kehitystä on ollut ajamassa myös muunlaiset ajurit (mts. 99). Tuotantomene-
telmien pohjalta suunnitellut tilat ovat saaneet siirtyä käyttäjäpohjaisten tilojen
tieltä. Käyttäjien tarpeet ovat tulleet tilojen suunnitteluperustaan mukaan ja tilojen
toteutus on monimuotoistunut.

Kun puhutaan toimitiloista, tarkoitetaan sillä käytössä oleva tilaa, jossa tuotetaan ai-
neettomia tai aineellisia hyödykkeitä. Toimitilat voidaan jakaa tilatyyppien perus-
teella toimistotiloihin, palvelu- ja varastotiloihin, tuotannollisiin tiloihin sekä liiketilo-
ihin. Lainsäädännössä kaikki toimitilat määritellään liikehuoneistoiksi. (Leväinen 2013,
248.) Rakennuksessa on yleensä erilaisiin käyttötarkoituksiin olevia tiloja, joten luo-
kittelukriteerinä käytetään sitä, mihin yli puolta tilojen pinta-alaa käytetään. (Kiinteis-
tälouden ja kiinteistöjohtamisen keskeiset käsitteet n.d, 9) Tämän ansiosta liiketi-
lassa voi esimerkiksi olla myös toimistotiloja sekä varastotiloja, mutta se luokitellaan
silti liiketilaksi, sen pääasiallisen käyttötarkoituksen mukaan. (Mts. 9.)

Etätyöhön siirtyminen on helpointa pääsääntöisesti toimistoympäristöstä, siellä teh-
tävän työtyypin ansiosta. Tuotannollisten tilojen työtehtäviä on haastava ja jopa
mahdotonta siirtää etätyöhön, samoin varastojen. Työntekijät eivät pysty tekemään
työtään tietokoneen välityksellä omalta kotisohvaltaan, jos työtehtävä on aiemmin
vaatinut paljon fyysistä tekemistä, ja vaatinut työpaikalla läsnä olemista. Työn muo-
don takia on myös haastava erotella tai etsiä yhtäläisiä piirteitä eri alojen tuotannolli-
sista-, varasto- ja liiketiloista. Toimistotiloissa tämä on kuitenkin mahdollista, sillä
niissä tehdään hyvin usein työtä, jonka tekemiseen riittää tietokone.

3.1 Toimistotilojen muodot ja ominaisuudet

Toimitiloista erityisesti toimisto on voitu jakaa pohja- ja kalusteratkaisujen pohjalta
erilaisiin toimistomuotoihin. Näissä ratkaisumuodoissa on tiettyjä ominaispiirteitä,

sekä tilaratkaisuja, joiden avulla ne voidaan ryhmitellä. Toimistojen tärkein tehtävä on tukea organisaation työprosesseja ja perustehtäviä, sekä mahdollistaa osaamisen kehittymistä ja edesauttaa hyvää työilmapiiriä (Rauramo 2012, 30). Perinteiset toimistohuoneet eivät ole enää välttämättä paras ja tuottoisin toimistomuoto, vaan tilalle on kehittynyt uusia avoimempia tiloja, joissa työskentely on liikkuvampaa ja kohtaamiset työntekijöiden välillä lisääntyvät. Suunnittelun tavoitteena on tarjota työntekijöille tilat, joka tukee työntekijän terveyttä ja työn sujuvuutta, sekä joissa he voivat toteuttaa työtään parhaalla mahdollisella tavalla. (Toimisto- ja tietotyö, N.d.)

Erillisessä huoneessa työskentelee yleensä yksi henkilö. Nimensä mukaisesti erillisessä huoneessa työympäristö on jaettu muusta toimistosta seinillä, sekä ovella, mikä luo yksityisen ja rauhallisemman tilan. Oven avulla voidaan vähentää muualta tulevaa melua sekä häiriötekijöitä, jolloin työntekijän on mahdollista tehdä tarkkaakin keskittymistä vaativaa työtä. Huoneessa on yleensä itsesäädettävä valaistus ja ilmastointi. Jaettu huone on samankaltainen erillisen huoneen kanssa, rakenteeltaan, valaistukseltaan sekä ilmastointiominaisuuksiltaan, mutta siellä työskentelee yhdestä kolmeen henkilöä. (Beijer & De Been 2014, 143.)

Avokonttori on iso avoin tila, jossa työntekijät tekevät töitään. Kuten nimi jo kertoo, avokonttori on pääasiassa avointa tilaa, mutta työpisteiden välillä saattaa olla seinämä jakamassa työntekijöiden työskentelytiloja. Avokonttorissa työntekijöiden on helppo keskustella muiden työntekijöiden kanssa, joten työntekijöiden väliset kanssakäymiset lisääntyvät ja kommunikaation on vapaampaa. Haasteina avoimessa tilassa on melu, jota pääsee syntymään seinien uupuminen. Akustiset ominaisuudet eivät ole avokonttoreissa parhaimpia ja melu saattaa vaikeuttaa työntekoa ja työntekijöiden keskittymistä. (Totro 2016.)

Avokonttorin kanssa samanlaisia tilallisia piirteitä on joustavassa toimistossa. Sen pohjaratkaisu on samanlainen kuin avokonttorissa, mutta siitä eroten joustavassa toimistossa ei työntekijöillä ole määrättyjä työpisteitä. Työpisteet ovat vapaasti työn-

tekijöiden käytettävissä, heidän työtehtävien mukaansa. Kuten avokonttorissa, joustavassa toimistossa työntekijöiden on helppo kommunikoida muiden työntekijöiden kanssa, jolloin kanssakäymiset myös osastoiden välillä lisääntyvät ja edesauttaa joustavaa työympäristöä. (Totro 2016.)

Yhdistelmätoimistossa on yhdistelty avokonttorin ja erillisen huoneen ominaisuuksia. Työntekijät voivat työskennellä rauhassa omissa toimistoissa, mutta myös toteuttaa tiimitöitään vapaassa tilassa, joka keskittyy yleisimmin toimiston keskiosaan. Tilat ovat suunniteltu niin, että se tarjoaa työntekijöiden työtarpeiden mukaisia tiloja työn toteutukseen. Yhdistelmätoimistossa on yksittäisiä toimistotiloja sekä avointa tilaa. (Concentrated individual work and communication, n.d.)

Monitilatoimisto on kehittynyt tietotyön yleistyessä. Se koostuu joustavasta ja muunneltavasta tilasta, joissa työntekijöillä ei ole enää kiinteitä toimistoja, vaan työtehtävät voidaan toteuttaa hyvin mobiilisti monipuolisessa ympäristössä. Tilat tarjoavat työntekijöille ja työryhmille erilaisia tilatyyppejä ja tilavyöhykkeitä, joissa he voivat toteuttaa erilaisia työtehtäviään yksilötyöstä ryhmässä tehtäviin projekteihin. Monitilatoimistossa lähtökohtana on käyttäjälähtöisyys, tilälähtöisyyden sijasta (Nenonen & Niemi 2013, 101). Monitilatoimistoissa yhdistyy avotoimiston vapaamman kommunikation edut, erillisen huoneen rauhaan, aina tarpeen mukaan. Monipuolinen työympäristön tarkoituksena on tukea erilaisia työskentelymuotoja ja niiden tarpeita.

3.2 Hyvän työympäristön ominaisuudet

Jokaisella on oma määritelmänsä, millainen on hyvä työympäristö, sillä sana ”hyvä” tulkitaan monin eritavoin. Yleensä sillä on positiivinen kaiku johonkin tekoon tai tunteeseen liittyen. Kuitenkin kun puhutaan hyvästä työympäristöstä ja sen ominaisuuksista

sista, on se määritelty lain puitteissa, työyhteisön ja ympäristön kannalta. Työturvallisuuslaki velvoittaa työnantajaa suunnittelemaan ennalta hyvän työympäristön (Rauramo 2012, 45). Hyvään työympäristöön on usein myös liitetty sana toimiva, joka viittaa siihen, että se täyttää työn vaatimuksia ja tarjoaa sen tekemiseen tarpeelliset ominaisuudet. Toimivassa työympäristössä työntekeminen on sujuvaa ja turvallista. Tässä työssä hyvää työympäristöä ja sen ominaisuuksia tutkitaan annettujen yleisten ohjeistuksien kannalta.

Työympäristö on käsitteenä suurempi kuin pelkkä tila, jossa työtä tehdään. Siinä yhdistyy erilaisia osa-alueita: fyysinen, psyykinen ja sosiaalinen, ja niiden ominaisuuksia, jotka yhdessä muodostavat työympäristön. Tilan ja sen ominaisuuksien lisäksi työympäristökäsite sisältää välineet ja laitteet, joilla työtä tehdään, työntekijät ja heidän turvallisuutensa ja terveys, sekä usein unohtuva virtuaalinen työympäristö. Kun työympäristöä suunnitellaan ja toteutetaan, tulee ottaa huomioon siellä tehtävät työ, sen vaatimukset ja prosessit, ympäristön ja työvälineiden toimivuus ja turvallisuus, sekä työntekijöiden hyvinvointi ja turvallisuus. (Rauramo 2012, 31.)

Rauramo (2012, 31) on Toimisto-oppaassa antanut listauksen tärkeistä kohdista, jotka tulisi ottaa huomioon, kun työympäristöä suunnitellaan ja toteutetaan:

- tilojen toimivuus ja työkulttuuri
- yksilölliset erot ja muuttuvat tilanteet
- kokonaisuudet, jotka ovat sosiaalisesti hallittavia
- työtehtävät,- prosessit ja työn asettamat vaatimukset
- sidonnaisuus, joka liittyy työtehtäviin
- käyttäjien toiveet
- tarve sijoittaa toimisto henkilöstön ja/tai asiakkaiden lähelle
- tiloihin liittyvä viestintä: meluisat ja hilaiset alueet.

Edellä olleessa listauksessa työympäristöä, tilasuunnittelua ja henkilöstökysymyksiä käsitellään kokonaisuutena, jossa listauksen kohdat on otettu huomioon. (Rauramo

2012, 31). Suunnittelussa tulisi siis nähdä eri osa-alueet isompana kokonaisuutena, jonka osat ovat vuorovaikutuksessa keskenään, vaikuttaen toinen toisiinsa.

Jotta työympäristö olisi toimiva, vaatii sen toteuttaminen analyttistä tarkastelua sekä järjestelmällistä suunnittelua, joissa huomioon otetaan työnteon tarpeiden ymmärtäminen, suunnitelmallisuus, sekä työntekijöiden fyysiset ja henkiset edellytykset. (Turvallinen ja terveellinen työympäristö. N.d) Hyvässä ja toimivassa työympäristössä työ- ja tuotantomenetelmät sekä työtilat ovat suunniteltu sekä toteutettu niin, että työntekijöiden työskentely ja liikkuminen on turvallista (Turvallinen ja terveellinen työympäristö. N.d). Turvallisesta liikkumisesta ja työskentelystä huolehtii työympäristön toiminnalliset ratkaisut ja rakenteet (Rauramo 2012, 30). Työympäristön toiminnalliset tekijät ovat toimisto- ja työtilojen siisteys ja järjestys, sekä liikkumisen ja liikenteen järjestely. Rakenteelliset seikat koostuvat puolestaan työpaikan valaistuksesta, ääniympäristöstä, sisäilman laadusta, sekä kulkuteiden turvallisuudesta. (Mts 30.) Nämä rakenteelliset seikat ovat mukana myös, kun tarkastellaan työn fyysistä kuormittavuutta.

Hyvässä työympäristössä on otettu huomioon myös tilan määrä, minkä työntekijä tarvitsee työnsä toteuttamiseen. Liian pienet ja ahtaat tilat vaikeuttavat työtä, sekä vaikuttavat myös työn ja ympäristön turvallisuuteen. Työtilaa tulisikin olla tarpeeksi, jotta työtä voidaan toteuttaa tehokkaasti. On olemassa suosituksia työtilan neliömääristä, varsinkin toimistoissa työympäristönä näitä tulisi noudattaa. Yhden hengen työtilalle suositeltava vähimmäismäärä neliöille on noin 10-12, kun taas avoimessa tilassa suositeltava määrä yhdelle hengelle varattavaksi 7-8 neliometriä (Toimisto ja tietotyö, n.d).

Kun työntekijä siirtyy etätyöhön, hän siirtyy myös yleensä uuteen työympäristöön, joka sijaitsee yleisimmin muualla kuin työnantajan tarjoamissa työtiloissa. Työpaikan ulkopuolelle siirtyminen asettaa haasteita työympäristön sekä työn valvonnan suhteen. Työnteon ympäristön olosuhteiden poiketessa normaalista työympäristöstä on

erityisen tärkeää kiinnittää huomiota erityisesti työturvallisuuteen, työn suunnitteluun ja sopimiseen. (Työympäristö 2020.)

3.3 Työympäristön vaarojen ja haittojen ehkäisy

Työnantajalla on rajallisesti mahdollisuuksia vaikuttaa ympäristöön ja olosuhteisiin, joissa etätyö toteutetaan, silti heillä on vastuu työntekijöiden turvallisuudesta. (Rauramo 2017). Turvallisuutta ja työn terveellisyyttä työnantaja voi pyrkiä parantamaan tarjoamalla sopivia teknologisia laitteita työn tekemiseen tai jopa kalusteita. Näiden avulla hän voi vaikuttaa työtilan ergonomiaan ja ehkäisemään mahdollisia haittoja ja vaaroja ,joita työtiloissa voi esiintyä. Pääasiassa vastuu työympäristön sopivuudesta tietyn työn tekemiseen lankeaa työntekijälle itselleen. Tämä tarkoittaa sitä, että työntekijän tulisi tuntea kappaleessa 3.2 mainittuja hyvän työympäristön ominaisuuksia ja osa-alueita, jotta hän voisi kiinnittää oikeisiin asioihin huomion muodostaessaan ja valitessaan etätyöympäristöään.

Työturvallisuuskeskus on kehittänyt lomakkeen vuonna 2015, jota voidaan käyttää etätyön työympäristön vaarojen arvioinnissa tukena (Rauramo 2017). Arvioinnin pohjalta voidaan päättää työnantajan kanssa tarvittavista toimenpiteistä, jotta etätyön turvallisuus on taattu (mt.). Tämä on toimiva työkalu, jonka avulla työnantaja voi varmistaa vastuualueella olevia seikkoja, sekä työntekijän saada neuvoja työympäristönsä turvallisuuden parantamiseksi.

Kun selvitetään työympäristön vaaroja ja haittoja, tarkastelussa käytetään apuna osa-alueita, jotka kattavat työympäristön. Nämä osa-alueet ovat toiminnallinen, tekninen ja fyysinen, virtuaalinen ja psykososiaalinen (Rauramo 2017). Näihin osa-alueisiin lukeutuu paljon samaa kuin mitä ergonomiassa tarkastellaan. Tekniseen ja fyysiseen osa-alueeseen vaarojen ja haittojen selvittämisessä kuuluu: tilajärjestely, kalustus-, sisustus- ja varusteratkaisut, sekä käytössä olevat tilat, sekä tilojen ominaisuuksia kuten laitteet, koneet, akustiikka, valaistus ja sisäilmasto. Psykososiaalisessa osa-

alueessa keskitytään työntekijöiden ja yksilöiden käyttäytymiseen työyhteisössä, johtamiseen ja organisointiin, sekä työpaikalla tapahtuvaan vuorovaikutukseen, viestintään ja yhteistyöhön. Virtuaalinen osa-alue pitää sisällään eri käyttöliittymien avulla tapahtuvat palvelut ja alustat toiminnalle, sekä välineet, erilaiset sovellukset ja teknologiaratkaisut, joita työn tekemisessä hyödynnetään. Tässä osiossa tarkastellaan kattavasti virtuaalista työympäristöä, joka on noussut käsitteenä viime vuosien aikana tunnetummaksi, kun puhutaan työympäristöistä. Viimeinen osa-alue, jota tarkastellaan, on toiminnallinen, joka sisältää työasennot, työliikkeet ja itse työn. (Mt.)

Ergonomia sana nousee yleisimmin esiin, kun puhutaan työn kuormittavuudesta. Kuormittavuus on työssä tärkeää mielekkyyden kannalta, mutta sitä ei saa olla liikaa tai liian vähän. Kansainvälisen ergonomiayhdistyksen (IEA, International Ergonomics Association) määritelmän mukaan ergonomia on tieteenala, joka tutkii ja auttaa ymmärtämään ihmistä eri ympäristöissä, tarkastelemalla toimintajärjestelmän osien ja ihmisen vuorovaikutusta, optimoidakseen hyvinvointia ja toimintajärjestelmien tehokkuutta (Mitä on ergonomia 2019). Ergonomian avulla ymmärretään kuormittavat tekijät ja kuinka niitä voidaan vähentää työtiloissa. Tätä tietoa käytetään hyvän työtilojen muodostamisen apuna ja haittojen ehkäisemisessä. Työturvallisuuslaki edellyttääkin tarkkailua työympäristössä ja työoloissa, jotta työntekijöiden kuormittavuutta voidaan ehkäistä (Rauramo 2012, 42) .

Yleisesti ergonomia jaetaan kolmeen eri osa-alueeseen: fyysiseen, kognitiiviseen ja organisatoriseen, joiden avulla sitä pystytään tarkastelemaan. Suomen Ergonomiayhdistys määrittelee osa-alueet artikkelissaan Mitä on ergonomia (2019) seuraavasti :

- Fyysinen ergonomia ilmenee työvälineiden, työpisteiden, työmenetelmien ja fyysisen työympäristön suunnittelussa. Keskiössä on fyysisen toiminnan sopeuttaminen niin, että se olisi mahdollisimman paljon ihmisen fysiologian ja anatomian ominaisuuksien mukainen. Se ilmenee fyysisten aspektien suunnittelussa, kuten työmenetelmien, työvälineiden, fyysisen työympäristön ja työpisteiden suunnittelussa.

- Kognitiivinen ergonomia ilmenee järjestelmien, tiedon esittämistapojen ja järjestelmien käyttöliittymien (ohjaimet ja näytöt) suunnittelussa. Kognitiivinen ergonomia on keskittynyt ihmisen tiedonkäsittelyyn ja se ominaispiirteisiin. Sen pyrkimyksenä on sopeuttaa järjestelmät ja niiden käyttöliittymät vastaamaan ihmisen tiedonkäsittelyssä olevia ominaispiirteitä.
- Organisatorinen ergonomia ilmenee työprosessin, henkilöstön, työaikajärjestelyjen ja työaikakokonaisuuksien suunnittelussa. Liittyy myös henkilöstön yhteistyön kehittämiseen sekä tuotannon ja palveluiden kehittämiseen. Organisatorinen ergonomia keskittyy sosiaalisen ja teknisen järjestelmän yhteensovittamiseen. (Mt.)

Näitä edellä mainittuja ergonomian osa-alueita käsitellään opinnäytetyössä. Ne antavat tietoperustaa kyselyn luomiselle, sekä ymmärrystä hyvän työympäristön ominaisuuksista.

3.4 Tiloja joissa etätyötä voidaan tehdä

Etätyölle ei ole laissa määrättyä työympäristöä, missä sitä on tehtävä. Osana etätyön joustavaa toteuttamista onkin työntekijöillä oleva vapaus valita työtila, jossa he työskentelevät. Työnantajalla on kuitenkin mahdollisuus edellyttää, jotta työntekijä voi siirtyä tekemään etätyötä, tulee hänellä olla erillinen työtila työn tekoa varten (Helle 2004, 174).

Työtilan valintaan voi olla monia syitä, mutta useimmiten tila valikoituu helppouden ja sen sijainnin takia. Etätyön työtilana voi toimia kotisohva, keittiön pöytä, erillinen toimistohuone, vapaa-ajan asunto, julkinen paikka kuten kahvila, asiakkaan tai yhteistyökumppanin tilat, vuokratila kuten etätyötoimisto, hotelli, tai työnantajan tarjoama erillinen työtila. Valintaa edistäviä asioita voivat olla kustannukset, työn

luonne ja tarpeet, työnantajan edellytykset, omat mieltymykset tai tilojen käytettävyyttä. Tämän työn tutkimuksessa selvitetään myös sitä, mikä on vaikuttanut etätöiden työtilan valintaan.

Tilastokeskuksen tekemän työolotutkimuksen (2019) mukaan neljä prosenttia palkansaajista tekee kotoaan töitä pääasiallisesti, tähän kuitenkin yhdistyi yleensä myös työskentelyä muualla kuin kotona. Kotona työskentely laskettiin käytännössä etätöksi. Tutkimuksessa ilmeni myös, että joka kolmas palkansaajista kertoi tutkimuksen aikana työskennelleen osittain kotoaan, pääasiallisen työnteon paikan lisäksi (Sutela, Pärnänen & Keyriläinen 2019, 251). Koti on suosittu etätöskentelyyn käytetty tila, usein sen helppouden ja sijainnin ansiosta. Kuten jo aiemmin todettiin COVID-19 pandemian takia Terveyden- ja Hyvinvoinnin laitos (THL) antoi ohjeistuksen siirtyä etätöskentelyyn. THL:n suositusten mukaisesti työnantajat ohjeistivat työntekijöitään, joiden työntoteutus on mahdollista etätöinä, siirtymään kotiin etätöihin.

Etätötoimistot tai toimistohotellit ovat kasvattaneet suosiota Suomessa viime vuosina. Näistä puhuttaessa tarkoitetaan työskentelyyn tarkoitettua tilaa, jota on mahdollista vuokrata omaan käyttöön. Vuokrakausien pituudet ja luonteet vaihtelevat, ja sopimukset sisältävät erilaisia palvelukokonaisuuksia. Jotkin tilat tarjoavat ainoastaan toimiston ja sen kalusteet, jotkin taas laajemman palvelukokonaisuuden. Toimistohotellien ja joustavien tilojen käyttö etätöissä onkin mahdollisuus vaihtelulle, sekä valmiiksi suunniteltu ja toteutettu työtila. JLL:n (Jones Lang LaSalle Inc.) tekemän tutkimuksen mukaan (2018) Helsingissä joustavan tilan määrä oli kasvanut vuonna 2018, 63 000 neliöön, verraten vuoteen 2013, jolloin määrä oli 17 000 neliömetriä (Piri 2018). Vaihtelevuus kotityöpäiville on ollut osana tuomassa lisää kiinnostusta joustotiloihin ja niiden vuokraamiselle (mt.)

4 Tutkimusasetelma

4.1 Tutkimusongelma ja tavoitteet

Etätyöstä on tehty laaja-alaista tutkimusta ja kartoitusta jo vuosien ajan. Näissä tutkimuksissa on keskitytty pääasiassa etätyötä tekevien palkansaajien prosentuaaliseen määrään. Aikaisempaa tutkimustietoa siitä, missä työtiloissa etätyötä tehdään, ei juurikaan ole. Tutkimusongelmaksi, asia johon tutkimuksella haetaan ratkaisua ja joka yleensä muotoillaan kysymykseksi, nousi työtilat etätyössä (Heikkilä 2014, 12). Etätyön luonteen takia työntekijällä on mahdollisuus vapaampaan työtilan valintaan, tämä johtaa siihen, että työskentelyyn käytettäviä tiloja on runsaasti erilaisia ja erilaisilla ominaisuuksilla. Jotkut valitsevat työskentelypaikakseen oman kodin ja jotkut julkisen paikan kuten kahvilan.

Kun saadaan ymmärrystä siitä, millaisia ominaisuuksia tiloilla on ja mihin etätyöntekijät niissä erityisesti kiinnittävät huomiota, voidaan tämän tiedon avulla kartoittaa tilatarpeita. Tutkimusongelman pohjalta muodostui tutkimuskysymys: *Missä työtilassa etätyötä toteutetaan?* Tämän tutkimuskysymyksen pohjalta muotoutui tarkentavia alakysymyksiä:

- Millaisessa tilassa etätyötä pääsääntöisesti tehdään?
- Millaisiin ominaisuuksiin työntekijät ovat kiinnittäneet huomiota työtilassa?
- Mikä on vaikuttanut etätyön työympäristön valintaan?
- Mikä työntekijöille on tärkeää työtilassa, jossa he tekevät etätyötään?

Näiden alakysymysten avulla saadaan syvällisemmin tietoa tutkimusongelman ratkaisemiseen. Alakysymysten avulla piirretään tarkempaa kuvaa etätyön tiloista, missä tiloissa kyselyyn vastaavat henkilöt tekevät etätyötään, sekä siitä, mikä on ollut vaikuttavana tekijänä juuri sen tietyn työtilan valitsemiseen. Kartoittamalla tätä tietoa

saadaan selvyyttä siitä, onko esimerkiksi työnmuodolla ollut vaikutusta tietämystyyppisen tilan valintaan, vai onko syy esimerkiksi kustannuksiin liitettävä. Nämä tiedot auttavat ymmärtämään tilatarpeita, sekä etätöiden ominaispiirteitä, joita voidaan etätötiloissa huomioida.

4.2 Tutkimusmenetelmä

Tutkimusmenetelmän valinnassa tärkeää on tarkastella, minkälaista informaatiota tarvitaan tutkimuskysymykseen vastaamiseksi ja millä tavoin informaatiota tulisi kerätä. Tutkimusmenetelmän valinnassa tutkimusongelma on keskiössä. Tässä opinnäytetyössä tavoitteena on saada informaatiota suurelta määrältä ihmisiä, tarpeeksi kattavan otannan saamiseksi. Tutkimuskysymys on muodossa ”missä?”. Sen tavoitteena saada kyselyn avulla määrällistä tietoa siitä, mikä on todellisuudessa suosituin työympäristö toteuttaa etätöitä. Tutkimuksessa käytetään kvantitatiivista tutkimusta aineiston keräämiseen. Tutkimustuloksia kerätään kyselyn avulla perusjoukkoon kuuluvilta henkilöiltä.

Kvantitatiivinen eli määrällinen tutkimus vastaa yleensä kysymyksiin ”missä?” ja ”mikä?”. Tutkimuksen avulla pyritään kartoittamaan vallitsevaa tilannetta ja riippuvuuksia asioiden välillä, numeeristen suureiden avulla. Tulokset voidaankin esittää taulukkoina ja kuvioina. (Heikkilä 2014, 15.) Perustana on tilastollisen säännönmukaisuuksien etsiminen eri muuttujien tavoista, joilla niiden arvot liittyvät toisiinsa (Alasuutari 1997, 37). Vertailuna määrällisen tutkimukseen, kvalitatiivinen eli laadullinen tutkimus vastaa kysymyksiin Millainen? ja miksi?. Sen avulla voidaan selvittää syitä ja ymmärtää tutkimuksen kohteen käyttäytymisen syitä, ja siinä hyödynnetään käyttäytymistieteiden oppeja. (Heikkilä 2014, 15.)

Tutkimustulokset pyritään yleistämään kvantitatiivisessa tutkimuksessa. Kanasen (2008, 13) mukaan kvantitatiivisen tutkimuksen tarkoituksena on kysyä pieneltä jou-

kolta asianomaisia ja vetää näistä tuloksista yleistävä johtopäätös. Tämä tutkimusmenetelmä sopii erinomaisesti tutkimuksen luonteeseen, sillä sen tavoitteena on saada tietoa isommalta joukolta ihmisiä ja etsiä riippuvuuksia, sekä tehdä yleistys saadusta otoksesta. Laadullinen tutkimus ei olisi tähän soveltunut, tai tutkittavaa joukkoa olisi tullut supistaa enemmän. Haasteena laadullisen tutkimuksen kannalta olisi ollut kerätä tutkimustietoa haastattelujen avulla isolta joukolta. Tämän takia kvantitatiivinen tutkimusmenetelmä soveltui työhön paremmin.

4.3 Aineistonkeruu- ja analyysimenetelmät

Määrällisessä tutkimuksessa tietoa voidaan kerätä itse erilaisten tiedonkeruumenetelmien avulla tai hankkia sitä jo olemassa olevista tilastoista ja tietokannoista, jotka ovat muiden keräämiä (Heikkilä 2014, 16). Määrällisen tutkimuksen tiedonkeruumenetelmiä ovat yleensä kysely (lomake), joita voidaan toteuttaa myös face-to-face toteutuksella, tai postitse tai verkon kautta, sekä erilaiset tilastot (Kananen 2014, 48-49). Tilastoita tuottavat eri tahot, ja ne ovat harvoin sellaisessa muodossa, jotta niitä voitaisiin suoraan soveltaa tutkimukseen. Niitä käytetäänkin pääsääntöisesti itse kerätyn aineiston vertailutietoina. (Heikkilä 2014, 16-17). Tässä tutkimuksessa aineisto kerätään internetkyselyllä.

Aineistonkeruumenetelmänä kysely on sellainen, jossa kysymykset ovat muodoltaan vakioituja ja esitetään samalla tavalla ja samassa järjestyksessä jokaiselle (Vilka 2007, 27). Rakenteeltaan kysymykset voivat olla strukturoituja (valmiit vaihtoehdot) tai suunnattuja tai täysin avoimia kysymyksiä avoimella vastauskentällä (Kananen 2008, 25). Tutkimusaineiston keräämisen kysely soveltuu hyvin, sillä sen avulla voidaan tutkia isoa määrää hajallaan olevia tutkittavia (Vilka 2007, 27). Kuten edellisessä kappaleessa 4.2 mainittiin, tutkimuksen tavoitteena on tutkia isoa joukkoa ihmisiä, soveltuu kyselyllä toteutettu aineistonkeruu tähän tavoitteeseen hyvin.

Tutkimus toteutettiin internetkyselynä. Kysely rakentui strukturoiduista kysymyksistä, joissa on monivalintakysymyksiä ja sekamuotoisia kysymyksiä. Kyselyssä oli myös suunnattuja avoimia kysymyksiä. Internet-kyselyn oli valintana erittäin toimiva, sillä se on helposti saatavilla ja sen pystyy täyttämään melkein missä vain, jos käytössä on tietokone tai muu mobiililaitte. Myös kustannustehokkuus oli yksi valintaan johtanut ominaisuus. Kanasen (2014, 156) mukaan verkkokyselyn etuja onkin sen tiedon keruun nopeus, saavuttavuus sekä kustannustehokkuus. Kyselyn jakaminen internetissä antoi ihmisille vapauden vastata kyselyyn omasta tahdostaan. Kysely oli anonyymi, jolloin vastaaja ei jättänyt muita tietoja itsestään, vaan valitut taustamuuttujat, joista yksittäisiä henkilöitä ei ole mahdollista tunnistaa. Anonymiteetti on usealle tärkeä lähtökohta kyselyyn vastatessa. Tiedot, joita kerättiin, olivat relevantteja tutkimuksen suhteen, ja kaikki muu, kuin taustamuuttujina käytetty, henkilöihin liittyvä informaation kerääminen jätettiin pois.

Kyselyssä aineistonkeruumenetelmänä tulee olla tarkka rakenteen, muodon sekä sisällön suhteen. Tutkijan vastuulla, joka on kyselyn luonut, on tutkimuksessaan tehdyt valinnat. Hänen tehtävänsä on huolehtia tutkimusetiikan toteutumisesta työssään. (Vilka 2007, 90.) Tämän työn tutkimus toteutettiin eettisesti ja niin, että sen aineiston kerääminen, kyselyn asettelu ja tavoitteet sekä tulosten esittäminen ei riko hyvän tieteellisen tutkimuksen periaatetta tai loukkaa ketään kohderyhmään kuuluvaa. (Mts 90.) Kysymykset muotoiltiin hyvän tavan ja eettisen toiminnan pohjalta. Niiden muotoilussa pyrittiin neutraaliuteen sekä selkeyteen. Vaikea ammattisanasto jätettiin kyselystä pois ja käsitteet esitettiin mahdollisimman ymmärrettävässä arki-kielisessä muodossa.

Määrällisessä tutkimuksesta saatua aineistoa analysoidaan tilastollisilla menetelmillä. Apuna käytetään tilasto-ohjelmia, joilla tutkimustietoina saatuja lukuja voidaan käsitellä, saaden tulokseksi näiden muodostamia tunnuslukuja ja jakaumia (Kananen 2014, 48). Kun analysointimenetelmänä käytetään ristiintaulukointia, selvitetään sen avulla kahden luokitellun muuttujan välistä yhteyttä (Heikkilä 2014, 198). Kahden muuttujan välillä olevaa riippuvuutta voidaan kuvata korrelaatiokertoimella (mts.

192). Ristiintaulukointi ei kuitenkaan anna riittävää viitettä riippuvuuksien kuvaamiseen, vaan sen saamiseksi suoritetaan korrelaatioanalyysi. Sen avulla voidaan mitata kahden muuttujan välistä riippuvuutta ja riippumattomuutta, silloin kun muuttujien määrä on suuri. Regressioanalyysillä voidaan jatkaa korrelaatioanalyysia, ja selvittää muuttujien riippuvuussuhteiden muotoa. (Kananen 2014, 218, 221.)

Vaikka tulokset korreloisivat keskenään, ei se merkitse välttämättä syy-seuraus-suhteen olemassaoloa. Kausaalisuhteen edellytyksenä on se, että seuraus ei aiheudu ulkopuolisesta tekijästä, muuttujilla on yhteisvaihtelu sekä suhdetta pystytään teoreettisesti tukemaan. (Heikkilä 2014, 193-194.)

4.4 Tutkimuksen luotettavuus

Tutkimuksen luotettavuudesta puhuttaessa on kysymys tutkimuksen reliabiliteetista ja validiudesta. Ne muodostavat yhdessä kokonaisluotettavuuden. (Vilka 2007, 152.) Tutkimuksen kokonaisluotettavuudesta voidaan puhua hyvänä silloin, kun mittaamisessa on mahdollisimman vähän satunnaisvirheitä ja perusjoukko on edustettu otoksessa (Mts. 152). Kokonaisluotettavuuden saavuttaminen kertoo osaltaan myös tutkimuksen onnistumisesta. Kvantitatiivisessa tutkimuksessa tutkimuksen luotettavuuden saavuttaminen on tärkeää. Kananen mukaan (2008, 25) kyselyn laatu ja luotettavuus riippuu kysymyksistä, joten tutkimuskysymyksiin tulee nähdä vaivaa ja käyttää aikaa oikean muotoilun saavuttamiseksi.

Tutkimuksen reliabiliteetti on kykyä toistaa tutkimus niin, että sen lopputulos on sama riippumatta tutkimuksen tekijästä, ja kykyä antaa ei-sattumanvaraisia tuloksia (Vilka 2007, 149). Reliabiliteetissa tarkastellaan tutkimuksen toteutuksen tarkkuutta ja mittaukseen liittyviä asioita (mts 149). Sattumanvaraisuutta tutkimuksessa esiintyy, jos otoskoko on liian pieni, eikä tutkija ole ottanut huomioon katoa, vastaamatta

jättäneiden määrää. Jotta saataisiin mahdollisimman luotettava tulos, tulee otoksen edustaa hyvin tutkittavaa perusjoukkoa. (Heikkilä 2014, 28.) Kaikessa yksinkertaisuudessaan reliabiliteetti arvioi tulosten pysyvyyttä mittauksissa ja validius kykyä mitata sitä mitä tutkimuksessa on tarkoitus mitata. (Vilka 2007, 149-150.) Osa validiuden toteutumista on mittauksien tarkka suunnittelu ja toteutus, sillä sitä on vaikeaa tarkastella jälkeen päin. Kysely lomakkeen kysymysten tulisi kattaa koko tutkimusongelma ja mitata oikeita asioita. Jotta tämä onnistuu pitää perusjoukko suunnitella ja määrittää tarkoin, pyrkiä saamaan mahdollisimman edustava otos ja korkea vastausprosentti. (Heikkilä 2014, 27.)

Tutkijan tulisi osana tutkimuksen luotettavuutta kyetä muodostamaan kysely niin, ettei kysymysten muotoilussa on tehty subjektiivisia valintoja, eikä tutkijan omat poliittiset näkemykset nouse esiin tutkimuksessa. Kun tutkimus on objektiivinen, ei tulosten tulisi muuttua, vaikka tutkija vaihtuisikin. Tutkimustulokset eivät saa olla riippuvaisia tutkijasta. Objektiivisuuden lisäksi tutkimuksessa tulisi huomioida avoimuus sekä tutkittavien henkilöiden anonymiteetti. Tutkittaville henkilöille tulee kertoa avoimesti tutkimuksen käytötapa ja tarkoitus. Heille luvattua luottamuksellisuutta tulee noudattaa, niin että yksittäistä vastaajaa ei ole mahdollista tunnistaa vastauksen perusteella. Tutkittavan kohteen tietosuojasta on pidettävä huolta, ja tutkimustuloksia tulee käsitellä ja esittää sen mukaisesti. (Heikkilä 2014, 29.) Suomessa tietosuojasta on huolehtimassa tietosuojalaki, joka velvoittaa tietynlaiseen tietojen käsittelyyn, säilyttämiseen ja käyttöön.

Tämän tutkimuksen kehittämisessä on otettu huomioon luotettavan tutkimuksen ominaisuudet ja niiden vaatimukset. Tutkimuksen kysely on toteutettu niin, että vastaajilta on kerätty vain relevanttia taustatietoa, eikä heitä voida siitä tunnistaa, sekä kyselyn kysymykset on muotoiltu mahdollisimman neutraalisti ja niin, että tutkittavia ei yritetä johdatella kysymysten avulla. Monipuolisilla kyselymuodoilla on pyritty antamaan vastaajille vapautta vastauksien suhteen. Kvalitatiivisessa tutkimuksessa luotettavan tutkimuksen osana on myös tarpeeksi suuri otos perusjoukosta, jotta tulok-

sia voidaan yleistää. Vilkan (2007, 17) mukaan määrällisessä tutkimuksessa suositeltujen vähimmäismäärä havaintoyksiköille on 100, jos tutkimuksessa käytetään tilastollista menetelmää. Tämän tutkimuksen tavoitteeksi asetettiin 100 vastausta, kattavuuden varmistamiseksi.

5 Tutkimusprosessin vaiheet ja tutkimuksen toteuttaminen

Tutkimuksen prosessi alkoi tietoperustan kasaamisesta ja kirjoittamisesta. Hyvän tietopohjan ja tutkittavan ilmiön pohjalta muodostuivat tutkimuskysymys, sekä alatutkimuskysymykset. Tutkimusmenetelmän valinnan jälkeen, valittiin paras mahdollinen aineistonkeruumenetelmä, jossa päädyttiin kappaleessa 4.3 mainittuun internet-kyselyyn. Kyselyn muodostaminen alkoi perusjoukon määrittämisellä, taustamuuttujien valitsemisella ja lopuksi kysymyksien luomisella.

5.1 Tutkimuksen kohderyhmä

Tutkimuksen perusjoukoksi valikoitui työssäkäyvät etätyötä tekevät täysi-ikäiset henkilöt, jotka tekevät etätöitä tällä hetkellä ja asuvat Suomessa. Haasteita perusjoukon muodostamisessa sekä otantamenetelmän valinnassa aiheuttaa tutkittava ilmiö. Perusjoukon koko vaikuttaa tehdäänkö otantatutkimus vai kokonaistutkimus (Heikkilä 2014, 42). Etätyön tekijöitä on tutkittu Suomessa runsaasti, mutta siitä ei ole tarkkaa listausta, jota voitaisiin käyttää hyväksi otantamenetelmässä.

Tutkimusta tehtäessä ei ole etukäiteistä tietoa siitä, kuinka paljon etätyötä tekeviä henkilöitä kyselyn jakamiseen käytettävissä kanavissa on, joka vaikutti otantamenetelmän valintaan. Tutkimukseen valittiin ei-todennäköisyysotantamenetelmä, sillä

perusjoukkoa kuvaavia rekisterejä ei ollut tarjolla, niin että niistä olisi voitu poimintoja tehdä. Tarkemmin otantamenetelmä tässä tutkimuksessa on itsevalikoitu näyte, kyselyn jakamismuodon perusteella. Otantamenetelmänä itsevalikoituneessa näytteessä tieto on hankittu helpolla tavalla, esimerkiksi avoimella ja vastaa saatavissa olevalla internetkyselyllä (Heikkilä 2014, 39). Tutkimuksessa kuitenkin määriteltiin tarkempi perusjoukko, josta näyte pyrittiin ottamaan .

Kysely toteutettiin vain suomenkielisenä, joka rajasi tutkimuksen perusjoukkoa suomea puhuviin. Perusjoukossa on erityisesti keskitytty toimistotyötä tekeviin henkilöihin ja esimerkiksi ajoneuvossa ja ulkona etätyötä toteuttavat henkilöt ovat jätetty tarkastelun ulkopuolelle. Koska etätyötä voidaan tehdä eri aloilla, ei perusjoukkoa lähdetty rajaamaan tiettyihin aloihin, vaan kyselyyn laitettiin kattava listaus aloista.

Koska kyselyn jakelu tapahtui sosiaalisessa mediassa, oli ryhmien valinta, jossa jako tapahtui tehtävä tarkoin. Perusjoukko muodostuu pääsääntöisesti Keski-Suomessa asuvista henkilöistä, sillä sosiaalisessa mediassa ryhmät olivat sisällöltään Keski-Suomessa oleviin kaupunkeihin liittyviä.

5.2 Kyselyn muodostaminen ja operationalisointi

Tutkimuksen kysymysten kehittäminen alkoi tutkimuskysymyksen pohjalta. Alatutkimuskysymykset toimivat myös ohjenuorana, strukturoidun kyselyn muodostumisessa. Kysely muodostui niin monivalintakysymyksistä, sekamuotoisista kysymyksistä kuin muutamasta avoimesta kysymyksestä. Sekamuotoiset kysymykset ovat kysymyksiä, joissa on annettu vastausvaihtoehto, mutta näiden jälkeen siinä on myös avoin kysymys (Vilka 2007, 69). Kyselyssä päädyttiin näihin kysymysmuotoihin, sillä kyselyn perusjoukko oli kattava, ja haluttiin antaa vastausvaihtoehto myös ulkopuolelle jääneille vastausvaihtoehdoille.

Kyselyssä vastaajaa ohjattiin heti kyselyn otsikolla miettimään etätyöskentelyyn liittyviä tiloja, jotta tilojen keskeisyys kyselyssä tulisi selkeästi esiin. Ensimmäisenä kartoitettiin taustamuuttujia: ikä, sukupuoli, ammattiala, jolla työskentelee, asuinmaa-kunta sekä työsuhteenmuoto. Taustatietojen jälkeen siirryttiin etätyöskentelyyn, sen määrään ja työtiloihin. Kyselyyn kysymykseksi seitsemän valikoitui kysymys: ”Minkä tyyppisessä toimitilassa työskentelet, kun et tee etätöitä?”. Tähän kysymykseen sisältyi myös sääntö. Jos vastaaja vastasi ”toimiston” ohjautui hän kysymykseen kahdeksan, joka on piilotettu, jos toimistovastausta ei ole valittuna. Tarkoituksena oli kartoittaa tarkemmin työympäristöä, missä työtä tehdään etätöiden lisäksi.

Kysymyksessä numero 11 vastaajalta kysytään tekevätkö he etätöitä kotonaan. Kysymykseen on upotettu sääntö, joka ohjaa vastauksen ollessa ”kyllä” ohjautuu vastaaja kysymykseen 12, jossa pyydetään tarkentamaan kotona olevaa työtilaa. Myös vastaukseen ”ei” on upotettuna sääntö, joka ohjaa vastaajan vastaamaan kysymykseen numero 13, ”Missä teet etätöitä pääsääntöisesti?”. ”Osittain” vastauksen antaneet vastaajat ohjautuvat molempiin yllä esitettyihin tarkentaviin kysymyksiin 12 ja 13. Kysymykset 12-17 pureutuvat erityisesti etätöiden työtiloihin ja niiden ominaisuuksiin. Ne muodostettiin teoreettisen tietopohjan perusteella ja listaukset pyrittiin tekemään niin kattavaksi kuin mahdollista. Kysymykset ovat kaikki sekamuotisia kysymyksiä, jotta vastaajalla on mahdollisuus täydentää, jos he kokevat tärkeän ominaisuuden puuttuvan vastausvaihtoehdoista. Kysymyksissä 18 ja 19 vastaaja pääsi vapaammin kertomaan omia mielteitään, sekä näkemyksiään etätöiden työtiloihin liittyen.

Kysymykset 20 ja 21 ovat muodoltaan erilaisia, sillä niissä vastaaja pääsi antamaan vastauksensa liukukytkimen avulla. Jakauma tehtiin selkeäksi ja vastaajille annettiin myös mahdollisuus vastata ”en tiedä”, kysymyksen luonteen takia. Kysymykset liittyvät vastaajan tyytyväisyyteen työtilan suhteen, sekä työtilan ominaisuuksiin ja niiden vaikutukseen etätöissä. Kysymys numero 22 kartoittaa lyhyesti, ovatko vastaajat halukkaita jatkamaan etätyöskentelyä myös tulevaisuudessa. Tämän kysymyksen tarkoituksena oli selvittää heidän tyytyväisyyttään etätöihin.

Kaksi viimeistä kohtaa kyselyssä jätettiin vapaaksi kirjoituskentäksi, jotta vastaajat voivat laittaa kommenttia etätyöstä ja työskentelytiloista. Vastaajat saivat antaa myös kommenttia ja palautetta kyselyyn liittyen. Tämän osion avulla haluttiin kerätä vastaajien kehitysideoita, sekä myös saada tietoa siitä, onko kyselyssä ilmennyt jotain ongelmia, jotka voivat mahdollisesti vaikuttaa tuloksiin.

Tutkimuksen luotettavuuden parantamiseksi ja kyselyn toimivuuden tarkistamiseksi kysely testattiin muutaman henkilön avulla, jotta saataisiin varmuus sen selkeydestä ja vastattavuudesta. Testauksen aikana esiin nousi muutamia teknisiä ongelmia sääntöjä sisältävissä kysymyksissä. Nämä kuitenkin saatiin korjattua nopeasti ja helposti, jonka jälkeen suoritettiin uusi testaus ennen lopullista nettilinkin julkaisua.

5.3 Aineistonkeruun toteutus

Aineistonkeruumenetelmäksi valikoitui kuten kappaleessa 4.3 on kuvattu internet-kysely, jonka avulla oli mahdollista jakaa kyselyä kattavammin ja taloudellisesti. Aineistoa kerättiin kahden viikon ajan. Kysely jaettiin 22.10.2020 sosiaalisen median välityksellä, jakamalla Webropol-kyselyn linkkiä erilaisiin sosiaalisen median yhteisöryhmiin. Vastausaika kyselylle oli 01.11.2020 saakka. Noin puolessa välissä kyselyn aukioloa, muistutettiin ryhmissä kyselyn aukioloajasta, jotta kysely nousisi esiin uudelleen. Kyselyä ei lähetetty tietyille henkilöille, vaan sen linkki oli jaettuna avoimena ryhmiin ja sitä oli mahdollista myös jakaa eteenpäin. Ryhmät, joihin linkkiä jaettiin, olivat luonteeltaan yksityisiä ryhmiä, joihin päästäkseen henkilön tuli laittaa liittymispyyntö. Kyselyyn tavoiteltiin 100 vastaajaa, jotta saataisiin tarpeeksi kattava otanta perusjoukosta. Haastetta kuitenkin loi kyselyn lyhyt vastausaika.

Kysely jaettiin kahteen yksityiseen yhteisölliseen ryhmään sosiaalisessa mediassa. Toisessa ryhmässä oli noin 36 000 jäsentä ja toisessa noin 2 000. Kaiken kaikkiaan kysely avattiin vastaajien toimesta 293 kertaa. Tämä luku saatiin Webropolin seurantaominaisuuden kautta. Yhteisölliset ryhmät joihin kysely jaettiin, olivat Keski-Suomeen keskittyviä ryhmiä, joten tutkimuksen kyselyyn vastanneiden oletettiin olevan pääsääntöisesti keskisuomalaisia etätyöntekijöitä. Kyselyn avoimuus linkkiä jakamalla, mahdollisti kuitenkin sen jakamisen ryhmän jäsenten ulkopuolelle, joten myös muista kunnista oli mahdollista saada vastaajia.

Kyselyyn johtavan nettilinkin yhteyteen sosiaaliseen mediaan liitettiin saateteksti, joka löytyy liitteessä yksi. Saateteksti kertoo kyselyn tarkoituksen, tavoitteet, sekä huomion vastaajan anonymiteetistä. Saatetekstistä nousee selkeästi esiin kyselyn perusjoukko, jolta haettiin vastauksia, jotta ns. ylimääräisiltä kyselyn avaamisilta vältyttäisiin.

5.4 Aineiston analysoiminen

Analysoinnissa apuna käytettiin tutkimustiedon käsittelyssä SPSS-ohjelmaa (IMB SPSS Statistics), joka on tilastotieteelliseen analyysiin suunniteltu ohjelma (Heikkilä 2014, 5.), sekä Microsoft Exceliä taulukoiden ja erilaisten kuvaajien muodostamiseen ja tarkasteluun. SPSS-ohjelman avulla tutkimustuloksia ristiintaulukoitiin ja niistä saatua numeerisesta informaatiosta muodostettiin kuvaajia, joita hyödynnettiin tutkimustulosten läpikäynnissä. Aineistoa analysoitiin pääasiassa ristiintaulukoinnin avulla. Avointien kysymysten osalta käytettiin Excel-ohjelmaa apuna vastausten läpikäymiseen, sekä määrittämiseen. Näitä vastauksia analysoitiin laadullisen tutkimuksen keinoin, jotta keskeiset kohdat saataisiin nostettua ja käsiteltyä.

6 Tutkimuksen tulokset

Tutkimuksen tavoitteena oli saada kyselyn avulla vastaus tutkimuskysymykseen ”*Missä tilassa etätyötä tehdään?*”. Tutkimustuloksia kerättiin internetkyselyn avulla, mahdollisimman ison näytteen saamiseksi. Kyselyyn vastasi 120 henkilöä. Kyselyn avulla vastauksia saatiin kokonaisuudessaan 120 kpl. Kysely oli avattu 298 kertaa mutta vastausaloituksia oli 140 kappaletta.

6.1 Kyselyn taustamuuttujat

Kyselyn taustamuuttujiksi valittiin ikä, sukupuoli, toimiala, jolla vastaaja työskentelee, sekä asuinmaakunta. Vastaajista (n=120) valtaosa oli naisia, joiden prosenttiosuus kokonaisuudesta oli 79,2 prosenttia (n=95), miesten osuus oli 20 prosenttia (n=24). ”En halua määritellä” vastauksia saatiin yksi prosentti (n=1).

Taulukko 1. Kyselyyn vastanneiden sukupuolijakauma

n=120	n	%
Mies	24	20 %
Nainen	95	79,2 %
Muu	0	0 %
En halua määritellä	1	0,8 %
Yhteensä	120	100 %

Vastaajien ikäjakauma jakautui suhteellisen tasaisesti. 43 prosenttia vastaajista oli 18-34-vuotiaita (n=52). 45 prosenttia (n=54) vastaajista sijoittui ikähaaraan 35-55 välille. Pieni osuus vastaajista oli yli 55- vuotiaat, johon ikäryhmään kuului 12 prosenttia (n= 14) vastaajista.

Taulukko 2. Vastaajien ikäjakauma

n=120	n	%
18-24 vuotta	10	8 %
25-34 vuotta	42	35 %
35-44 vuotta	28	23 %
45-55 vuotta	26	22 %
yli 55 vuotta	14	12 %
Yhteensä	120	100,0 %

Kappaleen 5 aineistonkeruun toteutus kohdassa on mainittuna kyselyn jakelun tapahtuneen sosiaalisessa mediassa Keski-Suomeen sijoittuviin ryhmiin. Tältä pohjalta voitiin odottaa vastauksien tulevan pääasiassa Keski-Suomessa asuvilta henkilöiltä. Linkki kyselyyn oli kuitenkin avoin, joka mahdollisti myös sen jakamisen, jolloin myös muista maakunnista oli mahdollista saada vastauksia. Taulukosta 3 voidaan havaita kyselyyn vastanneiden jakautuneen tutkimuksen oletusten mukaisesti Keski-Suomeen. Kokonaisuudessaan Keski-Suomen osuus oli 91,7 prosenttia (n=110) kokonaisuudesta. Vastanneista 2,5 prosenttia (n=3) asuu Pirkanmaalla. Uudenmaan sekä Etelä-Pohjanmaan prosentti oli sama, 1,7 prosenttia (n=2). Näiden lisäksi vastaajat asuivat Lapissa, Pohjois-Savossa, sekä Päijät-Hämeessä. Jokaisen edellä mainitun maakunnan prosenttiosuus oli 0,8 prosenttia (n=1),

Taulukko 3. Vastaajien asuinmaakunnat

n=120	n	Prosentti
Uusimaa	2	1,7 %
Varsinais-Suomi	0	0,0 %
Satakunta	0	0,0 %
Kanta-Häme	0	0,0 %
Pirkanmaa	3	2,5 %
Päijät-Häme	1	0,8 %
Kymenlaakso	0	0,0 %
Etelä-Karjala	0	0,0 %
Etelä-Savo	0	0,0 %
Pohjois-Savo	1	0,8 %
Pohjois-Karjala	0	0,0 %
Keski-Suomi	110	91,7 %
Etelä-Pohjanmaa	2	1,7 %
Pohjanmaa	0	0,0 %
Keski-Pohjanmaa	0	0,0 %
Pohjois-Pohjanmaa	0	0,0 %
Kainuu	0	0,0 %
Lappi	1	0,8 %
Ahvenanmaa	0	0,0 %
En halua kertoa	0	0,0 %
Yhteensä	120	100 %

Etätyötä voidaan tehdä erilaisissa työsuhteissa ja eri aloilla. Kuten kappaleessa 2.1 on kuvailtuna, etätyö on riippumaton kiinteästä työpaikasta ja työajasta, sekä siinä nousee vahvasti tieto- ja viestintätekniikan merkitys esille. Etätyö ei ole sidoksissa mihinkään tiettyyn alaan, vaan sitä voidaan toteuttaa aloilla, joissa työ ja materiaali on muunnettavissa sähköiseen muotoon. Tutkimuksen tulokset puoltavat tätä, sillä vastaajien ammattiala jakauma on todella suurta, ja vain muutama vaihtoehto eivät saaneet edustajaa.

Suurin osuus vastanneista oli ”muu”- osiossa, jonka prosenttiosuus on 25 prosenttia (N=30). Muu-osioon vastaajat saivat laittaa alan, jos sitä ei listalta jo löytynyt.

Useampaan kertaan mainittuja aloja olivat IT sekä kiinteistöala. Tietotekniikan käyttö

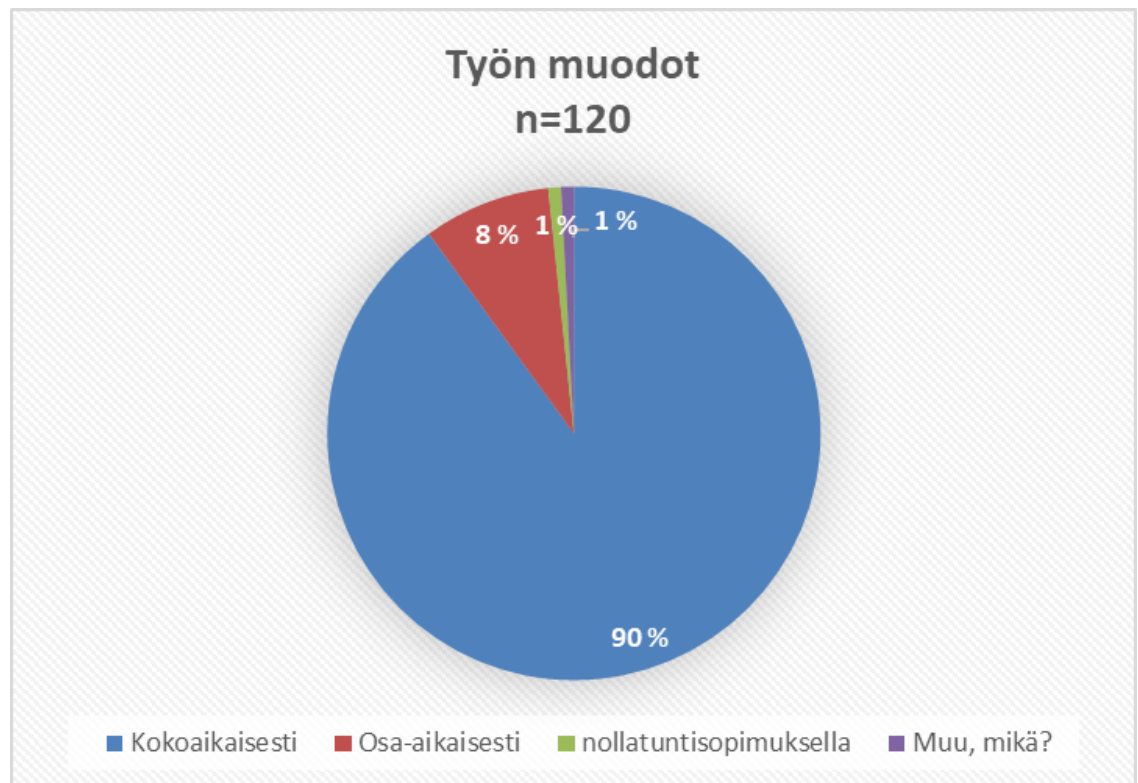
ja piirteet nousivat vastauksissa esille. Hallinnollinen työtä vastaajista teki 20,8 prosenttia (n=25) ja tämä oli toiseksi suurin ryhmä. Teknologiateollisuuden prosenttiosuus oli 15 prosenttia (n=18). Nämä kolme edellä mainittua alaa olivat selkeästi runsaammin edustettuna kyselyyn osallistuneiden joukossa.

Sosiaalipalveluiden parissa työskenteli 5,8 prosenttia (n=7) vastaajista. Matkailu- ja ravitsemisalalla työskenteleviä henkilöitä oli 3,3 prosenttia (n=4), samoin henkilöpalveluiden (n=4) ja rakennusalan parissa työskenteli 3,3 prosenttia (n=4) vastanneista.

Taulukko 4. Alat joilla vastaajat työskentelevät

n=120	n	Prosentti
Elintarviketeollisuus	0	0 %
Energia-ala	2	1,7 %
Finanssiala	3	2,5 %
Hallinnollinen työ	25	20,8 %
Henkilöpalvelut	4	3,3 %
Kaupallinen työ	3	2,5 %
Kirkollinen työ	0	0,0 %
Kuljetus- ja liikenneala	3	2,5 %
Kulttuuri ja viestintä	3	2,5 %
Käsityöala	1	0,8 %
Lakiala	1	0,8 %
Luonnontieteellinen työ	2	1,7 %
Maa- ja metsätaloustyö	1	0,8 %
Matkailu- ja ravitsemisala	4	3,3 %
Opetusala	3	2,5 %
Rakennusala	4	3,3 %
Sosiaalipalvelut	7	5,8 %
Suojelu- ja sotilasala	0	0,0 %
Teknologiateollisuus	18	15,0 %
Teollinen työ	2	1,7 %
Terveystieteet	3	2,5 %
Ympäristöala	1	0,8 %
Muu, mikä?	30	25,0 %
Yhteensä	120	100 %

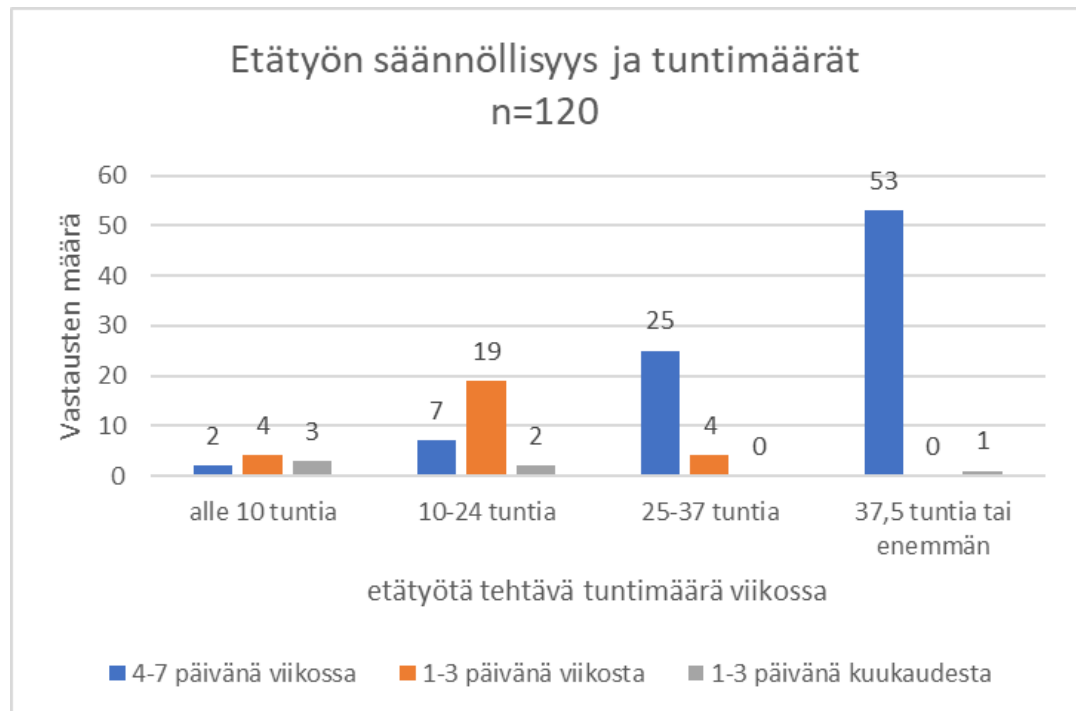
Viimeisenä taustamuuttujana oli työn muoto. Kyselyyn vastanneilta henkilöiltä kysyttiin heidän työsuhteensa muotoa, sillä opinnäytetyössä keskityttiin erityisesti etätööhön, jota tehdään työsuhteessa. Kokoaikaisessa työsuhteessa etätöntekeeminen on yleisempää kuin osa-aikaisessa. Tutkimukseen osallistuneista vastaajista suurin osa ilmoitti tekevänsä töitä kokoaikaisesti. Noin 90 prosenttia (n=108), työskenteli kokoaikaisesti (ks. kuvio 2.) Osa-aikaisesti työskenteleviä vastaajista oli 8 prosenttia (n=10). Nollatuntisopimuksella työskenteli noin prosentti (n=1) vastanneista, sekä samoin yrittäjänä toimi noin prosentti (n=1) kyselyyn osallistuneista.



Kuvio 2. Työn muodot kyselyyn vastanneiden keskuudessa

Kyselyssä pakolliseksi kysymykseksi taustamuuttujien lisäksi oli asetettu kysymys numero 8. "Kuinka säännöllisesti teet etätöitä tällä hetkellä?". Kun tutkitaan vastaajien etätöskentelyn säännöllisyyttä, sekä työtuntimäärää viikossa (ks. kuvio 3.) voidaan huomata, että suurin osa 37,5 tuntia tai yli sen työtä tekevästä, 44 prosenttia (n=53), tekevät myös etätöitä 4-7 päivänä viikosta. Tällä hetkellä korkeaan työtuntimäärään

voi vaikuttaa COVID-19 pandemian takia oleva poikkeustilanne, jonka seurauksena suuri määrä ihmisiä siirtyi kokonaan etätöihin. Työtuntien määrä suhteessa työpäivien määrään viittaa täysiin 8 tunnin työpäiviin. 21 prosenttia (n=25) 4-7 päivää viikossa työskentelevistä tekee 25-37 tuntia viikossa etätöitä. Vertailussa voi huomata, että pienemmät viikkotuntimäärät ovat yleisempiä harvemmin etätöitä tekeville vastaajilla.

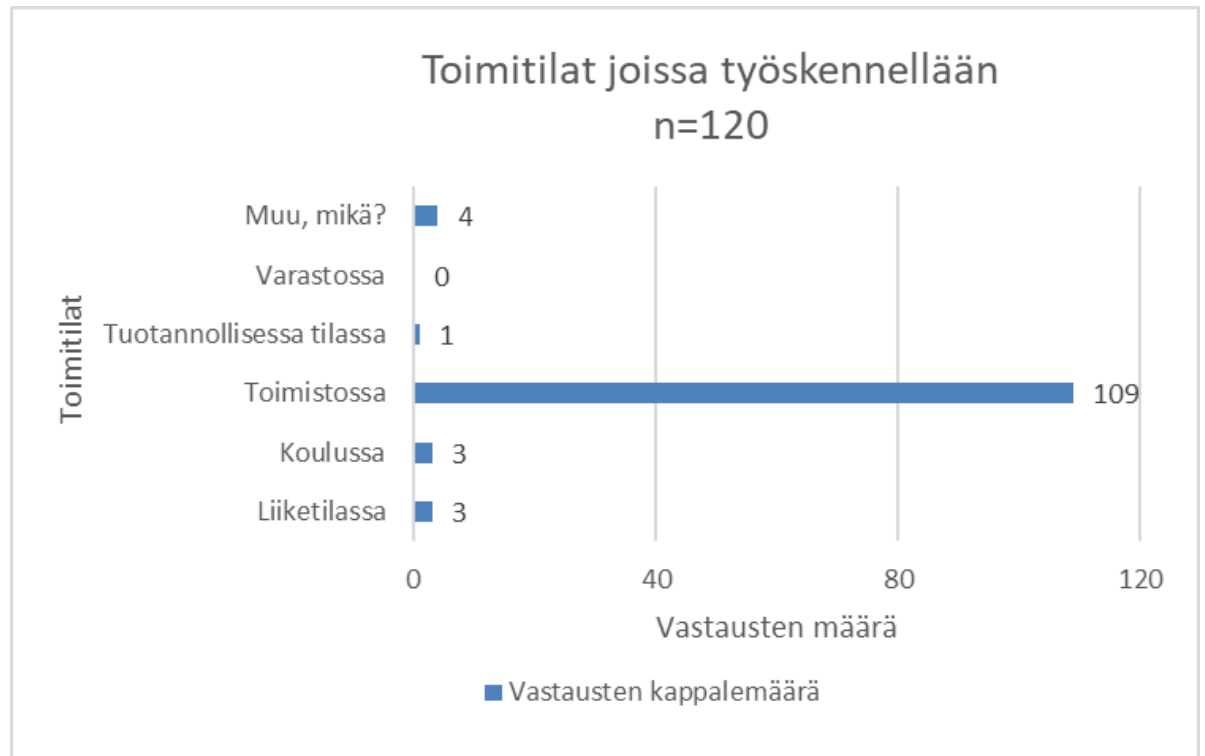


Kuvio 3. Etätöiden teon säännöllisyys ja tuntimäärä viikossa

6.2 Etätöiden työtilat

Tutkimuskysymyksenä oli ”Missä tilassa etätöitä tehdään?”. Tätä ennen kyselyyn vastaajilta haluttiin selvittää, minkälaisesta toimitilasta he ovat siirtymässä etätöihin. Vastausvaihtoehdoiksi laitettiin kappaleen 3. mukaisesti ryhmät joihin toimitilat jaetaan (ks. kuvio 4.) Tulokset osoittavat, että pääasiainen toimitila, joissa tutkitta-

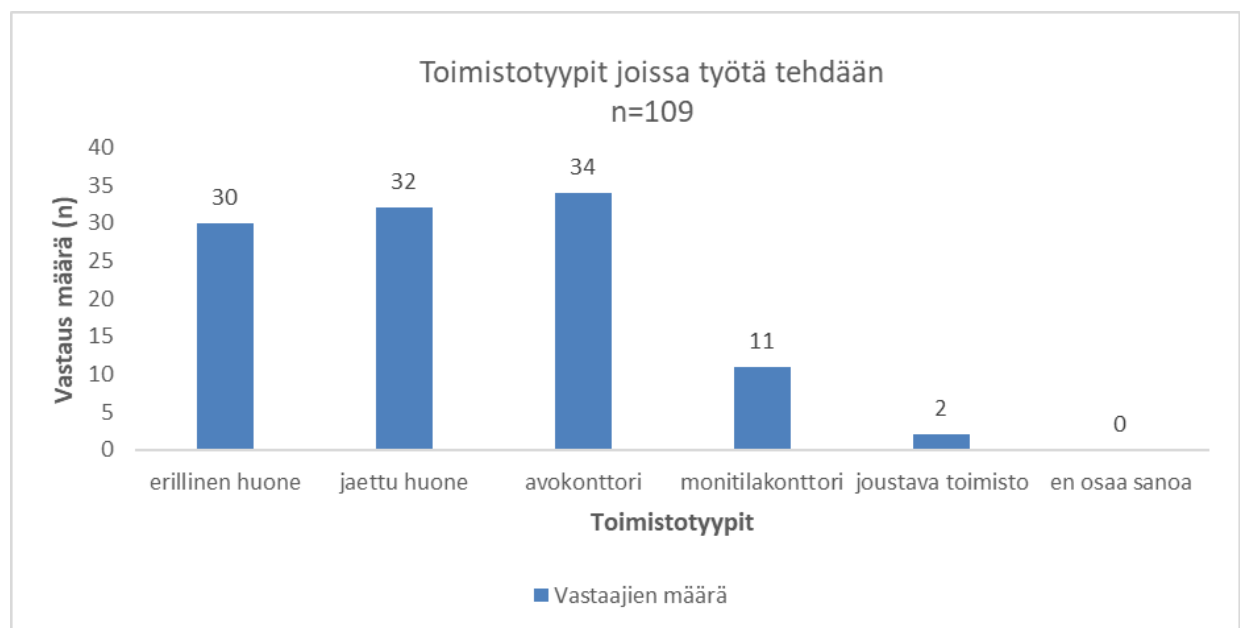
vat työskentelevät, kun eivät tee etätöitä on toimistot. Toimistojen osuus kokonaismäärästä oli 91 prosenttia (n=109). Koulussa ja liiketiloissa työskenteli kyselyyn osallistuneista vastaajista molemmissa prosentuaalisesti yhtä paljon, 3 prosenttia (n=3). Tuotannollisessa tilassa työskenteli 1 prosentti (n=1) vastaajista. Muihin toimitiloihin itsensä sijoitti kolme prosenttia (n=4) vastaajista. Edellä mainitut vastaajat työskentelevät kotonaan, sekä rakennustyömaalla ja toimistossa, sekä oppilaitoksien kampuksilla sekä toimistoissa. Kysymykseen kohtaan ”muu, mikä?” vastasivat henkilöt, jotka eivät pystyneet erottelemaan, missä aikamäärällisesti pääsääntöisesti työskentelevät, tai tekivät kotonaan 100 prosenttisesti työstään, jolloin työntekeminen tapahtuu asuinhuoneistossa, liikehuoneiston sijasta.



Kuvio 4. Toimitilojen jakauma vastanneiden kesken

Toimistoissa työskenteleviltä kysyttiin jatkokysymyksenä myös toimistotyyppiä, joissa he työskentelevät. Avokonttori on Suomessa hyvin yleinen toimistotyyppi, samoin

ovat myös jaettu ja erillinen huone, joiden tarkemmat ominaisuuksien kuvaukset löytyvät kappaleesta 3.1. Kyselyn perusteella saadut tulokset tukivat toimistotyyppien yleisyyttä (ks. kuvio 5). Prosentuaalisesti erillisessä huoneessa työskenteli 28 prosenttia (n=30) vastaajista, ja jaetussa huoneessa 29 prosenttia (n=32). Vastaajista 31 prosenttia (n=34) työskentelee avokonttorissa. 10 prosenttia (n=11) mainitsi monitilakonttorin työtilakseen ja joustavan toimiston 2 prosenttia (n=2). Joustavien konttoreiden ja monitilakonttoreiden suosio on vähitellen kasvamassa. Kaikki tähän tutkimuskysymykseen vastanneet tunsivat toimistotyyppit ja niiden ominaisuudet, sillä yhtään ”en osaa sanoa” vastausta ei kyselyn kohtaan saatu.



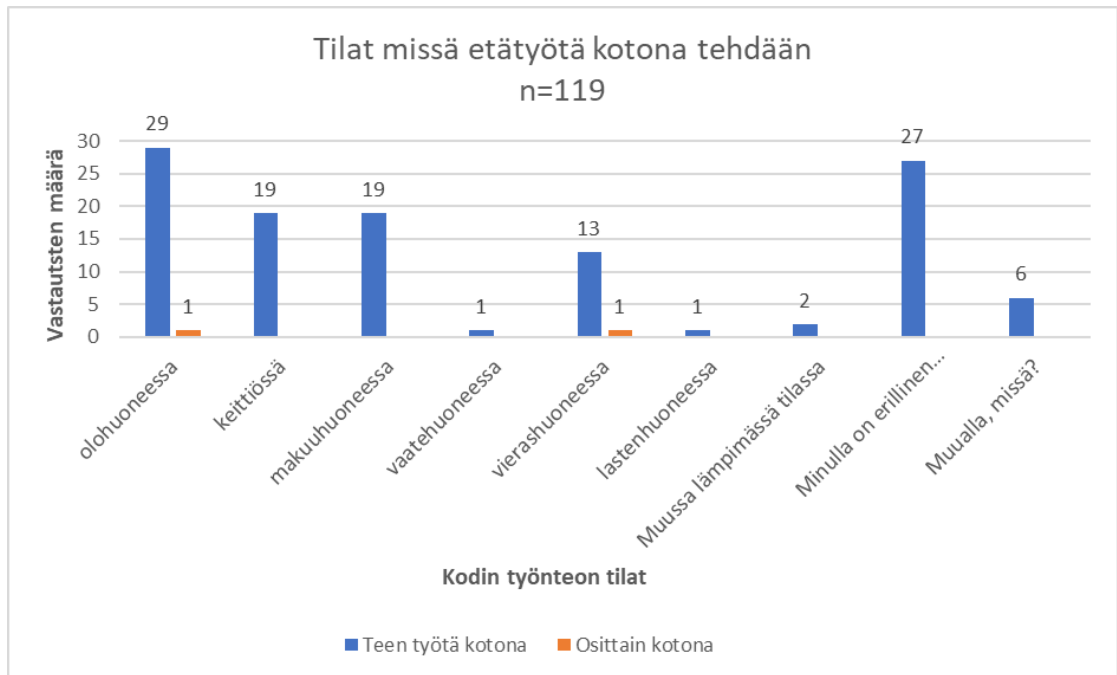
Kuvio 5. Toimistotyyppit, joissa etätyötä tehdään

Tutkimuksessa oli tärkeää saada vastauksia tekevätkö vastaajat etätöitä kotonaan vai jossain muussa tilassa. Vastausvaihtoehtona osittainen kotona työskentely. Taulukosta 5. selviää vastaajien tekevän etätyötä pääasiassa kotona. Prosentti osuus kotona etätyötä tekevillä on 98 prosenttia (n=117). Muualla kuin kotona etätöitä tutkimusryhmästä teki yksi prosentti (n=1) ja osittain kotona kaksi prosenttia (n=2).

Taulukko 5. Kotona tehtävän etätöiden kartoitus

n=120	n	Prosentti
Kyllä	117	98 %
En	1	1 %
Osittain kotona	2	2 %
Yhteensä	120	100,00 %

Kun saatiin selvitettyä tekevätkö tutkimusryhmään kuuluvat henkilöt etätöitään kotona, kartoitettiin seuraavaksi työtilojen tarkempaa sijaintia ja tyyppiä. Kotona tehtävissä etätöissä (ks. kuvio 6.) Suosituin työtila oli ihmisten omat olohuoneet jossa työtään teki 25 prosenttia (n=30) vastanneista. Tuloksissa mukana on myös osittain kotona etätöitä tekevät. Erillinen kotitoimisto oli kodin tiloista toiseksi käytetyin työn teon tila. 23 prosenttia (n=27) vastasi tekevänsä töitä omassa kotitoimistossa. Keittiössä ja makuuhuoneessa molemmissa töitään teki kyselyn perusteella 16 prosenttia (n=19) vastaajista. Ihmisten kotien neliö määrät ovat erilaisia, jolloin vaihtoehdot kodin sisällä vaihtelevat. Yksioissa keittiö, makuuhuoneen ja olohuoneen määrittelemisen saattaa olla haastavaa, joten vastaajat ovat tehneet omat tulkintansa tilasta. 12 prosentilla (n=14) työn teon tilana toimi vierashuone. Kuviossa on myös nähtävissä osittain kotona etätöitä tehneiden vastaukset. Osittain kotona tehtävän etätöiden kodin tiloja ovat tutkimushenkilöillä olohuone sekä vierashuone. Muut osiossa mainittuja etätöiden tiloja olivat työhuone joissa työskenteli 3 prosenttia (n=4) sekä mainittuna oli myös muu työtila, joka ei ole toimisto.



Kuvio 6. Kotona tehdyn etätyön työtilat

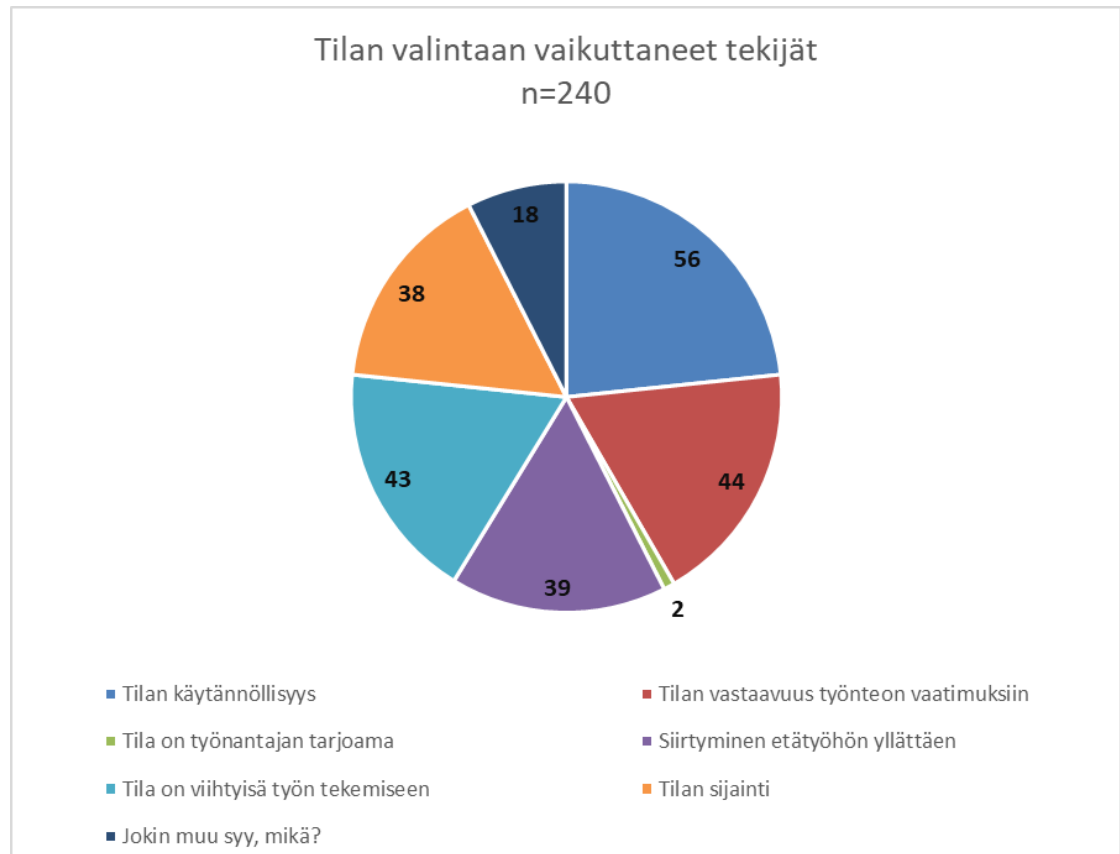
Taulukko 6. osoittaa, että muualla kuin kotona tehtävää etätyötä tehdään vapaa-ajan asunnoilla sekä vuokratiloissa. Vapaa-ajan asunnolla työtä tekee 33 prosenttia (n=1). Jakauma on tasainen myös vuokratilan, joka oli 33 prosenttia (n=1), sekä muissa tiloissa (n=1). Erikseen mainittu tila oli nimetty etätyötila. Taulukoon 6. lukeutuu osittain etätyötä kotona tekevien muut etätyön tilat.

Taulukko 6 Muualla kuin kotona tapahtuva etätyö

n=3	n	Prosentti
Vapaa-ajan asunnolla	1	33 %
Julkisessa paikassa kuten kahvilassa	0	0 %
Työnantajan tarjoamassa erillisessä	0	0 %
Asiakkaan tai yhteistyökumppanin lu	0	0 %
Vuokratilassa	1	33 %
Muu,missä?	1	33 %
Yhteensä	3	100 %

Etätyötiloihin päädytään useimmiten jostain tietystä syystä, joko tilan sijainti on hyvä, työtä on pakko tehdä kotoa, tai tila voi olla viihtyisä. Seuraavaksi selvitettiin tilan valintaan vaikuttaneita tekijöitä. Vastaajalle annettiin valita useampia vaikuttavia

tekijöitä. Kuvion 7. perusteella voidaan todeta, että vaikuttavimpina tekijänä tässä kyseisessä tutkimuksessa on toiminut tilan käytännöllisyys (n=56). (Ks. kuvio 7.) Toiseksi vaikuttavimpana tekijänä, tilan vastaavuus työnteen vaatimuksiin (n=44). Viihtyvyys (n=43) oli kolmanneksi vaikuttavin tekijä tilan valinnassa. Kyselyn muu-vaihtoehdon kautta ilmeni myös tapauksia, joissa ei ole ollut vaihtoehtoa tilan suh-teen, tila on valittu Koronan seurauksesta, sekä tila on ollut saatavilla.

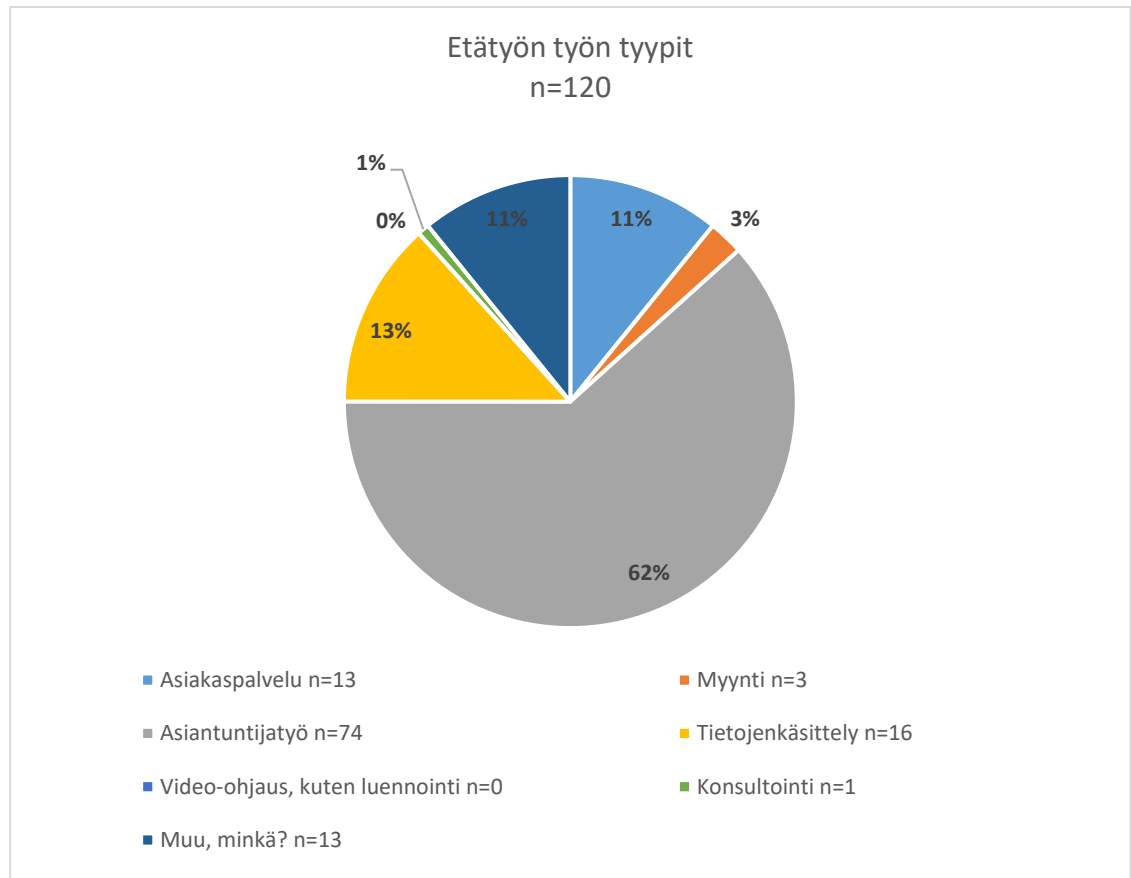


Kuvio 7. Tilan valintaan vaikuttaneet tekijät

6.3 Tilojen ominaisuuksien ja työn muotojen vaikutukset

Kuvion 8. mukaan etätöinä tehtävän työntyyppi koostui pääsääntöisesti asiantuntija-työstä, jota teki 62 prosenttia (n=74) vastaajista. (ks. kuvio 8.) Koska etätöitä teh-

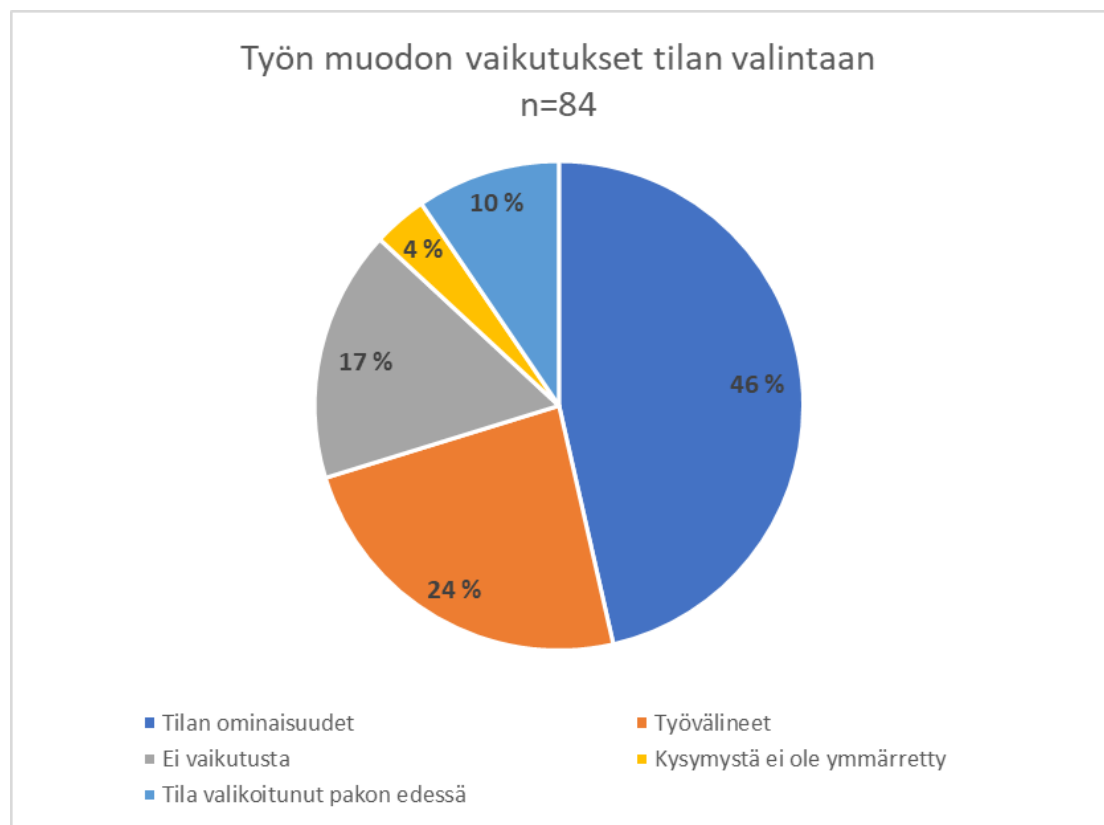
dään pääasiassa koneella, tietojenkäsittely soveltuu etätyöksi hyvin. Tietojenkäsittelyä vastaajista teki 13 prosenttia (n=13). Sisällöltään työt voivat olla erilaisia, vaikka tyyppi olisi sama. Kuten kuvio 8. ilmenee etätyön tyypeistä asiakaspalvelu ja muu osio jakautuvat tasaisesti. Kohdassa Muu työttyyppejä olivat hallinnolliset työtehtävät, esimiestyö, sihteerin työtehtävät sekä henkilöstötyöt.



Kuvio 8. Etätyönä tehtävän työn tyypit

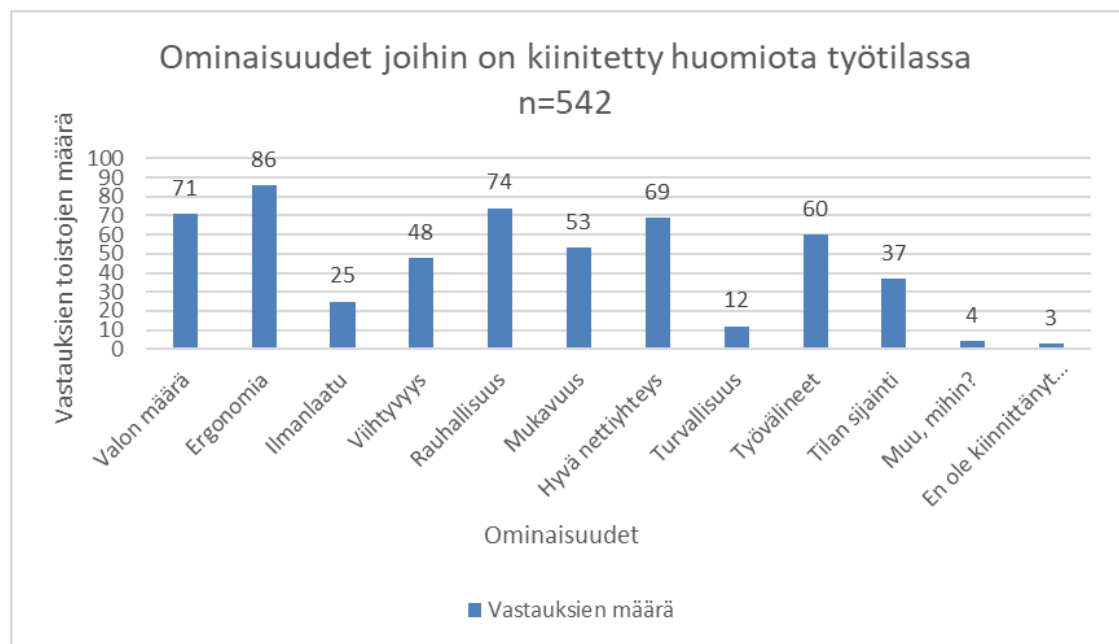
Avoimena kysymyksenä tutkimuksessa oli ”Millä tavoin työn muoto tai tyyppi on vaikuttanut työtilasi valintaan tai sen ominaisuuksiin. Vastaaja pääsi vapaasti kommentoimaan kokemuksistaan. Avoimet vastaukset pystyttiin jaottelemaan viiteen erilaiseen osa-alueeseen niiden sisällön avulla. (ks. kuvio 9.) Tuloksista saatiin, että 46 pro-

senttia (n=39) koki, että työn muoto oli vaikuttanut heidän tilansa ominaisuusvalintoihin. Poimintoina mainituista ominaisuuksista olivat tilan riittävä koko, mahdollisuus lukita ovi, yksityisyys ja äänieristys. 24 prosenttia vastaajista (n=20) koki, että työn muoto tai tyyppi oli vaikuttanut heidän työvälinevalintoihinsa ja hankintoihin työtilassa. Osa vastaajista, 17 prosenttia (n=14) ei kokenut työn muodon vaikuttaneen mitenkään tilan tai työvälineiden valintaa. 9 prosenttia (n=8) koki tilan valinnan tapahtuneen pakon edessä, jolloin muita vaihtoehtoja ei jäänyt, pääsääntöisesti tilan puutteen takia, jolloin työtä toteutetaan siellä missä mahtuu. Kysymyksen muotoilussa ilmeni ongelmia, ja 4 prosenttia (n=3) eivät ymmärtäneet kysymystä sen muodon tai käsitteiden takia. Kysymykseen olisi tarvittu tarkennusta mitä tarkoitettiin sanoilla ”työn muoto” tai ”työn tyyppi”.



Kuvio 9. Työn muodon vaikutukset etätyötilassa

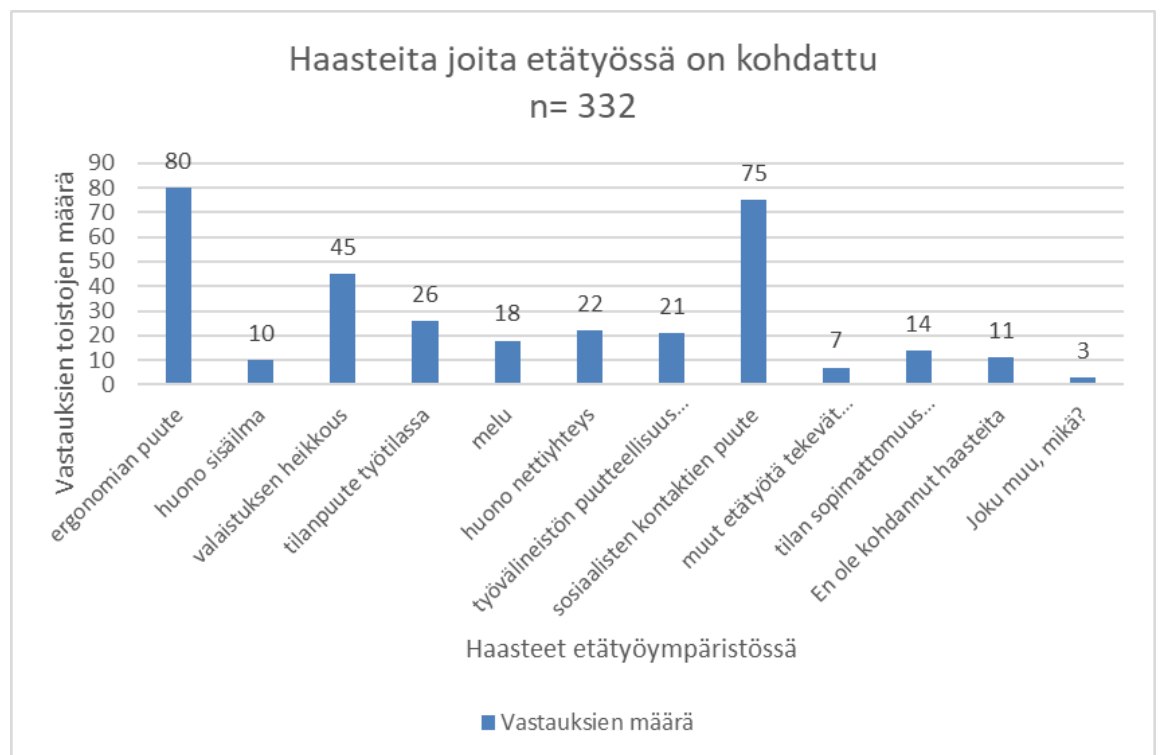
Kyselyn monivalintakysymyksissä kyselyyn osallistujilta haluttiin selvittää, millaisiin ominaisuuksiin he ovat työtiloissa kiinnittäneet huomiota ja ovatko he kokeneet joi-
tain haasteita tilojen suhteen. Molempien kysymysten listauksessa oli mukana jonkin
verran samoja tilojen ominaisuuksia, niin huomioituissa ominaisuuksissa kuin haas-
teissakin. Huomioiduista ominaisuuksissa ergonomia (n=86) nousee eniten valittuna
ominaisuutena. (Ks. kuvio 10.) Myös rauhallisuus (n=74), valon määrä (n=71) sekä
hyvä nettiyhteys (n=69) ovat saaneet mainittavan määrän valintoja. Muu -osiossa
mainittuna on myös tilan riittävä neliömäärä.



Kuvio 10. Huomioidut ominaisuudet työtilassa

Etätöitä tehdään yleisesti yksin, jossakin valitussa tilassa, jonka ominaisuudet on py-
rittä tekemään mahdollisimman hyödyllisiksi. Nämä kuitenkin osoittautuvat yleensä
haasteelliseksi. Kyselyn avulla saadusta tiedosta voidaan todeta ergonomian puut-
teen (n=80) olevan yksi isoimmista haasteista. (Ks. kuvio 11.) Ergonomia korostui
myös aiemmassa kuviossa 9. ominaisuutena, johon vastaajat ovat kiinnittäneet huo-
miota. Toinen ominaisuus, joka korostuu molemmissa taulukoissa, on valon määrä.
Tässä tapauksessa valaistuksen heikkous (n=45). Näihin kahteen ominaisuuteen on

kiinnitetty huomiota tiloissa, mutta ne koetaan myös haasteeksi. Koska etätyötä tehdään yleensä yksin sosiaalisten kontaktien puute (n=75) haasteena oli odotettavissa. Työympäristön vaihdos voi olla hyvinkin totaalinen, kun siirrytään etätyöhön, eikä sattunnaisia tapaamisia kahvihuoneessa tai käytävillä tapahdu. Sosiaalisten kontaktien puute on myös haaste, johon työnantajat ja työyhteisöt pyrkivät vaikuttamaan esimerkiksi järjestämällä työntekijöille osallistavia keskusteluja. Taulukossa jakauma on muiden haasteiden suhteen melkoisen tasainen. Muu-osiossa mainittuina haasteina etätyön suhteen oli jälkikasvu. Tähän haasteeseen on varmasti moni törmännyt vuonna 2020 pandemian vaikutusten takia. Etätyön lisäksi myös lapset ovat joutuneet ajoittain etäkouluun, jolloin taloudessa on kotona myös muita henkilöitä työntekijän lisäksi.

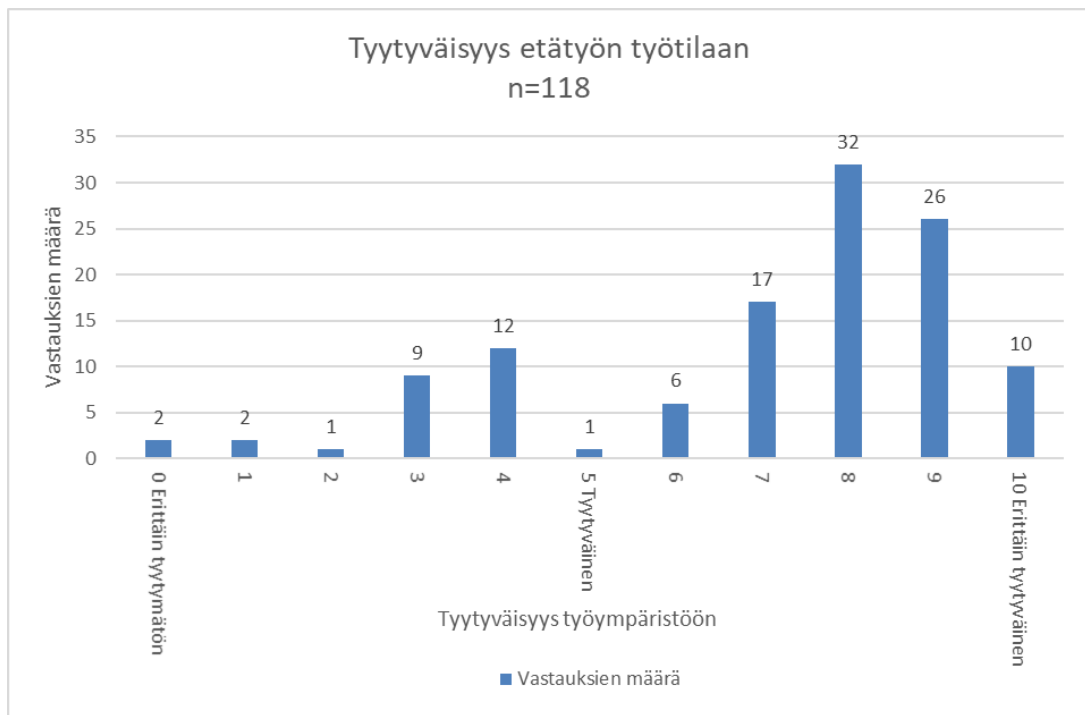


Kuvio 11. Etätyöympäristön haasteet

Kyselyssä kysyttiin vastaajien mielestä tärkeimpiä ominaisuuksia mitä työympäristössä on. Avoimeen kysymykseen vastauksia tuli kokonaisuudessaan 102 kappaletta.

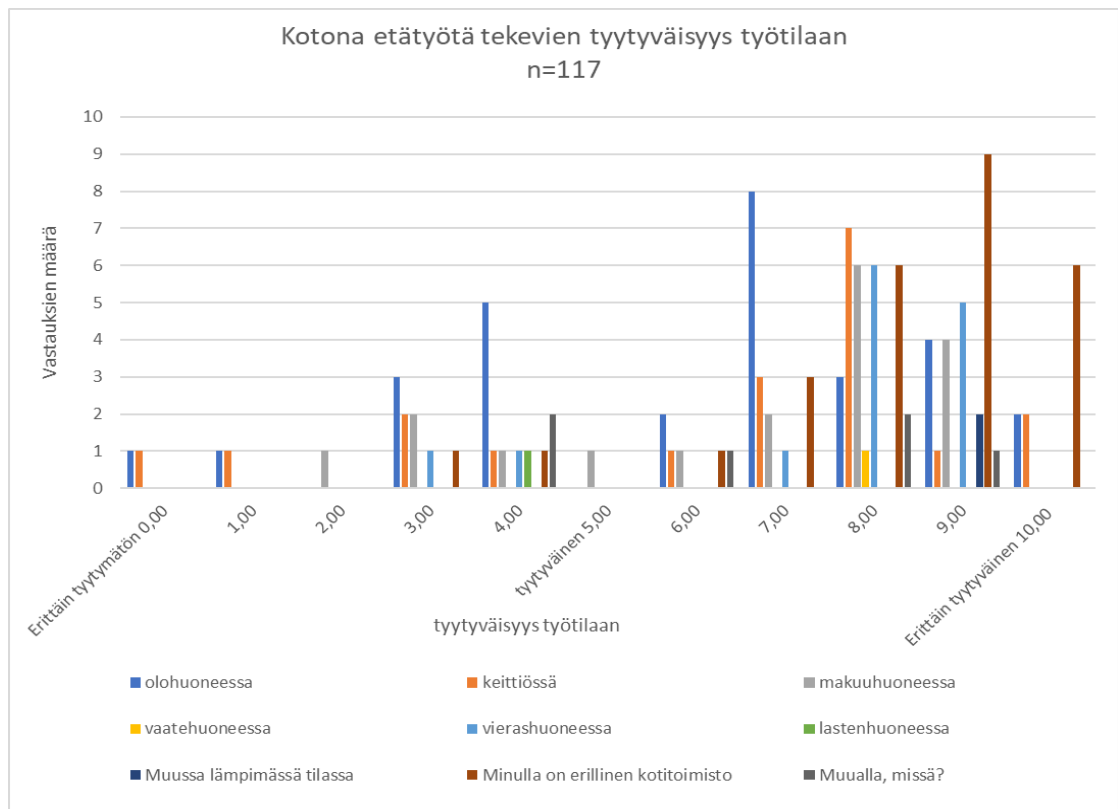
Näistä vastauksista esiin nousi kahdeksan ominaisuutta, jotka toistuivat useita kertoja vastauksissa. Nämä ominaisuudet olivat: mukavuus, viihtyvyys, ergonomia, rauhallisuus, hyvät työvälineet, valaistus, hyvät nettiyhteydet sekä tilan riittävyys. Rauhallisuus mainittiin lähestulkoon joka toisessa vastauksessa. Ergonomia sekä hyvät työvälineet oli mainittu noin, joka kolmannessa vastauksessa. Noin kymmenen prosenttia vastauksista sisälsi viihtyvyyden, tilojen riittävyyden, netti yhteyden ja valon määrän tärkeänä ominaisuutena. Mukavuus toistui alle kymmenessä prosentissa vastauksia, mutta toistoja oli silti huomattavasti. Kyseiset ominaisuudet ovat löydettävissä, myös kuvioissa 10. ja 11, joissa niillä esiintyy samankaltaista painotusta.

Osana etätöön työtilojen ominaisuuksia selvitettiin vastaajien tyytyväisyyttä työtiloihin, joissa he työskentelevät. Skaalaus toteutui niin, että 0-arvossa oli erittäin tyytymättömän, 5-arvo tyytyväinen, sekä 10-arvo erittäin tyytyväinen tilaan. Vaihtoehtona oli myös "en osaa sanoa"-painike, sillä tyytyväisyyttä voi olla vaikea arvioida. Kuten kuvio 12. voidaan nähdä, vastaajat ovat olleet tyytyväisiä työtiloihinsa. (Ks. kuvio 12.) Pääasiallinen keskittymä on luvun 5 ja 10 välillä. Keskiarvona on 7, joka viittaa hyvään tyytyväisyyteen. Pienempi prosentuaalinen osuus on alle viiden, tyytymättömän puolella. Vastanneista 8 prosenttia (n=10) olivat erittäin tyytyväisiä työtilaansa, verraten erittäin tyytymättömien määrään mikä oli kaksi prosenttia (n=2). Kuvion tietojen perusteella tutkimukseen osallistuneita voidaan pitää tyytyväisinä työtilaan.



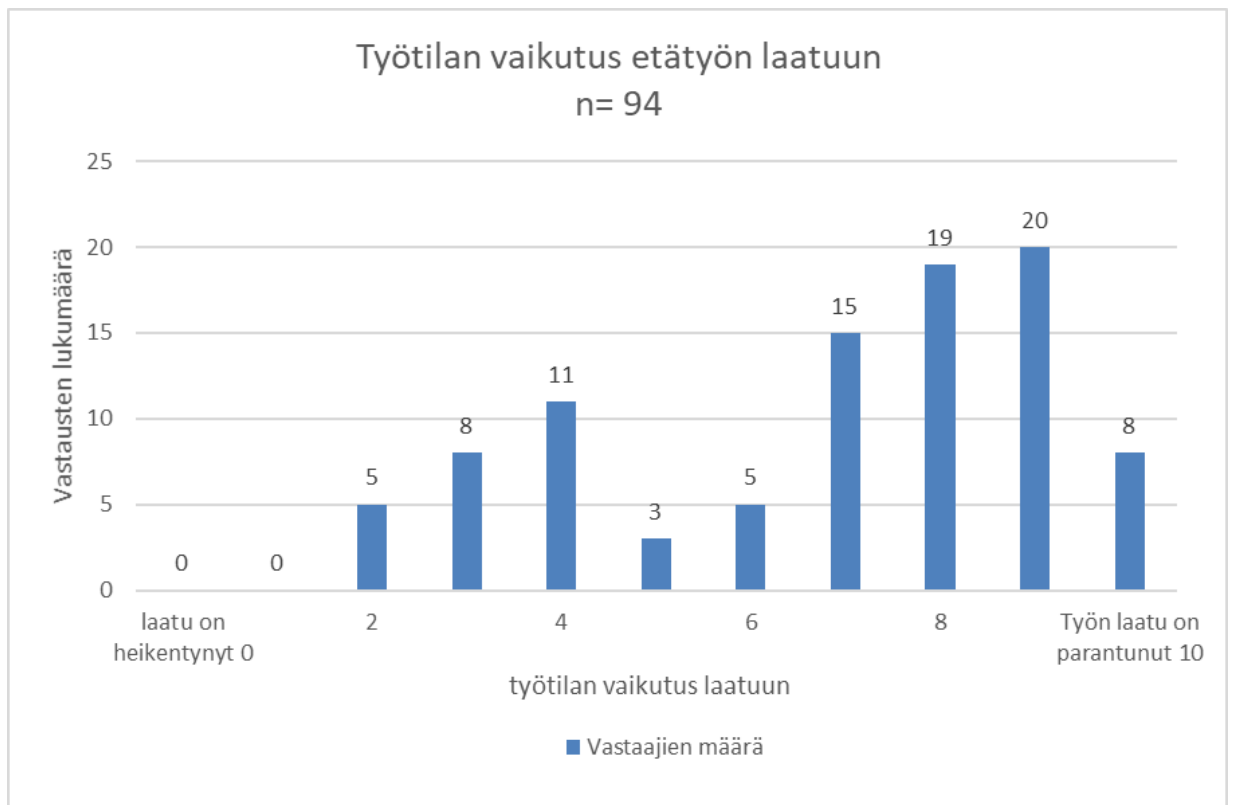
Kuvio 12. Tyytyväisyys etätöiden työtilaan

Kuvioon 13. on koottu ristiintaulukoinnilla kuvaaja, joka kertoo kotona työtä tekevien tyytyväisyydestä työtilaan. (Ks. kuvio 13.) Painotus kuviossa on aiemman kuvion 12. tavoin tyytyväisen puolella, jossa on tilakohtaisia piikkejä. Erityisen tyytyväisiä ovat olleet kotitoimistossa työskennelleet henkilöt. Myös keittiö, vierashuone ja olohuone ovat tyydyttäneet ihmisiä työympäristöinä etätöitä varten. Tyytymättömyyttä olohuonetta ja keittiötä kohtaan esiintyy kuviossa, mutta se ei ole niin voimakasta kuin tyytyväisyys. Kun etätöitä tehdään kotona, on työntekijällä mahdollisuus sisustaa tai luoda työympäristö itselleen, joka itseään miellyttää, mikä puolestaan voi vaikuttaa tyytyväisyyteen tilan suhteen.



Kuvio 13. Kotona työskentelevien tyytyväisyys etätöiden työtilaan

Iso osa vastaajista kertoi kyselyssä työtilan ja sen ominaisuuksien parantaneen heidän etätöiden laatuaan. 8 prosenttia (n=94) koki työn laadun parantuneen työtilan ominaisuuksien ansiosta. Kuvioista 14 voidaan havaita vastausten sijoittumisen pääsääntöisesti taulukon loppuosaan. Tuloksien keskiarvo on 6,8. Tämä tarkoittaa sitä, että työtilan ominaisuuksilla on ollut positiivisia vaikutuksia enemmän kuin negatiivisia etätöihin. Kukaan ei kokenut laadun heikentyneen täysin, mutta jonkinlaidista heikentymistä on kuitenkin havaittavissa. (Ks. kuvio 14.) Kolme prosenttia (n=3) kokee, että tilan ominaisuuksilla ei ole ollut minkäänlaista vaikutusta etätöihin.



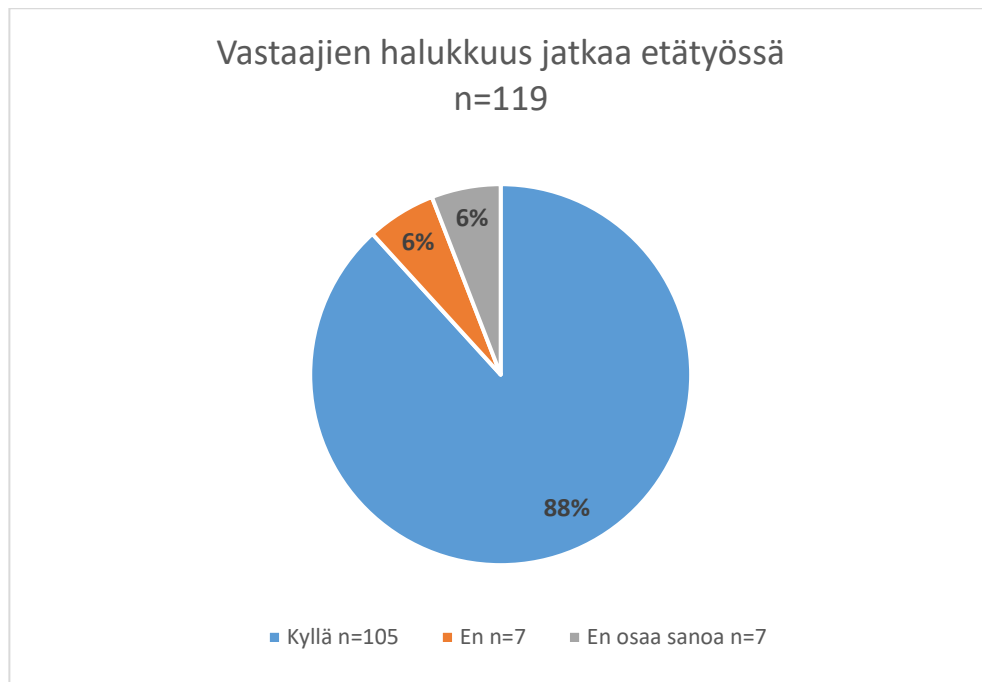
Kuvio 14. Työtilan vaikutus työn laatuun

Kyselyn avulla haluttiin kartoittaa etätöiden aloittamisen ajankohtaa, sillä pandemia aiheutti vuoden 2020 alussa suurien määrien siirtymisen etätöihin. Vastaajista tasaisesti noin puolet (n=59) olivat aloittaneet etätöiden aloittamisen jo aiemmin ja noin puolet (n=59) viimeisen 6 kk aikana. (Ks. kuvio 15.) Kaksi prosenttia (n=2) vastaajista ei osannut määrittää aloittamisen ajankohtaa. Johtopäätöksiä siitä onko pandemialla ollut vaikutusta etätöihin siirtymiseen ei voida kuitenkaan tehdä.



Kuvio 15. Etätyöskentely aloittaminen viimeisen 6 kk aikana

Kyselyssä tutkittiin vastaajien halukkuutta etätyön jatkamiseen tulevaisuudessa. Vastajista 88 prosenttia (n=105) olivat halukkaita tulevaisuudessakin jatkamaan etätyöskentelyä, joissain määrin. (Ks. kuvio 16.) Tämä kertoo jonkinnäköisestä tyytyväisyydestä etätyön suhteen vastaajien keskuudessa, sekä työnmuodon sopivuudesta erilaisille työntekijöille. Saman verran vastaajia ei halunnut jatkaa etätyötä (n=7) tai ei osannut sanoa (n=7). Nämä luvut suhteutettuna jatkoa haluaviin olivat kuitenkin hyvin pienet.



Kuvio 16. Vastaajien halukkuus etätyön jatkamiseen

7 Pohdinta

Tutkimuksen tarkoituksena oli selvittää missä ja minkälaisissa tiloissa etätyötä tehdään, sekä mitä ominaisuuksia näissä tiloissa on. Etätyö itsessään ei ole uusi ilmiö, mutta etätyön tiloja ei olla tutkittu paljoa. Työssä lähtökohtana oli tilojen näkökulma etätyöskentelyn työympäristöihin. Tutkimustuloksia hankittiin kvantitatiivista tutkimusmenetelmää käyttäen. Tuloksista, sekä teoriaosuuden artikkeleista, tilastoista sekä teoriapohjasta löytyi tutkimuksen perusteella yhtäläisyyksiä.

Aiempaa tutkimusta etätyön työtiloista ei ole paljoa saatavilla. Tutkimuksien keskittyminen on pääsääntöisesti etätyön tekemisen määrään. Pandemian aiheuttamaa etätyön kasvua ei tutkimuksessa voitu todentaa, pohjatiedon puuttuessa. Tuloksista on

kuitenkin nähtävissä puolen vastaajista aloittaneen etätyöskentelyn viimeisen kuukauden sisällä. Tarkemman pohjatiedon avulla tätä tutkimustietoa olisi voitu vertailla Nepton Oyn (Ruohomäki 2020, 21) tekemän tutkimuksen tuloksiin. Opinnäytetyön tutkimuksesta saaduista tuloksista ilmenee kodin suosio etätyöpaikkana. Tutkimus vahvistaa kuvailua kodista etätyön työtilana, Tilastokeskuksen tekemän työolo-tutkimuksen (Sutela, Pärnänen, & Keyriläinen 2019) mukaisesti. Työtilojen ominaisuuksilla on paljon vaikutusta siellä tehtävään työhön. Vastaajat kokivat työtilojen ominaisuuksien vaikuttavan pääasiassa positiivisesti heidän etätyöskentelyynsä. Hyvän työympäristön ominaispiirteet on huomioitu myös kotitoimistoissa ja niihin kiinnitetään huomiota. Niiden merkityksellisyys oli havaittavissa tutkimuksen tuloksista.

Tutkimuksen tarkkaa vastausprosenttia on mahdoton selvittää, sillä perusjoukko oli ominaisuuksiltaan niin laaja, sekä vaikea määrittää. Kysely toteutettiin avoimena internetkyselynä, jolloin ei voida selvittää sitä, kuinka moni kyselyn on nähnyt. Vastauksia kyselyyn saatiin 120 kappaletta, joka ylitti tavoitteeksi asetetun 100 vastauksen raja. Kysely avattiin lähestulkoon 300 kertaa. Tämä luku on yli kolmasosan enemmän kuin lopullisten vastauksien määrä. Avoin kysely mahdollistaa ihmisten pääsyn kyselyyn puhtaasta mielenkiinnosta, jolloin avaamiskertoja voi kertyä runsaasti enemmän kuin vastauksia. Vastaaminen oli aloitettu noin 140 vastaajan toimesta. Kun verrataan tätä lukua saatujen vastausten määrään vastaamatta jättäneiden, prosentuaalinen osuus on pieni.

Validiteetti toteutui tutkimuksessa hyvin. Se otettiin huomioon aineiston keräämisen ja mittaustapojen suunnittelussa. Kysely pyrittiin muodostamaan niin, että siitä saatavat vastaukset vastaavat tutkimuskysymykseen. Validiteetti ei kuitenkaan onnistunut täysin tutkimuksessa, sillä tutkimustuloksien mittauksista saatua tietoa ei voitu yleistää perusjoukosta. Jotta yleistyksiä olisi voitu tehdä, perusjoukko olisi pitänyt pystyä kartoittamaan tarkemmin tutkimuksen alkuvaiheessa, jotta otos olisi ollut edustava. Tutkimuksen otantamenetelmän mukaisesti saadut näytteet, eivät välttämättä edusta tarkkaa perusjoukkoa, mutta ovat silti hyödyllistä tutkimustietoa (Heikkilä 2014, 39).

Tutkimuksen uudelleen toteuttamisessa reliabiliteetin toteutuminen vanhan tutkimuksen mukaisesti saattaisi olla heikko. Tutkimuksen kyselystä saatu näytteen toistaminen voisi olla haastavaa, sillä kysely on jaettu avoimena. Siihen vastaaminen on ollut täysin henkilön oma päätös, eikä heitä pystytä selvittämään. Tuloksien samankaltaisuuteen voi vaikuttaa myös vallitseva COVID-19 pandemia, joka on muuttanut yhteiskuntarakenteita, sekä asettanut poikkeusoloja. Tutkimus on tehty poikkeusolojen aikana, jolloin etätyön tekeminen oli valtakunnallinen ohjeistus. On mahdotonta ennustaa, kuinka etätyöskentely tulee tulevaisuudessa jatkumaan, ja vaikuttaako esimerkiksi pandemian jälkeen poikkeusolojen päättyminen etätyöhön.

Jatkotutkimuksia ajatellen tutkimus on vasta pintaraapaisu kokonaisuudesta. Etätöiden työtilat- aiheesta voidaan tehdä useita erilaisia tutkimuksia sekä ominaisuuksien että tutkimuksen laajuuden osalta. Aiheeseen liittyvänä tutkimuksena, jonkin tietyn yrityksen tai toimipaikan etätyötilojen kartoitus, toisi todennäköisesti hyödyllistä tutkimustietoa. Tätä tietoa yritys voisi käyttää tilojensa kehityssuunnitelmissa, sekä tilantarvekartoituksessa.

Opinnäytetyö prosessina oli pitkä ja laaja. Tutkimuksen aikana opinnäytetyön tekijä pääsee käyttämään sekä hankkiman tutkittavan ilmiöön liittyvää tietoutta. Kattava taustatutkimus ja aiheen kiinnostavuus edesauttoivat työn valmistumista. Prosessin, sekä sen osien huolellinen suunnittelu auttoi tutkimuksen toteutuksessa. Haasteita opinnäytetyöhön toi perusjoukon tilastollisen materiaalin puute, sekä siitä seurannut kyselyn jakelukanavan löytymisen haasteet. Opinnäytetyön toteuttaminen lisäsi etätyön laajuuden, sekä työtilojen ominaisuuksien ymmärrystä.

Lähteet

Alasuutari, P. 1999. Laadullinen tutkimus. 3. uudistettu painos. Tampere: Osuuskunta Vastapaino.

Arrasvuori, J. & Pyykkönen, M. 1995. Etätyö- Uuden työympäristön mahdollisuudet. Helsinki; Tammi.

Beijer, M. & De Been, I. 2014 The Influence of office type on satisfaction and perceived productivity support. Journal of Facilities Management Vol. 12. No 2, 143-145. Viitattu 08.09.2020 <https://www-emerald-com.ezproxy.jamk.fi:2443/insight/content/doi/10.1108/JFM-02-2013-0011/full/pdf?title=the-influence-of-office-type-on-satisfaction-and-perceived-productivity-support>.

Concentrated individual work and communication. n.d. IBA. Interior Business Association. Viitattu 03.11.2020 <https://iba.online/en/raeume-planen/bueroformen/combi-office/>.

Ergonomian ja käytettävyyden standardi. 2020. Kasvua ja kilpailukykyä standardeilla. S 2. SFS. Viitattu 22.09.2020 https://www.sfs.fi/files/61/Ergonomia_2020_web.pdf.

Etätyösopimus. 2012. Tietoa työsuhteessa tehtävästä etätyöstä. Tekniikan Akateemiset TEK. TEK-verkkosivut. Viitattu 22.09.2020 <https://www.tek.fi/fi/tyoelama/lakipalvelut/lakitieto/etatyosopimus>.

Etätyö ja vähennykset. 2020. Henkilöstöasiakkaat. Vero.fi. Verohallinnon- verkkosivut. Viitattu 4.10.2020 <https://www.vero.fi/henkiloasiakkaat/verokortti-ja-veroilmoitus/tulot-ja-vahennykset/et%C3%A4ty%C3%B6-ja-v%C3%A4hennykset/>.

- Haapakoski, K. Niemelä, A & Yrjölä, E. 2020. Läsnä etänä- Seitsemän oppituntia tulevaisuuden työelämään. Alma Talent. e-kirja.
- Heikkilä, T. 2014. Tilastollinen tutkimus. 9. uudistettu painos. Helsinki: Edita Publishing Oy.
- Helle, M. 2004. Etätyö. Helsinki: Edita Publishing.
- Kananen, J. 2008. Kvantti, Kvantitatiivinen tutkimus alusta loppuun. Jyväskylä: Jyväskylän ammattikorkeakoulu.
- Kananen, J. 2014. Verkkotutkimus opinnäytetyönä. Laadullisen ja määrällisen verkkotutkimuksen opas. Jyväskylän ammattikorkeakoulun julkaisuja 187. Suomen Yliopistopaino Oy - Juvenes Print.
- Kiinteistötalouden ja kiinteistöjohtamisen keskeiset käsitteet. N.d. KTI Kiinteistöalouden Instituutti. Helsinki: Nykypaino. 9-10. Viitattu 11.10.2020 <https://kti.fi/wp-content/uploads/Kiinteist%C3%B6talouden-ja-kiinteist%C3%B6johtamisen-keskeiset-k%C3%A4sitteet.pdf>.
- Leväinen, K.I. 2013. Kiinteistö- ja toimitilajohtaminen. Helsinki: Gaudeamus Helsinki University Press.
- Mitä on ergonomia?. 2019. Ergonomia. Suomen ergonomia yhdistys. Suomen ergonomia yhdistyksen-verkkosivut. Viitattu 23.09.2020 <https://www.ergonomiayhdistys.fi/ergonomia/mita-ergonomia-on/>.
- Nenonen, S & Niemi, O. 2013. Tilat ja työympäristöt – näkökulmia monitilatoimistoon. Rakennustieto säätiö RTS. 101. Viitattu 03.11.2020 <https://www.rakennustieto.fi/Downloads/RK/RK130302.pdf>.

Piri, T. 2018. Coworking ja joustavat toimistotilat tulevat ryminällä. Blogi-artikkeli. Kauppalehti. Viitattu 02.11.2020 <https://blog.kauppalehti.fi/vieraskyna/jll-coworking-ja-joustavat-toimistotilat-tulevat-ryminalla>.

Rauramo, P. 2017. Etätyössä turvallisesti. Digijulkaisut: Etätyössä turvallisesti. Työturvallisuuskeskus. Viitattu 29.09.2020 https://ttk.fi/oppaat_ja_ohjeet/digijulkaisut/eta-tyossa_turvallisesti.

Rauramo, P. 2012. Toimisto-opas. Työsuojelu ja työhyvinvointi asiantuntija ja toimistotyössä. Työturvallisuuskeskus TTK. P. Kyriiri Oy. 1. painos 2012. Viitattu 11.09.2020 https://ttk.fi/files/7139/toimisto_opas.pdf.

Ruohomäki, V. 2020. Etätyöoloikka ja hyvinvointi koronakriisin aikana. Työpoliittinen aikakauskirja 2/2020. Työ- ja elinkeinoministeriö. vsk. 63. vol. Työpoliittinen aikakauskirja internetissä. 21-23. Viitattu 5.10.2020 https://julkaisut.valtioneuvosto.fi/bitstream/handle/10024/162308/TEM_tyopoliittinen_aikakauskirja_2_2020.pdf.

Sutela, H. Pärnänen, A. & Keyriläinen, M. 2019. Digiajan työelämä-Työolotutkimuksen tuloksia 1977-2018. Tilastokeskus. Helsinki: 2019. 251, 254. Viitattu 04.10.2020 https://www.stat.fi/tup/julkaisut/tiedostot/julkaisuluettelo/ytym_1977-2018_2019_21473_net.pdf.

Toimisto- ja tietotyö. N.d. Turvallinen työympäristö. Työterveyslaitos TTL.. Työterveyslaitos-nettisivut. Viitattu 2.10.2020 <https://www.ttl.fi/tyoymparisto/ergonomian-tietopankki/toimisto-ja-tietotyö/>.

Turvallinen ja terveellinen työympäristö. Työturvallisuus ja työsuojelu. Työturvallisuuskeskus TTK. Työturvallisuuskeskus-verkkosivut. Viitattu 24.09.2020 https://ttk.fi/tyoturvallisuus_ja_tyosuojelu/tyoturvallisuuden_perusteet/tyoymparisto.

Työterveyslaitos & Suomen ympäristökeskus. N.d. Faktaa ja Visiota. Etätyöpäivä. Etätyöpäivä-verkkosivut. Viitattu 30.09.2020 <http://www.etatyopaiva.fi/fi/faktaa>.

Työympäristö. 2020. Yleistä aiheesta. Työolot. Työsuojelu.fi. Artikkelit. Työsuojelu-verkkosivut. Viitattu 25.09.2020 <https://www.tyosuojelu.fi/tyoolot/tyoymparisto>.

Vilka, H. 2007. Tutki ja mittaa, Määrällisen tutkimuksen perusteet. Helsinki: Tammi. Viitattu 25.10.2020 <http://hanna.vilka.fi/wp-content/uploads/2014/02/Tutki-ja-mittaa.pdf>.

Liitteet

Liite 1. Saateteksti

Hei etätyöntekijät!

Opiskelen Jyväskylän ammattikorkeakoulussa restonomiksi ja tekemässä tällä hetkellä opinnäytetyötäni etätyön työtiloista. Kaipailisin nyt vastaajia opinnäytetyöhöni liittyvään kyselyyn. Kyselyn tarkoituksena on selvittää, minkälaisissa tiloissa etätyötä tehdään, sekä minkälaisia ominaisuuksia tiloissa on. Tarvitsen siis etätyötä tekeviä henkilöitä, erityisesti sisätiloissa työtä tekeviä, vastaamaan kyselyyni.

Kyselyyn vastaamiseen menee noin 10 min ja se on täysin anonymi. Vastaajia ei voida kysymysten perusteella tunnistaa tai yhdistää vastauksiin, eikä se vaadi minkäänlaista kirjautumista. Kysely on auki 1.11. asti.

Iso kiitos jo etukäteen kaikille, jotka jaksavat vastata kyselyyn! Tämä edesauttaa paljon työni valmistumista.

Linkki kyselyyn löytyy tästä alta:

<https://link.webpolsurveys.com/S/24A7D0664E0ADD39>

Kyselyn linkkiä saa jakaa.


Hyvää syksyä kaikille!

Ystävällisin terveisin

Hanna-Mari Järkkälä

Liite 2. Webropol kysely

Etätyön työtilat

 Pakolliset kentät merkitään asteriskilla (*) ja ne tulee täyttää lomakkeen viimeistelemiseksi.

Tämä kysely on osa Jyväskylän Ammattikorkeakoulussa, käyttäjälähtöisiin tilapalveluihin suuntautuneen restonomiopiskelija Hanna-Mari Järkkälän opinnäytetyöprosessia. Kyselyn tarkoituksena on kerätä tutkimustietoa siitä, millaisissa työympäristöissä etätyötä tehdään. Etätyön tekeminen on yleistynyt Suomessa ja erityisesti vuonna 2020 iso määrä suomalaisia joutui siirtymään etätyöhön yllättäen.

Kyselyn avulla pyritään luomaan selkeämpi kuva siitä, millaisia erilaisia työympäristöjä etätyöllä on, sekä millaisia vaatimuksia tilan ominaisuuksien suhteen esiintyy.

Kyselyyn vastaaminen vie noin 10-15 minuuttia.

Kysely on anonyymi sekä luottamuksellinen. Vastausten perusteella ei ole mahdollista jäljittää yksittäisiä vastaajia.

Jos kyselyssä ilmenee ongelmia tai herää jotakin kysyttävää kyselyyn liittyen, otathan yhteyttä kyselyn tekijään sähköpostitse osoitteeseen: L5208@student.jamk.fi

Taustatiedot

1. Minkä ikäinen olet? *

- 18-24 vuotta
- 25-34 vuotta
- 35-44 vuotta
- 45-55 vuotta
- yli 55 vuotta

2. Olen *

- Mies
- Nainen
- Muu
- En halua määritellä

3. Missä maakunnassa asut? *

- Uusimaa
- Varsinais-Suomi
- Satakunta
- Kanta-Häme
- Pirkanmaa
- Päijät-Häme
- Kymenlaakso
- Etelä-Karjala
- Etelä-Savo
- Pohjois-Savo
- Pohjois-Karjala
- Keski-Suomi
- Etelä-Pohjanmaa
- Pohjanmaa
- Keski-Pohjanmaa
- Pohjois-Pohjanmaa
- Kainuu
- Lappi
- Ahvenanmaa
- En halua kertoa

4. Ala, jolla työskentelet? *

- Elintarviketeollisuus
- Energia-ala
- Finanssiala
- Hallinnollinen työ
- Henkilöpalvelut
- Kaupallinen työ
- Kirkollinen työ
- Kuljetus- ja liikenneala
- Kulttuuri ja viestintä
- Käsityöala
- Lakiala
- Luonnontieteellinen työ
- Maa- ja metsätaloustyö
- Matkailu- ja ravitsemisala
- Opetusala
- Rakennusala
- Sosiaalipalvelut
- Suojelu- ja sotilasala
- Teknolohiateollisuus
- Teollinen työ
- Terveydenhuolto
- Ympäristöala
- Muu, mikä?

5. Teen töitä

- Kokoaikaisesti
- Osa-aikaisesti
- nollatuntisopimuksella
- Muu, mikä?

6. Minkä tyypisessä toimitilassa työskentelet kun et tee etätyötä?

- Liiketilassa
- Koulussa
- Toimistossa
- Tuotannollisessa tilassa
- Varastossa
- Muu, mikä?

7. Minkälaisessa toimistossa työskentelet

- erillinen huone
- jaettu huone
- avokonttori
- monitilakonttori
- joustava toimisto
- en osaa sanoa

Etätyöskentely

8. Kuinka säännöllisesti teet etätöitä tällä hetkellä? *

- 4-7 päivänä viikossa
- 1-3 päivänä viikosta
- 1-3 päivänä kuukaudesta
- harvemmin kuin joka toinen kuukausi

9. Minkälaisen tuntimäärän etätöitä teet viikossa? (arvio):

- alle 10 tuntia
- 10-24 tuntia
- 25-37 tuntia
- 37,5 tuntia tai enemmän

10. Oletko aloittanut etätöiden tekemisen viimeisen kuuden (6) kuukauden aikana?

- Kyllä
- En
- En osaa sanoa

11. Teetkö etätöitä kotona?

- Kyllä
- En
- Osittain kotona

12. Missä tilassa teet kotona etätöitä pääsääntöisesti?

- olohuoneessa
- keittiössä
- makuuhuoneessa
- vaatehuoneessa
- vierashuoneessa
- lastenhuoneessa
- saunassa
- Muussa lämpimässä tilassa
- Minulla on erillinen kotitoimisto
- Muualla, missä?

13. Missä teet etätöitä pääsääntöisesti

- Vapaa-ajan asunnolla
- Julkisessa paikassa kuten kahvilassa
- Työnantajan tarjoamassa erillisessä tilassa
- Asiakkaan tai yhteistyökumppanin luona
- Vuokratilassa
- Muu, missä?

14. Minkä tyyppistä työtä pääasiallisesti teet etänä?

- Asiakaspalvelu
- Myynti
- Asiantuntijatyö
- Tietojenkäsittely
- Video-ohjaus, kuten luennot
- Konsultointi
- Muu, minkä?

15. Mikä on vaikuttanut etätösi työympäristön valintaan ? (voit valita useamman)

- Tilan käytännöllisyys
- Tilan vastaavuus työn vaatimuksiin
- Tila on työnantajan tarjoama
- Siirtyminen etätöihin yllättäen
- Tila on viihtyisä työn tekemiseen
- Tilan sijainti
- Jokin muu syy, mikä?

16. Oletko kiinnittänyt huomiota joihinkin seuraavista ominaisuuksista työtilassa? (voit valita useamman vaihtoehdon)

- Valon määrä
- Ergonomia
- Ilmanlaatu
- Viihtyvyys
- Rauhallisuus
- Mukavuus
- Hyvä nettiyhteys
- Turvallisuus
- Työvälineet
- Tilan sijainti
- Muu, mihin?
- En ole kiinnittänyt huomiota ominaisuuksiin

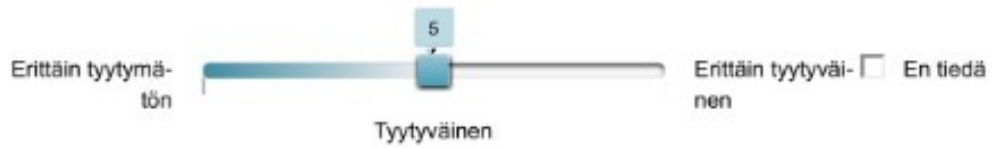
**17. Oletko kohdannut joitakin seuraavista haasteista etätyöympäristössäsi?
(voit valita tarvittaessa useamman)**

- ergonomian puute
- huono sisäilma
- valaistuksen heikkous
- tilanpuute työtilassa
- melu
- huono nettiyhteys
- työvälineistön puutteellisuus tai sopimattomuus työhön
- sosiaalisten kontaktien puute
- muut etätyötä tekevät henkilöt
- tilan sopimattomuus työskentelylle
- En ole kohdannut haasteita
- Joku muu, mikä?

18. Mikä on sinulle tärkeää työtilassa joissa teet etätyötä?

19. Millä tavoin työn muoto tai tyyppi on vaikuttanut työtilasi tai sen ominaisuuksien valintaan?

20. Kuinka tyytyväinen olet työtilaan jossa teet etätyötä?



21. Kuinka työtila ja sen ominaisuudet ovat vaikuttaneet etätyösi laatuun?



22. Haluatko tulevaisuudessa jatkaa etätyöskentelyä?

- Kyllä
- En
- En osaa sanoa

Lopuksi

23. Vapaa sana etätyöstä ja etätyöskentelystä erilaisissa työtiloissa

24. Kommentteja ja palautetta kyselystä
