

**Hämeenlinnan Linnanpuiston ratagolfalueen kehitys- ja  
hoitosuunnitelma**



Ammattikorkeakoulun opinnäytetyö

Rakennettu ympäristö, Lepaa

syksy 2020

Riikka Lipsanen

---

Tekijä	Riikka Lipsanen	Vuosi 2020
Työn nimi	Hämeenlinnan Linnanpuiston ratagolfalueen kehitys- ja hoitosuunnitelma	
Ohjaajat	Sari Suomalainen	

---

## TIIVISTELMÄ

Ihmisten muuttaessa yhä enenevässä määrin tiiviisti rakennetuille kaupunkialueille on rakennetussa ympäristössä sijaitsevien lähiviheralueiden merkitys ihmisten hyvinvoinnin ylläpitäjänä kasvanut. Lähiviheralueilta haetaan mahdollisuuksia niin rentoutumiseen, peliin ja leikkiin kuin sosiaaliseen kanssakäymiseen. Monipuolisia, helposti lähestyttäviä ajanviettomahdollisuuksia tarjoavat viheralueet ovat avainasemassa pohdittaessa sitä, miten kaupunkiasumista voidaan tulevaisuudessa kehittää paremmin ihmisten tarpeita palvelevaksi.

Tämän opinnäytetyön tavoitteena oli laatia Hämeenlinnan Linnanpuiston rata-golfalueelle kehitys- ja hoitosuunnitelmat, joiden avulla työn tilaaja saisi alueen vuokrasuhteen itselleen vuonna 2021 edellisen vuokrasuhteen päättyessä. Kehityskohteena ollut rata sijaitsee Hämeenlinnan keskustan kupeessa kulttuurihistoriallisesti tärkeällä paikalla Hämeen linnaa ympäröivän puistokokonaisuuden laidalla. Työn tilaajana toimii Hämeenlinnan HJS Akatemia ry.

Suunnittelun lähtökohtana oli parantaa rata-alueen käytettävyyttä ja yleisilmettä laatimalla kehityssuunnitelma radan kunnostamisesta ja hoitosuunnitelma tukemaan rata-alueen ylläpitoa tulevaisuudessa. Kehityssuunnitelman laadintaan vaikuttivat alueelle aiemmin tehty maisemanhoitosuunnitelma, viheralueohjelma sekä Linnanpuiston kuuluminen kansalliseen kaupunkipuistojen verkostoon. Kehityssuunnitelman laadinnan tueksi esimerkkeinä käytettiin myös kahta suomalaista ratagolfaluetta, joiden toimintoja, rakenteita ja kasvillisuutta verrattiin Linnanpuiston rataan.

Kehityssuunnitelmassa esitetään uudistuksia mm. alueen ratapisteille, toimintojen sijoittelulle sekä annetaan esimerkki mahdollisesta alueen jatkokehittämisvaihtoehdosta, jossa alueelle tuodaan lisää pelillisiä sekä virkistäytymiseen sopivia toimintoja.

Tämä opinnäytetyö koostuu opinnäytetyöosan lisäksi rata-alueen kuntokartoituksesta, kehityssuunnitelmasta, hoitosuunnitelmasta sekä kartta- ja taulukkoliitteistä. Alueen kehityssuunnitelma on laadittu käyttäen pohjana kuntokartoituksesta saatuja tietoja ja hoitosuunnitelma on laadittu tukemaan kehityssuunnitelmassa mainittujen kasvilajien hoidossa alueella.

Avainsanat ratagolf, rakennettu ympäristö, kehityssuunnitelma, hoitosuunnitelma, kuntokartoitus

Sivut 28 sivua ja liitteitä 65 sivua

Lepaa

---

Author Riikka Lipsanen

Year 2020

Subject Development and management plans for Linnanpuisto miniature golf course

Supervisors Sari Suomalainen

---

#### ABSTRACT

As people increasingly move to densely built urban areas, the importance of neighborhood green areas in the built environment as maintainers of well-being has increased.

Opportunities for relaxation, play and social interaction are sought in the nearby green areas. Green areas which offer diverse, easily accessible leisure opportunities, are key when considering how urban living can be developed to better serve people's needs in the future.

The aim of this thesis was to prepare development and management plans for the Hämeenlinna Linnanpuisto course miniature golf course, with the help of which the client would get the tenancy of the area for themselves in 2021 at the end of the previous tenancy. Linnanpuisto miniature golf course is located next to the center of Hämeenlinna in a culturally and historically important place on the edge of the park complex surrounding Hämeenlinna Castle. The client of the work is Hämeenlinna HJS Academy ry.

The starting point for the design was to improve the usability and general appearance of the track area by drawing up a development plan for the track rehabilitation and a management plan to support the maintenance of the track area in the future. The development plan was influenced by the landscape management plan previously made for the area, the city green area program and the fact that Linnanpuisto belongs to the national network of urban parks. To support the preparation of the development plan, two Finnish course golf courses were also used as examples, whose functions, structures and vegetation were compared to the Linnanpuisto course.

The development plan proposes reforms to the track points of the area, the location of activities and gives an example of a possible option for further development of the area,



where more game based and recreational activities will be brought to the Linnanpuisto course.

In addition to the thesis part, this study consists of a condition survey of the track area, a development plan, a management plan and additional appendices. The development plan for the area has been prepared on the basis of information obtained from the condition survey, and the management plan has been prepared to support the care of the plant species on the area mentioned in the development plan.

Keywords miniature golf, green spaces, condition survey, maintenance planning

Pages 28 pages and appendices 65 pages

## Sisällys

1	Johdanto .....	1
2	Lähihieveralueiden merkitys hyvinvoinnille .....	1
2.1	Toiminnalliset viheralueet hyvinvoinnin avaimena .....	3
2.2	Osallistaminen terveyden saavuttamisessa .....	3
3	Työn tavoitteet ja tilaajan toiveet .....	4
4	Kehittämiskohteen kuvaus .....	5
5	Ratagolfalue osana Linnanpuistoa .....	7
5.1	Linnanpuiston historia .....	7
5.2	Kansallinen kaupunkipuisto .....	8
6	Ratagolfalueiden suunnittelun ja rakentamisen periaatteet .....	10
6.1	Sanastoa .....	10
6.2	Ratagolfin säännöt ja pelaaminen .....	11
6.3	Ratagolfin historiaa .....	12
6.4	Rakenteet .....	14
6.5	Esimerkkejä suomalaisista ratagolfalueista .....	17
6.6	Kasvillisuus .....	22
7	Linnanpuiston ratagolfalueen nykytilanteen kartoitus .....	23
7.1	Kuntokartoitus .....	23
7.2	Olemassa olevat suunnitelmat ja ohjelmat .....	24
8	Ratagolfalueen kehitys- ja hoitosuunnitelmien ratkaisut .....	26
8.1	Kehityssuunnitelma .....	26
8.2	Hoitosuunnitelma .....	29
9	Johtopäätökset ja pohdinta .....	29
	Lähteet .....	32

## Liitteet

Liite 1	Linnanpuiston rata-alueen kuntokartoitus
Liite 2	Linnanpuiston rata-alueen kehityssuunnitelma
Liite 3	Linnanpuiston rata-alueen hoitosuunnitelma
Liite 4	Kehityssuunnitelma kartta
Liite 5	Istutussuunnitelma
Liite 6	Istutussuunnitelma

## 1 Johdanto

Linnanpuisto kuuluu kansalliseen kaupunkipuistojen verkostoon, jonka tavoitteena on rakennetun kulttuuriympäristön ja kaupunkiluonnon säilyttäminen niin, etteivät kansallisesti tärkeät viheralueet pirstoutuisi kaupunkirakenteen muuttuessa.

Opinnäytetyön tavoitteena on tehdä Linnanpuiston ratagolfalueelle hoito- ja kehityssuunnitelma, jonka avulla harrastealueesta tulisi paremmin kaupunkilaisten tarpeita palveleva ja joka antaa ehdotuksia alueen toteuttamiseen ja ylläpitoon kestävän kehityksen periaatteiden mukaisesti. Yhtenä opinnäytetyön tavoitteena on myös asukasryhmien aktivointi ja osallistaminen kaupunkitilan käyttäjinä sekä nostaa alueen yleisilmeen hoidon taso sopivaksi sitä ympäröivään kaupunkivihreän verkkoon. Työn tilaaja on Hämeenlinnan HJS Akatemia Ry, joka tarvitsee kehityssuunnitelman vuokratakseen rata-alueen kaupungilta ja kehittääkseen sen toimintaa tuottavammaksi ja mielekkäämmäksi. Tällä hetkellä alue on huonokuntoinen eikä se sovi ympäröivään historialliseen puistoon ulkonäöltään taikka hoitotasoltaan. Lähivuosina Hämeenlinnan kaupunki on laatimassa koko Linnanpuiston alueen kattavan kehityssuunnitelman, johon voi hyödyntää tässä kehityssuunnitelmassa esitettyjä ratkaisuja kokonaisuudessaan tai osittain.

Rata-alueiden ja yleisesti toiminnallisten lähiviheralueiden kehittämisen hyötyjä on tarkasteltu tässä opinnäytetyössä varsinkin osallistamisen ja sitä kautta lisääntyneen hyvinvoinnin kannalta. Osallistamisen teema opinnäytetyössä sopii tilaajan rooliin seuratoiminnan järjestäjänä alueella sekä rata-alueen ylläpidossa tarvittavan vapaaehtoistyön aktivoimisessa.

## 2 Lähiviheralueiden merkitys hyvinvoinnille

Viheralueiden tarjoamia hyötyjä ihmisten hyvinvoinnissa tutkitaan yhä enemmän kaupungistumisen lisääntyessä ja kaupunkirakenteen tiivistyessä. Kaupunkien viheralueiden monikäyttöisyys ja -hyödyllisyys sekä tärkeys asukkaita yhteen tuovina tiloina on suuremmassa osassa kaupunkien viherverkkojen ja julkisten tilojen suunnittelussa kuin vielä vuosikymmen sitten. Mitä useampaa käyttäjäryhmää ja tarvetta viheralue palvelee, sitä

suurempi vaikutus sillä on asukkaiden hyvinvoinnin turvaajana. Asukkaat tarvitsevat niin ”hitaita tiloja” kuin aktiivisuuteen kannustavia yhteisiä paikkoja, joissa olemisen tahti muuttuu verrattuna muun elämän hektisyyteen (Kopomaa, 2011, s. 11). Viheralueilla tapahtuva elpyminen vaikuttaa positiivisesti sekä fyysiseen että psyykkiseen hyvinvointiin. Jo lyhytaikainen viheralueilla oleskelu laskee sydämensykeä, verenpainetta ja nostattaa mielialaa sekä pitkällä aikavälillä vähentää riskiä vakaville pitkäaikaissairauksille, kuten diabetekselle. (Pasanen & Korpela, 2015, s.5). Psykkisellä tasolla luonto- ja viheralueoleilu sekä vähentää negatiivisia tunteita, kuten pelkoa ja vihaisuutta, että lisää positiivisia tunteita ja levollisuutta. Tämä niinkutsuttu automaattisen tarkkaavuuden tila (ART = Attention Restoration Theory) on ihmiselle luontainen stressittömässä ja vapaassa ympäristössä tapahtuva reaktio, joka valmistaa kehoa ja mieltä vastaanottamaan ulkoisia ärsykeitä ja stressitekijöitä (Hämäläinen, 2013, s.2). Kaupunkiluonnolla ja viheralueilla on siis suuri merkitys asukkaiden yleisen hyvinvoinnin ylläpitäjänä ja kohentajina sekä rakennetun ympäristön luoman stressin laukaisijoina.

Edellä mainittujen terveyshyötyjen saavuttamiseksi oleskelu viheralueilla täytyy olla säännöllistä ja pitkäaikaista. Viheralueiden hyöty käyttäjille vähenee merkittävästi, jos niiden saavutettavuus on huono tai niitä ei ole suunniteltu vastaamaan käyttäjiensä tarpeita. On määritelty, että kaikilla kaupungin asukkailla tulisi olla enintään 500 metrin matka johonkin vihreän verkoston osaan (Holmlund, 2012). Tärkeää on, että kaupunkivihreän verkostoon kuuluu myös alueita, joiden toiminnot kannustavat pitkäaikaiseen oleiluun ja aktiivisuuteen ja jotka ovat keskeisellä sijainnilla osana kantakaupungin rakennetta lyhyen matkan päässä asutuskeskuksista ja kaupungin keskustasta. On todisteita, että juuri viherympäristössä vietetyn ajan pituudella on eniten merkitystä terveyden kannalta verrattuna viherympäristön intensiteettiin tai käyntikertojen frekvenssiin (Shanahan, Fuller, Bush, Lin, Gaston, 2015, s. 3). Monet lähiviheralueet ovat kooltaan pieniä, joten ne eivät itsessään kannusta pitkäaikaiseen oleskeluun verrattuna suurempiin ulkoilualueisiin, vaan pitkäaikainen viihtyminen alueilla luodaan tarjolla olevilla toiminnoilla. Ulkopelit, yhteiset tilat ja harrastusmahdollisuudet saavat ihmiset hakeutumaan viheralueille vaikka ensisijaisena päämääränä ei olisikaan elpyminen tai stressittömyyden saavuttaminen.

## 2.1 Toiminnalliset viheralueet hyvinvoinnin avaimena

Viheralueiden monitoiminnallisuus ja toimintojen sopiminen käyttäjien eri elämäntilanteisiin lisää viheralueiden käyttäjien määrää. Edulliset, ns. ”matalan kynnyksen” harrastealueet, joihin myös lajiin vihkiytymättömän on helppo tulla, tarjoavat tilaa myös rentoutumiseen ja sosiaaliseen kanssakäymiseen (Räihä & Puranen, 2020, s.8) Usein uusi harrastus ja mieluisa liikuntalaji löytyykin ystävien kautta. Esimerkiksi Laurean ammattikoulu ja Espoon kaupunki ylläpitävät Liikuttava ystävä-palvelua, jossa opiskelijat toimivat liikuntakaverina vanhuksille ja liikuntarajoitteisille. Tavoitteena hankkeessa on, että vapaaehtoiset auttavat liikuntarajoitteisia löytämään uusia aktiivisuuden ja urheilun muotoja ja siten parantaa osallistujien terveyttä ja minäkuvaa. (Mattson & Rankinen, 2012, s.8 ja 18). Rauhallinen, matalan kynnyksen urheilulaji, jonka äärellä voi viettää aikaa vihreän keskellä ja tavata ystäviä on siis monessa mielessä terveydelle ihanteellista ajanviettoa.

## 2.2 Osallistaminen terveyden saavuttamisessa

Viheralueiden käyttöastetta ja sitä mukaa hyvinvointia lisää asukasosallistaminen viheralueiden suunnittelussa, toteuttamisessa ja ylläpidossa. Osallistaminen voidaan toteuttaa ottamalla asukkaat mukaan viheralueiden suunnittelu- ja rakennuttamisprosessiin tai aktivoimalla heitä viheralueiden ylläpidossa. Osallistaminen voi olla asukkaista itsestään lähtöisin olevaa, omaehtoista osallistumista tai kaupungin järjestämää, nk. institutionaalista osallistamista (Laihosalo, 2004, s.12) Näin asukkaat pääsevät itse muokkaamaan käyttämiään alueita omiin tarpeisiinsa ja mieltymyksiinsä sopiviksi. Osallistamalla käyttäjät saavat tunteen siitä, että viherympäristö on heidän paikkansa eikä vain tila, jossa käydä (Sillankorva, 2014, s.17-18). Asukasosallistaminen on myös kestävästä ympäristörakentamisesta eriyttänyt mallissa eritelty tärkeäksi työkaluksi kestävästä viherympäristön ylläpidossa: mallissa mainitaan yhdistysten, koulujen, yritysten, päiväkotien ja muiden toimijoiden yhteistyö ulkoalueiden kehittämisen tukena (Närhi, Tajakka, Weckman, 2018). Tutkimuksissa on myös saatu tuloksia vihreissä tiloissa tehdyn työn ja oppimisen positiivisista vaikutuksista varsinkin heikossa asemassa olevien nuorten uudelleenintegroitumisessa yhteisöön ja yhteiskuntaan. Luontosuhteen kehittämisen lisäksi osallistajat ovat kokeneet, että sitoutuminen ympäristötyöhön antaa heille uuden, aiemmasta poikkeavan roolin ja identiteetin. Yhteinen toiminta luo jaettavaa tarkoitukseen tunnetta riippumatta sukupuolesta, iästä, henkisestä

terveydentilasta tai sosioekonomisesta taustasta. Ruohonjuuritason tekeminen antaa osallistujille tilaa kehittää itseään omalla tahdillaan ja omilla ehdoillaan. (O'Brien & Burls & Townsend & Ebden, 2010).

### **3 Työn tavoitteet ja tilaajan toiveet**

Tämän opinnäytetyön tavoitteena on suunnitella Hämeenlinnan Linnanpuistossa sijaitsevalle ratagolfalueelle kehitys- ja hoitosuunnitelma, joiden avulla aluetta voidaan tulevaisuudessa kehittää paremmin käyttäjiensä tarpeita palvelevaksi ja visuaalisesti miellyttävämmäksi. Kehityssuunnitelman avulla uudistettu rata-alue sopii laajemmalle käyttäjäkunnalle ja tarjoaa mielenkiintoisemman pelikokemuksen niin ratapisteiden kuin kasvillisuuden uudistuksilla.

Opinnäytetyön tilaaja on HJS Akatemia Ry, joka on Hämeenlinnan jalkapalloseuran edustusjoukkueen ja KKI (Kunnossa Kaiken Ikää) joukkueiden toiminnasta vastaava taho. HJS on vuonna 1999 perustettu nuorten jalkapallotoimintaa järjestävä seura, jossa johon nykyisin kuuluu noin 1000 jäsentä. Joukkueita seuralla on naperofutiksesta aina aikuisten joukkueisiin ja HJS:n visiona onkin olla ”Kanta-Hämeen alueen merkittävin liikuttaja”. HJS Akatemia Ry perustettiin 2015 jatkumoksi HJS:n toiminnalle tarjoten harrastajille pelata lajia mahdollisimman korkealla tasolla (HJS.fi, 2020). Tilaajan toiveita on kartoitettu puhelinhaastatteluilla sekä sähköpostien välityksellä HJS Akatemia ry:n yhdyshenkilön Ville Dahlmanin kanssa kesällä ja syksyllä 2020.

Ratagolfalueen nykyinen vuokrasopimus FC Hämeenlinnan kanssa päättyy vuoden 2020 lopulla ja HJS Akatemia ry olisi kiinnostunut saamaan vuokrasopimuksen itselleen. Hyvällä ja toimivalla suunnitelmalla Akatemia voi saada sopimuksen jopa kymmeneksi seuraavaksi vuodeksi. Tilaajan toiveissa on korottaa alueen käyttöastetta ja tehdä siitä ns. kaupunkilaisten ulko-olohuone, jossa asiakkaat viihtyisivät muutoinkin kuin vain ratagolfia pelaten. Alueen keskeinen paikka ja upea ympäristö ovat omiaan ”kaupungin aurinkoisimmalle terassille”. Akatemiolla on n. 150 eri alojen yhteistyökumppania, joista useampi rakennusyritys on osoittanut kiinnostusta ottaa osaa suunnitelman toteutusvaiheeseen (Ville Dahlman, 2020).

HJS Akatemialla on urheilutoimijana tärkeä rooli osana lasten ja nuorten kehitystä sekä seuratyön tarjoajana koko asukasyhteisössä. Tavoitteena on, että uudistettu ratagolfalue tukisi nykyistä paremmin Akatemian arvoja avoimuudesta, yhteisöllisyydestä, tavoitteellisuudesta ja turvallisuudesta. Rata-alueen ylläpidossa ja toiminnan pyörittämisessä onkin ajateltu tulevaisuudessa ottaa mukaan entistä enemmän mm. nuoria, syrjäytyneitä ja erityisryhmiin kuuluvia.

Linnanpuiston ratagolfalueen nykyiset suurimmat korjattavat puutteet ovat sen huonokuntoisuus sekä näkymättömyys keskeisestä sijainnistaan huolimatta. Kehitystyön haasteiksi voidaan lukea ratagolfalueen ylläpidon toteutumisen realiteetit tulevaisuudessa. Samaan tapaan kuin monilla muilla suomalaisilla rata-alueilla myös Linnanpuiston radalla ylläpito ja toiminnan jatkuvuus on pitkälti kiinni vapaaehtoistyön ja seuratoiminnan aktiivisuuden varassa.

#### **4 Kehittämiskohteen kuvaus**

Suunnittelukohde on Hämeenlinna keskustan pohjoispuolella sijaitseva, noin 2000 neliömetrin laajuinen ratagolfalue, joka on tällä hetkellä käytössä lähinnä kesäaikaan. Rata-alue sijoittuu Linnanpuiston koilliskulmaan Niittykadun ja Tampereentien risteykseen Hämeen linnan ja kaupungin keskustan välille. Alue rajautuu puiston eteläpuolella kulkevaan Niittykatuun sekä länsi- ja itäpuolella kulkevaan taajamametsän ympäröimään puroon. Alueen itäpuolella kulkee hiekkapolku Niittykadulta linnalle. Sijaintina tämä on monella tapaa ihanteellinen keskustan läheisyyden ja kaupungin tärkeimmän maamerkin, linnan, kannalta.

Alueella on 18 pelipisteen pituinen puurakenteinen ratagolfraita, kioskirakennus sekä valikoima ulkoruokailuryhmiä ja penkkejä. Aluetta ympäröi puinen aita, joka erottaa sen ympäröivästä linnanpuistosta. Tällä hetkellä rata-alue on varsin huonokuntoinen: kalusteet ovat vanhoja ja rikki, nurmessa on useita vaurioita ja ratarakenteet ovat huoltamattomia. Huonokuntoisuuden lisäksi aluetta vaivaa tilattomuus -mikään alueella ei houkuttele kävijöitä ja alueen ohi käveleekin helposti huomaamattaan.

Kaupungin ja matkailun kannalta suunnittelualue on erinomaisella sijainnilla juuri keskustan kupeessa. Sinne sijoittuvilla palveluilla ja toiminnoilla on siis hyvät edellytykset saada käyttäjäkuntaa niin kaupungin asukkaista kuin matkailijoista, kunhan aluetta saadaan nykyistä vetovoimaisemmaksi ja kiinnostavammaksi lisäämällä toimintoja alueella ja parantamalla alueen ulkonäköä.

Kuva 1, Suunnittelualueen (vihreä) sijoittuminen Hämeenlinnan keskustaan ja linnaan nähden. (Muokkaus: Lipsanen. Taustakartta: Paikkatietoikkuna, 2020)



Kuva 2, Alueen (vihreä) sijoittuminen ja muoto Linnanpuistossa (keltainen). (Muokkaus: Lipsanen. Kaupunkikartta: Hämeenlinnan kaupungin karttapalvelu, 2020)





## 5 Ratagolfalue osana Linnanpuistoa

Ratagolfaluetta suunniteltaessa tulee ottaa huomioon sen sijoittuminen osaksi Hämeen linnaa ympäröivää puistokokonaisuutta. Puiston keskeisyys osana kaupunkirakennetta ja sen historiallinen merkitys vaikuttaa ratagolfalueen visuaaliseen ilmeeseen, hoidon tasoon ja valittaviin toimintoihin. Tuleva suunnitelma ei voi olla ristiriidassa sitä ympäröivän puiston kanssa, jotta Linnanpuiston alue pysyy kokonaisuutena harmonisena ja miellyttävänä sekä uskollisena alueen kulttuurihistorialliselle arvolle. Tähän vaikuttaa myös puistoalueiden kuuluminen kansalliseen kaupunkipuistojen verkostoon, josta kerrotaan luvussa 5.2.

### 5.1 Linnanpuiston historia

Hämeen linnan rakentaminen aloitettiin 1200-luvulla rakennustöiden jatkuessa vaiheittain aina 1800-luvun alkupuoliskolle asti. Linnaa ympäröivien viheralueiden historia alkoi kuitenkin paljon myöhemmin. Vielä 1900-luvun alussa Hämeen linnan ja kaupungin välillä ei ollut puistoa, vaan jättömaata, joka tulvi tasaisin väliajoin. Alue täytettiin vasta myöhemmin ja Linnanpuiston rakentaminen aloitettiin vasta vuonna 1968. Linnalle vievä puiden reunustama Linnantie (nykyinen Kustaa III:n katu) on vanhin puiston rakenteista (lydia.hameenlinna.fi, 2020). Linnantie sekä sitä ympäröivä puistoalue määriteltiin ensimmäistä kertaa kaupungin asemakaavaan linnoitustoimen päällikön Axel Magnus von Arbinin vuonna 1778 julkaistussa suunnitelmassa. Yksi linnan ja kaupungin välisen puiston syntyä oli rakennuskielto linnan suoja-alueelle (Lappalainen, 2002, s.21)

Kuva 3, Vanha postikortti, jossa kuvattuna Linnantie 1920-luvulla (lydia.hameenlinna.fi, 2020)

Kuva 4 Arbinin asemakaava vuodelta 1778. Asemakaavasta näkee alkuperäisen suunnitelman puistotiestä kaupungista linnalle puustorivistöineen. (lydia.hameenlinna.fi, 2020)



## 5.2 Kansallinen kaupunkipuisto

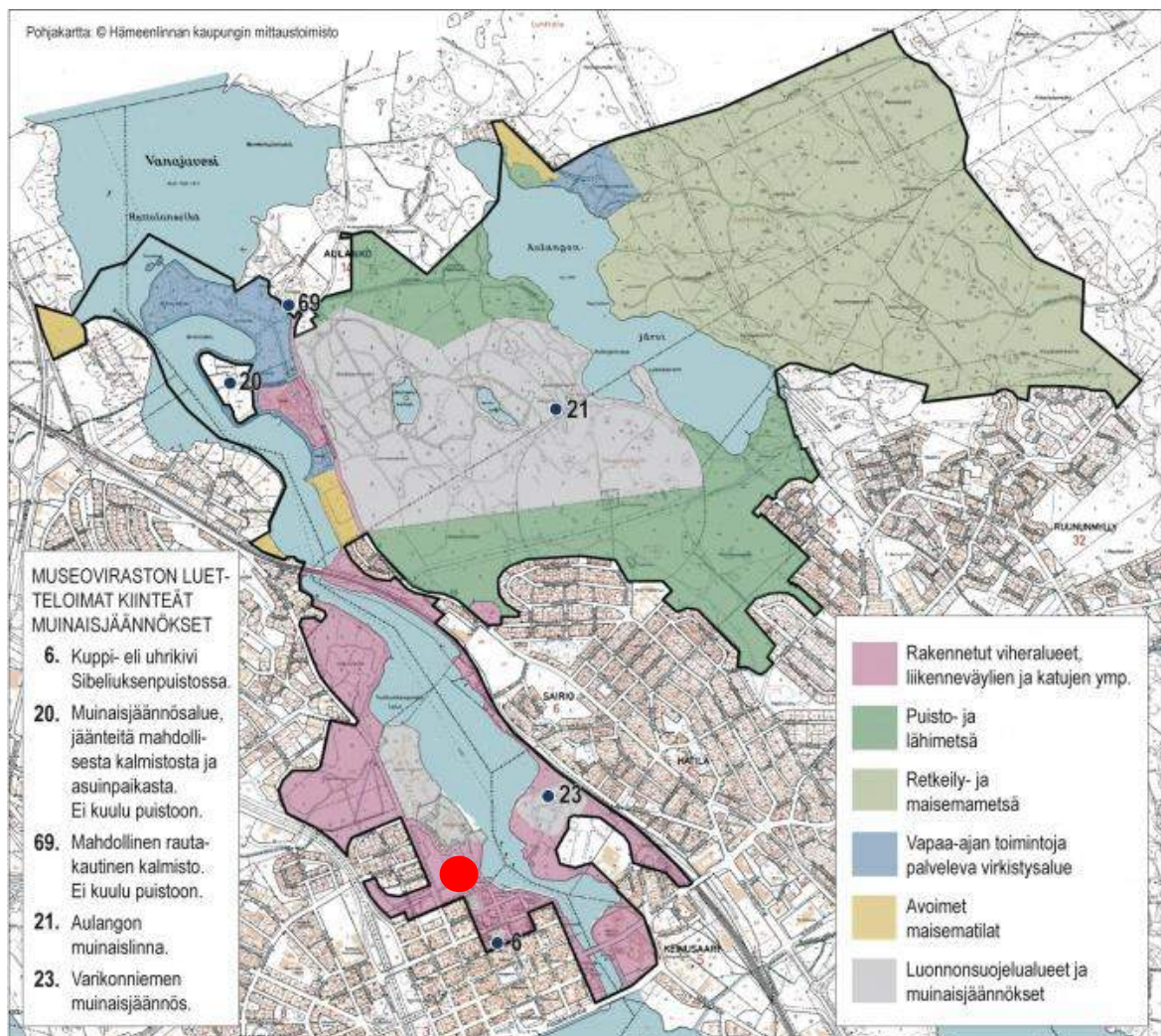
Hämeenlinnan Linnanpuisto sekä sen viereinen Eino Leinonpuisto ja hieman pohjoisempaa sijaitseva Kaupunginpuisto kuuluvat Ympäristöministeriön Kansallinen kaupunkipuisto-hankkeeseen, jonka tarkoituksena on vaalia historiallisesti ja sosiaalisesti tärkeitä kulttuurimaisemia kaupunkialueilla. Hankkeeseen kuuluvat kaupungit sitoutuvat ylläpitämään Ympäristöministeriön määrittämien kriteereiden mukaisia kaupunkiviheralueita ja kehittämään niiden hoitoa. Näitä kriteereitä ovat mm. viheralueiden lajistollinen monimuotoisuus, viherrakenteen laajuus ja yhtenäisyys, ekologisten käytävien määrä, kulttuurihistoriallinen merkittävyys ja alueiden toiminta osana kaupunkiympäristöä (Ympäristöministeriö, 2020). Kansallisen kaupunkipuiston tulee siis olla pinta-alaltaan tarpeeksi suuri, jotta sen alueelle mahtuu monenlaisia elinympäristöjä mutta silti olla osa kaupunkirakennetta ja sen historiaa.

Hämeenlinnan kansallinen kaupunkipuistoalue käsittää Linnanpuiston lisäksi Vanhankaupunginlahden, Hätilän rannan puistoalueen ulottuen pohjoisessa Mäntykärkeen ja ympäröiden Aulagonjärven aina Luhtialaan asti. Kulttuurihistoriallisesti tärkeitä alueita Hämeenlinnan kansallisessa kaupunkipuistossa ovat 1200-luvulla rakennettu Hämeen linna,

linnan kasarmit ja Aulangon luonnonsuojelualue. Kooltaan kaupunkipuisto on 738 hehtaaria (Lappalainen, 2002, s.8)

Hämeenlinnan kansallisen kaupunkipuiston hoito ja käyttösuunnitelmassa Linnanpuiston keskeisimmät hoitotavoitteet ovat näkymälinjojen säilyttäminen ja kehittäminen, puustorakenteen hoito ja alueen ylläpito historialliseen taustaan perustuen. (Lappalainen, liite 2: tiivistelmä 1, 2002.)

Kuva 5, Hämeenlinnan kansallisen kaupunkipuiston rajaus kartalla. Ratagolfalue (punainen piste) kuuluu rakennettujen viheralueiden, liikenneväylien ja katujen ympäristöjen vaaleanpunaisella värillä merkittyyn alueeseen (Muokkaus: Riikka Lipsanen, Kansallisen kaupunkipuiston kartta: Hämeenlinnan kaupunki, 2020)



## 6 Ratagolfalueiden suunnittelun ja rakentamisen periaatteet

Tässä luvussa käydään läpi ratagolfin pelaamiseen, ratatyyppeihin ja ratakokonaisuuksien rakentamiseen liittyvää yleistä tietoa. Luvussa on myös eritelty tärkeimpiä ratagolfiin liittyviä termejä sekä lajin historiaa eri ajanjaksoina sekä tutustutaan pelimuodon nykytilanteeseen. Ratagolfia on pelattu kautta historian eri mantereilla ja kulttuureissa, eikä yhtä valtiota voidakaan kutsua ratagolfin synnyinkodiksi. Ratagolfin kaltaisia pallo ja maila lyömäpelejä on pelattu eri variaatioilla samanaikaisesti monessa maailmankolkassa, joten puhtaasti eurooppalainen keksintö laji ei ole, vaikka usein niin luullaankin. Tässä luvussa kerättyä aineistoa hyödynnetään tulevan radan sekä sen hoidon suunnittelussa.

### 6.1 Sanastoa

Tässä kappaleessa on eritelty ratagolfpisteisiin liittyvää erityissanastoa, jota käytetään myöhemmin tässä luvussa sekä liitteenä olevassa Linnanpuiston rata-alueen kuntokartoituksessa.

**Greeni** – Pyöreä tai kahdeksankulmainen ratapisteen osa, jonka keskellä on maalikuppi. Greeniä ei ole kaikissa ratamalleissa.

**Betonirata** – Ratagolfin ratatyyppi, joka on valmistettu betoniseoksesta ja joka on hyväksytty kilpailukäyttöön

**Eterniittirata** – Kuitusementistä valmistettu, kilpailukäyttöön hyväksytty ratatyyppi

**Huoparata** – Puurakenteinen ratatyyppi, jonka päällisosa on huopamat-toa. Huoparatoja on sekä kilpailu- että vapaa-ajan käyttöön.

**MOS** – Erikoisratamalli, joka ei noudata muille ratamalleille asetettuja mitta- tai materiaalisääntöjä

**Puttialue** – Toiselta nimeltään puttikivi. Alue ratapisteen alussa, jolta lyöntikerta aloitetaan.

## 6.2 Ratagolfin säännöt ja pelaaminen

Ratagolf on mailapeli, jossa läpimitaltaan n. 4 cm kokoista palloa lyödään ratapisteen päässä olevaan maalikuppiin. Kilpakäyttöön hyväksytyillä ratakokonaisuuksilla ratapisteitä on 18 kuten tavallisessa golfissa, ja pelin tavoitteena on saada radat suoritettua mahdollisimman vähillä lyönneillä. Täydellisessä pelisuorituksessa lyöntejä olisi siis 18, mutta ratatyypistä riippuen parhaimpien pelaajien lyöntimäärät liikkuvat yleensä 24-36 välillä (Suomen ratagolfliitto, 2020). Ratapisteitä voi olla enemmänkin, mutta silloin rataa ei voida käyttää varsinaisten kilpailujen järjestämiseen. Palloja on sekä sileä- että nyppypintaisia ja niiden paino vaihtelee riippuen radan pintamateriaalista ja pelaajan mieltymyksestä. Pelimaila on tavallisessakin golfissa käytetyn puttausmailan kaltainen, mutta lapa on hieman keveämpi ja kumipäällysteinen. Halvimmillaan pallot maksavat kymmenen ja kahdenkymmenen euron välillä ja maila muutaman kympin. Pelaaja voi kustomoida mailaa mieleisekseen niin pituuden, painon kuin lavan kulman vaihteluilla (Turun ratagolfseura, 2020). Rata-alueiden koosta, paikkakunnasta ja muista alueiden palveluista riippuen pelimaksut vaihtelevat n. 5 eurosta runsaaseen kymmeneen euroon. Monet pelipaikat tarjoavat myös useamman kerran sarjamaksua, jossa yksittäisen pelikerran hinta on pienempi.

Rata-golfkilpailuissa sarjoja on yleensä kolme: junior, yleinen ja nk. "old timers". Viralliset peliratomateriaalit ovat huopa, betoni ja eterniitti (ks. luku 6.4 Rakenteet). Pelinä ratagolf ei vaadi suuria fyysisiä ponnistuksia, joten se sopii monen ikäisille ja liikuntataustaltaan erilaisille ihmisille. Peliä voi pelata sekä rentona seurapelinä että edetä kilpatasolle asti. Ratagolf vaatii pelaajaltaan hyvää koordinaatiokykyä ja tarkkuutta sekä säännöllistä harjoittelua, mikäli lajissa haluaa menestyä.

Suomessa ratagolfin kilpailu- ja seuratoimintaa järjestää Suomen ratagolfliitto ry, jonka tavoitteena on kehittää lajia Suomessa ja ajaa lajin yhdenvertaisuusperiaatteita. Liitto on perustettu vuonna 1980 ja sen tämänhetkisenä puheenjohtajana toimii Tiina Tång. Kesäkaudella 2020 kesä-syyskuussa virallisia ratagolfkilpailuja järjestetään 16 ja SM-kilpailu kesäkuun lopulla Vaasan Vaskiluodossa. (Suomen ratagolfliitto, 2020).

World Minigolf Sport Federationin vuonna 2018 julkaisemassa kilpailukäyttöön hyväksytyjen minigolfratojen listassa suomalaisia ratoja on 21, joista puolet on huoparatoja.

Lajissa kilpailu edellyttää pelaajalta seuraan kuulumista sekä kerta- tai kausilisenssin hankintaa, joiden hinnat ovat 10-35 euroa riippuen pelaajan iästä. Ratagolf ratoja Suomessa toimittaa kuusi yritystä: Fun-Sports Germany, JoVal Oy, Golden Pro Oy, Migora Wood Ab, Minigolf Park avoin yhtiö ja Suomen ratagolf Oy.

### 6.3 Ratagolfin historiaa

Ratagolfin varsinaista syntyä tai paikkaa on vaikea tarkasti määrittää, sillä nykyisen ratagolfin kaltaisia pelejä on pelattu vuosisatoja eri kulttuureissa. Tosin kuin nykyisin voisi luulla, ratagolf ei ole vain pienennetty versio aikaisemmin keksitystä golfista, vaan molempien pelien tarinat kulkevat käsikkäin paljon pidemmältä ajalta. Varhaisimpia dokumentteja golfin kaltaisesta pelistä löytyy Kiinan Song-dynastian (960-1279) ajalta, jolloin peliä kutsuttiin nimellä chuiwan. Nykyisen golfin tapaan chuiwanissa pelattiin mailoilla pientä palloa maahan tehtyihin reikiin, mutta pelin mittakaava oli pienempi kuten ratagolfissa. Peli oli suosittu niin tavallisen kansan kuin hovinkin piirissä. (Ling Hongling, 1991)

Kuva 6 Du Jinin (n. 1465-1509) maalaus Kiinan hovin naisista pelaamassa chuiwania

Kuva 7 Vanhoja chuiwanissa käytettyjä mailoja ja palloja (absolutechinatours.com, 2020)



Euroopassa golfia pelattiin ensimmäisenä 1200-luvulla Alankomaissa, josta on säilynyt dokumentteja kaupunkien golfratojen rakentamista varten vuokratuista maista sekä sakoista, joita jaeltiin kaupunkilaisille, jotka eivät malttaneet olla pelaamatta lajia kaupunkimuurien sisäpuolella. On kuitenkin epäselvää, muistuttiko tämä suosittu peli



enemmän nykyistä ratagolfia vai golfia. Lajin nykyinen nimi ”golf” tulee hollanninkielisestä mailaa tarkoittavasta sanasta ”colf”. (White, 2002)

1800-luvulla ratagolfin katsottiin olevan naisille sopivampi pelimuoto kuin tavallinen golf, sillä se ei vaatinut samanlaisia fyysisiä ponnistuksia. Viktoriaanisen ajan hieno nainen ei heilutellut mailaa hartoidensa yläpuolelle eikä harrastanut rajuja aktiviteetteja julkisesti. Ensimmäisenä virallisena ratagolfalueena pidetäänkin Skotlannissa yhä tänäkin päivänä toimivaa Ladies' Putting Club of St. Andrews -rataa, joka perustettiin vuonna 1867. Nimensä mukaisesti rata oli tarkoitettu etupäässä naisten golfharrastukseen. (minigolfnews.com, 2020)

Nykyisten kaltaisten kaupallisten minigolfratojen tuottaminen alkoi Yhdysvalloissa. John Carterin Tom Thumb Golf sekä alun perin Pohjois-Carolinasta ponnistanut Thistle Dhu ratamallit olivat ensimmäisiä menestyksekkäitä laajalle levinneitä massatuotettuja ratoja. Ratagolfin kultakautena 20- ja 30-luvuilla Yhdysvalloissa rakennettiin jopa 50 000 uutta rataa mutta innostus hiipui vuosikymmenen lopulla talouden taantuessa. (Davies & McIves, 2008)

Innostuksen hiipuessa Yhdysvalloissa innostus vasta alkoi pohjoisessa Euroopassa. Pohjoismaihin lajin toivat ruotsalaiset Eskil Norman ja Edwin O. Norrman, jotka tuottivat golfratoja Ruotsin markkinoille. Ruotsin ratagolfliitto (Svenska bangolfförbundet) onkin maailman vanhin ja lajin kilpailuja on järjestetty naapurimaassa jo vuodesta 1939. Pohjoismaissa tänä päivänä suosituin huoparatatyyppi yleistyi kuitenkin vasta 60-luvulla, aikaisemmin radat oli valmistettu kokonaan puusta. (minigolfnews.com, 2020)

1950-luvulla Paul von Bongni vakiinnutti 18 reikäisen ratamallin sekä kehitti kokonaan uuden ratatyyppin, betoniradan. Bongnin ensimmäinen betonirata avattiin Sveitsissä ja ratatyyppi on yhä yleisin Keski-Euroopan maissa. Vuosikymmenen lopulla avattiin myös ensimmäinen eterniittirata, tällä kertaa Hampuriin, Saksaan. 60-luvulle tultaessa ratagolf oli Hampurin alueella todella suosittua ja Saksan oma ratagolfliitto perustettiin vuonna 1966. On arvioitu, että maassa on tänä päivänä noin 4000 minigolfrataa ja 120 lisensoitua lajin valmentajaa. (Davies & McIves, 2008)

Nykyisin ratagolfin suurimpana liittona toimii World Minigolf Sport Federation, johon kuuluu 64 jäsenmaata. Liitto järjestää kansainvälisiä kilpailuja ja toimii lajin kattojärjestönä.

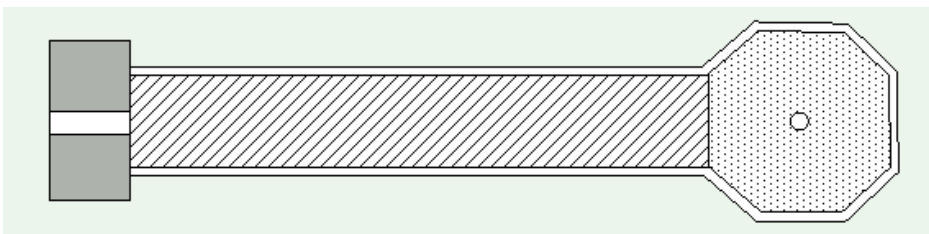
WMSF:än tavoitteena on levittää ratagolfin lajitietoutta hauskana ja helposti lähestyttävänä pelimuotona. (World Minigolf Sport Federation, 2020).

## 6.4 Rakenteet

Ratagolfin ratatyyppejä on neljä: huoparata, eterniittirata, betonirata ja Minigolf Open Standard (MOS), joista huoparadat ovat Suomessa yleisimpiä. Ratatyypeistä yleisin maailmalla on eterniittirata, jonka englanninkielinen nimitys on yksinkertaisesti miniaturegolf tai crazygolf.

Ratagolfin ratapisteet koostuvat lyöntialustasta (toiselta nimeltään puttikivi), rataosuudesta ja greenistä. Ratojen pituudet ja leveydet vaihtelevat riippuen ratatyyppistä, käyttötarkoituksesta ja pelialueen koosta. Esimerkiksi huoparadat voivat olla leveydeltään 50–100 cm ja ratojen pituus voi vaihdella 6-18 metrin välillä riippuen siitä, onko rata kilpailu vai vapaa-ajan viettoon tarkoitettu. Greeni on joko pyöreä tai 8-kulmainen alue ratapisteen päässä, jonka keskellä on maalikuppi. Ratapisteiden erilaisia muunnoksia on kymmeniä: esimerkiksi huoparadoilla kilpailukäyttöön hyväksytyjä erilaisia ratoja on 32 (Suomen ratagolfliitto, 2016). Ratapisteet rakennetaan asvaltilla, kiveyksen tai pohjatyöstetyn routimattoman maan päälle.

Kuva 8 Yksinkertainen ratamalli: lyöntialusta (harmaa), rataosuus (viivarasteri) ja greeni, jonka keskellä maalikuppi (pisterasteri). Rataosuuden muoto saattaa vaihdella suuresti ratamallin mukaan, eikä kaikissa välttämättä ole greeniosaa. (Riikka Lipsanen, 2020)



### Huoparata

Huoparadat valmistetaan säänkestävästä painekyllästetystä puusta ja päällystetään huovalla. Huoparatoja valmistetaan sekä kilpailukäyttöön että harrastekäyttöön, jolloin ratojen pituus



on lyhyempi. Huoparadoilla lyöntimäärät ovat kaikkein suurimmat. Ratoihin on myynnissä myös lisäesteitä, kuten siltoja ja mökkejä, joilla koristellaan varsinkin harraste- ja perheratoja. Huoparatojen yleisyys pohjoismaissa selittyy sen pelattavuudella myös märällä, mihin muut ratatyyppit eivät sovi: huopamateriaali imee veden itseensä, kun muilla materiaaleilla vesi jää lätäköiksi peliradalle pysäyttäen pallon liikkeen. (minigolfnews.com, 2020) Huoparatoja valmistaa mm. Migora Wood Ab.

Kuva 9 Käpylän ratagolfalueen ratapiste (Riikka Lipsanen, 2020)

Kuva 10 Jyväskylän ratagolfalueen huoparatasteitä (Tiia Monto, 2016)



### **Eterniittirata**

Euroopparatanakin tunnettu eterniittirata on kilpailuissa eniten käytetty ratatyyppi. Radat valmistetaan kuitusementistä ja ne ovat keskimäärin lyhyempiä kuin pro huoparadat tai betoniradat. Pintamateriaali vaatii pelaajalta tarkkaa pallonhallintaa ja eterniittiradoilla pelaajalla on usein käytössään monta palloa saman pelin aikana. Ratojen lyhyiden ja pintamateriaalin ansiosta lyöntimäärät ovat kaikkein pienimmät ja 18 lyönnin peli on mahdollista vaikkakin harvinaista (Suomen ratagolfliitto ry, 2020).

Kuva 12 Puotilan minigolfkeskuksen muotoiltu eterniittiratapiste (Kuva: Riikka Lipsanen, 2020)

Kuva 11 Puotilan minigolfkeskuksen eterniittiratapiste, jolla kolmioesteitä. Kuvassa näkyy radalle jäänyt sateen jälkeinen vesilammikko, joka haittaa pelaamista. (Kuva: Riikka Lipsanen, 2020)



### Betonirata

Toisin kuin muissa ratatyypeissä, betoniratojen ratapisteiden tyyli ja järjestys on aina sama kaikilla pelipaikoilla. Betonisen pintarakenteen reunoina käytetään metallirimoja.

Betoniratojen valmistus- ja asennuskustannukset ovat ratatyypeistä kalleimmat. Betoniradat kehitti 50-luvulla sveitsiläinen Paul Bongni ja ratatyyppi onkin hyvin yleinen Sveitsissä, Saksassa ja Itävallassa (World Minigolf Sport Federation, 2020).

Kuva 13 Betonirata (Matt Patterson, 2005)



## MOS (Minigolf Open Standard)

MOS-ratatyypistä käytetään myös nimityksiä Adventure golf ja Crazy golf ja siihen luetaan kaikki sellaiset radat, jotka eivät sovi mihinkään aiemmin mainittuun rakennetyyppiin.

Tällaisia ratoja ovat erilaiset seikkailuradat ja muut minigolfin perusstandardeista poikkeavat ratarakenteet. Radat on voitu esimerkiksi maisemoida epätyypillisillä pintaratkaisuilla tai niiden muoto on normaalia mutkikkaampi ja orgaanisempi. MOS-ratapisteillä ei esimerkiksi yleensä ole selkeästi havaittavissa muille ratatyypeille ominaisia rakenteita, kuten greeniä.

Suomalaisia MOS-ratoja ovat Kuopion Bellanpuiston citygolf, Espoon Leppävaaran urheilupuiston seikkailugolfrata, Jukupark-radat Turussa ja Kalajoella sekä Paraisten Centris seikkailurata.

Kuva 14 MOS-rata, jossa radan reunassa käytetty betonireunakiveä (Shary Morrow, 2009)

Kuva 15 Orgaanisia muotoja ja ratojen maisemointia MOS-radalla (Mike Prince, 2007)



### 6.5 Esimerkkejä suomalaisista ratagolfalueista

Ratagolf alueista ja niiden rakentamisen periaatteista on hyvin vähän suomenkielistä kirjallisuutta, joten parhaiten Suomessa tyypillisiin ratagolfalueiden toteutustyyliin tutustuu alueilla vierailemalla. Tässä luvussa esitellään kahta suomalaista ratagolfaluetta, jotka kooltaan, toiminnoiltaan tai ympäristöltään muistuttavat Linnanpuiston rataa. Luvun lopussa käydään läpi myös rata-alueilla tyypillisesti esiintyvää kasvillisuutta ja kasvillisuuden sijoittelun ratkaisuja alueilla tehtyjen havaintojen pohjalta.

## Puotilan minigolfkeskus

Puotilan minigolfkeskuksen pinta-ala on n. 3 500 neliometriä, josta huoparadan alue on 2300 neliometriä. Huoparadan lisäksi alueella on myös eterniittirata. Molemmat radat ovat perinteisen 18 ratapisteen mittaisia. Pelihinta lapsilta on 5 e ja aikuisilta huoparadalta 9 e.

Linnanpuiston radan tapaan alueella toimii kioski ja terassi, josta saa virvokkeita alueen aukioloaikoina. Terassialue on verrattuna suurempi ja alue onkin työntekijän mukaan suosittu yritysten virkistytymispäivillä ja lapsiperheiden keskuudessa, jolloin terassi on kovalla käytöllä. Kioskiin ei kuitenkaan pääse sisälle kuten Linnanpuiston rata-alueella. Alueen penkit ovat selkänöjättömiä ja parruista koottuja ja jokaisen ratapisteen vierellä on pieni roska-astia tuhkakuppeineen.

Alueen kasvillisuus on puu ja pensasvoittoista: puulajeina on mm. koivu, tammi ja pylväskataja. Pensasryhmiä on koostettu syreeneistä, ruusuista, kanadanhanhikista ja erilaisista angervoista, kuten idänvirpiangervosta. Pensasryhmät on sijoitettu joko alueen reunoille raja-aidan vierelle tai ratapisteiden välille ohjaamaan pelaajien kulkua alueella. Alue on kuitenkin pidetty avoimen tuntuksena ja vapaata nurmea on paljon. Ratojen varrella on myös muutamia puukehikolla ympäröityjä perennaistutuksia, joissa kasvaa saniaisia ja kultapalloa. Pintamateriaaleja ovat nurmikko, neliölaatta sekä ratapisteiden ympärillä asvaltti. Ratapisteet muistuttavat paljolti ulkonäöltään suunnittelukohteen rataa, mutta alueelta löytyy muutama ratapistetyyppi, jota Linnanpuiston radalta ei löydy. Esimerkiksi ratapisteet 7 ”Kaarikulma”, jossa 90 asteen kulmarataa on vaikeutettu metallisella ohjurilla, josta pelipallo mahtuu läpi vain tietyssä kulmassa ja ratapiste 8 ”Juusto”, jossa pallon täytyy maalikuppiin pudotakseen ylittää kupin ympäröivä metallikauluri ovat normaaleja peliratoja, joita on vaikeutettu lisäesteillä.

**Taulukko:** Puotilan minigolfalueen ratapisteet, jotka poikkeavat suunnittelualueen radoista:

Nimi	Kuvaus	
------	--------	--

Laatikko	Radalla 4 laatikkoestettä ja rata nousee maalikupille	
Kaarikulma	90 asteen käännöksen lisäksi käännöskulmassa ohjuri, jonka läpi pallon on päästävä	
Juusto	Maalikupin ympärillä metallikauluri, joka vaikeuttaa pallon putoamista kuppiin	
Keskikukkula	Radan keskikohdassa kukkula, jossa maalikuppi. Radan pääty siis tyhjä.	
Sivuluukku	Radalla nousukulma ja pudotusreikä, josta pallo putoaa sivulla olevaan greeniin	

Valaistus Puotilan rata-alueella on keskittynyt kioskin läheisyyteen, eikä valaistusta rata-alueen varrella ole. Suunnittelualueen radasta poiketen Puotilassa ei ole maila-automaattia, joten aluetta voi käyttää vain kioskin ollessa auki. Tämä rajoittaa peliaikoja ja osa ratapisteiden esteistä irrotetaan Puotilan radalla talviajaksi kioskin sulkeutuessa syys-lokakuussa, vaikka lumetonta aikaa olisi vielä. Tämä kaventaa alueen vuosittaista käyttömäärää hieman, mutta radat pysyvät paremmassa kunnossa pidempään.

### **Kaivopuiston minigolfrata**

Helsingin keskustan Kaivopuiston minigolfrata on pinta-alaltaan n. 1200 neliometriä ja se on sijoittunut Kaivopuiston ja Meripuiston koostaman suuren puistokokonaisuuden länsireunalle kaupungin eteläisimmälle rannalle. Pelihinnat tällä hetkellä ovat aikuisilta 10 euroa ja lapsilta 5, kouluryhmiltä 4 euroa per asiakas. Rata-alueen materiaaleina on käytetty nurmea, neliökiveä sekä asfalttia ja ratapisteet ovat perinteistä huoparata-mallia. Pienestä koostaan huolimatta rata-alueelle on mahduttettu 18 ratapisteen lisäksi 2 ylimääräistä rataa. Ratapisteiden viemä tila verottaa kuitenkin muita alueen elementtejä: kasvillisuutta ei ole radalla lainkaan ja istuimiakin on vain pari. Tämä helpottaa alueen hoitoa, mutta tekee alueesta tylsän näköisen ratapisteiden ja kiveyksen täyttäessä kaiken liikkumatilan. Alueen askeettisuus luo tunnelman siitä, ettei siellä ole tarkoitus viettää aikaa yhtään enempää kuin mitä radan läpipelaaminen vaatii.


Alueen materiaalit ja varusteet ovat kuitenkin keskivertoa rata-aluetta parempikuntoisia ja kalliimpia: raja-aidat ovat metallisia ja kalusteet ovat uudenkarheita, eikä kiveyksissäkään näy suuria kulumia. Tämä johtuu golfalueen keskeisestä paikasta kaupungin ytimessä ja sen sijoittumisesta tunnetun puistokokonaisuuden vierelle. Alueen keskeisyys luo tarkemmat vaatimukset sen ulkonäölle ja kestävyydelle, jottei rata rikkoisi edustusviheralueiden hoidettua yleisilmettä.

Useammalla alueen ratapisteellä on käytetty muovisia lisäesteitä vaikeuttamaan perusratoja: korotettuja maalikuppeja sekä pallon kulkua vaikeuttavia esteitä ja rampeja. Huopapinnan läpi ruuvatut lisäesteet on helppo irrottaa ja vaihtaa huoltoa tai talvea varten. Puotilan rata-alueen tapaan valaistusta ei ole ratapisteiden varrella lainkaan.



**Taulukko:** Kaivopuiston minigolfalueen ratapisteet, jotka poikkeavat suunnittelualan radoista:

Nimi	Kuvaus	
Erikoiskulma	Radan kulma keskellä poiketen tavallisesta 90 asteen kulmaradasta	
Tulivuori	Tavalliseen porttirataan on asennettu muovinen lisäeste, jonka laella on maalikuppi	
Special (hevosenkenkä)	Suora rata, jonka päässä hevosenkengän muotoinen este. Pallo lyötävä radan sivuja pitkin jotta se päätyisi maalikuppiin	
Salto	Suora rata, jolle lisätty Loop-este ennen greeniä	

Simpukka	Suora rata, jolle lisätty spiraalieste rataosuuden keskikohtaan	
----------	---	---

Läpikäytyjen rata-alueiden suurin keskinäinen eroavaisuus on koossa sekä kasvillisuuden käytössä. Koruttomaan Kaivopuiston rataan verrattuna Puotilan rata on yleisilmeeltään kutsuvampi ja rennomp. Kummallakin radalla on käytetty hyvin erilaisia markkinoilta saatavia lisäesteitä ratakokonaisuuden kehittämässä. Rata-alueiden erilainen sijoittuminen kaupunkirakenteessa näkyy käytetyissä materiaaleissa ja hoidon tasossa, Kaivopuiston radan ollessa tarkemmin hoidettu ja uudemmilla varusteilla varusteltu verrattuna Puotilan radan rehottavaan ruuhon ja uutta maalipintaa kaipaaviin kalusteisiin. Puistokokonaisuuden yleisilmeen kannalta on siis tärkeää, miten sen alueella sijaitsevia toiminta-alueita hoidetaan. Suunnittelualue ja Kaivopuiston rata muistuttavat toisiaan sijaintinsa puolesta: molemmat kuuluvat osaksi isompaa puistokokonaisuutta ja ovat keskeisellä paikalla kaupunkirakenteessa. Kooltaan, materiaaleiltaan ja toiminnoiltaan suunnittelualue muistuttaa enemmän Puotilan rata-aluetta molemmissa käytettyjen puupintojen, kalusteiden ja kioskirakennuksen osalta.

## 6.6 Kasvillisuus

Ratagolfalueiden kasvillisuudesta ei ole erityisiä säännöksiä, mutta useimmilla ratagolfalueilla kasvillisuus on keskittynyt pensasalueisiin ja puustoon niiden helppohoitoisuuden vuoksi. Ulkonäöllisesti paremman ympäristön lisäksi kasvillisuus toimii alueilla rajaavina elementteinä toiminnallisten ja muuhun oleiluun tarkoitettujen tilojen välillä. Pensasryhmiä on istutettu esimerkiksi näkösuojaksi ruokailualueiden ja ratapisteiden välille tai ratapisteiden joukkoon ohjaamaan pelaajien kulkua ratapisteeltä toiselle. Puustolla on varjostettu myös keskipäivällä liian kuumaksi käyviä oleskelu- tai ruokailualueita. Kasvillisuus ei kuitenkaan saa estää tai häiritä pelaamista, joten sitä ei useimmiten ole

Kuva 16 Puotilan ratagolfalueen kasvillisuutta: syreeni, angervo ja pieni koivu ratapisteiden seassa (Lipsanen, 2020)



sijoitettu aivan ratapisteiden vierelle. Alueiden pääpintamateriaalina on useimmiten nurmikko, joka osaltaan lisää vehreyden tuntua ja on säännöllistä leikkuuta lukuun ottamatta vähäisellä hoidolla pärjäävä ja käyttäjäystävällinen materiaali. Nurmikkoa on myös helppo ja halpa korjata, mikäli vaurioita ilmaantuu. Usein rata-alueilla käytettyjä pensaslajeja ovat erilaiset angervot ja ruusut, pihasyreeni ja tuomipihlajat. Puulajeina näkee pienikasvuisia puita, kuten koristeomena, mongolianvaahtera, katajat ja jasmikkeet.

Kuva 17 Suuret puut tekevät pelialueille puistomaisen tunnun (Lipsanen, 2020)



## 7 Linnanpuiston ratagolfalueen nykytilanteen kartoitus

Kehityssuunnitelman teko alkoi tutustumisella rata-alueelle jo aiemmin laadittuihin suunnitelmiin ja ohjelmiin sekä kuntokartoituksen koostamisesta, jossa eritellään rata-alueen nykytilannetta. Tässä luvussa käydään läpi alueelle jo olemassa olevia suunnitelmia ja ohjelmia sekä alueen nykytilaa tällä hetkellä: mm. sen rakenteita, kalusteita ja varusteita.

### 7.1 Kuntokartoitus

Yksityiskohtainen suunnittelualueen kuntokartoitus on eritelty liitteeseen (Liite 1).

Kuntokartoituksen tarkoituksena on kartoittaa ratagolfalueen nykytilaa, sen käyttöä ja sen alueella sijaitsevien varusteiden, rakenteiden ja kasvillisuuden kuntoa. Kuntokartoituksessa on määritelty suunnittelualueen korjattavat ja poistettavat rakenteet ja kalusteet sekä säästettävä kasvillisuus. Kuntokartoitus tehtiin vierailemalla alueella yhteensä 4 kertaa: toukokuussa, heinäkuussa, elokuussa ja syyskuussa 2020. Kartoituksessa kirjattiin ylös

ratapisteiden ominaisuudet ja viat, tarkasteltiin alueen kasvillisuuden kehittymistä kesän aikana sekä kalusteiden käyttöä ja sijoittumista.

Kuva 18 Ratagolfalue Hämeen Sanomissa 12.4.2016. julkaistun artikkelin kuvituskuvassa. Kuvasta voi nähdä vanhat aitarakenteet ja varastorakennus ja alueelta jo poistettu suuri koivu. (Hämeen Sanomat, Heli Karttunen, 2016)

Kuva 19 Ratagolfalue pimeään aikaan. Kuvasta huomaa valaisimien keskittymisen kioskirakennukselle. (Ratagolfalueen Facebook sivun kansikuva, julkaistu 16.7.2018, lainattu 2020)



## 7.2 Olemassa olevat suunnitelmat ja ohjelmat

Koska rata-alue sijaitsee Linnanpuiston alueella, puistoon laaditut kehityssuunnitelmat vaikuttavat myös rata-alueen ratkaisuihin Kansallisen kaupunkipuisto-ohjelmaan kuulumisen lisäksi puiston alueelle on vuonna 2013 laadittu Emilia Saatsin ja Anne Rihtniemi-Rauhin työstämä maisemanhoitosuunnitelma. Hämeenlinnan kaupungilla on myös vuonna 2015 julkaistu viheralueohjelma, joka ohjaa kaupungin omistamien viheralueiden toiminta- ja hoitoperiaatteita sekä peruskunnostusta.

Kaupungin viheralueohjelmassa Linnanpuisto on määritelty kuuluvaksi A2

käyttöviheralueiden luokkaan sisältäen puiston länsipuolen C lähimetsäalueet.

Viheralueohjelma määrittelee käyttöviheralueet puistomaista kasvillisuutta ja toiminnallisia elementtejä sisältäviksi alueiksi, jotka sijaitsevat rakennetussa ympäristössä asutuksen välittömässä läheisyydessä. (Lappalainen & Vertainen, 2015, s.34.) Käyttöviheralueilla on siis oleskeluun, leikkimiseen tai pelaamiseen tarkoitettuja rakenteita sekä puistoihin kuuluvaa

puustoa tai kasvillisuusryhmiä. Hoitoa ja kunnossapitoa ohjaa alueiden käytettävyyden ylläpito, siisteys sekä vaurioiden ehkäisy.

Linnanpuiston maisemanhoitosuunnitelmassa tärkeimpänä puiston hoidollisena tavoitteena on näkymälinjojen parantaminen linnalle ja Vanajavedelle sekä nurmialueiden kunnostus. Näkymälinjoja ehdotetaan parannettavaksi huonokuntoisten puiden -erityisesti koivujen- poistolla. Kukkuvia pikkupuita, kuten jasmikkeita ja syreenejä, lisättäisiin koko Linnanpuiston alueelle ja ratagolfalueen itäpuolen leikkialueen monilajiset pensaat säästettäisiin. Ojan riittämätöntä tilavuutta ja sen aiheuttamaa tulvimista parannettaisiin loiventamalla ja leventämällä painannetta mahdollisuuksien mukaan. Painannetta ympäröivää puustoa ehdotetaan harvennettavaksi sekä mahdollisiksi tuleviksi aluskasveiksi mainitaan mm. ranta- alpi, rantakukka, kullero, kurjenmiekkä ja vesitatar. Ojan ja Tampereentien yhtymäkohtaan ehdotetaan rakennettavaksi ”opastinlaituri”, joka toimisi yhtenä kulkuväylänä puistoon, mikäli lisäpaikoitus puiston lounaisnurkkaan toteutetaan. (Saatsi & Rihtniemi-Rauh, 2013, s.19-20, 23)

Rata-alueen kehityssuunnitelmaan vaikuttavat siis ojpainanteen suurennos ja ympäröivän metsän parannus, Linnanpuiston alueelle mahdollisesti istutettavat pikkupuut ja niiden lajit, puiden poistot näkymälinjojen parantamiseksi sekä ympäröivän puistoalueen hoitotaso verrattuna ratagolfalueeseen.

Kuva 20 Hämeenlinnan karttapalvelussa näkyvät hoitoluokitukset alueittain. Linnanpuisto kuuluu käyttövihherluokkaan A2 (punainen) ja puron ympäristö ja pohjoispuoli lähi- ja taajamametsäluokkaan C (vihreä). Ratagolfin alue näkyy keskellä värittömänä. (Hämeenlinna



## 8 Ratagolfalueen kehitys- ja hoitosuunnitelmien ratkaisut

Linnanpuiston ratagolfalue on oleskeluun ja liikuntaan tarkoitettua rakennettua viheraluetta, joka kuuluu viheralueluokkaan R3 (aiemmin A2). R3 Käyttöviheralueet -luokkaan kuuluvat erilaiset oleskelualueet, joiden päätehtävä on tarjota kävijöilleen luontokokemuksia sekä mahdollisuuden sosiaaliseen vuorovaikutukseen kaupunki- ja kulttuurielämyksiä unohtamatta. Rata-alue sopisi toimintojensa puolesta myös toimintaviheralueluokkaan R2, johon kuuluvat pellillisiä tai muita liikuntamuotoja sisältävät alueet, kuten lasten leikkipaikat, koirapuistot ja lähiliikuntapaikat. R2 luokkiin kuuluvilla alueilla on useimmiten rakenteita ja varusteita, kuten leikkivälineitä, joiden käytön turvallisuus on erityishuomion alla. Näiden alueiden kunnossapitoa ohjaavat lakisääteiset turvallisuusasiakirjat ja kuluttajaturvallisuuden erityisvaatimukset. (RAMS 2020, s.46-47)

R3 viheralueilla hoidon kriteerit ovat R2 alueita löyhemmät, ja tähtäävät kohteiden toimivuuteen ja viihtyisyyteen. Vaikka rata-alueella on pelillisiä toimintoja ja niihin liittyviä rakenteita, eivät ne vaadi erityisiä turvallisuuskatsauksia vaan peliympäristön tärkein hoidon kriteeri on juurikin viihtyisyyden ylläpitäminen. R3 luokassa rata-alue on yhteneväinen myös ympäröivien puistoalueiden luokitusten kanssa. Sekä kehitys- että hoitosuunnitelmat on laadittu käyttöviheralue R3 suunnittelun, toteutuksen ja kunnossapidon laatuvaatimusten mukaisesti.

### 8.1 Kehityssuunnitelma

Kehityssuunnitelmassa otetaan huomioon luvussa 8.2. Olemassa olevat suunnitelmat ja ohjelmat mainitut Linnanpuiston hoitosuunnitelmassa ja Hämeenlinnan kaupungin Viheralueohjelmassa mainitut toimenpiteet niin, ettei ratagolfalueelle laaditut muutokset ole ristiriidassa muualle puistoon suunniteltujen kehityskohteiden kanssa. Tämä käsittää valittavat kasvilajit, varuste- ja kalustevalinnat sekä rata-alueen lopullisen yleisilmeen. Kehityssuunnitelman ratkaisuja ohjaa alueen käytettävyyden parantaminen sekä pitkäaikaisen viihtymisen maksimointi. Alueelle on valittu toimintoja sekä elpymisen ja rentoutumisen että aktiivisuuteen kannustamisen pohjalta. Kehityssuunnitelmassa on otettu huomioon suunniteltujen muutosten vaiheittaminen sekä asukasyhteistyön mahdollisuudet rata-alueen toteutuksessa ja hoidossa. Vaiheittamisen tarkoituksena on jakaa

kehityssuunnitelmassa ehdotetut uudistukset osa-alueisiin, jotka voidaan toteuttaa kokonaisuudessaan tai osittain riippuen tilaajan resursseista. Vaiheittaminen on jaettu neljään osaan, jotka keskittyvät toiminnan jatkamisen tarpeisiin alueella. Vaiheista ensimmäisessä (tumman vihreä) kuvataan uudistukset, jotka ovat tärkeitä alueen nykyisenlaisen toiminnan jatkamiseksi, kuten haittaavan kasvillisuuden poisto. Toisessa ja kolmannessa vaiheessa (keltainen) kuvataan nykyisen peliradan uudistukset, uusien lepoalueiden ja istutusalueiden rakentaminen. Neljännessä (oranssi) vaiheessa on kaikki nykyisen rata-alueen ulkopuolelle jäävät uudistukset, kuten uudet harrastealueet.

Kuva 21 Rata-alueen vaiheittamisen kartta



Kehityssuunnitelman työstäminen alkoi kuntokartoituksen laadinnalla, jossa käydään läpi alueen nykyiset rata-pisteet, pinta-materiaalit, kalusteet ja kasvillisuus. Alueen nykytilannetta kartoitettaessa kävi ilmi, että huomattava osa nykyisistä ratapisteistä on hyvin huonokuntoisia: ratapisteet ovat sammaloituneita, useaan kertaan korjattuja ja osin painuneita. Ratapisteiden kulku alueella on kuitenkin toimiva lukuun ottamatta kioskin vieressä olevaa ahdasta kulkureittiä, joka kehityssuunnitelmassa avataan. Rata-alueen L-muotoisuus rajoittaa ratapisteiden sijoittelua vahvasti ja nykyisenlainen kioskirakennukselta alkava sekä sille päättyvä ratajärjestys on käytettävyydeltään hyvä. Kehityssuunnitelmassa käydään läpi ratapisteiden uudet sijoittelut, värimaailma ja vaihdettavat ratapistetyypit.



Ratapisteidän värimalma on suunnittelutoimisto Siltanen & Sandbergin Hämeenlinnan kaupungille suunnittelemista virallisista värikartoista: valkoinen ja oranssi ovat raikas ja pelialueelle sopiva huomiota herättävä väriyhdistelmä. Kehityssuunnitelmassa onnetaan myös ehdotus jokaisen ratapisteen teemalle, joka liittyy Hämeenlinnan kaupungin kulttuuri- tai luontokohteisiin.

Kalustevalinnoissa pääpainona oli kalusteiden siirreltävyys sekä monikäyttöisyys eri kävijöillä. Osa alueella olevista penkeistä kunnostetaan. Pääpintamateriaalit nurmikko, kivituhka ja neliölaatta pysyvät samoina niiden helppohoitoisuuden ja uudelleenkäytettävyyden vuoksi. Pintamateriaalien säilyttämisen perusteena on myös niiden helppo saatavuus, mikä helpottaa rata-alueen kunnossapitoa mikäli materiaaleissa huomataan puutteita. Istuma-alueita on sijoitettu kehityssuunnitelmassa rata-alueen varrelle sekä kioskin läheisyyteen. Alueen toimintoja rajaavat pensas- ja istutusalueet on sijoitettu ruokailualueiden läheisyyteen sekä erottelemaan ratagolfpisteet muista alueen toiminnoista.

Kasvillisuusvalinnoissa tärkeintä oli menestyminen avoimen rata-alueen paahteessa, kestävyys, helppohoitoisuus sekä pitkä kukinta-aika tai mielenkiintoinen lehvästö. Alueen pensaiksi valikoitui erilaisia angervoja sekä koristearonia, jotka menestyvät rata-alueen ympäristössä ja joilla on kauniin kukinta tai syysväri. Alueen perenna- ja köynnöslajeiksi valikoitui mm. säleikkövilliviini, jalokuunlilja sekä jättipoimulehti. Lajien valinnassa vaikuttivat kukinnan kesto, lajin leviämishelpous sekä vähäinen hoidon tarve. Kehityssuunnitelmassa on myös kukintakalenteri, joka visualisoi alueelle valikoituneiden kasvilajien värejä sekä kukinnan ajoittumista vuoden mittaan. Kesäkuukaistutukset on sijoitettu suunnitelmassa ruukkuihin sisäänkäyntien ja oleilunalueiden läheisyyteen rata-alueen sesonkiaikana.

Tämänhetkisen rata-alueen kunnostamisen lisäksi kehityssuunnitelmassa ehdotetaan alueen mahdollisesta jatkokehittämisratkaisuija pohjautuen luvussa 7.2 mainittuun maisemanhoitosuunnitelmaan. Ehdotuksessa alueelle tuodaan lisää niin pelillisiä kuin rentoutumiseen tarkoitettuja toimintoja: nykyiselle niittyalueelle tulisi beachvolley- ja jalkapallobiljardikentät, pöytätennis, puutarhashakki sekä ruokailualue. Nämä uudistukset ovat vaiheittamissuunnitelmassa kohdassa 4.

Kehityssuunnitelman lopussa käydään läpi rata-alueen ylläpitoon ja toiminnan kehittämiseen liittyviä osallistamisen keinoja: miten alan harrastajia, koululaisia tai esimerkiksi työ kuntoutujia voitaisiin hyödyntää rata-alueen hoidossa ja uudistusten toteuttamisessa. Osallistamisen mahdollisuuksia eritellään alueen hoidon, toiminnallisten välineiden sekä kalusteiden ja varusteiden kannalta: esimerkkinä sponsoripenkit, joilla yritykset voivat tukea rata-alueen toimintaa ja saada mainostilaa vaihtoehtona alueella tällä hetkellä käytössä oleville mainoskylteille. Eri osallistamisen keinoin rata-alueen ylläpidon kustannukset pienenevät, asukkaat pääsevät muokkaamaan omaa vihertilaansa ja alueen uudistukset ja toiminta vastaavat paremmin kestävä kehityksen vaatimuksia.

## **8.2 Hoitosuunnitelma**

Hoitosuunnitelman määrittelyä ohjaa ympäröivien puistoalueiden hoitotaso, ratagolfalueen hoito toiminnallisena ympäristönä sekä hoitoon käytettävissä olevat resurssit. Kuuluminen käyttöviheraluealuokkaan R3 (A2), Kansallisen kaupunkipuiston hoitotavoitteet, alueella vaikuttavat maisemanhoitosuunnitelmat ja viheralueohjelma luovat yhdessä viitekehyksen alueen hoidon tasolle ja tavoitteille. Kuntokartoitusta tehtäessä kasvillisuuden nykyisestä kunnosta ja hoidon tasosta

Hoitosuunnitelmassa on eritelty kasvityypeittäin tärkeimmät hoidon tavoitteet, toimenpiteet ja niiden toteutustapa Viheralueiden hoitoluokitus VHT'14 mukaisesti. Hoitosuunnitelmaan on eritelty myös jättipalsamin torjuntaopas ja kuukausittainen hoitokalenteri.

Istutussuunnitelmissa on kuvattu kahta alueelle suunniteltua istutusaluetta: alueen länsipään perenna- ja ruokailualueutta sekä idän puoleisen aidan köynnösistutusta, jotka ovat suurimmat kasvillisuuden muutokset alueella.

## **9 Johtopäätökset ja pohdinta**

Opinnäytetyön tavoitteena oli tehdä Linnanpuiston ratagolfalueelle hoito- ja kehityssuunnitelma, jonka avulla harrastealueesta tulisi paremmin kaupunkilaisten tarpeita palveleva ja joka antaisi ehdotuksia alueen toteuttamiseen ja ylläpitoon kestävä kehityksen periaatteiden mukaisesti. Kehityssuunnitelmassa alueen ulkonäköä ja käytettävyyttä parannetaan kasvillisuuden lisäämisellä sekä kalusteiden ja varusteiden päivittämisellä.

Kestävän kehityksen periaatteiden mukaisesti alueelle on myös hoitosuunnitelma sekä ehdotuksia ylläpidon toteuttamisesta tulevaisuudessa.

Alue on aikojen saatossa päässyt huonoon kuntoon huolimatta sen erinomaisesta sijainnista yhdellä Hämeenlinnan tunnetuimmalla alueella Hämeen linnan kupeessa. Se, miten suunnittelualaue on päässyt tähän kuntoon keskeisestä sijainnistaan huolimatta onkin ongelma, joka ei vaivaa pelkästään Linnanpuiston rata-alueita vaan on nähtävissä myös muualla lajin harrastealueilla. Rata-alueiden kehittämisen ja kunnossapidon esteenä tuntuu usein olevan siis resurssien, ei vaivannäön tai mielenkiinnon riittämättömyys. Tähän resurssien ja ylläpitotarpeen ristiriitaan tämä opinnäyte pyrkii antamaan ratkaisuja erilaisin osallistamisen keinoin. Suomessa tyypillisesti urheilu- tai kulttuuriseurojen ylläpitämät pelialueet pysyvät pystyssä vapaaehtoistyön ja minimoitujen kulujen avulla, eikä seuroilla useinkaan ole varaa laittaa suurta summaa tai valtavasti aikaa pelialueiden ylläpitoon. Ratagolfharrastajia kuitenkin löytyy ja laji voi hyvin Suomessa: kilpailuja järjestetään säännöllisesti ja seuratoiminta on vilkasta. Miksi kuitenkin niin monet rata-alueet ovat huonokuntoisia ja hoitamattomia, jos lajin harrastaminen Suomessa on voimissaan? Usein rata-alueet ovat yksinäisiä pelialueita jossakin puiston nurkassa tai syrjäisellä alueella poissa sieltä missä ihmiset ovat ja liikkuvat.

Olisi hyvä, jos rata-alueita vuokraavien tahojen ja kaupunkien välille syntyisi avoimempi vuoropuhelu siitä, mitkä ovat ne yhteiset tavoitteet yleisten viheralueiden ylläpidossa ja mitkä ovat pitkäkantoiset visiot viherverkostojen kehittämisessä. Ratagolfalueet ja niitä ylläpitävät tahot tarvitsisi ottaa vahvemmin mukaan kehittämään kaupunkivihreää asukkaille mieluisaksi ajanvieton ja terveyden ylläpitämisen tilaksi. Kaupunkien tarjoamien lähiviheralueiden toimintojen kasuttaminen ja alueiden muuttaminen monitoiminnallisiksi tekisi ratagolf alueista selkeämmin osia kaupunkilaisille tarjottuja viher- ja liikuntapalveluja. Näin suurempi käyttäjäkunta löytäisi harrastealueille ja toiminnan pyörittämisestä on enemmän hyötyä seuroille. Tällöin myös kaupunkien kiinnostus rata-alueiden kunnon tasoon ja kehittämismahdollisuuksiin nousisi.

Asukasosallistaminen on tarpeellista rata-alueen ylläpidossa ja toiminnan jatkamisessa, mutta se on merkityksellistä myös vapaaehtoisille itselleen. Asukasosallistamiseen kannustaminen jo nuorella iällä kantaa hedelmää aikuisuuteen asti, jolloin tulevilla



päätösvaltaisilla asukkailla on valmiuksia ottaa selvää omista vaikuttamismahdollisuuksistaan kaupunkien kehittämisessä. Yhteisöiltojen nuorisopula on vakava puute, sillä tulevaisuuden kaupunki- ja viherrakentaminen tehdään nuorta sukupolvea varten. Se asukasryhmä, jonka äänellä olisi suuri merkitys, loistaa nyt poissaolollaan. Myös kestävän kehityksen kannalta olisi toivottavaa, että julkiset ja yksityiset tahot kannustaisivat entistä enemmän asukasosallisuuteen. Merkkejä tästä on jo, sillä osa yrityksistä tarjoaa työntekijöilleen mahdollisuuden käyttää yhden työpäivän vuodessa vapaaehtoistyöhön (Jakonen, 2019, s.42). HJS Akatemialla on nuorten sekä aikuisten seuratoiminnan järjestäjänä erityislaatuinen sidos juuri niihin asukasryhmiin, joiden aktiivisuudella on suuri merkitys niin urheilutoiminnan kuin kaupunkiympäristön kehityksessä.

## Lähteet

Absolute China Tours: <http://www.absolutechinatours.com/china-travel/golf-ancient-china-chuiwan.html>

Davies, Tim & McIver John, 2008: *Nutters with putters*

haettu 18.6.2020 osoitteesta

[https://books.google.fi/books?id=yow5UJcjwQIC&pg=PA1&hl=fi&source=gbs\\_selected\\_pages&cad=2#v=onepage&q&f=false](https://books.google.fi/books?id=yow5UJcjwQIC&pg=PA1&hl=fi&source=gbs_selected_pages&cad=2#v=onepage&q&f=false)

Du Jin: [https://www.chinadaily.com.cn/culture/2017-11/06/content\\_34178277.htm](https://www.chinadaily.com.cn/culture/2017-11/06/content_34178277.htm)

Holmlund, N 2012: *Green City-ohjeisto* -terveellinen ja asuttava kaupunki. Espoo:

Viheraluerakentajat ry.

Hämäläinen, J: *KOKEMUKSELLISTA TERVEYTTÄ VIHERALUEILTA – Lähiviheralueen etäisyyden ja käytön, ulkoiluseuran sekä luontosuuntautuneisuuden yhteydet koettuun terveyteen ja sairausoireisiin*, Psykologian pro gradu -tutkielma, Tampereen yliopisto, 2013

Hämeenlinnan kaupunki: Kansallisen kaupunkipuiston kartta:

[https://www.hameenlinna.fi/wp-](https://www.hameenlinna.fi/wp-content/uploads/2019/02/KKPhoito_ja_kayttosKEVYT.pdf)

[content/uploads/2019/02/KKPhoito\\_ja\\_kayttosKEVYT.pdf](https://www.hameenlinna.fi/wp-content/uploads/2019/02/KKPhoito_ja_kayttosKEVYT.pdf) (haettu 20.7.2020)

Jakonen, T: OSALLISTUMISEN MALLIT VIHERALUEIDEN YLLÄPIDOSSA -Kokemuksia Suomessa, Ammattikorkeakoulututkinnon opinnäytetyö HAMK Lepaa, rakennettu ympäristö 2019, s.42

Kansallisen kaupunkipuiston kartta: [https://www.hameenlinna.fi/wp-](https://www.hameenlinna.fi/wp-content/uploads/2019/02/KKPhoito_ja_kayttosKEVYT.pdf)

[content/uploads/2019/02/KKPhoito\\_ja\\_kayttosKEVYT.pdf](https://www.hameenlinna.fi/wp-content/uploads/2019/02/KKPhoito_ja_kayttosKEVYT.pdf) (haettu 20.7.2020)

Karttunen H.: Hämeen Sanomien artikkeli *Linnanpuiston minigolfrata avautuu*, 12.4.2016 (lainattu 10.10.2020)

Kopomaa, T.: *Lähiö 2.0 -utopiaa ja totta*, Kirja kerrallaan, 2011, Helsinki

Laihosalo, K.: *Asukasosallistaminen Tampereella -Tapaustutkimus Tesoman viheralueiden suunnitteluun osallistamisesta*, ympäristöpolitiikan pro gradu-tutkielma, Tampereen yliopisto, 2004

Lappalainen, S: Hämeenlinnan kansallinen kaupunkipuisto hoito- ja käyttösuunnitelma, 2002, s.21, liite 2: tiivistelmä 1

Lappalainen, S & Vertainen, V: Hämeenlinnan kaupunki Viheralueohjelma 2015, Hämeenlinna 2005

Lilius, Henrik: Hämeenlinnan asemakaava. Julkaisussa Hämeenlinna Tavastehus. Arx Tavastica 8. Hämeenlinna 1989. Ripatti, Marja-Liisa & Laitila, Inka-Maria, Hämeenlinna - Tavastehus, kaupungin 350-vuotisjuhlanäyttelyn aineisto. Julkaisussa Hämeenlinna Tavastehus. Arx Tavastica 8. Hämeenlinna 1989. (haettu 4.10.2020)

Ling Hongling, 1991: *Verification of the fact that golf originated from chuiwan*, Northwest Normal University, Lanzhou, P.R. China (online) haettu 18.6.2020 osoitteesta <https://web.archive.org/web/20131006031420/http://library.la84.org/SportsLibrary/ASSH%20Bulletins/No%2014/ASSHBulletin14c.pdf>

Lydia Hämeenlinna: <https://lydia.hameenlinna.fi/items/show/973> Hämeenlinna – Linnantie  
Julkaisija: Hämeenlinnan kirjasto, 2014 (haettu 4.10.2020)

Lydia Hämeenlinna: <https://lydia.hameenlinna.fi/items/show/309>

Mattsson, Elise & Rankinen, Maija: *Liikuttava ystävä -palvelu Verkostotyön arviointi ja kehittäminen fyysisesti aktiivisessa ikääntymisessä*, Fysioterapian koulutusohjelman opinnäytetyö, 2012, s.8, 18

Minigolf- Origins haettu 8.8.2020 osoitteesta <https://www.minigolfnews.com/index.php?p=information&page=2>

Minigolfsport.com <https://gov.minigolfsport.com/about-minigolf/types-of-minigolf-courses>  
(lainattu 20.6.2020)

Monto T., 2016

[https://upload.wikimedia.org/wikipedia/commons/thumb/a/aa/Jyv%C3%A4skyl%C3%A4\\_miniature\\_golf.jpg/659px-Jyv%C3%A4skyl%C3%A4\\_miniature\\_golf.jpg](https://upload.wikimedia.org/wikipedia/commons/thumb/a/aa/Jyv%C3%A4skyl%C3%A4_miniature_golf.jpg/659px-Jyv%C3%A4skyl%C3%A4_miniature_golf.jpg)

Morrow S., 2009 <https://www.flickr.com/photos/sharynmorrow/3760663308/> (lainattu 25.10.2020)

O'Brien Liz, Burls Ambra, Townsend Mardie, Ebden Matthew: *Volunteering in nature as a way of enabling people to reintegrate into society*, 2010, haettu 23.10.2020 kohteesta <https://journals.sagepub.com/doi/abs/10.1177/1757913910384048>

Paikkatietoikkuna, 2020

Pasanen, T & Korpela, K: *Luonto liikuttaa ja elvyttää*, 2015, Liikunta ja tiede-julkaisu nro. 52, PDF ladattu osoitteesta ([https://www.researchgate.net/publication/282025593\\_Pasanen\\_T\\_Korpela\\_K\\_2015\\_Luonto\\_liikuttaa\\_ja\\_elvyttaa\\_Liikunta\\_Tiede\\_524\\_4-9](https://www.researchgate.net/publication/282025593_Pasanen_T_Korpela_K_2015_Luonto_liikuttaa_ja_elvyttaa_Liikunta_Tiede_524_4-9))

Patterson M., 2005 <https://www.flickr.com/photos/fidothe/83344082/> (lainattu 20.10.2020)

Prince M., 2007 <https://www.flickr.com/photos/mikeprince/46637667604/> (lainattu 25.10.2020)

Rasinkangas, T. Lampaat palasivat rouskuttamaan vallin nurmea Hämeen linnalla 20.5.2020 haettu 8.9.2020 osoitteesta <https://www.hameensanomat.fi/kanta-hame/video-lampaat-palasivat-rouskuttamaan-vallin-nurmea-hameen-linnalla-1237257/>

Ratagolfalueen Facebook sivun kansikuva, julkaistu 16.7.2018 (lainattu 10.10. 2020)

Rihtniemi-Rauh Anne & Saatsi Emilia, 2013: Maisemanhoitosuunnitelma Hämeen linnan, Ojoisten kartanon ja Hämeenlinnan Kaupunginpuiston ympäristöön 2013 (pdf, 72 sivua)

Räihä Aappo ja Puranen Annika: *Matalan kynnyksen luontoliikunta -yläkoululaiset luontoliikunnan kehittäjinä*, Liikuntapedagogiikan pro gradu -tutkielma, Jyväskylän yliopisto, 2020 s.8

Shanahan Danielle F., Bush Robert, Gaston Kevin J., Lin Brenda B., Dean Julie, Barber Elizabeth & Fuller Richard A.: *Health Benefits from Nature Experiences Depend on Dose*, 2016

Suomen ratagolfliitto ry: *RATA- JA PELAAMISSÄÄNNÖT HUOPARADAT -Ratagolfin huoparatojen ratasäännöt ja mittapiirustukset, 2016*<https://www.ratagolf.fi/wp-content/uploads/2017/04/Huoparatas%C3%A4%C3%A4nn%C3%B6st%C3%B62016.pdf>  
(haettu 16.10.2020)

Suomen ratagolfliitto ry -ratatyypit <https://www.ratagolf.fi/info/ratatyypit/> (lainattu 20.6.2020)

Vieraslajit: <http://vieraslajit.fi/sites/default/files/J%C3%A4ttipalsamiesitys%202010-03-18-markus-sepp%C3%A4l%C3%A4.pdf> (Lainattu 8.9.2020)



# Linnanpuiston rata-alueen inventointi ja kuntokartoitus

Riikka Lipsanen 2020



## SISÄLLYS

1	JOHDANTO.....	1
2	RATAGOLFALUEEN NYKYINEN KÄYTTÖ .....	1
3	YLEISTIETOA ALUEESTA .....	1
4	RATAPISTEIDEN TYYPPI- JA KUNTOKARTOITUS.....	2
4.1	Ratapisteen kartalla .....	2
4.2	Huomioita nykyisen radan ratapisteistä .....	11
5	RAKENTEET JA PÄÄLLYSTEET .....	11
6	KALUSTEET JA VARUSTEET .....	12
7	KASVILLISUUS .....	14



## JOHDANTO

Tässä asiakirjassa kartoitetaan ratagolfalueen nykytilaa, sen käyttöä ja sen alueella sijaitsevien varusteiden, rakenteiden ja kasvillisuuden kuntoa, määriä ja sijaintia alueella. Toiminnallisten rakenteiden eli ratapisteiden kuntokartoitus on erillisenä kappaleenaan. Inventointi ja kuntokartoitus on laadittu toukokuussa, heinäkuussa ja lokakuussa 2020 alueella tehtyjen käyntikertojen perusteella. Kuvat Riikka Lipsanen, ellei toisin mainita.

## RATAGOLFALUEEN NYKYINEN KÄYTTÖ

Linnanpuiston ratagolfalueen vuokrasopimus on tällä hetkellä jalkapalloseura FC Hämeenlinnalla, joka ylläpitää alueen toimintaa. Ratagolfalueen viralliset aukioloajat ovat kesäisin kello 12-20, säävarauksella. Aukioloaikojen ulkopuolella mailoja ja palloja voi lunastaa kioskin terassilla olevasta automaatista, joka toimii soittamalla ratagolfalueen omaan puhelinnumeroon. Kioskirakennuksessa toimii kahvila, josta voi ostaa mm. kahvia, jäätelöä ja makeisia sen aukioloaikoina.

Yksi pelikerta maksaa 6 euroa yli 16-vuotiailta ja 3 euroa nuoremmilta. Hinnat ovat tavanomaiset verraten esimerkiksi Tampereen Koulukadun ratagolf huoparatamaksuun 8/4 euroa tai Munkkivuoren minigolfratamaksuun 9/5 euroa. FC Hämeenlinnan sivuilla mainitaan myös, että rata-alueita sekä kioskia voi vuokrata yksityiskäyttöön.

## YLEISTIETOA ALUEESTA

Hämeenlinnan linnanpuiston ratagolfalueen koko on noin 2000 neliometriä. Alueen sisäänkäynti on sen kaakkoisreunalla Niittykadun puolella ja kioskirakennus itäisellä reunalla. Alueen rajoja määrittelee vahvasti länsi- ja pohjoispuolella kulkeva puro sekä itäpuolelta kulkeva hiekkapolku Niittykadulta linnanpuistoon. L-muodon ulkopuolelle jäävässä noin 1200 neliömetrin ”sylissä” Niittykadun reunassa on vanhaa koivikkoa sekä heinä- ja niittykasvillisuutta.

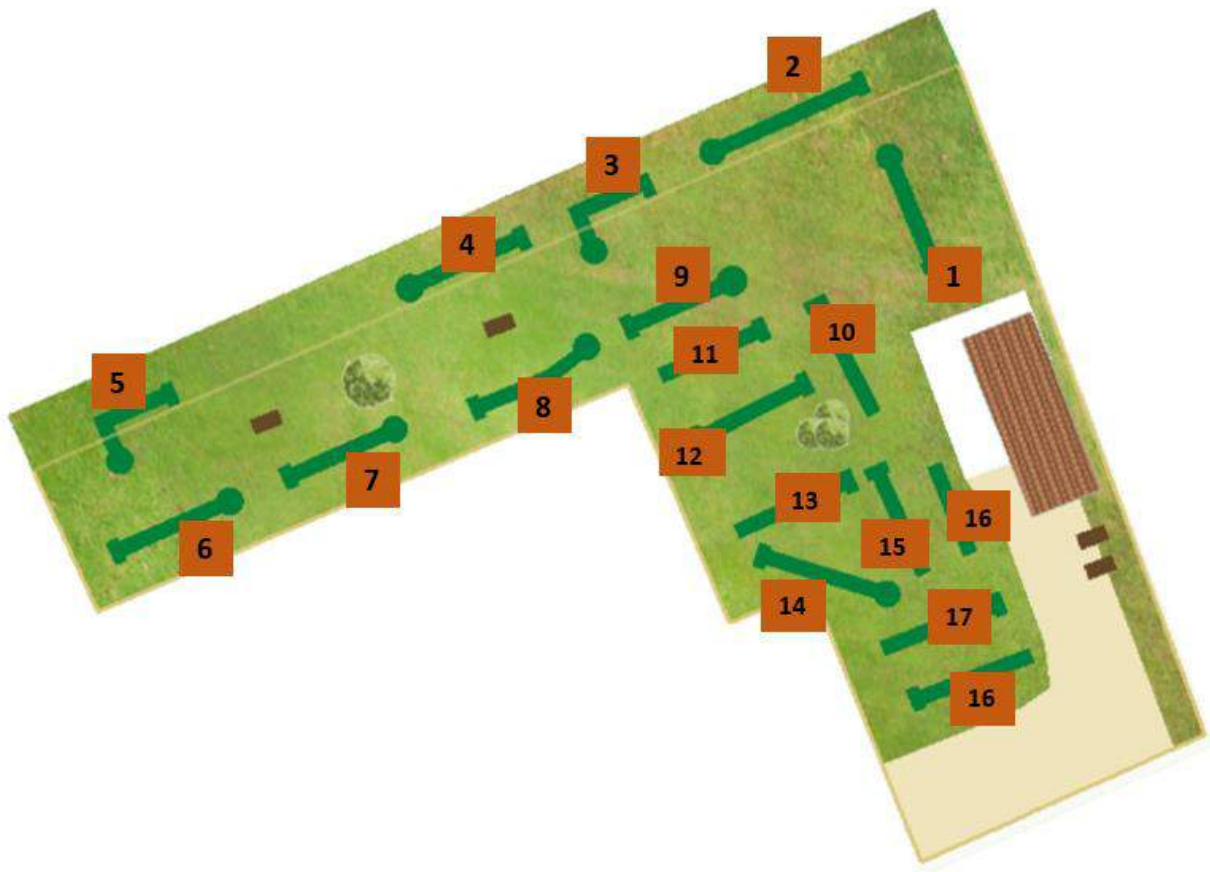
## RATAPISTEIDEN TYYPI- JA KUNTOKARTOITUS

Linnanpuiston rata-alue on tyyppillistä huoparatatyyppiä ja radat vaihtelevat suorista kaltevoituihin sekä esteratoihin. Ratojen peruselementtejä ovat huopapäälysteiset pelitasot, niitä ympäröivät reunapuut sekä erilaiset vaneriset portit, esteet ja rampit, jotka vaikeuttavat pallon kulkua. Ratojen leveys on 90 cm ja pituus vaihtelee 6-16 metrin välillä. Mitoitus noudattaa kilpailukäyttöön hyväksytyjen ratojen standardeja.

Osassa radoista puttikivestä voi vielä erottaa ratapisteen vanhan numeron kaiverruksen, mutta uudet numeroinnit on tehty punaisella teipillä lyöntilaudan alkuun. Jotkin ratahuovat on uusittu (kuten ratapisteillä 10 ja 15), mutta pisteiden yleiskunto on vähintäänkin toivottava: maalit ovat useimmista radoista kuluneet lähes kokonaan, huopapinnoitteet ovat sammaloituneet tai pahimpia kosmeettisia virheitä on koitettu peittää vanhoista mainoskylteistä tai vesivaneristaleikatuilla paloilla (esimerkiksi rata 4).

Ratojen vastaavuutta verrataan tässä kuntokartoituksessa Suomen Ratagolf Oy:n Pro 18 ja Migora Wood:in Migora 895 ratakokonaisuuksiin. Tyyppi- ja kuntokartoitus toimii pohjana uuden ratakokonaisuuden suunnittelussa.

### Ratapisteet kartalla



Nr	Ratatyyppe
1	Pudotusrata
2	Kaksoisportti
3	90 kulmarata
4	Pudotusrata
5	90 kulmarata
6	Suora
7	Aura
8	Kalteva käänös
9	Keskiluukku
10	Kolmoiseste
11	Keskieste
12	Kavennettu nousu
13	Nuolieste (saksalainen korko)
14	Suora (kolmioeste)
15	Portti
16	Pieni pudotus
17	Tappirata (pitkä suora)
18	Sisäänlyönti



Ratapisteiden kunto on jaoteltu kahteen eri luokkaan: 1 ja 2. 1 kuntoluokkaiset ovat huonokuntoisempia, vaihdettavia ratoja, kun taas luokan 2 ratat ovat pelattavuudeltaan paremmassa kunnossa. Niihin on joko vaihdettu uusia osia tai ne ovat kestäneet paremmin sään vaihteluita ja ajan hammasta. Luokittelua käytetään hyväksi kehityssuunnitelmassa uusien ratapisteiden tyyppien valinnassa ja asentamisen vaihteittamisessa.

### Rata 1 Luukku



Pallon kulku: Pallo tähdätään nousevan rampin päässä olevaan reikään (n.20 cm leveä), josta se tipahtaa alas ratapisteen greenille, jolla maalikuppi on.

Kuntoluokka: 2 (Greeniin vaihdettu uusi huopa, sivuja paranneltu)

Vastaavuus: Migora 895 -Pudotusrata



### Rata 2 Kaksoisaukko



Pallon kulku: Pallo tähdätään kahden portin läpi suoran radan päässä olevaan maalikuppiin.

Kuntoluokka: 2

Vastaavuus: Suomen Ratagolf Oy - Kaksoisportti

### Rata 3 90 asteen kulmarata



Pallon kulku: Pallon täytyy tehdä 90 asteen käänös vasemmalle radan puolivälissä osuakseen maalikuppiin. Tämä vaatii pallon osumisen reunapuuhun oikeassa kulmassa vaihtaakseen suuntaansa greenillä olevalle maalikupille.

Kuntoluokka: 2

Vastaavuus: Migora 895 -Kulmarata

### Rata 4 Pudotusrata



Pallon kulku: Pallo tähdätään nousevan rampin päässä olevaan reikään, josta se tipahtaa alas ratapisteen pääteympyrään, jolla maalikuppi on. Toisin kuin radassa 1, rampin päätyreikä on koko radan levyinen.

Kuntoluokka: 2

Vastaavuus: Suomen Ratagolf Oy-Pudotusrata

### Rata 5 90 asteen kulmarata



Pallon kulku: Sama kuin radassa 3.

Kuntoluokka: 1 (Maa ratapisteen alla painunut ja radassa havaittavissa vääntymistä)

Vastaavuus: Migora 895 -Kulmarata



### Rata 6 Suora



Pallon kulku: Pallo lyödään suoralla radalla greenin maalikuppiin

Kuntoluokka: 1

Vastaavuus:

### Rata 7 Gentleman



Pallon kulku: Pallo tähdätään ylös ramppia, jossa sen täytyy mahtua pienestä välistä joko vasemmassa tai oikeassa reunassa pudotakseen maalikuppiin.

Kuntoluokka: 2

Vastaavuus: Suomen Ratagolf Oy - Aura

### Rata 8 Kalteva käänös



Pallon kulku: Pallo lyödään kaltevalla radalla keskiosan portin läpi maalikuppiin

Kuntoluokka: 2

Vastaavuus: Suomen Ratagolf Oy -Kalteva

### Rata 9 Ylämäki rata



Pallon kulku: Pallo lyödään ylämäkeen ja tulee pudota pienestä keskireiästä alas maalikuppiin

Kuntoluokka:2

Vastaavuus: Suomen ratagolf Oy "Keskiluukku"



### Rata 10 Kolmoiseste



Pallon kulku: Pallon tulee läpäistä kolme porttia pudotakseen maalikuppiin radan päässä

Kuntoluokka: 2

Vastaavuus: Ei vastaavuutta, mutta muistuttaa helpotettua Suomen ratagolf -Näköharha rataa

### Rata 11 Keskieste



Pallon kulku: Pallon täytyy ensin kulkea radan keskeltä rampin yli ja ennen maalikuppia jommaltakummalta sivulta osuakseen maalikuppiin

Kuntoluokka: 1

Vastaavuus: Ei vastaavuutta, rata on koostettu itse



### Rata 12 Kavennettu nousu



Pallon kulku: Pallo lyödään ylämäkeen sivusteiden läpi, josta se tipahtaa kohti greeniä

Kunto: 1

Vastaavuus: Ei vastaavuutta, rata on koostettu itse

### Rata 13 Nuolieste (saksalainen korko)



Pallon kulku: Pallo lyödään ylämäkeen keskellä olevaan maalikuppiin

Kunto: 1

Vastaavuus: Suomen ratagolf Oy -Saksalainen korko -perusrata, johon lisätty nuolieste

### Rata 14 Suora



Pallon kulku: Pallo lyödään kohti greeniä väistään asennettua kolmioestettä

Kunto: 2

Vastaavuus: Suora perusrata, johon lisätty kolmioeste

### Rata 15 Porttieste



Pallon kulku: Pallo lyödään kohti greeniä yhden portin läpi

Kunto: 2

Vastaavuus: Suomen Ratagolf Oy -Porttirata

### Rata 16



Pallo lyödään loivaan alamäkeen, josta se tipahtaa greenillä olevalle maalikupille

Kunto: 2

Vastaavuus: Ei vastaavuutta

### Rata 17 Tappirata "8 tapin este"



Pallon kulku: Pallo lyödään suoralla radalla kohti greenin maalikuppia väistäen estetappeja

Kunto: 2

Vastaavuus: Ei vastaavuutta, rata koostettu pitkästä suorasta radasta, johon kiinnitetty tappeja esteiksi.

**Rata 18 Mäkirata**

Pallon kulku: Pallo lyödään ylämäkeen kohti radan päässä olevaa maalikuppia

Kunto: 2

Vastaavuus: Suomen ratagolf Oy -Sisäänlyöntirata

**Huomioita nykyisen radan ratapisteistä**

Nykyisellä radalla on kaksi täysin samanlaista 90 asteen kulmarataa (pisteet 3 ja 5) ja useita helppoja porttiratoja, joissa esteiden porttiaukot ovat radan keskellä (radat 2, 10 ja 15). Verrattuna Suomen ratagolf pro 18 ratakokonaisuuteen Linnanpuiston alueelta puuttuvat ”ristirata ja ”sivuluukku” nimiset ratatyypit. Pelikokemusta voitaisiin monipuolistaa korvaamalla esimerkiksi toinen 90 asteen kulmaradoista toisenlaisella ratatyypillä sekä vaikeuttamalla porttiratoja porttiesteitä muokkaamalla tai ratatyyppejä vaihtamalla. Ratapisteellä 6 ei ole yhtäkään estettä ja ko. ratapistettä voitaisiin myös vaikeuttaa esimerkiksi kumpu- tai kauluriesteellä.

**RAKENTEET JA PÄÄLLYSTEET**

Alueen tärkeimpiä rakenteita ratapisteiden lisäksi ovat raja-aidat sekä kioskirakennus ja sen terassi. Päällystemateriaaleja ovat nurmi, kivituhka ja laatoitus.

**Rakenteet****Aidat**

Alueen L-mallinen muoto on rajattu aidalla kaikilta muilta rajoiltaan paitsi pohjoispuolen puro rajautuvalta pitkältä sivulta. Aidan tukirakenteena on metalliputket, joita pitkin kulkee kahden maalaamattoman laudan rivi. Aluetta kiertävä aitaus on huonokuntoinen ja osiltaan vääntynyt ja rikkiäinen. Aidan korkeus ei ole suuri (n.50 cm), vaan se toimii enemmänkin aluerajaajana puiston ja toiminnallisen alueen välillä kuin näköesteenä. Alueen yleisilmeen korottamiseksi hyväkuntoinen ja puistoalueen yleisilmeeseen paremmin sopiva aitatyyppi olisi esimerkiksi valkoiseksi maalattu puuaita, joka olisi yhtenäisempi kioskirakennuksen terassiaidan kanssa.



### Kioskirakennus ja terassi

Kioskirakennuksen ja terassin maalipinnat kaipaivat uudistamista. Varsinkin terassin valkea maalipinta on halkeillutta ja auringon hapertamaa. Kioskin seinille on kiinnitetty mainoksia ja rata-alueeseen liittyviä kylttejä. Lappujen ja kylttien runsas määrä tekee kioskirakennuksen ulkonäöstä kauempaa katsottuna epäsiistin

### Päällysteet

#### Kivituhka ja laatoitus

Rata-alueen pintamateriaali on suurimmaksi osaksi nurmea lukuun ottamatta ratojen välisiä laatoitettuja polkuja sekä sisäänkäynnin kivituhkattua aluetta. Kivituhkatun alueen ja nurmen välissä ei ole laatoituksella tai reunalautoilla tehtyä selkeää rajaa ja nurmi on hiljalleen aikojen saatossa levinnyt kivituhkan puolelle. Kivituhka-alueelle on haraamattomuuden myötä noussut myös paljon rikkaruohoja, erityisesti sisäänkäynnin viereisten piknikpöytien alle. Kivituhka kaipaasi lanausta ja uutta kerrosta sekä uudet rajaukset. Alueella olevat neliölaatat ovat pääsääntöisesti hyväkuntoisia, mutta ovat hautautuneet osittain nurmikon alle. Neliölaattoja voi vielä käyttää alueella, kunhan ne pestään.

#### Nurmi

Nurmikon kasvu alueella on hyvää, eikä kuivuttaa tai auringon polttamia alueita ole havaittavissa. Nurmi on kuitenkin varsinkin alueen keskiosassa painunutta ja epätasaista. Tämä todennäköisesti johtuu kalusteiden aiheuttamista painumista sekä keväällä alueelle nousevasta vedestä. Epätasainen nurmi vaikeuttaa alueella liikkumista ja aiheuttaa vaaratilanteita pelaajille. Alueen pohjoisreunalla nurmessa on havaittavissa myös multajälkiä, jotka ovat joko alueella kulkemisesta tulleita tai kontiansen/vesimyyrän aiheuttamia (Suomenluonto.fi, 2020). Alueen myyrätilanne tulee tutkia, mikäli jäljet ovat uusiutuvia. Vesimyyrän karkotukseen on useita keinoja syöteistä karkottimiin.

## KALUSTEET JA VARUSTEET

#### Irtopenkit (5kpl)

Alueen penkit ovat vanhaa koristeellista rautamallia, jonka selkämyksessä on koristekuvioita. Penkkien malli on kaunis ja vanhaan puistoon sopiva, mutta huonokuntoiset puupinnat sekä löystyneet ruuvit tekevät penkeistä vaaralliset istua. Penkkejä voidaan käyttää alueella vielä, kunhan ne kunnostetaan ja maalataan.



### Pöytäryhmät (5kpl)

Alueella on sekä täyspuisia että rautaputkirunkoisia pöytäryhmiä. Sisääntulon viereiset rautarunkoiset penkkiryhmät ovat parhaimmassa kunnossa, mutta muualla pelialueella pöydät ovat osin lahonneet tai painuneet maan sisään. Pöytäryhmien sijainti paljaalla nurmikolla on lahottanut varsinkin täyspuisten pöytäryhmien jalvoja ja osittain aiheuttanut nurmikon painumista pöytäryhmiä käytettäessä.



### Jäteastiat

Toukokuussa 2020 alueella oli roska-astioina sinisiä ämpäreitä sijoiteltuna pöytäryhmien yhteyteen ja Ratojen lähelle. Myöhemmin kesällä myös rautaisia jäteastioita oli käytössä varsinkin kioskin sisäänkäynnillä. Alueella on myös käytössä suurempia muovisia roskakanistereita, jotka on sijoitettu lähelle sisäänkäyntiä niiden tyhjentämisen helpottamiseksi. Suurempia kanistereita on useampi eri jätteille, joten alueella on pyritty kierrättämään edes osa syntyneistä jätteistä.



### Mainokset

Alueelta on mahdollisuus ostaa mainostilaa, jolloin yrityksensä mainoskilven voi saada kiinnitetyksi alueen raja-aitaan tai kioskin seinään. Ideana alueen toiminnan tukeminen mainostilaa ostamalla on hyvä, mutta toteutus ontuu. Useimmat alueella olevista mainoksista on ajan haalistamia tai peittyneitä kasvillisuuden alle. Ränssityneet mainoskyltit eivät paranna alueen ulkonäköä ja tuskin toimivat mainontana kovinkaan tehokkaasti. Mainoskylttien ilmeen yhtenäistäminen tai keskittäminen tiettyyn osaan aitarakennetta rauhoittaisi rata-alueen yleisilmettä.

## KASVILLISUUS

Helppohoitoisuuden vuoksi alueella ei ole paljoakaan istutettuja perennoja tai pensaita. Kioskin vierellä kasvaa kultapiiskua ja pensasangervoa ja alueen länsipäässä korkea rusokirsikka. Kirsikka ja angervot ovat hyvinvoivia, vaikkakin kaipaavat nuorennusleikkausta. Terassin viereiset kultapiiskut kasvavat myös hyvin, mutta edellisen vuoden vanhat kasvinosat lojuvat maassa vielä pitkälle keskikesää vaikeuttaen kulkua terassilta pelialueelle. Kultapiiskun paikka terassin vierelle ei siis ole ihanteellinen, vaikka laji on kaunis ja tuo väriä terassin reunustalle. Ratoja ympäröivien laattojen väleistä kasvaa rönsyakankaalia, joka todennäköisesti on levinnyt alueelle omatoimisesti. Länsi- ja eteläpuolella niittykasvillisuus pursuaa raja-aitojen läpi rata-alueen nurmen puolelle. Alueen kasvillisuuden suurin ongelma on pohjoisen rajan koko pituudelta kasvava jättipalsami (*Impatiens glandulifera*), joka on määritelty haitalliseksi vieraslajiksi koko EU:n alueella sen kotoperäisiä kasvilajeja uhkaavan leviämisen vuoksi (Vieraslajit.fi 20.7.2020). Palsamin varsinainen kasvualue rata-alueen ja puron välissä kuuluu Linnanpuiston puolelle, mutta kasvuston pikainen hävittäminen on tärkeää golfalueen toiminnan jatkamiseksi. Rata-alueen vuokralaisen ja Hämeenlinnan kaupungin on yhdessä sovittava, kuinka kasvuston poistaminen järjestetään tehokkaasti.

Jättipalsamin poistamiseksi voidaan järjestää kitkentätalkoita tai käyttää kotieläimiä kasvuston torjunnassa. Kitkentätalkoita tulee järjestää useita onnistuneen lopputuloksen varmistamiseksi ja aluetta pitää tarkkailla useamman vuoden ajan uudelleenitämisen estämiseksi (Markus Seppälä, 2010). Kotieläinten avulla toteutetussa torjunnassa voitaisiin käyttää hyväksi Hämeen linnan nurmialueilla laiduntavia lampaita.



Alueen keskiosan angervot ja terassin viereiset kultapiiskut sekä länsireunan kirsikka.





Pohjoisreunan jättipalsamikasvustoa



Villiintynyttä niittykasvustoa raja-aidalla



Terassin kultapiisku talven jälkeen ja nurmikossa näkyviä virheitä.

# Linnanpuiston rata-alueen kehityssuunnitelma

Riikka Lipsanen 2020





## SISÄLLYS

1	JOHDANTO .....	3
2	VAIHEITTAMINEN .....	4
3	TOIMINTOJEN SIIJOITTELU .....	5
4	RATAPISTEET .....	7
4.1	Ratapisteiden järjestys ja kierto .....	7
4.2	Teemoittelu: .....	8
4.3	Värit ja maalit:.....	9
4.4	Erilaiset lisäesteet ja tarvikkeet .....	9
5	PELIT JA TOIMINTA.....	10
5.1	Beach volley .....	10
5.2	Puutarhashakki .....	11
5.3	Jalkapallobiljardi .....	11
5.4	Pöytätennis .....	11
6	RAKENTEET JA PINTAMATERIAALIT .....	11
6.1	Sisäänkäynti .....	11
6.2	Pergolat.....	12
6.3	Aidat.....	12
6.4	Suojakatos.....	12
6.5	Kivetykset.....	12
6.6	Kulkuväylät.....	12
7	KALUSTEET JA VARUSTEET .....	13
7.1	Ruokailuryhmät.....	13
7.2	Penkit .....	13
7.3	Irtopöydät ja tuolit.....	14
7.4	Jäteastiat.....	14
8	KASVILLISUUS .....	15
8.1	Säästettävä kasvillisuus .....	16
8.2	Nurmi .....	16
8.3	Puut ja pensaat .....	16
8.4	Perennat .....	17
8.5	Köynnökset .....	17
8.6	Kausikukat.....	18
9	OSALLISTAMISEN KEINOT RATA-ALUEEN KUNNOSTAMISESSA JA HOIDOSSA .....	18
10	RATAPISTEIDEN TYYPPILUETTELO .....	21
11	KUKINTAKALENTERIT .....	22

12 LÄHTEET .....	24
------------------	----

## JOHDANTO

Tämän Linnanpuiston ratagolfalueen kehitys- ja hoitosuunnitelman tavoitteena on antaa tilaajalle työkalut alueen ja sen toiminnan kehittämiseksi. Suunnitelma on jaettu kahteen osaan: jo olemassa olevan golfalueen kehityssuunnitelmaan sekä ehdotukseen laajennusosan kehittämiseksi. Laajennusosan pohjana on käytetty vuonna 2013 julkaistua Maisemanhoitosuunnitelmaa Hämeenlinnan, Ojoisten kartanon ja Hämeenlinnan kaupunginpuiston ympäristöön (E. Saatsi, A. Rihtniemi-Rauk, 2013), jossa Linnanpuiston lounaisosaan on ehdotettu liikunnallisia toimintoja, kuten lentopallokenttää.

Kehitys – ja hoitosuunnitelma on ajankohtainen, sillä tilaaja tarvitsee ratagolfalueelle toimivan jatkosuunnitelman saadakseen alueen vuokrasopimuksen kaudelle 2021 ja eteenpäin. Ratagolfalueen kunto on tällä hetkellä huono, sekä ratapisteet että niitä ympäröivät pinnat ja rakenteet kaipaavat kunnostusta ja uusimista.





- Vaiheittamisen jaottelu kartalla

## VAIHEITTAMINEN

Koko suunnittelualueen kehittäminen kerralla vaatii huomattavasti resursseja ja aikaa, joten tarvittavat kehittämiskohteet on hyvä vaiheittaa mahdollisten yllättävien muutosten varalta. On epävarmaa, kuinka toiminta alueella lähtee liikkeelle ja kuinka paljon se tuo voittoa seuralle, joten suurien resurssimäärien keskittäminen alueelle kerralla ei ole järkevää. Vaiheittamalla kehityssuunnitelman tilaajalla on mahdollisuus toteuttaa suunnitelmasta itselleen mieluisat ja järkevimät kohdat siinä aikataulussa kuin toiminnan jatkuvuudelle on edullisinta.

Ehdotus kehityssuunnitelman vaiheittamisesta:

Vaihe 1 (tummanvihreä)

Nykyisenkaltaisen toiminnan jatkamiseksi vaadittavat korjaukset ja muutokset

- Ojan aiheuttamien tulvaongelmien korjaus radan pohjoispäädystä
- Jättipalsamin poisto

Sekä ojan riittämättömän mitoituksen että jättipalsamin aiheuttamat vahingot rata-alueella haittaavat alueen toimintaa jo tällä hetkellä. Jotta seuraavissa vaiheissa tehtävillä muutoksilla on toivotunlainen vaikutus alueella, tulee vaiheen 1. ongelmakohdat korjata. Sekä tulvimisongelma että jättipalsamin leviäminen ovat ongelmia, jotka tulee korjata Hämeenlinna kaupungin kanssa: kaupunki tiedostaa ojan aiheuttamat tulvimisongelmat julkaisemassaan artikkelissa Maisemanhoitosuunnitelma Hämeen linnan, Ojoisten kartanon Hämeenlinnan Kaupunginpuiston ympäristöön 2013 (Rihtniemi-Rauh & Saatsi 2013)

### Vaihe 2 (keltainen)

Ratakokonaisuuden uudistus nykyisellä alueella

- Nykyisen rata-alueen kunnostus, jotta toimintaa voidaan jatkaa: huonokuntoisimpien ratojen korvaaminen uusilla, valittujen ratojen sijainnin vaihto
- Kioskin sisätilojen päivittäminen, kioskin terassin kunnostus

Vaiheen 2 päämääränä on uudistaa alueella jo olemassa olevat toiminnot toiminnan jatkamiseksi. Ratojen uusiminen on jaettu vaiheiden 2 ja 3 välille siten, että vaiheessa 2 uudistetaan ne radat, joiden ratatyyppi vaihtuu tai joiden sijoittuminen alueella muuttuu (eri ratojen jaosta vaiheiden välillä Uudet ratapisteet ja niiden tyyppitaulukosta). Näin uutta ratakokonaisuutta päästään pelaamaan, vaikka osa radoista olisivatkin vielä ns. vanhaa mallia.

### Vaihe 3 (keltainen)

Ratakokonaisuuden uudistus nykyisellä alueella

- Valittujen ratojen uusiminen
- Ympäröivien aitarakenteiden uusiminen, säilytysvajan rakentaminen
- Pintamateriaalien uusiminen
- Kalusteiden ja varusteiden päivittäminen

Tärkeimmät tavoitteet ovat ratapisteiden uusiminen sekä lepo- ja ruokailualueiden parannus. Ne ratapisteet uusitaan, joiden ratatyyppi ei vaihdu. Aitarakenteiden korjaus parantaa tehokkaasti alueen ulkonäköä ja vajarakenus helpottaa tarvittavien varusteiden ja kalusteiden talvisäilytystä, jotta ne pysyvät paremmassa kunnossa. Vaiheet 2 ja 3 voidaan myös toteuttaa saman aikaisesti tai vaiheita sekoittamalla: osan uusista kalusteista voi olla hyvä hankkia jo vaiheessa 2 jos alueen viihtyisyys sitä vaatii.

### Vaihe 4 (oranssi)

Uusien toimintojen kehittäminen

- Uusien pelitoimintojen tuonti alueelle: beach volley, puutarhashakki, jalkapallobiljardi
- Vapaan alueen kehittäminen

Vaiheen tavoitteena on kehittää aluetta nykyistä monipuolisemmaksi "kaupunkilaisten olohuoneeksi". Alueen länsipäässä olevan vapaan alueen kehittäminen sen mukaan mitkä toiminnot ovat tarpeellisia.

## TOIMINTOJEN SIOITTELU

Kehityssuunnitelmassa tulevien uusien toimintojen sijoittelu on keskitetty nykyisen rata-alueen eteläpuolelle Niittykadun varrelle. Rajaus on selkeä johtuen alueen teiden ja vesiojien sijoittumisesta: alueen suurentaminen pohjoiseen tai länteen estyy puiston ojarakenteen vuoksi ja idän puolella alue rajautuu jo olemassa olevaan puistokäytävään.

Uudet toiminnot jatkavat pelillisen ja liikunnallisen harrastamisen linjaa ratagolfin lisänä. Uusi beach volley on sijoitettu lähimmäksi Niittykatua ja muut uudet

pelirakenteet on sijoitettu nykyisen pelialueen ja niittykadun välille jäävälle alueelle. Suunnittelualan läntisimmälle reunalle on jätetty 240 neliömetrin vapaa-alue, jonka toimintatarkoitusta voidaan muuttaa vastaamaan asiakkaiden tarpeita: alueelle voidaan perustaa vapaaseen leikkiin ja peliin tarkoitettu nurmi, pystyttää katos aluetta vuokraavia ryhmiä varten tai tuoda erikoisempia toimintoja kuten palju. Alueelle voidaan myös perustaa kesäkukkaniitty, joka antaa varsinkin mesihyönteisille lisää elintilaa kaupunkialueella.



- Toiminta-alueiden jaottelu

#### KELTAINEN

Nykyinen rata-alue, jolla ratagolfratojen lisäksi istuma- ja ruokailualueita sekä perenna- ja pensasistutuksia

#### PINKKI

Uudet pelitoiminnot: jalkapallobiljardi, puutarhashakki, pöytätennis, lisäruokailualue

#### ORANSSI

Beach volley ja niittyalue, jossa vanhoja koivuja

#### SININEN

Vapaa-alue, jolle voidaan tuoda toimintoja tarpeen mukaan: jättää vapaata nurmitilaa pelejä varten, pystyttää katos ryhmille tai tuoda esimerkiksi palju

## VIHREÄ

Tärkeimmät ruokailualueet merkitty vihreällä, irtopöytiä ja tuoleja voidaan sijoittaa vapaasti alueella myös muualle.

## RATAPISTEET

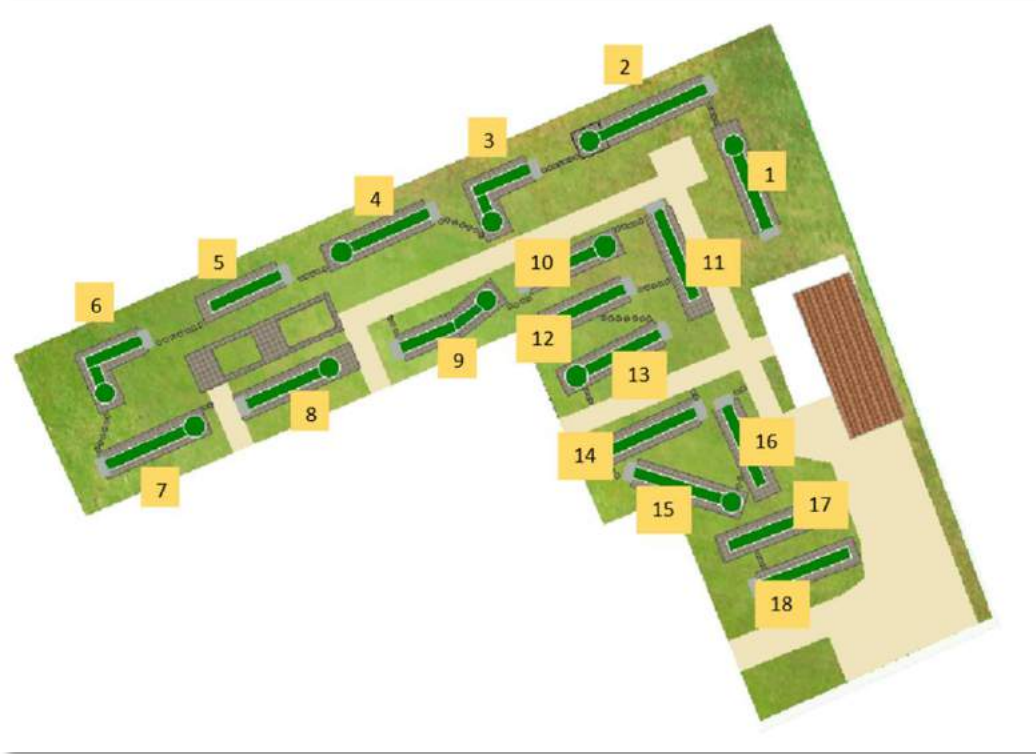
Ratatyypien valinnassa tärkeintä on ratojen keskinäinen erilaisuus ja niissä tarvittavien lyöntitapojen monimuotoisuus. Tähän vaikuttavat radan muoto (kulmat, kaarrokset ja nousu), esteet (portit, aukot ja tapit) sekä radan pituus ja päällystemateriaali. Tavoitteena on, että pelaaja joutuu käyttämään monenlaisia eri lyöntitapoja radan aikana ja että ratojen vaikeusaste on vaihteleva. Suunnittelualueen koko, rakennuskustannukset sekä radan verrattavuus muihin peliratoihin luovat rajoitteita ratojen koossa sekä materiaalivalinnoissa.

Perusmitoiltaan alueen nykyiset radat vastaavat kilpailutoimintaan standardisoituja ratoja, jotka ovat tavallisia huoparatoja leveämpiä ja pidempiä. Kilpakäytössä ratakokonaisuudella ei kuitenkaan saa olla samanlaisten ratojen toistoa ja ratojen tyyppejä tulee olla jokaisesta ratatyypistä: tasaiset/ suorat radat, mäkiradat ja telineradat. Tasaisia ja telineratoja suunnittelualueella jo on, mutta mäkiratoja ei. Mäkiradoilla ei tässä yhteydessä tarkoiteta ratoja, joissa on mäkieste, vaan rinteeseen rakennettuja ratoja, joilla pallo kulkee ylämäkeen huovalla.

### Ratapisteiden järjestys ja kierto

Ratapiste 1 sijaitsee kioskin takana. Ratapisteet kiertävät alueen vastapäivään päättyen ratapisteelle 18, joka sijaitsee lähimpänä sisääntuloa ja josta on helppo nousta kioskin terassille pelin jälkeen. Muutoksena nykyiseen järjestykseen on kioskin viereisen ratapisteiden 16 siirtyminen nykyisten ratapisteiden 4 ja 5 välille alueen länsipäähän. Näin kioskin vierelle jää enemmän tilaa, eikä kulku terassin vierellä ole niin ahdasta. Myös ratapistettä 10 siirretään hieman pohjoisemmaksi nykyiseltä paikaltaan. Muut radoista pysyvät vanhoilla paikoillaan, mutta ne vaihdetaan uuteen samantyyppiseen rataan tai niiden ratatyyppiä vaihdetaan.

Uusien ratapisteiden valinnassa on käytetty hyväksi nykyisten ratapisteiden kartoitusta (ks. Linnanpuiston rata-alueen kuntokartoitus), opinnäytetyön luvussa 6.6. esiteltyjä rata-alueita ja Suomenratagolfliiton julkaisemaa Ratagolfin huoparatojen ratasäännöt ja mittapiirustukset-asiakirjaa. Mitoitukseltaan sopivia huoparatoja myy Suomessa mm. MigoraWood Ab, Jo Val Oy ja Suomenratagolf Oy. Uusien ratojen tyyppiluettelo löytyy luvusta 11.

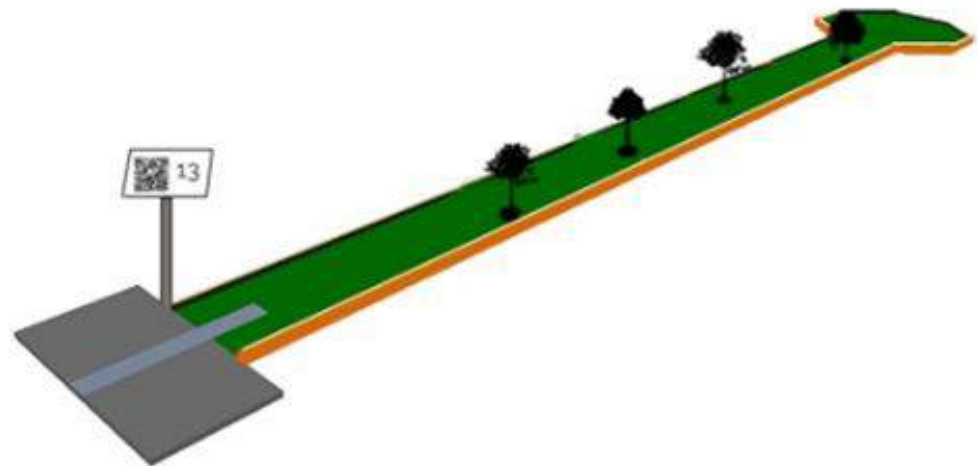


- Ratojen kiertojärjestys alueella. Suurin muutos on uusi ratapiste 5 alueen länsipäässä ja entisen radan 16 poistaminen terassin viereltä.

### Teemoittelu:

Linnapuiston ratagolfalueen kaltaisia minigolftratoja on Suomessa useita, eikä alueella ole tällä hetkellä mitään erottuvaa tai historialliseen ympäristöönsä sopivaa elementtiä, mikä herättäisi kävijöissä kiinnostusta. Ratojen teemoittaminen esimerkiksi Hämeen tärkeimpien kulttuuri- ja luontokohteiden avulla tekee radasta omalaatuisen ja muistettavan. Teemoittelu voidaan toteuttaa esimerkiksi siluettikuvin, maalaamalla ratojen sivut tai kolmiulotteisten esteiden avulla. Ratojen vierellä tai puttikivessä voi olla QR-koodi laatta, jonka skannaamalla radan teemasta saa tietää lisää (esimerkiksi Aulankorata: tietoa Aulangon historiasta ja käymisen arvoisista paikoista). Asiakkaat saavat pelatessaan lisätietoa mahdollisista mielenkiintoisista käyntikohteista ja visuaaliselta ilmeeltään kiinnostavan radan ja pelikokemuksen. Kaikkien ratapisteiden ei tarvitse olla koristeltuja samanaikaisesti vaan koristeita voidaan vaihtaa ja uusia tarpeen mukaan. Esimerkkiehdotuksia ratojen koristeluvaihtoehdoista liitteessä 1.





- Esimerkkikuva ratapisteestä: puttikiven vierellä kyltti tai metallilaatta, jossa ratapisteen numero ja QR-koodi. Radan tappiesteitä on koristeltu puiden siluettikuvoin. QR-koodin kautta pääsee lukemaan tietoa vaikkapa Aulangon alueella sijaitsevista harvinaisista puulajeista. (Riikka Lipsanen, 2020)

### Värit ja maalit:

Uusien ratapisteiden päävärit ovat vihreä, valkoinen ja oranssi. Valkoisen ja oranssin yhdistelmä on sama, jonka suunnittelutoimisto Siltanen & Sandberg suunnittelivat Hämeenlinnan kaupungille uusiksi brändiväreiksi vuonna 2015. Yhdistelmä sopii myös aluetta kiertävään uuteen valkoiseen puuaitaan. Ratapisteiden sivut maalataan oranssilla ja reunapuut valkoisella. Säänkestäviä maaleja on mm. Tikkurilan ulkokalustemaali. Päälyysmateriaalina käytetään perinteistä keskivihreän sävyistä huopaa, jota esimerkiksi Suomen ratagolf Oy ja Migora Wood valmistavat.



- Hämeenlinnan kaupungin viralliset värit ja diagonaalinen raita motiivi

### Erilaiset lisäesteet ja tarvikkeet

Huoparadoille on myynnissä useita erilaisia lisäesteitä, joilla pelirataa voi elävöittää ja vaikeuttaa. Lisäesteitä on puisia, muovisia ja metallisia riippuen minkälaisista



tarkoitusta varten ne ovat. Lisäesteet kiinnitetään huopakerroksen läpi ruuveilla kiinni alla olevaan vanerilevyyn tai ratapisteen reunapuihin. Lisäesteet kannattaa irrottaa ratapisteistä ennen lumentuloa, jotta niiden käyttöikä on mahdollisimman pitkä eivätkä esimerkiksi muoviesteet haperru. Lisäesteitä sekä korjaustarvikkeita myy mm. Jo Val Oy, jonka valikoimaan kuuluu sekä irtohuovat, sementtialusevyt sekä huovan kiinnittämiseen tarkoitettua liimaa (Jo Val Oy, 2020)



- Kulmaradan ja suoran radan lisäesteitä: puusta ja metallista valmistettu kulmaeste ja muovista valmistettu ”simpukka”. (Riikka Lipsanen, 2020)

## PELIT JA TOIMINTA

Uusien pelillisten toimintojen valinnassa on vaikuttanut Linnanpuiston maisemanhoitosuunnitelmassa mainittu beachvolley-kentän sijoittaminen Niittykadun varrelle, pelikenttien koko ja sopivuus alueelle ratagolfin kanssa. Valittujen toimintojen tulee myös sopia laajalle asiakaskunnalle ja olla ns. matalan kynnyksen pelejä, joiden pelaaminen ei vaadi pitkää harjoittelua. Jalkapallobiljardi ja puutarhashakki ovat ratagolfin tapaan muunnelmia jo tunnetuista pelimuodoista ja noudattavat samaa mittasuhteilla leikkittelyä. Molemmat lajit ovat myös fyysisesti vähän kuormittavia, joten ne sopivat myös lapsille ja vanhemmalle ikäpolvelle. Alueen pallopelejä voi pelata vuokraamalla tarvittavat pelivälineet kioskista tuntihinnalla. Pelivuokran voi myös liittää osaksi ratagolfmaksua niin, että ratapelikerran ja muun pelin voi ostaa yhteishinnalla.

### Beach volley

Beach volley kentän mitat ovat 8x16 metriä plus 3 metrin turva-alue. Hiekkakerroksen on oltava 30 cm syvä ja hiekkalaadun oltava hienoa ja tasarakeista. (Suomen lentopalloliitto ry, 2020). Osa vanhoista koivuista täytyy kaataa, jotta kenttä mahtuu turva-alueineen alueelle.

## Puutarhashakki

Puutarhashakia pelataan kuten tavallista shakkia, mutta pelialusta on asennettu maahan ja on normaalia suurempi. Esimerkiksi Suomen ratagolf Oy:n valmistama puutarhashakkilauta on 3,2 x 3,2 m ja sen pelinappulat ovat enimmillään 90 cm korkeita. Pelialustojen on useimmiten valmistettu säänkestävästä muovista. Shakkilauta voidaan koostaa myös erisävyisistä, neliön mallisista betonilaatoista 8x8 ruudukolla.



- Jalkapallobiljardikenttä

## Jalkapallobiljardi

Jalkapallobiljardi tai Snookball on 6,6x3,6 m kokoisella alustalla pelattava biljardipeli, jossa palloja liikutetaan lyöntikepin sijasta jalkapallon tapaan potkimalla.

## Pöytätennis

Ulkokäyttöön tehdyt pöytätennispöydät on yleensä valmistettu betonista, jotta ne kestävät lämpötilan- ja säävaihteluita. Virallisen pelipöydän koko on 274x152,5x76cm. Ulkokäyttöön sopivia pöytätennis pöytiä myy mm. Acon Oy ja Pohjavirta Finland Oy.

## RAKENTEET JA PINTAMATERIAALIT

### Sisäänkäynti

Keskustasta tai Niittykatua pitkin puistoalueelle tultaessa rata-alueen sisäänkäynti on ensimmäinen asiakkaiden mielenkiintoa herättävä elementti. Selkeä ja hyvin ylläpidetty sisäänkäynti lisää alueen vetovoimaa merkittävästi kokonaisuudessaan ja saa tulijoille tervetulleen olon. Sisäänkäynnillä on hyvä myös lukea selkeät aukioloajat sekä aluetta ylläpitävä taho, tässä tapauksessa HJS.

Sisäänkäynnin kutsuvuutta voidaan lisätä myös ruukkuihin asetetuilla kesäkukkaistutuksilla, jotka lisäävät väriä ja elävöittävät rata-alueen ulkonäköä selkeästi myös alueen ulkopuolelle. Kukkaistutuksista ja ruukkuvalinnoista lisää luvussa Kasvillisuus-kausikukat (s. 15)

## Pergolat

Osa ruokailuryhmistä sijoitetaan pergoloiden alle. Näin ruokailupaikkoja on sekä kesän kuumuudesta nauttiville että varjoisampaa tilaa arvostaville. Pergolat on säleitetty vain päältä ja toiselta sivulta, jottei näkymä alueelle ja istutuksiin täysin esty. Pergoloihin kiinni kasvamaan istutetaan säleikkövilliiniä, joka saa vapaasti kurkottaa kattorakenteeseen ja antaa näin lisäsuojaa ja syysväriä alueelle. Köynnöstä leikkaamalla pergolan ja sen alaisen ruokailuryhmän valoisuusastetta voidaan säädellä riippuen halutusta suojasta. Pergolat maalataan samalla valkoisella kuin aidat sekä muut valkoiseksi määritellyt puuosat.

## Aidat

Nykyisen aidan tilalle tulee valkoiseksi maalattu puuaita, joka sopii paremmin arvokkaaseen ympäristöön sekä ratagolfalueen viereisen kerhorakennuksen rakenteisiin. Aidan korkeutta ei ole tarpeen lisätä, sillä se ei toimi näkösuojana vaan toimintojen rajaajana golfalueen ja puiston välillä. Alueen kioskinpuoleiselle aidalle asennetaan säleikköelementtejä, joihin istutetaan aurinkoiselle paikalle sopivia köynnöskasveja, kuten säleikkövilliiniä ja lumikärhää. Säleikköelementtien korkeus on 2 metriä.

## Suojakatos

Sisäänkäynnin viereisen jäte- ja soranurkkaukseen asennetaan katos, jossa alueen kunnossapidon välineitä ja materiaaleja voidaan säilyttää. Suojakatoksessa tulee olla osiot jäteastioille, varastoitaville irtokalusteille ja varusteille. Suojakatoksen vieressä voidaan pitää suurempia roska-astioita, johon alueen pienemmät roska-astiat on helppo tyhjentää.

## Kivetykset

Alueella tällä hetkellä käytössä olevia laattoja voidaan hyödyntää tulevien ruokailualueiden pintamateriaalina ja ratapisteiden ympärillä sekä ratapisteiden välillä kulkevien polkujen tekemiseen. Laattojen koko on 34,5x34,5 cm. Samankaltaisia laattoja myy mm. Benders, Rudus ja Lakka.

## Kulkuväylät

Kulkuväylien pintamateriaalina käytetään kivituhkaa sekä rajauksena painekyllästettyä lautaa. Oikein toteutettuna kivituhkakäytävä on kestävä ja helppohoitoinen materiaali. Kivituhkan hyviä puolia on myös sen halpa asennushinta verrattuna sidottuihin materiaaleihin ja sitä on helppo korjata vaurioiden ilmentyessä.



- Esimerkkinä Metsolan piha ja puu:n Pikku-Akseli aitaelementti. jota on saatavilla 50 ja 65 cm korkuisena. Elementin leveys 195 cm (

## KALUSTEET JA VARUSTEET

Kalusteiden ja varusteiden, kuten penkkien ja jäteastioiden valinnassa tärkeimmät tekijät ovat käyttäjäystävällisyys, sopiva ulkonäkö ympäristöön ja kestävyys.

### Ruokailuryhmät

Ruokailuryhmien valintaa ohjaavat eri pituisten ja ikäisten käyttäjien tarpeet.

Esteettömiä ruokailuryhmiä valmistavat mm. Lappset sekä Kompan.

Värit: metalliosat musta RAL 9005, puuosat vaaleanruskea



- Kuva: Lappsetin Hansa pöytä-penkki, jota saa selkänojallisena sekä pyörätuolin käyttäjiä varten pöydän päistä pidennettynä mallina (malli NF2694) (Lappset Oy, 2020)

### Penkit

Kunnostettavien valurautapenkkien huonokuntoiset puuosat vaihdetaan ja maalataan valkoisiksi. Vanhan malliset penkit sopivat käytettäväksi varsinkin kioskin ja

sisäänkäynnin läheisyydessä, josta on suora näköyhteys Linnanpuistoon ja kadulle. Perinteinen malli on omiaan kulttuurihistoriallisesti rikkaassa ympäristössä ja on hauska tuulahdus menneestä. Uusien penkkien valinnassa on hyvä ottaa huomioon käsi-selkänöjien tarve: heikommin liikkuvat kävijät voivat tarvita käsinojia helpottamaan istuutumista, mutta samalla ne nostavat penkkien hintaa. Selkänöjällinen penkki on mukavampi pidempiaikaiseen istumiseen, kun taas selkänöjättömät penkit sopivat rata-alueen varrelle ”odottelupenkeiksi” ratapisteiden viereen. Uusiksi penkeiksi sopivat esimerkiksi omilla jaloillaan seisovat Hillerstorpin Lund-malli, pinottava ja huoltovapailta kierrätysmuovilankuilla varusteltu Ilmajoen teräsputki Oy:n Perinteinen puistonpenkki-malli tai kotimainen Finturen Puistonpenkki 070170-malli.

Alueella tällä hetkellä käytössä olevat aitaan kiinnitettävät maksulliset mainokset voidaan osittain korvata nk. sponsoripenkeillä, joissa yritys voi avustaa kalusteen hankinnassa/kunnostuksessa kokonaan tai osittain. Tällöin kalusteeseen kiinnitetään laatta, joka kertoo sponsoriyrityksen nimen ja toimialan. Näin rata-alueen aidat pysyvät siisteinä, eikä ympäristö muutu erilaisten mainosten ja värien sekamelskaksi. Lisätietoa sponsoripenkeistä luvussa 9.

### **Irtopöydät**

Keskikesällä alueen vilkkaimpana käyttöaikana on hyvä olla varalla myös helposti liikuteltavia irtopöytiä ja tuoleja. Näin kävijäryhmät voivat itse koostaa sellaisen ruokailu- ja oleskelualueen kuin tarvitsevat. Irtopöytien malliksi sopii esimerkiksi Finturen Fil-pöytä 071262 (jalat RAL 9005 ja puuosat kyllästetty ruskea) tai vastaava malli.

### **Jäteastiat**

Alueen monikäyttöisyyden vuoksi liikuteltavat jäteastiat helpottavat eri kävijöiden ja toimintojen tarpeita. Jäteastiat, kuten muukin alueen väritys noudattavat kaupungin virallisia värimalleja. Mahdollisuutta saada Hämeenlinnan kaupungin käyttämiä CitySolar jäteastioita myös rata-alueen käyttöön voitaisiin selvittää. CitySolar astiat toimivat aurinkoenergialla ja puristavat jätteensä itse, joten tyhjennysväli harvenee huomattavasti. Kaupungilla on astioita käytössä jo Eteläkadulla ja torilla, joten Linnanpuiston alue voisi sopia seuraavaksi käyttökohteeksi.



- Lehtovuoren CitySolar jäteastia
- Hämeenlinnan tunnusväreillä päällystetty jäteastia

## KASVILLISUUS

Alueen kasvivalintoja tehtäessä tärkeimmät kriteerit ovat helppohoitoisuus ja pitkäikäisyys, menestyminen rata-alueen kasvuolosuhteissa (aurinkoinen/puolivarjoinen) ja sopivuus aluetta ympäröivään puistoon. Alueella tulisi välttää kasvilajeja, jotka tarvitsevat suojausta keväturingolta tai joiden hoito vaatii jatkuvaa lannoittamista ja leikkaamista, mikäli helppohoitoisuutta halutaan vaalia. Tällaisia lajeja ovat mm. keväturingolle arat ainavihannat havupensaat ja alppiruusut sekä huonosti kylmää kestävät nuoret jalopuut. Hämeenlinna kuuluu kasvuvyöhykkeeseen 2, joten valittavien kasvien tulee menestyä vähintään tällä vyöhykkeellä, mieluiten jopa vyöhykkeellä 3 mikäli talvet ovat normaalia runsaslumisempia tai kylmempinä.

Alueen käytön kannalta kasvivalinnoissa on hyvä ottaa huomioon kukintojen ajoittuminen mahdollisimman pitkälle aikavälille keväästä syksyyn valitsemalla sekä varhain kukkivia lajeja että syysvihantia kasveja. Venyttämällä kukinta-aikaa mahdollisimman pitkäksi rata-alueen visuaalinen mielenkiinto ja kutsuvuus maksimoituu. Dokumentista löytyvät kukintakalenterit on laadittu kasvivalintojen tueksi, jotta pitkäaikainen kukinta alueella olisi mahdollista.

Alueella vietetään pidempiä aikoja pelatessa, joten monilajiset ja kerrokselliset istutusryhmät antavat asiakkaille katseltavaa omaa pelivuoroa odotellessa. Liikkumisnopeuden ollessa hidaskäyttöinen ja tarkasteluetaisyys ollessa lyhyt myös pienikokoiset kasvilajit ja kukinnot ovat tärkeitä mielenkiintoisen kokonaisuuden

saavuttamiseksi. Istutusten kerroksittaisuus helpottaa myös niiden hoitoa kasvien täyttäessä kasvualustan nopeasti.

### Säästettävä kasvillisuus

Alueella on tällä hetkellä varsin vähän kasvillisuutta: nurmen lisäksi alueella kasvaa kultapiiskua kioskin vierellä, angervoa lähellä kioskin terassia ja rusokirsikka alueen länsipäässä. Rusokirsikka säästetään, ja sen ympärille rakennetaan laajempi perennaistutus ruokailualueineen (ks. luku 8.4 ja liite 2). Angervot voidaan säästää vaiheeseen 4 asti, jolloin uusi kivituhkapolku rakennetaan kulkemaan kioskilta uudelle toiminta-alueelle. Kioskin kultapiiskut poistetaan, jotta kulku kioskilta pelialueelle avautuu.

### Nurmi

Rata-alueen tämänhetkinen nurmi on kasvultaan hyvää, mutta nurmipinnan epätasaisuus haittaa kulkemista alueella varsinkin pimeämpään aikaan. Alueen keskiosassa ja länsipuolella nurmikon epätasaisuus on kaikkein suurinta ja tällä alueella nurmen kasvualusta täytyy tasata ja asentaa uusi siirtonurmi. Alueelle voidaan myös kylvää nurmea, mutta siirtonurmikolla saadaan helpommin tasaisesti kasvava pinta, jonka voi ottaa käyttöön nopeammin. Pienemmät paikattavat kohdat rata-alueen muilla kohdin voidaan täyttää mullalla ja niihin kylvää uutta nurmea. Mullaksi sopii valmiiksi lannoitettu puutarhan yleismulta ja nurmiseokseksi esimerkiksi Hankkijan Multamaa nurmisiemenseos. Tärkeintä uuden nurmikon valinnassa on sen kestävyys: siirtonurmeksi ja siemenseokseksi kannattaa valita tuotteita, jotka on tarkoitettu käyttö- ja peliviheralueille niissä olevien kestävien nurmilajikkeiden vuoksi. Uusi nurmi kannattaa leikata ensimmäisen kerran vasta n. 10 cm pituisena, jotta nurmen juuret ehtivät kehittyä.

### Puut ja pensaat

Alueen puiden ja pensaiden tulee olla talvenkestäviä ja vähällä hoidolla pärjääviä lajeja. Jatkuvaa rakenneleikkausta ja vesivesojen poistoa vaativat lajit sekä maahan putoavia hedelmiä kasvattavat lajit eivät sovellu ratagolfalueelle. Helppohoitoisuuden lisäksi lajivalinnoissa edukseen on kaunis ja runsas kukinta, mielenkiintoinen lehvistö ja sen syysväri sekä kasvutavan antama näkösuoja, mikäli istutussijainti sitä vaatii.

Alueelle on valitut pensaslajit ovat koriste-aronia (*Aronia x prunifolia*), Kuninkaanangervo (*Spiraea x watsoniana* 'Kruunu') ja Valkopajuangervo (*Spiraea alba* "Allikko"). Näistä koriste-aronia on suurikasvuisin ja sopiin tilanjakajaksi ja näköesteeksi eri toiminta-alueiden välille, joten sitä on sijoitettu rata-alueen ja pelitoiminta-alueen välille erottamaan eri toiminnot keskenään ja rauhoittamaan alueen yleisilmettä. Kuninkaanangervo ja valkopajuangervo ovat noin metrin korkuisia pensaita, joilla voi lisätä alueen vehreyttä eri puolilla suunnittelualuetta haittaamatta näkyvyyttä ja tuomaan lisää kukkivia kasveja. Molemmat angervolajit kukkivat pitkään ja runsaasti. Kehityssuunnitelmassa angervot on sijoitettu ruokailualueiden läheisyyteen.

Suunnittelualueelle on säästettävän rusokirsikkapuun lisäksi valittu istutettavaksi sirotuomipihlajia, joka kukkii toukokuussa hennoin valkoisin kukin. Terve ja helppohoitoinen sirotuomipihlaja voi kasvaa joko pienenä puuna tai pensasmaisesti leikkaustavasta riippuen. Niitä on suunnitelmassa sijoitettu alueen koilliskulmaan lähelle puron ylittävää siltaa, sekä puutarhashakkialueen vierelle.

## Perennat

Perennat on keskitetty suuriin perennapenkkeihin yksittäisten istutusten sijasta, jotta nurmi pysyisi mahdollisimman yhtenäisenä ja sen ylläpito -pääasiassa leikkuu- olisi vaivatonta. Suurissa istutusryhmissä myös muutoin vaatimattoman näköiset mutta kestävät ja helppohoitoiset lajit pääsevät paremmin oikeuksiinsa. Perennalajeina ovat mm. jättipoimulehti (Alchemilla mollis), rönsyakankaali (Ajuga reptans) ja jalokuunilija (Hosta 'Orange Marmalade'), jotka eivät ole kasvuolosuhteiltaan vaativia vaan kukoistavat myös vähäisellä hoidolla. Osa perennoista on valittu kukinnan näyttävyyden tai pitkäikäisyyden (keltapäivänlilja), kun taas osa niiden lehvästön (jalokuunilija, jättipoimulehti) perusteella. Perennojen kukinnan pääväreinä ovat keltainen ja sininen/violetti, jotka erottuvat kauas rata-alueen vihreydessä. Lajeista rönsyakankaali ja suikeroalpi (Lysimachia nummularia) ovat matalakasvuisia, tehokkaasti leviäviä maanpeittokasveja. Maanpeittokasveja käyttämällä perennaistutuksien kasvualusta peittyä estäen rikkakasvien kasvua alueella.

Ks. liite 2

## Köynnökset

Köynnöksiä käytetään alueella pergoloiden näkösuojana ja tuomaan massallaan lisää vehreyttä. Säleikkövilliini ja kiinanlaikkuköynnös saavat syksyisin kauniin punaisen värin, joka toimii visuaalisena elementtinä muun kasvillisuuden hiipuesssa talvea kohti. Molemmat lajit tarvitsevat kasvaakseen rakenteen johon tukeutua, joten suunnitelmassa ne on asetettu pergolarakenteisiin suunnittelualueen idänpuoleisella aidalla ja länsipäädyn istutussuunnitelmassa. Kiinanlaikkuköynnöksiä valittaessa kannattaa suosia hedekasveja, sillä niissä on enemmän laikkuja. Kummallakaan lajilla ei ole mainittavaa kukintaa, vaan molemmilla lehvästön kauneus ja väri on tärkein ominaisuus.





- Säleikkövilliviini syysvärissä
- Kiinanlaikkuköynnöksen lehtiä

### Kausikukat

Kausikukat on keskitetty ruukkuihin oleskelualueiden ja sisäänkäyntien läheisyyteen. Näin istutusalueille ei jää tyhjiä aukkoja, jotka olisivat alttiita rikkaruohoille, mikäli kausikukkia ei jonakin vuonna istutettaisi. Ruukkuihin istutettavat kesäkukat ovat myös helppohoitoisempia ja mahdollistavat eri ryhmittelyt ja ruukkumäärät riippuen vuodesta ja tavoitellusta kukintamäärästä. Suuret ruukut mahdollistavat suurempikokoisten kesäkukkalajikkeiden käytön ja pidentävät kasteluväliä, joten pienikokoisten ruukkujen käyttöä tulee välttää. Kausikukiksi ei kannata valita lajeja, jotka vaativat jatkuvaa nypintää kukinnan pidentämiseksi tai jotka kestävät huonosti hetkellistä kuivuutta. Tällainen laji ovat esimerkiksi petunia, joka vaatii jatkuvaa kuihtuneiden kukintojen nypimistä siistin ulkonäön ylläpitämiseksi.

### OSALLISTAMISEN KEINOT RATA-ALUEEN KUNNOSTAMISESSA JA HOIDOSSA

Vähillä resursseilla pyöritettävä rata-golfalue on paljolti riippuvainen vapaaehtoistyöstä sekä asukasosallistamisesta alueen kehittämisen ja hoidon mahdollistamiseksi. Rakennusavuksi tarjoutuneiden yritysten avun lisäksi rata-aluetta on mahdollista muokata toimivammaksi myös muiden tahojen avustuksella. Tässä luvussa käydään läpi kehitys- ja hoitosuunnitelman osa-alueita, joiden toteuttamisessa voidaan hyödyntää vapaaehtois- ja talkootyötä sekä erilaisia asukasosallistamisen keinoja.

## Toiminnalliset rakenteet

### *Ratapisteiden teemoittelu*

Ratapisteiden teemoittelussa ja koristeiden valmistamisessa vaihtoehtona on lasten tai koululaisten osallistaminen. Koristeet voidaan valmistaa esimerkiksi osana koulutyötä, jossa opiskellaan myös Hämeenlinnan ja lähialueiden historiaa sekä opitaan tuntemaan omaa asuinseutua. Osana koulutyötä ryhmä voi tulla myös pelaamaan rata-alueelle, mikä tutustuttaisi lapset uuteen liikuntalajiin sekä HJS:aan. Koristeiden käyttöikä ei välttämättä ole kovin pitkä, mutta tärkeimpänä tavoitteena on antaa lapsille mahdollisuus muokata asuinympäristöään ja tehdä siitä omansa.



- Herttoniemen alueelle toteutettuja teoksia, joissa metallilevystä on leikattu muotoja lasten kuvituksista (Riikka Lipsanen, 2020)

## Muut rakenteet ja varusteet

Rata-alueella on tällä hetkellä mahdollista ostaa mainostilaa omalle yritykselle kiinnittämällä mainoskyltin alueen raja-aitaan. Idea on hyvä, jos yritykset ovat valmiita tukemaan radan toimintaa mainosta vastaan. Mainosten olisi kuitenkin hyvä sopia ympäristöön niin, että välttyään erikokoisten ja väristen mainosten sekamelskalta. Mainosten paikka voidaan keskittää esimerkiksi radan länsiaitaan tai mainoskylteille voidaan määrittää oma värikoodi tai kehys. Valkoinen, musta ja radalla käytetyt muut teemavärit eivät riko alueen yhtenäistä ilmettä. Hyvännäköinen mainoskyltti on myös mainossanomaltaan tehokkaampi kuin kulunut ja haalistunut kyltti.

Yrityksille ja muille rata-alueen toimintaa tukeville tahoille voisi antaa mahdollisuuden myös sponsoroida alueella tarvittavia kalusteita, varusteita ja pelivälineitä. Sponsoroiuihin varusteisiin voi kiinnittää metallisen tai muovisen laatan, jossa kerrotaan sponsoritahon nimi. Samankaltaista järjestelmää käytetään Helsingissä, jossa kaupunkilaisten osallistuvaan budjetointiin varatulla rahasummalla ostetut varusteet merkitään nk. OmaStadi-laatalta. (Helsingin kaupunki, 2020) Rahan käyttö hyödykkeisiin, jotka kohottavat alueella käyvien ihmisten asiakaskokemusta ja parantavat alueen käytettävyyttä on paljon kestävämpää kuin perinteisen mainoksen pystyttäminen. Tällainen ”osallistava mainonta” jättää myös positiivisen kuvan yrityksestä ja sen osallisuudesta oleskeluympäristön kehittäjänä kävijöiden mieleen.

- Helsingin kaupungin käyttämä Omastadi- laatta varusteisiin ja kalusteisiin, jotka on hankittu osallistuvan budjetoinnin kautta (Riikka Lipsanen, 2020)



## Ylläpito ja hoitotoimenpiteet

Talkootyö on yleinen vieraslajien torjuntakeino ja se on todettu tehokkaaksi yksivuotisen jättipalsamin kitkemisessä yleisiltä viheralueilta. Sitä voidaan käyttää alueen pohjoisosaa riivaavan kasvuston poistamiseksi ennen muita kehittämisen vaiheita. Rata-alueen tarjoamat fasilitetit kannustavat myös mukavuudenhaluisempia mukaan talkotoimintaan ja samalla talkootyötä tekevät tutustuvat alueen tarjoamiin palveluihin. Tässäkin opetuksen ja kaupunkiaktiivisuuden yhdistäminen on mahdollista: talkoot voidaan järjestää osana biologian opetusta.

Alueen kevät- ja syyskunnostuksessa voidaan käyttää hyväksi esimerkiksi viheralan opiskelijoita, koulujen työelämään tutustumisen TET-jaksoja ja kuntouttavan työtoiminnan mahdollisuuksia. Hämeenlinnan kaupunki tarjoaa tällä hetkellä kuntouttavaa työtoimintaa pitkäaikaistyöttömille kaupungin puisto- ja viheralueilla, joten rata-alueen lisääminen työtoiminnan piiriin olisi loogista. Monissa kaupungeissa käytössä olevaa puistokummi-järjestelmää voisi hyödyntää myös ratagolfympäristössä: lajin harrastajia ja liittoa varmasti kiinnostaa ratagolfin kehittäminen ja imagon vahvistaminen paremmin hoidettujen harrastealueiden avulla.

## RATAPISTEIDEN TYYPPILUETTELO

**Uudet ratapiisteet ja niiden tyypit:** Uusien ratapiisteiden valinnassa on käytetty hyväksi nykyisten ratapiisteiden kartoitusta (ks. Linnanpuiston rata-alueen kuntokartoitus), opinnäytetyön luvussa 6.6. esitellyjä rata-alueita ja Suomenratagolfiiton julkaisemaa Ratagolfin huoparatojen ratasäännöt ja mittapiirustukset-asiakirjaa.

Numero	Ratatyypit	Teema/koristeet	Muutos nykyiseen	Muutosvaihe
1	Luukku	Linnarata: porttiesteet Hämeen linnan tai linnan muurin siluetteja	Ratatyypit pysyvät samana	2
2	Kaksoisportti	Keskiaikamarkkinat: ritarisiluettit	Ratatyypit pysyvät samana	2
3	90 kulmarata	Museo Militaria	Rataan lisätään kulmaeste: joko neliömallinen tai ohjurieste	2
4	Pudotus	Palanderin talo	atatyypit pysyvät samana	2
5	Keskikukkula	Vankilamuseo	Uusi rata	1
6	Sivupudotus	Hämeenlinnan taidemuseo: jokin taidemuseon tunnetuimmista teoksista, esim.	Vanha 90 asteen kulmarata vaihdetaan sivupudotusrataan	1
7	Ruotsalainen korko	Museo Skogster	Vanha suora rata vaihdetaan ruotsalaiseen korkoon	1
8	Aura	HAMK	Ratatyypit pysyvät samana	2
9	Kalteva käännös	Ahvenisto race circuit: moottoripyörä/auto siluettit	Ratatyypit pysyvät samana	2
10	Keskiluukku	Kansallinen kaupunkipuisto	Ratatyypit pysyvät samana	2
11	Näköharha	Kissankulman eläinpiha	Vanha kolmoiseste vaihdetaan samankaltaiseen Näköharharataan, joka on haastavampi	1
12	Salama	Evon retkeilyalue	Vanha keskieste vaihdetaan mutkitteluvaan salamarataan	1
13	Avoputki	HJS-rata	Vanha kavennettu nousu vaihdetaan samankaltaiseen Avoputki-rataan	1
14	Saksalainen korko	Aulangon näköalatorni	Rataan voidaan lisätä este, esim. loop tai bridge	2
15	Keskigreeni	Ritariareena: jääkiekko (HPK:n logo?)	Rataan voidaan lisätä este, esim. loop tai bridge	2
16	Portti	Hämeenlinnan kirkko: siluetti	Tyyppi pysyy samana, mutta lisätään este	2
16	Laatikko	Aulankorata: kasveja tai torni (esim. tappiesterata)	Vanha tappirata vaihdetaan samanlaisilla esteillä varustettuun Laatikko -rataan	1
18	Sisäänlyönti	liittala glass village/littalan lasimuseo	Ratatyypit pysyvät samana	2





## LÄHTEET

Hankkijan nurmikon siemenseos haettu 10.10.2020 osoitteesta [https://www.hankkija.fi/Maatalous\\_ja\\_metsa/Siemenet/nurmikasvien-siemenet/hankkijan-multamaa-nurmisiemenseos-10-kg/](https://www.hankkija.fi/Maatalous_ja_metsa/Siemenet/nurmikasvien-siemenet/hankkijan-multamaa-nurmisiemenseos-10-kg/)

Helsingin kaupunki, OmaStadi-osallistuva budjetointi-projekti haettu 25.10.2020 osoitteesta <https://omastadi.hel.fi/>

Hämeenlinnan kaupungin viralliset värit haettu 10.10.2020 osoitteesta <http://hameenlinnabrandi.fi/#brandielementit-parent>

Hämeenlinnan kaupungin jäteasiat haettu 20.9.2020 osoitteesta <https://www.hameenlinna.fi/tiedotteet/aurinkoenergialla-toimivia-jateastioita-torille-ja-etelakadulle-tavastilan-laheisyyteen/>

Hämeenlinnan kaupungin Solar-roska-asiat, haettu 20.9.2020 osoitteesta <https://www.hameensanomat.fi/kanta-hame/kaupunki-tilaa-aurinkoroskiksia-953590/>

Jo Val Oy lisäesteet ja tarvikkeet haettu 16.10.2020 osoitteesta [http://www.adventuregolf.fi/Pdf-filer/Brochure\\_Accessories\\_2020\\_ENG\\_NO%20PRICE.pdf](http://www.adventuregolf.fi/Pdf-filer/Brochure_Accessories_2020_ENG_NO%20PRICE.pdf)

Lappset: (Malkit) haettu osoitteesta 15.9.2020 <https://www.malkit.fi/penkit-poydat/63383-poyta-penkki-hansa-esteeton-nf2694-lappset.html>

Metsolan puu Akseli-aitamalli haettu 20.10.2020) <https://www.metsolanpuu.fi/pikku-akseli/>

"Outdoor Chess match in Geneva" by ToastyKen is licensed with CC BY-NC 2.0. To view a copy of this license, visit <https://creativecommons.org/licenses/by-nc/2.0> (Lainattu 10.9.2020)

Rihtniemi-Rauh, Anne & Saatsi, Emilia, 2013: Maisemanhoitosuunnitelma Hämeen linnan, Ojoisten kartanon Hämeenlinnan Kaupunginpuiston ympäristöön 2013 (pdf, 72 sivua) (haettu 18.6.2020)

Snookball/ Jalkapallobiljardi haettu 10.9.2020 osoitteesta "File:2015 new snookball ADS game inflatable billiards.jpg" by Irene17pl is licensed with CC BY-SA 4.0. To view a copy of this license, visit <https://creativecommons.org/licenses/by-sa/4.0>

Suomen ratagolfliitto ry: RATA- JA PELAAMISSÄÄNNÖT HUOPARADAT -Ratagolfin huoparatojen ratasäännöt ja mittapiirustukset, 2016 haettu 16.10.2020 osoiteesta <https://www.ratagolf.fi/wp->

[content/uploads/2017/04/Huoparatas%C3%A4%C3%A4nn%C3%B6st%C3%B62016.p  
df](content/uploads/2017/04/Huoparatas%C3%A4%C3%A4nn%C3%B6st%C3%B62016.pdf)



# Linnanpuiston rata-alueen hoitosuunnitelma

Riikka Lipsanen 2020



# Sisällys

## HOITOSUUNNITELMA:

Hoidon kriteerit.....	2
Hoitokortit.....	3
Kuukausittainen hoitokalenteri.....	14
Jättipalsamin torjuntaopas.....	16

## Hoidon kriteerit:

Rata-alue on määritelty kuuluvaksi hoitoluokkaan A2 -uudessa luokituksessa R3. A2 hoitoluokassa hoidon tavoitteita ovat alueen turvallisuuden, siisteyden ja käyttäjäystävällisyyden ylläpito. Hoidon yleiset laatuvaatimukset on kuvattu Viheralueiden hoito VHT 14 -julkaisussa (Viherympäristöliitto ry, julkaisu 55 2015), jota on käytetty esiteltävien hoito-ohjeiden koostamisessa.

Näiden hoitokorttien on tarkoitus auttaa alueen kasvillisuuden hoidossa ja yleisilmeen ylläpidossa. Hoito-ohjeet on jaoteltu kasvityyppien mukaan yleisiin hoito-ohjeisiin (nurmikko, puut, pensaat, perennat, köynnökset ja kausikukat) sekä lajikohtaisiin hoitokortteihin, jossa käydään läpi valittujen lajien ominaisuudet ja yleisistä hoito-ohjeista poikkeavat toimenpiteet.

## Hoitokorttien lyhenteiden selitykset:

A= Aurinko Pv=puolivarjo

Iv= Istutusväli L=Lannoitus Kk= Kasvukorkeus

## Nurmikko

Rata-alueen nurmikkoa hoidetaan käyttönurmikkona, jonka hoidon tavoite on pitää nurmipinta yhtenäisenä ja siistinä kovasta käytöstä huolimatta. Tavoitteena on antaa hoidettu ja viimeistelty ilme. Rata-alueella huomattava osa kulkemisesta tapahtuu nurmikolla, joten sen tasaisuus ja ulkonäkö on tärkeää. (VHT 14, 2015, s.14) Epätasainen nurmi (aukot, nurmitupot, roskat ja kasvijäte) voi olla käyttäjälle vaarallinen ja huonontaa selkeästi käyttäjäkokemusta ja radan yleisilmettä.

NURMIKKO	Toimenpiteet	Aika/Kerrat per vuosi
kevät- ja syyskunnostus	Kevätkunnostuksessa nurmelta poistetaan käyttöä haittaava aines ja mahdolliset aukot paikataan  Syyskunnostuksessa poistetaan kasveista pudonneet lehdet joko keräämällä tai silppuamalla lehdet paikalleen, mikäli se ei estä nurmen kasvua keväällä	maalis-huhtikuu  syys-lokakuu
Lannoitus ja kalkitus	Nurmen kalkitus ja yleislannoitus tehdään keväisin, jolloin käytettäväksi kannattaa valita typpilannoite  Toinen lannoitus voidaan tehdä loppukesällä, typettömällä syyslannoitteella	maalis-huhtikuu  elo-syyskuu
Paikkaus	Nurmikkoon tulleet aukot voidaan paikata nurmisiemenseoksella tai siirtonurmikolla	tarvittaessa
Leikkaus	nurmikon pituus n.4-12 cm, leikkausjälki siisti ja tasainen, ei kulkua häiritseviä tuppoja tai kasvijätettä	viikoittain

Kastelu	Kastelu tarvittaessa lämpimällä ajanjaksolla ennen havaittavaa värimuutosta tai kuivumista	kesä-elokuu, tarvittaessa
---------	--	---------------------------

## Puut

Puita hoidetaan puistopuina, joiden hoidon tavoitteena on lajityypillinen kasvu siten, että kasvutapa on rakenteellisesti kestävä, kaunis ja terve.

PUUT	Toimenpiteet	Aika/Kerrat per vuosi
Kevät- ja syyskunnostus	Kevätkunnostuksessa puun juurialueelta poistetaan mahdollinen kasvijäte  Syys/talvikunnostuksessa asetetaan jyrksijävahinkoja estävät runkosuojat, mikäli vahinkoja on ilmennyt	maalis-huhtikuu  syys-lokakuu
Vesojen ja rikkakasvien poisto	Juuri-, runko tai tyvivesat poistetaan vähintään kerran vuodessa syksyllä  Rikkakasvit poistetaan puiden tyviltä niiden ollessa häiritseviä. Rikkakasvien esiintymistä voi rajoittaa tyvialueelle levitettävällä katteella (esim. männynkuorikate)	maalis-huhtikuu  syys-lokakuu
Tuennat	Nuorten puiden tuennat korjataan, mikäli tuentakepit ovat vaurioituneet/irronneet maasta tai tuentanauha rungon ympärillä on liian kireällä tai vahingoittunut. Tuennat voidaan poistaa kun puu on juurtunut (eli ei heilu tyvestä heilutettaessa)	tarvittaessa

Leikkaus	Alueelle valitut puulajit leikataan pääsääntöisesti aikaisin keväällä tai loppukesästä. Nuorennusleikkauksessa yksilöstä poistetaan mahdolliset kuolleet tai huonoon asentoon kasvaneet oksat sekä kevennetään latvuston yleisilmettä	maalis-huhtikuu tai loppukesä leikkaus n. 3-5 vuoden välein riippuen yksilön kasvunopeudesta
Kastelu	Kastelu nuorille tai vastaistutetuille puille	tarvittaessa

### Lajikohtaiset hoito-ohjeet

Laji	Ominaisuudet	Koko	Hoito/Istutus	Kukinta
Rusokirsikka Prunus sargentii	Keväällä vaalenapunertava kukinta, syysväri punertava	KK: 5m	Ei vaadi säännöllistä leikkuuta, vain huonokuntoisten oksien poistoloppukesällä. Ei kasvata juurivesoja.	5
Sirotuomipihlaja Amelanchier laevis	Alkukesällä valkeat kukat, syysväri ruosteenpunainen. Voidaan istuttaa yksin tai ryhmiin.	KK: 3-6 m, It 2,5 m	Ei vaadi säännöllistä leikkuuta, vain huonokuntoisten oksien poistoloppukesällä. Ei kasvata juurivesoja.	5

## Pensaat

Pensaiden hoidon tavoitteita on lajityypillinen kasvu, kaunis ulkonäkö ja hoitoluokkaan perustuva turvallisuuden ja esteettömyyden ylläpito. Suunnittelualueelle valitut pensaslajit eivät tarvitse erillistä talvi- tai kevätsuojausta, mutta ne voidaan suojata tuhoeläimiä vastaan tarvittaessa.

<b>PENSAAT</b>	<b>Toimenpiteet</b>	<b>Aika/Kerrat per vuosi</b>
Kevät- ja syyskunnostus	Kevätkunnostuksessa poistetaan kasvin kuolleet osat ja poistetaan mahdollinen eloperäinen jäte tyvialueelta	maalis-huhtikuu
	Syyskunnostuksessa poistetaan häiritsevä kasvijäte	syys-lokakuu
Lannoitus ja kalkitus	Kevätlannoitus: yleislannoite, mielellään pitkävaikutteinen Syyslannoitus: fosfori-kalium-lannoite (ei typpilannoitetta!)	kerran kolmessa vuodessa
Leikkaus	Hoitoleikkaus: kuolleiden versojen poisto, muodosta ulos kasvaneiden oksien poisto, villiversojen poisto	Kerran vuodessa
	Harvennusleikkaus: Vanhimpien oksien poisto, ja kasvuston keventäminen harventamalla tiheäksi kasvaneita kohtia	2-3 vuoden välein
Rikkakasvien poisto	Rikkakasvit poistetaan tyvialueelta niiden muodostuessa häiritseviksi tai pensaan kasvua haittaaviksi.	Suositteltu määrä 3 kertaa kasvukaudessa
Kastelu	Keväällä istutetut pensaat kastellaan saman vuoden kasvukaudella koko kauden ajan, muutoin kastelua ei tarvitse ellei kuivumisen merkkejä ole havaittavissa	huhti-syyskuu
Katteet	Katetta voi levittää tyvialueelle taimien ollessa nuoria rikkakasvien kasvua estämään	Istutuksen yhteydessä

## Lajikohtaiset hoito-ohjeet

Laji	Ominaisuudet	Koko	Hoito/Istutus	Kukinta
Koriste-aronia Aronia x prunifolia	Valkeat kukat kesäkuussa, oranssinpunainen syysväri, mustat marjat	maks. KK 2,5 m	Vaatimaton kasvualustan suhteen, ei vaadi leikkaamista mutta kasvaa hyvin uudelleen jos alasleikataan  Istutustiheys 1-2 kpl/m	6-7
Kuninkaanangervo Spiraea x watsoniana 'Kruunu'	Vaaleanpunaiset kukat, punertava syysväri	KK 100 cm	Vaatimaton kasvualustan suhteen, ei vaadi leikkaamista mutta kasvaa hyvin uudelleen jos alasleikataan Istutustiheys 60 cm	6-8
Valkopajuangervo Spiraea alba "Allikko"	Valkeat kukat, pajumaiset lehdet ja kasvutapa	KK 1- 1,5 m	Nopeasti leviävä , sietää hyvin alasleikkuuta Istutustiheys 70-80 cm	6-8

Mainitut angervolajikkeet voi korvata myös toisella angervolajikkeilla, joilla hyvä talvenkestävyys ja joiden kasvukorkeus n. 100 cm (esim. rusopajuangervo)

(Ahosen taimisto, 2020)

## Perennat

Perennojen hoidon tavoitteita ovat kaunis ulkonäkö, elinvoimainen ja aukoton kasvusto sekä pitkäikäinen ja runsas kukinta. Perennojen ei tule haitata liikkumista alueella eikä levitä pois niille osoitetuilta kasvupaikoilta

PERENNAT	Toimenpiteet	Aika/Kerrat per vuosi
Kevät- ja syyskunnostus	kevätkunnostuksessa kuolleet kasvinosat poistetaan ja huonokuntoiset kasvit uusitaan Syyskunnostuksessa kasvualusta siistitään ja mahdolliset roskat otetaan pois	maalis-huhtikuu  syys-lokakuu
Lannoitus ja kalkitus	Yleislannoite annetaan keväällä ja halutessa lisälannoituksen voi tehdä syksyllä.	maalis-huhtikuu, elo-syyskuu
Rikkakasvien poisto	Rikkakasvit poistetaan juurineen ja kerätään pois, istutusalueilla voidaan käyttää männynkuorikatetta rikkaruohojen vähentämiseksi	Tarvittaessa
Kastelu	Kastelu kasvukauden aikana, kuumimpana aikana viikoittain	Tarvittaessa ( 1krt/vk)
Istutus	Taimet istutetaan niin, että koko juuripaakku peittyy mullalla ja maa paakun ympärillä tiivistetään käsin. Istutuskastelu.	-

## Lajikohtaiset hoito-ohjeet



Laji	Ominaisuudet	Koko	Hoito	Kukinta
Keltapäivänlilja Hemerocallis lilio-asphodelus	Keltaiset, trumpettimaiset kukat ja näyttävä, kapealehtinen lehvästö	KK 40 cm lv 40 cm	Maan oltava läpäisevä, ei kestä talvimärkää  Tarvittaessa liian suureksi kasvaneita kasvustoja voi jakaa halkaisemalla juuripaakku	6-8
Jalokuunlilja Hosta 'Orange marmalade'	Tuppomaisesti kasvava, sydämen malliset monikirjavat lehdet  Kukat vaalean violetit	lv 50 cm	Ei paahteisimmalle paikalle vaan suurempien perennojen varjoon  Myös jokin muu kuunlilja lajike käy, kunhan kelta tai valkolehtinen/kirjava, joka sietää auringonpaistetta	7-8
Jättipoimulehti Alchemilla mollis	Pienet kellertävät kukat, iso lehvästö	KK 40 cm 6 kpl/m <sup>2</sup>	Tehokkaasti leviävä, vaatimaton	6-7
Suikeroalpi Lysimachia nummularia	Maanpintaa pitkin kasvava, rönsyävä maanpeitekasvi. jossa pienet keltaiset kukat	KK 5-10 cm lv 30 cm	Vaatimaton, tehokkaasti leviävä, myös pensaiden juurille peittokasviksi katteen sijaan	7-8
Rönsyakankaali Ajuga reptans	siniset/violetit kukat	KK 10-15 cm lv 35 cm 8-10 kpl/m <sup>2</sup>	Vaatimaton, tehokkaasti leviävä, myös pensaiden juurille peittokasviksi katteen sijaan	6-7

Punaluppio Sanguisorba officinalis	Pienet punaiset pallon muotoiset kukat	KK 60 cm 8-10 kpl/m2	Talvenkestävä, pitkään kukkiva, saattaa tarvita tuentaa, joten istutetaan muiden perennojen keskelle	7-8
--	---	----------------------------	--	-----

(Ahosen taimisto, 2020)

## Köynnökset

Köynnösten hoidossa tavoitteena on lajityypillinen, elinvoimainen kasvu ja kaunis ulkonäkö.

KÖYNNÖKSET	Toimenpiteet	Aika/Kerrat per vuosi
Kevät- ja syyskunnostus	Kevätkunnostuksessa poistetaan kasvin kuolleet osat ja poistetaan mahdollinen eloperäinen jäte tyvialueelta	maalis-huhtikuu
	Syyskunnostuksessa poistetaan häiritsevä kasvijäte	syys-lokakuu
Lannoitus ja kalkitus	Kevätlannoitus: yleislannoite, mielellään pitkävaikutteinen Syyslannoitus: fosfori-kalium-lannoite (ei typpilannoitetta!)	kerran kolmessa vuodessa
Tuenta	Köynnökset on suunnitelmassa asetettu kasvamaan pergolarakenteeseen. Versoja voi joutua ohjaamaan oikeansuuntaiseen kasvuun pergolarakennetta kohden esim. langalla taimen ollessa nuori.	Istuttaessa
Leikkaus	Köynnöksiä leikataan vain tarvittaessa poistamalla kuolleet ja vahingoittuneet versot. Keväisin runsaasti mahaa tuottava kiinanlaikkuköynnös leikataan loppukesällä. Säleikkövilliviini leikataan keväisin ennen versojen puhkeamista. Villiviini sietää myös alasleikkuun, mikäli kasvusto on päässyt liian tiheäksi eikä kasvi voi hyvin. Tällöin versot tulee jättää 20-30 cm pitkiksi maan pinnasta.	Tarvittaessa, harvennusta tarvitsee tehdä yleensä 3-4 vuoden välein

Rikkakasvien poisto	Rikkakasvit poistetaan tyväalueelta niiden muodostuessa häiritseviksi tai pensaan kasvua haittaaviksi.	Suosittelua määrä 3 kertaa kasvukaudessa
Kastelu	Keväällä istutetut köynnökset kastellaan saman vuoden kasvukaudella koko kauden ajan, muutoin kastellaan jos kasvukaudella pitkiä kuivia ajanjaksoja	huhti-syyskuu

### Lajikohtaiset hoito-ohjeet

Laji	Ominaisuudet	Koko	Istutus	Hoito
Säleikkövilliini Parthenocissus inserta	Nopeakasvuinen ja talvenkestävä. Hehkuvan punainen syysväri, tarvitsee tuen kasvaakseen.		Kestävän säleikkövilliinin voi istuttaa milloin tahansa sulan aikana. Istutusväli on 1-2 metriä ja istutuskastelua tulee tehdä n.2 viikon ajan kerran pari viikossa.	ks. edellinen sivu
Kiinanlaikkuköynnös Actinidia kolomikta	Valko- ja vaaleanpunalaikulliset lehdet, hedekasvissa enemmän laikkuja. Tarvitsee tuen kasvaakseen.		Kestävän kiinanlaikkuköynnöksen voi istuttaa milloin tahansa sulan aikana. Istutusväli on 1-2 metriä ja istutuskastelua tulee tehdä n.2 viikon ajan kerran pari viikossa.	ks. edellinen sivu

(Räty 2012)

## Kausikukat

Kausikukkien hoidon tavoitteena on siisteys sekä runsas ja pitkäikäinen kukinta. Suunnitelmassa kausikukat on istutettu ruukkuihin, lähelle istuma- ja ruokailualueita tai sisäänkäyntiä. Ruukkujen kasvualusta vaihdetaan vuosittain ja kasvukaudella kuolleet/huonokuntoiset kasvit poistetaan ja vaihdetaan uusiin. Kausikasvien käyttö alueella päätetään vuosittain.

KAUSIKUKAT	Toimenpiteet	Aika/Kerrat per vuosi
Istutus	Istutukset voi aloittaa yöpakkasten päätyttyä. Istuttaessa juuripaakun tulee peittyä ja maa juuripaakun ympärillä tiivistetään käsin. Kasveille tehdään istutuskastelu.	Touko-Kesäkuu
Lannoitus ja kalkitus	Kausikukkia lannoitetaan noin kaksi kertaa kuukaudessa kasvukauden aikana. Käytetään vähätyppistä lannoitetta kukinnan parantamiseksi (myydään usein kesäkukkaravinne-kauppanimellä)	2 krt/kuukausi
Rikkakasvien poisto	Rikkakasvit poistetaan kitkemällä	Tarvittaessa
Kastelu	Kausikukkien kastelu on paljolti riippuvainen vallitsevista sääolosuhteista sekä valituista kasvilajeista, mutta hyvänä nyrkkisääntönä voi pitää kastelua kahdesti viikossa. Mikäli on pitkä hellejakso, kastelua voi tihentää kolmeen kertaan viikossa.	1-3 krt/vk
Ruukut	Ruukkujen valinnassa kannattaa suosia suurempikokoisia altakasteluruukkuja. Näin kastelutiheys harvenee ja istutusten ulkonäkö on näyttävämpi verraten moneen pieneen ruukkuun. Ruukkuesimerkkejä: atech groupe Extravase läp. 800 mm	-

## Kausikukka esimerkkejä:

Laji	Ominaisuudet	Koko	Kukinta
Siniviuhka Scaevola Aemula	Violetinsiniset tai valkeat kukat,	Kk 50-100 cm	6-8
Punakosmoskukka Cosmos bipinnatus	Valkeat, vaaleanpunaiset tai punaiset kukat,	Kk 40-100 cm	6-7
Tarhadaalia Dahlia x hortensis	Näyttävät kerrostetut kukat, lajikkeita useita erilaisia	Kk 30-100 cm	6-8
Tsinnia Tsinnia elegans	Näyttävät yksinkertaiset tai kerrostetut kukat, lajikkeita useita erilaisia	Kk 30-100 cm	7-9

## Kuukausittainen hoitokalenteri

Tammikuu	- Pergolarakenteiden tarkistus lumikuorman varalta
Helmikuu	- Pergolarakenteiden tarkistus lumikuorman varalta
Maaliskuu	- Kevätkunnostukset: nurmi, puut, pensaat, perennat, köynnökset - Lannoitus/kalkitus - Puiden leikkuu
Huhtikuu	- Mahdollisten taimien istutus (jos ei yöpakkasia) - Kevätkunnostukset: nurmi, puut, pensaat, perennat, köynnökset - Lannoitus/kalkitus - Puiden leikkuu
Toukokuu	- Nurmikon leikkuu alkaa - Rikkaruohojen poisto
Kesäkuu	- Kastelu tarvittaessa - Kausikukkien istutus - Rikkaruohojen poisto
Heinäkuu	- Kastelu tarvittaessa - Rikkaruohojen poisto - (Puiden leikkuu)
Elokuu	- Kastelu tarvittaessa - Rikkaruohojen poisto - Syyslannoitus: nurmi, puut, pensaat, perennat, köynnökset
Syyskuu	- Kausikukkien poisto



	<ul style="list-style-type: none"><li>- Syyskunnostukset: nurmi, puut, pensaat, perennat, köynnökset</li><li>- nurmikon leikkuu päättyy</li><li>- Lehtien keruu ja poisto</li><li>- Syyslannoitus: nurmikko, perennat, pensaat</li></ul>
Lokakuu	<ul style="list-style-type: none"><li>- Lehtien keruu ja poisto</li><li>- Syyskunnostukset: nurmi, puut, pensaat, perennat, köynnökset</li></ul>
Marraskuu/ Joulukuu	<ul style="list-style-type: none"><li>- Alueen viimeinen tarkistus ennen talvea: irtokalusteiden ja irrotettavien rataesteiden vieni sisälle ja alueen yleiskatsaus</li></ul>

## Jättipalsamin torjuntaopas

Jättipalsami (*Impatiens glandulifera*) on EU:n määrittämä haitallinen vieraslaji, joka tulee havaittaessa hävittää sen kotoperäisiä lajeja haittaavan kasvun vuoksi. Jättipalsami on yksivuotinen, mutta tehokkaasti leviävä ja laajoja kasvualoja valtaava ruoho. (Vieraslajit.fi, 2020)

Suunnittelualueen pohjoispuolella kasvava jättipalsamikasvusto voidaan hävittää joko kitkien tai niittäen. Vesistön läheisyyden takia kemiallista torjuntaa ei tule käyttää. Kitkien hävittäminen tulee tehdä ennen ensimmäisten kukkien kypsymistä alkukesästä tai viimeistään kesä-heinäkuussa. Niitto tulee tehdä mahdollisimman läheltä maanpintaa. Kumpaakin torjuntatapaa tulee toistaa kasvukaudessa 2-3 kertaa, jotta kaikki kukinta saadaan estettyä. Kitkuu- tai niittojätteitä ei tule hävittää kompostijätteenä tai puutarhajätteenä vaan kerätä jätesäkkeihin ja viedä poltettavaksi. (Elinkeino- liikenne- ja ympäristökeskus, 2020). Koska jättipalsami esiintyy osaksi kaupungin alueella, on sen torjumisesta sovittava kaupungin kanssa. Jättipalsamin torjumisessa talkootoiminta on yleisesti käytetty, tehokas tapa ongelmallisten kasvustojen hävittämiseksi.

### WWF Suomen ohjeita torjuntatalkoiden järjestämiseen:

1. Ennen talkoiden aloittamista on kysyttävä lupa maanomistajalta talkoiden järjestämisestä. Linnanpuiston kohdalla talkoot järjestetään yhdessä kaupungin kanssa.
2. Talkooporukka ohjeistetaan siitä kuinka kasvusto poistetaan (niittäen/kitkien) ja mihin poistetut kasvijätteet kerätään (siemenettömät kasoiksi, siemenelliset säkkeihin)
3. Säkitetty ja läjitetty kasvusto poistetaan asianmukaisesti pois talkoopaikalta
4. Talkooväät ja oikeaoppinen suojautuminen hanskoilla tärkeää, talkoohanskoja voi



**Lähteet**

Viheralueiden hoito VHT 14 Viherympäristöliitto ry, julkaisu nro 55, Tampere 2015 (luvut 2.1.1, 2.1.2, 2.1.5, 2.1.7, 2.1.8, 2.1.9 sekä 2.4) (lainattu 21.10.2020)

Räty Ella: Kotipihan Köynnökset, Taimistoviljelijät ry Puutarhaliiton julkaisu nro 343 Helsinki 2012 (sivut 8, 12) (lainattu 21.10.2020)

Forsblom Juha: Kesän kylvökukat, Puutarhaliiton julkaisu nro 324 Helsinki 2003 (sivut 26, 27) (lainattu 21.10.2020)

Ahosen taimisto: <https://ahosentaimisto.fi/tuote/kuninkaanangervo-astiataimi/> <https://ahosentaimisto.fi/tuote/valkopajuangervo-astiataimi/>  
<https://ahosentaimisto.fi/tuote/koristearonia-astiataimi/> (haettu 22.10.2020)

Puutarhatalo sydänmaa: [https://kauppa.puutarhatalo.fi/epages/puutarhatalo.sf/fi\\_FI/?ObjectID=2922322](https://kauppa.puutarhatalo.fi/epages/puutarhatalo.sf/fi_FI/?ObjectID=2922322) <https://kauppa.puutarhatalo.fi/Tsinnia-Iso>  
<https://www.kekkila.fi/kasvikirjasto/siniviuhka/> (haettu 22.10.2020)

Ruukkuesimerkki: [https://www.schetelig.com/documents/154857/241221/ATECH\\_catalogue\\_2017\\_final\\_LOWRESS.pdf/64a61ab8-8897-4aae-b3ef-94fe13d5edb8](https://www.schetelig.com/documents/154857/241221/ATECH_catalogue_2017_final_LOWRESS.pdf/64a61ab8-8897-4aae-b3ef-94fe13d5edb8) s.3 (haettu 21.10.2020)

<https://vieraslajit.fi/fi/lajit/MX.39158/show> (haettu 21.10.2020)

Elinkeino- liikenne- ja ympäristökeskus (Ympäristö.fi) :Jättipalsamin tunnistaminen ja torjunta (PDF) (haettu 21.10.2020)

Parkkima Tiina: WWF Suomi Nuorten vieraslajitalkoo-opas 2018 <https://wwf.fi/app/uploads/f/v/a/yfqjo7rdjzpsm6ulfo65bb/nuorten-opas-2018-low.pdf?filename=Nuorten%20vieraslajitalkoo-opas.pdf> (haettu 20.10.2020)

**Kuvalähteet**

Salo, Anneli 2008 [https://commons.wikimedia.org/wiki/File:Alchemilla\\_mollis\\_J%C3%A4ttipoimulehti\\_H6144\\_C.jpg](https://commons.wikimedia.org/wiki/File:Alchemilla_mollis_J%C3%A4ttipoimulehti_H6144_C.jpg) (haettu 21.10.2020)

2006 [https://commons.wikimedia.org/wiki/File:Hemerocallis\\_middendorffii\\_02.jpg](https://commons.wikimedia.org/wiki/File:Hemerocallis_middendorffii_02.jpg) (haettu 21.10.2020)

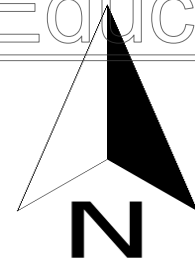
Hardyplants, 2009: <https://commons.wikimedia.org/wiki/File:Hosta33.jpg> (haettu 21.10.2020)

Andy.vac, Praha, 2012 [https://commons.wikimedia.org/wiki/File:Toten\\_krvavec.JPG](https://commons.wikimedia.org/wiki/File:Toten_krvavec.JPG) (haettu 21.10.2020)

Ralf Roletschek, 2005 [https://commons.wikimedia.org/wiki/File:Actinidia\\_kolomikta.jpg](https://commons.wikimedia.org/wiki/File:Actinidia_kolomikta.jpg) (haettu 21.10.2020)



# Kehityssuunnitelma kartta MK 1:250



## Merkit

- Ojan kasvillisuutta
- Kivituhka aekoko 0-8 mm
- Beachvolleykenttä tasarakeinen hiekka 0,063-1 mm
- Kasvualusta tuoteistettu, laatuvaatimus tyyppi 2
- Perennaistutus katso istutussuunnitelma-liite
- Niitty Alueella jo olemassa oleva niitty
- Nurmi
- Koivu
- Koristearonia Aronia x prunifolia
- Sirotuomipihlaja Amelanchier laevis
- Rusokirsikka Prunus sargentii
- Kuninkaanangervo Spiraea x watsoniana 'Kruunu'
- Valkopajuangervo Spiraea alba "Allikko"
- Puutarhashakki 3,2x3,2m
- Penkki
- Ruokailuryhmä
- Roska-astia
- Istutusruukku läp.80 cm

## NUMEROSELITTEET

- 1 Kioski
- 2 Kioskin terassi
- 3 Säilytyskatos
- 4 Roska-alue
- 5 Jalkapallobiljardi
- 6 Puutarhashakkialue
- 7 Pöytätennis x2
- 8 Ruokailualue
- V Vapaa-alue



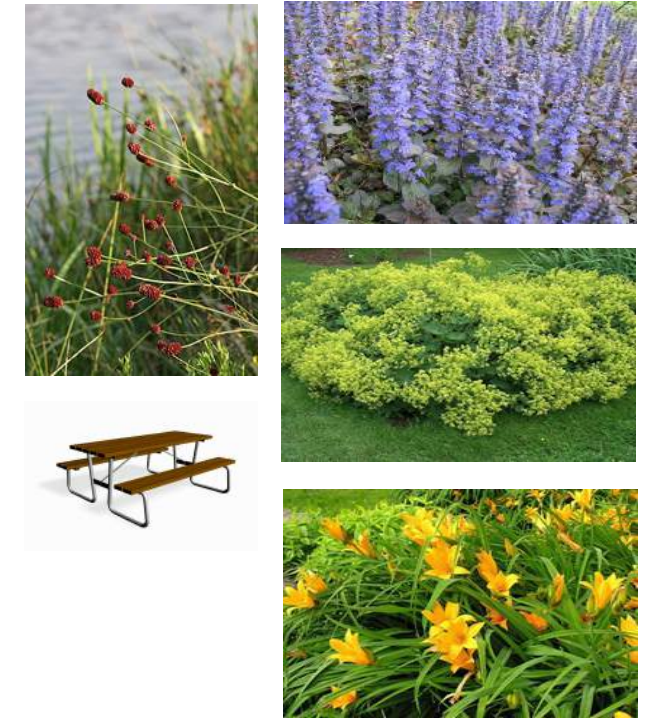
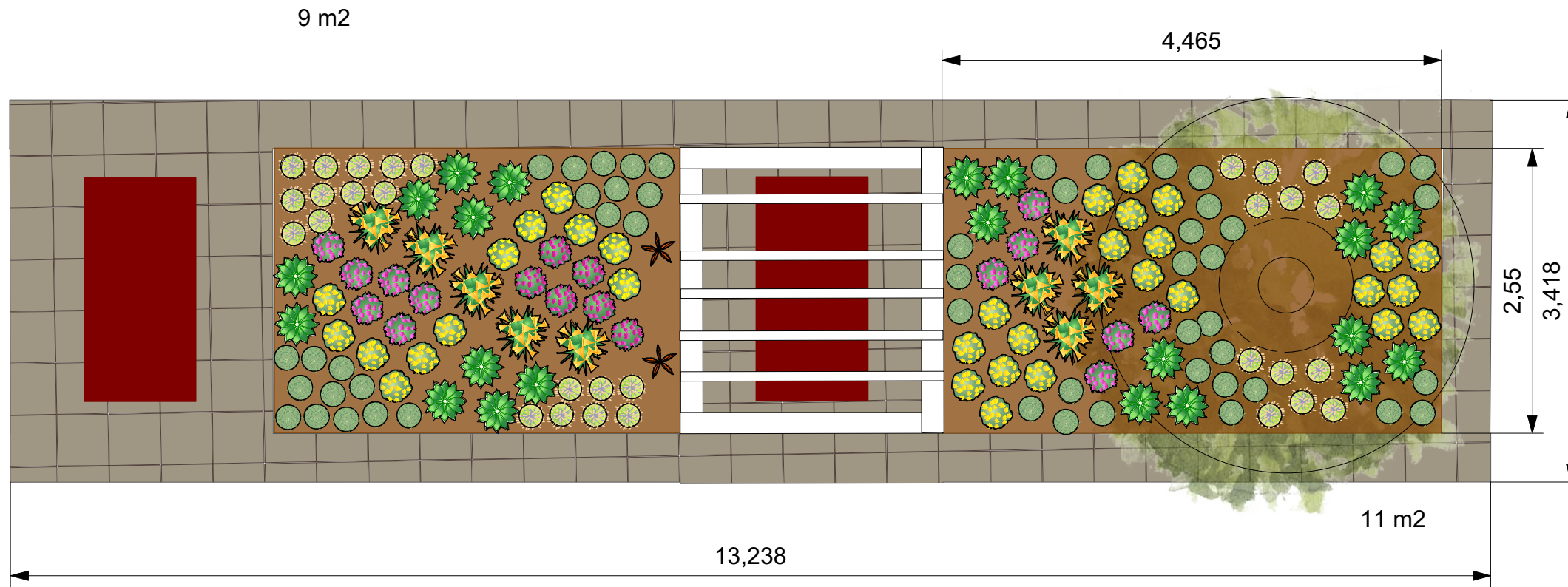
Uudet ratapisteet ja niiden tyytit: Uusien ratapisteiden valinnassa on käytetty hyväksi nykyisten ratapisteiden kartoitusta (ks. Linnanpuiston rata-alueen kuntokartoitus), opinnäytetyön luvussa 6.6. esitellyjä rata-alueita ja Suomenratagolfliiton julkaisemaa Ratagolfin huoparatojen ratasäännöt ja mittapirustukset-asiakirjaa.

Numero	Ratatyypit	Teema/koristeet	Muutos nykyiseen	Muutosvaihe
1	Luukku	Linnarata: porttisteet Hämeen linnan tai linnan muurin siluetteja	Ratatyypit pysyy samana	2
2	Kaksioisportti	Keskiaikamarkkinat: ritarisiluetit	Ratatyypit pysyy samana	2
3	90 kulmarata	Museo Militaria	Rataan lisätään kulmaeste: joko nelinmallinen tai ohjurieste	2
4	Pudotus	Palanderin talo	atatyypit pysyy samana	2
5	Keskikukkula	Vankilamuseo	Uusi rata	1
6	Sivupudotus	Hämeenlinnan taidemuseo: jokin taidemuseon tunnetuimmista teoksista, esim. Museo Skogster	Vanha 90 asteen kulmarata vaihdetaan sivupudotusrataan	1
7	Ruotsalainen korko	Museo Skogster	Vanha suora rata vaihdetaan ruotsalaiseen korkoon	1
8	Aura	HAMK	Ratatyypit pysyy samana	2
9	Kalteva käänös	Ahvenisto race circuit: moottoripyörä/auto siluetit	Ratatyypit pysyy samana	2
10	Keskiliuku	Kansallinen kaupunkipuisto	Ratatyypit pysyy samana	2
11	Näköharha	Kissankulman eläinpiha	Vanha kolmoiseste vaihdetaan samankaltaiseen Näköharharataan, joka on haastavampi	1
12	Salama	Evon retkeilyalue	Vanha keste vaihdetaan mutkitteluvaan salamarataan	1
13	Avoputki	HJS-rata	Vanha kavennettu nousu vaihdetaan samankaltaiseen Avoputki-rataan	1
14	Saksalainen korko	Aulangon näköalatorni	Rataan voidaan lisätä este, esim. loop tai bridge	2
15	Keskigreeni	Ritariareena: jääkiekko (HPK:n logo?)	Rataan voidaan lisätä este, esim. loop tai bridge	2
16	Portti	Hämeenlinnan kirkko: siluetit	Tyyppi pysyy samana, mutta lisätään este	2
16	Laatikko	Aulankorata: kasveja tai torni (esim. tappiesterat)	Vanha tappirata vaihdetaan samanlaisilla esteillä varustettuun Laatikko -rataan	1
18	Sisäänlyönti	Iittala glass village/Iittalan lasimuseo	Ratatyypit pysyy samana	2



# Suunnittelualueen länsipään istutussuunnitelma

MK 1:50



Kasvualusta	Kasvualustan syvyys 30-40 cm, kasvialustan tulee olla kalkittua, lannoitettua ja rikkakasvitonta
Katteet	Istutusalueelle on valittu kasvilajeja, joiden kasvutapa peittää tehokkaasti pinta-alaa, joten jatkuvaa katteen lisäystä ei tarvita. Taimien ollessa vielä pieniä istutusalueelle voi kuitenkin levittää männynkuorikatetta estämään rikkakasvien kasvua. Tarkoitukseen sopivia katteita myyvät esim. Biolan ja Kekkilä.
Peitteet	Suodatinkangas + kate voidaan levittää kanukan tyven ympärille, johon ei istuteta perennoja suojaamaan aluetta rikkakasveilta
Pergola	pergolan tukijalat rakennetaan kiveyksen puolelle, pergolaan kiipeämään kasvavat villiviinit istutetaan pienemmän istutusaltaan itäisivulle

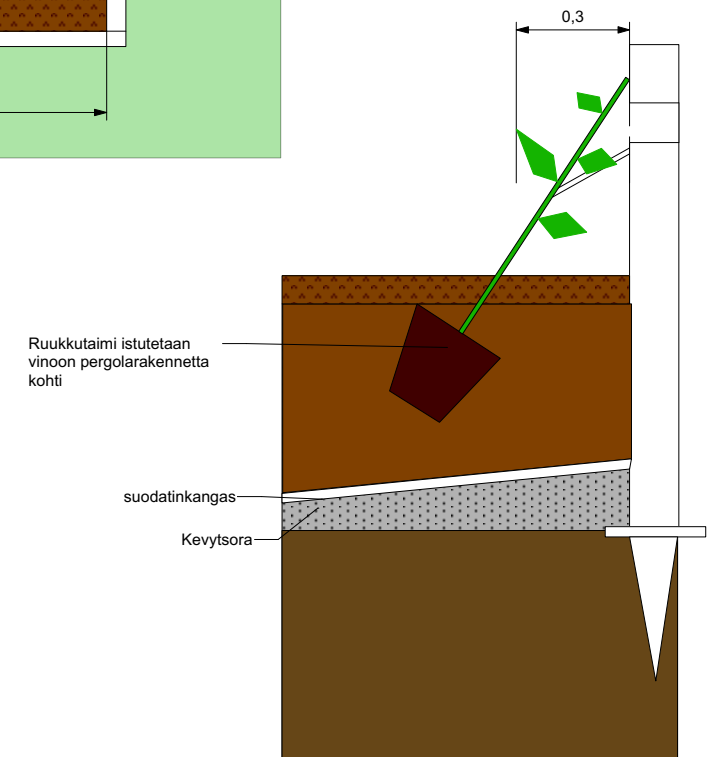
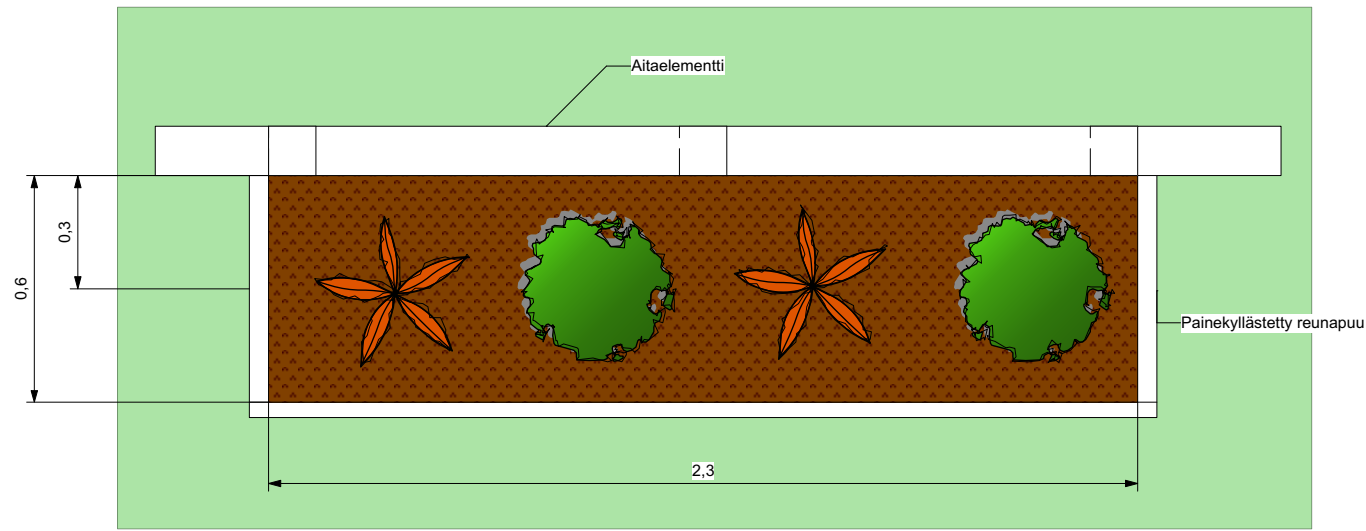


Laji	Tieteellinen nimi	Määrä	Ruukkukoko, läp, mitta
Keltapäivälilja	Hemerocallis lilio-asphodelus	9	1 litra
Punaluppio	Sanguisorba officinalis	18	15 cm
Jättipoimulehti	Alchemilla mollis	33	9 cm
Jalokuunilija	Hosta 'Orange marmalade'	24	9 cm
Rönsyakankaali	Ajuga reptans	52	9 cm
Suikeroalpi	Lysimachia nummularia	34	9 cm
Säleikkövilliini	Parthenocissus inserta	2	3 litraa



# Istutussuunnitelma: Aitaköynnökset

MK 1:20



Laji	Ominaisuudet	Ruukkukoko	Määrä
Säleikkövilliini Parthenocissus inserta	Nopeakasvuinen ja talvenkestävä. Hehkuvan punainen syysväri, tarvitsee tuen kasvaakseen. Kasvukorkeus 4-10m	3 l	2 per istutus
Kiinanlaikkuköynnös Actinidia kolomikta	Valko- ja vaaleanpunalaikulliset lehdet, hedekasvissa enemmän laikkuja. Tarvitsee tuen kasvaakseen. Kasvukorkeus 3-5m	3l	2 per istutus

Istutustiheys ja paikka	Köynnökset tulee istuttaa n. 20-30 cm päähän pergolarakenteesta
Tuenta	Taimet tuetaan pergolarakenteeseen langalla
Kasvualusta	Kasvualusta syvyys 50-70 cm, multa kalkittua, lannoitettua ja rikkakasvitonta
Katteet	Taimien ollessa nuoria katteena voidaan käyttää männynkuorikatetta. Sopivia katteita myyvät mm. Biolan ja Kekkilä
Hoito	Kestävät säleikkövilliinit ja kiinanlaikkuköynnökset voi istuttaa milloin tahansa sulan aikana niin keväällä kuin syksylläkin Istutusväli on 1-2 metriä ja istutuskastelua tulee tehdä n.2 viikon ajan kerran pari viikossa.
Istutuskastelu	Nuoria taimia kastellaan 1-2 kertaa viikossa juurtumisen varmistamiseksi