

+

MAHDOLLISUUS MUUTOKSEEN

Kuntouttavan työtoiminnan merkityksellisyys asiakkaan
näkökulmasta

LAHDEN AMMATTIKORKEAKOULU
Sosionomi
Sosiaali- ja terveysalan koulutusohjelma
Opinnäytetyö
Syksy 2020
Kati Vuojolainen

Tiivistelmä

Tekijä(t) Vuojolainen, Kati	Julkaisun laji Opinnäytetyö, AMK Sivumäärä 37+ 4 liitettä	Valmistumisaika Syksy 2020
Työn nimi Mahdollisuus muutokseen Kuntouttavan työtoiminnan merkityksellisyys asiakkaan näkökulmasta		
Tutkinto Sosionomi (AMK)		
Tiivistelmä <p>Tutkimuksen tavoitteena oli kerätä sellaista tietoa, jota voidaan käyttää kuntouttavan työtoiminnan palvelun kehittämisessä.</p> <p>Tutkimuksen tarkoituksena oli selvittää kuntouttavan työtoiminnan asiakkaiden kokemuksia, kuntouttavan työtoiminnan merkityksellisyttä ja osuutta työelämään paluun tukemisessa asiakkaiden näkökulmasta, silloin kun kuntouttavan työtoiminnan lopettamisesta on kulunut useita vuosia.</p> <p>Toimeksiantajana oli Päijät-Hämeen hyvinvointikuntayhtymän kuntouttavan työtoiminnan Lahden yksikkö. Lähtökohtana tutkimukselle oli toimeksiantajan tarve selvittää työtoiminnan merkityksellisyttä asiakkaan elämässä myöhemmin tapahtuvissa päätöksissä ja suunnitelmissa.</p> <p>Teoreettisessa viitekehyksessä kuvataan kuntouttavan työtoiminnan, osallisuuden aktivoinnin ja aktivointisuunnitelman käsitteitä.</p> <p>Tutkimus on kvalitatiivinen tapaustutkimus, jonka materiaali on kerätty teemahaastatteluna kolmelta aikavälillä 2004-2010 kuntouttavassa työtoiminnassa olleelta asiakkaalta. Materiaali analysoitiin aineistolähtöisellä sisällönanalyysillä yhdistelemällä käsitteitä. Tutkimusaineistosta saatiin vastaus tutkimustehtävään.</p> <p>Johtopäätöksenä voidaan todeta, että haastateltavat ovat tyytyväisiä kuntouttavan työtoiminnan palveluun ja palvelun merkityksellisyys vaikuttaa myöhemmin elämässä tehtyihin valintoihin ja päätöksiin. Kuntouttava työtoiminta on vaikuttanut haastateltujen ammatinvalintaan pitkällä aikavälillä.</p> <p>Haastateltavat ovat huolissaan kuntouttavan työtoiminnan negatiivisesta maineesta ja palvelun tuntemattomuudesta. Haastateltujen mielestä kuntouttavalla työtoiminnalla on positiivinen vaikutus, jonka merkitys on selvinnyt heille vasta useiden vielä useiden vuosien päästä.</p>		
Asiasanat Kuntouttava työtoiminta, osallisuus, aktivointi, aktivointisuunnitelma		

Abstract

Author(s) Vuojolainen, Kati	Type of publication Bachelor's thesis	Published Autumn 2020
	Number of pages 36 pages,4 enclosures	
Title of publication Title Possibility to change. The importance of rehabilitative work from the clients point of few.		
Name of Degree Bachelor of Social Services Thesis		
Abstract <p>The aim of the study was to collect information that can be used in the development of rehabilitative work activities. The purpose was to find out the significance of rehabilitative work activities by clients.</p> <p>The study examined the significance of the service and its role in supporting the return to work when several years have passed since the termination of the service.</p> <p>The principal was the Lahti unit of rehabilitative work in the Päijät.- Häme Welfare Association. The starting point for the study was the principal's need to gather information about the relevance of work activities in the lives of clients.</p> <p>The theoretical part describes the concepts rehabilitative work, participation, activation and activation plan.</p> <p>The material of the qualitative research has been collected through a thematic interview. Three interviews were conducted and the interviewees had been clients of rehabilitative work in the period 2004-2010.</p> <p>The material was analyzed by internal analysis by combining concepts. The research material provided answers to the research tasks.</p> <p>In conclusion, the interviewees are satisfied with the service of rehabilitative work. Rehabilitative work has been relevant to the interviewees and influenced their career choice later in life.</p> <p>Interviewees are concerned about the negative reputation of rehabilitative work and the unknownness of the service. According to the interviewees, rehabilitative work has a positive effect, the significance of which has only become clear to them after several years.</p>		
Keywords Rehabilitative work, participation, Activation, Activation plan		

SISÄLLYS

1	JOHDANTO.....	1
2	AKTIVOINTISUUNNITELMA ON LÄHETE KUNTOUTTAVAAN TYÖTOIMINTAAN ...	3
	2.2 Aktivointisuunnitelma	5
	2.3 Osallisuus ja elämänhallinta	8
3	TOIMEKSIANTAJA	10
	3.1 Päijät-Hämeen hyvinvointikuntayhtymä	10
	3.2 Asiakasprosessi Lahden seudulla	11
	3.3 Lahden yksikön toiminta v. 2004- 2010.....	15
4	TUTKIMUKSEN TAVOITE JA TARKOITUS.....	16
	4.1 Tavoite ja tarkoitus.....	16
5	TUTKIMUKSEN TOTEUTUS	18
	5.1 Aineiston hankinta ja tutkimusmenetelmä.....	18
	5.2 Aineiston analysointi	20
6	TUTKIMUKSEN TULOKSET	24
	6.1 Taustatietoa haastateltavista.....	24
	6.2 Haastateltavien ajatuksia kuntouttavasta työtoiminnasta	24
	6.3 Kuntouttavan työtoiminnan tuki tavoitteiden saavuttamisessa	25
	6.4 Työtoimintapaikan ja ohjauksen merkitys	25
	6.5 Sosiaaliohjaus kuntouttavassa työtoiminnassa.....	26
	6.6 Vaikutus työkykyyn	27
	6.7 Vaikutus valintoihin	28
7	JOHTOPÄÄTÖKSET	29
8	POHDINTA	31
	8.1 Tutkimukseen liittyvä pohdinta	31
	8.2 Tutkimuksen eettisyys ja luotettavuus.....	32
	8.3 Jatkotutkimusehdotukset	34
9	LÄHTEET.....	35
10	LIITTEET	38

1 JOHDANTO

Yhteiskunnan tulisi tarjota kansalaisille suotuisat olosuhteet, jotta he voisivat toteuttaa itseään mahdollisimman laajasti ja olla onnellisia. Elinolojen ja perustarpeiden turvaaminen, turvallisuus sekä mahdollisuus osallistua kulttuuriin antavat ihmisille toimintakyvyille mahdollisuuden toimintaan yhteisöissä ja kulkemisen kohti omaa päämäärää. (Jansson 2014,22.)

Ihmisten kanssa tehtävän työn vaikuttavuuden arviointi on haasteellista. Sosiaalityön luonne on sellainen, että jokainen asiakas kokee kommunikaation ja suhteen ammattilaiseen omista lähtökohdistaan. Merkityksellisyys on siis tilannekohtaista ja yksilöllistä. Työn kehittämisen näkökulmasta sosiaalityötä tekeväille ammattilaiselle on tärkeää tietää, onko hänen työnsä merkityksellistä ja vaikuttaako työ asiakkaan elämään pidemmällä aikavälillä. Tästä lähtökohdasta katsottuna sosiaalityön merkityksellisyyden arviointi ja asiakkaiden näkökulman esille tuominen on tärkeää. On ajankohtaista nostaa keskusteluun kuntouttavan työtoiminnan luonne ja merkityksellisyyden arviointi ja kyseenalaistaa arviointi, silloin kun se tapahtuu ainoastaan viranomaistaholta.

”Kuntouttavan työtoiminnan vaikutusten arvioinnissa tulisi tietoisesti tarkastella tuloksia myös sosiaali- ja kuntoutuspoliittisessa viitekehyksessä työllistymisnäkökulman ohella” (Kankainen 2019).

Tutkimuksen aiheena on kuntouttavan työtoiminnan merkityksellisyys asiakkaan kokemana. Aihe on valittu sillä perusteella, että kuntouttava työtoiminta on noussut ajankohtaiseksi ja keskusteluun suomen otettua käyttöön työttömyysturvan aktiivimalli vuonna 2018. Aiheen valintaan vaikuttanut myös se, että työskentelen itse kuntouttavan työtoiminnan Lahden yksikössä. Olen työssäni havainnut, että asiakkaiden kokemukset kuntouttavasta työtoiminnasta ovat hyvin erilaisia. Myös motivaatio aloittaa kuntouttavan työtoiminnan palvelu ja edetä siinä vaihtelee yksilökohtaisesti.

Lähtökohtana opinnäytetyölle on toimeksiantajan tarve selvittää työtoiminnan merkityksellisyyttä asiakkaan elämässä myöhemmin tapahtuvissa päätöksissä ja suunnitelmissa. Toimeksiantajana on Päijät-Hämeen hyvinvointikuntayhtymän kuntouttavan työtoiminnan Lahden yksikkö. Tarkoituksena on kerätä sellaista

tietoa, jota voidaan käyttää kuntouttavan työtoiminnan palvelun kehittämisessä asiakaslähtöisemmäksi.

Teoriaosuudessa kuvaan kuntouttavan työtoiminnan palvelun, aktivointi- suunnitelman ja näiden välisen yhteyden. Lisäksi kuvaan osallisuuden käsitettä ja sen yhteyttä kuntouttavaan työtoimintaan aiempien tutkimusten avulla.

Tutkimusote on laadullinen ja aineisto hankittiin teemahaastatteluilla. Tutkimusta varten haastateltiin ihmisiä, jotka ovat olleet kuntouttavan työtoiminnan asiakkaina vuosien 2004-2010 välisenä aikana. Aineistoa analysoimalla selvitän, mitkä asiat kuntouttavan työtoiminnan palvelussa ovat olleet asiakkaille merkityksellisiä ja kuinka kuntouttava työtoiminta on vaikuttanut heidän tavoitteidensa saavuttamiseen.

2 AKTIVOINTISUUNNITELMA ON LÄHETE KUNTOUTTAVAAN TYÖTOIMINTAAN

2.1 Kuntouttava työtoiminta

Kuntouttava työtoiminta on sosiaalipalvelu, jonka tavoitteena on asiakkaan elämänhallinnan ja työelämään paluun tukeminen. Kuntouttava työtoiminta on nousnut ajankohtaiseksi, kun Suomessa otettiin käyttöön työttömyysturvan aktiivimalli vuoden 2018 alusta alkaen. Mallissa työttömän on osoitettava aktiivisuutensa tai hänen työttömyysturvaansa vähennetään. (Valtioneuvosto 2019.)

Kuntouttavan työtoiminnan järjestää kunta. Kunta voi järjestää toimintaa joko itse tai sopia sen järjestämisestä toisen kunnan, kuntayhtymän, rekisteröidyn yhdistyksen, rekisteröidyn säätiön, valtion viraston tai rekisteröidyn uskonnollisen yhdistykunnan kanssa. Riippumatta kuntouttavan työtoiminnan järjestämistavasta kunta vastaa siitä, että toiminta järjestetään kuntouttavasta työtoiminnasta annetun lain mukaan ja aktivointisuunnitelmassa määritellyllä tavalla. (Lindqvist ym. 2001, 46.)

Kuntouttavaa työtoimintaa koskevassa laissa asiakkaaksi määritellään työtön henkilö, joka saa työttömyyden perusteella toimeentulotukea tai työmarkkinatukea (Kuntouttavan työtoiminnan käsikirja 2001, 13).

Asiakkaan ja työtoimintaa järjestävän tai toteuttavan tahon välille ei synny virka-eikä työsuhdetta, eikä kuntouttavaa työtoimintaa voida järjestää yrityksessä (Kankainen 2019).

Kuntouttava työtoiminta ei saa loukata asiakkaan uskonnollista tai muuta eettistä vakaumusta. Kuntouttava työtoiminta voi olla esimerkiksi avustavia tehtäviä sairaaloissa, vanhustenhuollossa tai kiinteistöjen ja ulkoalueiden kunnostukseen liittyvissä työtehtävissä. Myös työpajat järjestävät kuntouttavaa työtoimintaa. (Lindqvist ym. 2001, 48.)

Kuntouttavalla työtoiminnalla halutaan vahvistaa asiakkaan elämän- ja arjenhallintaa sekä työ- ja toimintakykyä. Toiminnalla pyritään myös ehkäisemään syrjäytymistä tarjoamalla mahdollisuus työtoimintaan ja muihin palveluihin. Palveluiden suunnittelussa tulee huomioida kokonaisvaltaisesti asiakkaan henkilökohtainen tilanne. (Terveys- ja hyvinvoinnin laitos 2020.)

Kuntouttava työtoiminta on sosiaalihuoltolain 17 pykälän mukainen sosiaalipalvelu. Kuntouttavan työtoiminnan järjestäminen perustuu lakiin kuntouttavasta työtoiminnasta (189/2001), joka tuli voimaan 1.9.2001. Tämän lisäksi toimintaa ohjaavat useat muut lait ja asetukset. Näitä ovat laki sosiaalihuollon asiakkaan asemasta ja oikeuksista (812/2000), sosiaalihuoltolaki (710/1982), työvoimapalvelulaki (1295/2002), laki kuntoutuksen asiakasohjaustyöstä (497/2003), hallintolaki (434/2003), henkilötietolaki (523/1999), sähköisen viestinnän tietosuojalaki (516/2004). (Terveyden- ja hyvinvoinninlaitos 2020.)

Kuntouttavan työtoiminnan sisältöä ei ole laissa määritelty. Oleellista on se, että palvelu edistää asiakkaan elämänhallintaa ja työelämävalmiuksia. Kuntouttavaa työtoimintaa järjestetään esimerkiksi työtoimintana, ryhmätoimintana, yksilövalmennuksena sekä toimintakyvyn arviointina. Kuntouttavaan työtoimintaan voidaan ja on usein hyvä yhdistää muita palveluita. (Sosiaali- ja terveysministeriö 2001.)

Palvelun tavoitteena on vahvistaa pitkäaikaistyöttömän edellytyksiä työllistymiseen, koulutukseen tai työvoimapolitiisiin toimenpiteisiin osallistumiselle (Kankainen 2019).

Kuntouttava työtoiminta on järjestettävä niin, ettei sillä korvata normaalisti virka- tai työsuhteessa tehtävää työtä. Kuntouttava työtoiminta ei ole virka- tai työsuhde ja sen vuoksi osallistumisesta ei lueta työttömyysturvan työssäoloehtoon eikä kuntouttava työtoiminta kartuta osallistujan eläketurvaa. (Sosiaali- ja terveysministeriö 2001.)

Kuntouttava työtoiminta liikkuu palveluna työllisyyspolitiikan ja sosiaalipolitiikan välimaastossa lainsäädännössä, sille on asetettu molempien tavoitteita; toisaalta se on sanktioitua ja toisaalta siinä on kuntouttavia elementtejä. Kuntoutumisen tavoitteena on asiakkaan fyysisen kuntoutumisen lisäksi jonkinlainen sosiaalinen ja yhteisöllinen voimaantuminen. Se vaatii pitkää ja luottamuksellista asiakastyösuhdetta, niin että asiakas voi turvautua hänen kanssaan työskenteleviin myös epäonnistumisen hetkellä pelkäämättä vakavia seurauksia. Näiden lisäksi tarvitaan myös jatkopaikkoja ja vaihtoehtoja eteenpäin pääsemiseksi. (Karjalainen & Karjalainen 2010, 71.)

Kuntouttavan työtoiminnan tavoitteena olevan työllistymisen lisäksi on nostettu tavoitteeksi yksilön hyvinvoinnin lisääntyminen. Sitä pidetään merkityksellisenä palvelun tuottamana vaikutuksena. (Louste 2016,33.)

Uuden sosiaalihuoltolain (30.12.2014/1301) 17§:n mukaan kuntouttava työtoiminta nähdään oleellisena osana sosiaalista kuntoutusta. Sosiaalisen kuntoutuksen tavoitteena on lisätä asiakaslähtöisyyttä, palvelun tarpeen arvioinnin kokonaisvaltaisuutta, sosiaalisen toimintakyvyn vahvistumista, ehkäistä syrjäytymistä ja edistää asiakkaiden osallisuutta. (Louste 2016,33.)

2.2 Aktivointisuunnitelma

Aktivointipolitiikassa on perimmältään kyse siitä, että työttömäksi jäänyt, työttömyysturvaa tai toimeentulotukea saava henkilö palaisi mahdollisimman nopeasti palkkatyöhön. Tavoitteena on, että työikäisten kansalaisten toimeentulo ei olisi pitkiä aikoja sosiaaliturvan varassa vaan heistä tulisi itseään (ja perhettään) elättäviä työssä käyviä veronmaksajia. (Karjalainen & Keskitalo 2013,7.)

Aktivoinnissa työttömän kansalaisen vastuita ja velvollisuuksia hyvinvointiyhteiskunnassa määritellään uudelleen. Käytännössä tämä tarkoittaa sitä, että oikeus toimeentuloturvaan ja velvollisuus osallistua työhön tai koulutukseen kytkeytyvät aikaisempaa tiiviimmin yhteen. (Karjalainen & Keskitalo 2013,8.)

Aktivointi on tarkoittanut työttömien palveluvalikoiman kehittämistä ja palvelujen yksilöllisyyden lisäämistä. Yksilöllinen palvelu tarkoittaa asiakkaan ja viranomaisen yhdessä laatimia suunnitelmia ja sopimuksia, jotka ovat yleisesti käytössä työhön aktivoivissa palveluissa. Esimerkkinä näistä ovat työnhakusuunnitelma ja aktivointisuunnitelma, joissa sovitaan työttömän työllistymistä edistävästä toimista ja niiden toteuttamisesta. (Karjalainen & Keskitalo 2013,9).

Kuntouttavan työtoiminnan sisältö on kuvattava aktivointisuunnitelmassa mahdollisimman tarkasti. Mikäli kuntouttavan työtoiminnan täsmällinen sisältö ei ole suunnitelman tekohetkellä tiedossa, on kunnan ja työvoimatoimiston huolehdittava siitä, että työtoiminnan sisältö kuvataan aktivointisuunnitelmaan heti kun sisältö ja toteutustapa täsmentyvät. (Sosiaali- ja terveysministeriö 2001.)

Tavoitteiden ja jatkopolkujen määrittäminen aktivointisuunnitelmia tehtäessä on siis tärkeää. Asiakkaan tarpeiden pitää olla ensisijainen. Ongelmia syntyy, jos

asiakkaan ja palveluntuottajan tavoitteet eivät kohtaa. Yhtä lailla arvioinnin ja seurannan laadulliseen tehostamiseen pitää kiinnittää huomiota, ettei asiakkaalle tehdä useita erilaisia suunnitelmia, mikä helposti johtaa ”palveluissa pyörimiseen”. On tärkeää tehdä sekä lyhyen että pidemmän aikavälin tavoitteet selviksi; tällöin polutus selkiytyy ja voi olettaa myös palveluista putoamisten vähenevän. Asiakkaan osaamisen kasvu tulee tehdä näkyväksi. ”Palveluiden suunnittelu on lyhytnäköistä, koska järkeviä pitkäntähtäyksen suunnitelmia ei ole. Yhteistyötä ei johdeta loogisesti ja yhtenäisesti.” (Hietala ym. 2014,8.)

Aktivointisuunnitelma laaditaan määräajaksi. Sen kestosta, muuttamisesta ja keskeytyneen suunnitelmana jatkamisesta sovitaan työvoimatoimiston, kunnan ja asiakkaan kanssa. Mikäli aktivointisuunnitelmaan sisältyy kuntouttavaa työtoimintaa, suunnitelma on tältä osin tarkastettava ja päivitettävä 3-24 kuukauden välein. (Lindqvist ym. 2001, 25.)

Mikäli kuntouttavaa työtoimintaa ollaan sisällyttämässä aktivointisuunnitelmaan, saattaa olla tarkoituksenmukaista, että kunnan puolelta aktivointisuunnitelman tekoon myöhemmässä vaiheessa osallistuu työsuunnittelija ja/tai kuntouttavan työtoiminnan ohjaaja. (Lindqvist ym. 2001, 25.)

Aktivointisuunnitteluprosessi

Aktivointiehdon täyttävä asiakas tunnistetaan työvoimatoimistossa tai kunnan sosiaalitoimen toimipisteessä



Tiedotetaan asiakkaasta yhteistyökumppanille ja sovitaan asiakkaan, työvoimatoimiston ja kunnan sosiaalitoimen yhteisestä aktivointisuunnittelutapaamisesta



Kutsutaan asiakas yhteiseen keskusteluun



Asiakkaan, työvoimatoimiston ja kunnan sosiaalitoimen yhteinen aktivointisuunnitteluistunto tai -istuntoja, joissa sovitaan jatkotoimista



Kirjataan suunnitelmaan

- Asiakkaan omat toimet
- Työhallinnon aktiivitoimet
- Kuntouttava työtoiminta
- Kunnan sosiaali- ja terveystoimen palvelut
- Muut ammatillisen kuntoutuksen palvelut
- Yhdistelmä työhallinnon aktiivitoimista, sosiaali- ja terveystoimen palveluista ja kuntouttavasta työtoiminnasta



Sovitaan suunnitelman seurannasta/tarkistamisesta ja yhteinen sitoutuminen vahvistetaan allekirjoituksin



Asiakas ottaa ensimmäisen suunnitelmassa sovitun askeleen, työvoimatoimisto ja sosiaalitoimi tukevat suunnitelman toteutumista



Asiakas siirtyy kohti avoimia työmarkkinoita, kouluttautumista, ammatillista kuntoutusta

Kuvio 1. Aktivointisuunnitteluprosessi (mukailtu Sosiaali- ja terveysministeriö, työministeriö 2001)

2.3 Osallisuus ja elämänhallinta

Useissa tutkimuksissa on todettu, että kuntouttavan työtoiminnan vaikutukset asiakkaalle ovat sosiaalisia, lähinnä elämänhallintaan ja osallisuuteen liittyviä vaikutavuuden kokemuksia.

Osallistuminen on yksi väylä osallisuuden kokemiseen. Mahdollisuus vaikuttaa omaa elämää koskeviin asioihin on olennainen osa yhteiskunnallista osallistumista ja kiinnittymistä yhteisöön. (THL.2020.)

Mari Lousteen (2016,115) tutkimuksessa asiakkaiden kokemuksista osallisuudesta todetaan, että asiakkaat kokivat hyötyvänsä kuntouttavasta työtoiminnasta. Palvelu lisäsi heidän tunnettaan osallisuudesta ja vahvisti elämänhallintaa sekä sosiaalisia suhteitaan. Asiakkaita haastateltiin heidän ollessaan kuntouttavan työtoiminnan palvelussa. Haastatellut asiakkaat kritisoivat aktivointipolitiikkaa, jonka he kokivat olevan tilastojen kaunistelemista. Tutkimuksessa lähtökohtana olivat asiakkaiden asettamat tavoitteet.

Lousteen (2016,113) tutkimuksen mukaan osallisuutta ja onnistumista tukee asiakkaan itse yhdessä viranomaisen kanssa asettama tavoite. Jos tavoite määritellään ulkopuolelta, ei asiakas todennäköisesti onnistu tavoitteen saavuttamisessa. Merkityksellisinä asioina kuntouttavan työtoiminnan palvelussa asiakkaat kokivat työtoimintapaikan. Se, että on paikka mihin mennä ja tuntee kuuluvansa johonkin yhteisöön, koettiin merkityksellisinä. Mielekäs tekeminen motivoi asiakkaita osallistumaan kuntouttavaan työtoimintaan. He kokivat myös psyykkisen hyvinvoinnin ja itsetunnon vahvistuvan palvelussa. Haastateltujen asiakkaiden tavoitteena oli siirtyä koulutukseen tai työhön.

Iris Sandelinin (2014) kirjallisuuskatsauksessa "Kuntouttava työtoiminta asiakkaiden kokemana", keskitytään tarkastelemaan aktivointisuunnitelmaan kirjattua kuntouttavaa työtoimintaa. Kirjallisuuskatsausta varten Sandelin suoritti kattavan tiedonhaun. Sandelinin mukaan kuntouttavan työtoiminnan asiakkaat ovat pääasiassa yli 25-vuotiaita, matalasti koulutettuja pitkäaikaistyöttömiä.

Sandelinin (2014,14) mukaan kuntouttavan työtoiminnan hyöty asiakkaalle on selvästi sosiaalipoliittinen. Työllisyyspoliittinen hyöty jää kirjallisuuden perusteella epäselvemmäksi. Sandelin (2014,14) toteaa, että kirjallisuuden perusteella kuntouttava työtoiminta vaikuttaa tuovan asiakkaiden elämään rytmiä, sosiaalisen ympäristön ja työyhteisön, mielekästä työtä ja tekemistä, paremman taloudellisen tilanteen, itsetunnon kehittymistä ja aktivoitumista, parempaa työ- ja toimintakykyä sekä uusia oppimiskokemuksia. Lisäksi se saa joidenkin asiakkaiden kohdalla aikaan työllisyyspoliittisen siirtymän (Sandelin 2014,14). Iris Sandelinin (2014) kirjallisuuskatsauksella ja selvityksellä pyrittiin selvittämään asiakaskokemuksia kuntouttavasta työtoiminnasta. Sandelinin (2014) tarkoituksena oli saada tietoa aiheesta, jota ei ole aikaisemmin riittävästi tutkittu. Selvitys tarkasteli asiakaskokemuksia ainoastaan Vantaalla, mutta Sandelinin (2014,4.) mukaan, sen tuloksia voidaan hyödyntää myös muualla.

Vates-säätiön (2014) teettämän selvityksen mukaan kuntouttavan työtoiminnan asiakaskunta on venynyt molemmista ääripäistä. Toisessa ääripäässä asiakas on varsin työkuntoinen ja hänen pääasiallinen tarpeensa on työpaikan löytäminen. Toisessa ääripäässä taas ovat hyvin huonokuntoiset asiakkaat, joiden kohdalla painopiste on varsinkin palvelusuhteen alussa elämänhallinnan ylläpitämisessä. Selvitys tehtiin Lahden ja Heinolan seudun työllisyyspalveluista vuonna 2014. Tarkoituksena oli selvittää työllisyyspalvelujen nykytilaa ja tuottaa kehitysehdotuksia palvelujen kehittämiseksi. Tarkoituksena oli havaita niitä kehitysvaihtoehtoja, jotka edistäisivät kuntouttavan työtoiminnan asiakkaiden mahdollisuuksia työllistyä avoimille työmarkkinoille. Selvityksen tekemisessä keskityttiin kuntouttavaa työtoimintaa järjestäviin yksiköihin. Selvitystä varten tehtiin yhteensä 30 haastattelua, joihin osallistui yhteensä 43 henkilöä. Myös kuntouttavan työtoiminnan henkilöstöä haastateltiin selvitystä varten. .

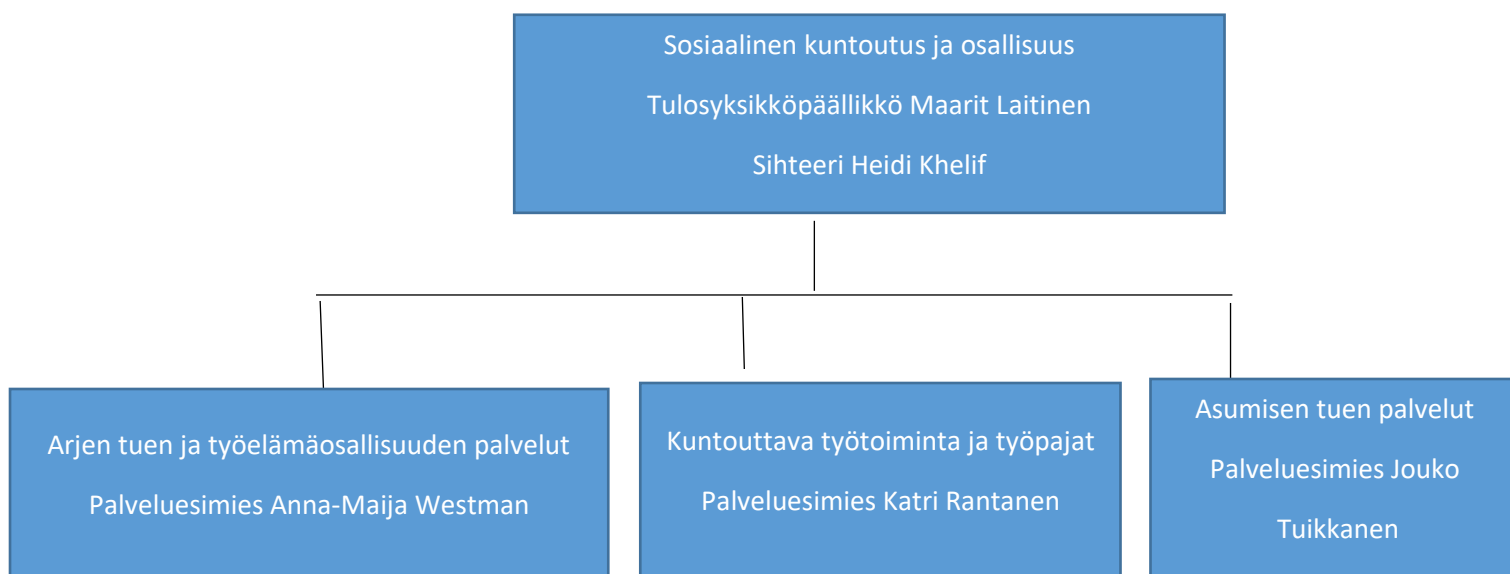
3 TOIMEKSIANTAJA

3.1 Päijät-Hämeen hyvinvointikuntayhtymä

Opinnäytetyöni toimeksiantaja on Päijät-Hämeen Hyvinvointikuntayhtymän kuntouttavan työtoiminnan Lahden yksikkö.

Hyvinvointikuntayhtymä on jaettu neljään osa-alueeseen, joista yksi on työikäisten palvelut. Sitä johtaa tulosaluejohtaja, jonka alaisuudessa toimivat asiakasohjaus ja taloudellinen tuki, sosiaalinen kuntoutus ja osallisuus sekä sosiaalipäivystys. Kuntouttava työtoiminta kuuluu sosiaaliseen kuntoutukseen ja osallisuuteen omana palveluyksikkönään. Kuntouttavan työtoiminnan esimiehenä toimii palveluesimies Katri Rantanen.

Organisaatiokaavio



Kuvio 2. Organisaatiokaavio: sosiaalinen kuntoutus ja osallisuus, mukailtu (Päijät-Hämeen hyvinvointikuntayhtymä 2019)

Päijät-Hämeen hyvinvointikuntayhtymässä kuntouttavan työtoiminnan toiminta-ajatuksena on tehdä yksilöllistä asiakastyötä. Lain asettamana tavoitteena työlle on asiakkaan kuntoutuminen avoimille työmarkkinoille, sijoittuminen työkokeiluun, koulutukseen tai muuhun vastaavaan toimintaan. (Päijät-Hämeen hyvinvointikuntayhtymä.)

Perusarvoina Lahden kuntouttavan työtoiminnan yksikössä ovat mm. Yhteisöllisyys, vastuullisuus, sosiaalinen oikeudenmukaisuus, ihmisarvon kunnioittaminen ja luottamuksellisuus. Muita toimintaa ohjaavia arvoja ovat kehittämishalukkuus ja kestävä kehitys. (Päijät-Hämeen hyvinvointikuntayhtymä.)

Työtoiminnasta ja erilaisista toteuttamistavoista vastaavat palveluntuottajat. Sosiaaliohjaajat tukevat asiakkaan prosessin etenemistä. Kuntouttavaan työtoimintaan osallistumisesta vastaa asiakas itse. (Päijät-Hämeen hyvinvointikuntayhtymä.)

3.2 Asiakasprosessi Lahden seudulla

Kun asiakas on ohjattu kuntouttavan työtoiminnan palveluun, hän on määritellyt tavoitteensa yhteistyössä sosiaalitoimen omatyöntekijän ja TE-asiantuntijan kanssa. Tavoitteet on kirjattu TE-toimistossa laadittuun aktivointisuunnitelmaan. Tämä suunnitelma toimii lähetteenä kuntouttavan työtoiminnan palveluun. Jokaiselle asiakkaalle määritellään oma kuntouttavan työtoiminnan sosiaaliohjaaja, joka työskentelee asiakkaan kanssa mahdollisuuksien mukaan koko kuntouttavan työtoiminnan prosessin ajan. (Päijät-Hämeen hyvinvointikuntayhtymä.)

Asiakas saa postissa kuntouttavan työtoiminnan sosiaaliohjaajan tekemän päätöksen kuntouttavasta työtoiminnasta ja kutsun kuntouttavan työtoiminnan Alkutiimiin, jossa on myös muita kuntouttavan työtoiminnan asiakkaita. Ennen tapaamista asiakkaat täyttävät yksilökeskustelulomakkeen, joka sisältää yksityiselämään ja omiin tavoitteisiin liittyviä kysymyksiä. (Päijät-Hämeen hyvinvointikuntayhtymä.)

Tapaamisessa käydään läpi kuntouttavan työtoiminnan työkäytäntöjä ja periaatteita. Asiakkaat allekirjoittavat tietojen luovuttamislomakkeen. Luovuttamislupa

koskee kuntouttavaan työtoimintaan liittyviä tietoja ja yhteistyötä mm. Kelan ja TE-toimiston kanssa. Alkutiimitapaamisen jälkeen on yksilökeskustelu, jossa asiakas tapaa sosiaaliohjaajan kahden kesken. Tapaamisessa käsitellään asiakkaan tavoitteita ja toiveita liittyen kuntouttavaan työtoimintaan. Tavoitteita tarkastellaan säännöllisin väliajoin kuntouttavan työtoiminnan prosessin aikana. (Päijät-Hämeen hyvinvointikuntayhtymä.)

Kuntouttavan työtoiminnan sosiaaliohjaajalla on lista tarjolla olevista työtehtävistä ja työtoimintapaikoista. Sosiaaliohjaaja varaa tutustumisajan työtoimintapaikkaan asiakkaan toiveiden mukaisesti ja lähtee asiakkaan mukaan tutustumiskäynnille.

Sopivan työtoimintapaikan löytyessä asiakas, työtoimintapaikan ohjaaja ja kuntouttavan työtoiminnan sosiaaliohjaaja tekevät kirjallisen sopimuksen työtoiminnan aloittamisesta. Sopimukseen kirjataan työtoimintapaikka, aika, sovittu jakso, työtoimintapäivien lukumäärä ja päivittäiset työtunnit sekä asiakkaan tavoitteet. Asiakas saa sopimuksesta oman kappaleensa. Yksi kappale jää työtoimintapaikalle ja yksi sosiaaliohjaajalle. Samalla sovitaan myös ensimmäinen arviokeskustelu-aika jo kuukauden päähän aloittamisesta. Silloin keskustellaan mm. työtoimintapaikan mielekkyydestä ja muista asiakasta mietityttävistä asioista. Jos esimerkiksi elämäntilanteessa on tapahtunut muutoksia, joihin asiakas tarvitsee tukea ja neuvoa, on kuntouttavan työtoiminnan sosiaaliohjaajan tehtävä viedä asioita eteenpäin. Kokonaisvastuu on aikuissosiaalityön sosiaaliohjaajalla (omatyöntekijä), jonka kanssa kuntouttavan työtoiminnan sosiaaliohjaaja tekee paljon yhteistyötä. (Päijät-Hämeen hyvinvointikuntayhtymä.)

Lain mukaan jokaisella kuntouttavan työtoiminnan asiakkaalla on oltava omatyöntekijä, vaikka hän ei olisikaan aikuissosiaalityön asiakas muuten kuin kuntouttavan työtoiminnan osalta (Sosiaalihuoltolaki 1301/2014 42 §).

Aina ennen aktivointisuunnitelmassa määritellyn jakson päättymistä, pidetään arviointikeskustelu. Arviointikeskusteluja voidaan järjestää myös useammin, asiakkaan yksilöllisen tarpeen mukaan. Uusi jakso sovitaan yleensä yhdessä asiakkaan, sosiaaliohjaajan ja työtoimintapaikan kanssa. Aloitusjakso on kolme kuukautta ja sen jälkeen jakson pituus riippuu asiakkaan toiveista. Kuntouttavan työtoiminnan sosiaaliohjaaja tekee asiakkaalle uuden aktivointisuunnitelman.

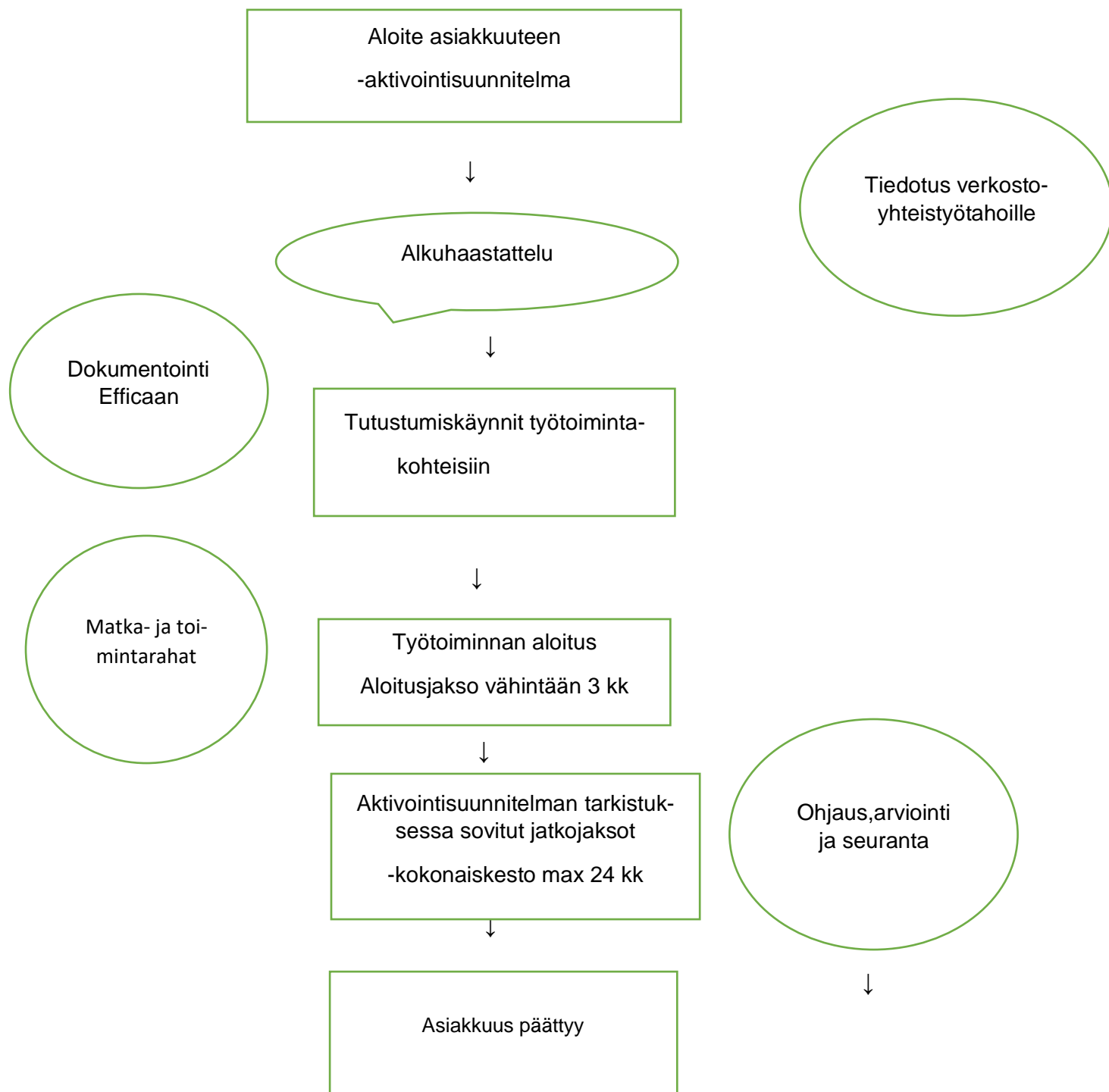
Keskustellaan tavoitteiden saavuttamisesta, jatketaan samoja tavoitteita tai määritellään uudet, jos asiakas on siihen valmis ja asettaa uusia tavoitteita itselleen. Asiakas käy suunnitelman läpi ohjaajan kanssa ja allekirjoittaa suunnitelman, mikäli se on hänen mielestään asianmukainen. Sen jälkeen sosiaaliohjaaja tekee uudet kuntouttavan työtoiminnan- ja tarvittaessa matkakorvauspäätökset ja postittaa ne asiakkaalle. Virallinen kuntouttavan työtoiminnan jatkamisilmoitus lähetetään TE-toimistoon, työtoimintapaikalle, omatyöntekijälle ja kuntouttavan työtoiminnan toimistoon. (Päijät-Hämeen hyvinvointikuntayhtymä.)

Kuntouttavan työtoiminnan prosessissa on selkeä alku ja loppu. Prosessin aikana tarkastellaan asiakkaan kokonaistilannetta. Tavoitteena on parantaa asiakkaan työ- ja toimintakykyä sekä elämänhallintaa. Prosessi on asiakaslähtöinen ja tavoitteet asetetaan asiakkaan kanssa yhdessä realistisiksi ja mahdollisiksi toteuttaa. Tavoitteita tarkastellaan ja muutetaan prosessin aikana. Sosiaaliohjaajalla on vastuu asiakkaan etenemisestä kuntouttavassa työtoiminnassa sekä tavoitteiden saavuttamisesta ja uudistamisesta. (Päijät-Hämeen hyvinvointikuntayhtymä.)

Kuntouttavan työtoiminnan aloitusjakso on kolme kuukautta ja palvelussa voi olla enintään 24 kuukautta. Osallistumispäiviä on yhdestä neljään viikossa ja päivittäinen työtoiminta-aika voi olla neljästä kuuteen tuntiin. Asiakkuus päättyy, kun asiakkaalla on edellytykset siirtyä työelämään tai hakeutua koulutukseen. (Päijät-Hämeen hyvinvointikuntayhtymä.)

Jos asiakkaalla ei ole jatkosuunnitelmaa, päivitetään aktivointisuunnitelma TE-toimistossa. Suunnitelman tekemiseen osallistuvat asiakkaan lisäksi kuntouttavan työtoiminnan sosiaaliohjaaja, asiakkaan omatyöntekijä aikuissosiaalityöstä ja TE-asiantuntija. Suunnitelman tarkoituksena on löytää asiakkaalle työllistymistä edistäviä vaihtoehtoja kuntouttavan työtoiminnan päättymisen jatkoksi. Kuntouttavan työtoiminnan sosiaaliohjaaja kirjoittaa asiakkaalle todistuksen ja postittaa sen hänelle. Asiakasta pyydetään täyttämään palautelomake nimettömänä Päijät-Hämeen hyvinvointikuntayhtymän internetsivuilla. (Päijät-Hämeen hyvinvointikuntayhtymä.)

Kuntouttavan työtoiminnan asiakkuusprosessikaavio



Kuvio 3. Kuntouttavan työtoiminnan asiakkuusprosessikaavio (mukailtu Päijät-Hämeen hyvinvointikuntayhtymä 2019)

3.3 Lahden yksikön toiminta v. 2004- 2010

Lahden kuntouttavan työtoiminnan yksikkö aloitti toimintansa keväällä 2002. Valmista mallia ei ollut. Toimitilat avattiin elokuussa 2002, osoitteessa Saimaankatu 64. Yksikössä työskenteli silloin yksi vastaava sosiaalityöntekijä, kaksi työtoiminnan ohjaajaa ja kanslisti. Lahden kaupunki osti kuntouttavan työtoiminnan työtoimintapaikat tarjousten perusteella yhdistyksiltä, säätiöiltä, koulutus konsernilta ja seurakunnilta. (Päijät-Hämeen hyvinvointikuntayhtymä 2019.)

Vuonna 2004 kuntouttavan työtoiminnan Lahden yksikön jatkuminen oli epävarmaa, mutta toimet ja virat vakinaistettiin vuoden 2004 lopulla niin, että ne perustettiin toistaiseksi voimassa olevina 1.1.2005 alkaen.

Kuntouttavan työtoiminnan esimiehenä toimi aikuissosiaalityön päällikkö Leila Kankainen. Lisäksi kuntouttavassa työtoiminnassa oli vastaava sosiaaliohjaaja, jonka toinen vastuualue oli työvoiman palvelukeskus Lyhty. Vuonna 2005 työtoiminnan ohjaajia oli edelleen kaksi. Tämän lisäksi yksikössä työskenteli kanslisti. (Lahden kaupunki 2005.)

Vuonna 2004 kuntouttava työtoiminta oli vahvistanut asemaansa sosiaalitoimen sosiaalipalveluna ja asiakkaat sijoitettiin työtoimintaan aina kuntouttavan työtoiminnan yksikön kautta ja sen työtoiminnan ohjaajien toimesta. Työtoimintaan sijoittaminen oli suunnitelmallista ja aktivointisuunnitelmat tehtiin kolmikantayhteistyönä. (Lahden kaupunki 2005.)

Vuodesta 2003 alkaen asiakkailta oli kerätty palautetta sekä palveluntuottajien että viranomaistoiminnasta. Jatkuva tiedottaminen ja viranomaisyhteistyön luominen koettiin välttämättömänä ja toimintakäytäntöjen kehittämien oli osa toimintastrategiaa. (Lahden kaupunki 2005.)

4 TUTKIMUKSEN TAVOITE JA TARKOITUS

4.1 Tavoite ja tarkoitus

Tämä opinnäytetyö on luonteeltaan tutkimuksellinen ja tutkimus on luonteeltaan laadullinen. Siinä tutkitaan kokemuksiin liittyviä merkityksiä. Tarkoituksena on kerätä sellaista tietoa, jota voidaan käyttää kuntouttavan työtoiminnan palvelun kehittämisessä asiakaslähtöisemmäksi. Tavoitteena on selvittää kuntouttavan työtoiminnan merkityksellisyyttä ja osuutta työelämään paluun tukemisessa asiakkaiden näkökulmasta. Tavoitteena on siis selvittää, kokeeko asiakas hyötynensä kuntouttavasta työtoiminnasta.

Laadullisella tutkimusmenetelmällä tehdyllä tutkimuksella on mahdollista tavoittaa myös ihmisen merkitykselliseksi koettuja tapahtumaketjuja, kuten oman elämän kulkua tai omaan elämään pidemmälle jaksolle sijoittuvaa asiaa (Vilkkä 2005,97.)

Tutkimuksessa kuvataan asioita, jotka liittyvät aikuissosiaalityön toimialaan ja erityisesti työllistämisen edistämiseen liittyvään toimintaan. Aineistonkeruumenetelmänä on teemahaastattelu. Tutkimus toteutetaan teemahaastattelujen avulla haastattelemana vuosina 2004-2010 palvelun päättäneitä asiakkaita. Tutkimustehävänä on selvittää, mikä merkityksen haastateltavat antavat nykyisessä elämäntilanteessaan kuntouttavalle työtoiminnalle. Tarkoituksena on huomioida kokonaisvaltainen elämänhallinta, ei ainoastaan työllistymisen näkökulma.

Tutkimuskysymykset muodostuvat pääkysymyksestä ja alakysymyksistä.

Pääkysymys on:

- Miten kuntouttavan työtoimintaan osallistuminen on vaikuttanut asiakkaan elämään ja siinä myöhemmin tehtyihin päätöksiin ja valintoihin liittyen työllistymiseen tai koulutukseen hakeutumiseen?

Alakysymykset ovat:

- Millainen merkitys työtoimintaan osallistumisella oli muutoksessa vai oliko sillä merkitystä?
- Miten kuntouttava työtoiminta vaikutti asiakkaiden omien tavoitteiden saavuttamiseen?

- Miten asiakkaat kokivat kuntouttavan työtoiminnan aikana saadun ohjauksen?
- Kokevatko asiakkaat oppineensa jotakin uutta kuntouttavan työtoiminnan aikana?

Pääkysymyksellä saadaan tietoa kuntouttavan työtoiminnan vaikutuksesta asiakkaiden elämässä. Samalla kerätään myös tietoa ja palautetta kehittämistarpeista. Alakysymykset tukevat pääkysymystä ja niiden avulla rajataan tutkimusaihetta ja opinnäytetyössä käytettävää aineistoa.

5.TUTKIMUKSEN TOTEUTUS

5.1 Aineiston hankinta ja tutkimusmenetelmä

Toimeksianto tuli Päijät-Hämeen Hyvinvointikuntayhtymän kuntouttavan työtoiminnan yksikön esimieheltä toukokuussa 2019. Tutkimuslupa saatiin 18.12.2019 Päijät-Hämeen hyvinvointikuntayhtymän tulosaluejohtajan viranhaltijapäätöksellä. Aineisto kerättiin haastattelemalla kuntouttavassa työtoiminnassa aikavälillä 2004-2010 olleita asiakkaita. Haastateltavat valikoituivat satunnaisesti, kuitenkin niin, että naisia ja miehiä olisi yhtä monta. Alkuhaastattelulomakkeita valittiin sattumanvaraisesti 20. Haastateltavien lukumäärän rajattiin kahdeksaan henkilöön, joista neljä oli naisia ja neljä miehiä.

Yhteystietoja ei ollut, joten osoitteet selvitettiin Fonectan osoitetietopalvelusta. Luotettavuuden haasteena oli, että varmuutta oikeiden ihmisten tavoittamisesta ja suostumisesta haastatteluun ei ollut. Haastateltaville lähetettiin kirjalliset kutsut. Kutsussa kerrottiin haastattelun tavoite, tarkoitus ja haastattelupaikka. Haastattelut pidettiin kuntouttavan työtoiminnan toimistolla tammikuussa 2020.

Haastateltavista neljä ei tullut paikalle, eikä ottanut yhteyttä. Kaksi haastattelua lähetettiin sähköpostihaastatteluina. Haastateltavista toinen ei lähettänyt haastattelua takaisin eikä enää vastannut yhteydenottopyyntöihin. Lisää haastateltavia etsittiin kuntouttavan työtoiminnan sosiaaliohjaajien kautta. Sosiaaliohjaajat, jotka työskentelivät kuntouttavassa työtoiminnassa vuosien 2004-2010 välisenä aikana, antoivat suosituksia mahdollisista haastateltavista. Kaksi haastateltavaa tavoitettiin puhelimitse ja he tulivat haastateltaviksi kuntouttavan työtoiminnan toimistolle. Haastatteluja varten oli varattu yksi asiakashuoneista. Huoneessa oli työrauha eikä ulkopuolisia häiriötekijöitä. Haastattelut nauhoitettiin haastateltujen suostumuksella. Haastattelun aluksi käytiin läpi haastattelijan tavoite ja tarkoitus. Haastateltavat allekirjoittivat suostumuslomakkeen. Lomakkeessa haastateltava antoi luvan vastausten käyttämiseen tässä nimenomaisessa opinnäytetyössä. Haastateltaville luvattiin myös anonymiteetti. Lomakkeesta ilmeni myös, että tarkoituksena on kirjoittaa aiheesta artikkeli, joka myös julkaistaisiin mahdollisuuksien mukaan.

Haastattelukysymykset suunniteltiin joulukuun 2019 aikana. Kysymykset näytettiin kolmelle kuntouttavan työtoiminnan sosiaaliohjaajalle ja esimiehelle. Kysymyksiä muutettiin ja paranneltiin saadun palautteen mukaisesti. Kysymyksiä laadittaessa haasteena oli asenteellisuus. Kysymysten piti olla neutraaleja, jotta saataisiin mahdollisimman totuudenmukaiset vastaukset.

Teemahaastelu on lomake- ja avoimen haastattelun välimuoto. Teemahaastattelulla tehdyllä tutkimuksella tuotetaan kokemukseen pohjautuvaa tietoa ja sille on tyypillistä, että haastateltavat ovat kokeneet tietynlaisen tilanteen. Teemahaastattelulla voidaan tutkia yksilön ajatuksia, kokemuksia ja tunteita. Siinä korostuu haastateltavien oma elämysmaailma ja se tuo tutkittavien äänen kuuluviin. (Hirsjärvi & Hurme 2000, 47-48.)

Haastattelut kuntouttavan työtoiminnan merkityksellisyydestä toteutettiin teemahaastatteluina. Haastattelutilanne oli vapaamuotoinen, jolloin haastateltava kertoi tarinaansa ja haastattelija poimi vastauksia kysymyksiin. Kysymysten järjestystä oli mahdollista vaihtaa tilanteen mukaan ja jo kysytyihin kysymyksiin palattiin tarvittaessa. Haastateltavan taustatiedot ja tiedot kuntouttavan työtoiminnan tavoitteista saatiin alkuhaastattelulomakkeista, jotka oli arkistoitu kuntouttavan työtoiminnan asiakastietoarkistoon paperisina.

Teemahaastattelussa tutkittavaa "keskustelutetaan" aiheista eli teemoista. Keskusteluttamalla ilmiö alkaa vähitellen hahmottua tutkijalle. Lisäkysymyksillä tarkennetaan saatuja teeman sisältöjä. (Kananen.2015,80)

Teemojen käsittelyjärjestyksellä ei ole merkitystä tutkimushaastattelun aikana. Tavoitteena on, että kaikista teema-alueista vastaaja voi antaa oman käsityksensä. (Vilka. 2005,101-102.)

Haastattelun teemoina olivat kuntouttavan työtoiminnan palvelukokonaisuus, palveluun liittyvän ohjauksen merkitys asiakkaan tavoitteiden toteuttamisessa ja kuntouttavan työtoiminnan palveluun osallistumisen vaikutus asiakkaan työkykyyn, valintoihin ja muutoksiin. Haastattelutilanteessa haastateltava johdateltiin haastatteluun kertomalla, miksi haastattelu tehdään ja mitä haastattelulla tavoitellaan.

Lopulliset haastattelukysymykset olivat:

- Mitä ajattelet kuntouttavasta työtoiminnasta?
- Miten kuntouttava työtoiminta auttoi sinua tavoitteiden saavuttamisessa?
- Mikä merkitys oli työtoimintapaikalla ja siellä tapahtuneella ohjauksella?
- Mikä merkitys oli työtoiminnan ohjaajalla/ohjauksella?
- Miten kuntouttavaan työtoimintaan osallistuminen vaikutti työkykyysi?
- Miten kuntouttava työtoiminta on vaikuttanut elämääsi ja valintoihisi myöhemmin?
- Mitä muuta haluaisit sanoa kuntouttavasta työtoiminnasta?

Haastattelun päätteeksi haastateltavalle annettiin vielä mahdollisuus vapaasti sanoa jotakin kuntouttavasta työtoiminnasta hänen niin halutessaan.

5.2 Aineiston analysointi

Laadullinen aineisto on pääsääntöisesti aina tekstiä, jota analysoidaan eri menetelmillä. Aineistot voivat olla myös äänitteitä, kuvia, videoita tai mitä tahansa ihmisen aikaansaannoksia. (Kananen 2013,88.)

Jos aineisto koostuu verkkoaineistosta, muutetaan verkkoaineisto, kuten dokumentit ja teemahaastattelun äänitteet, tekstimuotoon. Yhteismitallistaminen helpottaa aina laajojen aineistojen käsittelyä ja analysointia. Tavoitteena on saada eri aineistot tekstimuotoon(txt). (Kananen 2013,89.)

Haastattelut äänitettiin haastateltavien luvalla. Sen jälkeen ne kuunneltiin ja kirjoitettiin auki sana sanalta. Haastatteluaineistoon perehdyttiin lukemalla litteroidut vastaukset useaan kertaan. Aineisto analysoitiin käyttämällä aineistolähtöistä sisällönanalyysia.

Tuomen ja Sarajärven (2018,94) mukaan aineistolähtöisessä sisällönanalyysissa yhdistellään käsitteitä ja näin saadaan vastaus tutkimustehtävään. Sisällönanalyysi perustuu tulkintaan ja päättelyyn, jossa edetään empiirisestä aineistosta kohti käsitteellisempää näkemystä tutkittavasta ilmiöstä.

Miles ja Huberman (1994) kuvaavat aineistolähtöisen laadullisen eli induktiivisen aineiston analyysia karkeasti kolmevaiheiseksi prosessiksi: 1) aineiston redusointi eli pelkistäminen, 2) aineiston klusterointi eli ryhmittely ja 3) abstrahointi eli teoreettisten käsitteiden luominen. Tuomi & Sarajärvi(2018,90.)

Vastaukset redusointiin muuttamalla ne alkuperäisilmauksista pelkistettyihin ilmauksiin alleviivaamalla. Tämä tapahtui käymällä läpi haastattelukysymykset ja vastaukset yksi kerrallaan. Luokitukset eroteltiin toisistaan väreillä. Sen jälkeen pelkistetyt ilmaukset listattiin. Ilmauksista etsittiin samankaltaisuuksia ja eroavaisuuksia. Tässä vaiheessa oli jo nähtävissä, että samantyyppisiä vastauksia oli useita, mutta myös täysin muista eroavia vastauksia oli jonkin verran.

1. Mitä ajattelet kuntouttavasta työtoiminnasta?
redusointi

ALKUPERÄISILMAUKSET	PELKISTETYT ILMAUKSET
On on, kun pysyy oikeissa mittasuhteissa	Tilanteen mukaan
Työtoiminta pitää myös huolen, ettei joudu väärille poluille	Turvallisuus, ongelmien ennaltaehkäisy
Asema on hyvä eteenpäin vietäväksi, mutta ongelmia on jatkokolautuksessa	Ongelmat jatkopoluissa
Mutta se maine mitä lehdistä kirjoitetaan. Voihan sitä pupuleikkiäkin olla, mutta se tekee mut surulliseksi se huono maine. Väärä palvelu väärille ihmisille tuho sen hyvän maineen mitä mä oon saanut tästä toiminnasta	Palveluun ohajutuu ihmisiä, jotka eivät kuuluisi kuntouttavaan työtoimintaan vaan esim. Starauspäivärahalle. Tulee negatiivista asennetta ja mainetta
En mä silloin siitä tainnut kauheesti tietää...Mutta näin jälkepäin oon tosi tyytyväinen siihen	Palvelusta tiedetään vähän. Tyytyväisyys
Hirveesti neuvoa ja apua. Siellä otettiin hyvin vastaan kun oli just ongelmia pojan kanssa. Piti käydä siellä sun täällä.	Ihmisen kohtaaminen oikealla tavalla. Neuvominen ja ohjaus
Olen tosi kiitollinen, todi hyvä paikka. Ei mitään huonoa sanottavaa.	Kiitollisuus
Ohjaaja oli ihana ihminen	Ohjaajan persoonalla on väliä
Mä en ainakaan jaksanut kotona olla...mä tykkäsin aina lähteä...sai vähän muuta ajateltavaa kuin kotitouhua	Vastapainoa arjelle
Joo, jotain muuta ajateltavaa eikä tarvinnut	Säännöllinen ja mielekäs, kodinulkopuolinen

Taulukko 1. Esimerkki redusoinnista

Tämän jälkeen pelkistetyt ilmaukset ryhmiteltiin eli klusteroitiin alaluokkiin.. Alaluokiksi muodostuivat esimerkiksi oikea-aikaisuus ja ennaltaehkäisy. Ryhmiteltäessä pelkistettyjä ilmauksia, niitä peilattiin tutkimuksen pääkysymykseen, joka tarkastelee kuntouttavan työtoiminnan merkityksellisyyttä kouluttautumisen ja työllistymisen näkökulmasta.

Klusterointi

PELKISTETYT ILMAUKSET	Alaluokat
Tilanteen mukaan	Oikea-aikaisuus
Turvallisuus, ongelmien ennaltaehkäisy	ennaltaehkäisy
Ongelmat jatkopoluissa	Työllistymisen vaikeus palvelun jälkeen
Palveluun ohajutuu ihmisiä, jotka eivät kuuluisi kuntouttavaan työtoimintaan vaan esim. Siaruspäivärahalle. Tulee negatiivista asennetta ja mainetta	Palvelusta julkisuudessa negatiivinen kuva.Negatiivinen maine ja asenne
Palvelusta tiedetään vähän. Tyytyväisyys	Palvelun tuntemattomuus
Ihmisen kohtaaminen oikealla tavalla. Neuvominen ja ohjaus	Yksilöllinen kohtaaminen ja ohjaus
Kiitollisuus	Avun saaminen
Ohjaajan persoonalla on väliä	henkilökemiat
Vastapainoa arjelle	Arjen vastapaino
Säännöllinen ja mielekäs, kodinulkopuolinen tekeminen	Mielekäs tekeminen, sosiaaliset suhteet

Taulukko 2. Esimerkki klusteroinnista

Aineiston analysoinnin viimeisessä vaiheessa aineisto ryhmiteltiin alaluokista yläluokkiin ja siitä pääluokkiin. Muodostuneista pääluokista oli nähtävissä vastausten samankaltaisuudet, jotka olivat selkeästi tutkimuskysymyksiin liittyviä. Aineisto käsitteellistettiin (abstrahoitettiin) muodostamalla yhdistäviä luokkia. Analysoinnin helpottamiseksi yhdistävät luokat eroteltiin toisistaan eri väreillä.

1. MITÄ AJATTELETKUNTOUTTAVASTA TYÖTOIMINNASTA?
Abstrahointi

ALALUOKKA	YLÄLUOKKA	PÄÄLUOKKA	Yhdistävä luokka
Oikea-aikaisuus	elämäntilanne	Yksilön huomioiminen	Palvelun aloittamisen ajankohta
Oikea-aikaisuus	elämäntilanne	Yksilön huomioiminen	Palvelun aloittamisen ajankohta
ennaltaehkäisy		Syrjäytymisen ehkäisy	Kokemus avun ja tuen saamisesta
Työllistymisen vaikeus palvelun jälkeen	Tuki jatkosuunnitelman tekemisessä	Tulevaisuuteen rohkaisu	Kokemus avun ja tuen saamisesta
Palvelusta julkisuudessa negatiivinen kuva.Negatiivinen maine ja asenne		Julkisuuskuva	Palvelun maine ja yleinen asenne
Palvelun tuntemattomuus			Palvelun maine
Yksilöllinen kohtaaminen ja ohjaus	Ammattihenkilöstön tuki	Sosiaalinen vahvistaminen	Yksilöllisyyden kokemus
Avun saaminen	Ammattihenkilöstön tuki	Sosiaalinen vahvistaminen	Kokemus avun ja tuen saamisesta
henkilökemiat	Ammattihenkilöstön ammattitaito	vuorovaikutus	Kokemus ammattitaidosta
Arjen vastapaino	Vaihtoehto arjelle		Arjen tuki
Mielekäs tekeminen, sosiaaliset suhteet	Työtoiminnan tuki	Sosiaalinen vahvistaminen	Kokemus avun ja tuen saamisesta

Taulukko 3. Esimerkki abstrahoinnista

Sisällön analyysin jokainen vaihe tehtiin jokaisen haastattelukysymyksen kohdalla erikseen. Opinnäytetyössäni olevat taulukot liittyvät kysymykseen numero yksi: Mitä ajattelet kuntouttavasta työtoiminnasta?

6 TUTKIMUKSEN TULOKSET

6.1 Taustatietoa haastateltavista

Haastateltavia oli kolme. Kuntouttavan työtoiminnan palvelun aloittaessaan yksi heistä oli ammatinvaihtaja ja kaksi pitkään kotona olleita lapsen kanssa. Kaikki haastateltavat olivat naisia. Kuntouttavaan työtoimintaan tullessaan kaksi heistä oli n. 40-vuotiaita ja yksi reilusti nuorempi. Yhdellä haastatelluista tavoitteena kuntouttavan työtoiminnan palvelun alkaessa oli palkkatyöhön pääseminen, yhdellä työkyvyn kartoitus ja yhdellä työllistyä joko osa- tai kokoaikaisesti. Tällä hetkellä kaikki kolme ovat palkkatöissä.

6.2 Haastateltavien ajatuksia kuntouttavasta työtoiminnasta

Haastateltavien vastauksista käy ilmi, että kuntouttavalla työtoiminnalla voi olla merkitystä ongelmien ennaltaehkäisyssä silloin kun asiakas ohjautuu palveluun oikea-aikaisesti. Kaikki haastateltavat nostivat esiin palvelun oikea-aikaisuuden. Tällä tarkoitettiin elämäntilannetta, joka mahdollistaa kodin ulkopuoliseen toimintaan osallistumisen. Yksi haastatelluista vastasi, että ongelmia on jatkopolun suunnittelussa ja toteutuksessa kuntouttavan työtoiminnan päättyessä. Vastauksista kävi ilmi, että kuntouttavan työtoiminnan palvelusta tiedetään vähän ja julkinen maine on negatiivinen. Tyytyväisyyttä palveluun ja sen sisältöä pitäisi tuoda enemmän ihmisten tietoon. Vastauksista ilmeni myös, että ihmisen kohtaamisella ja kunnioittamisella sekä neuvomisella on merkitystä palvelun onnistumisen näkökulmasta. Parhaimmillaan kuntouttava työtoiminta tarjoaa asiakkaalle kokemuksen avun ja tuen saamisesta.

“Se on yks tärkeimmistä vaiheista mun elämässä, mua alkaa herkistyttämään nyt. Ilman sitä toimintaa ei ois tullut mitään. Mä vaan nään silmissäni sen painajaismaisen lopputuloksen, mikä ois ollut ilman sitä matkaa, kuntouttavaa työtoimintaa ja mahdollisuutta. Mutta se tieto kuntouttavasta työtoiminnasta ...toivoisin että sitä tuotais ihmisille enemmän esiin, koska mäköän en tiennyt sitä, että semmonen vaihtoehto on olemassa.”

“En mä silloin tainnut siitä kauheasti tietää. Mutta näin jälkeempäin, oon tosi tyytyväinen siihen. Siellä otettiin hyvin vastaan, kun oli just ongelmia pojan kanssa ja piti käydä siellä sun täällä, ni se sopi siihen hirveen hyvin.”

6.3 Kuntouttavan työtoiminnan tuki tavoitteiden saavuttamisessa.

Kaikki haastateltavat olivat sitä mieltä, kuntouttava työtoiminta on tukenut heidän tavoitteitaan ja auttanut jatkopolun suunnittelussa.

Haastatteluista käy ilmi, että asiakkaan yksilöllinen huomioiminen ja osallistumisen mahdollisuus tukivat tavoitteiden saavuttamista. Haastateltavat kokivat tärkeäksi osallisuuden ja voimavarojen vahvistamisen, sekä mahdollisuuden kokeilla omaa jaksamistaan. Tavoitteiden saavuttamisessa auttoi konkreettisesti ratkaisujen löytäminen yksilöllisen huomioimisen, kannustuksen ja tuen avulla. Kaikkien haastateltavien kohdalla tapahtui sosiaalista vahvistumista. Lisäksi yksi haastateltavista kertoi myös fyysisen ja psyykkisen kuntonsa parantuneen kuntouttavan työtoiminnan aikana. Nämä muutokset tukivat tavoitteiden saavuttamista.

Yksi haastatelluista koki, että työtoimintapaikan vaihtamisella ei ollut merkitystä tavoitteiden saavuttamisessa, vaan rinnalla kulkeminen oli oleellista. Kaikki haastateltavat pitivät kuntouttavassa työtoiminnassa saamaansa kannustusta ja tukea merkityksellisenä.

“Kuntsan kautta se ura lähti kun kuunneltiin ja otettiin huomioon, että mihkä on mielenkiinto.”

“Ja se itsellensä varmistaminen, että jaksaa ja kykenee, oli iso juttu.”

“Mutta se jatkuva kannustaminen ja tukeminen...yritä edes, katso. Et sä menetä mitään. Siinä piti vähän tuupata.”

6.4 Työtoimintapaikan ja ohjauksen merkitys

Vastauksista kävi ilmi, että työtoimintapaikan valinnan olisi tapahduttava asiakkaan lähtökohdista. Mikäli paikka ei tue asiakkaan tavoitteita, työtoiminnan merkitys saattaa jäädä asiakkaalle epäselväksi.

Kaikki haastateltavat nostivat esille lähiohjauksen tärkeyden ja merkityksen työtoimintapaikkaan sopeutumisessa. Yksi haastateltavista kertoi ohjauksen puuttumisen tai vähäisyyden vaikuttavan turvallisuuden tunteeseen. Yhden haastateltavan mielestä ensimmäinen työtoimintapaikka oli vääränlainen, eikä tukenut hänen edistymistään ja tavoitteitaan.

Vastausten perusteella yksilökeskeisellä työotteella ja ammattihenkilöstön ammattitaidolla on ratkaiseva merkitys työtoimintapaikalta saatavan hyödyn näkökulmasta. Työtoimintaa tärkeämmäksi koettiin osallisuus työtoimintapaikalla. Osallisuuden tunteeseen vaikuttavat työtoimintapaikan ilmapiirin lisäksi esimerkiksi työtoiminnan säännöllisyys.

“Se oli vähän semmonen paikka etten mä siitä niin välittänyt”

“Jälkiviisaana sanon, että sillä on iso merkitys mihin kuntouttavan työtoiminnan asiakas sijoitetaan.”

“Siitäkin se ohjaus puuttui lähinnä. Että kuka ohjaa, ketä ohjaa, mix ohjaa. Siellä ei ollut. Mä olin vähän niin kuin voi hemputti.”

“Lähiohjaajalla pitää olla aikaa puhua ja keskustella.”

“Sain ystäviä, me pidetään vieläkin yhteyttä.”

6.5 Sosiaaliohjaus kuntouttavassa työtoiminnassa

Kaikki haastateltavat pitivät sosiaaliohjausta merkityksellisempänä kuin työtoimintapaikalla saatua ohjausta. He kokivat, että luottamuksen syntymisen jälkeen sosiaaliohjaajalle oli helpompi kertoa omista henkilökohtaisista asioistaan. Yksi haastatelluista koki, että sosiaaliohjaajalla ei ollut tarpeeksi aikaa ja tapaamisissa oli kiireen tuntu.

“Varmaankin moni lopettaa tai ei jaksa esim. epäonnistumisen, ujuden, sairauden, kiusaamisen tai jonkin muun asian takia... näkeekö ohjaaja sen aina.”

Ohjaajan ammattitaitoa pidettiin tärkeänä koko kuntouttavan työtoiminnan prosessin aikana. Ohjaajan ammattitaidolla tarkoitettiin onnistunutta kommunikaatiota ja ohjaajan tietoa esimerkiksi koulutukseen, työelämään ja elämänhallintaan liittyvissä asioissa. Osallistumisen mahdollisuus oli haastatelluille merkityksellinen asia. Haastateltavat kuvailivat tätä mukana elämisenä. Vastausten perusteella voidaan päätellä, että kannustus ja tuki sekä osallisuus tekevät sosiaaliohjauksesta merkityksellistä.

“Näin me mietittiin mikä olisi minulle sopiva vaihtoehto ja sain myös kannustusta ylipäätään työelämään.”

Sosiaaliohjaajan rooli koettiin tärkeänä erityisesti elämäntilanteeseen ja jatko-suunnitelmiin liittyen. Vastausten perusteella sosiaaliohjaaja koetaan mahdollistajana ja kannustajana. Yksi vastaajista kertoi, että jos sosiaaliohjaaja olisi vaihtunut, olisi ollut todennäköistä, että kuntouttava työtoiminta olisi keskeytynyt.

“On, on sillä. Se oli ihana...sellai justiin...tultiin hyvin toimeen ja pysty juttelemaan. Onhan sillä paljon merkitystä, jos on joku semmonen veemäinen...vois varmaan vaikuttaa siihen että lopettais.”

“Niillä tapaamisilla oli iso merkitys, niissä, mä sanon, murroskohdissa. Olin jo luovuttamassa. Sen takia tapaamisilla oli merkitystä. Ohjaaja pystyi kannattelemaan ja kertomaan, että nyt tehdään toisella tavalla.”

6.6 Vaikutus työkykyyn

Kaksi haastatelluista kertoivat, että kuntouttavaan työtoimintaan osallistuminen lisäsivät itsetuntoa ja itseluottamusta. Kotoa lähteminen ja osallistuminen koettiin tärkeänä. He kokivat myös, että kuntouttava työtoiminta tarjosi mahdollisuuden kokeilla erilaisia aloja ja solmia sosiaalisia suhteita. Yhden haastateltavan kokemuksen mukaan palveluun osallistuminen mahdollisti omien voimavarojen ja vahvuuksien löytämisen. Yksi haastatelluista kertoi, että työtoimintaan osallistuminen tuki työelämän ja elämäntilanteen yhteensovittamista.

“Kyllä mä olin ihan valmis työhön...ei mun työkunnossa ollut mitään sellasia. Se oli vaan just ku poika oli pieni ja sen kanssa oli vähän...”

Kaksi haastatelluista koki, että palveluun osallistuminen ei vaikuttanut suoranaisesti kykyyn tehdä työtä. Tällä tarkoitettiin fyysistä kykyä tehdä työtä ja työelämän pelisääntöjä.

“Sinänsähän työkyky ei parantunut. Jos sanoo, että työkyky parani, niin mähän oisin voinut jatkaa siellä edellisessä ammatissa. Mutta se, että mä löydän uuden ammatin tällä työkyvyllä...ei oo ehkä työkyky parantunut, mutta tuli uudet taidot esiin. Mä en ehkä aikaisemmin tiennyt olemassa niitä. Tai ajatellut koska olin tehnyt tiettyä ammattia monta vuotta.”

“Minun kohdalla se vaikutti niin, että kun on ollut pitkään kotona niin kynnys nousee. Piti panostaa omaan osaamiseen ja ottaa myös muut huomioon, koska sekin on tärkeää, ei itsestään selvää. Ja yhteistyötä moneen suuntaan.”

Kokemus mahdollisuudesta ja luottamuksen kasvu tulevaisuutta kohtaan eivät varsinaisesti parantaneet fyysistä työkykyä, mutta paransivat haastateltavien kokemuksen mukaan edellytyksiä palata takaisin työelämään.

6.7 Vaikutus valintoihin

Kaikki haastateltavat kokivat, että kuntouttavaan työtoimintaan osallistuminen on vaikuttanut myöhemmin elämässä tehtyihin valintoihin. Vastauksista voi päätellä, että palvelusta saatava hyöty on yksilökohtaista. Kaikki haastateltavat vastasivat, että kuntouttavaan työtoimintaan osallistuminen on vaikuttanut heidän ammatinvalintaansa. Yksi haastatelluista kertoi, että palveluun osallistuminen on vaikuttanut myös arkielämän valintoihin ja arkeen suhtautumiseen.

“Vaikutus myönteisempään suuntaan. On tuonut työsuhteen ja työ on antanut paljon iloa. Se on lahja ja se on hyvä.”

“Minulle äärettömän hyvä asia, mutta ei välttämättä kaikille.”

Kaksi haastateltavista hakeutuivat kuntouttavan työtoiminnan jälkeen koulutukseen ja valmistuivat uuteen ammattiin. Molemmat ovat työllistyneet uuteen ammattiinsa.

Yksi haastateltavista siirtyi kuntouttavan työtoiminnan jälkeen työtoimintapaikalle oppisopimuskoulutukseen ja valmistuttuaan työllistyi samaan paikkaan.

“On suuri ja mahtava merkitys. Sen uuden ammatin löytäminen. Jopa voisi sanoa niihin elämänvalintoihin, joita tällä hetkellä tosiaan...jotain ihan arkielämän valintoja. Ne valinnat mitä kuntouttava työtoiminta tarjosi, oli just se työllisyys, isossa merkityksessä, uuden ammatin etsiminen, kouluttautuminen ja myös niiden sosiaalisten tilanteiden kanssa painiminen. Se avasi mun silmiä, mitä on kuulua yhteisöön. Vahvisti myös sitä, että pystyin sanomaan ihmisille ei.”

7 JOHTOPÄÄTÖKSET

Tämän opinnäytetyön tarkoituksena oli kerätä sellaista tietoa, jota voi käyttää kuntouttavan työtoiminnan palvelun kehittämisessä. Tarkoituksena oli selvittää kuntouttavan työtoiminnan entisten asiakkaiden mielipiteitä kuntouttavan työtoiminnan palvelusta kokonaisuudessaan, työtoimintaan liittyvästä ohjauksesta ja työtoimintapaikan merkityksestä. Tutkimuksen tavoitteena oli selvittää kuntouttavan työtoiminnan merkityksellisyyttä ja osuutta työelämään paluun tukemisessa asiakkaiden näkökulmasta. Tutkimus kohdistui asiakkaisiin, jotka ovat olleet kuntouttavan työtoiminnan palvelun asiakkaina useita vuosia sitten.

Tutkimuksen perusteella voidaan päätellä, että kuntouttavan työtoiminnan palveluun osallistumisella on vaikutusta asiakkaan elämään myös pidemmällä aikavälillä. Vaikutukset eivät kohdistu ainoastaan kouluttautumiseen ja työllistymiseen, vaan palvelulla on vaikutusta asiakkaan elämänhallintaan ja myöhemmin elämässä tehtyihin valintoihin.

Kuntouttavan työtoiminnan näkökulmasta voimaantuminen tarkoittaa kuntoutumista, tietyn päämäärän saavuttamista. Lindqvist (2004, 94-95) toteaa, että kuntoutus on ihmisen muutoksen tukemista. Kuntouttajan tehtävänä on oivaltaa tulevassa ihmisen elämäkerrassa kuntoutusintervention avulla toteutuvia mahdollisuuksia ja edistää niiden toteutumista. (Tervo 2012,15.)

Kuntouttavalla työtoiminnalla voi olla positiivinen ja voimauttava vaikutus asiakkaan muutosvaiheessa, silloin kun asiakas itse on motivoitunut muutokseen ja haluaa esimerkiksi palata takaisin työelämään tai kouluttautua. Kuntouttava työtoiminta tukee asiakasta tavoitteiden saavuttamisessa tarjoamalla mahdollisuuden kokeilla erilaisia työtehtäviä ja tukee asiakasta tarjoamalla yksilökohtaista sosiaaliohjausta. Tutkimuksen perusteella voidaan päätellä, että työtoiminnan palvelun aikana tapahtuu sosiaalista vahvistumista ja tulevaisuuteen rohkaisu tukee vahvistumista.

Sirpa Tervon (2012,63) tutkimuksen mukaan mielekäs tekeminen yhdessä toisten kanssa ja työyhteisöltä saatava tuki on tärkeää nuorten hyvinvoinnille. Tärkeä osa työyhteisön tukea on kuntouttavan työtoiminnan ohjaajilta saatu tuki ja ohjaus. Tervon tutkimuksessa haastateltiin kuntouttavassa työtoiminnassa olleita kainuulaisia 17-29-vuotiaita nuoria ja työtoimintapaikan ohjaajia. Tervon tutkimuksen

kohderyhmät eroavat tämän tutkimuksen kohderyhmästä, mutta tuloksissa on samankaltaisuutta. Molempien tutkimusten tuloksista käy ilmi, että työtoimintapaikalla saatava ohjauksen olisi oltava helposti saatavilla. Ohjaajalta odotetaan tukea ja apua sekä elämäntilanteeseen, että työllistymiseen liittyvissä asioissa.

Aineiston perusteella voidaan päätellä, että palvelun oikea-aikaisuus vaikuttaa asiakkaan motivaatioon kouluttautua tai työllistyä. Haastateltujen mielipiteet työtoiminnan ohjauksesta, sosiaaliohjauksesta ja työtoimintapaikan merkityksestä olivat hyvin samankaltaisia. Työtoimintapaikalla tapahtuva ohjaus koettiin merkityksellisenä turvallisuuden tunteen näkökulmasta. Tutkimuksen perusteella asiakkaan turvallisuuden tunne saattaa häiriintyä, mikäli hän ei tiedä työtehtäviään ja nimenomaisen työtoimintapaikan merkitystä hänen omalle edistymiselleen. Mikäli asiakas ei ymmärrä työtoimintapaikan ja ohjauksen merkitystä, ei hän osaa osallistua tavoitteidensa etenemiseen. Ymmärrys palvelusta ja prosessista on oltava myös asiakkaalla. Ammattihenkilöstön vastuulla on varmistaa, että asiakas on ymmärtänyt mihin palveluun hän osallistuu ja miksi.

Asiakaslähtöisyys vaatii organisaatiolta asiakkaan mukaan ottamista palvelusta käytävään keskusteluun ja päätöksentekoon sekä kehittämiseen. Toiminta-ajatus korostaa asiakkaan tarpeita ja katsoo asiakkaan olevan toiminnan lähtökohtana ja keskipisteenä. (Louste 2016,16.)

Tutkimuksen perusteella voidaan päätellä, että ammattihenkilöstön ammattitaidolla on suuri vaikutus kuntouttavan työtoiminnan onnistumiseen ja palveluun suhtautumiseen. Yksilökeskeinen työote edistää asiakkaan tavoitteiden saavuttamista. Asiakkaan ja ammattihenkilöstön välinen kommunikaatio vaikuttaa palvelun osallistumisen motivaatioon.

Motivoiva työ, siinä pärjääminen ja sosiaalinen selviytyminen ovat useimmiten yksilölle tärkeitä tavoitteita. Yksilön näkökulmasta tarkasteltuna yhtä tärkeää on tavoitella onnellisuutta ja tyytyväisyyttä elämään, elämän laatua ja mahdollisuutta vaikuttaa oman elämän kulkuun. (Hassinen 2005, 27.)

8 POHDINTA

8.1 Tutkimukseen liittyvä pohdinta

Tutkimustulosten perusteella voidaan todeta, että kuntouttavan työtoiminnan vaikutukset asiakkaiden elämään ulottuvat myös vuosien päähän kuntouttavan työtoiminnan päättymisestä. Kuntouttavassa työtoiminnassa saatava tuki, ”rinnalla kulminen” on jäänyt haastateltavien mieleen ja he kuvailivatkin saamaansa tukea ja apua ”kannattelemiseksi”. Kuntouttava työtoiminta vaikuttaa positiivisesti asiakkaiden elämänhallintaan. Tutkimustulosten perusteella merkittävä tuki kuntouttavassa työtoiminnassa on ollut tulevaisuuteen rohkaisu.

Asiakas tarvitsee osallisuuden kokemukseen tunteen oman mielipiteensä arvostamisesta, valinnan mahdollisuudesta sekä siitä, että häntä koskevat päätökset tehdään yhteistyössä (Jansson 2014,23).

Tutkimustulosten perusteella voidaan todeta myös, että kuntouttavan työtoiminnan palveluun ollaan tyytyväisiä, mutta palvelun tuntemattomuus ja negatiivinen maine huolestuttavat asiakkaita.

Mia Tammelinin (2010,60) tutkimuksessa ”Kokemuksia kuntouttavasta työtoiminnasta” nousee esiin kokemuksia orjuuttamisesta ja siitä, että kuntouttava työtoiminta ei johda mihinkään.

Myös tekemäni tutkimuksen tuloksissa ilmeni tyytymättömyyttä jatkosuunnitelmien toteutumiseen. Yksi haastateltavista koki, että jatkosuunnitelmat eivät toteudu, koska esimerkiksi palkkatuki- tai työkokeilupaiikkoja on vaikea saada. Kuntouttavan työtoiminnan asiakkaan työllistymiseen vaikuttavat myös muut asiat kuin asiakkaan oma motivaatio työllistyä. Tammelinin (2010,51) tutkimuksen mukaan työllistymiseen vaikuttaa yhteiskunnan rakenteisiin liittyvä rajoite. Tällä tarkoitetaan sitä, että työllistymistä avoimille työmarkkinoille ei välttämättä tapahdu, koska työpaikkoja ei ole tarjolla.

Lousteen (2016,69) tutkimuksessa asiakkaat kokivat työtoimintapaikan merkityksellisenä. Tutkimuksessani haastateltavat taas kokivat sosiaaliohjauksen työtoimintapaikkaa merkityksellisemmäksi.

Tutkimustuloksia voidaan hyödyntää Lahden kuntouttavan työtoiminnan yksikössä. Sosiaaliohjaajat saavat tuloksista työkaluja tekemäänsä työhön. On esimerkiksi kiinnitettävä huomiota siihen, että työtoimintapaikka ja asiakkaan polku kuntouttavassa työtoiminnassa on sidottu asiakkaan omaan etenemiseen niin, että asiakas ymmärtää tarkoituksen. Tutkimustulokset ovat merkityksellisiä, koska ne tekevät näkyväksi kuntouttavan työtoiminnan palvelussa työskentelevien työntekijöiden työn. Tutkimuksen tulokset osoittavat, että työ on merkityksellistä. Opinnäytetyöprosessin aikana oma ammatillisuuteni kehittyi. Muiden tekemiin tutkimuksiin tutustuminen lisäsi tiedollista osaamistani ja ymmärrystäni ihmisten kanssa tehtävän työn merkityksellisyydestä. Prosessin aikana myös oman itseni johtaminen kehittyi.

8.2 Tutkimuksen eettisyys ja luotettavuus

Tutkimuksessa pyritään välttämään virheiden syntymistä, mutta siltin tulosten luotettavuus ja pätevyys vaihtelevat. Tämän vuoksi kaikissa tutkimuksissa pyritään arvioimaan tehdyn tutkimuksen luotettavuutta. Tutkimuksen reliabelius tarkoittaa mittaustulosten toistettavuutta. Tulokset eivät siis ole sattumanvaraisia. Tutkimuksen validius tarkoittaa mittarin tai tutkimusmenetelmän kykyä mitata juuri sitä, mitä on tarkoituskin mitata. (Hirsjärvi ym. 2009, 231.)

Kanasen (2017,189) mukaan tutkimuseettisen neuvottelukunnan mukaan hyvään tieteelliseen käytäntöön kuuluvat seuraavat asiat:

- Rehellisyys, tarkkuus ja objektiivisuus
- Tieteellisten menetelmien käyttö
- Tulosten avoimuus ja vastuullisuus
- Muiden tutkijoiden tulosten kunnioittaminen (lähdeviittaukset)
- Tutkimuksen eettinen suunnitteleminen, toteutus ja tallentaminen
- Tutkimusluvut
- Oikeudet, vastuut ja velvollisuudet
- Mahdolliset sidonnaisuudet

- Muut seikat: henkilöstö- ja taloushallinto sekä tietosuojaja

Asiakkaiden tavoittaminen osoittautui haastavaksi. Ei ollut varmuutta siitä, että lähetettiin kirjeet oikeille ihmisille. Ei tullut myönteisiä, eikä kielteisiä vastauksia. Tästä voisi myös tehdä johtopäätöksiä koskien kuntouttavaan työtoimintaan osallistumista. Näin ei kuitenkaan tehty, koska varmuutta kirjeiden perillemenosta ja oikeiden ihmisten tavoittamisesta ei ollut. Kaksi haastatelluista tavoitettiin sosiaaliohjaajien kautta ja yksi soitti saatuaan kirjeen.

Haastattelutilanteissa ongelmia olisi voinut tulla vanhojen asioiden muistelemisesta. Olisi voinut käydä niin, että asiakkaat eivät olisi muistaneet kuntouttavaan työtoimintaan liittyviä yksityiskohtia. Kahdelle haastateltavista kerrottiin etukäteen puhelimesta, miten haastatteluun voisi valmistautua. Yhdelle haastatelluista kysymykset lähetettiin sähköpostilla ja hänellä oli riittävästi vastausaikaa.

Haastattelutilanteissa haastattelijalla oli mahdollisuus esittää lisäkysymyksiä. Näin varmistettiin, että myös haastateltava on ymmärtänyt kysymyksen tarkoituksen. Vastauksia voidaan siis pitää luotettavina. Teemahaastattelu tutkimusmenetelmänä on sellainen, jolla on mahdollisuus saada vastauksia kysymyksiin, joiden vastaukset perustuvat asiakkaiden kokemuksiin ja mielipiteisiin.

Haastattelukysymyksiä suunnitellessa huomioitiin kysymysten objektiivisuus. Kysymykset suunniteltiin, niin, että mahdollisuutta haastateltavan johdatteluun ei ollut. Tutkimus voidaan siis katsoa päteväksi.

Haastattelun mahdollisimman pikainen litterointi lisää luotettavuutta varsinkin, jos litteroija ja haastattelija ovat sama henkilö. Tämän vuoksi aineisto litteroitiin välittömästi haastattelupäivän päätteeksi. Aineiston luotettavuus riippuu myös aineiston laadusta. Mikäli tallenteiden kuuluvuus olisi ollut huono, litterointi olisi ollut alussa ja lopussa erilaista tai jos luokittelu olisi sattumanvaraista, ei aineisto olisi luotettavaa. (Hirsjärvi & Hurme 2018, 184–187.)

Vastaukset litteroitiin heti ja tulokset analysoitiin huolellisesti. Tämän tutkimuksen tulokset eivät muutu, vaikka tutkija vaihtuisi.

8.3 Jatkotutkimusehdotukset

Jatkotutkimuksen aiheena esitän tämän tutkimuksen tuloksista herännyttä ajatusta kuntouttavan työtoiminnan maineesta ja tunnettavuudesta.

Tutkimustuloksista kävi ilmi, että kuntouttavan työtoiminnan julkinen maine ja palvelun tunnettavuus ovat kyseenalaiset. Olisikin mielenkiintoista suorittaa samankaltainen tutkimus koskien kuntouttavan työtoiminnan mainetta ja tunnettavuutta. Olisi mielenkiintoista tehdä aiheesta vertailututkimus, jonka tuloksista ilmenisi mahdolliset alueelliset erot suomessa. Tutkimuksen kohderyhmään voisi olla useita vaihtoehtoja. Haastattelut voisi tehdä jo kuntouttavassa työtoiminnassa aiemmin olleille asiakkaille, palvelussa oleville asiakkaille tai sattumanvaraisesti valituille ihmisille, jotka eivät ole olleet kuntouttavassa työtoiminnassa. Maine ja tunnettavuus ovat kaksi eri asiaa. Jatkotutkimuksen aiheita on siis varsinaisesti kaksi. Kuntouttavan työtoiminnan maineesta voisi tehdä tutkimuksen, jossa haastateltavat valittaisiin täysin sattumanvaraisesti.

9 LÄHTEET

Hassinen,J.(toim.) 2005.Työ- ja yksilövalmennuksen käytäntöjä-näkökulmia 2000-luvun työpajojen palveluihin. Helsinki: Edita Prima Oy.

Hietala,H.,Lindberg,J.,Ray,K.2014.Kuntouttavan työtoiminnan kehittäminen osana palvelurakennetta-selvitys Lahden ja Heinolan seudun työllisyyspalveluista.Vates-säätiö.[viitattu 25.11.19].Saatavissa: https://www.vates.fi/media/raportit_tutkimukset_2014_alkaen/1414504716_loppuraportti_lahti-lopullinen.pdf

Hirsjärvi, S. & Hurme, H. 2018. Tutkimushaastattelu. Teemahaastattelun teoria ja käytäntö. Helsinki: Gaudeamus.

Hirsjärvi,S.,Remes,P.&Sajavaara,P.2009.Tutki ja kirjoita.15.uudistettu painos.Helsinki:Tammi.

Kananen,J.2015.Kehittämistutkimuksen käytännön opas. Miten kirjoitan kehittämistutkimuksen vaihe vaiheelta.Jyväskylän ammattikorkeakoulun julkaisusarja.Jyväskylä:Juvenes Print.

Kananoja,A.,Lähteinen,M. & Marjamäki,P.2010.Sosiaalityön käsikirja.Helsinki: Tietosanoma Oy.

Karjalainen,V.,Keskitalo,E.2013.Kaikki työuralle!.Työttömien aktivointipolitiikkaa suomessa.THL. [viitattu 23.8.2020].Saatavissa:http://www.julkari.fi/bitstream/handle/10024/104433/URN_ISBN_978-952-245-888-9.pdf?sequence=1&isAllowed=y

Laki kuntouttavasta työtoiminnasta (189/2001).Helsinki.

Lindqvist,T.,Oksala,I.& Pihlman,M.(toim.).2001.Kuntouttavan työtoiminnan käsikirja.Sosiaali- ja terveysministeriön oppaita.Helsinki

Louste,M.2016.Osallisuus kuntouttaa.Kuntouttavan työtoimintapalvelun asiakkaiden kokemuksia osallisuudesta.Lapin yliopisto.Pro- gradututkielma.[24.6.2020].Saatavissa: <https://lauda.ulapland.fi/bitstream/handle/10024/62464/Louste.Mari.pdf?sequence=2&isAllowed=y>

Salonen,K.2013.Näkökulmia tutkimukselliseen ja toiminnalliseen opinnäytetyöhön.Opas opiskelijoille,opettajille ja TKI-henkilöstölle. [viitattu 23.7.2020].Saatavissa: <http://julkaisut.turkuamk.fi/isbn9789522163738.pdf>

Sandelin, I. 2014. Kuntouttava työtoiminta asiakkaan kokemana. THL [viitattu 27.5.2020]. Saatavissa: http://www.julkari.fi/bitstream/handle/10024/114912/URN_ISBN_978-952-302-154-9.pdf?sequence=1&isAllowed=y

Sosiaali- ja terveydenhuollon kansallinen kehittämissuunnitelma KASTE 2008–2011. Sosiaali- ja terveysministeriön julkaisuja 6. Helsinki. [viitattu 27.5.2020]. Saatavissa: https://julkaisut.valtioneuvosto.fi/bitstream/handle/10024/73921/julkaisuja_2008_6_Kaste_verkko.pdf?sequence=1&isAllowed=y

Sosiaalihuollon lainsäädännön uudistaminen. Sosiaalihuollon lainsäädännön uudistamistyöryhmän väliraportti Sosiaali- ja terveysministeriö. Sosiaali- ja terveysministeriön selvityksiä 19. Helsinki 2010.

Sosiaalihuoltolaki 1301/2014. Helsinki.

Terveyden- ja hyvinvoinnin laitos 2020. Hyvinvointi- ja terveyserot. Osallisuus. [viitattu 29.9.2020]. Saatavissa: <https://thl.fi/fi/web/hyvinvointi-ja-terveyserot/eriavoisuus/hyvinvointi/osallisuus>

Tervo, S. 2012. ”Jonku kanssa niinku jutteli ja yhdessä teki.” Tutkimus kuntouttavan työtoiminnan vaikutuksista 17-29-vuotiaan kainuulaisen nuoren elämässä. Jyväskylän yliopisto. Pro-gradu-tutkielma. [viitattu 5.10.2020]. Saatavissa: <https://jyx.jyu.fi/bitstream/handle/123456789/37666/URN:NBN:fi:jyu-201204031507.pdf?sequence=1>

Tuusa, M. 2005. Kohti kuntouttavaa sosiaalityötä. Aktiivointi ja työllistymisen tukeminen sosiaalityön ammattikäytäntönä kunnissa. Kuntoutussäätiön tutkimuksia. Helsinki: Yliopistopaino.

Tuomi, J., Sarajärvi, A. 2018. Laadullinen tutkimus ja sisällön analyysi. Uudistettu painos. Kustannusosakeyhtiö Tammi

Valtioneuvosto 2019. Aktiivimallin vaikutuksia arvioiva loppuraportti on julkaistu. Tiedote.

Saatavissa: https://valtioneuvosto.fi/artikkeli/-/asset_publisher/aktiivimallin-vaikutuksia-arvioiva-loppuraportti-on-julkaistu?_101_IN-STANCE_YZfcyWxQB2Me_groupId=1410877

Vilkkä,H.2005.Tutki ja kehitä. Helsinki: Kustannusosakeyhtiö Tammi

Suullinen tiedonanto:

Kankainen,L.2019. Kuntouttava työtoiminta työllisyysmahdollisuuksien edistäjänä. Puheenvuoro Parempia työllistymisen mahdollisuuksia Päijät-Hämeessä-seminaarissa 18.11.19.

Julkaisemattomat lähteet:

Päijät-Hämeen hyvinvointikuhntayhtymä.2019.Sosiaalinen kuntoutus ja osallisuus, arjen tuen ja työelämäosallisuuden palvelut, kuntouttava työtoiminta, laatukäsikirja.

Sosiaali- ja terveysministeriö. 2001. Laki kuntouttavasta työtoiminnasta ja eräistä siihen liittyvistä laeista. Kuntatiedote. Saatavissa:

<http://pre20031103.stm.fi/suomi/tao/kuntatiedote/tiedote.htm> [viitattu 10.4.2020].

10 LIITTEET

Liite 1. Tutkimuslupa

Liite 2. Kirje

Liite 3. Suostumus

Liite 4. Haastattelukysymykset