

YHDESSÄ TEKEMISEN HETKIÄ

– Vanhempien odotukset Askolan seurakunnan lapsi- ja perhetyöstä

Kati Tähti

Opinnäytetyö, syksy 2011

Diakonia-ammattikorkeakoulu

Diak Etelä, Järvenpää

Sosiaalialan koulutusohjelma

Diakonisen sosiaalityön

suuntautumisvaihtoehto

Sosionomi (AMK) +

Diakonin virkakelpoisuus +

Lastentarhanopettajan kelpoisuus

TIIVISTELMÄ

Tähti, Kati. Yhdessä tekemisen hetkiä. Vanhempien odotukset Askolan seurakunnan lapsi- ja perhetyöstä. Diak Etelä, Järvenpää. Syksy 2011 76 s., 5 liitettä.

Diakonia-ammattikorkeakoulu. Sosiaalialan koulutusohjelma, Diakonisen sosiaaliryhmittymisen suuntautumisvaihtoehto, sosionomi (AMK) + diakonin virkakelpoisuus + lastentarhanopettajan pätevyys.

Hankeistetun tutkimuksen tarkoituksena oli saada Askolan seurakunnan lapsityölle tietoa vanhempien odotuksista sekä toiveista lapsi- ja perhetyöstä. Tavoitteena oli myös selvittää kiinnostusta uusiin mahdollisiin toimintamuotoihin. Perhekerhon osalta tutkimuksessa selvitettiin mahdollisia kehittämiskohteita.

Päämääränä oli tarpeellisen tiedon saaminen Askolan seurakunnan lapsityön tiimille, jotta toimintaa voitaisiin kehittää. Tutkimus oli kvantitatiivinen ja se toteutettiin kahtena erillisenä kyselylomaketutkimuksena. Tutkimus toteutettiin Askolassa syksyn 2010 – kevään 2011 aikana. Tuloksia analysoitiin Excel-työkalun avulla. Avoimia kysymyksiä analysoitiin ryhmittelemällä saatuja tuloksia aihealueittain.

Vanhemmille neljä tärkeintä syytä osallistua seurakunnan lapsityön järjestämään toimintaan ovat lapsen sosiaalisten taitojen kehittyminen, lapsen oma halu, mahdollisuus tutustua uusiin ihmisiin sekä lapsen perustaitojen karttuminen. Kristillinen opetus on vain 16 %:lle vanhemmista erittäin paljon merkitsevä tekijä toimintaan osallistumiseen. Vanhemmat ovat kiinnostuneimpia lapsityön perinteisistä työmuodoista; päiväkerhosta, perhekerhosta ja päiväleireistä. Vanhemmat eivät koe tarvitsevansa tukea omaan kasvatustehtävään. Toiminnan sijainti nousee vanhemmille melko paljon vaikuttavaksi tekijäksi. Kristillisen kasvatuksen sisältöalueista eettis-moraalinen ulottuvuus on vanhemmille rituaalista ja kokemuksellista ulottuvuutta tärkeämpi.

Tutkimuksen mukaan osallistujat olivat tyytyväisiä nykyisen kaltaisiin perhekerhoihin eivätkä kokeneet suurta tarvetta kehittää perhekerhojen toimintaa. Tyytyväisimpiä kävijät ovat kerhon ilmapiiriin, toiminnan määrään sekä aikuisten huomioimiseen ja yhteisten pelisääntöjen noudattamiseen. Yksittäisiä kehittämisideoita tuli kuitenkin ilmi saaduista vastauksista. Kerhohetken rauhoittaminen nousi asiaksi, johon vastaajat kaipaavat muutosta eniten.

Asiasanat: kristillinen kasvatusta, kvantitatiivinen tutkimus, lapsi- ja perhetyö, vanhempien odotukset.

ABSTRACT

Tähti, Kati. Moments we share together – parents' expectations towards child and family work in the Askola parish of the Evangelical – Lutheran church. 76p., 5 appendices. Language: Finnish. Järvenpää, Autumn 2011.

Diaconal University of Applied Sciences. Degree Programme in Social Services, Option in Diaconal Social Work. Degree: Bachelor of Social Services.

The purpose of this study was to gather information for Askola Parish' child education about what expectations and wishes the parents have towards child and family education. The goal was also to see if there is any interest in new and different forms of activity. When it comes to the family club the purpose was to find areas that need improvement.

Throughout this study the focus was to get information for the team in Askola Parish' child education that they can use to develop their operations. The study was quantitative and was gathered through two separate questionnaires in Askola between the fall 2010 and spring 2011. The results of the questionnaires were analyzed through Excel-spreadsheet and the answers for the open questions were grouped according to subject.

According to the parents the four most important reasons to participate in the activities organized by the Parish are child's own will, social awareness, the opportunity to meet new people and basic skills. Only 16 per cent of the families feel Christian education to be a very important factor for participation. The parents are most interested in the traditional activities like Sunday school, family club and day camps. The parents don't feel the need for support in how to raise their children. Though the convenience of the location for the activities popped up as a quite important factor for them. When it comes to the contents of the Christian education the ethic-moral dimension is more important for the parents than the ritual and experience dimensions.

According to this study the participants were happy with the family clubs the way they are and they didn't feel the need to develop or improve how the clubs are operated. What pleased the parents the most was the atmosphere in the clubs, the amount of activities, the acknowledgement of the parents and agreeing with the guidelines set. The questionnaires did reveal some ideas though. The thing that participants felt needed the most change was to create some calm moments in the clubs.

Key words: Christian education, quantitative research, child and family work, parents' expectations.

SISÄLLYS

1 JOHDANTO.....	6
2 KIRKON TEKEMÄ TYÖ PERHEIDEN PARISSA	8
2.1 Kristillinen kasvatus.....	8
2.2 Perhetyö.....	10
2.3 Lapsityö.....	12
2.4 Perhekerho.....	13
2.5 Diakonia	15
2.6 Perhediakonia	16
2.7 Lapsidiakonia	17
3 TUTKIMUKSEN LÄHTÖKOHDAT	18
3.1 Askolan seurakunta.....	18
3.2 Lapsi- ja perhetyö Askolan seurakunnassa	18
3.3 Perhekerho oiva paikka perhetyön tekemiseen	20
4 AIKAISEMPIA TUTKIMUKSIA LAPSI- JA PERHETYÖSTÄ.....	22
5 TUTKIMUKSEN TOTEUTTAMINEN	24
5.1 Kvantitatiivinen tutkimus	24
5.2 Aineiston käsittely ja analysointi	25
5.3 Kohderyhmä.....	26
5.4 Tutkimuksen tarkoitus ja tavoitteet	26
5.5 Tutkimuskysymykset	27
5.6 Aineiston hankinta ja tutkimukseen osallistujat	28
6 VANHEMPIEN ODOTUKSET LAPSI- JA PERHETYÖSTÄ	31
6.1 Osallistumiseen vaikuttavat tekijät.....	31
6.2 Lapsityön toiminnan arviointi	34
6.3 Päiväkerho	36
6.4 Perhekerho.....	37
6.5 Kynttilähetki.....	38
6.6 Lapsityö tulevaisuudessa	38
6.7 Vanhempien kehitysideoita.....	40
7 PERHEKERHOON OSALLISTUNEIDEN KOKEMUKSIA	42
7.1 Jatkotutkimuksen toteuttaminen	42
7.2 Perhekerhon sisältö.....	43

7.3 Perhekerhon merkitys	44
7.4 Mahdolliset muutokset perhekerhoon	45
8 JOHTOPÄÄTÖKSET JA POHDINTA	48
8.1 Yhdessä tekeminen kiinnostaa perheitä	48
8.2 Perhekerhot koetaan tutuiksi ja turvallisiksi	52
8.3 Mannerheimin lastensuojeluliiton perhekahvila Askolassa.....	53
8.4 Tutkimuksen onnistuminen	54
LÄHTEET	56
LIITTEET	61
LIITE 1: Saatekirje vanhemmille	
LIITE 2: Saatekirje päiväkotien henkilökunnalle	
LIITE 3: Kyselylomake 1	
LIITE 4: Saatekirje perhekerhoihin	
LIITE 5: Kyselylomake perhekerhoihin	

1 JOHDANTO

Seurakuntien lapsityössä eletään muutoksen aikaa. Työalan perinteiset työmuodot kuten päiväkerho eivät enää tavoita tai täytä nykyajan seurakuntalaisten tarpeita. Seurakunnissa tehtävä perhetyö on vielä kohtuullisen uusi työmuoto monissa, varsinkin pienissä seurakunnissa. Perhetyön roolin ennustetaan kasvavan etenkin lapsityössä lähitulevaisuudessa. Kirkkohallitus on asettanut erityiseksi kehittämiskohdaksi diakonisen työtteen vahvistamisen kirkon varhaiskasvatuksessa (Kirkon varhaiskasvatuksen kehittämisryhmä 2008, 29). Lapsityön sisältö on muuttumassa perhelähtöisen työtteen yleistyessä.

Kirkon työssä varhaiskasvatus on hyvin merkittävä toiminta-alue. Lapsuutta pidetään kirkossa tärkeänä ja merkityksellisenä elämänvaiheena. Lapsityöllä on tärkeä tehtävä kristillisessä kasvatuksessa. Kirkon varhaiskasvatus ja kotien kristillisen kasvatuksen tukeminen on yksi kirkon perustehtävistä. Valtakunnallistakin on kiinnitetty viime vuosina huomiota kirkon varhaiskasvatuksen kehittämiseen luomalla yksittäisten seurakuntien kehitystyön pohjaksi koko maata koskeva kirkon varhaiskasvatuksen kehittämisasiakirja. Ydinkysymyksenä on, miten seurakunnissa toteutetaan kasteopetusta, miten kohdataan lapsen hengellisyys ja vastataan sekä lasten että perheiden tarpeisiin. (Kirkon varhaiskasvatuksen kehittämisryhmä 2008, 6–11.)

Kirkon varhaiskasvatuksessa perhenäkökulma on ollut tärkeä jo pitkään ja siihen liittyy läheisesti kasvatuskumppanuus lapsen perheen kanssa. Seurakuntatyön yhteydessä kasvatuskumppanuuteen viitattaessa voidaan myös puhua ”kastekumppanuudesta”. Toiminnan kehittämiseksi on tärkeää saada seurakuntalaisilta ja toimintaan osallistuvilta tietoa heidän tarpeistaan ja toivomuksistaan. Perheiden toiveiden tulee näkyä ja kuulua toiminnan suunnittelussa ja toteutuksessa. Lapsityön tulisi tarjota tarpeisiin vastaavaa toimintaa erilaisille perheille sopiviin aikoihin. (Kirkon varhaiskasvatuksen kehittämisryhmä 2008, 9, 25, 34.)

Opinnäytetyöni on osa Askolan seurakunnan perhetyön kehittämishanketta. Lapsityön käytössä olevia resursseja halutaan hyödyntää entistä tehokkaammin

varsinkin perhetyötä vahvistaen. Toimintansa kehittämiseen Askolan seurakunnan lapsi- ja perhetyön työntekijät tarvitsivat tietoa askolalaisten perheiden seurakunnan lapsi- ja perhetyötä koskevista odotuksista ja toiveista. Seurakunnassa on tehty pienimuotoinen kysely perhetyöstä ja siihen liittyvistä toiveista ja odotuksista syksyllä 2002. Otettuani yhteyttä seurakunnan vastaavaan lastenohjaajaan keväällä 2010 työntekijät innostuivat uudesta ja laajemmasta tutkimuksesta. Omakin kiinnostukseni tutkia heräsi. Tutkimusmenetelmäksi valikoitui kvantitatiivinen tutkimus.

Opinnäytetyössäni kuvaan tutkimukseni kulkua sekä tuloksia. Syvennyn diakonisen näkökulman lisäksi kirkon perhetyöhön sekä sen perustana olevaan kristilliseen kasvatukseen.

2 KIRKON TEKEMÄ TYÖ PERHEIDEN PARISSA

2.1 Kristillinen kasvatus

Kasvatuksen voi yleisesti määritellä päämääräsuuntautuneeksi, arvoihin sitoutuneeksi toiminnaksi, joka toteutuu erityisessä vuorovaikutussuhteessa. Kristillinen kasvatus koostuu kahdesta osa-alueesta, uskonnollisesta ja inhimillisestä puolesta kristilliseen ihmiskäsitykseen pohjautuen. Kristilliselle kasvatukselle on useampia määritelmiä. Sitä voidaan pitää kristillisen perinteen välittämisenä sukupolvelta toiselle, kristilliseen uskoon kasvattavana uskontokasvatuksena tai kasvatuksena, joka saa aikaan kristillistä oppimista. Määritelmä riippuu siitä, mitä asiaa kasvatuksessa halutaan painottaa: sisältöä, prosessia vai tavoitetta. (Muhonen & Tirri 2008, 63–67, 69; Räsänen 2008, 287.)

Kasvatus on aina kontekstuaalista. Meillä tulee olla käsitys siitä, millainen on lasten maailma, jotta osaamme käyttää oikeita tapoja tehdessämme kasvatus-työtä lasten parissa. Seurakunnan kasvatustoimintana kristillinen kasvatus voidaan samaistaa kasteopetukseen, jolloin sen tavoitteena on sekä tukea uskoon kasvamista että siinä pysymistä. Voidaan myös ajatella, että kasvatus on kristillistä, jos kasvattajan edustamat arvot ovat kristinuskon mukaisia eli kasvatuksen orientaatioperusta on kristillinen. (Kantola 2004, 109; Muhonen & Tirri 2008, 67.)

Kristillinen kasvatus on kristillisiin arvoihin sitoutunutta toimintaa, jolla on tietoisia tavoitteita. Kristillisen kasvatuksen voidaan katsoa koostuvan kuudesta ulottuvuudesta. Opillisella ulottuvuudella tarkoitetaan kristinuskoon kuuluvia oppeja ja uskomuksia. Rituaalinen ulottuvuus koostuu kristillisistä tavoista ja perinteistä ja sen kautta lapsikin voi päästä osalliseksi uskonnosta ymmärtämättä opillista puolta. Kokemuksellisen ulottuvuuden kautta lapselle on mahdollista tarjota kokemus turvallisesta ja rakastavasta Jumalasta ja siten synnyttää luottamus elämään. Eettis-moraalisen ulottuvuuden yhteydessä voidaan puhua arvokasvatuksesta, joka pohjautuu rakkauden kaksoiskäskyyn ja kultaiseen sääntöön.

Kristilliseen kasvatukseen sisältyy myös pedagoginen ja huolenpidollinen ulottuvuus. (Muhonen & Tirri 2008, 63, 69, 77–81.)

Kristillisessä kasvatuksessa ei ole kyse vain traditioiden siirtämisestä seuraaville sukupolville. Kristillisessä kasvatuksessa pyritään lapsen jumalasuhteen tukemiseen ja hengellisen hyvinvoinnin edistämiseen. Kasvatussuhteeseen vaikuttaa kasvattajan oma suhde Jumalaan. Kasvattajan rooli on olla turvallinen aikuinen, joka näkee lapsen arvokkaana, jotta tavoitteeseen päästään. Raamatunlauseiden siteeraaminen ei tee kasvatuksesta kristillistä, vaan ehdoton rakkaus ja hyväksyminen on kristillisen kasvatuksen lähtökohta. Kristillisellä kasvatuksella ei ole omaa didaktiikkaa eikä pedagogiikkaa; kristilliseksi sen tekee kristillinen sisältö ja tavoitteet. Parhaimmillaan kristillinen kasvatusta on osa joka päiväistä elämää, jolla voi olla koko elämää kantava merkitys. (Muhonen & Tirri 2008, 79–80, 82; Riekkinen 2008, 89, 91; Räsänen 2008, 288.)

Kristillisessä kasvatuksessa kasvattajan rooli on moninainen. Kasvattajan tehtävänä on ohjata lapsia tulemaan eettisesti vastuullisiksi yhteiskunnan jäseniksi sekä tarjota heille mahdollisuus kuulla Jumalan sanaa ja oppia kristillisiä tapoja osallistumalla kristilliseen elämään. Uskon syntyminen on kuitenkin Jumalan ja lapsen välinen asia. Vaikkakin lapsi tarvitsee aikuisen tukea ja ohjausta, kasvatuksen tavoitteena ei saa olla aikuisen kopio. Lasta on autettava löytämään itsensä. Kristillisessä kasvatuksessa pyritään lapsen kokonaisvaltaiseen kohtaamiseen. Vanhemmilla on ensisijainen kasvatusoikeus ja -vastuu, mutta ammattikasvattajat voivat olla jakamassa tätä kasvatustehtävää. (Muhonen & Tirri 2008, 63, 69, 71–72.) Vanhemmilla on mahdollisuus saada tukea omalle kristilliselle kasvatustehtävälleen seurakunnan toiminnoissa (Kantola 2004, 109). Nykyään lasten ja heidän perheidensä kanssa tapahtuvaa kasvatusta kutsutaan myös kirkon varhaiskasvatukseksi (Kirkon varhaiskasvatuksen kehittämisryhmä 2008, 9).

2.2 Perhetyö

Kirkon perhetyöllä tarkoitetaan seurakuntien työntekijöiden ja vapaaehtoisten toimintaa, jolla vahvistetaan perheiden ja niiden jäsenten hengellistä elämää, kasvua ihmisenä, keskinäistä välittämistä ja kunnioitusta, jaksamista vaikeissa elämäntilanteissa sekä yhteyttä seurakuntaan. Seurakunnan tekemä perhetyö ei ole eriytynyt työmuoto ja sillä on monenlaisia sisältöjä. Eri seurakunnissa ollaan vielä hyvin eri vaiheissa perhetyön toteuttamisessa. (Suomen evankelis-luterilaisen kirkon kirkkohallitus 2009.)

Kirkon tekemä perhetyö voidaan määritellä näkökulmana työhön, koska seurakunnissa perhetyötä tehdään eri tavoin useissa työmuodoissa. (Lindfors 1997, 152–158; Tuovinen 1988, 10.) Harvoissa seurakunnissa on nimettyä perhetyöntekijän tointa, useampien työntekijöiden työnkuvaan perhetyön tekeminen kuuluu tavalla tai toisella. Kirkon kasvatustyössä perhenäkökulma on ollut tärkeä jo pitkään. Varsinkin lapsityössä tehdään paljon perhetyötä, joko ihan suunnitellusti tai melkein huomaamatta esimerkiksi päiväkerhon hakutilanteissa. Lapsityötä pidetään hengellisistä työmuodoista ihmisten arkipäivän elämään lähinnä olevana. Varsinkin lastenohjaajilla on mahdollisuus nähdä ensimmäisten joukossa perheiden arjen muutokset. Lapsityössä on yhä enemmän kyse laaja-alaisesta perhetyöstä, jonka kohteena ei ole lapsi vaan koko perhe. (Kantola 2004, 114; Suomen evankelis-luterilaisen kirkon kirkkohallitus 2009.) Seurakunnissakin tehdään entistä enemmän yhteistyötä muiden tahojen kanssa seurakunnan rajat ylittäen.

Kirkon lapsi- ja perhetyö perustuu kristilliseen kasvatukseen ja sen juuret löytyvät Raamatun ihmiskuvasta ja elämänkäsityksestä sekä luterilainen kirkon arvoista. (Launonen 2008, 221; Suomen evankelis-luterilaisen kirkon kirkkohallitus 2009.) Kirkon varhaiskasvatuksen määritelmässä korostetaan kasvatuksellista vuorovaikutusta, lapsilähtöisyyttä sekä perheen arvostusta (Kirkon varhaiskasvatuksen kehittämissyöryhmä 2008, 9-11, 24). Perhetyön tarkoituksena on perheyhteyden tukeminen (Seppälä 1988, 128). Perhelähtöinen seurakuntatyö koostuu vanhempien syyllisyyden kuorman keventämisestä, luottamuksen rakentamisesta, kasvattajien murheiden kuuntelemisesta, asiantuntijan neuvojen

jakamisesta sekä erityisasiantuntijalle ohjaamisesta (Kantola 2004, 115). Seurakunnan perhetyö voi järjestää yhteistä tekemistä koko perheelle (Lindfors 1997, 152–158). Juuri nämä koko perheen yhteen keräävät tapahtumat ovat niitä perhetyön perinteisimpiä muotoja, joiden rinnalle on alkanut nykyään kehittyä mitä hienoimpia ja toimivimpia uusia malleja tehdä 2000-luvulle sopivaa perhetyötä.

Nykyisen kaltaisen perhetyön kehittyminen alkoi 1980-luvulla perhekirkojen yleistyessä (Kansanaho 1988, 307). 2000-luvulle tultaessa seurakunnissa tehtävä perhetyö on jo monipuolista ja hyvin toimivaa. Perheiden tarpeisiin vastaan virikkeitä antavalla toiminnalla. Seurakunnilla on tapoja tukea vanhempien sekä lasten uskonnollista kasvua ja vanhemmille lapsineen järjestetään erilaisien teemojen puitteissa toimintaa. Seurakunnissa organisoidaan aikuisille ja lapsille tilaisuuksia toimia yhdessä tai osittain erikseen, ja saada siten iloa, virkistystä ja voimia arkipäivään. Koko perheelle on tärkeää saada kokemuksia seurakunnan yhteydessä elämisestä. (Alopaeus-Karhunen & Wennermark 2004, 22.)

Kirkon työ pohjautuu kohtaamiseen. Kohtaamisella kuvataan läsnäoloa, yhteyden kokemista sekä nähdäksi ja kuulluksi tulemistä. (Suomen evankelis-luterilaisen kirkon kirkkohallitus 2009.) Perhetyössä mahdollistuu aito kohtaaminen. Perheen perussuhde on vanhempien suhde, joka luo kodin ilmapiirin. Tärkeä osa perhetyötä on juuri parisuhteen tukeminen, jota kautta kaikkien perheenjäsenten hyvinvointi kohenee. Perheyhteyden lujittaminen sekä perhetietouden lisääminen ovat myös perhetyön sisältöjä. (Lindfors 1997, 156–157.) Keskeistä on löytää kätkettyinä olevat voimavarat sekä toivo (Tuovinen 1988, 11).

Perhelähtöisen työtteen mukaan perheen huomioidussa lähdetään perheen tarpeista. On hyvä muistaa, että perhe on läsnä myös yhden ihmisen kohtaamisissa. Perhelähtöisyys edellyttää joustavuutta. Kirkossa tehdään sekä vahvistavaa että korjaavaa perhetyötä. Käytössä on neljä ikkunaa-niminen menetelmä, jossa vahvistavan perhetyön sisältöjä ovat ilo ja oppiminen sekä vahvistaminen. Korjaava perhetyö muodostuu varhaisesta tuesta sekä ongelmien työstämisestä

ja kriisiavusta kyseisessä menetelmässä. (Suomen evankelis-luterilaisen kirkon kirkkohallitus 2009.)

Vanhemmuuden tukeminen on osa-alue, johon jatkossa pitäisi kiinnittää entistä enemmän huomiota kirkon lapsi- ja perhetyössä. Tulevaisuuden haaste tulee olemaan kirkon ennaltaehkäisevä intensiivinen perhetyö, jonka tarve vain kasvaa. Tarvetta on myös korjaavaan perhetyöhön. (Alopaeus-Karhunen & Wennermark 2004, 23.) Tärkeää on kuitenkin muistaa tuoda perhetyössä armo arjen keskelle (Lindfors 1997, 162).

2.3 Lapsityö

Lapsityö on yksi kirkon työaloista. Seurakunnasta riippuen käytössä on joko nimike lapsityö tai voidaan myös käyttää termiä lapsi- ja perhetyö. Oikeastaan nimike lapsityö on nykyään hieman harhaanjohtava työn sisältöä ajatellen. Viime vuosina lapsityöstä on alettu käyttää termiä kirkon varhaiskasvatus, jolla tarkoitetaan pääsääntöisesti alle kouluikäisten lasten ja heidän perheidensä tai läheistensä kanssa tapahtuvaa työtä (Kirkon varhaiskasvatuksen kehittämiss ryhmä 2008, 9).

Työalan 1970-luvulta lähtenyt voimakas kasvu tuntuu nyt 2000-luvulla hidastuneen tai toisaltaan muuttaneen muotoa. Perinteisen päiväkerhotyön tilalle sekä rinnalle on tullut uusia työmuotoja ja perhetyön osuus tulee vielä entisestään kasvamaan. (Kantola 2004, 114.) Nykyään seurakunnan lapsityöhön kuuluvat niin sanottu pikkulapsityö, musiikkileikkikouluryhmät, pyhäkoulut, päiväkerhot, perhekerhot, iltapäiväkerhot ja yhteydet kunnalliseen päivähoitoon sekä lapsiperheille tarkoitettut erityisjumalanpalvelukset (Helsingin hiippakunta 2006).

Lapsityö toteuttaa omalta osaltaan kirkon tehtävää (Kantola 2004, 115). Kirkon lapsityöllä pyritään tukemaan lapsen kokonaiskehitystä ja kodeissa tapahtuvaa kristillistä kasvatusta (Alila & Portel 2007). Työalan laaja-alaisuudesta huolimatta sen perustehtävä on kuitenkin kasteopetuksen antaminen (Kuoppa 1997, 105). Huolehtiessaan kasteopetuksesta ja kristillisen kasvatuksen velvoitteis-

taan lapsityö toteuttaa kirkon perustehtävää (Helsingin hiippakunta 2006). Lapsityöllä on tärkeä merkitys seurakuntalaisille. Vielä 1980-luvulla lapsityön kaksi päätyömuotoa olivat pyhäkoulu ja päiväkerho (Seppälä 1988, 116). Nykyään seurakunnat koettavat vastata lapsityöllä ajan tarpeisiin. Yksi uusimmista työmuodoista lapsityössä on iltapäiväkerhotoiminta pienille koululaisille. (Kantola 2004, 114.) Monissa seurakunnissa perhetyö liitetään kiinteästi lapsityöhön, jolloin sille on annettu perhetyötä koordinoiva tehtävä (Helsingin hiippakunta 2006).

2.4 Perhekerho

Perhekerhosta puhuttaessa on seurakunnasta riippuen käytössä useita eri nimikkeitä. Yleisimmät ovat perhekerhon lisäksi perhekahvila sekä avoin päiväkerho. Perussisällöltään nämä toiminnot ovat hyvinkin samanlaisia. 1960-luvulla seurakunnissa yleistyivät äiti-lapsipiirit, jotka ovat toimineet nykyisenkaltaisen perhekerhotoiminnan esikuvina. Alunperin äiti-lapsipiireissä osan ajasta vanhemmat ja lapset olivat yhdessä, mutta keskustelun ajaksi lapsille oli järjestetty hoito. Avoimissa päiväkerhoissa taas aikuinen ja lapsi toimivat koko kerhoajan yhdessä. (Lindfors 1997, 154; Suomen evankelis-luterilainen kirkko 2007.) Nykyään käytössä on molempia malleja nimikkeestä riippumatta.

Perhekerhoihin tulevat lapset yhdessä heitä hoitavien aikuisten kanssa. Osallistujajoukko voi koostua esimerkiksi isistä, äideistä, isovanhemmista sekä perhepäivähoitajista. (Lindfors 1997, 154.) Perhekerhot ovat luonteva tapa liittyä seurakuntaan ja lähiyhteisöön (Kantola 2004, 114). Perhekerhotoiminta on avointa ja vapaata. Yleensä ei tarvitse ennakolta sitoutua toimintaan. Poikkeuksena ovat suljetut ryhmät, jotka toimivat samalla osallistujajoukolla koko toimintakauden. Toiminta kerhoissa on joustavaa ja ohjaajilla pitäisi olla kyky reagoida nopeastikin osallistujien muuttuviin tarpeisiin. Perhekerhosta lapsen on mahdollista löytää ikäisensä leikkikaveri. Monelle lapselle perhekerho on ensimmäinen kokemus lapsiryhmään osallistumisesta. (Suomen evankelis-luterilainen kirkko 2007.)

Perhekerho tukee perhettä lapsen kristillisessä kasvatuksessa ja niillä vastaan eri-ikäisten osallistujien uskonnollisiin tarpeisiin. Perhekerhoissa on kristillisen kasvatuksen rinnalla vahva diakoninen ulottuvuus. Perhekerho tarjoaa mahdollisuuden vertaistukeen. (Jääskeläinen 2002, 195.) Vanhemmille on tärkeää päästä vaihtamaan ajatuksia toisten samassa elämäntilanteessa olevien kanssa. Perhekerho voi toimia merkittävänä tukimuotona varsinkin uusille vanhemmille. On tärkeää saada apua omaan jaksamiseen. (Lindfors 1997, 154.) Perhekerhot mahdollistavat aikuiskontaktien syntyminen ja sosiaalisen verkoston muodostumisen (Suomen evankelis-luterilainen kirkko 2007.) Monissa seurakunnissa diakoniatyöntekijä toimii perhekerhon toisena ohjaajana tai ainakin hän vierailee säännöllisesti perhekerhossa. Lapsen hädän näkeminen ja siihen reagoiminen on keskeinen haaste perhekerhon työntekijöille. (Jääskeläinen 2002, 195.) Perhekerhot ovat haastavia ohjaajilleen, koska sisällön pitäisi kohdata sekä lapset että aikuiset (Kantola 2004, 108).

Perhekerhossa vietetään yhdessä kirkkovuotta ja opitaan kristillisiä tapoja. Sielä harjoitellaan sosiaalisia taitoja, ryhmässä olemista ja toisten huomioon ottamista. Perhekerhoon sisältyy useimmiten kirkkohetki tai hartaus, ohjattua tekemistä, vapaata leikkiä ja aikuisten yhdessäoloa. Yhdessä tekemällä tutustutaan musiikkiin, liikuntaa ja taiteen eri muotoihin. Perhekerhot mahdollistavat kokemuksen saamisen vanhemman ja lapsen varhaisesta vuorovaikutuksesta. (Suomen evankelis-luterilainen kirkko 2007.)

Nykyään perinteisten perhekerhojen rinnalla toimii eri kohderyhmille suunnattuja kerhoja. Tarpeiden mukaan omia ryhmiä on räätälöity esimerkiksi maahanmuuttajille, isille, erityislasten vanhemmille ja ensimmäistä kertaa äideiksi tulleille. Varsinkin vauvaryhmien suosio on noussut. (Suomen evankelis-luterilainen kirkko 2007.)

2.5 Diakonia

Nykyisessä kirkkolaissa diakonia katsotaan osaksi kirkon perustehtävän toteuttamista. Kirkkojärjestyksen mukaan seurakunnan ja sen jäsenten tulee harjoittaa diakoniaa, jonka tarkoituksena on kristilliseen rakkauteen perustuvan avun antaminen erityisesti niille, joiden hätä on suurin ja joita ei muulla tavoin auteta. (Veikkola 2002, 114.) Diakoniatoiminta on kristillisestä uskosta ja rakkaudesta lähtevää palvelua, jota jokainen seurakunnan jäsen toteuttaa toimiessaan lähimmäisen parhaaksi (Jääskeläinen 2002, 192). Lähimmäisyys tulee nähdä koko seurakunnan asiaksi (Veikkola 2002, 125).

Karitatiivinen, lähimmäisenrakkauteen perustuva yksilöllinen ja välitön auttaminen on kaikkina aikoina ollut diakonian keskeinen tehtävä (Veikkola 2002, 115). Diakonian voi tiivistää lähimmäisen huomioon ottamiseksi, auttamiseksi ja palveluksi, jonka motiivina on lähimmäisenrakkaus. Diakonia on kultaisen säännön etiikan konkretisoimista ja sen keskeiset ulottuvuudet hahmottuvat kultaisen säännön eettisestä sisällöstä. Diakonian ja kultaisen säännön perustavat eettiset ulottuvuudet ovat yhteys toiseen ihmiseen, asettuminen hänen asemaansa, kokonaisedun huomioiminen sekä kohtuulliseen elämään suostuminen. Diakonian lähtökohta on vapaaehtoisesti vastaanotettu lähimmäisen rakastamisen käsky. Se on parhaimmillaan luovaa, hallinnollisesti kevytrakenteista toimintaa, jossa toistuvasti kysytään, mikä on lähimmäisen tarve juuri nyt. Diakonia alkaa kotiovelta sekä laajenee naapuriavuksi ja työpaikkavastuuksi. (Koskenvesa 2002, 36; Laulaja 2002, 61–62, 66–67.)

Kristillinen ihmiskäsitys velvoittaa diakoniatyöhön. Diakoniatyöllä on erilaisia perusteita sekä monia haasteita ja tehtäviä. (Niemelä 2002, 101.) Diakonian keskeisenä tavoitteena on työskennellä enemmän ihmisten kanssa kuin heidän puolestaan, ja pyrkiä antamaan heille vallan ja muutoksen avaimet. Diakonista auttamista on toiminta, jossa auttaja ei pyydä siitä maksua tai vastapalvelusta eikä muutenkaan tee sitä saadakseen jotakin hyötyä kirkolle tai itselleen. Diakoniaan on aina liittynyt jossakin määrin myös katekeettinen tai pedagoginen funktio eli diakoninen kasvatustehtävä. Hoitolaitosten ylläpitäminen voi edelleen olla osa diakonista tehtävää, mutta diakonian katekeettinen funktio toteutuu

useimmiten diakoniakasvatuksena seurakunnissa. (Veikkola 2002, 112–113, 117–118). Diakonia- ja yhteiskuntatyön lisäksi diakoniaa tehdään seurakunnan kaikissa työmuodoissa, mutta erityisesti lapsi-, nuoriso- ja perhetyössä (Jääskeläinen 2002, 192–193). Diakonia ei ole vain yksi seurakunnan työala, vaan olennainen osa seurakunnan elämää ja toimintaa. Kaikkien seurakunnan työntekijöiden on muistettava diakoninen näkökulma omaa tehtäväänsä hoitaessa. (Honkkila 2002, 270.)

2.6 Perhediakonia

Perhe ja perheen näkökulma kuuluu kaikkeen seurakuntatyöhön, mutta varsinkin diakoniatyöhön (Jääskeläinen 2002, 194). Perhediakonian käsite syntyi lapsidiakonian aiheuttaman kritiikin myötä. Keskustelua herätti se, voidaanko lasta auttaa ilman kontaktia vanhempiin. Tilalle tarjottiin perhediakoniaa, jossa työskennellään koko perheen kanssa. Molemmat käsitteet ovat nykyään käytössä rinnakkain. (Launonen 2008, 231–232.) Perhetyön monisärmäisellä työkentällä on käyttöä sekä perhe- että lapsidiakonisille työtavoille ja ne voivat tukeakin toisiaan.

Seurakunnissa perhediakoniasta voidaan puhua myös diakonisen perhetyön sekä diakoniatyön perhetyön käsitteillä. Rundgren on luonut perhetyötä tekevän diakoniatyöntekijän roolikartan, jonka mukaan diakoniatyöntekijällä on viisi erilaista roolia toimiessaan perheiden parissa. Nämä roolit ovat lapsen näkyväksi tuoja, perheen rinnalla kulkija, perheen toiminnan mahdollistaja, perheen parhaaksi yhteistyön mahdollistaja sekä perheen kokonaistilanteen selvittäjä. (Rundgren 2010.)

Perhediakonia vaatii laajaa osaamista, joka muodostuu sekä työn että koulutuksen tuomasta ammattitaidosta. Perhediakoniaa voi tehdä diakoniatyöntekijä, nuorisotyöntekijä, lapsityöntekijä tai teologi. Tyypillisiä asiakasperheitä ovat lastensuojelun tukitoimenpiteitä tarvitsevat perheet. Perhediakonia näyttää olevan enemmän lastensuojelun perhetyötä kuin ennaltaehkäisevää työtä. (Rundgren

2010.) Lapsiperhediakonian voi tiivistää lapsilähtöiseksi tavaksi työskennellä perheiden kanssa (Hilska, 2007).

2.7 Lapsidiakonia

Sininauhaliitto on kehittänyt lapsidiakonian käsitettä ja työmuotoja, jossa tavoitteena on vähentää lapsen turvattomuutta lisäämällä huolenpitoa ja vahvistamalla lapsen persoonaa vanhempien tilanteesta huolimatta. Lapsidiakonian käsite yleistyi 2000-luvulla seurakunnissa. (Launonen 2008, 231; Mattila 2003, 8-20.) Lapsidiakoniaa toteutetaan monin tavoin eri yhteistyökumppanien ja erityisesti seurakunnan lapsi- ja varhaisnuorisotyön kanssa (Jääskeläinen 2002, 196).

Perhetyö ei aina ole mahdollista tai sillä ei saada lapsen kannalta tarvittavia muutoksia aikaiseksi. Juuri näissä äärimmäisissä olosuhteissa apu on kohdistettava suoraan lapseen lapsidiakonian avulla. Silloin päähuomio on lapsessa eikä aikuisissa. (Launonen 2008, 231–232.) Vanhemmuuden tukemisen sijasta tuetaan suoraan lasta. Ennen kaikkea kyse on reagoimisesta mahdollisimman varhain lapsen turvattomuuteen, eikä niinkään turvattomuuden aiheuttamiin seurauksiin. Lapsidiakoniassa voidaan myös tehdä yhteistyötä vanhempien kanssa, jolloin lähestymistavan on hyvä olla rohkaiseva ja arvostava. Lapsidiakonia on suurimmaksi osaksi ehkäisevää työtä. Lapsidiakonian periaatteita ovat lapsilähtöisyys, ennakoiminen ja varhain asioihin puuttuminen, turvallisen arjen keskeisyys sekä matala kynnyks. Lapsen näkeminen mahdollistaa lapsen hädän näkemisen. Nähdyn tuleminen on lapsidiakonian peruste. (Mattila 2003, 6, 8, 19, 21, 56–57.)

3 TUTKIMUKSEN LÄHTÖKOHDAT

3.1 Askolan seurakunta

Tutkimukseni toteutettiin Itä-Uudellamaalla Askolassa. Askola on maaseutukunta, jonka väkiluku on noin 4800. Pinta-alaltaan Askola on suuri koostuen useammista pienistä kylistä. Asutus on levinnyt maantieteellisesti laajalle alueelle, mikä on haastavaa toiminnan järjestämiselle. Askola on muuttovoittoaluetta. Hyvän sijaintinsa vuoksi se houkuttelee etenkin lapsiperheitä. 0 - 14 vuotiaita Askolan väestömäärästä on 20 % (Tilastokeskus i.a.).

Askolan seurakunta kuuluu Helsingin hiippakuntaan. Seurakunnan jäsenmäärä oli 31.12.2010 4017 henkeä. Pienestä jäsenmäärästään huolimatta seurakuntaa pidetään toimivana ja sen nykyhetki ja tulevaisuus vaikuttavat hyvältä. Pieni yksikkö on kuitenkin herkkä ulkoisille vaikutuksille kuten esimerkiksi kirkosta eroamisen yleistymiselle. Seurakunnan hyvästä ikärakenteesta kertoo kasteiden ja hautausten hyvä suhde. Askolassa seurakunta on viime aikoina panostanut kirkollisten toimitusten hyvään hoitamiseen. Lapsi- ja perhetyö on vahvaa seurakunnan koon huomioon ottaen. Vuoden 2010 aikana perheille suunnatut tilaisuudet lisääntyivät edellisvuosiin verrattuina. Seurakunnalla on kiinteät yhteydet paikkakunnan kouluihin. Erityisesti kinkereiden avulla tavoitetaan lapsia ja aikuisia eri puolilta pitäjää. Askolan seurakunnan henkilöstöstä on useampi saavuttanut eläkeiän viime vuosina. Vuoden 2010 aikanakin seurakunnan 15 työntekijästä kaksi jäi eläkkeelle. Vuoden 2010 lopussa työntekijöiden keski-ikä oli 55,6 vuotta. (Askolan seurakunta i.a.; Askolan seurakunta 2011.)

3.2 Lapsi- ja perhetyö Askolan seurakunnassa

Askolan seurakunnassa lapsi- ja perhetyöstä käytetään nimitystä lapsityö. Lapsityön tehtävänimikkeen muuttaminen esimerkiksi lapsi- ja perhetyöksi tai varhaiskasvatukseksi on vireillä. Lapsityön tiimin muodostavat vastaava lastenohjaaja sekä kolme osa-aikaista lastenohjaajaa. Lapsityö koostuu viikoittaisesta toiminnasta, henkilökohtaisesta tavoittamisesta, jumalanpalveluksista sekä leiri

ynnä muusta kertaluontoisesta toiminnasta. Lapsityön sektorille kuuluvat perhekerhot, päiväkerhot, pyhäkoulut sekä vierailut päivähoidon toimipisteissä sekä esikouluissa. Vierailuista käytetään nimitystä kynttilähetki. Askolassa lapsityön painopiste on ollut päiväkerhoissa, pyhäkoulutyössä ja perhekerhoissa. Kausittain on ollut erilaista kerhotoimintaa. Loma-aikoina lapsityö järjestää leiritointia. Lapsityöllä on kolme toimipistettä eri puolilla Askolaa. Lapsityön toiminnot ovat avoinna kaikille kuntalaisille seurakunnan jäsenyydestä riippumatta. (Askolan seurakunta 2010; Tyyskä, Leena, henkilökohtainen tiedonanto 9.9.2010.)

Askolan seurakunnassa lapsityön tavoitteena on ollut tavoittaa mahdollisimman suuri osa 3–6 vuotiaista. Lapsia ja heidän perheitä on tavoitettu päivä- ja perhekerhoissa, perhepäivähoito-, päiväkotij- ja esikouluvierailuilla, neljä vuotis synttäreillä, perhejumalanpalveluksissa sekä päiväleireillä. Erityistä huomiota on kiinnitetty 0–2 luokkalaisten tavoittamiseen. Heille suunnattua toimintaa on pyritty tehostamaan, mutta kysyntä ja tarjonta eivät aina ole onnistuneet kohtaamaan. (Askolan seurakunta 2011.)

Vuoden 2010 aikana lapsityö laati varhaiskasvatuksen kehittämissuunnitelman, joka perustuu kastekäsityyn ja kristilliseen ihmiskäsitykseen. Kehittämissasiakirja on suunnattu pääasiassa alle 10-vuotiaita ja heidän vanhempiaan, kummejaan, isovanhempiaan ja muita kasvatuskumppaneita koskevaksi. Tavoitteena on kasteeseen liittyvän yhteyden ylläpitäminen ja kehittäminen sekä kokonaisvaltaisen ja osallistuvan kasvatuksen painottaminen. Tarkoitus on edistää lapsen ja hänen perheensä kokonaisvaltaista hyvinvointia. Osallistumismahdollisuus tulisi taata mahdollisimman monelle. Perheiden toiveet on tarkoitus huomioida sekä kunnioittaa vanhempien mielipiteitä. Kehittämissuunnitelman avulla on nostettu esille uusia toimintamuotoja, kuten esimerkiksi kaksivuotiaiden kutsuhetki. (Askolan seurakunta 2011; Askolan seurakunnan lapsityö i.a.)

Askolan seurakunnan varhaiskasvatuksen kehittämissuunnitelma korostaa henkilökohtaista tavoittamista. Seurakunnassa pyritäänkin tavoittamaan jokainen 0–10 vuotias kastettu vähintään joka toinen vuosi. Henkilökohtainen tavoittaminen alkaa kasteesta ja kaste keskustelusta jatkuen 2-vuotiaiden leikkihetkeen ja 4-

vuotiaiden synttäreihin, joissa kerrataan kastetapahtuma. Kuusivuotiaat tavoitetaan kouluun lähtevien siunauksen yhteydessä. Kahdeksanvuotiaille on suunnitella askartelu- tai toimintailta yhdessä vanhempien kanssa. Kymmenvuotiaat kutsutaan viettämään yhteisiä syntymäpäiväjuhlia. (Askolan seurakunnan lapsityö i.a.)

Seurakunnan lapsityö tekee Askolassakin yhteistyötä yhteiskunnan varhaiskasvatuksen kanssa. Päiväkoti-, esikoulu- ja kouluvierailuilla seurakunnalla on mahdollisuus tavoittaa lähes kaikki kastetut lapset, joita ei muulla toiminnalla tavoiteta. Vuoden aikana tehdään jokaiseen ryhmään 7–8 vierailua, joiden tavoitteena on kertoa kirkkovuoden kulusta ja juhlista, keskeisiä raamatunkertomuksia unohtamatta. (Askolan seurakunnan lapsityö i.a.)

3.3 Perhekerho oiva paikka perhetyön tekemiseen

Askolan seurakunnassa lapsityö haluaisi tämän hetken yleisen suuntauksen mukaisesti tehostaa perhetyön tekemistä. Perhetyön tekemiselle ei ole ollut kovin monia mahdollisuuksia. Perheiden kohtaaminen on mahdollistunut oikeastaan vain päiväkerhon hakutilanteiden ohella perhekerhoissa.

Perhekerhot ovat oiva paikka perhetyön tekemiseen. Perhekerhoissa työntekijöillä on tilaisuus nähdä lapsiperheen todellista arkea ja sitä kautta luoda kontakteja. Perhekerhot ovat matalan kynnyksen toimintaa, joissa aikuinen on yhdessä lapsen kanssa. Toiminta on lapsilähtöistä. Askolassakin perhekerhoissa on tavoitteena tukea kotien kristillistä kasvatusta. Aikuisille on annettu mahdollisuus osallistua perhekerhon sisällön suunnitteluun uuden kerhokauden alkaessa. Toimintaa suunniteltaessa ohjaajat ovat ottaneet huomioon aikuisten toiveet sisällön suhteen.

Askolan seurakunnan alueella perhekerhoja on toiminut viime vuodet kaksi, kunnan molemmissa isommissa asutustaajamissa. Perhekerhoissa on käynyt aika sama ja tiivis osallistujaryhmä koko kauden. Syksyisin ja vuoden alusta toki kävijöiden keskuudessa on ollut hiukan vaihtuvuutta. Toiseen perhekerhoon

osallistuvat perhepäivähoitajat antavat oman leimansa toiminnalle. Perhekerhot ovat keskenään erisuuruiset. Keskimäärin kevätkaudella 2011 Kirkonkylän kerhossa on ollut 32 osallistujaa ja Monninkylän kerhossa 24 osallistujaa (aikuiset ja lapset yhteensä). Molemmat kerhot toimivat saman rakenteen mukaan ja niissä toteutetaan yhtäläinen sisältö viikoittain. Kerhoja ohjaavat lapsityön työntekijät pareittain. Monninkylän kerhossa on lisäksi mukana diakoniatyön palkkaama avustaja vuokratiloista aiheutuvien ylimääräisten työtehtävien vuoksi. Kerhoaika on kaksi ja puoli tuntia. (Tyyskä, Leena, henkilökohtainen tiedonanto 9.9.2010; Tyyskä, Leena, henkilökohtainen tiedonanto 8.8.2011.)

Perhekerhot Askolassa toimivat aina saman rakenteen mukaan. Perhekerhot alkavat yhteisellä alkupiirillä, johon kuuluu päivän aiheen läpikäynti toteutustapoja vaihdellen. Yhteisessä aloituksessa ohjeistetaan päivän askartelu sekä hiljennytään hartauteen. Yhteisen askartelun jälkeen osallistujat kokoontuvat laululeikkihetkeen. Laululeikkien jälkeen vuorossa on kahvi- ja mehuhetki pientä maksua vastaan. Tarjoilujen jälkeen on varattu aikaa vapaalle leikille sekä aikuisten välisille keskusteluille. Perhekerho päätetään yhteiseen loppulauluun. (Tyyskä, Leena, henkilökohtainen tiedonanto 9.9.2010.)

Askolassa perhekerhoissa vallitsee mukava ja lämmin ilmapiiri. Lapsityössä on kiinnitetty huomiota siihen, että annetaan mahdollisuus turvalliseen yhdessäoloon (Askolan seurakunnan lapsityö i.a.). Osallistujilla on selvästi erilaisia tarpeita, joita tulevat kerhoihin täyttämään. Äidit ovat jo tuttuja toisilleen, mikä edistää luottavaisen ilmapiirin syntymistä. Vapaamman osuuden alkaessa muodostuu useampia keskusteluryhmiä osallistujien kiinnostuksen kohteiden mukaan. Osa vanhemmista on selvästi hakemassa kerhosta voimavaroja itselleen ja toisille taas tärkeimmäksi näyttää muodostuvan lapsen saamat virikkeet. Ohjatut osuudet ovat työntekijöille haastavia, kerholaisten suuren ikäjakauman vuoksi. Ohjatussa osuudessa painopiste on lapsen tarpeissa. Vertaistuen saamiselle on hyvät mahdollisuudet kerhoissa.

4 AIKAISEMPIA TUTKIMUKSIA LAPSI- JA PERHETYÖSTÄ

Aikaisemmat aihepiiriin liittyvät tutkimukset ovat lähinnä opinnäytetöitä. Ammatikorkeakouluissa on tehty useita opinnäytetöitä yksittäisten seurakuntien lapsi- ja perhetyöhön liittyen. Aikaisempien tutkimusten joukossa on sekä kehittämiseen liittyviä hankkeita, kävijöiden tyytyväisyyttä mittaavia tutkimuksia että toiminnallisia töitä. Useimmissa on tutkittu osallistujien ja seurakuntalaisten tyytyväisyyttä työalaan ja sen järjestämään toimintaan. Opinnäytetöissä on myös kartoitettu kehittämisen tarpeita, kuten tässäkin opinnäytetyössä tehdään. Aikaisemmissa opinnäytetöissä tutkimuksen kohteena on ollut lapsityön toiminta kokonaisuudessaan tai yksittäinen työmuoto kuten perhekerho. Seurakuntien lapsityöhön on tehty myös useita toiminnallisia opinnäytetöitä, joiden osatavoitteena on voinut olla työmuodon kehittäminen.

Jenni Kaarenojan ja Heli Rintalan (2009) opinnäytetyössä (AMK) kartoitettiin vanhempien odotuksia Tikkurilan seurakunnan lapsi- ja perhetyötä kohtaan. Kyseessä oli kvantitatiivinen tutkimus, jossa kyselylomakkeen avulla kerättiin tarvittavaa tietoa tietyltä otokselta. Kaarenojan ja Rintalan tutkimuksen mukaan merkittävimmiksi tekijöiksi seurakunnan toimintaan osallistumiseen nousi sijainti ja toiminnan ajankohta. Vain 45 % vanhemmista piti kristillistä kasvatusta merkittävänä syynä seurakunnan toimintaan osallistumiseen. Tärkeää vanhemmille oli että lapsityön järjestämä toiminta kehittää lasten sosiaalisia suhteita ja moraalialia. (Kaarenoja & Rintala 2009.)

Kaarenojan ja Rintalan tutkimus on hyvin samantyyppinen kuin tutkimukseni ensimmäinen osa. Myös heidän tutkimuksen tavoite on hyvin samansuuntainen tämän tutkimuksen kanssa, mutta he eivät lähde viemään tutkimuksen tuloksia eteenpäin. Tutkimusympäristöt eroavat toisistaan seurakuntien koon perusteella. Kaarenojan ja Rintalan otos on myös paljon laajempi määrällisesti. Tutkimusmenetelmä on molemmissa tutkimuksissa sama.

Hanna Raution ja Elina Vennon (2010) opinnäytetyössä (AMK) kartoitettiin Belgian suomalaisessa Merimieskirkossa kokoontuvien perhekerhon vanhempien

kokemuksia ja kehittämisideoita perhekerhotoiminnasta. Heidän tutkimusmetodinsa oli pääosin kvantitatiivinen ja se toteutettiin puolistrukturoidun kyselylomakkeen avulla. Raution ja Vennon tutkimuksen mukaan vanhemmat olivat tyytyväisiä perhekerhon tämänhetkiseen tilanteeseen eivätkä kokeneet suurta tarvetta kehittää perhekerhon toimintaa. Kaikista tyytyväisimpiä olivat ne kävijät, jotka olivat perhekerhossa käyneet kauimmin. Aikuiskontaktien luominen ja keskustelu omalla äidinkielellä koettiin erityisen tärkeäksi. Tutkimuksen mukaan perhekerhon hengellinen osuus tai sen lisääminen ei ollut kävijöille erityisen merkittävää. (Rautio & Vento 2010.)

Raution ja Vennon tutkimuksen tavoitteissa on tämän tutkimuksen kanssa yhtäläisyyksiä ja tavoitteet ovat osittain samat jatkotutkimukseni kanssa. Heidän tutkimukselle antaa oman leimansa ulkosuomalaisuus. Heidän tutkimuksensa kohde on yksittäinen perhekerho, toisin kuin tässä tutkimuksessa.

Marjo Rundgren (2008) on tutkinut diakoniatyöntekijöiden toteuttamaa perhediakoniaa opinnäytetyössään (ylempi AMK). Hän on tuottanut kuvauksen muotoutumassa olevasta työmuodosta perhediakoniasta. Rundgren laati haastatteluideiston pohjalta perhetyötä tekevän diakoniatyöntekijän roolikartan. Hänen mukaansa perhediakonia vaatii laajaa osaamista, mutta sen toteuttaminen ei kuitenkaan ole välttämättä kiinni koulutuksesta vaan kiinnostuksessa kehittää itseään perhetyöntekijänä. Perhediakoniaa voi tehdä diakoniatyöntekijöiden lisäksi myös muut seurakunnan työntekijät kuten lapsityöntekijät. Rundgrenin mukaan perhediakonia näyttää olevan enemmän lastensuojelun perhetyötä kuin ennaltaehkäisevää työtä. (Rundgren 2008.)

Yksi oman tutkimukseni tavoitteista on Askolan seurakunnan lapsityön sisällä tapahtuvan perhetyön kehittäminen seurakuntalaisten toiveiden ja tarpeiden pohjalta. Rundgrenin tutkimuksesta oli suurta apua miettiessäni, mitä perhediakonia voi olla ja miten sitä voidaan toteuttaa seurakunnassa. Perhediakonin työtehtävä voisi tulevaisuudessa olla Askolassakin hyvä tapa tehdä perhetyötä lapsityössä.

5 TUTKIMUKSEN TOTEUTTAMINEN

5.1 Kvantitatiivinen tutkimus

Kvantitatiivisen tutkimuksen avulla kerätään yleistietoa. Kvantitatiivinen tutkimus edellyttää ilmiön tuntemista ja teoriapohjaa. Tutkimusprosessi alkaa tutkimusongelmasta. Tutkimuskysymysten avulla kerätään aineisto ongelman ratkaisuksi. Kvantitatiivisessa tutkimuksessa käytetään tiedonkeruumenetelmänä muun muassa tutkimuslomaketta eli kyselylomaketta. Lomakkeen laatiminen edellyttää tietoa ilmiöstä. Tutkimuslomake koostuu erilaisista kysymyksistä, joilla kerätään yksityiskohtaista numeraalista tietoa ilmiöstä. (Kananen 2010, 74.)

Kysymysten tekemisessä ja muotoilussa täytyy olla huolellinen, sillä kysymykset luovat perustan tutkimuksen onnistumiselle. Kysymysten tulee olla yksiselitteisiä, eivätkä ne saa olla johdattelevia. Kyselylomakkeen pituutta tulee myös harvita tarkoin. Lomakkeen mukaan täytyy liittää vastausohje, kun tutkija ei itse ole vastaustilanteessa paikalla. (Valli 2010, 103–104, 109.)

Keskeinen tekijä määrällisessä tutkimuksessa on otannan onnistuminen. Otannan avulla pyritään saamaan isosta perusjoukosta eräänlainen pienoismalli, joka kuvaa ja vastaa mahdollisimman hyvin perusjoukkoa. (Valli 2010, 113–114.) Kohderyhmät ovat usein kvantitatiivisissa tutkimuksissa suuria. Edustavalla otoksella saadaan luotettavat tutkimustulokset tutkimatta kaikkia kohderyhmän jäseniä. Tutkittavien valinnan eli otannan jälkeen suoritetaan kenttätyö valitulla menetelmällä. (Kananen 2010, 75.)

Kvantitatiivinen tutkimus perustuu muuttujiin. Muuttuja on ominaisuus, josta tutkimuksessa ollaan kiinnostuneita. Muuttujia mitataan mittareilla. Kvantitatiivinen tutkimus edellyttää käsitteiden määrittelyä niin, että ne voidaan mitata. (Kananen 2010, 78–82.)

Kyselytutkimus on hyvä tapa saada kerättyä tietoa laajaltakin alueelta. Vastaminen nimettömänä antaa mahdollisuuden kriittisiinkin arviointeihin, joihin ei välttämättä omalla nimellä uskallettaisi ryhtyä. Kyselylomaketutkimuksen avulla

on mahdollista kerätä suuria tutkimusaineistoja. Muina vahvuuksina ovat kustannustehokkuus esimerkiksi ajankäytön suhteen sekä se, että tutkija ei pysty vaikuttamaan olemuksellaan tai läsnäolollaan vastauksiin. Kyselylomaketutkimuksen riskinä on vastausprosentin jääminen alhaiseksi. Aina on myös väärintymmärtämisen mahdollisuus, koska vastaajalla ei ole mahdollisuutta saada tarkentavaa lisätietoa epäselvien kysymysten suhteen. (Valli 2001, 29–31). Palautettujen kyselyjen analysointi on myös kohtalaisen työlästä ja aikaavievä työvaihe.

5.2 Aineiston käsittely ja analysointi

Tutkimusaineistoni muodostui kahdesta erillisestä kyselylomaketutkimuksesta. Vastauslomakkeiden palaututtua täytettyinä numeroin ne. Monivalintakysymysten vastaukset syötin Microsoft Excel -taulukkoon. Kun olin syöttänyt vastaukset, tutkin niitä ristiintaulukoimalla ja analysoin vastauksia keskiarvojen avulla. Molemmat tutkimuksen kyselylomakkeet sisälsivät paljon monivalintakysymyksiä. Lähes kaikki vastaajat olivat ymmärtäneet oikein ohjeistuksen, kuinka vastata kyselyyn. Muutamassa yksittäisessä kysymyksessä oli joko jätetty osa vaihtoehtoista tyhjiksi tai valittu useampi vaihtoehto pyydetyn yhden sijasta. Sen vuoksi vastaajien määrä vaihtelee tuloksissa, koska jätin nämä virheellisesti täytetyt kohdat analysoimatta.

Analysoituani kvantitatiiviset kysymykset aloitin avointen kysymysten tulkinnan. Luin vastaukset läpi useampaan kertaa, minkä jälkeen litteroin ne. Litteroinnin jälkeen luokittelin vastaukset teemoittain. Tutkimustulosten yhteydessä esitän suoria sitaatteja näistä avoimista vastauksista. Sitaatit olen merkinnyt samoilla numeroilla vastauslomakkeiden kanssa.

5.3 Kohderyhmä

Tutkimuksen kohderyhmänä ovat askolalaiset lapsiperheet, joilla on alle kouluikäisiä lapsia. Tarkemmin määriteltynä ensimmäisen kyselytutkimuksen otokseen valittiin perheet, jotka osallistuivat Askolan seurakunnan päiväkerho- ja/tai perhekerhotoimintaan sekä kahden kunnallisen päiväkodin palveluja käyttävät perheet. Päiväkoteja käyttävät perheet otettiin tutkimukseen mukaan, jotta saataisiin tietoa sellaisten vanhempien odotuksista ja toivomuksista, joilla ei ole kontaktia juuri tällä hetkellä seurakunnan lapsi- ja perhetyöhön. Samalla oli mahdollisuus kyselylomakkeen avulla tiedottaa näille perheille jo käynnissä olevista työmuodoista sekä mahdollisista uusista toimintatavoista.

5.4 Tutkimuksen tarkoitus ja tavoitteet

Opinnäytetyöni on osa Askolan seurakunnan perhetyön kehittämishanketta. Tutkimukseni päämäärä oli kerätä uutta ja ajankohtaista tietoa lapsityön käyttöön, jotta Askolan seurakunnan lapsityön kehittäminen entistä paremmin ja tarkoituksen mukaisemmin käyttäjiään palveleviksi olisi mahdollista. Myös käytävissä olevan resurssin järkevampi sekä tehokkaampi käyttö, esimerkiksi korvaamalla vähiten kiinnostusta herättävät työmuodot uusilla, oli osa tutkimukseni päämäärää. Lapsityö on saanut käyttöönsä pienen lisäresurssin, joka on tarkoitettu kohdistettavaksi perhetyöhön. Vanhemmille haluttiin myös saada tietoa siitä, minkälaista seurakunnan lapsityön järjestämä toiminta voisi olla.

Tutkimukseni tavoitteena oli saada tietoa askolalaisten vanhempien odotuksista, toiveista ja tarpeista Askolan seurakunnan lapsityötä kohtaan. Saadun tiedon avulla lapsityön on jatkossa tarkoitus kehittää varsinkin perhetyötä ja kokeilla mahdollisesti uusia työmuotoja. Uusien työmuotojen kautta tavoitellaan myös uusia ja useampia osallistujia. Lapsityön kuten kirkon muidenkin työalojen olisi tarkoitus vastata seurakuntalaistensa tarpeisiin ja kehittyä ajan mukana.

Perhekerhotyö, johon tutkimuksessani syvennyttään, on yksi tärkeä työmuoto Askolan seurakunnan lapsityössä. Askolassa perhekerhoissa olisi hyvä mah-

dollisuus toteuttaa perhelähtöistä työtettä. Seurakuntaan muuttaa uusia lapsiperheitä ja heitä haluttaisiin myös mukaan toimintaan. Lapsityön kehittämishankkeen yhtenä tavoitteena pidemmällä aikavälillä on perhekerhon osallistujamäärän kasvattaminen toimivammaksi havaitun kerhomallin avulla. Varsinkin näille uusille seurakuntalaisille perhekerho voi olla yksi tärkeä väylä uuteen asuinkuntaan sopeutumiseen sekä uuden sosiaalisen verkoston luomiseen.

Tämän tutkimuksen pohjalta lapsityön on tarkoitus kehittää perhekerhotyötä Askolan seurakunnassa. Kehittämistyön tavoitteena on perhekerhojen uudistaminen kävijöiden toiveiden ja odotusten suuntaan. Se voi tarkoittaa nykyisen perhekerhorakenteen muuttamista tai uuden kerhon perustamista. Tärkeintään kuitenkin olisi, että perhekerhoissa kehitystyön jälkeen olisi entistä enemmän tyytyväisiä kävijöitä. Perhekerhotoiminnan kehittäminen on nimetty Askolan seurakunnan lapsityön yhdeksi tavoitteeksi vuoden 2010 toimintakertomuksessa (Askolan seurakunta 2011). Olennainen osa tutkimusta on myös perhekerhoa koskevan tiedon kerääminen työntekijöiden käyttöön, jonka avulla työalan kehittäminen on mahdollista jatkossakin. Tämä tutkimus voi toimia mallina tai innoittajana jollekin toiselle pienelle seurakunnalle, jolla on samansuuntaisia kehittämistarpeita.

5.5 Tutkimuskysymykset

Tässä tutkimuksessa tutkimusongelmaksi muodostui kysymys, miten kehittää Askolan seurakunnan lapsityötä, jotta se vastaisi seurakunnan alueella asuvien perheiden tarpeisiin, toiveisiin ja odotuksiin.

Tutkimuskysymyksiäni ovat:

- Mitä odotuksia vanhemmilla on seurakunnan lapsityötä kohtaan?
- Mikä on tärkeintä seurakunnan lapsityön sisällössä?
- Miten seurakunnan lapsityön odotetaan kehittyvän tulevaisuudessa?

5.6 Aineiston hankinta ja tutkimukseen osallistujat

Tutkimustehtäväni jakautui kahteen osaan. Tutkimuksen ensimmäisessä osassa selvitettiin millaisia odotuksia, toiveita ja tarpeita vanhemmilla on Askolan seurakunnan lapsityöstä. Luvussa 5.4 on kuvattu tarkemmin tutkimuksen tarkoitusta ja tavoitteita.

Yhteistyöni Askolan seurakunnan lapsityön kanssa tämän tutkimuksen tiimoilta alkoi toukokuussa 2010, jolloin ensimmäisen kerran tapasimme vastaavan lastenohjaajan kanssa. Ensimmäisessä palaverissa aloitimme tutkimuksen ideoinnin. Tutkimusmenetelmäksi valikoitui kvantitatiivinen tutkimus, sillä tietoa haluttiin isolta otokselta. Tiedonkeruumenetelmänä päätimme käyttää kyselylomaketta.

Kesän 2010 aikana kartoitin Askolan seurakunnan lapsityön toiveita ja tarpeita, joiden pohjalta aloin tehdä ensimmäistä luonnosta kyselylomakkeesta. Kesän aikana sain ensimmäisen version kyselylomakkeesta valmiiksi ja kesälomien jälkeen syyskuussa 2010 pääsin testaamaan ensimmäistä versiota lomakkeesta lapsityön tiimille. Lopullisen kyselylomakkeen aikaan saamiseksi tarvittiin useita palavereja vastaavan lastenohjaajan kanssa, kuten myös ohjaavan opettajani kanssa.

Kyselylomakkeen laatiminen oli haastavampaa kuin olin odottanut, vaikkakin käytössämme oli muutama aikaisemmin tehty lomakkeisto. Tutkimusongelman laajuudesta johtuen kyselylomakkeesta tuntui tulevan aivan liian raskas vastajille. Kysymysten määrä lähenteli kolmeakymmentä ja sivujakin uhkasi tulla kymmenen. Lopuksi jouduimme karsimaan kysymyksiä niin että sivumääräksi muodostui seitsemän, joka on Vallin (2010, 108) mukaan jo kaksi sivua suositeltua enemmän.

Marraskuun ensimmäisellä viikolla 2010 valmis kyselylomake (liite 3) laitettiin jakoon seurakunnan päivä- ja perhekerhojen sekä kahden päiväkodin kautta. Kyselylomake sisälsi saatekirjeen (liite 1) sekä kirjekuoren, jossa lomake oli mahdollista suljettuna ja nimettömänä palauttaa. Päiväkotien henkilökunnalle

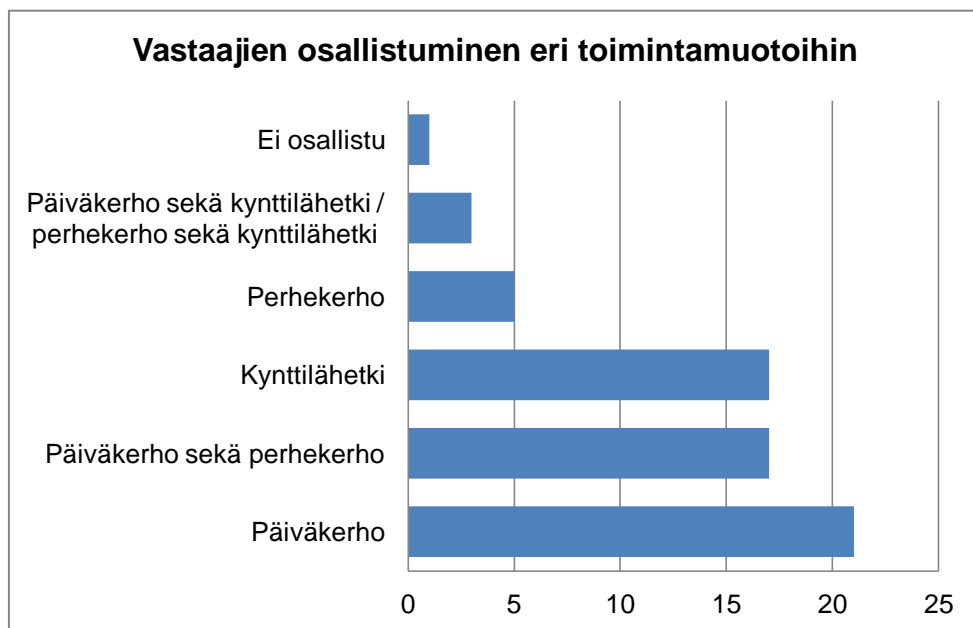
laadin myös saatekirjeen (liite 2), joka sisälsi ohjeistuksen kyselylomakkeiden jakamisesta sekä palauttamisesta. Kyselylomakkeiden palautuksen organisoin päivä- ja perhekerhojen kautta sekä päiväkotien välityksellä. Vastausaikaa vanhemmille jäi noin kaksi viikkoa viimeisen palautuspäivän ollessa 19.11.2010.

Ensimmäistä kyselylomaketta jaettiin yhteensä 107 kappaletta. Seurakunnan kautta kyselyn sai 48 perhettä ja päiväkotien kautta jaettiin 59 lomaketta. Määräaikaan mennessä päiväkotien kautta saimme 19 vastausta. Seurakunnan puolella vastausaikaa jatkettiin vanhempien toivomuksesta viikolla. Viimeiset 45 palautetusta vastauksesta saimme 26.11.2010. Vastausprosentiksi tuli 60.

Vastaajista 94 prosenttia (N=64) oli äitejä. Kyselyyn vastasi vain kaksi isää ja kahdessa lomakkeessa vastaajina oli toiminut perheen molemmat vanhemmat. Lähes puolet (46 %) vastaajista oli kaksilapsisia perheitä, neljäsosa (23 %) kolmilapsisia ja neljälapsisia tai isompia perheitä vastaajista edusti 19 prosenttia (N=63). Vastaajista vain 10 prosenttia oli yhden lapsen perheitä. Uskontokunnaltaan suurin osa (92 % N=64) vastaajista oli evankelisluterilaisia. Vastaajista neljä ei kuulunut kirkkoon.

Yhtä vastaajaa lukuun ottamatta muut osallistuivat seurakunnan lapsityön järjestämään toimintaan jossain muodossa (99 % N=64) (taulukko 1). Perheistä oli 27 % niitä, joiden lapset osallistuivat vain päiväkodeissa pidettävään kynttilähetkeen. Enemmistön (60 %) lapset kävivät päiväkerhossa. Vastaajista 41 prosenttia edusti Kirkonkylän toiminnassa mukana olevia, Monninkylän toimintaan osallistui 27 prosenttia vastaajista ja Särkijärven 13 prosenttia (N=64).

Taulukko 1. Vastaajien osallistuminen lapsityön eri toimintamuotoihin, kpl (N=64)



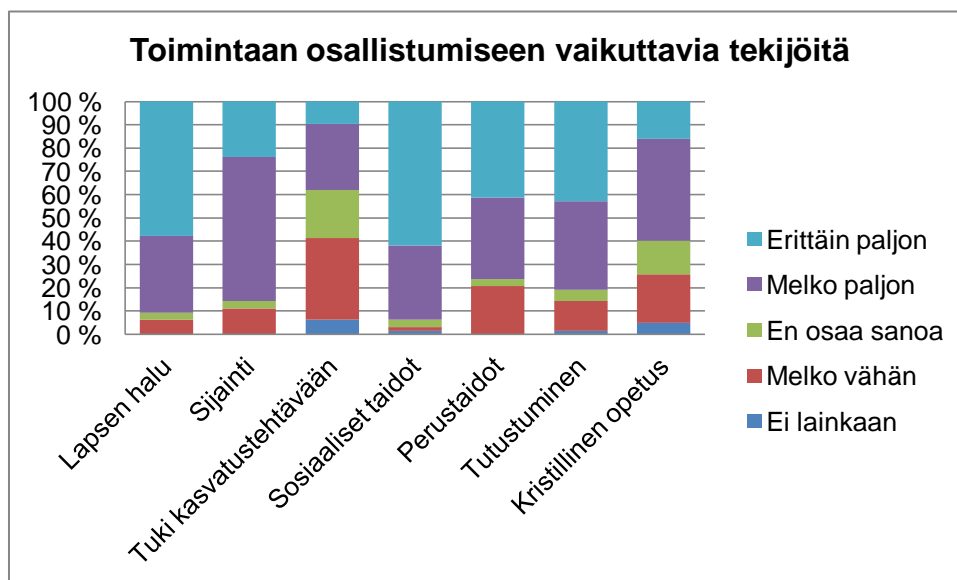
6 VANHEMPIEN ODOTUKSET LAPSI- JA PERHETYÖSTÄ

6.1 Osallistumiseen vaikuttavat tekijät

Seurakunnan lapsityöllä pyritään lapsen jumalasuhteen tukemiseen ja hengellisen hyvinvoinnin edistämiseen. Kasteopetus on seurakunnan perustyötä. (Helsingin hiippakunta 2006.) Taulukossa 2 on esitetty tekijöitä, jotka tutkimukseni mukaan vaikuttavat seurakunnan toimintaan osallistumiseen. Tutkimukseni mukaan vanhempien neljä tärkeintä syytä osallistua seurakunnan lapsityön järjestämään toimintaan ovat lapsen sosiaalisten taitojen kehittyminen, lapsen oma halu, mahdollisuus tutustua uusiin ihmisiin sekä lapsen perustaitojen karttuminen. Vanhemmista 62 %:lle (N=63) tärkeintä on mahdollisuus lapsen sosiaalisten taitojen kehittymiseen. Näin ollen vanhempien tavoitteet ovat osittain ristiriidassa seurakunnan asettamien tavoitteiden kanssa. Vain 10 vastaajaa (N=62) koki kristillisen kasvatuksen merkittäväksi asiaksi toiminnassa.

Toinen kirkon lapsityön päätavoite on tukea kodeissa tapahtuvaa kristillistä kasvatusta (Alila & Portel 2007). Tutkimukseeni osallistuneista vanhemmista vain kuudelle (N=63) tuen saaminen omaan kasvatustehtävään on erittäin merkittävää toimintaan osallistumisessa. Kolmasosalle (35 %, N=63) vastaajista tuen saaminen kasvatustehtävään on melko vähän vaikuttava tekijä. Toiminnan sijainti nousee melko paljon vaikuttavaksi tekijäksi. Maantieteellisesti välimatkat kyllien välillä ovat pitkät Askolan seurakunnan alueella. Kulkeminen toimipaikkoihin voi olla haastavaa, jos omaa autoa ei ole käytössä. Julkista liikennettä on käytössä hyvin vähän.

Taulukko 2. Seurakunnan toimintaan osallistumiseen vaikuttavia tekijöitä %



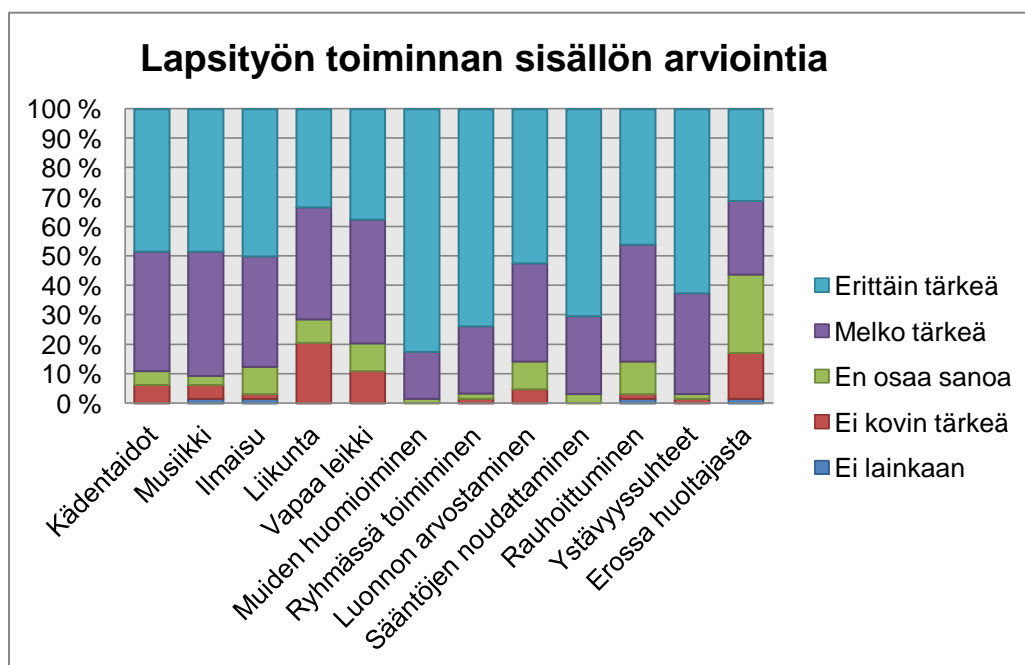
Tämän tutkimuksen mukaan lähes kaikille vanhemmille on erittäin tärkeää tai melko tärkeää (N=64) seurakunnan toiminnassa, että lapsi oppii arvostamaan toisia ihmisiä. Toiseksi tärkein kristilliseen kasvatukseen kuuluvista osa-alueista vanhempien mielestä on hyvän ja pahan erottamisen oppiminen. Nämä kaksi osa-aluetta kuuluvat eettis-moraaliseen ulottuvuuteen, joiden yhteydessä voidaan puhua kultaiseen sääntöön pohjautuvasta arvokasvatuksesta (Muhonen & Tirri 2008, 77–81).

Kristillinen kasvatusta on myös kristillisen perinteen välittämistä sukupolvelta toiselle (Muhonen & Tirri 2008, 67). Kristillisen tradition siirtämisessä vanhemmilla on merkittävä rooli, jota seurakunnan tulisi tukea (Helsingin hiippakunta 2006). Tämän tutkimuksen mukaan rituaalinen ja kokemuksellinen ulottuvuus ei ole vanhemmille yhtä tärkeää kuin eettis-moraalinen ulottuvuus. Lapsen mahdollisuus tutustua seurakuntaelämään sekä kirkkovooteen kuuluvien juhlien viettäminen ovat vain melko tärkeitä asioita vanhemmille. Hengellisten laulujen oppimista ei pidetä kovin tärkeänä asiana lapsityön toiminnoissa. Vanhemmista vain seitsemälle (11 %, N=63) hengellisten laulujen oppiminen on erittäin tärkeää.

Lapsityö toteuttaa omalta osaltaan kirkon tehtävää (Kantola 2004, 115). Kirkon lapsityöllä pyritään tukemaan lapsen kokonaiskehitystä ja kodeissa tapahtuvaa

kristillistä kasvatusta (Alila & Portel 2007). Tämän tutkimuksen mukaan vanhempien mielestä erittäin tärkeää on, että lapsityön järjestämä toiminta on monipuolista sisältäen kädentaitoja, musiikkia, mahdollisuutta itsensä ilmaisuun sekä rauhoittumiseen (Taulukko 3). Erittäin tärkeää vanhemmille on myös, että heidän lapsensa oppii ottamaan muita huomioon, oppii toimimaan ryhmässä ikäistensä kanssa, tottuu noudattamaan sääntöjä ja ohjeita sekä oppii olemaan erossa huoltajastaan. Mahdollisuutta ystävyysuhteiden solmimiseen sekä luonnon arvostamista pidetään myös erittäin tärkeinä. Liikuntaa ja vapaata leikkiä pidetään vain melko tärkeinä osa-alueina seurakunnan toiminnassa. Vanhemmat antavat arvoa selvästi enemmän lapsen kokonaiskehitystä tukevalle toiminnalle.

Taulukko 3. Lapsityön toiminnan sisällön arviointia % (N=64)



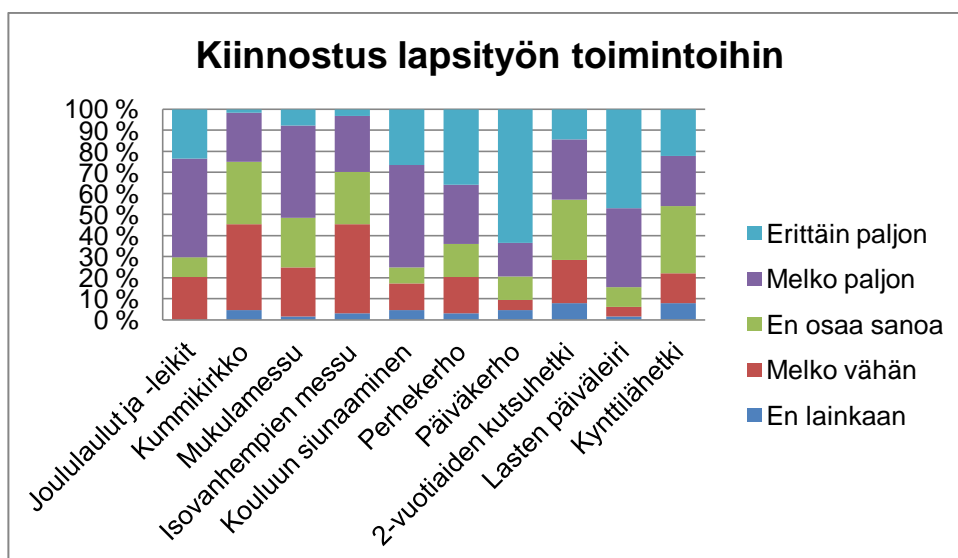
6.2 Lapsityön toiminnan arviointi

Vastaajista suurimman osan (70 %) mielestä Askolan seurakunta järjestää tällä hetkellä sopivasti toimintaa lapsiperheille (N=63). Vain 16 % vastaajista katsoi, että toimintaa järjestetään liian vähän.

Taulukosta neljä nähdään, että askolalaiset vanhemmat ovat selvästi kiinnostuneimpia lapsityön perinteisistä työmuodoista. Päiväkerhot ovat 63 %:lle erittäin paljon kiinnostava toimintamuoto. Vain kolme vanhemmista ei ole lainkaan kiinnostunut kyseisestä toiminnasta (N=63). Lasten päiväleirit kiinnostavat erittäin paljon lähes puolta (47 %, N=64) kyselyyn vastanneista. Perhekerhot herättävät vanhemmissa kolmanneksi eniten kiinnostusta nykyisistä lapsityön työmuodoista.

Kouluun lähtevien siunaaminen on 48 %:lle (N=64) melko paljon kiinnostusta herättävä työmuoto. Mukulamessu herättää suurimmassa osassa myös (44 %) kiinnostusta melko paljon, kuten perheiden joululaulu ja -leikki-ilta (47 %) (N=64). Tietyille tarkkaan rajatulle kohderyhmälle suunnatut jumalanpalvelukset herättävät vähiten kiinnostusta nykyisistä työmuodoista perheiden keskuudessa.

Taulukko 4. Vanhempien kiinnostus lapsityön järjestämään toimintaan % (N=64)



Tutkimukseni perusteella kaikki lapsityön tämän hetkiset työmuodot (Taulukko 4) eivät olleet vanhemmille tuttuja. Suurin osa (31 %, N=63) vastaajista ei osannut sanoa mielipidettään päiväkodeissa pidettävästä kynttilähetkestä. Kynttilähetken arviointi on toki haasteellista vastaajille, koska hetki toteutetaan päiväkodeissa vain lapsille ja vastaajista suurimman osan lapset ovat kotihoitossa päiväkodin sijaan.

Tiedonkulku perheiden ja seurakunnan välillä ei aina ole toimivaa. Varsinkin ne perheet, jotka eivät viikoittain ole lapsityön toiminnassa mukana, voivat jäädä paitsi tiedottamisesta.

Ilmoitusta päiväkodin kautta tai kotipostiin seurakunnan lapsitoiminnasta! Nyt kun emme käy päivä- ja perhekerhoissa tietoa tapahtumista ei ole. (32)

Uusille tiedotustavoille, kuten sähköiselle muodolle, voisi olla käyttöä. Aina joukkoon tulee uusia vanhempia, joille seurakunnan toiminta on kokonaisuudessaan hyvin vierasta. Varsinkin näille perheille olisi hyvä saada jaettavaa hyvinvointia yksityiskohtaista tietoa lapsityön eri toimintamuodoista.

Enemmän tietoa mitä esimerkiksi askartelupyhäkoulu pitää sisälleen, kenelle se on tarkoitettu. (59)

Kirkon kasvatustyössä perhenäkökulma on tärkeä. Lapsityössä on yhä enemmän kyse laaja-alaisesta perhetyöstä, jonka kohteena ei ole lapsi vaan koko perhe. (Kantola 2004, 114.) Askolalaisia vanhempia näyttävät kiinnostavan toimintatavat, joihin voidaan osallistua koko perhe yhdessä.

Yhteiset retket ja perhetapahtumat ovat tosi mieluisia. Se että saa touhuta lasten kanssa on tärkeää lapselle ja aikuiselle. (42)

6.3 Päiväkerho

Päiväkerho saa kokonaisarvosanaksi 4,6 käytettäessä asteikkoa yhdestä viiteen. Vanhemmat ovat selvästi tyytyväisiä päiväkerhoon ja lapset tykkäävät käydä kerhossa. Toiminta on monipuolista. Seurakunnan päiväkerhoa pidetään laadukkaana varhaiskasvatuksena, joka on hyvin suunniteltua ja organisoitua. Vastaajien mielestä työntekijät paneutuvat tehtäväänsä hyvin ja ovat motivoituneita työhönsä. Lapset huomioidaan yksilöinä. Perheet arvostavat vanhempainiltoja sekä -vartteja. Päiväkerho on monelle tärkeä apu arjessa jaksamiseen.

Päiväkerhot, jotka parhaiten tunnen, ovat sisällöllisesti niin hyviä, etten keksi niihin oikein mitään parannettavaa. Eryityisesti ihailen ja arvostan ohjaajien taitoa antaa lapsille yksilöllistä huomiota ja pysyä rauhallisina vilскеestä huolimatta. (60)

Päiväkerho on ollut perheessämme tärkeä apu arjessa jaksamiselle silloin kun toinen vanhemmista on ollut kotona. Myös lapsi sai kerhossa kaipaamiaan virikkeitä ja aikaa muiden lasten ja tätien kanssa. (8)

Lapsi lähtee mielellään kerhoon ja on iloinen sieltä tullessaan. (47)

Päiväkerhosta kaivattaisiin kotiin ”lukukausi työrunkoa”, josta selviäisi esimerkiksi kauden teema sekä muita toimintaan liittyviä asioita. Tämän rungon avulla kotona olisi lapsen kanssa helpompi käydä läpi kerhossa puhuttuja asioita. Vuorovaikutusta lasta hakiessa voisi lisätä ohjaajien suunnalta. Vanhemmat toivoisivat kerhokerran pidentyvän ajallisesti.

Lapsi on tyytyväinen kerhosta tullessaan. Itse kaipaisin jonkinlaista vuorovaikutusta lasta hakiessani. Esimerkiksi jos on ollut jotain ekstra kerhon aikana asiasta kerrotaan heti, tai välillä muuten vaan terveisiä miten omalla lapsella menee ryhmässä. (19)

Ainut harmin aihe päiväkerhossa on viime vuosina ollut kerhoajan lyhentäminen. Lasten kannalta muutos ei haittaa, mutta vanhemmille kerhot ovat usein henkireikä, joiden avulla lasten kanssa jaetun arjen jaksaa paremmin. (60)

6.4 Perhekerho

Ensimmäisen kyselytutkimuksen perusteella perhekerhoa pidetään tuttuna ja turvallisena paikkana, jossa vanhemmilla on tilaisuus tutustua toisiinsa. Vertais-tuen saaminen mahdollistuu perhekerhoissa. Ajankohta sekä kerhon sisällön monipuolisuus saavat positiivista palautetta vaikkakin perhekerhoja pidetään leikkipainotteisina. Perhekerhoon kuuluvat askartelut ovat yksinkertaisia ja siten pienillekin sopivia. Selkeä runko, jonka mukaa perhekerho toteutetaan saa kii-tosta vanhemmilta. Osallistujat arvostavat perhekerhojen ohjaajien monivuotista työkokemusta.

Hyvä että on kokoontumispaikka perheille ja askartelua, leikkiä se-kä yhdessäoloa. (7)

Plussaa tulee ajankohdasta ja sisällön monipuolisuudesta sekä mukavista ohjaajista. Leikkihetket ovat loistavia ja hartaushetket yleensä toimivia ja rauhoittavia. Askartelut sopivan rentoja ja hyvin pienillekin sopivia. (24)

Perhekerhoa vastaajat arvioivat numeraalisesti asteikolla yhdestä viiteen. Perhekerholle annettujen numeraalisten arvioiden keskiarvoksi muodostuu 4, joka ei ole tasapainossa avointen kysymysten avulla saatujen vastausten kanssa, jotka ovat hyvinkin kriittisiä ja uudistushaluisia.

Perhekerhon toivottaisiin voivan toimia kasvatuksellisena hetkenä. Osallistujat kokevat leikin yltyvän ajoittain liian rauhattomaksi ja melutason siten nousevan korkeaksi. Vapaalle leikille varattu aika herättää vastaajissa monenlaisia mielipi-teitä, joko puolesta tai vastaan. Ohjaajien toivottaisiin olevan avoimempia uusil-le toimintatavoille. Tarve perhekerhon päivittämiselle tähän hetkeen sopivaksi nousee vastausten perusteella selvästi.

Tuttu ja turvallinen. Tosin tuntuu että ohjaajat vetää rutiinilla vuo-desta toiseen – ehkä voisi ottaa jotain uutta mukaan. (54)

Huomiota voisi kiinnittää kerhon keston eli pidempi aika olisi pa-rempi tai ainakin paremmin hyödynnetty aika. Alussa menee välillä turhan paljon aikaa asettumiseen sekä ilmoitusasioihin. (24)

Perhekerho on aika hälyisä. Lisäksi vapaalle leikille ja keskustelulle jää vähän aikaa ja lapset saa keräillä lelujaan kasaan vähän väliä. Voisiko rakennetta muuttaa jollakin tavalla? (38)

Muuten kerhon ollessa rauhaisa ja leppoisan oloinen lopun kiire monesti harmittaa. (63)

Kerhosta olisi hyvä jäädä positiivinen rauhallinen mieli ei kiireen tuntu ja meteli. (34)

Vanhempien välisille keskusteluille kaivataan aikaa. Miesten / isien puolesta ollaan harmistuneita, koska perhekerho koetaan hyvin naiselliseksi äitikulttuurin linnakkeeksi, joissa isien on vaikea viihtyä. Osalle vanhemmista oli epäselvää kenelle perhekerho oikeastaan on tarkoitettu ja mikä sen tehtävä on. Selvästi perhekerho ei ole täyttänyt kaikkien osallistujien odotuksia tekemäni ensimmäisen kyselytutkimuksen perusteella.

6.5 Kynttilähetki

Seurakunnan lapsityön toteuttamat kynttilähetket päiväkodeissa saavat arvosanaksi 4,4. Niitä vanhempien on selvästi vaikeampi arvioida, koska eivät itse toiminnassa ole mukana. Lasten kautta saatu palaute kynttilähetkistä on myönteistä.

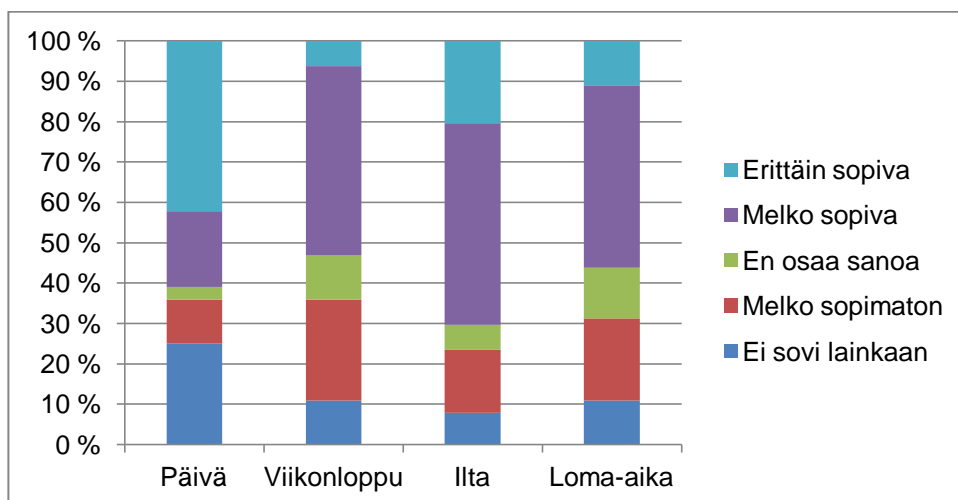
Lapseni pitävät paljon päiväkodin kynttilähetkistä, opittuja asioita pohditaan iltaisin kotona. (3)

6.6 Lapsityö tulevaisuudessa

Sopivin ajankohta lapsityön toimintaan osallistumiseen on selvästi riippuvainen perheiden elämäntilanteesta (Taulukko 5). Tämän tutkimuksen mukaan arkipäivisin tapahtuva toiminta on erittäin sopiva ajankohta 42 %:lle (N=64) vastaajista. Tähän tulokseen on vaikutus sillä, että vastaajista suurin osa (68 %, N=64) on

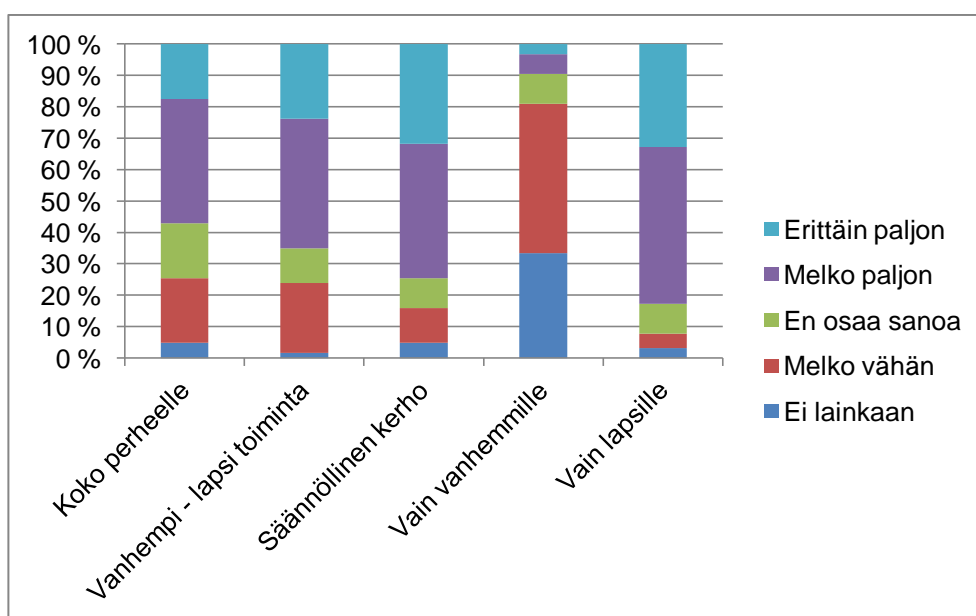
perheitä jotka osallistuvat päiväkerhoon tai perhekerhoon. Näin oletamme aina-kin toisen vanhemman olevan kotona päiväaikaan.

Taulukko 5. Sopivin ajankohta osallistua lapsityön toimintaan % (N=64)



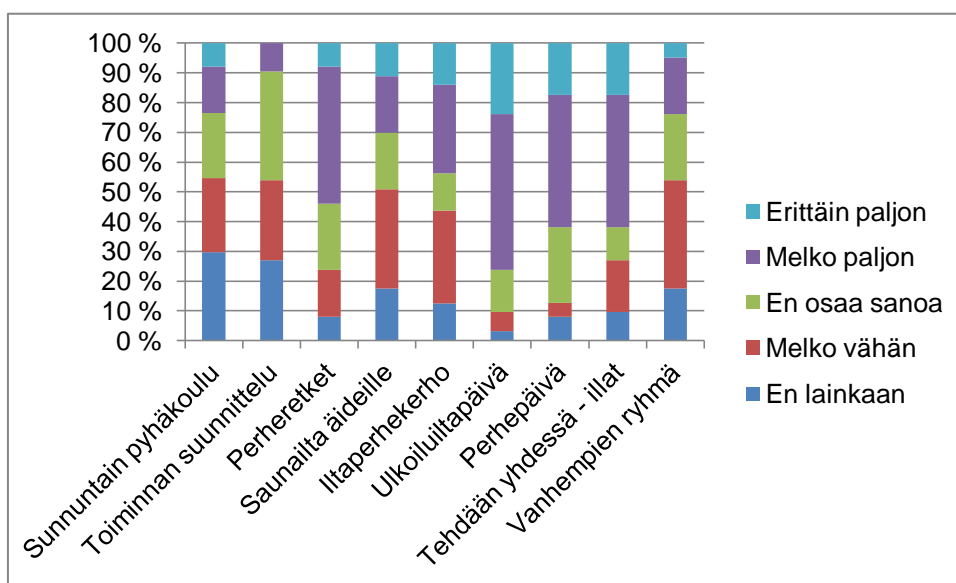
Vain vanhemmille suunnattuun toimintaan lapsityön ei kannata tulevaisuudessa panostaa. Vanhemmista vain kaksi (N=63) ovat erittäin kiinnostuneita yksin heille järjestetystä toiminnasta. Yhdessä lapsen kanssa tekeminen sekä vain lapsille suunnattu toiminta kiinnostaa vanhempia.

Taulukko 6. Eri toimintatapojen herättämä kiinnostus % (N=63)



Taulukossa seitsemän ehdotetuista uusista mahdollisista lapsityön toimintamuodoista suurin osa herättää vanhemmissa melko paljon kiinnostusta. Perheet haluavat selvästi toimintaa, johon voivat osallistua yhdessä. Ulkoiluiltpäivä, perheretki, perhepäivä ja tehdään yhdessä - illat nousevat suosituimmiksi uusista mahdollisista toimintamuodoista. Kiinnostus äitien saunailtaa ja vanhempien keskusteluiltoja kohtaan on selvästi vähäistä. Iltaperhekerho jakaa mielipiteitä. Sunnuntain jumalanpalveluksen aikaan järjestettävä pyhäkoulu ei kiinnosta lainkaan suurinta osaa vastaajista. Vanhemmille tarjottua mahdollisuutta osallistua lapsityön suunnitteluun yhdessä työntekijöiden kanssa pidetään vieraana.

Taulukko 7. Vanhempien kiinnostus lapsityön uusista mahdollisista toimintamuotoja kohtaan % (N=64)



6.7 Vanhempien kehitysideoita

Lapsityö voisi panostaa tiedottamiseen. Käytettävät nimikkeet eri toimintamuodoista ovat vanhemmille osittain vieraita. Täsmennystä kohderyhmän suhteen sekä toiminnan tarkoituksesta kaivattaisiin. Retket ja perhetapahtumat olisivat useamman vastaajan mukaan mieleisiä. Pienessä kunnassa syntyy helposti aikataulullisia ongelmia, kun seurakunnan järjestämä toiminta on samaan ai-

kaan kunnassa järjestettävän muun toiminnan kanssa. Satunnaisesti viikonloppuisin tapahtuva toiminta kiinnostaisi perheitä. Äideillä on huoli miten isät saadaan mukaan seurakunnan toimintaan. Lapsityön toivottaisiin ottavan huomioon entistä enemmän isät. Heille tarvittaisiin toimintaa, joka on suunniteltu juuri heitä varten.

Miten tavoittaa isät ja äidit, kokonaiset perheet, Jeesuksen perheväkeen? (60)

Olisi mukava jos toimintaa olisi enemmän ja hajautettuna eri päiville. Isätkin voisi saada mukaan, jos vaikka toimintaa olisi kuukausittain koko perheelle. (24)

Yhteiset retket ja perhetapahtumat ovat tosi mieluisia. Se että saa touhuta lasten kanssa on tärkeää lapselle ja aikuiselle. (42)

Lapsiparkkityyppinen toiminta olisi monelle perheelle vastaus juuri tämän hetken tarpeeseen. Lapsityön olisi tärkeää jatkossakin keskittyä päätehtäväänsä kristillisen kasvatuksen toteuttamiseen. Uhkakuvana vanhemmat näkevät seurakunnan lapsityön muuttumisen puuhajärjestön kaltaiseksi ohjelmatoimistoksi.

7 PERHEKERHOON OSALLISTUNEIDEN KOKEMUKSIA

7.1 Jatkotutkimuksen toteuttaminen

Tutkimukseni toisessa osassa selvitettiin perhekerhon kävijöiden toiveita, tarpeita sekä kehittämiskohteita perhekerhoon liittyen. Alkuperäisen suunnitelman mukaan minun tarkoituksena oli toteuttaa jotain uutta toimintaa perheiden toiveiden pohjalta ensimmäisen kyselytutkimuksen vastausten perusteella. Kyselyn tulosten valmistuttua lapsityön tiimi kiinnostuikin perhekerhoon kohdistetusta kriittisestä ja uudistushenkisestä palautteesta, joten päädyimme tekemään jatkotutkimuksen, jotta perhekerhojen kehittäminen olisi jatkossa mahdollista.

Perhekerho on toiminut liian kauan samanlaisena. Jotain uudistusta kaivataan. (55)

Tämän jatkotutkimuksen tutkimusongelmaksi muodostui kysymys, miten kehittää perhekerhotyötä, jotta se vastaisi osallistujien tarpeita, toiveita ja odotuksia. Tutkimuskysymykseni tässä jatkotutkimuksessa ovat:

- Minkälaisia kehittämistarpeita perhekerhotyöllä on osallistujien mielestä?
- Mikä perhekerhon merkitys on osallistujille?

Tammikuussa 2011 aloitimme uuden kyselytutkimuksen valmistelut. Päädyimme samankaltaiseen kyselytutkimukseen kuin tutkimuksen ensimmäisessä osassa, koska haastatteluiden tekeminen ei ollut aikataulullisesti enää mahdollista. Jatkotutkimusta varten laadin uuden kyselylomakkeen lapsityön tiimin toiveiden perusteella. Toisen lomakkeiston laatiminen sujui nopeammin kuin tutkimuksen ensimmäisen. Alkuvuosi oli aikataulullisesti tiukka, koska alkuperäiseen suunnitelmaan ei kuulunut toisen kyselytutkimuksen toteuttamista.

Perhekerhoa koskevan kyselylomakkeen ja siihen liittyvän lyhyen saatekirjeen (liitteet 4 ja 5) saivat kaikki Askolan ja Monninkylän perhekerhoissa viikkojen 13–15 aikana käyneet aikuiset. Kyselyyn aikuisten oli tarkoitus vastata kerhon

aikana, mutta halutessaan lomakkeen sai ottaa kotiin täytettäväksi ja palauttaa seuraavalla kerhokerralla.

Kyselylomakkeita palautui täytettyinä 17 kappaletta. Vastausprosenttia ei saatu laskettua, koska kyselyn jakaneet työntekijät eivät kirjanneet ylös jaettujen lomakkeiden määrää. Jatkotutkimukseen osallistuneista oli Kirkonkylän perhekerhossa kävijöitä 65 prosenttia ja Monninkylän kerhoa käyviä 35 prosenttia (N=17). Jatkotutkimuksen toteutus oli haastavaa, koska lähin yhteistyökumppanini, vastaava lastenohjaaja, joutui jäämään kesken tutkimuksen äkillisesti pitkälle sairaslomalle.

Jatkotutkimuksen kohderyhmä poikkeaa osittain ensimmäisen kyselytutkimuksen kohderyhmästä. Perhekerhoihin tehtyyn kyselyyn saivat mahdollisuuden vastata kaikki ne aikuiset, jotka osallistuivat keväällä 2011 perhekerhojen toimintaan viikkojen 14–16 aikana. Tästä johtuen jatkotutkimuksen kohderyhmänä ei ole enää ainoastaan perheet, vaan joukossa on myös perhepäivähoitajia.

7.2 Perhekerhon sisältö

Lähdin toteuttamaan jatkotutkimusta ensimmäisen kyselyn pohjalta nousseiden perhekerhoa koskevien kehittämistarpeiden perusteella. Oletuksena oli, että perhekerho ei vastannut kohderyhmän tarpeita ja toiveita. Jatkotutkimuksen tulosten valmistuttua yllätys olikin suuri kun perhekerho näyttää toimivan 16 vastaajan (N=17) mielestä hyvin, vain yksi vastaaja oli sitä mieltä että perhekerho vastasi odotuksia vain osittain.

Perhekerhoa yleisesti arvioitaessa tuli jo ilmi, ettei perhekerhoon kaivata mitään suuria ja radikaaleja muutoksia. Tyytyväisimpiä kävijät ovat kerhon ilmapiiriin, toiminnan määrään sekä aikuisten huomioimiseen ja yhteisten pelisääntöjen noudattamiseen. Kerhohetken rauhoittaminen nousi asiaksi, johon vastaajat kaipaavat muutosta eniten. Kerhon sisältöön on vain 65 % (N=17) vastaajista täysin tyytyväisiä.

Perhekerhon nykyiseen rakenteeseen on suurin osa (76 %, N=17) tyytyväisiä. Kerhon aloittavan yhteisen alkupiirin ajallinen kesto on nykyisellään vastaajien mielestä sopiva. Enemmistön (70 %, N=17) mukaan havaintomateriaalia käytetään alkupiirissä sopivasti. Selvästi suurin osa vastaajista pitää kristillisen opetuksen osuutta sekä kirkkovuoden aiheiden esille tuomisen määrää nykyisellään sopivana. Eri-ikäisiä kerholaisia voisi jatkossa huomioida entistä paremmin.

Perhekerhossa osallistujat haluavat selvästi leikkiä yhteisleikkejä joka kerta. Askartelu ja vapaa leikki jakavat hiukan mielipiteitä siinä pitäisikö niitä olla joka kerta vai joka toinen kerta. Enemmistö on kuitenkin sitä mieltä, että askartelua ja vapaata leikkiä pitäisi olla joka kerta. Vapaalle leikille on tällä hetkellä varattu sopivasti aikaa vastaajien mielestä.

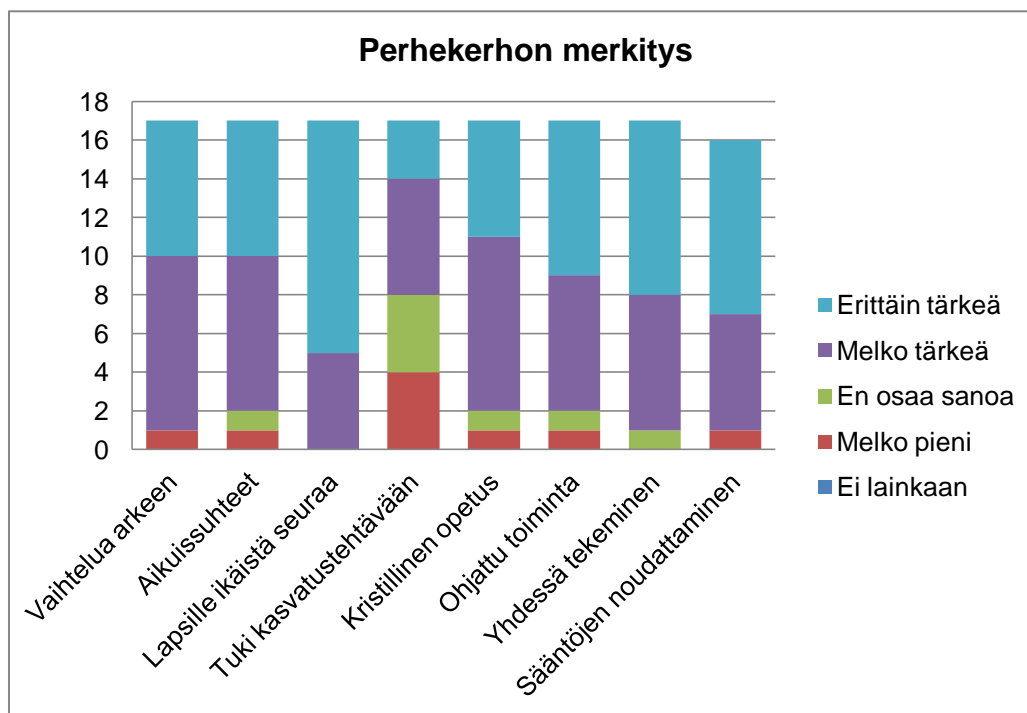
7.3 Perhekerhon merkitys

Perhekerhoja pidetään tärkeinä ja niihin on vastaajien mukaan mukava osallistua.

Perhekerho on viikon pelastus! (4)

Alkuhartaus ja yhteisleikit ovat minusta tärkeimpiä, ne ovat niitä yhdessä tekemisen hetkiä. (6)

Taulukko 8. Perhekerhon merkitys kerhoon osallistuville, kpl (N=17)



Seurakunnan jäsenet tarvitsevat tukea kasvuun ja hengelliselle elämälleen elämänkaarensa eri vaiheissa. Kastaessaan seurakunta sitoutuu tukemaan kas-tettuja ja kastetun vanhempia kristillisen kasvatuksen antamisessa. (Helsingin hiippakunta 2006.) Kysyttäessä perhekerhon merkitystä (taulukko 8) kristillistä opetusta tärkeämmäksi tekijäksi nousee se, että lapset saavat ikäistään seuraa. Lapsen kanssa yhdessä tekeminen on myös osallistujille merkityksellistä. Lap-sen toivotaan oppivan noudattamaan sääntöjä sekä ohjeita perhekerhossa. Perhekerholla ei ole tärkeää merkitystä osallistujien kasvatustehtävän tukemi- sessä.

7.4 Mahdolliset muutokset perhekerhoon

Uusina ehdotuksina perhekerhon sisältöön otettavina toimintoina kannatusta saavat eniten lauluhetki soittimien kanssa sekä satujumppa. Satuhetki ja ohjattu leikkituokio herättävät myös kiinnostusta vastaajien keskuudessa. Vierailijoista ei olla kiinnostuneita ja ohjatut keskustelut jakavat mielipiteitä. Vain kanttorin

vierailu herättää kiinnostusta vastaajien parissa. Lapset koetaan ohjaajien puolelta tulevan hyvinkin huomioiduiksi, mutta kaikki aikuiset eivät koe sisällön olevan heille riittävän monipuolista.

Voisiko ajatella myös niin, että lapset olisi toisessa paikassa ja aikuiset keskustelemassa ohjatusta aiheesta hetken tai että joskus olisi vähän erilainen perhekerho. (1)

Vaihtelun vuoksi voi olla laulua, soittoa, jumppaa, satuja mikäli ohjaajat pystyvät vetämään. Toivon kyllä, että kerhoon ei tarvitsisi erikseen varautua esimerkiksi jumppa-asuilla. (2)

Perhekerhon hartauksien toivotaan olevan rauhoittavia. Vastaajien mielestä hartaus on hyvä olla kerhon aluksi. Hartauksien nykyistä kestoja pidetään sopivana, mutta musiikkia voisi olla mukana enemmän. Vastaajista 8 (N=15) toivoo hartauksien olevan toiminnallisempia.

Perhekerhon sopivin ajankohta osallistujien mielestä on aamupäivä. Kukaan vastaajista ei kannattanut vain iltapäiväajankohtaa.

Joistain vastauksista heijastuu mahdollisen uudistuksen mukanaan tuoma pelko kerhon luonteen muuttumisesta ”satukerhoksi”, jos kristillistä osuutta vähennettäisiin tai kerhoa muuten radikaalisti uudistettaisiin. Vaihtelun todetaan virkistävän, mutta myös tutut rutiinit miellyttävät varsinkin lapsia.

Kristillinen sisältö ja kasteopetus on keskeinen osa seurakunnan lastentoimintaa, siitä ei tule perhekerhoissa tinkiä kävijämäärien nostamisen toivossa. Maallisella puolella on kyllä vaihtoehtoista toimintaa jo nyt. (2)

Osa vastaajista toivoi kerhoaikaa pidennettävän. Vapaalle leikille muutamat vastaajat myös haluaisivat jäävän enemmän aikaa. Perhekerhojen määrää ehdotetaan lisättäväksi, jotta kerhohetkeä saataisiin rauhoitettua. Askartelun ja laululeikin väliin toivotaan ”täytettä” nopeille askartelijoille. Ehdotetaan myös askartelun korvaamista toisinaan jollain muulla aktiviteetilla. Kerhosääntöihin toivotaan jämäptä. Oman lapsen kieltäminen koetaan tehottomaksi, koska kaikki eivät yhteisiä kerhosääntöjä noudata. Kerhon sisällön koetaan olevan

pienimmille osallistujille sopiva, mutta esikouluikää lähestyvien lapsien huomiointia toivottaisiin.

Lisää leikkiaikaa lelujen parissa. Siten lapsilla olisi paremmin aikaa tutustua toisiinsa, kun muuten perhekerhossa on niin paljon toimintaa ja ohjelmaa koko ajan. (5)

Paljon tekemistä lyhyessä ajassa luo hektisen ilmapiirin. (3)

Liikaa meteliä ja levotonta. (5)

Musiikillisen osuuden määrää voisi lisätä, koska lauluja on mukava muistella kerholaisten mielestä kotonakin. Kanttorin odotettaisiin vierailevan perhekerhossa edes kerran syys- ja kevätkaudessa.

Onhan se mahtava fiilis laulaa ja laulaa laululeikkejä kun on osaava säestäjä ja esilaulaja. Tätä voisi olla lisää, edes kerran syys- ja kevätkaudessa. Ei ylistyksen tarvitse olla pelkkää kirkkourkua, kyllä helistimetkin käyvät. (2)

8 JOHTOPÄÄTÖKSET JA POHDINTA

8.1 Yhdessä tekeminen kiinnostaa perheitä

Ensimmäisen kyselytutkimuksen avulla saatiin askolalaisten äitien ääni kuuluviin. Isien odotukset ja toiveet jäivät edelleen epäselviksi. Avoimien kysymysten avulla saatiin tietoa siitä, että jonkinlaista isille suunnattua toimintaa kaivattaisiin, mutta tarkemmin mitä kyseinen toiminta voisi olla, jäi epäselväksi. Kyselyyn vastasivat aika kattavasti erisuuruiset perheet. Eniten kyselyjä palautui päiväkerhon puolelta. Kyselyllä tavoitettiin huonosti juuri ne perheet, joilta tietoa odotuksista olisimme eniten tarvinneet eli perheet jotka eivät seurakunnan toiminnassa ole vielä mukana.

Kirkon perustehtävää toteuttaen lapsi- ja perhetyössä seurakunnan tulee huolehtia kasteopetuksen ja kristillisen kasvatuksen velvoitteistaan (Helsingin hiipakunta 2006). Tässä tutkimuksessa seurakunnan toimintaan osallistumiseen vaikuttavia tekijöitä arvioidessa ei selkiytynyt kovin hyvin se, mikä on tärkein tekijä toimintaan osallistumiseen. Kristillistä opetusta piti vain 16 % vastanneista erittäin tärkeänä mutta 44 % (N=62) silti melko tärkeänä. Tärkeimmiksi tekijöiksi nousivat lapsen perustaitojen kehittymiseen liittyvät tekijät, jotka voivat selittyä päiväkerhoa käyttävien perheiden enemmistön ollessa vastaajina. Kotihoidossa olevilla lapsilla seurakunnan päiväkerho voi toimia paikkana perustaitojen harjoittamiseen kuten päiväkotinä. Tukea omaan kasvatustehtävään enemmistö vastaajista ei näytä kaipaavan.

Arvokasvatus kuuluu osana kristilliseen kasvatukseen. Lapsia on tarkoitus ohjata kohti hyvää ja oikeaa välittäen heille tärkeitä arvoja ja samalla opettaen hyviä tapoja. (Muhonen & Tirri 2008, 80.) Tutkimukseni mukaan vanhemmat pitävät tärkeimpänä osa-alueena kristillisessä kasvatuksessa oppimista erottamaan hyvää ja paha sekä toisten ihmisten arvostusta. Näihin kahteen tekijään voivat vaikuttaa kyseisten osa-alueiden arvostus valtaväestönkin keskuudessa. Toisten ihmisten arvostaminen sekä hyvän ja pahan erottaminen ovat eettisiä perusarvoja. Perinteen vaalimisella ja kunnioittamisella on myös keskeinen merki-

tys vanhemmille tämän tutkimuksen mukaan. Kaksi melko tärkeintä tekijää ovat tutustuminen seurakuntaelämään sekä kirkkovuoden juhlien viettäminen. Ainoastaan hengellisten laulujen oppimista ei pidetä kovin tärkeänä.

Seurakunnan toiminnan halutaan olevan monipuolista. Monipuolista toimintaa arvostetaan. Vapaata leikkiä ja liikuntaa pidetään vain melko tärkeinä muiden vaihtoehtojen ollessa erittäin tärkeitä. Tärkeimmiksi tekijöiksi nousevat muiden huomioiminen, oppiminen toimimaan ryhmässä ikäistensä kanssa sekä sääntöjen ja ohjeiden noudattaminen. Tähänkin tulokseen varmasti vaikuttaa päiväkerholaisten suuri osuus vastaajista. Päiväkerholla on tärkeä varhaiskasvatuksellinen merkitys muuten kotona oleville lapsille.

Kyselyn vastausten perusteella lapsi- ja perhetyöllä ei ole akuuttia tarvetta lisätä radikaalista järjestämänsä toiminnan määrää, koska 70 % (N=63) vastaajien mielestä toimintaa on tällä hetkellä lapsiperheille sopivasti. Tällä hetkellä järjestettävistä toiminnoista vähiten kiinnostusta osakseen saavat tietyille kohderyhmälle suunnatut jumalanpalvelukset. Enemmistö ei osaa sanoa mielipidettään 2- vuotiaiden laulu- ja leikkihetken eikä kynttilähetken suhteen. Tämä voi tarkoittaa sitä, että kyseiset toimintamuodot ovat vieraita vastaajille. Suosituimmiksi nousevat perinteiset työmuodot: päiväkerho, perhekerho ja leirityö. Muut vaihtoehdot herättävät aika tasaisesti melko paljon kiinnostusta. Vain vanhemmille suunnattuun toimintaa ei tällä hetkellä kannata satsata, koska 47 % (N=63) vastaajista pitää kyseistä työmuotoa melko vähän kiinnostavana vaihtoehtona.

Arkipäivisin tapahtuva toiminta on suosituin vaihtoehto toiminnan ajankohdalle. Tulos selittynee sillä, että vastaajista 70 % (N=64) on päivä- tai perhekerhon tai molempien kävijöitä, jotka useimmiten ovat päiväaikaan kotona. Uusien osallistujien mukaan saamiseksi jollekin toiminnalle voisi olla hyvä ajankohta kysymyksen muut ajankohtavaihtoehdot, iltapainotteinen tai viikonlopputoiminta. Seurakunnanhan olisi pyrittävä tarjoamaan tarpeisiin vastaavaa toimintaa erilaisille perheille sopiviin aikoihin myös iltaisin ja viikonloppuisin, jolloin työssä käyvillä perheillä on realistiset mahdollisuudet osallistua (Kirkon varhaiskasvatuksen kehittämisryhmä 2008, 34).

Yleisesti Askolan seurakuntaa pidetään aktiivisena järjestämään ohjelmaa lapsille ja lapsiperheille vastaajien keskuudessa. Kummikirkko ja mukulamessu ovat vieraita toimintamuotoja perheille, jotka kaipaavat aukaisua esimerkiksi siitä, kenelle toiminta on tarkoitettu ja mitä kyseisessä toiminnassa tapahtuu. Askartelupyhäkoulu on myös osalle vastaajista vieras käsite. Seurakunnan järjestämää toimintaa on yhtä aikaa kunnassa järjestettävän muun toiminnan kanssa. Toimintaa voisi olla jatkossa olla enemmän ja hajautettuna eri päiville.

Perhe-, päiväkerho ja pyhäkoulu koetaan olevan sisällöllisesti hyviä. Useampi vastaaja on huolissaan siitä miten isät saataisiin mukaan seurakunnan toimintaan. Ehdotetaan esimerkiksi peli-iltoja, miestyötä, isä-lapsi liikuntaa. Uuden toiminnan voisi olla perusteltua olevan koko perhettä koskettavaa. Seurakunnan ei pitäisi vastaajien mielestä saada puuhajärjestön leimaa, vaan kristillinen kasvatus pitäisi toiminnassa näkyä edelleenkin. Lisää toivotaan iltapainotteisia kerhoja, varsinkin iltaisin järjestettävää kerhoa päiväkerhoikäisille lapsille.

Seurakunnan lapsityötä arvostetaan valtakunnallisesti (Helsingin hiippakunta 2006). Päiväkerho on Askolassakin laadukasta, hyvin suunniteltua ja organisoitua vastaajien mielestä. Tutkimukseni mukaan päiväkerholla on tärkeä merkitys monelle vanhemmalle arjessa jaksamiseen, sitä kautta nousee esille diakoninen näkökulma. Jatkossakin Askolan seurakunnan päiväkerhotyössä painotetaan monipuolista toimintaa ja mietitään vapaan leikin osuuden pienentämistä. Toisaltaan vapaa leikki antaa mahdollisuuden sosiaalisten suhteiden muodostumiseen ja harjoitteluun, jota vanhemmat pitivät erittäin tärkeänä osa-alueena tutkimukseni tulosten mukaan.

Kaiken kasvatustyön lähtökohtana on vanhempien kuuleminen ja kasvatusyhteistyö heidän kanssaan (Helsingin hiippakunta 2006). Vanhemmat kaipaavat päiväkerhoon lisää vuorovaikutusta etenkin hakutilanteisiin. Palautetta toivotaan enemmän lapsen kerhopäivästä, kotona olevalle lapselle päiväkerho voi olla ainoa ryhmätilanne. Myös toivomus kotiin jaettavasta päiväkerhon ”lukukausi työryngosta”, josta selviäisi kauden teema ja jonka avulla kotona olisi lapsen kanssa helpompi käydä läpi kerhossa puhuttuja asioita, nousi tutkimustuloksista esille.

Perhekerhoja pidetään ensimmäisen kyselytuloksen perusteella tuttuina ja turvallisin ja ne saavat osakseen paljon positiivistakin palautetta, mutta selvästi uudistusta silti kaivataan. Perhekerhojen tilat saavat kritiikkiä, mutta niihin on varmasti vaikea pystyä vaikuttamaan. Seurakunnalla ei ole omia tiloja Monnikylässä, vaan toiminta tapahtuu aika epäkäytännöllisissä vuokratiloissa.

Vastausten perusteella perhekerho on toiminut liian kauan samanlaisena useamman vastaajan mielestä, uudistusta selvästi kaivataan. Vastaajien mielestä ohjaajat vetävät perhekerhoja rutiinilla vuodesta toiseen. Vastausten perusteella toimintaan voitaisiin ottaa myös jotain uutta mukaan. Voisiko perhekerhon rakennetta muuttaa? Vapaata leikkiä joudutaan vastaajien mielestä jatkuvasti keskeyttämään. Vastaajat kaipaavat aikaa vanhempien väliselle keskustelulle, ohjaajat voisivat heidän mielestä vetää pienen leikkituokion halukkaille lapsille mahdollistaakseen pienen keskusteluhetken.

Miesten / isien puolesta ollaan harmistuneita, koska perhekerhot ovat hyvin ”naisellisia äitikultuurin linnakkeita”, joissa isien on vaikea viihtyä. Perhekerhon ajankohta saa myös kritiikkiä osakseen. Kerho alkaa toisten mielestä liian aikaisin, myös iltapäiväaikaa ehdotetaan. Lattiakuvia, keskusteluja, yhteisiä leikkejä tai jumppatuokioita toivotaan enemmän vapaan leikin sijasta. Perhekerhoissa ehdotetaan käyväksi vierailijoita teemanmukaisesti. Vanhempien mielestä perhekerhoissa voisi olla enemmän toimintaa sekä ohjaajia, mutta toisissa palautteissa taas toivotaan vapaampaa toimintaa, ei pakollisia leikki- ja askarteluhetkiä.

Valtakunnallisestikin seurakuntien lapsi- ja perhetyö tarvitsee toimintansa kehittämiseen ja ylläpitämiseen pitkän aikavälin tavoitteet ja linjauksen. Talouden tiukkeneminen seurakunnissakin edellyttää entistä toimivampaa työnjakoa. Palkatun henkilöstön määrä tulee vähenemään. Työkulttuurin murros tulee tulevaisuudessa vaikuttamaan lapsi- ja perhetyössäkin. Tulevaisuudessa työntekijöiltä edellytetään entistä enemmän kykyä tehdä yhteistyötä myös vapaaehtoisten vastuunkantajien kanssa. (Helsingin hiippakunta 2006.)

8.2 Perhekerhot koetaan tutuiksi ja turvallisiksi

Vaikkakin Askolassa molemmat perhekerhot toimivat saman rakenteen ja sisällön mukaan ovat kerhot kuitenkin erilaisia. Kerhoissa on hiukan erilainen kävijärakenne ja kerhot ovat erisuuruisia osallistujamäärän suhteen. Monninkylän ”erikoisuutena” ovat siellä vakituisesti käyvät perhepäivähoitajat. Kerhojen eroavaisuus tulee myös ilmi tarkasteltaessa kyselyn tuloksia kerhopaikan mukaan. Monninkylän osalta vastauksissa on selvästi enemmän hajontaa kuin Kirkonkylässä. Hajontaa varmasti osaltaan selittävät kävijöiden erilaiset tarpeet ja kiinnostuksen kohteet.

Jatkotutkimuksen osalta palautuneiden vastausten määrä jäi pieneksi, mutta kuitenkin lapsityön tiimi koki tutkimuksen tulokset hyödyllisiksi. Perhekerhojen kävijämäärään suhteutettuna vastausten määrä ei tunnu niin pieneltä. Jatkokyselyn tulos on, että jo toimiviin perhekerhoihin ollaan hyvinkin tyytyväisiä eikä suuria ja radikaaleja uudistuksia ja muutoksia kaivata. Tulos on erisuuntainen tekemämme ensimmäisen kyselyn kanssa, jossa selvästi nousi uudistuksen tarve perhekerhoihin. Näiden kahden toteutetun kyselyn kohderyhmät ovat olleet erilaiset, joka varmasti vaikuttaa tulosten erilaisuuteen. Ensimmäinen kysely kohdistettiin yleisesti askolalaisille lapsiperheille. Vastaajien joukossa oli perhekerhoihin aktiivisesti osallistuvat, mutta myös ne perheet, jotka eivät kerhoissa käy syystä tai toisesta saivat mielipiteensä kuuluviin. Vain perhekerhoon suunnatussa jatkokyselyssä nousee perhekerhon aktiivisten kävijöiden ääni esille. Aktiivisten kävijöiden joukko koostuu useimmiten juuri niistä, jotka ovat toimintaan tyytyväisiä ja joille nykyinen toteutusmuoto on sopiva.

Vastausten pientä määrää voi selittää myös kyselyn ajankohta. Loppukeväästä kävijäjoukko on jo valikoitunut, eikä satunnaisia kävijöitä ole enää yhtä paljon joukossa kuin kauden alkaessa alkusyksystä. Syksystä olisi ollut ehkä mahdollisuus saada ”kehittävämpi” lopputulos, kun toiminnassa mukana vielä uusia kerholaisia, joista aina osa kuitenkin vuoden aikana jää pois eri syistä. Nyt saimme vastausten perusteella esille hyvin selvästi vakiokävijöiden mielipiteen perhekerhoista ja niiden kehittämistarpeista.

Jatkokyselyn perusteella perhekerhoja pidetään tuttuina ja turvallisina, joihin ei suuria ja radikaaleja uudistuksia eikä muutoksia kaivata. Vaihtelun kuitenkin todetaan tuovan virkistystä. Vastausten perusteella kerhoissa voidaan sanoa perusteiden olevan kunnossa, mutta pientä piristystä voisi olla hyvä ottaa mukaan. Perustellusti perhekerhon rakenteeseen ei tarvitse suuria muutoksia tehdä, mutta hyvä toimintamalli voisi olla esimerkiksi muutamat ”erikoiskerhot” sekä syys- että kevätkaudella. Näinä kertoina kerho voisi koostua kyselyn perusteella nousseista uusista elementeistä, kuten musiikista, liikunnasta tai vaikkapa kertomuksista. Kerhohetken rauhoittamiseen on hyvä ohjaajien jatkossa kiinnittää huomiota.

Valtakunnallisesti seurakuntien perhekerhojen suosio on kasvanut. Tätä on selitetty yhteisöllisyyden vahvistumisella. Perinteiset yhteisöllisyyden rakenteet ovat heikentyneet, mutta tilalle on syntynyt uusia yhteisöllisyyden muotoja. Hyvin ohjatussa perhekerhossa vanhempi saa tukea myös omalle kasvulleen sekä evästä hengelliseen elämään (Helsingin hiippakunta 2006). Selvästi Askolassa-kin tarvetta perhekerholle on ja potentiaalisia kävijöitä löytyy myös. Sijaintinsa vuoksi Askola on muuttovoittoaluetta, joka on viime vuosina houkutellut varsinkin monia lapsiperheitä alueelle. Useimpien sosiaalinen verkosto on vielä kohtuullisen ohut sukulaisten jäätyä pitkienkin välimatkojen päähän. Perhekerhojen avulla näiden perheiden olisi mahdollista luoda hyvät lähtökohdat elämälleen Askolassa. Diakoninen työote voisi olla yksi tapa kohdata näitä lapsiperheitä.

8.3 Mannerheimin lastensuojeluliiton perhekahvila Askolassa

Askolassa on käynnistynyt kevään 2011 aikana Mannerheimin lastensuojeluliiton Askolan paikallisyhdistyksen ylläpitämä perhekahvilatoiminta, jolla on ollut vaikutusta seurakunnan perhekerhon kävijämäärään. Todellinen ja pysyvä vaikutus kävijämääriin selviää varmasti talven 2011 aikana, kun monilla perheillä on jo kokemusta molemmista työmuodoista. Hienoa on, että näinkin pienessä kunnassa kuin Askola, löytyy erilaista toimintaa lapsiperheille. Mannerheimin lastensuojeluliiton perhekahvila on hyvinkin erityyppistä toimintaa kuin seurakunnan perhekerho ja näin jatkossa varmasti löytyy useimmille perheille sopiva

työmuoto. Ehkäpä tulevaisuudessa edessä on entistä enemmän näiden kahden hieman päällekkäisenkin työmuodon profiloituminen. Seurakunnassa on mahdollisuus entistä enemmän panostaa kristilliseen kasvatukseen ja ohjelmoituun kerhosisältöön, Mannerheimin lastensuojeluliiton perhekahvilan toimiessa vaapaamman kaavan mukaan.

8.4 Tutkimuksen onnistuminen

Seurakunnan lapsityön tiimi koki saavansa hyödyllistä tietoa tutkimuksesta. Kyselyn tulosten perusteella tiimin rajalliset voimavarat ja resurssit pystytään jatkossa käyttämään paremmin hyödyksi. Askolan seurakunnan lapsityö aikoo toteuttaa vuoden 2012 aikana joitain suosituimmiksi nousseita uusia mahdollisia toimintamuotoja. Todennäköisimmältä näyttää ainakin ulkoiluiltaapäivän toteuttaminen.

Jatkotutkimuksen tulos perhekerhojen osalta oli todellinen yllätys. Aluksi aivan päinvastainen tulos, jota ennalta odotettiin, tuntui melkein pettymykseltä. Vastaavan lastenohjaajan kanssa tuloksia läpi käytyämme löytyi kuitenkin vastauksista paljon materiaalia tiimin käyttöön. Lapsityön tiimille toisaltaan tulos oli ehkäpä pieni helpotuskin, koska he ehtivät kovastikin reflektoida omaa työtänsä ja työtapojansa ensimmäisen kyselyn perhekerhoa koskevan kriittisen palautteen myötä. Paikoilleen ei tiimi nytkään toki aio jäädä, vaan suunnitelmissa on paljon uusia ideoita seuraavien vuosien varalle.

Kokonaisuutena tämä tutkimusprosessi oli mielenkiintoinen, mutta raskas. Hyvän kyselylomakkeen laatiminen on haastava tehtävä ja lomaketta pitäisi päästä testaamaan todellisella kohderyhmällä ennen jakoon menoa. Vastausten palaututtua ja niitä analysoitaessa tuli useampikin kehitysidea kyselylomaketta kohtaan. Kysymysten asettelussa täytyy olla todella tarkka. Hyvin helposti huomaa kysyvänsä samaa asiaa kahdesti. On vaikea välttää epäselvyyksiä. Kysymykset pitäisi pystyä laatimaan niin, että niiden avulla saataisiin nousemaan todellista tietoa. Tämän tutkimuksen ongelmana oli juuri se, että kysymyksen sisällä esitettyjen vaihtoehtojen välille ei saatu syntymään tarpeeksi isoja eroja. Esimer-

kiksi selvittäessäni vanhempien kiinnostuksen kohteita mahdollisia uusia työmuotoja kohtaa (kysymys 14 liite 3) selvää vastausta ei saatu aikaiseksi vaan seitsemää yhdeksästä annetusta vaihtoehdosta pidettiin melko paljon kiinnostusta herättävinä. Hyvä olisi myös etukäteen miettiä, mitä vastaajien on mahdollista arvioida. Tutkimuksessani vanhempia pyydettiin arvioimaan (kysymys 19 liite 3) eri toimintamuotoja. Arvioitavana olivat kynttilähetket, jotka toteutetaan päiväkodeissa. Näin jälkikäteen on helppo todeta, että kyseiselle toimintamuodolle vanhempien on oikeastaan mahdoton antaa arviota, koska eivät siihen osallistu ja lapsien kautta tietoa hetkistä ja niiden toteutuksesta on haastavaa saada.

LÄHTEET

Alila, Kirsi & Portell, Tuija 2008. Leikkitoiminnasta avoimeen varhaiskasvatukseen. Avointen varhaiskasvatuspalveluiden nykytila ja kehittämistarpeet 2007. Sosiaali- ja terveysministeriön selvityksiä 2008. Helsinki: Sosiaali- ja terveysministeriö. Viitattu 17.6.2011. <http://www.sosiaaliportti.fi/File/b7b26803-4593-4bc7-ac38-1892e6c39c30/avoin%20varhaiskasvatus.pdf>

Alopaesus-Karhunen, Pirkko & Wennermark, Pirjo-Liisa 2004. Lapsityö Suomen evankelisluterilaisessa kirkossa. Teoksessa Leena Salmensaari (toim.) Lapsityön käsikirja. Helsinki: Gummerus, 13-23.

Askolan seurakunta 2011. Askolan seurakunnan tasekirja vuodelta 2010.

Askolan seurakunta i.a. Askolan seurakunta. Viitattu 5.7.2010

<http://www.askolanseurakunta.fi/>

Askolan seurakunnan lapsityö i.a. Askolan seurakunnan varhaiskasvatuksen kehittämissasiakirja.

Helsingin hiippakunta 2006. Seurakunnan lapsityön kehittämishaasteet ja johtaminen. Viitattu 25.6.2011.

http://www.helsinginhiippakunta.evl.fi/koulutus_ ja_toiminta/kasvatus/lapsi- ja_perhetyo/seurakunnan_lapsityon_ kehittamis/

Hilksa, Päivi 2007. Korttelitalossa tehdään työtä lapsiperheiden hyväksi. Pikkuväki 39 (4), 22–23.

Honkkila, Antero 2002. Seurakuntadiakonia. Teoksessa Riitta Helosvuori, Esko Koskenvesa, Pauli Niemelä, Juhani Veikkola (toim.) Diakonian käsikirja. Helsinki: Kirjapaja 269–293.

- Jääskeläinen, Ilkka 2002. Diakoniatoiminnan muodot. Teoksessa Riitta Helosvuori, Esko Koskenvesa, Pauli Niemelä, Juhani Veikkola (toim.) Diakonian käsikirja. Helsinki: Kirjapaja, 192–232.
- Kaarenoja, Jenni & Rintala, Heli 2009. Kirkon pitää tarjota kävijöilleen turvaa ja lämpöä – Vanhempien odotukset Tikkurilan seurakunnan lapsi- ja perhetyötä kohtaan. Diakonia-ammattikorkeakoulu. Diak Etelä, Järvenpää. Diakonisen sosiaalialan suuntautumisvaihtoehto. Opinnäytetyö.
- Kananen, Jorma 2010. Opinnäytetyön kirjoittamisen käytännön opas. Jyväskylä: Jyväskylän ammattikorkeakoulu.
- Kansanaho, Erkki 1988. Kirkko ja lapset. Helsinki: Lasten Keskus.
- Kantola, Ilkka 2004. Lapsityön teologian edellytyksiä. Teoksessa Leena Salmenaaari (toim.) Lapsityön käsikirja. Helsinki: Gummerus, 105-117.
- Kirkon varhaiskasvatuksen kehittämisryhmä, kirkon kasvatus ja nuorisotyö, 2008. Lapsi on osallinen – Kirkon varhaiskasvatuksen kehittämissiisikirja. Helsinki: Kirkon kasvatus ja nuorisotyö/ Kirkkohallitus.
- Koskenvesa, Esko 2002. Diakonia kirkon elämässä ja toiminnassa. Teoksessa Riitta Helosvuori, Esko Koskenvesa, Pauli Niemelä, Juhani Veikkola (toim.) Diakonian käsikirja. Helsinki: Kirjapaja, 35–58.
- Kuoppa, Anna-Liisa 1997. Laaja-alainen lapsityö. Teoksessa Liisa Luukkonen (toim.) Nollasta Neljääntoista – Käsikirja seurakuntien lapsi- ja varhaisnuorisotyöhön. Helsinki: LK- kirjat, 105-107.
- Laulaja, Jorma 2002. Diakonia uskon ja rakkauden risteyksessä. Teoksessa Riitta Helosvuori, Esko Koskenvesa, Pauli Niemelä, Juhani Veikkola (toim.) Diakonian käsikirja. Helsinki: Kirjapaja, 59–70.

- Launonen, Pekka 2008. Kasvattava ja palveleva kirkko – kristillinen lapsi- ja nuorisotyö historian murrosvaiheessa. Teoksessa Jouko Porkka (toim.) Johdatus kristilliseen kasvatukseen. Helsinki: Lasten keskus / Lk- kirjat, 221–234.
- Lindfors, Helena 1997. Perhetyö. Teoksessa Liisa Luukkonen (toim.) Nollasta Neljääntoista – Käsikirja seurakuntien lapsi- ja varhaisnuorisotyöhön. Helsinki: LK- kirjat, 152-163.
- Mattila, Kati-Pupita 2003. Lapsidiakonian käsikirja. Helsinki: Sininauhaliitto.
- Muhonen, Mervi & Tirri, Kirsi 2008. Mitä on kristillinen kasvatus? Teoksessa Jouko Porkka (toim.) Johdatus kristilliseen kasvatukseen. Helsinki: Lasten keskus/ LK kirjat, 63–82.
- Niemelä, Pauli 2002. Diakonia ja ihmiskäsitys. Teoksessa Riitta Helosvuori, Esko Koskenvesa, Pauli Niemelä, Juhani Veikkola (toim.) Diakonian käsikirja. Helsinki: Kirjapaja 87-103.
- Rautio, Hanna & Vento, Elina 2010. Hei leikitään yhdessä – Belgian suomalaisen Merimieskirkonperhekerhon vanhempien kokemuksia ja kehittämisideoitaperhekerhotoiminnasta. Diakonia-ammattikorkeakoulu. Diak Itä, Pieksamäki. Sosiaalialan koulutusohjelma. Opinnäytetyö.
- Riekkinen, Wille 2008. Kristillisen kasvatuksen lähtökohdista. Teoksessa Jouko Porkka (toim.) Johdatus kristilliseen kasvatukseen. Helsinki: Lasten keskus/ LK kirjat, 83–93.
- Rundgren, Marjo 2008. Perhediakonia vaikeissa olosuhteissa elävien perheiden tukena. Diakonia-ammattikorkeakoulu. Diak Etelä, Järvenpää. Sosiaalialan koulutusohjelma. Opinnäytetyö.
- Rundgren, Marjo 2010. Perhediakonia vaikeissa olosuhteissa elävien perheiden tukena. Diakonia 2/10, 22–23. Viitattu 28.6.2010. <http://saakas->

ti.evl.fi/sakasti.nsf/0/B1470CB0401C4C72C22577450028CA5F/\$FILE/diakonia_0210_netti.pdf

Räsänen, Antti 2008. Kristillinen kasvatus teoriassa ja käytännössä. Teoksessa Jouko Porkka (toim.) Johdatus kristilliseen kasvatukseen. Helsinki: Lasten keskus/ LK kirjat, 287–304.

Seppälä, Jarkko 1988. Opettava ja kasvattava kirkko. Helsinki: Helsingin yliopisto.

Suomen evankelis-luterilainen kirkko 2007. Seurakuntien perhekerho joustaa perheen mukaan. Viitattu 17.6.2011. <http://evl.fi/EVLUutiset.nsf/Documents/DBE9E46CF545D94CC225735B0045AD16?OpenDocument&lang=Fi>

Suomen evankelis-luterilaisen kirkon kirkkohallitus 2009. Minäkö perhetyön tekijä? Viitattu 17.6.2011. [http://evl.fi/EVLUutiset.nsf/Documents/BE49CFC2044AD840C22576CC003C03CF/\\$file/Minako_perhetyon_tekija.pdf](http://evl.fi/EVLUutiset.nsf/Documents/BE49CFC2044AD840C22576CC003C03CF/$file/Minako_perhetyon_tekija.pdf)

Tilastokeskus i.a. Kuntaportaali. Viitattu 28.12.2010
<http://www.stat.fi/tup/kunnat/kuntatiedot/018.html>

Tuovinen, Liisa 1988. Perhetyö näkökulmana työhön. Teoksessa Helena Lindfors & Liisa Tuovinen Perhetyön virikekirja. Helsinki: Lasten keskus, 10-12.

Tyyskä, Leena 2010. Vastaava lastenohjaaja, Askolan seurakunta. Askola. Henkilökohtainen tiedonanto 9.9.

Tyyskä, Leena 2011. Vastaava lastenohjaaja, Askolan seurakunta. Askola. Henkilökohtainen tiedonanto 8.8.

Valli, Raine 2001. Johdatus tilastolliseen tutkimukseen. Jyväskylä: PS-kustannus.

Valli, Raine 2010. Kyselylomaketutkimus. Teoksessa Juhani Aaltola & Raine Valli (toim.) Ikkunoita tutkimusmetodeihin 1. Jyväskylä: PS-kustannus 103-127.

Veikkola, Juhani 2002. Diakonian perustehtävä, visiot ja tavoitteet. Teoksessa Riitta Helosvuori, Esko Koskenvesa, Pauli Niemelä, Juhani Veikkola (toim.) Diakonian käsikirja. Helsinki: Kirjapaja 107-128.

LIITTEET

LIITE 1: Saatekirje vanhemmille

Syksyinen tervehdys teille Askolalaisille vanhemmille!

Nyt teillä on mahdollisuus olla mukana vaikuttamassa siihen, minkälaista toimintaa Askolan seurakunnan lapsi- ja perhetyö järjestää. Tämän kyselylomakkeen avulla kerätään tietoa teidän vanhempien odotuksista, toiveista ja tarpeista seurakunnan lapsi- ja perhetyötä kohtaan. Askolan seurakunnan lapsi- ja perhetyö haluaisi kehittää omaa toimintaansa ja ilman teidän apua se on vaikeaa. Tämän kyselyn avulla toiminnan kehittäminen teidän odotustenne suuntaan on mahdollista. Jotta lapsi- ja perhetyö voi kehittää toimintaansa on jokainen vastaus ensiarvoisen tärkeä. Kyselytutkimus on osa opinnäytetyötä, jota Diakonia-ammattikorkeakoulussa opiskeleva Kati Tähti on seurakunnalle tekemässä.

Kyselyyn vastataan nimettömästi ja saamamme vastaukset ovat luottamuksellisia. Vastausvaihtoehdoista rengastetaan vaihtoehto joka parhaiten kuvaa mielipidettäsi. Kyselyn lopussa on avoimia kysymyksiä, joihin voit vapaasti kirjoittaa vastauksesi. Kyselyn voit palauttaa mukana tulevassa kirjekuoressa päiväkotinne **19.11.2010 mennessä**. Seurakunnan kotisivuilta sinun on mahdollista saada tietoa loppuvuodesta 2010 kyselyn tuloksista sekä uusista mahdollisista lapsi- ja perhetyön toimintamuodoista.

Vastaathan kyselyyn, jotta lapsi- ja perhetyön kehittäminen olisi mahdollista! Toivotamme teille oikein hyvää talven odotusta ja kiitämme kovasti meille arvokkaista vastauksista!

Syksyisin terveisin

Askolan seurakunnan lapsi- ja perhetyön työntekijät

sosionomi-diakoni opiskelija Kati Tähti, kati.tahti@student.diak.fi

LIITE 2: Saatekirje päiväkotien henkilökunnalle

Syksyinen tervehdys päiväkotiki Karpalon henkilökunnalle!

Askolan seurakunnan lapsi- ja perhetyön kehittämiseksi kartoitamme Askolalais-
ten vanhempien odotuksia ja tarpeita lapsi- ja perhetyötä kohtaan kyselytutki-
muksen muodossa. Kyselytutkimus on osa opinnäytetyötä. Jonna Soinisen kanssa
olemme sopineet, että päiväkotien kautta voimme kyselylomakkeistoa vanhemmil-
le jakaa.

Tässä mukana ovat kyselyt kirjekuoriin laitettuina. Nyt toivoisimmekin, että voi-
sitte jokaiseen (teidän päiväkodin lasten perheet) perheeseen yhden kirjekuoren
laittaa menemään. Kirjekuorissa ovat siis kyselylomakkeet sekä saatekirje. Tässä
mukana teille yksi mallikirjukuori, jos haluatte itse sen sisältöön tutustua. Saa-
tekirjeissä toivotaan kyselyt palautettaviksi 19.11. mennessä. Palautus tapahtuisi
myös teidän kauttanne, eli vanhemmat tuovat täytetyt kyselyt teille päiväkotiin
takaisin, josta tulemme ne noutamaan maanantaina 22.11. Palautettuja lomakkeita
varten on tässä mukana iso kuori, jonne kirjekuoret voi laittaa odottamaan nou-
toa. Kati Tähti antaa mielellään lisätietoja hankkeesta.

Oikein mukavaa talven odotusta teille kaikille ja suur kiitos jo näin etukäteen,
että autatte meitä tämän hankkeen toteutuksessa!

Yhteistyöterveisin

Askolan seurakunnan lapsi- ja perhetyön työntekijät

Sosionomi - diakoni opiskelija Kati Tähti,

kati.tahti@student.diak.fi

LIITE 3: Kyselylomake 1

Rengastakaa oikea vaihtoehto.

1. Kyselyyn vastaa

- 1 Äiti
- 2 Isä
- 3 Muu huoltaja

2. Uskontokuntasi

- 1 Evankelisluterilainen kirkko
- 2 Ortodoksinen kirkko
- 3 Muu uskonnollinen yhdyskunta
- 4 En kuulu kirkkoon

3. Montako lasta perheeseen kuuluu?

- 1 Yksi
- 2 Kaksi
- 3 Kolme
- 4 Neljä tai enemmän

4. Lapsen / lastenne syntymävuosi / -vuodet? _____

5. Mistä sait lomakkeen?

- 1 Päiväkerho
- 2 Perhekerho
- 3 Päiväkoti

6. Osallistuuko lapsesi tällä hetkellä johonkin seuraavista seurakunnan järjestämistä toimintamuodoista?

- 1 Päiväkerho
- 2 Perhekerho
- 3 Kynttilähetki päiväkodissa
- 4 Ei osallistu

7. Kuinka usein lapsesi on mukana seurakunnan järjestämässä toiminnassa?

- 1 3 kertaa viikossa
- 2 1-2 kertaa viikossa
- 3 1-3 kertaa kuukaudessa
- 4 Muutaman kerran vuodessa
- 5 Lapseni ei osallistu seurakunnan järjestämään toimintaan

8. Jos lapsesi osallistuu seurakunnan toimintaa, minkä alueen toimintaan osallistutte?

- 1 Monninkylä
- 2 Kirkonkylä
- 3 Särkijärvi
- 4 Lapseni osallistuu vain päiväkodissa pidettävään kynttilähetkeen

Seuraavissa kysymyksissä on esitetty joukko väittämiä. Rengastakaa jokaisen väittämän kohdalla mielipidettänne parhaiten vastaava numero.

9. Kuinka tärkeitä seuraavat asiat ovat seurakunnan toimintaan osallistumisessa?

	ei lainkaan	melko vähän	en osaa sanoa	melko paljon	erittäin paljon
1 Lapsen oma halu	1	2	3	4	5
2 Tuttu suositteli	1	2	3	4	5
3 Lapsen ystävät ovat mukana toiminnassa	1	2	3	4	5
4 Itselle jäävä vapaa-aika lapsen ollessa toiminnassa	1	2	3	4	5
5 Toiminnan ajankohta	1	2	3	4	5
6 Toiminnan sijainti	1	2	3	4	5
7 Toiminnan edullisuus	1	2	3	4	5
8 Tuen saaminen omaan kasvatustehtävään	1	2	3	4	5
9 Lapsen sosiaalisten taitojen karttuminen	1	2	3	4	5
10 Lapsen perustaitojen karttuminen	1	2	3	4	5
11 Mahdollisuus tutustua uusiin ihmisiin	1	2	3	4	5
12 Kristillinen opetus	1	2	3	4	5
13 Lapsen hengellisyyden tukeminen	1	2	3	4	5
14 Lapsen uskon tukeminen	1	2	3	4	5
15 Lapsen saamat kokemukset seurakuntaelämään osallistumisesta	1	2	3	4	5

10. Kuinka tärkeänä pidät seurakunnan järjestämässä toiminnassa seuraavia kristilliseen kasvatukseen liittyviä asioita?

	ei lainkaan	ei kovin tärkeä	en osaa sanoa	melko tärkeä	erittäin tärkeä
1 Lapsi tutustuu Raamattuun	1	2	3	4	5
2 Lapsi oppii rukoilemaan	1	2	3	4	5
3 Lapsi tutustuu seurakuntaelämään	1	2	3	4	5
4 Lapsi oppii hengellisiä lauluja	1	2	3	4	5
5 Lapsi osallistuu hartauksiin	1	2	3	4	5
6 Lapsi viettää kirkkovuoden juhlia	1	2	3	4	5
7 Lapsi oppii erottamaan hyvän ja pahan	1	2	3	4	5
8 Lapsi saa vastauksia uskonnollisiin kysymyksiin	1	2	3	4	5
9 Lapsi oppii arvostamaan toisia ihmisiä	1	2	3	4	5

11. Kuinka tärkeänä pidät, että seurakunnan toiminnassa tarjotaan lapselle seuraavia asioita?

	ei lainkaan	ei kovin tärkeä	en osaa sanoa	melko tärkeä	erittäin tärkeä
1 Kädentaidot	1	2	3	4	5
2 Musiikki	1	2	3	4	5
3 Mahdollisuutta itsensä ilmaisuun	1	2	3	4	5
4 Mahdollisuus rauhoittumiseen	1	2	3	4	5
5 Liikunta	1	2	3	4	5
6 Vapaa leikki	1	2	3	4	5
7 Lapsi oppii ottamaan muita huomioon	1	2	3	4	5
8 Lapsi oppii toimimaan ryhmässä ikäistensä kanssa	1	2	3	4	5
9 Lapsi oppii arvostamaan luontoa	1	2	3	4	5

10 Lapsi tottuu noudattamaan sääntöjä ja ohjeita	1	2	3	4	5
11 Lapsi saa monipuolista toimintaa	1	2	3	4	5
12 Lapsi oppii olemaan erossa huoltajastaan	1	2	3	4	5
13 Mahdollisuus ystävyysuhteiden solmimiseen	1	2	3	4	5

12. Järjestääkö seurakunta mielestäsi toimintaa lapsiperheille tällä hetkellä

- 1 Liian vähän
- 2 Sopivasti
- 3 Liian paljon
- 4 en osaa sanoa

13. Kuinka kiinnostunut olet seurakunnan tällä hetkellä järjestämistä toiminnoista?

	en lainkaan	melko vähän	en osaa sanoa	melko paljon	erittäin paljon
1 Joululaulu ja – leikki-ilta	1	2	3	4	5
2 Joulu / pääsiäisaskarteluilta	1	2	3	4	5
3 Kummikirkko	1	2	3	4	5
4 Mukulamessu	1	2	3	4	5
5 Isovanhemmat – lapsenlapset messu	1	2	3	4	5
6 Perheiden päiväleiri	1	2	3	4	5
7 Perheiden / päiväkodin jouluhartaus	1	2	3	4	5
8 Askartelupyhäkoulu	1	2	3	4	5
9 Kouluun lähtevien siunaus	1	2	3	4	5
10 Perhekerho	1	2	3	4	5
11 Päiväkerho	1	2	3	4	5
12 Perhetapahtuma (nuorisotyön järjestämä)	1	2	3	4	5
13 Vanhempainilta	1	2	3	4	5

14 1-4-vuotiaille lähetettävät syntymäpäiväkortit	1	2	3	4	5
15 2-vuotiaiden laulu- ja leikkihetki	1	2	3	4	5
16 4-vuotissynttärät	1	2	3	4	5
17 Lasten päiväleirit Tuomirannassa	1	2	3	4	5
18 Kynttilähetki päiväkodissa	1	2	3	4	5
19 Lastenkinkerit	1	2	3	4	5

14. Minkälainen toiminta kiinnostaisi teitä?

	ei lainkaan	melko vähän	en osaa sanoa	melko paljon	erittäin paljon
1 Toiminta, johon osallistutaan koko perheen voimin	1	2	3	4	5
2 Vanhempi – lapsi tyyppinen kerholuonteinen toiminta	1	2	3	4	5
3 Säännöllisesti kokoontuva kerho	1	2	3	4	5
4 Vain vanhemmille suunnattu toiminta	1	2	3	4	5
6 Vain lapsille suunnattu toiminta	1	2	3	4	5

15. Mikä on teille sopivin ajankohta toimintaan osallistumiseen?

	ei sovi lainkaan	melko sopimaton	en osaa sanoa	melko sopiva	erittäin sopiva
1 Arkipäivisin tapahtuva toiminta	1	2	3	4	5
2 Viikonloppuisin tapahtuva toiminta	1	2	3	4	5
3 Arki-iltaisain tapahtuva toiminta	1	2	3	4	5
4 Loma-aikoihin ajoittuva toiminta	1	2	3	4	5

16. Kuinka kiinnostunut olisit seuraavista toiminnoista, jos seurakunta tulevaisuudessa järjestäisi tämän tyyppistä toimintaa?

	en lainkaan	melko vähän	en osaa sanoa	melko paljon	erittäin paljon
1 Sunnuntain jumalanpalveluksen aikaan järjestettävä pyhäkoulu	1	2	3	4	5
2 Toiminnan suunnitseminen yhdessä seurakunnan työntekijöiden kanssa	1	2	3	4	5
3 Maksulliset perheretket	1	2	3	4	5
4 Perheiden laulu- ja leikki-illat	1	2	3	4	5
5 Vanhempi – lapsi askarteluillat	1	2	3	4	5
6 Vanhempi – lapsi peli-illat	1	2	3	4	5
7 Äitien saunailta	1	2	3	4	5
8 Iltaperhekerho	1	2	3	4	5
9 Ulkoiluiltapäivä Tuomirannassa	1	2	3	4	5
10 Perhepäivä	1	2	3	4	5
11 Tehdään yhdessä – illat (kädentaitoihin painottuva kerhotyyppinen toiminta koko perheelle)	1	2	3	4	5
12 Vanhempien keskusteluillat	1	2	3	4	5
13 Teemajumalanpalvelukset perheille (esim. vauvakirkko)	1	2	3	4	5

17. Mistä saat tietoa seurakunnan toiminnasta?

	en lainkaan	melko vähän	en osaa sanoa	melko paljon	erittäin paljon
1 Internetistä (www.askolanseurakunta.fi)	1	2	3	4	5
2 Sunnuntai Uusimaa-lehdestä	1	2	3	4	5
3 Seurakunnan omista tiedotteista	1	2	3	4	5

4 Ilmoitustauluilta	1	2	3	4	5
5 Seurakunnan työntekijöiltä	1	2	3	4	5

18. Saatko seurakunnan järjestämästä toiminnasta tällä hetkellä tietoa

- 1 Liian vähän
- 2 Sopivasti
- 3 Liikaa
- 4 En osaa sanoa

19. Anna arvosana (1 – 5) käyttämillesi toimintamuodoille
(1=et ole lainkaan tyytyväinen 5=olet erittäin tyytyväinen).

Päiväkerho _____
Perhekerho _____
Kynttilähetki _____

Haluatko perustella antamaasi arvosanaa?

20. Sana on vapaa! Kuulisimme mielellämme kommentteja, ideoita ja toivomuksia liittyen Askolan seurakunnan lapsi- ja perhetyöhön.

Kiitos vastauksistanne! 😊

LIITE 4: Saatekirje perhekerhoihin

Syksyn 2010 aikana kartoitimme Askolalaisten vanhempien odotuksia ja toiveita seurakunnan lapsi- ja perhetyötä kohtaan. Vastausten perusteella perhekerhotoimintaa toivottiin kehitettäväksi. Nyt kyselemmekin teiltä perhekerhon kävijöiltä seuraavia asioita, jotta tietäisimme minkä suuntaisia uudistuksia kerhoon kaivattaisiin.

Perhekerhon kehitystyötä säätelevät käytössä olevat resurssit. Lähitulevaisuudessa ei ole mahdollista lisätä ohjaajien määrää kerhoissa. Käytössä olevat tilat (seurakuntakoti ja Monninkylän Helkamäki) asettavat myös tiettyjä rajoitteita toiminnalle.

Vastaathan kyselyyn, jotta perhekerhoista saataisiin kävijöidensä tarpeet täytäviä!

LIITE 5: Kyselylomake perhekerhoihin

Rengastakaa sopivin vaihtoehto.

1. Käyn perhekerhossa

- 1 Kirkonkylässä
- 2 Monninkylässä

2. Vastaako perhekerho tällä hetkellä odotuksiasi ja toiveitasi?

- 4 Ei
- 5 Osittain
- 6 Aika hyvin
- 7 Hyvin

3. Mitkä asiat kaipaavat mielestäsi muutosta perhekerhossa?

	ei tarvitse muutosta	en osaa sanoa	muutosta tarvitaan
1 Kerhon sisältö	1	2	3
2 Eri-ikäisten lasten huomioiminen	1	2	3
3 Aikuisten huomioiminen	1	2	3
4 Kerhon ilmapiiri	1	2	3
5 Kerhohetken rauhoittaminen	1	2	3
6 Toiminnan lisääminen	1	2	3
7 Kerhon yhteiset pelisääntöjen noudattaminen	1	2	3

4. Tällä hetkellä perhekerho toimii seuraavan rakenteen mukaan:

1. yhteinen alkupiiri 2. askartelu 3. laululeikit 4. kahvi 5. vapaa leikki 6. loppulaulu

Onko perhekerhon nykyinen rakenne mielestäsi hyvä ja toimiva vai haluaisitko siihen muutosta?

- 5 Kaipaen muutosta nykyiseen rakenteeseen
6 Olen tyytyväinen nykyiseen rakenteeseen

Jos valitsit vaihtoehdon 1, nyt sinulla tilaisuus ehdottaa uutta rakennetta perhekerhoon

1. _____

2. _____

3. _____

4. _____

5. _____

6. _____

7. _____

Voit myös perustella ehdotelmaasi tai muuten kommentoida kerhon rakennetta:

5. Mitä mieltä olet yhteisestä alkupiiristä?

	täysin eri mieltä	osittain eri mieltä	en osaa sanoa	melko samaa mieltä	täysin samaa mieltä
1 Ajallinen kesto sopiva	1	2	3	4	5
2 Eri-ikäiset kerholaiset huomioiva	1	2	3	4	5
4 Käytetään havaintomateriaalia sopivasti	1	2	3	4	5
5 Tuo riittävästi kirkkovuoden aiheita esille	1	2	3	4	5
6 Kristillisen opetuksen osuus sopiva	1	2	3	4	5

6. Haluatko, että perhekerhossa

sa		joka kerta	joka toinen kerta	kerran kuukaudes-
1	Askarrellaan	1	2	3
2	Varataan aikaa vapaalle leikille	1	2	3
3	On yhteisleikkejä	1	2	3

7. Toivoisitko perhekerhoon mukaan uusia osioita. Kuinka kiinnostunut olisit seuraavista uusista ehdotuksista?

	en lainkaan	melko vähän	en osaa tärkeä	melko paljon	erittäin paljon	
1	Lauluhetki soittimien kanssa	1	2	3	4	5
2	Satuhetki	1	2	3	4	5
3	Vierailijoita	1	2	3	4	5
4	Satujumppa	1	2	3	4	5
5	Keskusteluja	1	2	3	4	5
6	Ohjattu leikkituokio	1	2	3	4	5

Muita ehdotuksia: _____

8. Kuinka kiinnostunut olisit seurakunnan muiden työntekijöiden vierailuista perhekerhossa?

	en lainkaan	melko vähän	en osaa sanoa	melko paljon	erittäin paljon	
1	Diakoni	1	2	3	4	5
2	Pappi	1	2	3	4	5
3	Kanttori	1	2	3	4	5
4	Nuorisotyönohjaaja	1	2	3	4	5

9. Onko sinusta perhekerhossa tällä hetkellä varattu vapaalle leikille aikaa (kevään 2011 aikana leikkiaika ollut 20-30 min.)

- 1 Liian vähän
- 2 Sopivasti
- 3 Liikaa

10. Mikä merkitys perhekerholla on sinulle?

	ei lainkaan	melko pieni	en osaa sanoa	melko tärkeä	erittäin tärkeä
1 Tuo vaihtelua arkeen	1	2	3	4	5
2 Paikka tavata muita samassa elämäntilanteessa olevia aikuisia	1	2	3	4	5
3 Lapsille ikäistä seuraa	1	2	3	4	5
4 Tuen saaminen omaan kasvatustehtävään	1	2	3	4	5
5 Lapsi saa kristillistä opetusta	1	2	3	4	5
6 Lapsille ohjattua toimintaa	1	2	3	4	5
7 Lapsen kanssa yhdessä tekeminen	1	2	3	4	5
8 Lapsi tottuu noudattamaan sääntöjä ja ohjeita	1	2	3	4	5

11. Minkälaisia toivoisit perhekerhon hartauksien olevan

	ei lainkaan	melko vähän	en osaa sanoa	melko paljon	erittäin paljon
1 Toiminnallisia	1	2	3	4	5
2 Rauhoittavia	1	2	3	4	5
3 Musiikillisempia	1	2	3	4	5
4 Nykyinen kesto sopiva	1	2	3	4	5
5 Kerhon aluksi	1	2	3	4	5
6 Kerhon loppuksi	1	2	3	4	5

