

HUMANISTINEN AMMATTIKORKEAKOULU

OPINNÄYTETYÖ

**Sinkkola nonformaalisena oppimisympäristönä
lapsiperheiden näkökulmasta**
"Keidas keskellä kaupunkia"

Liisa Simpura

Kansalaistoiminta ja nuorisotyö 210 op
Arvioitavaksi jättämisaika 11/2011

HUMANISTINEN AMMATTIKORKEAKOULU**Koulutusohjelman nimi****TIIVISTELMÄ**

Työn tekijä Liisa Simpura	Sivumäärä 34 ja 3 liitesivua
Työn nimi Sinkkola nonformaalisena oppimisympäristönä lapsiperheiden näkökulmasta	
Ohjaava(t) opettaja(t) Jukka Määttä	
Työn tilaaja ja/tai työelämäohjaaja Joensuun kaupungin nuorisotoimi, Jouni Erola	
<p>Tiivistelmä</p> <p>Tämän opinnäytetyön tarkoituksena on tuoda esille Sinkkolan kotieläinpihassa vierailevien lapsiperheiden vanhempien näkökulmaa Sinkkolasta nonformaalisena oppimisympäristönä. Tutkimus on tehty Joensuun kaupungin nuorisotoimelle. Tutkimuksessa kehittämistavoitteena on selvittää, mitä nuorisotoimi voi tarjota nuorten ja lasten perheille Sinkkolan kotieläinpihassa tapahtuvalla toiminnallaan. Tutkimusta voidaan jatkossa hyödyntää Sinkkolan kotieläinpihan toiminnan suunnittelemisessa ja sisällön kehittämisessä, samalla se myös toimii Joensuun nuorisotoimen ekopiha hankkeen sen hetkisen tilanteen kartoittajana.</p> <p>Tutkimuksessa on käytetty kvantitatiivista tutkimusmenetelmää. Aineisto on kerätty strukturoidulla kyselylomakkeella kesä-elokuun aikana vuonna 2011. Kyselyn keräämistä tapahtui kasvotusten sekä ilman, mutta molemmissa vastaaja on saanut täyttää kyselystä omassa rauhassa ja palauttaa sen kun oli valmis, palautuksia varten varattuun laatikkoon. Aineisto koostuu kyselyyn osallistuneiden ja Sinkkolan kotieläinpihassa vierailleiden pääosin, lapsiperheiden vanhempien, vastauksista. Vastauksia kertyi kaikkiaan 191 kappaletta. Aineisto analysoitiin SPSS-ohjelman avulla.</p> <p>Tutkimuksessa selvisi, että 19 % vastanneista vanhemmista ja isovanhemmista oli sitä mieltä, että Sinkkola on vaikuttanut heidät tai heidän perheensä arvoihin ja käyttäytymiseen. Ja 85 % vastanneista oli sitä mieltä, että Sinkkola on antanut uutta tietoa tai elämyksiä. Sinkkolan merkitys lapsiperheille ja heidän vanhemmilleen oli paikkana jossa saa elämyksiä (32 %) ja jossa viettää aikaa (39 %). 6 % vastanneista oli sitä mieltä että Sinkkolasta toimii myös tiedon antajana ja 8 % koki sen perinteisenä osana kesäänsä.</p>	
Asiasanat: oppiminen, oppimisympäristö, lapsiperheet, nuorisotyö,	

HUMAK UNIVERSITY OF APPLIED SCIENCES
Name of the Degree Programme

ABSTRACT

Author Liisa Simpura	Number of Pages 34 and 3 appendices
Title Sinkkola from the perspective of families with children as non-formal learning environment	
Supervisor(s) Jukka Määttä	
Subscriber and/or Mentor Youth Department City of Joensuu, Jouni Erola	
<p>Abstract</p> <p>The purpose of this study is to highlight Sinkkolan livestock yard for families with children visiting their parent's perspective of Sinkkola as nonformalistic learning environment. The study has been made for the city of Joensuu in youth. Development objective of the study is to find out what the Youth Service can offer for young, children and families in Sinkkolan livestock yard just in their location. The study can be utilized Sinkkolan livestock yard operations in the planning and content development, while it also operates in Joensuu ecoyard youth project of its current state of mappers.</p> <p>The study has been used in quantitative research methods. The data is collected from a structured questionnaire during June-August in 2011. The survey collection was face to face, and without, but both the defendant has received inquiries fill in your own peace, and restore it when it was finished, the box reserved for returns. The material consists of a questionnaire and participated in the livestock yard Sinkkolan visitors to a large extent, parents, families with children, the answers. Responses were generated 191 pieces. The data were analyzed using the SPSS program.</p> <p>The study found that 19% of the responding parents and grandparents were of the opinion that Sinkkola has affected them or their family's values and behavior. And 85% of the respondents were of the opinion that Sinkkola has provided new information or experiences. Sinkkolan important for families with children and their parents was a place where she could experience (32%), and where to spend some time (39%). 6% of the respondents were of the opinion that the Sinkko also serves as the reporting and 8% saw it as a traditional part of the summer.</p>	
Keywords education environment, education , youth work	

SISÄLLYS

JOHDANTO	5
1 SINKKOLA	6
1.1 Historia	6
1.2 Sinkkolan kotieläinpiha	7
1.2 Sinkkolan nuoriso- ja asukastalo	8
1.3 Joensuun nuorisotoimi ja sen historia	8
1.4 Ekopiha-hanke	11
2 OPPIMISEN MONET ULOTTUVUUDET	12
2.1 Oppiminen	12
2.2 Nonformaali-, informaali ja formaali oppiminen	13
2.3 Oppimisympäristö	15
3 TUTKIMUKSEN ETENEMINEN	16
3.1 Kyselylomake	16
3.2 Aineiston keruu	17
3.3 Tutkimuksen eteneminen ja analyysi	18
3.4 Tutkimuksen luotettavuus	19
3.5 Tutkimuksen merkittävyys	21
4 TUTKIMUKSEN TULOKSET	21
4.1 Sinkkola tiedon antajana ja elämyksen tuottajana	22
4.2 Sinkkolan vaikutus perheissä tai vastaajissa	25
4.3 Tietotaulujen käyttö	25
4.4 Vastaajien ehdotuksia	26
5 JOHTOPÄÄTÖKSET	26
5.1 Oppiminen	27
5.2 Sinkkolan kotieläinpihan merkitys	28
5.3 Tietotaulut	28
5.4 Sinkkolan kehittäminen	29
6 POHDINTA	29
LÄHTEET	32
LIITTEET	35
LIITTE 1	35
Kyselylomake	35

JOHDANTO

Tein Joensuun kaupungin nuorisotoimelle tutkimuksen siitä kokevatko lapsiperheiden vanhemmat Sinkkolan kotieläinpihan nonformaalisena oppimisympäristönä. Tutkimuksen tavoitteena oli näyttää onko Sinkkolassa käyvien lapsiperheiden vanhempian mielestä Sinkkola paikka jossa he tai heidän perheensä oppivat jotain ja selvittää mitä Sinkkola merkitsee heidän perheelleen. Sen tarkoitus on myös ollut suoda tietoa siitä, miten lapsiperheet haluaisivat Sinkkolaa kehitettävän ja näyttää toteen hypoteesi siitä, että Sinkkola on nonformaali oppimisympäristö. Samalla pyrin kartoittamaan, miten hyvin lapsiperheiden vanhemmat tuntevat Sinkkolassa muulloin tapahtuvan toiminnan eli MLL:n (Mannerheimin lastensuojeluliitto) perhekahvilan ja avoimen iltapäivätoiminnan 10–12-vuotiaille.

Sinkkolan nuoriso- ja asukastaloa käyttävät alueella asuvat joensuulaiset. Pääsääntöisiä käyttäjiä ovat lapset, nuoret sekä lapsiperheet. Tapahtumiin osallistuu valtaosin Joensuun asukkaita koko kaupungin alueelta. Rajasin tutkimukseni Sinkkolassa vieraileviin lapsiperheisiin ja erityisesti vanhempiin, koska koko kävijäkunnan pohjalta tutkimus laajenisi liian suureksi ja koska nuoria on samankaltaisesta aiheesta jo tutkittu. Tutkimukseni on määreellinen tutkimus ja aineiston olen kerännyt kyselylomakkeella Sinkkolassa vierailleilta, pääosin lapsiperheiden vanhemmilta. Lapsiperheestä puhuttaessa pyrin kuvaamaan perheitä joissa on 0-17-vuotiaita lapsia ja nuoria. Perhe voi olla ydinperhe tai uusioperhe.

Tutkimuskysymyksenä minulla oli, näyttäytykö Sinkkolan kotieläinpiha lapsiperheiden vanhempien näkökulmasta nonformaalisena oppimisympäristönä. Toisena tutkimuskysymyksenä minulla oli, millaisena lapsiperheet kokevat Sinkkolan kotieläinpihan.

Oppiminen on, omien kokemusten pohjalta, hyvin monimuotoista. Minulle elämä on opettanut, ettei pelkkä koulussa opittu ole riittävää, vaan käytäntö ja vapaa-ajalla tapahtuva oppiminen on yhtä korvaamatonta. Oletin osan lapsiperheiden vanhemmista tiedostavan tämän ja näkevän myös Sinkkolassa kyseisiä piirteitä, niin ympäristönä kuin sen tarjoamien elämyksien ja tapahtumien kautta.

1 SINKKOLA

Tämän luvun aikana avaan Sinkkolan kotieläinpihaa, nuoris- ja asukastaloa sekä Joensuun nuorisotoimen roolia tässä kaikessa. Sinkkola sijaitsee Joensuussa, viiden kilometrin päässä keskustasta, kaupunginosassa nimeltä Noljakka (Joensuun nuorisotoimi). Pihapiiriin sijaitsee keskellä kerrostaloasutusta ja siihen kuuluvat vanha päärakennus, navetta ja sekä aittarakennus. Samassa pihapiirissä toimii kesäteatteri ja vanhan päärakennuksen tiloissa nuoris- ja asukastalo sekä kesäisin myös kahvila. Sinkkolassa toimii Joensuun nuorisotoimen, Joensuun 4H-yhdistys ry, Noljakan asukasyhdistys ry ja MLL:N paikallisyhdistys.

1.1 Historia

Sinkkolan 1740-luvulla syntynyt tila siirtyi Joensuun kaupungille pakkolunastuksen kautta vuonna 1991. Evankelisluterilainen seurakunta vuokrasi tilan käyttöönsä vuosien 1993–1997 välisen ajan, tuolloin muodostui pohja tiiviille yhteistyölle Joensuun nuorisotoimen kanssa. (Heikkilä, Leena 2011, 10.)

Vuosien 1999–2000 aikana alkoi kotieläinpihan syntyminen. Kotieläimet palasivat osaksi Sinkkolan pihapiiriä kesällä 1999, jolloin kokeiltiin pienimuotoisesti jo kotieläinpihan toimintaan. Aluksi oli vain lampaita, kaneja ja agaattikotiloita, mutta kun toiminta varsinaisesti alkoi vasta vuonna 2000, tuli mukaan myös ankoja, porsaita ja vuohia. Eläinten määrät ja lajit ovat vaihdelleet vuosien mittaan. Vuonna 2001 kotieläin ja perinnepihassa vieraili 7500 kävijää. Tuolloin pihassa järjestettiin erilaisia tapahtumia, joita olivat esimerkiksi majanrakennus, paju- ja olkityökurssit. Kesän jälkeen koululaisille järjestettiin luontokerho, vanhustyönpalvelukurssi nuorille ja perinnekasityön kurssit eri-ikäisille. Tavoitteena oli ehkäistä lasten ja nuorten syrjäytymistä pyrkien saamaan mahdollisimman moni mukaan ohjattuun toimintaan. Vuonna 2002 kokeiltiin ensimmäisen kerran myös kesäkauden ulkopuolisia tapahtumia. Oli toripäivä elokuussa, eläinten joulurauha joulukuussa ja laskiaistapahtuma maaliskuussa. Tuon vuoden aikana oli myös erilaisia eläinten hoitokursseja, lisäksi maisemanhoidon-, paperinarutyö- ja pajutyökurssit. Toteutettiin myös työnäytöksinä hevosen kengitystä, lampaiden keritsemistä,

pajutoita ja pisteaidan tekoa. (Sinkkolan kotieläin- ja perinnepihan kehittämissuunnitelma, 2011.)

1.2 Sinkkolan kotieläinpiha

Sinkkolan kotieläinpihan aloitti Sinkkolassa toimintamuotonsa vuonna 1999, jolloin ensimmäisiä eläimiä tuotiin osaksi pihapiiriä, vaikka virallinen toiminta alkoikin vasta vuonna 2001. Kotieläinpiha on auki toukokuusta syyskuuhun. Toiminta on painottunut kesäkaudelle, mutta muutamia tapahtumia on myös talvisin, muun muassa Sinkkolan joulu, laskiaistapahtuma ja Tipufest pääsiäisenä. Vuonna 2010 vieraili kotieläinpihassa yhteensä 25.000 kävijää. (Sinkkolan kotieläin- ja perinnepihan kehittämissuunnitelma, 2011.) Kotieläinpihan eläimet ovat lainaeläimiä ja ne tulevat kesäksi eri tiloilta hoitoon Sinkkolan tilan alueelle ja navettaan. Kesällä 2011 eläiminä olivat hevonen, poni, kanat, kukko, pari porsasta ja vuohta, vasikoita, lampaista ja kanit.

Kotieläinpihan koetaan edistävän ympäristökasvatusta. Se opettaa ja kehittää kestävän kehityksen periaatteita osallistavalla otteellaan. Tämä näkyy kieräytysmateriaalien käyttönä mm. askarteluissa ja siinä että pihan alueella pyritään hyödyntämään kaikki mahdollisimman pitkälle ja kuluttamaan kestävästi. (Joensuun nuorisotoimi avustushakemus Sinkkolan ekopiha-hanke, 2011.) Vuosien 2010–2012 toimintasuunnitelmaan on kirjattu valtakunnallisen lapsi- ja nuorisopoliittisen ohjelman teemoja, jotka toteutuvat kotieläinpihan perustoiminnoissa, joita ovat;

- Lasten ja nuorten oikeus omaan kulttuuriin ja aktiiviseen kansalaisuuteen.
- Luovuuden, ajattelukyvyyn ja lahjakkuuden kehittäminen.
- Kestävän elämäntavanoppiminen.
- Ennaltaehkäisevä nuoriso-, kulttuuri- ja liikuntatoiminta.
- Kansalaisjärjestöjen toimintaedellytysten parantaminen.

(Sinkkolan kotieläin- ja perinnepihan toiminta suunnitelma, 2011.)

Kotieläinpiha nähdään eläintenhoitamisen antaman elämyksen tukevan terapeuttisesti lapsen kasvua. Koska Sinkkolan piha on avoin kaikille, voivat ihmiset

kaikki kävijät saada siltä kokemuksia jotka eheyttävät. (Sinkkolan perinne- ja kotieläinpihan kehittämissuunnitelma, 2011.)

1.2 Sinkkolan nuoriso- ja asukastalo

Sinkkolan nuoriso- ja asukastalo siirtyi Joensuun nuorisotoimen hallintaan vuonna 1997 (Sinkkolan kotieläinpihan avustushakemus, 2011). Talossa toimii avoin nuorisotila. Nuorisotila on harvinaisuus, sillä vain yksi nuorisotalo Suomessa varmuudella toimii vastaavan kaltaisissa tiloissa ja jonka yhteydessä kotieläinpiha. (Heikkinen 2010, 12). Talo on vanhan Sinkkolan tilan päärakennus. Nuoriso- ja asukastalo tekee tiivistä yhteistyötä paikallisen asukasyhdistyksen kanssa, joka näkyy yhteistyönä toteutettujen tapahtumien kautta. Muita yhteistyötahoja ovat Humanistisen ammattikorkeakoulu, Pohjois-Karjalan koulutuskuntayhtymän nuoriso- ja vapaa-ajan ohjaajapuoli, MLL, 4H, ev.lut. seurakunta, läheinen peruskoulu sekä muita nuorisotyötä tekeviä tahoja. (mt., 12.) Nuoriso- ja asukastalon tiloissa toimivat nuorisotila, kesäkahvila, MLL:n perhekahvila ja 10–12-vuotiaiden lasten vapaa iltapäivätoiminta sekä iltaisin on nuorille, seitsemännestä luokasta ylöspäin, avointa iltatoimintaa (Karttunen 2011).

1.3 Joensuun nuorisotoimi ja sen historia

Joensuun nuorisotoimi sai alkunsa vuonna 1964, jolloin se toimi vielä nuorisolautakunnan nimellä. Lautakunnan päätarkoitus oli toimia nuorisotyön kunnallisena keskustahona. Käytännössä tämä oli neuvottelutilaisuuksien järjestämistä, nuorisotyövälineiden hankkimista ja hoitamista sekä luettelon laatimista nuorisojärjestöistä. Nuorisolautakunnan toiminta alkoi hitaasti ja aluksi se toimikin vain tukena eri järjestöille, joilla oli nuorison toiminnan järjestäminen vastuullaan. 40- ja 50-lukujen aikana nuorisotyö sai luotua pohjan rahoitukselleen. 50-luvun toimintaa painottui eri kurssien järjestämiseen järjestöjen ohjaajille ja pyrkien aktiivisesti saamaan tiloja nuorisotyölle. 60-luvulla aloitettiin kansainvälinen yhteistyö, vaikkakin se oli aluksi hyvin vaatimatonta, samalla aloitettiin

kaupunkiyhteistyö Varkauden, Savonlinnan ja Imatran kanssa. 60- ja 70-luvulla tehtiin useita nuorisopoliittisia toimintasuunnitelmia niin valtakunnallisella että kunnallisella taholla. 1970-luvulla kansainvälinen toiminta aktivoitui ja se näkyi toiminnassa erilaisina rauhan ja ystävyyden iltoina, sekä vierailijaryhmien vastaanottamista että omien ryhmien lähtemistä. Kansainvälisyydellä oli iso rooli ja lähes joka vuosi oli ohjelmassa jokin kansainvälinen kulttuuritapahtuma tai tietovisa. Ensimmäinen nuorisotalo avattiin vuonna 1977 Niinivaaralle ja vuonna 1980 avattiin Rantakylään ja Hukanhaudalla omansa ja vuosien 1981–1985 välisenä aikana avattiin Koulukadun jengityön nuorisotila, Kalevankadun, Karsikon ja Siilaisen nuorisotalot. Nuorisolain myötä vuonna 1972 nuorisolautakunnat tulivat pakollisiksi ja nuorisosihteerin palkkaamiseen sai tukea valtiolta. Lain vaikutukset näkyivät päätoimisten nuorisotyöntekijöiden määrän viisinkertaistumisella. Nuorisolautakunta aloitti pohjoismaiden välisen yhteistyön 1980-luvulla. Samaan aikaan myös toiminta painottui jengityöhön, yhdyskuntatyöhön ja taloustoimintoihin. 1990-luvun laman myötä iski säästölinjaus nuorisotyöhön, josta seurasi toiminnan supistamisia. Nuorisotoimi irtisanoi 36 nuorisotilaa ja lopetti nuorten työpajatoiminnan, lakkautti yhden nuorisosihteerin viran ja rajoitti määräaikaista työvoimaa ja sijaisten palkkaamista ja korotti käyttömaksuja. 1990-luvun aikaa leimaavat eri projektit ja hankkeet jolloin pyrittiin kehittämään uusia toimintamuotoja joilla turvattiin myös resursseja työskentelylle. 2000-luvulla toiminta painottui erä- ja seikkailutoimintaan, pienryhmiin, nuorisovaltuustoon ja nuorisotiedottamiseen verkossa. Tämä on heijastunut myös työotteeseen, nuoria osallistamalla, verkostojen moniammatillisuudessa ja järjestöjen kanssa uudelleen kumppanuus, seutuyhteistyönä ja sukupuolisensitiivisenä työskentelyotteena. (Rouvinen, 2007).

Nykyisin Joensuun nuorisotoimella on yksitoista nuorisotaloa, jotka sijaitsevat Enossa, Hammaslahdessa, Heinävaarassa, Karsikossa, Kiihtelysvaarassa, Noljakassa, Rantakylässä, Reijolassa, Tuupovaarassa, Uimaharjussa ja keskustassa nuorisokahvila Scream. Nuorisotoimi toteuttaa toimintaansa avoimen nuorisotyön avulla ja sen tavoitteena on pitää nuoren mukaan tuleminen kynnystä matalana, jolloin kuka tahansa nuori voi tulla ja osallistua toimintaan taloilla. Toiminta on vapaamuotoista ja vapaaehtoista. Tavoitteena on myös tukea nuoren kasvua ja elämänhallintaa sekä edistää osallisuutta, ennalta ehkäistä ja puuttua ongelmatilanteisiin. (Joensuun nuorisotoimi b, 2011.)

Joensuun nuorisotoimi noudattaa toiminnassaan nuorisotyön yleisiä tehtäviä ja eetosta. Niemisen Juhan (2007) mukaan nuorisotyöllä on neljä yleistä funktiota eli tehtävää, jotka ovat seuraavanlaiset; sosialisatiofunktio, personalisaatiofunktio, kompensatiofunktio ja resurssi- ja allokointifunktio (mt., 23).

Lyhykäisyydessään nämä tarkoittavat seuraavaa;

Sosialisatiofunktiossa nuorta liitetään kulttuuriin, yhteiskuntaan ja lähiyhteisönsä jäseneksi. Toisin sanoen sen tarkoituksena on siirtää seuraavalle sukupolvelle hyväksi todettuja arvoja, rooleja, käytöstapoja ja toimintamalleja ympäröivästä kulttuurista ja yhteiskunnasta.

Personaalisatiofunktiossa nuorta ohjataan kehittymään itsenäiseksi, omat tarpeensa tuntevaksi yksilöksi. Tämä edellyttää että toiminnassa mukana oleva nuoren ainutlaatuisuus tunnustetaan, se tunnustetaan ja sitä tuetaan.

Kompensatiofunktio tasoittaa niitä puutteita ja korjaa niitä vaikeuksia joita sosiaali- ja personalisaatiolla ilmenee. Tällä pyritään korjaamaan nuorten tasa-arvoa, yhdenvertaisuutta ja henkilökohtaisen elämän hallintaan liittyviä ongelmia. Sillä myös kohdennetaan toimintaa heikommassa asemassa oleville tai erityisryhmiin kuuluville nuorille. (mt., 23–25).

Resurssi- ja allokointifunktiolla tarkoitetaan niitä voima varoja joita yhteiskunta suuntaa nuorten elin olojen vaikuttamiseen. Tavoitteena on nuorten vaikuttaminen itseään koskevien asioihin omien järjestöjen kautta. Tätä toimi tapaa on pyritty toteuttamaan nuorisopolitiikan avulla. (mt., 25–26)

Nuorisotyön eetos on arvomaailman sidonnainen suhtautumistapa maailmaan ja ihmisiin, ohjaten nuorisotyön tehtävien toteutumista ja organisoimalla oppimisympäristöjä. (mt., 43)

Edellä mainitut funktiot ja eetos näkyvät Joensuun nuorisotoimen toiminnan suunnittelussa. Nuorisotoimi pyrkii toiminnallaan kasvattamaan lapsista ja nuorista itsenäisiä yksilöitä, jotka osaavat toimia ympäristössään itsensä ja muiden hyväksi ja jotka ovat kiinnostuneita heitä koskettavista asioista. (Joensuun nuorisotoimi b, 2011.)

Joensuun nuorisotoimi toteuttaa toiminnassaan Joensuun kaupungin lasten ja nuorten hyvinvointisuunnitelmaa. Tämä suunnitelma perustuu lastensuojelulain

(417/2007) 12§:n. Hyvinvointisuunnitelman päämääränä on lasten ja nuorten palvelujen kehittäminen siten että ne edistävät lasten ja nuorten kehitystä, kasvua, terveyttä ja hyvinvointia. Samalla toiminnalla tuetaan perheiden vanhemmuutta, vahvistaen kokonaisvaltaisesti lasten ja nuorten hyvinvointia varhaisen auttamisen ja tukemisen kautta. Lapsille ja nuorille suunnatuissa palveluissa yhteistyötä tehdään vanhempien, muiden viranomaisten, hallintokuntia, yhteisöjen sekä kolmannen sektorin yhteisöjen kanssa. (Joensuun kaupunki, 2011.) Joensuun kaupungin kulttuuri- ja nuorisotoimen strategiaan on kirjattu Sinkkolan kotieläinpihan kehittäminen (mt. 2011).

1.4 Ekopiha-hanke

Ekopiha-hanke on Joensuun nuorisotoimen perustama ja sen tarkoitus on kehittää Sinkkolan kotieläinpihan toimintaa ja tuoda ihmisille tietoa siitä, mitä he voivat tehdä kestävän kehityksen puolesta. Hankkeen osatavoitteeksi on kirjattu kestäväkehitys Sinkkolan pihapiirissä ja toimintakulttuurissa ja sekä alueen nuorten osallistaminen ympäristön ja ympäristöasenteiden parantamiseksi. Hankkeen rahoittajana toimii ELY-keskus (Elinkeino-, liikenne- ja ympäristökeskus). (Joensuun nuorisotoimi a, 2011.)

Ympäristö tietoisuuden lisäämistä toteutetaan kierrättämisen ja jätesuunnittelun kautta. Kieräytysmateriaalien hyödyntäminen askartelussa ja muussa koristelussa on tapa lisätä kasvatuksellisuutta. Ekopiha-hankkeen aikana on tarkoitus tehdä kartoitus muista Joensuun alueen nuorisotaloista ja heidän tämän hetkisestä tilanteesta kulutustottumuksien, jätteiden kierrätyksen ja sen toimivuuden saralta. Samalla kartoitetaan myös nuorisotalojen käyttäjien asenteita aihetta kohtaan. Tämän kaiken avulla on tarkoitus luoda yhtenäiset toimintasäännöt ympäristöystävälliseen elämäntapaan ja kouluttaa myös ohjaajat tähän. (Joensuun nuorisotoimi a, 2011).

Hanke näkyy Sinkkolan kotieläinpihassa erilaisten opasteiden muodossa, joista saa tietoa lajittelusta ja arkipäiväisestä ekologisuudesta. Vieraita kannustetaan mm. käyttämään normaaleja astioita kertakäyttöisten sijaan. Kotieläinpihan eläimet tarjoavat nuorille ja lapsille mahdollisuuden kehittää eläinsuhdetta. Näin he tutustuvat

erilaisiin eläimiin, oppien, ettei eläimiä tarvitse pelätä ja samalla tulee tutuksi perinteisten kotieläinten käytös. Eläin- ja luontosuhteen kehittäminen on hankkeen yksi välitavoite. (Joensuun nuorisotoimi a, 2011.)

Ekopiha-hankkeen aikana tehtävän kouluyhteistyön tarkoituksena on tehdä kokeilua nonformaalin oppimisympäristön toimivuudesta ja jatkokehittämisestä. Kaiken tavoitteena on siis luoda monipuolinen oppimisympäristö joka edistää kestävän kehityksen elämäntapaa. Tämä tapahtuu käytännössä pihapiiriin luotavan ympäristöpolun ja sen varrelle sijoitettujen ympäristökasvatustehtävien kautta. Hankkeen tarkoitus on vakinaistua ja jäädä aktiiviseksi osaksi alueellaan.(Joensuun nuorisotoimi a, 2011).

2 OPPIMISEN MONET ULOTTUVUUDET

2.1 Oppiminen

Oppimisen teorioita on monta ja jokainen niistä pyrkii korostamaan jotain tiettyä näkökulmaa.

Arkikäsite oppimisesta on Marton, Dall'Alba & Beatyn (1993) mukaan se että ihminen oppii;

- kun tieto lisääntyy,
- muistaa asiat ja pystyy toistamaan ne ulkoa tarvittaessa
- osaa soveltaa tietoa
- ymmärtää asioita
- ajattelun ja näkökulman muuttuu
- muutuessaan itse ihmisenä

(Tynjälä, Päivi 1999, 12.)

Kumpulainen, Krokfors, Lipponen, Tissari, Hilppö ja Rajala (2010) tarkastelevat sitä kokonaisvaltaisena ja dynaamisena prosessina, jonka aikana yksilö kasvaa osaksi yhteisöä. Tämä sulkee sisälleen yhteisön arvopohjan, toimintatavat, kulttuurin ja

välineet (mt., 13). Päivi Tynjälä (1999) mukaan oppiminen ei ole ainoastaan tiedon passiivista vastaanottamista vaan oppijan aktiivista kognitiivista toimintaa jossa hän tulkitsee tekemiään havainnoiteja ja tietoja aikaisempien kokemusten ja tietojen pohjalta. Tätä hän nimittää konstruktiviseksi oppimiskäsitykseksi. (mt., 37-38.)

Jyväskylän ammattikorkeakoulu määrittelee oppimisen olevan ajattelun ja toiminnan pysyvää muuttumista ja että oppiminen voi tapahtua ilman varsinaista opetusta (Jyväskylän ammattikorkeakoulu a, 2011). Käsitän tämän eräänlaiseksi kokemuksen kautta oppimista eli toisin sanoen ”kantapään kautta oppimista”. Oppimista tapahtuu kokemusten, vuorovaikutuksen ja ympäristön kautta. Myös Euroopan komission Valkoisessa kirjassa (2001) mainitaan, että oppimista tapahtuu muuallakin kuin kouluissa. (mt., 33–34.)

2.2 Nonformaali-, informaali ja formaali oppiminen

Nonformaali oppiminen

Nonformaali oppiminen tapahtuu joko tavoitellusti tai ei-suunnitellusti ja sen ympäristönä voi olla muun muassa kirjasto tai vaikka museo. (Kumpulainen, Krokfors, Lipponen, Tissari Hilppö ja Rajala 2010, 92.) Nonformaaliseksi oppimiseksi kutsutaan sellaista oppimista, joka tapahtuu esimerkiksi vapaa-ajalla, niin sanotusti epävirallisesti. (Jyväskylän ammattikorkeakoulu b, 2011.) Euroopan komission Valkoisessa kirjassa (2001) puhutaan nonformaalisen oppimisen sijasta epävirallisesta oppimisesta. Sen mukaan epävirallisen oppimisen hyödyt piilevät sen luonteessa, koska se on vapaaehtoista, sallien erehtymisen, on joustava, sidoksissa kiinnostuksiin ja pyrkimyksiin, osallistava ja on usein itse organisoitua. Myös heikommassa asemassa olevat hyötyvät tällaisesta oppimisestä. (mt., 35.) Nonformaalia oppimista on myös määritelty formaalin kaltaiseksi, se eroaa formaalista siten, ettei se anna virallista tutkintotodistusta (Nyyssölä, Jari 2008, 48.) Nonformaali oppiminen lähtee oppijan omista tarpeista, sulkien sisälleen sekä yhteisöllisen että yksilöllisen oppimisen, perustuen kokemukseen ja toimintaan. Nonformaalin oppimiseen liitetään progressiivinen pedagogiikka, joka on asteittain etenevä oppimisprosessi (Kauppila & Ruotsalainen 2007, 467–468).

Informaali oppiminen

Informaalinen oppiminen määritellään elinikäisenä oppimisena ja se korostaa arkipäivän kokemuksia ja niiden merkityksiä oppimiselle. (Euroopan komission Valkoinen kirja 2001, 94.) Euroopan komission Valkoinen kirjan (2001) mukaan elinikäisen oppimisen tarve on osoittanut että myös epävirallisten oppimisympäristöistä omaksutut taidot ovat taitoja vaikka se epävirallisen muotonsa vuoksi onkin aliarvostettua. (mt., 33.) Informaali oppimisen pääpiirteisiin kuuluu että se voi olla tarkoituksellista, mutta useimmiten se on tahatonta tai sattumanvaraista. (Nyyssölä 2008, 49.) Sen oppimisympäristöksi käy millainen paikka tahansa, joka on muodollisen koulutuksen ulkopuolella (Kumpulainen, Krokfors, Lipponen, Tissari Hilppö ja Rajala 2010, 94). Koen että informaalinen oppiminen on suoraan verrannollinen nykypäivän trendiin, jossa ihmisten täytyy pyrkiä kehittämään itseään uusiutuvan teknologian ja tiedon tahtiin. Myös ”hiljainen tieto” kuuluu informaaliin oppimiseen. Hiljaisella tiedolla tarkoitan esimerkiksi sitä, että työpaikalla on kymmenen tietokonetta joita saa käyttää työskennellessä, mutta vain viisi näistä on tulostavia ja jonka tietävät vain koneilla työskennelleet ihmiset.

Formaali oppiminen

Formaali oppiminen tapahtuu yleensä koulussa, eli niin sanotussa virallisessa ympäristössä, jossa tavoitteet ja opetus perustuvat yleiseen opetussuunnitelmaan (mt., 94). Uskon että, formaali oppiminen koetaan yhtenä ja ainoana oppimismuotona. Itse koen formaalin oppimisen ylhäältä alaspäin suuntautuvana opetuksena, jota esiintyy usein etenkin peruskoulun maailmassa. Se on perusluonteeltaan hyvin passiivista ja suosii vain tietynlaisia oppijoita.

Nonformaali ja informaali oppiminen koskettavat toisiaan läheisesti eikä niitä ole niin helppoa erottaa toisistaan. Näiden oppimistapojen erot ovat pieniä. Sinkkolan kotieläinpiha ei järjestä opastettua kierrosta, vaan perheet voivat omassa rauhassa lukea tauluista tietoa esimerkiksi eläimistä niin halutessaan. Eri tapahtumien yhteydessä olevien pajojen kautta pajaan osallistujat oppivat mm. kädentaitoja ja kulttuuriperinnettä ja näitä pajoja ohjataan siten, ettei niistä jää kuin itse tuotos palkaksi. Vaikka suoranaista opettamista ei tapahdu itse Sinkkolan kotieläinpihan puolelta, on toiminnan suunnitelmassa haluttu ottaa huomioon pedagogisuus, suunnitelmallisuus ja sillä on tavoitteita.

2.3 Oppimisympäristö

Lapset, nuoret ja aikuiset oppivat ja opiskelevat koulujen ulkopuolellakin hyvin erilaisissa oppimisympäristöissä. Tällaisia ovat kerhot, harrastukset ja kavereiden tuomat ympäristöt. (Kumpulainen, Krokfors, Lipponen, Tissari, Hilppö ja Rajala, 2010, 80). Oppimisympäristöt voidaan jakaa kolmeen perustyyppiin joita ovat; avoin ja suljettu oppimisympäristö, kontekstuaalinen oppimisympäristö ja teknologiapohjainen oppimisympäristö. (Manninen, Burman, Koivunen, Kuittinen, Luukannel, Passi ja Särkkä 2007, s.31-34.) Oppimisympäristöksi kutsutaan sitä tilaa, ihmisiä ja välineitä joiden yhteydessä oppiminen tapahtuu, oli se sitten luokka huone, retkiluontoon tai työskentelypiste (Tutor, 2011).

Tarkemmin nämä kolme perustyyppiä ovat seuraavan laiset;

Avoin ja suljettu oppimisympäristö, jonka piirteisiin kuuluvat selkeät opetussuunnitelmien puuttuminen, opiskelijakeskeisyys, prosessikeskeisyys, monimuoto-opetus, oppimisympäristöjen verkostoituminen ja oppijaa tukevat ohjaukseen. (Manninen, Burman, Koivunen, Kuittinen, Luukannel, Passi ja Särkkä 2007, 31.)

Kontekstuaalinen oppimisympäristö; jonka ominaisuutta kuvaa siirtyminen joko todennukaiseen tai sitä jäljitteleviin oppimisympäristöihin kuten esim. kun opetellaan uimaan ja mennään se opettelemaan veteen. (mt., 33).

Teknologiapohjainen oppimisympäristö; jonka ominaispiirteitä ovat sen teknologian varaan tai sisälle rakennettava oppimisympäristö ja jollaisia ovat esimerkiksi erilaiset simulaatiot ja tietokonepelit (mt., 34).

Oppimisympäristö on myös nähtävissä sosiaalisena ympäristönä jossa korostuu vuorovaikutus, henkinen ja psykologinen ilmapiiri eli toisin sanoen osallistujien välinen luottamus, kunnioitus ja ryhmädynamiikka (mt., 38).

Lukemani perusteella luokittelisin Sinkkolan kotieläinpihan sisältävän juuri avoimen ja suljetun oppimisympäristön piirteitä koska sillä ei ole opetussuunnitelmaa, se on kaikille avoin aukioloaikoinaan ja sen toiminnan suunnittelussa on nähtävissä prosessikeskeisyys eli toimintaa pyritään kehittämään koko ajan eteenpäin.

3 TUTKIMUKSEN ETENEMINEN

Tutkimukseni pääongelma oli, *onko Sinkkolan kotieläinpiha nonformaali oppimisympäristö?* Toisena tutkimuskysymyksenä minulla oli, *millaisena lapsiperheet kokevat Sinkkolan kotieläinpihan?* Seuraavien osaongelmien avulla pyrin tuota selvittämään asiaa tarkemmin;

- Mitä Sinkkolan kotieläinpiha kävijöilleen merkitsee?
- Onko Sinkkola vaikuttanut perheiden asenteisiin ja käytökseen?
- Ovatko vierailijat saaneet vierailunsa aikana tietoa ja onko se ollut heille täysin ennestään tuttua?

Kvantitatiivisen tutkimuksen, toiselta nimeltään määrällinen tutkimus, päämäärä on yleistää. Sen ominaispiirteisiin kuuluu asioiden ilmaiseminen numeroilla.(Kananen Jorma 2008, 10.) Valitsin edellä mainitun menetelmän, koska se on minulle selkeämpi tapa hahmottaa asioita, luomalla niistä numeroita ja menetelmän ominaispiirteet sallivat strukturoidun ja lyhyen kyselyn tekemisen, joten se ei vie vastaajalta hirveän paljon aikaa. Koin että kvantitatiivinen tutkimusmenetelmä toimii parhaiten kyselylomakkeen läpikäynnissä ja sallii valmiiksi asetetut vastausvaihtoehdot.

3.1 Kyselylomake

Kyselylomakkeen kysymyksien tulisi vastata asetettuihin tutkimusongelmiin. Kysymysten tulisi olla selkeitä ja yksiselitteisiä sekä vastaajalle jätetty tila tulisi olla riittävä. Hyvässä kyselylomakkeessa tulisi välttää seuraavia seikkoja;

- Epäselviä kysymyksiä
- Liian pitkiä kysymyksiä
- Johdattelua
- Moni merkityksellisiä kysymyksiä
- Päällekkäin kysymistä
- Ammattisanastoa
- Kysymyksiä, joissa kysytään useampaa kuin yhtä asiaa

(Harju ja Pohjanmäki 2005, 18–19.)

Kanasen Jorman (2008) mukaan täysin varmaa kysymysten esittämistapaa ei ole. Tämä kaikki johtuu siitä, että kyseessä on teksti ja teksti voi ymmärtää monella tapaa. Myös kysymykset voidaan tulkita monella eri tavalla. Mitään kysymysten laatimisen teoriaa ei ole olemassa vaan kaiken oppii parhaiten kokemuksen kautta. Kananen toteaaakin että valitettavan usein opinnäytetyötä tekevällä ei ole kokemusta ja usein opinnäytetyö jää ehkä ainoaksi kyselytutkimukseksi (mt., 13).

Tein opinnäytetyöni strukturoidulla kyselylomakkeella. Valitsin kyseisen menetelmän koska kyselyni suorittaminen sijoittui perheiden vapaa-ajalle, joten halusin kyselyn olevan nopeasti täytettävissä ja mahdollisimman selkeä, jotteivät vastaajat kokisi sitä häiritseväksi. Rajasin kysymyksien vastaukset ”kyllä” ja ”ei” muotoon, koska en halunnut sallia ihmisille mahdollisuutta olla miettimättä kysymyksiä läpi asettamalla vaihtoehdon ”en osaa sanoa” vaikka tähän sisältyy riski siitä että vastaajien mielipiteet näyttäytyvät hyvin mustavalkoisina. Huomasin kyselyä tehdessäni, että sorruin useampaa kuin yhtä asiaa kysyvään kysymykseen (kyselyn kysymys 14) ja tämän katson johtuneen siitä, että halusin pitää kyselyn oikeasti lyhyenä ja nopeasti täytettävänä, joten halusin myös pitää kysymysten määrän suppeana. Tämä taas vaikuttaa kysymyksen johtopäätöksiin siten, ettei se kerro suoraan kumpaan asiaan vastaaja vastaa tarkalleen ottaen.

3.2 Aineiston keruu

Keräsin aineistoni Sinkkolan kotieläinpihassa vierailevilta pääosin lapsiperheiden vanhemmilta vuoden 2011 kesä-elokuun aikaan, päivinä 22–23.6., 29.6., 24.7. ja 28.8. Sovin Sinkkolan työntekijän kanssa mihin aikaan ja mitkä ovat ne viikonpäivät joina kannattaisi kyselyä tulla suorittamaan. Keskitin kyselyni teatteri Traktorin esiintymisiltoihin, esityksen alussa ja väliajalla, klo.15–18.30 välisenä aikana, jolloin paikalla oli useita lapsiperheitä ja näiden vanhempia. Esityksissä oli 200–500 ihmistä paikalla. Kävelin heidän joukossaan pyytäen heiltä hetken aikaa täyttämään kysely ja palauttamaan sen keräyslaatikkoon. Suoritin heinä-elokuun vaihteessa myös kyselyitä siten, että jätin nipun kyselyitä saatekirjeellä varustettuna navetan pöydälle.

Jolloin, niinä kertoina kun en itse päässyt paikalle, halukkaat aikuiset pystyivät täyttämään kyselyn täysin omasta aloitteestaan. Uskoin ettei tällainen kyselymenettely toimisi kovinkaan hyvin, mutta jo ensimmäisellä kerralla sain positiivisen yllätyksen, kun kaikki kyselyt olivatkin menneet todella nopeasti.

Kyselyni oli lyhyt, kaksi puoleinen yksi A4 arkki. En halunnut puuduttaa vastaajaani liian pitkällä ja hitaasti täytettävissä olevalla kyselylomakkeella. Tulostamistani 230kpl kyselyitä sain takaisin 217kpl, mutta joista 191 kpl vain hyväksyin. Loput jouduin hylkäämään puutteellisen vastaamisen vuoksi eli kyselyissä oli vastattu vain osittain tai vain puoleen kysymyksistä. Osan hylkäsin painovirhe paholaisen vuoksi, joka johtui inhimillisestä erehdyksestäni. Eli kato kokonaisuudeltaan oli n.17 %. Loput jouduin hylkäämään puutteellisen vastaamisen vuoksi, eli kyselyissä oli vastattu vain osittain tai vain puoleen kysymyksistä. Tällaisien vastauslomakkeiden kohdalla koin että annetut vastaukset eivät olisi kertoneet vastaajan oikeaa mielipidettä ja että häntä ei ole vastaaminen kyselyyn oikeasti kiinnostanut. Myös inhimillinen erehdys siitä, että olettaa kysely loppuu yhdelle puolen, voi toki taustalla olla. Osan hylkäsin painovirheen vuoksi, joka johtui omasta inhimillisestä erehdyksestäni. Tämän valinnan tein siksi, että tuohon kohtaan olisi tullut muuten todella paljon tyhjiä ja virhe oli kumminkin sellainen että se muutti kysymyksen merkitystä. Tuohon 191 kpl:seen olen laskenut myös mukaan sellaisia vastauksia joissa vastaaja ei ole ilmaissut sukupuoltaan selkeästi tai muutamaaan kysymyksistä on jätetty vastaamatta täysin tai vastattu kirjoittamalla, ettei osaa sanoa. Tällaisien vastauksien kohdalle olen jättänyt tyhjäksi ne kysymykset joihin en ole vastausta saanut. Vastauksista 137 kpl annettiin niin että olin itse paikalla pyytämässä ihmisiä täyttämään ja 54 kpl tuli navettaan jätetyn pinon myötä.

3.3 Tutkimuksen eteneminen ja analyysi

Kvantitatiivinen tutkimus painottaa mittaamista ja sen aineistoa käsitellään tilastollisin menetelmin. Edellä mainitun tutkimusmenetelmän edellytys lepää riittävässä määrässä aineistoa. (Kananen, Jorma 2008, 10.) Kvantitatiivisen tutkimuksen aineisto kerätään usein strukturoidulla kyselylomakkeella (Harju ja Pohjanmäki 2005,

8). Koska kvantitatiivisessa tutkimuksessa lasketaan määriä, kutsutaan sitä myös määrälliseksi tutkimukseksi (Kananen, Jorma 2008, 11).

Tutkimusaineiston analysointi tapahtui SPSS ohjelmalla ja tietojen syöttäminen ohjelmaan tapahtui käsin, lomake lomakkeelta. Kun kaikki tarvittavat tiedot oli syötetty, tein vielä varmistuksia, että syötetyt tiedot oli laitettu oikein ja ettei ole tapahtunut näppäilyvirheitä esimerkiksi nelosen sijasta on tullutkin laitettua seitsemän. Korjauksien jälkeen tein yhteenvedot saamistani vastauksista ja tein mielenkiintoisien huomioiden kohdalla ristiin vertailuja.

3.4 Tutkimuksen luotettavuus

Kanasen Jorman (2008) mukaan hyvä tutkimus on sellainen josta saadaan mahdollisimman luotettavaa ja totuudenmukaista tietoa ja jonka luotettavuutta arvioidaan validiteetin- ja reliabiliteetin kautta. Validiteetillä tarkoitetaan sitä, onko tutkittu oikeita asioita tutkimusongelmaa ajatellen, ja reliabiliteetilla tutkimuksen pysyvyyttä, eli jos tutkimus toistetaan, saadaan tulokseksi sama. (mt., 79)

Validiteettiä miettiessäni en voi sivuttaa sitä, että kyselyssäni kyseltiin myös vastaajien taustatietoja, liittyen perheeseen. Tämä tieto toimii enemmän kartoituksena Sinkkolan kotieläinpihaa ylläpitävälle taholle Joensuun kaupungille, kuin että se palvelisi minun opinnäytetyötäni. Tämä sama asia koskee myös kyselyni kysymystä 14 (Liitteet, 32), jossa kysyn ovatko vanhemmat tietoisia siitä että Sinkkolassa järjestetään vapaata iltapäivätoimintaa 10–12-vuotiaille lapsille sekä MLL:n perhekahvilaa. Tämän kysymyksen tuloksien on tarkoitus palvella Sinkkolassa toimivia järjestöjä, enkä itse tällä tiedolla tee mitään. Tutkimusongelmanahan minulla oli se näyttäytykö Sinkkolan kotieläinpiha lapsiperheiden vanhempien näkökulmasta nonformaalisena oppimisympäristönä? Toisena tutkimuskysymyksenä minulla oli, millaisena lapsiperheet kokevat Sinkkolan kotieläinpihan? Koen että näihin ongelmiin olen vastauksen saanut.

Koen ettei tutkimuksellani ole kovin suurta reliabiliteettiä ellei tutkimustani suoriteta heti pian uudelleen. Sillä koen sen enemmän tämän hetkisen tilanteen kuvaajaksi,

koska toimintaa ollaan kehittämässä tutkimukseni pohjalta ja toivon mukaan nuo prosentit oppimiseen ja tiedon saantiin liittyvissä kysymyksissä kasvavat. Vastauksien määrästä olen todella ylpeä. Tulostin kyselyitäni 230 kpl ja hyväksytysti niitä oli täytetty 191 kpl, joten kato oli vain n.17 % luokkaa. Kun vertaan tekemäni kyselyn määrää edellisen vuoden kävijöihin, ei kyselyni kata edes 1 % kävijöistä koko kesältä, mutta koska teen tutkimuksen yksin eivät resurssini olisi riittäneet suuremman kyselyn tekemiseen annetulla ajalla. Muuten koen, että otos on edustava, sillä hyväksytyjä vastauksia kertyi kumminkin kaikesta huolimatta reilut 83 %. Hirsijärven ja Huttusen (1995) mukaan survey-tutkimuksella pyritään kartoittamaan ja selvittämään sillä hetkellä valloillaan olevia asioita (mt., 197). Ja tätä minä tutkimuksellani tavoittelin, sillä tarkoitukseni on tuoda esille sen hetkinen tilanne joka Sinkkolan kotieläinpihasta lapsiperheille oppimisympäristönä on, jotta toimintaa voidaan kehittää haluttuun suuntaan eli tehdä Sinkkolasta vielä parempi ympäristökasvatuksellinen toimija.

Sinkkolan kotieläinpihasta ei ole tehty samankaltaista tutkimusta aikaisemmin. Aiemmin aihetta läheisesti koskettava tutkimus on tehty siten, että se on painottunut enemmän asukas- ja nuorisotalon nuoriin ja se on ollut menetelmältään laadullinen. Tutkimukseni antaa tietoa ja tekee näkyväksi sen mitä aiemmin on Sinkkolan kotieläinpihasta oletettu olevan, mutta ei ole ollut mitään selvää näyttöä. Tutkimuksen avulla toimintaa voidaan kehittää enemmän lapsiperheitä kokonaisvaltaisesti palvelevampaan suuntaan ja samalla tuodaan tietoa jolla kehittää Ekopiha-hankkeen toimintamuotoja.

Tutkimuksen luotettavuutta pohtiessani joudun pohtimaan kyselylomakkeen täyttöön käyttämäni ”porkkanan” merkitystä tutkimuksen vastaaja määriin, eli toisin sanoen vastanneiden vanhempien mukana olleet lapset saivat ottaa vapaavalintaisesti tarjoamiani karkkeja. Koen ettei palkkio tai porkkana ollut niin suurelta osaltaan merkittävä, että se olisi vaikuttanut vastausprosenttini määrään millään tavalla. Sen sijaan se, että olin itse ihmisten joukossa pyytäen heitä henkilökohtaisesti vastaamaan kyselyyni, sai ihmiset vastaamaan mielestäni herkemmin, vaikka sain myös torjuntaja ja osa kyselyistä jäi palaamatta lainkaan lopulta minulle. Koen että kun olin itse henkilökohtaisesti paikalla ja pyytämässä ihmisiä täyttämään kyselyn, he kokivat etteivät sitä voinut sivuttaa niin helposti, kuin jos se olisi ollut paperipinona

pöydällä. Mutta koen että en pakottanut ihmisiä kumminkaan täyttämään kyselyä, koska kieltävän vastauksen saatua en jäänyt painostamaan vaan kiitin ja lähestyin jo seuraavaa potentiaalista vastaajaa.

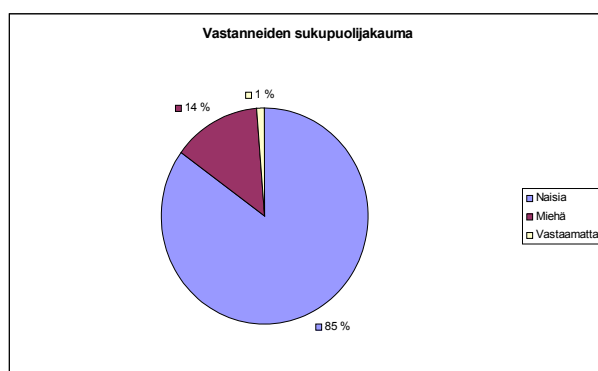
3.5 Tutkimuksen merkittävyys

Kun pohdin tutkimukseni merkittävyyttä, näen sen olevan enemmän merkityksellinen Joensuun nuorisotoimelle ja itse Sinkkolan kotieläinpihalle, kuin ulkopuolisille tahoille. Koen että tutkimukseni antaa osviittaa siihen kuinka toimintaa tulisi kehittää ja missä on vielä kehitettävää, jotta halutulle tasolle päästäisiin. Tutkimukseni avulla pystytään kiinnittämään lähemmin huomiota niille osa alueille jossa on kehitettävää ja jotka kaipaavat lähempää tarkastelua.

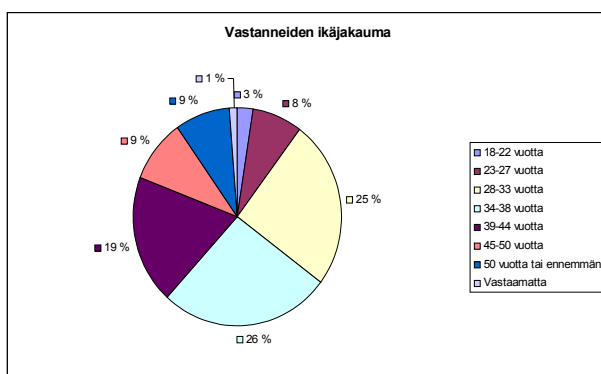
4 TUTKIMUKSEN TULOKSET

Halusin liittää tutkimukseeni paljon diagrammeja taulukoiden sijaan, koska koin ne selkeämmiksi ja helpommin ymmärrettäväksi. Kriittisen läpikäynnin jälkeen minulle jäi 191kpl vastauksia. Vastanneista 27kpl oli miehiä ja 164kpl naisia. (*Sukupuolijakauma.*) Vastauksista kaksi oli sellaisia, joissa vastaajan sukupuoli oli jätetty ilmoittamatta tai molemmat sukupuolet olivat valittuna vastaukseksi. (*Ikäjakauma.*) Vastanneista yli puolet kuului iältään ryhmään 28–33 tai 34–38.

Sukupuolijakauma.



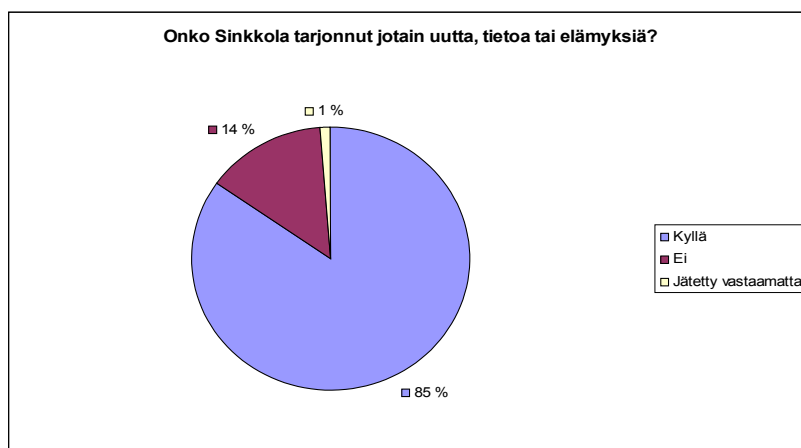
Ikäjakauma.



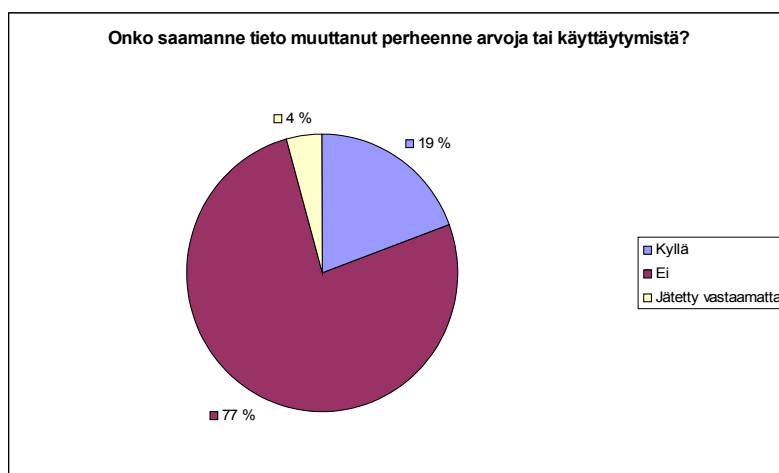
4.1 Sinkkola tiedon antajana ja elämyksen tuottajana

Kysymyksessä kymmenen, joka käsitteli Sinkkolan vaikutusta vastaajien perheen tai heidän arvoihin ja käyttäytymiseen, sain eniten positiivisia vastauksia, 51 vuotta tai enemmän ikäryhmässä. (taulukko: Iän merkitys oppimisessa.). Taulukko kertoo mielestäni iän tai kokemuksen vaikutuksesta siihen, miten ihmiset kokevat oppineensa ja sitä kautta asioiden muuttuneen. Kaiken kaikkiaan 19 % 191:stä vastanneesta oli sitä mieltä että heidän Sinkkolasta saama tieto on muuttanut perheen arvoja tai käyttäytymistä. (diagrammi: *Muutoksia perheen arvoissa tai käyttäytymisessä.*) Vastanneista 85 % oli sitä mieltä että Sinkkola on tarjonnut jotain uutta, tietoa tai elämyksiä. (diagrammi: *Uutta tietoa tai elämyksiä.*) Sinkkolan merkitystä kysyessäni 39 % vastanneista näki Sinkkolan ajanviettona ja 32 % uusien elämyksien luojana.

Uutta tietoa tai elämyksiä.



Muutoksia perheen arvoissa tai käyttäytymisessä.



län merkitys oppimisen ymmärtämisessä.

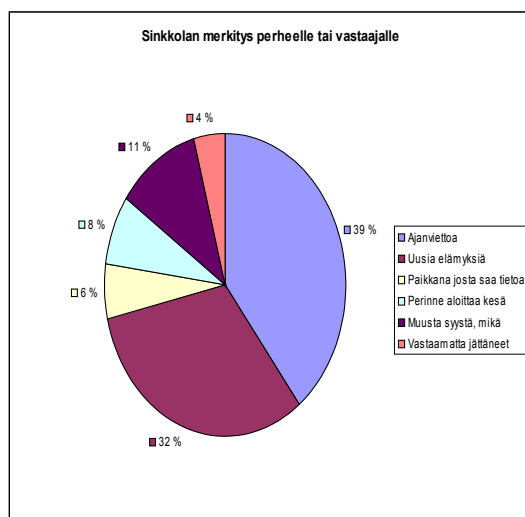
Sukupuoli * Vastanneiden ikä * Onko saamanne tieto muuttanut perheenne arvoja tai käyttäytymistä? (esim. kierrätystä tai luontoa kohtaan)

Crosstabulation

Count

Onko saamanne tieto muuttanut perheenne arvoja tai käyttäytymistä? (esim. kierrätystä tai luontoa kohtaan)			Vastanneiden ikä						Total	
			18-22	23-27	28-33	34-38	39-44	45-50		51-->
tyhj ä	Suku-	Nainen		1	1	1	1	2	1	7
	puoli	Mies		0	0	0	1	0	0	1
	Total		1	1	1	2	2	1	8	
Kyll ä	Suku-	Nainen		2	7	4	3	6	9	31
	puoli	Mies		1	0	2	1	1	1	6
	Total		3	7	6	4	7	10	37	
Ei	Suku-	Nainen	5	11	39	38	23	6	4	126
	puoli	Mies	0	0	1	6	8	3	2	20
	Total		5	11	40	44	31	9	6	146
Tota l	Suku-	Nainen	5	14	47	43	27	14	14	164
	puoli	Mies	0	1	1	8	10	4	3	27
	Total		5	15	48	51	37	18	17	191

Sinkkolan merkitys perheelle tai vastaajalle.



4.2 Sinkkolan vaikutus perheissä tai vastaajissa

Huomasin että vaikka suurin osa vastaajista (77 %) oli sitä mieltä, ettei Sinkkola ole vaikuttanut heidän perheensä käyttäytymiseen tai arvoihin millään tavalla, myönsivät he kysymyksessä yksitoista, että Sinkkolassa saadut tiedot tai elämykset eivät ole olleet ennestään heille täysin tuttuja. Eli joukkoon on mahtunut aina jotain uutta (taulukko: *Kysymysten 10. ja 11. ristiin vertailu.*).

Kysymysten 10. ja 11. ristiin vertailu.

Kysymysten 10 ja 11 ristiin vertailu.				
<i>Kysymys 11</i>				
		Kyllä	Ei	Tyhjä
Kysymys 10	Kyllä	15	20	1
	Ei	87	55	4
	Tyhjä	3	2	3

4.3 Tietotaulujen käyttö

Vastanneista vanhemmista 75 % luki lapsilleen käydessään Sinkkolan ympäristöön sijoitettuja tietotauluja, kun vastaavasti 23 % ei lukenut.

Tietotaulujen lukeminen.



4.4 Vastaajien ehdotuksia

Kyselyn lopussa olin jättänyt tilaa jotta halukkaat ihmiset voivat antaa tapahtuma ideoita, joita haluaisivat Sinkkolassa pidettävän. Ehdotuksia tuli yllättävän paljon ja osa niistä kuulosti toteuttamiskelpoisille.

Ehdotettiin mm. seuraavia;

- Kirpputori
- Kissa/koira näyttely
- Historialliset karnevaalit ja esineineen
- Leirejä myös alle koulu ikäisille ja ulkopaikkakuntalaisille
- Paimenkoiranäytöksiä
- Pihaleikkejä ja pelejä
- Tapahtumia vuoden aikojen mukaan
- Ohjattua toimintaa n.2h kerrallaan pientä maksua vastaan
- Eläinten ruokintaa
- Lisää eläimiä

Tärkein asia, joka nousi esille, oli tiedotus, joka ei tunnu tavoittavan kaikkia halukkaita. Tulevaisuudessa tiedottamiseen tulisi panostaa entistäkin enemmän. Sinkkolan kotieläinpihan nettisivuilla tapahtumien mainostaminen on ehdottoman tärkeää vaikka mainostamista nykyisin tapahtuu myös Facebookinkin kautta. Eräs vastaaja ehdotti kouluyhteistyötä lähikoulun kanssa, mutta en liittänyt sitä tuohon listaan koska käsitykseni mukaan asia on jo kehitteillä.

5 JOHTOPÄÄTÖKSET

Saamistani 191:stä vastauksesta oli vastanneista vain 14 % miehiä. Uskon tähän vaikuttaneen sen, että hakeuduin tiedostamattani naisen puheille useammin ja koin että äidit oli helpompi tunnistaa kuin isät. Naiset olivat myös pariskunnista usein se osapuoli joka halusi ottaa tehtäväksi vastata kyselyyn.

Sinkkolan ja nuorisotoimen keskeisiä kysymyksiä ovat olleet mitä he tarjoavat lapsille, nuorille ja lapsiperheille toimintojensa kautta. Sinkkola itsessään on pihapiiristään poikkeava ympäristö kaupungissa elämään tottuneille. Keskellä kerrostaloja toimiva Sinkkolan kotieläinpiha luo vahvan maalaismaisemalleman vierailleen monimuotoisella luonnollaan. Myös eläinten läsnäolon merkitys korostuu kun lapsille suodaan näin mahdollisuus tutustua eläimiin. (Sinkkolan kotieläin- ja perinnepihan kehittämissuunnitelma, 2011.)

5.1 Oppiminen

Perheet hakeutuvat Sinkkolaan pääosin ajanvieron (39 %) ja uusien elämyksien vuoksi (32 %). Osa vastaajista ei tosin yhdistänyt kesäteatteria elämyksiin vaan se oli mainittuna muut osiossa.

Saamieni vastauksien perusteella koen että Sinkkolassa tapahtuu nonformaalista oppimista, mutta se ei täysin avaudu heti kaikille. Vastaajien ei ole helppo sitä tunnistaa jos heille ei ole asiaa avattu ensin. Koen myös oppiminen on piirteiltään enemmän informaalista oppimista kuin puhdasta nonformaalista oppimista. Tästä hyvänä esimerkkinä kysymyksiä 10 ja 11 ristiin vertailu (kts. Taulukko: *Kysymysten 10. ja 11. ristiin vertailu*, 20), jossa 55 henkilöä vastasi kielteisesti kysymykseen onko Sinkkolassa saatu tieto ollut täysin ennestään tuttua, mutta kun kysyttiin arvojen ja käyttäytymisen muutosta samat vastaajat olivat vastanneet kielteisesti. Uskon ristiriidan piilevän opituissa formaalissa oppimismuodossa, joka on aina sidoksissa arviointiin ja viralliseen todistukseen. Uskon että kävijät oppivat paljon asioita informaalisti eli tiedostamattaan. Vanhemmat näkevät Sinkkolan kotieläinpihan enemmän elämyksien pohjalta, vaikka osa näkee myös opettavaisena ympäristönä (kts. *län merkitys oppimisen ymmärtämisessä*, 20).

Vastaajat kokivat että Sinkkolan kotieläinpiha opetti eniten elämyksien tai paikallishistorian kautta, mutta 14 % koki oppineensa luonnosta. Vain 2 % vastaajista oli sitä mieltä että kotieläinpiha opetti myös kierrätyksestä.

Sinkkolassa tapahtuu sekä nonformaalista että informaalista oppimista elämyksien, pajatoimintojen ja tietotaulujen avulla. Pääsymaksua ei erikseen vaadita. Näin ollen on pihapiiri kaikille avoin aukiolo aikanaan ja mahdollistaa kaikille perheille samanlaiset lähtökohdat. Vapaa kiertely suo perheille vapaan ilmapiirin ja he saavat edetä omassa rauhan.

5.2 Sinkkolan kotieläinpihan merkitys

Sinkkola ja kotieläinpiha koettiin vastaajien mielestä paikkana, jossa saa elämyksiä (32 %) ja jossa voi viettää aikaa (39 %). 6 % vastanneista oli sitä mieltä että Sinkkolasta sai tietoa ja 8 % koki sen perinteenä aloittaa kesä. Muusta syystä osion syiksi oli aika usein laitettu teatteri ja muutaman kerran eläimet, jotka kasvattaisivat elämysosiota jonkin verran suuremmaksi.

Kävijöiden mielestä Sinkkolan kotieläinpiha on paikka johon tullaan perheen kanssa viettämään vapaa-aikaa ja hakemaan erilaisia elämyksiä. Pieni osa kävijöistä tunnistaa oppivansa samalla jotain.

5.3 Tietotaulut

Sinkkolan kotieläinpiha ja nuorisotoimi pyrkivät toiminnallaan tukemaan lasten ja vanhempien välistä vuorovaikutusta ja mahdollisesti lisäämään sitä. Kun vanhempi lukee lapselle kotieläinpihan tietotauluja, tapahtuu näin vuorovaikutusta, samalla vanhempi opettaa lapselle eläimistä ja oppii mahdollisesti itsekin jotain uutta eläimistä sekä lapsestaan. Vastanneista vanhemmista 75 % luki lapsilleen tietotauluja ja 23 % ilmoitti etteivät näin tee. Tämä näyttää olevan suoraan verrannollinen lapsen ikään, joko lapsi on niin pieni ettei ymmärrä, tai sitten jo niin vanha että lukee jo itse. Tästä voin päätellä että vanhemmista suurin osa lukee tietotauluja lapsilleen ja näin pääsee tapahtumaan lapsen ja vanhemman välistä vuorovaikutusta.

5.4 Sinkkolan kehittäminen

Kuin luin kehittämisehdotuksia, tulin tietoisiksi etteivät vanhemmat oikein tiedä mitä kaikkea tarkalleen ottaen Sinkkolan kotieläinpihassa on tarjolla. Eläinten ruokintaa on tarjolla eläintenhoitopassin suorittamisen muodossa lapsille. Kirpputori ja koiranäyttelyitä on vuosien aikana ollut. Ehdotettiin myös tiedotuksen parantamista joka nousi esille muutaman vastaajan kohdalla. Vaikka tapahtumista pyritään mainostamaan radiossa ja lehdissä, ei se silti tavoita kaikkia halukkaita osallistujia. Sinkkolan kotieläinpihan tulisi panostaa enemmän tiedottamiseen ja valjastaa myös omat nettisivunsa tähän tehtävää vaikka Facebook onkin jo käytössä. Myös tarkempia tietoja siitä mitä Sinkkolan kotieläin- ja perinne pihassa voi tehdä tai mitä on jo tehty. Tämä koskee myös Sinkkolassa toimivia järjestöjä, sillä suurin osa vastaajista ei ollut tietoisia että Sinkkolassa järjestetään MLL:n perhekahvilaa sekä vapaata iltapäivätoimintaa 10–12-vuotiaille lapsille. Pihaleikit ja paimenkoiranäytökset kuulostivat minusta todella hienoille ajatuksille, ja itse olen erityisesti tykätynyt pihaleikki ajatukseen.

Kokonaisuutena minulle jäi kuva siitä että vanhemmat haluavat, että Sinkkolan kotieläinpihassa olisi koko perheelle järjestettyä toimintaa, jossa olisi otettu huomioon niin alle kouluikäiset kuin nuoretkin, ja josta löytyisi tietoa mahdollisimman monesta paikasta.

6 POHDINTA

Ensimmäisen kerran kun aloin tutustua asiaan oppimisympäristö, kuvittelin sen olevan jotain todella ylitsepääsemättömän hienoa, jonka vain opettajat voivat käsittää. Formaali-, nonformaali ja informaali oppiminen olivat minulle täysin vieraita. Jouduin perehtymään siihen, mitä on oppiminen teorioiden pohjalta katsottuna. Ja täytyy todeta, ettei informaalin ja nonformaalin oppimisen erot ole minulle täysin selkeitä vieläkään. Koen että ne ovat osa toisiaan. Uusia asioita tuli paljon mutta mieleen painuvin oli teoria jonka mukaan ihminen oppii erityisesti silloin kun tämän

asenteet ja arvot muuttuvat. Erilaisten oppimisympäristöjen ja oppimismuotojen tiedostaminen ja hyödyntäminen on tärkeää kun suunnitellaan Sinkkolan kotieläinpihan kaltaisia ympäristöjä ja sen toiminnan pedagogisuutta ajatellen. Pohtiessani nonformaalin oppimisen merkitystä nuorisotyönkentälle, koen että sen hyödyt piilevät sen ei muodollisessa luonteessa ja siinä ettei sillä pyritä vertailemaan ihmisiä toisiin, vaan ihmistä itseään ja tämän kehitystä. Minulle piirtynyt kuva nonformaalista oppimisesta nuorisotyönkentällä ovat oppijan arvojen ja käyttäytymiseen vaikuttaminen ja mahdollisesti jopa niiden muuttuminen.

Se että toiminnan takana on nuorisotoimi, sai ainakin minut ajattelemaan kyseisen tahon roolia tässä kaikessa. Totesin että, näin luodaan kokonaisvaltaisempia toimintamuotoja jotka ottavat lapset ja nuoret huomioon unohtamatta heidän perheitä. Samalla luodaan palvelun jatkumo lapsille ja nuorille, kun he nuorina oppivat perheensä kanssa käyttämään nuorisotoimen palveluita, niin he myös helpommin tekevät sitä jatkossakin. Ja jos vanhempien arvoihin voidaan vaikuttaa, vaikuttaa tämä automaattisesti myös lapsien käytökseen ja arvomaailmaan. Näen että nuorisotoimi pyrkii näin toiminnallaan toteuttamaan lapsen, nuoren ja koko perheen hyvinvointia.

Tutkimukseni nivoutuu ammattialaan Sinkkolan kotieläin- ja perinnepihan sekä nuorisotoimen kautta. Se auttaa kartoittamaan missä tilanteessa nyt ollaan ja mitä voitaisiin vielä kehittää. Se myös tuo tietoa Sinkkolan kaltaisesta oppimisympäristöstä ja auttaa kehittämään niitä asiakkaita palvelemaan suuntaan. Tutkimukseni on ajankohtainen, koska se tutkii nonformaalia oppimisympäristöä, joka on nuorisotyön kentällä tänä päivänä alati kehityksessä oleva tavoite. Nonformaali oppiminen on myös kansainvälisestikin haasteellinen ja yleinen tavoite, kuten EU:n valkoisesta kirjasta voimme päätellä. Merkitys ammattialalle on omasta mielestäni olemassa, sillä koen että tutkimukseni oli alustava tutkimus, joten kvalitatiivinen tutkimuksen tekeminen täydentämään ja syventämään tutkimustani olisi paikallaan avaamaan asioita lähemmin.

Sinkkolan kotieläinpihasta jäänyt mielikuva minulle vanhempien kanssa käymien keskusteluiden kautta, on positiivinen. Sinkkolan kotieläinpiha nähdään paikkana

joka on lähellä ja joka tuo maalaisidylliä kaupunkioloihin. Minulle tuo paikka on kuin keidas keskellä kaupunkia.

Kaikista haasteellisimmaksi koko työssä koin teoriataustan löytymisen, sillä nonformaalista oppimisesta ei ole helppoa löytää tietoa. Sen sijaan informaalista ja formaalista sitäkin enemmän. Tietojen poimiminen pieninä erinä eri lähteistä oli pitkälinen prosessi, kun aikaa meni usein etsimiseen turhankin paljon.

Mitä tekisin nyt toisin? Varmaan aloittaisin tekemisen entistäkin aikaisemmin ja pallottelisin kysymyksiä jonkun asian ulkopuolella olevan henkilön kanssa jotta hän osaisi ja voisi sanoa omat vaikutelmansa. Näkisin miltä kysymysten asettelu ja vastaaminen olisivat jonkun asian ulkopuolella olevan henkilön silmin. Nyt käytin kyselyn vain kanssaopiskelijalla, ohjaavilla tahoilla ja lehtorilla. Toinen asia kyselylomakkeen kohdalla jonka tekisin toisin, yksinkertaistaisin kaiken tarkemmin ja ottaisin huomioon vastaajina erikseen isovanhemmat. Jos voisin aloittaa koko prosessiin uudelleen, en varmasti kävisi samaan aikaan muualla töissä tällöisen tehtävän rinnalla, sillä työ alkoi ainakin minulta vaatia aina vaan enemmän ja enemmän aikaa ja oma jaksaminen oli kortilla pitkien päivien ja viikkojen jälkeen jolloin olisi pitänyt kirjoittaa. Niinpä usein kävi niin, etten jaksanut aina olla kirjoittamassa raskaan työviikon päätteeksi.

LÄHTEET

Painetut lähteet:

Manninen, Jyri, Burman, Anne, Koivunen, Annukka, Kuittinen, Esko, Luukannel, Saara, Passi, Sanna ja Särkkä, Hanna 2007. Oppimista tukevat ympäristöt, johdatus oppimisympäristöajatteluun. Opetushallitus. Vammala: Vammalankirjapaino

Nyysölä, Kari 2008. Mediakulttuuri oppimisympäristönä. Helsinki: Edita Prima.
Kananen, Jorma 2008. Kvantti. Kvantitatiivinen tutkimus alusta loppuun. Jyväskylä: Jyväskylän yliopiston paino.

Niminen, Juha 2007. Vastavoiman hahmo-nuorisotyön eettiset tehtävät, oppimisympäristöt ja eetos. Teoksessa: Nuorisotyötä on tehtävä. Menetelmien perustat, rahat ja mahdollisuudet. Hoikkala Tommi & Sell, Anna (toim.) 2007. Nuorisotutkimusverkosto/ nuorisotutkimusseura.

Hirsijärvi, Sirkka & Huttunen, Jouko 1995. Johdatus kasvatustieteeseen. Uudistettu 4. laitos. WSOY, Juva 1995.

Rouvinen, Maikki 2007. Nuorisotoimen 50-vuotisseminaari. Moniste. Joensuun nuorisotoimenjohtaja. 3.11.2011.

Joensuun nuorisotoimi a, 2011. Sinkkolan kotieläinpihan avustushakemus; Sinkkolan ekopiha-hanke. Moniste. Joensuun nuorisotoimenjohtaja Jouni Erola. 8.6.2011.

Sinkkolan kotieläin- ja perinnepihan kehittämissuunnitelma 2010-2012. Moniste. Sinkkolan nuorisohjaaja Tiina Karttunen. 29.8.2011

Painamattomat lähteet:

Seminaari – Nonformaali oppiminen – Happiwiki. Viitattu 12.10.2011.

http://happi.nettiareena.fi/wiki/index.php/Seminaari_-_Nonformaali_oppiminen

Verkko-tutor. Uudet oppimisympäristöt. Viitattu 12.10.2011.

<http://www.uta.fi/tyt/verkkotutor/oppymp.htm>

Jyväskylän ammattikorkeakoulu a. Kasvatus, opetus ja oppiminen.

http://oppimateriaalit.jamk.fi/kasvatus_opetus/opetus-ja-oppiminen/ Viitattu 6.6. 2011

Jyväskylän ammattikorkeakoulu b. Formaali, informaali ja nonformaali kasvatus.

http://oppimateriaalit.jamk.fi/kasvatus_opetus/kasvatuksen-kasite/formaali-informaali-ja-nonformaali-kasvatus/ Viitattu 6.6.2011

Heikkilä, Leena-Anneli 2011. Sinkkokolan nuoriso- ja asukastalo nonformaalisena oppimisympäristönä. ”Tää on hyvä tälläsena vanhanaikasena”. Humanistinen ammattikorkeakoulu. Kansalaistoiminnan ja nuorisotyön perustutkiminto.

<http://urn.fi/URN:NBN:fi:amk-201105178231> Viitattu 6.6.2011

Lasten ja nuorten hyvivointisuunnitelma 2010-2012. Joensuun kaupunki.

<http://webdynasty.pohjoiskarjala.net/Dynasty/Kontiolahti/kokous/2011154-11-1994.PDF> Viitattu 8.11.2011

Karttunen, Tiina 2011. Keskustelu sähköpostitse. 10.11.2011. Joensuu. Sinkkokolan nuoriso- ja asukas talo.

Joensuun nuorisotoimi b, 2011. Joensuun nuorisotoimi- Avoin nuorisotoiminta.

[www.jns.fi/dman/Document.phx/%7Eesivut-](http://www.jns.fi/dman/Document.phx/%7Eesivut-kulttuuri/Lomakepankki/Avoin+nuorisotoiminta/avoin+toiminta?folderId=%7Eesivut-)
[kulttuuri/Lomakepankki/Avoin+nuorisotoiminta/avoin+toiminta?folderId=%7Eesivut-](http://www.jns.fi/dman/Document.phx/%7Eesivut-kulttuuri/Lomakepankki/Avoin+nuorisotoiminta/avoin+toiminta?folderId=%7Eesivut-)

[kulttuuri%2FLomakepankki%2FAvoim%2Bnuorisotoiminta&cmd=download](#) Viitattu

8.11.2011

LIITTEET

LIITTE 1
Kyselylomake

Hei!

Nimeni on *Liisa Simpura* ja olen yhteisöpedagogiopiskelija.

Olen tekemässä opinnäytetyötä yhteistyössä Joensuun nuorisotoimen ja Sinkkolan kanssa, jossa tutkin; millainen on lapsiperheiden näkökulma Sinkkolasta ei muodollisena oppimisympäristönä ja koetteko te lapsiperheiden vanhemmat että lapsiperheille suunnattua toimintaa pitäisi järjestää nykyistä enemmän. Tällä kyselyllä pyrimme myös kartoittamaan Sinkkolan kotieläinpihan toimintaa kehittävän Ekopiha-hankkeen lähtökohtia.

Vastauksenne on meille tärkeä, koska vain te voitte itse kertoa siitä millä tavalla te koette Sinkkokolan.

Olen pyrkinyt luomaan kyselyn niin ettei kukaan ole tunnistettavissa vastauksien perusteella, joten kerään kyselyt anonymisti ilman nimiä.

Kiitos!

Liisa

8. Luetteko kotieläinpihan tietotauluja lapsillenne?

Kyllä

En

9. Mistä aiheista Sinkkokolan kotieläinpiha on opettanut perheenne lapsille tai teille? (voi halutessasi valita useamman kuin yhden)

- | | | | |
|--------------|--------------------------|--------------------------------|--------------------------|
| 1. Eläimistä | <input type="checkbox"/> | 2. Paikallis historiasta | <input type="checkbox"/> |
| 3. Elämykset | <input type="checkbox"/> | 4. Kierrätystä koskeva tietous | <input type="checkbox"/> |
| 5. Luonto | <input type="checkbox"/> | 6. jotkin muut asiat | _____ |

10. Onko saamanne tieto muuttanut perheenne arvoja tai käyttäytymistä? (esim. kierrätystä tai luontoa kohtaan)

Kyllä

Ei

11. Onko saamanne tieto ollut teille jo täysin ennestään tuttua?

Kyllä

Ei

12. Koetko että toimintaa Sinkkolassa lapsiperheille tulisi lisätä?

Kyllä

En

13. Tulisiko Sinkkokolan kaltaisia ympäristöjä lisätä?

Kyllä

Ei

14. Tiesitkö että Sinkkolassa järjestetään MLL:n perhekahvilaa ja vapaata iltapäivätoimintaa 10-12vuotiaille?

Kyllä

En

15. Mitä uutta haluaisit Sinkkolassa tapahtuvan? (esim. toimintaa, tapahtumia...)

Kiitos vastauksestasi!