



VAASAN AMMATTIKORKEAKOULU  
VASA YRKESHÖGSKOLA  
UNIVERSITY OF APPLIED SCIENCES

Minna Tienhaara

# ERITYISLASTEN HUOMIOON OTTAMINEN PÄIVÄKOTIRYHMISSÄ

Työntekijöiden kokemuksia Lapuan kaupungin päiväkodeissa

Sosiaali- ja terveysala  
2011

## TIIVISTELMÄ

Tekijä	Minna Tienhaara
Opinnäytetyön nimi	Erityislusten huomioon ottaminen päiväkotiryhmissä. Työntekijöiden kokemuksia Lapuan kaupungin päiväko- deissa
Vuosi	2011
Kieli	suomi
Sivumäärä	63 + 3 liitettä
Ohjaaja	Hans Frantz

---

Tutkimuksen tarkoituksena oli selvittää työntekijöiden mielipiteitä ja kokemuksia erityislapsista suurissa päiväkotiryhmissä. Tutkimuksessa kartoitettiin työntekijöiden vahvuuksia sekä voimavaroja, tuen tahoja ja muotoja sekä haasteita, joita he kokevat työssään. Tutkimuksen kohteena olivat Lapuan kaupungin päiväkodit, joten tutkimustulokset koskevat vain kyseessä olevia päiväkoteja.

Tutkimuksen kohteena olevissa päiväkotiryhmissä on integroituna eli sijoitettuna erityislapsia. Tämä oli tutkimuksen kannalta oleellista, koska tutkimuksessa keskityttiin erityislusten tilanteeseen. Tutkimus toteutettiin kvalitatiivisesti puolistrukturoiduilla kyselyillä. Kyselyt sisälsivät sekä monivalintakysymyksiä että avoimia kysymyksiä. Kyselyitä jaettiin jokaiseen päiväkotiryhmään kaksi kappaletta. Tarkoituksena oli, että jokaisesta ryhmästä kyselyyn vastaa yksi lastentarhanopettaja ja yksi lastenhoitaja. Vastauksia saatiin takaisin 16 kappaletta.

Tutkimuksen tuloksista ilmeni, että keskimäärin jokaisessa lapsiryhmässä on 3–4 erityislasta. Erityislusten kahdenpaikkaisuutta pidettiin merkittävänä muutoksena Lapuan päivähoidossa. Tutkimuksessa ilmeni, että kahdenpaikkaisuus edistäisi jokaisen lapsen tarpeisiin vastaamista ja resurssien hyödyntämistä. Myös nämä asiat nousivat esiin haasteina integroidun ryhmän ohjaamisessa. Voimavaroina ja tuen antajina tuloksissa ilmenivät työkaverit, työtiimi ja yhteistyötahot. Henkilökohtaisina vahvuuksina vastaajat nostivat esille koulutuksen, työkokemuksen ja oman henkilökohtaisen hyvinvoinnin.

Tukea toiminnan ohjaamiseen ja työssä jaksamiseen toivottiin yhteistyötahoilta ja esimiestaholta. Toiveissa ilmeni myös keskustelun ja työnohjauksen sekä kuntoutus- ja virkistyspäivien merkitys. Yksi toive oli lapsen tuen tarpeen selvittäminen sekä toimintasuunnitelma, jonka mukaan toimitaan, kun huoli lapsesta herää. Toive toimintasuunnitelmasta tuli esiin edistävänä tekijänä koskien työssä jaksamista ja se nostettiin esiin myös muuta kerrottavaa –kysymyksen vastauksissa.

## ABSTRACT

Author	Minna Tienhaara
Title	Paying Attention to Children with Special Needs in Day Care Groups. The Employees' Experiences in the Day Care Centers in Lapua
Year	2011
Language	Finnish
Pages	63 + 3 Appendices
Name of Supervisor	Hans Frantz

---

The purpose of this bachelor's thesis was to examine the opinions and experiences of employees working with children with special needs in large day-care center groups. The study examined the strengths, resources, sources and forms of support available as well as the challenges experienced by the employees in their work. The study focused on the day-care centers of Lapua town, so the findings apply only to the day-care centers relevant.

The day-care groups examined had children with special needs integrated in them. This was relevant to the study, because it focused on the situation of children with special needs. The study was conducted with qualitatively half-structured questionnaires. The questionnaires included multiple choice questions and open ended questions. Every day-care group received two copies of the questionnaires. The idea was that in every group a kindergarten teacher and an aide would answer to the questions.

The results revealed that on average, every group had 3-4 children with special needs. A child with special needs occupying two places was considered as a significant change in the day-care of Lapua town. The study revealed that the double-placement would benefit the responding to every child's needs and the utilizing of the resources, which were considered as challenges in the conducting of an integrated group. The coworkers and the collaboration with others were considered as a source of support and resources. As personal strengths the respondents highlighted their education, working experience and on their own personal wellbeing.

The superior management and the cooperatives were hoped to provide support in conducting the groups and in maintaining the well-being of the employees. The need for discussion, work counseling and recreation days were also highlighted. One particular wish of the employees was to know how to identify a child's need for support and to have an action plan when concerns about the well-being of a child rise.

---

Keywords	Child with special needs, early childhood education, special education, special day care, kindergartens
----------	---

## SISÄLLYS

### TIIVISTELMÄ

### ABSTRACT

1	JOHDANTO .....	8
2	PÄIVÄHOITO .....	10
	2.1 Päivähoidon tavoite .....	11
	2.2 Päiväkotihoito .....	11
	2.2.1 Lapsilähtöinen toiminta.....	12
	2.2.2 Pienryhmätoiminta.....	13
	2.3 Päiväkodin henkilöstö .....	14
	2.3.1 Kasvatushenkilökunta .....	14
	2.3.2 Johtajuus.....	15
3	ERITYISLAPSI .....	17
	3.1 Erilaisuuden tulkinta .....	17
	3.2 Erityislapsi päiväkotiryhmässä .....	18
	3.2.1 Integraatio.....	19
	3.2.2 Inkluisio.....	20
4	VARHAISKASVATUS .....	21
	4.1 Varhaiskasvatussuunnitelma.....	22
	4.2 Lapsen tukeminen varhaiskasvatuksessa.....	22
	4.3 Esiopetus.....	23
	4.4 Varhaiserityiskasvatus.....	24
	4.4.1 Erityiskasvatuksen suunnittelu ja arviointi .....	24
	4.4.2 Lapsikohtainen suunnitelma.....	25
5	KASVATTAJA.....	27
	5.1 Kasvattajan henkilökohtainen tunneprosessi .....	27
	5.2 Koulutukset.....	28
	5.3 Kasvattajayhteisö .....	28
	5.4 Yhteistyö lapsen perheen kanssa.....	29
	5.4.1 Kasvatuskumppanuus .....	30

5.4.2	Yhteistyön haasteita .....	30
6	TUTKIMUKSEN KUVAUS .....	32
6.1	Tutkimuksen tarkoitus .....	32
6.2	Tutkimusmenetelmät .....	33
6.3	Aineiston analysointi .....	34
6.4	Luotettavuus ja eettisyys .....	35
7	TUTKIMUSTULOKSET .....	37
7.1	Eriyislapset lapsiryhmässä.....	39
7.2	Eriyislasten kahdenpaikkaisuus .....	41
7.3	Integroidun ryhmän ohjaaminen ja päivittäinen toiminta .....	43
7.4	Työssä jaksaminen .....	50
7.5	Vastaajien vapaa sana.....	53
8	JOHTOPÄÄTÖKSET .....	56
8.1	Tulosten tarkastelua.....	56
9	POHDINTA .....	59
	LÄHTEET .....	61
	LIITTEET	

**KUVIO- JA TAULUKKOLUETTELO**

<b>Kuvio 1.</b>	Lasten määrä ryhmissä	s. 38
<b>Kuvio 2.</b>	Lasten ikäjakauma ryhmissä	s. 39
<b>Kuvio 3.</b>	Mielipiteet erityislasten kahdenpaikkaisuudesta	s. 41
<b>Kuvio 4.</b>	Tuen saanti ryhmän ohjaamiseen	s. 47
<b>Kuvio 5.</b>	Tuen saanti työssä jaksamiseen	s. 50
<b>Taulukko 1.</b>	Vastaajien työvuodet	s. 37
<b>Taulukko 2.</b>	Erityislasten määrä ryhmissä	s. 40
<b>Taulukko 3.</b>	Perustelut kahdenpaikkaisuuden tärkeydelle	s. 42
<b>Taulukko 4.</b>	Haasteet integroidun ryhmän ohjaamisessa	s. 44
<b>Taulukko 5.</b>	Työntekijän vahvuudet ja voimavarat	s. 45
<b>Taulukko 6.</b>	Kokemukset tuesta ryhmän ohjaamiseen	s. 48
<b>Taulukko 7.</b>	Toiveet tuen saamisesta ryhmän ohjaamiseen	s. 49
<b>Taulukko 8.</b>	Kokemukset tuesta työssä jaksamiseen	s. 51
<b>Taulukko 9.</b>	Toiveet tuen saamisesta työssä jaksamiseen	s. 52

**LIITELUETTELO****LIITE 1.** Tutkimuslupahakemus**LIITE 2.** Tutkimuslupa**LIITE 3.** Kyselylomake

## 1 JOHDANTO

Tämän opinnäytetyön tarkoituksena on kartoittaa erityislasten huomioon ottamista päiväkotiryhmissä Lapuan kaupungin päiväkodeissa. Valitsin opinnäytetyöni aiheeksi tämän, koska olen itse kiinnostunut erityislasten ohjaamisesta ja tukemisesta päivähoidossa. Olen työskennellyt päiväkotiryhmissä, joissa jokaisessa on ollut jonkinasteista erityistä tukea tarvitsevia lapsia. Olen kiinnostunut erityislasten tuen saamisesta sekä siitä, kuinka tämä käytännössä onnistuu jokaisen lapsen kohdalla, kun päiväkotiryhmät ovat usein suuria ja vaativia ryhmiä. Työntekijöillä on koulutuksensa puolesta tiedot ja taidot työskennellä lapsiryhmissä ja ohjata erilaisia lapsia, mutta ajankohtaiset koulutukset ja työnohjaus tuovat uusia työtapoja ja uudenlaista tietoa toteuttaa työtä tarpeita vastaamaan. Opinnäytetyössäni käytän sanaa erityislapsi, jolla viitataan termeihin erityistä hoitoa ja kasvatusta tarvitseva lapsi sekä erityistä tukea tarvitseva lapsi.

Tutkimukseni kohteena ovat erityislapsen päiväkodissa, mutta en liitä erityislapsia vain diagnoosin saaneisiin, vaan jokaiseen lapseen, joka tarvitsee jonkinasteista erityistä tukea kasvussaan ja kehityksessään. Erityislapsia on ollut aina normaaleissa lapsiryhmissä, mutta nyt asiaan on varmasti kiinnitetty enemmän huomiota, koska lasten diagnoosit ovat yleistyneet ja ryhmäkoot ovat suurentuneet. Toisaalta lasten erilaiset tuen tarpeetkin muuttuvat ja tällöin tuen tarpeet ja niihin vastaaminen tuovat haasteita päivähoitotyöhön. Yhteiskunnan muuttuessa myös päivähoitotyö muuttuu. Tämä tuo uusia haasteita ja näkökulmia työhön. Toisaalta varhainen puuttuminen on merkittävää, koska tällöin lapsen erityisen tuen tarpeeseen pystytään vastaamaan mahdollisimman aikaisin, mikä voi ehkäistä esimerkiksi vaikeuksia lapsen siirtyessä esi- ja alkuopetukseen. Tärkeää on, että jokainen lapsi saa tarvitsemaansa tukea kehitykseensä ja kokonaisvaltaiseen hyvinvointiinsa – oli lapsella erityisen tuen tarvetta tai ei.

Haluan tutkimuksessani kartoittaa, millaisia haasteita päivähoiton kasvattajat kokevat integroidun päiväkotiryhmän ohjaamisessa ja päivittäisessä päiväkotityös-



kentelyssä. Integroidulla päiväkotiryhmällä tarkoitan ryhmää, jossa on sekä erityislapsia että lapsia, joilla ei ole erityisen tuen tarvetta. Olen myös kiinnostunut siitä, millaisia voimavaroja ja vahvuuksia kasvattajilla on tehdä työtään onnistuneesti. Mielestäni on tärkeää huomioida jokaisen lapsen yksilölliset tarpeet päivähoitossa, mutta yhtä tärkeää on huomioida myös kasvattajien työssä jaksaminen. Työntekijöiden voimavaroilla, koulutuksella sekä tukimuodoilla on merkitystä työssä kehittymiseen ja ajankohtaisiin tarpeisiin vastaamiseen. Koska päivähoitotyö muuttuu ja kehittyä, on tärkeää kiinnittää huomiota myös työntekijöiden kehittämiseen ja heidän tukemiseensa. Kun huomioidaan työntekijöiden muuttuvat työolosuhteet ja työssä jaksaminen, arvioidaan samalla myös laadukasta varhaiskasvatusta.

## 2 PÄIVÄHOITO

Alle kouluikäisten lasten hoitoa, kasvatusta ja opetusta on järjestetty Suomessa jo 1800-luvun loppupuolelta lähtien, mutta laki lasten päivähoidosta (Laki lasten päivähoidosta 36/1973) astui voimaan vuonna 1973. Laki yhdisti erilaisten nimikkeiden alla toimineet pienten lasten hoitomuodot saman lainsäädännön alle. Lain tultua voimaan alkoi laajamittainen päivähoiton kehittäminen. Tällöin lailla ja asetuksella säädeltiin henkilökunnan määrää ja koulutusta, jolla osaltaan taattiin lapsille turvallinen hoito. Lain tullessa voimaan paranivat myös vammaisten lasten mahdollisuudet päästä päivähoiton piiriin ja heidän mahdollisuutensa saada tarvitsemaansa kuntoutusta ja opetusta päivähoidossa lisääntyivät. (Svärd 2002: 88–90.)

Lain tultua voimaan aina vuoden 1996 alkuun asti päivähoitopaikan saanti perustui tarveharkintaan. Tällöin etusijalla olivat sosiaalisista ja kasvatuksellisista syistä päivähoitoa tarvitsevat lapset eli käytännössä se merkitsi, että pienituloisten vanhempien ja yksinhuoltajaperheiden lapset olivat etusijalla päivähoitoa haettaessa. Vuoden 1996 alusta tuli voimaan päivähoitolain muutos, joka oikeutti kaikki vanhemmat saamaan vanhempainrahakauden päätyttyä lapselleen päivähoitopaikan. Tällöin päivähoidosta tuli subjektiivinen oikeus jokaiselle lapselle. (Karila & Nummenmaa 2001: 14.)

Lapsen subjektiivinen oikeus osaltaan edisti mahdollisuutta molempien vanhempien työssäkäynnille. Vuonna 2001 subjektiivinen oikeus laajeni koskemaan myös esiopetusta, jolloin kaikki 6-vuotiaat lapset saivat subjektiivisen oikeuden maksuttomaan esiopetukseen (Petäjaniemi & Pokki 2010: 8). Laki lasten päivähoidosta (L36/1973) määrittää, että kunnan on huolehdittava siitä, että lasten päivähoitoa on saatavilla kunnan järjestämänä tai sen valvomana siinä laajuudessa kuin tarvetta esiintyy. Subjektiivinen oikeus päivähoitoon siis tarkoittaa, että kunnan on huolehdittava päivähoitopaikka jokaiselle alle kouluikäiselle lapselle, jolle päivähoitopaikkaa haetaan. Päivähoiton subjektiivinen oikeus jakaa tällä hetkellä ihmisten

mielipiteitä. Esimerkiksi Internetin keskustelupalstoilla keskustellaan kiivaasti, pitäisikö subjektiivinen oikeus lakkauttaa tai ainakin osin rajata. Mutta esimerkiksi Mannerheimin lastensuojeluliitto (MLL 2011) puoltaa subjektiivisen oikeuden jatkumista ja on subjektiivisen oikeuden rajaamista vastaan.

## **2.1 Päivähoidon tavoite**

Lasten päivähoidolla tarkoitetaan lapsen hoidon järjestämistä päiväkotihoidona, perhepäivähoitona, leikkitoimintana tai muuna päivähoitotoimintana. Päivähoidon tavoitteena on tukea päivähoidossa olevien lasten huoltajia kasvatustehtävässä ja edistää lapsen persoonallisuuden tasapainoista kehitystä. Päivähoidon tulee osaltaan tarjota lapselle jatkuvat, turvalliset ja lämpimät ihmissuhteet sekä tarjota lapselle monipuolista kehitystä tukevaa toimintaa suotuisassa kasvuympäristössä. (L36/1973.) Päivähoito onkin usein lapselle turvallinen ja pysyvä paikka, joka muodostuu tärkeäksi paikaksi lapselle varhaislapsuudessa kodin kanssa. Päivähoito tarjoaa lapselle turvallisia aikuisia ja vertaissuhteita, jotka vaikuttavat lapsen hyvinvointiin ja kokonaisvaltaiseen kehitykseen.

Päivähoidon varhaiskasvatuksessa lähtökohtana on sitoutuminen kotien kasvatustyön tukemiseen sekä kasvatuskumppanuudessa lapsen yksilöllinen kasvatusta. Suppeasti varhaiskasvatuksella tarkoitetaan eri ympäristöjen, kuten päiväkodin ja kodin kasvatustyötä. Toisaalta laajemmassa merkityksessä varhaiskasvatusta liittyy kaikkeen yhteiskunnan toimintaan, jolla pyritään vaikuttamaan kasvuolosuhteisiin ja edistämään alle kouluikäisen lapsen suotuisaa kehitystä. Päivähoidolla mahdollistetaan vanhempien työssäkäynti ja perheen perustaminen sekä toteutetaan tavoitteellista kasvatustoimintaa ja perheille suunnattua ennaltaehkäisevää ja tukevaa toimintaa. (Ahvenainen, Ikonen & Koro 2002: 151–152.)

## **2.2 Päiväkotihoido**

Nykyisten suomalaisten päiväkotien juuret ulottuvat 1800-luvun loppupuolelle. Suomessa ajatuksen lastentarhasta toi esille ensimmäisenä Uno Cygnaeus, joka

liitti lastentarhan osaksi kansanopetusjärjestelmää. Cygnaeuksen ajatukset eivät kuitenkaan saavuttaneet tuolloin laajempaa kannatusta, vaan varsinaisesti suomalaisen lastentarhatoiminnan katsotaan alkaneen vuonna 1888, jolloin Hanna Rothman perusti kansanlastentarhan Helsinkiin. Toiminnan periaatteena oli vähäosaisten lasten auttaminen ja se perustui Friedrich Fröbelin kehittämille kasvatustilafilosofisille ajatuksille. (Karila & Nummenmaa 2001: 13.) Friedrich Fröbelin mukaan päiväkotia on lapsille paikka, missä lapset saavat leikkiä ikätovereidensa kanssa ja harjoitella vähitellen itsenäisyyttä. Fröbelin ajatuksena oli, että lapset oppivat itse tekemällä ja luovuutta käyttämällä. Fröbel kehitti erilaisia leluja ja materiaaleja tukemaan lapsen kasvua ja kehitystä. Fröbel kannusti myös tiiviiseen yhteistyöhön lasten perheiden kanssa, koska hän tiedosti perheen ja kodin merkityksen lapsen kehityksessä. (Ellington 2002.)

Laki lasten päivähoitosta (L36/1973) määrittää päiväkotihoidon lasten hoidoksi, joka järjestetään tarkoitusta varten varatussa tilassa, jota kutsutaan päiväkodiksi. Päiväkotia on yksi osa lasten varhaiskasvatus- ja päivähoitojärjestelmää. Päiväkotiryhmien lasten määrää ei määritellä laissa. Lasten määrä ryhmässä määräytyy aikuisten ja lasten suhdeluvulla, jotka määritellään päivähoitoa koskevassa asetuksessa (Asetus lasten päivähoitosta 239/1973).

Nykypäivänä päiväkodit ovat yksi merkittävistä lapsuuden kasvuympäristöistä ja ne ovat osa julkista hyvinvointijärjestelmää. Yhteiskunta säätelee lakien, normien ja voimavarojen suuntaamisen avulla päiväkodeissa toteutettavaa toimintaa, ja palveluiden luonne sekä tehtävät ovat aina sidoksissa ympäröivän yhteiskunnan kulloiseenkin tilanteeseen. (Karila & Nummenmaa 2001: 7,11.)

### **2.2.1 Lapsilähtöinen toiminta**

Lapsilähtöinen toiminta perustuu ajatukseen, missä lapsi on aktiivinen osapuoli. Lapsilähtöisessä toiminnassa korostetaan lapsen oman toiminnan ensisijaisuutta, joka merkitsee, että lapsi on aktiivinen, aloitteellinen toimija, joka osallistuu ja tekee päätöksiä. Toisaalta lapsilähtöisyyden huomioiminen voi olla haastavaa eri-

laisten lasten kanssa ja haasteena voi olla, että erityislasta autetaan liikaa. Lapsilähtöisyys voi kuitenkin olla esimerkiksi vaihtoehtojen tarjoamista lapselle, jolloin lapsi saa valita itselleen mieluisen vaihtoehdon. (Viitala 2004: 144–145.)

Viitalan (2004: 144–145) mukaan esimerkiksi erityislasten kanssa toimiessa on tärkeää huomioida lapsen pieninkin vihje hänen ajatuksistaan. Lapsia täytyy opettaa ilmaisemaan omia ajatuksiaan ja aikuisia kuuntelemaan niitä. Tällöin lapsilähtöisessä toiminnassa huomioidaan lapsen ainutlaatuisuus, yksilöllisyys sekä lapsen vahvuudet ja kehittymisillään olevat taidot (Pihlaja & Svärd 2002: 106).

### **2.2.2 Pienryhmätoiminta**

Päiväkotiryhmät ovat usein suuria lapsiryhmiä, joissa on eri-ikäisiä ja -tasoisia lapsia. Kuitenkin esimerkiksi pienryhmätoimintaa toteuttaessa lapsia voidaan jakaa pienempiin ryhmiin, mikä useimmiten edistää sekä lapsien että aikuisten toimimista ryhmässä. Toisaalta erityislasten kohdalla pienryhmien jakamiseen kannattaa kiinnittää huomiota, ettei erityislapsista muodosteta omaa pienryhmää, jolloin luotaisiin oma segregoitu yksikkö ryhmän sisälle. On kuitenkin huomattu, että erityislapsit ovat enemmän vuorovaikutuksessa muiden lasten kanssa ja leikki on kehittyneempää, kun ryhmässä on myös lapsia, joilla ei ole erityisen tuen tarvetta. Kasvattajien olisi hyvä miettiä ennalta, miten ryhmät jaetaan, jotta ne parhaiten tukisivat jokaisen lapsen sosiaalisten suhteiden kehittymistä ja hyvinvointia. (Viitala 2004: 148–149.)

Pienryhmien ohjaajina voivat toimia ryhmän kasvattajien lisäksi esimerkiksi terapeutit ja avustajat. Näin erityislapsi saa terapiaa tai muuta tukea pienryhmässä. Viitalan (2004: 148–149) mukaan erityisopettajien ja resurssierityislastentarhaopettajien toimenkuvaa voitaisiin painottaa samanaikaisopettamista suosivaksi, mikä osaltaan lisäisi kasvattajien yhteistoiminnallisuutta.

## **2.3 Päiväkodin henkilöstö**

Päiväkodissa työskentelee eri koulutuksen saaneita kasvattajia. Useimmiten päiväkodissa työskentelee sekä kasvatus- että hoitohenkilöstöä, kuten lastentarhanopettajia, lastenhoitajia ja lähihoitajia. Päiväkotia johtaa usein joko päiväkodinjohtaja tai hallinnollinen johtaja, joiden työnkuvat eroavat toisistaan. Useissa päiväkodeissa työskentelee myös keittiöhenkilöstöä sekä tilanhuoltajia. Asetus lasten päivähoidosta (A239/1973) määrittää henkilöstön kelpoisuusvaatimukset sekä henkilöstön määrän suhteessa lapsilukuun.

Koulutukset ovat muuttuneet ajan myötä ja vuonna 1995 päivähoitajien ja lastenhoitajien koulutukset poistuivat koko maassa ja tilalle tuli lähihoitajan koulutus (Karila & Nummenmaa 2001: 37). Lähihoitajatutkinto yhdisti sosiaalialan ja terveydenhuollon kouluasteen tutkinnot yhdeksi sosiaali- ja terveystieteiden perustutkinnoksi. Julkisten ja hyvinvointialojen liiton mielestä sosiaali- ja terveystieteiden muutokset ovat olleet tarpeellisia, koska lähihoitajatutkinto antaa entistä vankemman ja laajemman perusosaamisen. Koulutusohjelmien pidentyminen sekä alan ammatti- ja erikoisammattitutkinnot edistävät syvää erityisosaamista. (Julkisten ja hyvinvointialojen liitto 2006: 7–8.)

Vuonna 1995 lastentarhanopettajien koulutus siirtyi yliopistoihin kasvatustieteiden kandidaatin tutkinnoksi. Myös sosiaalikasvattajien opintoasteinen koulutus muuttui ammattikorkeakoulututkinnoksi ja tutkintonimikkeeksi tuli sosionomi. Päivähoidon henkilöstön koulutuksessa on päädytty ratkaisuun, jossa koulutusrakenne on luotu kaksitasoiseksi. Myös koulutuksen sisältöjen osalta on tavoiteltu sitä, että päivähoitoalalla työskentelee sekä kasvatus- ja opetuspainotteisen että hoitopainotteisen koulutuksen saanutta henkilökuntaa. (Karila & Nummenmaa 2001: 37.)

### **2.3.1 Kasvatushenkilökunta**

Päiväkodissa kasvatushenkilökunnalla on erilaisia nimikkeitä ja useimmiten työskentely on moniammatillista. Lastentarhanopettaja on päiväkotiryhmän kasvatus-

vastuullinen, joka tukee ja ohjaa lasten kasvua ja kehitystä. Lastentarhanopettaja suunnittelee päiväkodin ja ryhmän toimintaa. Lastenhoitaja kasvattaa, hoitaa ja ohjaa lapsia yhteistyössä lastentarhanopettajan kanssa. Päiväkotiryhmissä työskentelee myös usein avustaja, joka voi olla lapsen henkilökohtainen avustaja tai ryhmäavustaja. Lapsi, jolle on todettu avustajan tarve lääkärin tai psykologin toimesta, on oikeutettu saamaan avustajan päivähoidossa. (Näkövammaiset lapset ry 2009.)

Erityislastentarhanopettaja ja kiertävä erityislastentarhanopettaja, kelto, toimivat erityislasten asioissa kasvattajien työnohjaajana ja konsulttina. He osallistuvat usein myös toiminnan ja mahdollisen kuntoutuksen suunnitteluun ja arviointiin yhdessä lapsen vanhempien, henkilökunnan sekä muiden asiantuntijoiden kanssa. (Näkövammaiset lapset ry 2009.) ”Relto” eli resurssierityislastentarhanopettaja toimii usein samoissa työtehtävissä kuin kiertävä erityislastentarhanopettaja, mutta työskentely tapahtuu yleensä yhdessä päivähoitoyksikössä tai päiväkodissa (Lastentarhanopettajaliitto: 16).

### **2.3.2 Johtajuus**

Päiväkodeissa toimii sekä päiväkodinjohtajia että hallinnollisia johtajia. Päiväkodinjohtaja osallistuu ajoittain lapsiryhmän toimintaan, mutta hänelle kuuluu myös hallinnollisia töitä. Hallinnollisella johtajalla ei ole välitöntä asiakastyötä, vaan hän keskittyy hallinnollisiin johtotehtäviin. Päiväkodinjohtaja on yleinen nimike, mutta päiväkotia voi johtaa myös esimerkiksi päivähoidon johtaja, päivähoidon ohjaaja, aluejohtaja tai vastaava lastentarhanopettaja (Lastentarhanopettajaliitto & Opetusalan ammattijärjestö OAJ 2007: 6).

Päiväkodinjohtajan työnkuva on moninainen. Johtajan pedagogisiin tehtäviin kuuluu esimerkiksi aikuisten keskinäisen vuorovaikutuksen edistäminen sekä henkilökunnan keskuudessa sekä henkilökunnan ja lasten vanhempien välillä. Johtajalle kuuluu myös hallinnollisia tehtäviä, jotka liittyvät päiväkodin yleiseen toimintaan, kuten lasten valintaan, henkilöstöhallintaan sekä talouden- ja kiinteistöhuoltoon.

Päiväkodinjohtaja vastaa koko päiväkodin toiminnan suunnittelusta, toteuttamisesta, kehittämisestä sekä henkilökunnan ohjauksesta ja hallinnosta. Päiväkodinjohtajien johtajuus on laajaa, koska heidän on oltava myös pedagogisia johtajia. (Virtanen 1999: 69.)



### 3 ERITYISLAPSI

Valtakunnallisessa varhaiskasvatussuunnitelman perusteissa (Stakes 2005) puhutaan lapsen erityisen tuen tarpeesta eli erityistä tukea tarvitsevasta lapsesta. Laki lasten päivähoitosta (L36/1973) määrittää erityislapsen erityistä hoitoa ja kasvatusta tarvitseväksi lapseksi. Tällöin lapsi tarvitsee tukea fyysisen, tiedollisen, taidollisen, tunne-elämän tai sosiaalisen kehityksen osa-alueilla. Tuen tarve voi syntyä myös tilanteissa, joissa lapsen kasvuolot vaarantavat tai eivät turvaa lapsen terveyttä tai kehitystä. (Stakes 2005: 35.)

Erityinen tuki voidaan määritellä myös lapsen erityisen hoidon ja kasvatuksen perusteella annettavaksi päivähoitoksi, joka vastaa tukea tarvitsevien lasten kasvatuksellisiin ja kuntoutuksellisiin tarpeisiin päivähoitossa. Erityinen tuki ei välttämättä tarkoita erillisiä toimenpiteitä, vaan kyse voi olla yksilöllisistä tavoitteista varhaiskasvatuksessa. (Näkövammaiset lapset ry 2009.)

#### 3.1 Erilaisuuden tulkinta

Viljamaan (2009) mukaan erilaisuus voidaan tulkita eri tavoin ja eri näkökulmista. Esimerkiksi psykologisessa mallissa poikkeavuus nähdään yksilön persoonallisuuden kehityshäiriönä eli henkilökohtaisesta lähtökohdasta. Toisaalta sosiaalinen näkökulma kiinnittää huomion yhteisöön ja sen normeihin, jos lapsi ei esimerkiksi sopeudu koulun sääntöihin. Pedagogisessa mallissa erilaisuus tulkitaan opetuksen tarpeena eli oppimisvaikeuksista kärsivä tarvitsee erityisopetusta. Kulttuurisessa mallissa taas kiinnitetään huomiota vieraan kulttuurin piirteisiin, joita verrataan omaan tuttuun kulttuuriin. Lääketieteellisessä mallissa poikkeavuus nähdään sairautena, erilaisuutena tai vammaana, jolloin sairaus on poikkeama normaalitilasta. Ja viimeiseksi oppimispsykologisessa mallissa erilaisuutta pidetään virheellisen oppimisen, palkitsemisen ja rankaisemisen seurauksena. (Viljamaa 2009: 155.)

Nykyään lapsen erilaisuutta tai poikkeavuutta ei välttämättä enää nähdä lapsen kohdistuvana ominaisuutena, vaan lapsi nähdään myös osana omaa sosiaalista

ympäristöään. Ekologisen näkökulman mukaan ympäristön toiminta vaikuttaa lapseen ja lapsen toiminta vaikuttaa ympäristöön. Lapsen erilaisuus voidaan siis nähdä lapsessa olevana ominaisuutena tai lapsen ja ympäristön vuorovaikutuksen ominaisuutena tai pelkästään ympäristön ominaisuutena. Kun erilaisuuden nähdään johtuvan osin tai kokonaan ympäristöstä, ajatellaan, että ympäristön rajat ja normit pitäisi muuttaa. Eli tällöin ympäristö määrittelee sen, mikä on poikkeavaa ja ne liittyvät ympäristön ominaisuuksiin. Ympäristöön viittaava näkökulma painottaa ympäristön osuutta, jota tukee niin sanottu normalisaation periaate. Normalisaatio periaatteen mukaan ympäristöä tulisi muokata tai normalisoida niiden ihmisten mukaan, joilla on toiminnan vajavuuksia, eikä päinvastoin yrittää sopeuttaa ihmisiä ympäristöön. Tällöin esimerkiksi lasten integroiminen normaalilapsiryhmiin on yksi tapa toteuttaa normalisaatiota. (Pihlaja 2002: 135–136.) Tällöin erityislapsi on normaalilapsiryhmässä ja hänen tarvitsemat tukitoimet toteutetaan normaaliryhmässä ja ympäristöä mahdollisesti muokataan hänen tarpeitaan vastaamaan.

### **3.2 Erityislapsi päiväkotiryhmässä**

Laki lasten päivähoidosta (L36/1973) määrittelee päivähoidon tavoitteeksi päivähoidossa olevien lasten kotien tukeminen kasvatustehtävässä ja yhdessä kotien kanssa edistää lapsen persoonallisuuden tasapainoista kehitystä. Laissa mainitaan myös, että päivähoidon tulee osaltaan tarjota lapselle jatkuvat, turvalliset ja lämpimät ihmissuhteet sekä tarjota lapsen kehitystä monipuolisesti tukevaa toimintaa ja lapsen lähtökohdat huomioon ottaen suotuisan kasvuympäristön. Laissa määritetään, että erityistä hoitoa ja kasvatusta tarvitsevan lapsen kuntoutuksen yhteensovittamiseksi lapselle laaditaan kuntoutussuunnitelma yhteistyössä lapsen vanhempien ja tarvittaessa kunnan muun sosiaalihuollon, terveydenhuollon sekä koulutoimen kanssa. (L36/1973.)

Viitalan (1999: 292–293) tutkimuksessa ilmeni, että lastentarhanopettajien mielestä muutenkin liian suuriin päiväkotiryhmiin sijoitetaan useita erityislapsia. Toisaalta tärkeänä pidettiin, että henkilökunnan ja lasten suhdeluku pysyy lain mu-

kaisena. Lasten päivähoidon asetusta on muutettu vuonna 1992 ja tällöin asetukseen on kirjattu, että jos päiväkodissa on yksi tai useampi erityislapsi, on tämä asia otettava huomioon lasten lukumäärässä tai hoito- ja kasvatustehtävissä olevien työntekijöiden määrässä, jollei päiväkodissa ole tällaista lasta varten erityistä avustajaa. (Asetus lasten päivähoidosta annetun asetuksen muuttamisesta 806/1992.) Jos erityislapsia on ryhmässä useampi ja ryhmässä työskentelee yksi ryhmäkohtainen avustaja, olisi tärkeää, että nämä asiat otetaan huomioon lapsiryhmän koossa. Tällöin voitaisiin pienentää lapsiryhmän kokoa esimerkiksi lasquemalla erityislapsen kahden paikalle tai lisätä henkilökohtaisia ja ryhmäkohtaisia avustajia.

### **3.2.1 Integraatio**

Integraatio-käsitettä käytetään yleisesti suomalaisessa käytännössä ja keskustelussa, kun tarkoitetaan ratkaisuja, joissa erityislapsen saavat kasvatusta ja opetusta yhdessä muiden lasten kanssa. Integraatio voidaan määritellä pyrkimyksenä toteuttaa erityiskasvatus niin suurelta osin kuin mahdollista yleisten kasvatuspalveluiden yhteydessä sekä niihin sisällyttynä. (Lastentarhanopettajaliitto: 5.) Integraatiossa erotetaan fyysinen, toiminnallinen, sosiaalinen sekä yhteiskunnallinen integraatio. Erityislapsen sijoittuminen päiväkotiin on aina fyysistä integraatiota, koska päiväkodissa on useimmiten myös vammattomia lapsia. Päiväkodeissa toteutuu myös usein toiminnallinen integraatio, koska lapset ovat fyysisesti samassa tilassa ja toimivat yhdessä. Sosiaalinen integraatio edellyttää, että vammaisten ja vammattomien lasten välillä on spontaania vuorovaikutusta, kuten vapaata leikkimistä. (Pihlaja 2002: 136.)

Integraation vastakohtana voidaan pitää segregatiota, jolla tarkoitetaan erillistä erityisopetusta. Segregatio päivähoitossa tarkoittaa Suomessa harvinaisia erityispäiväkoteja, joissa kaikki ryhmät ovat erityisryhmiä. Usein erityisryhmät ovat kuitenkin fyysisesti ja useimmiten myös sosiaalisesti ja toiminnallisesti integroituina tavallisiin päiväkoteihin. (Viitala 2004: 132.)

Integraation onnistumiselle kasvattajien myönteinen asennoituminen ja sitoutuminen integraatioon ovat ratkaisevan tärkeitä. Kun kasvattajat tiedostavat, että on oikein kasvattaa ja opettaa kaikkia lapsia samassa ryhmässä, integraatio tuottaa positiivisia tuloksia. (Lastentarhanopettajaliitto: 6.)

### **3.2.2 Inklusio**

Pihlajan (2001: 127) mukaan inklusiivinen lapsiryhmä on sellainen, jossa enemmistö lapsista on niin sanotusti tavanomaisesti kehittyneitä. Inklusiossa koko organisaatio, esimerkiksi päiväkotit, sitoutuu ottamaan kaikenlaisia lapsia vastaan riippumatta esimerkiksi lapsen erityisen tuen tarpeesta. Jotta inklusio onnistuisi, sitä on valmisteltava ja työntekijöiden on hyvä keskustella ja saada tietoa inklusion toteuttamisesta. Kun integraatiossa lapsi sijoitetaan normaaliryhmään harkinnan tuloksena, inklusion ajatuksena on, että jokainen lapsi sijoitetaan automaattisesti lähipäiväkotiin. (Takala 2005: 38–39.)

Lasten ja työntekijöiden kokonaisvaltaisen hyvinvoinnin kannalta on tärkeää, että inklusion merkitys tiedostetaan ja asiaa pohditaan eri näkökulmista. Tiedon vähyys jakaa kasvattajien mielipiteitä inklusion suhteen. Inklusion ajatuksena on kuitenkin, että jokainen lapsi on yhtä normaali tai erilainen omassa lähiympäristössään (Sipari 2008: 11).

## 4 VARHAISKASVATUS

Varhaiskasvatus voidaan määritellä erilaisissa toimintaympäristöissä toteutuvaksi, kouluikää edeltäväksi vuorovaikutukselliseksi ja kasvatukselliseksi toiminnaksi aikuisten ja lasten välillä. Varhaiskasvatus toteutuu parhaimmillaan lapsen merkityksellisten elinympäristöjen, kuten päiväkodin ja kodin, välisenä kasvatuskumppanuutena. (Karila & Nummenmaa 2001: 15.) Varhaiskasvatus on yhteiskunnan järjestämää, valvomaa ja tukemaa toimintaa, joka koostuu hoidosta, kasvatuksesta ja opetuksesta. Varhaiskasvatusta järjestetään varhaiskasvatuspalveluissa, kuten päiväkodissa, perhepäivähoidossa sekä erilaisissa avoimissa toiminnoissa. Varhaiskasvatuspalveluja tuottavat kunnat, järjestöt, yksityiset palveluntuottajat sekä seurakunnat. Varhaiskasvatuksen ensisijaisena tavoitteena on edistää lasten kokonaisvaltaista hyvinvointia hyvällä hoidolla, kasvatuksella ja opetuksella. (Stakes 2005: 11,15.)

Valtakunnallisessa varhaiskasvatussuunnitelman perusteissa (Stakes 2005: 14) määritetään varhaiskasvatuksen arvopohja. Suomalaisen varhaiskasvatuksen arvomaailma perustuu keskeisiin kansainvälisiin lapsen oikeuksia määritteleviin sopimuksiin, kansallisiin säädöksiin sekä muihin ohjaaviin asiakirjoihin. Lapsen oikeuksien yleissopimus tuli Suomessa laintasoisena säädöksenä voimaan vuonna 1991 ja sen keskeisin arvo on lapsen ihmisarvo. Tähän arvoon liitettyinä periaatteina varhaiskasvatuksessa ovat syrjintäkielto ja lasten tasa-arvoisen kohtelun vaatimus, lapsen etu, lapsen oikeus elämään ja täysipainoiseen kehittymiseen sekä lapsen mielipiteen huomioon ottaminen. Näiden periaatteiden lisäksi konkreettisia periaatteita varhaiskasvatuksessa ovat lapsen oikeus turvallisiin ihmissuhteisiin, turvattuun kokonaisvaltaiseen kehitykseen ja turvalliseen ympäristöön sekä tulla ymmärretyksi ja saada tarvitsemaansa erityistä tukea sekä oikeus omaan kulttuuriinsa. (Stakes 2005: 12.)

#### **4.1 Varhaiskasvatussuunnitelma**

Varhaiskasvatuksen sisältöä, laatua sekä kuntien varhaiskasvatussuunnitelmien laatimista ohjaa valtakunnallinen varhaiskasvatussuunnitelmien perusteet (Stakes 2005). Myös kunnissa tai useammassa kunnassa yhdessä laaditaan varhaiskasvatussuunnitelma, jolloin suunnitelmassa otetaan huomioon kunnan omat linjaukset, strategiat ja tavoitteet. Yksiköillä on omat varhaiskasvatussuunnitelmat, jotka ovat kunnan omaa suunnitelmaa yksityiskohtaisempia ja sisältävät yksikön varhaiskasvatuksen lähtökohdat sekä niiden toteuttamisen arjen kasvatuskäytännöissä. Varhaiskasvatuksessa jokaiselle lapselle laaditaan oma varhaiskasvatussuunnitelma, joka ohjaa lapsikohtaisesti varhaiskasvatuksen toteuttamista. Erityislapsen kohdalla varhaiskasvatussuunnitelmaan sisällytetään lapsen tuen tarpeen määrittely sekä tuen järjestäminen. Suunnitelmassa tulee ilmetä, miten lapsen yksilöllinen ohjaus ja varhaiskasvatus sovitetaan yhteen. Suunnitelmaan sisällytetään myös mahdolliset muutokset, joita tehdään toiminnassa sekä fyysisessä ympäristössä. (Stakes 2005: 9,36.)

#### **4.2 Lapsen tukeminen varhaiskasvatuksessa**

Varhaiskasvatuksessa lapsen kehitystä ja kasvamista voidaan tukea monin eri tavoin. Kuntouttavia elementtejä varhaiskasvatuksessa on esimerkiksi huomion kiinnittäminen struktuuriin eli rakenteeseen. Rakenteeseen voi sisällyttää ajan, paikan, ihmisten ja toiminnan säännöllisyyden ja jäsentyneisyyden. Lapsen ympäristön rakennetta vahvistetaan, jolloin lapsen mahdollisuuksia ennakoida toimintaa ja hänen käyttäytymiseensä kohdistuvia odotuksia tuetaan. Vuorovaikutuksella on myös suuri rooli varhaiskasvatuksessa. Lasten keskinäistä sekä kasvattajien ja lasten välistä vuorovaikutusta tuetaan ja edistetään. Varhaiskasvatuksessa on päivittäin ryhmätoimintaa, jolloin lasten keskinäistä vertaistoimintaa ja leikkiä mahdollistetaan ja tuetaan. Näin lapsi oppii myös sosiaalisia perustaitoja ja häntä tuetaan ryhmän sääntöjen ja tapojen omaksumisessa. Lasta kannustetaan omatoimisuuteen, mutta myös tuetaan lasta hänen lähikehityksen vyöhykkeellä eli lapsen kehittymäisillään olevia taitoja tuetaan. Lasta opastetaan myös ajattelemaan ja teke-

mään päätöksiä. Lasta ohjataan asettamaan tavoitteita ja tunnistamaan omaa osaamistaan ja onnistumisiaan. (Terveiden ja hyvinvoinnin laitos 2011.)

Jokainen lapsi kehittyy omassa tahdissaan ja on tärkeää, että lapsen kehityksen osa-alueita tuetaan. Esimerkiksi kielen kehitystä tuetaan varhaiskasvatuksessa jatkapäiväisessä toiminnassa. Lapsen kehityksen osa-alueita tuetaan erilaisin kasvatusten menetelmin ja esimerkiksi toiminnan sisältöjen valinnalla. (Terveiden ja hyvinvoinnin laitos 2011.)

### **4.3 Esiopetus**

Esiopetus on osa varhaiskasvatusta. Varhaiskasvatustieteen pohjalta esiopetus käsittelee kaikki alle kouluikäisten oppimisen tukemisen. Kuitenkin lasten ja vanhempien keskuudessa esikoulu on melko vakiintunut nimitys 6-vuotiaiden esiopetukselle. Lapsella on oikeus saada maksutonta esiopetusta vuotta ennen oppivelvollisuusiän alkua eli sinä vuonna, kun lapsi täyttää kuusi vuotta. Esiopetusta tulee järjestää myös pidennetyn oppivelvollisuuden piirissä oleville lapsille sekä lapsille, jotka aloittavat perusopetuksen vuotta säädettyä myöhemmin. (Lastentarhanopettajaliitto 2011.)

Esiopetuksen keskeisenä tavoitteena on edistää lapsen suotuisia kasvu-, kehitys- ja oppimisedellytyksiä. Esiopetuksessa tuetaan ja seurataan lapsen fyysistä, psyykkistä, sosiaalista, kognitiivista ja emotionaalista kehitystä sekä pyritään ennaltaehkäisemään mahdollisia vaikeuksia lapsen kokonaisvaltaisessa kehityksessä ja hyvinvoinnissa. (Opetushallitus 2010: 6.) Esiopetusta ohjaavat Opetushallituksen esiopetuksen opetussuunnitelman perusteet (2010) sekä niiden pohjalta tehdyt kuntien omat esiopetussuunnitelmat. Lapsille laaditaan myös henkilökohtainen esiopetuksen suunnitelma, jonka tulee noudattaa valtakunnallisen ja aluetason opetussuunnitelman linjauksia. Lapsen henkilökohtaisessa opetussuunnitelmassa siirrytään yleisistä tavoitteista lapsen oman oppimisen tasolle. (Hujala 2002: 112.)

## **4.4 Varhaiserityiskasvatus**

Varhaiserityiskasvatuksen palvelut ja toimintamuodot ovat osa yleistä varhaiskasvatusta ja näiden kohderyhmänä ovat alle kouluikäiset erityislapset ja heidän perheensä. Varhaiserityiskasvatusta toteutetaan yhä useammin inklusioperiaatetta soveltaen tavallisissa päivähoitoryhmissä tai integroiduissa ryhmissä. (Ahvenainen ym. 2002: 151–152.) Varhaiserityiskasvatukseen liitetty erityispedagogiikka on aiemmin käsitetty enemmänkin parantamis- ja suojeleoppina, jonka tarkoituksena oli parantaa lapsi. Tällöin lapsi nähtiin passiivisena kohteena hänen kuntoutuksessaan. Nykyään erityiskasvatuksessa panostetaan lapsen omaan osuuteen, tahtoon ja huomioidaan lapsen ainutlaatuisuus ja yksilöllisyys. (Pihlaja & Svärd 2002: 106–107.)

### **4.4.1 Erityiskasvatuksen suunnittelu ja arviointi**

Erityiskasvatusta suunniteltaessa ja arvioitaessa tulee ottaa huomioon monia eri osatekijöitä. Tällöin erityiskasvatusta tarkastellaan monesta eri näkökulmasta ja eri tahoilta. Rakenteellisia tekijöitä arvioidaan sekä kunnan tasolla että yksikkö- ja lapsikohtaisesti. (Pihlaja & Svärd 2002: 100.)

Suunnittelussa ja arvioinnissa kunnan tulisi ottaa huomioon erityispäivähoidon tarve sekä sen määrällinen ja laadullinen riittävyys. Kunnan tulisi ottaa huomioon myös tarvittavat resurssit ja niiden riittävyys. Erityispäivähoidon kannalta tärkeää olisi kiinnittää huomiota virkoihin, pienryhmiin, terapiaihin, erityispalveluihin ja erilaisiin apuvälineisiin. (Pihlaja & Svärd 2002: 100.) Tällöin suunnitellaan ja arvioidaan myös yhteistyötahoja, joiden kanssa erityislapsen kasvattajat tekevät yhteistyötä. Pihlajan ja Svärdin (2002) mukaan tärkeää on myös ottaa huomioon työntekijöiden koulutus, ohjaus ja tuki (ks. luvut 7.3 ja 7.4). Huomion kiinnittäminen työntekijöiden työssä jaksamiseen ja kehittymiseen vaikuttaa osaltaan sekä työntekijöiden että lasten hyvinvointiin.

Työyhteisössä voidaan nostaa esille, miten perustehtävässä huomioidaan erityistä tukea tarvitsevien lasten tarpeet (Pihlaja & Svärd 2002: 100). Näin herätellään pe-



rustehtävän tarkoitusta ja siihen kuuluvia osa-alueita. Perustehtävän tiedostaminen ja pohtiminen on yksi onnistuneen työnteon perusedellytyksiä. Työyhteisössä tulisi huomioida, millaista on sen sisäinen yhteistyö sekä millaista on ulospäin suuntautuva yhteistyö (Pihlaja & Svärd 2002: 100). Päivähoidon kasvattajien kanssa toimii yhteistyössä usein erilaisia yhteistyötahoja, kuten puhe- ja toimintaterapeutti ja erityislastentarhanopettaja, siksi onkin tärkeää, että yhteistyön onnistumista tuetaan ja edistetään. Työntekijä arvioi omassa toiminnassaan, millainen lapsikäsitys itsellään on työn taustalla ja miten kasvattaja perustelee omaa työtään. Kasvattajan työhön voivat vaikuttaa aiemmat kokemukset erityislapsen kanssa työskenteleystä sekä hänen omat kykynsä ja persoonallisuutensa. Kasvattajan henkilökohtaiset arvot ja asenteet vaikuttavat työn tekemiseen ja sen kokemiseen. Kasvattajan oman työn arvioiminen edistää erilaisten toimintatapojen ja toimimisen kehittymistä. Omaa työtään työntekijä voi arvioida esimerkiksi työpäiväkirjan avulla. Myös vertaisarviointi työparin kanssa edistää omien arvojen ja toimintatapojen reflektointia. (Pihlaja & Svärd 2002: 100.)

Suunnittelun ja arvioinnin kannalta tulisi huomioida lapsiryhmälle asetettuja tavoitteita sekä ryhmän normeja sekä arvioida kasvu- ja oppimisympäristön laatua. Yksittäisen lapsen kannalta hänen toiminta- ja kuntoutussuunnitelman suunnittelu ja arvioiminen on merkittävää. (Pihlaja & Svärd 2002: 100.)

#### **4.4.2 Lapsikohtainen suunnitelma**

Lapsen tuen tarpeen selvittäminen ajoissa ja varhainen puuttuminen on tärkeää. Jokaisen lapsen kasvu, kehitys ja oppiminen noudattelevat kuitenkin omia polkujaan, jolloin on otettava huomioon lapsen yksilöllisyys. Erityistarpeiden tunnistamiseen liittyy päivähoidon kasvattajien pohjatieto lapsen kehityksestä, kasvatuksesta ja oppimisesta. (Pihlaja 2001: 20–21.) Lapset omaavat erilaisia temperamenttiomaisuuksia, siksi olisi tärkeää tunnistaa, onko lapsen piirre osa hänen temperamenttiaan vai onko lapsella mahdollisesti erityistuen tarvetta (Healthy Children 2010). Varhainen puuttuminen on tärkeää siksi, että lapsi saisi heti tarvitsemansa tukitoimet ja tällöin tukitoimenpiteitä ei välttämättä tarvitse lisätä lap-

sen kasvaessa. Lapsen tuen tarpeen arviointiin osallistuvat lapsen huoltajat, kasvatushenkilökunta sekä muut yhteistyötahot.

Erityislapselle, joka tarvitsee kasvunsa ja kehityksensä tueksi erityisiä hoidollisia, kasvatuksellisia tai kuntoutuksellisia tukimuotoja, laaditaan päivähoitoasetuksen (A239/1973) mukaan toiminta- ja kuntoutussuunnitelma tai toisin sanoen henkilökohtainen opetussuunnitelma. Toiminta- ja kuntoutussuunnitelma tehdään lapselle, jolla on asiantuntijan lausunto erityisen tuen tarpeesta tai lapselle, jonka erityishoidon ja -kasvatuksen tarve on osoittunut päivähoidon aikana. (Pihlaja 2002: 126–127.)

Suunnitelman tarkoituksena on edistää lapsen kokonaisvaltaista hyvinvointia ja poistaa lapsen kehityksen esteitä. Kuntoutussuunnitelma tehdään moniammatillisessa yhteistyössä. Suunnitelman tekoon osallistuvat päivähoidon kasvattajat, lapsen vanhemmat sekä mahdolliset yhteistyötahot, esimerkiksi toiminta- ja puheterapeutti. Kiertävää erityislastentarhanopettajaa voidaan konsultoida suunnitelmaa koskien tai hän voi olla mukana suunnitelman teossa. (Pihlaja 2002: 126.) Suunnitelman teossa on myös hyvä sopia, miten suunnitelman etenemistä seurataan, arvioidaan ja tarkistetaan. Koska lapselle laaditaan useita eri suunnitelmia, kuten varhaiskasvatus-, esiopetus- ja kuntoutussuunnitelma, kootaan ne yhtenäiseksi kokonaisuudeksi. Tällöin lapsen siirtymävaiheissa, kuten koulun alkaessa lapsen tuen jatkuvuudesta huolehditaan. (Stakes 2005: 36.)

Moniammatillisuus tai jaettu asiantuntijuus voidaan määritellä esimerkiksi prosessiksi, jonka aikana useat ihmiset jakavat tietoon, suunnitelmiin ja tavoitteisiin liittyviä älyllisiä voimavaroja saavuttaakseen jotakin, mitä yksittäinen ihminen ei pysty toteuttamaan (Karila & Nummenmaa 2001: 23). Esimerkiksi lapsen kuntoutussuunnitelmaa tehtäessä jokainen suunnitelman tekoon osallistuva tuo omaa näkökulmaansa ja ajatuksiaan esiin. Koska kasvattajat sekä yhteistyötahot keskittyvät erilaisiin asioihin, tarkastellaan lapsen kehitystä ja mahdollista tuen tarvetta yksityiskohtaisesti ja monipuolisesti.

## 5 KASVATTAJA

Päivähoidon kasvattajilta vaaditaan moninaisia tietoja ja taitoja ohjattaessaan lapsiryhmää. Koska ryhmissä on usein erityislapsia, jotka tarvitsevat mahdollisesti erilaisia tukitoimia arjen toiminnoissa sekä omassa kasvussaan ja kehityksessään, on kasvattajilla oltava keinoja ja voimavaroja tehdä työtään onnistuneesti. Oman työn perustehtävän tiedostaminen on yksi edellytys hyvälle toiminnalle. Erityislapsen kanssa työskentelevän kasvattajan tulee aktiivisesti pyrkiä ymmärtämään, mitä lapsen kasvun ja kehityksen tukemiseksi ollaan tekemässä ja miksi niin tehdään. (Heinämäki 2000: 112.) Tämän asian tiedostaminen osaltaan motivoi ja antaa voimavaroja arkeen.

Erityislapsen kanssa työskentely voi tuoda kasvattajille uusia rooleja, joihin kuuluu esimerkiksi lähitukijana oleminen lapsen vanhemmille. Uudenlaiset roolit voivat vaikuttaa työyhteisössä tiedostettuina tai tiedostamattomina, eikä työntekijöiden voimavaroja voida pitää selviönä. Erityislapsen kanssa työskentely on pitkäjänteistä ja vaihtelevaa. Kasvattaja voi kokea epäonnistumisen tunteita ja turhautumista, jotka osaltaan vähentävät kasvattajan omia voimavaroja. Toisaalta kasvattaja voi ymmärtää järjen tasolla, että lapsen oppiminen ja kehittyminen saattaa olla hitaampaa, mutta tunnetasolla voidaan silti kokea epäonnistumista. (Heinämäki 2000: 112–113.)

### 5.1 Kasvattajan henkilökohtainen tunneprosessi

Päivähoidossa työntekijät tutustuvat erilaisiin lapsiin ja heidän persooniinsa. Joskus lapsi voi herättää kasvattajassa erilaisia tunteita ja esimerkiksi erityislapsen kohdatessaan kasvattaja voi kokea erilaisia tunnetiloja, kuten ahdistusta, sääliä, kiinnostusta tai auttamisen halua. Omien tunteiden pohtiminen ja sanallistaminen on tärkeää kasvattajan työssä. Jos tunteitaan ei pysty hyväksymään, lapsen ja aikuisen välinen ihmissuhde ei mahdollisesti kehity ollenkaan. Kasvattajan hyväksyessä omat tunteensa hän voi oppia myös ymmärtämään itseään paremmin. Omien tunteiden hyväksyminen ja ymmärtäminen tukevat kasvattajaa ja näin edesaut-

tavat lapsen ja aikuisen välistä vuorovaikutusta. Kasvattajan oman tiedon lisääminen lapsen erityisestä tuen tarpeesta voi edistää aikuisen ja lapsen vuorovaikutusprosessin kehittymistä. (Pihlaja 2002: 138–139.)

## **5.2 Koulutukset**

Päivähoidon kasvattajien koulutuksen tulisi paneutua myös entistä enemmän erityisongelmien kohtaamiseen ja verkostotyöskentelyn hallintaan, koska erityislapsen hoitaminen on aina moniammatillista yhteistyötä. Täydennyskoulutuksella on myös suuri merkitys, koska tällöin kasvattajilla on mahdollisuus saada ajankohtaista tietotaitoa erityisongelmien kohtaamiseen. (Svärd 2002: 93–94.)

Varhaiskasvatustyö muuttuu vuosien saatossa ja tällöin on tärkeää, että kasvattajille järjestetään erilaisia koulutuksia ajankohtaisista aiheista. Näin myös omaa työtä arvioidaan ja pohditaan uusia työskentelytapoja. Yhteiskunnan muuttuessa myös päivähoito uudistuu ja muuttuu, jolloin on tärkeää, että päivähoidon kasvattajille mahdollistetaan tiedonsaanti ja sitä kautta myös oman työnsä kehittäminen. Tietoisuus yhteiskunnallisesta ja kulttuurisesta maailmasta, jossa päiväkoti sijaitsee, auttaa henkilöstöä paikantamaan omaa työtään ja näkemään sen yhteydet laajempaan kokonaisuuteen (Karila & Nummenmaa 2001: 27). Siksi säännölliset koulutukset ja luennot päivittävät myös laajempaa tietoa päivähoidossa työskenteleville.

## **5.3 Kasvattajayhteisö**

Kasvattajan suhtautumiseen vaikuttaa myös hänen omien kokemustensa ja ajatusmaailmansa lisäksi työyhteisö. Päiväkodin kasvattajien vuorovaikutus ja työssä viihtyminen sekä yhteisön normit ja arvot vaikuttavat osaltaan yksittäisen kasvattajan asennoitumiseen. Hyväksyvä kasvatusilmapiiri tukee ja edistää kasvattajan työssä elämistä sekä sopeutumista monenlaisten ja eri lähtökohdista tulevien lasten kasvatukseen. Työyhteisön hyvä ja avoin ilmapiiri vaikuttavat myös siihen,

kuinka työntekijät pystyvät keskustelemaan ja puhumaan omista ajatuksistaan ja kokemuksistaan. (Pihlaja 2002: 137.)

Päivähoidossa työntekijät muodostavat omat tiiminsä, jolloin myös tiimipalaverit ja ryhmänohjaus ovat tärkeitä työn kehittämisen kannalta. Ryhmänojauksessa kiinnitetään huomiota työyhteisön yksilöllisiin tarpeisiin sekä hyödylliseen tietoon. Tällöin työntekijät voivat kertoa omia mielipiteitään ja saada erilaisia näkökulmia omaan ja yhteiseen työskentelyyn. Hyvin toimivassa työtiimissä on luotamuksellinen ja turvallinen ilmapiiri. Vuorovaikutus on avointa ja ajatukset sekä tunteet ilmaistaan rehellisesti. Näin työkavereita tuetaan monin tavoin ja työtiimi toimii voimavarana. (Veikkola & Keskinen 1999: 45.)

#### **5.4 Yhteistyö lapsen perheen kanssa**

Päivähoidossa kasvattajahenkilökunta tutustuu ja toimii monenlaisten perheiden ja eri lähtökohdista tulevien lasten kanssa. Erilaisten perheiden kanssa työskentely vaatii kasvattajilta erilaista osaamista ja yhteistyökykyä. Päivähoidossa onkin tehty yhteistyötä vanhempien kanssa kautta aikojen, mutta yhteistyön määrä, laatu ja suunta ovat ajan myötä muuttuneet. 1970-luvulla yhteistyö oli vielä asiantuntijakeskeistä, jolloin henkilökunta teki lasta koskevat ratkaisut koulutukseensa ja työkokemuksensa perustaen eikä vanhempien asiantuntijuutta omaa lasta kohtaan huomioitu. Kuitenkin viime vuosikymmeninä työskentely on muuttunut perhekesisemmäksi. (Rantala 2004: 98.)

Jokainen perhe on erilainen, ja jokaisen perheen kohdalla tulisi miettiä yksilölliset tavat tukea perhettä lapsen kasvatuksessa. Tukeminen voi tarkoittaa esimerkiksi kasvatukseen liittyvistä asioista keskustelemista ja yhteisten käytäntöjen sopimista, asiantuntijaluentoja ja perheen ohjaamista erilaisten palveluiden piiriin. Erityislapsen vanhempien tukemiseen sisältyy lapsen kuntoutuksen suunnitteleminen ja toteuttaminen yhdessä vanhempien kanssa. Päivähoidon ammattilaisen on kuitenkin tärkeää osata myös rajata oma työnsä ja ohjata vanhempia tarvittaessa muiden palveluiden piiriin. (Rantala 2004: 98–99.) Näin perheen tarpeisiin pyritään vas-

tamaan juuri niillä tukitoimilla, mitä perhe tarvitsee. Erityislapsen perhe kohtaa monesti päivähoiton työntekijöiden lisäksi muitakin ammattilaisia. Päivähoito toimii kuitenkin perheen tavallisen arjen tukena jakamalla kasvatusvastuuta kotien kanssa. Päivähoidon työntekijöillä on myös usein aktiivinen rooli yhteistyön aktivoijana muiden yhteistyötahojen kanssa. (Rantala 2004: 106–107.)

#### **5.4.1 Kasvatuskumppanuus**

Kasvatuskumppanuus on yksi tärkeä edellytys lapsen onnistuneelle hoidolle ja kasvatukselle. Päivähoidon työntekijät tekevät aina yhteistyötä lasten vanhempien kanssa. Siksi kasvattajien ja vanhempien yhteistyöhön on kiinnitetty enemmän huomiota ja sen merkitystä on korostettu. Kumppanuus on yksi keskeinen käsite perhelähtöisessä työskentelyssä päivähoitossa. Kumppanuus tarkoittaa vanhempien ja ammatti-ihmisten yhteistyötä lapsen hyväksi yhteisen tavoitteen saavuttamiseksi. Toistensa kunnioittaminen ja vastuun jakaminen liittyvät kumppanuuteen. (Rantala 2004: 101.)

Varhaiskasvatussuunnitelmien perusteissa (Stakes 2005: 31) kasvatuskumppanuus varhaiskasvatuksessa tarkoittaa vanhempien ja henkilöstön tietoista sitoutumista toimimaan yhdessä lasten kasvun, kehityksen ja oppimisen prosessien tukemisessa. Kasvatuskumppanuus edellyttää keskinäistä luottamusta, tasavertaisuutta ja toistensa kunnioittamista. Vanhemmilla on lastensa ensisijainen kasvatusoikeus ja -vastuu, ja työntekijöillä on koulutuksensa antama ammatillinen tieto sekä vastuu kasvatuskumppanuuden toteutumisesta. (Stakes 2005: 31–32.)

#### **5.4.2 Yhteistyön haasteita**

Päivähoidon henkilökunnalta vaaditaan hyviä vuorovaikutustaitoja ja osaamista toimia erilaisten ihmisten kanssa. Sosiaaliset vuorovaikutustaidot ovatkin keskeisiä ammatillisen osaamisen taitoja yhteistyössä perheiden kanssa. Vuorovaikutustaitoja voidaan oppia koulutuksessa ja itse työelämässä. Myös työntekijän oma persoonallisuus ja elämäkokemukset vaikuttavat tapaan toimia erilaisissa sosiaalisissa tilanteissa lapsen ja perheen kanssa. (Rantala 2004: 107–108.)

Työntekijöillä on useimmiten taidot, tiedot ja halu tehdä työtä perhelähtöisesti, mutta erilaiset tekijät saattavat hankaloittaa yhteistyötä. Yhteistyötä hankaloittavat tekijät voidaan ryhmitellä esimerkiksi neljään ryhmään: organisaatioon, resursseihin, vanhempiin sekä työntekijöihin. Organisaatioon liittyvät haasteet voivat olla työn raskaus ja sitovuus, menetelmien puute, johdon tuen vähyys sekä järjestelmän joustamattomuus. Resurssipulaan voidaan taas sisällyttää työntekijöiden ajanpuute sekä työntekijöiden vähäinen määrä. Vanhempiin liittyvinä tekijöinä voidaan nähdä vanhempien ajanpuute, asenteet, vähäiset voimavarat ja yhteistyötaitojen puute. Työntekijöiden itseensä liittyvinä tekijöinä voivat olla teorian tiedon vähyys, yhteistyötaitojen puute, asenteisiin ja muutostarintaan liittyvät kysymykset sekä työyhteisön ristiriidat. (Rantala 2004: 107–108.) Päivähoidossa tehdään paljon onnistunutta yhteistyötä perheiden kanssa, mikä on tärkeää myös lapsen hyvinvoinnin kannalta. Olennaista on, että yhteistyölle annetaan mahdollisuuksia ja sen laatuun kiinnitetään huomiota.

## **6 TUTKIMUKSEN KUVAUS**

Tutkimuksen aiheeksi määräytyi erityislasten huomioon ottaminen päiväkotiryhmissä, koska aihe on ajankohtainen ja tärkeä varhaiskasvatustyön kehityksen kannalta. Päiväkoti on yksi päivähoidon muoto ja usein päiväkotihoitoa suositellaan erityislapselle kuntoutuspaikaksi. Siksi tutkimus kohdistettiin päiväkoteihin.

Vuonna 2009 päivähoitossa oli lapsia n. 218 000 eli kaiken kaikkiaan noin 62 % 1-6-vuotiaista lapsista oli joko kunnallisessa tai yksityisessä päivähoitossa. Etelä-Pohjanmaalla vastaava luku oli n. 56 %. Lapsista 92 % oli kunnallisessa päivähoitossa ja heistä n. 70 % oli päiväkotihoidossa. (Terveystieteiden tutkimuskeskus 2010.) Päiväkotihoito on hiljalleen kasvanut vuosi vuodelta, jolloin on tärkeää kiinnittää huomiota päiväkotiryhmien kokoon sekä mahdollisuuksiin vastata muuttuviin tarpeisiin. Koska erityislasten määrä on jatkuvasti kasvanut, päivähoitossa on haasteellinen tehtävä huomioida erityislasten tarpeet ja vastata niihin mahdollisimman aikaisessa vaiheessa.

### **6.1 Tutkimuksen tarkoitus**

Tutkimuksen tarkoituksena oli selvittää, millaisia haasteita työntekijät kokevat työssään, kun lapsiryhmät ovat suuria ja erityislasten määrä ryhmässä on kasvanut. Tutkimuksen tarkoituksena oli saada tietoa työntekijöiltä omin sanoin, millaisia vahvuuksia ja voimavaroja heillä on ohjata omaa lapsiryhmäänsä. Tarkoituksena oli myös kartoittaa tietoa, saavatko työntekijät mielestään tarvitsemaansa tukea ja mahdollisesti, millaista tukea he toivoisivat saavansa oman ryhmänsä ohjaamiseen sekä työssä jaksamiseen.

Tarkoituksena oli kiinnittää huomiota työntekijöiden tarvitsemaan tukeen ja ohjaukseen, koska yhteiskunta ja sitä kautta myös varhaiskasvatustyö muuttuu. Tutkimuksen avulla selvitettiin työntekijöiden omakohtaisia kokemuksia ja mielipiteitä koskien heidän työssä jaksamistaan sekä työn haasteita ja niihin vastaamista.



Tällöin tutkimuksen yksi tarkoitus oli selvittää Lapuan päivähoiton työntekijöille, millaisia kokemuksia sekä mielipiteitä kyselyyn vastanneilla aiheesta on.

## 6.2 Tutkimusmenetelmät

Opinnäytetyön tutkimus oli laadullinen eli kvalitatiivinen tutkimus. Kvalitatiivisen tutkimuksen tyypillisiä piirteitä ovat esimerkiksi, että kohdejoukko valitaan tarkoituksenmukaisesti ja ihmistä suositaan tiedon keruun elementtinä (Hirsjärvi, Remes & Sajavaara 2010: 164). Koska tutkimus toteutettiin kyselemällä päivähoiton työntekijöiden mielipiteitä ja kokemuksia, päätettiin, että kvalitatiivinen tutkimus oli paras vaihtoehto.

Tutkimuksen kohdejoukoksi valittiin Lapuan kaupungin päiväkotien työntekijät. Tuomen & Sarajärven (2009: 85) mukaan laadullisessa tutkimuksessa ei pyritä tilastollisiin yleistyksiin, vaan pyritään esimerkiksi kuvaamaan jotakin ilmiötä tai ymmärtämään tiettyä toimintaa. Siksi laadullisessa tutkimuksessa on tärkeää, että henkilöt, joilta tietoa kerätään, tietävät tutkittavasta ilmiöstä mahdollisimman paljon tai heillä on kokemusta asiasta. Tällöin on tarkoituksenmukaista, että tiedonantajat ovat valittu harkiten ja tarkoitukseen sopivasti. (Tuomi & Sarajärvi 2009: 85–86.)

Ennen kyselyiden toimittamista lähetettiin tutkimuslupahakemus (liite 1) Lapuan kaupungin perusturvajohtajalle. Perusturvajohtaja myönsi tutkimusluvan (liite 2). Tutkimuslupa saatiin toukokuussa 2011 ja kyselyt toimitettiin saman kuun lopussa vastaajille. Tutkimuskysymystä alettiin selvittää puolistrukturoiduilla kyselyillä. Kyselyt kohdistettiin Lapuan kaupungin päiväkotien varhaiskasvattajille. Kaupungin päiväkoteja Lapualla on kuusi ja jokaiseen ryhmään toimitettiin kaksi kyselyä. Viidessä päiväkodeista lapsiryhmiä on yksi tai kaksi ja suurimmassa päiväkodissa on viisi lapsiryhmää. Näin ollen ryhmiä oli 11 ja jokaiseen ryhmään toimitettiin 2 kyselyä. Tarkoituksena oli, että jokaisesta ryhmästä kyselyyn vastaa yksi lastentarhanopettaja ja yksi lastenhoitaja. Kyselyt vietiin henkilökohtaisesti jokaiseen päiväkotiin ja noudettiin henkilökohtaisesti kahden viikon kuluttua. Ky-

selyitä toimitettiin 22 kappaletta ja vastauksia saatiin 16 kappaletta eli vastausprosentti oli noin 73.

Tutkimus toteutettiin puolistrukturoiduilla kyselyillä. Tutkimus päätettiin tehdä kyselykaavakkeella, jolloin vastaajia oli mahdollisesti enemmän kuin haastattelussa ja jokainen vastaaja sai täsmälleen samat kysymykset. Kyselyssä (liite 3) oli yhteensä 17 kysymystä, joista 8 oli monivalintakysymyksiä ja 10 avointa kysymystä. Yksi kysymys oli monivalintakysymys, johon sisältyi myös mahdolliset perustelut. Monivalintakysymyksiin oli vastausvaihtoehdot valmiina ja avoimiin kysymyksiin oli jätetty tilaa vastata omin sanoin. Avointen kysymyksien etuna on se, että voidaan pyytää perusteluja ja arviointeja toiminnalle, mielipiteille ja vakaumuksille eikä valmiita vastauksia ehdoteta (Hirsjärvi ym. 2010: 197, 201). Tällöin vastaajat voivat omin sanoin kertoa mielipiteistään ja kokemuksistaan.

Tämän tutkimuksen kyselyissä oli informoidun kyselyn elementtejä. Kyselyt toimitettiin henkilökohtaisesti kohdejoukolle eli päiväkotien kasvatushenkilöstölle (Hirsjärvi ym. 2010: 196–197). Toisaalta kyselyitä ei jaettu jokaiselle vastaajalle henkilökohtaisesti vaan kyselyn tarkoitus selvitettiin työntekijöille, jotka olivat vastaanottamassa kyselyitä toimitettaessa. Kysely koostui kahdesta osasta eli saatekirjeestä ja kyselylomakkeesta. Jokainen kysely sisälsi alkuun saatekirjeen, josta kävi ilmi kyselyn aihe ja tarkoitus. Saatekirjeessä ilmoitettiin myös kyselylomakkeen palautusaika. Kyselyt palautettiin jokaisessa yksikössä sovittuun paikkaan, mistä kyselyt noudettiin kahden viikon kuluttua henkilökohtaisesti.

### **6.3 Aineiston analysointi**

Tutkimus toteutettiin puolistrukturoiduilla kyselyillä. Monivalintakysymysten vastauksista laskettiin prosenttimäärät sekä keskiarvot. Muutamasta monivalintakysymyksestä tehtiin ympyräkuviot, jotka kuvastavat vastauksia suhteessa toisiinsa. Tutkimuksen avoimet vastaukset analysoitiin sisällönlähtöistä analyysyä käyttäen. Aineistolähtöisessä sisällönanalyysissä aineisto redusoitiin eli pelkistettiin, klusteroitiin eli ryhmiteltiin sekä abstrahoitettiin eli luotiin teoreettisia käsitteitä.

Pelkistäminen tässä tapauksessa tarkoitti kysymykseen vastaavien ilmausten pelkistämistä ja epäolennaisen karsimista pois. Pelkistämisen jälkeen pelkistetyt ilmaukset ryhmiteltiin luokkiin, jolloin samaa asiaa tarkoittavat ilmaukset kerättiin samaan luokkaan ja luokat nimettiin sisältöä kuvaavalla käsitteellä. Viimeiseksi luotiin teoreettisia käsitteitä ja johtopäätöksiä. Viimeinen taulukko pääluokista ja yhdistävästä luokasta kuvaa vastauksista johdettuja kategorioita. (Tuomi & Sarajärvi 2009: 108–113.)

Aineistolähtöistä sisällönanalyysia jatkettiin vielä kvantifioimalla aineisto. Tällöin aineistosta laskettiin, kuinka monta kertaa sama asia esiintyi vastaajien perusteluissa ja kuinka moni tutkittava ilmaisi saman asian (Tuomi & Sarajärvi 2009: 120). Lasketut teemat avaavat myös taulukoissa esiteltyjä kategorioita. Teemojen ja ilmauksien esittelemisen jälkeen tuloksissa on myös muutama vastaajien omin sanoin kirjoitettu perustelu, jotka tukevat taulukoiden ja teemojen käsitteitä.

#### **6.4 Luotettavuus ja eettisyys**

Tutkimuksen luotettavuuteen liitetään käsitteen reliabelius ja validius. Reliaabelius tarkoittaa luotettavuutta eli esimerkiksi mittaustulosten toistettavuutta. Validius eli pätevyys tarkoittaa tutkimusmenetelmän kykyä mitata juuri sitä, mitä on tarkoitus mitata. (Hirsjärvi, Remes & Sajavaara 2004: 216–217.) Tutkimus toteutettiin puolistrukturoiduilla kyselylomakkeilla. Avoimet kysymykset mahdollistivat vastaajien kertoa mielteensä ja perustelunsa omin sanoin. Näin vastaajille ei luotu valmiita vastausvaihtoehtoja eivätkä ne rajanneet vastausten muotoa. Toisaalta kyselyssä haittoina saattavat olla, ovatko vastaajat ymmärtäneet kysymykset niin kuin tutkija on tarkoittanut ja kuinka vakavasti vastaajat ovat suhtautuneet tutkimukseen (Hirsjärvi ym. 2004: 184). Tutkimusta tehtäessä toivottiin, että kyselyiden henkilökohtainen toimittaminen ja hakeminen nostaisivat vastausprosenttia. Vastausprosentti tutkimuksessa on noin 73. Tutkimus toteutettiin Lapuan kaupungin päiväkodeissa, joten tutkimuksen tuloksia ei voida suoraan siirtää koskemaan yleisesti päiväkotien tilannetta. Tutkimuksen tulokset koskevat tällöin vain Lapuan kaupungin päiväkoteja.

Yleisesti voidaan sanoa, että ihmisoikeudet muodostavat ihmisiin kohdistuvan tutkimuksen eettisen perustan. Tutkittavien suojaan kuuluu, että tutkijan on selvitettävä osallistujille tutkimuksen tavoitteet, menetelmät ja mahdolliset riskit. Toiseksi tutkittavien suojaan kuuluu osallistujien vapaaehtoinen osallistuminen ja kolmantena tutkijan on varmistettava, että suostuessaan osallistuja tietää, mistä tutkimuksessa on kyse. Oleellinen osa suojaa on osallistujien oikeuksien ja hyvinvoinnin turvaaminen sekä luottamuksellisuus eli tietoja käytetään vain luvattuun tarkoitukseen. Viimeisinä tutkittavien suojaan kuuluvat nimettömäksi jääminen sekä tutkijan vastuuntunto eli tutkija noudattaa lupaamiaan sopimuksia. (Tuomi & Sarajärvi 2009: 131.)

Kyselylomakkeen saatekirjeestä ilmeni osallistujille tutkimuksen tarkoitus, tavoitteet ja menetelmät. Saatekirjeessä kerrottiin myös, että kyselyn vastauksia käytetään vain kyseessä olevaan tutkimukseen, minkä jälkeen vastaukset tuhoataan. Kyselyyn vastaaminen oli vapaaehtoista ja osallistujat jäivät nimettömäksi eikä heidän taustatietojaan esimerkiksi kysytty ollenkaan. Myöskään työyksikköä ei kysytty, jolloin vastaajia ei voitu erotella työpaikan perusteella ja näin myös taattiin vastaajien anonymiteetti.

## 7 TUTKIMUSTULOKSET

Kysely toimitettiin 22 vastaajalle, joista 11 on lastentarhanopettajia ja 11 lastenhoitajia. Kyselylomakkeita palautettiin 16 kappaletta eli vastausprosentti on noin 73. Vastaajista 9 eli 56 % on lastenhoitajia ja lastentarhanopettajia on 7 eli 44 %. Kyselylomakkeessa ei kysytty erikseen ammattia tai koulutusta, vaan kaikilta kysyttiin ammattinimike.

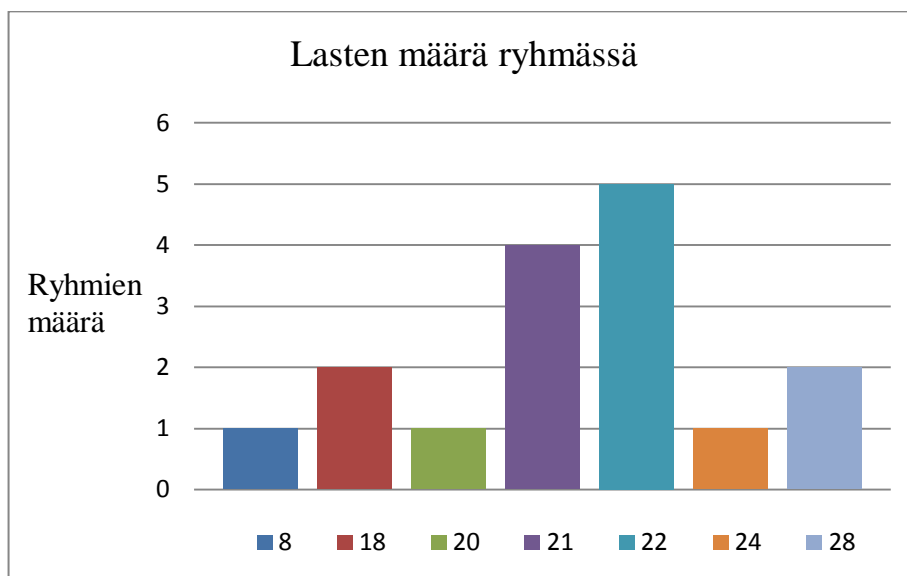
Kysymys työvuosista kyseisessä ammatissa oli avoin kysymys. Lastenhoitajien sekä lastentarhanopettajien työvuosien keskiarvo on reilu 18 vuotta. Lastenhoitajien työvuosien keskiarvo on noin 20 vuotta ja lastentarhanopettajien työvuosien keskiarvo on noin 16 vuotta. Työvuodet jakaantuivat kuitenkin isolle aikavälille eli kahdesta vuodesta 36 vuoteen. Taulukosta 1 ilmenee, kuinka lastentarhanopettajien ja lastenhoitajien työvuodet jakaantuivat tasaisesti viiteen luokkaan.

**Taulukko 1.** Vastaajien työvuodet.

Työvuodet	Työntekijöiden lukumäärä
2–8	4
9–15	3
16–22	3
23–29	3
30–36	3
Yhteensä:	16

Kolmas kysymys koski lapsiryhmän kokoa eli, montako lasta vastaajan ryhmässä on. Lasten määrä ryhmissä jakaantui 8–28 lapseen. Lapuan kaupungin päiväkohteissa alle 3-vuotiaat lasketaan kahden paikalle, joten laskennallisesti määrä saat-

taa olla suurempi kuin lasten todellinen määrä. Tämä saattoi myös vaikuttaa vastauksiin, koska kysymystä ei tarkennettu koskemaan lasten konkreettista määrää.

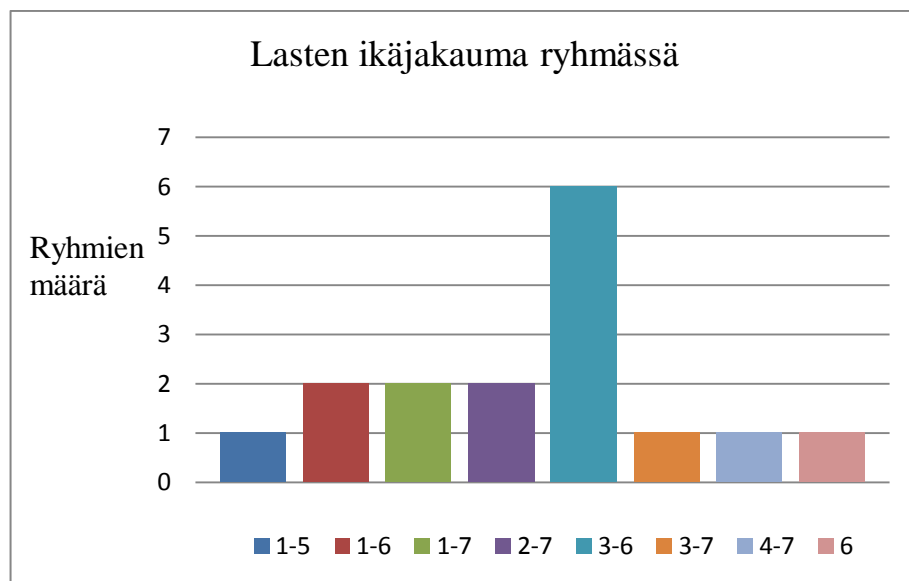


**Kuvio 1.** Lasten määrä ryhmissä.

Kuviosta 1 ilmenee lasten määrä suhteessa ryhmien määrään. Yhden vastaajan ryhmässä lapsia on kahdeksan. Kaksi vastaajaa kertoi ryhmänsä lapsiluvuksi 18 lasta. Myös yksi vastanneista kertoi ryhmässä olevan 20 lasta. Yleisin lapsimäärä on 21–22 lasta ja myös kaikkien ryhmien yhteinen keskiarvo on 21–22 lasta/ryhmä. 24 lapsen ryhmiä oli vastausten perusteella yksi ja 28 lapsen ryhmiä oli kaksi.

Lasten todellinen määrä voi kuitenkin vaihdella, koska alle 3-vuotiaat lasketaan kahden paikalle ja myös varalapsit muuttavat lapsiryhmän kokoa ajoittain.

Seuraava kysymys koski lasten ikäjakaumaa ryhmässä.



**Kuvio 2.** Lasten ikäjakauma ryhmissä.

Lasten ikäjakaumaa koskevassa kuviossa nähdään, että tavallisin ikäjakauma ryhmässä on 3–6-vuotiaat lapset. Kuudessa ryhmässä lasten ikäjakauma on 3–6 vuotta. Kahdessa ryhmässä ikäjakauma on 1–6-vuotiaat, 1–7-vuotiaat sekä 2–7-vuotiaat. Neljän muun ryhmän lasten ikäjakaumat vaihtelivat. Kyselylomakkeita toimitettiin jokaiseen ryhmään kaksi kappaletta, joten vastauksia voi olla samasta ryhmästä kaksi.

### 7.1 Erityislapset lapsiryhmässä

Vastaajilta kysyttiin, onko ryhmässä erityislapsia. Erityislapsella tässä kysymyksessä tarkoitettiin lasta, jolla on todettu diagnoosi tuen tarpeesta. Vastaajista 14 eli 87 % kertoi ryhmässä olevan erityislapsi tai -lapsia ja kaksi vastaajaa eli 13 % vastasi, ettei ryhmässä ole erityislapsia. Jokainen vastaajista vastasi kysymykseen.

Seuraava kysymys koski erityislapsia, joilla ei ole diagnoosia, mutta on tehty toiminta- tai kuntoutussuunnitelma. Vastaajista yhdeksän eli 56 % vastasi tähän kysymykseen myöntävästi ja seitsemän eli 44 % kielteisesti. Vastauksista käy ilmi, että diagnoosin saaneita lapsia on melkein jokaisessa ryhmässä ja toiminta- tai kuntoutussuunnitelman omaavia lapsia on reilussa puolessa ryhmistä.

Seuraavassa kysymyksessä kartoitettiin erityislasten määrää. Tähän määrään laskettiin diagnoosin saaneet lapset ja lapset, joilla ei ole diagnoosia, mutta on tehty kuntoutus- tai toimintasuunnitelma.

Vastausten perusteella yhdessä ryhmässä ei ole lainkaan erityislapsia ja yksi vastaaja oli jättänyt vastaamatta tähän kysymykseen. Taulukosta 2 nähdään erityislasten määrän vaihtelevan ryhmissä kahdesta kuuteen lasta. Keskimäärin jokaisessa ryhmässä on 3–4 erityislasta.

**Taulukko 2.** Erityislasten määrä ryhmissä.

Erityislasten määrä	Ryhmien määrä
2	2
3	4
4	4
6	4
<b>Yhteensä</b>	<b>14</b>

Vastaajilta kysyttiin, kokevatko he huolta jostakin lapsesta, jonka kehityksen tuki ei ole tehty erityisiä toimenpiteitä tai toimintasuunnitelmaa. Vastaajista 63 % vastasi myönteisesti kysymykseen ja 37 % kertoivat, ettei heillä ole huolta. Vastaajista jokainen vastasi kysymykseen kyllä tai ei, joten kukaan ei valinnut en osaa sanoa –vaihtoehtoa.

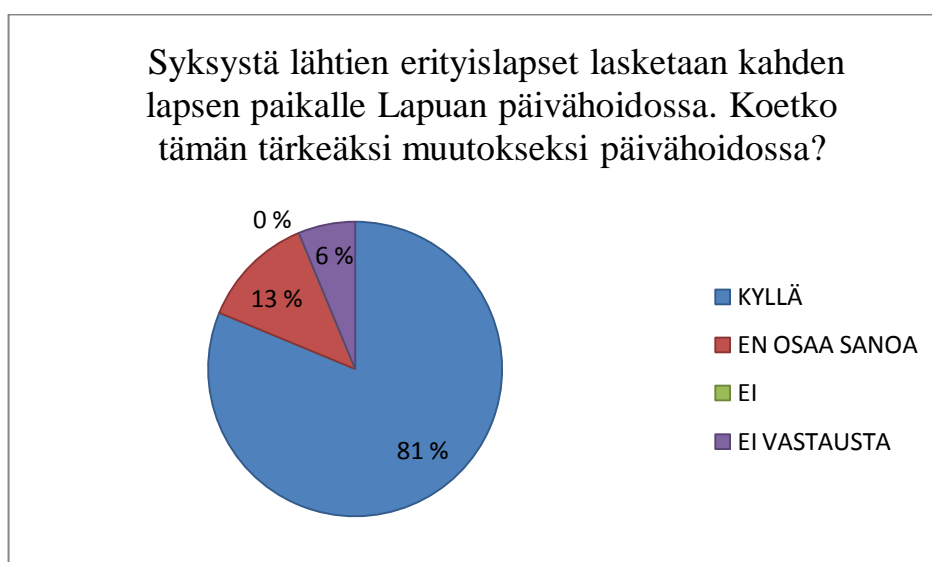
Seuraava kysymys kartutti tietoa, monessako ryhmässä on henkilökohtainen tai ryhmäkohtainen avustaja. Kysymyksessä ei eritelty, kumpi avustaja on kyseessä, vaan kysyttiin yleisesti, onko ryhmässä avustajaa. 13 eli 81 % vastaajista kertoi ryhmässä olevan avustaja ja 19 % vastaajista vastasi, ettei ryhmässä ole avustajaa. Vastausten perusteella kolmessa ryhmässä ei ole avustajaa, mutta kaksi vastaajaa oli jatkanut vastaustaan kertomalla, ettei tällä hetkellä. Ja yksi, joka vastasi, ettei



ryhmässä ole avustajaa, työskentelee ryhmässä, jossa ei ole myöskään erityislapsia. Joten pääasiassa avustajia on hyvin ryhmissä, joissa heitä tarvitaankin.

## 7.2 Erityislasten kahdenpaikkaisuus

Kun lomakkeen kysymyksiä mietittiin, oli tiedossa, että Lapuan kaupungin päiväkodeissa erityislapsat alettaisiin laskea kahden paikalle syksystä lähtien. Siksi pidettiin tärkeänä, että vastaajilta kysytään mielipidettä ja mahdollisia perusteluja aiheesta.



**Kuvio 3.** Mielipiteet erityislasten kahdenpaikkaisuudesta.

Suurin osa vastaajista eli 81 % prosenttia vastasi erityislasten kahdenpaikkaisuuden olevan tärkeä muutos päivähoidossa. 13 % vastasi, ettei osaa sanoa ja 6 % eli yksi vastaajista jätti vastaamatta kysymykseen. Kukaan vastaajista ei vastannut kieltävästi kysymykseen.

Vastaajilta kysyttiin myös perusteluja mielipiteisiinsä, jolloin vastaukset koottiin seuraavanlaiseen taulukkoon.

Taulukosta kolme nähdään, että vastaajien perusteluissa tärkeimmiksi osa-alueiksi kahdenpaikkaisuuden toteutumisessa koettiin jokaisen lapsen (sekä erityislapsat

että vammattomat lapset) tarpeisiin vastaaminen sekä työntekijä- ja ympäristöresursseja hyödyntäminen paremmin. Mielenpitojen taustalla oli ajatus, että erityislasten kahdenpaikkaisuus pienentäisi lapsiryhmiä, jolloin nämä asiat nousivat tärkeimmiksi osa-alueiksi.

**Taulukko 3.** Perustelut kahdenpaikkaisuuden tärkeydelle.

Pääloukka	Yhdistävä luokka
Jokaisen lapsen tarpeisiin vastaaminen	Työntekijöiden kokemuksia tärkeistä osa-alueista erityislasten kahdenpaikkaisuuden toteutumisessa.
Työntekijä- ja ympäristöresurssien hyödyntäminen	

Vastajat perustelivat mielipiteensä erilaisin ilmauksin. Moni vastaaja perusteli mielipiteensä usealla ajatuksella, siksi seuraavien teemojen jälkeen on kerrottu, kuinka monta kertaa sama ilmaisu toistui vastauksissa. Teemojen perässä on muutama vastaajien omin sanoin kirjoitettu perustelu.

- Pystytään vastaamaan erityislasten tarpeisiin paremmin. (6 ilmaisu)
- Pienempi lapsiryhmä vaikuttaa jokaisen lapsen hyvinvointiin. (6 ilmaisu)
- Toimintaympäristö olisi suotuisampi. (2 ilmaisu)
- Vaikutusta työssä jaksamiseen ja moniammatillisuuden hyödyntämiseen. (1 ilmaisu)
- Toiminta ja suunnittelu olisi helpompaa. (1 ilmaisu)

*”Lapsiryhmät ovat suuria ja erityislasten määrä lisääntynyt. Jos kaikki erityislapset laskettaisiin kahden paikalle, ryhmäkoot voisivat olla hieman pienempiä, jolloin toimintaympäristö olisi suotuisampi lapsille ja erityisesti erityistä tukea tarvitseville. Erityislapset tarvitsevat tavallista enemmän tukea ja ohjausta, joten tämä voisi mahdollistaa rauhallisemman ja kiireettömämmän toimintaympäristön?”*

*”Toiminta ja suunnittelu helpompaa, kun vähempi lapsia. Lapsen etu, kun ryhmä pienempi.”*

*”Ei toteutunut, vain yksi erityislapsi/ryhmä on kahden paikalla. Ei voida puhua yleistäen. Koska, jos erityislapselle suositellaan päiväkotia kuntoutukseen vedoten, pienemmässä ryhmässä tämä mahdollistuu paremmin, on enemmän aikaa lapselle ja lapsella on rauhallisempi kasvuympäristö. Onko eroa pienemmällä ryhmällä ja pienryhmätoiminnalla erityislusten kohdalla? On, koska pienemmässä ryhmässä voidaan käyttää paremmin moniammatillista osaamista lapsen hyväksi ja juuri erityislusten kohdalla sitä tarvitaan. Se auttaa työssäjaksamisessa ongelma-aperheiden kohtaamisesta puhumattakaan!”*

Vastaajista 13 % eivät osanneet sanoa, onko muutos tärkeä. He perustelivat mielipiteensä samalla ilmauksella.

- Avustaja ryhmässä tärkeämpi. (2 ilmaisua)

Erityislusten kahdenpaikkaisuus toteutuu Lapualla syksystä 2011 lähtien. Päätös tehtiin Lapuan päivähoiton johtoryhmän kokouksessa. Tällöin kiertävä erityislustentarhanopettaja teki kriteerit kahdenpaikkaisuudesta, jotka hyväksyttiin kokouksessa. Kriteerit täyttävistä erityislapsista on tehty toimintakauden alussa kahdenpaikkaisuuspäätös päivähoito-ohjelmaan. (Rytkönen 2011.) Eli kaikkia erityislapsia ei lasketa kahden paikalle, vaan hyväksytyjen kriteerien täyttävät erityislapset lasketaan.

### **7.3 Integroidun ryhmän ohjaaminen ja päivittäinen toiminta**

Vastaajilta kysyttiin, millaisia haasteita he kokevat integroidun ryhmän ohjaamisessa sekä päivittäisessä toiminnassa. 100 % vastaajista vastasi kysymykseen. Taulukon 4 perusteella vastaajat kokivat, että integroidun ryhmän ohjaamisessa haastavinta on suunnitella jokaisen lapsen tarpeiden ja taitojen mukaista toimintaa sekä resurssien puute. Resursseihin lukeutuvat työntekijä-, aika- sekä ympäristö-resurssit.

**Taulukko 4.** Haasteet integroidun ryhmän ohjaamisessa.

Pääloukka	Yhdistävä luokka
Jokaisen lapsen tarpeiden ja taitojen mukainen toiminta	Työntekijöiden kokemukset integroidun ryhmän toiminnan haasteista.
Resurssien puute (työntekijä-, aika- ja ympäristöresurssit)	

Vastaajien perustelut haasteista integroidun ryhmän ohjaamisessa voitiin jakaa seuraaviin teemoihin. Teemojen jälkeen on kerrottu, kuinka monta kertaa sama ilmaisu toistui.

- Kaikkien lasten riittävä huomioiminen. (5 ilmaisu)
- Toiminnan suunnittelun haastavuus. (4 ilmaisu)
- Liian vähän henkilökuntaa. (4 vastausta)
- Liian monta erityislasta, jolloin haastavaa huomioida kaikkien erityistarpeet. (4 ilmaisu)
- Liian suuri ryhmäkoko. (3 ilmaisu)
- Ajan ja tilan puute. (3 ilmaisu)
- Riittämättömyyden tunne. (1 ilmaisu)

Seuraavaksi muutama vastaajien omin sanoin kirjoitettu perustelu, joista ilmenee myös aiempia teemoja.

*”Toiminnan suunnittelu haastavaa, kaikkien erityistarpeiden ja –taitojen huomioiminen.”*

*”Tilat liian pienet (tilanpuute). Liian suuret lapsiryhmät, ei jää aikaa muille lapsille. Tuen tarve on joillakin lapsilla niin suuri, että ryhmäavustajan lisäksi tarvitsemme myös henkilökohtaisen avustajan.”*

*”Ison ryhmän ohjaamisessa ei aina tiedä, onko kaikki lapset ymmärtäneet asian ja aina ei ole aikaa varmistaa sitä. Kun yrität ohjata/auttaa erityislasta selviyty-*

*mään jostain, niin sillä välin nopeimmat jo kyllästyvät odotteluun. Toiminnan pitää olla huolella suunniteltu, että se toimii.”*

*”Kaikkien lasten tasapuolinen/riittävä yksilöllinen huomioiminen (ettei ns. kiltit ja hiljaiset lapset jää vaativampien lasten varjoon). Erityistarpeiden riittävä huomioiminen jokaisessa hetkessä ja ohjaustilanteessa.”*

Vastaajilta tiedusteltiin myös, millaisia vahvuuksia ja voimavaroja heillä on toiminnan ohjaamiseen sekä omaan työssä jaksamiseen. Jokainen vastaajista vastasi kysymykseen. Perusteluissa nousivat esiin työyhteisön ja yhteistyötahojen apu ja konsultaatio, oma henkilökohtainen hyvinvointi, oma motivaatio ja ammattitaito sekä koulutus ja työkokemus.

**Taulukko 5.** Työntekijän vahvuudet ja voimavarat.

Pääloukka	Yhdistävä luokka
Työyhteisön ja yhteistyötahojen tuki ja konsultaatio	Työntekijöiden kokemuksia omista vahvuuksista ja voimavaroista toiminnan onnistuneeseen ohjaamiseen ja työssä jaksamiseen.
Oma henkilökohtainen hyvinvointi	
Oma motivaatio ja ammattitaito	
Koulutus ja työkokemus	

Vastaajat kokivat seuraavat asiat tärkeimmiksi vahvuuksiksi ja voimavaroiksi työssä. Teemojen jälkeen on kerrottu, kuinka monta kertaa sama ilmaisu toistui vastaajien perusteluissa. Teemojen jälkeen on muutama vastaus vastaajan omin sanoin kirjoitettuna.

- Työyhteisön tuki, apu ja konsultaatio. (11 ilmaisua)
- Työkokemus. (10 ilmaisua)
- Koulutus. (5 ilmaisua)

- Ammattitaito. (5 ilmaisua)
- Oma kiinnostus ja halua kehittyä työssä. (4 ilmaisua)
- Harrastukset/ henkilökohtainen elämä. (3 ilmaisua)
- Yhteistyötahojen konsultaatio. (2 ilmaisua)

*”Työkaverit ovat rikkaus. Työkokemusta löytyy laidasta laitaan, toisella voi olla paljon aiempaa kokemusta erityislapsista ja siten ideoita ja tietoa, mitä jakaa muille eteenpäin. Yhteistyötahot ovat myös yksi voimavara, joiden puoleen voi kääntyä tarvittaessa. Oma innostus ja kiinnostus työtä kohtaan ja halu kehittyä ja kokeilla erilaisia toimintatapoja.”*

*”Jämäkkä ja turvallinen työote. Pitkä työkokemus. Hyvät ja kannustavat työkaverit.”*

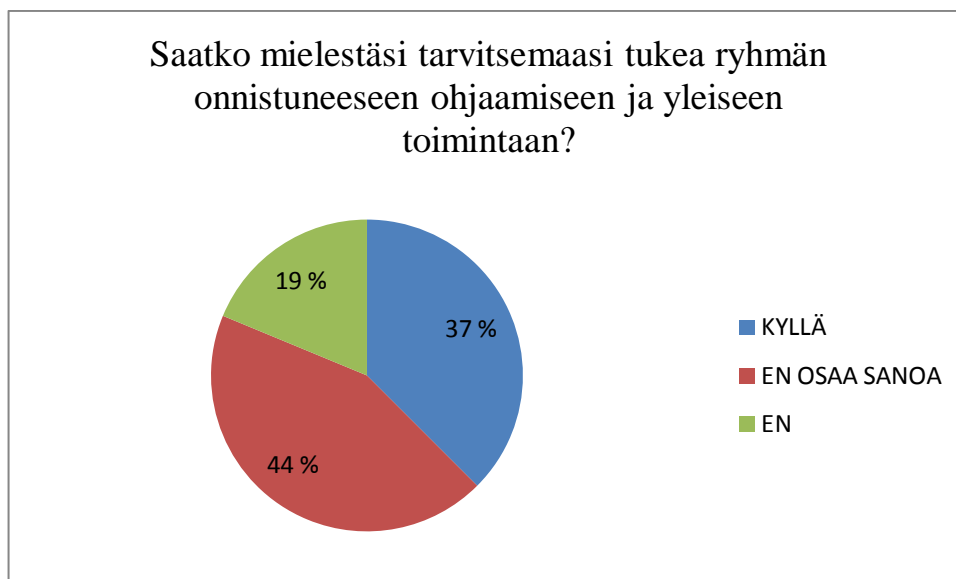
*”Toimiva työtiimi, kokemus, koulutukset ja omat harrastukset.”*

*”Ryhmän hallinta onnistuu. Monta vuotta työtä tehneenä ideoita riittää nopeasti vaihtuviin tilanteisiin. Työkavereiden tuki ja yhteistyö mahtavaa!”*

*”Pitkä kokemus alalla, työ lasten parissa on mun juttuni, hyvä mielikuvitus. Osaan kirjanlukemisen taidon, käten töissä kätevä. Lenkkeily, käsityöt ystävät, koti ja usko auttavat jaksamaan.”*

*”Oma motivaatio ja asianosaavat työkaverit.”*

Seuraava kysymys kartoitti vastaajien mielipiteitä siitä, saavatko he mielestään tarvitsemaansa tukea ryhmän onnistuneeseen ohjaamiseen sekä yleiseen toimintaan. Avoin kysymys mahdollisti vastaajien kertoa omin sanoin, millaista tukea saivat tai toivoisivat saavansa ja keneltä.



**Kuvio 4.** Tuen saanti ryhmän ohjaamiseen.

Vastaajista 37 % koki, että he saavat tarvitsemaansa tukea. Hieman suurempi osa, 44 %, vastaajista koki, että he eivät osaa sanoa, saavatko tarvitsemaansa tukea. 19 % kokivat, etteivät mielestään saa tarvitsemaansa tukea ryhmän ohjaamiseen ja yleiseen toimintaan. Kukaan vastaajista ei jättänyt vastaamatta kysymykseen.

Vastaajat perustelivat mielipiteensä omin sanoin avoimeen kysymykseen. Taulukossa 6 ilmenee vastaajien kokemukset saamastaan tuesta ja taulukossa 7 vastaajat kertoivat toivomastaan tuesta ja keneltä tukea toivoisivat.

Vastaajat kokivat, että he saavat tukea omalta työyhteisöltä sekä yhteistyötahoilta yleiseen toimintaan ja ryhmän ohjaamiseen. Tuki on keskustelua, ohjausta ja neuvontaa. Kaksi vastaajista jätti vastaamatta kysymykseen.

**Taulukko 6.** Kokemukset tuesta ryhmän ohjaamiseen.

Pääloukka	Yhdistävä luokka
Työyhteisön tuki ja keskustelu	Työntekijöiden kokemuksia, millaista tukea he saavat ja keneltä koskien ryhmän ohjaamista sekä yleistä toimintaa.
Yhteistyötahojen ohjaus ja neuvonta	

Vastajat kokivat, että tärkein tuki ryhmän ohjaamiseen sekä yleiseen toimintaan tulee omalta työtiimiltä ja työkavereilta sekä yhteistyötahoilta. Perusteluissa tulivat nämä kaksi asiaa esille.

- Työyhteisön tuki ja keskustelu. (8 ilmaisua)
- Yhteistyötahojen tuki. (5 ilmaisua)

*”Tärkein tuki tulee työtiimiltä; yhdessä pohditaan kaikki työhön liittyvät asiat. Tiimipalaverit ovat erittäin tärkeitä. Tukea saa myös keltolta ja mahdollisilta lasten terapeuteilta; konsultaatio.”*

*”Esim. jos joku asia on hankalaa tai alkaa ns. painaa, voimme puhua työkavereiden kanssa ja miettiä ratkaisua ongelmaan.”*

*”Oman ryhmän työntekijöiden kanssa keskustellaan paljon ja mietitään erilaisia vaihtoehtoja toimia. Työkavereiden erilainen ja monipuolinen kokemustausta on rikkaus. Yhteistyötahot, kuten esim. elto, puheterapeutti, kuntoutusohjaaja jne., joiden kanssa olemme tekemisissä. Saamme myös heiltä vinkkejä, näkökulmia ja siten tukea omaan työhömmö.”*

Kysymys kartoitti myös vastaajien mielteitä siitä, millaista tukea he toivoisivat ja keneltä. Vastauksista nousivat taulukon 7 asiat esiin. Vastajat toivoivat yhteisiä pelisääntöjä lapsen tuen tarpeen selvittämisessä, yhteistyötahoilta enemmän konsultaatiota ja ohjeita, tukea esimieheltä sekä aikaa keskustelulle eri tahojen kanssa. Kaksi vastaajaa jätti vastaamatta kysymykseen.



**Taulukko 7.** Toiveet tuen saamisesta ryhmän ohjaamiseen.

Pääloukka	Yhdistävä luokka
Yhteiset säännöt lapsen tuen tarpeen selvittämiseen	Työntekijöiden kokemuksia, millaista tukea toivoisi saavansa ja keneltä koskien ryhmän ohjaamista ja yleistä toimintaa.
Yhteistyötahojen konsultaatio ja ohjeet	
Tuki esimieheltä	
Aikaa keskustelulle eri tahojen kanssa	

Vastaajien ilmaukset on koottu seuraaviin teemoihin. Teemojen jälkeen on muutama vastaajien omin sanoin kirjoitettu perustelu.

- Lisää tukea yhteistyötahoilta. (3 ilmaisua)
- Esimiehen tuki. (2 ilmaisua)
- Koulutusta erityislasten kanssa työskentelyyn. (1 ilmaisu)
- Enemmän aikaa keskustelulle ja suunnittelulle. (1 ilmaisu)
- Yhteiset pelisäännöt, mikä edistäisi lapsen avun saamista nopeammin. (1 ilmaisu)

*”Tukea saa omalta tiimiltä, mutta kun huoli herää, epävarmuutta, kuinka toimitaan. Lapuallekin yhteiset pelisäännöt tai selvitetään, että asia menis nopeammin eteenpäin ja lapsi saisi mahdollista apua.”*

*”Lisää aikaa keltolta, konsultaatiota.”*

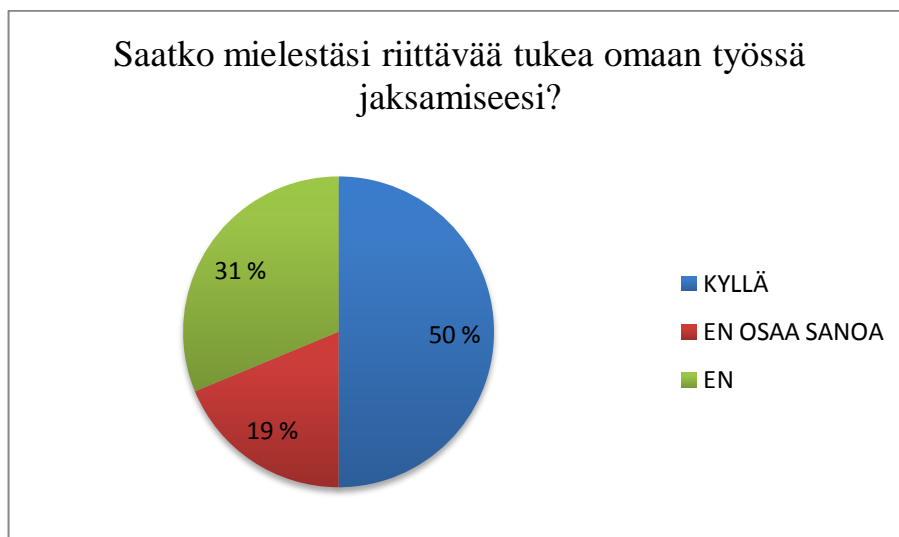
*”Työkavereilta saan tukea, vahvistusta, ajatuksia, huomioita erityislasten ohjaukseen. Toivoisin esimieheltä sellaista tukea, että ryhmät pysyisivät 21 lapsessa ja erityislapsset laskettaisiin 2 paikalle.”*

*”Tuntuu, että kelton, toimintaterapeutin, puheterapeutin, psykologin tms näkemys/ kokemus erityislapsesta ja sen jälkeen ohjeistukset ovat ristiriidassa verrattaessa kokemuksiin erityislapsen kanssa ryhmässä. Juuri ryhmä on lapselle se haaste; kelto ja kumppanit tekevät lapsen kanssa tehtäviä kahdestaan; neuvoja RYHMÄTILANTEISIIN.”*

*”Toivoisin aikaa jutella ja suunnitella toimintaa oman osaston väen/koko talon/ oman ammattikunnan kanssa. Koen olevani aika yksin vastuussa työstäni – onneksi on osaava avustaja ryhmässä.”*

#### 7.4 Työssä jaksaminen

Seuraava osa-alue kartoitti vastaajien mielipiteitä siitä, saavatko he mielestään tarvittavaa tukea työssä jaksamiseen. Ensimmäiseksi kysyttiin vastaajien mielipidettä monivalintakysymyksellä. Seuraava kysymys oli avoin, johon vastaajat perustelivat mielipiteensä omin sanoin.



**Kuvio 5.** Tuen saanti työssä jaksamiseen.

Vastaajista puolet eli 50 % koki saavansa tarvitsemaansa tukea työssä jaksamiseen. 19 % vastaajista ei osannut sanoa ja 31 % kertoi, etteivät mielestään saa riittävää tukea. Kukaan ei jättänyt vastaamatta kysymykseen.

Vastaajat kertoivat omin sanoin, millaista tukea he saavat ja keneltä he tukea saavat työssä jaksamiseen. Vastaajat kokivat, että he saavat tukea työssä jaksamiseen työtiimiltä ja tietoudesta, että he kuuluvat työyhteisöön, jossa voidaan jakaa ja keskustella asioista. Perusteluissa he pitivät tärkeänä myös koulutus- ja liikuntapäiviä. Perusteluissa mainittiin myös kehityskeskustelut sekä kiertävän erityislastentarhanopettajan (kelton) tuki. Kolme vastaajaa eli 19 % vastaajista jätti vastaamatta kysymykseen.

**Taulukko 8.** Kokemukset tuesta työssä jaksamiseen.

Pääluokka	Yhdistävä luokka
Työyhteisöön kuuluminen ja asioiden jakaminen	Työntekijöiden ajatuksia tuesta työssä jaksamiseen.
Kehityskeskustelut	
Koulutus-, liikuntapäivät	
Kelton tuki	

Vastaajien perusteluissa toistuivat seuraavat teemat. Teemojen jälkeen on muutama vastaajien omin sanoin kirjoitettu perustelu saamastaan tuesta.

- Työkavereiden tuki. (6 ilmaisua)
- Yhdessä asioiden pohtiminen. (3 ilmaisua)
- Kehityskeskustelut. (1 ilmaisu)
- Koulutukset. (1 ilmaisu)
- Kiertävän erityislastentarhanopettajan tuki. (1 ilmaisu)

*”Tällä hetkellä koen saavani. Keskustelemme avoimesti paljon oman ryhmän työntekijöiden kanssa sekä myös muiden työyhteisön jäsenien kanssa. Kehityskeskustelut ovat tärkeä osa työssä jaksamista. Myös erilaiset koulutukset voivat olla oman työn ja jaksamisen taustatukena.”*

*”Työkavereiden tuki -> tieto, ettei tarvitse yksin selvittää kaikkea, vaan sen voi jakaa.”*

*”Keskustelut, mietitään yhdessä asioita.”*

*”Kelto on talossa, antaa ohjeita tarvittaessa.”*

Vastaajilta kysyttiin myös, millaista tukea he toivoisivat ja keneltä. Tällöin perusteluissa ilmeni erilaisia asioita kuin vastauksissa, mitä tukea he kokevat saavansa. Koulutus ja kuntoutuspäivät tulivat esiin molemmissa kysymyksissä.

Vastaajat toivoivat kuntoutuspäiviä, työnohjausta ja koulutuksia lisää. Vastauksista ilmeni myös, että toivottaisiin lisää esimiehen läsnäoloa ja ohjeistuksia sekä pienempää lapsiryhmää. Kolme vastaajaa jätti vastaamatta kysymyksen.

**Taulukko 9.** Toiveet tuen saamisesta työssä jaksamiseen.

Pääluokka	Yhdistävä luokka
Kuntoutuspäivät	Työntekijöiden ajatuksia, millaista tukea he toivoisivat työssä jaksamiseen.
Työnohjaus ja koulutus	
Esimiehen läsnäolo ja ohjeistukset	
Pienempi lapsiryhmä	

Vastauksissa toistui seuraavat teemat. Teemojen jälkeen on muutamia vastaajien ajatuksia toiveistaan koskien työssä jaksamista.

- Reunaehdot kuntoon, ettei järjestelisi/miettisi työasioita kotona. (2 ilmaisu)
- Kuntoutuspäiviä lisää. (2 ilmaisu)
- Esimiehen läsnäoloa. (2 ilmaisu)

- Työnohjausta/koulutusta. (1 ilmainen)
- Lisää suunnittelu-aikaa työpaikalle. (1 ilmainen)

*”Työtovereilta kannustusta. Toisaalta resurssit riittämättömät/vähäiset ison ryhmän/ erityislasten pyörittämiseen. Reunaehdot kuntoon ettei vapaa-aikana mietti-si/järjestelisi työasioita ja voisi sairastaa kotona, ettei tuntisi huonoa omaatuntoa ja pyrkisi töihin liian aikaisin.”*

*”Kuntoutus/rentoutuspäiviä toivoisin. Koulutusta kyllä järjestetään. Liikuntapäi-viä on, mutta harvoin mahdollista osallistua.”*

*”Selkeitä pelisääntöjä. Esimiehemme ei ole fyysisesti läsnä, olemme ns. oman on-nemme nojassa. Koko vuosi ollut todella haastava. Esimiehen läsnäoloa toivottai-siin..”*

*”Toivoisimme työnohjausta sekä selkeyttä johtajuuteen.”*

*”Toivoisin suunnittelu-aikaa työpaikalla, ei vapaa-ajalla kotona. Lto vastaa osas-tosta, mutta heillä on eskareissa työtä, joten pienet jäävät minun ja avustajan har-teille. Pikkueskariryhmä pienemmäksi, vuosia ollut 12-13, eskareita 8-9 ja kaksi opettajaa ohjaa heitä.”*

## **7.5 Vastaajien vapaa sana**

Kyselylomakkeen viimeinen kysymys oli avoin kysymys, johon vastaajat saivat kertoa muita mielessä olevia asioita. 56 % vastaajista kirjoitti mietteitään. Koska vastaukset olivat moninaisia, ei niistä ollut syytä kerätä yhdistettyä taulukkoa.

Kaksi vastaajista toivoi lisää virkistystoimintaa ja yhdessä tekemistä toisten päi-vähoidon työntekijöiden kanssa. Virkistystoiminnan merkitys tuli esiin myös ai-emmassa kysymyksessä, kun vastaajilta kysyttiin, millaista tukea he toivoisivat työssä jaksamiseen.

Yksi vastaajista kertoi työn olevan ajoittain todella raskasta sekä psyykkisesti että fyysisesti ja kertoi kokevan huonoa omaatuntoa monesti. Myös sijaisten saamisen vaikeus ja tilojen puute nostettiin esiin aiemman kysymyksen vastauksissa, joka koski haasteita integroidun ryhmän ohjaamisessa. Yksi vastaajista toivoi, että myös lastenhoitajilla olisi pieni suunnittelu-aika työpaikalla.

*”Työ on ajoittain tosi raskasta niin psyykkisesti kuin fyysisestikin. Ahtaat tilat ja paljon lapsia! Liian nopeatempoista ja huono omatunto monesti.”*

*”Yhdessä ryhmässä monta erityislasta, ryhmä luvaton. Henkilökunnalle ei aina saa sijaista.”*

*”Ryhmäpalaverit viikottaisiksi. Lapsiryhmät pienemmiksi -> varalapsen paikalla niin ei ole tiloja eikä paikkoja.”*

Yksi vastaajista kertoi heidän päiväkotinsa tilanteen muuttuvan syksyllä, joten vastaukset eivät välttämättä koske syksyn tilannetta. Yksi vastaajista muistutti, että päiväkodit voivat olla erilaisia ja toimia voi eri tavoin, eikä päiväkotien tarvitsisi aina toimia saman kaavan mukaan.

Yksi vastaajista toivoi yhteistyötahoille lisää kollegoja, jotta apua lapselle saataisiin nopeasti. Hän kertoi, ettei Lapualla ole selkeää toimintasuunnitelmaa, kuinka toimia, kun jollain lapsella havaitaan erityisen tuen tarve. Hän kertoi työnkuvan muuttuvan jatkuvasti ja mietti, millaista tukea työntekijät saavat esimiestaholta.

*”Psykologille ja keltolle lisää kollegoja. Lapset ja perheet jonottavat liian kauan tarvitessaan apua. Lapualla ei ole selkeää toimintasuunnitelmaa, jotta asiat lähtisivät etenemään, kun huoli herää (liikaa odottelua, koska tietyt tahot ylikuormitetuina). Päivähoidon henkilöstön toimenkuva muuttuu koko ajan vaativammaksi: lasten lisäksi hoidetaan koko perhettä, välillä ollaan parisuhdeneuvoja, perheyöntekijöitä ja mielenterveyshoitajia. Lisäksi kirjalliset työt lisääntyvät jatkuvasti. Miten työnantaja kannustaa työntekijöitä? Ulkoilutapahtumat: liikunta- ja pyöräilyiltapv. ei tavoita kaikkia (aikarajoitus).”*

Lapualla aloitti syksyllä 2011 resurssierityislastentarhanopettaja eli relto. Tällöin kiertävän erityislastentarhanopettajan rinnalle tuli niin sanottu kollega. Relto ei kuitenkaan työskentele koko päivähoidon alueella, vaan hän työskentelee kahdessa päiväkodissa eli yhteensä seitsemässä ryhmässä. Tämä varmasti osaltaan lisää kelton aikaa Lapuan päivähoidon yksiköissä.

## 8 JOHTOPÄÄTÖKSET

Kyselyyn vastanneet olivat aktiivisia vastaamaan omin sanoin avoimiin kysymyksiin. Kyselyiden vastauksista oli mielekästä tehdä kokoavia taulukoita, koska suurin osa vastaajista oli vastannut jokaiseen avoimeen kysymykseen. Enimmillään kolme vastaajaa oli jättänyt vastaamatta kysymykseen. Kysymykset, joihin kaikki eivät vastanneet, olivat kyselyn viimeisiä kysymyksiä. Tämä voi osin johtua kysymyksiä samankaltaisuudesta, jolloin vastaajat mahdollisesti kokivat jo vastanneensa kysymykseen aiemmissä vastauksissa. Yli puolet vastaajista vastasi viimeiseen kysymykseen, joka oli avoin vastaajien omille lisämiettileille ja -terveisille. Vastauksissa ilmeni muutamia samankaltaisuuksia, mutta myös erilaisia asioita, joita vastaajat halusivat ilmaista.

### 8.1 Tulosten tarkastelua

Kyselyyn vastanneiden perusteluista oli melko helppo kerätä aineistoa kokoavia taulukoita, koska monissa vastauksissa toistuivat samat asiat. Työtiimi, työkaverit ja työyhteisö toistui monessa vastauksessa, kun kysyttiin tukea antavia tahoja. Työyhteisöllä on vastausten perusteella suuri rooli tuen antajana sekä toiminnan ohjaamisessa että työssä jaksamisessa (vrt. luku 5.3). Myös yhteistyötahot tulivat ilmi tukea antavana tahona. Toisaalta yhteistyötahoilta toivottiin myös lisää tukea ja konsultointia. Joissakin vastauksissa esimies saattoi lukeutua työyhteisöön, mutta muutamasta vastauksesta ilmeni myös toive saada esimieheltä enemmän tukea ja läsnäoloa. Harvoissa vastauksissa eriteltiin, ketä yhteistyötahot ovat. Kuitenkin kiertävä erityislastentarhanopettaja mainittiin useassa kohdassa tärkeäksi yhteistyötahoksi. Vastaajien omissa terveisissä yksi vastaaja toivoi lisää kollegoja esimerkiksi psykologille ja keltolle. Kelton kollegana aloitti resurssierityislastentarhanopettaja syksyllä 2011. Kelton aloittaminen lisää toivottavasti tuen saantia erityislasten kohdalla ja lisää myös kelton aikaa hänen toimialueensa päivähoitoyksiköissä.



Avustajien määrä suhteessa ryhmiin oli melko hyvä. Vain kolme vastaajaa kertoi, ettei ryhmässä ole avustajaa. Kaksi näistä vastaajista kertoi, että tällä hetkellä ei ole avustajaa ja yhdessä ryhmässä ei ollut avustajaa, mutta ryhmässä ei myöskään ollut erityislapsia. Kysymystä olisi voinut vielä tarkentaa, kumpi avustaja ryhmässä on. Nyt jäi selvittämättä, onko ryhmissä enemmän ryhmäkohtaisia vai henkilökohtaisia avustajia. Lasten määrä vaihteli ryhmissä 8–28 lasta. Erot tuntuvat suurilta, mutta eroihin voivat vaikuttaa myös alle kolmivuotiaiden laskeminen kahden paikalle sekä mahdolliset varahoitolapset. Ryhmäkoot voivat siis olla ajoittain joko pienempiä tai suurempia varahoitolasten muuttaessa lapsiryhmän kokoa. Ainoastaan yhdessä ryhmässä ei ollut lainkaan erityislapsia, muissa ryhmissä oli keskimäärin 3–4 erityislasta. Karkeasti laskettuna 21 lapsen ryhmissä joka viides tai kuudes lapsi on erityislapsi eli lapsella on joko diagnoosi tai diagnoosin puuttessa on tehty toiminta- tai kuntoutussuunnitelma. Erityislusten määrä on tietenkin vaihteleva, mutta se tuo varmasti myös erilaisia haasteita päivähoitotyöhön.

Yli 80 % vastanneista koki erityislusten kahdenpaikkaisuuden tärkeäksi muutokseksi. Toisaalta kahdenpaikkaisuudesta ei ollut varmistunutta tietoa kyselyn ajankohtana. Myöhemmin tehtiin päätös kriteereistä, joiden pohjalta kriteerit täyttävät erityislapset lasketaan syksystä 2011 kahden lapsen paikalle. Vastaajat perustelivat kahdenpaikkaisuuden tärkeyden hyvin samankaltaisilla ajatuksilla. Tärkeimmiksi perusteluiksi nousivat, että pystytään vastaamaan jokaisen lapsen tarpeisiin paremmin ja resursseja pystytään hyödyntämään paremmin. Nämä asiat mainittiin myös haasteiksi integroidun ryhmän ohjaamisessa eli haasteita olivat jokaisen lapsen taitojen mukaisen toiminnan suunnittelu sekä resurssien puute. Vastauksista voidaan päätellä, että kahdenpaikkaisuus edistäisi vastaajien mielestä laadukasta varhaiskasvatusta ja omaa työtään varhaiskasvattajana.

Kun vastaajilta tiedusteltiin heidän omia voimavarojaan ja vahvuuksiaan toteuttaa työtään onnistuneesti, nousi esiin työyhteisön ja yhteistyötahojen tuki ja konsultaatio. Koska varhaiskasvatustyötä tehdään päiväkodeissa aina tiimeissä ja erilaisien tahojen kanssa yhteistyössä, on työyhteisön ja yhteistyötahojen merkitys suuri.

Vastaajat nostivat esiin myös oman henkilökohtaisen elämän ja oman motivaation työtä kohtaan edistävinä tekijöinä työn teossa. Moni vastaajista mainitsi myös koulutuksen ja työkokemuksen yhden tärkeimmiksi osa-alueiksi vahvuuksissa ja voimavaroissa.

Vastaajista puolet koki saavansa tarvitsemaansa tukea työssä jaksamiseen. Toisaalta vajaa 40 % koki saavansa tarvitsemaansa tukea ryhmän ohjaamiseen ja yleiseen toimintaan. Toiminnan ohjaamiseen vastaajat toivoivat saavansa enemmän tukea esimieheltä ja yhteistyötahoilta. He toivoivat myös enemmän aikaa keskustelulle ja yhteisiä pelisääntöjä lapsen tuen tarpeen selvittämiseen. Huoli lapsen tuen tarpeen selvittämisestä nousi esille myös yhden vastaajan vapaissa terveisissä eli viimeisessä kysymyksessä. Samoin työssä jaksamiseen vastaajat toivoivat enemmän tukea esimieheltä ja lisää ohjeistuksia. Muita toiveita työssä jaksamiseen oli kuntoutuspäivät, työnohjaus ja koulutus sekä pienempi lapsiryhmä.

## 9 POHDINTA

Aloitin opinnäytetyön alkuvuodesta 2011. Tutkimussuunnitelman jälkeen ryhdyin kirjoittamaan teoriaa ja toteuttamaan tutkimustani. Kyselomakkeet toimitin keväällä 2011 ja sain ne takaisin kahden viikon kuluttua. Kokonaisuudessaan opinnäytetyö tutkimuksineen tuli valmiiksi lokakuussa 2011. Opinnäytetyöni teko eteni opinnäytetyönsuunnitelman mukaisesti, mutta tutkimusluvan saamiseen meni aikaa odotettua kauemmin. Luvan saamisen viivästyminen johtui katkoksista postissa. En kuitenkaan koe, että varsinaisia ongelmia olisi ilmennyt opinnäytetyötä tehdessä. Toisaalta kyselylomakkeen kysymykset olisin voinut pilkkoa enemmän osiin, jolloin niihin vastaaminen olisi varmasti ollut mielekkäämpää. Olisin voinut myös tarkentaa kysymyksiä, jolloin tieto olisi ollut eksaktimpaa.

Opinnäytetyöni tutkimuksen tarkoituksena oli saada tietoa työntekijöitä, jotka tekevät käytännön työtä. Heidän mielteissään nousi asioita, jotka he nostavat esille erityislasten kanssa työskennellessä. Mielestäni on tärkeää, että asioita pohdittiin työntekijöiden näkökulmasta ja nähtiin, mitä asioita he kokevat tärkeiksi. Opinnäytetyötäni voitaisiin hyödyntää esimerkiksi erityislasten kasvatusta ja tukea suunniteltaessa ja heidän hoitopaikkaansa pohdittaessa. Näin esimerkiksi voitaisiin kiinnittää huomiota siihen, että erityislapsia olisi jokaisessa ryhmässä kohtuullinen määrä ja heidän tueksi ryhmässä olisi myös avustaja. Avustajalla on suuri rooli päivittäisissä arjen rutiineissa ja kokonaisuudessa erityislapsen tuen tarpeisiin vastaamisessa. Opinnäytetyöni tarkoituksena oli nostaa esille työntekijöiden todellisia mielipiteitä ja ajatuksia, jolloin vastauksia voidaan hyödyntää myös erityispäivähoidon ja erityisvarhaiskasvatuksen kehittämisessä.

Tutkimuksen kyselylomakkeita sain takaisin suhteellisen hyvin, 73 %. Vastaukset koskevat Lapuan kaupungin päiväkoteja eli niitä ei voida suoraan siirtää koskemaan esimerkiksi muiden kaupunkien tilannetta. Koska toimintatavat ja työntekijät ovat erilaisia, ei kyselyn tarkoituksena ollut tehdä yleistäviä päätelmiä, vaan keskittyä valittujen yksiköiden tilanteeseen. Koska vastanneilla on työkokemusta

ja tietoa aiheesta, voisin todeta, että kyselyyn on vastattu rehellisesti. Kyselyn ensimmäisen version näytin päivähoidon ammattilaisille, joiden kanssa muokkasin kysymykset viimeiseen muotoonsa ja varmistin kysymysten ymmärtämisen.

Tutkimuksen vastauksissa nousi esiin huoli lapsen tuen tarpeen selvittämisestä ja toive mahdollisesta toimintasuunnitelmasta. Jatkotutkimuksena voisi siis olla, miten lapsen tuen tarve selvitetään ja kuinka se toteutuu. Jos tuen tarpeen selvittämisestä ei ole tehty toimintasuunnitelmaa tai yleisiä ohjeistuksia, voitaisiin ryhtyä suunnittelemaan ja kehittämään yhteisiä toimintatapoja lapsen tuen tarpeen selvittämisessä. Koska erityislapsen tuki ja ohjaus koskee lapsen lisäksi aina koko perhettä, voitaisiin myös tutkia esimerkiksi lapsen huoltajien näkökulmasta, miten lapsi saa tukea ja miten päivähoidon ja huoltajien yhteistyö sujuu. Tällöin tarkoituksena ei olisi tutkia yleisesti kasvatuskumppanuutta, vaan yksityiskohtaisemalla tasolla erityislapsen huoltajien ja päivähoidon yhteistyötä sekä mahdollisesti yhteistyötä myös muiden tahojen kanssa.

## LÄHTEET

Ahvenainen, Ossi & Ikonen, Oiva & Koro, Jukka (2002). Johdatus erityiskasvatuksen käytäntöön. 1.–2. painos. Vantaa: Dark Oy.

Asetus lasten päivähoidosta 16.3.1973/239.

Asetus lasten päivähoidosta annetun asetuksen muuttamisesta. 21.8.1992/806.

Ellington, Valerie (2002). Philosophy of Education, Influence of Friedrich Froebel. [Viitattu 12.9.2011]. Saatavilla Internetissä: <URL:<http://www.froebelweb.org/web2002.html>>.

Healthy Children (2010). How to Understand Your Child's Temperament. [Viitattu 19.10.2011]. Saatavilla Internetissä: <URL:<http://www.healthychildren.org/English/ages-stages/gradeschool/pages/How-to-Understand-Your-Childs-Temperament.aspx?nfstatus=401&nftoken=00000000-0000-0000-0000-000000000000&nfstatusdescription=ERROR%3a+No+local+token>>.

Heinämäki, Liisa (2000). Varhaiserityiskasvatusta lapsen arjessa. Jyväskylä: Gummerus Kirjapaino Oy.

Hirsjärvi, Sirkka & Remes, Pirkko & Sajavaara, Paula (2010). Tutki ja kirjoita. 15.–16. painos. Hämeenlinna: Kariston Kirjapaino Oy.

Hirsjärvi, Sirkka & Remes, Pirkko & Sajavaara, Paula (2004). Tutki ja kirjoita. 10. painos. Jyväskylä: Gummerus Kirjapaino Oy.

Hujala, Eeva (2002). Uudistuva esiopetus. Jyväskylä: Gummerus Kirjapaino Oy.

Julkisten ja hyvinvointialojen liitto (2006). Lähihoitaja – vahvuutena monialaisuus, JHL:n opas työpaikoille. [Viitattu 21.9.2011]. Saatavilla Internetissä: <URL:<http://www.elisanet.fi/jhl611/Lahihoitaja.pdf>>.

Karila, Kirsti & Nummenmaa, Anna-Raija (2001). Matkalla moniammatillisuuteen, kuvauskohteena päiväkoti. 1.painos. Helsinki: WSOY.

Laki lasten päivähoidosta. 19.1.1973/36.

Lastentarhanopettajaliitto (2011). [Viitattu 21.9.2011]. Saatavilla Internetissä: <URL:[http://www.lastentarha.fi/portal/page?\\_pageid=535,474481&\\_dad=portal&\\_schema=PORTAL](http://www.lastentarha.fi/portal/page?_pageid=535,474481&_dad=portal&_schema=PORTAL)>.

Lastentarhanopettajaliitto & Opetusalan ammattijärjestö OAJ (2007). Päiväkodin johtajuus huojuu. [Viitattu 19.9.2011]. Saatavilla Internetissä:

<URL:<http://www.lastentarha.fi/pls/portal/docs/PAGE/LTOL/01LTOL/00LTOL/06JULKAISUT/TUTKIMUSRAPORTIT/PJSUOMI.PDF>>.

Lastentarhanopettajaliitto. Toimiva integraatio päiväkodin arjessa. [Viitattu 21.5.2011]. Saatavilla Internetissä:  
<URL:<http://www.lastentarha.fi/pls/portal/docs/PAGE/LTOL/01LTOL/00LTOL/06JULKAISUT/ESITTEET/INTEGRAATIO.PDF>>.

Mannerheimin lastensuojeluliitto (2011). Lapsella oltava jatkossakin subjektiivinen oikeus päivähoidon. [Viitattu 3.10.2011]. Saatavilla Internetissä:  
<URL:[http://www.mll.fi/ajankohtaista/tiedotteet\\_ja\\_uutiset/?x41088=13657230](http://www.mll.fi/ajankohtaista/tiedotteet_ja_uutiset/?x41088=13657230)>.

Näkövammaiset lapset ry (2009). Päivähoidon sanakirja. [Viitattu 20.5.2011]. Saatavilla Internetissä:  
<URL:<http://www.silmatera.fi/nakkarila/index2.php?sivu=1714>>.

Opetushallitus (2010). Esiopetuksen opetussuunnitelman perusteet 2010. Määräykset ja ohjeet 2010:27. Helsinki: Taitotalo Printone.

Petäjaniemi, Tuulikki & Pokki, Simo (2010). Selvitys päivähoidon ja varhaiskasvatuksen asemasta valtionhallinnassa. [Viitattu 21.9.2011]. Saatavilla Internetissä:  
<URL:[http://www.stm.fi/c/document\\_library/get\\_file?folderId=39502&name=DLFE-11013.pdf](http://www.stm.fi/c/document_library/get_file?folderId=39502&name=DLFE-11013.pdf)>.

Pihlaja, Päivi (2002). Erilaisuuden kohtaaminen ja kokeminen. Teoksessa: Erityiskasvatusvarhaislapsuudessa, 134–143. Pihlaja Päivi & Svärd Pirjo-Liisa. 1.–4. painos. Porvoo: WS Bookwell Oy.

Pihlaja, Päivi & Svärd, Pirjo-Liisa (2002). Kasvatuksen suunnittelun ja arvioinnin perusteita. Teoksessa: Erityiskasvatusvarhaislapsuudessa, 100–109. Pihlaja Päivi & Svärd Pirjo-Liisa. 1.–4. painos. Porvoo: WS Bookwell Oy.

Pihlaja, Päivi (2001). Kuntoutussuunnitelmat erityiskasvatuksen kompassina. Teoksessa: Työkaluja päivähoidon erityiskasvatukseen, 123–133. Pihlaja Päivi & Kontu Elina (toim.). Helsinki: Edita Oyj.

Rantala, Anja (2004). Perheen ja päivähoidon yhteistyö. Teoksessa: Erityiskasvatus varhaislapsuudessa, 97–110. Pihlaja Päivi & Viitala Riitta (toim.). Helsinki: WSOY.

Rytkönen, Kirsi (2011). Kahdenpaikkaisuuden toteutuminen Lapuan kaupungin päiväkodeissa. Email minni-88@hotmail.com 29.8.2011.

Sipari, Salla (2008). Kuntouttava arki lapsen tueksi, kasvatuksen ja kuntoutuksen yhteistoiminnan rakentuminen asiantuntijoiden keskusteluissa. Jyväskylä: Jyväskylän yliopisto.

Stakes (2005). Varhaiskasvatussuunnitelman perusteet. Saarijärvi: Gummerus Kirjapaino Oy.

Svärd, Pirjo-Liisa (2002). Erityisopetus ja kuntoutus osana suomalaista varhaiskasvatusta. Teoksessa: Erityiskasvatus varhaislapsuudessa, 88–99. Pihlaja Päivi & Svärd Pirjo-Liisa. 1.–4. painos. Porvoo: WS Bookwell Oy.

Takala, Marjatta (2005). Uuden profession käyttöönotto varhaiserityisopetuksessa. Teoksessa: Erityispedagogiikka ja varhaislapsuus, 35–45. Kontu Elina ja Suhonen Eira (toim.). Helsinki: Yliopistopaino.

Terveyden ja hyvinvoinnin laitos (2011). Tuki varhaiskasvatuksessa. [Viitattu 25.6.2011]. Saatavilla Internetissä: <URL:[http://www.thl.fi/fi\\_FI/web/kasvunkumppanit-fi/tyon/lapsen/tuki\\_varhaiskasvatuksessa](http://www.thl.fi/fi_FI/web/kasvunkumppanit-fi/tyon/lapsen/tuki_varhaiskasvatuksessa)>.

Terveyden ja hyvinvoinnin laitos (2010). Lasten päivähoito 2009, tilastoraportti. [Viitattu 8.8.2011]. Saatavilla Internetissä: <URL:[http://www.stakes.fi/tilastot/tilastotiedotteet/2010/Tr32\\_10.pdf](http://www.stakes.fi/tilastot/tilastotiedotteet/2010/Tr32_10.pdf)>.

Tuomi, Jouni & Sarajärvi, Anneli (2009). Laadullinen tutkimus ja sisällönanalyysi. Jyväskylä: Gummerus Kirjapaino Oy.

Veikkola, Hanna-Kaisa & Keskinen, Soili (1999). Stressinhallinta päiväkotien työyhteisissä. Teoksessa: Päiväkoti työyhteisönä, 32–51. Keskinen Soili & Virtanen Nana (toim.). Tampere: Tammer-Paino Oy.

Viitala, Riitta (2004). Ideologisia ja pedagogisia lähtökohtia erityistä tukea tarvitsevien lasten kanssa toimittaessa. Teoksessa: Erityiskasvatus varhaislapsuudessa, 131–152. Pihlaja Päivi & Viitala Riitta (toim.). Helsinki: WSOY.

Viitala, Riitta (1999). Kaikki hyvin? Varhaiserityisopetus osana päivähoitoa. Teoksessa: Poikkeava vai erityinen? Erityispedagogiikan monet ulottuvuudet, 291–303. Ladonlahti Tarja, Naukkarinen Aino & Vehmas Simo (toim.). Juva: WSOY.

Viljamaa, Janne (2009). Mitä minä teen tämän lapsen kanssa, haastavan lapsen kasvatusta. Juva: Ws Bookwell Oy.

Virtanen, Nana (1999). Päiväkodin johtajan työn haasteita ja rasitteita. Teoksessa: Päiväkoti työyhteisönä, 66–93. Keskinen Soili & Virtanen Nana (toim.). Tampere: Tammer-Paino Oy.

Minna Tienhaara  
xxxxxxxxx 2 A3  
62100 LAPUA  
xxx xxx xxxx  
minni-88@hotmail.com

**HAKEMUS**

26.4.2011

Perusturvajohtaja  
Piia Aro  
Lapuan Perusturvakeskus  
Liuhtarintie 10  
62100 LAPUA

**TUTKIMUSLUPAHAKEMUS**

Opiskelen viimeistä vuotta sosionomiksi Vaasan ammattikorkeakoulussa ja olen suuntautunut lapsi-, nuoriso- ja perhetyöhön. Nyt viimeisen vuoden aikana teen opinnäytetyöni (15op) liittyen varhaiskasvatukseen. Valmistun tämän vuoden lopussa sosionomiksi ja saan myös lastentarhanopettajan pätevyyden.

Opinnäytetyöni aihe olisi erityislasten huomioon ottaminen isoissa päiväkotiryhmissä – työntekijöiden kokemuksia Lapuan kaupungin päiväkodeissa. Keskittyisin tutkimaan aiheitani työntekijöiden näkökulmasta. Tutkimukseni aiheesta ja menetelmästä on lisätietoa liitteenä olevassa tutkimussuunnitelmassa.

Opinnäytetyötäni ohjaa Vaasan ammattikorkeakoulun sosiaalialan osastonjohtaja Hans Frantz.  
Sähköposti: hans.frantz@puv.fi  
puhelin: 040 743 7584

*ystävällisin terveisin*

---

Minna Tienhaara

LIITE: Tutkimussuunnitelma



<b>Lapuan kaupunki</b>	<b>Viranhaltijapäätös</b>	
Perusturvajohtaja	25.05.2011	38 §

Asia Tutkimuslupa / Tienhaara

Perustelut Opinnäytetyön aiheena on erityistä tukea tarvitsevien lasten huomiointi päiväkoti-ryhmissä.

Tutkimuksen tarkoituksena on kartoittaa erityislasten tilannetta Lapuan kaupungin päiväkodeissa. Kyselyn tarkoituksena on kartoittaa niitä haasteita, keinoja ja voimavaroja, joita kasvatushenkilökunnalla on suurissa lapsiryhmissä, joissa on integroituna myös erityislapsia.

Päätös Myönnetään tutkimuslupa sosionomi-opiskelija Minna Tienhaaralle opinnäytetyön tekemiseen erityislasten huomioon ottamisesta isoissa päiväkotiryhmissä.



Piia Aro  
Perusturvajohtaja

Jakelu Tienhaara Minna  
Päivähoidon johtaja

#### OIKAISUVAATIMUSOHJEET

Oikaisuvaatimusoi- keus	Päätökseen tyytymätön voi tehdä kirjallisen oikaisuvaatimuksen. Oikaisuvaatimuksen saa tehdä se, johon päätös on kohdistettu tai jonka oikeuteen, velvollisuuteen tai etuun päätös välittömästi vaikuttaa (asianosainen) sekä kunnan jäsen.
Oikaisuvaatimusviran- omainen	Viranomaisen, jolle oikaisuvaatimus tehdään, viranomaisen nimi ja osoite: Lapuan perusturvalautakunta, Liuhdarintie 10, 62100 LAPUA
Oikaisuvaatimusaika ja sen alkaminen	Oikaisuvaatimus on tehtävä 14 päivän kuluessa päätöksen tiedoksisaannista. Kunnan jäsenen katsotaan saaneet päätöksestä tiedon kun pöytäkirja on asetettu yleisesti nähtäväksi (asettamispäivä on päätöksen yläosassa). Asianosaisen katsotaan saaneet päätöksestä tiedon, jollei muuta näytetä, seitsemän päivän kuluttua kirjeen lähettämisestä, saantitodistuksen osoittamana aikana tai erilliseen tiedoksisaantitodistukseen merkittynä aikana.
Oikaisuvaatimuksen sisältö ja toimittami- nen	Oikaisuvaatimuksesta on käytävä ilmi vaatimus perusteineen ja se on tekijän allekirjoitettava. Oikaisuvaatimus on toimitettava oikaisuvaatimusviranomaisella ennen oikaisuvaatimusajan päättymistä.
Tiedoksianto asian- osaiselle	Asianosainen  Lähetetty tiedoksi kirjeellä (Kuntalaki 95 §). Annettu Postin kuljetettavaksi Lapualla, 25 . 5 .2011

Hei!

Nimeni on Minna Tienhaara ja opiskelen Vaasan ammattikorkeakoulussa viimeistä vuotta sosionomiksi ja teen juuri opinnäytetyötäni. Suuntaudun lapsi-, nuoriso- ja perhetyöhön ja tarkoituksenani on saada myös lastentarhanopettajan pätevyys.

Opinnäytetyöni aihe on Erityislasten huomioon ottaminen suurissa päiväkotiryhmissä – työntekijöiden kokemuksia Lapuan kaupungin päiväkodeissa.

Toimitan kaksi kyselyä jokaiseen yksikköön ja tarkoituksenani olisi, että kyselyyn vastaisi jokaisessa ryhmässä yksi lastentarhanopettaja ja yksi lastenhoitaja. Tämän kyselylomakkeen tarkoituksena on kartoittaa teidän kasvattajien kokemuksia ryhmänohjaamisesta ja sen haasteista sekä teidän omista voimavaroistanne ja tuen saamisesta.

Toivon, että sinulla olisi muutama minuutti aikaa vastata tähän kyselyyn. Vastauksia voi tarvittaessa jatkaa paperin kääntöpuolelle. Kyselyyn vastataan nimettömästi ja vastauksia käytetään vain tämän opinnäytetyön tutkimukseen, jonka jälkeen vastaukset tuhotaan.

Vastausaikaa on kaksi viikkoa eli kesäkuun 3. päivään asti. Kyselyn voi palauttaa kirjekuoressa yksikössäsi sovittuun paikkaan, josta noudan kyselyt.

Kiitos!

Minna Tienhaara

eo700574@puv.fi

Sosionomiopiskelija

Sosiaali- ja terveysala

Vaasan ammattikorkeakoulu

**1. Ammattinimike**

Lastentarhanopettaja \_\_\_\_\_ lastenhoitaja \_\_\_\_\_

**2. Montako vuotta olet toiminut ammatissasi?**

\_\_\_\_\_

**3. Kuinka monta lasta ryhmässäsi on?**

\_\_\_\_\_

**4. Millainen ikäjakauma ryhmässäsi on?**

\_\_\_\_\_

**5. Onko ryhmässäsi erityislapsia? (diagnoosin saaneet)**

Kyllä \_\_\_\_\_ Ei \_\_\_\_\_

**6. Entä onko ryhmässäsi lapsia, joilla ei ole diagnoosia, mutta on tehty kuntoutus/toimintasuunnitelma?**

Kyllä \_\_\_\_\_ Ei \_\_\_\_\_

**7. Montako erityislasta ryhmässäsi on? (Diagnoosin saaneet sekä lapset, joilla on toimintasuunnitelma)**

\_\_\_\_\_

**8. Koetko huolta jostakin lapsesta, jolla ei ole kehityksen tueksi vielä tehty erityisiä toimenpiteitä tai toimintasuunnitelmaa?**

Kyllä \_\_\_\_\_ En osaa sanoa \_\_\_\_\_ En \_\_\_\_\_

**9. Toimiiko ryhmässäsi henkilökohtainen avustaja tai ryhmäavustaja?**

Kyllä \_\_\_\_\_ Ei \_\_\_\_\_

**10.** Syksystä lähtien erityislapsen lasketaan kahden lapsen paikalle Lapuan päivähoitossa. Koetko tämän tärkeäksi muutokseksi päivähoitossa?

Kyllä \_\_\_\_\_ En osaa sanoa \_\_\_\_\_ En \_\_\_\_\_

Perustelut:

---

---

---

---

**11.** Millaisia haasteita koet integroidun ryhmän ohjaamisessa ja päivittäisessä toiminnassa?

---

---

---

---

---

**12.** Millaisia vahvuuksia/voimavaroja sinulla on toiminnan onnistuneeseen ohjaamiseen sekä omaan työssä jaksamiseen?

---

---

---

---

---

**13.** Saatko mielestäsi tarvitsemaasi tukea ryhmäsi onnistuneeseen ohjaamiseen ja yleiseen toimintaan?

Kyllä \_\_\_\_\_ En osaa sanoa \_\_\_\_\_ En \_\_\_\_\_

14. Millaista tukea saat/toivoisit saavasi ja keneltä?

---

---

---

---

---

15. Saatko mielestäsi riittävää tukea omaan työssä jaksamiseen?

Kyllä \_\_\_\_\_ En osaa sanoa \_\_\_\_\_ En \_\_\_\_\_

16. Millaista tukea saat tai toivoisit saavasi?

---

---

---

---

---

17. Muuta sanottavaa?

---

---

---

---

*Kiitos vastauksestanne ja aurinkoista kesää!*

