

Tarja Käri

MATALAN TUOTTAVUUDEN TUKITYÖPAIKKOJEN LUOMINEN
TEKSTIILIEN UUSIOKÄYTÖN JA KIERRÄTYSPROSESSIN
AVULLA

Tuotantotalouden koulutusohjelma

2011

MATALAN TUOTTAVUUDEN TUKITYÖPAIKKOJEN LUOMINEN TEKSTIILIEN UUSIOKÄYTÖN JA KIERRÄTYSPROSESSIN AVULLA

Käri, Tarja
Satakunnan ammattikorkeakoulu
Tuotantotalouden koulutusohjelma
Joulukuu 2011
Ohjaaja: Aarnio, Ulla
Sivumäärä:60

Asiasanat: Kierrätys, uusiokäyttö, kuntoutus, pitkäaikaistyötön

Opinnäytetyön aiheena oli tutkia mahdollisuuksia sekä tehdä esiselvitystä matalan tuottavuuden tukityöpaikkojen luomiselle kuntouttavan työtoiminnan merkeissä esim. sosiaalisen syrjäytymisen sekä pitkäaikaistyöttömyyttä ehkäiseväksi tukitoimeksi tekstiilien uusiokäytön ja kierrätysprosessin avulla.

Tutkielman osiot voitiin karkeasti jakaa viiteen eri osioon, jotka ovat 1) tekstiilien keräys, 2) käsittely ja jatkojalostus, 3) toimintamalli käytännössä sekä esimerkki jo toimivasta, samantapaisesta yhdistyksestä, 4) hankkeen rahoitusmahdollisuudet ja kustannukset sekä 5) tulevaisuudennäkymät yleisesti tarkastellen.

Tutkimukselta ja tutkielmalta toivottiin pääasiallisesti sitä, miten ja millaisin mahdollisuuksin hanke olisi mahdollisuus toteuttaa sekä rajata toimintamallia realistiseksi ja toteuttamiskelpoiseksi. Alueellinen toimintarajaus vedettiin Uudenkaupungin kaupungin alueelle.

Tutkimus sinällään pohjautui paljolti sekä paikan päällä tehtyihin tutustumisiin ja haastatteluihin että Internet- sivustojen kautta saatuun tietoon. Vähemmässä määrin käytettiin ammattikirjallisuutta.

Ongelma- alueet, joita olivat mm. organisaation toiminnallisen rakenteen suunnittelu, tuotannon kannattavuuden sekä toteutettavuuden rajaus että rahoitukselliset vaateet, pyrittiin selkeyttämään pidetyillä välipalavereilla toimeksiantajan sekä potentiaalisten yhteistyötahojen kesken.

Tutkimuksen tuloksena saatiin kehiteltyä alustava toimintamalli hankkeelle, hankkeen tuotannolle ja organisaation rakenteelle toimeksiantajan omien tarpeiden mukaisesti muokattavaksi kokonaisuudeksi. Vaihtoehtoja rahoitukselle löytyi useampia.

CREATING LOW PRODUCTIVITY SUPPORT WORK JOBS WITH THE HELP OF REUSE OF TEXTILES AND WHIT RECYCLING PROSESS

Käri, Tarja

Satakunnan ammattikorkeakoulu, Satakunta University of Applied Sciences

Degree Programme in production engineer

December 2011

Supervisor: Aarnio, Ulla

Number of pages:60

Keywords: Recycling, re- processing, rehabilitation, long- term unemployed

The purpose of this thesis was to find out possibilities and do/ conduct pre-research on creating low productivity support work jobs within rehabilitating work activity for example as supporting activity to prevent social exclusion and long- term unemployment with the help of reuse of textiles and whit recycling process.

The thesis could be roughly divided into five different parts that are 1)collecting the textiles, 2) processing and re- processing, 3) the operational model in practice and an example of an already working similar association, 4) financing possibilities and costs of the project and 5) prospects in general.

The purpose of the research and the thesis was to give an answer to questions like how and with what kind of possibilities it would be possible to put the project into practice. The purpose was also to define the operational model to be realistic and feasible. Regionally the operational model was limited in the region of Uusikaupunki.

The study was mainly based on both visits and interviews on the spot and on information from the Internet. Professional literature was less used. Problem areas like planning the operational structure of the organization, limiting the cost- effectiveness and feasibility of the production and the financial demands were clarified in meetings that were held between the applicant and some potential collaborators.

A preliminary operational model for the project, for its production and for the organizations structure was developed as a result of the research. That is a totality that the applicant is able to modify according to his requirements. Also some financial support alternatives and channels were found various.

SISÄLLYS

TIIVISTELMÄ

ABSTRACT

1	JOHDANTO.....	6
2.	HANKKEEN LÄHTÖKOHDAT JA TOIMINTAYMPÄRISTÖ.....	7
2.1	Lähtökohdat.....	7
2.2	Toimintaympäristö.....	7
2.3	Hyötyjätteiden keräyspisteet sekä kierrätyskeskus Uudenkaupungin alueella....	8
2.4	Tavoiteltu aikataulu.....	9
2.5	HINKU.....	10
2.6	Yhdistys sekä mukana olevat yhteistyötahot.....	11
2.6.1	Työpajayhdistys Loisto Ry.....	11
2.6.2	Yhteistyötahot.....	12
3	OPINNÄYTETYÖN TAVOITTEET JA TUTKIMUSMENETELMÄT.....	12
3.1	Tavoitteet.....	13
3.2	Tutkimusmenetelmät.....	14
4	EKOCENTER JYKATUOTE.....	15
5	ESIMERKKI TOTEUTUKSESTA KÄYTÄNNÖSSÄ.....	21
5.1.	Toimitilat.....	22
5.2.	Työntekijät.....	22
5.2.1	Kuntouttava työtoiminta.....	23
5.2.2	Sosiaalinen syrjäytyminen.....	23
5.2.3	Aikuissosiaalityö.....	24
5.3.	Osaaminen ja soveltuvuus.....	25
5.4.	Resurssit.....	25
5.5.	Volyymi ja materiaalikierto.....	25
5.5.1	Kierrätys.....	26
5.5.2	Uusiokäyttö.....	27
5.5.3	Hävitys.....	27
5.6.	Kalusto.....	28
5.7.	Henkilöstö.....	28
5.8	Tiedotus ja markkinointi.....	28
5.9	Kaavio organisaation rakenteesta ja tuotantomalliehdotuksesta.....	29
5.9.1	Organisaation mallirakenne.....	29
5.9.2	Tuotantomalli.....	31
5.9.3	Yhteistyöverkostomalli.....	33
6	TEKSTIILIEN HANKINTA.....	35

6.1	Järjestettävät keräyspäivät.....	35
6.2	Eri tahojen kanssa sovittavat säännöllisesti tapahtuvat keräykset	35
6.3	Tekstiilikompostit	36
6.4	Keräys	36
6.5	Kalusto	37
6.6	Työvoima	37
6.7	Alueellinen raja.....	39
7	HANKKEEN KUSTANNUKSET	39
7.1	Toimitilat, kalusto ja laitteet	39
7.2	Henkilöstö	40
7.3	Materiaalin keräys ja hävitys	41
7.4	Muut kulut.....	41
8	HANKKEEN RAHOITUSVAIHTOEHTOJA.....	42
8.1	Tuet ja avustukset	42
8.1.1	RAY	43
8.1.2	Ravakka ry	45
8.1.3	Kaupungin tukitoimet	49
8.1.4	EU: n tavoite 2 -alue	49
8.1.5	Tekes	51
8.1.6	Finnvera	52
8.1.7	ESR -Euroopan sosiaalirahasto.....	53
8.1.8	ELY- keskus	55
8.2	Tuotanto	58
9	YHTEENVETO	59
	LÄHTEET.....	60

1 JOHDANTO

Nyt opinnäytetyönä tehtävä tutkimus perustaa ajatuksellisesti jo muutaman vuoden vanhaan hankkeeseen. Hankkeen taustalla sekä tausta-ajatuksina olivat jo tuolloin ja ovat edelleen ekologisuus, ympäristönsuojelu sekä uusien matalan tuottavuuden tuki-työpaikkojen luominen tekstiilien uusiokäytön ja kierrätysprosessin avulla.

Asian sekä hankkeen tiimoilta pidettiin yhteistyötahojen kesken useampia kokouksia sekä palavereja, joiden lopputuloksena päätettiin toimeksi antaa useampana osiona opinnäytetyönä suoritettavaksi tutkimus sekä toiminnan käynnistys- ja ohjeistusmalli käytännön toimista tuotantoon. Tämä tutkielma koostaa alkuvaiheiden osioista.

Nyt opinnäytetyönä tehtävä tutkielma tulee rajata mahdollisimman järkevästi sekä realistisesti toteutettavaksi työn loogisuuden järjestystä unohtamatta. Käsiteltävät asiat ovat tästä johtuen rajattu mm. seuraaviin osioihin: tekstiilien keräys, lajittelu, jatkojalostus, toimintamallit sekä rahoitukselliset toimet, vaateet ja kanavat.

Tutkimusta tehdään pääasiallisesti etsimällä tietoa mm. Internetistä, ammattikirjallisuudesta ja haastattelemalla henkilökohtaisesti asiantuntijoita. Valittujen tutkimusmenetelmien myötä toivotaan mahdollisimman käytännönläheistä tietoa ja siksi päädytään kyzeisiin menetelmiin. Tarkoituksena on etsiä tietoa sekä uusista mahdollisuuksista että jo toiminnassa olevista esim. vastaavista hankkeista/ projekteista. Tavoitteena on saada aikaiseksi hanke- ja sen toteutusmalli suunnitteluvaiheesta toimivaan kokonaisuuteen toimeksiantajan toimintaympäristöön sopivaksi.

2 HANKKEEN LÄHTÖKOHDAT JA TOIMINTAYMPÄRISTÖ

2.1 Lähtökohdat

Kuten johdannossa jo mainittiin, on hankkeella lähtökohtaisesti juuria jo muutaman vuoden taakse. Lähtökohdallisesti ideasta on keskusteltu jo aiemmin useampaan otteeseen sekä kehitelty mahdollista tulevaa toimintaa.

Hankkeen ensisijaisena tarkoituksena olisi luoda mahdollisimman monia matalan tuottavuuden tukityöpaikkoja mm. pitkäaikaistyöttömille, sosiaalista syrjäytymistä ehkäisemään sekä kartoittamaan työkykyä esim. mielenterveyspotilaiden tai päihderiippuvaisten osalta kuntouttavan työtoiminnan merkeissä.

Hankkeeseen liittyen on sen toimintaa sekä hallinnointia varten perustettu yhdistys, Työpajayhdistys Loisto ry. Opinnäytetyön tekohetkellä on yhdistyksen juridinen tila rekisteröimisvaiheessa ja tästä johtuen ei yhdistyksen muodolliseen statukseen tulla tässä puuttumaan. Yhteistyötahoja, joiden osuus on oleellinen hankkeen onnistumisen sekä mahdollistamisen kannalta, käydään läpi työn edetessä myöhemmin mm. verkostokartan muodon.

2.2 Toimintaympäristö

Toimintaympäristö sijoittuu nyt varsinkin alkuvaiheessa ja toiminnan käynnistyessä pääasiallisesti Uudenkaupungin alueelle. Myös syntyvät tukityöpaikat toivotaan käytettäväksi oman kaupungin sekä yhteistyötahojen toimesta, jotka tulevat käyttämään palveluja, mainittakoon esim. Uudenkaupungin Työttömät ry, Sinapinsiemen ja Ihatula Oy. Näistä lisää tarkemmin varsinaisen toimintamalliehdotuksen yhteydessä.

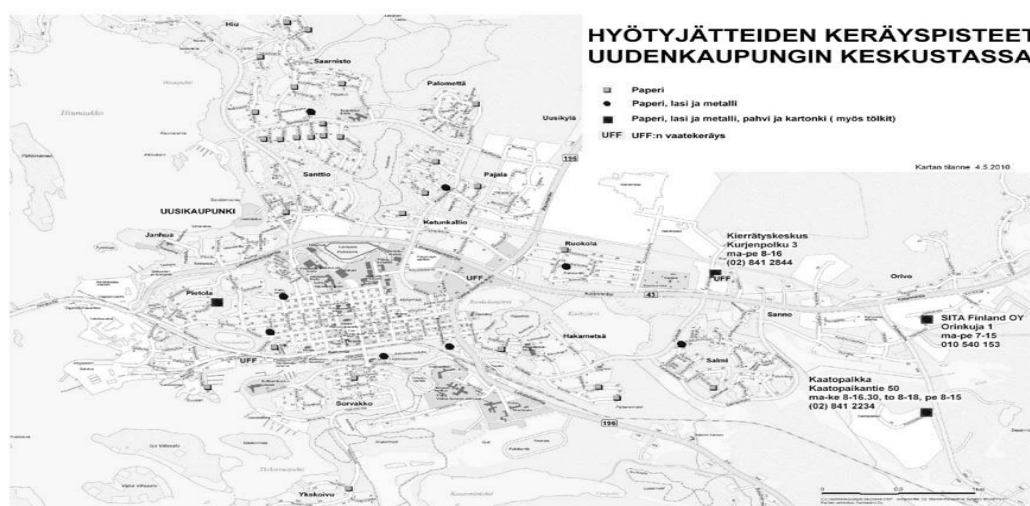
Toimintaympäristön rajaus muodostaa rajavedon Uudenkaupungin sisäpuolelle sekä keskittyneesti, ainakin itse toiminnan osan eli kierrätysmateriaalin hankinnan puitteissa, mahdollisimman tiiviiseen ja välimatkoiltaan lyhyeen alueeseen. Työn tuloksena tullaankin jäljempänä ehdottamaan rajavetoa keräyksen osalta keskustan ympäristöön sekä suunnitellun alueen sisälle.

Syynä toimintaympäristön rajaukseen on maksimaalisen hyödyn sekä minimaalisten kulujen yhteinen sävel ja mahdollisimman suuri hyötyprosentti. Hyötyprosentin laskeminen ei kuitenkaan ole ehkä perinteisin kaavoin laskettavissa, koska kohteena ei ole pelkästään rahamääräiset hyödyt. Tällä tarkoitetaan esim. hyvinvoinnin tai syrjäytymisen ehkäisyn mahdotonta ilmaisemista euromääräisesti määriteltynä.

2.3 Hyötyjätteiden keräyspisteet sekä kierrätyskeskus Uudenkaupungin alueella

Uudenkaupungin jätehuollon toimesta on sijoitettu hyötyjätekeräyspisteitä eri puolille kaupungin keskustaa. Nämä keräyspisteet ovat tarkoitettu vain ja ainoastaan hyötyjätteille (hyötyjätteellä tarkoitetaan jätettä, jota voidaan käyttää hyödyksi uudelleen), joihin myös tekstiilit luetaan kuuluviksi. Tavallisia hyötyjätteitä vielä tänä päivänä ovat kuitenkin esim. pahvi, lasi, metalli ja keräyspaperi. Lisäksi paikkakunnalla sijaitsee kierrätyskeskus sekä kaatopaikka. (Uusikaupunki 2011.)

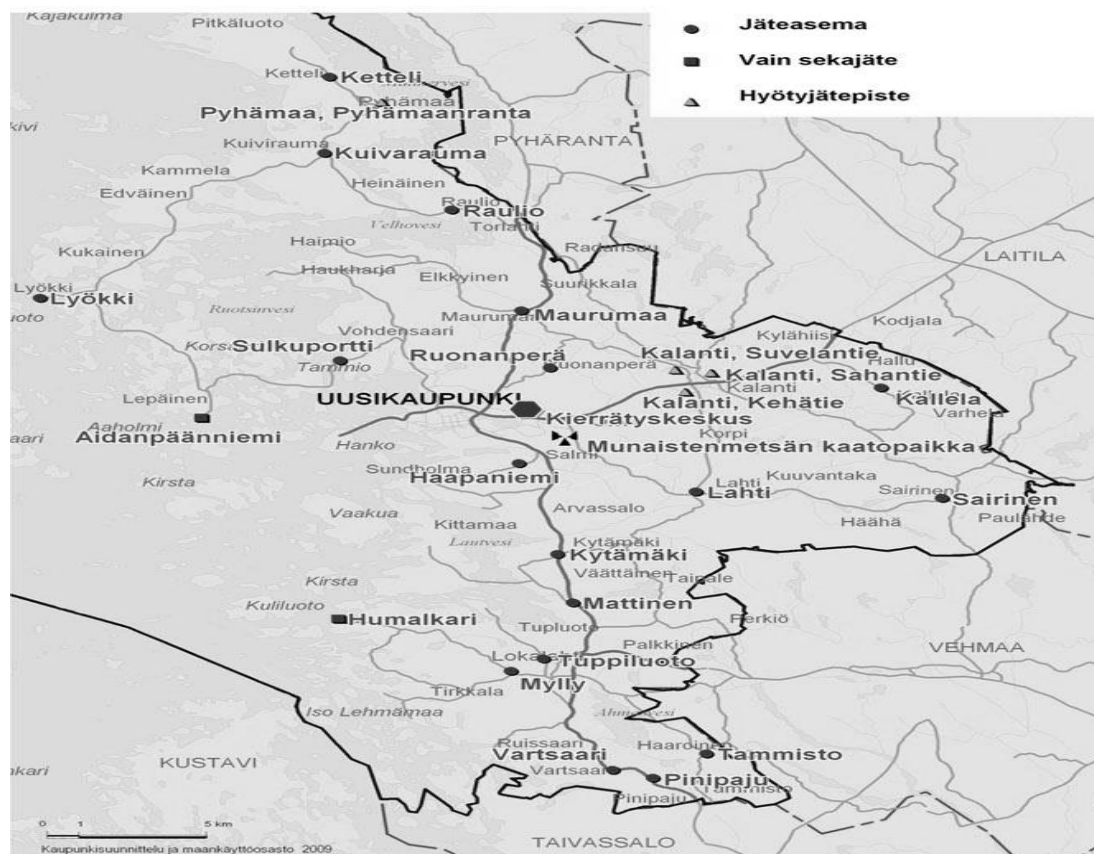
Ohessa alla karttakuva Uudenkaupungin keskustan hyötyjättepisteiden sijoituksista



Kuva 1. Uudenkaupungin keskustan hyötyjätteiden keräyspisteet (Uusikaupunki 2011).

Haja-asutusalueen jätteiden keräyspisteet ovat sijoitettu seuraavasti:

Kuva haja-asutusalueen jäteasemien sijoituksista



Kuva 2. Uudenkaupungin haja-asutusalueen jäteasemat (Uusikaupunki 2011).

Jäteasemien sekä keräyspisteiden sijoittumisen kannalta tullaan toimintamalliehdotuksessa käymään läpi niiden mahdollinen osuus tulevien tutkinnan alla olevan hankkeen omien keräyspisteiden sijoittamispaikkojen tiimoilta.

2.4 Tavoiteltu aikataulu

Aikataulullisesti ei ole sovittu tahi päätetty mahdollista aloittamisajankohtaa. Toivomuksena on kuitenkin esitetty suullisesti, että varsinainen toiminnan käynnistystoive sijoittuisi vuodenvaihteen, 2011- 2012, tienoille. Näiltä osin katson, että ajankohta ei ole realistinen ja se siirtynee vähintäänkin ensi vuoden 2012 puoleen väliin, jos ei jopa vuoden 2012 loppuun.

2.5 HINKU

“Kohti hiilineutraalia kuntaa” –hankkeella tavoitellaan pääasiallisesti sitä, että mukana olevat tahot (kunnat, yritykset, asukkaat ja asiantuntijat)ideoisivat ja toteuttaisivat yhdessä ratkaisuja ja ratkaisumalleja, joiden päämäärä tavoittelee kasvihuonekaasupäästöjen hillitsemistä. HINKU-kunnat ovat lupautuneet toimimaan ns. edelläkävijöinä ja pienoislaboratoriona hiilidioksidipäästöjen vähentämiseksi virallisia tavoitteita ja suosituksia enemmän sekä näihin liittyvää tai kohdistuvaa sovittua aikataulua nopeammin. Hankkeen tavoitteet ja ratkaisut pyrkivät huomioimaan kokonaisuutena ympäristön ja sekä taloudelliset että sosiaaliset tekijät.

Tällä hetkellä HINKU-kuntia ovat Kuhmoinen, Mynämäki, Padasjoki, Parikkala ja Uusikaupunki. Näiden lisäksi hankkeessa on mukana ns. kumppanuskuntia, jotka perehtyvät, varsinaisten kuntien sekä SYKE:n (Suomen ympäristökeskus) kanssa yhteistyötä tehden, hillinnän mahdollisuuksiin. Nämä kumppanuuskunnat ovat Asikkala, Ii, Laitila, Masku, Nousiainen ja Rautjärvi. (Suomen ympäristökeskus 2011.)



Kuva 3. HINKU- ja kumppanuuskunnat (Suomen ympäristökeskus 2011).

Edellä mainittu hanke (HINKU) liittyy läheisesti nyt opinnäytetyönä selvitetävän ja tutkittavan hankkeen yhteyteen, koska uusiokäyttö, kierrätys sekä päästöjen vähentyminen ovat asetettu hankkeen tavoitteiksi ja päämääriksi. Kuntien, elinkeinoelämän, kuntalaisten, tutkimuslaitosten ja asiantuntijoiden ideointia sekä räätälöintiä hyödyntäen, voidaan vähentää mm. liikenteen, asumisen ja ruuan päästöjä. Tässä kyseessä olisi hanketta ajatellen lähinnä hyötyjätteiden maksimaalinen hyväksikäyttö.

2.6 Yhdistys sekä mukana olevat yhteistyötahot

Tämä hanke, kuten jo aiemmin on mainittu, perustaa voimavaransa ja siten myös tavallaan toimintaideansa monen eri tahon saumattomaan yhteistyöhön, jolloin hankkeesta saatava hyöty jakautuu mahdollisimman monen ulottuville. Ohessa alla käydään läpi eräitä tulevia yhteistyötahoja, jotka ovat olleet myös suunnittelemassa alusta alkaen tulevaa toimintaa.

2.6.1 Työpajayhdistys Loisto Ry

Työpajayhdistys Loisto ry perustettiin keväällä 2011 nyt opinnäytetyön aiheena olevaa toimintaa ja käyttötarkoitusta varten. Pääasiallisena tavoitteena onkin saada ns. ”uusia tuulia” kuntoutuvaan työtoimintaan perustuen. Yhdistyksen toiminta sinällään ei itse työllistä kyseessä olevia asiakasryhmiä, vaan ikään kuin toimii ohjaavana ”kätenä” tai koordinaattorina osoittaessaan syntyneitä tukipaikkoja sitä tarvitseville. Yhdistyksessä ei myöskään ole tällä hetkellä henkilöstöä, vaan asioita hoitaa ja päättää nyt voimassa olevan hallituksen kolme jäsentä.

Yhdistyksellä ei tässä vaiheessa ole vielä varsinaista aatteellista ideaa, toiminta-ajatusta tahi järjestöideaa. Näihin seikkoihin on tulevaisuudessa puututtava mahdollisimman aikaisessa vaiheessa, kuitenkin viimeistään silloin, kun hankkeen varsinaisen toteutus ja sen osavaiheet lähtevät käyntiin tai tiedetään todellinen aloitusajankohta.

2.6.2 Yhteistyötahot

Perustetun yhdistyksen sekä siihen liittyvän toiminnan yhteistyökumppaneina tulee olemaan alussa lähinnä Uudenkaupungin Työttömät ry ja Sinapinsiemen sekä varsinaisesta toiminnasta vastaava Ihattula Oy. Myöhemmäksi tavoitteeksi on ajateltu mm. sosiaalisen työllistämisen näkökulmasta katsottuna kaupungin/ kuntien sosiaalityö, TE- toimisto, Mielenterveysseura sekä muut vastaavia kuntouttavan työtoiminnan paikkoja tarvitsevia tahoja.

3 OPINNÄYTETYÖN TAVOITTEET JA TUTKIMUSMENETELMÄT

Opinnäytetyönä tehtävä tutkimus liittyi Satakunnan ammattikorkeakoululta keväällä 2011 tilattuun opinnäytetyönä tehtävään esiselvitykseen hankkeelle, jonka tarkoituksena olisi luoda tekstiilien uusiokäytön ja kierrätysprosessin matalan tuottavuuden tukityöpaikkoja työllistäen mahdollisimman monia kuntouttavan työtoiminnan merkeissä sitä tarvitsevia.

Tutkittava hanke pohjautuu myös pitkälti mahdollisimman ekologiseen toimintaan tähtäävänä ja siten osittain liittyy myös toimeksiantajan kotipaikkakunnan Uudenkaupungin HINKU- hankkeeseen (hiilineutraali kunta).

Toisena tärkeänä ajatuksena taustalla on kehittää hankkeen toiminnan avulla aikuis-sosiaalityötä ja synnyttää uusia kuntouttavaan työtoimintaan sopivia työpaikkoja sekä lisätä sosiaalista työtoimintaa. Myös syrjäytymisen ehkäisemistä on mietitty yhdeksi tavoitteeksi.

Hankkeen toimintaa toteuttamaan on perustettu yhdistys (Työpajayhdistys Loisto ry), joka tekee yhteistyötä mm. erilaisten yhdistysten, virastojen, järjestöjen, jne. kanssa paikallisesti erikseen sovittavin tavoin ja määrin. Syntyvät työtehtävät tulevat sopimaan pääasiallisesti kuntouttavaan työtoimintaan esim. pitkäaikaistyöttömille, mielenterveyskuntoutujien työtoimintaan ja määräaikaiseen palkkatukityöhön.

Tutkimuksen tarkoituksena on selvittää, miten tällainen toiminta ja toiminnan käynnistäminen käytännössä on mahdollista toteuttaa ja mitä kaikkea se vaatii, jotta hanke on toteuttamiskelpoinen. Käsiteltävinä aihealueina ovat mm. materiaalin hankinta, itse tuotantoon kuin toiminnassa käytettävät tilat, laitteet ja kalusto. Tarkoitus on selvittää myös tarvittavan henkilöstön vaadittava minimi ja mahdollinen maksimi.

3.1 Tavoitteet

Alkuperäisinä tavoitteina oli saada vastaukset tutkimuksen avulla seuraaville kysymyksille. Kysymykset ovat luovutettu tutkimuksen tekijälle ensimmäisen kokouksen yhteydessä, joka pidettiin 24.5.2011 Uudessakaupungissa mielenterveysseuran tiloissa Välskärintie 2:ssa.

- Mistä ja millaista kierrätykseen tulevaa vaatamateriaalia on saatavilla?
- Minkälaisia määriä sitä voidaan arvioida olevan tulossa?
- Miten materiaalin kerääminen on toteutettavissa? Miltä etäisyydeltä, millä tavoin materiaalin keräys on järkevää?
- Minkälaista kuljetuskalustoa kerääminen edellyttää?
- Minkälaisia henkilöstöresursseja kerääminen edellyttää?
- Mitä kustannuksia näistä syntyy?
- Minkälaisia tiloja ja erityislaitteita materiaalin seulonta edellyttää? Niiden sijainti ja saatavuus? Mistä saa asiasta lisätietoa?
- Minkälaisilla henkilöstöresursseilla toiminta on mahdollista?

Tutkimukseen liittyvän esiselvityksen avulla haetaan vastauksia materiaalin keräämiseen, materiaalin seulontaan, materiaalin purkamiseen ja puhdistamiseen jatkojalostusta sekä uusiokäyttöä varten. Lisäksi halutaan vastauksia jatkojalostusta, tuotekehittelyä, markkinointia ja hyväntekeväisyyttä varten. Nämä osiot päätettiin jätettäväksi opinnäytetyöhön liittyvän tutkimuksen ulkopuolelle. Tästä johtuen rajattiin tutkimuksen ulkopuolelle osa annetuista kysymyksistä, koska ne liittyivät toimeksianton aihealueen ulkopuolelle.

Kysymykset, mitkä jäivät tutkimuksen ulkopuolelle, olivat seuraavat (kuuluivat osiin jatkojalostus, tuotekehittely, markkinointi):

- Missä syntynyt jäte käsitellään?
- Voitaisiinko materiaalia hyödyntää toimitilojen lämmityksessä, mitä uusia rakenteita se edellyttää?
- Miten teollisuuden raaka- aineeksi kelpaava materiaali ohjautuu eteenpäin?
- Mitä kustannuksia näistä syntyy?
- Mitä laitteita ja tiloja materiaalin purkaminen/ puhdistus uusiokäyttöä varten edellyttää?
- Miten syntyvää raaka- ainetta (esim. napit, vetoketjut, kangas, jne.) voidaan hyödyntää?
- Voidaanko materiaalia käyttää esim. sytytyspaloissa?
- Löytyykö syntyvälle materiaalille kysyntää alueen ulkopuolella?
- Mitä kustannuksia näistä syntyy?

Edellä mainittujen aihealueiden sijaan tutkimuksen edetessä on tultu kuitenkin tulokseen, että nyt opinnäytetyönä käsiteltävät aiheet sekä työn tuloksena syntyvä tulos antaisi toimeksiantajalle mahdollisimman käytännönläheisen ja suuntaa antavan hahmotelman tai toimintamallin, jota heidän on myöhemmin helppo nk. jatkojalostaa tarkoitukseensa sopivaksi malliksi.

3.2 Tutkimusmenetelmät

Tutkimusmenetelmät perustuvat osin henkilökohtaisesti haastattelemalla tehtyihin kyselyihin sekä tutkimuksiin paikan päällä esim. vastaavien hankkeiden tiloihin sekä toimintaan tutustumisena.

Osin tietoa ja käytettyä materiaalia hankitaan mm. Internetin ja puhelimen välityksellä sekä saatavilla olevaa kirjallisuutta hyväksi käyttäen. Myös vastaavanlaista hanketta käytetään antamaan esimerkkiä tulevaa toimintaa sekä toimintamallia varten.

Kokouksia asianosaisten tahojen kesken pidettiin tutkimusjakson aikana, jolloin tarkoituksena oli purkaa jo kerättyä materiaalia sekä saatuja johtopäätöksiä. tässä kohdin asianosaisilla tarkoitetaan lähinnä toimeksiantajaa sekä mahdollisia ja potentiaalisia yhteistyötahoja. Hyötynä ”välipalavereista” tulee olemaan lähinnä niin ikään

oikeaan suuntaan jatkamisessa tutkimuksen edetessä mahdollisimman optimaalisen ja realistisen lopputuloksen aikaansaamiseksi.

4 EKOCENTER JYKATUOTE

Tutkimuksen yhtenä tavoitteena on löytää vastaavanlainen tai jossain muodossa vertailukelpoinen hanke tai toimintamalli, mieluiten kotimaan markkinoilta. Tällainen, hyvin lähellä nyt suunniteltua toimintamallia, löytyy Jyväskylästä Jyväskylän Katulähetystö ry:n alaisuudesta. Vastaavuus suunniteltuun hankkeeseen ja toimintamalliin oli niin yhtenevä, että se päätettiin ottaa esimerkiksi työhön tai ehkäpä voisi sanoa ohjenuoraksi omien päämäärien saavuttamisen helpottamiseksi sekä jo toiminnassa olevien hyväksi todettujen ja toimivien tapojen ja keinojen löytämiseksi. Myös virhe-
liikkeiden minimointia ajatellen voi niiden välttäminen esittelyn ja tutustumisen myötä tulla estetyksi. Seuraavassa käydään läpi EkoCenter JyKaTuote ry:n yritystoimintaa organisaation rakenteesta lopputuotteen markkinointiin.

EkoCenter JyKaTuote on markkinointinimi Jyväskylän Katulähetys ry:n kierrätys- ja työllistämisyksikölle. Jyväskylän Katulähetys ry:n henkilöstövastaava Alangon mukaan yhdistys on perustettu toimimaan yhtenä yksikkönään muiden EkoCenter-toimintayksiköiden rinnalle. Toiminta sekä kehitys ovat jatkuneet kymmenisen vuotta ja tänä päivänä se koostaa jo merkittävän osuuden, niin aatteellisilta tavoitteiltaan kuin toiminnaltaankin, yhdistyksen toiminnasta. Yksikön yhdistyksen toimipisteet sijaitsevat Jyväskylässä osoitteessa Kankitie 9, 10 ja 12.

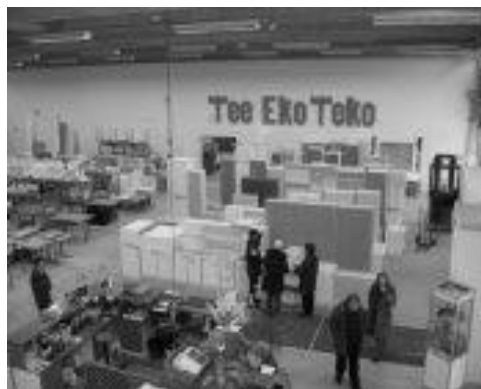
Tiloja eri toimintoihin on yhteensä noin 3500 m², joista toimitiloja on Kankitie 10 ja 12 kirpputorirakennus 600 m² ja karstaushalli 550 m². Vuokratiloina, joita kaupunki vuokraa periaatteella 0 euroa/kk, on lajitteluun, konepöyheleikkaukseen, ompelimo-
na käytetty rakennus 480 m² sekä kylmä varastohallirakennus 500 m². Työllistettyjä tekstiilikierrätysyksikössä on noin 25 henkilöä vakituisen henkilökunnan lisäksi.

Toiminta-ajatus lähtee liikkeelle toiminnasta ihmisen ja luonnon hyväksi kristilliseen arvopohjaan perustuen. Elämänhallinnan vahvistaminen ja syrjäytymisen ehkäiseminen työtä tehden ja työkuntoa sekä työvalmiuksia parantaen kuuluvat yhdistyksen toimintaperiaatteisiin, unohtamatta kuitenkin ympäristövaikutusten merkitystä esim. kaatopaikkakuormituksen vähentämisellä tehokkaan kierrätyksen avulla. Visiona yhdistyksessä nähdään yhdistyksen olevan Väli-Suomen suurin, tehokkain ja monipuolisin tuotannollinen tekstiilienkierrätyskeskus, jossa yhdessä työnteon ja työvalmennuksen yhteydessä sekä niiden avulla vahvistetaan kaikkien kohdehenkilöiden elämänhallintaa etsien samalla heille parhaimmat jatkumahdollisuudet työllistymisen tai koulutuksen kautta. (Alanko 2011, henkilökohtainen haastattelu.)

Ohessa alla kuvia (kuvat 4, 5, 6 ja 7) EkoCenter Jyväskylä ry:n toimintatiloista sekä kuljetuskalustosta (Jyväskylän Katulähetys 2011).



Kuva 4. Myymälä



Kuva 5. Myymälä

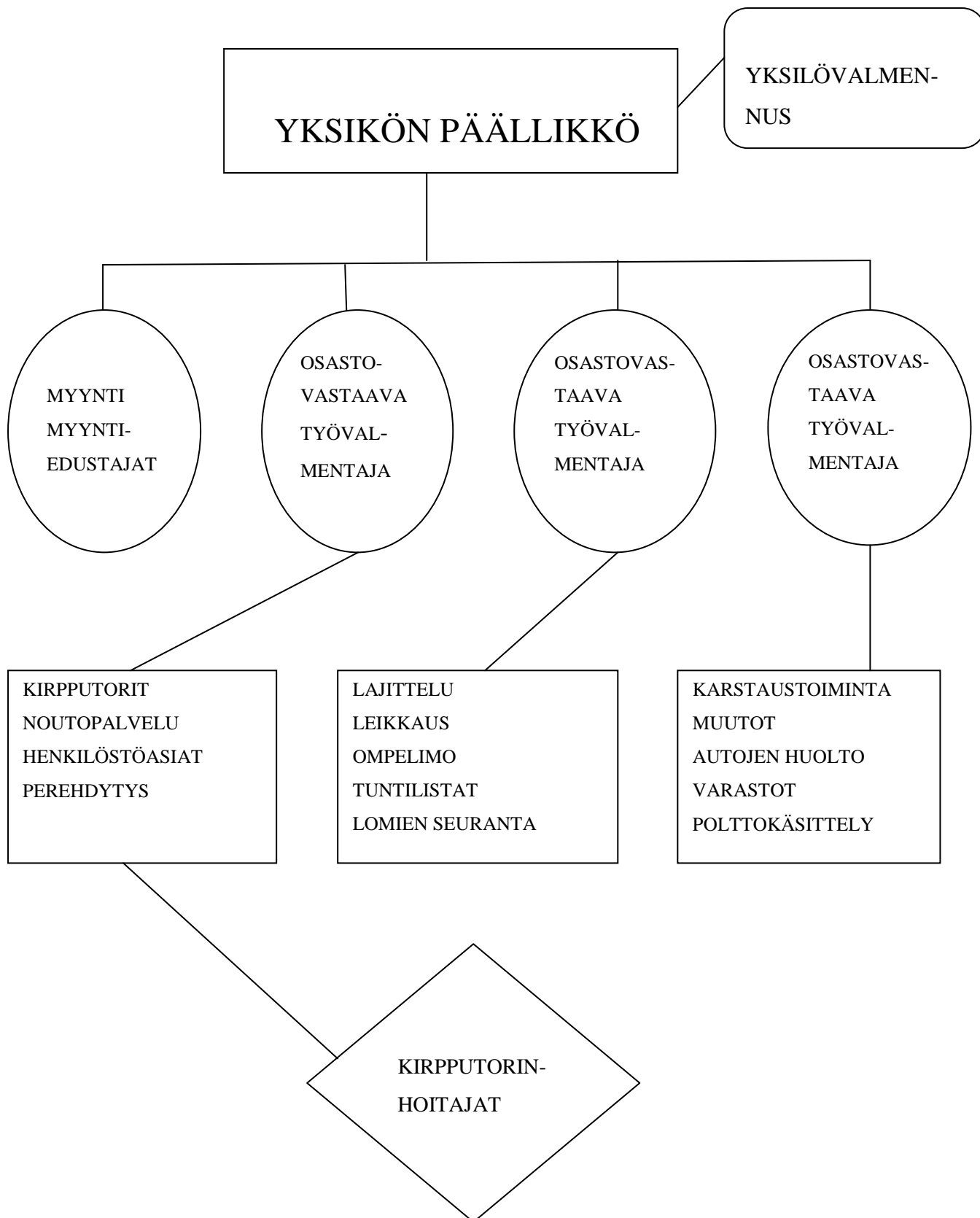


Kuva 6. Toimitilat



Kuva 7. Kuljetuskalustoa ja tuotteita

Ekocenter JykaTuote ry:n organisaation rakenne sekä organisaation jäsenten työnkuva on esitetty seuraavasti kaaviomallia apuna käyttäen.



Kaaviol1.EkoCenter JykaTuote ry:n organisaatio 1/2011 (EkoCenter JykaTuote 2011)

4.1 Tekstiilien keräystoiminta

Jyväskylä kerää ja käsittelee vuosittain yli 300 000 kg tekstiilijätettä. Tekstiilit tulevat pääosin jyvässeudulle sijoitetuista keltaisista keräyslaatikoista, jotka säännöllisesti tyhjennetään kolme kertaa viikossa. Laatikot ovat sijoitettu, paria poikkeusta huomioimatta, Jyväskylän keskustan tuntumaan tarkoin Jyväskylän kaupungin kanssa yhdessä mietittyihin ja päätettyihin paikkoihin. Määrältään keräyslaatikoita on yhteensä 16 kpl.

Kun säännöllinen keräys on tehty, matkaa tekstiilijäte yhdistyksen käytössä olevaan kylmään varastoon, jonka varastomies ottaa vastaan punniten, merkiten sekä luetteloiden tulleen materiaalin ”huli”vaakalla. Tämän jälkeen tekstiilit kuljetetaan omille paikoilleen varastoon jatkokäsittelyä odottamaan.

4.2 Tekstiilijätteen lajittelu

Tekstiilien matka lajitteluun käy varastomiehen toimesta punnituksen jälkeen ja peruslajittelutyö alkaa tekstiilisäkkien purkamisesta lajittelupöydällä yksi kerrallaan. Ensimmäisenä tulee ottaa talteen kaikki sellaisenaan kirpputorimyyntiin sopivat. Kriteereinä yleisesti ovat tekstiilin puhtaus, eheys ja käytettävyys. Sen jälkeen, kun myyntiin sopivat ovat karsittu joukosta, aloitetaan puuvillatekstiilien erottelu. Puuvillatekstiilijäte päättyy konepyyhemateriaaliksi, jolloin lajittelu jaotellaan vielä seuraavasti:

- kirjava trikoopuuvilla
- kirjava puuvilla
- frotee
- vaalea puuvilla
- valkoinen lakana
- vaalea trikoo.

Kriteerinä käytettävyydelle on tässä kohdin pääasiallisesti tekstiilijätteen puhtaus.

Myyntiin soveltuvien ja puuvillan erottelun jälkeen karsitaan lopputekstiilijätteestä pois villapohjaiset tekstiilit. Kriteereinä ovat puhtaus sekä tekstiilin sisältämä 35 %:n osuus lampaanvillaa. Villan lajittelu jaetaan vielä kahteen jakeeseen:

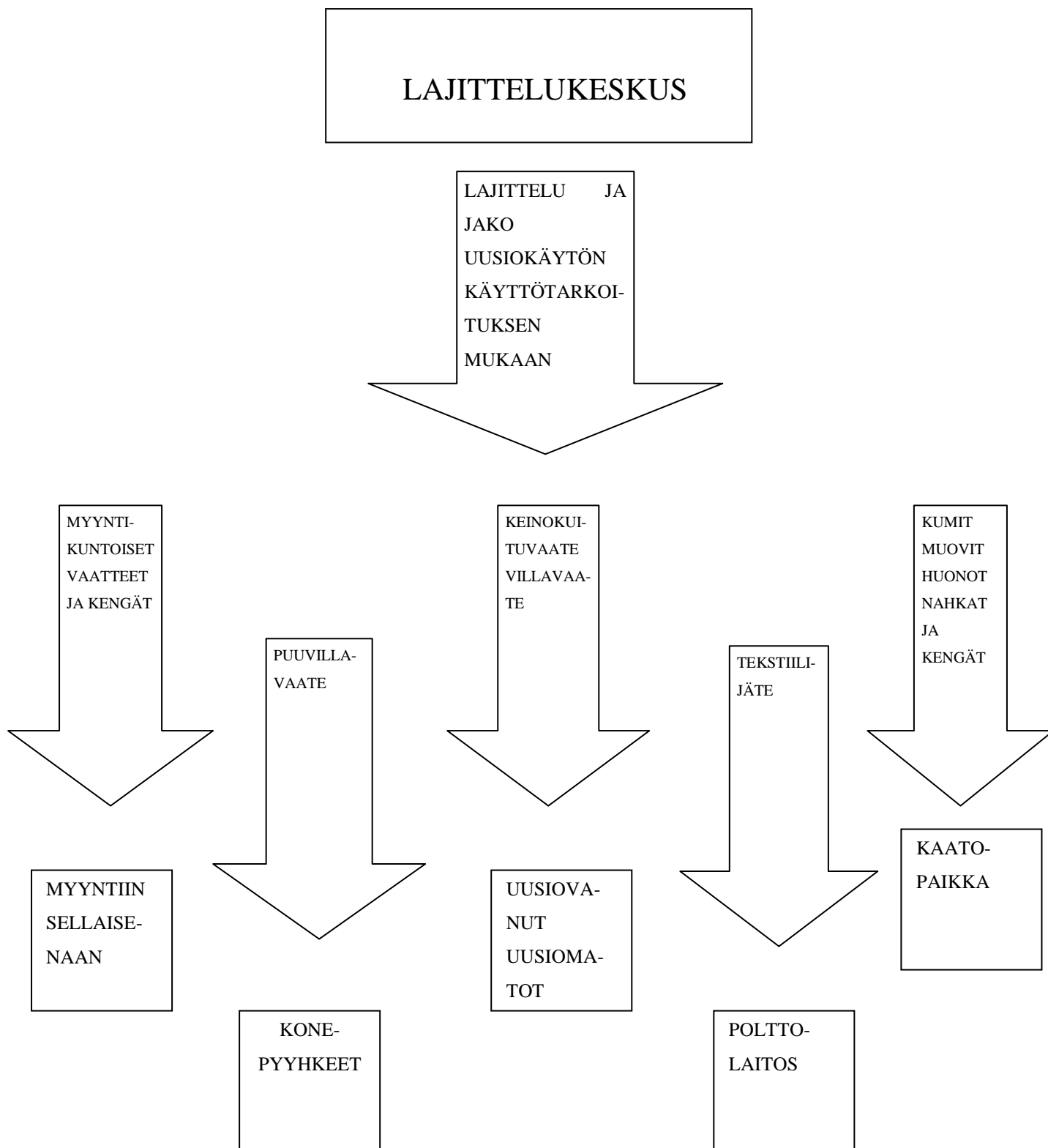
- kirjava villavaate
- ruskeapohjainen villavaate.

Kun edelliset vaiheet ovat suoritettu, tulee seuraavana polttoon menevien tekstiilien erottelu. Erottelu tehdään rikkinäisten, likaisten, uusiokäyttöön soveltumattomien tekstiilien kesken. Polttoon ei kuitenkaan voi laittaa esim. sadeasuja, CoreTex-asuja, muovia sisältäviä tekstiilejä, untuvavaatteita eikä nahkaa tai kenkiä. Nämä jäljelle jääneet ns. tekstiilijätteet matkaavat kaatopaikalle. Pyrkimyksenä kuitenkin on, että kaatopaikalle vietäväksi päätyy mahdollisimman pieni osuus lajiteltavasta tekstiilistä.

Alla esiteltynä muutamia tuoteryhmiä, mitkä ovat lopputulos loistavasta ja hyvin suunnitellusta operationaalisesta sekä tuotannollisesta toteutuksesta kuin tuotekehityksestä niin organisaation sisällä kuin yhteistyökumppaneidenkin kanssa.



Kuva 8. JykaTuotteen tuoteryhmiä (Sovatek 2011).



Kaavio 2. Tekstiilien lajittelu (EkoCenter Jyväskylä Tuote 2011).

Lajittelun jälkeen tekstiilit ovat valmiita käsittelyihin, jolloin niistä syntyy kunkin työpisteen valmistamaa tai käsittelemää ”lopputuotetta”. Matka jatkuu mm. karstauskoneen kautta huovutettavaksi, leikkurin kautta konepyyhkeiksi ja kirpputorien välityksellä uudelleen käytettäviksi sellaisenaan. Tällä hetkellä Jyka-tuotteita on saatavilla mm.:

- JYKA-altakastelumatto
- JYKA-eristenauhat
- JYKA-pakkausnauhat
- JYKA-suojamatto
- JYKA-monimatto
- JYKA-maisemointimatto
- JYKA-imeytysmatto
- konepyyhkeet
- sekavanu.

Asiakkaina ja loppukäyttäjinä tuotteille ovat niin yritykset kuin yksityisetkin henkilöt. Markkinoinnin ansiosta tuotteita myydään ja toimitetaan myös oman kotikaupungin ulkopuolisille alueille. (EkoCenter JykaTuote 2011.)

5 ESIMERKKI TOTEUTUKSESTAKÄYTÄNNÖSSÄ

Tutkimuksen alkuvaiheessa tarkoituksena oli tehdä mahdollisimman spesifistä tietoa sisältävä työ, jonka puitteissa yhdistyksen toiminta voisi käynnistyä. Nytkin ja tilanteen edetessä on tullut huomioon otavaksi lopullisia johtopäätelmiä tehdessä sekä oppinäytetyön osalta että itse toiminnan käynnistymisen kannalta, että kaikki alun perin hahmotellut ja suunnitellut asiat eivät enää pidä paikkaansa eivätkä siten myöskään ole olleet käytettävissä. Tästä johtuen tutkimuksen mahdollisimman optimaalisen lopputuloksen antaa esimerkkinä tehty suunnitelma tai ns. ohjeistus, joka on

muokattavissa myöhemmin yksilöllisesti tarpeisiin sopivaksi. Seuraavassa käydään osioittain läpi tulevaan toimintaan liittyviä asioita sekä toimia tai toimenpiteitä ja hankintoja, joita toiminnan käynnistäminen edellyttää tai olisi toiminnan kannalta suotavaa toteutuessaan huomioida.

5.1 Toimitilat

Kuten jokainen tuotantoa harjoittava yritysmuoto tarvitsee myös nyt käsiteltävänä oleva yhdistys, Työpajayhdistys Loisto ry, toimitilat, jossa itse toiminta ja siten myös suunniteltu tuotanto mahdollistuu. Tarkoituksena on, että työllistyviä tukityöntekijöitä on mahdollisimman monia, mikä tarkoittaa käytännössä mahdollisimman monen tukipaikan luomista. Toimintaan ja tuotantoon liittyen (tekstiilijätteen uusiokäyttö ja kierrätys) vaatii kohtalaisen suuret tilat. Tässä kohdin suositellaan vähintään 500 m²:n tiloja, jonka hallintasuhde yhdistyksellä olisi ainakin näin alkuvaiheessa vuokralaisen muodossa, koska näissä mittakaavoissa olevan pääoman sitominen ja sijoittaminen eivät liene järkeviä vaihtoehtoja.

Kokouksien aikana on myös keskusteltu eräästä yrityksestä, jonka tiloissa sekä toiminta että tuotanto voi mahdollistua. Tässä tilanteessa yhdistyksellä olisi mahdollisuus vuokrata sekä tiloja että tarvittavia koneita ja laitteita sekä tarvittavaa kuljetuskalustoa. Näitä kaikkia tuleva toiminta edellyttää onnistuakseen, eikä, kuten jo aiemmin mainittiin, ole järkevää sitoa pääomaa näissä muodoin toimintaan.

5.2 Työntekijät

Kohderyhmänä nyt suunniteltavan hankkeessa ovat kaikkein vaikeimmin työllistyvät, kuten esim. terveydellisistä syistä pois työelämästä jääneet ja sittemmin pitkäaikaistyöttömyyden kierteeseen joutuneet, työkyvyn arviointia tarvitsevat, syrjäytyneet, maahanmuuttajat, mielenterveyspotilaat ja kuntoutujat. Ohessa käydään karkeasti läpi muutamia potentiaalisia sekä tavoiteltuja asiakasryhmiä.

5.2.1 Kuntouttava työtoiminta

Kuntouttavan työtoiminnan merkitys on suuri, varsinkin pitkään työttömänä olleille, joille toiminta pääasiallisesti on suunnattu. Toiminnalla onkin tarkoitus parantaa henkilön/asiakkaan työllistymismahdollisuuksia sekä elämänhallintaa. Kuntouttavan työtoiminnan järjestäminen perustuu aina nk. aktivointisuunnitelmaan, jonka työvoimatoimiston ja kunnan sosiaalitoimen viranomainen, esim. sosiaalityöntekijä, laativat yhteistyössä asiakkaan kanssa. Kuntouttavasta työtoiminnasta säädetään myös lailla (Laki kuntouttavasta työtoiminnasta 189/2001), jolloin laki velvoittaa viranomaisia toimimaan.

Pitkään työttömänä olevien toimeentulo koostuu useimmiten joko työmarkkina- tai toimeentulotuesta. Kuntoutusjakson aikana asiakkaalle maksetaan vaihtoehtoisesti työmarkkinatukea ja siihen liittyvän ylläpitokorvausta, toimeentulotukea ja siihen liittyvää toimintarahaa sekä molempien vaihtoehtojen lisäksi osallistumisesta aiheutuvat matkakustannukset.

Kuntouttava työtoiminta suunnitellaan ja toteutetaan aina yksilöllisen tarpeen mukaan joko osa- tai kokopäiväisenä toimintana 1-5 päivänä viikossa 3-24 kuukauden ajan. (Sosiaali- ja terveystieteiden ministeriö 2011.)

Kuten jo aiemmin on mainittu, yhdeksi tavoitteeksi hankkeelle asetettiin kuntoutta-vaan työtoimintaan sopivien uusien matalan tuottavuuden työpaikkojen syntyminen määrältään minimissään 10 ja maksimissaan 50 paikkaa. Työtehtävien sekä toiminnan yksilöiminen ja asiakkaalle niiden osoittaminen tulee jäämään aina harkinnanvaraisesti pohdittavaksi kunkin henkilön kohdalla erikseen sekä omien tietojen ja taitojen pohjalta sovellettavaksi yhdeksi palvelukokonaisuudeksi.

5.2.2 Sosiaalinen syrjäytyminen

Määritelmällisesti sosiaalinen syrjäytyminen ja syrjäytyminen tarkoittavat sitä, että henkilö on jossain määrin jäänyt syrjään yhteiskunnallisesta elämästä. Syrjäytymistä voi tapahtua mm. työnteosta, opiskelusta, harrastuksista, yhteiskunnallisista vaati-

muksista ja tuttavien näkemisestä. Aiheuttajana voi olla esim. pitkäaikaistyöttömyys, syrjintä, mielenterveysongelmat, alkoholisoituminen tai huumeainesten käyttö. Syrjäytyneiden keskuudessa rikollisuus on keskimääräistä yleisempää.

Syrjäytyminen itsessään on yhteiskunnallinen ongelma. Syrjäytyneet ovat yhteiskunnan kannalta tuottamattomia yksilöitä, jotka sen sijaan kuluttavat sosiaaliturvan, terveydenhuollon tai esim. vankeinhoidon muodossa yhteiskunnan varoja. Yhden syrjäytyneen nuoren kustannukset elinkaaren aikana voivat nousta jopa miljoonaan euroon. Viranomaisten taholta sosiaalisuutta pyrkivät parantamaan mm. sosiaali- ja työvoimaviranomaiset, hyväntekeväisyysjärjestöt ja yhdistykset, jotka järjestävät heille kuntouttavaa työtoimintaa. (Wikipedia 2011.)

Kuten edellä mainittiin, ei kyse ole vähäisestä merkityksestä ja kustannukset ovat valtaisan. Syrjäytymisen ennaltaehkäisy tai sen poistavan tekijän hoitaminen tulee pitkällä aikavälillä edullisemmaksi ja asiakas voi päätyä parhaimmassa tapauksessa ns. normaaliksi yhteiskunnan tuottavaksi yksilöksi. Opinnäytetyön yhtenä tavoitteena on juuri tämän kohderyhmän tavoittaminen sekä sijoittaminen kuntouttavan työtoiminnan merkeissä tämän työn ohessa syntyviin tukipaikkoihin.

5.2.3 Aikuissosiaalityö

Aikuissosiaalityöhön määritellään kuuluvan suunnitelmallisuus, tavoitteellisuus, pitkäjänteisyys sekä moniammatillisuus sosiaalityön taloudellisen tai sosiaalisen tuen ja palvelun merkeissä sitä tarvitseville kokonaisvaltaisen kuntoutumisen ja elämäntilanteen edistämiseksi. Itse sosiaalityö sisältää asiakkaan palvelutarpeen arvioinnin, palvelusuunnitelman tekemisen ja ohjauksen sekä tuen järjestämisen. Aikuissosiaalityö on tarkoitettu 18 vuotta täyttäneille yksin asuville, lapsettomille pariskunnille ja lapsiperheille, joilla ei ole asiakkuutta lastensuojelun kanssa. Tavoitteena on ennaltaehkäistä tai katkaista jo syntynyt pitkäaikaistyöttömyys tai riippuvuus toimeentulotuesta, tarjoamalla aktivoivaa ja vaikuttavaa sosiaalityötä mm. pitkäaikaistyöttömille. (Sosiaali- ja terveysministeriö 2011.)

5.3 Osaaminen ja soveltuvuus

Vaadittava osaamistaso, kun tarkastellaan tukityöpaikkoihin sijoittumisen soveltuvuutta, on asetettava mahdollisimman matalalle, jotta käyttöaste ja skaala saadaan maksimaaliseksi. Luotujen uusien tukityöpaikkojen tehtävät saattavat vaihdella esim. tavaran vastaanotosta lajittelun kautta lopputuotteen valmistamiseen. Näin varmistetaan, että lähes jokaiselle kyetään osoittamaan oma, omille kyvyille soveltuva työtehtävä/työpiste, jolloin myös vaihdanta työtehtävien välillä tulee mahdolliseksi.

Kriteerit osaamiselle ja soveltuvuudelle eivät saa olla este kuntouttavaan työtoimintaan osallistumiselle, jolloin työtehtäviä suunniteltaessa tulee ottaa huomioon työllistetty yksilönä ja siten kyetä räätälöimään jokaiselle oma ”kuntoutuspaketti”. Huomioida tulee kuitenkin esim. yksilön tietyt henkilökohtaiset ominaisuudet, kuten mm. allergeniset tai fyysisesti rajoittavat jne. tekijät.

5.4 Resurssit

Kuten aiemmin mainittiin, ovat yhdistyksen tämän hetkiset resurssit vielä ns. ”paperilla” ja suunnitteluvaiheessa, jolloin muutoksia on odotettavissa suuntaan jos toiseen. Käytännössä voidaan kuitenkin olettaa ja ottaa hankkeen toteutuessa huomioon yhtenä yhteistyökumppanina toimivan Ihattula Oy:n sijoittuminen suunnitelmiin. Alustavissa kokouksissa Ihattula Oy:n edustaja Esa Ihattula on käytännössä katsoen lupautunut myöhemmin erikseen sovittavia korvauksia vastaan vuokraamaan tilojaan, koneitaan ja kuljetuskalustoaan yhdistyksen käyttöön sen tarvitsemin muodoin. Myös mahdollinen toimintaa valvova henkilöstö saattaa löytyä osakeyhtiön toimesta. Näillä resursseilla kyetään suorittamaan toimintaan liittyvä keräys, kuljetus, lajittelu ja käsittely.

5.5 Volyymi ja materiaalikierto

Volyymi ja materiaalikierto tulee suunnitella sellaiseksi, mitkä sopivat käytössä olevien resurssien puitteisiin. Tilojen ja kaluston ollessa rajalliset, tuotekehityksen ja rahoituksen vielä puuttuessa, voidaan alustavasti toimintaa suunnitella ja toteuttaa

vain kaikkein yksinkertaisimmin keinoin sekä keskitetysti. Volyymi tulee mitoittaa tilojen mukaan ja kierrätys sekä uusiokäyttöön jalostaminen mahdollisuuksien mukaiseksi. Myöhemmin ja toiminnan jatkuessa voidaan miettiä, miten toimintaa voisi silloin käytössä olevin resurssien myötä laajentaa sekä tuotekehityksen kautta rajata että lopputuotteiden ja potentiaalisten segmenttien puitteissa uudelleen mitoittaa.

Tässä kohdin ehdotetaan, että toiminta yksinkertaisimmillaan sisältäisi ainakin alkuvaiheessa vain seuraavat toiminnot ja työvaiheet:

- tekstiilin keräys
- tekstiilin kuljetus varastolle
- lajittelu
- kirpputorimyynti tai ”spotteina” tapahtuva myynti
- lopputuotteiden, kuten tekstiilien leikkauksen avulla saatavan teollisuudelle suunnattujen ”puhdistusrättien” tai askarteluun sopivien tilkkujen valmistaminen
- pakkaus ja varastointi
- myynti ja markkinointi.

Näillä puittein toiminta saadaan käynnistettyä mahdollisimman pienin voimavaroin ja pääomin.

5.5.1 Kierrätys

Suoraan kierrätykseen sopivien tekstiilien lajittelu tulee tehdä ensimmäisenä saapuneen tekstiilijätteen joukosta. Sellaisenaan käytettäviksi sopivat esim. ehjät, puhtaat ja materiaaleiltaan moitteettomat sekä kirpputorimyyntiin sopivat tekstiilit. Toiseen joukosta tulee erottaa jatkojalostukseen sopivat myyntiin kelpaamattomat tekstiilit. Likaiset, rikkinäiset, haisevat tai muutoin käyttökelvottomat jatkavat matkaa seuraavaan jaotteluvaiheeseen.

5.5.2 Uusiokäyttö

Kuten työssä annetussa esimerkissäkin, muodostaa tekstiilien uusiokäyttö yhdessä kierrätyksen kanssa toiminnalle perustan ja näin mahdollistaa tukipaikkojen luomisen. Aiemmin käsiteltiin jo osin uusiokäytön mahdollisuuksia ja siihen liittyvää tuotekehittelyä.

Tässä vaiheissa ei ole järkevää asettaa tai suunnitella toimintaa liian monimutkaiseksi, vaan aloittaa mahdollisimman yksinkertaisista ja vähiten vaativista osioista. Tällaisia voisi olla jo aiemmin mainittu kirpputorimyynti/erilaisin tapahtumien tai tapahtumiin liitetty ns. ”spottimyynti” sekä jatkojalostuksen kautta syntyvät puhdistusrätit ja askarteluun sopivat valmiiksi leikatut tilkut, napit, vetoketjut, merkit, jne..

Tuotekehittelyyn ei alkuvaiheessa panostettaisi tämän enempää, vaan keskitytään yhdistystoiminnan onnistuneeseen käynnistämiseen sekä yhteistyökumppaneiden hankintaan.

5.5.3 Hävitys

Vaikka tekstiilijäte pyritään käyttämään mahdollisimman tarkasti hyödyksi, syntyy väistämättä silti jätettä, mikä pitää jollain keinoin hävittää. Arvioidaan, että hävitettävä määrä on noin kolmasosa koko tekstiilijätteen määrästä. Arvio perustuu Jyväskylän Tuote ry:n henkilöstöön kuuluvan Aulis Alangan antamaan arvioon ja kokemuksen kautta saatuun tietoon. Tämä aiheuttaa luonnollisesti kustannuksia yhdistykselle joko kaatopaikkamaksun tai polttolaitosmaksun muodossa. On kuitenkin edullisempaa ja suotavampaa asettaa hävitysmuotojärjestykseksi ensin polttolaitos ja sitten kaatopaikka. Tämä on edullisempi järjestys niin ekologisuuden kuin rahallisen mittarin asteikolla. Polttolaitoksen kustannusten arvellaan olevan noin 70 % pienemmät kuin kaatopaikkamaksujen. (Alanko 2011, henkilökohtainen haastattelu.)

5.6 Kalusto

Toimintaan vaadittavaa kalustoa, kuten esim. kulkuneuvo (paketti- tai pieni kuorma-auto) on pakollinen. Näillä puittein toiminnasta pitäisi selviytyä ainakin alkuun yhden auton turvin, mikä kuljettaisi keräyslaatikoita, suorittaisi säännöllisesti tapahtuvaa keräystä valituin reitein ja kohtein ja myös toimittaisi perille markkinoituja lopputuotteita asiakkaille. Kuljetuskalustoon ei myöskään kannata sitoa tässä kohdin vielä omaa tai vierasta pääomaa, koska on aiemmin tullut jo julki, että yhdistyksellä olisi mahdollisuus vuokrata käyttöönsä auto tarvittavin määrin Ihattula Oy:ltä. Muita esim. koneita tai laitteita ei alkuun vaadita. Ulkopuolelle rajauksen jäävät kohtalaisen pienet hankinnat, kuten esim. saksat, pussituslaite, pien työkalut, jne..

5.7 Henkilöstö

Henkilöstön olemassaolo on välttämätön ja osin onkin jo aiemmissa kokouksissa keskusteltu olisiko järkevää palkata yhdistykselle omat työntekijät vai toimintaa mahdollistamaan ja valvomaan ns. ostopalveluina tuottaa Ihattula Oy:ltä henkilöstö. Tässä kohdin jää avoimeksi varsinkin se, kumpaa ratkaisua tullaan käyttämään.

Henkilöstöä tarvitaan mm. ohjastamaan ja perehdyttämään työtehtäviä, valvomaan toiminnan kulkua sekä tuotannollisesti että hallinnollisesti, myyntiin ja markkinointiin sekä tukityöllistettyjen yksilöllisten tarpeiden mukaisesti määriteltyjen, kuten esim. seuranta, arviointi, jatkomahdollisuudet jne. asioiden hoitamiseen.

5.8 Tiedotus ja markkinointi

Jotta toiminta sinällään mahdollistuu, vaatii se jonkin asteista tiedottamista ja markkinointia. Tämän tehtävän hoitaminen voidaan järjestää monilla eri tavoin, kuten jaettavien mainosmateriaalein, Internet- sivustoin, kiertämällä kertomassa paikan päällä yhdistyksestä tai esim. olemalla mukana mahdollisimman monessa.

Mainosmateriaalin teko on tänä päivänä suhteellisen vaivatonta ja vaatii vain vähän rahaa. Tietokoneen ja tulostimen avulla voidaan kehittää omien Internet-sivustojen lisäksi mainoksia, joita tehdään tarpeen vaatiessa ja päivitetään ajan tasalle.

Työtehtävä on luonteeltaan sellainen, että jo pienellä osaamisella ja mielikuvituksella kyetään se onnistuneesti hoitamaan. Toisin sanoen työtehtävä voidaan ainakin suurimmin osin delegoida tukityöllistetyn hoidettavaksi valvotusti.

5.9 Kaavio organisaation rakenteesta ja tuotantomalliehdotuksesta

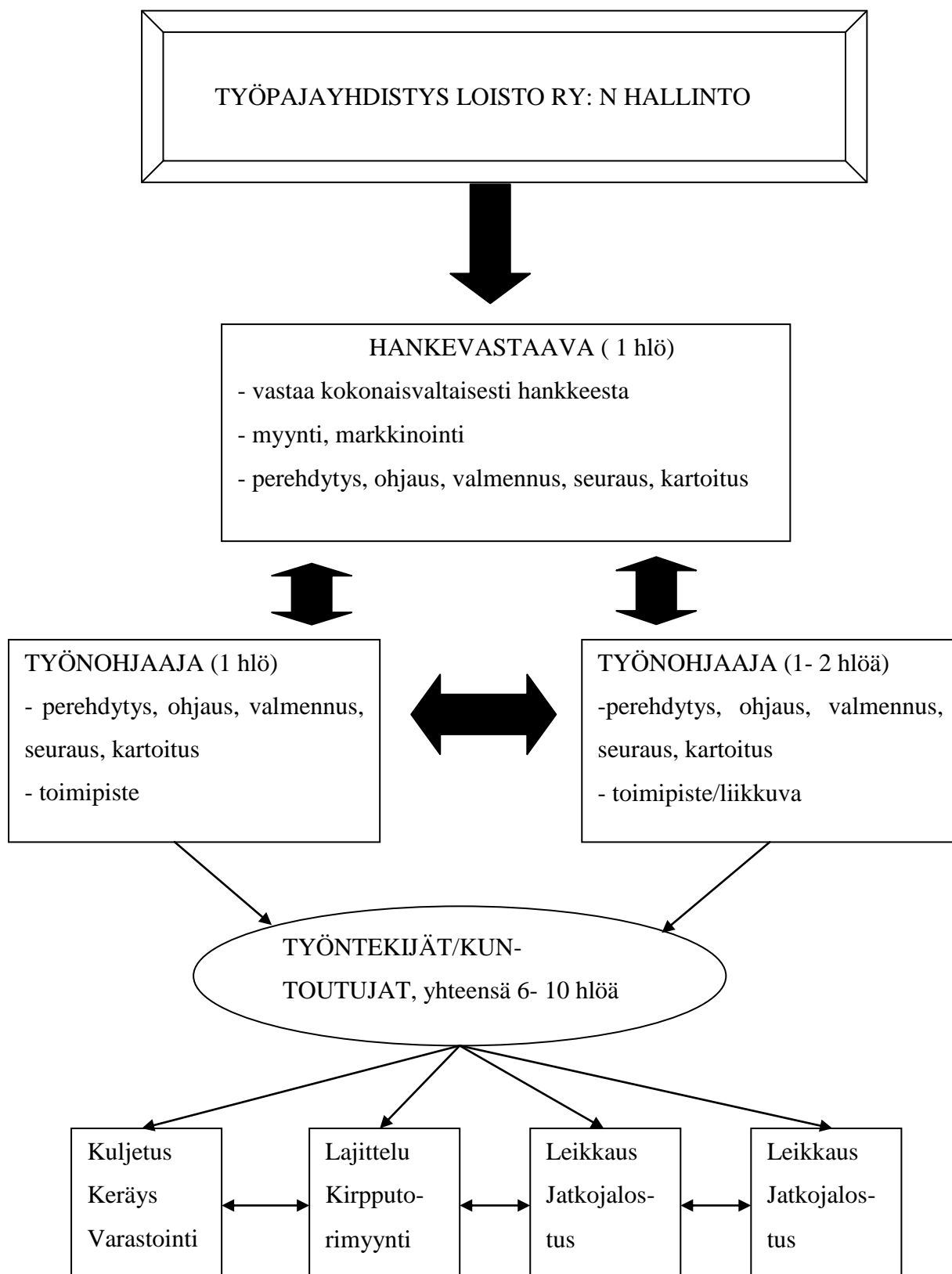
Osin edellä käytyä toimintamallia voidaan kuvailla sijoittamalla sekä organisaation rakenne että tuotantomalli kaavioon, jolloin visuaalinen näkemys on helpompaa ja esim. tiedon eteenpäin jakaminen ymmärrettävästi selkeämpää. Myös oman toimivan ja sopivan version hahmottaminen ja muuntelu käy helpommin, kun nämä ovat kootuna tiivistettyyn rakennemalliin.

Verkostoituminen ja yhteistyön harjoittaminen sekä yhteistyökumppaneiden kartoittaminen yrityksen tarpeiden mukaisiksi, ovat tänä päivänä, jos ei toiminnan edellytys, niin erittäin tärkeäksi luokiteltava osio yritysmaailmassa. Tästä johtuen tutkielmaan on sisällytetty lisänä malliehdotus mahdollisista yhteistyökumppaneista, joiden oleellisuus ja tärkeys saavat oikeat mittasuhteet toiminnan suunnittelun edetessä ja varsinaisen yhdistystoiminnan käynnistyessä.

5.9.1 Organisaation mallirakenne

Jokaisella organisaatiolla on tietty vertikaalinen ja hierarkkinen järjestys, riippumatta siitä perustuuko se arvo- vai optimaalisesti sijoitettuun toiminnan kannalta oleelliseen ja merkitykselliseen käytännön sanelemaan sijoitukseen.

Ohessa alla esitetty yksi vaihtoehtoinen malli nyt suunniteltavan hankkeen organisaation rakenteen mallista. Malli on, kuten jo mainittiinkin, vain esimerkki ja siten muokattava hankkeen toteutuessa omien tarpeiden mukaiseksi.



Kaavio 3. Organisaation toimintamalliehdotus

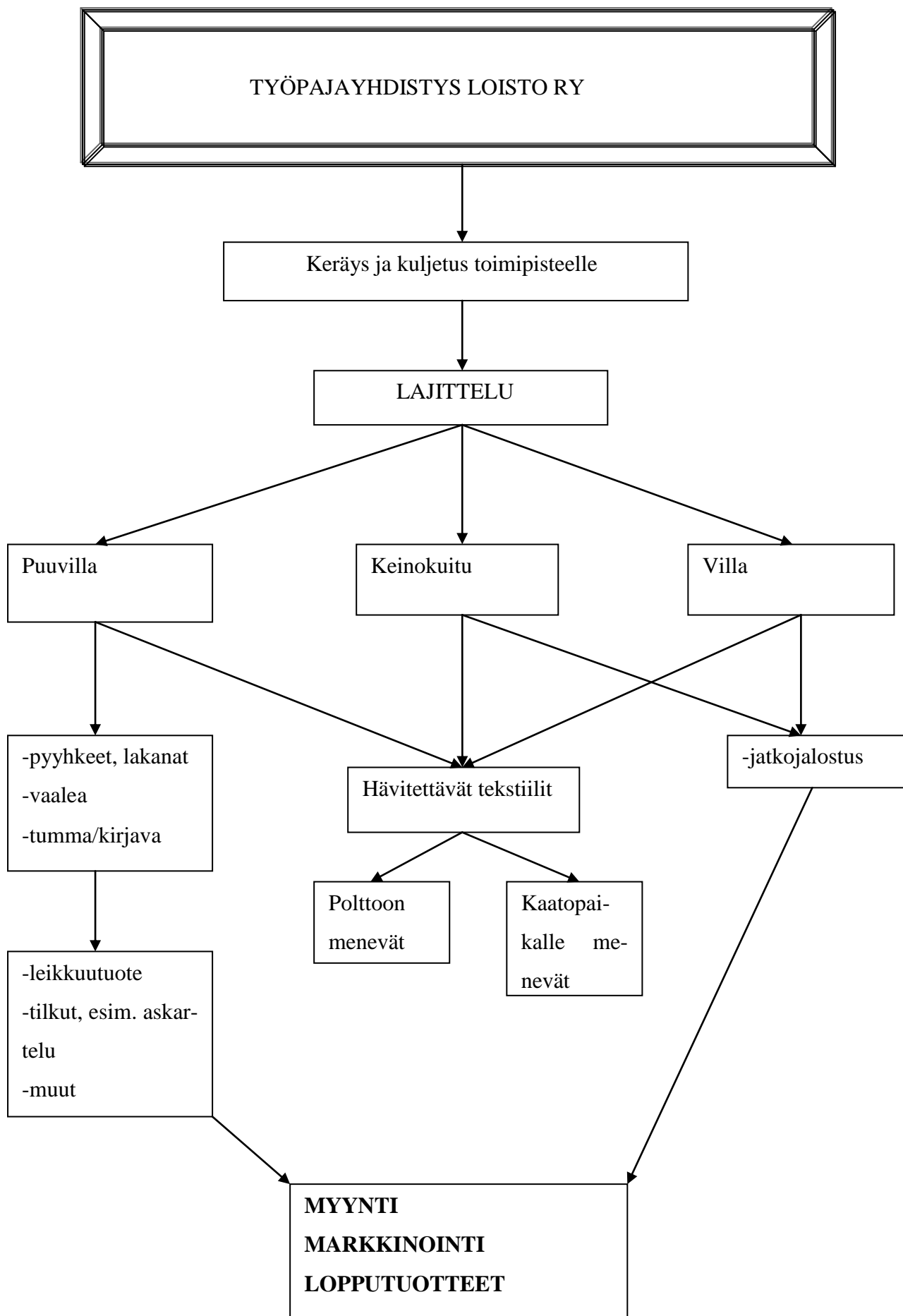
5.9.2 Tuotantomalli

Jokainen yritys ja sen olemassaoloon perustuva toiminta tarvitsee jonkinlaisen suunnitelman tai mallin, eräänlaisen ohjeistuksen, jonka mukaisesti se harjoittaa toimintaansa sekä tuotantoansa. Toimintaan ja tuotantoon ei voi onnistuneesti ja järkevällä pohjalla ilman harkintaa ja suunnitelmallista toteutusta ryhtyä.

Toiminnan sekä teoreettisen ja käytännön asteella tapahtuvan tuotannon hyvin suunniteltu ja omaa käyttötarvetta vastaavaksi raamitettu tuotantomalli takaa optimaalisen onnistumisprosentin. Tämä ei kuitenkaan tarkoita sitä, että hoitamalla asianmukaisesti tuotantoprosessin ei muuta vaadita. Yritys, tässä tapauksessa suunniteltava hanke, vaatii jatkuvaa päivitystä niin hallinnollisella kuin käytännön tasolla, jotta jokainen osio ja taso säilyttää asemansa.

Tutkielman yhtenä tavoitteena on kehitellä tuotantomalli ehdotuksen tai esimerkin mukaisesti, jolloin hankkeen toiminnan käynnistyessä ja varsinaisen hankesuunnitelman toteutuessa, on käytössä mallipohja, jota ikään kuin on helppo omien vaateiden mukaisesti muuttaa tai sijoituksia vaihdella.

Seuraavalla sivulla on esitetty malli, jonka toivotaan palvelevan kyseistä käyttötarkoitusta. Mallin pohjalla on ”esiasteena” toimintaa johtava ja operoiva taso, jonka toimintaa johdetaan horisontaalisesti. Tässä tapauksessa tarkoitetaan lähinnä työnjoh-toa tai valvovaa tahoaa.



Kaavio 4. Tuotantomalliehdotus

5.9.3 Yhteistyöverkostomalli

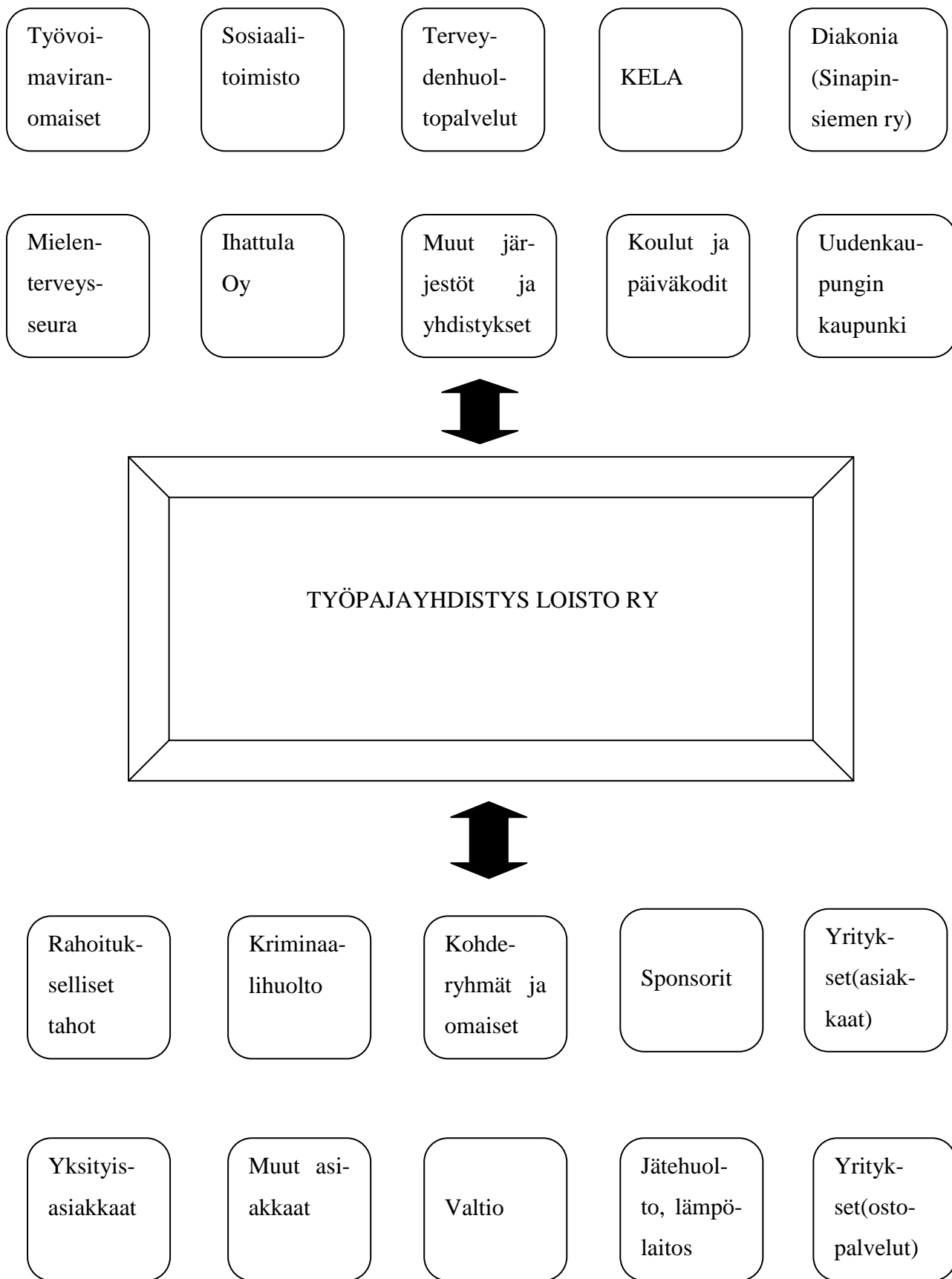
Yhteistyön ja verkostoituminen merkitys korostuu näinä päivinä enemmän kuin koskaan ja suunta pysynee samana. Kun yritys, yhteisö tahi mikä muu taho tekee yhteistyötä tai jopa verkostoituu, myös mahdollisuudet onnistumiselle ja toiminnan kehittymiselle kasvavat.

Tässä tapauksessa yhteistyö ja verkostoitumisen merkitys kasvavat ja ovat elinehto hankkeen olemassaololle. Ilman sitä, tuskin toteutusta ei kannattane edes suunnitella.

Kuten jo aiemmin olemme todenneet, ei kyseessä ole voittoa tavoitteleva yritystoiminta eikä myöskään nk. sosiaalinen yritys. Hankkeen perustalla ovat tukitoimin järjestettävät yleis- ja yhteishyödylliset tavoitteet sekä toimet, joiden mukaisesti avustusten, tukien, optimaalisten rahoitusten ja palveluiden sitouttavan käytön tulee taata sen elinkelpoisuus.

Edellä mainitun mukaisesti vaateet tarkoittanevat useamman kuin yhden tahon kumppanuutta ja siksi siihen on panostettava jo hyvissä ajoin ennen toteutusta tahi suunnitelmien ”lukkoon” lyömistä.

Alla (seuraavalla sivulla) on esitetty mahdollisia, jos ei jopa toivottuja, yhteistyötahoja sekä verkostoitumiseen että itse toimintaan sekä hankkeen toteuttamiseen liittyen. Toimeksiantajan vastuulle jäänee selvitys, miten ja millaisin muodoin, keinoin tai määrin on niitä mahdollisuus käyttää.



Kaavio 5. Yhteistyöverkostomalli

6 TEKSTIILIEN HANKINTA

Tekstiilien hankinta on hankkeelle yksi perustoiminnoista, jonka myötä myös itse toiminta mahdollistuu. Epäselvää ja ongelmallista on ollut hahmottaa, miten ja millä tavoin tekstiilit olisi järkevää ja taloudellisinta hankkia. Ohessa alla muutamia ehdotuksia keräys/hankintatavoista, joilla tuotantoon sopivaa tekstiiliä saataisiin käyttöön ja käsiteltävään sekä suunniteltavaan hankkeeseen liittyen tässä muodoin tulla kyseen.

6.1 Järjestettävät keräyspäivät

Kautta aikojen on järjestetty erilaisia sekä eri asioihin liittyviä nk. keräyspäiviä. Järjestetty on paperin, elektroniikan, autonromujen tai esim. ongelmajätteiden keräyspäiviä niin valtakunnallisesti kuin paikkakunta-kohtaisestikin. Nämä päivät tai tapahtumat ovat yleensä paitsi kaikkien yleisessä tiedossa niin myös varsin suosittuja.

Tässä kohdin ei ole kaukaa haettu, että myös tekstiileihin liittyen voi erikseen ilmoitettavat ja kampanjoitavat keräyspäivät järjestää. Teemana voisi olla esim. vinttikomeron kevätuuletus, vaatekaapin päivitys tai mökkiläisille suunnattu teema. Alueellisesti riittävää lienee paikkakunta-kohtainen aluerajaus. Koska tällainen järjestely vaatii yleensä henkilöstöä normaalia toimintapäivää enemmän, olisi hyvä ja suotavaakin pyrkiä yhteistyöhön esim. koulujen, seurojen tai yritysten kanssa.

6.2 Eri tahojen kanssa sovittavat säännöllisesti tapahtuvat keräykset

Edellä mainittujen teemapäivien lisäksi tekstiilejä on mahdollista hankkia säännöllisesti tapahtuvien keräysten tai tyhjennysten muodoin. Lähes kaikkialla lojuu turhaa ja käyttökelvotonta tai käyttämätöntä tekstiilimateriaalia, on kyse sitten tehtaan kuluista ja poisheitetyistä haalareista tai tuotannosta suoraan jätteeksi päätyvästä materiaalista.

Näillä kohdin kannattaa lähettää eri tahoille infoa ja ehdotusta nyt kehiteltävään hankkeeseen liittyen ja pyrkiä sopimaan mahdollisimman monia kontakteja sekä jo mahdollisia suoraan sovittuja haku/noutopäiviä.

6.3 Tekstiilikompostit

Yhtenä peruspilarina tulisi olla nk. tekstiilikompostit, joihin mahdollisimman monilla olisi mahdollisuus tuoda poisheitettäviä tekstiilejä. Näin ollen ja komposteihin liittyen nousee yhdeksi tärkeäksi seikaksi tekstiilikompostien mahdollisimman optimaalinen sijoitus sekä määrä.

Ensinnäkin tekstiilikompostit tulee hankkia/valmistaa yhdistyksen käyttöön mahdollisimman taloudellisin keinoin. Näillä kriteerein/vaatimuksin on todennäköistä, että kompostit rakennettaisiin itse sopivia materiaaleja käyttäen. Toisekseen tämä työ sopisi sellaisenaan valvotusti myös tukityöllistettyjen hoidettavaksi.

Kompostien vaatimuksia ovat tarkoitukseen ja käyttöön sopiva kappalemäärä, helppo valmistettavuus, yhteneväisyys ja tunnistettavuus esim. väri ja muoto sekä tarkoitukseen sopivuus. Toisekseen niiden tulee olla mahdollisimman taloudellisesti toteutettavia ja mielellään omaa aatetta tukeva.

6.4 Keräys

Keräyksen tulisi tapahtua säännöllisesti tai sovitusti. Säännöllisesti tapahtuvaan keräykseen sopisivat mm. eri kohteisiin sijoitettavat tekstiilikompostit sekä mahdollisesti yhteistyön kautta tulleiden ”asiakkaiden” kautta/asiakkailta noudettavat tekstiilit.

Sovitusti haettavat voisivat olla esim. kampanjoitavina keräyspäivinä tapahtuvat noudot, ilmoitusluonteisesti suoritettavat haut tai vähemmin määrin tekstiilijätettä synnyttävien yhteistyötahojen sovitut noudot.

Tekstiilijäte itsessään asettaa omia vaatimuksia keräyksen onnistumisen takaamiseksi. Ensinnäkin tekstiili on painavaa, tilaa vievää ja asettaa tiettyjä toimia, kuten mm. kuljetuksen aikana tapahtuvan suojauksen (säävaraus). Näillä puitteilla ei jäljelle jää muu vaihtoehto, kuin suorittaa erikseen kuljetukseen tarkoitettulla kalustolla (paketti- ja/tai pieni kuorma-auto) haut/noudot. Tähän tarkoitukseen on yhdistyksen hankittava käyttöönsä vähintään yksi (1) kuljetusajoneuvo, joka aiemmin pidetyin palaverien tuloksena ja vaihtoehtona on järkevintä vuokrata kalusto tarpeellisin määrin Ihattula Oy:ltä.

Kuljetus vaatii käytännössä vähintään yhden työntekijän ja mahdollisesti valvojan.

6.5 Kalusto

Kalustoja ja laitteita ei näin tämän työn suositusten ja loppupäätelmien mukaisesti ole järkevää hankkia itse ja sen myötä sitoa omaa tai vierasta pääomaa. Ihattula Oy on lupautunut vuokraamaan tarvittavaa kalustoa sekä laitteita ja tarpeen tullen myös sijoittamaan tiloihinsa hankkeen onnistumisen ja toiminnan kannalta vaadittavat laitteet erikseen sovittavaa rahallista korvausta vastaan.

Toisena vaihtoehtona, kuljetuskalustoa huomioimatta, on anoa tukea esim. Ravakka ry:ltä toimitilojen ja laitteiden kunnostamiseen sekä hankkimiseen hankkeen/projektin aatteelliseen ja toimintaan liittyvän tausta-ajatuksen mukaisesti. Alustavin keskusteluin Ravakka ry:n hankekoordinaattori Annamaria Isotalo kertoo tällaisen tukemisen olevan mahdollista tuen edellyttävien vaatimusten täytyessä. Näin voisi olla mahdollista tehdä myös tuotekehitystyötä hankkeen edistymiseksi ja kehittymiseksi.

6.6 Työvoima

Kuten aikaisemmin tutkielman yhteydessä todettiin, on hankkeen ensisijaisena tarkoituksena luoda mahdollisimman monia matalan tuottavuuden tukityöpaikkoja kunnouttavan työtoiminnan merkeissä mm. eri syistä pitkäaikaistyöttömiksi joutuneille, sosiaalisesti tai muutoin syrjäytyneille sekä työkyvyn kartoitusta tarvitseville esim.

mielenterveyspotilaille. Työvoiman osaaminen ja vaatimustaso on myös käsitelty aiemmissa osioissa, joten tässä kohdin ei niihin enää palata.

Työvoima voisi ehdotuksellisesti koostua esim. seuraavien kohderyhmien asiakkaisista:

- vapaaehtoistyö (lähinnä henkilökunta)
- kuntouttava työtoiminta
- työharjoittelu
- työelämänvalmennus
- työkokeilu
- palkkatuettu työllistäminen (palkkatuet, kuntoutuskorvaus, oppisopimuskorvaus)
- mielenterveyspotilaat
- yhdyskuntapalvelun kautta
- opiskeluun liittyen
- päihderiippuvaiset
- muut sosiaalisesti syrjäytyneet.

Edellä mainittujen lisäksi tarvitaan yhdistyksen toimintaa ohjaamaan ja hallinnoimaan sekä työvoimaan liittyen henkilöstöä, kuten esim. hankevastaava, työnohjaaja/valvoja, hallinnon asioista vastaava sekä mahdollisia tukihenkilöitä työstä suoriutumiseen onnistuneesti.

Tässä kohdin ei huomioida itse työvoimaan tai henkilöstöön nk. kuntoutuspakettiin sisällytettäväksi toivottujen tukitoimien, kuten henkilökohtaisten suunnitelmien, seurannan tai yksilön tarpeiden ja vaatimusten mukaisesti tehtäviä toimia, mitkä eivät varsinaisesti liity itse työn tekemiseen.

Tutkielman yhteydessä on selvinnyt, että esim. osin tai mahdollisesti kokonaan määraaikaisesti hankkeen toimintaan sisältyvän henkilöstön palkkaukseen olisi mahdollista anoa rahoitusta eri tahojen kautta. Tällainen mahdollinen vaihtoehto on luonnollisesti suotavaa hyväksi käytettäväksi.

6.7 Alueellinen rajausehdotus

Tutkielman yhtenä tavoitteena oli muodostaa alueellinen ”rajanveto” hankkeen toimintaympäristölle siten, että hanke olisi vielä järkevästi ja realistisesti toteutettavissa. Alkuperäisen suunnitelman mukaisen toimeksiannon aihealueiden muuttuessa, myös tutkielman luonne tavallaan muuttui suppeammassa mittakaavassa käsiteltäväksi. Lähes suoraan verrannollisesti myös aluerajaus tuli luonnollisesti lähemmäs omaa kiinteää toimipistettä ja siksi ehdotuksena tämän työn puitteissa olisi suotavaa ja myös taloudellisesti edullisempaa aloittaa hanke mahdollisimman tiivistetyksi alueellisesti katsoen ja vasta myöhemmin toiminnan ja tuotekehityksen kehittyessä sekä kasvaessa laajentaa toimintaympäristöä. Visionäärisesti katsoen voisi puhua jopa valtakunnalliseen tasoon kasvamisesta.

7 HANKKEEN KUSTANNUKSET

Kun puhutaan hankkeesta, se tarkoittaa käytännössä myös rahallisia kustannuksia, joita ei voi välttää ja mitkä ovat pakollisia, jotta koko hanketta voitaisiin toteuttaa. Sekä tässä työssä että yleisesti on selvää, että kustannuksia jos tuottojakin syntyy. Kari Loimu on kirjassaan ” Käytännön yhdistysasiat” selvittänyt myös yhdistyksen toimintaan ja syntymiseen liittyviä kustannuksia, kuten mm. varsinaiseen toimintaan liittyvät, henkilöstöön ja tuotantoon liittyvät ja esim. satunnaisiin kuluihin ja tuottoihin tai vaikka varainhankinnasta ja hallinnoinnissa tarvittavia kustannuksia (Loimu, 74-94). Koska kustannukset ovat osin ”peruskustannuksia” lukuun ottamatta lähes aina jossain määrin sidottuja itse toimintaan tai toiminnan luonteeseen, käsitellään seuraavissa osioissa mahdollisimman lähelle nyt hankemuodossa toteutettavaksi aiotua hanketta ja sen toimintaa.

7.1 Toimitilat, kalusto ja laitteet

Tutkielman yhteydessä on todettu, että hankkeen edellytyksinä, jos ei voida puhua jopa vaateista, ovat omat toimitilat/toimintatilat, kuljetuskalusto sekä suunniteltuun

toimintaan tarvittavat tai vaadittavat laitteet sekä niiden hankinta/vuokraus ja näihin liittyvät pakolliset kustannukset.

Kustannuksia näiltä osin syntyy mm.:

- toimitilojen, laitteiden ja kaluston perusvuokra
- energiankulutus (esim. lämmitys ja käyttösähkö)
- polttoainekulut
- vakuutukset
- siivous ja puhtaanapito
- huolto ja ylläpito
- vakuutukset
- vesi- ja jätevesimaksut.

7.2 Henkilöstö

Henkilöstö ja henkilöstöön liittyvät lakisääteiset sekä vapaaehtoiset menoerät kuuluvat toiminnan mukanaan tuomiin perusmenoihin, joilla on väistämättä taloudellisia vaikutuksia yhdistystoimintaan liittyen.

- palkkakulut (palkat ja palkkiot)
- vakuutukset
 - ✓ lakisääteiset
 - ✓ vapaaehtoiset
- koulutus
- virkistys
- työnantajamaksut
- matkakorvaukset ja päivärahat
- työterveyshuolto
- puhelinkulut
- kokouspalkkiot.

7.3 Materiaalin keräys ja hävitys

Samoin, kun puhutaan tekstiilin keräyksestä tai hävityksestä, joudutaan toiminnan mahdollistamiseksi puhumaan rahallisista menoeristä. Näitä menoeriä syntyy mm. seuraavista asioista.

- polttoainekulut
- jätemaksut (kaatopaikka)
- lämpölaitokselle maksettava korvaus/hävitysmaksu
- palkkakulut
- huolto ja ylläpito (esim. kompostien kunnossapito ja valmistus)
- varastointikulut
- jatkojalostukseen liittyvä
- työsuojeluun liittyvät esim. suojavälineiden hankinta
- markkinointi ja tiedotus.

7.4 Muut kulut

Yritystoimintaan, riippumatta yritysmuodosta, syntyy aina myös menoeriä, joihin ei osata varautua tai ne eivät kuulu säännöllisesti tapahtuviin, kuten esim. palkkojen tai vakuutusmaksujen maksaminen. Muita kuluja, joita voi toimintaa harjoitettaessa syntyä, on lukematon määrä ja ohessa lueteltu vain muutamia esimerkkejä.

- satunnaiset erät (eivät sovellu varsinaiseen toimintaan)
- varainhankintaan liittyvät
- investoinnit
- kampanjoihin liittyvät
- toimistokulut
- ammattikirjallisuus
- tutkimus- ja tuotekehityskulut
- postikulut
- rahoituskulut

- muut yllättävät tai normaaliin toimintaan liittymättömät kulut.

8 HANKKEEN RAHOITUSVAIHTOEHTOJA

Kaikki toiminta tarvitsee rahoitusta tai rahavirran liikkumista jossain muodossa, oli kyseessä sitten yksityinen elinkeinoharjoittaja tai julkinen yhdistys. Niin on myös tässäkin tapauksessa, jonka vuoksi olen ottanut yhdeksi käsiteltäväksi osa- alueeksi erilaisia rahoitusvaihtoehtoja käsittelevän alueen. Osiossa ei luonnollisestikaan käydä läpi kaikkia mahdollisia tuki- ja avustusmuotoja, mutta annetaan suuntaa ja tietoa joistain olemassa olevista mahdollisesti sopivista rahoitusmuodoista.

Rahoituksen luonne ja samalla myös tarvittavat määrät vaihtelevat suurestikin ja ovat siten sidoksissa ensinnä toiminnan laajuuteen sekä toiminnan luonteeseen. Esim. hankkeeseen tai projektiin voidaan hakea erilaista rahoitusta kuin jatkuvaluontoiseen toimintaan. Ensinnä tulee silloin suunnitella sekä tehdä päätöksiä siitä, mitä oikeasti halutaan. Tässä vaiheessa ja tutkimuksen aikana ei spesifistä tietoa ollut saatavilla, joten työ ja niin ollen myös tutkimus jatkuu tässäkin kohdin lähinnä tietoa tarjoavana. Ohessa alla pääpiirteittäin joitain esimerkkejä ja tahoja, joiden yhteistyö rahoitukseen liittyen voisi olla mahdollinen.

8.1 Tuet ja avustukset

Tänä päivänä on hyvin yleistä, että varsinkin kun kyseessä on yleishyödyllinen hanke/projekti, ne toteutetaan anottavien rahoitusten ja tukien avulla. Myös tässä tapauksessa suositellaan rahoituksellisten tukien ja avustusten anomista eri tahojen kautta hankkeeseen soveltuvien osien. Seuraavassa käydään esimerkkejä läpi tahoista tai kanavista, joita on mahdollisuus tämän hankkeen puitteissa lähestyä. Tekstiä on osin lainattu suoraan kyseisten tahojen sivustoilta.

8.1.1 RAY

RAY tukee vuosittain yli miljoonalla eurolla suomalaista hyvinvointia eri avustus- ja tukimuodoin. Avustuksia myönnetään mm. järjestöjen perustoimintaan, investointeihin ja projekteihin. Hakuajat ovat maaliskuu-, touko- ja syyskuussa. Seuraavassa ote hakuajakohtaisista ajankohdista sekä niiden jaotteluista:

Maaliskuussa investoinnit

- Investointiavustuksia uusiin rakennushankkeisiin ja suurehkoihin peruskorjauksiin haetaan maaliskuussa.
- Uusia hankkeita ovat ne, joihin ei ole vielä myönnetty RAY-avustusta.
- Suurehkoja peruskorjauksia ovat kokonaiskustannuksiltaan yli 50 000 euron hankkeet. Rakennushankkeiden ja suurehkojen peruskorjausten jatkorahoitusta haetaan syyskuussa.

Toukokuussa uudet projektit

- Projektiavustuksia uusiin kehittämishankkeisiin (Ci) ja kokeilu- ja käynnistämiprojekteihin sekä muihin määräaikaisiin hankkeisiin (Ck) haetaan toukokuussa.
- Uusia hankkeita ovat ne, joihin ei ole vielä myönnetty RAY-avustusta.
- RAY:n avustusta jo saavien, käynnissä olevien projektien jatkorahoitusta haetaan syyskuussa.

Syyskuussa muut hakemukset

- Toiminta-avustukset: yleisavustukset (Ay) ja kohdennetut toiminta-avustukset (Ak).
- Investointiavustukset (B) toimitila-, asunto- ja käyttöomaisuushankintoihin hankinnan suuruudesta riippumatta.
- Investointiavustukset (B) alle 50 000 euron peruskorjauksiin.

- Investointiavustusten (B) jatkohakemukset (kyseiseen kohteeseen on jo myönnetty avustusta ainakin yhden kerran).
- Projektiavustusten (Ci, Ck) jatkohakemukset (kyseiseen projektiin on jo myönnetty avustusta ainakin yhden kerran).
- Avustus myönnetään vuodeksi kerrallaan. Syyskuussa haetaan avustusta kaikkiin meneillään oleviin toimintoihin seuraavalle vuodelle.

Tukea voi saada, jos kohteena on terveyden ja sosiaalisen hyvinvoinnin vahvistaminen, terveyttä ja sosiaalista hyvinvointia uhkaavien ongelmien ehkäiseminen tai ongelmia kohdanneiden auttaminen ja tukeminen. Näitä voivat olla esim. päihderiippuvuus, mielenterveysongelmat, ylipaino, maahanmuutto ja väestön ikääntyminen. Myönnettyjen avustusten luonne on toiminta-avustusta (A), investointiavustusta (B) tai vaihtoehtoisesti projektiavustusta (C).

Seuraavassa ote RAY:n jaottelusta avustuslajien välillä:

Yleisavustus (Ay)

Yleisavustuksia (Ay) myönnetään vakiintuneille, valtakunnallisesti toimiville ja kansallisesti merkittävälle sosiaali- ja terveysjärjestöille niiden sääntöjen mukaisesta, yleishyödyllisestä toiminnasta syntyviin kuluihin.

Suurimpia yleisavustuksensaajia ovat Näkövammaisten Keskusliitto, Suomen Mielenterveysseura ja Mannerheimin lastensuojeluliitto.

Kohdennettu toiminta-avustus (Ak)

Kohdennettuja toiminta-avustuksia (Ak) myönnetään johonkin tiettyyn rajattuun toimintaan tai toiminnanalaan. Tukea ohjataan esimerkiksi erilaisten tapaamis- ja kohtaamispaikkojen ylläpitämiseen, vapaaehtois- ja vertaistoimintaan sekä toimintakyvyn ylläpitämiseen.

Investointiavustus (B)

Investointiavustuksia (B) myönnetään kuluihin, jotka syntyvät uudisrakentamisesta, peruskorjauksesta, kiinteistön tai tiettyjen tilojen hallintaan oikeuttavien osakkeiden ostosta tai irtaimen käyttöomaisuuden hankinnasta.

Projektiavustus (Ci, Ck)

Projektiavustuksia myönnetään uusien toimintamallien tai prosessien luomiseen tähtääviin innovatiivisiin kehittämissuunnitelmiin (Ci) ja käynnistämishankkeisiin ja muihin määräaikaista rahoitusta tarvitseviin erillisprojekteihin (Ck)

RAY on laatinut oman avustusstrategian vuosille 2012-2015, jonka mukaisesti pyritään rahoitus suuntaamaan erityisesti toimintaan, joka tukee ihmisten itsenäistä suoriutumista ja elämänhallintaa. (RAY 2011.)

8.1.2 Ravakka ry

Ravakka ry eli Maaseudun kehittämissuunnitelma toimii Rauman seudun ja Vakka-Suomen kahdeksan kunnan alueella. Ravakka ry on yksi Suomessa sijaitsevasta 55 paikallisesta Leader-toimintaryhmästä. Yhdistyksen toiminnan tavoitteeksi on määriteltävä maaseudun kehittäminen. Yhdistys on perustettu vuonna 1997 toimipisteensä Laitila. Ravakka ry:n kehittämissuunnitelman nimi on Kolmen Ajan Rannikko ja rahoitus ohjelmaan saadaan Manner-Suomen maaseudun kehittämissuunnitelmasta, mihin osallistuvat osaltaan EU, valtio ja kunnat.

Yhdistyksen jäsenyys on avointa kaikille maaseudun kehittämisestä kiinnostuneille ja tällä hetkellä jäseniä on 140. Jäsenet koostuvat alueen asukkaista, yhdistyksistä ja kunnista.

Yhdistyksen tarkoituksena on, kuten jo mainittiin, kehittää ja siten myös edistää maaseutua erilaisilla kehittämissuunnitelmailla, joihin voi hakea rahoitusta Kolmen Ajan Rannikon kehittämissuunnitelmasta. Toivotuiksi kehittämissuunnitelmaiksi mainitaan mm.

maaseutuelinkeinojen monipuolistaminen ja maaseutuyhteisöjen kehittäminen painopisteinä Yrittäjyys, Ympäristö, Kulttuuri ja Asukastoiminta. Mikäli rahoitusmallit eivät sovellu juuri Ravakan toiminnan alla oleviin, tullaan asiakas ohjaamaan oikeaan tai muihin mahdollisiin rahoituslähteisiin.

Ravakan toimenkuvaan kuuluu avustaa kehittämisideoiden viemisessä hankeideasta loppuraportin laatimiseen. Neuvontapalvelut ovat myös maksuttomia. (Ravakka ry 2011.)

Yleisesti hanketoiminnalla tehdään joko uutta tai parannellaan vanhaa jo olemassa olevaa. Hankkeen luonne on tavoitteellista, hyvin suunniteltua ja suunnitelmallista toimintaa, jolla on alku ja loppu sekä vastuullinen toteuttajataho. Seuraavassa muutamia esimerkkejä Ravakka ry:n tukemista hankemalleista.

Yleishyödyllinen kehittämishanke, jolloin hakijana voi olla esim. rekisteröity yhdistys. Tuki myönnetään ensisijaisesti hankkeille, jotka tehokkaimmin edistävät yhdistyksen oman paikallisen kehittämisohjelman tavoitteita. Julkinen tuki tällöin max 80 % (vähintään 5000 euroa ja enintään 150 000 euroa). Tuen myöntämisen edellytyksenä on, että tukihakemus on tullut vireille ennen tuettavan toimenpiteen aloittamista. Yleishyödyllinen investointihankkeen hakijana voi myös tässä kohdissa olla rekisteröity yhdistys. Hanke voi olla esim. rakennuksen tai vuokratilojen parantaminen/kunnostus oman toiminnan mukaisesti sopivaksi. Pääsääntöisesti investointien tulee kuitenkin olla kaikkien asukkaiden ja kylän toimijoiden käytössä, mikä välillisesti tässä tapauksessa toteutunee. Julkisen tuen määrä vaihtelee 40-75 %:n välillä määrältään kuitenkin vähintään 5000 euroa ja enintään 150 000 euroa. Suunnittelukustannuksiin saa maksimissaan käyttää 10 % kokonaiskustannuksista. Tukihakemus tulee olla vireillä ennen toimenpiteen aloittamista.

Toimenpiteen katsotaan alkaneen, mikäli yksikin seuraavista kohdista täyttyy:

- Kiinteistön tai vuokra-alueella olevan rakennuksen kauppakirja on allekirjoitettu.

- Rakennettaessa tai laajennettaessa rakennusta sen perustustyö on aloitettu valmalla tai muulla vastaavalla kestäväällä tavalla tai, jos työn toteuttaa urakoitsija, urakkasopimus on allekirjoitettu.
- Peruskorjattaessa rakennusta työn tekeminen on aloitettu, tai jos se teetetään, sopimus työn tekemisestä tai toimenpiteen toteuttamisesta on allekirjoitettu.
- Hankittaessa kone, laite tai muu käyttöomaisuuteen kuuluva esine tai oikeus tilaus on tehty tai sopimus hankinnasta on allekirjoitettu tai, jos tilausta tai hankintasopimusta ei edellytetä, esineen tai oikeuden hankintahinta on maksettu.
- Hanketta koskeva ensimmäinen hankinta on maksettu.

Aloittamisajankohdaksi katsotaan ensimmäiseksi toteutetun toimenpiteen ajankohta. (Ravakka ry 2011.)

Tukea voi saada myös erilaisiin toimintoihin tai kustannuksiin. Ohessa alla käydään pääpiirteittäin läpi muutamia tällaisia tukimuotoja.

Ensinnäkin tukea voi saada mm. työntekijöiden palkkauskuluihin (tässä tapauksessa kyse voisi olla esim. projektinvetäjän määräaikaisen kahden vuoden työsopimukseen perustuvaan palkkakuluun), matkakustannuksiin, asiantuntijoiden palkkioihin, ostopalveluihin, toimistokuluihin, vuokriin ja ohjausryhmän kuluihin. Tuen määrä vaihtelee toimenpiteestä sekä kustannuksista riippuen enintään 90 %:n tukikelpoisista kustannuksista muutamaa poikkeustilannetta lukuun ottamatta, jolloin tukiosuus voidaan määrittää 100 %:n suuruisiksi (yleiset toimiala- ja tuotantosuuntaiset selvitys-, arviointi- ja kehittämishankkeet). Päätökset tuen myöntämisestä tekee TE-keskus.

Kehittämisavustuksena myönnettävä tuki on harkinnanvarainen ja tarkoitettu hankkeisiin, joissa avustuksen katsotaan vaikuttavan merkittävästi hankkeen toteuttamiseen nopeammassa aikataulussa, korkeatasoisempana, laajempaan tai hanketta ei toteuteta lainkaan ilman tukea. Avustuksen saannin yhtenä puoltavana tekijänä pidetään mm. hankkeen myönteisiä vaikutuksia työllisyyteen, tasa- arvoon ja ympäristöön. Ravakka ry:n määritelmän mukaisesti avustusta suunnataan seuraavanlaisiin hankkeisiin:

- uuden yritystoiminnan syntymistä
- uusien tuotteiden, palvelujen ja tuotantomenetelmien kehittämistä sekä käyttöönottoa
- tutkimustulosten kaupallistamista ja innovaatiotoimintaa
- uuden teknologian soveltamista ja käyttöönottoa
- yritysten yhteistoimintaa
- alueiden yritystoiminnan monipuolistamista tai vahvistamista tai
- yritysten ja oppi- ja tutkimuslaitosten sekä yritysten ja muiden julkisten yhteisöjen yhteistoimintaa. (Ravakka ry 2011.)

Yleiset haettavat tukimuodot ovat:

- kehittämistuki
- käynnistystuki
- investointituki
- yritysryhmän kehittämistuki.

Tukea voin hakea jatkuvan haun perusteella. Haettavat määrät vaihtelevat mm. toiminnan luonteen, laajuuden, kohteen ja toimintatavan mukaisesti.

Tutkimuksen yhteydessä olen tavannut Ravakka ry:n hankekoordinaattori Annamaria Isotalon Laitilan toimistolla 14.9.2011. Tapaamisen yhteydessä keskusteltiin hankekoordinaattori A. Isotalon (henkilökohtainen tiedonanto 14.9.2011) kanssa hankkeen missiosta sekä visiosta pääasiallisesti rahoituksellisiin toimiin liittyen. Loppupäätelmänä ehdotusluontoisesti alustavasti ja mahdollisesti myöhemmin haettavaksi tukimuodoksi tultiin johtopäätökseen, että hankkeen tulevaa tukikelpoista osuutta voisi olla esim. toimintaan sijoittuvan vuokratilan kunnostus tarvetta vastaavaksi tai esim. projektinvetäjän palkanmaksuun liittyvä tuki.

8.1.3 Kaupungin tukitoimet

Uudenkaupungin kaupunki on valtakunnallisesti edelläkävijä mm. olemalla esimerkiksi HINKU-kunta ja siksi nyt suunniteltava hanke sopeutuu niin ajatuksellisesti

kuin esimerkillisestikin tukemaan jo kaupungin omavalintaisesti toteutettua ajatusmallia. Näin ollen olisi toivottavaa, että kaupunki tukisi erilaisin avustuksin tai tukimuodoin hanketta.

Tukitoimia voisivat olla esim.:

- rahalliset avustukset ja tuet
- tiedottamiseen ja infoon liittyvät tukitoimet
- asiantuntija-avun muodon
- tilojen tai laitteiden ja kaluston hankkimisessa, kunnostuksessa tai huoltoon liittyvissä asioissa
- sitoutumalla asiakkaaksi ja/tai yhteistyökumppaniksi
- palkkaamalla henkilöstöä
- käyttömaksujen veloitus (esim. vapautus tai maksun alentaminen kohdistusti)
- vaikuttamalla työllistävästi
- tukipalveluiden käytön tukeminen
- materiaaliset avustukset
- muut tukitoimet.

8.1.4 EU:n tavoite 2 -alue

EU:n aluepolitiikan yhtenä tavoitteena on vähentää merkittäviä taloudellisia, sosiaalisia ja alueellisia eroja. Ohjelmakauden 2007-2013 tavoitteissa on keskitytty kolmeen päätavoitteeseen – alueiden välisten kehityserojen vähentäminen, alueellinen kilpailukyky ja työllisyys sekä Euroopan alueiden välinen yhteistyö.

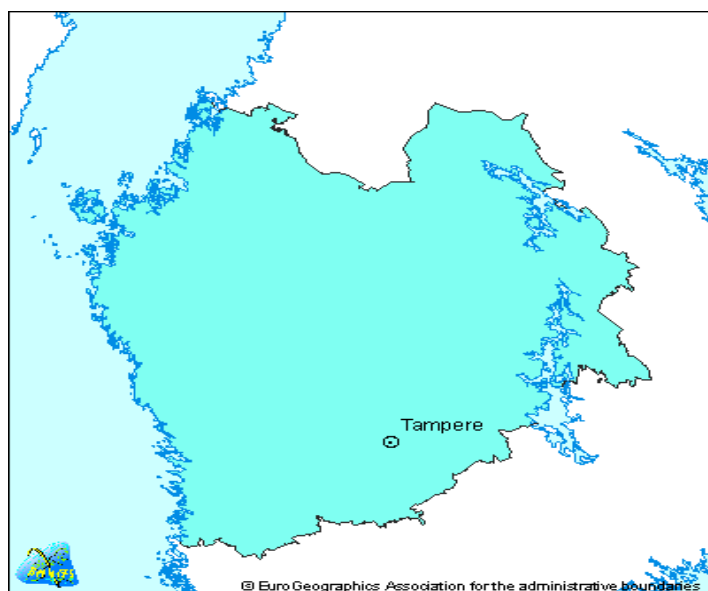
Tavoitteiden tukeminen on jaoteltu tuettavaksi eri rahastoista, joista esitetty seuraava kaavio:

Voitteet ja Rahastoyen 2007-2013

Voitteet	Rahastoyen		
Lähentyminen	EAKR	ESR	Koheesiorahasto
Kilpailukyky ja työllisyys	EAKR	ESR	
Euroopan alueellinen yhteistyö	EAKR		

Kuva 8. Tavoitteet ja rahastot

Kuvaan on värjätty sinisellä kilpailukyky- ja työllisyystavoitteeseen kuuluvaa aluetta.



Kuva 9. Kilpailukyky- ja työllisyystavoitteeseen kuuluvat alueet. (Ec.europa.eu 2011).

Pääperiaatteita koheesipolitiikalla on neljä (4):1) keskittäminen, mitä sovelletaan puolestaan kolmeen osa-alueeseen (resurssien keskittäminen, toimien keskittäminen ja menojen keskittäminen, 2) ohjelmatyö, 3) kumppanuus sekä neljäntenä täydentävyys. Koheesipolitiikasta ei kuitenkaan rahoiteta yksittäisiä hankkeita. (Ec.europa.eu 2011.)

8.1.5 Tekes

Tekes tarjoaa tutkimus-, kehitys- ja innovaatiotoimintaan liittyvää rahoitusta sekä tarvittavaa asiantuntemusta ja verkostoitumisen mahdollisuuksia. Tekesin yleisimpiä asiakkaita ovat

- yritykset
- tutkimusorganisaatiot
- julkisten palvelujen tarjoajat

Rahoitusta voi saada esim. merkittävää uutuusarvoa sisältäviin tutkimus- ja kehitysprojekteihin, jolloin Tekes rahoittaa osan ja osa tulee projektin toteuttajilta.

Suomessa toimintaa harjoittavat pienet ja keskisuuret yritykset voivat hakea Tekesin rahoitusta projektimuotoiseen kehittämistoimintaan, jolloin rahoituksen on tarkoitus kattaa osa kustannuksista. Yritys voi tutkia ja kehittää mm.

- tuotteita ja menetelmiä
- palveluja ja uusia liiketoimintakonsepteja
- yrityksen toimintatapoja ja johtamista sekä
- toteuttaa kehittämiseen liittyviä pilottiprojekteja ja testiympäristöjä. (Tekes 2011.)

Julkisten palvelujen tarjoajat esim. järjestöt ja yhdistykset, voivat saada Tekesiltä rahoitusta kehitysprojekteihin, joiden avulla tavoitellaan merkittävää parannusta julkisten palvelujen tuottamisessa. Tekesin yhtenä tavoitteena on myös kannustus yhteistyössä toteutettaviin projekteihin yritysten kanssa.

Rahoitus mahdollistaa julkisten palvelujen tarjoajien organisaationsa toimintatapojen ja johtamisen kehittämisen sekä mahdollisen rahoituksen avulla toteutettavan ja suunnitellun innovatiivisen julkisen hankinnan, jotka tähtäävät palveluiden ja toimintojen uudistamiseen. Myös liiketoimintaan suuntaavien palveluiden ja tuotteiden ke-

hitysprojehtien rahoitus voi olla mahdollinen. Edellytyksenä hankkeille kuitenkin on, että ne edistävät erityisesti

- uuden osaamisen luomista
- toimijoiden keskinäistä verkostoitumista
- laadun ja tuottavuuden kehittymistä julkisten organisaatioiden toiminnassa.

Julkisten palvelujen tarjoajien kohdalla projektien rahoitustaso riippuu siitä, mihin kyseinen projekti kohdistuu - onko kyseessä hakijan vai yleisen taloudellisen edun kehittämisen tavoittelemisen. (Tekes 2011.)

Myös tässä kohdin päädytään siihen johtopäätökseen, että nyt suunniteltava ja tulevaisuudessa toteutettava opinnäytetyönä oleva aihe ja sen käytännön tasolla tapahtuva toteutus saa tukea projekti- tai hankeluontoiseen mallintamiseen.

8.1.6 Finnvera

Finnveralta voidaan taasen hakea rahoitusta ja asiantuntemusta yritystoiminnan aloittamiseen liittyviin rahoitustarpeisiin. Rahoitusvaihtoehtoja on tarjolla useampia, kuten esim. laina, takaus, pääomasijoitus, vientitakuu tai Finnveran toiminta EU:n rahoituksen välittäjänä.

Aloittelevalle yritykselle on tarjolla

- oma pääoma

Oman pääoman riittävyys turvaa jo sinällään toteutettavan yritystoiminnan onnistumista sekä antaa toiminnan alkuvaiheessa pelivaraa rahoituksellisessa merkityksessä. Tällöin yritys voi omien esim. myyntitulojen puuttuessa rahoittaa tarvittavia investointeja sekä itse toiminnan pyörittämistä.

- alkuinvestointi

Yrityksen alkutaipaleella investoitavia kohteita on paljon, koska yritys ja sen toiminta ikään kuin aloittaa tyhjältä pöydältä. Kohteita voi olla esim. tuotantolaitteet ja –välineet, tietotekniikka, toimitilat, jne.

- käyttöpääoma

Käyttöpääomaa tarvitaan jo alusta alkaen yritystoiminnasta. Ilman sitä ei toiminnastakaan voi todennäköisesti tulla yritystoiminnan kannalta terveellä tavalla onnistunutta ja kannattavaa. Huolehdittava on siis myös tältä osin, että pelivaraa riittää myös yllätysten varalle. (Finnvera 2011.)

Yhdistyksen (Työpajayhdistys Loisto ry) yhtenä mahdollisuutena voisi olla myös jokin Finnveran tarjoamista tuotteista. Parhaaseen lopputulokseen kuitenkin myös tässä kohdin tullaan vasta sitten, kun on päätetty lopullisesti tulevasta toiminnasta ja sen asettamista vaatimuksista.

8.1.7 ESR–Euroopan sosiaalirahasto

Euroopan sosiaalirahaston (ESR) ohjelmasta on mahdollista saada tukea mm. osaamista ja työllisyyttä edistäviin hankkeisiin. Rahoituksella on tarkoitus tukea ryhmiä, jotka ovat heikommassa asemassa, jolloin myös tasa-arvoa edistetään. Rahoitusta käytetään yhdessä EAKR-ohjelmien rahoitusten kanssa työllisyyden ja kilpailukyvyn edistämiseksi.

ESR tukee työelämän sekä yritystoiminnan kehittämistä lisäämällä työntekijöiden ja yrittäjien osaamista ja ammattitaitoa. Sosiaalirahaston ohjelmasta rahoitetaan näin ollen hankkeita, joiden avulla tai kautta on tarkoitus kouluttaa esim. pitkäaikaistyöttömiä tai vajaakuntoisia työelämään tavoitteina työllistymisen edistäminen, syrjäytymisen ehkäisy ja työssä pysyminen.

ESR- ohjelmaan kuuluu valtakunnallinen sekä neljä (4) alueellista osiota mm. Länsi-Suomella on oma alueellinen osionsa, joka perustuu alueiden työllisyys-, elinkeino- ja osaamisstrategioihin. (ESR 2011.)

Euroopan sosiaalirahasto- ohjelma jakautuu viiteen (5) eri toimintalinjaukseen. Ensimmäinen eli

- Toimintalinja 1 sisältää työorganisaatioiden, työssä olevan työvoiman ja yritysten kehittämisen sekä yrittäjyyden lisäämisen tavoitteenaan kehittää työorganisaatioiden, erityisesti pk-yritysten, valmiuksia ennakoida ja hallita globalisaation, teknologisen kehityksen sekä työvoiman ikääntymisen aiheuttamaa rakennemuutosta ja siten myös reagoida niihin. Edellisen lisäksi pyritään kehittämään työorganisaatioiden toimivuutta ja laatua, osaamista, työhyvinvointia, työssä jaksamista sekä innovatiivisuutta.
- Toimintalinja 2 linjataan työllistymisen ja työmarkkinoilla pysymisen edistämiseen sekä syrjäytymisen ehkäisemiseen, jolloin tavoitteena on alentaa rakenteellista työttömyyttä, jolloin sosiaalirahaston toimenpiteitä suunnataan erityisesti pitkittyneen työttömyyden sekä sen seurausten vaikutusten lieventämiseen. Syrjäytymistä ehkäistään mm. työttömien ja työvoiman ulkopuolella olevien vaikeasti työllistettävien työllistämistä. ESR-rahoituksen avulla voidaankin kehittää uusia palvelumuotoja ja edistää verkostomaista yhteistyötä hyviä käytäntöjä levittämällä ja hyödyntämällä. Työmahdollisuuksia pyritään lisäämään mm. kolmannen sektorin ja sosiaalisten yritysten roolia vahvistamalla liittyen työllistävään toimintaan.
- Toimintalinjaan 3 luetellaan kuuluvaksi työmarkkinoiden toimintaa edistävien osaamis-, innovaatio- ja palvelujärjestelmien kehittämisen, joiden tavoitteena on parantaa koulutuksen työelämävastaavuutta, koulutuksesta työelämään siirtymistä ja työmarkkinoilla tarvittavaa osaamista.
- Toimintalinja 4 perustaa jäsenvaltioiden ja alueiden väliseen yhteistyöhön ESR-toiminnassa tavoitteenaan tukea työperusteista maahanmuuttoa ja turvata työvoiman saatavuus tulevaisuudessa.

- Toimintalinja 5 koostuu teknisestä tuesta, jotka liittyvät valmisteluun, hallinnointiin, seurantaan, arviointiin, tiedotukseen ja valvontaan. Edellä mainittujen lisäksi tukea voidaan käyttää toimiin, joilla parannetaan ESR-ohjelman täytäntöönpanollisia valmiuksia.

Rakennerahaston strategia voidaan esittää ”pähkinänkuoressa” seuraavasti:

- tavoitteena kilpailukyky, työllisyys ja hyvinvointi
- rakennerahasto-ohjelmat luovat parempia yritys-, osaamis-, innovaatio-, työ- ja asuinympäristöjä
- synnytetään uusia työpaikkoja ja yrityksiä
- alennetaan työttömyyttä ja vaikutetaan työllisyyden kasvuun
- kehitetään aluetaloutta
- parannetaan yrityksen tuottavuutta ja kasvatetaan kilpailukykyä
- nostetaan koulutustasoa
- lisätään tutkimukseen ja innovatiivisuuteen liittyvää toimintaa.

Mainittavaa kuitenkin on, että Euroopan unionin tuki on lisärahoitusta Suomen kansalliseen kehittämistyöhön ja sitä jaetaan Suomelle EU:n rakennerahastosta vuosina 2007-2013 noin 1,7 miljardia euroa. Rahasummaa suuremmaksi hyödyksi katsotaan kuitenkin olevan vipuvoima, joka saadaan uusista toimintamalleista ja osaamisesta, joita hankkeet luovat. Rakennerahastojen tuki ohjautuu Suomessa Suomen kehittämiseen liittyen joko Euroopan aluekehitysrahaston (EAKR) tai Euroopan sosiaalirahaston (ESR) osarahoittamien ohjelmien kautta. (ESR 2011.)

8.1.8 ELY-keskus

ELY-keskuksia (elinkeino-, liikenne ja ympäristökeskus) on 15 ja niihin ovat koottu entisten TE-keskusten, alueellisten ympäristökeskusten, tiepiirien, lääninhallitusten liikenne- ja sivistysosaston sekä Merenkululaitosten tehtäviä. ELY-keskusten tehtäviin kuuluu mm.:

- yritysten neuvonta-, rahoitus- ja kehittämispalvelut, työllisyysperusteiset tuet ja työvoimakoulutus, maatala- ja kalatalousasiat, maahanmuuttoasiat ja EU:n rakennerahastohankkeet
- ympäristönsuojelu, alueiden käytön ja rakentamisen ohjaus, luonnonsuojelu, ympäristön tilan seuranta, vesivarojen käyttö ja hoito
- maanteiden kunnossapito, tiehankkeet, liikenteen lupa-asiat, liikenneturvallisuus, joukkoliikenne ja saaristoliikenne
- ammatillinen koulutus, kirjasto-, liikunta-, opetus- ja nuorisotoimen tehtävät.

ELY-keskukset toimivat yhteistyössä maakunnan liittojen kanssa. Keskuksilla on kolme vastuualuetta:

- elinkeinot, työvoima, osaaminen ja kulttuuri
- liikenne, infrastruktuuri
- ympäristö, luonnonvarat.

Kolmen vastuualueen ELY-keskuksiin kuuluvat:

- Lappi
- Pohjois-Pohjanmaa
- Etelä-Pohjanmaa
- Keski-Suomi
- Pirkanmaa
- Varsinais-Suomi
- Uusimaa
- Pohjois-Savo
- Kaakkois-Suomi.

Kahden vastuualueen keskuksiin kuuluvat elinkeinot, työvoima, osaaminen, kulttuuri, ympäristö, luonnonvarat. Näitä ovat:

- Häme
- Kainuu

- Pohjois-Karjala
- Etelä-Savo.

Yhden vastualueen alle sijoittuvat elinkeinot, työvoima, osaaminen, kulttuuri ja alueellisesti

- Pohjanmaa sekä
- Satakunta.

Varsinais-Suomen ELY-keskuksen toimintaan kuuluu mm. työmarkkinoiden toimivuuden edistäminen. Tämän johdosta keskus esim. huolehtii tarvittavien työvoimapalveluiden suunnittelusta ja työllisyyden hoidosta. Sen tavoite on kehittää ja koordinaida työpalveluja, edistää työllisyyttä sekä ehkäistä syrjäytymistä sekä syrjintää tukemalla TE-toimistojen toimintaa ja vaikuttamalla aluetasoisesti toiminnan kehittämiseen.

Alueellista ja paikallista työllisyyttä tuetaan sekä lievennetään mm. työllisyysperusteisten investointien muodossa, jolloin avustuksia kohdennetaan työllisyyttä edistävällä tavalla. Määrärahoja myönnetään esim. kuntien, kuntaryhmien ja muiden yhteisöjen työllisyysperusteisiin investointeihin, joiden avulla edistetään uusien työpaikkojen syntymistä. Itse kohteina voivat olla osarahoitus rakentamista, kunnossapitoa, perusparannusta, laajentamista, rakenteellisesti uudelleen järjestämistä tai muuta investointia koskevaan hankkeeseen. Yritysten toteuttamia investointihankkeita ja niiden rahoittamista säätelee yritystukilaki.

Itse hakumenettelyyn Varsinais-Suomessa on sovellettu hakemusten osalta jatkuvan hakumenettelyn periaatetta.

Avustuksia voidaan myöntää esim. toimintaan, jonka kohderyhmänä, kuten myös yhtenä suunniteltavan toiminnankin kohderyhmänä, ovat työttömät työnhakijat. Toiminnan tarkoituksena on

- työ- ja toimintakyvyn sekä työllistymismahdollisuuksien selvittäminen

- työmarkkina-avalmiuksien parantaminen järjestämällä erilaisia työmarkkina-toimenpiteitä, työmahdollisuuksia sekä muita työllistymistä edistäviä toimenpiteitä
- uusien palveluiden kehittäminen
- muilla tavoin työllisyyden ja työvoiman kehittäminen.

Edellä mainittujen asioiden lisäksi avustuksia voidaan myöntää sosiaalisista yrityksistä annetun lain (1351/2003) 3§:n 1 momentissa säädettyssä tarkoituksessa sekä tukena työttömien perustaman uusosuuskunnan perustamiskustannuksiin. Hakijana ja siten myös avustuksen saajana voi olla kunta, kuntayhtymä, muu yhteisö, säätiö, sosiaalinen yritys tai uusosuuskunta. Määrällisesti avustusta voidaan myöntää pääosin enintään 75 % hyväksyttävistä kustannuksista. Määrää arvioitaessa tulee kuitenkin huomioitavaksi avustettavan toiminnan laajuus ja sisältö sekä toiminnan kohderyhmään kuuluvien henkilöiden määrä, työttömyyden kesto sekä työllistymisen vaikeus. Edellisten seikkojen lisäksi voidaan työ- ja toimintakyvyn sekä työllistämisedellytysten selvityskustannukset ja hankkeen toteutuksesta vastaavan henkilön palkkakustannukset avustaa täysimääräisinä, mikäli ja kuten tässä tapauksessa kohteena ovat pitkäaikaistyöttömät ja vaikeasti työllistyvät.

Avustusta voidaan myöntää määrällisesti enimmillään 50 prosenttia hankkeen hyväksytyistä kokonaiskustannuksista ja samaan hankkeeseen enintään viiden vuoden ajaksi kerrallaan. Sosiaaliselle yritykselle yritystoiminnan käynnistämisen ja vakiinnuttamiskustannuksiin vain ajaksi, jonka arvioidaan käynnistämisen ja vakiinnuttamisen kestävän. (ELY 2011.)

8.2 Tuotanto

Hankkeen toiminta-ajatuksena on tuottaa tuotantomaisesti sekä suoraan myyntiin menevien että jatkojalostuksen kautta meneviä tuotteita, joista luonnollisesti muodostuu rahallista vastetta ja siten myös tuotantoon liittyvää tuloa yhdistykselle. Yhdistyksen pääasiallinen periaate ei kuitenkaan tue rahallista tai muuta voittoa tavoittelevaa ajatusta, joten näillä mittakaavoin ei tuotannon kautta saatavan varallisuuden voida laskea kattavan syntyneitä kustannuksia.

9 YHTEENVETO

Kuntouttavan työtoiminnan merkitys ja tarve ovat kasvaneet verraten nopeasti. Kuntouttavaan työtoimintaan liittyen ei tukipaikkoja ole tarjolla tarpeeksi ja siksi nyt opinnäytetyönä tehtävän tutkielman ja työn puitteissa toivotaankin Uudenkaupungin alueelle saatavan mahdollisimman monia uusia matalan tuottavuuden työpaikkoja. Lähtökohtaisesti tekstiilien uusiokäytön ja kierrätyksen avulla muodostavan työllistävän vaikutuksen ajatus sekä idea kantavat nyt toimeksiantajina toimineiden tahojen menneisyyteen jo muutaman vuoden taakse. Ajatusta ja ideaa on mietitty sekä sulateltu ja on toiveissa saattaa asia toimivaan että toimintakuntoiseen vaiheeseen.

Tutkielman tarkoituksena oli löytää keinoja ja malleja/malliehdotuksia toteutukseen, niin yhteistyökumppaneita kuin käytännön asioita myöten. Tutkimuksen piiriin ja tarkastelun alle joutuivat mm. organisaation sekä sen rakenteeseen liittyvät tekijät, tuotantoon vaikuttavat ja vaadittavat tekijät sekä mahdolliset yhteistyökumppanit ja verkostot. Tarkasteltavana ja myös toimivana esimerkkinä oli vastaava hanke Jyväskylän Katulähetys ry:n alla toimiva EkoCenter Jyväskylä ry. Näiden puitteissa ja tutkimustyön tuloksena rakennettiin esimerkillisiä malleja, joiden on tarkoitus palvella toimeksiantajan tarpeita niin kuntoutujan kuin kuntouttajankin näkökulmasta. Mallit pyrittiin rakentamaan siten, että niitä on helppo muokata tarpeen vaatiessa sekä tilanteiden muuttuessa. Näin niiden käyttöastetta ja skaalaa saatiin venytettyä maksimaaliselle tasolle.

Tutkielman aikana saadut tulokset ovat varsin käyttökelpoisia niin toimeksiantajalle kuin muillekin vastaavia hankkeita suunnitteleville. Esimerkit ja mallit eivät sinällään sitoudu yhteen käyttäjään tai käyttökertaan, vaan ovat, kuten jo aiemmin todettiin, helposti muokattavissa omaa tarvetta vastaaviksi. Myös käytettyjä lähteitä sekä asiantietoa pidän luotettavana.

Aiheena tutkielma oli mielenkiintoinen ja avasi monia uusia näkökulmia sekä antoi suuntaa käsiteltävinä olleiden asioiden tärkeydestä, laajuudesta sekä kasvusuunnasta. Suunniteltavan hankkeen ja sen parissa tehtävän työn sekä työpanoksen merkitystä ei pidä vähätellä ja yksikin uusi tukityöpaikka on työn ja vaivan arvoinen.

LÄHTEET

Alanko, Aulis 2011. Henkilöstövastaava. JykaTuote ry. Henkilökohtainen haastattelu 23.9.2011.

Ec.europa.eu:n www-sivut. Viitattu 14.10.2011
http://ec.europa.eu/regional_policy/index_fi.cfm

ELY:n www-sivut. Viitattu 14.10.2011.
<http://www.elykeskus.fi/fi/ELYkeskukset/Sivut/default.aspx>

ESR:n www-sivut. Viitattu 14.10.2011.
http://www.rakennerahastot.fi/rakennerahastot/fi/02_eu_rr_ohjelmat/02_esr/index.js

Finnvera:n www-sivut. Viitattu 14.10.2011. <http://www.finnvera.fi/Liiketoiminnan-aloitus>

Isotalo, Annamaria 2011. Hankekoordinaattori. Ravakka ry. Henkilökohtainen haastattelu 14.9.2011.

Loimu, Kari. 2000. Yhdistystoiminnan käsikirja. Helsinki: WSOY. Luettu 9.12.2011.

Mäntsälän kaupungin www-sivut. Viitattu 22.9.2011.
<http://www.mantsala.fi/sosiaali-ja-terveyspalvelut/sosiaalipalvelut/aikuissosiaalityo#>.

Ravakka ry:n www-sivut. Viitattu 14.10.2011. <http://www.ravakka.fi/>

RAY:n www-sivut. Viitattu 14.10.2011. <http://apps.ray.fi/raytukee/>.

Soinivaara-Matalatuottoisen työn kannattavuus 2010. Viitattu 22.9.2011.
<http://www.soinivaara.fi/2010/01/02/matalatuottoisen-tyon-kannattavuus/>

Sosiaali- ja terveysministeriön www-sivut 2010. Viitattu 22.9.2011.
http://www.stm.fi/sosiaali_ja_terveyspalvelut/sosiaalipalvelut/kuntoutus/kuntouttava_tyotoiminta.

Sovatek:n www-sivut. Viitattu 16.10.2011.
<http://www.sovatek.fi/ekocenter/ekot/jyka.htm>

Suomen ympäristökeskuksen www-sivut. Viitattu 21.9.2011
<http://www.ymparisto.fi/default.asp?contentid=393353&lan=FI>

Tekes:n www-sivut. Viitattu 14.10.2011.
<http://www.tekes.fi/fi/community/Rahoitus/311/Rahoitus/593>

Uudenkaupungin www-sivut. Viitattu 15.10.2011.
http://uusikaupunki.fi/template_1.asp?id=1265&theme=asukkaille&startdepth=17

Wikipedia 2011 Syrjäytyminen. Viitattu 22.9.2011
<http://fi.wikipedia.org/wiki/Syrj%C3%A4ytyminen>