

# YHTEISTYÖSTÄ KOHTI KASVATUSKUMPPANUUTTA

## Vanhemmuuden tukeminen Konstan Koti ja Koulussa

Juho Orpana,  
Marjoriina Järveläinen (MAMK)  
Opinnäytetyö  
Diakonia-ammattikorkeakoulu,  
Diak Etelä, Kauniainen  
Sosiaalialan koulutusohjelma  
Kristillinen lapsi- ja nuorisotyön suun-  
tautumisvaihtoehto  
Sosionomi (AMK) + kirkon nuoriso-  
työnohjaajan virkakelpoisuus

## TIIVISTELMÄ

Orpana, Juho & Järveläinen, Marjoriina. Yhteistyöstä kohti kasvatuskumppanuutta: Vanhemmuuden tukeminen Konstan Koti ja Koulussa. Kauniainen & Mikkeli, syksy 2011, 61 s., 6 liitettä.

Diakonia-ammattikorkeakoulu, Diak Etelä, Kauniainen. Sosiaalialan koulutusohjelma, Kristillinen lapsi- ja nuorisotyön suuntautumisvaihtoehto, sosionomi (AMK) + kirkon nuorisotyöntekijän virkakelpoisuus & Mikkelin Ammattikorkeakoulu, MAMK. Sosiaalialan koulutusohjelma, Sosionomi (AMK).

Lapsen sijoittaminen lastensuojelulaitokseen on koko perhettä koskettava kriisi. Sijoitusprosessissa lapsen lisäksi myös vanhemmat tarvitsevat tukea arkeen ja lapsensa kanssa toimimiseen. Yhteistyö sijoituspaikan ja kodin välillä on ensiarvoisen tärkeää. Parhaimmillaan yhteistyö voi johtaa laitoksen ja kodin väliseen kasvatuskumppanuuteen, joka tukee nuoren tervettä ja turvallista kehitystä.

Opinnäytetyön tavoitteena oli selvittää, minkälaisia kokemuksia yksityiseen lastensuojelulaitokseen Konstan Koti ja Kouluun sijoitettujen nuorten vanhemmilla oli yhteistyöstä lastensuojelulaitoksen työntekijöiden kanssa ja kuinka laitoksen työntekijät yhteistyön kokivat. Opinnäytetyö on työelämälähtöinen hanke, joka syntyi työelämäyhteistyökumppani Konstan Koti ja Koulu Oy:n tilauksesta laitoksen arjen tarpeiden perusteella työn kehittämiseksi.

Tutkimuskysymyksiin haettiin vastauksia niin laadullisen kuin määrällisenkin tutkimuksen kautta. Aiheen valintaan vaikutti sen ajankohtaisuus ja työelämäyhteys, jossa tutkijat saattoivat toimia oman työpaikkansa työn kehittäjinä. Opinnäytetyön ollessa luonteeltaan sekä laadullinen että määrällinen tutkimus, sen aineisto kerättiin kyselylomakkeiden avulla ja tulokset käsiteltiin kullekin tutkimusmetodille ominaisella tavalla. Vastaaajina toimivat sijoitettujen lasten vanhemmat sekä lastensuojelulaitoksen työntekijät. Aineisto analysoitiin teemoittelemalla ja sisällön analyysiä hyödyntäen ja tulokset esitettiin niin sanallisesti kuin kuvallisestikin.

Tulosten perusteella voidaan todeta, että yhteistyö vanhempien ja työntekijöiden välillä toimii hyvin ja vanhemmat ovat pääsääntöisesti tyytyväisiä. Kuitenkin sekä vanhempien että työntekijöiden näkökulmasta esiin nousivat resurssipula ja työntekijöiden ajanpuute, jotka vaikeuttavat yhteistyön tekemistä ja kehittämistä Konstan Koti ja Koulussa. Myös uusia vanhemmille toivottuja toimintamuotoja on toivottu kehiteltävän niin vanhempien kuin työntekijöidenkin puolesta.

Tutkimuksesta nousseiden teemojen pohjalta Konstan Koti ja Koulu saa arvokasta palautetta lastensuojelutyön kehittämiseksi. Uusia toimintamuotoja olisi hyvä kehittää uusien resurssien myötä. Toimintamuodot, joissa on osallisena niin nuori, työntekijä kuin vanhempikin vievät parhaimmillaan laitoksen ja vanhempien välistä yhteistyötä kohti kasvatuskumppanuutta.

Asiasanat: Lastensuojelu, Laitoshuolto, Kasvatuskumppanuus, Vanhemmuuden tukeminen, Yhteistyö

## ABSTRACT

Orpana, Juho and Järveläinen, Marjoriina

From co-operation to pedagogical partnership : encouraging parenthood in child protection. 61p., 6 Appendices. Language: Finnish. Kauniainen and Mikkeli, Autumn 2011.

Diaconia University of Applied Sciences. Degree program in Social Services, Option in Christian Youth Work. Degree: Bachelor of Social Services and Mikkeli University of Applied Sciences, Degree: Bachelor of Social Services.

Children's placement in to child protection institutions is a crisis, which affects the whole family. In a placement process children and also parents need support for their everyday life and parents for upbringing their children. Co-operation between the child protection institution and home is particularly important. At its best, encouraging co-operation and parenthood can lead to pedagogical partnership between the institution and home, which supports a healthy and safe development of children.

The aim of the thesis was to observe parents' experiences on co-operation between parents and workers during the placement process of children in Konstan Koti ja Koulu's Heinola unit. Konstan Koti ja Koulu is a private child protection organization and school. This thesis is a work-oriented project, commissioned by Konstan Koti ja Koulu Ltd's need to develop their everyday work.

The research was both qualitative and quantitative research. The theme for the study was chosen because of it being current and connected with working life. This allowed us to act as developers in the work place of Konstan Koti ja Koulu. While the nature of the thesis is both qualitative and quantitative research, the data was collected through questionnaires and the results of the research were handled by the characteristic way for each method. Participants of the survey were 17 parents of children placed in the child protection organization, and 12 employees of Konstan Koti ja Koulu Ltd. The data was analyzed by themes.

The material of the thesis was based on the results of the survey. The main results showed that the co-operation of parents and employees functioned well and the parents seemed to be generally satisfied. One factor emerging was that both parents and employees saw lack of resources and employees' lack of time as an issue. This complicated co-operation and development between home and school. Also, it was desired that new forms of action should be developed on behalf of parents and employees.

Based on the themes emerging from the thesis, Konstan Koti ja Koulu is provided with valuable feedback to its development of child welfare work. New forms of action should be developed. Activities involving children, staff and parents will, in the best case, lead the co-operation between the parents and staff towards pedagogical partnership.

Keywords: child protection, child placement, pedagogical partnership, encouraging parenthood, co-operation

## SISÄLTÖ

1	JOHDANTO .....	5
2	LASTENSUOJELU JA LAITOSHUOLTO .....	6
3	KONSTAN KOTI JA KOULU LASTENSUOJELULAITOKSENA.....	12
4	VANHEMMUUS.....	13
4.1	Vanhemmuuden tukeminen .....	13
4.2	Vanhemmuuden tukeminen laitoshuollossa.....	14
5	KASVATUSKUMPPANUUS .....	17
6	OPINNÄYTETYÖN TARKOITUS, TAVOITTEET JA TOTEUTUS .....	20
6.1	Tutkimuksen tavoitteet.....	20
6.2	Tutkimus Konstan Koti ja Koulussa .....	20
6.3	Tutkimusmenetelmät.....	21
6.4	Tutkimuskysymykset .....	27
7	TUTKIMUSTULOKSET .....	29
7.1	Vanhemmille suunnattu kysely.....	29
7.2	Työntekijöille suunnattu kysely .....	34
7.2.1	Yhteistyö ja sen edellytykset.....	34
7.2.2	Yhteistyön haasteet.....	36
7.2.3	Yhteistyön keinot ja kehittäminen.....	38
8	POHDINTA .....	40
8.1	Tutkimuksen merkitys ja tulosten hyödyntäminen, johtopäätökset.....	40
8.2	Tutkimuksen eettisyys.....	44
8.3	Tutkimuksen luotettavuus .....	48
8.4	Prosessin kuvaus .....	50
9	KASVATUSKUMPPANUUS KIRKON NUORISOTYÖSSÄ .....	55
	LÄHTEET .....	59

LIITE 1: Saatekirje

LIITE 2: Kyselylomake

LIITE 3: Tiedoksianto

LIITE 4: Saatekirje 2

LIITE 5: Saatekirje 3

LIITE 6: Kyselylomake 2

# 1 JOHDANTO

Uuden nuoren saapuessa lastensuojelulaitokseen on kyse kriisistä, joka koskettaa koko perhettä. Nuoren sijoitusprosessissa on tärkeää, että koko perhe tulee huomioiduksi. Sijoitusprosessissa ei ole kyse vain nuoresta itsestään, myös nuoren vanhemmat ovat osallisina sijoitusprosessissa. Yhteistyö ja sen toimivuus vanhempien ja nuoren sijoituspaikan työntekijöiden välillä on yksi lapsen kasvua ja kehitystä tukevista tekijöistä ja lastensuojelulaitosten työntekijöiden ja sijoitettujen lasten vanhempien välinen yhteistyö on aiheena yhteiskunnallisestikin hyvin merkittävä. Toisinaan vanhemmat ovat väsyneitä ja luovuttaneita nuoren sijoitusvaiheessa. Heitä täytyy kannustaa ja osallistaa lapsen kasvatukseen. Tiivis yhteistyö heti sijoituksen alussa voi edesauttaa vanhempien kanssa tehtävää yhteistyötä myöhemmässä vaiheessa. Tämä on ehdottomasti lapsen etu.

Käsitlemme opinnäytetyössämme lastensuojelun laitostyössä vanhempien kanssa tehtävää yhteistyötä ja sen viemistä kohti kasvatuskumppanuutta. Opinnäytetyö on kahden ammattikorkeakoulun, Diakonia-ammattikorkeakoulun ja Mikkelin ammattikorkeakoulun yhteistyössä tehty tutkimus lastensuojelulaitokseen sijoitettujen nuorten vanhempien ja laitoksen työntekijöiden välisen yhteistyön toimivuudesta. Tutkimus on toteutettu vuosina 2010-2011 työpaikassamme yksityisessä lastensuojelulaitoksessa Konstan Koti ja Koulu Oy:ssä tilauksesta ja pyyntö tutkimuksen toteuttamisesta on esitetty lastensuojelutyön arjen tarpeiden perusteella. Vanhempien kanssa tehtävästä yhteistyöstä ei Konstan Koti ja Koulussa ole vielä olemassa minkäänlaista varsinaista työmallia. Tutkimustulokset on osoitettu Konstan Koti ja Koulun työntekijöille ja johdolle, jotta he voisivat kehittää työtään sijoitettujen nuorten vanhempien kanssa ja ottaa vanhemmat huomioon entistä kokonaisvaltaisemmin nuoren sijoitusprosessissa. Tutkimuksemme keskeisiä käsitteitä ovat lastensuojelu, laitoshuolto, vanhemmuuden tukeminen sekä kasvatuskumppanuus.

## 2 LASTENSUOJELU JA LAITOSHUOLTO

Lastensuojelulaki, jonka tarkoituksena on turvata lapsen hyvinvointi ja oikeus tasapainoiseen ja turvalliseen kehitykseen sekä taata lapselle erityistä suojelua, määrittää lastensuojelusta sen ensimmäisen luvun 3:ssa ja 4:ssä momentissa seuraavaa:

*Lastensuojelua on lapsi- ja perhekohtainen lastensuojelu. Lapsi- ja perhekohtaista lastensuojelua toteutetaan tekemällä lastensuojelutarpeen selvitys ja asiakassuunnitelma sekä järjestämällä avohuollon tukitoimia. Lapsi- ja perhekohtaista lastensuojelua ovat myös lapsen kiireellinen sijoitus ja huostaanotto sekä niihin liittyvä sijaishuolto ja jälkihuolto. (Lastensuojelulaki 2007.)*

*Lastensuojelun on edistettävä lapsen suotuisaa kehitystä ja hyvinvointia. Lastensuojelun on tuettava vanhempia, huoltajia ja muita lapsen hoidosta ja kasvatuksesta vastaavia henkilöitä lapsen kasvatuksessa ja huolenpidossa. Lastensuojelun on pyrittävä ehkäisemään lapsen ja perheen ongelmia sekä puuttumaan riittävän varhain havaittuihin ongelmiin. Lastensuojelun tarvetta arvioitaessa ja lastensuojelua toteutettaessa on ensisijaisesti otettava huomioon lapsen etu. (Lastensuojelulaki 2007.)*

Lastensuojelulain tarkoituksesta on erikseen säädetty Suomen perustuslaissa sekä Suomessa voimassa olevissa Euroopan ihmisoikeussopimuksissa ja lapsen oikeuksien yleissopimuksessa. Suomen laissa on määritelty hyvin tarkasti, mitä lastensuojelulla tarkoitetaan ja mihin sillä pyritään. Lastensuojelulain päätavoitteena on siis turvata lapsen ja nuoren hyvinvointi ja kehitys ja samalla ennalta ehkäistä varsinaista lastensuojelutarvetta kartoituksilla ja varhaisella puuttumisella. (Sosiaaliportti 2011.)

Lapsen ja nuoren hyvinvoinnista vastaava henkilö on aina ensisijaisesti vanhempi, mutta aina vanhemmilta saatu tuki ei riitä. Jos lapsi käytöksellään vaarantaa itseään tai omaa kehitystään tai vanhemmat laiminlyövät kasvatustehtäviään ja lapsen huolenpitoa, voivat viranomaiset joutua puuttumaan asiaan perheen ulkopuolisin voimin, jolloin on kyse lastensuojelusta. Lastensuojelusta vastaa aina lapsen kotikunta ja kunnan päättävä viranhaltija, sosiaalityöntekijä. Lastensuojeluprosessi lähtee liikkeelle aina huolesta, jossa pääroolissa on lapsen terveys- ja hyvinvointi. Lastensuojeluasia tulee vireille, kun herää huoli lapsen terveydentilan, kasvun tai kehityksen vaarantumisesta ja asiasta tehdään lastensuojeluilmoitus. Tämän jälkeen selvitetään varsinaisen lastensuojelun tarve,

ovatko lapsen terveydentila, kasvu ja kehitys oikeasti vaarantuneet ja sen pohjalta ryhdytään tarvittaviin toimenpiteisiin. (Sosiaaliportti 2011.)

Kun huoli lapsen tilasta herää, voi lastensuojeluilmoituksen tehdä kuka tahansa yksityinen henkilö. Ilmoituksen voi tehdä myös nimettömänä. Ammattinsa puolesta ilmoitusvelvollisuus koskee esimerkiksi terveydenhuollon henkilökuntaa, poliisia, palomiehiä, opetustoimessa ja sosiaalityössä työskenteleviä toimihenkilöitä ja nuorisotyönohjaajia. Lastensuojeluilmoitus sivuuttaa edellä mainittujen henkilöiden salassapitovelvollisuuden. Lain mukaan ilmoitusvelvollinen henkilö ei voi tehdä ilmoitusta nimettömänä. (Lastensuojelulaki 2007.)

Varsinaisia toimenpiteitä, joilla lastensuojelua toteutetaan, on monia. Kun kunnan sosiaalitoimielimeltä on tullut päätös, että lapsi tai nuori tarvitsee lastensuojelua, syntyy varsinainen lastensuojeluasiakkuus. Lastensuojeluun kuuluvat lapsi- ja perhekohtainen lastensuojelu, jossa niin lapsi kuin muukin perhe ovat lastensuojelun asiakkaina, lapsi kuitenkin keskipisteenä. Lastensuojelutarpeen selvityksen jälkeen lastensuojelun työmuotoihin kuuluvat avohuollon tukitoimet, lapsen kiireellinen sijoitus, huostaanotto ja sijaishuollon järjestäminen sekä nuoren jälkihuolto. (Sosiaaliportti 2011.)

Avohuollon tukitoimista lastensuojelulain perusteella määritellään lastensuojelulain 7. Luvun 34:ssä momentissa seuraavaa:

*Sosiaalihuollosta vastaavan toimielimen on ryhdyttävä tämän luvun mukaisiin avohuollon tukitoimiin viipymättä: 1) jos kasvuolosuhteet vaarantavat tai eivät turvaa lapsen terveyttä tai kehitystä; taikka 2) jos lapsi käyttäytymisellään vaarantaa terveyttään tai kehitystään. (Lastensuojelulaki 2007).*

Avohuollon tukitoimien ensisijainen tarkoitus on tukea lapsen kehitystä ja tukitoimia toteutetaan tilanteen sallimissa rajoissa yhteistyössä lapsen vanhempien kanssa. Avohuollon tukitoimi voi olla esimerkiksi toimeentulon tukeminen niiltä osin kuin se on puutteellista, jolloin kunnan velvollisuus on lain mukaan turvata riittävä toimeentulo. Sosiaalityöntekijän on myös laadittava asiakassuunnitelma, joka määrittää, kuinka lasta ja perhettä pyritään tukemaan. Jos muut avohuollon tukitoimet ovat osoittautuneet riittämättömiksi, ratkaisu voi olla sijoitus kodin ulkopuoliseen hoitoon avohuollon tukitoi-

mena. Sijoitus kodin ulkopuolelle voidaan tehdä lapsen tilanteen arvioimiseksi, kuntouttamiseksi tai väliaikaisin huolenpidon järjestämiseksi. Sijoittaminen avohuollon tukitoimena edellyttää aina, että edellytykset huostaanotosta eivät täyty. (Lastensuojelulaki 2007.)

Huostaanotolla tarkoitetaan lapsen huostaanottoa sosiaalihuollosta vastaavan toimielimen toimesta ja sijoittamista sijaishoitoon kodin ulkopuolelle. Huostaanoton kriteereinä on lapsen ja nuoren vakava terveydentilan ja kasvuolosuhteiden vaarantuminen puutteellisen huolenpidon vuoksi, tai jos lapsi itse on itselleen ja omalle terveydelleen vaaraksi omalla käytöksellään, esimerkiksi tekemällä rikoksia tai käyttämällä päihteitä. Huostaanottoon ryhdytään vain jos aiemmat avohuollon tukitoimina mainitsemat toimenpiteet eivät riitä. Huostaanotetun lapsen oikeuksista ja kasvatuksesta ensisijaisen päätösvalta on huostaanotosta päättäneellä elimellä ja lapsen sijaishuoltopaikan henkilökunnalla. Kuitenkin ennen huostaanoton päätöstä voidaan lapsi sijoittaa kiireellisen sijoituksen perusteella väliaikaisesti, jolloin arvioidaan vielä huostaanoton tarvetta ja punnitaan riittävätkö avohuollon tukitoimet. (Lastensuojelulaki 2011.)

Nuoren jälkihuollolla tarkoitetaan asiakkaan sijaishuollon tai avohuollon tukitoimena päättyneen sijoituksen jälkeistä vaihetta ja tukitoimenpidettä. Jälkihuollon tarkoituksena on jatkaa asiakkaan hyvinvoinnin turvaamista ja tukemista ja se tapahtuu asiakkaan asioista vastaavan sosiaalityöntekijän toimesta, jonka lain velvoittamana (Lastensuojelulaki 417/2011, 75§) on laadittava asiakkaalleen jälkihuoltosuunnitelma. Sijoittava kunta vastaa myös jälkihuollon kustannuksista. Asiakkaan tarpeet on kartoitettava tarkoin ja jokaiselle asiakkaalle tulee laatia aina henkilökohtainen yksilölliset tarpeet kattava suunnitelma. Esimerkkejä jälkihuollon palveluista ovat tuki koulunkäyntiin, asunnon hankkimiseen ja talouden hoidon ja ylläpidon neuvontaan sekä harrastustoimintaa tukeviin palveluihin. Suunnitelmaan on kirjattava tarkasti palvelun tavoitteet ja tarkoituksellisuus. Jälkihuollon järjestäminen on sijoitetun nuoren sijaishuollosta vastanneen kunnan velvollisuus, mutta 18 vuotta täyttäneelle se on vapaaehtoista. Jälkihuolto päättyy viimeistään kun asiakas täyttää 21 vuotta.

Lastensuojelulla tarkoitetaan lapsen etujen turvaamista ja sitä toteutetaan yhteistyössä sosiaalityöntekijän, viranomaisten sekä vanhempien kanssa. Peruseriaatteeseen kuuluu mahdollisimman aikaisessa vaiheessa lapsen elämään ja ympäristöön puuttuminen niin,



että perheitä voitaisiin tukea ja estää syvempiä ongelmia syntymästä. On tärkeää käyttää avohuollon tukitoimia mahdollisimman laajasti ja hyödyntää niin kutsuttua varhaisen puuttumisen periaatetta, jolloin suurempi paha lapsen kehityksen vaarantuessa saadaan estettyä ja ongelmat ratkaistua. On muistettava, että lapsen huostaanoton on aina oltava se viimeinen vaihtoehto (Puonti, Saarnio & Hujala 2004, 85.) Lyhyesti voisi lastensuojelun perustehtävät kiteyttää seuraavaan: “Lastensuojelulla on kolme perustehtävää: lasten yleisiin kasvuoloihin vaikuttaminen, vanhempien tukeminen kasvatustehtävässä ja varsinainen lasten suojelutehtävä” (Sosiaaliportti 2011).

Ensimmäiset lastenkodit ja lastensuojelulaitokset perustettiin vastaamaan köyhien ja orpojen lasten tarpeisiin. Laitosten perustehtävinä painottuivat lasten perushoito, perushuolenpito ja kotikasvatuksen korvaava kasvatus. Nämä ovat säilyneet edelleen laitosten keskeisinä perustehtävinä. Ne ovat sittemmin saaneet rinnalleen laajemmat hoitolliset perustehtävät, jotka ovat kehittyneet lasten kasvuolojen, ominaisuuksien ja käyttäytymisen muuttumisen myötä. Lastensuojelulaitoksen perustehtäviin kuuluu aina lapsen yksilöllinen, ikäänsä ja kehitystasoonsa nähden tarkoituksenmukainen aikuisen huolenpito. Laitosten perustehtävät eroavat kuitenkin toisistaan yksiköittäin ja tehtäviä painotetaan esimerkiksi alueittain. Eri laitoksiin sijoitetaan erilaisia, eri-ikäisiä, eri tavalla kehittyneitä ja käyttäytyviä sekä erilaisen avun ja tuen tarpeessa olevia lapsia. (Kyrönseppä & Rautiainen 1993, 62–65.)

Lastensuojelulain mukaan sijaishuoltoa ja laitoshuoltoa voidaan järjestää lastenkodeissa, nuorisokodeissa ja koulukodeissa. Koulukoteja on Suomessa vähiten; valtion omistamia koulukoteja on kuusi ja yksityisiä kaksi. Näiden lisäksi lastensuojelulaitoksiksi katsotaan vastaavat yksiköt, kuten vastaanottokodit ja laitosluvan saaneet perhekodit. Lastensuojelulaitoksia ylläpitäviä tahoja ovat valtio, kunnat ja yksityiset yhteisöt. Yksityisen lastensuojelulaitoksen perustaminen, laajentaminen tai toiminnan olennainen muuttaminen vaatii aluehallintoviraston luvan. Kunnan tai valtion laitokset eivät tarvitse erillistä lupaa. (Saastamoinen 2010, 10–11.)

Lastensuojelulaki määrittää laitosten toiminnan yleiset edellytykset, kuten riittävät ja asianmukaiset toimitilat ja toimintavälineet sekä ammatillisen henkilöstön määrän. Asuinyksikön tai osaston paikkakoko saa olla korkeintaan seitsemän, ja laitoksessa saa

olla sijoitettuna enintään 24 lasta tai nuorta. Ideaali asumisympäristö on kodinomainen, viihtyisä ja turvallinen, ja asukkaalle tulee suoda mahdollisuus riittävään yksityisyyteen laitoksessa. Laitoksessa on oltava tilat myös yhteistä käyttöä varten. Hoito- ja kasvatustehtävissä toimivia työntekijöitä on lain mukaan oltava vähintään seitsemän yhtä asuinyksikköä kohden. Lastensuojelulaitoksen henkilökunnalta vaaditaan riittävää pätevyyttä; vaativissa hoito- ja kasvatustehtävissä työskenteleville soveltuvia tutkintoja ovat mm. sosiaalikasvattaja, sosiaaliohjaaja, ja sosionomi (AMK). Harkinnan ja tilanteen mukaan voidaan hyväksyä myös soveltuva opistotasoinen ja muu ammattikorkeakoulututkinto. Sosiaali- ja terveysalan perustutkintoja, esimerkiksi lähihoitajan tutkintoa voidaan soveltaa muihin hoito- ja kasvatustehtäviin. (Sosiaaliportti 2011.)

Puhuttaessa laitoshuollosta huolto on yleiskäsite, joka kattaa kaikki ne mahdolliset perustehtävät ja työmuodot, joilla vastataan lasten laitoshuollossa ilmeneviin tarpeisiin. Niitä ovat tiivistetysti kasvatus, hoito ja arviointi. Kasvatus ja korvaava kasvatus tarkoittavat lastensuojelun laitoshuollossa lapsen ikä- ja kehitystason mukaista kasvun ja kehityksen tukemista, arvojen ja asenteiden, tietojen ja taitojen välittämistä sekä opettamista. Laitoskasvatukselle on tunnusomaista sen tavoitteellisuus, tarkoituksellisuus ja suunnitelmallisuus. Laitoksissa asuvat lapset ovat sijoitettu kasvatuksellisten tarpeidensa vuoksi, ja vaatii erityistä ammattitaitoa vastata niihin tarpeisiin suunnitelmallisesti. (Kyrönseppä & Rautiainen 1993, 62–65.)

Lastensuojelun laitoshuollossa hoidolla tarkoitetaan tavallisesti perushoitoa, eli inhimillisten perustarpeiden tyydyttämistä; unta, ravintoa, hygieniaa ja vaatetusta. Kyrönseppä ja Rautiainen (1993) kiteyttävät lastensuojelulaitoksessa korjaavan hoidon keskeisimmiksi yksilötekijöiksi omahoitaja-/ omaohjaajasuhteen, joka tarjoaa korjaavia kokemuksia, yhteisölliset työtavat, jotka vaikuttavat lapsen tunne-elämään, ja toiminnallisuuden, joka jäsentää ja kehittää lapsen persoonallisuutta. (Kyrönseppä & Rautiainen 1993, 64–65.)

Arviointi on lastensuojelun laitoshuollon perustehtävistä esillä sekä sijoituksen alussa että lopussa. Arvioinnin merkitystä on hiljalleen alettu pitää entistä tärkeämpänä. Siihen lienee vaikuttanut henkilöstön ammatillisuuden vahvistuminen, mutta myös kritisoitu

laitoshuollon toiminta ja tuloksellisuus sekä laitoshuollolle asetetut tiukentuneet vaatimukset. (Kyrönseppä & Rautiainen 1993, 65.)

Laitoshuoltoon sijoitetut lapset ovat yleisimmin haastavia ja edellyttävät ammatillista erityisosaamista. Merkityksellistä on luoda tiivistä työskentelyä ja yhteydenpitoa sekä sijaishuoltoapaikan ja vanhempien että vanhempien ja lapsen välillä. Sijoituksen ollessa väliaikainen ratkaisu, voidaan laitoshoidon pitää parhaana ratkaisuna. Pitkäaikaisissa sijoituksissa perhehoito olisi ihanteellisin ratkaisu, mutta se ei aina esimerkiksi lapsen haastavien tarpeiden vuoksi ole mahdollista. Näin ollen laitoshuolto on usein sopivin ratkaisu esimerkiksi murrosikäisen lapsen kohdalla. (Saastamoinen 2010, 11.) Lapsen siirtyminen sijoituspaikkaan tulisi aina valmistella ja järjestää hallitusti ja suunnitellusti, ellei kyse ole akuutista kriisitilanteesta. Siirtymävaiheessa on tärkeää säilyttää avoin keskusteluyhteys eri osapuolten välillä. Sijoitus herättää usein voimakkaita tunteita sekä lapsessa että vanhemmissa, joten hyvän yhteistyön merkitystä ei voi liikaa korostaa. Sijoituksen tarkoitus, perusteet sekä tavoitteet tulee selvittää sekä lapselle että vanhemmille. (Saastamoinen 2010, 109.)

### 3 KONSTAN KOTI JA KOULU LASTENSUOJELULAITOKSENA

Konstan Koti ja Koulu on yksityinen yritys, lastensuojelulain alainen ryhmäkoti, joka tarjoaa sijais- ja jälkihuoltopalvelua sekä kotiopetusta. Ryhmäkoteja on kaksi, ja ne sijaitsevat Hollolassa ja Heinolassa. Kummassakin toimipisteessä on laitospaikkoja 24. Oppilaspaikkoja vuorostaan on Hollolassa 22 ja Heinolassa 18. Konstan Koti ja Koulu on toiminut vuodesta 1996 lähtien, jolloin avattiin Lahden toimipiste. Heinolan toimipiste avattiin vuonna 2004. Lahden toimipiste siirtyi Hollolan Kalliolaan vuonna 2008. Moniammatillinen henkilöstö Konstan Koti ja Koulu Oy:ssä käsittää lähes 60 työntekijää, jotka ovat ammattilaisia sosiaali- hoito- ja opetusalaalta. Heinolan toimipisteessä työskentelee kodin puolella 16 työntekijää sekä koulun puolella neljä. (Konstan Koti ja Koulu 2011.)

Konstan Koti ja Koulu tarjoaa kasvatus-, opetus- ja hoitotyötä lastensuojelulain perusteella huostaanotetuille ja avohuollon tukitoimina sijoitetuille yläkouluikäisille lapsille ja nuorille. Toimipisteiden kasvatusmenetelminä painotetaan yhteisökasvatusta ja elämyspedagogiikkaa. Muita käytettyjä menetelmiä ovat mm. tunnekasvatus ja ART (Aggression Replacement Training). Kouluilla opetuksesta vastaavat erityisluokanopettajat, ja todistukset kirjoittaa kunkin toimipisteen valvova koulu. Oppilaalle tehdään henkilökohtainen oppimissuunnitelma yhdessä nuoren, opettajan, ja nuoren omaohjaajan kanssa, ja opiskelutahti ja tavoitteet määritellään yksilöllisesti. Laitoksen oma koulu mahdollistaa yksilöllisen opetuksen pienryhmissä. Tavoitteena on peruskoulun loppuun saattaminen ja jatko-opiskelupaikan saaminen.

Sijoituksen loppuvaiheessa nuoren on mahdollista siirtyä itsenäistymisvaiheeseen, jonka tavoitteena on antaa valmiuksia oman elämän hallintaan sijoituspaikan jälkeen. Jälkihuoltopalvelua tarjotaan laitoksista poislähteville lapsille ja nuorille. Konstan Koti ja Koulun toimintaa valvoo sosiaali- ja terveysalan lupa- ja valvontavirasto Valvira, Etelä-Suomen aluehallintavirasto AVI, paikalliset valvovat yläkoulut sekä lapsia ja nuoria sijoittaneiden kaupunkien ja kuntien sosiaalitoimet. (Konstan Koti ja Koulu 2011.)

## 4 VANHEMMUUS

### 4.1 Vanhemmuuden tukeminen

Vanhemmuuden tukeminen tarkoittaa ammattilaisten tarjoamaa tukea vanhemmille heidän kasvatustehtävässään (Hautajärvi & Kotilainen 2011, 2). Käytännössä se tarkoittaa vanhempien rohkaisemista, valistamista sekä ohjaamista toimimaan lastensa kanssa ja näiden parhaaksi – kasvattamaan lapsiaan. Vanhemmuudessa on omat haasteensa, erityisesti syrjäytymisuhan alla elävissä perheissä (Kekkonen 2004, 17). Vanhemmuuden tukeminen on myös tärkeä osa lastensuojelutyötä. Ongelmien kärjistyessä ja tilanteen johtaessa laitossijoitukseen, yhteistyö sijaishuoltoapaikan ja vanhempien kesken on merkityksellistä. Vanhempia tulee tukea siinä ajatuksessa, että vaikka lapsi on sijoitettu ja kasvatustavastuu muuttunut, ei vanhemmuus silti pääty.

Nykyään käydään paljon keskustelua siitä, onko vanhemmuus hukassa. Pohditaan, kenen vastuulla lapsen kasvattaminen on. Filosofian tohtori Seija Sihvolan (2002) mukaan vanhemmuus ei ole hukassa, vaan aikuisten asenne vanhemmuutta kohtaan on kadoksissa. Lasten ja perheiden kanssa työskentelee eri tahoilla suuri joukko asiantuntijoita, joiden tehtävänä on arvioida vanhemmuutta. Kuitenkaan ammattilaisillakaan ei ole yhtenäistä ja jäsenettyä käsitystä siitä, mitä vanhemmuus on ja millä kriteereillä sitä tulee arvioida. (Helminen & Iso-Heiniemi 1999, 5.) Kadotetusta vanhemmuudesta puhuttaessa on hyvä ottaa huomioon, että vasta viime vuosikymmeninä on alettu puhua enemmän vanhemmuudesta ja siitä, mitä se pitää sisällään. Vielä esimerkiksi 1950-luvun puolivälissä vanhemmuutta ei välttämättä tunnettu tai tarkasteltu sen suuremmin käsitteenä. Mahdollisesti vanhemmuuskäsite on vasta nyt, yhteiskunnallisen keskustelun ja ajan-kohtaisuuden myötä alettu löytää.

Aikojen saatossa perheiden kasvatustyyli on muuttunut tottelevaisuus- ja kuuliaisuus-kulttuurista keskustelu- ja neuvottelukulttuuriksi. Käsitteet siitä, kuinka lapset ja aikuiset käyttäytyvät toisiaan kohtaan, ovat muuttuneet ja näkemykset esimerkiksi perheestä, lapsen oikeuksista ja velvollisuuksista, rajoista ja säännöistä sekä kasvatustas-

tuusta saavat eri merkityksen riippuen siitä, minkä sukupolven vanhemmat niistä keskustelevat. (Kekkonen 2004, 25–26.)

Tommy Hellsten (1999) puhuu ”kuilun ylläpitämisestä”. Se ei tarkoita hylkäämistä, vaan lapsen rakastamista vanhempana eikä kaverina. Hänen mukaansa vanhemmuuden vastuun ottaminen tarkoittaa vallan ottamista ja sitä että vanhemmat asettavat itsensä lastensa yläpuolelle. Lapsilta ei tule kysyä mitä he haluavat, vaan vanhemmat sanovat heille. Vallankäytön ei kuitenkaan tule olla mielivallan käyttöä, vaan vastuullista vallan käyttöä, joka määritellään moraalien ja omantunnon kautta. (Hellsten 1999, 158.)

Perheiden kanssa tehtävässä työssä on käytetty välineenä Vanhemmuuden roolikarttaa (Helminen & Iso-Heiniemi 1999). Roolikartta on Varsinais-Suomen lastensuojelukuntayhtymän kehittämä malli. Roolikartan tarkoitus on selkeyttää ja jäsentää vanhemmuutta – mitä kaikkea siihen kuuluu. Kartta käsittää viisi pääotsikkoa: huoltajan rooli, rakkauden antajan rooli, rajojen asettajan rooli, ihmissuhdeosaajan rooli sekä elämän opettajan rooli. Jokainen päärooli on jaettu alaroleihin, joilla avataan viittä käsitettä käytäntöön. Vanhemmuuden roolikartan käyttötarkoituksen kohteita on useita. Se voi olla yhteistyövälineenä työntekijän ja asiakkaan vuorovaikutuksessa, havainnollistaa epäkohtia ja muutostarpeita, toimia työntekijän välineenä vanhemmuuden ja lastensuojelutoimenpiteiden arvioinnissa, sekä auttaa ketä tahansa vanhempaa tarkastelemaan tai arvioimaan omaa vanhemmuuttaan. Roolikartan käyttöä helpottamaan on kirjoitettu käyttäjän opas, joka tarkentaa roolikartan käyttömahdollisuuksia ja antaa vinkkejä roolikartan käyttöön vuorovaikutuksellisen keskustelun saavuttamiseksi työntekijän ja asiakkaan välillä. (Helminen & Iso-Heiniemi 1999, 10–11.)

#### **4.2 Vanhemmuuden tukeminen laitoshuollossa**

Kuten nykyinen aika, myös vanhemmuus ja kasvatus ovat muutoksessa. Vaikuttajina ovat perherakenteiden muutokset, elämäntapojen yksilöllistyminen ja lähiverkostojen heikentyminen. Kasvatus on muuttunut monelta osin ammatillisemmaksi ja kasvatustyö siirtynyt enenevässä määrin eri organisaatioiden ja ammattikasvattajien tehtäväksi. On siis ymmärrettävää, että keskustelu lapsen kasvatusvastuusta käy kiivaana. Oman lapsen

sijoitus laitokseen herättää luonnollisesti vanhemmissa monenlaisia tunteita. Saastamoinen (2010) muistuttaa, että vanhemmuus ei pääty siihen, kun lapsi siirtyy sijaishuoltoon. Lapsen on tärkeää tietää, etteivät vanhemmat tai muut hänelle läheiset ihmiset ole hylänneet häntä. Vanhemmilla on olennainen rooli lapsen sopeutumisessa sijaishuoltoon, ja heidän oma suhtautumisensa vaikuttaa huomattavasti lapseen. He tarvitsevat kuitenkin usein myös itse tukea sijoitustilanteessa. Oman lapsen sijoitus on myös vanhemmille kriisi, ja syyllisyyden ja epäonnistumisen tunteiden vuoksi heidän voi aluksi olla vaikeaa pitää yhteyttä lapseensa. Sijaishuoltopaikan työntekijöiden on tärkeää tukea ja pyrkiä ylläpitämään lapsen ja vanhempien välistä suhdetta. (Saastamoinen 2010, 139–140.)

Sijoituksen aikana yhteistyön sujumisesta ovat vastuussa kaikki osapuolet: lapsen asioista vastaava sosiaalityöntekijä, sijaishuoltopaikan työntekijät, lapsi ja vanhemmat. Toimiva yhteistyö tukee yhteisten tavoitteiden asettamista sekä niiden saavuttamiseen tarvittavien keinojen löytämistä. Yhteistyön tukeminen sijaishuoltopaikan ja vanhempien välillä on sijoittajakunnan velvollisuus. Sosiaalityöntekijän tulee lapsen etua silmäläpäitäen puuttua tilanteisiin, joissa yhteistyö ei toimi ja etsiä ratkaisuja niihin. Sijaishuoltoa toteutettaessa on myös lapsen edun mukaisesti pidettävä mielessä tavoite perheen jälleenyhdistämisestä. Sijoitus on väliaikaista. (Sosiaaliportti 2011). Lastensuojelulain 6. luvun 30 §:n mukaan jokaisen huostaanotetun lapsen vanhemmalle on tehtävä erillinen asiakassuunnitelma vanhemmuuden tukemiseksi. Asiakassuunnitelma voidaan jättää tekemättä, mikäli sitä ei pidetä tarpeellisena. Suunnitelma laaditaan tarvittaessa yhteistyössä muun sosiaali- ja terveydenhuollon kuten päihde- ja mielenterveyshuollon kanssa. Vanhempien kuntoutuksen tukeminen on olennainen osa lapsen sijaishuoltoa (Lastensuojelulaki 2007.)

Sijoituspaikan työntekijöiden tulee käydä läpi tiettyjä seikkoja vanhempien kanssa; lapsen kannalta on tärkeää säilyttää hänen ja vanhempiensa välinen yhteys. Lapsen tehtävä ei ole kantaa vastuuta aikuisten asioista ja huolehtia heistä, ja lasta tuleekin suojella aikuisten välisiltä ongelmatilanteilta. Lapsen on tärkeä kokea, etteivät vanhemmat ole hylänneet häntä, ja hänen kanssaan tulee käydä läpi ne syyt, miksi hänet on erotettu kodistaan. On lapsen edun mukaista, etteivät vanhemmat pyri estämään kiinnittymistä sijaishuoltopaikkaan tai työntekijöihin. (Sosiaaliportti 2011.)

Lastensuojelulain (2007) mukaan huostaanotetulle lapselle tulee laatia asiakassuunnitelma, johon kirjataan sijaishuollon tarkoitus ja tavoitteet, erityisen tuen ja avun järjestäminen lapselle, hänen vanhemmilleen, huoltajilleen tai muille lapsen hoidosta ja kasvatuksesta vastaaville henkilöille. Lisäksi suunnitelmaan kirjataan, miten toteutetaan lapsen yhteydenpito ja yhteistoiminta lapsen vanhempien ja muiden hänelle läheisten henkilöiden kanssa ja miten samalla otetaan lapsen edun mukaisella tavalla huomioon tavoite perheen jälleenyhdistämisestä. (Lastensuojelulaki 417/2007.)



## 5 KASVATUSKUMPPANUUS

Kun puhutaan kasvatuskumppanuudesta, sitä yleisesti ottaen pidetään lähinnä varhaiskasvatuksen käsitteenä. Aiheeseen liittyvä kirjallisuus on valtaosin varhaiskasvatukseen ja päivähoitoon liittyvää, ja lastensuojelun osalta sitä ei juuri ollut. Aiheesta löytyi yksi väitöskirja (Laakso 2009), josta saimme aiheeseen liittyvää teoriaa väitöskirjan tutkimuksen pohjalta. On oletettavaa, että kirjallisuus on esimerkiksi juuri kyseisen väitöskirjan tapaan laitoksien sisällä tehtyjen tutkimuksien muodossa olevaa kirjallisuutta ja siitä syystä sitä ei ole avoimesti saatavilla. Koemmekin olevamme eräänlaisessa edelläkävijän asemassa. Mielestämme käsite kasvatuskumppanuus on hyvin sovellettavissa myös lastensuojelutyöhön.

*Kasvatuskumppanuudella varhaiskasvatuksessa tarkoitetaan vanhempien ja henkilöstön tietoista sitoutumista toimimaan yhdessä lasten kasvun, kehityksen ja oppimisen prosessien tukemisessa. Tämä edellyttää keskinäistä luottamusta, tasavertaisuutta ja toistensa kunnioittamista (Varhaiskasvatus suunnitelma 2005, 31).*

Tähän perustuu myös hyvin pitkälle jo se mitä laki lastensuojelusta ja sen keskeiset periaatteet määrittävät:

*Lastensuojelun on edistettävä lapsen suotuisaa kehitystä ja hyvinvointia. Lastensuojelun on tuettava vanhempia, huoltajia ja muita lapsen hoidosta ja kasvatuksesta vastaavia henkilöitä lapsen kasvatuksessa ja huolenpidossa (Lastensuojelulaki 2007).*

Varhaiskasvatussuunnitelman määritelmä kasvatuskumppanuudesta ja lastensuojelulaki pohjaavat molemmat samaan ajatukseen, jossa lapsen etu on ensisijaisessa asemassa ja hyvinvointia pyritään edistämään.

Varhaiskasvatussuunnitelmassa määritellään, että kasvatuskumppanuutta on kasvatusyhteistyö henkilöstön ja vanhempien välillä. Kasvatus perustuu aina lapsen tarpeisiin ja etuun ja lapsen oikeuksien toteutuminen on keskeisessä roolissa perustavana tekijänä. Kasvatuskumppanuuden perusajatuksena on yhdistää kaksi lapselle tärkeää tahoja, lapsen vanhempi ja varhaiskasvattaja, ja näiden molempien tieto ja kokemusperusta. Näin muodostuu paras lähtökohta lapsen kasvulle ja kehitykselle lapsen hyvinvoinnin tur-

vaamiseksi. Kasvatuskumppanuuden ajatuksena on vanhemman ja henkilöstön ryhtymisestä yhdessä tehtävään kasvatustyöhön, jossa molemmat osapuolet ovat huomioituina ja kasvatusta toteutetaan yhteisesti sovitulla tavalla. Kasvatuskumppanuus on yksi osa lapsen valtakunnallista varhaiskasvatussuunnitelmaa, joka laaditaan jokaiselle päivähoitopaikalla olevalle lapselle. (Varhaiskasvatussuunnitelma 2005, 31.)

*Lapsiperhepalveluissa ja lastensuojelussa lapsilähtöinen kasvatuskumppanuus vahvistaa vanhempien osallisuutta lapsen hoidon ja kasvatuksen suunnittelussa, toteuttamisessa ja arvioinnissa (Terveystieteiden tutkimuskeskus ja hyvinvointivirasto 2011).*

Käsitlemme opinnäytetyössämme lastensuojelutyössä vanhempien kanssa tehtävää yhteistyötä ja sen viemistä kohti kasvatuskumppanuutta. Olisi ehkä syytä puhua kasvatuskumppanuudesta yleisenä käsitteenä, jolla tarkoitetaan yhteistyötä, vuorovaikutusta ja yhteistä vastuunottamista työntekijöiden ja vanhempien välillä. Suurin ero tulee ehkä juuri siinä, että usein lastensuojelutyö painottuu työntekijöiden ja lapsen tai nuoren väliseen kanssakäymiseen ja vanhemmat jäävät sivummalle. Joskus näin käy vanhempien omasta tahdosta, toisinaan taas työntekijöistä johtuen, kun lapsi vie suurimman ajan ja huomion. Varhaiskasvatussuunnitelman määritelmän perusteella kasvatuskumppanuudessa kasvatuspäävastuu ja oikeus on vanhemmilla ja se tapahtuu yhteistyössä henkilökunnan kanssa (Stakes 2005, 31), kun taas lastensuojelutyössä päävastuu onkin lastensuojelutyöntekijöillä eli henkilökunnalla. Päätöksentekijöinä toimivat kuntien lasten asioista vastaavat sosiaalityöntekijät yhteistyössä lastensuojelulaitoksen työntekijöiden kanssa. Tämän kaiken on kuitenkin tapahduttava yhteistyössä vanhempien kanssa. (Lastensuojelulaki 2007.) Tässä lienee suurin ero varhaiskasvatuksen pohjalta määriteltyyn kasvatuskumppanuuteen, koska sijoitettujen lasten vanhemmilla ei ole ensisijaista kasvatusvastuuta.

Kasvatuskumppanuuden käsitteellä tarkoitetaan välillä myös samaa kuin yhteistyö, vaikka se todellisuudessa onkin käsitteenä laajempi ja kattaa myös ideologian osallisuudesta ja sen vahvistamisesta. (Järvinen, Laine & Hellman-Suominen 2009, 31.) Aina yhteistyön toteuttaminen ei välttämättä ole kuitenkaan kovin helppoa, kasvatuskumppanuudesta puhumattakaan. Nuoren sijoitus on usein myös jonkinlainen kriisi vanhemmalle, ei vain nuorelle itselleen ja tämän takia vanhemmat eivät välttämättä ole yhteistyöhaluisia ja ottavat aluksi etäisyyttä. Joissain tapauksissa yhteistyöhaluttomuus saattaa kes-

tää koko nuoren sijoituksen ajan. Kuitenkin yhteistyöhön tulisi pyrkiä ja siihen vaikuttavat niin henkilökunnan kuin vanhempienkin asenteet. Ian Milliganin ja Irene Stevenin (2006, 105) mukaan lastensuojelulaitoksessa henkilökunnan asenteiden ja roolien tulisi toimia niin, että vanhemmat voisivat kokea olevansa lastensuojelulaitoksessa kumppaneina eivätkä vain vierailijoina.

Vuorovaikutuksella ja tasavertaisuudella on suuri merkitys. Erityisesti juuri sijoitettujen lasten vanhemmat voivat kokea joutuvansa ulkopuolisiksi lastensa elämästä ja tilanteessa syntyy helposti heti vastakkainasettelua. Vanhemmalle on tuskin koskaan tai ainakin erityisen harvoin mieluinen tai helppo asia, että lapsi sijoitetaan kodin ulkopuolelle ja kokemukset siitä saattavat olla karvaita. Avoimuuteen ja vastavuoroisuuteen pyrkivä vuoropuhelu, jota kasvatuskumppanuudessa pidetään tärkeänä, vahvistaa parhaimmillaan keskustelun ja yhteistyön tiedollista sisältöä. Jos esimerkiksi lastensuojelulaitoksissa henkilökunta saa informaatiota perheen kokemuksen mukaan tärkeistä asioista ja tapahtumista ja niihin vaikuttavista tekijöistä, ja perheet vastavuoroisesti laitoksessa tapahtuvista asioista, se lisää eri osapuolten välillä tietoisuutta, sitoutumista ja emotionaalista vastavuoroisuutta. (Kaskela & Kekkonen 2006, 47.)

Tasavertaista vuorovaikutusta tarvitaan ja tässä yhteydessä voidaan puhua dialogisuudesta kasvatuskumppanuudessa. Se on avointa useamman henkilön välistä vastavuoroista kommunikointia, jossa molemmat osapuolet voivat oppia uutta ja muuttaa asenteitaan. Se perustuu luottamukseen ja siinä pyritään yhteisymmärrykseen ja samalla se mahdollistaa vastakkaisen osapuolen näkökulmien tutkimisen ja erimielisyyksien kohtaamisen ilman välitöntä vastakkainasettelua. Dialogisuus on oikeudenmukaista ja rehellistä ja se pyrkii molempien osapuolten aktiiviseen osallistumiseen. Dialogisuudella on mahdollisuus päästä kaikkia miellyttävään lopputulokseen ja on syytä muistaa, että etenkin sosiaalityöntekijän näkökulmasta katsoen kunnioittava käyttäytyminen on toista osapuolta kohtaan osa ammattitaitoa. (Järvinen ym. 2009, 119.) Lastensuojelutyössä kaikkia osapuolia miellyttävä lopputulos ei välttämättä ole aina mahdollista, sillä on aina puntaroitava, mikä on lapsen edun ja hyvinvoinnin kannalta katsottuna paras vaihtoehto. Yhteistyöllä ja vanhempien kanssa kommunikoinnilla on kuitenkin suuri merkitys. Aluksi vanhemman kannalta katsottuna epämiellyttävätkin ratkaisut voidaan toisinaan ottaa helpommin vastaan, kun asioista on keskusteltu ja päätöksiä tehty yhdessä.

## **6 OPINNÄYTETYÖN TARKOITUS, TAVOITTEET JA TOTEUTUS**

### **6.1 Tutkimuksen tavoitteet**

Tutkimustyön tavoitteena on selvittää, kuinka Konstan Koti ja Kouluun sijoitettujen nuorten vanhemmat kokevat yhteistyön työntekijöiden kanssa ja osallisuutensa lapsensa sijoitusprosessissa. Tässä vanhemmilla tarkoitetaan nuorten huoltajia. Lisäksi tutkimuksen tavoitteena on tarkoitus selvittää myös työntekijöiden kokemuksia yhteistyöstä vanhempien kanssa. Tulokset tullaan keräämään kahden erillisen kyselyn kautta, vanhemmille suunnattu kysely ja työntekijöille suunnattu kysely.

Tutkimuksen tulosten pohjalta on tarkoitus arvioida ja ideoida millä keinoin voisi kehittää yhteistyötä vanhempien kanssa. Usein arjen yhteistyö vanhempien suuntaan näkyy vain yhteydenottoina, neuvotteluina sosiaalityöntekijän kanssa, kotilomien tarkastuskäynteinä ja välillä valitettavasti myös ojentamisena puutteellisen luottamussuhteen vuoksi. Puutteellisen luottamussuhteen takia saattaa toisinaan herätä huoli sijoitetun lapsen turvallisuudesta kotona, sillä valitettavan usein vanhempien osalta asiat eivät ole kunnossa. Edellä mainitsemamme eri yhteistyömuodot ovat ehdottoman tärkeitä, mutta yhteistyö voisi olla myös mahdollisuuksien mukaan monipuolisempaa ja laajempaa. Lastensuojelutyössä tulisi tukea perhettä kokonaisvaltaisesti, myös vanhempia, mutta on huomioitava näkemys siitä, että vanhempansa seurassa oleminen voi toisinaan olla lapsen kannalta myös haitallista tai jopa vaarallista. (Laakso 2009, 205.)

### **6.2 Tutkimus Konstan Koti ja Koulussa**

Konstan Koti ja Koulun työntekijöiden näkökulmasta kysymyksenasettelu on sikäli kiinnostava, että saamme palautetta työskentelytavoistamme. Uudet työskentelymallit tai ideat niistä, helpottavat parhaassa tapauksessa käytännön työtä sekä kehittävät ammatillisuutta. Tutkimuksessa etsitään yksinkertaisesti vastausta kysymykseen, miten vahvistaa yhteistyötä vanhempien kanssa niin, että se voisi parhaimmillaan olla kasvatuskumppanuutta sijoitetun lapsen, lapsen vanhempien ja laitoksen työntekijöiden välil-

lä. Sivutarkoituksenamme on selvittää, millaista tukea vanhemmat sijoituksen alkuvaiheessa (ja sen aikana) tarvitsevat, kuinka laitos voi vastata tarpeeseen, sekä työntekijöiden näkemyksiä yhteistyöstä vanhempien kanssa. Tutkimuksen tavoitteena on tuoda esille ja arvioida yhteistyön tämänhetkisiä käytänteitä niin, että tulevaisuudessa työskentelylle voitaisiin luoda selkeät toimintaohjeet.

Vanhempien kanssa tehtävästä yhteistyöstä ei Konstan Koti ja Koulun Heinolan toimipisteessä ole vielä olemassa minkäänlaista varsinaista työmallia, ja vanhempien kokemusten ja toiveiden pohjalta on tarkoitus rakentaa pohjaa mahdollisesti tulevaisuudessa käytettävälle työmallille. Tarkoitus on pohtia ja kartoittaa, kuinka voisimme tehdä entistä paremmin yhteistyötä vanhempien kanssa, tukea heitä vanhemmuudessaan ja ottaa heidät paremmin mukaan nuoren sijoitusprosessiin. Tähän asti alkuvaiheessa on ainoastaan ollut tapana tehdä uuden nuoren kanssa päivälomakäynti kotiin (nuori ja omaohjaaja). Kokonaisen mallin luominen vie paljon aikaa ja se vaatii erilaisten ideoiden kokeilua käytännössä pitkällä aikavälillä. Tällä tutkimuksella teemme kartoitusta kokemuksista, joita voidaan myöhemmin käyttää apuna uuden mallin luomisessa.

### **6.3 Tutkimusmenetelmät**

Tutkimuksemme aikana käytetyt menetelmät ovat muotoutuneet työmme edetessä. Kaikkia työmme eri vaiheita ei ole voinut nimetä tai muotoilla etukäteen. Tutkimuksen edetessä ja taustatietoa etsiessä on löytynyt uusia tapoja toimia ja tietoa, mikä on ohjannut toimintaamme ja työmme rakenteen muotoutumista.

Tutkimuksemme on muodoltaan sekä kvantitatiivinen eli määrällinen että kvalitatiivinen eli laadullinen tutkimus. Työssämme voi nähdä kvantitatiiviselle tutkimukselle tyyppisiä piirteitä kuten strukturoinnin, mittaamisen, tiedon numeerisen esittämisen ja tutkimuksen ja sen tulosten objektiivisuuden (Vilkkä 2007, 13) sekä kvalitatiiviselle tutkimukselle ominaisia eri elementtejä – kuten teorian muodostuksen, tutkimustehtävän, aineistonkeruun ja aineiston analyysin muodostumisen ja kehittymisen (Aaltola & Valli 2010, 70.) Kvantitatiivinen tutkimus mahdollistaa kuvan muuttujien välisistä suhteista (Vilkkä 2007, 13) ja kvalitatiivisen tutkimuksen kautta voidaan tarkastella ihmi-

sen omaa käyttäytymistä hänen näkökulmastaan. Sen päätavoitteena on ihmisen käyttäytymisen ymmärtäminen ja tutkittavalle ilmiölle saatujen merkitysten hahmottaminen (Pyörälä 2002, 1). Useammasta eri tutkimusmetodista johtuen työmme menetelmistä voi käyttää nimitystä triangulaatio. Tutkittavan ilmiön kokonaisuuden hahmottamiseksi olemme käyttäneet useampaa eri menetelmää, jolla on mahdollistettu tulosten tarkastelu useammasta eri näkökulmasta saatujen tulosten perusteella. (Tuomi & Sarajärvi 2002, 140–142.)

Kvantitatiiviselle tutkimukselle on tyypillistä, että numeerisen aineiston perusteella pyritään löytämään riippuvuuksia muuttujien välillä ja tutkimus pyrkii tiedollaan objektiivisuuteen. Tutkimuksestamme poiketen tutkittavan kohderyhmän koko on tavallisesti melko suuri, esimerkiksi 100–3000 henkilöä. (Tepora 2009, 1–3). Keskeistä tutkimusmenetelmälle ovat sen käsitteiden määrittäminen, aiheeseen liittyvät aiemmat teoriat, hypoteesien esittäminen, suunnitelmallisuus, jossa varmistuu havaintomateriaalin soveltuminen numeeriseen mittaamiseen, tutkittavan kohderyhmän valinta ja ennalta harkittu otantasuunnitelma: perusjoukko on määriteltynä ja siitä voidaan ottaa otos, saadun aineiston muuttaminen tilastollisesti käsiteltävään muotoon sekä johtopäätösten tekeminen hankittuun tilastolliseen materiaaliin pohjautuen. Kvantitatiivista tutkimusmenetelmää käytetään sosiaali- ja yhteiskuntatieteiden tutkimuksissa melko paljon. Tapoja kvantitatiivisen tutkimuksen toteuttamiseen on erilaisia ja tapa valitaan riippuen tutkimuksen tarkoituksesta. (Hirsijärvi, Remes & Sajavaara 1997, 138–140.)

Kvantitatiivisen tutkimuksen tarkoitus voidaan jakaa neljään eri kategoriaan.; kartoittavaan, selittävään, kuvailevaan tai ennustavaan tutkimukseen. Kartoittavan tutkimuksen tarkoituksena on löytää uusia ilmiöitä ja näkökulmia tutkittavasta aiheesta, asettaa hypoteeseja ja havainnoida sitä mitä tapahtuu. Kartoittava tutkimus on useimmiten kenttätutkimus tai tapaustutkimus. Selittävän tutkimuksen tarkoituksena on löytää ja tunnistaa selityksiä ongelmille syy-seuraussuhteessa. Se voi olla joko kenttätutkimus tai voi perustua historiallisiin metodeihin. Kuvailevan tutkimuksen tavoitteena on tuoda esille tarkkoja kuvauksia henkilöistä tai tapahtumista ja dokumentoida ilmiöistä sen keskeiset tekijät. Se voi olla muodoltaan kenttätutkimus tai Survey-tutkimus. Viimeisen, ennustavan tutkimuksen tarkoituksena on ennustaa ilmiöistä seuranneita tapahtumia tai ihmis-

ten toimintoja ja niiden vaikutusten ulottuvuutta. Tutkimuksen strategia on muodoltaan eksperimentaalinen eli kokeellinen. (Hirsijärvi, Remes & Sajavaara 2009, 138-139)

Yhteen tutkimukseen voi sisältyä useampiakin tarkoituksia. Esimerkiksi tutkimuksemme ensimmäinen kysely (liite 2) on luonteeltaan kartoittava, mutta siinä on myös piirteitä kuvailevasta tutkimustyyppistä ja sille ominaisesta Survey-tutkimuksesta. Survey-tutkimus on yksi kuvailevan tutkimuksen strategioista, jossa kerätään tietoa joltakin tietyltä ihmisjoukolta. Tietystä etukäteen määritetystä ihmisjoukosta otetaan otos ihmisiä, joilta kerätään aineisto. Saadun aineiston perusteella pyritään kuvaamaan, selittämään ja vertaamaan ilmiöitä. (Hirsijärvi, Remes & Sajavaara 1997, 134–139).

Myös kvalitatiivista tutkimusta voidaan toteuttaa eri menetelmin. Menetelmissä on yhteisiä piirteitä, jotka koostuvat esimerkiksi kohteen taustasta ja esiintymisympäristöstä, kohteen merkityksestä ja tarkoituksesta sekä kieleen ja ilmaisuun liittyvistä näkökulmistä. (Jyväskylän yliopisto 2011.) Omassa tutkimuksessamme pyrimme tutkimaan ihmisten kokemuksia, joka sinällään on melko haastava aihe. Timo Laine puhuu kokemuksellisuudesta ihmisen maailmansuhteen perusmuotona. Hän myös viittaa Fenomenologieihin puhuessaan ihmisen suhteesta maailmaan intentionaalisenä (tarkoituksellisenä), jolla tarkoitetaan, että kaikki merkitsevät meille jotakin. Ihmisen toimiessa hänen toimintaansa voi ymmärtää kysymällä merkityksiä, jonka pohjalta ihminen toimii. Näin ollen kokemus rakentuu merkityksen mukaan. (Aaltola & Valli 2010, 29.)

*Tutkimuksella on aina jokin tarkoitus tai tehtävä. Tarkoitus ohjaa tutkimusstrategisia valintoja* (Hirsijärvi, Remes & Sajavaara 1997, 137).

Kvantitatiivinen tutkimusmenetelmä ja kvalitatiivinen tutkimusmenetelmä voivat suuntauksina olla myös toisiaan täydentäviä kuten tapauksemme osoittaa. Ne ovat myös tapoja tutkia, joita voi toisinaan olla melko vaikeaa erottaa toisistaan (Hirsijärvi, Remes & Sajavaara 1997, 136).

Kun kyse on empiirisestä eli kokemukseen perustuvasta tutkimuksesta ja tutkimuskohteenä ihmiset sekä sosiaalinen ympäristö, määräytyvät tutkimuskohdet esimerkiksi iän mukaan, jonkin erityisryhmän mukaan, yhteiskunnan toimintojen mukaan tai vaikkapa elinolojen mukaan. (Tepora 2009, 1.) Meidän tapauksessamme kyseessä on yksi tietty

tarkkaan valittu erityisryhmä, sijoitettujen nuorten vanhemmat ja lastensuojelulaitoksen Konstan Koti ja Koulun työntekijät, joiden kokemuksia tutkimme. Valitsemamme kohderyhmä on kvantitatiiviselle tutkimukselle epätyypilliseen tapaan suhteessa pieni, mutta omaa ammattialaamme tukeva ja ammatillisestikin kohteena varsin kiinnostava. Sitä ei ole haravoitu esimerkiksi koko Suomen alueelta, vaan yhden tietyn laitoksen sijoitettujen nuorten vanhemmista (huoltajista).

Lähtökohtana työssämme on selkeästi rajattu tutkimusongelma ja tulokset ovat kuvaus tutkittavasta ilmiöstä (Pyörälä 2002, 1). Käytämme työssämme kahta eri tutkimusmenetelmää, johtuen kahdesta erillisestä kyselystä ja niiden laadusta. Tutkimuksemme tieto on subjektiivista vanhempien tietoa sekä lastensuojelulaitoksen työntekijöiden tietoa, jota analysoimme. Tieto ei ole ennalta tiedettävissä ja tulokset muodostuvat kvalitatiiviselle tutkimukselle ominaisesti aineistolähtöisesti ja ensiarvoisen tärkeää tutkimusta tehdessämme on oman subjektiivisuutemme tunnistaminen. (Tepora 2009.) Erityisesti tämä korostuu työskennellessämme itse Konstan Koti ja Koulussa.

*Kysely on aineiston keräämistapa, jossa kysymysten muoto on vakioitu: kaikilta kyselyyn vastaavilta kysytään samat asiat, samassa järjestyksessä ja samalla tavalla (Vilka 2007, 27).*

Itse tutkimuksemme koostuu siis sijoitettujen nuorten vanhemmille kohdistetusta puoli-strukturoidusta kyselylomakkeesta (liite 2), joka sisältää monivalintakysymyksiä ja muutaman avoimen kysymyksen. Tämän lisäksi laadimme Konstan Koti ja Koulun henkilökunnalle suunnatun avoimen kyselylomakkeen (Liite 6), jonka tarkoituksena oli tuoda esiin henkilökunnan suhdetta vanhempien kanssa työskentelyyn ja heidän kokemuksiinsa yhteistyön toimivuudesta. Kyselymuotoinen tutkimus on yksi laadullisen tutkimuksen yleisimmistä tutkimusmenetelmistä ja sitä voidaan hyödyntää myös kvantitatiivisessa tutkimuksessa. ”Kun haluamme tietää, mitä ihminen ajattelee tai miksi hän toimii niin kuin toimii, on järkevää kysyä asiaa häneltä”. (Tuomi & Sarajärvi 2002, 73.)

Päädyimme nimenomaan kyselyyn, emmekä esimerkiksi haastatteluun vanhempien tunnistamattomuuden ja vapaaehtoisuuden vuoksi. Koimme saavamme todenmukaisemman kuvan laatimalla anonyymien kyselyyn, jossa vastaaminen perustuu vapaaehtoisuuteen, eikä vastaajan henkilöllisyys tule julki. Vanhemmille olisi voinut olla kiusallista ja



vastenmielistä, että Konstan työntekijät haastattelisivat heitä, eikä tutkimus tällöin olisi välttämättä yhtä luotettava. Anonyymissä kyselyssä vanhemmilla oli mahdollisuus vastata rehellisesti julki juuri oma mielipiteensä ilman, että tiedetään kenestä on kyse. Pahimmillaan haastattelu tutkimusmenetelmänä olisi voinut viedä yhteistyötä huonompaan suuntaan ja ajatus yhteistyöstä tai sen kehittämisestä olisi jäänyt vain haaveeksi, kasvatuskumppanuudesta puhumattakaan.

*Kvalitatiivisen tutkimuksen yksi erityisluonne on se, että siinä edetään induktiivisesti, aineistolähtöisesti yksittäisestä yleiseen: aineistosta rakennetaan induktiivisesti teoria; yksittäisistä havainnoista edetään yleisimpiin väitteisiin (Pulli 2010, 24).*

Vanhempien kysely lähetettiin kahdessa erässä yhteensä 46 huoltajalle, joista 17 vastasi (37 %). Työntekijöiden kysely jaettiin 13 työntekijälle, joista 12 vastasi (92 %). Vastausaika oli ensimmäisellä vanhempien joukolla kolme viikkoa, toisella kaksi viikkoa, ja työntekijöillä vastausaika oli lähes kuukausi. Saatuamme vastaukset niin henkilökunnalta kuin vanhemmiltakin analysoimme tulokset. Tutkimuksemme analysointivaiheen toteutimme vanhemmille suunnatun kyselyn osalta kvantitatiiviselle tutkimukselle ominaiseen tapaan, jossa tutkimuksen aineistot tarkistettiin, muutettiin numeeriseen muotoon ja analysoitiin tulokset, verraten saatuja lukuja toisiinsa ja tehden johtopäätöksiä niistä. Määrällisen tutkimuksen tulokset kuvataan niin numeerisesti, graafisesti kuin sanallisestikin. (Vilka 2007, 105, 134.)

Työntekijöiden kyselylomakkeet analysoimme sisällönanalyysillä ja aineistolähtöistä analyysiä hyödyntäen. Analysoidessa hyödynsimme aineiston teemoittelua keräämällä keskeiset tuloksista nousseet teemat ja tätä kautta saatoimme jäsentää saadut tulokset. Sisällön analyysi on yksi laadullisen tutkimuksen perustavista analyysimenetelmistä, jota voidaan käyttää oikeastaan kaikissa laadullisissa tutkimuksissa. Aineistolähtöisellä analyysillä tarkoitetaan sitä, että tutkittavasta aineistosta pyritään luomaan teoreettinen kokonaisuus. Kaikki tieto perustuu tutkimuksen aineistoon ja siitä saatuun materiaaliin eikä aiemmalla tiedolla, kokemuksilla tai millään muullakaan tulisi olla merkitystä. Aineistomme analyysissä oli toki myös hieman fenomenologisen lähestymistavan piirteitä viitaten tässä yhteydessä lähinnä lähestymistavalle ominaisen kokemuksellisuuden ja siitä oli hyötyä myös vanhempien kyselyä analysoitaessa (Tuomi & Sarajarvi 2002, 93–97.)

Tuomi ja Sarajärvi (2002) tuovat esille kolme aineistolähtöistä analyysimallia. Ensimmäisessä on kyse aineiston pelkistämisestä ja tulosten luominen erilaisiin kategorioihin. Toisessa mallissa on kyse aineiston kuvauksesta, analyysistä, jossa tutkimuksen pohjalta jäsennetään merkityskokonaisuuksia, esitetään ne ja tulkitaan niitä. Viimeisessä mallissa on kyse valmisteleavasta mallista, jossa tulkinta lähtee tutkijan ensiymmärryksestä ja kyseessä on hermaneuttinen tulkintasäännöstö. Tutkimuksemme aineistolähtöinen analyysi perustuu malliin kaksi, jonka tarkoituksena on nostaa aineistosta esiin olennainen tutkimuskysymysten näkökulmasta katsoen. Analyysissä tuodaan esille ensin yksityiskohtaiset, tärkeät, esille nousseet teemat ja lopuksi ne nivotaan yhteen kokonaisuudeksi. Käytännössä tämä tarkoittaa kokonaisuuden kohdalla tutkimuksemme viimeistä vaihetta, jossa ideoimme tulosten pohjalta uusia työkaluja käytännön työn kehittämiseksi mahdollisten puuteiden tai kehitystarpeiden osalta. ”Sisällön analyysi perustuu tulkintaan ja päättelyyn”. (Tuomi & Sarajärvi 2002, 102–103, 115.)

Varsinaisen sisällön analyysin jälkeen viimeisenä analyysimenetelmänä pyrimme vielä kvantifioimaan tutkimustuloksemme. Kvantifioinnilla tarkoitetaan oikeastaan sisällön analyysin jatkotoimenpidettä. Kvantifioinnilla tarkoitetaan menetelmää, jolla aineistosta voidaan laskea esimerkiksi samojen asioiden esiintyvyys tutkimuksessa. Esimerkiksi selvittämällä, kuinka moni työntekijöistä vastasi yhteistyön olevan hyvää vanhempien kanssa. Kun laskemme frekvenssit vastauksista eli vastausten esiintymistiheyden, saamme vastauksen, kuinka monta kertaa sama vastaus esiintyi tutkimuksessa. Kvantifioimalla voimme kuvata tapahtunutta määrällisesti. Hyöty on lähinnä nähtävissä uudelleenlaisen näkökulman valossa. Kun määrällisesti on nähtävillä, että esimerkiksi kolme kahdestatoista yhteistyön toimivuuteen vastanneesta on ollut eri mieltä, voimme tehdä johdopäätöksiä esimerkiksi siitä, että yhteistyössä olisi vielä parannettavaa. Jos katsomme vain keskiarvoa ja yleistämme tämän perusteella, saattaisi tulos olla harhaanjohtava osoittaen, että yhteistyö on hyvää suurimman osan vastattua niin. (Tuomi & Sarajärvi 2002, 117–119.)

## 6.4 Tutkimuskysymykset

Tutkimuskysymyksemme ovat:

1. Miten Konstan Koti ja Kouluun sijoitettujen lasten vanhemmat ovat kokeneet yhteistyön lastensuojelulaitoksen työntekijöiden kanssa?
2. Miten Konstan Koti ja Koulun työntekijät ovat kokeneet yhteistyön vanhempien kanssa?

Vanhemmille suunnattu kysely (liite 2) lähetettiin kaikkiaan 46 huoltajalle, joista 17 vastasi. Kyselyä ei lähetetty niille vanhemmille, joilla ei ole huoltajuutta. Lain mukaan vanhempia, joilla ei ole huoltajuutta, ei voi tiedottaa lapsen asioista, ja ainoastaan huoltajalla on oikeus saada viranomaisilta lapseen liittyviä tietoja. Tutkimustuloksia olisi siis mahdollisesti väärentänyt yhteydenpidon vähyys huoltajuuden puuttumisesta johtuen. Tutkimusotannassa kaikki huoltajat olivat nuorten vanhempia. Vastausten luotettavamman analysoinnin vuoksi päädyimme suljettuihin monivalintakysymyksiin. Valmiiden numerovastausten kautta oli helpompi vertailla tutkimustuloksia keskenään. Avoimilla kysymyksillä tarjottiin mahdollisuus kertoa vielä muista asioista, joita ei välttämättä valmiilla kysymyksillä kysyty. Vastaajilta ei kysytty taustatietoja, kuten ikää tai sukupuolta. Parhaan anonymiteetin varmistamiseksi vanhempia pyydettiin vastaamaan ainoastaan tutkimuskysymyksiin.

Työntekijöille suunnattu kysely (liite 6) osoitettiin Konstan koti ja koulun Heinolan yksikön eli oman työyhteisömme työntekijöille. Kysely oli muodoltaan avoin ja se sisältää yhdeksän kysymystä tarkoituksenaan selvittää työntekijöiden kokemuksia yhteistyöstä vanhempien kanssa. Kysely lähetettiin 13 vakinaiselle työntekijälle, joista 12 vastasi kyselyyn. Konstan Koti ja Koulun henkilökunnan kyselyyn vastanneet työntekijät ovat iältään 24–47-vuotiaita, ja heistä seitsemän on iältään 30-vuotiaita tai nuorempia.

Työntekijäkyselyssä päädyimme avoimeen kyselylomakkeeseen, sillä työyhteisö oli molemmille ennalta tuttu ja saatoimme luottaa hyvään vastausprosenttiin ja työntekijöiden vastuulliseen vastaamiseen. Lisäksi avoin kysely osoittautui muodoltaan järkeväksi menetelmäksi tutkia, sillä jätimme tilaa työntekijöiden omille ajatuksille ja niiden esille tuomiselle. Kullekin kysymykselle oli varattu vastaustilaa useampi rivi ja näin jokaisella vastaajalla oli mahdollisuus vastata vapaasti, tarvittaessa useammallakin lauseella, kysytyihin asioihin. Oletamus oli, että työntekijöillä olisi mielipiteitä ja sanottavaa aiheesta omakohtaisen kokemuksen perusteella.

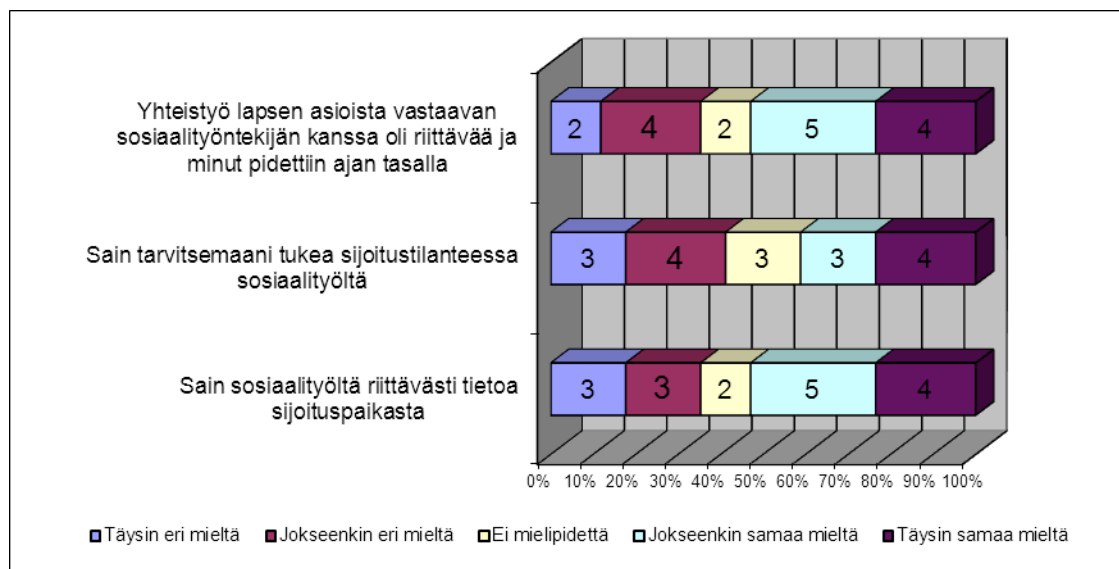
Tutkimuskysymykset on luotu siitä näkökulmasta, jonka opinnäytetyömme ja tutkimuksemme viitekehys, keskeiset käsitteet ja tavoitteet määrittelevät. Ne pyrkivät tutkimaan ihmisten kokemuksia ja niihin liittyviä merkityksiä.

## 7 TUTKIMUSTULOKSET

### 7.1 Vanhemmille suunnattu kysely

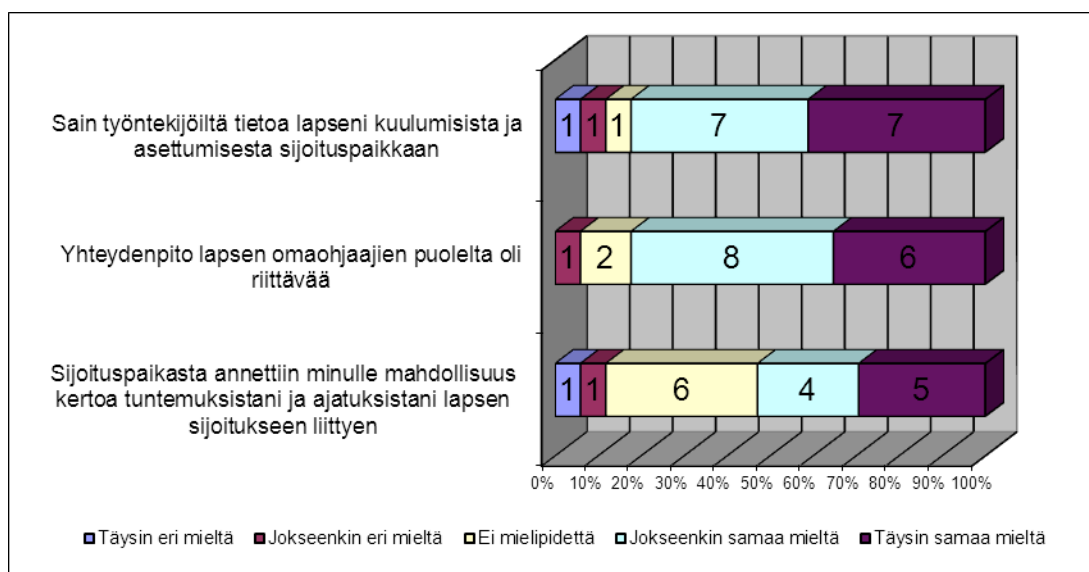
Kysely koostui suljetuista monivalintakysymyksistä ja avoimista kysymyksistä. Suljetuja kysymyksiä oli 13 ja avoimia kolme. Suljetuissa kysymyksissä oli viisi vastausvaihtoehtoa: 1 = Täysin eri mieltä, 2 = Jokseenkin eri mieltä, 3 = Ei mielistä, 4 = Jokseenkin samaa mieltä, 5 = Täysin samaa mieltä. Kysely lähetettiin 46:lle Konstan Koti ja Koulun Heinolan toimipisteeseen sijoitetun nuoren huoltajalle, joista 17 vastasi (vastausprosentti 37 %).

Vanhempien vastaukset yhteistyöstä sosiaalityön kanssa sijoituksen alkuvaiheessa jatkautuivat hyvin tasaisesti eri vastausarvoille jokaisen kysymyksen osalta. Kokemukset yhteydenpidosta, tuesta ja tiedottamisesta olivat erittäin vaihtelevia.



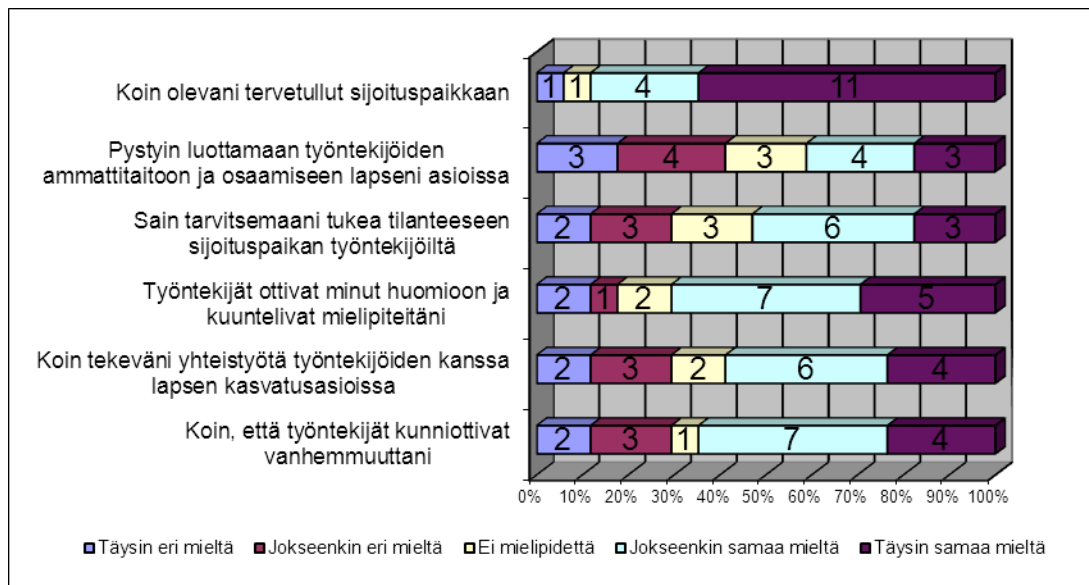
Kuvio 1. Yhteistyö sosiaalityöntekijöiden kanssa sijoituksen alussa

Vanhempien kokemukset sijoituspaikan työntekijöiden yhteydenpidosta ja tiedottamisesta olivat valtaosin positiivisia. 14 vastaajaa 17:stä koki saaneensa tietoa lapsensa asioista, ja yhteydenpidon ohjaajien puolelta riittäväksi. Yhdeksän vastaajaa koki saaneensa mahdollisuuden kertoa tuntemuksistaan ja ajatuksistaan, ja jopa kuudella ei ollut mielipidettä. On huomattavaa, että esimerkiksi tiedonkulku ja informointi ovat toimineet loistavasti, mutta siirryttäessä tunnetasolle ja kysyttäessä mahdollisuudesta kertoa tuntemuksistaan ja ajatuksistaan lapsen sijoitukseen liittyen, eivät tulokset olekaan enää yhtä positiivisia.

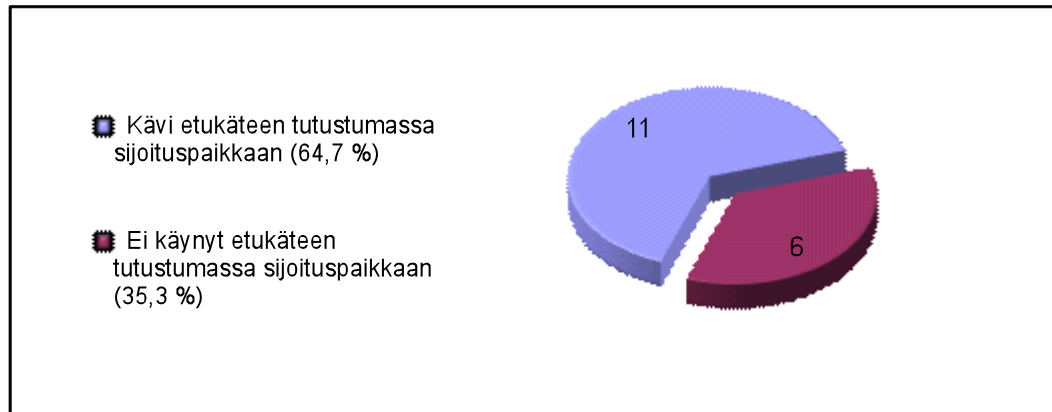


Kuvio 2. Yhteistyö Konstan Koti ja Koulun kanssa sijoituksen alussa (työntekijöiden puolelta)

Vastaajista selkeästi suurin osa koki olleensa tervetullut sijoituspaikkaan. Valtaosa vanhemmista vastasi, että heidät otettiin huomioon ja heidän mielipiteitään kuunneltiin ja että työntekijät kunnioittivat heidän vanhemmuuttaan. Yli puolet kokivat tehneensä yhteistyötä työntekijöiden kanssa kasvatusasioissa ja saaneensa työntekijöiltä tukea sijoitustilanteessa. Kysymys luottamuksesta työntekijöiden ammattitaitoa kohtaan jakoi vastaukset; seitsemän oli samaa mieltä, seitsemän eri mieltä, ja kolmella ei ollut mielipidettä.



Kuvio 3. Yhteistyö Konstan Koti ja Koulun kanssa sijoituksen alussa (vanhempien kokemukset)



Kuvio 4. Sijoituspaikkaan tutustuneet.

Suljetuista kysymyksistä ainoastaan kysymys ”Pystyin luottamaan työntekijöiden ammattitaitoon ja osaamiseen lapseni asioissa” jäi vastausten keskiarvolla alle asteikon arvosana kolmen (1–5). Muiden kysymysten vastaukset olivat keskiarvollisesti arvon kolme paremmalla puolella.

Yhteistyöstä sosiaalityön kanssa kysyttiin siksi, että saatiin luotua kuva alkuvaiheen pohjatiedoista jo ennen sijoitusta. Kysymyksillä 5–13 haluttiin selvittää vanhempien kokemuksia ja tuntemuksia yhteydenpidosta ja huomioonottamisesta. Kysymyksillä kartoitettiin konkreettisia asioita, kuten työntekijöiden tiedottamista sekä omaohjaajien yhteydenpitoa vanhempiin sekä kokemuksellisia asioita, kuten luottamusta ja vanhempien huomioimista. Vastauksista erottuvana tekijänä voisi esille nostaa juuri yhteistyön sosiaalityöntekijöiden kanssa. Tätä aihealuetta käsitelleet kysymykset saivat vastauksissa kaikkein alhaisimmat keskiarvot ja aihe koettiin hieman muita negatiivisemmin. Kysymyksen 6 vastausarvon jälkeen, jossa käsiteltiin luottamusta työntekijän ammattitaitoon ja osaamiseen, kaikkein heikoimman keskiarvon saavutti sosiaalityöhön liittyvät kysymykset.

Tutkimuksesta kävi ilmi, että vanhemmat kokivat yleisesti ottaen olleensa tervetulleita sijoituspaikkaan. Seitsemästätoista vastanneesta vain yksi oli eri mieltä ja yhdellä vastanneesta ei ollut asiaan mielipidettä. Vanhemmat kokivat saaneensa hyvin tietoa lap-



sensa kuulumisista ja asettumisesta sijoituspaikkaan. Jälleen vain yhdellä vastanneista oli eriävä mielipide ja yksi vastannut jäi ilman mielipidettä.

Vastanneista kaksitoista oli sitä mieltä, että työntekijät ottavat vanhemmat huomioon ja kuuntelevat heitä. Kolme vanhemmista oli eri mieltä ja kahdella ei ollut mielipidettä asiaan. Yhteistyön toimivuus koettiin useammin toimivaksi kuin toimimattomaksi. Myös vanhemmuutta koettiin enimmäkseen kunnioitettavan, sillä yksitoista vastanneista oli samaa mieltä asiasta, viisi eri mieltä ja yksi ei osannut sanoa. Kuitenkin viisi asiasta erimielttä ollutta on määrällisesti melko paljon ja näin yhteistyössä on yhä kehitettävää. Jotkut vastanneista olivat eri mieltä asioiden toimivuudesta, mutta tuloksista on selvästi nähtävissä, että kuitenkin enemmistö vanhemmista kokee työntekijöiden pääsääntöisesti kunnioittavan heitä ja ottavan heidät huomioon niin, että vanhemmat kokevat tekevänsä yhteistyötä työntekijöiden kanssa.

Avoimiin kysymyksiin vastasi 12 huoltajaa (N=17). Viisi kyselyyn vastanneesta ei vastannut yhteenkään avoimeen kysymykseen. Yleisempänä vastauksena ensimmäiseen avoimeen kysymykseen (Mihin asioihin yhteistyön osa-alueella olitte tyytyväinen sijoituksen alussa sijoituspaikan kanssa) vastattiin tutustuminen sijoituspaikkaan. Lisäksi vanhemmat olivat olleet tyytyväisiä enimmäkseen säännölliseen yhteydenpitoon, yksimielisyyteen vanhempien ja työntekijöiden välillä lapsen asioissa, koulukäynnin hyvään alkuun, sekä lapsen asioihin saatuun tukeen. Kaksi vastasi, ettei ollut tyytyväinen mihinkään.

Vanhemmat toivoivat, että sijoituspaikan työntekijällä on ikää, kokemusta, omia lapsia ja ammattitaitoa käsitellä nuoria. Lisäksi he toivoivat lapsen ja vanhempien kuuntelemista, asiallisempaa käytöstä, työntekijöiden keskinäistä raportointia, omaohjaajien pysyvyyttä, kodinomaisempia huoneita nuorille, sekä aikaa tutustumiseen ja vapaaseen keskusteluun vanhempien ja työntekijöiden välillä.

Yleisesti yhteistyöstä sijoituspaikan kanssa vanhemmat antoivat sekä positiivista palautetta että rakentavaa kritiikkiä. Osa vastaajista totesi, että kaikki on mennyt hyvin tai pääsääntöisesti hyvin, vanhemmat on pidetty hyvin ajan tasalla sekä kodin että koulun osalta, asiat hoituivat, ja tietoa sai kysyttäessä. Positiivisia kommentteja olivat myös

”suuret kiitokset”, ”loistava työntekijäporukka” ja ”kiitettävää”. Osa vastaajista antoi rakentavaa palautetta asioiden hoidosta ja vanhempien kohtaamisesta. Toivottiin parempaa tiedonkulkua laitoksen sisällä, parempaa johtamista ja enemmän ammattitaitoa johtoportaan, erityisesti kriisitilanteessa tukea ja ymmärrystä, tukeutumista myös ulkopuolisiin ammattilaisiin, sekä suoraa yhteyttä koulun opettajalta. Kritiikkiä vastaajat antoivat laitoksen kasvatustavasta, sovituista asioista lipsumisesta, sekä työntekijöiden suhtautumisesta ylimielisesti, tietävästi ja halveksuvasti vanhempia kohtaan.

## **7.2 Työntekijöille suunnattu kysely**

Työntekijöille osoitetulla kyselyllä pyrittiin selvittämään kokemuksia yhteistyön toimivuudesta vanhempien kanssa, keinoja yhteistyön ylläpitämiseksi sekä ideoita yhteistyön kehittämisestä jatkossa. Kyselyn vastausprosentti oli hyvä ja näkökulmia yhteistyöstä saatiin kerättyä hyvin, kun 13 työntekijästä 12 vastasi (92 %). Monissa kysymyksissä vastaukset olivat hyvin samankaltaisia ja työyhteisön kokemukset yhteneväisiä toisiinsa nähden. Vastauksissa nostettiin esiin vuorovaikutusta, kokemuksellista kohtaamista, luottamusta, kunnioitusta, haasteita, yhteistyön keinoja ja resursseja sekä ideoita yhteistyön kehittämiseksi.

### **7.2.1 Yhteistyö ja sen edellytykset**

Yhteistyön vanhempien kanssa katsottiin olevan perusta ja edellytys työskentelylle. Jos yhteistyö ei toimi, se vaikuttaa automaattisesti myös nuoreen negatiivisessa valossa. Kaikki kaksitoista vastannutta totesivat yhteistyön vaikuttavan nuoren sijoitukseen, auttamiseen ja nuoren kehitykseen. Yhdeksän vastanneista ilmoitti yhteistyön sijoituksen alkuvaiheessa olevan helppoa ja yhteistyön sujuvan hyvin. Kaksi vastanneista mainitsi sen vuorostaan haasteelliseksi ja erityisesti tässä korostuivat luottamussuhteen luomisen vaikeudet.

Myös työntekijän iällä koettiin olevan vaikutusta. Vastanneista kolme pohti työntekijän nuoren iän vaikuttavan ammattitaidon kunnioittamiseen. Vastaajat eivät määritelleet,

mitä tarkoittivat ”nuorella iällä”. Kaksi nosti esille mahdolliset epäilyt ammattitaidosta siinä kohtaa, jos työntekijällä ei ole omia lapsia. Vastanneista yksi ilmoitti yhteistyön toimivuuden olevan vaihtelevaa sijoituksen alkuvaiheessa. Sijoituksen ensimmäisen kuukauden luonnehdittiin olevan niin sanottu kuherruskuukausi, jonka jälkeen nuoren tilanne vasta näyttää todellisen luonteensa. Yhteistyön luomisen mainittiin vaativan paljon aikaa ja vaikeuksien johtuvan siitä, että usein todelliset ongelmat ja vaikeudet tulevat esille vasta myöhemmin sijoituksen aikana.

Yhteistyön toimivuuden vanhempien kanssa koko sijoituksena aikana kaikki 12 vastaanutta totesivat olevan vaihtelevaa. Yhteistyön toimivuuteen koettiin vaikuttavan vanhempien asenteen sekä heidän kokemuksensa ja tuntemuksensa itse sijoitusprosessista. Joidenkin vastanneiden mielestä näihin seikkoihin ei voi vaikuttaa. Yhteistyön toimivuuden koettiin olevan yhteys perheen ongelmiin. Lisäksi todettiin ettei yhteistyö ole aina avointa vanhempien puolelta. Yhteistyön mainittiin yhdessä vastauksessa vaativan kiinnostusta sekä ohjaajilta että vanhemmilta, mutta useammassa vastauksessa yhteistyön ilmoitettiin riippuvan täysin vanhemmista ja heidän sitoutumisestaan. Yhdessä vastauksessa todettiin yhteistyön olevan aivan liian vähäistä ja samalla vastauksessa viitattiin vanhemmuuden tukemiseen. Eräänä näkökulmana oli, että kun vanhemmat ovat aidosti kiinnostuneita lapsensa asioista, yhteistyö on helpompaa. Työntekijöiden ja vanhempien tulisi olla samaa mieltä nuorta koskevista asioista ja säännöistä ja virheiden myöntämisen ja niistä opiksi ottamisen tulisi olla molemmin puoleista. Asioiden ilmoitettiin riitelevän, ei ihmisten, ja hyvän yhteistyön mainittiin kestävän huonotkin ajat. Yhtenä näkökulmana oli, että jos vanhemman ja lapsen suhde on liian kaverillinen, se vaikuttaa usein myös yhteistyöhön työntekijöiden kanssa.

*”Tämä vaihtelee. Osa kunnioittaa kyllä, mutta osa suhtautuu epäilevästi mm. ohjaajien nuoren iän vuoksi, tai siksi, ettei vielä omaa omia lapsia.”*

*”Yhteistyö on monesti ohjaajälähtöistä. Toimii näennäisesti, mutta ei täysin avoimesti vanhempien puolelta.”*

*”Yhteistyö toimii vaihtelevasti. Se riippuu täysin vanhemmista ja heidän sitoutumisestaan yhteistyöhön.”*

*”Yhteistyö vaatii sekä ohjaajilta että vanhemmilta kiinnostusta ja yhteydenpitoa nuoren asioissa.”*

Vuorovaikutuksen osalta korostettiin erityisesti avoimuutta ja luottamusta. Useassa vastauksessa toistuivat avoin keskustelu, kuunteleminen ja rehellisyys. Osa vastaajista korosti vanhempien arvostamista, molemminpuolista kunnioitusta ja huomioimista sekä vanhempien ymmärtämistä. Esiin nostettiin mm. vanhempien paras asiantuntijuus nuoresta ja hänen asioistaan. Tärkeänä pidettiin myös vanhempien motivoimista ja kannustamista. Osassa vastauksista peräänkuulutettiin vanhempien mukaan ottamista sekä kiinnostusta nuoren ja perheen asioihin, josta luottamussuhde syntyy. Hyvän ja toimivan yhteistyön mainittiin vastaajien mukaan perustuvan avoimeen keskusteluun ja molemmin puoleiseen yhteydenpitoon.

*”Molemminpuolinen luottamus on tärkeää. Vanhemmat ovat parhaat asiantuntijat nuoren asioissa.”*

*”Emme aina ymmärrä vanhemmuutta, emmekä vanhempien tunteita.”*

*”Rehellinen, avoin ja ajankohtainen tiedottaminen. Vanhempien roolin vahvistaminen.”*

*”Tärkeää motivoida, jutella, pitää yhteyttä, kertoa asioista suoraan, kannustaa.”*

## **7.2.2 Yhteistyön haasteet**

Työntekijöitä pyydettiin arvioimaan syitä mahdolliseen yhteistyön toimimattomuuteen. Lista oli melko pitkä ja samat asiat toistuivat monessa vastauksessa. Kaikki kaksitoista vastannutta arvioivat yhteistyön ongelmien johtuvan vanhemmista. Neljä vastanneista nosti esiin henkilökemioiden tuomat haasteet. Yksi vastasi ohjaajien vähäisen yhtey-

denpidon ja tiedottamisen vaikuttavan, ja yksi uskoi yhteistyön toimimattomuuteen vaikuttavan sen, että sijoituspaikan työ ei ole läpinäkyvää ja sen, että vanhempia ei ole otettu tarpeeksi huomioon.

Yhteistyön toimimattomuuteen katsottiin vaikuttavan ennen kaikkea vanhempien asenteen, epävarmuuden, itseluottamuksen puutteen ja piittaamattomuuden. Myös vanhempien suhteella lapseen katsottiin olevan merkitystä. Muita syitä olivat vanhempien syyllisyyden tunteet, aikuisuuden puute, kasvattajan roolin puute, epäonnistumisen tunteet, salaaminen, peittely ja vanhempien ja työntekijöiden henkilökemioiden kohtaamattomuus sekä ylipäättään erilaiset näkökulmat tavoista jolla lasta kasvatetaan. Useammasta vastauksesta nousi esille luottamuspuula suhteessa ammattilaisiin. Vastausten perusteella vanhemmat eivät halua myöntää, että ovat epäonnistuneet lapsensa kasvatuksessa tai rajojen asettamisessa ja heidän on vaikea hyväksyä sitä ajatusta, että joku toinen voisi onnistua heitä paremmin.

*”(Yhteistyön toimimattomuus voi johtua) vanhempien omasta elämäntilanteesta, häpeästä, riittämättömyyden tunteesta, aikuisuuden ja kasvattajan roolin puuttumisesta.”*

*”(Yhteistyön toimimattomuus voi johtua) Ennakoasenteista ja huonoista kokemuksista (vanhempien puolelta). Vanhempien syyllisyyden ja häpeän tunteista, sekä perheen kriisistä.”*

*”(Yhteistyön toimimattomuus voi johtua) Erilaisista näkemyksistä kasvatustavoista, vanhempien epävarmuudesta niin omasta itsestään kuin ohjaajista, kommunikaatio-ongelmista.”*

*”(Yhteistyön toimimattomuus voi johtua) esim. vanhempien haluttomuudesta / kyvyttömyydestä hyväksyä sijoitus tai sijoituspaikka. Henkilökemiat vaikuttavat. Sijoituspaikan työ ei ole läpinäkyvää = vanhempien on vaikea tietää / luottaa työskentelyyn.”*

Kysyttäessä, kokivatko työntekijät, että vanhemmat kunnioittavat heidän ammattitaitoaan sijoitusprosessin alussa tai sen aikana, oli vastaukset vaihtelevia. Toiset työntekijöistä kokivat vanhempien kunnioittavan, toiset taas eivät. Mikäli kunnioitusta ei ollut, epäiltiin syynä olevan vanhempien luulot ammattitaitoa kohtaan. Erityisesti tämän oletettiin kohdistuvan nuoriin tai lapsettomiin ohjaajiin. Työntekijät listasivat mahdollisia vaikuttavia asioita seuraavasti: määrätietoinen työ nuoren hyvinvoinnin edistämiseksi, perehtyminen nuoren asioihin, vanhemmuuden kunnioittaminen, yhteydenpito ja rehellisyys. Vastauksista kävi ilmi, että vanhempien tulisi uskoa työskentelyyn Konstan Koti ja Koulussa niin, etteivät he kokisi työntekijöiden olevan heidän yläpuolellaan, vaan työntekijät ottaisivat heidän tunteensa, mielipiteensä ja neuvonsa vastaan.

*”Kunnioitus tulee molemminpuolisen luottamuksen ja oikeudenmukaisuuden kautta.”*

*”Monilla vanhemmilla on isoja epäilyjä ammattitaitoa kohtaan, varsinkin jos ohjaajalla ei ole omia lapsia. Tärkeää tehdä työnsä hyvin ja olla perillä nuoren asioista.”*

### **7.2.3 Yhteistyön keinot ja kehittäminen**

Työntekijöiltä kysyttiin omakohtaisia tapoja luoda yhteistyötä vanhempiin sijoituksen alussa. Hyvin pitkälti samat asiat toistuivat vastauksissa. Yleisimpinä mainittiin seuraavat asiat: avoin ja tiivis yhteydenpito vanhempiin esimerkiksi puhelimitse (myös muuten vaan, eli silloinkin kun ei ole varsinaisesti mitään tiedotettavaa), vanhempien tiedottaminen lapsensa asioista sekä juttutuokiot vanhempien vieraillessa laitoksessa lastaan tapaamassa. Tärkeinä yhteistyön luomisen välineinä pidettiin myös kotikäyntejä, vierailuja ja tapaamisia. Yhteistyö koettiin monelta osin ohjaajalähtöiseksi.

*”Kertoa asioista avoimesti, kysellä vanhempien toiveita / näkemyksiä, olla paljon yhteydessä ja kertoa kuulumisia, kuunnella vanhempia.”*

*”Avoim keskustelu, tiedon välittäminen, kotikäynnit, juttutuokiot, yhteiset reissut.”*

*”Avoimuus puolin ja toisin auttaa varmasti hyvään kokonaisuuteen. Asioista rehellinen puhuminen, riittävä yhteydenpito.”*

Lopuksi työntekijöillä oli mahdollisuus jakaa omia ajatuksiaan, ideoitaan ja toiveitaan työntekijöiden ja vanhempien välisen yhteistyön kehittämiseksi Konstan Koti ja Koulussa. Yhdeksän työntekijää vastasi, kolmella ei ollut asiaan mielipidettä. Kehitysideoita olivat muun muassa vanhempainillat, mökkileirit, Konsta-päivä vanhemmille ja uusi nuori Konstaan- lomake vanhemmille. Konstan Koti ja Koulussa on tällä hetkellä käytössä lomake, jonka nuori täyttää laitokseen tullessaan. Lomakkeen tarkoituksena on tehdä taustakartoitusta nuoresta ja hänen elämästään. Samankaltaista lomaketta ehdotettiin myös vanhemmille täytettäväksi. Lisäksi toivottiin lisää yhteistä tekemistä omaohjaajan, nuoren ja vanhemman välille, sekä lisää resursseja, kuten lisää aikaa kotikäynneille ja kohtaamista kasvotusten. Isä- ja äitileirejä ja yhteiset tapahtumat tulisi tuoda reilusti julki vanhemmille. Toiveita oli myös omaohjattavien nuorien vähentämisestä, jotta jäisi enemmän aikaa panostaa nuoreen ja myös vanhempi suhteeseen. Tuli myös ehdotus erillisistä perhetyöntekijöistä Konstaan. Kaksikehäinen ajattelumalli mainittiin myös ja vanhempia kehoitettiin kunnioittamaan ajatuksella; se minkä tahdotte toisten tekevän teille, tehkää se itse heille.

*” Enemmän yhteydenpitoa ja yhteisiä tapahtumia. Enemmän aikaa käydä nuoren kotona keskustelemassa esimerkiksi kotilomatarkastuksien yhteydessä”*

*” Pitäisi käydä useammin vanhempien luona, myös enemmän voisimme tavata heitä kasvotusten. Kunnioitetaan vanhempia.”*

*”Resursseja lisää, toisin sanoen vähemmän omaohjattavia tai erilliset työntekijät vanhemmuuden tukemiseen.”*

*”Kaksikehäinen ajattelu kunniaan (= en tiedä kaikkea, muilla on tärkeää tietoa asiasta.”*

## 8 POHDINTA

### 8.1 Tutkimuksen merkitys ja tulosten hyödyntäminen, johtopäätökset

Tutkimustulosten yhteenvedona voisi todeta, että yhteistyö työntekijöiden ja vanhempien välillä toimii yleisesti ottaen hyvin niin työntekijöiden kuin vanhempienkin puolesta. Resurssipula lastensuojelutyönpiirissä on todellinen ilmiö (Savolainen, 2008) ja se näyttäisi esiintyvän myös yksittäisessä lastensuojelulaitoksessa. Niin työntekijöiden kuin vanhempienkin toimesta on noussut esiin työntekijöiden ajan ja resurssien puute. Uuden vanhemmille suunnatun toiminnan kehittäminen olisi toivottua.

Saimme vastauksia sekä vanhemmille että työntekijöille suunnatusta kyselystä kiitettävästi ja tieto oli kallisarvoista työn kehittämisen kannalta. Työntekijät saivat suoraa positiivista ja negatiivista palautetta vanhemmilta. Vanhemmille suunnatun kyselyn perusteella voimme todeta, että vastaukset vaihtelivat huomattavan paljon ja vastauksia oli niin puolesta kuin vastaankin, arvosteluasteikon välillä 1–5.

Kuten jo luvussa 7.1 (Vanhemmille suunnattu kysely) totesimme, vastauksista negatiivisten kokemusten osalta nousi esiin etenkin yhteistyö sosiaalityön kanssa, ja sosiaalityöhön liittyvät kysymykset saivat vanhemmilta alhaisimmat arviot. Toisaalta tulee ottaa huomioon, että nuoren sijoittaminen ja perherakenteeseen kajoaminen voi olla vanhemmille hyvinkin vaikea paikka, ja tällöin sosiaalitoimi nuoren sijoituksesta päättävänä elimenä jää mahdollisesti hyvin negatiiviseen valoon.

Kysyttäessä luottamuksesta työntekijöiden ammattitaitoon ja osaamiseen sijoituksen alkuvaiheessa, jakaantuivat vastaukset huomattavasti. Yhtä moni vastanneista oli niin puolesta kuin vastaankin ja vastanneista kolme oli ilman mielipidettä. Kysymys oli mielestämme aiheellinen ja herätti selvästi ajatuksia. Tulos näkyi keskiarvoja katsoessa selvästi muista kysymyksistä erottuen, sillä tähän kysymykseen vanhemmat vastasivat olleensa eniten eri mieltä. Johtopäätöksenä voisi esittää kysymyksen, ovatko vanhemmat saaneet viitteitä epäammattillisuudesta ja osaamattomuudesta vai onko kyse esimer-



kiksi vanhempien ennakkoasenteissa? Ainakin tämä pitäisi ottaa vakavan pohdinnan ja kehittämisen kohteeksi syystä riippumatta.

Vanhemmille suunnatun kyselyn kahdeksas kysymys oli sinänsä huomionarvoinen, että enemmän kuin yhdellä kolmasosalla (35 %) vastanneista ei ollut mielipidettä asiaan kysyttäessä mahdollisuuksista kertoa tuntemuksistaan ja ajatuksistaan lapsen sijoituksen suhteen. Joku vastanneista oli myös sitä mieltä, ettei ole sijoituspaikan tehtävä tarjota keskusteluapua. Voidaan pohtia, onko kyse siitä, että mahdollisuutta ei ole annettu selkeästi esille vai eivätkö vanhemmat esimerkiksi pidä asiaa tärkeänä. Vastaukset jakaantuivat melko paljon. Kuitenkin enemmistö koki saaneensa mahdollisuuden keskustelulle. Heräsi ajatus, voisiko jatkossa tarjota mahdollisuutta entistä selkeämmin?

Monen kysymyksen kohdalla vastaukset jakaantuivat tasaisesti, kuitenkin kokonaisuudessaan tulokset osoittivat vanhempien olevan yleisesti ottaen yhteistyöhön tyytyväisempiä kuin tyytymättömiä. Monelta osin yhteistyön voisi siis vastausten valossa todeta toimivan melko hyvin. Vanhemmat pitivät tärkeinä yhteydenpitoa ja yksimielisyyttä.

Jatkoa ajatellen Konstan työntekijöiltä toivottiin, että vanhempia kuunneltaisiin enemmän. Vanhemmat toivoivat alkuvaiheessa myös enemmän aikaa tutustumiseen ja vapaaseen keskusteluun. Myös vanhempien tiedottamisen toivottiin toimivan paremmin työntekijöiden toimesta. Lisäksi toivottiin myös tiiviimpää yhteydenpitoa ja tiedottamista Konstan koulusta ja opettajilta.

Palautetta tuli ohjaajien nuoren iän ja lapsettomuuden osalta, joka ei suoranaisesti liity ammattitaitoon. Voi kuitenkin olla, että omat lapset voivat tuoda työhön lisää näkemyksiä. Heräsi kysymys, tekevätkö omat lapset ja vanhemmuuden kautta tullut kokemus ohjaajista ammattitaitoisempia. Nuorella iällä vanhemmat tarkoittavat ilmeisesti ohjaajien ikää suhteessa omaansa, mikä osan työntekijöiden kohdalla pitää paikkaansa.

Vapaa sana vanhempien vastauksissa jakaantui täysin. Työntekijät saivat kehuja ja suurta kiitosta, mutta osa vanhemmista ilmoitti olevansa pettynyt ohjaajiin. Vastauksista kävivät ilmi vanhempien hyvin erilaiset kokemukset. Yhden vastauslomakkeen mukana saimme erillisen liitteen, johon huoltaja oli listannut hyväksi katsomiaan vinkkejä Kons-

tan toiminnan kehittämiseen. Ehdotuksia tuli esimerkiksi tulotiedotteesta, joka jaetaan nuorelle ja vanhemmalle nuoren saapuessa Konstan Koti ja Kouluun. Ajatuksena oli, että tiedotteesta löytyisivät perusasiat Konstasta ja laitoksen käytännöistä. Toisena ehdotuksena oli rento ja vapaamuotoinen sisääntulopalaveri, jossa vanhemmilla olisi vapaa sana toiveiden ja odotusten. Tässä korostettiin työntekijän osallisuutta kuuntelijan roolissa. Lisäksi ehdotuksia tuli resurssien lisäämisestä nuoren ja omaohjaajan yhteisiin hetkiin. Ehdotuksissa viitattiin myös myöhempään yhteistyöhön ja asiakaslähtöisyyttä korostettiin suhteessa vanhempiin. Vanhempia tulisi kunnioittaa. Myös henkilökunnan työnohjauksen tärkeyttä muistutettiin.

Kehitysehdotukset olivat hyvää palautetta niin työntekijöille kuin johdolle ja osin varmasti varsin kehityskelpoisia ja varteenotettavia ehdotuksia. Konstaan tullessaan nuorelle jaetaan talon säännöt, mutta olisi myös kehittämiskelpoinen ajatus laatia kotiin jaettava tiedote laitoksen säännöistä ja toimintatavoista.

Työntekijöille suunnatun kyselyn vastaukset olivat samankaltaisia. Tämän perusteella sai kuvan yksimielisestä työyhteisöstä, jossa työntekijöillä on hyvin samankaltaiset näkemykset. Toisaalta kysymyksiä lukiessa heräsi myös kysymys, kuinka on mahdollista, että vastaukset ovat niinkin lähellä toisiaan. Saattaa olla mahdollista, että työntekijät ovat vastanneet kyselyyn yhdessä ja jakaneet vastauksiaan yhteisön kesken.

Yllättävin havainto oli työntekijöiden näkemys yhteistyön toimimattomuudesta, jonka nähtiin johtuvan lähes poikkeuksetta vanhemmista, ei työntekijöistä tai työskentelyta-voista. Lähes kaikissa vastauksissa yhteisenä tekijänä korostui ajatus vanhempien asennoitumisesta. Yleisesti ottaen työntekijät eivät nähneet syytä itsessään. Vain yhdessä vastuksista mainittiin, että yhteistyön toimimattomuus voi olla myös työntekijälähtöistä. Vanhempia ei ole välttämättä otettu tarpeeksi huomioon, eikä työ ole aina läpinäkyvää. Tämä voi olla työntekijöiden puolesta tiedostamaton ilmiö, mutta tässä voisi olla myös itsetutkiskelun paikka ja syytä tarkastella omaa toimintaa.

Jo aiemmin vanhemmille suunnatun kyselyn yhteydessä käsitelty kysymys 6, jossa kysyttiin luottamuksesta työntekijöiden ammattitaitoon ja osaamiseen, oli verrattavissa myös työntekijöiden kysymykseen numero 6. Kysymyksessä kysyttiin, kokevatko työn-

tekijät, että vanhemmat kunnioittavat heidän ammattitaitoaan sijoituksen alussa tai sen aikana. Työntekijät kokivat epäilyjä ammattitaitoaan kohtaan ja työntekijöistä yksi ei kokenut minkäänlaista kunnioitusta, kolme työntekijää koki ammattitaitoaan kunnioitetavan ja vastanneista peräti kahdeksan sanoivat kunnioituksen vaihtelevan. Vastaukset olivat hyvin pitkälle samankaltaisia kuin vanhempienkin ja yleisesti voi todeta tilanteen vaihtelevan. Toiset vanhemmista kunnioittavat ja toiset eivät. Vastavuoroisesti toiset työntekijöistä kokevat tulleen kunnioitetuksi ja toiset eivät. Kunnioitus vaikuttaisi olevan vastavuoroista ja tämä näkyy myös työntekijöiden keskuudessa, mikäli vanhemmat eivät heidän ammattitaitoaan kunnioita.

Kaikki työntekijät kokivat yhteistyön poikkeuksetta erittäin tärkeäksi. Keskeisimmät työntekijöiltä nousseet toiveet ja ehdotukset, jotka toistuivat vastauksissa, olivat resursien lisääminen. Aikaa tarvittaisiin enemmän ja esimerkiksi omaohjaajahetkiä nuoren kanssa. Tämä näkyi esimerkiksi työntekijöille laaditun kyselyn, kysymyksen 3, vastauksissa. Mainintoja tuli vastavuoroisuudesta ja vanhemmuuden tukemisesta. Kuitenkin soittaminen on mainittu usein, mutta tapaamisia ei juurikaan. Kertooko tämä juuri ajanpuutteesta? Myöhemmin työntekijät kommentoivatkin kasvokkain kohtaamisen tärkeyttä, johon resursseja kaivattaisiin lisää. Lisäksi toivottiin uutta erillistä vanhemmille suunnattua toimintaa, ei välttämättä jo olemassa oleviin toimintoihin, vaan jotakin uutta nimenomaan heille kehitettyä. Kehittämiskeinoja voisivat olla esimerkiksi erilaiset yhdessä toteutettavat leirit tai illanvietot arjen muiden kohtaamisten ohella. Nyt uutena menetelmänä on ideoitu mm. mökkiviikonloppua omaohjaajaparin, nuoren ja muun perheen kesken. Lisäksi on suunnitteilla vanhempainpäivä, jolloin kaikki vanhemmat kutsutaan tutustumaan taloon, tapaamaan työntekijöitä, sekä saamaan vertaistukea.

Olemme aiemmin työssämme puhuneet dialogisuudesta kasvatuskumppanuudessa, jossa tasavertaisuus, molemminpuolinen kunnioitus ja vastavuoroisuus toteutuvat. Ehkä juuri vanhempien kanssa tehtävään työskentelyyn lisättävät ajalliset resurssit ja vanhempien kohtaaminen kasvotusten voisivat olla yhteistyötä edesauttavia ja molemminpuolista luottamusta synnyttäviä tekijöitä. Tällä hetkellä yhteistyö näyttäytyy lähinnä juuri siinä muodossa, josta ennen varsinaisten tutkimustulosten saamista mainitsimme, eli yhteydenottoina puhelimitse, neuvotteluina ja tarkastuskäynteinä. Kyseenalaista on kuinka kasvatuskumppanuus toteutuu tällä hetkellä Konstan Koti ja Koulussa. Yhteistyön ele-

mentit löytyvät, mutta luottamuspuola on huomionarvoinen asia. Ovatko työntekijät vielä valmiita kasvatuskumppanuuteen, jos he kokevat, että heitä ei arvosteta. Vanhemmilta saatujen kehitysideoiden perusteella voisi päätellä, että yhteistyöstä oltaisiin valmiita etenemään kohti kasvatuskumppanuutta. Tällä hetkellä dialogisuus ei kuitenkaan toimi aivan kuten sen pitäisi. Tämä vaatii muutosta molemminpuolisissa asenteissa, jotta yhteistyöstä voitaisiin kasvatuskumppanuuteen päästä.

Tutkimuksemme tarjoaa kattavan alun työn kehittämiseksi Konstan Koti ja Koulussa. Tutkimuksen pohjalta työyhteisön on helpompi alkaa kehittää uutta mallia vanhempien kanssa tehtävän yhteistyön tueksi heti sijoituksen alussa. Pohdittavaksi kysymykseksi työyhteisölle jää, kuinka luottamusta työntekijöiden ja vanhempien välillä rakennetaan? Onko työntekijöiden alhaisella iällä vaikutusta? Mielenkiintoista on, että lastensuojelutyössä työskentelee paljon suhteellisen nuoria aikuisia ja esimerkiksi myös monet opiskelijat tekevät töitä lastensuojelulaitoksissa esimerkiksi opintojensa ohessa. Ajanilmiönä on myös lastensuojelulaitosten siirtyminen kunnalliselta sektorilta yksityiselle. Mielenkiintoista on, kuinka tämä tulee vaikuttamaan lastensuojelutyöhön ja esimerkiksi yhteistyöhön laitosten työntekijöiden ja vanhempien välillä. Tulevaisuutta ajatellen mahdollinen jatkotutkimus voitaisiin toteuttaa esimerkiksi viiden vuoden päästä. Samaa kyselyä käyttämällä voisi tuloksista päätellä, onko yhteistyön toteuttaminen olennaisesti muuttunut ja onko tutkimustuloksia hyödynnetty käytännössä työskentelyn kehittämiseksi. Vaikka vanhemmat ovat silloin vaihtuneet, kohderyhmä on käytännössä tilanteeseen nähden hyvin samankaltainen ja siten tulokset voisivat olla myös vertailukelpoisia.

## **8.2 Tutkimuksen eettisyys**

Sosiaalialan tutkimuksissa on usein kysymyksessä sensitiiviset kysymykset, joissa tulee ottaa huomioon tutkittavien henkilöiden loukkaamattomuus ja koskemattomuus suhteessa tutkimukseen ja sitä koskevaan tiedonhankintaan. Oikean ja väärän erottaminen toisistaan konkreettisissa ratkaisuihin ei ole aina yksiselitteistä eikä eettisten ohjeiden soveltaminen tutkimuksessa ole aina kovin helppoa. Tutkimuksen eettisyyden punnitseminen tulisi sisällyttää jokaiseen tutkimuksen työn vaiheeseen ja sen aikana tehtyyn valintaan. Eettisen tarkastelun kestävä sosiaalityössä tehty tutkimus pyrkii olemaan

hyödyksi tutkimuksen kohderyhmälle, sen tulisi olla rakentavaa eikä se saisi olla millään tavoin vahingoksi tutkimukseen osallistuneille henkilöille (Virokangas 2010, 5-7.)

*Vielä ristiriitaisempi tilanne on silloin, kun tutkija itse kuuluu laitoksen henkilökuntaan: mieltävätkö tutkittavat antavansa luvan tutkijalle vai tuntemalleen ammattiauttajalle? (Virokangas 2010, 9).*

Tutkimuksen eettisyyttä voidaan ennalta arvioida kolmen eri näkökulman kautta. Väärin tekemisen, välttämisen ja eettisen ongelman näkökulmista. Ensimmäinen näkökulma on itsemääräämisoikeuden kunnioittaminen, jolla tarkoitetaan sitä, että jo pelkkä tutkimusluvan pyytäminen voi aiheuttaa tutkittavalle haittaa siitä huolimatta, että tutkimusluvan hankinta olisi tutkijan osalta järjestetty asianmukaisella tavalla. Etenkin laitossuhteissa, joista meidänkin työssämme on kyse, ja laitoksessa asuvien henkilöiden asioihin suunnatussa tutkimuksessa tutkijan on vaikea päästä lähestymään tutkittavia ennen tutkimusluvan saamista. Omalla kohdallamme tutkimus ei kohdistunut suoranaisesti nuoriin ja laitoksessa asuviin henkilöihin vaan heidän vanhempiansa, mutta samalla tavoin oli ensin tutkimusluvasta lähdettävä liikkeelle. Tutkimusta tarkasteltaessa on kuitenkin esitettävä kysymys, mielsivätkö vanhemmat antavansa luvan meille tutkijoina vai tunteminaan työntekijöinä? Kysymys on syytä esittää myös tutkimuksen toiselle kohderyhmälle, työntekijöille. Oletettavaa on, että ainakaan harva työntekijöistä tuskin ajatteli toimivamme tutkijoina. Lisäksi tutkittavalla tulisi olla myös mahdollisuus puuttua tutkimuksesta julkaistun tekstin ulkoasuun ja siihen, missä valossa hänestä tutkimuksen yhteydessä puhutaan, siitä huolimatta, että anonymiteetti on säilytetty. Tässäkin tapauksessa, kuten usein sosiaalialan tutkimuksissa, työssämme on kyse valtaväestöstä poikkeavasta vähemmistöstä, laitossijoitukseen joutuneiden lasten vanhemmista. (Virokangas 2010, 8–10).

Toinen tarkastelun näkökulma, josta tutkimuksen eettisyyttä voidaan lähestyä, on vahingoittamisen välttämisen näkökulma. Sosiaalityössä tehdään tutkimusta ihmisten parissa ja usein tutkimuksen kohteena ovat ihmiset, joiden itsemääräämiskyky tai kyky arvioida tilanteita on saattanut heiketä. Tämä saattaa johtua esimerkiksi psyykkisistä sairauksista tai tilanteesta, jossa tutkittava on joutunut yhteiskunnalliseen marginaaliin asemaan. Tällaisissa tapauksissa ihmisten kyky arvioida osallisuutensa merkityksiä tutkimuksessa voivat olla melko vähäiset, eivätkä he tajua esimerkiksi tutkimuksen muka-

naan tuomia riskejä tai haittoja. Lisäksi haitat voivat kohdistua myös heidän lähipiiriinsä eivätkä vain tutkittavaan itseensä. Esimerkiksi voidaan ottaa myös työmme kaltainen tapaus, jossa tehdään tutkimusta lastensuojelulaitokseen. Vaikka tutkimuksen kohteena ovatkin vanhemmat, saattaisi ilman työn eettistä tarkastelua ja valintoja haittaa kohdistua myös välillisesti sijoitettuun nuoreen. Tutkija voi ennalta ehkäistä tällaisia haittoja olemalla tietoinen valinnoistaan ja tarkastelemalla työnsä eettisyyttä pitkin tutkimusprosessia, sen jokaisessa vaiheessa. (Virokangas 2010, 11–12.)

Kolmantena näkökulmana toimii yksityisyyden ja tietosuojan näkökulma. Yksityisyyteen ja tietosuojaan liittyviä ongelmakysymyksiä voidaan säädellä ennalta hieman helpommin kuin edellä mainittuja. Kuitenkin erityisen tarkkana tulee olla pieniä ryhmiä tutkittaessa, kuten esimerkiksi yksityistä lastensuojelulaitosta ja sen toimintaa. Tämänkaltaisissa tapauksissa on yksityisyyden ja tietosuojan kysymyksiä punnittava tarkoin, mitä voimme julkaista ja mitä emme. (Virokangas 2010, 13.) Opinnäytetyössämme sovellamme vaitiolovelvollisuutta, josta on säädetty esimerkiksi laissa sosiaalihuollon asiakkaan asemasta ja oikeuksista (Laki sosiaalihuollon asiakkaan asemasta ja oikeuksista 2000, 14–16 §.) Työssämme meitä sitoo salassapitovelvollisuus. Vanhemmat ovat kuitenkin suostuneet antamaan tietojaan käytettäväksi anonymisti, kun ovat vapaaehtoisesti vastanneet ja tienneet mihin tutkimuksen materiaalia käytetään. Henkilöllisyydet eivät tule julki asiakkaan, eikä asiakkaan vanhempien kohdalla, ja myös työntekijöiden osalta henkilöllisyyden anonymiteetti säilytetään.

*Sosiaalityön tutkimuksessa eri ulottuvuudet kietoutuvat toisiinsa usein hyvin monimutkaisesti, ja tutkija joutuu työskentelyssään tekemään koko ajan räätälöityjä ratkaisuja: tutkijan omalle vastuulle ja harkintakyvyn varaan jää, kuinka hän ongelmatilanteissa menettelee (Virokangas 2010, 14.)*

Tutkimuksemme yksi suurimmista eettisistä kysymyksistä oli, voimmeko kirjoittaa avoimesti Konstan Koti ja Koulusta lastensuojelulaitoksena, vai tulisiko anonymiteetti säilyttää. Vanhempien ja työntekijöiden henkilöllisyydet eivät tulleet julki ja kyselyt olivat kaikin puolin anonymiä. Erityisen tärkeää tämän koimme olleen vanhempien kohdalla. Niin vanhempia kuin lapsiakaan ei voisi yhdistää tutkimukseen, eikä Konstan Koti ja Kouluun, sillä kaikki heitä koskevat asiat ovat muutoinkin salassa pidettäviä. Päätös laitoksen esittelystä ja siitä avoimesti kirjoittamisesta tehtiin yhteisen keskuste-

lun tuloksena Konstan Koti ja Koulussa, ja saimme tähän johdon luvan. Perusteina olivat anonymiteetin säilyvyyden taattavuus muiden tahojen osalta sekä tutkimustulosten koettiin olevan hyödynnettävissä Konstassa myöhemmin. Työn kehittämiseksi ja lisäksi tutkimus voisi olla hyödynnettävissä esimerkiksi markkinoinnin osalta. Ajatus siitä, että laitostyön kehittämiseksi on teetetty tutkimus laadun parantamiseksi, kertoo mahdollisesti laitoksen työskentelyn tasosta. Ensisijaisena tavoitteenaan kuitenkin parantaa työn laatua ja myös helpottaa työntekijöiden työtä. Onhan työ helpompaa silloin, kun se toimii yhteistyössä vanhempien kanssa, eikä ongelmia ole.

*Monet tieteen kannalta keskeiset eettiset kysymykset koskevat tutkimuksen ja tutkimuskohteen välistä suhdetta tai tutkimuksen päämäärää (Hallamaa & Lötjönen 2002, 375).*

Tieteen ja tutkimuksen eettisyyden valossa myös tutkimukseen osallistuvilla ihmisillä on oikeus tietää, millä perustein tutkimustuloksia aiotaan käyttää. Tässä yhteydessä kyse on yksityisen lastensuojelulaitoksen toiminnan kehittämisestä. Tutkimuksen tavoitteena on ollut tuoda esiin mahdollisia puutteita laitoksen ja kodin välisessä yhteistyössä, jotta toimintaa voitaisiin kehittää ja epäkohtiin puuttua. Tutkimuksen tarkoitusperällä ei ole välitöntä yhteyttä yrityksen liiketoiminnan edistämiseen, mutta tutkimustulosten myötä voi vaikuttaa myös siihen. Ensisijainen tarkoitus on ajaa sijoitettujen lasten etuja ja oloja kartoittamalla olennaisesti lapsen kehitykseen vaikuttavien tekijöiden tilaa eli työntekijöiden ja vanhempien välistä yhteistyötä. Olemme pyrkineet tuomaan tutkimusprosessimme esille kokonaisuudessaan ja kirjoittaneet kohtaamistamme eettisyyteen ja luotettavuuteen liittyvistä ongelmista. Työ on pyritty rakentamaan niin, että se kestää eettisen tarkastelun niin tiedonhankinnan, tutkimuksen kuin arvioinninkin osalta. (Hallamaa & Lötjönen 2002, 379–380).

Tätä tutkimusta luettaessa on syytä ottaa huomioon, että me molemmat työskentelemme yrityksessä, johon teemme tutkimustamme. Järveläinen on työskennellyt kuusi vuotta yrityksessä ja Orpana osa-aikaisesti puolitoista vuotta. Emme voineet siis tehdä tutkimusta täysin ulkopuolisin silmin ja olemme pyrkineet ottamaan tämän työssämme huomioon. Asetelma kosketti erityisesti analysointivaihetta, jolloin pyrimme minimoimaan työntekijänä toimimisen mahdollisesti mukanaan tuomat haitat. Kun on tiivis ja tuttu työyhteisö ja asiat koskettavat omaa työtä, on mahdollista, että tutkimus ja sen mukanaan tuomat piirteet vaikuttavat tiedostamattomastikin tutkijan tunteisiin ja ajatteluun.

Tämä saattaisi olla haitallista tutkimuksen luotettavuudenkin kannalta. Hyödynsimme Orpanan roolia tutkimuksessa suhteellisen uutena työntekijänä, sillä hän pystyi asennoitumaan tutkimukseen enemmän ulkopuolisen silmin. Molemmat meistä tuottivat kirjallista osuutta ja analysoivat tuloksia. Toisaalta asetelma kosketti myös ideointivaihetta, kun ideoimme pohjaa uudelle mallille, jonka avulla yhteistyötä vanhempien kanssa tehdään. Emme kuitenkaan huomanneet ongelmia kyselyn vaikuttamisesta tunteisiin tai ajatteluun tutkimusta tehdessämme.

Helposti tulee toimittua niiden tapojen ja metodien mukaan, joita laitoksessa yleensä toteutetaan. Toisaalta työntekijänä toimiminen on ollut työssämme meille myös voimavara. Esimerkiksi työntekijäkyselyn laatiminen oli helpompaa, kun oli tuttu työyhteisö ja näin saatoimme myös luottaa hyvään vastausprosenttiin ja työntekijöiden sitoutuneisuuden kyselyyn vastatessaan.

### **8.3 Tutkimuksen luotettavuus**

Tutkimuksemme luotettavuutta pohdittaessa on jaettava luotettavuus yleiskäsitteenä kahteen eri osaan johtuen tutkimuksemme sekä määrällisistä että laadullisista piirteistä. Voimme puhua tutkimuksemme luotettavuudesta yleensä, niin sanottuna kokonaisluotettavuutena (Vilka 2007, 149), mutta syventyessämme itse kyselyihin, on tutkimusta tarkasteltava tutkimusmenetelmille ominaisten luotettavuuden mittarien kautta. Laadullisen tutkimuksen luotettavuuteen ei ole olemassa vain yhtä tiettyä ohjetta ja tutkimusta arvioidaan usein juuri kokonaisuutena, jossa siihen sisältyvää johdonmukaisuutta painotetaan (Tuomi & Sarajärvi 2002, 135). Määrällistä tutkimusta tarkastellaan tutkimuksen kokonaisluotettavuuden lisäksi reliabiliuden ja validiuden kautta (Vilka 2007, 149).

Laadullisen tutkimuksen luotettavuuden arvioinnissa painottuvat tutkimuksen kohde ilmiönä ja sen tarkoitus, tutkijan omat sitoumukset, aineistonkeruumenetelmät ja teknikat, tutkimuksen kohderyhmä ja sen valinta, tutkija-tutkittava-suhde, tutkimuksen aikataulu, tutkimuksen analysointi, tutkimuksen raportointi ja itse tutkimuksen eettisyyden ja luotettavuuden mittaaminen. Luotettavuudessa mitataan muun muassa edellä mainittujen työn osien suhdetta toisiinsa. Se, että osiot toteutuvat itsessään erillisinä osioina, ei



vielä riitä. Luotettavuudella tarkoitetaan sitä, että tutkija pystyy antamaan työssään selityksen tekemilleen valinnoille ja havainnoimaan aineiston kokoamistaan. Lukijan on tiedettävä, kuinka tutkimus on oikeasti tehty ja tämä on yksi luotettavuutta mittaava tekijä. (Tuomi & Sarajärvi 2002, 135–138.)

Määrällisessä tutkimuksessa käytettävällä tutkimuksen reliabiliudella tarkoitetaan tulosten pysyvyyttä. Reliabiliudelle on ominaista, että tulokset eivät ole sattumanvaraisia ja tutkimus on toistettavissa. Kun tutkimus voidaan toistaa ja saadaan uudelleen samoja tuloksia, on tutkimus luotettava ja tarkka. Reliabiliteetilla tarkastellaan tutkimuksen toteutukseen liittyviä mittareita ja tarkastelun kohteena toimivat esimerkiksi seuraavallaiset kysymykset: Kuinka onnistunut on tutkimuksen otos suhteessa perusjoukkoon? Mikä on vastausprosentin koko? Kuinka tutkimuksessa pystytään mittaamaan tutkittavia asioita? (Vilka 2007, 149–150.)

Tutkimuksen validiudella puolestaan tarkoitetaan tutkimuksen kykyä mitata ennalta mitattaviksi esitettyjä asioita, esimerkiksi kuinka tutkija on onnistunut tuomaan tutkimuksen taustalla olevat teoreettiset käsitteet yleiselle tasolle ja itse kyselyyn. Tutkimus on hyvä, kun käsitteet ovat oikeat tutkimuksen taustalla. Kyselyn asteikon toimivuus on hyvä, kun kyselyn kysymys- ja vastausvaihtoehdot on muotoiltu selkeästi niin että tutkija ja tutkittava molemmat ymmärtävät mitä kysytään, eikä epätarkkuuksia mittarissa ole. Tutkimuksen aikana on syytä tehdä myös muistiinpanoja, jotta tutkimusta raportoidessa voidaan arvioida kyselyn kykyä mitata kysytyjä asioita. Kokonaisluotettavuudella tarkoitetaan edellä mainittujen asioiden summaa. (Vilka 2007, 150–152.)

*Tutkimustulokset tulkitaan teorian puitteissa tutkimusaineiston hankinnan määräämissä olosuhteissa ja rajoissa. Menetelmien, joilla aineisto on hankittu, tulisi olla valittu tutkittavan ilmiön ehdoilla ja siten myös käytetyn teorian ja käsitteistön mukaisesti* (Erätuuli, Leino & Yli-Luoma 1994, 100.)

Tutkimuksemme luotettavuuden takaamiseksi olemme pyrkineet noudattamaan hyvää tieteellistä käytäntöä (good scientific practice). Hyvällä tieteellisellä käytännöllä tarkoitetaan sitä, että tutkijoina pyrimme noudattamaan tiedeyhteisön toimintatapoja, joissa

korostuvat rehellisyys, huolellisuus ja tarkkuus niin itse tutkimuksen tekemisessä, tulosten kirjaamisessa, esittämisessä kuin tulosten arvioimisessakin. Tutkijoina sovellamme tieteelliselle tutkimukselle asetettuja kriteerejä ja eettisestikin kestäviä tutkimusmenetelmiä ja eri tutkimusvaiheet kestävät eettisen tarkastelun tutkimuksen eriosa-alueiden näkökulmasta. Julkaisemme tutkimustuloksemme avoimesti ja rehellisesti ja arvostamme muiden tekemien tutkimusten saavutuksia omassa tutkimuksessamme. Tutkimuksemme on toteutettu huolellisesti tieteelliselle tiedolle asetettujen vaatimusten ja tutkimuksemme jäsenten roolit on määritelty tasapuolisesti molempien hyväksymällä tavalla ennen varsinaisen tutkimustyön aloittamista. (Tutkimuseettinen neuvottelukunta 2001, 386–387.)

#### **8.4 Prosessin kuvaus**

Työmme lähtöolettaimus oli, että sijoitustilanteessa sosiaalityö ja etenkin lastensuojelulaitos keskittyvät lapsen tai nuoren tilanteeseen, vaikka sijoitustilanne koskee koko perhettä ja on koko perheen yhteinen kriisi. Vanhemmuuden tukemisen vastuu siirtyy yhä enemmän sosiaalityöltä lastensuojelulaitoksille. Alun perin tutkimuksen tarkoituksena oli selvittää, millaista tukea Konstan Kotiin ja Kouluun sijoitettujen lasten vanhemmat tarvitsisivat ja miten sitä voitaisiin tarjota heille. Aihe kuitenkin muovautui hiukan uuteen muotoon, koska mielestämme työntekijöiden kannalta tärkeämpää on keskittyä pääosin siihen, miten yhteistyötä ja kasvatuskumppanuutta voitaisiin kehittää eli kuinka yhteistyöstä voisi edetä kasvatuskumppanuuteen.

Ensimmäinen askel oli laatia ja lähettää kyselylomakkeet (liitteet 2 ja 6) saatteineen (liitteet 1, 4 ja 5) Heinolan toimipisteeseen sijoitettujen lasten huoltajille (46) sekä Heinolan toimipisteen työntekijöille (13). Osa kirjeistä lähetettiin jo kesäkuussa 2010 Järveläisen laadittua kyselylomakkeen ja aloittaessa työn, ja jälkimmäinen erä elokuussa 2011, jolloin työskentely oli jo kahden ammattikorkeakoulun välistä. Samalla jaoimme työntekijöille laatimamme avoimen kyselyn, jossa kysyimme heidän kokemuksiaan ja mielipiteitään yhteistyöstä vanhempien kanssa. Lähetimme myös tiedoksiannon (liite 3) kyselyn jo saaneille vanhemmille ja ilmoitimme Orpanan liittymisestä mukaan proses-

siin. Tämä siksi, että kyseessä on luottamuksellinen kysely ja aiemmin oli ilmoitettu tämän olevan yhden henkilön työ.

Aluksi tarkoituksenamme oli lähettää kysely kaikille vanhemmille, mutta tutkimustuloksia olisi saattanut väärentää se, ettei yhteistyötä ja tiedotusta voi tehdä täysipainoisesti niiden vanhempien kanssa, jotka eivät ole huoltajia. Kirjeet lähetettiin siis ainoastaan huoltajille. Kyselylomakkeessa on 13 suljettua kysymystä ja kolme avointa. Vertailun vuoksi teimme muutaman avoimen kysymyksen myös Heinolan toimipisteen työntekijöille, jotta saimme käsityksen heidän toiveistaan ja kehitysehdotuksistaan kasvatuskumppanuuden kehittämiseksi.

Aineiston keruussa oli se riski, ettei kyselylomakkeita olisi lähetetty takaisin ja ettei vastauksia ei olisi saatu tarpeeksi. Kuitenkin jo ensimmäisen ryhmän kohdalla, jolle kysymykset lähetettiin, oli tulos kohtuullinen. 31 vanhemmasta 11 vastasi ja pidämme 1/3 tyydyttävänä tuloksena. Jälkimmäisessä otoksessa kuusi vastasi, jolloin kokonaisuotannaksemme muodostui 17 vastannutta 46:sta (37 %). Olimme tyytyväisiä vastanneiden määrään. Työmallia Konstan koti ja kouluun olisi voinut tuki kehittää ja ideoida myös ilman vanhempien mielipiteitä, mutta silloin se olisi laadittu täysin työntekijöiden näkökulmasta ja se olisi voinut jäädä kovin yksipuoliseksi. Pidämme erittäin tärkeänä kuulla nuorten vanhempia ja koemme, että tutkimus on samalla huomionosoitus vanhempien suuntaan. Vanhemmat halutaan ja on tärkeää ottaa huomioon.

Työnjako opinnäytetyössä on määräytynyt hyvin paljon Järveläisen laatiman kyselyn perusteella. Koska kysely oli jo tehty, kun Orpana lähti mukaan prosessiin, jaettiin vastuualueet niin, että hän panosti enemmän kirjalliseen osuuteen ja teoriaan niin käsitteiden kuin tutkimuksen teoriapohjankin. Molemmat työstivät myös kirjallista osuutta, mutta Orpanan vastuualue oli suurempi. Järveläinen oli laatinut vanhemmille suunnatun kyselyn keväällä 2010 ja osalle vanhemmista oli lähetetty kysely jo tuolloin. Loput kyselyt lähetettiin syksyn 2011 alussa, jolloin jaettiin myös yhdessä laadittu avoin kysely työntekijöille. Koemme, että pitkällä aikavälillä toteutettu opinnäytetyö oli tutkimuksellemme etu, sillä näin saimme laajemman otoksen ja tietoa kokemuksista pidemmällä aikavälillä. Vuoden kuluessa sijoitettuja nuoria oli tullut lisää ja näin saimme kerättyä

myös heidän vanhemmiltaan tuoreita kokemuksia sijoituksen alkuvaiheen työskentelystä.

Opinnäytetyötä prosessina arvioitaessa olisi osan asioista olisi voinut tehdä toisin. Ensinnäkin itse prosessissa lähdettiin liikkeelle tutkimuksille ominaisesta tavasta poiketen. Työ aloitettiin tutkimuskysymyksistä ja kyselyn laatimisesta eikä esimerkiksi taustakirjallisuudesta, joka olisi voinut antaa lisää tietoperustaa tutkimuksen laatimiseen ja myös ajatteluun tutkimuksen taustalla. Kuten Eskola ja Suoranta kirjoittavat (1998, 162), useimmiten tutkimuksen aineistot kerätään liian aikaisin. Pyritään heti konkreettisen aineiston kimppuun ja kerätään aineisto. Helposti käy niin, että se mitä todellisuudessa tutkitaan, jää vähemmän kiinnostavaksi tekijäksi.

Tutkimuksemme kohdalla on tunnistettavissa samankaltaisia piirteitä, mutta tutkimuksen kiinnostamattomuutta emme allekirjoita. Tutkimus onnistui mielestämme hyvin. On totta, että olisimme päässeet helpommalla perehtymällä taustakirjallisuuteen ja teoriaan paremmin, jo hyvissä ajoin ennen varsinaisen tutkimuksen ja kyselyjen laatimista. Osittain tämä kaikki johtui aikataulun kiireellisyydestä. Tutkimus vaatii paljon aikaa ja opintojen valmiiksi saattaminen ja sen tuoma tiukka aikataulu voivat olla myös haitaksi tutkimukselle.

Tutkimuksen edetessä kirjallisuus ja teoria osoittautuivat tärkeiksi. Kuten sanottua, taustamateriaaliin olisi ollut syytä perehtyä jo työn alussa ja työn edetessä olikin tulla runsauden pula lähdekirjallisuuteen liittyen. Haasteelliseksi osoittautui se, kuinka käsitellä ja rajata kaikki tieto, kun sitä on niin paljon saatavilla. Jos aikaa olisi ollut enemmän, olisi työ varmastikin paisunut. Toisaalta ajanpuute saattoi olla myös jossain määrin meille etu työn rajausta ajatellen. Vastavuoroisesti aika olisi myös auttanut meitä, etenkin kyselylomakkeiden luomisvaiheet huomioiden. Kuten Vilkko toteaa: ”Kyselylomakkeen suunnittelussa on hyvä perehtyä myös laajemmin tutkimuksen aihepiiriä koskevaan teoriakirjallisuuteen, aiempiin tutkimuksiin sekä Tilastokeskuksen tutkittavaa aihepiiriä koskeviin tutkimuksiin” (Vilkko 2005, 81). Nämä olisivat olleet varmasti suureksi avuksi eikä kaiken olisi tarvinnut olla niin sanotusti itse tuotettua.

Erityisesti analysointivaiheessa oli taustakirjallisuudesta hyötyä. Esimerkiksi teemoittelun hyöty kyselyn analysoinnissa oli merkittävä. ”Teemoittelu on suositeltava analysointitapa jonkin käytännöllisen ongelman ratkaisemisessa. Tällöin tarinoista voi kätevästi poimia käytännöllisen tutkimusongelman kannalta olennaista tietoa” (Eskola & Suoranta 1998, 178). Hyvänä esimerkkinä teemoittelun tuomasta hyödystä ovat kuvaukset yhteistyön toimivuudesta. Tulokset olivat pääosin positiivisia, mutta myös se marginaali löytyi, jolla oli eriävä mielipide asiaan. Keskiarvoja katsomalla olisi helposti voinut tehdä myös väärentäviä johtopäätöksiä. Vaikka palaute oli pääosin positiivista, saattoi teemojen pohjalta löytää myös rakentavaa kritiikkiä. Tämä oli ensiarvoisen tärkeä asia tuoda esille, jo aivan työntekijöiden ammatillisin kehittymisen kannalta. Parhaimmillaan tutkimus toimi juuri tällä tavalla, antaen suoraa palautetta työntekijöille heidän tekemästä työstään.

Uutta teoriaa haalimalla ja aineistoa jäsentämällä kirjoitettavaa riittäisi varmasti loputtomiin, mutta olemme työssämme ja aikataulun sallimissa puitteissa pyrkineet ottamaan huomioon olennaisimman. Olemme toteuttaneet tutkimuksen, jonka kysely oli mielestämme onnistunut, niin työntekijöiden kuin vanhempienkin osalta. Saimme arvokasta palautetta ja pyrimme analysoimaan tulokset monipuolisesti niin, että olennainen saatiin esille. Konstan Koti ja Koulu saa suoran palautteen toiminnastaan kehitysehdotuksineen ja olemme ideoineet lisäksi uusia tapoja toteuttaa käytännön työtä niin, että tutkimuksen tuomat epäkohdat ja puutokset tulisi huomioitua paremmin tulevaisuuden työssä. Toivomme, että tämän perusteella voisi Konstan Koti ja Kouluun syntyä tulevaisuudessa malli, jonka pohjalta työskentelemme sekä nuoren että vanhempien kanssa.

Kuten Eskola ja Suoranta teoksessaan (1998, 249) toteavat: ”Ihmistutkimuksessa ei ole lopullisia totuuksia”. Työmme voi kiteyttää yhteen sanaan, eksplikointi. Kerromme seikkaperäisesti tekemistämme ratkaisuksista ja raportoimme niistä. Tämä toimi myös työmme arvioinnin perustana. Laadullisessa tutkimuksessa raportointi on yksi onnistuneisuuden kriteeri, jonka perusteella itse tutkimusta mitataan (Eskola & Suoranta 1998, 234, 249.)

Sijoituspaikean työntekijöiden ja sijoitettujen nuorten vanhempien välisen yhteistyön ei tule olla pelkästään näennäistä ja muodollista yhteistyötä ja asioista tiedottamista, vaan

oikeaa yhdessä tekemistä. Vanhemmat tulee ottaa sekä huomioon että mukaan työskentelyyn. Kuten vanhempien ja työntekijöiden kokemukset osoittavat, yhteistyötä pidetään tärkeänä. Se ei kuitenkaan voi rakentua ilman aikaa, työtä, sitoutumista ja kiinnostusta. Parhaassa tapauksessa se on molemminpuolista luottamista, avointa ja läpinäkyvää vuorovaikutusta sekä tiedon ja kokemusten jakamista. Nähdäksemme näillä eväillä varustettuna vanhempien ja työntekijöiden vilpitön pyrkimys kohti lapsen etua on kasvatuskumppanuutta parhaimmillaan.

## 9 KASVATUSKUMPPANUUS KIRKON NUORISOTYÖSSÄ

Lapsen ja nuoren tärkeimpänä kasvuympäristönä voidaan pitää omaa perhettä. Se on paikka, jossa nuori voi kokea tulleen ymmärretyksi, olla oma itsensä juuri sellaisenaan kuin on, kokea yhteenkuuluvuutta ja se on paikka, jossa nuori voi vapaasti esittää tunteensa sellaisinaan. Niin ilot kuin surutkin. Perhe on nuorelle tuki ja turva. Kodin lisäksi myös lapsen ja nuoren muu, kodin ulkopuolinen elämä, vaikuttaa heidän elämänsä ja kasvuunsa merkittävästi. (Järvinen, Laine & Hellman-Suominen 2009, 29). Kirkko ja seurakunnat ovat yksi merkittävä nuoren elämään vaikuttava tekijä.

Suomen evankelis-luterilaisen kirkon lapsi- ja nuorisotyön missio, visio ja strategia 2010 määrittää selkeästi kirkossa tapahtuvan lapsi- ja nuorisotyön vastuuta: ”Seurakuntien lapsi- ja nuorisotyön on tuettava vanhempia lapsuuden varjelemisessa sekä toimittava niin, että lapset ja nuoret saavat kasvurauhan ja tarvittavan tuen omalle kasvuvaiheelleen”. Lapsuus ja nuoruus ovat elämänvaiheinaan ainutkertaisia ja kirkkohallituksen laatiman asiakirjan perusteella kirkon tulee tukea lapsen ja nuoren kasvua ja kirkon työntekijöiden tulee rohkaista kasvattajia tehtävässään. (Kirkkohallitus 2010, 21).

“Menkää siis ja tehkää kaikki kansat minun opetuslapsikseni: kastakaa heitä Isän ja Pojan ja Pyhän Hengen nimeen ja opettakaa heitä noudattamaan kaikkea, mitä minä olen käskenyt teidän noudattaa” (Matt.28:19).

“Kirkon lapsi- ja nuorisotyön keskeinen lähtökohta on kaste”. Kastettu lapsi on oikeutettu saamaan kristillistä opetusta omilta vanhemmiltaan, kummeiltaan sekä seurakunnalta ja tämä on myös heidän velvollisuutensa. Kaste- ja lähetyskäskyn mukaisesti kirkon missio on Jumalan sanan eteenpäin vieminen. Tähän sisältyy myös Jeesuksen opettama esimerkki lähimmäisen rakkaudesta ja toisista huolehtimisesta, jossa ajatus kasvatuskumppanuudesta erityisesti korostuu. Kristillisen kasvatuksen tavoitteena on tukea nuorta kristittyinä seurakunnan jäsenenä, jossa keskeisin yhteistyökumppani on koti ja lapsen perhe. (Kirkkohallitus 2010, 24, 25).

“Seurakunta on ja toimii siellä, missä lapset ja perheet ovat. Kasvatuskumppanuudella tarkoitetaan vanhempien ja seurakunnan kasvatustyöntekijöiden toisiaan kunnioittavaa sitoutumista lapsen kasvun hyväksi” (Seurakuntien Lapsi Työnkeskus 2011).

Kasvatuskumppanuus, josta usein päivähoidon käsitteenä ja opinnäytetyössämme lastensuojelun käsitteenä puhumme, ulottuu myös kirkon piiriin. Esimerkiksi kirkon varhaiskasvatuksen lähtökohtana on perheiden kanssa tapahtuvan yhteistyön myötä kasvatuskumppanuus. Tärkeää on lapsen suhde vanhempiinsa ja läheisiinsä ja kirkon työllä tätä suhdetta pyritään vahvistamaan. Käytännön työssä tämä kumppanuus näkyy esimerkiksi jumalanpalveluselämässä, työntekijöiden ja vanhempien sekä perheiden välisinä kohtaamisina, keskusteluina, perheitä kokoavissa toiminnoissa ja muissa kirkollisissa toimituksissa. Myös perheneuvonnalla ja diakoniatyöllä on merkittävä rooli vanhempien ja kirkon työntekijöiden välisessä kanssakäymisessä. Yhteistyö perustuu tasavertaisuuteen, jossa työntekijöiden ja vanhempien näkemykset tukevat toinen toistaan. (Suomen evankelis-luterilaisen kirkon keskushallinto 2011).

Eriyisesti kirkon osallisuuden perheissä ja kasvatuksessa voisi kuvitella korostuvan juuri tänä päivänä. Perherakenteet ovat muuttuneet, lapset saattavat olla pitkiä aikoja kotona yksin tai perheen ulkopuolisessa hoidossa molempien vanhempien käydessä töissä, muutokset yhteiskuntamme arvomaailmassa ovat huomattavia ja yksilöllisyys korostuu yhteiskunnassamme entistä enemmän. Kun nuori muutenkin etsii paikkaansa yhteiskunnassa, on se silloin entistä haavoittuvaisempi ja kirkon rooli kasvattajana korostuu huomattavasti. Parhaimmillaan kirkko ja sen yhteistyön mukanaan tuoma kasvatuskumppanuus voivat olla tuki ja turva, joka edustaa lähimmäisen rakkauteen perustuvaa arvopohjaa ja kannattelee ja ohjaa nuorta elämän vaikeiden valintojen keskellä. Lisäksi kumppanuus on tuki myös vanhemmalle. Kasvatuskumppanuuden myötä seurakunnat järjestävät vanhemmille vanhemmuutensa tukemiseksi erilaisia keskustelufoomeita ja parisuhdekursseja. (Kirkkohallitus 2010, 25). Myös perheiden yhteiseen kanssakäymiseen ja vuorovaikutuksellisuuteen on panostettu yhteisten avoimien tapahtumien muodossa, jossa vanhemmat pääsevät jakamaan kokemuksiaan (Seurakuntien Lapsityön keskus 2011).



“Seurakunnan ja sen jäsenten tulee harjoittaa diakoniaa, jonka tarkoituksena on kristilliseen rakkauteen perustuva avun antaminen erityisesti niille, joiden hätä on suurin ja joita ei muulla tavoin auteta” (Nivala 2005, 139).

Mainitessani kirkon lapsi- ja nuorisotyön lähtökohdista jälkimmäisessä esimerkissä Jeesuksen lähimmäisen rakkaudesta voimme puhua diakoniasta. Se on yksi kirkon perustehtävistä ja samalla yksi lapsi- ja nuorisotyöntekijöitä ohjaavista tekijöistä. Se on palvelua, joka perustuu lähimmäisen rakkauteen ja sen lähtökohtana on Jeesuksen oma esimerkki. Jeesus itse oli heikkojen ja vähäosaisten auttaja ja parantaja, joka julisti sanomaa anteeksiantamuksesta.

Kasvatuskumppanuuden ja diakonian tärkeys tulee esiin erityisesti kirkon erityisnuorisotyössä, jossa haasteita on paljon. Kirkko jalkautuu sinne, missä apua tarvitaan. Työ on pitkäjänteistä työtä, joka vaatii aktiivista reagointikykyä yhteiskunnan muuttuviin haasteisiin. Erityisnuorisotyö sisältää esimerkiksi tapaamisia nuoren kanssa, etsivää katutyötä, saapastoimintaa, koulutyötä, vankilatyötä, päihde- ja huumetyötä, perhetyötä, pienryhmätoimintaa ja lastensuojeluun liittyvää yhteistyötä. Tämä on hyödyntämisen arvoinen voimavara esimerkiksi lastensuojelulaitosten ja vanhempien väliseen yhteistyöhön. Mielenkiintoinen kysymys sinällään on, toteutuuko kasvatuskumppanuus kirkon nuorisotyössä. Työ keskittyy lähinnä nuoriin ja nuorten perheiden parissa ollaan loppupeleissä melko vähän tekemisissä. Todennäköisesti erityisnuorisotyö on juuri se työala, jossa itse kasvatuskumppanuuden voi nähdä toteutuvan. (Nivala 2005, 139–144).

Perheen tulisi olla nuorelle turvallinen paikka, mutta aina ei elämä ole ruusuista. Lastensuojelutyön parissa työskentelevänä voin kertoa kirkon roolin tärkeydestä ja korostumisesta erityisesti juuri silloin, kun koti ei olekaan nuorelle tuki ja turva. Syitä lastensuojelutarpeiden lähtökohtiin on monia ja yksi niistä on se, ettei vanhempi kykene huolehtimaan lapsestaan ja laiminlyö omaa kasvatuksellista vastuutaan syystä tai toisesta (Lastensuojelulaki 2007). Erityisesti tämänkaltaisessa tilanteessa voi nähdä kirkon antaman tuen merkityksen. Kirkko ja seurakunnat saattavat olla parhaimmillaan nuorelle juuri se kaivattu henkireikä, jonka tukemana hän voi jatkaa turvallista ja normaalia arkea. Yhteistyö lastensuojelulaitosten välillä on kokemukseni mukaan melko vähäistä, mutta toteutuessaan voisi tuoda hyvän tuen arkeen niin nuorelle, vanhemmalle kuin työnteki-

jöillekin. Lisäksi myös kirkon ja kodin suhde korostuu erityisen paljon. Silloinhan kasvatuskumppanuutta juuri punnitaan, kun ongelmat perhettä kohtaavat. Kun vanhemmuus on hukassa, voi tukea hakea seurakunnalta, tai ainakin tuen saannin tulisi niin toimia.

## LÄHTEET

- Aaltola, Juhani & Valli, Raine (toim.) 2010. Ikkunoita tutkimusmetodeihin 2. Jyväskylä: PS-kustannus.
- Erätuuli, Matti, Leino, Jarkko & Yli-Luoma, Pertti 1994. Kvantitatiiviset analyysimenetelmät ihmistieteissä. Helsinki: Kirjayhtymä.
- Eskola, Jari & Suoranta, Juha 1998. Johdatus laadulliseen tutkimukseen. Tampere: Vastapaino.
- Hallamaa, Jaana & Lötjönen, Salla 2002. Suomalainen tiedeyhteisö ja tutkimusetiikka. Teoksessa Karjalainen, Sakari, Launis, Veikko, Pelkonen, Risto & Pietarinen, Juhani. Tutkijan eettiset valinnat. Helsinki: Gaudeamus Kirja.
- Hautajärvi, Heidi & Kotilainen, Susanna 2011. Sosiaalityöntekijöiden kokemuksia päiväkotihoidosta lastensuojelun avohuollon tukitoimena. Oulun seudun ammattikorkeakoulu. Sosiaalialan koulutusohjelma. Opinnäytetyö.
- Hellsten, Tommy 1999. Vanhemmuus – vastuullista vallankäyttöä. Helsinki: Kirjapaja.
- Helminen, Marja-Liisa & Iso-Heiniemi, Mari 1999. Vanhemmuuden roolikartta. Käyttäjän opas. Helsinki: Suomen Kuntaliitto.
- Hirsjärvi, Sirkka, Remes, Pirkko & Sajavaara, Paula 1997. Tutki ja kirjoita. Helsinki: Kirjayhtymä Oy.
- Hirsjärvi, Sirkka, Remes, Pirkko & Sajavaara, Paula 2009. Tutki ja kirjoita. Helsinki: Kustannusosakeyhtiö Tammi.
- Jyväskylän yliopisto 2011. Laadullinen tutkimus. Verkkodokumentti. Viitattu 26.9.2011.  
<https://koppa.jyu.fi/avoimet/hum/menetelmapolkuja/menetelmapolku/tutkimusstrategiat/laadullinen-tutkimus>.
- Järvinen, Laine & Hellman-Suominen 2009. Varhaiskasvatusta ammattitaidolla. Helsinki: Kirjapaja.
- Kaskela & Kekkonen, 2006. Kasvatuskumppanuus kannattelee lasta – opas varhaiskasvatuksen kehittämiseen. Stakes. Vaajakoski: Gummerus Kirjapaino.
- Kekkonen, Marjatta 2004. Vanhemmuutta etsimässä ja tukemassa. Lapsiperheiden peruspalveluiden kehittäminen. Stakes. Raportteja 281. Saarijärvi: Gummerus.
- Kirkkohallitus, kasvatus- ja nuorisotyö 2010. Jumala on, Elämä on nyt, Rakkaus liikuttaa. Suomen evankelis-luterilaisen kirkon lapsi- ja nuorisotyön missio ja visio

- sekä strategia 2010. Verkkodokumentti. Viitattu 5.10.2011. [http://www.evl-slk.fi/files/39/lapsi\\_ja\\_nuorisotyön\\_strategia04.pdf](http://www.evl-slk.fi/files/39/lapsi_ja_nuorisotyön_strategia04.pdf)
- Konstan Koti ja Koulu 2011. Verkkodokumentti. Viitattu 18.8.2011. <http://www.konsta.net>. Ei päivitystietoa.
- Kyrönseppä, Ulla & Rautiainen, Juha-Matti 1993. Lapsi laitoksessa. Porvoo:Wsoy.
- Laakso, Riitta 2009. Arjen rutiinit ja yllätykset – Etnografia lastenkotityöstä, Väitöskirja. Tampereen Yliopisto.
- Laki sosiaalihuollon asiakkaan asemasta ja oikeuksista. 812/2000. Verkkodokumentti. Viitattu: 6.10.2011. <http://www.finlex.fi/fi/laki/ajantasa/2000/20000812>.
- Lastensuojelulaki 417/2007. Verkkodokumentti. Viitattu 16.8.2011. <http://www.finlex.fi>. Ei päivitystietoa.
- Milligan, Ian & Stevens, Irene 2006. Residential Child Care. Collaborative Practice. London: Sage Publications.
- Nivala, Mauno 2005. Teoksessa Paananen, Terhi & Tuominen, Hans (toim.) Nuorisotyön käsikirja. Helsinki: Kirjapaja Oy.
- Pulli, Nelli 2010. Kasvatuskumppanuus seurakunnan lapsityössä – Työntekijöiden kokemuksia kasvatuskumppanuudesta Varti- toiminnassa. Diakonia-ammattikorkeakoulu, Helsinki. Opinnäytetyö,.
- Puonti, Annamajja, Saarnio, Tuula & Hujala, Anne 2004. Lastensuojelu tänään. Helsinki: Tammi.
- Pyörälä, Eeva 2002. Johdatus laadullisen tutkimuksen metodologiaan. Laadulliset tutkimusmenetelmät yhteiskuntatieteissä- luentosarja. Helsingin yliopisto.
- Raamattu. Suomen evankelis-luterilaisen kirkon kirkolliskokouksen vuonna 1992 käyttöön ottama suomennos. Helsinki: Kirjapaja.
- Saastamoinen, Kati 2010. Lapsen asema sijaishuollossa. Helsinki: Edita.
- Savolainen, Hanna-Mari 2008. Kiire ja resurssipula lastensuojelussa uhkaavat lapsen perusoikeuksia. Lastensuojelunkeskusliitto. Verkkodokumentti. Viitattu 28.9.2011 [http://www.lskl.fi/tiedottaa/tiedotusvalineille/tiedotteet/tiedotteet\\_2008](http://www.lskl.fi/tiedottaa/tiedotusvalineille/tiedotteet/tiedotteet_2008).
- Seurakuntien Lapsityön Keskus 2011. Kasvatuskumppanuus. Verkkodokumentti. Viitattu 5.10.2011. [http://www.evl-slk.fi/kirkon\\_varhaiskasvatus/perheet/kasvatuskumppanuus](http://www.evl-slk.fi/kirkon_varhaiskasvatus/perheet/kasvatuskumppanuus)

- Sihvola, Seija 2002. Voimaa vanhemmuuteen. Jyväskylä: Gummerus.
- Sosiaaliportti 2011. Lastensuojelun käsikirja. Verkkodokumentti. Viitattu 27.8.2011.  
<http://www.lastensuojelunkasikirja.fi>. Päivitetty 25.8.2011.
- Suomen evankelis-luterilaisen kirkon keskushallinto 2011. Kasvatuskumppanuus.  
Verkkodokumentti. Viitattu 5.10.2011.  
<http://sakasti.evl.fi/sakasti.nsf/sp?open&cid=Content44A465>.
- Tepora, Suvi-Maaria 2009. Määrällinen ja laadullinen tutkimus. Luentomateriaali, Dia-  
konian ammattikorkeakoulu.
- Terveyden- ja hyvinvoinninlaitos 2005. Kasvatuskumppanuus –menetelmä rakentaa  
dialogista kasvatuskulttuuria. Verkkodokumentti. Viitattu 29.9.2011.  
[http://www.thl.fi/fi\\_FI/web/kasvunkumppanit-  
fi/tyon/menetelmat/kasvatuskumppanuus](http://www.thl.fi/fi_FI/web/kasvunkumppanit-fi/tyon/menetelmat/kasvatuskumppanuus).
- Tuomi, Jouni & Sarajärvi, Anneli 2002. Laadullinen tutkimus ja sisällön analyysi. Hel-  
sinki: Tammi.
- Tutkimuseettinen neuvottelukunta 2001. Hyvä tieteellinen käytäntö ja sen loukkausten  
käsitteleminen. Teoksessa Karjalainen, Sakari, Launis, Veikko, Pelkonen, Ris-  
to & Pietarinen, Juhani. Tutkijan eettiset valinnat. Helsinki: Gaudeamus Kirja.
- Varhaiskasvatussuunnitelman perusteet 2005, Stakes. Saarijärvi: Gummerus.
- Vilkkä, Hanna 2005. Tutki ja kehitä – Määrällisen tutkimuksen perusteet. Keuruu:  
Tammi.
- Vilkkä, Hanna 2007. Tutki ja mittaa – Määrällisen tutkimuksen perusteet. Helsinki:  
Tammi.
- Virokangas, Elina 2010. Sosiaalityön tutkimuksen eettinen ennakoarviointi. Verkkö-  
dokumentti. Viitattu 6.10. 2011.  
[http://www.tenk.fi/eettinen\\_ennakoarviointi/seminaari\\_2010/Diat\\_Elina\\_Viro  
kangas.pdf](http://www.tenk.fi/eettinen_ennakoarviointi/seminaari_2010/Diat_Elina_Virokangas.pdf)

## LIITE 1

Saate

9.5.2010

Teen tutkimusta Konstan Kotiin ja Kouluun sijoitettujen lasten vanhempien kokemuksista yhteistyöstä sijoituksen alkuvaiheessa. Tutkimus on osa opinnäytetyötäni Mikkelin ammattikorkeakoulun sosiaalialan koulutusohjelmassa.

Oheisella kyselylomakkeella on tarkoitus selvittää Teidän kokemuksianne yhteistyöstä sosiaalityöntekijöiden sekä Konstan Kodin ja Koulun henkilökunnan kanssa. Vastaustulosten yhteenvedon pohjalta laaditaan toimintamalli Konstan Kodille ja Koululle kasvatuskumppanuuden ja yhteistyön kehittämiseksi vanhempien ja työntekijöiden välillä.

Kyselyyn vastataan nimettömästi. Vastaukset käsitellään luottamuksellisesti, eikä kukaan muu pääse näkemään niitä. Vastausten yhteenvedon jälkeen lomakkeet hävitetään.

Pyydän teitä lähettämään lomakkeen takaisin oheisella vastauskuorella 30.6.2010 mennessä.

Ystävällisin terveisin,

Marjoriina Järveläinen

## LIITE 2

Kyselyn tarkoituksena on selvittää kokemuksianne yhteistyöstä eri tahojen kanssa lapsenne sijoituksen alkuvaiheessa. Ympyröikää sopivin vastaus.

- 1 = Täysin eri mieltä  
 2 = Jokseenkin eri mieltä  
 3 = Ei mielipidettä  
 4 = Jokseenkin samaa mieltä  
 5 = Täysin samaa mieltä

**Yhteistyö sosiaalityöntekijöiden kanssa sijoituksen alussa**

Yhteistyö lapsen asioista vastaavan sosiaalityöntekijän kanssa oli riittävää ja minut pidettiin ajan tasalla	1	2	3	4	5
Sain tarvitsemaani tukea sijoitustilanteessa sosiaalityöltä	1	2	3	4	5
Sain sosiaalityöltä riittävästi tietoa sijoituspaikasta	1	2	3	4	5
Kävin etukäteen tutustumassa sijoituspaikkaan		Kyllä		Ei	

**Yhteistyö Konstan Kodin ja Koulun kanssa sijoituksen alussa**

Sain työntekijöiltä tietoa lapseni kuulumisista ja asettumisesta sijoituspaikkaan	1	2	3	4	5
Koin olevani tervetullut vierailulle sijoituspaikkaan	1	2	3	4	5
Pystyin luottamaan työntekijöiden ammattitaitoon ja osaamiseen lapseni asioissa	1	2	3	4	5
Yhteydenpito lapsen omaohjaajien puolelta oli riittävää	1	2	3	4	5

Sijoituspaikasta annettiin minulle mahdollisuus kertoa tuntemuksistani ja ajatuksistani lapseni sijoitukseen liittyen	1	2	3	4	5
Sain tarvitsemaani tukea tilanteeseen sijoituspaikan työntekijöiltä	1	2	3	4	5
Työntekijät ottivat minut huomioon ja kuuntelivat mielipiteitäni	1	2	3	4	5
Koin tekeväni yhteistyötä työntekijöiden kanssa lapsen kasvatusasioissa	1	2	3	4	5
Koin, että työntekijät kunnioittivat vanhemmuuttani	1	2	3	4	5

Mihin asioihin yhteistyön osa-alueella olitte tyytyväinen sijoituksen alussa sijoituspaikan kanssa?

---



---



---



---

Mitä asioita olisitte toivonut sijoituspaikan työntekijöiltä?

---



---



---



---

Mitä muuta haluaisitte sanoa yhteistyöstä sijoituspaikan työntekijöiden kanssa?

---



---



---

**Kiitos vastauksistanne!**



## LIITE 3

Tiedoksianto

15.8.2011

Lähetin Teille vuonna 2010 kyselylomakkeen, jolla oli tarkoitus selvittää Teidän kokemuksianne yhteistyöstä sosiaalityöntekijöiden sekä Konstan Koti ja Koulun henkilökunnan kanssa. Tutkimus oli osa opinnäytetyötäni Mikkelin ammattikorkeakoulussa. Vastustulosten yhteenvedon pohjalta oli tarkoitus laatia toimintamalli Konstan Koti ja Koululle kasvatuskumppanuuden ja yhteistyön kehittämiseksi vanhempien ja työntekijöiden välillä.

Opinnäytetyöprosessi on muuttunut siltä osin, että nyt tekijöitä on kaksi. Työskentelemme molemmat Konstan koti ja koulussa. Teemme tutkimusta edelleen Konstan Koti ja Kouluun sijoitettujen lasten vanhempien kokemuksista yhteistyöstä sijoituksen alkuvaiheessa eikä tutkimuksen sisältö ole muuttunut. Tutkimus on osa opinnäytetyötämme kahden ammattikorkeakoulun (Mikkelin ammattikorkeakoulu ja Diakonia-ammattikorkeakoulu) sosiaalialan koulutusohjelmissa.

Kiitos kaikille vastanneille.

Ystävällisin terveisin,

Marjoriina Järveläinen

Juho Orpana

## LIITE 4

Saate

15.8.2011

Teemme tutkimusta Konstan Koti ja Kouluun sijoitettujen lasten vanhempien kokemuksista yhteistyöstä sijoituksen alkuvaiheessa. Tutkimus on osa opinnäytetyötämme kahden ammattikorkeakoulun (Mikkelin ammattikorkeakoulu ja Diakonia-ammattikorkeakoulu) sosiaalian koulutusohjelmassa.

Oheisella kyselylomakkeella on tarkoitus selvittää Teidän kokemuksianne yhteistyöstä sosiaalityöntekijöiden sekä Konstan Koti ja Koulun henkilökunnan kanssa. Vastaustulosten yhteenvedon pohjalta laaditaan toimintamalli Konstan Koti ja Koululle kasvatuskumppanuuden ja yhteistyön kehittämiseksi vanhempien ja työntekijöiden välillä.

Kyselyyn vastataan nimettömästi. Vastaukset käsitellään luottamuksellisesti, eikä kukaan muu pääse näkemään niitä. Vastausten yhteenvedon jälkeen lomakkeet hävitetään.

Pyydämme teitä lähettämään lomakkeen takaisin oheisella vastauskuorella 31.8.2011 mennessä.

Ystävällisin terveisin,

Marjoriina Järveläinen

Juho Orpana

## LIITE 5

Saate

15.8.2011

Teemme tutkimusta Konstan Koti ja Kouluun sijoitettujen lasten vanhempien kokemuksista yhteistyöstä sijoituksen alkuvaiheessa. Tutkimus on osa opinnäytetyötämme kahden ammattikorkeakoulun (Mikkelin ammattikorkeakoulu ja Diakonia-ammattikorkeakoulu) sosiaalialan koulutusohjelmissa.

Oheisella kyselylomakkeella on tarkoitus selvittää Teidän kokemuksianne yhteistyöstä vanhempien kanssa sijoituksen alkuvaiheessa. Vastaustulosten yhteenvedon pohjalta laaditaan toimintamalli Konstan Koti ja Koululle kasvatuskumppanuuden ja yhteistyön kehittämiseksi vanhempien ja työntekijöiden välillä.

Vastaukset käsitellään luottamuksellisesti. Vastausten yhteenvedon jälkeen lomakkeet hävitetään.

Pyydämme teitä palauttamaan lomakkeen oheisella kirjekuorella sille tarkoitettuun palautuslaatikkoon 11.9.2011 mennessä.

Ystävällisin terveisin,

Marjoriina Järveläinen

Juho Orpana

## LIITE 6

Kokemuksia yhteistyöstänne sijoitettujen nuorten vanhempien kanssa Konstan koti ja koulussa.

Miten koette yhteistyön toimivan vanhempien kanssa nuoren sijoituksen aikana?

---

---

---

---

Miten koette yhteistyön toimivan vanhempien kanssa nuoren sijoituksen alkuvaiheessa

- a) omalla kohdallanne
- b) Konstassa yleensä

---

---

---

---

Millä keinoin olette itse luonut yhteistyötä vanhempiin sijoituksen alussa?

---

---

---

---

Millä keinoin uskotte yhteistyön kantavan koko sijoituksen ajan?

---

---

---

---

Kuinka tärkeänä pidätte yhteistyötä vanhempien kanssa?

---

---

---

---

Koetteko, että vanhemmat kunnioittivat ammattitaitoanne sijoituksen alkuvaiheessa tai sen aikana. Jos ette koe, niin kuinka siihen voisi vaikuttaa?

---

---

---

---

Kun yhteistyö vanhempien kanssa on hyvää/toimivaa, mitä se silloin mielestänne tarkoittaa ja kuinka se toimii?

---

---

---

---

Jos yhteistyö ei toimi, mistä uskotte sen johtuvan?

---

---

---

---

Omia ajatuksianne, toiveitanne, ideoitanne yhteistyön kehittämiseksi vanhempien kanssa?

---

---

---

Kiitos vastauksistanne ja hyvää syksyä!