



VAASAN AMMATTIKORKEAKOULU
VASA YRKESHÖGSKOLA
UNIVERSITY OF APPLIED SCIENCES

Nina Hyypä

KOULUJEN JA PÄIVÄKOTIEN
JÄTEHUOLLON
TURVALLISUUSRAPORTTI

Tekniikka ja liikenne
2011

TIIVISTELMÄ

Tekijä	Nina Hyyppä
Opinnäytetyön nimi	Koulujen ja päiväkotien jätehuollon turvallisuusraportti
Vuosi	2011
Kieli	suomi
Sivumäärä	118 + 5 liitettä
Ohjaaja	Riitta Niemelä

Tämä opinnäytetyö on Lassila & Tikanoja Oyj:n toimeksiantona tehty raportti, jossa tarkastellaan jätehuollosta syntyviä riskejä Vaasan kouluissa ja päiväkodeissa. Kohteissa Lassila & Tikanoja on vastuussa jätehuollosta. Työn tarkoituksena on tuoda esiin koulujen ja päiväkotien jätehuoltoon liittyvät riskit, jotta niihin voidaan tulevaisuudessa varautua paremmin. Raportissa annetaan jokaiselle tarkasteltavalle kohteelle toimenpide-ehdotuksia riskien pienentämiseksi tulevaisuudessa.

Teoriaosuudessa perehdytään riskikartoitukseen, joka on myös pohjalla raportin kirjoittamisessa. Riski ja riskikartoitus sekä muut raportin kannalta keskeiset käsitteet on määritelty teoriaosuudessa. Tutkimusaineisto on kerätty kohteissa kiertäen ja havainnoiden, sekä ihmisiä haastatellen.

Raporttia tehdessäni keskeisimmiksi riskeihin vaikuttaviksi tekijöiksi nousivat mielestäni jäteastioiden sijainti, jäteastioiden tyhjennysajankohta sekä kulkureitti jäteastioille. Huomioimalla näiden tekijöiden riskit, voidaan vaikuttaa turvallisuuden merkittävästi. Lassila & Tikanoja Oyj:llä riskit on otettu hyvin huomioon ja yhtiö panostaa paljon turvallisuuden lisäämiseen. Monissa kohteissa riskit olivat jo valmiiksi hyvin hallinnassa.

ABSTRACT

Author	Nina Hyypä
Title	Waste Management's Safety Report of Schools and Day Nurseries
Year	2011
Language	Finnish
Pages	118 + 5 Appendices
Name of Supervisor	Riitta Niemelä

The purpose of the thesis is to observe what risks are associated with waste management in Vaasa's schools and day nurseries, where Lassila & Tikanoja is responsible for waste management. The report also provides proposals on how to reduce risks in the locations in future.

The theoretical part focuses on risk assessment, which is also the basis for writing the report. The concept of risk and risk assessment, as well as report's other key concepts are defined in the theoretical part. The data is collected from locations by field based observations and interviews.

While making the report I noticed that the location of waste bins, waste bins' emptying time, and route to waste bins were the key factors affecting the risks. By acting on these factors and by reducing the risks we can significantly improve safety. At Lassila & Tikanoja Oyj. the risks are well catered for and the company invests a lot to increase safety. In many places the risks were already well under control.

Keywords Risk, waste management, school, day nursery, safety

SISÄLLYS

1	JOHDANTO.....	8
2	LASSILA & TIKANOJA OYJ	9
3	RISKIKARTOITUS	11
	3.1 Käsitteitä	11
	3.2 Historia.....	11
	3.3 Lainsäädäntö	12
	3.4 Riskienhallinta	13
	3.5 Riskien suuruuden määrittäminen ja priorisointi.....	13
	3.6 Toimenpiteet	14
4	KOULUJEN JA PÄIVÄKOTIEN JÄTEHUOLLON RISKIKARTOITUS..	16
5	KOULUT.....	18
	5.1 Asevelikylän koulu	18
	5.2 Porvarinkadun koulu ja päiväkoti , Borgaregatans skola.....	20
	5.3 Gerby skola	22
	5.4 Haga skola, Mussor skola	24
	5.5 Handelsplanadens skola.....	26
	5.6 Hietalahden koulu	28
	5.7 Huutoniemen koulu.....	30
	5.8 Isolahden koulu.....	32
	5.9 Kappelinmäen koulu ja Nummen koulu	34
	5.10 Keskuskoulun ala-aste	36
	5.11 Länsimetsän koulu	38
	5.12 Onkilahden koulu.....	40
	5.13 Palosaaren koulu	42
	5.14 Ristinummen koulu.....	44
	5.15 Sundomin koulu, Sundom lärcenter.....	46
	5.16 Suvilahden koulu	49
	5.17 Teeriniemen koulu ja päiväkoti	51
	5.18 Vanhan Vaasan koulu	53
	5.19 Vikinga skola, Vikingan koulu	56
6	PÄIVÄKODIT	58

6.1	Alkulan päiväkoti ja Haga daghem.....	58
6.2	Barnholken.....	60
6.3	Björkdungens daghem	62
6.4	Granvikens daghem	62
6.5	Gustavsborgs daghem, Kustaalinnan päiväkoti	64
6.6	Huutoniemen avoin päiväkoti.....	67
6.7	Huvikummun päiväkoti	69
6.8	Inkerinpuiston päiväkoti	71
6.9	Kappelinmäen päiväkoti	73
6.10	Kapsäkin päiväkoti ja Vaahteramäen avoin päiväkoti.....	75
6.11	Kapteeninkadun päiväkoti	77
6.12	Klemettilän päiväkoti.....	79
6.13	Kotirannan päiväkoti.....	81
6.14	Lilla Björkdungen	83
6.15	Länsimetsän päiväkoti	85
6.16	Malmöntalo	87
6.17	Metsäkallion päiväkoti.....	89
6.18	Paakaran päiväkoti.....	91
6.19	Paakaran uusi päiväkoti	93
6.20	Palosaaren päiväkoti	95
6.21	Peikkovuoren päiväkoti	97
6.22	Pikku kasarmi.....	99
6.23	Pukinkulman päiväkoti	101
6.24	Päiväkoti Esikko, Ristinummen avoin päiväkoti	103
6.25	Päiväkoti Pax	105
6.26	Ristinummen päiväkoti	107
6.27	Satamapuiston päiväkoti	109
6.28	Steinerpäiväkoti Tiitiäinen.....	111
6.29	Suvilahden päiväkoti.....	113
7	JOHTOPÄÄTÖKSET JA POHDINTA	115
7.1	Alueen liikenne	115
7.2	Kulkuyhteys	115

7.3 Kunnossapito.....	116
7.4 Riskit.....	116
LÄHTEET.....	118
LIITTEET	

LIITELUETTELO

LIITE 1. Turvallisuuskehitys: Lassila & Tikanoja Ympäristöpalvelut

LIITE 2. Työturvallisuuden huonetaulu 2011

LIITE 3. Vaarojen arviointi etukuormaus

LIITE 4. Vaarojen arviointi konekuormaus

LIITE 5. Vaarojen arviointilomake

1 JOHDANTO

Työn aihe Vaasan kaupungin päiväkotien ja ala-asteiden jätehuollon turvallisuusraportti kertoo riskeistä ja haasteista, joita syntyy jäteautojen hakiessa jätteitä kouluilta ja päiväkodeista. Aihe on tärkeä, sillä riskeihin perehtyminen ja erilaisten ratkaisujen etsiminen vähentävät suoraan vahinkoja. Vaarojen arviointi ja tunnistaminen lisäävät päiväkodeissa ja kouluissa käyvien lasten turvallisuutta, sekä helpottavat jäteauton kuljettajien työtä.

Teoriaosuudessa perehdyn riskikartoittamiseen, sen historiaan ja nykyajan toimintatapoihin. Käsittelen miten riskit luokitellaan, miten niitä priorisoidaan, miten niihin varaudutaan sekä mitä erityistä tulee ottaa huomioon päiväkotien ja koulujen jätehuollon riskikartoituksessa.

Työn toimeksiantajana on Lassila & Tikanoja Oyj (jatkossa L&T). L&T laatii Vaasan kaupungille ala-asteiden ja päiväkotien jätehuollon turvallisuusraportin. Raportti on rajattu käsittämään vain ala-asteet ja päiväkodit, koska näissä paikoissa lapset ovat vielä hyvin pieniä. Kohteita on yhteensä noin 50. (L&T 2008)

2 LASSILA & TIKANOJA OYJ

L&T on erikoistunut ympäristöhuoltoon sekä kiinteistöjen ja laitosten tukipalveluihin ja on merkittävä puupohjaisten biopolttoaineiden, kierrätyspolttoaineiden ja uusioraaka-aineiden toimittaja.

L&T toimii Suomessa, Ruotsissa, Latviassa ja Venäjällä.

L&T:n liikevaihto vuonna 2010 oli 598 miljoonaa euroa ja yhtiö työllistää 9400 henkilöä. Yhtiö on listattu NASDAQ OMX Helsingissä.

Palvelut on jaettu neljään toimialaan: Ympäristöpalvelut, Siivous- ja käyttäjäpalvelut, Kiinteistönhoito ja Uusiutuvat energialähteet (L&T Biowatti).

Vaasan Ympäristöpalvelut kattaa jätteen ja hyötymateriaalien keräyksen, kuljetuksen ja käsittelyn sekä jalostettujen kierrätysmateriaalien toimittamisen hyötykäyttöön. Ympäristöpalveluiden tuotelinjat ovat ongelmajäte- ja jätevesipalvelut sekä jätehuolto ja kierrätyspalvelut. Henkilöstöä Vaasan toimipaikoissa on yhteensä 37, joista 30 kuljettajaa.

Jätehuollon ja kierrätyksen toimipiste sijaitsee Ahmantiellä, Helsingbyssä. Ongelmajäte- ja jätevesipalvelujen toimipiste sijaitsee Rantatiellä, Maalahdessa.

Yksi L&T:n toiminnan lähtökohdista on varmistaa henkilöstölleen turvallinen työympäristö. Tähän pyritään tunnistamalla ennalta erilaisiin työtehtäviin liittyvät riskit ja vaaratekijät sekä vähentämällä ja poistamalla niitä aktiivisesti. Työturvallisuusriskien hallinta on osa päivittäisjohtamista ja olennainen osa L&T:n johtamisjärjestelmää.

Vaasassa Läheltä piti -ilmoitukset (vähintään 48 kpl/vuosi), vaaranarvioinnit (vähintään 36 kpl/vuosi) ja SafetyWalkit (vähintään 36 kpl/vuosi) suoritetaan ohjeistuksen mukaisesti ja tallennetaan ToyMe-järjestelmään. Ilmoitukset ja korjaavat toimenpide ehdotukset tallentaa työnjohtaja ja kaikki ilmoitukset käsittelee yksikönpäällikkö.

L&T:n ympäristöpalveluiden turvallisuuskehityksen kuvaaja löytyy liitteistä (LIITE 1.). Lisäksi liitteenä Työturvallisuuden huoneentaulu 2011 (LIITE 2.), jossa ohjeet ja tavoitteita työturvallisuutta koskien.

Henkilökohtaiset suojaimet hankkii L&T ja niiden käytöstä on laadittu erillinen ohjeistus. Uudet henkilöt perehdytetään suojainten käyttöön työnjohtajan toimesta.

Käytössä olevaan kalustoon on tehty vaarojen tunnistaminen ja riskien arviointi. Nämä arvioinnit päivitetään joka vuosi. Liitteenä tämän työn yhteydessä tehty vaarojen arvioinnin päivitys konekuormaajasta sekä etukuormaajasta (LIITE 3. ja LIITE 4.).

3 RISKIKARTOITUS

3.1 Käsitteitä

Riski (Risk) tarkoittaa haitallisen tapahtuman todennäköisyyttä ja vakavuutta (Kuopion koulutuspalvelukeskus 2008). Riski on vaaran, epäonnistumisen tai tappion uhka. (Mäkelä & Tiainen 1993).

Kirjallisuudessa riskit on jaettu yleensä vahinko- ja liikeriskeiksi. Vahinkoriskit ovat vakuutuskelpoisia, ja niiden varalle voidaan hankkia kattavat vakuutukset. Liikeriskit eivät ole vakuutuskelpoisia, mutta liiketoiminnassa riskejä on otettava, jos haluaa menestyä. (Kuusela & Ollikainen 1998)

Vaara (Hazard) on tekijä tai olosuhde, joka voi saada aikaan haitallisen tapahtuman. (Kuopion koulutuspalvelukeskus 2008)

Turvallisuus (Safety) tarkoittaa järjestelmän tilaa, jossa siihen liittyvät riskit ovat hyväksyttäviä. (Kuopion koulutuspalvelukeskus 2008)

Riskin arviointi (Risk Assessment) on laaja-alaista ja järjestelmällistä vaarojen, terveyshaittojen tunnistamista ja niiden merkityksen arvioimista työntekijän turvallisuudelle ja terveydelle. Riskien arvioinnin tavoitteena on työn turvallisuuden parantaminen. (Kuopion koulutuspalvelukeskus 2008)

Riskianalyysi (Risk Analysis) on osa riskien arviointia. Riskianalyysi koostuu kohteen raja-arvojen määrittämisestä, vaarojen tunnistamisesta ja riskin suuruuden arvioinnista. (Kuopion koulutuspalvelukeskus 2008)

3.2 Historia

Mitä pidemmälle historiaan mennään, sitä yksinkertaisempia riskit ovat olleet. Alkuihmisillä suurin riski oli ravinnon löytäminen ja tätä kautta hengissä selviäminen ja lajin säilyminen. (Kuusela & Ollikainen 1998)

Sana riski on todennäköisesti peräisin merenkulusta. Se tulee latinan sanasta risicare, joka merkitsee karin tai karikon kiertämistä (Wikipedia 2011). Myös en-

simmäiset vakuutukset ja vakuutustoiminta kehittyi juuri merenkulun sekä kuljetusten parissa. Merenkulun alkeellisimmat vakuutukset keksittiin jo 1800 eKr. 1400-luvun Italiassa maanviljelysosuuskunnilla oli vakuutuksia huonojen sääolojen varalle ja 1700-luvulla Englannissa vakuuttamisesta tuli liiketoimintaa. (Salo 2011)

Toisen maailmansodan aikana luotettavuus ja riskien hallinta tulivat keskeisiksi asioiksi, kun laitteiden kunnossapito ja huono luotettavuus aiheuttivat merkittäviä ongelmia. Tällöin keksittiin todennäköisyystulkinta. (Salo 2011)

Mitä pidemmälle nykypäivään tullaan sitä monimutkaisempia ja vaikeampia riskit ovat hallita. Riskejä on enemmän ja myös riskeistä aiheutuvat tappiot ovat suurempia. Nykyään keskitytään paljon riskeihin, joissa todennäköisyydet ovat pieniä, mutta vaikutukset suuria. Esimerkiksi tulipalot tai ydinonnettomuudet. (Kuusela & Ollikainen 1998)

3.3 Lainsäädäntö

Työturvallisuuslain mukaan (738/2002 10 §) työnantajalla on velvollisuus selvittää, tunnistaa ja arvioida työntekijän terveyteen ja turvallisuuteen vaikuttavat vaarat. (Työturvallisuuslaki 738/2002)

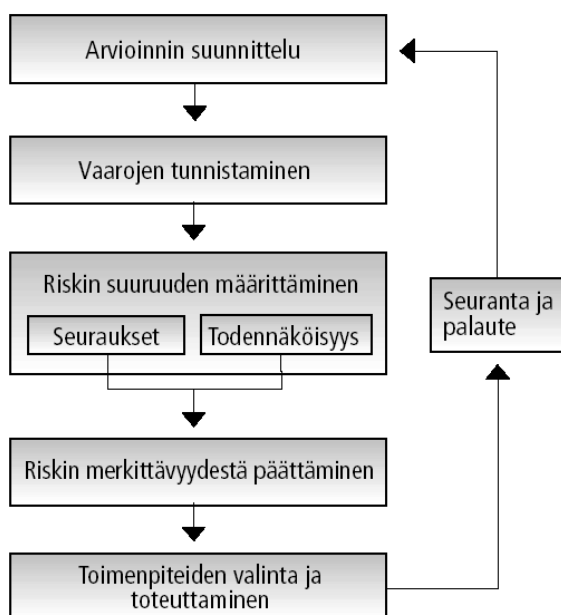
Työterveyshuoltolain (1383/2001 12 §) mukaan työolosuhteiden terveellisyyden ja turvallisuuden selvittäminen ja arviointi kuuluvat osana työterveyshuoltoon. Työterveyshuolto osallistuu työpaikan riskiarviointiin yhtenä asiantuntijatahona. (Työterveyshuoltolaki 1383/2001)

Valtioneuvoston asetuksen (715/2001 6 §), kemialliset tekijät työssä, mukaan työnantajan on tunnistettava ja arvioitava työssä esiintyvien kemiallisten tekijöiden aiheuttamat vaarat ja arvioitava niistä työntekijöiden turvallisuudelle ja terveydelle mahdollisesti aiheutuvat riskit. (Euroopan työterveys- ja työturvallisuusvirasto 2005; Työsuojeluhallinto; Valtioneuvoston asetus kemiallisista tekijöistä työssä 715/2001)

3.4 Riskienhallinta

Riskienhallinta tarkoittaa systemaattista toimintaa riskien tunnistamiseksi, arvioimiseksi ja pienentämiseksi. (Kuopion koulutuspalvelukeskus 2008)

Riskien arviointi ja -hallinta on osa työpaikan turvallisuusohjelmaa. Riskienhallinnan toteutus ja tarpeet vaihtelevat yrityksen koosta ja toimialasta riippuen. Sen tavoitteena on selvittää tärkeimmät työn vaaratekijät, arvioida niihin liittyvät riskit ja löytää oikeat kehittämisaalueet. Riskejä ei voi hallita, ennen kuin ne on tunnistettu ja arvioitu. Riskienhallinta on kokonaisnäkemys vaaroista ja toimenpiteistä vahinkojen pienentämiseksi ja poistamiseksi. Onnistunut riskienhallinta perustuu kokonaisvaltaiseen arviointiin ja jatkuvaan turvallisuustason parantamiseen. Jotta turvallisuustaso voidaan pitää yllä ja jotta sitä voidaan parantaa, on toimintaa seurattava ja kehitettävä kokoajan. (Kuopion koulutuspalvelukeskus 2008; Työsuojeluhallinto)



Kuva 1. Riskien arvioinnin vaiheet. (Työsuojeluhallinto)

3.5 Riskien suuruuden määrittäminen ja priorisointi

Riskienhallintaan kuuluu myös riskien suuruuden määrittäminen. Riskit luokitellaan haitallisen tapahtuman seurausten vakavuuden ja esiintymistodennäköisyy-

den perusteella. Luokitteluun on olemassa monia erilaisia tapoja. Yksi tapa on riskimatriisin käyttö (Euroopan työterveys- ja työturvallisuusvirasto 2005).

		SEURAUKSET		
		Vähäiset	Haitalliset	Vakavat
TODENNÄKÖISYYS	Epätodennäköinen	1 merkityksetön riski	2 vähäinen riski	3 kohtalainen riski
	Mahdollinen	2 Vähäinen riski	3 kohtalainen riski	4 merkittävä riski
	Todennäköinen	3 kohtalainen riski	4 merkittävä riski	5 sietämätön riski

Kuva 2. Riskimatriisi. (L&T 2009)

Riskien suuruuden avulla voidaan arvioida vaarojen merkitystä terveyden ja turvallisuuden kannalta ja kohdistaa toimenpiteet ensisijaisesti suurimpien riskien torjuntaan. Kun riski kasvaa kohtalaiseksi (3) tai sitä suuremmaksi, on ryhdyttävä toimenpiteisiin.

Merkityksettömän riskin (1) alueella ei riskin pienentämisellä enää tavoiteta merkittävää turvallisuustason kasvua. Toimenpiteisiin ei tarvitse ryhtyä, mutta tilannetta on tarkkailtava.

Riskin ollessa vähäinen (2) ryhdytään toimenpiteisiin, jos se on kustannusten ja hyötyjen kannalta ajateltuna järkevää. (Euroopan työterveys- ja työturvallisuusvirasto 2005)

3.6 Toimenpiteet

Riskienhallintaan kuuluu asianmukaisten turvallisuustoimenpiteiden valinta ja toteuttaminen.

Yleiset toimenpiteet

Toimenpiteitä voivat olla riskin **välttäminen, pienentäminen, siirtäminen, jakaminen ja pitäminen omalla vastuulla.**

Riski on syytä välttää aina kun siihen on mahdollisuus. Riskin välttäminen on mahdollista vain pidättäytymällä riskialttiista toiminnasta, riski voidaan välttää esimerkiksi kemikaalien käsittelyssä siirtymällä turvallisiin kemikaaleihin.

Riskin pienentäminen on yksi yleisimmistä riskienhallintakeinoista. Riskiä pienennetään vaikuttamalla sen todennäköisyyteen ja seurauksiin.

Riskejä voidaan siirtää toisella taholle sopimusten avulla. Tyypillisesti riskejä siirretään yritykseltä toiselle esimerkiksi kuljetus- ja alihankintasopimuksilla. Toinen tapa riskin siirtämiseen on vakuuttaminen.

Riskin pitämistä omalla vastuulla suositellaan vain silloin, jos riski on toteutumistodennäköisyydeltään kohtuullisen yleinen ja aiheuttaa vähäisiä tappioita.

Yleensä riskienhallinnassa kannattaa turvautua samanaikaisesti useiden toimenpiteiden yhdistelyyn. Valittuja toimenpiteitä, niiden toteutumista ja toimivuutta sekä mahdollisia uusia ilmestyviä riskejä on seurattava jatkuvasti. Turvallisuustoimien toimivuutta voidaan arvioida turvallisuustason kasvun, vaikutusten laajuuden, vaatimusten täyttymisen, toiminnan sujuvuuden lisääntymisen ja kustannustehokkuuden avulla. (Kuusela & Ollikainen 1998; PK-RH 2009)

Läheltä piti -tilanteet

Läheltä piti -tilanteella tarkoitetaan tapahtumaa, joka olisi voinut johtaa onnettomuuteen. Läheltä piti -tilanteista tehdään Läheltä piti -ilmoitus, joka käsitellään ja jonka pohjalta muutetaan toimintatapoja, suunnitellaan ja tehdään korjaavia toimenpiteitä niin, että ilmitulleet riskit vältetään jatkossa. Läheltä piti -tilanteita voidaan yleistää ja niistä pitäisi tiedottaa ja ottaa opiksi myös muissa vastaavissa työtehtävissä ja olosuhteissa. (L&T 2011)

4 KOULUJEN JA PÄIVÄKOTIEN JÄTEHUOLLON RISKIKARTOITUS

Toimenpiteet koulujen ja päiväkotien jätehuollon vaarojen ja riskien pienentämiseksi selviävät parhaiten riskikartoituksella. Riskikartoitusta tehtäessä on kiinnitettävä huomiota moniin eri seikkoihin. Eri kouluissa riskit vaihtelevat kouluasteen sekä koulun sijainnin mukaan.

Jätehuollon riskikartoitusta tehtäessä kiinnitetään erityishuomiota alueen liikenteeseen ja kiinteistön käyttöön. Päiväkäyttö on usein perusopetuskäyttöä ja se on valvottuna opettajien toimesta. Lisäksi on selvitettävä onko kohteessa iltakäyttöä ja millaista se on. Muu liikenne saattaa olla jäteauton kannalta haasteellista ja autoja voi olla pysäköitynä väärin paikkoihin.

Kulkuyhteys on huomioitava, onko se riittävän tilava vai ahdas, onko astioille vapaa pääsy, missä jätteasiat sijaitsevat ja ovatko ne monessa eri paikkaa.

Muita riskejä, joita huomioidaan koulujen ja päiväkotien jätehuollon riskikartoituksessa erityisesti, on paloturvallisuus, henkilöturvallisuus, jätteastioiden kunto ja tyhjennyksen ajankohta.

Selvitetään työskentelevätkö jäteautot koulun pihassa, väli- tai liikuntatunnin aikana. Jäteauto saattaa olla lapsista erittäin mielenkiintoinen ja lapset saattavat pyöriä auton ympärillä ihmettelemässä tyhjäystä. Kuljettajan on erittäin vaikea pitää silmällä kaikkia välitunnilla olevia lapsia ja havaita nopeasti liikkuvia lapsia peruutuskamerasta. Lapset eivät välttämättä ymmärrä kuinka pieniä he ovat ja sitä, että kuljettaja ei voi nähdä joka suuntaan autoa peruuttaessaan.

Paloturvallisuudessa on huomioitava, että astiat eivät sijaitse liian lähellä rakennusta (4 metriä) ja ettei seinustoilla säilytetä mitään muutakaan palavaa materiaalia.

Myös kunnossapito kesäisin ja varsinkin talvisin on tärkeä osa jätehuollon riskejä. Lumen aurauksen ja pihojen hiekoituksen hoitaminen huonosti voivat olla kohtalokkaita laiminlyöntejä. Tekemässäni riskikartoituksessa kunnossapidosta tehdään

pienehkö tutkimus jäteauton kuljettajien parissa, koska he tietävät käytännön asioista parhaiten. Lisäksi L&T:lla toimitaan siten, että jäteauton kuljettaja ilmoittaa työnjohtolle kohteiden kunnossapidossa havaitsemansa puutteet. Työnjohto vie asian eteenpäin ja tällä tavoin kohteen kunnossapito pysyy asianmukaisena.

Kuvassa 3. on Vaasan kartta, johon koulujen ja päiväkotien sijainti on merkitty. Koulut ovat merkittynä sinisellä ja päiväkodit punaisella. Kartasta puuttuvat Sundomissa sijaitsevat Sundom lärcenter ja Barnholken.

Jokaisesta koulusta ja päiväkodista on kartoitusta tehdessä täytetty erillinen Vaarojen arviointilomake, jonka pohjalta yksittäiset kuvaukset on kirjoitettu. Lomakkeen täyttämätön versio löytyy tämän työn liitteistä. (LIITE 5)



Kuva 3. Koulujen ja päiväkotien sijainti. (Vaasan karttapalvelu 2011)

5 KOULUT

Vaasassa tarkastettavia ala-asteita on 19.

5.1 Asevelikylän koulu

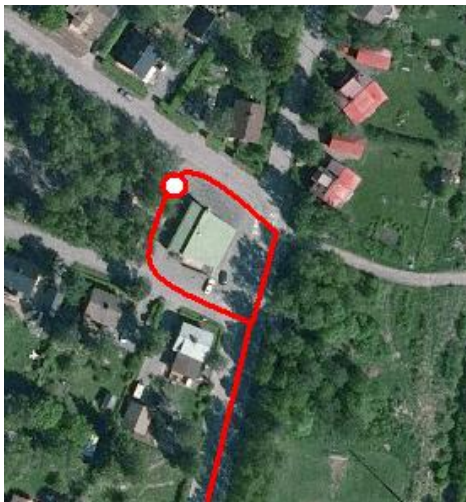
Asevelikylän koulu sijaitsee osoitteessa Aleksis Kiventie 54. Kohteessa tehtiin tarkastuskäynti 17.6.2011. Kohteessa ei ollut tarkastusajankohtana jäteastioita, mutta arvioin kohteen olettaen, että astiat sijaitsevat jätekatoksessa.

Alueen liikenne

Kohteessa ei ole liikuntasalia eikä iltakäytöstä aiheutuvia riskejä. Päivisin huomiointavaa liikennettä ovat vanhempien, taksien ynnä muiden toimesta järjestettävät kuljetukset, sekä kevytliikenne. Kuljetukset tapahtuvat aamulla, kun kouluun mennään ja iltapäivällä, kun koulusta lähdetään.

Kulkuyhteys

Kulkuyhteys jäteastioille on pyörätien kautta. Jäteautolla on astioille vapaa pääsy ja astioiden tyhjennykseen on riittävä tila. Astiat sijaitsevat koulun takana.



Kuva 4. Ajoreitti Asevelikylän koulun jäteastioille. (Vaasan karttapalvelu 2011)

Kunnossapito

Kohteessa auraus, hiekoitus ja valaistus ovat yleensä olleet moitteettomasti hoide-
tut.

Riskit

Astiat on sijoitettu paloturvallisesti. Lasten välituntialue sijaitsee jäteastioiden ta-
kana olevassa metsässä ja puistossa. Lapset kulkevat astioiden ohitse aina välitun-
neilla. Riskejä syntyy, jos astiat tyhjennetään samaan aikaan, kun lapset viettävät
välituntia tai silloin kun lapset menevät kouluun tai tulevat koulusta. Jäteastioiden
kuntoa en voi kommentoida, sillä kohteessa ei ollut tarkastusajankohtana jäteasti-
oita.

Toimenpiteet

Astioita tyhjentäessä täytyy välttää aikoja, jolloin astioiden läheisyydessä on
ruuhkaa. Muuten astiat voi tyhjentää minä aikana tahansa noudatettaessa yleistä
varovaisuutta koulualueen lähistöllä liikuttaessa.



Kuva 5. ja Kuva 6. Asevelikylän koulun jäteastiat.

5.2 Porvarinkadun koulu ja päiväkoti , Borgaregatans skola

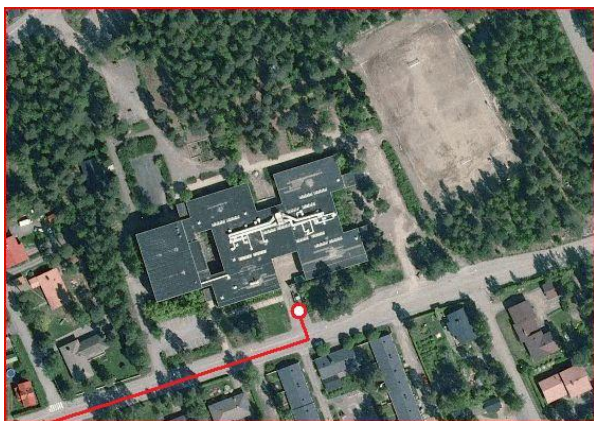
Porvarinkadun koulu sijaitsee osoitteessa Porvarinkatu 13. Kohteessa tehtiin tarkastuskäynti 3.5.2011.

Alueen liikenne

Kohteessa on liikuntasali, joka on käytössä myös iltaisin. Iltakäyttäjät ja heistä muodostuva liikenne on huomioitava riskejä arvioitaessa. Päivisin huomioitavaa liikennettä ovat vanhempien, taksien ynnä muiden toimesta järjestettävät koulu-kuljetukset, sekä kevytliikenne. Kuljetukset tapahtuvat aamulla, kun koulu alkaa ja iltapäivällä, kun koulu päättyy.

Kulkuyhteys

Kulkuyhteys jäteastioille on koulun edestä. Tila astioiden tyhjentämiseen on hie-
man ahdas. Lisäksi astioiden tyhjentämistä hankaloittaa aitauksen kynnys.



Kuva 7. Ajoreitti Porvarinkadun koulun jäteastioille. (Vaasan karttapalvelu 2011)

Kunnossapito

Kulkuyhteys on talvisin ahdas, jos sitä ei ole aurattu kunnolla. Lumi aurataan usein jäteaitauksen portin eteen niin, että porttia ei saa kunnolla avattua. Jätepis-
teelle tarvitsisi lisävalaistusta. Hiekoitus on yleensä ollut moitteettomasti hoidettu.

Riskit

Astiat on sijoitettu paloturvallisesti. Koulun edustalla sijaitsevien jätteastioiden tyhjentäminen kouluaikana saattaa aiheuttaa riskitilanteita, sillä ainakin kohteessa käydessäni, lapset oleskelivat jätteastioiden lähistöllä. Lapset näyttivät kuitenkin melko vanhoilta ja pihassa oli skoottereita. Epäilen, että lapsien oikea välitunti-alue on rakennuksen toisella puolella. Riskit kasvavat hiukan myös silloin, jos astiat tyhjenetään samaan aikaan kun lapset menevät kouluun tai tulevat koulusta. Astioiden tyhjentäminen illalla aiheuttaa samat riskit kuin päivällä kohteen ilta-käytöstä johtuen. Jätteastioiden kunto ei aiheuta riskejä.

Toimenpiteet

Jos lapsien välituntialue tosiaan sijaitsee jätteastioiden vieressä, se tulisi siirtää toiselle puolelle rakennusta. Ehdotan astioiden tyhjennyksen suorittamista päivällä koulun ollessa avoinna tai aamulla ennen koulun alkua. Päivällä astioita tyhjenettäessä on noudatettava erityistä varovaisuutta. Vältettävä ruuhka-aikoja. Iltaisin astiat voidaan tyhjentää vain, jos iltaikäyttö ei ole runsasta.



Kuva 8. ja Kuva 9. Porvarinkadun koulun jätteastiat.

5.3 Gerby skola

Gerby skola sijaitsee osoitteessa Västervikintie 27. Kohteessa tehtiin tarkastuskäynti 31.5.2011.

Alueen liikenne

Kohteessa on liikuntasali, joka on käytössä myös iltaisin. Iltakäyttäjät ja heistä muodostuva liikenne on huomioitava riskejä arvioitaessa. Päivisin huomioitavaa liikennettä ovat vanhempien, taksien ynnä muiden toimesta järjestettävät koulu-kuljetukset, sekä kevytliikenne. Kuljetukset tapahtuvat aamulla, kun koulu alkaa ja iltapäivällä, kun koulu päättyy.

Kulkuyhteys

Kulkuyhteys jäteastioille on pelastustien kautta. Tilaa astioiden tyhjentämiseen on riittävästi, mutta ajoreitti on hieman ahdas. Jäteastiat sijaitsevat rakennuksen takana, lastausalueen vieressä lukitussa varastossa. Astiat tyhjentääkseen kuljettaja tarvitsee varastoon avaimen.



Kuva 10. Ajoreitti Gerby skolan jäteastioille. (Vaasan karttapalvelu 2011)

Kunnossapito

Kohteessa auraus, hiekkoitus ja valaistus ovat yleensä olleet moitteettomasti hoide-
tut.

Riskit

Astiat on sijoitettu paloturvallisesti. Koulun piha ja lasten välituntialue ovat aidattu ja ne sijaitsevat toisella puolella rakennusta kuin jäteastiat. Lapset eivät pääse jäteastioiden luokse leikkimään tai oleskelemaan. Riskit kasvavat hiukan, jos astiat tyhjenetään samaan aikaan kun lapset menevät kouluun tai tulevat koulusta. Iltakäyttäjät aiheuttavat riskejä läsnäolollaan. Jäteastioiden kunto on kuljettajan mukaan hyvä.

Toimenpiteet

Tyhjennykset suoritetaan aamulla ennen koulun alkua tai päivällä koulun ollessa avoinna. Vältettävä ruuhka-aikojä. Iltaisin tyhjennyksiä ei saa suorittaa, sillä iltaikäyttö on runsasta.



Kuva 11. ja Kuva 12. Gerby skolan jäteastiat.

5.4 Haga skola, Mussor skola

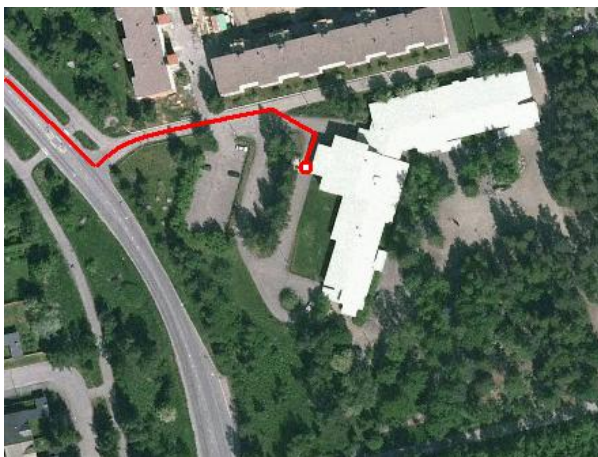
Haga skola sijaitsee osoitteessa Kustaa III:n polku 2-4. Kohteessa tehtiin tarkastuskäynti 3.5.2011.

Alueen liikenne

Kohteessa on liikuntasali, joka on käytössä myös iltaisin. Iltakäyttäjät ja heistä muodostuva liikenne on huomioitava riskejä arvioidessa. Päivisin huomioitavaa liikennettä ovat vanhempien, taksien ynnä muiden toimesta järjestettävät koulu-kuljetukset, sekä kevytliikenne. Kuljetukset tapahtuvat aamulla, kun koulu alkaa ja iltopäivällä, kun koulu päättyy.

Kulkuyhteys

Kulkuyhteys jäteastioille on pelastustietä pitkin ja astioille pääsy kuuluisi näin ollen olla esteetön. Tiellä saattaa kuitenkin olla väärinpysäköityjä autoja, jotka vaikeuttavat astioiden tyhjäämistä ja tekevät muutenkin pienestä tilasta entistä ahtaamman. Talvella tilanne on vielä pahempi lumen vuoksi.



Kuva 13. Ajoreitti Haga skolan jäteastioille. (Vaasan karttapaalvelu 2011)

Kunnossapito

Kohteen kulkuyhteys on talvisin ahdas, jos sitä ei ole aurattu kunnolla. Kohteessa on loiva mäki, jonka tulisi talvisin olla hyvin hiekoitettu liukkauden varalta. Valaistus on yleensä ollut riittävä ja moitteettomasti hoidettu.

Riskit

Astiat on sijoitettu paloturvallisesti. Lasten välituntialue sijaitsee toisella puolella rakennusta kuin jäteastiat. Lapset eivät saa oleilla tai leikkiä jäteastioiden luona. Riskit kasvavat hiukan, jos astiat tyhjenetään samaan aikaan kun lapset menevät kouluun tai tulevat koulusta. Iltakäyttäjät aiheuttavat riskejä läsnäolollaan. Jäteastioiden kunto ei aiheuta riskejä.

Toimenpiteet

Ehdotan astioiden tyhjennyksen suorittamista aamulla ennen koulun alkua tai päivällä koulun ollessa avoinna. Vältettävä ruuhka-aikoja. Päivällä astioita tyhjentäessä on noudatettava erityistä varovaisuutta. Iltaisin tyhjennyksiä on vältettävä iltakäytön vuoksi.



Kuva 14. ja Kuva 15. Haga skolan jäteastiat.

5.5 Handelsplanadens skola

Handelsplanadens skola sijaitsee osoitteessa Kauppapuistikko 22. Kohteessa tehtiin tarkastuskäynti 8.6.2011.

Alueen liikenne

Kohteessa on liikuntasali, joka on käytössä myös iltaisin. Iltakäyttäjät ja heistä muodostuva liikenne on huomioitava riskejä arvioitaessa. Päivisin huomioitavaa liikennettä ovat vanhempien, taksien ynnä muiden toimesta järjestettävät koulu-kuljetukset, sekä kevytliikenne. Kuljetukset tapahtuvat aamulla, kun koulu alkaa ja iltapäivällä, kun koulu päättyy.

Kulkuyhteys

Kulkuyhteys jäteastioille on sisäpihan kautta. Tilaa astioiden tyhjentämiseen on riittävästi. Jäteastiat sijaitsevat koulun alueella aitauksessa, välituntialueen vieressä.



Kuva 16. Ajoreitti Handelsplanaden skolan jäteastioille. (Vaasan karttapalvelu 2011)

Kunnossapito

Kohteessa talvisin aeraus, hiekoitus ja valaistus ovat yleensä olleet moitteettomasti hoidetut.

Riskit

Astiat on paloturvallisesti sijoitettu. Lapsien välituntialue on aivan astioiden vieressä ja syntyisi suuri riski, että lapset jäisivät auton alle, jos astiat tyhjennettäisiin kouluajana. Astioiden tyhjentäminen illalla aiheuttaa samat riskit kuin päivällä - ellei jopa suurempia - kohteen iltakäytöstä johtuen. Jäteastioiden kunto ei aiheuta riskejä.

Toimenpiteet

Tämä kohde on ehdottomasti tyhjennettävä kouluajan ulkopuolella ja iltakäytön vuoksi tyhjennykset suoritettava aamulla ennen koulun alkua. Näin toimimalla vältetään monilta riskeiltä.



Kuva 17. ja Kuva 18. Handelsplanadens skolan jäteastiat.

5.6 Hietalahden koulu

Hietalahden koulu sijaitsee osoitteessa Ravikatu 9. Kohteessa tehtiin tarkastuskäynti 31.5.2011.

Alueen liikenne

Kohteessa on liikuntasali, joka on käytössä myös iltaisin. Iltakäyttäjät ja heistä muodostuva liikenne eivät vaikuta juurikaan tyhjentämiseen ja siitä syntyviin riskeihin, sillä liikuntasali ja jäteastiat sijaitsevat toisistaan katsottuna eri puolilla rakennusta. Päivisin huomioitavaa liikennettä ovat vanhempien, taksien ynnä muiden toimesta järjestettävät koulukuljetukset, sekä kevytliikenne. Kuljetukset tapahtuvat aamulla, kun koulu alkaa ja iltapäivällä, kun koulu päättyy.

Kulkuyhteys

Kulkuyhteys jäteastioille on pelastustien kautta. Tilaa astioiden tyhjentämiseen on riittävästi. Jäteastiat sijaitsevat rakennuksen takana, lastausalueen vieressä.



Kuva 19. Ajoreitti Hietalahden koulun jäteastioille. (Vaasan karttapalvelu 2011)

Kunnossapito

Kohteessa talvisin aeraus, hiekoitus ja valaistus ovat yleensä olleet moitteettomasti hoidetut.

Riskit

Astiat on sijoitettu paloturvallisesti. Koulun piha ja lasten välituntialue ovat aidattu ja ne sijaitsevat toisella puolella rakennusta kuin jäteastiat. Jäteastioiden vieressä sijaitsee pelikenttä. Lapset eivät muuten pääse jäteastioiden luokse leikkimään tai oleskelemaan, mutta saattavat olla kentällä pelaamassa. Silloin kentällä on kuitenkin oletettavasti myös opettaja valvomassa. Riskit kasvavat, jos astiat tyhjenetään samaan aikaan, kun lapset ovat pelikentällä tai juuri silloin kun lapset menevät kouluun tai tulevat koulusta. Jäteastioiden kunnosta ei aiheudu riskejä.

Toimenpiteet

Ehdotan astioiden tyhjentämisen suorittamista illalla koulun päätyttyä. Astiat voidaan tyhjentää myös päivällä, jos kentällä ei ole lapsia pelaamassa ja noudatettaessa erityistä varovaisuutta.



Kuva 20. ja Kuva 21. Hietalahden koulun jäteastiat.

5.7 Huutoniemen koulu

Huutoniemen koulu sijaitsee osoitteessa Teininkuja 11 B. Kohteessa tehtiin tarkastuskäynti 3.5.2011.

Alueen liikenne

Kohteessa on liikuntasali, joka on käytössä myös iltaisin. Iltakäyttäjät ja heistä muodostuva liikenne on huomioitava riskejä arvioitaessa. Päivisin huomioitavaa liikennettä ovat vanhempien, taksien ynnä muiden toimesta järjestettävät koulu-kuljetukset, sekä kevytliikenne. Kuljetukset tapahtuvat aamulla, kun koulu alkaa ja iltopäivällä, kun koulu päättyy.

Kulkuyhteys

Astioille on vapaa pääsy ja tilaa astioiden tyhjentämiseen on riittävästi. Jäteastiat sijaitsevat rakennuksen takana, lastaus- ja pysäköintialueen vieressä.



Kuva 22. Ajoreitti Huutoniemen koulun jäteastioille. (Vaasan karttapalvelu 2011)

Kunnossapito

Kohteessa talvisin aeraus, hiekoitus ja valaistus ovat yleensä olleet moitteettomasti hoidetut.

Riskit

Astiat on sijoitettu paloturvallisesti. Lasten välituntialue sijaitsee toisella puolella rakennusta kuin jäteastiat. Lapset eivät pääse jäteastioiden luokse leikkimään tai oleskelemaan. Riskit kasvavat, jos astiat tyhjenetään samaan aikaan, kun lapset menevät kouluun tai tulevat koulusta. Jäteastioiden kunnosta ei aiheudu riskejä. Iltakäyttäjät aiheuttavat riskejä läsnäolollaan.

Toimenpiteet

Ehdotan astioiden tyhjennyksen suorittamista aamulla ennen koulun alkua tai päivällä koulun ollessa avoinna. Vältettävä ruuhka-aikoja. Päivällä astioita tyhjenettäessä on noudatettava erityistä varovaisuutta. Iltaisin tyhjennyksiä on vältettävä iltakäytön vuoksi.



Kuva 23. ja Kuva 24. Huutoniemen koulun jäteastiat.

5.8 Isolahden koulu

Isolahden koulu sijaitsee osoitteessa Pallokatu 17. Kohteessa tehtiin tarkastuskäynti 3.5.2011.

Alueen liikenne

Kohteessa on liikuntasali, joka on käytössä myös iltaisin. Iltakäyttäjät ja heistä muodostuva liikenne on huomioitava riskejä arvioitaessa. Päivisin huomioon otettavaa liikennettä ovat vanhempien, taksien ynnä muiden toimesta järjestettävät koulu-kuljetukset, sekä kevytliikenne. Kuljetukset tapahtuvat aamulla, kun koulu alkaa ja iltapäivällä, kun koulu päättyy.

Kulkuyhteys

Tilaa astioiden tyhjentämiseen on riittävästi. Jäteastiat sijaitsevat rakennuksen takana, lastaus- ja pysäköintialueen vieressä.



Kuva 25. Ajoreitti Isolahden koulun jäteastioille. (Vaasan karttapalvelu 2011)

Kunnossapito

Kohteessa talvisin aeraus, hiekoitus ja valaistus ovat yleensä olleet moitteettomasti hoidetut.

Riskit

Astiat on sijoitettu paloturvallisesti. Lasten välituntialue sijaitsee toisella puolella rakennusta kuin jäteastiat. Lapset eivät pääse jäteastioiden luokse leikkimään tai oleskelemaan. Riskit kasvavat, jos astiat tyhjenetään samaan aikaan, kun lapset menevät kouluun tai tulevat koulusta. Jäteastioiden kunnosta ei aiheudu riskejä. Iltakäyttäjät aiheuttavat riskejä läsnäolollaan.

Toimenpiteet

Ehdotan astioiden tyhjennyksen suorittamista aamulla ennen koulun alkua tai päivällä koulun ollessa avoinna. Vältettävä ruuhka-aikoja. Päivällä astioita tyhjenettäessä on noudatettava erityistä varovaisuutta. Iltaisin tyhjennyksiä on vältettävä iltakäytön vuoksi.



Kuva 26. ja Kuva 27. Isolahden koulun jäteastiat.

5.9 Kappelinmäen koulu ja Nummen koulu

Kappelinmäen koulu eli Nummen koulu sijaitsee osoitteessa Eräpolku 4. Kohteessa tehtiin tarkastuskäynti 3.5.2011. Kohteessa on tapahtunut yksi Läheltä piti-tilanne.

Alueen liikenne

Kohteessa on liikuntasali, joka on käytössä myös iltaisin. Iltakäyttäjät ja heistä muodostuva liikenne on huomioitava riskejä arvioitaessa. Päivisin huomioitavaa liikennettä ovat vanhempien, taksien ynnä muiden toimesta järjestettävät koulu-kuljetukset, sekä kevytliikenne. Kuljetukset tapahtuvat aamulla, kun koulu alkaa ja iltopäivällä, kun koulu päättyy.

Kulkuyhteys

Tilaa astioiden tyhjentämiseen on riittävästi. Jäteastiat sijaitsevat rakennuksen takana, lastaus- ja pysäköintialueen vieressä.



Kuva 28. Ajoreitti Nummen koulun jäteastioille. (Vaasan karttapalvelu 2011)

Kunnossapito

Kohteessa talvisin aeraus, hiekoitus ja valaistus ovat yleensä olleet moitteettomasti hoidetut.

Riskit

Astiat on sijoitettu paloturvallisesti. Lasten välituntialue sijaitsee toisella puolella rakennusta kuin jäteastiat. Lapset eivät pääse jäteastioiden luokse leikkimään tai oleskelemaan. Riskit kasvavat, jos astiat tyhjenetään samaan aikaan, kun lapset menevät kouluun tai tulevat koulusta. Jäteastioiden kunnosta ei aiheudu riskejä. Iltakäyttäjät aiheuttavat riskejä läsnäolollaan.

Toimenpiteet

Ehdotan astioiden tyhjennyksen suorittamista aamulla ennen koulun alkua tai päivällä koulun ollessa avoinna. Vältettävä ruuhka-aikoja. Päivällä astioita tyhjenettäessä on noudatettava erityistä varovaisuutta. Iltaisin tyhjennyksiä on vältettävä iltakäytön vuoksi.



Kuva 29. ja Kuva 30. Nummen koulun jäteastiat.

5.10 Keskuskoulun ala-aste

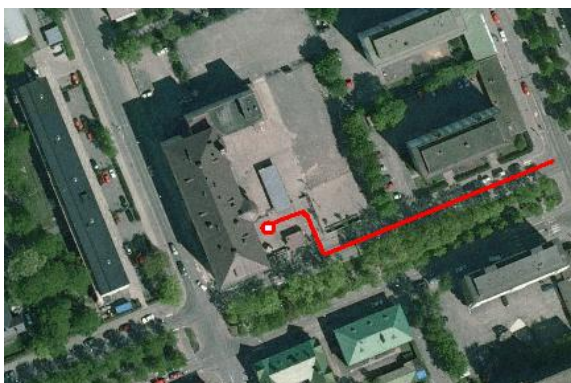
Keskuskoulun ala-aste sijaitsee osoitteessa Raastuvankatu 39 - 43. Kohteessa tehtiin tarkastuskäynti 31.5.2011. Keskuskoulun ala-asteella on turvallisuusraporttia työstäessäni, tarkastuskäynnin jälkeen, aloitettu rakennustyömaa ja ilmeisesti jäteastiat siirrettään toiseen paikkaan. Kohteen arviointi on tehty jäteastioiden alkuperäistä paikkaa käyttäen.

Alueen liikenne

Kohteessa on liikuntasali, joka on käytössä myös iltaisin. Iltakäyttäjät ja heistä muodostuva liikenne on huomioitava riskejä arvioitaessa. Päivisin huomioitavaa liikennettä ovat vanhempien, taksien ynnä muiden toimesta järjestettävät koulu-kuljetukset, sekä kevytliikenne. Kuljetukset tapahtuvat aamulla, kun koulu alkaa ja iltapäivällä, kun koulu päättyy.

Kulkuyhteys

Kulkuyhteys jäteastioille on Korsholmanpuistikon kautta. Tilaa astioiden tyhjentämiseen on riittävästi. Jäteastiat sijaitsevat koulun alueella, välituntialueen vieressä. FEL-astia on sijoitettuna jätekatoksen viereen. Muut astiat sijaitsevat jätekatoksen sisällä.



Kuva 31. Ajoreitti keskuskoulun jäteastioille. (Vaasan karttapalvelu 2011)

Kunnossapito

Kohteessa auraus, hiekoitus ja valaistus ovat olleet moitteettomasti hoidetut.

Riskit

Astiat, jotka ovat jätekatoksessa, on paloturvallisesti sijoitettu. FEL-astia on myös paloturvallisesti sijoitettu, kunhan sitä ei siirretä liian lähelle rakennuksen seinää tyhjennyksen yhteydessä. Lapsien välituntialue on aivan astioiden vieressä ja syntyi suuri riski, että lapset jäisivät auton alle, jos astiat tyhjennettäisiin kouluajana. Astioiden tyhjentäminen illalla aiheuttaa samat riskit kuin päivällä - ellei jopa suurempia - kohteen iltakäytöstä johtuen. Jäteastioiden kunto ei aiheuta riskejä.

Toimenpiteet

Paloturvallisuus on huomioitava siten, että kuljettaja ei siirrä FEL-astiaa liian lähelle rakennuksen seinää tyhjennyksen yhteydessä. Tämä kohde on ehdottomasti tyhjennettävä kouluajan ulkopuolella ja iltakäytön vuoksi tyhjennykset suoritettava aamulla ennen koulun alkua. Näin toimimalla vältetään monilta riskeiltä.



Kuva 32. ja Kuva 33. Keskuskoulun jäteastiat.

5.11 Länsimetsän koulu

Länsimetsän koulu sijaitsee osoitteessa Länsimetsäntie 10. Kohteessa tehtiin tarkastuskäynti 31.5.2011. Kohteessa on tapahtunut yksi Läheltä piti -tilanne.

Alueen liikenne

Kohteessa on liikuntasali, joka on käytössä myös iltaisin. Iltakäyttäjät ja heistä muodostuva liikenne on huomioitava riskejä arvioitaessa. Päivisin huomioitavaa liikennettä ovat vanhempien, taksien ynnä muiden toimesta järjestettävät koulu-kuljetukset, sekä kevytliikenne. Kuljetukset tapahtuvat aamulla, kun koulu alkaa ja iltapäivällä, kun koulu päättyy.

Kulkuyhteys

Tilaa astioiden tyhjentämiseen on riittävästi. Jäteastiat sijaitsevat rakennuksen takana, lastausalueen vieressä lukitussa varastossa. Astiat tyhjentääkseen kuljettaja tarvitsee varastoon avaimen. Koulun keittiön vierestä haetaan vain metalli ja pahvi, kaikki muu jäte sijaitsee varastossa.



Kuva 34. Ajoreitti Länsimetsän koulun jäteastioille. (Vaasan karttapalvelu 2011)

Kunnossapito

Kohteen kulkuyhteys on talvisin ahdas, jos sitä ei ole aurattu kunnolla. Kohteessa on loiva mäki, jonka tulisi talvisin olla hyvin hiekoitettu liukkauden varalta. Jätepisteelle tarvitsisi myös hiukan lisävalaistusta.

Riskit

Astiat on sijoitettu paloturvallisesti. Koulun piha ja lasten välituntialue ovat aidattu ja ne sijaitsevat toisella puolella rakennusta kuin jäteastiat. Lapset eivät saa oleilla tai leikkiä jäteastioiden luona. Riskit kasvavat hiukan, jos astiat tyhjenetään samaan aikaan, kun lapset menevät kouluun tai tulevat koulusta. Iltakäyttäjät aiheuttavat riskejä läsnäolollaan ja autojen pysäköinnillä väärin paikkoihin. Jäteastioiden kunto ei aiheuta riskejä. Koulun vahtimestari kertoi niiden olevan hyvässä kunnossa.

Toimenpiteet

Tyhjennykset suoritetaan aamulla ennen koulun alkua tai päivällä koulun ollessa avoinna. Vältettävä ruuhka-aikoja. Iltaisin tyhjennyksiä ei saa suorittaa, sillä iltaikäyttö on runsasta ja jäteastiat sijaitsevat liikuntasalin sisäänkäynnin vieressä.



Kuva 35. ja Kuva 36. Länsimetsän koulun jäteastiat.

5.12 Onkilahden koulu

Onkilahden koulu sijaitsee osoitteessa Vuorikatu 5-7. Kohteessa tehtiin tarkastuskäynti 30.6.2011.

Alueen liikenne

Kohteessa on liikuntasali, joka on käytössä myös iltaisin. Iltakäyttäjät ja heistä muodostuva liikenne vaikuttavat vain hieman riskeihin. Päivisin huomioitavaa liikennettä ovat vanhempien, taksien ynnä muiden toimesta järjestettävät koulu-kuljetukset, sekä kevytliikenne. Kuljetukset tapahtuvat aamulla, kun koulu alkaa ja iltapäivällä, kun koulu päättyy.

Kulkuyhteys

Kulkuyhteys jäteastioille on Pitkälahdenkadun kautta. Tila astioiden tyhjentämiseen on hieman ahdas. Jäteastiat sijaitsevat rakennuksen takana, pysäköintialueen vieressä.



Kuva 37. Ajoreitti Onkilahden koulun jäteastioille. (Google Maps™ - karttapalvelu 2011)

Kunnossapito

Kohteen kulkuyhteys on talvisin ahdas, jos sitä ei ole aurattu kunnolla. Kohteen tulisi talvisin olla hyvin hiekoitettu liukkauden varalta.

Jätepisteelle tarvitsisi myös hiukan lisävalaistusta.

Riskit

Astiat on sijoitettu paloturvallisesti. Koulun piha ja lasten välituntialue sijaitsevat toisella puolella rakennusta kuin jäteastiat. Lapset eivät saa oleilla tai leikkiä jäteastioiden luona. Riskit kasvavat hiukan, jos astiat tyhjenetään samaan aikaan, kun lapset menevät kouluun tai tulevat koulusta. Iltakäyttäjät aiheuttavat hieman riskejä läsnäolollaan ja autojen pysäköinnillä. Jäteastioiden kunto ei aiheuta riskejä.

Toimenpiteet

Tyhjennykset suoritetaan aamulla ennen koulun alkua tai päivällä koulun ollessa avoinna. Vältettävä ruuhka-aikoja. Iltaisin tyhjennyksiä ei saa suorittaa, jos ilta-käyttö on runsasta.



Kuva 38. ja Kuva 39. Onkilahden koulun jäteastiat.

5.13 Palosaaren koulu

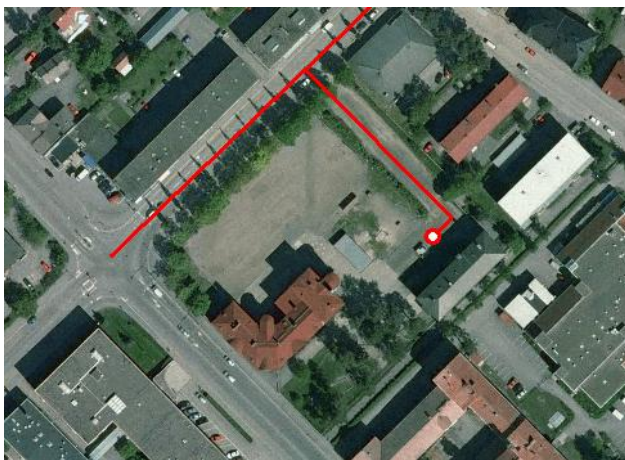
Palosaaren koulu sijaitsee osoitteessa Wolffintie 25. Kohteessa tehtiin tarkastuskäynti 4.5.2011.

Alueen liikenne

Kohteessa on liikuntasali, joka on käytössä myös iltaisin. Iltakäyttäjät ja heistä muodostuva liikenne on huomioitava riskejä arvioitaessa. Päivisin huomioitavaa liikennettä ovat vanhempien, taksien ynnä muiden toimesta järjestettävät koulu-kuljetukset, sekä kevytliikenne. Kuljetukset tapahtuvat aamulla, kun koulu alkaa ja iltopäivällä, kun koulu päättyy.

Kulkuyhteys

Tilaa astioiden tyhjentämiseen on riittävästi. Jäteastiat sijaitsevat koulun pihassa, välituntialueen ja pyörätelineiden vieressä.



Kuva 40. Ajoreitti Palosaaren koulun jäteastioille. (Vaasan karttapalvelu 2011)

Kunnossapito

Kohteessa talvisin aeraus, hiekoitus ja valaistus ovat yleensä olleet moitteettomasti hoidetut.

Riskit

Astiat on sijoitettu paloturvallisesti. Lapsien välituntialue on aivan astioiden vieressä ja syntyisi suuri riski, että lapset jäisivät auton alle, jos astiat tyhjennettäisiin kouluaikana. Astioiden tyhjentäminen illalla aiheuttaa samat riskit kuin päivällä - ellei jopa suurempia - kohteen iltakäytöstä johtuen. Jäteastioiden kunto ei aiheuta riskejä.

Toimenpiteet

Tämä kohde on ehdottomasti tyhjennettävä kouluajan ulkopuolella ja iltakäytön vuoksi tyhjennykset suoritettava aamulla ennen koulun alkua. Näin toimimalla vältetään monilta riskeiltä.



Kuva 41. ja Kuva 42. Palosaaren koulun jäteastiat.

5.14 Ristinummen koulu

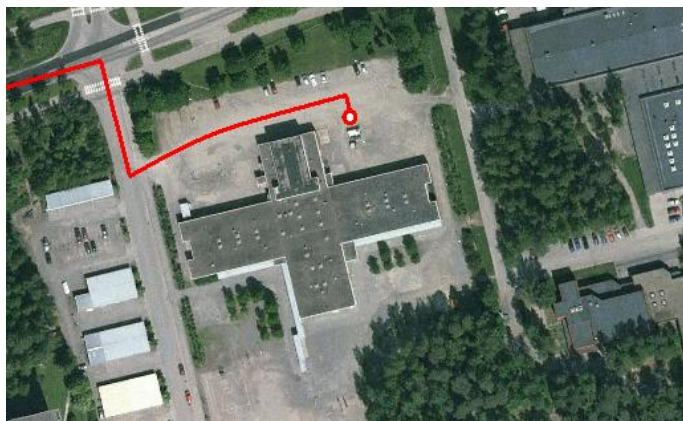
Ristinummen koulu sijaitsee osoitteessa Kappelinmäentie 6. Kohteessa tehtiin tarkastuskäynti 4.5.2011.

Alueen liikenne

Kohteessa on liikuntasali, joka on käytössä myös iltaisin. Iltakäyttäjät ja heistä muodostuva liikenne eivät vaikuta juurikaan tyhjentämiseen ja siitä syntyviin riskeihin. Päivisin huomioitavaa liikennettä ovat vanhempien, taksien ynnä muiden toimesta järjestettävät koulukuljetukset, sekä kevytliikenne. Kuljetukset tapahtuvat aamulla, kun koulu alkaa ja iltapäivällä, kun koulu päättyy.

Kulkuyhteys

Kulkuyhteys jäteastioille on Erämiehenpolun kautta. Tilaa astioiden tyhjentämiseen on riittävästi. Jäteastiat sijaitsevat rakennuksen takana, pysäköintialueen vieressä, erittäin aukealla paikalla.



Kuva 43. Ajoreitti Ristinummen koulun jäteastioille (Vaasan karttapalvelu 2011)

Kunnossapito

Kohteessa talvisin aeraus, hiekoitus ja valaistus ovat yleensä olleet moitteettomasti hoidetut.

Riskit

Astiat on sijoitettu paloturvallisesti. Koulun piha ja lasten välituntialue sijaitsevat toisella puolella rakennusta kuin jäteastiat. Lapset eivät pääse jäteastioiden luokse leikkimään tai oleskelemaan. Riskit kasvavat hiukan, jos astiat tyhjenetään juuri silloin kun lapset menevät kouluun tai tulevat koulusta. Astioiden tyhjentäminen illalla ei juurikaan lisää riskejä. Kohteessa astiat sijaitsevat rakennuksen takana hyvin aukealla alueella. Jäteastioiden kunnosta ei aiheudu riskejä.

Toimenpiteet

Ehdotan astioiden tyhjennyksen suorittamista päivällä koulun ollessa avoinna tai aamulla ennen koulun alkua. Päivällä astioita tyhjennettäessä on noudatettava erityistä varovaisuutta. Vältettävä ruuhka-aikoja. Iltaisin astiat voidaan tyhjentää, sillä iltakäyttö ei aiheuta ruuhkaa jäteastioiden luona.



Kuva 44. ja Kuva 45. Ristinummen koulun jäteastiat.

5.15 Sundomin koulu, Sundom lärcenter

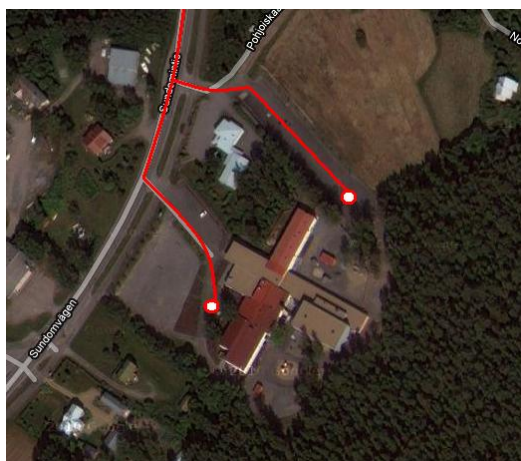
Sundomin koulu sijaitsee osoitteessa Sundomintie 13. Kohteessa tehtiin tarkastuskäynti 17.5.2011.

Alueen liikenne

Kohteessa on liikuntasali, joka on käytössä myös iltaisin. Iltakäyttäjät ja heistä muodostuva liikenne on huomioitava riskejä arvioitaessa. Päivisin huomioitavaa liikennettä ovat vanhempien, taksien ynnä muiden toimesta järjestettävät koulu-kuljetukset, sekä kevytliikenne. Kuljetukset tapahtuvat aamulla, kun koulu alkaa ja iltapäivällä, kun koulu päättyy.

Kulkuyhteys

Jäteastiat sijaitsevat kahdessa paikassa koulun alueella. Toiset sijaitsevat koulun takana, pysäköintialueen vieressä ja toiset sijaitsevat koulun edustalla. Tilaa astioiden tyhjentämiseen on riittävästi.



Kuva 46. Ajoreitti Sundomin koulun jäteastioille. (Google Maps™ -karttapalvelu 2011)

Kunnossapito

Kohteessa talvisin aeraus, hiekoitus ja valaistus ovat yleensä olleet moitteettomasti hoidetut.

Riskit

Astiat on sijoitettu paloturvallisesti. Koulun edustalla sijaitsevien jäteastioiden tyhjentäminen kouluaikana tai iltaisin saattaa aiheuttaa riskitilanteita, sillä astioiden vieressä on pelikenttä. Lapsien välituntialue on rakennuksen toisella puolella, mutta pelikentän vuoksi syntyy pieni riski, että lapset jäisivät auton alle, jos astiat tyhjennettäisiin kouluaikana. Astioiden tyhjentäminen illalla aiheuttaa samat riskit kuin päivällä - ellei jopa suurempia - kohteen iltakäytöstä johtuen. Jäteastioiden kunto ei aiheuta riskejä.

Toimenpiteet

Ehdotan astioiden tyhjennyksen suorittamista aamulla ennen koulun alkua tai päivällä koulun ollessa avoinna. Päivällä astioita tyhjennettäessä on noudatettava erityistä varovaisuutta. Iltaisin tyhjennyksiä on vältettävä, sillä iltakäyttö on runsasta ja jäteastiat sijaitsevat liikuntasalin sisäänkäynnin vieressä. Vältettävä ruuhka-aikoja.

Koulun takana sijaitsevat jäteastiat voidaan tyhjätä minä aikana tahansa noudatettaessa yleistä varovaisuutta koulualueen lähistöllä liikuttaessa.



Kuva 47. Jäteastiat Sundomin koulun takana.



Kuva 48. Jäteastiat Sundomin koulun takana.



Kuva 49. ja Kuva 50. Sundomin koulun edustan jäteastiat.

5.16 Suvilahden koulu

Suvilahden koulu sijaitsee osoitteessa Teirinkatu 2. Kohteessa tehtiin tarkastuskäynti 3.5.2011.

Alueen liikenne

Kohteessa on liikuntasali, joka on käytössä myös iltaisin. Iltakäyttäjät ja heistä muodostuva liikenne tukkivat kulkuyhteyden jäteastioille pysäköimällä autoja huoltotielle, jonka kautta kulku jäteastioille tapahtuu. Huoltotiellä ei kuuluisi päivällä eikä illalla olla muuta liikennettä kuin huoltoautot. Päivisin huomioitavaa liikennettä ovat kouluun tai koulusta pois pyöräilevät lapset.

Kulkuyhteys

Kulkuyhteys Suvilahden koulun jäteastioille on Kaninpolkua pitkin. Kaninpolku on huoltotie ja astioille pääsy kuuluisi näin ollen olla esteetön. Tiellä saattaa kuitenkin olla väärinpysäköityjä autoja, jotka vaikeuttavat astioiden tyhjäämistä ja tekevät muutenkin pienestä tilasta entistä ahtaamman. Talvella tilanne on vielä pahempi lumen vuoksi. Astiat sijaitsevat lastausalueella.



Kuva 51. Ajoreitti Suvilahden koulun jäteastioille. (Vaasan karttapalvelu 2011)

Kunnossapito

Kohteen kulkuyhteys on talvisin ahdas, jos sitä ei ole aurattu kunnolla. Kohteessa on loiva mäki, jonka tulisi talvisin olla hyvin hiekoitettu liukkauden varalta.

Jätepisteelle tarvitsisi myös hiukan lisävalaistusta.

Riskit

Astiat on sijoitettu paloturvallisesti. Riskejä syntyy, jos astiat tyhjätkään silloin kun lapset ovat tulossa kouluun tai lähdössä koulusta. Pyörätelineet sijaitsevat ihan jäteastioiden vieressä. Välituntialue on kuitenkin toisella puolella koulua ja astiat voidaan tyhjentää kouluaikana, kunhan vältetään kouluun menoaikoina ja koulusta pääsyaikoja. Iltakäyttäjät aiheuttavat riskejä läsnäolollaan ja autojen pysäköinnillä väärin paikkoihin. Jäteastioiden kunnosta ei aiheudu riskejä.

Toimenpiteet

Tyhjennyksen täytyy tapahtua joko päivällä lasten jo mentyä kouluun tai aamulla laitoksen ollessa kiinni. Ruuhka-aikoja täytyy välttää. Iltaisin tyhjennyksiä on vältettävä, sillä iltakäyttö on runsasta ja jäteastioille saattaa olla mahdotonta päästä.



Kuva 52. ja Kuva 53. Suvilahden koulun jäteastiat.

5.17 Teeriniemen koulu ja päiväkoti

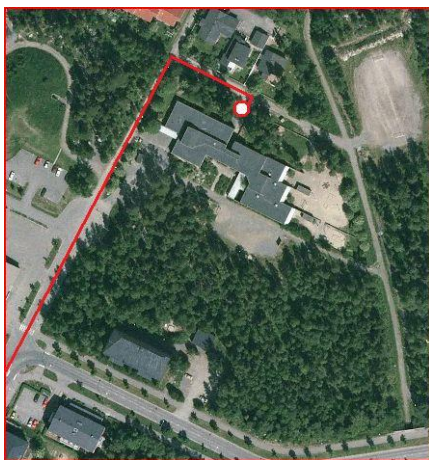
Teeriniemen koulu ja päiväkoti sijaitsevat osoitteessa Joutsenenkatu 8. Kohteessa tehtiin tarkastuskäynti 17.6.2011.

Alueen liikenne

Kohteessa on liikuntasali, joka on käytössä myös iltaisin. Iltakäyttäjät ja heistä muodostuva liikenne on huomioitava riskejä arvioitaessa. Päivisin huomioitavaa liikennettä ovat vanhempien, taksien ynnä muiden toimesta järjestettävät koulu-kuljetukset, sekä kevytliikenne. Kuljetukset tapahtuvat aamulla, kun koulu alkaa ja iltapäivällä, kun koulu päättyy.

Kulkuyhteys

Kulkuyhteys jäteastioille on pyörätien kautta. Astiat sijaitsevat rakennuksen takana. Tila astioiden tyhjennykseen on hiukan ahdas.



Kuva 54. Ajoreitti Teeriniemen koulun ja päiväkodin jäteastioille. (Vaasan karttapalvelu 2011)

Kunnossapito

Kohteen kulkuyhteys on talvisin ahdas, jos sitä ei ole aurattu kunnolla. Kohteessa on loiva mäki, jonka tulisi talvisin olla hyvin hiekoitettu liukkauden varalta. Jätepisteelle tarvitsisi myös hiukan lisävalaistusta.

Riskit

Astiat on sijoitettu paloturvallisesti. Koulun piha ja lasten välituntialue ovat aidattu ja ne sijaitsevat toisella puolella rakennusta kuin jäteastiat. Lapset eivät saa oleilla tai leikkiä jäteastioiden luona. Riskit kasvavat hiukan, jos astiat tyhjenetään samaan aikaan, kun lapset menevät kouluun tai tulevat koulusta. Astioiden tyhjentäminen illalla aiheuttaa riskejä, kohteen iltakäytöstä johtuen. Jäteastioiden kunnosta ei aiheudu riskejä.

Toimenpiteet

Ehdotan astioiden tyhjennyksen suorittamista päivällä koulun ollessa avoinna tai aamulla ennen koulun alkua. Päivällä astioita tyhjennettäessä on noudatettava erityistä varovaisuutta. Iltaisin tyhjennyksiä on vältettävä, sillä iltakäyttö on runsasta. Vältettävä ruuhka-aikoja.



Kuva 55. ja Kuva 56. Teeriniemen koulun ja päiväkodin jäteastiat.

5.18 Vanhan Vaasan koulu

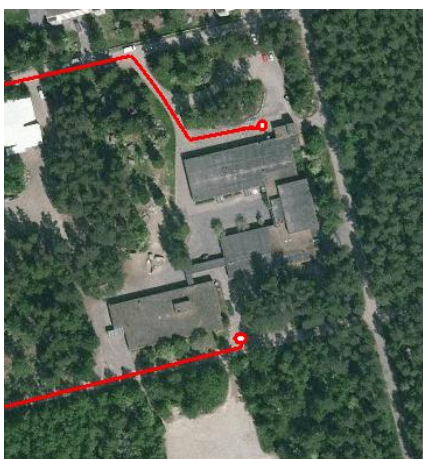
Vanhan Vaasan koulu sijaitsee osoitteessa Kustaa III:n polku 2-4. Kohteessa tehtiin tarkastuskäynti 3.5.2011.

Alueen liikenne

Kohteessa on liikuntasali, joka on käytössä myös iltaisin. Iltakäyttäjät ja heistä muodostuva liikenne on huomioitava riskejä arvioitaessa. Päivisin huomioitavaa liikennettä ovat vanhempien, taksien ynnä muiden toimesta järjestettävät koulu-kuljetukset, sekä kevytliikenne. Kuljetukset tapahtuvat aamulla, kun koulu alkaa ja iltpäivällä, kun koulu päättyy.

Kulkuyhteys

Jäteastiat sijaitsevat kahdessa paikassa koulun alueella. Toiset sijaitsevat koulun takana, pysäköintialueen vieressä. Toiset sijaitsevat koulun sisäpihalla, lasten välituntialueella, pyörätelineiden vieressä. Lisäksi sisäpihalla sijaitsevalle FEL-astialle kulkuyhteys on pyörätien (Alkulanpolku) kautta. Tilaa astioiden tyhjentämiseen on riittävästi, mutta sisäpihalta pois päästääkseen etukuormaajan on peruutettava välituntialueella.



Kuva 57. Ajoreitti Vanhan Vaasan koulun jäteastioille. (Vaasan karttapalvelu 2011)

Kunnossapito

Sisäpihalla kulkuyhteys on talvisin ahdas, sillä yleensä lumi aurataan niin, että pääsy jäteastialle estyy. Lisäksi sisäpihan jätepiesteelle tarvitsisi hiukan lisävalaistusta, eikä hiekoitustakaan ole aina kunnolla hoidettu. Koulun takana kunnossapito on useimmiten kuitenkin hoidettu moitteettomasti.

Riskit

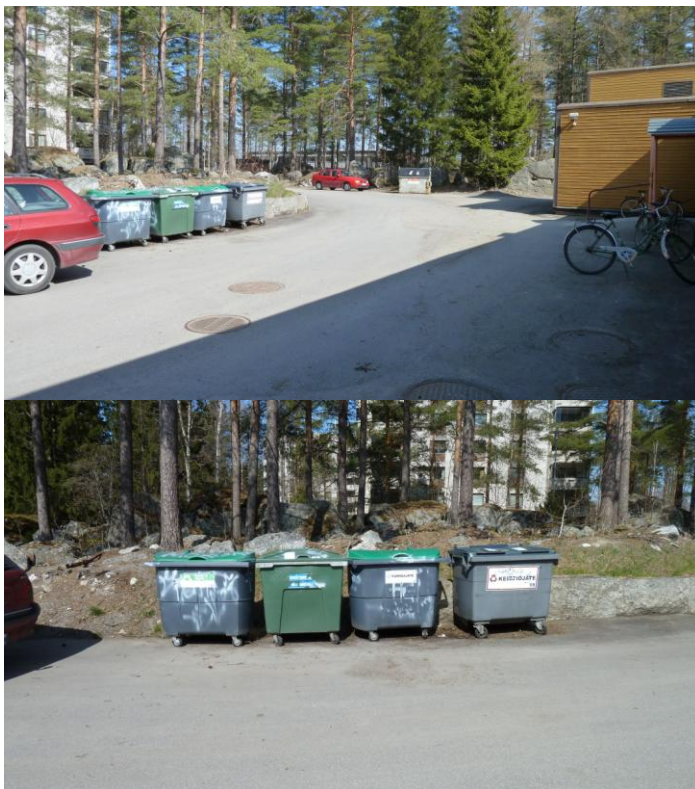
Astiat on sijoitettu paloturvallisesti. Kohteessa käydessäni jäteastia oli juuri poltettu ilkeivallan seurauksena ja tämä ei ilmeisesti ollut ensimmäinen kerta, vaan astia poltetaan usein. Koulun sisäpihalla sijaitsevan FEL-astian tyhjentäminen kouluajana tai iltaisin saattaa aiheuttaa riskitilanteita, sillä kontti sijaitsee lasten välituntialueella. Suurin syntyvä riski on, että lapset jäisivät auton alle, jos astia tyhjennettäisiin kouluajana. Sen sijaan koulun takana sijaitsevien jäteastioiden tyhjentäminen ei aiheuta kovinkaan suurta riskiä, vaikka ne tyhjennettäisiin kouluajalla, sillä lasten välituntialue sijaitsee toisella puolella rakennusta. Astioiden tyhjentäminen illalla aiheuttaa riskejä, kohteen iltakäytöstä johtuen. Jäteastioiden kunto ei aiheuta riskejä, mutta jäteastiat ovat epäsiistin näköiset.

Toimenpiteet

Ehdotan FEL-astian siirtämistä sisäpihalta lasten välituntialueelta muiden jäteastioiden luokse. Esimerkiksi pysäköintialueen vieressä olevan, toisen FEL-astian viereen. Näin toimimalla vältetään monilta riskeiltä. Muun muassa astian tuhopoltoilta ja kunnossapito-ongelmilta. Jos FEL-astia siirretään muiden astioiden luokse: Ehdotan astioiden tyhjennyksen suorittamista päivällä koulun ollessa avoinna tai aamulla ennen koulun alkua. Päivällä astioita tyhjennettäessä on noudatettava erityistä varovaisuutta koulualueen lähistöllä liikuttaessa. Iltaisin tyhjennyksiä on vältettävä iltakäytön vuoksi. Vältettävä ruuhka-aikoja.



Kuva 58. ja Kuva 59. Vanhan Vaasan koulun sisäpihan jäteastiat.



Kuva 60. ja Kuva 61. Vanhan Vaasan koulun takapihan jäteastiat.

5.19 Vikinga skola, Vikingan koulu

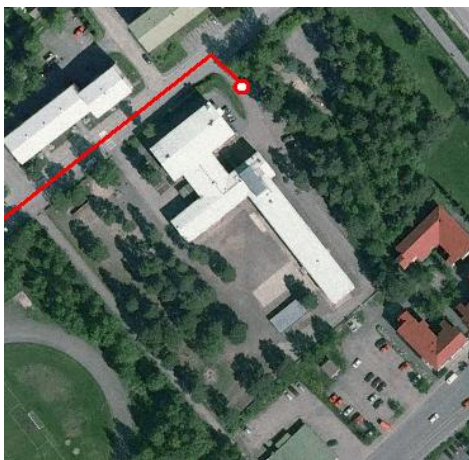
Vikingan koulu sijaitsee osoitteessa Urheilukatu 10. Kohteessa tehtiin tarkastuskäynti 3.5.2011.

Alueen liikenne

Kohteessa on liikuntasali, joka on käytössä myös iltaisin. Iltakäyttäjät ja heistä muodostuva liikenne on huomioitava riskejä arvioitaessa. Päivisin huomioitavaa liikennettä ovat vanhempien, taksien ynnä muiden toimesta järjestettävät koulu-kuljetukset, sekä kevytliikenne. Kuljetukset tapahtuvat aamulla, kun koulu alkaa ja iltapäivällä, kun koulu päättyy.

Kulkuyhteys

Jäteautolla on astioille vapaa pääsy ja tilaa astioiden tyhjentämiseen on riittävästi. Jäteastiat sijaitsevat rakennuksen takana, pysäköintialueen vieressä.



Kuva 62. Ajoreitti Vikingan koulun jäteastioille (Vaasan karttapalvelu 2011)

Kunnossapito

Talvisin lumen auraus on yleensä moitteettomasti hoidettu. Kohteessa on loiva mäki, jonka tulisi talvisin olla hyvin hiekoitettu liukkauden varalta. Jätepisteelle tarvitsisi lisävalaistusta.

Riskit

Astiat on sijoitettu paloturvallisesti. Koulun piha ja lasten välituntialue ovat aidattu ja ne sijaitsevat toisella puolella rakennusta kuin jäteastiat. Lapset eivät pääse jäteastioiden luokse leikkimään tai oleskelemaan. Jäteastioiden vieressä sijaitsee leikkikenttä. Leikkikenttä ei ole koulun aluetta. Kuljettaja kertoi, ettei ole vielä kertaakaan nähnyt kentällä lapsia leikkimässä. Jäteastioiden kunnosta ei aiheudu riskejä. Riskit kasvavat hiukan, jos astiat tyhjenetään juuri silloin kun lapset menevät kouluun tai tulevat koulusta.

Toimenpiteet

Ehdotan astioiden tyhjennyksen suorittamista päivällä koulun ollessa avoinna tai aamulla ennen koulun alkua. Päivällä astioita tyhjennettäessä on noudatettava erityistä varovaisuutta. Iltaisin tyhjennyksiä on vältettävä, sillä iltakäyttö on runsasta. Vältettävä ruuhka-aikoja.



Kuva 63. ja Kuva 64. Vikingan koulun jäteastiat.

6 PÄIVÄKODIT

Vaasassa tarkastettavia päiväkoteja on 31.

6.1 Alkulan päiväkoti ja Haga daghem

Alkulan päiväkoti sijaitsee osoitteessa Rossinkatu 3 ja Haga daghem osoitteessa Rossinkatu 1. Kohteissa tehtiin tarkastuskäynti 31.5.2011. Haga daghem ja Alkulan päiväkoti jakavat jäteastiansa keskenään.

Alueen liikenne

Kohteissa ei ole liikuntasalia eikä iltakäytöstä aiheutuvia riskejä. Päivisin huomiointavaa liikennettä ovat vanhempien, taksien ynnä muiden toimesta järjestettävät kuljetukset, sekä kevytliikenne. Kuljetukset tapahtuvat aamulla, kun päiväkotiin mennään ja iltapäivällä, kun päiväkodista lähdetään.

Kulkuyhteys

Jäteautolla on astioille vapaa pääsy ja astioiden tyhjennykseen on riittävä tila. Astiat sijaitsevat pysäköintialueen laidalla.



Kuva 65. Ajoreitti Alkulan päiväkodin ja Haga daghemin jäteastioille. (Vaasan karttapalvelu 2011)

Kunnossapito

Kohteessa auraus, hiekoitus ja valaistus ovat olleet yleensä moitteettomasti hoide-
tut.

Riskit

Astiat on sijoitettu paloturvallisesti. Astiat sijaitsevat hyvin eristettynä päiväkotialueesta, eikä niiden tyhjentäminen aiheuta juuri ollenkaan riskejä päiväkodin lapsille tai henkilökunnalle. Jäteastioiden kunnosta ei aiheudu riskejä.

Toimenpiteet

Astioita tyhjentäessä ruuhka-aikoja täytyy välttää. Ruuhkaa päiväkodilla on aamulla, kun päiväkotiin mennään ja iltapäivällä, kun päiväkodista lähdetään. Muuten astiat voi tyhjentää minä aikana tahansa noudatettaessa yleistä varovaisuutta päiväkotialueen lähistöllä liikuttaessa.



Kuva 66. ja Kuva 67. Alkulan päiväkodin ja Haga daghemin jaetut jäteastiat.

6.2 Barnholken

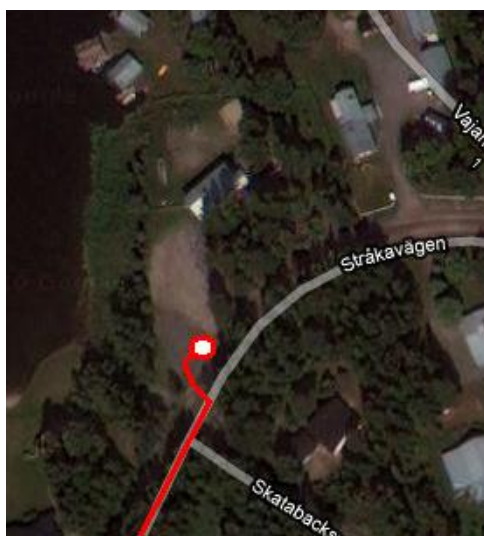
Barnholken päiväkoti sijaitsee osoitteessa Stråkavägen 174, Sundomissa. Kohteessa tehtiin tarkastuskäynti 17.5.2011.

Alueen liikenne

Kohteessa ei ole liikuntasalia eikä iltakäytöstä aiheutuvia riskejä. Päivisin huomiointavaa liikennettä ovat vanhempien, taksien ynnä muiden toimesta järjestettävät kuljetukset, sekä kevytliikenne. Kuljetukset tapahtuvat aamulla, kun päiväkotiin mennään ja iltapäivällä, kun päiväkodista lähdetään.

Kulkuyhteys

Jäteautolla on astioille vapaa pääsy ja astioiden tyhjennykseen on riittävä tila. Astiat sijaitsevat pysäköintialueen laidalla.



Kuva 68. Ajoreitti Barnholkenin jäteastioille. (Google Maps™ -karttapalvelu 2011)

Kunnossapito

Kohteessa auraus, hiekoitus ja valaistus ovat olleet yleensä moitteettomasti hoidettut.

Riskit

Astiat on sijoitettu paloturvallisesti. Astiat sijaitsevat päiväkotialueen ulkopuolella, eikä niiden tyhjentäminen aiheuta juuri ollenkaan riskejä päiväkodin lapsille tai henkilökunnalle. Lapsille on erillinen aidattu alue taukojen viettämistä ja leikkimistä varten, eivätkä lapset saa oleskella pysäköintialueella tai jäteastioiden luona. Riskit kasvavat hiukan, jos astiat tyhjenetään samaan aikaan, kun lapset menevät päiväkotiin tai tulevat päiväkodista. Myös pysäköintialueella saattaa olla silloin ruuhkaa ja törmäysriski autoihin kasvaa. Jäteastioiden kunnosta ei aiheudu riskejä.

Toimenpiteet

Astioita tyhjentäessä ruuhka-aikoja täytyy välttää. Ruuhkaa päiväkodilla on aamulla, kun päiväkotiin mennään ja iltapäivällä, kun päiväkodista lähdetään. Muuten astiat voi tyhjentää minä aikana tahansa noudatettaessa yleistä varovaisuutta päiväkotialueen lähistöllä liikuttaessa.



Kuva 69. ja Kuva 70. Barnholkenin jäteastiat.

6.3 Björkdungens daghem

Björkdungens daghem sijaitsee osoitteessa Kortelaaksontie 2-4. Kohteessa tehtiin tarkastuskäynti 31.5.2011. Björkdungens daghem jakaa jäteastiat Gerby skolan kanssa. Katso arviointi kohdasta Greby skolan.

6.4 Granvikens daghem

Granvikens daghem sijaitsee osoitteessa Kuusilahdentie 4. Kohteessa tehtiin tarkastuskäynti 31.5.2011.

Alueen liikenne

Kohteessa ei ole liikuntasalia, eikä iltakäytöstä aiheutuvia riskejä. Päivisin huomioitavaa liikennettä ovat vanhempien, taksien ynnä muiden toimesta järjestettävät kuljetukset, sekä kevytliikenne. Kuljetukset tapahtuvat aamulla, kun päiväkoitiin mennään ja iltapäivällä, kun päiväkodista lähdetään.

Kulkuyhteys

Jäteautolla on vapaa pääsy astioille ja astioiden tyhjennykseen on riittävä tila. Astiat sijaitsevat pysäköintialueen laidalla.



Kuva 71. Ajoreitti Granvikens daghemin jäteastioille. (Vaasan karttapalvelu 2011)

Kunnossapito

Kohteessa auraus, hiekoitus ja valaistus ovat olleet moitteettomasti hoidetut.

Riskit

Astiat on sijoitettu paloturvallisesti. Astiat sijaitsevat päiväkotialueen ulkopuolella, eikä niiden tyhjentäminen aiheuta juuri ollenkaan riskejä päiväkodin lapsille tai henkilökunnalle. Lapsille on erillinen aidattu alue taukojen viettämistä ja leikkimistä varten, eivätkä lapset saa oleskella pysäköintialueella tai jäteastioiden luona. Riskit kasvavat hiukan, jos astiat tyhjenetään samaan aikaan, kun lapset menevät päiväkotiin tai tulevat päiväkodista. Myös pysäköintialueella saattaa olla silloin ruuhkaa ja törmäysriski autoihin kasvaa. Jäteastioiden kunnosta ei aiheudu riskejä.

Toimenpiteet

Astioita tyhjentäessä ruuhka-aikoja täytyy välttää. Ruuhkaa päiväkodilla on aamulla, kun päiväkotiin mennään ja iltapäivällä, kun päiväkodista lähdetään. Muuten astiat voi tyhjentää minä aikana tahansa noudatettaessa yleistä varovaisuutta päiväkotialueen lähistöllä liikuttaessa.



Kuva 72. ja Kuva 73. Granvikens daghemin jäteastiat.

6.5 Gustavsborgs daghem, Kustaalinnan päiväkoti

Gustavsborgs daghem sijaitsee osoitteessa Koulukatu 56-58. Kohteessa tehtiin tarkastuskäynti 10.5.2011. Päiväkotiin kuuluu kaksi rakennusta ja jäteastioita sijaitsee kahdessa paikassa.

Alueen liikenne

Kohteessa ei ole liikuntasalia, eikä iltakäytöstä aiheutuvia riskejä. Päivisin huomiotavaa liikennettä ovat vanhempien, taksien ynnä muiden toimesta järjestettävät kuljetukset, sekä kevytliikenne. Kuljetukset tapahtuvat aamulla, kun päiväkotiin mennään ja iltpäivällä, kun päiväkodista lähdetään.

Kulkuyhteys

Jäteautolla on astioille vapaa pääsy ja astioiden tyhjennykseen on riittävä tila. Toiset astioista sijaitsevat päiväkotialueen ulkopuolella pysäköintialueen laidalla katoksessa ja toiset ilman katosta.



Kuva 74. Ajoreitti Gustavsborgs daghemin jäteastioille. (Vaasan karttapaalvelu 2011)

Kunnossapito

Talvisin lumen auraus on yleensä moitteettomasti hoidettu. Kohteessa on loiva mäki, jonka tulisi talvisin olla hyvin hiekoitettu liukkauden varalta. Jätepisteelle tarvitsisi lisävalaistusta.

Riskit

Astiat on sijoitettu paloturvallisesti, eikä niiden tyhjentäminen aiheuta juuri ollenkaan riskejä päiväkodin lapsille tai henkilökunnalle. Lapsille on erillinen aidattu alue taukojen viettämistä ja leikkimistä varten, eivätkä lapset saa oleskella pysäköintialueella tai jäteastioiden luona. Riskit kasvavat hiukan, jos astiat tyhjenetään samaan aikaan, kun lapset menevät päiväkotiin tai tulevat päiväkodista. Myös pysäköintialueella saattaa olla silloin ruuhkaa ja törmäysriski autoihin kasvaa. Jäteastioiden kunnosta ei aiheudu riskejä.

Toimenpiteet

Astioita tyhjentäessä ruuhka-aikoja täytyy välttää. Ruuhkaa päiväkodilla on aamulla, kun päiväkotiin mennään ja iltapäivällä, kun päiväkodista lähdetään. Muuten astiat voi tyhjentää minä aikana tahansa noudatettaessa yleistä varovaisuutta päiväkotialueen lähistöllä liikuttaessa.



Kuva 75. ja Kuva 76. Gustavsborgs daghemin jäteastiat.



Kuva 77. ja Kuva 78. Gustavsborgs daghemin jäteastiat.

6.6 Huutoniemen avoin päiväkot

Huutoniemen avoin päiväkoti sijaitsee osoitteessa Teininkuja 18. Kohteessa tehtiin tarkastuskäynti 17.6.2011.

Alueen liikenne

Kohteessa ei ole liikuntasalia, eikä iltakäytöstä aiheutuvia riskejä. Päivisin huomioitavaa liikennettä ovat vanhempien, taksien ynnä muiden toimesta järjestettävät kuljetukset, sekä kevytliikenne. Kuljetukset tapahtuvat aamulla, kun päiväkotiin mennään ja iltapäivällä, kun päiväkodista lähdetään.

Kulkuyhteys

Jäteautolla on astioille vapaa pääsy, mutta tila astioiden tyhjennykseen on hieman ahdas. Astiat sijaitsevat pysäköintialueen laidalla.



Kuva 79. Ajoreitti Huutoniemen avoimen päiväkodin jäteastioille. (Vaasan karttapalvelu 2011)

Kunnossapito

Kohteessa auraus, hiekoitus ja valaistus ovat yleensä olleet moitteettomasti hoidettut.

Riskit

Astiat on sijoitettu paloturvallisesti, eikä niiden tyhjentäminen aiheuta juuri ollenkaan riskejä päiväkodin lapsille tai henkilökunnalle. Lapsille on erillinen alue taukojen viettämistä ja leikkimistä varten, eivätkä lapset saa oleskella pysäköintialueella tai jäteastioiden luona. Riskit kasvavat hiukan, jos astiat tyhjennetään samaan aikaan, kun lapset menevät päiväkotiin tai tulevat päiväkodista. Myös pysäköintialueella saattaa olla silloin ruuhkaa ja törmäysriski autoihin kasvaa. Jäteastioiden kunnosta ei aiheudu riskejä.

Toimenpiteet

Astioita tyhjentäessä ruuhka-aikoja täytyy välttää. Ruuhkaa päiväkodilla on aamulla, kun päiväkotiin mennään ja iltapäivällä, kun päiväkodista lähdetään. Muuten astiat voi tyhjentää minä aikana tahansa noudatettaessa yleistä varovaisuutta päiväkotialueen lähistöllä liikuttaessa.



Kuva 80. ja Kuva 81. Huutoniemen avoimen päiväkodin jäteastiat.

6.7 Huvikummun päiväkoti

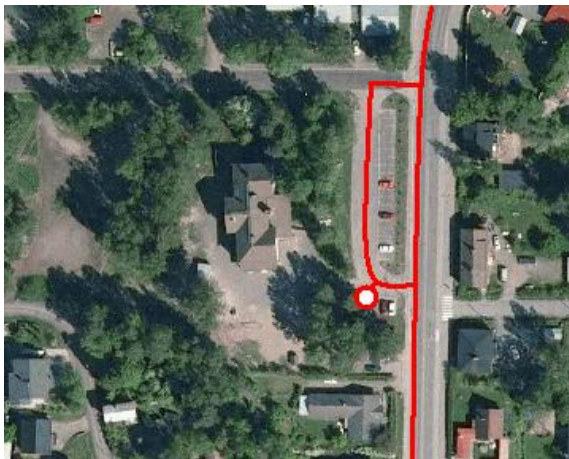
Huvikummun päiväkoti sijaitsee osoitteessa Keskuskatu 17. Kohteessa tehtiin tarkastuskäynti 27.5.2011.

Alueen liikenne

Kohteessa ei ole liikuntasalia, eikä iltakäytöstä aiheutuvia riskejä. Päivisin huomioitavaa liikennettä ovat vanhempien, taksien ynnä muiden toimesta järjestettävät kuljetukset, sekä kevytliikenne. Kuljetukset tapahtuvat aamulla, kun päiväkoitiin mennään ja iltapäivällä, kun päiväkodista lähdetään.

Kulkuyhteys

Jäteautolla on vapaa pääsy astioille ja astioiden tyhjennykseen on riittävä tila. Astiat sijaitsevat pysäköintialueen laidalla. Lapset eivät pääse astioille.



Kuva 82. Ajoreitti Huvikummun päiväkodin jäteastioille. (Vaasan karttapalvelu 2011)

Kunnossapito

Kohteessa talvisin auraus, hiekoitus ja valaistus ovat olleet yleensä moitteettomasti hoidetut.

Riskit

Astiat on sijoitettu paloturvallisesti. Astiat sijaitsevat päiväkotialueen ulkopuolella, eikä niiden tyhjentäminen aiheuta juuri ollenkaan riskejä päiväkodin lapsille tai henkilökunnalle. Lapsille on erillinen aidattu alue taukojen viettämistä ja leikkimistä varten, eivätkä lapset saa oleskella pysäköintialueella tai jäteastioiden luona. Riskit kasvavat hiukan, jos astiat tyhjenetään samaan aikaan, kun lapset menevät päiväkotiin tai tulevat päiväkodista. Myös pysäköintialueella saattaa olla silloin ruuhkaa ja törmäysriski autoihin kasvaa. Jäteastioiden kunnosta ei aiheudu riskejä.

Toimenpiteet

Astioita tyhjentäessä ruuhka-aikoja täytyy välttää. Ruuhkaa päiväkodilla on aamulla, kun päiväkotiin mennään ja iltapäivällä, kun päiväkodista lähdetään. Muuten astiat voi tyhjentää minä aikana tahansa noudatettaessa yleistä varovaisuutta päiväkotialueen lähistöllä liikuttaessa.



Kuva 83. ja Kuva 84. Huvikummun päiväkodin jäteastiat.

6.8 Inkerinpuiston päiväkoti

Inkerinpuiston päiväkoti sijaitsee osoitteessa Pitkäkatu 76-78. Kohteessa tehtiin tarkastuskäynti 30.5.2011.

Alueen liikenne

Inkerinpuiston päiväkodilla ei ole liikuntasalia, eikä iltakäytöstä aiheutuvia riskejä. Päivällä ja illalla tulee huomioida tiellä liikkuva yleinen liikenne. Liikenne on erittäin vähäistä, sillä tie on päättävä. Liikennettä on hiukan enemmän iltpäivisin ja aamuisin, kun lapsia tuodaan päiväkotiin tai haetaan päiväkodista.

Kulkuyhteys

Kulkuyhteys Inkerinpuiston päiväkodin jäteastioille on Lastenodinkadun kautta. Jäteautolla on vapaa pääsy astioille ja astioiden tyhjennykseen on riittävä tila. Astiat sijaitsevat Lastenodinkadun puolella suljetussa aitauksessa. Lapset eivät pääse astioille.



Kuva 85. Ajoreitti Inkerinpuiston päiväkodin jäteastioille. (Vaasan karttapalvelu 2011)

Kunnossapito

Kohteessa auraus, hiekoitus ja valaistus ovat olleet yleensä moitteettomasti hoidettut.

Riskit

Astiat on sijoitettu paloturvallisesti. Astiat sijaitsevat hyvin eristettynä päiväkotialueesta, eikä niiden tyhjentäminen aiheuta juuri ollenkaan riskejä päiväkodin lapsille tai henkilökunnalle. Jäteastioiden kunnosta ei aiheudu riskejä.

Toimenpiteet

Astiat voi tyhjentää minä aikana tahansa noudatettaessa yleistä varovaisuutta päiväkotialueen lähistöllä liikuttaessa. Ruuhka-aikoja suosittelen kuitenkin välttämään.



Kuva 86. ja Kuva 87. Inkerinpuiston päiväkodin jäteastiat.

6.9 Kappelinmäen päiväkot

Kappelinmäen päiväkot sijaitsee osoitteessa Eräpolku 2. Kohteessa tehtiin tarkastuskäynti 3.5.2011.

Alueen liikenne

Kohteessa ei ole liikuntasalia eikä iltakäytöstä aiheutuvia riskejä. Päivisin huomiointavaa liikennettä ovat vanhempien, taksien ynnä muiden toimesta järjestettävät kuljetukset, sekä kevytliikenne. Kuljetukset tapahtuvat aamulla, kun päiväkotiin mennään ja iltapäivällä, kun päiväkodista lähdetään.

Kulkuyhteys

Jäteautolla on vapaa pääsy astioille ja astioiden tyhjennykseen on riittävä tila. Astiat sijaitsevat päiväkodin takana korotetussa aitauksessa. Aitauksen edestä puuttuu luiska, jota pitkin jäteastioita olisi helppo vetää, nyt jäteastiat putoavat aina tuon lyhyen matkan maahan. Lapset eivät pääse astioille.



Kuva 88. Ajoreitti Kappelinmäen päiväkodin jäteastioille. (Vaasan karttapalvelu 2011)

Kunnossapito

Kulkuyhteys on talvisin ahdas, jos sitä ei ole aurattu kunnolla. Jätepisteelle tarvitsisi lisävalaistusta. Hiekoitus on yleensä ollut moitteettomasti hoidettu.

Riskit

Astiat on sijoitettu paloturvallisesti. Astiat sijaitsevat päiväkotialueen takapihalla, eikä niiden tyhjentäminen aiheuta juuri ollenkaan riskejä päiväkodin lapsille tai henkilökunnalle. Lapsille on erillinen aidattu alue taukojen viettämisestä ja leikkimistä varten rakennuksen toisella puolella, eivätkä lapset saa oleskella pysäköintialueella tai jäteastioiden luona. Riskit kasvavat hiukan, jos astiat tyhjenetään samaan aikaan, kun lapset menevät päiväkotiin tai tulevat päiväkodista. Myös pysäköintialueella saattaa olla silloin ruuhkaa ja törmäysriski autoihin kasvaa. Jäteastioiden kunnosta ei aiheudu riskejä.

Toimenpiteet

Astioita tyhjentäessä ruuhka-aikoja täytyy välttää. Ruuhkaa päiväkodilla on aamulla, kun päiväkotiin mennään ja iltopäivällä, kun päiväkodista lähdetään. Muuten astiat voi tyhjentää minä aikana tahansa noudatettaessa yleistä varovaisuutta päiväkotialueen lähistöllä liikuttaessa.



Kuva 89. ja Kuva 90. Kappelinmäen päiväkodin jäteastiat

6.10 Kapsäkin päiväkotiki ja Vaahteramäen avoin päiväkotiki

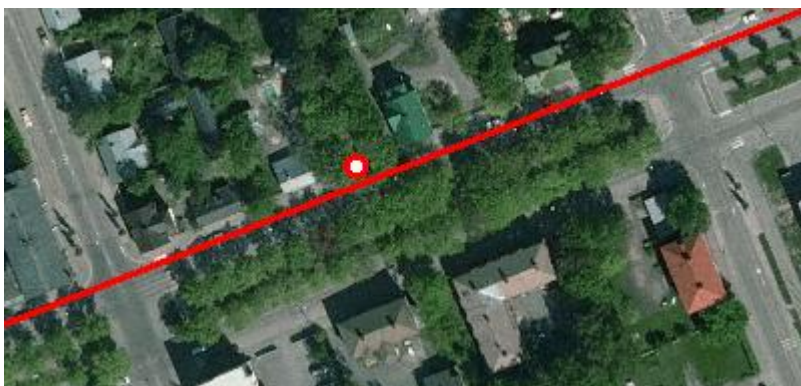
Kapsäkin päiväkotiki sijaitsee osoitteessa Korsholmanpuistikko 33 ja Vaahteramäen avoin päiväkotiki osoitteessa Korsholmanpuistikko 31. Kohteissa tehtiin tarkastuskäynti 31.5.2011. Kohteet jakavat samat jäteastiat.

Alueen liikenne

Kohteissa ei ole liikuntasalia eikä iltakäytöstä aiheutuvia riskejä. Päivällä ja illalla tulee huomioida tiellä liikkuva yleinen liikenne.

Kulkuyhteys

Jäteastioille kulku tapahtuu Korsholmanpuistikolta. Jäteastiat sijaitsevat päiväkodin aitojen sisäpuolella. Astioita tyhjennettäessä jäteauto on pysäköitävä tien viereen. Kulkuyhteys on ahdas, jos tienvarteen on pysäköity runsaasti autoja.



Kuva 91. Ajoreitti Kapsäkin päiväkodin ja Vaahteramäen avoimen päiväkodin jäteastioille. (Vaasan karttapalvelu 2011)

Kunnossapito

Talvisin lumen auraus ja valaistus on yleensä moitteettomasti hoidettu. Kohteessa on jyrkkä mäki, jonka tulisi talvisin olla hyvin hiekoitettu liukkauden varalta.

Riskit

Astiat on sijoitettu paloturvallisesti. Jäteastioita tyhjennettäessä autolla ei ajeta päiväkotialueen sisäpuolelle, joten astioiden tyhjentämisestä ei synny lapsille

suurta riskiä. Tiellä kulkee päivittäin monia muitakin autoja. Lapsille on erillinen aidattu alue taukojen viettämistä ja leikkimistä varten, eivätkä lapset saa mennä tielle tai poistua aidatulta alueelta yksin. Riskit kasvavat hiukan, jos astiat tyhjenetään samaan aikaan, kun lapset menevät päiväkotiin tai tulevat päiväkodista. Myös tien sivussa, pysäköinti alueella saattaa olla silloin ruuhkaa ja törmäysriski autoihin kasvaa. Jäteastioiden kunnosta ei aiheudu riskejä.

Toimenpiteet

Astioita tyhjentäessä ruuhka-aikoja täytyy välttää. Ruuhkaa päiväkodilla on aamulla, kun päiväkotiin mennään ja iltapäivällä, kun päiväkodista lähdetään. Muuten astiat voi tyhjentää minä aikana tahansa noudatettaessa yleistä varovaisuutta päiväkotialueen lähistöllä liikuttaessa.



Kuva 92. ja Kuva 93. Kapsäkin päiväkodin ja Vaahteramäen avoimen päiväkodin jäteastiat.

6.11 Kapteeninkadun päiväkotä

Alueen liikenne

Kohteessa ei ole liikuntasalia eikä iltakäytöstä aiheutuvia riskejä. Päivällä ja illalla tulee huomioida tiellä liikkuva yleinen liikenne.

Kulkuyhteys

Jäteastioille kulku tapahtuu Kapteeninkadulta. Jäteastiat sijaitsevat päiväkodin aitojen sisäpuolella. Astioita tyhjennettäessä jäteauto on pysäköitävä tien viereen. Kulkuyhteys on ahdas, jos tienvarteen on pysäköity runsaasti autoja.



Kuva 94. Ajoreitti Kapteeninkadun päiväkodin jäteastioille. (Vaasan karttapalvelu 2011)

Kunnossapito

Kohteessa aeraus, hiekoitus ja valaistus ovat olleet yleensä moitteettomasti hoide-
tut.

Riskit

Astiat on sijoitettu paloturvallisesti. Jäteastioita tyhjennettäessä autolla ei ajeta päiväkotialueen sisäpuolelle, joten astioiden tyhjentämisestä ei synny lapsille suurta riskiä. Tiellä kulkee päivittäin monia muitakin autoja. Lapsille on erillinen aidattu alue taukojen viettämistä ja leikkimistä varten, eivätkä lapset saa mennä

tielle tai poistua aidatulta alueelta yksin. Riskit kasvavat hiukan, jos astiat tyhjenetään samaan aikaan, kun lapset menevät päiväkotiin tai tulevat päiväkodista. Myös tien sivussa, pysäköinti alueella saattaa olla silloin ruuhkaa ja törmäysriski autoihin kasvaa. Jäteastioiden kunnosta ei aiheudu riskejä.

Toimenpiteet

Astioita tyhjentäessä ruuhka-aikoja täytyy välttää. Ruuhkaa päiväkodilla on aamulla, kun päiväkotiin mennään ja iltpäivällä, kun päiväkodista lähdetään. Muuten astiat voi tyhjentää minä aikana tahansa noudatettaessa yleistä varovaisuutta päiväkotialueen lähistöllä liikuttaessa.



Kuva 95. ja Kuva 96. Kapteeninkadun päiväkodin jäteastiat.

6.12 Klemetilän päiväkoti

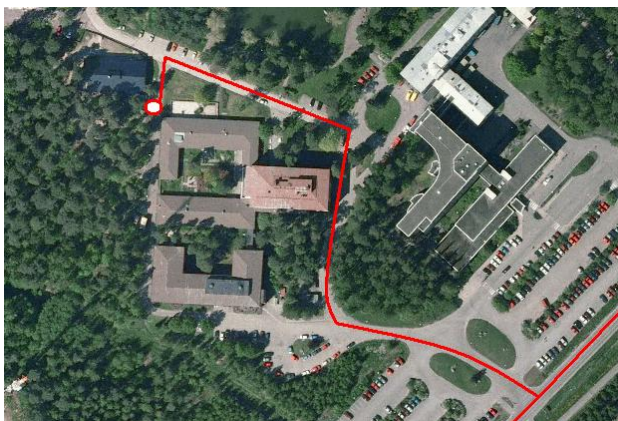
Klemetilän päiväkoti sijaitsee osoitteessa Sepänkyläntie 16. Kohteessa tehtiin tarkastuskäynti 11.7.2011.

Alueen liikenne

Kohteessa ei ole liikuntasalia, eikä iltakäytöstä aiheutuvia riskejä. Päivisin huomioitavaa liikennettä ovat vanhempien, taksien ynnä muiden toimesta järjestettävät kuljetukset, sekä kevytliikenne ja vanhainkodin liikenne. Kuljetukset tapahtuvat aamulla, kun päiväkotiin mennään ja iltapäivällä, kun päiväkodista lähdetään. Alueella liikuttaessa on oltava varovainen, sillä alueella on myös paljon muuta toimintaa ja siitä johtuen liikennettä.

Kulkuyhteys

Jäteautolla on vapaa pääsy astioille ja astioiden tyhjennykseen on riittävä tila. Astiat sijaitsevat päiväkodin takana aitauksessa.



Kuva 97. Ajoreitti Klemetilän päiväkodin jäteastioille. (Vaasan karttapalvelu 2011)

Kunnossapito

Kohteessa auraus, hiekoitus ja valaistus ovat olleet yleensä moitteettomasti hoidettut.

Riskit

Astiat on sijoitettu paloturvallisesti. Jäteastioita tyhjennettäessä autolla ei ajeta päiväkotialueen sisäpuolelle, joten astioiden tyhjentämisestä ei synny lapsille suurta riskiä. Tiellä kulkee päivittäin monia muitakin autoja. Lapsille on erillinen aidattu alue taukojen viettämistä ja leikkimistä varten, eivätkä lapset saa mennä tielle tai poistua aidatulta alueelta yksin. Riskit kasvavat hiukan, jos astiat tyhjenetään samaan aikaan, kun lapset menevät päiväkotiin tai tulevat päiväkodista. Myös tien sivussa, pysäköinti alueella saattaa olla silloin ruuhkaa ja törmäysriski autoihin kasvaa. Jäteastioiden kunnosta ei aiheudu riskejä.

Toimenpiteet

Astioita tyhjentäessä ruuhka-aikoja täytyy välttää. Ruuhkaa päiväkodilla on aamulla, kun päiväkotiin mennään ja iltopäivällä, kun päiväkodista lähdetään. Muuten astiat voi tyhjentää minä aikana tahansa. Alueella liikuttaessa on oltava varovainen, sillä alueella on myös paljon muuta toimintaa, esimerkiksi vanhainkoti, ja siitä johtuen liikennettä.



Kuva 98. ja Kuva 99. Klemetilän päiväkodin jäteastiat.

6.13 Kotirannan päiväkoti

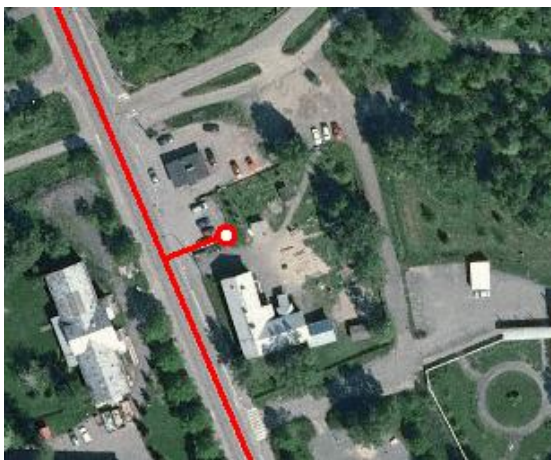
Kotirannan päiväkoti sijaitsee osoitteessa Kustaalantie 31. Kohteessa tehtiin tarkastuskäynti 30.6.2011.

Alueen liikenne

Kohteessa ei ole liikuntasalia, eikä iltakäytöstä aiheutuvia riskejä. Päivisin huomioitavaa liikennettä ovat vanhempien, taksien ynnä muiden toimesta järjestettävät kuljetukset, sekä kevytliikenne. Kuljetukset tapahtuvat aamulla, kun päiväkoitiin mennään ja iltapäivällä, kun päiväkodista lähdetään.

Kulkuyhteys

Jäteautolla on vapaa pääsy astioille, sillä astia-aitauksen edessä on pysähtymiskielto. Astioiden tyhjennykseen on riittävä tila, jos autot noudattavat pysähtymiskieltoa. Astiat sijaitsevat pysäköintialueen laidalla.



Kuva 100. Ajoreitti Kotirannan päiväkodin jäteastioille. (Vaasan karttapalvelu 2011)

Kunnossapito

Kohteessa talvisin aeraus, hiekoitus ja valaistus ovat olleet yleensä moitteettomasti hoidetut.

Riskit

Astiat on sijoitettu paloturvallisesti. Astiat sijaitsevat päiväkotialueen ulkopuolella, eikä niiden tyhjentäminen aiheuta juuri ollenkaan riskejä päiväkodin lapsille tai henkilökunnalle. Lapsille on erillinen aidattu alue taukojen viettämistä ja leikkimistä varten, eivätkä lapset saa oleskella pysäköintialueella tai jäteastioiden luona. Riskit kasvavat hiukan, jos astiat tyhjenetään samaan aikaan, kun lapset menevät päiväkotiin tai tulevat päiväkodista. Myös pysäköintialueella saattaa olla silloin ruuhkaa ja törmäysriski autoihin kasvaa. Jäteastioiden kunnosta ei aiheudu riskejä.

Toimenpiteet

Astioita tyhjentäessä ruuhka-aikoja täytyy välttää. Ruuhkaa päiväkodilla on aamulla, kun päiväkotiin mennään ja iltapäivällä, kun päiväkodista lähdetään. Muuten astiat voi tyhjentää minä aikana tahansa noudatettaessa yleistä varovaisuutta päiväkotialueen lähistöllä liikuttaessa.



Kuva 101. ja Kuva 102. Kotirannan päiväkodin jäteastiat.

6.14 Lilla Björkdungen

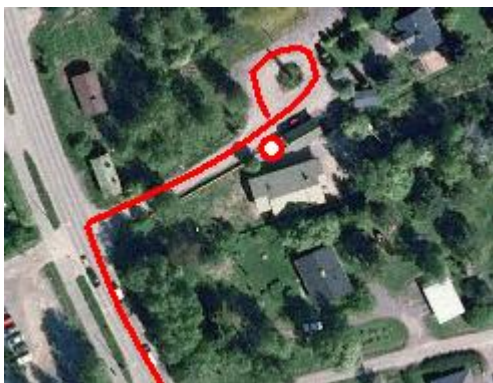
Lilla Björkdungen sijaitsee osoitteessa Koivistonkatu 2. Kohteessa tehtiin tarkastuskäynti 31.5.2011.

Alueen liikenne

Kohteessa ei ole liikuntasalia eikä iltakäytöstä aiheutuvia riskejä. Päivällä ja illalla tulee huomioida tiellä liikkuva yleinen liikenne. Liikenne on erittäin vähäistä, sillä tie on päättävä. Liikennettä on hiukan enemmän iltapäivisin ja aamuisin, kun lapsia tuodaan päiväkotiin tai haetaan päiväkodista.

Kulkuyhteys

Tila astioiden tyhjentämiseen on riittävä. Jäteastiat sijaitsevat päiväkodin aitojen sisäpuolella, ulkorakennuksen vieressä. Astioita tyhjennettäessä jäteauto on pysäköitävä tien viereen.



Kuva 103. Ajoreitti Lilla Björkdungenin jäteastioille. (Vaasan karttapalvelu 2011)

Kunnossapito

Kulkuyhteys on talvisin ahdas, jos sitä ei ole aurattu kunnolla. Hiekoitus ja valaistus ovat olleet yleensä moitteettomasti hoidetut.

Riskit

Astiat on sijoitettu siten, että päiväkotirakennus on paloturvallisella etäisyydellä, mutta ulkorakennus ei. Jäteastioita tyhjennettäessä autolla ei ajeta päiväkotialueen

sisäpuolelle, joten astioiden tyhjentämisestä ei synny lapsille suurta riskiä. Lapsille on erillinen aidattu alue taukojen viettämistä ja leikkimistä varten, eivätkä lapset saa mennä tielle tai poistua aidatulta alueelta yksin. Riskit kasvavat hiukan, jos astiat tyhjennetään samaan aikaan, kun lapset menevät päiväkotiin tai tulevat päiväkodista. Myös tiellä saattaa olla silloin ruuhkaa ja törmäysriski autoihin kasvaa. Jäteastioiden kunnosta ei aiheudu riskejä.

Toimenpiteet

Astioita tyhjentäessä ruuhka-aikoja täytyy välttää. Ruuhkaa päiväkodilla on aamulla, kun päiväkotiin mennään ja iltapäivällä, kun päiväkodista lähdetään. Muuten astiat voi tyhjentää minä aikana tahansa noudatettaessa yleistä varovaisuutta päiväkotialueen lähistöllä liikuttaessa.



Kuva 104. ja Kuva 105. Lilla Björkdungenin jäteastiat.

6.15 Länsimetsän päiväkot

Länsimetsän päiväkoti sijaitsee osoitteessa Länsimetsätie 10. Kohteessa tehtiin tarkastuskäynti 31.5.2011.

Alueen liikenne

Länsimetsänpäiväkodilla ei ole liikuntasalia, mutta on huomioitava, että Länsimetsän koulun liikuntasalille kuljetaan päiväkodin vierestä. Päivisin huomioitavaa liikennettä ovat vanhempien, taksien ynnä muiden toimesta järjestettävät kuljetukset, sekä kevytliikenne. Päivisin kuljetukset tapahtuvat aamulla, kun päiväkotiin mennään ja iltapäivällä, kun päiväkodista lähdetään.

Kulkuyhteys

Jäteastioille on vapaa pääsy, mutta haastetta siihen tuovat väärin paikkoihin pysäköidyt autot sekä talvella lumi. Tila astioiden tyhjentämiseen on kuitenkin riittävä. Jäteastiat sijaitsevat rakennuksen takana pienessä aitauksessa, lastausalueen vieressä.



Kuva 106. Ajoreitti Länsimetsän päiväkodin jäteastioille. (Vaasan karttapalvelu 2011)

Kunnossapito

Kohteessa auraus, hiekoitus ja valaistus ovat olleet yleensä moitteettomasti hoidettut. Astioiden sijainti hankaloittaa talvella lumitöiden tekemistä kohteessa.

Riskit

Astiat on sijoitettu paloturvallisesti. Päiväkodin piha on aidattu, eivätkä lapset pääse jäteastioille leikkimään. Lapsille astioiden tyhjentämisestä ei riskiä juurikaan synny, vaikka astiat tyhjennettäisiin päiväkodin ja koulun auki ollessa. Astioiden tyhjentämistä kannattaa kuitenkin välttää juuri silloin kun päiväkodista lähdetään tai sinne mennään, sillä lapset sekä heitä kuljettavat vanhemmat tuovat haastetta ja riskejä läsnäolollaan. Myös väärinpysäköidyt autot ja muu liikenne lisää riskejä. Jäteastioiden kunto ei aiheuta riskejä.

Toimenpiteet

Tyhjennyksen täytyisi tapahtua joko aamulla ennen päiväkodin alkua tai päivällä päiväkodin ollessa avoinna. Ruuhka-aikoja täytyy välttää. Iltaisin en suosittele suorittamaan tyhjennyksiä, sillä Länsimetsän koulun liikuntasalin iltakäyttö on runsasta, ja se lisää liikennettä myös päiväkodin ympäristössä.



Kuva 107. ja Kuva 108. Länsimetsän päiväkodin jäteastiat.

6.16 Malmöntalo

Malmöntalo sijaitsee osoitteessa Vöyrinkatu 2. Kohteessa tehtiin tarkastuskäynti 31.5.2011.

Alueen liikenne

Kohteessa ei ole liikuntasalia eikä iltakäytöstä aiheutuvia riskejä. Päivisin huomi-
oitavaa liikennettä ovat vanhempien, taksien ynnä muiden toimesta järjestettävät
kuljetukset, sekä kevytliikenne. Kuljetukset tapahtuvat aamulla, kun päiväkotiin
mennään ja iltapäivällä, kun päiväkodista lähdetään.

Kulkuyhteys

Malmöntalon jäteastiat sijaitsevat talon pihassa, parkkialueen vieressä. Kohteen
kulkuyhteys on hieman ahdas. Mietitytti miksi etukuormaajan jäteastia sijaitsi niin
hankalassa paikassa, vaikka lähempänäkin olisi ollut tilaa astialle. Nyt astiaa tyh-
jennettäessä on pakko ajaa täysin sisälle pihaan. Tämä vie aikaa ja autolla joudu-
taan peruuttelemaan pihassa useaan otteeseen.



Kuva 109. Ajoreitti Malmöntalon jäteastioille. (Vaasan karttapalvelu 2011)

Kunnossapito

Kohteessa auraus, hiekoitus ja valaistus ovat olleet yleensä moitteettomasti hoide-
tut.

Riskit

Astiat on sijoitettu paloturvallisesti. Lapsille on erillinen aidattu alue leikkimistä varten rakennuksen toisella puolella. Astioiden tyhjentäminen - päiväkodin aukioloaikana - ei aiheuta riskejä, jos lapset pysyvät heille aidatulla alueella. Jäteastioiden kunto ei aiheuta riskejä.

Toimenpiteet

Astioita tyhjentäessä ruuhka-aikoja täytyy välttää. Ruuhkaa päiväkodilla on aamulla, kun päiväkotiin mennään ja iltapäivällä, kun päiväkodista lähdetään. Muuten astiat voi tyhjentää minä aikana tahansa noudatettaessa yleistä varovaisuutta päiväkotialueen lähistöllä liikuttaessa. Ehdotan FEL-astian tai siinä olevan tarran uusimista parempikuntoiseksi ja siistimmäksi, sekä kontin mahdollista siirtämistä helpommin tyhjennettävään paikkaan.



Kuva 110. ja Kuva 111. Malmöntalon jäteastiat.

6.17 Metsäkallion päiväkoti

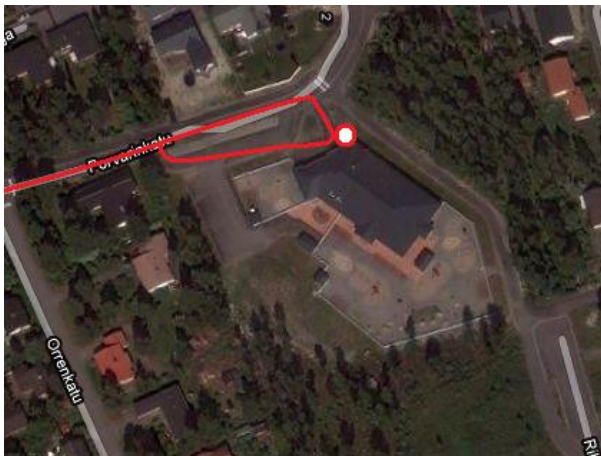
Metsäkallion päiväkoti sijaitsee osoitteessa Porvarinkatu 34. Kohteessa tehtiin tarkastuskäynti 30.6.2011.

Alueen liikenne

Kohteessa ei ole liikuntasalia eikä iltakäytöstä aiheutuvia riskejä. Päivisin huomi-
oitavaa liikennettä ovat vanhempien, taksien ynnä muiden toimesta järjestettävät
kuljetukset, sekä kevytliikenne. Kuljetukset tapahtuvat aamulla, kun päiväkotiin
mennään ja iltapäivällä, kun päiväkodista lähdetään.

Kulkuyhteys

Jäteautolla on vapaa pääsy astioille ja astioiden tyhjennykseen on riittävä tila. As-
tiat sijaitsevat päiväkodin etupihalla, pysäköintialueen laidalla.



Kuva 112. Ajoreitti Metsäkallion päiväkodin jäteastioille. (Google Maps™ -
karttapalvelu 2011)

Kunnossapito

Kohteessa auraus, hiekoitus ja valaistus ovat yleensä olleet moitteettomasti hoide-
tut.

Riskit

Astiat on sijoitettu paloturvallisesti. Astioiden tyhjentäminen ei aiheuta juuri ollenkaan riskejä päiväkodin lapsille tai henkilökunnalle. Lapsille on erillinen aidattu alue taukojen viettämistä ja leikkimistä varten rakennuksen toisella puolella, eivätkä lapset saa oleskella pysäköintialueella tai jäteastioiden luona. Riskit kasvavat hiukan, jos astiat tyhjenetään samaan aikaan, kun lapset menevät päiväkotiin tai tulevat päiväkodista. Myös päiväkodin edustalla saattaa silloin olla ruuhkaa ja törmäysriski autoihin kasvaa. Jäteastioiden kunnosta ei aiheudu riskejä.

Toimenpiteet

Astioita tyhjentäessä ruuhka-aikoja täytyy välttää. Ruuhkaa päiväkodilla on aamulla, kun päiväkotiin mennään ja iltapäivällä, kun päiväkodista lähdetään. Muuten astiat voi tyhjentää minä aikana tahansa noudatettaessa yleistä varovaisuutta päiväkotialueen lähistöllä liikuttaessa.



Kuva 113. ja Kuva 114. Metsäkallion päiväkodin jäteastiat.

6.18 Paakarın päiväkoti

Paakarın päiväkoti sijaitsee osoitteessa Hietanummentie 1. Kohteessa tehtiin tarkastuskäynti 30.6.2011.

Alueen liikenne

Kohteessa ei ole liikuntasalia eikä iltakäytöstä aiheutuvia riskejä. Päivisin huomiointavaa liikennettä ovat vanhempien, taksien ynnä muiden toimesta järjestettävät kuljetukset, sekä kevytliikenne. Kuljetukset tapahtuvat aamulla, kun päiväkotiin mennään ja iltapäivällä, kun päiväkodista lähdetään.

Kulkuyhteys

Jäteautolla on vapaa pääsy astioille ja astioiden tyhjennykseen on riittävä tila. Astiat sijaitsevat päiväkotirakennuksen etupihalla, pysäköintialueen laidalla.



Kuva 115. Ajoreitti Paakarın päiväkodin jäteastioille. (Vaasan karttapalvelu 2011)

Kunnossapito

Kohteessa auraus, hiekoitus ja valaistus ovat yleensä olleet moitteettomasti hoidettut.

Riskit

Astiat on sijoitettu paloturvallisesti. Astioiden tyhjentäminen ei aiheuta juuri ol-

lenkaan riskejä päiväkodin lapsille tai henkilökunnalle. Lapsille on erillinen aidattu alue taukojen viettämistä ja leikkimistä varten rakennuksen toisella puolella, eivätkä lapset saa oleskella pysäköintialueella tai jäteastioiden luona. Riskit kasvavat hiukan, jos astiat tyhjenetään samaan aikaan kun lapset menevät päiväkotiin/tulevat päiväkodista. Myös päiväkodin etupihalla ja Hietanummentielleä saatetaan olla silloin ruuhkaa ja törmäysriski autoihin kasvaa. Jäteastioiden kunnosta ei aiheudu riskejä.

Toimenpiteet

Astioita tyhjentäessä ruuhka-aikoja täytyy välttää. Ruuhkaa päiväkodilla on aamulla, kun päiväkotiin mennään ja iltapäivällä, kun päiväkodista lähdetään. Muuten astiat voi tyhjentää minä aikana tahansa noudatettaessa yleistä varovaisuutta päiväkotialueen lähistöllä liikuttaessa.



Kuva 116. ja Kuva 117. Paakarinen päiväkodin jäteastiat.

6.19 Paakaran uusi päiväkot

Paakaran uusi päiväkot sijaitsee osoitteessa Kortelaaksontie 3. Kohteessa tehtiin tarkastuskäynti 31.5.2011.

Alueen liikenne

Kohteessa ei ole liikuntasalia eikä iltakäytöstä aiheutuvia riskejä. Päivisin huomi-
oitavaa liikennettä ovat vanhempien, taksien ynnä muiden toimesta järjestettävät
kuljetukset, sekä kevytliikenne. Kuljetukset tapahtuvat aamulla, kun päiväkotiin
mennään ja iltapäivällä, kun päiväkodista lähdetään.

Kulkuyhteys

Kulkuyhteys jäteastioille on Kortelaaksontien kautta, huoltotietä pitkin. Jäteautol-
la on vapaa pääsy astioille ja astioiden tyhjennykseen on riittävä tila. Astiat sijait-
sevat pysäköintialueen laidalla katoksessa. Lapset eivät pääse astioille.



Kuva 118. Ajoreitti Paakaran uuden päiväkodin jäteastioille. Kuvassa rakennus-
työt ovat vielä kesken. (Google Maps™ -karttapalvelu 2011)

Kunnossapito

Kohteessa auraus, hiekoitus ja valaistus ovat olleet yleensä moitteettomasti hoide-
tut.

Riskit

Astiat on sijoitettu paloturvallisesti. Astiat sijaitsevat päiväkotialueen etupihalla, eikä niiden tyhjentäminen aiheuta juuri ollenkaan riskejä päiväkodin lapsille tai henkilökunnalle. Lapsille on erillinen aidattu alue taukojen viettämistä ja leikkimistä varten rakennuksen toisella puolella, eivätkä lapset saa oleskella pysäköinti-alueella tai jäteastioiden luona. Riskit kasvavat hiukan, jos astiat tyhjenetään samaan aikaan, kun lapset menevät päiväkotiin tai tulevat päiväkodista. Myös pysäköinti-alueella saattaa olla silloin ruuhkaa ja törmäysriski autoihin kasvaa. Jäteastioiden kunnosta ei aiheudu riskejä.

Toimenpiteet

Astioita tyhjentäessä ruuhka-aikoja täytyy välttää. Ruuhkaa päiväkodilla on aamulla, kun päiväkotiin mennään ja iltapäivällä, kun päiväkodista lähdetään. Muuten astiat voi tyhjentää minä aikana tahansa noudatettaessa yleistä varovaisuutta päiväkotialueen lähistöllä liikuttaessa.



Kuva 119. ja Kuva 120. Paakaran uuden päiväkodin jäteastiat.

6.20 Palosaaren päiväkoti

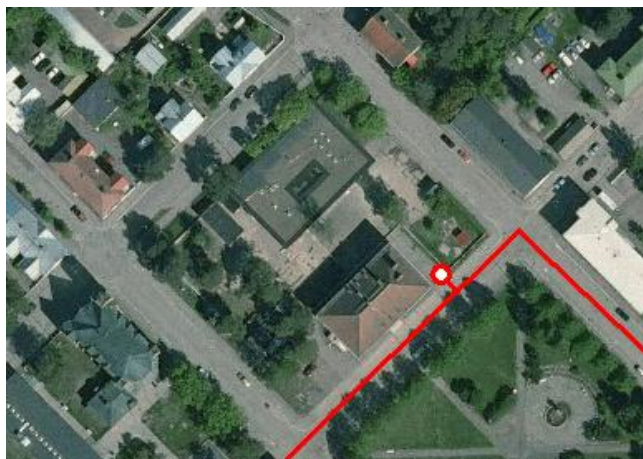
Palosaaren päiväkoti sijaitsee osoitteessa Perämiehenkatu 18-22. Kohteessa tehtiin tarkastuskäynti 10.5.2011. Kohde jakaa jäteastiat kirjaston kanssa.

Alueen liikenne

Kohteessa ei ole liikuntasalia, eikä iltakäytöstä aiheutuvia riskejä. Päivisin huomioitavaa liikennettä ovat vanhempien, taksien ynnä muiden toimesta järjestettävät kuljetukset, sekä kevytliikenne ja tiellä liikkuva yleinen liikenne. Kuljetukset tapahtuvat aamulla, kun päiväkotiin mennään ja iltapäivällä, kun päiväkodista lähdetään.

Kulkuyhteys

Jäteautolla on vapaa pääsy astioille ja astioiden tyhjennykseen on riittävä tila. Astiat sijaitsevat kirjaston vieressä pienen pysäköintialueen laidalla. Lapset eivät pääse astioille.



Kuva 121. Ajoreitti Palosaaren päiväkodin ja kirjaston jäteastioille. (Vaasan karttapalvelu 2011)

Kunnossapito

Kohteessa auraus, hiekoitus ja valaistus ovat olleet yleensä moitteettomasti hoidetut.

Riskit

Astiat on sijoitettu paloturvallisesti. Astiat sijaitsevat päiväkotialueen ulkopuolella, eikä niiden tyhjentäminen aiheuta juuri ollenkaan riskejä päiväkodin lapsille tai henkilökunnalle. Lapsille on erillinen aidattu alue taukojen viettämistä ja leikkimistä varten, eivätkä lapset saa oleskella pysäköintialueella tai jäteastioiden luona. Riskit kasvavat hiukan, jos astiat tyhjenetään samaan aikaan, kun lapset menevät päiväkotiin tai tulevat päiväkodista. Myös tiellä saattaa olla silloin ruuhkaa ja törmäysriski autoihin kasvaa. Jäteastioiden kunnosta ei aiheudu riskejä.

Toimenpiteet

Astioita tyhjentäessä ruuhka-aikoja täytyy välttää. Ruuhkaa päiväkodilla on aamulla, kun päiväkotiin mennään ja iltapäivällä, kun päiväkodista lähdetään. Muuten astiat voi tyhjentää minä aikana tahansa noudatettaessa yleistä varovaisuutta päiväkotialueen lähistöllä liikuttaessa.



Kuva 122. ja Kuva 123. Palosaaren päiväkodin ja kirjaston jäteastiat.

6.21 Peikkovuoren päiväkoti

Peikkovuoren päiväkoti sijaitsee osoitteessa Axel Mörnenkatu. Kohteessa tehtiin tarkastuskäynti 24.5.2011.

Alueen liikenne

Kohteessa ei ole liikuntasalia, eikä iltakäytöstä aiheutuvia riskejä. Päivisin huomioitavaa liikennettä ovat vanhempien, taksien ynnä muiden toimesta järjestettävät kuljetukset, sekä kevytliikenne. Kuljetukset tapahtuvat aamulla, kun päiväkotiin mennään ja iltapäivällä, kun päiväkodista lähdetään.

Kulkuyhteys

Jäteautolla on vapaa pääsy astioille ja astioiden tyhjennykseen on riittävä tila. Astiat sijaitsevat pysäköintialueen laidalla päiväkodin aitojen sisäpuolella.



Kuva 124. Ajoreitti Peikkovuoren päiväkodin jäteastioille. (Vaasan karttapalvelu 2011)

Kunnossapito

Kohteessa auraus, hiekoitus ja valaistus ovat olleet yleensä moitteettomasti hoidettu.

Riskit

Astiat on sijoitettu paloturvallisesti. Astiat sijaitsevat päiväkotialueen aitojen

sisäpuolella ja niiden tyhjentämiseksi on avattava päiväkotialueen portti. Astioiden tyhjentäminen ei aiheuta suuria riskejä päiväkodin lapsille tai henkilökunnalle. Lapsille on erillinen alue taukojen viettämistä ja leikkimistä varten, eivätkä lapset saa oleskella pysäköintialueella tai jäteastioiden luona. Riskit kasvavat hiukan, jos astiat tyhjenetään samaan aikaan, kun lapset menevät päiväkotiin tai tulevat päiväkodista. Myös pysäköintialueella saattaa olla silloin ruuhkaa ja törmäysriski autoihin kasvaa. Jäteastioiden kunnosta ei aiheudu riskejä.

Toimenpiteet

Astioiden siirtäminen päiväkotialueen aitojen ulkopuolelle vähentäisi hieman riskejä, koska silloin päiväkodin portteja ei tarvitsisi avata. Astioita tyhjentäessä ruuhka-aikoja täytyy välttää. Ruuhkaa päiväkodilla on aamulla, kun päiväkotiin mennään ja iltopäivällä, kun päiväkodista lähdetään. Muuten astiat voi tyhjentää minä aikana tahansa noudatettaessa yleistä varovaisuutta päiväkotialueen lähistöllä liikuttaessa.



Kuva 125. ja Kuva 126. Peikkovuoren päiväkodin jäteastiat.

6.22 Pikku kasarmi

Pikku kasarmi sijaitsee osoitteessa Raastuvankatu 48 ja Korsholmanpuistikko 6-8. Kohteessa tehtiin tarkastuskäynti 7.6.2011. Kohteen vieressä oli rakennustyömaa, joka hieman häiritsi kohteen tarkkailua.

Alueen liikenne

Kohteessa ei ole liikuntasalia eikä iltakäytöstä aiheutuvia riskejä. Päivällä ja illalla tulee huomioida kasarmi-alueella liikkuva yleinen liikenne. Liikenne on vähäistä. Liikennettä on hiukan enemmän iltapäivisin ja aamuisin, kun lapsia tuodaan päiväkotiin tai haetaan päiväkodista.

Kulkuyhteys

Kulkuyhteys jäteastioille on Korsholmanpuistikon kautta. Astiat sijaitsevat aitauksessa kasarmialueen sisäpihalla. Tila astioiden tyhjentämiseen on riittävä.



Kuva 127. Ajoreitti Pikku kasarmin jäteastioille. (Vaasan karttapalvelu 2011)

Kunnossapito

Kohteessa auraus, hiekoitus ja valaistus ovat olleet yleensä moitteettomasti hoidettut.

Riskit

Astiat on sijoitettu paloturvallisesti. Jäteastioita tyhjennettäessä autolla ei ajeta päiväkotialueen sisäpuolelle, joten astioiden tyhjentämisestä ei synny lapsille suurta riskiä. Lapsille on erillinen aidattu alue taukojen viettämistä ja leikkimistä varten, eivätkä lapset saa mennä tielle tai poistua aidatulta alueelta yksin. Riskit kasvavat hiukan, jos astiat tyhjenetään samaan aikaan, kun lapset menevät päiväkotiin tai tulevat päiväkodista. Jäteastioiden kunnosta ei aiheudu riskejä.

Toimenpiteet

Astiat voi tyhjentää minä aikana tahansa noudatettaessa yleistä varovaisuutta päiväkotialueen lähistöllä liikuttaessa. Ruuhka-aikoja suosittelen kuitenkin välttämään.



Kuva 128. ja Kuva 129. Pikku kasarmin jäteastiat.

6.23 Pukinkulman päiväkoti

Pukinkulman päiväkoti sijaitsee osoitteessa Palosaarentie 82-86. Kohteessa tehtiin tarkastuskäynti 31.5.2011.

Alueen liikenne

Kohteessa ei ole liikuntasalia eikä iltakäytöstä aiheutuvia riskejä. Päivisin huomi-
oitavaa liikennettä ovat vanhempien, taksien ynnä muiden toimesta järjestettävät
kuljetukset, sekä kevytliikenne. Kuljetukset tapahtuvat aamulla, kun päiväkotiin
mennään ja iltapäivällä, kun päiväkodista lähdetään.

Kulkuyhteys

Kohteen jäteastiat sijaitsevat kohteen pihassa, parkkialueen vieressä lukitussa va-
rastossa. Astiat tyhjentääkseen kuljettaja tarvitsee varastoon avaimen.



Kuva 130. Ajoreitti Pukinkulman päiväkodin jäteasioille. (Vaasan karttapalvelu 2011)

Kunnossapito

Kohteessa auraus, hiekoitus ja valaistus ovat olleet yleensä moitteettomasti hoide-
tut.

Riskit

Astiat on sijoitettu paloturvallisesti. Lapsille on erillinen aidattu alue leikkimistä varten rakennuksen toisella puolella. Astioiden tyhjentäminen - päiväkodin aukioloaikana - ei aiheuta riskejä, jos lapset pysyvät heille aidatulla alueella. Riskit kasvavat hiukan, jos astiat tyhjenetään samaan aikaan, kun lapset menevät päiväkotiin tai tulevat päiväkodista. Jäteastioiden kuntoa en voi kommentoida, sillä en päässyt lukittuun varastoon.

Toimenpiteet

Astioita tyhjentäessä ruuhka-aikoja täytyy välttää. Ruuhkaa päiväkodilla on aamulla, kun päiväkotiin mennään ja iltapäivällä, kun päiväkodista lähdetään. Muuten astiat voi tyhjentää minä aikana tahansa noudatettaessa yleistä varovaisuutta päiväkotialueen lähistöllä liikuttaessa.



Kuva 131. ja Kuva 132. Pukinkulman päiväkodin jäteastiat.

6.24 Päiväkoti Esikko, Ristinummen avoin päiväkoti

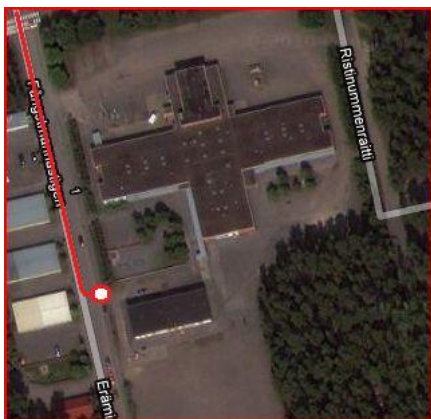
Päiväkoti Esikko sijaitsee osoitteessa Kappelinmäentie 6, Ristinummen koulun vieressä. Kohteessa tehtiin tarkastuskäynti 4.5.2011.

Alueen liikenne

Kohteessa ei ole liikuntasalia eikä iltakäytöstä aiheutuvia riskejä. Päivisin huomi-
oitavaa liikennettä ovat vanhempien, taksien ynnä muiden toimesta järjestettävät
kuljetukset, sekä tiellä liikkuva yleinen liikenne. Kuljetukset tapahtuvat aamulla,
kun päiväkotiin mennään ja iltapäivällä, kun päiväkodista lähdetään.

Kulkuyhteys

Kulkuyhteys jäteastioille on Erämiehenpolun kautta. Astioiden tyhjennykseen on
riittävä tila. Astiat sijaitsevat pienen pysäköintialueen laidalla. Astioita tyhjennet-
täessä jäteauto on pysäköitävä tien viereen. Kulkuyhteys on ahdas, jos tienvarteen
on pysäköity runsaasti autoja.



Kuva 133. Ajoreitti Päiväkoti Esikon jäteastioille. (Google Maps™ -karttapalvelu 2011)

Kunnossapito

Kohteessa auraus, hiekoitus ja valaistus ovat olleet yleensä moitteettomasti hoide-
tut.

Riskit

Astiat on sijoitettu paloturvallisesti. Jäteastioita tyhjennettäessä autolla ei ajeta päiväkotialueen sisäpuolelle, joten astioiden tyhjentämisestä ei synny lapsille suurta riskiä. Tiellä kulkee päivittäin monia muitakin autoja. Lapsille on erillinen aidattu alue taukojen viettämistä ja leikkimistä varten, eivätkä lapset saa mennä tielle tai poistua aidatulta alueelta yksin. Riskit kasvavat hiukan, jos astiat tyhjenetään samaan aikaan, kun lapset menevät päiväkotiin tai tulevat päiväkodista. Myös tien sivussa, pysäköinti alueella saattaa olla silloin ruuhkaa ja törmäysriski autoihin kasvaa. Jäteastioiden kunnosta ei aiheudu riskejä.

Toimenpiteet

Astioita tyhjentäessä ruuhka-aikoja täytyy välttää. Ruuhkaa päiväkodilla on aamulla, kun päiväkotiin mennään ja iltopäivällä, kun päiväkodista lähdetään. Muuten astiat voi tyhjentää minä aikana tahansa noudatettaessa yleistä varovaisuutta päiväkotialueen lähistöllä liikuttaessa.



Kuva 134. ja Kuva 135. Päiväkoti Esikon jäteastiat.

6.25 Päiväkoti Pax

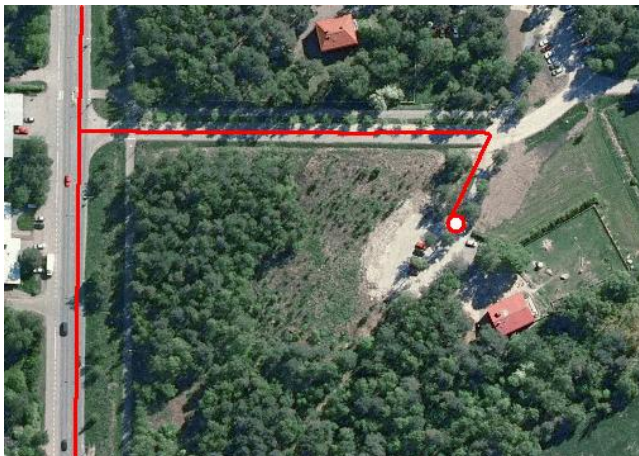
Päiväkoti Pax sijaitsee osoitteessa Axel Mörnenkatu. Kohteessa tehtiin tarkastuskäynti 24.5.2011.

Alueen liikenne

Kohteessa ei ole liikuntasalia, eikä iltakäytöstä aiheutuvia riskejä. Päivisin huomioitavaa liikennettä ovat vanhempien, taksien ynnä muiden toimesta järjestettävät kuljetukset, sekä kevytliikenne. Kuljetukset tapahtuvat aamulla, kun päiväkoitiin mennään ja iltapäivällä, kun päiväkodista lähdetään.

Kulkuyhteys

Jäteautolla on vapaa pääsy astioille ja astioiden tyhjennykseen on riittävä tila. Astiat sijaitsevat pysäköintialueen laidalla. Lapset eivät pääse astioille.



Kuva 136. Ajoreitti Päiväkoti Paxin jäteastioille. (Vaasan karttapalvelu 2011)

Kunnossapito

Kohteessa auraus, hiekoitus ja valaistus ovat olleet yleensä moitteettomasti hoidettut.

Riskit

Astiat on sijoitettu paloturvallisesti. Astiat sijaitsevat päiväkotialueen ulkopuolella, eikä niiden tyhjentäminen aiheuta juuri ollenkaan riskejä päiväkodin lapsille tai henkilökunnalle. Lapsille on erillinen aidattu alue taukojen viettämistä ja leikkimistä varten, eivätkä lapset saa oleskella pysäköintialueella tai jäteastioiden luona. Riskit kasvavat hiukan, jos astiat tyhjenetään samaan aikaan, kun lapset menevät päiväkotiin tai tulevat päiväkodista. Myös pysäköintialueella saattaa olla silloin ruuhkaa ja törmäysriski autoihin kasvaa. Jäteastioiden kunnosta ei aiheudu riskejä.

Toimenpiteet

Astioita tyhjentäessä ruuhka-aikoja täytyy välttää. Ruuhkaa päiväkodilla on aamulla, kun päiväkotiin mennään ja iltapäivällä, kun päiväkodista lähdetään. Muuten astiat voi tyhjentää minä aikana tahansa noudatettaessa yleistä varovaisuutta päiväkotialueen lähistöllä liikuttaessa.



Kuva 137. ja Kuva 138. Päiväkoti Paxin jäteastiat.

6.26 Ristinummen päiväkoti

Ristinummen päiväkoti sijaitsee osoitteessa Ostospolku 12. Kohteessa tehtiin tarkastuskäynti 4.5.2011.

Alueen liikenne

Kohteessa ei ole liikuntasalia eikä iltakäytöstä aiheutuvia riskejä. Päivällä ja illalla tulee huomioida pyörätiellä liikkuva yleinen liikenne. Liikennettä on hiukan enemmän iltopäivisin ja aamuisin, kun lapsia tuodaan päiväkotiin tai haetaan päiväkodista.

Kulkuyhteys

Kulkuyhteys astioille on pyörätien kautta. Tila astioiden tyhjentämiseen on riittävä. Jäteastiat sijaitsevat päiväkodin aitojen ulkopuolella aitauksessa, pyörätelineiden vieressä.



Kuva 139. Ajoreitti Ristinummen päiväkodin jäteastioille. (Vaasan karttapalvelu 2011)

Kunnossapito

Kohteessa auraus, hiekoitus ja valaistus ovat olleet yleensä moitteettomasti hoidettut.

Riskit

Astiat on sijoitettu paloturvallisesti. Jäteastioita tyhjennettäessä autolla ei ajeta päiväkotialueen sisäpuolelle, joten astioiden tyhjentämisestä ei synny lapsille suurta riskiä. Lapsille on erillinen aidattu alue taukojen viettämistä ja leikkimistä varten, eivätkä lapset saa mennä tielle tai poistua aidatulta alueelta yksin. Riskit kasvavat hiukan, jos astiat tyhjenetään samaan aikaan, kun lapset menevät päiväkotiin tai tulevat päiväkodista. Myös pyörätiellä ja tiellä, josta pyörätielle kuljetaan (Hitsaajankatu) saattaa olla silloin ruuhkaa ja törmäysriski autoihin kasvaa. Jäteastioiden kunnosta ei aiheudu riskejä.

Toimenpiteet

Astioita tyhjentäessä ruuhka-aikoja täytyy välttää. Ruuhkaa päiväkodilla on aamulla, kun päiväkotiin mennään ja iltpäivällä, kun päiväkodista lähdetään. Muuten astiat voi tyhjentää minä aikana tahansa noudatettaessa yleistä varovaisuutta päiväkotialueen lähistöllä ja pyörätiellä liikuttaessa.



Kuva 140. ja Kuva 141. Ristinummen päiväkodin jäteastiat.

6.27 Satamapuiston päiväkoti

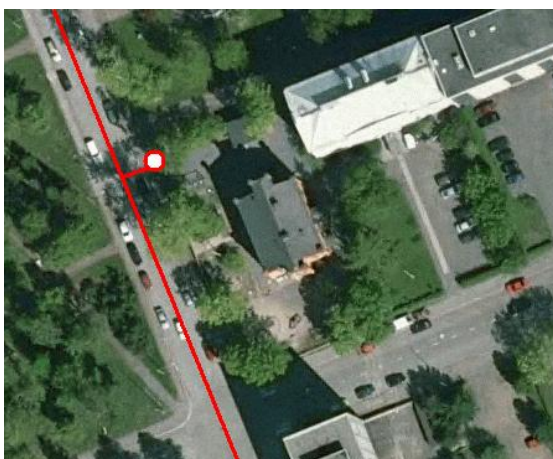
Satamapuiston päiväkoti sijaitsee osoitteessa Rantakatu 6. Kohteessa tehtiin tarkastuskäynti 10.5.2011.

Alueen liikenne

Kohteessa ei ole liikuntasalia eikä iltakäytöstä aiheutuvia riskejä. Päivällä ja illalla tulee huomioida tiellä liikkuva yleinen liikenne. Liikennettä on hiukan enemmän iltpäivisin ja aamuisin, kun lapsia tuodaan päiväkotiin tai haetaan päiväkodista.

Kulkuyhteys

Tila astioiden tyhjentämiseen on riittävä. Jäteastiat sijaitsevat päiväkodin aitojen sisäpuolella. Astioita tyhjennettäessä jäteauto on pysäköitävä tien viereen.



Kuva 142. Ajoreitti Satamapuiston päiväkodin jäteastioille. (Vaasan karttapalvelu 2011)

Kunnossapito

Kulkuyhteys on talvisin ahdas, jos sitä ei ole aurattu kunnolla. Jätepisteelle tarvitsi lisävalaistusta. Hiekoitus on yleensä ollut moitteettomasti hoidettu.

Riskit

Astiat on sijoitettu paloturvallisesti. Jäteastioita tyhjennettäessä autolla ei ajeta päiväkotialueen sisäpuolelle, joten astioiden tyhjentämisestä ei synny lapsille suurta riskiä. Lapsille on erillinen aidattu alue taukojen viettämistä ja leikkimistä varten, eivätkä lapset saa mennä tielle tai poistua aidatulta alueelta yksin. Riskit kasvavat hiukan, jos astiat tyhjenetään samaan aikaan, kun lapset menevät päiväkotiin tai tulevat päiväkodista. Myös tiellä saattaa olla silloin ruuhkaa ja törmäysriski autoihin kasvaa. Jäteastioiden kunnosta ei aiheudu riskejä.

Toimenpiteet

Astioita tyhjentäessä ruuhka-aikoja täytyy välttää. Ruuhkaa päiväkodilla on aamulla, kun päiväkotiin mennään ja iltapäivällä, kun päiväkodista lähdetään. Muuten astiat voi tyhjentää minä aikana tahansa noudatettaessa yleistä varovaisuutta päiväkotialueen lähistöllä liikuttaessa.



Kuva 143. ja Kuva 144. Satamapuiston päiväkodin jäteastiat.

6.28 Steinerpäiväkoti Tiitiäinen

Tiitiäinen sijaitsee osoitteessa Kauppapuistikko 1. Kohteessa tehtiin tarkastuskäynti 8.6.2011. Tarkastuskäynnillä en päässyt päiväkodin porttien sisäpuolelle, jossa jäteastiat sijaitsevat. Arvioin kohteen porttien ulkopuolelta.

Alueen liikenne

Kohteessa ei ole liikuntasalia eikä iltakäytöstä aiheutuvia riskejä. Päivällä ja illalla tulee huomioida tiellä liikkuva yleinen liikenne. Liikennettä on hiukan enemmän iltapäivisin ja aamuisin, kun lapsia tuodaan päiväkotiin tai haetaan päiväkodista.

Kulkuyhteys

Kulkuyhteys jäteastioille on Ratakadun puolelta pyörätien kautta.



Kuva 145. Ajoreitti Päiväkoti Tiitiäisen jäteastioille. (Vaasan karttapalvelu 2011)

Kunnossapito

Kulkuyhteys on talvisin ahdas, jos sitä ei ole aurattu kunnolla. Hiekoitus ja valaistus ovat olleet yleensä moitteettomasti hoidetut.

Riskit

Astiat sijaitsevat päiväkotialueen aitojen sisäpuolella ja niiden tyhjentämiseksi on avattava päiväkotialueen portti.

Toimenpiteet

Toimenpiteisiin en mielestäni voi ottaa kantaa, sillä en ole tietoinen astioiden sijainnista porttien sisäpuolella ja yrityksistä huolimatta en päässyt tutustumaan kohteeseen.



Kuva 146. ja Kuva 147. Kulku Päiväkoti Tiitiäisen jäteastiaille.

6.29 Suvilahden päiväkoti

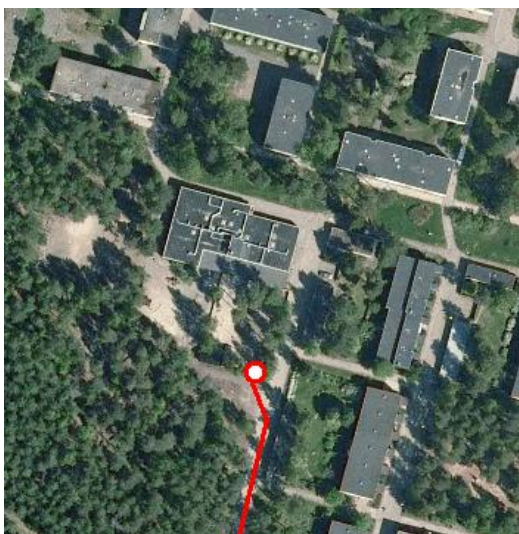
Suvilahden päiväkoti sijaitsee osoitteessa Jyväskylänkatu 2. Kohteessa tehtiin tarkastuskäynti 7.6.2011.

Alueen liikenne

Kohteessa ei ole liikuntasalia eikä iltakäytöstä aiheutuvia riskejä. Päivällä ja illalla tulee huomioida tiellä liikkuva yleinen liikenne. Liikenne on yleensä vähäistä, mutta sitä on hiukan enemmän iltapäivisin ja aamuisin, kun lapsia tuodaan päiväkotiin tai haetaan päiväkodista.

Kulkuyhteys

Tila astioiden tyhjentämiseen on riittävä. Jäteastiat sijaitsevat päiväkodin aitojen ulkopuolella aitauksessa, pysäköintialueen vieressä.



Kuva 148. Ajoreitti Suvilahden päiväkodin jäteastioille. (Vaasan karttapalvelu 2011)

Kunnossapito

Kohteessa auraus, hiekoitus ja valaistus ovat olleet yleensä moitteettomasti hoidettut.

Riskit

Astiat on sijoitettu paloturvallisesti. Jäteastioita tyhjennettäessä autolla ei ajeta päiväkotialueen sisäpuolelle, joten astioiden tyhjentämisestä ei synny lapsille suurta riskiä. Lapsille on erillinen aidattu alue taukojen viettämistä ja leikkimistä varten, eivätkä lapset saa mennä tielle tai poistua aidatulta alueelta yksin. Riskit kasvavat hiukan, jos astiat tyhjennetään samaan aikaan, kun lapset menevät päiväkotiin tai tulevat päiväkodista. Myös tiellä saattaa olla silloin ruuhkaa ja törmäysriski autoihin kasvaa. Jäteastioiden kunnosta ei aiheudu riskejä.

Toimenpiteet

Astioita tyhjentäessä ruuhka-aikoja täytyy välttää. Ruuhkaa päiväkodilla on aamulla, kun päiväkotiin mennään ja iltapäivällä, kun päiväkodista lähdetään. Muuten astiat voi tyhjentää minä aikana tahansa noudatettaessa yleistä varovaisuutta päiväkotialueen lähistöllä liikuttaessa.



Kuva 149. ja Kuva 150. Suvilahden päiväkodin jäteastiat.

7 JOHTOPÄÄTÖKSET JA POHDINTA

Turvallisuusraporttia tehdessäni huomasin kohteissa yhtäläisyyksiä sekä eroavaisuuksia. Osa riskeistä oli huomioitu hyvin, mutta osa kaipaa vielä lisähuomiointia.

7.1 Alueen liikenne

Kohteissa, joissa on liikuntasali ja sen seurauksena iltakäyttäjiä, kehoitettiin välttämään jäteastioiden tyhjennyksien suorittamista iltaisin. Poikkeuksena muutama kohde, joissa jäteastiat ja liikuntasali sijaitsevat eri puolilla rakennusta, eikä iltakäyttö lisää liikennettä jäteastioiden luona. Kohteissa iltakäytön määrä vaikuttaa riskeihin oleellisesti. Joissain kohteissa iltakäyttö saattaa olla runsasta ja alueen liikenne iltaisin huomattavasti vilkkaampaa mitä päivisin. Iltakäytön runsautta oli hankala arvioida, koska se vaihtelee päivittäin.

Jokaisessa kohteessa päivisin huomioitavaa liikennettä ovat luonnollisesti kuljetukset ja kevytliikenne, kun koulu tai päiväkotia alkaa tai päättyy.

7.2 Kulkuyhteys

Osassa kohteista kulkuyhteys on kätevästi huoltotien kautta. Ongelmana usein on kuitenkin huoltotielle väärinpysäköidyt autot. Ihmiset täytyisi saada ymmärtämään, että huoltotielle pysäköinti on kielletty tärkeästä syystä. Tähän on kuitenkin hankala vaikuttaa.

Suurimmat riskit kulkuyhteyksiä ajatellen syntyvät, jos reitti kulkee pyörätien kautta.

Joissain kohteista jäteastiat on sijoitettu lukittuun varastoon. Jos jäteastiat sijaitsevat lukitussa tilassa, on kuljettajalla oltava avain kyseiseen tilaan. Raportissa käsiteltävistä kohteista ne, joissa jäteastiat sijaitsevat lukitussa varastossa ovat Gerby skola, Länsimetsän koulu ja Pukinkulman päiväkotia.

7.3 Kunnossapito

Kunnossapidon osalta tarkasteltiin aurausta, hiekoitusta ja valaistusta. Kohteet käytiin läpi yksitellen haastatteleamalla kokenutta kuljettajaa, joka osasi sanoa miten kunnossapito on kohteissa hoidettu.

Yleisesti ottaen kohteiden kunnossapito on hyvin hoidettu. Raportissa kohteita on yhteensä 50.

Eniten moitteita tuli kohteitten aurauksesta. Monesti aurauksesta moitteita saaneissa kohteissa, joita on 13 kappaletta, lumi on aurattu siten, että se hankaloittaa jäteastioiden tyhjennyksen suorittamista huomattavasti.

Hiekoituksen osalta moitteita sai 9 kohdetta. Näissä kohteissa yleisin syy on liukas mäki, joka hiekoittamattomana voi aiheuttaa vaaratilanteita muun muassa siten, että ajoneuvo lähtee luisuun.

Valaistuksen riittämättömyydestä moitteita sai 10 kohdetta.

7.4 Riskit

Suurimmassa osassa kohteista paloturvallisuus on kunnossa eli jäteastiat on sijoitettu tarpeeksi kauas rakennuksista. Kohteita, joissa paloturvallisuuden osalta olisi parannettavaa on Lilla Björkdungen, Vanhan Vaasan koulu ja Keskuskoulun ala-aste.

Monissa kohteissa laitoksen piha ja lasten leikkialue on aidattu ja jäteastiat on sijoitettu rakennuksen vastakkaiselle puolelle. Vain muutamassa kohteessa jäteastiat sijaitsevat keskellä lasten tauko-aluetta. Näissä kohteissa astioiden tyhjennys on suoritettava päiväkodin tai koulun ollessa suljettu.

Vanhan Vaasan koulussa nykyinen jäteastioiden sijoittuminen on riskialtista ja mielestäni kohteessa tulee tehdä muutoksia. Jäteastioiden sijoitteluun vaikuttaa lasten tauko-alueen sijainnin lisäksi myös jätteen tuottajan sijainti. Syy, miksi FEL-astia on sijoitettu välituntialueen keskelle on ilmeisesti se, että jätteen kantamatka kasvaisi suureksi, jos FEL-astia sijaitsisi rakennuksen toisella puolella

muiden jätteastioiden luona. Tässä tilanteessa on kuitenkin punnittava turvallisuuden ja matkan pidentymisestä koituvan lisätyön välistä arvoa. Mielestäni turvallisuus on tärkeämpi asia.

Yksi merkittävimmistä riskeistä syntyy koulun tai päiväkodin alkaessa tai päättyessä, kun lapset liikkuvat kotiin ja kuljetuksille. Tämä ajankohta on täynnä erilaisia riskejä, kuten lasten riski jäädä suoraan jäteauton alle tai jäteauton törmäysriski muihin autoihin. Ruuhkan aikana jätteasioita tyhjennettäessä jäteauto ei mahdu kulkemaan kohteeseen muun muassa väärinpysäköityjen autojen vuoksi. Tästä syystä jokaisessa kohteessa on vältettävä tyhjennysaikoja, jolloin jätteastioiden läheisyydessä on ruuhkaa.

Jätteastioiden kunto ei aiheuta riskejä yhdessäkään kohteessa, vaan jätteasiat ovat yleisesti ottaen hyvässä kunnossa. Muutamassa kohteessa jätteasiat ovat todella epäsiistit ja näissä kohteissa olen suositellut joko jätteastioiden, tai niiden tarrojen uusimista.

Riskeihin vaikutti suuresti koulujen ja päiväkotien pihojen suunnittelu. Jos jätteasiat olivat sijoitettuna toiselle puolelle rakennusta kuin lasten leikkialueet, niin riskit pienenevät huomattavasti. Riskien torjunnassa olisi siis hyvä kiinnittää huomioita pihojen suunnitteluun siten, että jätteasiat sijaitsevat kaukana lasten leikkialueesta. Lasten leikki- tai taukoalue tulisi olla aidattu ja jätteasioille kulku tulisi tapahtua huoltotien kautta.

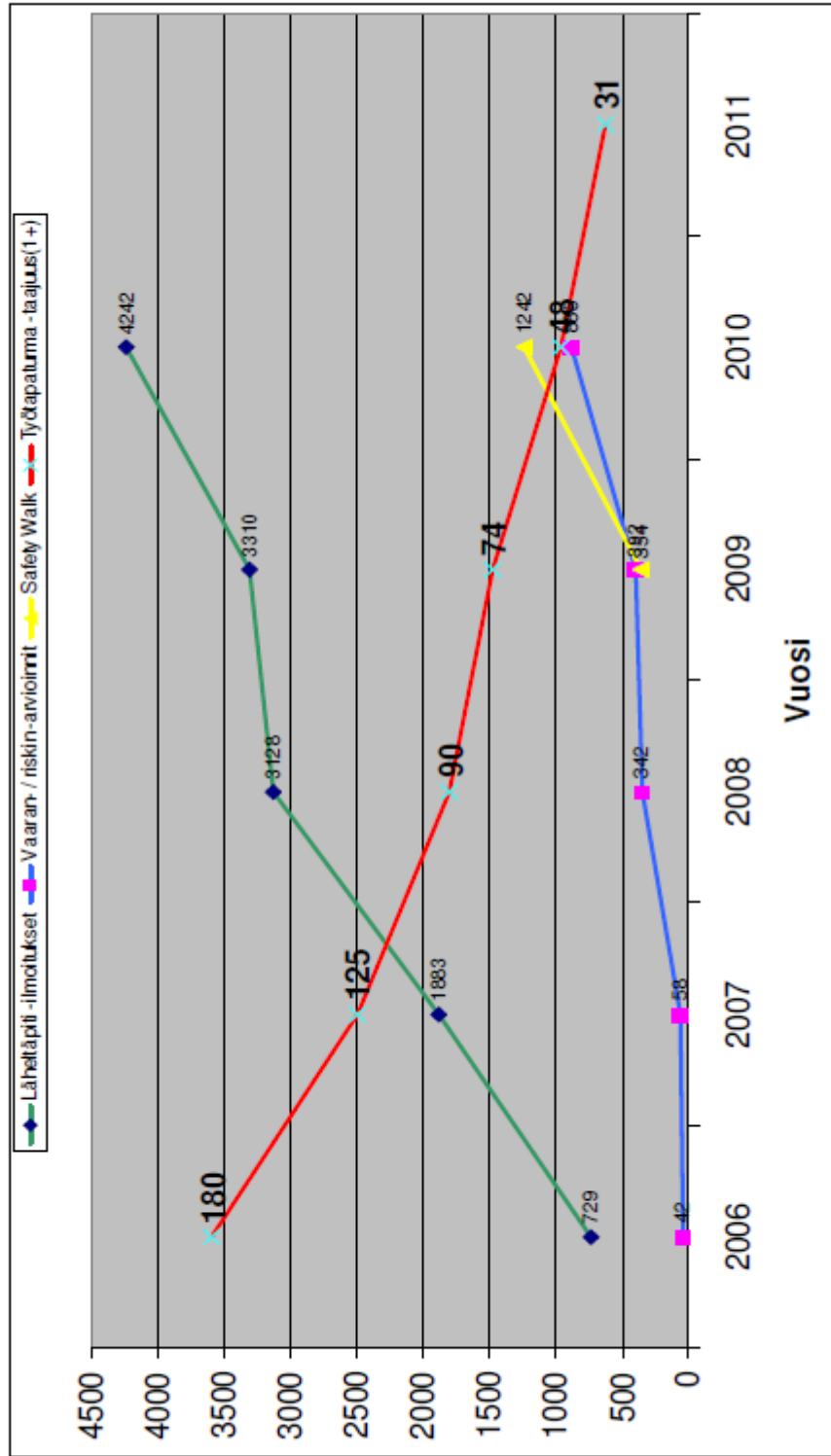
Mielestäni L&T:lla riskit on otettu hyvin huomioon ja yhtiö panostaa paljon turvallisuuden lisäämiseksi. Tärkein väline kouluympäristössä riskien minimointiin on kuljettajan havainnointikyky, virkeä mieli ja erityinen varovaisuus.

Lähteet

- Euroopan työterveys- ja työturvallisuusvirasto. (2005) Riskien suuruuden määrittäminen. <URL: http://osha.europa.eu/fop/finland/fi/good_practice/riskienarviointi/suuruus.stm> (Haettu 16.5.2011)
- Finlex. (2002) Työturvallisuuslaki. <URL: [http://www.finlex.fi/fi/laki/ajantasa/2002/20020738?search\[type\]=pika&search\[pika\]=ty%C3%B6turvallisuuslaki](http://www.finlex.fi/fi/laki/ajantasa/2002/20020738?search[type]=pika&search[pika]=ty%C3%B6turvallisuuslaki)> (Haettu 16.5.20011)
- Kuopion koulutuspalvelukeskus. (12.2.2008). Riskien arviointi. <URL: http://www.peda.net/img/portal/1181879/riskien_arviointi.pdf?cs=1202800349> (Haettu 7.5.2011)
- Kuusela Hannu & Ollikainen Reijo. (1998) Riskit ja riskienhallinta. Tampere: Tampere University Press.
- Lassila & Tikanoja Oyj. (2008). <URL:<http://www.lassila-tikanoja.fi/fi/Sivut/Default.aspx>> (Haettu 5.5.2011)
- Mäkelä Pekka & Tiainen O. Jorma. (1993) Tietojätti, Nelivärinen tietosanakirja. Jyväskylä: Gummerus Kirjapaino Oy.
- PK-RH, Pk-yrityksen riskienhallinta. VTT (2009). <URL: <http://www.pk-rh.fi/tyovalineet/haavoittuvuusanalyysi-1/riskien-hallinta-kehittamistoimenpiteet>>
- Salo Ahti. (18.1.2011) Aalto-yliopiston perustieteiden korkeakoulu. <URL: https://noppa.tkk.fi/noppa/kurssi/mat-2.3117/luennot/Mat-2_3117_1_luento_18.01.2011.3117_-_luento_1.pdf> (Haettu 7.5.2011)
- Työsuojeluhallinto. Riskien arviointi. <URL: <http://www.tyosuojelu.fi/fi/riskienarviointi>> (Haettu 16.5.2011)
- Työturvallisuuskeskus. (2008) Vaarojen selvittäminen ja riskien arviointi. <URL: <http://www.tyoturva.fi/index.phtml?s=130>> (Haettu 16.5.2011)
- Vaasan kaupunki. (29.4.2011). Vaasan karttapalvelu. <URL:<http://kartta.vaasa.fi/web/>> (Haettu 4.5.2011)
- Wikipedia. (21.1.2011) Riski. <URL: <http://fi.wikipedia.org/wiki/Riski>> (Haettu 7.5.2011)



Työturvallisuuskehitys: L&T Ympäristöpalvelut





YMPÄ TYÖTURVALLISUUDEN HUONEENTAULU 2011

Tapaturmat (perustiedot, vakuutustodistus, tutkinta sekä raatikäsittely Toymessa)

Lopullinen päämäärä: 0 tapaturmaa.

Minimitavoite tapaturmien määrässä: vuoden 2010 tapaturmamäärän puolittaminen.

Kaikki työtapaturmat tutkitaan, myös alihankkijoiden sekä hoitokäynnin vaatineet.

Tapaturman vakuutustodistus ja perustiedot täytettävä välittömästi tapahtuman jälkeen

Tapaturma tutkittava 48 tunnin kuluessa tapahtumasta (tarvittava lisäaika sovittava erikseen).

Tapaturman raatikäsittely liiketoimintajohtajan asettaman aikataulun mukaan (kaikki 1+ tapaturmat raati – käsitellään).

Tutkinnan ja Raadin löytämät korjaavat toimenpiteet tehtävä välittömästi.

Vakavasta tapaturmasta välitön ilmoitus työturvallisuuspäällikölle ja ts -piiriin.

Tapaturmasta aina ilmoitus myös ts –valtuutetulle.

Työturvallisuustuokiot (toteutusvastuu: esimiehet)

Minimitavoite työturvallisuustuokioiden taajuudessa: 1 kpl / vko / toimipiste.

Aiheita mm. LäPi –tilanteet, tapaturmat, vaaran- ja riskinarviot, työohjeet, SW:t yms.

Tuokio dokumentoitava, osallistujat kirjattava.

LäPi –tilanteet (ilmoitusvelvollisuus: työntekijät, esimiehet)

Minimitavoite LäPi –ilmoitusten määrässä: 3 kpl / tt / vuosi.

Korjaavat toimenpiteet tehtävä välittömästi.

Työtehtävien vaaranarvioinnit (toteutus: esimiehet ja työntekijät yhteistyössä)

Kaikki vaaranarvioinnit tulee olla työntekijöiden saatavilla jatkuvasti.

Vaaranarviointien määrätavoite: TY –kohtainen tavoite löytyy Työturvallisuuden kk -tiedotteesta

Korjaavat toimenpiteet tehtävä välittömästi.

Havainnointikierrokset (SafetyWalk) (toteutusvastuu: esimiehet)

Tavoite havainnointikierrosten määrässä: 2 kpl / kk / yksikön palvelulinja.

Korjaavat toimenpiteet tehtävä välittömästi.

Työ-, turvallisuus- ja toimintaohjeet (käsittelyvastuu: esimiehet)

Kaikki em. ohjeet tulee olla työntekijöiden saatavilla jatkuvasti.

Uusien ja päivitettyjen ohjeiden mukaisesti toimittava välittömästi.

Koneiden ja laitteiden riskinarviointi (toteutus: esimiehet ja työntekijät yhteistyössä)

Kaikkien käytettävien varusteiden, laitteiden ja koneiden tulee olla valtuutetuilta edustajilta tai

valmistajilta hankittuja, 1995 jälkeen käyttöön otettujen tulee olla CE -hyväksytyjä ja/tai

vaatimustenmukaisuustodistuksella varustettuja.

Kaikista yksikön koneista ja laitteista tulee tehdä Standardin SFS 5043 mukainen riskinarviointi.

Riskinarviointien määrätavoite: TY –kohtainen tavoite löytyy Työturvallisuuden kk –tiedotteesta

Korjaavat toimenpiteet tehtävä välittömästi.

YTT –ryhmä (lakisääteinen työsuojelutoimikunta / kokoonkutsuja: ts –päällikkö)

Ryhmän tulee kokoontua vähintään 4 krt / vuodessa. Kokouksessa läpikäytävä mm. tässä taulussa

mainittua materiaalia. Kokouksista tehtävä päätökset sisältävä muistio.

Tavoitteet Kaikki Huoneentaulussa mainitut ennakoivan työturvallisuustoiminnan tavoitteet ovat minimitavoitteita.

Käsittely Kaikki Huoneentaulussa mainitut Työturvallisuuskulttuurin osatekijät on käsiteltävä henkilöstön kanssa (esimerkiksi Työturvallisuustuokiassa), käsittely on dokumentoitava ja osallistujat kirjattava.

Aikataulukutus Kaikkia Huoneentaulussa mainittuja ennakoivan työturvallisuustoiminnan osatekijöitä tulee toteuttaa säännöllisesti ja tasaisesti läpi vuoden

Lisätietoa työturvallisuusasioista: Työturvallisuuspäällikkö Tommi Kajander; 050 369 5184



Vaaranarviointi-ilmoitus

► [Palaa](#)

Numero	Aihe	Tekopvm	Tila
16660		02.06.2011	Uusi
Tapahtuma-ajankohta			
02.06.2011			
Otsikko			
Etukuormaus			
Toimiala	Liiketoiminta-alue	Yksikkö	Tulosyksikkö
YMPA	YMPA Länsi-Suomi	YMPA VAASA	2325 Vaasa jätehuolto
Asiakas	Arvion tekijä		
Etukuormaus	Nina Hyypä ja Jarmo Lepistö		
Havainnoitsija			
Hyypä Nina			
Työtehtävään liittyvät läheltäpiti -ilmoitukset, tapaturmat, ammattitaudit, työperäiset sairaudet, työpaikkaselvitykset			
Vaarat			
Vaaratekijä	Vaaratilanteen kuvaus	Riski	Korjaavat toimenpiteet
Liikenteen ja liikkumisen aiheuttamat vaarat			
liukkaus	muuttuvat sääolosuhteet	1	
autot	muu liikenne	2	Ajo-opetus
henkilönostot	huoltotoimet auton katolla	1	Työohjeistuksessa kirjoitettu: auto sammutettava ennen katolle menoa
henkilöt	muu liikenne	2	Ajo-opetus
Tuotteiden ja raaka-aineiden aiheuttamat vaarat			
lentävä materia	ylitetyt kontit	1	
myrkylliset aineet	kemikaalit	1	
pistovaara	kaatopaikoilla liikkuminen	1	
roiskeet	kemikaalit	1	
vaaralliset aineet	kemikaalit	1	
Työvälineiden sekä koneiden ja laitteiden aiheuttamat vaarat			
häiriö- ja vikatilanteet	kalustoviat/liikennehäiriöt	1	
sähkö	ilmajohdot jätapisteen päällä	1	

Kemialliset ja biologiset vaaratekijät			
bakteerit	kaatopaikka/auton siivous	1	
homeet	kaatopaikka/auton siivous	1	
pölyt	pölyävät kuormat	1	
virukset	kaatopaikka/auton siivous	1	
Kemikaaliturvallisuus			
kohteessa olevat kemikaalit	lasinpesuneste, öljyt ja polttoaineet	1	
Tulipalo ja räjähdysvaara			
sammutusvälineet	puutteet ajoneuvon välineissä	1	
Ympäristöriskit			
jätteet	ongelmajätteet väärässä paikassa	1	
päästöt maahan	Autosta valuu öljyä	1	Autossa on öljy-imeytysmatto
päästöt veteen	Autosta valuu öljyä	1	
Työkohteen aiheuttamat vaarat			
kulkureitit	huono kunnossapito	1	
nousureitit	huono kunnossapito	1	
poikkeavat tilanteet ja häiriöt	kalustoviat/liikennehäiriöt	1	
siisteys	irralliset esineet ohjaamossa	1	
Työasentojen aiheuttamat vaarat/Ergonomia			
työasennot	jatkuva istuminen	1	
Työn ruumiillisen kuormituksen aiheuttamat vaarat			
staattinen työasento	jatkuva istuminen	1	
tauotus/työtahti	väsyminen	1	
muu, mikä?	Työskentelytason korkeus. Kulku ohjaamoon.	1	
Työmenetelmien aiheuttamat vaarat			
ergonomia	jatkuva istuminen	1	
vuorotyö	väsyminen	1	
yksintyöskentely	tapaturmat/ensiapu	1	
yötyö	tapaturmat/ensiapu	1	
Työn henkisen kuormituksen aiheuttamat vaarat			
huono työilmapiiri		0	yhteiset tilaisuudet
jatkuva valppaanaolo	liikenteen seuraaminen	1	
kiire/työn aikataulut	väsyminen	1	

työhön opastus ja perehdytys	puutteet opastuksessa	1	
ylikovat tavoitteet ja vaatimukset	väsyminen	1	
muu, mikä?	puutteet tiedonkulku. Virheet henk.hallinnossa	1	
Lämpöolosuhteiden aiheuttamat vaarat			
työpaikan lämpötilat	Kylmä talvella, kuuma keällä	1	
Valaistuksen aiheuttamat vaarat			
kohdevalaistus	vialliset tai puutteelliset työvalot	1	
turva- ja merkkivalot	vialliset merkkivalot	1	
Tärinän aiheuttamat vaarat			
kehoon kohdistuva tärinä	istuimen kunto	1	
Suojautuminen edellämainittuja vaaroja vastaan			
Suojautumistapa/- väline	Täydentävä tieto (mikä, missä, milloin)		Muu informaatio
Turvajalkineet			
Suojakäsineet (suojaustaso?)	Autosta poistuttaessa		
Suojavaatetus (suojaustaso?)			
Liitteet			

Vapaamuotoinen kommentti

Käsittelypyynnöt	Pyyntö	Vastaus
Viitala Virpi	02.06.2011	
Hei! Pyydän sinua käsittelemään vaaranarviointi -ilmoituksen numero 16660. Ilmoituksen löydät ilmoitustietokannasta osoitteesta https://www.tacitlab.com/laheltapiti3 ja edelleen kohdasta Omat vastuut -> Omat vastuut Terveisin Nina Hyypä		

Sulkeminen ja käsittelyn palauttaminen



Vaaranarviointi-ilmoitus

► [Palaa](#)

Numero	Aihe	Tekopvm	Tila	
16661		02.06.2011	Uusi	
Tapahtuma-ajankohta				
02.06.2011				
Otsikko				
Takakuormaustyö / muut hyötyjakeet, Konekuormausta yleisesti				
Toimiala	Liiketoiminta-alue	Yksikkö	Tulosyksikkö	Palvelulinja
YMPA	YMPA Länsi-Suomi	YMPA VAASA	2325 Vaasa jätehuolto	Jätehuolto
Asiakas		Arvion tekijä		
Konekuormausta		Nina Hyyppä ja Jarmo Lepistö		
Havainnoitsija				
Hyyppä Nina				
Työtehtävään liittyvät läheltäpiti -ilmoitukset, tapaturmat, ammattitaudit, työperäiset sairaudet, työpaikkaselvitykset				
Vaarat				
Vaaratekijä	Vaaratilanteen kuvaus	Riski	Korjaavat toimenpiteet	
Liikenteen ja liikkumisen aiheuttamat vaarat				
liukkaus	muuttuvat sääolosuhteet	1		
autot	muu liikenne, ahtaat tilat	1		
henkilönostot	lastaus/astioiden sijoitus	1		
henkilöt	muu liikenne, ahtaat tilat	1		
vaikeat nostot	lastaus	1		
muu, mikä?	kompastuminen, kynnykset ja jättepisteiden kunto	1		
Tuotteiden ja raaka-aineiden aiheuttamat vaarat				
lentävä materia	pakkurin puristusvaihe	1		
myrkylliset aineet	roskikseen laitettut kemikaalit	1		
pistovaara	kaatopaikoilla liikkuminen, jätessäkkien nostaminen	1		
roiskeet	roskikseen laitettut kemikaalit	1		
vaaralliset aineet	roskikseen laitettut kemikaalit	1		
Työvälineiden sekä koneiden ja laitteiden aiheuttamat vaarat				
häiriö- ja vikatilanteet	kalustoviat/liikkinnehäiriöt	1		

liikkuvat osat	Takertuminen liikkuvaan esineeseen, astiahissin vioittuminen. Liikkuvan esineen isku, luukut/kannet. Astia karkaa mäkipaikassa.	1	
sähkö	sähkölaitteiden kunto ja käyttö	1	
viilto- ja leikkaantumisvaara	vialliset astiat, puutteet astiahissien suojauksessa	1	
muu, mikä?	Esineiden putoaminen, kaatuminen. Astian irtoaminen nostossa. Ongelmat Justus-astioiden ja vanhojen metallipantaisten astioiden kanssa. Pikakontit/painavat bio-, paperi-, lasiastiat.	1	
Kemialliset ja biologiset vaaratekijät			
bakteerit	kaatopaikka/auton siivous	2	autojen siivous, vastuu: kuljettajat
homeet	kaatopaikka/auton siivous	2	autojen siivous, vastuu: kuljettajat
pölyt	pölyävät kuormat	1	
virukset	kaatopaikka/auton siivous	2	autojen siivous, vastuu: kuljettajat
muu, mikä?	Allergiaa aiheuttavat kemikaalit	1	
Kemikaaliturvallisuus			
kohteessa olevat kemikaalit	ongelmajätteet kuormissa	1	
muu, mikä?	varastointi, turhat vanhat purkit huoltotiloissa	1	
Tulipalo ja räjähdysvaara			
sammutusväliseet	puutteet ajoneuvon välineissä	1	
Ympäristöriskit			
jätteet	ongelmajätteet väärässä paikassa	1	
päästöt maahan	Autosta valuu öljyä	1	
Välivallan uhan aiheuttamat vaarat			
muu, mikä?	väkivallan uhka, vihaiset asiakkaat	1	
Työkohteen aiheuttamat vaarat			
kulkureitit	huono kunnossapito	1	
nousureitit	huono kunnossapito	1	
poikkeavat tilanteet ja häiriöt	kalustoviat/liikennehäiriöt	1	
siisteys	irraliset esineet ohjaamossa	1	
telineet	työpisteen tuet/apuvälineet: ohjaamoon noustessa kahvat	1	

	ja astinlauta		
muu, mikä?	näyttöpöydän sijoittelu	1	
Työasentojen aiheuttamat vaarat/Ergonomia			
kiertoliikkeet	astioiden liikuttelu	1	
kurkottelu	astioiden liikuttelu	1	
nostot	astioiden liikuttelu	1	
toistojen määrä	rasitusvammat	1	
työasennot	astioiden liikuttelu	1	
Työn ruumiillisen kuormituksen aiheuttamat vaarat			
raskaat nostot/kantaminen	astioiden liikuttelu	1	
tautus/työtahti	tiukka työtahti	1	
toistuvat työliikkeet	rasitusvammat	1	
muu, mikä?	kulku ohjaamoon, porraskaikat, jyrkät luiskat, viat istuimissa	1	
Työmenetelmien aiheuttamat vaarat			
ergonomia		1	
työn tauotus	tiukka työtahti	1	
vuorotyö	väsyminen	1	
yksintyöskentely	tapaturmat/ensiapu	1	
yötyö	tapaturmat/ensiapu	1	
Työn henkisen kuormituksen aiheuttamat vaarat			
huono työilmapiiri		1	yhteiset tilaisuudet
häirintä/epäasialinen kohtelu	mietittävä yksikkökohtaisesti	0	
ihmissuhdekuormitus	työilmapiiriongelmat, hankalat asiakkaat	1	
jatkuva valppaanaolo	liikenteen seuraaminen	1	
kiire/työn aikataulut	väsyminen	1	
työhön opastus ja perehdytys	puutteet opastuksessa	1	
ylikovat tavoitteet ja vaatimukset	väsyminen	1	
muu, mikä?	puutteet tiedonkulku. Virheet henk.hallinnossa	1	
Melun aiheuttamat vaarat			
iskumelu	lasi- ja metallinkeräys	2	kuulo- ja silmäsuojaimet
Lämpöolosuhteiden aiheuttamat vaarat			
työpaikan lämpötilat	Kylmä talvella, kuuma keällä	1	

vetoisuus	ajoneuvon ilmanvaihto	1	
työskentely ulkotiloissa	lämpötilaerot	1	
Ilmasto-olosuhteinen aiheuttamat vaarat			
ilmanvaihto	vetoisuus	1	
vetoisuus	ajoneuvon ilmanvaihto	1	
Valaistuksen aiheuttamat vaarat			
kohdevalaistus	vialliset tai puutteelliset työvalot	1	
turva- ja merkkivalot	vialliset merkkivalot	1	
ulkovalaistus	pimeät jättepisteet	2	kuski kertoo työnjohtajalle, joka ilmoittaa taloyhtiölle valaistuksen huonoudesta. Vastuu: kuljettaja/työnjohtaja
Tärinän aiheuttamat vaarat			
kehoon kohdistuva tärinä	istuimen kunto	1	
Suojautuminen edellämainittuja vaaroja vastaan			
Suojautumistapa/-väline	Täydentävä tieto (mikä, missä, milloin)		Muu informaatio
Kuulosuojain	Lasi ja metalli		
Silmäsuojain	Lasi ja metalli		
Turvajalkineet			
Suojakäsineet (suojaustaso?)			
Suojavaatetus (suojaustaso?)			
Liitteet			

Vapaamuotoinen kommentti

Käsittelypyynnöt	Pyyntö	Vastaus
Viitala Virpi	02.06.2011	
Hei! Pyydän sinua käsittelemään vaaranarviointi -ilmoituksen numero 16661. Ilmoituksen löydät ilmoitustietokannasta osoitteesta https://www.tacitlab.com/laheltapiti3 ja edelleen kohdasta Omat vastuut -> Omat vastuut Terveisin Nina Hyypä		

Sulkeminen ja käsittelyn palauttaminen



Arvioitava riski- Kohde:		Onko riskiä?		Riskin kuvaus	Korjattavat toimenpiteet/ Kommentointi	Vastuu hlö	Korj pvm
		Kyllä	Ei				
				Arvion tekijät:			
				Päiväys:			
Kohde:							
ALUEEN LIIKENNE							
Kohteen päiväkäyttö							
Kohteen iltaikäyttö							
Lisätietoja							
KULKUYHTEYS							
Vapaa pääsy astioille							
Tila astioiden tyhjennykseen							
Astioiden sijainti							
Lisätietoja							
KUNNOSSAPITO							
Aurus							
Hiekoitus							
Valaistus							
Lisätietoja							
MUUT RISKIT							
Paloturvallisuus							
Henkilöturvallisuus							
Jäteastioiden kunto							
Tyhjennyksen ajankohta							
Lisätietoja							
LÄHELTÄPITI-TILANTEET							
Lisätietoja							