

*This is an electronic reprint of the original article. This reprint may differ from the original in pagination and typographic detail.*

*Please cite the original version:*

Annika Söderholm-Emas (2020) : Nu kan också stora djur röntgas i västra Nyland.  
Landsbygdens folk 9.10.2020 : 16.

# Kalvar som diar kon mår bättre –

I dagens mjölkproduktion kompletteras ekologiska perspektiv med regenerativa ansatser och med detta i åtanke kan det vara idé att också addera ett etologiskt perspektiv. I länder som Finland och Sverige är det vanligt med högteknologiska system, lösdriksstall, mjölkkningsrobotar och gruppuppfödning av småkalvar med mjölkutfodring i automater, så kallade kalvammor. Grupphållning främjar lek och sociala beteenden, men det kan även uppstå problem med oönskade beteenden i form av sugande på andra kalvar, "cross-sucking", samt ökad sjuklighet.



Fri digivning gynnar välbefinnande hos kor och kalvar och kan även vara gynnsamt från ett produktionsekonomiskt perspektiv. ARKIVFOTO

I slutet av 2008 försvarade jag min avhandling om ko-kalvrelationen vid Sveriges lantbruksuniversitet (SLU). Avhandlingen har två perspektiv, dels ett traditionellt produktionsekonomiskt, dels ett etologiskt. Jag jämförde produktion och djurväl-färd i system med fri eller begränsad digivning respektive i system där kalvarna inte får dia.

Först vände jag blicken mot länder i tropikerna (Mexiko), där det finns skötselssystem som tillåter viss daglig kontakt mellan kalven och modern.

Den inledande studien i Mexiko gjordes på kor av zebu-korsningsras som är vanliga inom extensiva system med kombinerad mjölk- och köttproduktion i tropikerna.

Resultaten visade att när kalven fick tillbringa ungefär en timme om dagen med mamman ökade den

## Nu kan också stora djur röntgas i västra Nyland

**Bättre och mobil röntgenutrustning ger smidiga och heltäckande veterinärtjänster i västra Nyland.**

Veterinär Heidi Rosengren grundade veterinärmottagningen Sjundeå Veterinärer Ab 2010 och 2013 grundade hon veterinärmottagningen i Tenala. Antalet anställda varierar efter årstiden, för tillfället har företaget nio anställda och i medeltal brukar de vara sju. Också andra entreprenörer är med och sköter en sjättedel av jouren dygnet runt.

I januari 2017 tog företaget över den kommunala jouren i Hangö, Ingå och Raseborg. Det är fem andra veterinärer med i jourringen och en personalstyrka på en och en halv person tar emot i Karis under jourtid.

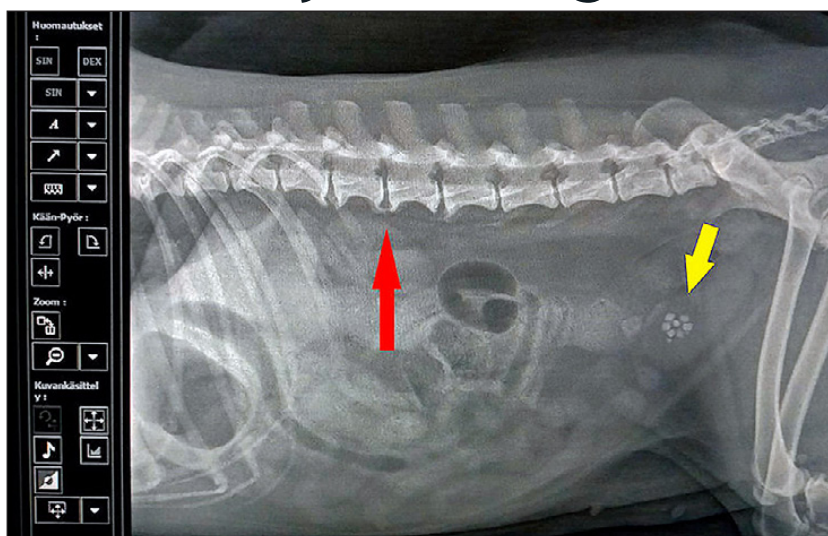
Företaget Sjundeå Veterinärer sköter Sydspetsens miljöhälsas akuta veterinärtjänster dygnet runt. Från tidigare fanns inte möjlighet till bilddiagnostik, det vill säga möjlighet att kunna göra vårdbeslut utgående från röntgenbilder. För att förbättra servicen under kvällar och veckoslut beslöt företagaren att investera i bilddiagnostik, alltså röntgenapparater.

Närmaste ställe som tidigare erbjudit samma service under kvällar och veckoslut för hästar och smådjur är i Helsingfors, och i Mäntsälä för produktionsdjur och hästar.

### Två apparater

– Tidigare hade vi endast en stationär röntgenapparat i Sjundeå, vi hade ingen för Tenala och för jouren. Nu har vi även en stationär i Tenala och en transporterbar röntgen för stora djur, berättar Rosengren.

Maskinen går att ta med på hembesök, och oftast används maskinen



Alpacka röntgas med den bärbara röntgenapparaten. Bilderna från den bärbara röntgen går direkt till ett datorprogram på en bärbar dator, och på så vis underlättas användningen även i fält. FOTO: Sjundeå Veterinärer Ab

till hästar. Den bärbara har ett röntgenrör som genererar strålning och för att få bilder så behövs ingen framkallning. Bilderna tas på en kassett och bilderna kommer digitalt direkt till en dator. Röntgenapparaten är även enklare att hantera ute på fältet.

– Finansieringen vi sökte om, företagsstödet, var för att kunna inhandla den stationära röntgenutrustningen till Tenala och den transporterbara apparaten, förklarar Rosengren.

Den transporterbara är närmast för stora djur, men det kan finnas situationer på mottagningen då det är svårt att få bild med vanlig en vanlig röntgenapparat. Djur som till exempel stora hundar, får, alpackor eller andra djur som inte går att lyfta upp på bordet kan vara lättare att ta bilder av då de står.

Röntgenapparaterna kompletterar servicen under jouren och gör att

veterinärerna kan ge en mer ingående diagnostik, samt underlättar vårdbesluten under jouren.

### Också kunder från grannområdet

Veterinärmottagningen i Tenala har rätt så många kunder från Bjärnä. Deras smådjursjour är i Åboland, i Reso, men det är mycket närmare till Tenala. Många från Kimitoön, Bjärnä och Salo kommer också hellre till Tenala.

– Du kan ju föreställa dig att bor du i Västanfjärd, då kommer du kanske hellre körande till Tenala än till Reso. Officiellt så är vi inte förpliktigade att ta emot djur från Åboland till jouren, men bara vi kan så gör vi ju nog det, berättar Rosengren.

På veterinärstationen i Sjundeå är ungefär en fjärdedel av omsättningen från vård av kor. Andelen från hästar är mindre nu, då Rosengren grundat ett företag med tidsbeställning dagtid för kunder med hästar.

Röntgenapparaturen hyrs även till den kliniken verksamhet.

I Sjundeå sköts mest smådjur på kliniken, och stora djur via Tenala kliniken. Det kan i praktiken betyda att företagaren börjar sin dag i Sjundeå på morgonen och avslutar den i Tenala på kvällen. Både stora och små djur sköts på tidsbeställning. Av hela företagets omsättning kommer ungefär 25 procent från vård av kor och 5 procent från vård av hästar. Smådjuren står för 75 procent av omsättningen.

### Ansökningsprocessen

– Ansökningsprocessen var lite utmanande då jag samtidigt är arbetsgivare, sköter ett företag och håller klinikverksamhet med sjuka djur plus en jourverksamhet. Jag hade erfarenhet av att söka finansiering från tidigare då jag jobbat vid livsmedelsverket. För ansökan måste tre offerter sökas, och de produkter jag behövde erbjöds endast av två företag i Finland som kunde ge en relevant offert, vilket gjorde det lite knepigt då varorna inte är så vanliga.

– I det stora hela var själva datasystemet som ansökningsen skulle göras på bra, det var logiskt och fungerade tämligen smidigt, säger Rosengren.

Vid projekttidens slut skall ännu en rapport göras från företagarens sida för att få fram vad verkningarna av investeringarna varit. Främst handlar det om antalet arbetstillfällen stödet genererat och nyttan det, i och med att stödet är för utveckling av landsbygden.

**Annika Söderholm-Emas**

**FOTNOT:** Annika Söderholm-Emas arbetar som projektledare för #Nylandsbygd vid Yrkeshögskolan Novia i Raseborg.