

Veden kuvaaminen öljyvärimaalauksessa

Miika Kangasniemi

Kulttuurialan opinnäytetyö

Kuvataiteen koulutusohjelman

Kuvataiteilija (AMK)

TORNIO 2012

SISÄLLYS

TIIVISTELMÄ	3
ABSTRACT	4
1 JOHDANTO	5
2 VESI KUVATAITEESSA	7
2.1 Pekka Halonen	8
2.2 Muita taiteilijoita.....	12
3 PAAVO LAINE VEDEN KUVAAJANA.....	18
4 KOKEILUJA VEDEN MAALAAMISESTA ERI TEKNIKOILLA.....	19
4.1 Aalto.....	19
4.2 Liplattava järvivesi.....	21
4.3 Tyyni vesi.....	22
5 OMAT VESIAIHEISET TEOKSET	24
5.1 Maisema Norjasta	24
5.2 Harrijärvi Vätsärissä	25
5.3 Maisema Lofoteilta	25
6 YHTEENVETO JA POHDINTA	27
LÄHTEET	29
LIITELUETTELO	30

TIIVISTELMÄ

KEMI-TORNION AMMATTIKORKEAKOULU

Tekijä(t):	Miika Kangasniemi
Opinnäytetyön nimi:	Veden kuvaaminen öljyvärimaalauksessa
Sivuja (liitteitä):	44 (14 liitettä)
<p>Opinnäytetyön aiheena on veden kuvaaminen öljyvärimaalauksessa. Tarkoitukseni on kokeilla maalata veden liikettä erilaisilla tekniikoilla ja tutkia, millä tekniikoilla veden saa maalattua parhaiten, eri olosuhteita vastaavaksi. Olen maalannut tauluja yli kymmenen vuoden ajan keskittyen maisemamaalaukseen. Useissa teoksissani esiintyy myös vettä, mutta pääosin tyynenä. Nyt olen tutkinut myös liikkuvan veden maalausta.</p> <p>Vesi on ollut keskeinen elementti maisemamaalauksessa jo koko genren olemassaolon ajan. 1800-luvulla ylhäältä kallion laelta näkyvästä järvimaisemasta tuli suomalainen kansallismaisema.</p> <p>Tutkimusta varten maalasinkin kokeiluja kolmesta erilaisesta vesiaiheesta: aaltoileva, liplattava ja tyyni vesi. Näistä jokaisesta maalasinkin kokeilun kahdella tai kolmella eri tavalla ja vertasin maalaustekniikoiden sopivuutta. Ensimmäisen kokeilun maalasinkin kerroksittain antaen työn välillä kuivua. Toisen kokeilun maalasinkin kerta istumalla. Kolmannen kokeilun tapa vaihteli aiheesta johtuen. Lisäksi maalasinkin kolme kokonaista maisemamaalausta, joissa hyödynsin kokeiluista saamiani tuloksia. Näiden kolmen taulun aiheissa oli aaltoilevaa vettä, jota en ollut aiemmin maalannut.</p> <p>Veden maalauksessa parhaaksi tavaksi osoittautui kerrosmaalaaminen, jos haluaa saada aikaan mahdollisimman naturalistista jälkeä. Myös alla prima tekniikalla voi saada veden tunnelman hyvin esille. Aallon maalaamisessa kokeilin voimakkaampia värejä ja paksumpia pensselin vetoja saadakseni impressionistisen vaikutelman. Tämä toimi aika hyvin. Liplattavaa vettä maalatessani pyrin korjaamaan ensimmäisen tekniikan puutteita. Käytin ohuempaa väriä ja lisäsin yhden kuivumiskerran. Aaltoilevassa vedessä eivät ympäristön värit heijastu niin suoraan veteen kuin tyynessä vedessä, veden sävy tulee tällöin pitkälti taivaan ja pohjan värin mukaan.</p>	
Asiasanat: Vesi, kuvataide, maisemamaalaus, öljymaalaus, maalaustaide, tekniikka	

ABSTRACT

KEMI-TORNIO UNIVERSITY OF APPLIED SCIENCES

Author(s):	Miika Kangasniemi
The name of thesis:	Painting water in oil painting
Pages (attachments):	44 (14 attachments)
<p>The objective of this thesis is to paint water with oil colors. My intention is to try to paint the movement of water in various techniques and explore what techniques are the best to paint the moving water. I have been painting for over ten years, focusing on landscape painting. Most of my paintings include water, but water is mostly tranquil in my paintings. For this thesis, I have studied how to paint moving water.</p> <p>Water has been a key element of landscape painting in the genre throughout the period of its existence. In the 19th century, the landscape seen from a hill top became a sort of Finnish national landscape.</p> <p>In this study, I painted three different experiments on the water: Wavy, lapping and tranquil water. Of these, I painted each experiment, in two or three different ways and compared the suitability of painting techniques. The first technique I painted in layers, giving the work to dry in between. The second technique was painted with a single sitting. The third technique varied, depending on the topic. Finally, I painted three entire landscape paintings in which I took advantage of the results of the experiments. The topic of these three paintings was waving water, which I had not previously painted.</p> <p>The layer painting turned out to be the best way of painting water, if one wants to achieve the most naturalistic result. In addition, when using the prima technique it may be possible to succeed in conveying the feeling of water. I tried also to paint a wave of stronger colors and thicker brush strokes to get the impressionist result. This worked comparatively well. When I painted the lapping water I tried to correct the technical mistakes of the first experiment. I used a lighter color and I added one more drying. In the waving water, the colors of the environment are not as directly reflected in water as in tranquil water. The color of water will then be mostly influenced by the basis and the heaven.</p>	
Subjects: Water, Visual art, Landscape painting, Oil colours	

1 JOHDANTO

Olen maalannut öljyväreillä yli kymmenen vuotta. Enimmäkseen olen maalannut maisematauluja, myös järvi ja merimaisemat ovat olleet usein aiheenani. Siksi ajattelinkin tutkia opinnäytetyössäni veden maalausta öljyväreillä maisemamaalauksessa. Tutkin erilaisia tekniikoita, miten vettä voisi maalata. Haluan saada selville, millä tekniikoilla veden saa maalattua parhaiten erilaisia olosuhteita vastaavaksi. Keskityn siis öljyväri-maalauksen mahdollisuuksiin saada vesi elävästi esiin.

Aloitan tutkimisen valitsemalla ensin tunnettujen taidemaalarien vesiaiheisia tauluja. Pekka Haloselta valitsin neljä taulua: Syyskesällä, Vanajaveden aaltoja, Syysmaisema, Kevättulva. Näissä tauluissa oli kaikissa naturalistista veden kuvausta ja virtaavaa, tyyn-tä sekä aaltoilevaa vettä. Ulkomaisista taiteilijoista valitsin Lorrainin Sheban kuningatar nousee laivaan, Kiellandin Kesäyö, Constablen Brightonin ketjulaituri ja Monet'n Syksy Argentueil'ssä -taulut. Nämä taulut valitsin, jotta voisin tarkastella miten eri olosuh-teissa olevia vesiä on maalattu eri tekniikoilla. Tutkin, miten niissä on maalattu vettä eri sääolosuhteissa. Lisäksi haastattelen taidemaalari Paavo Lainetta, jonka luona käyn usein maalaamassa. Jatkan tutkimusta tekemällä maalauskokeiluja kolmesta eri vesiai-heesta kolmella eri tekniikalla. Vertaan näitä tekniikoita ja niiden soveltuvuutta toisiin-sa. Päälähteinä tässä opinnäytetyössäni käytin Pekka Halosen teosta (Halonen & Bons-dorff 2008), Kuvataiteen käsialat -teosta (Januszczak, Pellikka & Turtia 1989) sekä Tu-hanten rantain Suomi -teosta. (Savikko & Linnilä 2010.)

Kokeiluja varten valitsin kolme erilaista vesiaihetta, aallon, liplattavan veden ja tyynen veden. Kesän aikana valokuvasin vesimaisemia näissä eri säätiloissa. Kustakin kolmes-ta vesiaiheesta maalasinkin kokeilun kolmella eri tavalla, joita sitten vertasin keskenään. Ensimmäisen kokeilun tein omalla, entisellä tavallani maalata vettä. Toisen kokeilun maalasinkin kertamaalaustekniikalla (alla prima) ja kolmannen kokeilun maalasinkin vaihtelevalla tekniikalla. Kolmatta kokeilua kutsun työssäni vain kolmanneksi kokeiluksi. Kun-kin kokeilu on A4-kokoa ja maalattu öljyvärimaalauspaperille.

Lisäksi maalasinkin kolme vesiaiheista maisemataulua öljyvärimaalauksella. Näissä aihee-na on yksi liplattava vesi ja kaksi aaltoilevaa vettä. Työt on maalattu kankaalle ja työt ovat keskimäärin 74 cm x 44 cm kokoisia. Tutkin sitten, miten onnistuin tavoittamaan

veden olemuksen. Vertaan näitä tauluja myös aikaisempiin maalauksiini ja katson, miten olen kehittynyt veden kuvaajana näiden tutkimusten jälkeen.

2 VESI KUVATAITEESSA

Vesi on aina ollut yksi maisemamaalauksen peruselementeistä. 1800-luvun lopun taiteilijat olivat yleisesti kiinnostuneita luonnon pysyvistä peruselementeistä, kuten vesi, vuoret, taivas ja pilvet. Nämä olivat kulttuurista riippumatonta ja jotain alkuperäistä. Veden kuvaus olikin 1800- ja 1900-luvun vaihteen symbolismin muotiaiheita. Symbolisteilla vesiaihe toimi ihmismielen peilinä ja oli sen vertauskuva. Veden kalvon läpi saattoi nähdä veden syvyyksiin ikään kuin ihmismielen sisälle. Veden heijastuksen kuvauksissa on ollut monissa taideteoksissa myös runollisia elementtejä. Veden kalvon heijastuksissa arkipäiväiset asiat muuttuvatkin idealisoiduksi taiteeksi. Veden heijastukset puhuvat ihmismielen lisäksi taiteesta itsestään. Veden kalvo muodostaa peilin tavoin taidetta automaattisesti. Taideteokseen maalattu heijastus on ikään kuin kuva kuvassa. (Lukkarinen 2008, 154-157.)

Myös suomalaisessa maalaustaiteessa vesi on ollut keskeinen elementti. Tähän vaikuttaa varmasti sekin, että vesi on keskeinen osa Suomen maantiedettä, vesi peittää runsaat 9 % maan pinta-alasta. Kaikki kylät ja kaupungit syntyivät aikoinaan veden äärelle ja vesistöt toimivat myös kulkureitteinä. Lähes jokainen suomalainen on ollut ja on jonkinlaisessa kosketuksessa järviin, jokiin tai mereen. (Savikko & Linnilä 2010, 6 - 7.) Idyllisten järvimaisemien lisäksi kuvattiin myös koskia, puro- ja lähdenäkymiä, meren rannikkoa saaristoinen sekä öisiä ja myrskyisiä järvikuvia. Vettä kuvattiin maisemassa myös sumuna, usvana, pilvenä, sateena ja myöhemmin myös jää- ja lumimaisemina. (Savikko & Linnilä 2010, 11.)

1800-luvun suomalaiset taiteilijat kuvasivat ylhäältä kallion laelta näkyvää järvimaisemaa, joka nousikin suomalaiseksi kansallismaisemaksi. Ensimmäinen esimerkki korkealta katsotusta suomalaisesta järvimaisemasta kansallismaisemana on Carl Peter Hällströmin piirros ”Näköala Hauhon Vermasvuorelta Jokijärvelle ja Ilmoilan selälle” (1799). Myös Ferdinand von Wrightin ”Näköala Haminanlahdelta” (1853) on hyvä esimerkki ihanteellisesta suomalaisesta kansallismaisemasta vesistöineen. Werner Holmbergiltä on vastaava kansallismaisemataulu mm. ”Maisema Kurusta iltavalaistuksessa” (1858). (Savikko & Linnilä 2010, 22.)

1850-luvulta alkoi suomalaisessa maalaustaiteessa uusi suuntaus, ulkoilmarealismi. Tämän vaikutukset näkyivät mm. Akseli Gallen-Kallelan ja Eero Järnefeltin maalauksissa (Savikko & Linnilä 2010, 28). Talvi tuli suomalaiseen kuvataiteeseen 1890-luvulla, josta esimerkkinä Järnefeltin ”Talvinen merimaisema” (1898). Monipuolisimmin talvimaisemia kuvasi Pekka Halonen. Soita alettiin kuvata vasta 1900-luvulla, jolloin mm. Gabriel Engberg kuvasi soita. (Savikko & Linnilä 2010, 31.)

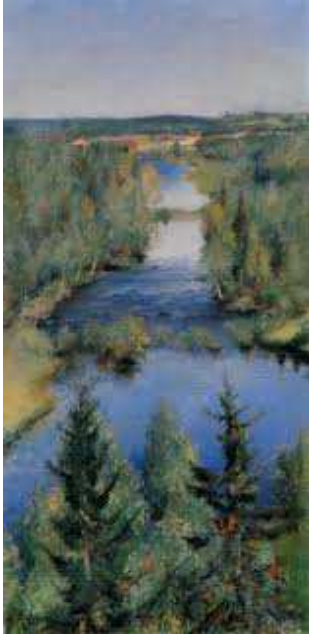
2.1 Pekka Halonen

Valitsin tätä tutkielmaa varten tarkasteltavaksi suomalaisista taiteilijoista Pekka Halosen tauluja, koska itse pidän eniten hänen maalaamistaan vesiaiheista. Pekka Halosen maisemamaalauksissa vesi on keskeinen elementti läpi koko tuotannon. Halosen taideteoksissa veden heijastus puhuu sekä ihmismielestä että taiteesta. (Lukkarinen 2008, 157.) Valitsin Pekka Haloselta neljä vesiaiheista taulua, joissa oli erityylyisiä vesiaiheita. Syyskesällä -taulun (kuva 1) aiheena on ylhäältä päin kuvattu joki, jonka yläpäässä on putous ja alaosassa suvanto. Vanajaveden aaltoja -taulun (kuva 2) aiheena on myrskyvä järvi. Syysmaisema Kivesjärveltä -taulussa (kuva 3) kuvataan tyynä syksyistä pikkujärveä. Kevättulva-taulun (kuva 4) aiheena on lumen keskellä kuohuva kevät puro.

Syyskesällä

Syyskesällä -maalauksessa (1892) on kuvattu pieni joki, jossa on etualalla seisovaa, tyynä vettä (kuva 1). Maalauksen keskiosassa vesi on reippaasti virtaavaa, ylemmästä järvestä tulee putous alempaan suvantoon. Paikallaan oleva vesi ottaa värinsä taivaasta ja on vaaleansinistä. Tyynessä vedessä rantapuut heijastuvat veteen, mutta heijastukset ovat hyvin vähäisiä. Virtaava vesi on saatu erottumaan tyynestä usealla eri keinolla. Virtaava vesi on tummempaa kuin paikallaan oleva. Virtaavaan veteen on tehty vaakasuuntaisia, tummia ja vaaleita viivoja. Putouksen kuohuva vesi on saatu aikaan valkoisilla, pystysuuntaisilla pensselin vedoilla. Minusta vesi on tässä teoksessa onnistunut ja luonnollinen. Tyynen veden kuvauksesta minulla on aikaisempaa kokemusta ja tästä taulusta ei löydy siihen uusia ideoita. Putouksen maalaamista en ole aikaisemmin tehnyt, mutta aaltokokeilussa voi toteuttaa samoja tekniikoita kuin putouksen maalaami-

sessä. Käytän omassa kokeilussani aallon kuohuihin valkoisia, pyörteisiä pensselin vetoja. (Halonen & Bonsdorff 2008, 20.)



Kuva 1. Pekka Halonen, Syyskesällä (1892) (Halonen & Bonsdorff 2008, 20)

Vanajaveden aaltoja

Vanajaveden aaltoja -maalauksessa on lähes pelkästään vettä. Maalaus on vuodelta 1896 (kuva 2). Horisontissa näkyy kapea kaistale maata ja etualalla on pari kiveä. Teoksessa on kuvattu aaltoilevaa, ehkä jopa myrskyävää järveä. Perspektiiviä on kuvaan saatu maalaamalla vesi kauempaa tummemman siniseksi. Myös aaltojen koko ja tarkkuus pienenee kauemmaksi mentäessä. Rannan lähellä vesi muuttuu rusehtavaksi. Tämä johtuu siitä, että pohjan väri heijastuu läpi matalassa vedessä. Aallot ovat rannassa koko taulun levyisiä, tämä antaa vaikutelman isosta tuulesta. Ensimmäinen aalto on horisonttiin nähden vinossa rannan suuntaisesti, mutta jo kolmas aalto on horisonttiin nähden suorassa, mikä estää veden kallistumista. Kolmas aalto on myös viimeinen selkeä aalto ja sen jälkeen veteen on vain maalattu valkoisia viivoja vaahtopäiksi sekä muutamia tummia viivoja. Tämä antaa tauluun perspektiiviä, ja koska vaahtopäitä näkyy vielä kaukanakin, tulee tauluun myrskyävä tunnelma. Lähellä horisonttia ei ole enää maalattu aaltoja ollenkaan, vaan veteen on maalattu pitkiä vaakasuuntaisia haaleita viivoja eikä veden pohjaväri ole ihan tasainen. Tämä toimii hyvin ja vaikutelma myrskyävästä

vedestä jatkuu kauas. Minusta veden maalaus on onnistunut tässä teoksessa hyvin. (Halonen & Bonsdorff 2008, 153.)

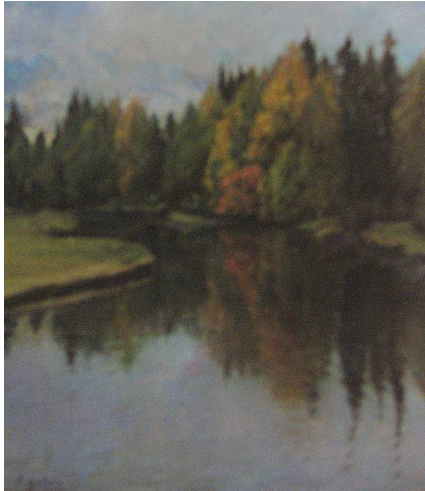


Kuva 2. Pekka Halonen, Vanajaveden aaltoja (1896) (Halonen & Bonsdorff 2008, 153)

Omassa teoksessani, Merimaisema Norjasta, olen käyttänyt aikalailla samanlaista tekniikkaa. Olen maalannut hiukan ohuemmalla värillä kuin tässä taulussa ja olen maalannut kaukana horisontin lähellä olevan veden tarkemmin, siis lisännyt pieniä vaakasuoria viivoja kauaskin. Aallot olen maalannut lähes samalla tavalla, aallon etuosan pohjavettä tummempana, aallon harjan valkoisella paksulla värillä. Olen myös itse maalannut etualan aallot vinoon, mutta etäämpänä ovat suoraan, ettei vesi kallistu pois kuvasta.

Syysmaisema Kivesjärveltä

Syysmaisema Kivesjärveltä -teoksessa (1895) on kuvattu työntä vettä kuulaana syyspäivänä pikku järvellä (kuva 3). Veteen heijastuvat ympäristön värit. Taka-alalle heijastuvat puut ja etualalle taivaan värit. Värit ovat vedessä ehkä hiukan tummemmat kuin taivaalla ja metsässä, mutta sävyt ovat samat. Vesi ei ole aivan työntä, joten puiden ja taivaan heijastuksissa ei ole ihan yhtä paljon yksityiskohtia kuin itse puissa ja taivaassa. Vedessä on jonkinlaisia pyörteitä etualalla, mutta muuten tässäkin teoksessa näyttäisivät pensselinvedot olevan vaakasuunnassa. Pyörteitä on saatu aikaan lisäämällä valoa ja varjoa veden pintaan pyöreään muotoon. Myös puiden heijastukset katkeavat pyörteiden kohdalla. Itse en ole vielä kokeillut pyörteiden tekemistä lähes tyyneen veden pintaan. Tämä voi olla haasteellista, ettei vesi lähde kallistumaan tai nousemaan pystyyn. (Halonen & Bonsdorff 2008, 154.)



Kuva 3. Pekka Halonen, Syysmaisema Kivesjärveltä (1895) (Halonen & Bonsdorff 2008, 154)



Kuva 4. Pekka Halonen, Kevättulva (1895) (Halonen & Bonsdorff 2008, 196)

Kevättulva

Kevättulva-maalauksessa (kuva 4) vuodelta 1895 on kuvattu kuohuvaa vettä kevään sulamisvesipurossa. Tässä maalauksessa on saatu toteutettua hyvin virtaavan veden tunnelma, mikä on enimmäkseen saatu aikaan pensselin vedoilla. Väreinä on käytetty kellertävän valkoista, vähän ruskeaa ja sinistä. Valkeat kuohut muodostavat suurimman osan vedestä, sinistä taas heijastuu taivaasta yhteen hieman tynempään kohtaan. Ruskehtavaa näkyy siellä täällä, missä pohja heijastuu läpi. Puron yläreunassa vesi virtaa

hiukan rauhallisemmin, ja siihen heijastuu yläpuolella oleva lumi sekä vähän kuollutta heinää. Kuohuihin on saatu nopeasti virtaavan veden ja pärskeiden tunnelmaa. Oletan, että tämä on saatu aikaan käyttämällä paksusti värejä ja isoja pensselin vetoja. Samanlaisia kuohuja ja pärskeitä kokeilin saada tämän opinnäytetyön teoksissa olevien vaahtopäiden kuvauksessa. Kevättulva-teosta ei ole maalattu kovin tarkasti, mutta paikoitellen on myös pieniä, tarkkoja yksityiskohtia. Vesi on saatu näyttämään aidolta ja elävältä. (Halonen & Bonsdorff 2008, 196.)

2.2 Muita taiteilijoita

Valitsin tätä tutkielmaa varten tarkasteltavaksi myös viisi ulkomaista taiteilijaa eri aikakausilta. Valitsin tarkasteltavaksi taiteilijat heidän taulujensa mukaan, lähinnä sellaiset vesiaiheiset taulut, joista itse pidän. Lorrainin Sheban kuningatar nousee laivaan- taulussa (kuva 5) on kuvattu kevyesti laineilevaa vettä auringon kajossa. Kiellandin Kesäyö- taulun (kuva 6) aiheena on tyyni, pieni, norjalainen järvi lumpeenlehtineen kesäyössä. Constablen Brightonin ketjulaituri- tauluun (kuva 7) on kuvattu rantatunnelmia myrskyävän meren äärellä. Monetin Syksy Argenteuil'ssä- taulussa (kuva 8) on kuvattu impressionistisesti hitaasti virtaavaa jokea, johon heijastuvat rantapuiden ruskavärit.

Claude Lorrain, Sheban kuningatar nousee laivaan

Claude Lorrain oli ranskalainen barokin ajan taidemaalari (1600-1682). Valitsin Sheban kuningatar nousee laivaan -maalauksen vuodelta 1648, jolloin vesi ei ollut vielä niin suosittu aihe kuin myöhemmin 1800-luvulla (kuva 5). Maalauksessa on tavoiteltu täydellistä todellisuuden tuntua aikakauden tyyliunien mukaisesti. Taulu on maalattu tarkasti, eikä pensselin vetoja huomaa. Veden värit ovat osin vihreän turkoosi ja osin vaalean keltainen, joka heijastuu auringosta. Heijastukset rakennuksista ja laivoista ovat hyvin vähäisiä, koska veden pinta aaltoilee hiukan. Vedessä olevat pienet mainingit menevät aikalailla vaakasuoraan. Maininkien joukkoon on lisätty pieniä vaaleita auringon heijastuksen värisiä vaaleita viivoja, ettei veden pinta näyttäisi liian tasaiselta. Perspektiiviä on luotu kuvaan maalaamalla meren ja taivaan tummat värit vaaleammiksi

horisonttia lähestyttäessä. Itse en ole kokeillut näin tarkkaa veden maalausta, enkä luultavasti tule tätä kokeilemaankaan. (Richardson, Viitanen, & Richardson 1990, 9.)



Kuva 5. Claude Lorrain, Sheban kuningatar nousee laivaan (1648) (Rickhardson ym. 1990, 9)



Kuva 6. Kitty Kielland, Kesäyö (1886) (Rickhardson ym. 1990, 21)

Kitty Kielland, Kesäyö

Kitty Kielland (1843–1924) oli norjalainen, realismia edustava taidemaalari. Kesäyö-maalauksessa vuodelta 1886 on tyyni järvi ja keskellä hiukan tuulenvirettä (kuva 6). Veden sävyt muodostuvat lähes kokonaan ympäristön sävyistä, kuten tyynessä vedessä aina. Taka-alalla veteen heijastuu tummanvihreä kukkula. Veden sävy on ehkä hitusen tummempaa kuin itse kukkula. Etualalla taas veden sävy on harmaan-vaaleanpunaista ja aavistuksen keltaista. Sävy tulee melkein suoraan taivaasta. Aivan etualalla vesi tummenee ja muuttuu vähän sinisemmäksi. Itselleni tästä syntyy vaikutelma, että pohja alkaa kuultaa veden läpi. Veteen on saatu tuulenvirettä vetämällä vaalealla sävyllä poikittaissuuntaisia pensselin vetoja tumman alueen halki. Itse olen yhdessä taulussa kokeillut

ihan tyynen veden maalausta ja muutamassa taulussa pientä tuulenvirettä samantyyllisellä tekniikalla. (Richardson ym. 1990, 21.)

John Constable, Brightonin ketjulaituri

Englantilainen maisemamaalari John Constable (1776-1837) aloitti maalaukset yleensä sivelemällä hahmottelun jälkeen suuret väripinnat ohennetuilla, hillityillä väreillä. Hänen tyyliinsä kuului ekspressiivinen ja viimeistelemätön tekotapa, johon kuului yleensä impastona tehtyjä valkeita täpliä. Sivelemällä siveltimellä vapaasti luonnonvalkoista Constable on saanut Brightonin ketjulaituri -maalauksessa (1827) luotua veteen heijastumisen ja aaltojen kimalluksen (kuva 7). Osa veden heijastuksista hän on saanut jälkikäteen tekemällä veitsellä valkeita läiskiä. Itse en ole kokeillut veitsen käyttöä. Vedessä olevat tummat läpikuultavat vihreät luovat vaikutuksen syvästä vedestä. Sinne tänne vedetyt veitsenjäljet ja jäykällä valkoisella maalilla tehdyt vedot kuvaavat aaltoja. Taivaanrantaan on lisätty uudelleen maalattuja kerroksia ja horisontin valokohtia on vahvistettu. Näitä on vaikea havaita kirjan kuvasta, joka on aika pieni. (Januszczak, Pellikka & Turtia 1989, 76-79.)



Kuva 7. John Constable, Brightonin ketjulaituri (1827) (Januszczak ym. 1989, 77)

Claude Monet, Syksy Argenteuil'ssä

Ranskalainen impressionistimaalari Claude Monet (1840-1926) siirtyi maalauksissaan kuvaamaan vettä keskeisenä aiheena 1860-luvun lopulla ja hänen tyyliinsä muuttui kohti impressionistista maalausta. Impressionismissä pyritään vangitsemaan vaikutelma eli

impresio tietyistä hetkeistä jättäen yksityiskohdat epätarkaksi. Hän maalasi aluksi merta, mutta myös jokia. Taulun keskeinen aihe saattoi olla aalto. Myöhemmin mukaan tulivat keskeisenä myös heijastukset, kuten taulussa *Syksy Argenteuil'ssä* (kuva 8), jonka hän maalasi vuonna 1873 (Clarke, 2010 79 - 81). Monet käytti värillisiä vaaleita pohjusteita, usein harmaita, kermanvärisiä ja beigejä. Hän suosi ohuita kerroksia, jotka jättivät kankaan rakenteen näkyviin. Tämän päälle tuli kuivaa, jäykkää maalia leveinä vetoina niin, että syntyi verkkomainen tai rosainen välkehtivä väripinta. Tämän läpi näkyivät osittain aiemmat värikerrokset ja niillä oli oma tärkeä merkityksensä luomassa vaikutelmaa valosta. Impastokerroksia on myös ohennettu raaputtamalla siveltimen puuvarrella, niin että vaalea pohjuste tuli näkyviin. Tämä voisi olla mielenkiintoista kokeilla, mutta tähän tutkielmaan liittyvissä kokeiluissa en sitä vielä harjoitellut. (Januszczak ym. 1989, 102-104.)

Värien sekoittamiseksi Monet käytti joko märkää maalia märälle tai kuivalle - tekniikkaa. Siveltimenkäyttö ja maalin koostumus vaihtelivat hänellä sen mukaan, millaisia pintarakenteita ja muotoja oli tarkoitus aikaansaada. Eri pinnat on erotettu toisistaan erilaisilla siveltimenvedoilla. Tällaisia erilaisia siveltimenvetoja olen kokeillut myös omissa maalauksissani. (Januszczak ym. 1989, 102 - 104.)



Kuva 8. Claude Monet, *Syksy Argenteuil'ssä* (1873) (Clarke 2010, 80)

Heijastukset ja vesi saatiin aikaan peittävällä tekniikalla, eikä perinteisillä, peittävillä valokohdilla. Pitkähköjä vaakasuoria siveltimenvetoja on käytetty taivaanheijastuksiin vedessä. Taivas taas on tehty ohuemmalla maalilla ja leveillä vedoilla. Vedessä on saatu luotua tilavaikutelmaa vähentämällä siveltimenjälkiä sitä mukaa kuin etäisyys kasvaa. Sekä taivas että vesi on maalattu vaaleammiksi lähellä horisonttia, jotta kaukainen mai-

sema näyttäisi luonnolliselta. Tämän tutkielman teoksissa olen pyrkinyt saamaan etäisyyden tunnelmaa näillä samoilla keinoilla. (Januszczak ym. 1989, 102 - 104.)

Vedestä heijastuvat puut on maalattu paksuilla, pystysuuntaisilla siveltimenvedoilla. Ohut alusmaalaukseen näkyy Monetilla näiden siveltimenvetojen välistä. Itse maalaan veteen heijastuvat puut myös pystysuuntaisilla vedoilla, mutta sekoitan värin vaakasuuntaisilla vedoilla värin vielä märkänä ollessa. Monetin märkää märälle -tekniikalla maalatut vaakasuorat, jäykällä sinisellä ja valkoisella tehdyt vedot kuvaavat taivaan kuvaajaista ja luovat veteen kokonaan läpikuultamattoman vaikutelman. (Januszczak ym. 1989, 102 - 104.)

Auguste Renoir, Seine Asniéressä

Ranskalainen impressionisti Auguste Renoir (1841-1919) maalasi valitsemani teoksen Seine Asniéressä vuonna 1879 (kuva 9). Tämä maalaus on tyypillinen impressionistinen maalaus. Tässä teoksessa Renoir on kuvannut liplattavaa vettä, jossa on etualalla kaksi soutajaa. Teos on maalattu paksulla värillä ja lyhyillä pensselin vedoilla. Maalaus ei ole kovin tarkka, mutta ihan toimivan näköinen. Tällä on saatu vangittua hetken tunnelma, kuten impressionimissä on tarkoituskin. Veteen on laitettu reippaasti voimakkaita värisävyjä. (Feist & Wenzler 1989, 47.)



Kuva 9. Auguste Renoir, Seine Asniéressä (1879) (Feist & Wenzler 1989, 47)

Renoir käytti vaaleita pohjusteita ja värillisiä alusmaalauksia, myöhemmin valkoisia. Hänen maalikerroksensa oli ohennettu öljyllä ja tärpätillä. Näin peittävästikin väreistä tuli läpikuultavia, ohuita ja herkkiä. Hän siveli näitä ohuita värejä vaaleille pohjusteille,

jotka hehkuivat maalikerroksen läpi. Tästä johtuu Renoirin värien kuulakkuus ja kirkkaus. Renoir siveli värit märkää märälle-tekniikalla antaen sävyjen sulautua toisiinsa epämääräisesti. Hän käytti hankaustekniikkaa ja läikitystä rakentaakseen muotoa, väriä ja syvyyttä. Varjot on saatu aikaan käyttämällä esim. sinistä väriä paksuimmillaan niin, että pohja näkyy vähiten läpi. (Januszczak ym. 1989, 106.)

Jean-François Millet, Hanhityttö

Jean-François Millet (1814-1875) oli ranskalainen, merkittävä realismia edustava taidemaalari. Millet on Hanhityttö-teoksessaan (kuva 10) vuodelta 1866 käyttänyt veden kuvaukseen valokohdien paksun impaston ja varjojen ohuen, läpikuultavan kerroksen kontrastia. Taulussa syvät kohdat ovat läpikuultavia ja valokohdat heijastavia, läpikuultamattomia. Tällä tekniikalla voisi saada veteen lisää elävyyttä. (Januszczak ym. 1989, 90.)



Kuva 10. Jean-François Millet, Hanhityttö (1866) (Januszczak ym. 1989, 90)

3 PAAVO LAINE VEDEN KUVAAJANA

Paavo Laine on 61-vuotias rovaniemeläinen itseoppinut lintumaalari, joka on jo pitkään toiminut päätoimisena taidemaalarina. Kaikkiaan hän on maalannut jo yli 800 taulua ja hänellä on ollut jo yli 50 näyttelyä eri puolilla Suomea. Hän maalaa pääosin luontoaiheisia, lintuihin ja muihin eläimiin liittyviä tauluja, mutta myös maisemamaalauksia ja muotokuvia. Hänen maalaustyylinsä on realistinen ja kohtalaisen pikkutarkka. Paavo maalaa enimmäkseen öljyväreillä, mutta on käyttänyt myös pastellivärejä ja tehnyt grafiikkaa.

Paavo Laineen lintulauluissa on monesti mukana tyyntä tai lähes tyyntä vettä. Paavo aloittaa veden maalaamisen yleensä maalaamalla tasaisen pohjavärin. Tämän jälkeen värin annetaan kuivua ja sen jälkeen pohjamaalin päälle vedetään vernissa. Vernissan kuivuttua Paavo maalaa veden väreen ja heijastukset kahdella tai yhdellä kerralla. (Laine 2011.)

Olen tutustunut Paavo Laineeseen noin 10 vuotta sitten, josta lähtien olen maalannut hänen ohjauksessaan. Hän on vaikuttanut eniten minun oman maalaustyylini kehittymiseen. Hänen ohjauksessaan olen oppinut maalaamaan taulun kahdesta neljään maalauskerralla. Ensimmäisellä kerralla maalaan pohjamaalin, jossa ei keskitytä yksityiskohtiin. Tärkeintä tässä on, että koko taulu on värin peitossa. Toisella kerralla lähdän maalaamaan taulun yläreunasta alaspäin maalaten maiseman taka-alan aiheet lopulliseen muotoon. Kolmannella kerralla maalaan maiseman puuston tai etualan muut isot elementit. Viimeisellä kerralla valmistuu taulun aivan etuala yksityiskohtineen, sekä myös koko taulun viimeisimmät yksityiskohdat. Tällöin teen myös kaikki tarvittavat korjaukset. Tekniikan ideana on, että maiseman maalausjärjestyksessä maalataan viimeisimpänä katsojaa lähimpänä olevat elementit, siis järjestyksessä takaa eteen. Tätä tekniikkaa olen käyttänyt myös tämän opinnäytetyön kokeiluissa.

4 KOKEILUJA VEDEN MAALAAMISESTA ERI TEKNIIKOILLA

Kokeiluja varten valitsin kolme erilaista vesiaihetta, aalto, liplattava vesi ja tyyni. Valokuvasin ensin kustakin aiheesta sopivan maiseman (liitteet 1, 5 ja 9). Sitten maalasin näistä kustakin kokeilun kolmella eri tavalla, joita sitten vertaan keskenään. Ensimmäisen kokeilun tein omalla, entisellä tavallani maalata vettä. Tätä tekniikkaa kutsun omaksi tekniikaksi ja sen olen oppinut maalatessani Paavo Laineen ohjauksessa. Toisen kokeilun maalasin kertamaalaustekniikalla (alla prima) ja kolmannen kokeilun maalasin impressionistisesti tai muulla tekniikalla. Kutsun sitä tässä työssä vain kolmanneksi kokeiluksi, koska tekniikka vaihtui hiukan eri aiheiden kohdalla. Kokeilut maalasin valkoiselle A4-kokoiselle öljyväripaperille.

4.1 Aalto

Ensimmäiseksi vesiaiheeksi valitsin rantaan tulevan aallon. Tätä aihetta varten olin valokuvannut Norjassa myrskyävästä merestä rantaan tulevan aallon (liite 1). Kaikki kolme kokeilua maalasin valokuvaa apuna käyttäen. Käytän maalauksen apuna valokuvaa, koska haluan saada lopputuloksen mahdollisimman realistisen näköisen. Ensimmäisen kokeilun aallosta maalasin omalla tekniikallani. Aloitin tekemällä pohjamaalauksen, jossa tavoitteena on saada tasainen veden pohjasävy. Veden pohjasävy vaihtelee vaaleasta tummaan. Tämän pohjasävyyn päälle maalasin aallon takana olevaan veteen aallokkoa. Veden pohjasävyyn maalaus oli onnistunut sen verran hyvin, ettei sitä tarvinnut peittää kokonaan, vaan maalasin päälle pelkät valo- ja varjokohdat. Tämän jälkeen maalasin ison aallon ja sen etupuolella olevan vaahdon. Vaahtoa maalatessa käytin pyörteisiä pensselivetoja, kuten Pekka Halosen Syyskesällä -maalauksen putouksessa. Myös etualan veteen lisäsin valkoisia kuohuja. Etualan kivet olin maalannut jo pohjamaalausvaiheessa. Lopuksi tarkastelin kokonaisuutta ja korjailin vielä teosta vähän sieltä täältä. (Liite 2.)

Seuraavaksi maalasin aalto-aiheen kertaistuma-tekniikalla. Aloitin maalaamalla veden pohjavärin. Etuosan iso aalto piti maalata jo pohjamaalauksessa tummaksi. Vaahtopään maalasin kerralla paksulla valkoisella värillä. Sitten lisäsin takaosan märälle pohjalle

tummaa paksuja viivoja esittämään aaltoja. Myös etualalle lisäsin puhtaalla valkoisella kuohuja ja tumman kivikon. (Liite 3.)

Tausta-aallokon tekeminen oli paljon haastavampaa märälle pohjalle ja siksi siitä ei voinut tehdä yhtä tarkkaa kuin ensimmäisessä kokeilussani. Myös ison aallon vaahtopään tekeminen osoittautui haastavaksi, kun ympäristö oli märkää. Värit sekoittuivat helposti ympäröiviin väreihin. Tällä tekniikalla teokseen ei saanut yhtä paljon kontrastia kuin ensimmäisessä kokeilussa. Mutta toisaalta värit sulautuivat paremmin yhteen maalatessa märälle pinnalle. Jotta teokseen olisi saanut enemmän kontrastia, olisi pitänyt saada kerralla tarpeeksi tummaa sävyä. Lopputulokseen jäi pensselin vetoja liian vähän näkyviin ja siksi aaltoon ei tullut oikein muotoa. Tällä tekniikalla ei ehkä pysty tekemään yhtä pikkutarkkaa kuin kuivan pinnan päälle maalatessa. Mutta jos tekniikkaa treenaisi, voisi silläkin saada tarkemmin luonnollisen näköistä vettä aikaiseksi.

Kolmantena kokeilin maalata aalto-aihetta impressionistisesti. Tässä kokeilussa yritin saada pensselin vedot näkyviin selvemmin kuin edellisessä kokeilussa. Värit yritin saada voimakkaammiksi ja vähemmän sekoittuneiksi, kuten Monetin teoksessa *Syksy Argenteuil*'ssä. Maalasin tämänkin kokeilun yhdellä kerralla. Valmiissa maalauksessa pensselin vedot jäivät hyvin näkyviin, mutta värit olisivat saaneet olla ehkä vielä voimakkaammat. Pidin kuitenkin tämän kokeilun lopputulosta onnistuneempana kuin toista kokeilua, sillä tässä aaltoon tuli enemmän muotoa. En tiedä tuliko lopputuloksesta kovin impressionistinen, vaikka sitä lähdin hakemaan. (Liite 4.)

Parhaiten aaltokokeiluista onnistui ensimmäinen kokeilu, jonka maalasin omalla, entisellä tekniikallani. Siihen sain tehtyä eniten yksityiskohtia, kuten esim. vaahtoavan aallon pärskeitä. Taka-alan aaltojen muodot onnistuivat tässä kokeilussa parhaiten. Märkää-märälle tekniikalla taka-alan aallot sekoittuivat liikaa taustaväriin ja niihin ei tullut yksityiskohtia. Kolmannen kokeilun taka-alan aaltojen epätasainen väri luo kylä aaltoilevan veden tunnelmaa, mutta se ei kuitenkaan ole yhtä hyvä kuin ensimmäisessä. Myös rantaan tuleva vaahto onnistui ensimmäisessä parhaiten.

4.2 Liplattava järvesi

Toisena vesiaiheena oli liplattava järvesi, josta pohja kuultaa vähän läpi etualalla. Tästä johtuen etualalla on rusehtavia kotia. Tätä aihetta varten valokuvasin Kitkajärven rannalta aurinkoisena kesäpäivänä lähikuvan liplattavasta vedestä (liite 5). Ensimmäisessä kokeilussa maalasin liplattavan vesiaiheen omalla tekniikallani. Aloitin pohjamaalauksella, jossa maalasin veden sävyn tasaisena pintana vaihdellen vaaleasta hiukan tummempaan. Peitin pohjamaalauksella valkoisen paperin kokonaan. Kun pohjamaalaus oli kuivunut, maalasin veden varjokohdat tummemmaksi. Tämän jälkeen maalasin valokohdat vaaleammiksi. Välillä tasoitin isolla kuivalla pensselillä ja samalla hieman sekoitin värejä toisiinsa, jotta saisin veden näyttämään tasaisemmalta. Kun olin saanut valot ja varjot tehtyä, lisäsin ruskeaa väriä niihin kohtiin, joista pohja näkyy läpi. Perspektiiviä kuvaan sain maalaamalla kauempana olevat aallot pienemmiksi ja epätarkemmiksi. Kaukaisimmat aallot ovat vain valkoisia viivoja, kuten Pekka Halosen Vanajaveden aaltoja-maalauksessa. (Liite 6.)

Valmiiseen työhön tuli ruskeaa liikaa ja veden varjokohdat jäivät liian vaaleiksi. Aaltojen muodot sen sijaan onnistuivat hyvin. Veteen tuli myös muutama liian pystysuuntainen viiva, mikä nostaa vettä vähän pystyyn.

Seuraavaksi maalasin liplattavan veden kertaistuma-tekniikalla. Aloitin maalaamalla tummat alueet, jotta ne tulisivat paremmin esille. Tämän jälkeen jatkoin maalaamalla vaaleita alueita. Sekoittelin sitten varovasti isolla pensselillä värejä toisiinsa. Valmiissa työssä värit sekoittuivat kuitenkin sen verran, että valoihin ja varjoihin jäi liian vähän kontrastia. Veden sävykään ei onnistunut niin hyvin kuin edellisessä kokeilussa. Kertaistuma-tekniikalla voisi saada maalattua realistisen näköistä vettä, mutta ei yhtä pikkutarkkaa kuin omalla tekniikallani. Tällä tekniikalla virheisiin ei ole varaa. Jos sävy ei onnistu kerralla, niin sitä on hankala lähteä korjaamaan. (Liite 7.)

Kolmannen kokeilun liplattavasta vedestä maalasin uudella tekniikalla, joka poikkesi ensimmäisestä kokeilusta siinä, että jätin vaaleaa pohjamaalia näkyviin valokohtiin ja maalasin tumman ja vaalean rajat jyrkemmiksi. Maalasin siis ensin pohjavärin ja annoin kuivua. Aallot maalasin pohjavärin päälle. Jätin aallon valokohdat kokonaan maalaamatta niin, että pohjaväri jäi valokohtien väriksi. Maalasin veden ruskeat pohjan heijas-

tukset vasta, kun teos oli toisen kerran kuivunut. Lisäsin myös joitakin valokohtia veteen. Tässä kokeilussa en myöskään pehmentänyt valojen ja varjojen rajaa kuivalla siveltimellä. Käytin tässä kokeilussa ohuempaa väriä kuin aikaisemmissa ja pohjaväristä tulikin hiukan vaaleampi. Valmiiseen työhön tuli enemmän kontrastia kuin aikaisempiin, missä sitä oli ollutkin liian vähän. (Liite 8.)

Liplattavan järveden kokeiluista onnistui parhaiten kolmas kokeilu. Siihen tuli paras valo-varjo kontrasti. Veden ruskeat pohjaheijastukset ovat tässä kokeilussa erilaiset kuin ensimmäisessä ja toisessa, voimakkaammat ja selvemmat. Myös aaltojen viivojen muodot onnistuivat tässä kokeilussa parhaiten. Kolmannen kokeilun horisonttia lähestyttäessä aaltojen koko pienenee eniten ja siksi se toimii parhaiten.

4.3 Tyyni vesi

Tyynen veden maalaamista varten valokuvasin kesäisen järvinäkymän Kitka-järveltä (liite 9). Tein tästä aiheesta vain kaksi kokeilua, ensimmäisen omalla tekniikallani ja toisen kertaistumaltatekniikalla (märkää märälle). Omalla tekniikallani aloitin maalamalla taivaan ja veden. Maalasin taivaan ilman pilviä ja veden ilman heijastuksia pikkusaaresta ja pilvistä. Tässä vaiheessa yritin saada pinnan mahdollisimman tasaiseksi ja sävyn oikeaksi. Kun teos oli kuivunut, maalasin ensimmäisenä horisontissa siintävän vastarannan. Tämän jälkeen maalasin pikkusaaren ja samalla värillä saaren peilikuvana veteen. Ainoa ero veden heijastuksessa itse saareen oli sivuttaissuuntaiset pensselinvedot. Seuraavaksi maalasin taivaalla olevat höyhenpilvet, jotka myös tein heti perään veteen, jotta sävy säilyisi samana. Tässä kokeilussa yritin tavoitella peilityyntä vettä kuten Kiellandin Kesäyö-taulussa. Tämä kokeilu onnistui minusta hyvin, joten en tee tästä aiheesta enää kolmatta kokeilua. (Liite 10.)

Seuraavaksi maalasin saman aiheen kertaistumalta. Aikaisemmin minulla on tässä tekniikassa ollut ongelmana värien liika sekoittuminen, joten päätin tällä kertaa kokeilla hieman eri tekniikkaa kuin ennen. Aloitin maalamalla taivaan ja veden niin kuin aikaisemmassa teoksessa, mutta sekoitin väriin runsaasti tärpähtiä niin, että väri oheni reippaasti. Tämän jälkeen maalasin paksulla värillä päälle horisontin, pikkusaaren ja pikkusaaren heijastukset. Tämä tekniikka toimi parhaiten tähän mennessä kertaistuma-

tekniikoistani, sillä päälle maalattu paksu väri ei sekoittunut pohjamaaliin. Ongelmana on kuitenkin se, että ohuella maalilla maalattu vesi ei näytä yhtä hyvältä kuin paksumalla maalattu. (Liite 11.)

5 OMAT VESIAIHEISET TEOKSET

5.1 Maisema Norjasta

Maisema Norjassa-työni maalasin Norjasta ottamani valokuvan pohjalta. Tässä työssä minulla oli ideana kokeilla, miten saan tehtyä rantaan tulevia vaahtopäitä ja aaltoilevaa vettä. Aloitin veden maalaamisen tekemällä tasaisen pohjavärin suhteellisen ohuella värikerroksella, mutta kuitenkin niin, ettei puhdasta kangasta jäänyt näkyviin. Tässä vaiheessa yritin saada haettua veden sävyt suurin piirtein oikein. Veden värit vaihtelivat etualan harmahtavasta, keskiosan turkoosiin ja vastarannan tumman siniseen. Tämän jälkeen annoin teoksen kuivua noin viikon.

Toisella maalauskerroksella aloitin veden tekemisen ylhäältä alaspäin. Kauemmas tein tummia ja vaaleita viivoja, jotka loivat eloa veteen. Etualalle aloin hahmotella aaltojen suuntaa ja paikkaa hiukan tummemmalla värillä. Kolme ensimmäistä aaltoa ovat aika selkeitä ja ne voi erottaa selvästi. Mutta näiden jälkeen maalasin työssäni keskiosan aallot pienillä, katkonaisilla viivoilla siten, että ne muodostavat epäselvästi vaakasuoria viivoja. Näitä epäselviä aaltoja on ehkä kaksi kappaletta, jonka jälkeen aallot sulautuvat taustaveteen tehtyihin elävöittämissiivoihin. Tässä yritin tavoitella samanlaista aaltojen rakennetta kuin Halosen Vanajaveden aaltoja-työssäni. Lopuksi lisäsin aaltojen päälle vaahtopäitä, kuten Halosen Kevättulva-työssäni. Vaahtopäät selkeyttävät rannan lähellä olevien aaltojen suuntaa. Tein vaahtopäät käyttämällä paksua valkoista väriä, joka toimi lopputuloksessa oikein hyvin, eikä aaltoja tarvinnut muuttaa jälkikäteen.

Viimeistelynä lisäsin etualan veteen pieniä epätasaisuuksia ja tummia pisteitä, joilla pyrin kuvaamaan rantaan iskeytyvien aaltojen ohuen vesikerroksen läpi näkyvää rantakivikkoa. Koska teoksen maali oli vielä märkä, maalaamani pikkukivet sulautuivat sopivasti veden sävyyn ja näyttivät luonnollisilta. Ongelmia teoksen vedessä aiheutti veden kallistuminen. Koska ranta on työssäni kaareva, olin maalannut aaltoja liian pitkälle rannan suuntaisesti. Tämä sai veden näyttämään vinolta. Muuten teoksen vesi onnistui hyvin. Veden sävy löytyi helposti ja aalloista tuli luonnollisen näköisiä. Veden maalaamiseen ei mennyt kuin kaksi maalauskerrosta. Tämä oli ensimmäinen työni, jossa olen maalannut rantaan tulevia vaahtopäitä. (Liite 12.)

5.2 Harrijärvi Vätsärissä

Harrijärvi Vätsärissä-teoksen maalasin aurinkoisena kesäpäivänä otetun valokuvan pohjalta. Valokuvassa veden pinnalla on pieniä aaltoja ja hiukan ristituulta. Koska kuvassa on aurinkoinen ilma, veden pääväri on sininen. Lähellä olevista puista heijastuu veteen hieman tummempi alue. Aloitin maalaamalla koko veden tasaiseksi ja yritin löytää oikean sävyn. Tämän jälkeen maalasin kaukana näkyvään veteen tummia ja vaaleita viivoja pohjaväriin päälle. Tämä tuo aallokon tunnetta.

Etualan vedessä ei valokuvassa ollut selkeitä aaltoja, koska maakannas katkaisee tuulen voiman. Siksi jatkoin tummien ja vaaleiden viivojen tekemistä myös etualalle. Tästä syntyi vaikutelma, että vesi olisi virrannut. Siksi teinkin viivoihin vähän aallon harjaa, mikä sai veden näyttämään huomattavasti enemmän aaltoilevalta. Lopulta tein aaltoja niin paljon, ettei pohjamaalista jäänyt mitään näkyviin. Pohjamaalin sävykin oli ehkä hiukan väärä. (Liite 13.)

En löytänyt tätä opinnäytetyötä varten esimerkkiteosta, jossa olisi ollut samantyylistä ristituuliaallokkoa. Halusin kuitenkin kokeilla, kuinka onnistuisin tavoittamaan tämän aiheen maalaamalla entisellä, omalla tekniikallani. Olen tyytyväinen lopputulokseen.

5.3 Maisema Lofoteilta

Maisema Lofoteilta-työtä varten valokuvasin merta, jossa on loivia, rantaan tulevia maininkeja. Etualalla on kivikkoa, mihin vesi vaahtoutuu. Taempana on hiekkaranta, missä aallot tulevat vaahtopäinä rantaan. Aloitin taas veden tekemisen maalaamalla pohjaväriin, jolla hain veden oikeaa sävyä. Samalla kerralla maalasin pohjaväriin myös taulun muihin osiin, vuoristoon ja rantaan. Pohjamaalauksen kuivumisen jälkeen maalaasin ensin vuoret ja etualan toiseen kertaan. Tällöin näin paremmin muiden värien vaikutuksen veteen ja en ollutkaan enää tyytyväinen veden sävyyn. Maalasin siis veden pohjaväriin vielä uudestaan.

Kolmannella kerralla hahmottelin aaltoja veden pohjaväriin päälle. Tässä teoksessa aallot eivät näkyneet kovin selvästi, joten tein ne vetelemällä tummia ja vaaleita viivoja

veteen. Lähellä etualaa on kuitenkin yksi havaittava aallon linja, jonka sain esiin maalaamalla vierekkäin tummia pensselinvetoja. Tämä tuo maininkien tuntua veteen. Etualan kivikon vaahtoavaa vettä hain maalaamalla tumman pohjavärin päälle vaaleita alueita, joissa oli mukana hiukan turkoosia. Tämän jälkeen jatkoin maalaamalla pienemmällä pensselillä ja paksulla, melkein puhtaalla valkoisella värillä pieniä vanoja ristiin, rastiin vaaleiden alueiden päälle. Lopuksi lisäsin vaalennetun alueen ulkopuolelle pikkuvaahvoja tekemällä pieniä vaaleita pisteitä ja muutaman janan. (Liite 14.)

6 YHTEENVETO JA POHDINTA

Tunnettujen taidemaalarien vesiaiheisia tauluja tutkimalla löysin useita eri tekniikoita veden maalaamiseen. Testasin näistä muutamia kokeiluissani ja omista teoksissani. Kokeilujen ja teosten pohjalta löysin lisää toimivia ratkaisuja veden maalaamiseksi. Tarkastelen seuraavassa yhteenvedossa näistä kaikista tutkimuksistani löytämiäni parhaita veden maalaustekniikoita.

Veden eri sävyjä käyttämällä saadaan mm. erotettua matala ja syvä vesi toisistaan. Rannan lähellä vesi muuttuu ruskehtavammaksi. Virtaava vesi on tummempaa kuin tyyni. Eri pinnat voi erottaa toisistaan myös erilailla siveltimenvedoilla. Veden sävyillä saa aikaan myös perspektiiviä maalaamalla kauempana oleva vesi tummemmaksi.

Veden sävyt täytyy myös maalata ympäristön mukaan, rannan kasvillisuuden ja taivaan mukaan. Mitä aaltoilevampaa vesi on, sitä vähemmän ympäristön heijastukset näkyvät ja silloin veden sävy tulee taivaan mukaan.

Tyynen tai melkein tyynen veden maalaamisessa on tärkeää ottaa värisävyt veteen heijastuvista asioista, esimerkiksi rantapuut, taivas, pilvet jne. Yleensä heijastukset ovat vedessä aavistuksen tummempia kuin itse heijastuksen kohde. Tyyni vesi kannattaa maalata mahdollisimman tasaiseksi ja jos vedessä on pientä tuulenvirettä saa sen parhaiten tehtyä pienellä pensselillä sekoittamalla esimerkiksi rannan ja taivaan heijastuksia. Hyvä keino veden tasaiseksi saamiseksi on ottaa kuiva isokokoinen sivellin ja vedellä sillä kevyesti vaakasuoria vetoja veden päällä. Tässä saa vain olla tarkkana, ettei sekoita heijastuksia liikaa. Tyyni vesikään ei ole useimmiten kauttaaltaan aivan työntä, vaan siinä näkyy ainakin jossain kohden pientä tuulen virettä. Tuulen virettä voi saada aikaan mm. maalaamalla vaalealla sävyllä poikkisuuntaisia pitkiä pensselin vetoja.

Virtaavan veden saa esiin pensselin vedoilla. Pensselin vedot saavat kallistua veden virtaussuuntaan, se tehostaa liikettä. Joissakin tapauksissa virtavaa vettä voi tehostaa vaakasuuntaisilla tummilla ja vaaleilla viivoilla. Putouksessa kuohuva vesi oli saatu aikaan valkoisilla pystysuuntaisilla pensselin vedoilla.

Aaltoilevan veden maalaamisessa värisävyt eivät heijastu niin paljon ympäristöstä kuin tyynessä vedessä. Veden pääväri otetaan taivaasta. Jos on pilvinen päivä, niin vesikin on harmaata ja aurinkoisella taas sinistä. Veden väri on kuitenkin aina tummempaa kuin taivas, sitä tummempaa mitä kovempi tuuli. Aallokossa perspektiiviä saadaan aikaan sillä, että aaltojen koko ja tarkkuus pienenee kauemmaksi mentäessä. Kauimpana olevat aallot ovat vain pieniä viivoja. Maalaamalla rannan aallot koko veden levyiseksi, saadaan aikaan ison tuulen vaikutelma. Usein ensimmäinen aalto on vinossa, mutta on kuitenkin tärkeää muuttaa taempana olevat aallot horisontin suuntaiseksi, ettei vesi ala kallistua. aallokkoon saadaan kimallusta lisäämällä valkoista tai tekemällä veitsellä valkoisia läiskiä.

Tässä työssä opin eniten aaltoilevan veden maalauksesta. Aikaisemmin minulla oli eniten kokemusta tyynen veden maalauksesta. Mutta tässä opinnäytetyössä en vielä kokeillut virtaavan veden maalausta, joten jatkossa aion kokeilla, voiko tässä työssäni opittuja asioita soveltaa myös virtaavan veden maalaamiseen. Oletan kyllä, että tässä esiin tulleita veden maalaustekniikoita eri tavoilla yhteen sovittamalla voisi varmasti saada maalattua hyvin monenlaisissa olosuhteissa olevaa vettä. Myös myrskyävän veden maalaamista aion edelleen kokeilla tulevissa teoksissani. Vaikka olen jo pitkään maalannut vesiaiheisiä maisemamaalauksia, niin tämän opinnäytetyön tekeminen on vain lisännyt kiinnostustani jatkaa veden maalaamista.

LÄHTEET

Clarke, David 2010. Water and art. London: Reaktion Books.

Feist, Peter H. & Wenzler, Eeva cop. 1989. Pierre-Auguste Renoir 1841-1919 : Unelmasopusoinnusta. Köln: Benedikt Taschen.

Halonen, Pekka & Bonsdorff, Anne-Maria v. 2008. Pekka Halonen. Helsinki: Ateneumin taidemuseo.

Januszczak, Waldemar, Pellikka, Maija & Turtia, Kaarina 1989. Kuvataiteen käsialat. Espoo: Weilin + Göös.

Laine, Paavo, taidemaalari, Taidetuote Laine. Haastattelu 15.10.2011.

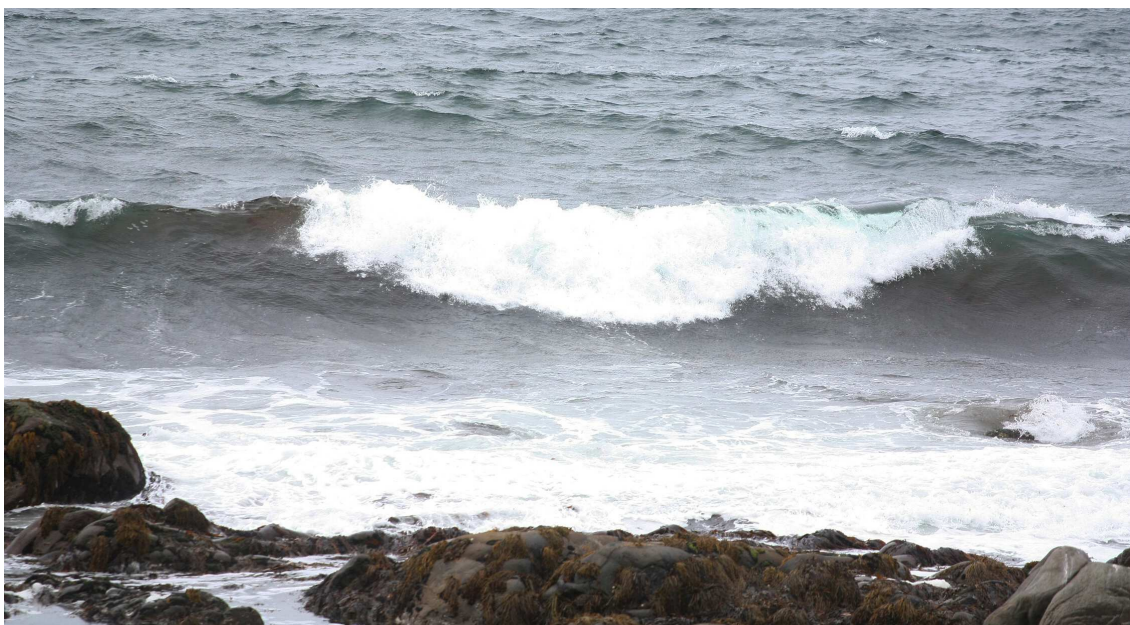
Lukkarinen, Ville (2008). Kuhmoisten Kivikoski : Vesielementin kuvaukselliset mahdollisuudet. Pekka Halonen : [1865-1933] (150 - 159)

Richardson, Wendy, Viitanen, Raija & Richardson, Jack 1990. Vesi kuvataiteessa. Karkkila: Kustannus-Mäkelä.

Savikko, Sari & Linnilä, Kai 2010. Tuhanten rantain Suomi. Somero: Amanita.

LIITELUETTELO

- Liite 1. Aalto, valokuva
- Liite 2. Aalto, kokeilu 1
- Liite 3. Aalto, kokeilu 2
- Liite 4. Aalto, kokeilu 3
- Liite 5. Liplattava vesi, valokuva
- Liite 6. Liplattava vesi, kokeilu 1
- Liite 7. Liplattava vesi, kokeilu 2
- Liite 8. Liplattava vesi, kokeilu 3
- Liite 9. Tyyni vesi, valokuva
- Liite 10. Tyyni vesi, kokeilu 1
- Liite 11. Tyyni vesi, kokeilu 2
- Liite 12. Teos, Maisema Norjasta
- Liite 13. Teos, Harrijärvi Vätsärissä
- Liite 14. Teos, Maisema Lofoteilta



Aalto, kokeilu 1

Liite 2







Liplattava vesi, valokuva

Liite 5

