



SAVONIA

OPINNÄYTETYÖ - AMMATTIKORKEAKOULUTUTKINTO
TEKNIIKAN JA LIIKENTEEN ALA

KUOPION MATKUSTAJASATAMAN ASUKASVIIHTYVYYDEN KEHITTÄ- MINEN

Aluesuunnitelma Kuopion matkustajasatamaan

TEKIJÄ/T:

Neea Huikari

Koulutusala Tekniikan ja liikenteen ala	
Tutkinto-ohjelma Rakennusarkkitehdin tutkinto-ohjelma	
Työn tekijä(t) Neea Huikari	
Työn nimi Kuopion matkustajasataman asukasviihtyvyyden kehittäminen	
Päiväys 24.2.2021	Sivumäärä/Liitteet 41/22
Toimeksiantaja/Yhteistyökumppani(t) Kuopion kaupunkikeskustan kehittämissyhdystys ry, toiminnanjohtaja Tilla Martikainen	
Tiivistelmä <p>Opinnäytetyön tavoitteena oli laatia aluesuunnitelma Kuopion matkustajasatamasta asukkaiden viihtyvyys huomioiden. Työn tilaajana toimi Kuopion kaupunkikeskustan kehittämissyhdystys ry ja toiminnanjohtaja Tilla Martikainen. Suunnittelun perustana toimi asukaskysely ja sen tulokset, joiden pohjalta luonnostasoinen aluesuunnitelma tuotettiin.</p> <p>Suunnittelualue rajautui satamapuiston, -torin sekä sataman leikkipuiston alueelle, johon haettiin näkökulmia muun muassa vierailamalla alueella paikan päällä sekä perehtymällä muihin matkustajasatamiin ja niissä käytettyihin suunnitteluratkaisuihin Suomessa ja Pohjoismaissa. Suunnitelmia kehitettiin työn edetessä ohjauspalaverissa tilaajan toimesta.</p> <p>Opinnäytetyön lopputuloksena saatiin luonnostasoinen yleissuunnitelma alueesta, joka sisältää luonnostasoisia arkkitehtipiirustuksia ja havainnekuvia alueesta sekä alustavan kustannusarvion suunnitelmassa käytetyistä kalusteista ja pintamateriaaleista. Työ esittää vaihtoehdon siitä, miltä alue voisi näyttää, kun aluesuunnittelussa on huomioitu asukasviihtyvyys. Tilaaja saa tästä opinnäytetyöstä ideoita matkustajasataman viihtyvyyden ja toiminnallisuuden parantamiseen liittyviin keskusteluihin ja aloitteiden tekemiseen.</p>	
Avainsanat arkkitehtuuri, Kuopion matkustajasatama, asukasviihtyvyyden kehittäminen, aluesuunnittelu, kaupunkisuunnittelu	

Field of Study Technology, Communication and Transport	
Degree Programme Degree Programme in Construction Architecture	
Author(s) Neea Huikari	
Title of Thesis Developing the Harbour Square in Kuopio from the Perspective of the Residents	
Date 24 February 2021	Pages/Appendices 41/22
Client Organisation /Partners Kuopion kaupunkikeskustan kehittämissyhdistys ry, Ms Tilla Martikainen Executive Director	
<p>Abstract</p> <p>The objective of this final project was to make a visual development plan for Kuopio harbour square from the perspective of the residents. The project was commissioned by <i>Kuopion kaupunkikeskustan kehittämissyhdistys ry</i> (Association for Developing the city center in Kuopio). The planning was based on a questionnaire survey to the residents. This thesis is to be a basis for discussion when it comes to developing the harbour area.</p> <p>The area to be planned is bordered by a park, market and playground. Ideas for planning were sought by visiting the area and familiarising with other harbours in Finland and the Nordic countries. The sketches were developed in cooperation with the client as the work progressed.</p> <p>The final development plan consists of draft level architectural drawings and architectural visualization material of the options as well as a preliminary cost estimate for the furnishings and surface materials in the plan. The plan shows how the area could look like. The client was provided with ideas for improving the attractiveness and functionality. These ideas can be used as a basis when discussing the development of the area.</p>	
<p>Keywords architecture, Kuopio harbour area, area planning, urban design</p>	

ESIPUHE

Tämä Kuopion matkustajasataman asukasviihtyvyyden kehittämistä käsittelevä opinnäytetyö on tehty Kuopion kaupunkikeskustan kehittämissyhdystys ry:lle, jota haluan kiittää toimeksiannosta alueen kehittämiseksi. Kiitän lehtori Mari Piipposta sekä yliopettaja Janne Repoa työn ohjaamisesta. Erityiskiitos myös Pohjois-Savon Kiinteistöyhdistykselle työn huomioimisesta palkinnolla joulukuussa 2020 sekä perheelleni tuesta opintojeni aikana.

Kuopiossa 24.2.2021

Neea Huikari

SISÄLTÖ

1	JOHDANTO	7
2	KUOPION MATKUSTAJASATAMA	8
2.1	Kuopion satama-alueen historia	8
2.2	Satamatori ja satamapuisto	8
2.3	Suunnittelualueella sijaitsevat rakennukset	8
2.3.1	Wanha Satama	8
2.3.2	Cafe Satama	9
2.3.3	Alueen muistomerkit.....	9
2.4	Asemakaava	11
3	SUUNNITELMAN LÄHTÖKOHDAT	12
3.1	Tilaaajan tavoitteet suunnitelmalta	12
3.2	Työn tavoitteet	12
3.3	Tutustuminen satamiin Suomessa ja Pohjoismaissa.....	13
3.4	Inspiraatiokuvat.....	13
3.5	Vierailu suunnittelualueella	14
3.6	Kyselyt ja niiden tulokset.....	14
3.6.1	Kysely 1: Asukas ja asiointikysely ja tulokset.....	14
3.6.2	Kysely 2: Vierasveneilijöiden kysely ja tulokset.....	15
3.6.3	Kysely 3: Yrittäjien kysely ja tulokset.....	15
3.6.4	Kysely 4: Tapahtumanjärjestäjien kysely ja tulokset	16
3.6.5	Yhteenveto kyselyiden tuloksista	16
4	ALUESUUNNITTELU	17
4.1	Satama-alueen mallintaminen ja suunnitelmien eteneminen	17
4.2	Satamapuisto.....	19
4.3	Satamatori.....	23
4.4	Sataman kärki.....	26
5	ALUSTAVA KUSTANNUSARVIO.....	30
5.1	Pintamateriaalit.....	30
5.2	Kalusteet ja varusteet	31
5.3	Istutukset.....	32
5.4	Valaisimet.....	34

5.5 Leikkivälineet.....	35
6 YHTEENVETO JA POHDINTA.....	37
LÄHTEET	38
LIITTEET	41
LIITE 1 KUOPION MATKUSTAJASATAMA VALOKUVINA	41
LIITE 2 ALUSTAVA KUSTANNUSARVIO, TUOTTEET JA ISTUTUKSET	41
LIITE 3 ESIINTYIMISLAVA.....	41
LIITE 4 ALUESUUNNITELMA.....	41

1 JOHDANTO

Opinnäytetyön aiheen valintaan on vaikuttanut mielenkiintoni kaavoitukseen ja ympäristösuunnitteluun. Tässä toimeksiannossa suunnittelua tehdään vuorovaikutuksessa tilaajan kanssa koko opinnäytetyöprosessin ajan. Työn tekemistä motivoi mahdollisuus edistää matkustajasataman toiminnallisuutta sekä tutustua asukkaiden, yrittäjien, tapahtumanjärjestäjien ja alueella vierailevien toiveisiin alueen kehittämisessä.

Opinnäytetyön tilaajana ja toimeksiantajana toimii Kuopion kaupunkikeskustan kehittämissyhdistys ry ja toiminnanjohtaja Tilla Martikainen. Kuopion kaupunkikeskustan kehittämissyhdistys ry on sitoutumaton ja riippumaton yleishyödyllinen yhdistys, jonka tavoitteena on lisätä Kuopion keskusta-alueen vetovoimaa yhdessä asukkaiden, yrittäjien, kiinteistönomistajien, kaupungin ja yhteistyökumppaneiden kanssa. (Kuopion kaupunkikeskustan kehittämissyhdistys ry 2021).

Opinnäytetyön tavoitteena on laatia Kuopion matkustajasatamasta aluesuunnitelma asukkaiden viihtyvyys huomioiden (ks. kuva 1). Opinnäytetyö liittyy sataman kehityshankeprojektiin, joka on aloitettu yhdessä rakennusarkkitehtiopiskelija Mia Mannisen kanssa. Työssä hyödynnetään Kuopion matkustajasataman asukkaiden, yrittäjien, tapahtumanjärjestäjien sekä alueella vierailevien toiveita alueen kehittämisestä neljän eri kyselyn avulla. Suunnitelma keskittyy asukaslähtöiseen suunnitteluun, ja suunnitelman tavoitteena on, että satama-alueen asukkaat ja siellä vierailevat pääsevät nauttimaan alueen eri toiminnoista. Kehittämistyö on asukasviihtyvyyden kannalta tärkeää, sillä se houkuttelee niin uusia kuin vanhojakin asukkaita jäämään alueelle.

Suunnitteluun haetaan ideoita muun muassa tilaajan toiveista sekä kyselyiden kautta saaduista kehitysideoista. Alue mallinnetaan Autodesk Revit 2020- ohjelmalla ja visualisoidaan Enscape- visualisointiohjelmalla. Työn lopputulokseksi saadaan luonnostasoinen suunnitelma alueesta, suunnitelman alustava kustannusarvio, havainnollistavia kuvia ja video suunnitelmasta. Työ toimii tilaajalle keskustelun pohjana ja yhtenä esimerkkinä pohdittaessa matkustajasataman toiminnallisia parannuksia.



KUVA 1. Suunnittelualue Kuopion matkustajasatamassa (Kuopion karttapalvelu 2021)

2 KUOPION MATKUSTAJASATAMA

2.1 Kuopion satama-alueen historia

Kuopion ensimmäisessä asemakaavassa Kallaveden rantaviiva on ulottunut nykyiselle Satamakadulle saakka. Virallisesti Kuopion matkustajasatama on perustettu kauppapaikaksi 1800-luvun puolivälissä. Alue on muodostettu täyttämällä, kun kanavayhteys Saimaan kautta Viipuriin vilkastutti alueen matkustaja- ja tavaraliikennettä. Kuopion saadessa tapulikaupunkioikeudet vuonna 1854 täytetylle alueelle on rakennettu tulli- ja pakkahuone, makasiineja sekä satamakonttori. (Museovirasto, Kuopion satama-alue 2009.)

Satama-alue on valtakunnallisesti merkittävää kulttuuriympäristöä, jossa näkyvät 1800-luvun puolivälin jälkeinen puuarkkitehtuuri sekä aluetta ympäröivien entisten varstorakennusten funktionalistinen tyyli 1930- ja 1940-luvuilta. Kuopion satama onkin yksi sisävesiliikenteen keskus, joka on rakentunut liikennettä ja kauppaa palvelevien rakennusten ympärille. (Museovirasto, Kuopion satama-alue 2009.)

2.2 Satamatori ja satamapuisto

Satamatori on toiminut pääasiassa kesäkauppapaikkana. Alue on päällystetty kivellä vuonna 1878, koska päällystämätön maa ei ole kestänyt alueen liikennettä. Satamatorin takana on sijainnut aiemmin rantatori, jonka alueella sijaitsee nykyinen satamapuisto. (Cafe Satama 2021.)

Satamatorin nykyinen suunnitelma ja sen osan muuttaminen puistoksi on toteutunut arkkitehti Kaj Michaelin toimesta 1950-luvulla. Satamapuisto on saneerattu 1990-luvulla, jolloin perustana on käytetty Bengt Schalinin (1933) laatimaa puistosuunnitelman mallia symmetrisestä muotopuutarhasta, jossa on keskeistä kulkuteiden ja näkymien aksiaalisuus. Symmetriaa korostaa matalin istutuksin reunustettu keskikäytävä. Satamapuiston kulkuväyliä reunustavat koristeomenapuut ja hopeapajut. Puistolehmukset muodostavat puurivistön Satamakadun varrelle. Puistossa on myös taiteilija Jaakko Rönkön suunnittelema kanadantuijista muodostuva pensaslabryntti. (Riekki 2005; Safa, Arkkitehtuuriopas – Savo 2021.)

2.3 Suunnittelualueella sijaitsevat rakennukset

Alueella sijaitsee nykyisinkin vanhat puurakenteiset rakennukset: vaakahuone sekä tulli- ja pakkahuone, jotka toimivat pääasiassa ravintola ja viihdekäytössä. Satamapuistoa ja -toria rajaavat keskuskauppaliikkeiden makasiinit toimivat nykyisin muun muassa asuin- ja liiketiloina. (Maljapuro-Matkustajasatama käyttöönottosuunnitelma 2015; Museovirasto, Kuopion satama-alue 2009.)

2.3.1 Wanha Satama

Nykyisen Wanhan Sataman rakennuksen on suunnitellut valtakunnanarkkitehti Carl Albert Edelfelt, ja rakennus on valmistunut vuonna 1860. (ks. kuva 2.) Aiemmin rakennus on toiminut tullikammarina. Nykyisin rakennus toimii SOK- ketjun kesäravintolana. (Savon Sanomat, kurkistus Kuopion sataman historiaan 2016.)



KUVA 2. Ravintola Wanha Satama Kuopio (Kuopio-Tahko 2021)

2.3.2 Cafe Satama

Rakennuksen on suunnitellut lääninarkkitehti Ferdinand Öhman, ja se on valmistunut vuonna 1879. Rakennus on toiminut aiemmin vaakahuoneena sekä myöhemmin Kuopion kaupungin satamakonttorina. Rakennuksessa on myös vanha satamapäällikön huone. Nykyisin tiloissa toimii ravintola, josta saa myös kahvilatuotteita. (ks. kuva 3.) (Cafe Satama, historian siipien havinaa 2021.)



KUVA 3. Café Satama (Cafe Satama 2021)

2.3.3 Alueen muistomerkit

Satamapuiston alueella sijaitsee Georg Magnus Sprengtportenin graniittinen muistomerkki ja perhepuisto. (ks. kuva 4). Sprengtporten on suomalaisen upseerikoulutuksen perustaja. Muistomerkin on suunnitellut taiteilija Jaakko Rönkkö vuonna 1995. (Kuopion taidemuseo, julkiset taideteokset ja muistomerkit ulkotiloissa 2019.)

Satamatorin kupeessa sijaitsee Suomen ensimmäisen kadettikoulun muistomerkki vuodelta 1980 (ks. kuva 5). (Kuopion taidemuseo, julkiset taideteokset ja muistomerkit ulkotiloissa 2019.)



KUVA 4. Georg Magnus Sprengtportenin perhepuisto ja muistomerkki (Huikari 2020, CC BY-NC-ND)



KUVA 5. Suomen ensimmäisen kadettikoulun muistomerkki kuvassa taka-alalla (Huikari 2020, CC BY-NC-ND)

2.4 Asemakaava

Tällä hetkellä Kuopion matkustajasataman alueella on voimassa neljä asemakaavaa (ks. kuva 6). Alue on merkitty asemakaavassa satama-alueeksi (LS). Satamapuisto on merkitty asemaakaavaan (VP) puistoksi. Asemakaava mahdollistaa aluesuunnitelman suunnittelun ja toteutuksen. (Kuopion kaupunki. Maljapuro-Matkustajasatama käyttöönottosuunnitelma 2015.)



KUVA 6. Alueen asemakaava, kaava 1049 (Kuopion karttapalvelu 2021)

3 SUUNNITELMAN LÄHTÖKOHDAT

Opinnäytetyön aihe on saatu tilaajan kautta joulukuussa 2019, jolloin opinnäytetyöprojekti on käynnistynyt. Opinnäytetyö liittyy sataman kehityshankeprojektiin, joka on aloitettu yhdessä Mia Mannisen kanssa. Olemme aloittaneet projektin vierailamalla suunnittelualueella sekä tutustumalla Suomen ja muiden Pohjoismaiden matkustajasatamiin perehtymällä verkosta löytyvään tietoon. Lähtötiedon keräämiseksi olemme tehneet neljä erilaista verkossa täytettävää kyselyä, joiden kohderyhmiä ovat asukkaat, tapahtumanjärjestäjät, yrittäjät sekä alueella vierailevat vierasveneilijät. Kyselyiden lähettämisestä on vastannut tilaaja ja tulosten analysointi on tehty yhdessä Mannisen kanssa. Lähtötietomateriaalin hankkimisen jälkeen olemme jakaneet inspiraatiokuvia erilaisista ympäristösuunnittelu-kohteista ja alustavia käsin piirrettyjä aluesuunnitelmia. Olemme aloittaneet myös tietomallintamisen yhdessä. Yhteiseen tietomalliin olemme mallintaneet tieverkoston ja massoitelleet rakennuksia.

Olemme jakaneet aihekokonaisuudet tilaajan pyynnöstä tammikuussa 2020, jotta suunnitelmamme kohdentuisivat palvelemaan paremmin ennalta määrättyjä toiveita. Minun opinnäytetyöni keskittyy alueen kehittämiseen asukkaiden näkökulmasta ja Mannisen opinnäytetyö syvennyy kehitystyöhön tapahtumanjärjestäjien ja yrittäjien näkökulmasta. Tilaaja on rajannut koko satama-alueen koskevan suunnittelualueen satamapuisto, satamatorin ja sataman ”kärjen” alueille. Opinnäytetyöprojektiin edetessä olemme pitäneet yhdessä tilaajan kanssa säännöllisesti palavereja, joissa olemme keskustelleet kehitysideoistamme. Työn tarkkuustasoksi on sovittu, että alueesta tehdään ehdotusluonnos, jossa keskitymme erityisesti alueen visuaaliseen ilmeeseen. Lisäksi tilaaja on halunnut suunnitelmasta alustavan kustannusarvion.

3.1 Tilaajan tavoitteet suunnitelmalta

Tilaajan toiveet opinnäytetyöltä ovat selkeytyneet varsinaisen suunnitteluprosessin aikana. Toivomuksia lopulliselta suunnitelmalta ovat muun muassa satamapuiston kaarevan ja aksiaalisen kulkuväylän sekä kanadantuijista muodostuvan pensaslabyrintin säilyttäminen. Lisäksi vähintään yksi olemassa oleva parkkipaikka-alue tulee säilyttää. Sataman kärjessä sijaitseva leikkipuisto tulee uudistaa ja torilla sijaitsevan esiintymislavan tilalle tulee suunnitella uusi esiintymislava.

3.2 Työn tavoitteet

Työ on toimeksiantajalle merkityksellinen, sillä ehdotusluonnokset toimivat alueen kehittämisen pohjana ja lähtökohtana. Aihe on ajankohtainen, sillä alue tarvitsee päivitystä, jotta se olisi houkuttelevampi niin alueen asukkaille kuin siellä vieraileville. Alueella ei ole tehty aiemmin tämänkaltaista kehitysprojektia, jonka lähtökohtana toimii alueen käyttäjiltä saadut kyselytulokset. Työn tavoitteena on luoda uudenlainen aluesuunnitelma kustannusarvioineen nykyisen satamatorin ja satamapuiston alueelle. Työn kohderyhmänä ovat sekä asukkaat, että alueella vierailevat, joiden viihtyvyyden lisääminen toimii aluesuunnitelman ensisijaisena päämääränä.

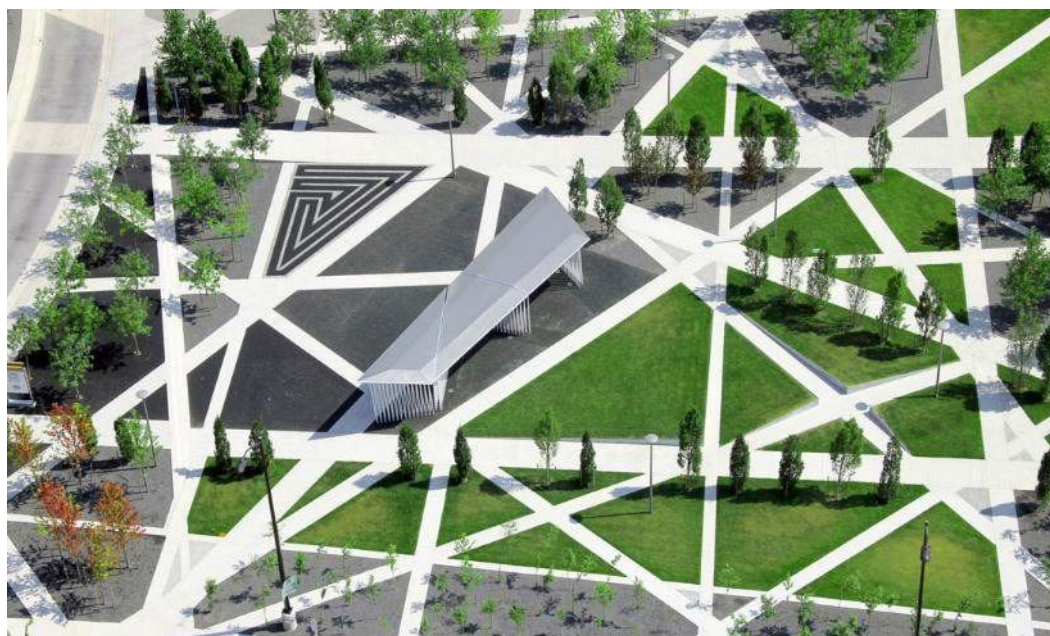
3.3 Tutustuminen satamiin Suomessa ja Pohjoismaissa

Ennen suunnittelun aloittamista olemme koonneet referenssimateriaalia Suomessa ja muissa Pohjoismaissa sijaitsevista satama-alueista. Suomen satamista olemme perehtyneet verkosta löytyvään tietoon muun muassa Jyväskylän, Helsingin, Savonlinnan ja Lappeenrannan satama-alueista. Suomen satamista monipuolisen palvelutarjonnan myötä edukseen on erottunut erityisesti Jyväskylässä sijaitseva Lutakon satama, jonka läheisyydestä löytyy muun muassa kahviloita, ravintoloita, ruokakauppa ja hotelli. Sataman tuntumassa sijaitseva Lutakonaukio on tunnettu erilaisista tapahtumista. Vuonna 2017 Suomen Purjehdus ja Veneily ry antoi kunniamaininnan Lutakon satamalle, sataman tarjoamien kattavien palveluiden vuoksi. (Visit Jyväskylä – Jyväskylän Lutakon satama).

Lappeenrannan satamasta olen saanut innoitusta suunnitelmaan erityisesti sen toiminnallisuuden vuoksi. Sataman alueella on järjestetty puistokonsertteja lähes yhtäjaksoisesti yli sadan vuoden ajan. Lisäksi alueella järjestetään esimerkiksi lasten kadunmaalaustalkoita ja erilaisia valoparaateja. Talvisin alueelle jäädytetään luistelukenttä ja -ratoja (Visit Lappeenranta).

3.4 Inspiraatiokuvat

Tilaaajan pyynnöstä olemme koonneet inspiraatiokuvia netistä. Kuvista olemme saaneet ideoita suunnittelun alkuun. Samalla olemme listanneet erilaisia toimintoja, joita alueella voi tulevaisuudessa olla. Listattuja toimintoja ovat muun muassa: paviljonki, suihkulähteet, valopuisto, ulkoiluvälineet (kuntosalilaitteet, skeittauspaikat, lasten leikkivälineet, kiipeilyseinät) sekä miellyttävät istumapaikat. Scholars' Green Park ja puiston moderni muotokieli toimivat yhtenä inspiraation lähteenä lopulliselle suunnitelmalle (ks. kuva 7).



KUVA 7. Scholars' Green Park (gh3* 2021)

3.5 Vierailu suunnittelualueella

Olemme valokuvanneet aluetta yhdessä Mannisen kanssa 16.12.2019. Tämän jälkeen olen käynyt tutustumassa alueeseen itsenäisesti, joten alueesta löytyy valokuvia niin talvella kuin kesällä päivämääriltä: 16.12.2019, 29.2.2020 ja 2.7.2020. Valokuvat löytyvät opinnäytetyön liitteestä 1.

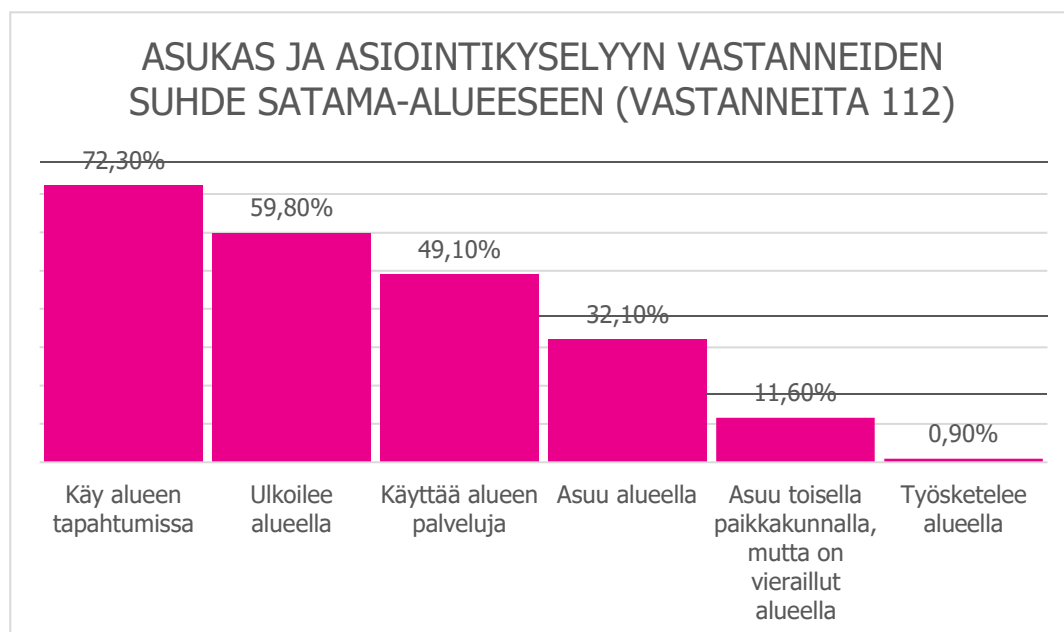
3.6 Kyselyt ja niiden tulokset

Lähtötietomateriaalin pohjaksi olemme tehneet neljä verkossa täytettävää kyselyä, jotka on lähetetty kaikille kohderyhmille joulukuussa 2019. Kuopion kaupunkikeskustan kehittämissyörytoiminnanjohtaja Tilla Martikainen on lähettänyt kyselyt sähköpostitse. Kohdehenkilöt ovat päässeet vastaamaan kyselyihin alkuvuodesta 2020, jonka jälkeen olemme päässeet perehtymään kyselyiden tuloksiin yhdessä Mannisen kanssa.

Kyselyiden tarkoituksena on ollut saada palautetta Kuopion matkustajasataman nykyisestä toiminnallisuudesta sekä samalla kartoittaen satama-alueen eri kehittämiskohteita. Kohderyhmät ovat olleet alueen asukkaat, yrittäjät, tapahtumanjärjestäjät sekä vierasveneilijät eli alueella vierailevat. Seuraavissa kappaleissa käsittelemme näitä neljää eri kyselyä ja niiden tuloksia. Kyselyihin on vastannut yhteensä 250 henkilöä. Kussakin neljässä kyselyssä esitetyt kysymykset ovat kyselykohtaisesti erilaisia. Kysymykset käsittelevät yleisesti alueen viihtyvyyttä, tapahtumia sekä alueen hyviä ja huonoja puolia.

3.6.1 Kysely 1: Asukas ja asiointikysely ja tulokset

Asukas ja asiointikyselyyn on vastannut 112 ihmistä, jotka asuvat Kuopion matkustajasataman alueella tai sen läheisyydessä. Kyselyn vastauksista selviää, että asukkaista hieman yli puolet (51,8 prosenttia) on asunut alueella enemmän kuin kuusi vuotta. Suurin osa kyselyyn vastanneista käyttää aluetta ja sen toimintoja vapaa-ajalla (ks. kuva 8).



KUVA 8. Asukas ja asiointikyselyyn vastanneiden suhde satama-alueeseen (Huikari ja Manninen 2020)

Kyselytuloksista selviää, että alueen hyviä puolia ovat asukkaiden näkökulmasta alueen monipuoliset palvelut, ravintolat, kesätapahtumat, risteilyt sekä alueen viihtyvyys ja läheisyys. Alueen huonoja puolia taas ovat tapahtumien keskittyminen kesäkauteen/talvitapahtumien puute, kahvilan ja torikauppojen puute, suppea palvelutarjonta sekä häirintä.

Asukkaista 25 prosenttia toivoo alueelle kahvilaa, joka ei toimi anniskeluravintolana. Tämän lisäksi toiveena ovat erilaiset markkina-, teema- ja kirpputoritapahtumat, viihtyisät oleskelupaikat sekä lasten aktiviteettipaikat. Kehitysideoina korostuvat istumapaikkojen, roska-astioiden, viheralueiden ja taiteen lisääminen alueelle.

Sataman vetovoimaisuutta lisääviä tekijöitä asukkaiden mielestä ovat talvitapahtumat, esiintyjät eri taiteenaloilta, paikallisten tuotteiden myynti, puistotaide, valaistus ja viheralueet. Tapahtumien osalta asukkaat odottavat hyvää tunnelmaa sekä laajempaa tarjontaa. Tapahtumien huonoina puolina asukkaat pitävät roskaamista, rauhattomuutta, melua, ahtautta sekä pysäköintialueiden puutetta.

Lisäksi kyselyssä on kysytty asukkaiden odotuksia nykyiseltä aallonmurtajahankkeelta. Eniten alueen asukkaat odottivat hankkeelta viihtyisää oleskelualueutta, saunaa ja uintimahdollisuutta/avantouintia. Kyselystä selviää, että asukkaista suurin osa ajattelee alueen toimivan vapaa-ajanviettopaikkana sekä ulkoilualueena. Aluetta pidetään myös tapahtuma- ja myyntitorina.

3.6.2 Kysely 2: Vierasveneilijöiden kysely ja tulokset

Vierasveneilijöille suunnattuun kyselyyn vastanneita on yhteensä 123. Tilaaaja on lähettänyt kyselyn Kuopion Pursiseuralle, joka on laittanut sähköpostissa täytettävää kyselyä eteenpäin seuran jäsenille. Kyselyn avulla olemme kartoittaneet satama-alueen toimivuutta veneilijöiden näkökulmasta. Tähän kyselyyn vastanneita olemme pitäneet alueella vierailevina henkilöinä. Veneilijöiden kyselystä on selvinnyt, että suurin osa (74,8 prosenttia vastanneista) on vierailut alueella viimeisen vuoden aikana. Vastaajista 17,1 prosenttia on vierailut alueella viimeisen kahden-kolmen vuoden sisällä ja 8,1 prosenttia viimeksi yli kolme vuotta sitten.

Vierasveneilijöiden kyselystä selviää, että alueen palveluista toimivat parhaiten laituri, alueen sijainti, kauppojen ja ravintoloiden läheisyys, venepaikkojen riittävyys ja suojaisuus. Veneilijöiden kyselyyn vastanneet ovat tyytymättömiä suihkun/pesutilojen, tankkauspisteen, saunojen ja wc-tilojen toimivuuteen. Kyselyistä on selvinnyt myös, ettei kovinkaan moni vierasveneilijä suosittele Kuopion vierasvenesatamaa muille sen palveluiden puutteen vuoksi.

3.6.3 Kysely 3: Yrittäjien kysely ja tulokset

Alueen yrittäjille suunnattuun kyselyyn vastanneita on yhteensä kahdeksan. Vastanneista 62,5 prosenttia toimii alueella yrittäjinä, 25 prosenttina toimipaikasta vastaavana henkilönä ja 12,5 prosenttia vastaa toimivansa ja vaikuttavansa alueella jollain muulla tavalla.

Alueen vahvuutena yrittäjien mielestä ovat alueen kauneus ja viihtyisyys, kaupungin keskustan ja veden läheisyys. Alueen heikkoutena yrittäjät pitävät huonoa talvikunnossapitoa ja opastusta, palveluiden puutetta talvella, pysäköinnin hankaluutta sekä sitä, ettei aluetta nykyisillään ole optimaalisesti

hyödynnetty. Yrittäjistä 87,5 prosenttia kokee alueen nykyisellään palvelevan liiketoimintaa kohtuullisen hyvin ja vastanneista 12,5 prosenttia erittäin hyvin. Yrittäjille suunnatun kyselyn tuloksista selviää, että alueen yrittäjät pitävät alueelle saapumista helppona sekä toimivana.

3.6.4 Kysely 4: Tapahtumanjärjestäjien kysely ja tulokset

Alueen tapahtumanjärjestäjille suunnattuun kyselyyn vastanneita on yhteensä seitsemän. Kyselystä selviää, että alueen tapahtumanjärjestäjät toivovat alueelle erityisesti backstage-mahdollisuutta, parempia yleisö-wc-tiloja ja sähköjärjestelyjä (kiinteät sähkökaapit), siirrettäviä ajoesteitä, vesipisteitä sekä uutta esiintymislavaa. Tapahtumanjärjestäjille suunnatun kyselyn tuloksista selviää, että alueella toimivat tapahtumanjärjestäjät pitävät palveluista toimivimpana nykyisiä pysäköintijärjestelyjä. Vähi-ten toimivana palveluna pidetään alueella järjestettävien tapahtumien yleisölle suunnattuja wc-tiloja.

3.6.5 Yhteenveto kyselyiden tuloksista

Kyselyiden tuloksista voidaan päätellä, että alueella on paljon kehitettävää viihtyvyyden kuin toiminnallisuuden puolesta. Kyselytulokset antavat suuntaa sille, mitä mieltä alueen asukkaat ja alueella vierailevat ovat nykyisestä matkustajasatamasta. Kehittämispyyntöinä on ilmennyt muun muassa istuskelun, roska-astioiden, lapsiperheaktiiviteettien vähäisyys sekä perinteisen kahvilan puuttuminen alueelta. Lisäksi alueesta halutaan vetovoimaisempi, lapsiperheystävällisempi, toiminnallisempi ja vihreämpi. Yleisesti aluetta pidetään kuitenkin erittäin kehityskelpoisena.

4 ALUESUUNNITTELU

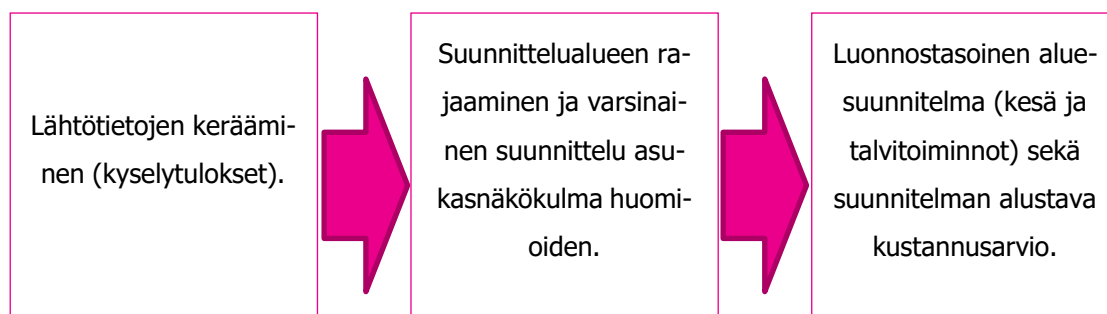
Ympäristösuunnittelulla ja rakentamisella on mahdollista vaikuttaa voimakkaasti kaupunkikuvaan. Ympäristösuunnittelu on keino nostaa ympäristön laatua ja imagoa. Imago perustuu suurelta osin alueen fyysisiin ominaisuuksiin, vaikka siihen vaikuttaa myös alueen toiminnot ja monet muut taustatekijät. Kaupunkikeskustan perusrakennushankkeissa tavoitteena on usein uuden, omaleimaisen imagon luominen alueelle kilpailukyvyyn turvaamiseksi. (Junttila, Koivistoinen, Waris, Häkkinen & Kauppinen 2011, 9.)

Suunnitelmassa olemme päässeet vaikuttamaan alueen kokonaisuutta täydentäviin elementteihin: päällysteisiin, kalusteisiin, istutuksiin ja valaistukseen. Näillä elementeillä on tarkoituksena jäsentää tilaa sekä luoda ympäristö toimivaksi ja viihtyisäksi. Suunnitelmassa pyrin siihen, että se täydentää muuta ympäristöä ja erityisesti alueen asukkaiden viihtyvyyttä niillä tekijöillä, joita asukaskyselyssä toivottiin. Suunnitelmalta odotettiin erityisesti vihreyttä ja vehreyttä, jotka ovat rauhoittavia ja rentouttavia tekijöitä kaupunkiympäristössä. Olen suunnitellut suihkulähteitä järvinäkymän lisäksi, sillä vesi koetaan vihreyden lisäksi houkuttelevaksi ja arvostetuksi ympäristön osaksi. (Jalkanen, Kajaste, Kauppinen, Pakkala & Rosengren 2004, 228–229.)

Koska pysyvästi toimintaesteisiä on noin kymmenen prosenttia väestöstä, alueen suunnittelussa on huomioitu kaikkien käyttäjien kannalta toimiva liikkuminen. Suunnitelmassa kivetyillä osilla on tarkoitus päästä liikkumaan niin pyörätuolilla, rattailta, jalkaisin kuin opaskoiran ja avustajan kanssa. (Tujula, Kaski, Jokinen Halme, Juslen, Korpinen, Laiho, Nuotio & Pälikkö 2003, 5.)

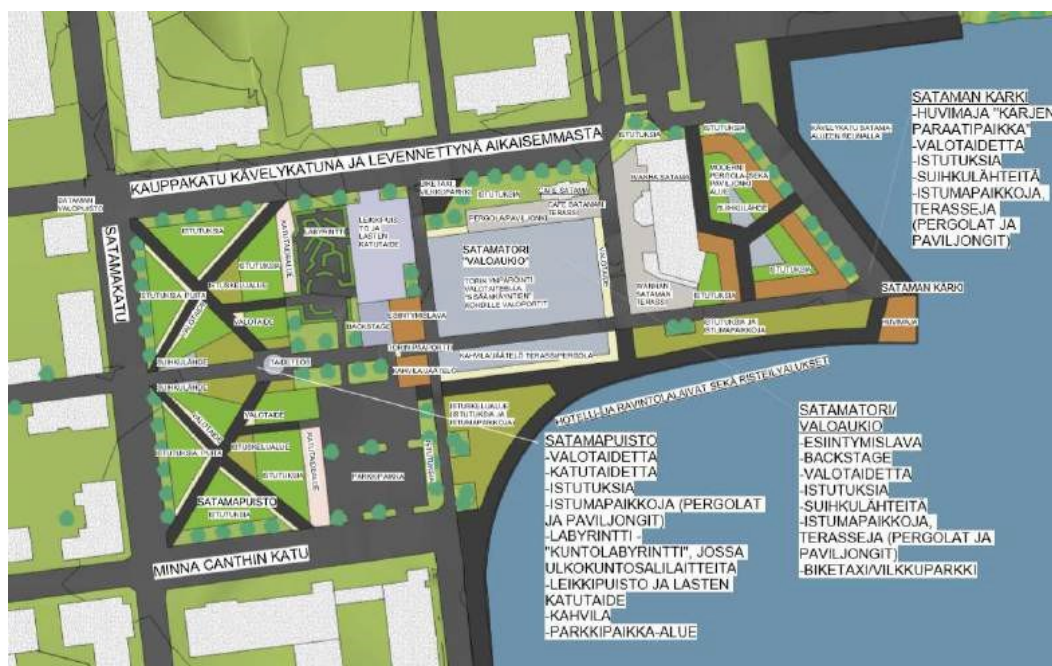
4.1 Satama-alueen mallintaminen ja suunnitelmien eteneminen

Suunnittelu on edennyt lähtötietojen keräämisen ja suunnittelualueen rajauksen jälkeen varsinaiseen aluesuunnitteluun (ks. kuva 9). Aluesuunnittelu on alkanut Autodesk Revit 2020 -ohjelmalla aloitetun mallin muokkaamisella. Olen tehnyt alueen ideointia suoraan tietomalliin. Suunnitelman kehittyessä, olen esitellyt aluesuunnitelmaa useaan otteeseen tilaajalle, joka on antanut säännöllisesti palautetta työstä.

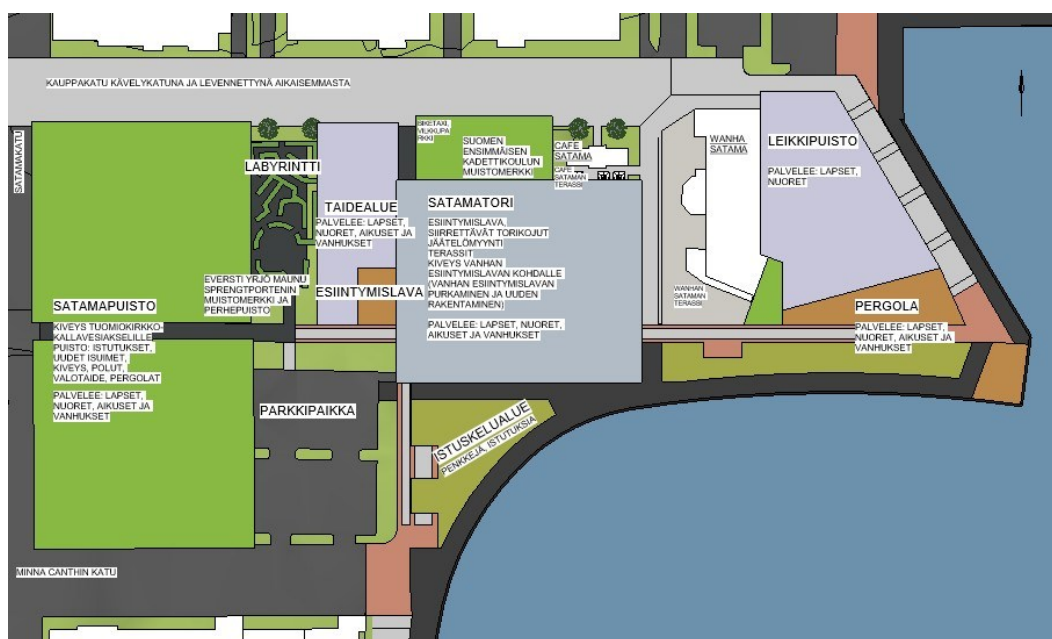


KUVA 9. Suunnitteluprosessikaavio (Huikari 2021)

Varsinaisen aluesuunnitelman kehittäminen on alkanut ensimmäisestä aluesuunnitelmasta (ks. kuva 10), jonka esittelin tilaajalle maaliskuussa 2020. Tämän jälkeen olen jakanut toimintoja karkeammin omiin yksikköihin (ks. kuva 11), jotta minulle itselleni olisi selkeätä, millaisia toimintoja lopullisessa suunnitelmassa voi tarkalleen olla.



KUVA 10. Kuopion matkustajasataman ehdotussuunnitelma, ensimmäinen alue-ehdotus, joka esiteltiin tilaajalle (Huikari 2020, CC BY-NC-ND).



KUVA 11. Karkea suunnitelma alueesta ja sen toiminnoista (Huikari 2020, CC BY-NC-ND)

Alusta asti suunnittelutyötäni on selkeyttänyt alueen jakaminen pienempiin yksiköihin. Olen suunnitellut yksi kerrallaan satamapiistoa, satamatoria ja Wanhain Sataman takana olevaa tilaa, jonka nimesin "sataman kärjeksi". Vaikka olen jakanut alueet osiin, olen pyrkinyt pitämään koko suunnittelualueen tyyliltään yhtenäisenä. Suunnitelmassa on käytetty samoja materiaaleja ja kasveja ympäri aluetta. Olen halunnut tuoda rakenteisiin, rakennelmiin, muureihin ja päällysteisiin selkeitä muotoja ja materiaaleja, kuten puuta, luonnonkiveä ja betonia.

Merkittävin liikenteellinen muutos alueelle on jo alusta asti suunnitelmassa mukana ollut Kauppakadun muuttaminen kävelykaduksi. Tällä hetkellä satamapuiston ja -torin vierestä kulkee autotie. Suunnitelmana on, että Kauppakatu on yhtenäistä kävelykatua torilta sataman kärkeen saakka. Ideaa tukee se, että Kauppakadun viereinen pysäköintialue on poistettu suunnitelmasta.

Suunnitelman tietomallissa käytössä olevat istuimet, valaisimet ja rakennelmat on tehty Autodesk Revit 2020 -ohjelmalla (ks. kuva 12). Leikkivälineiden mallinnus on toteutettu Lappset.fi- toimittajan sivuilta löytyvien dwg-tiedostojen pohjalta. Puut, kalusteet, ihmiset, autot ja muut kulkuvälineet, joita tietomallissa on käytetty ovat Enscape- visualisointiohjelmasta ja BIMobject -sivustolta. Ennen lopullisen suunnitelman esittelyä (opinnäytetyön liite 4), kerron alueen toiminnoista tarkemmin osa-alue kerrallaan.



KUVA 12. Satama-alueen suunnitelma ja tietomalli (Huikari 2020, CC BY-NC-ND)

4.2 Satamapuisto

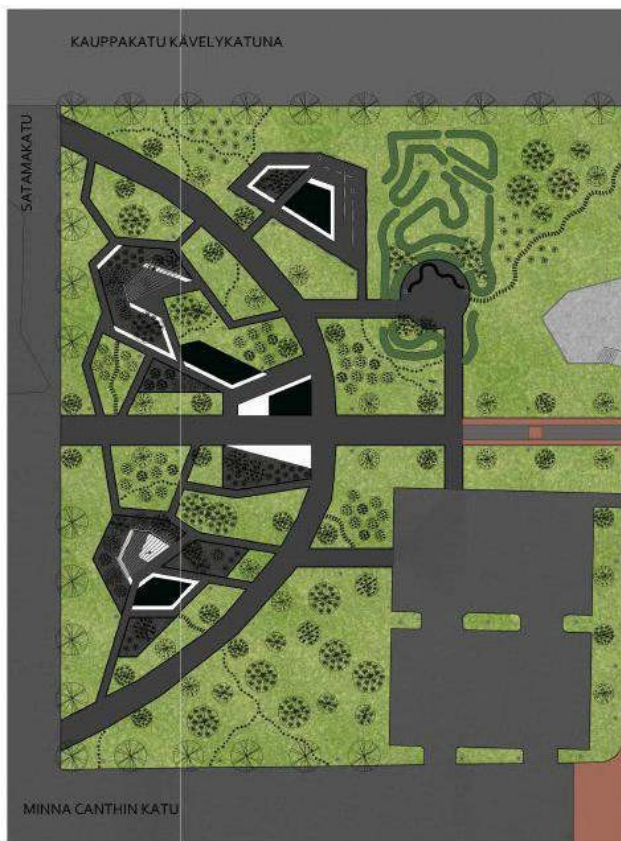
Viheralueet ovat keskeisiä paikkoja ihmisten vapaa-ajanvietossa. Puistot sopivat leikkiin, oleskeluun, liikuntaan, erilaisiin harrastuksiin ja mielen virkistykseen. Puistot, torit ja aukiot ovat ihmisten kohtauspaikkoja. (Jalkanen 2017, 231). Ajatuksena on, että satamapuisto tarvitsee nykyistä enemmän toimintaa sekä monipuolisempaa kasvillisuutta. Lisäksi suunnitelman mukaan satamapuistosta tulee asukkaiden ja alueella vierailevien vapaa-ajanviettopaikka.

Jalkasen (2017 228–229) mukaan ihmiset pitävät eniten puoliavoimesta maisemasta, jossa eri-ikäistä ja erilajista puustoa on harvakseltaan. Suunnitelmassa säilytetään vanhat puistolehmusrivistöt ja alueelle lisätään lukuisia eri kukkivia puu ja pensaslajeja. Istutusten avulla pyritään puutarhamaisuuteen ja monipuolisuuteen kasvien valinnassa. Kokonaisuutena puiston tyyli on moderni sekä romanttinen, mutta yleisilmeeltään kuitenkin hallittu. Suunnitelman alustavasta kustannusarviosta (liite 2) selviää kaikki suunnitelmassa käytetyt kasvit.

Romanttisen tyylin runsaus ja värimaailma ilmenevät alueella siten, että suuret yhtenäiset istutusalueet reunustavat kulkuväyliä ja kasvilajien määrä on runsas. Kasvien eri korkeudet ja kukintavärit korostuvat suurissa ryhmissä – niitä on tarkoitus katsella sekä läheltä että kaukaa. Puutarhan kulkuväylät

ovat nurmea, askelkiviä tai luonnonkivistä tai vanhan näköiseksi käsitellystä betonikivistä tehtyä kaapeaa kivetystä. Polut eivät kulje suorinta reittiä, vaan kaartuvat ihailtavaksi tarkoitettujen puiden ja istutusten kautta, jotta kulkija saa nauttia puutarhan antimista koko matkansa ajan. (Rahikka 2015, 17.)

Tilaaajan toiveena on puiston osalta ollut kaarevan ja aksiaalisen kulkuväylän säilyttäminen. Lisäksi suunnitelmassa on säilytetty myös pensaslabyrintti ja parkkialue, johon saavutaan Minna Canthin kadun puolelta (ks. kuvat 13–15).



KUVA 13. Satamapuiston suunnitelma (Huikari 2020, CC BY-NC-ND)



KUVA 14. Satamapuisto ja puiston aksiaalinen muotokieli (Huikari 2020, CC BY-NC-ND)



KUVA 15. Satamapuiston suunnitelma tuomiokirkolle päin katsottuna (Huikari 2020, CC BY-NC-ND)

Puistoon on suunniteltu kaksi katoksellista istumapaikkaa, joissa toisessa on mahdollista soittaa musiikkia DJ-laitteella (ks. kuva 16) ja toisessa on pieni esiintymislava (ks. kuva 17). Alueen istumapaikat eivät kuitenkaan rajoitu vain katettuihin osiin, vaan Siperian lehtikuusesta valmistetut istuinrivit kiertävät puiston kävelypolkuja, suihkulähteitä ja istutusaltaita ympäri puistoaluetta.



KUVA 16. Istuskelualue, jossa sijaitsee Lappset.fi- valmistajan DJ-laite (Huikari 2020, CC BY-NC-ND)



KUVA 17. Istuskelualue ja pieni esiintymislava (Huikari 2020, CC BY-NC-ND)

Katutaidealue Aallokko, on erikokoisista betoniseinistä muodostuva taidealue, jonka keskellä sijaitsee istutuksia ja suihkulähde istumapaikkoineen. (ks. kuvat 18 ja 19). Seinämien muoto mukailee Kallaveden aaltoja - matalat seinät ovat varattu lasten katutaiteelle ja korkeammat vähän vanhemmille. Suunnitelmassa satamapuiston alue toimii talvisin jää- ja lumiveistosalueena. Puiset istuskelu- ja esiintymisalueet toimivat veistosten esillepanossa.



KUVA 18. Katutaidealue Aallokon maalausseinät mukailevat Kallaveden aaltoja (Huikari 2020, CC BY-NC-ND)



KUVA 19. Katutaidealue Aallokko ja alueella säilytetty pensaslabryntti (Huikari 2020, CC BY-NC-ND)

4.3 Satamatori

Satamatori on suunniteltu tapahtumien toiminnalliseksi keskuksiksi ja tämän vuoksi sen nykyinen kiveys on uudistettu (ks. kuvat 20, 21 ja 22). Uudeksi kiveykseksi on valittu Ruduksen Luotokivi mustanharmaana. Samaa kiveystä on käytetty puistossa sekä sataman kärjessä hiilen värisenä. Torialueen vieressä, kävelykadun puolella sijaitsee myös pyöräparkki muun muassa kesäisin käytössä oleville sähköpyörille. Talvisin satamatorille on mahdollisuus jäädyttää luistelualue.



KUVA 20. Satamatori aluesuunnitelmassa (Huikari 2020, CC BY-NC-ND)



KUVA 21. Satamatori ja uusi esiintymislava (Huikari 2020, CC BY-NC-ND)



KUVA 22. Uusi esiintymislava ja kioski satamatorin kupeessa (Huikari 2020, CC BY-NC-ND)

Tilaaajan toiveena on ollut saada alueelle uusi esiintymislava, joka tarjoaa mahdollisuuden ulkoilma-konsertteihin (ks. kuva 23). Suunnittelemassa esiintymislava on rakennettu puusta, joka on maalattu valkoiseksi. Katoksessa on käytetty valokatetta. Samanlaista tyyliä edustavat suunnittelualueella sijaitsevat pergolat, sekä satamatorilla, satama-altaan läheisyydessä sijaitseva kioski, josta saa kesäisin jäätelöä. (ks. kuvat 24 ja 25).



KUVA 23. Uudistettu esiintymislava (Huikari 2020, CC BY-NC-ND)



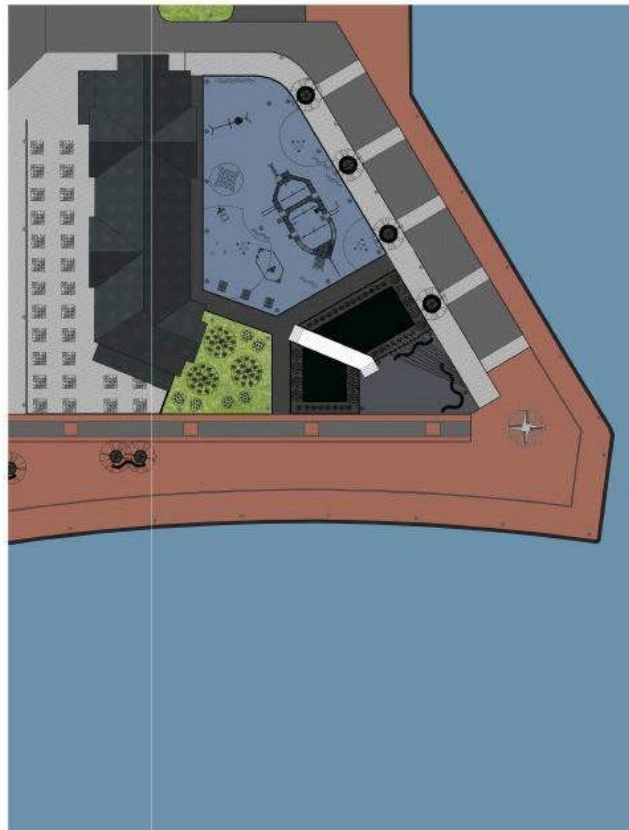
KUVA 24. Sataman kioski (Huikari 2020, CC BY-NC-ND)



KUVA 25. Sataman kioski (Huikari 2020, CC BY-NC-ND)

4.4 Sataman kärki

Tilaaajan toiveena on ollut, että alueella sijaitseva leikkipuisto säilyttää paikkansa nykyisellään. Leikkipuisto on kuitenkin uudistettu ja sinne on valittu uudet leikkivälineet Lappset.fi- valmistajalta (ks. kuvat 26–29). Lasten turvallisuuden varmistamiseksi leikkipuisto on aidattu ja leikkipaikan suunnittelussa on vältetty teräviä kulmia ja törmäyspaikkoja. Leikkipaikka on päällystetty Softex- turvalaattalla, joka toimii turva-alustana erityisesti putoamisen varalta. Alueella on huomioitu kaiken ikäiset lapset leikkivälineiden osalta ja suurimpaan Santa Maria-leikkilaivaan mahtuu yhtäaikaaisesti leikkimään jopa sata lasta.



KUVA 26. Sataman kärki suunnitelmassa (Huikari 2020, CC BY-NC-ND)



KUVA 27. Sataman kärki uudistettuna (Huikari 2020, CC BY-NC-ND)



KUVA 28. Sataman leikkipuisto uudistettuna (Huikari 2020, CC BY-NC-ND)



KUVA 29. Sataman leikkipuisto ja uudet leikkivälineet (Huikari 2020, CC BY-NC-ND)

Kesäisin alue toimii erityisesti lasten alueena. Kaikenikäisille suunnattu katoksellinen istuskelualue löytyy sataman kärjestä (ks. kuvat 30 ja 31). Istuskelualueetta rajaa suihkulähteet sekä runsaat istutukset. Alueen tyyli on samankaltainen kuin satamapuistossa ja talvella se toimii myös jää- ja lumiveistosalueena. Alueella kulkeva ulkoilureitti ja Kallaveden jää mahdollistaa alueen laajemman käytön talvisin.



KUVA 30. Sataman kärjen istuskelualue (Huikari 2020, CC BY-NC-ND)



KUVA 31. Sataman kärjen istuskelualue ja satama-allas (Huikari 2020, CC BY-NC-ND)

5 ALUSTAVA KUSTANNUSARVIO

Kustannusarvio koostuu pintamateriaaleista, kalusteista, varusteista ja istutuksista, joita suunnitelmassa on käytetty. Kustannusarvio löytyy opinnäytetyön liitteestä 2. Materiaalimenekki määrittää kustannusarvion loppusumman. Maa-ainesten määrä on laskettu pinta-alojen mukaisesti. Kasviluettelon avulla on laskettu kasveihin kuluva rahamäärä. Kalusteet ja varusteet ovat laskettu kappalemäärittäin. Pihakiven neliöhinta on selvitetty valmistajien sivuilta ja laskettu neliöiden mukaisesti. Reunakivet ovat laskettu juoksumetreinä.

5.1 Pintamateriaalit

Suunnitelmassa on säilytetty mahdollisimman paljon nykyistä kiveystä. (ks. kuvat 32 ja 33). Satamapuistossa ja sataman kärjessä on käytetty Ruduksen Luotokiveä hiilen värisenä sellaisilla alueilla, missä kiveystä ei vielä ole. Satamatorille on suunnitelmassa valittu sama kiveys, mutta värykseltään mustaharmaana. Ruduksen sivuilla kerrotaan, että kiven muotokieli kumpuaa jylhästä suomalaisesta maisemasta. Se tuo ympäristöön kiireettömyyden ja luonnollisuuden vaikutelman.



KUVA 32. Kuopion matkustajasatama uudistettuna (Huikari 2020, CC BY-NC-ND)



KUVA 33. Nykyinen graniittikiveys on säilytetty satama-altaan läheisyydessä (Huikari 2020, CC BY-NC-ND).

Kivetyt alueet ovat reunustettu Lakan Loimureunakivellä, joka on väriltään musta. Lakka- valmistajan mukaan Loimureunakiven koristeellinen pintaprofiili luo luonnonkivimäistä rosaa. Viistottujen päiden ansiosta se soveltuu hyvin sekä suoriin että kaareviin muotoihin.

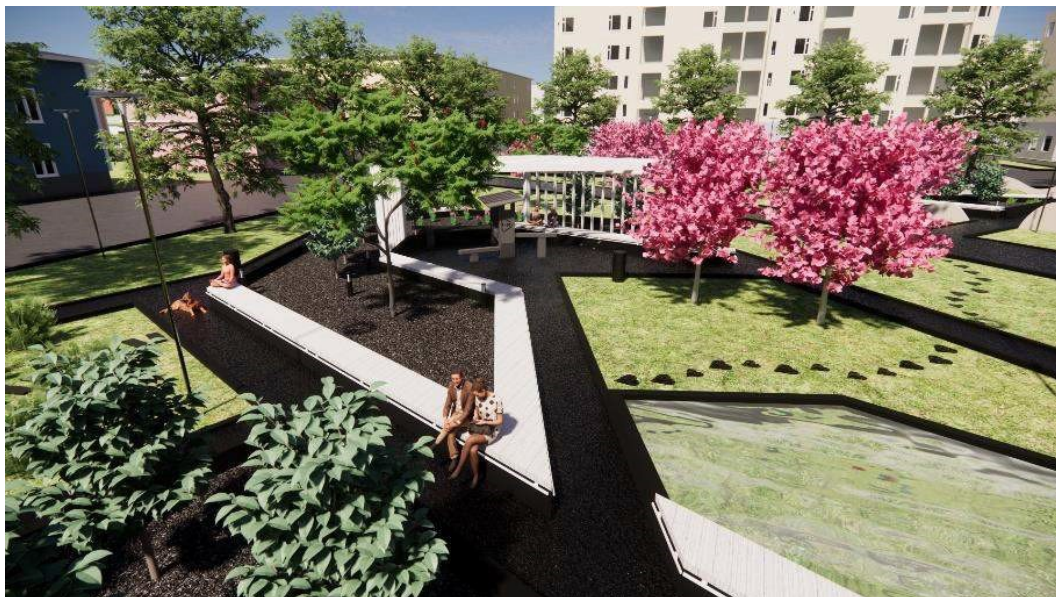
Puistossa kiemurtelevat polut on tehty Oriveden mustista sydänliuskekivistä sekä Ruduksen mustista suorakaiteen muotoisista betonilaatoista. Polut on suunniteltu siten, ettei niissä kulje ajoneuvoliikennettä. Istutusaltaisiin ja suihkulähteisiin on valittu Lakan Antiikkimuurikiveä mustana. Lakka- valmistajan mukaan Antiikkimuurikivi henkii vanhan ajan graniittiperustuksen ilmettä, joka sopii yhteen alueen vanhan, säilytettävän kiveyksen kanssa.

5.2 Kalusteet ja varusteet

Satamapuistossa olevat istuinrivistöt ovat Siperian lehtikuusta (ks. kuvat 34 ja 35). Istuimet on valaistu alapuolelta led-nauhoilla. Siperian lehtikuusi on materiaalina sekä ekologinen että kulutusta ja lahoa kestävä. Lauta.fi- sivuston mukaan puu ei tarvitse käsittelyaineita ja sitä käytetään paljon ulkoverhouslautoina ja pihakalusteissa ja -rakenteissa. Ultraviolettisäteilyn vaikutuksesta puu harmaantuu nopeasti. Harmaantumiseen menee keskimäärin noin 1–2 vuotta.



KUVA 34. Satamapuiston istuinrivistöt ja suihkulähteet (Huikari 2020, CC BY-NC-ND)

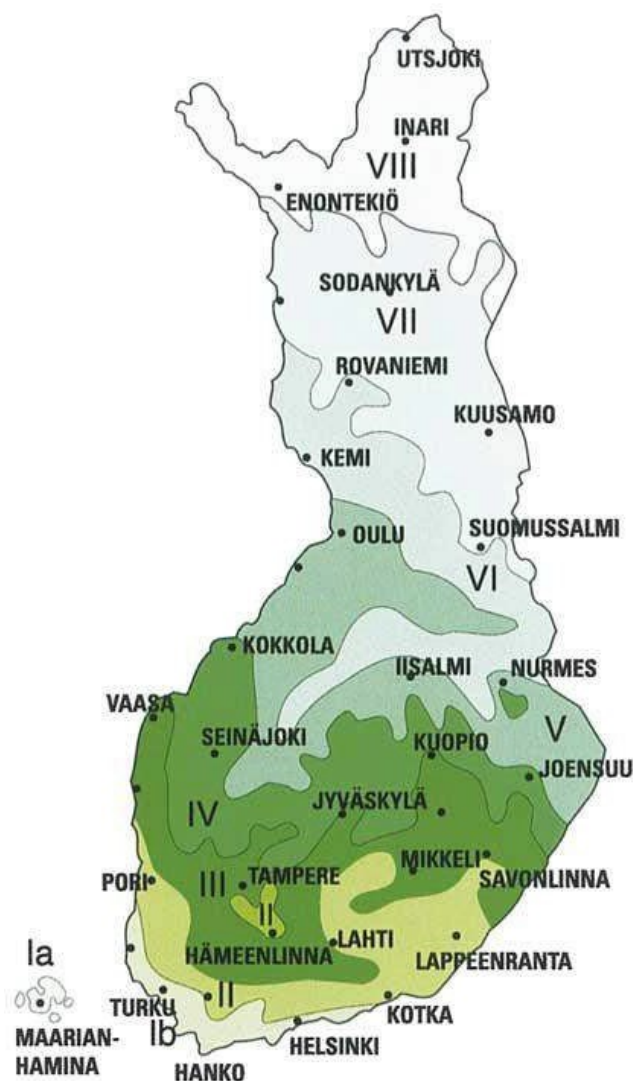


KUVA 35. Satamapuiston istuinrivistöt ja istutukset (Huikari 2020, CC BY-NC-ND)

Satamatorilla ja sataman kärjessä on käytetty Lehtovuoren kaarevia selkänöjättömiä Vera Solo-penkkejä. Puistoistuimet ovat lankaterästä ja väriltään mustat. Penkkejä on yhdistelty ryhmiin. Leikkipuistoon on valittu Lappset.fi- toimittajan Softblock- kumirouheesta valmistettuja istuimia suoran ja kaaren muotoisena. Istuimet toimivat myös tilanjakajina sekä tasapainoiluratoina.

5.3 Istutukset

Suomi on jaettu kahdeksaan kasvuyöhykkeeseen ja Kuopio sijaitsee yöhykkeellä III (ks. kuva 36). Kasvuyöhykejakoon vaikuttaa vuodenaikojen lämpöolosuhteet sekä kesän ja talven pituus. (Rahikka 2015, 55.)



KUVA 36. Kasvien menestisyöhykkeet (Hankkija.fi 2021)

Istutusten valintaan on vaikuttanut hinnan lisäksi kasvien kukinta-aika, kasvupaikkavaatimukset, taimiväli ja korkeus. Suunnitelmaan on valittu kasveja, jotka ovat monivuotisia. Kasvien lajivaihtoehdoista sekä kukinta-ajoista olen saanut neuvoa anopiltani, joka suosittelee erityisesti kauniiden leimukukkien käyttöä suunnitelmassa. Alueelle valitut kukat, pensaat ja puut kukkivat alkukevästä myöhälle syksyyn valkoisen, vaaleanpunaisen, lilan ja punaisen väreissä. (ks. kuvat 37 ja 38).

Inspiraationa vihersuunnitteluun on toiminut Bengt Schalin, joka on yksi Suomen puutarha-arkkitehtuurin pioneereista. Schalin kuuluu koulukuntaan, jossa korostuvat sekä uusien kasvien tuonti että kasvien käytön runsaus puutarhoissa. Schalin korostaa ”kestävien laatujen” kasveja, jotka ovat monivuotisia: syreenejä, jasmikkeita, pensasangervoita, erilaisia ruusuja (kuten alppiruusuja). Puistosuunnittelussa hän on käyttänyt esimerkiksi koristeomenapuita, joita hän suosittelee ”Suomessa huonosti menestyvien kirsikkapuiden tilalle”. Bengt Schalinin suosikkeja ovat kukkivat pienpuut. Suunnitelmassa on käytetty Schalinin risteyttämiä omenapuulajikkeita, kuten Linnanmäki ja Aamurusko. Suunnitelmassa Schalinin suosimista peruskasveista löytyy muun muassa pallo- ja japaninhortensiaa, hoivajasmikkeita, pioneja, leimukukkia ja alppiruusuja. (Sinkkilä, Donner & Mannerla-Magnusson 2016, 41–42, 192–203.)



KUVA 37. Satamapuiston kasvillisuus on suunnitelmassa runsas (Huikari 2020, CC BY-NC-ND).



KUVA 38. Suunnitelmassa on käytetty runsaasti kukkivia puita ja pensaita (Huikari 2020, CC BY-NC-ND).

5.4 Valaisimet

Suunnitelmassa käytetyt pylväsvalaisimet ovat Philips Streetsaver- valaisimia. (ks. kuva 39). Valaisinosat ovat lediä. Puiston istutuksissa on käytetty Philips Hue Impress- pylväsvalaisimia. Suunnitelman puisia istuimia ja katoksia valaistaan valkoisilla led-nauhoilla.



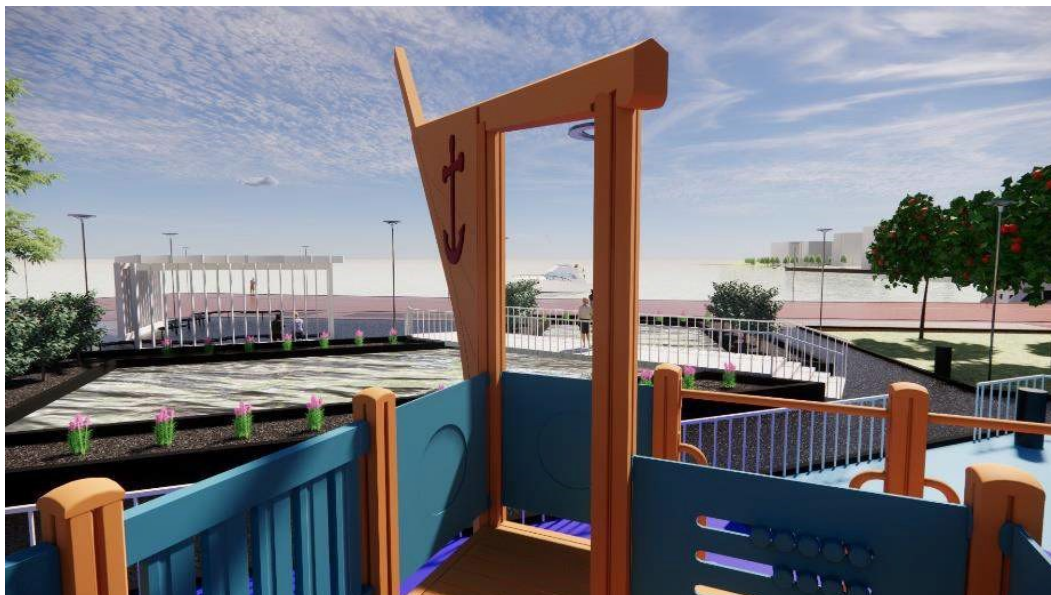
KUVA 39. Philips Streetsaver- puistovalaisimet suunnitelmassa (Huikari 2020, CC BY-NC-ND)

5.5 Leikkivälineet

Leikkivälineet ja turva-alusta on valittu Lappset.fi- valmistajalta. Liitteestä 2 (alustava kustannusarvio) löytyy lueteltuna leikkivälineet, joita uudistetussa leikkipuistossa on käytetty. Leikkivälinevalmistaja on valittu sen perusteella, että se tarjoaa turvallisia sekä inspiroivia leikkivälineitä, jotka ovat myös visuaalisesti näyttäviä ja kotimaisia. Suunnitelman leikkivälineet edustava merellistä teemaa, sinisen eri sävyillä. Värit sopivat parhaiten ympäristöönsä ja Kallaveden äärelle (ks. kuvat 40, 41 ja 42).



KUVA 40. Lappset.fi- valmistajan leikkivälineet sataman leikkipuistossa (Huikari 2020, CC BY-NC-ND)



KUVA 41. Näkymä Lappset.fi- valmistajan Santa Maria-leikkilaivasta Kallavedelle päin (Huikari 2020, CC BY-NC-ND)



KUVA 42. Näkymä Lappset.fi- valmistajan linnunpesäkeinusta (Huikari 2020, CC BY-NC-ND)

6 YHTEENVETO JA POHDINTA

Opinnäytetyössä olen päässyt vaikuttamaan alueen kokonaisuutta täydentäviin elementteihin: päällysteisiin, kalusteisiin, istutuksiin ja valaistukseen. Suunnitelmassa olen pyrkinyt siihen, että se täydentää olemassa olevaa ympäristöä ja vastaa siihen, mitä asukaskyselyssä ja tilaajan taholta toivottiin. Pyrkimyksenä on ollut se, että suunnitelma tukee alueen kulttuurihistoriallista arvoa. Aluesuunnitelma on kokonaisuutena yhtenäinen, harmoninen ja jopa romanttinen. Aluetta ympäröivät rakennukset sointuvat hyvin jopa herkäältä vaikuttavan suunnitelman kanssa.

Opinnäytetyön tarkoituksena on tehdä aluesuunnitelma Kuopion matkustajasatamaan asukkaiden viihtyvyys huomioiden ja tähän lopputulokseen työssä päästiin. Opinnäytetyön ohjaajilta Mari Piippoelta ja Janne Revolta olen saanut ideoita siihen, miten suunnitelmaa tulee toteuttaa. Tuloksena on syntynyt muun muassa luonnostasoinen suunnitelma alueesta ja uudesta esiintymislavasta, alustava kustannusarvio sekä video. Tilaaja saa tästä opinnäytetyöstä ja sen tuotoksista ideoita matkustajasataman viihtyvyyden ja toiminnallisuuden parantamiseen liittyviin keskusteluihin ja aloitteiden tekemiseen.

Tässä on tarjolla yksi vaihtoehto siitä, miltä Kuopion matkustajasatama voi näyttää tulevaisuudessa. Seuraava vaihe suunnitelmassa voi olla valaistussuunnittelijan työ suunnitella alueelle oikeanlainen valaistus, joka täydentää aluesuunnitelmaa. Toivon, että jos suunnitelmani toteutuu tulevaisuudessa, alueelle tultaisiin istuskelemaan penkeillä tai nurmikolla, esiintymään, leikkimään, tarkkailemaan kaupunkielämää, seurustelemaan ja järjestämään piknikejä.

LÄHTEET

- Arkkitehtuurimuseo. Bengt Schalin. Verkkojulkaisu. <https://www.mfa.fi/kokoelmat/arkkitehdit/bengt-schalin/>. Viitattu 8.1.2021.
- Arkkitehtuurimuseo. Maisema-arkkitehtuuri ja puutarhasuunnittelu. Verkkojulkaisu. <https://www.mfa.fi/kokoelmat/tietopaketit/puutarha-ja-maisema-arkkitehtuuri/>. Viitattu 8.1.2021.
- Cafe satama. Verkkojulkaisu. <https://cafesatama.fi/>. Viitattu 8.1.2021.
- Gh3*. Scholars' Green Park. Verkkojulkaisu. <https://www.gh3.ca/work/scholars-green-park>. Viitattu 10.1.2021.
- Hankkija.fi. a Alppiruusu Mikkeli. Verkkopalvelu. https://www.hankkija.fi/Piha_ja_puutarha/kasvit/alppiruusu-ja-atsaleat/alppiruusu-mikkeli/. Viitattu 10.1.2021.
- Hankkija.fi. b Kasvien menestymisvöhykkeet. Verkkopalvelu. https://www.hankkija.fi/Piha_ja_puutarha/ohjeet-ja-vinkit/ohjeet-ja-vinkit/kasvien-menestymisvohykkeet/. Viitattu 10.1.2021.
- Hankkija.fi. c Koristeomenapuu Aamurusko. Verkkopalvelu. https://www.hankkija.fi/Piha_ja_puutarha/kasvit/lehtipuut/koristeomenapuu-aamurusko/. Viitattu 10.1.2021.
- Hankkija.fi. d Kiinanpioni Kansas. Verkkopalvelu. https://www.hankkija.fi/Piha_ja_puutarha/kasvit/perennat/kiinanpioni-kansas/. Viitattu 10.1.2021.
- Hankkija.fi. e Syysleimu Early Pink Dark Eye. https://www.hankkija.fi/Piha_ja_puutarha/kasvit/perennat/syysleimu-early-pink-dark-eye/. Viitattu 10.1.2021.
- Helling, Olle 2006. Unelmapiha – suunnittele ja toteuta. Jyväskylä: Gummerus Kirjapaino Oy.
- Huikari Neea ja Manninen Mia 2020. Opinnäytetyön aloitusaineisto ja taustamateriaali. Kuopio: Savonia ammattikorkeakoulu. Tekniikan yksikkö.
- Jalkanen, Riitta, Kajaste, Tapani, Kauppinen, Timo, Pakkala, Pekka & Rosengren, Camilla 2004. Kaupunkisuunnittelu ja asuminen. Helsinki: Rakennustieto Oy.
- Junttila, Ulla-Kirsti, Koivistoinen, Mikko, Waris, Jouko, Häkkinen, Ismo & Kauppinen, Marjut 2011. Katuympäristön suunnitteluopas. Suomen Kuntatekniikan Yhdistys, julkaisu 24. Tampere: Tammerprint Oy.
- Junttila, Ulla-Kirsti, Lignell, Kristiina, Ilveskorpi, Liisa, Laitinen, Sirpa, Härö, Eevaliisa, Tuominen, Taina, Kataja, Elina & Saaristo-Wahlberg Arja 2012. Hyvä kaupunkiympäristö parempi elämä. Urban Design-Better City Life. Tampere: Tammerprint Oy.
- Kuopio.fi. Käytössä olevat asemakaavamerkinnot. Pdf-tiedosto. Julkaistu 2.7.2020. <https://www.kuopio.fi/documents/7369547/7450882/Asemakaavamerkinnot.pdf/7563a3d3-49be-42fc-9e4a-6f51826ffdd9>. Viitattu 10.1.2021.

Kuopio.fi. Puistot ja viheralueet, kaupunkipuistot. Verkojulkaisu. <https://www.kuopio.fi/kaupunkipuistot>. Viitattu 8.1.2021.

Kuopion kaupunkikeskustan kehittämissyhdystys ry. Verkojulkaisu. <https://www.kuopiontori.fi/liike/kuopion-kaupunkikeskustan-kehittamisyhdystys-ry>. Viitattu 8.1.2021.

Kuopion kaupunki. Maljapuro – matkustajasatama käyttöönottosuunnitelma. 2015. Verkojulkaisu. https://www.kuopio.fi/documents/7369547/7526280/Maljalahti_raportti.pdf/af37c38b-8a0e-4506-a80d-d70a5078c888. Viitattu 10.1.2021.

Kurkistus Kuopion sataman historiaan. Savon sanomien blogi. 24.11.2016. <https://blogit.savonsanomati.fi/heijastin/kurkistus-kuopion-sataman-historiaan/>. Viitattu 8.1.2021.

Kuopion taidemuseo. Julkiset taideteokset ja muistomerkit ulkotoiloissa. Pdf-tiedosto. Julkaistu 6.3.2019. <https://kuopiontaidemuseo.fi/wp-content/uploads/2019/03/Kuopion-julkiset-taideteokset-06032019.pdf>. Viitattu 8.1.2021.

Kuopiontori.fi. Kuopion keskustan parhaat ostopaikat ja vinkit vapaa-aikaan. Verkojulkaisu. <http://www.kuopiontori.fi/liike/satamapuisto>. Viitattu 8.1.2021.

Kuopion tori.fi. Matkustajasatama. Verkojulkaisu. <http://www.kuopiontori.fi/kategoria/matkustajasatama>. Viitattu 8.1.2021.

Lakka. Antiikkimuurikivi Lohko. Verkojulkaisu. <https://www.lakka.fi/tuotteet/pihakivet/muurikivet-ja-muurivalaisimet/antiikkimuurikivi/>. Viitattu 10.1.2021.

Lakka. Loimureunakivi. Verkojulkaisu. <https://www.lakka.fi/tuotteet/pihakivet/reunakivet/loimureunakivi/>. Viitattu 10.1.2021. Viitattu 10.1.2021.

Lauta.fi. Lehtikuusi. Verkojulkaisu. <https://www.lauta.fi/tuoteryhma/916-1048/terassi--ja-laiturirakenteet-lehtikuusi>.

Lehtovuori. Vera Solo. Verkojulkaisu. https://www.lehtovuori.fi/epages/LEHTOVUORI.sf/fi_FI/?ObjectPath=/Shops/2014013102/Products/11LVS510. Viitattu 10.1.2021.

Museovirasto. Valtakunnallisesti merkittävät rakennetut kulttuuriympäristöt RKY. Verkojulkaisu. HTTP://WWW.RKY.FI/READ/ASP/R_KOHDE_DET.ASPX?KOHDE_ID=635. Viitattu 8.1.2021.

Philips. Streetsaver puistovalaisin. Verkojulkaisu. https://www.lighting.philips.fi/prof/ulkovalaisimet/tie-katu-ja-kaupunkivalaisimet/tie-katu-ja-kaupunkivalaisimet/toisen-sukupolven-streetsaver/911401663403_EU/product. Viitattu 11.1.2021.

Publish.kuopio.fi. Katsaus Kuopion sataman kulttuuriympäristöön ja historiaan. Pdf-tiedosto. <http://publish.kuopio.fi/kokous/2017428952-5-5.PDF>. Viitattu 8.1.2021.

Rahikka Päivi. Pihasuunnittelijan ABC. 2015. Helsinki: Werner Söderström osakeyhtiö. Viitattu 10.1.2021.

Riekki Helena. 2005. Kuopion kaupungin rakennushistoria. Oulu: Kalevaprint Oy. Viitattu 10.1.2021.

Rudus. Rudus Luotokivi. Verkkojulkaisu. <https://www.rudus.fi/tuotteet/pihakivet-ja-maisematuotteet/betonikivet/6892/luotokivi#>. Viitattu 10.1.2021.

Safa -arkkitehtuuriopas – Savo. Satamatori ympäristöineen ja satamapuisto, satamavyöhyke. Verkkojulkaisu. <http://arksavo.fi/kohteet/satamatori-ymparistoinen-ja-satamapuisto-satamavyohyke/>. Viitattu 8.1.2021.

Sinkkilä, Jyrki, Donner, Julia, Mannerla-Magnusson, Meri (toim.). 2016. Unelmia paremmasta maailmasta – Moderni puutarha ja maisema Suomessa 1900-1970. Lahti: Painotalo Aldus Oy. Aalto-yliopiston julkaisusarja TAIDE + MUOTOILU + ARKKITEHTUURI 5/2016. Viitattu 10.1.2021.

Sinkkilä, Jyrki, Pihkala, Aapo, Weckman, Emilia 2019. Maiseman tekijät – Näkökulmia maisema-arkkitehtuuriin. Keuruu: Otavan kirjapaino Oy. Aalto-yliopiston julkaisusarja TAIDE + MUOTOILU + ARKKITEHTUURI 6/2019. Viitattu 10.1.2021.

Tujula, Pirjo, Kaski, Markus, Jokinen, Ilkka, Halme, Alpo, Juslen, Henri, Korpinen, Sini, Laiho, Timo, Nuotio, Aino-Kaisa, Pälikkö, Sini 2003. Esteetön perhepuisto ja liikuntapolku. Opetusministeriö, Liikuntapaikkajulkaisu 85. Tampere: Tammer-Paino Oy. Viitattu 10.1.2021.

Viherpeukalot.fi. Japaninhortensia Living Pink & Rose. <https://www.viherpeukalot.fi/japaninhortensia-living-pink--rose?nosto=productcategory-nosto-1>. Viitattu 10.1.2021.

Viherpeukalot.fi. Pallohortensia Annabelle. Verkkojulkaisu. <https://www.viherpeukalot.fi/pallohortensia-annabelle-1>. Viitattu 10.1.2021.

Visit Jyväskylä. Jyväskylän Lutakon satama. Verkkojulkaisu. <https://visitjyvaskyla.fi/kohteet/jyvaskylan-lutakon-satama/>. Viitattu 8.1.2021.

Visit Lappeenranta. Satama. Verkkojulkaisu. <https://www.visitlappeenranta.fi/fi/Nae-ja-koe/Satama>. Viitattu 8.1.2021.

LIITTEET

- LIITE 1 KUOPION MATKUSTAJASATAMA VALOKUVINA
- LIITE 2 ALUSTAVA KUSTANNUSARVIO, TUOTTEET JA ISTUTUKSET
- LIITE 3 ESIINTYIMISLAVA
- LIITE 4 ALUESUUNNITELMA

LIITE 1

KUOPION MATKUSTAJASATAMA VALOKUVINA

Valokuvia päivämääriltä: 16.12.2019, 29.2.2020 ja 2.7.2020.

SATAMAPUISTO



KUVA 1. Satamapuisto Kauppakadulta päin katsottuna (Huikari, Manninen 2019, CC BY-NC-ND)



KUVA 2. Satamapuiston käytävä (Huikari 2020, CC BY-NC-ND)



KUVA 3. Satamapuiston kaareva käytävä (Huikari 2020, CC BY-NC-ND)



KUVA 4. Satamapuiston käytävä ja istutukset (Huikari 2020, CC BY-NC-ND)



KUVA 5. Satamapuiston nykyiset istumapaikat ja istutukset (Huikari 2020, CC BY-NC-ND)



KUVA 6. Satamapuiston labyrintti (Huikari 2020, CC BY-NC-ND)

SATAMATORI



KUVA 7. Satamatori nykyiseltä parkkipaikalta päin katsottuna (Huikari, Manninen 2019, CC BY-NC-ND)



KUVA 8. Satamatori ja nykyinen esiintymislava (Huikari 2020, CC BY-NC-ND)



KUVA 9. Satamatori (Huikari 2020, CC BY-NC-ND)



KUVA 10. Satamatorin ja satamapuiston risteyskohta (Huikari 2020, CC BY-NC-ND)



KUVA 11. Satamatori (Huikari 2020, CC BY-NC-ND)

SATAMAN KÄRKI



KUVA 12. Sataman kärki (Huikari, Manninen 2019, CC BY-NC-ND)



KUVA 13. Sataman kärki ja nykyinen pergola (Huikari, Manninen 2019, CC BY-NC-ND)



KUVA 14. Sataman kärki ja alueen kiveys (Huikari 2020, CC BY-NC-ND)



KUVA 15. Sataman kärki ja nykyinen pergola (Huikari 2020, CC BY-NC-ND)



KUVA 16. Sataman kärki ja nykyinen leikkipuisto (Huikari 2020, CC BY-NC-ND)

Neea Huikari

KUSTANNUSARVIO, SATAMN KEHITTÄMÄNKANKE	VYÖHYKKEET: 1.SATAMAPUISTO 2.SATAMATORI 3.SATAMAN KÄRKI	KPL/MÄÄRÄ/m²	HINTA	YHT.	YHT.-ALV 24%
ALLIE	TUOTE				
1.SATAMAPUISTO	1.SATAMAPUISTO				
1.1 KATURAKENNE	1.1 KIVEYS				
	Luotokivi hiili (RUDUS)	1878		29,4	55 213,20 €
1.2 ISTUTUKSET	1.2 ISTUTUKSET				
	Aamurusko koristeomenapu (vaaleanpunainen)	26	46	1 196,00 €	964,52 €
	Alppirusu Axel Tigerstedt (valkoinen)	4	32,95	131,80 €	106,29 €
	Alppirusu Haaga (Rhododendron 'Haaga') (vaaleanpunainen)	4	32,95	131,80 €	106,29 €
	Alppirusu Helikki (Rhododendron 'Helikki') (vaaleanpunainen)	4	32,95	131,80 €	106,29 €
	Alppirusu Pekka (Rhododendron 'Pekka') (vaaleanpunainen)	4	34	136,00 €	109,68 €
	Alppirusu Vieno (Rhododendron 'Vieno') (vaaleanpunainen)	4	32,95	131,80 €	106,29 €
	Hovjasmitke (Philadelphus x pubescens Tuomas) (kellamalkoinen)	4	7,95	31,80 €	25,65 €
	Jalosyreeni (Syria vulgaris-Ryhmä 'Beauty of Moscow') (valkoinen/vaaleanpunainen)	2	22,95	45,90 €	37,02 €
	Jalosyreeni Sensation (Iiila/valkoinen)	2	22,95	45,90 €	37,02 €
	Japanin alppirusu (Rhododendron 'Alli') (valkoinen)	4	34,95	139,80 €	112,74 €
	Japaninhortensia (Hydrangea paniculata) (valkoinen ja vaaleanpunainen, syksyllä tumman roosa)	13	17,95	233,35 €	188,19 €
	Kaukasian alppirusu Pohjolan tytär (Rhododendron 'Pohjolan Tytär') (Iiila/valkoinen)	4	32,95	131,80 €	106,29 €
	Kinanpioni 'Jalkavaimo nousee kylvystä Paeonia lactiflora 'Yang Fei Chu Yu' (valkoinen)	3	25	75,00 €	60,48 €
	Kinanpioni Duchesse de Nemours (valkoinen)	4	9,9	39,60 €	31,94 €
	Kinanpioni Kansas (Paeonia lactiflora "Kansas") (purppuranpunainen)	4	9,9	39,60 €	31,94 €
	Kinanpioni Pecher (vaaleanpunainen)	3	13,9	41,70 €	33,63 €
	Kinanpioni Raspberry Sundae Paeonia lactiflora 'Raspberry Sundae' (vaaleanpunainen)	3	25	75,00 €	60,48 €
	Kinanpioni Sarah Bernhardt (vaaleanpunainen)	3	12	36,00 €	29,03 €
	Kinanpioni Shirley Temple Paeonia lactiflora 'Shirley Temple' (hennon vaaleanpunertava)	3	20	60,00 €	48,39 €
	Koristeomenapu Hopa (Malus Hoga) (vaaleanpunainen)	22	46	1 012,00 €	816,13 €
	Koristeomenapu Limnämäki (tumman vaaleanpunainen)	10	46	460,00 €	370,97 €
	Marjatan alppirusu Helsingin ylipisto (vaaleanpunainen)	4	32,95	131,80 €	106,29 €
	Marjatan alppirusu Mikkelin (valkoinen)	4	32,95	131,80 €	106,29 €
	Mustilanhortensia (Hydrangea paniculata 'Mustila') (valkoinen)	3	17,95	53,85 €	43,43 €
	Norjanangervo/Morsiusangervo (Spirea 'Grefsheim') (valkoinen)	3	5,75	17,25 €	13,91 €
	Pallohortensia Annabelle (Hydrangea arborescens) (valkoinen)	13	17,95	233,35 €	188,19 €
	Paratisiomenapu Malus Erstaa (valkokukkainen koristeomenapu)	16	46	736,00 €	593,55 €
	Pihasyreeni (Syria vulgaris alba) (valkoinen)	3	9,25	27,75 €	22,38 €
	Pihasyreeni Palkineen kanta (Syria vulgaris 'Palkineen kanta') (Iiilanpunainen)	2	12	24,00 €	19,35 €
	Pihasyreeni Rink perfume (vaaleanpunainen)	1	15,9	15,90 €	12,82 €
	Sysshortensia (Hydrangea paniculata Grandiflora) (valkoinen)	8	8,55	68,40 €	55,16 €
	Sysshortensia vanille fraise (Hydrangea paniculata 'Vanille Fraise') (valkoinen/vaaleanpunainen)	7	22,5	157,50 €	127,00 €
	Syysleimu Bambini Candy Crush (vaaleanpunainen)	1	8,95	8,95 €	7,22 €
	Syysleimu Early Pink Dark Eye (tumman vaaleanpunainen)	1	4,95	4,95 €	3,99 €
	Syysleimu Europa Phlox paniculata "Europa" (valkoinen/punainen)	2	4,95	9,90 €	7,98 €
	Syysleimu Frau Anton Buchner (valkoinen)	2	4,95	9,90 €	7,98 €
	Tähtijasmike (Philadelphus var. Lewisii Werton) (valkoinen)	3	7,95	23,85 €	19,23 €
	Täpläleimu Phlox maculata Alpha (Iiila)	2	4,95	9,90 €	7,98 €
1.3 TUOTTEET	1.3 TUOTTEET				
	Pergola	2			
	Puuistimet Siperian lehtikuusi	155,6m²			
	Katutaidesinä Betoni 200mm	103,6m²			
	Novus 50 roskakori musta jalallinen (LEHTOVUORI)	5	334	1 670,00 €	1 346,77 €
	Novus 200 roskakori musta (LEHTOVUORI)	7	999	6 993,00 €	5 639,52 €
	Philips Streetsaver BPP008 Puistovalaisin LED/27W40 IP65 (2500lm)	422	23 210,00 €	18 717,74 €	
	Pyhänsalasin Philips Hue Impress, ICA EU LED 9W44 770x100x100mm musta	48	150	7 200,00 €	5 806,45 €
	LED-nauhasetti himmennettävä FTLight 15 m IP65 3000 K (puuistuinten alla) (200m)	13	327	4 251,00 €	3 428,23 €
	Betonilaatta 698x231x80 (Musta, sileä) (RUDUS)	123	5,4	664,20 €	535,65 €
	Oriveden musta sydän-liuskekiivi (LIUSKEMESTARIT)	222	45	9 990,00 €	8 056,45 €
	Fono DJ-pöytä, Limenvihreä RAL 250-3 (LAPPSET) 32194+441	1	32635	32 635,00 €	26 318,55 €
	Vera Solo 1/4 kehä, selkänajaton, runko ja istuin terästä (LEHTOVUORI)	7	1543	10 801,00 €	8 710,48 €
	Suihkulahteen valosutin	4			
	Suihkulahteen vesi	154,0m²			
	Musta kuorikate	412,3m²			
2.SATAMATORI	2.SATAMATORI				
2.1 KATURAKENNE	2.1 KIVEYS				
	Luotokivi mustanharmaa (RUDUS)	2 354		29,4	69 645,60 €
2.2 ISTUTUKSET	2.2 ISTUTUKSET				
	Aamurusko koristeomenapu (vaaleanpunainen)	1	46	46,00 €	37,10 €
	Koristeomenapu Hoga (Malus Hoga) (vaaleanpunainen)	1	46	46,00 €	37,10 €
	Koristeomenapu Limnämäki (tumman vaaleanpunainen)	2	46	92,00 €	74,19 €
	Paratisiomenapu Malus Erstaa (valkokukkainen koristeomenapu)	2	46	92,00 €	74,19 €
2.3 TUOTTEET	2.3 TUOTTEET				
	Esintymislava	1			
	Jäätelökioski	1			
	Jäätelökioskin pöytäryhmät Combi pöytäpenkki, aikaisten mitoitus, sinkitty + värimaali valkoinen (LEHTOVUORI)	4	964	3 856,00 €	3 109,68 €
	Vera Solo 1/4 kehä, selkänajaton, runko ja istuin terästä (LEHTOVUORI) RANNASSA	27	1543	41 661,00 €	33 597,58 €
	Philips Streetsaver BPP008 Puistovalaisin LED/27W40 IP65 (2500lm)	15	422	6 330,00 €	5 104,84 €
	Novus 50 roskakori musta jalallinen (LEHTOVUORI)	3	334	1 002,00 €	808,06 €
	Novus 200 roskakori musta (LEHTOVUORI)	5	999	4 995,00 €	4 028,23 €
3.SATAMAN KÄRKI	3.SATAMAN KÄRKI				
3.1 KATURAKENNE	3.1 KIVEYS				
	Luotokivi hiili (rudus)	463,4		29,4	13 623,96 €
	Lappset leikkikenttä softex turvalaatta 300 (sininen) RAL5010	340,2	182	61 916,40 €	49 932,58 €
	Lappset leikkikenttä softex turvalaatta 210 (vaalean sininen) RAL5012	273,4	108	48 124,80 €	38 810,32 €
	Lappset leikkikenttä softex turvalaatta 150 (harmaa) RAL7038	253,4	72	18 244,80 €	14 713,55 €
3.2 ISTUTUKSET	3.2 ISTUTUKSET				
	Hovjasmitke (Philadelphus x pubescens Tuomas) (kellamalkoinen)	3	7,95	23,85 €	19,23 €
	Kinanpioni 'Jalkavaimo Nousee kylvystä Paeonia lactiflora 'Yang Fei Chu Yu' (valkoinen)	4	25	100,00 €	80,65 €
	Kinanpioni Duchesse de Nemours (valkoinen)	4	9,9	39,60 €	31,94 €
	Kinanpioni Kansas (Paeonia lactiflora "Kansas") (purppuranpunainen)	4	9,9	39,60 €	31,94 €
	Kinanpioni Pecher (vaaleanpunainen)	4	13,9	55,60 €	44,84 €
	Kinanpioni Raspberry Sundae Paeonia lactiflora 'Raspberry Sundae' (vaaleanpunainen)	4	25	100,00 €	80,65 €
	Kinanpioni Sarah Bernhardt (vaaleanpunainen)	4	12	48,00 €	38,71 €
	Kinanpioni Shirley Temple Paeonia lactiflora 'Shirley Temple' (hennon vaaleanpunertava)	4	20	80,00 €	64,52 €
	Pallohortensia Annabelle (Hydrangea arborescens) (valkoinen)	7	17,95	125,65 €	101,33 €
	Paratisiomenapu Malus Erstaa (valkokukkainen koristeomenapu)	3	46	138,00 €	111,29 €
	Sysshortensia (Hydrangea paniculata Grandiflora) (valkoinen)	4	8,55	34,20 €	27,58 €
	Sysshortensia vanille fraise (Hydrangea paniculata 'Vanille Fraise') (valkoinen/vaaleanpunainen)	2	22,5	45,00 €	36,29 €
	Tähtijasmike (Philadelphus var. Lewisii Werton) (valkoinen)	2	7,95	15,90 €	12,82 €
	Musta kuorikate				
3.3 TUOTTEET	3.3 TUOTTEET				
	Aallikko (tasapainoiluväline)	1	7654	7 654,00 €	6 180,65 €
	Erdium (metallinen keuhkoline, jossa linnunpesästäin ja kiinnikkeet kahdelle muulle keuhkolinjalle) (musta)	1	3019	3 019,00 €	2 434,68 €
	Hansa piknikpöytäryhmä	3	1131	3 393,00 €	2 736,29 €
	Hugo & Ines- keuhkoline	1	786	786,00 €	633,87 €
	Kala-jousikeinu (violetti)	1	672	672,00 €	541,94 €
	Karuselli	1	1193	1 193,00 €	962,10 €
	Laiva hiekkalaatikko	1	4330	4 330,00 €	3 491,94 €
	Leikkilava	1	2885	2 885,00 €	2 326,61 €
	Merihöyry-jousikeinu (punainen)	1	672	672,00 €	541,94 €
	Novus 200 roskakori musta (LEHTOVUORI)	2	999	1 998,00 €	1 611,29 €
	Novus 50 roskakori musta jalallinen (LEHTOVUORI)	8	334	2 672,00 €	2 154,84 €
	Pergola	1			
	Philips Streetsaver BPP008 Puistovalaisin LED/27W40 IP65 (2500lm)	20	422	8 440,00 €	6 806,45 €
	Precision ball (ponnistus- että laskeutumislusta jump-hyppimiseen)	3	545	1 635,00 €	1 318,55 €
	Santa Maria- leikkilava (LAPPSET)	1	83968	83 968,00 €	67 716,13 €
	Silta Siperian lehtikuusi (+ 2kpl 4 askelman porrasta nousu 130, etenemä 390)	35,3m²			
	Softblock kaari, EPDM1, harmaa	34	392	9 408,00 €	7 587,10 €
	Softblock suora, EPDM1, sininen RAL5015	12	657	7 884,00 €	6 358,06 €
	Suihkulahteen valosutin	1			
	Suihkulahteen vesi	176,4m²			
	Union (kolmen tangollisen karusellin ja kolmen kumiaskelman/tasapainoapin muodostama tasapainoiluväline)	2	2088	4 176,00 €	3 367,74 €
	Vera Solo 1/4 kehä, selkänajaton, runko ja istuin terästä (LEHTOVUORI)	10	1543	15 430,00 €	12 443,55 €
	Vera Solo 1/4 kehä, selkänajaton, runko ja istuin terästä (LEHTOVUORI) ramassa	16	1543	24 688,00 €	19 909,68 €
ALUEIDEN 1.2 JA 3 REUNAKIVIEKSET					
	Antiikkimurivi Lohko 350X180X150 musta (LAKKA) (Istutusissa 3 X 150 = 450)	yht. 71 lavaa (60kpl)	493,80 €/lava (60kpl) & 5,60€/kpl	35 059,80 €	28 274,03 €
	Loimu reunakivi 140X100X372/330 (LAKKA)	yht. 40 lavaa (96kpl)	161,280 €/lava (96kpl) & 5,60€/kpl	16 128,00 €	13 006,45 €
		YHT.		665 240,86 €	536 484,56 €



Rudus Luotokivi mustanharmaa (Rudus 2021).



Loimureunakivi, musta (Lakka 2021).

TUOTTEET:

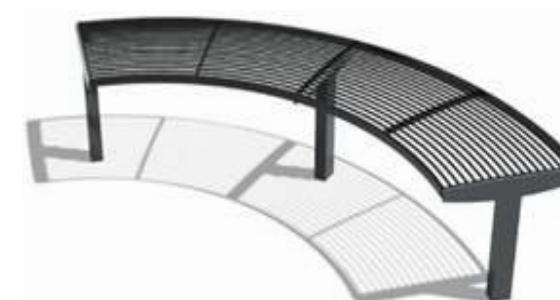
- Aallokko (tasapainoiluväline), lappset.fi
- Antiikkimuurikivi lohko, lakka.fi
- Betonilaatta(musta,sileä), rudus.fi
- Combi pöytäpenkki, aikuisten mitoitus, sinkitty + värimaali, lehtovuori.fi
- Erbium (metallinen keinuteline, jossa linnunpesäistuin ja kiinnikkeet kahdelle muulle keinuistuimelle), lappset.fi
- Fono, Limenvihreä RAL 250-3, lappset.fi
- Hansa piknikpöytäryhmä, lappset.fi
- Hugo & Ines- keinulauta, lappset.fi
- Kala-jousikeinu (violetti) lappset.fi
- Karuselli, lappset.fi
- Laiva hiekkalaatikko, lappset.fi
- Lappset leikkikenttä softex turvalaatta 150 (harmaa) RAL7038, lappset.fi
- Lappset leikkikenttä softex turvalaatta 210 (vaalean sininen) RAL5012, lappset.fi
- Lappset leikkikenttä softex turvalaatta 300 (sininen) RAL5010, lappset.fi
- Leikkilaiva, lappset.fi
- Loimureunakivi 140X100X372/330, lakka.fi
- Luotokivi Hiili, rudus.fi
- Luotokivi Mustaharmaa, rudus.fi
- Merihevonen-jousikeinu (punainen), lappset.fi
- Novus 200 roskakori musta, lehtovuori.fi
- Novus 50 roskakori musta jalallinen, lehtovuori.fi
- Novus 80 roskakori musta, lehtovuori.fi
- Oriveden musta sydänkivi (Liuskekivi) kivitori.fi
- Philips Streetsaver BPP008 puistovalaisin LED/27W/740 IP65 (2500lm)
- Precision ball (ponnistumis- että laskeutumisalusta jump-hyppimiseen), lappset.fi
- Pylväsvalaisin Philips Hue Impress WACA EU LED 8W IP44 770x100x100 mm musta
- Santa Maria-laiva, lappset.fi
- Softblock kaari, EPDM1, lappset.fi
- Softblock suora, EPDM1, sininen RAL5015, lappset.fi
- Union (kolmen tangollisen karusellin ja kolmen kumiaskelman/tasapainoapin muodostama tasapainoiluväline), lappset.fi
- Vera Solo 1/4 kehä, selkänojaton, runko ja istuin terästä, lehtovuori.fi



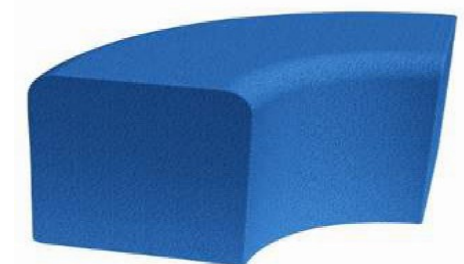
Fono DJ- laite (Lappset.fi 2021).



Philips Streetsaver BPP008-
puistovalaisin (Philips 2021).



Kaareva selkänojaton Vera Solo-
istuin (Lehtovuori 2021).



Softblock- kaari (Lappset.fi 2021).



Alppiruusu Mikkeli (Hankkija.fi 2021).



Syysleimu Early Pink Dark Eye (Hankkija.fi 2021)



Koristeomenapuu Aamurusko, Bengt Schalinin risteyttämä kasvi (Hankkija.fi 2021).

ISTUTUKSET:

KORISTEOMENAPUUT:

- Aamurusko koristeomenapuu (vaaleanpunainen)
- Koristeomenapuu Hopa (Malus Hopa) (vaaleanpunainen)
- Koristeomenapuu Linnanmäki (tumman vaaleanpunainen)
- Paratiisiomenapuu Malus Erstaa (valkokukkainen koristeomenapuu, jonka hedelmät soveltuvat talouskäyttöön)

SYREENIT:

- Jalosyreeni (Syringa vulgaris-Ryhmä 'Beauty of Moscow') (valkoinen/vaaleanpunainen)
- Jalosyreeni Sensation (liila/valkoinen)
- Pihasyreeni (Syringa vulgaris alba) (valkoinen)
- Pihasyreeni Pälkäneen kanta (Syringa vulgaris 'Pälkäneen kanta') (liilanpunainen)
- Pikkusyreeni Pink perfume (vaaleanpunainen)

KORISTEPENSAAT:

- Hovijasmike (Philadelphus x pubescens Tuomas) (kellanvalkoinen)
- Japaninhortensia (Hydrangea paniculata) (valkoinen ja vaaleanpunainen, syksyllä tummanroosa)
- Keijuangervo (Spiraea japonica 'Little Princess') (vaaleanpunainen)
- Mustilanhortensia (Hydrangea paniculata 'Mustila') (valkoinen)
- Norjanangervo/Morsiusangervo (Spiraea 'Grefsheim') (valkoinen)
- Pallohortensia Annabelle (Hydrangea arborescens) (valkoinen)
- Syshortensia (Hydrangea paniculata Grandiflora) (valkoinen)
- Syshortensia vanille fraise (Hydrangea paniculata 'Vanille Fraise') (valkoinen/vaaleanpunainen)
- Tähtijasmike (Philadelphus var. lewisii Waterton) (valkoinen)

LEIMUKUKAT:

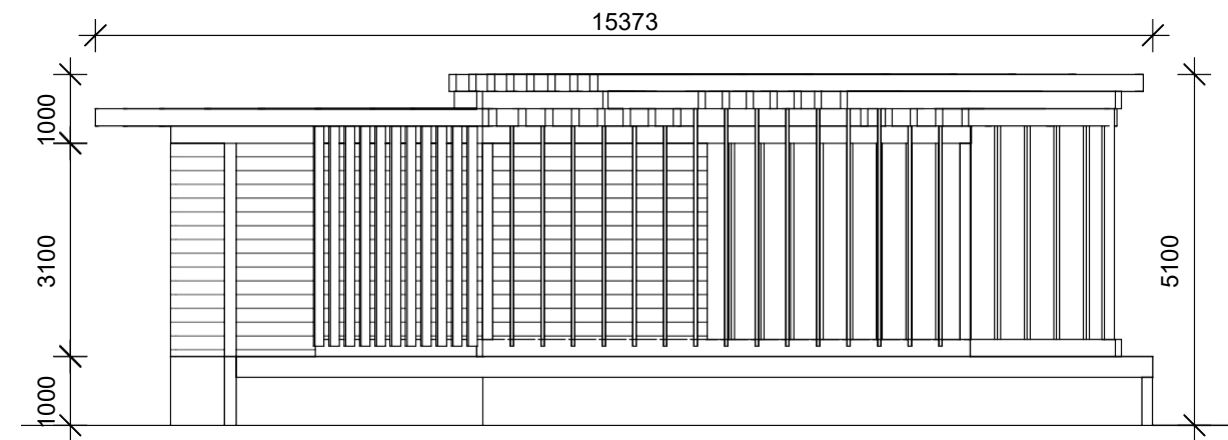
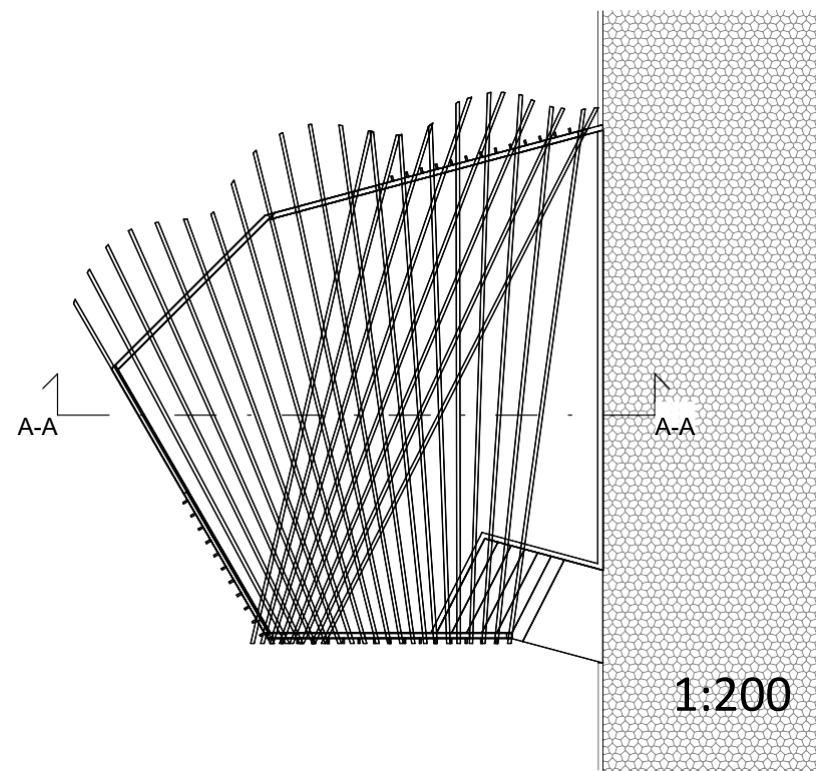
- Syysleimu Bambini Candy Crush (vaaleanpunainen)
- Syysleimu Early Pink Dark Eye (tumman vaaleanpunainen)
- Syysleimu Europa Phlox paniculata "Europa" (valkoinen/punainen)
- Syysleimu Frau Anton Buchner (valkoinen)
- Täpläleimu Phlox maculata Alpha (liila)

ALPPIRUUSUT (Suomessa jalostetut):

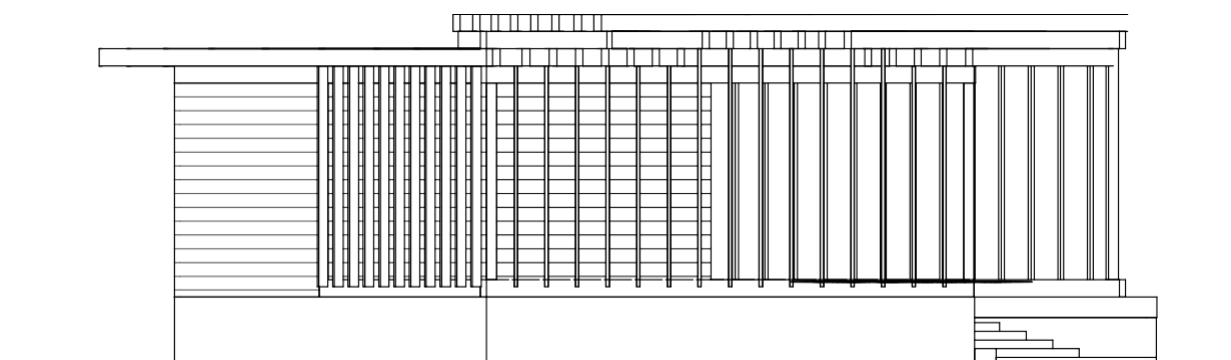
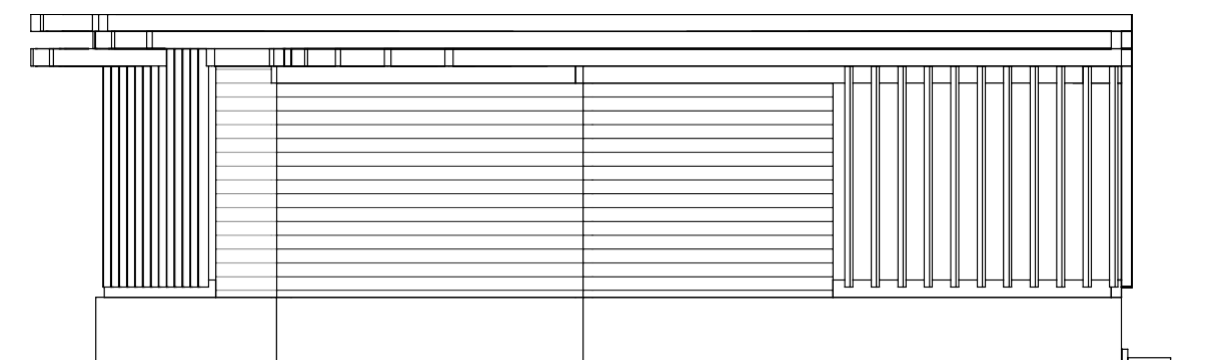
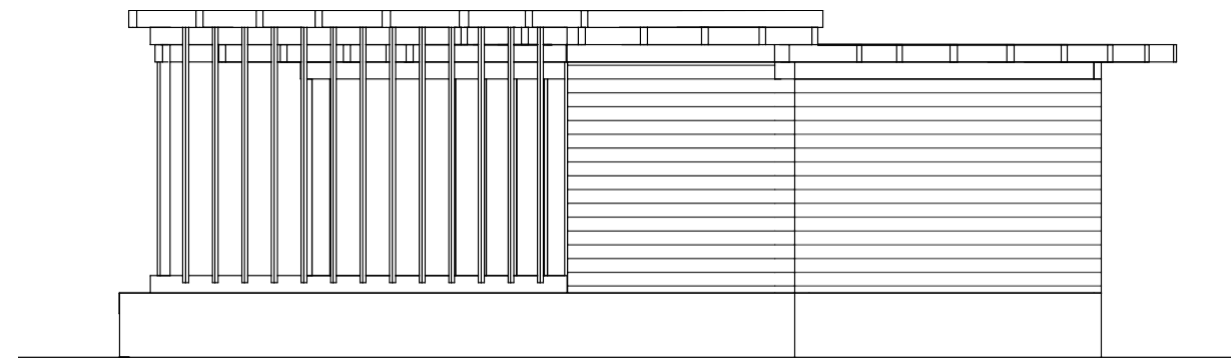
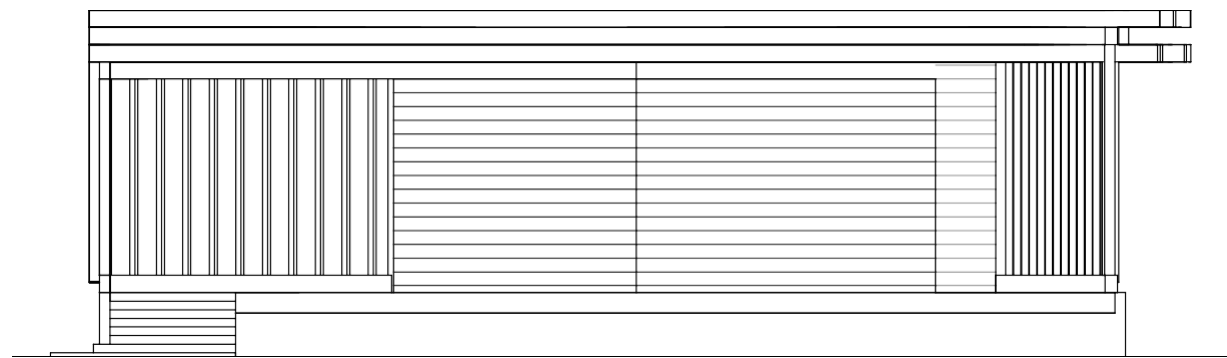
- Alppiruusu Axel Tigerstedt (valkoinen)
- Alppiruusu Haaga (Rhododendron 'Haaga') (vaaleanpunainen)
- Alppiruusu Helliikki (Rhododendron 'Helliikki') (vaaleanpunainen)
- Alppiruusu Pekka (Rhododendron 'Pekka') (vaaleanpunainen)
- Alppiruusu Vieno (Rhododendron 'Vieno', Wardii) (vaaleanpunainen)
- Japanin alppiruusu (Rhododendron 'Alli') (valkoinen)
- Kaukasian alppiruusu Pohjolan tytär (Rhododendron 'Pohjolan Tytär') (liila/valkoinen)
- Marjatan alppiruusu Helsingin yliopisto (vaaleanpunainen)
- Marjatan alppiruusu Mikkeli (valkoinen)

PIONIT:

- Kiianpioni 'Jalkavaimo Nousee kylvystä Paeonia lactiflora (valkoinen)
- Kiianpioni Duchesse de Nemours (valkoinen)
- Kiianpioni Kansas (Paeonia lactiflora "Kansas") (purppuranpunainen)
- Kiianpioni Pecher (vaaleanpunainen)
- Kiianpioni Raspberry Sundae Paeonia lactiflora 'Raspberry Sundae' (vaaleanpunainen)
- Kiianpioni Sarah Bernhardt (vaaleanpunainen)
- Kiianpioni Shirley Temple Paeonia lactiflora 'Shirley Temple' (vaaleanpunertava)



Leikkaus A-A 1:100



Julkisivut 1:100

**1. SATAMAPUISTO**

- 1.1 MUSIIKKIALUE/ISTUSKELUPAIKKA KATOKSEN ALLA, (DJ-LAITE FONONO)
- 1.2 ISTUSKELUPAIKKA KATOKSEN ALLA, JOSTA MAHDOLLISUUS ESIINTYÄ
- 1.3 ISTUSKELUALUE/ ESIINTYMISALUE
- 1.4 KATUTAIDEALUE
- 1.5 KANADANTUIJISTA MUODOSTETTU LABYRINTTI
- 1.6 ISTUSKELUALUE
- 1.7 EVERSTI GEORG MAGNUS SPRENGTPORTENIN MUISTOMERKKI JA PERHEPUISTO
- 1.8 SUIHKULÄHDE
- 1.9 OMENAPUUALUE, JOSTA MAHDOLLISUUS KERÄTÄ HYÖTYOMENIA
- 1.10 PARKKIALUE

PUISTON KULKUVÄYLIÄ REUNUSTAVAT KORISTEOMENAPUUT. ISTUTUKISSA ON KÄYTETTY KUKKIVIA PUITA JA PENSAITA. PUISTOLEHMUSRIVISTÖT REUNUSTAVAT PUISTOA.

2. SATAMATORI

- 2.1 ESIINTYMISLAVA
- 2.2 KAHVILA/JÄÄTELÖKIOSKI
- 2.3 TAPAHTUMA-AUKIO
- 2.4 SUOMEN ENSIMMÄISEN KADETTIKOULUN MUISTOMERKKI
- 2.5 BIKETAXI JA VILKKUPARKKI

RANNASSA ISTUSKELUPAIKKOJA.

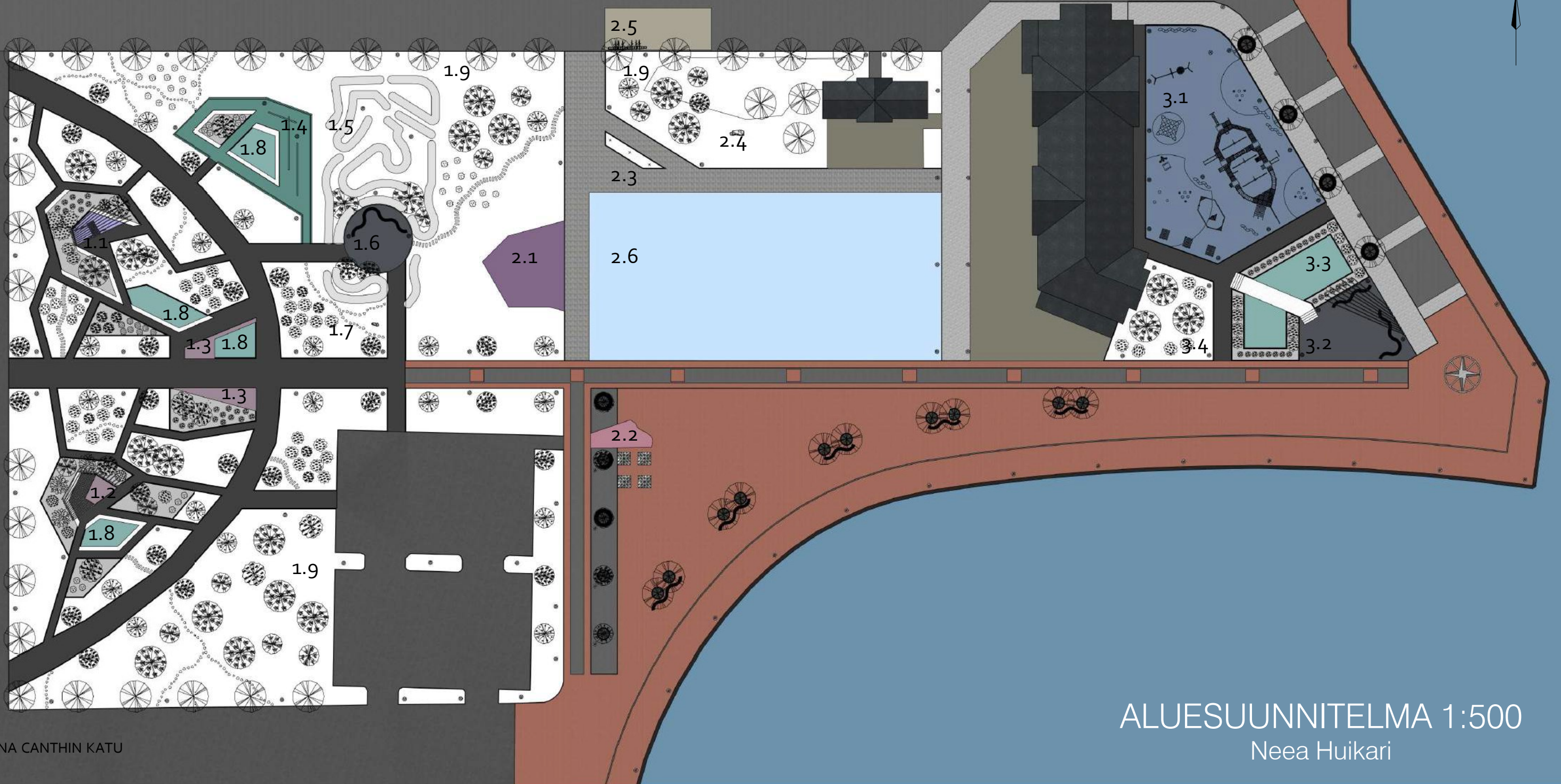
3. SATAMAN KÄRKI

- 3.1 LEIKKIPUISTO
- 3.2 PERGOLA, ISTUSKELUALUE
- 3.3 SUIHKULÄHDE
- 3.4 OMENAPUUALUE, JOSTA MAHDOLLISUUS KERÄTÄ HYÖTYOMENIA

RANNASSA ISTUSKELUPAIKKOJA.

KAUPPAKATU KÄVELYKATUNA

SATAMAKATU



MINNA CANTHIN KATU

ALUESUUNNITELMA 1:500

Neea Huikari

1. SATAMAPUISTO

- 1.1 MUSIIKKIALUE/ISTUSKELUPAIKKA KATOKSEN ALLA, (DJ-LAITE FONO)
- 1.2 ISTUSKELUPAIKKA KATOKSEN ALLA, JOSSA MAHDOLLISUUS ESIINTYÄ
- 1.3 ISTUSKELUALUE/ ESIINTYMISALUE
- 1.4 KATUTAIDEALUE
- 1.5 KANADANTUIJISTA MUODOSTETTU LABYRINTTI
- 1.6 ISTUSKELUALUE JA ALUE JÄÄ- JA LUMIVEISTOKSILLE
- 1.7 EVERSTI GEORG MAGNUS SPRENGTPORTENIN MUISTOMERKKI JA PERHEPUISTO
- 1.8 SUIHKULÄHDE
- 1.9 ALUE JÄÄ- JA LUMIVEISTOKSILLE
- 1.10 PARKKIALUE

PUISTON KULKUVÄYLIÄ REUNUSTAVAT KORISTEOMENAPUUT.
PUISTOLEHMUSRIVISTÖT REUNUSTAVAT PUISTOA.

2. SATAMATORI

- 2.1 ESIINTYMISLAVA
- 2.2 KAHVILA/(JÄÄTELÖ)KIOSKI
- 2.3 TAPAHTUMA-AUKIO TALVITAPAHTUMILLE
- 2.4 SUOMEN ENSIMMÄISEN KADETTIKOULUN MUISTOMERKKI
- 2.5 BIKETAXI JA VILKKUPARKKI
- 2.6 MAHDOLLINEN LUISTELUALUE

RANNASSA ISTUSKELUPAIKKOJA.

3. SATAMAN KÄRKI

- 3.1 LEIKKIPUISTO
- 3.2 PERGOLA, ISTUSKELUALUE
- 3.3 SUIHKULÄHDE
- 3.4 ALUE JÄÄ- JA LUMIVEISTOKSILLE

RANNASSA ISTUSKELUPAIKKOJA.

KUOPION MATKUSTAJASATAMAN ASUKASVIIHTYVYYDEN KEHITTÄMINEN
ALUESUUNNITELMA KUOPION MATKUSTAJASATAMAAN

Neea Huikari





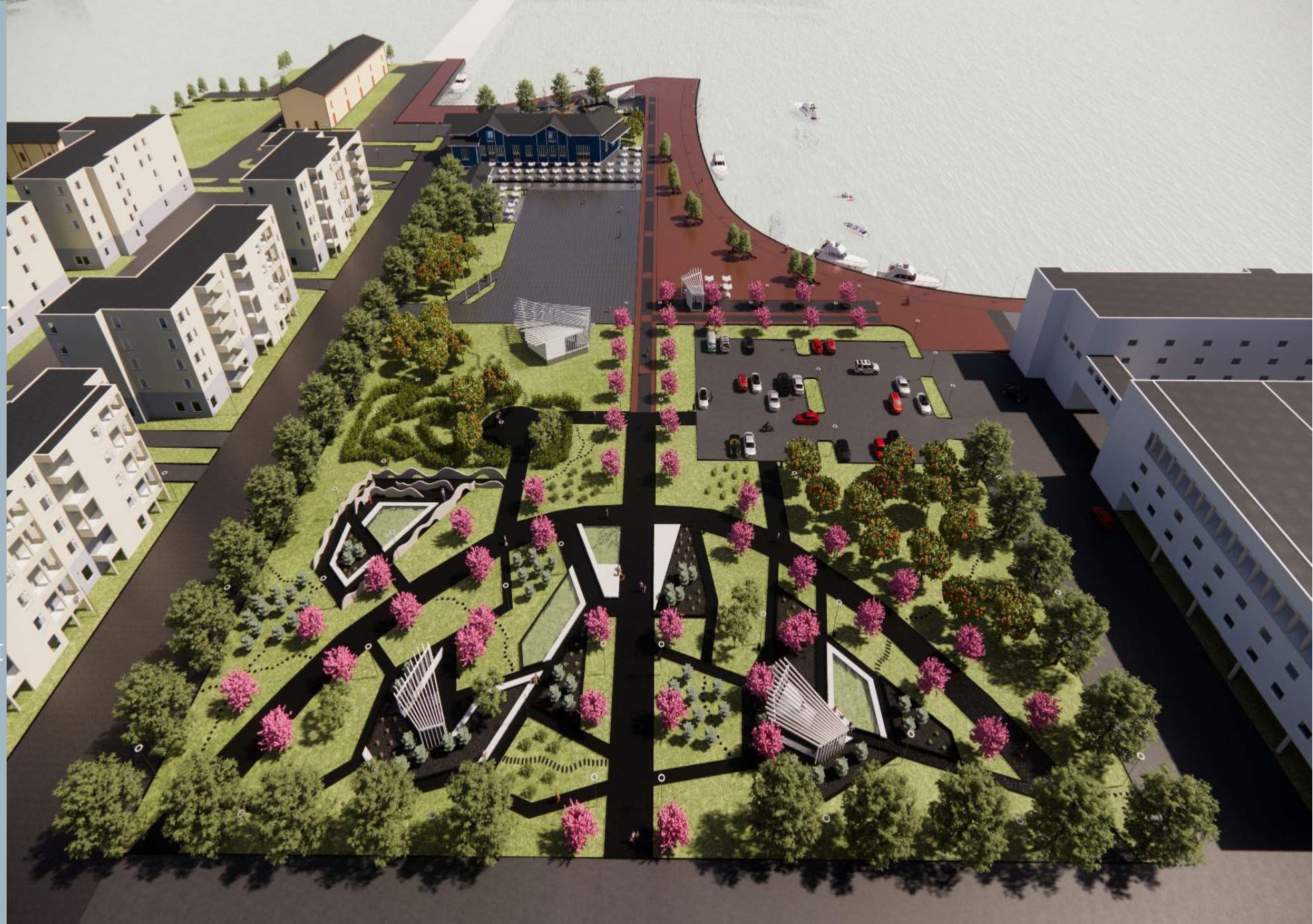


SATAMAN KEHITTÄMISHANKE

Opinnäytetyön aiheena on Kuopion matkustajasataman kehittäminen asukkaiden näkökulmasta. Toinen opinnäytetyö aiheesta käsittelee alueen kehittämistä yrittäjien ja tapahtumanjärjestäjien näkökulmasta.

Työn tilaajana toimii Kuopion kaupunkikeskustan kehittämissyhdystys ry ja toiminnanjohtaja Tilla Martikainen. Työn tarkoituksena oli tuottaa luonnostasoinen alue-suunnitelma alueesta ja sen toiminnoista.

Suunnitteluprosessi alkoi joulukuussa 2019 lähtötietojen keräämisellä ja kokoamisella. Teimme yhdessä Mannisen kanssa neljä erialista netissä täytettävää kyselyä, joiden kohderyhminä olivat asukkaat, veneilijät, yrittäjät ja tapahtumanjärjestäjät. Kysymykset käsitelivät muun muassa alueen viihtyvyyttä, tapahtumia sekä alueen hyviä ja huonoja puolia. Tulosten jälkeen jaoin aiheet kahdeksi opinnäytetyöksi.





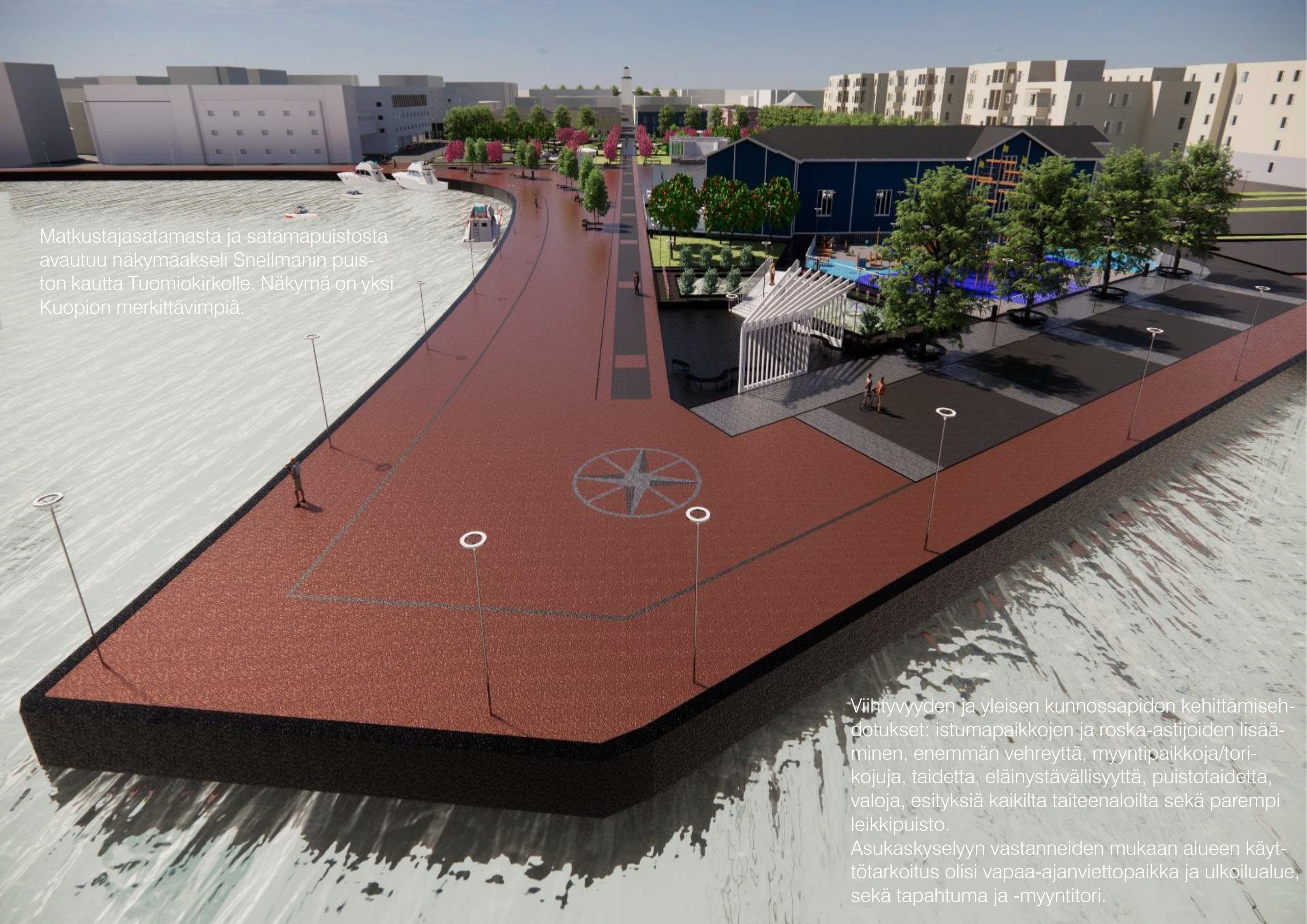
Asukkaille suunnattu asuminen ja viihtyvyys-kysely ja sen tulokset (vastanneita 112)

Kyselyyn vastanneista 51,8% on asunut alueella enemmän kuin 6 vuotta.

+Alueen hyvät puolet: monipuoliset palvelut, risteilyt, ravintolat, kesätapahtumat sekä alueen läheinen sijainti.

-Alueen huonot puolet: kahvilan puute, alue keskittyy pääosin kesäkauteen/talvitapahtumien puute, torikauppojen puute sekä pelkät anniskelupaikat.

Toiveet: kahvila, torimyynti, markkina- ja teematapahtumat sekä viihtyisät oleskelupaikat.



Matkustajasatamasta ja satamapuistosta avautuu näkymäkseli Snellmanin puiston kautta Tuomiokirkolle. Näkymä on yksi Kuopion merkittävimpiä.

Viihtyvyyden ja yleisen kunnossapidon kehittämisedotukset: istumapaikkojen ja roska-astijoiden lisääminen, enemmän vihreyttä, myyntipaikkoja/torikojuja, taidetta, eläinystävällisyyttä, puistotaidetta, valoja, esityksiä kaikilta taiteenaloilta sekä parempi leikkipuisto.

Asukaskyselyyn vastanneiden mukaan alueen käyttötarkoitus olisi vapaa-ajanviettopaikka ja ulkoilualue, sekä tapahtuma ja -myyntitori.



Istuskelu- ja esiintymisalueita reunustavat puiset istuinrivit.

Satamapuisto

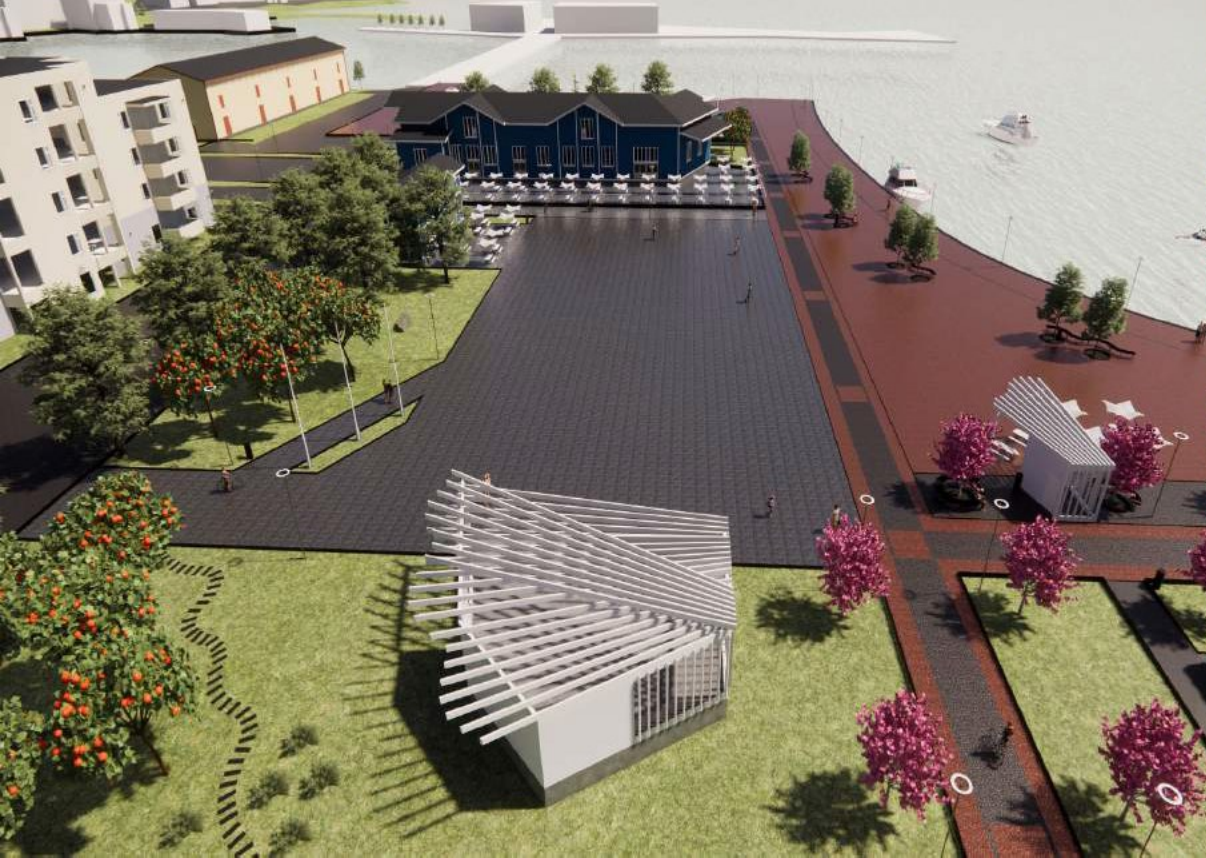
Nykyisen satamapuiston tilalla on ollut aiemmin satamatori. Nykyinen puistosuunnitelma on tehty arkkitehti Kaj Michaelin toimesta 1950-luvulla.

Puisto on saneerattu 1990-luvulla, jolloin puiston mallina käytettiin Bengt Schalinin (1933) laatimaa puistosuunnitelmaa symmetrisestä muotopuutarhasta, jossa keskeistä on kulkuteiden ja näkymien aksiaalisuus. Satamapuiston kulkuväyliä reunustavat koristeomenapuut ja hopeapajut. Satamakadun varrella puistolehmuksat muodostavat puurivistön. Puistosta löytyy myös kanadantuijista muodostettu labyrintti.

Tilaajan toiveena olivat kaarevan ja aksiaalisen kulkuväylän säilyttäminen satamapuistossa. Lisäksi haluttiin säilyttää labyrintti sekä yksi parkkipaikka, joka mahdollistaa alueelle saapumisen sekä parkkipaikkojen riittävyyden.



Inspiraationani on toiminut Bengt Schalin ja hänen esimerkkinsä käyttää kukkivia puita ja -pensaita puistosuunnittelussa. Kuvassa etualalla katutaidealue.

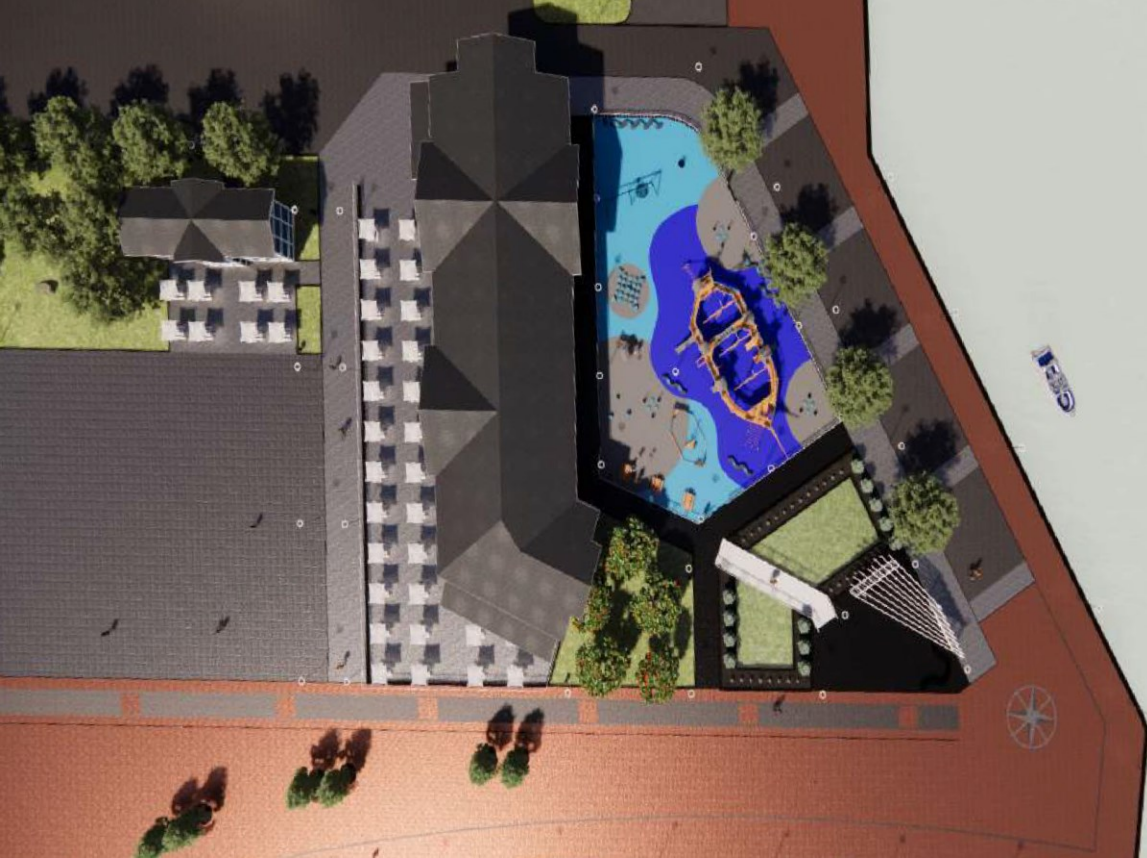


Satamatori

Tilaaajan toiveena oli suunnitella alueelle uusi esiintymislava. (Esiintymislava etualalla). Lava on rakennettu puusta, joka on maalattu valkoiseksi. Katoksessa on käytetty valokatetta. Samanlaista tyyliä edustavat suunnittelemani pergolat sekä kioski satama-altaan läheisyydessä.

Suunnitelmassani satamatorille on tulossa uusi kiveys, Ruduksen luotokivi (mustanharmaa). Samaa kiveystä on käytetty puistossa sekä sataman kärjessä hiilen värisenä.





Sataman kärki

Tilaajan toiveena oli alueella sijaitsevan leikkipuiston säilyttäminen. Uudistin suunnitelmassani nykyistä leikkipuistoa sekä pergola-alueetta. Leikkivälineet ovat Lappset.fi-toimittajalta ja kaarevat metalliset istuimet ovat Lehtovuoren Vera Solo-istuimia.

