

Ossi Pulliainen

METSÄNOMISTAJAN OIKEUDET, VELVOLLISUUDET JA MAHDOLLISUUDET

Opinnäytetyö
Liiketalouden koulutusohjelma


Maaliskuu 2012




MIKKELIN AMMATTIKORKEAKOULU

Mikkeli University of Applied Sciences

KUVAILULEHTI

		Opinnäytetyön päivämäärä	
Tekijä(t)		Koulutusohjelma ja suuntautuminen	
Ossi Christian Pulliainen		Liiketalouden koulutusohjelma	
Nimeke Metsänomistajan oikeudet, velvollisuudet ja mahdollisuudet			
Tiivistelmä <p>Tässä opinnäytetyössä oli tavoite kertoa metsänomistajan velvollisuuksista, oikeuksista ja mahdollisuuksista Suomessa sekä metsän merkityksestä omistajalleen. Työssä selvitetään esimerkkitapauksen avulla mitä toimenpiteitä metsänomistajan on otettava huomioon ja kuinka tuotto pienellä metsäkuviolla muuttuu eri mahdollisuuksien mukaan.</p> <p>Teoriaosassa kartoitetaan viranomaiset ja organisaatiot, jotka vaikuttavat välittömästi tai välillisesti metsänomistajaan. Metsän eri käyttömuotojen selvittäminen antaa kokonaiskuvaa siitä mitä eri merkityksiä metsällä voi olla.</p> <p>Metsänomistajalle tulevat velvollisuudet, oikeudet ja mahdollisuudet saattavat olla monelle hyvin kapealla tiedolla ja niiden selvittäminen lisää mahdollisuutta hyödyntää metsää paremmin ja lainsäädännöllisesti oikein.</p> <p>Tutkimus toteutettiin tutustumalla Verohallinnon ohjeistuksiin, Suomen lainsäädäntöön sekä aiheeseen liittyvään kirjallisuuteen ja käyttämällä esimerkkitapauksena kirjoittajan omistuksessa olevaa metsätilaa. Tietoa saatiin myös Metsänhoitoyhdistyksen työntekijältä sekä kahdelta metsäkoneyrittäjältä.</p> <p>Tutkimus selvitti metsän eri käyttömuotoja ja merkitystä hyvin. Esimerkkitalan avulla päästiin näkemään kuinka tilan tiettyyn kuvioon tehtävät vaihtoehtoiset työmuodot vaikuttavat tuottoon.</p>			
Asiasanat (avainsanat) Metsänomistaja, velvollisuudet, mahdollisuudet, oikeudet, merkitys			
Sivumäärä	Kieli	URN	
27	Suomi		
Huomautus (huomautukset liitteistä) 			
Ohjaavan opettajan nimi		Opinnäytetyön toimeksiantaja	
Kirsti Kurki			

DESCRIPTION

 <p>MIKKELIN AMMATTIKORKEAKOULU Mikkeli University of Applied Sciences</p>		Date of the bachelor's thesis	
Author(s) Ossi Christian Pulliainen		Degree programme and option Degree Programme in Business management	
Name of the bachelor's thesis Forest owner's rights, obligations and opportunities			
Abstract <p>This Bachelor's thesis aimed to describe the rights, obligations and opportunities of the forest owners of Finland and also what the forest means to its owner. An example case was used in order to unravel the measures that the forest owner needs to consider and how the profit on a small forest stand changes according to different opportunities.</p> <p>The theoretical part gives an account of all the authorities and organizations that affect the forest owner either directly or indirectly. Studying the various uses of forests allows a good overall picture of the different meanings that the forest may have.</p> <p>Many forest owners may possess a rather narrow knowledge of the rights, obligations and opportunities that apply to them, and therefore a clarification of these issues would lead to a better utilization and exploitation of the forest in accordance with the legislation.</p> <p>The research was carried out by identifying the instructions of the Finnish tax administration and Finnish legislation and by referring to related literature. A forest estate owned by the author was used as an example case. More information was obtained from an employee at Metsänhoitoyhdistys and from two forestry entrepreneurs.</p> <p>This thesis succeeded in exploring the different uses and the meaning of forests. The example case allowed an insight into how various alternative working methods affect the profit of a specific forest stand.</p>			
Subject headings, (keywords) Forest owner, rights, obligations, opportunities, meaning			
Pages 27	Language Finnish	URN	
Remarks, notes on appendices			
Tutor Kirsti Kurki		Bachelor's thesis assigned by	

SISÄLTÖ

1	JOHDANTO	1
1.1	Opinnäytetyön kuvaus	1
1.2	Opinnäytetyön eteneminen	2
2	METSÄN KÄYTTÖ	3
2.1	Viranomaiset ja organisaatiot	3
2.1.1	Metsänhoitoyhdistys	3
2.1.2	Maa- ja metsätalousministeriö	4
2.1.3	Metsäkeskus	5
2.1.4	Metsäntutkimuslaitos Metla	5
2.1.5	Metsätalouden kehittämiskeskus Tapio	5
2.1.6	Metsähallitus	6
2.1.7	Metsäyhtiöt	6
2.2	Metsätalous ja puukauppa	7
2.3	Luonnonsuojelualueet	10
2.4	Virkistyskäyttö	12
2.5	Velvollisuudet	13
2.6	Oikeudet	15
2.7	Mahdollisuudet metsästä	16
3	ESIMERKKITILA	18
3.1	Kaksi ensimmäistä vuotta	19
3.2	Ensimmäiset kaupat	21
3.3	Metsän merkitys	24
3.4	Kansainvälinen tilanne	25
4	JOHTOPÄÄTÖKSET	26
4.1	Tavoitteen toteutuminen	26
4.2	Jatkotutkimus ehdotukset	27
	LÄHTEET	28
	LIITE/LIITTEET	
	1 Yksisivuinen liite	
	2 Monisivuinen liite	

1 JOHDANTO

1.1 Opinnäytetyön kuvaus

Metsän omistaminen on meille suomalaisille läheinen ajatus, noin 17 prosenttia meistä omistaa metsämaata (Metsätilastollinen vuosikirja 2009). Ryhdyin itse metsän omistajaksi ostettuani pienen metsäpalstan puolisoni kanssa vuonna 2010. Metsän ensiomistajana minulle tuli paljon uusia velvollisuuksia, oikeuksia ja mahdollisuuksia, mutta mitä nämä käytännössä ovat ja tarkoittavat? Tätä kysymystä haluan avata opinnäytetyössäni. Tavoitteenani on selvittää metsän käyttöä ja sen merkitystä eri muodoissa omistajalleen sekä selventää mitä velvollisuuksia, oikeuksia ja mahdollisuuksia metsä antaa minulle ja tuleville yksityismetsän omistajille, jotka ostavat, perivät tai saavat perikunnan jaossa palan Suomen maaperää omaan omistukseensa.

”Suomi elää metsistään” on lause, joka on monelle tuttu Suomen historiasta ja jota vanhempamme ovat saaneet olla todistamassa. Nykypäivänä metsät eivät kuitenkaan ole enää Suomen elinehto taloudellisesti, mutta merkittävä voimavara silti. Metsäteollisuus on Suomessa tuotannon arvolla mitattuna kolmanneksi suurin teollisuuden ala kone- ja metalliteollisuuden sekä sähkö- ja elektroniikkateollisuuden jälkeen. Jatkuvasti pienentyneen sähkö- ja elektroniikkateollisuuden tuotannon bruttoarvo oli viime vuonna 20,4 miljardia euroa ja metsäteollisuudella vastaava luku oli 20,36 miljardia euroa. (Metsäteollisuus ry 2012.)

Meillä on maassamme yli 440 000 metsätilaa eli metsälöä (Metsätilastollinen vuosikirja 2009, 52). Väestöstä noin 920 000, eri-ikäistä ja eritaustaista yksityishenkilöä omistaa metsämaata ja tästä yksityismetsien määrästä noin kolme neljäsosaa on perheomistuksessa, mikä tarkoittaa, että omistajina on yksi henkilö puolison ja lasten kanssa, loppu neljäsosa on perikunnilla ja yhtymillä (Koskenniemi 2003, 9).

Suomen valtion pinta-ala on 33,8 miljoonaa hehtaaria ja tästä alasta 26,2 miljoonaa on luokiteltu metsätalousmaaksi. Yksityiset metsänomistajat omistavat puuntuotannon metsätalousmaasta 61 prosenttia. Loppu 39 prosenttia on valtion ja metsäyhtiöiden sekä muiden ryhmien omistuksessa. (Koskenniemi 2003, 11.) Toisin sanoen, kun valtio omistaa metsää, jokainen suomalainen voi sanoa omistavansa välillisesti sitä. Joka vuosi Suomeen tulee tuhansia uusia metsän omistajia. Osa näistä perii metsää tai saa

sen perikunnan jaossa, osa päättää ostaa. Tarkoitukset ostolle ovat kirjavia, niistä kerron myöhemmissä osioissa.

Oma kiinnostukseni metsää kohtaan on aina ollut suuri ja se kasvoi entisestään tilan hankinnan johdosta. Olen tehnyt paljon erilaisia fyysisiä töitä metsään liittyen mutta vasta nyt ajatukset ovat alkaneet siirtyä siihen, mikä on oikein ja kuinka voin saada parhaan tuloksen pienestäkin alueesta. Varsinkin byrokratiaan tutustuminen on ollut opettavaista ja haastavaa. Monelle viranomaiset ja luvat ovat välttämätön paha ja niitä on vaikea oppia laajan tietomäärän edessä ja jatkuvien muutosten takia. Haluan saada perusasiat hallintaan, jotta muutoksien mukana pysyminen olisi helpompaa ja aikaa säästävää.

Tarkoituksena on lisäksi selvittää, mitä metsänomistaja on velvollinen tekemään metsän ja valtion eteen sekä mitä mahdollisuuksia ja oikeuksia tilan omistaminen antaa. Kirjoitan työtä kvalitatiivista eli laadullista tutkimusmenetelmää käyttäen ja pyrin saattamaan yhteen eri tietolähteiden tietoja. Aiheesta on kirjoitettu paljon erilaisia teoksia, mutta ne ovat yleensä yksittäisiä alueita ja kokonaisuuden näkemiseksi on tieto selvitettävä useista lähteistä. Metsätalous on laajasti tutkittu ja kehitetty ala ja materiaalia on saatavilla useilta tahoilta, aina kaupallisista yrityksistä yleishyödyllisiin laitoksiin. Esimerkkitalalla on tarkoitus saada kuvaa sekä havainnollistaa erilaisten toimien vaikutusta tuottavuuteen ja käytännön toimiin.

1.2 Opinnäytetyön eteneminen

Opinnäytetyöni koostuu neljästä pääluvusta. Ensimmäinen luku on Johdanto, jossa kerron työni tavoitteet. Toisessa luvussa käsitellään metsätaloutta Suomessa ja siihen liittyviä organisaatioita. Kerron mitä eri mahdollisuuksia metsässä on ja mitä metsä merkitsee omistajalleen. Lisäksi selvitän metsänomistajan oikeuksia, velvollisuuksia ja mahdollisuuksia. Kolmannessa luvussa perehdytään esimerkkitalaan ja siihen kuinka mitä toimia siellä on tehty ja tullaan tekemään. Vertailulaskelmat auttavat hahmottamaan pienenkin metsäpalstan käyttömahdollisuuksia. Luvun loppuosassa tehdään katsaus kansainväliseen toimintaan. Viimeinen neljäs luku on päätelmät, jossa tehdään yhteenveto työstä.

2 METSÄN KÄYTTÖ

2.1 Viranomaiset ja organisaatiot

Suomessa toimii lukuisa määrä erilaisia metsäorganisaatioita ja niillä on erityyppisiä tehtäviä, jotka liittyvät välittömästi tai välillisesti tavalliseen kansalaiseen joka omistaa metsää. Osa niistä on yleishyödyllisiä ja osa taas kaupallisia, voittoa tavoittelevia liikelaitoksia. Erittelen näistä organisaatioista tärkeimpiä ja kerron lyhyesti niiden toiminnasta ja tavoitteista. Useilla näistä on hyvin samansuuntaista toimintaa ja ne kilpailevat samoilla markkinoilla samoista asiakkaista ja vielä osittain valtion rahoin.

2.1.1 Metsänhoitoyhdistys

MHY eli Metsänhoitoyhdistys on yhteenliittymä jota metsänomistajat hallinnoivat ja rahoittavat. Jokainen metsänomistaja, jolla on metsää, maksaa metsänhoitomaksun ja ei kieltäydy jäsenyydestä, saa jäsenyyden oman kuntansa yhdistykseen (Metsänhoitoyhdistyslaki 534/1998). Mikäli metsänhoitomaksusta haluaa vapautuksen on Metsänhoitoyhdistyslain 10. § 1. momentin mukaan seuraavat ehdot täytyttävä:

- 1) metsästä on laadittu voimassa oleva metsäsuunnitelma;
- 2) metsää on vähintään kolmen vuoden ajan hoidettu ja käytetty hyvän metsanhoidon ja -käytön vaatimusten mukaisesti;
- 3) metsässä ei ole selviä metsanhoidollisia puutteita;
- 4) metsän hoidossa ja käytössä on käytettävissä muu kuin metsäkeskuksen tai metsänhoitoyhdistyksen palveluksessa oleva metsäammattihenkilö, jos metsänomistaja tai hänen puolisonsa ei ole metsäammattihenkilö taikka suorittanut metsätalousyrittäjän tutkintoa vastaavaa tutkintoa tahi vastaavan tasoista näyttökoetta; sekä
- 5) metsänomistaja ei ole jäsenenä siinä metsänhoitoyhdistyksessä, jonka toimialueella metsä sijaitsee. (Metsänhoitoyhdistyslaki 534/1998)

Vuonna 2012 Suomessa toimii 103 metsänhoitoyhdistystä ja ne kattavat koko maan. Metsänhoitomaksua, jolla rahoitetaan yhdistysten toimintaa, maksetaan vuosittain ja se tulee velvollisuudeksi heti lainhuudatuksen jälkeen. Kyseisellä maksulla rahoitetaan sen yhdistyksen toimintaa johon metsänomistaja kuuluu. (Metsänhoitoyhdistys 2012)

Metsänhoitoyhdistyksen tehtäviä on valvoa alueen metsätaloutta ja edistää kestäväää metsänhoitoa, metsänomistajien harjoittaman metsätalouden kannattavuutta sekä tuottaa palveluja, joita metsänomistajat tarvitsevat. Yhdistys ottaa selvää valtion avustuksista, joita on mahdollisuus saada ja tarvittaessa hakee niitä jäsenen puolesta. Palvelut, joita yhdistykset tarjoavat, ovat puukauppa, metsänhoito, suunnittelu ja arviointi sekä koulutus ja neuvonta. Monessa tapauksessa MHY on ensimmäisiä organisaatioita, jonka kanssa toimitaan. Valtio kannustaa teettämään metsäsuunnitelman ja se on yleisimpiä palveluita joita metsänhoitoyhdistykseltä kysytään. (Metsänhoitoyhdistys 2012)

Meillä Suomessa paljon keskustelua metsänomistajien piireissä lähivuosina on aiheuttanut metsänhoitomaksu eli metsävero. Sen ei koeta antavan riittävästi vastinetta hintaansa nähden. Maksun tehtävähän on toimia tulonlähteenä Metsänhoitoyhdistyksille ja yhdistysten olisi toimittava jäsentensä eduksi. Käytännön työt, joita metsä vaatii, ovat kuitenkin maksullisia palveluita. Niinpä rooliksi jää neuvonta sekä ohjeiden ja suositusten antaminen. Osa metsänomistajista kuitenkin taitaa nämä asiat jo hyvin ilman alan koulutustakin, joka vaaditaan maksusta vapautumiseen. Maksusta luopumista on perusteltu myös kilpailutilanteen paranemisella, näin yksi toimija ei saisi etulyönti asemaa muihin nähden.

2.1.2 Maa- ja metsätalousministeriö

Maa- ja metsätalousministeriö on Suomen ylin päättävä elin metsäasioissa. Sen tehtävänä on toteuttaa hallituksen vahvistamaa Kansallista metsäohjelmaa (KMO) 2015. Ohjelma tarkastetaan viiden vuoden välein vastaamaan valtioneuvoston päätöksiä. Kyseisessä ohjelmassa on määritelty Suomen metsäpolitiikan periaatteet ja tavoitteet. Metsäohjelman kehittämistä ja toteutusta ovat olleet mukana tekemässä metsäalasta kiinnostuneet tahot. Metsänomistajien olisi hyvä tuntea metsäohjelma pääpiirteittäin, sillä heidän sitä juuri toteuttavat. Toinen näkyvä ohjelma on nimeltään Metso. Sen tehtävä on säilyttää ja turvata luonnon monimuotoisuus ja pysäyttää luontotyyppien ja metsälajien taantuminen. Metso-ohjelma on asetettu vuosille 2008 - 2016. (Maa- ja metsätalousministeriö 2012)

2.1.3 Metsäkeskus

Suomen metsäkeskus on maa- ja metsätalousministeriön alainen elin ja sen tehtävä on valvoa metsälain noudattamista ja edistää metsätalouden kehittämistä. Suomessa toimii 13 metsäkeskusta ja vuoden 2012 alusta lähtien ne yhdistyivät yhdeksi organisaatioksi, Suomen metsäkeskukseksi. Alueyksiköt säilyttivät toimintansa ja Etelä-Savon alueyksikkö sijaitsee Mikkelissä. Ne ovat metsänhoitoyhdistysten tavoin alueellisia, mutta niiden toiminta-alue on huomattavasti laajempi.

Metsäkeskukset tekevät alueellisia tavoiteohjelmia ja suunnittelevat kestävän metsätalouden rahoituslain mukaisia hankkeita. Lisäksi ne koordinoivat ja järjestävät metsäammattilaisten ja metsänomistajien koulutusta ja neuvontaa. Metsäkeskukset ovat maamme suurin metsäsuunnitelmien toteuttaja. Metsänomistajan on annettava metsäkeskukselle ilmoitus hakkuista kaksi viikkoa ennen niiden toteuttamista. Metsäkeskuksen tehtävänä on tarkistaa, ettei kohde ole suojeltavien joukossa ja että uudistamisesta huolehditaan. (Suomen metsäkeskus 2012.)

2.1.4 Metsäntutkimuslaitos Metla

Metsäntutkimuslaitos Metla toimii maa- ja metsätalousministeriön alaisena. Se on osittain viranomaistaho, mutta siitä löytyy myös liikelaitoksen tunnusmerkkejä. Metla tutkii muun muassa puuvarojen käyttömahdollisuuksia, metsien terveydentilaa ja monimuotoisuutta sekä ympäristövaikutuksia. Lisäksi se inventoi valtakunnan metsät, tarkastaa torjunta-aineet ja pitää metsägeneettistä rekisteriä. Metlalla on kahdeksan tutkimusasemaa ja kaksi tutkimuslaitosta ja se saa rahoituksensa valtion budjettivaroista. (Metsäntutkimuslaitos 2012.)

Yksityisellä metsänomistajalla ei välttämättä ole suoraa yhteyttä Metsäntutkimuslaitoksen toimintaan, mutta useat muut metsäorganisaatiot käyttävät palveluita ja tutkimustuloksia, jolloin niistä pääsee hyötymään välillisesti myös metsätilallinen.

2.1.5 Metsätalouden kehittämiskeskus Tapio

Myös metsätalouden kehittämiskeskus Tapion tehtävänä on seurata metsiemme tilaa ja kehitystä ja ehdottaa parannuksia metsätalouteen. Tapio rakentaa biotaloutta yritys-

ten tutkimusten ja julkishallinnon kanssa perustanaan kestävä metsätalous. Erityisesti Tapio antaa metsänhoitosuosituksia ja julkaisee opintoaineistoa. Laitoksen suurin rahoitus tulee palveluiden myynnistä ja valtion osuus rahoituksessa on pienentynyt vuosittain. Kehittämiskeskuksen alaisuudessa toimiva siemenkeskus kehittää ja myy siemeniä metsätalouden käyttöön. Lisäksi Tapio toimii asiantuntijatehtävissä metsäkeskuksen tai maa- ja metsätalousministeriön pyynnöstä. (Metsätalouden kehittämiskeskus 2012)

2.1.6 Metsähallitus

Metsähallitus on liikelaitos, joka huolehtii, myy ja toimittaa puuta valtion omistamista metsistä metsäteollisuuden käyttöön. Sillä on hallinnassa 12 miljoonaa hehtaaria metsä- ja vesialueita. Sen tehtäviin kuuluu myös hoitaa valtion luonnonsuojelualueita. Valtaosa metsähallituksen liikevaihdosta tulee puun myynnistä mutta sen lisäksi liiketoimintaa on maa-aines- ja tonttikauppa, Villin Pohjolan luontomatkapalvelut sekä taimi- ja siemenkauppa Forelia Oy. Villi Pohjola myy myös metsästys- ja kalastusluvia valtion metsiin ja hoitaa yhteiskunnallisina toimina luonnonsuojelua ja ilmaisia retkeilyreittejä ja palveluja, joita rahoitetaan valtion budjettivaroin. (Metsähallitus 2012.)

2.1.7 Metsäyhtiöt

Suomalaisella metsäteollisuudella on yli 150 vuoden menestyksekkäs historia. Nykypäivänä alaa hallitsee kolme suurta yritystä, Stora Enso, UPM-Kymmene ja M-Real. Niistä kaksi ensimmäistä on suurimmaksi osaksi ulkomaisessa omistuksessa ja M-Real suomalaisomistuksessa. Metsäyhtiöt ovat suurimpia puun ostajia Suomessa ja niiden tuotteista valtaosa menee vientiin. Metsätaloudella on koko viennin kannalta suuri rooli, sillä sen osuus on viidennes kaikesta tavaraviennistä. Vuonna 2010 se oli arvoltaan 10,8 miljardia euroa. Suomesta löytyy satoja muitakin toimijoita metsäteollisuuden alalla, lähinnä pieniä ja keskisuuria yrityksiä. (Metsäteollisuus Ry 2012.)

Lisäksi metsäteollisuus tuottaa valtavan määrän työpaikkoja Suomeen. Suorassa palveluksessa on noin 49000 henkeä. Tuotteiden kirjo on laajaa, vientiin ja kotimaan markkinoille menee muun muassa paperia, huonekaluja, biopolttoaineita sekä rakennusteollisuuden tuotteita. (Metsäteollisuus Ry 2012.)

Suomessa tuotetuista metsäteollisuuden tuotteista kotimaahan jää vain pieni osa. Esimerkiksi paperista vain 8 prosenttia ja vanerista 15 prosenttia jää kotimaan markkinoille, kun loppu menee vientiin. (Metsäteollisuus Ry 2012.)

2.2 Metsätalous ja puukauppa

Metsätalous on vanhimpia Suomessa harjoitettuja elinkeino- ja liiketoiminnan muotoja. Sen juuret ulottuvat jopa 1500-luvulle, jolloin ensimmäiset vesisahat perustettiin. Lisäksi 300 vuotta sitten alkaneet tervanpoltto ja laivanrakennusteollisuuden tarpeiden tyydyttäminen antoivat lisävauhtia metsätalouden kehittymiselle. Ensimmäiset merkinnät puun viennistä ovat 1760-luvulta, jolloin ylijäänyttä puuta saatiin viedä Venäjälle. Noista ajoista on metsänomistajan tilanne muuttunut huimasti. Suomessa metsä on antanut aina paljon mahdollisuuksia omistajalleen. Edelleen käyttöä säätelee laki melko tarkasti, mutta laki antaa myös paljon oikeuksia. (Koskeniemi 2003, 65.)

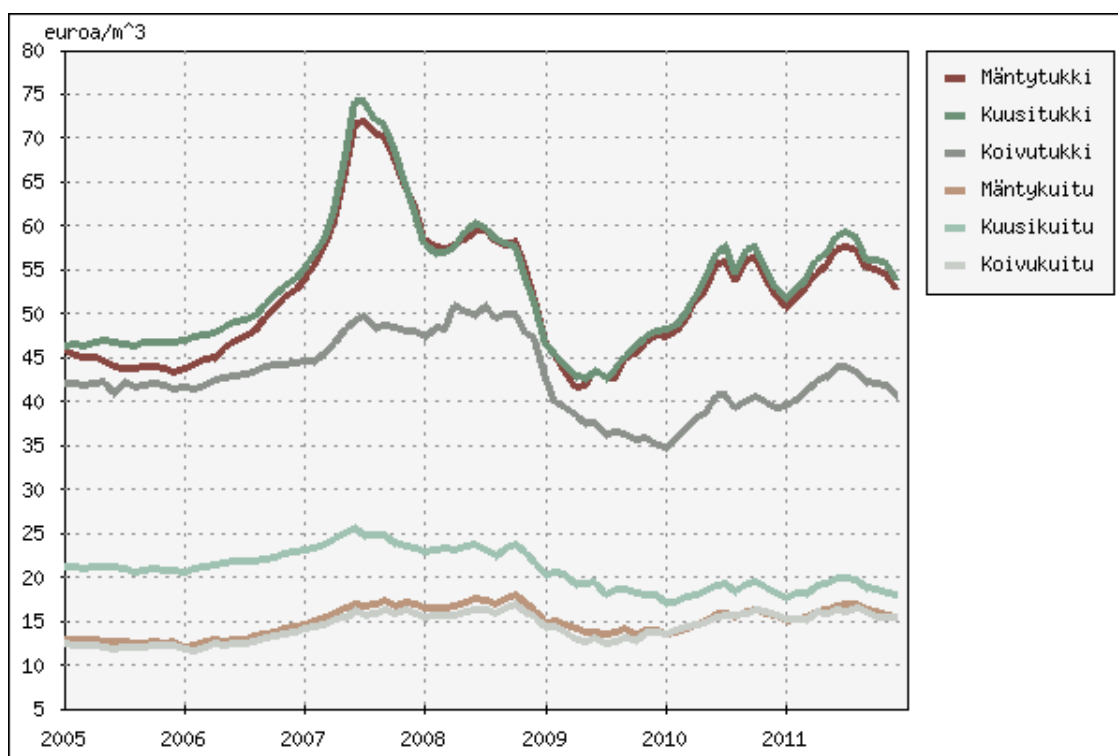
Vielä 1900-luvun alkupuolella metsä oli tärkeä osa arkipäivää ihmisillä. Metsästä saatiin ruokaa, polttopuut ja se antoi mahdollisuuden kehittyä teollisuuden suuntaan. Nykypäivänä metsää käytetään pääsääntöisesti puun myyntiin mutta sille on ryhdytty markkinoimaan vaihtoehtoisia käyttötapoja. Omistaja hoitaa ja edistää puuston kasvua tavoitteenaan saada niistä myyntivoittoja. Valtio tukee näitä toimia taloudellisesti ja edellyttää, että siinä noudatetaan kestävä metsän käyttöä. Suomessa myytiin vuonna 2008 kokonaisuutena hieman yli 51.5 miljoonaa kuutiota puuta. Se on 2,3 prosenttia suomen puuston tilavuudesta, joka on 2,2 miljardia kuutiota (Metsätilastollinen vuosikirja 2009). Monille puustosta saatava voitto on edellytys sille, että palsta tulee hankittua. Onko puun kasvattaminen ja vuosikymmenien päästä myyminen ainoa tapa hyödyntää metsää? Ei ole. Suomessa on mahdollisuus käyttää metsää muuhunkin tarkoitukseen kuten esimerkiksi virkistyskäyttöön, luonnonsuojeluun tai jokamiehenoikeuksien toteuttamiseen. (Kangas & Kokko 2001, 18.)

Metsän suurin käyttökohde Suomessa on myydä siellä kasvavaa puuta. Suomen oloissa metsän kasvatusta eli puuntuotantoa on hidasta. Muun muassa havupuulajeilta saattaa mennä 50-70 vuotta tukkipuuhun vaadittaviin mittoihin (Koskenniemi 2003, 88). Puukauppa alkaa leimikon tekemisestä. Leimikko tarkoittaa myyntiin suunniteltua hakattavaa aluetta, jossa eri metsäkuvioihin tehdään niihin sopivat hakkuut. Sopivan ajankohdan valinta on myyjälle tärkeää, koska hinnat puutavaralla vaihtelevat jopa vuoden sisällä paljon. (Metsänhoitoyhdistys 2012.)

Vuosi 2009 oli historiallisesti huono yksityismetsien puukaupan osalta ja silloin puuta myytiin jopa puolet seuraavaa vuotta vähemmän. Puukauppoja suunnittelevan metsänomistajan olikin hyvä malttaa vuosi, mikäli se sen hetkessä tilanteessa oli mahdollista. Metsäteollisuuden tuotteiden markkinatilanne parani vuonna 2010 ja se auttoi puun kysynnän kasvua ja nosti kantohintaa takaisin normaaleihin lukemiin. (Metsätilastollinen vuosikirja 2012, 165–166.)

Suomea vaivanneet syöksyvirtaukset kaatoivat metsiä 2010 ja aiheuttivat tuhoja laajalti etenkin Etelä-Karjalassa, Järvi-Savossa ja Keski-Suomessa. Suuri määrä markkinoille vapautunutta puuta ei kuitenkaan tukkinut niitä, vaan alkuvuodesta sahojen ja teollisuuden kärsiessä pienoisesta pulasta tilanne tuli pelastuksena. Kantohinta tosin laski aavistuksen tarjonnan kasvaessa. (Jauhiainen 2011.)

Tällaiset tilanteet vaikuttavat paljon puusta maksettavaan hintaan. Mikä on teollisuuden tarve, kuinka paljon ja minkälaista puuta on tarjolla? Suomessa tuotetuista puuteollisuuden tuotteista suurin osa menee vientiin, niinpä maailman markkinat säätelevät meidänkin toimiamme valtavasti (Metsätilastollinen vuosikirja 2009).

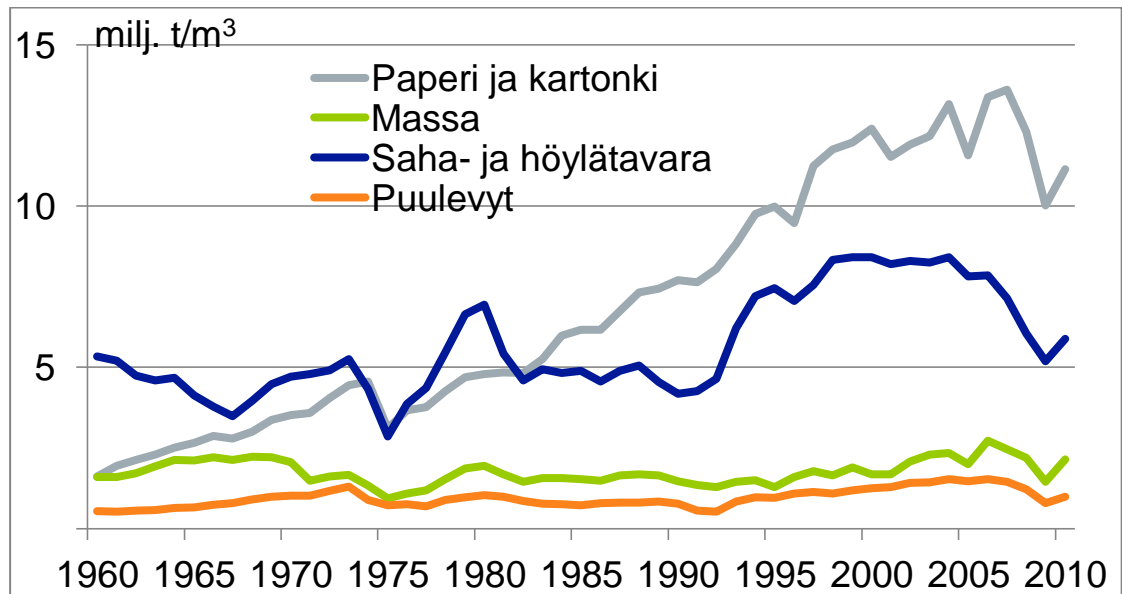


KUVIO 1. Kantohinnat koko maa 1/2005-12/2011 /m³, (Metsäntutkimuslaitos 2012.)

Metsää voi jollain tavalla verrata osakkeisiin, koska siitä maksettava hinta muuttuu markkinatilanteen mukaan. Kuten yllä olevasta kuviosta (KUVIO 1.) näkee, on keskimääräinen kantohinta muuttunut seitsemän vuoden aikana valtavasti. Yhtä nopeatempoista ei hinnan vaihtelu kuitenkaan ole ja puun hintaan vaikuttaa lisäksi Metsäntutkimuslaitoksen tilastotiedot ja myyjän odotukset. (Metsäntutkimuslaitos 2012.)

Myyjä voi tehdä kaupan pysty- tai hankintakauppana. Pystykauppa on näistä kahdesta yleisempi ja siinä puut myydään niin, että ostaja huolehtii niiden kaatamisesta ja kuljetuksesta, toisin sanoen kustannuksista. Hankintakauppana puusta saatava hinta on parempi mutta myyjän on tehtävä korjuutyö itse tai teetettävä se ulkopuolisella yrittäjällä. Lisäksi hänen on huolehdittava puut liikennöidyn tien varteen puutavara-autolla. Kaikki työvaiheet muodostavat yleensä kuluja jotka pyritään kattamaan paremmalla hinnalla jonka ostaja maksaa. Pystykauppa on edelleen suosituin muoto myydä puuta, vain joka viides kauppa tehdään hankintana. Harvinaisempi, kolmas myyntimuoto on käteiskauppa, jossa myyjä valmistaa kaadetut puut valmiiksi ennen kuin kauppa on edes tehty. Tällaisessa riskinä on puiden jääminen tienvarteen sään armoille lahoamaan. (Koskeniemi 2003.)

Metsäteollisuudella on suuri merkitys yksityisten metsänomistajien puukaupoille. Vuonna 2010 metsäteollisuuden osuus Suomen koko tavaraviennistä oli 20 prosenttia (Metsätilastollinen vuosikirja 2011, 343). Tämä tarkoittaa sitä, että puulla on kysyntää ja siitä maksetaan hyvää hintaa. Kahtena edellisenä vuotena vienti on ollut kasvavaa, kuten kuvio 2 kertoo.



KUVIO 2. Metsäteollisuustuotteiden viennin kehitys (Metsäteollisuus ry 2012).

2.3 Luonnonsuojelualueet

Meillä Suomessa on pitkä historia metsiensuojelualueilla. Ensimmäinen epävirallinen suojelualue syntyi Punkaharjulle vuonna 1802 kun Aleksanteri I antoi määräyksen, ettei alueen metsiä saanut hakata sen luonnonkauneuden vuoksi (Kangas & Kokko 2001, 97). Luonnonsuojelu puhuttaa aina eri näkökulmista tarkastelevia ihmisiä. Metsää ei ole pakko käyttää talouden kohentamiseen mikäli ei halua. Omistajan erillisellä hakemuksella on mahdollista saada yksityinen metsä luonnonsuojelulain piiriin, mikäli sille näkee tarvetta (Luonnonsuojelulaki 1096/1996). Luonnonsuojelualueiden tarkoitus ei ole pelkästään suojella luontoa vaan myös turvata ihmisten hyvinvointi ja elinmahdollisuudet sekä vaalia maisema-arvoja ja paikallista kulttuuriperintöä. Suojelussa on olemassa eriaisteisia mahdollisuuksia. Laki velvoittaa suojelemaan tiettyjä ympäristöjä ja metsätyyppejä, mutta on olemassa myös rajoitetussa metsätalous käytössä olevia alueita. Näille annetaan mahdollisuuksia varovaisiin hakkuisiin. (Luonnonsuojelulaki 1096/1996)

Metsälain 3. luvun 10.§:n mukaan seuraavanlaiset ympäristöt on turvattava metsien monimuotoisuuden takia:

- 1) lähteiden, purojen ja pysyvän vedenjuoksu-uoman muodostavien norojen sekä pienten lampien välittömät lähiympäristöt;
- 2) ruoho- ja heinäkorvet, saniaiskorvet sekä lehtokorvet ja Lapin läänin eteläpuolella sijaitsevat letot;
- 3) rehevät lehtolaikut;
- 4) pienet kangasmetsäsaarekkeet ojittamattomilla soilla;
- 5) rotkot ja kurut;
- 6) jyrkänteet ja niiden välittömät alusmetsät; sekä
- 7) karukkokankaita puuntuotannollisesti vähätuottoisemmat hietikot, kalliot, kivikot, louhikot, vähäpuustoiset suot ja rantaluhdat.

(Metsälaki 12.12.1996/1093.)

Samana vuonna (1996) voimaan tullut uusi Luonnonsuojelulaki 4. luku 29§ nimeää puolestaan seuraavat suojeltavat luontotyytit, joilla on suojelullista merkitystä:

- 1) luontaisesti syntyneet, pääsääntöisesti jaloista lehtipuista koostuvat metsät;
- 2) pähkinäpensaslehdot;
- 3) tervaleppäkorvet;
- 4) luonnontilaiset hiekkarannat;
- 5) merenrantaniityt;
- 6) puuttomat tai luontaisesti vähäpuustoiset hiekkadyynit;
- 7) katajakedot;
- 8) lehdesniityt; sekä
- 9) avointa maisemaa hallitsevat suuret yksittäiset puut ja puuryhmät.

(Luonnonsuojelulaki 20.12.1996/1096)

Luonnonsuojelualueet on usein valjastettu myös virkistyskäyttöön. Valtion metsiin on annettu mahdollisuus luontoretkille ja vaelluspoluille. Metsien suojeleminen mahdollistaa niiden käytön useiden vuosikymmenien ajan. Yksityiset metsänomistajat saattavat samasta syystä rauhoittaa alueita käyttöönsä, mikäli kokevat niiden monimuotoisuuden erityiseksi ja tunnearvoltaan korkeaksi.

2.4 Virkistyskäyttö

Luonnon virkistyskäyttö -käsitettä käytetään kun halutaan painottaa luonnonvarojen ja alueiden käyttöä virkistystarkoitukseen (Kangas & Kokko 2001). Mikä onkaan mukavampaa aurinkoisena syyspäivänä kuin astella metsään jossa aamukosteuden kastelema mättäät pursuavat metsän antimia. Sieniä, mustikoita, puolukoita ja lähisuon lakkoja käy keräämässä suuri joukko suomalaisia. Monelle muutama rasia pakkaseen on riittävä saalis talven varalle, mutta luonnossa vietetty hetki sitäkin arvokkaampi. Löytyy myös pieni joukko niitä, jotka keräävät marjoja muidenkin tarpeisiin ja ansaitsevat hieman lisää tuloja sillä. Silti metsiin jää valtava määrä luonnon omia tuotteita poimimatta. Luontoa tavanomaisimmin voidaan hyödyntää virkistyskäytössä kävellen, hiihtäen, pyöräillen, marjastaen, uiden ja kalastaen. Nämä edellä mainitut toimet eivät tarvitse lupaa vaan kuuluvat jokamiehen oikeuksiin, tosin kalastus rajoitettuna. Suomessa jokamiehen oikeuksia ei ole kirjattu suoraan lakiin vaan ne perustuvat maan tapoihin, joita on noudatettu iät ja ajat. Useat muut lait sen sijaan ohjaavat oikeuksia ja antavat suuntaa oikein toimimiseen. (Valtion ympäristöhallinto 2012)

Metsä on monille myös metsästykseen soveltuva ympäristö. Noin 300 000 suomalaista omistaa metsästyskortin eli 6 prosenttia väestöstämme (Suomen riistakeskus 2012). Riistan perässä syksyisin liikkuvia ihmisiä viehättää monesti luonnon rauhallisuus ja irtautuminen arjesta hetkeksi. Nykypäivänä ei taida löytyä ketään, joka saisi elantonsa itse metsästyksellä. Sen sijaan satoja yrityksiä löytyy, jotka toimivat välillisesti metsästyksen kanssa. Elannon voi tienata esimerkiksi järjestämällä metsästysmatkoja, myymällä metsästäjille tarvikkeita tai tarjoamalla muita palveluita kuten korjauksia ja huoltoja.

Valtion hallinnoima Metsähallitus pitää yllä valtavaa määrää ulkoilureittejä ja leiriytymispaikkoja. Nämä maksuttomat palvelut ovat kaikkien ulottuvilla ja antavat mahdollisuuden luonnon käyttämiseen virkistys tarkoituksessa (Metsähallitus 2012). Metsäntutkimuslaitoksen ulkoilututkimuksen (2010) mukaan reilut kaksi kolmesta suomalaisesta ulkoilee suomalaisessa luonnossa viikoittain (Metla 2012). Suomessa lappi on hyvä esimerkki luonnon vetovoimasta matkailussa. Ihmiset käyttävät palveluita, jotka kohdistuvat luontoon. Talvisin hiihto, moottorikelkkailu ja laskettelu ovat yleisimpiä matkailutulojen lähteitä. Talviajan ulkopuolella kalastus metsästys ja retkeily saavat tuhannet ihmiset suuntaamaan lappiin ja metsiin. (Kangas & Kokko 2001.)

Mikäli minulla olisi omalla palstallani jokin harvinainen ja luonnonsuojelullisesti mielenkiintoinen alue, voisin harkita vakavasti sen rauhoittamista vapaaehtoisesti. Ymmärrän sen olevan heti pois taloudellisesta tuotosta, mutta mitä pidemmälle aikaa on kulunut, sitä enemmän ymmärrän luonnon yksilöllistä kauneutta. Moni matkailija arvostaa ja tutustuu tällaisiin alueisiin vapaa-ajallaan. Monille kunnille on tärkeää saada alueelleen yleisöä kiinnostavia kohteita, jotka kasvattavat matkailua.

Seuraavissa kappaleissa esittelen metsänomistajille kuuluvia velvollisuuksia, oikeuksia ja mahdollisuuksia. Etenkin velvollisuudet ja oikeudet osio perustuu melkein kokonaisuudessaan tällä hetkellä vallitseviin lakeihin tai lait vaikuttavat niiden muodostumiseen. Mahdollisuudet kappaleessa yhteiskunnallisesti ja kansainvälisesti muuttuvat ilmiöt, kuten metsien häviäminen ja ilmaston muutokset ovat luoneet uusia toimialueita ja organisaatioita, joista on mahdollista saada uusia näkökulmia.

2.5 Velvollisuudet

Vuoden 1967 yksityismetsälain ensimmäinen pykälä sanoi aikanaan jämäkästi: ”Metsiä älköön hävitettävä” (Yksityismetsälaki 1967). Tämä vuonna 1997 uudistettuna voimaan tullut laki kertoo hyvin siitä mitä velvollisuuksia metsän omistajalla oli jo tuohon aikaan. Edellä mainittu pykälä tarkoittaa sitä, ettei hakkuun jälkeen viljelyllä toteutettava tai luontainen metsän uudistuminen saa joutua vaaraan. (Metsälaki 1093/1996.)

Kun metsäpalstaa ollaan hankkimassa tai saamassa, kyseeseen tulee omistajan vaihdos. Uuden omistajan on määräaikaan mennessä ilmoitettava siitä maanmittaustoimistolle ja pyydettyä lainhuudatusta. Tällä toimenpiteellä siirretään kiinteistön omistusoikeus ja kirjataan se Maanmittauslaitoksen kiinnitys- ja lainhuudatusrekisteriin. Lisäksi uuden omistajan on maksettava valtiolle varainsiirtovero ennen lainhuudatuksen hakemista. Veron suuruus on neljä prosenttia kauppahinnasta tai muun vastikkeen arvosta. Lainhuudatusta tulee hakea ja varainsiirtovero tulee suorittaa kuusi kuukautta saannon perusteena olevan asiakirjan allekirjoittamisesta. (Maanmittauslaitos 2012.)

Tilan omistajuuden muutoksen mukana tulee velvollisuus ryhtyä maksamaan veron luonteista metsänhoitomaksua, joka alkaa lainhuudatuksen jälkeen. Metsänhoitomaksu

koostuu perusmaksusta, joka oli vuonna 2010 24,58 euroa ja hehtaariohjaaisesta maksusta, joka on noin 2,50 euroa/hehtaari. Maksu määräytyy sen mukaan kuka omisti metsän kalenterivuoden ensimmäisenä päivänä. Myöhemmin tapahtuneet vaihdokset tulevat voimaan seuraavana vuonna. Maksusta on mahdollista vapautua tämän tutkielman kappaleen 2.1.1 mukaisten ehtojen perusteella tai maksua ei peritä, mikäli tilan koko on Lapin läänissä alle 12 hehtaaria, entisen Oulun läänin alueella 7 hehtaaria, Ahvenanmaalla 2 ja muualla maassa 4 hehtaaria. (Verohallinto 2012.)

Tilan hankkimisen jälkeen päästään odottamaan tilaisuutta myydä puuta, mikäli se suunnitelmissa on ollut. Puukauppoja tehtäessä mukaan kaupankäyntiin liittyy olennaisena osana arvonlisävero, joka on niin sanottu läpikulkuvero myyjälle. Mikäli puuta menee myyntiin asti, on metsätalouden harjoittajan alkutuottajana hankittava itselleen Y-tunnus. Arvonlisäverovelvolliseksi hakeutumisen rajana suomessa pidetään 8500 euron myyntiä vuodessa, sen ylittävälle se on pakollista. Toki arvonlisäveron piiriin voi hakeutua mikäli kyseiseen summaan eivät vuosimyynnit ylittäisi. Puukaupoissa puun ostajat maksavat sovitun kauppasumman päälle arvonlisäveron ja myyjä tilittää sen eteenpäin verohallinnolle, metsästä saatavaan tulokseen se ei vaikuta. (Verohallinto 2012.)

Metsän käyttäminen ja kaataminen on hyvin tarkasti valvottua ja kuten aikaisemmin jo mainitsin, metsänomistajan on tehtävä kaikista myyntihakkuista metsänkäyttöilmoitus metsäkeskukselle ennen kuin ryhtyy toimenpiteisiin. Ilmoitus on annettava kahta viikkoa ennen aloitusta ja se on voimassa kaksi vuotta. Kyseinen varotoimenpide varmistaa, ettei kohde kuulu suojeltaviin ja metsäkeskus valvoo, että kyseisellä paikalla kasvaa metsää myös viiden vuoden päästä. (Metsäkeskus 2012.)

Metsänomistajalla on hakkuiden jälkeen uudistamisvelvollisuus. Metsälain 2. luvun 8. § mukaan omistajan on huolehdittava siitä, että uudistushakkuun jälkeen alueelle saadaan kohtuullisessa ajassa taloudellisesti kasvatuskelpoinen taimikko. Käytännössä keskipituus puustolla on tuolloin 1,3 metriä ja taimille ei ole uhkaa ympärillä olevasta kasvillisuudesta. Kohtuullinen aika on laissa määriteltynä kolmen vuoden kuluttua hakkuiden päättämisestä. (Metsälaki 1093/1996.)

Omaa metsää ei välttämättä tarvitse kaataa tai siellä ei ylipäätään tarvitse tehdä yhtään mitään sen jälkeen kun uudistaminen on saatu suoritettua sille vaaditulle tasolle. Useat

metsänomistajat asuvat kaukana tilastaan ja heillä ei ole mahdollisuutta käydä katso-
massa tilansa puiden vointia useita kertoja vuodessa. Monelle ei kuitenkaan tule mie-
leen tai ei ole kerrottu, että omistajalla on lain mukaan velvollisuus raivata esimerkiksi
myrskytuhon kaatamat puut metsästään pois. Kuinka ryhtyä toimenpiteisiin asian hy-
väksi, jonka ei tiedä olevan olemassa? Tässä on hyvä esimerkki velvollisuudesta, joka
metsänomistajalle lankeaa. Hyönteis- ja sienitautien leviämisen ehkäisemiseksi puuta-
vara on poistettava (tuhon-) hakkuupaikalta viimeistään seuraavana kesänä maanomis-
tajan toimesta. (Metsätuholaki 263/1991.)

Harvinainen tapaus, mutta huomioon otettava on kunnan kaavoitukset. Määräykset
kaavoituksessa voivat vaikuttaa siihen, että hakkuille tarvitaan maisematyölupa kun-
nasta, jossa tila sijaitsee. Puuta ei saa kaataa maisemaa muuttavasti ilman viranomai-
sen lupaa asemakaava-alueelta eikä yleiskaava-alueelta, mikäli kaavassa niin määrä-
tään. (Maankäyttö- ja rakennuslaki 132/1999.)

2.6 Oikeudet

Aikaisemmin mainitsin alkutuottajan velvollisuudesta hankkia Y-tunnus ja ilmoittau-
tua arvonlisäverovelvollisen rekisteriin, mikäli puuta menee myyntiin asti. Kyseisen
tunnuksen hankinta antaa myös oikeuksia metsänomistajalle. Tunnusta ei ole pakko
hankkia, mikäli kaupankäyntiä ei tapahdu, mutta monet tahot kuten Metsänhoitoyhdis-
tys suosittelee sitä (Metsänhoitoyhdistys 2012). Metsätalouteen liittyvät hankinnat sisäl-
tävät usein arvonlisäveron, joka on mahdollista vähentää veroilmoituksessa menoista
tai mikäli menoja ei ole ollut, ne palautetaan seuraavan vuoden veronpalautuksissa
ylijäämänä takaisin. (Verohallinto 2012.)

Toinen merkittävä oikeus saada kuluja takaisin on matkat. Matkakuluja syntyy kodin
ja tilan välillä esimerkiksi metsänhoitotöistä tai metsäalan koulutuksista, jotka tapah-
tuvat muilla paikkakunnilla. Niistä maksetaan kilometrikorvausta ja pidempiä matkoja
tehdessä päivärahaa. Matkat ilmoitetaan veroilmoituksessa ja niistä maksetaan Vero-
hallinnon vuosittain vahvistama summa, joka vuonna 2011 oli muun muassa omalla
autolla tehtynä 0,24 euroa kilometriltä. (Verohallinto 2012.)

Metsävähennykseen annetaan oikeus kun tila on hankittu vastikkeellisesti ja kyseessä
on luonnollinen henkilö, kuolinpesä tai kyseisten muodostama verotusyhtymä sekä

yhteisetuus. Vähennyksen määrä on 60 prosenttia hankintahinnasta ja sillä voidaan vähentää osa tilan hankintamenoista verovuoden metsätalouden pääomatuloissa. Vähennys on mahdollista käyttää kun tulot metsätaloudesta ovat vähintään 2500 euroa vuodessa, sillä metsävähennyksen vähimmäis summa on 1500 euroa. Mikäli tilan hankintaan on käytetty 50000 euroa, on tästä summasta vähennyskelpoista osaa 30000 euroa. Koko summaa ei ole usein mahdollista käyttää kerralla vaan jäljelle jäänyt osa voidaan siirtää seuraavalle vuodelle. Esimerkiksi jos puuta myydään 3000 euron edestä, voidaan siitä vähentää maksimissaan 1800 euroa ($3000\text{€} \cdot 60\% = 1800\text{€}$) pääomaverotuksessa. Tällöin seuraavalle vuodelle jää $30000 - 1800 = 28200$ euroa vähennys kelpoista osaa. (Verohallinto 2012.)

Metsänhoitomaksu tuo tullessaan oikeuksia, jotka on hyvä muistaa. Verovaroin osittain rahoitettava Metsänhoitoyhdistys on metsänomistajan käytettävissä monin eri tavoin. Henkilökohtainen neuvonta ja opastus ovat hyvä esimerkki siitä, kuinka aloitteleva metsätalallinen saa rahoilleen vastinetta ja pääsee alkuun, mikäli hänellä on siihen halua (Metsänhoitoyhdistys 2012). Lisäksi metsänkäyttöilmoitukset Metsäkeskukselle hoidetaan yhdistyksen toimesta kun metsän hakkuut ovat ajankohtaisia. Metsänomistajalla on oikeus myydä palstaltaan puuta lain sallimissa rajoissa ja samoin hänellä on oikeus valita kuka metsiä hoitaa ja kenelle puuta myydään. (Stora Enso Metsä 2012.)

Tietenkään ei voida unohtaa jokamiehenoikeuksia. Pohjoismaissa on käytössä harvinaisen oikeus maassa oleskeleville. Luonnossa saa liikkua, vaikkei omistaisikaan maata. Lisäksi sieltä saa poimia luonnonantimia itselleen. Suomessa jokamiehen oikeudet kuuluvat kaikille ja metsänomistajan on sopeuduttava tilanteeseen. Kaikkea ei tarvitse tietenkään sallia. Metsän ja puuston vahingoittaminen on ehdottomasti kiellettyä samoin toisten häiritseminen sekä pihapiiriin meneminen. (Valtion ympäristöhallinto 2012)

2.7 Mahdollisuudet metsästä

Maailmalla ympäristöjärjestöjen aloitteesta alkoi 1990-luvun alkupuolella metsien sertifiointi. Tarkemmin sanottuna vuonna 1993 erilaiset tahot kuten metsä-, ympäristö- ja yhteiskunnalliset alat huolestuivat maailman metsien häviämisestä ja perustivat organisaation nimeltä FSC (Forest Stewardship Council). Kyseinen voittoa tavoitte-

lematon ja puolueeton järjestö on avoin jäsenjärjestö, jonka jäseninä ovat erilaiset organisaatiot ja yksityiset henkilöt. (FSC Suomi 2012.)

Tavallisille ihmisille FSC on tutumpi huonekaluista ja muista puuteollisuuden tuotteista, joissa järjestön logo kertoo vastuullisuudesta metsiä kohtaan. Nämä FSC logolla varustetut tuotteet ovat valmistettu sertifioidusta puusta ja valmistaja takaa metsien vastuuntuntoisen käsittelyn. Tämä kattaa ketjun aina metsänhoidosta puun kuljetukseen ja varastointiin asti. Kuluttajalle kyseinen logo antaa varmuuden siitä, ettei metsäluontoa ole tuhottu ja toimenpiteet eivät ole köyhyttäneet sitä. Hyvänä esimerkkinä toimii Suomessa paperiteollisuusalan jättiläinen UPM. Se sai ensimmäisenä suomalaisena yrityksenä vuonna 2011 uuden standardin mukaisen sertifikaatin. Kyseinen sertifikaatti pitää sisällään melkein 50 prosenttia yhtiön Suomen metsistä. (FSC Suomi 2012.)

Kuinka suomalainen metsätilallinen voi ottaa osaa maapallolla tapahtuvaan metsien häviämiseen omalta osaltaan? Suomessa tuohon asiaan on annettu hyvät lähtökohdat, sillä meidän metsistämme on sertifioitu 95 prosenttia. Suomessa alkoi metsien sertifiointi vuonna 2000, jolloin Suomen PEFC järjestelmä hyväksyttiin mukaan vastaavaan kansainväliseen. Jokaisella tilallisella on mahdollisuus sertifioida metsänsä ja vakuuttaa näin, että puiden hoito ja käyttö on vastuullisesti ja yhteisesti sovittujen pelisääntöjen mukaan suoritettu. Suurin osa suomalaisista metsänomistajista on kuitenkin jo mukana ryhmäsertifioinnissa. Paikallinen metsänhoitoyhdistys tai alueellinen liitto hakee jäsentensä valtuuttamana sertifikaattia ja valvoo ehtojen täyttymistä. Ryhmäsertifiointia käytetään monesti taloudellisista syistä, sillä yksittäisen henkilön hakemana se tulisi kalliiksi ja tehottomaksi. (PEFC 2012.)

Sertifioinneista meillä käytettyjä standardeja ovat PEFC ja FSC. Näistä kahdesta standardista jälkimmäisessä on selvästi tiukemmat kriteerit ja se huomio myös vesiensuojelun sekä elinympäristöjen suojelun. Standardi muun muassa pitää sisällään kiellettyjen kemikaalien listan erilaisista myrkyllisistä aineista, joita ei saa käyttää metsissä. (FSC Suomi 2012.)

Sertifioinnin edut ovat kysynnässä. Valmistajat ja teollisuus tarvitsee tietyn määrän sertifioitua puuta, mikä mahdollistaa niiden tuotteissa käytetyn standardista kertovan logon käytön. PEFC standardi vaatii että vähintään 70 prosenttia tulee olla kyseistä

raaka-ainetta ja lopuistakin on annettava vakuus, ettei se ole laittomista lähteistä hankittua (PEFC 2012). FSC standardissa täytyy olla 100 prosenttisesti tai osa kierrättämällä hankittua raaka-ainetta (FSC Suomi 2012).

Metsä antaa jatkuvasti uusia mahdollisuuksia muillakin aloilla kuin paperi- ja sahausteollisuudella. Metsäenergiaa on ryhdytty tutkimaan laajemmin ja perinteisten koivuhalkojen rinnalle on tullut erilaisia käyttötapoja. Fossiilisia polttoaineita on ryhdytty vähentämään ja uusiutuviin energianlähteisiin yritetään löytää uusia ratkaisuja. Suomessa tuotettiin vuonna 2006 kaikesta energiasta 21 prosenttia puupolttoaineilla (Ilmasto.org 2012). Energiapuu onkin loistava esimerkki uusiutuvasta energiasta, kaadetun puun tilalle kasvaa aina uusi. Energiapuulla tarkoitetaan sitä osaa puusta, joka ei kelpaa tukiksi sahateollisuudelle tai kuiduksi paperiteollisuudelle. Hakkuutähteet, oksat, latvat ja kannot ovat energiapuuta. Suurin käyttötapa on hake ja pellettituotteet. Pelletissä puristetaan suuri määrä raaka-ainetta pieneen tilaan ja hake on puuraaka-ainetta silputtuna (Vapo 2012).

Näiden tarpeen lisääntyessä avautuu monelle mahdollisuus laajentaa metsästä saatavaa tuottoa. Meillä Suomessa voimalaitokset ovat suurimpia ostajia energiapuulla. Kotimaassa on myös yksityisiä kuluttajia, jotka hoitavat lämmityksensä energiapuulla. Heillä poltettava materiaali löytyy usein omasta takaa. (Kuusakoski Oy 2012.)

3 ESIMERKKITILA

Opinnäytetyöni esimerkkitapauksessa selvitän, mikä on metsän merkitys minulle. Miksi tila on hankittu ja mitä siitä hyödyn, jotta tällaiseen hankintaan olen päätenyt. Työssäni tutustuin painettuihin ja sähköisiin lähteisiin joiden pohjalta luon ymmärryksen toteuttaa metsänhoitoa ja vallitsevia lakeja sekä käytäntöjä. Moni suomalainen ostaa itselleen metsää, toiset taloudellista voittoa saadakseen ja toiset puhtaasti virkistyskäyttöön tai ehkä näiden väliltä. Kaikilla omistamisen syy ei ole perintöoikeudellinen.

Metsään tehtävillä toimilla on suuria vaikutuksia siitä saatavaan tuottoon. Esittelen opinnäytetyössäni esimerkkitapauksen, jossa kerron Etelä-Savossa sijaitsevan 21 hehtaarin metsäpalstan hankintaan liittyviä velvollisuuksia ja oikeuksia sekä palstalla tehtäviä töitä. Tila on hankittu syksyllä 2010 vastikkeellisella kaupalla ja sille on samana

vuonna tehty metsäsuunnitelma Metsänhoitoyhdistyksen toimesta. Tarkoituksena on näyttää, kuinka tuotto muuttuu, kun tilaan investoidaan ja sen seurauksena syntyy menoja. Erittelen tuloja joita mahdollisesti on saatavilla ennen päätehakkuuta. Käytän hintoina sen hetkisiä keskihintoja tai voimassa olevia viranomaisten vahvistamia hintoja.

Hankintavaiheessa olin jo tietoinen siitä, ettei metsätilasta ole odotettavissa suuria taloudellisia tuloja seuraaviin vuosikymmeniin. Mielenkiintoni kuitenkin kohdistui mukana tuleviin töihin ja olenkin muutaman vuoden aikana huomannut saaneeni uuden harrastuksen, metsänhoidon. Helsingin Sanomien toimittaja Ilkka Malmberg teki 1990-luvun puolivälissä juttusarjan metsän omistamisesta. Hän osti Posiolta yhden hehtaarin kokoisen soisen maa-alueen. Hän ei ostanut palstaa taloudellisessa mielessä, vaan oli kiinnostunut omistamaan palan Suomea. Palstasta kasvoi kuitenkin inspiraation lähde erilaisille lehtiartikkeleille ja lämmin harrastus sekä ajanviete hänelle. Hän nostaa metsän omistamisen suomalaisen metsäteollisuuden tukipilariksi. (Koskenniemi 2003, 229 - 231.) Samanlaisia tuntemuksia voin sanoa tunteneeni itse päätöstä tehdessä. Omistamisen tunne on ilmeisesti meille suomalaisille, tai ainakin minulle yksi taustalla vaikuttava tekijä harrastusten ja vapaa-ajan lisäksi. Tietenkin minua kiinnostaa saada taloudellista korvausta töistä joihin olen oikeutettu, mutta se ei ole lähtökohdana. Joskus tulevaisuudessa pystyn korjaamaan kasvattamaani satoa ja tienaamaan sillä, toivottavasti.

3.1 Kaksi ensimmäistä vuotta

Mitä minun ja puolisoni metsänomistamisen alkuun sitten liittyi? Heti kaupanteon jälkeen ensimmäisenä tuli eteen viranomaisten vaatimat ilmoitukset, kuten lainhuudatukset ja patentti- ja rekisterihallitukselle tehtävät ilmoitukset Y-tunnuksesta sekä arvonlisäverovelvolliseksi ilmoittautumisesta. Lainhuudatus saatiin maanmittauslaitokselta, jonne toimitettiin alkuperäinen saantokirja liitteineen ja kopio näistä sekä kuitti maksetusta varainsiirtoverosta (Maanmittauslaitos 2012). Y-tunnusta haetaan Patentti- ja rekisterihallitukselta Y3 lomakkeella, joka on yksityisen elinkeinonharjoittajan ja maa- ja metsätaloutta harjoittavan perustamisilmoitus (YTJ 2012). Samalla lomakkeella voidaan ilmoittautua myös arvonlisäverovelvollisten rekisteriin. Seuraavana otimme yhteyttä paikalliseen Metsänhoitoyhdistykseen ja liityimme jäseneksi samalla kun metsäsuunnitelma tehtiin.

Otan tarkasteluun 4,5 hehtaarin metsäkuvion, jossa on tällä hetkellä nuori kasvatusmännikkö kasvamassa ja edessä on muutaman vuoden sisällä harvennustöitä. Metsäkuvion puille on suunniteltu pystykarsintaa ja vasta sen jälkeen ensiharvennuksia. Valtio avustaa yksityismetsien metsänhoitotöitä kestävän metsätalouden rahoituslain (KEMERA) tuilla. Edellä mainituista työtehtävistä pystykarsinta kuuluu tuen piiriin, mutta harvennus on tämän kokoisella ja ikäisellä kasvatusmetsällä jätetty tuen ulkopuolelle, koska se tuottaa jo myytäviä puita ja myyjälle tuloja. (Koskeniemi 2003, 105.)

Keskustelin Metsänhoitoyhdistyksen työntekijän kanssa mahdollisista työmuodoista ja niiden toteutuksesta sekä tiedustelin metsäalan yrityksiltä kustannuksia ja korvauksia puun myyntiin liittyen. Keskustelujen ja tiedustelujen avulla pyrin yhdistämään hankkimani teorian käytäntöön ja laskemaan metsänomistajalle jäävää tuloa erilaisia vaihtoehtoja suunniteltaessa.

Metsä tuottaa saman määrän puuta tehtiinpä sille hoitotoimia tai ei. Erona tuottavuuden kannalta onkin se, että hoidolla ja harvennuksilla saadaan kasvua ohjailtua tuottavien ja haluttujen puulaatujen suuntaan kuten tukkipuiksi, josta maksetaan kuitupuuta parempi hinta. Hoitamaton metsä pusikoituu helposti ja yksittäiset puut eivät saa tilaa kasvaa paksuutta ja pituutta. Ne joutuvat taistelemaan valosta ja ravinteista enemmän, jolloin mahdollisuudet kasvaa hyvälaatuisiksi tukkipuiksi pienenevät. (Metsäntutkimuslaitos 2012)

Alkuvuodesta 2012 valtakunnallisella keskikantohinnalla mäntytukista maksettiin 53,17 euroa ja mäntykuidusta 16,86 euroa kuutiometriä kohti (MTK 2012). Hintaero on valtava vaikka pääsääntöisesti tukin mittoihin kasvamiseen vierähtää huomattavasti pitempi aika.

Valtion avustamaa KEMERA- tukea on mahdollisuus käyttää moneen eri tarkoitukseen. Kyseiselle kuviolle suunniteltu pystykarsinta on työmuoto, jossa nuorehkossa kasvatusmetsässä olevista mäntypuista poistetaan vähintään neljän metrin korkeudelta alle 2,5 cm oksat. Kuitenkin niin että vähintään 40 prosenttia puusta jää vihreälle oksalle (Metsänhoitoyhdistys 2012). Tämä parantaa tyvitukkipuun laatua saadessaan kasvaa oksattomana. Voimassa oleva metsäsuunnitelma mahdollistaa korkeamman

tukiprosentin, ilman suunnitelmaa tuki on kymmenen prosenttiyksikköä alhaisempi. Työstä maksetaan tukea 50 % keskikustannuksista, jotka ovat karsinta neljän metrin korkeuteen 337 €/hehtaari ja viiteen metriin 421 €/hehtaari. Tämän 4,5 hehtaarin alalta on mahdollista siis saada tukea 758,25 tai 947,25 euroa. Omalle työlle ei ole laskettu hintaa mutta tarvikkeita tarvitsee hankkia pystykarsintaan, joten kustannuksia syntyy käsi- ja oksasahasta noin 100 euroa (ALV 0%). KEMERA tuki on vuoden 2012 alusta alkaen verollista metsäverotuksessa ja se ilmoitetaan veroilmoituksen yhteydessä. (Metsävastaa.net 2012.)

3.2 Ensimmäiset kaupat

Toinen työmuoto, joka tulee ajankohtaiseksi seuraavan kahden vuoden aikana, on ensiharvennus. Ensiharvennuksessa metsästä poistetaan huonosti menestyneet puut ja metsään jätettävälle annetaan enemmän tilaa kasvaa pituutta ja paksuutta. Työmuoto on mahdollista tehdä itse tai teettää ulkopuolisella. Työlle ei saa valtion tukia, mutta ulkopuolisen työntekijän palkan voi vähentää verotuksessa täysimääräisesti (Jauhiai-nen 2011, 35). Tästä toimenpiteestä on alustavasti metsäsuunnitelmassa laskettu irtoa-van noin 150 kuutiota mäntykuitua. Kustannuksia aiheutuu nimenomaan kaato- ja korjuutyöstä. Puut on mahdollista myydä myös pystykauppana, jolloin korjuukustan-nuksia ei synny myyjälle. Saadusta puumäärästä maksetaan tällöin heikompi hinta.

Kyseinen ensiharvennus vaatii metsänkäyttöilmoituksen alueesta ja sen voi itse toimit-taa Metsäkeskukselle tai pyytää Metsänhoitoyhdistystä tekemään sen.

Tehdessäni vertailua ensiharvennuksen toteuttamisen ja pystykarsinnasta saatavan tuen merkityksestä, huomataan kuinka omistajan saama tulo muuttuu. Taulukossa 1 on vertailtu kolmea eri tapaa tehdä metsäkuviolle suunniteltuja toimenpiteitä. Tapaus A pitää sisällään pystykarsinnan ja ensiharvennus teetetään ulkopuolisella yrittäjällä, joten puut myydään hankintakaupalla. Tällöin kustannuksia syntyy myyjälle. Tapaus B:ssä on myös pystykarsinta työmuotona mutta puut myydään pystykaupalla, jolloin ostaja vastaa kustannuksista ja toteuttaa ensiharvennuksen. Tapauksessa C on pyritty pääsemään mahdollisimman vähällä vaivalla ja näin ollen kuviolle ei ole tehty karsin-taa ja ensiharvennus on toteutettu pystykaupalla. Metsänomistaja käyttää oikeuttaan metsävähennykseen kaikissa tapauksissa ja saa sillä verotettavaa tuloa pienemmäksi.

TAULUKKO 1. Vertailutulos muuttamalla toimenpiteitä kuviolla.

	A	B	C
1. Pystykarsinta 4m	+758,25	+758,25	-
2. Ensiharvennus	+3676,50	+2529,00	+2529,00
3. Metsävähennys 60% (2. x 0,6)	2205,90	1517,40	1517,40
4. Verotettava metsätulo (2. - 3.)	1470,60	1011,60	1011,60
5. Matkakustannukset	+130,68	+130,68	-
6. Korjuukustannukset ALV 0%	-2250,00	-	-
7. Muut kustannukset ALV 0%	-100,00	-100,00	
8. Verot 30% (1.+ 4.)	-668,65	-530,95	-303,48
9. Yhteensä tuloa (1. + 2. + 5. - 6. - 7. -8.)	1546,78	2786,98	2225,52

Valtakunnallisella keskihinnalla laskettuna tuloa saadaan pystykaupassa 2529 euroa ($150\text{m}^3 \times 16,86 \text{ €}$) ja hankintakaupassa 3676,50 euroa ($150\text{m}^3 \times 24,51 \text{ €}$). Tiedustelin kahdelta etelä -savolaiselta metsäkoneyrittäjiltä sähköpostilla ja soittamalla kustannuksia kyseisen kuvion toteuttamiseen ja molemmilta ilmeni sama tulos. Kuvio on liian pieni, että sitä kannattaisi ryhtyä heidän toimestaan tekemään kohtuullisissa hinnoissa. Tähän vaikutti alueesta saatava puumäärä, joka olisi vain 150 kuutioita ja työkonoiden tuominen kaukaa alueella jossa ei olisi muita hakkuita tiedossa. Arvioin työhinnastoihin vedoten kustannuksien nousevan jopa 2250 euroon ilman arvonlisäveroa. Lisäksi muut kustannukset koostuvat karsintaan tarvittavista työvälineistä, kuten oksa- ja käsisahasta. ALV:n jätin pois koska se on mahdollista saada verotuksessa takaisin.

Yksittäinen metsänomistaja joutuu maksamaan huomattavasti kovemman hinnan korjuusta ja tässä tapauksessa metsäyhtiöiden valmiit sopimusurakoitsijat mahdollistavat heille edullisemman työn. Päädyin siihen tulokseen, että pystykarsinnalla saadaan lisätuloja KEMERA- tuesta ja ensiharvennus kannattaa toteuttaa pystykauppana, jolloin metsästä saatava tuotto on korkeampi. (Karjalainen, Jukka 2012 & Hänninen, Matti 2012)

Matkakustannuksina on laskettu itse tehty työ tapauksissa A ja B pystykarsinnasta johtuen. Kustannukset omalla autolla kuljettuna ovat 1,70 €/litra ja auton kulutus 7 litraa/100km, kymmenenä kertana jolloin kokonaismatka on 1080km ja kulut 128,52 euroa yhden matkan ollessa 108 kilometriä. Verotuksessa kilometrikorvausta saa 0,24€/km, eli 259,20 euroa (Verohallinto 2012). Erotukseksi tulee 130,68 euroa tuloa kun auton kulumista ei oteta huomioon.

Metsästä saatavaa tuloa verotetaan pääomatulon veroprosentilla, joka on tällä hetkellä 30 prosenttia ja yli 50 000 euroa ylittävältä osalta 32 prosenttia.

Edellisellä sivulla esitetty TAULUKKO 1 kertoo hyvin siitä kuinka suuri ero voi syntyä pienelläkin metsäalalla, mikäli asioista ei oteta selvää tai ei haluta nähdä vaivaa niiden eteen. Eniten ja vähiten tuottavien esimerkkien välillä on yli 1200 euron ero omistajalle jäävää rahaa. Omalla työllä saadaan merkittävä panostus tämän kokoiseen metsätilaan ja moni työmuoto ei edes vaadi useiden viikkojen yhtäjaksoista työskentelyä, vaan tilaa voi hoitaa normaalin työn ohessa. Vaikutus on havaittavissa alueesta saatavalla suuremmalla tuotolla.

Esimerkiksi Metsänhoitoyhdistyksen toimesta metsälle tehtävä hoito ja kasvatus suunnitelma, metsäsuunnitelma, kertoo hyvin seuraavista töistä, joita tilalle on tulossa ja niitä kannattaa seurata aktiivisesti. Vasta vuonna 2020 uusittava suunnitelma pitää siihen asti omistajansa vankasti tilan hoitoon vihkiytyneenä. Eri kasvuvaiheissa olevat metsäkuviot mahdollistavat omatoimisen työskentelyn tulevinakin vuosina. Esimerkiksi vasta taimikkovaiheessa oleva kuvio vaatii nyt raivausta ja myöhemmin samaa pystykarsintaa kuin esimerkkinä ollut kuvio aikaisemmin. Tällöin tuloja voidaan odottaa tasaisemmin ja kerran opittua työtä ja tietoa voidaan käyttää uudestaan.

Oikein hoidettuna ja valtion metsänhoidolliset tuet hyväksi käytettynä metsä tuottaa taloudellisesti omistajalleen metsänhoitopäällikkö Mikko Ylisen laskelmien mukaan kaksi kertaa enemmän kuin hoitamaton metsä (Koskenniemi 2003, 107). Tämä tarkoittaa uudistamisesta päätehakkuuseen vievää aikaa, joka voi olla jopa 70 vuotta.

3.3 Metsän merkitys omistajalle

Taloudellisen tulon saaminen ei ollut ainut edellytys minulle hankittaessa tilaa. Virkistyskäytöllä oli suuri rooli minulle, tehdessäni päätöstä hankinnasta. Harrastan aktiivisesti metsästystä ja kuulun alueella sijaitsevaan metsästysseuraan. Aikaisemmin olen joutunut etsimään metsästysalueita ja kyselemään maanomistajilta lupaa saada harjoittaa metsästystä heidän maillaan. Toki metsästysseuran vuokraamilta alueiltakin on löytynyt mahdollisuuksia mutta usein maanomistaja on antanut luvan vain hirven metsästykseseen, jolloin pienriista on suljettu pois. Pystyn jatkossa olemaan seurassa jäsenenä maanomistajana ja minulla on Metsästyslain 2. luvun ja 6§ mukaan oikeus käyttää ja määrätä omistamaani maata metsästykseseen lain sallimissa rajoissa (Metsästyslaki 615/1993).

Taloudellista korvausta ei metsästysseuralle vuokratusta alueesta saada. Tähän asti seuroilla on tapana ollut antaa maanomistajille paisti, mikäli hirvi kaadetaan heidän mailleen. Metsästyksellä on muutenkin vaikutusta metsän kasvamiseen. Hirvituhot ovat taimikoille ongelma joka vuosi. Niiden määrä on noin 3,2 prosenttia puuntuotannon metsämaan alasta (Metsätilastollinen vuosikirja 2011, 114). Talvella mäntytaimikko ja kesällä koivutaimikko ovat yleisimpiä lajeja, jotka kärsivät tuhoista. Puiden kasvu ja laatu kärsii huomattavasti oksien ja latvojen syönnistä. Tämän takia moni metsänomistaja minä mukaan lukien, sallii hirvestyksen maillaan, koska pelkää tuhoja ja haluaa pitää hirvikannan metsästyksen avulla kohtuullisena. (Metsälehti 2012.)

Metsää aktiivisesti hoitava saa hyötyjä, joita harvoin tulee ajateltua. Kangas ja Kokko (2001) puhuvat hyötyliikunnasta jonka työnteke metsässä mahdollistaa. Tämä vapaa-ajalla toteutettu työnteke edesauttaa henkistä ja fyysistä jaksamista ja välillisesti alentaa muun muassa terveydenhuoltokustannuksia ja parantaa työkykyä ja motivaatiota. Tällaisia tuloksia on hankala mitata heidän mukaansa eikä ne näy suoraan kauppav arvossa. Metsässä vietetyn ajan voi esimerkiksi käyttää maksullisissa hyvinvointi palveluissa ja saada näin saman lopputuloksen. Useat työmuodot kuten harvennus, puiden kaato tai karsiminen vaatii fyysisiä ponnisteluja ja näitä samoja ponnisteluja tehdään kuntosaleilla ja erilaisilla ryhmäliikuntatunneilla.

Minulle kaupungissa asuvana olisi varmasti edullisempaa kävellä viereiselle kuntosalille ja ostaa kymmenen kerran kortti kuin ajaa 54 kilometrin päässä olevalle tilalle

omalla autolla. Kuntosali Mikkelin keskustassa maksaa kymmenellä kerralla 105 euroa ja kulut henkilöautolla tilalle olivat 128,52 euroa (Fressi 2012). Molemmista saadaan liikunnallinen hyöty ja panostus tulevaisuuteen. Kuitenkin valtion maksama matkakorvaus ja työstä saatavat tuet kääntävät metsätilan edullisemmaksi vaihtoehdoksi. Siitä on vaikeampi keskustella millä tavalla kukakin kokee nämä kuntoilumuodot ja nauttiiko niistä samalla tavalla.

3.4 Kansainvälinen tilanne metsä alalla

Mielenkiintoinen huomio on maailman metsävarojen pienentyminen vuosittain. FAO:n (Food and Agriculture Organization) laskelmien mukaan tällä hetkellä maailman metsävarojen poistuma on 5,6 miljoonaa hehtaaria, joka tarkoittaa että uutta puuta ei ehdi kasvaa samaa tahtia kuin vanhaa kaadetaan. Meillä Suomessa tilanne on päinvastainen, kiitos hyvällä mallilla olevan metsänhoidon. Metsissämme vuotuinen kasvu on suurempaa kuin poistuma. (Metsätilastollinen vuosikirja 2011.)

Olin vuoden 2011 syksyllä Kaakkois-Aasiassa vaihto-opiskelussa ja havainnoin matkallani Indonesian luonnon monimuotoisuutta ja käyttöä. Indonesia on Malesian ohella maailman suurimpia luonnonkumin ja palmuöljyn tuottajia ja tämä tarkoittaa valtavia plantaaseja kumipuita ja öljypalmuja (WWF Suomi 2012). Ohi ajaessa vasta käsittää kuinka suurista viljelmistä on kyse, kymmeniä jopa satoja kilometrejä tietä ja molemmilla puolilla silmän kantamattomiin suoria kumipuurivejä. Tämä ei tarkoita että näissä maissa puiden kasvu olisi poistumaa suurempi. Vuosina 2005–2010 Indonesialla vuotuinen metsäalan muutos oli 685 000 hehtaaria, siis metsää vuosittain väheni tuomäärä. Onhan Indonesia valtava valtio mutta kyseessä on kuitenkin 0,7 prosenttia kokonaisalasta. Vertailun vuoksi Suomen 26,2 miljoonaa hehtaaria häviäisi samalla poistumalla hieman alle 40 vuodessa. (Metsätilastollinen vuosikirja 2011, 417.)

Tällaiset suurplantaasit vähentävät luonnon monimuotoisuutta valtavasti ja niiden alta raivataan suuria alueita metsiä, jossa saattaa kasvaa kymmeniä puulajeja puhumattaakaan eliöiden määrästä. Metsiä on yritetty suojella jo vuosikymmeniä, mutta ongelmana on ollut aikaisemmin muun muassa suojelualueiden betonisten rajamerkkien siirtäminen syvemmälle suojelualueelle paikallisten toimesta, jolloin viljelmille tulee enemmän tilaa.

4 JOHTOPÄÄTÖKSET

Suomessa metsänomistajaksi ryhtyville annetaan loistavat lähtökohdat. Lukuisa määrä erilaisia organisaatioita pitää tarvittaessa huolen siitä, että kuka tahansa pääsee alkuun metsänhoidossa, mikäli haluaa. Tuottoon voidaan vaikuttaa omalla aktiivisuudella ja hankkimalla kattavan tiedon oikeuksista, joita metsänomistajalle suodaan niin verotuksessa kuin valtion maksamissa tuissakin.

Valitettavasti pienen metsänomistajan on hankala kilpailla suuria metsäyhtiöitä vastaan. Heidän edulliset sopimuksensa metsäkoneyrittäjien kanssa antavat hyvän etulyöntiaseman tehtäessä sopimuksia puukaupoista.

Metsästä voidaan odottaa muutakin kuin pelkkä taloudellinen hyöty. Sen merkitys on monelle paljon laajempi. Virkistyskäyttö ja jokamiehenoikeudet antavat metsälle enemmän käyttötarkoituksia ja niistä päästään nauttimaan ilman, että tarvitsee omistaa yhtään hehtaaria.

4.1 Tavoitteen toteutuminen

Tavoitteena minulla oli selvittää metsän merkitystä omistajalleen. Sain kattavat perustiedot siitä mitä velvollisuuksia ja oikeuksia minulla on ja ymmärsin metsän merkitystä muussakin tarkoituksessa kuin taloudellisen tulon antajana. Tämän hetkinen tilanne esimerkki kuviolla on minulla kirkkaana mielessä ja koen olevani valmiimpi tulevaisuudessa eteen tuleviin toimiin. Opinnäytetyön tekeminen oli haastava, mutta silti mielenkiintoinen projekti. Minun oma kiinnostukseni aihetta kohtaan oli suuri ja se lisäsi tiedon janoa. Työn antaman laajan tiedon merkitys minulle itselleni oli suuri, nimenomaan tulevaisuutta ajatellen. Pystyn näkemään ”metsän puilta”, kuten sanonta kuuluu.

Kehityin valtavasti juridisella puolella, sillä metsän omistamista ja siihen liittyviin töihin vaikuttaa laki- ja verotusoikeudelliset asiat hyvin voimakkaasti. Lisäksi tiedon löytäminen helpottui, kun oppi tietämään paremmin mistä etsiä. Mielestäni metsänomistajaksi siirtyvien kannattaisi tutustua tarkoin oikeuksiin ja mahdollisuuksiin, joita heille tulee. Velvollisuuksista pitävät viranomaiset ja yhteisöt meillä hyvin huolen ja

apua on saatavilla runsaasti. Kyseisen opinnäytetyön lähdeluettelosta voi poimia suuren määrän tietolähteitä, jotka auttavat alkuun.

4.2 Jatkotutkimusehdotukset

Jatkotutkimus on toteutettavissa esimerkkitalalle esimerkiksi kymmenen vuoden kuluttua. Tuolloin nähtäisiin siihen asti saadut tuotot ja mahdollinen käyttötarkoituksen muuttuminen. Lisäksi voitaisiin tehdä laskelmaa kuluista, joita on yli kymmenen vuoden aikana kertynyt ja joista ei ole alkuvaiheessa ollut suunnitelmaa. Yllättäviä tilanteita syntyy paljon luonnossa ja niihin on hankala varautua, kuten puusairaudet, myrskyt ja niiden tuhot. Viranomaisten vahvistamat tiedot olisi hyvä päivittää vuosittain ja muuttuvia lakeja on seurattava aktiivisesti ja reagoitava niiden vaikutukseen. Mielenkiintoinen tilanne olisi vertailla kahta melko samassa tilanteessa olevaa metsätilaa ja seurata kuinka ne poikkeavat toisistaan ja mitkä näiden omistajien tavoitteet ja odotukset ovat.

Toinen jatkotutkimusehdotus on opas metsänomistajille ja nimenomaan ensi omistajille. Oppaaseen olisi hyvä sijoittaa alkua helpottavia vinkkejä ja tietoa, jota tarvitaan ryhtyessä metsätilalliseksi.

LÄHTEET

Arvonlisäverovelvollisen opas. Verohallinto 2012. PDF-tiedosto

<http://www.vero.fi/download/noname/{80188B43-276C-4C60-AD12-A46B8507289E}/6765>. Päivitetty 1.4.2011. Luettu 22.2.2012.

FAO, Food and Agriculture Organization of the United Nations 2012.

<http://www.fao.org/forestry/fra/fra2010/en/>. Päivitetty 23.2.2012. Luettu 6. 3.2012.

Fressi Mikkeli 2012. WWW-dokumentti.

<http://www.fressi.fi/mikkeli/keskus/hinnasto/>. Päivitetty 1.1.2012. Luettu 26.3.2012.

FSC Suomi, Forest Stewardship Council 2012. WWW-dokumentti.

<http://finland.fsc.org/index.html>. Päivitetty 27.9.2011. Luettu 28.2.2012.

Hänninen, Matti 2012. Tiedustelu 14.3.2012. Yrittäjä. Metsäkuljetus Hänninen Matti Ky.

Ilmasto.org. WWW-dokumentti.

http://www.ilmasto.org/ilmastonmuutos/torjuminen/paastojen_vahentaminen_suomessa/uusiutuva_energia.html. Päivitetty 17.2.2012. Luettu 29.2.2012.

Jauhiainen, Hannu 2011. Metsäverokirja 2011. Porvoo: Bookwell Oy.

Kangas, Jyrki & Kokko, Ari (toim.) 2001. Metsän eri käyttömuotojen arvottaminen ja yhteensovittaminen. Metsäntutkimuslaitos Metla. Gummerus Kirjapaino Oy

Karjalainen, Jukka 2012. Tiedustelu 14.3.2012. Yrittäjä. Koneyhtymä Karjalainen Ay.

Koskeniemi, Tuula 2003. Metsäkirjani, metsänomistajan opas. Porvoo: WS Bookwell Oy

Kuusakoski Oy 2012. WWW-dokumentti.

<http://www.kuusakoski.fi/Yrityksille/Energia?open&gclid=CKDaqpqfw64CFZMumAodvLSIWQ>. Päivitetty Ei päivitystietoja Luettu 29.2.2012

Luonnonsuojelulaki 1096/1996. WWW-dokumentti.

<http://www.finlex.fi/fi/laki/ajantasa/1996/19961096>. Päivitetty 18.1.2011. Luettu 25.1.2012.

Maankäyttö- ja rakennuslaki 132/1999. WWW-dokumentti.

<http://www.finlex.fi/fi/laki/ajantasa/1999/19990132>. Päivitetty 5.2.1999. Luettu 23.2.2012.

Maanmittauslaitos 2012. WWW-dokumentti.

<http://www.maanmittauslaitos.fi/sites/default/files/Lainhuudatus.pdf>. Päivitetty 30.9.2009. Luettu 22.2.2012.

Maa- ja metsätalousministeriö 2012. WWW-dokumentti.

http://www.mmm.fi/fi/index/etusivu/metsat/Strategiat_ohjelmat.html. Päivitetty 30.6.2011. Luettu 24.1.2012.

Maa- ja metsätaloustuottajain Keskusliitto MTK r.y. WWW-dokumentti.

http://www.mtk.fi/metsa/fi_FI/metsa_etu/. Päivitetty 13.2.2012. Luettu 14.2.2012.

Metsähallitus 2012. WWW-dokumentti.

<http://www.metsa.fi/sivustot/metsa/fi/Konserni/Sivut/Konserni.aspx>. Päivitetty 26.11.2010. Luettu 26.1.2012.

Metsäkeskus 2012. WWW-dokumentti.

<http://www.metsakeskus.fi/web/10156/39>. Päivitetty 12.1.2012. Luettu 23.2.2012.

Metsälaki 1996/1093. WWW-dokumentti.

<http://www.finlex.fi/fi/laki/ajantasa/1996/19961093>. Päivitetty 12.12.1996. Luettu 1.2.2012.

Metsälehti 2012. WWW-dokumentti.

<http://www.metsalehti.fi/fi-FI/Kortisto/Hakutulokset.aspx?keyword=hirvituhot>
Päivitetty Ei päivitystietoja. Luettu 23.3.2012.

Metsänhoitomaksu. Verohallinto 2012. WWW-dokumentti. http://www.vero.fi/fi-FI/Yritys_ja_yhteisoasiakkaat/Maatalousyrittaja_ja_metsanomistaja/Metsanhoitomaksu. Päivitetty 6.9.2011. Luettu 23.2.2012.

Metsänhoitoyhdistys 2012. WWW-dokumentti.
<http://www.mhy.fi>. Päivitetty 24.1.2012. Luettu 24.1.2012.

Metsäntutkimuslaitos Metla 2009. Metsätilastollinen vuosikirja 2009. Sastamala: Vammalan kirjapaino Oy

Metsäntutkimuslaitos Metla 2011. Metsätilastollinen vuosikirja 2011. Sastamala: Vammalan kirjapaino Oy

Metsäntutkimuslaitos 2012. WWW-dokumentti.
<http://www.metla.fi/metla>. Päivitetty 17.1.2012. Luettu 24.1.2012.
<http://www.metla.fi/metinfo/mo/kantohinnat.htm>? Luettu 4.2.2012

Metsästyslaki 615/1993. WWW-dokumentti.
<http://www.finlex.fi/fi/laki/ajantasa/1993/19930615>.
Päivitetty 28.6.1993. Luettu 21.3.2012

Metsätalouden kehittämiskeskus Tapio 2012. PDF-dokumentti.
http://www.tapio.fi/files/tapio/PDF-tiedostot/Tapio_pahkinankuoressa_lokakuu_2011.pdf. Päivitetty 18.10.2011. Luettu 26.1.2012.

Metsäteollisuus Ry. WWW-dokumentti.
<http://www.metsateollisuus.fi/Infokortit/metsateollisuusnumeroina/Sivut/default.aspx>.
Päivitetty 30.3.2011. Luettu 26.1.2012.

Metsätuholaki 263/1991. WWW-dokumentti.
<http://www.finlex.fi/fi/laki/alkup/1991/19910263>. Päivitetty 8.2.1991. Luettu 22.2.2012.

Metsävastaa.net. Metsätalouden kehittämiskeskus Tapio. WWW-dokumentti.
http://www.metsavastaa.net/tuet_taulukkonamuuttyolajit. Päivitetty 23.12.2011. Luettu 13.2.2012.

Metsävähennys. Verohallinto 2012. WWW-dokumentti. http://www.vero.fi/fi-FI/Yritys_ja_yhteisoasiakkaat/Maatalousyrittaja_ja_metsanomistaja/Metsavahennys
Päivitetty 15.12.2010. Luettu 3.3.2012

PEFC Suomen metsäsertifiointi Ry 2012. WWW-dokumentti.
<http://www.pefc.fi/pages/fi/pefc-jaerjestelmae/suomessa.php>. Päivitetty Ei päivitystietoja. Luettu 28.2.2012.

Stora Enso Metsä 2012. WWW-dokumentti.
<http://www.storaensometsa.fi/Metsanomistajat/Puukauppa/Oikeudet>. Päivitetty 16.3.2012. Luettu 16.3.2012

Suomen metsäkeskus 2012. WWW-dokumentti.
<http://www.metsakeskus.fi/metsakeskus-ja-alueet/>. Päivitetty 11.1.2012. Luettu 24.1.2012.

Suomen riistakeskus 2012. WWW-dokumentti.
http://www.riista.fi/?mag_nr=13. Päivitetty 1.2.2012. Luettu 2.2.2012.

Yksityismetsälaki 1967. Säädökset alkuperäisinä. WWW-dokumentti.
<http://www.finlex.fi/fi/laki/alkup/1967/19670412>. Päivitetty 15.9.1967. Luettu 22.2.2012.

YTJ Yritys- ja yhteisötietojärjestelmä 2012. PDF-dokumentti.
<http://www.ytj.fi/palvelut/y-lomakkeet/perustamisilmoituslomakkeet>. Päivitetty 2011
Luettu 16.3.2012.

Valtion ympäristöhallinto 2012. WWW-dokumentti.
<http://www.ymparisto.fi/default.asp?contentid=390528&lan=FI>. Päivitetty 5.8.2011.
Luettu 16.2.2012.

Vapo Oy 2012. WWW-dokumentti.

<http://www.vapo.fi/fin/yksityisasiakkaat/lammityspolttoaineet/pelletit/?id=1624> Päivitetty. Ei päivitystietoja. Luettu 1.3.2012

WWF Suomi 2012. WWW-dokumentti.

<http://wwf.fi/maapallomme/metsat/sademetsat/uhat/>. Päivitetty 7.3.2012. Luettu 7.3.2012.

LIITE 1.

Yksisivuinen liite

LIITE 2(1).

Monisivuinen liite

LIITE 2(2).

Monisivuinen liite

LIITE 2(3).

Monisivuinen liite