
ARCADA PUBLIKATION

Kvalitetsarbete 2009
– uppföljning av intern självvärdering

Avdelningen för idrott, social- och hälsovård
vid Arcada

CAMILLA WIKSTRÖM-GROTELL

EIVOR WALLINVIRTA

2 | 2010

ARCADA PUBLIKATION 2 | 2010

www.arcada.fi

REDAKTION Kaj Eklund
OMBRYTNING Antonomia
FORMGIVNING Jonatan Hildén

Arcada Publikation 2/2010

ISSN 1456-1867 (TRYCKT)
ISSN 1797-7134 (NÄTVERSION)

ISBN 978-952-5260-32-8 (HFT.)
ISBN 978-952-5260-33-5 (PDF)

Arcada
Helsingfors 2010

Tryck: Forsberg

Kvalitetsarbete 2009
– uppföljning av intern självutvärdering

**Avdelningen för idrott, social- och hälsovård
vid Arcada**

CAMILLA WIKSTRÖM-GROTELL

EIVOR WALLINVIRTA

Arcada Publikation 2 | 2010

INNEHÅLLSFÖRTECKNING

Förteckning över bilagor, figurer och tabeller

1 INLEDNING.....	7	3.2 FUI-integrering, kompetens- och kvalitetsutveckling.....	18
1.1 Intern auditering 2007-2008 – avdelningen för idrott, social- och hälsovård.....	7	3.3 Internationella initiativ.....	18
1.2 Uppföljningen av den interna auditeringen.....	9	3.4 Att nyttja "labbmiljöer".....	19
1.3 Beskrivning av arbetsprocessen.....	9	3.5 Pedagogiska initiativ.....	19
		3.6 Sammanfattning.....	20
2 RESULTAT – KONTINUERLIG KVALITETS- UTVECKLING PÅ AVDELNINGEN.....	10	4 AVSLUTNING.....	21
2.1 Analys av kvalitetsarbetet som gjorts på avdelningen.....	10	4.1 Arcada som högskola 2010-2012.....	21
2.2 Sammanfattning av vidtagna och pågående aktiviteter.....	12	4.2 Övergripande målsättningar för verksamheten inom avdelningen för hälsa och välfärd.....	22
2.3 Förändringar av utbildnings- programmets utvärderingsmetoder.....	15	4.3 Framtidsutmaningar.....	23
2.4 Kvalitetsuppföljning på avdelningsnivå.....	15	LITTERATUR.....	25
3 RESULTAT – KONTINUERLIG KVALITETSUTVECKLING PÅ PROGRAMNIVÅ.....	17		
3.1 Kompetenser och en kompetensbaserad läroplansutveckling.....	17		

FÖRTECKNING ÖVER BILAGOR

- Bilaga 1 Program för uppföljningsseminariet 20.8.2009
- Bilaga 2 Skriftliga dokument som grund för intern
auditering 2007-2008
- 2a) Demings cirkel
 - 2b) Titta på – perspektiven
- Bilaga 3 Sammanställning av utbildningsprogrammets
aktiviteter inom Undervisning & Lärande, FoU
och Samhällsintegration 2007

FÖRTECKNING ÖVER FIGURER

- Figur 1. Kunskaps- och kompetensutveckling som grund
för studieplansutveckling
- Figur 2. Utbildningsprogrammets nuvarande
utvärderingsmodeller.
- Figur 3. Den interna organisationen för Avdelningen för
hälsa och välfärd

FÖRTECKNING ÖVER TABELLER

- Tabell 1 Förändringar i nyckeltal för avbrott och
utexaminerade åren 2007-2009
- Tabell 2 Förändring i nyckeltal för publikationer,
projekterade examensarbeten och FUI-relaterade
studiepoäng åren 2007-2009
- Tabell 3 Tvärfackliga fleråriga projekt med betydande
extern finansiering
- Tabell 4 Mål och åtgärder på avdelningsnivå för läsåret
2008-2009.
- Tabell 5 Avdelningens rekryteringssiffror

1 INLEDNING

Arcada är en av de högskolor som gått i spetsen för att utveckla den professionsinriktade högskoleutbildningen i enlighet med principerna för den europeiska högskolereformen, och har redan två gånger, 2004 och 2009, beviljats kvalitetsutmärkelse (ECTS-stämpel) för detta. Kvalitetsarbetet har under de senaste åren varit intensivt. Avdelningen för idrott, social- och hälsovård genomgick en intern självvärdering läsåret 2007-2008. Självvärderingen följdes upp 2009 på ett seminarium för hela personalen. Följande interna auditering av verksamheten inom avdelningen utförs 2010.

Arcada genomgick en nationell kvalitetsutvärdering år 2004, den följande görs 2011. Arcadas första masterprogram, utbildningsprogrammet inom hälsofrämjande, utvärderades nationellt 2009, inom ramen för ett nationellt projekt för att både utveckla ett kvalitetssystem och utvärdera ett urval högre yrkeshögskoleprogram i Finland. Helhetsbedömningen av programmet var att det höll hög nivå, trots begränsade resurser. (Ylempien ammattikorkeakoulututkintojen kehittämisverkosto. Rapport)

1.1 Intern auditering 2007-2008 – avdelningen för idrott, social- och hälsovård

Denna rapport sammanställer resultaten av uppföljningen på de initiativ som den interna auditering som utfördes vid Avdelningen för idrott, social- och hälsovård under tiden oktober 2007 – mars 2008 genererade. Auditeringsdiskussionerna i de olika utbildningsprogrammen¹ genomfördes enligt nedanstående tidtabell.

Rapporten har sammanställts av Camilla Wikström-Grotell och Eivor Wallinvirta på basen av programvisa uppföljningsrapporter samt presentationer och diskussioner på uppföljningsseminariet den 20.8.2009 (bilaga 1). Heidi Lehto har redigerat rapporten.

UP i Fysioterapi	17.10.2007	kl. 12.30-16.00
UP i Vård	7.11.2007	kl. 8.30-12.00
DP in Human Ageing and Elderly Service	27.11.2007	kl. 12.30-16.00
UP i Akutvård	23.1.2008	kl. 12.30-16.00
UP i Ergoterapi	12.2.2008	kl. 12.30-16.00
UP i det sociala området	11.3.2008	kl. 12.30-16.00

¹ Utbildningsprogrammet i idrott och hälsopromotion, som överfördes till Arcada 1.1.2008, deltog inte denna gång i den interna auditeringen

1.2 Uppföljningen av den interna auditeringen

Syftet med den interna auditeringen läsåret 2007/2008 var att skapa en modell (se bilaga 2a och 2b) för systematisk utvärdering av verksamheten vid Avdelningen för idrott, social- och hälsovård.

Självvärderingsprocessen var samtidigt en utgångspunkt för det framtida kvalitetsutvecklingsarbetet inom avdelningen. Det material som producerats under utvärderingsprocessen har använts och skall användas som ett stöd för det fortsatta utvecklingsarbetet av modeller och processer för kvalitetssäkringen. Tanken var även att självvärderingsprocessen skulle kunna utnyttjas som en gemensam plattform för att identifiera både nationella och internationella trender inom idrott, social- och hälsovårdsområdet samt eventuella konsekvenser av dessa för studieplansarbetet. En ytterligare utmaning var att anpassa läroplanerna till den europeiska referensramen för högskoleutbildning (EQF, European Qualification Framework). Uppföljningen bygger på de mål för utvecklingen av verksamheten, som fastslås i de årliga verksamhetsplanerna. Dessutom beaktas de riktlinjer för studieplansarbetet som fastställts i rapporten "Studieplaner med studenternas kompetensutveckling i fokus" (2009) och de utvecklingsbehov som uppmärksammats inom ramen för strategiarbetet som inleddes på Arcada år 2008. Strategiarbetet finansieras för tillfället och Arcadas strategi för undervisning, forskning och innovation 2010-2012 fastställs slutligen under februari månad 2010 (MyArcada, strategimaterial under bearbetning, aktuella dokument).

De nya riktlinjerna för utvecklandet av utbildningen vid Arcada innebär att kunskapsutveckling i alla former utgör fundamentet för verksamheten. Lärare och studenter samarbetar aktivt med kunskaps- och kompetensutveckling, och forsknings-, utvecklings- och innovationsaktiviteter (FUI) integreras i undervisningen i utbildningens alla skeden. Detta ställer höga krav på pedagogiskt nytänkande i riktning mot ett aktivare grepp om lärandet, effektiv handledning, hållbara former för examination och studenternas självständiga arbetsinsatser, som ska öka till 40 timmar i veckan.

1.3 Beskrivning av arbetsprocessen

Arcada är inne i ett dynamiskt skede gällande utvecklingen av kvalitetssäkringssystemet. Ett dokument som beskriver kvalitetssäkringen vid Arcada har godkänts 28.10.2009 (MyArcada, Så här jobbar vi med kvalitet i Arcada). Avdelningens interna metoder för kvalitetsarbete beskrivs i kapitel 2.4.

Uppföljningen av den interna självvärderingen utfördes i tre steg:

- analys av utbildningsprogrammets verksamhet i relation till den programvisa självvärderingsrapporten i utbildningsprogrammen – muntlig och skriftlig presentation av vidtagna åtgärder
- uppföljningsseminarium för hela personalen med prefekt, biträdande avdelningschef och kvalitetskoordinator Karl Blomqvist i augusti 2009
- sammanfattning av resultaten i en skriftlig uppföljningsrapport.

Inför uppföljningsseminariet ombads programledarna muntligen presentera de förbättringar i utbildningen som genomförts i utbildningsprogrammen gällande utbildningens kvalitet, utgående från självvärderingsrapporten och det kontinuerliga kvalitetsarbetet. Den programansvariga läraren ansvarade för presentationen vid uppföljningsseminariet och den presentationen fungerade som underlag för den fortsatta diskussionen. Vidare producerade samtliga programansvariga en skriftlig sammanfattning av programmets kvalitetsåtgärder för uppföljningsrapporten.

2 RESULTAT – KONTINUERLIG KVALITETSUTVECKLING PÅ AVDELNINGEN

De konkreta förväntade resultaten av den interna auditeringen läsåret 2007/2008 var:

- a) att utveckla en modell för att införa systematisk utvärdering av verksamheten för det framtida kvalitetsarbetet inom avdelningen
- b) att producera resultat som skall användas som ett stöd i det interna utvecklingsarbetet.

På avdelningsnivå sammanfattades konklusionerna utgående från självutvärderingsrapporterna och sammanragen huvudsakligen genom två scheman, som i denna rapport finns i bilaga 3 och tabell 4. Bilaga 3 sammanfattar resultaten för de tre fokusområdena i självutvärderingen 2007. Granskningen beskrivs i denna rapport i kapitel 2.1 och den utgör utgångspunkten för bedömning av den utveckling som skett gällande undervisning och lärande samt FUI-relaterad verksamhet och kopplingen till både nationella och internationella nätverk. De centrala nyckeltalen för år 2007 jämförs med siffrorna för åren 2008 och 2009 (se tabell 1 och 2). Den handlingsplan som uppgjordes på basen av den interna auditeringen presenteras här som tabell 4 och de utförda aktiviteterna och åtgärderna beskrivs.

Kapitel 2.1 sammanfattar alltså de förändringar i vissa nyckeltal som skett under åren 2008 och 2009 inom fokusområdena:

- Undervisning och lärande
- FUI-verksamhet
- Samhällsintegration

I auditeringsrapporten (Pilotauditering vid Avdelningen för idrott, social- och hälsovård läsåret 2007/2008) redovisades den akademiska personalens förbättringsförslag på basen av muntligt prioriterade utvecklingsförslag under auditeringsdiskussionen. Dessa förslag berörde nästan uteslutande fokusområdet för undervisning och lärande. Under diskussioner på uppföljningsdagen, alltså drygt ett

år senare, hade tyngdpunkten för diskussionen flyttats mot fokusområdet för forskning, utveckling och innovation. Detta område kommer att fokuseras på vidare då avdelningen följande gång internt auditeras hösten 2010. I kapitel 2.2 analyseras de gemensamma utvecklingsmål som uppställdes för avdelningen och Arcada och vidtagna åtgärder redovisas. I kapitel 2.3 redovisas utbildningsprogrammets nuvarande utvärderingsmetoder för kvalitets-säkring. Därpå följer en sammanfattning av konklusioner gällande det fortsatta kvalitetsarbetet på avdelningsnivå i kapitel 2.4. Kapitel 3 sammanfattar de kvalitetshöjande åtgärder som vidtagits inom utbildningsprogrammen. Avslutningsvis sammanfattas konklusionerna som gäller det fortsatta kvalitetsarbetet och övergripande mål för verksamheten och behov av fortsatt utveckling i kapitel 4.

2.1 Analys av kvalitetsarbetet som gjorts på avdelningen

I den interna auditeringen (2007/2008) utvärderades Arcadas tre kärnprocesser; undervisning och lärande, forskning och utveckling (FoU), som numera benämns forskning, utveckling och innovation (FUI), samt samhällsintegration. Styrkan i avdelningens verksamhet bedömdes ligga inom undervisning och lärandet och de största utvecklingsutmaningarna inom området för FUI och externa nätverk. Forskningsverksamhet och kunskapsutveckling uppfattas fortlöpande som den drivande kraften i all verksamhet i högskolan. Tabell 1 tar upp förändringar i valda nyckeltal mellan åren 2007 och 2009 inom fokusområdet för undervisning och lärande. Tabell 2 beskriver förändringar i vissa nyckeltal för fokusområdet FUI. Den ursprungliga figuren (bilaga 3) sammanfattade den verksamhet som utbildningsprogrammen hade tagit upp i självutvärderingsrapporterna.

Utbildningsprogram	2007					2008					2009			
	Antal nybörjarplatser	Avbrott	Oanmälda	Studietiden gått ut	Ut-examinerad	Avbrott	Oanmälda	Studietiden gått ut	Ut-examinerad	Avbrott	Oanmälda	Studietiden gått ut	Ut-examinerad	
Akutvård	15	2	1		13	1	4	1	9		2	1	13	
Det sociala området	40	3	4		39	4	9	3	35	9	10	2	32	
Ergoterapi	15	1	5	1	13		10	1	8	1	4	1	16	
Fysioterapi	25	1	2		24		4	2	26	4	4	1	22	
Human Ageing and Elderly Service	15	2	10	1	8		9		8	1	8	1	5	
Vård	55	13	8	3	30	10	9	2	51	9	13	2	29	
Idrott och Hälsopromotion	28					1	12		9	1	7	3	17	
Munhygien*									1					
Optometri					2				1					
Hälsofrämjande**	15	1							1		2		3	
ISH totalt	208	23	30	5	129	16	57	9	149	25	50	11	137	

* Programmen avslutade

** Masterprogram

Tabell 1. Förändringar i nyckeltal för avbrott och utexaminerade åren 2007-2009

Undervisning

Den övergripande trenden för antal examinerade är god, med rekordsiffror 2008, då 149 studenter avlade examen från avdelningen. Den viktigaste enskilda åtgärden för att förbättra genomströmningen har varit att tydliggöra processen för examensarbete. Detta har omfattat tydliggörande av en trestegsprocess, uppsökande och effektiviserad handledning, utvecklandet av innehållet i metodikkursen samt utarbetandet av kriterier för bedömning av examensarbete (Bedömningskriterier för examensarbete, Studieguiden 2009).

År 2009 nåddes inte målet på 150 avlagda examina, utan siffran stannade vid 137. Målet för år 2010 är 160 utexaminerade studenter, vilket kräver satsning på tidigt ingripande för att förhindra avbrott och effektiv handledning för att effektivisera studiegång och genomströmning. Trenden för avbrott verkar vara växande, liksom studenter som avbryter för att studietiden gått ut. Här har gruppen vuxenstuderande identifierats som en viktig målgrupp gällande genomströmning och avbrott. Denna problematik ska utredas grundligt under åren 2010-2011 bl.a. via ett nationellt projekt: To Care, to Dare, to Share – Syrjäytymisen ehkäiseminen ammattikorkeakouluopinnoissa (<http://cds.diak.fi>).

Avdelningen har flera grupper vuxenstuderande, som studerar på halvtid och delvis på distans. Studieplanen för masterprogrammet i hälsofrämjande som inleddes 2007²

är uppbyggd för studier parallellt med arbete på halvtid. Studietiden beräknas till 2-4 år och programmet har hittills 4 utexaminerade och just nu beräknas 8 studenter slutföra sina studier år 2010. För tillfället studerar totalt 34 aktiva studenter inom masterprogrammet i hälsofrämjande. Vidare bedriver 43 studenter kompletteringsstudier för yrkeshögskoleexamen och 12 närvårdare bedriver flerformsstudier för sjukskötarexamen. Den pedagogiska utvecklingen och den flexibla studiegången för dessa målgrupper kräver extra satsningar i form av personal och effektiviserad handledning för bättre genomströmning.

Forskning, utveckling och innovation

FUI-verksamheten utvärderas både internt och externt på basen av antal publikationer, forskningsrelaterade examensarbeten och konkurrensutsatt extern finansiering för forskningsprojekt. Tabell 2 tar upp förändringar i nyckeltal för publikationer, projekterade examensarbeten och FUI-relaterade studiepoäng under åren 2007-2009.

Den forskningsrelaterade verksamheten inom avdel-

² utbildningsprogrammet auditerades på nationell nivå i Maj 2009 <https://my.arcada.fi/oldmy/news/utbildningsprogrammet-i-halso-framjande-hyh-klarade-sig-valdigt-bra-i-en-nationell-jamforelse>

Utbildningsprogram	Aktivitet	2007	2008	2009
Akutvård	Publikationer	4		2
	Projekterande examensarbeten	11/15 73%	5/7 71%	12/12 100%
Ergoterapi	Publikationer			1
	Projekterande examensarbeten	1/11 9%	1/7 17%	8/15 53%
Hagel	Publikationer	1		1
	Projekterande examensarbeten	1/7 14%	5/9 56%	1/4 25%
Fysioterapi	Publikationer	12	11	8
	Projekterande examensarbeten	6/19 32%	18/24 75%	12/19 63%
Sociala området	Publikationer	2	7	7
	Projekterande examensarbeten	13/37 35%	13/31 42%	19/32 59%
Vård	Publikationer	14	12	11
	Projekterande examensarbeten	10/32 32%	33/43 77%	21/29 72%
Övriga publikationer				2
Avdelningen totalt				
	Publikationer	33	32	32
	Projekterande examensarbeten	35%	62%	66%
	FUI Studiepoäng	643	1510	2834

* FUI studiepoäng är avlagda studiepoäng inom FUI-verksamhet dvs. kurser, praktik och examensarbete ingår

Tabell 2. Förändring i nyckeltal för publikationer, projekterade examensarbeten och FUI relaterade studiepoäng åren 2007-2009

ningen har vuxit, samtidigt som många utmaningar återstår och många nya har uppstått. Forskarbehörigheten inom avdelningen är fortfarande något ojämnt fördelad, men förutsättningarna för utveckling och generering av ny kunskap är goda. I fyra av sex auditerade program bedrivs doktorandstudier som är relaterade till Arcadas egna FUI-projekt. Det internationella student- och lärarutbytet har en stadig bas i nordiskt utbyte och antalet FUI-projekt med internationella nätverk har ökat.

Antalet publikationer är fortsatt på god nivå och uppfyller målen i verksamhetsplanen för 2009 (25), trots att inte alla publikationer för 2009 ännu är registrerade. Målet för publikationer stiger successivt så att det år 2012 är fastställt till en publikation per lärare per år. Stödåtgärder för att främja denna utveckling är planerade redan under 2010 i form av skrivstöd och metodikhandledning. De FUI-relaterade studiepoängen ökade markant år 2008 efter att projektarbetena inom ramen för breddstudierna utförs i samarbete med arbetslivet.

Trenden för andelen projekterade examensarbeten är

stigande, men ännu har den fastställda målnivån inte helt nåtts. Flera åtgärder för att stöda denna utveckling har vidtagits. Den största utmaningen är att integrera FUI i undervisningen. Detta kräver ett paradigmskifte från en kursbaserad till en kunskaps- och kompetensbaserad studieplan.

Modellen (figur 1) för detta introducerades på avdelningens planeringsdag hösten 2008 och har behandlats och vidareutvecklats på både avdelningsråd och programledar-/överlärmöten. Den presenterades också för den grupp som jobbade med studieplansutvecklingen.

I en kunskaps- och kompetensbaserad studieplan (figur 1) framhävs ett helhetsperspektiv på lärandet och närmelesättet blir kollektivt i motsats till individualistiskt. Lärande- och examinationsprocesserna blir det centrala, inte exempelvis gruppstorleken eller antalet föreläsningar. Studenter, studentgrupper, lärare och lärargrupper samarbetar och lär sig nytt och utvecklar ny kunskap. Den handledande lärarrollen är central och huvuduppdraget blir att skapa meningsfulla inlärningsmöjligheter för studenterna.

Inlärningssituationer och studiemiljön kännetecknas av dialog, kreativitet (K), komplexitet (K) och konstruktivism (K). Nyfikenhet (E), viljan att upptäcka nytt, erfarenheter i verkliga eller verklighetsanknutna situationer (E) samt aktivt engagemang (E) är viktiga förutsättningar för lärandet. Betydelsen av gedigen grundkunskap och förståelse (F) ökar, eftersom studenterna förväntas ta ett större ansvar för och vara självständigare i lärandet. Kunskapen fördjupas under utbildningens gång. Studierna möjliggör utveckling av kompetensen inom ett valt kunskapsområde, vilket leder till expertkunnande inom området i fråga.

Samhällsintegrering

Omfattningen på nationella och internationella nätverk har ökat i takt med fokuseringen på FUI-verksamhet. Avdelningen har utsett två nya överlärare; en i pedagogik och en för lärandet i arbetslivet, i enlighet med behov som togs upp i slutrapporten för den interna auditeringen.

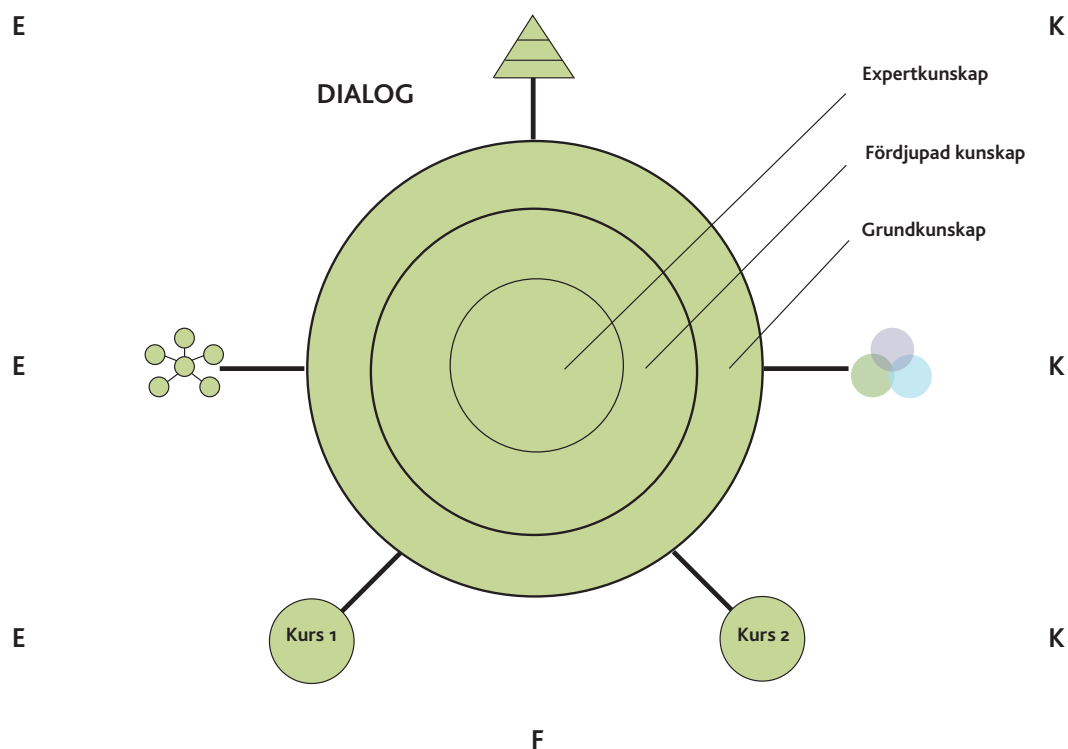
Enligt Arcadas strategi 2010-2015 kommer avdelningens kunskapsutveckling att fokusera på följande för hållbar samhällsutveckling viktiga profilområden: hälsofrämjande, social delaktighet och patientsäkerhet. Detta görs för att förbättra kontinuitet och produktivitet i kunskapsutvecklingen. Centralt är ökningen av tvärfackliga projekt i nationella och internationella nätverk med extern finansiering. Flera nya större mångprofessionella FUI-projekt

har initierats och beviljats extern finansiering. I tabell 3 presenteras i korthet ett antal fleråriga projekt inom avdelningen som har extern finansiering. Andelen arbetslivsrelaterade examensarbeten är fortfarande aningen för låg, men de nyligen initierade större FUI-projekten öppnar nya möjligheter att integrera examensarbeten i Arcadas egna utvecklingsprojekt. Avdelningen har en stabil nivå på FUI-aktiviteter mätt i publikationer och konferenspresentationer, men en tydligare fokusering behövs på Arcadas egna utvecklingsprojekt och involveringen av fler skribenter per publikation.

2.2 Sammanfattning av vidtagna och pågående aktiviteter

Nedanstående handlingsplan (se tabell 4) inför läsåret 2008-2009 fastslogs i samband med slutrapporten för den interna auditeringen. I tabellen granskas de åtgärder som planerades vid den interna auditeringen 2007 på avdelningsnivå. De vidtagna åtgärderna bedöms här utgående från KKA:s fyra kategorier: (Korkeakoulujen arviointineuvosto/ Rådet för utvärdering av högskolorna, Rapport) Bristfällig (B), Under Utveckling (UU), Inledande (IL) och Inarbetade (IA). Då vissa åtgärder slutförts har i flera fall

"Ny" kompetensbaserad modell



Figur 1. Kunskaps- och kompetensutveckling som grund för studieplansutveckling (Wikström-Grotell C. modifierat utgående från Cole M. 2008)

Projektets namn/ Profilområde	Projektid	Nätverk Samarbetsparter	Finansiärer	Extern finansiering €
Kompetent i arbetslivet Patientsäkerhet	2009-2011	HUCS, Hartmanska sjukhuset, Räddningsverket, Practicum	Länsstyrelsen i Södra Finlans Län och Arcada	200 000€
SUFACARE Hälsofrämjande Social delaktighet	2009-2011	Tallinn University Kommuner Övrigt	EU Central Baltic Interreg IVA 2007-2013 Programme and State provincial office of Southern Finland	504 874€
VAKE-projektet Social delaktighet	2008-2010	FPA	Folkpensionsanstalten FPA	år 2008-2009 162 347€ år 2010 70 000€
Elli Hälsofrämjande	2009-2012	Esbo stad	TUF Fonden för teknisk undervisning och forskning	80 000€
FysioArabia (Novarca) Hälsofrämjande	2008-2010	Fysiosporttis	A.F. Lindstedts och Svenska handelsinstitutets fond för handelsutbildning	År 2008 50 000€ År 2009 30 000€

Tabell 3 Tvärfackliga fleråriga projekt med betydande extern finansiering.

nya kvalitetsutvecklingsbehov uppstått och i dessa fall har efter bedömningen tillagts UU. Bedömningen i tabellen kompletteras med en kort förklarande text.

Arbetet med att förtydliga **kompetensområdena** i relation till både generiska och yrkesspecifika kompetenser och kravnivåer (jfr EQF och NQF, National Qualification Framework) och förtydliga inlärningsresultaten pågår kontinuerligt. Diskussion kring utvecklingen av den pedagogiska idén, de didaktiska metoderna och handledningsmodellerna i enlighet med riktlinjer i studieplansrapporten är en kontinuerlig process. Breddstudierna utgör ett centralt utvecklingsområde, liksom speciellt förtydligandet av formerna för och de metodiska kraven i examensarbetet. Ytterligare centrala utvecklingsområden är de nätbaserade inlärningsmiljöerna liksom lärandet i arbetslivet. Utvecklandet av nya examinationsformer är en speciell utmaning.

Arbetslivsengagemanget i verksamheten har klart ökat när det gäller **arbetslivsrelaterade utvecklingsprojekt**, som är integrerade i undervisningsverksamheten. Detta ställer dock krav på pedagogiskt nytänkande. För att stärka integreringen av FUI i undervisningen krävs ett nytt grepp i ledarskapet. Därför har ett samfundshandlingsprogram planerats och verkställs för programledare, forsk-

ningsledare och prefekt år 2010. En annan åtgärd för att stärka kompetensen inom detta område är etablerandet av ett "visiting expert"-program med samarbetshögskolor, som också planeras införas 2010.

De **verklighetsanknutna miljöerna** har utökats med ett hälsotestlaboratorium och ett "intelligent" kök och flera utbildningsprogram har involverats i verksamheten. En svensk praxisenhet inom det sociala området är under planering som ett samarbete mellan Helsingfors universitet – institutionen för socialvetenskaper, Svenska social- och kommunalhögskolan, Arcada och kommunerna Raseborg, Kyrkslätt, Esbo, Borgå och Helsingfors inom ramen för samarbetet med Matilda Wrede-institutet.

Kvalitetsarbetet ingår som en daglig rutin i verksamheten (jfr kapitel 2.4). System och verktyg för rapportering, dokumentering och återkoppling håller som bäst på att utvecklas på Arcada-nivå.

En av de största bristerna i relation till **FUI-verksamheten**, som togs upp på uppföljningsseminariet, var avsaknaden av ett verktyg för intern och extern synlighet av pågående forskning och forskningsresultat. Som en följd av detta utvecklades Arcadas egen databas för forsknings- och utvecklingsprojekt och togs på nytt i aktivt bruk i slutet av år 2009 (<https://famnen.arcada.fi/projekthantering/>

browse/). En annan utvecklingsutmaning som påtalades redan vid den interna auditeringen är Arcadas publikationsserie, som upplevs ha otydliga instruktioner för publicering av olika typer av skrifter. Både studenter och lärare har vid studentdialoger och seminarier påtalat behovet av en projektguide. Därför tillsattes en arbetsgrupp i maj

2009 och en testversion av guiden blev klar i januari 2010.

Huvudansvaret för den externa **marknadsföringen** ligger utanför avdelningen. Studentinvolveringen har dock ökat och feedbacken på detta har varit god. Avdelningens rekryteringssiffror 2009 var goda.

Mål	Aktivitet	Ansvar	Åtgärder
Gemensam profilering av kunskaps- och kompetensutveckling inom tydliga och strategiskt valda områden, som syns i utbildningsprogrammets läroplaner.	Workshop i augusti 2008 för förtydligandet av kunskapsprofilen och betydelsen av externa samarbetsparter på lokal, nationell och internationell nivå.	Avdelningschef Forskningschef	IL/UU
	Clustersamarbetet stärks och utnyttjas både inom undervisning och FUJ.	Programledare	IL/UU
Den pedagogiska profilen i Arcada stöder samhällsintegration och integreringen av FUJ och undervisning. Detta innebär en satsning på projektbaserat lärande och det strategiska tyngdpunktsområdet forskning, utveckling och innovation.	Verkliga och verklighetsanknutna miljöer för lärandet utnyttjas systematiskt och dokumenteras inom samtliga utbildningsprogram i ökad omfattning.	Programledare	UU/IL
	Breddstudierna förverkligas som arbetslivsorienterade projekt inom hälsofrämjande, mental hälsa, rehabilitering och krävande vård.	Ansvarspersoner och team utses i april	IA/UU
	Behovet av en överlärare i pedagogik utreds.	Avdelningschef	IA
Kvalitetsarbetet utvecklas enligt gemensamma riktlinjer med fokus på studentmedverkan.	ZEF som kursutvärderingsinstrument utvecklas och kompletteras med eventuella övriga utvärderingsmetoder.	TS Programledare	UU/IL
	Studentdialoger införs inom samtliga utbildningsprogram.	Programledare	IA/UU
	Lärartutorskapet systematiseras och de studiehelhetsansvarigas roll klargörs i relation till det strategiska tyngdpunktsområdet det första studieåret.	Programledare	IA/UU
	Avdelningsrådets arbete utvärderas och arbetslivsrepresentanter utses.	Avdelningschef	IA/UU
FoU-aktiviteter understöds och synliggörs både internt och externt.	Ledningens workshop 5.5.2008	Avdelnings-, forskningschef	IA
	FUJ dag i oktober.	Överlärare	
Studenter deltar aktivt i marknadsföring och rekrytering.	Arcada Road show (akutvårdsbuss)	Marknadsförings-ansvariga Programledare	IL/UU

Åtgärder bedömningskriterier:

B – Bristfälliga UU – Under Utveckling IL – Inledande IA – Inarbetade

Tabell 4. Mål och åtgärder på avdelningsnivå för läsåret 2008-2009

Utbildningsprogram	Nybörjarplatser	Förstahandssökande/ finska som modersmål 2008	Alla sökande 2008	Förstahandssökande/ finska som modersmål 2009	Alla sökande 2009
Aktuvård	15	52/11	105	71/12	141
Det sociala området	40	66/4	163	88/7	192
Ergoterapi	15	32/2	107	29/2	89
Fysioterapi	25	112/5	221	126/12	266
Idrott och hälsopromotion	28	68/13	173	95/27	226
Vård	55	64/8	154	101/8	198
ISH tot	178	394/43	923	510/68	1112

	Nybörjarplatser	Förstahandssökande 2008	Alla sökande 2008	Förstahandssökande 2009	Alla sökande 2009
Human Ageing and Elderly Service	15	198	633	191	523

Tabell 5. Avdelningens rekryteringssiffror

2.3 Förändringar av utbildningsprogrammets utvärderingsmetoder

De nuvarande metoderna för utvärdering av avdelningens verksamhet finns beskrivna i figur 2. Beskrivningen fokuserar på kvalitetssäkring av läroplansarbetet som helhet och är inte en utvärdering av studenternas inlärningsresultat. Avdelningens nuvarande modell är uppdelad i fyra nivåer; kurs, modul, termin och läsår. De huvudsakliga förändringarna i jämförelse med situationen 2007-2008 är att:

- Studenternas medverkan i utvärderingsprocesser är idag mer aktiv och visar på att studeranden tillsammans med personalen vill påverka, utveckla och engagera sig i sin utbildning och i högskolans klimat.
- Samtliga program har idag en utsedd lärartutor. I det fortsatta utvärderingsarbetet skall responsen från lärartutorerna och studentens utvecklingssamtal relateras till programmets/avdelningens kvalitetssäkringsarbete.
- Studentdialoger terminsvis i grupp utförs av alla program och är fortsättningsvis lika meningsfulla till sin karaktär. Teamen betonar att den respons lärarna får under dessa är en grund för fortsatt studieplansutveckling. Procedurerna för återkopplingen i student-samtalen är dock ännu i ett inledande skede. Inom ramen för PBL görs motsvarande återkommande utvärderingar efter en längre studiemodul.
- Samtliga utbildningsprogram använder sig av elektroniska utvärderingsverktyg (främst ZEF). De elektroniska utvärderingsverktygen utvecklas i samarbete mellan avdelningsrådet och utvecklingschefen.

- Diskussionen kring olika utvärderingsmetoder fortsätter och nya instrument utarbetas, där fokus ligger på studentens lärande och generering av sådan feedbackdata som kan återkopplas och snabbare omsättas i utvecklingsåtgärder som dokumenteras. Dokumenteringen av utvärderingsproceduren förtydligas.

Gällande studieplansarbetet som helhet sker fortfarande inte en tillräcklig utvärdering tillsammans med arbetslivsrepresentanter, en ökad gemensam aktivitet är önskvärd här.

2.4 Kvalitetsuppföljning på avdelningsnivå

En högskolas verksamhet går ut på att producera och utveckla kunskap. I detta arbete är kvalitet ett grundläggande värde att värna om. Kvalitet i verksamheten är, oavsett funktion och position i högskolan, allas ansvar. Utbildningsprogrammen på Arcada är relativt små, vilket gör att individualitet i uppföljnings- och rapporteringsverksamhet är möjlig. Ändå måste allt kvalitetsarbetet i en högskola vara systematisk och baserat på vedertagna dokument, modeller och mätare för uppföljningen. Ett dokument för Arcadas kvalitetsarbete har fastslagits (MyArcada, Så här jobbar vi med kvalitet i Arcada, samt tilläggsinformation för personalen om Arcadas pågående kvalitetsarbetet finns på <https://my.arcada.fi/sv/node/108>).

Avdelningarnas verksamhet styrs av verksamhetsplaner och mera detaljerat av handlingsplaner (HP) som beskri-

Nivå	Akutvård	Ergoterapi	Fysioterapi	Hagel	Sociala området	Vård
Kursnivå	1) Elektronisk utvärdering efter avslutad kurs (centraliserad och osystematisk) 2) Lärarna gör egen muntlig och skriftlig utvärdering enligt behov, men osystematisk	1) Elektronisk utvärdering efter avslutad kurs 2) Muntlig kursutvärdering	1) Elektronisk utvärdering efter avslutad kurs	1) Elektronisk utvärdering efter avslutad kurs	1) Elektronisk utvärdering efter avslutad kurs	1) Elektronisk utvärdering efter avslutad kurs 2) Lärares egna utvärderingar 3) Avslutande utbildningsutvärdering
Modul		Processhandbok i praktikmodulerna		Muntlig modulutveckling av examinator	Muntlig modulutveckling inom ramen för PBL	
Termin	1) Studentdialog/ två studenter per grupp 45 min./grupp 1ggr/termin skriftligt protokollfrld, skickas till alla grupper Studentauditering/ muntlig 1ggr/termin 2) Akutvårdens eftermiddag för alla grupper och teamets lärare, 4h		1) Studentdialog 1ggr/läsår (vårtermin)	1) Studentdialog 1ggr/läsår (vårtermin)	1) Studentdialog 1ggr/läsår (vårtermin)	1) Studentdialog 1ggr/läsår (hösttermin)/två studenter/grupp. Skriftlig och protokollförd, skickas åt alla studentrepresentanter. Varje auditering inleds med föregående auditeringsprotokoll och de konsekvenser de lett till.
Läsår	Lärartutorskap	Lärartutorskap	Lärartutorskap	Lärartutorskap	Lärartutorskap	Lärartutorskap
	Intern auditering 2007-2008	Intern auditering 2007-2008	Intern auditering 2007-2008	Intern auditering 2007-2008	Intern auditering 2007-2008	Intern auditering 2007-2008
Extern utvärdering 2003-2007	Spetsenhets-ansökan 2003, RUH	Ergoterapi förbundet/ världs-organisationen Ackreditering 2007			Extern utvärdering av PBL 2007	Spetsenhets-ansökan 2003, RUH
2009	APSLC 2009, RUH					
2009	Nationell utvärdering av utbildningsprogrammet i Hälsofrämjande HYH					

Figur 2. Utbildningsprogrammets nuvarande utvärderingsmodeller.

ver hur avdelningen avser att förverkliga sina huvuduppgifter. Programvisa handlingsplaner uppgörs för första gången inom Avdelningen för hälsa och välfärd i januari 2010. Vidare uppgörs årsklockor som beskriver tidpunkter när centrala aktiviteter inom högskolan och avdelningarna skall utföras.

Kvaliteten på verksamheten inom Avdelningen för hälsa och välfärd och dess koppling till högskolans strategi, verksamhetsplan och mätare på Arcada nivå följs upp på regelbundet under på förhand fastslagna teammöten (2-3 ggr per månad), programledarmöten (ca 2 ggr per månad), möten för teamen kring profilområden (2-5 ggr per

termin) och personalmöten (2-3 ggr per termin). Avdelningen håller minst tre kvalitets- och planeringsdagar per läsår. Avdelningsrådet sammanträder minst 5 ggr per termin. Avdelningarnas åtgärder för att säkerställa kvaliteten i verksamheten dokumenteras som delar av mötesprotokoll. I framtiden skall detta ske med stöd av ett på Arcada under bearbetning varande system och verktyg för dokumentering och rapportering av kvalitetsuppföljning.

3 RESULTAT – KONTINUERLIG KVALITETSUTVECKLING PÅ PROGRAMNIVÅ

Programmets kvalitetsarbete presenteras här uppdelat i följande fem kategorier:

- Kompetenser och en kompetensbaserad läroplansutveckling
- FUI integrering, kompetens- och kvalitetsutveckling
- Internationella initiativ
- Att nyttja ”labbmiljöer”
- Pedagogiska initiativ

3.1 Kompetenser och en kompetensbaserad läroplansutveckling

Alla utbildningsprogram reviderade i större eller mindre omfattning läroplanerna inför läsåret 2009-2010. Arbetet med att synliggöra kompetenserna i läroplanerna pågår ännu och samtidigt beaktas EQF nivå 6 i målbeskrivningar och kursinnehåll. Hur kompetenserna ska utvärderas och bedömas är ett arbete som ännu inte är färdigt. Kompetenserna har under hösten 2008 och våren 2009 av alla utbildningsprogram granskats på nytt, förtydligats och omformulerats. Arbetet mot en kompetensbaserad läroplan är under utveckling.

Akutvård

Utbildningsprogrammet i akutvård och vård har enats kring tre gemensamma kompetenser för sjukskötare: 1) Vårdvetenskaplig kompetens 2) Medicinsk och naturvetenskaplig kompetens 3) Vårdande klinisk kompetens. En ny kompetens, patientsäkerhet, har tillsatts i programmet.

Ergoterapi

Läroplanen har reviderats utifrån de yrkesspecifika kompetenser som European Network for Occupational Therapy in Higher Education (ENOTHE) har skapat.

Fysioterapi

Ett omfattande planeringsarbete pågick under läsåret 2008-2009 med lärarteamet för Idrott och hälsopromo-

tion för att skapa ett gemensamt kluster för utbildningsprogrammen. Gemensamma ämnesområdena inom programmen finns och ett klustersamarbete har startat inom ramen för flera kurser med gemensamma eller jämförbara kompetenser. Namnändringar på kurser har gjorts så att kompetenser och inlärningsmål har bearbetats för ökad samordning av inlärningsmål och fördjupning av kunskap.

Hagel

Kompetenserna är oförändrade men arbetet med att synliggöra kompetenserna i inlärningsresultaten pågår. Inlärningsmål bearbetas via ökat klustersamarbete.

Sociala området

Kompetensen organisation och ledarskap har stärkts. I läroplanen har genom äldreomsorgsprojektet kring socio-kulturell inspiration (5 sp) den skapande verksamheten igen fått en egen plats i läroplanen. Inom ramen för pedagogiska initiativ har en självreflektionsportfolio skapats för att stöda kunskapsutveckling och självstyrt lärande.

Vård

Utbildningsprogrammet i vård och akutvård har enats kring tre gemensamma kompetenser för sjukskötare: 1) Vårdvetenskaplig kompetens 2) Medicinsk och naturvetenskaplig kompetens 3) Vårdande klinisk kompetens. Dessutom finns på vårdprogrammet en fjärde kompetens 4) Pedagogisk kompetens och ledarskapskompetens. Hälsovårdarnas kompetensprofil har kompletterats med en hälsofrämjande familjeinriktad och en hälsorådgivande kompetens. Barnmorskornas profil har kompletterats med barnmorskans kliniska kompetens, familjeförberedande och -planerande kompetens samt förlossningskompetens. Patientsäkerhet som tyngdpunkt område har implementerats i läroplanen. Programmet har gjort en breddning av den kliniska kompetensen genom att ta in i läroplanen perioperativ yrkespraktik och en fri valbar yrkespraktik på 5 sp.

3.2 FUI-integrering, kompetens- och kvalitetsutveckling

Utbildningsprogrammen eftersträvar allt mer att systematiskt integrera ett evidensbaserat arbetssätt och FUI-verksamhet som en del i undervisningen. I alla program finns för tillfället pågående FUI-projekt. FUI-verksamheten ses inte som ett eget separat verksamhetsområde utan som ett arbete tillsammans med arbetslivet och för arbetslivet. FUI-verksamheten är även relaterad till breddstudier (30 sp) i alla utbildningsprogram. Som helhet har FUI-verksamheten ökat under 2008-2009 med många nya stora projekt inom Arcada. Studenterna införlivas i pågående projekt och utför sina examensarbeten inom ramen för dessa.

Akutvård

En fortsatt utveckling av de tre undervisningsmiljöerna har skett i APSLC. Fokuseringen finns på begreppet Patientsäkerhet och icke tekniska faktorer, d.v.s. mänskliga faktorer.

Ergoterapi

Teamet gör en årsplan på de aktiviteter som ska genomföras. Samarbete med FysioSporttis har påbörjats. Utbildningsprogrammet har sedan hösten 2007 ingått i kluster med sociala området vars överlärare även kan stöda kunskapsutvecklingen inom ergoterapi. Utmaningen är att i allt högre grad påbörja ett aktivt samarbete med arbetslivet som ger stöd för ett utvecklings- och evidensbaserat arbetssätt med ergoterapiområdets aktivitetsperspektiv i centrum.

Fysioterapi

Novarca fick nya utrymmen och ny upprätthållare. Samarbete med FysioSporttis inleddes under våren 2009. Utmaningen framöver är att fortsätta utveckla ”labbmiljöerna” i klustret tillsammans med arbetslivet och genom dessa kontakter få igång ett aktivt utvecklings- och forskningssamarbete.

Hagel

Integrering av FUI sker i samarbete med Gustavsgårds äldrecenter eller med andra samarbetsparter inom klustret. Processen för examensarbetet stöds upp med gemensamma planseminarier i klustret. De gemensamma seminarierna inleddes hösten 2009.

Sociala området

PBL som ett utforskande arbetssätt utvecklas kontinuerligt. Programmets utvecklingsprojekt ger allt flera studenter möjligheter att involvera sig i dessa, både vad gäller examensarbeten och projekten inom ramen för breddstudier. Utmaningen är dock fortfarande att intensifiera samarbetet med arbetslivet.

Vård

Flera nya projekt, bl.a. ett EU-projekt, har inletts under 2008-2009: 1) ”Mötas på svenska” i samarbete med Gustavsgårds sjukhus 2) ”Kompetent i arbetslivet”, EU-projekt 3) eNNI-projektet 4) Elli-projektet.

3.3 Internationella initiativ

Utbildningsprogrammen har ett aktivt internationellt samarbete och deltar i många nätverk, i synnerhet vad gäller studentutbyte och med tyngdpunkt på de nordiska länderna. Redan etablerade kontakter har förstärkts och nya kontakter skapats. Deltagande i internationella kongresser med poster, abstrakt och i workshops sker inom alla utbildningsprogram.

Akutvård

I maj 2009 skedde för första gången samundervisning i APSLC tillsammans med lärare och studeranden från Halmstad, Sverige. Detta samarbete intensifieras och ett årligt utbyte av lärare och studenter inom undervisning och lärande eftersträvas inom akutvård.

Ergoterapi

En ny kontakt har skapats med Spanien, i första hand med tanke på lärarutbyte. Programmet ska delta mer aktivt i ENOTHE-nätverket genom de projekt som finns i det.

Fysioterapi

Upprätthållande av nuvarande nätverk är krävande. Fortfarande fokus i Norden.

Hagel

I juni 2009 beviljades HERA-pengar för att skapa ett gerontologiskt nätverk. Första träffen är i februari 2010. Från år 2010 kommer Hagelprogrammet att vara med i samma gerontologiska Nord Plus-nätverk som Jyväskylä universitet. (Medlemskapet blev godkänt i juni 2009 och programmet deltar fr.o.m. år 2010 i nätverket.)

Sociala området

Ett nytt Nord Plus samarbete har skapats med Högskolan Väst (Trollhättan, Sverige) och Via College University (Danmark). Ett Nord Plus Horizontal projekt med temat Delaktighet i dagvården beviljades 75 000 euro för åren 2009-2011. Projektet tar sikte på utvecklingsarbete i samarbete med lokala daghem.

Vård

Upprätthållande av nuvarande nätverk är krävande (se bilaga 3). Alla är viktiga och har en klar nordisk koncentration.

3.4 Att nyttja "labbmiljöer"

Arcadas olika former av undervisningsmiljöer fungerar idag mer eller mindre aktivt i alla program, som en integrerad och naturlig del inom ramen för undervisningen. Labbmiljöerna bidrar med ett mervärde i undervisningen, samtidigt som de möjliggör en kvalitetssäkring av den praktiska undervisningen. Dessa miljöer skapar och öppnar vägar för nya samarbetsprojekt med arbetslivet och för ett innovativt grepp med utgångspunkt i FUI verksamheten.

Akutvård

Under hela år 2008 och 2009 har en fortsatt utveckling av undervisningsmiljöerna skett i APSLC. Under år 2008 skapades tre undervisningsmiljöer som kan varieras på olika sätt utanför och innanför sjukhuset. Centret utvecklas tillsammans lärare och studeranden från olika årskurser, och EU-projektet "Kompetent i arbetslivet", som startade hösten 2009, stärker undervisningen, forskningen och utvecklingsarbetet i simuleringsmiljöerna.

Ergoterapi

Arbetslivet har i första hand tillsvidare varit den plats som utnyttjats som labbmiljöer för studerande inom olika kurser. Utöver detta har ergoterapin påbörjat ett samarbete med FysioSporttis och deras klinikverksamhet. Målet är att utveckla framtidens ergoterapi där verksamheten bygger på ett evidensbaserat arbetssätt och där aktivitetsperspektivet är i centrum. Programmet är också på god väg att utveckla en labbmiljö i samband med ett träningskök som kommer att byggas upp som ett samarbete mellan ergoterapi, IT-teknik och media.

Fysioterapi

Samarbetet med FysioSporttis inleddes under våren 2009. Ett Trainee-program planerades och detta kommer att lanseras för studenterna i december 2009. Programmet involverar 1-2 studenter i första skedet. Utöver detta planeras också nya pedagogiska och didaktiska lösningar med hälsofrämjande och idrottsvetenskap i fokus. Samarbetet ska möjliggöra levande arbetsmiljöer från studiernas början. Målsättningen är att skapa koncept/serviceprodukter där studenternas insatser utgör en viktig del och som därmed bildar naturliga regelbundet återkommande inlärningsmiljöer under studiernas gång.

Hagel

Seniorhuset Loppukiri utgör en naturlig inlärningsmiljö för Hagelprogrammet. I början av utbildningen är de hemmiljöer i vilka första årets studerande möter sina äldre klienter en första verklig inlärningsmiljö. Gustavsgård utgör en mera utmanande inlärningsmiljö där de äldre p.g.a. sin nedsatta funktionsförmåga har ett större behov av vård

och rehabilitering. Inom Arcada kommer Hagelprogrammet att under läsåret 2009-2010 göra en större satsning på skapande verksamhet med första årets studerande i Actat-projektet. Det kommande smarta köket kommer att vara en viktig inlärningsmiljö i Hagelprogrammet.

Sociala området

Ett nytt samarbetsprojekt för att utveckla en svensk praxisarena har kommit igång. Detta kan utnyttjas som en verklig miljö framförallt i fördjupade yrkesstudier. Finlands-svenska Familjecentret i Helsingfors och svenska daghem Helsingfors är verkliga miljöer i barnpedagogiska teori-studier. Ett nytt projekt kring sociokulturell inspiration har satts igång med boenden inom äldreomsorgen hösten 2009. Målet är att detta blir ett årligen återkommande samarbete. Ett nytt utvecklat samarbete med Gustavsgård har etablerats inom ramen för "Mötas på svenska"-projektet. Samarbetet med studentdrivna lågtröskelmottagningen NeRå i fördjupade ämnesstudier och breddstudier fortsätter. Likaså fortsätter samarbetet med Ung i Fokus r.y. (skolmiljö) inom ramen för breddstudier.

Vård

Arcadas Patient Säkerhets- och LäroCenter (APSLC) som miljö har alltmer systematiskt utnyttjats i vårdprogrammet, så ett avsnitt ingår minst varje läsår. För att förstärka länken mellan teori- och praktik har vidare ett ökat antal "skill-station" övningar införts. Under övningarna deltar längre hunna studenter som handledare.

3.5 Pedagogiska initiativ

Undervisning och lärande, samt i dessa en integrerad FUI-verksamhet kan som helhet ses som en av programmens grunduppgifter där också avdelningens personella styrkor finns. Den integrativa pedagogiken styr lärandet, och synen på studerande som aktiv och ansvarstagande för sin inlärninng genomsvrar lektorernas hållning, samtidigt som den pedagogiska profilen varierar mellan de olika programmen. Lärandet stöder ett evidensbaserat arbetssätt och förbereder studeranden för kunnandet i arbetslivet. Generellt har det skett en ökning i programmen av självstyrt lärande bl.a. genom nätpedagogiken; den nätbaserade studiemiljön Blackboard utnyttjas allt mer och föreläsningar har hållits on-line, bandats och distribuerats över Blackboard.

Akutvård

Simuleringspedagogiken har utvecklats allt mer och kan idag mer flexibelt användas av allt fler lärare som fått utbildning till instruktörer. Studerande har via sina examensarbeten utvecklat nya verktyg för självstyrd inlärninng som används som komplement i undervisningen, t.ex. rör-

liga bildserier i förhållande till tekniska färdigheter. Verktyget Blackboard används i allt fler kurser. Den största pedagogiska utmaningen och initiativet är att under år 2010 alltmer integrera patientsäkerheten i läroplanen och få innehållet att växa fram till allt större helheter.

Ergoterapi

Lärarna har strävat efter att vara mer noggranna med hur undervisningsformerna anges i ASTA. Lärarna strävar också att använda mer praktiska undervisningsformer som ett medel för att tydligare koppla ihop teori och praktik.

Fysioterapi

Utgående från kartläggningen av gemensamma ämnesområden inom fysioterapi- och idrottsprogrammen fortsatte planeringsarbetet i mindre grupper där lärarna från de båda teamen jobbade vidare för att skapa konkreta modeller för gemensamma kurser. Under läsåret 2009-2010 förverkligas första gången klustersamarbete inom följande kurser som ingår i fysioterapeututbildningen: grundkurs i fysioterapi (en liten del), anatomi, fysiologi och biomekanik (biomekanikdelen), motorisk utveckling, kontroll och inläring (delar), metodik (kursen som helhet), hälsofrämjande arbete (kursen som helhet, breddstudier). Inom följande temaområden planeras ännu en integrering av undervisningen: Idrottsvetenskap, didaktik och pedagogik, och inom utvecklingspsykologi, beteende- och samhällsvetenskap. Målet är att integrera undervisningen i dessa ämnen under nästa läsår 2010-2011.

Hagel

I programmet används alternativa examinationsformer, t.ex. hemtent och skriftliga arbeten vilka stöder kunskapsutveckling och självstyrt lärande. Anordnandet av en vetenskaplig intern konferens stöder studerandes kompetensutveckling.

Sociala området

Teamet har regelbundna PBL utvecklingsaftermiddagar. Exempel på teman som behandlats under hösten 2009 är: studerandens självreflektion för att stöda kompetensutveckling (och utveckling av självreflektionsinstrument). Ett självreflektionsinstrument för att tydliggöra studerandens egen kompetensutveckling under utbildningen har utvecklats under hösten 2009 och kommer att tas i bruk våren 2010 med första årets studerande. Detta kommer att förverkligas som en elektronisk portfolio som knyts samman och analyseras i en avslutande yrkesrelaterad kurs med namnet Socialpedagogisk yrkeskompetens (5 sp).

Vård

Det har skett en ökning av självstyrt lärande så att ex. nätpedagogiska hjälpmedel utvecklas, t.ex. Blackboard utnyttjas allt mer av lärarna; Medicinföreläsningar har getts on-

line, bandats och distribuerats över Blackboard. Valbara möjligheter att klara kurser ges. En del kurser kan enbart tenteras (ex. pediatrik) medan andra, t.ex. kunskaps teorin, kan tenteras eller examineras genom närvaro och skriftlig rapport.

3.6 Sammanfattning

Utbildningsprogrammets stora utmaning inför år 2010 är att inom ramen för de kompetensbaserade läroplanerna utveckla nya undervisningsmodeller som både stöder en integrativ pedagogik och en kontinuerlig FUI-verksamhet med fokus på självstyrt lärande och en aktiv kunskapsutveckling. Avdelningen som helhet har stora möjligheter att klara av denna utmaning och att kunna genomföra ett lärande som bygger på nytänkande bl.a. genom de flera stora projektprogrammen för tillfället är delaktiga i (se tabell 3). Avdelningens profilområden hälsofrämjande, social delaktighet och patientsäkerhet ska i fortsättningen ges större synlighet genom gemensamma forskningsdagar med "visiting professors", seminariedagar för arbetslivet kring profilområdena samt genom vetenskapliga publikationer. Undervisnings- och forskningsverksamhet ses som viktiga i de olika laboratoriemiljöerna och dessa ska ytterligare förstärkas och förtydligas i alla program. På avdelningsnivå stöds programmen i att etablera långvariga kontakter både med internationella och nationella samarbetsparter som ger möjlighet för lärare och studenter till utbyte och/eller gemensam kunskapsutveckling. Norden prioriteras framom övriga Europa. Utmaningarna inom programmen är många och varje program förtydligar och förstärker sin egen specifika profil genom det utvecklingsarbete som den kompetensbaserade läroplanen nu ger möjlighet till.

4 AVSLUTNING

4.1 Arcada som högskola 2010-2012

Högskolans verksamhetsplan för år 2010 är baserad på Arcadas strategi för åren 2010-2012 (se Strategimaterial under bearbetning, aktuella dokument). Strategin omfattar uppdrag, vision, värdegrund och profil för högskolans verksamhet. Verksamhetsidén bygger på tvärfacklighet, samarbete och dynamik. Arcada har identifierat fyra insatsområden³ inom vilka målinriktade satsningar ska göras under åren 2010-2012. Verksamhetsplanen är uppbyggd kring dessa områden som genomsyrar all verksamhet och utgör grunden för den avdelningsvisa verksamhetsplanen och de programvisa handlingsplanerna, som införs år 2010 och utarbetas inom januari månad. Verksamheten kännetecknas av en tydligare profil för kunskaps- och kompetensutveckling och samverkan mellan undervisning och forskning. Företagandet och strategiskt ledarskap samt hållbar utveckling utgör övergripande kompetensområden för utveckling. Utbildningsavdelningen för hälsa och välfärd⁴ ansvarar huvudsakligen för kunskapsutvecklingen inom hälsofrämjande, social delaktighet och patientsäkerhet.

Under de kommande åren utvecklas ett starkt kunnande speciellt inom avdelningens kompetensområden. Högskoleutbildningen inom idrott, social- och hälsovård ska svara mot framtida kunskaps- och kompetensutvecklingsbehov i arbetslivet som bygger på hållbar samhällsutveckling med jämlika möjligheter till hälsa och social delaktighet och den nordiska modellen för välfärdssamhället. Livsstilsrelaterad ohälsa, ökande klyftor i samhället med risk för utslagethet, obalans i åldersstrukturen, ar-

betskraftsbrist och begränsade ekonomiska resurser ställer krav på nytänkande och ökad produktivitet i verksamheten inom idrott, social- och hälsovård. Att utveckla ny kunskap om hälsa och sjukdom är inte tillräckligt. Nya modeller för god praxis i tjänsteproduktionen som baserar sig på klientens behov, de senaste forskningsrönen och modern teknologi bör utvecklas och tas i bruk speciellt inom den offentliga men också inom den privata sektorn. En övergripande utmaning är att satsa på hälsofrämjande, förebyggande arbete, tidigt ingripande och rehabilitering framom behandling. Arcada kan gå i spetsen för denna utveckling tack vare ett heltäckande utbud av kompetens inom idrott, social- och hälsovård och goda möjligheter till samarbete med experter inom företagsekonomi och teknik.

Den operativa verksamheten är internt omorganiserad för att på bästa möjliga sätt bidra till denna utveckling. Detta innebär att avdelningens verksamhet internt nyorganiseras i enlighet med figur 3 år 2010.

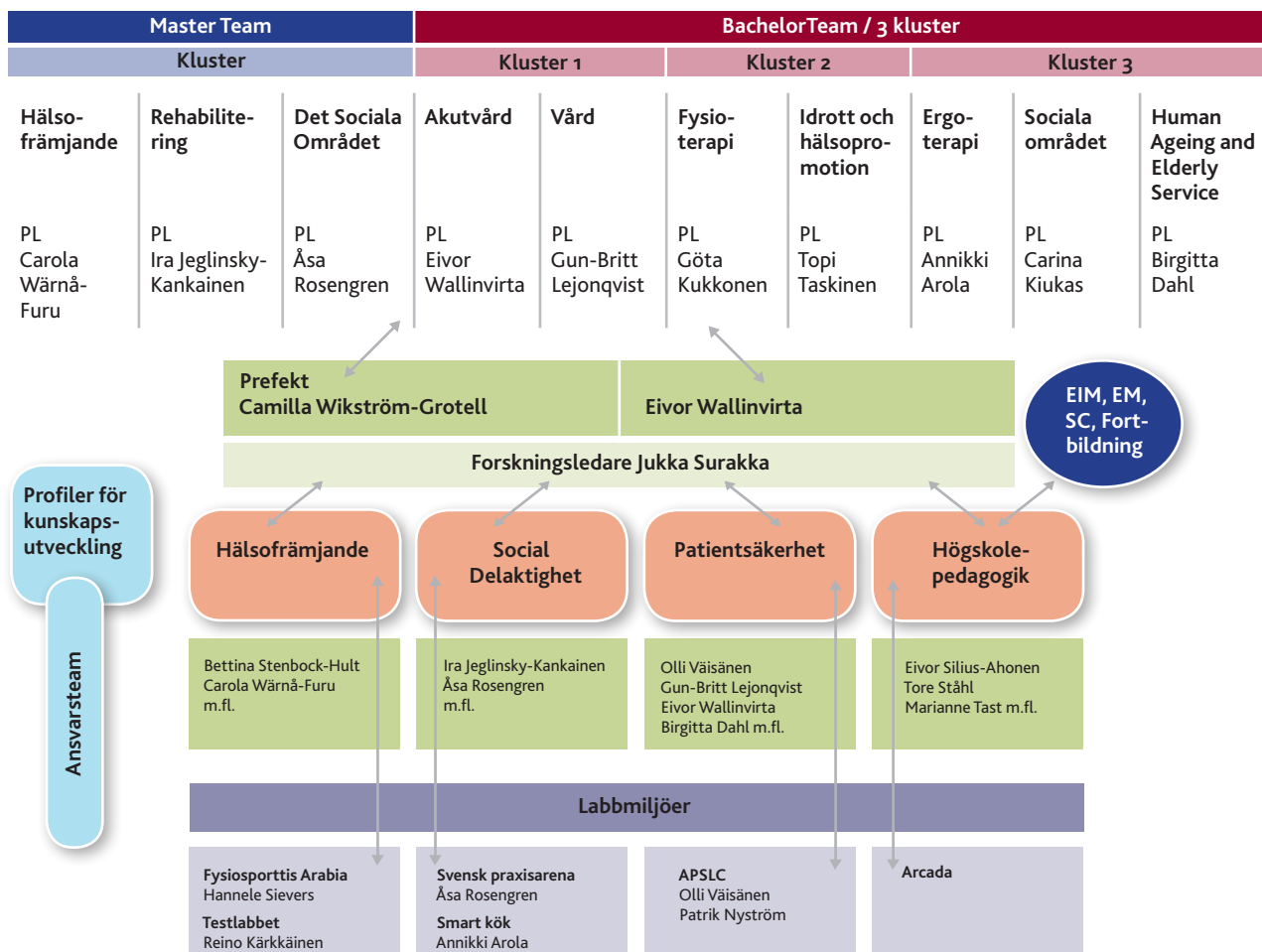
Utöver detta inleds ett övergripande projekt inom företagande och strategiskt ledarskap. Avsikten med detta projekt är att stöda studenternas kompetensutveckling kring intraprenörskap, innovationer, kommersialisering av egen kunskap, initiativtagande och entreprenörskap. Utvecklingen av detta projekt ska ingå i all verksamhet inom Arcada så att tvärfacklig kompetensutveckling understöds.

Studiemiljön på Arcada ska utvecklas i syfte att minska avbrotten och öka genomströmningen samt produktiviteten i studierna. Detta kan nås genom att höja den generella kravnivån och stöda studenterna att skapa en mer ambitiös vilja att satsa betydligt mer tid för studierna. Även utvecklingen av mer flexibla studieformer spelar en roll i sammanhanget.

Masterprogrammen ska marknadsföras effektivare och innehållet i programmen utvecklas så att de erbjuder högklassig utbildning som svarar mot arbetsmarkna-

³ Förbättrade studieresultat genom skärpta studiekrav med utökad handledning, tutorering och coaching
Internationalisering som en naturlig del i all verksamhet
Forskning för kunskapsutveckling och innovation
En aktiv kompetensförsörjning och personalutveckling för en kunnig, aktiv och kvalitetsfokuserad personal

⁴ Avdelningen för Idrott-, Social- och hälsovård heter fr.o.m. 1.1.2010 Avdelningen för hälsa och välfärd



Studenter

Lektorer

Överlärare

Figur 3. Den interna organisationen för Avdelningen för hälsa och välfärd från 1.1.2010.

dens kommande behov och bidrar till att skapa nya samarbetsparter (andra högskolor och näringslivskontakter) för Arcada.

Hösten 2010 utförs interna auditeringar av samtliga utbildningsprogram på bachelornivå inom Avdelningen för hälsa och välfärd. Auditeringarna utförs klustervis med fokus på de handlingsplaner som fasstalls i januari 2010. Masterprogrammen auditeras internt 2011, eftersom utbildningsprogrammet i hälsofrämjande deltog i en nationell utvärdering 2009 och de två övriga utbildningsprogrammen inleddes först hösten 2010.

4.2 Övergripande målsättningar för verksamheten inom Avdelningen för hälsa och välfärd

Under året 2010 ligger tyngdpunkten för avdelningens verksamhet på att utveckla modeller och arbetsätt i syfte att stärka kunskaps- och kompetensutvecklingen inom

de valda strategiska kompetensområdena. Verksamhet i verkliga eller verklighetsanknutna kunskapsutvecklingsmiljöer, de s.k. laboratoriemiljöerna, integreras i studieplanerna inom samtliga utbildningsprogram. Aktiviteterna inom kompetensområdena för kunskapsutveckling omfattar minst ett större mångprofessionellt FUI-projekt i samarbete med externa nätverk (andra högskolor samt arbetslivet) och har helt eller delvis extern finansiering.

De internationella nätverken både inom utbildning och FUI byggs upp med fokus på nordiska samarbetsparter. Internationaliseringen integreras tydligare i studieplanerna, så att alla utbildningsprogram har synliga och kontinuerliga internationella aktiviteter.

Den pedagogiska utvecklingen tar fram nya modeller för examination och handledning för att effektivisera studenternas lärande och arbetsinsatser. Användning av nätbaserad undervisning utökas för att stöda internationalisering, praktikhandledning och flexibel studiegång på ett evidensbaserat sätt.

Kompetensförsörjningen har som mål att på ett hållbart

sätt skapa balans mellan vetenskaplig och arbetslivsrelaterad kompetens. Avdelningen för hälsa och välfärd inför ett stipendieprogram för stöd av doktorsstudier.

Samfundshandledning av programledare, forskningsledare och prefekt förverkligas år 2010 i syfte att utveckla engagerade team och forskningsintegrerande, studentcenterade och produktiva arbetssätt.

4.3 Framtidsutmaningar

Utvecklingen av verksamheten innebär flera stora utmaningar som omfattar både sättet att organisera verksamheten och själva innehållet. FUI (forskning, utveckling och innovation) utgör grunden för all verksamhet, vilket innebär att arbetet sker i nätverk av olika slag. Den fokuserade kunskapsutvecklingen medför nya sätt att samarbeta över områdesgränser och kunskaps- och kompetensutveckling sker inom ramen för verkliga eller verklighetsanknutna miljöer. Lärararbetet utvecklas mot ett kollektivt ansvarstagande. Läraren möjliggör lärandeprocesser genom att designa lärandetillfällen av olika slag. Samarbetet med enskilda studenter och mindre studentgrupper ökar, medan föreläsningarnas antal minskar. Också kraven på studenterna ökar, så att målet är en högre ambitionsnivå och ökade tidsmässiga studieinsatser (minst 40 h i veckan). Detta kräver satsningar på handledning. Denna rapport avslutas med en sammanfattande övergripande utvärdering av kärnprocesserna i verksamheten, som utgångspunkt för det fortsatta kvalitetsarbetet och avdelningens interna auditering 2010.

Undervisningsprocessen och studieplansutvecklingen bygger på inarbetade processer och stöds upp av studieguiden och studieplansbeskrivningar i ASTA (Arcadas studieadministrationssystem). Arcadas sätt att planera och förverkliga undervisningen i enlighet med den europeiska högskolereformen har som tidigare nämntes fått internationellt erkännande (ECTS-stämpel 2004 och 2009). Studieplansarbetet är en kontinuerlig process och undervisningen måste ständigt utvecklas. De största utmaningarna idag ligger i att öka kravnivå och studenternas självstyrda lärande. Siffrorna för internationellt student- och lärarutbyte är sjunkande. Satsningar inom detta område behövs, eftersom den nationella strategin för internationalisering av högskolorna ställer höga både kvantitativa och kvalitativa krav (Internationaliseringsstrategi för högskolorna 2009–2015).

FUI-verksamheten inom avdelningen har under de senaste åren ökat snabbt och har integrerats väl i utbildningsverksamheten som helhet. Processerna som helhet kan bedömas vara i ett inledande skede. Såväl studenternas som lärarnas involvering har ökat och detta syns som ökad extern finansiering, ökade antal publikationer och projekterade examensarbeten. Utmaningen är att foku-

sera verksamheten på de strategiskt valda kompetensområdena och att utveckla stödfunktioner och stödprocesser för kompetensutvecklingen. Samhällsintegrationen har utvecklats i positiv riktning, nätverken med andra högskolor i Finland och internationellt har ökat, men ännu måste mera bestående modeller för samarbete utvecklas och fortbildningsverksamhetens utbud kopplas till valda områden för kunskapsutveckling.

Kvalitetsarbetet bygger på inarbetade processer i dialog med studenter. Uppföljningsverksamheten har utvecklats och utgår från gemensamt överenskomna mätare. Ett verktyg för systematisk dokumentering av kvalitetsprocesser saknas, men utvecklingsarbetet pågår. Satsningar har också gjorts på att utveckla det elektroniska utvärderingsinstrumentet för studenterna, där ett av problemen varit låga svarsprocenter.

Utmaningarna gäller alltså såväl strukturella förändringar som utvecklingen av verksamheten. Nya krav ställs på både studerande- och lärarroller. Företagandet, kompetens i strategiskt ledarskap och innovationsverksamhet är en utmaning speciellt för det tvärfackliga samarbetet inom Arcada.

LITTERATUR

I Strategier och högskolepolitiska riktlinjer

- COLE, M. 2008. Filling pails or lighting fires? The Impact of Lifelong Learning on the Preparation of Health Care Professionals in the 21st Century. Keynote address. 2nd European Congress of Physiotherapy Education. Life Long Learning: Developing the Profession. September 25-27, 2008 Stockholm (Sweden).
- EN FRAMGÅNGSRIK metropol. Konkurrenskraftsstrategi för metropolområdet. Culminatum. 2009.
- EQF, EUROPEAN Qualification Framework. Europaparlamentets och rådets rekommendation om en europeisk referensram för kvalifikationer för livslångt lärande. Tillgänglig: http://ec.europa.eu/education/lifelong-learning-policy/doc44_en.htm Hämtad: 9.2.2010
- FRÅN INLÄRNING till kompetens: identifiering och erkännande av tidigare förvärvat kompetens. Arbetsgruppsrapport. Finlands universitetsrektors råd. Rådet för yrkeshögskolornas rektorer ARENE r.f. Mars 2009
- FRÄMJANDE AV det högskolebaserade företagandet. Undervisningsministeriets arbetsgruppspromemorior och utredningar 2009:10 Tillgänglig: http://www.minedu.fi/OPM/Julkaisut/2009/Korkeakoulupohjaisen_yrittajyyden_edistaminen.html?lang=sv&extra_locale=sv Hämtad 9.2.2010
- GLOBALT ANSVAR och hållbar utveckling inom utbildningen. Dataunderlag för utveckling och uppföljning. Anne Virtanen ja Taina Kaivola (toim.). Undervisningsministeriets publikationer 2009:56. Tillgänglig: http://www.minedu.fi/OPM/Julkaisut/2009/Globaalivastuu_ja_kestava_kehitys_koulutuksessa._Kehittamisen_ja_seurannan_tietopohja.html?lang=sv Hämtad 9.2.2010
- INTERNATIONALISERINGSSTRATEGI FÖR högskolorna 2009–2015. Undervisningsministeriets publikationer 2009:22 Tillgänglig: <http://www.minedu.fi/export/sites/default/OPM/Julkaisut/2009/liitteet/opm22.pdf?lang=fi> Hämtad 9.2.2010
- NATIONELLA UTVECKLINGSPROGRAMMET för social- och hälsovård (Kaste). Social- och hälsovårdsministeriet. Tillgänglig: http://www.stm.fi/sv/under_arbete/utvecklingsprojekt/kaste. Hämtat. 12.1.2010
- NQF, NATIONAL Qualification Framework. En nationell referensram för examina och övriga kunskaper. Undervisningsministeriets arbetsgruppspromemorior och utredningar 2009:24 Tillgänglig: http://www.minedu.fi/OPM/Julkaisut/2009/Tutkintojen_kansallinen_vii-tekehys.html?lang=sv Hämtad 9.2.2010
- POTILASTURVALLISUUS ENSIN - Hoitotyön vuosikirja 2009. toim. Marina Kinnunen ja Karolina Peltomaa. 2009. ISBN 978-951-8944-36-5
- RAKENAMME SUOMALAISTA hyvinvointia ja kilpailukykyä – vahvuutena käyttäjälähtöinen TKI-toiminta. AMK-tutkimusta ja opetusta. Arene. Tillgänglig: http://www.arene.fi/data/dokumentit/fb28e749-f12e-4cee-976b-6de2ae0b7ed5_TKI%20nettitaisto.pdf Hämtad: 9.2.2010
- STATSRÅDETS PRINCIPBESLUT om folkhälsoprogrammet Hälsa 2015. Helsingfors 2001. 36 s. Social- och hälsovårdsministeriets publikationer, ISSN 1236-2050: 2001:5
- STATSRÅDETS PRINCIPBESLUT om riktlinjer för främjande av idrott och motion. Undervisningsministeriets publikationer 2009:17. Tillgänglig: http://www.minedu.fi/OPM/Julkaisut/2009/Statsrxdets_principbeslut_om_riktlinjer_fxr_frxmjande_av_idrott_och_motion?lang=sv&extra_locale=sv Hämtad 9.2.2010
- TURVALLINEN LÄÄKEHOITO. Social- och hälsovårdsministeriet. Tillgänglig: http://www.stm.fi/julkaisut/nayta/_julkaisu/1083030 Hämtad 9.2.2010
- UTBILDNING OCH forskning 2007–2012. En periodisk utvärdering av de mål för utbildningsutbudet som ställdes upp för år 2012 i utvecklingsplanen. Undervisningsministeriets arbetsgruppspromemorior och utredningar 2009:34 Tillgänglig: <http://www.minedu.fi/OPM/Jul>

kaisut/2009/2012_koulutustarjonnas_tavoitteiden_valiarviointi.html?lang=sv Hämtad: 9.2.2010

VARJONEN B & Maijala H. 2009. Ylempi ammattikorkeakoulututkinto - Osana innovaatioympäristöjä. Hämeen ammattikorkeakoulu.

VI FRÄMJAR patientsäkerheten tillsammans. Den finländska patientsäkerhetsstrategin 2009–2013. SHM. Publikationer 2009:4. Tillgänglig: <http://urn.fi/URN:ISBN:978-952-00-2760-5> Hämtad 9.2.2010

ÅTGÄRDSPROGRAMMET FUNGERANDE hälsocentral. Social- och hälsovårdsministeriet Tillgänglig: http://www.stm.fi/sv/under_arbete/utvecklingsprojekt/fungerande_halsocentral Hämtad 12.1.2010

II Publikationer om handledning, nya lärar- och studentroller och utmaningar för utveckling av den professionsinriktade högskoleverksamheten

AMMATTIKORKEAKOULUJEN KOULUTUKSEN laatuyksiköt 2010-2012. Korkeakoulujen arviointineuvoston julkaisu 1:2010.

ERIKSSON E, Markkanen A & Tast M (toim). 2009. Hanneet hoitotyön korkeakoulutuksen ja työelämän yhteisenä muutosvoimana. Projekt som gemensam förändringskraft inom vårdhögskoleutbildning och arbetslivet. Diakonia ammattikorkeakoulu. C Katsauksia ja aineistoja 16.

ERKAMO M, Haapa S, Kukkonen M-L, Lepistö L, Pulli M & Rinne T (toim.). 2006. Uudistuva opettajuutta etsimässä. Laurea ammattikorkeakoulun julkaisuja B11.

KROOKSMARK T & Åberg K 2007. Handledning i pedagogiskt arbetet. Malmö: Studentlitteratur.

ORA-HYYTIÄINEN, E (toim.). 2009. Learning by Developing -toimintamalli ja arvioinnin haasteet.

TÖYTÄRI-NYRHINEN A (toim.). 2008. Suunnannäyttäjiä. Osaamisen muutosmatkalla. Helsinki: Edita Proma OY.

TÖYTÄRI-NYRHINEN A (toim.) 2009. Suunnannäyttäjiä . Uusia avauksia ammattikorkeakouluopettajien työhön. HaagaHelia. kehittämisraportteja 4 / 2009.

SILIUS-AHONEN E (red.) 2006. Vägen till yrkeskompetens: hur syns pedagogiken i den professionsinriktade högskoleutbildningen? Helsingfors: Arcada - Nylands svenska yrkeshögskola.

SILIUS-AHONEN E, Ståhl T & Wickström KJ. 2008. Behörighet och kompetens i yrkeshögskolans föränderliga lärarskap: utvärdering av DaKo 2-projektets grundstudier. Helsingfors: Arcada - Nylands svenska yrkeshögskola.

III Publikationer - Arcada interna och externa dokument

ARCADA INTERNT - MyArcada. Strategimaterial under bearbetning, aktuella dokument Tillgänglig: <https://my.arcada.fi/sv/node/157> Hämtad: 9.2.2010

ARCADA INTERNT - MyArcada. Rapport: Studieplaner med studenternas kompetensutveckling i fokus. 2009. Tillgänglig: <https://my.arcada.fi/sv/node/429> Hämtad: 3.5.2010

ARCADA INTERNT - MyArcada. Rapport: Så här jobbar vi med kvalitet i Arcada Tillgänglig: https://my.arcada.fi/sv/webfm_send/389 Hämtad: 9.2.2010

ARCADA EXTERNT - Bedömningskriterier för examensarbete, Studieguiden. Tillgänglig: <http://studieguide.arcada.fi/att-studera-pa-arcada/examensarbete-skribentguide/bedomningskriterier-examensarbete> Hämtad: 9.2.2010

KORKEAKOULUJEN ARVIONTINEUVOSTO/ Rådet för utvärdering av högskolorna Rapport: Auditering av Svenska yrkeshögskolans kvalitetssäkringssystem.14/2006. Tillgänglig: http://www.kka.fi/files/169/KKA_1406.pdf Hämtad 9.2.2010

STADIUS, A (red). Varför bry sig? En sammanställning av god praxis på Arcada Helsingfors: Arcada - Nylands svenska yrkeshögskola. Tillgänglig: https://my.arcada.fi/sv/webfm_send/347 Hämtad 9.2.2010

YLEMPIEN AMMATTIKORKEAKOULUTUTKINTOJEN kehittämiskerho. Rapport: Ylemmän ammattikorkeakoulututkinnon koulutusohjelman arviointi. Arcada-ammattikorkeakoulu. 20.4.2009 Yhteenvedo. Tillgänglig: <https://my.arcada.fi/oldmy/news/utbildningsprogrammet-i-halsoframjande-hyh-klarade-sig-valdigt-bra-i-en-nationell-jamforelse> Hämtad 9.2.2010

BILAGA 1

Bilaga 1 Program för uppföljningsseminariet 20.8.2009

Kvalitetsdag ISH 20.8.2009

kl. 8.30-9.00

Morgonkaffe med tilltugg

kl. 9.00-9.40

Introduktion - *Camilla Wikström-Grotell*

Uppföljning av utbildningsprogrammets självvärdering

kl. 9.40-10.20

Fysioterapi - *Göta Kukkonen*

Idrott och hälsopromotion - *Topi Taskinen*

Paus

kl. 10.40-11.20

Vård - *Gun-Britt Lejonqvist*

Akutvård - *Eivor Wallinvirta*

kl. 11.20-12.20

Sociala området Programledare - *Carina Kiukas*

Ergoterapi Programledare - *Annikki Arola*

Hagel Programledare - *Birgitta Dahl*

Lunch

kl. 13.20-14.00

HYH Hälsöfrämjande - *Carola Wärnå*

Forkningsprogrammet i hälsöfrämjande - *Jukka Surakka*

Paus

Examensarbete

kl. 14.15-14.45

Examensarbete - utvärderingskriterier - metodikreflektion

kl. 14.45-15.15

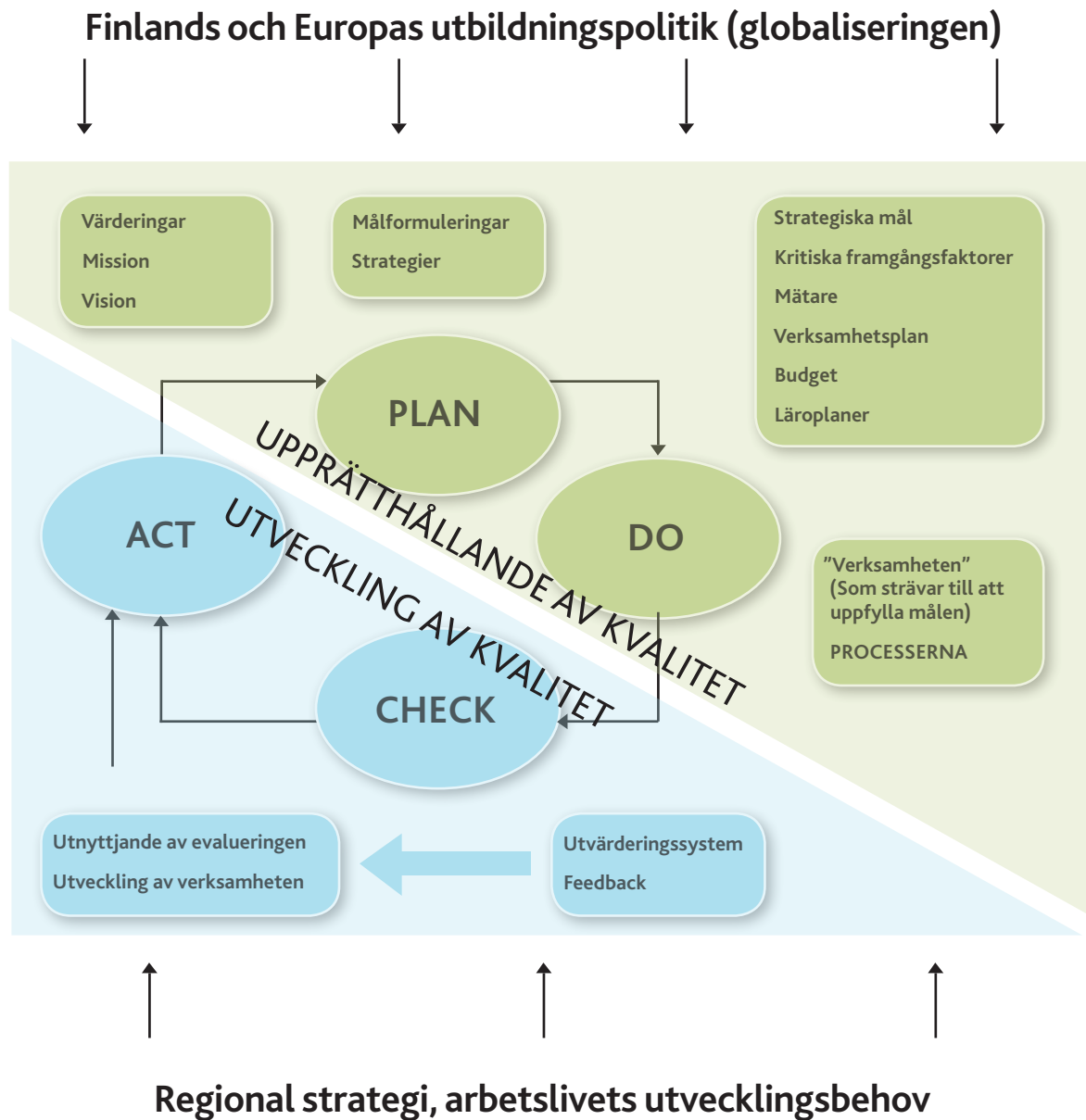
Kursutvärdering - *Tore Ståhl*

kl. 15.15-16.00

Sammanfattande diskussion med eftermiddagskaffe

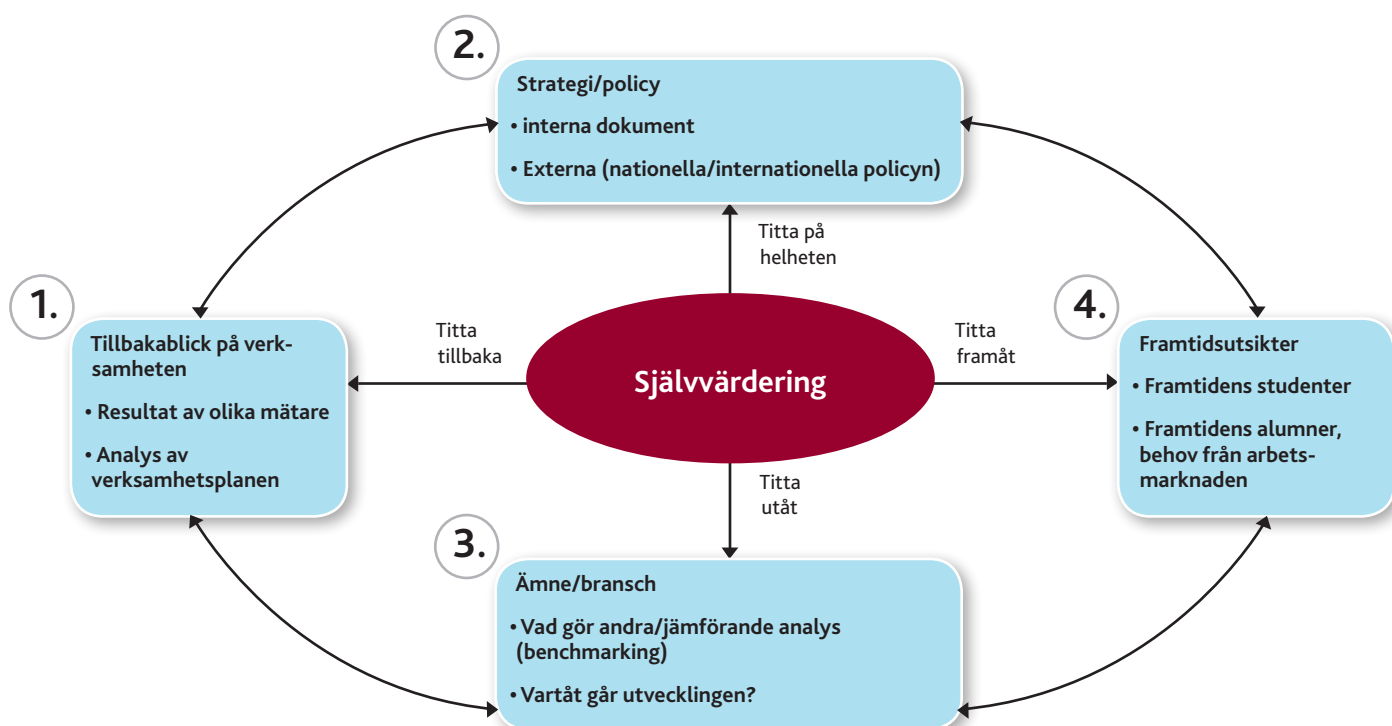
BILAGA 2, 2A

Demings cirkel



6.9.2007

Olika "titta på"-perspektiv för att få en helhetsbild av självvärderingsprocessen



BILAGA 3

Bilaga 3. Sammanställning av utbildningsprogrammets aktiviteter inom Undervisning & Lärande, FoU och Samhällsintegration 2007

Utbildningsprogram	NATIONELLA NÄTVERK Underv./praktik	FoU	INTERNATIONELLA NÄTVERK Underv./praktik	FoU	Arb.relat. ex.arb.-07	Publ.AM- KOTA	Pres- Posters	Projekt m ext. finans.	Antal överlär.
Akutvård	Helsingfors uni., Mediheli, Kuopio räddn.institut (test) Räddningsverken/Nyland, Polisenheten/Nyland, Försvarsm. Benchmarkingproj. för olika behandlingsmetoder TOPIT-dagar m nation.högsk. Delaktighetsprojekt/Sv dagvård	Doktorandstudier simulering/ Juhani Hallikainen	Simuleringscentret/Köpenhamn Karolinska/Stockholm Heartfortshire univ./London		73% (11/15)	1	3		1 (O.V)
Ergoterapi			Kontinuerligt samarb. med Belgien. (stud. o lärarutbyte) Nordplus nätverk Malta, Norge (stud.utbyte)		9% (1/11)			1. Tillgänglighet i boende 2. Sociala delaktighet/Hfors stad*	
Hägel			Malta, Sascatoon, Minneapolis (st.) St.Marys Convent and Nursing Home/London Suomi koti i Kanada		14% (1/7)			1. Medical.Adm. Qualification)MAQ 2. Ryggsäckar för hembesök	0,5 (Å.R)
Fysioterapi	MS och balans (stud.) Diabetes, Åbo yh (stud.) Höftprojekt/Tfors uni. Novarca (stud.)	Vaikeavammaisten kuntutous/Vake Doktorandstudier Ira Jeglensky-Kankainen	Multi-profes. intensivkurser i Aalborg o Linköping (Rosa-Linnea nätv) Malta, Dalhousie Univ. Dalhousie Univ., Saskatchwan, Linköpings hälsouniv., fysioterapiutb. i Århus (stud.utbyte) Fachultait i Leuven, Karolinska i Stockholm (stud./lärarutbyte) Högskolan i Bergen (lärare)		32% (6/19)	6	6	1 Novarca 2. Vake/CP	1 (C.W-G)
Sociala området	Delaktighetsprojek m Svensk dagvård i Hfors 2* Netrå-stud.driven socialrådg. Svenska familjecentret/Hfors Träna elever i soc.färdigh. Åldreomsorg i Västra NYL Samarb. m Pensionärsförb.	Ledarskaps-, förändrings- och utv. samarbete inom social- och hälsovårdens serviceproduktion Doktorandstudier Mia Gustavsson	Ordinarie plats i NUFSS styrelse (Nord.Utb.institutioner f Soc.ped) Nordplus nätverk, gemensam kurs i nätped. med Harstad, Linköping o Ped. seminarier i Slagels (Danm.)		35% (13/37)		2	1. Sociala delaktighet/Hfors stad*	0,5 (Å.R)
Vård	AMK turka, tukkimusta ja opetusta Mentorskap i vård och utbildn. Kompetens och evidensprojektet Sårbarhetsprojektet	Vårdandets etik. Postdoktoralt nationellt o nordiskt nätv. inom utbildning. Både etiska och forskn.frågor inom vården utvecklas. (Kerstin Sivonen)	Rosa-Linnea nätverket, mångkulturell vård, nordiskt (stud.) Nordzonen, nätverk f sjukskötare Nordjordemodern-nätverk för barnmorskeutbildning, nordiskt Barnafödande i Norden projektet Nordiskt nätv. för Pedagog.filosofi Internat. Philosophy of Nursing Soc. Saskatchewan, Kanada, Senegalprojektet (stud.). Gästande lär. (2)		32%	5	9	1. ESF Mentorskap 2. Samarbetsproj Sibbo 3. Omsorgsetik	4. (G.L, K.S, B.S-H, C.W-F

1* Samprojekt. Utb.progr. i vård, fysioterapi och ergoterapi deltar.

2* Samprojekt. Utb.progr. inom Sociala området och ergoterapi deltar.



ISSN 1456-1867 (TRYCKT)
ISSN 1797-7134 (NÄTVERSION)

ISBN 978-952-5260-32-8 (HFT.)
ISBN 978-952-5260-33-5 (PDF)

www.arcada.fi