



# **OULUJÄRVI-LEADER+-OHJELMAN PALTAMON ALUEEN HANKKEIDEN HYÖDYT KUNNAN NÄKÖKULMASTA**

**Opinnäytetyö**

**Päivi Korhonen**

**Maaseutuelinkeinojen koulutusohjelma  
Muuntokoulutus**

Hyväksytty \_\_\_\_ . \_\_\_\_ . \_\_\_\_ \_\_\_\_\_

Koulutusala: Luonnonvara- ja ympäristöala	
Koulutusohjelma: Maaseutuelinkeinojen koulutusohjelma	Suuntautumisvaihtoehto: Muuntokoulutus
Työntekijä/tekijät: Päivi Korhonen	
Työn nimi: Oulujärvi-LEADER+-ohjelman Paltamon alueen hankkeiden hyödyt kunnan näkökulmasta	
Päiväys:	Sivumäärä/liitteet: 44+3
Ohjaaja/ohjaajat: Seppo Mönkkönen ja Pirjo Suhonen	
Toimeksiantaja: Paltamon kunta	
Tiivistelmä: <p>Euroopan Unioni toteuttaa alueiden kehittämistä erilaisten rahastojen ja ohjelmien kautta. LEADER+ oli Euroopan maatalouden ohjaus- ja tukirahastosta rahoitettava ohjelma kaudella 2000–2006. Suomessa oli 25 LEADER+-toimintaryhmää, joista Oulujärvi-LEADER+ toimi Kajaanin, Paltamon, Puolangan, Vaalan ja Vuolijoen kuntien alueella. Ohjelman julkisesta rahasta on kuntien rahaa 20 %. Paltamon kunnan elinkeinopalvelut antoi tehtäväksi selvittää juuri päättyneen ohjelmakauden LEADER+-hankkeiden tulokset Paltamon kunnan alueella. Kunnan näkökulmasta haluttiin tietää, montako työpaikkaa hankkeiden avulla on syntynyt, mikä on ollut työpaikan hinta, olisivatko työpaikat syntyneet ilman projektia, ovatko työpaikat edelleen olemassa ja mitä muita hyötyjä alueelle on tullut.</p> <p>Kohderyhmänä oli ohjelmakauden 18 hanketta, joita hallinnoitiin Paltamosta. Nämä jaettiin tutkimuksessa yhdistysten hankkeisiin (4), yritysten hankkeisiin (7) ja kuntavetoisiin hankkeisiin (7). Kyselyyn vastasi 16 hankkeen edustajaa. Kysely tehtiin haastattelututkimuksena. Osa aineistosta käsiteltiin tilastollisesti ja sanalliset vastaukset tiivistettiin yhteenvedoksi kohdittain. Tärkeimmät tulokset saavutettiin yhteistyön kautta. Syntyneet työpaikat ovat säilyneet hyvin. Hankkeilla on merkitystä myös uusien kehittämishankkeiden syntymiseen. Eniten moitittiin byrokraattisuutta.</p> <p>Kunnan kannattaa olla rahoittamassa paikallisia LEADER-hankkeita, sillä niillä saadaan tuloja ja niillä on paikallisesti myönteistä vaikutusta. LEADER-ohjelmasta on tehty aiemmin toimintaryhmäkohtaisia ja koko maan alueen hankkeiden tutkimuksia ja arviointeja. Todennäköisesti myös muilla kunnilla on mielenkiintoa kuntakohtaisiin selvityksiin.</p>	
Avainsanat: LEADER, projekti, maaseudun kehittäminen	
Luottamuksellisuus: Julkinen	

Field of study: Natural Resources and the Environment	
Degree Programme: Agriculture and Rural Development	Option:
Author(s): Päivi Korhonen	
Title of Thesis: Benefits of Projects in Oulujärvi-LEADER+-programme in the area of Paltamo from the perspective of the municipality.	
Date:	Pages/appendices: 44+3
Supervisor(s): Seppo Mönkkönen, Pirjo Suhonen	
Project/Partners: Municipality of Paltamo	
Abstract: <p>The European Union recognizes the need for the development of areas by different funds and programmes. LEADER+ was financed from the European Agriculture Guidance and Guarantee Fund during the programme period 2000–2006. There were 25 action groups in Finland. One of these, Oulujärvi-LEADER+, was in the area of the municipalities of Kajaani, Paltamo, Puolanka, Vaala and Vuolijoki. 20% of the funding of the programme came from the municipalities' public funds. The employment services within the municipality of Paltamo needed to know, from their perspective, how many workplaces were created by the projects, how much each workplace cost, whether the workplaces would have been created without the projects and are those still in place and are there any other social or economic benefits.</p> <p>There were 18 projects administrated by Paltamo. These projects were divided into the projects of the associations, the projects of the enterprises and the projects which were led by the municipality. There were 16 representatives of the projects who responded to the questionnaire. The inquiry was carried out on an interview basis, a part of the material was processed on a statistical basis and verbal replies were accurately summarized. The most important results were reached through co-operation and the jobs created remain in place. Clearly, this has implications for further development projects. Heavy-handed bureaucracy was a problem area.</p> <p>It is beneficial for municipalities to finance local LEADER-projects as positive local and quantifiable results are made. Surveys and estimations have been made earlier covering projects of local action groups and projects of the whole country. Other municipalities are likely to be interested in surveys, each one, of course, taking account of local needs and circumstances.</p>	
Keywords: LEADER, project, rural development	
Confidentiality: Public	

# SISÄLTÖ

## TIIVISTELMÄ

## ABSTRACT

1	JOHDANTO .....	5
2	ALUEIDEN KEHITTÄMINEN LEADER-OHJELMAN KAUTTA.....	6
2.1	Ohjelmakauden 2000–2006 rahastot ja kehittämissuunnitelmat .....	6
2.2	Oulujärvi-LEADER+-ohjelman toiminta-alue .....	8
2.3	Aikaisemmat tutkimukset .....	10
2.4	Tutkimuksen kohteena olevat hankkeet.....	11
2.4.1	Yhdistysten hankkeet .....	12
2.4.2	Yritysten hankkeet .....	15
2.4.3	Kuntavetoiset hankkeet.....	17
3	TUTKIMUKSEN TOTEUTTAMINEN.....	19
3.1	Tutkimustehtävät.....	19
3.2	Tutkimusmenetelmä ja tutkimusaineiston keruu .....	19
3.3	Aineiston käsittely ja analyysi .....	20
3.4	Haastattelut.....	21
4	TULOKSET .....	22
4.1	Taustatiedot.....	22
4.2	Rahoitus .....	24
4.3	Kyselyn tulokset.....	29
4.3.1	Syntyneet ja säilyneet työpaikat.....	29
4.3.2	Laadulliset tulokset .....	30
4.3.3	Konkreettiset tulokset.....	32
4.3.4	Muut hyödyt.....	33
4.4	Yhteistyö .....	33
4.5	Jatkotoimenpiteet .....	36
5	JOHTOPÄÄTÖKSET.....	38
6	TUTKIMUKSEN LUOTETTAVUUS JA EETTISET KYSYMYKSET .....	40
7	PÄÄTÄNTÖ .....	41
	LÄHTEET .....	43

## LIITTEET

Liite 1 Oulujärvi -LEADER+-ohjelman kautta rahoitetut hankkeet

Liite 2 Lähetekirje haastateltaville

Liite 3 Kysymyslista haastateltaville (kyselylomake)

## 1 JOHDANTO

Suomi liittyi Euroopan Unioniin (EU) vuonna 1995. Euroopan Unionissa jäsenmaiden maakohtaiset kehittämistoimenpiteet rahoitetaan erilaisten kehittämisrahastojen ja kehittämisohjelmien kautta. Jäsenmaalla on käytettävissä kehittämishankkeisiinsa EU-rahoitusosuus, joka on neuvoteltu ennen kunkin ohjelmakauden alkua. Lisäksi hankkeissa pitää olla jäsenmaan valtion rahaa, hankkeen kohdealueen julkista rahaa ja usein myös yksityistä rahaa yksityisiltä tahoilta. Kohdealueen paikallinen raha Suomessa on pääasiassa kunnan rahoitusosuutta.

LEADER+ on Euroopan maatalouden ohjaus- ja tukirahastosta (EMOTR) rahoitettava ohjelma vuosina 2000–2006 . Suomi oli mukana edellisellä kaudella vuosina 1995–1999 LEADER-ohjelmassa ja LEADER+-ohjelma on jatkoa sille. Seuraava ohjelma-kausi on vuosina 2007–2013, jolloin toteutetaan myös LEADER-ohjelmaa.

Työnaihe annettiin Paltamon kunnan elinkeinopalveluista. Selvitystyössä toimeksiantajan edustajana oli elinkeinopalveluiden johtaja, yritysasiainmies Lasse Hyvönen. Tarkoituksena oli selvittää tuloksia LEADER+-hankkeista, joissa hakijoina olivat paltamolaiset yhdistykset ja yritykset sekä Paltamon kunta. Kunta oli hakijana muutamissa yleisissä kehittämishankkeissa, jotka pääasiassa kohdistuivat matkailun kehittämiseen ja golfiin Metelinnimessä ja muualla Oulujärven ympäristössä.

Rahoitetuissa hankkeissa oli toteutettavuusselvityksiä, kehittämishankkeita ja niiden investointeja sekä yrityshankkeita, joihin voi kuulua sekä kehittämistä että investointeja. Kunnan tarkastelunäkökulmaa ajatellen tässä selvityksessä em. hankkeet on jaoteltu kolmeen ryhmään:

- yhdistysten hankkeet (4 kpl)
- yritysten hankkeet (7 kpl)
- kuntavetoiset hankkeet (7 kpl).

Tavoitteena oli selvittää näiden hankkeiden tuloksia, hyötyjä alueella ja työpaikkoja sekä verrata tuloksia sijoitettuun rahaan eli onko hankkeista hyötyä kunnalle ja millaista hyötyä. Selvitys tehtiin hankkeille haastattelututkimuksena.

## 2 ALUEIDEN KEHITTÄMINEN LEADER-OHJELMAN KAUTTA

### 2.1 Ohjelmakauden 2000–2006 rahastot ja kehittämisohjelmat

Euroopan Unionissa erilaiset alueille kohdistuvat kehittämistoimenpiteet rahoitetaan rahastojen ja ohjelmien kautta. Niiden avulla tuetaan heikommin kehittyneitä ja taantuvia alueita ja näin tasoitetaan alueiden välisiä kehityseroja. Ohjelmakaudella 2000–2006 Euroopan Unionin tuesta Suomen osuus oli 2,3 miljardia euroa. Tuki ohjattiin rakennerahastojen kautta niiden linjausten mukaisesti. Rakennerahastoja olivat Euroopan aluekehitysrahasto (EAKR), Euroopan sosiaalirahasto (ESR), Euroopan maatalouden ohjaus- ja tukirahasto (EMOTR) ja Kalatalouden ohjausrahasto (KOR). (Ohjelmakausi 2000–2006.)

Rahastojen tavoitteita edistetään tavoiteohjelmilla ja ohjelmia täydentävillä yhteisöaloitteilla. Tavoite 1 -ohjelmassa tuettiin kehityksessä jälkeen jääneitä alueita ja niiden rakenteellista uudistumista. Tavoite 2 -ohjelmassa tuettiin taloudellista ja sosiaalista uudistumista alueilla, jotka kärsivät rakenteellisista ongelmista. Tavoite 3 -ohjelmassa kehitettiin työllistymisasiota ja osaamista. Toteutettavia yhteisöaloitteita olivat INTERREG (rajat ylittävää, valtioiden välistä tai alueiden välistä yhteistyötä kehittävä ohjelma), URBAN (ongelmallisten kaupunkialueiden taloudellinen ja sosiaalinen elvyttäminen), LEADER+ (maaseudun kehittäminen) ja EQUAL (uusien käytäntöjen työmarkkinoihin liittyvän syrjinnän ja eriarvoisuuden torjumiseksi). Lisäksi oli alueellinen maaseudun kehittämisohjelma ALMA ja kansallisesti rahoitettavat ohjelmat POMO+ ja vuodelle 2006 ELMA (Etelä- ja Länsi-Suomen maaseudun kehittämisohjelma). (Maaseudun kehittämisohjelmat 2006; Ohjelmakausi 2000–2006.)

EU:ssa maaseudun kehittämishankkeet rahoitetaan pääasiassa EMOTR:sta, josta niiden rahoitus ohjelmakaudella 2000–2006 Tavoite 1 -ohjelmaan oli noin 12,3 miljoonaa euroa, LEADER+-ohjelmaan 55,4 miljoonaa euroa ja ALMA-ohjelmaan 116,3 miljoonaa euroa. Maaseudun kehittämiseen voi kohdistua myös joitain hankkeita Euroopan alueellisen kehitysrahaston (EAKR) ja Euroopan sosiaalirahaston (ESR) kautta. Lisäksi voi joissain ohjelmissa olla maaseutua osittain koskettavia hankkeita, esim. INTERREG-ohjelmassa. (Maaseudun kehittämisohjelmat 2006.)

LEADER on Euroopan Unionin yhteisöaloiteohjelma, jonka avulla kehitetään maaseutua paikallislähtöisesti eli asukkaiden aloitteesta (Anttila 2002, 3). Usein puhutaan ”ruohonjuuritason” hankkeista LEADER-hankkeiden yhteydessä. Sana LEADER tulee ranskan kielen sanoista Liaisons Entre Actions Développement l’Economie Rurale. Se on suomennettu seuraavasti: Yhdysiteet maaseudun talouden kehittämiseen tähtäävien toimenpiteiden välillä. Hankkeiden paikallisuuden takia ohjelmaan vaaditaan osaksi kuntatason rahoitusta, ja siksi kunnissa halutaan myös seurata, mitä tuloksia paikallisilla hankkeilla saadaan.

Suomen LEADER+-ohjelmaan oli haettu paikallisen LEADER-toimintaryhmän hakeuksella, johon sisältyi alueellinen kehittämissuunnitelma. Suomessa oli 25 toimivaa LEADER-toimintaryhmää, joista Oulujärvi-LEADER ry oli yksi. Kehittämissuunnitelman toteuttamiseen 2000–2006 Oulujärvi-LEADER ry:llä oli julkista rahaa käytettävissä noin kolme miljoonaa euroa, josta avustusta voi hakea kehittämis-, investointi- ja koulutushankkeisiin. Oulujärvi-LEADER ry:n hallitus valitsi rahoitettavat hankkeet, jotka toteuttivat kehittämissuunnitelmaa.

Hallitus on muodostettu ns. kolmikantaperiaatteen mukaan eli kunnittain hallituksessa on kunnan edustaja, yrityksen tai yhdistyksen edustaja ja asukas, joka ei edusta muita edellä mainittuja tahoja. Oulujärvi-LEADER:n alueeseen kuuluu viisi kuntaa: Kajaani, Paltamo, Puolanka, Vaala ja Vuolijoki. (Vuolijoki yhdistyi Kajaaniin vuoden 2007 alusta, joten uudella ohjelmakaudella alueeseen kuuluu neljä kuntaa.) Näin ollen hallituksessa on yhteensä 15 jäsentä, joista yksi on puheenjohtaja. Viralliset päätökset tekee kuitenkin Kainuun työvoima- ja elinkeinokeskuksen viranomainen tarkistettuaan, että hankkeet ovat lainsäädännön mukaisia. (Mikä on LEADER? 2006; Anttila 2002, 3–14.)

Julkisesta rahasta noin puolet oli Euroopan Unionin rahaa, 30 prosenttia Suomen valtion ja 20 prosenttia toiminta-alueen kuntien rahaa (Anttila 2002, 14). Myös hakijan rahoitusosuutta tuli hankkeessa olla vähintään 10 prosenttia. Kunnat myönsivät erikseen niin sanottua hallintorahaa, jolla kustannettiin yhdistyksen toiminnan hoitaminen. Oulujärvi-LEADER ry oli palkannut tätä työtä varten toiminnanjohtajan ja hankeneuvojan.



Tämän lisäksi toiminta-alueen kunnat sitoutuivat kehittämiseen eli edellä mainittuun 20 prosentin osuuteen, jota tuli siis jokaiseen rahoitettavaan hankkeeseen LEADER-toimiston kautta riippumatta siitä, missä toiminta-alueen kunnassa rahoitettu hanke toimi.

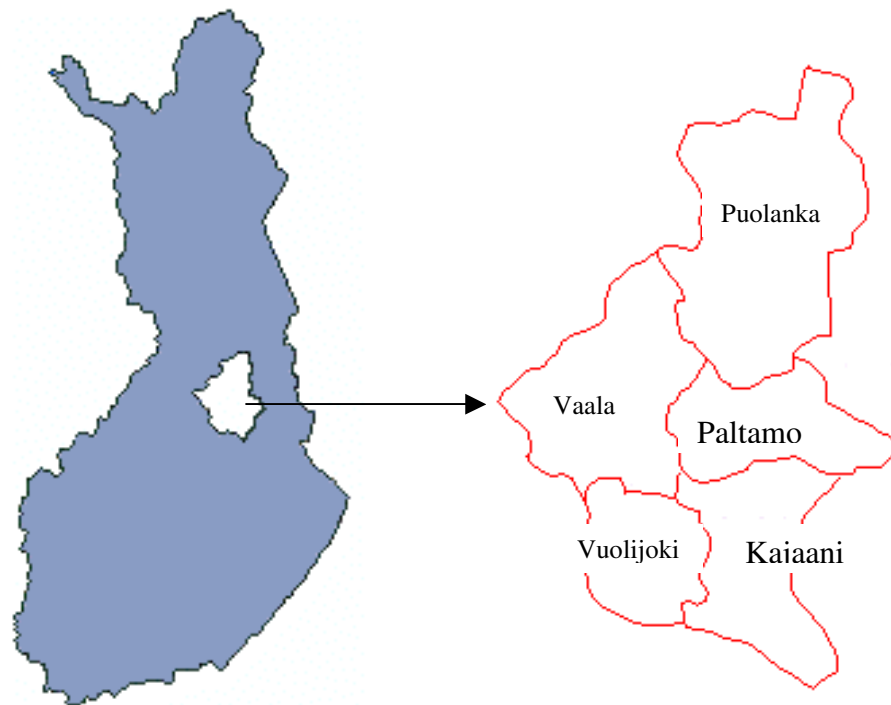
Nykyinen ohjelmakausi päättyi vuoden 2006 lopussa kuitenkin niin, että rahoitetut hankkeet voivat jatkua päätöksissä mainitun ajan. Seuraava ohjelmakausi on 2007–2013. Oulujärvi-LEADER ry on jättänyt hakemuksensa myös tälle kaudelle ja kunnat ovat osaltaan sitoutuneet rahoitusosuuteensa. Alkava ohjelmakausi on kolmas Suomen EU-jäsenyyden aikana.

Tutkimus on osittain kvantitatiivinen (määrällinen) tutkimus, jonka piirteitä ovat aiemmat johtopäätökset ja teoriat, mahdolliset hypoteesit, käsitteiden määrittely, koejärjestelyt tai aineiston keruu, tutkimuksen kohteen henkilöiden valinta, tilastollinen käsittelymuoto ja muuttujien taulukkomuoto sekä päätelmien perustuminen havaintoaineiston tilastolliseen analysointiin. Osittain tutkimus on kvalitatiivinen (laadullinen), jolle tunnusomaista on kokonaisvaltainen tiedon hankinta, ihminen tiedon keruun välineenä, aineiston monitahoinen ja yksityiskohtainen tarkastelu, laadullisten menetelmien käyttö, kohdejoukon valinta tarkoituksenmukaisesti, tutkimussuunnitelman muotoutuminen tutkimuksen aikana tarvittaessa ja tapausten käsittely ainutlaatuisina sekä aineiston tulkinna sen mukaisesti. Kvantitatiivinen osuus analysoidaan kvantitatiivisesti ja kvalitatiivinen kvalitatiivisesti sekä käytetään toisiaan täydentävinä menetelminä.(Hirsijärvi, Remes & Sajavaara 2004,126–155.)

## 2.2 Oulujärvi-LEADER+-ohjelman toiminta-alue

Oulujärvi -LEADER+ -ohjelman toiminta-alueeseen kuuluivat Kajaani lukuun ottamatta kaupungin keskustaa, Paltamo, Puolanka, Vaala ja Vuolijoki (kuvio 1). Muut kunnat paitsi Puolanka sijaitsevat Oulujärven rannalla. Puolanka on mukana Paljakan hiihto- ja laskettelukeskuksen takia, jonne ohjelmassa kehitetään yhteistyötä Oulujärven alueelta. Tällä on tavoitteena myös parantaa alueen kausiluonteista matkailuun liittyvää tarjontaa.

Kunnista Kajaanin kaupunki on asukasmäärältään suurin, n. 35 600 asukasta, josta kaa-  
va-alueen ulkopuolella eli LEADER-alueella asuu n. 20 000 asukasta. Paltamossa asuk-  
kaita on n. 4 200, Puolangalla n. 3 400, Vaalassa n. 3 700 ja Vuolijoella n. 2600.  
LEADER:n kuntien maksuosuudet on jaettu tasan kuntien kesken.



KUVIO 1. Oulujärvi-LEADER:n alue

Tässä tutkimuksessa kohdealueeksi rajattiin Paltamon kunnan alueen kehittämishank-  
keet, joissa hankkeen hallinnoijana oli paltamolainen yritys tai yhdistys tai Paltamon  
kunta. Paltamo on Kainuun maakunnan eteläosassa, Oulujärven pohjoisrannalla sijait-  
seva kunta ja sen toinen taajama on Kontiomäki. Kunta on perustettu vuonna 1870. Jär-  
vimaisemien lisäksi kunnan alueella on vaaramaisemia. Kokonaispinta-ala on 1139 km<sup>2</sup>,  
josta maapinta-ala on 924 km<sup>2</sup> ja vesipinta-ala 215 km<sup>2</sup>. Vesistöjen rantaviivan pituus  
on 486 km. Asukasluvun perusteella asukkaita on 4,4 henkilöä maa-km<sup>2</sup>:lla. (Toiminta-  
kertomus ja tilinpäätös 2006, 1.)

Paltamo kuuluu Oulun lääniin. Naapurikuntia ovat Kajaani, Puolanka, Ristijärvi, Sot-  
kamo ja Vaala. Kunnan alueella kulkevat valtatie numero 5 ja 22 sekä kantatie 78. Rau-  
tatieyhteys on pohjoiseen, etelään ja itään. Kajaanin lentoasema on noin puolen tunnin

ajomatkan päässä. Merkittävin matkailualue on Metelinniemi, jossa sijaitsee Paltamo Golf Oy:n golfkenttä (KUVIO 2).



KUVIO 2. Metelinniemen matkailualue Paltamossa (kuvan omistaja Paltamon kunta)

Paltamon kunta on sijoittanut Oulujärvi- LEADER+-ohjelmaan hallintorahaa yhteensä 32 288,40 euroa. Nyt tarkastelussa olevaan 18 hankkeeseen on kuntarahaa mennyt yhteensä 107 481 euroa (liite 1), josta Paltamon kunnan osuus on siis 1/5 eli 21 496,20 euroa. Näin ollen keskimääräinen hankkeeseen sijoitettu rahamäärä on noin 1 194 euroa ja lisäksi hallintorahaosuus hanketta kohti on noin 1 790 euroa, yhteensä siis noin 2 984 euroa. Hankkeiden loppuraporttien indikaattorilomakkeiden mukaan työpaikkoja on tullut 10,5 henkilötyövuosina mitattuna ja vielä raportoimattomien hankkeiden suunnitelman mukaiset arviot on 1 henkilötyövuosi. Näiden tietojen perusteella keskimääräinen työpaikan hinta kunnan sijoittamalla rahalla mitattuna olisi 4 677 euroa työpaikkaa kohti.

Tässä tutkimuksessa selvitettiin mm. tämän hetkinen työpaikkatilanne ja työpaikkojen pysyvyys. LEADER-toimintaperiaatteen mukaan tärkeitä olivat kuitenkin myös muutkin hankkeiden tulokset ja tutkimus koski myös niiden osuutta. Kaikissa hankkeissa ei edes tavoitteena ollut työpaikat vaan muut hyödyt.

### 2.3 Aikaisemmat tutkimukset

LEADER-hankkeista on tehty vuonna 2003 ja 2005 väliarviointi, jonka yhteydessä on tehty kyselyt yrityshankkeille ja erikseen kehittämishankkeille. Väliarvioinnit on tilannut maa- ja metsätalousministeriö. Väliarviointia 2005 koordinoi Helsingin yliopiston

Ruralia-instituutti. Sen mukaan LEADER-toimintaryhmät ovat vakiinnuttaneet asemansa maaseudun kehittämisessä kymmenen toimintavuotensa aikana. Paikallistasolla vaikutukset ovat merkittäviä, mm. eri tahojen yhteistyö on kehittynyt. Hankehallinto sen sijaan koetaan raskaaksi. (Pylkkänen 2006.)

Alkuvuodesta 2007 on valmistunut tutkimus Maa- ja elintarviketalouden tutkimuskeskuksen Taloustutkimus-yksikössä (MTT taloustutkimus) paikallisten toimintaryhmien paikallistalousvaikutuksista. Tulosten mukaan lähes jokainen yhteisöllinen kehittämissanke on johtanut uudenlaiseen yhteistyöhön eri sidosryhmien välillä. Yhteisöllisillä kehittämishankkeilla on selkeästi myös välittömiä paikallistaloudellisia vaikutuksia. Jako elinkeinollisiin ja yhteisöllisiin hankkeisiin ei ole aina selkeä. Yrityshankkeissa liikevaihdon kasvu on ollut huomattavasti suurempaa kuin hankkeiden saama julkinen tuki ja yritysten investoinnit ovat olleet merkittäviä. Kunnan sijoittama raha palautuu mm. työpaikkoina, verotulojen kasvuna, uusina toimeentulomahdollisuuksina ja kehittämishankkeiden toimenpiteiden laajempina vaikutuksina. (Tapio-Biström & Voutilainen 2007, 76–92.)

#### 2.4 Tutkimuksen kohteena olevat hankkeet

Selvityksen ideointivaiheessa saatiin Oulujärvi LEADER-toimistosta LEADER-hankkeita koskeva hankelista, johon rajattiin tutkimukseen tulevat, Paltamosta käsin johdetut hankkeet. Mukana on siis hankkeita, jotka ulottuvat myös muiden Oulujärvi-LEADER-kuntien alueille. Vastaavasti muiden kuntien hallinnoimissa on hankkeita, jotka ulottuvat jo hankeaikana Paltamon alueelle. Nämä hankkeet eivät ole mukana tämän tutkimuksen kohderyhmässä.

Hankkeet on jaoteltu yhdistysten, yritysten ja kuntavetoisiin hankkeisiin. Hankkeet voidaan jaotella aineistoa käsiteltäessä myös toteutettavuusselvityksiin, investointihankkeisiin ja kehittämishankkeisiin. Hankkeiden rahoitusosuudet selviävät liitteestä 1. Ohessa (kohdat 2.4.1–2.4.3.) ovat lyhyet tiivistelmät kaikista hankkeista. Tutkimustuloksissa on käsitelty haastatteluun osallistuneita hankkeita.

### 2.4.1 Yhdistysten hankkeet

#### **Meteli seis -pysäkki taiteen ystäville (15.2.2002–31.12.2003)**

Meteli seis ry vuokraa vanhan perinteisen talon tiloja taidenäyttelyitä ja -tapahtumia varten. Yhdistys on saanut nimensä lähistöllä olleen junan pysähtymispaikan eli seisakkeen mukaan, josta aikoinaan oli valtatie varressa kyltti ”Meteli seis”. Hankkeen investointiosa sisältää vuokratilojen korjaamisen taide-esitysten pitopaikaksi (kuvio 3) ja tarvittavien laitteistojen hankinnan. Hankkeen kehittämisosa sisältää taidenäyttelyiden ja -tapahtumien kehittämistä. (Koivula 2006; Oikarinen 2006; Rahoitetut hankkeet 2006.)



KUVIO 3. Meteli seis ry:n taidetalo Kanerva

#### **Kiehitys 2002 (1.3.2002–31.8.2002)**

Kiehimänsuun kyläseura ry:n investointihankkeessa kunnostettiin veistosali Kiehimän vanhassa koulurakennuksessa (kuvio 4), joka on kyläseuran hallinnassa. Lisäksi hankit-



tiin esityksiä varten valkokangas, piirtoheitin, diaprojektori, televisio ja videolaitteet. Kehittämishankkeessa suunniteltiin, valmisteltiin, rakennettiin ja esitettiin valokuva- ja postikorttinäyttely, joka soveltui Kainuun asutuksen juhlavuoden aiheeseen. (Koivula 2006; Oikarinen 2006; Rahoitetut hankkeet 2006.)



KUVIO 4. Kiehimänsuun kyläseura ry:n talo

#### **Vaarantalon palvelukeskus (8.4.2002–31.12.2003)**

Vaarankylän kyläyhdistys ry teki hallinnassaan olevassa vanhassa koulussa peruskorjauksen, jossa rakennusta muutettiin juhla-, kerho- ja majoitustilakäyttöön (kuvio 5). Investointihankkeen lisäksi toteutettiin kehittämishanke, jossa kehitettiin taloon vanhusten palvelukotitoimintaa, talon käyttömahdollisuuksia, matkailupalveluja ja luotiin palveluyritysten yhteistyöverkosta. (Koivula 2006; Oikarinen 2006; Rahoitetut hankkeet 2006.)



KUVIO 5. Vaarantalo

**Pesu- ja takkahuoneen remontti (1.4.–31.12.2004)**

Savirannan kyläyhdistys ry:n investointihankkeessa rakennettiin kylätaloon pesutilat ja takkahuone. Kylätalo on yhdistyksen hallinnassa oleva vanha koulu, joka on kyläläisten, mökkiläisten ja leirikoululaisten käytössä (kuvio 6). (Koivula 2006; Oikarinen 2006; Rahoitetut hankkeet 2006.)





KUVIO 6. Savirannan kyläyhdistys ry:n kylätalo

#### 2.4.2 Yritysten hankkeet

##### **Taivaan Pankko** (1.8.2001–30.6.2003)

Taivaan Pankko on Tuula Oikarisen yritys Paltamon Mustolanvaaralla ja se järjestää erilaisia koulutuksia ja tilaisuuksia, mm. hiljaisuuden retrettejä luonnonkauniissa ympäristössä. Kohderyhmänä ovat elämän muutosvaiheessa olevat ihmiset ja työyhteisöt. Virosta tuodusta hirsikehikosta rakennettiin Ristomatti Ratian suunnittelemana tilat kalusteineen yrityksen käyttöön. (Koivula 2006; Oikarinen 2006; Rahoitetut hankkeet 2006.)

##### **Kivesjärven Herkkuleipomo Kahvilaravintola** (1.2.–31.5.2002)

Anneli ja Eino Paakkarin omistama yritys toimii Kongasjoen vanhalla koululla, Oulu-Kajaani tien varrella. Yrityksen aloittamisvaiheessa hankittiin kahvila-, ravintola- ja pitopalvelutoiminnassa tarvittavaa kalustoa. (Koivula 2006; Oikarinen 2006; Rahoitetut hankkeet 2006.)



**Kainuun kuvia kuvapankki** (1.2.2002–31.12.2003)

Jukka Laukkasen Mainonnan suunnittelu Laukkanen Oy -yrityksen hanke, jossa investoitiin atk-laitteisiin ja varustettiin työtila asianmukaiseksi Kainuuta kuvaavien kuvien kuvapankin perustamista varten. Kehittämisosassa perustettiin multimedia-asiantuntijapalvelut, joihin sisältyy suunnittelua, ohjausta ja koulutusta. (Koivula 2006; Oikarinen 2006; Rahoitetut hankkeet 2006.)

**Mieslahden palvelukeskus** (1.4.–31.12.2004)

Kiehimä-yhtiöt Oy:n hanke, jossa Kainuun Opiston entinen oppilasasuntola muutettiin vanhustenkoti- ja matkailukäyttöön. Käytännössä vanhustenkotipalvelu on tarvinnut tilat käyttöönsä, mutta yleisiä tiloja on vuokrattu ulkopuolisten tilaisuuksia varten. (Koivula 2006; Oikarinen 2006; Rahoitetut hankkeet 2006.)

**Riutan retket** (1.7.2004–30.6.2006)

Kultapallo-lomat/ Anja ja Vesa Homanen rakensivat erämajan/rantasaunan ja grillikodan mantereelle Oulujärven ympärivuotista ohjelmapalveluyritystoiminnan käynnistämistä varten. Hankkeen investointiin kuului myös yritystoiminnassa tarvittavia varusteita ja laitteita. (Koivula 2006; Oikarinen 2006; Rahoitetut hankkeet 2006.)

**Metsänviljelyketjun koneellistaminen** (16.3.2005–31.7.2006)**Metsänviljelyketjun uudistaminen** (1.3.2006–31.12.2007)

Jorma Meriläisen yrityksen Paltamon Konehuollon yrityksen kehittämishanke, joka jakautuu kahteen osaan: metsänviljelyketjun koneellistamiseen ja sen uudistamiseen. Hankkeen tavoitteena on kehittää kustannuksiltaan tehokas ja lisäksi laadukas metsänviljelymenetelmä, joka soveltuu koneelliseen urakointiin. Toinen osa hankkeesta jatkuu vielä. (Koivula 2006; Oikarinen 2006; Rahoitetut hankkeet 2006.)

**Karppisen traktoriurakointi** (1.5.–31.12.2006)

Ossi Karppinen on perustanut yrityksen traktoriurakointiin, johon hankitaan traktori-käyttöinen kenttäsiirkeli puutavaran sahaukseen ja lumilinko kyläläisten ja mökkiläisten tienauraukseen. (Koivula 2006; Oikarinen 2006; Rahoitetut hankkeet 2006.)

### 2.4.3 Kuntavetoiset hankkeet

#### **Paltamo 2002 Kainuun asutus 450 vuotta (1.7.2001–31.11.2002)**

Kainuun asutuksen 450 -juhlavuosi oli 2002. Paltamo Kainuun emäpitäjänä vastasi juhluvuoden tapahtumien suunnittelusta ja toteutuksesta yhteistyökumppanien kanssa. Hankkeessa kehitettiin alueellista matkailuyhteistyötä ja suunniteltiin matkailutuotteita yrittäjien kanssa, esim. tervaan liittyvät tuotteet. (Koivula 2006; Oikarinen 2006; Rahoitetut hankkeet 2006.)

#### **Metelinniemestä Oulujärven kärkikohde (1.3.2005–30.4.2006)**

Paltamon Metelinniemessä sijaitsee Paltamo Golf Oy:n golfkenttä, joka sijaitsee kunnan omistamilla mailla (kuvio 7). Kunta on aktiivisesti mukana alueen kehittämisessä. Kärkikohde- hanke on yritysryhmähanke. Golfin yhteyteen kehitetään toimivat tuotteet ja palvelut sekä hankitaan koulutusta palvelujen laadukkaaseen järjestämiseen. (Koivula 2006; Oikarinen 2006; Rahoitetut hankkeet 2006.)



KUVIO 7. Metelinniemi (kuvan omistaja Paltamon kunta)

**Metelinniemen elämyspuisto** (16.3.–31.12.2005)

Hankkeessa selvitettiin, onko Metelinniemessä edellytyksiä lapsiperheiden elämyspuiston rakentamiseksi. Lisäksi laadittiin vaiheittainen suunnitelma puiston toteuttamiseksi. (Koivula 2006; Oikarinen 2006; Rahoitetut hankkeet 2006.)

**Oulujärven ohjelmapalvelut** (1.4.2005–30.4.2006)

Hankkeessa selvitettiin koko Oulujärven alueen yritysten tuotteistamisprosessien osaamista ja niiden kehittämistarpeita. Muita toimenpiteitä olivat yhteismarkkinointimateriaalin tuottaminen, kansainvälisen markkinoinnin aloittaminen, keskusvaraamotoiminnan selvittäminen ja aloittaminen sekä sähköisen liiketoiminnan koulutus. (Koivula 2006; Oikarinen 2006; Rahoitetut hankkeet 2006.)

**Oulujärvi -infopiste** (1.5.2005–30.11.2006)

Hankkeessa rakennettiin infopisteet Vaalan keskustaan ja Manamansaloon sekä Paltamon Metelinnimeen ja Kontiomäelle. Oulujärvi-aiheiset, ympärivuotiset näyttelyt pystytettiin Kontiomäelle ja Manamansaloon. (Koivula 2006; Oikarinen 2006; Rahoitetut hankkeet 2006.)

**Yhteistyöllä Saksan markkinoille** (1.10.2005–28.1.2006, jatkoaika 31.3.2006 asti)

Koko Oulujärvi LEADER ry:n alue oli mukana selvityksessä, jossa valmisteltiin kehittämishanke Kainuun Meren eli Oulujärven seudun matkailuyrittäjien ja Pohjois-Saksan Rugenin virkistys- ja matkailusaaren yrittäjien kanssa. Tavoitteena on erä- ja elämys-tuotannon markkinoiminen Saksan suurten kaupunkikeskusten matkailumarkkinoille. (Koivula 2006; Oikarinen 2006; Rahoitetut hankkeet 2006.)

**Pro Kainuun Meri** (1.10.2005–31.8.2006)

Oulujärven yhteismarkkinointihankkeen tarkoituksena oli vahvistaa toimintaedellytyksiä markkinoinnissa. Lisäksi heikommin menestyneiden alueiden yrityksiä halutaan mukaan Oulujärven alueen hyvään kehitykseen, mikä osaltaan tukee yhteismarkkinointia. Hanke on jatkoa Kajaanin hallinnoimalle Pro Oulujärvi -hankkeelle, joka esitellään yhtenä hyvän käytännön esimerkkinä Suomesta LEADER+-ohjelman hankkeista (European Database of Leader+ Good Practice; Koivula 2006; Oikarinen 2006; Rahoitetut hankkeet 2006.)

### 3 TUTKIMUKSEN TOTEUTTAMINEN

#### 3.1 Tutkimustehtävät

Tutkimuksen tavoitteena on selvittää, millaisia tuloksia Paltamon alueelle on saatu kunnan sijoittamalla rahalla Oulujärvi-LEADER-hankkeissa ohjelmakaudella 2000–2006. Paltamon kuntaa kiinnostaa hankkeiden tuloksissa mm. seuraavat asiat:

- Montako työpaikkaa hankkeen avulla on syntynyt?
- Mikä on työpaikan hinta saadusta rahoituksesta laskettuna?
- Olisivatko työpaikat syntyneet ilman projektia?
- Ovatko työpaikat vielä olemassa?
- Mitä muita hyötyjä alueelle on tullut?

Selvityksen perusteella lopuksi pohditaan, mitkä olisivat ne mittarit, joilla kunta haluaa hankkeita arvioitavan.

#### 3.2 Tutkimusmenetelmä ja tutkimusaineiston keruu

Tutkimus tehtiin haastattelututkimuksena, joka suunnattiin Paltamon alueen Oulujärvi-LEADER+-hankkeille (katso kohta 2.4, sivu 9). Yrityshankkeissa haastateltiin yrittäjää, yhdistyshankkeissa ensisijaisesti puheenjohtajaa ja/tai sihteerä ja kuntavetoisissa hankkeissa henkilöä, joka on hankkeessa ollut kehittämiskohteen edustajana, esimerkiksi yritysten edustaja tai yhteistyökumppani. Haastattelut aloitettiin joulukuussa 2006 ja viimeiset haastattelut tehtiin helmikuun lopussa 2007. Tutkimuksen tekijä on kunnan viranhaltija ja häntä sitoo vaitiolovelvollisuus salassa pidettävissä asioissa.

Haastateltavaan otettiin ensin yhteys puhelimitse, kerrottiin haastattelun tausta ja tarkoitus sekä sovittiin haastattelu-aika. Haastateltavaa varten tehtiin lyhyt selostus tutkimuksesta (liite 2) ja lista käsiteltävistä kysymyksistä (liite 3), jotka postitettiin tai toimitettiin ennakkoon haastateltavalle. Muutamit kysymyksistä olivat samoja kuin väliarviointikyselyssä vuonna 2003 kyselyssä hankkeille, joten niistä saatiin vertailutietoa alueellisesti ja valtakunnallisesti. Pääosin haastattelut tehtiin sovitulla tapaamisella, mutta kaksi haastattelua tehtiin myös puhelimitse. Haastattelussa vastaukset tallennettiin suoraan kannettavalle tietokoneelle sekä muistitikulle.

Haastattelu valittiin tutkimuksessa tutkimusaineiston keruutavaksi, koska näin haluttiin varmistaa aineiston kattavuus, kysymysten oikea ymmärtäminen ja samalla voitiin pyytää vastaukseen selvennystä tai esittää lisäkysymyksiä. Haastattelun takia tehtävä vierailu hankerahoituksen kohteessa antoi osaltaan todellista näkemystä tuloksista. Tämän tapainen yrityskäynti kuuluu myös tutkimuksen tekijän työtehtäviin kunnassa.

Haastattelun luotettavuuden osalta voi huono puoli olla se, että haastateltava haluaa antaa sosiaalisesti suotavia vastauksia (Hirsjärvi ym. 2004, s. 195). Koska kunta on ollut osarahoittajana hankkeessa, halutaan mahdollisesti osoittaa myötämielisyyttä. Toisaalta samasta syystä voi tulla myös arvostelua.

### 3.3 Aineiston käsittely ja analyysi

Haastattelemalla suoritettussa kyselyssä tietoja voidaan tarkistaa ja täydentää haastattelun aikana. Haastateltavalta voidaan varmistaa lupa esimerkiksi hankkeen tulosten mainitsemiseen raportissa. Haastateltavaan on helppo saada yhteys myös mahdollisia myöhempiä tarkennuksia varten.

Haastattelun vastaukset tallennettiin suoraan tietokoneelle jo haastattelun aikana, toinen tallennus tehtiin samalla muistitikulle. Osaan aineistosta käytettiin tilastollista analyysiä. Numeroaineistosta tehtiin kaavioita, jotka kuvasivat vastausten keskiarvoa tai kapalemääriä. Lisäksi vastaukset jaettiin yhdistysten, yritysten ja kuntavetoisten hankkeiden ryhmiin tarkastelua varten. Sanalliset vastaukset tiivistettiin yhteenvedoksi kohditain. Päätelmät tehtiin näiden perusteella. Aineistoa oli mahdollista analysoida ja kerätä samanaikaisesti. Tulosten perusteella pohditiin lopuksi myös tulosten merkitystä, esimerkiksi millä mittareilla kunta haluaisi hankkeita arvioitavan. (Hirsjärvi ym. 2004, 212–215.)

Yhteenvedo ja analysointi viimeisteltiin kevään 2007 aikana. Tietojen kokoamiseen ja analysointiin käytettiin Microsoft Excel -ohjelmaa ja SPSS -for Windows -ohjelmaa. Tulokset ja johtopäätökset koottiin raportiksi kesän 2007 aikana.

### 3.4 Haastattelut

Haastattelua valmisteltiin siten, että tutustuin LEADER-toimistosta saamaani hankekoh-  
taiseen julkiseen materiaaliin. Hankkeen taustatiedot kyselyyn sain niistä ja ne vain tar-  
kistettiin haastattelun alussa. Haastateltavaan otin yhteyttä puhelimitse ja sovittiin ta-  
paamisaika. Samana päivänä postitettiin tai muuten toimitettiin kyselyrunko (liite 2)  
lähetteen kera haastateltavalle. Tapauskohtaisesti sovittiin poikkeavasta menettelystä.

Haastattelu tapahtui pääasiassa haastateltavan tiloissa tai yrityksessä (12 haastattelua).  
Kaksi haastattelua tehtiin tilanteesta johtuen puhelimitse. Kohderyhmästä kaksi ei ha-  
lunnut haastattelua: toisella oli yritystoiminta siirtynyt pois omista nimistä ja toisella  
hanke oli vasta päättynyt ja yritystoiminta vasta alussa.

Haastattelu-aika oli sovittu etukäteen, joten haastattelu voitiin tehdä rauhassa ilman yllät-  
täviä häiriötekijöitä. Koska kyselyn runko oli toimitettu etukäteen, useimmat olivat ai-  
nakin vilkaisseet kysymyksiä ja osa oli myös täyttänyt lomakkeen keskustelua varten.

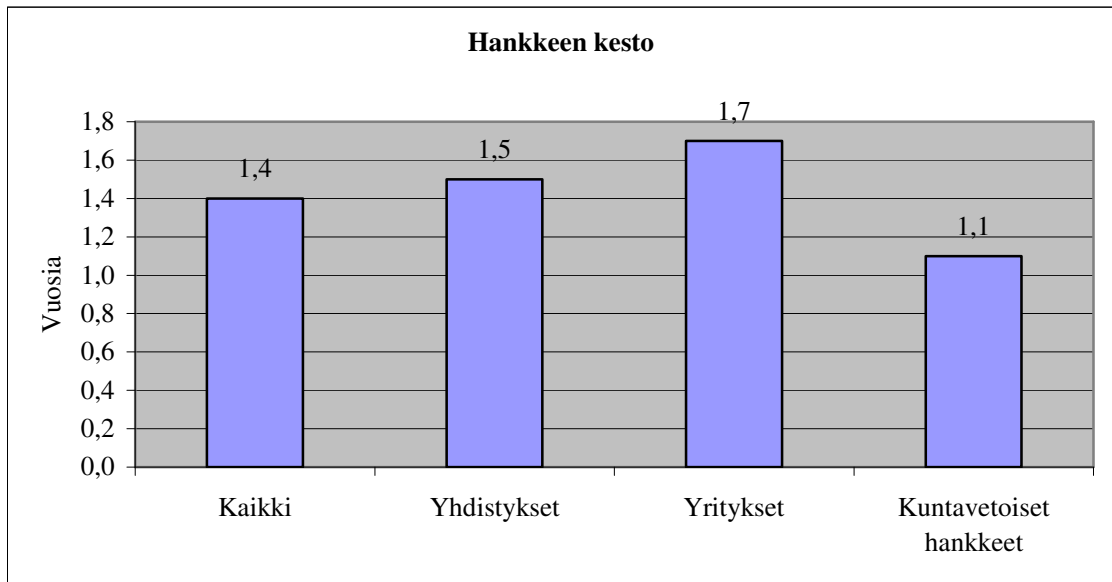
Haastatteluun vastanneista yhdistyksiä oli neljä, yrityksiä viisi ja loput seitsemän olivat  
kunnan hallinnoimia hankkeita, joissa haastateltiin yhdestä hankkeesta vastuullista vi-  
ranhaltijaa sivistyspalveluista ja muissa haastateltava oli yhteistyökumppani eli yrityk-  
sen edustaja. Haastatteluaineisto on käsitelty tämän ryhmittelyn pohjalta eli yhdistysten  
hankkeet, yritysten hankkeet ja kuntavetoiset hankkeet.

Tavoitteena oli saada haastatteluun kaikki hankkeet kokonaistutkimuksen takia, mutta  
erityiseen suostutteluun ei ryhdytty vaan asia todettiin. Vastaukset saatiin kuitenkin 89  
prosentilta hankkeista. Tuloksissa on käsitelty siis vastanneiden hankkeiden aineistoa  
myös taustaosiossa.

## 4 TULOKSET

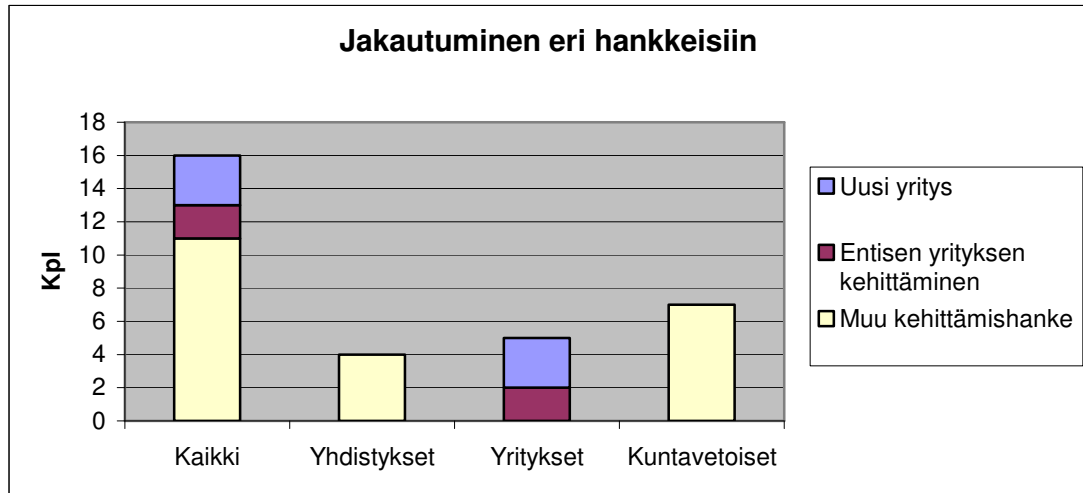
### 4.1 Taustatiedot

Hankkeet kestivät keskimäärin lähes 1,5 vuotta. Yritysten hankkeet olivat pisimpiä eli lähes 1 vuotta ja 9 kuukautta kestäviä, yhdistysten hankkeet kestivät noin 1,5 vuotta ja kuntavetoiset kehittämishankkeet noin vuoden (kuvio 8). Ohjelmakausi alkoi vuonna 2000, mutta käytännössä rahoituksia myönnettiin vasta seuraavana vuonna. Hankkeissa vuonna 2002 päättyneitä oli kaksi, vuonna 2003 päättyneitä neljä, vuonna 2004 päättyneitä kaksi, vuonna 2005 päättyneitä yksi, vuonna 2006 kuusi ja vuonna 2007 päättyviä yksi hanke.



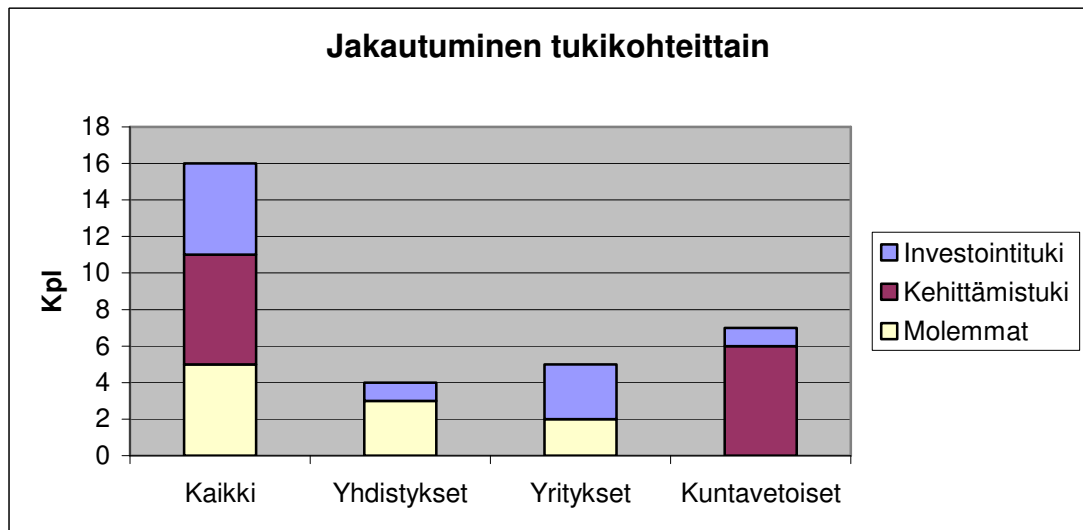
KUVIO 8. Hankkeen kesto vuosina

Yhdistysten hankkeet ja kuntavetoiset hankkeet olivat selkeästi yleisiä kehittämishankkeita, mikä on toisaalta ko. tahoille luonteenomaista (kuvio 9). Uusia yrityksiä hankkeissa oli kolme ja kaksi hanketta oli olemassa olevan yrityksen kehittämistä.



KUVIO 9. Hankkeiden jakautuminen uusiin yrityksiin, entisen yrityksen kehittämiseen ja muihin kehittämishankkeisiin

Hankkeissa oli tasapuolisesti investointi- ja kehittämishankkeita (kuvio 10). Kohteisiin sisältyi sekä kehittämistä että investointi lähes kolmasosalla hankkeista. Nämä hankkeet olivat yritysten ja yhdistysten projekteja. Kuntavetoiset hankkeet olivat yhtä lukuun ottamatta kehittämishankkeita. Investointihanke liittyi matkailun infopisteisiin.



KUVIO 10. Hankkeiden jakautuminen investointitukikohteisiin, kehittämistuki-kohteisiin ja molempiin



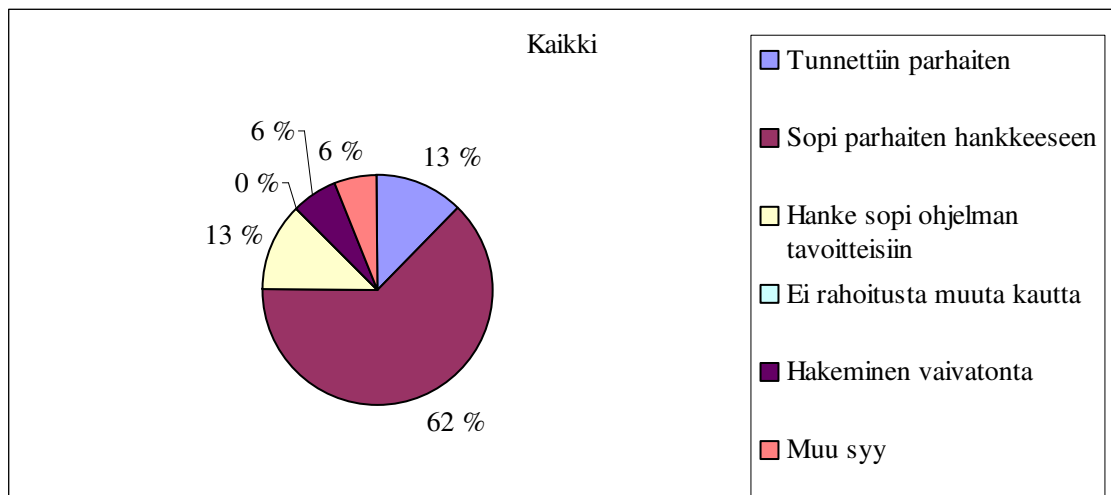
Hankkeet sijoituivat pääsääntöisesti Paltamon kunnan alueelle, mutta vaikutukset ja kohderyhmät ovat laajemmalla. Kehittämishankkeissa neljä hanketta kohdistui jo hankeaikana suoraan koko Oulujärvi-LEADER-alueelle ja yksi sekä Paltamon että Vaalan alueelle.

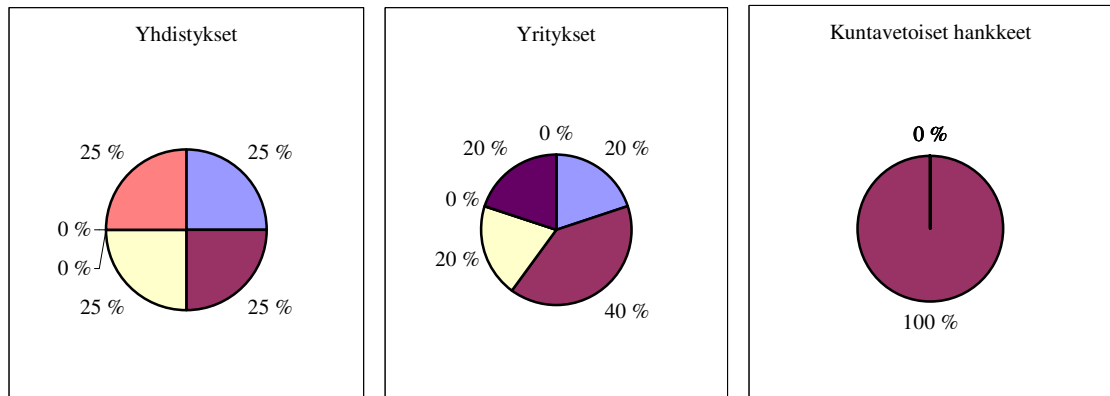
Yhdistysten hankkeissa vastaajina oli yhdistyksen edustaja. Yhdessä yhdistyksen hankkeessa vastaaja oli entinen yhdistyksen edustaja, joka oli hankeaikana puheenjohtajana. Yritysten hankkeissa vastaaja oli yrittäjä, jolla oli myös vastuu toteutuksesta. Kuntavetoisissa hankkeissa haastateltiin pääsääntöisesti yhteistyökumppania. Yksi kunnan hanke oli sivistysosaston hanke ja siinä haastateltiin vastuullista viranhaltijaa.

#### 4.2 Rahoitus

LEADER-rahoitusta haettiin pääasiassa siitä syystä, että LEADER-rahoitus sopi parhaiten suunniteltuun hankkeeseen (62 %, kuvio 11). Lisäksi se tunnettiin parhaiten eri vaihtoehtoista ja hanke sopi ohjelman tavoitteisiin. Muuna syynä mainittiin, että LEADER -rahoitusta esiteltiin sopivasti yhdistyksen yleisessä kokouksessa.

Kunnan vetämissä kehittämishankkeissa oli katsottu jokaisessa hankkeessa LEADER-rahoituksen sopivan parhaiten kyseiseen kehittämiskohteeseen. Todennäköisesti näissä tapauksissa on tiedetty verrata muut mahdolliset rahoituskanavat. Yritysten ja yhdistysten hankkeissa hajontaa on enemmän.



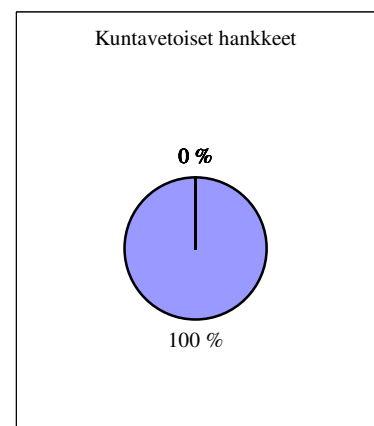
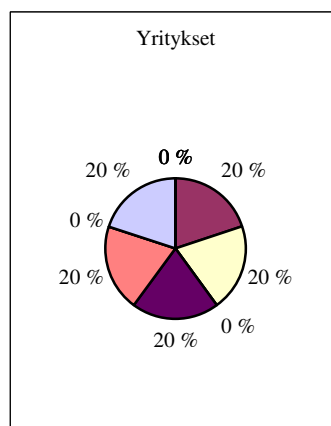
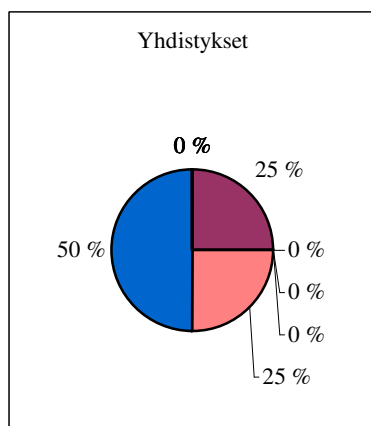
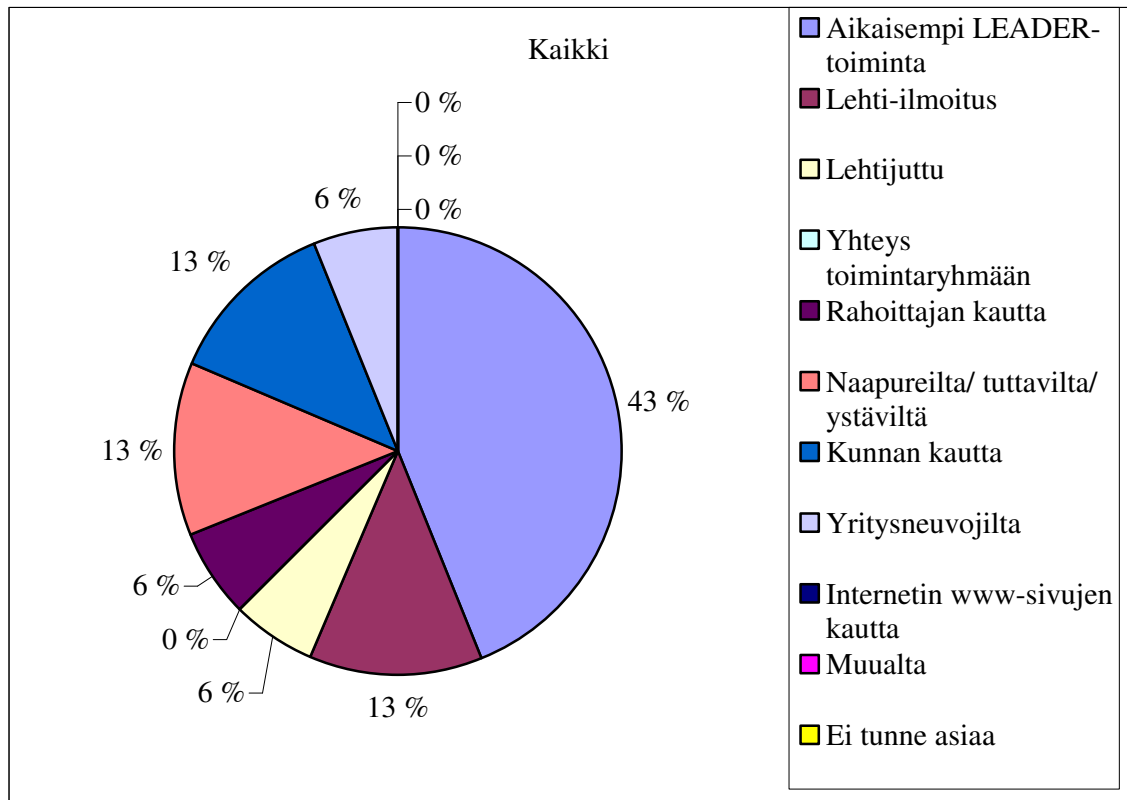


KUVIO 11. Kysymys: Miksi päädyitte hakemaan LEADER-rahoitusta?

Rahoitusmahdollisuudesta saatiin tietoa pääasiassa aikaisemman LEADER-toiminnan perusteella eli tiedettiin, että suunniteltuun hankkeeseen voi hakea rahoitusta LEADER:n kautta (43 %, kuvio 12). Muita kanavia olivat lehti-ilmoitus tai lehtiartikkeli, rahoittaja, yritysneuvoja ja tuttavat. Internetyhteys tai suora yhteys toimintaryhmään ei näissä hankkeissa ollut esillä tietolähteenä.

Yhdistysten ja yritysten vastaavat henkilöt eivät niinkään ohjautu hakemaan aiemman toiminnan kautta, koska toiminta ei välttämättä ole tuttua. Näissä hankkeissa vaikutti ensimmäiset yhteydenotot rahoittajiin ja neuvojiin, jolloin heidän kauttaan saatiin tietoa LEADER-rahoituksesta.

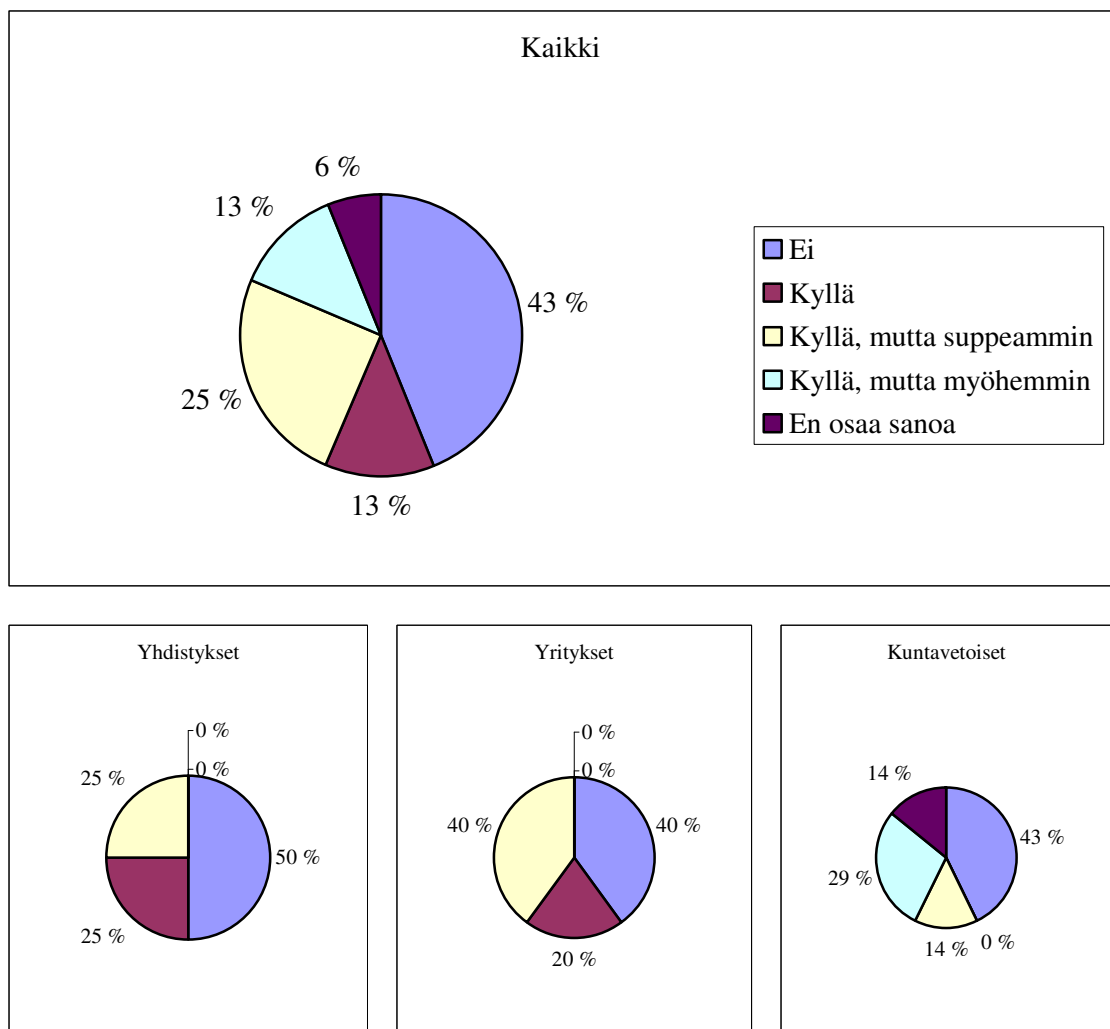
Tämä vastaa myös LEADER:n väliarviointikyselyn tuloksia (Keränen 2004): Sekä koko Oulujärvi-LEADER-alueella että kaikkien toimintaryhmien alueella aikaisempi LEADER-toiminta vaikutti eniten hakemiseen. Yrityshankkeissa taas korostui enemmän rahoitus- ja neuvontatahojen kautta saatu tieto.



KUVIO 12. Kysymys: Mistä saitte tiedon LEADER-rahoitusmahdollisuudesta?

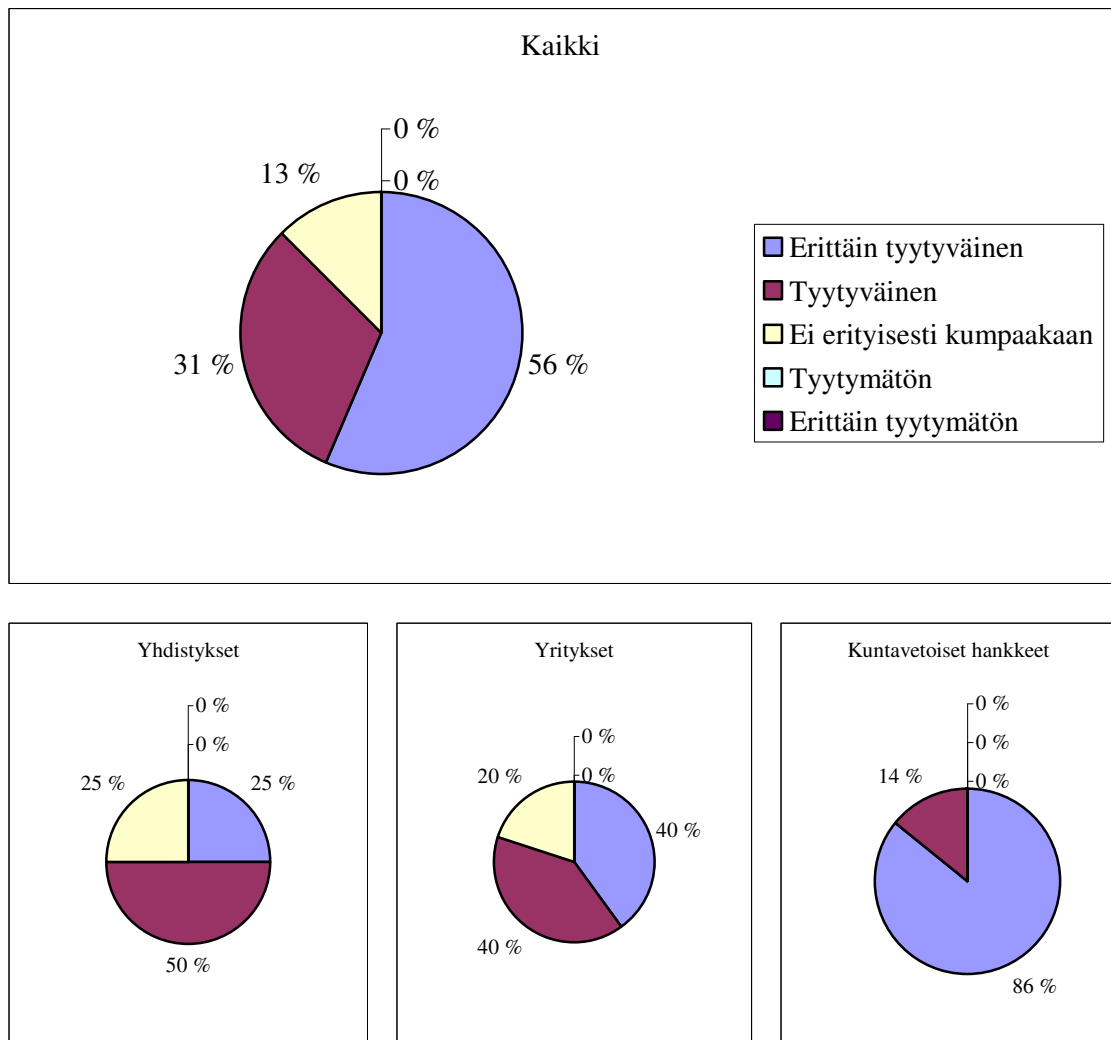
Ilman LEADER-rahoitusta olisi toteutunut yksi yrityksen hanke ja yksi yhdistyksen hanke (yhteensä 13 %, kuvio 13). Hankkeista 43 prosenttia olisi jäänyt toteutumatta ilman LEADER:n rahoitusta. Osa olisi toteutunut, mutta suppeammin tai myöhemmin. Yritysten hankkeista olisivat toteutuneet ilman LEADER:a 60 prosenttia, mutta suppeampina 40 prosenttia. Yhdistysten hankkeista olisivat toteutuneet ilman LEADER:a 50 prosenttia, mutta suppeampina 25 prosenttia. Kuntavetoiset kehittämishankkeet eivät olisi toteutuneet ilman LEADER:n rahoitusta.

Vertailu LEADER:n väliarviointiin (Keränen 2004) osoittaa, että kaikkien toimintaryhmien alueella yli puolet kehittämishankkeista olisi jäänyt toteutumatta ilman LEADER -rahoitusta. Oulujärvi-LEADER:n koko alueella toteutumatta olisi jäänyt vain vajaa kolmannes, mikä poikkeaa tästä kuntakohtaisesta kyselystä. Yrityshankkeissa kaikkien toimintaryhmien alueella toteutumatta olisi jäänyt noin viidennes, mutta pääosa olisi toteutunut, vaikkakin suppeammin tai myöhemmin. Oulujärvi-LEADER:n alueella yrityshankkeissa kolmannes olisi jäänyt toteutumatta ilman tätä rahoitusta ja kolmasosa toteutunut suppeampina.



KUVIO 13. Kysymys: Olisiko toteutunut ilman LEADER-rahoitusta?

Haastatelluista 87 prosenttia oli erittäin tyytyväisiä tai tyytyväisiä LEADER-rahoitusmuotoon (kuvio 14). Huonona puolena pidettiin paperityön määrää suhteessa hankkeiden kokoon ja järjestelmän byrokrattisuutta, mitä erityisesti moitittiin, koska LEADER-hankkeiden nimenomaan pitäisi olla paikallislähtöisiä maaseudun asukkaiden hankkeita. Rahoituksen myös koettiin rajoittavan toimintaa hankkeen aikana ja sen jälkeenkin. Hyvää oli se, että neuvoja ja apua sai etenkin LEADER-toimistosta. Kylähankkeissa tuotiin esille Kylien uudet mahdollisuudet -hanke, joka toimi Paltamon kylillä 2001–2003 ja sen pohjalta nousi kaksi kylähanketta LEADER-rahoituksen piiriin.



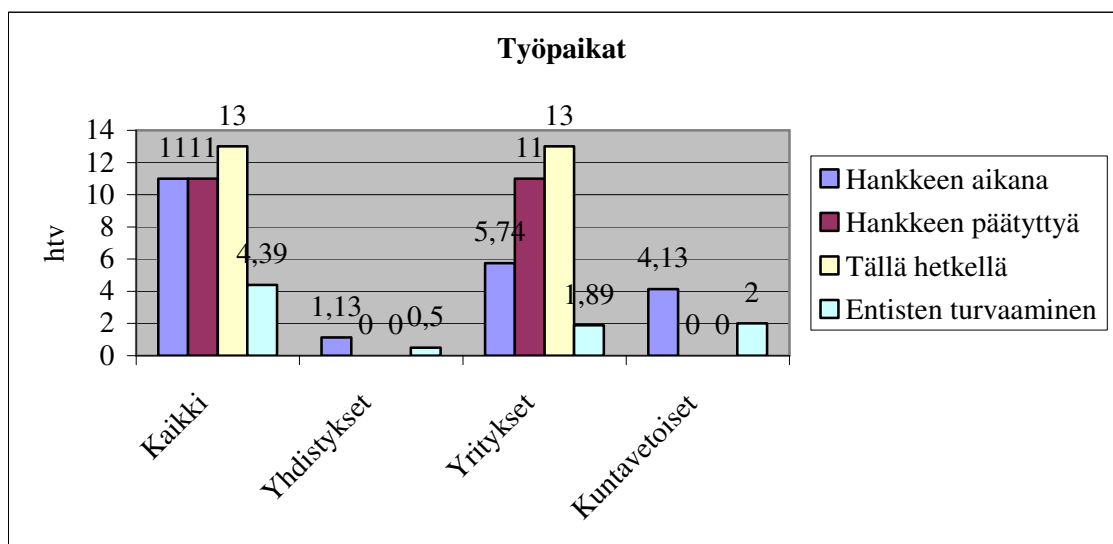
KUVIO 14. Kysymys: Tyytyväisyys LEADER-rahoitusmuotoon.

### 4.3 Kyselyn tulokset

#### 4.3.1 Syntyneet ja säilyneet työpaikat

Uudet työpaikat ovat säilyneet hyvin (kuvio 15). Hankkeiden aikana ovat mukana projektihenkilöstön työpaikat, jotka luonnollisesti päättyvät määräajan kuluttua. Tyypillisesti yhdistysten hankkeet ja kuntavetoiset hankkeet olivat kehittämishankkeita, joissa ei tavoitteenakaan ollut ensisijaisesti työpaikat.

Yrityksiin syntyneet työpaikat ovat säilyneet ja näissä hankkeissa jopa lisääntyneet kahdella (yhteensä 13). Pääosa yritysten hankkeista olisi toteutunut ilman LEADER-rahoitustakin, mutta osa suppeampina hankkeina (katso kuvio 12). Tällöin olisi myös työpaikkojen määrä ollut pienempi. Kaikissa hankeryhmissä turvattiin myös entisiä työpaikkoja hankkeiden kautta (4,39 henkilötyövuotta). Yhdistysten hankkeiden tuloksena on turvattu olemassa olevien yritysten työpaikkoja mahdollistamalla uusia työtilaisuuksia esimerkiksi toimivalla kylätalomallilla.



KUVIO 15. Työpaikat henkilötyövuosina (htv) hankkeiden aikana, niiden päätyttyä ja tällä hetkellä sekä olemassa olleiden työpaikkojen varmistaminen

Hankkeen aikana, niiden loputtua ja nykyisinkin työllistyi näissä hankkeissa eniten naisia, jotka olivat väliltä 30–40 vuotta (nykyisin 13 henkilötyövuotta). Eniten turvattiin entisiä, olemassa olevia työpaikkoja 40–50 -vuotiaiden miesten ryhmässä (2,32 henkilö-

työvuotta). Liikevaihdon kasvun vertailuun aineisto oli liian pieni, koska mukana oli vain kaksi ennestään toimivaa yritystä.

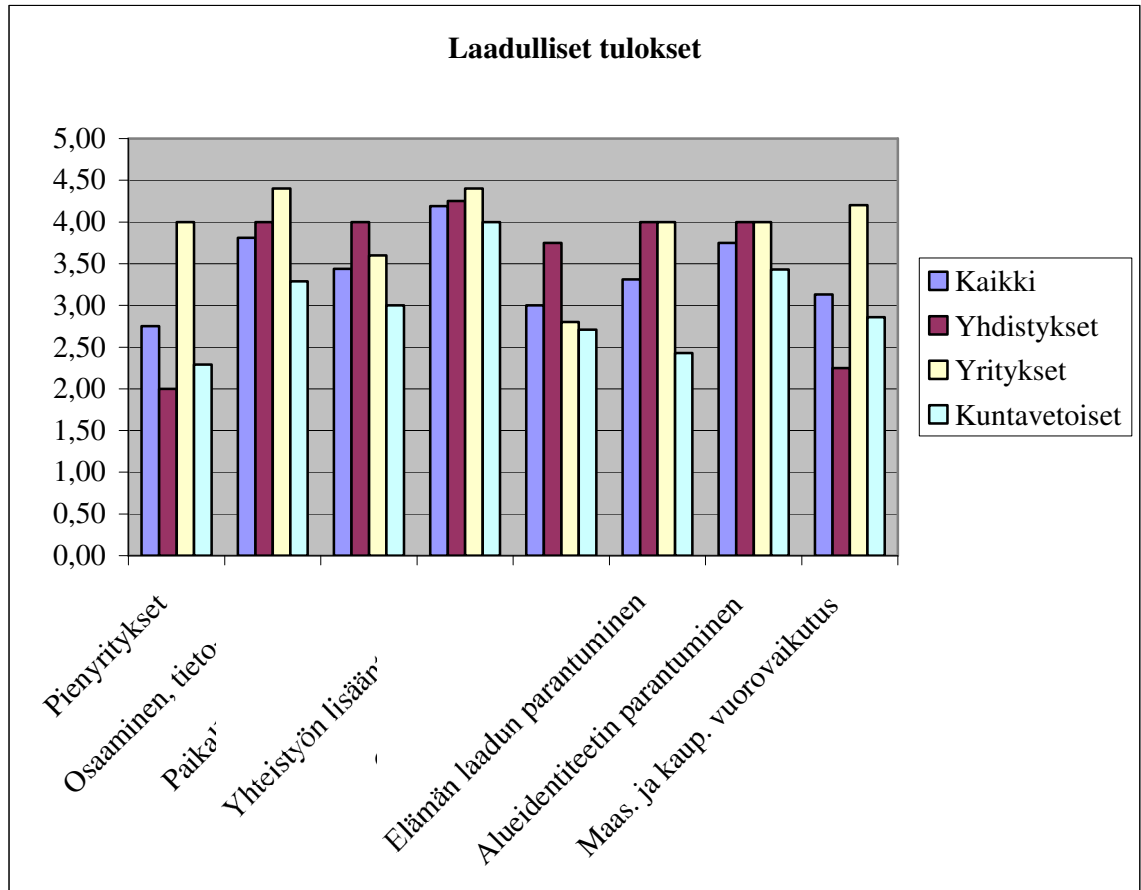
Paltamon kunta on sijoittanut Oulujärvi- LEADER+-ohjelmaan hallintorahaa yhteensä 32 288,40 euroa, josta 16 haastatellulle hankkeelle kohdistuu 28 700,80 euroa. Haastateltaviin hankkeisiin kuntarahaa mennyt yhteensä 105 247,60 euroa, josta Paltamon kunnan osuus on siis 1/5 eli 21 049,52 euroa. Näin ollen keskimääräinen hankkeeseen sijoitettu rahamäärä on noin 1 316 euroa ja lisäksi hallintorahaosuus hanketta kohti on noin 1 790 euroa, yhteensä siis 3 106 euroa. Kun työpaikkoja oli tällä hetkellä 13 henkilötyövuotta, niin näiden tietojen perusteella keskimääräinen työpaikan hinta kunnan sijoittamalla rahalla mitattuna olisi 3 827 euroa/ työpaikka.

#### 4.3.2 Laadulliset tulokset

Laadullisten tavoitteiden toteutuminen oli kokonaisuudessaan merkittävä (kuvio 16). Jo haastatteluiden alussa huomattiin tarve tarkentaa vastaus koodia ”3 = en osaa sanoa” siten, että se tarkoittaa, ettei osaa sanoa, onko asialla vähäinen vai suuri merkitys vaan se on jotain siltä väliltä.

Erityisesti kaikissa hankkeissa korostui yhteistyön lisääntyminen paikallisten toimijoiden välillä. Yhteistyö on myös osa LEADER:n teemaa ja periaatteita (kumppanuus, verkottuminen, yhteistoiminta). Tästä syystä siitä oli tehty kyselyyn oma osa, joka nyt sitten toisti laadullisen tavoitteiden kyselyn vastauksia. Kuntavetoisissa kehittämishankkeissa yhteistyön ja sen tulokset olivat myös pääasiallisia tavoitteita.

Pienyritysten syntymiseen suurin vaikutus oli yritysten hankkeilla, muilla selvästi vähemmän. Kehittämistyössä osaamisen koettiin kasvavan erityisesti yritysten ja yhdistysten hankkeissa. Yhdistysten hankkeissa erityistä merkitystä oli paikallisten asukkaiden osallistumisella ja paikallisten ongelmien ratkaisulla, joihin rahoituksen hakeminen myös suoraan liittyi. Elämän laadun ja alueidentiteetin parantuminen oli yhtä korkealla tasolla yritysten ja yhdistysten vastauksissa. Hieman yllättäen maaseudun ja kaupungin vuorovaikutus korostui yritysten hankkeissa eniten.



KUVIO 16. Kysymys: Miten arvioitte seuraavien tavoitteiden merkitystä hankkeessanne? 1= ei merkitystä, 2= vähäinen merkitys, 3= en osaa sanoa (ei vähäinen eikä suuri merkitys), 4= suuri merkitys ja 5= erittäin suuri merkitys, kaaviossa vastausten keskiarvo

Osittain vastaavaa kysymystä oli käytetty LEADER:n väliarvioinnissa (Keränen 2004) kehittämishankkeiden kyselyssä. Sekä Oulujärvi-LEADER:n että kaikkien toimintaryhmien vastauksissa painottui yhteistyön lisääntyminen. Oulujärven alueella merkittävänä pidettiin myös alueidentiteetin parantumista. Elämän laadun parantuminen ja paikallisten asukkaiden osallistuminen olivat tärkeitä molempien alueiden kootuissa vastauksissa. Lisäksi kaikkien LEADER-alueiden hankkeissa tieto-aidon ja osaamisen lisääntymistä pidettiin merkittävänä.



#### 4.3.3 Konkreettiset tulokset

Konkreettisissa tuloksissa ja muissa hyödyissä vastauksissa oli osittain päällekkäisyyttä, koska ilmeisesti raja on hieman häilyvä. Tästä syystä olen käyttänyt jaottelussa myös omaa harkintaa vastauksia kootessani.

Konkreettisista tuloksista mainittakoon seuraavat tulosesimerkit:

- elämyspuistosuunnitelma Metelinniemeen
- kokoontumis- ja juhlatilojen kunnostus (Savirannan kylätalo, Vaarantalon, Kiehimänsuun kylätalo)
- koulutustilat edellisten lisäksi Taivaan Pankkoon ja Mieslahden Palvelukeskukseen
- hoitopaikat
- työpaikat
- näyttelytilat (Kanervan taidetalo ja Kiehimänsuun kylätalo)
- majoitustilat (Taivaan Pankko, Vaarantalo)
- kuvapankki internetissä ([www.kainuunkuvia.com](http://www.kainuunkuvia.com))
- neljä uutta matkailun infopistettä (Kontiomäen Shell, Metelinniemi, Manamansalo, Vaalan keskusta)
- Oulujärven ja Kontiomäen aseman pienoismallit
- liiketoimintasuunnitelma
- patentit
- yhteismarkkinointimateriaali (multimedia, esitteet, sähköinen uutiskirje, ilmoituspohja)
- asukkaita kylälle.

Elämyspuistosuunnitelma on toteuttamatta tässä vaiheessa, mutta valmis käytettäväksi. Kunnostetut ja peruskorjatut kokoontumis-, juhla-, näyttely- ja majoitustilat sekä hoitopaikat ovat käytössä. Kuvapankin kautta palvelu on tarjolla internetissä. Infopisteet ja pienoismallit sijaitsevat matkailullisesti hyvillä paikoilla. Yhteismarkkinointimateriaali, liiketoimintasuunnitelma ja patentit ovat olleet yritysten hyödyksi.

#### 4.3.4 Muut hyödyt

Muina hyötyinä mainittiin seuraavia:

- Oulujärven Jättiläiset ry
- yhteismarkkinointi, keskusvaraamotoiminnan käynnistyminen, matkailuyhteistyö, matkailuneuvonnan tehostuminen
- imagon luominen matkailualueeksi (profiloituminen, yhteisvaikutus)
- tunnettavuus, uskottavuus, kansainvälisyys
- kontaktit, uudet yhteistyötahot, yhteistyömahdollisuudet
- yhteinen tahtotila yhteistyön tuloksena
- ohjelmoidut retket Oulujärvelle (Riutan retket)
- matkailutilaisuudet
- jatko projektit
- tutkimusyhteistyö
- kurssit, koulutusohjelmat
- rakennuskorjausesittelyt (Kanervan taidetalo)
- positiivisuus
- osaamisen tason kehittyminen (henkilöstö, tilaisuuksien järjestäminen, hankkeiden toteuttaminen)
- sosiaalinen kanssa käyminen: uutta elämää, vireyttä ja kylätoimintaa
- kiinnostus heräsi ”tavallisissa” kansalaisissa
- yrittäjien yhteistyö ja työtilaisuudet (ruokapalvelut, kiinteistöpalvelut).

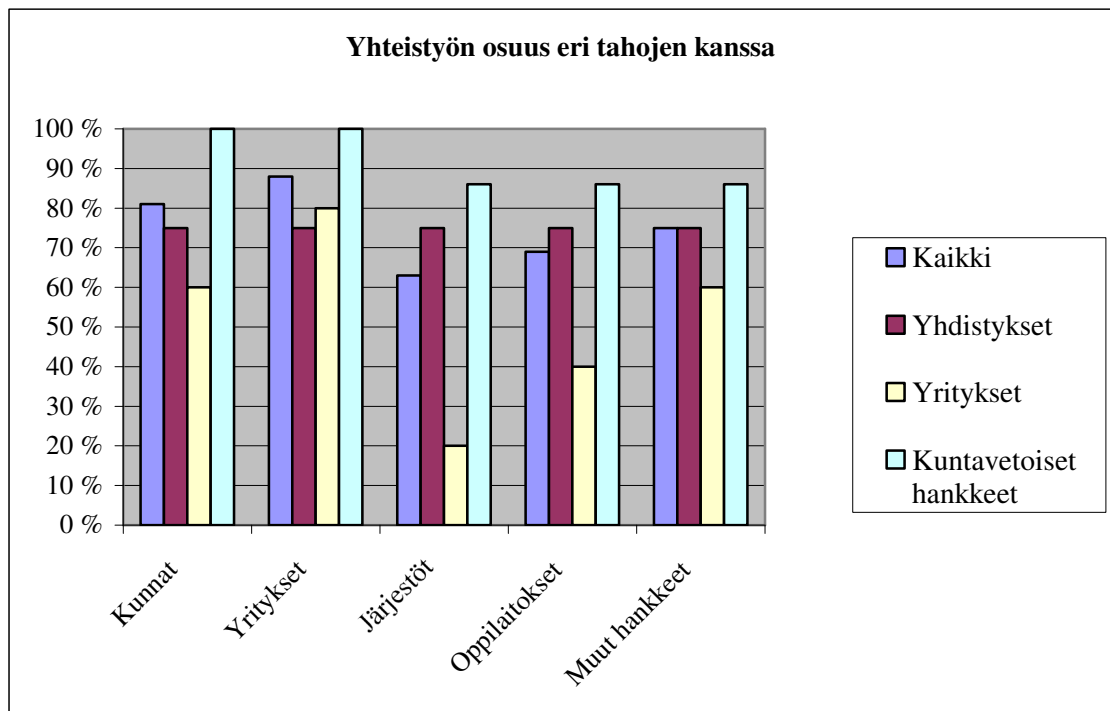
Muissa hyödyissä korostuvat nimenomaan kaikenlainen yhteistyö ja näissä hankkeissa erityisesti tulee esille matkailuun liittyvät asiat.

#### 4.4 Yhteistyö

Yhteistyö on todettava kaikista tärkeimmiksi LEADER-hankkeiden tulokseksi; sen avulla saavutetaan konkreettisia tuloksia. Yhteistyötä tehdään hankkeiden aikana monien tahojen kanssa (kuvio 17). Yleisille kehittämishankkeille on tyypillistä, että yhteistyötahoja on ja pitääkin olla useita. Yritysten hankkeissa eniten yhteistyötä on toisten yritysten kanssa (80 % vastanneista), lisäksi paljon yhteistyötä on myös kuntien (60 %)

ja muiden hankkeiden (60 %) kanssa. Sama yritys voi lisäksi olla mukana yleisissä kehittämishankkeissa.

Kaikissa hankkeissa yhteistyötä kuntien kanssa oli 81 prosentilla, yritysten kanssa 88 prosentilla, järjestöjen kanssa 63 prosentilla, oppilaitosten kanssa 69 prosentilla ja muiden hankkeiden kanssa 75 prosentilla vastanneista.

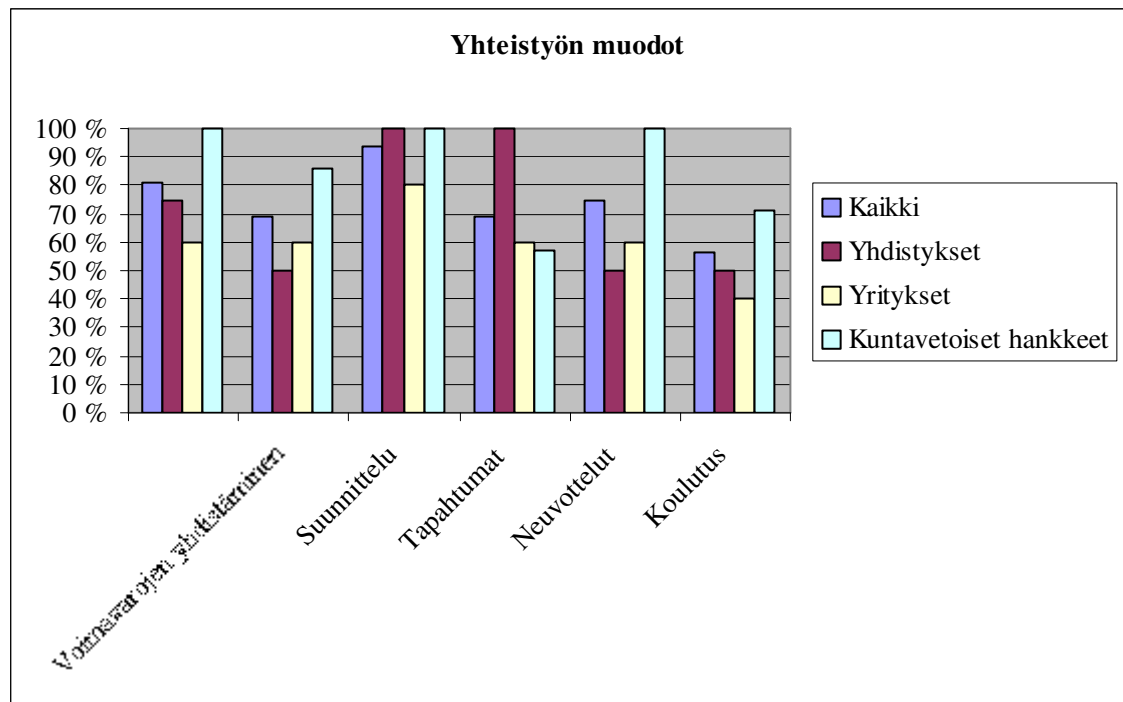


KUVIO 17. Kysymys: Minkä tahojen kanssa olette pyrkineet tekemään yhteistyötä hankkeessanne?

Esitettyjen lisäksi yhteistyötahoina mainittiin myös seuraavia: kyläläiset, vesiosuuskunta, museo, ympäristökeskus, Kainuun 450 -vuotisjuhlien toimijat, rahoituslaitokset, vakuutusyhtiöt, valokuvaajat, taiteilijat, keksintösäätiö ja Rügenin saaren yhteistyökumppanit Saksassa.

LEADER:n väliarvioinnissa (Keränen 2004) kysyttiin kehittämishankkeilta sama kysymys. Sen mukaan Oulujärvi-LEADER:n alueella eniten yhteistyötä on kuntien (81,8 % vastanneista) ja yritysten (90,9 %) kanssa ja kaikkien toimintaryhmien alueella kuntien (63,7 %), yritysten (67,8 %) ja järjestöjen (63,7 %) kanssa.

Yhteistyö sisälsi kaikkea mahdollista (kuvio 18). Eniten suunniteltiin yhdessä ja siihen liittyi yhteisiä neuvotteluja ja tiedon vaihtoa. Voimavaroja yhdistettiin esimerkiksi järjestämällä yhteisiä tapahtumia, joista osa toteutuu vuosittain edelleen. Myös koulutusta järjestettiin yhdessä. Yhteistyötä on eniten kehittämishankkeissa ja suhteessa vähiten yrityshankkeissa.



KUVIO 18. Kysymys: Jos hankkeellanne on ollut yhteistyötä, mitä yhteistyö on sisältänyt?

LEADER:n väliarvioinnissa (Keränen 2004) vastaukset ovat samansuuntaiset. Siinä tiedon vaihto oli merkittävin, mutta siihen läheisesti liittyvät suunnittelu ja neuvottelut olivat seuraavina kyselyn tuloksissa sekä Oulujärvi-LEADER:n alueella että kaikissa toimintaryhmissä.

Yhteistyön tulokset eivät ole sellaisia, että ne olisivat vain yhden hankkeen tai toimijan tekemiä. Lisäksi vastausten perusteella hankkeilla on myös vaikutusta siihen, että tehdään uusia kehittämishankkeita tai jatkohankkeita. Osa hyödyistä näkyy vasta myöhemmin.

Ohessa yhteistyöntuloksia, jotka toteutuivat hankkeen aikana tai sen jälkeen:

Kainuun 450 -vuotisjuhla eri osineen

- Kainuun Hoivaverkosto
- Oulujärven Jättiläiset ry
- infopisteet
- pienoismallit
- tuotepaketit
- matkailun edistyminen Oulujärven alueella
- valmiudet kansainvälisiin yhteyksiin, matkailijoihin
- verkostoituminen, toisten tunteminen, tiiviimpi yhteistyö yhteisvaikutuksena
- tapahtumia 54 kappaletta!
- yhteisvaikutus mm. golfyrityksen työllistämiseen
- näyttelyt
- jatkohankkeina vesi, viemäri, valot kylälle
- toimiva kylätalomalli.

#### 4.5 Jatkotoimenpiteet

Jatkosuunnitelmista lähes kaikki totesivat, että aikovat vastakin hakea rahoitusta sellaisen tahon kautta, josta se on parhaiten mahdollista LEADER mukaan lukien. Suunnitelmia hakemisesta ei ollut kolmella haastateltavalla ja yksi haastateltava oli sitä mieltä, että ei hae enää rahoitusta byrokraattisuuden takia. Erityisesti kehittämishankkeissa suhtauduttiin positiivisesti LEADER-rahoitukseen.

Haastattelussa kysyttiin lopuksi terveisiä kuntaan eikä terveisten tarvinnut välttämättä liittyä LEADER-hankkeisiin. Palautetta annettiin niin kielteistä kuin myönteistä ja mukana oli myös uusia hanke-ehdotuksia.

Erityisesti yrittäjät toivoivat lisää yhteistyötä ja kiinnostusta yrittäjiä kohtaan, vaikkapa henkistä tukea. Ehdotettiin myös vuoden yrittäjäksi valitun palkitsemista palkintosummalla ja vuosittaista yrityskierrosta. Matkailun osalta toivottiin, että kunta olisi mukana

järjestämässä tapahtumaa Paltamoon joka kuukaudelle yhteistyössä yritysten ja yhdistysten kanssa. Kunnan internetsivujen ajankohtaisten tapahtumien luetteloa toivottiin päivitettävän paremmin ja tiedottamisessa yleensäkin toivottiin parantamista. Väliaikaisrahoituksen järjestämistä ehdotettiin yhdistysten hankkeisiin. Kuntaa kehoitettiin katsomaan, mihin projekteihin osallistutaan rahallisesti. Varsinkaan yritystoimintaan ei rahallisesti pitäisi puuttua, koska se aiheuttaa epätasapuolisuutta. Kunnan ei pitäisi mennä osakkaaksi yritystoimintaan, vaan turvattava kuntalaisten peruspalvelut.

Kuntaa kiiteltiin siitä, että se on ollut vetovastuussa yleisissä kehittämishankkeissa. Varsinkin paperitöiden suhteen todettiin yritysasiamehellä olleen oleellisen osuuden. Yhteistyön todettiin sujuneen hyvin ja sitä kiiteltiin. Yritysneuvontaa on saatavilla myös kunnan kautta. Yleensäkin pidettiin hyvänä, että kunta osallistuu hankkeisiin osuudellaan ja kunnan mukanaoloa katsottiin myös tarvittavan.

## 5 JOHTOPÄÄTÖKSET

Oulujärvi-LEADER-hankkeiden tuloksista voi tiivistetysti todeta, että hankkeilla on saatu aikaan työpaikkoja, mutta myös muita konkreettisia tuloksia erityisesti yhteistyön kautta. Kunnan sijoittamalla rahoitusosuudella on näkyviä tuloksia Paltamon alueella ja laajemminkin.

LEADER+-ohjelmakaudella 2000–2006 Paltamon alueen hankkeissa syntyi uusia työpaikkoja 11 henkilötyövuotta ja lisäksi turvattiin olemassa olevia työpaikkoja 4,39 henkilötyövuotta. Kehittämishankkeiden kautta saadaan olemassa oleville yrityksille ja sitä kautta työpaikoille uusia työtilauksia ja työtilanteita. **Työpaikat ovat säilyneet hyvin** ja jopa yrityksissä lisääntyneet kahdella henkilötyövuodella. Kunnan sijoittamalla rahalla mitattuna yksi uusi työpaikka olisi maksanut noin 3 800 euroa. Tätä voi pitää suhteellisen pienenä määränä, kun summaa verrataan esimerkiksi kunnan työllistämistukeen vuoden aikana yhtä henkilötyövuotta kohti: työllistämistuen osuus 5 475 euroa ja kunnan nettokustannus 14 613 euroa (Toimintakertomus ja tilinpäätös 2006, 58).

Uudet työpaikat ovat syntyneet yrityshankkeiden kautta. Yritysten hankkeista 60 prosenttia olisivat toteutuneet ilman LEADER-rahoitustakin, mutta osa suppeampina, tällöin työpaikkojen määrä olisi ollut myös pienempi.

Yhteistyö kuuluu LEADER-hankkeiden periaatteisiin ja tulosten perusteella **yhteistyö on erittäin tärkeä osa hankkeissa ja niiden tuloksissa**. Yhteistyötä tehdään monien eri tahojen kanssa ja yhteistyötä on monenlaista. Oulujärvi-LEADER-hankkeiden konkreettisista yhteistyön tuloksista mainittakoon esimerkkeinä erilaiset kokoontumis-, koulutus-, juhla-, näyttely- ja majoitustilat, kainuulainen kuvapankki, hoivaverkosto ja metsänviljelymenetelmä. Matkailuun liittyvinä yhteistyötuloksia ovat esimerkiksi Oulujärven Jättiläiset ry, yhteismarkkinointimateriaali, keskusvaraamotoiminta, verkostoituminen, ohjelmalliset retket, matkailutuotteet ja uudet infopisteet.

Merkitystä on myös jatkohankkeilla. Kehittämishankkeilla luodaan pohjaa uusille ideoille, jotka voivat toteutua vasta vuosia myöhemmin. Tässäkin selvityksessä muisteltiin jotain aiempaa hanketta tai todettiin, että joku uusi hanke oli jo tulossa.

Eniten arvostelua sai toimintamallin **byrokraattisuus** ja paperin paljous. Hankkeisiin saadun rahan suhteen sitä katsottiin olevan liikaa ja siihen toivottiin muutosta, jolloin LEADER-rahoitus voisi olla paremmin saavutettavissa myös tavallisilla maaseudun asukkailla. Näissä tehtävissä kiiteltiin niin LEADER-toimistoa kuin kunnan elinkeino-neuvontaakin. Valitettavasti tällä hetkellä näyttää siltä, että juuri alkaneella ohjelma kaudella byrokratia ei ainakaan helpotu!

Tässä selvityksessä voi yhtyä myös aiempien selvitysten näkemyksiin. LEADER:n väliarvioinnissa todettiin, että paikallistasolla vaikutukset ovat merkittäviä ja eri tahojen yhteistyö on kehittynyt, mutta hankehallinto koetaan raskaaksi (Pylkkänen 2006). MTT taloustutkimuksen tutkimus paikallistalousvaikutuksista osoittaa, että kunnan sijoittama raha palautuu mm. työpaikkoina, verotulojen kasvuna, uusina toimeentulomahdollisuuksina ja hankkeiden toimenpiteiden laajempina vaikutuksina (Tapio-Biström & Voutilainen 2007).

LEADER-ohjelmista tehdään säännöllisesti arviointeja. Tuoreen tutkimuksen mukaan paikallisen verkottumisen lisäksi arvioinneissa pitäisi huomioida yhtäläillä myös alueiden ulkoinen verkottuminen perustuen kansainväliseen oppimiseen (C.High & G.Nemes 2007, 19–21). Toivottavasti tällä ei tulevaisuudessa aseteta vaatimuksia liian korkealle paikallisten asukkaiden suunnittelemissa hankkeissa.

Kuntatasolla ollaan kiinnostuneita etenkin työpaikoista ja niiden määrästä. Niiden toteutuma onkin ollut hyvä ainakin näissä hankkeissa. Merkittäväksi kriteeriksi pitäisi nostaa myös yhteistyö ja sen kautta saadut tulokset. Koska erityisesti LEADER-hankkeissa yhteistyö on myös periaate, sen tuloksia pitäisi nostaa enemmänkin esille. Monissa LEADER:n rahoittamissa kehittämishankkeissa ei edes tavoitella työpaikkoja, joten pelkästään niiden perusteella ei voi arvioida kokonaistuloksia. Vaikeampi on juuri hankkeiden loputtua todeta muut kehittämishankevaikutukset, jotka voivat tulla esille vasta vuosia myöhemmin esimerkiksi jatkohankkeina.



## 6 TUTKIMUKSEN LUOTETTAVUUS JA EETTISET KYSYMYKSET

Käsitteiden, teorian ja mittareiden yhteensopivuus (sisäinen validiteetti): Haastattelussa kysymysten ja mittareiden oikein ymmärtämistä varmistettiin suullisilla tarkennuksilla. Siitä huolimatta vastaaja saattaa käsittää asian toisin kuin haastattelija, mikä voi aiheuttaa virhettä tuloksissa (Hirsjärvi ym. 2004, s. 216–217). Haastattelussa virhe on kuitenkin pienempi todennäköisyys kuin pelkässä kyselyssä, jossa vastaajat saattavat käsittää monet kysymykset toisin kuin tutkija.

Tutkimusaineiston riittävyys ja merkitys (ulkoinen validiteetti): Tämä tutkimus on kokonaistutkimus, jossa kohderyhmänä olivat kaikki Paltamon alueen Oulujärvi-LEADER+-hankkeet. Haastattelututkimukseen saadaan yleensä mukaan suunnitellut henkilöt (Hirsjärvi ym. 2004, 195). Näitä hankkeita oli kaikkiaan 18, joista 16 hankkeen edustajaa halusi antaa haastattelun. Haastatelluista kahdelle tarjottiin vaihtoehdoksi puhelinhaastattelua, jotka toteutettiin. Erityistä suostuttelua haastattelun saamiseksi ei käytetty vaan todettiin tilanne.

Mittareiden luotettavuus (reliabiliteetti): Haastateltavalle selvennettiin kysymysten yhteydessä, mitä kysymysten mittarit tarkoittavat. Tutkimuksessa kerrotaan haastattelun toteuttamisesta ja tarvittaessa haastatteluolosuhteista, käytetystä ajasta, mahdollisista häiriötekijöistä ja virhetulkinnoista mukaan lukien (Hirsjärvi ym. 2004, 217). Myös haastattelija itse arvioi tutkimuksessa mittareiden luotettavuutta itsearviointina.

Eettiset kysymykset: Tutkimuksen tilaajana on kunta, joka on ollut rahoittamassa hankkeita ja on myös tutkimuksen tekijän työnantaja. Tämä asetti vaatimuksia tutkimuksen rehellisyydelle, jotta haastateltavat halusivat kertoa todellisen näkemyksensä ja tuloksia ei myöskään kaunistella. Toisaalta juuri kunta halusi todellista paikallista tietoa rahoitettujen hankkeiden tuloksista. Toinen eettinen kysymys oli haastateltavien yritysten liikesalaisuuden ja luottamuksen säilyminen. Tältä osin myönteinen asia on se, että tutkimuksen tekijä on työnsäkin puolesta vaitiolovelvollinen yritysten salassa pidettävien asioiden osalta. Joka tapauksessa eettisten näkökohtien huomioiminen on vaativa tehtävä (Hirsjärvi ym. 2004, 28).

## 7 PÄÄTÄNTÖ

Tämän kuntakohtaisen kyselyn tulokset ovat samansuuntaisia kuin Oulujärvi-LEADER-alueen ja kaikkien LEADER-alueiden selvitysten tulokset. Yhteistyötä tehdään monien tahojen kanssa ja niistä tulee myös näkyviä tuloksia. Myös syntyneet työpaikat ovat säilyneet hyvin. Paikallisesti tulokset antavat vahvistusta käsitykselle, että kunnan kannattaa olla rahoittamassa LEADER -hankkeita. LEADER:n toimintamallin byrokraattisuus mietityttää etenkin sen takia, että koen itsekin, ettei siihen pysty vaikuttamaan vaan byrokratia lisääntyy entisestään.

Ennen työn aloittamista epäilin monesti sitä, kuinka moni haastatteluun on halukas lähtemään ja kuinka moni tekee sen, mutta vastentahtoisesti. Nykyään hankkeisiin liittyy jo ennen hanketta, sen aikana ja hankkeen jälkeen todella paljon paperityötä ja lomakkeiden täyttämistä. Erilaisilla kyselyillä muistetaan monelta taholta myöhemminkin. Yllätyin kuitenkin siitä, että tuloksista nimenomaan **haluttiin** kertoa ja osallistua kyselyyn. Yksi syy oli myös se, että paikallisena kyselynä uskottiin palautteella, niin myönteisellä kuin kriittiselläkin, olevan merkitystä ja vaikutusta hankkeiden toteuttamiseen ja mahdollisiin kunnan jatkotoimenpiteisiin.

Koska kunta on ollut osarahoittajana hankkeissa, oli mahdollista, että vastaaja halusi antaa myönteisiä vastauksia tästä syystä. LEADER-hankkeissa kunnan osuus ei kuitenkaan korostu, koska se ohjautuu nykyisin toimintaryhmän kautta kuntien yhteisrahoituksena. Kunnan rahoitusosuutta on siten myös LEADER-alueen muiden kuntien kaikissa hankkeissa. Lisäksi tämän kauden kuntaosuuteen osallistumisesta oli jo päätetty, joten kuntaosuus LEADER:n hyväksymiin hankkeisiin oli varmistettu. Uskon, että vastaajat antoivat palautteensa rehellisesti miettimättä kunnan rahoitusosuutta.

Kyselyntekijänä olen palvelussuhteessa kyselyalueen kuntaan, josta myös työn aihe annettiin. Koin itse, että haastatteluun suhtauduttiin positiivisesti ja tehdyt vierailut olivat odotettuja. Palautteissa tuli myös kritiikkiä kuntaa kohtaan ja sitä olen pohtinut jälkeinpäin, olisiko kielteistä palautetta tullut enemmän tai eri asioihin kohdistuen, jos haastattelija olisi ollut kunnan ulkopuolinen henkilö.

Haastattelut pääsivät alkamaan ennen joulua 2006 hieman suunniteltua myöhemmin työtilanteista johtuen, mutta sen pystyin kuromaan kiinni heti alkuvuodesta 2007. Haastatteluihin kannattaa valmistautua hyvin ja tehdä taustaselvitykset ennalta, koska muuten haastattelutilanteeseen menee liikaa aikaa – etenkin haastateltavan kannalta. Kyselylomake laitettiin etukäteen haastateltavalle, jolloin hän oli yleensä ainakin vilkaissut sitä ja joku jopa täyttänytkin. Näin asiaan päästiin joustavasti käsiksi.

Paikallisille selvityksille olisi varmaan mielenkiintoa myös muissa kunnissa. Kunta-kohtaiset ryhmät ovat ohjelmakaudella määrältään sen verran pieniä, että esimerkiksi liikevaihtoon liittyvät kysymykset voivat olla hankalia toteuttaa ja samoin työllistyvien pieniin ikäryhmiin jakaminen. Tältä osin itse muuttaisin lomaketta. Valmiissa vastausmalleissa vastaus ”en osaa sanoa” kannattaa miettiä, missä kysymyksissä sitä käyttää. Ainakin nämä vastaajat osasivat sanoa!

## LÄHTEET

Anttila, L. 2002. LEADER+ Toimintaa Suomen maaseudulla 2001–2006. Maa- ja metsätalousministeriö. Erikoispaino Oy.

Hirsijärvi, S., Remes, P. & Sajavaara, P. 2004. Tutki ja kirjoita. 10.painos. Helsinki: Tammi.

Tapio-Biström, M-L & Voutilainen, O. 2007. Paikallisten toimintaryhmien aluetaloudelliset vaikutukset. Helsinki: Maa- ja elintarviketalouden tutkimuskeskus Taloustutkimus. Vammala: Vammalan Kirjapaino Oy

Toimintakertomus ja tilinpäätös 2006. 2007. Paltamo: Paltamon kunta

## PAINAMATTOMAT LÄHTEET

European Database of Leader+ Good Practice. European Comission. [Viitattu 14.10.2006]. Saatavissa: [http://ec.europa.eu/agriculture/rur/leaderplus/gpdb\\_en.htm](http://ec.europa.eu/agriculture/rur/leaderplus/gpdb_en.htm)

High, C. & Nemes G. 2007. Social Learning in LEADER: Exogenous, endogenous and hybrid evaluation in rural development. Paper for Sociologia Ruralis. [Viitattu 7.8.2007]. Saatavissa: <http://oro.open.ac.uk/8423/01/SociallearningHigh2007epreprint.pdf>

Keränen, H. 2004. Tuloksia: LEADER+-ohjelman väliarviointi. Kysely hankkeille. [Sähköpostiviesti]. [heimo.e.keranen@oulu.fi](mailto:heimo.e.keranen@oulu.fi) 2.2.2004. [Viitattu 23.10.2006]

Koivula, P. 2006. Opinnäytettä varten. [Sähköpostiviesti]. [paivi.koivula@oulujarvi-leader.com](mailto:paivi.koivula@oulujarvi-leader.com) 14.9.2006 [Viitattu 20.9.2006]

Maaseudun kehittämisohjelmat. 2006. Maa- ja metsätalousministeriö. [Viitattu 26.11.2006]. Saatavissa: [http://www.mmm.fi/fi/index/etusivu/maaseutu-rakentaminen/maaseudun\\_kehittamisohjelmat](http://www.mmm.fi/fi/index/etusivu/maaseutu-rakentaminen/maaseudun_kehittamisohjelmat).

Mikä on LEADER? 2006. Oulujärvi LEADER ry. [Viitattu 20.9.2006]. Saatavissa:  
<http://www.oulujarvileader.com//content/view/>

Ohjelmakausi 2000–2006. 2006. Sisäasianministeriö. [Viitattu 26.11.2007]. Saatavissa:  
<http://www.intermin.fi/intermin/home.nfs/webprint/>

Oikarinen, P. 2006. Opinnäytettä varten.[Sähköpostiviesti]. pirjo.oikarinen@oulujarvileader.com 7.9.2006 [Viitattu 20.9.2006]

Pylkkänen P. 2006. Suomen LEADER+-ohjelman väliarvioinnin 2005 tiivistelmä (Käsikirjoitus tulevaa tiivistelmäjulkaisua varten). Helsinki: Helsingin yliopisto, Ruralia-instituutti.

Rahoitetut hankkeet. 2006. Oulujärvi LEADER ry. [Viitattu 20.9.2006]. Saatavissa:  
<http://www.oulujarvileader.com//content/view/>

**OULUJÄRVI LEADER+ -OHJELMAN KAUTTA RAHOITETUT HANKKEET Paltamo**  
 2001 -2006: ohjelmakausi alkoi 2000, päätöksiä voitiin tehdä 2001 alkaen (Oikarinen 2006)

LIITE 1

**RAHOITETUT HANKKEET 2001 - 2006**

Kohdentuminen					Nimi	TPK	ATP	EMOTR	Valtio	Kunta	Yksityinen	Muu julkinen	Yhteensä	Hankeaika	Huom.
Ka	Pa	Pu	Va	Vu											
	x				Paltamo 2002 Kainuun asutus 450 vuotta	B	3.1.2	13 108,23	7 864,80	16 818,79	16 196,50		53 988,32	1.7.01-30.11.02	
	x				Taivaan Pankko	A	3.1.2	19 012,00	11 407,20	7 604,80	59 700,00	1 776	99 500,00	1.8.01-30.6.03	
	x				Kivesjärven Herkkuleipomo ja kahvilaravintola	A	3.1.3	3 184,40	1 910,64	1 273,76	11 068,20		17 437,00	1.2.02-31.5.02	
	x				Meteli seis - pysäkki taiteen ystäville, kehittäminen	B	3.1.2	2 575,00	1 545,00	1 030,00	3 862,00		9 012,00	15.2.02-31.12.03	
	x				Meteli seis - pysäkki taiteen ystäville, investointi	A	3.1.2	3 384,50	2 030,70	1 353,80	6 769,00		13 538,00	15.2.02-31.12.03	
	x				Kiehitys 2002, investointi	A	3.1.1	3 597,12	2 158,28	1 438,84	7 194,27		14 388,51	1.3.02-31.8.02	
	x				Kiehitys 2002, kehittäminen	B	3.1.1	2 652,02	1 591,21	1 060,81	2 273,16		7 577,20	1.3.02-31.8.02	
	x				Vaarantalon palvelukeskus, investointi	A	3.1.2	19 635,75	11 781,45	7 854,30	39 271,50		78 543,00	8.4.02-31.12.03	
	x				Vaarantalon palvelukeskus, kehittäminen	B	3.1.2	4 151,00	2 490,60	1 660,40	3 558,00		11 860,00	8.4.02-31.12.03	
	x				Kainuun kuvia kuvapankki	A	3.2	2 919,40	1 751,64	1 167,76	8 758,20		14 597,00	1.12.02-31.12.03	
	x				Kainuun kuvia kuvapankki	B	3.2	2 875,00	1 725,00	1 150,00	5 750,00		11 500,00	1.12.02-31.12.03	
	x				Mieslahden palvelukeskus	A	3.1.1	42 047,00	25 228,20	16 818,80	273 585,00		357 679,00	1.4.-31.12.04	
	x				Pesutila- ja takahuoneremontti	A	3.1.1	2 150,00	1 290,00	860,00	6 075,00		10 375,00	1.4.-31.12.04	
	x				Riutan retket	A	3.1.2	8 191,90	4 915,14	3 276,76	28 258,20		44 642,00	1.7.04-30.6.06	
x	x	x	x	x	Metelinniemestä Oulujärven kärkikohde	B	3.1.2	10 500,00	6 300,00	4 200,00	7 000,00		28 000,00	1.3.05-30.4.06	
	x				Metelinniemen elämyspuisto	B	3.1.2	14 400,00	8 640,00	5 760,00	3 200,00		32 000,00	16.3.-31.12.05	
	x				Metsänviljelyketjun koneellistaminen	B	3.1.1	9 125,00	5 475,00	3 650,00	18 250,00		36 500,00	16.3.05-31.7.06	
	x				Metsänviljelyketjun uudistaminen	B	3.1.1	8 875,00	5 325,00	3 550,00	17 750,00		35 500,00	1.3.06-31.12.07	kesken
	x				Karppisen traktoriurakointi	A	3.1.1	2 400,00	1 440,00	960,00	7 200,00		12 000,00	1.5.-31.12.06	
x	x	x	x	x	Oulujärven ohjelmapalvelu	B	3.1.2	23 266,35	13 959,81	9 306,54	5 170,30		51 703,00	1.4.05-30.4.06	
x	x	x	x	x	Pro Kainuun Meri	B	3.1.2	21 465,00	12 879,00	8 586,00	4 770,00		47 700,00	1.10.05-31.8.06	
x	x	x	x	x	Yhteistyöllä Saksan markkinoille	B	3.1.2	6 750,00	4 050,00	2 700,00	3 147,00		16 647,00	1.10.05-31.3.06	
	x		x		Oulujärven infopiste	A	3.1.2	13 500,00	8 100,00	5 400,00	9 000,00		36 000,00	1.5.05-30.11.06	

**239 765    143 859    107 481    547 806    1 776    1 040 687**

Kunta: PA=Paltamo, hankkeen hallinnoijan mukaan  
 Kohdentuminen: Ka= Kajaani, Pa= Paltamo, Pu= Puolanka, Va= Vaala, Vu= Vuolijoki  
 TPK: ohjelman toimenpidekokonaisuus, A: investointi, B: kehittäminen  
 ATP: alatoimenpide  
 EMOTR: Euroopan maatalouden ohjausrahasto, EU:n rahoitus osuus

Paltamon kunta  
Elinkeinopalvelut  
Vaarankyläntie 7  
88300 PALTAMO  
Puh. (08) 615 541  
Faksi (08) 871 626  
Sähköposti [etunimi.sukunimi@paltamo.fi](mailto:etunimi.sukunimi@paltamo.fi)

LÄHETE

LIITE 2

Oulujärvi –LEADER+ -ohjelman Paltamon alueen hankkeiden hyöty kunnan näkökulmasta

Haastattelu-aika \_\_\_\_\_, sovittu puhelimitse \_\_\_\_\_  
Ohessa on liitteenä lista kysymyksistä, joihin on mahdollisuus tutustua ennakoon.

Paltamon kunta on ollut mukana Oulujärvi -LEADER -ohjelman rahoituksessa ohjelmakaudella 1995 -1999 ja 2000 -2006. Kunta on sitoutunut rahoitusosuuteen myös ohjelmakaudelle 2007 -2013. Tässä vaiheessa kunta haluaa selvittää paltamolaisten LEADER –hankkeiden tuloksia ja myös kunnan roolia hanketyössä: mitä hyvää ja mitä huonoa kunnan osuudessa ja rahoituksessa on.

Vastaukset käsitellään luottamuksellisesti siten, että yksittäiset vastaukset eivät erotu. Erikseen varmistetaan lupa, jos esimerkiksi hankkeiden konkreettisia tuloksia mainitaan nimillä. Kunnan viranhaltijana tutkimuksen tekijällä on vaitiolovelvollisuus salassa pidettävistä asioista työnsä puolesta. Haastateltaville toimitetaan tiivistelmä raportista.

Päivi Korhonen  
maaseutuasiamies

OULUJÄRVI -LEADER+ -OHJELMAN PALTAMON ALUEEN HANKKEIDEN HYÖDYT  
KUNNAN NÄKÖKULMASTA

## A. TAUSTATIEDOT

- 1 Hankkeen nimi \_\_\_\_\_
- 2 Hankkeen pituus \_\_\_\_\_ ja päättymispäivä \_\_\_\_\_
- 3 Uusi yritys  Entisen yrityksen kehittäminen  Muu kehittämishanke
- 4 Tuki: investointi  kehittäminen  molemmat
- 5 Toteutusalue: Paltamo + \_\_\_\_\_
- 6 Vastaaja:  
yrittäjä/ yhdistyksen edustaja/ yhteistyötahon edustaja/ muu, mikä? \_\_\_\_\_
- 7 Vastaaja oli hankkeessa  
hankevetäjä/ vastuuhenkilö/ yhteistyökumppani/ muu, mikä? \_\_\_\_\_

## B. RAHOITUS

- 1 Miksi päädyitte hakemaan LEADER -rahoitusta?
  - Tunsin LEADER -rahoituskanavan parhaiten.
  - LEADER -rahoitus sopi parhaiten hankkeeseen.
  - Hanke sopi LEADER -ohjelman tavoitteisiin.
  - Muuta kautta hankkeeseen ei olisi saanut rahoitusta.
  - LEADER -rahoituksen hakeminen oli vaivatonta.
  - Muu syy, mikä? \_\_\_\_\_
- 2 Mistä saitte tiedon LEADER -rahoitusmahdollisuudesta?
  - Olen ollut jo aikaisemmin LEADER -toiminnassa tai muussa toimintaryhmytyössä.
  - Hankehakua koskevasta lehti-ilmoituksesta.
  - LEADER -toimintaa käsittelevästä lehtijutusta.
  - Otin suoraan yhteyttä toimintaryhmään.
  - Rahoittajan kautta (TE -keskus jne.).
  - Naapureilta/ tuttavilta/ ystäviltä.
  - Kunnan kautta (esim. yritysasiainmiheltä).
  - Yritysneuvojilta (esim. TE -keskuksen yritysneuvonta, hankkeiden yritysneuvojat).
  - Internetin www -sivujen kautta
  - Muualta, mistä? \_\_\_\_\_
  - En tunne asiaa.

(Keränen 2004, 2)



3 Olisiko toteutunut ilman LEADER -rahoitusta?

- Ei
- Kyllä
- Kyllä, mutta suppeammin
- Kyllä, mutta myöhemmin
- En osaa sanoa.

(Keränen 2004, 6)

4 Tyytyväisyys LEADER -rahoitusmuotoon:

- Erittäin tyytyväinen
- Tyytyväinen
- Ei erityisesti kumpaakaan
- Tyytymätön
- Erittäin tyytymätön

Hyvä: \_\_\_\_\_

Huonoa: \_\_\_\_\_

## C. TULOKSET

### Määrälliset

1 Uudet työpaikat hankkeen aikana (henkilötyövuotta):

alle 30 -vuotiaita		30 – alle 40 -vuotiaita		40 – alle 50 -vuotiaita		50 tai yli 50 -vuotiaita	
miehiä	naisia	miehiä	naisia	miehiä	naisia	miehiä	naisia

2 Uudet työpaikat hankkeen päätyttyä (henkilötyövuotta):

alle 30 -vuotiaita		30 – alle 40 -vuotiaita		40 – alle 50 -vuotiaita		50 tai yli 50 -vuotiaita	
miehiä	naisia	miehiä	naisia	miehiä	naisia	miehiä	naisia

3 Uudet työpaikat nyt(henkilötyövuotta):

alle 30 -vuotiaita		30 – alle 40 -vuotiaita		40 – alle 50 -vuotiaita		50 tai yli 50 -vuotiaita	
miehiä	naisia	miehiä	naisia	miehiä	naisia	miehiä	naisia

4 Entisten työpaikkojen turvaaminen (henkilötyövuotta):

alle 30 -vuotiaita		30 – alle 40 -vuotiaita		40 – alle 50 -vuotiaita		50 tai yli 50 -vuotiaita	
miehiä	naisia	miehiä	naisia	miehiä	naisia	miehiä	naisia

5 Liikevaihdon kasvu: arvio hankkeen vaikutuksesta liikevaihtoon prosentteina:

Ei kasvua	alle 25 %	25 %- alle 50 %	50 %- alle 75 %	75 %- alle 100 %	100 % tai yli

### Laadulliset

Miten arvioitte seuraavien tavoitteiden merkitystä hankkeessanne?

1=ei merkitystä, 2=vähäinen merkitys, 3= en osaa sanoa, 4=suuri merkitys, 5=erittäin suuri merkitys

1	Uusien maaseudun pienyritysten synnyttäminen	1	2	3	4	5
2	Kehittämistyössä tarvittavan osaamisen ja tietotaidon lisääntyminen	1	2	3	4	5
3	Paikallisten asukkaiden aktivointi ja osallistumisen lisääminen	1	2	3	4	5
4	Yhteistyön lisääntyminen paikallisten toimijoiden välillä	1	2	3	4	5
5	Asukaslähtöinen paikallisten ongelmien ratkaiseminen	1	2	3	4	5
6	Ihmisten elämän laadun parantuminen	1	2	3	4	5
7	Alueidentiteetin parantaminen	1	2	3	4	5
8	Maaseudun ja kaupungin vuorovaikutuksen lisääminen	1	2	3	4	5
9	Jotain muuta, mitä? _____	1	2	3	4	5

(Keränen 2004, 4)

### Konkreettiset tulokset

Mitä konkreettisia tuloksia hankkeen kautta on saatu?

- 1 \_\_\_\_\_
- 2 \_\_\_\_\_
- 3 \_\_\_\_\_
- 4 \_\_\_\_\_
- 5 \_\_\_\_\_

### Muut hyödyt

Mitä muuta hyötyä hankkeesta on ollut (yritykselle, paikallisille asukkaille, muille yhteistyötahoille tms.)?

- 1 \_\_\_\_\_
- 2 \_\_\_\_\_
- 3 \_\_\_\_\_
- 4 \_\_\_\_\_
- 5 \_\_\_\_\_

## D. YHTEISTYÖ

1 Minkä tahon/ tahojen kanssa olette pyrkineet tekemään yhteistyötä hankkeessanne?

- Ei minkään tahojen
- Kuntien
- Yritysten
- Järjestöjen
- Oppilaitosten
- Muiden hankkeiden
- Muiden tahojen, minkä? \_\_\_\_\_

(Keränen 2004, 5)

2 Jos hankkeellanne on ollut yhteistyötä, mitä yhteistyö on sisältänyt?

- Tiedon vaihtoa
- Voimavarojen yhdistämistä
- Suunnittelua yhdessä
- Yhteisiä tapahtumia
- Neuvotteluja
- Koulutusta
- Muuta, mitä?

(Keränen 2004, 6)

3 Mitä tuloksia yhteistyöllä on saatu hankkeen aikana tai sen jälkeen?

- 1 \_\_\_\_\_
- 2 \_\_\_\_\_
- 3 \_\_\_\_\_
- 4 \_\_\_\_\_
- 5 \_\_\_\_\_

## E. JATKO

1 Jatkosuunnitelmat

- Aion hakea LEADER -rahoitusta myös jatkossa.
- Haen todennäköisesti rahoitusta muuta kautta.
- Ei ole suunnitelmia rahoituksen hakemiseksi.
- En osaa sanoa.

2 Terveisiä kuntaan:

---

---

---

---

---