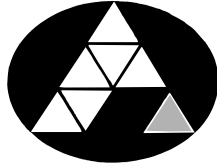


POHJOIS-KARJALAN AMMATTIKORKEAKOULU
Metsätalouden koulutusohjelma

Panu Kukkonen

METSÄKANALINTUJEN SAALISKIINTIÖT JA SUOSITUKSET

Opinnäytetyö
Toukokuu 2012



POHJOIS-KARJALAN
AMMATTIKORKEAKOULU

OPINNÄYTETYÖ
Toukokuu 2012
Metsätalouden koulutusohjelma
Sirkkalantie 12A
80100 Joensuu
p. (013) 260 6906

Tekijä
Panu Kukkonen

Nimeke
Metsäkanalintujen saaliskiintiöt ja suositukset

Toimeksiantaja
Riistakeskus Pohjois-Karjala

Tiivistelmä

Kesäiset riistakolmiolaskennat järjestettiin vuoteen 2004 saakka liian myöhään. Tämän vuoksi metsästysseurat eivät voineet käyttää niiden tuloksia metsäkanalintujen saaliskiintiöpäätöksissä kesäkokouksissaan. Vuonna 2004 Pohjois-Karjalassa järjestettiin pilottihanke riistakolmiolaskentojen aikaistamiseksi, ja samasta vuodesta alkaen laskentoja on aikaistettu ympäri maata.

Tässä tutkimuksessa selvitettiin metsästysseurojen käytänteitä ja asenteita saaliskiintiöitä kohtaan. Päätaavoitteena oli selvittää metsästysseurojen suhtautumista uudistettuun riistakolmiolaskentaan. Lisäksi tutkittiin seurojen käytänteitä ja mielipiteitä muuhun metsäkanalintujen vapaaehtoiseen suojeluun, saaliskiintiön tekijöihin, kanalinunmetsästyksen suosioon ja riistahallinnon uudistukseen. Tutkimus toteutettiin sähköisenä kyselynä, joka lähetettiin yhteensä 432 metsästysseuralle Pohjois-Karjalan ja Pohjanmaan maakuntiin.

Kyselyn perusteella metsästysseurojen käytännöt eivät olleet merkittävästi muuttuneet riistakolmiolaskennan uudistamisen myötä. Tutkimusta pohjustavaan vuonna 2004 tehtyyn Pohjois-Karjalan riistanhoitopiiriin kyselyyn verrattuna ei muutosta metsästysseurojen käytännöissä ja toimintamalleissa ollut juuri-kaan havaittavissa. Muiden tutkittujen asioiden suhteen vastaukset antoivat kuvan metsästysseurojen tämänhetkisestä suhtautumisesta metsäkanalintuihin ja niiden metsästykseseen.

Metsästysseurojen päätöksenteko metsäkanalintujen saaliskiintiöistä ei ole yhtenäistä. Yhteistä ohjeistusta tai opastusta kiintiölle ei ole. Sopimattomasti riistakantoihin suhteutettu saaliskiintiö ei tue kestäväää riistakantojen käyttöä.

Tässä tutkimuksessa metsästysseuroille luotiin yleistävä suositus metsäkanalintujen saaliskiintiön määrittämiseen. Tavoitteena oli sekä yhdenmukaistaa saaliskiintiökäytäntöä että tehdä siitä vallitsevien kanalin-
tukantojen ja suotuisan riistakantojenverotusasteen mukainen.

Kieli

suomi

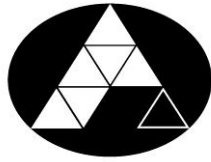
Sivuja 79

Liitteet 2

Liitesivumäärä 7

Asiasanat

metsästys, metsäkanalinnut, riistakolmiolaskennat



NORTH KARELIA
UNIVERSITY OF APPLIED SCIENCES

THESIS

May 2012

Degree Programme in Forestry

Sirkkalantie 12A

FIN 80100 JOENSUU

FINLAND

Author

Panu Kukkonen

Title

Game Hunting Quota and Recommendations

Commissioned by

Riistakeskus Pohjois-Karjala

Abstract

Before 2004, wildlife triangle counts were carried out too late in Finland. As a result, hunting clubs could not use their results in their summer meetings as they were making decisions about game bag quota of grouse. In 2004, North Karelia was the first province in Finland to test early wildlife triangle counts, and from then on, triangle counts have been made early all over Finland.

In this study, the attitudes and practices of hunting clubs towards the quota of grouse game bag were discovered. The primary subject of observation was attitudes towards the renewed wildlife triangle count. In addition, also practices and opinions of hunting clubs in other voluntary protection of grouse, factors of game bag quota, popularity of grouse hunting and attitudes towards game administration reformation were studied. The study was carried out as an online survey for 432 hunting clubs in the provinces of North Karelia and Ostrobothnia.

According to the survey, the practices of hunting clubs had not significantly changed due the wildlife triangle scheme revision. When comparing the study to the research made for hunting clubs in 2004, almost no change in operation models of hunting clubs can be found. Other studied things gave a view of today's attitudes of hunting clubs towards grouse and their hunting.

The decision making of hunting clubs in grouse game bag quota is dis coherent. No common instructions or guides for such decisions have been given. Game bag quota incorrectly proportioned to dominant populations of grouse does not support sustainable use of grouse stocks.

In this study, a general recommendation for determining of grouse game bag quota was created. The objective of recommendation was to unify the decision making of hunting clubs and to make game bag quota correspond to the current grouse stock.

Language

Finnish

Pages 76

Appendices 2

Pages of Appendices 7

Keywords

Hunting, grouse, wildlife triangle counts

Sisältö

Tiivistelmä

Abstract

1	Johdanto.....	7
2	Metsäkanalinnut.....	9
	2.1 Kanalinnut ja metsäkanat.....	9
	2.2 Lajit.....	9
	2.3 Kanalintujen ekologiaa.....	11
	2.4 Kanalintukannat Suomessa.....	13
3	Kanalinnun metsästys.....	13
	3.1 Entisajoista nykypäivään.....	13
	3.2 Metsästysmuodot ja -tavat.....	14
	3.3 Metsästys lukuina ja arvoina	15
	3.4 Metsästyksen vaikutus lintukantoihin.....	16
4	Metsästyksen säätely.....	17
5	Riistakolmiolaskennat.....	18
	5.1 Laskentojen historiaa.....	18
	5.2 Kolmiolaskennat.....	19
	5.3 Riistakolmiolaskentojen käyttöarvo.....	20
6	Metsästysseurat.....	21
	6.1 Seuratoiminta Suomessa.....	21
	6.2 Metsästysseurojen päätöksenteko.....	21
	6.3 Omaehtoinen suojelu.....	22
7	Riistahallinto.....	23
	7.1 MMM.....	23
	7.2 Riistahallinnon uudistus.....	23
	7.3 Riistakeskus.....	24
8	Tarve riistakolmiolaskentojen uudistukselle.....	25
	8.1 Toimimaton aikataulu.....	25
	8.2 Pilottihanke Pohjois-Karjalasta.....	26

8.3 MMM:n muuttunut rooli.....	27
9 Kyselytutkimuksen tavoitteet.....	27
10 Tutkimuksen toteutus.....	28
11 Osallistuneet maakunnat.....	29
11.1 Pohjois-Karjala.....	29
11.2 Pohjanmaa.....	29
11.3 Vastaukset ja vastanneet seurat.....	30
12 Tutkimustulokset maakunnittain.....	31
12.1 Aikaistettu riistakolmiolaskenta.....	31
12.2 Saaliskiintiöpäätös.....	34
12.3 Muu vapaaehtoinen suojelu.....	39
12.4 Kanalinnun metsästäjät.....	41
12.5 Muutokset toimintaympäristössä ym.	44
13 Pohdintaa ja tulosten vertailua.....	46
13.1 Kyselytutkimus pääkohdittain	45
13.2 Ongelmakohtia ja päätelmiä.....	52
13.3 Maakuntien eroavaisuudet.....	52
13.4 Yhteenveto.....	53
13.5 Avoimet kommentit.....	54
14 Johdanto suositukseen.....	56
14.1 Suosituksen tarve.....	56
14.2 Suosituksen laatu.....	56
15 Kanalin tukantojen verotus.....	57
15.1 Verotuksen perusteet.....	57
15.2 Nuoret linnut verotuksen keskiössä.....	58
15.3 Kanalin tuskasykli.....	60
15.4 Suotuisa verotuksen taso.....	61
16 Muut tekijät.....	63
16.1 Metsästäjät.....	63
16.2 Metsästysmaat.....	63
17 Suurin suositeltava saaliskiintiö.....	64
17.1 Absoluuttinen saalismäärä.....	64
17.2 Kanalin tukiintiö, ei hirvikiintiö.....	66
17.3 Saalista saaneet.....	67

18	Dilemma.....	68
19	Kanalintukiintön kaava.....	69
	19.1 Perusosa.....	69
	19.2 Tasaus.....	70
20	Työkalu.....	71
21	Pohdintaa ja ongelmia.....	73
	21.1 Kaikille yhteinen vai jokaiselle oma.....	73
	21.2 Tilastolliset epäselvyydet.....	73
	21.3 Oma harkinta... ..	75
	21.4 Jatkojalostusta.....	76
	Lähteet.....	77

Liitteet

Liite 1 Kyselylomake

Liite 2 Katkelmia metsäkanalintujen saaliskiintiösuosituksesta

1 Johdanto

Metsäkanalinnut ovat tavoiteltua riistaa. Metso, teeri, pyy ja riekko ovat kuuluneet Suomessa tärkeimpiin riistaeläimiin vuosisatojen ajan. Siinä missä vielä joitakin kymmeniä vuosia sitten kanalinnut olivat pääsääntöisesti kaivattua lisäravintoa ja tärkeä toimeentulon turva maaseudun väestölle, nykypäivänä ne kuuluvat arvostetuimpiin ja tavoitelluimpiin riistaeläimiin harrastusmetsästäjien joukossa.

Kanalintujen metsästystä, samoin kuin kaikkien muidenkin riistaeläinten metsästystä säätelee metsästyslaki ja metsästysasetus. Asetus määrittää ajankohdan jolloin riistaa saa metsästä, ja milloin se on metsästykseltä rauhoitettu. Metsästyslain puitteissa maa- ja metsätalousministeriö voi tarpeelliseksi katsoessaan rajata maakuntatasolla riistalajien metsästystä. Paikallisella tasolla metsästyksen voidaan vielä vaikuttaa metsästysseurojen omilla rauhoituksilla ja saaliskiintiöillä. Metsäkanalintujen tapauksessa metsästysseurat asettavat jäsenilleen kiintiöitä siitä kuinka paljon ja millaisia kanalintuja nämä voivat seuran alueilla metsästä.

Metsästysseurojen päätökseen kanalintukiintiöistä ja rauhoituksista tulisi pohjautua vuotuisiin kanalintutiheyksiin. Tiheydet selvitetään joka kesä RKTL:n järjestämässä riistakolmiolaskennoissa. Vanhassa mallissaan riistakolmiolaskennat järjestettiin liian myöhään jotta metsästysseurat olisivat voineet käyttää niitä saman vuoden saaliskiintiöpäätöksiä tehdessään. Vuodesta 2004 laskentoja on kuitenkin aikaistettu ongelman korjaamiseksi.

Tämä tutkimus sisältää kaksi osiota. Ensimmäisessä osiossa tavoitteena oli ensisijassa selvittää aikaistetun riistakolmiolaskennan vaikutuksia metsästysseurojen päätöksentekoon, mutta myös metsästysseurojen yleisiä käytäntöjä ja asennoitumista metsäkanalintujen saaliskiintiöitä, vapaaehtoista suojelua, ja vuonna 2011 toteutettua riistahallinnon uudistusta kohtaan. Muita selvitettäviä asioita olivat mm. metsäkanalintuja metsästävien määrät ja määrien kehitys metsästysseuroissa. Edellä mainittuja asioita selvitettiin Pohjois-Karjalan ja Pohjanmaan maakunnissa.

Tutkimuksen toinen osio paneutui tarkemmin metsästysseurojen saaliskiintiöpäätöksiin liittyviin ongelmiin. Nykyisellään ohjeistusta vapaaehtoisten saaliskiintiöiden päättämiseksi ei riistahallinnon taholta ole, ja käytäntö metsästysseuroissa on kirjavaa, eikä välttämättä edes järkevän kannanhoidon mukaista. Metsästysseurat eivät ota yhtenäisesti huomioon kaikkia saaliskiintiöön vaikuttavia seikkoja, eivätkä kaikki metsästysseurojen huomioimat seikat ole saaliskiintiön kannalta merkittäviä. Tutkimuksen toiseen osioon liittyen metsästysseuroille luotiin suositus ja yleisohje tukemaan saaliskiintiöpäätöksentekoa. Suosituksen tarkoituksena oli yhtenäistää ja yhdenmukaistaa metsästysseurojen kanalinuokiintiöitä, sekä muokata sitä vallitseviin metsäkanalintukantoihin sopivammaksi.

2 Metsäkanalinnut

2.1 Kanalinnut ja metsäkanat

Kanalintuihin (*Galliformes*) kuuluu kaikkiaan n. 290 lintulajia ympäri maailman. Lahko jaetaan viiteen heimoon, joista aitokanojen (*Phasianidae*) heimo käsittää kaikki Suomessa esiintyvät kanalinnut. Varsinaisia aitokanoja, tutummalta nimeeltään elinympäristönsä mukaan peltokanoja Suomessa ovat fasaani (*Phasianus colchinus*), peltopyy (*Perdix perdix*) ja viiriäinen (*Coturnix coturnix*). Loput maamme kahdeksasta kanalintulajista kuuluvat pohjoisen havumetsävyöhykkeen ja kylmien, runsaslumisten talvien olosuhteisiin sopeutuneeseen metsäkanojen (*tetraonidae*) eli metsäkanalintujen alaheimoon. (Rajala 1980, 168–169.)

2.2 Lajit

Metsäkanalintuihin kuuluu viisi Suomessa elävää kanalintulajia. Näistä yleisin on teeri (*Tetrao tetrix*). Teeren levinneisyysalue on lähes koko Suomi, ja vahvimmat kannat löytyvät keski-suomesta etelälappiin ulottuvalta alueelta. Teeri on keskikokoinen kanalintu, sen paino vaihtelee naaraan hieman alle kilosta koiraan jopa 1,4 kiloon. Naarasteeri on pituudeltaan 40–45 cm ja koiras 48–59 cm. Sukupuolten väliset ulkonäölliset erot ovat teerellä suuret. Kokoeron lisäksi uros ja naaras eroavat toisistaan väritykseltään. Naaras on tasaisen kirjava, musta-valko-ruskea ja sulautuu hyvin maastoon. Koiras on yleisilmeeltään sinimusta, sillä on puhtaan valkoinen läikkä siivissä ja pyrstössä, ja punainen helttanahka silmän yläpuolella. Koirasteeren suuret pyrstösulat kaareutuvat lyran muotoon. (Koskimies 1996, 253.)

Maamme suurin metsäkanalintu on metso (*Tetrao urogallus*). Aikuisen koirasmetson eli ukkometson paino vaihtelee reilusta kolmesta kilosta yli viiteen kiloon, keskikoon ollessa alle 4 kg ja suurimman Suomessa metsästetyn metson 5,8 kg. Naaraan eli koppelon paino on karkeasti puolet koiraan painosta, seikka jonka vuoksi metson sukupuolten välinen kokoero on lintumaailman suurimpia. Kuten teerellä, myös metsolla sukupuolet eroavat ulkonäöllisesti toisistaan.

Koppelo on naarasteeren tavoin piilotteleva ja sen väritys on kirjavan mustaruskea. Ukkometso on väritykseltään tumman ruskea tai harmahtava ja sillä on kiiltävän musta-vihreä rintapuoli, sekä vaaleantäplikäs vatsa. Koirasmetsolla on teerikoiraan tapaan punainen helttanahka silmän yläpuolella ja valkea täplä kyljessä. Ukkometson pyrstössä on keskimäärin 18 suurta mustavalkeaa pyrstösulkaa jotka se soidinaikana levittää koreaksi viuhkaksi. Metson levinneisyysalue Suomessa on yhtä laaja kuin teerellä; sitä tavataan etelärannikolta aivan ylälappiin saakka. Metso ei ole yhtä runsaslukuinen kuin teeri. Suomen metso-kanta jaotellaan kolmeen alalajiin. Ne ovat saksanmetso (*t. urogallus major*), karjalanmetso (*t. urogallus karelicus*) ja pohjolanmetso (*t. urogallus urogallus*). Tärkeimmät erottavat tekijät alalajien välillä ovat elinalue ja koko. (Rajala 1980, 168–171.)

Pyy (*Bonasa bonasia*) on Suomen metsäkanalinnuista pienin. Sen levinneisyys ulottuu etelärannikolta ja Ahvenanmaalta etelälappiin, vahvimpien kantojen painottuessa etelä- ja keskisuomeen. Tunturilapissa pyytä ei tavata lainkaan. Pyy on luonteeltaan piilotteleva lintu, siltä puuttuvat metson ja teeren kaltaiset näyttävät soidinmenot, ja sen väritys niin koirailta kuin naarailta perustuu puhtaasti suojautumiseen ja maastoon naamioitumiseen. Pyy poikkeaa teerestä ja metsosta siinä että sen molemmat sukupuolet ovat ulkonäöltään hyvin samankaltaiset. Pyy paino on n. 350 grammaa, eikä siinä ole sukupuolten välillä merkittävää eroa. Pyy väritys on selkäpuolelta harmahtava ja täplikäs, vatsapuolelta vaalean ruskea/kirjava ja pilkullinen. (Koskimies 1996, 251.)

Nykyään suurin osa riekon (*Lagopus lagopus*) populaatiosta Suomessa elää napapiirin pohjoispuolella. Riekko on teertä pienempi kanalintu, ja sen paino vaihtelee 500 ja 800 gramman välillä. Riekko poikkeaa teerestä, metsosta ja pyystä siinä, että se vaihtaa väritystään vuodenaikojen mukaan. Talvella riekko on hohtavan valkoinen, kun taas kesällä se on ruskeankirjava. Talvi- ja kesäpuojien lisäksi riekon väritys vaihtelee syksyllä ja keväällä ruskean, harmaan ja valkoisen erilaisina sekoituksina. Näin ollen riekolla voi olla peräti neljä erilaista höyhenasua vuoden aikana. Viides metsäkanalintumme, riekkoa pienempi ja harvinaisempi kiiruna (*Lagopus muta*) ylälappin laji. Se elää vain kylmissä olosuhteissa tuntureiden puuttomilla paljakoilla, eikä sitä tavata napapiirin etelä-

puolella lainkaan. Myös kiiruna vaihtaa väriään vuodenaikojen mukaan. (Halkka 2004, 191.)

2.3 Kanalintujen ekologiaa

Kanalinnuilla on yhtä monta elinympäristöä ja käyttäytymismallia kuin on lajejakin. Yhteisiäkin piirteitä lintujen väliltä löytyy.

Teeren vuosi alkaa maaliskuussa näyttävillä soidinmenoilla. Soidin tapahtuu ryhmäsoitimenä, jossa sukukypsät koiras- ja naaraslinnut kerääntyvät pelolle, avosuolle, järven tai lammen jäälle, tai muuhun avaraan maastoon. Soitimella uroslinnut esittelevät kykyjään pörhistämällä rintahöyheniään ja levittämällä lyyramaista pyrstöään sekä pitämällä tunnusomaista pulisevaa ääntä. Parittelu tapahtuu soitimen yhteydessä, ja naaraat munivat toukokuussa 7–10 munaa hyvin kätkeytyyn kuoppaan varvikkoon tai tiheikköön. (Koskimies 1996 251–254.)

Poikaset kuoriutuvat vajaan kuukauden haudonnan jälkeen, ja kehittyvät lentokykyisiksi jo parissa viikossa. Teeren, niin kuin muidenkin kanalintujen poikaset hankkivat heti kuoriuduttuaan ravintonsa itse. Emo johdattaa ne ruokamaille sekametsiin ja tiheikköihin, ja tarpeen mukaan kätkee ja suojelee niitä saalistajilta. Teeren poikaset käyttävät aluksi hyönteisravintoa, mutta siirtyvät pian aikuisten lintujen tapaan syömään kasvien silmuja, lehtiä, marjoja ja siemeniä.

Syksyllä poikaset ovat jo lähes täysikasvuisia ja poikueet hajoavat. Syksyllä teeren vuoteen kuuluu seuraavan kevään soidinta ja soitimella vallitsevaa arvojärjestystä ennakoiva syyssoidin. Lehtien pudottua puista teeret "karjautuvat" eli kerääntyvät suuremmiksi parviksi. Kesällä täysikasvuiset teeret hankkivat ravintonsa kaikenikäisistä sekametsistä, parhaiten ne tulevat toimeen mänty-koivu sekametsissä, ja soilta, kun taas talvella teeriparvet viihtyvät aukeiden reunamilla ja paikoilla joista ne voivat poimia, eli urpia suuhunsa koivun urpuja, ainoaa talvisaikaan käyttämäänsä ravintoa. Ruoansulatustaan varten teeri, kuten muutkin kanalinnut nielevät soraa ja pieniä kiviä. Talven pakkasilta teeri muiden metsäkanojen ohella suojautuu lumeen kaivamaansa kuoppaan eli kieppiin. (Halkka 2004, 193.)

Metson soidin ajoittuu samoihin aikoihin teeren kanssa. Metso "soi" mieluiten avoimissa männiköissä, myös nuorissa, joissa on riittävästi näkyvyyttä, mutta myös näkösuojaa kuten katajapensaita. Metson soidin ei ole yhtä suuri eikä kuuluva kuin teeren soidin. Yleisimmin soitimelle osallistuu muutama metsokukko ja saman verran koppeloita. Parittelu tapahtuu soitimen yhteydessä, ja poikaset kuoriutuvat samoihin aikoihin kuin teerellä. Metson poikaskäyttäytyminen on hyvin samankaltainen kuin teerellä. Emo ei ruoki poikasia, vaan johdattaa ne ruokamaille. Poikueet hajoavat syksyllä, jolloin metsolla on teeren tapaan syysoidin. Metsokukot harvemmin kerääntyvät parviksi missään vaiheessa vuosikiertoa, mutta koppelot viettävät syksyn ja talven pieninä parvina. Metsokukolla on reviiri, jolla on sekä ruokamaita, suojapuita, että yhteys soidinpaikkaan. Kesäisin metson ruokavalio on pitkälti sama kuin teerellä, ainoastaan sillä erotuksella että metso käyttää yleisesti haavanlehtiä ravinnokseen. Talvella metso syö yksinomaan männyn neulasia, joita se "hakoo" tietyistä vuodesta toiseen käytössä olleista hakomapuista. (Koskimies 1996, 254.)

Pyy ei järjestä näyttävää ryhmäsoidinta. Koiraat houkuttelevat naaraita ja vahtivat muutaman hehtaarin reviiriään kimeällä vislaavalla äänellä. Pyy pariutuu keväällä ja naaras munii toukokuussa noin kymmenen munaa. Uros ja naaras pysyvät yhdessä koko kevään ja kesän. Munat kuoriutuvat vajaassa kuukaudessa, ja kuoriutuneet poikaset saavuttavat lentokyvyn alle viikossa. Pyy elää tiheiköissä ja on elintavoiltaan hyvin piilotteleva. Se suosii tiheitä kuusikoita ja vaatii ruokapuikeeseen leppää. Pyyllä vuodenaikojen välinen vaihtelu elinympäristöissä ja ravinnossa ei ole yhtä selkeä kuin teerellä ja metsolla. Pyy ei parveudu missään vaiheessa vuosikiertoa. (Koskimies 1996, 251.)

Kanalintujen ekologia poikkeaa lajien välillä paljon. Yhtäläisyyksiä kuitenkin ovat mm. taipumus ryhmäsoitimiin, luontainen kyky suojautua pakkaselta lumipeitteiden alle sekä erittäin tehokas lisääntyminen. (Halkka 2004, 191–193.) Fysiologisista kanalinnut ovat suurikokoisia ja tukevarakenteisia, mutta siitäkin huolimatta niin teeri, metso kuin pyy munivat keskimäärin kymmenen munaa vuodessa, enemmän kuin moni huomattavasti pienempi lintu, ja poikasten osuus kannoista on verrattain hyvin suurin. Tehokkaan lisääntymisen vastavoimana kaikilla lajeilla on suuri kuolleisuus. Teerellä keskimäärin vain 12, ja metsolla 10 prosenttia poikasista on elossa seuraavan vuoden keväällä. Poikastuottoa ve-

rottavia tekijöitä ovat mm. sääolot, taudit, pedot ja ravinnonpuute. (Linden 1981.)

2.4 Kanalintukannat Suomessa

Suuresta syntyvyydestä ja voimakkaasta kuolleisuudesta johtuen kanalintukannoille on ollut tyypillistä voimakas vaihtelu eli syklisyys vuosien välillä. Lintukannat voivat tietyllä alueella, suurellakin, nousta tai laskea kymmeniä prosentteja yhden vuosikierron aikana. Lyhyellä aikavälillä lintukantoihin merkittävästi vaikuttavia tekijöitä ovat mm. sääolot, pesinnän onnistuminen ja lumen määrä. Pidemmällä aikajaksolla vaikutusta lintukantoihin on metsien rakenteella ja erityisesti muutoksella siinä, puulajisuhteilla sekä ilmastonmuutoksella.

Kanalintukantojen katsotaan yleisesti taantuneen viimeisten vuosikymmenten aikana. Tärkeimmäksi tekijäksi taantumiselle on arveltu muutosta metsien rakenteessa. Myös mm. metsien ojitusten on katsottu verottavan kanalintujen poikastuottoa, sillä pienet poikaset hukkuvat helposti ojiin siirtyessään ruokamailta toisille. (Kairikko 2008.) Kanalintujen runsaus vaihtelee suuresti Suomen rajojen sisäpuolella. Lintukannoiltaan perinteisesti vahvoja alueita ovat sellaiset, joissa yhtenäisiä metsämaita ja muuta linnuille suotuisaa elinympäristöä on paljon, ja vuorostaan lintukantoja heikentäviä tekijöitä vähän. Itä- ja pohjoissuomi ovat perinteisesti olleet vahvojen kanalintukantojen aluetta, kun taas eteläsuomi pirstaleisine metsämaineen ja vahvoine pienpetokantoinen heikompa. Pohjois-Karjala kuuluu teeren ja metson osalta vahvimpien lintukantojen vyöhykkeeseen. (Rajala 1980, 176.)

3 Kanalinnunmetsästys

3.1 Entisajoista nykypäivään

Metsäkanalinnut ovat olleet riistaa aina. Ihmiset ovat tietävästi käyttäneet kanalintuja ravinnokseen siitä lähtien kun aikoinaan saapuivat Skandinavian alueelle. Jo tätä ennen kanalinnut ovat kuuluneet saaliseläimiksi lukuisalle joukolle petoja. Kanalintujen suurin hyötyarvo niin pedoille kuin ihmisellekin on aikojen saa-

tossa ollut ravinto. Ne ovat olleet merkittävä ja kohtuullisen yleisesti saatavilla ollut lisä ruokavarastoihin vuosisatojen ajan. Suomessa metsäkanalintujen merkitys ylimääräisenä ravinnonlähteenä pysyi varsinkin maaseudun väestölle kohtuullisen korkeana aina 1900-luvun puoliväliin, syrjäseuduilla myöhempiinkin aikoihin saakka. Taloudellisen kasvun ja teollistumisen myötä kanalintujen merkitys ihmisten jokapäiväisessä elämässä vähentyi samalla kun mm. kauppa riistalinnuista saatavilla elintarvikkeilla kiellettiin. Vaikka metsäkanalintujen taloudellinen merkitys onkin laskenut, ei se tarkoita samaa kuin niiden arvostuksen väheneminen. (Raitis 1980, 198.)

3.2 Metsästysmuodot ja -tavat

Perinteisimpiä ja vanhimpia kanalintujen pyyntimuotoja olivat erilaiset ansat. Niitä käytettiin varsinkin aikana ennen tuliaseita, mutta jossain määrin vielä niiden kieltoon 1933 saakka. Ansoja oli montaa tyyppiä, mutta toimintamekanismi kaikissa oli samankaltainen, saalislintu jäi kaulastaan kiinni ja tukehtui. Metsoja pyydettiin ansapuilla eli tokkapuilla, ja teeriä ja riekkoja saatiin saaliiksi rihmoilla, eli langasta tehdyillä silmukoilla jotka asetettiin lintujen kulku- ja ruokailupaikoille. Ansapyynnin lisäksi kanalintuja jahdattiin entisaikaan mm. jousilla. (Raitis 1980, 198.)

Tuliaseiden kehitys mullisti metsästyksen. Ruutikäyttöiset aseet tekivät metsästyksestä tehokkaampaa ja varmempaa kuin mikään aiemmin keksitty metsästyksen apuväline. (Raitis 1980, 198.) Nykyinen metsästyslainsäädäntö sallii vain tuliaseiden käytön kanalintujen metsästyksessä, pientä poikkeusta lukuun ottamatta. Pohjoisimmassa Lapissa, Enontekiön, Utsjoen ja Inarin kunnissa riekkoa ja kiirunaa saa edelleen pyytää ansoilla. Metsästysasetus määrittää riistaeläimille vaadittavan tuliaseen laadun ja tehon. Tämä jaottelu tehdään, jotta minkään riistaeläimen metsästys ei ampuma-aseesta johtuen muuttuisi liian helpoksi, ja toisaalta siksi että riistaa ei ammuttaisi liian heikkotehoisella aseella sen kokoon nähden. Kanalintuja metsästetään haulikoilla ja kivääreillä, sekä pienoiskiväärillä (pyy ja riekko). (Metsästysasetus 1993.)

Metsästysmuotoja kanalinnun pyyntiin on lukuisia. On erilaisia passimetsästyksen tapoja, joissa useimmiten teeriä tai metsoja odotetaan saapuviksi tiettyihin ruokailu- tai lepopuihin, tai soidinpaikalle. Passitukseen voi liittyä myös houkut-

telu, kuten teeren suhisevan äänen tai pyyn kimeän vihellyksen matkiminen. Muita metsästysmuotoja on esimerkiksi samoilumetsästys, jossa metsästäjä kiertää metsiä, soita tai hakkuuaukeiden reunoja, ja on valmiina ampumaan lähietäisyydeltä pakoon lennähtäviä kanalintuja. Suomessa hyvin perinteikäs metsäkanojen jahtimuoto on metsästys haukkuvan lintukoiran avulla. Tässä metsästysmuodossa koira, yleensä suomenpystykorva, etsii kanalinnun ja pyrkii haukkumalla pitämään sen paikallaan kunnes metsästäjä saapuu haukulle. Kanalinnunmetsästys onnistuu myös pysäyttävän tai seisovan koiran avulla. (Raitis 1980, 199–212.)

3.3 Metsästys lukuina ja arvoina

Kaikkien kanalintujen saalismäärät ovat laskeneet 1980-luvun huippuvuosista, jolloin saaliit olivat 2–3 kertaa suurempia kuin 2000-luvulla keskimäärin. Saalismäärien laskusta huolimatta kanalinnut kuuluvat harrastusmetsästäjien keskuudessa tavoitelluimpiin ja arvostetuimpiin riistaeläimiin, ja kanalinnunmetsästäjien määrä on pikemminkin kasvanut saatuun saalismäärään verrattuna. Kanalintujen suurin arvo ei ole niinkään lihantuotossa, vaan niiden metsästyksellisessä arvossa. (Kairikko 2010, 13–14.)

Kanalinnunmetsästys, kuten pienriistanmetsästys yleensä, jää lihantuotannollisesti ja sitä kautta rahallisena arvona laajemmissa tilastoissa marginaaliin. Syyinä tähän on hirvisaalis, joka yksistään kattaa n. 80–90 % kaikesta metsästämästä saadusta riistalihasta Suomessa. Vuonna 2010 Suomessa metsästettiin 92 100 pyytä. Teeriä metsästettiin samana vuonna 170 600. Metsosaalis vuonna 2010 koko maassa oli 35 100, ja riekkoja ja kiirunoita pyydettiin yhteenlaskettuna 8400 kappaletta.

Yhteensä kanalinnuista saatu lihatuotto vuonna 2010 oli em. arvoilla laskettuna 307 530 kilogrammaa, kun keskimääräisenä lihapainona pyyllä on käytetty 0,3 kg, teerellä 1,0 kg, metsolla 3,0 kg ja riekolla ja kiirunalla yhteisesti 0,475 kg. (RKTL 2011b). Verrokiksi luvuille voidaan ottaa hirvi, jonka saalis vuonna 2010 oli 68 423 yksilöä ja lihatuotto n. 6,16 miljoonaa kiloa, kun vasan lihapainona on käytetty 80 kg:aa ja aikuisen 180 kg:aa. Kaikkien kanalintujen yhteenlasketun saaliin lihapaino vuonna 2010 oli siis vain 4,9 prosenttia hirven vastaavasta. Rahallisen arvon laskeminen kanalinnuille on vaikeaa, koska kaupankäynti nii-

den lihalla tai muilla osilla on pääsääntöisesti kielletty. (Metsästyslaki 1993.) Kuitenkin jos käytetään samaa kilohintaa kuin hirvenlihalla, jää yhteenlaskettu prosentuaalinen arvo hirveen nähden yhtä pieneksi kuin lihapainokin. (RKTL 2011b.)

Kanalintujen kansantaloudellista hyötyä ei kuitenkaan kannata katsoa vain lihasaaliin näkökulmasta. Vuonna 2010 metsäkanalintuja metsästi koko maassa 123 200 metsästäjää. Tämä on suuri joukko kun sitä vertaa koko pienriistaa metsästäneiden määrään (195 800 metsästäjää), ja erityisesti hirvieläimiä metsästäneiden määrään, joka oli 127 400. Metsästäjien määrässä kanalinnuilla ja hirvellä ei ole enää kuin muutaman prosentin ero. (RKTL 2011c.)

Vuonna 2010 pienriistaa metsästettiin koko maassa 2 604 900 metsästyspäivän verran, eli näin monena päivänä yksittäiset metsästäjät kävivät jahtaamassa pienriistaa. (RKTL 2011c.) Mikäli prosenttiosuus metsästyspäivissä oli sama kuin metsästäjien määrässä, kanalinnunmetsästyspäiviä kertyi vuonna 2010 yhteensä n. 1,6 miljoonaa. Kanalintujen metsästyksen suurin hyöty löytyneekin sen virkistysarvosta, ja tätä kautta kansanterveydellisistä ym. seikoista. Suoraa rahallista hyötyä kanalinnunmetsästys tuottaa erilaisten metsästyslupien ja maksujen, sekä metsästyksen liittyvien oheistuotteiden ja tarvikkeiden kautta.

3.4 Metsästyksen vaikutus lintukantoihin

Kanalinnut ovat tehokkaasti lisääntyviä eläimiä, ja niiden kannan koko riippuu hyvin pitkälti poikasten selviytymisen kannalta suotuisista tai epäsuotuisista olosuhteista. (Kairikko 2010, 16). Kanalintukannoista merkittävä osa on nuoria yksilöitä, joiden kuolleisuus on huomattavasti aikuisia lintuja korkeampi. Sääolot ja ravinnon saatavuus näyttelevät pääosaa linnunpoikasten selviytymisessä. Muita kuolleisuuteen vaikuttavia tekijöitä ovat muun muassa pedot, taudit, loiset ja metsästys. Kanalinnun poikasista keskimäärin vain yksi kymmenestä selviytyy hengissä ensimmäisestä metsästysvuodestaan. Lopuista yhdeksästä poikasesta metsästyksen katsotaan verottavan vuoden aikana yhden. Näin ollen metsästyksestä johtuva poikastuoton tappio olisi kanalintulajista riippuen 10 prosentin molemmin puolin. Koko lintukannasta metsästys verottaa keskimäärin hieman pienemmän, vuositasolla n. 6-10 % osuuden. (Helle 2009). Määrä ei ole erityi-

sen merkittävä suuressa mittakaavassa, mutta paikallisella tasolla ylimitoitettu metsästys voi vaikuttaa heikentävästi kanalintukantoihin. (Linden 1981.)

4 Metsästyksen säätely

Metsästyksen säätely on osa riistanhoitoa, eli riistakantojen elinvoimaisuuden turvaamista ja edistämistä. Suomessa metsästystä säätelee ylimmällä tasolla metsästyslaki ja metsästysasetus. Laissa määritellään kaikki Suomessa metsästettävät nisäkäs- ja lintulajit, riistalajit, ja asetuksessa rauhoitusajat, eli metsästykseltä poissuljetut ajat näille lajeille. Metsäkanalinnuilla rauhoitusajaksi on yhteisesti 1.11-9.9, eli kääntäen, metsästysaika näillä lajeilla on 10.9-31.10. Ainoan poikkeuksen manner-suomessa tekevät riekko ja kiiruna kolmessa pohjoisimmassa kunnassa. Siellä näiden lajien metsästysaika jatkuu 31.3 saakka. Ahvenanmaan maakunnassa on oma metsästyslakinsa. (Metsästyslaki 1993.) Riistan rauhoitukset ajoittuvat yleensä vuodenaikaan, jolloin lajit ovat ekologiansa puolesta kaikkein haavoittuvimmillaan, eli lisääntymis- ja soidinaikaan, sekä aikaan jolloin eläimillä on pieniä poikasia. Metsästys tällaisena ajankohtana voisi tehdä merkittävää vahinkoa riistakannoille.

Metsästyslaki toimii metsästyksen säätelijänä valtakunnan tasolla. Valtakunta ei kuitenkaan ole riistakannoiltaan ja metsästysoloiltaan samanlainen kaikkialla. Tästä syystä metsästyksen säätelylle on monesti erilainen tarve eri osissa maata. Vuoteen 2011 saakka maakunnalliset riistanhoitopiirit rajoittivat tarpeelliseksi katsoessaan metsästystä oman maakuntansa riistanhoitoyhdistysten alueella. Nykyisellään tätä rajoittamista tekee Maa- ja metsätalousministeriö (MMM). Rajoittamispäätökset toteutetaan joko rauhoittamalla riistalaji tai -lajit kyseessä olevilla alueilla kokonaan, tai rajoittamalla metsästysasetuksen määrittämässä puitteissa niiden metsästysaika. Metsäkanalintujen kohdalla molempia keinoja on käytetty viime vuosina lukuisissa maakunnissa. (Maa- ja metsätalousministeriö 2011b.)

Laki ja MMM toimivat metsästyksen säätelijöinä yleisellä tasolla. Paikallisella tasolla tätä säätelyä tekevät metsästysseurat, jotka voivat vielä halutessaan

rajoittaa omilla metsästysmaillaan riistalajien metsästystä. Keinot tähän ovat sekä samoja kuin Maa- ja metsätalousministeriön käyttämät, että erilaisia ja seurojen tasolle paremmin sopivia. Tällaisia ovat mm. paikalliset rauhoitukset ja saaliskiintiöt. (Maa- ja metsätalousministeriö 2011a.) Yleisten metsästysaikojen sisällä tapahtuva riistalajien rauhoitus ja metsästyksen rajoittaminen perustuu aina riistakantojen heikentymiseen. Vahvat riistakannat kestävät metsästyksen lain määrittämässä puitteissa, mikäli metsästys on pääpiirteissään "järkevässä" mittakaavassa harjoitettua. Aina kun metsästystä rajoitetaan, on taustalla joku riistakantoja heikentävä, tai mahdollisesti tulevaisuudessa heikentävä seikka. Jotta riistakantojen koko ja niiden kehitys saadaan selville, pitää ne laskea. Suomessa riistakannat eli riistatiheydet lasketaan riistakolmiolaskennoissa. (Maa- ja metsätalousministeriö 2011b.)

5 Riistakolmiolaskennat

5.1 Laskentojen historiaa

Riistakolmiolaskennat on Suomessa 1980-luvun lopulla kehitetty laskentamalli riistalajien tiheyksien määrittämiseen. Laskentojen alullepanevana voimana oli yhteiskunnallinen tarve riistakantojen kattavaan selvittämiseen eritoten niiden lajien osalta joita ei aiemmilla menetelmillä pystytty riittävän tarkasti laskemaan. Riistakolmiolaskentojen pohjana ja edeltäjänä toimi vuonna 1964 aloitettu, ja kolmiolaskentojen alkaessa päätetty riistakantojen reittilaskenta.

Reittilaskenta oli periaatteiltaan samankaltainen kuin riistakolmioihin perustuva laskenta; reittilaskennassa riistakantoja arvioitiin sattumanvaraisten ja tietyn pituisten metsämaalle sijoitettujen reittien varrelta näkö-, jälki-, ja muiden havaintojen perusteella. Aikataulutukseltaan reittilaskennat järjestettiin elokuussa, ja niiden suorittajina toimivat paikalliset metsästysseurat. Reittilaskentojen huonoja puolia oli niiden soveltuminen lähinnä vain metsäkanalintujen kartoittamiseen, koska esimerkiksi talvisiin lumijälkilaskentoihin reitit eivät sopineet. Reitit sijoitettiin yleisesti vain yhden tyyppiseen maastoon, useimmin sellaiseen jossa kanalintupoikueiden tiedettiin viihtyvän. Tästä syystä reittilaskennat antoivat

pikemminkin tietoa metsäkanalintujen pesinnän onnistumisesta kuin kannan koosta yleisesti, siitäkin huolimatta että nämä kaksi ovat melko vahvasti sidoksissa toisiinsa. (Helle 2011.)

Riista- ja kalatalouden tutkimuslaitos kehitti reittilaskentamallin pohjalta uuden, kaikelle metsäriistalle soveltuvan laskentamallin 1980-luvulla. Reittimenetelmän korvaavat riistakolmiot perustettiin ympäri maata vuosina 1988–89, ja ensimmäiset laskennat järjestettiin jälkimmäisenä vuonna. Laskentamallina riistakolmiolaskennat oli urauurtava sekä kotimaassa että maailmanlaajuisesti. Missään maassa ei oltu aiemmin kehitetty omassa mittakaavassaan yhtä kattavaa tai informatiivista menetelmää riistakantojen laskentaan. (Wikman & Helle 2011.)

5.2 Kolmiolaskennat

Riistakolmiolaskentojen toimintatapa on yksinkertainen. Suomeen on perustettu noin 1600 riistakolmiota yhteensä 294 riistanhoitoyhdistyksen alueelle. Riistakolmioista lasketaan vuosittain vajaa tuhat. Riistakolmio itsessään on tasasivuinen, metsämaastoon perustettu kolmion muotoinen alue, jonka yhdellä sivustalla on pituutta neljä kilometriä, ja yhteenlaskettuna 12 kilometriä. Riistakolmioiden paikka maastossa ei missään vaiheessa vaihdu, vaan rajat pysyvät samoina metsän ja maaston muuttuessa niiden sisä- ja ulkopuolella. Kolmioiden koosta johtuen ne pitävät sisällään aina monenlaisia metsätyyppejä ja metsän kehitysluokkia. Riistakolmiot on merkattu maastoon useimmiten kuitunauhalla tai muulla erottuvalla tavalla, ei kuitenkaan mitenkään niin että riistan kulku kolmioiden yhteydessä häiriintyisi. (Wikman & Helle 2011.)

Riistakolmiolaskentojen ylläpitäjä on riista- ja kalataloudentutkimuslaitos, jonka tehtävä käytännön laskennoissa on ensisijaisesti kerätä ja käsitellä sekä julkaista laskennoista saatuja tietoja. Laskentojen kenttätyöt suorittavat riistahoitoyhdistysten alueella metsästäjät ja metsästysseurat. Toimintamalli laskennoissa perustuu riistakolmion sivujen kiertämiseen ja havaintojen tekoon riistalajeista. Useimmiten laskennat järjestetään siten, että metsästäjät kolmen ryhminä kiertävät kolmion sivut ja laskevat yhteen havainnot. Riistakolmiolaskentoja järjestetään kaksi kertaa vuodessa, kesällä ja talvella.

Talvisten riistakolmiolaskentojen ajankohta on pitkä, maakunnasta riippuen tammikuultaan maaliskuulle. Talvisissa laskennoissa eli lumijälkilaskennoissa selvitetään yli 20 riistanisäksälajin tiheydet jälkien ja muiden havaintojen perusteella, sekä tehdään alustavia havaintoja mm. metsäkanalinnuista ja korpista. Kanalintukantoja ei kuitenkaan arvioida talvella, vaan vasta kesällä poikueiden jo kuoriuduttua. Kesäisten riistakolmiolaskentojen aikataulu on reittilaskentojen perua, ja laskennat on perinteisesti järjestetty elokuussa. Kesäisissä riistakolmiolaskennoissa laskettavia lajeja ovat metsäjänis, lehtokurppa ja metsäkanalinnut. (Suomen riistakeskus 2011b.) Riistakolmiohavaintojen perusteella selvitetään ensisijassa suhteelliset tiheydet riistakannoille riistanhoitoyhdistysten alueella, joista saatuja tuloksia voidaan sitten suhteuttaa maakuntien tai koko valtakunnan alueelle. (Wikman & Helle 2011.)

5.3 Riistakolmiolaskentojen käyttöarvo

Jo alun alkaen riistakolmiolaskennat kehitettiin tyydyttämään sekä metsästäjien, riistavarojen hyödyntäjien, että riistantutkijoiden tarpeet. Riistakolmiolaskentojen tuloksia pidetään Suomessa ns. virallisena tietona riistakannoista, ja lukuisten muiden käyttötapojen ohella niiden pohjalta tehdään lähes kaikki riistakantojen säätelyä tai säätelyn rajoituksia koskevat päätökset. Maa- ja metsätalousministeriön päätökset vuotuisista rajoituksista metsästykseseen eri puolilla maata perustuvat puhtaasti riistakolmiolaskentojen tuloksiin. (Wikman & Helle 2011.)

Metsästysseurojen vapaaehtoiset rajoitukset ja rauhoitukset perustellaan riistakantojen elinvoimaisuudella ja sen turvaamisella. Mitä heikommat ovat riistakannat, sitä suuremmat rajoitukset niiden metsästykselle asetetaan. Riistakolmiolaskennoilla tulisi näin olla ratkaiseva merkitys myös metsästysseurojen päätöksenteossa. (Maa- ja metsätalousministeriö 2011.)

6 Metsästysseurat

6.1 Seuratoiminta Suomessa

Seura- ja yhdistystoiminnalla sekä metsästyksellä on Suomessa pitkä yhteinen historia. Tämän historian juuret löytyvät lainsäädännöstä. Jo itsenäisen Suomen ensimmäinen metsästyslaki vuodelta 1934 rajasi metsästysoikeuden kuuluvaksi maanomistajalle. Entiset kruununmetsät ja yhteiset metsästysalueet vähenivät ja laillinen oikeus metsästykseseen jäi vain metsää omistavilla. Suurimmalla osalla kansasta oli näin vain vähäiset mahdollisuudet metsästyksen harjoittamiseen. Ratkaisuksi ongelmaan keksittiin metsästysalueiden yhdistäminen ja metsästysoikeuden vuokraus. (Dahlström 1981, 308–309.) Metsästysseurat ovat seuroja jotka vuokraavat käyttöönsä sekä yksityisten, että yritysten ja yhteisöjen omistamilta kiinteistöistä metsästysoikeuksia. Keskimääräinen metsätilan koko on Suomessa pieni, yksityismetsänomistajalla vain n. 24 hehtaaria, joka on metsästyksen kannalta hyvin pieni määrä. Esimerkiksi hirvenmetsästysluvan hankkiminen vaatii vähintään 1 000 hehtaaria yhtenäistä metsästysaluetta. (Metsästysasetus 1993.)

Järkevän metsästyksikäytön saavuttaminen edellyttää metsästysseuroja monesti vuokraamaan metsästysaluetta kymmenien tai jopa satojen metsänomistajien mailta. Metsästysseurojen jäsenkunta koostuu useimmiten suurelta osin pienmetsänomistajista, jotka seuraan liittyessään vuokraavat omien maidensa metsästysoikeuden sille.

6.2 Metsästysseurojen päätöksenteko

Metsästysseurat ovat rekisteröityjä yhdistyksiä ja kuuluvat yhdistyslain piiriin. Metsästysseuroissa jokaisella jäsenellä on oikeus metsästää seuran mailla seuran sääntöjen mukaan. Säännöt kulkevat "käsi kädessä" metsästyslain ja yhdistyslain kanssa, mutta pitävät sisällään myös metsästysseurojen omaa päätöksentekoa. Metsästysseurojen päätökset tehdään virallisissa kokouksissa. (Yhdistyslaki 1989.) Kokouksia on vuoden aikana pääsääntöisesti kaksi, kevättalvella järjestettävä vuosi- eli talvikokous, ja kesäkokous, jonka ajankohta on useimmiten elokuussa ennen metsästyskauden alkua.

Vuosikokouksen asialistaan kuuluvat muun muassa metsästysseuran sääntöjä ja käytäntöjä koskevat päätökset, päätökset vuosimaksuista, henkilövalinnoista, vastuutehtävistä, yms. Kesäkokouksessa tehdään päätökset muun muassa metsästyksen saaliskiintiöstä ja muista seuran sisäisistä metsästyksen rajoituksista. Kesäkokouksen tarkka päivämäärä on jokaisen metsästysseuran omassa päätösvallassa, mutta pääsääntöisesti kokoukset on pidetty heinä-elokuun taitteessa tai myöhemmin. (Suomen metsästäjäliitto 2008a.)

6.3 Omaehtoinen suojelu

Metsäkanalintujen vapaaehtoinen suojelu kuuluu metsästysseurojen päätöksentekoon. Seurat pystyvät rajoituspäätöksillä vähentämään kanalintuihin kohdistuvaa metsästyspainetta omilla maillaan, ja näin ollen ainakin omalta osaltaan vaikuttamaan paikallisen tason kanalintukantoihin myönteisesti. Metsäkanalintun metsästyksen vapaaehtoinen rajoittaminen on metsästysseurojen keskuudessa erittäin suosittua. Vuonna 2004 pohjoiskarjalaisille metsästysseuroille tehdyssä kyselyssä peräti 95 % seuroista asetti kanalinnuille saaliskiintiön. (Pohjois-Karjalan riistanhoitopiiri 2004.) Metsästysseurojen sisäinen metsästyksen rajoittaminen tapahtuukin useimmiten saaliskiintiön sekä paikallisten rauhoitusten kautta. Saaliskiintiö tarkoittaa jokaista seuran jäsentä koskevaa rajoitetta, joka määrittää kuinka monta ja minkälaista riistaeläintä on luvallista yhden metsästyskauden aikana seuran mailla metsästää. Saaliskiintiössä voi olla määritetty riistalajin lisäksi eläimen sukupuoli tms.

Toinen vaihtoehto, metsästysseuran omaehtoinen riistalajin tai -lajien rauhoitus voi koskea koko metsästysseuran vuokra-aluetta, mutta yleisemmin se rajataan koskemaan jotain tiettyä kohdetta, kuten kanalintujen soidinpaikkaa. Metsästysseurat voivat myös esimerkiksi rauhoittaa jonkin tietyn kanalintulajin toisen sukupuolen kokonaan metsästykseltä. (Maa- ja metsätalousministeriö 2011.)

7 Riistahallinto

7.1 MMM

Maa- ja metsätalousministeriö on yksi valtioneuvoston alaisuudessa toimivista ministeriöistä. MMM vastaa Suomessa yleisellä tasolla uusiutuvien luonnonvarojen käytöstä, ja käyttää julkisen sektorin ylintä päätösvaltaa omalla toimialallaan. MMM:n tehtäviin ja hallintoon on perinteisesti Suomessa kuulunut maa- ja metsätalouden ohella kala- ja porotalous sekä vesitalous ja maanmittaus. Vuonna 2011 maa- ja metsätalousministeriöstä tuli merkittävin toimija myös riistatalouden saralla. (Maa- ja metsätalousministeriö 2011.)

7.2 Riistahallinnon uudistus

Maaliskuun alusta 2011 riistanhoitopiirit ja Metsästäjien keskusjärjestö yhdistettiin Suomen riistakeskukseksi. Riistakeskuksen toimintaa valvovaksi elimeksi asetettiin maa- ja metsätalousministeriö. Riistahallinnon uudistus tuli voimaan uuden riistahallintolain myötä 1.3.2011. (Riistahallintolaki 2011.) Riistahallinnon uudistus toi toimintakenttään lukuisia muutoksia vastualueiden ja toimijoiden sekä tehtävien suhteen. Muun muassa käytäntö metsästysrajoituksista muuttui. Aiemmin maakunnalliset riistanhoitopiirit tekivät itsenäisesti päätökset rajoituksista, kun nykyisellään maakunnalliset riistakeskuksen aluetoimistot valmistelevat esityksen metsästyksenrajoitustoimenpiteistä riistanhoitoyhdistysten alueella, ja toimittavat sen päättäjän asemassa olevalle maa- ja metsätalousministeriölle.

Toimintajärjestelyjen lisäksi mallissa on uutta sen aikataulutus. Vanhassa mallissa riistanhoitopiirit tekivät päätöksen rauhoituksista kuluvan vuoden kesäkuun loppuun mennessä, aikana jolloin esim. lintukannoista ei vielä ollut laskettua tietoa, ja rajoitukset ja rauhoitukset tehtiin enimmillään yhdeksi metsästysvuodeksi kerrallaan. Uudistuksen myötä maa- ja metsätalousministeriöllä rajoitusten päättäjänä ei ole asetettu aikarajaa, ja periaatteessa riistalajeille voidaan asettaa metsästysrajoitteita metsästyskauden jo alettua. Vuonna 2011 MMM teki rajoituspäätökset 5.8 mennessä. Pidentyneen toiminta-ajan ansiosta riistakolmiolaskennat ehtivät antaa suuntaa-antavia tietoja lintukantojen koosta jo

ennen kuin niiden metsästystä lähdetään rajaamaan. (Suomen riistakeskus 2011b).

Riistanhoitoyhdistysten (RHY) rooli uudistetussa mallissa pysyi ennallaan. Riistanhoitoyhdistykset ovat Suomessa riistanhoidon perusyksiköitä. Niitä on koko maassa 294, ja ne toimivat yleisesti yhden tai joissakin tapauksissa useamman kunnan alueella. Riistanhoitoyhdistysten toiminta perustuu ensisijaisesti metsästäjien vapaaehtoisuuteen, yhdistysten tehtävä on edistää riistanhoitoa ja vastata kestävästä riistataloudesta toiminta-alueellaan. Riistanhoitoyhdistysten toimintaa ohjaa riistakeskus. Riistakolmiolaskennat tehdään ensisijaisesti riistanhoitoyhdistysten alueilla, joista tulokset suhteutetaan suuremmalle alueelle. (Suomen riistakeskus 2011d.)

7.3 Riistakeskus

Riistakeskus syntyi riistahallinnon uudistuksessa, ja se aloitti toimintansa 1.3.2011. Riistakeskuksen taustalla on riistahallintolaki, johon keskuksen perustaminen on kirjattu, ja joka määrittää myös keskuksen tehtäväkentän. Riistakeskuksen toimialaan kuuluu mm. kestävän riistatalouden edistämisen, riistakantojen tilan ja elinvoimaisuuden seuranta, metsästykseen ja riistanhoitoon liittyvän koulutuksen ja opastuksen järjestäminen sekä riistanhoitoyhdistysten toiminnan valvonnan. Käytännön tasolla riistakeskus vastaa mm. poikkeusluvista ja muusta metsästyksen lupahallinnosta. (Suomen riistakeskus 2011c.) Riistakeskus organisaationa toimii sekä valtakunnallisella että alueellisella tasolla. Riistakeskuksella on maa- ja metsätalousministeriön nimittämä johtaja ja hallitus, joka toimii ylimpänä päättävänä toimielimenä. Hallituksen lisäksi riistakeskukseen kuuluvat valtakunnalliset ja alueelliset riistaneuvostot, jotka ovat tehtäväkentältään riistapolitiikkaa tukevia strategisia toimielimiä. Riistaneuvostojen lisäksi riistakeskukseen kuuluvat maakunnalliset aluetoimistot, joita on yhteensä 15. (Suomen riistakeskus 2011e&f.)

Kyselytutkimus metsästysseuroille

8 Tarve riistakolmiolaskentojen uudistukselle

8.1 Toimimaton aikataulu

Suomessa yleinen metsästysvuosi alkaa elokuun ensimmäisenä päivänä. Tämä ei kuitenkaan päättä vielä minkään riistalajin rauhoituskautta, vaan ensimmäinen lain määräämissä rajoissa alkava metsästyskausi, sepelkyyhkyn metsästys alkaa vasta 10.8. Seuraavaksi päättyy sorsalintujen, lehtokurpan, karhun ja majavan vuotuinen rauhoitusaika. Näitä lajeja saa metsästä 20.8 alkaen. Monissa metsästysseuroissa Etelä-Suomea lukuun ottamatta sepelkyyhkyn metsästys on varsin marginaalista metsästystoimintaa, mutta sorsanmetsästykseseen ottaa osaa jo huomattavan suuri osuus metsästäjistä. Metsästysasetus jättää elokuun alun ja varsinaisen metsästyskauden alun väliin monta tyhjää päivää. Tämän ajan metsästysseurat hyödyntävät useasti kesäkokoustensa järjestämiseen.

Metsästysseurojen kesäkokouksissa tehdään päätös seuran sisäisistä riistanhoito- ja rauhoitustoimista, asioista jotka on päätettävä ennen metsästyskauden alkamista. Tämä pitää sisällään saaliskiintiöt. Saaliskiintiöt vähentävät riistakantoihin kohdistuvaa metsästyspainetta, ja tarve niille syntyy mikäli joidenkin riistalajien kannat ovat metsästysseuran vuokramaille heikentyneet tai jo ennestään heikot. Keino kantojen koon selvittämiseen on tässäkin tapauksessa riistakolmiolaskennat.

Vanhassa mallissaan riistakolmiolaskennat on järjestetty elokuussa siten, että laskentojen ensimmäinen mahdollinen alkamispäivä on sijoittunut elokuun alkupäiviin, ja viimeinen elokuun loppupuolelle. Näin ollen riistakolmiolaskentojen tulokset ovat valmistuneet ja olleet RKTL:n julkaistavissa vasta elokuun lopulla tai syyskuun alussa. Tähän on sisältynyt huomattava ongelma; riistakolmiolaskentojen tulokset ovat valmistuneet vasta metsästysseurojen kesäkokousten jälkeen. (Helle & Wikman 2006, 3.)

Ajantasaisten riistatietojen puuttuessa metsästysseurat ovat joutuneet käyttämään päätöksenteossaan hyvin paljon omaa arviotaan tai tuntumaansa kanalin- tukannoista, sekä uusinta saatavilla olevaa eli vuoden takaista riistakolmiolaskentatietoa. Luontaisestikin huomattavasti vuosien välillä muuttuvien kanalin- tukantojen kohdalla tämä on johtanut verotuksen epätasapainoon. Saaliskiintiöt eivät ole olleet tasapainossa vallitsevien lintukantojen kanssa. (Helle & Wikman 2006, 3–4.)

Käytännön tasolla tämä on tarkoittanut pahimmillaan sitä, että heikkojen kantojen aikaan kiintiöt on asetettu, ja metsäkanoja verotettu yhtä voimaperäisesti kuin syklin vahvimpien kantojen aikaan. Tällaista on voinut tapahtua mikäli edellisen vuoden riistakolmiolaskennat ovat antaneet tuloksen runsaista lintukan- noista, mutta esim. kehnon pesinnän takia lintukannat ovatkin kuluneen kevään ja kesän aikana romahtaneet. Metsästysseurat ovat kesäkokouksissaan asetta- neet kiintiöt ja muut rauhoitukset sen pohjalta että kannat ovat edelleen vah- vimmillaan. (Helle 2009.)

Kanalintukantojen ja metsästyssaaliin välinen epätasapaino on ollut havaittavis- sa jo pitkään. Jatkuvasti vuoden todellisesta kannankoosta perässä laahaavat saalismäärät eivät tue kestäväää kannanhoitoa, ja asialle olikin riistahallinnon taholta keksittävä ratkaisu. Riistakolmiolaskentoja aikaistettiin.

8.2 Pilottihanke Pohjois-Karjalasta

Vuonna 2004 Pohjois-Karjalan riistanhoitopiiri ensimmäisenä koko maassa jär- jesti maakunnassa hankkeen kesäisten riistakolmiolaskentojen aikaistamiseksi. Hankkeen tavoitteena oli tarjota metsästysseuroille ajankohtainen tieto metsä- kanalin- tukannoista ennen seurojen kesäkokouksia. Hanke toteutettiin ohjeista- malla riistakolmiolaskentoja suorittavat metsästysseurat kiertämään laskettavat kolmionsa mahdollisimman varhain elokuun alussa. Kokeilu ja sen hyödyt osoit- tautuivat heti ensimmäisenä vuotena tavoitteiden mukaisiksi, ja varsinkin met- sästyseurojen taholta kolmiolaskentojen aikaistus otettiin hyvin vastaan. Han- ketta seuranneessa riistanhoitopiirin kyselytutkimuksessa peräti 90 prosenttia metsästysseuroista kommentoi kokeilua hyväksi. (Pohjois-Karjalan riistanhoito- piiri 2004.)

Pilottihankkeen positiivisten kokemusten myötä kesäisiä riistakolmiolaskentoja on aikaistettu vuodesta 2004 lähtien maakunnissa ympäri Suomen, ja nykyisellään aikaistetut riistakolmiolaskennat ovat käytäntö koko maassa.

Viimeisimmät riistakolmiolaskennat vuonna 2011 aloitettiin 23.heinäkuuta ja maa- ja metsätalousministeriön tavoite oli laskentatulosten valmistuminen 15.elokuuta mennessä. Alustavia tietoja kanalintukannoista päivitettiin Internetiin sitä mukaa kun laskennat etenivät. Riistakolmiolaskentojen tulokset päivittyvät laskentojen edetessä riistantutkimuksen (www.rktl.fi) Internet sivuille, joista metsästysseuroilla on mahdollisuus poimia ne käyttöönsä.

8.3 MMM:n muuttunut rooli

Aikaistetulla riistakolmiolaskennalla on vuodesta 2011 alkaen ollut rooli muusakin kuin metsästysseurojen päätöksenteossa. Riistahallintouudistuksen myötä kesäkuun loppuun säädetty aikaraja metsästysrajoitusten asettamisesta julkishallinnon tasolta hävisi. Nykyisellään maa- ja metsätalousministeriö voi tehdä päätöksen rajoituksista niinkin myöhään että riistakolmiolaskentojen tulokset on julkistettu. Riistakolmiolaskentojen aikaistuksella on vaikutusta myös MMM:n päätöksiin.

9 Kyselytutkimuksen tavoitteet

Tämän opinnäytetyön toimeksiantajana toimi riistakeskus Pohjois-Karjala, eli riistakeskuksen Pohjois-Karjalan aluetoimisto. Tutkimuksen ensimmäinen osa käsitti kyselyn metsästysseuroille. Kyselyn tavoitteena oli ensisijassa selvittää metsästysseurojen suhdetta aikaistettuun riistakolmiolaskentaan, mutta myös yleisellä tasolla metsästysseurojen käytäntöjä kanalintujen saaliskiintiöiden, lähinnä kiintiöiden muodostumisen ja riistakannoista riippuvuuden näkökulmasta. Muita tavoitteita kyselytutkimuksella oli kanalinnunmetsästäjien määrää ja määrän kehitystä peilaten suuntaa antavan kuvan luominen kanalinnunmetsästyksen suosioista metsästysseuroissa, sekä muutamalla kysymyksellä luoda kuva seurojen suhtautumisesta metsäkanalintujen vapaaehtoiseen, saaliskiintiöiden lisäksi tapahtuvaan suojeluun. Lisäksi kyseltiin metsästysseurojen mielipidettä

riistahallinnon uudistukseen ja mahdollisen jatketun, tammikuisen latvalinnustuksen sallimiseen.

10 Tutkimuksen toteutus

Kyselytutkimus toteutettiin metsästysseuroille kahdessa maakunnassa, Pohjois-Karjalassa ja Pohjanmaalla. Kyselyyn valittiin kaikki näiden maakuntien alueella toimivat metsästysseurat. Pohjois-Karjalassa kysely lähetettiin kaikkiaan 275 metsästysseuran edustajalle, ja Pohjanmaalla 157:lle. Tutkimuksen kohdistamisella kahteen maakuntaan eri puolille Suomea, kanalinun metsästysmahdollisuuksiltaan erilaisille alueille, pyrittiin saamaan vertailua ja löytämään eroja käytännöissä ja asenteissa. Lisäksi tutkimuksessa käytettiin vertailukohtana vuonna 2004 Pohjois-Karjalassa riistakolmiolaskentakokeiluun liittynyttä kyselyä.

Kysely toteutettiin erillisellä Internet-sivulle sijoitetulla online-kyselylomakkeella. Saatekirje ja linkki kyselyyn lähetettiin metsästysseuroille sähköpostitse. Kyselymuotona online-kyselyn katsottiin olevan tutkimukseen sopivin, sillä se mahdollisti laajan, sekä monivalinta- että avoimia kysymyksiä sisältäneen tutkimuksen teettämisen suurelle vastaajajoukolle ilman että kyselyyn liittyvä käytännön työmäärä ja vastausten analysointi muuttuisi liian työlääksi tai aikaa vieväksi. Toisaalta online-kysely oli myös vastaajalle kaikkein helpoin ja nopeakäyttöisin. Google dokumenttien™ kautta tehtyyn kyselyyn pystyi kuka tahansa kyselylinkin sähköpostitse vastaanottanut vastaamaan ilman erillistä kirjautumista tai salasanoja. Kyselyn ylläpitäjä pystyi laatimaan vastauksista tarvittavat taulukot ja kaaviot suoraan ilman muiden ohjelmien käyttöä. Tutkimuksen kysymykset laadittiin yhdessä toimeksiantajan, ja Suomen metsästäjäliiton edustajan kanssa.

11 Tutkimukseen osallistuneet

11.1 Pohjois-Karjala

Tutkimukseen valituista maakunnista toinen sijaitsi maantieteellisesti idässä, toinen lännestä, toinen Pohjanlahden rannalla ja toinen sisämaasta. Maantieteellisen sijaintinsa lisäksi maakunnat poikkeavat toisistaan niin ilmastoltaan kuin väestön tiheydeltään. Metsästyksen kannalta suurimmat erot taas löytyvät metsien rakenteesta ja maankäytöstä.

Pohjois-Karjala on harvaan asuttu maakunta. Maakunnan väestötiheys on maan alhaisimpia, vain Kainuussa ja Lapissa se on pienempi. Pohjois-Karjalassa asutus on keskittynyt enimmäkseen isompiin asutuskeskuksiin, tärkeimpänä Joensuu, ja varsinkin kauempana suurista keskuksista kuntien sivukyliltä löytyy lähes asumattomia seutuja ja erämaita. Maakunnan maapinta-alasta peräti 81,4 % on metsää. Tämä luku sisältää sekä hoidettua talousmetsää taajamista ympäri maakunnan että lähes koskemattomia aarniometsää itärajan läheisyydestä.

Metsäkanalintujen kannalta erilaisen ja erityyppisen metsän määrä on olennainen tekijä. Pohjois-Karjalassa metsäkanalintujen kannat ovat perinteisesti olleet kohtalaisen vahvoja. Vuoden 2011 riistakolmiolaskennat antoivat maakunnassa metson suhteelliseksi tiheydeksi 4,6 lintua neliökilometrille, teerellä 11,4 lintua/km² ja pyylle 9,1 lintua/km². Riekkoa maakunnassa esiintyi erittäin harvalukuisesti, vain 0,2 tai 0,3 lintua/km² riekon kannalta maakunnan runsaimpien riistanhoitoyhdistysten alueilla. Suurimmassa osassa maakuntaa riekon tiheys oli 0,0 lintua/km². (RKTL 2011a.)

11.2 Pohjanmaa

Pohjanmaa on maakunta meren rannalla. Meren vaikutus näkyy ilmastossa, ja sitä mukaa myös kasvillisuudessa. Pohjanmaa on otollista aluetta viljan viljelyyn, ja peltojen osuus pinta-alasta siellä on korkeimpia koko maassa. Väentiheys on suurempi kuin Pohjois-Karjalassa. Maankäyttöaste Pohjanmaalla on kahdesta edellisestä tekijästä johtuen korkeampi kuin vertailu maakunnassaan. Tästä johtuen metsien osuus on vastaavasti vähäisempi, noin 65,7 %, eikä luku

pidä sisällään juurikaan ns. erämaata. Pohjois-Karjalasta poiketen sisävesistöjä, järviä ja lampia on Pohjanmaalla vähän.

Pohjanmaan kanalintutiheydet, tarkoittaen erityisesti metsäkanalintutiheyksiä - maakunnassa elää myös fasaaneja ja peltopyitä- ovat viime vuosina olleet poikkeuksellisen korkeat. Kanalintujen pesinnät ovat onnistuneet useana keväänä peräkkäin. Teeritiheys Pohjanmaalla oli vuonna 2011 14,6 lintua/km², metsolla 4,4 lintua/km² ja pyyllä 8,7 lintua/km². Näistä erityisesti metson ja pyyn kannat ovat vahvistuneet edellisistä vuosista huomattavasti. Pohjanmaa on harvinainen poikkeus Lapin eteläpuoleisessa Suomessa siinä, että siellä on jonkinasteinen laskettavissa oleva riekkokanta. Riekkoja on vähän, niitä ei tähän tutkimukseen esimerkiksi otettu lainkaan, mutta kanta on silti vahvempi kuin esimerkiksi P-Karjalassa. Pohjanmaalla riekkoja on n. 0,6 lintua/km² koko maakunnan alueella. Tiettyjen riistanhoitoyhdistysten alueilla määrä on moninkertainen.

11.3 Vastaukset ja vastanneet seurat

Pohjois-Karjalassa kysely lähetettiin kaikkiaan 275 metsästysseuralle, joista teknisten ongelmien takia vain 272 vastaanotti kyselyn. Näistä seuroista 92 vastasi kyselyyn määräaikaan mennessä. Yksi seura vastasi kyselyyn vastausajan umpeuduttua, eikä vastausta noteerattu tuloksissa. Vastausprosentiksi tuli näin 33,8, joka oli aiempiin riistakeskuksen tai Pohjois-Karjalan riistanhoitopiirin teetämiin tutkimuksiin nähden alhainen.

Pohjanmaan kohdalla metsästysseuroja oli jo alun alkaen vähemmän kuin Pohjois-Karjalassa, kaikkiaan 157. Näistä viisi ei saanut kyselyä sähköiseen tiedonsiirtoon liittyvien ongelmien takia. 152 metsästysseuraa kyselylinkin saatteineen kuitenkin sai, ja näistä kyselyyn vastasi 47. Vastausprosentiksi Pohjanmaalla jäi vaatimaton 30,9.

12 Tutkimustulokset maakunnittain

12.1 Aikaistettu riistakolmiolaskenta

Kyselyn neljä ensimmäistä kysymystä koskivat riistakolmiolaskennan uudistusta, ja sen vaikutusta metsästysseurojen päätöksentekoon. Kysymykset mukailivat vuoden 2004 Pohjois-Karjalan riistanhoitopiirin samasta aiheesta tehtyä kyselyä, eikä niitä oltu muokattu kuin rakenteeltaan nykypäivään sopiviksi. Kysymykset olivat:

- Oliko riistakolmiolaskentojen alustava tieto käytössä kun metsästysseuranne teki päätöksen syksyn 2011 metsäkanalintukiintiöstä?
- Seurasitteko laskentatulosten kehittymistä riistantutkimuksen (www.rklt.fi) verkkosivuilta?
- Asettiko metsästysseuranne saaliskiintiön metsäkanalinnuille metsästyskaudelle 2011?
- Vaikuttiko riistakolmiolaskennoista saatu tieto saaliskiintiöpäätökseen?

Pohjois-Karjala

Kaikki kyselyyn vastanneet metsästysseurat vastasivat riistakolmiolaskennan uudistusta koskeneisiin kysymyksiin. Tämä oli sinänsä ihan positiivinen asia vastausprosentin jäätyä yleisesti varsin matalaksi.

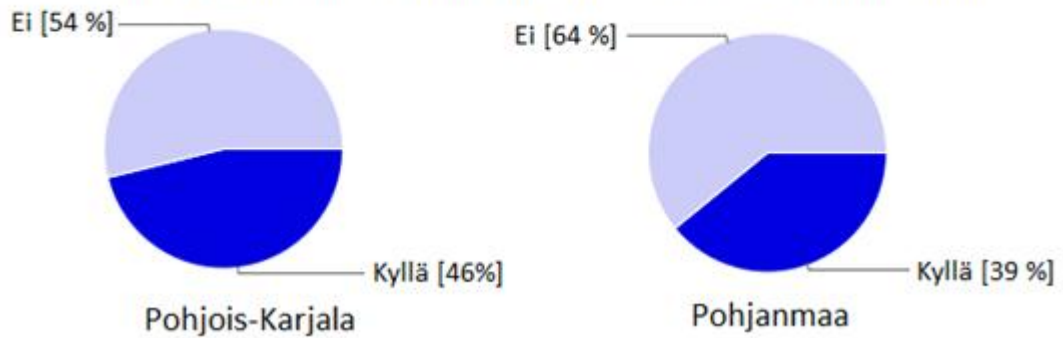
Pohjoiskarjalaisten metsästysseurojen asenteissa ei ole tapahtunut merkittävää muutosta vuoteen 2004. Itse asiassa kyselystä saadut tulokset ovat hämmästyttävän lähellä kahdeksan vuoden takaisia. Metsästysseuroista kaikkiaan 42 eli prosentteina 46 vastasi riistakolmiolaskentojen alustavan tiedon olleen käytössä seuran tehdessä päätöstä saaliskiintiöstä. Yli puolet seuroista ilmoitti että tieto ei ollut heidän käytettävissään. Vain 16 % metsästysseuroista ilmoitti seuranneensa riistakolmiolaskentatulosten kehittymistä RKTL:n verkkosivuilta. Metsästysseurojen kanalintukiintiön asettaminen oli tutkimuksen perusteella Pohjois-Karjalassa täsmälleen yhtä suosittua vuonna 2004, vain joka kahdeskymmenes metsästysseura ei kiintiötä asettanut. Hieman yllättäen vain 26 pro-

senttia metsästysseuroista kertoi riistakolmiolaskennoista saadun tiedon vaikuttaneen tähän saaliskiintiöpäätökseen. Luku on siinäkin mielessä outo, että huomattavasti suurempi osuus metsästysseuroista ilmoitti alustavan laskentatiedon olleen käytössään seuran tehdessä päätöstä metsäkanalintujen saaliskiintiöistä.

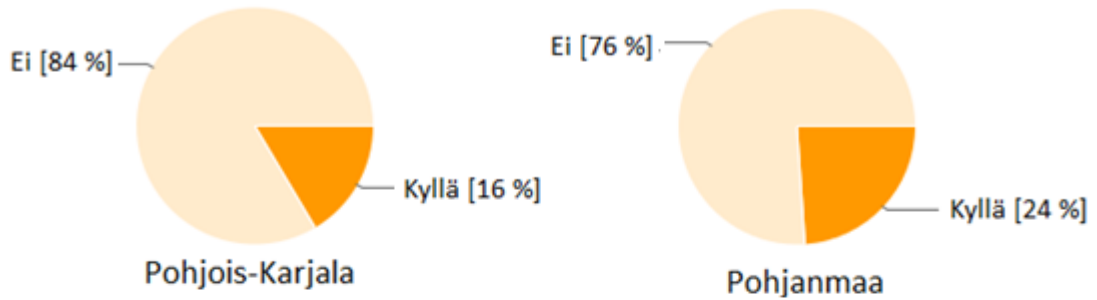
Pohjanmaa

Pohjanmaalla riistakolmiolaskentojen alustavan tiedon ilmoitti olleen käytössään 16 metsästysseuraa. Tämä on prosenttiosuutena 39. Lopuilla 61 prosentilla tiedot eivät olleet käytössä heidän tehdessään päätöstä syksyn 2011 metsäkanalintujen saaliskiintiöstä. Riistakolmiolaskentojen tulosten kehittymistä Pohjanmaalla seurasi vajaa neljännes, 24 % metsästysseuroista. Metsäkanalintujen saaliskiintiö itsessään on kyselyn perusteella Pohjanmaalla lähes yhtä suosittu käytäntö kuin Pohjois-Karjalassa. Vastanneista metsästysseuroista 93 % oli asettanut saaliskiintiön metsästyskaudelle 2011. Tähän saaliskiintiöpäätökseen 37 % metsästysseuroista kertoi vaikuttaneeksi tekijäksi riistakolmiolaskennat. Riistakolmiolaskennan aikaistusta koskevaan osioon vastasi Pohjanmaalla 46 metsästysseuraa 47:sta.

Oliko riistakolmiolaskentojen alustava tieto käytössäne kun metsästysseuranne teki päätöksen syksyn 2011 metsäkanalintukiintiöstä?



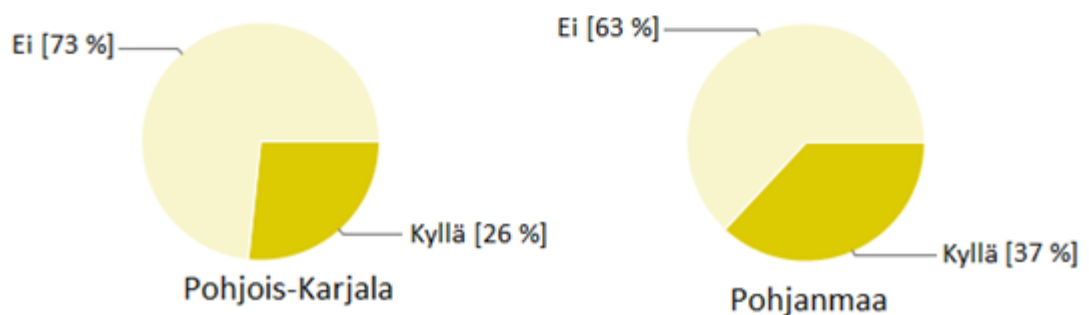
Seurasitteko laskentojen kehittymistä riistantutkimuksen verkkosivuilta (www.rktl.fi)



Asettiko metsästysseuranne kanalintukiintiön metsästyskaudelle 2011?



Vaikuttiko riistakolmiolaskennoista saatu tieto saaliskiintiöpäätökseen?



Kuvio 1. Metsästysseurojen vastaukset riistakolmiolaskentaa ja riistakolmiolaskennan uudistusta koskeviin kysymyksiin prosenttiosuuksina.

Pohjois-Karjalan riistanhoitopiirin kysely 2004

Vuoden 2004 pohjoiskarjalaisille metsästysseuroille tehdyn kyselyn tulokset poikkesivat hämmästyttävän vähän tämän vuonna 2012 tehdyn kyselyn tuloksista. Vastaukset olivat kaikkien kysymysten osalta hyvin lähellä tätä päivää erityisesti Pohjois-Karjalan maakunnassa. Pohjoiskarjalaisista metsästysseuroista vuonna 2004 riistakolmiolaskennan alustavan tiedon ilmoitti olleen käytössään 46 %. Luku on täsmälleen sama kuin maakunnan metsästysseuroilla tänä päivänä. Vuonna 2004 18 % metsästysseuroista seurasi riistakolmiolaskentojen laskentatulosten kehitystä Internetistä. Metsäkanalintujen saaliskiintiön asetti yhtä moni metsästysseura kuin tänä päivänä, yhdeksäntoista seuraa kahdestakymmenestä, eli 95 %. Jos vuonna 2012 metsästysseurat eivät olleet innokkaita käyttämään riistakolmiolaskentojen tietoja saaliskiintiöpäätöksessään, eivät ne olleet sitä myöskään vuonna 2004. Riistanhoitopiirin kyselyssä vain 28 % metsästysseuroista ilmoitti käyttäneensä ko. tietoja.

12.2 Saaliskiintiöpäätös

Kyselylomakkeen seuraava osio käsitteli metsästysseurojen käytäntöjä itse saaliskiintiöön liittyen, sitä mitä asioita metsästysseurat ottavat huomioon tehdesään saaliskiintiöpäätöstään, ja sitä ottavatko metsästysseurat vuosien väliset kannanvaihtelut huomioon kanalintukiintiön koossa. Kysymykset olivat:

- Mitkä muut tekijät vaikuttivat saaliskiintiöpäätökseen?
- Millainen vaihteluväli metsästysseuranne saaliskiintiössä on viimeisen viiden vuoden aikana ollut kanalintulajeittain?

Pohjois-Karjala

Ajantasaisen riistakolmiolaskentatiedon jäätyä taka-alalle metsästysseurojen päätöksenteossa, selvitti kyselyn seuraava osio mitkä seikat sitten tosiasiasa vaikuttivat saaliskiintiöpäätökseen. Kiintiön kun joka tapauksessa asetti 95 % seuroista. Pohjoiskarjalaisista metsästysseuroista 32 prosenttia ilmoitti kanalintunmetsästäjien määrällä olleen merkitystä saaliskiintiöpäätöksessä, ja 25 %

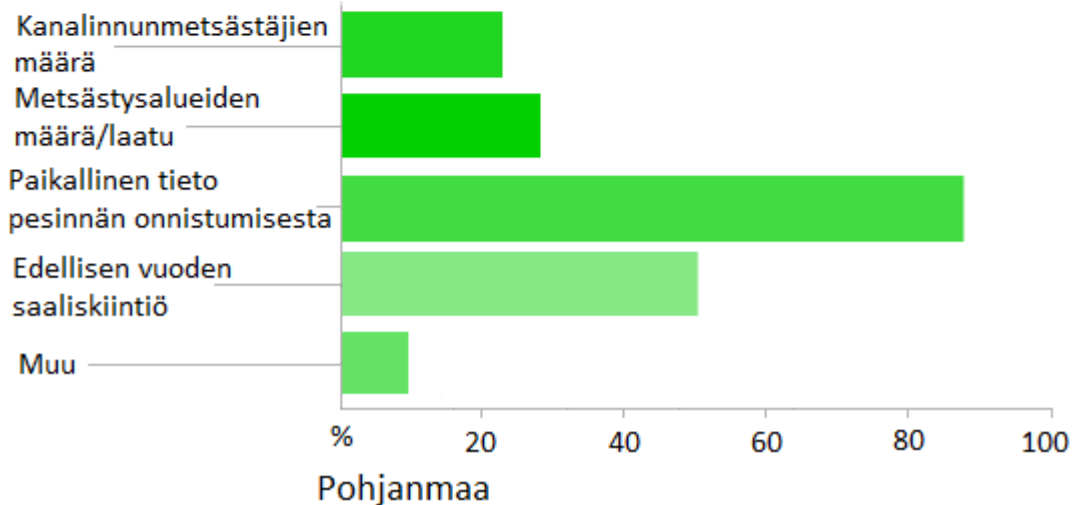
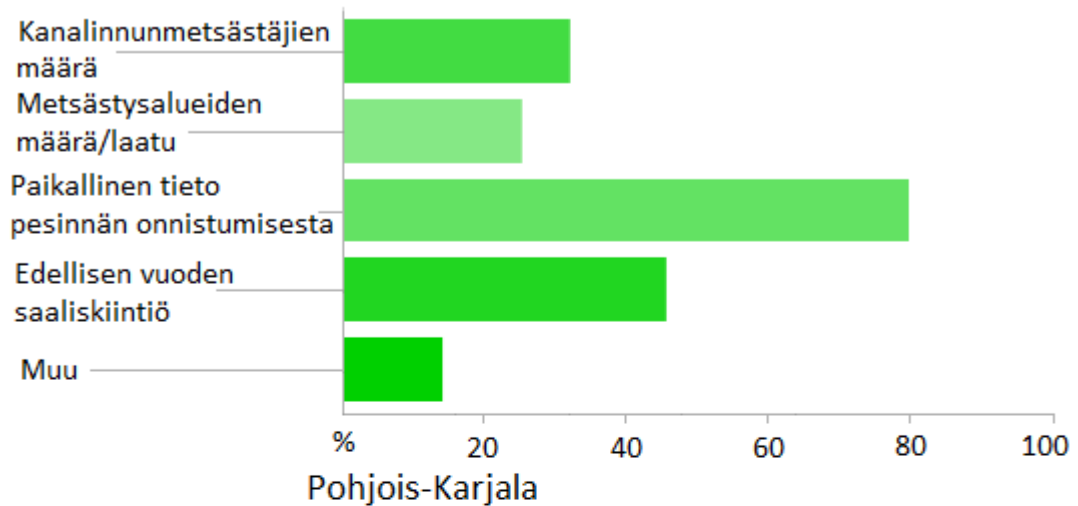
metsästysalueiden määrän ja laadun olleen tässä suhteessa merkityksellinen. Yllättäen ylivoimaisesti merkittävimmäksi yksittäiseksi tekijäksi saaliskiintiöön liittyen nousi paikallinen tieto kanalintujen pesinnän onnistumisesta. Tätä tietoa käytti peräti 80 % metsästysseuroista. Myös edellisen vuoden saaliskiintiöllä oli suuri merkitys päätöksenteossa. 45 prosentilla metsästysseuroista vanha kiintiö vaikutti uuden kiintiön kokoon. Vastauslomakkeen avoimeen "muu" -kohtaan oli vastannut 14% pohjoiskarjalaisista metsästysseuroista. Muita metsästysseurojen käyttämiä ja kyselylomakkeeseen mainitsemia saaliskiintiön tekijöitä olivat mm. kanalintukantojen itsenäinen seuranta kesän aikana ja tilanteet joissa kanalintukiintiöt oli metsästysseuran päätöksellä tarkoituksellisesti pidetty samoina jo vuosien ajan.

Muutos kanalintukiintiössä kuvastaa metsästysseurojen reagoimista muuttuviin oloihin ja kanalintukantoihin. Pohjoiskarjalaiset metsästysseurat muuttivat kanalintukiintiötään keskimäärin vähän. Suurin vaihtelu saaliskiintiössä oli runsaimmalla ja yleisimmällä metsäisistä riistalinnuista, teerellä. Teeren kohdalla 41 % vastanneista seuroista kertoi viimeisen viiden vuoden aikana pitäneensä saaliskiintiön ennallaan, eli vaihteluväli oli nolla. Noin neljännes, 26 prosenttia metsästysseuroista ilmoitti saaliskiintiön vaihteluvälin olleen yksi suuntaan tai toiseen. Hieman pienempi osuus (18 %) seuroista vastasi teeren saaliskiintiön vaihteluvälin olleen viimeisen viiden vuoden aikana kaksi, ja 13 prosentilla metsästysseuroista suurimman ja pienimmän kiintiön välinen ero oli kolme. Suurempia vaihteluita metsästysseurojen saaliskiintiöissä ei teeren osalta ollut. Kysymykseen teeren saaliskiintiön vaihteluvälistä vastasi 98 % kyselyyn vastanneista metsästysseuroista.

Metson kohdalla vastanneiden metsästysseurojen osuus oli 97 %. Metson osalta saaliskiintiön vaihteluväli oli ymmärrettävästi teertä pienempi. 60 prosentilla metsästysseuroista metson saaliskiintiössä ei ollut tapahtunut muutosta viiden vuoden aikana. Noin kolmanneksella, 34 % metsästysseuroista oli tapahtunut pieni, yhden linnun muutos saaliskiintiössä. Suuremmat vaihtelut olivat metsolla harvinaisia. Kaksi metsästysseuraa ilmoitti metsokiintiönsä vaihdelleen kahden linnun, ja yksi seura peräti kolmen linnun verran viimeisen viiden vuoden aikana.

Pyyn osalta saaliskiintiön asettaminen ei ole niin suosittua kuin teerellä tai metsolla, mikäli asiaa voi peilata kysymyksellä saaliskiintiön vaihteluvälistä. Kysymykseen vastasi vain 83 % metsästyseuroista. Näistä 67 % oli pitänyt pyyn saaliskiintiön ennallaan ainakin viimeiset viisi vuotta. Vain kahdella metsästyseuralla (2 %) vaihtelua oli tapahtunut yhden linnun verran, ja seitsemällä prosentilla kahden linnun verran viimeisen viiden vuoden aikana. Pyyn kohdalla oli vähäisissä määrin myös suurempia vaihteluvälejä. Kolme metsästyseuraa oli muuttanut pyyn saaliskiintiötä kolmen linnun verran suuntaan tai toiseen, ja neljä seuraa oli tehnyt viime vuosina päätöksen peräti neljän linnun saaliskiintövaihtelusta.

Saaliskiintiön vaikuttaneet tekijät



Kuvio 2. Metsäkanalintujen saaliskiintiöön vaikuttaneet tekijät metsästysseuroissa.

Pohjanmaa

Metsästysseurojen saaliskiintiöpäätöksiin vaikuttavia tekijöitä selvitettiin myös Pohjanmaan osalta. Itse riistakolmiolaskennan vaikutettua saaliskiintiöpäätökseen vain reilulla kolmasosalla vastanneista, jäi muiden tekijöiden osuus Pohjois-Karjalan tapaan suureksi. Kanalintuja metsästävien jäsenten määrällä oli kanalintukiintiössä vaikutusta 24 % metsästysseuroista. Määrä oli hieman pienempi kuin niiden metsästysseurojen kohdalla jotka ilmoittivat metsästysalueiden määrän tai laadun vaikuttaneen päätökseen. Näitä oli 29 %. Ylivoimaiseksi suosikiksi saaliskiintiöpäätökseen vaikuttaneista tekijöistä nousi myös Pohjanmaalla paikallinen tieto pesinnän onnistumisesta. Sitä käytti päätöksenteossa huomattava 87 % osuus vastanneista metsästysseuroista. Jälleen myös edellisen vuoden kiintiö vaikutti suuresti metsästysseurojen uusiin kiintiöihin. Yli puolet, 51 % metsästysseuroista kertoi tällä olleen vaikutusta. Muita saaliskiintiöön vaikuttaneita asioita löytyi neljältä metsästysseuralta (9 %). Tällaisiksi asioiksi metsästysseurat mainitsivat mm. riistanhoitoyhdistyksen suosituksen ja "oman periaatteen".

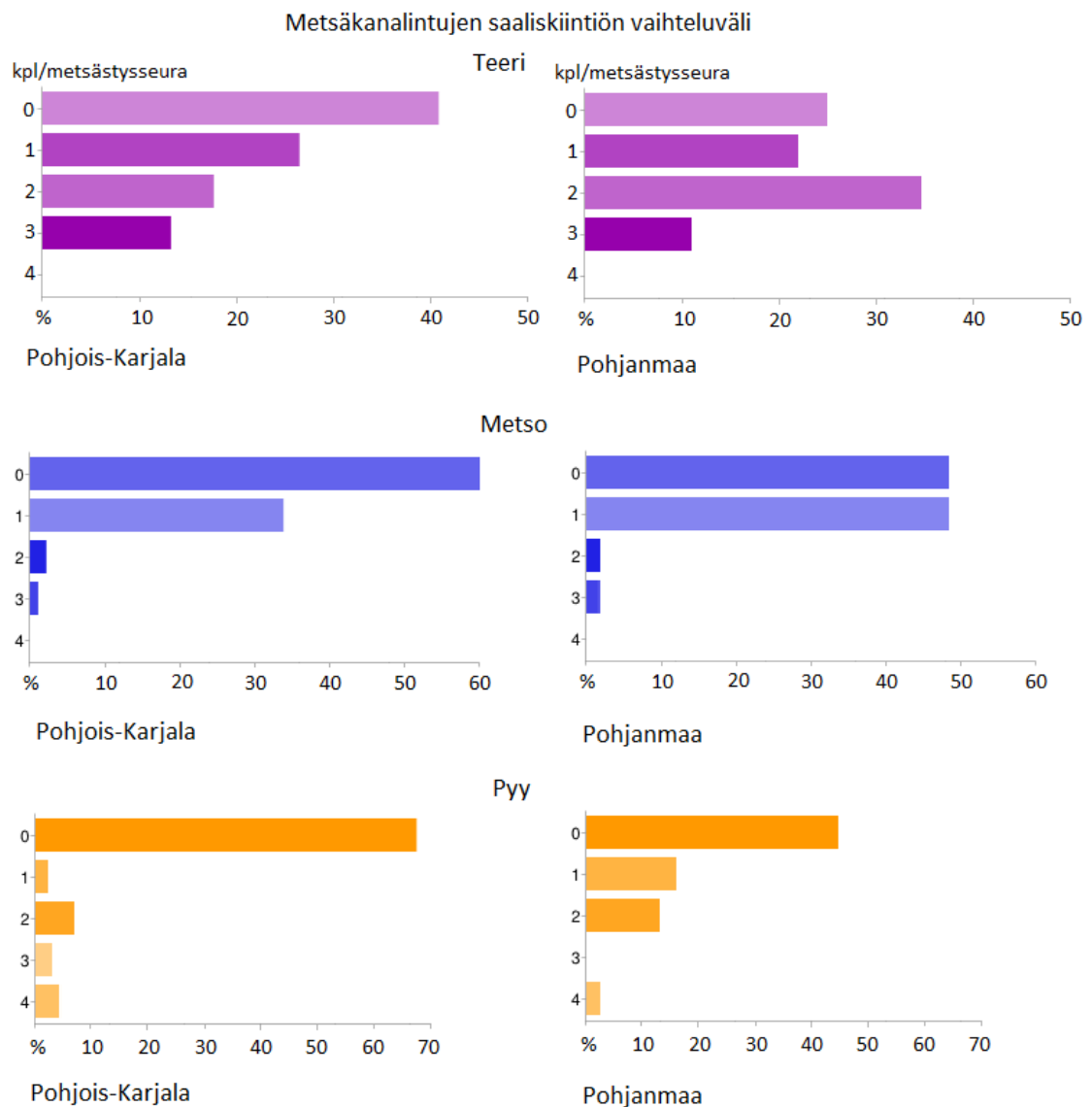
Pohjanmaalaiset metsästysseurat olivat pohjoiskarjalaisia hanakampia muuttamaan kanalintujen saaliskiintiötä eri vuosina. Teeren kohdalla vain neljännes, 26 % metsästysseuroista ilmoitti saaliskiintiön pysyneen viimeisen viiden vuoden ajan ennallaan. Vain hieman tätä pienempi osuus, 22 % oli muuttanut kiintiön kokoa yhden linnun verran ko. ajanjaksolla. Suurin yksittäinen osuus vastaajista, 35 % oli säätänyt saaliskiintiötä kaksi lintua suuntaan tai toiseen. Tätä suurempia lukemia löytyi 11 % vastanneista seuroista. Näillä vaihteluväli teeren saaliskiintiössä oli kolme.

Myös metson kohdalla metsästysseurojen reagoiminen muuttuviin kantoihin oli Pohjois-Karjalaa voimakkaampaa. Pohjanmaalla yhteenlaskettuna suurempi osuus metsästysseuroista löytyi joukosta joka oli muuttanut metson saaliskiintiötä, kuin joukosta joka ei ollut. 48 % metsästysseuroista oli pitänyt metsokiintiön ennallaan viimeisen puolen vuosikymmenen ajan. Sama osuus, 48 % oli

nostanut tai laskenut kiintiötä yhden linnun verran. Kahden ja kolmen linnun muutoksia saaliskiintiössä löytyi vain yksi (2%) kummastakin arvosta.

Saaduista vastauksista päätellen pyyn saaliskiintiön asettaminen ei pienemmistä kannoista huolimatta ole Pohjanmaalla suositumpaa kuin P-Karjalassa. Kiintiön säätäminen muuttuvien olojen mukaan kuitenkin on. Vastanneista seuroista 46 % oli pitänyt saaliskiintiön pyyllä ennallaan, 17 % oli muuttanut sitä yhden, ja 13 % kahden linnun verran viiden vuoden ajanjaksolla. Yksi metsästysseura oli nostanut tai laskenut pyyn saaliskiintiötä neljällä linnulla.

Vastauksia saaliskiintiön vaihteluväliin liittyviin kysymyksiin tuli Pohjanmaalta teeren osalta 43 (n. 91 % vastanneista seuroista), metson kohdalla 46 (98 %) ja pyyllä 36 (77 %).



Kuvio 3. Metsäkanalintujen saaliskiintiön vaihteluväli metsästysseuroissa.

12.3 Muu metsäkanalintujen vapaaehtoinen suojele

Kyselyn kolmas osio piti sisällään saaliskiintiöiden lisäksi tapahtuvan vapaaehtoisuuden suojele. Osio sisälsi kolme kysymystä koskien kanalintujen osittaista tai täydellistä rauhoitusta metsästykseltä.

- Onko metsästyseuranne rauhoittanut jonkin kanalintulajin tai rajoittanut metsästykseltä viimeisen viiden vuoden aikana?
- Onko metsästyseuranne rajoittanut metsästykseltä kanalintujen soidinalueita viimeisen viiden vuoden aikana?
- Mitä muita rauhoituksia tai kanalinnun metsästykseltä rajoittavia toimia seuranne on tehnyt?

Pohjois-Karjala

Saaliskiintiöiden ollessa kovassa huudossa metsästyseurojen keskuudessa, olivat myös muut vapaaehtoiset rajoitukset maakunnassa lähes yhtä suosittuja. Kysymykseen viimeisen viiden vuoden aikana tapahtuneista kanalintulajien rauhoituksista tai metsästyksen rajoituksista vastasivat kaikki kyselyyn vastanneet metsästyseurat. Näistä 78 % kertoi rauhoittaneensa tai rajoittaneensa kanalinnunmetsästykseltä. Reilulla viidenneksellä seuroista ei ollut saaliskiintiön lisäksi muita rajoituksia metsästykseltä.

Metsäkanalintujen soidinalueita kertoi rauhoittaneensa 12 % vastanneista seuroista, eli yhteensä 11 metsästyseuraa. Soidinpaikat jätti rauhoittamatta 68 metsästyseuraa. Koska kysymykseen vastasi vain 87 % metsästyseuroista, ja koska vastaamatta jättäneiden voidaan olettaa jättäneen myös rauhoitukset tekemättä, on näiden määrä todennäköisesti vielä suurempi.

Kysely sisälsi rauhoituksiin liittyen myös vapaasti vastattavan osion, jossa metsästyseurat pystyivät kertomaan soidinpaikkojen suojeleuuden lisäksi tehdyistä vapaaehtoisista kanalintujen suojeletoimista. Näitä löytyikin hämmästyttävän paljon. Yhteensä 47 metsästyseuraa, eli yli puolet vastanneista kirjoitti jotakin kommenttiosioon. Huomattavalla osuudella tähän kysymykseen vastanneista rauhoitukset eivät kuitenkaan olleet ehdottomia, vaan pikemminkin yhdessä

sovittuja suosituksia. Ylivoimaisesti suosituin yksittäinen rauhoitusmuoto sekä suositusten että sitovien päätösten osalta oli koppelon eli naarasmetson, sekä naarasteeren rauhoitus metsästykseltä. Naaraslintuja rauhoitti yhteensä 21 metsästysseuraa, eli prosenttiosuutena kysymykseen vastanneista 49.

Muita metsästysseurojen käyttämiä rauhoitus tai rajoitustoimia oli tietyn lintulajin, yleisimmin metson täysrauhottaminen, tai tiettyjen metsästysseuran vuokramaiden rauhoittaminen kokonaan kanalinnunmetsästykseltä. Lisäksi joidenkin metsästysseurojen mailla oli käytössä vierailevia metsästäjiä koskevat erityisrajoitukset metsäkanalintujen suhteen.

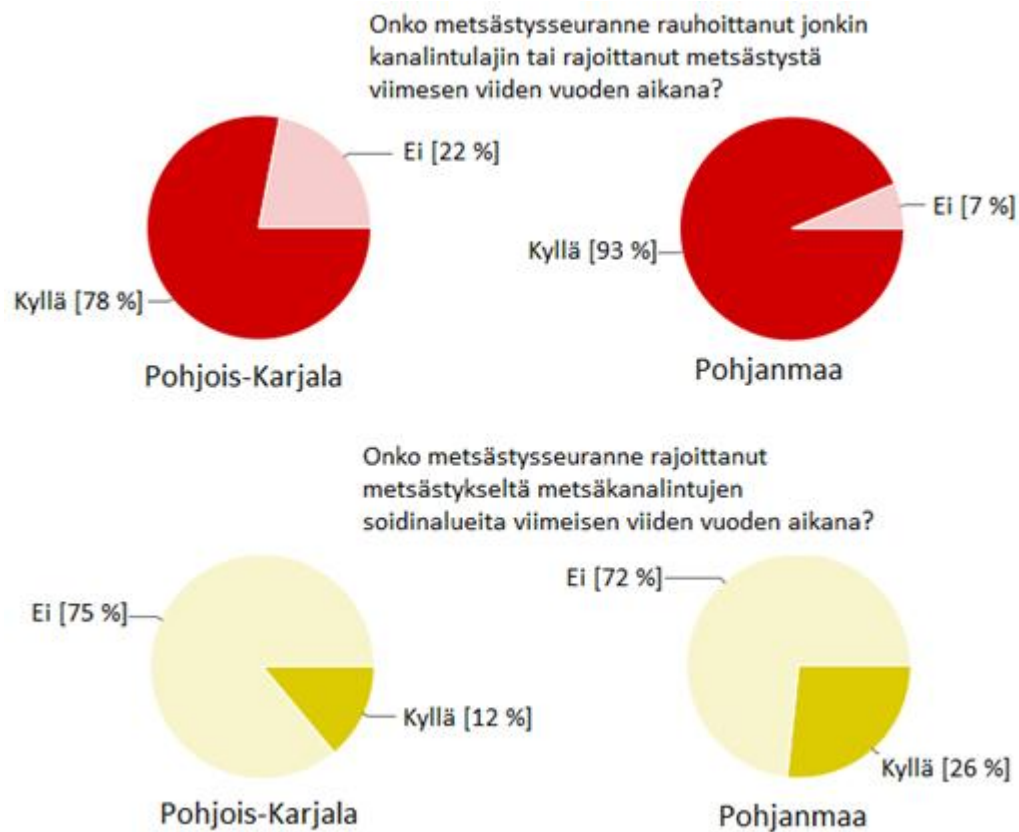
Pohjanmaa

Pohjanmaalla saaliskiintiön lisäksi tehdyt kanalintujen metsästysrajoitukset olivat suosittuja. Täsmälleen sama osuus metsästysseuroista (93 %), joka asetti saaliskiintiön, rajoitti metsäkanalintujen metsästystä myös muilla keinoin. Tutkimuksesta ei ilmene olivatko nämä seurat vieläpä samat kuin saaliskiintiön asettaneet.

Metsäkanalintujen soidinalueiden rauhoittaminen oli hieman suositumpaa Pohjanmaalla kuin Pohjois-Karjalassa. 26 prosenttia vastanneista seuroista oli näitä rauhoittanut, kun 74 ei. Kysymykseen soidinalueiden rauhoituksesta vastasi 45 metsästysseuraa, ja kysymykseen rauhoituksista tai rajoituksista ylipäätään 46 metsästysseuraa.

Avoin kysymys muista rauhoituksista tai metsäkanalintujen metsästysrajoituksista sai vastauksen 28 kyselyyn vastanneelta metsästysseuralta. Pohjois-Karjalasta poiketen naaraslintujen rauhoitus, ainakaan kyselylomakkeeseen ilmoittaneiden perusteella ei ollut samassa mittakaavassa suosittua. Vain 25 % kysymykseen vastanneista pohjanmaalaisista metsästysseuroista oli rauhoittanut naarasteeren tai koppelon metsästykseltä. Pohjanmaalla yleisimmäksi rauhoitus- tai rajoitusmuodoksi nousi jonkin tietyn alueen täysi rauhoittaminen kanalinnunmetsästykseltä, tai metsästykseltä ylipäätään. Puolet eli tasan 50 % kysymykseen vastanneista metsästysseuroista oli rajoittanut metsästystä jollakin tietyllä alueella vuokramaidensa sisällä. Rauhoitukset koskivat monessa

tapauksessa peltoja tai ruokintapaikkojen ympäristöjä, mutta myös esim. tietynkokoisia kaistaleita metsäautoteiden ympäriltä, tms. Myös muunlaisia rajoituksia oli. Pohjanmaalaiset metsästysseurat listasivat muiksi kanalintukantojen hyväksi tekemikseen toimenpiteiksi mm. houkutuskuvien käyttökiellon, metsästyskauden lyhentämisen, rautahaulien käyttökiellon ja metsästyskiellon asutuksen lähellä. Monet metsästysseurat ilmoittivat myös rauhoittaneensa riekon metsästykseltä.



Kuvio 4. Metsästysseurojen vapaaehtoisia kanalintujen rauhoitus tai metsästyksenrajoitustoimia koskevat vastaukset.

12.4 Kanalinnunmetsästäjät

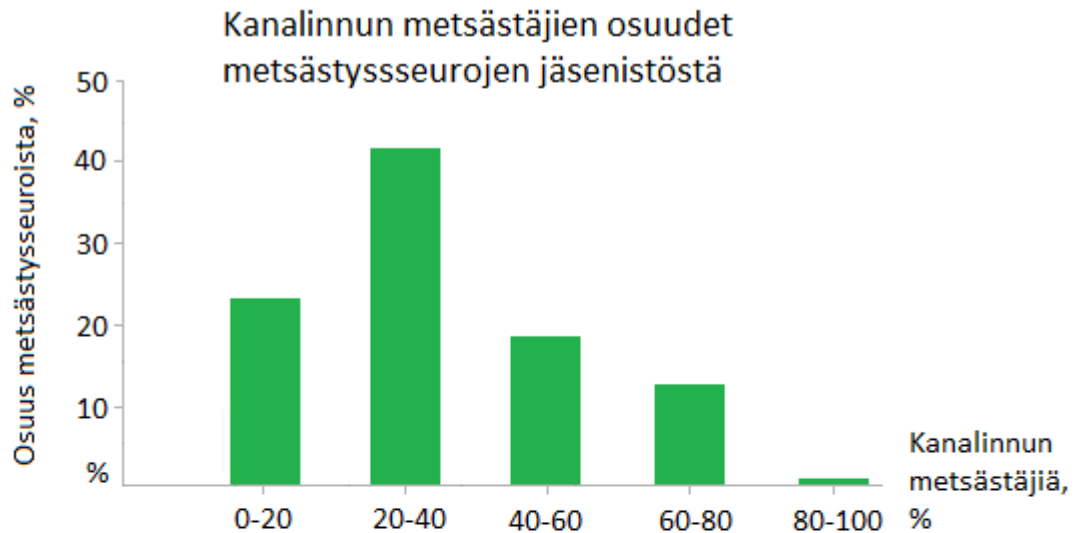
Kyselylomakkeen viimeistä edellisessä osiossa selvitettiin metsäkanalinnunmetsästyksen suosiota metsästysseuroissa. Kiinnostus kanalinnunmetsästyksen peilattiin kanalinnunmetsästäjien määrällä ja määrän kehityksellä. Kysymykset olivatkin:

- Kuinka suuri prosenttiosuus seuranne jäsenistöstä keskimäärin osallistuu kanalintujahtiin vuosittain?
- Miten metsäkanalinnun metsästykseseen osallistuneiden jäsenten määrä seurassanne on viime vuosina kehittynyt?

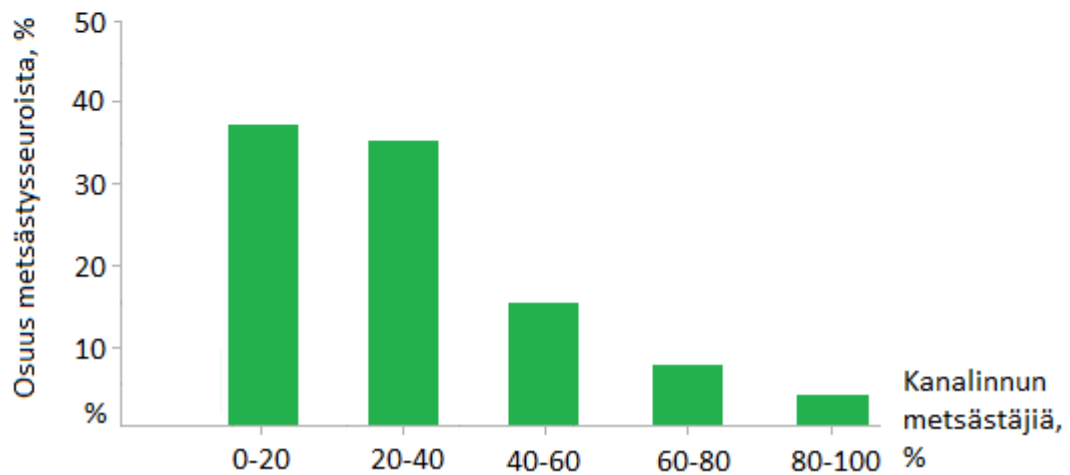
Pohjois-Karjala

Pohjois-Karjala on ollut tärkeää aluetta kanalinnunmetsästyksellisesti, ja sen voisi kuvitella näkyvän myös kanalinnunmetsästäjien määrissä. Kyselyn perusteella kanalinnunmetsästäjien osuus metsästysseurojen jäsenmäärästä jää kuitenkin odotuksia matalammaksi; kaikki vastanneet seurakunnat yhteensä keskimäärin osallistuu kanalintujahtiin vain 32,7 %. Näin ollen kaksi kolmannesta pohjoiskarjalaisten metsästysseurojen jäsenistä ei metsästäisi kanalintuja. Vaihteluväli linnunmetsästystä harrastavien kesken on metsästysseurojen välillä kuitenkin valtavaa, yli 90 prosentista alle viiteen prosenttiin.

Metsäkanalinnunmetsästyksen suosio on metsästysseuroissa kyselyn perusteella hienoisessa laskussa. Vajaa kolmannes (32 %) metsästysseuroista ilmoitti kanalinnunmetsästystä harrastavien jäsentensä määrän olleen viime vuosina laskussa. 62 prosentilla metsästysseuroista määrä on pysynyt kutakuinkin ennallaan ja vain seitsemällä prosentilla se on kasvanut.



Pohjois-Karjala



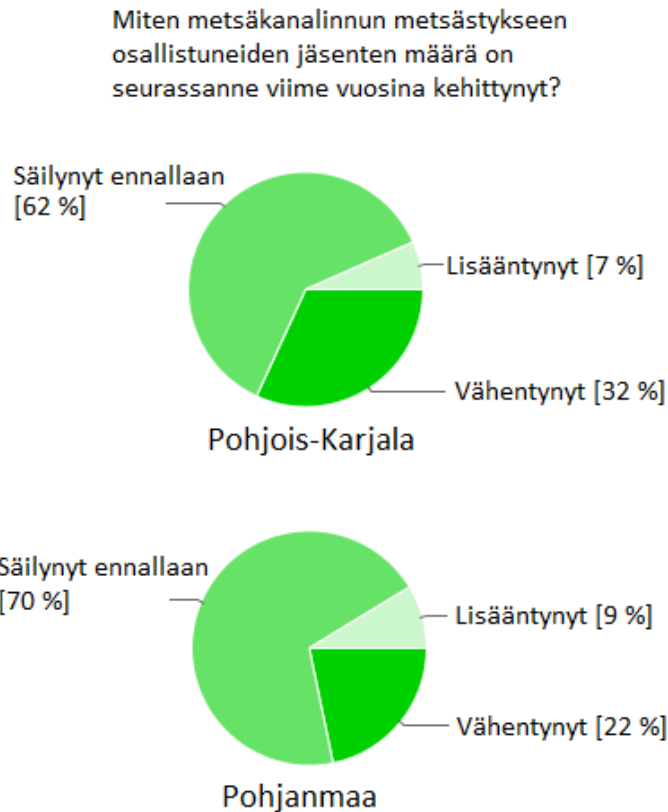
Pohjanmaa

Kuvio 5. Metsäkanalinnunmetsästäjien osuudet metsästysseurojen jäsenistä.

Pohjanmaa

Kysymykseen metsäkanalinnunmetsästäjien määrästä vastasivat kaikki kyselyyn vastanneet metsästysseurat. Vaihtelu kanalinnunmetsästäjien osuuksissa oli myös Pohjanmaalla huimaa. Enimmillään 90, ja vähimmillään vaatimattomat kaksi prosenttia olivat pohjanmaalaisien metsästysseurojen kanalinnunmetsästäjien ääriarvot, keskiarvon jäädessä 28,4 prosenttiin. Tämän perusteella siis vain reilu neljännes pohjanmaalaisista metsästysseuroihin kuuluvista metsästäjistä jahtaisi metsäkanalintuja.

Metsästäjien määrän jäätyä Pohjanmaalla Pohjois-Karjalaa pienemmäksi, ei sen kehityskään vaikuttanut kovin lupaavalta. Luvut olivat kuitenkin hieman parempia kuin vertailumaakunnassa. Pohjanmaalaisista metsästysseuroista 70 prosentilla kanalinnunmetsästäjien määrät olivat pysyneet viime vuodet ennallaan. 22 % ne olivat vähentyneet, ja 9 prosentilla kasvaneet. Kysymykseen vastasi 46 metsästysseuraa.



Kuvio 6. Metsäkanalinnunmetsästäjien määrän kehitys metsästysseuroissa.

12.5 Muutokset toimintaympäristössä, ym.

Kyselyn viimeisessä osiossa selvitettiin metsästysseurojen mielipidettä riistahallinnonuudistukseen, eli tarkemmin MMM:n muuttuneeseen rooliin. Lisäksi viimeinen osio piti sisällään hypoteettisen kysymyksen metsästysseurojen suhtautumisesta tammikuiseen metsäkanalintujen latvalinnustukseen, metsästysmuotoon joka viimeksi oli Suomessa sallittu vuonna 1980. Kysymykset näihin liittyen olivat:

- Pidätekö hyvänä järjestelynä sitä, että maa- ja metsätalousministeriö voi tehdä metsästysrajoituksia riistakolmiotulosten perusteella metsästyskauden alussa?
- Sallisitteko metsäkanalintujen metsästyksen tammikuussa kahden viikon ajan, mikäli lainsäädäntö sen mahdollistaisi?

Pohjois-Karjala

Metsästysseuroista huomattava osa oli ainakin pannut merkille riistahallinnossa tapahtuneet muutokset. Suurin osa metsästysseuroista piti myönteisenä sitä että maa- ja metsätalousministeriö voi nykyisellään tehdä metsästysrajoituksia huomattavasti laajemmalla aikataululla kuin riistanhoitopiirit aikaisempina vuosina. Myönteisen kantansa asiasta ilmoitti 70 % vastanneista metsästysseuroista. Neljännes metsästysseuroista ei ollut uudistukseen tyytyväisiä, ja neljä (4 %) metsästysseuraa kirjoitti mielipiteensä vastausosion kohtaan "muu". Jälkimmäiseen vastanneet metsästysseurat painottivat lähinnä sitä ettei hallinnon taholta heidän mielipiteensä mukaan tarvita ylipäätään minkäänlaisia rajoituksia.

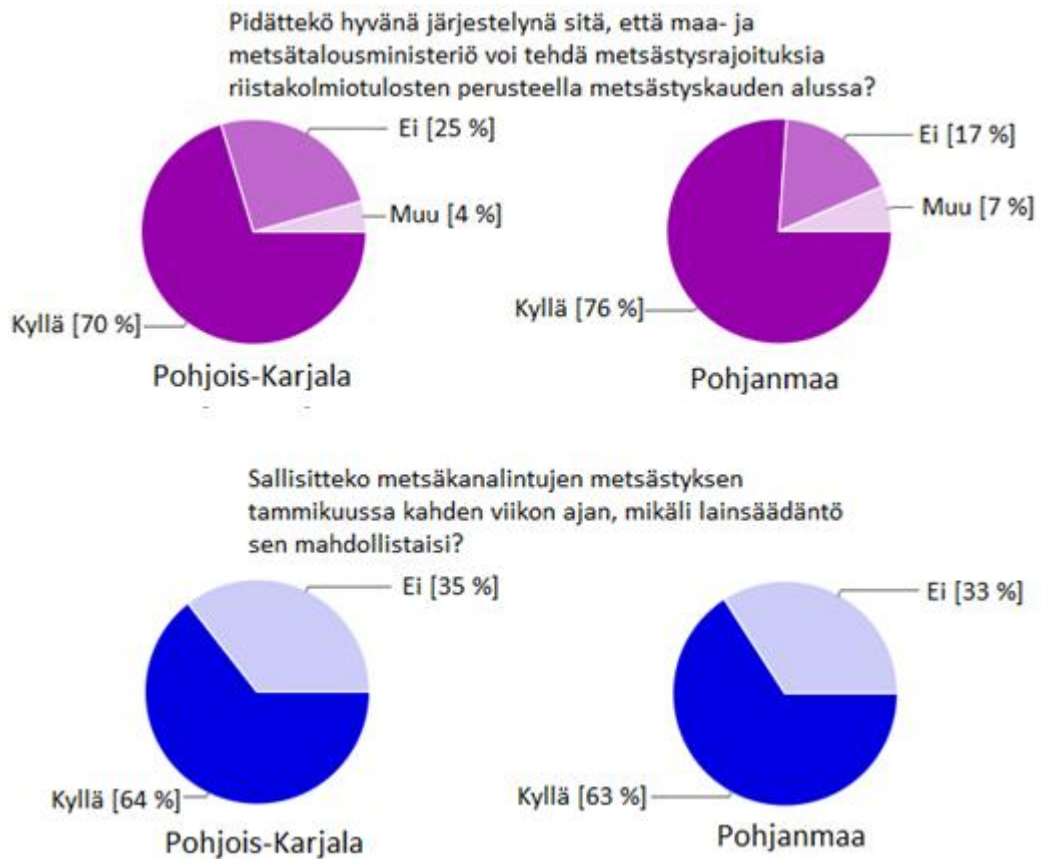
Mikäli laki muuttuisi ja metsäkanalintujen talvimetsästys sallittaisiin samaan tapaan kuin se on sallittua vaikkapa Ruotsissa, ottaisivat pohjoiskarjalaiset metsästysseurat uudistuksen vastaan varovaisen myönteisesti. Metsästysseuroista 64 % sallisi tammikuisen kanalinnunmetsästyksen ja vähän reilu kolmannes kieltäisi sen omilla metsästysmaillaan.

Pohjanmaa

Vaikka suurta eroa maakuntien välillä ei ollutkaan, ottivat pohjanmaalaiset metsästysseurat riistahallinnon uudistuksen ainakin MMM:n muuttuneen roolin osalta hieman paremmin vastaan kuin pohjoiskarjalaiset kollegansa. 76 % seuroista ilmoitti pitävänsä hyvänä järjestelynä maa- ja metsätalousministeriön jatkettua metsästysrajoitusaikataulua. Vajaa viidennes (17 %) ei ollut uudistuksesta mielissään, ja kolme seuraa (7 %) vastasi avoimen mielipiteen osioon. Näistä seuroista kahdella ei ollut asiaan kantaa, ja yks ilmoitti paikallisen seurannan ja pe-toeläinkantojen huomioinnin ajavan riistahallinnon rajoitusten asian.

Metsäkanalintujen talvimetsästyksen suhtautuminen maakuntien välillä oli hämmästyttävän yhdenmukaista. Pohjanmaalla talvinen latvalinnustus otetta-

siin vastaan lähes täsmälleen yhtä varovaisen myönteisesti kuin Pohjois-Karjalassa. Pohjanmaalaisista metsästyssseuroista 63 % sallisi talvipyyntin ja 33 % kieltäisi sen. Kysymykseen vastasi 44 metsästyssseuraa.



Kuvio 7. Riistahallintoa ja talvista kanalinnunmetsästystä selvittävät vastaukset prosentiosuuksina metsästyssseuroista.

13 Pohdintaa ja tulosten vertailua

13.1 Kyselytutkimus pääkohdittain

Kuten jo aiemmin mainittiin, metsästyssseurojen asenteissa ei ole tapahtunut merkittävää muutosta viimeisen kahdeksan vuoden aikana, ainakaan mikäli asia koskee metsäkanalintujen saaliskiintiötä. Tämän kyselyn neljä ensimmäistä riistakolmiolaskentojen uudistusta sivuavaa kysymystä, ja ne neljä vastaavaa kysymystä jotka Pohjois-Karjalan riistanhoitopiiri vuonna 2004 metsästyssseuroilta kysyi, olivat vastauksiltaan hyvin lähellä toisiaan. Pohjois-Karjalan kohdalla

muutosta käytännöissä oli tapahtunut vain muutamia prosenttiyksiköitä suuntaan tai toiseen, eivätkä Pohjanmaankaan tulokset poikkea niistä oleellisesti. Tämä tarkoittaa ainakin ensimmäisen maakunnan kohdalla valitettavasti myös sitä, ettei kehitystä ole tapahtunut. Metsästysseurojen käytännöissä vaikuttivat samat puutteet aivan samassa määrin kuin aiemminkin.

Aikaistettu laskenta ja saaliskiintiöpäätöksen tekijät

Mitä tuloksista pitäisi sitten päätellä? Varsinaiseen tutkimukseen liittymättä, ainakin metsästysseurojen kesäkokousaikataulusta voi tulosten perusteella tehdä jonkinlaisen arvion. Alle puolet metsästysseuroista ilmoitti riistakolmiolaskentatulosten olleen käytössään saaliskiintiöpäätöstä tehdessä. Nykyisellään riistakolmiolaskentojen alustavat tulokset valmistuvat jo elokuun alkupuolella, jolloin niiden pitäisi olla myös metsästysseurojen poimittavissa. Jos kesäkokoukset pidetään jo heinäkuun puolella, ei näin tietenkään ole. Kiintiöiden kannalta tämä ei ole hyvä asia, sillä liian aikaisin pidetyissä kokouksissa joudutaan asian tiimoilta käyttämään vanhoja laskentatuloksia tai jotain muuta menetelmää. Ehkä huolestuttavampi asia kuitenkin on se, että monet metsästysseurat myös tekevät näin vaikka laskentojen tuoreet tulokset olisivat heidän käytössään. Tämä oli ongelmana erityisesti Pohjois-Karjalassa, jossa lähes parikymmentä prosenttia seuroista jotka ilmoittivat kolmiolaskentatietojen olleen käytössään, eivät niitä kuitenkaan käyttäneet. Pohjanmaalla osuudet olivat huomattavasti lähempänä toisiaan.

Syitä siihen miksi metsästysseurat eivät käytä tarjolla olevia tietoja riistantiheyksistä, on vaikea arvioida. Ehkä yhtenä tekijänä on vanha tottumus siitä että riistakolmiolaskentatiedot ovat vanhentunutta "tavaraa" kesäkokousten aikaan, tai sitten niitä ei vain haluta käyttää koska omia arvioita (arvausta) lintukannan koosta pidetään paljon pätevämpänä.

Jälkimmäiselle väitteelle jonkinlaiset perustelut antaa kysymyssarja muuttujista jotka todellisuudessa vaikuttivat saaliskiintiöpäätökseen. Pohjois-Karjalassa noin kolmekymmentä prosentilla metsästysseuroista metsästäjien määrällä ja metsästysmailla oli merkitystä saaliskiintiöpäätöksessä. Pohjanmaalla luvut olivat lähempänä paria kymmentä prosenttia. Tämä on perin kummallista, koska saaliskiintiö kuitenkin asetetaan tietyn kokoiselle alueelle ja tietyille metsästäjä-

joukolle. Periaatteessa näiden molempien pitäisi siis myös vaikuttaa kiintiön kokoon. Kuitenkaan merkittävä enemmistö metsästysseuroista ei niitä käytä, vaikka tiedot omista maista ja jäsenistä pitäisivät löytyä kaikilta metsästysseuroilla.

Ylivoimaisesti suosituin "työkalu" jota metsästysseurat saaliskiintiöpäätöstä tehdessään käyttävät, on edellä esitettyä väitettä tukien metsästysseurojen oma, paikallinen arvio kanalintujen pesinnän onnistumisesta. Pohjois-Karjalassa tätä käytti neljä seuraa viidestä, ja Pohjanmaalla vieläkin suurempi joukko. Se kuinka metsästysseurat arvioivat pesinnän onnistumista ja ketkä sitä seurassa arvioivat, ei käynyt kyselyssä ilmi. Jos tulosta kuitenkin verrataan kanalinnunmetsästäjien määriin metsästysseuroissa, ei luku voi olla suuri. Arvona pesinnän onnistuminen ja sen oikeellisuus on paljon havainnoitsijasta kiinni, eikä se ole mitenkään laskennallinen arvo.

Metsästysseurat käyttivät laajasti myös toista ei-laskettavaa arvoa metsäkanalintujen saaliskiintiöissä, edellisen vuoden kiintiötä. Molemmissa maakunnissa tämän käyttö oli huomattavasti laajempaa kuin esim. kanalinnunmetsästäjien tai metsästäjien käyttö päätöksenteossa. Kummallista tämänkin muuttujan suosiossa on se, että kestävän käytön ja vaihtuvien lintukantojen vallitessa edellisen vuoden kiintiö ei missään nimessä saisi olla sama kuin tämän vuoden kiintiö, ei ainakaan automaattisesti. Jos edellisen vuoden lukua kuitenkin käytetään, saisi se korkeintaan toimia jonkinlaisena suuntaa-antavana ohjenuorana, josta voisi kannankehityksen mukaan tehdä alustavat johtopäätökset tulevan kiintiön suuruudesta. Toivottavasti metsästysseurat myös näin tekevät.

Saaliskiintiön vaihtelu ja muut rauhoitukset

Em. asiaa ei kuitenkaan erityisesti tue kysely saaliskiintiön vaihteluvälistä. Kysely selvitti muuttuvien kanalintukantojen vaikutusta metsästysseurojen päätöksentekoon viimeisen viiden vuoden aikana. Tämä ajanjakso on pitänyt sisällään niin hyviä kuin huonoja kanalintuvuosia, huomattavan kasvun ja laskun vaiheita kanalintupopulaatioissa. Kyselyn perusteella metsästysseurojen reagointi näihin on ollut kautta linjan vähäistä. Pohjois-Karjalassa huomattava osuus metsästysseuroista piti saaliskiintiöt kaikkien kanalintulajien osalta ennallaan vuodesta

toiseen. Niilläkin jotka kiintiötä muuttivat, oli muutos yleisesti kovin vähäinen, mediaanina vain yksi riistalintu suuntaan tai toiseen.

Pohjanmaalla tilanne oli hieman parempi. Vaikka kiintiötä muuttamattomien osuus sielläkin oli kaikkien lajien kohdalla kymmeniä prosentteja, oli esimerkiksi teeren ja metson kohdalla todellista vaihteluakin vuosien välillä havaittavissa. Metsäkanalintukiintiön vaihtelu ei voi milloinkaan olla valtavan suurta, mutta joka tapauksessa jonkinasteista vaihtelua olisi hyvien ja huonojen vuosien välillä oltava. Miksi metsästysseuroilla ei tällaista ole, on kysymys johon tarkkaa vastausta ei tullut. Voi olla että asiaa pidetään metsästysseuroissa niin vähäpätöisenä että kiintiön muuttamiseen ei jakseta nähdä vaivaa, tai sitten kiintiötä ei osata muuttaa vaihtuvien kanalintukantojen mukaan. Aiempina vuosina ajantasaiset riistakolmiolaskentatulokset eivät olleet metsästysseurojen käytössä päätöksenteon aikaan. Nykyään ne ovat, mutta niitä ei pääsääntöisesti käytetä.

Metsästysseurojen saaliskiintiöiden lisäksi tapahtuva metsäkanalintujen vapaaehtoisten rauhoitusten ja metsästysrajoitusten suosio oli positiivinen yllätys. Kummassakin vertailumaakunnassa em. rajoituksia asettaneiden metsästysseurojen osuus nousi korkeaksi, Pohjanmaalla peräti yhtä suureksi kuin kanalintujen saaliskiintiön asettaneiden määrä. Tämä on itsessään erittäin hyvä asia, ja metsästysseurojen luettelemat konkreettiset toimenpiteetkin asiaan liittyen olivat pääsääntöisesti toimivia. Tietyt alueelliset rauhoitukset suojaavat kanalintukantaa jollakin sellaisella alueella, jonka metsästysseurat katsovat suojelemisen arvoiseksi.

Toinen merkittävä metsästysseurojen käyttämä keino kanalintukantojen hyväksi oli naaraslintujen rauhoitus. Koppelon ja naarasteeren rauhoittaminen toki suojaaa sitä kannanosaa joka munii seuraavan vuoden jälkeläistuoton, mutta toisaalta verottaa enemmän lisääntymiseen myös tarvittavia uroslintuja. Metsäkanalintujen kanta on jo luonnostaan naarasvoittainen (Linden 1981.) ja varsinkin sukukypsien, soitimella menestyvien uroslintujen verotus on yhtä lailla haitallista lintukannoille kuin naaraiden metsästys.

Varsin mittava ja nimenomaan sukukypsien lintujen hyväksi tehtävä toimenpide, soidinpaikkojen suojelu, oli metsästysseurojen käytännöissä harvinaisuus. Kymmenestä kahteenkymmeneen prosenttia maakuntien metsästysseuroista

jätti soidinpaikat rauhaan. Koska metsästysaikaan syysoitimella käy vain aikuisia lintuja, olisi niiden rauhoittaminen suora päätös lisääntyvän kannanosan suojelemiseksi. (Alatalo 2004.) Syystä tai toisesta metsästysseurat eivät kuitenkaan näe tätä tarpeelliseksi. Perusteluna ei voida pitää sitä ettei soidinpaikkoja olisi, tai että niitä ei löydetäisi. Kaikkialla missä on metsäkanalintuja, on myös metsäkanalintujen soidinpaikkoja.

Kanalinnunmetsästäjät

Kysymys kanalinnunmetsästäjien määristä metsästysseuroissa antoi vastauksen, joka ei ollut ainoastaan ennakko-oletuksen vastainen, vaan myös toisen tietolähteen, riista- ja kalataloudentutkimuslaitoksen tilaston vastainen. Saatujen vastausten perusteella metsästäjien kiinnostus kanalinnunmetsästäystä kohtaan olisi suhteellisen vähäistä: Pohjois-Karjalassa kanalintuja "jahtaisi" vähän reilu kolmannes metsästysseurojen jäsenistä ja Pohjanmaalla vähän alle. RKTL:n tilasto vuodelta 2010 antaa sen sijaan kanalinnunmetsästäjien määräksi Pohjois-Karjalassa lukeman, joka prosenttiosuutena kaikista metsällä käyneistä oli 72,6. (RKTL 2011c.) Pohjanmaalla vastaava luku oli 50,5 %. Selitystä eroon on vaikea arvioida, mutta yksi ratkaiseva tekijä voisi olla se henkilö joka kyselyyn metsästysseurassa vastasi.

Vaihtelut kanalinnunmetsästäjien määrissä olivat metsästysseuroittain huomattavia. Enimmillään jotkin metsästysseurat ilmoittivat jäsenistöstään yli 90 % metsästävän metsäkanalintuja. Vähimmillään tämä luku oli noin viisi, Pohjanmaalla eräässä seurassa vain kaksi. Voi olla että metsästysseurojen jäsenkunnissa, ikärakenteessa ja eri metsästysmuotoja harrastavien osuuksissa on suuriakin eroja seuroittain. Tässä tutkimuksessa erot olivat kuitenkin niin merkittäviä että niitä on melkein vaikea uskoa. RKTL:n tilaston perusteella metsästysseurojen ilmoittamat arvot näyttävät pikemminkin arvioilta. Tähän voidaan vielä lisätä se, että hyvin mataliakin lukuja ilmoittaneilla metsästysseuroilla oli samaan tapaan kiintiöt ja rajoitukset metsäkanalinnuille kuin suurilla osuuksilla ilmoittaneilla. Jos seuran jäsenistä yksi viidestäkymmenestä metsästä kanalintuja, on tällainen vähintäänkin turhaa. Itse asiassa jotkut kyselyyn vastanneista metsästysseurat lyhyesti kommentoivatkin omia lukujaan arvioiksi.

Kanalinnunmetsästäjien määrän peilaaminen seurojen ilmoittamaan määrän kehitykseen antaa väistämättä kuvan että tulevaisuudessa kanalintuja metsästä yhä vain pienempi joukko metsästäjistä. Kanalinnunmetsästäjien määrät olivat kasvussa vain vajaalla kymmenellä prosentilla metsästysseuroista. Eriteltynä nämä seurat olivat vieläpä niitä, joiden kanalinnunmetsästäjämäärät olivat jo ennestään korkeat. Suurin osa metsästysseuroista ilmoitti linnunmetsästäjien määrän pysyneen samalla tasolla viime aikoina, mutta toisaalta esimerkiksi Pohjois-Karjalassa noin kolmannes metsästysseuroista ilmoitti sen vähentyneen. Samoin kuin lisääntyneiden kohdalla, painottui vastaavasti vähenevän metsästäjämäärän seurojen osuus siihen joukkoon seuroja, joissa oli jo ennestään vähän kanalinnunmetsästäjiä.

Riistahallinnon uudistus ja latvalinnustus

Metsästysseurat suhtautuivat myönteisesti riistahallinnon uudistukseen. Maa- ja metsätalousministeriön uusi rooli oli mieleen huomattavalle enemmistölle metsästysseuroista. Vain noin neljäsosa ei pitänyt hyvänä asiana että MMM voi rajoittaa metsästystä niinkin myöhään kuin elokuussa. Tässä oli kaiketi pelkona mahdolliset lisärajoitukset seurojen kesäkokousten jälkeen, tai sitten esimerkiksi jo kesäaikaan tehdyt metsästyssuunnitelmat (tapahtumat, yms.) ja näiden mahdollinen muuttuminen rajoitusten myötä. Toki jotkut seurat ilmoittivat suoraan etteivät yksinkertaisesti kaipaakaan mitään rajoituksia riistahallinnon taholta.

Viimeinen selvitetty asia, metsästysseurojen mahdollinen metsäkanalintujen talvimetsästys jakoi seurat kahteen leiriin. Talvijahdin salliva joukko olisi ollut jonkin verran suurempi, mutta myös toista mieltä olevia oli huomattava määrä. Metsästysseurojen negatiivinen asenne ns. talvista latvalinnustusta kohtaan perustuu todennäköisesti siihen että ensiksikin talvimetsästys tapahtuu aikaan jolloin varsinaisia poikaslintuja ei enää ole, vaan metsästys kohdistuisi yksinomaan aikuisiin yksilöihin. Toisekseen selviytymisen kannalta talvi on monelle eläimellä kaikkein vaikein vuoden aika, eikä lintuja ehkä siksi tahdota silloin verottaa metsästäjällä. Kyselyn vapaat kommentit -osiossa moni seura ilmoittikin nämä asiat talvijahdin kompastuskiveksi.

Metsäkanalintujen talvimetsästys ei tapahtuessaan olisi Suomessa ensimmäinen kerta. Nykyisellään se on kiellettyä, mutta viimeksi vuonna 1981 teerellä oli

kahden viikon metsästyskausi tammikuussa. (Rajala 1981.) Tämä oli kuitenkin vain kokeilujakso, jota aiemmin virallinen metsästyslakiuudistus jo vuonna 1962 lyhensi kanalintujen metsästyskauden lokakuun lopulle, ja kielsi näin varsinaisen talvimetsästyksen. Ennen tätä kanalintuja oli saanut metsästä helmikuun loppuun saakka. Naapurimaa Ruotsissa metsäkanalintujen talvimetsästystä ei ole missään vaiheessa kielletty, vaan metsästyskausi kestää yhä edelleen joka vuosi tammikuun loppuun.

13.2 Ongelmakohtia ja päätelmiä

Kyselyyn liittyi muutamia toimivuuden ja yleistettävyyden kannalta hankalia ongelmia. Ensiksikin vastausprosentit jäivät mataliksi. Pohjois-Karjalan metsästysseuroista vain kolmannes ja Pohjanmaalta vajaa kolmannes koki kyselyyn vastaamisen tarpeelliseksi. Määrät molemmissa maakunnissa jäivät kauas tavoitteista. Pieneksi jääneestä vastausprosentista ei todennäköisesti voi syyttää kyselylomaketta tai kyselylomakkeen tekniikkaa itsessään. Lomake oli suunniteltu erittäin helppokäyttöiseksi, eikä sen täyttäminen vaatinut erityistietoja tai -taitoja. Kyselylinkki lähti saatteineen vastaajille sähköpostin kautta, ja kyselyn aloittaminen vaati yhden painikkeen klikkaamisen viestistä. Kyselyn vähäinen vastusmäärä saattoi kuitenkin juontua välillisesti kyselymenetelmästä siinä, ettei online-kysely ollut kohderyhmälle sopivin. Vastaajien ikärakenne ja yleinen suhtautuminen sähköiseen kyselyyn, yms. saattoi vaikuttaa vastausprosenttiin.

Itsessään vastaajilla oli myös merkityksensä kyselyn tuloksiin. Tämä ei tarkoita vastaajina metsästysseuroja, vaan henkilöitä, sihteereitä, puheenjohtajia tai toiminnanjohtajia jotka vastasivat kyselyyn. Varmuutta asiasta ei ole, mutta voidaan olettaa että vastaajien henkilökohtaisilla mielipiteillä saattoi olla suurikin vaikutus kyselytuloksiin. Kysymykset jotka koskivat jotain sellaista asiaa mitä seura ei ollut itsessään päättänyt, tai mistä seuran virallisissa papereissa ei ollut tietoa, saattoivat saada vastaukseksen puhtaasti vastaajien "oman mielipiteen". Tämän ehkäiseminen olisi kuitenkin ollut kyselyn tekniikkaan liittyen erittäin vaikeaa, ja olisi vaatinut selkeää muuttamista ohjeistukseen ja joidenkin tutkittujen asioiden kysymättä jättämistä, tai kyselyn ulottamista kaikille neljänsadankolmenkymmenen kahden kyselyn vastaanottaneen metsästysseuran yli 15 000 jäsenelle.

13.3 Maakuntien väliset eroavaisuudet

Vaikka kyselyssä ei ilmennyt mitään ehdottoman selkeitä eroavaisuuksia tai päinvastaisuuksia maakuntien välillä, oli monessa kyselyn osiossa havaittavissa tietynlaista eroa suhtautumisessa kanalintuasiaan. Tämä ero näkyi ennen kaikkea pohjanmaalaisten metsästysseurojen Pohjois-Karjalaa parempana asennoitumisena kanalintukantojen käyttöä kohtaan. Pohjanmaalla, vaikka riistakolmiolaskentojen tulokset eivät olleetkaan niin monen metsästysseuran käytössä kuin Pohjois-Karjalassa, niitä käytettiin huomattavasti ahkerammin päätöksenteon tukena. Muissa saaliskiintiön vaikuttaneissa tekijöissä ei maakuntien välillä ollut merkittävää eroa, mutta seuraava suurempi eroavaisuus löytyi saaliskiintiöiden vaihteluvälistä. Kyselyn perusteella pohjanmaalaisten metsästysseurojen voidaan katsoa olleen jopa huomattavasti aktiivisempia muuttamaan saaliskiintiötä tarpeen vaatiessa. Pohjanmaalaiset olivat myös innokkaampia asettamaan saaliskiintiön lisäksi tapahtuvia rajoituksia tai rauhoituksia, sekä suojelemaan kanalintujen soidinpaiikkoja metsästykseltä. Lisäksi pohjanmaalaiset metsästysseurat ottivat hieman positiivisemmin vastaan maa- ja metsätalousministeriön uudistuneen metsästysrajoituskäytännön.

Tarkkaa selvitystä asiasta ei ole, mutta todennäköinen syy Pohjanmaan parempiin arvoihin on maakunnassa perinteisesti vallinneet Pohjois-Karjalaa hieman heikommat metsäkanalintukannat. Pohjanmaalaiset metsästysseurat ovat oppineet ottamaan kanalinnut paremmin huomioon päätöksenteossaan, ja rauhoittamaan niitä metsästykseltä. Pohjanmaalla, kuten myöskään Pohjois-Karjalassa ei ole ollut olemassa mitään täsmällisiä riistahallinnon suosituksia kanalintukiintiöstä tai muusta, mutta kyselyssä ilmeni että joidenkin pohjanmaalaisten riistanhoitoyhdistysten alueella olisi jonkinlaiset omat suositukset. Myös tällä voi olla vaikutusta metsästysseurojen asenteisiin. Kanalintukantojen osalta vuosi 2011 oli Pohjanmaalla poikkeuksellisen hyvä, ja lintukannat esim. teeren kohdalla olivat Pohjois-Karjalaa suuremmat.

Pohjois-Karjalan suuremmat ongelmakohdat kanalintupäätöksissä juontanevat vastaavasti juurensa siitä että lintukannat ovat tavallisesti olleet hyvät. Tästä syystä kanalintujen metsästystä ei ole opittu niin suuressa määrin säätelemään.

13.4 Yhteenveto

Yhteisenä linjanvetona metsästysseuroille tehdystä kyselystä voidaan ainakin alustavasti sanoa, että parannettavaa päätöksenteossa löytyy. Saaliskiintiöt ja niihin liittyvä päätöksenteko on kirjavaa, monia kiintiöön vaikuttavia asioita ei oteta huomioon, ja ne mitkä otetaan, ovat enemmän tai vähemmän epämääräisiä. Riistakolmiolaskentatietojen käytössä on huomattavasti parannettavaa. Riistakolmiolaskentatietojen saattamiseksi metsästysseurojen käyttöön oikeaan aikaan, tulisi nyt kun laskentoja on aikaistettu, myös hyvin varhaisessa vaiheessa kesäkokouksensa pitävien metsästysseurojen harkita kokousten pitoa myöhemmin. Tähän olisi hyvä yhdistää esimerkiksi riistahallinnon taholta nykyistä parempi opastus laskentatietojen käyttöön.

Metsästysseurojen reagointi muuttuviin metsäkanalintukantoihin on huomattavalla osalla seuroja kehnoa. Kestävän käytön periaatteiden mukaan vakiona pidettävät saaliskiintiöt ovat joinakin vuosina liian pienet, joinakin taas aivan liian suuret. Ilahduttavana asiana metsästysseurat kuitenkin hyvin suurelta osin olivat ylipäätään sitoutuneet kanalintukiintiön asettamaan ja tekemään muita toimia metsäkanalintujen hyväksi. Kun toimet vielä saadaan kohdistettua kaikilta osin oikein ja lintukantojen kannalta parhaisiin kohteisiin, on lopputulos hyvä.

Yksi merkittävä metsästysseurojen toimintaan liittyvä päätelmä, mikäli sellaisen haluaa kyselyn perusteella tehdä, on että metsästysseurojen toiminta ja päätöksenteko pyrkii vuodesta toiseen pysymään muuttumattomana, jopa kaavoihinsa kangistuneena. Tämä ei tarkoita pelkästään aiemmin mainittuja asioita, vaan myös sitä kuinka ylipäätään metsästysseurojen asenteet olivat kyselyssä muuttuneet kahdeksan vuoden aikana. Pohjois-Karjalassa, jossa riistakolmiolaskennan uudistusta koskeva kysely on nyt tehty kaksi kertaa, eivät nämä asiat olleet muuttuneet ajanjaksolla käytännössä lainkaan. Samat puutteet ja parannustarpeet vallitsivat edelleen. Tätä ei tietenkään voida yleistää koskemaan kaikkia metsästysseurojen päätöksiä ja käytäntöjä, koska metsästysseuroilla voi olla hyvin erilaiset intressit eri päätöksiä kohtaan. Mikäli metsästysseurat ovat vaakaasti painottaneet toimintaansa vain esim. hirvenmetsästyksen, ja kanalintunmetsästyksen ei seuran päättäviä osia kiinnosta, niin sitten se ei kiinnosta. Opastuksella ja ohjauksella riistahallinnon taholta olisi kuitenkin tähänkin mahdollisesti vaikutusta.

13.5 Vapaat kommentit

Metsäkanalintukysely sisälsi viimeisen varsinaisen kysymyksen jälkeen vielä avoimen kommenttiosion, jossa metsästysseuroja kehoitettiin antamaan vapaan mielipiteen tai kommentin kyselyyn, tutkimukseen tai muuten aihepiiriin liittyen. Vaikka itsessään vastausprosentti kyselyyn jäikin huonohkoksi, oli vastanneilla metsästysseuroilla paljon mielteitä ja mielipiteitä tähän osioon. Vastauksia antaneet olivat monilta osin tyytyväisiä kyselyyn ja kysymyksiin, jotkut vaativat lisää samanlaisia kyselyjä riistahallinnon taholta ja jotkut antoivat rakentavia ehdotuksia. Itse kyselyyn liittyen monet metsästysseurat kommentoivat antamiaan vastauksia, ja erityisesti latvalinnustusta koskeva kysymys herätti paljon mielipiteitä. Myös muita asioita käsiteltiin ja monenlaisia mielipiteitä esitettiin. Lopuksi kahden vastaajan kiteytykset aiheesta:

"Byrokratia vähemmäksi!! Kysymys on harrastuksesta joka monimutkaiseksi paisuneena maksaa yhä enemmän.(Kalastus kieroutuu uudella lailla vieläkin pahemmaksi...) Varsinkin maanomistametsästäjät ja -kyläseurat eivät tarvitse tolkutonta holhousa."

"Kaikki tämäntyyppinen tutkimus on hyväksi. Koska asioista keskusteleminen lisää tiedon määrää lähes kaikille metsästäjille. Tämä huomattu omassa seurassa koska kannan seuranta tapahtuu läpi vuoden metsästäjien osalta ja päätökset rauhoituksista jopa kesken kauden on helppo toteuttaa."

Metsäkanalintujen saaliskiintiösuositus

14 Johdanto suositukseen

14.1 Suosituksen tarve

Metsästysseurojen päätöksenteko on kirjavaa. Näin voidaan yleistäen sanoa, ainakin mikäli kyseessä on päätös joka koskee jotain sellaista asiaa mitä yhdistys- tai metsästyslaki eivät sanatarkasta määrää. Yhteisiäkin piirteitä päätöksenteosta löytyy, mutta esimerkiksi saaliskiintiöitä koskevissa asioissa jokainen metsästysseura viime kädessä luottaa omaan harkintakykyynsä (tai kyvyttömyyteensä) siitä, onko päätös oikein vai väärin.

Onko kirjava päätöksenteko sitten huono asia; pitäisikö siihen pyrkiä vaikuttamaan jollain tavalla? Näihin kysymyksiin tässä tutkimuksessa ei voida vastata muutoin kuin vertailun ja teorian kautta. Vaihtuvat kanalintukannat, muuttuva suotuinen verotusaste ja metsästysseurojen reagoiminen näihin luovat kuitenkin suuntaa-antavan käsityksen asiasta. Pääsääntöisesti siis: kyllä, ja kaiketi.

Mitkä ovat keinot selkiyttää ja yhdenmukaistaa päätöksentekoa? Monessa yhteiskunnallisesti tärkeämmässä päätöksessä liian sekavaa päätöksentekoa selkiytetään helposti pakotteilla, pakollisella ohjeistuksella tai lainsäädännöllä. Metsästysseuroista ja metsäkanalintujen saaliskiintiöistä puhuttaessa näin rajuihin toimenpiteisiin ei ole tarvetta. Myös toimivuuden, metsästysseurojen vapaaehtoisuuteen perustuvan toiminnan ja metsästysharrastuksen kannalta parempi vaihtoehto lienee neuvoa-antava ohje, suositus riistahallinnon taholta.

14.2 Suosituksen laatu

Minkälainen suositus voisi sitten olla? Koska sellaista ei ole asiaan liittyen aiemmin tehty, ei myöskään aiempaa vertailukohtaa löydy. Pelkkä kirjallinen ohjeistus, esimerkiksi sellainen joka kehottaisi metsästysseuroja ottamaan saaliskiintiöön vaikuttavat tekijät huomioon ja käyttämään niitä päätöksenteossa, olisi yksi vaihtoehto. Sen vaikutus voisi tutkimuksen ensimmäiseen osaan viitaten

kuitenkin jäädä marginaaliseksi, koska metsästysseuroilla on tapana pitäytyä sitkeästi vanhoissa kaavoissa. Pelkkä lyhyt, helposti huomiotta jäävä kirjallinen ohje ei ehkä riittäisi vaikuttamaan metsästysseurojen päätöksentekoon.

Suosituksena ehkäpä voimallisempi olisi eräänlainen työkalu, joka jo itsessään laskisi metsästysseuralle sopivan kanalintukiintiön. Toki edelleen kiintiöön tarvittavat perustiedot pitäisi metsästysseuroilla olla, mutta tietojen kokoamista saaliskiintiöksi helpotettaisiin oleellisesti. Tässä tutkimuksessa saaliskiintiösuosituksen muodoksi tuli laskukaava, eräänlainen yleisohje jonka soveltuvuus olisi yhtä pätevä kaikille metsästysseuroille.

15 Kanalintukantojen verotukseen vaikuttavat tekijät

15.1 Verotuksen perusteet

Metsäkanalintukantojen verotus eli vuotuinen kannasta metsästämällä poistettava osuus ja sen suotuinen taso vaihtelevat. Mikäli metsäkanalintujen metsästykseen pyritään vaikuttamaan tavoitteena kantoihin nähden tasapainoinen verotustaso, pitää se ensin selvittää.

Tärkein verotuksen peruste kaikkien riistalajien kohdalla on kannan koko. Metsäkanalinnuilla kannat vaihtelevat rajusti. Tämän vuoksi metsästyspaine on helposti epätasapainossa lintumääriin nähden, mikäli asiaan ei vaikuteta vuosittain. Mitä heikompi lintukanta tiettyinä vuonna on, sitä vähemmän lintuja seuraavan vuoden soitimeen osallistuu ja sitä heikommat edellytykset vahvoille lintukannoille on seuraavina vuosina. Metsäkanalintujen kohdalla vaikutus ei kuitenkaan ole näin selkeä, sillä poikastuotto lintua kohden on joka tapauksessa niin suuri että merkittävin vaikutus kanalintukantoihin on poikueiden selviytymisellä. Paikallisella tasolla, tietyillä soidinalueilla, tms. suotuisaan tasoon nähden selkeästi ylimitoitettu verotus lintukannasta voi, ja vaikuttaakin lintujen runsauteen seuraavina syksyinä.

15.2 Nuoret linnut verotuksen keskiössä

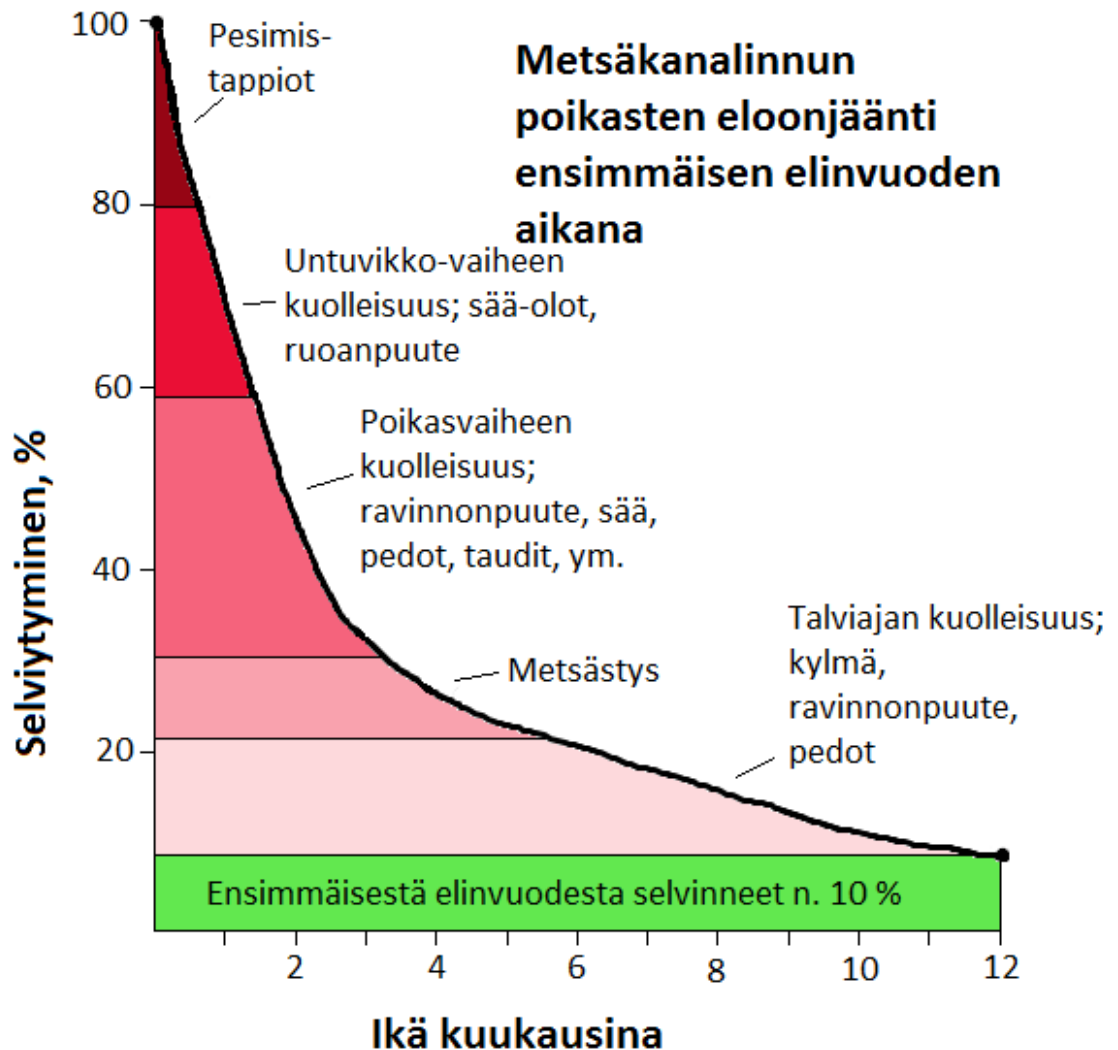
Metsäkanalintujen populaatioekologian vuoksi nuorten yksilöiden määrä on jatkuvasti korkea. Tästä syystä, ja populaatioekologian kannalta tarkemmin siitä että nuoret, vielä lisääntymiskyvyttömät tai soitimilla huonosti pärjäävät yksilöt ovat kannan säilymisen kannalta ns. heikoin lenkki, tulisi metsästys kohdistaa ensisijaisesti niihin. Kanalinnuilla ihanteellinen poikasosuus kannoista on noin puolet, 50 %. Vastaavasti metsästyksellisesti kaikkein ihanteellisimmin saalisosuus kannoista olisi sama tai suurempi, 50 % tai enemmän. Tällöin jahti painottuisi ensisijaisesti siihen tuottamattomaan lintukantojen osaan, jolla ei ole välitöntä vaikutusta seuraavan vuoden lintukantaan, ja joka ekologisista syistä kärsii muutenkin rajua vähenemistä ensimmäisen vuoden aikana. (Kangas 2006.)

Nykyisellään metsästys painottuu kohtalaisen vahvasti nuoriin lintuihin. Vuosina 2001–2005 metsosaaliista noin 55 %, teerisaaliista vajaat 40 % ja pyysaaliista hieman reilut 40 % oli nuoria lintuja. (Helle 2009.) Metsoa lukuun ottamatta metsästyksen painotus jäi hieman tavoitteista. Yleisesti ottaen metsästäjät pyrkivät tietoisesti painottamaan kanalinnunmetsästyksen nuoriin yksilöihin, mutta muutamasta käytännön ongelmasta johtuen tähän ei aina päästä.

Metsäkanalinnun poikaset kehittyvät nopeasti. Vielä alkusyksystä esimerkiksi koirasmetson tai -teeren poikanen on kehittymättömän höyhenpuvun ansioista erotettavissa aikuisesta linnusta, mutta syksyn edetessä tunnistaminen käy koko ajan vaikeammaksi. Naaraslinnut ovat poikasesta asti väritykseltään hyvin samankaltaisia kuin aikuiset. Myös lintujen koko on hankala asia. Kanalintujen keväällä syntyneet poikaset ovat metsästysaikaan jo lähellä aikuisia lintuja painon ja mittasuhteidensa puolesta, ainakin siinä määrin että kauempaa katsottuna on koon puolesta vaikea erottaa aikuista lintua poikasesta. Myös kanalinnunmetsästystapojen välillä on paljon eroa siinä kuinka hyvin nuoren linnun voi varmuudella erottaa vanhasta. Kiikarilla varustetulla kiväärillä tapahtuvassa metsästyksessä paikallaan istuvasta linnusta kykenee vielä erottamaan linnun iän, mutta käytännössä kaikessa haulikolla tapahtuvassa metsästyksessä alkusyksyn ja poikueiden hajoamisen jälkeen nuorten lintujen erottaminen on hyvin vaikeaa.

Kantojen verotuksen kannalta metsästyksen painotus nuoriin lintuihin, tai pikemminkin painotuksen puuttuminen voi olla metsäkanalinnuilla ongelma. Ongelman syy on juuri siinä, että aikuisia lintuja metsästetään nuorten lintujen sijaan, ja ongelma syntyy erityisesti silloin kun nuoria lintuja on vähän. Tämä tarkoittaa syksyä, ja edeltävää kevättä ja kesää jolloin poikastuotto on jäänyt syystä tai toisesta vähäiseksi. Poikastuoton jäädessä vähäiseksi ovat kanalintukanatkin tavallisesti heikot. Tällöin voi yllä mainituista syistä tapahtua nurinkurinen tilanne, jossa lintukantojen ollessa huonot, metsästys painottuu suhteellisesti enemmän tuottavaan kannanosaan eli aikuisiin lintuihin. Näin kanalintukannoille syntyy huonon poikastuoton lisäksi vielä toinen kannankasvua hillitsevä tekijä.

Keinot tällaisen kehityksen välttämiseksi löytyvät metsästyksen säätelystä. Koska itse metsästyksen painotusta nuorten ja vanhojen lintujen välillä yksittäisen metsästäjän osalta voi olla hankala säädellä, voidaan tähänkin asiaan yleisesti vaikuttaa tehokkaimmin kanalintukiintiöillä ja metsästysseurojen omilla rajoituksilla. Vanhojen lintujen suojelemiseksi metsästysrajoitusten tulisikin olla huonomina vuosina voimaperäisempiä kuin kannat itsessään ehkä vaatisivat.



Kuvio 9. Metsäkanalinnun poikasten eloonjäänti ja kuolleisuuteen vaikuttavat tekijät ensimmäisen elinvuoden aikana. (Linden 1981.)

15.3 Kanalintusykli

Metsäkanalinnuille on vuosituhansien ajan ollut tyypillistä kantojen kehitys tietyn normaali-jakaumaa noudattelevan syklimallin mukaan. Samanlainen kehitys on tyypillistä monille muille voimakkaasti lisääntyville lajeille, kuten myyrille ja jäniksille. Sykli pitää sisällään voimakkaan kasvun kauden, jolloin eläinpopulaatiot lisääntyvät vähäisten petomäärien ja runsaiden ravintovarojen (kanalinnuilla yleensä myös onnistuneen pesinnän) turvin jopa kymmeniä prosentteja vuodessa, aina siihen että saavuttavat vahvimman kannan vaiheen eli syklin huipun. Kun eläinpopulaatio on riittävän suuri, alkavat sen kasvua häiritä yhä enenevässä määrin ravinnon vähentyminen ja samaa tahtia kasvanut petokanta,

sekä joissain tapauksissa runsaassa populaatiossa helposti leviävät sairaudet. Syklin huippua seuraa taantumuksen kausi, jolloin em. tekijät ensin jarruttavat, ja sitten kääntävät kannan laskuun. Lasku kiihtyy aina siihen saakka, että kannat saavuttavat syklin pohjan, vaiheen jossa yksilöitä on niin vähän ja harvassa että ravintoa taas riittää, paitsi ei niitä pedoille, joiden kannat vuorostaan vähäisestä ruoanmäärästä johtuen lähtevät rajuun laskuun. Koittaa jälleen kasvavien kantojen aika. (Maa- ja metsätalousministeriö 2005. 99–100.)

Suomessa metsäkanalintukannat noudattelivat enemmän tai vähemmän säännöllistä syklimallia aina 1980-luvun alkuun saakka. Nykyisellään kannat eivät enää käyttydy puhtaan syklimallin mukaan. Syytä tähän ei tarkkaan tiedetä, mutta todennäköisimmin nykyajan tuomien uusien häiriötekijöiden määrä metsissä on kasvanut niin suureksi, ettei pedoilla, taudeilla ja ravinnon määrällä ole enää riittävää vaikutusta lintukantoihin syklin toteuttamiseksi. Metsäkanalintukannat vaihtelevat silti edelleen rajusti vuosien välillä, joskaan eivät niin säännöllisesti kuin aiemmin. Syklimallin kaudet eivät ole kadonneet, mutta niiden toisiaan seuraavuus ja voimakkuus eivät ole niin ennustettavia kuin ennen. (Ranta, ym. 2004. 120–136.)

15.4 Suotuisa verotuksen taso

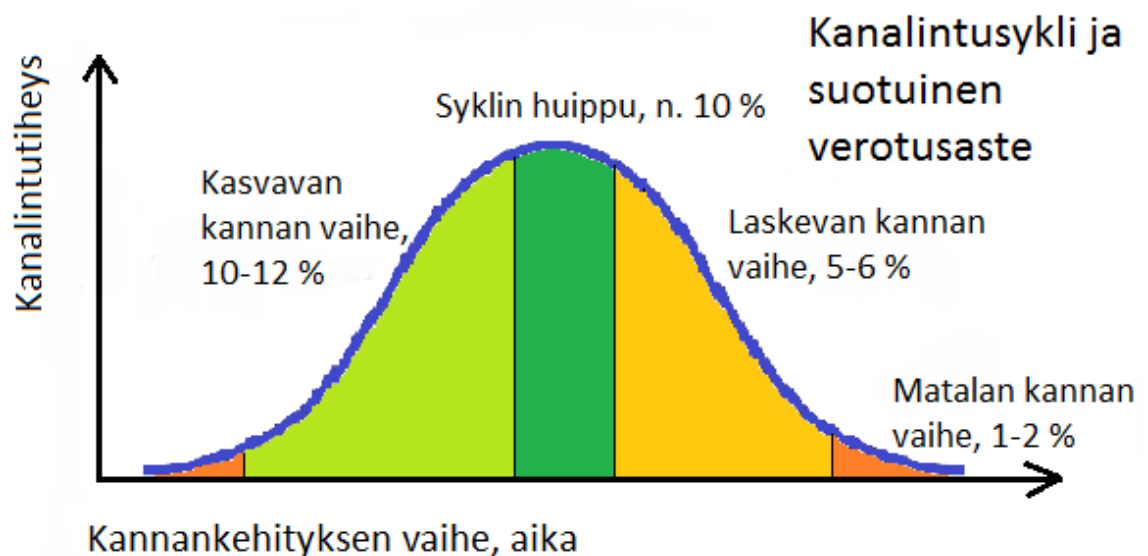
Kuinka suuri kanalintukannoista verotettava osuus voi sitten eri kannankehityksen vaiheissa olla, jotta metsästyksellä ei olisi heikentävää vaikutusta kantoihin? Tässäkin asiassa poikasten osuudella on hyvin suuri merkitys. Kanalintukantojen syklin aloittaa tilanne, jossa lintukannat ovat olleet edellisenä vuotena heikot, poikasia ja aikuisia lintuja on ollut vähän, mutta keväällä ja kesällä kanalintujen poikastuotto onnistuu hyvin ja suuri osa poikasista selviää syksyyn hengissä. Tällöin aikuisten lintujen osuus kannoista on suhteellisesti pieni, kun taas nuoria lintuja on paljon ja kannat ylipäättään kasvussa. Tällaisessa tilanteessa lintukantoja voidaan verottaa metsästämyllä peräti 10-12 %, ilman että merkittävää haittaa syntyy. (Helle 2009.)

Kanalintukantojen kasvun vaihe kestää useimmiten muutaman vuoden, jonka jälkeen kannat saavuttavat syklin huipun, eli ovat suurimmillaan. Tällöin sekä poikas- että aikuislintuja on eniten, ja niiden määrät toisiinsa nähden ovat tasapainoisimmassa vaiheessa. Syklin huipulla, joka kestää yleensä yhden vuoden,

metsäkanalintukantoja voidaan verottaa saman verran, tai tasautuneesta poikasosuudesta johtuen hiukan vähemmän kuin kasvavan kannan aikaan, noin 10 prosenttiyksikköä. (Helle 2009.)

Korkeimpia kanalintukantoja on perinteisesti aina seurannut jonkinasteinen kannan taantuminen, aika jolloin poikastuotto ja eloonjäänti jää edellisiä vuosia matalammaksi. Taantuvan kannan aikana poikasosuus jää tyypillisesti parempia vuosia pienemmäksi, ja kantojen muutenkin kutistuessa verotusta joudutaan säätelemään enemmän. Laskusuunnassa olevan metsäkanalintukannan suotava verotus on vain 5-6 %, käytännössä siis noin puolet kasvavan kannan verotuksesta. (Helle 2009.)

Kanalintusykli on kasvavan ja heikentyvän kannan vaiheet, sekä syklin huippu jolloin kannat ovat vahvimmillaan. Näiden lisäksi aikajanelle kuuluu vielä yksi, matalan kannan vaihe. Lintukantojen taannuttua yleensä usean vuoden ajan, ovat ne lopulta vaiheessa jossa poikastuotto on pienimmillään ja aikuisten lintujenkin määrät alimmillaan. Tällöin kanalintupopulaatiot ovat kaikkein haavoittuvimmillaan, ja metsästyksellä on niihin kaikkein suurin vaikutus. Matalien kantojen aikaan, ennen uutta kasvuvaihetta tulee metsästystä säädellä kaikkein rajuimmin. Syklin pohjalla suotuisa metsästyksen aiheuttama hävikki on vain 1-2 % lintukannoista. (Helle 2009.)



Kuvio 9. Metsäkanalintusykli ja suotuisa verotuksen aste syklin eri vaiheissa. (Helle 2009).

16 Muut tekijät

16.1 Metsästäjät

Metsäkanalintujen verotuksen suunnittelu metsästysseuroissa ei voi yksistään perustua kanalintupopulaatioihin ja niiden kulloiseenkin kehitysvaiheeseen, siinäkin huolimatta että nämä ovat epäilemättä tärkeimmät tekijät joihin saaliskiintiöiden ja muiden rajoitusten tulee nojata.

Kun käsiteltävänä on joku tietty metsästyksellinen alue, tässä tapauksessa yksittäisen metsästysseuran vuokra-alue, vaikuttaa saaliskiintiön määrään, tarkoittaen nyt suunnitellun alueen suurimpaan saalismäärään saumattomasti alueen kanalinnunmetsästäjien määrää. Kaikki metsästysseurojen jäsenet eivät metsästä metsäkanalintuja. Edellisen osion kyselyyn viitaten määrät vaihtelevat metsästysseurojen välillä huomattavasti.

Metsäkanalinnunmetsästäjien määrä on merkittävä saaliskiintiöön vaikuttava tekijä, koska kanalinnunmetsästäjät ovat juurikin niitä kenelle kiintiö ensisijaisesti asetetaan. Tähän liittyy kuitenkin se näkökulma, että metsäkanalinnut ovat pienriistaa ja niiden saaliskiintiö perustuu vapaaehtoisuuteen. Näin ollen kiintiötä ei voida rajata suoraan millekään tietylle metsästysseurojen jäsenistön osalle, vaan kiintiö on asetettava kaikkia metsästysseuran jäseniä koskevaksi. Tämä tarkoittaa niitäkin, jotka eivät ole koskaan metsäkanalintuja metsästäneet.

16.2 Metsästysmaat

Siihen kuinka paljon metsäkanalintuja yhden metsästysseuran alueella voidaan yleisellä tasolla verottaa, siis siihen kuinka paljon lintuja alueella on, vaikuttaa lintutiheyden ohella vain yksi toinen asia, metsästysmaiden pinta-ala. Riistakolmiolaskennat antavat suhteellisen tuloksen riistan tiheyksistä riistanhoitoyhdistyksittäin. Tämä tulos suhteutettuna saman riistanhoitoyhdistyksen alueella toimivien metsästysseurojen metsästysmaihin antanee kohtuullisen tarkan kuvan alueella elävästä riistakannasta. Tähän ei tietenkään vielä vaikuta alueen laatu, eli paikallinen sopivuus riistan elinalueeksi.

Metsäkanalinnuista jokaisella lajilla on omat vaatimuksensa elinympäristön suhteen. Yleisesti kanalintuja kuitenkin palvelee monenikäisten ja puulajisuhteiltaan vaihtelevien metsäalueiden yhdistelmä. Tällaisessa maastossa, johon on vielä yhdistetty teeren ja metson erityisvaatimukset täyttäviä soidinpaikkoja, lintukannat ovat useimmiten runsaimmillaan. Runsa metsäautotieverkosto ja hyvin monokulttuuriset metsät eivät voi ylläpitää yhtä vahvaa kanalintukantaa. Myös näillä em. asioilla on vaikutusta suurimpaan verotettavaan kanalintumäärään tietyllä alueella.

17 Suurin suositeltava saaliskiintiö

17.1 Absoluuttinen saalismäärä

Metsäkanalintujen saaliskiintiö määrätään metsästysseuroissa aina koskevaksi yksittäistä metsästäjää. Tässä tutkimuksessa tuolle kiintiölle yritetään luoda pohja tutkimuksen keinoin, laskennallisesta. Tällöin ennen yksittäisen metsästäjän saaliskiintiötä tulee olla selvillä koko metsästysseuran saaliskiintiö, eli se maksimimäärä kanalintukannoista jonka metsästysseura kokonaisuutena voi omilla maillaan verottaa.

Tämän suureen selvittämiseksi tarvitaan aivan ensimmäiseksi tieto metsäkanalintutiheydestä metsissä. Kanalintutiheydet selvitetään kesäisissä riistakolmiolaskennoissa, ja tulokset ovat metsästysseurojen poimittavissa RKTL:n verkkosivuilla. Tiheydet on esitetty sekä maakunta- että riistanhoitoyhdistyksillä.

Pelkkä kanalintutiheys ja jonkin vakioidun verotusosuuden ottaminen siitä ei riitä metsäkanalintusaaliin maksimimäärän selvittämiseen, ainakaan siinä tapauksessa että se tehdään kestävänn kannankäytön mukaisesti. Kannankehityksen vaihe näyttelee merkittäväntä osaa siitä kuinka suuri verotusprosentti voi enimmillään olla. Osuus voi vaihdella kasvavan kannan 10-12 prosentista matalan kannan 1-2 prosenttiin.

Kun laskuissa ei ole vielä mukana itse metsästäjä, vaan vasta seura yleisellä tasolla, on viimeinen tarvittava tieto metsästysseuran maiden pinta-ala. Tämä tarkoittaa erityisesti pinta-alaa jolla metsäkanalintuja metsästetään. Kuitenkin tapauskohtaisesti esimerkiksi suojellut vyöhykkeet metsästyskäytössä olevien maiden sisällä, alueet jotka ylläpitävät kanalintukantaa ja lisäävät sitä ympäröivällä alueella, voidaan ottaa huomioon. Muut kuin metsäkanalintujen metsästykseseen vuokratut alueet jätetään luonnollisesti kokonaan pois laskuista.

Kolmesta muuttujasta on mahdollista saada aikaan karkea, teoriasolulla toimiva malli metsäkanalintujen suurimmasta kestävästä käytön mukaisesta kanalintusaaliista tietyllä alueella. Laskukaava tähän on seuraava:

- *metsäkanalintutiheys (lintua/km²) x verotusprosentti (1-12 %) x metsästysmaiden pinta-ala (km²)*

Kun suurin mahdollinen metsäkanalintusaalis metsästysseuran alueella on selvitetty, voidaan yksittäistä metsästäjää koskettava kanalintukiintiö, eli osuus saadusta tuloksesta selvittää laskukaavaa jatkamalla. Kaavassa on ehdottoman tärkeää käyttää juuri kanalintuja metsästävien määrää, ei koko seuran jäsenmäärää, sillä silloin suuri osa kiintiöstä valuisi automaattisesti "hukkaan". Laskukaava metsästäjien lisäämiseksi kaavaan:

- *suurin suositeltava saalis metsästysalueella (lintua, kpl) / metsäkanalinnunmetsästäjien määrä (kpl)*

Tällä laskukaavalla on selvitettävissä absoluuttinen saalismäärä yhtä metsäkanalinnunmetsästäjää kohden tietyn metsästysseuran vuokra-alueella, tietyllä metsäkanalintutiheydellä ja tietyllä verotusprosentilla. Metsäkanalintukiintiöön tällainen kaava ei kuitenkaan vielä sellaisenaan sovi. Suoraan absoluuttisen saaliin kaavalla kiintiö antaisi täsmällisen arvon siitä, kuinka monta metsäkanalintua jokainen, nimenomaan kanalintuja metsästävä metsästysseuran jäsen voisi yhden metsästyskauden aikana pyydystää. Kääntäen tämä tarkoittaa nimenomaan sitä, että jos kaikki kanalinnunmetsästäjät saisivat saaliskiintiön osoittaman määrän lintuja saaliikseen, seuran metsäkanalintukiintiö täytyisi. Puhtaasti teorian tasolla laskukaava voisi ollakin toimiva, peräti toimivin ja kaikkien kannalta tasapuolisin. Metsästyksen ja metsästysharrastuksen kannalta se ei kuitenkaan tätä vielä ole.

17.2 Kanalintukiintiö, ei hirvikiintiö

Hirvi on riistaeläin jonka vuotuinen saalis on kiintiöity riistahallinnon tasolla. Hirven pyyntilupia täytyy erikseen hakea, ja jokaiselle kaatolupia hakeneelle lupa-alueelle annetaan selkeä pyyntikiintiö. Hirvikiintiö ei ole vapaaehtoisuuteen perustuva, paitsi siinä ettei kenenkään ole pakko hirveä metsästää, ja kiintiöstä poikkeaminen eli sen ylittäminen on laissa rangaistava teko. Hirvenmetsästysluvan hankkiminen vaatii vähintään 1000 hehtaaria yhtenäistä metsästysaluetta, ja osittain tästä syystä metsästys on lähes aina toteutettu seuruejaktina. Tätä tukee se, että hirvenmetsästysluvalla on hinta, jonka luvanhakija maksaa kaadettuaan hirven. Muihin syihin kuuluu tietystä myös lihatuotto, joka on hirvellä ylivoimaisesti suurin kaikkiin muihin Suomen riistaeläimiin verrattuna.

Hirvenmetsästys on Suomessa tehokasta. Näin ainakin, jos verrataan metsästyksen onnistumisprosenttia saaliskiintiön kokoon. Hirvellä pyyntilupien käyttöaste on vaihdellut 80 ja 95 prosentin välillä, ollen tavallisesti lähempänä jälkimmäistä kuin ensimmäistä. (Suomen riistakeskus & riistanhoitoyhdistykset 2000-2012.) Metsästysseurat panostavat hirvenmetsästyksen seuratasolla enemmän kuin minkään muun riistalajin metsästyksen. Usein metsästyssseurojen tavoitteena on täysi 100 prosentin kaatomäärä saaliskiintiöstä.

Metsäkanalinnunmetsästys poikkeaa monelta osin hirvenmetsästyksestä. Saaliskiintiöt eivät ole riistahallinnon taholta määrättyjä, vaan puhtaasti metsästyssseurojen omassa päätösvallassa. Raha ei liiku metsäkanalintukiintiöissä. Myös metsästystapa on eri kuin hirven kohdalla. Metsäkanalinnunmetsästys tapahtuu useimmiten yksin tai korkeintaan muutaman metsästäjän seurueissa. Metsästyssseuran jäsenkunnan kokoluokkaa olevissa joukkioissa metsäkanalintuja ei jahdata. Näin ollen minkäänlaista metsästyssseuran yhteisesti sovittua tai sosiaalista saalistavoitetta, tai painetta tällaisen tavoitteen saavuttamiseksi ei ole.

Metsäkanalintukiintiön "saavuttamisessa" paljon on yksittäisen metsästäjän omassa käsissä. RKTL:n tilasto (RKTL 2011.) metsäkanalintuja metsästäneiden ja metsäkanalintuja saaliiksi saaneiden määristä todistaa asian selkeästi. Vuonna 2010 koko maassa kanalintuja jahtasi 123 200 metsästäjää. Metsäkanalintulajeittain jaoteltuna saalista saaneita metsästäjiä määrä ei saavuta minkään lajin osalta metsästäneiden määrää. Vuonna 2010 teeriä sai saaliiksi koko

maassa 63 300, pyitä 41 600 ja metsoja 24 900 metsästäjää. Esimerkkimaakuntana Pohjois-Karjalassa metsäkanalintuja metsästi samana vuonna yhteensä 10 900 metsästäjää. Riista- ja kalatalouden tutkimuslaitoksen tilastosta ei ilmene eri maakunnissa saalista saaneiden metsästäjien määriä, mutta mikäli prosenttiosuutena käytetään samaa kuin itse lintusaaliiden osalta (teeri, pyy, metso) ja maakunnan arvot suhteutetaan koko maan saalismääriin, jäisi Pohjois-Karjalassa teeriä saaliiksi saaneiden metsästäjien määräksi 5643, metsoja ampuneiden määräksi 2689 ja pyitä saaneiden 4784. Tämä sillä oletuksella että pohjoiskarjalaiset eivät ole yhtään sen tehokkaampia kanalinnunmetsästäjiä kuin muualla Suomessa asuvat. Laskutoimituksena näissä on käytetty kaavaa:

- *kanalintulajeittain: riistasaaalis maakunnassa (kpl) / riistasaaalis koko maassa (kpl) x saalista saaneiden metsästäjien osuus koko maassa*

17.3 Saalista saaneet

Palataan vielä ns. absoluuttiseen saaliskiintiöön. Jotta absoluuttisen saaliskiintiö, eli tarkka metsästäjäkohtainen saaliskiintiö ja kiintiön kaava toimisi aiotulla tavalla, tai toiminnan tavoite olisi sama kuin hirven kohdalla, tulisi jokaisen kanalintuja metsästävän saada saalista samanveroisesti. Näin saalista saaneiden osuudeksi esimerkiksi Pohjois-Karjalan maakunnassa tulisi kaikkien kanalintulajien kohdalla 10 900 tai lähelle, sikäli kun lintukannat ylipäättään kestäisivät edes tämän. Näinhän ei esimerkiksi metson kohdalla olisi, sillä saalismääränä yli kymmenen tuhatta menisi kaikkien suositusten yli, ja puolikkaita lintuja on vaikea metsästä. Myöskään kiintiön jakaminen esimerkiksi usean metsästäjän kesken ei pienriistan osalta olisi erityisen järkevää.

Kaikki metsäkanalintuja metsästävät eivät saa saalista. Toiset taas saavat enemmän. Vuonna 2010 Suomessa metsästettiin 170 600 teertä, 92 100 pyytä ja 35 100 metsoa. Näistä Pohjois-Karjalan osuudet samassa järjestyksessä olivat 14 700, 10 600 ja 3800. (RKTL 2011b.) Jokaisen lintulajin kohdalla saalismäärä oli huomattavasti suurempi kuin saalista saaneiden metsästäjien määrä, ja yhteisesti reilusti suurempi kuin kanalintuja metsästäneiden kokonaismäärä. Tästä voi tehdä johtopäätöksen, että metsästyseurojen saaliskiintiön käyttää ensisijaisesti vain tietty aktiivisesti metsäkanalintuja metsästävä joukko. Tämä

joukko todennäköisimmin metsästää kaikkia kanalintulajeja, ja saa saaliikseen hyvin pitkälti koko maakunnan vuotuisen kanalintusaaliin.

18 Dilemma

Metsästysseurojen ei ole mahdollista kohdistaa kanalintukiintiötä tietyille osalle seuran jäsenistöä, ei kanalinnunmetsästäjille eikä varsinkaan niille kanalinnunmetsästäjille jotka saavat saalista. Tällainen johtaisi metsästysseurojen toimintamallista johtuen ristiriitoihin ja epätasa-arvoistumiseen. Toimiakseen tällainen kiintiöinti vaatisi metsästysseurojen toimintaan mittavia muutoksia tai muuttaisi seurat liikeyritysten kaltaisiksi kiintiöitä myyviksi organisaatioiksi. Tällaiseen tuskin kenelläkään olisi halukkuutta.

Metsäkanalintujen saaliskiintiö on määritettävä koskemaan koko metsästysseuran jäsenkuntaa, vaikka kiintiötä sitten hyödyntäisikin vain murto-osa jäsenistä. Tämä tekee metsäkanalintukiintiön määrittämisestä haasteellista ja monelta osin epätarkkaa, ja kuten tämän tutkimuksen ensimmäisessä osiossa on todistettu, varsin kirjavaa.

Koskiessaan koko metsästysseuran jäsenkuntaa kanalintukiintiö, joka kuitenkin on mitoitettu sen mukaan että vain osa metsästäjistä sen käyttää, ei voi koskaan täysimittaisena toteutua. Jos edes teorian tasolla kaikki metsästysseuran jäsenet käyttäisivät kanalintukiintiönsä, joka toki olisi aivan metsästysseuran sääntöjen mukaista, ylittäisi kiintiö reilusti kaikki suositukset ja olisi törkeästi kestävän kannanhoidon vastainen. Jos taas kiintiö olisi kuin ns. "absoluuttinen saalismäärä" joka ikistä metsästäjää kohden, se jäisi käytännön elämässä suurelta osin käyttämättä, ja monen metsästysseuran mailla metsästettäisiin vain murto-osa siitä saaliista minkä lintukannat kestäisivät. Tämä taas ei olisi metsäkanalinnunmetsästäjien mieleen.

Realiteetti kuitenkin on se, että läheskään kaikki metsästysseurojen jäsenet eivät metsästä kanalintuja. Kaikki eivät myöskään saa saalista. Näin ollen riskistä huolimatta on käytännön saaliskiintiön oltava lähempänä ensimmäistä kuin jäl-

kimmäistä mallia niin tosielämässä, kuin tähän tutkimukseen liittyvässä suosituksessa.

19 Kanalintukiintion kaava

19.1 Perusosa

Yhteisen suosituksen luomiseksi metsästysseuroille täytyy ensimmäiseksi käyttää mahdollisimman yleistävää, kaikille seuroille käytettävissä olevaa kaavaa. Tällainen on jo aiemmin mainittu absoluuttisen saaliskiintion kaava, joka toimintaperiaatteeltaan on yhdenmukainen kaikilla vaadittavat tunnusluvut omaavilla metsästysseuroilla. Esimerkki kaavan käytöstä:

Esimerkki 1.

Pohjoiskarjalaisella Mömmölän metsästysseuralla on vuokra-alueita 5000 hehtaaria, joista pienriistanmetsästyskäytössä 3000 hehtaaria. Neliökilometreinä tämä on 30. Kanalintuvuosi on ollut hyvä, mutta lintukannat eivät ole kasvaneet viime vuodesta. Riistakolmiolaskennat ovat antaneet teerikannan tiheydeksi riistanhoitopiirin alueella arvon 11,2 lintua/km². Kanalintukannan ollessa tänä syksynä huipussaan, voidaan lintukannasta verottaa 10 %. Kertomalla yhteen kanalintutiheyden 11,2 lintua/km² ja suositeltavan verotusprosentin 10 eli 0,10, jää verotettavaksi kannaksi 1,12 lintua/km². Metsästysseuran mailta verotettavissa oleva teerikanta on näin ollen 1,12 lintua/km² x 30 km². Metsästysseura saa näin kaikkiaan metsästää 33,6 teertä alkavan syksyn aikana.

Metsästysseuran jäsenmäärä on 52, joista viime vuodet arviolta puolet on metsästännyt metsäkanalintuja. Kanalintuja metsästäneitä jäseniä on siis 26. Jakamalla koko seuran saaliskiintion kaikkien metsäkanalintuja jahtaavien kesken (33,6 teertä / 26 metsästäjää), saadaan yhden metsästäjän kanalintukiintiöksi 1,29, eli yksi teeri.

Tällä mallilla, mikäli seuran saalista saavien metsästäjien osuus noudattelee maakunnan keskiarvoa, jäisi koko seuran kiintiöstä iso osa käyttämättä. Pohjois-Karjalassa teeriä sai vertailuajankohtana saaliiksi 5643 metsästäjää kaikki-

aan 10 900 kanalinnunmetsästäjästä. Saaliinsaajien osuudeksi jäi näin ollen 51,8 prosenttia. Tätä lukua käyttäen Mömmölän seuran kanalinnunmetsästäjistä vain 13 saisi saaliikseen kiintiön salliman yhden teeren, ja koko metsästysseuran saaliskiintiöstä jäisi käyttämättä 20 teertä.

19.2 Tasaus

Saaliinsaantiprosentin lisääminen kiintiöön on toimenpide, joka nostaa erityisesti metsästysseuraa koskevan teoreettisen ja toteutuvan kanalintukiintiön lähemmäs toisiaan. Saaliinsaantiprosentti tasaa saaliskiintiön kanalinnunmetsästäjien välillä, siirtäen saaliin painopisteen niille jotka sitä oikeasti saavat. Pohjois-Karjalassa saaliinsaantivarmuus oli yleisistä tilastoista laskukaavalla laskien vuonna 2010 teerellä reilut 50 %, metsolla noin 25 % ja pyyllä vajaat 45 %. Tämä tarkoittaa siis sitä, että yksittäisistä kanalinnunmetsästäjistä teeren kohdalla noin puolet, metsolla neljäsosa ja pyyllä vajaa puolet sai saaliikseen vähintään yhden kappaleen ko. lintuja. Lukemat eivät tietenkään ota huomioon sitä, että kaikki kanalinnunmetsästäjät eivät välttämättä tavoittelekaan saaliikseen kaikkia kanalintulajeja. Kiintiöiden kannalta tämä seikka on kuitenkin yhdenmukaistava, mikäli metsästäjien osuudet eri metsäkanaloja kohtaan ovat keskimäärin maakunnan metsästysseuroissa tasaiset.

Esimerkki 2.

Mursulan metsästysseurassa Pohjanmaalla pidetään kesäkokousta. Päätettävänä on metsäkanalintujen saaliskiintiö. Metsästysseuran vuokra-alue on pinta-alaltaan 7000 hehtaaria, joka kokonaisuudessaan, pientä alueen keskelle sijoituvaa 100 hehtaarin rauhoitusvyöhykettä lukuun ottamatta on kanalinnunmetsästyskäytössä. Metsäkanalintujen pesintä on osittain epäonnistunut edellisenä keväänä, ja kannat ovat taantuvassa vaiheessa. Kesäisten riistakolmiolaskentojen perusteella teerikanta oli 10,3 lintua/km² riistanhoitoyhdistyksen alueella. Kantojen ollessa laskusuunnassa tästä määrästä päätetään metsästyksellä verottaa viisi prosenttia. Näin ollen verotettavaksi lintumääräksi neliökilometrillä tulee vain 0,515. Mursulan metsästysseura voi tätä arvoa käyttäen metsästää koko 70 neliökilometrin vuokramaillaan 36,05 lintua.

Metsästysseuran 120 jäsenestä 40 % metsästä metsäkanalintuja. Seuran kiintiön jakautuessa tälle joukolle, jää yhden metsästäjän saaliskiintiöksi 0,751, eli

pyöristäen yksi teeri. Tällaisenaan kiintiö jättäisi saalisvarmuutta huomioon ottamatta huononakin kanalintuvuotena suuren osan seuran kiintiöstä käyttämättä. Kuitenkin jos yhtälöön lisätään saalisvarmuus, teerellä keskimäärin 50 %, eli 0,751 teertä / 0,5, kohoaa yhden metsästäjän saaliskiintiö noin 1,5 lintuun. Tässä tilanteessa seuran oma harkinta, mm. havainnot paikallisesta pesinnän onnistumisesta voivat vaikuttaa siihen tuleeko lopulliseksi teerikiintiöksi yksi vai kaksi.

Ottamalla huomioon absoluuttisen metsästäjäkohtaisen saalismäärän ja kiintiön tasaavan saalisvarmuuden tai "onnistumisprosentin", esimerkin metsästysseura saa tuloksen jossa metsästysseuran saaliskiintiö tulee ainakin teorian tasolla käytettyä mahdollisimman tarkkaan, ja kiintiön pääsevät käyttämään ne joita se erityisesti koskettaa.

20 Työkalu

Tämän tutkimusosion ensisijaisen tavoitteen täyttämiseksi oli kaikista edellä luetelluista kaavoista, yhdistettynä **saaliskiintiökaavasta**, sekä kaikesta kaavaa pohjustavasta, kaavan käyttöä ja käyttökelpoisuutta käsittelevästä, sekä itsessään työn merkityksen tiivistävästä materiaalista koottava suositus tai ohje (työkalu) metsästysseurojen käyttöön. Ohjeen ensimmäinen edellytys jo ennen varsinaista käyttöä oli sen käytettävyyden. Koska kohderyhmä eivät olleet tutkijat, asiantuntijat, eivätkä edes välttämättä pintaa syvemmälle perehtyneet, oli suosituksen yksi keskeisistä vaatimuksista helppokäyttöisyys ja kansantajuus.

Laskukaavan käyttö on helppointa taulukkomuodossa. Microsoft Excel-tili, joka sisältää laskukaavan ohjeineen, ja johon vastaajan tarvitsee täyttää vain ne tiedot joita taulukon laatija ei voi täyttää, on esimerkki tästä. Vaatimukset tämän tutkimuksen lopputuotoksen, saaliskiintiötaulukon täyttöön ovat käytännössä vain mahdollisuus käyttää tietokonetta ja ko. ohjelmaa, sekä laskettavan metsästysseuran perustiedot, jäsenmäärä, kanalinnunmetsästäjien osuus ja metsästäsmäiden pinta-ala. Oletuksena kaikilla metsästysseuroilla löytyy vaadittavat asiat.

Saaliskiintiösuositus sisältää kolme sivua, kolme Excel-ohjelman taulukkolehtistä. Näistä ensimmäinen pitää sisällään ohjeet. Ohjeissa on kaikki suosituksen käyttöön tarvittava taustatieto. Niissä on kerrottu suosituksen taustoista, tavoitteista, hyödyistä ja käyttöarvosta. Näiden lisäksi ohjelehtiseltä löytyy selite kaikkien saaliskiintiöön vaikuttavien muuttujien käytöstä, ominaisuuksista ja mahdollisesta vaihteluvälistä, ym. Ohjeiden oleellinen osa on tietenkin myös laskukaavan täyttöohje, joka kertoo perusteellisesti kuinka ja mihin metsästysseuran omia tietoja taulukossa syötetään. Ohjeesta löytyy myös suosituksen sisällysluettelo.

Itse suositukseen liittyen ensimmäinen laskukaava on sijoitettu toiselle taulukkolehtisellä. Ensimmäinen kaava on tarkka, tässäkin raportissa jo aiemmin kuvailtu menetelmä saaliskiintiön laskemiseen. Metsästysseurat tarvitsevat kaavan käyttöön tiedon omien metsästäsmaidensa pinta-alasta ja kanalinnunmetsästäjien määrästä, sekä mahdollisesti saaliinsaantivarmuudesta (mikäli oletetaan poikkeavan keski-arvosta). Kanalintukantoihin liittyen tarvitaan tieto kanalintutiheyksistä ja kanalintukantojen kehitysvaiheeseen sopivasta verotusasteesta. Lintutiheydet selviävät riistakolmiolaskennoista, ja sopivan verotusasteen voi joko seura itse ohjeistuksen perusteella selvittää, tai se voidaan mahdollisesti riistahallinnon toimesta antaa.

Taulukon kolmannella lehtisellä on varsinainen taulukkomuotoinen "taulukko" samasta laskukaavasta. Taulukko on käytettävyydeltään vieläkin yksinkertaisempi kuin edellinen laskukaava, mutta toisaalta tuloksiltaan myös suurpiirteisempi. Metsästysseuran itse omista lukuarvoistaan syötettäviä tietoja taulukossa on vain jäsenmäärä kokonaisuudessaan. Lisäksi edelleen tarvitaan tieto kanalintutiheydestä ja verotusasteesta, sekä mahdollisesta saalisvarmuusprosentista. Taulukko kertoo edellisten arvojen perusteella metsäkanalintujen saaliskiintiön eri kokoisilla metsästysalueilla (vaihteluväli 10 - 500 km²), ja erilaisilla kanalinnunmetsästäjien osuuksilla seuran jäsenmäärästä (vaihteluväli 10 - 100 %). Metsästysseurojen tarvitsee tiedot syötettyään vain poimia taulukosta parhaiten itseään koskettava arvo.

Katkelmia saaliskiintiösuosituksesta löytyy tämän raportin liitteestä 2.

21 Pohdintaa ja ongelmia

21.1 Kaikille yhteinen vai jokaiselle oma?

Metsästysseuroille ei ole koskaan annettu yhteistä ohjetta vapaaehtoisten saalisikiintiöiden määrittämiseen tai niiden päättämiseen. Sellaisen luominen kaikille metsästysseuroille yhteisesti vaatii (on tämän tutkimuksen tiimoilta vaatinut) suurta yleistämistä kaikkia kiintiöihin vaikuttaviin muuttujia kohtaan, siitähän huolimatta että riistakolmiolaskentojen tulokset ovat nykyisin saatavilla riistanhoitoyhdistyksittäin ja oletuksena on että metsästysseuroilla olisi kohtuullisen tarkka näkemys metsäkanalintuja metsästävien jäsentensä määristä. Paikallinen, laskentojen ulkopuolelle jäävä kanalintutiheys, mahdollinen tihentymä tai huonosta elinympäristöstä johtuen keskimääräistä harvempi kanalintukanta jää yleisen tason yhtälössä huomioimatta. Osion 1. kyselyssä suurin osa metsästysseuroista ilmoitti yhdeksi saalisikiintiöpäätökseensä vaikuttavaksi tekijäksi paikallisen tiedon pesintöjen onnistumisesta. Tämä tieto ei kuitenkaan ole mitenkään laskennallinen, ellei se näy riistakolmiolaskentojen tuloksissa. Näin se ei voi suoraan vaikuttaa yhtälöllä laskettuun kanalintukiintiöön. Muita yhtälön sivuuttamia tekijöitä ovat esimerkiksi soidinpaikat, jotka kuitenkin voivat suojeltuina vaikuttaa positiivisesti sekä kanalintukiintiön että -kannan kokoon.

21.2 Tilastolliset epäselvyydet

Kuinka suuri osuus metsästäjistä todellisuudessa metsästä kanalintuja, ja kuinka suuri on todellinen saalista saaneiden metsästäjien määrä? Tähän riista- ja kalatalouden tutkimuslaitos antaa tilastoissaan omat lukemansa. Esimerkiksi Pohjois-Karjalassa kanalintuja metsästi uusimman tilaston mukaan 10 900 metsästäjää, kun metsällä käyneiden kokonaismäärä oli 15 000. Näiden lisäksi RKTL on tilastoinut riistanhoitomaksun maksaneiden metsästäjien määrän, eli kaikkien metsästäjien, niidenkin jotka eivät metsällä käyneet. Näitä oli Pohjois-Karjalassa 19 671. (RKTL 2011c.) Vertaamalla kanalinnunmetsästäjien määrää kahteen jälkimmäiseen arvoon, voidaan RKTL:n tietoja käyttäen todeta metsällä käyneistä noin 72,7 prosentin, ja kaikista metsästäjistä 55,4 prosentin käyneen jahtaamassa kanalintuja. Luvut pitävät toki sisällään myös kaikki metsästysseuroihin kuulumattomat metsästäjät, mutta siitähän huolimatta ne vertailuar-

vot joita tämän tutkimuksen ensimmäinen osio antoi metsästysseurojen kanalinunmetsästäjäosuuksista, ovat epäilyttävän alhaiset. Kyselyn perusteella pohjoiskarjalaisten metsästysseurojen jäsenistä vain 32,7 % metsästäisi metsäkanalintuja. Lukema ei RKTL:n tietoihin verraten voisi pitää paikkaansa kuin siten, että huomattava osa metsästysseurojen jäsenistä kuuluisi joukkoon joka ei kävisi metsällä lainkaan. Tämä taas olisi nurinkurinen ajatus kun ottaa huomioon metsästysseurojen liittymis- ja vuosimaksut. Metsästysseuroihin kuulumattomilta tällaiset maksut luonnollisesti puuttuvat, ja ainakin siitä näkökulmasta voisi olettaa todennäköisemmäksi suuremman osuuden metsästäjämättömistä löytyvän tästä joukosta. Maksujen lisäksi metsästysseuroihin kuuluvat monesti vuokraavat omien maidensa metsästysoikeuden seuralle. Ero kanalinunmetsästäjien määrissä RKTL:n ja metsästysseurojen näkemysten välillä on niin merkittävä, että sen syiden löytäminen ja "oikein" lukuarvon saaminen vaatisi ehdottomasti oman selvityksensä. Saaliskiintiösuosituksen kannalta, kuten on jo aiemmin viitattu, huomattavasti väärin arvioitu kanalinunmetsästäjien määrä voi antaa radikaalisti väärän arvon, ja näin tehdä hallaa jopa kanalintukannoille.

RKTL on listannut metsästäneiden lisäksi myös riistasaalista saaneiden, metsäkanalintuja ampuneiden metsästäjien määrän. Listaus on tehty riistalajeittain koko maan tasolla, ja tulosten saattaminen maakuntatasolle on onnistunut tähän opinnäytetyöhön liittyen vain ns. teoriassa. Koko maassa kanalintuja metsästi n. 123 200 metsästäjää. Näistä teeriä sai saaliikseen 51,3 prosenttia, metsoja 20,2 prosenttia ja pyitä 33,8 prosenttia. Maakuntien tasolla saalista saaneiden osuus on tässä tutkimuksessa selvitetty vain laskentakaavalla. Tarkat viralliset arvot puuttuvat, eikä laskukaavakaan täytä määritettä "virallinen". Mikään ei toisaalta viittaa siihen, että laskukaava antaisi merkittävästi vääriä arvoja saaliinsaantivarmuuksista. Periaatteessa vain se, että tietyn maakunnan metsästäjät olisivat metsästystaidoiltaan tai muusta syystä parempia (tehokkaampia) metsästäjiä kuin toiset, voi vaikuttaa laskukaavan antamaan arvoon.

Metsästysseuroittain saalista saaneiden osuuksissa kuitenkin voi olla suuria eroja. Oletuksena voisi kuitenkin olla, että mitä suurempi joukko seurojen jäsenistä metsästää kanalintuja, sitä pienempi on saaliinsaantivarmuus yhtä jäsentä kohden. Sama voisi päteä myös kanalintutiheyksien osalta, kuitenkin toisinpäin. Mitä suurempi on kannantiheys, sitä suurempi on saaliinsaajien osuus. Nämä

ovat kuitenkin vain puhdasta pohdintaa, ja varmuuden saaminen vaatisi lisäselvityksiä. Laskukaavassa itsessään saaliinsaantivarmuus vaikuttaa huomattavasti kiintiön kokoon, eikä tästä syystä ole suositeltavaa käyttää kovin pientä onnistumisprosenttia. 50 % lienee kohtuullinen keskiarvo kaikkien kanalintulajien kohdalla, ja varsinkin erittäin suuria saaliskiintiöarvoja saavilla metsästysseuroilla olisi perusteltua harkita suurempien prosenttien käyttöä.

21.3 Oma harkinta

Vapaaehtoisuuteen perustuvan saaliskiintiön laskeminen matemaattisen kaavan avulla on aina suositus. Se ei voi olla tarkka ohje, koska sen kohderyhmä on niin suuri ja ominaisuuksiltaan vaihteleva. Metsästysseurojen koko kanalintuihin ja niiden metsästykseseen vaikuttava muuttujakenttä on niin laaja ja vaihteleva, että joissakin tapauksissa suora suosituksen käyttö kiintiön laskemisessa voisi johtaa peräti pahempaan kanalintukantojen liikaverotukseen kuin perinteiset mallit.

Esimerkki 3.

Pohjoiskarjalaisen Kankkulan Erä -metsästysseuran kokouksessa päätetään metson saaliskiintiöstä. Seuran reilut 5000 hehtaaria metsästyksmaata on kokonaisuudessaan pienriistanmetsästykskäytössä, joskaan pienriistaa ei kovin ahkerasti seurassa metsästetä. Seuran 60 henkinen jäsenkunta koostuu pääosin iäkkäistä, hirvenmetsästykseseen vihkiytyneistä maanomistajista, ja seuran oman arvion mukaan vain viisi prosenttia jäsenistä metsästää kanalintuja. Lintuvuosi on ollut kaiken kaikkiaan erinomainen, kannat ovat olleet vahvassa kasvussa ja laskennat ovat antaneet tuloksen 4,9 linnun tiheydestä neliökilometrillä. Tästä määrästä on kasvavan lintukannan aikaan päätetty verottaa 10 prosenttia, eli 0,49 lintua/km². Kankkulan Erän vuokramailla suurimmaksi mahdolliseksi metsoaaliiksi tulisi näin ollen 24,5 lintua. Tämä kiintiö jaetaan seuran kaikille kolmelle metsäkanalinnun pyytäjälle, antaen näin arvoksi kahdeksan lintua per metsästäjä. Tähän metsästysseura lisää vielä saaliinsaantivarmuuden 50 %, ja saaliskiintiö nousee 16 metsoon yhtä metsästäjää kohden.

Kun syksy koittaa, toteavat Kankkulan Erän jäsenet metsokannan nousseen kiintiöstä päätellen taivaisiin, ja kaikki kynnelle kykenevät kaivavat vanhat lintu-

pyssynsä esiin. Metsästyskauden päätettyä seuran mailla on ammuttu sata metsoa.

Metsästysseurojen oma aktiivisuus ja tietämys vaikuttaa suosituksen toimivuuteen. Kanalinnunmetsästyskäytössä oleva metsästysmaiden pinta-ala tulee tietää, sekä mahdollinen paikallinen poikkeama riistakolmiolaskentojen antamaan kanalintutiheyteen. Tätäkin tärkeämpää on kanalinnunmetsästäjien määrän tietäminen. Määrä ei voi olla arvio tai arvaus, koska varsinkin suuremmassa metsästysseurassa se voi johtaa todella huonoon lopputulokseen kanalintukantojen kestävästä käytön kannalta.

21.4 Jatkojalostusta

Tämän tutkimuksen toimeksiantaja oli riistakeskus Pohjois-Karjala. Tutkimuksen ensimmäistä osion kyselyä oli riistakeskuksen lisäksi valmistelemassa Suomen Metsästäjäliitto, ja toisessa osiossa käytettiin laajasti RKT:n tutkimustietoa ja tilastoja. Metsäkanalintukiintiöiden määrittämissuositus metsästysseuroille on monelta osin vielä keskeneräinen, ja sen jatkokehittäminen jää em. organisaatioille, kuten myös sen mahdollinen toteuttaminen ja markkinointi metsästysseuroille. Suosituksen virallinen kokeilu on vielä tekemättä, ja lukuisat siihen liittyvät teoriaosat ja yhtälöt käytännössä testaamatta.

Lähteet

- Alatalo, ym. 2004. Teeren soidin ja metsästyksen säätely. Suomen riista 50.
<http://users.jyu.fi/~hesasi/publications/PDFAlataloSiitari%2004Riista.pdf> 20.4.2012
- Dahlström, H. 1981. Erätoimen organisaatiot. Teoksesta Mäki, ym. Tapiola osa 5. 1981. Espoo. Weilin+Göös.
- Halkka, ym. Suuri suomalainen luonto-opas. 2004. Keuruu. Otava.
- Helle, P. 2009. Metsäkanalintujen metsästyksen säätely. Metsäkanalintukantojen hoitosuunnitelmahanke, Itä-Suomen seminaari. Oulu. RKTL.
- Helle, P. 2011. Kantojen kehityshistoria ja nykytila Suomessa ja lähialueilla. Julkaisusta maa- ja metsätalousministeriö. 2011. Suomen metsäkanalintukantojen hoitosuunnitelma, luonnos.
http://www.mmm.fi/attachments/riistatalous/666ae6qIN/MMM-115766-v1- Luonnos_Suomen_Metsäkanalintukantojen_hoitosuunnitelmaksi_lausun_tokierros.pdf 11.4.2012
- Helle, P & Wikman, M. 2006. Metsäkanalintukannat vahvistuivat pääosassa Suomea. Helsinki. Riistantutkimuksen tiedote.
- Helle, P & Wikman, M. 2011. Metsäkanalinnut 2011.
http://www.rktl.fi/riista/riistavarat/metsäkanalinnut_2011 14.3.2012
- Kairikko, J. 2008. Metso.
<http://metsastajaliitto.fi.virtualserver18.nebula.fi/keskisuomi/?q=node/280> 11.4.2012
- Kairikko, J. 2010. Taitava metsästäjä. Porvoo. W-S Bookwell oy.
- Kangas, L. 2006. Metsäkanalintujen metsästys Pohjois-Suomessa.
<http://www.rktl.fi/www/uploads/pdf/raportti378.pdf> 20.4.2012
- Koskimies, P. Linnut. 1996. Teoksesta Koskimies, ym. Kotimaan luonto-opas. 1996. Porvoo. WSOY.
- Linden, H. 1981. Estimation of juvenile mortality in the capercaillie, *Tetrao urogallus*, and the black grouse, *Tetrao tetrix*, from indirect evidence. RKTL.
- Maa- ja metsätalousministeriö. 2005. Ilmastonmuutoksen kansallinen sopeutumisstrategia.
http://wwwb.mmm.fi/julkaisut/julkaisusarja/2005/MMMjulkaisu2005_1.pdf
- Maa- ja metsätalousministeriö. 2011a. Riistaeläinten rauhoittaminen.
http://www.mmm.fi/fi/index/etusivu/kalastus_riista_porot/riistatalous/metsastys/riistaelainlajienrauhottaminen.html 7.4.2012
- Maa- ja metsätalousministeriö. 2011b. Vapaaehtoiset rajoitukset.
http://www.mmm.fi/fi/index/etusivu/kalastus_riista_porot/riistatalous/metsastys/vapaaehtoisetrajokitukset.html 7.4.2012
- Maa- ja metsätalousministeriö. 2011c. Metsästyksen säätely.
http://www.mmm.fi/fi/index/etusivu/kalastus_riista_porot/riistatalous/metsastys/saately.html 7.4.2012
- Maa- ja metsätalousministeriö. 2011d. Riistahallinto.
http://www.mmm.fi/fi/index/etusivu/kalastus_riista_porot/riistatalous/riistahallinto.html 10.4.2012

- Metsästysasetus 12.7.1993/666 28§
Metsästyslaki 28.6.1993/615
Pohjois-Karjalan riistanhoitopiiri. 2004. Tutkimus aikaistetuista riistakolmiolaskennoista. Joensuu.
- Raitis, T. Kanalintujen metsästys. 1980. Teoksesta Mäki, ym. Tapiola osa 2. 1980. Espoo. Weilin+Göös.
- Rajala, P. Kanalinnut. 1980. Teoksesta Mäki, ym. Tapiola osa 2. 1980. Espoo. Weilin+Göös.
- Ranta, ym. 2004. Kvantitatiivisten metsäkanalintuaineistojen neljä vuosikymmentä. Gummerus Kirjapaino Oy, Jyväskylä.
- Riistahallintolaki 158/2011
- RKTL. 2011a. Eri pienriestalajeja saaliiksi saaneiden metsästäjien määrä. http://tilastot.rktl.fi/Dialog/varval.asp?ma=4_Mets_lajimets&ti=Eri+pienriestlajeja+saaliiksi+saaneiden+mets%E4st%E4jien+m%E4%E4r%E4&path=../Database/Tilasto/4_Metsastys/8_Metsastys/&lang=3&multilang=fi 17.4.2012
- RKTL. 2011b. Riistasaalis (kpl). http://tilastot.rktl.fi/Dialog/varval.asp?ma=5_Mets_saalis&ti=Riistasaalis+%28kpl%29&path=../Database/Tilasto/4_Metsastys/8_Metsastys/&lang=3&multilang=fi 11.4.2012
- RKTL. 2011c. Metsästäneiden määrä. http://tilastot.rktl.fi/Dialog/varval.asp?ma=2_Mets&ti=Mets%E4st%E4neiden+m%E4%E4r%E4&path=../Database/Tilasto/4_Metsastys/8_Metsastys/&lang=3&multilang=fi 11.4.2012
- Suomen metsästäjäliitto. 2008a. Metsästysseuran kokouksiin liittyviä kysymyksiä ja vastauksia. <http://www.metsastajaliitto.fi/?q=node/341> 11.4.2012
- Suomen metsästäjäliitto. 2008b. Metso. 12.4.2012 <http://www.metsastajaliitto.fi/?q=node/280>
- Suomen metsästäjäliitto. 2008c. Pyy. 12.4.2012 <http://www.metsastajaliitto.fi/?q=node/282>
- Suomen metsästäjäliitto. 2008d. Teeri. 12.4.2012 <http://www.metsastajaliitto.fi/?q=node/281>
- Suomen riistakeskus. 2011a. Rajoitukset metsästysaikoihin. http://www.riista.fi/index.php?group=00000141&mag_nr=13 14.3.2012
- Suomen riistakeskus. 2011b. Riistakolmiolaskennat. http://www.riista.fi/?mag_nr=13&group=00000164 5.4.2012
- Suomen riistakeskus. 2011c. Muutokset metsästysaikoihin. http://www.riista.fi/index.php?group=00000141&mag_nr=13 11.4.2012
- Suomen riistakeskus. 2011d. Riistanhoitoyhdistykset. http://www.riista.fi/?mag_nr=11 11.4.2012
- Suomen riistakeskus. 2011e. Suomen riistakeskuksen tehtävät. http://www.riista.fi/index.php?group=00000357&mag_nr=9 11.4.2012
- Suomen riistakeskus. 2011f. Riistahallinnon uusi aika. http://www.riista.fi/data/attachments/riistakeskus_esite_web.pdf 2.4.2012

- Suomen riistakeskus & riistanhoitoyhdistykset. 2000-2012. Riistaweb. Hirvi, saalistilastot.
<http://riistaweb.riista.fi/riistatiedot/riistatietohaku.mhtml>
17.4.2012
- Wikman, M & Helle, P. 2011. Riistakolmiot metsäriistan runsauden seurannassa. Julkaisusta Metsästäjien keskusjärjestö, 2011. Metsästäjä. Helsinki. Metsästäjien keskusjärjestö.
- Yhdistyslaki 503/1989

Kyselylomake

Kanalintukysely 2012, Pohjanmaa

Tämä on kyselytutkimus pohjanmaalaisille metsästysseuroille. Tutkimus kartoittaa seurojen mielipiteitä ja käytäntöjä, ja sen aiheita ovat metsäkanalinnut, kanalintujen saaliskiintiöt ja niihin vaikuttavat tekijät, aikaistettu riistakolmiolaskenta, metsästysseurojen vapaaehtoiset metsästyksen rajoitukset ja rauhoitukset, sekä muu aihepiiriin liittyvä. Tutkimus on osa Pohjois-Karjalan ammattikorkeakoululle tehtävää opinnäytetyötä ja sen toimeksiantajana on riistakeskus Pohjois-Karjala. Kysymykset on laadittu yhdessä riistakeskuksen ja Metsästäjäliiton kanssa. Kysely toteutetaan tällä lomakkeella online-muodossa, ja vastaaminen on nopeaa. Kysely on jo aiemmin toteutettu Pohjois-Karjalan maakunnassa toimiville metsästysseuroille, ja maakuntien välisen vertailun aikaansaamiseksi kysely toteutetaan myös Pohjanmaalla. Kyselylomakkeessa on sekä monivalintakysymyksiä, että avoimia kysymyksiä. Tarkemmat ohjeet (mikäli niitä on) löytyvät jokaisen kysymyksen ohjetekstistä erikseen. Toivomme mahdollisimman tarkkoja ja kattavia vastauksia, jotta tulokset maakunnan tasolla olisivat mahdollisimman paikansa pitäviä. Vastausaikaa kyselyyn on kaksi viikkoa, ja vastaaminen päättyy 26.4.

Lisätietoja kyselystä ja tutkimuksesta:

Panu Kukkonen

puh. 040 718 6757

s-posti. panu.kukkonen@telemail.fi

*Pakollinen

Metsästysseura *

1. Oliko riistakolmiolaskentojen alustava tieto käytettävissänne kun metsästysseuranne teki päätöksen syksyn 2011 metsäkanalintukiintiöstä? *

- Kyllä
 Ei

2. Seurasitteko laskentatulosten kehittymistä riistantutkimuksen verkkosivuilta (www.rktl.fi)? *

- Kyllä
 Ei

Kyselylomake

3. Asettiko metsästysseuranne kanalintukiintiön metsästyskaudelle 2011? *

- Kyllä
 Ei

4. Vaikuttiko riistakolmiolaskennoista saatu tieto saaliskiintiöpäätökseen? *

- Kyllä
 Ei

5. Mitkä muut tekijät vaikuttivat saaliskiintiöpäätökseen? Voit valita useamman kuin yhden vaihtoehdoista

- Kanalintuja metsästävien jäsenten määrä metsästysseurassa
 Metsästysalueiden määrä/laatu
 Paikallinen tieto pesinnän onnistumisesta
 Edellisen vuoden saaliskiintiö
 Muu:

6. Millainen vaihteluväli metsästysseuranne saaliskiintiössä on viimeisen viiden vuoden aikana ollut kanalintulajeittain? Merkitkää kanalintulajeittain pienimmän ja suurimman kiintiön välinen ero.

	0	1	2	3	4
Teeri	<input type="radio"/>	<input type="radio"/>	<input type="radio"/>	<input type="radio"/>	<input type="radio"/>
Metso	<input type="radio"/>	<input type="radio"/>	<input type="radio"/>	<input type="radio"/>	<input type="radio"/>
Pyy	<input type="radio"/>	<input type="radio"/>	<input type="radio"/>	<input type="radio"/>	<input type="radio"/>

7. Onko metsästysseuranne rauhoittanut jonkin kanalintulajin tai rajoittanut metsästystä viimeisen viiden vuoden aikana? * Jos vastaus on ei, jätä vastaamatta kysymyksiin 8. ja 9.

Kyselylomake

- Kyllä
- Ei

8. Onko metsästysseuranne rajoittanut metsästykseltä metsäkanalintujen soidinalueita viimeisen viiden vuoden aikana?

- Kyllä
- Ei

9. Mitä muita rauhoituksia tai kanalinnumetsästystä rajoittavia toimia seuranne on tehnyt?

10. Kuinka suuri prosenttiosuus seuranne jäsenistöstä keskimäärin osallistuu kanalintujahtiin vuosittain?

11. Miten metsäkanalintujen metsästykseseen osallistuneiden jäsenten määrä seurassanne on viime vuosina kehittynyt?

- Vähentynyt
- Säilynyt ennallaan
- Lisääntynyt

12. Pidättekö hyvänä järjestelynä sitä, että maa- ja metsätalousministeriö voi tehdä metsästysrajoituksia riistakolmiotulosten perusteella metsästyskauden alussa? *

- Kyllä

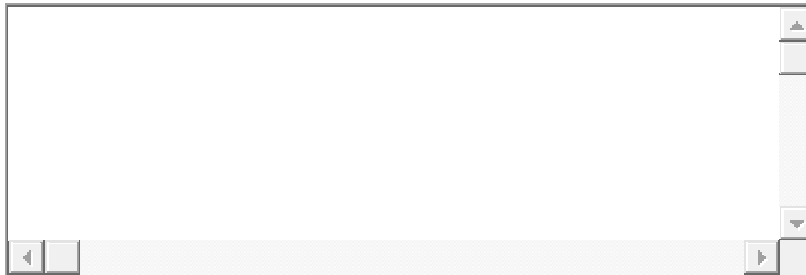
Kyselylomake

- Ei
- Muu:

13. Sallisitteko metsäkanalintujen metsästyksen tammikuussa kahden viikon ajan, mikäli lain-säädäntö sen mahdollistaisi?

- Kyllä
- Ei

Kommentit tai mietteet tutkimukseen, kyselyyn, aiheeseen, yms. liittyen. Sana vapaa!



Katkelmia metsäkanalintujen saaliskiintiösuosituksesta

Ohje	
Suositus metsäkanalintujen saaliskiintiön määrittämiseksi metsästyseuroille.	
<p>Metsästyseuroille ei ole nykyisellään ohjeistusta metsäkanalintuja koskevan vapaaehtoisen saaliskiintiön määrittämiseen, ja käytäntö on monilta osin erilaista. Vaikka kiintiö on vapaaehtoinen, on ylivoimainen enemmistö metsästyseuroista sitoutunut sellaiseen. Kanalintukantojen kestävän käytön kannalta tettu saaliskiintiö on merkittävä asia.</p> <p>Saaliskiintiöön vaikuttaa lukuisa joukko tekijöitä, jotka metsästyseurojen saaliskiintiötä päättäessään on otettava huomioon. Yhteisen ohjeistuksen puuttu kittäväkin seikka jää helposti huomioimatta, eikä päätetty kiintiö välttämättä vastaa kestävän käytön periaatteita.</p>	
Ohje suosituksen käyttöön	
<p>Tämä suositus on tehty helpottamaan saaliskiintiöpäätöstä, ja se toimii nimensä mukaisesti suosituksena. Suositus sisältää kaavan, joka ottaa huomioon tärkeä kanalintujen verotukseen liittyvät muuttujat: kanalintutiheyden, verotusasteen, metsästysseuran metsästyksmaiden pinta-alan ja jäsenmäärän sekä kanalintujen jäsenten määrän, ja lisäksi keskimääräisen saaliinsaantivarmuuden. Kaava ei ota huomioon paikallisia tihentymiä tai harventumia kanalintukannoissa, eikä kalliita pesinnän onnistumista. Suositus antaa lukuarvon metsäkanalintukiintiölle vain yleisen tason arvoja käyttäen, ja jättää lopullisen päätöksenteon edelleen oman harkintaan.</p>	
Muuttujat:	
Kanalintutiheys	Verotusaste
<p>Metsäkanalintujen tiheys selvitetään riistakolmiolaskennoissa kesällä, heinä- elokuun aikana. Riistakolmiolaskennat antavat tiedon kanalintukannoista riistanhoitoyhdistyksittäin, ja suuremmin maakunnittain. Kanalintutiheyden osalta tässä suosituksessa on ensiarvoisen tärkeää käyttää mahdollisimman ajankohtaisia, metsästyskautta edeltävän kesän riistakolmiolaskennoista saatuja tietoja.</p>	<p>Metsäkanalintukantojen verotusaste ei kestävän käytön periaatteilla voi olla vakio, vaan se muuttuu kannankehityksen mukaan. Kanalintukantojen kehityksestä voidaan erottaa neljä vaihetta: kasvavan kannan vaihe, korkean kannan vaihe, laskevan kannan vaihe ja matalan kannan vaihe. Verotuksellisesti metsäkanalintuja voidaan metsästää eniten lintukantojen ollessa kasvussa. Tällöin verotusprosentti kannasta voi olla 10-12 %. Kantojen ollessa huipussaan kasvuvaiheen pysähtyttyä, kanalintukannasta voidaan verottaa metsästämillä n. 10 %. Lintukantojen kääntyttyä laskuun verotus on syytä laskea 5-6 prosenttiin. Kanalintusyklin ollessa alimmassa pisteessään, silloin kun kanta on pienimmillään ja poikastuotto kaikkein vähäisin, tulee metsästämillä aiheutettu kannanlasku minimoida ja verotus laskea 1-2 prosenttiin.</p>
Metsästyksmaiden pinta-ala	Kanalinnunmetsästäjät
<p>Metsästyksmaiden pinta-alalla tarkoitetaan tässä suosituksessa nimenomaan metsäkanalintujen metsästyskäytössä olevien maiden pinta-alaa. Maa-ala ei voi olla pelkästään esim. hirvenmetsästysvuokralla, vaan oikean tuloksen saamiseksi laskennassa olevalle alueelle täytyy olla pienriistan ja kanalintujen metsästys sopimus. Pienet yksittäiset kanalinnunmetsästyksestä rauhoitetut alueet voidaan tapauksittain ottaa mukaan alaan, mikäli ne ovat välittömässä yhteydessä varsinaiseen metsästysalueeseen, ja mikäli niiden metsästysoikeutta ei käytä mikään muu taho.</p>	<p>Saaliskiintiösuositus koskee erityisesti metsäkanalinnunmetsästäjiä, eli niitä metsästyseurojen jäseniä jotka käyvät vähintään kerran metsästyskauden aikana metsästämillä kanalintuja. Kanalinnunmetsästäjien osuus vaihtelee huomattavasti metsästyseuroittain, ja oikeiden tulosten saamiseksi on tärkeää tietää laskettavan metsästyseuran kanalinnunmetsästäjien tarkka osuus koko seuran jäsenkunnasta.</p>
Keskimääräinen saaliinsaantivarmuus	Absoluuttinen saaliskiintiö
<p>Kaikki kanalinnunmetsästäjät eivät saa saalista kaikista kanalintulajeista. Toiset taas saavat enemmän. Kanalintukiintiön tasoittamiseksi metsästäjien kesken suosituksessa on otettu huomioon keskimääräinen saaliinsaantivarmuus eli -prosentti. Saaliinsaantiprosentti tasaa koko metsästyseuran saaliskiintiön saalista eri tavalla saavien metsästäjien kesken. Ennako-oletuksena kaikkien kanalintulajien kohdalla saaliinsaantiprosentista on pidetty koko maan keskiarvoja noudattelevaa 50 %. Tämä voi kuitenkin vaihdella metsästyseurojen ja linturunsauden mukaan. Nyrkkisääntönä voidaan pitää että mitä korkeampi lintukanta on, ja mitä pienempi osuus metsästyseuran jäsenistä metsästää kanalintuja, sitä suurempi on saaliinsaantivarmuus yksittäisen metsästäjän kohdalla.</p>	<p>Absoluuttisella saaliskiintiöllä tarkoitetaan sitä saaliskiintiötä, joka yksittäisen metsästyseuran jäsenen tai kanalintuja metsästävän kohdalle tulisi, mikäli kiintiö laskettaisiin suoraan ja kamalla ns. metsästyseuran saaliskiintiö ko. metsästäjille. Tällöin kantojen mukaiseen suurimpaan kestävään saalismäärään päästäisiin vain mikäli jokainen metsästyseuran jäsen saisi saaliikseen täsmälleen oman kiintiönsä verran kanalintuja. Saalis jäisi monessa tapauksessa varsin vähäiseksi, koska kaikki metsästäjät eivät jokatapauksessa metsästä kanalintuja, ja koska niitä jotka aktiivisesti metsästävät, koskettaisi tapauksesta riippuen suhteellisen pieni kiintiö. Saaliskiintiön tasaamiseksi kanalinnunmetsästäjien ja metsästäjättömien, sekä eri tavalta saalista saavien välillä, on suositukseen lisätty keskimääräinen saaliinsaantivarmuus.</p>
Laskukaavan käyttö	

Katkelmia metsäkanalintujen saaliskiintiösuosituksesta

<u>Metsäkanalintujen saaliskiintiön määrittämssuositus metsästyseuroille:</u>			
<u>yksityiskohtainen kaava</u>			
Huom! Ennen täyttöä ks. Ohje, sivu 1.			
Vaihe 1.	Lasketaan suurin mahdollinen kanalintukiintiö metsästyseuran metsästyismailla, eli ns. metsästyseuran saaliskiintiö. Tarvittavat muuttujat ovat metsäkanalintuhti (riistakolmiolaskentatieto RHY:n tai maakunnan alueella, lintua/km2), verotettava lintumäärä/km2 ja metsästysmaiden pinta-ala (km2)*.		
	Syötetään tiedot laskentaruutuihin!		
	Metsäkanalintuhti (lintua/km2)	Verotusaste (%)*	
	10,5	10 %	* symbolia ei tarvitse merkitä ruutuun
	Verotettava lintumäärä/km2		
	1,05		
	Metsästysmaiden pinta-ala (km2)*		
	20	* yksi neliökilometri eli km2 on 100 hehtaaria	
	Suurin suositeltava kanalintusaalis metsästyseuran mailla (kpl)		
	21		
Vaihe 2.	Lasketaan absoluuttinen yhtä metsästäjää koskeva saaliskiintiö. Tarvittavat muuttujat ovat suurin suositeltava kanalintusaalis metsästyseuran mailla (kpl) ja metsäkanalinnunmetsästäjien määrä (kpl).		
	Metsäkanalinnunmetsästäjiä (kpl)		
	35		
	Absoluuttinen saaliskiintiö yhtä metsäkanalinnunmetsästäjää kohden		
	0,6		
Vaihe 3.	Lisätään yhtälöön keskimääräinen saalistasaaneiden metsästäjien osuus. Tarvittavat muuttujat ovat absoluuttinen saaliskiintiö yhtä metsäkanalinnunmetsästäjää kohden ja keskimääräinen saaliinsaantivarmuus (%/metsästäjä).		
	Keskimääräinen saaliinsaantivarmuus (%/metsästäjä)		
	50 %		
	<u>Saaliskiintiö per jäsen</u>		
	1		

Katkelmia metsäkanalintujen saaliskiintiösuosituksesta

Metsäkanalintujen saaliskiintiön määrittämissuositus metsästysseuroille: taulukko

Metsäkanalintutiheys (lintua/km2)													Verotusaste (%)	Metsästysseuran jäsenmäärä*				Verotettava lintumäärä/km2			
11,6													6 %	110				0,696			
													* seuran koko jäsenmäärä								
Saaliskiintiö per jäsen														Selitteet							
Kanalinumetsästäjien osuus metsästysseuran jäsenistöstä (%)														Laskentaruu							
														Välisarvot							
		10 %	20 %	30 %	40 %	50 %	60 %	70 %	80 %	90 %	100 %										
ästyksmaiden	-ala (km2)	10	1	1	0	0	0	0	0	0	0	0									
	20	3	1	1	1	1	0	0	0	0	0	0									
	30	4	2	1	1	1	1	1	0	0	0	0									
	40	5	3	2	1	1	1	1	1	1	1	1									
	50	6	3	2	2	1	1	1	1	1	1	1									
	60	8	4	3	2	2	1	1	1	1	1	1									
	70	9	4	3	2	2	1	1	1	1	1	1									
	80	10	5	3	3	2	2	1	1	1	1	1									
	90	11	6	4	3	2	2	2	1	1	1	1									
	100	13	6	4	3	3	2	2	2	2	1	1									
	110	14	7	5	3	3	2	2	2	2	2	1									
	120	15	8	5	4	3	3	2	2	2	2	2									
	130	16	8	5	4	3	3	2	2	2	2	2									
	140	18	9	6	4	4	3	3	2	2	2	2									
	150	19	9	6	5	4	3	3	2	2	2	2									
	160	20	10	7	5	4	3	3	3	2	2	2									
	170	22	11	7	5	4	4	3	3	2	2	2									
	180	23	11	8	6	5	4	3	3	3	3	2									
	190	24	12	8	6	5	4	3	3	3	3	2									
	200	25	13	8	6	5	4	4	3	3	3	3									
	220	28	14	9	7	6	5	4	3	3	3	3									
	240	30	15	10	8	6	5	4	4	3	3	3									
	260	33	16	11	8	7	5	5	4	4	4	3									
	280	35	18	12	9	7	6	5	4	4	4	4									
	300	38	19	13	9	8	6	5	5	4	4	4									
	320	40	20	13	10	8	7	6	5	4	4	4									
	340	43	22	14	11	9	7	6	5	5	4	4									
	360	46	23	15	11	9	8	7	6	5	5	5									
	380	48	24	16	12	10	8	7	6	5	5	5									
	400	51	25	17	13	10	8	7	6	6	5	5									
	420	53	27	18	13	11	9	8	7	6	6	5									
	440	56	28	19	14	11	9	8	7	6	6	6									
	460	58	29	19	15	12	10	8	7	6	6	6									
	480	61	30	20	15	12	10	9	8	7	6	6									
	500	63	32	21	16	13	11	9	8	7	6	6									