

Johanna Järvenpää

## **KOKO KYLÄN YHTEINEN OLOHUONE -**

Murron koulun pihan kunnostussuunnitelma

## **KOKO KYLÄN YHTEINEN OLOHUONE -**

Murron koulun pihan kunnostussuunnitelma

Johanna Järvenpää  
Opinnäytetyö  
Kevät 2012  
Maisemasuunnittelun koulutusohjelma  
Oulun seudun ammattikorkeakoulu

## TIIVISTELMÄ

Oulun seudun ammattikorkeakoulu  
Maisemasuunnittelun koulutusohjelma, Viheraluesuunnittelun suuntautumisvaihtoehto

---

Tekijä: Johanna Järvenpää

Opinnäytetyön nimi: Koko kylän yhteinen olohuone- Murron koulun pihan kunnostussuunnitelma

Työn ohjaajat: Pirjo Siipola ja Merja Kaikkonen

Työn valmistumislukukausi ja -vuosi: Kevät 2012

Sivumäärä: 33+29

---

Työn tilaajana toimiva Tyrnävän kunta on muuttovoittoinen maalaiskunta, jonka alle 15- vuotiaiden osuus on suurempi kuin Oulun seudulla keskimäärin. Murto on kunnan voimakkaimmin kasvava kylä, ja kunnan asukasluvun kasvun vuoksi Murron koulua onkin viime vuosien aikana laajennettu useaan otteeseen. Tilat ovat käyneet jälleen ahtaiksi, ja keväällä 2012 aloitettu laajennus tuokin koululle sen kipeästi tarvitsemaa lisätilaa. Laajennuksen arvioitu valmistumisajankohta on syys- lokakuussa 2012. Laajennuksen yhteydessä on tullut ajankohtaiseksi kunnostaa myös koulun piha-alue viihtyisäksi, turvalliseksi ja toimivaksi kokonaisuudeksi sen eri käyttäjäryhmille.

Opinnäytetyön aiheena on Murron koulun pihan osallistava kunnostussuunnitelma. Työn tavoitteena on ottaa huomioon myös koulun pihan mahdollisuudet toimia alueen lähiliikuntapaikkana ja kylän yhteisenä kokoontumispaikkana, kyläläisten olohuoneena. Eri käyttäjäryhmien toiveiden huomioimisen lisäksi tavoitteena on ottaa huomioon myös koulun laajennuksen vaikutus pihan eri toimintoihin ja mahdolliset tulevaisuudessa tehtävät uudet laajennukset.

Opinnäytetyön menetelminä on käytetty osallistavaa suunnittelua ja maastokäyntejä. Osallistaminen toteutettiin haastatteluina ja oppilaskyselyinä. Aineistona on käytetty osallistamistulosten lisäksi kirjallisuutta ja internetlähteitä liittyen mm. lasten ympäristöön, koulupihojen suunnitteluun ja lähiliikuntapaikkoihin sekä lasten ja nuorten liikuntaan.

Työn tuloksena syntyi koulun pihan tarkennettu yleissuunnitelma, johon sisältyvät suunnitelmaselostus havainnekuvineen ja alustava kustannusarvio.

---

Asiasanat: Koulupiha, osallistaminen, osallistava suunnittelu, lähiliikuntapaikka, Murto, kokoontumispaikka

## ABSTRACT

Oulu University of Applied Sciences  
Degree programme in Landscape Planning, option of Landscape Design

---

Author: Johanna Järvenpää

Title of thesis: Common living room of the village- Renovation plan of the Murto school yard

Supervisors: Pirjo Siipola ja Merja Kaikkonen

Term and year when the thesis was submitted: Spring 2012      Number of pages: 33+29

---

The work was commissioned by Tyrnävä municipality. Tyrnävä is a growing rural area and the number of inhabitants under fifteen years old is higher than in the Oulu region on the average. Murto is the fastest growing village in Tyrnävä and because of the increasing population the school in Murto has been enlarged several times during the last few years. The facilities of this school have turned out to be too small again, and the school is getting extra additional space thanks to the enlargement started in spring 2012. The extension is expected to be ready in September- October in 2012. At the same time with the enlargement has appeared the necessity to renovate the school yard. The various user groups need a safe, comfortable and functional school environment.

The topic of this thesis is a participatory renovation plan of the Murto school yard. The aim of this thesis is to take into account the possibilities to the yard to function as an area of physical exercises and a common meeting place, so called living room, for the nearby inhabitants. The effects of the enlargements should also be considered in this plan.

The methods of the thesis are participatory planning and visits in the school surroundings. The participation was carried out by interviews and pupil questionnaires. The basic material of the thesis has also been the literature and the Internet, related for example to the planning of the versatile environments for children.

As the result of this thesis was created a more precise general plan of the Murto school yard including the description of the plan, illustrated pictures and the preliminary cost estimate.

---

Keywords: school yard, participatory planning, exercise area, Murto, meeting place

## SISÄLLYS

TIIVISTELMÄ.....	3
ABSTRACT.....	4
1 JOHDANTO.....	7
2 TYÖN TAVOITTEET JA KEHITTÄMISTEHTÄVÄ.....	8
3 SUUNNITTELUALUE JA TAUSTATIEDOT.....	9
3.2 Kaavoitusilanne ja väestö.....	10
3.3 Koulu ja sen käyttäjät.....	11
3.4 Luonnonolosuhteet.....	13
3.5 Suunnittelukohteen nykytila.....	13
4 OSALLISTAVA SUUNNITTELU.....	17
4.1 Osallistava suunnittelu ja käyttäjien tarpeet.....	17
4.1.1 Haastattelut.....	17
4.1.2 Kyselylomake.....	18
4.2 Osallistamistulokset.....	18
5 LAPSI JA YMPÄRISTÖ.....	20
5.1 Lapsen ympäristösuhde.....	20
5.2 Lapsiystävällinen ympäristö.....	20
6 LAPSI JA LIIKUNTA.....	22
6.1 Lapsen liikunnallinen kehitys.....	22
6.2 Liikuntasuosituksat.....	22
6.3 Liikuntaympäristöt.....	23
7 KOULUPIHOJEN SUUNNITTELU.....	24
7.1 Koulupiha liikuntaympäristönä.....	24
7.2 Koulupiha oppimisympäristönä.....	24
7.3 Toimiva ja viihtyisä koulun piha.....	25
7.4 Koulupihojen turvallisuus.....	26
8 KOULUPIHAT LÄHILIIKUNTA- JA KOKOONTUMISPAIKKOINA.....	27
8.1 Lähiliikuntapaikan määritelmä.....	27
8.2 Lähiliikuntapaikkojen ja koulupihojen valtionavustukset.....	27
8.3 Koulun piha lähiliikuntapaikkana.....	28
8.4 Haasteena kaikille yhteinen lähiliikunta- ja kokoontumispaikka.....	28

9 MURRON KOULUPIHA LÄHILIIKUNTA- JA KOKOONTUMISPAIKKANA .....	30
10 POHDINTA .....	32
LÄHTEET .....	34
LIITTEET .....	37

# 1 JOHDANTO

Tyrnävällä sijaitsevassa Murron koulussa on käynnissä tilan puutteen vuoksi yliheittolaajennus, joka käsittää 4 luokkaa aputiloineen. Uudelle laajennukselle ja peruskorjaukselle on laadittu tilaohjelma, joka toteutuisi kokonaisuudessaan aikaisintaan 2015. Laajennuksen rakentaminen on aloitettu maaliskuussa 2012 ja sen arvioitu valmistumisajankohta on syys- lokakuussa 2012. Samalla on tullut ajankohtaiseksi kunnostaa koulun piha-alue viihtyisäksi, turvalliseksi ja toimivaksi kokonaisuudeksi sen eri käyttäjäryhmille.

Opinnäytetyön aiheena on Murron koulun pihan osallistava kunnostussuunnitelma. Työn tilajana on Tyrnävän kunta. Työssä on tarkoitus ottaa huomioon myös koulun pihan mahdollisuudet toimia alueen lähiliikuntapaikkana ja kylän yhteisenä kokoontumispaikkana. Eri käyttäjäryhmien toimien huomioimisen lisäksi tavoitteena on ottaa huomioon myös laajennuksen vaikutus pihan eri toimintoihin ja mahdolliset tulevaisuudessa tehtävät uudet laajennukset. Työn tuloksena syntyy koulun pihan tarkennettu yleissuunnitelma, johon sisältyvät suunnitelmaselostus havainnekuviin ja alustava kustannusarvio.

Lähiliikuntapaikalla tarkoitetaan sellaista liikuntapaikkaa, joka sijaitsee lähellä asuinalueen käyttäjiä ja toimii samalla alueen asukkaiden kohtaamispaikkana. Lähiliikuntapaikka tarjoaa monipuolisia vapaa-ajan liikuntamahdollisuuksia, joilla halutaan innostaa etenkin nuoria ja lapsia liikkumaan. Opinnäytetyön menetelmänä käytetään osallistavaa suunnittelua sekä maastokäyntejä. Aineistona käytetään sekä kirjallisia että internet- lähteitä liittyen ympäristöön, koulun pihojen suunnitteluun ja lasten ja nuorten liikkumiseen. Aineistona käytetään myös osallistamistuloksia. Osallisia tässä tapauksessa ovat koulun oppilaat ja henkilökunta, alueen asukkaat ja vanhassa koulurakennuksessa toimiva kyläyhdistys. Osallistamisen kautta saadaan motivoitua ihmisiä ideoimaan ja vaikuttamaan omaan elinympäristöönsä

Opinnäytetyön ohjaavina opettajina toimivat yliopettaja Pirjo Siipola ja tuntiopettaja Merja Kaikkonen. Ohjaavien opettajien lisäksi ohjausryhmään kuuluvat Tyrnävän kunnan tekninen johtaja Matti Mannonen ja Tyrnävän kunnan puistoiesimies Anne-Mari Kemppainen sekä Murron kylätoimikunnan pj. Anu Koskimaa, Murron koulun rehtori Antti Yrttiaho ja laajennuksen arkkitehtisuunnittelija Maija Niemelä.

## 2 TYÖN TAVOITTEET JA KEHITTÄMISTEHTÄVÄ

Opinnäytetyön tavoitteena ja kehittämistehtävänä on suunnitella monipuolinen koulun piha, jonka suunnitteluun sen käyttäjät otetaan mukaan. Tavoitteena on ottaa huomioon myös käynnissä olevan laajennuksen vaikutus pihan toimintoihin ja mahdolliset tulevaisuudessa tehtävät uudet laajennukset. Pihan mahdollisuudet toimia alueen lähiliikuntapaikkana ja kyläläisten yhteisenä kokoontumispaikkana otetaan myös työssä huomioon. Pihan tulee olla monipuolinen, viihtyisä ja toimiva sen eri käyttäjäryhmille. Sen tulee myös olla turvallinen ja käytettävissä eri vuodenaikoina sekä toimia lasten oppimisympäristönä.

Murron koulun pihan kunnostussuunnitelma on tullut ajankohtaiseksi koulun laajennuksen ja oppilasmäärän kasvun myötä. Piha ei vastaa opetuksen ja välituntikäytön tarpeita, ja sen käyttö kouluajan ulkopuolella on vähäistä. Pihan suurimmiksi ongelmakohtiksi ovat muodostuneet mm. ahtaat ja vaaralliset parkkipaikat, pyörien hajanainen paikoitus sekä pihan virikkeettömyys ja epäviihtyisyys. Suunnittelussa pyritään puuttumaan pihan ongelmakohtiin ja luomaan pihasta kokoontumispaikka, joka tarjoaa monipuolisia toimintoja ja viihtyisän ympäristön niin koulun oppilaille kuin kyläläisten erilaisille tapahtumillekin.

Teoriaosuudessa käsitellään mm. lasten suhdetta ympäristöön, koulupihojen suunnittelua ja koulun pihan mahdollisuuksia toimia lähiliikuntapaikkana ja asukkaiden yhteisenä kokoontumispaikkana. Lähiliikuntapaikan ensisijaisena tavoitteena on edistää väestön monipuolista liikkumista ja terveyttä. Tavoitteen saavuttamiseksi paikan pitää olla miellyttävä, viihtyisä ja houkutteleva. Monikäyttöinen lähiliikuntapaikka voi olla myös sosiaalisesti merkittävä asukkaiden yhteinen olohuone ja kokoontumispaikka, jossa voi järjestää erilaisia tapahtumia.

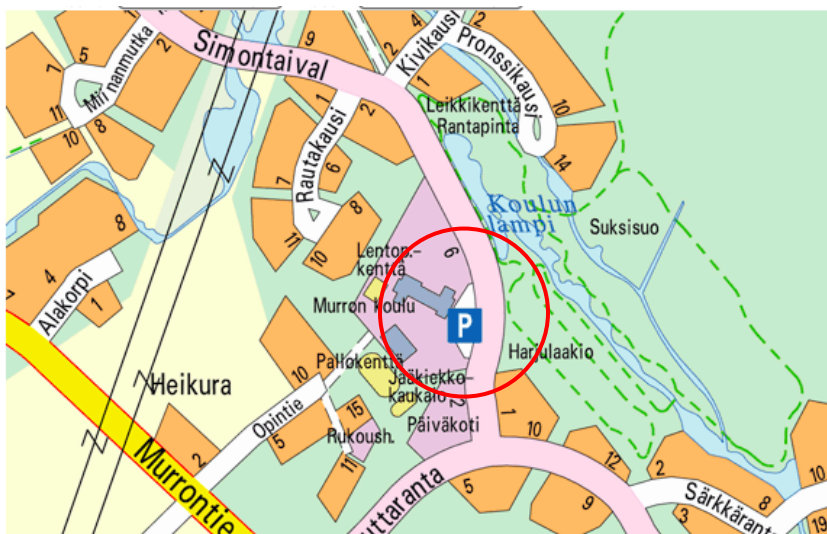


## 3 SUUNNITTELUALUE JA TAUSTATIEDOT

### 3.1 Suunnittelualueen sijainti

Tyrnävän kunta sijaitsee Pohjois-Pohjanmaalla, lakeuden alueella. Tyrnävältä on Ouluun matkaa n. 30 km ja sen muita naapurikuntia ovat Muhos, Kempele ja Liminka. (Tyrnävän kunta 2012a, hakupäivä 10.3.2012.) Tyrnävä on muuttovoittoinen maalaiskunta, jonka väkiluku on viimeisen 30 vuoden aikana liki tuplaantunut. Vuoden 2011 lopussa asukkaita oli 6460. (Tyrnävän kunta 2012b, hakupäivä 10.3.2012.) Kunta tunnetaan vahvana perunantuotantoalueena, mutta kunnassa on myös teollisuusyrityksiä. Tyrnävän- Limingan viljelytasanko, lakeus, on valtakunnallisestikin merkittävä maisema-alue ja yksi Suomen suurimmista tasangoista. Tasankoa halkovat paikoitellen syvässä kanjonissa virtaavat Ängeslevänjoki ja Tyrnävänjoki, jotka yhtyvät alajuoksulla Temmesjokeen ja muodostavat Liminganlahden suistoalueen. (Tyrnävän kunta 2012c, hakupäivä 10.3.2012.)

Murron kylä sijaitsee Tyrnävän ja Kempeleen rajalla. Kylältä on matkaa molempiin kuntakeskukseen n. 10 km ja Ouluun n.25 km. Kylän nimi Murto merkitsee murrettua metsää tai maata, vasta-raivattua peltoa. Murron koulu sijaitsee luonnon keskellä laajojen peltojen ja ison metsäalueen reunamaastossa (kuvio1). (Tyrnävän kunta 2012d, hakupäivä 10.3.2012.) Koulun vieressä sijaitsevat Koulunlampi ja Harjulaakion lähivirkistysalue.



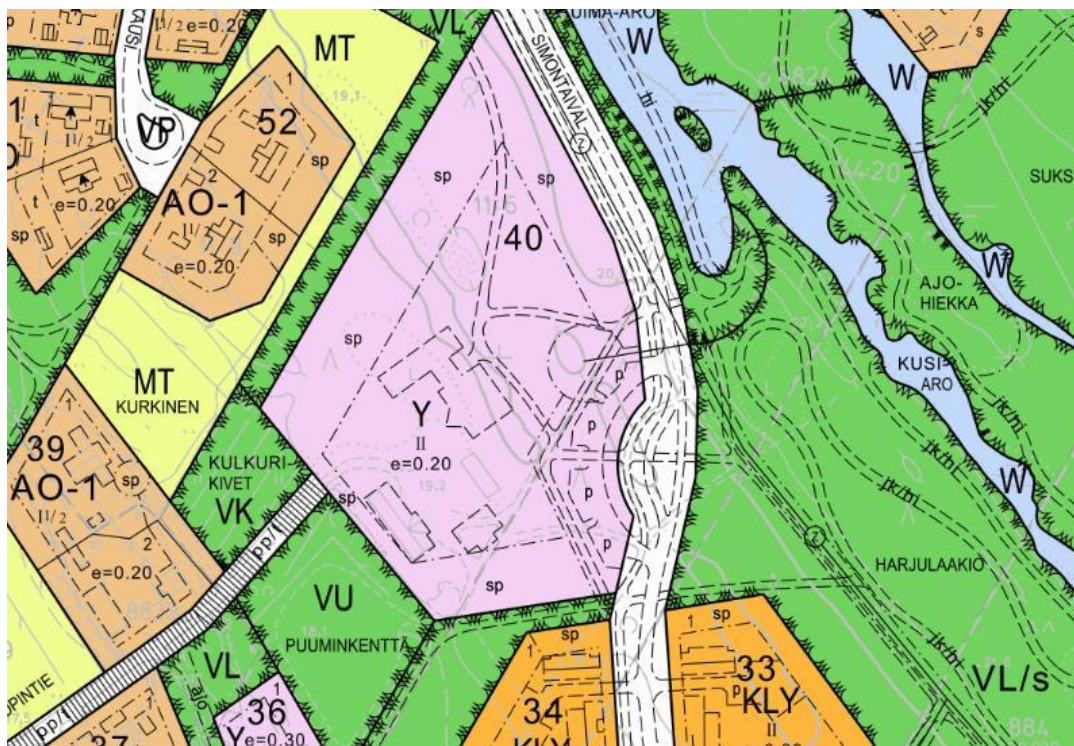
KUVIO 1. Murron koulu opaskartassa. (Infokartta 2012, hakupäivä 10.3.2012.)

### 3.2 Kaavoitustilanne ja väestö

Murron ajantasa-asemakaava on vuodelta 2004. Asemakaava-alue kuuluu osayleiskaava-alueeseen. Murron asemakaava-alue on pääasiassa pientalovaltaista asuntoaluetta. Alueen keskiosassa on merkitty korttelialueita myös yleisille rakennuksille ja liike- ja toimitilarakennuksille. Koko Murron alueen itäpuoli sekä osa länsipuolesta ovat maa- ja metsätalousvaltaista aluetta. (Arkkitehtitoimisto Pekka Lukkaroinen Oy 2008, 10-12.)

Tyrnävän kunta laati oikeusvaikutteisen osayleiskaavan Murron ja Ojakylän alueelle ohjaamaan alueen yhdyskuntarakennetta ja maankäyttöä sekä sovittamaan alueen arvoja ja toimintoja yhteen. Osayleiskaava on vuodelta 2008 ja siihen kuuluu Murron asemakaava-alueen lisäksi sen suunniteltu laajennusalue. (sama, 4.) Asemakaavassa koulurakennus on merkitty Y-merkinnällä, mikä tarkoittaa yleisten rakennusten korttelialuetta (kuvio 2). Koulun käytössä oleva Puuminkenttä on merkitty VU -merkinnällä, jolla tarkoitetaan urheilu- ja virkistyspalvelujen aluetta. Myös Kulturikivet niminen leikkipuisto on koulun välituntikäytössä. Se on merkitty merkinnällä VK. Lähivirkistysalueet on merkitty kaavassa VL -merkinnällä.

Kunnan strategisena tavoitteena on kasvattaa asukasluku 7200 asukkaaseen vuoden 2015 loppuun mennessä. Asukaslukutavoitteen toteutuminen edellyttää noin kahden prosentin vuotuista kasvua. Murron osalta kasvu tarkoittaisi vuosittain 8-16 uutta asukasta. Murron asemakaava-alueella on asukkaita noin 1100 ja koko suunnittelualueella n. 1400- 1500. Tyrnävän kunnassa alle 15- vuotiaiden osuus on suurempi kuin Oulun seudulla keskimäärin. Suurimmat kasvupaineet kohdistuvat kirkonkylälle, mutta myös Murron ja Ojakylän alueella on ollut runsaasti kysyntää uusista rakennuspaikoista. (sama, 12-13.)



KUVIO 2. Suunnittelualue ajantasa- asemakaavassa. (Airix Ympäristö Oy 2012, hakupäivä 10.3.2012.)

### 3.3 Koulu ja sen käyttäjät

Murron kyläkoulu perustettiin metsän ja peltoaukeiden rajalle noin vuonna 1920. Kylän asukasluvun kasvun vuoksi koulua on laajennettu useasti viime vuosina ja se koostuukin tällä hetkellä viidestä eri-ikäisestä laajennuksesta tai osasta. Vanhin, 1920-luvulla rakennettu osa on jo poistumassa koulukäytöstä. Tällä hetkellä Murron koulussa opiskelee n. 320 oppilasta, jotka käyvät luokkia 0-6. Henkilökunta muodostuu 20 opettajasta ja 10 muun alan ammattilaisesta. Koulun rehtorina toimii Antti Yrttiaho. (Tyrnävän kunta 2012d, hakupäivä 10.3.2012.)

Murron ja Ojakylän alueella on tehty kulttuurihistoriallisten kohteiden inventointeja v. 2003. Seudullisesti arvokkaina kohteina inventoinneissa on mainittu mm. Murron vanha koulu (kuvio 3). (Arkkitehtitoimisto Pekka Lukkaroinen Oy 2008, 19.) Vanhassa koulurakennuksessa kokoontuu Murron aktiivinen kylätoimikunta. Kylätoimikunnalla on paljon tapahtumia ympäri vuoden. Myös Murron nuorisotila ja 4H- kerho käyttävät vanhan koulurakennuksen tiloja. Murron päiväkoti sijaitsee koulun kanssa samassa pihapiirissä.

Koulun ensimmäinen laajennus tehtiin vuonna 1993, vanhimmat 1920-luvun tilat kunnostettiin myös silloin. Laajennetut tilat kävivät pian ahtaiksi, ja uudessa laajennuksessa vuonna 1999 koululle rakennettiin lisää luokkahuoneita. Murron kylän asutuksen kasvu pakotti tekemään kolmannen laajennuksen vuonna 2005, jolloin koulu sai kaksikerroksisen laajennusosan keittiöineen ja ruokaloineen. (Tyrnävän kunta 2012d, hakupäivä 10.3.2012.) Tällä hetkellä tilat ovat käyneet jälleen ahtaiksi ja koululla onkin jouduttu ottamaan opettajainhuone ja käytäväaula opetustiloiksi. Murron koulun uudelle laajennukselle ja peruskorjaukselle on laadittu tilaohjelma, joka toteutuisi kokonaisuudessaan aikaisintaan 2015. Tilatarveselvityksen mukainen koulun uusi yliheittolaajennus käsittää 4 luokkatilaa aputiloineen. Laajennuksen rakentaminen on aloitettu maaliskuussa 2012 ja sen arvioitu valmistumisajankohta on syys- lokakuussa 2012. (Tekninen lautakunta 2011, hakupäivä 10.3.2012.) Koulun oppilasennuste vuosille 2016- 2017 on 353 oppilasta (Tyrnävä\_oppilasennuste 2011).

Koulun toimintaa leimaa läheinen suhde ympäröivään luontoon: Tyrnävän lakeuksiin, lähimetsiin ja kyläyhteisöön. Liikuntamahdollisuudet ovat hyvät. Koulun läheisyydessä sijaitsevat hiihtomaastot, pururata, pallokenttä, liikuntasali 265 m<sup>2</sup> ja jääkiekkokaukalo. Koulu on myös valinnut läpi lukuvuoden vietäviksi teemoiksi mm. ympäristökasvatuksen. (Tyrnävän kunta 2012d, hakupäivä 10.3.2012.)



KUVIO 3. Kulttuurihistoriallisesti arvokas Murron vanha koulurakennus. (Johanna Järvenpää 26.4.2012)

### 3.4 Luonnonolosuhteet

Murron alue sijoittuu Tyrnävän peltolakeuden itärajaan ja jakaantuu pelto- ja metsäalueeseen. Valtaosa Murron kaava-alueesta kuuluu kallioperältään ns. Muhos-muodostumaan, joka on muodostunut savikivistä. Alue kuuluu myös jääkauden jälkeiseen harvinaisen hiekkaiseen Hailuodon-Rokuan harjujaksoon. Lähes koko metsäinen alue on hiekkaisia muinaisrantoja ja niiden väliin jääviä pieniä soita. Kasvillisuudeltaan nämä ovat kuivahkoja ja kuivia kankaita, joilla pääpuuna on mänty ja päävarpuna puolukka. (Kalleinen 2006, 2, 10.)

Murron alueella ei ole luonnontilaisia tai juurikaan luonnontilaisen kaltaisia alueita, metsälain tai luonnonsuojelulain tarkoittamia erityisen arvokkaita ympäristöjä, uhanalaisia kasveja tai suojeltavia biotooppeja. Alueella ei ole myöskään luonnon vesistöjä eikä luonnontilaisia oja. (sama, 6.)

Murron uusien asuinalueiden läheisyydessä sijaitsee rakennettuja vesilampia, joihin alueen hulevedet johdetaan. Tekolammet antavat lisäksi asukkaille virkistysmahdollisuuksia. (Arkkitehtitoimisto Pekka Lukkaroinen Oy 2008, 22.) Murron maisemakuvaa hallitsevat tasaiset peltoalueet ja mäntyvaltaiset metsät. Asutus on sijoittunut pelto- ja metsäalueiden välimaastoon.

Tyrnävä kuuluu kasvuvyöhykkeeseen V, joka ulottuu Oulusta Kolille. Vyöhyke on tasankojen, soiden ja vaarojen vyöhyke. (Ilmatieteenlaitos, hakupäivä 12.3.2012.)

### 3.5 Suunnittelukohteen nykytila

Maastokäyntejä suunnittelualueella on kevään 2012 aikana tehty kolme kappaletta. Maastokäynteillä on kartoitettu piha-alueen olemassa olevia kasvillisuutta ja varusteita sekä muita rakenteita. Pihasta otettiin myös runsaasti valokuvia suunnittelun tueksi.

Koulun alue rajautuu itäpuolelta Simontaipaleeseen, jonka toisella puolella sijaitsevat Koulunlampi ja Harjulaakion lähivirkistysalue hiihtolatuineen ja pururatoineen. Luoteispuolelta aluetta rajavat omakotitalojen korttelialue ja pienet peltoalueet. Lounaispuolella sijaitsevat koulun käytössä olevat Puuminkenttä jääkiekkokaukaloineen ja Kulkurikivet leikkipuisto. Kentän ja leikkipuiston välistä kulkee jalankululle ja polkupyöräilylle varattu katu Murrontielle. Eteläpuolella alue rajautuu liikerakennusten ja yleisten rakennusten korttelialueeseen.

Koulun alueen pohjoispuoli on kaunista mäntyvaltaista metsää (kuvio 4). Parkkialueelta kulkee polku metsän halki liikuntasalin iltakäyttäjille. Metsä hallitsevana elementtinä reunustaa suunnittelualuetta ja tontilla on myös useita komeita yksittäispuita ja puuryhmiä. Koulun kolme erillistä parkkialuetta sijaitsevat rakennusten itä- ja eteläpuolilla. Samassa pihapiirissä alueen eteläpuolella sijaitsee myös Murron päiväkotirakennus. Päiväkodilla on kuitenkin oma piha-alue käytössään.

Koulurakennusten keskellä on avoin sisäpihamainen alue, jossa on muutamia yksittäisiä mäntyjä (kuviot 7 ja 8). Rakennusvaiheessa oleva laajennusosa korostaa entisestään sisäpihan luonnetta. Pihalla ei ole lainkaan leikkivälineitä, lukuun ottamatta huonokuntoista koripallotelinettä. Koulun välituntikäytössä olevassa leikkipuistossa on muutama keinu, pieni rimpuiluteline, liukumäki, 4 kpl pienten lasten välineitä ja pulkkamäki (kuvio 6). Leikkipuiston kasvillisuutena on mm. koristeomejaa ja vaahteraa.

Koulun pihan yleisilme on jäsenitelemätön ja tylsä. Pihan päällysteinä on asfalttia, soraa ja betonikiviä. Päällysteet ovat kuitenkin paikoin rikki ja epätasaisia. Polkupyörät ovat hajan hajan pihaa ja osa pyörätelineistä on käyttökelvottomia (kuvio 5). Vesilammikot pitkin pihaa hankaloittavat pihan käyttöä. Pihan ainoa ulkokatos purettiin pois laajennuksen alta. Pihan valaisimina on pallovalaisimia ja uudempia pylväsvalaisimia. Pihalla ei ole aitoja eikä portteja. Muita varusteita pihalla on Puuminkentällä oleva jääkiekkokaukalo ja pihalle on myös tulossa miniareena vanhan koulurakennuksen viereen. Vanhan koulurakennuksen edessä on yksi lipputanko. Pihan kasvillisuus muodostuu isoista puista ja muutamista pensasryhmistä. Kasvillisuus ja nurmialueet ovat paikoin huonokuntoista ja kaipaavat uusimista. Piha- alueella ei ole juurikaan korkeuseroja.



KUVIO 4. Koulun pohjoispuolella on kaunista mäntyvaltaista metsää (Johanna Järvenpää 26.4.2012)



KUVIO 5. Autojen ja pyörien paikoitus ei ole toimivaa. Oppilaat kulkevat kouluun ahtaan parkkipaikan läpi. Polkupyörät ovat hajallaan pitkin pihaa. (Johanna Järvenpää 26.4.2012)



*KUVIO 6.* Hiljattain uusittu Kulkurikivet leikkipuisto on koulun välituntikäytössä. (Johanna Järvenpää 26.4.2012)



*KUVIOT 7. JA 8.* Koulurakennusten keskelle jää avoin sisäpihamainen alue, jossa on muutamia yksittäisiä mäntyjä. Rakennusvaiheessa oleva laajennusosa korostaa entisestään sisäpihan luonnetta. Pyörät vievät paljo tilaa sisäpiha-alueelta ja vaikeuttavat sen välituntikäyttöä. (Johanna Järvenpää 26.4.2012)



## **4 OSALLISTAVA SUUNNITTELU**

### **4.1 Osallistava suunnittelu ja käyttäjien tarpeet**

Osallistavassa suunnittelussa huomioidaan suunnittelukohteen käyttäjät ja heidän tarpeensa. Osallistava suunnittelun taustalla on nykyinen Maankäyttö- ja rakennuslaki, jonka yhtenä päämääränä on turvata jokaisen osallistumismahdollisuus. Osallistavalla suunnittelulla voidaan parhaimmillaan tuottaa sellaista rakennettua ympäristöä, joka vastaa niin yksilön kuin ryhmien ja yhteisöjenkin tarpeita.

Osallisia tässä tapauksessa ovat koulun oppilaat ja henkilökunta, alueen asukkaat ja vanhassa koulurakennuksessa toimiva kyläyhdistys. Osallistamisen kautta saadaan motivoitua ihmisiä ideoimaan ja vaikuttamaan omaan elinympäristöönsä. Samalla myös vastuun kantaminen oman lähiympäristön käytöstä käyttäjinä lisääntyy. Osallistaminen rohkaisee vaikuttamaan ja tätä kautta syntyy käyttäjäystävällisempiä lähiliikuntapaikkoja.

Murron koulun pihan käyttäjät osallistettiin suunnitteluun haastatteluilla ja oppilaskyselyllä, jotka toteutettiin maaliskuussa 2012. Opinnäytetyön aikataulu oli tiukka, joten osallistamisen menetelmien valintaan vaikutti se, että menetelminä ne ovat suhteellisen helposti ja nopeasti toteutettavissa, mutta niillä saadaan kuitenkin runsaasti tietoa suunnittelun tueksi.

#### **4.1.1 Haastattelut**

Haastattelu on haastattelijan ohjaama, ennalta suunniteltu keskustelu. Haastatteluja voidaan tehdä monin eri tavoin, mutta niihin liitetään kuitenkin ajatus vapaista vastauksista. Menetelmänä haastattelu on joustava ja sillä voidaan saada runsaasti tietoa. Haastattelussa ihmiset myös kohdataan suoraan. Haastattelut voivat olla kuitenkin vaativia ja niiden analysointi voi olla aikaa vievää, etenkin jos haastateltavia on runsaasti. (Jovero 2001, 20-21.)

### 4.1.2 Kyselylomake

Kyselylomake on yleisimpiä menetelmiä, kun tarvitaan ihmisiä koskevaa tietoa. Kyselylomaketta käytetään tavallisesti tuottamaan suuria ihmisjoukkoja koskevaa tietoa, mutta menetelmää voi käyttää pienellekin kohderyhmälle. Menetelmällä on mahdollisuus tuottaa tietoa, jota voidaan yleistää tutkittavan ryhmän ulkopuolellekin. Menetelmän vahvuuksina ovat nopeus ja mahdollisuus tavoittaa suuria ihmismääriä. Myös tulosten esittäminen on helppoa, jos kysymykset on hyvin mietitty. Kysymysten etukäteen muotoilu pakottaa kuitenkin pitäytymään etukäteen suunnitelluissa teemoissa ja usein voi olla vaikea arvioida tuliko kaikki olennainen varmasti kysytyksi. (Kytä 2001, 17-19.)

### 4.2 Osallistamistulokset

**Haastateltavina** olivat Tyrnävän kunnan puistoesimies Anne-Mari Kemppainen, Murron koulun rehtori Antti Yrttiaho, laajennuksen arkkitehtisuunnittelija Maija Niemelä ja Murron kylätoimikunnan puheenjohtaja Anu Koskimaa. Koskimaa kyseli myös kyläläisten mielipiteitä samoihin haastattelukysymyksiin, joita hänelle esitettiin, ja välitti ne minulle sähköpostilla. Haastattelukysymykset ovat liitteessä 1.

Haastatteluissa nousi selvästi esille pihan suurimmat puutteet ja toivotut kehittämistarpeet. Pihan puutteina mainittiin parkkialueen ahtaus ja vaarallisuus, pyörien paikoitus sekä välineiden ja tekemisen puute. Piha-alueen ilkivalta on ollut aikaisemmin ongelma, mutta se on ratkennut valvontakameroiden myötä. Kyläläisten taholta pihan ilkivaltaa tosin pelätään edelleen. Koulun urheilukenttä ja leikkipuisto ovat käytössä myös kouluajan ulkopuolella, mutta muuten pihan käyttö on vähäistä, eikä se vastaa myöskään välituntikäytön ja opetuksen tarpeita. Hyvinä asioina mainittiin leikkipuisto, urheilukenttä, luonto ja hyvät liikuntamahdollisuudet.

Toimintojen osalta pihalle toivottiin vapaata leikkitilaa, oleskelualueetta, skeittipaikkaa ja yleisesti selkeyttä koko piha-alueelle. Toiveena oli myös paikoituksen uusimista. Ajatus kyläläisten yhteisestä olohuoneesta sai haastateltavilta kannatusta. Varusteiden ja kalusteiden osalta toivottiin penkkejä, pyörätelineitä ja uusia leikkivälineitä sekä luovaan leikkiin ja sosiaaliseen kanssakäymiseen kannustavia rakenteita. Kasvillisuuteen liittyviä toiveita olivat helppohoitoiset ja rajatut kasvillisuusalueet, puistomaisuus, pienet puut ja pensaats sekä keväällä ja syksyllä kukkivat kasvit.

**Oppilaskysely** toteutettiin opettajien johdolla 3. luokkien oppilaille (2 luokkaa) ja 5. luokan oppilaille (1 luokka). Kyselylomakkeen kaikki yhdeksän kysymystä olivat avoimia kysymyksiä. Vastauksia saatiin yhteensä 54 kpl. Oppilailta kysyttiin mielipiteitä mm. pihan nykytilanteesta, turvallisuudesta, puutteista ja toiveista sekä pihan käytöstä kouluajan ulkopuolella. Kyselylomake on liitteessä 2.

Myös oppilaiden vastauksissa nousi selvästi esille niin pihan puutteet kuin hyvätkin puolet. Hyvinä asioina ja mieluisimpina paikkoina mainittiin puisto, kaukalo ja jalkapallokenttä. Huonoiksi asioiksi eniten mainintoja sai pihan pienuus, skeittimahdollisuuden puute, vesilammikot ja tekemisen puute. Oppilaiden mielestä turvallisella ja viihtyisällä koulun pihalla on mm. leikkipuisto, paljon tilaa ja tekemistä, skeittipaikka ja pyörät ovat telineissä.

Eniten mainintoja pihan puutteista sai skeittipaikka. Muita pihalta puuttuvia asioita oppilaiden mielestä olivat mm. keinut, trampoliini, pyörätelineet, vajjeri, nurmi, tila, kasvillisuus, karuselli ja isompi kiipeilyteline. Kasvillisuuden osalta toivottiin kukkia, pensaita, nurmea, puita ja yleensäkin lisää kasvillisuutta. Oppilaiden pihan käyttö kouluajan ulkopuolella on vähäistä. Suurin osa vastasi käyttävänsä pihaa joskus tai ei ollenkaan.

## 5 LAPSI JA YMPÄRISTÖ

### 5.1 Lapsen ympäristösuhde

Ympäristön vaikutusta lasten kehitykseen on tutkittu runsaasti viime vuosina. Elinympäristömme on jatkuvassa muutoksen tilassa, mutta etenkin lasten kyky sopeutua ympäristön muutoksiin ei kasva samassa tahdissa. On tärkeää tietää mitkä ja miten ympäristön eri tekijät tukevat lapsen kehitystä, koska lapsi kehittyy vuorovaikutuksessa niin sosiaalisen kuin fyysisenkin ympäristön kanssa. (Horelli & Kyttä 2002, 14.)

Kehittyvä lapsi löytää aina uusia toimintamahdollisuuksia ympäristössään ja nauttii sen erilaisista ulottuvuuksista. Lapsi onkin ympäristönsä aktiivinen toimija ja muokkaaja. Koti, koulu ja muu lähiympäristö ovat lapsen keskeinen ympäristöverkosto, joka laajenee lapsen kehittyessä. Lapsella on taipumus hakeutua ympäristöön, joka parhaiten tukee hänen sen hetkistä kehitysvaihettaan. Haasteena onkin oppia näkemään ympäristö lapsen silmin, sellaisena mahdollisuuksien kenttänä, jona se lapselle avautuu. Ympäristö, joka vastaa lapsen kykyjä ja tarpeita tuottaa myös onnistumisen tunteita ja sitä kautta hyvinvointia. (sama, 14-15.)

### 5.2 Lapsiystävällinen ympäristö

Erilaiset ympäristöt tarjoavat vaihtelevasti mahdollisuuksia lasten toiminnalle. Lapset ovat kuitenkin mestareita keksimään erilaisia toimintamahdollisuuksia ja ottamaan ympäristön tarjoamat mahdollisuudet käyttöönsä. Lapsiystävällisen ympäristön tunnusmerkki on tarjoutumien eli erilaisien toimintamahdollisuuksien runsaus. Luonnonympäristö on monipuolisin tarjoutumien kokonaisuus, ja rakennetuissa leikkipaikoissa tulisikin hyödyntää luonnonelementtejä niin paljon kuin mahdollista. (sama, 15- 17.)

Lapsiystävällinen ympäristö on turvallinen ja hallittava, mutta myös kiehtova. Sille on ominaista koko alueen leikittävyys, luonnonläheisyys ja tarjoutumien runsaus. Paras lapsiystävällinen ympäristö on myös mittakaavaltaan inhimillinen ja mahdollistaa kaikkien asukkaiden viihtymisen. Ympäristön elementit tulisikin suunnitella monenlaista toimintaa, käyttäjiä ja eri ryhmien kokoontu-

mista ajatellen. Liikuntapaikka voi parhaimmillaan olla kohtaamisen areena, joka houkuttelee kaikenikäisiä ihmisiä liikkumaan ja virkistymään. (Horelli & Kyttä 2002, 15- 18.)

## 6 LAPSI JA LIIKUNTA

### 6.1 Lapsen liikunnallinen kehitys

Lapsilla on luontainen tarve liikkua ja leikkiä. Liikkuessa lapsi kehittää kehonsa hallinnan ja kestävyuden lisäksi myös keskittymiskykyään ja sosiaalisia taitojaan. Ennen kouluikää lapsi oppii liikkeiden perusmalleja, kuten juoksemisen ja heittämisen. Liikkeiden perusmallien jälkeen niitä opitaan yhdistelemään toisiinsa. Myös lapsen tasapaino kehittyy liikkeiden oppimisen myötä. Noin 10- vuotiaalla lapsella alkaa erilaisten liikunnallisten kokemusten avulla kehittyä hänelle yksilöllinen fyysinen käyttäytyminen. Hienomotoriset liikkeet tarkentuvat n. 9- vuotiaana ja tasapaino on kehittynyt n. 12- vuotiaana. Ala-asteikä onkin lasten paras ja tärkein liikunnallisten taitojen oppimisaika. (Virta 2000, 2-3.)

### 6.2 Liikuntasuositukset

Liikuntasuositusten mukaan lasten tulisi liikkua päivittäin ja mielellään useamman tunnin ajan. Liikunnan ei tarvitse olla pitkäkestoista, vaan se voi koostua lyhyemmistä tuokioista pitkin päivää. Osan päivittäisestä liikunnasta tulisi kuitenkin kestää yhtäjaksoisesti 10- 15 minuuttia, ja olla niin tehokasta, että se aiheuttaa hengästymistä. Lasten liikunnallisen kehityksen kannalta myös ympäristön ja liikunnan monipuolisuus on tärkeää. (Virta 2000, 3.)

Liikunnan ei tarvitse olla varsinaista urheilua, jotta sillä olisi terveydelle suotuisia vaikutuksia. Liikuntaa ovat niin pelit, leikit kuin ohjatutkin liikuntaharrastukset. Liikuntaa ovat myös välituntuliikunta ja hyötyliikunta. Lasten liikunnan perusmuodot ovat erilaisia leikkejä, joissa ryömitään, juostaan kiivetään, hypitään ja tasapainoillaan. Leikkien ja pelien avulla lapsi harjoittaa lähes huomaamattaan fyysistä kuntoaan. (sama, 3.)

Suomalaislapsista suurin osa liikkuu liian vähän. Liikkumisen vähentymiseen vaikuttavat mm. lapsuuden laitostuminen, eri-ikäisiin ryhmiin eriytyminen, ulkoleikkien ja vapaan leikin vähentyminen, leikkiympäristöjen köyhtyminen sekä media. Erityisesti tietokoneen ja television käytön lisääntyminen kilpailevat lasten vapaa-ajasta liikunnan kanssa. Tämän ajan haasteena onkin saa-

da passiiviset ja vähän liikkuvat lapset ulos liikkumaan ja leikkimään. (Lasten kehitystä tukeva liikunta 2002, 9.)

### 6.3 Liikuntaympäristöt

Lasten liikkumisympäristö koostuu lapsen elinpiiristä, joka pitää sisällään mm. kaikki päivittäiset toimintaympäristöt ja leikkimiseen soveltuvat paikat. Ala-asteikäisten koululaisten elinpiiri rajautuu harrastusten ja koulun sijainnin mukaan. Suurin osa lasten liikuntakerroista tapahtuu kotipihoilla ja kaduilla sekä koulupihoilla. Koulupiha ja kenttä ovatkin arkipäivisin ala-asteikäisille keskeinen liikkumisympäristö. Koulun pihalla tapahtuu noin kolmasosa lasten liikuntakerroista ja kouluviikon aikana lapset viettävät arviolta noin 5 tuntia välitunneilla. (Virta 2000, 4.)

Suomessa liikuntapaikkoja on paljon, mutta ne eivät välttämättä ole tarpeeksi lähellä lapsia. Liikuntapaikkaan tulisi päästä turvallisesti ja vaivattomasti, jotta se muodostuisi osaksi lasten liikkumisympäristöä. Liikkumiseen aktivoiva ja helposti saavutettavissa oleva liikkumisympäristö onkin yksi tärkeimmistä tulevaisuuden kehittämisen kohteista. (sama, 4.) Liikunnallisesti houkuttelevia paikkoja lapsille ovat myös erilaiset luonnonalueet, kuten suojaiset metsiköt ja pellot. Lasten liikkumista rajoittavia tekijöitä ovat erilaiset kiellot ja runsas liikenne, mutta myös lapsen omat pelot (sama, 18-19.)

Läheisen sijainnin ja turvallisuuden lisäksi lasten liikuntapaikkojen tulisi olla lapsen kokoisia ja näköisiä ja niiden tulisi houkutella lasta monipuoliseen, kaikkia perusliikkeitä harjoittavaan liikkumiseen. Hyvässä liikuntapaikassa on niin suojaista kuin avointakin tilaa, ja siellä on käytetty monipuolisesti eri materiaaleja, värejä ja muotoja. Siellä voi myös leikkiä yksin, kaverin kanssa tai suuremmassa ryhmässä. Lasten liikuntaympäristön ei tarvitse olla steriili ja siisti vaan lapset pitävät epäjärjestyksestä ja siirrettävistä sekä muokattavissa olevista rakenteista. Hyvä liikuntapaikka ruokkii lapsen mielikuvitusta ja muuntuu lasten tarpeiden mukaan. Luonnonelementtien hyödyntäminen ja säilyttäminen lasten liikuntaympäristöissä olisi myös suotavaa. (Lasten kehitystä tukeva liikunta 2002, 33-35.)

## **7 KOULUPIHOJEN SUUNNITTELU**

### **7.1 Koulupiha liikuntaympäristönä**

Lapsi viettää noin 2000 tuntia välitunneilla peruskoulun aikana. Koulun piha onkin lasten yksi tärkeimmistä toiminta- ja virkistätymisympäristöistä, mutta suurin osa koulujen pihoista on toimintamahdollisuuksiltaan kuitenkin puutteellisia ja epäviihtyisiä. (Hyvän lasten liikuntapaikan ominaisuuksia, 35.) Kouluviihtyvyyden ja välituntitoiminnan monipuolisuuden kehittämiseen on vuosittain vaihteessa kiinnitetty entistä enemmän huomiota. Koulupihaa on pyritty tarkastelemaan yhä enemmän myös liikuntaympäristönä ja vapaa-ajan liikuntapaikkana. Tämän on toivottu lisäävän samalla myös lasten omatoimista liikunta-aktiivisuutta. (Reitti, ei julkaisuvuotta, 33.)

Vapaa- aikanaan vain 7,5 % lapsista harrastaa usein toistuvaa liikuntaa koulupihalla ja koulun piha onkin lapsille useimmiten vain satunnainen liikuntapaikka. Maaseudulla koulupihan merkitys on kuitenkin suurempi liikunnallisten toimintojen keskittyessä koulun alueelle. Erityisesti pienemmillä paikkakunnilla koulu lähiympäristöineen muodostaa usein alueen liikunnallisen toimintakeskuksen ja siksi koulun hyödyntäminen lähiliikuntapaikkana ja vapaa-ajan käytössä on korostunut erityisesti lähiöiden ja maaseutujen kehittämisessä. Ensisijaisesti koululiikuntaa palvelevat hiihtoladut, pururadat ja luistinradat palvelevat myös alueen asukkaita vapaa-ajan liikuntaympäristöinä ja nostavat näin pienten koulujen arvoa. (sama, 33-35.)

### **7.2 Koulupiha oppimisympäristönä**

Koulun ympäristö rakennettuine ja luonnollisine elementteineen on tärkeä osa koulujen oppimisympäristöä. Koulu on aina osa alueen paikalliskulttuuria ja kulttuuriympäristö, joka viestii yhteisön arvoja. Koulun pihaa voidaan hyödyntää biologian ja maantiedon opetuksen lisäksi myös taidekasvatuksen ja matematiikan opetuksen tukena. Koulun lähimetsikkö on yksi parhaimmista oppimisympäristöistä kehitettäessä oppilaiden ympäristöherkkyyttä ja kasvien sekä muun luonnon tuntemusta. Koulualueen tutkiminen vaikuttaa lapsen alueidentiteetin syntymiseen ja kasvat-  
taa myös lasten kiintymystä kouluympäristöön sekä haluun hoitaa ja suojella tuttua aluetta. (Houtsonen, ei julkaisuvuotta, 14-15.)



### 7.3 Toimiva ja viihtyisä koulun piha

Koulupihan toiminnallinen jäsenöinti perustuu turvallisuuteen, terveellisyyteen ja viihtyisyyteen sekä kasvatuksen vaatimuksiin. Pihan liikenne jaetaan kolmeen osa-alueeseen, joita ovat oppilasliikenne, henkilökuntaliikenne ja huoltoliikenne. Oppilasliikenteessä myös saattoliikenne tulee ottaa huomioon ja liikuntaesteiset oppilaat on voitava saattaa rakennuksen sisäänkäynnin luokse. Pyörille tulee varata myös oma alueensa. Henkilökunta ja huoltoliikenne tulee erottaa oppilasliikenteestä ja välituntialueesta. Koulupihasta oppilaiden käyttöön varataan alueet oppimiselle, virkistykseksi ja liikunnalle. Liikuntaesteisille on myös taattava pääsy kaikille pihan toiminta-alueille. Kasvillisuus on tärkeässä osassa koulupihan viihtyisyyttä ja se palvelee myös koulun opetusta. Tärkeää olisi myös mahdollisuuksien mukaan säilyttää osa piha-alueesta luonnontilaisena. (Tapaninen, ei julkaisuvuotta, 9-10.)

Koulupihoilla tarvitaan paljon erilaisia varusteita ja kalusteita. Oppilaiden pihalla oleskelu tarvitsee suojakseen myös katoksia ja penkkejä sekä istuskeluryhmiä. Etenkin ala-asteen pihalla erilaisten leikki- ja liikuntavälineiden merkitys on suuri. Välinevalintojen monipuolisuus ja houkuttelevuus on tärkeää lasten kasvun ja kehityksen tukemisen kannalta. Myös koulupihan taideteokset ovat tärkeä osa pihan kokemuksellisuutta ja niitä voidaankin toteuttaa monella eri tavalla. Rakennusten seinille voidaan toteuttaa maalauksia ja asfalttimaalaukset voivat palvella myös leikkejä ja liikuntatapahtumia. Laatoituskuvioilla voidaan luoda kulutuksen kestäviä taideteoksia. Lumi on luonteva materiaali lasten toteuttamiin talvisiin lumiveistoksiin. Ympäristötaidetta voidaan toteuttaa maaveistoksina, tuuliviireinä ja aurinkokelloina, jotka tukevat myös luonnonilmiöiden opiskelua. (sama, 11.)

Puut, pensaat, perennat ja nurmikot ovat tärkeä osa koulupihan viihtyisyyttä. Koulupihalla tulisi suosia monivuotisia ja helppohoitoisia kasveja, jotka ovat turvallisia haistaa, maistaa ja koskea. Kasvien tulee olla ilmastollisesti kestäviä ja myös paikallisuus voidaan ottaa huomioon. Pihan peruskasvit tulisi valita niin, että ne kukkivat keväällä tai syksyllä. Syksyllä myös kasvien ruskavärit antavat pihalle väriloistoa. Talvella pihalle antavat ilmettä pensaiden ja puiden oksat ja rungot sekä havukasvit.

## 7.4 Koulupihojen turvallisuus

Peruskouluikäisten koulupäivästä neljännes kuluu välituntipihoilla, ja arvion mukaan alakoulujen tapaturmista suurin osa sattuu juuri välituntien aikana. Siksi pihojen suunnittelussa onkin tärkeää ottaa huomioon turvallisuus ja tapaturmien ehkäisy. Koulupihoja suunniteltaessa on pidettävä mielessä, että toiminta kouluissa on ympärivuotista ja pihaa käytetään myös kouluajan ulkopuolella. (Terveyden ja hyvinvoinnin laitos 2012, hakupäivä 21.4.2012.)

Koulupihalla olisi hyvä varata eri toiminnoille omat selkeästi rajatut alueensa. Piha olisi hyvä myös jakaa eri-ikäisille suunnattuihin alueisiin. Pihalla tulisi suosia monitoimitelineitä, joille mahtuu leikkimään useampia lapsia samanaikaisesti. Valaisimet ja muut rakenteet sijoitetaan niin, ettei niihin ole leikkiessä vaaraa törmätä. Leikkivälineiden alle tulee asentaa iskua vaimentavat alustat. Piha tulee olla helposti valvottavissa, hyvin valaistu ja se tulee pitää siistinä. Kasvillisuuden avulla voidaan ehkäistä melu- ja pölyhaittoja sekä rajata alueita. Pihat tulee aidata tarpeen mukaan. Liikenneturvallisuudesta huolehditaan järjestelemällä liikenne siten, ettei synny turhia vaaratilanteita. (sama.)

Lasten omaehtoista, luovaa ja spontaania leikkiä sekä heidän liikunnallista kehitystään rajoittaa kuitenkin ns. ”turvallisuushysteria”, mikä on johtanut ”istumaleikkipaikkojen” rakentamiseen (Flemmen 2012, hakupäivä 29.4.2012). Täysin riskitön leikkipaikka ei kuitenkaan ole hyvä paikka lapsille, sillä sellainen ympäristö ei ole riittävän vaihteleva, monimuotoinen ja haastava. Ympäristön tuleekin tarjota lapsille mahdollisuuksia kokeilla rajoja turvallisesti. (Hyvän lasten liikuntapaikan ominaisuuksia, 36.)

Turvallisia liikuntapaikkoja suunniteltaessa tulee ottaa huomioon välineiden turva-alueet, puutoamialustat, mitoitus, materiaalit ja sijoitus. Välineet tulee huoltaa valmistajan ohjeiden mukaan. Leikki- ja liikunta-alueiden tulee olla riittävästi eristettyjä autopaikoista ja muista liikennealueista. Lasten liikunta- ja leikkialueiden läheisyydessä ei saa olla myöskään myrkyllisiä kasveja. Leikkipaikkojen turvallisuuden takaamiseksi on laadittu ohjeita, standardeja ja normeja niin suunnittelijoita kuin rakentajia ja tuotevalmistajia varten. Leikkivälineiden valmistajia sitoo myös tuoteturvallisuuslaki. (sama, 36-38.)

## **8 KOULUPIHAT LÄHILIIKUNTA- JA KOKOONTUMISPAIKKOINA**

### **8.1 Lähiliikuntapaikan määritelmä**

Lähiliikuntapaikan tarkkaa määrittelyä on haluttu välttää, jotta jäisi tilaa erilaisille paikallisille ja luoville ratkaisuille. Yleisesti määriteltynä lähiliikuntapaikka on kaikkien vapaasti käytettävissä oleva maksuton liikuntapaikka, joka sijaitsee asuinalueen keskeisellä, helposti saavutettavalla paikalla ja toimii samalla myös alueen asukkaiden kohtaamispaikkana. Lähiliikuntapaikka tarjoaa monipuolisia vapaa-ajan liikuntamahdollisuuksia, joilla halutaan innostaa etenkin nuoria ja lapsia liikkumaan. Hyvä lähiliikuntapaikka on myös ympärivuotinen, turvallinen, viihtyisä ja palvelee kaiken ikäisiä käyttäjiä sekä perustuu osallistavaan suunnitteluun. (Nuori Suomi 2012, hakupäivä 29.4.2012.)

### **8.2 Lähiliikuntapaikkojen ja koulupihojen valtionavustukset**

Lähiliikuntapaikkojen rakentamiseen on haettavissa valtionavustusta ja sitä voi hakea mikä tahansa rekisteröity oikeustoimikelpoinen yhteisö. Avustuskelpoisen lähiliikuntapaikkahankkeen kustannusalaraja on 15 000 euroa ja sen määrä on harkinnanvarainen, mutta avustusprosentti on ollut muuta liikuntapaikkarakentamista korkeampi, keskimäärin 30 %. Enimmillään avustuksen osuus voi olla kuitenkin 50 % hankkeen kokonaiskustannuksista. Koulupihahankkeissa pihan tulee olla koulutoiminnan lisäksi vapaasti yleisessä liikuntakäytössä. (sama.) Valtionavustuksella voidaan täydentää koulun tavanomaista liikuntapaikkavarustusta. Avustuksella halutaan myös tukea lasten ja nuorten liikuntakulttuurissa tapahtuneita muutoksia. (Ruuska 2012, hakupäivä 29.4.2012.)

Niin uuden koulun rakentamiseen kuin vanhan peruskorjaukseen on myös mahdollista hakea opetustoimen perustamishankkeisiin myönnettävää valtionosuutta. Uusien koulujen valtionosuiden perusteisiin sisältyy aina myös pihan rakentamisesta ja varustamisesta aiheutuvat kustannukset, jotka voidaan sisällyttää myös koulun peruskorjauksen kustannuksiin. Jos hanke koskee pelkästään koulupihan peruskorjaamista koulun toimintaa varten, ja sen kustannukset ovat alle

320 000 euroa, kyseessä on opetustoimen käyttökustannuksiin sisältyvä hanke. (Ruuska 2012, hakupäivä 29.4.2012.)

### **8.3 Koulun piha lähiliikuntapaikkana**

Koulupihat ovat erinomaisia lähiliikuntapaikkakohteita korkean käyttöasteensa ja keskeisen sijaintinsa ansiosta. Ne ovat helposti lasten ja muiden alueen asukkaiden käytössä myös iltaisin ja viikonloppuisin. Koulupihoissa on yleensä jo olemassa olevaa liikunta- aluetta ja leikkivälineitä, joten monipuolisen lähiliikuntapaikan toteuttaminen ei tarkoita välttämättä täydellistä uudisrakentamista. (Nuori Suomi 2012, hakupäivä 29.4.2012.)

Kokemukset koulupihojen yhteyteen rakennetuista lähiliikuntapaikoista ovat olleet hyviä. Hyvin suunniteltua lähiliikuntapaikkaa voidaan käyttää koulun opetuksessa liikuntatunneilla ja yleisesti oppimisympäristönä. (Ruuska 2012, hakupäivä 29.4.2012.) Lähiliikuntapaikan voi rakentaa esim. laajentamalla koulun pihaa ja siellä jo olevaa leikkipaikka- aluetta. Lapset oppivat näin käyttämään lähiliikuntapaikkaa jo pienestä pitäen ja saavat samalla mahdollisuuden liikunnan harrastamiseen osana normaalia arkea. (Mikkola 2012, hakupäivä 29.12.2009.)

Nuoren Suomen syksyllä 2006 julkaistun tutkimuksen mukaan koulun piha-alueiden kunnostamisella oli suora yhteys lasten liikkumisen lisääntymiseen niin välitunneilla kuin vapaa-aikanakin. Tutkimuksen mukaan myös lasten keskittymiskyky ja tunneilla jaksaminen parani. Monipuolinen ja viihtyisä koulupiha vähentää myös oppilaiden häiriökäyttäytymistä ja kiusaamista välituntien aikana. (Koulupihat lähiliikuntapaikkoina 2006, 8.)

### **8.4 Haasteena kaikille yhteinen lähiliikunta- ja kokoontumispaikka**

Lähiliikuntapaikan ensisijaisena tavoitteena on saada se mahdollisimman monen asukkaan aktiiviseen käyttöön, jotta se edistäisi väestön liikkumista ja terveyttä. Tavoitteen saavuttamiseksi paikan pitää olla miellyttävä, viihtyisä ja houkutteleva, jotta sinne tultaisiin myös aina uudelleen. Esteettömyys sekä liikuntapaikalle johtava hyvä ja turvallinen reitistö lisäävät sen käyttäjäkuntaa. Kun lähiliikuntapaikasta rakennetaan viihtyisä, monipuolinen ja eri ikäluokkia kiinnostava, voivat myös aikuiset osallistua sen käyttämiseen jokapäiväisenä liikuntapaikkana. (Mikkola 2012, hakupäivä 29.12.2009.)

Monikäyttöinen lähiliikuntapaikka voi olla myös asukkaiden yhteinen olohuone ja kokoontumispaikka, jossa voi järjestää erilaisia tapahtumia. Alueen luonnonpiirteiden huomioon ottaminen ja toimintapaikkojen sijoittelu maastonmuotoja hyödyntäen tekee alueesta ympäristöönsä sopivan ja viihtyisän. Myös istutukset kuten puut ja pensasryhmät eristävät alueen eri osia toisistaan. Oleskelupaikkojen sijoittaminen kauemmaksi toiminta-alueista ja näkymät oleskelupaikalta ympäröivään maisemaan ovat eduksi. Syrjempää voi myös seurata muiden pelejä ja lähelle sijoitettuja istutuksia. (Mikkola 2012, hakupäivä 29.12.2009.)

Vanhempien ikäluokkien ja työkäisten saaminen mukaan käyttämään lähiliikuntapaikkaa voi olla haasteellista. Heidän aktivoimiseensa tulisikin kiinnittää huomiota esimerkiksi järjestämällä lähiliikuntapaikalle erilaisia tapahtumia. Myös liikuntapaikan välineiden käyttäminen voi olla aikuisille hankalaa, mutta sitä voidaan helpottaa tiedotuksella, opastuksella ja järjestämällä erilaisia ohjattuja liikuntahetkiä. Myös välineiden ilmeellä voidaan kertoa, että ne on suunnattu myös aikuisväestön käyttöön. (sama, hakupäivä 29.12.2009.)

## 9 MURRON KOULUPIHA LÄHILIIKUNTA- JA KOKOONTUMISPAIKKANA

Murron koulun pihalla on hyvät mahdollisuudet toimia kyläläisten lähiliikunta- ja kokoontumispaikkana niin sijaintinsa kuin saavutettavuutensakin puolesta. Piha on helposti lasten ja muiden alueen asukkaiden käytössä myös iltaisin ja viikonloppuisin. Pihalla on jo olemassa olevaa liikunta- aluetta ja Kulkurikivet leikkipuisto on kunnostettu hiljattain. Murrossa on myös aktiivinen kyläyhdistys, joka järjestää paljon tapahtumia koulun alueella ja on kiinnostunut kehittämään koulun aluetta kyläläisten virkistyskäyttöön.

Murrossa koulupihan merkitys on suuri liikunnallisten toimintojen keskittyessä koulun alueelle. Kylässä ei myöskään ole muuta paikkaa, jossa kyläläiset voisivat kokoontua. Alueen luonto metsineen ja lampineen nostaa myös alueen arvoa virkistyskäytön kannalta. Koulun ja sen lähiympäristön jo olemassa olevat liikuntamahdollisuudet hiihtolatuineen, pururatoineen, kenttineen ja kaukaloineen mahdollistavat alueen kehittämisen kylän liikunnalliseksi toimintakeskukseksi.

Opinnäytetyön tuloksena syntyi käyttäjiä osallistava Murron koulun pihan kunnostussuunnitelma (liite 3). Osallistamistuloksissa nousi selvästi esille pihan suurimmat puutteet ja toivotut kehittämistarpeet. Pihan suurimmiksi ongelmakohtiksi ovat muodostuneet erityisesti ahtaat ja vaaralliset parkkipaikat, pyörien hajanainen paikoitus ja vesilammikot sekä pihan virikkeettömyys ja epäviihtyisyys. Myös pihan ilkivalta on ollut ongelma, mutta tilanne on parantunut valvontakameroiden myötä. Piha ei vastaa myöskään välituntikäytön ja opetuksen tarpeita.

Toimintojen osalta pihalle toivottiin vapaata leikkitilaa, oleskelualueita, skeittipaikkaa ja yleisesti selkeyttä koko piha-alueelle. Toiveena oli myös paikoituksen uusimista. Ajatus kyläläisten yhteisestä olohuoneesta sai haastateltavilta kannatusta. Varusteiden ja kalusteiden osalta toivottiin penkkejä, pyörätelineitä ja uusia leikkivälineitä, kuten keinoja ja kipeilytelineitä. Kasvillisuuteen liittyviä toiveita olivat helppohoitoiset ja rajatut kasvillisuusalueet, puistomaisuus, pienet puut ja pensaat sekä keväällä ja syksyllä kukkivat kasvit.

Suunnitelmassa on puututtu pihan ongelmakohtiin ja pyritty luomaan pihasta kyläläisten yhteinen kokoontumispaikka, joka tarjoaa monipuolisia toimintoja ja viihtyisän ympäristön niin koulun oppilaille kuin kyläläisten erilaisille tapahtumillekin. Pihan suunnitelmaratkaisut perusteluineen on selvitetty tarkemmin liitteessä 4 ja alustava kustannusarvio liitteessä 5.

Liikenteen osalta piha on jaettu huoltopihaan, henkilökunnan paikoitusalueeseen ja pyöräparkkiin. Liikenteen erottelu parantaa pihan turvallisuutta huomattavasti. Henkilökunnan paikoitusalueen muuttaminen pyörille varatuksi alueeksi tuo myös lisätilaa välituntipihalle. Koulun koillispuolella olevaa paikoitusaluetta on suunnitelmassa laajennettu korvaamaan pyöräparkiksi muutettu paikoitusalue. Mahdollinen tuleva laajennus koulun koillispuolelle parkkipaikan kohdalle edellyttää tulevaisuudessa uuden paikoitusalueen laajentamista tai sen rakentamista Koulunlammen puoleiselle alueelle.

Välituntikäytössä oleva piha-alue jakaantuu rauhallisempaan sisäpiha-alueeseen, luonnontilaiseen metsä-alueeseen seikkailuratoineen ja aktiiviseen liikunta-alueeseen. Sisäpiha muodostuu kivetystä aukioista, jota rajaavat istuinkorkeudella olevat puutasanteet ja istutusalueet. Sisäpihalla on tilaa vapaalle leikille ja oleskelulle sekä erilaisille tapahtumille. Yksi puutasanne toimii myös katoksellisena esiintymislavana. Asfalttimaalaukset ja kiveyskuviot palvelevat lasten leikkejä ja liikuntatapahtumia. Aktiivinen liikunta ja toiminta-alue koostuvat miniareenasta, skeittialueesta ja muutamasta leikkivälineestä, jotka on valittu isompia lapsia ajatellen. Urheilukentän yhteyteen on sijoitettu paikat myös kuulantönnölle, korkeus- ja pituushypylle sekä juoksusuoralle. Muutamia kuntoiluvälineitä on valittu sijoitettavaksi tien toiselle puolelle Koulunlammen läheisyyteen pururadan viereen.

Kasvillisuudella on pyritty rajaamaan tiloja ja tuomaan pihalle viihtyisyyttä ja puistomaisuutta. Pihalle valitut kasvit ovat monivuotisia, helppohoitoisia ja kestäviä. Pääosa kasveista kukkii keväällä tai syksyllä. Myös kasvien syysväritys on otettu valinnassa huomioon ja talvella pihalle antavat ilmettä pensaiden ja puiden oksat ja rungot sekä havukasvit.

## 10 POHDINTA

Opinnäytetyön aiheena oli Murron koulun pihan osallistava kunnostussuunnitelma. Työssä tuli ottaa huomioon myös koulun pihan mahdollisuudet toimia alueen lähiliikuntapaikkana ja kylän yhteisenä kokoontumispaikkana sekä laajennusten vaikutus pihan eri toimintoihin. Työn tuloksena syntyi koulun pihan tarkennettu yleissuunnitelma, johon sisältyvät suunnitelmaselostus havainnekuvineen ja alustava kustannusarvio. Työ luovutetaan tilaajalle kesäkuussa 2012. Tilaaja arvioi työn toteutuskelpoisuuden ja mahdolliset jatkotoimenpiteet suunnitelman pohjalta.

Opinnäytetyön aihe oli mieluinen, mutta haastava. Koulupihat ovat yksi lapsen tärkeimmistä elinpiireistä, mutta ne ovat usein huonokuntoisia ja epäviihtyisiä. Koulupihojen kunnostaminen monipuolisiksi ja viihtyisiksi oppimisympäristöiksi on mielestäni yksi tärkeimmistä panostamisen kohteista. Koulun piha-alueiden kunnostamisella on suora yhteys lasten liikkumisen lisääntymiseen niin välitunneilla kuin vapaa-aikanakin. Virikkeellinen ja viihtyisä koulupiha edistää myös keskittymistä oppituntien aikana. Murrossa koulupihan merkitys myös kylän asukkaiden kohtaamis- ja liikuntapaikkana on erityisen suuri.

Oman haasteensa opinnäytetyön tekemiseen toi myös erittäin tiukka aikataulu. Aikaa työn tekemiseen oli vain muutama kuukausi, joten esimerkiksi käyttäjien osallistaminen suunnitteluun tuli suorittaa mahdollisimman nopealla aikataululla. Jos aikaa olisi ollut enemmän käytävissä, olisi halunnut osallistaa etenkin lapsia ja nuoria paremmin. Pihan suunnittelussa haastavaa oli toimintojen mahduttaminen suhteellisen pienelle alueelle, sillä koulun pihaa ei ole mitoitettu näin suurelle oppilasmäärälle. Oppilasmäärän lisääntyminen tuo omat haasteensa koulun tilojen riittävyydelle myös tulevana vuosina. Koulun piha tarvitsee myös perusteellisen kuivatussuunnitelman sade- ja sulamisvesien lammikoitumisen estämiseksi.

Yhteistyö tilaajan ja muun ohjausryhmän kanssa sujui pääosin hyvin. Etenkin kyläyhdistyksen edustajat olivat hyvin innostuneita ja kiinnostuneita koulun piha-alueen kunnostamisesta. Hieman haasteellista oli yhteydenpito kaikkien ohjausryhmän jäsenten kanssa, koska osa tuntui olevan erityisen kiireisiä ja heihin oli vaikea saada yhteyttä. Kaiken kaikkiaan opinnäytetyö oli hyvin työläs, mutta opettavainen prosessi. Prosessin yhteydessä sain arvokasta kokemusta yhteistyöstä niin osallisten kuin kunnan edustajienkin kanssa sekä koulupihan suunnittelusta. Mielestäni yleis-



suunnitelman ratkaisut vastaavat hyvin annettuja tavoitteita niin laajennusten huomioon ottamisen, lähiliikunnan, turvallisuuden kuin kohtaamispaikankin osalta. Murron koulupihalla olisi mahdollisuus toimia viihtyisänä liikunta- ja kokoontumispaikkana kaikille kylän asukkaille.

## LÄHTEET

### Sähköiset lähteet

Airix Ympäritö Oy. 2012. Tyrnävän kunta. Kaavayhdistelmä. Hakupäivä 10.3.2012

<http://paikkatieto.airix.fi/paikkatieto/tyrnava/kartta.py?kartta=ky>

Arkkitehtitoimisto Pekka Lukkaroinen Oy. 2008. Murto- Ojakylän osayleiskaava, selostus. Tyrnävän kunta. Hakupäivä 10.3.2012

[http://www.tyrnava.fi/kaavoitus/documents/20080627\\_OYK\\_murto\\_ojakyla\\_selostus.pdf](http://www.tyrnava.fi/kaavoitus/documents/20080627_OYK_murto_ojakyla_selostus.pdf)

Flemmen, A. 2012. Koulupihojen suunnittelu aidon leikin ja spontaanin liikunnan näkökulmasta.

Hakupäivä 29.4.2012 [http://www.koulupihatlahiilikuntapaikkoina.info/suun\\_opas\\_5.htm](http://www.koulupihatlahiilikuntapaikkoina.info/suun_opas_5.htm)

Ilmatieteenlaitos. 2012. Kunnat ja kasvuvyöhykkeet. Hakupäivä 12.3.2012

<http://ilmatieteenlaitos.fi/kunnat-ja-kasvuvyohykkeet>

Infokartta Oy. 2012. Tyrnävän kartta. Murto opaskartta. Hakupäivä 10.3.2012

<http://www.infokartta.fi/tyrnava/>

Jovero, S. 2001. Haastattelut. M. Inkinen & M. Kaaja (toim.) Vuorovaikutteisen suunnittelun ja ympäristön tutkimuksen metodipaketti. Yhdyskuntasuunnittelun tutkimus- ja koulutuskeskus YTK.

Hakupäivä 18.3.2012 <http://www.jelli.fi/lataukset/2011/05/5.12-metodikortit-ytk2001.pdf>

Kalleinen, L. 2006. Tyrnävän Murron ja Ojakylän osayleiskaavan luontoselvitys. Tyrnävän kunta.

Hakupäivä 10.3.2012

[http://www.tyrnava.fi/kaavoitus/documents/Liite5\\_murto\\_ojakyla\\_luontoselvitys.pdf](http://www.tyrnava.fi/kaavoitus/documents/Liite5_murto_ojakyla_luontoselvitys.pdf)

Kyttä, M. 2001. Kyselylomakkeet. M. Inkinen & M. Kaaja (toim.) Vuorovaikutteisen suunnittelun ja ympäristön tutkimuksen metodipaketti. Yhdyskuntasuunnittelun tutkimus- ja koulutuskeskus YTK.

Hakupäivä 18.3.2012 <http://www.jelli.fi/lataukset/2011/05/5.12-metodikortit-ytk2001.pdf>

Mikkola, M. 2012. Viihtyisyyttä lähiliikuntapaikoille. Hakupäivä 29.4.2012

[http://www.koulupihatlahiliikuntapaikkoina.info/suun\\_opas\\_5.htm](http://www.koulupihatlahiliikuntapaikkoina.info/suun_opas_5.htm)

Nuori Suomi. 2012. Koulupiha on loistava liikuntapaikka lapselle. Hakupäivä 29.4.2012

<http://www.nuorisuomi.fi/liikuntapaikat>

Ruuska, M. 2012. Ohjeita valtionavustuksen hankkimiseen lähiliikuntapaikkahankkeille.

Hakupäivä 29.4.2012. [http://www.koulupihatlahiliikuntapaikkoina.info/suun\\_opas\\_4.htm#4\\_4](http://www.koulupihatlahiliikuntapaikkoina.info/suun_opas_4.htm#4_4)

Tekninen lautakunta. 2011. Murron koulun laajennus 2012/ alustavien suunnitelmien ja kustannusarvioiden hyväksyminen. Hakupäivä 10.3.2012. <http://www.tyrnava.fi/d5web/kokous/2011872-2.PDF>

Terveyden ja hyvinvoinnin laitos. 2012. Turvallinen ja virikkeellinen koulupiha hakupäivä 21.4.2012

[http://www.thl.fi/fi\\_FI/web/pistetapaturmillefi/lapset/koulu/opiskeluympariston/turvallinen-koulupiha](http://www.thl.fi/fi_FI/web/pistetapaturmillefi/lapset/koulu/opiskeluympariston/turvallinen-koulupiha)

Tyrnava\_Oppilasennuste\_s2011.xls

Tyrnävän kunta. 2012a. Matkailuinfo. Hakupäivä 10.3.2012

<http://www.tyrnava.fi/vierailijalle/matkailuinfo/index.php>

Tyrnävän kunta. 2012b. Asukkaalle. Hakupäivä 10.3.2012

<http://www.tyrnava.fi/asukkaalle/>

Tyrnävän kunta. 2012c. Tietopaketti. Hakupäivä 10.3.2012

<http://www.tyrnava.fi/vierailijalle/tietopaketti/index.php>

Tyrnävän kunta. 2012d. Murron koulu, Tyrnävä. Hakupäivä 10.3.2012

[http://www.tyrnava.fi/asukkaalle/koulut\\_ja\\_opistot/murto/index.html](http://www.tyrnava.fi/asukkaalle/koulut_ja_opistot/murto/index.html)

## **Painetut lähteet**

Horelli, L. & Kytä, M. 2002. Lasten kehitystä tukeva ympäristö. Teoksessa J. Karvinen & J. Norra (toim.) Lasten liikuntapaikkojen suunnittelu. Opetusministeriön liikuntapaikkajulkaisu no 83. Helsinki: Rakennustieto Oy. 14-18

Houtsonen, L. Ei julkaisuvuotta. Koulupihan ja sen lähiympäristön hyödyntäminen biologian ja maantiedon opetuksessa. Teoksessa Sassi, P. (toim.) Koulupihan mahdollisuudet-opas. Mannerheimin lastensuojeluliitto. 14-15

Koulupihat lähiliikuntapaikkoina. 2006. J. Norra & R. Ruokonen (toim.) Ideaopas. Nuori Suomi Ry. Opetusministeriön julkaisuja. 8.

Lasten kehitystä tukeva liikunta. 2002. Teoksessa J. Karvinen & J. Norra (toim.) Lasten liikuntapaikkojen suunnittelu. Opetusministeriön liikuntapaikkajulkaisu no 83. Helsinki: Rakennustieto Oy. 9-13

Reitti, M. Ei julkaisuvuotta. Koulupihan liikuntamahdollisuudet. Teoksessa P. Sassi (toim.) Koulupihan mahdollisuudet-opas. Mannerheimin lastensuojeluliitto. 33-35

Tapaninen, R. Ei julkaisuvuotta. Koulupihan suunnittelu ja rakentaminen. Teoksessa P. Sassi (toim.) Koulupihan mahdollisuudet-opas. Mannerheimin lastensuojeluliitto. 9-11

Virta, K. 2000. Missä lapsi liikkuu. Ala-asteikäisten lasten liikkumisympäristö ja liikunnan sisältö. Nuori Suomi Ry. Yliopistopaino.

## LIITTEET

LIITE 1 Haastattelukysymykset

LIITE 2 Oppilaskysely

LIITE 3 Murron koulun pihan kunnostussuunnitelma 1:500

LIITE 4 Murron koulun pihan kunnostussuunnitelman suunnitelmaselostus

LIITE 5 Alustava kustannusarvio

Haastattelukysymykset, Murron koulun rehtori Antti yrttiaho

29.3.2012

Kuinka pihaa käytetään tällä hetkellä?

Vastaako piha välituntikäytön ja opetuksen tarpeita? Onko turvallisuusriskejä?

Onko autojen ja pyörien paikoitus toimiva? Onko paikoitusta riittävästi? Kuinka paljon tarvitaan lisää paikkoja?

Miten huoltoliikenne on järjestetty ja onko se toimiva? Täytyykö joka ovelle päästä huoltoautolla?

Onko pihan valaistus riittävää? Mihin tarvitaan lisää?

Missä ovat lumenkeräyspaikat? Ovatko ne riittävät?

Onko pihalla tarvetta aitaamiselle? Mistä voidaan aidata?

Missä suksia ja muita varusteita säilytetään?

Mitkä ovat pihan suurimmat puutteet?

Mitä pihalla tulisi säilyttää?

Minkälaisia toiveita koululla on:

-pihan toimintoihin liittyen?

-pihan varustukseen, kalusteisiin liittyen?

-pihan kasvillisuudesta. Halutaanko esim. hyötykasveja (marjat, hedelmät)?

Kuinka paljon pihalla on ilkivaltaa?

Minkälaista iltakäyttöä pihalla on ja kuinka paljon sitä on?

Miltä kuulostaa ajatus, että koulun piha olisi kyläläisten yhteinen olohuone?

Muita ehdotuksia tai toiveita?

Mihin kyläyhdistys tarvitsee koulun pihaa? Olisiko yhdistyksellä tarvetta pihan käytölle esim. erilaisten tapahtumien järjestämiseen tai kesäloman aikana?

Onko pysäköintitilaa riittävästi? Onko liikennealue muuten toimiva?

Kuinka paljon kyläyhdistyksellä on toimintaa?

Miltä kuulostaa ajatus, että koulun piha olisi kyläläisten yhteinen olohuone?

Minkälaisia toiveita kyläyhdistyksellä on

- pihan toimintoihin liittyen?
- pihan varustukseen ja kalusteisiin liittyen?
- pihan kasvillisuudesta?

Muita ehdotuksia ja toiveita?

Haastateltukysymykset, Tyrnävän kunnan puistoesimies Anne-Mari Kemppainen 2.4.2012

Missä määrin kustannukset tulee ottaa työssä huomioon?

Miten alueen ylläpito ja hoito on järjestetty?

Mitkä ovat mielestäsi pihan suurimmat puutteet?

Mitä pihalla mielestäsi tulisi säilyttää?

Minkälaisia ajatuksia pihan kasvillisuuteen liittyen?

Minkälaisia ajatuksia pihan varusteista ja toiminnoista?

Miltä kuulostaa ajatus, että koulun piha olisi kyläläisten yhteinen olohuone?

Muita ehdotuksia?



Miten laajennus mielestäsi vaikuttaa pihan toimintoihin?

Miltä kuulostaa ajatus, että koulun piha olisi kyläläisten yhteinen olohuone?

Ajatuksia pihan kehittämistä: esim. varusteista, kalusteista, kasvillisuudesta ja toiminnoista?

Pitäisikö jotain mielestäsi säilyttää?

Muita ajatuksia?

## KYSELY MURRON KOULUN OPPILAILLE

29.3.2012

1. Mikä koulun pihalla on mielestäsi tällä hetkellä hyvää ja mikä huonoa?

---

---

---

2. Minkälainen on mielestäsi turvallinen ja viihtyisä koulun piha?

---

---

---

3. Mikä koulun pihalla on mieluisin ja mikä epämieluisin paikka?

---

---

---

4. Mitä teet, leikit tai pelaat koulun pihalla?

---

---

---

5. Mitä haluaisit tehdä koulun pihalla?

---

---

---

6. Mitä koulun pihalta mielestäsi puuttuu?

---

---

---

7. Käytätkö koulun pihaa kouluajan ulkopuolella?

---

---

---

8. Onko sinulla toiveita koulun pihan kasvillisuudesta?

---

---

---

9. Onko sinulla muita toiveita tai ehdotuksia liittyen koulun pihaan?

---

---

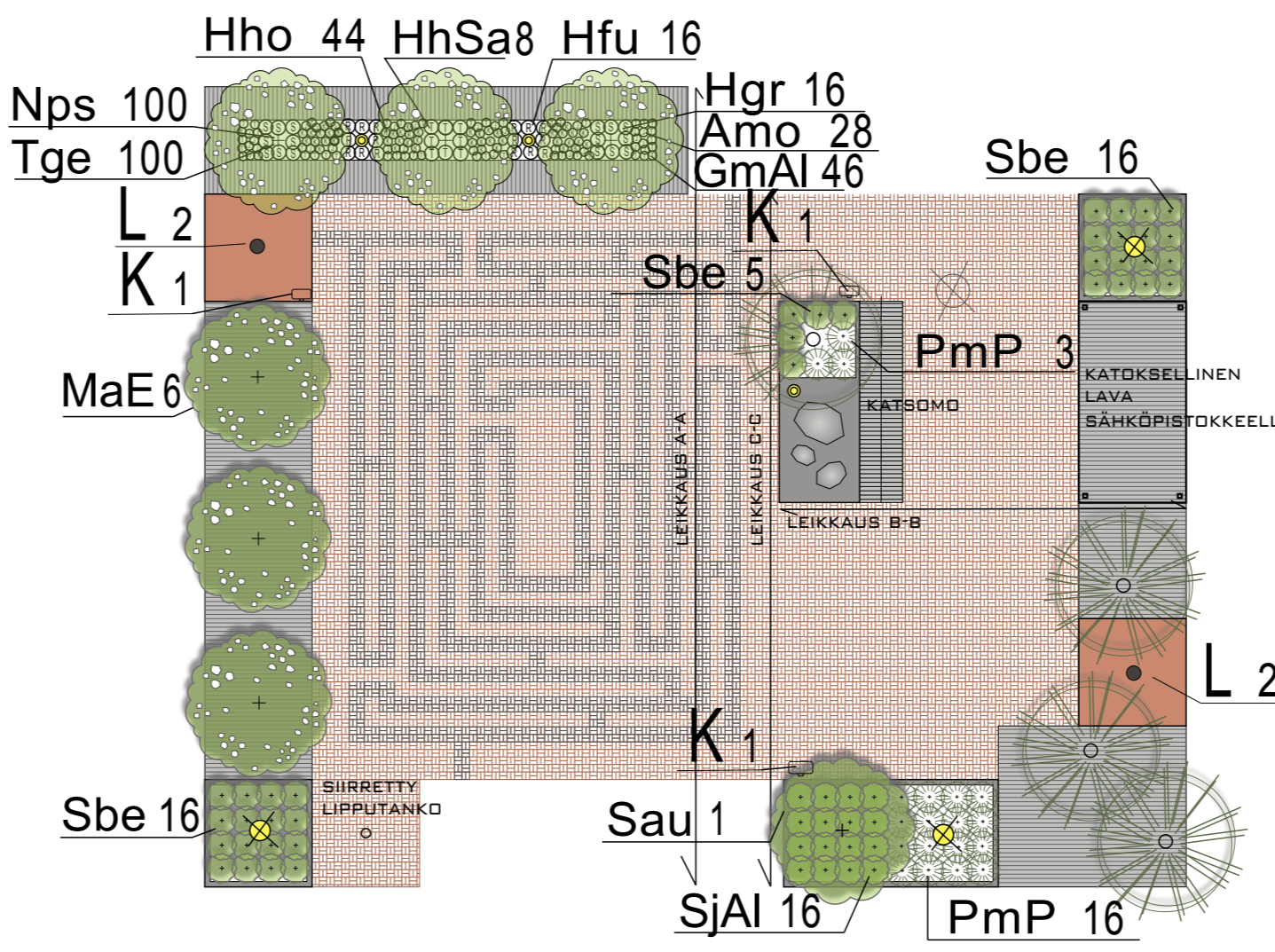
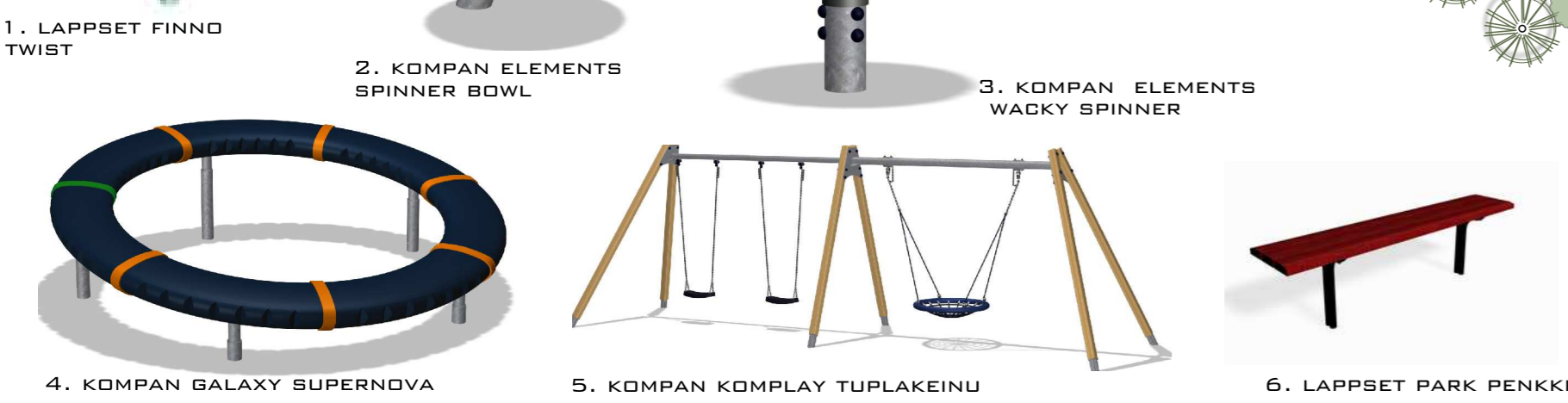
---

MURRON KOULUPIIHAN  
KUNNOSTUSSUUNNITELMA  
1:500

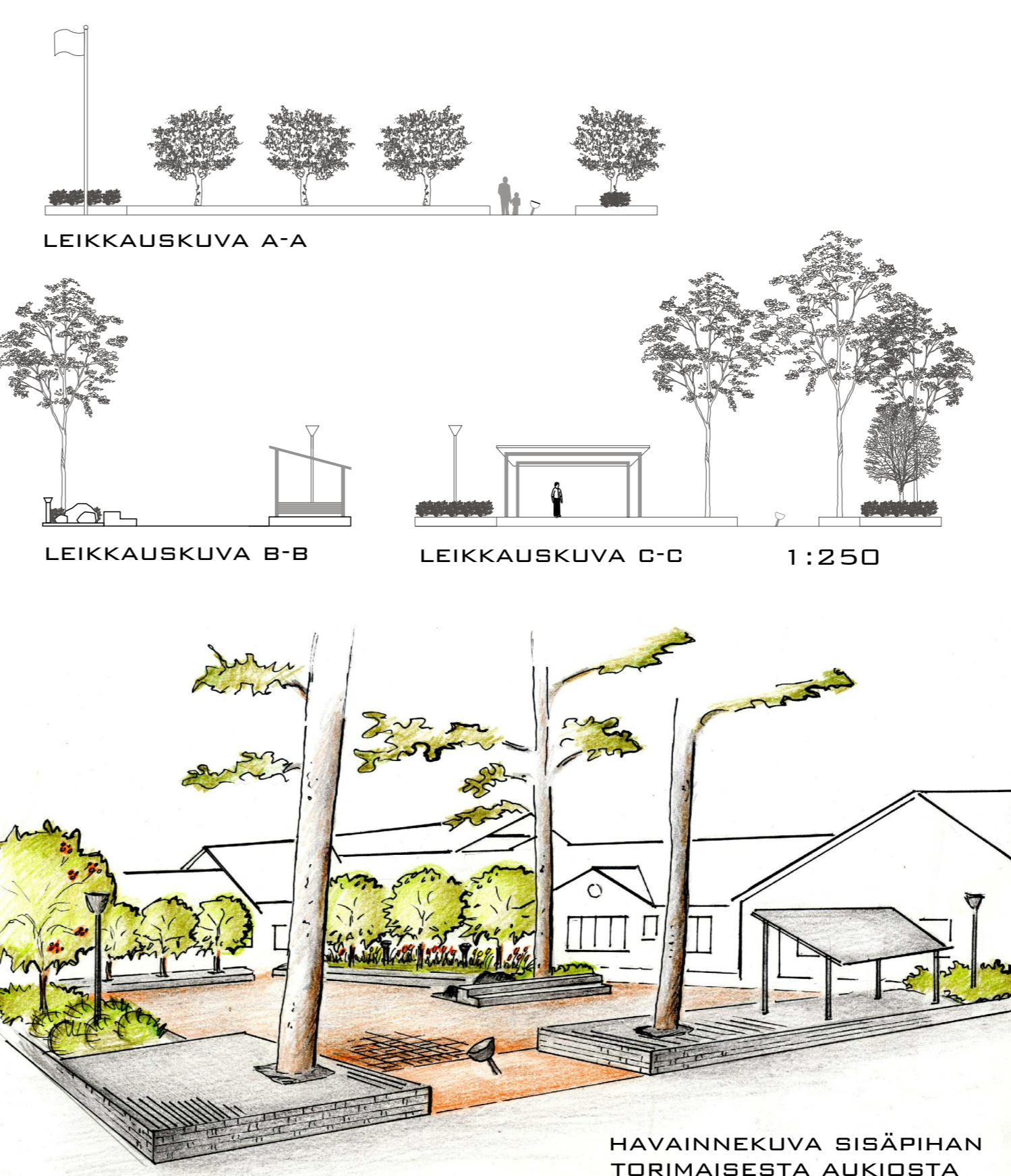


MERKKIEN SELITYKSET

- OLEVA HAVUPUU
- OLEVA LEHTIPUU
- ISTUTETTAVA LEHTIPUU
- ISTUTETTAVA LEHTIPENSAS
- ISTUTETTAVA HAVUPENSAS
- POISTETTAVA PUU
- OLEVA Pylväsvalaisin
- UUSI Pylväsvalaisin
- UUSI Pollarivalaisin
- ROSKA-ASTIA
- AJOSUUNTA
- LUMIEN KASVAUSALUE
- KOROKLUKEMA
- MAAKIVIÄ
- NURMI
- KIVITUHKA
- BETONIKIVEYS
- PUUHAKE
- SOKKELINREUNAKIVI
- ASFALTTI
- KENTTÄKIVEYS
- VANHA ALUEAJA
- PUUTASANNE
- PENSASALUE



SISÄPIHA 1:250

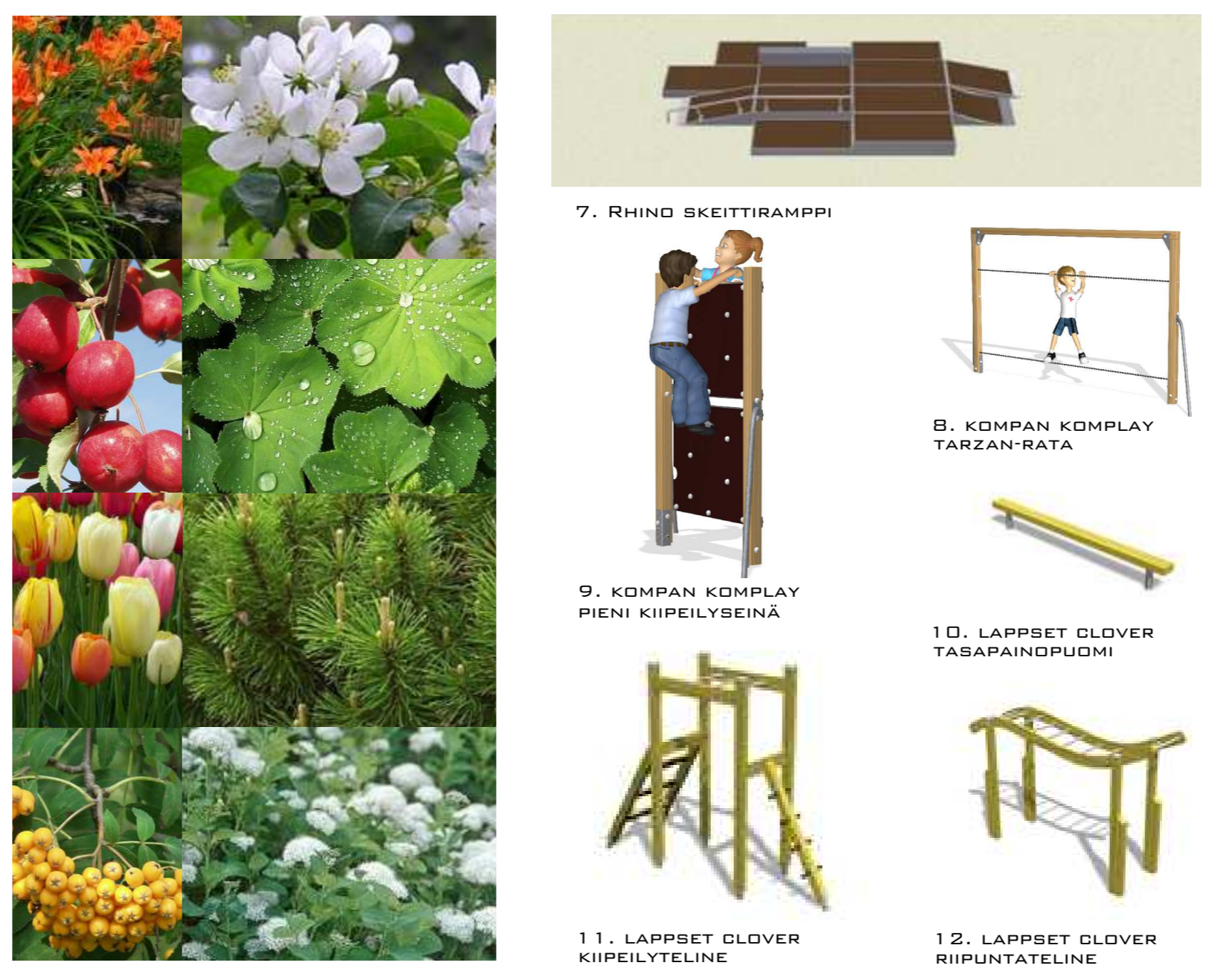


KASVILUETTELO

Tunnus	Nimi	Kokoluokka	Ist.et.(m)	Kpl
<b>Lehtipuut</b>				
BpCr	Betula pendula Crispa, loimaankoiivu	2=	100-200	2
MaE	Malus Erstaa', koristeomenapuu	2=	100-200	6
Pps	Prunus pensylvanica, pilvikirsikka	2=	100-200	6
Sau	Sorbus aucuparia, kolipihlaja	2=	100-200	6
SihFa	Sorbus x thuringia 'Fastigiata', taatanpihlaja	2=	100-200	3
SauXa	Sorbus aucuparia 'Xanthocarpa', keltamarjapihlaja	2=	100-200	5
Lehtipuut, yhteensä 25 kpl				
<b>Pensaat</b>				
DfG	Dasiphora fruticosa Goldfinger', pensasanhikki	7=	astiatami	49
DfSa	Dasiphora fruticosa Sandved', pensasanhikki	7=	astiatami	15
RnV	Ribes nigrum, 'Vertti', vierherukka	7=	astiatami	3
Rni	Ribes nigrum, mustaherukka	7=	astiatami	2
Rrb	Ribes rubrum, punaherukka	7=	astiatami	2
Sbe	Spiraea betulifolia, koivunervio	7=	astiatami	280
SjAl	Spiraea japonica 'Albiflora', valkorusuangervo	7=	astiatami	81
Hgr	Spiraea Grefsheim', norjanangervo	7=	astiatami	61
PmP	Pinus mugo Pumilio', kaäpijuurimantti	2=	40-60	84
Pensaat yhteensä 577 kpl				
<b>Perennat</b>				
Amo	Alchemilla mollis, jättipöimulehti			28
GnAl	Geranium macrorrhizum 'Album', tuoksurjenpolvi			46
Hfu	Hemerocallis fulva, rusopäivänilja			16
HhSa	Hemerocallis Hybrida ryhmä 'Sammy Russell', tarhapäivänilja			8
Hgr	Hemerocallis graminea, siropäivänilja			16
Hho	Helium hoopesii, koreahohdekuukka			44
Sta	Sinacalia tangutica, huiskunauhus			30
Perennat, yhteensä 188 kpl				
<b>Sipulikkukat</b>				
Nps	Narcissus pseudonarcissus, keltanarsissi			100
Tge	Tulipa Gesneriana-hybr., tarhatulppaani			100
Sipulikkukat, yhteensä 200 kpl				

KALUSTE- JA VARUSTELUETTELO

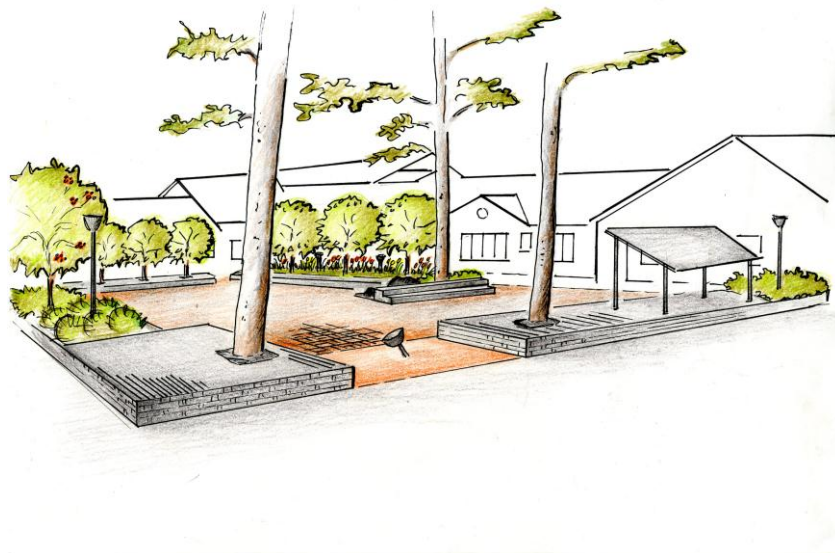
Tunnus	Varuste	Väri	Lisätieto	Kpl
<b>KALUSTEET JA VARUSTEET</b>				
K 1	Roska-astia L&T	rosteri	30L	6
K 2	Lappset polkupyöräteline kork. 610	harmaa	NF9003	42
K 3	Lappset polkupyöräteline kork. 910	harmaa	FF9010	5
K 4	Pylväsvalaisin	sama tai vastaava		6
K 5	Pollarivalaisin	malli		3
K 6	Lappset Park Penkki	tilienpunainen	NF2531M	8
K 7	Rhino skeittiramppi			1
<b>LEIKKIVÄLINEET</b>				
L 1	Lappset Finno Twist	keltainen	112350	1
L 2	Kompan Elements Spinner Bowl	musta	ELE400024	2
L 3	Kompan Wacky Spinner	punamusta	ELE500007	1
L 4	Kompan Galaxy Supernova	musta-oranssi	GXY916	1
L 5	Kompan Komplay Keinu	puu	KPL905	1
L 6	Kompan Komplay Tarzan-rata	puu	KPL852	1
L 9	Kompan Komplay Pieni kiipeilyseinä	puu	KPL818	1
L 10	Lappset Clover Tasapainopuomi	puu	120204	5
L 11	Lappset Clover kiipeilyteline	puu	175005	1
L 12	Lappset Clover Riipuntateline	puu	175016	1
<b>AIDAT JA SUOJAKAITEET</b>				
A 1	Lappset Park kaide	NF9032	harmaa	4
A 2	Lappset Park kaide	NF7611A	harmaa	4



K.O.S.A	KORTTELITILA	TONTTI-NO	VIIRANOMAISET MERKINTÖJÄ
RAKENNUSOMIENPIDE			PIIRUSTUSLAJI JUOKS.No
SANEERAUS			VIH
RAKENNUSKOHTIEN NIMI JA OSIOTE			PIIRUSTUKSEN SISÄLTÖ MITTAKAAVAT
MURRON KOULU TYRNÄVÄ			TARKENNETTU YLEISSUUNNITELMA LEIKKAUSPIIRUSTUKSET SISÄPIHA 1:250
OULUN SEUDUN AMMATTIKORKEAKOULU Luonnonvara-alan yksikkö Metsäkoulutie 90650 OULU puh. 08-3126011	SUUNNITTELA Johanna Järvenpää	TYÖ No PIIR No MUUTOS	YMP PÄIVÄYS 28.5.2012 YHTYHENKILÖ

## MURRON KOULUN PIHAN KUNNOSTUSSUUNNITELMA

### SUUNNITELMASELOSTUS



Johanna Järvenpää

Kevät 2012

Maisemasuunnittelun koulutusohjelma

Oulun seudun ammattikorkeakoulu

# SISÄLLYS

1 TYÖN TAVOITTEET JA LÄHTÖKOHDAT .....	2
2 LIIKENNEJÄRJESTELYT JA PAIKOITUS .....	4
2.1 Huolto-, henkilökunta-, ja oppilasliikenne .....	4
2.2 Uusi kääntöpaikka.....	5
3 PIHAN TOIMINTA-ALUEET .....	6
3.1 Yleistä .....	6
3.2 Sisäpiha .....	6
3.3 Seikkailurata .....	8
3.4 Skeittialue .....	8
3.5 Leikkivälineet .....	9
3.6 Urheilukenttä.....	9
3.7 Ulkokuntoiluvälineet.....	10
4 PÄÄLLYSTEET JA RAKENTEET .....	11
4.1 Päällysteet .....	11
4.2 Turva-alustat.....	12
4.3 Muut rakenteet.....	13
5 KALUSTEET JA VARUSTEET .....	14
5.1 Kalusteet.....	14
5.2 Valaistus .....	14
5.3 Muut varusteet .....	15
5.4 Pihaleikkitalut.....	17
6 KASVILLISUUS .....	18

## 1 TYÖN TAVOITTEET JA LÄHTÖKOHDAT

Murron koulun pihan kunnostussuunnitelman tavoitteena oli suunnitella monipuolinen koulun piha, jonka suunnitteluun sen käyttäjät otetaan mukaan. Tavoitteena oli ottaa huomioon myös käynnissä olevan laajennuksen vaikutus pihan toimintoihin ja mahdolliset tulevaisuudessa tehtävät uudet laajennukset. Pihan mahdollisuudet toimia alueen lähiliikuntapaikkana ja kyläläisten yhteisenä kokoontumispaikkana otettiin myös työssä huomioon.

Koulupiha tulee olla monipuolinen, viihtyisä ja toimiva sen eri käyttäjäryhmille. Sen tulee myös olla turvallinen ja käytettävissä eri vuodenaikoina sekä toimia lasten oppimisympäristönä. Lähiliikuntapaikan ensisijaisena tavoitteena on edistää väestön monipuolista liikkumista ja terveyttä. Tavoitteen saavuttamiseksi paikan pitää olla miellyttävä, viihtyisä ja houkutteleva. Monikäyttöinen lähiliikuntapaikka voi olla myös sosiaalisesti merkittävä asukkaiden yhteinen olohuone ja kokoontumispaikka, jossa voi järjestää erilaisia tapahtumia.

Murron koulun pihan kunnostussuunnitelma on tullut ajankohtaiseksi koulun laajennuksen ja oppilasmäärän kasvun myötä. Piha ei vastaa opetuksen ja välituntikäytön tarpeita, ja sen käyttö kouluajan ulkopuolella on vähäistä. Pihan suurimmiksi ongelmakohtiksi ovat muodostuneet mm. ahtaat ja vaaralliset parkkipaikat, pyörien hajanainen paikoitus sekä pihan virikkeettömyys ja epäviihtyisyys. Pihan yleisilme on jäsenitelemätön ja tylsä. Suunnittelussa pyrittiin puuttamaan pihan ongelmakohtiin ja luomaan pihasta kokoontumispaikka, joka tarjoaa monipuolisia toimintoja ja viihtyisän ympäristön niin koulun oppilaille kuin kyläläisten erilaisille tapahtumillekin.

Murrossa koulupihan merkitys on suuri liikunnallisten toimintojen keskittyessä koulun alueelle. Kylässä ei myöskään ole muuta paikkaa, jossa kyläläiset voisivat kokoontua. Alueen luonto metsineen ja lampineen nostaa myös alueen arvoa virkistyskäytön kannalta. Koulun ja sen lähiympäristön jo olemassa olevat liikuntamahdollisuudet hiihtolatuineen, pururatoineen, kenttineen ja kaukaloineen mahdollistavat alueen kehittämisen kylän liikunnalliseksi toimintakeskukseksi.

## 2 LIIKENNEJÄRJESTELYT JA PAIKOITUS

### 2.1 Huolto-, henkilökunta-, ja oppilasliikenne

Pihan yksi suurimmista ongelmakohdista ovat ahtaat ja vaaralliset paikoitusalueet sekä pyörien hajanainen paikoitus piha-alueella. Oppilaat kulkevat kouluun henkilökunnan paikoitusalueen ja huoltoliikenteen väylän läpi aiheuttaen näin päivittäisiä vaaratilanteita. Ongelman ratkaisemiseksi piha on jaettu liikenteen osalta huoltopihaan, henkilökunnan paikoitusalueeseen ja pyöräparkkiin. Liikenteen erottelu parantaa pihan turvallisuutta huomattavasti.

Henkilökunnan entisen koulun eteläpäädyssä sijaitsevan paikoitusalueen muuttaminen pyörille varatuksi alueeksi tuo myös lisätilaa välituntipihalle, ja näin ehkäistään myös piha-alueella pyöräily sekä lisätään välituntialueen turvallisuutta. Pyöräparkissa on tilaa noin 200 pyörälle kiinteissä pyörätelineissä. Pyöräparkkiin tehdään myös oma kulkunsa, josta on sallittua kulkea vain pyörillä ja jalkaisin. Osa pyöräparkin pyörätelineistä on korkeampia, joten niitä voidaan käyttää talvella myös suksien säilytykseen.

Huoltopiha erotetaan pyöräparkista aidalla ja paikoitusalueesta kasvillisuudella estämään läpikulku huoltopihan kautta. Huoltopihan muutama autopaikka siirretään henkilökunnan paikoitusalueelle.

Koulun koillispäädyssä oleva vanha, noin 20 paikkaa käsittävä paikoitusalue on suunnitelmassa laajennettu yksisuuntaiseksi 33 uutta lämpötolpallista ja 17 vanhaa autopaikkaa käsittäväksi alueeksi korvaamaan pyöräparkiksi muutettu paikoitusalue, jossa autopaikkoja oli 20 kappaletta. Tällä hetkellä pihalla on paikoitustilaa yhteensä alle 50 autolle, mikä on juuri ja juuri riittänyt tä-



mänhetkisiin tarpeisiin. Mahdollinen tuleva laajennus koulun koillispäätyyn vanhan paikoitusalueen kohdalle edellyttää tulevaisuudessa n. 20 uuden autopaikan rakentamista, mikä voidaan toteuttaa uuden paikoitusalueen laajentamisella tai rakentamalla se Koulunlammen puoleiselle alueelle. Henkilökunnan paikoitusalueelta lähtevä polku koulun luoteispäätyyn päällystetään kivituhkalla. Reitti palvelee koulun liikuntasalin käyttäjiä ja huoltoajoa koulun lämpökeskukseen. Oppilaiden saattoliikenteen jättöpaikka on koulun puoleisen bussipysäkin kohdalla ja liikuntaesteiset oppilaat tuodaan koulun koillispäädyssä sijaitsevan oven eteen.

Uusi reitti koulun länsipuolelta vanhan koulurakennuksen takaa urheilukentälle palvelee kentän huoltoliikennettä ja kulkua urheilukentältä Kulkurikivet leikkipuistoon. Koulun urheilukentän jäädytyksen vesipiste sijaitsee koulun länsipuolella, joten reitti helpottaa jäädytyskoneen kulkua vesipisteeltä urheilukentälle.

## **2.2 Uusi käänöpaikka**

Linja-auto- ja taksiliikenteen kääntymisen helpottamiseksi koulun alueella on Simontaipaleen oikealle puolelle suunnitelmassa tehty samanlainen liittymä, kuin tien vasemmalla puolellakin on. Liittymä mitoitetaan siten, että myös linja-autot mahtuvat kääntymään siinä. Samalla tien oikeanpuoleinen linja-autopysäkki siirretään liittymään. Liittymä helpottaa myös saattoliikenteen kääntymistä alueella.

## **3 PIHAN TOIMINTA-ALUEET**

### **3.1 Yleistä**

Koulupihan toiminnallinen jäsennöinti perustuu turvallisuuteen, terveellisyyteen ja viihtyisyyteen sekä kasvatuksen vaatimuksiin. Koulupihasta oppilaiden käyttöön varataan alueet niin oppimisele, virkistyksele kuin liikunnallekin. Liikuntaesteisille on myös taattava pääsy pihan toimintalueille. Koulupihoilla olisi tärkeää myös mahdollisuuksien mukaan säilyttää osa piha-alueesta luonnontilaisena.

Välituntikäytössä oleva piha-alue jakaantuu rauhallisempaan sisäpiha-alueeseen, luonnontilaiseen metsä-alueeseen seikkailuratoineen ja aktiiviseen liikunta-alueeseen. Aktiivinen liikunta - ja toiminta-alue koostuvat miniareenasta, skeittialueesta, urheilukentästä ja muutamasta leikkivälineestä miniareenan vieressä. Urheilukentän yhteyteen on sijoitettu paikat myös kuulantyyönnölle, korkeus- ja pituushypylle sekä juoksusuoralle.

Suunnitelman värimaailma koostuu laajennusten kanssa samansävyisestä harmaasta, sekä pihalle väriä tuovista keltaisesta, oranssista ja punaisesta.

### **3.2 Sisäpiha**

Sisäpiha muodostuu betonikivillä kivetystä aukiosta, jota rajaavat harmaaksi sävytetyt puutasanteet ja istutusalueet. Sisäpihalla on tilaa oleskelulle ja erilaisille tapahtumille sekä vapaalle leikille, kuten hyppynarulle, twistille ja ruutuhyppelylle. Asfalttimaalaukset ja labyrinttimäinen kiveyskuvio

palvelevat lasten leikkejä ja liikuntatapahtumia. Yksi puutasanne toimii myös katoksellisena esiintymislavana, jonka edessä on kaksitasoinen katsomorakenne. Esiintymislavalle sijoitetaan myös sähköpistokkeet äänentoistolaitteita ja muuta lavatekniikka varten. Katsomon tasojen istuinkorkeus on 35 senttimetriä.

Puutasanteet ja istutusaltat on korotettu noin 45 senttimetrin korkeudelle harmailla betonisilla aitakivillä. Leveydeltään puutasanteet ovat 4 metriä ja niiden pituus vaihtelee. Puutasanteiden ja istutusaltaiden kasvualusta on korotettu lukuun ottamatta puutasanteita, joiden kohdalla kasvaa olemassa olevia mäntyjä. Näiden kasvualusta jätetään maanpinnan tasoon. Puutasanteet toimivat torimaisen aukion istuimina, ja voipa niillä myös loikoilla halutessaan. Sisäpihan seitsemästä olemassa olevasta männystä poistetaan yksi ja loput säilytetään. Ennestään pihalla oleva suuri kivi siirretään ja sen ympärille tuodaan lisää isompia kiviä. Kivet sijoitetaan katsomorakenteen taakse kivituhkalle. Sisäpiha-alueella on myös kaksi Kompanin pientä leikkivälinettä, Spinner bowlia. Pihalla oleva lipputanko siirretään sisäpihan kasvillisuusalueen yhteyteen. Talvella aukio toimii lumenläjityspaikkana, josta voi laske pulkkamäkeä vanhan koulurakennuksen suuntaan.



*KUVIO 1.* Spinner bowl (Kompan)

### 3.3 Seikkailurata

Seikkailurata toteutetaan puisilla rakenteilla ja kivillä kulkemaan metsäisen alueen puiden lomitse. Värjäämättömät, ulkonäöltään pelkistetyt Lappsetin Clover- tuotteet soveltuvat hyvin metsäiseen ympäristöön. Täysin puun väriset tuotteet sulautuvat ympäröivään kasvillisuuteen ja harmaantuvat luonnollisesti ajan myötä. Välineistä löytyvät kaikki perinteisimmät leikkitoiminnot, kuten kiipeily, roikkuminen ja tasapainoilu. Clover- välineiden lisäksi rataan on valittu männystä valmistetut Kompanin Komplay kiipeilyseinä ja tarzan- rata. Puisten välineiden alustana käytetään puuhaketta ja kivien alustana kivituhkaa.

### 3.4 Skeittialue

Skeittaukseen varataan noin 9 x 23 metrin alue vanhan koulurakennuksen takaa. Skeittirakenteina voisi käyttää esimerkiksi Rhinon skeittiramppeja. Rhino valmistaa useita erimallisia ja -kokoisia rampeja, jotka on EN 14974-turvallisuusnormien mukaisia sekä TÜV- hyväksytyjä. Skeittialueelle on sijoitettu myös Lappsetin metallisia kaiteita suojaamaan kasvillisuutta ja toimimaan myös skeitti- reileinä. Toinen mahdollisuus on käyttää kustannuksiltaan kalliimpia, mutta kestävämpiä betonisia skeittirakenteita. Lemminkäisen Formento skeittipuistotuotteet on valmistettu säänkestävästä läpivärijätystä betonista, joka kestää hyvin skeittauksesta aiheutuvan kovan rasituksen ja minimoivat näin huoltotarpeen.



*KUVIOT 2 ja 3.* Skeittirakenteina voidaan käyttää esimerkiksi Rhinon valmistamia skeittirampeja tai Lemminkäisen betonista valmistettuja Formento skeittirakenteita. (Rhino & Lemminkäinen)

### **3.5 Leikkivälineet**

Kulkurikivet leikkipuiston välineistö on suunnattu lähinnä leikki-ikäisille ja pienimmille kouluikäisille lapsille. Siksi pihalle valitut muutamat leikkivälineet on valittu silmälläpitäen hieman vanhempia koululaisia. Välineiksi on valittu Kompanin tuotteista tuplakeinu ja 6-15 vuoden ikäisille tarkoitettut kaksi pyörivää leikkivälinettä, Supernova ja Wacky Spinner sekä Lappsetin tuotteista Twist, joka on sekä jousikiikku että karuselli. Yli 12-vuotiaille tarkoitettu Twist houkuttelee kokeneempia leikkijöitä, siihen mahtuu useampi leikkijä kerralla ja se soveltuu myös näkövammaisille. Välineiden väreinä ovat musta, keltainen, punainen ja oranssi.

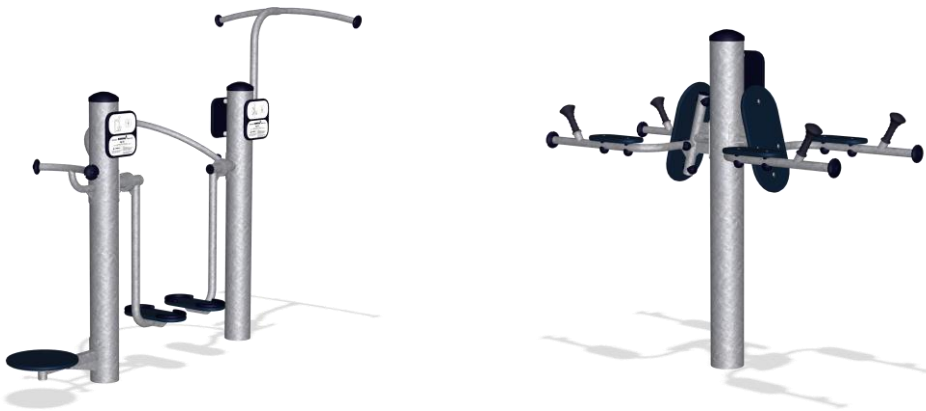
### **3.6 Urheilukenttä**

Urheilukentän yhteyteen on sijoitettu yleisurheilun suorituspaikkoja. Jääkiekkokaukalo puretaan kentältä pois kesäksi ja kenttä toimii kesäisin pesäpallokenttänä. Siksi kuulantyyöntö-, korkeushyppy- ja juoksupaikka sekä pituushyppy on sijoitettu kentän reuna-alueille. Huoltoajo kentälle tapahtuu päiväkodin edestä sekä vanhan koulurakennuksen vasemmalle puolelle sijoitetun uu-

den reitin kautta. Toinen luistimien vaihto kopeista muutetaan välinevarastoksi, jossa voi säilyttää erilaisia pihaleikki- ja liikuntavälineitä.

### 3.7 Ulkokuntoiluvälineet

Muutamia kuntoiluvälineitä on valittu sijoitettavaksi tien toiselle puolelle Koulunlammen läheisyyteen pururadan alkuun. Välineinä voisi käyttää esimerkiksi KOMPANin X-ERCISE-kuntovälinesarjan välineitä, joissa käytetään kuntoillessa vastuksena oman vartalon painoa. Välineet on suunniteltu aikuisille 15-vuotiaista lähtien ja ne soveltuvat hyvin myös ikäihmisille. Välineet mahdollistavat tehokkaan ja monipuolisen aerobisen harjoittelun, helpoin ja monipuolisin liikkein, lisäten ja ylläpitäen fyysistä kuntoa sekä päivittäistä toimintakykyä.



KUVIOT 4 ja 5. KOMPANin X-ERCISE- kuntovälinesarjan leuanveto-juoksu-vartalonkierto ja vartalonpunnerrus kahdelle.

## 4 PÄÄLLYSTEET JA RAKENTEET

### 4.1 Päälysteet

Sisäpihan betonikiveykseen käytetään Ruduksen punamustaa Kartanokiveä (278 x 138 x 60) sekä labyrinttikuvioon mustaa Kartanokiveä parkettiladonnalla. Puutasanteisiin ja istutusaltaisiin käytetään Ruduksen mustaa aitakiveä (560 x 200 x 100) .



*KUVIOT 6 ja 7. Kartanokivi punamusta parkettiladonnalla, sekä aitakivi musta (kuvat Rudus)*

Kenttäkiveystä tulee suunnitelmassa pyöräparkin istutusalueiden päihin ja koulurakennuksen eteläpäädyn sisäänkäynnin viereen. Miniareenan ympärillä oleva alue, uusi reitti vanhan koulurakennuksen takaa ja parkkialueelta metsän läpi kulkeva reitti päällystetään kivituhkalla. Myös sisäpihalla olevien isojen kivien ja seikkailuradalla olevien kivien alusta tulee kivituhkalle.

Asfaltilla päällystetään uusi henkilökunnan paikoitusalue sekä skeittaukselle varattu alue kulkuväyliseen. Vanhaa asfalttia on vanhalla paikoitusalueella, pyöräparkkialueella ja huoltopihalla sekä sisäpihalla reunustamassa aukiota. Paikoin uutta asfalttia tulee myös sisäpihalle, jossa aikaisemmin on ollut nurmialuetta. Vanhan koulurakennuksen edessä oleva ympyränmallinen kiveysalue säilytetään ja sen reuna maalataan asfalttimaalilla.

Juoksusuora voidaan päällystää esimerkiksi Omni- Sican maahantuomalla Mondo Sporttrack-päällysteellä. Päällyste sopii koulu- ja harrastustasoiseen yleisurheiluun. Päällysteen perusmateriaali on synteettinen kumi ja sillä on hyvät iskunvaimennusominaisuudet. Sporttrack päällysteen asentaminen ja hoito on helppoa.

#### **4.2 Turva-alustat**

Leikkivälineiden turva-alustana käytetään sekä miniareena-alueella että sisäpihalla esimerkiksi tiilenpunaista valettavaa MULTIKUM- turva-alustaa. Valettavan turva-alustan kustannukset ovat korkeammat, kuin muiden turva-alustojen kustannukset, mutta se on kestävä, helppo pitää puhtaana ja se kuivuu nopeasti sateen jälkeen, estäen vesilammikoiden ja kuoppien muodostumisen leikkivälineiden alle.

Seikkailuradan puurakenteiden putoamisalustana käytetään puuhaketta. Puuhake on edullista ja sopii metsäiseen ympäristöön.



### 4.3 Muut rakenteet

Sisäpihalle tulee yhdestä puutasanteesta 7 x 4 metrin kokoinen katoksellinen esiintymislava. Lavalta palvelee koulun opetusta ja sisäpihalla järjestettäviä tapahtumia. Katos toimii myös välituntipihan sadesuojana. Lavalle asennetaan sähköt äänentoisto- ja muuta lavatekniikkaa varten. Katoksen väritys toistaa laajennuksen ja puutasanteiden värimaailmaa.



*KUVIO 8.* Ideakuva sisäpihalle tulevan katosrakenteen mallista ja väristä.

(<http://kallioniemi.wordpress.com>)

Vanhan koulurakennuksen päädystä sijaitsevat viemäriputkien päät koteloidaan puulaudoituksella. Kotelointi toimii samalla istuimena leikkivälineiden vieressä.

## 5 KALUSTEET JA VARUSTEET

### 5.1 Kalusteet

Miniareenan läheisyyteen sijoitetaan seitsemän kappaletta punaisia ja selkänojattomia Lappsetin Park penkkejä istuskelua ja levähtämistä varten. Penkeiltä voi seurata myös miniareenan pelejä.



*KUVIO 9.* Lappsetin punainen Park penkki, pituus 1,8 metriä (Lappset)

### 5.2 Valaistus

Koulun piha-alueen turvallisuuden ja viihtyisyyden takia pihan riittävä valaistus on tärkeää. Pihan valaisimina käytetään samanlaisia tai vastaavia pylväsvalaisimia kuin pihalla jo olevat uudemmat valaisimet. Vanhat pallovalaisimet korvataan myös uusilla valaisimilla. Sisäpihalla käytetään myös muutamia tyyliltään pylväsvalaisimiin sopivia pollarivalaisimia.



*KUVIOT 12 ja 13. Pihan jo olemassa olevaa valaistusta (Johanna Järvenpää)*

### **5.3 Muut varusteet**

Pyöräparkin pyörätelineinä voidaan käyttää esimerkiksi Lappsetin kiinteästi asennettavia pyörätelineitä. Osa pyörätelineistä voi olla kaiteella varustettua mallia, jolloin ne toimisivat talvisin myös suksien säilytyspaikkana. Vanhan koulurakennuksen ja koulun itäpuolen sisäänkäynnin luokse siirretään olemassa olevista pyörätelineistä hyväkuntoisimmat.



*KUVIOT 14 ja 15. Lappsetin Park pyörätelineet, väri harmaa (Lappset)*

Kaiteita käytetään koulunpuoleisella linja-autopysäkillä ohjaamaan lapsia jonossa autoon sekä skeittialueella suojaamaan kasvillisuusaluetta ja skeittirakenteina.



*KUVIOT 16 ja 17.* Lappsetin Park kaitteet. Vasemmanpuoleista kaidetta voisi käyttää skeittialueella ja oikeanpuoleisella linja-autopysäkillä (Lappset)

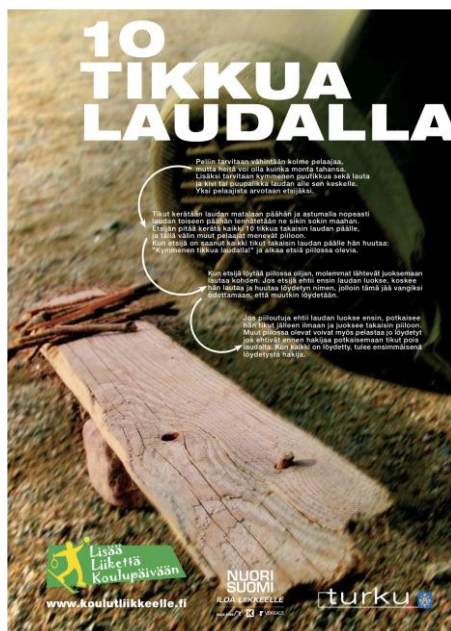
Roska-astioina voidaan käyttää esimerkiksi ruostumattomasta teräksestä valmistettuja L&T CITY® -roska-astioita.



*KUVIO 18.* L&T CITY® -roska-astia 30 l (kuva L&T)

## 5.4 Pihaleikkitalut

Perinteisen pihaleikkikulttuurin elvyttämiseksi vanhan koulurakennuksen seinään kiinnitetään säänkestäviä pihaleikkitaluja. Koulut liikkeelle – hanke jakoi syksyllä 2005 kullekin pihaleikkikoulutukseen osallistuneelle koululle pihaleikkijulisteita, joissa on kerrottu leikki ja sen leikkiohje. Koulut liikkeelle – hankkeen taustalla ovat Turun kaupunki ja Nuori Suomi ry. Valmiita pihaleikkijulisteita vapaasti voi tulostaa Koulut liikkeelle – hankkeen sivuilta [http://www.koulutliikkeelle.fi/default\\_330.html](http://www.koulutliikkeelle.fi/default_330.html) Vaihtoehtoisesti voidaan myös tehdä omat leikkitalut halutuista leikeistä, jolloin myös oppilaat voivat osallistua taulujen suunnitteluun ja tekemiseen.



KUVIOT 19 ja 20. Esimerkkejä pihaleikkitaluista ([www.koulutliikkeelle.fi](http://www.koulutliikkeelle.fi))

## 6 KASVILLISUUS

Puut, pensaat, perennat ja nurmikot ovat tärkeä osa koulupihan viihtyisyyttä. Kasvillisuudella on pyritty rajaamaan tiloja ja tuomaan pihalle viihtyisyyttä ja puistomaisuutta. Pihalle valitut kasvit ovat monivuotisia, helppohoitaisia ja kestäviä. Pääosa kasveista kukkii keväällä tai syksyllä. Myös kasvien syysväritys on otettu valinnassa huomioon ja talvella pihalle antavat ilmettä pensaiden ja puiden oksat ja rungot sekä havukasvit. Pihan kasvit toistavat myös pihalle valittua värimaailmaa niin kukinnalla kuin syysväreilläänkin.

Pihan puiksi on valittu erilaisia pihlajia, loimaankoivua ja pilvikirsikkaa sekä sisäpihalle para-tiisiomenapuita. Pihlajat, pilvikirsikat ja koristeomenapuut ovat kauniita ympäri vuoden kukkies-saan, marjoessaan ja syysvärissään. Pensaiksi on valittu angervoja, syksyllä kukkivia pen-sashanhikkeja ja talviviheryyttä antavia kääpiövuorimäntyjä. Koivuangervo on myös komea syksyi-nessä värissään. Vanhan koulurakennuksen päätyyn on suunnitelmassa sijoiteltu myös hyöty-kasveiksi herukkapensaita.

Sisäpihan puutasanteen keskelle koristeomenapuiden alle on valittu myös muutamia perennala-jeja ja sipulikasveja tuomaan sisäpihalle kaunista katseltavaa ja puistomaisuutta. Perennat on valittu niin, että kukintaa olisi kevästä syksyyn. Keväällä kukinnassa ovat erilaiset tulppaanit ja narsissit, kesällä tuoksukurjenpolvi, koreanhohdekukka ja jättipoimulehti, ja loppukesällä erilaiset päivänliljat. Oppilaat voivat olla syksyisin istuttamassa keväällä kukkivia sipulikasveja omenapui-den alle. Syksyllä nauhukset kukkivat komeasti sisäpihan sisääntulon yhteydessä.

Nurmialuetta pihalle on jätetty vanhan koulurakennuksen ja huoltopihan ympärille sekä miniareenan ja kentän välikaistalle.

## LIITE 5

### Alustava kustannusarvio

	kpl	m <sup>2</sup>	Hinta/yksik.	Hinta Yht.
<b><u>Pinnoitteet</u></b>				
Asfaltti		1300	15,00 €	<b>19 500,00 €</b>
Kartano-kivi 278*138*60, punamusta,Rudus		500,00	13,17 €	<b>6 585,00 €</b>
Kartano-kivi 278*138*60, musta , Rudus		100	13,17 €	<b>1 317,00 €</b>
Aitakivipari perus100*560*200 musta, Rudus ,17,85kpl/m2		160	54,47 €	<b>8 715,20 €</b>
Aitakivipari päälllys 100*560*200 musta, Rudus	360		3,98 €	<b>1 432,80 €</b>
Turva-alusta (leikkivälineet)		102	110,00 €	<b>11 220,00 €</b>
<b>Yhteensä</b>				<b>48 770,00 €</b>

### Välineet, kalusteet ja varusteet

Puutasanteet painekyl. mänty materiaaleineen ja pintakäsittelyineen		220	26,00 €	<b>5 720,00</b>
Puuaita 6m, 2m elementeistä, harmaa vaakarimoitus	3		65,00 €	<b>195,00 €</b>
Kompan Komplay Keinu KPL905	1		n.4000,00€	<b>4 000,00 €</b>
Kompan Komplay Pieni kiipeilyseinä KPL818	1		919,00 €	<b>919,00 €</b>
Kompan Komplay Tarxan-rata KPL852	1		811,00 €	<b>811,00 €</b>
Kompan Galaxy Supernova GXY916	1		4 909,00 €	<b>4 909,00 €</b>
Kompan Elements Wacky Spinner ELE400024	1		963,00 €	<b>963,00 €</b>
Kompan Elements Spinner Bowl ELE4500007	2		780,00 €	<b>1 560,00 €</b>
Kompan X-Ercise ulkokuntoiluväline, vartalonpunnerrus KPX126	1		1 563,00 €	<b>1 563,00 €</b>
Kompan X-Ercise ulkokuntoiluväline, leuanveto-juoksu-vartalonkierto KPX323	1		3 677,00 €	<b>3 677,00 €</b>
Lappset Clover tasapainopuomi 120204	5		108,00 €	<b>540,00 €</b>
Lappset Clover riipuntateline 175016	1		1 054,00 €	<b>1 054,00 €</b>
Lappset Clover kiipeilyteline 175005	1		1 029,00 €	<b>1 029,00 €</b>
Lappset Finno Twist 112350	1		2 284,00 €	<b>2 284,00 €</b>
Lappset Park polkupyöräteline NF9010, harmaa 2000x910	5		779,00 €	<b>3 895,00 €</b>
Lappset Park polkupyöräteline NF9003, harmaa 2000x610	42		518,00 €	<b>21 756,00 €</b>
Lappset Park kaide NF7671A, harmaa, koko 2080x610	4		269,00 €	<b>1 076,00 €</b>
Lappset Park kaide NF9032, harmaa, 2000x900	4		501,00 €	<b>2 004,00 €</b>
Lappset Park penkki NF2531M teakinpunainen	8		376,00 €	<b>3 008,00 €</b>
Roska-astiat ( L&T, City 30, ruostumaton teräs, metalli jalalla)	6		465,00 €	<b>2 790,00 €</b>
Valaisin, pylväsmalli (olemassa olevia vastaava malli)	20		800,00 €	<b>16 000,00 €</b>
Valaisin, pollari, pylväsmalliin sopiva	3		800,00 €	<b>2 400,00 €</b>



## LIITE 5

			<b>82 153,00 €</b>
	<b>Yhteensä</b>	<b>112</b>	
<b><u>Kasvit</u></b>			
<b><u>Puut</u></b>		kpl	€/kpl-alv
Betula pendula f. crispa, loimaankoivu		2	24,39 €
Malus prunifolia 'Erstaa', paratiisiomenapuu		6	26,00 €
Sorbus aucuparia, kotipihlaja		6	26,83 €
Sorbus aucuparia 'Xanthocarpa, keltamarjapihlaja		5	24,55 €
Sorbus x Thuringiala 'Fastigiata', taatanpihlaja		3	37,87 €
Prunus pensylvanica, pilvikirsikka		3	32,50 €
<b><u>Pensaat</u></b>			
Dasiphora fruticosa 'Goldfinger', pensashanhikki		49	7,24 €
Dasiphora fruticosa 'Sandved', pensashanhikki		15	8,05 €
Spiraea betulifolia, koivuangervo		280	7,24 €
Spiraea japonica 'Albiflora', valkorusuangervo		81	7,24 €
Spiraea 'grefsheim', norjanangervo		61	6,42 €
Pinus mugo 'Pumilio', kääpiövuorimänty		84	11,38 €
Ribes rubrum, punaherukka		2	7,30 €
Ribes nigrum, viherherukka		3	7,30 €
Ribes nigrum, mustaherukka		2	7,30 €
<b><u>Perennat</u></b>			
Alchemilla mollis, jättipoimulehti		28	3,66 €
Geranium macrorrhizum 'album', tuoksukurjenpolvi		46	4,55 €
Helenium hoopesii, koreahohdekukka		44	2,85 €
Hemerocallis fulva rusopäivänlilja		16	4,88 €
Hemerocallis graminea, siropäivänlilja		16	4,88 €
Hemerocallis Hybrida ryhmä 'Sammy Russell', tarhapäivänlilja		8	4,88 €
Sinacalia tangutica, huiskunauhus		30	3,98 €
Tulip, tulppaanit		100	0,50 €
Narcissus, narsissit		100	0,50 €
	<b>Kasvit yhteensä</b>	<b>990</b>	<b>6 039,19 €</b>

KUSTANNUKSET YHTEENSÄ

136 962,19 €