

Yrityksen perustaminen

Case lemmikkihoitola

Satu Iivanainen

Opinnäytetyö

Koulutusala Yhteiskuntatieteiden, liiketalouden ja hallinnon ala			
Koulutusohjelma Liiketalouden koulutusohjelma			
Työn tekijä(t) Satu Iivanainen			
Työn nimi Yrityksen perustaminen: case lemmikkihoitola			
Päiväys	4.5.2012	Sivumäärä/Liitteet	42+3
Ohjaaja(t) Seppo Pitkänen			
Toimeksiantaja/Yhteistyökumppani(t) Yksityishenkilö			
Tiivistelmä <p>Yritystä perustettaessa tulee ottaa huomioon monia erilaisia seikkoja ja tässä opinnäytetyössä on tarkoitus käsitellä sellaisia yrityksen perustamista koskevia aiheita, jotka ovat hyödyllisiä toimeksiantajalle. Tämä opinnäytetyö sisältää yrityksenperustamiseen, lemmikkihoitoloihin ja markkinatutkimukseen liittyvää teoriaa, sekä markkinatutkimuksen analysointia.</p> <p>Työn tarkoituksena on vastata toimeksiantajan tarpeeseen saada tietoa yritystoiminnan aloittamisesta, sekä alueen asukkaiden kiinnostuksesta lemmikkihoitolapalvelua kohtaan. Tavoitteena on antaa toimeksiantajalle tietoa ja ohjeita siitä, mikä olisi sopivin yritysmuoto ja millaisia rahoitusmahdollisuuksia on olemassa, sekä antaa yleistä tietoa lemmikkihoitolatoiminnasta.</p> <p>Teorian lisäksi opinnäytetyön osaksi toteutettiin markkinatutkimus, jonka avulla selvitettiin alueen lemmikinomistajien kiinnostusta käyttää lemmikkihoitolapalveluita. Tulosten perusteella potentiaalisia asiakkaita uudelle, kodinomaiselle lemmikkihoitolalle on paljon, mikä puoltaa toimeksiantajan suunnitelmaa perustaa lemmikkihoitola.</p> <p>Valmis opinnäytetyö tulee toimimaan apuna toimeksiantajalle tämän harkitessa yritystoiminnan aloittamista.</p>			
Avainsanat yrityksen perustaminen, lemmikkihoitola, markkinatutkimus			

Field of Study Social Sciences, Business and Administration			
Degree Programme Degree Programme in Business and Administration			
Author(s) Satu Iivanainen			
Title of Thesis Starting a Business – case boarding kennel			
Date	4 May 2012	Pages/Appendices	42+3
Supervisor(s) Seppo Pitkänen			
Client Organisation/Partners Private person			
<p>Abstract</p> <p>When starting a business there are a lot of different kinds of aspects to take into consideration. This thesis deals with information about starting a business considered to be useful for the commissioner. This thesis also presents information about boarding kennels and market research. There is also an analysis of the implementation of market research.</p> <p>The main purpose of this thesis is to provide information about starting a business as well as to investigate local people's opinions about boarding kennels for the commissioner's use. In addition to the theoretical part there is also a market research conducted as part of this thesis. The goal of the market research was to find out local pet owners' opinions about boarding kennels. According to the results there are potential customers for a new boarding kennel.</p> <p>In conclusion, this thesis attempts to provide tools for decision making when a new business is under consideration.</p>			
<p>Keywords</p> <p>starting a business, a boarding kennel, market research</p>			

SISÄLTÖ

1	YRITTÄJYYS	8
1.1	Yrittäjäksi ryhtyminen.....	8
1.2	Mitä yrittäminen vaatii	9
1.2.1	Itseluottamus	9
1.2.2	Osaaminen	9
1.2.3	Liiketoimintamahdollisuudet	10
1.2.4	Toimintaympäristö.....	10
2	UUDEN YRITYKSEN PERUSTAMINEN	12
2.1	Yritysmuodon valitseminen	12
2.1.1	Yksityinen toiminimi	13
2.1.2	Avoin yhtiö	13
2.1.3	Kommandiittiyhtiö	14
2.1.4	Osakeyhtiö	15
2.1.5	Osuuskunta	15
2.1.6	Lemmikkihoitolan yritysmuoto	16
2.2	Rahoitus.....	16
2.2.1	Omapääoma.....	16
2.2.2	Vieras pääoma.....	17
2.2.3	Julkinen rahoitus.....	17
2.2.4	Lemmikkihoitolan rahoitus	18
2.3	Yrityksen nimi.....	19
2.4	Toimiala.....	20
3	YRITYKSEN PERUSTAMISEN JÄLKEEN	21
3.1	Vakuutukset	21
3.2	Yrittäjän työttömyysturva.....	21
3.3	Yrittäjän muu sosiaaliturva.....	22
3.4	Markkinointi.....	22
4	YRITTÄJÄNÄ KUOPIOSSA	23
5	NAINEN YRITTÄJÄNÄ	24
6	TIETOA LEMMIKKIHOITOLATOIMINNASTA	25
7	MARKKINATUTKIMUS.....	28
7.1	Mikä on markkinatutkimus	28
7.2	Tutkimuksen suunnittelu ja toteutus	28
7.3	Tutkimuksen tulokset	29

8 YHTEENVETO.....	38
9 POHDINTA.....	39
LÄHTEET	40

LIITTEET

Liite 1 Markkinatutkimuksen saatekirje

Liite 2 Markkinatutkimuksen kyselylomake

Liite 3 Avointen kysymysten vastaukset

JOHDANTO

Yleisen elintason kohotessa ihmisillä on nykyisin varaa muuhunkin kuin välttämättö-
mimpään. Panostetaan sisustukseen, vaatetukseen ja hyvinvointiin, mutta myös yhä
useammin lemmikkeihin. Enää perheen koira ei useinkaan ole pihan perällä asuva
Musti, joka syö perheen ruuantähteitä, vaan enemmänkin kuin yksi perheenjäsenistä.
Mustilla on oma nimikkoruokakuppi, sänky ja kristalleilla koristeltu kaulapanta. Per-
heen lähtiessä lomamatkalle etelään Musti jää edelleen usein sukulaistädin luo hoi-
toon. On kuitenkin olemassa myös toinen vaihtoehto; lemmikkihoitola. Lemmikkihoito-
lassa Mustista huolehditaan kellon ympäri täyttäen sen kaikki tarpeet aina ruokailusta
lenkkeilyyn, leikkimiseen ja seurusteluun.

Tämän opinnäytetyön tarkoituksena on tutkia Kuopion alueella asuvien lemmikin-
omistajien kiinnostusta käyttää lemmikkihoitolapalvelua. Opinnäytetyön toimeksianta-
ja on yksityishenkilö, joka on jo pidemmän aikaa suunnitellut oman yrityksen perus-
tamista. Tutkimuksesta saatavien tietojen on tarkoitus auttaa toimeksiantajaa yrityk-
sen perustamispäätöksen harkinnassa.

Opinnäytetyössä kerrotaan yleisesti yrityksenperustamisprosessin eri vaiheista, muun-
muassa yritysmuodon valinnasta ja rahoitusvaihtoehdoista, sekä yrityksen perusta-
misen jälkeen tehtävistä toimenpiteistä. Jokaisen kokonaisuuden jälkeen on pohdin-
taa siitä, miten eri vaihtoehdot sopivat toimeksiantajan suunnittelellemalle lemmikkihoi-
tolayritykselle. Yrityksenperustamisprosessin lisäksi tässä työssä on teoriaa lemmik-
kihoitoloista ja markkinatutkimuksesta, sekä myös tietoa yrittäjyydestä Kuopiossa ja
naisyrittäjyydestä. Markkinatutkimuksen teorian lisäksi työssä on myös lemmikkihoito-
lapalveluiden kiinnostavuudesta tekemäni markkinatutkimuksen analyysi.

1 YRITTÄJYYS

1.1 Yrittäjäksi ryhtyminen

Suomi on hyvä paikka perustaa yritys. Kanadalainen Fraser-instituutti on nimennyt Suomen maailman yrittäjyystävällisemmäksi maaksi ja GEM (Global Entrepreneurship Monitor) – raportti arvioi Suomen yritystoiminnan mahdollisuudet parhaiksi neljänkymmenen maan joukosta (Puustinen 2006, 21). Lisäksi Suomi on avoin yhteiskunta, jossa korruptio on vähäistä. Oikeuslaitos on riippumaton ja olot ovat poliittisesti vakaat. Myös kouluttautuminen alalle kuin alalle on Suomessa helppoa.

Yrittäjien osuus Suomen väestöstä on pienempi kuin länsieurooppalaisissa valtioissa keskimäärin (Puustinen 2006, 22). Vuonna 2010 Suomessa toimi yhteensä lähes 320 000 yritystä, joista suurin osa (301 155 kpl) on pieniä, yhdestä yhdeksään henkilöä työllistäviä mikroyrityksiä (Tilastokeskus: Yritykset). Syy yrittäjien pieneen osuuteen voi olla suomalaisessa kulttuurissa, jossa yrittäjyyteen kohdistuvat oletukset ovat kovia. Yrittäjälle ei sallita virheitä, kaikessa tekemässään tulisi menestyä ja konkursia pidetään pahimpana mahdollisena häpeänä. On totta, että yrittäjyydessä on taloudelliset riskinsä ja henkinen taakka voi olla välillä raskas, mutta olisi tärkeää muistuttaa yrityksen perustamista suunnittelevaa henkilöä myös yrittäjyyden positiivisista puolista ja mahdollisuuksista. On totta, että yrittäjyys on vaativa työnteen muoto ja työmäärä on usein suurempi kuin toiselle työskennellessä, mutta yrittäjällä on myös vapaus päättää itse omista työajoistaan ja tavoistaan työskennellä.

Suvussa tai lähipiirissä oleva yrittäjä on usein tärkeä vaikutin yrittäjäksi ryhtymistä harkitsevalle. Tutun yrittäjän lisäksi tärkeitä vaikuttimia ovat myös hyvin suunniteltu liikeidea ja voimakas tahto sen toteuttamiseen. Yrittäjäasennetta tarvitaan myös toisen palveluksessa työskennellessä, mutta ennen kaikkea omassa yrityksessä työskennellessä. Yrittäjäasenne on tapa ajatella ja toimia sekä suhtautua ja asennoitua työntekoon. (Ilmoniemi ym. 2009, 20–21). Tärkeintä ehkä kuitenkin on yrittäjän intohimo työtään kohtaan.

1.2 Mitä yrittäminen vaatii

Yrittäjän menestyminen perustuu moneen eri osa-alueeseen ja siihen, että nämä osa-alueet muodostavat toimivan kokonaisuuden. Menestystekijöitä ovat itseluottamus, osaaminen, liiketoimintamahdollisuudet ja toimintaympäristö. Tärkeitä ovat myös yrittäjälle ja yritykselle muodostuvat verkostot, jotka voivat tuoda mukanaan erilaisia yhteistyömahdollisuuksia. (Yrittäjäksi Kuopion seudulle 2005, 9).

1.2.1 Itseluottamus

Avainasemassa hyvin toimivassa, varsinkin pienessä yrityksessä on yrittäjä itse. Yrittäminen vaatii paljon henkisiä voimavaroja ja paineensietokykyä. Yrittäjän tulee myös uskoa itseensä ja liiketoimintaansa. Usko omaan toimintaan antaa myös voimia kohdata eteen tulevia haasteita ja vaikeuksia. Lisäksi usko omaan tekemiseen luo uskottavuutta myös ulospäin, muun muassa erilaisille sidosryhmille. (Yrittäjäksi Kuopion seudulle 2005, 9).

Näen, että toimeksiantajalla on riittävästi henkisiä voimavaroja yritystoiminnan perustamiseen ja pyörittämiseen. Hänellä on monipuolinen koulutus, takanaan vuosien kokemus kaupalliselta alalta erilaisista tehtävistä, sekä laaja tukiverkosto, jotka varmasti auttavat selviämään yritystoiminnassa eteen tulevista erilaisista haasteista.

1.2.2 Osaaminen

Yrittäjän osaaminen muodostuu ammattitaidosta ja liiketoiminnallisesta osaamisesta. Useimmiten aloittavalla yrittäjällä on jotain erityisosaamista, joka luo pohjan yrityksen perustamiselle. Osaaminen voi olla esimerkiksi kädentaitoja, tai tietyn alan erityistuntemusta. Yrittäjän on tärkeää myös jatkuvasti hankkia uutta tietoa yrityksen toimintaympäristöstä ja markkinoista, sillä yrityksen johtaminen tapahtuu näitä tietoja hyväksikäyttäen. Ammattitaidon lisäksi yrittäjällä tulee olla liiketoiminnallista osaamista. Osaaminen sisältää muun muassa markkinanäkemyksiä, neuvottelutaitoja, laskenta-toimen tuntemusta ja ajankäytön hallintaa. (Yrittäjäksi Kuopion seudulle 2005, 10).

Lemmikkihoitolayrittäjän osaamisen tulee koostua monesta eri osa-alueesta. Pohjana osaamiselle on liiketoiminnallinen osaaminen, yrittäjän on hyvä hallita yritystoiminnan peruseriaatteet. Lisäksi lemmikkihoitolayrittäjällä on hyvä olla myös kokemusta eläinten käsittelystä ja eläimistä ylipäätään. Toimeksiantajalta löytyy sekä liiketoiminnallista osaamista, että eläinten käsittelytaitoja, jotka muodostavat hyvän pohjan yritykselle. Mahdollisesti myöhemmin kannattaa edelleen syventää osaamista molemmilla osa-alueilla.

1.2.3 Liiketoimintamahdollisuudet

Liiketoimintamahdollisuus muodostuu markkinoista ja liikeideasta, joka voi täyttää markkinoilla olevan aukon. Mahdollisuus liiketoimintaan avautuu silloin, kun tuotteelle on riittävästi kysyntää ja markkinat ovat riittävän laajat tarjoten yritykselle myös kasvumahdollisuuksia. Liiketoiminnan onnistumisen kannalta myös markkinoille tulon oikea ajoitus on tärkeää, markkinoille tuotava tuote ei saa olla vanhentunut tai liian edellä aikaansa. Markkinoille tulevalla yrityksellä tulee olla valmiina strategioita ja riittävästi resursseja, jotta yritys saa kilpailuetua ja pystyy säilyttämään sen, sillä liiketoiminnan tarkoituksena on tuottaa lisäarvoa niin omistajalle, kuin rahoittajille ja asiakkaillekin. (Yrittäjäksi Kuopion seudulle 2005, 11).

Lemmikkihoitolan liiketoimintamahdollisuudet vaikuttavat hyviltä. Se pystyy erottumaan kilpailijoistaan sijainnillaan, joka sijoittuu hieman eri puolelle Kuopiota verrattuna kilpailijoihin, sekä toimitiloillaan, joista on suunnitelmissa tehdä mahdollisimman kodinomaiset ja eläimelle viihtyisät. Hoitolatoiminta kannattaa aloittaa melko pienimuotoisesti, esimerkiksi tarjoamalla hoitoa aluksi vain koirille ja yrityksen lähtiessä sitten kunnolla pyörimään toimintaa voi laajentaa eri eläimiin ja erilaisiin palveluihin. Hoitolan yhteyteen voisi myös lisätä esimerkiksi ruokia ja tarvikkeita myyvän myymälän.

1.2.4 Toimintaympäristö

Yrityksen toimintaympäristö muodostuu alueesta, jolla yritys sijaitsee. Alueella on oltava hyvät edellytykset yritystoiminnalle, mutta nykyisin tiedonsiirron kehittyttyä huomattavasti ja välimatkojen näin pienennyttyä yrityksen perustaminen on mahdollista lähes minne tahansa. Yrityksen menestymisen kannalta on tärkeää, että ympäristössä vallitsee yrittäjyyksymyönteisyys ja sieltä löytyy paljon erilaisia tieto- ja osaamisresursseja tukemaan yritystoimintaa, sekä mahdollisuus verkostoitua erilaisten yhteistyökumppaneiden kanssa. (Yrittäjäksi Kuopion seudulle 2005, 11).

Lemmikkihoitolan toimintaympäristö on Kuopion alue. Lemmikkihoitolaa perustettaessa toimintaympäristön sanelee suurilta osin se, mistä sopivat tilat lemmikkihoitolalle löytyvät. Sopivien tilojen löydyttyä kannattaa ensimmäisenä olla yhteydessä kunnan rakennustarkastajaan, jolta haetaan lupaa rakennuksen käyttötapamuutokseen, eli esimerkiksi varastotilojen muutosta lemmikkihoitolaksi. Luvan saaminen edellyttää rakennuksen läheisyydessä sijaitsevien naapureiden kuulemista ja suostumusta. Samalla kannattaa hakea lupaa myös mahdollisen ulkoituksen rakentamiseksi.

2 UUDEN YRITYKSEN PERUSTAMINEN

2.1 Yritysmuodon valitseminen

On useita eri tekijöitä, jotka vaikuttavat siihen, mikä yritysmuoto uuteen yritykseen päädytään valitsemaan. Näitä tekijöitä ovat muun muassa vastuuseen, päätöksentekoon ja verotukseen liittyvät asiat. On myös seikkoja, jotka rajaavat yritysmuodon valintaa. Jos yrityksen perustajia on vain yksi, silloin yksinkertaisin vaihtoehto yritysmuodoksi on toiminimi. Vähintään kaksi yhtiömiestä vaatii avoin yhtiö ja kommandiittiyhtiö ja kun yrityksen perustajia on enemmän, vaihtoehtona on myös osuuskunta. Osakeyhtiön voi perustaa yksin tai yhdessä useamman henkilön kanssa. Myös pääoman tarve vaikuttaa yritysmuodon valintaan. Toiminimen perustaminen tulee kysymykseen lähinnä vain silloin, kun pääoman tarve on vähäinen. Jos taas pääoman tarve on suuri, päädytään useimmiten osakeyhtiön perustamiseen.

Vastuu vaihtelee eri yritysmuotojen välillä. Perustaessaan yksityisen toiminimen yrittäjä on koko omaisuudellaan vastuussa yritystoiminnassa syntyneistä veloista. Myös avoimen yhtiön yhtiömiehillä ja kommandiittiyhtiön vastuunalaisilla yhtiömiehillä on samanlainen vastuu. Nämä kaikki voivat myös tehdä sopimuksia ja sitoumuksia yhtiön puolesta, joten varsinkin näissä yritysmuodoissa yhtiökumppanin valintaan kannattaa kiinnittää erityistä huomiota. Osakeyhtiössä osakkaan vastuu taas rajoittuu yritykseen sijoittamaansa varallisuuteen.

Toiminnan joustavuuden kannalta toiminimi on paras vaihtoehto, koska yrittäjä itse tekee kaikki päätökset ja toimii niiden mukaan. Osakeyhtiössä on paljon aikaa vievää byrokratiaa ja osuuskunnassa päätöksentekoa leimaa demokraattisuus. Myös voitonjako tapahtuu eri yritysmuodoissa eri tavalla. Toiminimessä yrittäjä saa yrityksensä tuottamat voitot omaan käyttöönsä, ellei jätä niitä yritykseen, mutta vastaa yksin myös tappioista. Avoimessa yhtiössä ja kommandiitti yhtiössä yhtiömiehet sopivat keskenään voiton ja tappion jaosta. Osakeyhtiössä voitonjakaminen tapahtuu osinkona. Osuuskunnan tarkoituksena ei yleensä ole tuottaa voittoa jäsenilleen, mutta osuuskunnan säännöissä voidaan määrätä voiton, eli ylijäämän jakamisesta jäsenille. Jollei säännöissä ole määrätty ylijäämän jaosta, jako tapahtuu siinä suhteessa kuin osakkaat ovat käyttäneet osuuskunnan palveluita (Yrittäjät: Osuuskunta).

2.1.1 Yksityinen toiminimi

Yksityisen toiminimi (T:mi) on yritysmuodoista yksinkertaisin ja halvin perustaa, se onkin ylivoimaisesti suosituin yritysmuoto (Puustinen 2006, 97). Yrittäjät jaetaan liikkeenharjoittajiin ja ammatinharjoittajiin, jotka molemmat työskentelevät itsenäisesti ja omaan lukuunsa. Erona näillä on se, että liikkeenharjoittajalla on useimmiten palveluksessaan enemmän vierasta työvoimaa ja tarvittavan pääoman määrä on suurempi kuin ammatinharjoittajalla. Yleensä myös yrittäjä, jolla on kiinteä osto- tai myyntipaikka, tai muu vastaava katsotaan liikkeenharjoittajaksi, vaikkei tällä olisikaan vierasta työvoimaa käytössään. (Yrityksen perustamisopas 2007, 37).

Toiminimen perustamiseen ei vaadita perustamisasiakirjoja. Kaupparekisteriin ei ole pakko tehdä perustamisilmoitusta, paitsi niissä tapauksissa, joissa yrityksellä on erilliset liiketilat, yrityksessä työskentelee muitakin kuin perheenjäseniä, tai toiminta on luvanvaraista. Kaupparekisteriin ilmoittautuminen kuitenkin kannattaa tehdä, sillä se suojaa yrityksen toiminimen ja tekee sen tiedoista julkisia. (Osuuspankki: Yrityksen perustajan opas).

Toiminimeä perustettaessa kannattaa ottaa huomioon, että toiminimi on yritysmuoto, jossa yrittäjä ja yritys ovat käytännössä sama asia ja vain kirjanpito erottaa yrittäjän henkilökohtaisen varallisuuden ja yrityksen varallisuuden. Näin ollen yrityksen velat ovat yrittäjän henkilökohtaisia velkoja ja jos yritys esimerkiksi haastetaan oikeuteen, yrittäjä vastaa kuluista henkilökohtaisella omaisuudellaan. (Puustinen 2006, 97).

2.1.2 Avoin yhtiö

Avoimen yhtiön (Ay) perustajia, eli yhtiömiehiä, tulee olla vähintään kaksi. Yrityksen perustamisesta voidaan sopia suullisesti, mutta siitä on kuitenkin aina tehtävä kirjallinen perustamisilmoitus kaupparekisteriin, johon liitetään myös kirjallinen yhtiösopimus. Kirjallisen yhtiösopimuksen tekeminen kannattaa muutoinkin, sillä sen avulla voidaan selvästi määrittää yhtiömiesten oikeudet ja velvollisuudet yritystä kohtaan. (Ilmoniemi, Järvensivu, Kyläkallio, Parantainen & Siikavuo 2009, 66)

Avoimen yhtiön yhtiömiehillä on oikeus hoitaa yrityksen asioita ja edustaa yritystä ilman muiden yhtiömiesten kuulemista. Yhtiömiehellä on kuitenkin oikeus kieltää toista yhtiömiestä ryhtymästä tiettyyn toimenpiteeseen. Kielto on kuitenkin pätevä vain siinä tapauksessa, että se on merkitty kaupparekisteriin tai se on muutoin ulkopuolis-

ten tiedossa. (Ilmoniemi ym. 2009, 67). Tästä syystä avoimen yhtiön perustamista ja toisen yhtiömiehen valintaa kannattaa harkita tarkasti. Yhtiömiehien välillä on vallittava syvä luottamus ja kykyä yhteistyöhön on löydyttävä, jotta yritys saadaan toimimaan sujuvasti.

Perustajat eivät ole lain mukaan velvollisia sijoittamaan yhtiöpanosta yritykseen, mutta usein yhtiösopimuksessa on sovittu yhtiöpanoksen suorittamisesta. Yleistä myös on, että yhtiömiehet asettavat yritykseen vain työpanoksensa. Yhtiömiehet ovat vastuussa yrityksensä veloista ja velvoitteista niin liike-, kuin myös henkilökohtaisella omaisuudellaankin. Vastuu ulottuu myös toisen yhtiömiehen yksinään tekemiin yrityksen sitoumuksiin. Yhtiösopimuksessa voidaan kuitenkin rajoittaa yhden tai useamman, ei kuitenkaan kaikkien yhtiömiesten vastuuta yrityksen veloista tiettyyn määrään. Avoimen yhtiön mennessä konkurssiin yhtiömiehiltä voidaan vaatia myös erääntymättömien velkojen maksamista. (Ilmoniemi ym. 2009, 67–69).

Yhtiömiehillä on oikeus saada kohtuullista vastiketta yritykselle tekemästään työstä. Tämä vastike voidaan maksaa palkkana, mutta useimmiten yhtiömiehet nostavat yrityksen varoja yksityisottoina. Vastikkeen nostaminen yksityisottoina on palkkaan nähden edullisempaa, sillä palkasta on maksettava sotu-maksut, työttömyysvakuutusmaksut ja eläkemaksut. (Ilmoniemi ym. 2009, 68 & 75).

2.1.3 Kommandiittiyhtiö

Kommandiittiyhtiön (Ky) perustajia tulee olla vähintään kaksi, joista toinen on vastuunalainen ja toinen äänetön yhtiömies. Kuten avoimessakin yhtiössä, myös kommandiittiyhtiössä yrityksen perustamisesta voidaan sopia suullisesti, mutta kirjallinen perustamisilmoitus ja yhtiösopimus on jätettävä kaupparekisteriin. Vastuunalaisen yhtiömiehen vastuu on samanlainen kuin avoimen yhtiön yhtiömiehen. Vastuunalainen yhtiömies käyttää päätäntävaltaa yrityksessä ja vastaa koko omaisuudellaan yrityksen veloista, myös toisten yhtiömiehien osuuksista. Kuten avoimen yhtiön yhtiömies myös kommandiittiyhtiön vastuunalainen yhtiömies voi nostaa yrityksestä rahaa yksityisottoina. (Ilmoniemi ym. 2009, 76).

Äänetön yhtiömies puolestaan sijoittaa yritykseen omaisuuspanoksen, mutta hänellä ei ole oikeutta hoitaa yhtiön asioita tai edustaa sitä. Äänetön yhtiömies ei myöskään ole vastuussa yrityksen veloista muulla, kuin sijoittamallaan omaisuuspanoksella. Omaisuuspanokselleen äänettömällä yhtiömiehellä on oikeus saada korkoa tai voitto-osuutta yhtiösopimuksessa määrättyllä tavalla. Tämän jälkeen loppuosa yrityksen

tekemästä voitosta jaetaan vastuunalaisille yhtiömiehille. Jos voitto ei kuitenkaan riitä kattamaan äänettömien yhtiömiesten voitto-osuutta, jaetaan voitto heidän kesken heillä tilikauden alussa yrityksessä kiinni olleiden omaisuuspanosten suhteen. Tappio jaetaan vastuunalaisten yhtiömiesten kesken. (Ilmoniemi ym. 2009, 76–77).

2.1.4 Osakeyhtiö

Osakeyhtiön voi perustaa yksi tai useampi henkilö sijoittamalla yritykseen rahaa tai muuta omaisuutta, jota vastaan hänellä on oikeus merkitä yhtiön osakkeita. Yrityksen perustamiseksi laaditaan kirjallinen perustamissopimus ja yhtiöjärjestys, jotka lähetetään kaupparekisteriin. Osakeyhtiö eroaa henkilöyhtiöistä siinä, että osakkeenomistajat eivät vastaa henkilökohtaisesti yrityksen velvoitteista. Muista poiketen osakeyhtiöllä on myös osakepääoma, joka yksityisellä osakeyhtiöllä on minimissään 2500 euroa ja julkisella osakeyhtiöllä 80 000 euroa. Osakeyhtiössä yrityksen varoja ei voida nostaa yksityisottoina, vaan voitto jaetaan osinkoina osakkaille. Osakkeenomistaja voi tietenkin myös saada palkkaa yrityksessä tekemästään työstä. (Ilmoniemi ym. 2009, 80–81).

Useimmiten osakeyhtiötä johtaa toimitusjohtaja, joka huolehtii yrityksen juoksevista asioista hallituksen antamien ohjeiden ja määräysten mukaisesti. Muista asioista päättää yrityksen hallitus, jonka päätöksen merkitään pöytäkirjaan. On myös tiettyjä asioita, joista päätetään joko yhtiökokouksessa tai osakkeenomistajien yksimielisellä päätöksellä. (Osuuspankki: Yrityksen perustajan opas)

2.1.5 Osuuskunta

Osuuskunnan perustajia tulee olla vähintään kolme. Perustajasta tulee osuuskunnan jäsen, joka sijoittaa osuuskuntaan pääomaa ja tätä vastaan ottaa yhden osuuden osuuskunnasta. Perustamisesta laaditaan perustamisasiakirja, joka toimitetaan kaupparekisteriin. Osuuskunnalla on osuuspääoma, joka koostuu jäsenten maksamista samansuuruisista osuusmaksuista. Kuten osakeyhtiössä, myöskään osuuskunnassa jäsenet eivät ole henkilökohtaisessa vastuussa osuuskunnan veloista. (Ilmoniemi ym. 2009, 138).

Osuuskunnan tarkoituksena ei yleensä ole tuottaa voittoa jäsenilleen, mutta osuuskunnan säännöissä voidaan määrätä voiton, eli ylijäämän jakamisesta jäsenille. Jollei säännöissä ole määrätty ylijäämän jaosta, jako tapahtuu siinä suhteessa kuin osak-

kaat ovat käyttäneet osuuskunnan palveluita (Yrittäjät: Osuuskunta). Myös osuuskunnalla voi olla toimitusjohtaja. Tämän lisäksi osuuskunnalla on joko osuuskunnan kokous tai edustajisto, sekä hallitus tai hallintoneuvosto. (Ilmoniemi ym. 2009, 139).

2.1.6 Lemmikkihoitolan yritysmuoto

Jokaisella yritysmuodolla on hyvät ja huonot puolensa, mutta lemmikkihoitolan tapauksessa suosittelisin yrityksen perustajaa perustamaan toiminimen. Sen perustaminen on kaikista yritysmuodoista yksinkertaisinta ja edullisinta. Lisäksi toiminimen perustaminen onnistuu helposti yksinkin. Tietenkin, jos lemmikkihoitolan perustaja tahtoo ja tällä on mahdollisuus hankkia yhtiökumppani, joka rahoittaa toimintaa ja tahtoo olla yrityksen toiminnassa mukana tai toimia pelkästään äänettömänä yhtiömiehenä, myös avoimen yhtiön ja kommandiittiyhtiön perustamista kannattaa harkita.

2.2 Rahoitus

Aloittava yrittäjä tarvitsee rahaa yrityksen toiminnan käynnistämiseen liittyviin investointeihin, tuotantoon ja markkinointiin, sekä henkilökohtaiseen talouteensa. Keskeistä perustettavan yrityksen rahoituksensuunnittelussa on yritykseen sijoitettavan omanpääoman määrä ja tarvittava vieraspääoma, sekä se paljonko vieraspääoma tulee maksamaan (korko). Usein aloittavalle yritykselle on tarjolla myös jotakin julkista tukea, joka riippuu yrityksen sijainnista ja toimialasta. (Yrityksen perustamisopas 2007, 149).

Yrityksen käynnistämisvaiheessa on yleensä paljon kuluja, tuloja alkaa kertyä hitaasti ja kuitenkin yrityksen olisi kyettävä hoitamaan toimintakulunsa ja maksuvelvoitteensa. Jotta yritys pystyy toimimaan tehokkaasti, se tarvitsee rahoitussuunnitelman, jonka avulla pystytään varmistamaan pidemmän aikavälin kannattavuus, vakavaraisuus ja rahojen riittävyys. Rahoitussuunnittelun apuna voi käyttää esimerkiksi yritystutkimusneuvottelukunnan t-lomakkeita, eli investointi-, tulos- ja rahoitussuunnitelmia ja kassabudjetoitua (Yritystutkimusneuvottelukunta: Lomakkeet).

2.2.1 Omapääoma

Yrittäjän yritykseensä sijoittama pääoma on tärkeää, sillä se antaa rahoittajille uskotavuutta perustettavaa yritystä kohtaan. Nyrkkisääntönä pidetään, että yrittäjän sijoittaman rahan tulisi olla vähintään 20 prosenttia koko pääomantarpeesta, pienissä hankkeissa määrän tulee olla suurempi (Yrityksen perustamisopas 2007, 149). Yrittä-

jän sijoittama omanpääoma on tarkoitettu jäämään yritykseen määräämättömäksi ajaksi, eikä pääoman käyttötarkoitusta ole tarkasti määritelty.

Yleisesti ottaen voidaan sanoa, että mitä epävakaammat ajat ovat kyseessä, esimerkiksi lama, sitä tärkeämpää on, että yrityksellä on enemmän omaa kuin vierasta pääomaa. Rungas omapääoma tasoittaa yrityksen kysynnänlaskua ja huonoja aikoja, koska omasta pääomasta ei tarvitse maksaa korkoa tai muita kuluja, kuten vieraasta pääomasta. (Yrittäjäksi Kuopion seudulle 2005, 32).

2.2.2 Vieraspääoma

Vierasta pääomaa on yleensä totuttu kutsumaan velaksi. Yrityksen tärkeimpiä vieraan pääoman rahoittajia ovat pankit, vakuutusyhtiöt ja erityisrahoituslaitokset. Usein rahoittajat vaativat yrittäjältä liiketoimintasuunnitelmaa, jolloin yrittäjän on pakko harkita yrityksensä vaatimia edellytyksiä ja rahoittaja saa tarkkaa tietoa siitä, mihin rahaa tarvitaan. Liiketoimintasuunnitelman lisäksi rahoittajat arvioivat muun muassa yrittäjän persoonallisuutta, yrityksen kassavirtoja ja itse toimintaa, johon rahaa haetaan. Riittävä omapääoma, noin 20–30 prosenttia, helpottaa vieraan pääoman saantia.

2.2.3 Julkinen rahoitus

Aloittava yritys voi hakea rahoitusta sukulaisten ja pankin lisäksi useista eri lähteistä, muun muassa kauppa- ja teollisuusministeriön alaisista alueellisista ELY-keskuksista, Teknologian kehittämiskeskukselta (Tekes), erityisrahoitusyhtiö Finnverasta ja eduskunnan alaisena toimivasta pääomasijoittajasta Sitrasta. Myös kunnat ja EU-projektit voivat auttaa yrityksen rahoituksessa.

Julkisen rahoituksen tunnetuin muoto on starttiraha. Starttirahan tarkoituksena on edistää uuden yritystoiminnan syntymistä ja työllistymistä. Aloittavan yrittäjän kannattaa hakea starttirahaa, sillä sen on tarkoitus turvata yrittäjän toimeentulo yritystoiminnan ensimmäisten kuukausien aikana. Toisin kuin muita rahoitusmuotoja, yrittäjän ei tarvitse maksaa starttirahaa takaisin, mikäli yritystoiminta saadaan käyntiin. Starttiraha muodostuu kahdesta osasta, perustuesta ja lisäosasta. Perustuen määrä vuonna 2012 on 31,36 euroa per päivä ja lisätuen osuus enintään 60 prosenttia perustuen määrästä. Tukea voi saada enintään 18 kuukauden ajan. (Työ- ja elinkeinotoimisto: Starttiraha – aloittavan yrittäjän tuki).

2.2.4 Lemmikkihoitolan rahoitus

Kuten monien muidenkin yritysten kohdalla myös lemmikkihoitolan perustamiseen tarvitaan jonkin verran pääomaa ennen kuin toiminta saadaan kunnolla käyntiin. Perustetaanpa lemmikkihoitola sitten minne tahansa, vanhaan asuinrakennukseen, navettaan tai varastoon, muutostöitä tarvitsee usein tehdä melko paljon. Rakennuksen sisäpinnat täytyy muuttaa sellaisiksi, että ne on helppo pestä ja desinfioida jokaisen asukkaan jälkeen. Lemmikkien asuintilat täytyy rakentaa sopivan kokoisiksi erikokoisille asukkaille ja hankkia asuintiloihin eri lemmikeille sopivia virikkeitä. Lisäksi täytyy huolehtia ilmastoinnista. Myös jonkinlainen toimistotila tarvitaan, jossa hoitoon tulevat lemmikit otetaan vastaan ja jossa yrittäjä voi tehdä paperitöitään. Usein lemmikkihoitoloihin rakennetaan myös ulkotarha.

Alussa rahaa menee siis melkoisesti, joten eri laina- ja tukivaihtoehtoja kannattaa tutkia tarkkaan. Aloittavalla yrittäjällä on hyvä olla hieman omaa pääomaa, se helpottaa lainansaantia, mutta turvaa myös yrityksen toimintaa edessä kenties olevina vaikeinakin aikoina. Lemmikkihoitolan perustajan kannattaa hakea starttirahaa, jonka hyvä puoli on, ettei sitä tarvitse maksaa takaisin yritystoiminnan jatkuessa. Starttirahan lisäksi voisi tarvittaessa hakea Finnveralta muun muassa pienlainaa, joka on tarkoitettu pienille, enintään viisi henkilöä työllistäville yrityksille esimerkiksi juuri yritystoiminnan aloitushankkeisiin. Yrittäjän ollessa nainen, hän voi hakea Finnveralta myös naisyrittäjälainaa, joka on niin ikään tarkoitettu pienille yrityksille. Aloittava yrittäjä voi myös hakea Finnveralta lainatakausta, tässä tapauksessa pientakausta. Pientakausta auttaa yritystä lainansaamisessa ja nopeuttaa laina- ja takauspäätöstä. Tämä perustuu Finnveran pankkien kanssa tekemään sopimukseen luotontakaustajärjestelyistä. Mukana sopimuksessa ovat lähestulkoon kaikki Suomen pankit, muun muassa Sampo Pankki Oyj ja Nordea Pankki Suomi Oyj. (Yrityksen perustamisopas 2007, 164 & 167).

Tukien ja avustusten kanssa kannattaa olla tarkkana, sillä yhdestä paikasta saatu pääoma voi olla esteensä toisen laitoksen rahoitukselle. Yrittäjä voi myös harkita lainan ottamista sukulaiselta tai ystävältä, mutta tässäkin tapauksessa riskit on mietittävä tarkkaan. Sukulaisuus- tai ystävyysuhde voi olla koetuksella yrityksen kohdatessa rahavaikeuksia. Vaihtoehtoja on siis monia ja yrittäjän kannattaakin tutustua eri vaihtoehtoihin tarkasti ja miettiä, mikä olisi itselle paras mahdollinen tapa hankkia rahoitusta.

2.3 Yrityksen nimi

Yrityksen nimen valitsemiseen kannattaa käyttää aikaa, sillä nimestään yritys tunnetaan. Hyvä nimi luo positiivisia mielikuvia yrityksestä ja jää asiakkaan mieleen. Hyvä nimi on myös helppo lausua, taivuttaa ja kirjoittaa. Tavallista on muodostaa yrityksen nimi yhdistämällä paikkakunnan nimi ja harjoitettava toiminta, kuten esimerkiksi sähköasennuksia tekevä Puijon Sähkö Oy on tehnyt. Yrityksen nimi voi olla suomeksi, jollain murteella, tai esimerkiksi englanniksi. Myös ”siansaksaa” olevat nimet käyvät.

Helppo ratkaisu yrityksen nimeksi on käyttää yrittäjän omaa nimeä, ”Kuosmanen Santeri”. Toisaalta hyvä on myös yhdistää yrittäjän nimi ja toimiala, jolloin nimi kertoo yrityksestä jo paljon enemmän, kuin pelkkä yrittäjän nimi. Näin on toiminut muun muassa Maalausliike P. Viiliäinen Oy. Yrityksen nimi täytyy valita myös niin, ettei se ole sekoitettavissa muihin alalla toimiviin yrityksiin. Nimi ei myöskään saa olla harhaanjohtava, eli esimerkiksi viitata muuhun toimintaan, kuin mitä yrityksessä harjoitetaan. Suositeltavaa on käyttää nimessä suomen kielen oikeinkirjoitussääntöjä.

Yrityksen nimestä on käytävä ilmi yritysmuoto. Yksityisen elinkeinon harjoittajan kohdalla tunnus ei ole pakollinen, mutta usein käytetään joko muotoa ”Tmi” tai ”Toimintimi”. Myöskään avoimen yhtiön kohdalla termiä ”avoin yhtiö” ei ole pakko käyttää, jos yrityksen nimessä ovat yhtiömiesten sukunimet, esimerkiksi ”Miettinen & Nykänen”, josta käy ilmi yritysmuoto. Muiden yritysmuotojen kohdalla nimessä on käytettävä joko varsinaista yritysmuotoa, tai sen lyhennettä. (Patentti- ja rekisterihallitus: Nimiohjeet).

Nimi liittyy kiinteästi myös yrityksen logoon ja sitäkin voi alkaa miettiä jo samalla kun suunnittelee yrityksen nimeä. Varsinainen logon toteutus kannattaa yleensä jättää ammattilaisten toteutettavaksi. Kuten hyvä nimikin, hyvä logo on yksinkertainen ja helposti mieleen jäävä, sekä muista erottuva. Hyvä logo toimii useassa eri koossa ja monessa eri käyttötarkoituksessa, kuten käyntikorteissa ja internetsivuilla.

Nimen valinnan jälkeen yrittäjän tulee tehdä ilmoitus kaupparekisteriin. Yrityksen nimen lisäksi kaupparekisteriin merkitään ainakin yrityksen kotipaikka, toimiala, yrityksen edustajat ja osoite. Yritysmuodosta riippuen kaupparekisteriin merkitään yrityksestä muitakin tietoja. (Patentti- ja rekisterihallitus: Rekisterin tietosisältö).

2.4 Toimiala

Lemmikkihoitolatoiminta kuuluu Tilastokeskuksen toimialaluokitus 2008:n mukaan kohtaan 96090 muualla luokittelemattomat henkilökohtaiset palvelut, johon kuuluu lemmikkieläinpalvelut, kuten täysihoito, siistiminen, trimmaus, kaitseminen ja koulutus. Samaan luokitukseen kuuluvat myös muun muassa astrologinen toiminta ja seuralaistoimistojen palvelut.

3 YRITYKSEN PERUSTAMISEN JÄLKEEN

3.1 Vakuutukset

Yrittäjälle ja yritykselle on tarjolla useita erilaisia vakuutuksia, joita tarjoavat kaikki vakuutusyhtiöt. Yrittäjän tärkein vakuutus on yrittäjäeläkevakuutus (YEL), joka on pakollinen kaikille Suomessa asuville 18–68-vuotiaille yrittäjille. Yrittäjäeläkevakuutus tulee hakea kuuden kuukauden kuluessa yritystoiminnan aloittamisesta. Vakuutusta myönnettäessä määritellään vakuutusmaksun ja eläkkeen perusteeksi työtulo, joka on yrittäjän arvio työpanoksensa arvosta (Yrittäjäksi Kuopion seudulle 2005, 74).

Vuonna 2012 YEL-vakuutusmaksu on alle 53-vuotiailta 22,5 prosenttia ja yli 53-vuotiailta 23,85 prosenttia työtulosta (Etera: YEL-vakuutusmaksu). Aloittavat yrittäjät saavat ensimmäiset neljä vuotta YEL-vakuutuksen 25 prosentin alennuksella. Vuonna 2012 aloittavan yrittäjän YEL-vakuutusmaksu on alle 53-vuotiaalta yrittäjältä 16,88 prosenttia ja yli 53-vuotiaalta 17,89 prosenttia. Alennus ei pienennä kertyvää eläkettä. (Etera: Aloittavan yrittäjän alennus).

Yrittäjäeläkevakuutuksen lisäksi muita lakisääteisiä vakuutuksia ovat TYel (työntekijän eläkelaki), työtapaturmavakuutus, ryhmähenkivakuutus ja työttömyysvakuutus.

3.2 Yrittäjän työttömyysturva

Yrittäjä voi liittyä yrittäjien työttömyyskassan jäseneksi halutessaan itselleen ansiosidonnaisen työttömyysturvan. Yrittäjäkassoja on kaksi, Ammatinharjoittajien ja Yrittäjien työttömyyskassa AYT ja Suomen Yrittäjien Työttömyyskassa SYT. Työttömyyskassan jäsenellä täytyy olla voimassaoleva yrittäjäeläkevakuutus ja hänen täytyy omistamisen lisäksi myös työskennellä yrityksessä. (Yrityksen perustamisopas 2007, 124–125).

Yrittäjän tulee olla ollut työttömyyskassan jäsen vähintään 24 kuukautta, ennen kuin hänellä on oikeus ansiosidonnaiseen päivärahaan. Päivärahan saaminen edellyttää, että yrittäjä on jäänyt työttömäksi yrityksen lopettamisen tai yritystoiminnan keskeyttämisen myötä. (Yrityksen perustamisopas 2007, 125).

3.3 Yrittäjän muu sosiaaliturva

Yrittäjän lakisääteinen sosiaaliturva käsittää vain yrittäjän eläketurvan, jota yrittäjä voi parantaa vapaaehtoisin järjestelyin. Yrittäjät eivät myöskään kuulu lakisääteisen tapaturmavakuutuksen piiriin, joten yrittäjän kannattaa hankkia vapaaehtoisesti 24-tuntinen tapaturmasuoja, koska yrittäjällä ei voida erottaa työtä ja vapaa-aikaa. Tapaturmavakuutukseen on mahdollista liittää myös ammattitautisuoja. (Yrityksen perustamisopas 2007, 129). Muita harkinnanarvoisia vakuutuksia yrittäjälle ovat henkivakuutus ja sairausvakuutus. Lisäksi yritykselle voi ottaa erilaisia vakuutuksia, muun muassa liiketoiminnan keskeytysvakuutuksen, joka antaa suojaa yllättävien tapahtumien aiheuttamille tulojen menetyksille. (Ilmoniemi ym. 2009, 395). Hyödyllistä on hankkia myös erilaisia omaisuusvakuutuksia, jotka korvaavat esimerkiksi tulipalon, vesivahingon tai murron aiheuttamat omaisuusvahingot ja taloudelliset menetykset.

3.4 Markkinointi

Markkinoinnin tehtävänä on saada yritys ja yrityksen tuotteet asiakkaiden tietoisuuteen. Aloittavan yrityksen on hyvä selvittää asiakassegmenttinsä, sekä keinoja, joilla näiden huomio saavutetaan. Lisäksi kannattaa miettiä mitkä ovat asiakkaiden tarpeet ja kykenevätkö oman yrityksen tuotteet tyydyttämään nämä tarpeet. Yritys voi, ja usein on kannattavaakin ostaa markkinointipalveluita alan yritykseltä, jolloin yrittäjän ei tarvitse osata, eikä tehdä kaikkea itse. Yrityksen ostaessa markkinointipalvelut on yrittäjän silti hyvä olla perillä markkinoinnin perusasioista, kuten eri kilpailukeinoista ja markkinointiviestinnästä. Yrittäjä voi myös omatoimisesti pitää asiakasrekisteriä ja kerätä palautetta asiakkailta.

4 YRITTÄJÄNÄ KUOPIOSSA

Kuopio on Itä-Suomen kasvukeskus, joka panostaa voimakkaasti yritysten toimintaedellytyksiin. Viimeiset kymmenen vuotta ovat olleet Kuopiolle runsaan kasvun aikaa ja alueelle on syntynyt yli 10 000 uutta työpaikkaa, sekä runsaat 1 000 uutta yritystä. Tällä hetkellä Kuopiossa toimii noin 5 400 yritystä. Kuopioon on sijoittunut paljon korkean teknologian yrityksiä, metalli- ja veneteollisuutta, sekä palvelualan yrityksiä. (Kuopio: Kuopio yritysten sijaintipaikkana)

Kuopion seudun yrityspalvelu Verso auttaa yrittäjäksi aikovaa yrityksen perustamiseen liittyvässä suunnittelussa. Yrityspalvelun tehtävänä on edistää yritysten perustamista ja näiden kasvua käyttäen apunaan kaupungin palveluvalikoimaa ja yrityspalvelun yhteistyöverkosta. Yrityspalvelu Versossa toimii myös Kuopion seudun Uusyrittäjäkeskus, joka tarjoaa maksutonta, luottamuksellista ja henkilökohtaista neuvontaa yrittäjäksi aikoville ja aloittaville yrittäjille. (Kuopio: Aloittava yritys).

Pohjois-Savon ELY-keskus järjestää yrittäjäkoulutuksia ja yrityksen perustamisen teemapäiviä. Teemapäivät on tarkoitettu kaikille yrittäjyydestä kiinnostuneille ja niiden tarkoitus on auttaa yrityksen perustamista suunnittelevaa henkilöä käsittämään mitä kaikkea yrityksen perustamiseen liittyy, sekä mistä saa aiheeseen liittyvää lisätietoa. Startti Yrittäjäksi -koulutukset on puolestaan tarkoitettu yrityksen perustamista suunnitteleville henkilöille, jotka tarvitsevat tietoa oman yrityksen suunnitteluun ja yritystoiminnan käynnistämiseen. Koulutukseen valittavilla henkilöillä tulee olla toteuttamiskelpoinen yritysidea. (ELY-keskus: Startti yrittäjäksi).

5 NAINEN YRITTÄJÄNÄ

Naisyrittäjyydellä on Suomessa pitkät perinteet maataloudessa. Vielä 1990-luvulla maatalous työllisti naisyrittäjästä lähes 45 prosenttia. Maatalouden vähenemisen myötä myös naisyrittäjien määrä väheni, mutta määrä on kuitenkin lähtenyt nousuun naisyrittäjien lisääntyttyä muun muassa palvelualalla. Vuonna 2010 naisyrittäjien määrä oli 82 000, joista suurin osa on yksityisyrittäjiä. Vain 30 prosenttia naisyrittäjistä toimii työnantajana. (Yrittäjyyskatsaus 2011, 115).

Naisyrittäjät ovat enemmistönä sosiaali- ja terveystaloudessa, koulutusta ja henkilökohtaisia palveluja tuottavilla toimialoilla. Myös majoitus- ja ravitsemusalan yrittäjästä yli puolet on naisia. Tällä hetkellä naisyrittäjyys on vahvassa kasvussa erilaisten vapaa-ajan virkistyspalveluita tarjoavien yritysten muodossa. Naisyrittäjät ovat yleisesti nuorempia kuin miesyrittäjät, lähes viidennes naisyrittäjästä on alle 35-vuotiaita. Naisyrittäjät ovat myös koulutetumpia verrattuna miehiin. Tämä johtuu naisten yleisestä paremmasta koulutustasosta, mutta myös siitä, että alat, joilla naisyrittäjät toimivat vaativat muodollisesti korkeampaa koulutusta. (Yrittäjyyskatsaus 2011, 117–119).

Suomessa toimii vuonna 1947 perustettu Yrittäjänainesten Keskusliitto ry, joka on valtakunnallinen yrittäjänainesten taloudellisia ja yhteiskunnallisia etuja ajava etujärjestö. Yrittäjänainesten Keskusliitto ry on kattojärjestö, johon kuuluu lähes 80 paikallisyhdistystä, muun muassa Kuopion seudun Yrittäjänaiset ry. Jäseniä järjestöllä on yli 6 000. (Yrittäjänaiset: Historia).

Tavoitteena Yrittäjänainesten Keskusliitolla on yksityisyrittäjien oikeuksien ja toimeentulon turvaaminen, sekä naisten kannustaminen yrittäjyyteen. Yrittäjänainesten Keskusliitto valvoo jäseniensä etuja ja ottaa kantaa tulossa oleviin lakiuudistuksiin. Se tekee esityksiä ja aloitteita, sekä antaa lausuntoja yrittäjien taloudellista, sosiaalisia ja toiminnallista asemaa koskevista asioista. Se harjoittaa monipuolista tiedotus- ja julkaisutoimintaa ja järjestää neuvottelu-, koulutus- ja esitelmätilaisuuksia. Yrittäjänainesten Keskusliitto toimii yhteistyössä muiden yrittäjäyhteisöiden kanssa ja keskittyy erityisesti yrittäjänaisia koskeviin erityiskysymyksiin. (Yrittäjänaiset: Tavoitteet ja toiminta).

6 TIETOA LEMMIKKIHOITOLATOIMINNASTA

Lemmikkihoitolatoiminnan aloittamisesta on tehtävä kirjallinen ilmoitus paikalliselle aluehallintoviranomaiselle viimeistään 30 vuorokautta ennen toiminnan aloittamista. Ilmoituksen tulee sisältää toiminnanharjoittajan nimi ja yhteystiedot, jäljennös yhtiöjärjestyksestä, sekä rekisteriote. Lisäksi tulee ilmoittaa eläinten hoidosta vastaavien henkilöiden koulutuksesta ja alaan liittyvästä kokemuksesta, tiedot eläinlajeista ja määristä, sekä toimintaan käytettävistä tiloista. (Aluehallintovirasto: Ilmoitus eläinten pidosta/ välitystoiminnasta).

Maa- ja metsätalousministeriö on säättänyt koirien, kissojen ja muiden pienikokoisten seura- ja harrastuseläinten pidolle asetettavat eläinsuojeluvaatimukset, joita voidaan soveltaa myös lemmikkihoitolatoimintaan.

Eläimen pitopaikan tulee olla sellainen, jossa eläin pystyy toteuttamaan luontaisia tarpeitaan mahdollisimman hyvin. Tilan on oltava riittävän suuri ja siinä on oltava lajille sopiva sisustus. Eläimen pitopaikan tulee olla eläimelle turvallinen ja sellainen, ettei eläin pysty sieltä karkaamaan, eikä satuttamaan itseään. Paikan täytyy olla myös riittävän valoisa ja puhdas, sekä antaa suojaa.

Suosituksen mukaan eläimen pitopaikka ei saa jatkuvasti altistua melulle, joka ylittää 65 desibeliä. Ilmanvaihto ei saa aiheuttaa vetoa, eivätkä ilmassa olevat haitalliset kaasut, kuten ammoniakki ja hiilidioksidi saa ylittää tiettyjä raja-arvoja. Myös sisätilojen lämpötilasta on annettu suositukset. Koiran pitopaikan lämpötilan tulee olla rodusta ja iästä riippuen 10 -21 astetta ja kissan pitopaikan lämpötilan 15 -21 astetta.

Kissan pitopaikassa tulee olla sopivia paikkoja kiipeilyä ja kynsimistä varten, sekä hiekkalaatikko tarpeiden tekemistä varten. Kissan pitopaikan tulee olla pinta-alaltaan vähintään 1,5 neliötä ja korkeuden vähintään 1,3 metriä. Jos samassa tilassa pidetään useampia kissoja, tulee tilan olla kissaa kohden vähintään 0,7 neliötä.

Hoidossa olevan eläimen terveydentila ja vointi on tarkistettava vähintään kerran päivässä. Eläintä on kohdeltava rauhallisesti ja hoidossa on pyrittävä ottamaan huomioon ja käyttämään hyväksi lajille ominaista käyttäytymistä. Hoidossa ollessaan eläimen on saatava tarpeeksi sopivaa ravintoa, juotavaa ja muuta tarvittavaa hoitoa. Eläimen ruokailu on järjestettävä niin, ettei uloste pääse pilaamaan sitä. Myös lajille ominaisen liikunnantarpeen tyydyttämisestä on huolehdittava.

Myös koirien pitoon käytettävän tilan koosta on annettu minimineliöpinta-alat. Koiran pitoon tarkoitettun tilan korkeuden on oltava vähintään koiran pituus rintalastasta hännän juureen kerrottuna kahdella. Alla olevasta kaaviosta käy ilmi minkä kokoisen tilan erikokoiset koirat vaativat.

Koirien lukumäärä	Pinta-ala (m ²)					
	Koiran (koirien) keskimääräinen paino					
	5 kg ja alle	10 kg	20 kg	30 kg	40 kg	50 ja yli
1	2,0	2,0	2,5	3,5	4,5	5,5
2	2,0	2,5	3,5	4,5	6,0	7,5
3	2,0	3,5	4,5	6,0	7,5	10,0
4	2,5	4,0	5,5			
5	3,0	5,0	6,5			
6	4,0	5,5				
7	4,5	6,0				

Kaavio 1. Koiran pitoon tarkoitettun tilan koko.

(Koirien, kissojen ja muiden pienikokoisten seura- ja harrastuseläinten pidolle asetettavat eläinsuojeluvaatimukset)

Usein lemmikkihoitolassa on eläimille myös ulkotarha, jossa eläimet voivat juosta vapaana. Ulkotarhan on oltava riittävän tilava ottaen huomioon eläinten lukumäärä ja aktiivisuus. Maaston ja kasvillisuuden on oltava eläimille sopiva. Aitaamiseen ei saa käyttää piikkilankaa. Alla olevassa taulukossa on määritelty minimineliöpinta-alat ulkotarhalle koirien määrä- ja painokohtaisesti.

Koirien lukumäärä	Pinta-ala (m ²)					
	Koiran keskimääräinen paino					
	5 kg ja alle	10 kg	20 kg	30 kg	40 kg	50 kg ja yli
1	5	6	8	10	15	16
2	5	8	10	14	18	20
3	6	10	13	17	22	24
4	8	12	15	20	26	28
5	8	14	18	24	30	32
6	10	16	20	26	34	36

Kaavio 2. Ulkotarhan koko.

(Koirien, kissojen ja muiden pienikokoisten seura- ja harrastuseläinten pidolle asetettavat eläinsuojeluvaatimukset)

7 MARKKINATUTKIMUS

7.1 Mikä on markkinatutkimus

”Markkinatutkimus antaa ensisijaisesti tietoa markkinoista: markkinoiden koosta, markkinoiden kysynnästä asiakas- ja tuoteryhmittäin, asiakaskunnan määrästä ja ostovoimasta, kilpailijoiden määrästä ja markkinaosuuksista sekä markkinoiden kehitysnäkymistä.” (Soimakallio 1995, 11).

Tuleva yrittäjä tarvitsee selkeän totuudenmukaisen kuvan markkinoista, joilla yritys tulisi toimimaan, sillä mitä paremmin yrittäjä tuntee mahdolliset markkinansa, sitä paremmin hän on pyrkinyt ennakoimaan yrityksen perustamiseen liittyvää riskiä. Tärkeintä on saada sellaista ajantasaista tietoa, joka eniten vaikuttaa yrityksen mahdollisuuksiin menestyä. Markkinatutkimuksesta selviävän tiedon avulla yrittäjä voikin tarkentaa yritysideaansa vastaamaan paremmin markkinoiden tarpeita. (Soimakallio 1995, 17)

7.2 Tutkimuksen suunnittelu ja toteutus

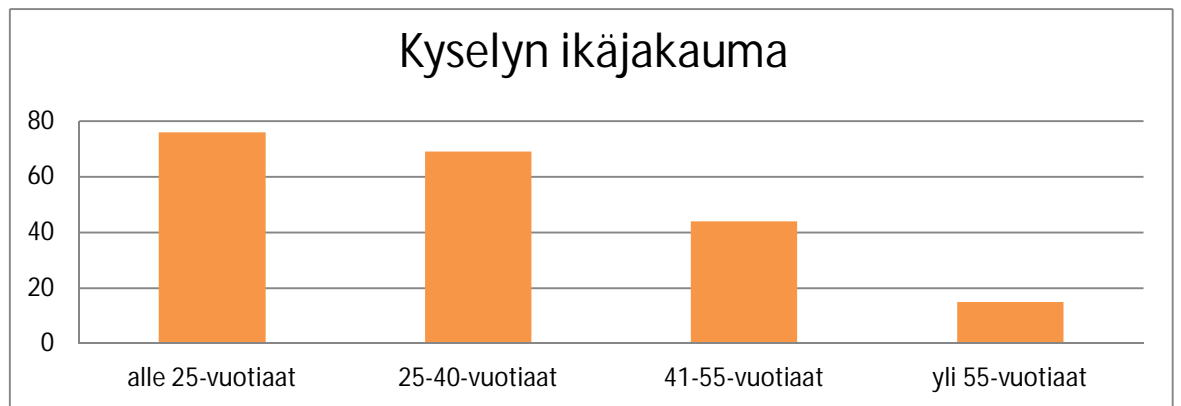
Markkinatutkimus päätettiin toteuttaa, koska sen nähtiin tukevan toimeksiantajan pohdintaa oman yrityksen perustamisesta. Kyselylomakkeen sisältö suunniteltiin yhdessä toimeksiantajan kanssa. Kyselylomakkeen päätavoitteena oli kartoittaa alueella asuvien lemmikinomistajien kiinnostusta käyttää lemmikkihoitolapalvelua. Kyselyllä selvitettiin lemmikinomistajien erilaisia tarpeita, toiveita ja arvoja koskien lemmikkihoitolaa. Lisäksi selvitettiin, minkälaisia lemmikkejä vastaajilla oli.

Markkinatutkimus päätettiin toteuttaa paperisena kyselytutkimuksena (LIITE 2). Kyselylomakkeet olivat esillä marras- joulukuussa kahdeksassa kuopiolaisessa lemmikki-tarvikeliikkeessä. Jakelukanavaksi valittiin lemmikkitarvikeliikkeet, koska näin ajateltiin saatavan mahdollisimman laaja kirjo vastauksia verrattuna muihin toteutusvaihtoehtoihin. Jokaiseen liikkeeseen jaettiin 50 kappaletta kyselylomakkeita, sekä vastauslaatikko, jonka kyljessä oli saatekirje (LIITE 1) ja kyniä. Vastauksia reilun kuukauden aikana saatiin yhteensä 204 kappaletta. Saadut vastaukset kirjattiin excel-taulukkoon ja tietojen analysoinnissa käytettiin apuna myös SPSS-ohjelmistoa.

7.3 Tutkimuksen tulokset

1. Sukupuoli
2. Syntymävuotenne
3. Asuinpaikkanne

Ensimmäiset kolme kysymystä kartoittivat vastaajien sosio-demografisia tietoja. Ensimmäinen kysymys selvitti vastaajan sukupuolen. Suurin osa, 87,1 % vastaajista oli naisia. Näin ollen miehiä oli 12,9 prosenttia vastaajista. Lomakkeen toisessa kysymyksessä selvitettiin vastaajan ikää kysymällä syntymävuotta. Kuten kuvioista 1 näkyy, suurin osa vastaajista oli alle 25-vuotiaita (76 kappaletta). Seuraavaksi eniten vastanneita oli ikäluokassa 25–40-vuotiaat (69 kappaletta). 41–55-vuotiaita vastaajia oli 44 kappaletta ja yli 56-vuotiaita 15 kappaletta.



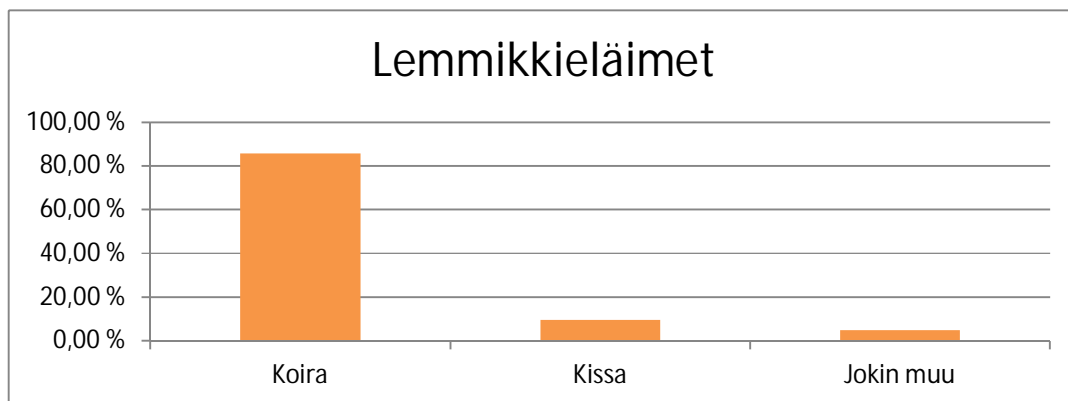
Kuvio 1. Vastaajien ikäjakauma.

Kolmannessa kysymyksessä kysyttiin vastaajan asuinpaikkaa. Tavoitteena oli kerätä paikallisten asukkaiden vastauksia, koska heidän ovat myös niitä, jotka tulevaisuudessa mahdollisesti käyttävät toimeksiantajan lemmikkihoitolaa. Suurin osa vastaajista olikin Kuopiossa (67,2 %) tai Siilinjärvellä (13,2 %) asuvia. Jonkin verran vastaajia oli myös muualta Pohjois-Savosta, kuten Varkaudesta (2,5 %), Muuruvedeltä (1,5 %), sekä Suonenjoelta (1,5 %). Näiden lisäksi vastauksia oli muualtakin Suomesta muun muassa Joensuusta (1,0 %), Kajaanista (1,0 %) ja Helsingistä (0,5 %).

4. Lemmikkiinne

Kyselylomakkeen neljännessä kysymyksessä kysyttiin vastaajan lemmikkieläintä. Kuten kuviosta 2 näkyy, suurimmalla osalla, 85 prosentilla vastaajista lemmikkiä oli koira. Kissanomistajia vastaajista oli lähes 10 prosenttia ja muiden lemmikkieläinten omistajia viisi prosenttia. On hyvä, että suurin osa vastaajista on koiranomistajia, sillä toimeksiantajan suunnitteleman lemmikkihoitolan on tarkoitus aloittaa toimintansa koirahoitolana ja mahdollisesti myöhemmin laajentaa toimintaansa myös muiden lemmikkien hoitoon. Näin ollen saamme kyselyn avulla hyvän kuvan paikallisten koiranomistajien toiveista ja tarpeista lemmikkiensä hoitoon liittyen.

Lomakkeen neljännessä kohdassa kysyttiin myös lemmikin rotua. Pelkästään erilaisia koirarotuja vastaajilla oli yli yhdeksänkymmentä. 200 vastauslomakkeen joukossa ollessa näin paljon erilaisia koirarotuja ja lisäksi muita lemmikkejä lemmikkihoitolan pitäjällä tulee olla laaja tietopohja eri rotujen ominaisuuksista ja tarpeista, jotta pystyy huolehtimaan lemmikeistä parhaalla mahdollisella tavalla.



Kuvio 2. Lemmikkieläimet.

5. Minkälaisia virikkeitä lemmikkiinne saa yleensä päivän aikana kotona ollessaan?

Viidennessä kysymyksessä tiedusteltiin millaisia virikkeitä lemmikki saa päivittäin. Vaihtoehtoina olivat ulkoilu, leikkiminen ja muut aktiviteetit. Kyselystä kävi ilmi, että ihmiset ulkoiluttavat koiriaan keskimäärin tunnin ja 45 minuuttia päivässä. Koiran kanssa leikkimiseen käytetty aika on hieman lyhyempi, keskimäärin 56 minuuttia päivässä. Kyselyn perusteella koiranomistajat myös harrastavat paljon koiriensä kanssa. Noin 170 vastanneesta koiranomistajasta reilu viidennes kertoo harrastavansa koi-

ransa kanssa agilityä, jäljestämistä tai tottelevaisuuskoulutusta. Lisäksi moni koiranomistajista harrastaa koiransa kanssa näyttelyitä, match-show:ta tai metsästystä.

Yhdeksästätoista kissanomistajasta kymmenen kertoo ulkoiluttavansa kissaansa. Ulkoilutuksen aika on keskimäärin 36 minuuttia päivässä. Suurin osa myös kertoo leikkivänsä kissansa kanssa, keskimääräinen päivittäinen leikkiaika vastanneiden kesken on 45 minuuttia. Leikkimisen lisäksi monet kissanomistajat myös rapsuttavat ja silittävät kissaansa, sekä juttelevat tälle ja pitävät sylissä.

6. Missä lemmikkinne on yleensä hoidossa (esim. lomamatkan aikana)?

Kuudes kysymys koskee lemmikin hoitopaikkaa, missä lemmikki on hoidossa esimerkiksi omistajan lomareissun aikana. Huomattava enemmistö, yli seitsemänkymmentä prosenttia (72,8 %) vastasi lemmikin olevan hoidossa joko sukulaisten tai ystävien luona. Joka viidennen (20,0 %) lemmikkiä käydään tarvittaessa hoitamassa kotona ja vain reilu seitsemän prosenttia (7,2 %) vastaajista on vienyt lemmikkinsä hoitoon lemmikkihoitolaan. Potentiaalisia asiakkaita uudelle lemmikkihoitolalle on siis runsaasti.

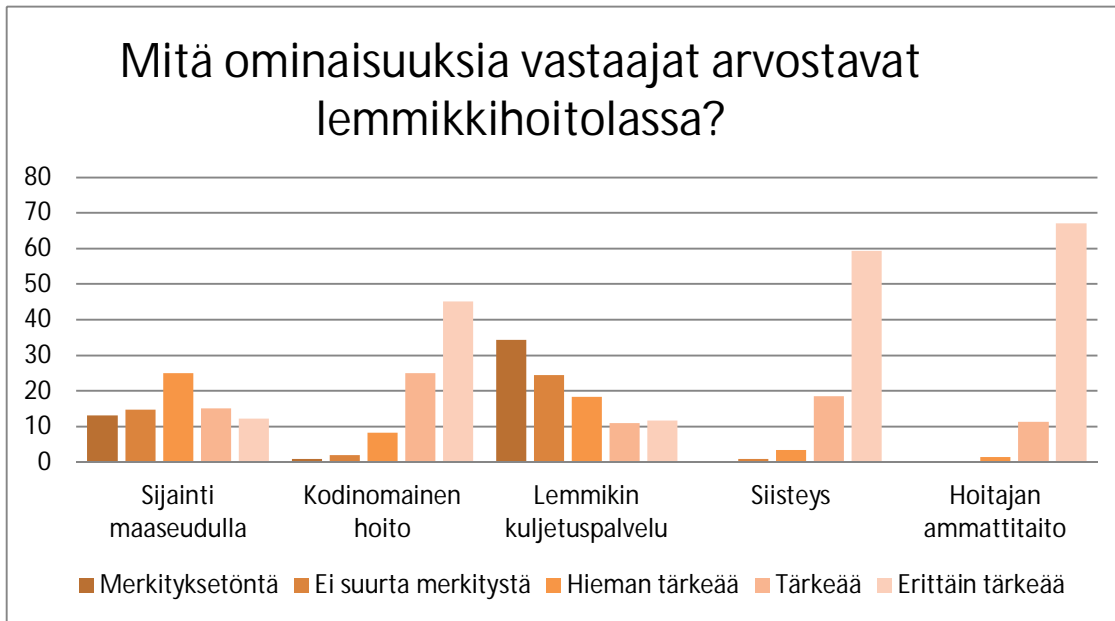
7. Kuinka monta kertaa olette käyttänyt lemmikkihoitolapalvelua tämän vuoden aikana?

8. Minkä pituisissa jaksoissa lemmikkinne on ollut hoidossa tämän vuoden aikana?

Seuraaviin kysymyksiin, kysymysnumero seitsemään ja kahdeksaan, pyydettiin vastaamaan vain sellaisia henkilöitä, jotka ovat käyttäneet lemmikkihoitolapalvelua. Tästä syystä näihin kahteen kysymykseen saatiin melko vähän vastauksia, koska lemmikkihoitolapalveluita käyttäneitä kyselyyn vastanneista oli vain noin seitsemän prosenttia. Vastaajat olivat käyttäneet lemmikkihoitolapalvelua vuoden 2011 aika yhdestä kahdeksaan kertaan. Useimmat vastaajista olivat käyttäneet hoitolapalvelua yhdestä kahteen kertaan vuoden aikana, joten tässäkin suhteessa uudelle lemmikkihoitolalle on potentiaalisia asiakkaita. Yleisin hoitoaika lemmikkihoitolassa on vastaajien keskuudessa kahdesta neljään päivään. Vastaajien joukosta löytyi lemmikin omistajia, jotka ovat vieneet lemmikkinsä hoitoon vuorokaudeksi ja myös niitä, joiden lemmikki on ollut hoitolassa viikon tai pidempään. Lisäksi yksi vastaaja oli myös käyttänyt lemmikin päivähoitopalvelua.

9. Mitä ominaisuuksia arvostatte lemmikkihoitolassa?

Kysymys yhdeksän on monivalintakysymys, jolla kartoitetaan, mitä ominaisuuksia vastaajat arvostavat lemmikkihoitolassa (kaavio 3). Valmiita kohtia on viisi, joiden lisäksi on avoin kohta, johon vastaaja voi kirjoittaa tarvittaessa muita tärkeinä pitämiään asioita.



Kaavio 3. Vastaajien arvostamat lemmikkihoitolan ominaisuudet.

Ensimmäisenä kohtana oli sijainti maaseudulla, jossa vastaukset hajautuivat melko tasaisesti välille 1 merkityksetöntä ja 5 erittäin tärkeää. Oletuksena oli, että ihmiset pitäisivät maaseudun rauhassa olevasta lemmikkihoitolaista enemmän, kuin kaupungissa sijaitsevasta, mutta tämä oletus osoittautui vääräksi. On totta kai ymmärrettävää, että esimerkiksi henkilö, joka asuu keskustassa ja käy samalla alueella myös töissä, vie mieluummin lemmikkinsä hoitoon lähistölle, kuin lähtee ajamaan useita kymmeniä kilometrejä kauempana sijaitsevaan hoitolaan. Suunnitteilla oleva lemmikkihoitola onkin ehkä näin ollen sitten enemmän heille, jotka asuvat kaupungin ulkopuolella, ja niille jotka haluavat, että lemmikki on hoidossa maaseudulla ja lähellä on hyvät ulkoilumaastot ilman liikenteen melua.

Seuraavana kohtana oli kodinomainen hoito. Kysymys valittiin mukaan siitä syystä, että alueella on myös sellaisia lemmikkihoitoloita, jotka ovat hyvinkin laitosmaisia ja haluttiin selvittää, millaisesta hoitolaista lemmikinomistajat pitävät eniten. Suurin osa vastaajista piti kodinomaista hoitoa tärkeänä (25,0 %) tai erittäin tärkeänä (45,1 %).

Joukossa oli myös muutamia sellaisia vastaajia, jotka eivät pitäneet lemmikkihoitolan kodinomaisuutta lainkaan tai juurikaan merkittävänä. Vastausten perusteella perustettavasta lemmikkihoitolasta kannattaisi tehdä jokseenkin kodinomainen, koska se miellyttää suurinta osaa vastaajista.

Kohdassa kolme kysyttiin lemmikin kuljetuspalvelun merkitystä vastaajille. Yli kolmellekymmenelle prosentille (34,4 %) vastaajista kuljetuspalvelu ei ole tärkeä ja noin kaksitoista prosenttia (11,7 %) pitää kuljetuspalvelua erittäin tärkeänä asiana. Enemmistö vastaajista ei kuitenkaan pidä lemmikin kuljetuspalvelua tärkeänä ja kannattaakin harkita onko kuljetuspalvelun perustaminen ainakaan aivan toiminnan alkuvaiheessa kannattavaa. Lemmikin kuljetusta varten tarvittaisiin tilava auto ja lisäksi pitää huomioida kuljetuksiin kuluva aika, joka on poissa muitten lemmikkien hoitamiselta. Olen kuitenkin sitä mieltä, että ajatusta lemmikin kuljetuspalvelusta ei kannata kokonaan unohtaa, vaan katsoa ensin miten hoitolatoiminta lähtee käyntiin ja lisätä sitten tarvittaessa palveluiden määrää.

Neljäntenä kohtana oli siisteys, jonka ajateltiin olevan tärkeää kaikille vastaajille. Suurin osa vastaajista (59,3 %) pitikin lemmikkihoitolan siisteyttä erittäin tärkeänä. Oli myös muutamia vastaajia, joille siisteys ei ollut kovinkaan tärkeää. Kuitenkin siisti lemmikkihoitola on varmasti sotkuista ja likaista mieluisampi niin hoitoon tulevalle lemmikille, kuin sen omistajallekin.

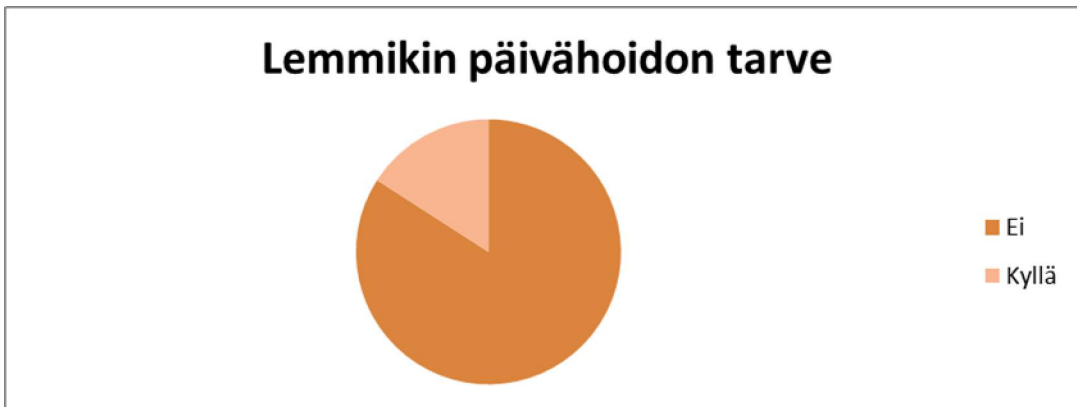
Viidennessä kohdassa kysyttiin lemmikinhoitajan ammattitaidon merkitystä. Lähes seitsemälle kymmenelle prosentille (67,2 %) vastaajista hoitajan ammattitaito oli erittäin tärkeää. Myös muille vastaajille hoitajan ammattitaito oli tärkeää, tai hieman tärkeää. Näin ollen lemmikkihoitolayrittäjän olisi hyvä hankkia jonkinlainen alaan liittyvä koulutus, kuten koiranomien tai eläintenhoitajan tutkinto.

Avoimeen kohtaan tuli runsaasti vastauksia. Monet vastaajista toivoivat rauhallista ja stressitöntä ympäristöä, sekä sitä, ettei lemmikki joutuisi olemaan pitkiä aikoja yksinään. Myös ympärivuorokautista valvontaa toivottiin. Tärkeänä pidettiin myös sitä, että aktiviteetteja ja liikuntaa olisi riittävästi ja se sisältyisi ainakin osittain hoitohintaan. Näiden lisäksi hoitajan luotettavuus nousi monesta vastauksesta esiin. Lemmikinomistajille on tärkeää, että he voivat hyvillä mielin jättää lemmikkinsä hoitoon ja voivat luottaa siihen, että lemmikki on hyvissä käsissä. Monet toivoivat, että lemmikkiä haettaessa hoitolasta hoitaja kertoisi, miten hoitoaika on sujunut. Tietenkin myös

hinta on tärkeä asia ja monet toivoivatkin hoitolalta hyvää hinta-laatusuhdetta. Kaikki avoimen kohdan vastaukset on lueteltu liitteessä 3.

10. Onko Teillä tarvetta lemmikkinne päivähoidolle, esimerkiksi pitkien työpäivien takia?

Kysymyksessä kymmenen kartoitettiin vastaajien tarvetta lemmikin päivähoidolle (kaavio 4). 84,1 prosenttia vastaajista kertoi, ettei heillä ole tarvetta lemmikin päivähoitopalvelulle ja 15,9 prosenttia vastaajista puolestaan kertoi tarvitsevansa palvelua. Siitä huolimatta että, suurin osa vastaajista ilmoittaakin, ettei tarvitse lemmikilleen päivähoitoa, voisi palvelun tarjoaminen silti olla kannattavaa. Varsinkin kun se ei tuo hoitolalle lisäkuluja, vaan päinvastoin voisi lisätä sen saamia tuloja.



Kaavio 4. Lemmikin päivähoidon tarve.

11. Jos voisitte lemmikkinne päivähoitoon, minkälaista hoitoa tahtoisitte lemmikkinne saavan päivän aikana?

Kohta yksitoista käsittelee myös lemmikin päivähoitoa, koskien omistajan toivomia aktiviteetteja päivähoiton aikana (kaavio 5). Valmiina on neljä mahdollista aktiviteettiä ja niiden lisäksi on myös avoin kohta, johon vastaaja voi kirjoittaa omia toivomuksiaan. Vastaajan on mahdollista valita useampikin kohta.

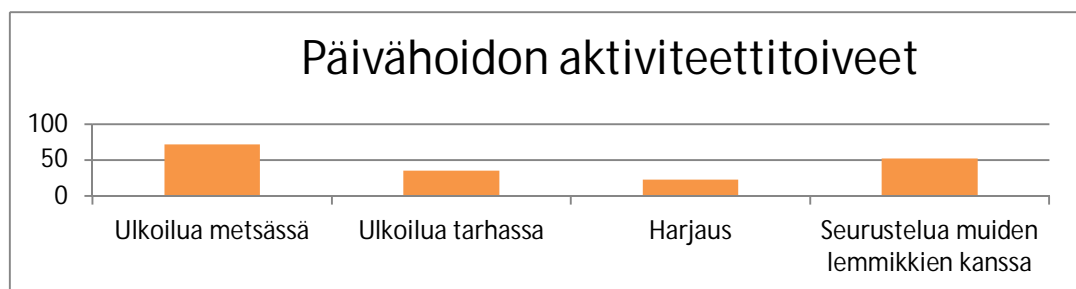
Ensimmäisenä vaihtoehtona oli ulkoilua metsässä. 72 prosenttia vastaajista haluaisi lemmikkiään ulkoilutettavan metsässä päivähoiton aikana. Toisena vaihtoehtona oli tarhassa ulkoiluttamista, jota toivoi puolestaan vajaa 36 prosenttia vastaajista. Se, että suuri osa vastaajista toivoo lemmikkinsä ulkoiluttamista metsässä on hyvä asia

suunnitteilla olevalle lemmikkihoitolalle, koska sillä on ympärillään paljon metsää ja loistavat lenkkeilymaastot.

Kolmantena kohtana on harjaus. Palvelua haluaisi käyttää 23 prosenttia vastaajista viedessään lemmikkinsä päivähoitoon. Tarjottaessa harjauspalvelua on hyvä suunnitella ennakkoon miten se toteutetaan. Tuoko omistaja mukanaan koiran oman harjan vai onko hoitolassa valmiina useita erilaisia harjoja erilaisille turkeille? Lisäksi kannattaa valmiiksi suunnitella paikka, jossa harjaus toteutetaan, jotta se on mahdollisimman stressitön ja pikemminkin rentouttava hetki koiralle.

Neljäntenä on seurustelu muiden lemmikkien kanssa. Hieman yli puolet (52 %) vastaajista tahtoi lemmikkinsä seurustelemaan muiden lemmikkien kanssa päivähoiton aikana. Lemmikkien seurustelua varten hoitolassa olisi hyvä olla ainakin yksi isompi tila, jossa eläimet mahtuisivat yhdessä touhuamaan. Ennen toisilleen vieraitten lemmikkien päästämistä irti keskenään on hoitajan hyvä selvittää kunkin eläimen luonne, jotta vältetään ikäviltä seuraamuksilta.

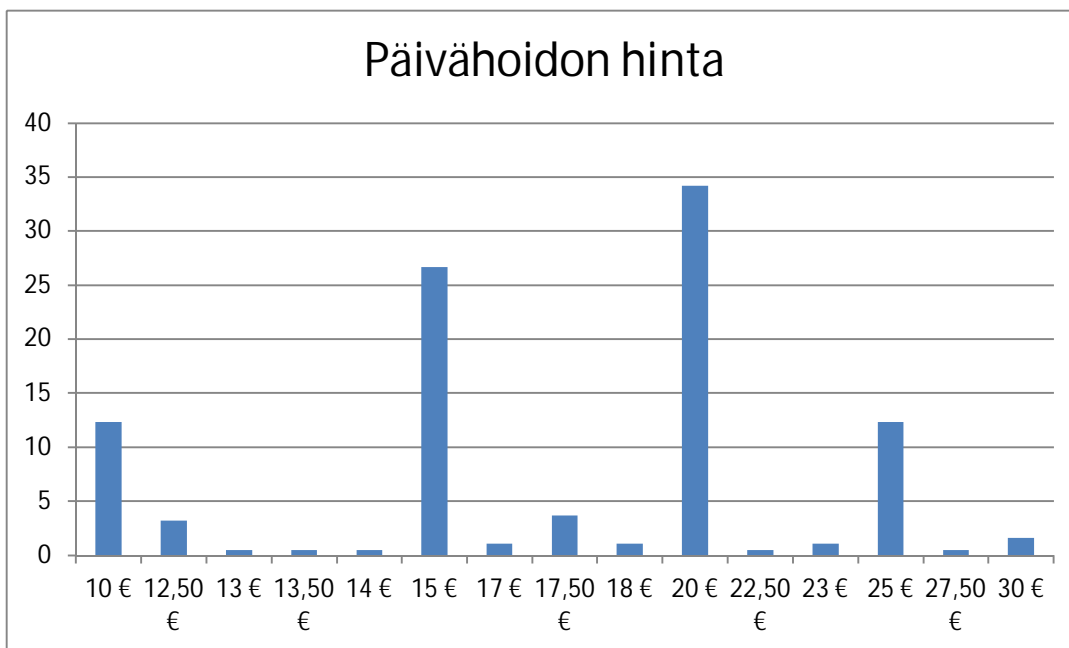
Myös avoimeen vastauskohtaan tuli kiitettävästi ajatuksia. Yleisin toive oli, että hoitajalla olisi aikaa seurustella lemmikin kanssa, eikä eläimen tarvitsisi olla pelkästään yksin asumuksessaan koko hoitoaikaa. Lisäksi monet toivoivat, että lemmikin kanssa leikittäisiin ja sitä rapsuteltaisiin ja muutenkin huomioitaisiin hoidon aikana riittävästi. Lemmikin kanssa puuhailu tekee hoitolassa olemisesta varmasti myös vähemmän stressaavaa eläimelle, verrattuna siihen, että se viettäisi suurimman osan hoitoajasta asumuksessaan. Kaikki avoimen kohdan vastaukset on lueteltu liitteessä 3.



Kaavio 5. Vastaajien aktiviteettitoiveet päivähoiton aikana.

12. Paljonko olisitte halukas maksamaan vuorokauden mittaisesta hoitojaksosta?

Kysymys kaksitoista koskee edelleen päivähoitoa ja kysymyksellä kartoitetaan vastaajien mielipidettä sopivasta hinnasta lemmikkinsä päivähoidolle (kaavio 6). Kysymyslomakkeessa on valmiina jana, jossa hintavaihtoehdot kymmenestä eurosta kolmeen kymmeneen euroon. Yli kolmekymmentä prosenttia vastaajista pitää kahtakymmentä euroa sopivana maksuna lemmikkinsä päivähoidosta. Toiseksi eniten, lähes 27 prosenttia vastaajista pitää viidentoista euron maksua sopivana. Kymmenen ja kahdenkymmenenviiden euron hoitomaksut saivat myös kannatusta. Molempien kannatus vastaajien joukossa on reilu kaksitoista prosenttia.



Kaavio 6. Päivähoidon hinta.

13. Miten tahtoisitte lemmikkinne ruokailun järjestettävän hoidon aikana?

Kolmannessatoista kysymyksessä kartoitetaan haluavatko lemmikinomistajat lemmikkiänsä ruokittavan mieluummin lemmikin omalla ruualla vai hoitolan ruualla. Vastaajista enemmistö (91,9 %) tahtoo lemmikkiään ruokittavan hoitolassa oloaikana lemmikin omalla ruualla. Vajaalle yhdeksälle prosentille vastaajista sopisi myös lemmikin ruokkiminen hoitolan ruualla. Vastausten jakautuessa näin selvästi voidaan olettaa, että suurin osa lemmikkihoitolan asiakkaista toisi lemmikilleen ruuat mukanaan, mutta mahdollisuuksien mukaan hoitolassa kannattaa pitää pientä ruokavali-koimaa niille, jotka haluavat ruuan hoitolasta.

14. Millaisia lisäpalveluja tahtoisitte käyttää hoidon aikana?

Toiseksi viimeisessä kysymyksessä tiedusteltiin lemmikinomistajien halua käyttää erilaisia lisäpalveluita lemmikin hoitolassa oloaikana. Tässäkin kysymyksessä on valmiina neljä vaihtoehtoa, joista voi valita useamman.

Ensimmäisenä vaihtoehtona on hieronta. Vastaajista noin kolmekymmentä prosenttia haluaisi lemmikin hieronnan lisäpalveluksi. Seuraava vaihtoehto trimmaus kiinnostaa vajaata viittätoista prosenttia vastaajista. Myös kolmantena vaihtoehtona oleva kynsienleikkaus kiinnostaa noin kolmeakymmentä prosenttia vastaajista. Viimeinen valmis vaihtoehto uiminen kesäaikaan keräsi eniten kannatusta. Lähes neljäkymmentä prosenttia vastaajista on kiinnostunut lemmikin uittamisesta lisäpalveluna. Näin ollen lisäpalveluja kannattaa tarjota mahdollisuuksien mukaan asiakkaille. Moni lemmikinomistaja on varmasti tyytyväinen, mikäli voi ulkoistaa esimerkiksi lemmikkinsä kynsienleikkaamisen jollekin toiselle.

15. Muita toiveita, kommentteja, ajatuksia...

Viidestoista ja viimeinen kysymys on avoin kysymys, johon vastaajat pystyivät vapaasti kirjoittamaan muita ajatuksiaan ja toiveitaan. Tämäkin avoin kohta keräsi ilahduttavan paljon vastauksia. Tässäkin kohdassa esiin tuli toive siitä, ettei lemmikin tarvitsisi olla yksin asumuksessaan, vaan hoitaja leikkisi ja seurustelisi lemmikin kanssa mahdollisimman paljon. Muutamassa kommentissa tuli ilmi myös toive pienestä ja kodinomaisesta hoitopaikasta. Vastauksissa toivottiin myös hoitoon tuleville saman perheen koirille yhteisiä tiloja, sekä lenkkeilyn lisäksi erilaisia liikunnan muotoja muun muassa pallonheittoa. Lisäksi myös hoitajan ammattitaito, asiantuntemus ja eläimen käsittelytaidot olivat monelle vastaajalle tärkeitä ominaisuuksia hoitolassa. Kaikki avoimen kysymyksen vastaukset on lueteltu liitteessä kolme.

8 YHTEENVETO

Opinnäytetyön tavoitteena oli toteuttaa ja analysoida markkinatutkimus lemmikkihoitolapalveluiden kiinnostavuudesta Kuopion alueella. Kyselystä kävi ilmi, että suurin osa vastaajista vie lemmikkinsä tarvittaessa sukulaisen tai ystävän luo hoitoon, tai lemmikkiä käydään hoitamassa kotona. Vain noin seitsemän prosenttia vastaajista oli joskus käyttänyt lemmikkihoitolapalvelua. Tämän puolesta potentiaalisia asiakkaita uudelle lemmikkihoitolalle näyttäisi olevan.

Oletuksena oli, että hieman syrjemässä, kuitenkin hyvien kulkuyhteyksien päässä sijaitseva lemmikkihoitola houkuttelisi asiakkaita sijainnillaan. Monikaan vastaajista ei kuitenkaan pitänyt lemmikkihoitolan sijaintia maaseudulla tärkeänä asiana. Mikäli lemmikkihoitola perustetaan, se joutuu luultavasti käyttämään paljon markkinointia ja muita keinoja houkutelakseen asiakkaita puoleensa. Odotetusti suurin osa vastaajista piti tärkeänä hoitolan siisteyttä, hoitajan ammattitaitoa ja kodinomaista hoitoa. Lemmikin kuljetuspalvelu puolestaan kiinnosti melko harvaa vastaajaa, joten palvelun käyttöönottoa kannattaa harkita.

Vajaa viidesosa vastaajista kertoi tarvitsevänsä lemmikilleen päivähoitopalvelua. Ehdottomasti suosituin aktiviteetti hoidossa olevalle lemmikille on vastaajien mukaan ulkoilu metsässä. Myös seurustelu toisten lemmikkien kanssa nähtiin tärkeänä. Sopivana hintana päivähoidolle vastaajat pitivät kahtakymmentä euroa. Viidentoista euron päivähoitomaksu sai myös kannatusta.

Lähes kaikki vastaajat tahtoivat lemmikkiään ruokittavan tämän omalla ruualla hoitoaikana. Monet vastaajista olivat myös halukkaita käyttämään lisäpalveluja lemmikin hoidon aikana. Suosituimmaksi lisäpalveluksi vastausten perusteella muodostui lemmikin vieminen uimaan kesäaikaan. Lemmikin hieronta ja kynsien leikkaaminen kiinnostivat myös monia vastaajia.

Kyselyn tuloksista voi päätellä, että potentiaalisia asiakkaita uudelle lemmikkihoitolalle on, mutta vaikeampaa on arvioida, moniko todellisuudessa alkaisi käyttää palvelua. Kuitenkin, jos toimeksiantajalla on tarkoitukseen sopivat tilat ja intoa yrityksen perustamiseen, suosittelen lämpimästi lemmikkihoitolan perustamista.

9 POHDINTA

Opinnäytetyöprosessi alkoi lähes vuosi sitten saatuaani aiheen työhön ja käytyäni esittelemässä aiheen seminaarissa. Tavoitteeksi asetin tällöin valmistumisen viimeistään toukokuussa. Opinnäytetyön aihe tarkentui syksyn aikana ja kyselyn toteutin loppuvuoden aikana. Varsinaisen kirjoitusprosessin aloitin kuitenkin vasta tämän vuoden puolella. Työn valmistuminen venyi suunnitellusta, koska sain marraskuussa töitä, eikä intoa tai aikaa kirjoittamiselle meinannut löytyä.

Nyt jälkikäteen ajateltuna kirjoitusprosessi olisi kannattanut aloittaa aikaisemmin ja muutenkin keskittyä työhön paremmin. Aiheesta olisi varmasti saanut laajemman ja monipuolisemmankin tuotoksen, mutta tärkeimpänä näen toimeksiantajaa varten tekemäni markkinatutkimuksen ja siitä saadut tulokset. Olen kuitenkin tyytyväinen, että työ on viimein valmis.

LÄHTEET

Aluehallintovirasto. Peruspalvelut ja oikeusturva. Lomakkeet [viitattu 1.5.2012]. Saatavissa: www.avi.fi

Elinkeino-, liikenne- ja ympäristökeskus. ELY-keskukset. PohjoisSavon ELY. Tehtävät ja toiminta. Projektit ja hankkeet [viitattu 27.4.2012]. Saatavissa: <http://www.ely-keskus.fi/fi/Sivut/default.aspx>

Ilmoniemi M., Järvensivu P., 2009. Uuden yrittäjän käsikirja. Talentum.

Keskinäinen Eläkevakuutusyhtiö Etera. YEL-vakuutus. Yrittäjän vakuuttaminen. YEL-vakuutusmaksu. Aloittavan yrittäjän YEL-vakuutukseen 25 prosentin alennus [viitattu 7.3.2012]. Saatavissa: <https://www.etera.fi>

Keskinäinen Eläkevakuutusyhtiö Etera. YEL-vakuutus. Yrittäjän vakuuttaminen. YEL-vakuutusmaksu [viitattu 07.3.2012]. Saatavissa: <https://www.etera.fi>

Koirien, kissojen ja muiden pienikokoisten seura- ja harrastuseläinten pidolle asetettavat eläinsuojeluvaatimukset, 18.3.1998. 1094/00-07. Maa- ja metsätalousministeriö. Lainsäädäntö [viitattu 29.04.2012]. Saatavissa: <http://wwwb.mmm.fi/el/laki/f/f23.html#1.3>

Kuopion kaupungin yrityspalvelu, 2005. Yrittäjäksi Kuopion seudulle. Kuopion kaupungin painatuskeskus.

Kuopion kaupunki. Elinkeinot ja yrittäminen [viitattu 27.4.2012]. Saatavissa: <http://www.kuopio.fi>

Kuopion kaupunki. Elinkeinot ja yrittäminen. Aloittava yritys [viitattu 27.4.2012]. Saatavissa: <http://www.kuopio.fi>

Osuuskuntalaki 247/ 1954. Finlex. Lainsäädäntö [viitattu 26.04.2012]. Saatavissa: <http://www.finlex.fi/fi/laki/alkup/1954/19540247>

Osuuspankki. Yrityksen perustajan opas [viitattu 26.04.2012]. Saatavissa: <https://www.op.fi/media/liitteet?cid=150104910>

Patentti- ja rekisterihallitus. Kaupparekisteri. Tietopalvelut. Rekisterin tietosisältö [viitattu 14.03.2012]. Saatavissa: <http://www.prh.fi>

Patentti- ja rekisterihallitus. Kaupparekisteri. Yritysten nimet. Nimiohjeet [viitattu 2.4.2012]. Saatavissa: <http://www.prh.fi>

Puustinen Terho, 2004. Avain omaan yritykseen. Kirjakas.

Raatikainen Leena, 2011. Liikeideasta liikkeelle. Edita Publishing Oy.

Soimakallio Annukka, 1995. Markkinatutkimus pk-yrityksessä. Gummerus Kirjapaino Oy.

Tilastokeskus. Tuotteet ja palvelut. Suomi lukuina. Yritykset [viitattu 17.2.2012]. Saatavissa: <http://www.stat.fi>

Työ- ja elinkeinotoimisto. Yrittäjyyspalvelu. Starttiraha – aloittavan yrittäjän tuki [viitattu 4.4.2012]. Saatavissa: <http://www.mol.fi>

Työvoima- ja elinkeinokeskus, 2007. Yrityksen perustamisopas, käytännön perustamistoimet. Edita Publishing Oy.

Työ- ja elinkeinoministeriön julkaisuja 2011. Yrittäjyyskatsaus 2011. Edita Publishing Oy.

Yritystutkimusneuvottelukunta. Lomakkeet [viitattu 4.4.2012]. Saatavissa: <http://www.yritystutkimusneuvottelukunta.fi>

Yrittäjänaiset. Keskusliitto. Historiaa [viitattu 27.4.2012]. Saatavissa: <http://www.yrittajanaiset.fi>

Yrittäjänaiset. Keskusliitto. Tavoitteet ja toiminta [viitattu 27.4.2012]. Saatavissa: <http://www.yrittajanaiset.fi>

Yrittäjät. Minustako yrittäjä. Yritysmuodot ja vastuut. Osuuskunta [viitattu 26.04.2012]. Saatavissa: <http://www.yrittajat.fi>

LIITE1

Kartoitus lemmikinomistajien kiinnostuksesta käyttää lemmikkihoitolapalvelua.

Hyvä lemmikinomistaja – vastaamalla kyselyyn Sinun on mahdollista vaikuttaa lemmikkihoitolapalvelujen kehittämiseen Pohjois-Savon alueella.

Kyselyn avulla kartoitetaan alueella asuvien lemmikinomistajien tarpeita koskien lemmikkihoitolapalvelua ja siihen liittyviä lisäpalveluja. Toivon Sinun vastaavan tähän kyselyyn, jotta lemmikinomistajien näkemykset asiasta saadaan mahdollisimman kattavasti esille.

Vastaukset käsitellään luottamuksellisesti, eivätkä yksittäiset tiedot tule esiin. Vastauksia käytetään vain tähän tutkimukseen ja sen jälkeen ne hävitetään.

Vastanneiden kesken arvotaan 20 euron arvoinen lahjakortti tähän myymälään.

Voittajalle ilmoitetaan henkilökohtaisesti. Jos haluat osallistua arvontaan, jätä yhteystietosi kyselyn lopussa olevaan lomakkeeseen. Kyselyn vastauksia ja yhteystietoja ei yhdistetä toisiinsa.

Satu Iivanainen

Savonia-ammattikorkeakoulu

satu.k.iivanainen@edu.savonia.fi

LIITE2

KYSELY LEMMIKKIHOITOLAPALVELUISTA

1. Sukupuoli

- 1) Mies 2) Nainen

2. Syntymävuotenne 19_____

3. Asuinpaikkanne _____

4. Lemmikkinne

- 1) Koira 2) Kissa 3) Muu, mikä?

Lemmikkinne rotu _____

5. Minkälaisia virikkeitä lemmikkinne saa yleensä päivän aikana kotona ollessaan?

1) Ulkoilua _____ minuuttia

2) Leikkimistä _____ minuuttia

3) Muuta, mitä?

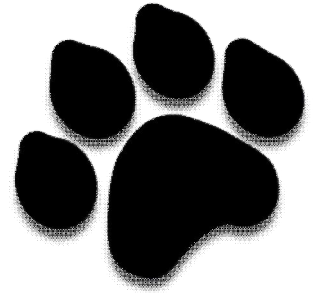
6. Missä lemmikkinne on yleensä hoidossa (esim. lomamatkan aikana)?

1) Lemmikkihoitolassa

2) Sukulaisten tai ystävien luona

3) Lemmikkiä käydään hoitamassa kotona

Jos olette käyttänyt lemmikkihoitolapalvelua, olkaa hyvä ja vastatkaa seuraaviin kysymyksiin. Jos ette ole, voitte siirtyä kysymykseen yhdeksän.



7. Kuinka monta kertaa olette käyttänyt lemmikkihoitolapalvelua tämän vuoden aikana?

_____ kertaa.

8. Minkä pituisissa jaksoissa lemmikkinne on ollut hoidossa tämän vuoden aikana? Voitte ympyröidä useamman vaihtoehdon.

- | | |
|--------------------------|-------------------------|
| 1) Päivähoidossa | 3) 2-4 päivää |
| 2) Vuorokauden pidempään | 4) Viikon tai pidempään |

9. Mitä ominaisuuksia arvostatte lemmikkihoitolassa? Ympyröikää sopivat vaihtoehdot.

(1= merkityksetöntä, 5 = erittäin tärkeää)

- | | | | | | |
|-----------------------------|---|---|---|---|---|
| 1) Sijainti maaseudulla | 1 | 2 | 3 | 4 | 5 |
| 2) Kodinomainen hoito | 1 | 2 | 3 | 4 | 5 |
| 3) Lemmikin kuljetuspalvelu | 1 | 2 | 3 | 4 | 5 |
| 4) Siisteys | 1 | 2 | 3 | 4 | 5 |
| 5) Hoitajan ammattitaito | 1 | 2 | 3 | 4 | 5 |
| 6) Muuta, mitä? | | | | | |
-
-

10. Onko Teillä tarvetta lemmikkinne päivähoidolle, esimerkiksi pitkien työpäivien takia?

- | | |
|-------------|-----------|
| 1) Kyllä on | 2) Ei ole |
|-------------|-----------|

11. Jos voisitte lemmikkinne päivähoitoon, minkälaista hoitoa tahtoisitte lemmikkinne saavan päivän aikana? Voitte ympyröidä useamman vaihtoehdon.

- 1) Ulkoilua metsässä
 - 2) Ulkoilua tarhassa
 - 3) Harjaus
 - 4) Seurustelua muiden lemmikkien kanssa
 - 5) Muuta, mitä?
-

12. Paljonko olisitte halukas maksamaan vuorokauden mittaisesta hoitajaksosta?
Ympyröikää Teille sopiva summa.

10€		15€		20€		25€		30€
<input type="checkbox"/>	<input type="checkbox"/>	<input type="checkbox"/>	<input type="checkbox"/>	<input type="checkbox"/>	<input type="checkbox"/>	<input type="checkbox"/>	<input type="checkbox"/>	<input type="checkbox"/>

13. Miten tahtoisitte lemmikkinne ruokailun järjestettävän hoidon aikana?

- 1) Lemmikin omilla ruuilla
- 2) Hoitolan ruuilla

14. Millaisia lisäpalveluja tahtoisitte käyttää hoidon aikana?

- 1) Hieronta
- 2) Trimming
- 3) Kynsien leikkaus
- 4) Uiminen (kesäaikaan)

15. Muita toiveita, kommentteja, ajatuksia...

Kiitos vastauksistanne!

Jos haluatte osallistua lahjakortin arvontaan, olkaa hyvä ja jättäkää yhteystietonne.

Nimi _____

Osoite _____

Sähköpostiosoite _____

LIITE 3

AVOINTEN KYSYMYSTEN VASTAUKSET

9. OMINAISUUDET, JOITA VASTAAJAT ARVOSTAVAT HOITOLASSA

- riittävästi yksilöllistä aikaa ja huomiota
- se, että koira ei joutuisi olemaan yksin pitkiä aikoja
- luotettavuus
- hoitolan yleinen ilmapiiri
- hinta laatu suhde hyvä
- liikuntaa paljon
- pieni hoitola
- paljon liikuntaa ja ulkoilua
- aktiviteetit eläimelle
- hyvät ulkoilumahdollisuudet
- rauhallisuus, rotu otetaan huomioon, vrt. erilaiset tarpeet
- ollaan koiran kanssa enemmän, eikä pidetä häkissä
- lemmikkiä kävelytetään päivän aikaan
- rauhaa ettei koira stressaa, sijainti lähellä tai ns. matkan varrella, paljon seuraa ja virikkeitä
- aktiviteetteja
- riittävä ulkoilu, lenkkeily
- kertominen miten koiralla on mennyt
- helppous
- hinta-laatu
- hoitajan luotettavuus
- ympärivuorokautinen valvonta
- aktiviteetit, ihmisten läsnäolo
- tarttuvien tautien ennaltaehkäisysuunnitelma, ensiaputaidot
- pitkät kävelytykset
- hoitaja on luotettava, antaa mukavan kuvan itsestään. Luotto, että lemmikki on luotettavissa käsissä ja hoitaja ottaa ongelmatapauksissa yhteyttä. Kertoo miten hoitojakso meni jne.
- että hoitaja on kiinnostunut lemmikistäni ja sen erityistarpeista
- sopiva sijainti
- ruokinta omistajien toiveiden mukaan
- virikkeiden sisältyminen osittain hoitohintaan
- lenkitysmahdollisuus ilman käsittämättömän suurta maksua (vertaa viiksi)
- ulkotarhojen koko / virikkeet
- turvallisuus!
- asiakaspalvelu, koirien luku / käsittelytaito
- puitteet ja koirien sijoittelu rakennuksessa
- rauhallinen, stressitön ympäristö
- ei ristikon takana hallissa

11. PÄIVÄHOIDON AKTIVITEETIT

- leikkiä, turvaa
- leikkimistä
- seurustelua, eli silittelyä, rapsutuksia
- hyvää ja ammattitaitoista hoitoa
- lemmikin kanssa leikkimistä
- liikuntaa
- kaikki normaalit asiat
- seurustelua lemmikin kanssa
- huomiota, silytystä, leikkimistä, ruokaa riittävästi
- ihminen tietenkin seurana myös
- ei yksinoloa, mukana puuhastelua
- seurustelua, seuraa ihmisten kanssa
- rapsuttelua ja huomiota
- rapsuttelua, seurustelua
- leikkimistä
- seurustelua ihmisten kanssa
- tarvittaessa treenaus näyttelyihin
- seurustelua ihmisten kanssa, leikkiä
- leikkimistä
- kynsien leikkaus
- ihmisseuraa, leikkejä, nenän käyttöä yms.
- yhdessäoloa, seurustelua myös ihmisten kanssa
- leikkiä
- rapsutuksia, huomiota
- syliä ja rapsutuksia
- ihmisen seuraa ja rapsuttelua
- seuraa, huomiota, hellyyttä
- ihmisten kanssa olemista
- sisätiloissa yöpyminen
- ihmisen läsnäolo, pajailua
- seurustelua ihmisen kanssa
- yleisesti ulkoilua
- huomiota, silittelyä, leikkimistä
- aktivointia pelein
- leikkimistä
- ihmiskontaktia, ruokaa, vettä
- syliä
- sisätiloissa "älypelejä"/mielenvirkistystä
- seurustelua hoitajan kanssa
- ihmisten kanssa oleskelu / "kommunikointi"
- seurustelua ihmisten kanssa
- rapsuttelua
- riittävästi myös omaa rauhaa
- jos hoitajalla on aikaa, voisi hän halutessaan "seurustella" lemmikkien kanssa. Aika vaan on rajallista kunkin eläimen kohdalla, mikäli hoidettavia on paljon.
- lepoa
- luonteenmukaista, yksilöllistä

15. MUITA TOIVEITA

- leikkiä, virikkeitä
- erilainen liikunta
- hamsulle oma ulkoaitaus
- vapaata tilaa juosta isossa jyr-sijähäkissä
- koiraa ei jätetä itsekseen, vaan sille pidetään seuraa
- pentuaikaan koulutusta ja sosiaalistamista
- viihdyttäminen
- valjailla ulkoilutus
- mahdollinen harjaus ja pesu
- leikkimistä
- koulutusta
- esim. pallonheittoa
- koiralla olisi kivaa, ettei paikka tuntuisi "rangaistukselta"
- rauhallinen, hiljainen hoitola stressaavalle koiralle jossa vapaana juoksemismahdollisuus hoitajan kanssa
- paljon liikuntaa
- harjaus
- ulkoileville kissoille mahdollisuus ulkoiluun tarhassa
- uinnin jälkeen kuivaus ja harjaus
- harjaus
- ei suuria koiramääriä yhdessä tilassa
- Kuopiossa voisi olla enemmän hoitopaikkoja pienempiä ja kodinomaisempia kuin viiksi
- tärkeintä hoitohenkilökunnan asiantuntemus ja koiran käsittelytaito ja turvallisuus
- ulkoilu valjaissa
- myös muita erikoishoitoja: naprapaatti, homeopaatti jne.
- liikunta
- hyvä hoito
- koirahoitoloihin olisi hyvä saada joku laatujärjestelmä - valtakunnallinen
- turkin repiminen
- oman perheen koirilla yhteiset tilat ja mahdollisuus yhdessä puuhasteluun

