



Sami Kivelä

**NUORTEN ASUMISEN TUKITOIMIEN ARVIOINTI
HÄMEENLINNASSA,
TAMPEREELLA JA HYVINKÄÄLLÄ**

**Diakonia-ammattikorkeakoulu
2009**

DIAKONIA-AMMATTIKORKEAKOULUN JULKAISUJA
D Työpapereita 50
Julkaisija: Diakonia-ammattikorkeakoulu

Taitto: Roope Lipasti

ISBN 978-952-493-070-3 (pdf)

ISSN: 1458-3674

TIIVISTELMÄ

Sami Kivelä

Nuorten asumisen tukitoimien arviointi Hämeenlinnassa, Tampereella ja Hyvinkäällä

Helsinki:

Diakonia-ammattikorkeakoulu, 2009

36 s.

Diakonia-ammattikorkeakoulun julkaisuja
D Työpapereita, 50

ISBN 978-952-493-070-3 (pdf)

ISSN 1458-3674

Käsillä olevassa arviointiraportissa tarkastellaan Nuorisoasuntoliiton kolmen paikallisyhdistyksen tuottamia nuorten asumisen tukipalveluja. Yhdistykset sijaitsevat Hämeenlinnassa, Tampereella ja Hyvinkäällä. Arvioinnissa on selvitetty, miten tuettu asuminen vaikuttaa nuoren asumisen sujumiseen, miten nuoren itsenäisen asumisen valmiudet muuttuvat tukisuhteen aikana ja mitkä asumisen tukitoimet toimivat, kenelle ja missä olosuhteissa. Aineistona on käytetty vuosina 2006–2008 kerättyjä palautekyselyjä, jotka on osoitettu sekä palveluja käyttäneille nuorille että palvelun tilaajille. Aineiston määrällisessä analysoinnissa on käytetty SPSS-ohjelmaa. Täydentävää taustatietoa on hankittu palvelun tuottajilta ja tilaajilta.

Sekä nuoret itse että palvelun tilaajat olivat tukipalveluihin pääosin tyytyväisiä. Tuen monipuolisuus, oikeanlainen mitoitus suhteessa resursseihin ja ammattitaitoinen ohjaus ja neuvonta koettiin myönteisinä. Nuorisoasuntoliiton laatujärjestelmän puitteissa rakennettu palvelumalli vaikuttaa toimivan hyvin ja edistävän myönteisiä vaikutuksia niiden nuorten elämässä, jotka valikoituvat alkuhaastatteluiden myötä asiakkaiksi. Erityistä tuen tarvetta havaittiin raha-asioiden hoidossa, taloussuunnittelussa ja viranomaisasioiden hoidossa, ja näillä alueilla koettiin myös suurimmat edistysaskeleet. Nuorten yksilöllinen huomioiminen ja toimivan vuorovaikutussuhteen luominen on oleellista laadukkaana palvelun varmistamiseksi.

Nuorisoasumistoiminta tarjoaa tärkeitä asumis- ja sisältöpalveluja itsenäistymisvaiheessa oleville nuorille, joilla on erilaisia tarpeita ja voimavaroja. Nuor-

ten tuetun asumisen kehittämiseksi tarvitaan lisää paikallistason tietoa, jonka pohjalta voidaan rakentaa yhä toimivampia palvelumalleja.

Asiasanat:

asuminen, nuoret, tukiasunnot, itsenäistyminen

Teemat:

Hyvinvointi ja terveys
Kansalaisyhteiskunta

Julkaistu:

Open Access-verkkójulkaisuna

Verkko-osoite:

http://www.diak.fi/files/diak/Julkaisutoiminta/D_50_ISBN_9789524930703.pdf

SISÄLLYS

1. ARVIOINNIN TAUSTA JA KYSYMYKSET	7
2. NUORUUS ELÄMÄNVAIHEENA JA NUORTEN ASUMINEN	9
3. TUETTU ASUMINEN NUORISOASUNTOLIITON PAIKALLISYHDISTYKSISSÄ	12
3.1 Nuorisoasuntoliitto	12
3.2 Tuetun asumisen malli	13
4. LÄHESTYMISTAPA JA TOTEUTUS	15
5. TULOKSET	17
5.1 Yleisiä havaintoja aineistosta	17
5.2 Tuen toimivuus ja vastaavuus nuorten tarpeisiin	18
5.3 Tuen toimivuus eri kaupungeissa	20
5.4 Nuorten asumisen sujuminen ja itsenäisen asumisen valmiudet	23
5.5 Yhteistyökumppaneiden näkemykset	25
6. JOHTOPÄÄTÖKSET	31
7. POHDINTA	34
KIRJALLISUUS	36

1. ARVIOINNIN TAUSTA JA KYSYMYKSET

Tässä arvioinnissa tarkastellaan nuorisoasumista ja nuorille tarkoitettuja asumisen tukipalveluja Etelä-Suomen läänissä, tarkemmin Hämeenlinnassa, Tampereella ja Hyvinkäällä. Nuorisoasuntoliiton paikallisyhdistyksenä toimiva Hämeenlinnan Seudun Nuorisoasunnot ry koordinoi Raha-automaattiyhdistyksen rahoittamaa nuorten asumisen tukitoimien seuranta-, tutkimus- ja kehittämishanketta vuosille 2006–2008. Hankkeessa tutkitaan Nuorisoasuntoliittoon kuuluvien Hyvinkään, Hämeenlinnan ja Tampereen nuorisoasuntoyhdistysten tuottamien asumisen tukitoimien vaikuttavuutta ja laatua. Mukana hankkeessa on myös Hattulan nuorisoasuntoyhdistys, joka on kuitenkin rajattu tämän arvioinnin ulkopuolelle.

Huhtikuussa 2008 Hämeenlinnan Seudun Nuorisoasunnot ry aloitti Dia-konia-ammattikorkeakoulun tutkimus- ja kehittämispalveluiden kanssa neuvottelut hankkeeseen liittyvästä arviointitutkimuksesta, ja sopimus tehtiin elokuussa 2008. Tutkimuksellista orientaatiota päätettiin lopulta keventää, minkä vuoksi käsillä olevassa tekstissä puhutaan arvioinnista, ei arviointitutkimuksesta. Orientaatio on kuitenkin tutkimuksellinen, ja arvioinnissa yhdistetään kvantitatiivista ja kvalitatiivista tutkimusotetta.

Arvioinnissa haetaan vastauksia seuraaviin kysymyksiin:

1. Miten tuettu asuminen vaikuttaa nuoren asumisen sujumiseen?
2. Miten nuoren itsenäisen asumisen valmiudet muuttuvat tukisuhteen aikana?
3. Mitkä asumisen tukitoimet toimivat, kenelle ja missä olosuhteissa?

Kahta ensimmäistä kysymystä täydennettiin kolmannella arviointisuunnitelman täsmennytyä. Arvioinnin tarkoituksena on paitsi auttaa hahmotamaan toteutetun toiminnan onnistumista, myös antaa tarvittavia välineitä laajemman tuetun asumismallin kehittämiseen, josta voivat hyötyä paitsi

em. paikallisyhdistykset, myös koko Nuorisoasuntoliitto ja nuorisoasumisen kenttä laajemmin. Näin pyritään paitsi saamaan lisää tutkittua tietoa, luonnollisesti myös kehittämään olemassa olevia palveluja. Nuorisoasuntoliitto koordinoi samanaikaisesti laajempaa ympäristöministeriön hallinnoimaa hanketta (Nuorten tuetun asumisen kansallinen hanke), jonka päämääränä on ennaltaehkäistä nuorten syrjäytymiskehitystä ja ajautumista kohti asunnottomuutta. Hankkeessa pyritään luomaan uusia ennaltaehkäiseviä toimintamalleja ja tarjoamaan laajemmin saatavilla olevia asumispalveluita nuorille.

2. NUORUUS ELÄMÄNVAIHEENA JA NUORTEN ASUMINEN

Nuoruus ikäkautena voidaan rajata eri tavoin: eri viranomaiset ja tutkijat voivat käyttää omia ikärajojaan (Myllyniemi 2008a, 44). Vuoden 2006 nuorisolaissa nuoreksi määritellään alle 29-vuotiaat, mikä antaa varsin käyttökelpoisen ylärajan. Tässä arvioinnissa nuorilla tarkoitetaan 15–29-vuotiaita henkilöitä, mikä vastaa tosiasiallisen kohderyhmän tilannetta. Hämeenlinnassa tukipalvelut on tarkoitettu alle 29-vuotiaille, Tampereella 17–25-vuotiaille ja Hyvinkäällä 17–28-vuotiaille nuorille aikuisille. Käytännössä nuorimmat tuen saajat ovat olleet alle 17-vuotiaita.

Nuorten asumistilanne Suomessa ja Euroopassa heijastelee sekä yleisiä yhteiskunnallisia muutoksia että erityisiä nuoruuteen liittyviä kehityskulkuja. Reaalitalouden vaihtelut vaikuttavat välillisesti nuorten työllistymiseen ja opiskelumahdollisuuksiin, ja ympäristö- ja hyvinvointipolitiikalla voidaan muokata mm. nuorten asumiseen, terveyteen ja sosiaaliseen elämään liittyviä reunaehtoja ja rakenteita. Tuetun asumisen järjestämisen kannalta tärkeää on nuoriso-, sosiaali- ja asumispolitiikan huomioiminen sektoreiden sisäiset vaikutusmahdollisuudet huomioiden ja toisaalta moniammatillisen yhteistyön näkökulmasta.

Junton (2008, 61) mukaan pienituloisten osuus nuorista yli kaksinkertaistui vuosina 1990–2006. Tässä pienituloisena pidetään EU:n tilastovirasto Eurostatin suosituksen mukaan talouksia, joilla tulot ovat alle 60 prosenttia kaikkien kotitalouksien mediaanituloista/kulutussyksikkö (vuonna 2006 raja oli Suomessa täten 12 460 euroa / kulutussyksikkö).

Nuorten kotoa muuttoikä on laskenut 1980-luvulta (Junto 2008, 39). Vuonna 2006 nuorten kotoa muutto keskittyi 19–21 vuoden ikään, mutta 6000 nuorta itsenäistyi tältä osin jo alle 18 vuoden iässä (emt., 44). Kiinnostavaa on, mihin suuntaan muuttoikä tulevaisuudessa muuttuu. Junton mukaan esimerkiksi Ruotsissa muuttoikä on viime aikoina jälleen lähtenyt kasvuun asuntomarkkinatilanteen ja vuokra-asuntojen tarjonnan ongelmien vuoksi.

Jälkimodernissa yhteiskunnassa nuoruus ilmiönä on laajentunut. Puberteetti alkaa entistä aiemmin ja kulttuurissa elävien mielikuvien ansiosta nuoruus elämänvaiheena myös päättyy myöhemmin. Koulutustaso ja yleinen hyvinvointi ovat parantuneet, mutta kulttuuri koostuu yhä useammista ja osin vaikeasti hallittavista aineksista. Itsenäisiä valintoja vaaditaan nopeasti muuttuvassa maailmassa huomattavan varhain. (Aaltonen, Ojanen, Vihunen & Vilén 2003, 13, 30.) Tuloksena voi olla sosiaalisten ryhmien välinen polarisaatio ja marginalisoiva kierre, jossa ongelmat kasautuvat niin tulonhankinnassa, koulutuksessa kuin psykososiaalisessa hyvinvoinnissa tietyille yksilöille. Toisaalta valintojen mahdollisuudet ovat monet ja joustava liikkuvuus erilaisten elämäntilanteiden välillä on monelle nuorelle arkipäivää.

Nuorisotutkimuksessa vakiintuneella polarisaation käsitteellä tarkoitetaan normaalisti tilannetta, jossa enemmistö nuorista voi yhtä hyvin tai jopa paremmin kuin ennen, mutta toisessa ääripäässä ongelmat kasautuvat osalle nuorista. Puhutaan myös ylisukupolvisuudesta, millä tarkoitetaan perheen vuorovaikutus-, ongelmanratkaisu-, vaikuttamis- ym. mallien periytyvyyttä sukupolvelta toiselle. On kuitenkin huomattava, että polarisaatio on sekä merkitykseltään moniselitteinen että moraalisesti ongelmallinen käsite. (Eräranta & Autio 2008, 8–15.) Millaista polarisaatiota itse asiassa tarkoitetaan? Miten käsite kytkeytyy muihin lähikäsitteisiin kuten hyvinvointiin tai elämänlaatuun? Mikä on yhteys syrjäytymiseen, yksinäisyyteen, kiusaamiseen, väkivaltaan, yhteiskunnallisiin vaikutusmahdollisuuksiin tai tasa-arvoon koulutuksessa? Tuotetaanko polarisaatiokeskustelulla lisää polarisaatiota, eli muokkaako huolestunut diskurssi jakautumisesta todellisuutta jakautuneempaan suuntaan? (Autio, Eräranta & Myllyniemi 2008.)

On myös tärkeää tiedostaa ammatillisen työn – kuten tässä tapauksessa nuorten parissa tehtävän sosiaalityön – vakiintuneen toteuttamiskulttuurin kirjoittamattomat säännöt. Jokaisella ammattialalla muodostuu omanlaisensa vuorovaikutuksen ja retoriikan malli, jonka puitteissa työtä tehdään. Suvi Raitakari (2006) on väitöskirjassaan tutkinut sosiaalialan ammattilaisten tapoja kohdata ja nimetä nuoria tukiasumiseen tai tuettuun asumiseen liittyvien asiakasneuvotteluiden muistioissa ja asiakirjoissa. Autettaville nuorille tuotetaan Raitakarin mukaan institutionaalisia minuuksia; nuoren odotetaan pyrkivän aktiiviseen ja omaehtoiseen elämäntapaan, kykenevän hyvään itsekontrolliin ja arvostavan aikuista, päihteetöntä ja osallistuvaa elämäntapaa. Retorinen analyysi muistuttaa ammattimaiseen auttamiseen liittyvis-

tä vallankäytön tavoista, jotka joissain tilanteissa voivat kaventaa nuoren itsensä mahdollisuuksia määrittää toiveitaan ja tavoitteitaan.

Asumisessa konkreettisenä vaikeutena voi olla kyvyttömyys huolehtia vuokra- tai muista maksuvelvoitteista, osaamattomuus arjen perustaidoissa tai sosiaalisia ongelmia synnyttävä häiriökäyttäytyminen. Entä jos nuori ei pääse alun alkaenkaan itsenäisesti asuntomarkkinoille? Jos kotona asuminen ei syystä tai toisesta ole mahdollista, vaihtoehtoina ovat omistus-, osaomistus- tai vuokra-asunto, tukiasunto tai tuettu asuminen, asuntola-asuminen, asuminen tuttavien tai sukulaisten luona tai asunnottomuus.

Asunnottomuus voi olla piilevää tai näkymätöntä. Tilapäisesti toisten nurkissa asuvien nuorten asunnottomuus ei välttämättä tule viranomaisten tietoon. Nuorten piiloasunnottomuus on 1990-luvulla tehdyn laajan selvityksen (Avramov 1998) mukaan yleistä kaikissa Euroopan Unionin maissa. Suomessa huolestuttavaa on, että nuorten asunnottomuus on pysynyt lukumääräisesti käytännössä ennallaan samalla kun muu asunnottomuus on vähentynyt (Josefsson 2007, 81).

3. TUETTU ASUMINEN NUORISOASUNTOLIITON PAIKALLISYHDISTYKSISSÄ

3.1 Nuorisoasuntoliitto

Vuonna 1971 perustettu Nuorisoasuntoliitto (NAL) on nuorten aikuis-
ten asumiseen ja elinolojen kehittämiseen keskittyvä etu- ja palvelujär-
jestö. Tällä hetkellä 26 paikallisjärjestöstä koostuva NAL tuottaa ja vuok-
raa asuntoja alle 30-vuotiaille työssä käyville nuorille, toimii nuorten asu-
misen edunvalvojana ja tuottaa asumisen sisältöpalveluja, joiden tavoitteena
on turvata itsenäisen asumisen onnistuminen sekä tukea nuorten itsenäis-
tymiskehitystä ja osallistumista. (Nuorisoasuntoliitto 2008, 6.) Näin liitto
pyrkii erilaisten asumisvaihtoehtojen tarjoamisen ohella aktiivisesti autta-
maan syrjäytymisvaarassa olevia nuoria. Asuntojen rakentamisesta vastaa lii-
ton omistama yleishyödyllinen rakennuttajayhtiö Alkuasunnot Oy, ja asu-
misen tukipalvelujen osalta toiminta organisoituu ja jäsentyy vahvasti pai-
kallisyhdistysten kautta. Liitto julkaisee mm. nuorille suunnattua asunto-
opasta sekä Asu&elä-sidosryhmälehteä.

Toimintansa laadun varmistamiseksi NAL on rakentanut vuonna 2004
laatujärjestelmän, joka dokumentoitiin laatukäsikirjana ensi kerran 2005
(Laatukäsikirja 2007, 3). Vuosina 2005–2006 liitossa toteutettiin 13 varsi-
naista laatuauditointia, joiden lisäksi aloittaville yhdistyksille on järjestetty
kehittämisauditointeja. Laatukäsikirjassa selvitetään a) NAL:n toiminnan
tarkoitus, b) laatujärjestelmän tarkoitus, rakenne ja ylläpito, c) liittopäivil-
lä jaettava Vuoden hyvä käytäntö -palkinto sekä d) ydinprosessit ja niiden
laatukriteerit. Erityisesti tuettuun asumiseen liittyen käsikirjassa määritel-
lään mm. tuetun asumisen palvelun tuotteistaminen, kohderyhmä, palve-
luun kuuluvat vähimmäisosa-alueet, palvelun arkirutiineihin kuuluvia asi-
oita, toimenpiteet keskeyttämistilanteissa (ohjaus muun asumis- tai hoito-
vaihtoehtoon piiriin), jatkuva asiakasraportointi ja tavoiteltava tuetun asumi-
sen onnistumistaso, joka on 80 % nuorista (Laatukäsikirja 2007, 20). Arvi-
oinnin tilaaja, Hämeenlinnan Seudun Nuorisoasunnot ry, sai helmikuussa

2008 tehdyn auditoinnin perusteella NAL:n ensimmäisen laatuleiman laajajärjestelmän kriteerit täyttäneestä toiminnasta.

3.2 Tuetun asumisen malli

Hämeenlinnan ja Tampereen paikallisyhdistysten tuottama tukipalvelu on tuotteistettu ja sitä toteutetaan tilaaja–tuottaja-mallin mukaisesti, jolloin kaupunki toimii palvelun tilaajana (Granlund 2007, 3; Kempainen 2008, 5). Hyvinkään nuorisoasuntoyhdistys ei ole tuotteistanut tuettua asumistaan, mutta tukea annetaan asiakkaiden ja yhteistyökumppaneiden tarpeisiin. Tilaaja–tuottaja-mallia varten luotu palvelutuote muodostuu pääpiirteissään kolmesta osasta: kevyestä tuesta, perustuesta ja vahvasta tuesta. Näistä kevyt tuki on lyhytkestoisin ja tapaamisia on harvemmin, kun taas vahva tuki on vastaavasti pitkäkestoisin ja tapaamisia on tiheästi. Tarkoituksena on, että asiakkuus aloitetaan vahvalla tuella, koska tuen tarve on useimmiten suuri ja elämäntilanteen kokonaisvaltainen käsittely vie aikaa. Vähitellen ja asteittain tukiprosessissa siirrytään kohti kevyempää tukea ja nuoren yhä itsenäisempää elämänhallintaa, tavoitteena lopulta asuminen ilman erityistä tukea.

Tuettu asuminen alkaa normaalisti sosiaalityöntekijän tai muun viranomaisen, nuoren itsensä tai muun tahon yhteydenotolla palvelun tuottajaan. Sovittavassa alkuhaastattelussa kartoitetaan tuen tarve ja päätetään, soveltuuko asiakas tähän palvelumuotoon. Keskeinen valintakriteeri on, ettei nuorella ole hoitamattomia tai akuuttia päihde- tai mielenterveysongelmaa. Lisäksi nuorten itsensä odotetaan olevan motivoituneita tekemään töitä asioiden hoitamiseksi ja tukisuhteen onnistumiseksi. Seuraavaksi järjestetään asunnon näyttö ja perehdytys toimintaan, kirjataan yksilölliset tavoitteet jaksolle ja allekirjoitetaan itsenäisen asumisen sopimus, yhteistyöluja sekä vuokrasopimus isännöitsijäntoimistossa. Muuton nuori hoitaa itse, mutta järjestyksessä annetaan tarvittaessa neuvontaa.

Nuorelle valitaan asumisohjaaja, joka selvittää yhteistyössä sosiaalitoimen ja nuoren kanssa hänen taustaansa, motiivejaan ja kykyään sitoutua (Kempainen 2008, 6). Asumisohjaajan ja nuoren yhdessä tekemässä henkilökohtaisessa asumissuunnitelmassa määritellään elämänalueet, joihin erityisesti keskitytään (esim. koulutus/työ, talous/toimeentulo tai terveys/ravinto). Jokaiseen alueeseen liittyen määritellään tavoitteet, keinot niihin pääsemiseksi-

si ja tarvittava seuranta. Suunnitelmaan kirjataan myös sekä asukkaan että työntekijän mielipide siitä, mikä on tärkein yksittäinen huomioitava asia. Lisäksi määritellään edellytykset suunnitelman läpiviemiseksi, yhteistyötahot ja se, kuinka usein tapaamisia on syytä järjestää.

Perustietolomakkeessa (esimerkkinä Hämeenlinna) selvitetään nuoren esitietoja, asunnon tarvetta, psykososiaalista tilannetta ja konkreettista tuen tarvetta. Nuori tekee aluksi 3–6 kuukauden määräaikaisen vuokrasopimuksen, jota voidaan jatkaa enintään viideksi vuodeksi. Nuoren kanssa tehdään myös henkilökohtainen tukisuunnitelma ja vahvistetaan lupa asianmukaiseen tiedonantoon tarvittaville tahoille. Lisäksi käytössä on itsearviointilomake, jossa nuorta pyydetään monipuolisesti kuvaamaan elämänhallintaan- sa eri osa-alueilla mahdollisimman rehellisesti.

Tuetun asumisen kohderyhmä on kussakin paikallisyhdistyksessä määriteltä pääosin samalla tavoin. Palvelu on tarkoitettu kotikunnan asukkaina oleville nuorille, jotka tarvitsevat tukea itsenäisessä asumisessa ja elämän suunnittelussa. Kuten mainittiin, nuorella ei saa olla hoitamatonta päihde- tai mielenterveysongelmaa. Tuen syy voi olla esim.

- vaikea kotitilanne
- asunnottomuus
- alaikäisyys
- velkaantuneisuus
- nuorena saatu perhe
- itsenäistyminen laitoksesta
- mielenterveys- tai päihdekuntoutuminen
- kriisiytynyt asuminen
- edellisen asumiskokeilun epäonnistuminen

(lähde: Hyvinkään nuorisoasuntoyhdistyksen palvelukuvausmalli)

4. LÄHESTYMISTAPA JA TOTEUTUS

Arvioinnin lähtökohdaksi on otettu määrällisen tiedon hankinta ja analyysi. Käytettävissä oli Hämeenlinnan Seudun Nuorisoasuntoyhdistyksen tuotama valmis materiaali, jota täydennettiin uudella aineistolla. Molemmissa tapauksissa aineisto kerättiin ensisijaisesti Webropol-kyselyn avulla. Valmis aineisto koostui sekä palvelun käyttäjille (nuoret) että tilaajille (sosiaalitoimi) kohdistetuista kysymyksistä vuosina 2006, 2007 ja 2008. Uusi aineisto kerättiin nuorilta paikallisyhdistysten avustuksella marras-joulukuussa 2008. Lisäksi tilaajille tehtiin sähköpostikysely, jonka vastausprosentti jäi kuitenkin niin pieneksi, että siitä tehdään tässä arvioinnissa vain täydentäviä huomioita.

Valmis aineisto saatiin käyttöön Webropol-ohjelman vuosikohtaisina perusraportteina ja Excel-taulukkoina (nuorilta ja tilaajilta erikseen). Nuorten kohdalla Excel-taulukoiden tiedot muokattiin ja siirrettiin uuteen, vain tilastollisesti käyttökelpoista dataa sisältävään taulukkoon. Muuttujat nimettiin lomakkeen kysymysten mukaisesti ja taulukoitiin Excel-taulukon sarakkeiksi. Yksi vuoden 2006 kysymys erosi vuosien 2007–08 vastaavasta. Valmis taulukko siirrettiin analysoitavaksi tilastollisesti SPSS-ohjelmalla. Tätä arviointia varten kerätty uusi aineisto loppuvuodelta 2008 käsiteltiin vastaavalla tavalla. Tilaajien näkemykset käsiteltiin myöhemmin, jolloin käsiteltäväksi tuli Webropol-raporttien ilmoittamien keskiarvojen ym. tietojen siirtäminen suoraan taulukoihin.

Valmis aineisto vastaa siihen, millaista on laadukas tuki ja mitkä tekijät vaikuttavat tuen onnistumiseen. Ennako-oletuksena voidaan pitää näkemystä, että tuki on hyvää, kun sitä on tarpeeksi, se on monipuolista ja se toimii käytännössä. Toiseksi aineistossa eritellään tuen tarvetta eri elämäntilanteissa eli tarkastellaan, missä tukea erityisesti tarvitaan ja missä ei. Kolmanneksi keskitytään tukisuhteen inhimillisiin puoliin ja vuorovaikutukseen.

Uusi aineisto kertoo nuorten näkemyksen siitä, miten asuminen ja elämä sujuvat, miten itsenäistä asuminen ja elämänhallinta ovat ja mikä asumisessa

nousee tärkeimmäksi arvoksi. Lisäksi tarkennetaan kuvaa siitä, miten juuri nykyinen palvelu on vaikuttanut asioihin. Avovastauksissa saadaan täydentävää tietoa siitä, mikä on toiminut ja kenelle, miksi ja missä olosuhteissa.

Yhteenvetona nuorille osoitettujen kyselyjen voitiin odottaa antavan tietoa tukitoimien toimivuudesta eri olosuhteissa ja erilaisten tuen saajien tapauksessa. Myös nuorten itsenäisen asumisen valmiuksia päästiin selkeästi kartoittamaan, mutta tukisuhteen tai tuetun asumisen vaikuttavuuden arviointiin mahdollisuudet jäivät vähäisiksi. Arvioinnissa ei ole otettu lähtökohdaksi pitkittäisasetelmaa (ennen–jälkeen), eikä toisaalta ole voitu luoda koe- ja kontrolliryhmätilannetta, joka mahdollistaisi tutkimuksellisen vaikuttavuuden arvioinnin. Vaikuttavuutta pyritään pohtimaan muutoin arvioinnin loppupuolella.

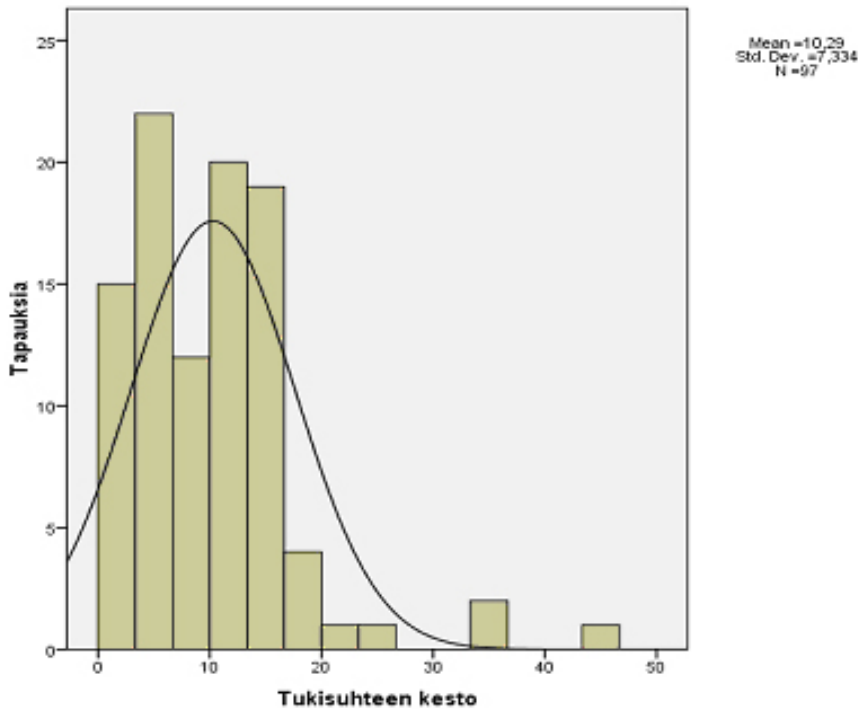
5. TULOKSET

5.1 Yleisiä havaintoja aineistosta

Hämeenlinnan Seudun Nuorisoasuntoja edustavan Granlundin kokoa-massa valmiissa aineistossa vuosilta 2006–2008 oli yhteensä 97 vastaajaa, joista naisia oli 59 (60 %) ja miehiä 38 (40 %). Yli puolet vastaajista oli Tampereelta, seuraavaksi eniten Hämeenlinnasta ja vähiten Hyvinkäältä. Tukisuhde oli alkanut 15–26 vuoden iässä ja päättynyt 17–28-vuotiaana. Useimmin tukisuhde oli alkanut täysi-ikäisyyden kynnyksellä eli 17–18-vuotiaana (55 %) ja toiseksi useimmin 20–21-vuotiaana (20 %). Tuen päättyminen ajoittuu vielä selkeämmin 18 vuoden ikään, mikä on ymmärrettävää lastensuojelutoimien kannalta (jatketaanko lastensuojelun jälkihuoltoa vai ei). Myös omassa aineistossani suurin osa vastaajista (jopa 84 %) oli vastaushetkellä melko saman ikäisiä eli 17–20-vuotiaita.

Tukisuhteen kesto jakautui Granlundin aineistossa seuraavan kuvion mukaisesti (täysiä kuukausia):

KUVIO 1. Tukisuhteen kesto kuukausina.



Tukisuhde kesti keskimäärin noin 10 kuukautta ja kesto vaihteli yhdestä 46 kuukauteen. Noin 65 prosentilla tukisuhde oli kestänyt enintään yhden vuoden, ja todella pitkiä asiakkuuksia (yli kaksi vuotta) oli vain muutamassa yksittäistapauksessa. Täydentävässä, loppuvuoden 2008 aineistosani (N=20) tukisuhde kesti useimmiten 3–6 kuukautta vaihtoehtojen ollessa a) alle 3 kk, b) 3–6 kk, c) 7-12 kk ja d) yli vuoden.

5.2 Tuen toimivuus ja vastaavuus nuorten tarpeisiin

Selkeä enemmistö nuorista vuosien 2006–2008 aineistossa piti tukea monipuolisena, tukisuhdetta tarpeeksi pitkänä ja tuen määrää riittävänä. Erilaiset asumiseen liittyvät asiat edistivät hyvin ja ohjausta ja neuvontaa annettiin tarpeeksi. Tämä käy ilmi seuraavista taulukoista, jossa on eritelty myös mies- ja naispuolisten vastaajien osuus (suurempi numero kuvaa suurempaa tyytyväisyyttä).

		Erilaiset asumiseen liittyvät asiat kohdallani edistyivät.					
		1	2	3	4	5	Yhteensä
Suku- puoli	nainen	1	2	7	11	38	59
	mies	2	2	6	12	16	38
	Yhteensä	3	4	13	23	54	97

TAULUKKO 1. Asumisen edistyminen.

		Minua ohjattiin ja neuvottiin riittävästi.					
		1	2	3	4	5	Yhteensä
Suku- puoli	nainen	0	0	5	11	41	57
	mies	2	0	1	9	26	38
	Yhteensä	2	0	6	20	67	95

TAULUKKO 2. Ohjaus ja neuvonta.

Positiivinen suhtautuminen näkyi myös omassa aineistossani, jossa 19:stä kysymykseen vastanneesta 11 koki saaneensa tukea kiitettävästi, seitsemän hyvin ja yksi keskinkertaisesti. Heikosti ei kokenut tukea saaneensa kukaan vastaajista. Yleisarvosana asteikolla 4–10 oli 8,81 (N=18).

Avovastauksissa kuvataan positiivisia kokemuksia mm. seuraavasti:

- tukihenkilö hoiti asiansa hyvin
- on parempi päästä tuen piiriin kuin vain saada varoitus ja häätö asunnosta
- tuki auttoi löytämään diakonia-avustukset ja ruoka-avustukset
- tukihenkilö antoi kaiken tarvittavan tuen, jopa hieman erikoisemmissä asioissa
- asumisohjaajat vaikuttivat innostuneilta neuvomaan ja työskentelemään

Myös kehittämiskohteita tuotiin esiin avovastauksissa. Nuorten toiveita kehittämiseksi olivat :

- tapaamispaikkana voisi olla joskus muu kuin toisen koti tai toimisto
- yhteiset asukastapahtumat

- todellisen avuntarpeen parempi tunnistaminen ("ei pakkosyötöllä apua ellei sitä tarvitse")
- enemmän kotikäyntejä ja siivoamaan käskemistä
- tarkempi valvonta pihapiirissä
- ohjaaja ei kuunnellut eikä osannut asiaansa oikein

Yksi pitkässä tukisuhteessa ollut nuori koki, ettei ohjaaja ollut kuunnellut häntä eikä osannut asiaansa oikein. Tämän vuoksi yleisvaikutelma tuesta jäi kriittiseksi. Negatiiviset arviot olivat kuitenkin hyvin harvinaisia. Arvioissaan nuoret tunnistivat ja sanoittivat tilanteet, joissa tukisuhde ei toiminut edellä kuvatun kaltaisista syistä tai toisaalta tilanteet, joissa he itse eivät olleet sitoutuneet riittävästi, vaikka palvelu sinänsä nähtiinkin hyvänä. Yksittäisten nuorten kohdalla kehittämistarpeet voivat suuntautua yhtäältä kohti suurempaa vapautta ja toisaalta kohti tiukempaa ohjausta. Tämä korostaa henkilökohtaisen kohtaamisen ja tarpeiden selvittämisen merkitystä.

5.3 Tuen toimivuus eri kaupungeissa

Seuraavissa taulukoissa verrataan nuorten kokemuksia saadusta tuesta eri kaupungeissa eli Tampereella, Hämeenlinnassa ja Hyvinkäällä.

		Sain tukea tukisuhteen aikana riittävästi.					
		1	2	3	4	5	Yhteensä
Paikka- kunta	Hyvinkää	0	0	1	3	14	18
	Hämeenlinna	0	0	3	6	17	26
	Tampere	1	3	3	11	35	53
	Yhteensä	1	3	7	20	66	97

TAULUKKO 3. Tuen riittävyys eri kaupungeissa.

		Sain tukea tukisuhteen aikana riittävästi.					
		1	2	3	4	5	Yhteensä
Paikka- kunta	Hyvinkää	0	0	2	3	13	18
	Hämeenlinna	0	1	5	5	15	26
	Tampere	1	3	7	18	24	53
	Yhteensä	1	4	14	26	52	97

TAULUKKO 4. Tuen monipuolisuus eri kaupungeissa.

		Tukisuhde oli tarpeeksi pitkä.					
		1	2	3	4	5	Yhteensä
Paikka- kunta	Hyvinkää	0	0	1	5	12	18
	Hämeenlinna	0	2	3	6	15	26
	Tampere	3	1	2	20	27	53
	Yhteensä	3	3	6	31	54	97

TAULUKKO 5. Tukisuhteen riittävä pituus eri kaupungeissa.

		Erilaiset asumiseen liittyvät asiat kohdalla- ni edistyivät.					
		1	2	3	4	5	Yhteensä
Paikka- kunta	Hyvinkää	0	0	3	1	14	18
	Hämeenlinna	0	0	3	7	16	26
	Tampere	3	4	7	15	24	53
	Yhteensä	3	4	13	23	54	97

TAULUKKO 6. Asioiden edistyminen eri kaupungeissa.

		Minua ohjattiin ja neuvottiin riittävästi.				
		1	3	4	5	Yhteensä
Paikkakunta	Hyvinkää	0	1	1	16	18
	Hämeenlinna	0	2	6	17	25
	Tampere	2	3	13	34	52
	Yhteensä	2	6	20	67	95

TAULUKKO 7. Riittävä ohjaus ja neuvonta eri kaupungeissa.

		Tukisuhde toimi mielestäni hyvin.				
		2	3	4	5	Yhteensä
Paikkakunta	Hyvinkää	0	1	3	14	18
	Hämeenlinna	1	4	6	15	26
	Tampere	4	1	17	31	53
	Yhteensä	5	6	26	60	97

TAULUKKO 8. Tukisuhteen toimivuus eri kaupungeissa.

Taulukkojen perusteella valtaosa oli tyytyväinen saamaansa tukeen eri kaupungeissa ja kokemus oli koko lailla suhteessa vastaajien kulloiseenkin määrään. Tampereella oli eniten vastaajia, joten oli odotettavaa, että myös kielteisempiä näkemyksiä nousee esiin juuri tästä joukosta. Taulukoiden perusteella ei voida sanoa, että palvelun tuotteistaneiden Tampereen ja Hämeenlinnan tai eri pohjalta toimivan Hyvinkään välillä olisi tässä mielessä eroa. Hyvinkään vastaukset ovat varsin positiivisia (ei yhtään kriittisempää vastausvaihtoehtoa 1 tai 2).

5.4 Nuorten asumisen sujuminen ja itsenäisen asumisen valmiudet

Seuraavassa kuvataan nuorten kokemuksia itsenäisestä asumisesta. Kyselyssä (2008, N=20) nämä oli jaoteltu osa-alueisiin: a) asuminen ja arki, b) ruoka ja c) oma talous ja asioiden hoito.

Asuminen ja arki

Ensin kysyttiin tärkeintä yksittäistä asiaa omassa asumisessa. Tärkeimmäksi koettiin viihtyminen (55 %) tai oman itsensä näköinen koti (40 %). Kellekään tärkeimmäksi ei noussut siisteys ja järjestys. Useimmat ilmoittivat siivoavansa viikoittain, tiskaavansa tarpeeksi usein ja huolehtivansa jätteen lajittelusta ja käsittelystä. Myös oman kodin sisustamisesta ja huonekalu- ym. hankinnoista oli huolehdittu suurelta osin itse. Energian järkevässä kulutuksessa tai tulipalotilanteeseen reagoimisessa oltiin luottavaisia omiin taitoihin, mutta kodin pienten huoltotöiden osaamisessa oli jonkin verran enemmän hajontaa. Oman tai vieraiden käytöksen ei katsottu juurikaan aiheuttavan häiriöitä naapureille, mutta toisaalta isännöitsijälle ilmoittamisesta ei koettu aivan selväksi järjestyshäiriö- tai vikatapauksissa. Noin 40 prosentilla ei ollut asiasta selkeää mielipidettä, mikä voi selittyä silläkin, ettei tilannetta ole heidän kohdalleen vielä tullut.

Ruoka

Ruoanlaitossa ja ruoassa ylipäänsä tärkeimpänä pidettiin makua, toiseksi tärkeimpänä hintaa ja kolmantena terveellisyttä. Lähes jokainen ilmoitti tekevänsä itse ruokaa, ja vaikka valmisruokaakin syötiin, moni oli kiinnostunut ruoanlaitosta ja myös osasi käyttää reseptejä. Hukkaan heittäminen ei ollut kyselyn mukaan yleistä. Useimmat säilöivät ruokaa, mutta muutamat eivät ilmoittaneet näin tekevänsä.

Ravinnon monipuolisuuteen voisi vastausten perusteella kiinnittää jatkossa huomiota, koska lähes puolet vastaajista arvioi ruokailutottumuksissaan olevan tässä suhteessa parantamisen varaa. Toisaalta kukaan ei nähnyt ruokailutapojaan selkeästi liian epäterveellisiksi.

Rahojen koettiin riittävän varsin hyvin tarvittaviin menoihin. Samoin omaan rahankäyttöön suhtauduttiin keskimäärin luottavaisesti, erityisesti tulevia menoja ennakoitaessa. Kuitenkin 20 vastaajasta kuusi koki, ettei osaa hallita riittävästi rahankäyttöään (täysin tai jokseenkin samaa mieltä). Maksujen ja laskujen hoitamisessa ajallaan ei näyttänyt olevan ongelmia, ja erityisesti verkkopankissa tai automaatilla osasivat maksaa käytännössä kaikki. Viidellä nuorella oli vähintään yksi maksamaton lasku viimeisen kahden kuukauden ajalta, ja yhtä monessa tapauksessa oli kertynyt myös sellaista velkaa, jota on vaikea maksaa takaisin.

Viranomaisasiointi ja oma vastuullisuus aikatauluissa ja sopimuksista kiinni pitämisessä koettiin pääsääntöisesti onnistuneeksi. Työvoimatoimiston palvelujen käyttö koettiin hankalimmaksi (voi johtua myös siitä, että palveluille ei ole ollut tarvetta). Sen sijaan Kelan tukien hakeminen ja terveydenhuoltopalvelujen käyttö oli sujuvampaa. Tulevaisuudennäkymät raha-asioissa ja viranomaisten kanssa toiminnassa olivat luottavaiset: 75 % vastanneista ilmoitti olevansa jokseenkin tai täysin luottavaisella mielellä. Kuitenkin tässäkin on muistettava yksittäisten nuorten epäilyt tulevaisuutta tai asioiden hoitamista kohtaan – jokainen tilanne on syytä arvioida tapauskohtaisesti.

Tuen vaikutusta itsenäisen asumisen taitoihin ja valmiuksiin kysyttiin viisiportaisella kysymysasteikolla. Vastaajien lukumäärät eri kohtiin käyvät ilmi seuraavasta taulukosta (N=20).

Valmiuksissa tapahtunut muutos:	Asuminen ja arki	Ruka	Talous ja asioiden hoito
Selvästi parantuneet	10	8	10
Jonkin verran arantuneet	6	5	8
Ei muutosta	4	7	2
Jonkin verran heikentyneet	0	0	0
Selvästi heikentyneet	0	0	0

TAULUKKO 9. Tuen vaikutus asumisen eri osa-alueilla.

Nämä nuoret kokivat siis tuen vaikuttaneen valmiuksiin pääsääntöisesti myönteisesti. Selkeimmin vaikutus on näkynyt raha-asioihin ja viranomaisasiointiin liittyen.

Granlundin aiemmassa aineistossa nuoret kokivat tarvitsevansa tukea useimmiten viranomaisasioinnissa (64 % täysin tai lähes samaa mieltä) ja asunnon hankinnassa (55 %), mutta myös rahankäytön suunnittelussa ja seurannassa sekä asumistukiasioissa. Sen sijaan ruokahuollossa tai kodinhoidollisissa asioissa tuen tarvetta ei koettu suureksi. Toisaalta monilla osaluueilla hajonta oli varsin suurta, mikä muistuttaa jälleen yksilöllisen huomioimisen merkityksestä.

Vastaavasti uudessa aineistossa nuorilta kysyttiin kolmea tärkeintä asiaa, joissa he kokevat saaneensa parhaiten tukea. Suosituimmiksi kohteiksi nousivat tällöin viranomaisasiointi (Kela, työvoimatoimisto ym.), yleinen elämän suunnittelu ja asunnon hankinta (60–70 % vastaajista), eli kyseessä olivat pitkälti samat painotukset. Rahankäyttö, vuokranmaksu ja kodinhoito olivat tärkeitä nekin, mutta pienemmällä painotuksella. Yksi vastaaja nimesi saaneensa tukea erityisesti myös koulunkäynnissä.

Avovastauksissa valotettiin vielä omin sanoin, mistä nuoret kokivat olleen eniten hyötyä. Esiin nousivat:

- edullinen vuokra
- säännölliset tapaamiset, asioiden hoito, juttelut
- se, että on henkilö, joka tietää asioista
- tiedon anto
- tapaamiset ohjaajan kanssa
- Kelassa asiointi
- käytännön asioissa (laskut, viranomaisasiointi, kodinhoito) tukeminen ja neuvominen
- tuettu asuminen (yleisesti)
- asioista puhuminen avoimesti ja niiden ns. korjaaminen

5.5 Yhteistyökumppaneiden näkemykset

Yhteistyökumppaneiden näkemyksiä kerättiin vuosina 2006–2008. Webropol-kyselyyn vastanneiden määrät näkyvät seuraavassa taulukossa. Hyvinkään tilaajapuolen näkemyksiä täydentää loppuvuodesta 2008 lähetettyyn sähköpostikysely, johon vastasi lastensuojelun sosiaalityöntekijä Hyvinkäältä.

	2006	2007	2008
Hyvinkää	1	-	-
Hämeenlinna	10	4	6
Tampere	22	14	4
Yhteensä	33	18	10

TAULUKKO 10. Vastanneiden tilaajien määrä.

Pääsääntöisesti yhteistyökumppanit arvioivat tuen kautta linjan laadukkaaksi ja toimivaksi. Seuraavassa on esitetty eri vastauksien keskiarvot vuosilta 2006–2008 asteikolla 1–5.

n = 32 (2006), 18 (2007) ja 10 (2008), ellei toisin mainita	Ka 2006	Ka 2007	Ka 2008
1. Arvio tuen laadusta	4,162	4,427	4,040
a) Asiakas sai tukea tukisuhteen aikana riittävästi.	4,344	4,556	4,000
b) Tuki oli monipuolista.	4,219	4,444	4,100
c) Tukisuhte oli tarpeeksi pitkä. (n=32/17/10)	4,000	4,353	3,900
d) Erilaiset asumiseen liittyvät asiat asiakkaan kohdalla edistyivät.	3,875	4,111	3,800
e) Asiakasta ohjattiin ja neuvottiin riittävästi.	4,375	4,667	4,400
2. Arvio siitä, missä asioissa nuori tarvitsi tukea	3,778	4,102	3,667
a) Rahankäytön (suunnittelu ja seuranta)	4,188	4,278	3,800
b) Asunnon hankinta (n=31/18/10)	3,548	3,944	3,300
c) Asumistukiasiat (2006) / viranomaisasiointi (2007) (n=30/18/10)	3,733	4,278	3,700
d) Ruokahuolto (2006) / kodinhoidolliset asiat (2007/08)	3,188	3,833	3,900
e) Vuokranmaksuasiat	4,000	4,056	3,800
f) Yleinen elämän suunnittelu	4,000	4,222	3,500
3. Arvio yhteistyöstä ja työntekijän ammattitaidosta	4,624	4,704	4,263
a) Yhteistyö sujui kitkattomasti.	4,844	4,778	4,500
b) Yhteistyö oli riittävä. (n=32/17/10)	4,781	4,647	4,300
c) Tukisuhteen raportointi oli kattavaa.	4,875	4,944	4,300
d) Tuen toteutus oli ammattitaitoista.	4,875	4,889	4,600
e) Tuen toteutus oli luotettavaa.	4,844	4,889	4,500
f) Tuki oli monipuolisempaa kuin aluksi ajateltiin. (n=31/17/10)	3,871	3,941	3,300
g) Teen jatkossa mielelläni yhteistyötä nuori-asuntojen kanssa, kun kyseessä on tuen tarpeessa oleva asiakas.	4,906	5,000	4,600
h) Mielestäni asiakas koki tukisuhteen positiivisena.	3,969	4,500	4,000

TAULUKKO 11. Arviot tuesta keskiarvoina.

Tuen laatu arvioitiin jokaisen muuttujan osalta parhaaksi vuonna 2007. Pitkälle meneviä johtopäätöksiä vuosien välisistä eroista ei kannata tehdä, koska vastaajien määrä vaihtelee huomattavasti ja otoskoko on pieni. On mahdollista, että tuki oli tullut ensimmäisen vuoden jälkeen tutummaksi ja sen arviointiin oli tätä kautta paremmin välineitä. Vuoden 2008 tuloksissa yhden vastaajan vastaukset olivat muita negatiivisempia, mikä vaikuttaa pienessä otoskoossa huomattavasti. Laatua koskevista väittämistä nousi esiin negatiivisia kokemuksia muutamassa tapauksessa. Negatiivisimpaan palautteeseen oli vaikuttanut työntekijän vaihtuminen, joka aiheutti avovastauksen mukaan pientä häiriötä muutoin hyvin sujuneeseen tukeen. Tukisuhteen keston ei kahdessa tapauksessa katsottu olleen riittävä, mikä johtui yhden avovastauksen perusteella siitä, että asiakas ei sitoutunut tarpeeksi tukisuhteeseen. Yleinen edistyminen arvioitiin heikoksi kahdessa tapauksessa. Näissäkin tapauksissa tuen laatuun sinänsä oltiin hyvin tyytyväisiä, mutta tuki ei vain kyseisten asiakkaiden kohdalla tuottanut toivottua tulosta.

Tukea katsottiin tarvittavan erityisesti rahankäytön suunnittelussa ja seurannassa, vuokranmaksuasioissa, viranomaisasioinnissa sekä yleisessä elämän suunnittelussa. Nuorilta itseltään kysyttäessä mielipiteet jakaantuivat hiekan laajemmalti. Kiinnostavaa on, että nuoret itse arvioivat tuen tarpeen lähes kaikilla osa-alueilla pienemmäksi kuin tuen tilaajat, mikä selviää seuraavasta taulukosta (suuri numero vastaa suurta tuen tarvetta).

	<i>Ka</i> 2006 <i>nuoret</i>	<i>Ka</i> 2006 <i>tilaajat</i>	<i>Ka</i> 2007 <i>nuoret</i>	<i>Ka</i> 2007 <i>tilaajat</i>	<i>Ka</i> 2008 <i>nuoret</i>	<i>Ka</i> 2008 <i>tilaajat</i>
2. Arvio siitä, missä asioissa nuori tarvitsi tukea	2,968	3,778	3,274	4,102	2,989	3,667
a) Rahankäytön (suunnittelu ja) seuranta	3,200	4,188	3,233	4,278	3,186	3,800
b) Asunnon hankinta	3,094	3,548	3,966	3,944	3,313	3,300
c) Asumistukiasiat (2006) / viranomaisasiointi (2007 ja 2008)	3,250	3,733	4,033	4,278	4,000	3,700
d) Ruokahuolto (2006) / kodinhoidolliset asiat (2007 ja 2008)	2,161	3,188	2,233	3,833	2,375	3,900
e) Vuokranmaksuasiat	3,000	4,000	3,267	4,056	2,875	3,800
f) Yleinen elämän suunnittelu	3,091	4,000	2,933	4,222	2,183	3,500

TAULUKKO 12. Tilaajien ja nuorten arviot.

Erityisesti arviot eroavat toisistaan kodinhoidollisissa asioissa ja yleisessä elämän suunnittelussa. Onko kyse erilaisista kriteereistä ja odotuksista näissä asioissa? Arvostavatko nuoret ja sosiaalityöntekijät niitä eri tavoin? Toisaalta nuoret itse arvioivat tuen tarpeensa vähintään yhtä suureksi kuin tilaajat asunnon hankintaan tai viranomaisasiointiin liittyvissä asioissa.

Tilaajat arvioivat tuen korjanneen nuoren elämäntilannetta useimmissa tapauksissa. Yleisimmin koettiin selvää tilanteen kohenemistä ja useimpien tavoitteiden saavuttamista (joka vuonna 40–50 prosentissa tapauksista). Asiakkaista lähes kolmasosalla elämäntilanteiden nähtiin korjautuneen tai parantuneen jonkin verran, vaikka kaikkia tavoitteita ei saavutettukaan, ja 10–15 prosentilla tilanne parani huomattavasti ja asetetut tavoitteet osittain jopa ylitettiin. On kuitenkin huomattava, että kahdessa tapauksessa tilanteen nähtiin muuttuneen tukisuhteen aikana huonompaan suuntaan. Tällaisten tilanteiden riittävä analysointi on tärkeää tulevan työn kehittämiseksi.

Avovastauksissa tilaajat nostivat esiin seuraavia huomionarvoisia näkökohtia. Asiakkaan toivottiin saavan lisää apua erityisesti kuntoutuksessa ja suhteessa omiin vanhempiin ja muihin läheisiin. Myös opiskelujen jatka-

misessa tai loppuun saattamisessa, vanhemmaksi kasvamiseksi ja (ilmeisesti omien lasten) hoidossa tarvittiin paikoin paljon tukea. Yksi vastaaja kritisoi palautekaavaketta, jota ei hänen mukaansa ollut suunniteltu riittävästi vastaajan näkökulmasta.

Tuki sai tilaajilta paljon positiivista palautetta. Useassa avovastauksessa tuki(muoto) arvioitiin hyväksi tai erinomaiseksi. Tukityöntekijän hyviksi ominaisuuksiksi mainittiin mm. sopiva joustavuuden ja jämäkkyuden yhdistelmä. Viranomaisen kannalta myönteistä oli sopimusten selkeys ja luotettavuus. Kiitosta saivat myös asiakkaan asioiden monipuolinen ja oikea-aikainen käsittely sekä toimiva tukisuunnitelman tekeminen moniammatillisessa yhteistyössä.

Sosiaalityöntekijöille osoitetussa sähköpostikyselyssä vastaajia pyydettiin arvioimaan palvelun vahvuuksia, heikkouksia, mahdollisuuksia ja uhkia (SWOT-analyysi). Heikkouksia tai uhkia vastaukset eivät paljastaneet.

Vahvuuksina esiin tuotiin seuraavat:

- tuki on nuoren saatavilla nopeasti
- tuki on monipuolista
- sujuva yhteistyö
- laajennus lastensuojelun avohuollon palveluvalikkoon

Mahdollisuuksina puolestaan nähtiin:

- toimivan mallin laajentaminen muuallekin
- toiminta ehkäisee tehokkaasti syrjäytymistä, mm. koska se on ruohonjuuritasolla tapahtuvaa konkreettista työtä nuoren kanssa

Tuetun asumisen vaikutusta nuorten asumisen sujumiseen arvioitiin näin:

On voinut luottaa, että nuorella on käytettävissään tukea, asuminen lähtenyt hyvin alkuun/asioihin puututtu nopeasti ja saatu ehkäistä epäonnistumista asumisessa.

Itsenäisen asumisen valmiuksien nähtiin yhtäältä monipuolistuneen ja toisaalta konkretisoituneen tukisuhteen aikana.

6. JOHTOPÄÄTÖKSET

Tässä arvioinnissa on selvitetty, kuinka kolmen Nuorisoasuntoliiton (NAL) paikallisyhdistyksen tuottama tuettu asuminen toimii eri olosuhteissa ja millaisia mahdollisia kehittämistarpeita sille voidaan löytää. Tausta-ajatuksena on myös nuorten itsenäisen asumisen ja elämisen valmiuksiin kohdistuvien vaikutusten arvioiminen.

Arvioinnissa on yhdistetty kolmen vuoden aikana kerättyä seuranta-aineistoa ja tätä raporttia varten erikseen kerättyä täydentävää aineistoa. Analyysissä painottuu Webropol-kyselyillä saatu määrällinen aineisto, jota täydentävät syventävää informaatiota antavat avovastaukset ja sähköpostikysely. Lisäksi on hyödynnetty tilaajan toimittamaa muuta kirjallista aineistoa (esim. tukimallien kuvaukset, lomakemallit, laatukäsikirja). Mitä johtopäätöksiä aineiston perusteella voi tehdä?

Yleinen kokemus Hämeenlinnan, Tampereen ja Hyvinkään nuorisoasuntoyhdistysten järjestämästä tuetusta asumisesta on hyvä. Sekä nuorten että tilaajien näkemyksissä tuli esiin palvelun monipuolisuus, sopivasti mitoitettu tuen määrä ja ammattitaitoinen ohjaus. Tilaajat antoivat erityisen hyvät arvosanat riittävästä ohjauksesta ja neuvonnasta (kolmen vuoden keskiarvo 4,5 / 5,0). Samoin nuoret itse kokivat ohjauksen ja neuvonnan riittäneen erittäin hyvin (keskiarvo 4,6 / 5,0). Täydentävässä loppuvuoden 2008 aineistossani 18 nuorta vastaajaa antoi saamalleen tuelle kouluarvosanan 8,8. Palautteen voi katsoa kertovan resurssien oikeasta mitoituksesta, palvelumallin realistisesta rakentamisesta ja ammattitaitoisten työntekijöiden sitoutumisesta työhönsä.

Eri kaupunkien välillä (Hyvinkää, Hämeenlinna ja Tampere) ei havaittu olennaista eroa kokemuksessa palvelusta. Tampereella oli selvästi eniten vastaajia, ja siellä myös esiintyi eniten negatiivisia ääniä – ei kuitenkaan suhteellisesti muita enemmän. Kiinnostavaa on, että vaikka Hyvinkäällä tukitoimia ei ole erikseen tuotteistettu Tampereen ja Hämeenlinnan tapaan, ei aineisto osoittanut erilaista kokemusta palvelun laadusta tai riittävydestä. Tuotteistaminen ei siis suoraan näyttänyt tuottavan lisäarvoa kokemuk-

sia arvioitaessa, vaikka se muilla perusteilla voikin olla tarkoituksenmukaisin vaihtoehto.

Nuoret kokivat tuen vaikuttaneen myönteisesti kaikkiin itsenäisen asumisen valmiuksiin, joiksi tässä määriteltiin a) asuminen ja arki, b) ruoka sekä c) talous ja asioiden hoito. Suurinta kehitystä tapahtui viimeisessä kokonaisuudessa, jossa korostuvat raha-asioiden hoitaminen, taloussuunnittelu, viranomaisasiointi ja yhteiskunnan palvelujärjestelmien asiakkaana toimiminen. Nämä asiat koettiin myös hankalimmiksi hallita; varsin moni koki taitonsa hallita rahankäyttöään puutteelliseksi, maksamattomia laskuja tai vaikeasti maksettavaa velkaa oli osalla vastaajista ja viranomaispalveluista erityisesti työvoimatoimistojen palvelut koettiin vieraiksi.

Asuminen ja arki ja erityisesti ruoka- ja ravintotalous vaikuttivat olevan pääsääntöisesti hyvällä mallilla. Huomiota voi jatkossa kiinnittää kodin pienissä huoltotöissä hankittavaan osaamiseen, jota ei välttämättä koulussa tai muutoin tule hankittua. Myös luontevan yhteydenpidon varmistaminen isännöitsijään järjestyshäiriö- tai vikatapauksissa voi kyselyn perusteella olla huomioitava asia. Ohjaaminen monipuoliseen ravinnon saantiin on lisäksi merkittävä asia.

Yhteenvetona itsenäisen elämisen valmiuksista voidaan sanoa, että tukea tarvitaan eniten viranomaisasioinnissa ja raha-asioissa. Asuminen itsessään taas sujuu varsin hyvin, kunhan kohtuuhintainen ja toimiva asunto vain ensin löytyy.

Vaikka kokemus tuetusta asumisesta on ollut pääsääntöisesti myönteinen, yksittäisiä hankalampia kokemuksia nousi esiin. Työ on konkreettisesti arkiympäristössä tapahtuvaa ohjaus- ja neuvontatyötä, jolloin asumisohjaajan tai tukihenkilön ja nuoren välinen luottamuksellinen suhde korostuu. Työntekijältä odotetaan ammattitaitoa, mikä tarkoittaa yhteiskunnan sosiaali-, terveys-, työllisyys-, asumis- ym. palvelujen tuntemista, asumiseen liittyvien arkisten asioiden hallintaa ja kykyä tukea nuorta tämän lähiverkoston rakentumisessa. Työntekijältä odotetaan myös taitoa kuunnella nuorta. Joskus tukisuhteen ongelmat ovat johtuneet nuoren itsensä sitoutumattomuudesta ja motivaation puutteesta. Vaikka motivaatiota selvitetään tukisuhteen alussa, aina sitoutumiskykyä ei voi ennalta tietää. Motivaatio on lopulta monen asian summa, eikä pienimpänä voi varmasti pitää toimivaa inhimillistä vuorovaikutusta nuoren ja asumisohjaajan tai muun työntekijän välillä. Kyselyn perusteella nuorilla itsellään on kykyä tiedos-

taa motivaatio-ongelmiaan, vaikka palvelu sinänsä olisikin heidän mielestään hyvin rakennettu.

Turun yliopiston sosiologian laitoksen tutkija Juha Klemelä on tutkinut tilastollisesti Nuorisotasuntoliiton tuettua asumista asukasrekisteritietojen pohjalta (Klemelä 2007). Analyysi käsittää NAL-nuorisotasuntojen ne 344 asukasta, jotka aloittivat tuetun asumisen 1.1.2005 alkaen ja päättivät sen vuosien 2005–2007 aikana. Keski-ikältään tutkittavat olivat tuetun asumisen alussa 19-vuotiaita, mikä vastaa tässä arvioinnissa käytetyn aineiston tilannetta.

Klemelän mukaan asuminen ja asumistavoitteiden saavuttaminen sujuivat parhaiten niillä, jotka olivat tulleet asumaan vanhempiensa luota. Ulkoa tai rappukäytävistä tulleilla asuminen taas oli sujunut heikommin. Mielen-terveyskuntoutujien asuminen oli sujunut pääosin hyvin, mutta ongelmallisempaa oli, jos taustalla oli ollut taloudellinen osaamattomuus, asunnottomuus, edellisen asumiskokeilun epäonnistuminen tai päihdekuntoutuminen. Tu- etun asumisen riittämättömyyttä tukimuotona ennakoivat erityisesti talou- dellinen osaamattomuus ja edellisen asumiskokeilun epäonnistuminen.

Omassa aineistossani (2008) lähes kaikki vastaajat olivat asuneet kotonaan (vanhempien tai toisen vanhemman kanssa); kaksi oli asunut aiemmin tuki- kodissa ja yksi kavereilla. Aineisto ei tällaisena anna suoraa tietoa aiemman asumismuodon vaikutuksesta asumisen sujumiseen. Toki voidaan olettaa yhteys niiden seikkojen välillä, että kyselyyn vastanneet nuoret ovat tulleet pääsääntöisesti kotoa tuettuun asumiseen ja heidän yleinen kokemuksensa palvelusta ja omien tavoitteiden toteutumisesta on hyvä. Käsittelemässäni aineistossa ei otettu kantaa mielen-terveys- tai päihdeongelmaan, joten tältä osin vertailua Klemelän aineistoon ei voida tehdä.

Klemelä tuo esiin raportissaan kiinnostavan tuloksen, jonka mukaan nuor- ten kanssa työskentelyyn käytetyllä ajan määrällä ja tavoitteiden saavuttami- sella ei ole yhteyttä. Tavoitteiden toteutumista ei siis välttämättä edesauta se, että nuoren kanssa vietetään enemmän aikaa. Tärkeämpää lienee asettaa tavoitteet realistisesti, seurata niiden toteutumista aktiivisesti ja tarvittaessa muuttaa niitä tilanteen mukaan.

7. POHDINTA

Nuorisoasuminen on Suomessa vakiintunut mutta silti varsin kapealla sektorilla toimiva palvelumuoto. Toimijoita on tosin viime aikoina tullut kentälle lisää. Nuorten asumistilanteen tiedetään olevan paikoin hankala, koska kohtuuhintaisia asuntoja ei ole riittävästi saatavilla. Nuorisoasumisessa valtaosa nuorista pärjää itsenäisesti erinomaisesti, kunhan vain katto löytyy pään päälle. Tuettua asumista tarvitseekin vain osa asukkaista – esimerkiksi Tampereen Seudun Nuorisoasuntojen mukaan varsinaista tukiasumista tarvitsee vain noin 15–20 prosenttia asukkaista (Tasna ry i.a.).

Tässä arvioinnissa huomion kohteena olleiden paikallisyhdistysten asiakaskunta on valikoitunut tietyn esikriteerein. Asiakkailta ei saa olla hoitamattomia päihde- tai mielenterveysongelmaa, mikä varmistetaan alkuhaastattelussa. Siten asiakaskunta ei aseta työntekijöille em. alueiden erityistä hoitovastuuta, mikä osaltaan yksinkertaistaa työtä. Asumisen tukipalvelujen järjestäminen on kuitenkin vaativaa ohjaus- ja neuvontataitoa vaativa työmuoto, johon kohdistuvissa odotuksissa yhdistyvät aito kiinnostus nuorten parissa tehtävään työhön, sosiaalipolitiikan, suomalaisen palvelujärjestelmän ja palveluohjauksen käytäntöjen tuntemus sekä asumisen arkisiin toimiin liittyvä taito.

Työtä pyritään tekemään yksilöllisesti, kokonaisvaltaisesti, palveluohjauksellisella otteella ja ratkaisu- ja voimavarakeskeisesti (Aki Granlund, henkilökohtainen tiedonanto). Yksilöllisyyden ja kokonaisvaltaisuuden jännite nousee toiminnassa tärkeäksi, koska jokaisen nuoren tarpeet tulee yhtäältä huomioida henkilökohtaisella tasolla, ja kuitenkin psykososiaalinen ja palveluohjauksellinen tuki tulee kohdistaa laajasti ja kokonaisvaltaisesti.

Edellä mainittujen arvojen mahdollistamiseksi on välttämätöntä tutustua nuoren tilanteeseen alussa hyvin ja kyetä tarjoamaan tukea joustavasti ja tarvittaessa hyvinkin paljon. Tässä mielessä porrasmainen palvelupaketti ja valinta aloittaa lähtökohtaisesti vahvalla tuella ovat perusteltuja. Yksilöllisyyden merkityksestä aineisto muistutti muutamassa yksittäistapauksessa eli silloin, kun syystä tai toisesta tukisuhde ei ollut toiminut toivotulla tavalla. Ketään nuorta ei voi ottaa itsestäänselvyytenä vaan hiotunkin pal-

velumallin tulee ottaa huomioon nimenomaan liikkumavara yksilötasolla. Huomiota on hyvä kiinnittää organisaation tasolla myös siihen kielenkäyttöön, jolla ammattilaiset määrittelevät asiakkaita (Raitakari 2006). Ammatillisen kontrollin harjoittajalla on moraalinen vastuu paitsi jokapäiväisistä toiminnoistaan, myös vastuun mukana tulevasta valta-asemasta, joka määrittyy paikoin vaikeasti tiedostetuilla tavoilla. Käsitellyssä aineistossa mikään ei suoranaisesti viitannut ongelmiin tällä alueella, mutta ilmiön tiedostaminen on luonnollinen osa ammatillista ja laadukasta työtettä, jota arvioinnin kohteena olleet paikallisyhdistyksetkin laatujärjestelmän puitteissa pyrkivät yhä paremmin pyrkivät toteuttamaan.

Asuminen kytkeytyy niin nuorilla kuin muillakin ikäryhmillä laajempaan hyvinvointiin ja elämänlaatuun. Koti on lepopaikka ja tärkeä osa identiteettiä. Omaan asuntoon muuttaminen ja arjen toimintojen opetteleminen liittyvät nuoren ihmisen elämässä tärkeään vaiheeseen, jossa yhteiskuntaan kiinnittyminen voi olla monella tapaa haastavaa. Suojaisa asumispaikka sinänsä on Suomen leveysasteilla välttämättömyys suuren osan vuotta. Asumisen sujuminen on vain osa yleistä hyvinvointia, mutta sen voi nähdä muodostavan merkittävän perustan monille muille asioille. Hyvä asuminen ja luottamus omiin elämönhallintataitoihin ovat yhteydessä työn, opiskelujen ja ihmissuhteiden sujuvuuteen.

Tuetun asumisen palvelut eivät kosketa vain asumismuotoa vaan niillä pyritään tukemaan nuoria heidän koko elämäntilanteessaan. Tällainen palvelu ei ole tarkoitettu kaikille eivätkä kaikki sellaisesta hyödy, mutta sille on selkeä tilaus nyt ja tulevaisuudessa. Toimivan valintaprosessin avulla asiakkaiksi valikoituvat ne nuoret, jotka palveluista parhaiten hyötyvät. Tämän arvioinnin valossa myönteiset vaikutukset nuoren itsenäisen asumisen sujumiseen ovat hyvin todennäköisiä.

KIRJALLISUUS

- Aaltonen, Marjo; Ojanen, Tuija; Vihunen, Riitta & Vilén, Marika 2003. Nuoren aika. Helsinki: WSOY.
- Autio, Minna; Eräranta, Kirsi & Myllyniemi, Sami (toim.) 2008. Polarisoitua nuoruus? Nuorten elinolot -vuosikirja 2008. Nuorisosiain neuvottelukunnan julkaisuja 38.
- Avramov, Dragana (ed.) 1998. Youth homelessness in the European Union. Bryssel: FEANTSA.
- Eräranta, Kirsi & Autio, Minna 2008. Johdanto: Polarisaatio käsitteenä ja empiirisesti koeteltuna tutkimusteesinä. Teoksessa M. Autio, K. Eräranta & S. Myllyniemi (toim.) Polarisoitua nuoruus? Nuorten elinolot -vuosikirja 2008. Nuorisosiain neuvottelukunnan julkaisuja 38.
- Granlund, Aki 2007. Väkiraportti. Nuorten asumisen tukitoimien seuranta-, tutkimus- ja kehittämishanke 2006–2008. Hämeenlinnan Seudun Nuorisosasunnot ry. Julkaisematon.
- Josefsson, Anna-Maija 2007. Nuoret toisten nurkissa. Teoksessa S. Sunikka, U. Sepälä & R. Granfelt (toim.) Asunnottomuuskirja. Näkökulmia asunnottomien palvelujen kehittämiseen. SOCCAn ja Heikki Waris -instituutin julkaisusarja nro 13. 79–100.
- Juntto, Anneli 2008. Asumisen muutos ja tulevaisuus: Rakennetarkastelu (erilaistuva asuminen, osaprojekti 1). Suomen ympäristö 33/2008. Ympäristöministeriö.
- Kemppainen, Raisa 2008. Elämänhallinta tuetun asumisen jälkeen nuorten aikuisten kokemana. Sosiaalityön pro gradu -tutkielma. Tampereen yliopiston sosiaalipolitiikan ja sosiaalityön laitos.
- Klemelä, Juha 2007. Nuorisotasuntoliiton tuetut asukkaat. Asukasrekisterin tilastoanalyysi. Julkaisematon.
- Laatukäsikirja 2007. Nuorisotasuntoliitto ry:n laatukäsikirja.
- Myllyniemi, Sami 2008a. Tilasto-osio. Teoksessa M. Autio, K. Eräranta & S. Myllyniemi (toim.) Polarisoitua nuoruus? Nuorten elinolot -vuosikirja 2008. Nuorisosiain neuvottelukunnan julkaisuja 38. 18–81.
- Myllyniemi, Sami 2008b. Mitä kuuluu? Nuorisobarometri 2008. Nuorisosiain neuvottelukunnan julkaisuja 39.

Nuorisoasuntoliitto 2008. Nuorten asunto-opas 2008–2009. Nuorisoasuntoliitto ry.
Raitakari, Suvu 2006. Neuvottelut ja merkinnät minuuksista. Vuorovaikutuksellisuus
ja retorisuus nuorten tukiasumisyksikön palaverissa ja tukisuunnitelmissa. Tampe-
re: Tampereen yliopisto.

Tasna ry. i.a. Kohderyhmä. Tampereen Seudun Nuorisoasunnot ry:n ja Kiinteistö Oy
Kullervon verkkosivut. Viitattu 20.2.2009.

<http://www.nuorisoasuntoliitto.fi/tasna/fi/?Tuettu+asuminen/Kohderyhm%E4>

Diakonia-ammattikorkeakoulun julkaisuja D Työpapereita

Sarjassa julkaistaan asiantuntijapuheenvuoroja ja kannanottoja ajankohtaisiin asioihin, erilaisia suunnittelutyön tarpeisiin tehtyjä selvityksiä (esim. laaja projektisuunnitelma) ja projektien väliraportteja. Sarja mahdollistaa kokemusten ja asiantuntijatiedon nopean eteenpäin viemisen.

1. Meretmaa, Anne & Tiittanen, Hannele 2002. Toimintaohje kriisitilanteessa.
2. Helminen, Jari 2002. Tallinnan avohuolto 2001. Projektin loppuraportti.
3. Jaakkola, Hannu & Remes, Pirkko 2002. Korkeakouluyhteistyötä Diakonia-ammattikorkeakoulussa. Yhteistyön arviointi vuodelta 2001.
4. Uutaniemi, Satu (toim.) 2002. Naiset ja tekniikka – uusia työllistymismahdollisuuksia satakunnassa. Hankkeen loppuraportti.
5. Latvus, Kari 2002. Seurakunta ja yhteiskunnan muutos. Raportti lisäkoulutuksesta Turun arkkihiippakunnassa.
6. Haavisto, Kari & Laine, Terhi & Leino, Liisa 2002. Sosiaalityöntekijät poliisilaitoksella. Kartoitus keväällä 2002 poliisilaitoksella työskennelleistä sosiaalityöntekijöistä.
7. Rask, Katja & Pasanen, Sina & Kainulainen, Sakari 2002. Työtyytyväisyys ja työyhteisön kehittäminen Diakissa. Diakin henkilöstökyselyn tulokset lukuvuodelta 2001-2002.
8. Suojoki, Raili & Kotila, Hannu 2002. Yhteisöllisempään työotteeseen – Yhteiskunnallisesti suuntautuvan perusterveydenhuollon kehittämisprojektin loppuraportti.
9. Sorva, Marja-Leena 2003. Työn kuormittavuus ja työnohjaustarve Päijät-Hämeen keskussairaalan synnytysosaston kätilöiden kokemana.

10. Laine, Terhi 2004. Ensi- ja turvakotitoiminnan palveluprosessien kehittäminen ja työssä jaksaminen. ETU –projektin loppuraportti.
11. Lähtenmäki, Suvi 2004. Sosionomi (amk) Eurooppaan töihin? Tutkimus sosionomi (amk-tutkinnon vertailtavuudesta muihin eurooppalaisiin sosiaalityön tutkintoihin.
12. Mustakangas, Terhi 2004. Työelämäsuhteiden kehittäminen viestinnän keinoin
13. Gothóni, Raili 2004. TUPA -sosiaalityön tukipalveluprojekti. Arviointiraportti 2004
14. Helminen, Jari (toim.) 2005. Yhdessä, erikseen ja yhteensovittaen.
15. Ahonen, Pasi & Helminen, Jari & Kortelainen, Hanna 2005. Sosiaali- ja terveystalouden kouluttajatahot aluetoimijoina. Näkökulmia Uudenmaan ja Itä-Uudenmaan sosiaali- ja terveystalouden kouluttajatahojen aluekehitys- sekä tutkimus- ja kehittämistoimintaan.
16. Jokela, Ulla 2005. Virtaa työpaikoille. Tapaustutkimus Diakonia-ammattikorkeakoulun Järvenpään yksikön diakoniaharjoitteluista.
17. Hytönen, Niina & Hälikkä, Riikka (toim.) 2005. Minne menet digi-tv? Digi-tv:n sisältötuottamisen kehittämishankkeen väliraportti.
18. Isomäki, Tarja 2005. Perheet päivähoiton ja kotipalvelun perhetyön asiakkaana –lastensuojelun avohuollon kehittämishaasteet.
19. Pesonen, Aino-Elina & Zotow, Marianna 2005: Terveystta ja sosiaalista hyvinvointia edistävä työ koulu-ym--päristössä.
20. Vogt, Ilse 2005: Lastensuojelun laitoshuollon toimintakäytännöt ja –muodot.
21. Jääskeläinen, Ilkka 2005: Aikuissosiaalityö suurkaupungissa marginaalialueella elävien parissa.

22. Mantila, Seija 2005: Kaksoisdiagnoosipotilaiden hoidon ja tuen haasteet ammattihenkilöstölle päihde- ja mielenterveystyössä.
23. Hurskainen, Petri & Toikkanen, Leena 2005: Vammaiset henkilöt avo- ja laitoshuollon asiakkaina – Lähityöntekijöiden, esimiesten ja johtavien vi-
ranhaltijoiden käsityksiä ammattitaitovaatimuksista vammaistyössä.
24. Karhia, Marjaana (toim.) 2005: Kokemuksia maahanmuuttajien am-
mattikorkeakouluopintoihin orientoivista opinnoista.
25. Armanto, Annukka 2005: Teknologiset sovellutukset apuna ikääntynei-
den kotona selviytymisen tukena ja niiden tuomat osaamisvaatimukset sosi-
aali- ja terveydenhoitoalalla – Kotihoidossa työskentelevien näkökulmia.
26. Kenola, Jaana & Pesonen, Helena 2005: Julkisen- ja III sektorin sekä
yritysmuotoisten palveluntuottajien mahdollisuudet.
27. Koski, Arja 2005: Ikäjohtaminen sosiaali- ja terveysalan työssä.
28. Pesonen, Arja 2005: Asiantuntijuus ja osaaminen sosiaali- ja terveys-
alan mielenterveystyössä. Pari-, tiimi- ja verkostotyö sekä muutos ja työs-
sä jaksaminen.
29. Nieminen, Eija & Häkkinen, Jouni 2005: Noviisi ja ekspertti yhteis-
työssä.
30. Arvilommi, Nicola 2005: Monikulttuurisuus sosiaali- ja terveysalan am-
matillisena haasteena.
31. Kivilaakso, Tuovi 2005: Sosiaali- ja terveysalan johtajuus verkostoitu-
vassa palvelurakenteessa
32. Voima, Kyösti 2005: Maahanmuuttajien työllistyminen sosiaali- ja ter-
veysalalle.

33. Nieminen, Kirsti ja Zotow, Marianna: Ikääntyvien auttamistyö. Hoitotyötä, sosiaalista auttamistyötä ja luovia menetelmiä.
34. Mikkola, Arto 2005: Hyvinvointia kohti. Pieni trilogia hyvinvoinnin uusiutumisen mahdollisuuksista.
35. Hyttinen, Nina K. 2005. Pieni askel yhdelle ravintolalle, suuri kaupungille. Järvenpään Ravintola-projektin toteutus- ja vaikuttavuusarviointi.
36. Launonen, Pekka 2005. Kirkon työntekijäksi?
37. Helminen, Jari ja Ikävalko-Ratia, Sini 2006. Keskustelualoite maahanmuuttajien monipuolisten koulutuspalvelujen puolesta.
38. Helminen, Jari 2006. Hyvinvoinnin rakentajat -projekti : prosessista, tuloksista ja projektin arviointia.
39. Siltala, Mika 2006. Empatiakasvatus ja sen tukeminen Hämeenkyrön kunnassa.
40. Djupsjöbacka, Stefan 2006. Mitä koulutuksen jälkeen? Diakonia-ammattikorkeakoulusta valmistuneiden työelämään sijoittuminen ja saadun koulutuksen arviointi.
41. Rautasalo, Eija; Korhonen, Saira; Kuusela, Tuomo; Ylönen, Sirpa & Kivirinta, Mervi 2007. Co-opista Tukevaan Osuustoiminnan ja yhteisötalouden juurruttaminen osaksi ammattikorkeakouluopintoja
42. Launonen, Pekka 2007. Kirkon työntekijäksi kasvamassa. Diakoni-, diakonissa- ja nuorisotyönohjaajaopiskelijoiden ammatillinen motivaatio, osaaminen ja identiteetti vuosina 2004–2006. Kasvu kirkon työntekijäksi –hanke. 2. tutkimusraportti.
43. Taru Kaivola, Jari Kylmä, Pia Kivelä ja Matti Ristola 2007. Pistoshuumeita käyttäneiden hiv-positiivisten naisten suhde seksiin, huumeisiin ja hiv-infektioon – laadullinen haastattelututkimus

44. Keijo Piirainen, Joni Hokkanen ja Aija Kettunen (toim.) 2007. Esteettömyyttä, tasa-arvoa ja osallisuutta? Selvitys tietoyhteiskunnan tilasta ja mahdollisuuksista erityisryhmien näkökulmasta ja tapaus mobiilitulkkauspilotti.
45. Riitta-Liisa Rotinen 2008. Matkalla monimuotoisuuteen – Monimuotoisuuden ja työhyvinvoinnin kehittäminen pilottityöyhteisöissä
46. Hokkanen Joni; Kettunen, Aija ja Nieminen, Ari 2008. Esiselvitys sosiaalista työllistämistä tukevasta hautomotoiminnasta Uudellamaalla
47. Pulliainen, Marjo; Kettunen, Aija ja Valtonen, Hannu 2008. Kotihoidon päättymisen syyt Pieksämäellä vuonna 2007
48. Manninen, Anja (toim.) 2008 Stage. Vanhustyö - tulevaisuuden toiveammatti?
49. Rotinen, Riitta Liisa 2008. Monimuotoisen työvoiman työllistäminen. Selvitys yhteiskuntavastuullisen työvoiman työllistämisen esteistä ja edellytyksistä sekä työllistämisen esteistä ja kehittämistarpeista Etelä-Savossa