



# **Pedersöre avbyttjänst**

## **Undersökning om avbyttjänstens funktion**

Andreas Nynäs

Examensarbete för Agrolog (YH)-examen

Utbildningsprogrammet för lantbruksnäringarna

Ekenäs 2012



## EXAMENSARBETE

Författare: Andreas Nynäs  
Utbildningsprogram och ort: Lantbruksnäringsarna, Ekenäs  
Inriktningsalternativ/Fördjupning: Agrolog YH  
Handledare: Teemu Laitakoski

**Titel: Pedersöre avbyttjänst – undersökning om avbyttjänstens funktion**

---

Datum: 6.5 2012

Sidantal: 34

Bilagor: 2

---

### Sammanfattning

Kreatursskötsel har långa anor i Finland, **och vårt land är fortfarande till stor del självförsörjande vad det gäller produktionen av livsmedel**. Lantbrukarna är således en viktig grupp som det gäller att värna om och skapa drägliga arbetsförhållanden för.

Lagen om semester för jordbrukare stiftades år 1974. Mycket har hänt sedan dess. Antalet gårdar har minskat men gårdarna har blivit större till storleken. Hur väl motsvarar dagens stödtjänster lantbrukarnas behov av stöd för att klara sitt arbete?

För att kunna identifiera och kartlägga lantbruksföretagarnas åsikter om som åtnjuter den service som Pedersöre avbyttjänst erbjuder skickades ett frågeformulär ut till alla de lantbruksföretagare som till detta år har ansökt om kommunal avbytarservice.

Av resultaten framgår lantbruksföretagarnas syn på hur avbytarservicen fungerar, vilka svagheter de upplever och vad de anser att borde förbättras.

Variationer finns bland de svarande vad det gäller åsikter om vad som fungerar och vad som borde förbättras. Mycket av det som lantbruksföretagarna ser som brister inom avbytarservicen är sådant som med enkla medel skulle gå att avhjälpa.

---

Språk: Svenska

Nyckelord: Lantbruksföretagare, avbytarservice, avbytare

---

## **BACHELOR'S THESIS**

Author: Andreas Nynäs  
Degree Programme: Agriculture  
Specialization: Bachelor of agriculture  
Supervisors: Teemu Laitakoski

**Title: Substitute Farmer Service in Pedersöre – A Study of the Function of Substitute Farmer Service/Pedersöre avbyttjänst – undersökning om avbyttjänstens funktion**

---

Date: 6.5 2012

Number of pages: 34

Appendices: 2

---

### **Summary**

Animal husbandry has a long history in Finland. The country is, to a great extent, self-sufficient in matters of live stock production.

The farmer's right to paid holidays is fixed by law since 1974. Since then, a lot has changed: the number of farm units has decreased, while the size of the existing farms has grown remarkably. The countryside has undergone changes also on another level: local government areas have been restructured into larger units.

The writer of this paper has distributed a questionnaire among the farmers that benefit from the co-organised substitute farmer services of Pedersöre, in order to identify and map out the opinions concerning the services.

The results give us an idea of how the respondents look at the substitute farmer services: which the weak points are and how the service could be improved.

From the results it may be concluded that the respondents hold different views on the functionality of Pedersöre substitute farmer services. Many of the complaints concern problems that could easily be put right.

---

Language: Svenska

Key words: agriculture, substitute farmer service, substitute farmer

---

## INNEHÅLLSFÖRTECKNING

### FÖRORD

1.	INLEDNING	1
2.	AVBYTARVERKSAMHETEN I FINLAND	2
2.1.	Lagen om semesterrätt för lantbruksföretagare	3
2.2.	Verksamhet finansieras helt av staten	3
2.3.	Vad krävs för att få avbytare	3
3.	LFÖPL- PENSIONS FÖRSÄKRING	4
4.	AVBYTARSERVICEFÖRMÅNERNA	4
4.1.	Semester	4
4.2.	Vikariehjälp	4
4.3.	Avgiftsbelagd avbytarhjälp	4
4.4.	Subventionerad avbytarhjälp	5
5.	VEM SKÖTER ARBETET PÅ GÅRDEN UNDER SEMESTER	5
5.1.	Avbytare som lantbruksföretagaren själv föreslår	5
6.	SAMARBETSGRUPP FÖR LANTBRUKSFÖRETAGARE	6
7.	PEDERSÖRE AVBYTARSERVICE	6
7.1.	Pedersöre avbytar-service, tillbakablick	6
7.2.	Purmo, Esse och Pedersöre hade egna semesternämnder	6
7.3.	En semesternämnd	7
7.4.	Brist på avbytare	7
7.5.	Lantbruksföretagarnas veckoledighet	7
7.6.	Villkor för att godkännas som avbytare	7
7.7.	Deltidsanställda	8
7.8.	Skala för lantbruksföretagarnas timmar per dygn	8
8.	En kommun kan sköta om flera kommuners avbytar-service	9

9.	AVBYTARRINGAR	9
10.	HUR FUNGERAR AVBYTARSERVICEN?	9
10.1.	Semestersekreterarens uppgift	9
10.2.	Ledande lantbruksavbytarens uppgift	10
10.3.	Lantbruksavbyterna	10
11.	ENKÄTUNDERSÖKNING	11
11.1.	Undersökningsresultat	11
11.2.	Kommun	12
11.3.	Produktionsinriktning	13
11.4.	Antal företagare på gården	14
11.5.	Gårdar med anställd arbetskraft	15
11.6.	Har ni under den senaste tiden anlitat avbyterservice?	16
11.7.	Är ni medlem i avbytarring	17
11.8.	Anser ni de avbytare ni haft varit kompetenta?	18
11.9.	Inom vilket område borde avbyterna bli bättre?	19
11.10.	Har ni använt er av möjligheten till självordnad avbyterservice	20
11.11.	Brukar ni föreslå att egna avbytare anställs?	20
11.12.	Hur viktiga är följande faktorer för er?	22
11.13.	Tror ni er gård är en trevlig arbetsplats?	23
11.14.	Anser ni att kanslipersonalen	24
11.15.	Får ni besked om avbytares ankomst till gården i tillräcklig god tid	28
11.16.	Jordbrukarnas egna åsikter	29
12.	RESULTAT	31
13.	REKOMMENDATIONER	32
	KÄLLOR	
	BILAGOR	

## **FÖRORD**

Jag vill först och främst tacka Pedersöre avbyttjänst som gav mig möjligheten och förtroendet att göra denna undersökning.

Tack till alla de jordbrukare som svarat på mina frågor som jag sänt ut.

Tack till Semestersekreterare Maise Lasen-Vikman, landsbygdssekreterare Karita Nynäs, landsbygdskanslist Solveig Portin och lektor Teemu Laitakoski.

Tack till Josefina Nynäs för teckningarna.

---

Andreas Nynäs

## 1. INLEDNING

Jag har i detta slutarbete utrett hur lantbruksföretagarna i Jakobstad, Karleby, Kronoby, Larsmo och Pedersöre anser att den kommunala avbytarservicen fungerar, vad som fungerar bra och vad som fungerar mindre bra och vilka förändringar som borde göras för att få servicen att fungera bättre. För att få en bild av vad lantbruksföretagarna anser och få svar på de frågor som jag har som underlag för min undersökning, sammanfattade jag i samråd med personalen på semesterkansliet svaren från den enkät lantbruksföretagarna svarat på.

Avbytarsystemet infördes i Finland år 1974, innan dess fanns det ingen från staten eller kommunen ordnad semester för landsbygdsföretagarna. Lantbruksföretagarnas antal i Finland minskar för varje år, men storleken på gårdarna blir större. För att gårdarna skall vara lönsamma bör djurantalet vara stort, därmed har också arbetsbördan för landsbygdsföretagarna ökat. Vartefter gårdarna har vuxit så har arbetet på gården också förändrats, många gårdar är i hög grad mekaniserade/automatiserade, vilket i sin tur ställer nya, större krav också på avbytarna.

År 2009 fusionerades avbytarservicen i grannkommunerna Kronoby och Karleby (före detta Karleby stads område), (Kelviå, Lochteå, och Ullava hör ej dit) med Pedersöre avbytarservice, som sedan tidigare även skött servicen i Jakobstad och Larsmo.

Då nu ett år gått sedan sammanslagningen ville man vid Pedersöre avbytarservice undersöka animalieproducenternas åsikt om hur servicen upplevs fungera dels inom det tidigare verksamhetsområdet, dels i de nyanslutna områdena. Som en del av detta examensarbete sändes en frågeblankett till 380 lantbruksföretagare i Karleby, Kronoby, Larsmo, Jakobstad och Pedersöre.

En liknande undersökning gjordes också under 2003. Det som skiljer denna undersökning från den som gjordes då är fusionen av Kronobys och Pedersöres enheter som trädde i kraft 1.1 2009.

## 2. Avbytarverksamhet i Finland

Avbytarverksamheten i Finland startade år 1974. Då fanns det ca 163 000 semesterberättigade lantbruksföretagare. 1974 var antalet avbytta dagar för lantbruksföretagarna ca 780 000 dagar. Sedan dess har dock antalet lantbruksföretagare minskat mycket i landet.

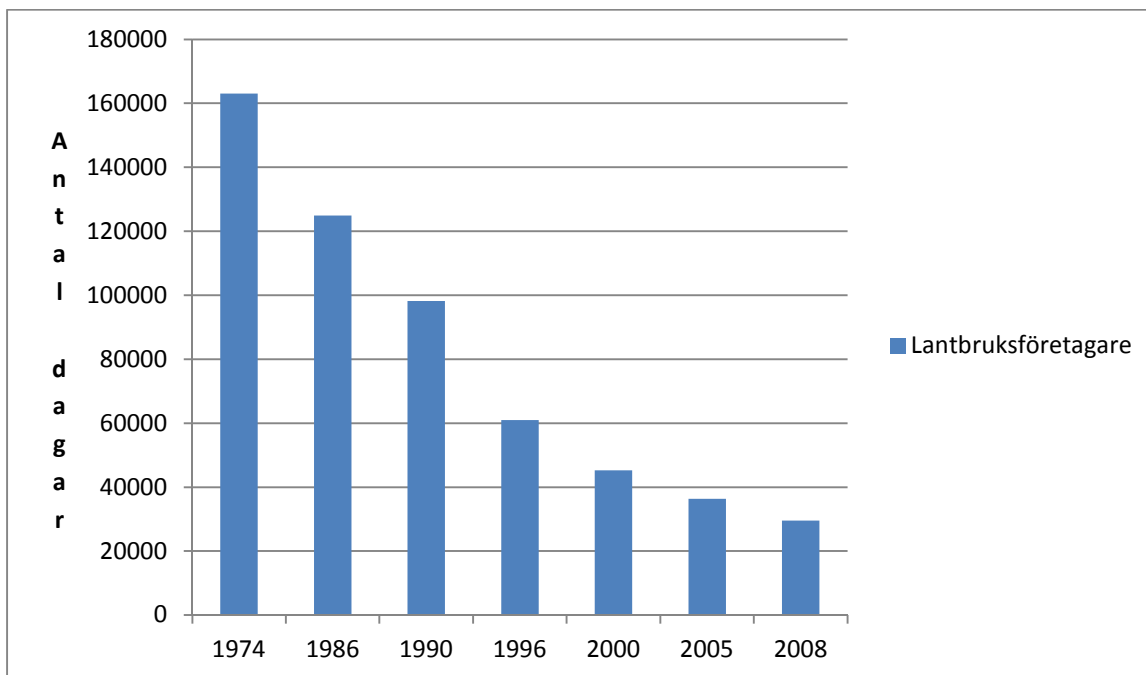


Fig. 1 Avbytarverksamhet för lantbruksföretagare 1974-2008 (LPA, statistikavdelningen 2008)

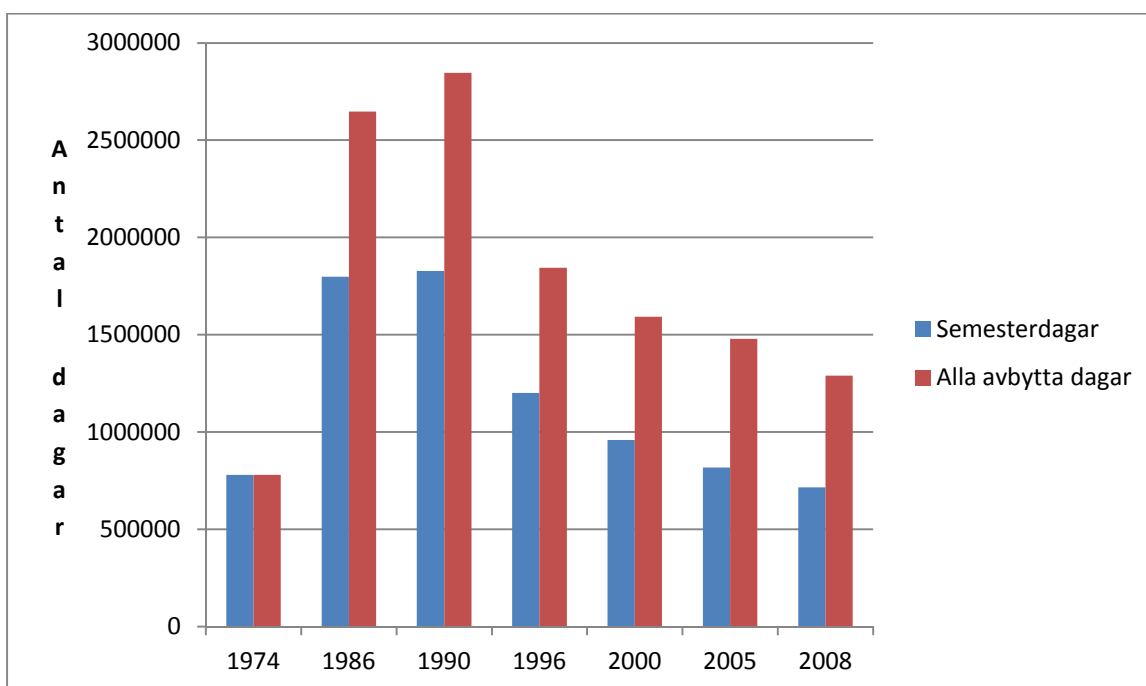


Fig. 2 Semesterdagar/alla avbytta dagar 1974-2008 (LPA, statistikavdelningen 2008)



Antalet semesterberättigade har de senaste åren sjunkit och kommer att fortsätta sjunka. Trots att antalet semesterberättigade har minskat så har antalet avbytta dagar inte minskat lika drastiskt. En trolig orsak till detta är att antalet "vikariehjälpdagar" ökat, då också villkoren för att få dessa ändrat under årens lopp

## **2.1 Lagen om semesterrätt för lantbruksföretagare**

Lagen om anordnande av semester och vikariehjälp för lantbruksföretagare blev stadgad i enlighet med riksdagens beslut i Helsingfors den 2.4.1976.

Denna lag tillämpas vid anordnandet av semester för lantbruksföretagare som för egen räkning eller som familjemedlem, själva deltar i arbetet, bedriver kreatursskötsel och därifrån får sin huvudsakliga utkomst och som på grund av de nödvändiga göromålen i samband med kreatursskötseln inte har möjlighet att lösgöra sig från sitt arbete för semester. (Lag om avbytarservice för lantbruksföretagare 20.12.1996/1231)

## **2.2 Verksamheten finansieras helt av staten**

Social- och hälsovårdsministeriet svarar för den allmänna ledningen, styrningen och övervakningen av avbytarserviceverksamheten. Lantbrukarnas pensionsanstalt, LPA, svarar för verkställigheten av avbytarservicen på riksnivå.

Lokalt sköts avbytarservicen av de kommuner som LPA ingått ett uppdragsavtal med.

## **2.3 Vad krävs för att få avbytarservice?**

Alla som är lantbruksföretagare måste ha en LFÖPL -pensionsförsäkring. Bedriver man kreatursskötsel eller växtodling krävs det också att man beskattas enligt inkomstskattelagen för gårdsbruk. Det krävs också att den som söker avbytarservice regelbundet deltar i lantbruksarbetena. (<http://www.lpa.fi/Avbytarservice/For-vem>)

### 3. LFÖPL- pensionsförsäkring

LFÖPL är en arbetspensionsförsäkring för lantbruksföretagare. Den bygger på lagen om pension för lantbruksföretagare (LFÖPL) som gäller jordbrukare, skogsägare, yrkesfiskare och renskötare samt deras familjemedlemmar. Denna lagstadgade försäkring handhas av LPA.

LFÖPL- försäkringen ger rätt till motsvarande pensioner som i det övriga arbetspensionssystemet. Pensionen tillväxer också på samma sätt. LFÖPL höjer det totala pensionsskyddet även om den försäkrade dessutom har annat företagar- eller lönearbete.

Försäkringen baseras på LFÖPL- arbetsinkomsten, som är grund för alla pensioner, ersättningar och dagpenningar (a), b) LPA, 2008).

### 4. Avbytar-serviceförmånerna

#### 4.1 Semester

- Lantbruksföretagare har möjlighet att få semester.
- Semester beviljas om man bedriver kreatursskötsel som huvudsyssla.
- Semestern är avgiftsfri.

#### 4.2 Vikariehjälp

- Vikariehjälp i enlighet med lagen om avbytar-service för lantbruksföretagare.
- Vikariehjälp ges vid sjukdomsfall, barnfödelse och moderskapsledighet.
- Växtodlare och deltidsodlare kan också få vikariehjälp.
- För vikariehjälp uppbärs en avgift.

#### 4.3 Avgiftsbelagd avbytarhjälp

- Vikariehjälp beviljas om du regelbundet har deltagit i lantbruksföretagets arbeten och av en tillfällig orsak är förhindrad att utföra dem (a)LPA, 2008, <http://www.lpa.fi/Avbytar-service/Kort-om-avbytar-service>).

#### **4.4 Subventionerad avgiftsbelagd avbytarhjälp:**

De semesterberättigade företagarna kan få så kallad subventionerad avgiftsbelagd avbytarhjälp för 120 timmar per år. Också andra företagare har möjlighet att köpa avgiftsbelagd avbytarhjälp till fullt pris. Dessa timmar är lägre prioriterade och erbjuds endast om avbytare inte har "tillräckligt" med arbete (a)LPA, 2008).

#### **5. Vem sköter arbetet på gården under semester eller sjukdom?**

Genom den lokala avbytarstjänsten i den egna kommunen kan lantbruksföretagaren ansöka om semester eller vikariehjälp för att få en avbytare. Den kommunala avbytare som kommer till gården skall klara av att sköta de arbeten som omfattas av avbytarstjänsten.

Lantbruksföretagaren kan välja att anlita den avbytarstjänst som kommunen ordnar eller ordna sina avbytarstjänster själva. De företagare som själva ordnar sina avbytarstjänster får en ersättning av kommunen för det (a)LPA, 2008).

#### **5.1 Avbytare som lantbruksföretagaren föreslår**

I vissa fall kan den lokala enheten avlöna antingen en person som lantbruksföretagaren föreslår eller en familjemedlem till lantbruksföretagaren för att utföra en avbytarstjänst.

De avbytare som lantbruksföretagaren själv har föreslagit är alltid underställda arbetsledningen i den lokala enheten. Av dem krävs samma yrkesskicklighet som kommunens egna avbytare har.

En avbytare som är familjemedlem har rätt till samma förmåner som kommunens övriga avbytare, om han eller hon också utför avbytarstjänster på andra gårdar och inte bara på sin hemgård.

Avbytare bör i allmänhet vara myndig. En person som inte fyllt 18 år kan inte utföra alla de arbeten som en yrkeskunnig lantbruksavbytare utför. Arbetstagarlag som inte fyllt 18 år berörs dessutom av en särskild lag som gäller arbetsuppgifter och arbetstider (a)LPA, 2008).

## **6. Samarbetsgrupp för lantbruksföretagare och avbytare**

För att avbytarservicen skall utfalla väl förutsätts samarbete mellan alla parter som har att göra med avbytarserviceverksamheten.

Lokala samarbetsgrupper har bildats i de flesta av de kommuner som administrerar en lokal enhet. Medlemmar i samarbetsgruppen är ansvarspersonen i den lokala enheten, LPA-ombudet samt representanter för lantbruksföretagarna och avbyterna.

Till samarbetsgruppen kan den enskilda lantbruksföretagaren och avbytern framföra sina egna synpunkter om avbytarservicen. Till exempel kan lantbruksföretagarna komma med förslag till vad avbyterna borde få skolning i och vad som borde förbättras, och avbyterna kan berätta om brister de upptäcker, sådant som kan vara hälsofarligt för avbytarens arbete (a)LPA, 2008).

## **7. Pedersöre avbytarservice**

### **7.1 Pedersöre avbytarservice, tillbakablick**

I Purmo, Esse och Pedersöre började man ordna semester för lantbruksföretagare från den 1.9.1975 och provotiden skulle gälla i 6 månader men fick en förlängning till den 1.4.1976. Samma sak gällde för vikariehjälpverksamheten. Semesterlängden var 10 dagar (Protokoll från landsbygdsnämnden i Pedersöre, 1975).

### **7.2 Purmo, Esse och Pedersöre hade egna semesternämnder**

Semesternämndens uppgift var att bevilja semester och vikariehjälp åt landsbygdsföretagare.

När rättigheten till semester för lantbruksföretagare trädde i kraft år 1975 hade man i:

- Purmo 326 ansökningar om semester och 13 ansökningar om vikariehjälp
  - Esse 274 ansökningar om semester och 6 ansökningar om vikariehjälp
  - Pedersöre 384 ansökningar om semester och 25 ansökningar om vikariehjälp
- (Protokoll från landsbygdsnämnden i Pedersöre, 1975).

### **7.3 En semesternämnd**

Purmo, Esse och Pedersöre kommuner slogs ihop till en kommun den 1.1.1977.

Kommunens namn blev då Pedersöre.

- Då fanns det 882 landsbygdsföretagare som kunde få 14 resp. 12 semesterdagar.
- Vikariehjälp beviljades åt 40 landsbygdsföretagare (Protokoll från landsbygdsnämnden i Pedersöre, 1976).

### **7.4 Brist på avbytare**

På sjuttioalet var det svårt att få avbytare. Lönen för avbytare var dålig; endast löneklass Y13 beviljades av staten. Pedersöre kommun beslöt då att höja lönen för avbytare till löneklass Y18 och kommunen betalade mellanskillnaden, och efter detta blev det lättare att få avbytare.

För att arbeta som avbytare krävs det att man har lantbruksutbildning eller har annan erfarenhet av kreatursskötsel (Protokoll från landsbygdsnämnden i Pedersöre, 1976).

### **7.5 Lantbruksföretagarnas veckoledighet**

Veckoledighet betyder att lantbruksföretagaren kunde få en hel vecka ledigt. Pedersöre kommun blev utvald till försökskommun för lantbruksföretagarnas veckoledighet under perioden 01.07.1982-31.03.1983. För ändamålet fick semesternämnden 45 000mk. Veckoledigheten skulle skötas av kommunens avbytare men eftersom de inte var så många beslöt man i semesternämnden att godkänna avbytare som företagarna själva ordnade. De avbytare blev då deltidsanställda i kommunens tjänst (Protokoll från landsbygdsnämnden i Pedersöre, 1981).

### **7.6 Villkor för att godkännas som avbytare**

Avbytare måste vara 16 år gammal. Företagarens barn, om de har egen inkomst eller är studerande och har studielån. Eller pensionärer.

## 7.7 Deltidsanställda

En deltidanställd avbytare skall utföra kreatursskötsel, och övriga sysslor som hör till den dagliga skötseln av företaget. Har inte rätt till extra söndagsersättning.

## 7.8 SKALA FÖR LANTBRUKSAVBYTARNAS TIMMAR PER DYGN

Lantbruksarbetet för avbytarna blev uträknat på basen av antalet nötenheter som fanns på gårdarna. Tabell från år 1978 (Protokoll från landsbygdsnämnden i Pedersöre, 1978).

3 - 9	nötenheter	5 tim/dygn
9 - 13	nötenheter	6 tim/dygn
14 - 18	nötenheter	7 tim/dygn
19 - 26	nötenheter	8 tim/dygn
27 - 32	nötenheter	9 tim/dygn
33 - 39	nötenheter	10 tim/dygn

En djurenhet utgör:

- 1 ko eller fullvuxen tjur (häst)
- 2 kvigor, ungtjurar, kalvar, suggor, galtar
- 10 gödsvin, grisar, får
- 50 höns o. kycklingar

## **8. En kommun kan sköta om flera kommuners avbytarservice**

Många kommuner har hand om avbytarservicen förutom inom sitt eget område också inom en eller flera andra kommuners område. Pedersöre kommun har haft hand om Staden Jakobstad och Larsmo kommuns landsbygdsföretagares avbytarservice, och från år 2009 även Kronoby och Karleby landsbygdsföretagare.

## **9. Avbytarringar**

För att förbättra avbytarservicen har man bildat flera olika avbytarringar. En avbytarring kan vara för ett skilt område eller en by. I Pedersöre finns det flera avbytarringar från tidigare, t.ex. Purmo, Forsby och Esse.

Till en avbytarring hör flera gårdar i samma by, eller gårdar med samma produktionsinriktning. Fördelen med avbytarringar är att man har samma avbytare varje gång, vilket är en fördel för både landsbygdsföretagare och för avbytaren. Avbytaren känner gården väl och företagaren behöver inte lära upp nya avbytare varje gång. (a)LPA-2008, <http://www.lpa.fi/Avbytarservice/Vad-ska-jag-gora/Avbytarring>)

## **10. Hur fungerar avbytarservicen?**

Pedersöre avbyttjänsts förvaltningspersonal består av en chef för avbyttverksamheten och en semestersekreterare och tre stycken ledande avbytare som ansvarar för var sitt område.

### **10.1 Semestersekreterarens uppgift**

Semestersekreterarens uppgift är att fungera som landsbygdsnämndens sekreterare, förbereda ärenden, delgiva beslut och sköta arkiv. Dessutom föra en förteckning över alla lantbruksföretagare, ta emot semesteransökningar och ge beslut.

Underlydande semestersekreteraren kan finnas en ledande lantbruksavbytare, ett antal lantbruksavbytare och annan personal. (Protokoll landsbygdsnämnden i Pedersöre, 2009)

## **10.2 Ledande lantbruksavbytarens**

Ledande lantbruksavbytarens uppgift är att organisera lantbruksavbytarens arbete, planera arbetslistor och semesterlistor för avbytarringar. Företagarnas önskemål om semestertidpunkt inplaneras så långt det är möjligt.

Sköta om vikariehjälp och meddela landsbygdsföretagarna om när de får sin semester (Protokoll landsbygdsnämnden i Pedersöre, 2009).

## **10.3 Lantbruksavbytarena**

Lantbruksavbytarena bör i enlighet med direktiven av LPA, sekreteraren eller ledande lantbruksavbytare:

Avbytare skall klara av att utföra utfodrings-, mjölknings- och andra nödiga åtgärder samt följa med kreaturernas hälsotillstånd. Ifall djuren insjuknar och om situationen kräver det, tillkalla veterinär.

Hålla rent och snyggt, komplettering av foderförråd, samt underhåll av byggnader, maskiner och anläggningar som behövs för arbetets utförande.

När det är vikariehjälp, skall avbytarens också sköta de arbeten som hör till den sjukskrivne företagarens arbetsuppgifter (Protokoll, landsbygdsnämnden i Pedersöre 2009).

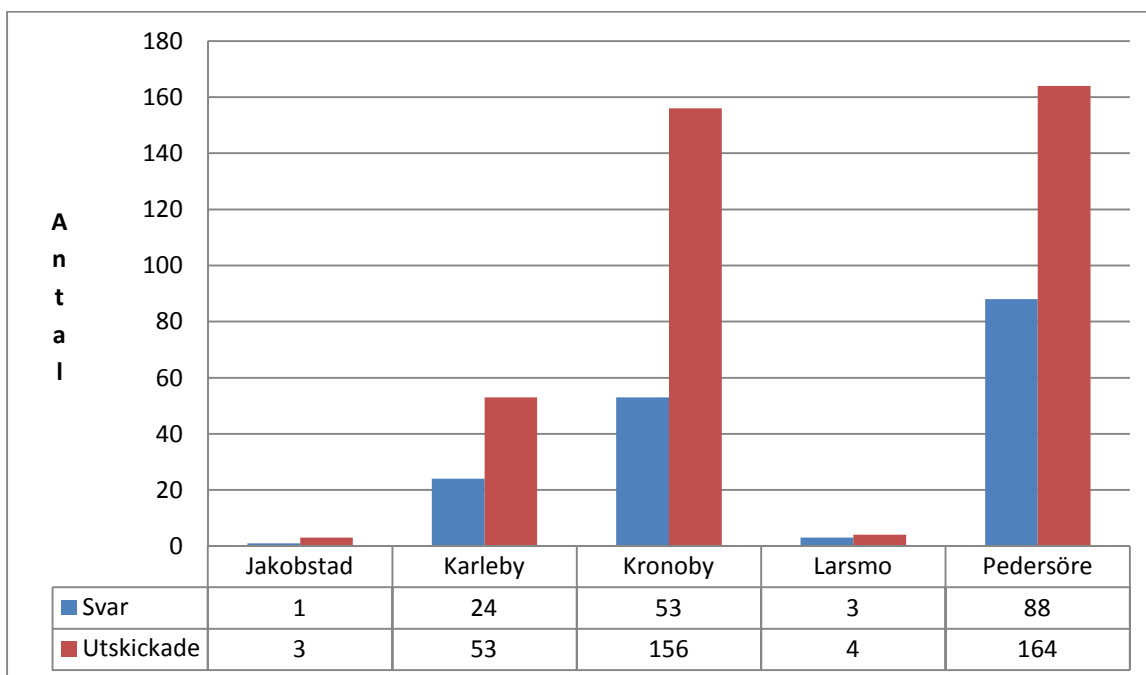


## 11. Enkätundersökning

Till alla lantbruksföretagare som skickat in semesteransökan för år 2010, sändes ett frågeformulär där de fick besvara olika frågor utarbetade av undertecknad i samråd med semesterkansliet. Frågorna i frågeformuläret innefattade frågor om huruvida sammanslagningen av Kronoby och Pedersöre påverkat den service som avbytarservice erbjuder. Lantbruksföretagarna erbjöds att framföra egna åsikter och förslag på eventuella förbättringar. Frågeformuläret skickades ut till totalt 380 jordbrukare av vilka 169 svarade vilket ger en svarsprocent på 44 %.

Andelen svar i % från respektive kommun är ungefär likvärdiga. Endast ett svar inkom från Jakobstad, detta tas med i statistiken men bör inte beaktas i lika stor grad som övriga.

### 11. 1 Undersökningsresultat

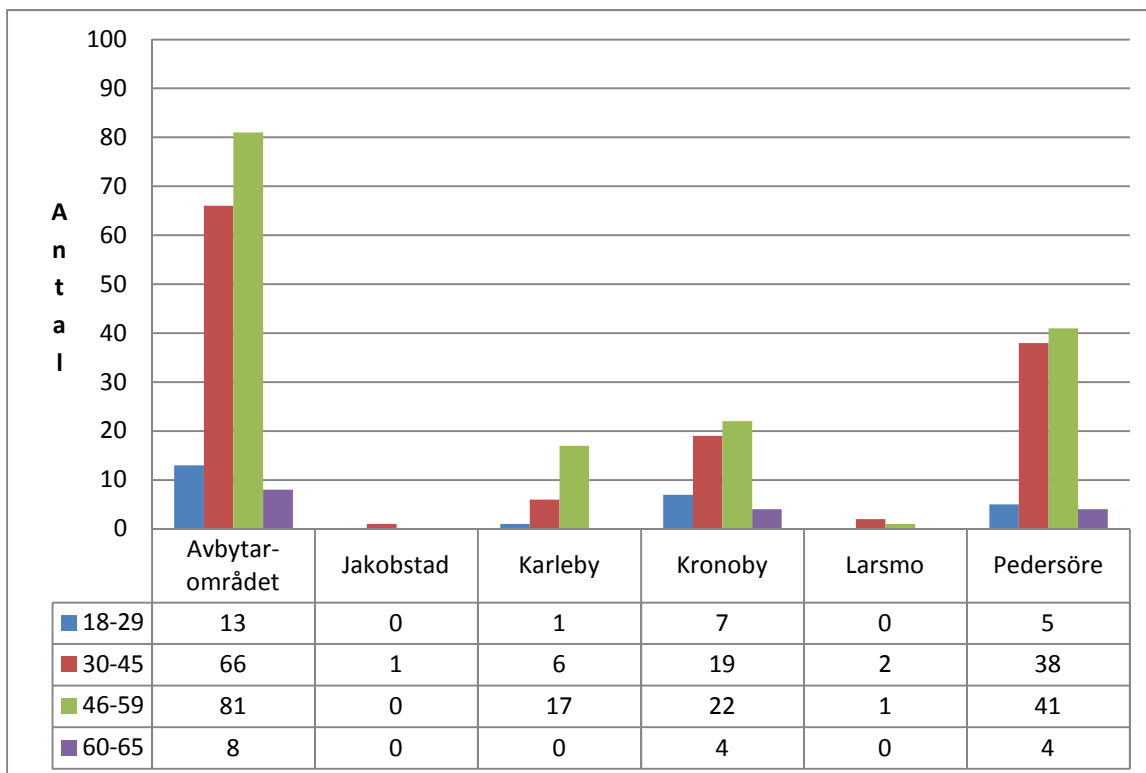


**Fig. 3 Svar/utskickade (antal)**

Eftersom man från kommunens sida tidigare gjort en liknande undersökning (2003) där svarsprocenten var över 80 %, var förväntningarna på ett högt deltagande högt uppskrivade.

## 11.2 Kommun

Pedersöre avbyrtjänsts område efter sammanslagningen innefattar fem kommuner, Jakobstad, Karleby, Kronoby, Larsmo och Pedersöre. För att få överblick av vad man regionalt har för åsikter, har jag i statistiken och tabellerna ställt svaren kommunvis mot varandra.



**Fig. 4 Åldersfördelning kommunvis (antal)**

Majoriteten av de svarande var i åldern 46-59 år (47,9 %) inom distriktet totalt, vilket trots den relativt låga svarsprocenten torde ligga ganska nära sanningen.

Den yngsta åldersgruppen i undersökningen (18-29 år) verkar över hela området varit minst benägen att svara på enkäten, (Tidsbrist?). I övrigt kan inga särskilda slutsatser dras beträffande undersökningens syfte.

## 11. Produktionsinriktning

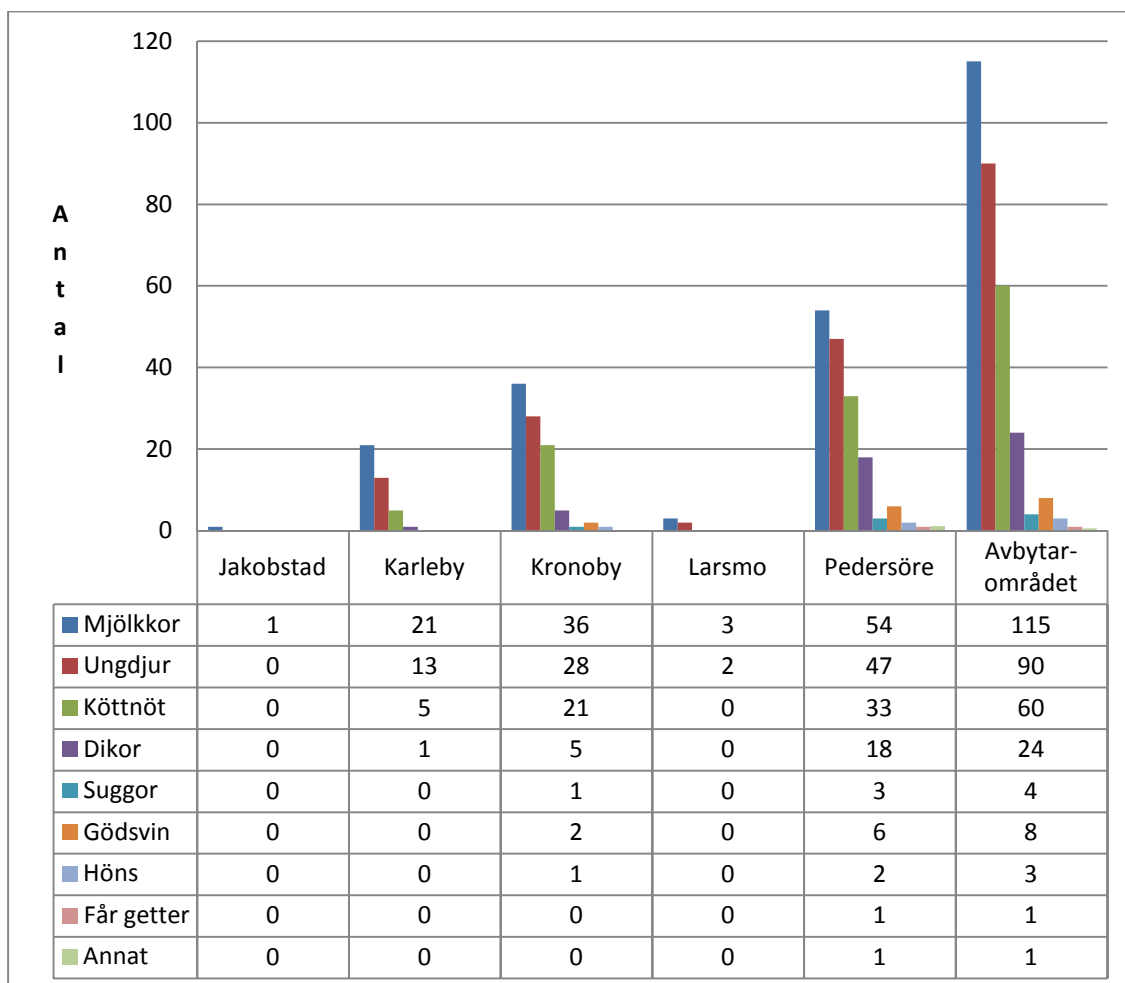


Fig. 5 Antal gårdar enligt produktionsinriktning kommunvist. (antal)

I och med att Pedersöre avbyttjänsts verkningssområde ligger mitt i Finlands mjölkbälte, är den regerande produktionsinriktningen, inte helt överraskande, mjölkproduktion. De flesta, 79 stycken (46,7 %) ägnar sig, vid sidan av mjölkproduktionen, åt uppfödning av ungdjur. 27 stycken (16 %) av de tillfrågade jordbrukarna idkar, vid sidan om mjölkorna och ungdjuren, också uppfödning av nötkött. Fem (2,95 %) av de tillfrågade jordbrukarna har samtliga inriktningar, mjölkproduktion, ungdjur, köttnöt och dikor.

### 11.4 Antal företagare på gården

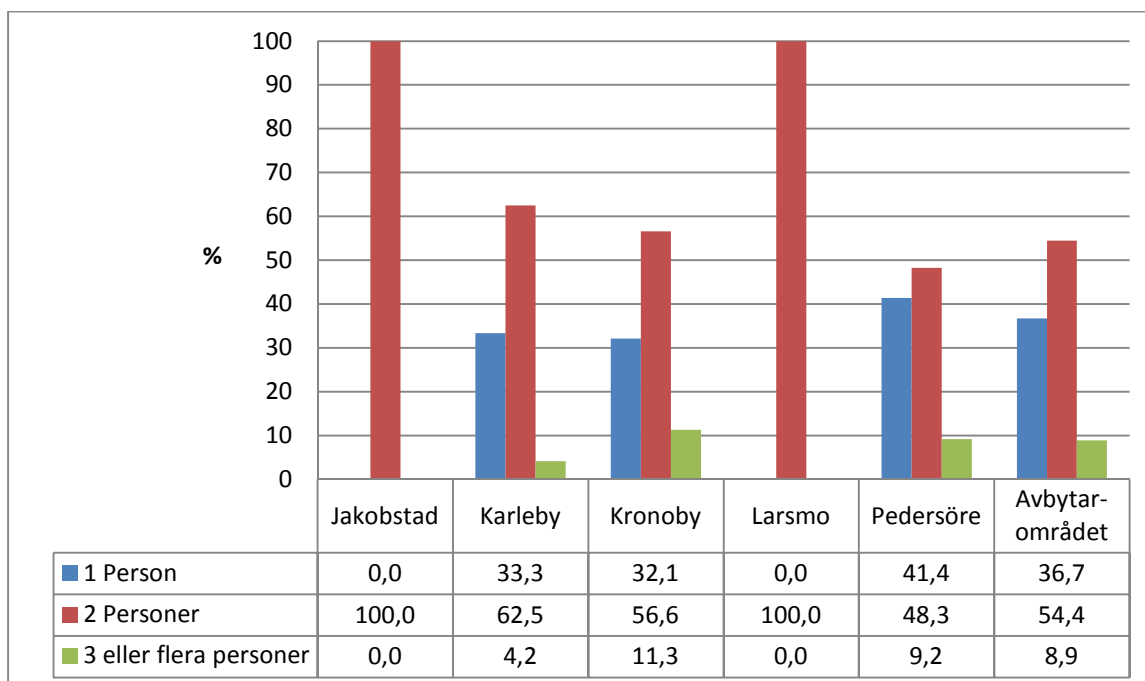
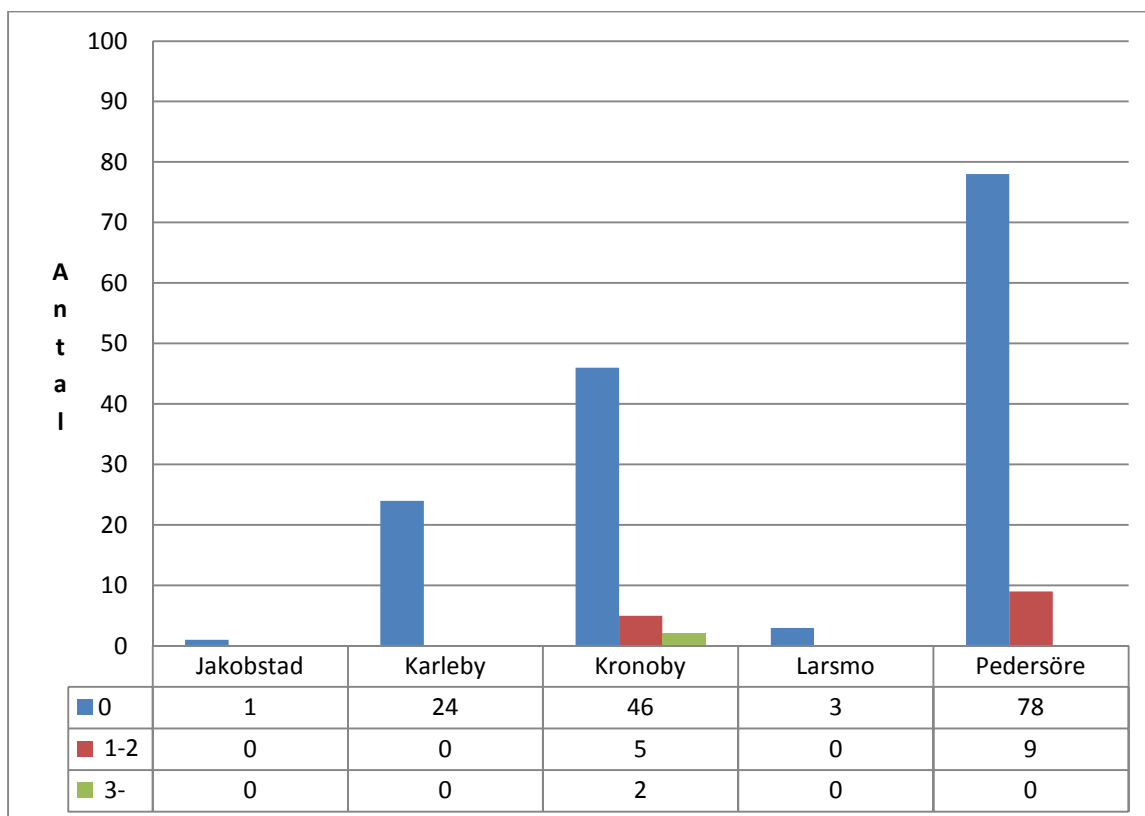


Fig. 6 Antalet företagare på gården (%)

	1 person	2 personer	3 eller flera personer
Pedersöre	37	43	8
Larsmo	0	3	0
Kronoby	17	30	6
Karleby	8	15	1
Jakobstad	0	1	0

Majoriteten av gårdarna som svarade på enkäten drivs av två personer, det framgår inte vilken relation företagarna har till varandra, men man kan anta att största delen av de som svarat "två personer" syftar på maka och make.

### 11.5 Gårdar med anställd arbetskraft

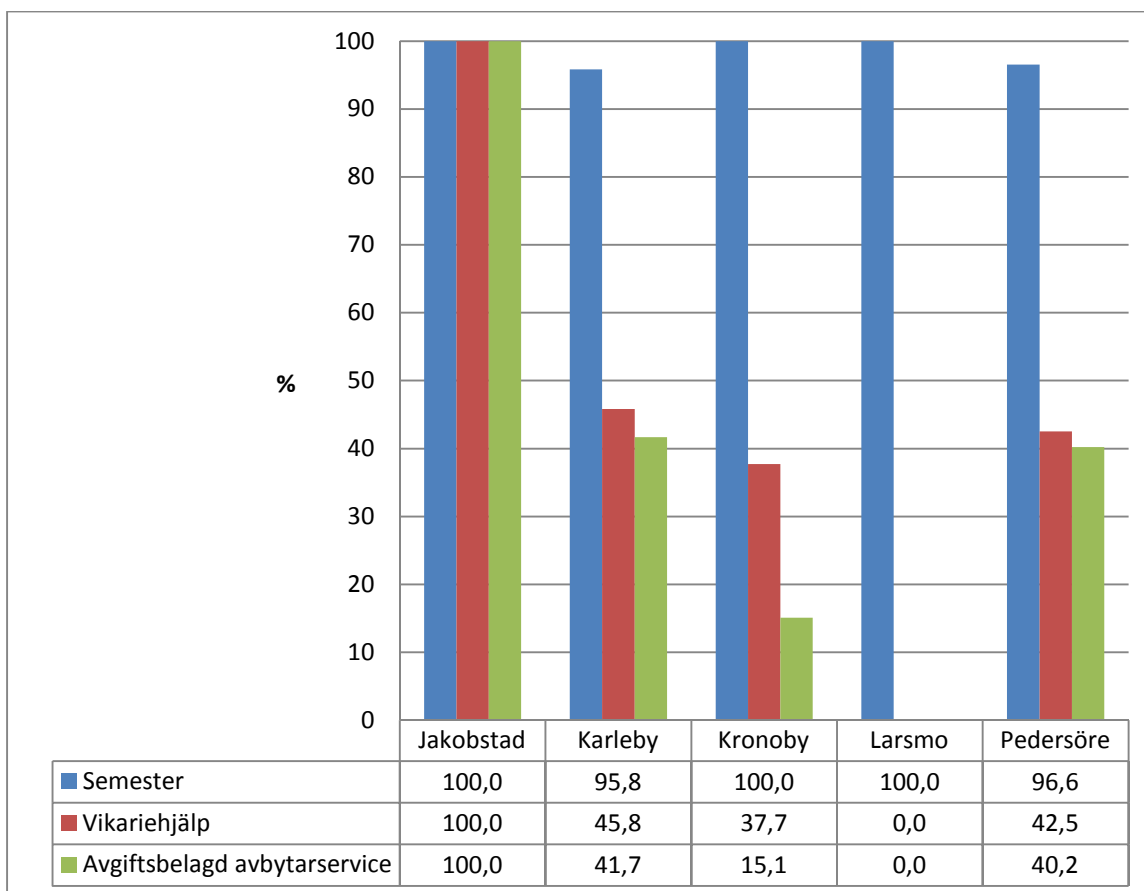


**Fig. 7 Gårdar med anställd arbetskraft (antal)**

Undersökningen visar att de flesta lantbruksföretagarna använder sig till största delen av eget folk. De lantbruksföretagare som har anställd arbetskraft är i regel större gårdar med större djurmängd.

De traditionella, "riktiga" familjejordbruken blir allt färre, och de gårdar som fortsätter blir allt större. Sådan har trenden varit under de senaste åren, så man kan anta att om en dylik undersökning skulle bli gjord ytterligare några år framåt, skulle andelen med anställd arbetskraft vara en annan.

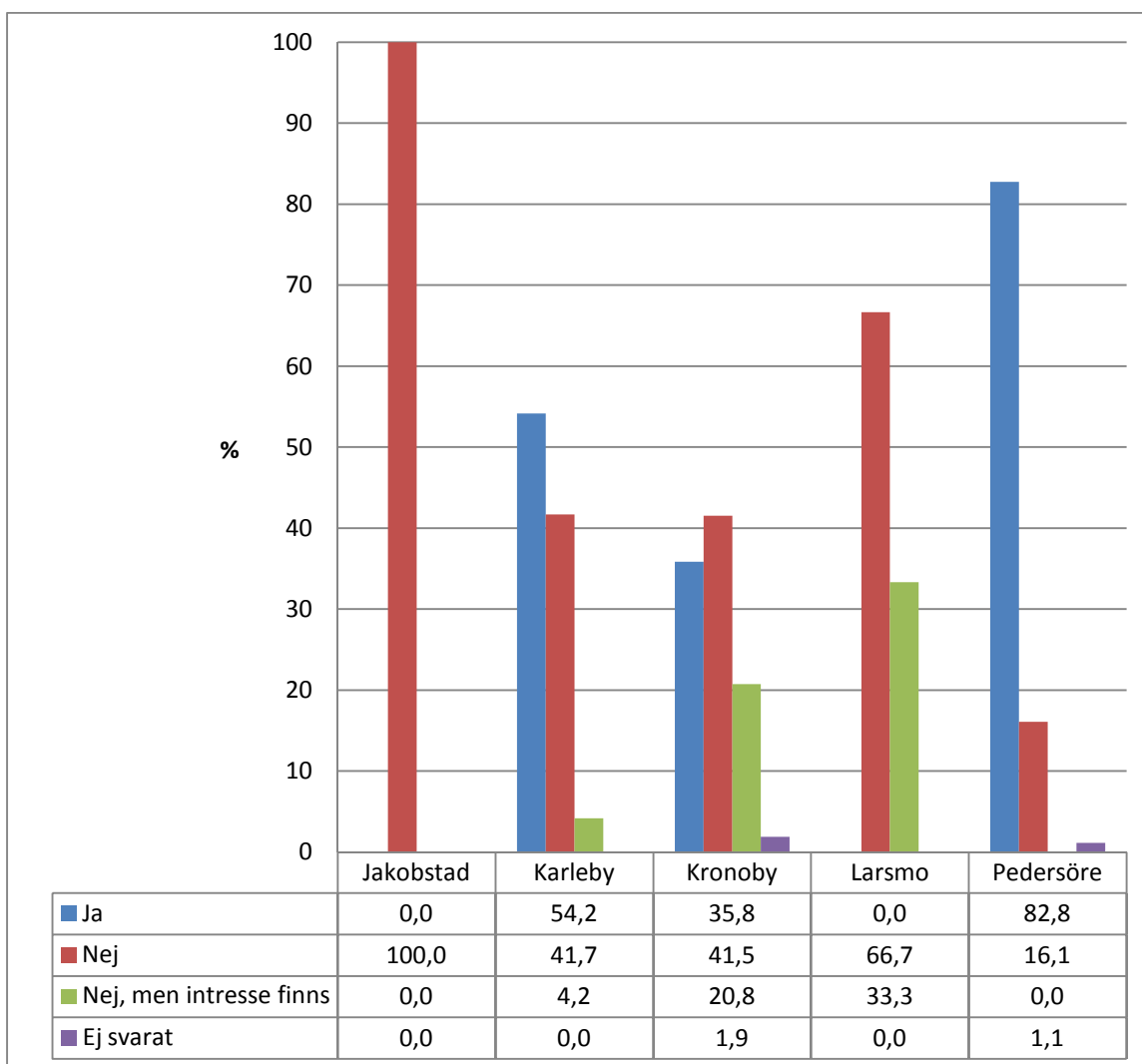
### 11.6 Har ni under de senaste åren anlitat avbytarservice för?



**Fig. 8 Lantbruksföretagarnas användning av avbytarservicens tjänster (%)**

(Larsmo och Jakobstad obeaktade på grund av få gårdar och låg svars procent). Semester och vikariehjälp utnyttjas i stort sett i lika hög grad över hela området. Avgiftsbelagd service utnyttjas betydligt mindre i Kronoby än i det övriga området.

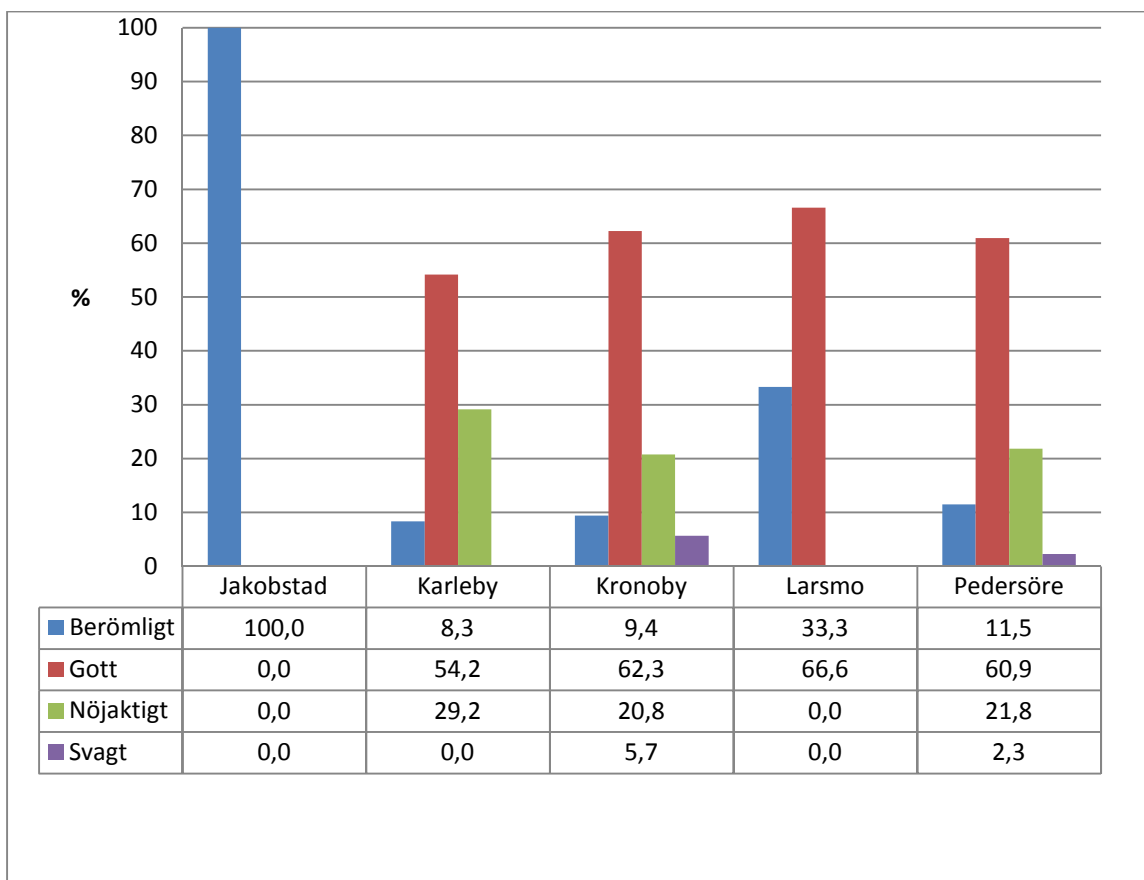
### 11.7 Är ni medlem i avbytarring?



**Fig. 9 Medlem i avbytarring (%)**

Av svaren framgår att det skulle finnas ett visst intresse av flera avbytarringar i Kronoby och Karleby medan läget i Pedersöre är ett annat då över fyra femtedelar redan är anslutna till en avbytarring.

### 11.8 Anser ni de avbytare Ni haft varit kompetenta?



**Fig. 10 Lantbruksföretagarnas bedömning av avbytarna (%)**

Av svaren beträffande avbytarens kompetens kan inga nämnvärda skillnader ses mellan Kronoby- och Pedersöreområdet.

De som svarade på enkäten gavs möjlighet att svara med egna kommentarer. Av de egna kommentarerna framkommer främst sådant som jordbrukarna "retar sig" på. Här följer ett urval av kommentarer.

*"Ärligt skriva i de antal timmar de arbetat."*

*"Kompetensen varierar."*

*"Vissa kunde lämna telefon och tobaken i bilen under arbete."*

*"Vett och etikett - tänka på var och när man röker t.ex."*

*"Att avbytare tar emot informationen som jordbrukaren ger."*



### 11.9 Inom vilket område borde avbytnarna bli bättre?

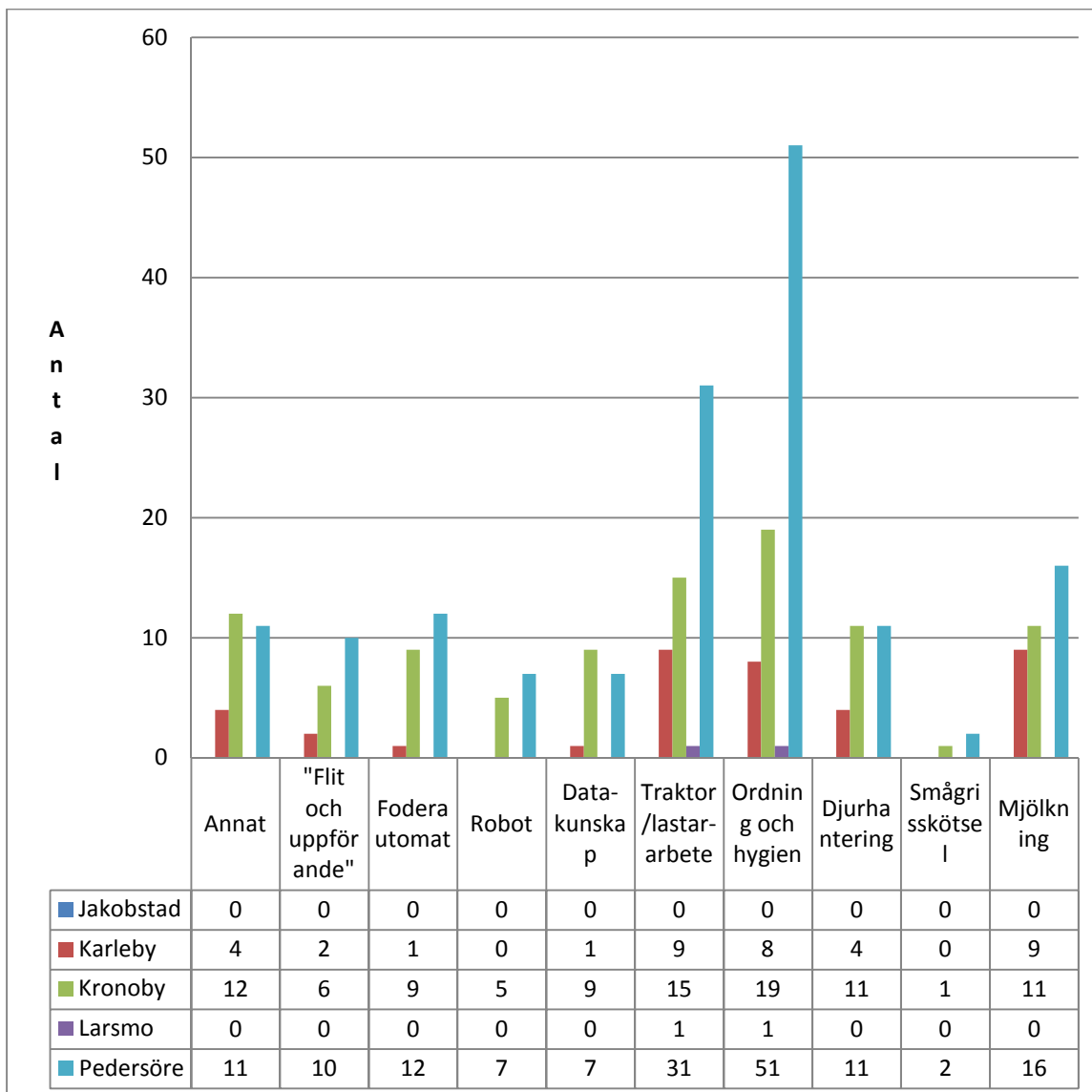


Fig. 11 Inom vad borde avbytnarna bli bättre? (antal)

Ordning och hygien gav ett dåligt resultat. Det är oroväckande, när djurantalet på gårdarna bara blir större. Merparten av kommentarerna angående vad avbytnarna borde bli bättre inom, gällde främst hygien och ordning vid mjölkning.

Traktor och lastarbete. Maskinerna blir större, avbytnarna borde få möjlighet att övningsköra olika maskiner

### 11.10 Har Ni använt Er av möjligheten till "självordnad avbytarservice" dvs. Ni som företagare själv anställt Er avbytare och fått ersättning från kommunen

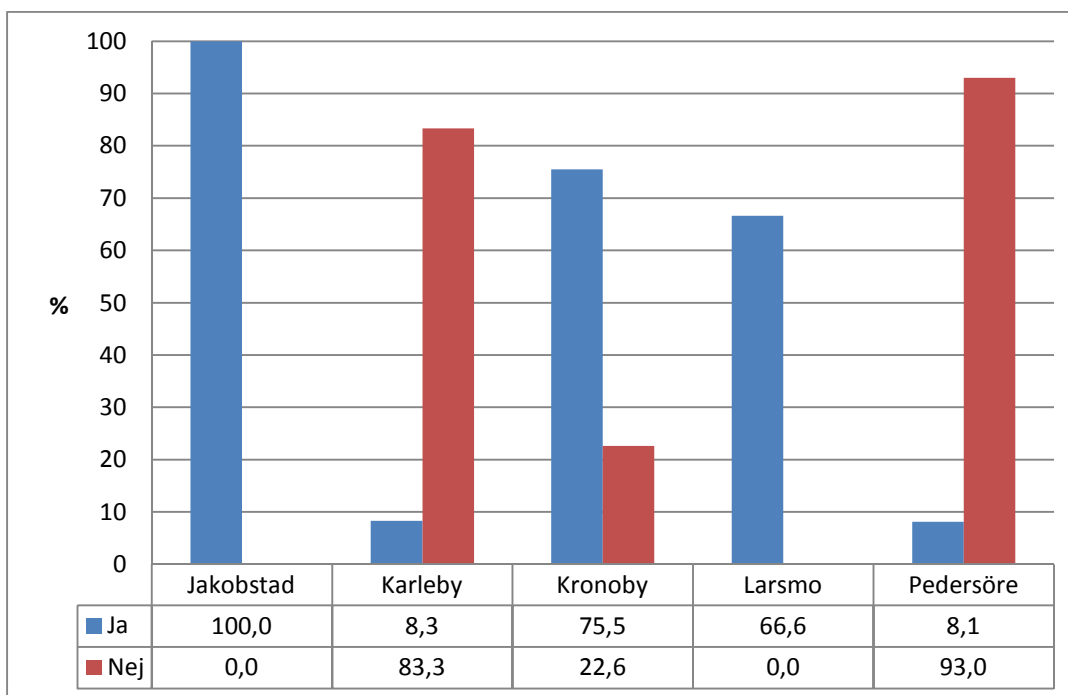


Fig. 2 Andelen lantbruksföretagare som använt sig av möjligheten till "självordnad avbytare" (%)

Väldigt få gårdar ordnar egen avbytare.

### 11.11 Brukar Ni föreslå att egna avbytare anställs?

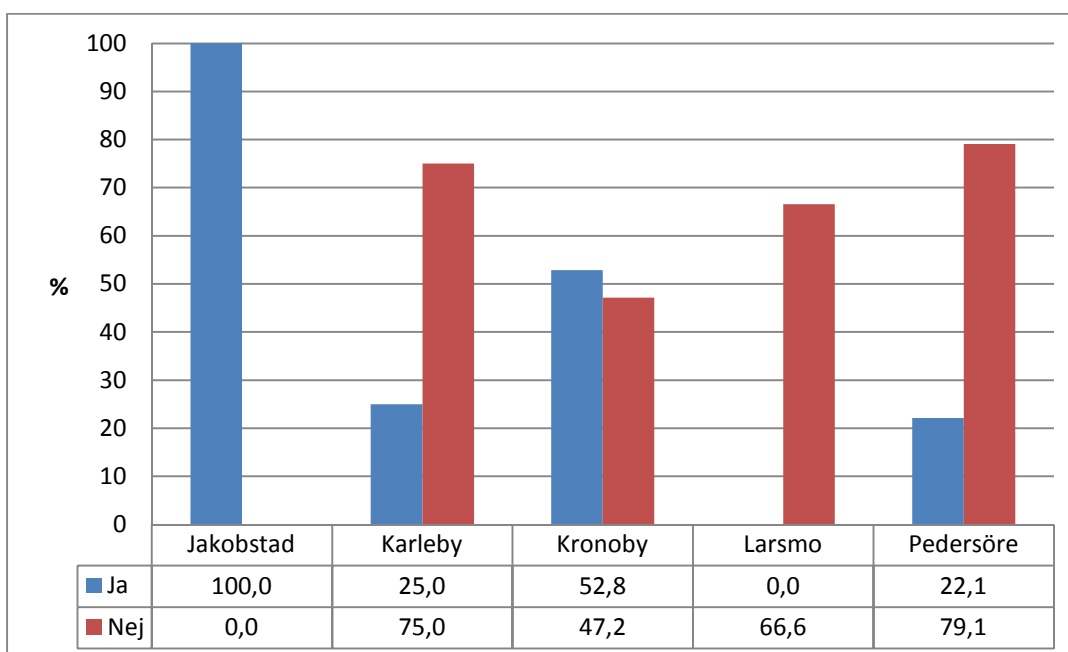
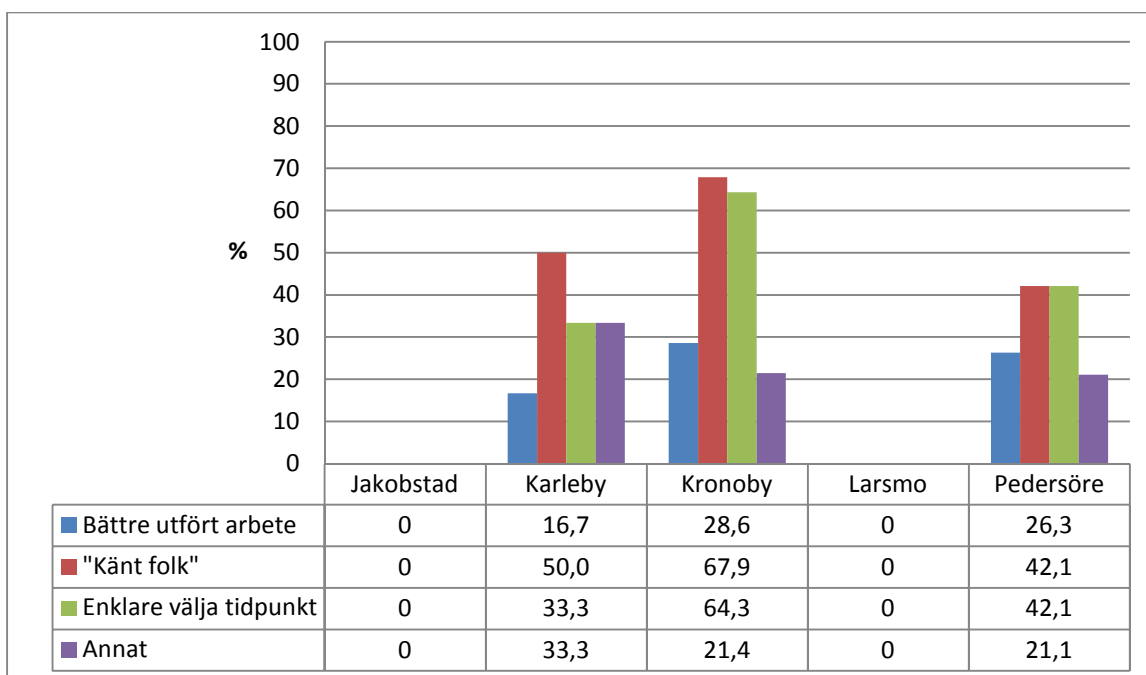


Fig. 3 Andelen som brukar föreslå egna avbytare (%)



**Fig. 14 Orsak till att de tillfrågade svarat "ja" (%)**

Av svaren kan man dra slutsatsen att Pedersörenejden har längre traditioner av avbytarringsverksamhet, ett välfungerade vikariesystem och behovet att använda "egna" avbytare därför är mindre.

På många familjejordbruk får barnen sin utkomst genom att vara avbytare på den egna gården, också många har den äldre generationen som avbytare. Största delen av de tillfrågade kryssade i rutan för "känt folk", många lantbruksföretagare känner sig tryggare när de vet att det är någon som är bekant med arbetet och rutinerna. Och många ger sina barn möjligheten att tjäna en extra slant genom avbytarservicen.

Några kommentarer från lantbruksföretagarna

*"Tryggt med samma person, komma överens om saker, tidpunkt, mer flexibel med "känt folk".*

*"Bara undantagsfall när vi velat ha semester och det inte varit möjligt att få med ringavbytarna."*

*"Har mjölkrobot och det vore enklare att ha en egen avbytare."*

*"Med egen ringavbytare blir arbetet bättre och man kan lita på att avbytaren får rutin på jobbet -->arbetsinstruktioner tar kort tid."*

### 11.12 Hur viktiga är följande faktorer för Er?

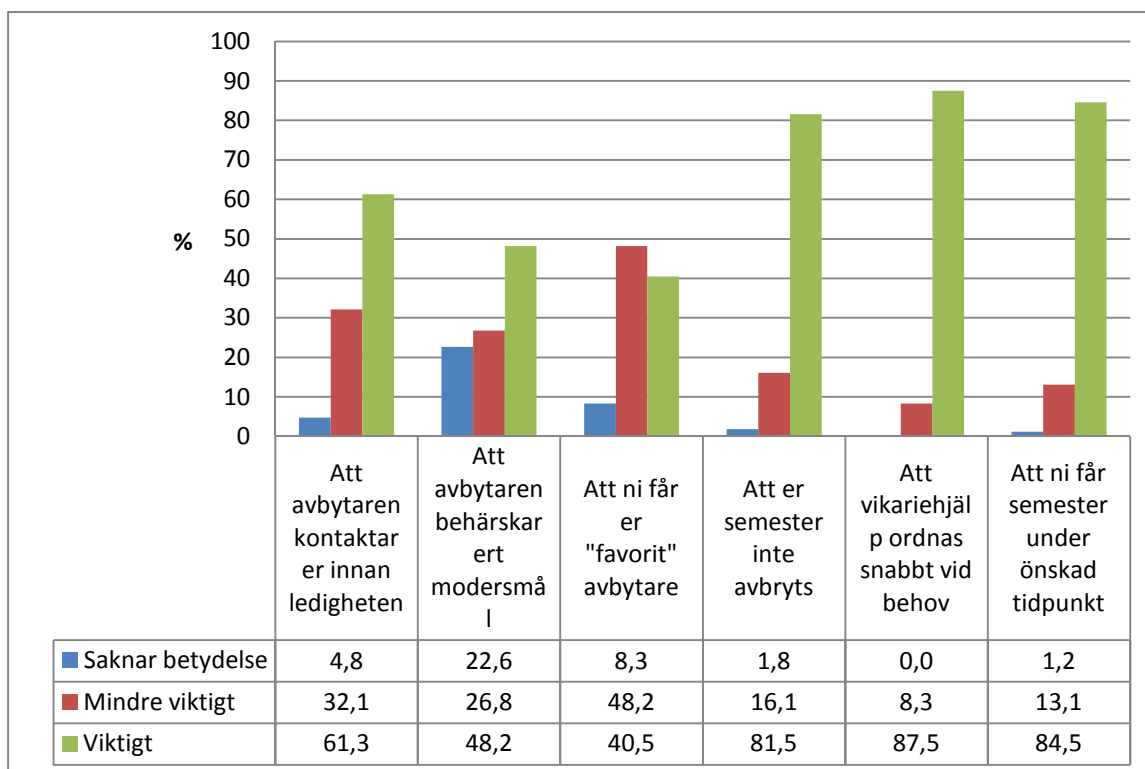


Fig. 15 Hur viktiga är följande faktorer för lantbruksföretagaren (%)

Viktigast enligt de inkomna svaren är snabb vikariehjälp när så behövs. Näst viktigast verkar vara att man får semestern under önskad tidpunkt och utan avbrott. En betydelsefull sak är också att man vill diskutera med avbytaren personligen innan ledigheten påbörjas.

Vilken avbytare som kommer till gården och att avbytaren pratar samma språk som lantbruksföretagaren är också faktorer som har stor betydelse, dock inte i lika hög grad som de tre ovannämnda faktorerna. I Kronoby- Karleby området var betydelsen beträffande avbytarens språkkunskaper ringa.

Jordbrukarnas egna kommentarer:

*”Favoritavbytare finns ej, däremot kompetenta och icke kompetenta, en person som inte klarar sitt arbete bör anvisas annat arbete.”*

### 11.13 Tror Ni Er gård är en för avbytaren trevlig arbetsplats?

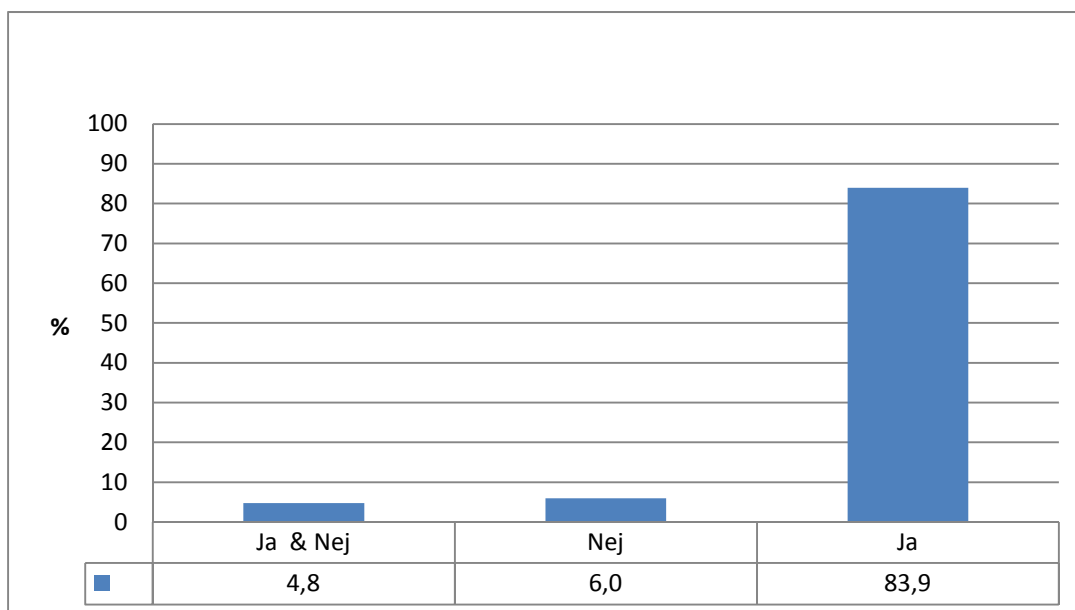


Fig. 16 Tror ni er gård är en för avbytaren trevlig arbetsplats? (%)

De flesta av lantbruksföretagarna anser att deras gårdar är en för avbytaren trevlig arbetsplats.

De allra flesta av de svarande gav en kommentar under frågan huruvida deras gård är en för avbytaren trevlig arbetsplats. Trots de många kommentarerna så går det inte att få ut mycket utgående från dessa, i och med att de flesta var väldigt korthuggna.

Men de flesta tror och hoppas, och enligt kommentarerna gör sitt bästa för att avbytaren skall trivas när hon/han är på gården.

*”Nej: Gammalt, Mycket arbete. Jävligt gårdsfolk.”*

*”Ja: Vi ger avbytaren arbetsro och frihet - står inte och övervakar.”*

*”Tillräckligt med maskinella hjälpmedel.”*

*”Avbytaren får tydliga anvisningar både skriftligt och muntligt, och ytterligare mera info om så behövs.”*

*”Om avbytaren är motiverad och intresserad att tänka och lära sig nya saker är vår gård bra. Det finns en massa jobb, och avbytaren brukar oftast få göra det som enklast och minst risk för misstag.”*

*”Det hoppas jag, trots höga krav och förväntningar. Ledigheten försöker ordnas när det är lugnare och mindre arbete i svinhuset. Arbetsuppgiften är varken fysiskt eller psykiskt betungande.”*

”Om inte avbytaren är rädd för arbete. Ägaren är nu passlig.”

”Vi brukar försöka visa dem tillrätta. Är alltid med under första mjölkningen. Sen finns våra tel.nr framme och det är bara att ringa vid problem.”

”Vi försöker vara en bra arbetsgivare.”

”Jag brukar ge ordentliga anvisningar och också ge beröm och vid problem brukar de lösas på gården.”

#### 11.14 Anser Ni att kanslipersonalen är:

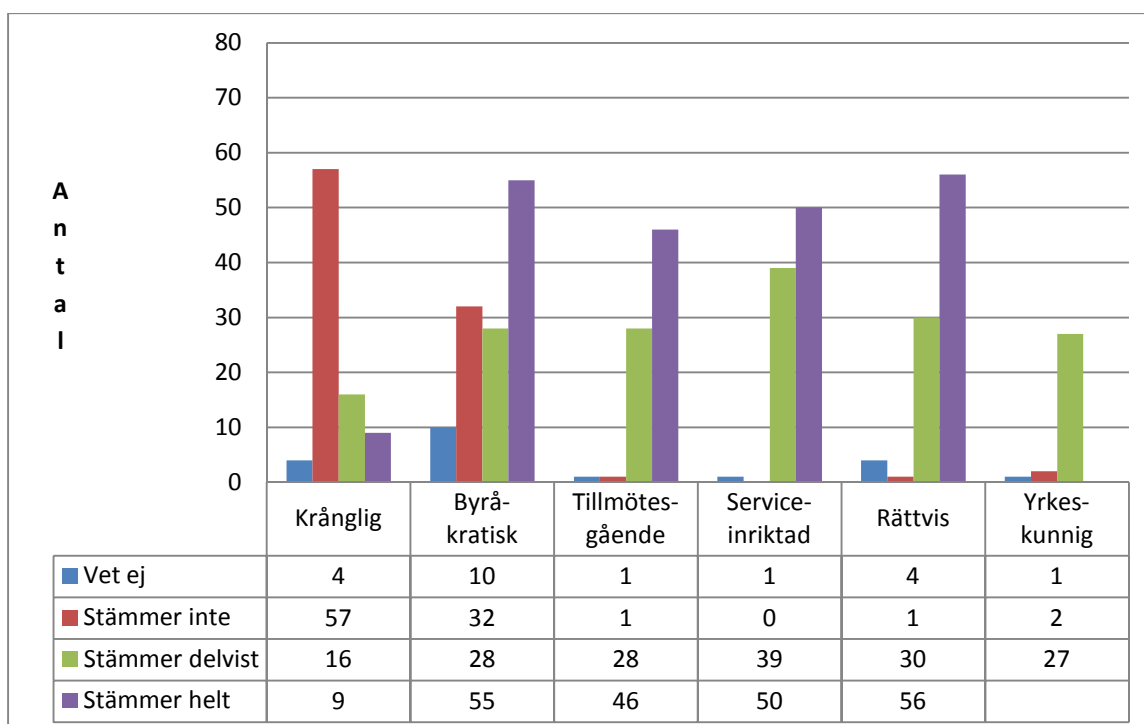


Fig. 17 Kontakten till kansliet Pedersöre. (antal)

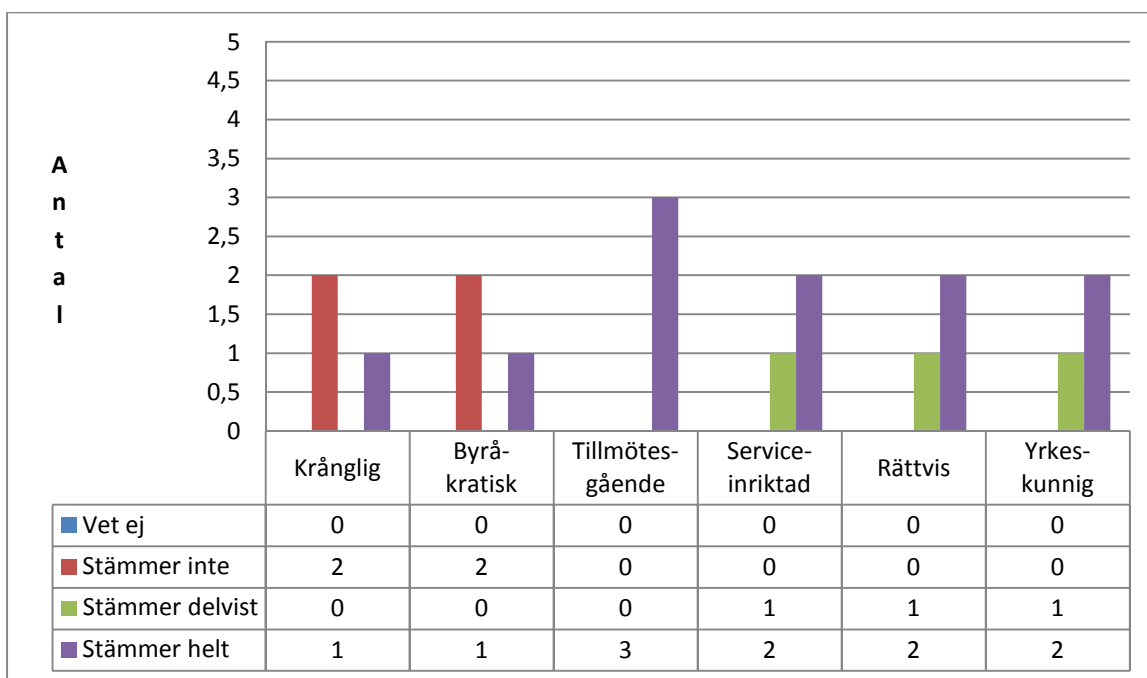


Fig. 18 Kontakten till kansliet Larsmo. (antal)

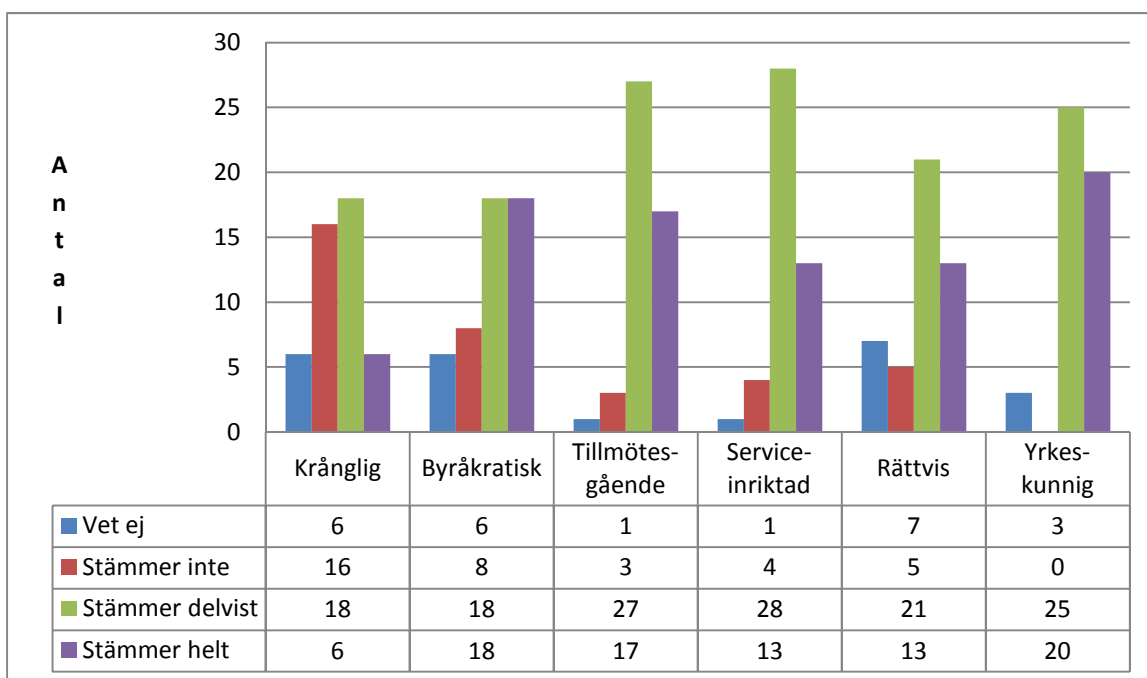


Fig. 19 Kontakten till kansliet Kronoby. (antal)

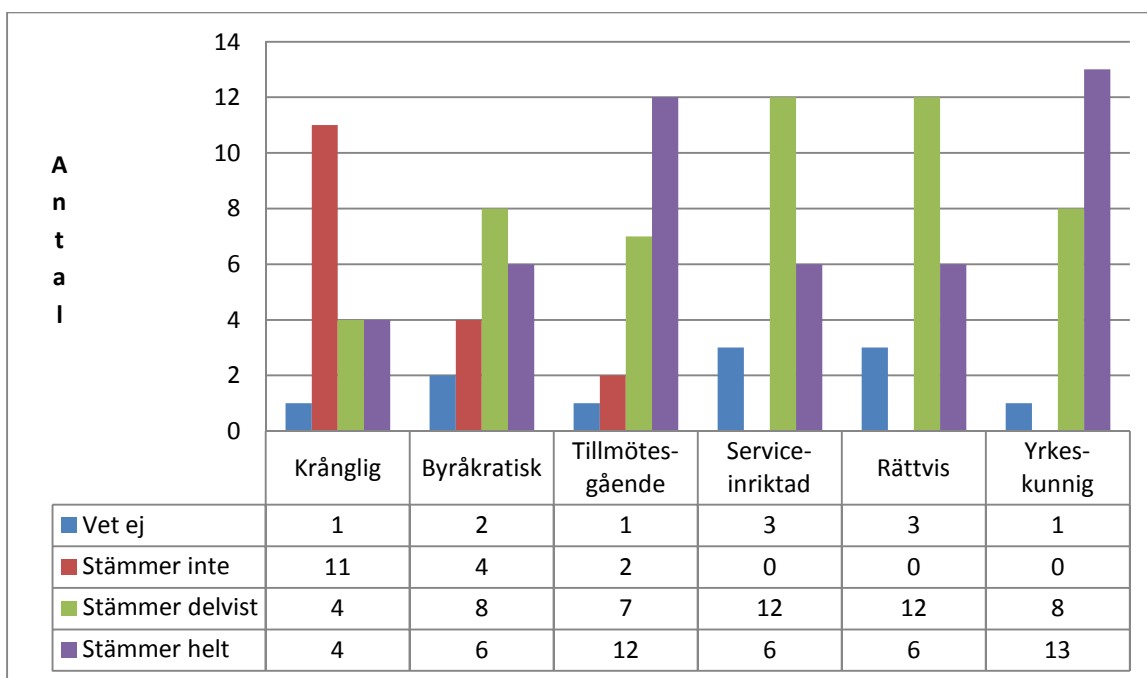


Fig. 20 Kontakten till kansliet Karleby. (antal)

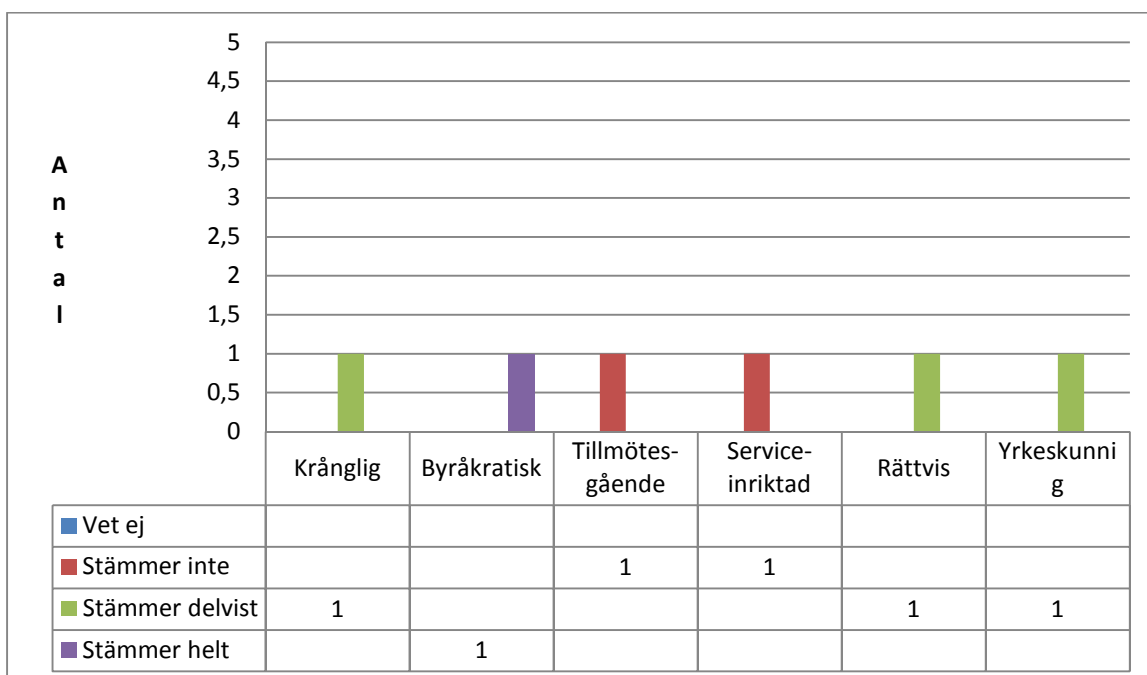


Fig. 21 Kontakten till kansliet Jakobstad. (antal)



Producenterna i Kronoby- och Karlebyområdena är de som är mest kritiska mot kanslipersonalen, bland annat anser de att allt har blivit mer byråkratiskt och "krångligare" efter sammanslagningen med Pedersöre. Trots de ibland mycket negativa rösterna så var det inte många som gav några konkreta svar på vad det är som ger upphov till de kritiska rösterna.

Kommentarer utav producenterna

*"Man känner inte av serviceinriktning alls, utan man måste be vackert om något man har rätt till, och att man kanske kan få som man vill, om det vill sig. (ledande)"*

*"Teori och praktik går sällan hand i hand. Datorn kan inte utföra alla arbeten. Timmarna borde tillämpas enligt praktiskt genomförande - om det alls går ihop?"*

*"Man får intrycket att avbytarna i Kronoby är missnöjda, svårt att säga vems fel. Bönderna hamnar i kläm när två olika förvaltningskulturer ska sammanjämkas"*

*"Senaste åren har det nästan blivit omöjligt att få vikariehjälp när man blivit sjuk. Måste man ligga på sjukhus eller var går gränsen för vikariehjälp?"*

*"Sen sammanslagningen gjordes så har byråkratin blivit för petnoga med allt. Det var bättre förr."*

*"Eftersom det är svårt att få jämn fördelning på semestrar kunde personalen nog vara lite flitigare på att bjuda ut köptimmar. Många jordbrukare påstår att de aldrig erbjudits men att de nog skulle ta emot."*

De flesta av de kritiska kommentarerna härstammar från Kronoby distrikt, orsaken till varför de är mera kritiska kan jag bara spekulera kring. Vad man "hört på byn" så verkar det ha varit något "friare" i Kronoby, och att regelboken inte kanske följts till punkt och pricka alla gånger.

### 11.15 Får ni besked om avbytarens ankomst till gården i tillräckligt god tid?

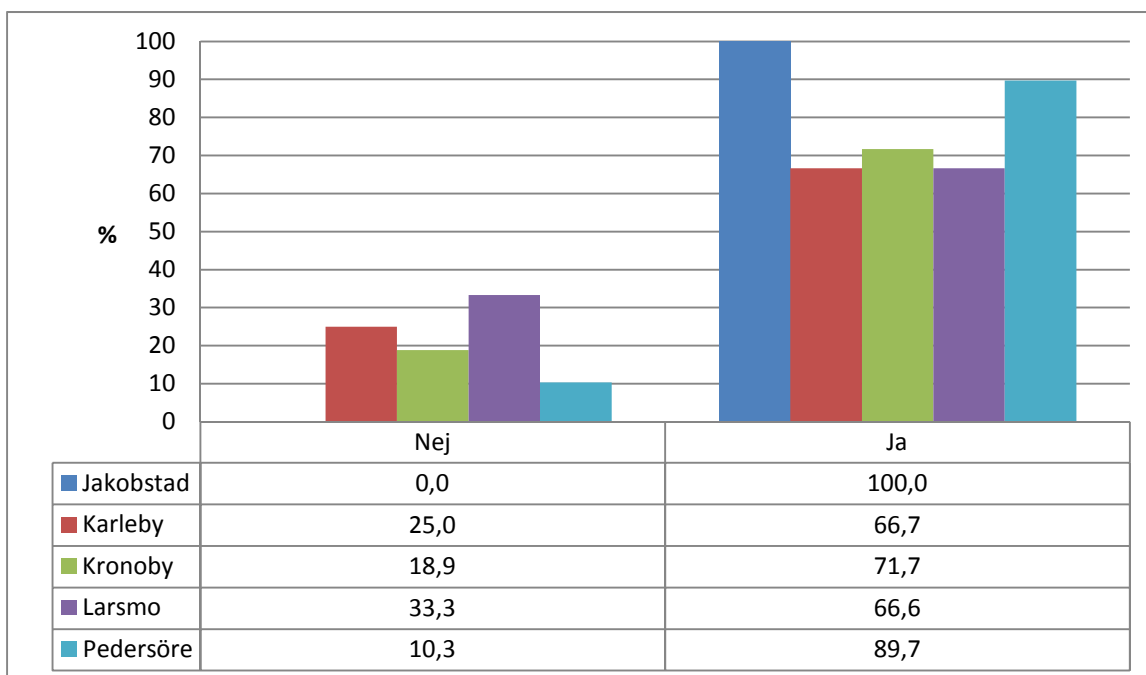


Fig. 22 Besked om avbytarens ankomst (%)

Kommentarer utav producenterna:

*”Vore roligt om avbytarens skulle ringa på dagen och inte på kvällen före.”*

*”Får veta först kvällen före semestern att avbytarens SÄKERT kommer.”*

*”Vid reseplanering borde man få besked i god tid.”*

*”Avbytarens borde kontakta gården minst ett dygn innan ledigheten inleds. Meddelandet från kansliet ok!”*

*”Vi är nöjda över att avbytarens ringer kvällen före deras ankomst för att kolla tiden, och att de även ringer sista kvällen och avger en rapport om läget”*

*”Ja nog av kansli, inte av avbytarens, har även ringt avbytare innan semester och säkerställt att all info gått fram. Har även haft avbytare som ej meddelat före eller efter”*

### 11.16 Jordbrukarnas egna åsikter

Som sista punkt på enkäten gavs lantbruksföretagarna möjlighet att komma med egna åsikter angående avbyttjänstens verksamhet.

	Kronoby, Karleby	Pedersöre, Jakobstad, Larsmo
Övervakning av avbyttarnas arbetstid	5	3
Kompetenshöjning (skolning av avbyttare och kanslipersonal)	11	5
Mera personal	11	3
Kommunikation (kansli-avbyttare-producent)	6	2
Trygghet och kontinuitet (inte avbruten ledighet, känd personal, mm)	6	6

Bland övriga förslag och synpunkter som getts under denna punkt kan nämnas:

Förslag	Antal svar
- Joursystem för avbyttare	(2)
- Fältbesök för kanslipersonalen	(2)
- Utvärderingsblankett för avbyttarens arbete	(1)
- Högre lön → bättre personal	(4)

Många av de svarande frågade efter någon typ av "stämpelsystem" för att bättre kunna övervaka den faktiska tid som avbyttarna lägger ner på gården. Att döma av hur många som påpekade detta tyder det på att en del jordbrukare inte har fullgott förtroende för de avbyttare som kommer.

Kommentarer utav producenterna:

*"Om avbyttaren får förhinder någon gång så har denne troligen vetskap om detta före arbetspasset börjar. Så avbyttaren bör i så fall ringa "före föustid" och inte 1 timme efter andra börjat jobba."*

*”Bättre kommunikation på kansliet behövs. Får t.ex. Subventionerad avbytarhjälp användas i början av året då man ännu har många semesterdagar. Kan man som jordbrukare själv säga hur många timmar subventionerad avbytarhjälp och vikariehjälp man behöver eller inte?”*

*”Skola personalen mera! ”*

*”Det borde finnas flera avbytare eftersom det ofta är svårt att få semester på önskad tidpunkt. Dessa avbytare borde vara ordentligt skolade för djurskötsel. Man borde kunna bättre lita på att man får avbytare på reserverad tidpunkt. Nuförtiden är det nästan omöjligt att planera en resa någonstans!”*

*”Skicka avbyterna på ”cow signalskursen””*

*”Med dagens teknik borde det inte vara omöjligt att införa något system som gör att avbytare stämplat in när han/hon kommer till ladugården. Samtidigt skulle man som ägare veta att avbytare är på plats. Då skulle man inte behöva oroa sig om djuren och därmed en bättre semester. För övrigt borde man satsa på att avbytarens kompetens höjs och att kvalitén på arbetet höjs.”*

*”Anställa endast avbytare med mångsidig kompetens samt arbeta för att placera gårdar i ringar på nytt, för att erhålla samma avbytare oftare.”*

*”Försöka ha ett "Egen avbytare" system, fungerar det inte med en kan man byta. Men det skulle vara något mitt mellan avbytarring och helt utan ring. Jag tror alla har mycket på det att vinna att det är en "känd" som kommer och som känner till gårdens krav på hygien och övriga rutiner. Även djuren är lugnare om det inte hela tiden kommer nytt folk.”*

## 12. Resultat

Som tidigare i arbetet nämndes har det blivit gjort en undersökning år 2003, inga jämförelser har blivit gjorda från de resultat som då framgick.

Eftersom antalet jordbrukare per kommun är så olika så kan figurerna te sig något missvisande då jag använt mig av procent vid jämförelserna.

Antalet gårdar har minskat drastiskt sedan avbytarsystemet infördes 1974.

Däremot har djurantalet ökat, och ladugårdarnas storlek har blivit betydligt större än de var på 1970-80 talet. Gårdar med 60 mjölkkor + ungdjur är ingen ovanlighet.

Foderautomater, mjölkrobotar och gödselrobotar börjar dyka upp på flera gårdar. Det här leder till stora förändringar i avbytarnas arbete. En avbytare skall klara av att köra olika maskiner, fylla olika automater och klara av att läsa av dataprogram från mjölkrobot.

Hygienkunskaper efterlystes, väldigt oroväckande när djurantalet blir större.

Ordning, var sak på sin plats vill de allra flesta gårdsägarna ha.

Jordbrukarna inom avbytarserviceområdet är överlag väldigt nöjda med sina avbytare, men de vill väldigt gärna att samma avbytare kommer. Samma avbytare varje gång ger trygghet.

Avbytarnas faktiska arbetstid håller landsbygdsföretagarna inte alltid med om. Ibland är avbytaren snabbare än vad landsbygdsföretagaren och ibland sen, vilket ger misstänksamhet mot den arbetstid som visas upp när avbytaren har klart.

Kritiken mot kansliet, speciellt från Karleby och Kronoby bör man även fundera över.

Karleby och Kronoby har ju fortfarande egna ledande avbytare, så förändringen borde inte vara så stor. Lagar och paragrafer som LPA ger kan ju tolkas olika av olika personer.

Pedersöre är nog mera noggrann med att följa LPA: s förordningar.

### 13. Rekommendationer

Personalbristen tycks av många upplevas som ett stort problem med ständigt nytt folk, avbrutna semestrar m.m.

Det kan dock vara svårt att hitta personer som kan vara alla till lags då en avbytare enligt de svar som inkommit helst borde vara dataingenjör, maskiningenjör, veterinär, toppförare av samtliga förekommande maskiner, psykolog m.m.

Viktigaste för jordbrukarna är nog möjligheten att snabbt få vikariehjälp vid plötsliga sjukdomsfall och att man får sin semester när man önskat och utan avbrott.

Det finns ändå landsbygdsföretagare som anser att det finns för få avbytare, de får inte sin semester när de önskar. De vill att avbytarserVICEN anställer flera avbytare.

Resultatet i punkt 11.9 ordning och hygien, var häpnadsväckande. Cirka 58 % av jordbrukarna i Pedersöre ansåg att ordning och hygien fungerade sämst. Både för mjölkens kvalitet och kornas juverhälsa är det viktigt att hygien hålls på topp.

Rekommenderar avbytarserVICEN och LPA att ordna kurser i hygien för avbytarna. Också viktigt med inskolning, att avbytaren är med under minst en utfodring och mjölkning på gården innan gårdsfolket får semester.



För att lantbruksföretagaren ska kunna slappna av på sin semester är det viktigt att denna kan lita på avbytare. Tecknare: Josefina Nynäs

Mekaniseringen av ladugårdarna, foderautomater, mjölkrobotar och självgående gödselskrapor kräver mera kunskaper av avbyterna. Viktigt att det kontinuerligt ordnas kurser för avbyterna, för att de ska kunna hänga med i utvecklingen. Även datakunskaper krävs för att klara av att läsa av mjölkrobot och foderautomat.

Någon form av stämpelkocka borde kanske införas för att avbytarnas faktiska arbetstid skall kunna bevisas för kritiska landsbygdsföretagare. Avbytare stämplade när han kommer och går och företagaren skulle få meddelande på sin telefon att nu har avbytare varit där.

Jordbrukarna vill gärna ha samma avbytare varje gång. Det ger stor trygghet att man känner avbytare och vet att han/hon kan sköta om djuren, och även djuren är lugnare och mår bättre.

Från Kronoby och Karleby kommer också de mest kritiska rösterna, främst mot byråkratin inom kansliet. Därför skulle det vara skäl med någon form av satsning på dessa områden t.ex. uppmuntra till bildande av nya avbytarringar.

Undersökningen visar att avbytarens kunder vill ha trygghet och kontinuitet, pålitlig service och helst inte många byten av personal.

Avbytarens personal i Pedersöre, Kronoby och Karleby har ett viktigt arbete att utföra.



**Avbytaren borde vara: veterinär, it-expert, förarproffs på alla förkommande maskiner och inte minst psykolog för att falla i alla lantbruksföretagares tycke. Tecknare: Josefina Nynäs**



## **Källor**

Lantbruksföretagarnas pensionsanstalt (2008) – LPA

<http://www.lpa.fi/Etusivu.aspx>

Lag om avbytarservice för lantbruksföretagare 20.12.1996/1231

<http://www.lpa.fi/Avbytarservice/For-vem>

Lantbruksföretagarnas pensionsanstalt (2008) – a) Lpa-trygghet och avbytarservice

Lantbruksföretagarnas pensionsanstalt (2008) – b) Lpa-trygghet för nya företagare

Lantbruksföretagarnas pensionsanstalt (2008) – c) Lpa-trygghet för försäkrade

Lantbruksföretagarnas pensionsanstalt (2008) – d) Lpa-trygghet när du blir äldre

Lantbruksföretagarnas pensionsanstalt (2008) – e) Lpa-trygghet och avträdelsetöd

Lantbruksföretagarnas pensionsanstalt (2008) – f) Villkor för fortsatt avträdelsepension

Pedersöre landsbygdsnämnd protokoll (1970 – 2010)

## **Intervjuer:**

Semestersekreterare Maise Lasen-Vikman

Landsbygdssekreterare Karita Nynäs

Landsbygdskanslist Solveig Portin

## **Teckningar:**

Josefina Nynäs

Allmänna frågor**1. Kommun**

<input type="checkbox"/>	Jakobstad
<input type="checkbox"/>	Karleby
<input type="checkbox"/>	Kronoby
<input type="checkbox"/>	Larsmo
<input type="checkbox"/>	Pedersöre

**2. Ålder**

<input type="checkbox"/>	18-29 år
<input type="checkbox"/>	30-45 år
<input type="checkbox"/>	46-59 år
<input type="checkbox"/>	60-65 år

**3. Produktionsinriktning, ange antal djur i rutan**

<input type="checkbox"/>	Mjölkkor
<input type="checkbox"/>	Ungdjur
<input type="checkbox"/>	Köttnöt
<input type="checkbox"/>	Dikor

<input type="checkbox"/>	Suggor
<input type="checkbox"/>	Gödsvins platser
<input type="checkbox"/>	Höns
<input type="checkbox"/>	Får, getter
<input type="checkbox"/>	Annat: _____

**4. Antalet företagare på gården**

<input type="checkbox"/>	1 personer
<input type="checkbox"/>	2 personer
<input type="checkbox"/>	3 eller flera personer

**5. Anställd arbetskraft på gården**

<input type="checkbox"/>	0 personer
<input type="checkbox"/>	1-2 personer
<input type="checkbox"/>	3-personer

**6. Har Ni under de senaste åren anlitat avbytar-service för**

<input type="checkbox"/>	Semester
<input type="checkbox"/>	Vikariehjälp
<input type="checkbox"/>	Avgiftsbelagd avbytar-service

**7. Är Ni medlem i avbytarring**

<input type="checkbox"/>	Ja
<input type="checkbox"/>	Nej
<input type="checkbox"/>	Nej men intresse finns

Avbytarverksamheten**8. Anser Ni de avbytare ni haft varit kompetenta?**

<input type="checkbox"/>	Berömligt	<input type="checkbox"/>	Gott	<input type="checkbox"/>	Nöjaktigt	<input type="checkbox"/>	Svagt
--------------------------	-----------	--------------------------	------	--------------------------	-----------	--------------------------	-------

**9. Inom vilket område borde avbytarna bli bättre**

<input type="checkbox"/>	Mjölkning	<input type="checkbox"/>	Traktor/lastararbete
<input type="checkbox"/>	Smågrisskötsel	<input type="checkbox"/>	Datakunskap
<input type="checkbox"/>	Djurhantering	<input type="checkbox"/>	Robot
<input type="checkbox"/>	Ordning och hygien	<input type="checkbox"/>	Foderautomat

<input type="checkbox"/>	"flit och uppförande
<input type="checkbox"/>	Annat, vad? _____
	_____
	_____

**10. Har Ni använt er av möjligheten till "själv ordnad avbytar-service" dvs. Ni som företagare själv anställt Er avbytare och fått ersättning från kommunen?**

<input type="checkbox"/>	Ja	<input type="checkbox"/>	Nej
--------------------------	----	--------------------------	-----

**11. Brukar Ni föreslå att egna avbytare anställs?**

<input type="checkbox"/>	Ja	<input type="checkbox"/>	Nej
--------------------------	----	--------------------------	-----

Ja, varför?

<input type="checkbox"/>	Bättre utfört arbete
<input type="checkbox"/>	"Känt folk"
<input type="checkbox"/>	Enklare välja tidpunkt
<input type="checkbox"/>	Annat, motivering: _____

---



---

**12. Hur viktiga är följande faktorer för Er?**

	Viktigt	Mindre viktigt	Saknar betydelse
Att Ni får semester under önskad tidpunkt	<input type="checkbox"/>	<input type="checkbox"/>	<input type="checkbox"/>
Att vikariehjälp ordnas snabbt vid behov	<input type="checkbox"/>	<input type="checkbox"/>	<input type="checkbox"/>
Att Er semester inte avbryts	<input type="checkbox"/>	<input type="checkbox"/>	<input type="checkbox"/>
Att Ni får er "favorit" avbytare	<input type="checkbox"/>	<input type="checkbox"/>	<input type="checkbox"/>
Att avbytare behärskar Ert modersmål	<input type="checkbox"/>	<input type="checkbox"/>	<input type="checkbox"/>
Att avbytare kontaktar Er innan ledigheten	<input type="checkbox"/>	<input type="checkbox"/>	<input type="checkbox"/>
Att avbytare inte stör Er i onödan under semestern	<input type="checkbox"/>	<input type="checkbox"/>	<input type="checkbox"/>

**13. Tror Ni Er gård är en för avbytare trevlig arbetsplats**

Ja, motivering: \_\_\_\_\_  
\_\_\_\_\_

Nej, Motivering: \_\_\_\_\_  
\_\_\_\_\_

**Kontakten till kansliet**

**14. Anser Ni att kanslipersonalen är:** Ge ert svar enligt följande skala:

1. Stämmer helt 2. Stämmer delvis 3. Stämmer inte 4. Vet ej

<input type="checkbox"/> Yrkeskunnig	Egna kommentarer: _____
<input type="checkbox"/> Rättvis	_____
<input type="checkbox"/> Serviceinriktad	_____
<input type="checkbox"/> Tillmötesgående	_____
<input type="checkbox"/> Byråkratisk	
<input type="checkbox"/> Krånglig	

**15. Får Ni besked om avbytarens ankomst till gården i tillräckligt god tid?**

Ja  Nej  
Egna kommentarer: \_\_\_\_\_  
\_\_\_\_\_  
\_\_\_\_\_

**16. Har Ni övriga tips om hur man från Avbytarens sida kan utveckla och förbättra servicen?**

\_\_\_\_\_  
\_\_\_\_\_  
\_\_\_\_\_

**TACK FÖR ATT NI SVARADE!**



## KYSELYN

### Yleinen kysymykset

#### 1. Kunta

- Pietarsaari  
 Kokkola  
 Kruunupyö  
 Luoto  
 Pedersöre

#### 2. Ikä

- 18-29 v  
 30-45 v  
 46-59 v  
 60-65 v

#### 3. Tuotantosuunta

- Maito  
 Lihakarja  
 Emolehmät  
 Porsastuotanto

- Teurassika  
 Kana  
 Lammas, Vuohi  
 Muu,  
Mitä? \_\_\_\_\_

#### 4. Työllisten määrä tilalla

- 1 hlö.  
 2 hlö.  
 3 tai enemmän

#### 5. Palkatu työvoima tilalla

- 0 hlö.  
 1-2 hlö.  
 3 tai enemmän

#### 6. Oletteko viime vuosina käyttänyt lomituspalveluja:

- Lomaan  
 Sijaisapun  
 Maksullisiin lomituspalveluihin

#### 7. Oletteko lomitusrenkaan jäsenen?

- Kyllä  
 Ei  
 Ei mutta kiinnostusta

### Lomituspalvelut

#### 8. Lomittajien ammattitaito?

- Erittäin hyvä     Hyvä     Tyydyttävä     Heikko

#### 9. Millä alueella olisi syytä parannukseen?

- Lypsy  
 Porsaiden hoito  
 Traktori /muu konetyö  
 Tietotekniikka  
 Eläinten käsittely  
 Järjestys ja hygienia  
 Käyttäytyminen  
 Rehuautomaati  
 Lypsyrobotti  
 Kielitaito  
 Muu, mitä? \_\_\_\_\_

#### 10. Oletteko käyttäneet "oma lomittaja" eli. Olette itse palkanneet lomittajanne ja saaneet korvaukset kunnalta

- Kyllä     Ei

#### 11. Käytättekö mielummin "oma lomittaja"?

- Kyllä     Ei

Kyllä, miksi

- Parempaa työtä  
 Tuttut ihmiset  
 Helpompi valita sopiva ajankohta  
 Muu, mitä? \_\_\_\_\_

## 12. Kuinka tärkeitä ovat seuraavat tekijät sinulle?

	Tärkeää	Melko tärkeää	Merkityksetön
Loma toivottuun aikaan	<input type="checkbox"/>	<input type="checkbox"/>	<input type="checkbox"/>
Nopea sijaisapu	<input type="checkbox"/>	<input type="checkbox"/>	<input type="checkbox"/>
Loma ei keskeydy	<input type="checkbox"/>	<input type="checkbox"/>	<input type="checkbox"/>
Saan "suosikki" lomittajan	<input type="checkbox"/>	<input type="checkbox"/>	<input type="checkbox"/>
Lomittaja hallitsee äidinkieltänne	<input type="checkbox"/>	<input type="checkbox"/>	<input type="checkbox"/>
Lomittaja ottaa yhteyttä etukäteen	<input type="checkbox"/>	<input type="checkbox"/>	<input type="checkbox"/>
Että lomittaj ei häiritse sinua turhaan loman aikana	<input type="checkbox"/>	<input type="checkbox"/>	<input type="checkbox"/>

## 13. Luuletko, että sinun tilasi on viihtyisä työpaikka lomittajelle

Kyllä, miksi? \_\_\_\_\_

Ei, miksi? \_\_\_\_\_

## Yhteyttä toimistoon

### 14. Onko lomituspalvelun toimistohenkilöstö mielestänne:

	Tosistan mieltä	Osistan sama mieltä	Väärin	En osa sanoa
Ammattitaitoinen	<input type="checkbox"/>	<input type="checkbox"/>	<input type="checkbox"/>	<input type="checkbox"/>
Oikedenmukainen	<input type="checkbox"/>	<input type="checkbox"/>	<input type="checkbox"/>	<input type="checkbox"/>
Asiakaslähtöinen	<input type="checkbox"/>	<input type="checkbox"/>	<input type="checkbox"/>	<input type="checkbox"/>
Byrokraattinen	<input type="checkbox"/>	<input type="checkbox"/>	<input type="checkbox"/>	<input type="checkbox"/>
Hankala	<input type="checkbox"/>	<input type="checkbox"/>	<input type="checkbox"/>	<input type="checkbox"/>

Omat huomautukset: \_\_\_\_\_

### 15. Saateko tietoa lomittajan saapumisesta tarpeeksi etukäteen

Kyllä  Ei

Lisää kommentteja: \_\_\_\_\_

### 16. Onko teillä muita vinkkejä miten lomituspalvelu voitaisiin kehittää?

---

---

---

**KIITOS VASTAUKSESTA!**



**Bästa lantbruksföretagare som anlitar kommunal avbytar-service**

Mitt namn är Andreas Nynäs och jag studerar fjärde och sista året till Agrolog vid Yrkeshögskolan Novia. I studierna ingår ett examensarbete, vilket är ett beställningsarbete av Pedersöre avbytar-service.

En liknande undersökning blev gjord år 2003. Efter sammanslagningen mellan de lokala enheterna i Kronoby och Pedersöre, är man nu från Pedersöre avbytar-service sida intresserad av att veta vad Ni som kunder anser om hur servicen fungerar efter sammanslagningen.

Jag förväntar mig att Ni svarar på enkäten ärligt och att svaren är noga genomtänkta. Ni bör se det som ett tillfälle att få komma fram med Er åsikt om vilka eventuella förbättringar man kunde göra för att ge Er bästa möjliga service.

Vänligen returnera frågeblanketten och lottsedeln senast den 15.02.2010 till

Andreas Nynäs  
Ladugårdsgatan 9 bst. 248  
10600 EKENÄS

Svaren behandlas **konfidentiellt**.

Alla som skickar in frågeblanketten och nedanstående lottsedel deltar i en utlottning av ett ledigt veckoslut med gratis avbytare, och tio par gummistövlar.

Priserna doneras av Pedersöre avbytar-service.

Med vänliga hälsningar

Andreas Nynäs 050-5622449

Klipp här Klipp här Klipp här Klipp här Klipp här Klipp här Klipp här Klipp här Klipp här Klipp här Klipp här Klipp här Klipp här Klipp här Klipp här

Jag har **fyllt i frågeblanketten** och vill delta i utlottningen

Namn: \_\_\_\_\_

Adress: \_\_\_\_\_

Telefon: \_\_\_\_\_

Tidpunkten för "ledigheten" skulle passa mig bäst: \_\_\_\_\_

Skostorlek: \_\_\_\_\_

Vinnaren meddelas personligen!

Lotten placeras i det bifogade lilla kuvertet. Frågeblankett och lilla kuvertet placeras i det större medföljande kuvertet som är frankerat. **OBS! Svaren behandlas konfidentiellt.**

## ASIAKASKYSELY

### Arvoisa maatalousyrittäjä

Minun nimeni on Andreas Nynäs, olen kotoisin Luodosta. Suoritan nyt Agrologikoulutuksen neljäs ja viimeinen opintovuosi Yrkeshögskolan Noviassa, Tammisaarella. Opintoihin kuuluu tutkielma, jonka teen Pederöre kunnan lomituspalvelun tilaustyönä.

Vastaava kysely tehtiin vuonna 2003, sen jälkeen Kruunupyyn ja Pedersören lomituspalvelut on liitetty yhteen. Nyt tehdään uusi kysely koska halutaan kuulla asiakkaiden mielipiteitä palvelun toimivuudesta yhteenliittymisen jälkeen.

Toivon että vastaatte kyselyyn rehellisesti ja harkiten. Tämä kysely antaa teille mahdollisuuden tuoda esille ehdotuksia miten lomituspalvelut voitaisiin parantaa.

Olen kiitollinen jos palautatte kyselylomakkeen 15.02 2010 mennessä osoitteeseen:

Andreas Nynäs  
Ladugårdsgatan 9 bst. 248  
10600 EKENÄS

### Vastaukset käsitellään luottamuksellisesti

Kaikki kyselyyn vastanneet saavat osallistua arvontaan, jossa palkinnot:  
Yksi vapaa viikonloppu (ilmainen lomittaja), 10 paria kumisaappaita.  
Palkinnot lahjoittaa Pedersören lomituspalvelu.

Ystävällisin terveisin Andreas Nynäs

Leikkaa tästä Leikkaa tästä Leikkaa tästä Leikkaa tästä Leikkaa tästä Leikkaa tästä Leikkaa tästä Leikkaa tästä Leikkaa tästä Leikkaa tästä

---

### Arvontakuponki

Olen vastannut kysymyksiin ja haluan osallistua arvontaan.

Nimi: \_\_\_\_\_

Osoite: \_\_\_\_\_

Puhelin: \_\_\_\_\_

Jos voitan haluaisin "lomani" pvm (viikonloppu): \_\_\_\_\_

Tee näin! Koska kyselyn vastaukset tehdään nimettömänä, laita arvontakuponki pieneen kirjekuoreeseen. Kirjevuori ja kyselylomake palautuskuoreeseen.