



”ELÄMÄSSÄ KIINNI”

Yksinhuoltajaperheiden tukeminen Lempäälän seurakunnassa

Henriikka Tarri

Opinnäyte
Lokakuu 2009
Sosiaali- ja terveysalan ylempi AMK
Terveysten edistämisen koulutusohjelma
Ikääntyvien ja pitkäaikaissotilaiden hoito
Pirkanmaan ammattikorkeakoulu

Rakas Jumala.

Vaikka suurimman osan aikaa olen ollut täynnä raivoa, olen myös silloin tällöin kiitollinen että vaikka arki on jatkuvaa setvimistä, ei ole aikuisten oikeasti vaikeaa: emme ole leukemiaosastolla, ei ole diagnoosia, ei syndroomaa. Ja vaikka olisi, olen kiitollinen että lapsi olisi. Olla olemassa, se on mahtava asia ja kiitän siitä ja näistä alati vaihtuvista tunteista ja tilanteista ja ystävistä ja perheestä ja diakoniatyöstä ja yritän hillitä jatkuvaa turhanpäiväisyyksistä purnaamista ja muistaa kuinka helpolla olemme päässeet. Siunaa meitä kaikkia. Amen.

Erään yksinhuoltajaäidin rukous

TIIVISTELMÄ

Pirkanmaan ammattikorkeakoulu
Sosiaali- ja terveysalan ylempi AMK
Terveystyön edistämisen koulutusohjelma
Ikääntyvien ja pitkäaikaisten potilaiden hoito

TARRI, HENRIKKA:

”Elämässä kiinni” - Yksinhuoltajaperheiden tukeminen Lempäälän seurakunnassa.

Opinnäyte 55 s.

Lokakuu 2009

Opinnäytetyön tarkoituksena on kuvata minkäläistä toimintaa yksinhuoltajaperheet Lempäälän kunnan alueella toivovat ja tarvitsevat sekä miten luterilainen paikallisseurakunta voi olla tukemassa näiden perheiden arkea. Opinnäytetyö tehtiin yksinhuoltajaperheiden sekä kunnan perhetyötä tekevien työntekijöiden näkökulmia yhdistämällä.

Tutkimusaineisto kerättiin avoimia kysymyksiä sisältävällä kyselylomakkeella keväällä ja kesällä 2009. Tutkimusjoukkona oli 17 yksinhuoltajaperhettä sekä kuusi perheiden kanssa työskentelevää työntekijää. Saadut vastaukset analysoitiin laadullisesti.

Tulosten mukaan yksinhuoltajaperheet tarvitsevat monenlaista toimintaa. Suurimpana yksittäisenä toiveena vastauksissa korostui erilaisen ryhmätoiminnan kehittäminen. Lastenhoito sekä taloudellinen tuki nousivat myös tärkeiksi auttamisen muodoiksi.

Seurakunnan rooli yksinhuoltajaperheiden tukemisessä nähtiin julkista sektoria täydentäväksi. Yksinhuoltajaperheet eivät pidä erityisen tärkeänä sitä, kuka järjestää heidän tarvitsemiaan palveluja, kunhan he saavat tarvitsemansa palvelut heille sopivalla tavalla.

Erityisesti tarvetta olisi tapahtumille ja toiminnoille, jotka tuovat samankaltaisessa elämäntilanteessa olevia ihmisiä yhteen. Monessa mediassa peräänkuulutettu yhteisöllisyys näyttäisi nousevan tärkeäksi kehittämisen kohteeksi myös yksinhuoltajaperheistä ja heidän tukemisestaan puhuttaessa. Yhteisöllisyyttä ja kokemusta yhteisöön kuulumisesta on nykyisessä maailmanmenossa vaikea tavoittaa omin voimin.

Tutkimuksen perusteella voidaan sanoa, että myös pienemmissä seurakunnissa olisi tarpeellista kehittää uusia toimintamuotoja yksinhuoltajaperheiden yhteisöllisyyden lisäämiseksi ja heille suunnattujen tukimuotojen riittävyys takaamiseksi.

Asiasanat: yksinhuoltaja, perhe, seurakunta, kvalitatiivinen tutkimus

ABSTRACT

Pirkanmaa University of Applied Sciences
Postgraduate Degree Programme in Health Promotion
Health care of chronic and geriatric patients

TARRI, HENRIIKKA:

“Holding on life” – Supporting single-parent families in the Parish of Lempäälä.

Master’s thesis 55 p.
October 2009

The purpose of the master’s thesis is to describe what kind of activities single-parent families desire and require in the region of Lempäälä and how the Lutheran Parish of Lempäälä can promote their coping with everyday life. The master’s thesis was done by combining the views of single-parent families and the local authority of family work.

The research material was compiled in the spring and summer 2009 through a questionnaire which included open questions. The questionnaire was answered by 17 single-parent families and six of family workers. The answers were analyzed qualitatively.

According to the results, single-parent families need various activities. The major wish emphasized by the answers was creation of group activities. Childcare and financial assistance were also mentioned as important aspects of support.

The role of a parish in supporting single-parent families was considered complementary to the public sector. Single-parent families do not attach importance to who organizes the services they need as long as they receive the services in a manner suitable for them.

Particularly there was a need for events and activities which bring those people together who share similar situations of life. Communality seems to be marked as an important object of development in single-parent families and in supporting them. Communality and the experience of belonging to a community are hard to reach on one’s own in the existing society.

This study shows that, also in smaller parishes, it would be necessary to develop new forms of activities which increase communality of single-parent families and ensure the sufficiency of services supporting these families.

Keywords: single-parent, family, parish, qualitative research

SISÄLLYS

1 JOHDANTO.....	6
2 OPINNÄYTETYÖN TAVOITE, TARKOITUS JA TUTKIMUSKYSYMYKSET.....	8
3 TOIMINTAYMPÄRISTÖN KUVAUS.....	9
3.1 Lempäälän kunta.....	9
3.2 Lempäälän seurakunta.....	11
3.2.1 Lapsi- ja perhetyö.....	11
3.2.2 Varhaisnuorisotyö, nuorisotyö ja partio.....	12
3.2.3 Aikuistyö ja parisuhdetyö.....	12
3.2.4 Diakoniatyö ja lähetystyö.....	13
3.2.5 Musiikkityö.....	13
3.3 Elämässä kiinni –projekti.....	14
4 TUTKIMUKSEN KÄSITTEET.....	17
4.1 Perhe.....	17
4.2 Yksinhuoltajaperhe.....	19
4.3 Syrjäytyminen.....	21
5 TUTKIMUKSEN TOTEUTTAMINEN.....	24
5.1 Laadullinen tutkimus.....	24
5.2 Toimintatutkimus lähestymistapana.....	25
5.3 Tutkimuksen eteneminen.....	27
5.3.1 Kohderyhmän valinta.....	27
5.3.2 Aineiston kerääminen.....	28
5.3.3 Aineiston analysointi.....	29
6 TUTKIMUSTULOKSET.....	31
6.1 Yksinhuoltajaperheiden toiminnan toiveet ja tarpeet.....	31
6.1.1 Ryhmätoiminta.....	32
6.1.2 Käytännön apu.....	35
6.1.3 Sosiaalinen tuki.....	37
6.1.4 Virkistystoiminta.....	40
6.2 Yksinhuoltajaperheiden tukeminen Lempäälän seurakunnassa.....	41
6.3 Kehittämisehdotukset.....	43
7 JOHTOPÄÄTÖKSET JA POHDINTA.....	45
7.1 Johtopäätökset.....	45
7.1 Kehittämistehtävän luotettavuuden pohdintaa.....	47
7.2 Jatkotutkimushaasteet.....	49
LÄHTEET.....	51
LIITTEET.....	54

1 JOHDANTO

Suomen evankelis-luterilaisen kirkon kirkkolaisissa (KL 1, §2) on kirkon tehtävä määritelty seuraavasti: "Tunnustuksensa mukaisesti kirkko julistaa Jumalan sanaa ja jakaa sakramentteja sekä toimii muutenkin kristillisen sanoman levittämiseksi ja lähimmäisenrakkauden toteuttamiseksi." Seurakunnan osalta tätä määritelmää täsmennetään seuraavasti (KL 4, §1): "Toteuttaakseen kirkon tehtävää seurakunta huolehtii jumalanpalvelusten pitämisestä, kasteen ja ehtoollisen toimittamisesta sekä muista kirkollisista toimituksista kristillisestä kasvatuksesta ja opetuksesta, sielunhoidosta, diakoniasta ja lähetystyöstä sekä muista kristilliseen sanomaan perustuvista julistus- ja palvelutehtävistä." Kirkko on näin tunnustanut diakonian kuuluvan kirkon perustehtäviin.

Kirkkojärjestys (KJ 4, §3) täsmentää diakoniaa seuraavasti "Seurakunnan ja sen jäsenten tulee harjoittaa diakoniaa, jonka tarkoituksena on kristilliseen rakkauteen perustuva avun antaminen erityisesti niille, joiden hätä on suurin ja joita ei muulla tavoin auteta." Kirkkohallituksen suosittamassa seurakunnan diakoniatyön johtosääntömallissa yhteiskunnallinen näkökulmakin on otettu huomioon. Siinä todetaan, että harjoittaessaan diakoniaa seurakunta ja sen yksittäiset jäsenet pyrkivät

- 1) etsimään ja tunnistamaan ympärillään esiintyvää kärsimystä ja hätää sekä lieventämään ja poistamaan sitä;
- 2) edistämään ihmisarvoisen elämän, tasa-arvon, oikeudenmukaisuuden ja vastuullisuuden toteutumista sekä ihmisten keskinäisissä ja yhteiskunnallisissa ratkaisuissa että kansojen kesken;
- 3) vaikuttamaan asenteisiin siten, että ihmiset sekä yksilöinä että yhteiskunnan jäseninä pyrkisivät edistämään yhteiskunnallista oikeudenmukaisuutta sekä varjeleman ympäristön ja koko luomakunnan eheyttä; sekä
- 4) kantamaan maailmanlaajuisen Kristuksen kirkon osana vastuuta myös kaukaisista lähimmäisistä.

(Vastuun ja osallisuuden yhteisö, 2003)

Vuosituhannen vaihde toi tullessaan moniin yhteisöihin tulevaisuuteen suuntautuvan strategisen suunnittelun, jolla pyritään linjaamaan toimintaa vuosituhannen vaatimukset huomioon ottaen. Samaan aikaan kirkossa ja sen seurakunnissa siirryttiin kolmivuotiskaussittaiseen suunnitteluun, joka edellyttää painopisteiden ja tavoitteiden asettamista kullekin toimikaudelle. (Vastuun ja osallisuuden yhteisö, 2003)

Myös Lempäälän seurakunta on pohtinut mahdollisuutta löytää yksi yhteinen painopiste kolmeksi vuodeksi kerrallaan. Lempäälän seurakunta on koko ajan kasvava seurakunta. Keskeisiä tulevaisuuden haasteita on monenlaisia. Esimerkiksi runsas muuttoliike tuo mukanaan etenkin perheitä, joiden tavoittaminen ja heidän joukkoonsa jalkaantuminen tuo omat haasteensa. Toisaalta haasteena on pitää jo paikkakunnalla asuvat mukana kirkossa, ehkäistä kirkosta vieraantumista. Eri syistä syrjäytyneet ja syrjäytymisvaarassa olevat perheet näyttäisivät helposti olevan vaarassa jäädä pois myös seurakunnan toiminnasta. Heidän tavoittamisensa ja tilanteensa kohentaminen ovat yksi diakoniatyön tehtävistä ja jatkuva haaste ennaltaehkäisevälle ajatusmallille.

Lempäälän seurakunta aloitti tammikuussa 2009 uuden kolme ja puoli vuotta kestävä ”Elämässä kiinni” -projektin, jonka tavoitteena on etsiä niitä perheitä, jotka ovat avun ja tuen tarpeessa, mutta eivät välttämättä osaa etsiä tai hakea sitä. Erityishaasteena on löytää perheet, joilla ei ole ketään luotettavaa läheistä tai ystävää joka tukisi elämän erilaisissa käännekohtissa ja haasteissa.

Tämän opinnäytetyön tarkoituksena on kuvata yksinhuoltajaperheiden omia näkemyksiä siitä millaista tukea he tarvitsevat. Sama kysely tehtiin myös kunnan perhetyötä tekeville työntekijöille, jotta työntekijän sekä perheiden ajatusten yhtäläisyydet tai eroavaisuudet saataisiin näkyville. Tutkimus kartoitti myös yksinhuoltajaperheiden sekä kunnan työntekijöiden näkemyksiä seurakunnan roolista toiminnan toteuttajan. Tavoitteena on kehittää seurakunnan toimintaa vastaamaan myös yksinhuoltajaperheiden tarpeita. Opinnäyte on osa alkanutta projektia.

2 OPINNÄYTETYÖN TAVOITE, TARKOITUS JA TUTKIMUSKYSYMYKSET

Opinnäytetyön tarkoituksena on kartoittaa minkälaista toimintaa yksinhuoltajaperheet Lempäälän kunnan alueella toivovat ja tarvitsevat. Tarkoituksena on myös kuvata sekä yksinhuoltajaperheiden että Lempäälän kunnassa perheiden kanssa työskentelevien ajatuksia siitä, miten seurakunta voi olla tukemassa näiden perheiden arkea.

Opinnäytetyön tavoitteena on tuottaa yhdessä projektiin mukaan tulevien yksinhuoltajaperheiden sekä Lempäälän kunnan sosiaalitoimen kanssa ehdotuksia toiminnasta, jolla seurakunta voi olla auttamassa erityistä tukea tarvitsevia perheitä.

Tutkimuskysymykset:

1. Millaista toimintaa yksinhuoltajaperheet Lempäälän kunnan alueella toivovat ja tarvitsevat?
2. Miten Lempäälän seurakunta voi tukea yksinhuoltajaperheitä?

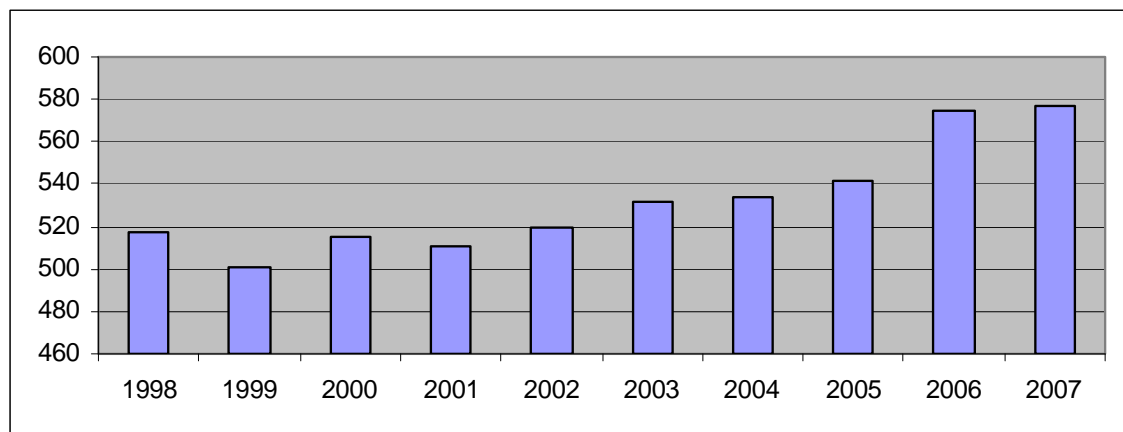
Tutkimuskysymyksiin etsittiin vastauksia kyselylomakkeella, joka sisälsi kolme avointa kysymystä. Sama kysely annettiin sekä yksinhuoltajaperheille että kunnan perheiden kanssa työskenteleville työntekijöille.

3 TOIMINTAYMPÄRISTÖN KUVAUS

3.1 Lempäälän kunta

Lempäälä on vireästi kasvava reilun 19000 asukkaan kunta Tampereen eteläisen puolen naapurina. Alle 18-vuotiaita väestöstä on noin 5300 ja yli 65-vuotiaita n. 2300. Lempääläläiset ovat hyvin koulutettuja, 68,7 prosentilla asukkaista on ammatillinen päättötutkinto ja 29,9 prosentilla tutkinto on suoritettu korkeakoulutasolla. (Pirkanmaan maakuntatilasto 2008.)

Lempäälän alueella on asutokuntia yhteensä 7762, joista noin 2200:ssa asuu vain yksi henkilö. Tilastojen mukaan perheitä Lempäälän alueella asuu noin 5480, joista yksinhuoltajaperheiden osuus on 10,5 prosenttia. (Pirkanmaan maakuntatilasto 2008.)



Kuvio 1. Yksinhuoltajaperheiden määrän kasvu Lempäälässä 1998-2007.

Lähde: Pirkanmaan maakuntatilasto.

Lähes 37 prosentin lempääläisen tulot ovat alle 15 000 euroa vuodessa. Lempääläisistä noin 20 prosenttia saa eläkettä. Työttömänä työikäisestä väestöstä on noin 600 asukasta. Työttömien määrä on puolittunut viimeisen kymmenen vuoden aikana. Toimeentulotukea saa noin 5 prosenttia Lempäälän asukkaista. (Pirkanmaan maakuntatilasto 2008.)

Tilastokeskuksen väestöennusteen mukaan vuonna 2010 Lempäälän väkiluku kasvaa noin 21000:een ja vuonna 2020 väkiluku tulee olemaan noin 25000. (Pirkanmaan maakuntatilasto 2008). Väkilukua nostaa syntyvyyden lisääntyminen sekä muuttoliike, joka käy tällä hetkellä enemmän Lempäälän suuntaan kuin Lempäälästä poispäin. (SeutuNet – Tampereen Kehyskunnat.)

Lempäälä-strategia 2008-2020 näkee tulevaisuudessa vanhusten määrän voimakkaan kasvun, mutta myös perheiden lisääntymisen. Strategiaan on kirjattu tavoitteeksi turvata lapsille ja nuorille hyvät kasvu- ja kehitysedellytykset. Strategia korostaa vanhemmuuden ja välittämisen merkitystä. Tavoitteena on tukea mahdollisimman varhaisessa vaiheessa erityistoimin niitä perheitä, joissa lapsilla ja nuorilla on oppimisvaikeuksia tai muuta tuen tarvetta. (Lempäälä-strategia 2008-2020.)

Kunnan tavoitteena on toimia siten, että kuntalaisten eriarvoistumista voidaan ehkäistä, vähentää ja poistaa. Kunta joutuu kuitenkin priorisoimaan palveluja tulevaisuudessa, koska se on rajallisten taloudellisten resurssien vuoksi välttämätöntä. Lempäälän kunnan strategian 2008-2020 mukaan kunta tuottaa jatkossakin palveluista valtaosan itse. Kuitenkin seutukunnan yhteistyönä tuottamien ja yksityisten palvelujen määrä kasvaa. Strategiassaan kunta on sitoutunut kokeilemaan ennakkoluulottomasti erilaisia vaihtoehtoisia palvelujen toteuttamismalleja. (Lempäälä-strategia 2008-2020.)

Lempäälän kunnan sosiaalihuollon tarkoituksena on edistää ja ylläpitää yksityisen henkilön, perheen sekä yhteisön sosiaalista turvallisuutta ja toimintakykyä. Siihen sisältyy erilaisia palveluita ja tukimuotoja mm. lasten päivähoito, sosiaalityö, kasvatus- ja perheneuvonta, vanhustyö, vammaispalvelut, päihdehuolto ja toimeentulotuki. Tavoitteena on tuottaa kuntalaisille hyvät, joustavat ja monipuoliset sosiaalipalvelut. Palveluja järjestetään ja tuotetaan yhteistyössä kolmannen sektorin ja yritysten kanssa. (Lempäälän kunta. Sosiaalipalvelut 2009.)

Lempäälän kasvu ja kehitys näkyy erityisesti sosiaalipalveluissa. Kunta on varsinkin lapsiperheiden suosiossa, mikä näkyy päivähoitopalveluiden lisääntyvänä kysyntänä. Perhetyössä ja lapsiperheiden sosiaalisissa ja

psykkisissä palveluissa ennaltaehkäisy ja perheiden omien voimavarojen tukeminen on kaiken tekemisen lähtökohtana. Köyhyyttä ja huono-osaisuutta ei sosiaalitoimen palveluilla ja tukitoimilla pystytä poistamaan, lievittää kylläkin. (Lempäälän kunta. Sosiaalipalvelut 2009.)

3.2 Lempäälän seurakunta

Lempäälän seurakunta kuuluu Kangasalan rovastikuntaan ja Tampereen hiippakuntaan. Seurakunnassa on noin 15700 jäsentä eli noin 83% kaikista lempääläisistä. Lempäälän kasvava seurakunta pyrkii toimimaan niin, että jokainen seurakuntalainen voi kokea kirkon omakseen ja että evankeliumi, tuo elävän toivon ja turvan ihmisen arkeen. Työntekijöitä seurakunnassa on 50.

Kirkolliset toimitukset liittyvät ihmisen elämän iloihin ja suruihin. Kasteen, konfirmaation, avioliittoon vihkimisen tai hautaan siunaamisen kautta seurakunta haluaa olla mukana ihmisen tärkeissä elämän tilanteissa. Ehtoollisjumalanpalvelus on seurakunnan elämän ja toiminnan keskus. Lempäälässä messuja pidetään sunnuntaisin ja muina pyhäpäivinä. Lisäksi järjestetään myös mm. hartaustilaisuuksia, iltakirkkoja ja rukoushetkiä. Kirkollisten toimitusten ja jumalapalvelusten lisäksi Lempäälän seurakunnassa järjestetään monipuolisesti toimintaa. Seuraavissa luvuissa on kerrottu tarkemmin seurakunnan moninaisesta toiminnasta.

3.2.1 Lapsi- ja perhetyö

Lempäälän seurakunnassa päiväkerhoja järjestetään 3-6-vuotiaille lapsille. Päiväkerhotoiminnan tarkoituksena on tukea vanhempia heidän kristillisessä kasvatustehtävässään ja tarjota lapsille virikkeitä ja kokemuksia seurakunnasta. Myös perhekirkot ja vanhempainillat ovat osa päiväkerhotoimintaa.

Perhekerho on lasten ja aikuisten yhteinen kohtaamispaikka seurakunnassa. Kerhossa on sekä yhteistä ohjattua toimintaa että mahdollisuus vapaaseen seurusteluun. Kerhoon ovat kaikki halukkaat tervetulleita, ikään katsomatta.

Pyhäkoulu on lasten oma jumalanpalvelus seurakunnassa. Pyhäkoulut kokoontuvat sunnuntaisin useassa eri paikassa Lempäälässä.

3.2.2 Varhaisnuorisotyö ja nuorisotyö

Varhaisnuorisotyössä pyritään tukemaan lasten kokonaisvaltaista kehitystä. Toiminnan oleellisena osana on kristillinen kasvatus. Eri puolilla seurakuntaa järjestetään 7-14-vuotiaille tytöille ja pojille omia iltaisin ja iltapäivisin kokoontuvia ryhmiä. Seurakunta pyrkii suunnittelemaan ja toteuttamaan toimintaa yhdessä vanhempien kanssa.

Seurakunnan nuorisotyön tarkoitus on auttaa nuorta uskomaan Jumalaan ja jäsentämään tämä usko osaksi omaa elämäänsä. Nuorille järjestetään mm. nuorteniltoja, peli-iltoja ja rippikoulun käyneille isokoulutusta. Leirit ja retket ovat oleellinen osa nuorisotyötä. Nuorille aikuisille on lisäksi runsaasti omaa toimintaa, kuten ompeluseuroja, puukäsityökerhoja, raamattupiirejä ja leirejä.

Toiminta tarjoaa nuorille tilaisuuden kasvaa tasapainoisiksi, terveiksi, vastuuntuntoisiksi ja itsenäisesti ajatteleviksi yhteiskunnan jäseniksi. Toiminnan tavoitteena on kasvattaa lapsia ja nuoria tuntemaan vastuuta itsestään, lähimmäisestään.

3.2.3 Aikuistyö ja parisuhdetyö

Viime vuosina aikuistyön työmuodot ovat monipuolistuneet. Mies ei helposti lähde liikkeelle ja osallistu, näin usein sanotaan. Varsinkin seurakunnan tilaisuuksiin kynnys tuntuu usein liian korkealta. Kuitenkin tarvetta puhumiseen ja jakamiseen on. Lempäälän seurakunnassa tehdään miestyötä A-Men -nimen alla. Myös naisille on omaa toimintaa esimerkiksi saunailtojen ja ompeluseurojen muodossa.

Lempäälän seurakunta tekee parisuhdetyötä paljolti yhteistyössä Lempäälän kunnan perhetyön, päivähoiton, neuvolan ja perheneuvolan kanssa. Yhteinen päämäärä on, että pariskunnat voisivat lähteä jo suhteensa alkumetreiltä sille parisuhteen vaalimisen tielle, jolla molempien tarpeet voivat riittävästi täytyä,

eikä perhe-elämä ajaudu umpikujaan parisuhdekriisien tähden. Parisuhdetyö on siis painopisteeltään ennaltaehkäisevää työtä, jonka pariskunnat viime kädessä itse tekevät oman suhteensa parhaaksi. Samalla tarjotaan myös tukea ja neuvontaa niille pariskunnille, jotka ovat joutuneet syviin kriiseihin tai eron partaalle.

3.2.4 Diakoniatyö ja lähetystyö

Diakonia on kristillisestä uskosta nousevaa palvelua. Diakoniatyö tarjoaa hengellistä, henkistä ja aineellista apua. Toimintamuotoja ovat erilaiset ryhmät ja piirit, retket ja leirit, kotikäynnit ja laitosvierailut. Diakoniatyössä työskennellään ketään syrjimättä. Erityisenä tavoitteena on auttaa siellä, minne muu apu ei yllä. Diakoniatyö tekee yhteistyötä mm. työttömien, vammaisten, mielenterveysongelmista kärsivien, päihdeongelmaisten, vanhusten ja taloudellisissa vaikeuksissa olevien kanssa sekä erilaisilla yhteiskunnasta syrjäytyneiden ihmisten parissa. Diakoniatyö kohtaa lempääläläisiä ikään ja sukupuoleen katsomatta. Vastaanotolla voi käydä yhtäläillä taloudellisissa ongelmissa oleva lapsiperhe kuin yksinäinen vanhus tai nuori työtön.

Lempäälässä lähetys pyrkii nivoutumaan kaikkeen seurakunnan toimintaan. Lähetystietoutta jaetaan lapsityössä yhtäläillä kuin aikuistyön puolella. Työtä lähetysten hyväksi voi tehdä kuka tahansa. Lempäälästä lähetetään eri puolelle maailmaa useita lähettejä ja lähetystyöntekijöitä, jotka ovat eri ammattiryhmien edustajia. Jumalan kutsumina ja varustamina he ovat rinnalla kulkijoita ja uskovan malleja kulttuureissa, joissa kristittyjä ei ole tai he ovat vähemmistönä.

3.2.5 Musiikkityö

Tavoitteena on, että musiikki olisi monipuolisesti läsnä yhteisissä kokoontumisissa. Seurakunnassa musiikkityötä tekevät kanttorit, joiden tehtävänä on vastata jumalanpalvelusten ja kirkollisten toimitusten musiikista ja kuorojen johtamisesta. Seurakunnassa järjestetään kirkkokonsertteja ja

yhteislaulutilaisuuksia omin sekä vierailevin voimin. Kanttorit osallistuvat myös muiden työalojen tapahtumiin musiikin ammattilaisina.

Musiikilla voi ilmaista tunteitaan sellainenkin henkilö, joka ei koe itseään musikaaliseksi. Musiikki ei tunne rajoja, ei taloudellisia, ei sukupuoleen, eikä ikään liittyviä. Musiikki voi lohduttaa silloin, kun muuta lohdutusta ei näy ja musiikin keinoin voidaan lisätä monen syrjäytyneen itsetuntoa ja toivoa paremmasta huomista.

3.3 Elämässä kiinni –projekti

Lempäälän seurakunta on koko ajan kasvava seurakunta. Keskeisiä tulevaisuuden haasteita on monenlaisia. Esimerkiksi runsas muuttoliike tuo mukanaan etenkin perheitä, joiden tavoittaminen ja heidän joukkoonsa jalkaantuminen tuo omat haasteensa. Toisaalta haasteena on pitää jo paikkakunnalla asuvat mukana kirkossa, ehkäistä kirkosta vieraantumista. Eri syistä syrjäytyneet ja syrjäytymisvaarassa olevat perheet näyttäisivät helposti olevan vaarassa jäädä pois myös seurakunnan toiminnasta. Heidän tavoittamisensa ja tilanteensa kohentaminen ovat yksi diakoniatyön tehtävistä ja jatkuva haaste ennaltaehkäisevälle ajatusmallille.

Elämässä kiinni –projektin tavoitteena on etsiä niitä perheitä, jotka ovat avun ja tuen tarpeessa, mutta eivät välttämättä osaa etsiä tai hakea sitä (perheet, joilla on taloudellisia vaikeuksia, avioeron uhka, mielenterveysongelmia, työttömyyttä, sairautta, päihteiden käyttöä, opiskeluvaikeuksia jne.). Erytishaasteena on löytää perheet, joilla ei ole ketään luotettavaa läheistä tai ystävää joka tukisi elämän erilaisissa käännekohtissa ja haasteissa. Perheiden löytäminen vaatii rohkeaa luovaa otetta sekä verkostoitumista kaikkien toimintaa tukevien tahojen ja ihmisten kanssa. Seurakunnan projektin tulee tarjota ryhmiä ja toimintaa, joissa seurakuntalainen saa tukea ja mahdollisuuden hengelliseen kasvuun sekä säännöllisen pääsyn ns. matalan kynnyksen paikkaan.

Elämässä kiinni –projektin toiminta voidaan luokitella perhediakoniaksi. Perhediakoniassa toimitaan lasten, nuorten ja heidän perheidensä tukemiseksi.

Käytännön tukeminen voi olla esimerkiksi vierellä kulkemista, vuorovaikutukseen saattamista tai palvelujen piiriin ohjaamista. Diakoniatyöntekijät toimivat eri toimijoiden kanssa yhdessä moniammatillisissa ryhmissä. Tärkeää on ottaa asiakkaan itsensä esittämät tarpeet ja toiveet huomioon.

Perheiden kanssa tehtävä työ käsittää moninaisesti elämän eri alueita. Yhdessä käydään läpi ihmissuhteita, talousasioita, vanhemmuuteen liittyviä kysymyksiä ja ylipäättään selvitetään tämän hetkistä elämäntilannetta. Kaikessa perhetyössä pyritään säilyttämään lapsikeskeisyys. Tärkeintä on perheiden arjessa selviytymisen vahvistaminen.

Elämässä kiinni –projektin tavoitteena on vahvistaa yhteisöllisyyden, sosiaalisen tuen ja keskinäisen vastuun toteutumista seurakunnassa, vahvistaa seurakuntalaisen roolia yhteisön kehittämisessä, kehittää työntekijöiden ja työalojen välistä yhteistyötä, rakentaa ja vahvistaa yhteistyömuotoja ja –verkostoja muiden perhetyötä tekevien tahojen kanssa sekä kotiuttaa erityistä tukea tarvitsevia lapsiperheitä oman alueensa seurakuntaelämään.

Tällä hetkellä projektin toimintaa ovat mm. diakonian vapaaehtoisten Välittämisen ringit, vapaaehtoisten kouluttaminen erilaisiin tehtäviin sekä muu vapaaehtoistyöstä ja vapaaehtoisista huolehtiminen. Yhteisöllisyyttä edistää esimerkiksi Puistolinnan aamukahvit kerran kuukaudessa.

Eri yhteistyötahojen kanssa pidetään säännöllisesti verkostopalavereja sekä suunnittelupalavereja yhteisten ryhmien ja muiden toimintojen puitteissa. Kunnan perheverstaan kanssa on aloitettu jo toinen lastensuojelun asiakkaana olevien pienten tyttöjen ryhmä.

Virkistyspäiviä on järjestetty esimerkiksi yksinhuoltajille, omaishoitajille, vapaaehtoisille, yksinäisille ja senioreille. Projektin työntekijä pitää vastaanottoa sekä tekee tarvittaessa kotikäyntejä. Hän toimii tarvittaessa myös tukihenkilönä muun muassa yksinsynnyttäjäille, nuorille synnyttäjäille ja perheille, jossa on huostaanoton riski.

Projektin tavoitteena on viisi K:ta: Kohtaaminen, Kysyminen, Kuuleminen, Kiireettömyys ja Kunnioittaminen!

4 TUTKIMUKSEN KÄSITTEET

4.1 Perhe

Perhe ja perheen näkökulma kuuluu kaikkeen seurakuntatyöhön, myös diakoniatyöhön. Diakonian erityispiirteenä lienee se, että sen piirissä kohdataan hyvin erilaisia perheitä. (Jääskeläinen 2002, 194.)

Perhettä koskevissa tutkimuksissa on viime aikoina kiinnitetty huomiota perheen käsitteen muuttumiseen. Perinteisesti perheellä on tarkoitettu ydinperhettä, jossa on isä, äiti ja heidän biologiset lapsensa. Vaikka perheestä vallitsee meillä Suomessa suhteellisen yhtenäinen käsitys, perhe-sanalla on silti monta merkitystä. Esimerkiksi perhe sanaa voidaan käyttää puhuttaessa yhdessä samassa taloudessa asuvista henkilöistä, samasta ruokakunnasta tai perhe voi tarkoittaa lapsuuden perhettä. Tilastokeskuksessa määritellään perheen rakenteen avulla: Perhe koostuu vain yhdessä asuvista ihmisistä. Lapsiperheestä puhutaan silloin, kun perheeseen kuuluu alle 18-vuotiaita lapsia (Haataja 2009, 46-48.)

Yhteiskunnalliset muutokset ja niiden seuraukset heijastuvat perheisiin. Toisaalta uusi kulttuuri- ja toimintaympäristö luo perheille ja sen kaikille jäsenille uudenlaisia mahdollisuuksia, mutta myös vaateita ja stressitekijöitä. Työelämän muutokset ovat heijastuneet perhe-elämään, erityisesti vanhemmuuteen sekä lapsen ja vanhemman väliseen suhteeseen. (Rönkä & Kinnunen 2002.)

Perheen asema ja luonne on muuttunut. Perhe saattaa järjestyä uudelleen useita kertoja yhden ihmiselämän aikana. Aikaisemmin oli mahdollista puhua perheestä eräänlaisena ideaalina, joka käsitti isän, äidin ja yhden tai useamman lapsen. Nykyään perhettä on yhä vaikeampi määritellä. Yleisesti esimerkiksi puhutaan perheistä monikossa, jolla viitataan yhden perheideaalin sijasta useisiin erilaisiin perhemuotoihin. Kirkon tavoitteena on perinteisen avioliiton ja ydinperheen aseman vahvistaminen. Samalla se on entistä avoimempi elämään monenlaisissa perhetilanteissa olevien ja yksin elävien

kanssa. (Läsnäolon kirkko. Suomen ev.lut. kirkon missio, visio ja strategia 2010; Hirvonen ym. 2002.)

Perhe kuitenkin muodostuu yksilöistä, joiden keskinäinen kommunikaatio erottaa perheen omaksi yhteiskunnalliseksi järjestelmäksi, ja jotka tuntevat vastuuta ja velvollisuuksia toisiaan kohtaan (Eräsaari 1994). Perheen määrittely on nykyään henkilökohtaisempaa kuin aiemmin. Perhettä pidetään yhä enemmän ihmisten omien valintojen ja tietoisien ratkaisujen tuloksena, ei niinkään yleisen, yhteiskunnallisen normin seuraamisena. Tämä merkitsee, että perhe voidaan määritellä kulloisenkin tarpeen ja tilanteen mukaan, ja se voi koostua pelkästään aikuisista tai aikuisista ja heidän lapsistaan, ottolapsista tai äiti- ja isäpuolesta. Perheen subjektiivinen määrittely monimuotoistaa perheen käsitettä ja merkitsee sitä, että ihmiset itse ovat asiantuntijoita perheestä puhuttaessa. (Marin 1999; Hirvonen ym. 2002.)

Perheiden rakenne on monipuolistunut ja erilaistunut avoliittojen, yksinhuoltajaperheiden, uusperheiden ja useita kulttuuritaustoja omaavien perheiden lisääntyessä. Perheet ovat nykyään vanhempien iältä vanhempia ja kooltaan pienempiä kuin ennen. Lisäksi sukulais- ja lähiverkostot ovat harventuneet. (Marin 1999; Hirvonen ym. 2002; Rönkä & Kinnunen 2002; Perhepoliittinen strategia, 2003.)

Nämä muutokset ovat koskettaneet erityisesti perheenjäsenten keskinäistä asemaa ja rooleja. Parisuhteet ovat muuttuneet tai muuttumassa tasavertaiseksi, itsenäisiksi ja riippumattomiksi. Ihmissuhteiden vakaus ja jatkuvuus ovat vähentyneet. Niihin näyttää sisältyvän yksilön näkökulmasta enemmän riskejä kuin aiemmin. Myös vanhempien asema lasten kasvattajina ja näiden elämän asiantuntijoina on heikentynyt, vaikka isän rooli on muuttumassa kohti täysimääräistä isyyttä. Lapsuuden sosiaaliset kontekstit ulottuvat yhä enemmän perheiden ulkopuolelle päiväkoteihin, kouluihin ja erilaisiin neuvoiloihin sekä mediaan. (Marin 1999; Hirvonen ym. 2002.)

Perhe on sekä kirkon että yhteiskunnan tärkein yhteistyökumppani. Perheellä on edelleen elämän tärkeimmät ja keskeisimmät tehtävät hoidettavanaan. Näitä ei kirkko eikä yhteiskunta voi hoitaa ohi perheen. Koti on pyhä, perheen

sisäinen asia, johon muilla ei ole oikeutta puuttua tai koskea. Perhe on olemassa kotina, läheisinä ihmissuhteina, verisiteinä ja perheen eri sukupolvina. Perheellä ja kodilla on yhteiskunnassa taloudellinen, sosiaalinen ja kulttuurinen tehtävä. Se huoltaa perheenjäseniä materiaalisesti ja antaa turvaa jäsenilleen. Keskeisimpiä tehtäviä ovat kasvattaminen eli sosiaalistaminen ja tähän liittyvä aatteellinen ja maailmankatsomuksellinen opetus. Uuden sukupolven kasvu ja kehitys pohjautuu pää-sääntöisesti perheen sisäisiin ihmissuhteisiin. Varhainen vuorovaikutus on avainsana vanhemman ja lapsen suhteessa. Arvokasvatuksen perusta on perheessä ja kirkko tukee tätä kasvatustehtävää. Useimmat vanhemmat pyrkivät antamaan parasta lapsilleen. Kirkko on erityisesti rinnalla kulkija niille perheille ja lapsille, joiden kannettavaksi kasautuu aivan liian paljon vaikeuksia ja elämän kuormia. (Läsnäolon kirkko. Suomen ev.lut. kirkon missio, visio ja strategia 2010.)

4.2 Yksinhuoltajaperhe

Yksinhuoltajan perhe on ensisijaisesti sellainen, millaiseksi perheen jäsenet itse perheensä kokevat. Totuus kuitenkin taitaa olla, että he joutuvat elämään enemmän muiden arvioitavana kuin niin sanottujen tavallisten, kahden vanhemman perheitten jäsenet. (Dowd 1997, 16-18, Perheasioita 2002, 50)

Yksinhuoltajaperheeksi kutsutaan tässä työssä perhettä, jossa vakinaisesti perheen asioita hoitaa vain yksi vanhempi. Vuoden 2008 tilastojen mukaan kaikista lapsiperheistä oli noin 20 % yhden vanhemman perheitä. Samana vuonna kaikkiaan noin 2500 lapsen isä tai äiti kuoli. Suomessa se, että lapsen jompikumpi vanhempi kuolee, on harvinaista. Yhden vanhemman perheitä on Tilastokeskuksen mukaan 187099. Joka toiselle avioerolapselle oli rekisteröity eron jälkeen vanhempien yhteishuoltajuus. (Perheet 2008; Haataja 2009, 56-58.)

Tilastokeskuksen viimeisimmän vuotta 2007 koskevan tulonjakotilaston mukaan pienituloisiin kotitalouksiin kuului 151 700 lasta. Lapsiköyhyysaste oli 13,9 % vuonna 2007, kun se vuonna 1995 oli 4,7 %. Erityinen köyhyysriski on yhden vanhemman perheiden lapsilla. Yksinhuoltajaperheiden köyhyys on kasvanut

viimeisen 10 vuoden aikana huomattavasti (Niemelä 2009, 116). Asumistukea saavista lapsiperheistä 38 000 oli yhden vanhemman perheitä (69 %) ja 16 000 kahden huoltajan perheitä (31 %). Kaikista asumistuen saajista 27 % oli yksinhuoltajia. Pienituloisuuden kasvua selittävät työttömyyden kasvu, perhevapaiden käytön yleistyminen ja lamavuosina tehdyt perhe-etuuksien leikkaukset sekä niiden ostoarvon heikkeneminen. Yksinhuoltajien työttömyys nousi laman myötä eikä ole laskenut samoin kuin muiden kotitalouksien. (Tulonjakotilasto 2007; Niemelä 2009, 115-116.)

Paluu työmarkkinoille hoitovapaan jälkeen näyttäisi olevan yksinhuoltajaäideille tavallista vaikeampaa. Työmarkkinat ovat muuttuneet yksinhuoltajille yhä vaativammiksi, koska lama on tuonut mukanaan määrääkaikaiset, osa-aikaiset työt, joissa on epätyypillistä työaikaa. (Tulonjakotilasto 2007; Kröger & Zechner 2001, 10-12.)

Yksinhuoltajien on vaikeampi kuin kahden huoltajan perheissä yhdistää lastenhoito ja työelämä. Suomessa ei ole pienten koululaisten ilta- eikä yöhoitoa lainkaan. Alle kouluikäisten vanhempien kohdalla ympärivuorokautinen päivähoito vielä mahdollistaa kolmivuorotyön, mutta lapsen tultua kouluikään joutuu moni yksinhuoltaja kouluttautumaan uuteen ammattiin tai muuttamaan muuten työolosuhteitaan. Haasteita tuottavat myös koulujen loma-aika sekä päiväkodin kuukauden mittainen kesätauko. Yksinhuoltajien on myös vaikea järjestää lapselle esimerkiksi lääkäri- tai terapiakäyntejä virka-aikoina. Selvitysten mukaan yksinhuoltajat saavat vähemmän hoitoapua sukulaisiltaan kuin muut perheet ja joutuvat turvautumaan useammin työtovereidensa ja ystäviensä apuun. Lähes kaikki kunnat ovat lopettaneet lapsiperheiden kotipalvelun, ja ainoaksi avunlähteeksi saattaa jäädä Mannerheimin Lastensuojeluliiton hoitaja, jonka tuntipalkkio (n. 10 euroa) on kuitenkin monille huoltajille liian kallis. Lisäksi tätä palvelua ei kaikilla paikkakunnilla ole. Moni huoltaja joutuukin myös turvautumaan palkattomiin vapaisiin. (Dowd 1997, 56-60; Lapsiperheiden hyvinvointi 2009, 95-102; Kröger 2001, 10-14; Kröger 2005, 206-207; Niemelä 2009, 126-127.)

4.3 Syrjäytyminen

Syrjäytyminen on meille suomessa tuttu ilmiö. Työttömät, laitoksissa olevat, ylivelkaantuneet, päihdeongelmaiset ja monet muut ihmisryhmät ovat joutuneet yhteiskunnallisen kehityksen ulkopuolelle. Yksilön ja yhteiskunnan väliset siteet ovat heikentyneet. (Diakonian näköaloja 2001, 92.)

Sosiaalinen syrjäytyminen tarkoittaa yhteiskunnallisesta elämästä syrjäin jäämistä. Ihminen voi syrjäytyä mm. työnteosta, opiskelusta, harrastuksista, yhteiskunnallisista vaatimuksista ja tuttavien näkemisestä. Hän voi viettää lähes koko aikansa yksin kotona. Syrjäytymiseen liittyy usein keskeisesti toivottomuus, ihminen ei ole tyytyväinen tilaansa, mutta ei koe voivansa parantaa sitä mitenkään. (Uskon asia 2006.)

Syrjäytymistä voivat aiheuttaa esimerkiksi pitkäaikaistyöttömyys, syrjintä, mielenterveysongelmat, alkoholisoituminen tai huumausaineiden käyttö. Erityisen herkkiä syrjäytymiselle ihmiset ovat elämän muutosvaiheissa, esimerkiksi koulun, työsuhteen tai parisuhteen päättyessä tai puolison kuollessa. Syrjäytyminen johtaa usein pitkittyessään ihmisen eristäytymiseen ympäröivästä yhteiskunnasta ja ihmissuhteiden katkeamiseen. Ihmissuhteet voivat ennen pitkää muodostua lähinnä toisista syrjäytyneistä. Kokonainen yhteisökin kuten kylä tai kerrostaloyhteisö voi syrjäytyä ja toivoa ei näy missään. (Juhila 2008, 65-71; Uskon asia 2006.)

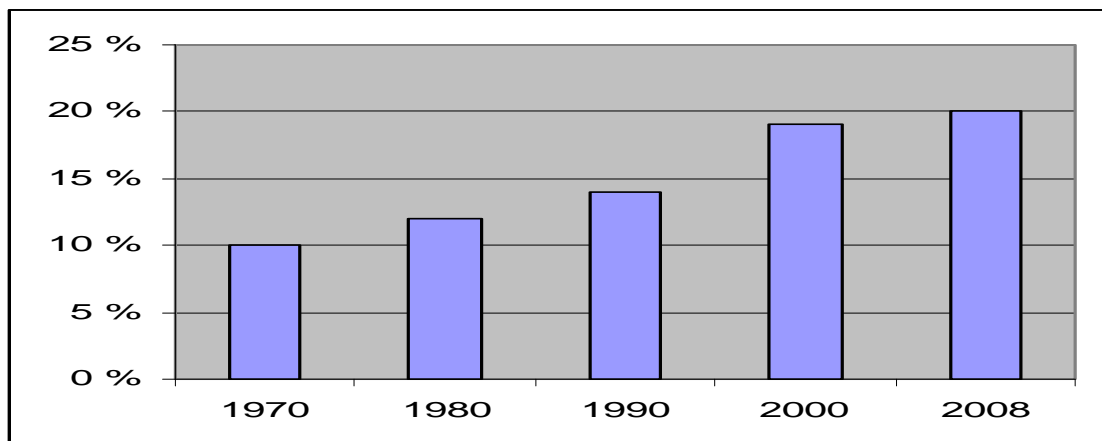
Syrjäytyvän ihmisen itsetunto monissa tapauksissa heikkenee. Hänen kiinnostuksensa ympärillä olevaan saattaa vähetä. Myös halu vastuun kantamiseen ja itsestään huolehtimiseen voi heiketä. Psykologisesti syrjäytyminen aiheuttaa yksilölle usein pahan olon tunnetta. (Juhila 2008, 91-94.)

Syrjäytyminen on yhteiskunnallinen ongelma. Syrjäytyneet ihmiset eivät ole yhteiskunnan tuottavia yksilöitä. He päinvastoin kuluttavat yhteiskunnan palveluja sosiaaliturvan, terveydenhuollon ja jopa poliisin ja vankeinhoidon muodossa. Yhden syrjäytyneen nuoren elinkaaren kustannukset saattavat nousta miljoonaan euroon. Yhteiskunnassa toimivat sosiaali- ja

työvoimaviranomaiset, hyväntekeväisyysjärjestöt ja yhdistykset järjestävät syrjäytyneille kuntoutustoimintaa, jolla sosiaalisuutta pyritään parantamaan. (Roivainen 2008, 264-272; Uskon asia 2006.)

Valtiontalouden tarkastusvirasto on laskenut, että työelämän ulkopuolelle jäänyt maksaa kansantaloudelle noin 700 000 euroa. Lisäksi julkinen talous maksaa jokaisesta pitkäaikaistyöttömyyteen liukuneesta 400 000 euroa. Näin alle 25-vuotiaana työllistymismahdollisuutensa menettänyt maksaa yhteiskunnalle joka vuosi 27 500 euroa. Täyttäessään 60 vuotta hän on maksanut yhteiskunnalle noin 1,1 miljoonaa euroa. (Nuorten syrjäytymisen ehkäisy 2007, 115-118)

Yksinhuoltajaperheiden määrä on kaksinkertaistunut viimeisen kolmenkymmenen vuoden aikana (Haataja 2009, 52-53). Lempäälän seurakunnassa Elämässä kiinni –projektin myötä alettiin virallisesti puhua perhediakoniasta työmuotona. Alusta alkaen työmuodon asiakaskunta näytti muodostuvan yksinhuoltajapainotteiseksi. Lapsi- ja perhetyö oli myös omassa toiminnassaan havainnut yksinhuoltajien määrän lisääntyvän.



Kuvio 2. Yksinhuoltajaperheiden osuus kaikista lapsiperheistä 1970-2008, %. (Perheet 2008)

Vaikka diakoniatyön ensimmäinen tavoite onkin mennä sinne missä hätä on suurin, koko seurakunnan tavoitteena on pyrkiä estämään syrjäytymistä ennen kuin se saavuttaa diakoniatyössä kohdattavan hädän. Yksinhuoltajaperheiden tarpeiden ja toiveiden kartoittaminen antaa mahdollisuuden järjestää toimintaa

niin, ettei syrjäytymistä tapahdu ja tavoite syrjäytymisen ehkäisemiseksi on todennäköisempi saavuttaa.

5 TUTKIMUKSEN TOTEUTTAMINEN

Opinnäytetyö toteutettiin laadullisena tutkimuksena, jossa selvitettiin yksinhuoltajaperheiden tuen tarvetta ja toisaalta heidän toiveitaan seurakunnalta saatavan tuen suhteen.

Sähköpostikyselyn avulla kysyttiin Lempäälän sosiaalitoimen perhetyötä tekeville työntekijöiltä Lempäälän alueella asuvien yksinhuoltajaperheiden tuen tarvetta. Kyselylomakkeen avulla kartoitettiin myös näiden perheiden omia toiveita ja ajatuksia siitä miten seurakunta voisi olla tukemassa heidän perhettään. Saadut vastaukset analysoitiin käyttäen sisällön analyysia. Analyysin tuloksia hyödyntäen yhdessä vastauksia antaneiden perheiden kanssa pohdittiin erilaisia vaihtoehtoja, jotka voisivat auttaa perhettä selviytymään paremmin. Yksinhuoltajaperheiden kanssa aloitettu pohdinta jatkuu alkaneen toiminnan puitteissa edelleen. Seuraavassa tarkastellaan tutkimusmetodologiaa lähemmin.

5.1 Laadullinen tutkimus

Laadulliset menetelmät ovat yleistyneet laajemmin sosiaalitieteissä 1970-luvulla ja kasvatustieteissä 1980-luvulla. Tutkimusmuoto on saanut vaikutteita hermeneutiikasta, fenomenologiasta ja analyyttisestä kielifilosofiasta (Eskola & Suoranta 2003, 25-26). Laadullisessa tutkimuksessa on lähtökohtana kuvata todellista elämää. Todellisuus voi olla moniulotteinen. Niinpä laadullisessa tutkimuksessa pyritäänkin kohteen kokonaisvaltaiseen tutkimiseen. Tutkimuksen tuloksiin vaikuttavat tutkijan omat arvot. Täydellinen objektiivisuus on mahdotonta (Hirsjärvi, Remes & Sajavaara 2007, 157). Laadullisen tutkimuksen yhtenä tehtävänä on luoda uusia hypoteeseja myöhemmin toteutettavalle määrälliselle tutkimukselle (Eskola & Suoranta 2003, 19-20).

Tutkijan täytyy määritellä tutkittavan ilmiön luonne ja oma näkemys siitä, ennen kuin hän voi valita tutkimuksessaan käytettävät menetelmät. Keräämästään aineistosta tutkija koettaa löytää yleisiä yhtäläisyyksiä, luo alustavia ehdotuksia

käsitteistä ja määrittelee lopuksi käsitteen, joka kattaa koko aineiston (Janhonen & Nikkonen 2003, 7-20). Tutkimusaineistoa voi laadullisessa tutkimuksessa kerätä monella tavalla. Kaikki ihmisen tuottama materiaali kertoo jotakin ihmisen kokemista laaduista. Ihmisten tuottamaa materiaalia ovat esimerkiksi esineet, puhe, kuva- ja tekstiaineistot, kuten kuvanauhoitteet, monimediatuotteet, dokumenttiaineistot, päiväkirjat, kirjeet, elämäkerrat, kirjoitelmat, kouluaineet, sanomalehdet, mainokset ja valokuvat (Vilkkä 2005, 100-104). Kirjoitettu teksti sisältää merkityksiä eli ihmisten käsityksiä, kokemuksia, uskomuksia, haluja, ihanteita ja arvoja. Tulkinta edellyttää materiaalin peilaamista asiayhteyteen, aikaan ja paikkaan. (Vilkkä 2005, 122-124) Laadullisessa tutkimuksessa ei ole tärkeää aineiston koko, vaan laatu. Aineiston tulisi olla kattava otanta riippuen, millaista analyysia ja tulkintaa tutkija aikoo käyttää (Eskola & Suoranta 2003, 18, 60-61).

Tutkimusaineistoa voi kerätä monella eri tavalla. Kvalitatiivinen lähestymistapa mahdollistaa sanallisen vuorovaikutuksen ja havainnoin aineiston keruussa. Usein tutkimusaineistoksi valitaan haastattelemalla kerätty tieto, mutta aineistoa voidaan kerätä myös esimerkiksi kyselylomakkeella. (Vilkkä 2005, 100-101.)

Laadullisessa tutkimuksessa tavoitteena on ymmärtää ihmisen kokemuksia ja näkemykset. Tässä opinnäytetyössä tuodaan esille yksinhuoltajaperheiden sekä kunnan lapsiperheiden kanssa työskentelevien työntekijöiden näkemyksiä tarvittavasta yksinhuoltajatoiminnasta sekä seurakunnan roolista toiminnan toteuttajana. Koska tutkimuksen kohteena ovat ihmisten omat näkemykset, laadullinen lähestymistapa on paras.

5.2 Toimintatutkimuksellinen lähestymistapa

Kurt Lewinin (1948) toimintatutkimuksellinen lähestymistapa perustuu ajatukseen, jonka mukaan sosiaalista todellisuutta voidaan paremmin ymmärtää, kun tutkimus yhdistetään todellisessa elämässä tehtävään muutokseen ja sen tutkimiseen. Yksi keskeisimpiä toimintatutkimuksen erityispiirteistä on se, että tutkittavat eivät ole passiivisena kohteena, vaan osallistuvat aktiivisesti muutos- ja tutkimusprosessiin. (Kuula 1999, 218-219.)

Tavoitteena on rohkaista ihmisiä tarkkailemaan toimintaympäristöään kriittisesti, huomaamaan muutoksen tarpeellisuus ja toimimaan muutoksen aikaansaamiseksi. (Paunonen & Vehviläinen-Julkunen 1997, 114.)

Toimintatutkimuksella tavoitellaan käytännön hyötyä ja käyttökelpoista tietoa, eli tuotetaan tietoa käytännön kehittämiseksi, jotta käytäntöjä voidaan kehittää järkeä käyttämällä. Tutkimuksen avulla suunnitellaan ja kehitetään uusia toimintamalleja, toteutetaan muutoksia ja arvioidaan niitä. Teoriatietoa ja tätä käytännön kokemuksellista tietoa yhdistämällä ratkaistaan ongelmia ja yritetään saada aikaan muutosta. (Eskola & Suoranta 2003.)

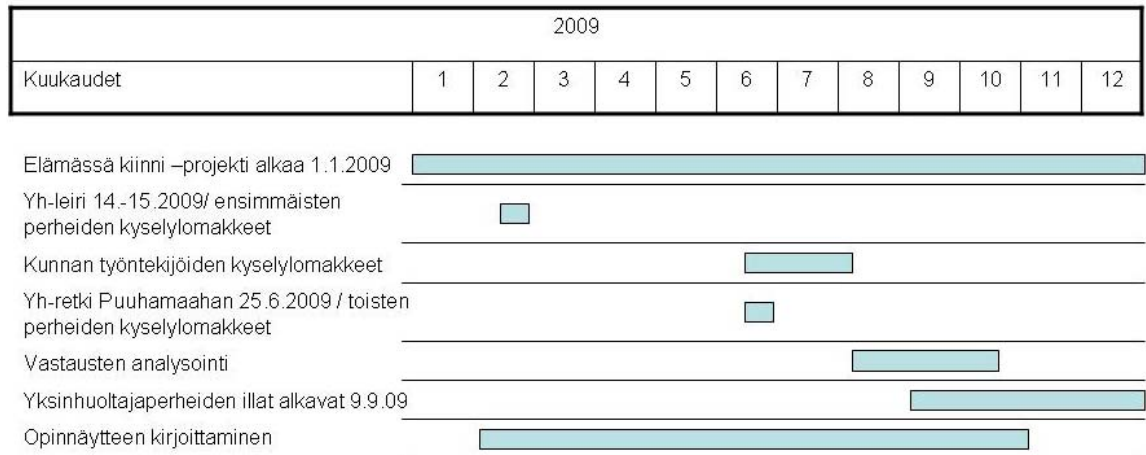
Toimintatutkimus on ymmärrettävä - ei varsinaisena menetelmänä - vaan tutkimuksellisenä lähestymistapana, tutkimusorientaationa tai -strategiana, jossa hyödynnetään erilaisia kvalitatiivisen ja kvantitatiivisen tutkimuksen menetelmiä. Sitä voidaan pitää myös teknologiana tai eettis-moraalisena lähestymistapana. Sille ei ole olemassa yksiselitteistä ja kaikkien hyväksymää määritelmää eikä sitä voi erottaa siinä käytettyjen tutkimustekniikkojen perusteella, koska ne vaihtelevat. Tutkimus on tiettyyn paikkaan sidottua ja se kartoittaa ongelman tietyssä olosuhteessa ja tietyssä yhteisössä. Se myös pyrkii ratkaisemaan tämän kyseisen ongelman samoissa olosuhteissa. (Kuula 1999, 218.)

Toimintatutkimus on yksi tutkimusstrategia laadullisten menetelmien joukossa. (Kuula 1999, 218.) Laadullisen tutkimuksen tavoitteena on ymmärtää tutkimuksen kohteena olevia ilmiöitä tutkimukseen osallistujien subjektiivisesta näkökulmasta. (Kylmä & Juvakka 2007, 26.) Laadullisessa tutkimuksessa ihmisen asema ja osuus on erityisen tärkeä. Tutkimuksen myötä tutkija jakaa yhteistä maailmaa tutkimukseen osallistujien kanssa. (Kylmä & Juvakka 2007, 20.)

Tähän tutkimukseen osallistuvat yksinhuoltajaperheet eivät vastanneet pelkästään annettuun kyselyyn, vaan sitä ennen he olivat mukana joko yksinhuoltajaperheille tarkoitettulla viikonloppuleirillä tai päiväretkellä. He osallistuivat aktiivisesti itselleen ja itsensä kaltaisille perheille suunnatun

toiminnan suunnitteluun tarkoituksenaan parantaa arkielämässään selviytymistä.

5.3 Tutkimuksen eteneminen



Kuvio 3. Tutkimusprosessi

5.3.1 Kohderyhmän valinta

Opinnäytetyö on osa Lempäälän seurakunnassa aloitettua projektia. Projektin tarkoituksena on etsiä keinoja löytää erityistä tukea tarvitsevia perheitä ja estää perheiden ja sen jäsenten syrjäytymistä. Tavoitteena on kehittää toimintaa, jonka avulla Lempäälän seurakunnan diakoniatyö voisi tukea Lempäälän kunnan alueella asuvien erityistä tukea tarvitsevien perheiden selviytymistä arjessa ja joka hyödyttäisi myös kunnan toimintaa. Projektin alkoi vuoden 2009 tammikuussa ja sen kesto on kolme vuotta.

Projektin kohderyhmä on määritelty Lempäälän seurakunnan strategiasuunnittelun yhteydessä syksyllä 2007. Strategiakeskusteluiden yhteydessä oli todettu Lempäälässä asuvan monia syrjäytymisvaarassa olevia henkilöitä ja talouksia, joiden arkea seurakunta toivoisi voivansa tukea. Silloisten resurssien puitteissa etsivää toimintaa ei ollut mahdollista lisätä, joten päätettiin perustaa neljäs diakonian virka, jonka perustamisen perusteluina on ollut nimenomaan syrjäytymisvaarassa olevien etsiminen ja tukeminen.

Työntekijöiden yhteisissä keskusteluissa painopisteeksi tarkentui vielä perheiden näkökulma.

Perehtyminen Lempäälän kunnan sosiaali- ja terveystoimen tuottamiin tilastoihin osoitti seurakunnan strategiakeskustelun nostattamat ajatukset todeksi. Reilun 19 000 asukkaan Lempäälässä esimerkiksi asuu noin 5480 perhettä, joista yksinhuoltajaperheiden osuus on 10,5 % (Pirkanmaan maakuntatilasto 2008). Syrjäytymiseen liittyvät ongelmat näkyvät lisääntyvänä työmääränä monissa muissakin samankaltaisissa kunnissa eri puolilla Suomea. Perheiden huomioimiseen lisäpontta antaa Tampereen ev.lut. seurakuntayhtymässä vuosina 2005-2006 toteutettu perhediakonian projekti, jonka tuomat hyvät toimintamallit muokattiin uudeksi perhe- ja nuorisodiakonian yksiköksi.

Seurakunnan lapsi- ja perhetyön työntekijöiden kanssa neuvoteltaessa kohderyhmäksi tähän tutkimukseen tarkentuivat yksinhuoltajaperheet.

5.3.2 Aineiston kerääminen

Aineiston kerääminen tapahtui kahdella eri tavalla. Ensimmäinen kysely toteutettiin antamalla kyselylomake niille yksinhuoltajaperheille, jotka tulivat mukaan kevään ja kesän 2009 aikana järjestettäviin yksinhuoltajille suunnattuihin tapahtumiin. Kyselylomakkeen saivat seurakunnan järjestämälle yksinhuoltajien viikonloppuleirille osallistuneet perheet sekä kesäretkelle Puuhamaahan osallistuneet perheet. Lisäksi kyselylomake lähetettiin muutamalle jo diakonian asiakkaana olevalle perheelle. Yhteensä kyselylomakkeen sai 18 perhettä, joista kyselyn palautti 17 perhettä. (Liite 1)

Avoimia kysymyksiä sisältävä kyselylomake mahdollisti laajemman tutkimusaineiston saamisen. Ajan rajallisuuden vuoksi kaikkia, joilta tietoa tahdottiin tutkimukseen saada, oli mahdotonta haastatella. Asiakaskunnalle valittiin kyselylomake myös siksi, että se mahdollistaa aidosti nimettömästi vastaamisen. (Hirsjärvi ym. 2007, 190.)

Kunnan työntekijöiden käyttämiseen tiedon keruussa tarvittiin sosiaali- ja terveystieteiden virkamiespäättöksellä antama tutkimuslupa. Tutkimusluvun saamisen jälkeen kunnan sosiaalityöntekijöitä ja muita perhetyötä tekeviä lähestyttiin sähköpostilla kyselylomakkeen muodossa (Liite 2). Sähköpostilla lähetettävään kyselyyn valintaan päädyttiin parista eri syystä. Ensimmäinen kyselylomakkeen valinta oli mielekästä sen vuoksi, että kunnalla perhetyötä tekeviä työntekijöitä on runsaasti, eikä aikaa jokaisen haastatteluun ollut. Kyselyn ajankohta osui työntekijöiden kesälomakautteen, joten sähköpostilla lähetetty kysely antoi vastaajille mahdollisuuden valita aika vastaamiselle oman aikataulunsa mukaan. Avoimet kysymykset valittiin, sillä on tärkeää, että tutkittavat saavat kertoa omin sanoin ja vapaasti tuntemuksiaan ja mielipiteitään. (Hirsjärvi & Hurme 2000, 47-48.) Kunnan työntekijöistä kyselyyn sai 15 henkilöä ja vastauksen palautti 6 henkilöä.

Aineiston keruussa huomattiin, että hyvän kosketuksen uusien seurakuntalaisryhmien arkeen saa intensiivisellä yhdessä ololla esimerkiksi viikonlopun kestäväällä leirillä. Uusien toimintojen tarpeen kartoittamiseen sekä kehittämiseen on mahdollista soveltaa samaa mallia kuin yksinhuoltajatoiminnassa.

5.3.3 Aineiston analysointi

Laadullisessa tutkimuksessa tavoitteena on ymmärtää ihmisen kokemuksia. Tässä tutkimuksessa on tarkoituksena tuoda esille kunnan työntekijöiden näkemyksiä siitä millaista erityistä tukea yksinhuoltajaperheet Lempäälässä tarvitsisivat sekä mikä heidän mielestään voisi olla seurakunnan rooli. Kyselylomakkeen avulla toivottiin saatavan myös perheiden omia kokemuksia tämän hetkisestä elämäntilanteestaan ja siitä miten seurakunta voisi heitä tukea. Koska tutkimuksen kohteena ovat omat kokemukset, kuvaileva laadullinen lähestymistapa on paras.

Laadullisessa tutkimuksessa aineiston analyysin voi katsoa etenevän kahden vaiheen kautta. Ensin aineisto luokitellaan ja jäsennetään systemaattisesti eri teema-alueisiin, koodataan helpommin tulkittavissa oleviin osiin. Käytännössä

lopullinen muoto saavutetaan vähitellen useiden eri analysointivaiheiden jälkeen. (Eskola & Suoranta 2003) Keskeistä on löytää kokonaisrakenne, joka kantaa koko aineistoa. Tutkijan tehtävänä on löytää ne keskeisimmät käsitteet, joiden valossa runsastakin aineistokokonaisuutta voidaan tarkastella ja tutkimustehtävän kannalta epäolennainen voidaan jättää pois. (Heikkinen ym. 1999, 77.)

Tutkimusaineisto analysoitiin sisällön analyysillä. Analysoinnissa käytettiin Tuomen ja Sarajärven (2003) ajatuksia aineistolähtöisestä sisällön analyysistä. Heidän mukaansa sisällön analyysillä tarkoitetaan nimenomaan tutkimusaineiston kuvaamista sanallisesti, jolloin tutkimusaineiston kvantifioimista ei katsota mahdolliseksi. Sisällön analyysillä etsitään merkityssuhteita ja merkityskokonaisuuksia. Näitä koskevaa tietoa ei voi esittää numeerisesti vaan ne on esitettävä sanallisina tulkintoina. (Tuomi ja Sarajärvi 2002, 107-108.)

Aineiston litteroinnin, järjestelemisen ja pelkistämisen jälkeen se luokitellaan ja koodataan etsien samankaltaisuuksia ja eroavaisuuksia. Samankaltaiset käsitteet yhdistetään luokaksi, joka nimetään sisältöä kuvaavaksi. Käsitteitä yhdistelemällä ja pelkistämällä tavoitellaan vastausta tutkimustehtävään. (Tuomi & Sarajärvi 2002, 110-114.)

6 TUTKIMUSTULOKSET

Yksinhuoltajaperheiden ja kunnan perhetyöntekijöiden ajatuksista esitetään kyselyjen pohjalta nousseet tulokset, jotka kuvailevat yksinhuoltajaperheiden tarvitsemia ja toivomia toiminnan tarpeita Lempäälän kunnan alueella. Lisäksi pohditaan seurakunnan roolia toiminnan toteuttajana.

Tulokset esitetään tutkimuskysymyksittäin ja niistä muodostuneiden luokkien mukaisesti. Tulosten samankaltaisuuden vuoksi kunnan työntekijöiden ja yksinhuoltajaperheiden antamat vastaukset käsitellään yhdessä. Tulosten kuvailussa käytetään suoria lainauksia vastauksista.

6.1 Yksinhuoltajaperheiden toiminnan toiveet ja tarpeet

Kunnan työntekijöiden vastauksissa lähes poikkeuksetta kysyttiin ensimmäisenä tarvitsevatko yksinhuoltajat omaa toimintaa?

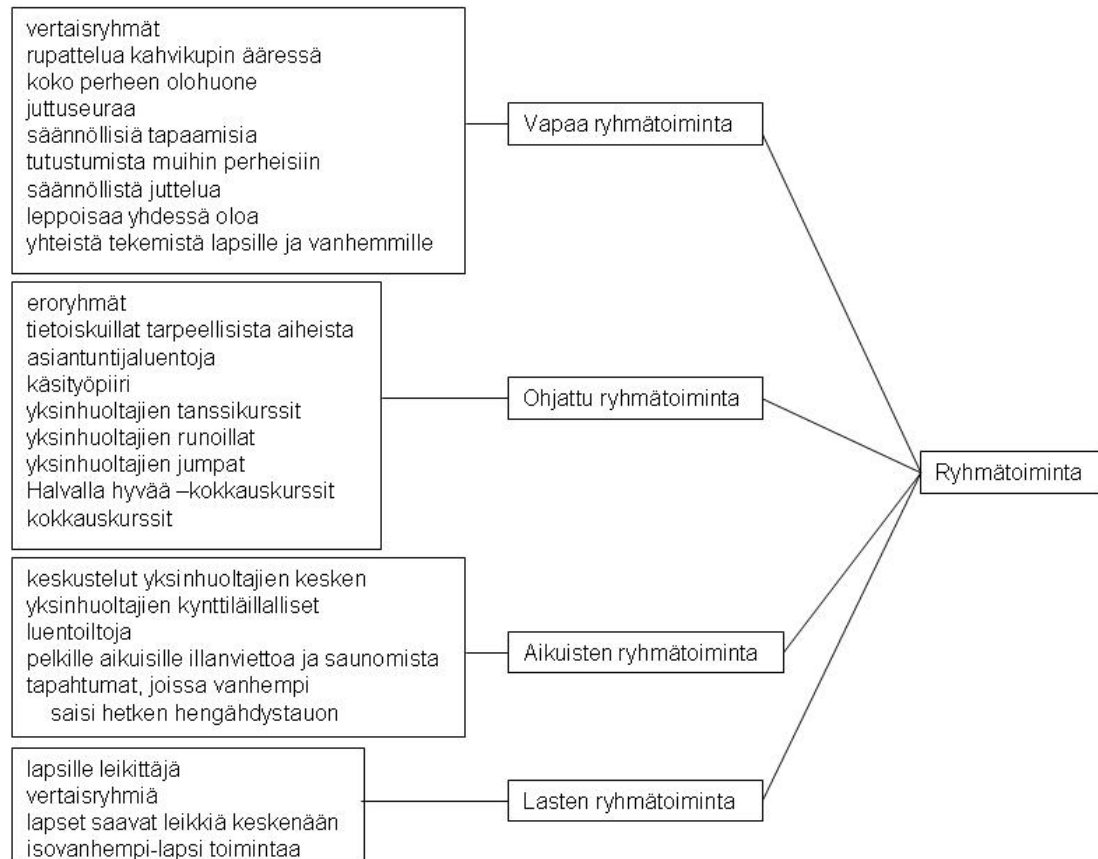
Ensimmäisenä tulee mieleeni ajatus, miksi yksinhuoltajille erillistä toimintaa?

Eikö olemassa olevasta toiminnasta löydy sopivaa? Tarvitaanko vielä jotain omaa?

Sekä kunta että seurakunta järjestävät monia erilaisia toimintoja ja tapahtumia perheille vuoden mittaan. Nykyisten resurssien puitteissa toimintaa ei pystytä suuresti lisäämään ja moninaistamaan, joten on pohdittava missä kohden yksinhuoltajaperheet hyötyvät nimenomaan heille suunnatusta toiminnasta ja milloin he voivat osallistua kaikille perheille tarjottavaan toimintaan.

6.1.1 Ryhmätoiminta

Ryhmätoiminta nousi vastauksista selkeästi toivotuimmaksi työmuodoksi. Sekä kunnan työntekijät että yksinhuoltajaperheet kokivat ryhmätoiminnan olevan ensisijainen auttamisen muoto.



Kuvio 4. Ryhmätoiminta.

Ryhmätoiminta tarkoittaa nimensä mukaisesti sitä, että osallistujat kokoontuvat ryhmänä. Ryhmien kokoonpanot, kokoontumisjaksot ja teemat voivat olla hyvinkin erilaisia ja eripituisia. Ryhmien tavoitteena on antaa mahdollisuuksia solmia uusia ystävyysuhteita ja lähteä toimimaan vahvan tuen ilmapiirissä.

Ryhmätoiminnassa vertaistuen hyödyt on koettu kannustaviksi - on huojentavaa huomata, että samankaltaisten ongelmien ja kysymysten kanssa painivat monet muutkin, et ole yksin. Ryhmäkokoontumiset voivat olla vapaata ryhmätoimintaa, jonka tarkoituksena on saattaa yksinhuoltajia yhteen ja vaihtaa ajatuksia ja

kokemuksia arjen asioista. Mukana ei aina tarvitse olla työntekijää, vaan kokoontumisissa korostuu vertaistuki.

Voisi olla sellainen koko perheen olohuone. Olisi jotain juttuseuraa, joka ymmärtäisi mistä puhutaan.

Ehkä voisi olla jotain yhteistä tekemistä lapsille ja vanhemmille tai vain rupattelua kahvikupin ääressä.

Ryhmä voivat kokoontua myös enemmän ohjatusti eri aiheiden merkeissä. Silloin mukana on työntekijä tai joku muu vastuuhenkilö. Ryhmän kokoontumiskerroilla on oma runkonsa, jonka mukaan edetään – esimerkiksi aloitus, alustus, keskustelu, kahvi. Tällaisia ryhmiä voivat olla esimerkiksi erilaiset asiantuntijaluennot tai tietoiskut tärkeäksi koetuista aiheista. Ohjatut ryhmät ovat ehkä yleisin ryhmätyön muoto.

Esimerkiksi Kelan jutut ja muut paperihommat ovat joskus vaikeita. Joku voisi käydä välillä kertomassa mitä kaikkea on tarjolla ja mitä pitäisi tehdä.

Isyys- ja elatusasiat kiinnostaa...

Aikuiset tarvitsevat myös omaa toimintaa lapsista erillään. Osa ohjatuista aikuisten ryhmistä voi olla enemmän harrastuspohjaisia kerhoja, joissa vanhemmat voivat tavata toisiaan yhteisen kiinnostuksen kohteen parissa. Samalla vanhempi voi oppia jotain uutta ja tällä tavalla kehittää ja virkistää itseään. Tarvittaessa lastenhoito ryhmän ajaksi olisi järjestetty.

Yksinhuoltajien tanssikurssit, jumpat, runoillat...Halvalla hyvää – kokkauskurssit...

Välillä kaipaa kokkausneuvoja ja miten ruokarahat saa riittämään.

Monet auttajatahot työskentelevät perheiden aikuisten parissa, mutta lapsi jää helposti syrjään. Lapsen pitäminen auttamistyön keskiössä on usein haaste

seurakunnassa tehtävälle työlle ja myös sosiaalityölle. Lapsi on nähtävä yksilöllisenä persoonana.

Yksinhuoltajaperheiden lapset voivat joskus kokea olevansa toisiin lapsiin verrattuna erilaisia, koska heidän kotonaan ei asu kuin vain toinen vanhemmista. Lasten ryhmätoiminta antaa lapsille tärkeän mahdollisuuden huomata, ettei heidän perheensä ole mikään kummallinen poikkeus, vaan muitakin yhden huoltajan perheitä on. Lapsille olisi tärkeää järjestää mahdollisuus tavata toisia lapsia, jotka ovat samankaltaisessa elämäntilanteessa kuin he itse.

Vertaisryhmiä myös lapsille, että muitakin samanlaisia on.

Lapset saisivat omia kavereita ja voisivat leikkiä ihan keskenään.

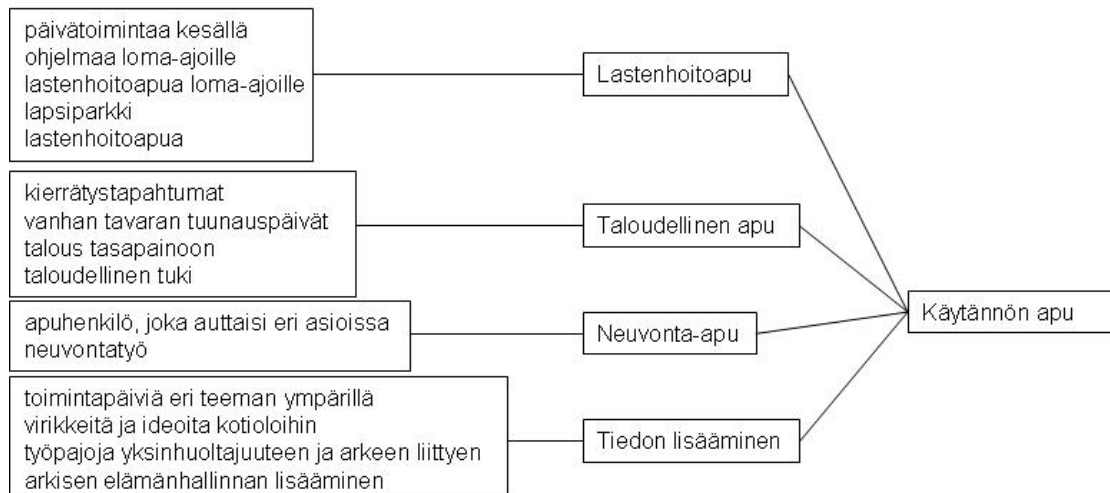
Yksinhuoltajaperheissä, kuten muissakin perheissä on hyvä tiedostaa lähipiirin tärkeys. Oma toimintaa olisi hyvä järjestää esimerkiksi isovanhemmille ja lapsille yhdessä tai vaikka kummeille ja lapsille yhdessä. Mukana tapahtumissa voisi lapsen kanssa olla kuka tahansa lapselle vanhempien lisäksi läheinen henkilö. Lisäksi yhteinen toiminta lapsen ja etävanhemman kanssa voisi olla uusi toteutettava työmuoto.

Isovanhemmat tahtoisivat myös esimerkiksi leirille lasten kanssa.

Olisi joskus kiva, jos isäkin lähtisi vaikka leirille, eikä aina äiti-lapsi-leirejä.

Ryhmätilanteissa jokaisella on oikeus olla sellainen kuin on ja saada arvostusta muilta omana itsenään ja arvostaa myös itse itseään. Se on mielekästä sekä itselle että muille ryhmän jäsenille. Ryhmäkokemuksen pitää olla palkitsevaa. Keskeisenä tavoitteena on luoda turvallinen ympäristö, jossa ihmiset oppivat luottamaan toisiinsa. Luottamusta tarvitaan, jotta voi ilmaista tunteita, olla sanallisessa ja sanattomassa vuorovaikutuksessa.

6.1.2 Käytännön apu



Kuvio 5. Käytännön apu.

Yksinhuoltajaperheet tarvitsevat monenlaista käytännön apua arkensa pyörittämiseen. Suomessa on viime vuosina keskusteltu vilkkaasti työn ja perheen yhteensovittamisesta sekä nuorimpien koululaisten hoidon puutteesta. Työaikojen ja työsuhteiden monimuotoistuminen on johtanut siihen, että aiempaa useampi vanhempi työskentelee iltaisin, öisin ja viikonloppuisin. Kahden huoltajankaan perheissä ei lastenhoitoa aina saada järjestymään keskenään, mutta yksinhuoltajilla ei ole samassa taloudessa lainkaan toista aikuista, joka voisi huolehtia lapsista.

Eryteisesti lastenhoitojärjestelyissä yksinhuoltajaperheissä korostuu lähipiirin merkitys. Tärkeiksi henkilöiksi muodostuvat isovanhemmat, naapurit, vanhemmat sisarukset. Kaikilla ei kuitenkaan ole käytettävissään niin sanottua epävirallista verkostoa, vaan apua kaivataan esimerkiksi kunnalta ja seurakunnalta.

Jos kesäksi voisi järjestää päivätoimintaa enemmän kuin kahden viikon ajan, jotta lapsen ei tarvitsisi olla yksin kotona.

Kaikille koulun loma-ajoille jotain ohjelmaa lapsille.

Tarvitsisin lastenhoitoapua silloin, kun menen hoitamaan asioita.

Yksinhuoltajaperheet, kuten muutkin lapsiperheet, tarvitsevat lastenhoidon lisäksi muutakin apua arjen sujumiseen.

Diakonian yksi auttamismuoto on taloudellinen avustaminen. Moni yksinhuoltajaperhe pyrkii tulemaan toimeen vain yhden henkilön palkalla ja pahimmassa tapauksessa vanhempi voi jäädä työttömäksi. Taloudelliset ongelmat ovat yleisin syy, miksi asiakkaat hakeutuvat esimerkiksi seurakunnan diakoniatyöntekijän vastaanotolle.

Taloudellinen apu olisi tarpeen.

Yksinhuoltajan talous on kuitenkin usein heikompi kuin perheissä, joissa molemmat vanhemmat tienaaavat.

Elämisen puitteet lapsiperheillä ovat kutakuinkin samanlaiset, mutta yksinhuoltaja joutuu sananmukaisesti huolehtimaan elämisen kustannuksista pääasiassa yksin. Kärjistäen voisi sanoa, että yksinhuoltajaperheen tulot ovat vain puolet kahden huoltajan perheen tuloista, kun taas menot ovat suhteellisesti suuremmat kuin kahden huoltajan perheellä. Pienetkin menojen lisäykset laittavat kotitalouden usein valintojen eteen.

Taloudellinen apu voi olla esimerkiksi perheen talouden selvittämistä yhdessä diakoniatyöntekijän kanssa tai se voi olla kertaluonteista laskuissa avustamista tai ruoka-apua.

Pitäisi saada talous tasapainoon. Apua tarvitaan.

Kierrätystapahtuma - ”tuo tullessasi, vie mennessäsi” – tiukan budjetin helpottamiseksi.

Vanhan tavaran tuunauspäiviä koko perheelle.

Toiset yksinhuoltajat kokevat sosiaalitoimen, Kelan ja muiden virallisten tahojen paperityön vaikeaselkoiseksi. He toivovat vierelleen sellaista opastajaa, joka

osaisi antaa neuvonta-apua virallisten tahojen viidakossa. Apua kaivataan mm. isyys- ja elatusasioiden hoitamiseen. Puolueeton, asiat ja lait tunteva neuvoja tukisi yksinhuoltajan jaksamista paperiviidakossa. Toisaalta voisi riittää, jos olisi ylimääräinen silmä- ja korvapari katselemassa ja kuuntelemassa sitä informaatiota, mitä yksinhuoltaja saa esimerkiksi lapsen elatusasioita puitaessa.

Olisi sellainen apuhenkilö, joka auttaisi isyys, elatus ym. asioissa.

Joku puolueeton kuuntelija, kuulisi samat asiat sosiaalitoimistossa.

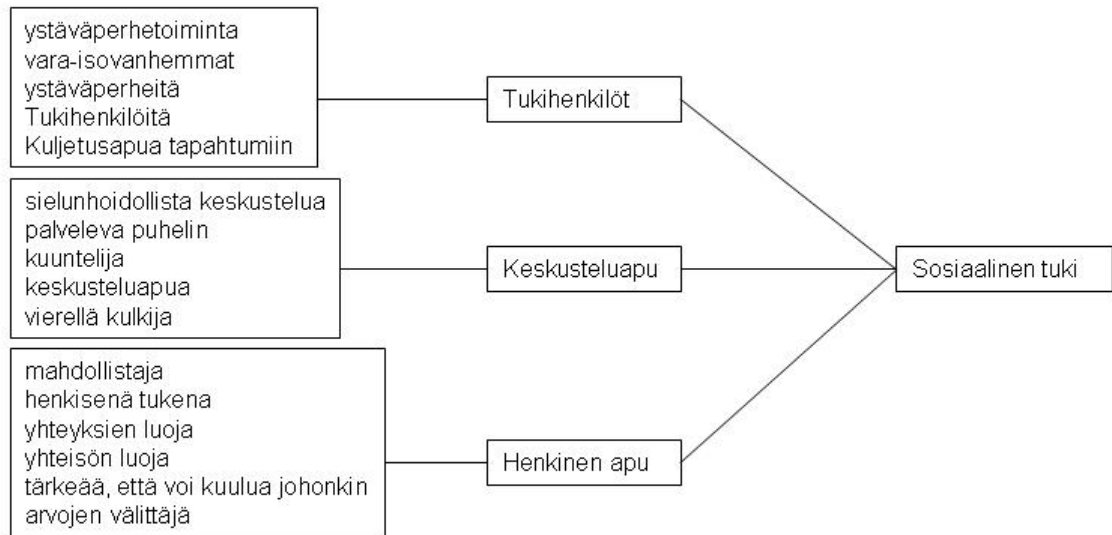
Vanhemmat kaipaavat kaikenlaisia ideoita ja virikkeitä kotioloihin. Arkisen elämänhallinnan lisäämiseen voisi kehittää esimerkiksi erilaisia toimintapäiviä, joiden teema vaihtelisi jokapäiväisten asioiden ympärillä. Myös erilaiset yksinhuoltajuuteen ja arkeen liittyvät työpajat voisivat vahvistaa yksinhuoltajien luottamusta arjessa pärjäämiseen. Arkea helpottavan tiedon lisääminen auttaisi monen yksinhuoltajan jaksamista.

Jos saisi virikkeitä ja ideoita kotioloihin, mitä lapsen kanssa voisi tehdä ja miten pärjätä.

Järjestetään työpajoja yksinhuoltajuuteen ja arkeen liittyen.

6.1.3 Sosiaalinen tuki

Myönteiset ihmissuhteet sekä niistä muodostuvat sosiaaliset verkostot tukevat koko eliniän ihmisen psyykkistä hyvinvointia. Niin aikuisilla kuin lapsillakin on inhimillinen kaipuu toisen ihmisen läheiseen ystävyyteen. Läheisen ystävyyden lisäksi ihminen tarvitsee myös ihmissuhteiden muodostamaa sosiaalista verkostoa, jossa hän voi kokea ryhmään kuulumista, tehdä sosiaalisia vertailuja, saada toisten hyväksyntää ja ymmärtämystä sekä virikkeitä että ajanvietettä. Ihmiset kaipaavat siis sekä sosiaalisia suhteita monien ihmisten kesken että kahdenkeskisiä emotionaalisia suhteita.



Kuvio 6. Sosiaalinen tuki.

Erilaiset sosiaaliset verkostot vahvistat arkea myös käytännön tasolla. Vara-isovanhemmat tai ystäväperheet voivat tarvittaessa toimia lastenhoitoapuna. Ystäväperheet tai nimetyt tukihenkilöt voivat toimia käytännön tukena arjen moninaisissa tilanteissa.

Arjen ystäväperhetoimintaa.

Meillä ei ole isovanhempia. Jos saisi vara-isovanhemmat.

Tarvitaan tukihenkilö, joka voisi olla erilaisissa tilanteissa tukena.

Joskus tarvittava apu on todella pientä, mutta sen huomaaminen onkin iso asia. Jokainen ihminen voisi omalla kohdallaan miettiä esimerkiksi johonkin tilaisuuteen mennessään voisinko ottaa autooni jonkun matkan varrelta. Kuljetusringistä sopiminen voisi olla yksi vaihtoehto. Kuljetaan vuorotellen jokaisen autolla tai haetaan vuorotellen mukaan se, jolla ei ole omaa autoa.

Toiminnan sijainti on tärkeä toimintaan menemisen peruste. Yleisesti ottaen pidetään hyvänä mitä lähempänä kotia tapahtuma sijaitsee. Liikkumista saattavat vaikeuttaa pitkät välimatkat, huonot julkiset kulkuyhteydet, oman auton puute jne.

Jos pääsisi helpommin tapahtumiin, eikä aina bussilla, niin lähtisin useammin.

Kuljetusapua tapahtumiin.

Aina auttamisen ei tarvitse olla niin konkreettista. Riittää, että saa keskustella jonkun kanssa. On joku joka kuuntelee ja jonka kanssa voi reflektoida omia ajatuksiaan. Yksinhuoltajat kaipaavat kuuntelijaa, keskustelijaa ja vierellä kulkijaa. Kirkon Palveleva Puhelin ja Palvelevanetti toimivat silloin kuin omista asioistaan haluaa keskustella nimettömänä, eikä oman tarinan kertominen aina alusta uudelleen haittaa. Esimerkiksi diakoniatyöntekijä on hyvä vaihtoehto silloin kun haluaa keskustelulle jatkuvuutta. Sielunhoidolliset keskustelut ovat myös osa seurakunnan tarjoamaa toimintaa.

Kun asiat painaa, voisi keskustella jonkun kanssa.

Henkilö, joka kuuntelee.

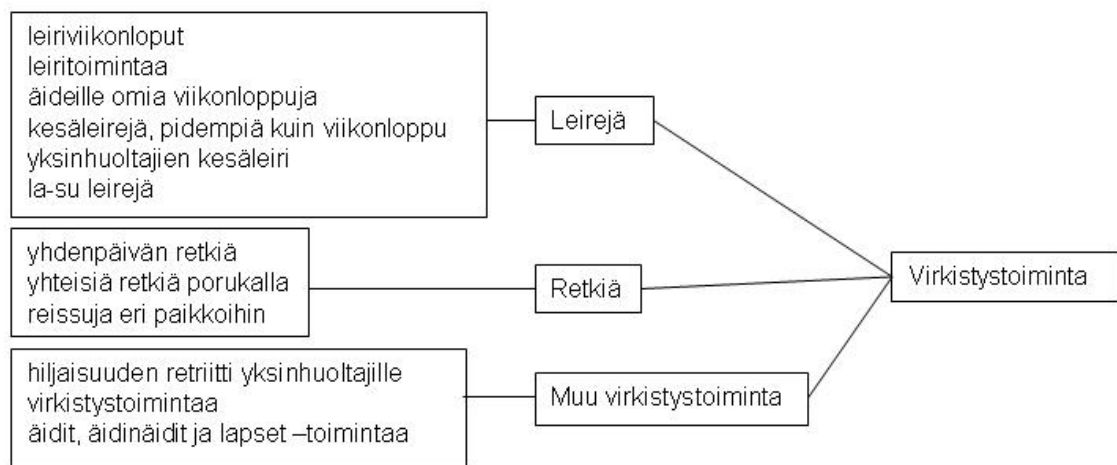
Yksinhuoltajat kaipasivat myös henkilöä, joka järjestää toimintaa ja johon he voivat kiinnittyä positiivisella tavalla. Henkilö loisi yhteyksiä eri tahojen välillä, tahojen, jotka yksinhuoltajat näkevät tarpeellisena ja hyödyllisenä. Yhteyksiä voisi luoda esimerkiksi lastenhoitoa tarjoaviin yhdistyksiin tai vapaaehtoiisiin. Alussa yhteisö tarvitsee myös henkilön, joka on läsnä erilaisissa muuttuvissa tilanteissa. Ajan kuluessa yhteisön jäsenet itse alkavat kantaa vastuuta yhteisöstään. Yhteisö, johon kuulua, on jokaiselle ihmiselle tärkeää.

Erilaisten tarpeellisten yhteyksien luoja.

Yhteisön luoja ja pystyssä pitäjä. On tärkeää, että voi kuulua johonkin.

6.1.4 Virkistystoiminta

Viikonloput ja loma-ajat katkaisevat useimmissa perheissä arjen rutiinit. Viikonloppuna ja muina loma-aikoina vanhemmilla ja lapsilla on mahdollisuus tehdä yhdessä asioita, joille ei jää aikaa koulun ja työn lomassa. Arjen rutiineista irti pääseminen on lapsiperheille tärkeää. Vaikka monissa eri asiayhteyksissä painotetaan pysyvyyttä ja rutiinien tärkeyttä lasten elämässä, arkea jaksaa paremmin kuin välillä voi tehdä jotain aivan muuta, jotain joka poikkeaa arjen rutiineista.



Kuvio 7. Virkistystoiminta

Viikonloput katkaisevat viikon arjen useimmissa perheissä. Kaksi peräkkäistä lomapäivää mahdollistavat lähtemisen kotoa vähän pidemmälle. Viikonloppun kestävilta leireiltä saa hyviä ja luovia ideoita kotiin vietäväksi. Leirillä voi nauttia kiireettömästä ajasta lapsen kanssa ilman rutiineja. Leiri voi lisätä sosiaalisia taitoja ja suhteita niin lapsilla kuin vanhemmillakin. Usein leireillä vietetty aika lujittaa yhteisymmärrystä jatkossakin lasten ja vanhempien välillä. Leireillä on tärkeää tehdä asioita yhdessä, mutta myös tarjota vanhemmille mahdollisuus jakaa vanhemmuuteen liittyviä asioita muiden samankaltaisessa tilanteessa olevien kanssa.

Yhteisiä leirejä, jotka kestävät lauantaista sunnuntaihin.

Yksinhuoltajille lisää omia leirejä.

Aina arkea ei tarvitse yrittää katkaista yli viikonlopun kestäväällä leirillä. Vanhemman ja lapsen yhteinen tekeminen kotoa poissa voidaan toteuttaa lyhyemmänkin retken muodossa. Retki voi suuntautua johonkin tiettyyn ajanvietekohteeseen, kuten erilaisiin huvipuistoihin tai retkelle voi lähteä vaikka oman alueen metsään reppu selässä.

Erilaiset yhteiset retket antavat vanhemmille ja lapsille yhteisiä muistoja, jotka kantavat arkea pidemmällekin. Retkillä yhdessä tehtyjä asioita voi jatkaa kotiloissakin. Niin lapset kuin vanhemmatkin saavat retkillä tutustua erilaisiin ihmisiin. Parhaassa tapauksessa tiivis yhdessä tekeminen lähentää vanhemman ja lapsen suhdetta.

Voidaan tehdä yhteisiä retkiä porukalla.

Ei koko viikonloppua leireilyyn. Yhdenpäivän retket riittävät.

Leirien ja retkien lisäksi voidaan järjestää monenlaista muutakin virkistystoimintaa. Esimerkiksi hiljaisuuden retriitit antavat mahdollisuuden hiljentymiseen sekä voimien keräämiseen arjen taas alkaessa. Virkistystoimintana voidaan pitää lähes mitä tahansa mikä saa ihmisen lähtemään tilaisuudesta virkeämpänä ja levänneenä.

Tahtoisin hiljaisuuden retriittejä yksinhuoltajille.

Yhteistä toimintaa, jossa mukana olisivat äidit, äidinäidit ja lapset.

6.2 Yksinhuoltajaperheiden tukeminen Lempäälän seurakunnassa

Kyselyn tulokset kertovat myös siitä millaisia mielikuvia kunnan työntekijöillä sekä yksinhuoltajilla on seurakunnassa tehtävästä työstä.

Kunnan työntekijöillä on jonkin verran kokemusta yhteistyöstä seurakunnan kanssa ja myös he ovat joutuneet käymään omassa työssään keskustelua siitä,

mitä laki määrää kunnan tehtäväksi ja mitä toimintoja voisivat seurakunnat ja kolmas sektori tehdä.

Kunnan työntekijät arvelevat, että esimerkiksi seurakunnan järjestämiin vertaistukiryhmiin olisi joissakin tilanteissa yksinhuoltajien helpompi tulla. Kunta ja seurakunta voisivat olla yhdessä järjestämässä esimerkiksi luentomuotoisia tilaisuuksia yksinhuoltajuuteen ja sen mukanaan tuomiin haasteisiin liittyvistä asioista. Asiantuntijat voisivat tulla kunnan tai seurakunnan puolelta. Mukaan voisi ottaa myös kolmannen sektorin edustajia. Näkökulmana olisi välillä ammatillinen asiantuntijuus ja välillä kokemuksen tuoma asiantuntijuus.

Seurakunnan hyvät tilat nähtiin myös positiivisena mahdollisuutena. Seurakunnan isoja keittiöitä ehdotettiin käytettäväksi esimerkiksi ruokakurssien järjestämiseen. Lempäälän seurakunnan omistama Tervajärven leirikeskus mahdollistaa hyvät leiri- sekä retkimaastot. Erilaisten toimintapäivien järjestämiseen löytyy myös tilaa seurakunnan kokoontumistiloista.

Seurakunnan järjestettäväksi ajateltiin kunnan taholta myös lastenhoitoavun järjestäminen ainakin erilaisiin yksittäisiin tapahtumiin. Kuljetusavun antaminen katsottiin myös seurakunnalle sopivaksi tehtäväksi.

Kunnan työntekijät näkevät seurakunnan roolina kuitenkin pääasiassa yksinhuoltajaperheiden hengellisen ja henkisen vahvistamisen. Diakoniatyöntekijät ja muut seurakunnan työntekijät voisivat olla motivoimassa yksinhuoltajia osallistumaan erilaisiin kunnan ja muiden järjestämiin toimintoihin, kuten eroryhmiin. Myös lasten motivoiminen ja vanhempien sitouttaminen erilaisiin lapsille tarkoitettuihin toimintoihin nähtiin seurakunnalle sopivana tehtävänä.

Seurakunnalla on mahdollisuus tuoda hengellinen ulottuvuus ihmisen elämään. Sen tarjoaminen yksinhuoltajien arkipäivään saattaa helpottaa joitakin perheitä. Pelkkä kuuntelijana oleminen voi auttaa arjessa eteenpäin. Seurakunnan rooli nähtiin pitkälti vierellä kulkijana sekä muihin ihmisiin yhteyden mahdollistajana. Seurakunnan välittämät arvot, kuten armo ja anteeksiantamus, nähtiin tärkeinä asioina yksinhuoltajaperheidenkin elämässä.

Yksinhuoltajaperheet näkivät seurakunnan roolin eri toimintojen järjestäjänä paljon laajemmin. Suurimmassa osassa vastauksia viimeiseen kohtaan ei ollut vastattu ollenkaan tai vastauksena oli vain edellisiin vastauksiin osoittava nuoli. Yksinhuoltajaperheet eivät näyttäisi pitävän erityisen tärkeänä sitä, kuka järjestää heidän tarvitsemiaan palveluja, kunhan he saavat tarvitsemansa palvelut heille sopivalla tavalla.

6.3 Kehittämisehdotukset

Kaikessa kehittämistyössä on otettava huomioon yhä suuremmissa määrin resurssien riittävyys. Eri tahojen ei ole järkevää tehdä päällekkäistä työtä. Ehdoton edellytys resurssien riittävyydelle jokaiselle tarvitsijalle on jakaa työt eri toimijoiden kesken. Jokainen toimija ottaisi tehtäviä oman ydinosaamisensa mukaan.

Ryhmätoimintaa järjestävät jo nyt monet tahot. Yksinhuoltajaperheiden kanssa työskentelevien tulisi olla selvillä mitkä tahot järjestävät sellaista toimintaa, jota perheille voisi tarjota. Lempäälän seurakunnassa syksyllä 2009 aloitetut pelkästään yksinhuoltajaperheille tarkoitetut illat voivat toimia heidän omana vertaisryhmänään. Muissa ryhmiin liittyvissä toiminnoissa yksinhuoltajaperheet voivat osallistua kaikenlaisille perheille suunnattuun toimintaan, kuten perhekerhoihin ja –kahviloihin.

Uutena toimintana voisi aloittaa esimerkiksi yhteistyössä Marttojen kanssa perheille suunnatun ruoanlaittokurssin. Koska yksinhuoltajaperheiden tarpeet ruoanlaitossa eivät eroa muista perheistä, kurssi voisi olla suunnattu yleisesti perheille. Muitakin kurssimuotoisia toimintoja ja virikeryhmiä, jotka vahvistavat perheiden arjessa jaksamista, voisi järjestää yhteistyössä kunnan tai kolmannen sektorin toimijoiden kanssa.

Yksinhuoltajan jokapäiväisestä arjesta puuttuu toinen aikuinen, mutta kuitenkin monessa yksinhuoltajaperheessä etävanhempi on mukana lapsen elämässä. Seurakunta voisi olla tukemassa etävanhemman ja lapsen suhdetta esimerkiksi

järjestämällä heille omia leirejä. Etävanhemman ja lapsen säännölliset tapaamiset sekä yksittäiset leirit vahvistavat lapsen ja vanhemman yhteyttä ja antavat samalla yksinhuoltajalle tärkeää vapaa-aikaa.

Toiminnoista tiedottaminen ja tietäminen on työntekijän yksi tärkeistä tehtävistä. Yhteistyö eri toimijoiden kanssa mahdollistaa perheiden ohjaamisen heille sopiviin ja tarpeellisiin toimintoihin.

7 JOHTOPÄÄTÖKSET JA POHDINTAA

7.1 Johtopäätökset

Tutkimuksen tarkoituksena oli kuvailla minkälaista toimintaa yksinhuoltajaperheet Lempäälän kunnan alueella toivovat ja tarvitsevat sekä miten seurakunta voi olla tukemassa näiden perheiden arkea. Tavoitteena oli yhdessä projektiin mukaan tulevien yksinhuoltajaperheiden sekä Lempäälän kunnan sosiaalitoimen kanssa tuottaa ehdotuksia toiminnasta, jolla seurakunta voi olla auttamassa erityistä tukea tarvitsevia perheitä.

Tulokset kertovat, että yksinhuoltajaperheet toivovat monenlaista tukea arkeaan helpottamaan. Myös kunnan perheiden kanssa työskentelevät työntekijät näkevät yksinhuoltajaperheiden arjessa monta kohtaa, joita erilaiset tukimuodot voisivat olla helpottamassa.

Tuloksista näkyy, että erityisesti tarvetta olisi tapahtumille ja toiminnoille, jotka tuovat samankaltaisessa elämäntilanteessa olevia ihmisiä yhteen. Tällaisia voivat olla esimerkiksi erilaiset ryhmät, toimintapäivät, retket ja leirit. Monessa mediassa peräänkuulutettu yhteisöllisyys näyttäisi nousevan tärkeäksi kehittämisen kohteeksi myös yksinhuoltajaperheistä ja heidän tukemisestaan puhuttaessa. Yhteisöllisyyttä ja yhteisöä on nykyisessä maailmanmenossa vaikea tavoittaa omin voimin.

Tutkimuksen tuloksissa kävikin ilmi toive henkilöstä, joka toimisi yhteisön positiivisena keskipisteenä. Tällaiselta henkilöltä vaaditaan kuitenkin paljon. Yhteisön rakentamista voidaan verrata ryhmätoiminnan vetämiseen. Siihen kuuluu tiedottamista, ohjelman ja sisällön suunnittelua. Vaihtelevat aiheet ja tilanteet vaativat erilaista valmistautumista, asiapitoisesta luennosta hyvin omakohtaiseen keskustelun alustukseen. Kuitenkaan yhteisö ei ole kuten tavallinen ryhmä, koko ajan on säilytettävä tilanneherkkyys ja tarvittaessa jätettävä valmistellut sisällöt syrjään ja puhuttava siitä, mikä ihmisille on ajankohtaista.

Yhteisöllisyys nähdään paitsi viihtymisenä myös ennalta ehkäisevänä hengellisenä, sosiaalisena ja mielenterveyttä tukevana toimintana. Ihmiset pyritään saamaan olemaan aidosti läsnä ja mukana tilanteissa, antamaan ja saamaan hengen ravintoa, uskon ja armon näkökulman, vapauttavaa toivoa ja iloa, kokonaisvaltaisesti ihmisten tarpeita tyydyttävän arvostuksen. Samalla tavoitteena on herättää ja vahvistaa omatoimisuutta. Kun mahdollista, kaikki vastuu pitäisi siirtää työntekijästä tai ohjaajasta yhteisön jäsenille itselleen vähintäänkin niin, että työntekijä ”tekee itsensä tarpeettomaksi”.

Johonkin liittyminen, kuuluminen, hyväksytyksi tuleminen, osallistuminen ja vaikuttaminen ovat yksilön persoonallisuuden kehitykselle oleellisia asioita. Sosiaaliset tarpeet eivät katoa, vaikka elämäntilanteet miten muuttuisivat. Jokaisella ihmisellä on oma ainutlaatuinen vuosien aikana kerääntynyt elämänsähistoriansa ja kokemuksensa, jota muiden pitäisi osata arvostaa.

Yhteisöllisyyden lisäksi yksinhuoltajaperheet toivovat saavansa käytännön apua arjen rutiineihin. Lastenhoitoapua tarvitaan aina silloin tällöin jokaisessa lapsiperheessä. Yhden vanhemman perheessä lastenhoitotarve korostuu, sillä heillä ei ole edes puolisoa jakamassa vastuuta lasten hoidossa. Lisäksi erilaiset tapahtumat ja tilanteet, jotka auttavat yhden vanhemman talouden ylläpidossa, ovat vastausten perusteella tärkeitä. Ideoita ja virikkeitä arkeen voi saada toisilta äideiltä, isiltä, tädeiltä, sediltä, mummuilta ja vaareilta ja kaikilta, joita tapaa ryhmissä, leireillä, retkillä ja harrastuksissa.

Jokainen ihminen erilaisuudessaan toivoo juuri itselleen sopivaa toimintaa. Ongelmaksi kuitenkin muodostuu ihmisten moninaisuus. Toiselle aamupäivän aika toiminnalle on paras, toiselle taas ilta-aika on ainoa sopiva aika. Toinen kaippaa toimintaa viikonlopuille, jotta aika kuluisi nopeammin. Joku toinen taas haluaa rauhoittaa viikonlopun kotona olemiselle, koska koko arkiviikko on täynnä ohjelmaa.

Seurakunnan rooli katsotaan yleensä julkista sektoria täydentäväksi. Yleisellä tasolla seurakunnan katsotaan soveltuvan rajoitetusti tai kohtalaisessa määrin erilaisten palvelujen tuottajaksi. Erityisesti seurakunnan voimavaroja voitaisiin käyttää yksilötasoisien syrjäytymisen ehkäisyyn.

Kirkkolaki ja –järjestys sekä seurakunnan omat tavoitteet määrittelevät sen keitä työntekijöiden tulee kohdata – heitä, joilla on hätä ja jotka apua tarvitsevat. Käytännössä hädän määrittelemisen ei ole yksinkertaista. Työntekijät, erityisesti diakoniatyössä, joutuvat useinkin arvioimaan ihmisten hädän määrää kysymyksillä, kenen hätä on suurin, kenen avunpyyntöön vastaamme.

Ensimmäisenä mieleen tulee, että seurakunnan työntekijän tehtävä on vastata ihmisten henkiseen ja hengelliseen hätään. Henkisen ja hengellisen tuen antamiseen sisältyvät ihmisen kuunteleminen, hänestä välittäminen, rinnalla kulkeminen ja tukeminen sekä toivon näkökulman ja Jumalan rakkauden välittäminen.

Seurakunnan työntekijät pyrkivät työssään pois hetkellisyydestä. Tarkoituksena on ennakoida avuntarvetta, varautua ja suunnitella toimia ja harkita erilaisissa tarpeissa sopivimpia keinoja sekä toimia yhteistyössä eri tahojen kanssa pyrkien resurssien tehokkaaseen kohdentamiseen.

Elämäntilanteen muuttamiseen liittyvissä tavoitteissa on tärkeää, että asiakas löytäisi toimivia ratkaisuja elämäntilanteensa kysymyksiin. Niitä saattavat olla esimerkiksi ihmissuhteisiin liittyvät muutokset tai uudenlaisten rahankäyttötottumusten harjoittelu. Erityisesti kriisitilanteissa nähdään tärkeänä, että asiakas löytäisi sellaisen yhteisön, josta hän saa itselleen tukea. Tavoitteena on auttaa asiakasta näkemään niitä asioita, jotka asiakkaan elämässä jo toimivat. Kyse on ihmisen kunnioittamisesta, arvostamisesta ja tasavertaisesta suhtautumisesta. Ihminen on aina itse oman elämänsä paras asiantuntija.

7.2 Kehittämistehtävän luotettavuuden ja eettisyyden pohdintaa

Eskolan ja Suorannan (2003) mukaan tutkimuksen eettisiä ongelmakohtia voidaan tarkastella neljästä eri näkökulmasta. Nämä neljä kohtaa ovat: tutkimuslupa, tutkimusaineiston keruu, tutkittavan aineiston käyttäminen, tutkijan osallistuminen ja raportointi. (Eskola & Suoranta 2003, 53.)

Tutkimuslupa tulee hakea kaikilta asianomaisilta tahoilta (esim. viranomaiset ja itse tutkittavat). Tutkimukseen osallistuminen on vapaaehtoista. Osallistujilta pyydetään kirjallinen lupa ja heille annetaan mahdollisuus keskeyttää tutkimus halutessaan. Lupa sisältää tiedot tutkimuksen tekijästä, nimestä, tarkoituksesta sekä tiedon siitä, mihin tutkimuksessa tuotettua tietoa käytetään. Oma tutkimukseni tarkoituksena on kehittää toimintaa, joten tutkimuksessa saatavia tietoja hyödynnetään arkielämän toiminnassa. Näin ollen jo ennen tutkimuksen aloittamista on hyvä sopia asianomaisten kanssa millaisia tietoja kerätään ja miten niitä sovelletaan käytäntöön. (Kuula 1999, 93) Tutkimuslupaa pyydetään Lempäälän kunnan sosiaalijohtajalta sekä tutkittavilta itseltään.

Tutkijan eettinen vastuu korostuu erityisesti sellaisissa tutkimuksissa, joissa tutkimus kohdistuu ihmisen henkilökohtaisiin kokemuksiin ja joissa käytetään menetelmiä. (Paunonen & Vehviläinen-Julkunen 1997, 28). Eskolan ja Suorannan (2003) mukaan laadullisessa tutkimuksessa tutkijan osuus on vapaampi ja keskeisempi tilastolliseen tutkimukseen verrattuna. Tutkijan on kuitenkin kannettava vastuu vapaudestaan ja huolehdittava ettei hän ohjaa omilla asenteillaan tutkimusta itse haluamaansa suuntaan. (Eskola & Suoranta 2003, 20.)

Paunosen ja Vehviläinen-Julkusen (1997, 29) mukaan on eettisesti tärkeää huomioida, että tutkimuksesta ei aiheudu tutkimukseen osallistuneille haittaa. Eettisesti on väärin aiheuttaa vahinkoa tai loukata tutkittavaa. Kysymyksiä laadittaessa on punnittava kuinka henkilökohtaisia asioita tutkimuksessa on tarvetta kysyä. Kaikessa aineistoon liittyvässä tutkijan on säilytettävä luottamuksellisuus ja nimettömyys. (Eskola & Suoranta 2003, 56.) Muun muassa tästä syystä tutkimuksessani asiakkaille lähetetään kyselylomake, jonka he voivat nimettömästi palauttaa.

Tutkimuksen luotettavuutta pohdittaessa herää kysymys tutkimusten tulosten yleistettävyydestä. Laadullisestutkimuksen aineiston määrä voi olla pieni. Laadullinen tutkimus käsittää henkilöiden ilmaisuihin tulkittua tietoa käsityksistä. Alasuutarin (1999, 87) mukaan tärkeintä laadullisessa tutkimuksessa on paikallinen selittäminen, mikä tarkoittaa, että selitysmallin tulee päteä

mahdollisimman hyvin perustanaan olevaan empiiriseen aineistoon. Alasuutarin mukaan tutkimuksen tulosta tarkastellaan tavalla tai toisella esimerkkinä jostain muustakin kuin vain kyseisestä yksittäistapauksessa ja tapausanalyysi suhteutetaan laajempiin väestöryhmiin.

Laadullisen tutkimuksen validius perustuu tutkimusprosessin yksityiskohtaiseen kuvaamiseen. Myös toimintatutkimuksen validiteetti osoitetaan raportoimalla tutkimuksen kulku kokonaisuudessaan, aineiston keruu sekä johtopäätösten teko siten, että lukija voi itsenäisesti arvioida tutkimuksen luotettavuutta. (Heikkinen ym. 1999, 113-114.)

Laadullisen tutkimuksen luotettavuutta ei voida tarkastaa tutkimuksen toistamisella. Yksi näkökulma toimintatutkimuksellisen lähetysmistavan pätevyyteen on näkemys, että sen avulla ennen kaikkea kehitetään yhteisön toimintaa. ”Onnistunut toimintatutkimus merkitsee siis järkevämpää uutta käytäntöä, joka osoittautuu toimivaksi” (Heikkinen ym. 1999, 118-119). Tutkimukseni tavoitteena on kehittää uutta toimintaa, joka voisi auttaa erityistä tukea tarvitsevien perheiden arkea.

7.3 Jatkotutkimushaasteet

Elinkustannusten nousu, lomautukset ja irtisanomiset näkyvät seurakuntien diakoniatyöntekijöiden vastaanotoilla. Kirkko on ilmaissut olevansa erityisen huolissaan niistä ihmisistä, joita taantuma koettelee jo toistamiseen.

Suomessa diakonian asiakasmäärät ovat noin 20 prosentin kasvussa. Ihmiset hakevat etupäässä taloudellista apua. Lapsiperheiden osuus on selkeässä kasvussa. Tähän asti lapsiperheiden on koettu olevan lähinnä tilapäisiä asiakkaita, mutta tilanne on muuttumassa heikompaan suuntaan. Esimerkiksi työttömyys ja tulotasoon nähden isot asuntolainat ovat huono yhdistelmä. Erilaisten, uusien työmuotojen kehittäminen lapsiperheiden hyväksi voisi olla yksi jatkotutkimuksen aihe.

Monissa pienissä seurakunnissa diakoniatyön resurssit eivät mahdollista kaikkien erilaisten ihmisryhmien yksilöllisten piirteiden huomioon ottamista toiminnoissaan. Mielestäni olisi aiheellista tutkia esim. miten pienissä 1-3 diakoniatyöntekijän seurakunnissa on huomioitu esimerkiksi kehitysvammaiset, kuulovammaiset, näkövammaiset tai omaishoitajat.

Tutkimuksessa nousi esille naapurillisen yhteisöllisyyden puute. Ennen samalla pihalla asuvat huolehtivat toistensa lapsista, mutta nykyään kerrostalossa asuvat eivät aina edes tiedä ketä heidän naapurissaan asuu. Tutkimuksen kohteena voisi olla yhteisöllisyyden toteutuminen erilaisissa asumismuodoissa ja miten sitä voisi lisätä. Lisäksi tutkimuksen aiheena voisi olla myös ihmisten todelliset mielipiteet yhteisöllisyydestä: Haluavatko ihmiset oikeasti yhteisöllisempää elämäntyyliä vai kokevatko he vain jonkun tietyn ihmistyyppin tarvitsevan sitä ja itsensä eivät.

LÄHTEET

Alasuutari P. 1999. Laadullinen tutkimus. Tampere. Vastapaino.

Diakonian näköaloja kolmannelle vuosituhatkunnalle. Diakonian vuosikirja 2001. Diakonia ry. Yliopistopaino: Helsinki.

Dowd N.E. 1997. In Defence of Single-Parent Families. New York University Press. United States of America.

Eräsaari, R. 1994. Takaisin perusarvoihin!? Teoksessa Virkki, J. (toim.) 1994. Ydinperheestä yksilöllistyviin perheisiin. WSOY: Juva.

Eskola J. & Suoranta J. 2003. Johdatus laadulliseen tutkimukseen. Tampere. Vastapaino.

Haataja, A. 2009. Kuka on yksinhuoltaja? Yksinhuoltajien määrä ja profiili eri aineistojen valossa. Teoksessa Forssén, K., Haataja, A ja Hakovirta, M. (toim.) Yksinhuoltajuus Suomessa. Väestötutkimuslaitoksen julkaisusarja D 50/2009. Helsinki. Vammalan kirjapaino. 46-62.

Heikkinen H.L.T., Huttunen R., Moilanen P. (toim.). 1999. Siinä tutkija missä tekijä – Toimintatutkimuksen perusteita ja näköaloja. Atena kustannus. Juva.

Helosvuori R., Koskenvesa E., Niemelä P., Veikkola J. (toim.). 2002. Diakonian käsikirja. Kirjapaja. Gummerus kirjapaino: Jyväskylä.

Hirsjärvi S. & Hurme H. 2000. Tutkimushaastattelu - teemahaastattelun teoria ja käytäntö. Yliopistopaino. Helsinki.

Hirsjärvi S., Remes P. & Sajavaara P. 2007. Tutki ja kirjoita. Helsinki. Tammi.

Hirvonen, E., Koponen, P. & Hakulinen, T. 2002. Yksilö, perhe ja yhteisö muutoksessa: näkökohtia terveyteen. Teoksessa Pietilä, A-M., Hakulinen, T., Hirvonen, E., Koponen, P., Salminen, E-M. & Sirola, K. (toim.) Terveyden edistäminen. Uudistuvat työmenetelmät. Helsinki. WSOY.

Janhonen S. & Nikkonen M. 2003. Laadullinen tutkimusmetodologia hoitotieteellisen tiedon tuottamisessa. Teoksessa Janhonen, S. & Nikkonen, M. (toim.) Laadulliset tutkimusmenetelmät hoitotieteessä. Helsinki. WSOY.

Juhila, K. 2008. Aikuisten parissa tehtävän sosiaalityön yhteiskunnallinen paikka. Teoksessa Jokinen, A. & Juhila, K. (toim.). Sosiaalityö aikuisten parissa. Vastapaino: Tampere. 48-81.

Juhila, K. 2008. Aikuisuus sosiaalityössä. Kirjassa Sosiaalityö aikuisten parissa. Jokinen, A. & Juhila, K. (toim.) . Vastapaino: Tampere. 82-108.

Jääskeläinen, I. 2002. Diakoniatoiminnan muodot. Teoksessa Diakonian käsikirja. Helosvuori R., Koskenvesa E., Niemelä P., Veikkola J. (toim.) Kirjapaja. Gummerus kirjapaino: Jyväskylä. 192-232.

- Kröger T. & Zechner M. 2001. WP2 Care arrangements in single parent families National report: Finland. SOCCARE Project Report 2.1. Luettu 15.7.2009. <http://www.uta.fi/laitokset/sospol/soccare/report2.1.pdf>
- Kröger T. 2005. Hoivaköyhyys yksinhuoltajaperheissä: kenelle lastenhoito-ongelmat kasautuvat? Teoksessa Onko meillä malttia sijoittaa lapsiin? Takala P. (toim.) Kelan tutkimusosasto. Edita Prima Oy. Helsinki. 206-232.
- Kuula A. 1999. Toimintatutkimus – kenttätyötä ja muutospyrkimyksiä. Tampereen vastapaino.
- Kylmä J., Juvakka T. 2007. Laadullinen terveystutkimus. Edita Prima oy. Helsinki.
- Lapsiperheiden hyvinvointi 2009. Lammi-Taskula J., Karvonen S. & Ahlström S. (toim.). Terveiden ja hyvinvoinnin laitos. Yliopiston kirjapaino. Helsinki.
- Lempäälän kunta. Sosiaalipalvelut 2009. Luettu 12.7.2009. http://www.lempaala.fi/terveys_ja_hyvinvointi/sosiaalipalvelut/
- Lempäälä-strategia 2008-2020. Luettu 1.6.2009. http://www.lempaala.fi/kunta_ja_hallinto/hallinto/kunnan_strategia/
- Läsnäolon kirkko. Suomen evankelis-luterilaisen kirkon missio, visio ja strategia 2010. Kirkon keskusrahaston rahoittaman toiminnan painopisteet. Suomen ev.lut. kirkon keskushallinto. Sarja C 2002:5.
- Marin, M. 1999. Perhe ja sen muutos suomalaisessa kulttuurissa. Teoksessa Paunonen, M. & Vehviläinen-Julkunen, K. 1999. Perhe hoitotyössä. Teoria, tutkimus ja käytäntö. WSOY: Porvoo.
- Niemelä, M. 2009. Yksinhuoltajien kulutus. Teoksessa Forssén, K., Haataja, A ja Hakovirta, M. (toim.) Yksinhuoltajuus Suomessa. Väestötutkimuslaitoksen julkaisusarja D 50/2009. Helsinki. Vammalan kirjapaino. 115-135.
- Paunonen M., Vehviläinen-Julkunen K. 1997. Hoitotieteen tutkimusmetodiikka. WSOY. Juva.
- Perheasioita. Puhetta nykyperheestä. 2002. Tampereen hiippakunnan vuosikirja LIV. Tammer-Paino Oy.
- Perheet 2008. Väestö- ja kuolemansyytilastot. Tilastokeskus. Luettu 13.10.2009. <http://www.stat.fi/til/perh/2008/>
- Pirkanmaan maakuntatilasto 2008. Pirkanmaan liitto. Luettu 9.5.2009. <http://www.pirkanmaa.fi/tilastoja.html>.

Roivainen, I. 2008. Yhteisölähtöisen otteen paikka aikuissosiaalityössä. Kirjassa Sosiaalityö aikuisten parissa. Jokinen, A. & Juhila, K. (toim.) . Vastapaino: Tampere. 253-281.

Rönkä, A. & Kinnunen, U. (toim.) 2002. Perhe ja vanhemmuus. Suomalainen perhe-elämä ja sen tukeminen. PS-kustannus: Jyväskylä.

SeutuNet – Tampereen kehyskunnat. 2008. Tilastokeskus. Luettu 27.4.2008.
http://www.tilastokeskus.fi/tup/seutunet/kehystre_index.html.

Perhepoliittinen strategia. 2003. Linjauksia ja taustoja perhepolitiikan kehittämiseen. Sosiaali- ja terveysministeriö. Ensipainos. Luettu 30.4.2008.
<http://pre20031103.stm.fi/suomi/tao/julkaisut/pepo/perhestrategia.pdf>.

Suomalainen lapsi 2007. Sosiaalilastoseminaari 12.4.2007. Stakesin julkaisuja. Luettu 12.7.2009.
http://www.stat.fi/ajk/tapahtumia/2007-04-12_esittely_suomi_lapsi.pdf

Suomen evankelis-luterilaisen kirkon kirkkolaki (1054/1993)

Suomen evankelis-luterilaisen kirkon kirkkojärjestys (1055/1993)

Tuomi J. & Sarajärvi A. 2002. Laadullinen tutkimus ja sisällön analyysi. Jyväskylä. Gummerus.

Tulonjakotilasto 2007. Tilastokeskus. Luettu 13.7.2009.
http://www.stat.fi/til/tjt/2007/tjt_2007_2009-05-20_fi.pdf

Uskon asia. Nuorisobarometri 2006. Wilska, T-A. (toim.). Opetusministeriö. Nuorisoasiain neuvottelukunta. Julkaisuja 34. Nykypaino: Helsinki.

Vastuun ja osallisuuden yhteisö – Diakonia- ja yhteiskuntatyön linja 2010. 2003. Suomen ev.lut. kirkon Diakonia ja yhteiskuntatyön strategia. Kirkkohallitus. Helsinki.

Vilka H. 2005. Tutki ja kehitä. Helsinki. Tammi.

Nuorten syrjäytymisen ehkäisy. 2007. Valtiontalouden tarkastusviraston toiminnantarkastuskertomus 146/2007. Luettu 13.7.2009.
http://www.vtv.fi/files/113/1462007_Nuorten_syrjaytymisen_ehkaisy_NETTI.pdf

LIITE 1

Jotta Lempäälän seurakunta voisi jatkossa kehittää yksinhuoltajille sopivaa ja tarpeellista toimintaa, toivoisimme teidän kirjoittavan ajatuksianne alla oleviin kysymyksiin.

1. Anna mielikuvituksesi lentää. Millaista toimintaa yksinhuoltajaperheille voisi Lempäälän kunnassa järjestää? _____

2. Millaista toimintaa yksinhuoltajaperheet tarvitsisivat Lempäälän kunnan alueella? _____

3. Mitä toimintaa Lempäälän seurakunta voisi olla järjestämässä yksinhuoltaja perheille? Mikä voisi olla seurakunnan rooli yksinhuoltajaperheille järjestettävässä toiminnassa? _____

Palautetta leiristä/retkestä voit kirjoittaa paperin toiselle puolelle.

Kiitos vastauksestasi!

LIITE 2

Hei.

Teen Ylempään ammattikorkeakoulututkintoon liittyvää päättötyötä yksinhuoltajaperheiden toiminnasta Lempäälän seurakunnassa. Yksinhuoltajatoiminta on osa suurempaa kokonaisuutta, Elämässä kiinni -projektia, joka alkoi Lempäälän seurakunnassa vuoden 2009 alussa. Päättötyötäni teen kyselemällä yksinhuoltajaperheiden omia ajatuksia toiminnasta, ja toisena osana tutkimusta haluan kartoittaa myös kunnan työntekijöiden näkemyksiä ja mielipiteitä Lempäälän kunnan alueella tarvittavasta yksinhuoltajatoiminnasta.

Olen saanut luvan sosiaali- ja terveystoimintajohtajalta kysellä Lempäälän kunnan sosiaali- ja perhetyöntekijöiltä sekä muilta perheiden parissa työskenteleviltä teidän mielipiteitänne yksinhuoltajatoiminnasta. Pyydänkin teitä vastaamaan alla oleviin kysymyksiin omasta näkökulmastanne.

1. Anna mielikuvituksesi lentää. Millaista toimintaa yksinhuoltajaperheille voisi Lempäälän kunnassa järjestää?
2. Millaista toimintaa yksinhuoltajaperheet tarvitsisivat Lempäälän kunnan alueella?
3. Mitä toimintaa Lempäälän seurakunta voisi olla järjestämässä yksinhuoltaja perheille? Mikä voisi olla seurakunnan rooli yksinhuoltajaperheille järjestettävässä toiminnassa?

Vastaukset pyydän toimittamaan minulle 14.7.2009 mennessä joko sähköpostilla henriikka.tarri@xxxxx.fi tai kirjeenä Henriikka Tarri, Kirkkopolku 1, 37500 Lempäälä. Vastaukset käsitellään luottamuksellisesti ja nimettöminä. Lopullisesta päättötyöstä ei voi tunnistaa vastausten antajia.

Kiittäen

Diakonissa Henriikka Tarri

Lempäälän seurakunta, Kirkkopolku 1, 37500 Lempäälä